

Акт
по результатам государственной историко-культурной экспертизы
проектной документации на проведение работ по сохранению
выявленного объекта культурного наследия «Дом причта»,
расположенного по адресу: г. Санкт-Петербург, набережная канала
Грибоедова, дом 129, литера Д (Грибоедова кан. наб., 129; Крюкова кан.
наб., б/Н), входящего в состав выявленного объекта культурного
наследия «Дома Никольского морского собора» (Грибоедова кан. наб.,
127, 129; Крюкова кан.наб., б/Н; Никольская пл., 1, 3): «Проект
приспособления для современного использования объекта культурного
наследия в части перепланировки квартиры №9, расположенного по
адресу: Санкт-Петербург, Адмиралтейский район, наб. Канала
Грибоедова, д.129, лит. Д» (шифр: КП-22.04/3794), разработанной ООО
«Реал-Проект» в 2021 г.

г. Санкт-Петербург

«09» ноября 2022 г.

Настоящая государственная историко-культурная экспертиза проведена экспертной комиссией в составе: М.С. Лавриновский, Е.В. Кондакова, Л.А. Хангу, на основании договоров на проведение государственной историко-культурной экспертизы (Приложение №8), протоколы заседаний экспертной комиссии по проведению государственной историко-культурной экспертизы (Приложение №9).

1. Дата начала и дата окончания проведения экспертизы

Настоящая государственная историко-культурная экспертиза проведена в период с «11» сентября 2021 года по «18» апреля 2022 года; с «30» июня 2022 года по «15» июля 2022 года; с «29» сентября 2022 года по «09» ноября 2022 года (Акт по результатам государственной историко-культурной экспертизы

*Ответственный секретарь
экспертной комиссии*

*(подписано усиленной квалифицированной
электронной подписью)*

Е.В. Кондакова

откорректирован, согласно замечаниям КГИОП № 01-24-941/22-0-1 от 29.06.2022 г.; №01-24-1795/22-0-1 от 28.09.2022 г.).

2. Место проведения экспертизы

г. Санкт-Петербург

3. Заказчик экспертизы

Гражданин Российской Федерации Святкин Александр Семенович.

4. Сведения об экспертах

Фамилия, имя, отчество	Лавриновский Максим Семенович
Образование	Высшее - Санкт-Петербургский государственный Университет водных коммуникаций.
Специальность	Квалификация: Инженер-гидротехник с правом производства общестроительных работ; Специальность: «Гидротехническое строительство»
Ученая степень (звание)	Кандидат технических наук
Стаж работы	23 года
Место работы и должность	ООО «Ремесленник», главный инженер проекта
Реквизиты решения уполномоченного органа по аттестации экспертов на проведение экспертизы с указанием объектов экспертизы	Приказ Министерства культуры Российской Федерации № 997 от 17.07.2019 г. - проектная документация на проведение работ по сохранению объектов культурного наследия; - документация или разделы документации, обосновывающие меры по обеспечению сохранности объекта культурного наследия, включенного в реестр, выявленного объекта

Ответственный секретарь
экспертной комиссии

(подписано усиленной квалифицированной
электронной подписью)

Е.В. Кондакова

	культурного наследия либо объекта, обладающего признаками объекта культурного наследия, при проведении земляных, мелиоративных, хозяйственных работ, указанных в статье 30 Федерального закона № 73-ФЗ работ по использованию лесов и иных работ в границах территории объекта культурного наследия либо на земельном участке, непосредственно связанном с земельным участком в границах территории объекта культурного наследия
--	--

Фамилия, имя, отчество	Кондакова Елена Викторовна
Образование	Высшее - Ленинградский Ордена Трудового Красного Знамени Институт живописи, скульптуры и архитектуры им. И.Е.Репина
Специальность	Квалификация: Архитектор-художник; Специальность: «Архитектура»
Стаж работы	37 лет
Место работы и должность	АО НРЦ «Тверьпроектреставрация», ведущий архитектор
Реквизиты решения уполномоченного органа по аттестации экспертов на проведение экспертизы с указанием объектов экспертизы	Приказ Министерства культуры Российской Федерации № 1809 от 09.11.2021г. - выявленные объекты культурного наследия в целях обоснования целесообразности включения данных объектов в реестр; - документы, обосновывающие включение объектов культурного наследия в реестр; - документы, обосновывающие изменение категории историко-культурного значения объекта культурного наследия; - проектная документация на проведение работ по сохранению объектов культурного наследия.

Фамилия, имя, отчество	Хангу Людмила Александровна
Образование	Высшее - Ленинградский ордена Трудового Красного Знамени инженерно-строительный институт
Специальность	Квалификация: Инженер-строитель; Специальность: «Городское строительство»
Стаж работы	51 год
Место работы и должность	Пенсионер
Реквизиты решения уполномоченного органа по аттестации экспертов на проведение экспертизы с указанием объектов экспертизы	Приказ Министерства культуры Российской Федерации № 997 от 17.07.2019 г. - проектная документация на проведение работ по сохранению объектов культурного наследия; - документация или разделы документации, обосновывающие меры по обеспечению сохранности объекта культурного наследия, включенного в реестр, выявленного объекта культурного наследия либо объекта, обладающего признаками объекта культурного наследия, при проведении земляных, мелиоративных, хозяйственных работ, указанных в статье 30 Федерального закона № 73-ФЗ работ по использованию лесов и иных работ в границах территории объекта культурного наследия либо на земельном участке, непосредственно связанном с земельным участком в границах территории объекта культурного наследия

5. Информация о том, что в соответствии с законодательством Российской Федерации эксперт (эксперты) несет ответственность за достоверность сведений, изложенных в заключении

*Ответственный секретарь
экспертной комиссии*

*(подписано усиленной квалифицированной
электронной подписью)*

Е.В. Кондакова

В соответствии с законодательством Российской Федерации эксперты несут ответственность за достоверность сведений, изложенных в заключении экспертизы. При проведении экспертизы эксперты обязаны:

- соблюдать принципы проведения экспертизы, установленные статьей 29 Федерального закона №73 «Об объектах культурного наследия (памятниках истории и культуры) народов Российской Федерации»;
- обеспечивать объективность, всесторонность и полноту проводимых исследований, а также достоверность и обоснованность своих выводов;
- самостоятельно оценивать результаты исследований, полученные им лично и другими экспертами, ответственно и точно формулировать выводы в пределах своей компетенции;
- обеспечивать конфиденциальность полученной при проведении экспертизы информации;
- соблюдать установленные сроки и порядок проведения экспертизы;
- информировать экспертную комиссию и соответствующий орган охраны объектов культурного наследия о случаях воздействия на экспертов в целях оказания влияния на результаты экспертизы.

Эксперты не имеют отношений с Заказчиком, указанных в п. 8 Положения о государственной историко-культурной экспертизе, утвержденного постановлением Правительства РФ от 15 июля 2009 г №569, а именно:

- Эксперты не имеют родственных связей с заказчиком (его должностным лицом или работником);
- не состоят в трудовых отношениях с заказчиком;
- не имеют долговых или иных имущественных обязательств перед заказчиком (его должностным лицом или работником);
- не владеют ценными бумагами, акциями (долями участия, паями в уставных (складочных) капиталах) заказчика;
- не заинтересованы в результатах исследований, либо решении, вытекающем из заключения экспертизы, с целью получения выгоды в виде денег, ценностей, иного имущества, услуг имущественного характера или имущественных прав для себя или третьих лиц.

Председатель экспертной комиссии: подписано электронной подписью М.С. Лавриновский

Ответственный секретарь экспертной комиссии: подписано электронной подписью Е.В. Кондакова

Ответственный секретарь
экспертной комиссии

(подписано усиленной квалифицированной
электронной подписью)

Е.В. Кондакова

Эксперт - член подписано электронной подписью
экспертной комиссии:

Л.А. Хангу

6. Цели и объекты экспертизы

6.1. Цели проведения государственной историко-культурной экспертизы

Определение соответствия проектной документации на проведение работ по сохранению выявленного объекта культурного наследия «Дом причта», расположенного по адресу: г. Санкт-Петербург, набережная канала Грибоедова, дом 129, литера Д (Грибоедова кан. наб., 129; Крюкова кан. наб., б/Н), входящего в состав выявленного объекта культурного наследия «Дома Никольского морского собора» (Грибоедова кан. наб., 127, 129; Крюкова кан. наб., б/Н; Никольская пл., 1, 3): «Проект приспособления для современного использования объекта культурного наследия в части перепланировки квартиры №9, расположенного по адресу: Санкт-Петербург, Адмиралтейский район, наб. Канала Грибоедова, д.129, лит. Д» (шифр: КП-22.04/3794), разработанной ООО «Реал-Проект» в 2021 г. требованиям законодательства в области государственной охраны объектов культурного наследия.

6.2. Объекты государственной историко-культурной экспертизы

Проектная документация на проведение работ по сохранению выявленного объекта культурного наследия «Дом причта», расположенного по адресу: г. Санкт-Петербург, набережная канала Грибоедова, дом 129, литера Д (Грибоедова кан. наб., 129; Крюкова кан. наб., б/Н), входящего в состав выявленного объекта культурного наследия «Дома Никольского морского собора» (Грибоедова кан. наб., 127, 129; Крюкова кан. наб., б/Н; Никольская пл., 1, 3): «Проект приспособления для современного использования объекта культурного наследия в части перепланировки квартиры №9, расположенного по адресу: Санкт-Петербург, Адмиралтейский район, наб. Канала Грибоедова, д.129, лит. Д» (шифр: КП-22.04/3794), разработанная ООО «Реал-Проект» в 2021 г., в следующем составе:

- **Раздел 1.** Предварительные работы:
- **Часть 1.1.** Исходно-разрешительная документация (шифр: КП-22.04/3794-ИРД);
- **Часть 1.2.** Фотофиксация до начала производства работ (шифр: КП-22.04/3794-ФФ);
- **Раздел 2.** Комплексные научные исследования:

Ответственный секретарь
экспертной комиссии

(подписано усиленной квалифицированной
электронной подписью)

Е.В. Кондакова

- **Часть 2.1.** Историческая справка (шифр: КП-22.04/3794-ИС);
- **Часть 2.2.** Техническое заключение (шифр: КП-22.04/3794-ТЗ);
- **Раздел 3.** Проектные решения:
- **Часть 3.1.** Общая пояснительная записка (шифр: КП-22.04/3794-ОПЗ);
- **Часть 3.2.** Архитектурные решения (шифр: КП-22.04/3794-АР);
- **Часть 3.3.** Сведения об инженерном оборудовании. Система водоснабжения и водоотведения (шифр: КП-22.04/3794-ВК).

7. Перечень документов, представленных заявителем

1. Копия задания Комитета по государственному контролю, использованию и охране памятников истории и культуры (далее – КГИОП) №01-52-1274/21 от 07.06.2021 г. (*Приложение №5*);

2. Копия плана (проекта) границ территории объекта культурного наследия федерального значения «Собор Николо-Богоявленский (Морской)» от 16.02.2004 г. (*Приложение №2*);

3. Копия Распоряжения КГИОП №10-105 от 18.03.2013 г. «Об определении предмета охраны здания «Дом причта», входящего в состав выявленного объекта культурного наследия «Дома Никольского морского собора» (*Приложение №3*);

4. Копия технического паспорта на квартиру инв. 3794/21 от 21.05.2021 г. (*Приложение №7*);

5. Копия уведомления КГИОП о наличии либо отсутствии в квартире №9 элементов архитектурно-художественной отделки и ценных элементов интерьеров №01-30-1023/21-0-1 от 25.05.2021 г. (*Приложение №10*);

6. Проектная документация на проведение работ по сохранению выявленного объекта культурного наследия «Дом причта», расположенного по адресу: г. Санкт-Петербург, набережная канала Грибоедова, дом 129, литера Д (Грибоедова кан. наб., 129; Крюкова кан. наб., б/Н), входящего в состав выявленного объекта культурного наследия «Дома Никольского морского собора» (Грибоедова кан. наб., 127, 129; Крюкова кан. наб., б/Н; Никольская пл., 1, 3): «Проект приспособления для современного использования объекта культурного наследия в части перепланировки квартиры №9, расположенного по адресу: Санкт-Петербург, Адмиралтейский район, наб. Канала Грибоедова, д.129, лит. Д» (шифр: КП-22.04/3794), разработанная ООО «Реал-Проект» в 2021 г., в составе, указанном в п. 6 настоящего Акта.

8. Сведения об обстоятельствах, повлиявших на процесс проведения и результаты экспертизы

С 1 января 2017 года вступил в силу Федеральный закон от 13.07.2015 № 218-ФЗ «О государственной регистрации недвижимости», который предусматривает создание Единого реестра недвижимости и единой учетно-регистрационной системы. В состав Единого реестра недвижимости вошли сведения, содержащиеся ранее в кадастре недвижимости и реестре прав. Региональной Кадастровой палатой было определено: с 2017 года привычные выписки из Единого государственного реестра прав на недвижимое имущество и кадастровые паспорта заменит один документ – выписка из Единого государственного реестра недвижимости. В документе содержится информация, как о самом объекте недвижимости, так и сведения о зарегистрированных на него правах и обременениях (источник: <https://kadastr.ru/magazine/news/vypisku-iz-egrp-i-kadaastrovyy-pasport-zamenil-odin-dokument-vypiska-iz-egrn/>).

Акт по результатам государственной историко-культурной экспертизы был откорректирован, согласно замечаниям КГИОП № 01-24-941/22-0-1 от 29.06.2022 г. и №01-24-1795/22-0-1 от 28.09.2022 г.

В связи с невозможностью продолжения работы Глебовой Татьяны Дмитриевны, «29» сентября 2022 года ответственным секретарем экспертной комиссии была назначена Кондакова Елена Викторовна (Реквизиты решения уполномоченного органа по аттестации экспертов на проведение экспертизы: приказ Министерства культуры Российской Федерации № 1809 от 09.11.2021 г.).

9. Сведения о проведенных исследованиях с указанием примененных методов, объема и характера выполненных работ и их результатов

В ходе проведения историко-культурной экспертизы экспертами были рассмотрены представленные заявителем документы, перечисленные в пункте 7 настоящего Акта, проведены историко-архитектурные, историко-градостроительные архивные и библиографические исследования, результаты которых изложены в заключении экспертизы.

Представленная на экспертизу проектная документация была проанализирована на предмет соответствия требованиям действующего законодательства в области государственной охраны объектов культурного наследия, условиям задания КГИОП Санкт-Петербурга на проведение работ по сохранению объекта культурного наследия, включенного в единый

*Ответственный секретарь
экспертной комиссии*

*(подписано усиленной квалифицированной
электронной подписью)*

Е.В. Кондакова

государственный реестр объектов культурного наследия (памятников истории и культуры) народов Российской Федерации, или выявленного объекта культурного наследия №01-52-1274/21 от 07.06.2021 г. (Приложение №5), а также требованиям сохранения предмета охраны, установленного Распоряжением КГИОП №10-105 от 18.03.2013 г. «Об определении предмета охраны здания «Дом причта», входящего в состав выявленного объекта культурного наследия «Дома Никольского морского собора» (Приложение №3).

В ходе проведения натурных исследований выполнены визуальное обследование и фотофиксация общих видов выявленного объекта культурного наследия «Дом причта» и интерьеров квартиры №9. Фотографические изображения дают представление о современном облике объекта культурного наследия и квартиры №9 на момент заключения договора на проведение экспертизы. Фотофиксация выполнена экспертом Глебовой Т.Д. (Приложение №4).

Историко-библиографические и историко-архивные исследования проведены на основании материалов из Центрального государственного архива Санкт-Петербурга (ЦГИА СПб), из Центрального государственного архива кинофотофонодокументов Санкт-Петербурга (ЦГАКФФД СПб), а также материалов, хранящихся в открытом доступе. На основании данных исследований составлена историческая справка (п.10.2 Акта) и собраны иконографические материалы, представленные в Приложении №10 к настоящему акту.

Указанные исследования были проведены с применением методов натурального, историко-архивного и историко-архитектурного анализа. Исследования проводились на основе принципов научной обоснованности, объективности и законности, презумпции сохранности объекта культурного наследия при любых видах намечаемой хозяйственной деятельности, соблюдения требований безопасности в отношении объекта культурного наследия, достоверности и полноты информации, независимости экспертов, в соответствии со ст. 29 закона 73-ФЗ «Об объектах культурного наследия (памятниках истории и культуры) народов Российской Федерации». Заключение историко-культурной экспертизы оформлено в электронном виде в виде акта, в котором содержатся результаты исследований, проведенных экспертами в порядке, установленном пунктом 3 статьи 31 вышеуказанного Федерального закона.

10. Факты и сведения, выявленные и установленные в результате проведенных исследований

Здание по адресу: г. Санкт-Петербург, набережная канала Грибоедова, дом 129, литера Д (Грибоедова кан. наб., 129; Крюкова кан. наб., б/Н) является выявленным объектом культурного наследия, согласно Приказу председателя КГИОП № 15 от 20.02.2001 г. (Приложение №1).

Предмет охраны указанного объекта культурного наследия установлен Распоряжением КГИОП №10-105 от 18.03.2013 г. «Об определении предмета охраны здания «Дом причта», входящего в состав выявленного объекта культурного наследия «Дома Никольского морского собора» (Приложение № 3).

План границ территории объекта культурного наследия федерального значения «Собор Николо-Богоявленский (Морской)» утвержден от 16.02.2004 г. (Приложение № 2).

Сведения об охранном обязательстве собственника или законного владельца отсутствуют (согласно информации, содержащейся в Задании КГИОП).

10. 1. Собственник или пользователь объекта

Экспертируемая квартира №9 находится в собственности физических лиц. Копия выписки ЕГРН представлена в Приложении № 6.

10.2. Краткие исторические сведения (время возникновения, даты основных изменений объекта)

Рассматриваемое здание «Дом причта» по адресу: г. Санкт-Петербург, Адмиралтейский район, наб. кан. Грибоедова, д. 129, лит. Д (Грибоедова кан. наб., 129; Крюкова кан. наб., б/Н) входит в состав комплекса выявленного объекта культурного наследия «Дома Никольского Морского собора».

Поступательное развитие Санкт-Петербурга, начатое при Петре I, возродили и продолжили императрица Анна Иоанновна и ее сановники. При ней значительный масштаб приобрели архитектурно-строительные и градостроительные преобразования, последовавшие за пожарами 1736 – 1737 гг. Городской центр был перенесен с Васильевского острова на Адмиралтейскую сторону к Адмиралтейской верфи-крепости. В районе будущей Дворцовой площади центр города окончательно зафиксировался с 1732 г. и стал последовательно развиваться.

После пожаров 1736 – 1737 гг. на Адмиралтейской стороне Санкт-Петербурга встали задачи не только восстановления улиц и застройки

*Ответственный секретарь
экспертной комиссии*

*(подписано усиленной квалифицированной
электронной подписью)*

Е.В. Кондакова

«погорелых мест», но также и реконструкции всей территории столичного города и окружавших его предместий. Для их решения именным указом императрицы от 10 июля 1737 г. учреждена «в Санкт-Петербурге Комиссия о строении». В состав комиссии «для основательного определения обо всем строении здесь в Санкт-Петербурге, на всех островах, как о обывательском, так и казенном, кроме дворцов Наших, и что к оным принадлежит, и для учинения о том твердого плана» вошли барон Б.-Х. Миних, сенаторы М. Головин, А. Нарышкин, генерал-майор Измайлов, майор Рух, архитектор П.М. Еропкин и др.

Перед Комиссией была поставлена задача разместить на территориях до Фонтанки погорельцев из Морских слобод с Адмиралтейского острова, а также жителей, переселяемых из Переведенских слобод, создавая здесь городскую «регулярную» застройку. Комиссией было предложено продлить Садовую улицу, в начале 1730-х гг. проходившей от Невской перспективой до нынешнего Мучного переулкa, параллельно Фонтанке вплоть до проектировавшихся тогда Коломн.

Высочайшей резолюцией от 20 апреля 1737 г. императрица Анна Иоанновна утвердила разработанный Комиссией о Санкт-Петербургском строении под руководством П.М. Еропкина проект территорий «от церкви Вознесения Господня по Глухой речке вниз правая сторона до Фонтанной» и далее по Фонтанной и Чухонской (ныне – Пряжка) речкам до Калинкинской и Лоцманской деревень. На эти территории было предложено переселить Адмиралтейских и морских служителей с погорелых мест, купцов, разночинцев, подъячих и других чинов Переведенских и Новых Слобод.

Морской Полковой двор планировалось разместить южнее Большой Морской улицы (ныне – Садовая улица). Его территория должна была доходить до реки Фонтанки. На Морском Полковом дворе предполагалось разместить в зонах по периметру квартала казармы, в центре разместить плац-парадный двор для экзерциций. Рядом располагались: площадь и 11 кварталов Морских казарм. Впоследствии при осуществлении проектов строительство Морского полкового двора было отменено.

На плане И.Ф. Трускота зафиксированы казармы для Морского полка с огородами между казармами. У Глухой речки (ныне – канал Грибоедова) обозначена Адмиралтейская зборная площадь. На данном плане представлен старый вариант градостроительного проекта, когда не было предложений касательно строительства отдельно стоящей Морской церкви. Изначально предусматривалось, что она войдет в состав Морского Полкового двора. Впоследствии ее перенесли на зборную площадь и стали строить вне

зависимости от Морского полкового двора. Так об этом пишет автор подробного описания Санкт-Петербурга середины XVIII в. А.И. Богданов: «Церковь Полковая, Местная, на Полковом Морском Дворе, во Имя Святого Николая Чудотворца; построена в 1743-м году». Однако, на плане И.Ф. Трускота она никак не отображена.

На плане П. де Сент-Илера зафиксирована застройка двух кварталов казарм служащих морского ведомства. Строения казарм – деревянные на каменном фундаменте. Оконные проемы декорированы наличниками. Входы с крыльцами акцентированы треугольными фронтонами. Крыши в основном устроены вальмовые.

В центре полкового плаца в 1753 – 1762 гг. по проекту архитектора С.И. Чевакинского вместо деревянной церкви св. Николая Чудотворца, построенной на полковом дворе в 1743 г., сооружают каменный двухъярусный собор. Деревянные резные иконостасы верхней и нижней церквей выполнялись по рисункам С.И. Чевакинского мастерами С. Никулиным и И. Канаевым. Образа для иконостасов были написаны живописцами Синодального ведомства Федотом и Миной Колокольниковыми.

В 1756 – 1759 гг. к западу от собора по проекту С.И. Чевакинского возводят отдельно стоящую колокольню. Шпиль был изготовлен на железоделательных заводах П.А. Демидова, колокола отлиты в Москве на заводе С.Г. Мозжухина. В 1760 г. на колокольне установлены часы с боем и повешены колокола.

Одновременно с окончанием колокольни по проекту С.И. Чевакинского в 1759 г. сооружают соборную ограду, которая состояла из 139 каменных столбов с деревянной решеткой между ними на каменном основании и с тремя воротами с калитками по бокам.

5 декабря 1760 г. состоялось освящение нижней церкви св. Николая Чудотворца, верхняя церковь Богоявления господина была освящена 20 июля 1762 г. С этого времени по повелению императрицы Екатерины II новый храм именовался Морским собором.

В 1780 – 1787 гг. проложен Никольский канал (продолжение Крюкова канала) вдоль западной границы соборного участка от Мойки через Екатерининский канал (ныне – канал

Грибоедова) до Фонтанки. Первоначально продолжение называлось Поперечным каналом, а с 1783 г. – Никольским, по Никольскому собору. Соборный участок был постепенно осушен. По завершении строительства собора устроили церковный сад, чему способствовали также вырытые по его

углам пруды (во второй половине XIX в. пруды исчезают). Территорию окружили оградой с каменными столбами и деревянной решеткой.

Архитектор Г.И. Карпова в 1861 г. разработал проект постройки в южных углах соборной ограды двух каменных двухэтажных домов с одноэтажными каменными службами при них.

В 1874 г. на средства купца Туликова был устроен городской Никольский сквер, примыкающего к северной ограде собора. В следующем году утвердили план устройства общего сада путем соединения церковного сада и городского сквера. Для этой цели сняты каменные столбы ограды, отделявшей сад от сквера. Объединенный сад был обнесен деревянной решеткой. В саду поставлены два фонтана с кирпичными резервуарами, которые в 1887 г. были заменены на бетонные.

По проекту архитектора Г.И. Карпова в 1896 г. была построена каменная часовня у северных ворот ограды.

В 1906 г. по требованию церковного причта восстановлена ограда, отделявшая церковный участок от городского сквера.

14 мая 1908 г. состоялось открытие в северо-западной части церковного сада обелиска-памятника героям-морьякам, погибшим на броненосце «Император Александр III» в Цусимском бою в 1904 г. Памятник был сооружен в 1907 – 1908 гг. на средства, собранные офицерами и матросами гвардейского экипажа. Авторы проекта памятника – архитектор Я.И. Филотей; барельеф выполнен по модели скульптора А.Л. Обера.

В 1940 г. деревянный шпиль колокольни заменен металлическим. Во время войны собору и колокольне были нанесены повреждения.

В 50-е гг. были установлены новые границы соборного участка, разобрана северная ограда и часовня (1954 г.), сооружена новая металлическая с каменными столбами ограды вокруг северного фасада собора по сохранившимся историческим фрагментам (1956 г., проект архитектора В.М. Савкова).

К востоку от колокольни в период с 1981 по 1983 г. был устроен одноэтажный каменный хозблок на территории, принадлежащей собору.

В 1983 г. соорудили ограды с южной стороны собора, аналогичной северной.

Краткая история объекта (время возникновения, даты основных изменений объекта).

Первоначальная застройка участка относится к середине XVIII в. В 1861 – 1864 гг. по проекту архитектора Г.И. Карпова был построен угловой двухэтажный каменный дом для соборного причта. Аналогичный дом Г.И.

Карпов построил на пересечении канала Грибоедова и Никольской площади (наб. кан. Грибоедова, д. 127). Предположительно, рассматриваемое здание было построено на месте, где до этого располагался дом церковных сторожей.

Согласно проектным чертежам, хранящимся в Центральном государственном историческом архиве Санкт-Петербурга (ЦГИА СПб), первоначальное объемно-пространственное решение (проект 1861 г.) предполагало устройство одного надворного ризалита. Впоследствии компоновка лестничных клеток была изменена – лестничные

клетки, имевшие вход со стороны восточного и северного фасадов, были переориентированы во внутренний двор с устройством двух ризалитов. Данное преобразование привело к изменению внутренней (проектной) планировки здания.

Помимо этого, согласно архивным материалам, по проекту 1861 г. торцевые фасады рассматриваемого здания были решены на четыре световые оси. В ходе эксплуатации здания отдельные оконные проемы были заложены. Так, на фотографии 1930-х гг., выявленной в Центральном государственном архиве кинофотофонодокументов Санкт-Петербурга (ЦГАКФФД СПб), зафиксировано: в уровне 2-го заложены оконный проем по 3-й оси и оконный проем по 4-й оси, остальные – не видны.

Двухэтажное здание решено в характере эклектики. Лицевой фасад, обращенный на набережную канала Грибоедова, решен на 15 световых осей; фасад по набережной Крюкова канала – на 11 осей. Фасады имеют центрально-симметричную композицию, акцентированы балконами и лучковыми аттиками.

Южный фасад (по набережной канала Грибоедова), смыкаясь с западным, образует одноосный юго-западный фасад.

В 1972 г. в рассматриваемом здании был произведен капитальный ремонт.

В 2001 г. «Дом причта», входящий в состав комплекса выявленного объекта культурного наследия «Дома Никольского Морского собора», был включен в список вновь выявленных объектов, представляющих историческую, научную, художественную или иную культурную ценность (согласно приказу председателя КГИОП № 15 от 20.02.2001 г.).

Является типичным примером жилого церковного дома середины XIX в. Здание фиксирует угол на пересечении каналов. Постройка находится в непосредственной архитектурной и визуальной связи с Никольским Морским собором.

10.3. Описание объекта, современное состояние

*Ответственный секретарь
экспертной комиссии*

*(подписано усиленной квалифицированной
электронной подписью)*

Е.В. Кондакова

Объект экспертизы – «Дом причта» расположен по адресу: г. Санкт-Петербург, Адмиралтейский район, наб. кан. Грибоедова, д. 129, лит. Д (Грибоедова кан. наб., 129; Крюкова кан. наб., б/Н) и входит в состав комплекса выявленного объекта культурного наследия «Дома Никольского Морского собора».

Рассматриваемое здание – двухэтажное Г-образное в плане на цокольном этаже, включая три надворных ризалита. Решено в характере эклектики. Материал и характер отделки фасада – гладкая штукатурка. Цоколь – известняк.

Лицевой фасад, обращенный на набережную канала Грибоедова, решен на 15 световых осей; фасад по набережной Крюкова канала – на 11 осей. Фасады имеют центрально-симметричную композицию. Центральная часть фасада (по 8-й световой оси) по набережной канала Грибоедова акцентирована лучковым аттиком с пилястрами, фланкирующими оконный проем. В уровне 2-го этажа по 8-й оси – балкон. Оконные и дверной проемы декорированы профилированными наличниками.

Фасад по набережной Крюкова канала по 6-й оси акцентирован лучковым аттиком. В уровне 2-го этажа – балкон на кронштейнах.

Южный фасад (по набережной канала Грибоедова), смыкаясь с западным, образует одноосный юго-западный фасад. В уровне 2-го этажа – балкон. Материал и характер отделки дворовых фасадов – гладкая штукатурка. В уровне цокольного – 1-го этажа и в уровне 1 – 2-го этажей, исключая ризалиты, – межэтажный карниз. Завершены венчающим карнизом.

Квартира №9 располагается на 2-ом этаже 4-х этажного дома. В квартире устроены колонны, квадратная в сечении. Дверные и оконные проемы имеют прямоугольную форму. Оконные проемы – металлопластиковые, дверные заполнения – деревянные. Напольные покрытия: плитка, линолеум, паркет. В квартире устроены кладовые шкафы под потолком.

Архитектурно-художественные элементы в квартире №9 отсутствуют, согласно Распоряжению КГИОП №10-105 от 18.03.2013 г. «Об определении предмета охраны здания «Дом причта», входящего в состав выявленного объекта культурного наследия «Дома Никольского морского собора».

11. Перечень документов и материалов, собранных и полученных при проведении экспертизы, а также использованной для нее специальной, технической и справочной литературы

1. Федеральный закон от 25.06.2002 № 73-ФЗ «Об объектах культурного наследия (памятниках истории и культуры) народов Российской Федерации» (в действ. ред.).
2. Положение о государственной историко-культурной экспертизе, утвержденное постановлением Правительства РФ от 15 июля 2009 г. № 569 (в действ. ред.).
3. Разъяснительное письмо Министерства культуры РФ от 25.03.2014 г. № 52-01-39/12-ГА «О научно-проектной и проектной документации, направляемой на государственную историко-культурную экспертизу».
4. Методические указания по порядку проведения проектных работ в соответствии с письмом Министерства Культуры РФ № 446-01-56/10-НМ от 25.01.2013 г.
5. ГОСТ Р 55528-2013 «Состав и содержание научно-проектной документации по сохранению объектов культурного наследия. Памятники истории и культуры. Общие требования» (действует от 01.01.2014 г.).
6. ГОСТ Р 55567-2013 «Порядок организации и ведения инженерно-технических исследований на объектах культурного наследия. Памятники истории и культуры. Общие требования» (действует от 01.06.2014 г.).
7. ГОСТ Р 56198-2014 «Мониторинг технического состояния объектов культурного наследия. Недвижимые памятники. Общие требования» (действует от 01.04.2015 г.).
8. ГОСТ Р 21.101-2020 «Основные требования к проектной и рабочей документации».
9. Приказ от 20 февраля 2001 года № 15 «Об утверждении Списка вновь выявленных объектов, представляющих историческую, научную, художественную или иную культурную ценность» (Приложение №1).
10. Копия выписки из Единого государственного реестра недвижимости об основных характеристиках и зарегистрированных правах на объект недвижимости (далее – ЕГРН) № КУВИ-999/2022-332526 от 28.03.2022 г. (Приложение №6).
11. Копия выписки ЕГРН № КУВИ-999/2022-1329968 от 07.11.2022 г. (Приложение №6).

Использованная для экспертизы специальная, техническая, справочная и иная литература

1. Атлас тринадцати частей С. Петербурга с подробным изображением набережных, улиц, переулков, казенных и обывательских домов. 1849 / Сост. Н. Цылов. – М.: ЗАО «Центрполиграф», 2003. – 862 с.
2. Богданов А.И. Описание Санктпетербурга. Полное издание уникального российского историко-географического труда середины XVIII в. – СПб., 1997. – 414 с.
3. Владимирович А.Г., Ерофеев А.Д. Исторические кварталы Санкт-Петербурга. – М.: «Издательство АСТ», 2014. – С. 237.
4. Комелова Г.Н. Виды С.-Петербурга и окрестностей. Серии литографий, выпущенные Обществом поощрения художеств в 1821 – 1826 годах. – Л.: Издательство Государственного Эрмитажа, 1961. – 60 с.
5. Кудашев Б.М. По каналу Грибоедова: Путеводитель. / Под ред. Г.И. Дмитриева. – СПб., 1997. – 236 с.
6. Памятники архитектуры и истории Санкт-Петербурга. Адмиралтейский район. Барокко и классицизм. / Сост. Б.М. Кириков, О.М. Кормильцева. – СПб.: Коло, 2012. – 384 с.: ил.
7. Петров А.Н. Савва Чевакинский // Зодчие нашего города. – Л.: Лениздат, 1983. – 159 с.
8. План столичного города Санкт-Петербурга с изображением значнейших оного проспектов, изд. трудами имп. Акад. Наук и художеств // Сост. Трускот И.Ф., Махаев М.И. – СПб.: Академия наук, 1753. 1 л.
9. Полное собрание законов Российской империи. Собрание первое: с 1649 года по 12 декабря 1825 года. – СПб.: Типография II Отделения собств. Е.И.В. канцелярии. – Т. 10: 1737 – 1739, 1830. – С. 216 – 217, 475.
10. Семенцов С.В., Красникова О.А., Мазур Т.П., Шрадер Т.А. Санкт-Петербург на планах и картах первой половины XVIII века. – СПб.: ООО Туристический и Культурный Центр ЭКЛЕКТИКА, 2004. – 436 с.: ил.
11. Семенцов С.В. Градостроительная деятельность Анны Иоанновны в Санкт-Петербурге: необходимость ликвидации последствий пожаров и развитие наследия Петра Великого. 1736 – 1740 гг. /С.В. Семенцов //Вестник СПбГУ. – 2014. – Сер. 15. Вып. 1. – С. 180.
12. Собрание планов, фасадов и разрезов примечательных зданий С. Петербурга. – СПб.: Издано Обществом поощрения художников, 1826. – 101 с.

Интернет-ресурсы

1. «PastVu» – ретро-фотографии стран и городов [Электронный ресурс]. URL: <https://pastvu.com>.
2. «Это место» – старые и современные карты всех регионов [Электронный ресурс].

12. Обоснования вывода экспертизы

12.1. Описание и анализ проектной документации

Представленная на экспертизу проектная документация «Проект приспособления для современного использования объекта культурного наследия в части перепланировки квартиры №9, расположенного по адресу: Санкт-Петербург, Адмиралтейский район, наб. Канала Грибоедова, д.129, лит. Д» (шифр: КП-22.04/3794), разработанная ООО «Реал-Проект» в 2021 г. с целью приспособления объекта культурного наследия для современного использования в части квартиры №9.

ООО «Реал-Проект» имеет Лицензию МКРФ 21575, выданную Министерством культуры Российской Федерации от 16.08.2021 г.

Проект выполнен на основании Задания №01-52-1274/21 от 07.06.2021 г. в составе:

Раздел 1. Предварительные работы, в составе:

Часть 1. Исходно-разрешительная документация (шифр: КП-22.04/3794)

Раздел содержит результаты сбора исходных данных, в том числе: выписку из ЕГРН, документы технического учета, копию задания КГИОП, копию предмета охраны. В разделе представлен Акт определения влияния предполагаемых к проведению видов работ на конструктивные и другие характеристики надежности и безопасности объекта культурного наследия (памятника истории и культуры) народов Российской Федерации. Вышеуказанный акт составлен по утвержденной форме, содержит необходимые данные о состоянии объекта перед проектированием, состав предполагаемых работ и заключение о том, что данные работы не оказывают влияния на конструктивные и другие характеристики надежности и безопасности объекта.

Часть 2. Фотофиксация до начала производства работ (шифр: КП-22.04/3794-ФФ)

В данной части содержатся материалы фотофиксации со схемой фотофиксации.

Раздел 2. Комплексные научные исследования, в составе:

Часть 2.1. Историческая справка (шифр: КП-22.04/3794-ИС)

В части представлены материалы, содержащие историческую справку с иконографическими материалами, отражающие исторические сведения об объекте культурного наследия в достаточной мере для принятия обоснованных проектных решений. Сведения, приведённые в разделе,

Ответственный секретарь
экспертной комиссии

(подписано усиленной квалифицированной
электронной подписью)

Е.В. Кондакова

являются достоверными, и подтверждаются проведёнными экспертами исследованиями.

Часть 2.2. Техническое заключение (шифр: КП-22.04/3794-ТЗ)

Разработке проектной документации предшествовало техническое обследование строительных конструкций здания в границах проектирования.

Объект обследования – строительные конструкции в границах квартиры №9, расположенная на 2-ом этаже.

Краткое описание основных конструктивных элементов здания:

- Наружные стены выполнены из керамического полнотелого кирпича, кладка выполнена на известковом растворе; техническое состояние – работоспособное;

- Внутренние несущие колонны - сборные ж/б квадратные в сечении;

- Межкомнатные перегородки - деревянные, оштукатуренные по дранке;

- Конструкция перекрытия сборные железобетонные; техническое состояние – работоспособное;

Подробное техническое состояние описанных выше архитектурно-конструктивных элементов отражено в рассматриваемом Разделе 2. Части 2.2.

Состав и содержание предварительных работ и комплексных научных исследований соответствуют заданию №01-52-1274/21 от 07.06.2021 г. (Приложение № 5) и достаточны для принятия обоснованных проектных решений.

Раздел 3. Проектные решения:

Часть 3.1. Общая пояснительная записка (шифр: КП-22.04/3794-ОПЗ);

Раздел содержит пояснительную записку, включающую в себя общие сведения об объекте, включая информацию о строительных конструкциях, и описание проектных решений с обоснованиями, более подробно представленными в соответствующих разделах проекта.

Часть 3.2. Архитектурные решения (шифр: КП-22.04/3794-АР)

Архитектурными решениями рассматриваемого проекта предусмотрено перепланировка квартиры №9, расположенной в выявленном объекте культурного наследия «Дом причта», расположенного по адресу: г. Санкт-Петербург, набережная канала Грибоедова, дом 129, литера Д (Грибоедова кан. наб., 129; Крюкова кан. наб., б/Н), а именно:

- Демонтаж существующих перегородок. Демонтируемые элементы не являются элементами предмета охраны. Предмет охраны – не нарушается.

- Устройство новых внутриквартирных перегородок из ГКЛ по металлическому каркасу с прокладкой минераловатной плиты. Предмет охраны в части «конструктивная система: исторические наружные и

внутренние капитальные стены - материал (кирпич), местоположение» - не нарушается; «объемно-планировочное решение: историческое объемно-планировочное решение в габаритах капитальных стен» - не затрагивается.

- Демонтаж штукатурного слоя с потолков, перегородок; демонтаж старого напольного покрытия до ж/б плит с устройством нового напольного покрытия; архитектурно-художественные элементы в квартире №9 отсутствуют, согласно утвержденному перечню предметов охраны №10-105 от 18.03.2013 г. (Приложение №3).

- Монтаж новых заполнений дверных проемов между помещениями кв. №9; предмет охраны – не затрагивается;

- Устройство гидроизоляции в полах кухни, санузлов;

- Демонтаж старого сантехнического оборудования с устройством нового;

- Предусмотрено приведение современных оконных заполнений в ПВХ-профиле в соответствии с предметом охраны - воссоздание исторического рисунка расстекловки и цветового решения (снаружи - серый, изнутри - белый). Предмет охраны в части «архитектурно-художественное решение фасадов: местоположение, габариты, конфигурация (прямоугольная, круглая) исторических дверных, оконных проемов и ниш; цвет и рисунок заполнений исторических оконных проемов» - сохраняется.

Часть 3.3. Сведения об инженерном оборудовании. Система водоснабжения и водоотведения (шифр: КП-22.04/3794-ВК)

Прокладка сетей водопровода предусмотрена из полимерных водопроводных труб и сетей канализации из пластиковых канализационных труб (согласно СП 40-102-2000 «Проектирование и монтаж трубопроводов систем водоснабжения и канализации из полимерных материалов. Общие требования»).

Прокладка сетей предусматривается скрытно в специальных коробах или обшивается листами гипсокартона, в местах соединений предусматриваются смотровые лючки.

Нагрузка на системы водоснабжения и канализации в результате перепланировки остается без изменения.

Принятые в проекте решения отвечают современным нормативным требованиям и направлены на реализацию задачи по приспособлению и созданию условий для современного использования объекта культурного наследия.

Проектные решения направлены на поддержание современных эксплуатационных характеристик здания без изменения предмета охраны

Ответственный секретарь
экспертной комиссии

(подписано усиленной квалифицированной
электронной подписью)

Е.В. Кондакова

объекта культурного наследия, утвержденного распоряжением КГИОП №10-895 от 07.12.2011 г. (Приложение № 3).

12.2. Заключение по результатам государственной историко-культурной экспертизы

По результатам рассмотрения представленной на экспертизу проектной документации «Проект приспособления для современного использования объекта культурного наследия в части перепланировки квартиры №9, расположенного по адресу: Санкт-Петербург, Адмиралтейский район, наб. Канала Грибоедова, д.129, лит. Д» (шифр: КП-22.04/3794), разработанной ООО «Реал-Проект» в 2021 г. экспертами сделаны следующие выводы:

1) Анализ решений, предусмотренных экспертируемой проектной документацией, совместно с изучением предмета охраны выявленного объекта культурного наследия «Дом причта», расположенного по адресу: г. Санкт-Петербург, набережная канала Грибоедова, дом 129, литера Д (Грибоедова кан. наб., 129; Крюкова кан. наб., б/Н), утвержденного распоряжением КГИОП №10-105 от 18.03.2013 г. (Приложение № 3) показал, что особенности объекта культурного наследия в рамках рассматриваемого проекта не затрагиваются или сохраняются без изменений (отсутствие влияния принятых проектных решений на сохранность предмета охраны описано в п.12.1 настоящего акта).

2) Предусмотренные проектом работы согласно ст. 44 Федерального закона № 73-ФЗ от 25.06.2002 г. относятся к «приспособлению объекта культурного наследия для современного использования» без изменения особенностей, составляющих предмет охраны, определенный распоряжением КГИОП №10-105 от 18.03.2013 г. (Приложение № 3).

3) Предложенные проектом решения направлены на поддержание и улучшение технического состояния и эксплуатационных характеристик здания и не оказывают негативного влияния на сохранность выявленного объекта культурного наследия «Дом причта».

4) Представленная на экспертизу проектная документация разработана с учетом действующих нормативных требований в части ее состава, содержания и оформления, соответствует требованиям задания КГИОП №01-52-1274/21 от 07.06.2021 г. (Приложение №5).

5) Таким образом, представленная на экспертизу проектная документация не противоречит требованиям действующего законодательства в области государственной охраны объектов культурного наследия, в том числе Федеральному закону от 25.06.2002 г. №73-ФЗ «Об объектах культурного

*Ответственный секретарь
экспертной комиссии*

*(подписано усиленной квалифицированной
электронной подписью)*

Е.В. Кондакова

наследия (памятниках истории и культуры) народов Российской Федерации» (в действующей редакции).

13. Вывод экспертизы

Проектная документация на проведение работ по сохранению выявленного объекта культурного наследия «Дом причта», расположенного по адресу: г. Санкт-Петербург, набережная канала Грибоедова, дом 129, литера Д (Грибоедова кан. наб., 129; Крюкова кан. наб., б/Н), входящего в состав выявленного объекта культурного наследия «Дома Никольского морского собора» (Грибоедова кан. наб., 127, 129; Крюкова кан. наб., б/Н; Никольская пл., 1, 3): «Проект приспособления для современного использования объекта культурного наследия в части перепланировки квартиры №9, расположенного по адресу: Санкт-Петербург, Адмиралтейский район, наб. Канала Грибоедова, д.129, лит. Д» (шифр: КП-22.04/3794), разработанная ООО «Реал-Проект» в 2021 г., соответствует требованиям законодательства Российской Федерации в области государственной охраны объектов культурного наследия (**положительное заключение**).

14. Перечень приложений к заключению экспертизы

Приложение № 1. Копия решения органа государственной власти о включении в перечень выявленных объектов культурного наследия;

Приложение № 2. Копия решения органа государственной власти об утверждении границ территории объекта культурного наследия;

Приложение № 3. Копия решения органа государственной власти об определении предмета охраны объекта культурного наследия;

Приложение № 4. Материалы фотофиксации;

Приложение № 5. Копия задания, выданного органом охраны на проведение работ по сохранению объекта культурного наследия;

Приложение № 6. Правоустанавливающие документы: выписка из ЕГРН;

Приложение № 7. Копии технического паспорта на объект культурного наследия и (или) его поэтажного плана с указанием размеров и приведением экспликации помещений, выдаваемых организациями, осуществляющими государственный технический учет и (или) техническую инвентаризацию объектов капитального строительства;

Приложение № 8. Копии договоров с экспертами;

Приложение № 9. Копии протоколов заседаний экспертной комиссии;

Приложение № 10. Материалы, содержащие информацию о ценности объекта с точки зрения истории, археологии, архитектуры, градостроительства, искусства, науки и техники, эстетики, этнологии или антропологии, социальной культуры.

14. Дата оформления заключения экспертизы
«09» ноября 2022 г.

Подписи экспертов (подписано усиленной электронной подписью)

Председатель экспертной комиссии:

(подписано усиленной квалифицированной электронной подписью) /М.С.Лавриновский/

Ответственный секретарь экспертной комиссии:

(подписано усиленной квалифицированной электронной подписью) / Е.В. Кондакова /

Эксперт – член экспертной комиссии:

(подписано усиленной квалифицированной электронной подписью) / Л.А. Хангу/

Настоящее экспертное заключение (Акт государственной историко-культурной экспертизы) зафиксировано на электронном носителе в форматах переносимого документа (pdf, sig), подписано усиленными квалифицированными электронными подписями экспертов - физических лиц. При подписании акта государственной историко-культурной экспертизы проектной документации, выполненного на электронном носителе в формате переносимого документа (PDF), обеспечена конфиденциальность ключа усиленной квалифицированной электронной подписи.

Приложение №1 к Акту по результатам государственной историко-культурной экспертизы проектной документации на проведение работ по сохранению выявленного объекта культурного наследия «Дом причта», расположенного по адресу: г. Санкт-Петербург, набережная канала Грибоедова, дом 129, литера Д (Грибоедова кан. наб., 129; Крюкова кан. наб., б/Н), входящего в состав выявленного объекта культурного наследия «Дома Никольского морского собора» (Грибоедова кан. наб., 127, 129; Крюкова кан.наб., б/Н; Никольская пл., 1, 3): «Проект приспособления для современного использования объекта культурного наследия в части перепланировки квартиры №9, расположенного по адресу: Санкт-Петербург, Адмиралтейский район, наб. Канала Грибоедова, д.129, лит. Д» (шифр: КП-22.04/3794), разработанной ООО «Реал-Проект» в 2021 г.

Копия решения органа государственной власти о включении в перечень выявленных объектов культурного наследия

**Администрация Санкт-Петербурга
КОМИТЕТ ПО ГОСУДАРСТВЕННОМУ КОНТРОЛЮ,
ИСПОЛЬЗОВАНИЮ И ОХРАНЕ ПАМЯТНИКОВ ИСТОРИИ И КУЛЬТУРЫ**

ПРИКАЗ

от 20 февраля 2001 года N 15

**Об утверждении Списка вновь выявленных объектов,
представляющих историческую, научную, художественную
или иную культурную ценность**
(с изменениями на 14 июня 2006 года)

Утвержден
приказом председателя КГИОП
от 20.01.2001 N 15

**Список
вновь выявленных объектов,
представляющих историческую, научную, художественную
или иную культурную ценность**
(с изменениями на 14 июня 2006 года)

Санкт-Петербург
Градостроительство и архитектура

**Комитет по государственному контролю, использованию и
охране памятников истории и культуры**

Адмиралтейский административный район

85	Дом Е.Паульсен (Л.М.Харламова)	конец XVIII века; 1833, расширение; 1902-1904, перестройка	арх. Г.Паульсен (?) арх. Л.А.Шауфельберг перестройка, гражд. инж. Л.М.Харламов	Грибоедова кан.наб., 109; Театральная пл., 8	хорошее	-/-
86	Дом Д.И.Чубинова	конец XVIII - начало XIX века; 1868	автор не установлен арх. И.И.Горностаев	Грибоедова кан.наб., 115	хорошее	-/-
87	Дома Я.А.Фохтса (Ф.М. и М.М.Богомольцев)	начало XIX века - 1913	архитекторы И.И.Цим, О.Ф.Шульц и др.	Грибоедова кан.наб., 119- 121; Римского-Корсакова пр., 14	среднее	-/-
87.1	Угловой дом	начало XIX века; 1860-1861	автор не установлен арх. И.И.Цим	Грибоедова кан.наб., 119; Римского-Корсакова пр., 14	среднее	-/-
87.2	Особняк	начало XIX века	автор не установлен	Грибоедова кан.наб., 119	среднее	-/-
87.3	Дом по набережной канала Грибоедова	1912-1913	арх. О.Ф.Шульц	Грибоедова кан.наб., 121	среднее	-/-
88	Дом Ф.Моровица	1841	арх. Л.О.Гонорес	Грибоедова кан.наб., 125; Никольская пл., 6	хорошее	-/-
89	Дома Никольского морского собора	1861-1904	арх. Г.И.Карпов, гражд. инж. С.И.Андреев	Грибоедова кан.наб., 127, 129; Крюкова кан.наб., 6/N; Никольская пл., 1, 3	среднее	-/-
89.1	Дом причта	1861-1864	арх. Г.И.Карпов	Грибоедова кан.наб., 127; Никольская пл., 1	среднее	-/-
89.2	Дом причта	1861-1864	арх. Г.И.Карпов	Грибоедова кан.наб., 129; Крюкова кан.наб., 6/N	среднее	-/-
89.3	Приют и богадельня приходского благотворительного общества	1864	гражд. инж. С.И.Андреев	Никольская пл., 5	среднее	-/-
90	Дом М.А.Макарова	1881-1882	арх. А.И.Аккерман	Грибоедова кан.наб., 132	хорошее	-/-
91	Здание еврейских народных бань и столовой	1902 (включен существовавший дом)	арх. Б.И.Гиршович (включен существовавший дом)	Грибоедова кан.наб., 140; Пасторова ул., 2	хорошее	-/-

Приложение №2 к Акту по результатам государственной историко-культурной экспертизы проектной документации на проведение работ по сохранению выявленного объекта культурного наследия «Дом причта», расположенного по адресу: г. Санкт-Петербург, набережная канала Грибоедова, дом 129, литера Д (Грибоедова кан. наб., 129; Крюкова кан. наб., б/Н), входящего в состав выявленного объекта культурного наследия «Дома Никольского морского собора» (Грибоедова кан. наб., 127, 129; Крюкова кан.наб., б/Н; Никольская пл., 1, 3): «Проект приспособления для современного использования объекта культурного наследия в части перепланировки квартиры №9, расположенного по адресу: Санкт-Петербург, Адмиралтейский район, наб. Канала Грибоедова, д.129, лит. Д» (шифр: КП-22.04/3794), разработанной ООО «Реал-Проект» в 2021 г.

**Копия решения органа государственной власти об
утверждении границ территории объекта культурного наследия**

Заместитель председателя Комитета по государственному контролю, использованию и охране памятников истории и культуры
начальник управления государственного учета памятников истории и культуры



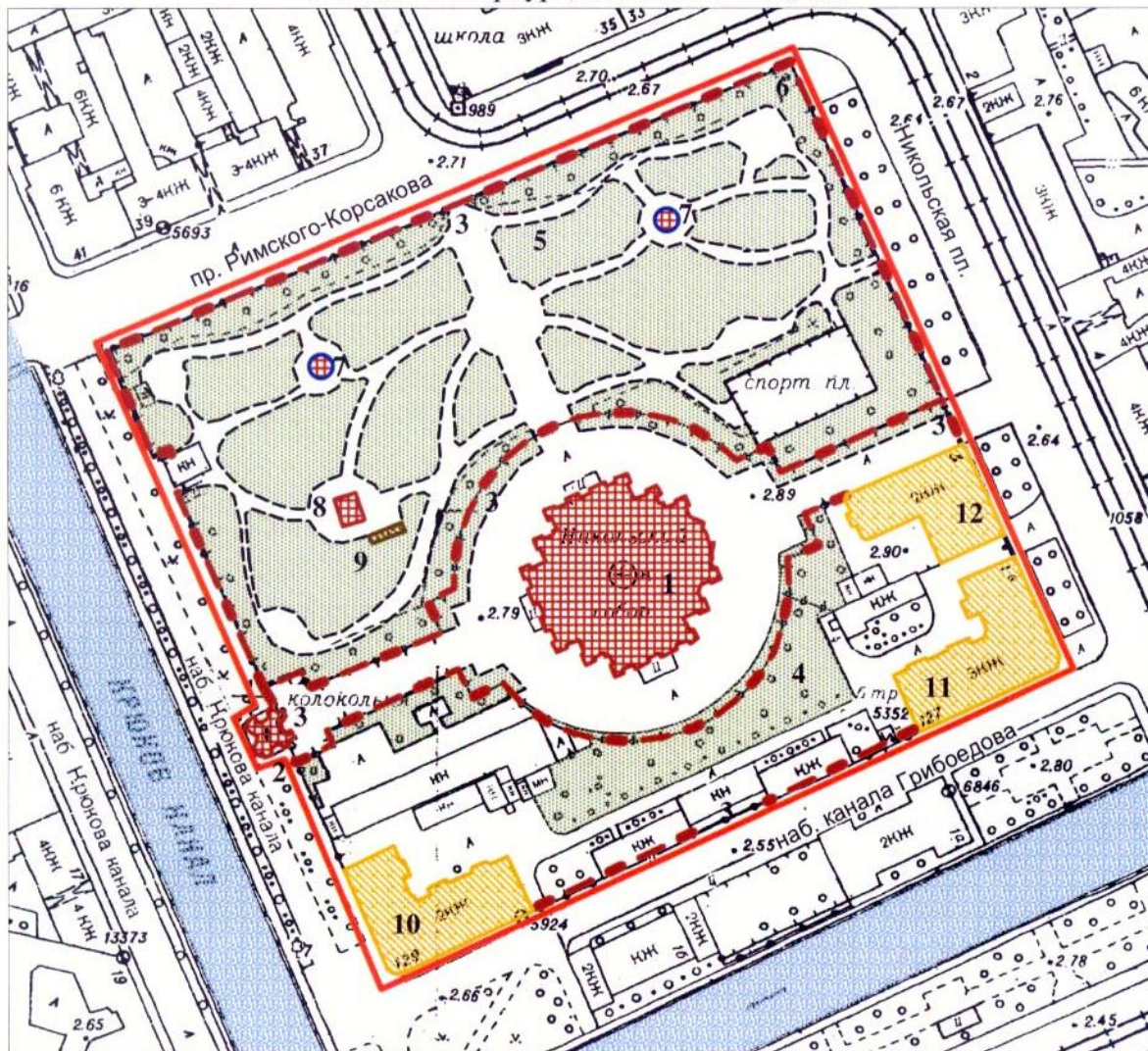
Кириков Б. М.
М.П.

16 ФЕВРАЛЯ 2004

План (проект) границ территории объекта культурного наследия федерального значения

Собор Николо-Богоявленский (Морской)

г. Санкт-Петербург, Никольская пл., 1/3



Условные обозначения:

М 1:2000

- Граница территории объекта культурного наследия
- Объекты наследия федерального значения:**
 - Здания и сооружения
 - Парки, сады, скверы, бульвары, аллеи, палисадники
 - Элементы гидросистем
- Объекты наследия регионального значения:**
 - Здания и сооружения
- Выявленные объекты культурного наследия**
 - Здания и сооружения

Состав комплекса:

1. Собор
2. Колокольня
3. Ограда собора с четырьмя воротами
4. Сад соборный
5. Сквер Никольский
6. Ограда Никольского сквера
7. Фонтаны в сквере (два)
8. Памятник героям броненосца "Император Александр III"

Экспликация:

9. Братская могила участников Великой Октябрьской социалистической революции и Гражданской войны
- Дома Никольского Морского собора*
10. Дом причта
 11. Дом причта
 12. Приют и богадельня приходского благотворительного общества

ПРАВИТЕЛЬСТВО САНКТ-ПЕТЕРБУРГА
КГИОП
ОГРН 1037843025527

Копия верна

Исполнитель: _____

Приложение №3 к Акту по результатам государственной историко-культурной экспертизы проектной документации на проведение работ по сохранению выявленного объекта культурного наследия «Дом причта», расположенного по адресу: г. Санкт-Петербург, набережная канала Грибоедова, дом 129, литера Д (Грибоедова кан. наб., 129; Крюкова кан. наб., б/Н), входящего в состав выявленного объекта культурного наследия «Дома Никольского морского собора» (Грибоедова кан. наб., 127, 129; Крюкова кан.наб., б/Н; Никольская пл., 1, 3): «Проект приспособления для современного использования объекта культурного наследия в части перепланировки квартиры №9, расположенного по адресу: Санкт-Петербург, Адмиралтейский район, наб. Канала Грибоедова, д.129, лит. Д» (шифр: КП-22.04/3794), разработанной ООО «Реал-Проект» в 2021 г.

Копия решения органа государственной власти об определении предмета охраны объекта культурного наследия



ПРАВИТЕЛЬСТВО САНКТ-ПЕТЕРБУРГА
КОМИТЕТ ПО ГОСУДАРСТВЕННОМУ КОНТРОЛЮ, ИСПОЛЬЗОВАНИЮ
И ОХРАНЕ ПАМЯТНИКОВ ИСТОРИИ И КУЛЬТУРЫ
РАСПОРЯЖЕНИЕ

окуд

18 МАР 2013№ 10-105

Об определении предмета охраны здания

«Дом причта»,

входящего в состав выявленного объекта культурного наследия

«Дома Никольского морского собора»

1. Определить предмет охраны здания «Дом причта», расположенного по адресу: Санкт-Петербург, Адмиралтейский район, наб. кан. Грибоедова, д. 129, литера Д (Грибоедова кан. наб., 129; Крюкова кан. наб., б/Н), входящего в состав выявленного объекта культурного наследия «Дома Никольского морского собора», согласно приложению к настоящему распоряжению.

2. Начальнику отдела государственного учёта объектов культурного наследия обеспечить размещение настоящего распоряжения в электронной форме в локальной компьютерной сети КГИОП.


3. Контроль за выполнением распоряжения возложить на заместителя председателя КГИОП – начальника управления государственного учёта объектов культурного наследия.

Председатель КГИОП

А.И. Макаров

Предмет охраны
здания «Дом причта»,
входящего в состав выявленного объекта культурного наследия
«Дома Никольского морского собора»
Санкт-Петербург, Адмиралтейский район, наб. кан. Грибоедова, д. 129, литера Д.
(Грибоедова кан. наб., 129; Крюкова кан. наб., б/Н)

№ пп	Видовая принадлежность предмета охраны	Предмет охраны	Фотофиксация
1	2	3	4
1	Объемно-пространственное решение:	<p>исторические габариты и конфигурация Г-образного в плане двухэтажного здания на цокольном этаже, включая три надворных ризалита, два аттика (по юго-восточному и юго-западному фасаду);</p> <p>крыша – исторические габариты и конфигурация (скатная), включая дымовые трубы – местоположение, габариты, конфигурация, оформление;</p> <p>материал кровли – металл;</p>	
			
2	Конструктивная система:	<p>исторические наружные и внутренние капитальные стены - материал (кирпич), местоположение;</p> <p>междуэтажные перекрытия – местоположение;</p> <p>типы сводов цокольного этажа: коробовые с распалубками,</p>	

		<p>коробовые, на подпружных арках;</p> <p>три лестницы – местоположение (Л 4, Л 5, Л 6), тип – двухмаршевые, конструкция (марши на косоурах, площадки по сводам), материал ступеней – лещадная плита;</p>	 
3	Объемно-планировочное решение:	историческое объемно-планировочное решение в габаритах капитальных стен.	
4	Архитектурно-художественное решение фасадов:	<p>местоположение, габариты, конфигурация (прямоугольная, круглая) исторических дверных, оконных проемов и ниш;</p> <p>лицевые фасады (юго-западный и юго-восточный):</p> <p>раскреповки в уровне цокольного этажа;</p> <p>пилястры – местоположение (в уровне 1- 2 этажа), оформление (фигурные филенки в уровне 1 этажа, лепной декор в виде гирлянд в уровне 2 этажа);</p> <p>материал и характер отделки фасада – гладкая штукатурка;</p> <p>материал отделки цоколя – известняк;</p>	  

оформление дверного проема (по центральной оси юго-восточного фасада) – профилированный наличник;



цвет и рисунок заполнения исторических оконных проемов;

оформление оконных проемов первого этажа – профилированные фигурные наличники с воллютообразными замковыми камнями;



оформление оконных проемов второго этажа:

профилированные фигурные наличники на стилизованных уплощенных кронштейнах с воллютообразными замковыми камнями, декорированными раковинами и гирляндами, с фигурными сандриками на воллютообразных кронштейнах;



профилированный фигурный сандрик (над оконным проемом по центральной оси юго-восточного фасада);



балконы – количество (три), местоположение (в уровне 2 этажа);



тяга – местоположение (над оконными проемами)

		<p>цокольного этажа), профиль;</p> <p>филенчатый пояс – местоположение (под оконными проемами первого этажа), профиль;</p> <p>карниз – местоположение (под оконными проемами 1 этажа), профиль;</p> <p>фриз – местоположение (над оконными проемами 1 этажа), профиль;</p> <p>межэтажный карниз – местоположение (в уровне 1-2 этажа), профиль;</p> <p>тяга – местоположение (под оконными проемами 2 этажа), профиль;</p> <p>тяга – местоположение (над оконными проемами 2 этажа), профиль;</p> <p>венчающий карниз – местоположение, профиль;</p> <p>два аттика – местоположение, габариты, конфигурация, оформление (с пилястрами, фланкирующими оконный проем и профилированным карнизом).</p> <p>дворовые фасады:</p>	  
		<p>материал и характер отделки фасада – гладкая штукатурка;</p> <p>материал отделки цоколя – известняк;</p>	

		<p>межэтажный карниз – местоположение (в уровне цокольного – 1 этажа, исключая ризалиты);</p> <p>межэтажный карниз – местоположение (в уровне 1-2 этажа, исключая ризалиты);</p> <p>тяга – местоположение (под оконными проемами 2 этажа, исключая ризалиты), профиль;</p> <p>венчающий карниз – местоположение;</p>	   
--	--	--	--

Приложение №4 к Акту по результатам государственной историко-культурной экспертизы проектной документации на проведение работ по сохранению выявленного объекта культурного наследия «Дом причта», расположенного по адресу: г. Санкт-Петербург, набережная канала Грибоедова, дом 129, литера Д (Грибоедова кан. наб., 129; Крюкова кан. наб., б/Н), входящего в состав выявленного объекта культурного наследия «Дома Никольского морского собора» (Грибоедова кан. наб., 127, 129; Крюкова кан.наб., б/Н; Никольская пл., 1, 3): «Проект приспособления для современного использования объекта культурного наследия в части перепланировки квартиры №9, расположенного по адресу: Санкт-Петербург, Адмиралтейский район, наб. Канала Грибоедова, д.129, лит. Д» (шифр: КП-22.04/3794), разработанной ООО «Реал-Проект» в 2021 г.

Материалы фотофиксации

Фотофиксация выявленного объекта культурного наследия «Дом причта», расположенного по адресу: г. Санкт-Петербург, Адмиралтейский район, наб. кан. Грибоедова, д. 129, лит. Д. (Грибоедова кан. наб., 129; Крюкова кан. наб., б/Н), входящего в состав комплекса выявленного объекта культурного наследия «Дома Никольского Морского собора» Дата фотофиксации: 11.09.2021 г.

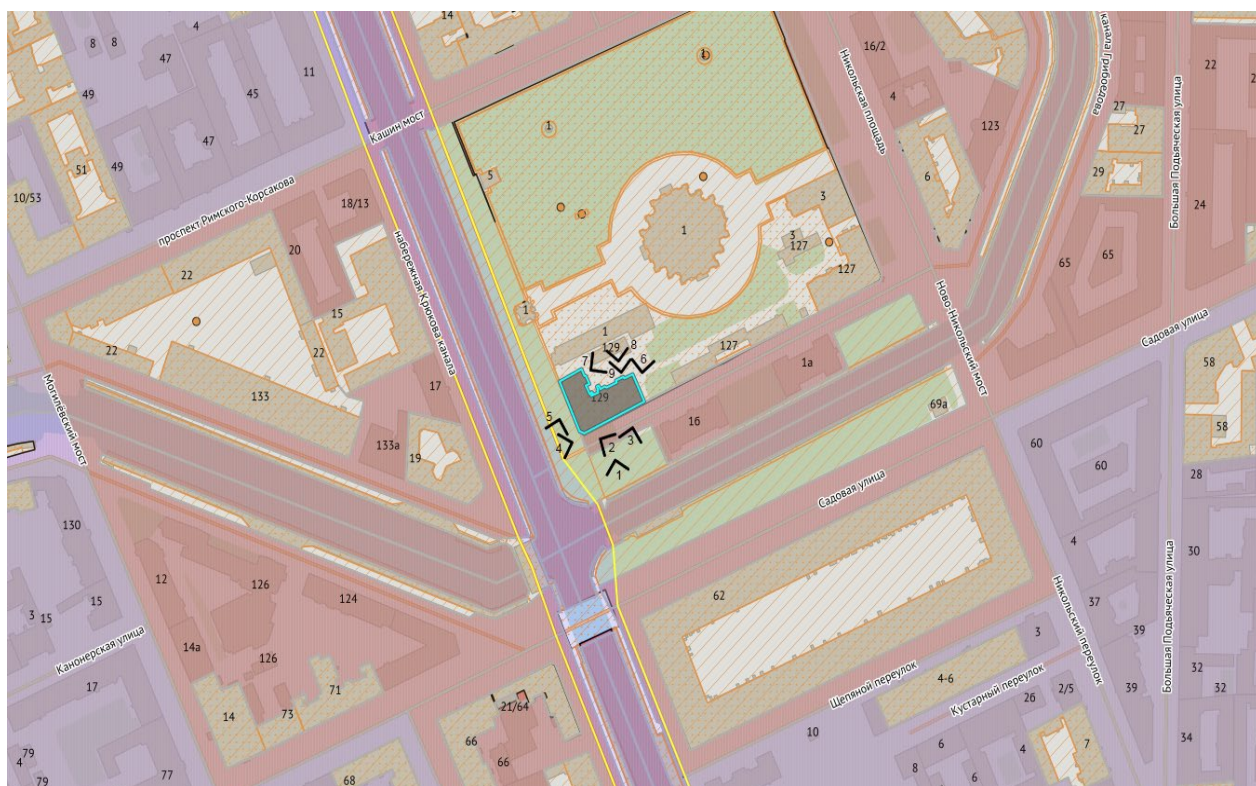
Аннотация.

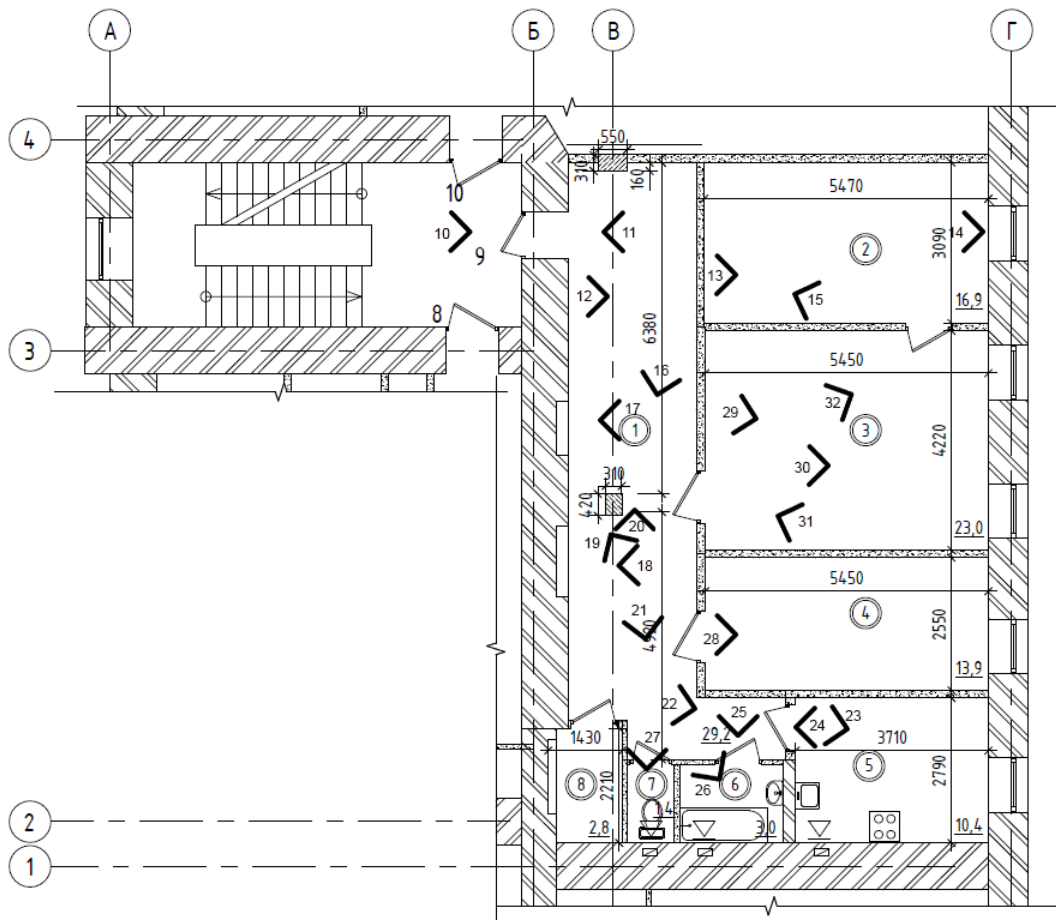
1. Вид на главный фасад;
2. Вид на главный фасад;
3. Вид на главный фасад;
4. Вид на главный фасад;
5. Вид на главный фасад;
6. Вид на дворовой фасад;
7. Вид на дворовой фасад;
8. Вид на дворовой фасад и входную дверь;
9. Вид на входную дверь в парадную;
10. Вид на входную дверь квартиры;
11. Вид на входную дверь в квартире;
12. Фрагмент интерьера;
13. Фрагмент интерьера;
14. Оконный проем;
15. Фрагмент интерьера;
16. Фрагмент интерьера;
17. Фрагмент интерьера;
18. Фрагмент интерьера;
19. Фрагмент интерьера;
20. Фрагмент интерьера;
21. Фрагмент интерьера;
22. Фрагмент интерьера;
23. Фрагмент интерьера;
24. Фрагмент интерьера;
25. Фрагмент интерьера;
26. Ванная;
27. Туалет;
28. Фрагмент интерьера;
29. Фрагмент интерьера;
30. Фрагмент интерьера;
31. Фрагмент интерьера;
32. Фрагмент интерьера.

Схема фотофиксации

Условные обозначения:

- 1 – номер фотографии;
- – направление фотографии.



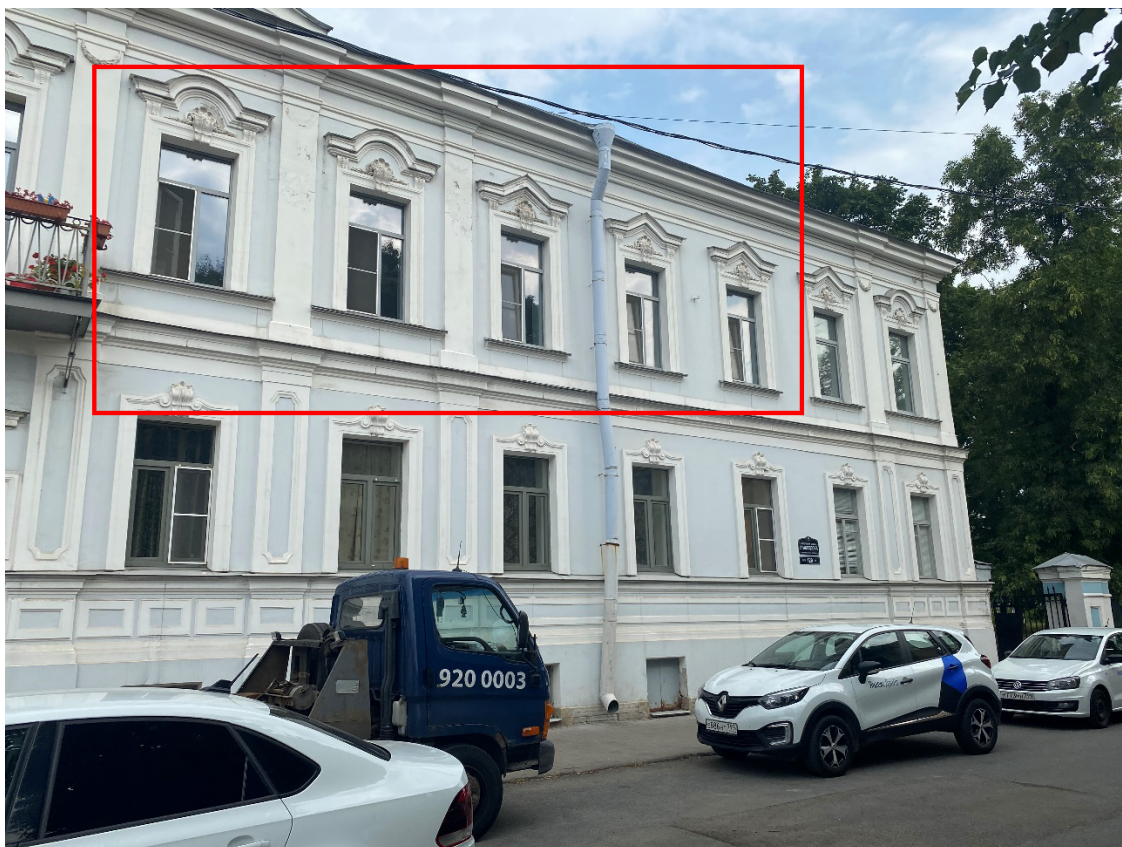




1. Вид на главный фасад;



2. Вид на главный фасад;



3. Вид на главный фасад;



4. Вид на главный фасад;



5. Вид на главный фасад;



6. Вид на дворовой фасад;



7. Вид на дворовой фасад;



8. Вид на дворовой фасад и входную дверь;



9. Вид на входную дверь в парадную;



10. Вид на входную дверь квартиры;



11. Вид на входную дверь в квартире;



12. Фрагмент интерьера;



13. Фрагмент интерьера;



14. Оконный проем;



15. Фрагмент интеръера;



16. Фрагмент интеръера;



17. Фрагмент интерьера;



18. Фрагмент интерьера;



19. Фрагмент интеръера;



20. Фрагмент интеръера;



21. Фрагмент интерьера;



22. Фрагмент интерьера;



23. Фрагмент интеръера;



24. Фрагмент интеръера;



25. Фрагмент интерьера;



26. Ванная;



27. Туалет;



28. Фрагмент интеръера;



29. Фрагмент интеръера;



30. Фрагмент интеръера;



31. Фрагмент интеръера;



32. Фрагмент интеръера.

Приложение №7 к Акту по результатам государственной историко-культурной экспертизы проектной документации на проведение работ по сохранению выявленного объекта культурного наследия «Дом причта», расположенного по адресу: г. Санкт-Петербург, набережная канала Грибоедова, дом 129, литера Д (Грибоедова кан. наб., 129; Крюкова кан. наб., б/Н), входящего в состав выявленного объекта культурного наследия «Дома Никольского морского собора» (Грибоедова кан. наб., 127, 129; Крюкова кан.наб., б/Н; Никольская пл., 1, 3): «Проект приспособления для современного использования объекта культурного наследия в части перепланировки квартиры №9, расположенного по адресу: Санкт-Петербург, Адмиралтейский район, наб. Канала Грибоедова, д.129, лит. Д» (шифр: КП-22.04/3794), разработанной ООО «Реал-Проект» в 2021 г.

Копии технического паспорта на объект культурного наследия и (или) его поэтажного плана с указанием размеров и приведением экспликации помещений, выдаваемых организациями, осуществляющими государственный технический учет и (или) техническую инвентаризацию объектов капитального строительства

**Общество с Ограниченной Ответственностью
"ЛенТехИнвентаризация"**

ИНН 7810970828 КПП 781001001

196084, Санкт-Петербург г, Московский пр-кт, д. 70, к. 2, пом. 3-Н

Технический паспорт на квартиру

Инв. №3794/21

Адрес: Санкт-Петербург
Улица Канала Грибоедова наб. Дом 129 Лит. Д Квартира 9

I. Общие сведения о строении литеры Д:

Год постройки: 1861 Год проведения реконструкции: 1972
Этажность: 2, —, чердак, цокольный этаж
надземная *подземная* *кроме того*
Материал стен: Кирпич Материал перекрытий: Железобетонные; Сборные

II. Характеристика квартиры

Квартира расположена на 2 этаже, состоит из 3 комнат,
жилой площадью 53,8 кв.м, общей площадью 100,6 кв.м, высота 3,88 м.

Благоустройство квартиры:

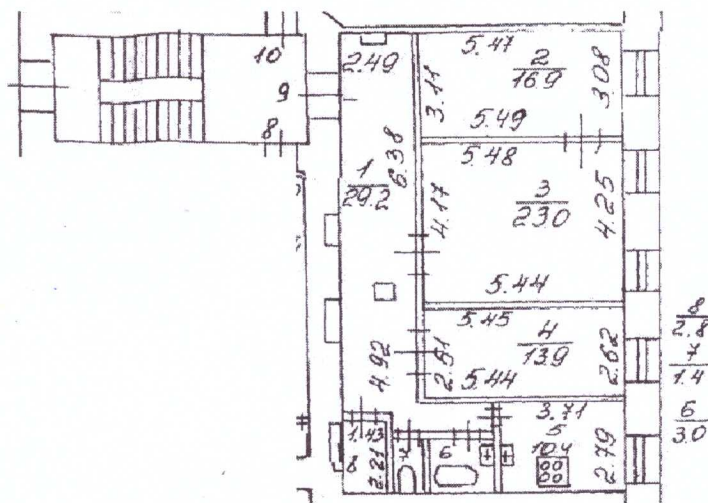
Отопление: центральное печное
Горячее водоснабжение: центральное от газовых колонок от дровяных колонок
Водопровод Канализация Газоснабжение Электроплита
Мусоропровод Прочее _____
Наличие в парадной: Мусоропровод Лифт

III. Экспликация к плану квартиры

№ п/п	№ по плану	Назначение части помещения	Площадь, кв.м			Кроме того площадь балкона, лоджии, кв. м	Примечание
			Общая	В том числе			
				Жилая	Вспомогат.		
1	1	Коридор	29,2		29,2		
2	2	Комната	16,9	16,9			
3	3	Комната	23,0	23,0			
4	4	Комната	13,9	13,9			
5	5	Кухня	10,4		10,4		
6	6	Ванная	3,0		3,0		
7	7	Туалет	1,4		1,4		
8	8	Кладовая	2,8		2,8		
Итого:			100,6	53,8	46,8		

IV. План квартиры

План части 2 этажа



Масштаб 1:200

Дополнительные сведения:

Паспорт составлен по состоянию на

21 мая 2021 г.

(дата обследования)

Исполнитель

(Арясова А.А.)

21 мая 2021 г.

(дата изготовления)

Проверил

(Абелян И.Е.)

21 мая 2021 г.

(дата изготовления)

Ген.Директор
ООО "ЛенТехИнвентаризация"

(Михайлова Т.Е.)

Памятка владельцу

1. Паспорт на квартиру является документом, изготавливаемым по результатам технической инвентаризации, и содержит информацию о месторасположении, количественном и качественном составе, уровне благоустройства объекта жилищного фонда (квартиры).

2. Переустройство и перепланировка жилого помещения подлежат утверждению в порядке, установленном Жилищным кодексом Российской Федерации. Самовольно перестроившее и (или) перепланировавшее жилое помещение лицо несет предусмотренную законодательством ответственность.

Приложение №10 к Акту по результатам государственной историко-культурной экспертизы проектной документации на проведение работ по сохранению выявленного объекта культурного наследия «Дом причта», расположенного по адресу: г. Санкт-Петербург, набережная канала Грибоедова, дом 129, литера Д (Грибоедова кан. наб., 129; Крюкова кан. наб., б/Н), входящего в состав выявленного объекта культурного наследия «Дома Никольского морского собора» (Грибоедова кан. наб., 127, 129; Крюкова кан.наб., б/Н; Никольская пл., 1, 3): «Проект приспособления для современного использования объекта культурного наследия в части перепланировки квартиры №9, расположенного по адресу: Санкт-Петербург, Адмиралтейский район, наб. Канала Грибоедова, д.129, лит. Д» (шифр: КП-22.04/3794), разработанной ООО «Реал-Проект» в 2021 г.

Материалы, содержащие информацию о ценности объекта с точки зрения истории, археологии, архитектуры, градостроительства, искусства, науки и техники, эстетики, этнологии или антропологии, социальной культуры



ПРАВИТЕЛЬСТВО САНКТ-ПЕТЕРБУРГА
КОМИТЕТ ПО ГОСУДАРСТВЕННОМУ
КОНТРОЛЮ, ИСПОЛЬЗОВАНИЮ
И ОХРАНЕ ПАМЯТНИКОВ
ИСТОРИИ И КУЛЬТУРЫ
(КГИОП)

Святкину А.С.

info@real-pro.ru

пл. Ломоносова, д. 1, Санкт-Петербург, 191023
Тел. (812) 315-43-03, (812) 571-64-31, Факс (812) 710-42-45
E-mail: kgiop@gov.spb.ru
<https://www.gov.spb.ru>, <http://kgiop.ru>

№01-30-1023/21-0-1 от 25.05.2021
На № 580627 от 20.05.2021
Рег. № 01-30-1023/21-0-0 от 20.05.2021

Уважаемый Александр Семенович!

В ответ на Ваше обращение о предоставлении сведений о наличии либо отсутствии в квартире № 9 здания по адресу: Санкт-Петербург, набережная канала Грибоедова, дом 129, литера Д элементов архитектурно-художественной отделки и ценных элементов интерьеров, КГИОП сообщает следующее.

Здание по вышеуказанному адресу является выявленным объектом культурного наследия «Дом причта» в составе выявленного объекта культурного наследия «Дома Никольского Морского собора» на основании приказа председателя КГИОП от 20.02.2001 № 15.

КГИОП не располагает сведениями о наличии либо отсутствии в квартире № 9 элементов архитектурно-художественной отделки и ценных элементов интерьеров. Вместе с тем, вне зависимости от наличия (отсутствия) отделки помещений объекта культурного наследия, проведение работ по сохранению объектов культурного наследия (консервация, ремонт, реставрация, приспособление для современного использования) осуществляется по согласованию с КГИОП в порядке, установленном статьей 45 Федерального закона от 25.06.2002 № 73-ФЗ «Об объектах культурного наследия (памятниках истории и культуры) народов Российской Федерации» (далее – Федеральный закон).

Неисполнение соответствующих требований Федерального закона является основанием для привлечения к административной и (или) уголовной ответственности в силу статей 7.13 – 7.14.1 Кодекса Российской Федерации об административных правонарушениях, статей 243, 243.1 Уголовного кодекса Российской Федерации.

**Начальник отдела государственного реестра
объектов культурного наследия**

Д.С. Брыков

А.С. Кузьмина
(812) 314-28-39

ДОКУМЕНТ ПОДПИСАН
ЭЛЕКТРОННОЙ ПОДПИСЬЮ
Сертификат 1DFA890015AC109D4B01D09219B881AC
Владелец Брыков Дмитрий Сергеевич
Действителен с 12.08.2020 по 12.08.2021

ИКОНОГРАФИЯ

АННОТИРОВАННЫЙ СПИСОК ИЛЛЮСТРАЦИЙ

- Ил. 1. Генеральный план Санкт-Петербурга по высочайшему повелению снят и изображен под руководством лейб-гвардии Преображенского полка капитана фон Зихейма («План Зихейма»). 1738 г. Фрагмент. РГВИА. Ф. ВУА. № 22405.
- Ил. 2. План столичного города Санкт-Петербурга с изображением знатнейших оного проспектов, изд. трудами имп. Акад. Наук и художеств // Сост. Трускот И.Ф., Махаев М.И. – СПб.: Академия наук, 1753. 1 л. Фрагмент.
- Ил. 3. План территории 2-й и 4-й Адмиралтейских частей в границах: Офицерская улица, Екатерингофский проспект; Малая Мастерская улица (ныне – Лермонтовский проспект), район нынешнего Крюкова канала. Аксонометрический план Санкт-Петербурга 1765 – 1773 гг. (План П. де Сент-Илера, И. Соколова, А. Горихвостова и др.). Фрагмент.
- Ил. 4. План территории 2-й Адмиралтейской части в границах: Площадь Каруселей (Театральная площадь), территория между Крюковым и Екатерининским каналами. Аксонометрический план Санкт-Петербурга 1765 – 1773 гг. (План П. де Сент-Илера, И. Соколова, А. Горихвостова и др.). Фрагмент.
- Ил. 5. «Атлас столичного города Санкт-Петербурга, состоящий из одиннадцати частей и 51-го квартала. Сочинен в Санкт-Петербурге при Сенате». 1798 г. ЦГИА СПб. Ф. 513. Оп. 168. Д. 319.
- Ил. 6 «Атлас столичного города Санкт-Петербурга, состоящий из одиннадцати частей и 55-ти кварталов. Сочинен в Санкт-Петербурге при Комитете о Управлении Городских повинностей». 1806 г. РГВИА. Ф. ВУА № 22510. Фрагмент.
- Ил. 7. Подробный план столичного города Санкт-Петербурга, снятый по масштабу 1/4200 под начальством генерал-майора Шуберта. 1828 г. Военно-топографическое депо // Архив КГИОП. XVII/Г-100. Фрагмент.
- Ил. 8. Подробный план столичного города Санкт-Петербурга, снятый по масштабу 1/4200 под начальством генерал-майора Шуберта. 1828 г. Военно-топографическое депо // Архив КГИОП. XVII/Г-100. Фрагмент.
- Ил. 9. Атлас тринадцати частей С. Петербурга с подробным изображением набережных, улиц, переулков, казенных и обывательских домов. 1849 / Сост. Н. Цылов. – С. 34.
- Ил. 10. План, фасад и разрез Никольского собора. 1826 г. Из кн.: Собрание планов, фасадов и разрезов примечательных зданий С. Петербурга. – СПб.: Издано Обществом поощрения художников, 1826. – С. 95.

- Ил. 11. План собора св. Николая Чудотворца и сада 2-й Адмиралтейской части 4-го квартала. 1861 г. ЦГИА СПб. Ф. 513. Оп. 102. Д. 3256^А. Л. 11 – 14.
- Ил. 12. План двора, принадлежащий церкви св. Чудотворца Николая 2-й части 4-го квартала. 1861 г. ЦГИА СПб. Ф. 513. Оп. 102. Д. 3256^А. Л. 1.
- Ил. 13. Фасад двухэтажного каменного флигеля, предполагаемого к постройке во дворе церкви св. Николая Чудотворца 2-й части 4-го квартала. Арх. Карпов. 1861 г. ЦГИА СПб. Ф. 513. Оп. 102. Д. 3256^А. Л. 2 – 4.
- Ил. 14. Фасад одноэтажного надворного строения, предполагаемого к постройке во дворе церкви св. Николая Чудотворца 2-й части 4-го квартала. Арх. Карпов. 1861 г. ЦГИА СПб. Ф. 513. Оп. 102. Д. 3256^А. Л. 5 – 6.
- Ил. 15. Детальный план 1-го этажа. Арх. Карпов. 1861 г. ЦГИА СПб. Ф. 513. Оп. 102. Д. 3256^А. Л. 7.
- Ил. 16. План местности, принадлежащей церкви св. Николая Чудотворца. 1874 г. ЦГИА СПб. Ф. 513. Оп. 102. Д. 3256^А. Л. 31 – 35.
- Ил. 17. План местности Богоявленского Николаевского собора с указанием, существующий строений и предполагаемых к постройке служб Казанской части 3-го участка на Николаевской площади. 1875 г. ЦГИА СПб. Ф. 513. Оп. 102. Д. 3256^А. Л. 42 – 45.
- Ил. 18. Беггров К. Никольский Морской собор. Литография по рис. К. Сабата. 1820-е гг. Из кн.: Комелова Г.Н. Виды С.-Петербурга и окрестностей. Серии литографий, выпущенные Обществом поощрения художеств в 1821 – 1826 годах. – Л.: Издательство Государственного Эрмитажа, 1961.
- Илл. 19. Неизвестный гравер. Никольский собор. Гравюра. 1825 г. Из кн.: [Альбом «Воспоминания о Санкт-Петербурге»]. Souvenirs de Saint-Petersbourg. Collection de 38 Litographies representant des sujets nationaux, des equipages de ville et de voyages, dessines par divers artistes. - СПб.: Лит. Александра Плюшара, 1825.
- Ил. 20. Ф.-В. Перро. Никольский собор в Санкт-Петербурге. Лист графический. 1840-е гг.
- Ил. 21. Никольский Морской собор. Фотография. 1870-е гг. Автор съемки: А. Лоренс.
- Ил. 22. Никольский Морской собор. Фотография. 1870-е гг. Автор съемки: А.Э. Фелиш.
Государственный Эрмитаж. Шифр: ЭРФТ-116.
- Ил. 23. Собор св. Николая Чудотворца (Николо-Богоявленский). Фотография. 1870 – 1880-е гг. Автор съемки: А. Лоренс (?). Государственный

Эрмитаж. Шифр: ЭРФТ- 117.

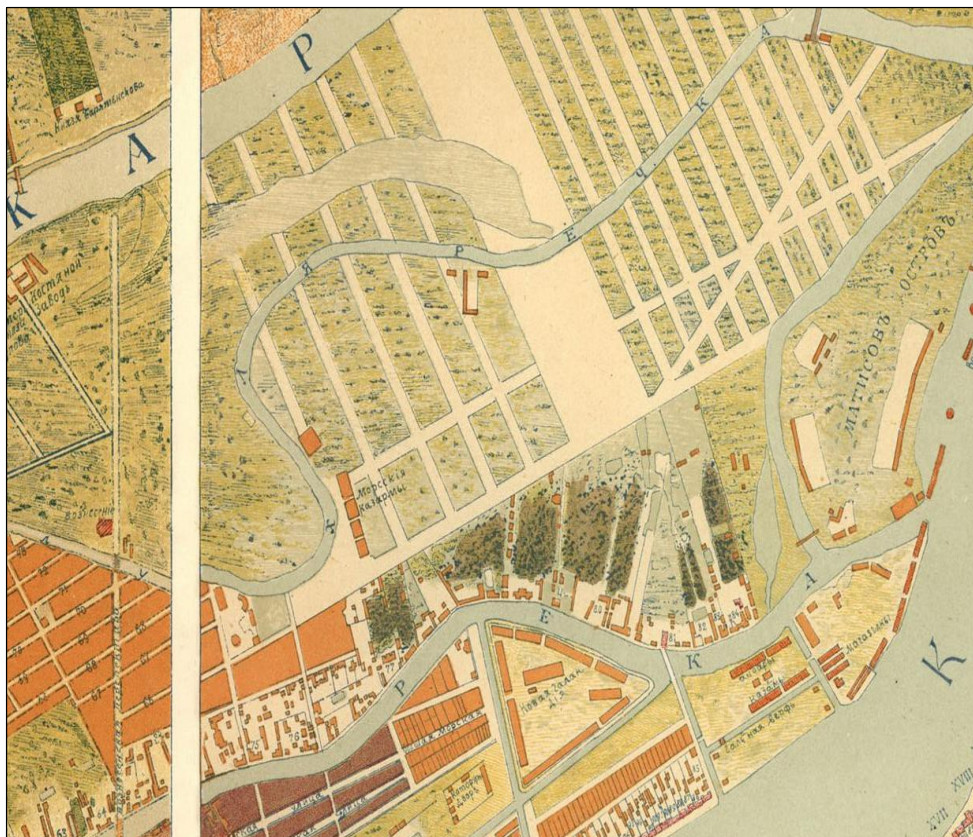
Ил. 24. Колокольня Никольского собора. Фотография. 1880 г. Автор съемки: неизвестен. Ил. 25. Никольский Морской собор. Открытка. 1896 г. Автор съемки: неизвестен.

Ил. 26. Никольский собор и Екатерининский канал. Фотография. 1913 г. (?).
Автор съемки: ателье К.К. Буллы. ЦГАКФФД СПб. Шифр: Е 16522.

Ил. 27. Никольский Морской собор. Вид на колокольню собора с Крюкова канала. Фотография. 1930-е гг. Автор съемки: С.Д. Лаптев. ЦГАКФФД СПб. Шифр: Ар 202986.

Ил. 28. Фасад дома № 129 по набережной канала Грибоедова. Фотография. 1949 г. Автор съемки: неизвестен. ЦГАКФФД СПб. Шифр: Гр 70832.

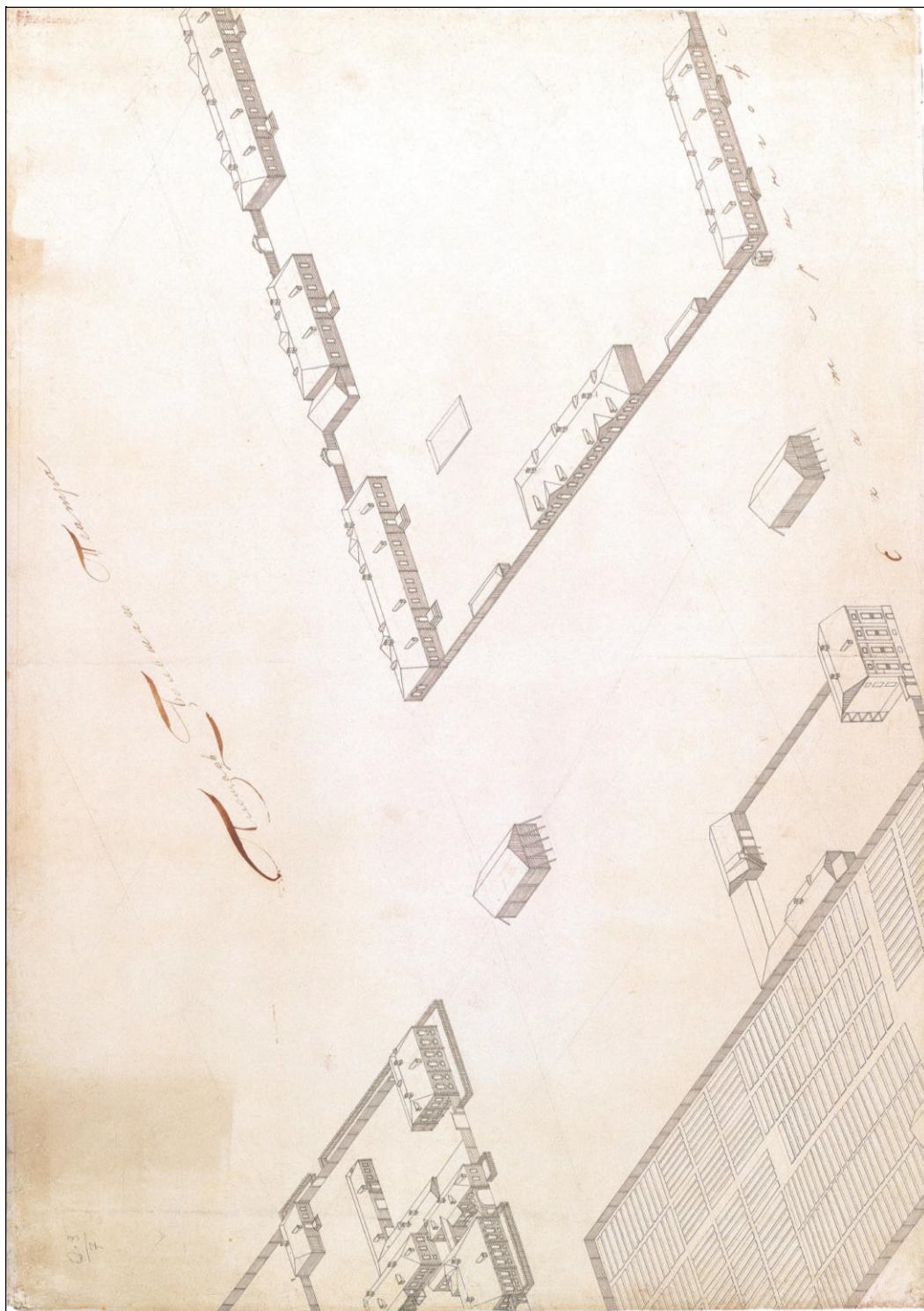
- Ил. 29. Вид на церковный дом и колокольню Никольского Морского собора. Фотография. 1960-е гг. Автор съемки: А.А. Клейман. ЦГАКФФД СПб. Шифр: Ар 152499.
- Ил. 30. Вид на Никольский собор с Пикалова моста. Фотография. 1989 г. Автор съемки: неизвестен.
- Ил. 31. Вид с Пикалова моста. Фотография. 1992 г. Автор съемки: неизвестен.



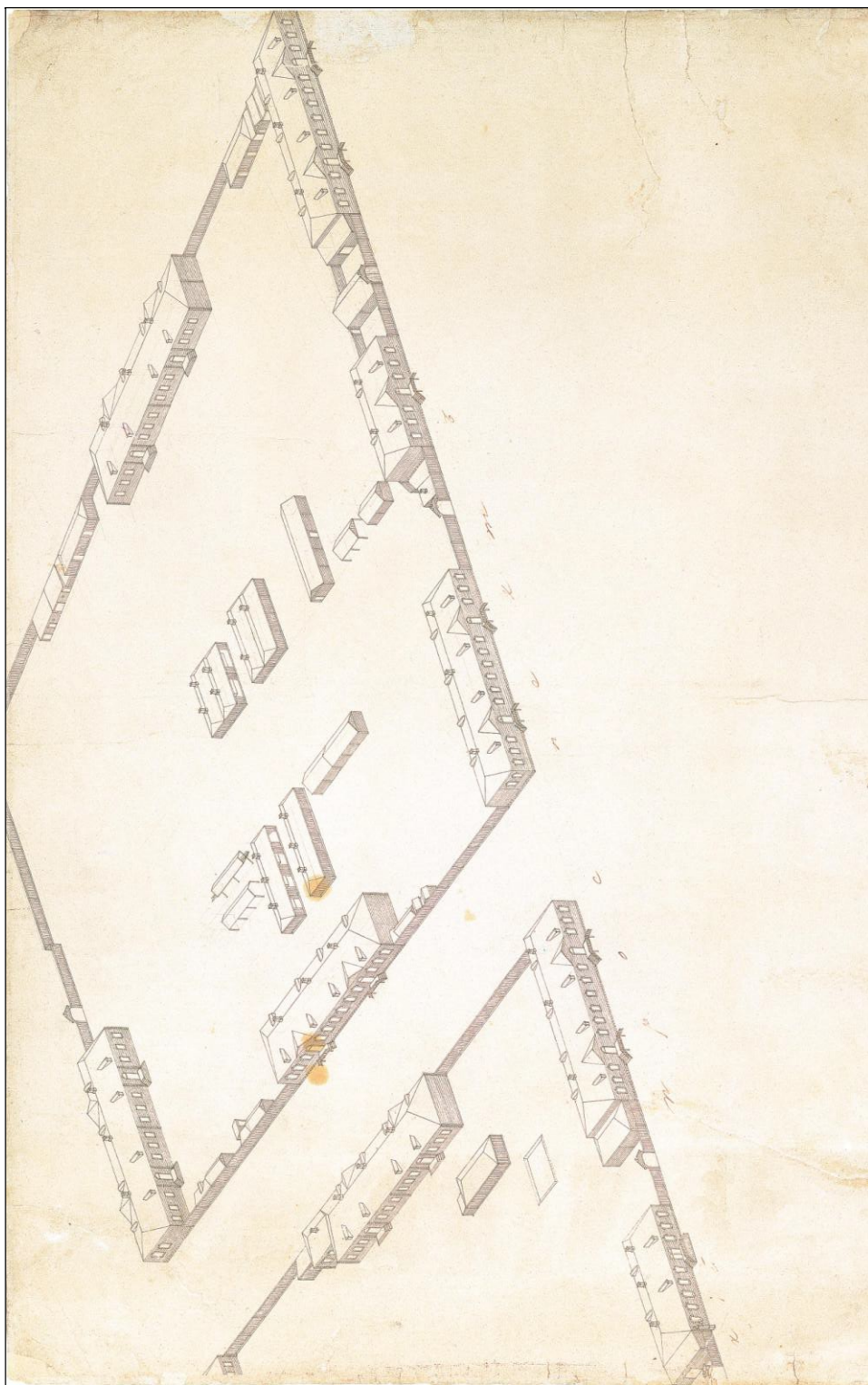
Ил. 1. Генеральный план Санкт-Петербурга по высочайшему повелению снят и изображен под руководством лейб-гвардии Преображенского полка капитана фон Зихейма («План Зихейма»). 1738 г. Фрагмент. РГВИА. Ф. ВУА. № 22405.



Ил. 2. План столичного города Санкт-Петербурга с изображением знагнейших оног проспектов, изд. трудами имп. Акад. Наук и художеств // Сост. Трускот И.Ф., Махаев М.И. – СПб.: Академия наук, 1753. 1 л. Фрагмент.



Ил. 3. План территории 2-й и 4-й Адмиралтейских частей в границах: Офицерская улица, Екатерингофский проспект; Малая Мастерская улица (ныне – Лермонтовский проспект), район нынешнего Крюкова канала. Аксонометрический план Санкт-Петербурга 1765 – 1773 гг. (План П. де Сент-Илера, И. Соколова, А. Горихвостова и др.). Фрагмент.



Ил. 4. План территории 2-й Адмиралтейской части в границах: Площадь Каруселей (Театральная площадь), территория между Крюковым и Екатерининским каналами.

Аксометрический план Санкт-Петербурга 1765 – 1773 гг. (План П. де Сент-Илера, И. Соколова, А. Горихвостова и др.). Фрагмент.

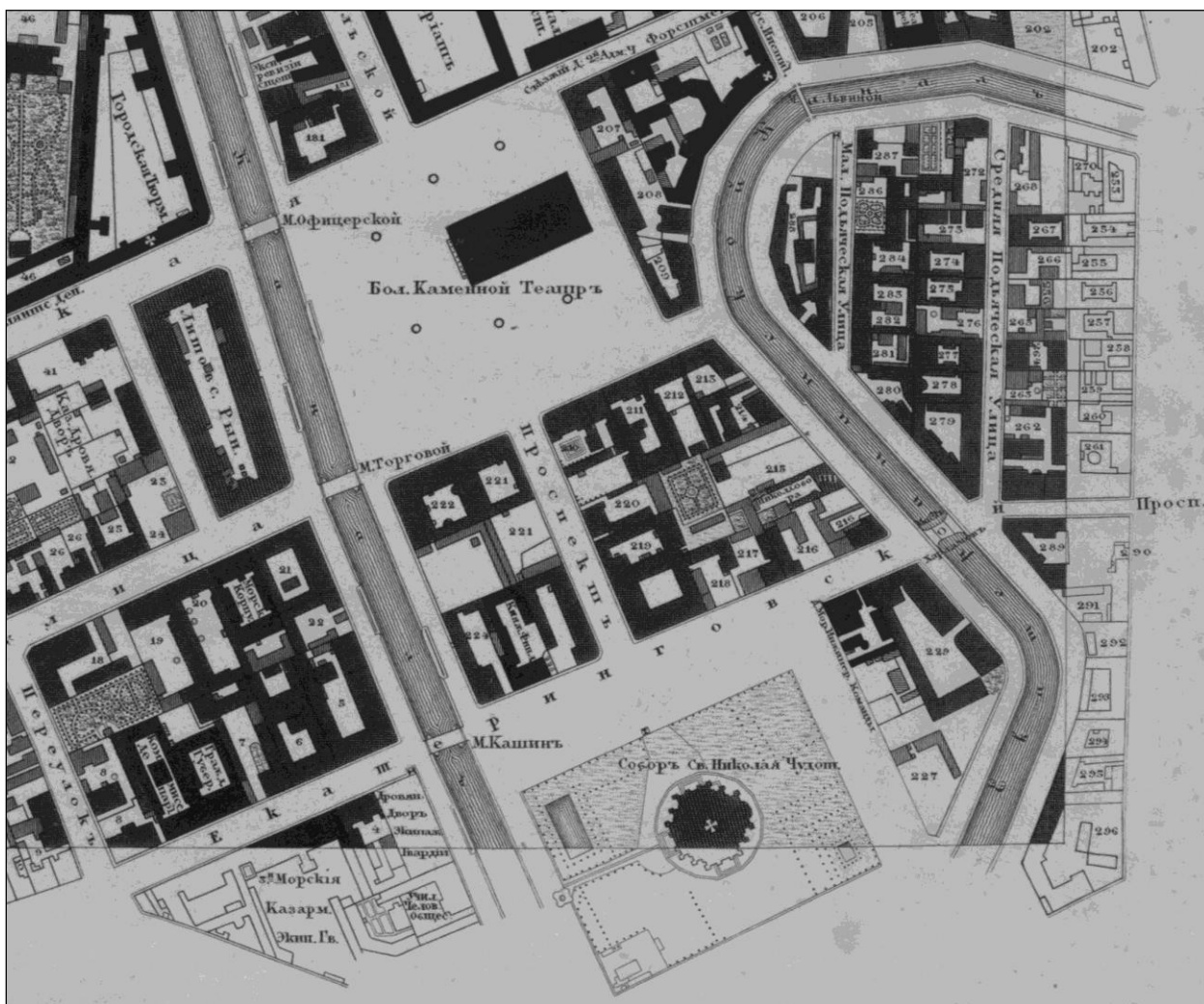


Ил. 5. «Атлас столичного города Санкт-Петербурга, состоящий из одиннадцати частей и 51-го квартала. Сочинен в Санкт-Петербурге при Сенате». 1798 г.

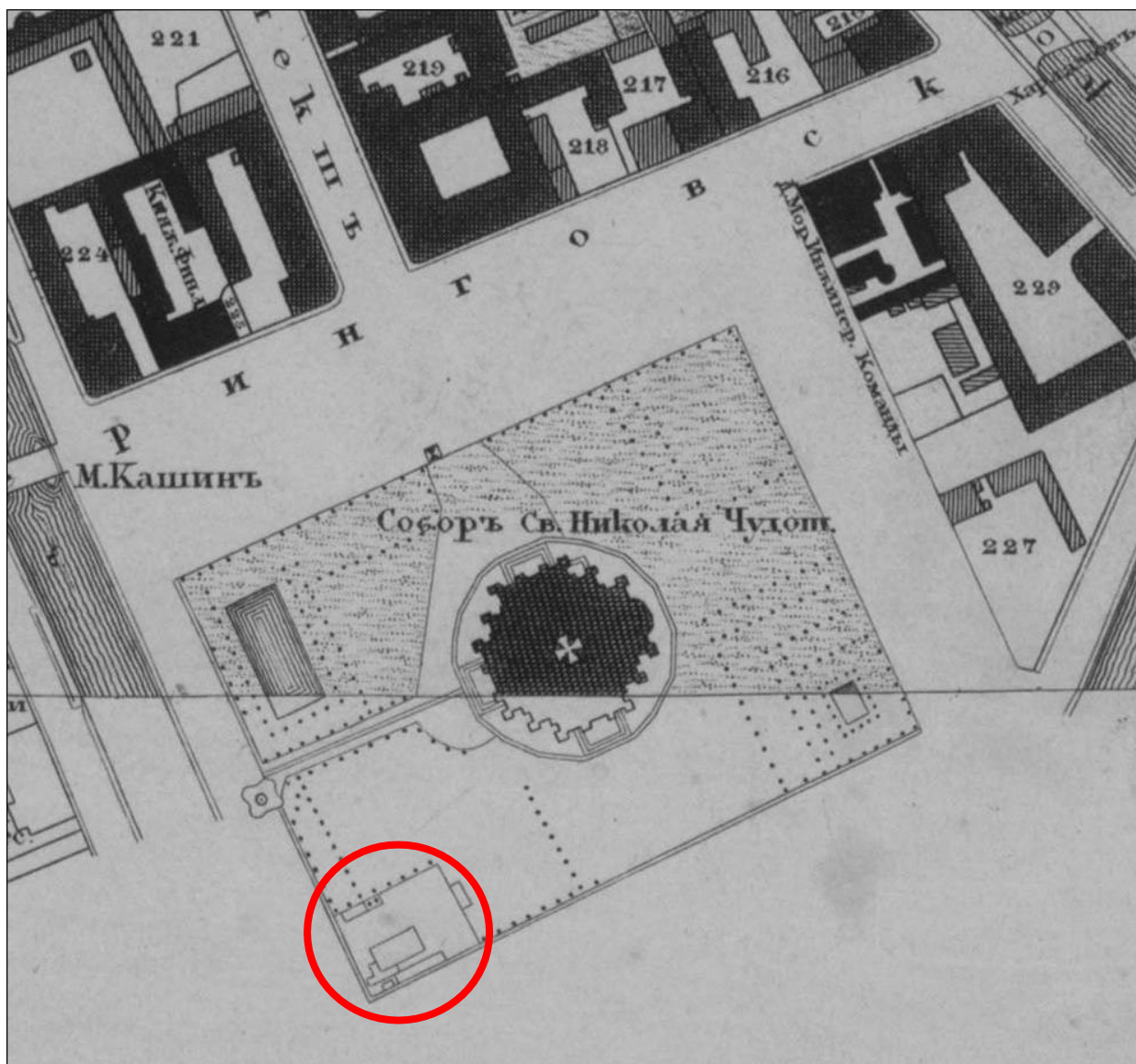
ЦГИА СПб. Ф. 513. Оп. 168. Д. 319.



Ил. 6. «Атлас столичного города Санкт-Петербурга, состоящий из одиннадцати частей и 55-ти кварталов. Сочинен в Санкт-Петербурге при Комитете о Управлении Городских повинностей». 1806 г.
РГВИА. Ф. ВУА № 22510. Фрагмент.

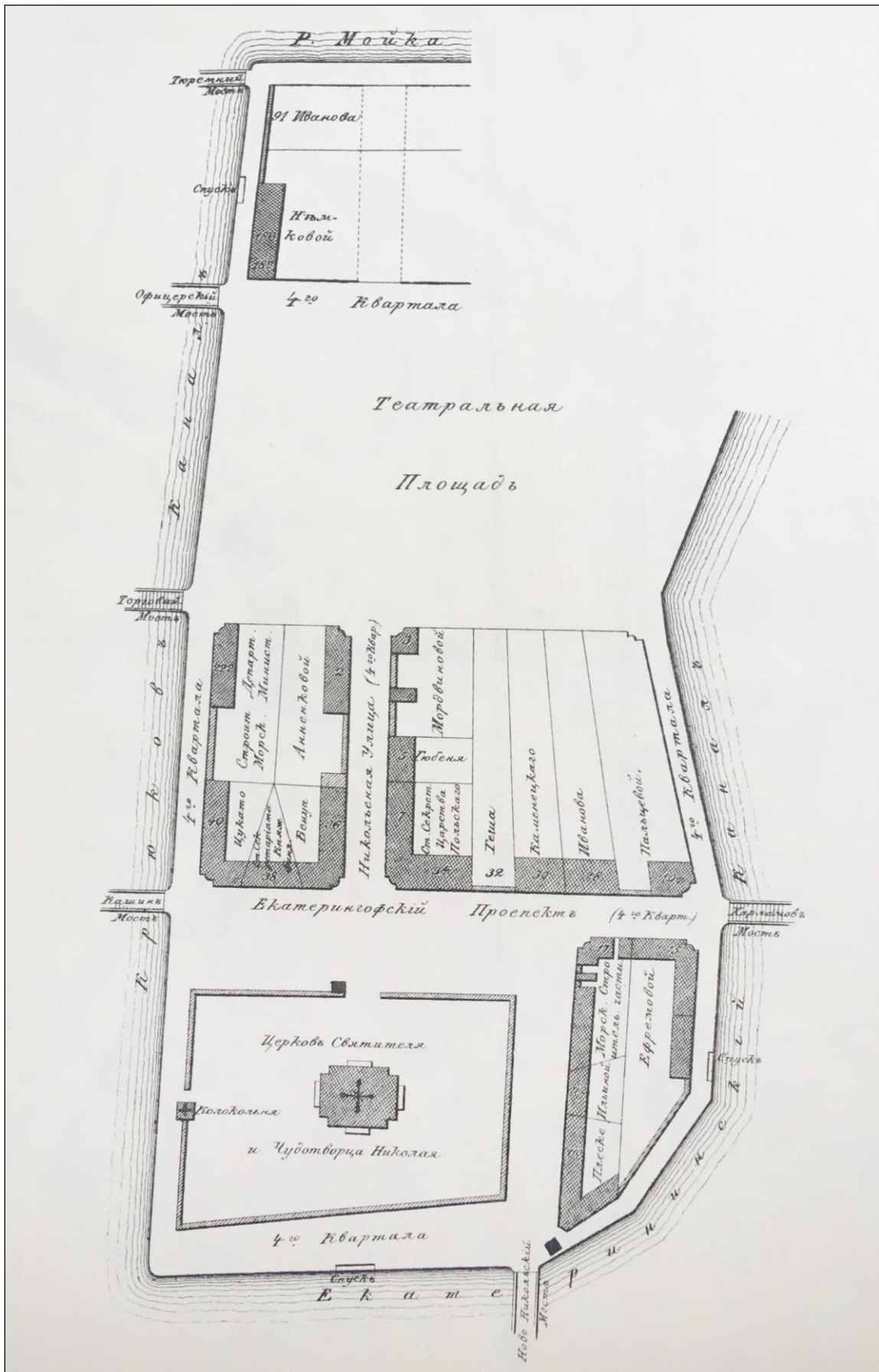


Ил. 7. Подробный план столичного города Санкт-Петербурга, снятый по масштабу 1/4200 под начальством генерал-майора Шуберта. 1828 г. Военно-топографическое депо // Архив КГИОП. XVII/Г-100. Фрагмент.

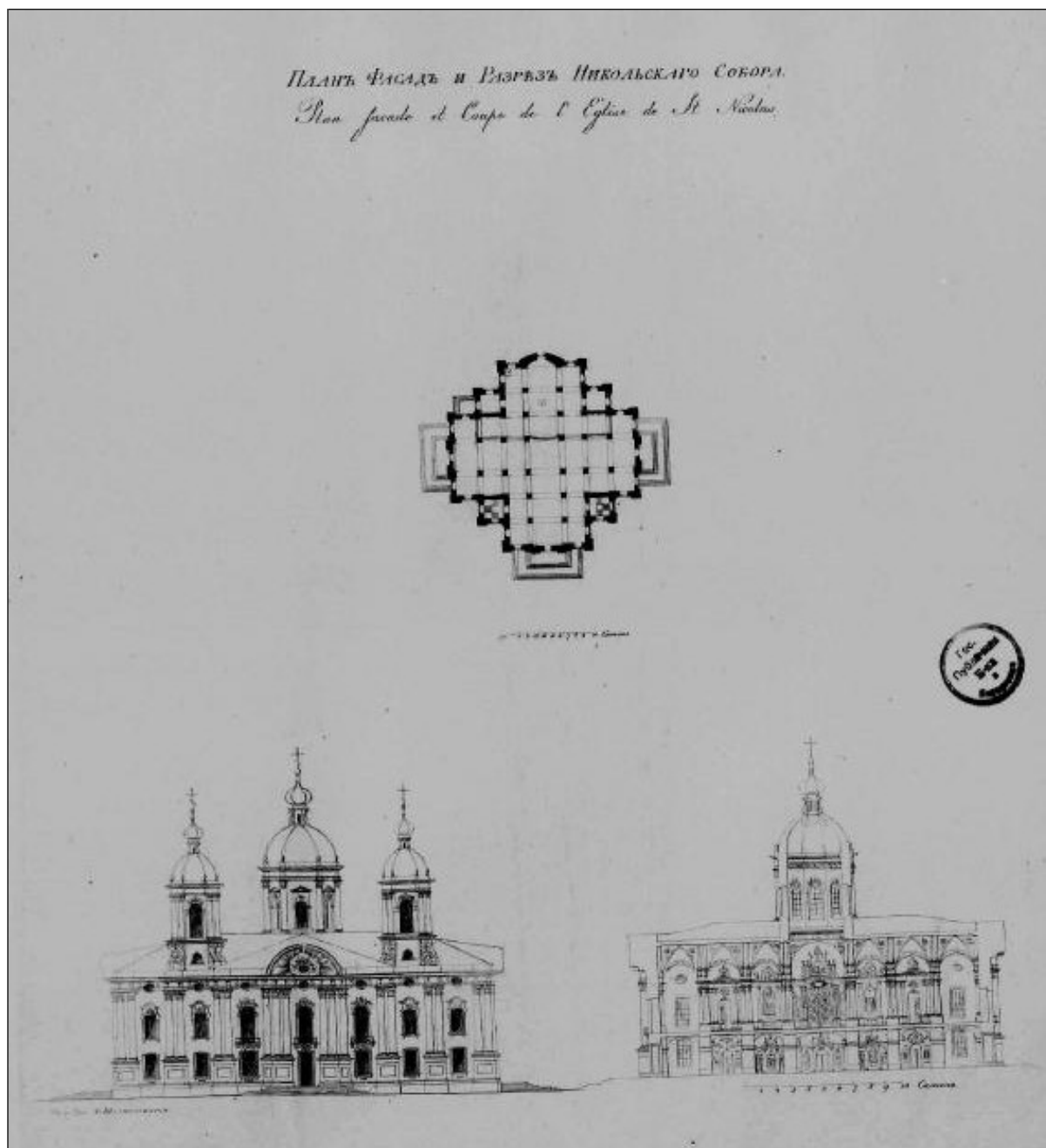


Ил. 8. Подробный план столичного города Санкт-Петербурга, снятый по масштабу 1/4200 под начальством генерал-майора Шуберта. 1828 г. Военно-топографическое депо // Архив КГИОП. XVII/Г-100. Фрагмент.

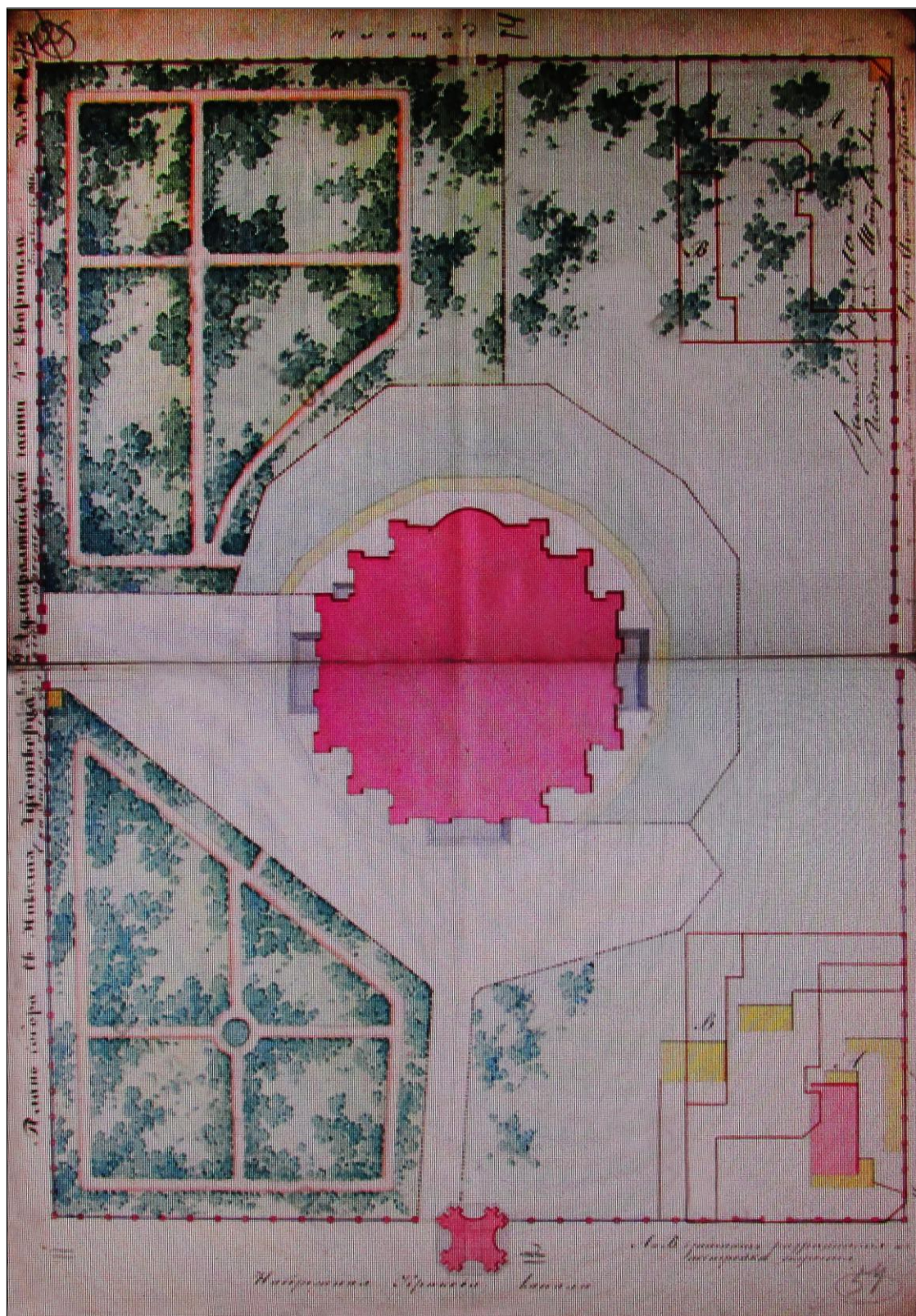
○ обозначение исследуемого участка



Ил. 9. Атлас тринадцати частей С. Петербурга с подробным изображением набережных, улиц, переулков, казенных и обывательских домов. 1849 / Сост. Н. Цылов. – С. 34.

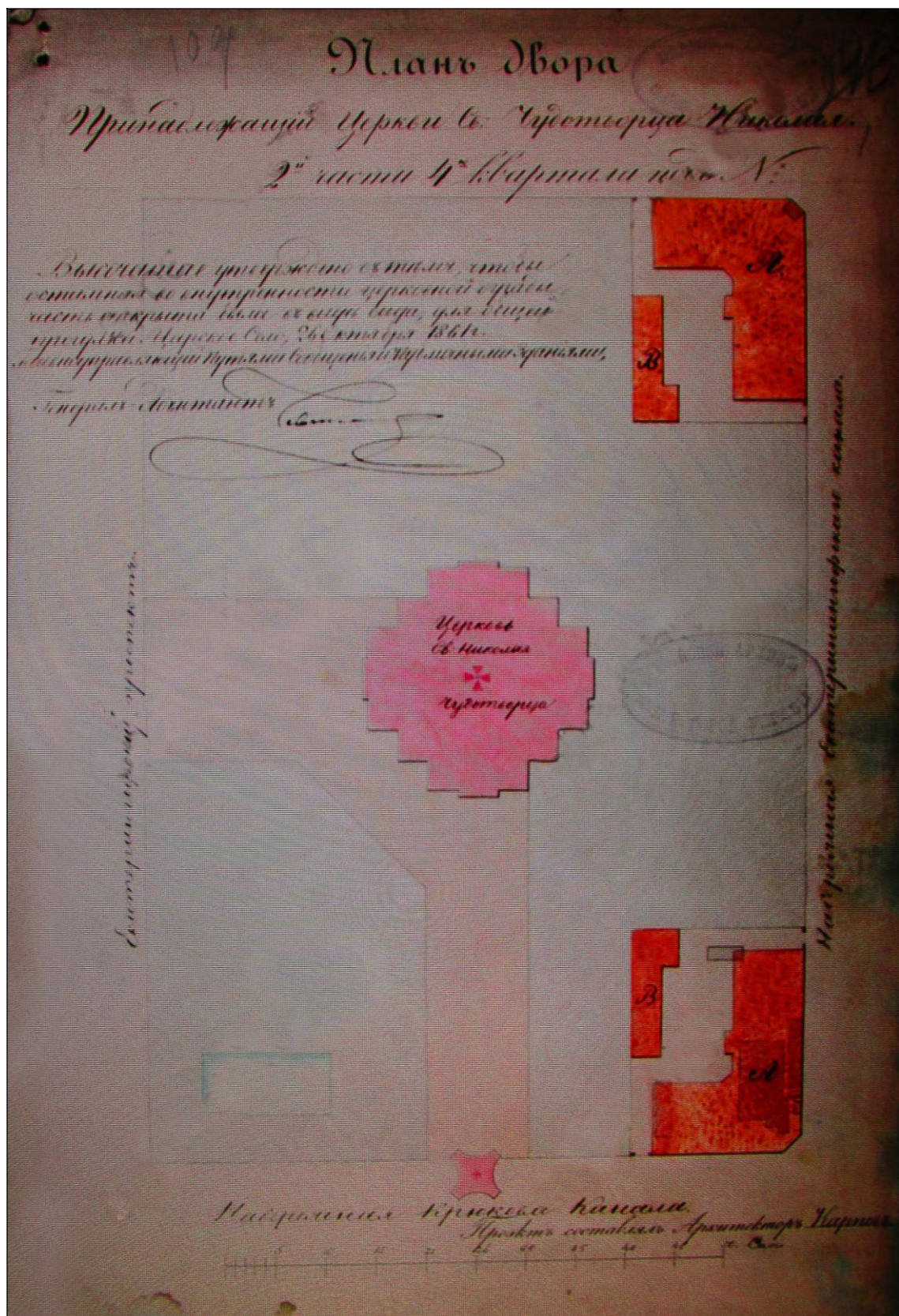


Ил. 10. План, фасад и разрез Никольского собора. 1826 г.
Из кн.: Собрание планов, фасадов и разрезов примечательных зданий С.
Петербурга. – СПб.: Издано Обществом поощрения художников, 1826. – С.

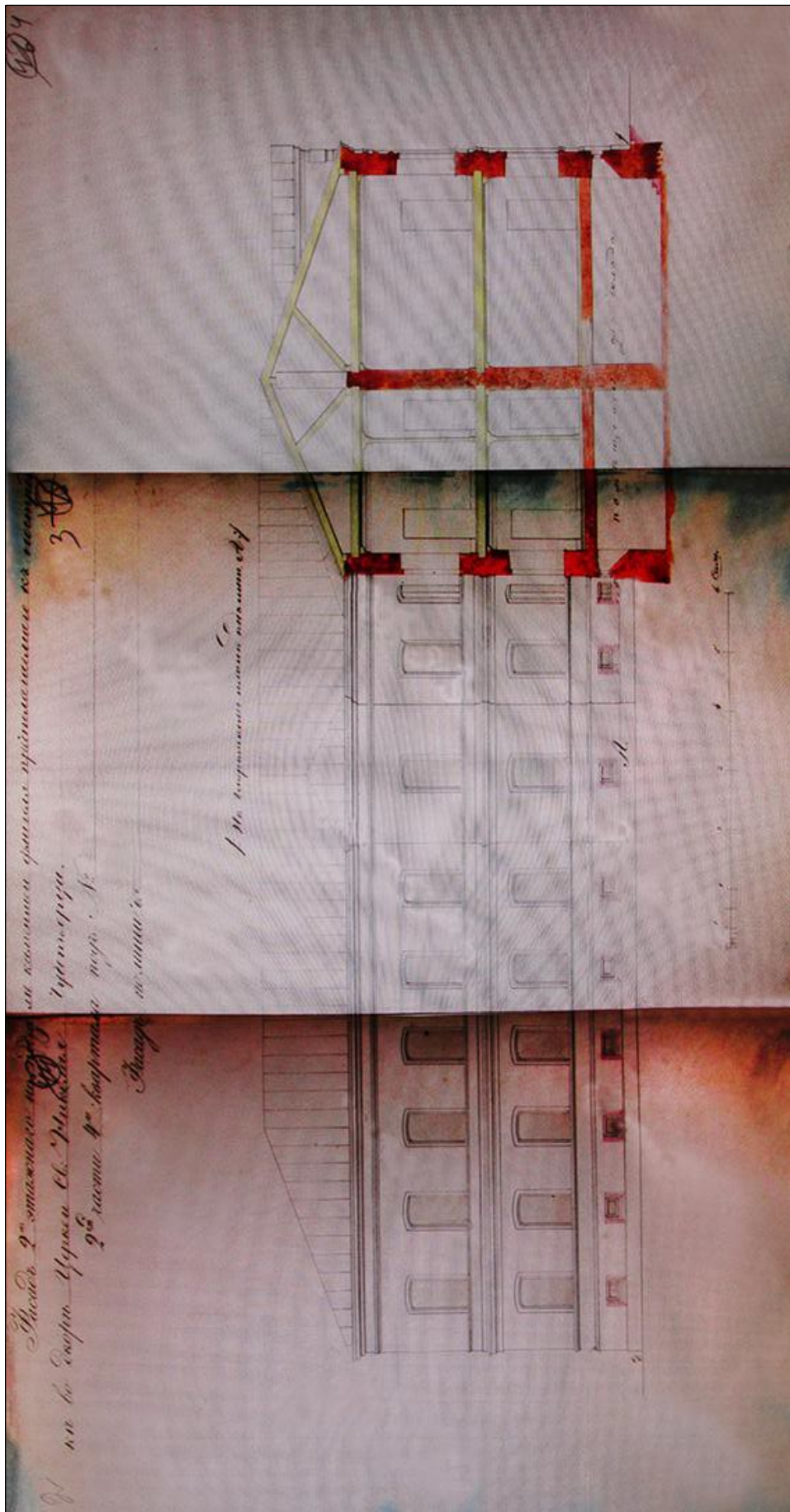


Ил. 11. План собора св. Николая Чудотворца и сада 2-й Адмиралтейской части 4-го квартала. 1861 г.

ЦГИА СПб. Ф. 513. Оп. 102. Д. 3256^А. Л. 11 – 14.

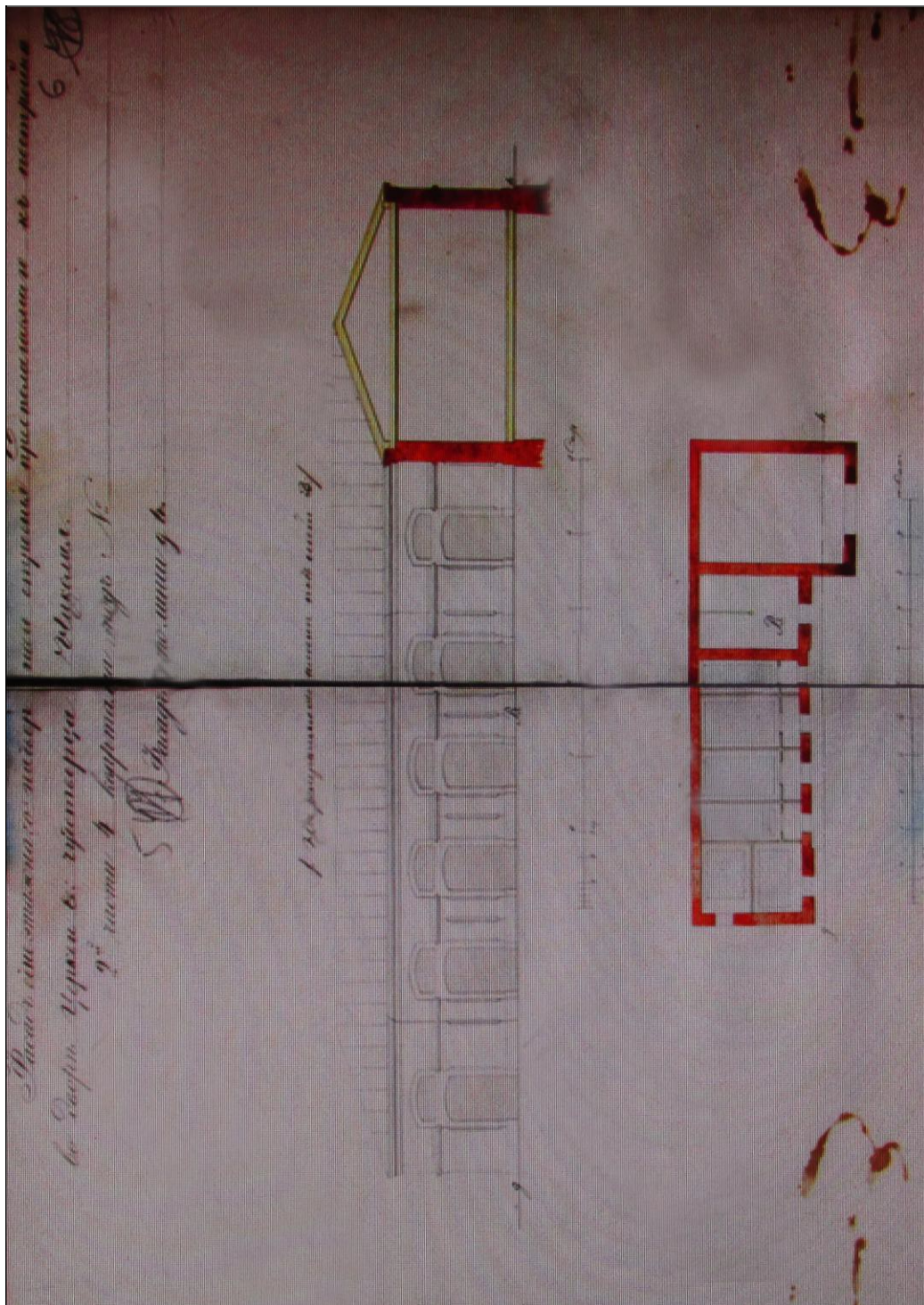


Ил. 12. План двора, принадлежащий церкви св. Чудотворца Николая 2-й части 4-го квартала. 1861 г.
ЦГИА СПб. Ф. 513. Оп. 102. Д. 3256^А. Л. 1.

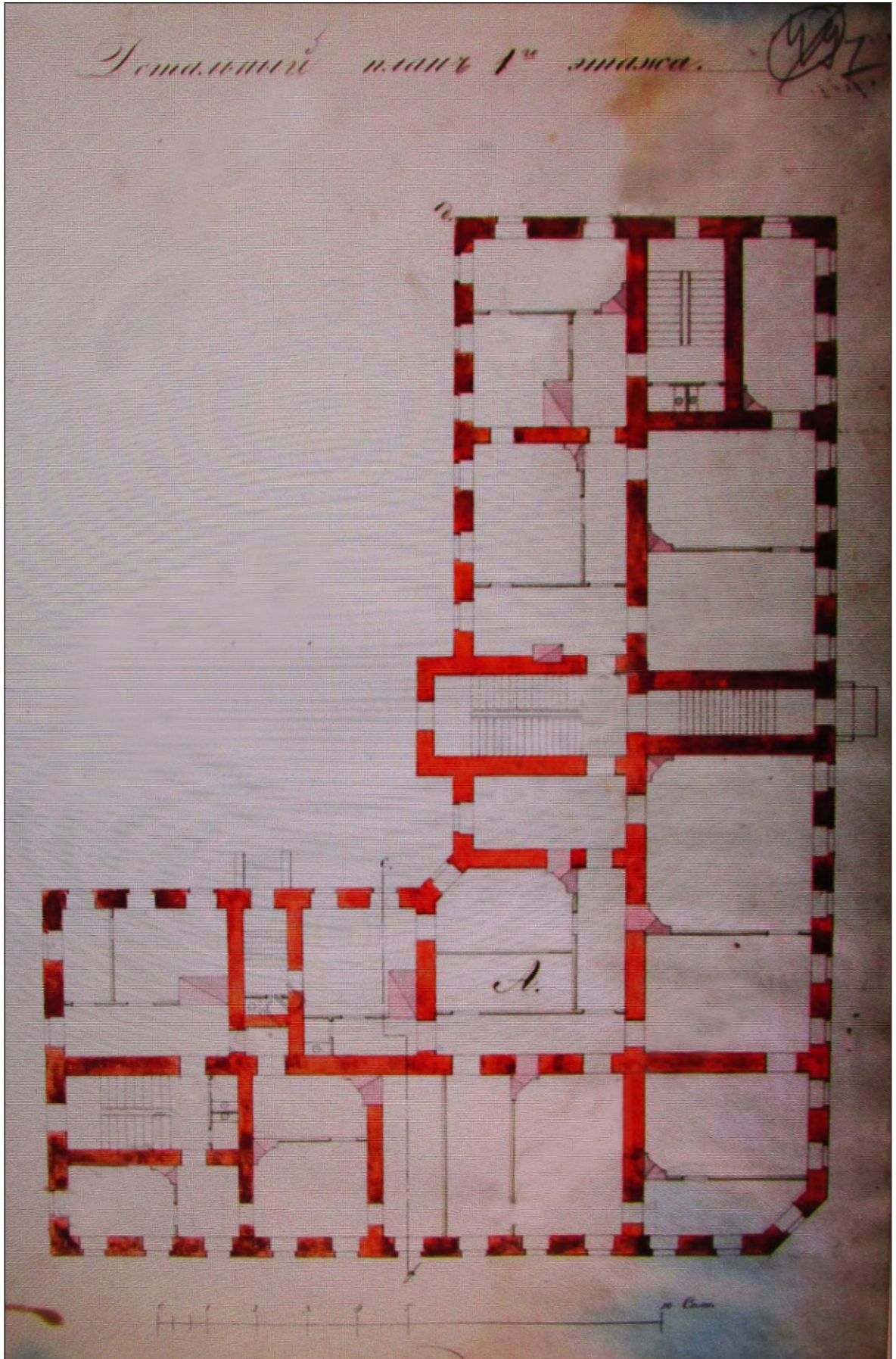


Ил. 13. Фасад двухэтажного каменного флигеля, предполагаемого к постройке во дворе церкви св. Николая Чудотворца 2-й части 4-го квартала. Арх. Карпов. 1861 г.

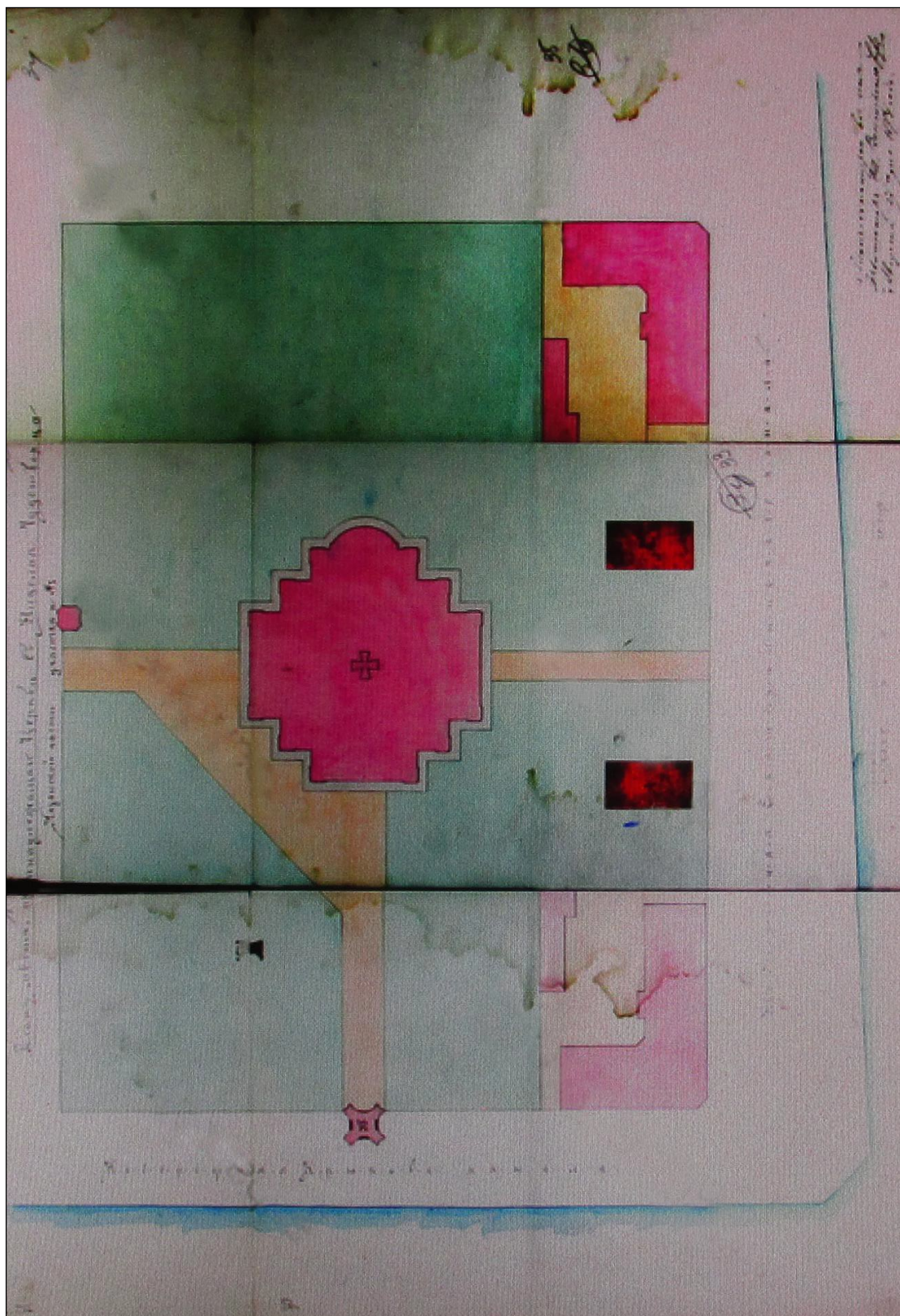
ЦГИА СПб. Ф. 513. Оп. 102. Д. 3256^А. Л. 2 – 4.



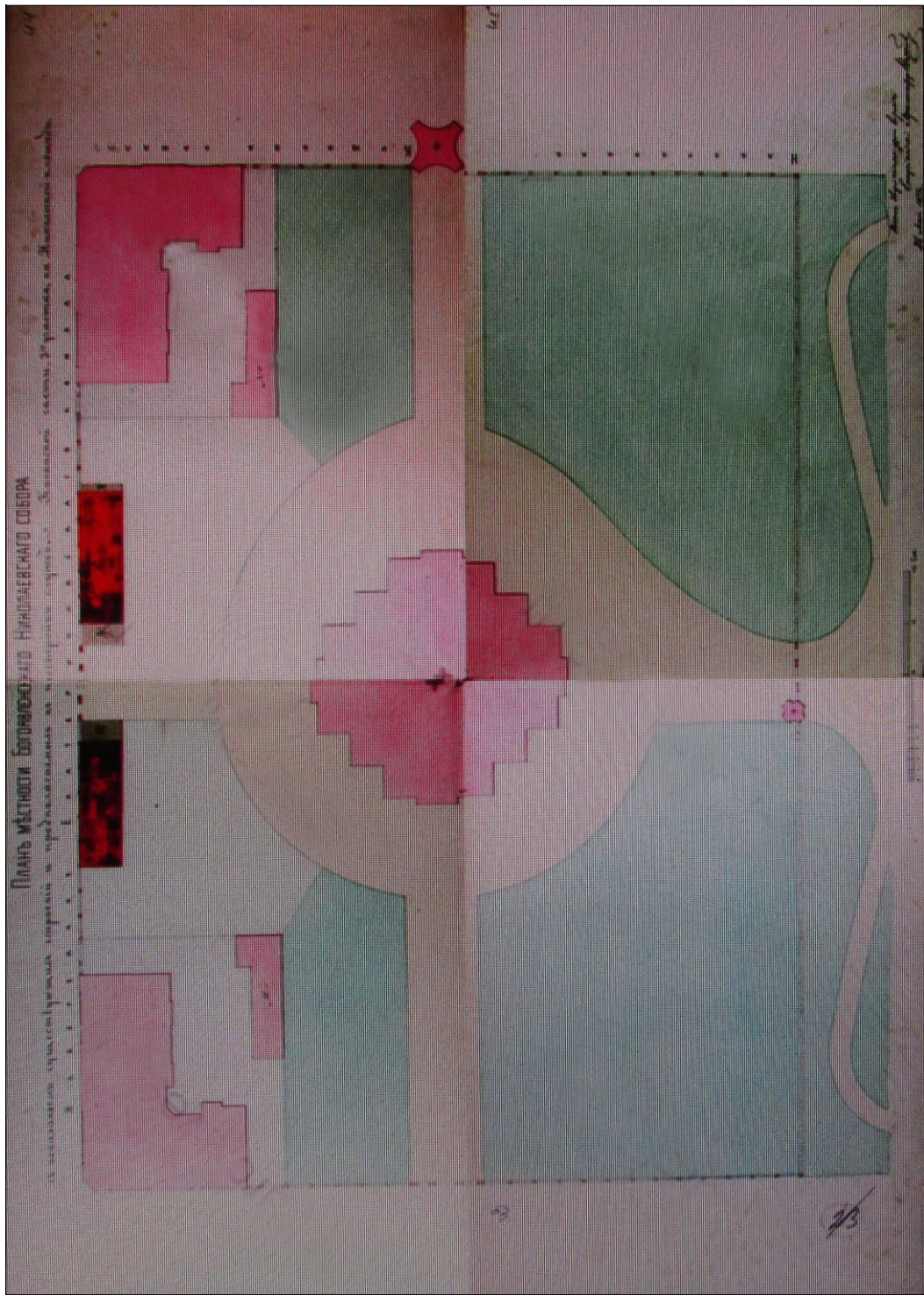
Ил. 14. Фасад одноэтажного надворного строения, предполагаемого к постройке во дворе церкви св. Николая Чудотворца 2-й части 4-го квартала. Арх. Карпов. 1861 г.
ЦГИА СПб. Ф. 513. Оп. 102. Д. 3256^А. Л. 5 – 6.



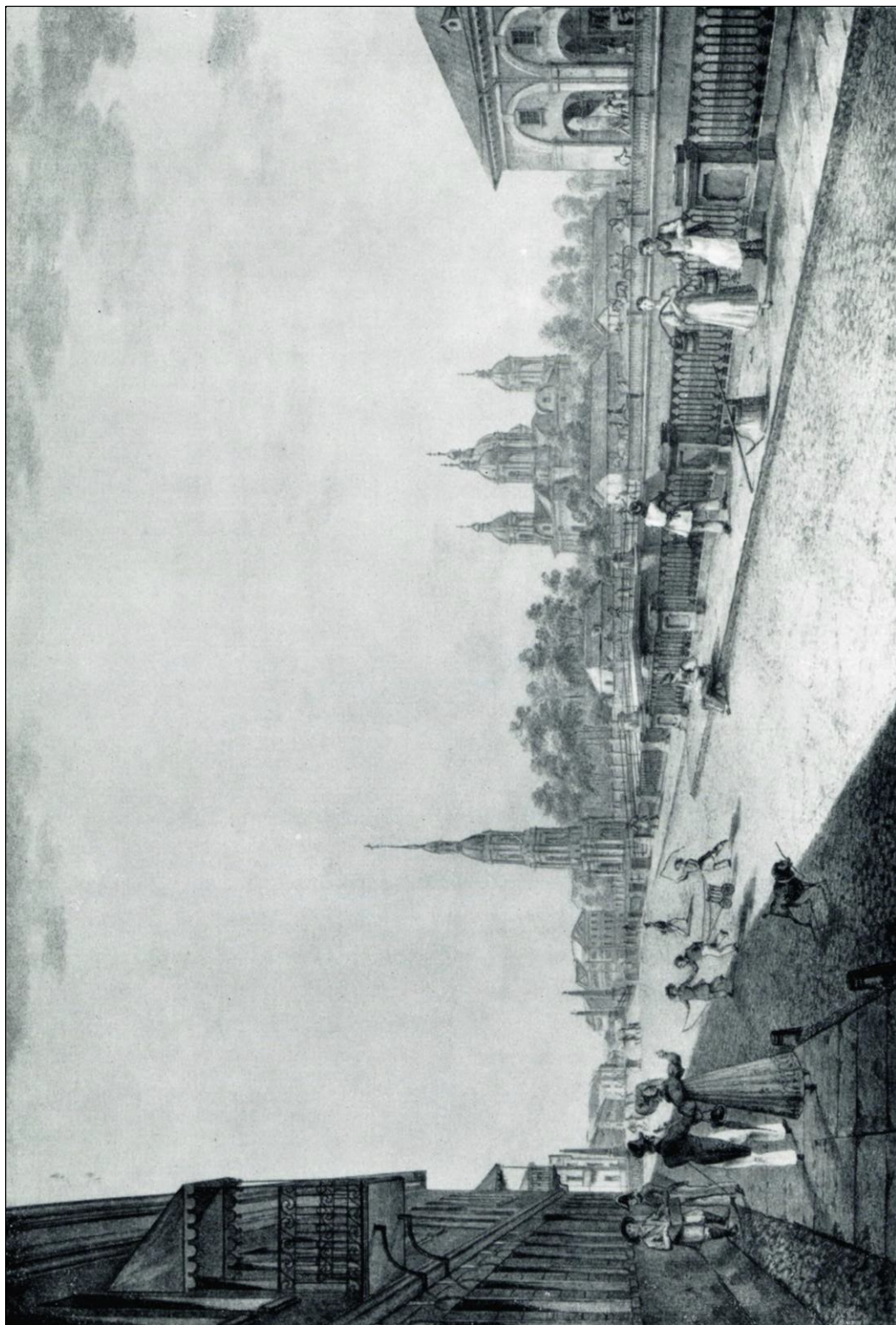
Ил. 15. Детальный план 1-го этажа. Арх. Карпов. 1861 г.
ЦГИА СПб. Ф. 513. Оп. 102. Д. 3256^А. Л. 7.



Ил. 16. План местности, принадлежащей церкви св. Николая Чудотворца. 1874 г.
ЦГИА СПб. Ф. 513. Оп. 102. Д. 3256А. Л. 31 – 35.

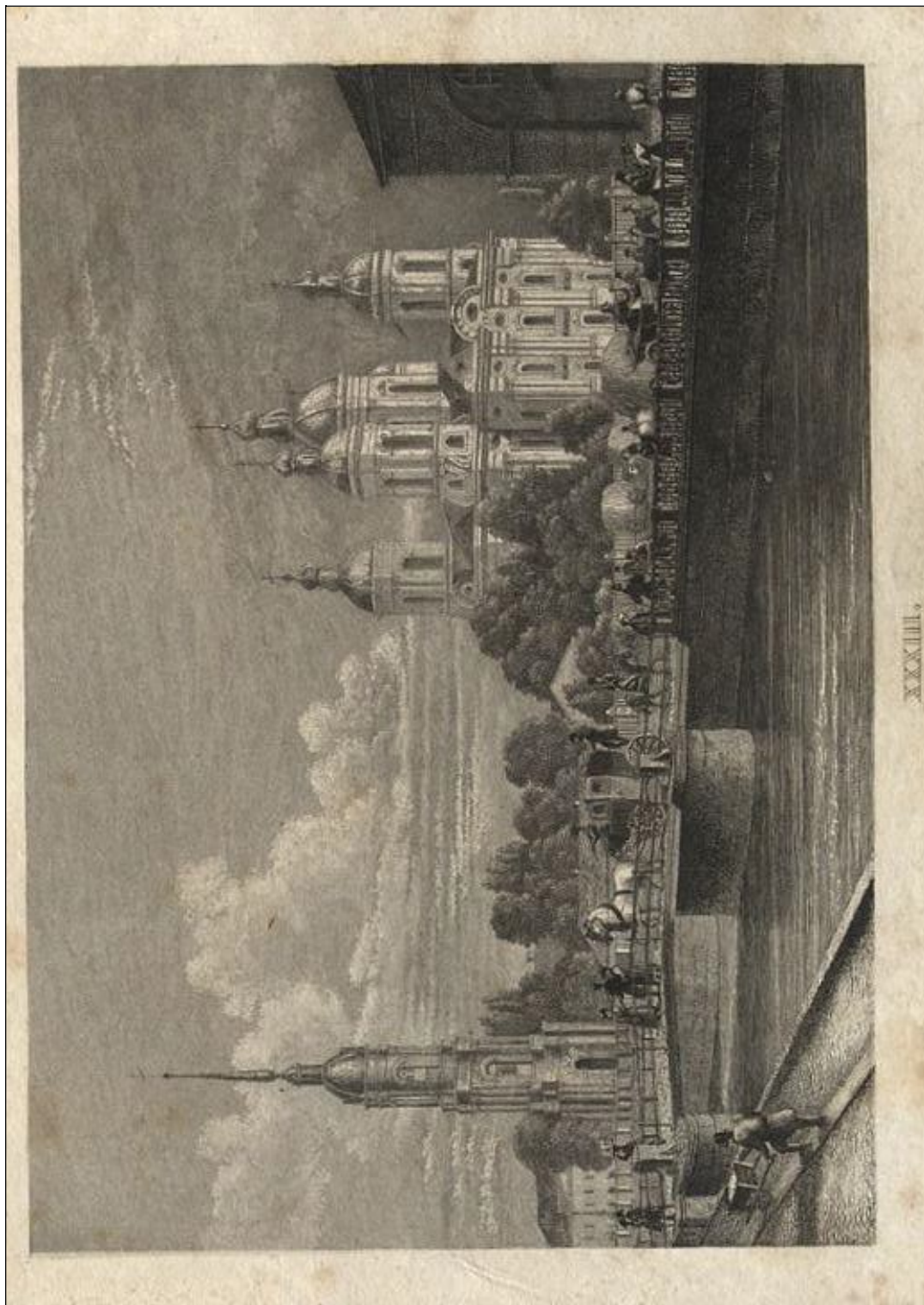


Ил. 17. План местности Богоявленского Николаевского собора с указанием существующих строений и предполагаемых к постройке служб Казанской части 3-го участка на Николаевской площади. 1875 г.
ЦГИА СПб. Ф. 513. Оп. 102. Д. 3256^А. Л. 42 – 45.



Ил. 18. Бегтров К. Никольский Морской собор. Литография по рис. К. Сабага. 1820-е гг.

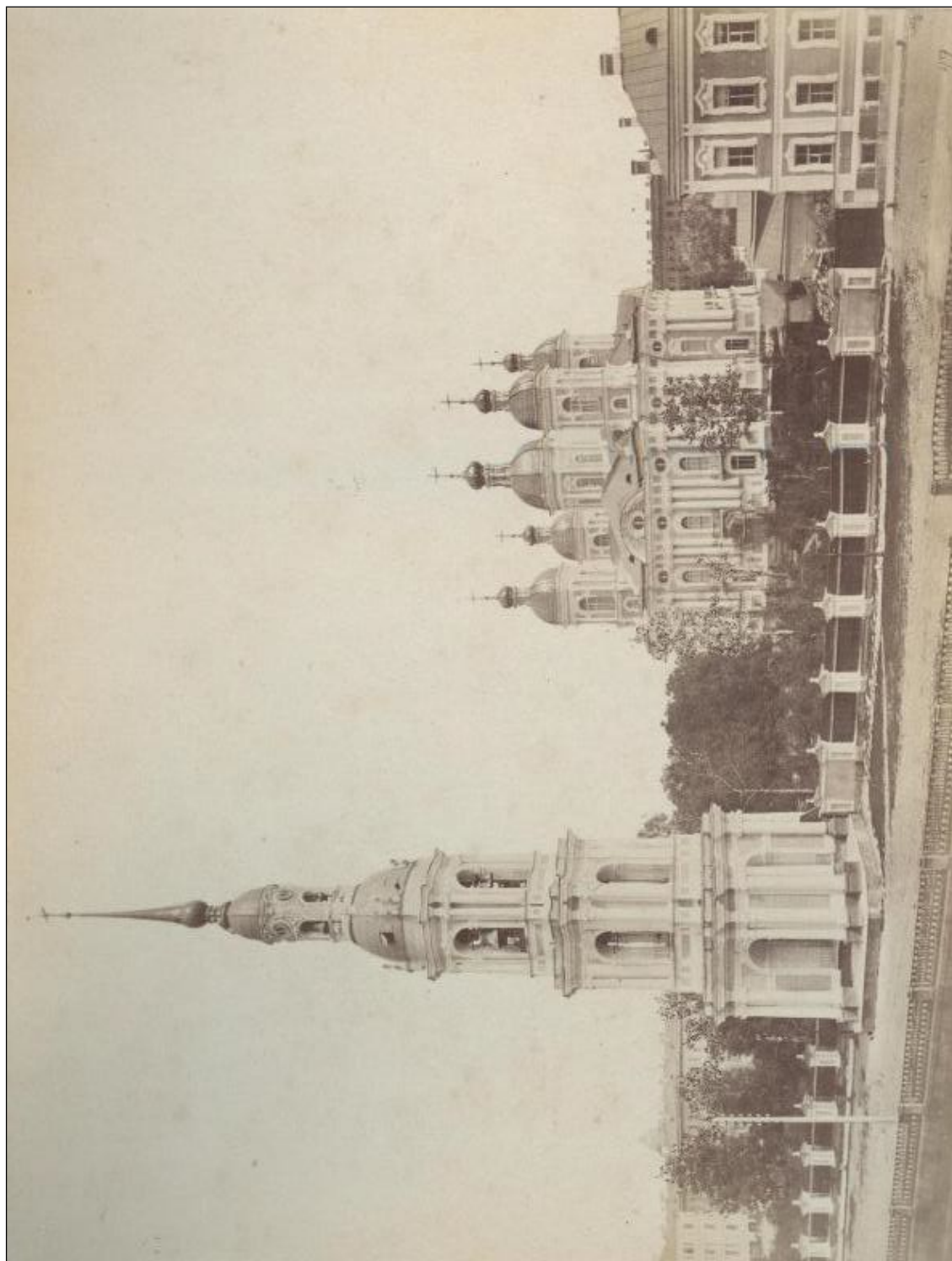
Из кн.: Комелова Г.Н. Виды С.-Петербурга и окрестностей. Серии литографий, выпущенные Обществом поощрения художеств в 1821 – 1826 годах. – Л.: Издательство Государственного Эрмитажа, 1961.



Ил. 19. Неизвестный гравёр. Никольский собор. 1825 г. Из кн.: [Альбом «Воспоминания о Санкт-Петербурге»].
Souvenirs de Saint-Petersbourg. Collection de 38 Lithographies représentant des sujets nationaux, des équipages de ville et de
voyages, dessinés par divers artistes. - СПб.: Лит. Александра Плюшара, 1825.



Ил. 20. Ф.-В. Перро. Никольский собор в Санкт-Петербурге. Лист графический. 1840-е гг.



Ил. 21. Никольский Морской собор. Фотография. 1870-е гг. Автор съемки: А. Лоренс.



Ил. 22. Никольский Морской собор. Фотография. 1870-е гг. Автор съемки: А.Э. Фелиш.
Государственный Эрмитаж. Шифр: ЭРФг-116.



Ил. 23. Собор св. Николая Чудотворца (Николо-Богоявленский). Фотография. 1870 – 1880-е гг. Автор съемки: А. Лоренс (?). Государственный Эрмитаж. Шифр: ЭРФт-117.



Ил. 24. Колокольня Никольского собора. Фотография. 1880 г. Автор съемки: неизвестен.



Ил. 25. Никольский Морской собор. Открытка. 1896 г. Автор съемки: неизвестен.

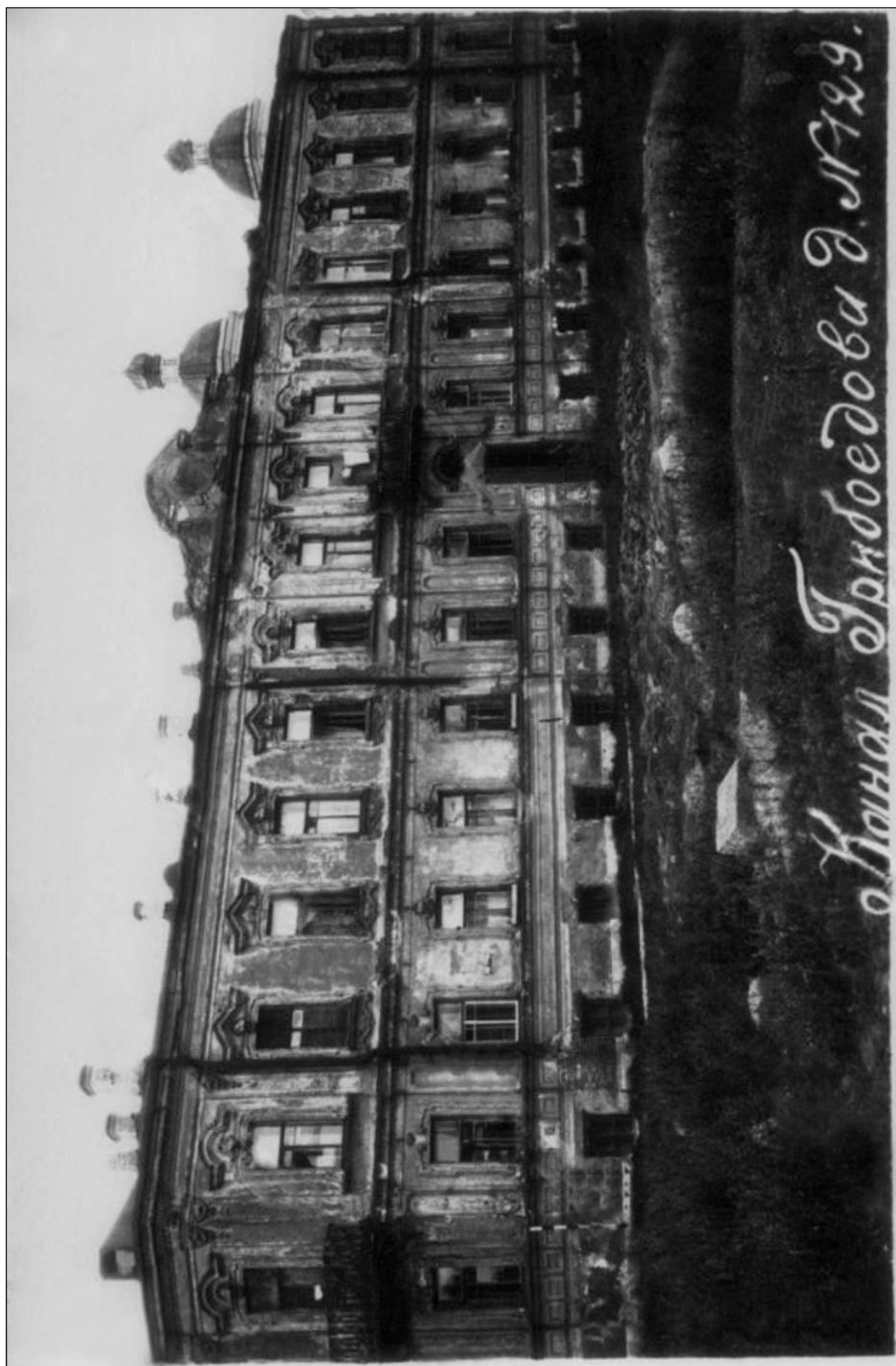


Ил. 26. Никольский собор и Екатерининский канал. Фотография. 1913 г. (?). Автор съемки: ателье К.К. Буллы. ЦГАКФФД СПб. Шифр: Е 16522.



Ил. 27. Никольский Морской собор. Вид на колокольню собора с
Крюкова канала.

Фотография. 1930-е гг. Автор съемки: С.Д. Лаптев.
ЦГАКФФД СПб. Шифр: Ар 202986.



Ил. 28. Фасад дома № 129 по набережной канала Грибоедова. Фотография. 1949 г. Автор съемки: неизвестен.
ЦГАКФФД СПб. Шифр: Гр 70832.



Ил. 29. Вид на церковный дом и колокольню Никольского Морского собора. Фотография. 1960-е гг.

Автор съемки: А. А. Клейман. ЦГАКФФД СПб. Шифр: Ар 152499.



Ил. 30. Вид на Никольский собор с Пикалова моста. Фотография. 1989 г. Автор съемки: неизвестен.



Ил. 31. Вид с Пикалова моста. Фотография. 1992 г. Автор съемки: неизвестен.