

Акт**по результатам государственной историко-культурной экспертизы**

проектной документации на проведение работ по сохранению выявленного объекта культурного наследия «Жилой дом работников Союзверфи», расположенного по адресу: Санкт-Петербург, улица Декабристов, дом 29, литера А (согласно приказу КГИОП от 20.02.2001 № 15: Декабристов ул., 29; Матвеева пер. 2), — «Проект приспособления для современного использования объекта культурного наследия «Жилой дом работников Союзверфи», расположенного по адресу: г. Санкт-Петербург, Адмиралтейский р-н, ул. Декабристов, д. 29, лит. А, в части перепланировки пом. 16-Н» (шифр: №22/01-2022), разработанной ООО «СпецСтрой» в 2022 г.

г. Санкт-Петербург

«16» сентября 2022 г.

1. Дата начала и дата окончания экспертизы.

Настоящая государственная историко-культурная экспертиза (далее – экспертиза) проведена экспертной комиссией с «4» марта 2022 г. по «4» апреля 2022 г., с «9» июня 2022 г. по «24» июня 2022 г. в связи с корректировкой по замечаниям, изложенным в письме КГИОП от 08.06.2022 г. № 01-24-810/22-0-1, и с «12» сентября 2022 г. по «16» сентября 2022 г. в связи с корректировкой по замечаниям, изложенным в письме КГИОП от 30.06.2022 г. № 01-24-1504/22-0-0 (Приложение №№ 5, 6 (Копии протоколов заседаний экспертной комиссии, Копии договоров с экспертами)).

2. Место проведения экспертизы.

г. Санкт-Петербург.

3. Заказчик экспертизы.

Анашкин Евгений Дмитриевич, действующий на основании Доверенности от 15.06.2022 г. № 78 АВ 2160305 (Приложение № 2. Копии документов, предоставленных заказчиком).

4. Сведения об экспертах (состав экспертной комиссии).

Председатель экспертной комиссии: Прокофьев Михаил Федорович. Образование высшее: Ленинградский государственный университет, специальность — историк, стаж работы по профессии — 42 года. Место работы и должность: генеральный директор ООО «Научно-проектный реставрационный центр». Аттестованный эксперт по проведению государственной историко-культурной экспертизы (приказ Министерства культуры Российской Федерации от 25.12.2019 г. № 2032).

Профиль экспертной деятельности (объекты экспертизы):
— выявленные объекты культурного наследия в целях обоснования целесообразности включения данных объектов в реестр;

- документы, обосновывающие включение объектов культурного наследия в реестр;
- документы, обосновывающие изменение категории историко-культурного значения объекта культурного наследия;
- документы, обосновывающие исключение объектов культурного наследия из реестра;
- проектная документация на проведение работ по сохранению объектов культурного наследия).

Ответственный секретарь экспертной комиссии: Глинская Наталия Борисовна. Образование высшее: Ордена Трудового Красного Знамени институт живописи, скульптуры и архитектуры им. И.Е. Репина, специальность — искусствовед, стаж работы по профессии — 43 года. Место работы и должность: заместитель генерального директора ООО «Научно-проектный реставрационный центр». Аттестованный эксперт по проведению государственной историко-культурной экспертизы (приказ Министерства культуры Российской Федерации от 25.12.2019 г. № 2032, приказ Министерства культуры Российской Федерации от 30.04.2021 г. № 596).

Профиль экспертной деятельности (объекты экспертизы):

- выявленные объекты культурного наследия в целях обоснования целесообразности включения данных объектов в реестр;
- документы, обосновывающие включение объектов культурного наследия в реестр;
- документы, обосновывающие изменение категории историко-культурного значения объекта культурного наследия;
- проектная документация на проведение работ по сохранению объектов культурного наследия).

Член экспертной комиссии: Калинин Валерий Александрович. Образование высшее: Санкт-Петербургский государственный политехнический университет, специальность — инженер-строитель, стаж работы по профессии — 19 лет. Место работы и должность: главный инженер ООО «Научно-проектный реставрационный центр». Аттестованный эксперт по проведению государственной историко-культурной экспертизы (приказ Министерства культуры Российской Федерации от 25.12.2019 г. № 2032).

Профиль экспертной деятельности (объекты экспертизы):

- проектная документация на проведение работ по сохранению объектов культурного наследия).

5. Информация о том, что в соответствии с законодательством Российской Федерации эксперт (эксперты) несет ответственность за достоверность сведений, изложенных в заключении:

Настоящая государственная историко-культурная экспертиза проведена в соответствии со статьями 28, 29, 30, 31, 32 Федерального закона от 25.06.2002 №73-ФЗ «Об объектах культурного наследия (памятниках истории и культуры) народов Российской Федерации» и Положением о государственной историко-культурной экспертизе, утвержденным Постановлением Правительства Российской Федерации от 15.07.2009 г. № 569.

Настоящим подтверждаем, что мы несем ответственность за достоверность сведений, изложенных в заключении экспертизы, в соответствии с законодательством Российской Федерации, содержание которого нам известно и понятно.

6. Цели и объекты экспертизы:

6.1. Цель проведения государственной историко-культурной экспертизы:

Определение соответствия проектной документации на проведение работ по сохранению выявленного объекта культурного наследия «Жилой дом работников Союзверфи», расположенного по адресу: Санкт-Петербург, улица Декабристов, дом 29, литера А (согласно приказу КГИОП от 20.02.2001 № 15: Декабристов ул., 29; Матвеева пер. 2), — *«Проект приспособления для современного использования объекта культурного наследия «Жилой дом работников Союзверфи», расположенного по адресу: г. Санкт-Петербург, Адмиралтейский р-н, ул. Декабристов, д. 29, лит. А, в части перепланировки пом. 16-Н (шифр: №22/01-2022)»*, разработанной ООО «СпецСтрой» в 2022 г., требованиям государственной охраны объектов культурного наследия.

6.2. Объект государственной историко-культурной экспертизы:

Проектная документация на проведение работ по сохранению выявленного объекта культурного наследия «Жилой дом работников Союзверфи», расположенного по адресу: Санкт-Петербург, улица Декабристов, дом 29, литера А (согласно приказу КГИОП от 20.02.2001 № 15: Декабристов ул., 29; Матвеева пер. 2), — «Проект приспособления для современного использования объекта культурного наследия «Жилой дом работников Союзверфи», расположенного по адресу: г. Санкт-Петербург, Адмиралтейский р-н, ул. Декабристов, д. 29, лит. А, в части перепланировки пом. 16-Н» (шифр: №22/01-2022), разработанная ООО «СпецСтрой» в 2022 г. в составе:

- Раздел 1. Предварительные работы (шифр: №22/01-2022-ИРД);
- Раздел 2. Комплексные научные исследования (шифр: №22/01-2022-ТО);
- Раздел 3. Проект приспособления для современного использования в части перепланировки и переустройства пом. 16-Н (шифр: №22/01-2022-ПЗ).

7. Перечень документов, представленных заявителем:

- «Проект приспособления для современного использования объекта культурного наследия «Жилой дом работников Союзверфи», расположенного по адресу: г. Санкт-Петербург, Адмиралтейский р-н, ул. Декабристов, д. 29, лит. А, в части перепланировки пом. 16-Н» (в составе в соответствии с п. 6 настоящего Акта);
- Задание КГИОП от 24.02.2022 г., согласованное Заказчиком 16.03.2022 № 01-21-74/22-0-1 на проведение работ по сохранению объекта культурного наследия, включенного в единый государственный реестр объектов культурного наследия (памятников истории и культуры) народов Российской Федерации, или выявленного объекта культурного наследия по адресу: Санкт-Петербург, Санкт-Петербург, улица Декабристов, дом 29, литера А (копии документов, предоставленных заявителем – Приложение № 2).
- Распоряжение КГИОП от 22.10.2014 № 10-677 об утверждении предмета охраны выявленного объекта культурного наследия «Жилой дом работников Союзверфи», расположенного по адресу: г. Санкт-Петербург, Адмиралтейский р-н, ул.

Декабристов, д. 29, лит. А; д. 29, лит. Б (Декабристов ул., 29; Матвеева пер., 2) (копии документов, предоставленных заявителем – Приложение № 2).

- Письмо КГИОП № 01-46-73/22-0-1 от 07.02.2022 об отсутствии сведений о наличии в помещении № 16-Н здания по адресу: Санкт-Петербург, ул. Декабристов, д. 29, лит. А элементов архитектурно-художественной отделки и ценных элементов интерьера (копии документов, предоставленных заявителем – Приложение № 2).
- План границ территории выявленного объекта культурного наследия выявленного объекта культурного наследия «Жилой дом работников Союзверфи», расположенного по адресу: г. Санкт-Петербург, Декабристов ул., 29; Матвеева пер., 2, утверждён КГИОП 18.12.2002 (копии документов, предоставленных заявителем – Приложение № 2).
- Копия лицензии на осуществление деятельности по сохранению объектов культурного наследия (памятников истории и культуры) народов Российской Федерации, предоставленная Министерством культуры Российской Федерации ООО «СпецСтрой» № МК РФ 03889 от 22 ноября 2016 г.
- Выписка из ЕГРН от 12.09.2022г. № КУВИ-999/2022-1085918. Сведения об основных характеристиках объекта недвижимости (копии документов, предоставленных заявителем – Приложение № 2);
- Копия договора купли-продажи помещения по адресу: Санкт-Петербург, улица Декабристов, дом 29, литера А, помещение 16-Н от 01.04.2022 г. (копии документов, предоставленных заявителем – Приложение № 2);
- Доверенность от 15.06.2022 г. № 78 АВ 2160305 (копии документов, предоставленных заявителем – Приложение № 2);
- Копия технического паспорта на помещение 16-Н по адресу: Санкт-Петербург, улица Декабристов, дом 29, литера А (копии документов, предоставленных заявителем – Приложение № 2).

8. Сведения об обстоятельствах, повлиявших на процесс проведения и результаты экспертизы:

В период корректировки экспертизы у рассматриваемого помещения 16-Н сменился собственник. В настоящее время собственником помещения по адресу: г. Санкт-Петербург, Адмиралтейский р-н, ул. Декабристов, д. 29, лит. А, пом. 16-Н является Руголь Владимир Андреевич (копии документов, предоставленных заявителем – Приложение № 2).

9. Сведения о проведенных исследованиях с указанием примененных методов, объема и характера выполненных работ и их результатов:

В ходе проведения экспертизы экспертами выполнен комплекс мероприятий и исследований:

- Изучена и проанализирована документация, представленная заказчиком экспертизы.

- Проведен анализ исходно-разрешительной документации, необходимой для разработки проектной документации и проведения государственной историко-культурной экспертизы.

- Проведены историко-архивные и библиографические исследования, необходимые для составления краткой исторической справки и альбома иконографии (Приложение №3). Исследования проведены в объеме необходимом для достижения цели и обоснования выводов экспертизы. Главным источником для выполнения исследования послужили материалы по застройке рассматриваемого участка, хранящиеся в Центральном государственном архиве Санкт-Петербурга (ЦГА СПб), в ЦГАКФФД СПб. Для анализа истории владения и прилегающей территории в XVIII – первой половины XIX вв. использованы картографические материалы из фондов РНБ, РГИА и Атлас тринадцати частей С. Петербурга, составленный в Н. Цыловым, материалы топографической съемки Отдела геолого-геодезической службы Управления автоматизации и информатизации Комитета по Градостроительству и архитектуре (ОГГС УАИ КГА), а также литература, посвященная строительной истории этой части города.

- Составлена краткая историческая справка – пункт 10.3. настоящего акта экспертизы и альбом иконографии – Приложение № 3.

- Выполнена фотофиксация объекта культурного наследия в границах проектирования, разработана схема с указанием точек съемки – Приложение № 4.

- Проанализировано действующее законодательство в области охраны объектов культурного наследия.

- Рассмотрена и проанализирована проектная документация, получено представление о видах и составе планируемых работ, сделаны выводы об их влиянии на объект культурного наследия и его предмет охраны.

- Проведена оценка проектной документации на соответствие требованиям задания КГИОП и нормативным требованиям, регламентирующим разработку проектной документации, в части состава и содержания.

- Исследования проведены **методом** сравнительного анализа данных, полученных в результате экспертизы. Результаты исследований оформлены в виде настоящего акта.

- На основании проведенных исследований и анализа представленной проектной документации экспертами сформулирован вывод о ее соответствии требованиям государственной охраны объектов культурного наследия.

- При проведении экспертизы экспертами соблюдены принципы проведения экспертизы, установленные ст. 29 Федеральным законом от 25.06.2002 №73-ФЗ «Об объектах культурного наследия (памятниках истории и культуры) народов Российской Федерации», обеспечена объективность, всесторонность и полнота проведенных исследований, а также достоверность и обоснованность своих выводов. Экспертами самостоятельно оценены результаты исследований и сформулированы выводы экспертизы.

10. Факты и сведения, выявленные и установленные в результате проведенных исследований:

10.1. Сведения о правообладателе объекта культурного наследия:

Помещение 16-Н, расположенное в здании по адресу: Санкт-Петербург, улица Декабристов, дом 29, литера А, находится в частной собственности (выписка из ЕГРН – Приложение № 2).

10.2. Общие сведения объекте культурного наследия:

На основании Приказа КГИОП от 20.02.2001 г. № 15 здание по адресу: Санкт-Петербург, улица Декабристов, дом 29, литера А является выявленным объектом культурного наследия «Жилой дом работников Союзверфи», (извлечение – Приложение № 1). Адрес согласно Приказу: Декабристов ул., 29; Матвеева пер. 2.

Границы территории выявленного объекта культурного наследия выявленного объекта культурного наследия «Жилой дом работников Союзверфи», расположенного по адресу: г. Санкт-Петербург, Декабристов ул., 29; Матвеева пер., 2, утверждены КГИОП 18.12.2002 (Приложение № 4. Копии документов, предоставленных заказчиком).

Предмет охраны выявленного объекта культурного наследия «Жилой дом работников Союзверфи», расположенного по адресу: г. Санкт-Петербург, Адмиралтейский р-н, ул. Декабристов, д. 29, лит. А; д. 29, лит. Б (Декабристов ул., 29; Матвеева пер., 2) утвержден на основании Распоряжения КГИОП от 22.10.2014 № 10-677 (Приложение № 4. Копии документов, предоставленных заказчиком).

Паспорт КГИОП выявленного объекта культурного наследия «Жилой дом работников Союзверфи» не составлялся.

10.3. Краткие исторические сведения об объекте (сведения о времени возникновения объекта, датах основных изменений (перестроек) данного объекта и (или) датах связанных с ним исторических событий).

Исследуемый объект расположен по красным линиям улицы Декабристов и Матвеева переулка.

Освоение рассматриваемой территории, впоследствии известной как Коломна, началось после закладки в 1711 г. Петром I летнего дворца для своей жены Екатерины — Екатерингофа — и прокладки к нему первой дороги, впоследствии превратившейся в Екатерингофский проспект (ныне проспект Римского-Корсакова). Массовое заселение началось после двух пожаров в Морской слободе (район Большой и Малой Морских улиц) 1736 и 1737 гг., что отразилось в названиях улиц района, в который перетекли погорельцы: прядильщики (Прядильная, ныне Лабутина), лоцманы (Лоцманская), канониры (Канонерская).

Планировка района осуществлена в 1737-1740 гг. П.М. Еропкиным. Им также были разработаны «примерные» проекты жилых кварталов, состоящих из земельных участков с домами, садами и огородами. Основной магистралью Большой Коломны стала Садовая улица, прошедшая по старой дороге в Калинкину деревню, по пути следования которой зодчий предусмотрел три площади: Сенную, Никольскую и Покровскую. На каждой впоследствии было возведено по собору и возникли рынки.

Первоначальная застройка была деревянной, но уже в 1761 г. Елизавета Петровна подписывает указ Сенату с предписанием строить между Мойкой и Фонтанкой лишь каменные строения, а чтобы дать достойный пример, ещё до этого указа поручает С.И.

Чевакинскому на месте Морского полкового двора возвести пятиглавый собор с колокольней в честь св. Николая, покровителя моряков и рыбаков (**Илл. 1-3**).

Основное население составляли поначалу адмиралтейские служители и работники, к началу XIX в. — мелкие чиновники, ремесленники, провинциальные дворяне. Близость Большого, а затем Мариинского театра и Консерватории способствовала заселению района музыкантами и актёрами, а построенная в конце XIX в. синагога привлекла сюда большую часть еврейского населения Петербурга¹.

В середине XVIII в. территория будущего квартала Литовского замка (на месте которого в 1932-1934 гг. возведены рассматриваемые жилые дома) входила в границы загородной усадьбы Н. П. Елагина. Его южной границей являлась Офицерская улица (ныне улица Декабристов), название которой известно с 1744 г. Улица была проложена еще в 1730-х годах. Первоначально ее отрезок от Львиного переуллка до реки Пряжки именовался Морской улицей. Название было дано в связи с тем, что в этой части города предполагалось поселить служителей Адмиралтейского морского Ведомства.

В Офицерскую она переименована по местонахождению в 1-й половине XVIII в. Между этой улицей и рекой Мойкой Офицерской слободы.

По высочайшему повелению императрицы Екатерины II в 1783-1787 гг. на западном берегу Никольского канала между берегом Мойки и Офицерской улицей И. Е. Старов спроектировал и построил по красным линиям отведенного участка приземистое двухэтажное здание казарм лейб-гвардии Литовского полка, представлявшее в плане неправильный пятиугольник с семью круглыми башнями (пять - по углам и две в центральных частях лицевых корпусов)². По другим сведениям, башен было пять. На позднем плане нижнего этажа, хранящемся в ИМК РАН и относящемся к 1842 г., зафиксировано четыре угловые башни (**Илл. 9**).

Сенатский Атлас 1798 г. показывает, что здание Литовского замка на рассматриваемом участке находилось ещё в процессе строительства и занимало только южную часть участка (**Илл. 4**). «Атлас столичного города Санкт-Петербурга» 1806 г. показывает здание Литовского замка полностью сформировавшемся в плане (**Илл. 5**). Та же ситуация и на Плане Ф.Ф. Шуберта 1828 г. (**Илл. 6**).

В 1820-е гг Литовский замок был перестроен в городскую тюрьму (**Илл. 7**) по проекту архитектора И.И. Шарлеманя³ (**Илл. 8**).

В дальнейшем корпуса Литовского замка подвергались реконструкциям, в частности, в 1883-1884 гг. по проекту архитектора К. И. Реймерса⁴, но, в целом сохранили облик начала XIX в. (**Илл. 13-14**).

В 1911 г. архитектор М. М. Перетяткович составил проект перестройки Литовского замка для Комендантского управления - в духе неоренессанса, с возвышающейся башней, сохраняя при этом массивные угловые круглые башни. Однако проект не был осуществлен⁵.

¹ Горбачевич К. С., Хабло Е. П. Почему так названы? СПб., 2002. С. 313—314.

² Зуев Г.И. Дома и люди Офицерской улицы. СПб., 2003. С. 161.

³ Зуев, Г. И. Там, где Крюков канал. М., 2012. С. 142-146.

⁴ Марголис, А. Д. Петербург. История и современность. Избранные очерки. М.-СПб., 2014. С. 148.

⁵ Кириков Б. М. М. М. Перетяткович //Строительство и архитектура Ленинграда. Л., 1973. Вып. 1. С. 30—31.

В дни Февральской революции 1917 г. Литовский замок был разгромлен и сожжен восставшей толпой. Пресса и общественность до 1929 г. обсуждали вопрос о необходимости его восстановления с целью сохранения в качестве памятника тюремной архитектуры, но в итоге приняли решение о сносе (Илл. 15-16).

Стены разрушенного пожаром здания Литовского замка были разобраны в 1929 - 1930 гг.⁶

На месте разобранного сооружения в 1932-1934 гг. построены два семизэтажных каменных жилых дома. Авторы проекта-архитекторы И.А. Меерзон, З.О. Брод, В.М. Черкасский⁷. По некоторым сведениям, в проектировании здания по адресу ул. Декабристов, 29, лит. А, принимал участие архитектор И. А. Претро⁸ (Илл. 10-12).

Кирпичные оштукатуренные дома на цоколе из известняковых плит располагаются по красным линиям улицы Декабристов и переулка Матвеева. Протяженные лицевые фасады корпусов выполнены в характере конструктивизма с элементами перехода от конструктивизма к советскому неоклассицизму 1930-х гг. Жилые дома предназначались для рабочих и служащих Союзверфи – крупного объединения, в ведении которого в 1930-1932 гг. находились крупные судостроительные заводы Ленинграда: им. А. Марти, «Судомеха» и другие.

Следует отметить, что поскольку Союзверфь была связана оборонной и военной промышленностью, то вся информация по ней была засекречена, включая проекты жилых домов. В годы первой пятилетки судостроительные заводы и верфи стали активно расширять свои производственные мощности, особенно интенсивно развивались судостроительные предприятия Ленинграда и Сормово. Поэтому, было решено построить для рабочих и служащих Союзверфей комфортное жилье.

Первоначально проект предусматривал периметральную застройку участка с выделением угловой композиции Крюкову каналу. Вследствие недостатка средств застройка была осуществлена частично.

В 1936 г. на свободном участке, выходящем на Крюков канал, вопреки задуманному проекту планировки была построена типовая школа (ныне средняя общеобразовательная школа № 259 по адресу: наб. Крюкова кан., 3)⁹.

Окончание застройки участка относится уже к послевоенному периоду, когда по проекту И. А. Меерзона в 1950 г. был построен жилой дом Электромортреста¹⁰. Новое здание было уже задумано и осуществлено в соответствующей времени парадной стилистике.

Как отмечает В. Г. Исаченко: «дома специалистов, здания нового типа, строительство которых было обусловлено решением городского руководства превратить Ленинград в «образцовый социалистический город». Дома специалистов проектировались для работников различных отраслей экономики, городского хозяйства, науки, культуры и др. и первоначально строились в стиле конструктивизма... Все дома специалистов

⁶ Зуев Г.И. Дома и люди Офицерской улицы. СПб., 2003. С. 166-167.

⁷ Там же. С. 167; Ежегодник общества архитекторов-художников. Вып. XIV. Л., 1935. С. 123.

⁸ Зуев Г.И. Дома и люди Офицерской улицы. СПб., 2003. С. 167; Исаченко В.Г. Зодчие Санкт-Петербурга XVIII–XX веков. СПб., 2010. С. 97.

⁹ Горбачевич К. С., Хабло Е. П. Почему так названы? СПб., 2002. С. 313.

¹⁰ Там же.

отличаются яркой индивидуальностью архитектурных решений и существенно обогащают облик города»¹¹.

Из опубликованных проектных материалов по зданиям для рабочих и служащих предприятий видно, что архитекторы применили основной арсенал выразительных средств конструктивизма: лаконичные геометрические формы, горизонтальные прямоугольные окна, обилие стекла, полное отсутствие декора, плоские крыши¹² (Илл. 10-11).

Застройку участка бывшего Литовского замка предполагалось вести по периметру (фактически проект повторял конфигурацию планировки Литовского замка). Были запроектированы четыре шестиэтажных жилых корпуса: вдоль улицы Декабристов, переулка Матвеева, набережных Крюкова канала и реки Мойки. Часть жилого корпуса, занимавшая угловой участок между улицей Декабристов и набережной Крюкова канала, предполагалась высотой в 10 этажей. Планы жилых корпусов были составлены из типовых модулей - лестничных клеток с прилегающими к ним квартирами. Корпус по улице Декабристов имел четыре лестницы, корпуса по переулку Матвеева и набережной Крюкова канала - по шесть. Предполагавшийся к постройке жилой корпус на набережной реки Мойки состоял из одного модуля одной лестничной клетки. К северной торцевой стене жилого корпуса по переулку Матвеева примыкал двухэтажный бытовой корпус¹³.

Проект 1932 г. был осуществлен частично. Жилые корпуса по улице Декабристов и переулку Матвеева (с подсобным помещением котельной и прачечной) строились в 1932-1934 гг. Оба здания обозначены на геоподоснове к генеральному плану Ленинграда 1934 г. При их строительстве были частично использованы фундаменты Литовского замка, однако корпус по переулку Матвеева возвели со значительным отступом от красной линии (Илл. 17-18).

Вторая очередь проекта - протяженный корпус вдоль Крюкова канала и повышенный корпус на углу Крюкова канала и улицы Декабристов - не была реализована.

Однако к возведению жилого корпуса на углу набережной Крюкова канала и улицы Декабристов все же приступили в 1940 г., незадолго до начала войны - уже для Электромортреста Наркомата судостроительной промышленности. Организованный в 1922 г. Электротехнический военно-морской отдел, позднее преобразованный в Электромортрест, возглавил все проектные и монтажные работы, связанные с ремонтом и модернизацией электрооборудования и систем кораблей и судов.

Здание было возведено на уровне двух этажей, но в связи с началом Великой Отечественной войны строительство было на долгое время приостановлено и завершено лишь в 1950 г.¹⁴ (Илл. 20).

При внутренней планировке этого семиэтажного кирпичного дома применена четырехквартирная секция при угловых лестницах. Стилистика оформления фасада носит более репрезентативный характер, чем в домах первой очереди (по ул. Декабристов и переулку Матвеева): в центре, в уровне 3-4 этажей расположен портик из двух колонн с коринфскими капителями, на уровне 7-го этажа лоджии в глубине, так же как простенки

¹¹ Исаченко В.Г. Улица Декабристов. Диалог. 1987. № 19—20.

¹² Ежегодник общества архитекторов-художников. Вып. XIV. Л., 1935. С. 123.

¹³ Там же.

¹⁴ Зувев Г.И. Дома и люди Офицерской улицы. СПб., 2003. С. 167.

балконов, оформлены в технике «сграффито». Несмотря на отличия в декоративной отделке, общая структура фасада соответствует решению Корпуса по улице Декабристов: два нижних этажа визуально образуют монументальный цоколь, междуэтажный карниз над 6-м этажом находится на одном уровне с карнизом корпуса по ул. Декабристов, венчает здание такой же 7-й аттиковый этаж, что и на расположенном рядом корпусе. Кроме того, корпуса по ул. Декабристов и по набережной Крюкова канала соединены пристройкой перехода с проездом во внутренний двор.

Во время Блокады Ленинграда здание было повреждено, вероятно, в результате артиллерийского обстрела (Илл. 19).

Вероятно, в послевоенный период здание было перестроено (возможно, в рамках послевоенного восстановления) – в лицевом корпусе были организованы вестибюли с лестницами.

В постсоветский период в рассматриваемом помещении были произведены перепланировки в рамках приспособления для современного использования.

Ныне, рассматриваемое здание, расположенное по адресу г. Санкт-Петербург, улица Декабристов, 29, литера А, является примером жилого дома первой половины XX в., сохранившего в целом исторические объемно-планировочные и архитектурные решения,

Взято под охрану как выявленный объект культурного наследия на основании Приказа КГИОП № 15 от 20.02.2001 г.

К настоящему времени здание в целом сохранило свои исторические объемно-планировочные решения, стилистику и декор фасадов; сохраняется жилая функция здания.

10.4. Описание современного состояния объекта.

Градостроительное решение.

Рассматриваемое здание (улица Декабристов, дом 29, литера А) расположено на участке треугольной конфигурации, ограниченном улицей Декабристов с юга, набережной Крюкова канала с востока, переулком Матвеева с запада и соседним участком с севера. Участок имеет двор, въезд в который организован через арочный проезд с улицы Декабристов. Здание является неотъемлемой частью исторической застройки улицы Декабристов.

Объемно-пространственное решение.

Здание представляет собой семиэтажный корпус на цокольном этаже (согласно Техническому паспорту – восьмиэтажное здание). Исследуемая помещение 16-Н расположена на 1-м этаже. Она имеет два сдвоенных крыльца с выходами на улицу Декабристов и окна, ориентированные на улицу и во двор. Каких-либо ценных исторических элементов декоративной отделки или предметов ДПИ в помещении нет.

Конструктивная система.

Наружные и внутренние капитальные стены выполнены из кирпича.

Архитектурно-художественное решение фасадов.

Лицевые фасады.

Лицевой фасад корпуса по улице Декабристов решен в духе советского неоклассицизма с элементами конструктивизма.

Материал и характер отделки цоколя – штукатурка; материал и характер отделки фасадов – терразитовая штукатурка, руст (в уровне 1-2-го этажей линейный, в уровне 3-6-го и аттикового этажей – квадратный).

Дворовые фасады.

Дворовые фасады решены в духе строгого конструктивизма: материал и характер отделки цоколя – известняк; материал и характер отделки фасадов – окрашенная штукатурка.

10.5. Анализ проектной документации.

На экспертизу представлена проектная документация на проведение работ по сохранению выявленного объекта культурного наследия «Жилой дом работников Союзверфи», расположенного по адресу: Санкт-Петербург, улица Декабристов, дом 29, литера А (согласно приказу КГИОП от 20.02.2001 № 15: Декабристов ул., 29; Матвеева пер. 2), — «Проект приспособления для современного использования объекта культурного наследия «Жилой дом работников Союзверфи», расположенного по адресу: г. Санкт-Петербург, Адмиралтейский р-н, ул. Декабристов, д. 29, лит. А, в части перепланировки пом. 16-Н» (шифр: №22/01-2022), разработанная ООО «СпецСтрой» в 2022 г. в составе:

- Раздел 1. Предварительные работы (шифр: №22/01-2022-ИРД);
- Раздел 2. Комплексные научные исследования (шифр: №22/01-2022-ТО);
- Раздел 3. Проект приспособления для современного использования в части перепланировки и переустройства пом. 16-Н (шифр: №22/01-2022-ПЗ).

Раздел 1. Предварительные работы.

В данном разделе представлена исходно-разрешительная документация, в том числе: Задание КГИОП от 24.02.2022 г., согласованное Заказчиком 16.03.2022 № 01-21-74/22-0-1, учетная документация по объекту культурного наследия; копии документов, удостоверяющих права на рассматриваемую помещения по адресу: улица Декабристов, 29, литера А, помещение 16-Н; копия технического паспорта на помещение 16-Н. В соответствии с заданием КГИОП в рамках предварительных работ была выполнена фотофиксацию объекта до начала работ.

В рамках предварительного исследования объекта культурного наследия в соответствии с Письмом Министерства культуры Российской Федерации 24.03.2015 № 90-01-39-ГП в раздел включен Акт определения влияния предполагаемых к проведению видов работ на конструктивные и другие характеристики надежности и безопасности объекта культурного наследия (памятника истории и культуры) народов Российской Федерации по адресу улица Декабристов, дом 29, литера А (согласно приказу КГИОП от 20.02.2001 № 15: Декабристов ул., 29; Матвеева пер. 2), помещение 16-Н, в котором делается вывод, что предполагаемые к выполнению указанные виды работ не оказывают влияния на конструктивные и другие характеристики надежности и безопасности объекта культурного наследия.

Исходно-разрешительная документация представлена в необходимом объеме для проектирования.

Раздел 2. Комплексные научные исследования.

В состав комплексных научных исследований входит Техническое заключение по результатам технического обследования строительных конструкций помещения 16-Н, расположенного по адресу: Санкт-Петербург, улица Декабристов, дом 29, литера А.

Сотрудниками ООО «СпецСтрой» в январе 2022 г. был произведен осмотр технического состояния помещения 16-Н по адресу: Санкт-Петербург, улица Декабристов, дом 29, литера А с выдачей технического заключения для последующей разработки проекта приспособления для современного использования помещения.

Обследуемое помещение 16-Н, согласно Техническому паспорту, находится на 1-м этаже восьмизэтажного жилого дома, расположенного по адресу: Санкт-Петербург, улица Декабристов, дом 29, литера А. Оно состоит из 31 помещения. Проектные архивные чертежи по зданию отсутствуют. Высота помещений до потолка в разных местах составляет 2,57-2,63 м. Окна ориентированы на улицу и во двор.

Несущими элементами конструкций здания являются кирпичные стены.

Перекрытия в месте обследуемого помещения: надподвальное – железобетонное, междуэтажное – деревянные по металлическим балкам.

Перегородки – кирпичные и из ГКЛ.

Помещение нежилое, в настоящее время не используется.

Результаты обследования несущих конструкций:

Стены

Обследование стен осуществлялось путем последовательного обхода и детального осмотра фасадов, а также всех доступных внутренних помещений с зарисовкой, замерами и фотофиксацией видимых дефектов и повреждений.

Общая пространственная жесткость здания обеспечивается совместной работой продольных и поперечных стен и перекрытий.

Стены выполнены из полнотелого кирпича на кладочном растворе по цепной системе перевязки швов по всей высоте стен.

Толщина несущих наружных и внутренних стен здания литеры А многоквартирного жилого дома колеблется от 900 до 600 мм (размеры даны с учетом отделки).

Толщина стен без учета отделки примерно 2,5-3,5 кирпича. На момент обследования перегородка между помещениями 10 и 11 была демонтирована.

На момент обследования были выявлены следы затопления в пом. 7, пом. 10 и пом. 11. В результате затопления пом. 10 и пом. 11 (точная дата не известна) на стенах образовались плесень и грибок (локально). А также обнаружены дефекты отделочного слоя помещений. Отслоение отделочного слоя, потемнение, загрязнение, следы подтеков.

В результате затопления пом. 7 (точная дата не известна) обнаружены дефекты отделочного слоя помещения. Отслоение отделочного слоя, потемнение, загрязнение, следы подтеков.

В ходе обследования технического состояния стен выявленные **дефекты и повреждения** не влияют на их несущую способность.

Учитывая все вышесказанное, состояние несущих стен здания оценивается как работоспособное.

Перегородки

Обследование перегородок осуществлялось путем последовательного обхода и детального осмотра во всех доступных внутренних помещений с зарисовкой, замерами и фотофиксацией видимых дефектов и повреждений.

Перегородки выполнены кирпичными и из ГКЛ на металлическом каркасе. Толщина перегородок колеблется от 100 до 250 мм.

На момент обследования перегородки оштукатурены с обеих сторон. Отделка выполнена нескольких типов:

- керамическая плитка;
- окраска по штукатурке;
- оклейка обоями.

В помещениях 2, 28 и 29 установлены ПВХ перегородки. Каркас выполнен из металлопластикового профиля с установленными дверными заполнениями. Цвет коричневый. Двери распашные.

Фундаменты

Проведение технического обследования фундаментов предполагает откопку пристенных шурфов, что не было предусмотрено Техническим заданием Заказчика. В связи с этим, в рамках настоящих работ, исследование тела фундаментных конструкций не производилось.

Междуэтажные перекрытия

Обследование перекрытий осуществлялось путем визуального освидетельствования их технического состояния на доступных для осмотра участках.

По результатам обследования в помещениях 16-Н установлено, что междуэтажные перекрытия выполнены деревянными по несущим металлическим балкам.

Несущие металлические балки выполнены из двутаврового железа опирающиеся на кирпичные стены и уложены с шагом ~ 700 мм.

В ходе обследования технического состояния перекрытия – звукоизоляционные плиты в пом. 7 в результате затопления имеют следы деформации и поражение грибком и плесенью, а также следы ржавчины от металлических балок. В пом. 13 и пом. 25 выполнено усиление потолка металлическими листами. Металлические листы подвержены коррозии.

В ходе обследования технического состояния стен выявленные **дефекты и повреждения** не влияют на их несущую способность.

Состояние междуэтажных перекрытий в границах помещений 16-Н здания многоквартирного жилого дома оценивается как работоспособное.

Оконные заполнения

Обследование оконных заполнений осуществлялось путем последовательного обхода и детального осмотра фасадов, а также всех доступных внутренних помещений с зарисовкой, замерами и фотофиксацией видимых дефектов и повреждений.

Форма проемов - прямоугольная.

Деформация проемов, трещины по кладке перемычек и т.п. - отсутствует.

Заполнения оконных проемов с лицевого фасада - поздние - стеклопакеты в ПВХ профиле. Цвет - коричневый (со стороны фасада); цвет - белый (со стороны помещения).

На основании проведенного обследования было установлено, что в результате выполненных ранее реставрационных работ неоднократно изменялся исторический декоративный рисунок окон, менялись створки и оконные рамы. Итогом изменений стало соседство в одном уровне окон с различным оформлением и утрата оригинальной оконной конструкции.

Дверные заполнения

Обследование дверных заполнений осуществлялось путем последовательного обхода и детального осмотра фасадов, а также всех доступных внутренних помещений с зарисовкой, замерами и фотофиксацией видимых дефектов и повреждений.

Форма проемов - прямоугольная. Входные дверные заполнения - деревянные филенчатые. Двери симметричные с остеклением. Тип открывания распашные.

Общий процент дефектов внутренних дверных заполнений связан с со сроком эксплуатации. **Состояние дверных заполнений в границах помещений 16-Н работоспособное.**

Лестницы и крыльца

Обследование крыльца осуществлялось путем последовательного обхода и детального осмотра фасадов с зарисовкой, замерами и фотофиксацией видимых дефектов и повреждений. Крыльцо выполнено железобетонным. Ступени бетонные, накладные с мраморной крошкой. Ограждение крыльца - гипсовые балясины. На момент обследования часть ограждений крыльца отсутствует.

Состояние крыльца оценивается как ограниченно-работоспособное.

Полы

Обследование покрытия полов осуществлялось путем визуального освидетельствования их технического состояния на доступных для осмотра участках. По результатам обследования в помещениях 16-Н установлено, что покрытия полов практически во всех помещениях выполнено из керамической плитки. Также имеются виды покрытия из линолеума и ламината (см. лист 5 раздела АСР, шифр 22/01-2022-АСР.)

Состояние покрытия полов в границах помещений 16-Н здания многоквартирного жилого дома оценивается как исправное.

Общие выводы по результатам обследования

По результатам технического обследования строительных конструкций нежилого здания в границах помещения 16-Н по адресу: г. Санкт-Петербург, Адмиралтейский район, ул. Декабристов, д. 29, лит. А, установлено следующее: техническое состояние конструкций пом. 16-Н в соответствии с ГОСТ Р 53778-2010 следует определить, как: работоспособное состояние (категория технического состояния, при которой некоторые из численно оцениваемых контролируемых параметров не отвечают требованиям проекта,

норм и стандартов, но имеющиеся нарушения требований, в данных конкретных условиях эксплуатации не приводят к нарушению работоспособности и несущая способность конструкций, с учетом влияния имеющихся дефектов и повреждений, обеспечивается).

Техническое состояние основных строительных конструкций оценивается следующим образом:

- Состояние несущих стен - работоспособное.
- Состояние перегородок - работоспособное.
- Состояние перекрытий – работоспособное.
- Состояние покрытия полов - исправное.
- Состояние оконных заполнений – работоспособное.
- Состояние дверных заполнений – работоспособное.
- Состояние крыльца - ограниченно-работоспособное.

На общую прочность и устойчивость основных несущих строительных конструкций самонесущие перегородки влияния не оказывают и могут демонтироваться в соответствии с проектом перепланировки пом. 16-Н.

Раздел 3. Проект приспособления для современного использования.

Настоящим проектом предусматривается перепланировка помещения 16-Н выявленного объекта культурного наследия «Жилой дом работников Союзверфи», расположенного по адресу: г. Санкт-Петербург, Адмиралтейский р-н, ул. Декабристов, д.29, литера А с целью приспособления для современного использования.

Архитектурные решения.

Архитектурные решения выполняются в общей концепции здания. Здание не меняет своих габаритов, градостроительная ситуация не изменяется, поэтому инсоляционный расчет не требуется.

Помещение 16-Н расположено на первом этаже жилого дома. Окна расположены на дворовом и лицевом фасадах здания, пара окон выходит в арку (фасад в арочном проезде).

Высота помещений от уровня чистого пола до высшей точки потолка составляет 2.630 м. За относительную отметку 0.000 принят уровень чистого пола первого этажа.

Конструктивные и объемно-планировочные решения

Общая площадь проектируемых помещений после перепланировки и разделения на три отдельные части (см. схема 1), составит:

- помещение №1 составляет 117.10 кв. м;
- помещение №2 составляет 186.20 кв. м;
- помещение №3 составляет 55.40 кв. м.

При перепланировке пом. 16-Н с целью приспособления для современного использования, предусматриваются следующие мероприятия:

1. Разделения пом. 16-Н на отдельные три части, см. схему 1.
2. Замена оконных заполнений: выполнить изготовление оконных заполнений по сохранившимся историческим окнам второго этажа лицевого, дворового и бокового фасадов жилого дома (деревянные окна со стеклопакетами).

Проектом предполагается замена оконных заполнений:

- Цвет оконных переплетов с сохранением существующих колористических решений - NCS S 7010-Y50R;

- Монтаж оконных блоков производить согласно указанием фирмы-изготовителя.

3. Ремонт дверных заполнений (профилактические работы с заменой отдельных комплектующих и фурнитуры работы проводить по месту).

4. Демонтаж существующих перегородок из кирпичной кладки;

5. Возведение новых перегородок из ГКЛ по металлическому каркасу;

6. Закладка оконных проемов со стороны помещения 5, 10, 11 (хранилища) с сохранением заполнения со стороны дворового фасада. Закладку произвести кирпичной кладкой.

7. Реставрация ограждений (гипсовые балясины) крыльца.

8. Отделка помещений:

потолок – подвесной потолок "Армстронг», натяжной потолок;

пол — керамическая плитка, ламинат, линолеум.

стены – керамическая плитка, обои под покраску (см. АСР-6.1/6.2 «Ведомость отделки помещений»).

Указания по применяемым материалам.

При проведении работ используются строительные и отделочные материалы, рекомендованные КГИОП к применению на памятниках архитектуры, в соответствии с «Технологиями реставрационных работ» и обеспечивающие максимальное сохранение подлинных деталей и конструкций.

При производстве работ рекомендуется применять сертифицированные высококачественные строительные материалы, в соответствии с перечнем и согласованными «Технологиями реставрационных работ».

Решения по инженерному обеспечению

Проектом реставрации не предусмотрено затрагивание инженерных сетей.

Основные решения по организации строительства и особые требования

Все работы необходимо выполнять в соответствии с требованиями:

- СНиП 12-03-2001 "Безопасность труда в строительстве. Часть 1. Общие требования";
- СНиП 12-04-2002 "Безопасность труда в строительстве. Часть 2. Строительное производство".
- СП 4913330.2010 «Безопасность труда в строительстве»
- СП 48.13330.2019 «Организация строительного производства»
- СП 28.13330.2017 "Защита строительных конструкций от коррозии";
- Федеральный закон № 123-ФЗ от 22.07.2008г. "Технический регламент о требованиях пожарной безопасности».

По результатам рассмотрения и анализа проектной документации экспертами установлено следующее:

Проектная документация соответствует требованиям Задания КГИОП от 24.02.2022 г. № 01-21-74/22-0-1 в части состава и содержания и нормативным требованиям, регламентирующим

разработку проектной документации на проведение работ по сохранению объектов культурного наследия.

Проектная документация содержит комплект графических и текстовых материалов, необходимых для реализации проектных решений.

Принятые проектом решения обоснованы результатами комплексных научных исследований, выполненных в достаточном объеме.

Для достижения целей настоящей экспертизы в рамках рассмотрения проектной документации экспертами был проведен анализ проектных решений на предмет соответствия требований обеспечения сохранности особенностей выявленного объекта культурного наследия «Жилой дом работников Союзверфи», расположенного по адресу: Санкт-Петербург, улица Декабристов, дом 29, литера А (согласно приказу КГИОП от 20.02.2001 № 15: Декабристов ул., 29; Матвеева пер. 2), определенного распоряжением КГИОП от 22.10.2014 № 10-677 (Приложение № 2), в результате которого установлено следующее:

- Проектом не предусмотрены решения, которые могут привести к изменению предмета охраны в части *«Объемно-пространственного решения»*, *«Конструктивной системы»*, *«Объемно-планировочного решения»* объекта культурного наследия. Перепланировка помещения проводится согласно проекту в границах капитальных стен.

- *«Архитектурно-художественное решение фасадов»* – сохраняется. Проектом не предусмотрены решения по ремонту и/или реставрации фасадов здания. Решения проекта по замене оконных заполнений на новые принято проектом с учетом предмета охраны.

- Проектом не предусмотрены решения, которые могут привести к изменению предмета охраны в части *«Декоративно-художественное оформление интерьеров»*. В помещениях проектируемой помещения отсутствуют элементы архитектурно-художественной отделки, определенные как предмет охраны.

Таким образом, экспертами сделан вывод о том, что проектные решения учитывают сохранение предмета охраны выявленного объекта культурного наследия «Жилой дом работников Союзверфи».

11. Перечень документов и материалов, собранных и полученных при проведении экспертизы, а также использованной для нее специальной, технической и справочной литературы:

11.1. Перечень нормативной документации:

- Федеральный закон от 25.06.2002 № 73-ФЗ «Об объектах культурного наследия (памятниках истории и культуры) народов Российской Федерации».
- Постановление Правительства Российской Федерации от 15.07.2009 г. №569 «Об утверждении Положения о государственной историко-культурной экспертизе».
- Федеральный закон от 22.10.2014г. №315-ФЗ «О внесении изменений в Федеральный закон «Об объектах культурного наследия (памятниках истории и культуры) народов Российской Федерации» и отдельные законодательные акты Российской Федерации».
- Положение о государственной историко-культурной экспертизе, утверждено Постановлением Правительства РФ от 15.07.2009 г. №569.

- ГОСТ Р 55528-2013 «Состав и содержание научно-проектной документации по сохранению объектов культурного наследия. Памятники истории и культуры. Общие требования».
- ГОСТ Р 21.1101-2009 «Система проектной документации для строительства. Основные требования к проектной и рабочей документации».
- ГОСТ Р 21.101-2020 «Система проектной документации для строительства. Основные требования к проектной и рабочей документации».
- Список вновь выявленных объектов, представляющих историческую, научную, художественную или иную культурную ценность (утв. Приказом КГИОП от 20.02.2001 г. №15 (извлечение – Приложение №1).

11.2. Перечень архивных источников:

- Атлас столичного города Санкт-Петербурга, состоящий из одиннадцати частей и 51 квартала. Сочинен в Санкт-Петербурге при Сенате. 1795 г. ЦГИА СПб. Ф. 513. Оп. 168. Д. 319.
- Атлас тринадцати частей Санкт-Петербурга с подробным изображением набережных, улиц, переулков, казенных и обывательских домов. Составил Н. Цылов. СПб., 1849.
- Центральный государственный архив кино-фото-фоно документов (*ЦГАКФФД СПб*).
- Материалы топографической съемки Отдела геолого-геодезической службы Управления автоматизации и информатизации Комитета по Градостроительству и архитектуре (*ОГГС УАИ КГА*).

11.3. Перечень использованной литературы:

- Архитекторы-строители Санкт-Петербурга середины XIX — начала XX вв. Справочник под общ. ред. Б. М. Кирикова. СПб., 1996.
- Большая топонимическая энциклопедия Санкт-Петербурга. 15 000 городских имен. СПб., 2013.
- Весь Петроград. Адресная и справочная книга Петрограда на 1923 год. Петроград., 1923.
- Весь Ленинград. Адресная и справочная книга Ленинграда на 1924 год. Л., 1924.
- Весь Ленинград. Адресная и справочная книга Ленинграда на 1925 год. Л., 1925.
- Весь Ленинград. Адресная и справочная книга Ленинграда на 1934 год. Л., 1934.
- *Горбачевич К. С., Хабло Е. П.* Почему так названы? СПб., 2002.
- Ежегодник общества архитекторов-художников. Вып. XIV. Л., 1935.
- *Зуев Г.И.* Дома и люди Офицерской улицы. СПб., 2003.
- *Зуев, Г. И.* Там, где Крюков канал. М., 2012.
- *Исаченко В.Г.* Улица Декабристов. Диалог. 1987. № 19—20.
- *Исаченко В.Г.* Зодчие Санкт-Петербурга XVIII–XX веков. СПб., 2010.
- Историческая застройка Санкт-Петербурга. Перечень вновь выявленных объектов, представляющих историческую, научную, художественную или иную культурную ценность учетных зданий. Справочник. СПб., 2001.

- *Кириков Б. М. М. М. Перетяткович //Строительство и архитектура Ленинграда. Л., 1973. Вып. 1.*
- *Марголис, А. Д. Петербург. История и современность. Избранные очерки. М.-СПб.: Центрполиграф, 2014.*
- *Семенцов С.В., Красникова О.А., Мазур Т.П. Шрадер Т.А. Санкт-Петербург на картах и планах первой половины XVIII века. СПб., 2004.*
- Табель домов и улиц города С.-Петербурга, с Васильевским островом, Петербургскою и Выборгскою сторонами, Охтою, Лесным, Петергофским, Полюстровским и Шлиссельбургским участками, с показанием частей, полицейских и мировых участков. СПб., 1888.

12. Обоснование выводов экспертизы:

По результатам проведенных исследований и анализа проектной документации, экспертами установлено:

- Проектная документация разработана юридическим лицом, имеющим лицензию на осуществление деятельности по сохранению объектов культурного наследия (памятников истории и культуры) народов Российской Федерации.
- Представленная на экспертизу проектная документация разработана с учетом действующих нормативных требований в части ее состава, содержания и оформления и учитывает требования задания КГИОП.
- Проектные решения приняты с учетом результатов предварительных работ, выводов и рекомендаций комплексных научных исследований. Объем выполненных в рамках проектирования исследований отвечает требованиям задания КИОП и достаточен для обоснования решений по перепланировке и ремонту помещения.
- Экспертируемая проектная документация содержит текстовые и графические материалы в объеме необходимом и достаточном для реализации проектных решений.
- Анализ проектных решений показал, что предмет охраны выявленного объекта культурного наследия в рамках экспертируемого проекта не затрагивается или сохраняются без изменений.
- Проектные решения удовлетворяют требованиям по сохранению объектов культурного наследия, установленным ст. 5.1. Федерального закона от 25.06.2002 г. №73-ФЗ.

13. Выводы экспертизы.

Проектная документация на проведение работ по сохранению выявленного объекта культурного наследия «Жилой дом работников Союзверфи», расположенного по адресу: Санкт-Петербург, улица Декабристов, дом 29, литера А (согласно приказу КГИОП от 20.02.2001 № 15: Декабристов ул., 29; Матвеева пер. 2), — «Проект приспособления для современного использования объекта культурного наследия «Жилой дом работников Союзверфи», расположенного по адресу: г. Санкт-Петербург, Адмиралтейский р-н, ул. Декабристов, д. 29, лит. А, в части перепланировки пом. 16-Н» (шифр: №22/01-2022), разработанная ООО «СпецСтрой» в 2022 г., (в составе в соответствии с п. 6 настоящего Акта) соответствует требованиям законодательства РФ в области государственной охраны объектов культурного наследия (**положительное заключение**).

14. Перечень приложений к заключению экспертизы.

Приложение № 1. Извлечение из Приказа КГИОП от 20.02.2001 г. № 15.

Приложение № 2. Копии документов, предоставленных заявителем.

Приложение № 3. Историческая иконография.

Приложение № 4. Материалы фотофиксации на момент заключения договора на проведение экспертизы.

Приложение № 5. Копии протоколов заседаний экспертной комиссии.

Приложение № 6. Копии договоров с экспертами.

*(подписано усиленной квалифицированной
электронной подписью)*

М.Ф. Прокофьев (16 сентября 2022 г.)

*(подписано усиленной квалифицированной
электронной подписью)*

Н.Б. Глинская (16 сентября 2022 г.)

*(подписано усиленной квалифицированной
электронной подписью)*

В.А. Калинин (16 сентября 2022 г.)

Приложение № 1

к акту по результатам проведения государственной историко-культурной экспертизы проектной документации на проведение работ по сохранению выявленного объекта культурного наследия «Жилой дом работников Союзверфи», расположенного по адресу: г. Санкт-Петербург, Адмиралтейский р-н, ул. Декабристов, д. 29, лит. А (согласно приказу КГИОП от 20.02.2001 № 15: Декабристов ул., 29; Матвеев пер. 2), — «Проект приспособления для современного использования объекта культурного наследия «Жилой дом работников Союзверфи», расположенного по адресу: г. Санкт-Петербург, Адмиралтейский р-н, ул. Декабристов, д. 29, лит. А, в части перепланировки пом. 16-Н» (шифр: №22/01-2022), разработанной ООО «СпецСтрой» в 2022 г.

Извлечение из Приказа КГИОП от 20.02.2001 г. № 15

**Администрация Санкт-Петербурга
КОМИТЕТ ПО ГОСУДАРСТВЕННОМУ КОНТРОЛЮ,
ИСПОЛЬЗОВАНИЮ И ОХРАНЕ ПАМЯТНИКОВ ИСТОРИИ И КУЛЬТУРЫ**

ПРИКАЗ

от 20 февраля 2001 года N 15

**Об утверждении Списка вновь выявленных объектов,
представляющих историческую, научную, художественную
или иную культурную ценность**

(с изменениями на 14 июня 2006 года)

Документ с изменениями, внесенными:
приказом Комитета по государственному контролю, использованию и охране памятников истории и культуры Администрации Санкт-Петербурга от 24 апреля 2003 года N 8-37;
приказом Комитета по государственному контролю, использованию и охране памятников истории и культуры Санкт-Петербурга от 6 августа 2004 года N 8-102;
приказом Комитета по государственному контролю, использованию и охране памятников истории и культуры Санкт-Петербурга от 15 февраля 2005 года N 8-11;
приказом Комитета по государственному контролю, использованию и охране памятников истории и культуры Санкт-Петербурга от 14 июня 2006 года N 8-62.

В целях обеспечения сохранности расположенных на территории Санкт-Петербурга объектов, представляющих историческую, научную, художественную или иную культурную ценность, и на основании пунктов 12, 13, 14 Инструкции о порядке учета, обеспечения сохранности, содержания, использования и реставрации недвижимых памятников истории и культуры, утвержденной приказом Минкультуры СССР от 13.05.1986 N 203,

приказываю:

1. Утвердить прилагаемый Список вновь выявленных объектов, представляющих историческую, научную, художественную или иную культурную ценность, одобренный постановлением Правительства Санкт-Петербурга от 12.02.2001 N 7 "О перечне объектов, представляющих историческую, научную, художественную или иную культурную ценность".

Приказом Комитета по государственному контролю, использованию и охране памятников истории и культуры Администрации Санкт-Петербурга от 10 мая 2001 года N 48 утвержден Список, дополняющий данный Список вновь выявленных объектов, представляющих историческую, научную, художественную или иную культурную ценность.

Приказом Комитета по государственному контролю, использованию и охране памятников истории и культуры Администрации Санкт-Петербурга от 31.07.2002 N 8-92 утвержден перечень, выявленных объектов культурного наследия, исключаемых из Списка.

2. Ввести в действие Список вновь выявленных объектов, представляющих историческую, научную, художественную или иную культурную ценность, с даты подписания настоящего приказа.

3. Работникам КГИОП в своей деятельности руководствоваться Списком вновь выявленных объектов, представляющих историческую, научную, художественную или иную культурную ценность, с даты введения его в действие.

4. Первому заместителю председателя КГИОП - начальнику Управления по охране и использованию памятников Таратыновой О.В. организовать работу:

4.1. По расторжению охранных обязательств, заключенных с собственниками и пользователями объектов, не указанных в утвержденном Списке вновь выявленных объектов, представляющих историческую, научную,

						20.03.2000)
95	Жилой дом (с флигелем)	конец XVIII - начало XIX века	автор не установлен	Грибоедова кан.наб., 174 (а, б)	хорошее	-
96	Дом А.Г. Демидова (К.К.Шмидта)	1817-1822; 1834 (надстроен)	автор не установлен арх. Л.А.Шавфельбергер	Гривцова пер., 3 Здание находится на территории памятника истории и культуры федерального значения "Усадьба Демидовых"	хорошее	-
97	Здание Государственного заемного банка (с оградой)	1790-1793; 1839-1840; 1864-1875, внутренние перестройки (надстроено)	арх. Л.Руска арх. А.А.Адамини гражд. инж. И.А.Мерц	Гривцова пер., 14-16; Грибоедова кан.наб., 55; Казанская ул., 30-32	среднее	-
98	Дом Шулле	1833	арх. А.И.Лидериц	Декабристов ул., 13	хорошее	-
99	Дом П.П.Жако	1836	арх. П.П.Жако	Декабристов ул., 19	хорошее	-
100	Жилой дом работников Союзверфи	1932-1934	архитекторы И.А.Меерзон, З.О.Брод, В.М.Черкасский	Декабристов ул., 29; Матвеева пер., 2	хорошее	-
101	Дом Кокушкина	конец XVIII - начало XIX века; 1843	автор не установлен арх. А.М.Дивен	Декабристов ул., 36; Минский пер., 1 (угловой дом)	хорошее	-
102	Здание еврейского ремесленного училища	1896-1897	арх. Б.И.Гиршович	Декабристов ул., 42; Лермонтовский пр., 2	хорошее	-

Приложение № 2

к акту по результатам проведения государственной историко-культурной экспертизы проектной документации на проведение работ по сохранению выявленного объекта культурного наследия «Жилой дом работников Союзверфи», расположенного по адресу: г. Санкт-Петербург, Адмиралтейский р-н, ул. Декабристов, д. 29, лит. А (согласно приказу КГИОП от 20.02.2001 № 15: Декабристов ул., 29; Матвеева пер. 2), — «Проект приспособления для современного использования объекта культурного наследия «Жилой дом работников Союзверфи», расположенного по адресу: г. Санкт-Петербург, Адмиралтейский р-н, ул. Декабристов, д. 29, лит. А, в части перепланировки пом. 16-Н» (шифр: №22/01-2022), разработанной ООО «СпецСтрой» в 2022 г.

Копии документов, предоставленных заказчиком



ПРАВИТЕЛЬСТВО САНКТ-ПЕТЕРБУРГА
КОМИТЕТ ПО ГОСУДАРСТВЕННОМУ КОНТРОЛЮ, ИСПОЛЬЗОВАНИЮ
И ОХРАНЕ ПАМЯТНИКОВ ИСТОРИИ И КУЛЬТУРЫ
РАСПОРЯЖЕНИЕ

окуд

22 ОКТ 2014

№ 10-677

**Об определении предмета охраны
выявленного объекта культурного наследия
«Жилой дом работников Союзверфи»**

1. Определить предмет охраны выявленного объекта культурного наследия «Жилой дом работников Союзверфи», расположенного по адресу: Санкт-Петербург, Адмиралтейский район, улица Декабристов, дом 29, литера А; дом 29, литера Б (Декабристов ул., 29; Матвеева пер., 2), согласно приложению к настоящему распоряжению.

2. Начальнику отдела государственного учета объектов культурного наследия обеспечить размещение настоящего распоряжения в электронной форме в локальной компьютерной сети КГИОП.

3. Распоряжение КГИОП от 29.06.2011 № 10-335 «Об утверждении перечня предметов охраны выявленного объекта культурного наследия «Жилой дом работников Союзверфи» считать утратившим силу.

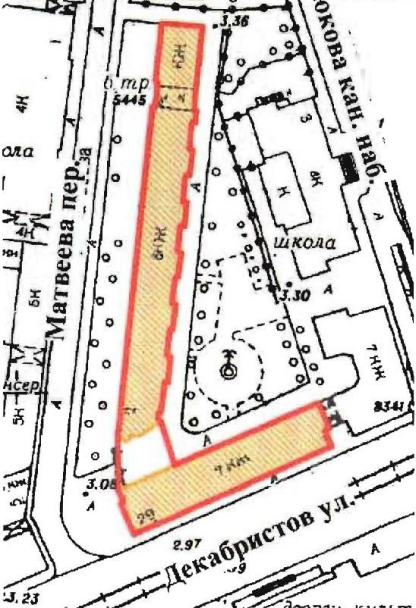

4. Контроль за выполнением настоящего распоряжения остается за заместителем председателя КГИОП – начальником управления государственного учета объектов культурного наследия.

Заместитель председателя КГИОП –
начальник управления государственного
учета объектов культурного наследия

Г.Р. Аганова

Приложение к распоряжению КГИОП
от 22 ОКТ 2014 № 10-677

Предмет охраны
выявленного объекта культурного наследия
«Жилой дом работников Союзверфи»,
расположенного по адресу:
Санкт-Петербург, Адмиралтейский район, улица Декабристов, дом 29, литера А; дом 29, литера Б
(Декабристов ул., 29; Матвеева пер., 2)

№ п.п.	Видовая принадлежность предмета охраны	Предмет охраны	Фотофиксация
1	2	3	4
1	Объемно-пространственное и планировочное решение территории:	историческое объемно-пространственное и планировочное решение комплекса, включая местоположение составляющих его зданий, визуальные связи между ними; расположение зданий по красной линии улицы Декабристов и переулка Матвеева.	 

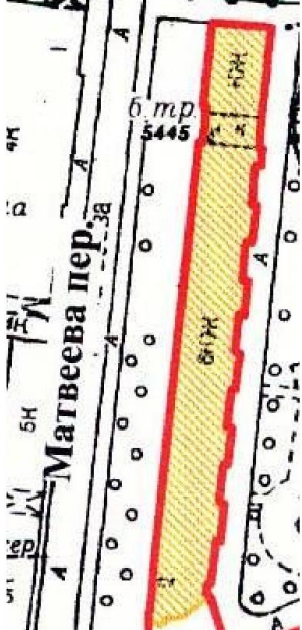

I. ул. Декабристов, дом 29, литера А

№ пп	Видовая принадлежность предмета охраны	Предмет охраны	Фотофиксация
1	2	3	4
1	Объемно-пространственное решение:	<p>исторические местоположение, габариты и конфигурация прямоугольного в плане 7-этажного на цоколе, здания, включая аттиковый этаж;</p> <p>крыша – конфигурация (двускатная), габариты; высотные отметки; исторический колер окраски кровли;</p>	 <p>The image shows a yellow architectural plan of a rectangular building with a red outline, labeled 'А' and '7.00'. Below it is an aerial photograph of the building, showing its gabled roof and surrounding urban environment. The street name 'Декабристов ул.' is visible in the plan.</p>
2	Конструктивная система:	наружные и внутренние капитальные кирпичные стены; местоположение междуэтажных перекрытий;	
3	Объемно-планировочное решение:	объемно-планировочное решение в габаритах капитальных стен;	
4	Архитектурно-художественное решение фасадов:	<p>архитектурно-художественное решение фасадов в приемах советского неоклассицизма:</p> <p>материал и характер отделки цоколя – штукатурка; материал и характер отделки фасадов – терразитовая штукатурка, руст (в уровне 1-2-го этажей линейный, в уровне 3-6-го и аттикового этажей – квадратный);</p>	 <p>A street-level photograph of the building's facade, showing its neoclassical architectural style with a prominent cornice and decorative window surrounds. The building is situated on a city street with cars and utility poles visible.</p>

	<p>дверные проемы, оформленные крыльцом – местоположение (по 2-й, 3-й, 6-й, 7-й, 10-й, 11-й осям), габариты, конфигурация;</p> <p>оконные проемы – местоположение, габариты, конфигурация (квадратные, прямоугольные);</p> <p>оконные заполнения – исторический рисунок расстекловки, цвет (по результатам натурных исследований);</p> <p>оформление оконных проемов 1-2-го и аттикового этажей – гладкие штукатурные наличники;</p> <p>розетки квадратной конфигурации над оконными перемычками 1-го этажа;</p>	   
--	--	---

	<p>оконные проемы 2-6-го этажей – прямоугольные ниши с вписанными оконными проемами, уплощенные подоконные доски, подоконные филенки, всерный замковый камень;</p> <p>открытые лоджии – местоположение (по 2-3, 6-7, 10-11, 14-15 осям в уровне 3-6-го этажей), габариты, конфигурация; ограждение – материал, рисунок;</p> <p>в оформлении балконов полуколонны и пилястры со стилизованными капителями;</p> <p>венчающий карниз с сухариками;</p> <p>дворовые фасады: материал и характер отделки цоколя – известняк; материал и характер отделки фасадов – окрашенная штукатурка;</p> <p>оконные и дверные проемы – местоположение, габариты, конфигурация (прямоугольные); оконные проемы 1-го этажа – габариты ширины и верхняя отметка; оконные проемы в гладких штукатурных наличниках;</p> <p>венчающий карниз.</p>	   
--	---	---

II. ул. Декабристов, дом 29, литера Б

№ пп	Видовая принадлежность предмета охраны	Предмет охраны	Фотофиксация
1	2	3	4
1	Объемно-пространственное решение:	<p>историческое местоположение, габариты и конфигурация прямоугольного в плане 7-этажного на цоколе здания, включая аттики западного фасада, двухчастный ризалит сложной конфигурации по южному торцевому фасаду;</p> <p>крыша – габариты и конфигурация (двускатная, со слуховыми окнами); высотные отметки; исторический колер окраски кровли;</p>	 
2	Конструктивная система:	<p>наружные и внутренние капитальные кирпичные стены;</p> <p>местоположение междуэтажных перекрытий;</p>	
3	Объемно-планировочное решение:	объемно-планировочное решение в габаритах капитальных стен;	

4	<p>Архитектурно-художественное решение фасадов:</p>	<p>архитектурно-художественное решение фасадов в приемах конструктивизма:</p> <p>западный (лицевой) фасад:</p> <p>материал и характер отделки цоколя – известняк; материал и характер отделки фасадов – терразитовая штукатурка, руст;</p> <p>местоположение, габариты, конфигурация оконных и дверных проемов;</p> <p>профилированная тяга под оконными проемами 1-го этажа;</p> <p>профилированная тяга над оконными перемычками 1-го этажа;</p> <p>прямоугольные ниши с вписанными оконными проемами в уровне 2-6-го этажей; подоконные выступы в уровне 2-5-го этажей;</p>	  
---	---	--	--

	<p>замковые камни в оформлении оконных проемов в уровне 3-5-го этажей;</p> <p>розетки квадратной конфигурации над оконными перемычками 1-го этажа;</p> <p>венчающий карниз с сухариками;</p> <p>восточный (дворовый) фасад:</p> <p>материал и характер отделки цоколя – известняк;</p> <p>материал и характер отделки фасадов – окрашенная штукатурка, исторический цвет (по результатам натурных исследований);</p> <p>местоположение, габариты, конфигурация оконных и дверных проемов;</p> <p>оконные проемы в гладких штукатурных наличниках;</p>	   
--	---	---

	<p>балконы 2-5-го этажей – местоположение, габариты, конфигурация; ограждение – материал (сталь), техника исполнения (ковка, сварка), рисунок;</p> <p>открытые лоджии 1-го этажа – местоположение, габариты, конфигурация; ограждение – материал (бетон, штукатурка), рисунок;</p> <p>венчающий карниз; южный торцевой фасад;</p> <p>материал и характер отделки цоколя – известняк; материал и характер отделки фасадов – окрашенная штукатурка, исторический цвет (по результатам натуральных исследований); местоположение, габариты, конфигурация оконных и дверных проемов;</p> <p>лоджия в уровне 2-го этажа; ограждение – материал (сталь);</p> <p>тяга под оконными проемами 1-го этажа; тяга над оконными проемами 1-го этажа; подоконные выступы в уровне 2-5-го этажей.</p>	  
--	--	--



ПРАВИТЕЛЬСТВО САНКТ-ПЕТЕРБУРГА
**КОМИТЕТ ПО ГОСУДАРСТВЕННОМУ
 КОНТРОЛЮ, ИСПОЛЬЗОВАНИЮ
 И ОХРАНЕ ПАМЯТНИКОВ
 ИСТОРИИ И КУЛЬТУРЫ
 (КГИОП)**

пл. Ломоносова, д. 1, Санкт-Петербург, 191023
 Тел. (812) 315-43-03, (812) 571-64-31, Факс (812) 710-42-45
 E-mail: kgiop@gov.spb.ru
<https://www.gov.spb.ru>, <http://kgiop.ru>

Анашкину Е.Д.

spb.soglasovanie@gmail.com

№01-46-73/22-0-1 от 07.02.2022
 На № 746522 от 17.01.2022
 Рег. № 01-46-73/22-0-0 от 17.01.2022

Уважаемый Евгений Дмитриевич!

В ответ на Ваше обращение о предоставлении сведений о наличии либо отсутствии в помещении № 16-Н здания по адресу: Санкт-Петербург, улица Декабристов, дом 29, литера А элементов архитектурно-художественной отделки и ценных элементов интерьеров, КГИОП сообщает следующее.

Здание по вышеуказанному адресу входит в состав выявленного объекта культурного наследия «Жилой дом работников Союзверфи» на основании приказа председателя КГИОП от 20.02.2001 № 15.

КГИОП не располагает сведениями о наличии либо отсутствии в помещении №16-Н элементов архитектурно-художественной отделки и ценных элементов интерьеров. Вместе с тем, вне зависимости от наличия (отсутствия) отделки помещений объекта культурного наследия, проведение работ по сохранению объектов культурного наследия (консервация, ремонт, реставрация, приспособление для современного использования) осуществляется по согласованию с КГИОП в порядке, установленном статьей 45 Федерального закона от 25.06.2002 № 73-ФЗ «Об объектах культурного наследия (памятниках истории и культуры) народов Российской Федерации» (далее – Федеральный закон).

Неисполнение соответствующих требований Федерального закона является основанием для привлечения к административной и (или) уголовной ответственности в силу статей 7.13 – 7.14.1 Кодекса Российской Федерации об административных правонарушениях, статей 243, 243.1 Уголовного кодекса Российской Федерации.

**Начальник отдела государственного реестра
 объектов культурного наследия**

Д.С. Брыков

А.С. Кузьмина
 (812) 314-28-39

ДОКУМЕНТ ПОДПИСАН
 ЭЛЕКТРОННОЙ ПОДПИСЬЮ
 Сертификат 023F23850082ADC9B844ADAB476C0FF5C1
 Владелец Брыков Дмитрий Сергеевич
 Действителен с 12.08.2021 по 12.08.2022

АД-В-0100

УТВЕРЖДАЮ:

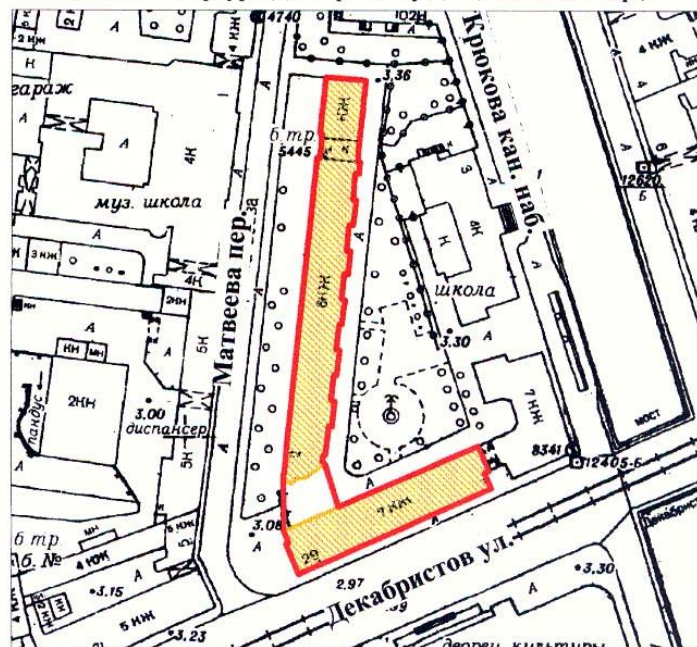
Заместитель председателя Комитета
по государственному контролю,
использованию и охране памятников
истории и культуры - начальник
управления государственного
учета памятников

Б. М. Кириков





**План границ территории
выявленного объекта культурного наследия
"Жилой дом работников Союзверфи"**

г. Санкт-Петербург, Декабристов ул., 29; Матвеева пер., 2



масштаб 1:2000

УСЛОВНЫЕ ОБОЗНАЧЕНИЯ

-  граница территории выявленного объекта культурного наследия
-  выявленный объект культурного наследия

ПРАВИТЕЛЬСТВО САНКТ-ПЕТЕРБУРГА
КГИОП
ОГРН 1037843025527

Копия верна

Исполнитель _____



Министерство культуры
Российской Федерации

ЛИЦЕНЗИЯ

№ МКРФ 03889 от 22 ноября 2016 г.

На осуществление деятельности по сохранению объектов культурного наследия (памятников истории и культуры) народов Российской Федерации

(указывается конкретный вид лицензируемой деятельности)

Виды работ, выполняемых в составе лицензируемого вида деятельности, в соответствии с частью 2 статьи 12 Федерального закона «О лицензировании отдельных видов деятельности»:

согласно приложению № 1 к лицензии

(указываются в соответствии с перечнем работ, установленным положением о лицензировании соответствующего вида деятельности)

Настоящая лицензия предоставлена:

Обществу с ограниченной ответственностью «СпецСтрой»

ООО «СпецСтрой»

(указывается полное и (в случае, если имеется), сокращенное наименование (в том числе фирменное наименование), организационно-правовая форма юридического лица (фамилия, имя и (в случае, если имеется) отчество индивидуального предпринимателя, данные документа, удостоверяющего его личность)

Основной государственный регистрационный номер юридического лица (индивидуального предпринимателя) (ОГРН) **1117847242700**

Идентификационный номер налогоплательщика (ИНН) **7802753883**

007095

Адрес места нахождения и места осуществления лицензируемого вида деятельности:

194100, г. Санкт-Петербург, просп. Лесной, д. 37, корп. 1, лит. Б

(указываются адрес места нахождения (место жительства – для индивидуального предпринимателя), и адреса мест осуществления работ (услуг), выполняемых (оказываемых) в составе лицензируемого вида деятельности)

Настоящая лицензия предоставлена на срок бессрочно

Настоящая лицензия предоставлена на основании решения лицензирующего органа – приказа:

№2549 от 22 ноября 2016 г.

Настоящая лицензия переоформлена на основании решения лицензирующего органа – приказа:

№498 от 4 апреля 2017 г.

№1746 от 8 октября 2018 г.

Настоящая лицензия имеет 1 приложение, являющееся ее неотъемлемой частью на 1 листе.

Заместитель Министра

(должность, уполномоченного лица)



(подпись уполномоченного лица)

С.Г.Обрывалин

(ф.и.о. уполномоченного лица)

Министерство культуры
Российской Федерации

ПРИЛОЖЕНИЕ № 1

к лицензии № МКРФ 03889 от 22 ноября 2016 г.

виды выполняемых работ:

разработка проектной документации по консервации, реставрации и воссозданию объектов культурного наследия (памятников истории и культуры) народов Российской Федерации;

разработка проектной документации по ремонту и приспособлению объектов культурного наследия (памятников истории и культуры) народов Российской Федерации;

реставрация, консервация и воссоздание оснований, фундаментов, кладок, ограждающих конструкций и распорных систем;

реставрация, консервация и воссоздание металлических конструкций и деталей;

реставрация, консервация и воссоздание деревянных конструкций и деталей;

реставрация, консервация и воссоздание декоративно-художественных покрасок, штукатурной отделки и архитектурно-лепного декора;

реставрация, консервация и воссоздание конструкций и деталей из естественного и искусственного камней;

реставрация, консервация и воссоздание произведений скульптуры и декоративно-прикладного искусства;

реставрация, консервация и воссоздание живописи (монументальной, станковой);

реставрация, консервация и воссоздание исторического ландшафта и произведений садово-паркового искусства;

ремонт и приспособление объектов культурного наследия (памятников истории и культуры) народов Российской Федерации.

Заместитель Министра

(должность уполномоченного лица)



(подпись уполномоченного лица)

С.Г.Обрывалин

(ф.и.о. уполномоченного лица)

007084

Общество с ограниченной ответственностью «Центр перепланировок и кадастра»

190068, г. Санкт-Петербург, улица Большая Подъяческая, д. 39, литера А, офис №305.

Тел.: +7(812) 648-53-34 e-mail: 1@skmail.ru ИНН 7839460146 КПП 783901001

АС «СРО «Инженерные системы - проект» рег. №346 | СРО «ПрофЦКИ» №0585

Инв. № документа 012/02-2022

Технический паспорт на нежилое помещение

Адрес: г. Санкт-Петербург, улица Декабристов, дом 29, литера А, помещение 16-Н

I. Общие сведения о строении

Год постройки: _____

Год ввода в

эксплуатацию: 1933

Год последнего капитального ремонта: -

Этажность: _____

8

общая

1

подземная

-

кроме того

Материал стен: кирпичные

Материал перекрытий: _____

деревянные

деревянные

бетонное заполнение

по металлическим

балкам

чердачных

междуэтажных

подвальных

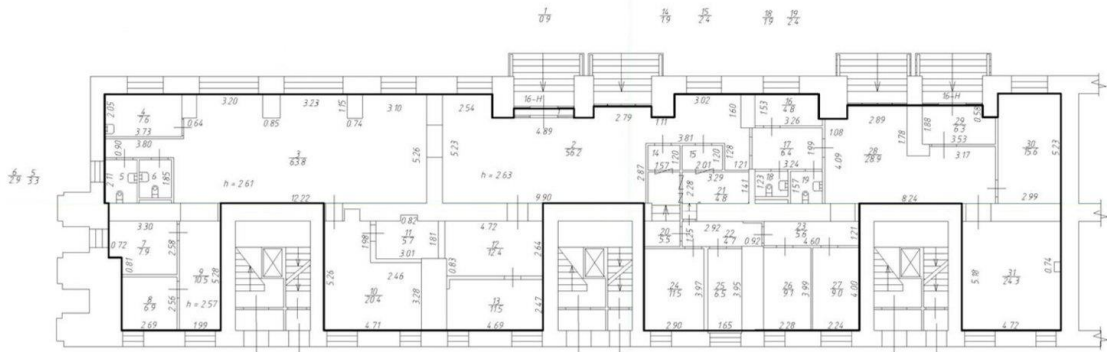
II. Характеристика нежилого помещения

Нежилое помещение расположено на этаже, состоит из помещения,

общей площадью кв.м., высота м.

Наименование

План помещения № 16-Н
(выкопировка из поэтажного плана дома)
М 1:200



Помещения по состоянию на 17.01.2022 согласно записям Единого государственного реестра недвижимости.

Проектно-кадастровая компания ООО «СК-СТУДИЯ»

План/план части 1 этажа	г. Санкт-Петербург, улица Декабристов, дом 29, литера А	Масштаб 1:200	
Дата	Должностное лицо	Фамилия И.О.	Подпись
17.01.2022	Генеральный директор	Скитский А	
	Кадастровый инженер	Скитский Ю.А.	

III. Экспликация к плану помещения

№ пом.	№ части пом.	Наименование части помещения	Общая площадь квартиры, кв. м	Кроме того, площадь лоджий, балконов, веранд и террас	Кроме того, площадь лоджий, балконов, веранд и террас с коэффициентами	Примечание
1	2	3	4	5	6	7
16-Н	1	Тамбур	0,9			
	2	Помещение	56,2			
	3	Помещение	63,8			
	4	Помещение	7,6			
	5	Санузел	3,3			
	6	Санузел	2,9			
	7	Помещение	7,9			
	8	Помещение	6,9			
	9	Помещение	10,5			
	10	Помещение	20,4			
	11	Помещение	5,7			
	12	Помещение	12,4			
	13	Помещение	11,5			
	14	Помещение	1,9			
	15	Помещение	2,4			
	16	Помещение	4,8			
	17	Помещение	6,4			
	18	Санузел	1,9			
	19	Санузел	2,4			
	20	Помещение	5,5			
	21	Помещение	4,8			
	22	Помещение	4,7			
	23	Помещение	5,6			
	24	Помещение	11,5			
	25	Помещение	6,5			
	26	Помещение	9,1			
	27	Помещение	9,0			
	28	Помещение	28,9			
	29	Помещение	6,3			
	30	Помещение	15,6			
	31	Помещение	24,3			
Итого			361,6			

Дополнительные сведения: технический паспорт составлен согласно записям Единого государственного реестра недвижимости

Технический паспорт составлен по состоянию на 08 сентября 2022 года
(дата обследования)

Кадастровый инженер  (Ю.А. Скитскис) 08 сентября 2022 года
(Ф.И.О.) (дата изготовления)

Генеральный директор  (А. Скитскис)
(Ф.И.О.)



Памятка владельцу:

1. Перустройство и перепланировка жилого помещения подлежат утверждению в порядке, установленном жилищным кодексом Российской Федерации. Самовольно переустроившее и (или) перепланировавшее жилое помещение лицо несёт предусмотренную законодательством ответственность.

Приложение № 3

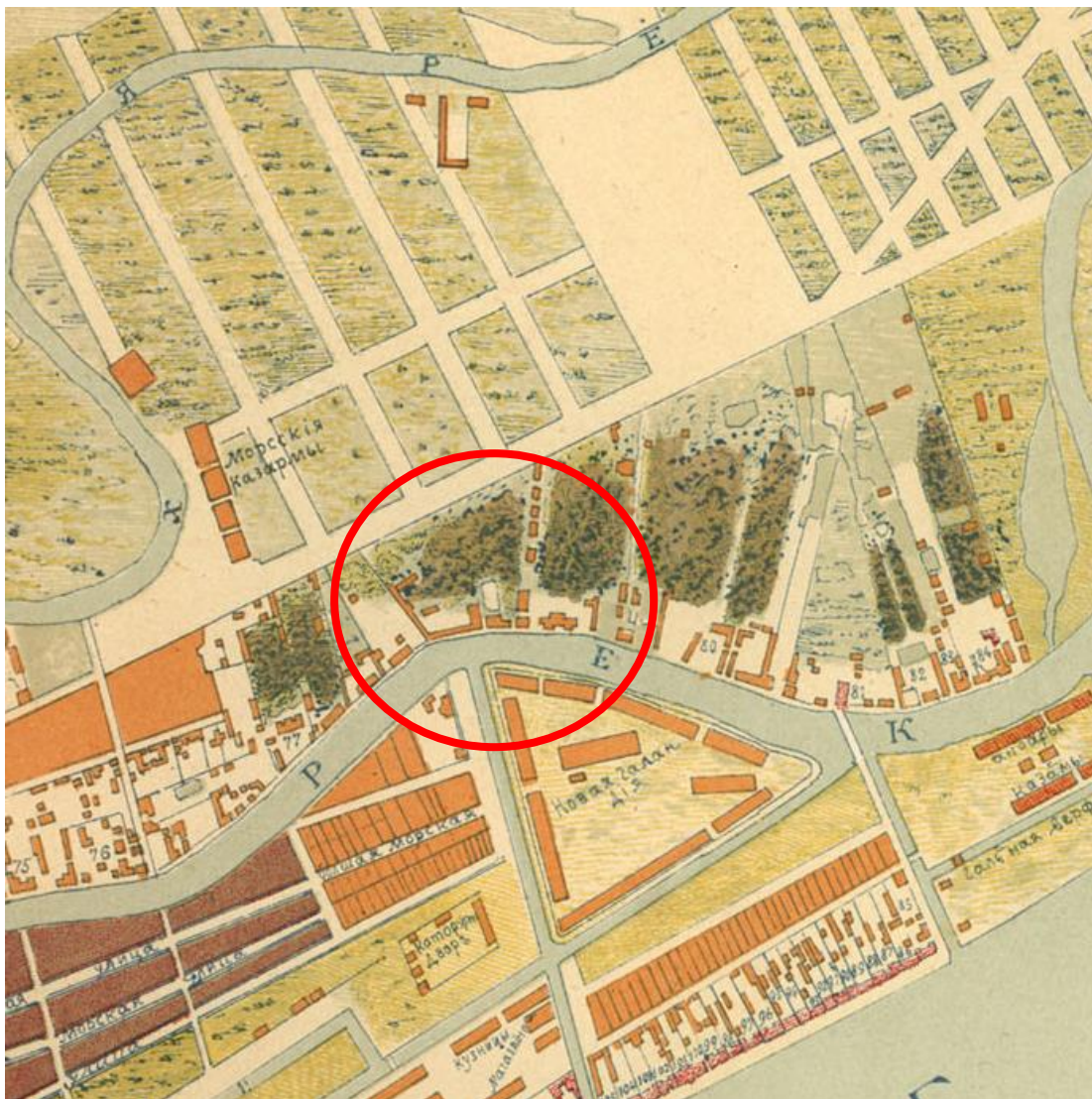
к акту по результатам проведения государственной историко-культурной экспертизы проектной документации на проведение работ по сохранению выявленного объекта культурного наследия «Жилой дом работников Союзверфи», расположенного по адресу: г. Санкт-Петербург, Адмиралтейский р-н, ул. Декабристов, д. 29, лит. А (согласно приказу КГИОП от 20.02.2001 № 15: Декабристов ул., 29; Матвеева пер. 2), — «Проект приспособления для современного использования объекта культурного наследия «Жилой дом работников Союзверфи», расположенного по адресу: г. Санкт-Петербург, Адмиралтейский р-н, ул. Декабристов, д. 29, лит. А, в части перепланировки пом. 16-Н» (шифр: №22/01-2022), разработанной ООО «СпецСтрой» в 2022 г.

Историческая иконография

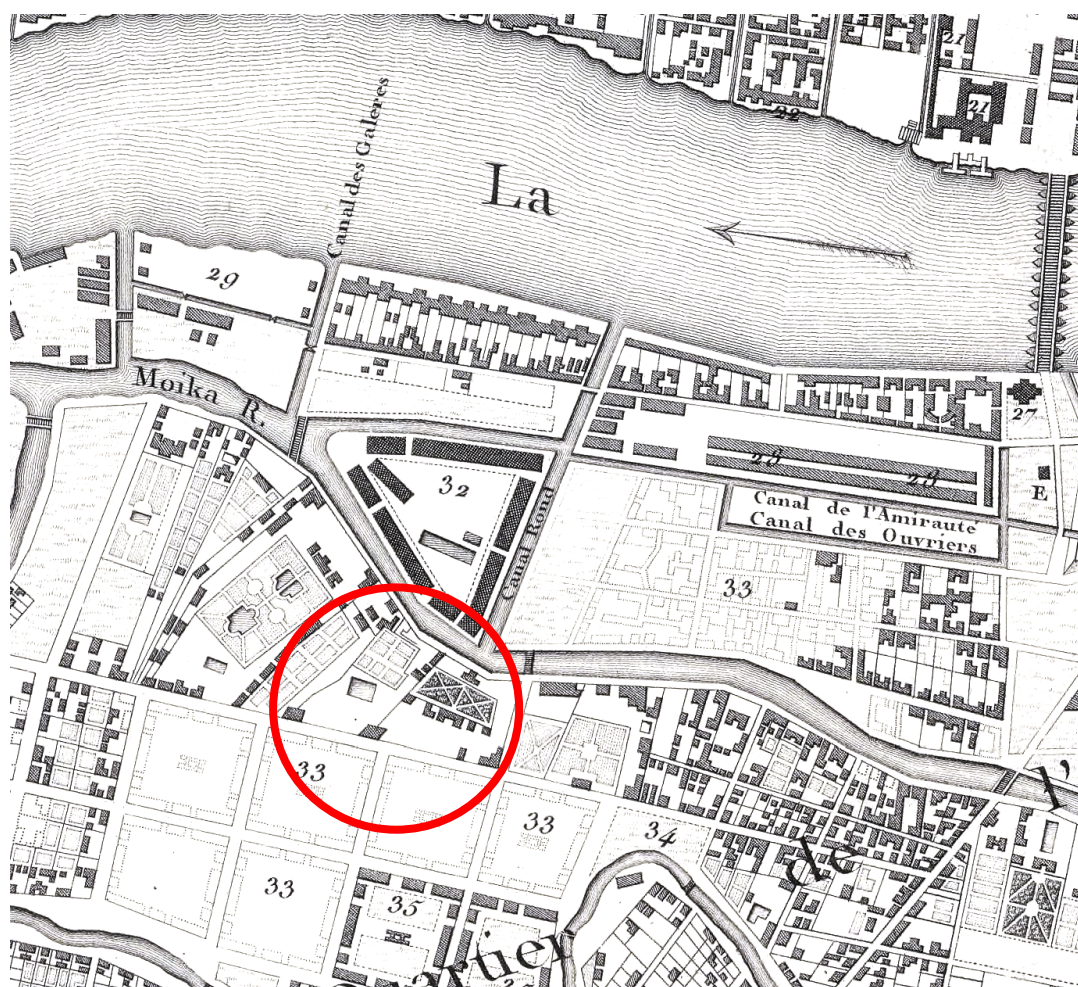
Перечень иллюстраций

1. План Санкт-Петербурга в 1738 г. Сост. И.Б. Зихгейм. СПб., Фрагмент. Петров П. Н. Петербург в застройке и сооружениях //Зодчий. Спб., 1878-1883.
2. План города Ст-Петербурга около 1762 г. Спб., 1839. Фрагмент.
3. Аксонометрический план С: Петербурга П. де Сент-Илера. 1767-1773 гг. Л.11. Фрагмент.
4. «Атлас столичного города Санкт-Петербурга, состоящий из одиннадцати частей и 51 квартала. Сочинен в Санкт-Петербурге при Сенате». Фрагмент. 1798. ЦГИА СПб. Ф. 513. Оп. 168. Д. 319.
5. «Атлас столичного города Санкт-Петербурга, состоящий из одиннадцати частей и 55 кварталов. Сочинен в Санкт-Петербурге при Комитете о Уравнении городских повинностей». Фрагмент. 1806 г. РГВИА. Ф. 846. Оп. 16. Арх. № ВУА-22510.
6. «Подробный План столичного города С.- Петербурга, снятый по масштабу 1:4200 под начальством генерал-майора Ф.Ф.Шуберта» 1828 г. Фрагмент. Санкт-Петербург. 300 лет на планах и картах. *РНБ. ОК.* Под №№ 178 и 179 современные участки № 22 и № 20.
7. Атлас тринадцати частей С.-Петербурга с подробным изображением набережных, улиц, переулков, казенных и обывательских домов. Составил Н. Цылов. СПб., 1849. С. 268.
8. Проект Литовского замка. Арх. И.И. Шарлемань. 1823. *Зуев, Г. И.* Там, где Крюков канал. М., 2012. С. 142.
9. План 1-го этажа Литовского замка. 1842. *Семёнов, С. А., Юшкова, М. А.* Археологические исследования территории бывшего «Литовского замка» на набережной р. Мойки в 2012 году//Бюллетень Института истории материальной культуры РАН. [№] 3 (охранная археология) / науч. ред. Н. Ф. Соловьёва; ИИМК РАН. СПб.: Периферия, 2013. 288 с. С. 100.
10. Улица Декабристов, дом 29/3. Проект жилого дома работников Союзверфи. Фасад. Архитектор И.А. Претро. *Исаченко В.Г.* Зодчие Санкт-Петербурга XVIII–XX веков. СПб., 2010. С. 97.
11. Жилой дом работников Союзверфи в Ленинграде. Перспектива. Архитекторы И.А. Меерзон, З.О. Брод, В.М. Черкасский. 1932. Ежегодник общества архитекторов-художников. Вып. XIV. Л., 1935. С. 123.
12. Жилой дом работников Союзверфи в Ленинграде. Планы. Архитекторы И.А. Меерзон, З.О. Брод, В.М. Черкасский. 1932. Ежегодник общества архитекторов-художников. Вып. XIV. Л., 1935. С. 123.
13. Литовский замок. Фото Н.Н. Ольшевского. 1903. Интернет-ресурс <https://pastvu.com/p/128632>.
14. Литовский замок. 1907-1914. Интернет-ресурс <https://pastvu.com/p/138503>.
15. Литовский замок. Фото К. Буллы. 1917. Интернет-ресурс <https://pastvu.com/p/224962>.
16. Развалины Литовского замка. Фото К. Буллы. 1920-1927. Интернет-ресурс <https://pastvu.com/p/741274>.

17. Жилмассив рабочих завода им. Марти. 1937. Интернет-ресурс <https://pastvu.com/p/650135>.
18. Улица Декабристов. До 1940 г. Интернет-ресурс <https://pastvu.com/p/119231>.
19. Жилой дом работников Союзверфи. 1941-1944 гг. Интернет-ресурс <https://pastvu.com/p/1188514>.
20. Наводнение в Ленинграде 18 октября 1967 г. Интернет-ресурс <https://pastvu.com/p/115165>.



Илл. 1. План Санкт-Петербурга в 1738 г. Сост. И.Б. Зихгейм. СПб., Фрагмент. Петров П. Н. Петербург в застройке и сооружениях //Зодчий. СПб., 1878-1883.



Илл. 2. План Санкт-Петербурга гравировки Тардье. Спб., 1753. Фрагмент.



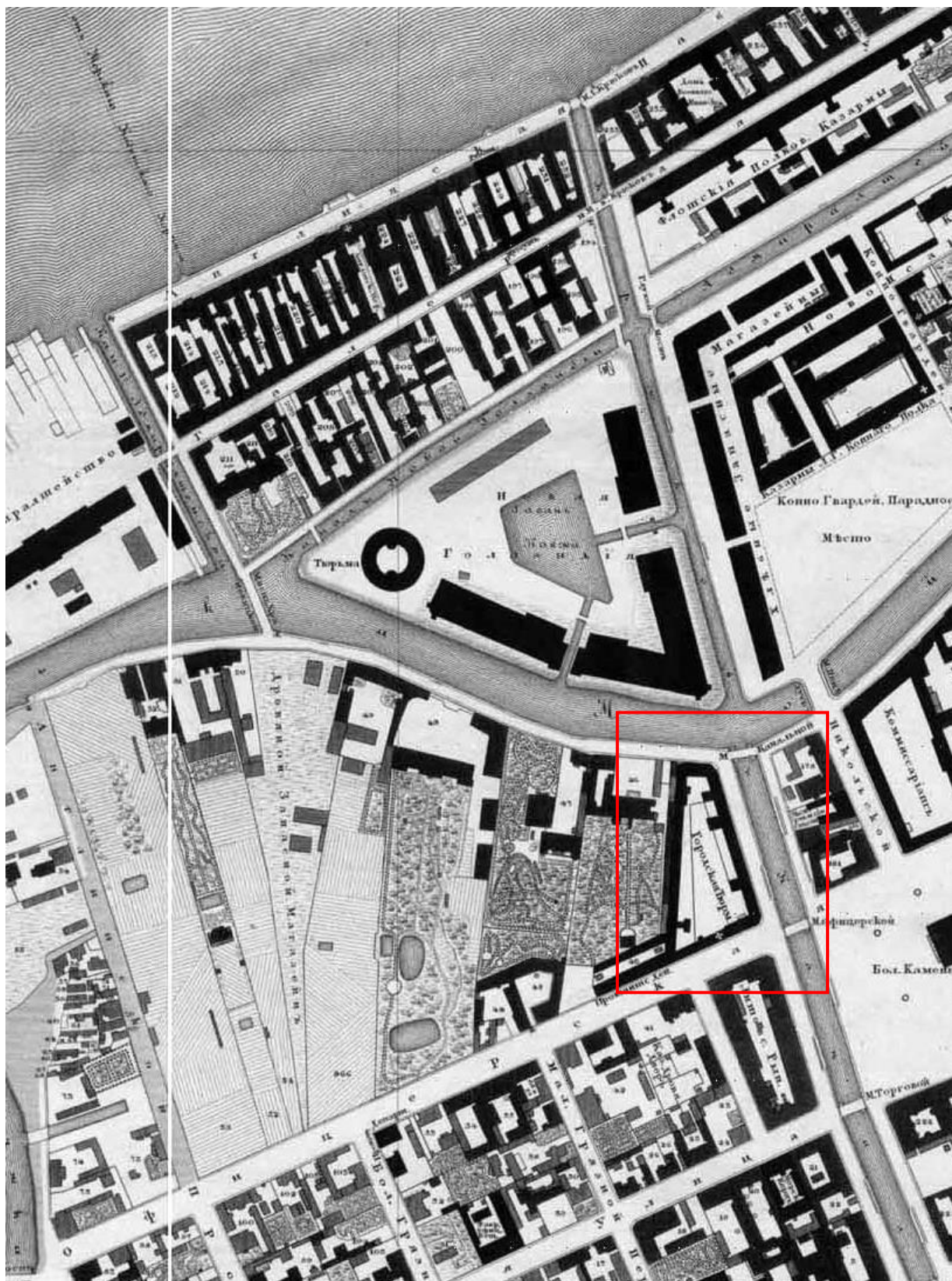
Илл. 3. План города Ст-Петербурга 1777 г. Спб., 1839. Фрагмент.



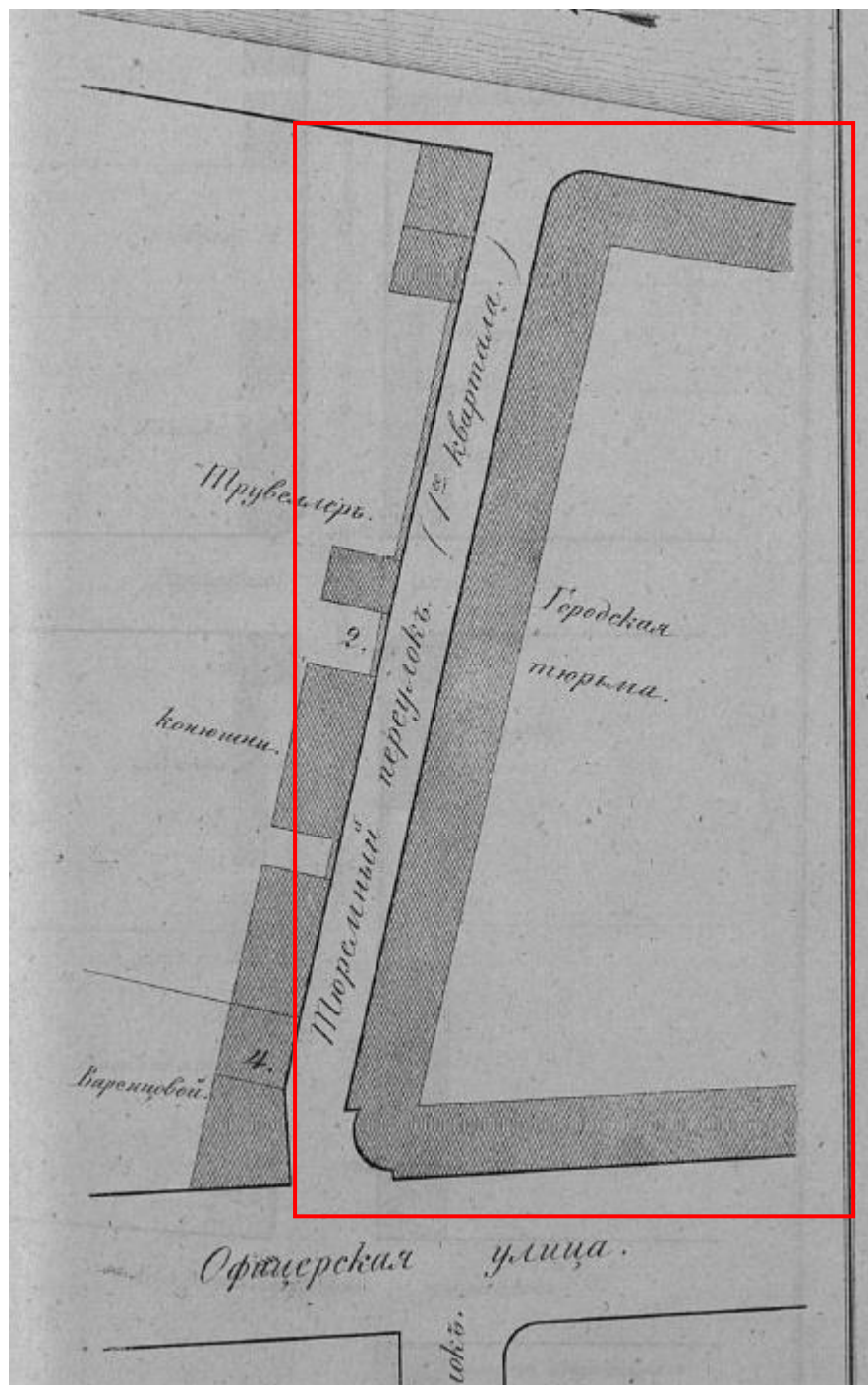
Илл. 4. «Атлас столичного города Санкт-Петербурга, состоящий из одиннадцати частей и 51 квартала. Сочинен в Санкт-Петербурге при Сенате». Фрагмент. 1798. ЦГИА СПб. Ф. 513. Оп. 168. Д. 319.



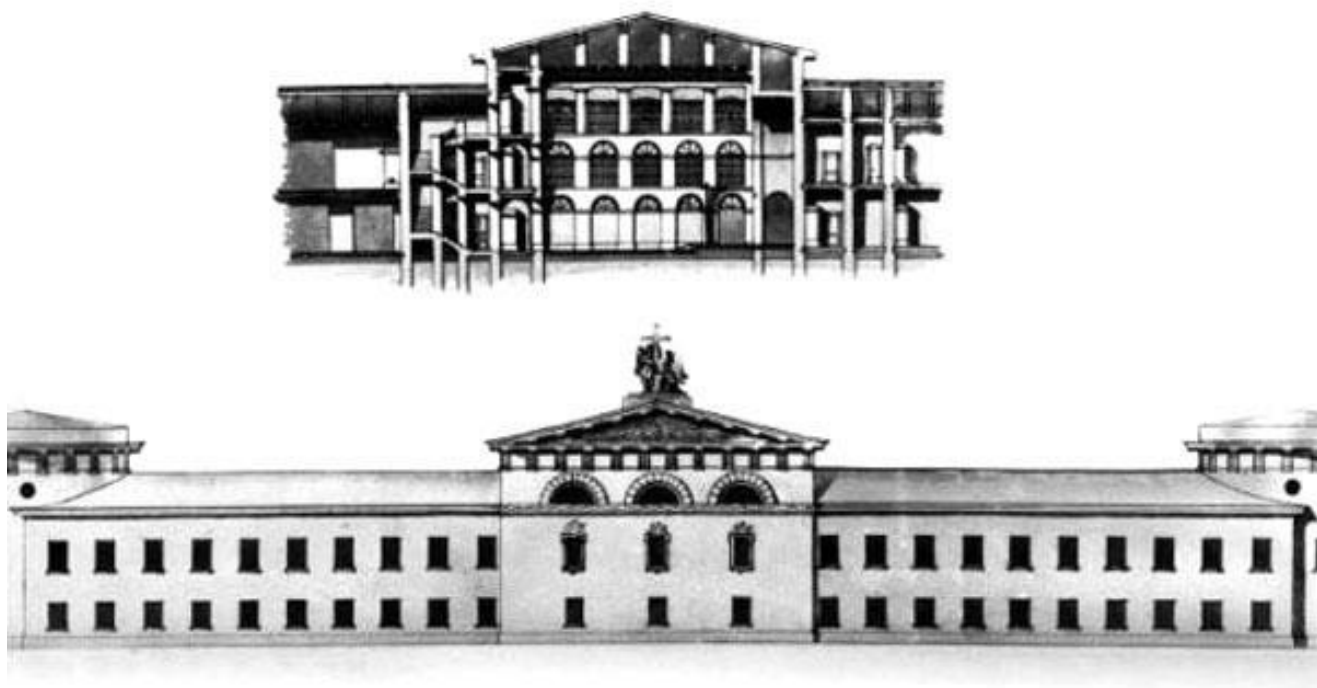
Илл. 5. «Атлас столичного города Санкт-Петербурга, состоящий из одиннадцати частей и 55 кварталов. Сочинен в Санкт-Петербурге при Комитете о Уравниении городских повинностей». Фрагмент. 1806 г. РГВИА. Ф. 846. Оп. 16. Арх. № ВУА-22510.



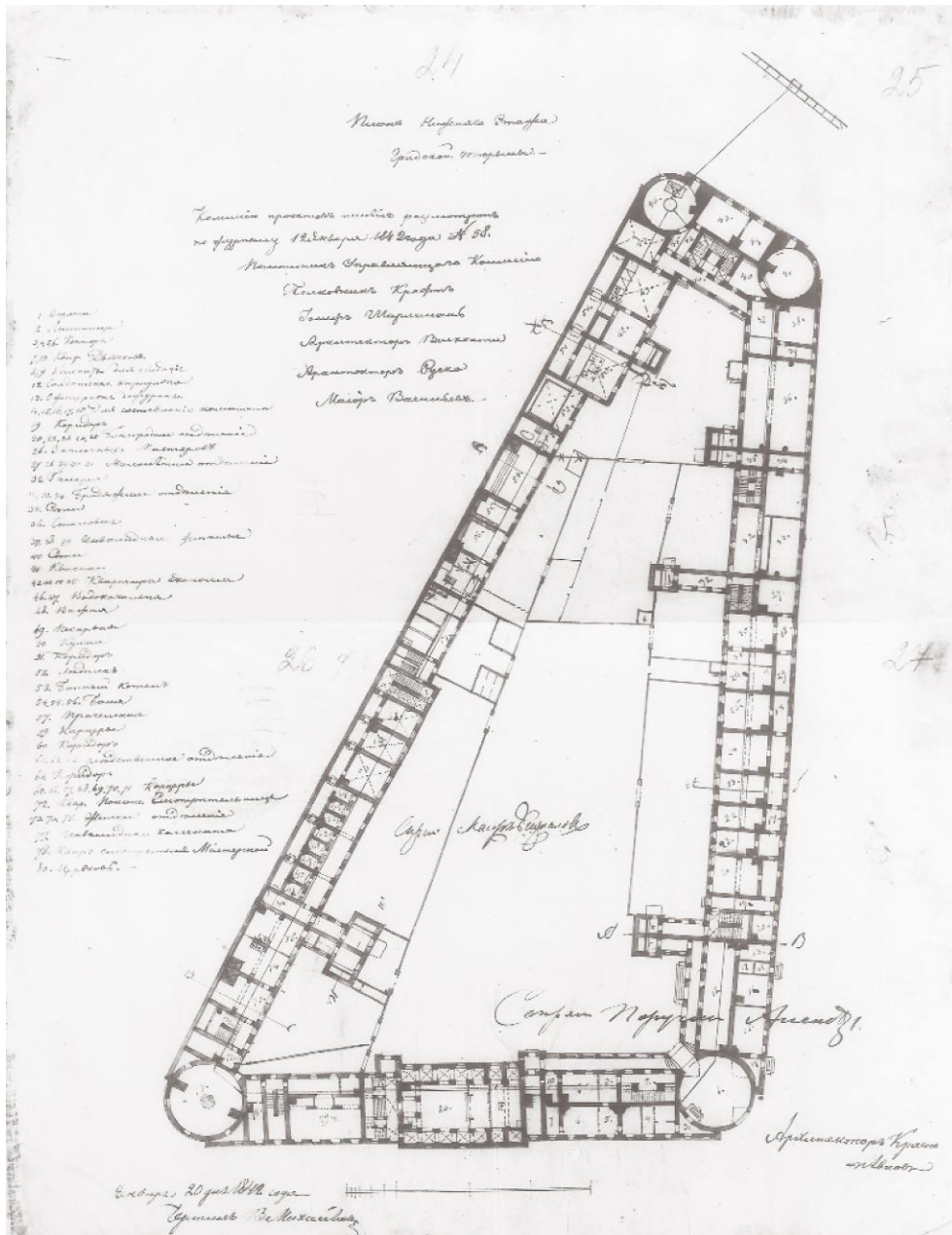
Илл. 6. «Подробный План столичного города С.- Петербурга, снятый по масштабу 1:4200 под начальством генерал-майора Ф.Ф.Шуберта» 1828 г. Фрагмент. Санкт-Петербург. 300 лет на планах и картах. РНБ. ОК.



Илл. 7. Атлас тринадцати частей С.-Петербурга с подробным изображением набережных, улиц, переулков, казенных и обывательских домов. Составил Н. Цылов. СПб., 1849. С. 69.



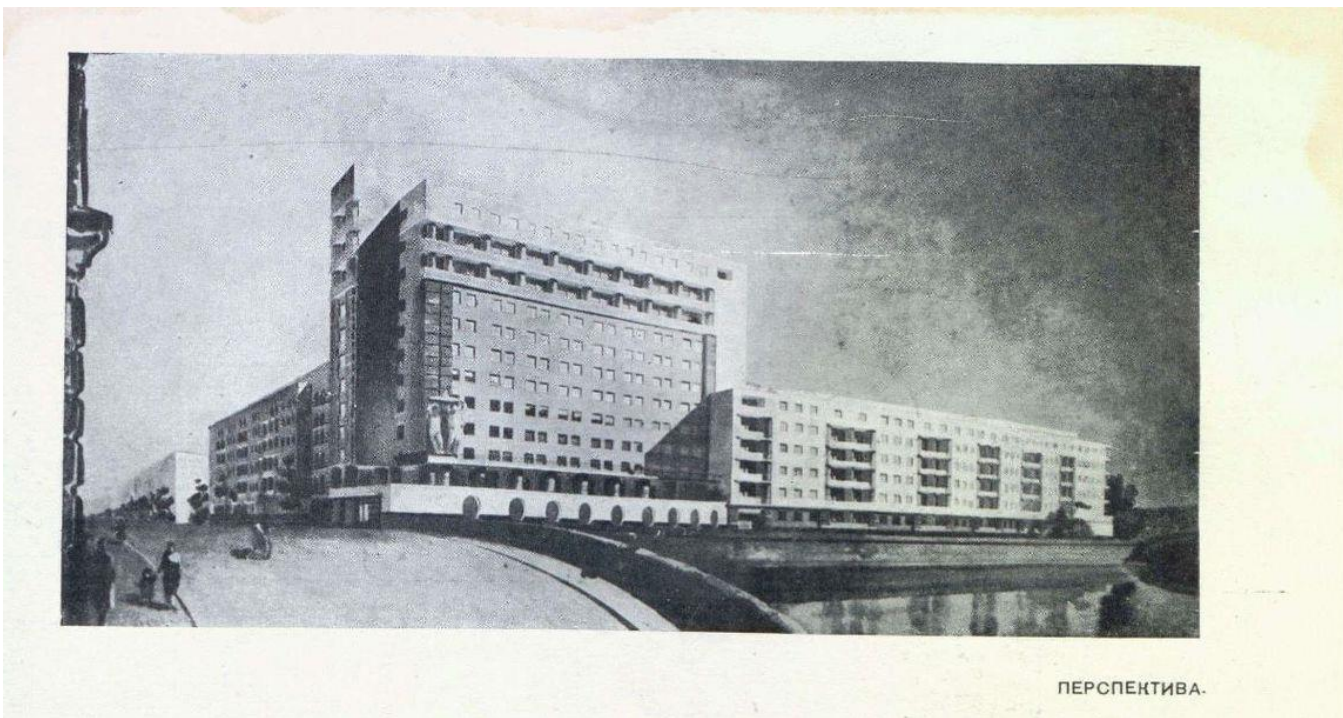
Илл. 8. Проект Литовского замка. Арх. И.И. Шарлемань. 1823. *Зуев, Г. И.* Там, где Крюков канал. М., 2012. С. 142.



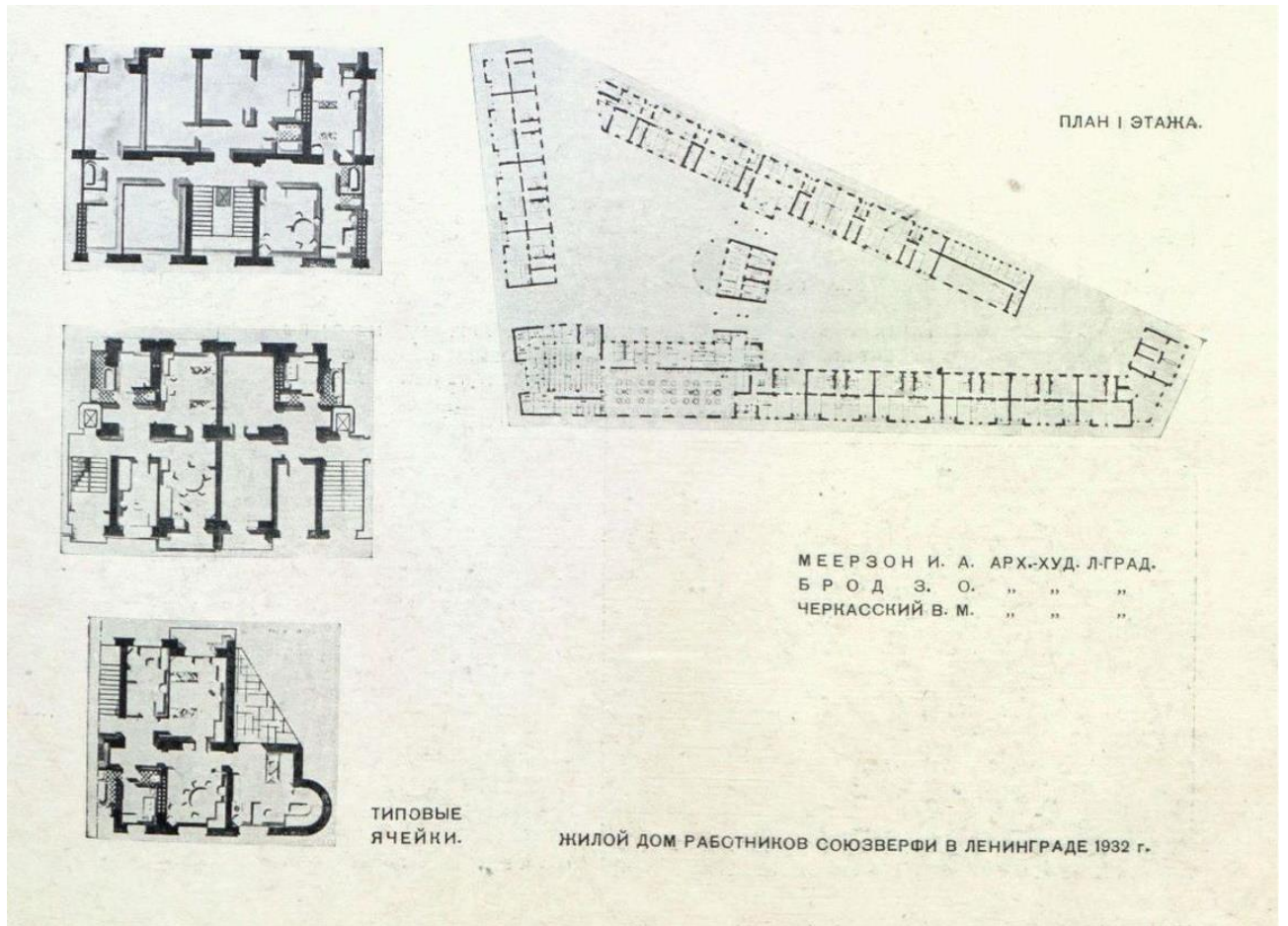
Илл. 9. План 1-го этажа Литовского замка. 1842. Семёнов, С. А., Юшкова, М. А. Археологические исследования территории бывшего «Литовского замка» на набережной р. Мойки в 2012 году // Бюллетень Института истории материальной культуры РАН. [№] 3 (охранная археология) / науч. ред. Н. Ф. Соловьёва; ИИМК РАН. СПб.: Периферия, 2013. 288 с. С. 100.



Илл. 10. Улица Декабристов, дом 29/3. Проект жилого дома работников Союзверфи. Фасад. Архитектор И.А. Претро. Исаченко В.Г. Зодчие Санкт-Петербурга XVIII–XX веков. СПб., 2010. С. 97.



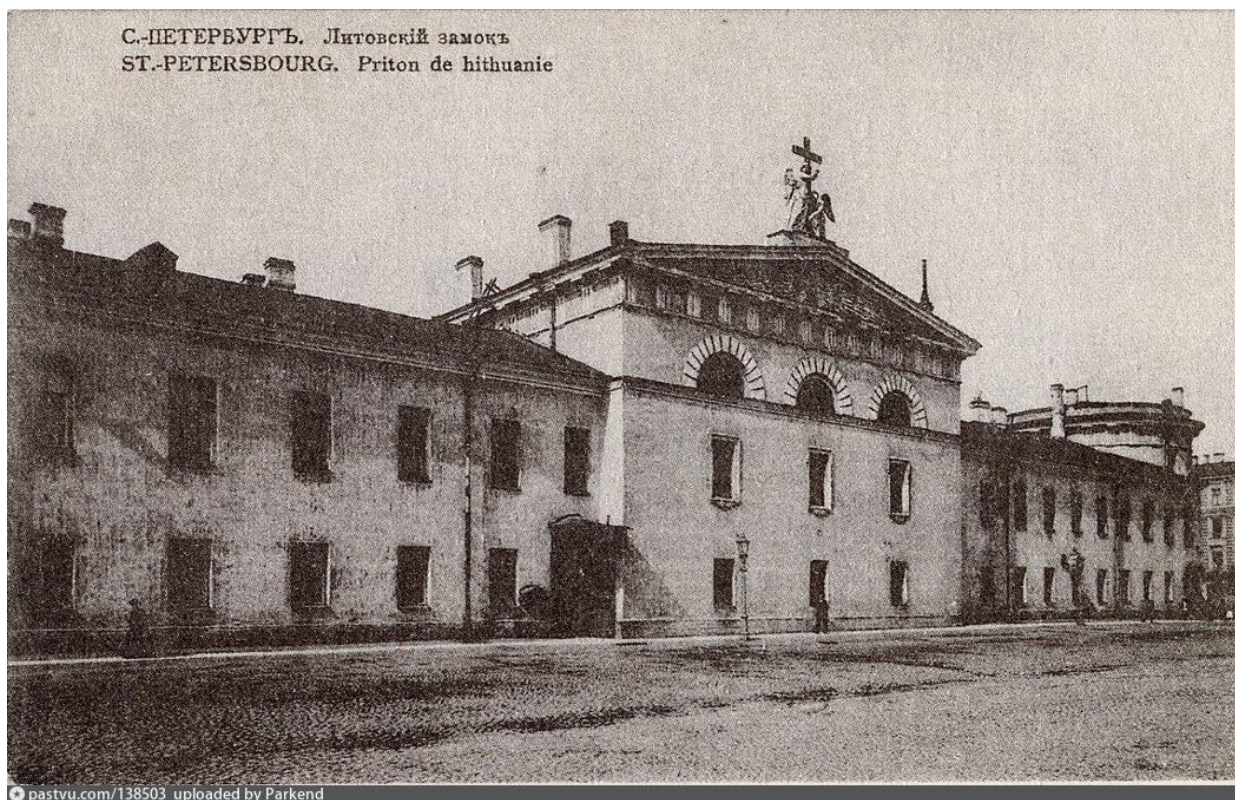
Илл. 11. Жилой дом работников Союзверфи в Ленинграде. Перспектива. Архитекторы И.А. Меерзон, З.О. Брод, В.М. Черкасский. 1932. Ежегодник общества архитекторов-художников. Вып. XIV. Л., 1935. С. 123.



Илл. 12. Жилой дом работников Союзверфи в Ленинграде. Планы. Архитекторы И.А. Меерзон, З.О. Брод, В.М. Черкасский. 1932. Ежегодник общества архитекторов-художников. Вып. XIV. Л., 1935. С. 123.



Илл. 13. Литовский замок. Фото Н.Н. Ольшевского. 1903. Интернет-ресурс <https://pastvu.com/p/128632>.



Илл. 14. Литовский замок. 1907-1914. Интернет-ресурс <https://pastvu.com/p/138503>.



Илл. 15. Литовский замок. Фото К. Буллы. 1917. Интернет-ресурс <https://pastvu.com/p/224962>.



Илл. 16. Развалины Литовского замка. Фото К. Буллы. 1920-1927. Интернет-ресурс <https://pastvu.com/p/741274>.



Илл. 17. Жилмассив рабочих завода им. Марти. 1937. Интернет-ресурс <https://pastvu.com/p/650135>.



Илл. 18. Улица Декабристов. До 1940 г. Интернет-ресурс <https://pastvu.com/p/119231>.



Илл. 19. Жилой дом работников Союзверфи. 1941-1944 гг. Интернет-ресурс <https://pastvu.com/p/1188514>.



Илл. 20. Наводнение в Ленинграде 18 октября 1967 г. Интернет-ресурс <https://pastvu.com/p/115165>.

Приложение № 4

к акту по результатам проведения государственной историко-культурной экспертизы проектной документации на проведение работ по сохранению выявленного объекта культурного наследия «Жилой дом работников Союзверфи», расположенного по адресу: г. Санкт-Петербург, Адмиралтейский р-н, ул. Декабристов, д. 29, лит. А (согласно приказу КГИОП от 20.02.2001 № 15: Декабристов ул., 29; Матвеева пер. 2), — «Проект приспособления для современного использования объекта культурного наследия «Жилой дом работников Союзверфи», расположенного по адресу: г. Санкт-Петербург, Адмиралтейский р-н, ул. Декабристов, д. 29, лит. А, в части перепланировки пом. 16-Н» (шифр: №22/01-2022), разработанной ООО «СпецСтрой» в 2022 г.

Материалы фотофиксации на момент заключения договора на проведение экспертизы

Перечень фотографий
(съемка выполнена 04.03.2022 г.)

1. Выявленный объект культурного наследия «Жилой дом работников Союзверфи», расположенный по адресу: г. Санкт-Петербург, Адмиралтейский р-н, ул. Декабристов, д. 29, лит. А (согласно приказу КГИОП от 20.02.2001 № 15: Декабристов ул., 29; Матвеева пер. 2). Лицевой (южный) фасад здания. Вид с улицы Декабристов. 04.03.2022.
2. Выявленный объект культурного наследия «Жилой дом работников Союзверфи», расположенный по адресу: г. Санкт-Петербург, Адмиралтейский р-н, ул. Декабристов, д. 29, лит. А (согласно приказу КГИОП от 20.02.2001 № 15: Декабристов ул., 29; Матвеева пер. 2). Лицевой (южный) фасад здания. Вид с набережной Крюкова канала. 04.03.2022.
3. Выявленный объект культурного наследия «Жилой дом работников Союзверфи», расположенный по адресу: г. Санкт-Петербург, Адмиралтейский р-н, ул. Декабристов, д. 29, лит. А (согласно приказу КГИОП от 20.02.2001 № 15: Декабристов ул., 29; Матвеева пер. 2). Торцевой (западный) фасад. Вид с переулка Матвеева. 04.03.2022.
4. Выявленный объект культурного наследия «Жилой дом работников Союзверфи», расположенный по адресу: г. Санкт-Петербург, Адмиралтейский р-н, ул. Декабристов, д. 29, лит. А (согласно приказу КГИОП от 20.02.2001 № 15: Декабристов ул., 29; Матвеева пер. 2). Лицевой (западный) фасад. Вид с переулка Матвеева. 04.03.2022.
5. Выявленный объект культурного наследия «Жилой дом работников Союзверфи», расположенный по адресу: г. Санкт-Петербург, Адмиралтейский р-н, ул. Декабристов, д. 29, лит. А (согласно приказу КГИОП от 20.02.2001 № 15: Декабристов ул., 29; Матвеева пер. 2). Дворовый (северный) фасад. Вид со двора. 04.03.2022.
6. Выявленный объект культурного наследия «Жилой дом работников Союзверфи», расположенный по адресу: г. Санкт-Петербург, Адмиралтейский р-н, ул. Декабристов, д. 29, лит. А (согласно приказу КГИОП от 20.02.2001 № 15: Декабристов ул., 29; Матвеева пер. 2). Торцевой (восточный) фасад. Вид с улицы Декабристов. 04.03.2022.
7. Выявленный объект культурного наследия «Жилой дом работников Союзверфи», расположенный по адресу: г. Санкт-Петербург, Адмиралтейский р-н, ул. Декабристов, д. 29, лит. А (согласно приказу КГИОП от 20.02.2001 № 15: Декабристов ул., 29; Матвеева пер. 2). Крыльцо на лицевом фасаде. Вид с улицы Декабристов. 04.03.2022.
8. Выявленный объект культурного наследия «Жилой дом работников Союзверфи», расположенный по адресу: г. Санкт-Петербург, Адмиралтейский р-н, ул. Декабристов, д. 29, лит. А (согласно приказу КГИОП от 20.02.2001 № 15: Декабристов ул., 29; Матвеева пер. 2). Крыльцо на лицевом фасаде. Вид с улицы Декабристов. 04.03.2022.

9. Выявленный объект культурного наследия «Жилой дом работников Союзверфи», расположенный по адресу: г. Санкт-Петербург, Адмиралтейский р-н, ул. Декабристов, д. 29, лит. А (согласно приказу КГИОП от 20.02.2001 № 15: Декабристов ул., 29; Матвеева пер. 2). Помещения №№ 1-2 (согласно плану ПИБ). 04.03.2022.
10. Выявленный объект культурного наследия «Жилой дом работников Союзверфи», расположенный по адресу: г. Санкт-Петербург, Адмиралтейский р-н, ул. Декабристов, д. 29, лит. А (согласно приказу КГИОП от 20.02.2001 № 15: Декабристов ул., 29; Матвеева пер. 2). Помещение № 3 (согласно плану ПИБ). 04.03.2022.
11. Выявленный объект культурного наследия «Жилой дом работников Союзверфи», расположенный по адресу: г. Санкт-Петербург, Адмиралтейский р-н, ул. Декабристов, д. 29, лит. А (согласно приказу КГИОП от 20.02.2001 № 15: Декабристов ул., 29; Матвеева пер. 2). Помещение № 4 (согласно плану ПИБ). 04.03.2022.
12. Выявленный объект культурного наследия «Жилой дом работников Союзверфи», расположенный по адресу: г. Санкт-Петербург, Адмиралтейский р-н, ул. Декабристов, д. 29, лит. А (согласно приказу КГИОП от 20.02.2001 № 15: Декабристов ул., 29; Матвеева пер. 2). Помещение № 5 (согласно плану ПИБ). 04.03.2022.
13. Выявленный объект культурного наследия «Жилой дом работников Союзверфи», расположенный по адресу: г. Санкт-Петербург, Адмиралтейский р-н, ул. Декабристов, д. 29, лит. А (согласно приказу КГИОП от 20.02.2001 № 15: Декабристов ул., 29; Матвеева пер. 2). Помещение № 6 (согласно плану ПИБ). 04.03.2022.
14. Выявленный объект культурного наследия «Жилой дом работников Союзверфи», расположенный по адресу: г. Санкт-Петербург, Адмиралтейский р-н, ул. Декабристов, д. 29, лит. А (согласно приказу КГИОП от 20.02.2001 № 15: Декабристов ул., 29; Матвеева пер. 2). Помещение № 7 (согласно плану ПИБ). 04.03.2022.
15. Выявленный объект культурного наследия «Жилой дом работников Союзверфи», расположенный по адресу: г. Санкт-Петербург, Адмиралтейский р-н, ул. Декабристов, д. 29, лит. А (согласно приказу КГИОП от 20.02.2001 № 15: Декабристов ул., 29; Матвеева пер. 2). Помещение № 8 (согласно плану ПИБ). 04.03.2022.
16. Выявленный объект культурного наследия «Жилой дом работников Союзверфи», расположенный по адресу: г. Санкт-Петербург, Адмиралтейский р-н, ул. Декабристов, д. 29, лит. А (согласно приказу КГИОП от 20.02.2001 № 15: Декабристов ул., 29; Матвеева пер. 2). Помещение № 9 (согласно плану ПИБ). 04.03.2022.
17. Выявленный объект культурного наследия «Жилой дом работников Союзверфи», расположенный по адресу: г. Санкт-Петербург, Адмиралтейский р-н, ул. Декабристов, д. 29, лит. А (согласно приказу КГИОП от 20.02.2001 № 15:

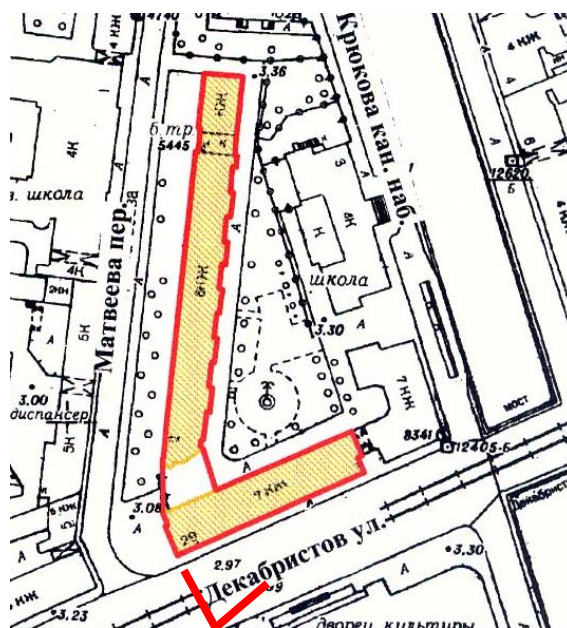
- Декабристов ул., 29; Матвеева пер. 2). Помещение № 10 (согласно плану ПИБ). 04.03.2022.
18. Выявленный объект культурного наследия «Жилой дом работников Союзверфи», расположенный по адресу: г. Санкт-Петербург, Адмиралтейский р-н, ул. Декабристов, д. 29, лит. А (согласно приказу КГИОП от 20.02.2001 № 15: Декабристов ул., 29; Матвеева пер. 2). Помещение № 11 (согласно плану ПИБ). 04.03.2022
 19. Выявленный объект культурного наследия «Жилой дом работников Союзверфи», расположенный по адресу: г. Санкт-Петербург, Адмиралтейский р-н, ул. Декабристов, д. 29, лит. А (согласно приказу КГИОП от 20.02.2001 № 15: Декабристов ул., 29; Матвеева пер. 2). Помещение № 12 (согласно плану ПИБ). 04.03.2022.
 20. Выявленный объект культурного наследия «Жилой дом работников Союзверфи», расположенный по адресу: г. Санкт-Петербург, Адмиралтейский р-н, ул. Декабристов, д. 29, лит. А (согласно приказу КГИОП от 20.02.2001 № 15: Декабристов ул., 29; Матвеева пер. 2). Помещение № 13 (согласно плану ПИБ). 04.03.2022.
 21. Выявленный объект культурного наследия «Жилой дом работников Союзверфи», расположенный по адресу: г. Санкт-Петербург, Адмиралтейский р-н, ул. Декабристов, д. 29, лит. А (согласно приказу КГИОП от 20.02.2001 № 15: Декабристов ул., 29; Матвеева пер. 2). Помещение № 14 (согласно плану ПИБ). 04.03.2022.
 22. Выявленный объект культурного наследия «Жилой дом работников Союзверфи», расположенный по адресу: г. Санкт-Петербург, Адмиралтейский р-н, ул. Декабристов, д. 29, лит. А (согласно приказу КГИОП от 20.02.2001 № 15: Декабристов ул., 29; Матвеева пер. 2). Помещение № 15 (согласно плану ПИБ). 04.03.2022.
 23. Выявленный объект культурного наследия «Жилой дом работников Союзверфи», расположенный по адресу: г. Санкт-Петербург, Адмиралтейский р-н, ул. Декабристов, д. 29, лит. А (согласно приказу КГИОП от 20.02.2001 № 15: Декабристов ул., 29; Матвеева пер. 2). Помещение № 16 (согласно плану ПИБ). 04.03.2022.
 24. Выявленный объект культурного наследия «Жилой дом работников Союзверфи», расположенный по адресу: г. Санкт-Петербург, Адмиралтейский р-н, ул. Декабристов, д. 29, лит. А (согласно приказу КГИОП от 20.02.2001 № 15: Декабристов ул., 29; Матвеева пер. 2). Помещение № 17 (согласно плану ПИБ). 04.03.2022.
 25. Выявленный объект культурного наследия «Жилой дом работников Союзверфи», расположенный по адресу: г. Санкт-Петербург, Адмиралтейский р-н, ул. Декабристов, д. 29, лит. А (согласно приказу КГИОП от 20.02.2001 № 15: Декабристов ул., 29; Матвеева пер. 2). Помещение № 18 (согласно плану ПИБ). 04.03.2022.
 26. Выявленный объект культурного наследия «Жилой дом работников Союзверфи», расположенный по адресу: г. Санкт-Петербург, Адмиралтейский р-н, ул.

- Декабристов, д. 29, лит. А (согласно приказу КГИОП от 20.02.2001 № 15: Декабристов ул., 29; Матвеева пер. 2). Помещение № 19 (согласно плану ПИБ). 04.03.2022.
27. Выявленный объект культурного наследия «Жилой дом работников Союзверфи», расположенный по адресу: г. Санкт-Петербург, Адмиралтейский р-н, ул. Декабристов, д. 29, лит. А (согласно приказу КГИОП от 20.02.2001 № 15: Декабристов ул., 29; Матвеева пер. 2). Помещения №№ 20-21 (согласно плану ПИБ). 04.03.2022.
28. Выявленный объект культурного наследия «Жилой дом работников Союзверфи», расположенный по адресу: г. Санкт-Петербург, Адмиралтейский р-н, ул. Декабристов, д. 29, лит. А (согласно приказу КГИОП от 20.02.2001 № 15: Декабристов ул., 29; Матвеева пер. 2). Помещение № 22 (согласно плану ПИБ). 04.03.2022.
29. Выявленный объект культурного наследия «Жилой дом работников Союзверфи», расположенный по адресу: г. Санкт-Петербург, Адмиралтейский р-н, ул. Декабристов, д. 29, лит. А (согласно приказу КГИОП от 20.02.2001 № 15: Декабристов ул., 29; Матвеева пер. 2). Помещение № 23 (согласно плану ПИБ). 04.03.2022.
30. Выявленный объект культурного наследия «Жилой дом работников Союзверфи», расположенный по адресу: г. Санкт-Петербург, Адмиралтейский р-н, ул. Декабристов, д. 29, лит. А (согласно приказу КГИОП от 20.02.2001 № 15: Декабристов ул., 29; Матвеева пер. 2). Помещение № 24 (согласно плану ПИБ). 04.03.2022.
31. Выявленный объект культурного наследия «Жилой дом работников Союзверфи», расположенный по адресу: г. Санкт-Петербург, Адмиралтейский р-н, ул. Декабристов, д. 29, лит. А (согласно приказу КГИОП от 20.02.2001 № 15: Декабристов ул., 29; Матвеева пер. 2). Помещение № 25 (согласно плану ПИБ). 04.03.2022.
32. Выявленный объект культурного наследия «Жилой дом работников Союзверфи», расположенный по адресу: г. Санкт-Петербург, Адмиралтейский р-н, ул. Декабристов, д. 29, лит. А (согласно приказу КГИОП от 20.02.2001 № 15: Декабристов ул., 29; Матвеева пер. 2). Помещение № 26 (согласно плану ПИБ). 04.03.2022.
33. Выявленный объект культурного наследия «Жилой дом работников Союзверфи», расположенный по адресу: г. Санкт-Петербург, Адмиралтейский р-н, ул. Декабристов, д. 29, лит. А (согласно приказу КГИОП от 20.02.2001 № 15: Декабристов ул., 29; Матвеева пер. 2). Помещение № 27 (согласно плану ПИБ). 04.03.2022.
34. Выявленный объект культурного наследия «Жилой дом работников Союзверфи», расположенный по адресу: г. Санкт-Петербург, Адмиралтейский р-н, ул. Декабристов, д. 29, лит. А (согласно приказу КГИОП от 20.02.2001 № 15: Декабристов ул., 29; Матвеева пер. 2). Помещение № 28 (согласно плану ПИБ). 04.03.2022.

35. Выявленный объект культурного наследия «Жилой дом работников Союзверфи», расположенный по адресу: г. Санкт-Петербург, Адмиралтейский р-н, ул. Декабристов, д. 29, лит. А (согласно приказу КГИОП от 20.02.2001 № 15: Декабристов ул., 29; Матвеева пер. 2). Помещение № 29 (согласно плану ПИБ). 04.03.2022.
36. Выявленный объект культурного наследия «Жилой дом работников Союзверфи», расположенный по адресу: г. Санкт-Петербург, Адмиралтейский р-н, ул. Декабристов, д. 29, лит. А (согласно приказу КГИОП от 20.02.2001 № 15: Декабристов ул., 29; Матвеева пер. 2). Помещение № 30 (согласно плану ПИБ). 04.03.2022.
37. Выявленный объект культурного наследия «Жилой дом работников Союзверфи», расположенный по адресу: г. Санкт-Петербург, Адмиралтейский р-н, ул. Декабристов, д. 29, лит. А (согласно приказу КГИОП от 20.02.2001 № 15: Декабристов ул., 29; Матвеева пер. 2). Помещение № 31 (согласно плану ПИБ). 04.03.2022.

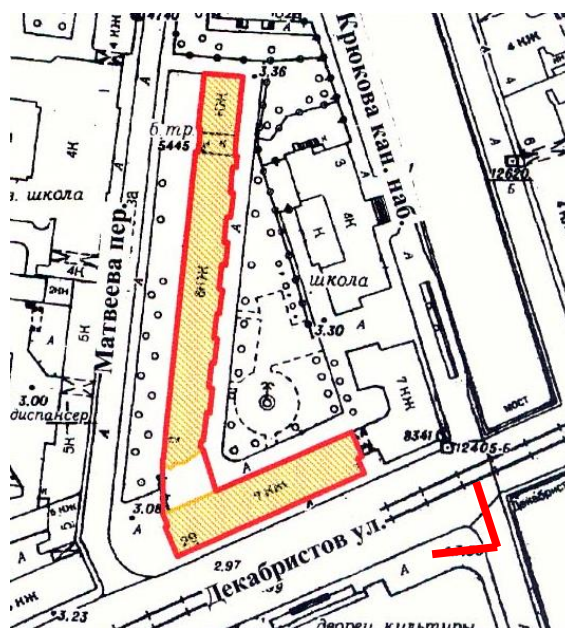


1. Выявленный объект культурного наследия «Жилой дом работников Союзверфи», расположенный по адресу: г. Санкт-Петербург, Адмиралтейский р-н, ул. Декабристов, д. 29, лит. А (согласно приказу КГИОП от 20.02.2001 № 15: Декабристов ул., 29; Матвеева пер. 2). Лицевой (южный) фасад здания. Вид с улицы Декабристов. 04.03.2022.



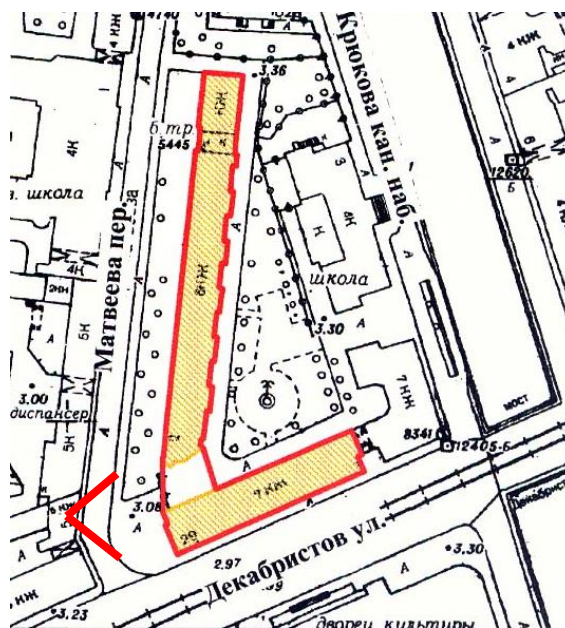


2. Выявленный объект культурного наследия «Жилой дом работников Союзверфи», расположенный по адресу: г. Санкт-Петербург, Адмиралтейский р-н, ул. Декабристов, д. 29, лит. А (согласно приказу КГИОП от 20.02.2001 № 15: Декабристов ул., 29; Матвеева пер. 2). Лицевой (южный) фасад здания. Вид с набережной Крюкова канала. 04.03.2022.



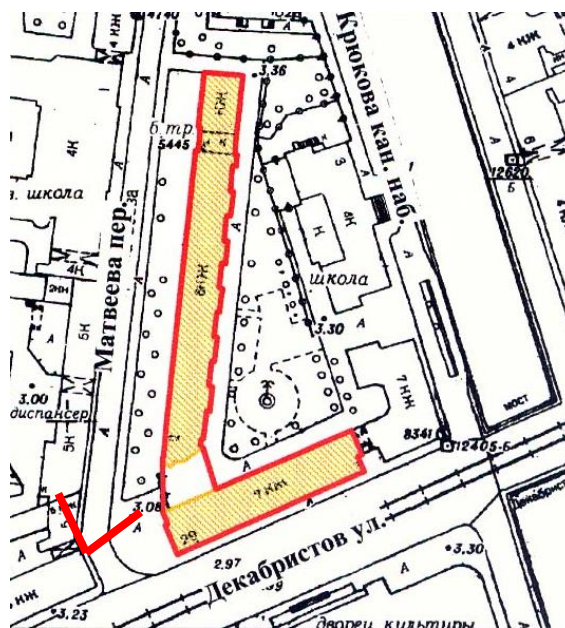


3. Выявленный объект культурного наследия «Жилой дом работников Союзверфи», расположенный по адресу: г. Санкт-Петербург, Адмиралтейский р-н, ул. Декабристов, д. 29, лит. А (согласно приказу КГИОП от 20.02.2001 № 15: Декабристов ул., 29; Матвеева пер. 2). Торцевой (западный) фасад. Вид с переулка Матвеева. 04.03.2022.



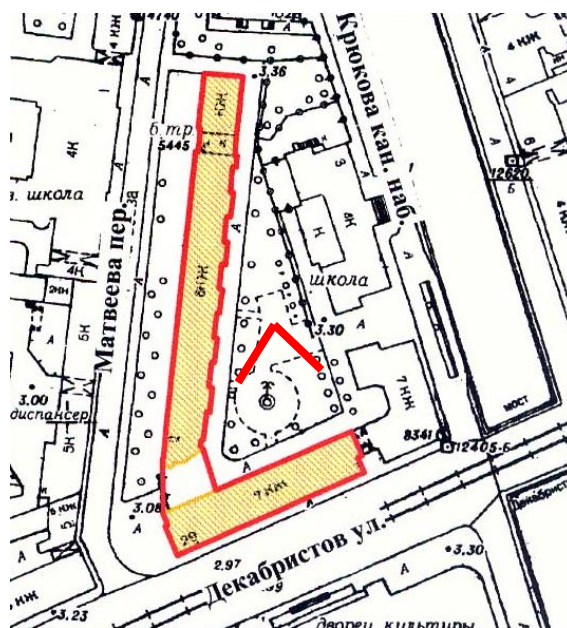


4. Выявленный объект культурного наследия «Жилой дом работников Союзверфи», расположенный по адресу: г. Санкт-Петербург, Адмиралтейский р-н, ул. Декабристов, д. 29, лит. А (согласно приказу КГИОП от 20.02.2001 № 15: Декабристов ул., 29; Матвеева пер. 2). Лицевой (западный) фасад. Вид с переулка Матвеева. 04.03.2022.



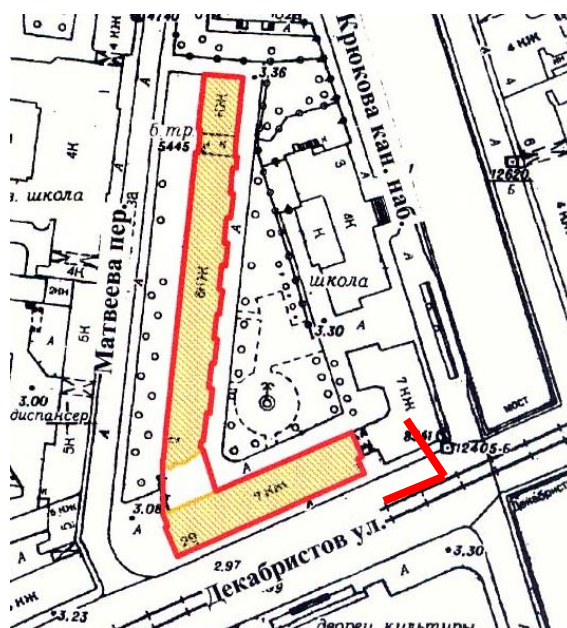


5. Выявленный объект культурного наследия «Жилой дом работников Союзверфи», расположенный по адресу: г. Санкт-Петербург, Адмиралтейский р-н, ул. Декабристов, д. 29, лит. А (согласно приказу КГИОП от 20.02.2001 № 15: Декабристов ул., 29; Матвеева пер. 2). Дворовый (северный) фасад. Вид со двора. 04.03.2022.



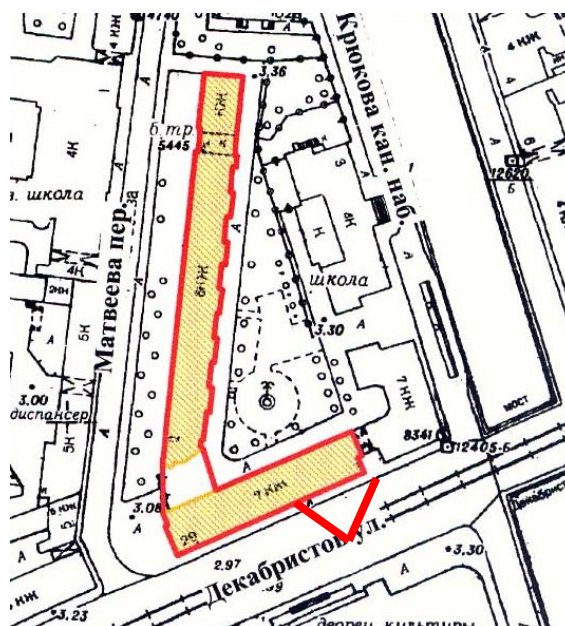


6. Выявленный объект культурного наследия «Жилой дом работников Союзверфи», расположенный по адресу: г. Санкт-Петербург, Адмиралтейский р-н, ул. Декабристов, д. 29, лит. А (согласно приказу КГИОП от 20.02.2001 № 15: Декабристов ул., 29; Матвеева пер. 2). Торцевой (восточный) фасад. Вид с улицы Декабристов. 04.03.2022.



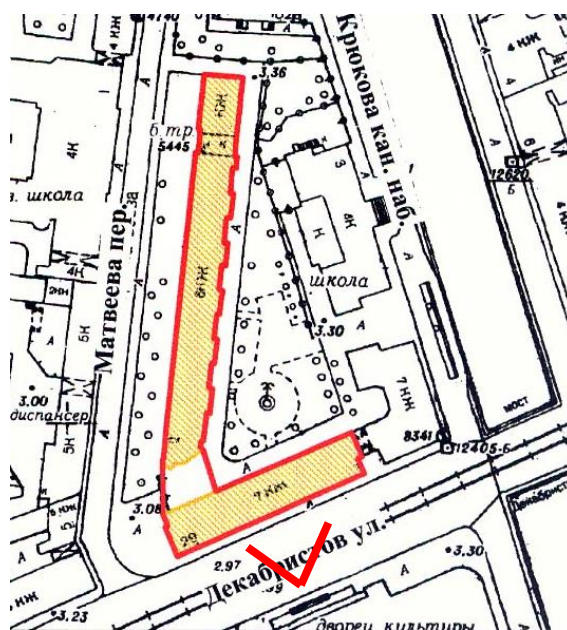


7. Выявленный объект культурного наследия «Жилой дом работников Союзверфи», расположенный по адресу: г. Санкт-Петербург, Адмиралтейский р-н, ул. Декабристов, д. 29, лит. А (согласно приказу КГИОП от 20.02.2001 № 15: Декабристов ул., 29; Матвеева пер. 2). Крыльцо на лицевом фасаде. Вид с улицы Декабристов. 04.03.2022.



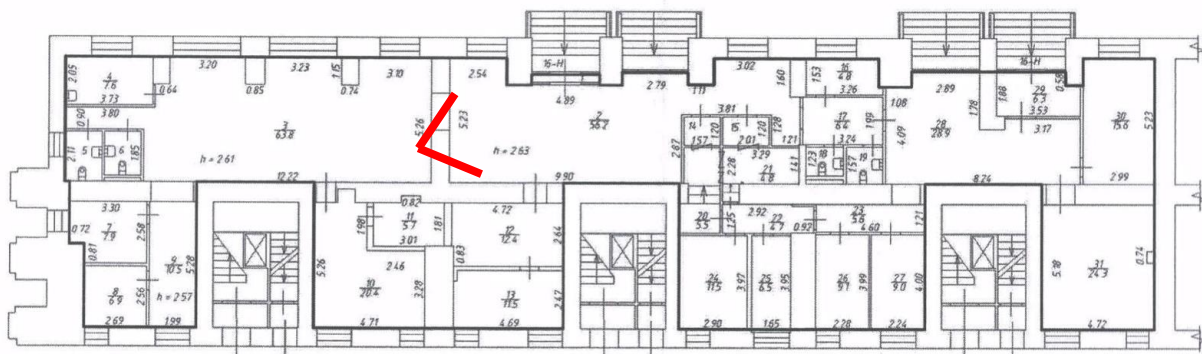


8. Выявленный объект культурного наследия «Жилой дом работников Союзверфи», расположенный по адресу: г. Санкт-Петербург, Адмиралтейский р-н, ул. Декабристов, д. 29, лит. А (согласно приказу КГИОП от 20.02.2001 № 15: Декабристов ул., 29; Матвеева пер. 2). Крыльцо на лицевом фасаде. Вид с улицы Декабристов. 04.03.2022.



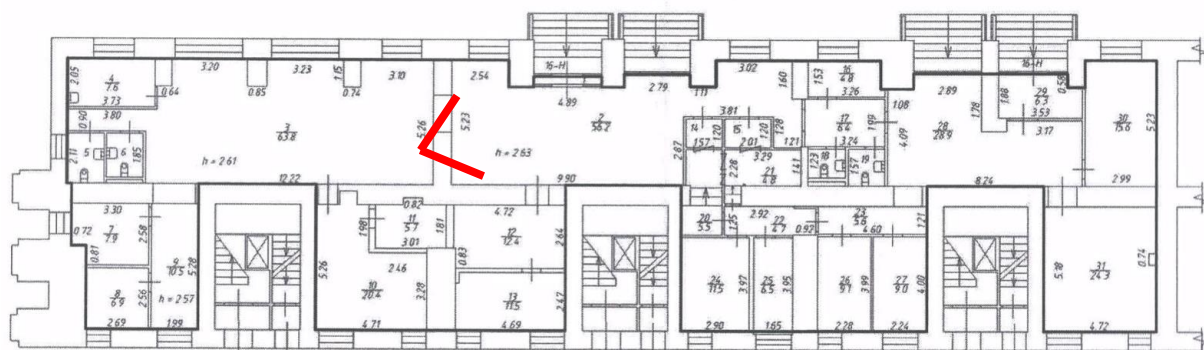


9. Выявленный объект культурного наследия «Жилой дом работников Союзверфи», расположенный по адресу: г. Санкт-Петербург, Адмиралтейский р-н, ул. Декабристов, д. 29, лит. А (согласно приказу КГИОП от 20.02.2001 № 15: Декабристов ул., 29; Матвеева пер. 2). Помещения №№ 1-2 (согласно плану ПИБ). 04.03.2022.



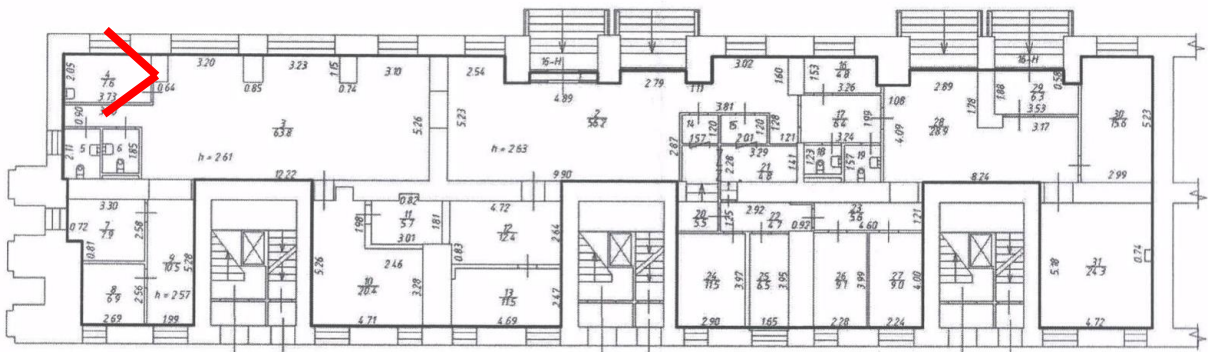


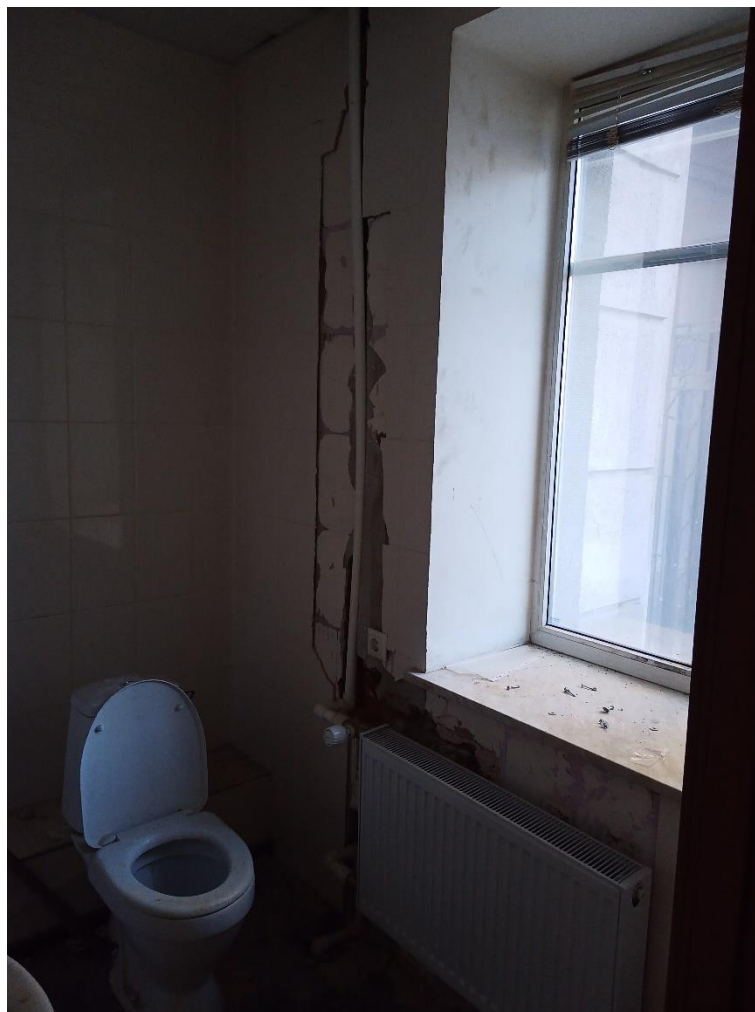
10. Выявленный объект культурного наследия «Жилой дом работников Союзверфи», расположенный по адресу: г. Санкт-Петербург, Адмиралтейский р-н, ул. Декабристов, д. 29, лит. А (согласно приказу КГИОП от 20.02.2001 № 15: Декабристов ул., 29; Матвеева пер. 2). Помещение № 3 (согласно плану ПИБ). 04.03.2022.



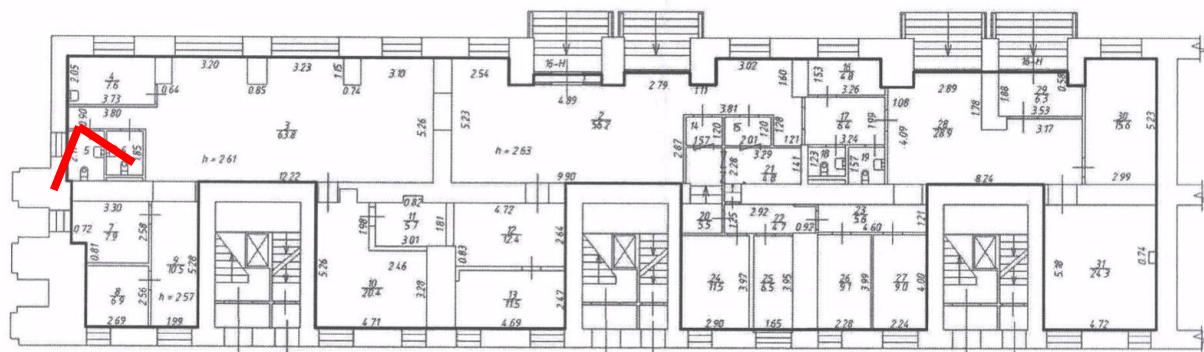


11. Выявленный объект культурного наследия «Жилой дом работников Союзверфи», расположенный по адресу: г. Санкт-Петербург, Адмиралтейский р-н, ул. Декабристов, д. 29, лит. А (согласно приказу КГИОП от 20.02.2001 № 15: Декабристов ул., 29; Матвеева пер. 2). Помещение № 4 (согласно плану ПИБ). 04.03.2022.



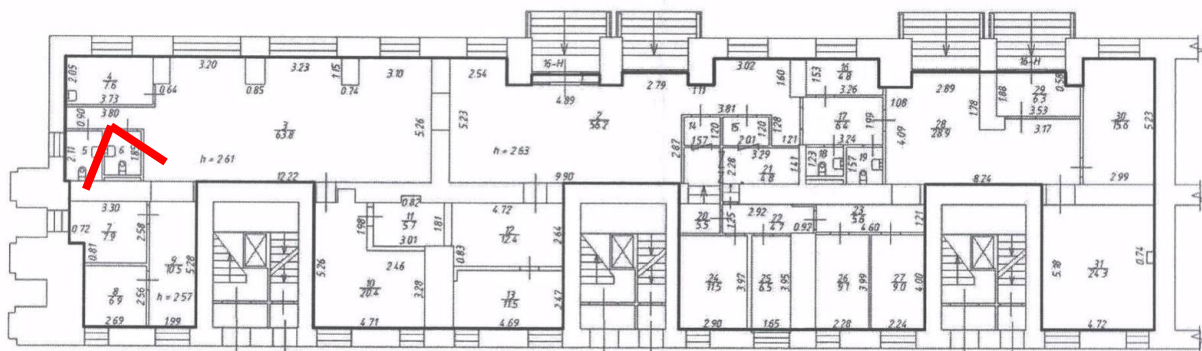


12. Выявленный объект культурного наследия «Жилой дом работников Союзверфи», расположенный по адресу: г. Санкт-Петербург, Адмиралтейский р-н, ул. Декабристов, д. 29, лит. А (согласно приказу КГИОП от 20.02.2001 № 15: Декабристов ул., 29; Матвеева пер. 2). Помещение № 5 (согласно плану ПИБ). 04.03.2022.



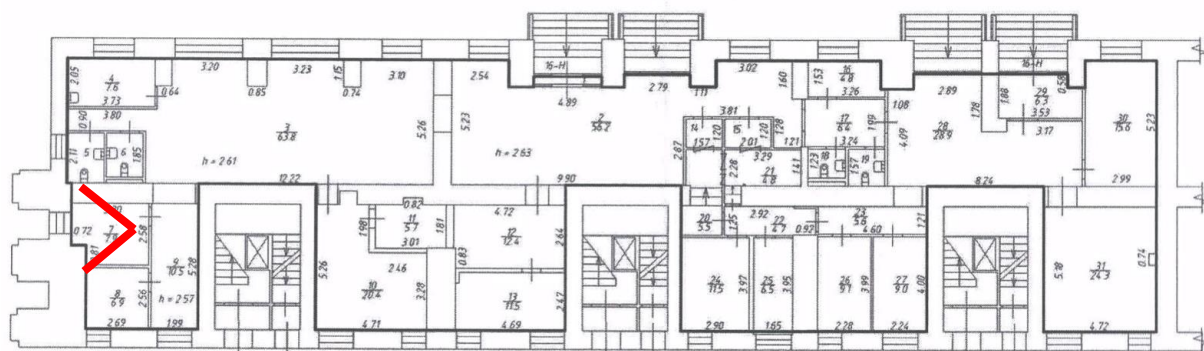


13. Выявленный объект культурного наследия «Жилой дом работников Союзверфи», расположенный по адресу: г. Санкт-Петербург, Адмиралтейский р-н, ул. Декабристов, д. 29, лит. А (согласно приказу КГИОП от 20.02.2001 № 15: Декабристов ул., 29; Матвеева пер. 2). Помещение № 6 (согласно плану ПИБ). 04.03.2022.



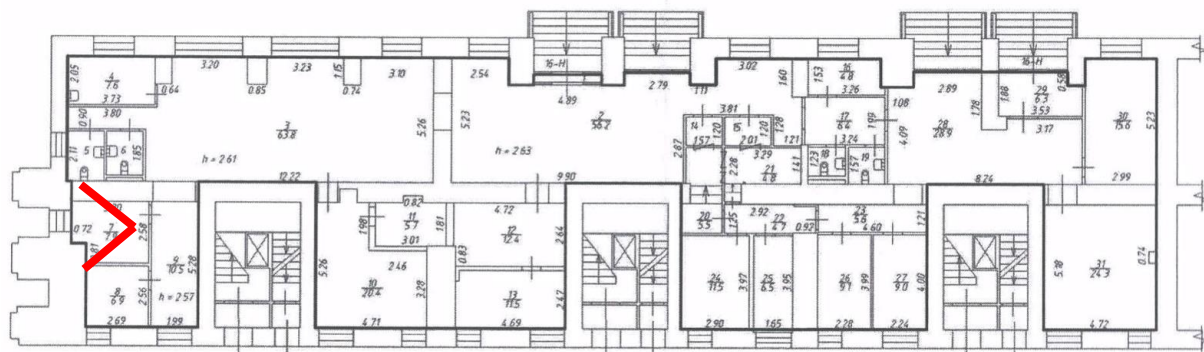


14. Выявленный объект культурного наследия «Жилой дом работников Союзверфи», расположенный по адресу: г. Санкт-Петербург, Адмиралтейский р-н, ул. Декабристов, д. 29, лит. А (согласно приказу КГИОП от 20.02.2001 № 15: Декабристов ул., 29; Матвеева пер. 2). Помещение № 7 (согласно плану ПИБ). 04.03.2022.



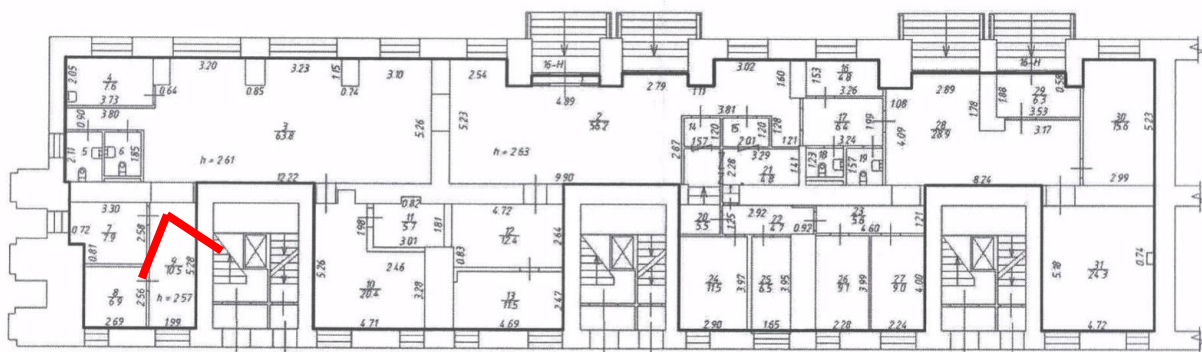


15. Выявленный объект культурного наследия «Жилой дом работников Союзверфи», расположенный по адресу: г. Санкт-Петербург, Адмиралтейский р-н, ул. Декабристов, д. 29, лит. А (согласно приказу КГИОП от 20.02.2001 № 15: Декабристов ул., 29; Матвеева пер. 2). Помещение № 8 (согласно плану ПИБ). 04.03.2022.



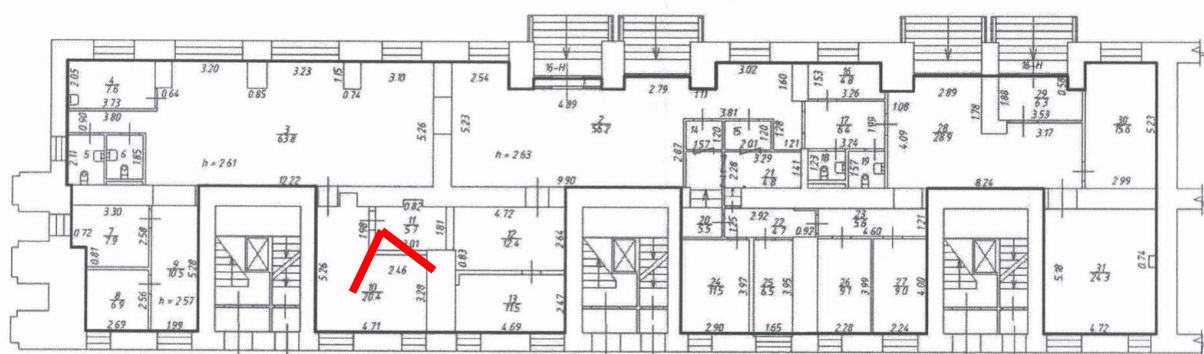


16. Выявленный объект культурного наследия «Жилой дом работников Союзверфи», расположенный по адресу: г. Санкт-Петербург, Адмиралтейский р-н, ул. Декабристов, д. 29, лит. А (согласно приказу КГИОП от 20.02.2001 № 15: Декабристов ул., 29; Матвеева пер. 2). Помещение № 9 (согласно плану ПИБ). 04.03.2022.



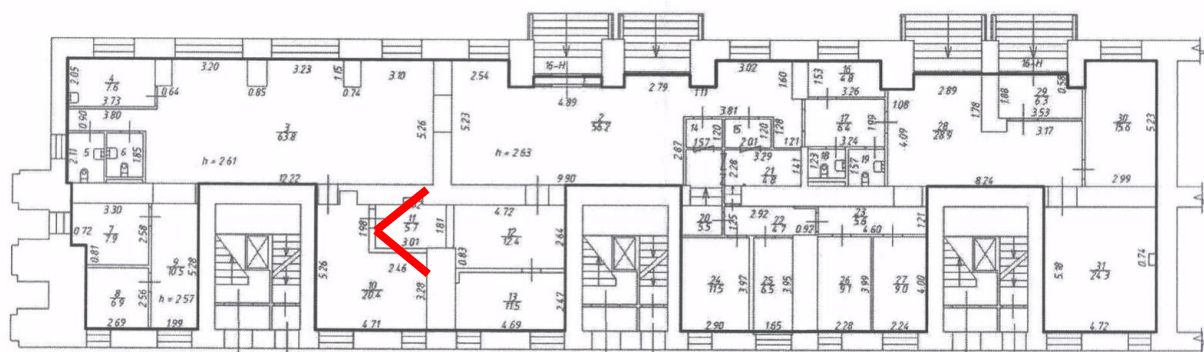


17. Выявленный объект культурного наследия «Жилой дом работников Союзверфи», расположенный по адресу: г. Санкт-Петербург, Адмиралтейский р-н, ул. Декабристов, д. 29, лит. А (согласно приказу КГИОП от 20.02.2001 № 15: Декабристов ул., 29; Матвеева пер. 2). Помещение № 10 (согласно плану ПИБ). 04.03.2022.



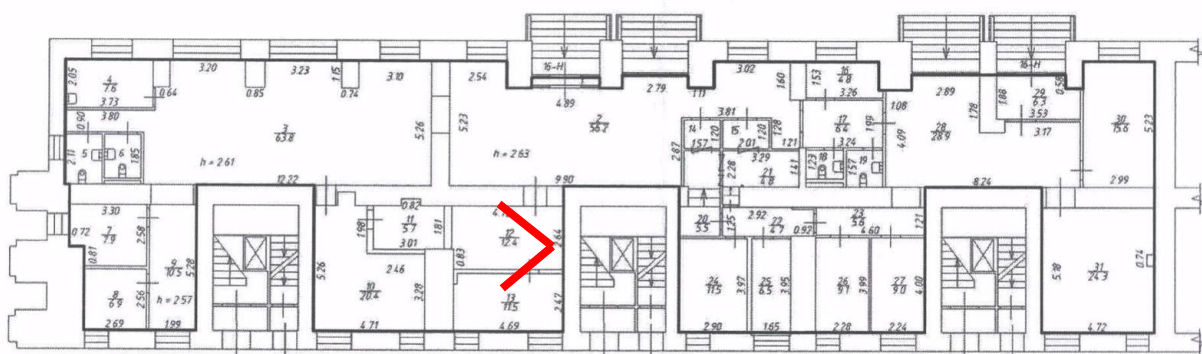


18. Выявленный объект культурного наследия «Жилой дом работников Союзверфи», расположенный по адресу: г. Санкт-Петербург, Адмиралтейский р-н, ул. Декабристов, д. 29, лит. А (согласно приказу КГИОП от 20.02.2001 № 15: Декабристов ул., 29; Матвеева пер. 2). Помещение № 11 (согласно плану ПИБ). 04.03.2022.



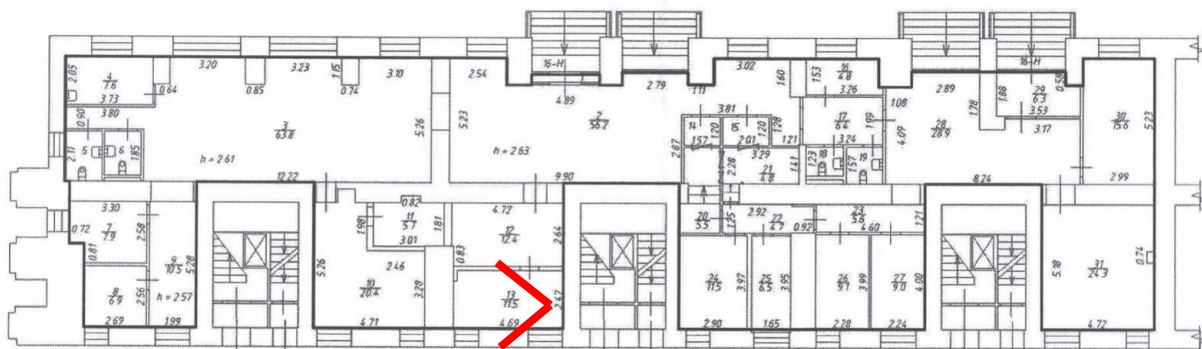


19. Выявленный объект культурного наследия «Жилой дом работников Союзверфи», расположенный по адресу: г. Санкт-Петербург, Адмиралтейский р-н, ул. Декабристов, д. 29, лит. А (согласно приказу КГИОП от 20.02.2001 № 15: Декабристов ул., 29; Матвеева пер. 2). Помещение № 12 (согласно плану ПИБ). 04.03.2022.



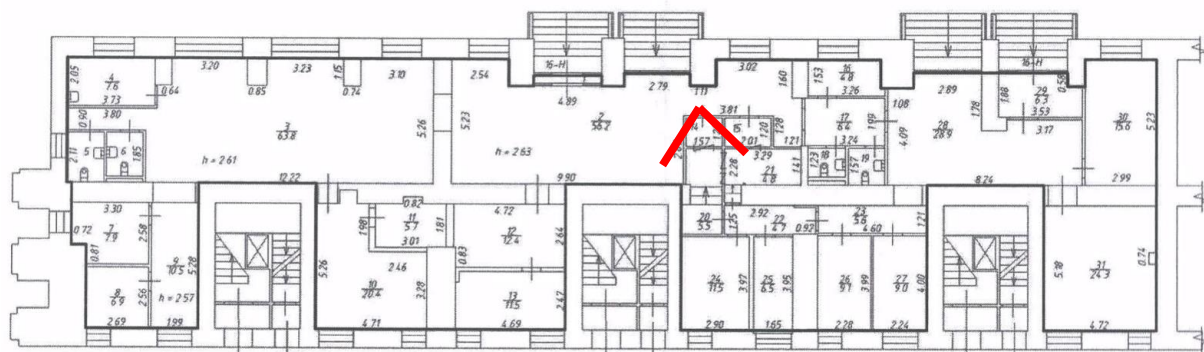


20. Выявленный объект культурного наследия «Жилой дом работников Союзверфи», расположенный по адресу: г. Санкт-Петербург, Адмиралтейский р-н, ул. Декабристов, д. 29, лит. А (согласно приказу КГИОП от 20.02.2001 № 15: Декабристов ул., 29; Матвеева пер. 2). Помещение № 13 (согласно плану ПИБ). 04.03.2022.



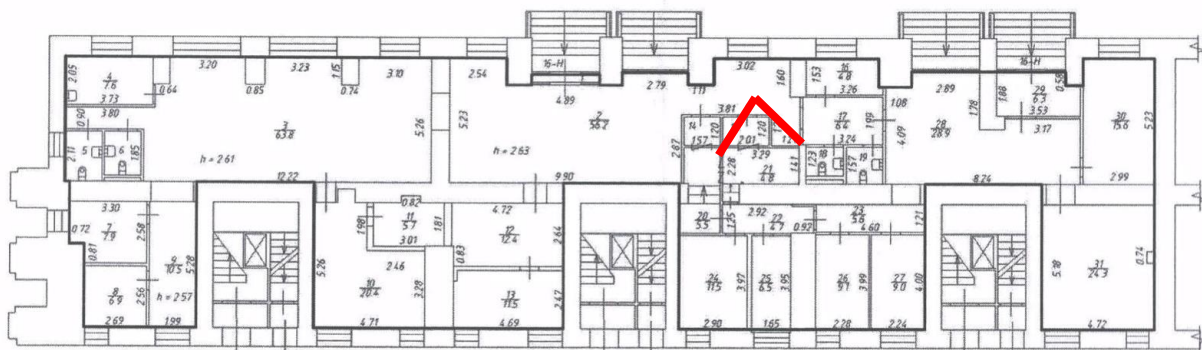


21. Выявленный объект культурного наследия «Жилой дом работников Союзверфи», расположенный по адресу: г. Санкт-Петербург, Адмиралтейский р-н, ул. Декабристов, д. 29, лит. А (согласно приказу КГИОП от 20.02.2001 № 15: Декабристов ул., 29; Матвеева пер. 2). Помещение № 14 (согласно плану ПИБ). 04.03.2022.



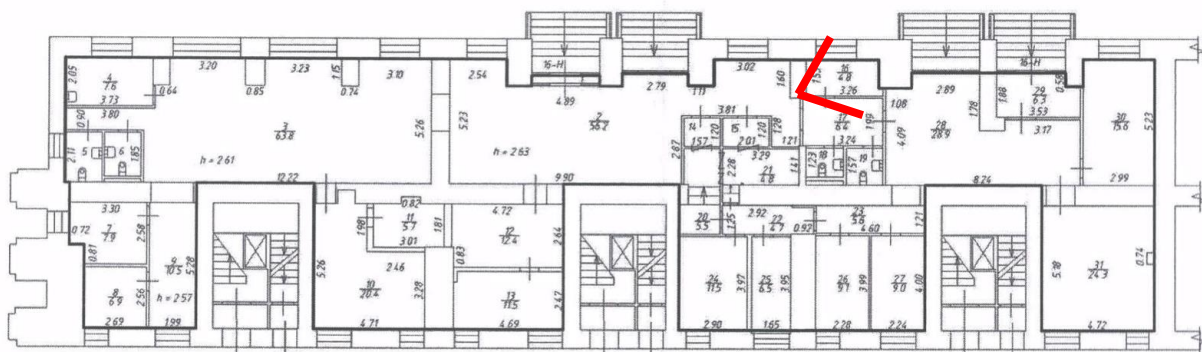


22. Выявленный объект культурного наследия «Жилой дом работников Союзверфи», расположенный по адресу: г. Санкт-Петербург, Адмиралтейский р-н, ул. Декабристов, д. 29, лит. А (согласно приказу КГИОП от 20.02.2001 № 15: Декабристов ул., 29; Матвеева пер. 2). Помещение № 15 (согласно плану ПИБ). 04.03.2022.



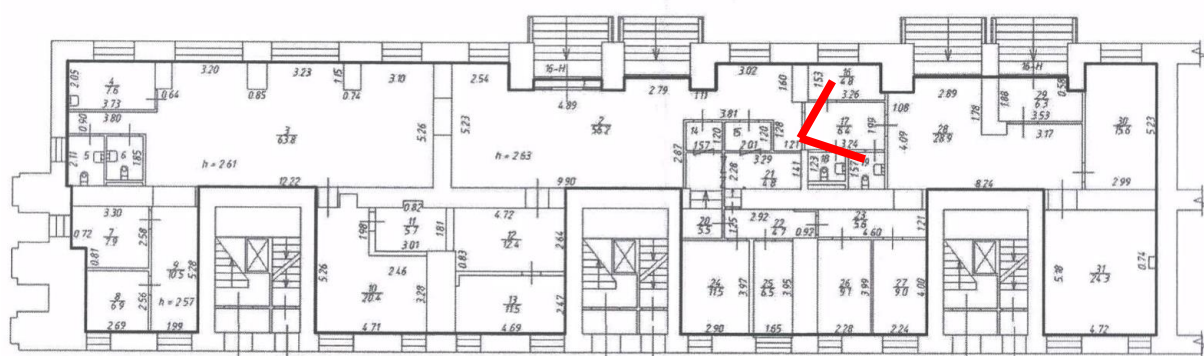


23. Выявленный объект культурного наследия «Жилой дом работников Союзверфи», расположенный по адресу: г. Санкт-Петербург, Адмиралтейский р-н, ул. Декабристов, д. 29, лит. А (согласно приказу КГИОП от 20.02.2001 № 15: Декабристов ул., 29; Матвеева пер. 2). Помещение № 16 (согласно плану ПИБ). 04.03.2022.



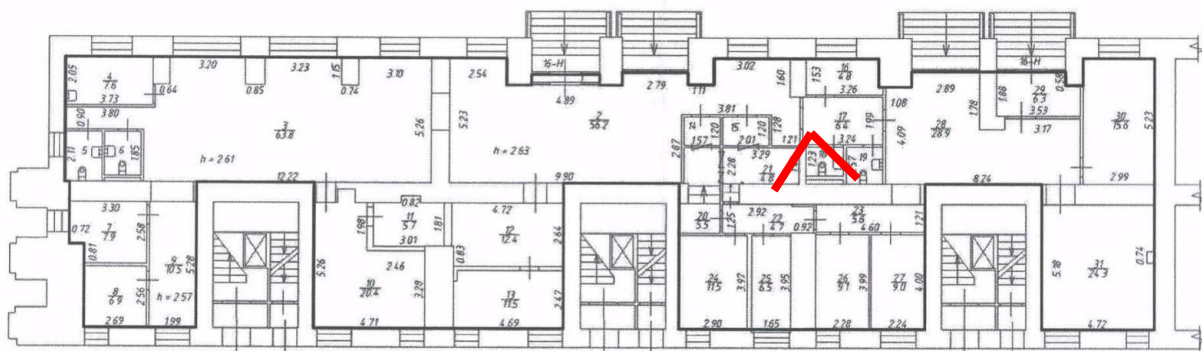


24. Выявленный объект культурного наследия «Жилой дом работников Союзверфи», расположенный по адресу: г. Санкт-Петербург, Адмиралтейский р-н, ул. Декабристов, д. 29, лит. А (согласно приказу КГИОП от 20.02.2001 № 15: Декабристов ул., 29; Матвеева пер. 2). Помещение № 17 (согласно плану ПИБ). 04.03.2022.



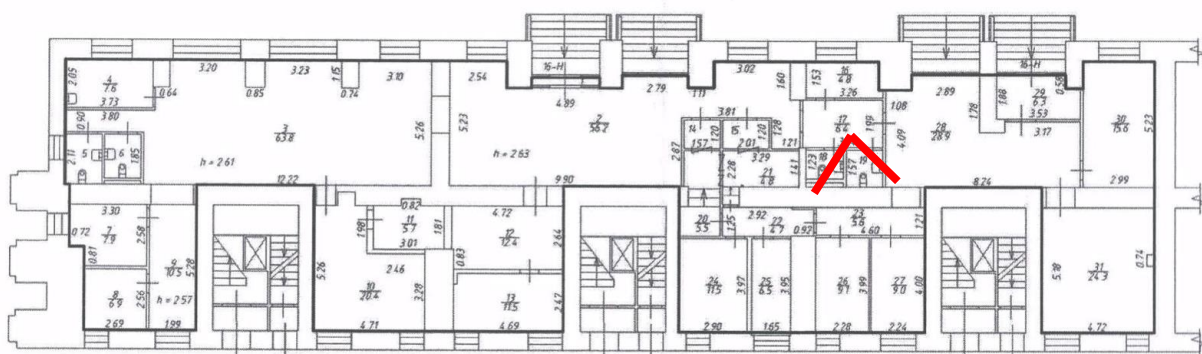


25. Выявленный объект культурного наследия «Жилой дом работников Союзверфи», расположенный по адресу: г. Санкт-Петербург, Адмиралтейский р-н, ул. Декабристов, д. 29, лит. А (согласно приказу КГИОП от 20.02.2001 № 15: Декабристов ул., 29; Матвеева пер. 2). Помещение № 18 (согласно плану ПИБ). 04.03.2022.



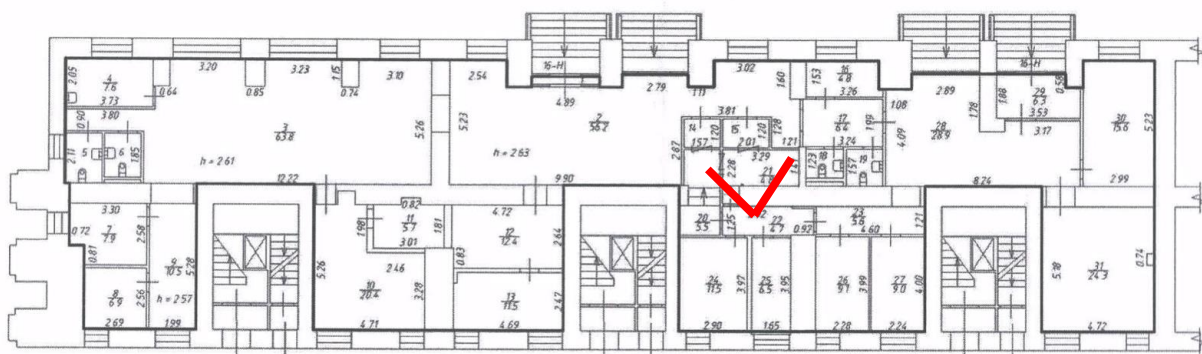


26. Выявленный объект культурного наследия «Жилой дом работников Союзверфи», расположенный по адресу: г. Санкт-Петербург, Адмиралтейский р-н, ул. Декабристов, д. 29, лит. А (согласно приказу КГИОП от 20.02.2001 № 15: Декабристов ул., 29; Матвеева пер. 2). Помещение № 19 (согласно плану ПИБ). 04.03.2022.



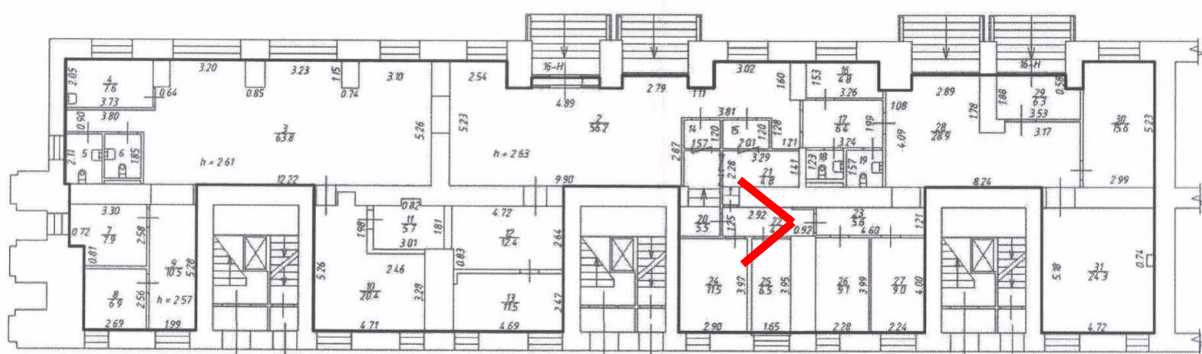


27. Выявленный объект культурного наследия «Жилой дом работников Союзверфи», расположенный по адресу: г. Санкт-Петербург, Адмиралтейский р-н, ул. Декабристов, д. 29, лит. А (согласно приказу КГИОП от 20.02.2001 № 15: Декабристов ул., 29; Матвеева пер. 2). Помещения №№ 20-21 (согласно плану ПИБ). 04.03.2022.



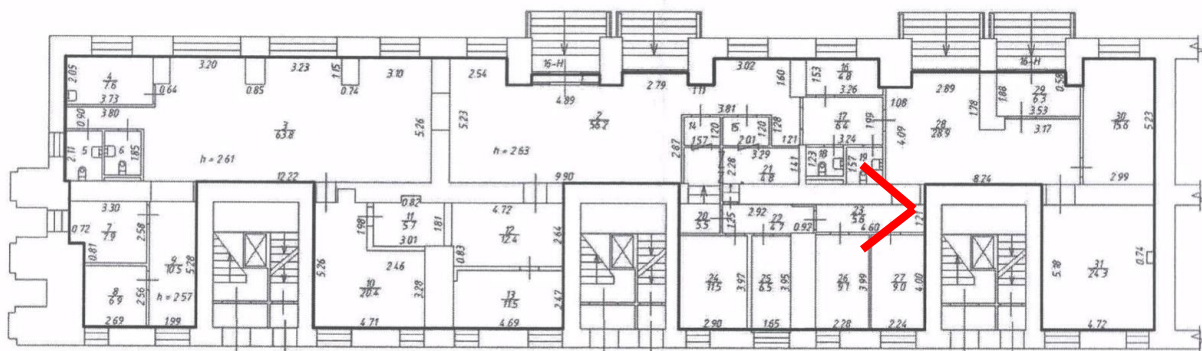


28. Выявленный объект культурного наследия «Жилой дом работников Союзверфи», расположенный по адресу: г. Санкт-Петербург, Адмиралтейский р-н, ул. Декабристов, д. 29, лит. А (согласно приказу КГИОП от 20.02.2001 № 15: Декабристов ул., 29; Матвеева пер. 2). Помещение № 22 (согласно плану ПИБ). 04.03.2022.



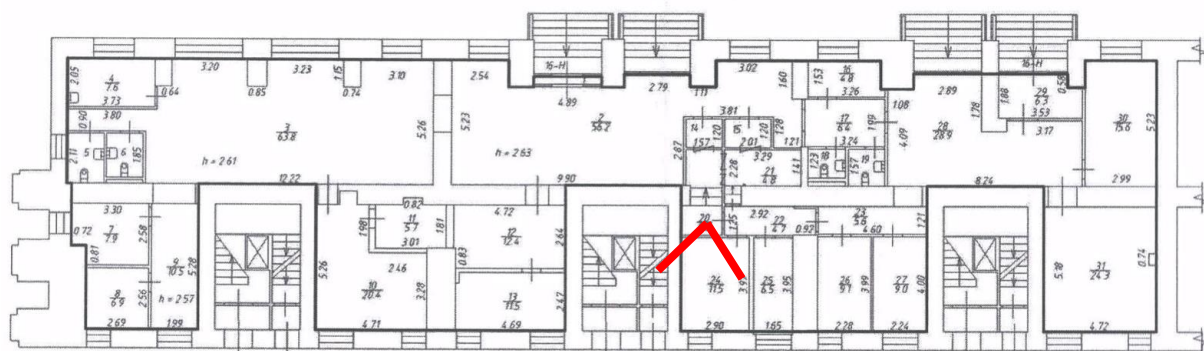


29. Выявленный объект культурного наследия «Жилой дом работников Союзверфи», расположенный по адресу: г. Санкт-Петербург, Адмиралтейский р-н, ул. Декабристов, д. 29, лит. А (согласно приказу КГИОП от 20.02.2001 № 15: Декабристов ул., 29; Матвеева пер. 2). Помещение № 23 (согласно плану ПИБ). 04.03.2022.



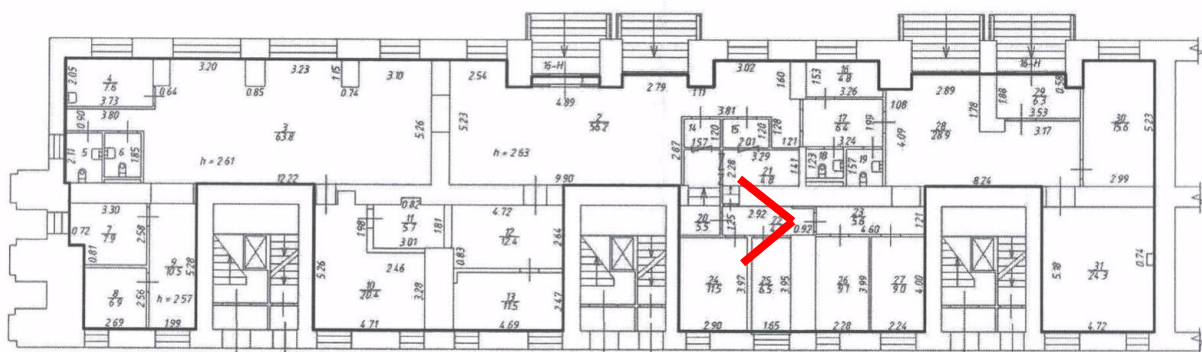


30. Выявленный объект культурного наследия «Жилой дом работников Союзверфи», расположенный по адресу: г. Санкт-Петербург, Адмиралтейский р-н, ул. Декабристов, д. 29, лит. А (согласно приказу КГИОП от 20.02.2001 № 15: Декабристов ул., 29; Матвеева пер. 2). Помещение № 24 (согласно плану ПИБ). 04.03.2022.



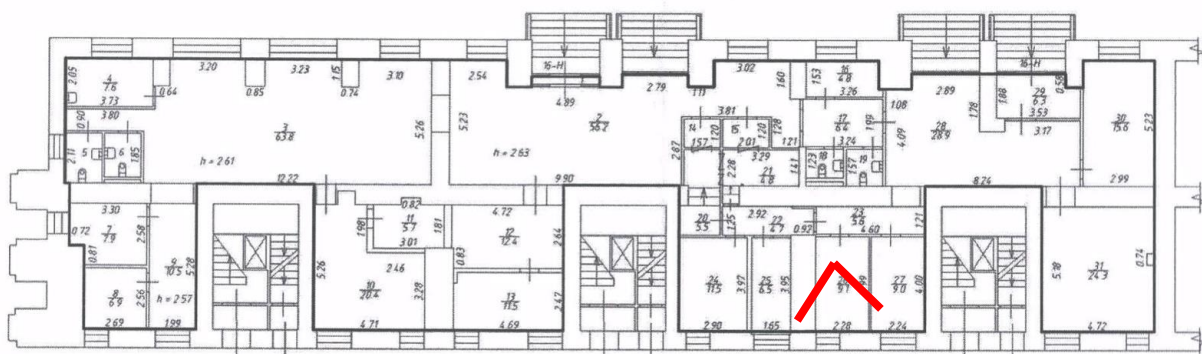


31. Выявленный объект культурного наследия «Жилой дом работников Союзверфи», расположенный по адресу: г. Санкт-Петербург, Адмиралтейский р-н, ул. Декабристов, д. 29, лит. А (согласно приказу КГИОП от 20.02.2001 № 15: Декабристов ул., 29; Матвеева пер. 2). Помещение № 25 (согласно плану ПИБ). 04.03.2022.



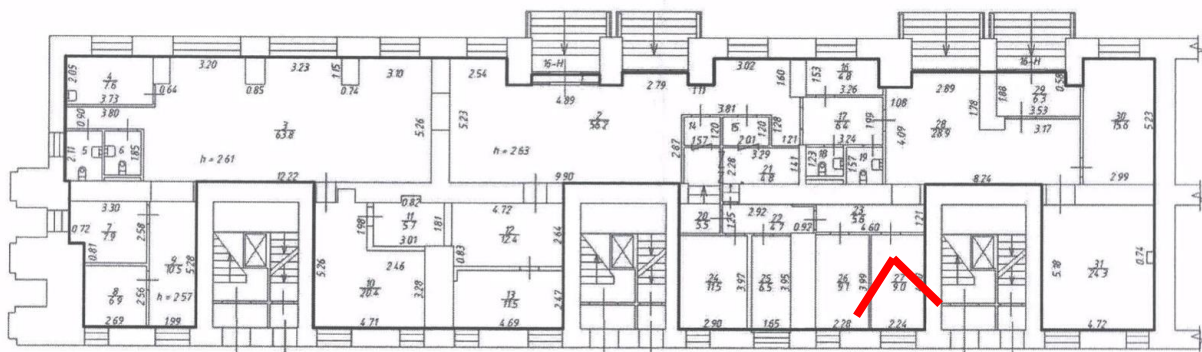


32. Выявленный объект культурного наследия «Жилой дом работников Союзверфи», расположенный по адресу: г. Санкт-Петербург, Адмиралтейский р-н, ул. Декабристов, д. 29, лит. А (согласно приказу КГИОП от 20.02.2001 № 15: Декабристов ул., 29; Матвеева пер. 2). Помещение № 26 (согласно плану ПИБ). 04.03.2022.



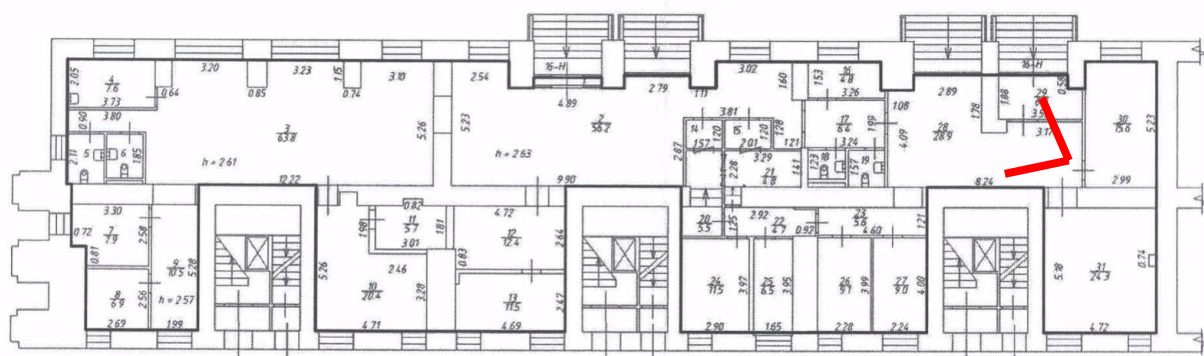


33. Выявленный объект культурного наследия «Жилой дом работников Союзверфи», расположенный по адресу: г. Санкт-Петербург, Адмиралтейский р-н, ул. Декабристов, д. 29, лит. А (согласно приказу КГИОП от 20.02.2001 № 15: Декабристов ул., 29; Матвеева пер. 2). Помещение № 27 (согласно плану ПИБ). 04.03.2022.



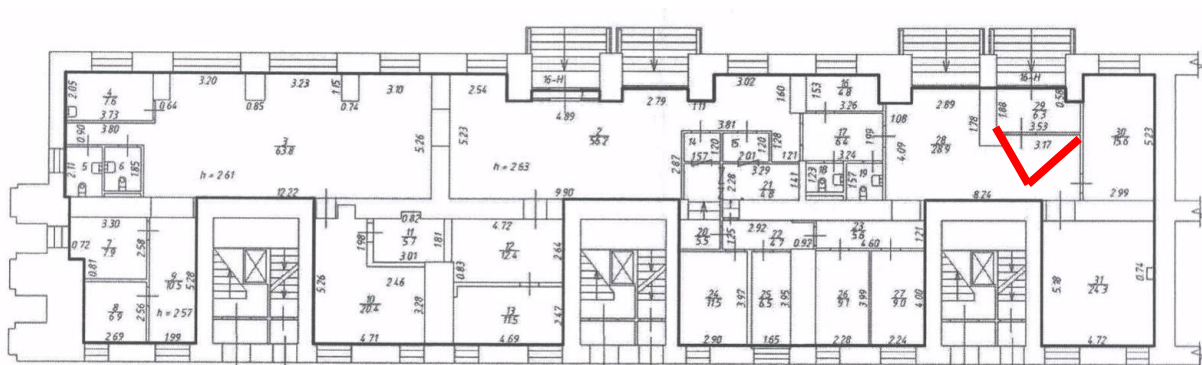


34. Выявленный объект культурного наследия «Жилой дом работников Союзверфи», расположенный по адресу: г. Санкт-Петербург, Адмиралтейский р-н, ул. Декабристов, д. 29, лит. А (согласно приказу КГИОП от 20.02.2001 № 15: Декабристов ул., 29; Матвеева пер. 2). Помещение № 28 (согласно плану ПИБ). 04.03.2022.



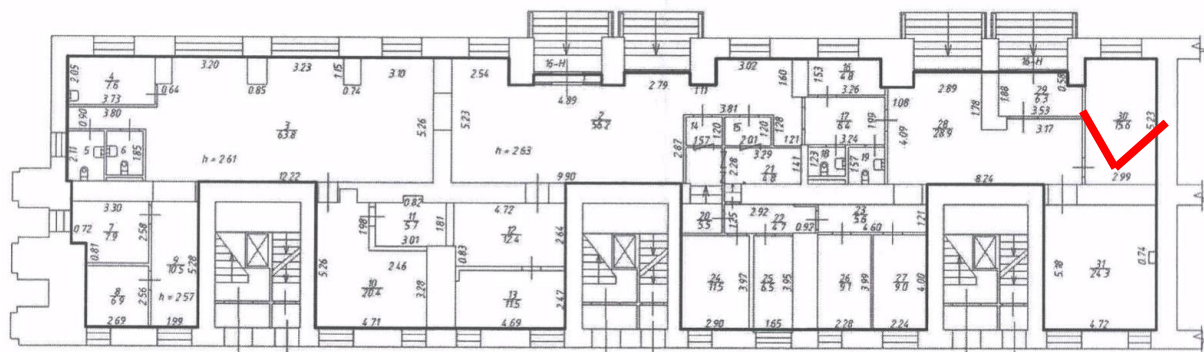


35. Выявленный объект культурного наследия «Жилой дом работников Союзверфи», расположенный по адресу: г. Санкт-Петербург, Адмиралтейский р-н, ул. Декабристов, д. 29, лит. А (согласно приказу КГИОП от 20.02.2001 № 15: Декабристов ул., 29; Матвеева пер. 2). Помещение № 29 (согласно плану ПИБ). 04.03.2022.



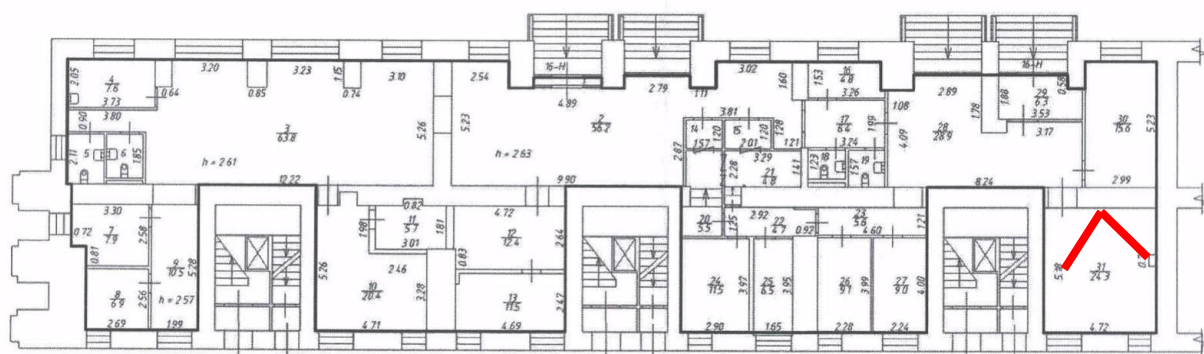


36. Выявленный объект культурного наследия «Жилой дом работников Союзверфи», расположенный по адресу: г. Санкт-Петербург, Адмиралтейский р-н, ул. Декабристов, д. 29, лит. А (согласно приказу КГИОП от 20.02.2001 № 15: Декабристов ул., 29; Матвеева пер. 2). Помещение № 30 (согласно плану ПИБ). 04.03.2022.





37. Выявленный объект культурного наследия «Жилой дом работников Союзверфи», расположенный по адресу: г. Санкт-Петербург, Адмиралтейский р-н, ул. Декабристов, д. 29, лит. А (согласно приказу КГИОП от 20.02.2001 № 15: Декабристов ул., 29; Матвеева пер. 2). Помещение № 31 (согласно плану ПИБ). 04.03.2022.



Приложение №1

к Договорам
№ 44-22-ГИКЭ-01,
№ 44-22-ГИКЭ-02,
№ 44-22-ГИКЭ-03
от "12" сентября 2022 г.

«УТВЕРЖДАЮ»

Заказчик

Анашкин Е.Д.

Задание на проведение государственной историко-культурной экспертизы

№ п/п	Перечень основных данных	Содержание
1	Вид экспертизы	Историко-культурная экспертиза проектной документации на проведение работ по сохранению выявленного объекта культурного наследия «Жилой дом работников Созвездия », расположенного по адресу: Санкт-Петербург, улица Декабристов, дом 29, литера А (Декабристов ул., 29; Матвеева пер. 2)
2	Адрес объекта культурного наследия	Санкт-Петербург, улица Декабристов, дом 29, литера А (Декабристов ул., 29; Матвеева пер. 2)
3	Наименование объекта культурного наследия	«Жилой дом работников Созвездия »
4	Статус объекта культурного наследия	Выявленный объект культурного наследия (на основании Приказа КГИОП от 20.02.2001 г. № 15)
5	Основания для проведения государственной историко-культурной экспертизы:	<ul style="list-style-type: none"> - Федеральный закон № 73-ФЗ «Об объектах культурного наследия (памятниках истории и культуры) народов Российской Федерации» от 25.06.2002 г.; - Положение о государственной историко-культурной экспертизе (утв. Постановлением Правительства); - Договоры на проведение государственной историко-культурной экспертизы» № 38-21-ГИКЭ-01; 38-21-ГИКЭ-02; 38-21-ГИКЭ-03 от 12 мая 2021 г.; - Задание КГИОП на проведение работ по сохранению объекта культурного наследия, включенного в единый государственный реестр объектов культурного наследия (памятников истории и культуры) народов Российской Федерации, или выявленного объекта культурного наследия (ремонт и приспособление

		квартиры №2 для современного использования) от 29.04.2021 г. № 01-52-1110/21.
6	Сроки выполнения экспертизы	<p>1,5 месяца с момента предоставления всей исходной документации, необходимой для выполнения Работ по Договору, и/или перечисления денежных средств. Согласование – в соответствии с регламентом работ государственных органов.</p> <p>В случае наличия у КГИОП замечаний к Акту государственной историко-культурной экспертизы, Подрядчики обязаны обеспечить устранение замечаний в срок, согласованный с Заказчиком. Замечания, не относящиеся к Акту государственной историко-культурной экспертизы и касающиеся проектной документации, устраняет проектная организация в срок, согласованный с Заказчиком.</p>
7	Объект экспертизы	Документация, обосновывающая проведение работ по сохранению объекта культурного наследия.
8	Цель экспертизы	Определение соответствия (положительное заключение) или несоответствия (отрицательное заключение) проектной документации требованиям государственной охраны объектов культурного наследия.
9	Перечень материалов, представленных на рассмотрение государственной историко-культурной экспертизы:	<ul style="list-style-type: none"> - Задание КГИОП на проведение работ; - Проектная документация на проведение работ по сохранению объекта культурного наследия; - Правоустанавливающие документы. - Документы технического и кадастрового учета.