

Акт
по результатам государственной историко-культурной экспертизы
проектной документации на проведение работ по сохранению
выявленного объекта культурного наследия «Дом В.А. Локотниковой»,
расположенного по адресу: г. Санкт-Петербург, улица Марата, дом 68,
литера А (Марата ул., 68; Социалистическая ул., 19 (лицевой дом)
Историко-архитектурную ценность представляют сохранившиеся
интерьеры здания)¹: «Проект приспособления для современного
использования выявленного объекта культурного наследия «Дом В.А.
Локотниковой» (в части перепланировки квартиры №11), по адресу: г.
Санкт-Петербург, улица Марата, дом 68, литера А» (шифр: К6/2021-
М68СПб), разработанной ООО «Деи гратиа» в 2022 г.

г. Санкт-Петербург

«09» октября 2022 г.

Настоящая государственная историко-культурная экспертиза проведена экспертной комиссией в составе: М.С. Лавриновский, Е.В. Кондакова, Л.А. Хангу, на основании договоров на проведение государственной историко-культурной экспертизы (Приложение №8), протоколы заседаний экспертной комиссии по проведению государственной историко-культурной экспертизы (Приложение №9).

1. Дата начала и дата окончания проведения экспертизы

Настоящая государственная историко-культурная экспертиза проведена в период с «01» сентября 2022 года по «09» октября 2022 года.

¹ Согласно Приказу Комитета по государственному контролю, использованию и охране памятников истории и культуры «Об утверждении Списка вновь выявленных объектов, представляющих историческую, научную, художественную или иную культурную ценность» № 15 от 20.02.2001 г.

*Ответственный секретарь
экспертной комиссии*

*(подписано усиленной квалифицированной
электронной подписью)*

Е.В. Кондакова

2. Место проведения экспертизы

г. Санкт-Петербург

3. Заказчик экспертизы

Общество с ограниченной ответственностью «Деи гратиа» (ООО «Деи гратиа»); 191144, Санкт-Петербург, 10-я Советская ул., д. 4-6, лит. А, пом. 5-Н, оф. 2; ИНН 7841088567.

4. Сведения об экспертах

Фамилия, имя, отчество	Лавриновский Максим Семенович
Образование	Высшее - Санкт-Петербургский государственный Университет водных коммуникаций.
Специальность	Квалификация: Инженер-гидротехник с правом производства общестроительных работ; Специальность: «Гидротехническое строительство»
Ученая степень (звание)	Кандидат технических наук
Стаж работы	23 года
Место работы и должность	ООО «Ремесленник», главный инженер проекта
Реквизиты решения уполномоченного органа по аттестации экспертов на проведение экспертизы с указанием объектов экспертизы	Приказ Министерства культуры Российской Федерации № 997 от 17.07.2019 г. - проектная документация на проведение работ по сохранению объектов культурного наследия; - документация или разделы документации, обосновывающие меры по обеспечению сохранности объекта культурного наследия, включенного в реестр, выявленного объекта

Ответственный секретарь
экспертной комиссии

(подписано усиленной квалифицированной
электронной подписью)

Е.В. Кондакова

	культурного наследия либо объекта, обладающего признаками объекта культурного наследия, при проведении земляных, мелиоративных, хозяйственных работ, указанных в статье 30 Федерального закона № 73-ФЗ работ по использованию лесов и иных работ в границах территории объекта культурного наследия либо на земельном участке, непосредственно связанном с земельным участком в границах территории объекта культурного наследия
--	----------------------------------------------------------------------------------------------------------------------------------------------------------------------------------------------------------------------------------------------------------------------------------------------------------------------------------------------------------------------------------------------------------------------------------

Фамилия, имя, отчество	Кондакова Елена Викторовна
Образование	Высшее - Ленинградский Ордена Трудового Красного Знамени Институт живописи, скульптуры и архитектуры им. И.Е.Репина
Специальность	Квалификация: Архитектор-художник; Специальность: «Архитектура»
Стаж работы	37 лет
Место работы и должность	АО НРЦ «Тверьпроектреставрация», ведущий архитектор
Реквизиты решения уполномоченного органа по аттестации экспертов на проведение экспертизы с указанием объектов экспертизы	Приказ Министерства культуры Российской Федерации № 1809 от 09.11.2021г. - выявленные объекты культурного наследия в целях обоснования целесообразности включения данных объектов в реестр; - документы, обосновывающие включение объектов культурного наследия в реестр; - документы, обосновывающие изменение категории историко-культурного значения объекта культурного наследия; - проектная документация на проведение работ по сохранению объектов культурного наследия.

Фамилия, имя, отчество	Хангу Людмила Александровна
Образование	Высшее - Ленинградский ордена Трудового Красного Знамени инженерно-строительный институт
Специальность	Квалификация: Инженер-строитель; Специальность: «Городское строительство»
Стаж работы	51 год
Место работы и должность	Пенсионер
Реквизиты решения уполномоченного органа по аттестации экспертов на проведение экспертизы с указанием объектов экспертизы	Приказ Министерства культуры Российской Федерации № 997 от 17.07.2019 г. - проектная документация на проведение работ по сохранению объектов культурного наследия; - документация или разделы документации, обосновывающие меры по обеспечению сохранности объекта культурного наследия, включенного в реестр, выявленного объекта культурного наследия либо объекта, обладающего признаками объекта культурного наследия, при проведении земляных, мелиоративных, хозяйственных работ, указанных в статье 30 Федерального закона № 73-ФЗ работ по использованию лесов и иных работ в границах территории объекта культурного наследия либо на земельном участке, непосредственно связанном с земельным участком в границах территории объекта культурного наследия

5. Информация о том, что в соответствии с законодательством Российской Федерации эксперт (эксперты) несет ответственность за достоверность сведений, изложенных в заключении

*Ответственный секретарь
экспертной комиссии*

*(подписано усиленной квалифицированной
электронной подписью)*

Е.В. Кондакова

В соответствии с законодательством Российской Федерации эксперты несут ответственность за достоверность сведений, изложенных в заключении экспертизы. При проведении экспертизы эксперты обязаны:

- соблюдать принципы проведения экспертизы, установленные статьей 29 Федерального закона №73 «Об объектах культурного наследия (памятниках истории и культуры) народов Российской Федерации»;

- обеспечивать объективность, всесторонность и полноту проводимых исследований, а также достоверность и обоснованность своих выводов;

- самостоятельно оценивать результаты исследований, полученные им лично и другими экспертами, ответственно и точно формулировать выводы в пределах своей компетенции;

- обеспечивать конфиденциальность полученной при проведении экспертизы информации;

- соблюдать установленные сроки и порядок проведения экспертизы;

- информировать экспертную комиссию и соответствующий орган охраны объектов культурного наследия о случаях воздействия на экспертов в целях оказания влияния на результаты экспертизы.

Эксперты не имеют отношений с Заказчиком, указанных в п. 8 Положения о государственной историко-культурной экспертизе, утвержденного постановлением Правительства РФ от 15 июля 2009 г №569, а именно:

- Эксперты не имеют родственных связей с заказчиком (его должностным лицом или работником);

- не состоят в трудовых отношениях с заказчиком;

- не имеют долговых или иных имущественных обязательств перед заказчиком (его должностным лицом или работником);

- не владеют ценными бумагами, акциями (долями участия, паями в уставных (складочных) капиталах) заказчика;

- не заинтересованы в результатах исследований, либо решении, вытекающем из заключения экспертизы, с целью получения выгоды в виде денег, ценностей, иного имущества, услуг имущественного характера или имущественных прав для себя или третьих лиц.

Председатель экспертной комиссии: подписано электронной подписью М.С. Лавриновский

Ответственный секретарь экспертной комиссии: подписано электронной подписью Е.В. Кондакова

Ответственный секретарь
экспертной комиссии

(подписано усиленной квалифицированной
электронной подписью)

Е.В. Кондакова

Эксперт - член подписано электронной подписью
экспертной комиссии:

Л.А. Хангу

6. Цели и объекты экспертизы

6.1. Цели проведения государственной историко-культурной экспертизы

Определение соответствия проектной документации на проведение работ по сохранению выявленного объекта культурного наследия «Дом В.А. Локотниковой», расположенного по адресу: г. Санкт-Петербург, улица Марата, дом 68, литера А (Марата ул., 68; Социалистическая ул., 19 (лицевой дом) Историко-архитектурную ценность представляют сохранившиеся интерьеры здания): «Проект приспособления для современного использования выявленного объекта культурного наследия «Дом В.А. Локотниковой» (в части перепланировки квартиры №11), по адресу: г. Санкт-Петербург, улица Марата, дом 68, литера А» (шифр: К6/2021-М68СПб), разработанной ООО «Деи гратиа» в 2022 г. требованиям законодательства в области государственной охраны объектов культурного наследия.

6.2. Объекты государственной историко-культурной экспертизы

Проектная документация на проведение работ по сохранению выявленного объекта культурного наследия «Дом В.А. Локотниковой», расположенного по адресу: г. Санкт-Петербург, улица Марата, дом 68, литера А (Марата ул., 68; Социалистическая ул., 19 (лицевой дом) Историко-архитектурную ценность представляют сохранившиеся интерьеры здания) : «Проект приспособления для современного использования выявленного объекта культурного наследия «Дом В.А. Локотниковой» (в части перепланировки квартиры №11), по адресу: г. Санкт-Петербург, улица Марата, дом 68, литера А» (шифр: К6/2021-М68СПб), разработанная ООО «Деи гратиа» в 2022 г., в следующем составе:

- **Раздел 1.** Предварительные работы:
- **Часть 1.1.** Исходно-разрешительная документация (шифр: К6/2021-М68СПб/ИРД);
- **Часть 1.2.** Фотофиксация до начала производства работ (шифр: К6/2021-М68СПб/ФФ);
- **Раздел 2.** Комплексные научные исследования:
- **Часть 2.1.** Историко-архивные и историко-архитектурные натурные исследования. Обмерные чертежи (шифр: К6/2021-М68СПб/ОЧ);

- **Часть 2.2.** Техническое заключение (шифр: К6/2021-М68СПб/ТЗ);
- **Раздел 3.** Проект реставрации и приспособления:
- **Часть 3.1.** Пояснительная записка (шифр: К6/2021-М68СПб/ПЗ);
- **Часть 3.2.** Архитектурные решения (шифр: К6/2021-М68СПб/АР);
- Сведения об инженерном оборудовании, о сетях инженерно-технического обеспечения, перечень инженерно-технических мероприятий, содержание технологических решений:
- **Часть 3.3.** Система электроснабжения (шифр: К6/2021-М68СПб/ИОС1);
- **Часть 3.4.** Система водоснабжения и водоотведения (шифр: К6/2021-М68СПб/ИОС2-3);
- **Часть 3.5.** Отопление, вентиляция и кондиционирование воздуха, тепловые сети (шифр: К6/2021-М68СПб/ИОС4).

7. Перечень документов, представленных заявителем

1. Копия задания Комитета по государственному контролю, использованию и охране памятников истории и культуры (далее – КГИОП) №01-21-572/22-0-1 от 11.04.2022 г. (*Приложение №5*);
2. Копия плана границ территории выявленного объекта культурного наследия «Дом В.А. Локотниковой» от 24.04.2002 г. (*Приложение №2*);
3. Копия Распоряжения КГИОП №10-880 от 06.12.2011 г. «Об утверждении перечня предметов охраны выявленного объекта культурного наследия «Дом В.А. Локотниковой» (*Приложение №3*);
4. Копия технического паспорта нежилого помещения №2270/21 от 26.07.2022 г. (*Приложение №7*);
5. Копия паспорта на многоквартирный дом инв. 16/01-1545 от 2009 г. (*Приложение №7*);
6. Копия технического паспорта инв. №96/18 от 2009 г. (*Приложение №7*);
7. Копии поэтажных планов (*Приложение №7*);
8. Копия Выписки из Единого государственного реестра недвижимости об объекте недвижимости (далее – Выписка ЕГРН) № КУВИ-999/2022-381678 от 07.04.2022 г. (*Приложение №6*);
9. Копия письма КГИОП «Об о наличии либо отсутствии элементов в квартире 11 архитектурно-художественной отделки и ценных элементов интерьеров» №01-43-9575/22-0-1 от 19.04.2022 г. (*Приложение №10*);

10. Проектная документация «Проект приспособления для современного использования выявленного объекта культурного наследия «Дом В.А. Локотниковой» (в части перепланировки квартиры №11), по адресу: г. Санкт-Петербург, улица Марата, дом 68, литера А» (шифр: К6/2021-М68СПб), разработанная ООО «Деи гратиа» в 2022 г., в составе, указанном в п. 6 настоящего Акта.

8. Сведения об обстоятельствах, повлиявших на процесс проведения и результаты экспертизы

С 1 января 2017 года вступил в силу Федеральный закон от 13.07.2015 № 218-ФЗ «О государственной регистрации недвижимости», который предусматривает создание Единого реестра недвижимости и единой учетно-регистрационной системы. В состав Единого реестра недвижимости вошли сведения, содержащиеся ранее в кадастре недвижимости и реестре прав. Региональной Кадастровой палатой было определено: с 2017 года привычные выписки из Единого государственного реестра прав на недвижимое имущество и кадастровые паспорта заменит один документ – выписка из Единого государственного реестра недвижимости. В документе содержится информация, как о самом объекте недвижимости, так и сведения о зарегистрированных на него правах и обременениях (источник: <https://kadastr.ru/magazine/news/vypisku-iz-egrp-i-kadaastrovyu-pasport-zamenil-odin-dokument-vypiska-iz-egrn/>).

9. Сведения о проведенных исследованиях с указанием примененных методов, объема и характера выполненных работ и их результатов

В ходе проведения историко-культурной экспертизы экспертами были рассмотрены представленные заявителем документы, перечисленные в пункте 7 настоящего Акта, проведены историко-архитектурные, историко-градостроительные архивные и библиографические исследования, результаты которых изложены в заключении экспертизы.

Представленная на экспертизу проектная документация была проанализирована на предмет соответствия требованиям действующего законодательства в области государственной охраны объектов культурного наследия, условиям задания КГИОП Санкт-Петербурга на проведение работ по сохранению объекта культурного наследия, включенного в единый государственный реестр объектов культурного наследия (памятников истории и культуры) народов Российской Федерации, или выявленного объекта культурного наследия №01-21-572/22-0-1 от 11.04.2022 г. (Приложение №5), а

*Ответственный секретарь
экспертной комиссии*

*(подписано усиленной квалифицированной
электронной подписью)*

Е.В. Кондакова

также требованиям сохранения предмета охраны, установленного Распоряжением КГИОП №10-880 от 06.12.2011 г. «Об утверждении перечня предметов охраны выявленного объекта культурного наследия «Дом В.А. Локотниковой» (Приложение №3).

В ходе проведения натурных исследований выполнены визуальное обследование и фотофиксация общих видов выявленного объекта культурного наследия «Дом В.А. Локотниковой» и интерьеров кв. 11. Фотографические изображения дают представление о современном облике объекта культурного наследия и кв. 11 на момент заключения договора на проведение экспертизы. Фотофиксация выполнена экспертом Лавриновским М.С. (Приложение №4).

Историко-библиографические и историко-архивные исследования проведены на основании материалов из Центрального государственного архива кинофотофонодокументов Санкт-Петербурга (ЦГАКФФД СПб), а также материалов, хранящихся в открытом доступе. На основании данных исследований составлена историческая справка (п.10.2 Акта) и собраны иконографические материалы, представленные в Приложении №10 к настоящему акту.

Указанные исследования были проведены с применением методов натурального, историко-архивного и историко-архитектурного анализа. Исследования проводились на основе принципов научной обоснованности, объективности и законности, презумпции сохранности объекта культурного наследия при любых видах намечаемой хозяйственной деятельности, соблюдения требований безопасности в отношении объекта культурного наследия, достоверности и полноты информации, независимости экспертов, в соответствии со ст. 29 закона 73-ФЗ «Об объектах культурного наследия (памятниках истории и культуры) народов Российской Федерации». Заключение историко-культурной экспертизы оформлено в электронном виде в виде акта, в котором содержатся результаты исследований, проведенных экспертами в порядке, установленном пунктом 3 статьи 31 вышеуказанного Федерального закона.

10. Факты и сведения, выявленные и установленные в результате проведенных исследований

Здание по адресу: г. Санкт-Петербург, улица Марата, дом 68, литера А (Марата ул., 68; Социалистическая ул., 19 (лицевой дом) Историко-архитектурную ценность представляют сохранившиеся интерьеры здания) является выявленным объектом культурного наследия значения «Дом В.А. Локотниковой», согласно Приказу «Об утверждении Списка вновь

*Ответственный секретарь
экспертной комиссии*

*(подписано усиленной квалифицированной
электронной подписью)*

Е.В. Кондакова

выявленных объектов, представляющих историческую, научную, художественную или иную культурную ценность» №15 от 20.02.2001 г. (Приложение №1).

Предмет охраны указанного объекта культурного наследия установлен Распоряжением КГИОП №10-880 от 06.12.2011 г. «Об утверждении перечня предметов охраны выявленного объекта культурного наследия «Дом В.А. Локотниковой» (Приложение № 3).

План границ территории выявленного объекта культурного наследия «Дом В.А. Локотниковой» утвержден от 24.04.2002 г. (Приложение № 2).

10. 1. Собственник или пользователь объекта

Квартира №11 находится в собственности физического лица. Копия выписки ЕГРН представлена в Приложении № 6.

10.2. Краткие исторические сведения (время возникновения, даты основных изменений объекта)

В XVIII веке (1739 г.) улица, на которой располагается рассматриваемый участок, называлась Преображенской Полковой. В то время планировалось проложить магистраль от нынешней Кирочной улицы до Разъезжей, а вблизи Кирочной квартировался Преображенский полк, но в реальности улица разделилась на две: Маяковского и Марата. Преображенская улица существовала до конца XVIII века. В это же время существовало и другое название – Грязная улица. Этимология этого названия не ясна. Продержалось это название около шести десятилетий.

Позже её переименовали в Николаевскую улицу. Решение о переименовании было принято в октябре 1856 года - после смерти Николая I. В 1917 году особая комиссия Временного правительства решила убрать с карты города имя Николая I и назвать Николаевскую -проспектом Двадцать Седьмого Февраля в честь прошедшей революции. В октябре 1918 года, когда власти обновляли городскую топонимику, проспект стал улицей Марата, в честь французского революционера Жана Поля: Марата.

Дом построенный в 1832-1833 гг. по проекту архитектора Василия Осиповича Мочульского принадлежал купеческой семье Локотниковых и крупным хлеботорговцам Синягиным, чей род идёт от государственных крестьян Смоленской губернии.

В Книге адресов С. Петербурга на 1837 год купец 1-й гильдии Локотников Федор Иванович проживает по Грязной ул. № 56.² На плане Атласа тринадцати частей С.Петербурга с подробным изображением набережных, улиц, переулков, казённых и обывательских домов, участок на углу ул. Грязной (совр. ул. Марата) и ул. Ивановской (совр. ул. Социалистической) под № 22 принадлежит Локотникову.³ Также, в издании «Путеводитель. 60,000 адресов из Санкт-Петербурга, Царского Села, Петергофа, Гатчина и прочия» в доме № 57 по Грязной ул. владельцем отмечен Локотников.⁴

С сентября по октябрь 1842 г. в доме жили и проводили дидактические занятия студенты Виленской Духовной Академии, перенесённой в Петербург по ходатайству министра внутренних дел Перовского.

В 1870 г. здание перестроено по проекту архитектора Евграфа Поликарповича Варгина.

В 1900-1903 гг. здание вновь перестраивается по проекту архитектора и гражданского инженера С.А. Баранкеева.

В конце XIX в. в доме поселился присяжный поверенный Леонид Яковлевич Лозинский, здесь же, до 1910 года, жил его сын, поэт Михаил Лозинский – блестящий переводчик Шекспира, Сервантеса, Мольера и других классиков. Михаил Леонидович был близок к поэтам «серебряного века», дружил с Осипом Мандельштамом, Анной Ахматовой и был ближайшим другом Николая Гумилёва. Надежда Мандельштам, супруга Осипа Мандельштама упоминала в своих мемуарах о непростой судьбе поэта: «Лозинский... побывал в тюрьмах, и он был одним из тех, у кого всегда стоял дома заранее заготовленный мешок с вещами. Брали его несколько раз, и однажды за то, что его ученики – он вёл где-то семинар по переводу – дали друг другу клички. Кличек у нас не любили – это наводило на мысль о конспирации. Всех шутников посадили. К счастью, жена Лозинского знала кого-то в Москве и, когда мужа сажали, сразу мчалась к своему покровителю. То же проделывала жена Жирмунского. Если б не эта случайность – наличие высокой руки, – они бы так легко не отделались. В сущности, эти с самого начала казались обречёнными, и все обрадовались, прочтя фамилию

² Книга адресов С.-Петербурга на 1837 год, изданная с разрешения и одобрения С. Петербургского г. военного генерал-губернатора Карлом Нистремом. С. 1340. РНБ. Шифр хранения Мф К1/9841 18.36.7.6.

³ Атлас тринадцати частей С. Петербурга с подробным изображением набережных, улиц, переулков, казенных и обывательских домов. Составил Н. Цылов. 1849 г. Фрагмент. РНБ. Шифр хранения: К 2-Пб 6/76.

⁴ Путеводитель: 60.000 адресов из Санкт-Петербурга, 1854 г. С. 262. РНБ. Шифр хранения С591Лен/П-90 18.40.4.63(1-2).

Лозинского в списке первых писателей, награждённых орденами. В этом списке он был белой вороной, но и белой разрешили жить среди других, чуждых ей птиц. Потом выяснилось, что ордена тоже ни от чего не спасают – их просто отбирали при аресте, но Лозинскому повезло, и ему удалось умереть от собственной страшной и неправдоподобной болезни».

Судя по фотографии из архива Ленинградского трамвайно-троллейбусного управления здание было надстроено 4-м и 5-м этажами уже после 1930 г. По данным технического паспорта, в 1961 г. в здании проводился капитальный ремонт.

В 1985 г. первый этаж здания был предоставлен Детской школе искусств им. П.А. Серебрякова, получившей своё имя в честь выдающегося пианиста, народного артиста СССР, профессора Павла Алексеевича Серебрякова. Школа продолжает свою деятельность в «Доме В.А. Локотниковой» и сейчас.

10.3. Описание объекта, современное состояние

«Дом В.А. Локотниковой» находится в Центральном районе города Санкт-Петербург на улице Марата, дом №68. Дом ограничен с севера улицей Марата, с востока – Социалистической улицей, с юга – дворовой зоной, с запада – домом №70а – 70б.

Здание «Дома В.А. Локотниковой» - пятиэтажное, Г-образное в плане, Стены здания кирпичные.

Кровля двухскатная из листового металла. Цоколь отделан известняком. Лицевые фасады имеют горизонтальное членение профилированной межэтажной тягой между 1-м и 2-м этажами, и подоконной тягой под окнами 2-го этажа. Фасады гладко оштукатурены, в уровне 1-го этажа оформлены рустом с замковыми камнями над оконными проёмами, и завершены профилированным венчающим карнизом. Дворовые фасады выявленного объекта культурного наследия гладко оштукатурены, архитектурно-художественной отделки не имеют.

Квартира №11 занимает часть 5-го этажа здания. Здание в этой части – 5-этажное, бескаркасное, с несущими кирпичными стенами и металлическими балками перекрытий.

Ограждающие стены – кирпичные оштукатуренные, перегородки – деревянные оштукатуренные. Стены покрыты обоями (пом. 1, 5, 6, 8), в остальных помещениях стены покрашены водоэмульсионной краской.

На полу уложен паркет. В коридоре также настелен ковролин.

Межкомнатные двери – деревянные, простые. В пом. 6 установлены двустворчатые двери.

*Ответственный секретарь
экспертной комиссии*

*(подписано усиленной квалифицированной
электронной подписью)*

Е.В. Кондакова

Окна во всех помещениях – деревянные. Оконные проёмы комнат (пом.5-7) и кухни (пом.4) обращены на фасад соседнего дома 67/17 по улице Марата.

Помещение квартиры №11 имеет 1 (один) вход с лестничной клетки. Архитектурно-художественные элементы в кв. 11 отсутствуют, согласно Распоряжению №10-880 от 06.12.2011 г. (Приложение №3).

11. Перечень документов и материалов, собранных и полученных при проведении экспертизы, а также использованной для нее специальной, технической и справочной литературы

1. Федеральный закон от 25.06.2002 № 73-ФЗ «Об объектах культурного наследия (памятниках истории и культуры) народов Российской Федерации» (в действ. ред.).

2. Положение о государственной историко-культурной экспертизе, утвержденное постановлением Правительства РФ от 15 июля 2009 г. № 569 (в действ. ред.).

3. Разъяснительное письмо Министерства культуры РФ от 25.03.2014 г. № 52-01-39/12-ГА «О научно-проектной и проектной документации, направляемой на государственную историко-культурную экспертизу».

4. Методические указания по порядку проведения проектных работ в соответствии с письмом Министерства Культуры РФ № 446-01-56/10-НМ от 25.01.2013 г.

5. ГОСТ Р 55528-2013 «Состав и содержание научно-проектной документации по сохранению объектов культурного наследия. Памятники истории и культуры. Общие требования» (действует от 01.01.2014 г.).

6. ГОСТ Р 55567-2013 «Порядок организации и ведения инженерно-технических исследований на объектах культурного наследия. Памятники истории и культуры. Общие требования» (действует от 01.06.2014 г.).

7. ГОСТ Р 56198-2014 «Мониторинг технического состояния объектов культурного наследия. Недвижимые памятники. Общие требования» (действует от 01.04.2015 г.).

8. ГОСТ Р 21.101-2020 «Основные требования к проектной и рабочей документации».

9. Приказ от 20 февраля 2001 года №15 «Об утверждении Списка вновь выявленных объектов, представляющих историческую, научную, художественную или иную культурную ценность (Приложение №1).

Использованная для экспертизы специальная, техническая, справочная и иная литература

Библиография

1. Горбачевич К. С., Хабло Е. П. Почему так названы? О происхождении названий улиц, площадей, островов, рек и мостов Ленинграда. — 3-е изд., испр. и доп. — Л.: Лениздат, 1985. — С. 222—223. — 511 с.
2. Горбачевич К. С., Хабло Е. П. Почему так названы? О происхождении названий улиц, площадей, островов, рек и мостов Санкт-Петербурга. — 4-е изд., перераб. — СПб.: Норинт, 1996. — С. 151. — 359 с.
3. ул.Марата // Городские имена сегодня и вчера: Петербургская топонимика / сост. С. В. Алексеева, А. Г. Владимирович, А. Д. Ерофеев и др. — 2-е изд., перераб. и доп. — СПб.: Лик, 1997. — С. 72—73. — 288 с. — (Три века Северной Пальмиры).
4. Шерих Д. Ю. По улице Марата. Москва; Санкт-Петербург, 2004. 398, [1] с.: ил.
5. Кириков Б. М. Архитектура Петербурга конца XIX — начала XX века: Эkleктика, Модерн, Неоклассицизм. — СПб.: Коло, 2006. — С. 209—361. — 203-211 с.
6. Лавров, Л. П., Новосходская, Н. С. Длинные дворы, курдонёры, внутренние улицы Санкт-Петербурга — ответ на запросы «высшего среднего класса» // СПГАСУ Вестник гражданских инженеров. — СПб., 2019. — Вып. 1, № 72. — С. 5—19.
7. Путеводитель: 60.000 адресов из Санкт-Петербурга, 1854 г. С. 262. РНБ. Шифр хранения С591Лен/П-90 18.40.4.63(1-2).
8. Атлас тринадцати частей С. Петербурга с подробным изображением набережных, улиц, переулков, казенных и обывательских домов. Составил Н. Цылов. 1849 г. Фрагмент. РНБ. Шифр хранения: К 2-Пб 6/76.
9. Книга адресов С.-Петербурга на 1837 год, изданная с разрешения и одобрения С. Петербургского г. военного генерал-губернатора Карлом Нистремом. С. 1340. РНБ. Шифр хранения Мф К1/9841 18.36.7.6.

Интернет-ресурсы

1. «PastVu» – ретро-фотографии стран и городов [Электронный ресурс]. URL: <https://pastvu.com>.
2. «Это место» – старые и современные карты всех регионов [Электронный ресурс]. URL: <http://www.etomesto.ru>.

12. Обоснования вывода экспертизы

Ответственный секретарь
экспертной комиссии

(подписано усиленной квалифицированной
электронной подписью)

Е.В. Кондакова

12.1. Описание и анализ проектной документации

Представленная на экспертизу проектная документация «Проект приспособления для современного использования выявленного объекта культурного наследия «Дом В.А. Локотниковой» (в части перепланировки квартиры №11), по адресу: г. Санкт-Петербург, улица Марата, дом 68, литера А» (шифр: К6/2021-М68СПб), разработанной ООО «Деи гратиа» в 2022 г. с целью приспособления объекта культурного наследия для современного использования в части кв. 11.

ООО «Деи гратиа» имеет Лицензию МКРФ 20507, выданную Министерством культуры Российской Федерации от 18.08.2020 г.

Проект выполнен на основании Задания №01-21-572/22-0-1 от 11.04.2022 г. в составе:

Раздел 1. Предварительные работы:

Часть 1.1. Исходно-разрешительная документация (шифр: К6/2021-М68СПб/ИРД)

Раздел содержит результаты сбора исходных данных, в том числе: выписку из ЕГРН, правоустанавливающие документы, документы технического учета, копию задания КГИОП, копию предмета охраны. В разделе представлен Акт определения влияния предполагаемых к проведению видов работ на конструктивные и другие характеристики надежности и безопасности объекта культурного наследия (памятника истории и культуры) народов Российской Федерации. Вышеуказанный акт составлен по утвержденной форме, содержит необходимые данные о состоянии объекта перед проектированием, состав предполагаемых работ и заключение о том, что данные работы не оказывают влияния на конструктивные и другие характеристики надежности и безопасности объекта.

Часть 1.2. Фотофиксация до начала производства работ (шифр: К6/2021-М68СПб/ФФ)

В данной части содержатся материалы фотофиксации со схемой фотофиксации.

Раздел 2. Комплексные научные исследования:

Часть 2.1. Историко-архивные и историко-архитектурные натурные исследования. Обмерные чертежи (шифр: К6/2021-М68СПб/ОЧ)

В части представлены материалы, содержащие историческую справку с иконографическими материалами, отражающие исторические сведения об объекте культурного наследия в достаточной мере для принятия обоснованных проектных решений. Сведения, приведённые в разделе, являются достоверными, и подтверждаются проведёнными экспертами

исследованиями. Также в части приведены обмерные чертежи в необходимом объеме.

Часть 2.2. Техническое заключение (шифр: К6/2021-М68СПб/ТЗ)

Разработке проектной документации предшествовало техническое обследование строительных конструкций здания в границах проектирования.

Объект обследования – строительные конструкции в границах кв. 11, расположенное на 5-ом этаже пятиэтажного здания.

Краткое описание основных конструктивных элементов здания:

- Перекрытия выполнены деревянные оштукатуренные по металлическим балкам. Дефектов и повреждений, связанных с недостаточной несущей или эксплуатационной способностью перекрытий 5-го этажа, в процессе визуального обследования не обнаружено. По результатам обследования, техническое состояние конструкций междуэтажного перекрытия в соответствии с ГОСТ 31937-2011 работоспособное;

- Несущие стены выполнены из кирпича, уложенного на известковый раствор. Наружные стены имеют толщину 600мм, внутренние (примыкание с лестничными клетками) – 250-600мм. В ходе обследования явные дефекты (трещины, утраты кирпича и т.д.), свидетельствующие о снижении несущей способности или возможности аварийных ситуаций, отсутствуют. По результатам обследования, техническое состояние несущих конструкций стен в соответствии с ГОСТ 31937-2011 работоспособное.

Подробное техническое состояние описанных выше архитектурно-конструктивных элементов отражено в рассматриваемом Разделе 2. Части 2.2.

Состав и содержание предварительных работ и комплексных научных исследований соответствуют заданию №01-21-572/22-0-1 от 11.04.2022 г. (Приложение № 5) и достаточны для принятия обоснованных проектных решений.

Раздел 3. Проект реставрации и приспособления:

Часть 3.1. Пояснительная записка (шифр: К6/2021-М68СПб/ПЗ)

Раздел содержит пояснительную записку, включающую в себя общие сведения об объекте, включая информацию о строительных конструкциях, и описание проектных решений с обоснованиями, более подробно представленными в соответствующих разделах проекта.

Часть 3.2. Архитектурные решения (шифр: К6/2021-М68СПб/АР)

Архитектурными решениями рассматриваемого проекта предусмотрено перепланировка кв. 11, расположенной в выявленном объекте культурного наследия «Дом В.А. Локотниковой», расположенного по адресу: г. Санкт-Петербург, улица Марата, дом 68, литера А (Марата ул., 68; Социалистическая

ул., 19 (лицевой дом) Историко-архитектурную ценность представляют сохранившиеся интерьеры здания), а именно:

- Демонтаж существующих перегородок. Демонтируемые элементы не являются элементами предмета охраны. Предмет охраны – не нарушается.

- Устройство новых внутриквартирных перегородок из ГКЛ по металлическому каркасу с прокладкой минераловатной плиты. Предмет охраны в части «конструктивная система здания: исторические наружные и внутренние капитальные стены – материал (кирпич), местоположение» - не нарушается; «объемно-планировочное решение: историческое объемно-планировочное решение в габаритах капитальных стен» - не затрагивается.

- Демонтаж штукатурного слоя с потолков, стен; демонтаж старого напольного покрытия с устройством нового напольного покрытия; архитектурно-художественные элементы в квартире №11 отсутствуют, согласно утвержденному перечню предметов охраны №10-880 от 06.12.2011 г. (Приложение №3).

- Монтаж новых заполнений дверных проемов между помещениями кв. №11; предмет охраны – не затрагивается;

- Устройство оконных заполнений; устройство входной двери в кв. 11 (цвет зеленый); устройство балконных дверей и конструкций балконов; предмет охраны не затрагивается (балконы, оконные и дверные заполнения не являются элементами предмета охраны №10-880 от 06.12.2011 г.);

- Устройство гидроизоляции в полах санузлов; предмет охраны не затрагивается;

- Демонтаж старого сантехнического оборудования с устройством нового; предмет охраны не затрагивается;

Сведения об инженерном оборудовании, о сетях инженерно-технического обеспечения, перечень инженерно-технических мероприятий, содержание технологических решений:

Часть 3.3. Система электроснабжения (шифр: К6/2021-М68СП6/ИОС1)

Электроснабжение помещения предусматривается от существующего щитка жилого дома. По надежности электроснабжения электроприемники квартиры относятся к III категории. Напряжение сети 380/220 В. Электроснабжение выполнено по системе TN-C-S (ГОСТ Р 50571.2-94 (МЭК 364-3-93)). Расчетная мощность составляет 6 кВт.

В объем проектных и монтажных работ, обеспечивающих в установках здания уравнивание потенциалов, входят:

- заземляющее устройство, включающее в себя заземлитель и заземляющие проводники;

Ответственный секретарь
экспертной комиссии

(подписано усиленной квалифицированной
электронной подписью)

Е.В. Кондакова

-установка главной заземляющей шины в ЩО, к которой присоединяются заземляющие проводники электроустановок.

Часть 3.4. Система водоснабжения и водоотведения (шифр: К6/2021-М68СП6/ИОС2-3)

В данной части проекта представлены решения основных вопросов, связанных с устройством водоснабжения и водоотведения жилого помещения в многоквартирном доме, расположенном по адресу: г. Санкт-Петербург, ул. Марата, д. 68, лит. А, кв. 11.

Внутреннее водоснабжения проектируемого помещения осуществляется от существующих сетей водоснабжения. Схема хозяйственно-питьевого водопровода - тупиковая. Для приготовления горячей воды используется накопительный бойлер. В целях соблюдения требований п. 7.4.5 СП 54.13330.2011 проектом предусматривается установка устройства внутриквартирного пожаротушения (УВП) на трубопроводе системы холодного водоснабжения после прибора учёта воды на высоте не менее 1.0 м от пола.

Отвод бытовых стоков К1 от проектируемого помещения выполнен подключением к существующим сетям бытовой канализации здания. Канализация запроектирована из канализационных раструбных труб ПВХ D50, D110 мм с применением фасонных частей. Для предотвращения распространения пожара по горючим пластмассовым трубам канализации через потолочные перекрытия предусматриваются противопожарные муфты «ОГРАКС-ПМ» D110 (или аналоги).

Стояки бытовой канализации в сан. узлах прокладываются открыто и крепятся к стенам двумя полумуфтами с резиновыми прокладками. Компенсация тепловых удлинений достигается за счет раструбов фасонных частей. Прокладка отводных трубопроводов от приборов, установленных в сан. узлах, предусмотрена над полом.

Места прохода пластмассовых канализационных стояков через перекрытия должны быть заделаны цементным раствором на всю толщину перекрытия: участок стояка на 8-10 см (для горизонтального отводного трубопровода) следует защищать цементным раствором толщиной 2-3 см.

Часть 3.5. Отопление, вентиляция и кондиционирование воздуха, тепловые сети (шифр: К6/2021-М68СП6/ИОС4)

Проектом предусмотрено подключение к существующим системам отопления здания. Параметры теплоносителя системы отопления - горячая вода T=95/70°C.

Отопление

Ответственный секретарь
экспертной комиссии

(подписано усиленной квалифицированной
электронной подписью)

Е.В. Кондакова

Система отопления является существующей, изменений в систему не вносится. В качестве нагревательных приборов в помещениях приняты стальные панельные радиаторы. Количество предусмотренных нагревательных приборов обеспечит температуру внутреннего воздуха по ГОСТ 30494-96.

Система отопления принята двухтрубная. Разводящие трубопроводы системы отопления приняты из труб полимерных PPR-C. Подключение производится к существующим стоякам системы отопления здания. В комплекте с полимерными трубами применяются соединительные детали и изделия одного производителя.

Крепление трубопроводов осуществляется при помощи опор. Компенсация температурных удлинений решена расстановкой неподвижных опор, за счет самокомпенсации. Расстояние между опорами 0.5 м.

В случае скрытой прокладке трубопроводов - предусмотрены люки в местах расположения разборных соединений. Удаление воздуха из системы отопления осуществляется через краны типа "Маевского" установленные в верхних пробках радиаторов. Опорожнение систем отопления предусмотрено через спускники, расположенные в нижних точках системы.

Трубопроводы в местах пересечения перекрытий, внутренних стен и перегородок прокладываются в гильзах из негорючих материалов. Внутренний диаметр гильзы на 5-10 мм больше наружного диаметра прокладываемой трубы. Зазор между трубой и гильзой необходимо заделать мягким несгораемым материалом, допускающим продольное перемещение трубы.

Вентиляция.

Для создания в помещениях здания параметров воздушной среды, отвечающих требованиям санитарных норм и СП, проектом предусматривается приточно-вытяжная вентиляция с механическим и естественным побуждением.

Воздухообмены в помещениях определены расчетом и по кратности. Воздухообмен характеризуется подачей приточного воздуха в верхнюю зону помещений через инфильтрационные клапаны, установленные в верхней створке окон, и удалением из помещений санузлов отработанного воздуха бытовыми вентилятором.

Концентрация вредных веществ, выделяемых от строительных материалов, применяемых в проектируемом помещении, не превышает предельно допустимой концентрации ПДК вредных веществ в воздухе помещений.

Принятые в проекте решения отвечают современным нормативным требованиям и направлены на реализацию задачи по приспособлению и созданию условий для современного использования объекта культурного наследия.

Проектные решения направлены на поддержание современных эксплуатационных характеристик здания без изменения предмета охраны объекта культурного наследия, утвержденного распоряжением КГИОП №10-880 от 06.12.2011 г. (Приложение № 3).

12.2. Заключение по результатам государственной историко-культурной экспертизы

По результатам рассмотрения представленной на экспертизу проектной документации «Проект приспособления для современного использования выявленного объекта культурного наследия «Дом В.А. Локотниковой» (в части перепланировки квартиры №11), по адресу: г. Санкт-Петербург, улица Марата, дом 68, литера А» (шифр: К6/2021-М68СПб), разработанной ООО «Деи гратиа» в 2022 г., экспертами сделаны следующие выводы:

1) Анализ решений, предусмотренных экспертируемой проектной документацией, совместно с изучением предмета охраны выявленного объекта культурного наследия «Дом В.А. Локотниковой», расположенного по адресу: г. Санкт-Петербург, улица Марата, дом 68, литера А (Марата ул., 68; Социалистическая ул., 19 (лицевой дом) Историко-архитектурную ценность представляют сохранившиеся интерьеры здания), утвержденного распоряжением КГИОП №10-880 от 06.12.2011 г. (Приложение № 3) показал, что особенности объекта культурного наследия в рамках рассматриваемого проекта не затрагиваются или сохраняются без изменений (отсутствие влияния принятых проектных решений на сохранность предмета охраны описано в п.12.1 настоящего акта).

2) Предусмотренные проектом работы согласно ст. 44 Федерального закона № 73-ФЗ от 25.06.2002 г. относятся к «приспособлению объекта культурного наследия для современного использования» без изменения особенностей, составляющих предмет охраны, определенный распоряжением КГИОП №10-880 от 06.12.2011 г. (Приложение № 3).

3) Предложенные проектом решения направлены на поддержание и улучшение технического состояния и эксплуатационных характеристик здания и не оказывают негативного влияния на сохранность выявленного объекта культурного наследия «Дом В.А. Локотниковой».

4) Представленная на экспертизу проектная документация разработана с учетом действующих нормативных требований в части ее состава, содержания и оформления, соответствует требованиям задания КГИОП №01-21-572/22-0-1 от 11.04.2022 г. (Приложение №5).

5) Таким образом, представленная на экспертизу проектная документация не противоречит требованиям действующего законодательства в области государственной охраны объектов культурного наследия, в том числе Федеральному закону от 25.06.2002 г. №73-ФЗ «Об объектах культурного наследия (памятниках истории и культуры) народов Российской Федерации» (в действующей редакции).

13. Вывод экспертизы

Проектная документация на проведение работ по сохранению выявленного объекта культурного наследия «Дом В.А. Локотниковой», расположенного по адресу: г. Санкт-Петербург, улица Марата, дом 68, литера А (Марата ул., 68; Социалистическая ул., 19 (лицевой дом) Историко-архитектурную ценность представляют сохранившиеся интерьеры здания) : «Проект приспособления для современного использования выявленного объекта культурного наследия «Дом В.А. Локотниковой» (в части перепланировки квартиры №11), по адресу: г. Санкт-Петербург, улица Марата, дом 68, литера А» (шифр: К6/2021-М68СПб), разработанной ООО «Деи гратиа» в 2022 г., соответствует требованиям законодательства Российской Федерации в области государственной охраны объектов культурного наследия **(положительное заключение)**.

14. Перечень приложений к заключению экспертизы

Приложение № 1. Копия решения органа государственной власти о включении в перечень выявленных объектов культурного наследия;

Приложение № 2. Копия решения органа государственной власти об утверждении границ территории объекта культурного наследия;

Приложение № 3. Копия решения органа государственной власти об определении предмета охраны объекта культурного наследия;

Приложение № 4. Материалы фотофиксации;

Приложение № 5. Копия задания, выданного органом охраны на проведение работ по сохранению объекта культурного наследия;

Приложение № 6. Правоустанавливающие документы: выписка из ЕГРН, договоры;

Приложение № 7. Копии технического паспорта на объект культурного наследия и (или) его поэтажного плана с указанием размеров и приведением экспликации помещений, выдаваемых организациями, осуществляющими государственный технический учет и (или) техническую инвентаризацию объектов капитального строительства;

Приложение № 8. Копии договоров с экспертами;

Приложение № 9. Копии протоколов заседаний экспертной комиссии;

Приложение № 10. Материалы, содержащие информацию о ценности объекта с точки зрения истории, археологии, архитектуры, градостроительства, искусства, науки и техники, эстетики, этнологии или антропологии, социальной культуры.

14. Дата оформления заключения экспертизы

«09» октября 2022 г.

Подписи экспертов (подписано усиленной электронной подписью)

Председатель экспертной комиссии:

(подписано усиленной квалифицированной электронной подписью) /М.С.Лавриновский/

Ответственный секретарь экспертной комиссии:

(подписано усиленной квалифицированной электронной подписью) /Е.В. Кондакова/

Эксперт – член экспертной комиссии:

(подписано усиленной квалифицированной электронной подписью) / Л.А. Хангу/

Настоящее экспертное заключение (Акт государственной историко-культурной экспертизы) зафиксировано на электронном носителе в форматах переносимого документа (pdf, sig), подписано усиленными квалифицированными электронными подписями экспертов - физических лиц. При подписании акта государственной историко-культурной экспертизы проектной документации, выполненного на электронном носителе в формате переносимого документа (PDF), обеспечена конфиденциальность ключа усиленной квалифицированной электронной подписи.

Приложение №1 к Акту по результатам государственной историко-культурной экспертизы проектной документации на проведение работ по сохранению выявленного объекта культурного наследия «Дом В.А. Локотниковой», расположенного по адресу: г. Санкт-Петербург, улица Марата, дом 68, литера А (Марата ул., 68; Социалистическая ул., 19 (лицевой дом) Историко-архитектурную ценность представляют сохранившиеся интерьеры здания) : «Проект приспособления для современного использования выявленного объекта культурного наследия «Дом В.А. Локотниковой» (в части перепланировки квартиры №11), по адресу: г. Санкт-Петербург, улица Марата, дом 68, литера А» (шифр: К6/2021-М68СПб), разработанной ООО «Деи гратиа» в 2022 г.

Копия решения органа государственной власти о включении в перечень выявленных объектов культурного наследия

**Администрация Санкт-Петербурга
КОМИТЕТ ПО ГОСУДАРСТВЕННОМУ КОНТРОЛЮ,
ИСПОЛЬЗОВАНИЮ И ОХРАНЕ ПАМЯТНИКОВ ИСТОРИИ И КУЛЬТУРЫ**

ПРИКАЗ

от 20 февраля 2001 года N 15

Об утверждении Списка вновь выявленных объектов, представляющих историческую, научную, художественную или иную культурную ценность

(с изменениями на 2 августа 2021 года)

**УТВЕРЖДЕН
приказом председателя КГИОП
от 20 февраля 2001 года N 15**

Список вновь выявленных объектов, представляющих историческую, научную, художественную или иную культурную ценность

(с изменениями на 2 августа 2021 года)

Из настоящего Списка вновь выявленных объектов культурного наследия исключен объект "Дом Рогова", расположенный по адресу: Санкт-Петербург, Щербаков пер., 17/3, лит.А - [распоряжение КГИОП Санкт-Петербурга от 21 июня 2012 года N 10-104](#).

На основании [распоряжения КГИОП Санкт-Петербурга от 26 июня 2015 года N 10-289](#) в единый государственный реестр объектов культурного наследия (памятников истории и культуры) народов Российской Федерации в качестве объекта культурного наследия регионального значения включен памятник "Земляная крепость "Осиновая Роща", XVIII в. (местоположение объекта: Санкт-Петербург, поселок Парголово, Осиновая Роща, между д.6, корпус 2, литера А и д.6, корпус 1, литера А, по Южковскому шоссе, д.12, литера АЛ и д.22, литера А, по Приозерскому шоссе).

Санкт-Петербург
Градостроительство и архитектура

Комитет по государственному контролю, использованию и охране памятников истории и культуры

N п/п	Наименование объекта	Датировка	Авторы	Местонахождение	Техническое состояние	Заключение экспертизы
1	2	3	4	5	6	7
1843	Дом В.А.Локотниковой	1832-1833; 1900-1903, перестройка	арх. В.О.Мочульский гражд. инж. С.А.Баранкеев	Марата ул., 68; Социалистическая ул., 19 (лицевой дом) Историко-архитектурную ценность представляют сохранившиеся интерьеры здания	среднее	-

Приложение №2 к Акту по результатам государственной историко-культурной экспертизы проектной документации на проведение работ по сохранению выявленного объекта культурного наследия «Дом В.А. Локотниковой», расположенного по адресу: г. Санкт-Петербург, улица Марата, дом 68, литера А (Марата ул., 68; Социалистическая ул., 19 (лицевой дом) Историко-архитектурную ценность представляют сохранившиеся интерьеры здания) : «Проект приспособления для современного использования выявленного объекта культурного наследия «Дом В.А. Локотниковой» (в части перепланировки квартиры №11), по адресу: г. Санкт-Петербург, улица Марата, дом 68, литера А» (шифр: К6/2021-М68СПб), разработанной ООО «Деи гратиа» в 2022 г.

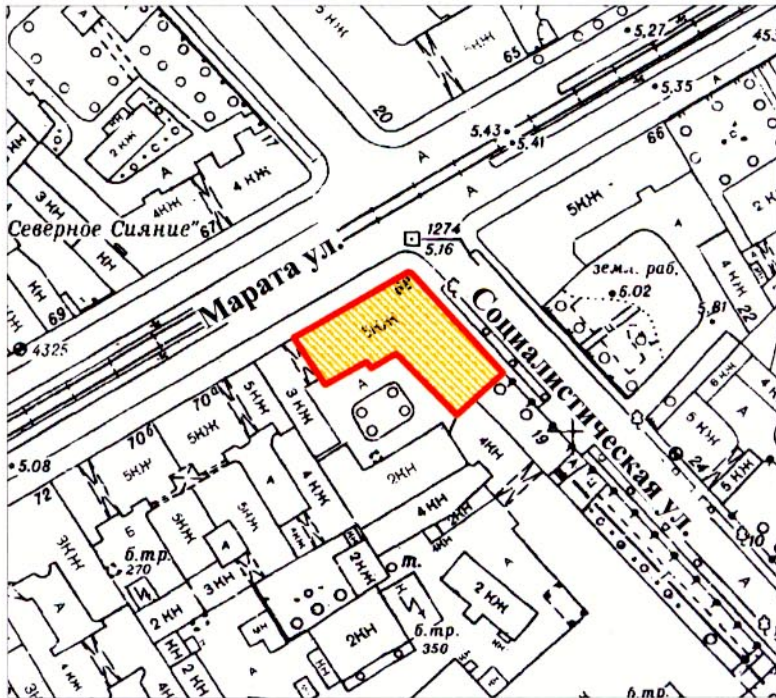
**Копия решения органа государственной власти об
утверждении границ территории объекта культурного наследия**

26
Заместитель председателя Комитета по государственному контролю, использованию и охране памятников истории и культуры - начальник управления государственного учета памятников

Кириков Б.М. Кириков
М.П.
"24" апреля 2002



План границ территории выявленного объекта культурного наследия "Дом В. А. Локотниковой"

г. Санкт-Петербург, Марата ул., 68; Социалистическая ул., 19 (лицевой дом)



масштаб 1:2000

УСЛОВНЫЕ ОБОЗНАЧЕНИЯ

-  граница территории выявленного объекта культурного наследия
-  выявленный объект культурного наследия

ПРАВИТЕЛЬСТВО САНКТ-ПЕТЕРБУРГА
КГИОП
ОГРН 1037843025527
Копия верна
Исполнитель _____ / _____

Приложение №3 к Акту по результатам государственной историко-культурной экспертизы проектной документации на проведение работ по сохранению выявленного объекта культурного наследия «Дом В.А. Локотниковой», расположенного по адресу: г. Санкт-Петербург, улица Марата, дом 68, литера А (Марата ул., 68; Социалистическая ул., 19 (лицевой дом) Историко-архитектурную ценность представляют сохранившиеся интерьеры здания) :
«Проект приспособления для современного использования выявленного объекта культурного наследия «Дом В.А. Локотниковой» (в части перепланировки квартиры №11), по адресу: г. Санкт-Петербург, улица Марата, дом 68, литера А» (шифр: К6/2021-М68СПб), разработанной ООО «Деи гратиа» в 2022 г.

Копия решения органа государственной власти об определении предмета охраны объекта культурного наследия



ПРАВИТЕЛЬСТВО САНКТ-ПЕТЕРБУРГА
КОМИТЕТ ПО ГОСУДАРСТВЕННОМУ КОНТРОЛЮ, ИСПОЛЬЗОВАНИЮ
И ОХРАНЕ ПАМЯТНИКОВ ИСТОРИИ И КУЛЬТУРЫ

РАСПОРЯЖЕНИЕ

окуд

06.12.2011

№ 10-880

**Об утверждении перечня предметов охраны
выявленного объекта культурного наследия
«Дом В.А. Локотниковой»**

1. Утвердить перечень предметов охраны выявленного объекта культурного наследия «Дом В.А. Локотниковой», расположенного по адресу: Санкт-Петербург, Центральный район, ул. Марата, дом 68, литера А, согласно приложению к настоящему распоряжению.

2. Заместителю начальника отдела государственного учета объектов культурного наследия обеспечить размещение настоящего распоряжения в электронной форме в локальной компьютерной сети КГИОП.

3. Контроль за выполнением распоряжения остаётся за заместителем председателя КГИОП – начальником управления государственного учета объектов культурного наследия.

Заместитель председателя КГИОП

А.А.Разумов

Перечень
предметов охраны выявленного объекта культурного наследия
«Дом В.А. Локотниковой»
Санкт-Петербург, Центральный район, ул. Марата, д. 68, литера А.

№ пп	Виды предметов охраны	Элементы предметов охраны	Фотофиксация
1	2	3	4
1	Объемно-пространственное решение:	исторические габариты и конфигурация здания.	 
2	Конструктивная система здания:	<p>исторические наружные и внутренние капитальные стены – материал (кирпич), местоположение;</p> <p>исторические отметки междуэтажных перекрытий;</p> <p>тип свода – зеркальный (парадная лестница, вход с ул. Марата);</p> <p>лестница парадная (вход с ул. Марата) - тип (двухмаршевая с поворотом), ступени (из известняковой плиты), ограждение – материал (металл), техника исполнения (ковка), рисунок (вертикальные стойки, в том числе оформленные розетками).</p>	 

			
3	Объемно-планировочное решение:	историческое объемно-планировочное решение в габаритах капитальных стен.	
4	Архитектурно-художественное решение фасадов:	расположение осей в исторических габаритах фасадов*; * - архитектурно-художественное решение полностью изменено в 1949 г.	
5	Декоративно-художественная отделка интерьеров	<p>лестница (парадная, вход с ул. Марата): тамбур – конструкция (остекленная фрамуга), оформление (филенчатое), местоположение и материал (окрашенное дерево);</p> <p>вестибюль: декоративное оформление потолка – квадратные кессоны, оформленные по периметру поясом меандра, орнаментированные модульоны, по периметру - пояс иоников и сухариков;</p> <p>декоративное оформление стен – профилированные филенки, лепные композиции с изображением антропоморфных сцен (в верхней части стен), пилястры;</p>	  

покрытие пола – материал (мраморная крошка), техника исполнения (мозаика в технике «терраццо»), рисунок (с бордюром).

лестничные площадки:
 декоративное оформление потолка - падуга оформлена профилированными филенками с лепными композициями в виде растительных венков и пальметт, орнаментированные тяги (по периметру);

декоративное оформление стен – профилированные филенки, в том числе с лепными растительными композициями, профилированные тяги, лепные композиции из растительного орнамента, прямые и треугольные сандрики с поясом иоников над дверными проемами, лепной фриз растительного орнамента (в уровне первого этажа), пояса меандра, ниши - габариты, конфигурация (прямоугольные с полуциркульным завершением), местоположение, оформление (профилированное обрамление, с замковым камнем);



декоративное оформление междуэтажных перекрытий – профилированные филенки, пояса растительного орнамента, лепные композиции из растительных венков, орнаментированные кронштейны;

покрытие полов – материал (мраморная крошка), техника исполнения (мозаика в технике «терраццо»), рисунок (с бордюром).

помещение 5-Н (4):

печь – местоположение (угловая), конфигурация (двухъярусная, с полкой, на цоколе, треугольная в плане), материал облицовки (гладкий изразец белого цвета с рельефным терракотовым декором), оформление (нижний ярус с латунной дверцей душника на лицевой плоскости в центре и двумя латунными решетками по бокам; по верху цоколя - полоса рельефного орнамента; лицевая и боковые стороны печи облицованы белым гладким изразцом; по боковым граням - полосы рельефного терракотового декора в виде цветочных гирлянд; полка терракотовая профилированная; верхний ярус оформлен аналогично нижнему; завершение в виде фриза, карниза и фигурного фронтона; фриз рельефный терракотовый с мотивами цветочных гирлянд и рокайлей; карниз профилированный с полосой иоников; фронтон фигурный, из двух встречных волют; в центре фронтона - сложная композиция из пальметты, цветов и растительных завитков; навершие в виде крупного рокайля; акротерии в виде пальметт; топка закрыта латунной дверцей с рифленой ручкой-кнопкой; справа и слева на боковых сторонах сверху - круглые латунные вентиляционные решетки);



декоративное оформление потолка – профилированная падуга (по периметру), с угловыми лепными композициями в виде картуша и растительного орнамента, круглая лепная розетка (в центре), лепные композиции (по углам);



помещение 5-Н (5):

декоративное оформление потолка - разделан под мореный дуб с рельефным орнаментом (по периметру), зеркало потолка оформлено живописным плафоном, имитирующим расписную ткань, с орнаментом в виде завитков аканта, картушей и гротескных масок, фон желтовато-коричневого цвета, орнамент охристых, зеленых, светлорозовых тонов;



помещение 5-Н (6):

печь-камин – местоположение (угловой), конфигурация (двухъярусный, с полкой, на цоколе, треугольный в плане), материал облицовки (поливной рельефный изразец цвета болотной зелени), оформление (по верхнему краю цоколя - ложчатый орнамент; боковые стороны нижнего яруса облицованы рельефным изразцом с вогнутой полусферой в окружении растительного орнамента; в центре лицевой плоскости - прямоугольный топочный проем со стилизованным растительным орнаментом по периметру; по сторонам топки - лопатки, декорированные рельефными вазами, плодовыми гирляндами и крупными гладкими



кабошонами в обрамлении из перевитой ленты; фриз декорирован картушами и алмазной гранью; полка имеет по краю орнаментальную порезку; под полкой зубчики и волюты; верхний ярус уже нижнего, стоит на плинте с декором в виде розеток и чешуйчатого орнамента; лицевая и боковые стороны верхнего яруса облицованы рельефным изразцом с вогнутой полусферой; ряды изразцов разделены рельефными поясами орнамента из чередующихся картушей и алмазной грани; боковые грани оформлены перевитыми жгутами; венчающая часть в виде фриза, карниза и фигурного фронтона с акротериями в углах; фриз декорирован гирляндами, зубчиками и овами; в центре - овальный кабошон, по сторонам - два волнитообразных кронштейна поддерживают профилированный карниз; в центре фронтона - картуш с выпуклым круглым щитком; по сторонам - волюты с декором в виде розеток и акантов; акротерии в виде стилизованных растительных завитков);

декоративное оформление потолка - разделен лепными тягами на разноформатные кессоны с рельефным декором в виде растительного орнамента, тонирован под мореный дуб с бронзировкой;

декоративное оформление стен - орнаментированный фриз, пояс сухариков, тяга растительного орнамента (по периметру), тонированы под мореный дуб с бронзировкой;

помещение 5-Н (7):

декоративное оформление потолка (вестибюль и главный зал) - лепные орнаментированные тяги, картуши, рокайли, трельяжные решетки, растительные орнамент из акантовых листьев (по периметру), две лепные розетки растительного орнамента;

декоративное оформление стен - профилированные тяги, прямоугольные филенки с лепным декором, обильный лепной декор с мотивами рокайлей, пальметт;



помещение 5-Н (8):
 декоративное оформление потолка -
 разделен лепными тягами на
 прямоугольные и овальные поля с
 рельефным и живописным
 полихромным декором с мотивами
 трельяжной сетки, растительного
 орнамента, с изображением птиц;

помещение 5-Н (10):
 декоративное оформление потолка -
 разделен лепными тягами на
 разноформатные поля и кессоны с
 лепным растительным орнаментом,
 тонирован под мореный дуб;



декоративное оформление стен – панели оформленные филенками, материал (дуб, орех);

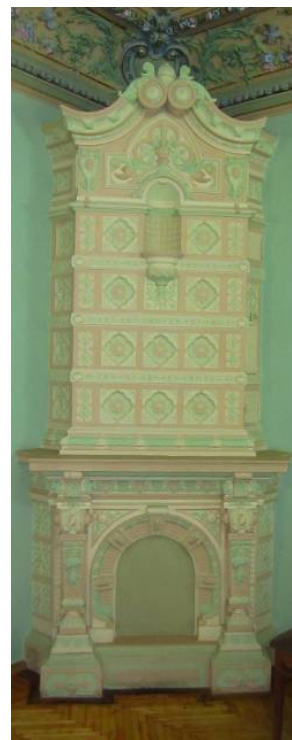


дверной проем - конфигурация, местоположение и габариты; историческое заполнение дверного проема - конструкция (прямоугольное), оформление (филенки), материал (дубовые с ореховыми филенками);



помещение 5-Н (11):

печь-камин – местоположение (угловой), конфигурация (двухъярусный, треугольный в плане), материал облицовки (терракотовые изразцы, с полихромной разделкой деталей: фон желтоватый (под слоновую кость), орнамент зеленый, розовато-охристый и темно-охристый; отдельные детали позолочены), оформление (в центре лицевой плоскости нижнего яруса - топочный проем в виде арки, по контуру арки - декор в виде порезки и аканта и бриллиантовый руст; замковый камень; детали обрамления арки позолочены; топка фланкирована сложнорасчлененными кронштейнами, поддерживающими полку; кронштейны декорированы гирляндами из плодов с лентами, картушами, волютами; на уровне фриза - модульоны с акантом; боковые стороны нижнего яруса имеют рельефный декор в виде стилизованного орнамента; фриз - из элементов растительного и геометрического орнамента; полка, разделяющая ярусы, по краю с вертикальной порезкой; верхний ярус оформлен рельефным орнаментом с мотивом квадрифолия и алмазной гранью в центре; ряды крупных элементов орнамента разделены горизонтальными поясками со стилизованным растительным орнаментом; в верхней части лицевой плоскости - нишка с полуциркульным завершением и полукруглой консолью с полочкой у основания; нишка



оформлена мелкими кессонами; над нишкой - сложная композиция из стилизованного растительного орнамента, по сторонам - картуши с овальными щитками; завершение в виде фигурного фронтона, образованного двумя карнизными плитами, в центре завершающимися двумя волютами, декорированными розетками и акантом; боковые стороны оформлены аналогично лицевой плоскости; справа на боковой стороне во втором ярусе - дверцы душников);

декоративное оформление потолка - падуга разделена рельефными тягами на разноформатные поля с полихромным растительным орнаментом; отдельные детали позолочены; на падуге - рельефные с полихромной разделкой цветочные гирлянды; цвет (фон - беж, орнамент - светло-зеленый, голубой, розовый);

помещение 5-Н (9):

декоративное оформление потолка – профилированные тяги, пояс меандра (по периметру), круглая лепная розетка, с цветочным орнаментом, и орнаментированными волютами (в центре);

декоративное оформление стен – лепной фриз с профилированными тягами, филенками и стилизованными кронштейнами;



		<p>помещение 5-Н (18): декоративное оформление потолка – профилированные тяги (по периметру), круглая лепная розетка, с цветочным орнаментом, и орнаментированными волютами (в центре), лепные композиции (по углам).</p>	
--	--	-------------------------------------------------------------------------------------------------------------------------------------------------------------------------------------------------------------------------------	--

Приложение №4 к Акту по результатам государственной историко-культурной экспертизы проектной документации на проведение работ по сохранению выявленного объекта культурного наследия «Дом В.А. Локотниковой», расположенного по адресу: г. Санкт-Петербург, улица Марата, дом 68, литера А (Марата ул., 68; Социалистическая ул., 19 (лицевой дом) Историко-архитектурную ценность представляют сохранившиеся интерьеры здания) : «Проект приспособления для современного использования выявленного объекта культурного наследия «Дом В.А. Локотниковой» (в части перепланировки квартиры №11), по адресу: г. Санкт-Петербург, улица Марата, дом 68, литера А» (шифр: К6/2021-М68СПб), разработанной ООО «Деи гратиа» в 2022 г.

Материалы фотофиксации

Фотофиксация выявленного объекта культурного наследия «Дом В.А. Локотниковой», расположенного по адресу: г. Санкт-Петербург, улица Марата, дом 68, литера А (Марата ул., 68; Социалистическая ул., 19 (лицевой дом) Историко-архитектурную ценность представляют сохранившиеся интерьеры здания). Дата фотофиксации: 01.09.2022 г.

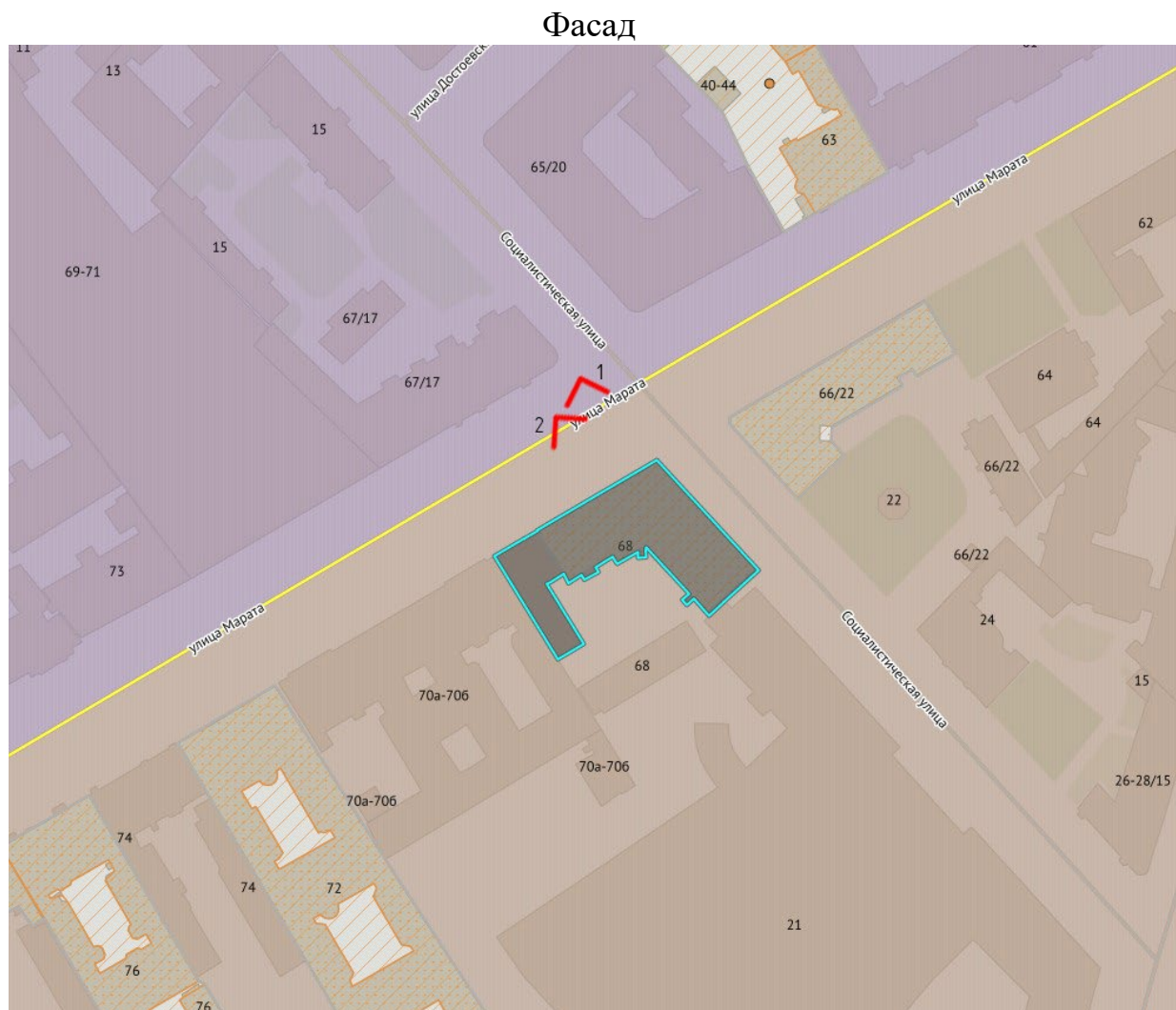
Аннотация

1. Вид на главный фасад здания с улицы Марата и окна квартиры;
2. Вид на главный фасад здания с улицы Марата и окна квартиры;
3. Вид на входную дверь в квартиру;
4. Фрагмент интерьера коридора (помещение №1);
5. Фрагмент интерьера коридора (помещение №1);
6. Фрагмент интерьера ванной комнаты (помещение №2);
7. Фрагмент интерьера санузла (помещение №3);
8. Фрагмент интерьера кухни (помещение №4);
9. Фрагмент интерьера комнаты (помещение №5);
10. Фрагмент интерьера комнаты (помещение №5);
11. Фрагмент интерьера комнаты (помещение №8);
12. Фрагмент интерьера комнаты (помещение №8);
13. Фрагмент интерьера комнаты (помещение №6);
14. Фрагмент интерьера комнаты (помещение №6);
15. Фрагмент интерьера комнаты (помещение №7);
16. Фрагмент интерьера комнаты (помещение №6);
17. Вид на улицу Марата из окна комнаты.

Схема фотофиксации

Условные обозначения:

- 1 – номер фотографии;
- > – направление фотографии;



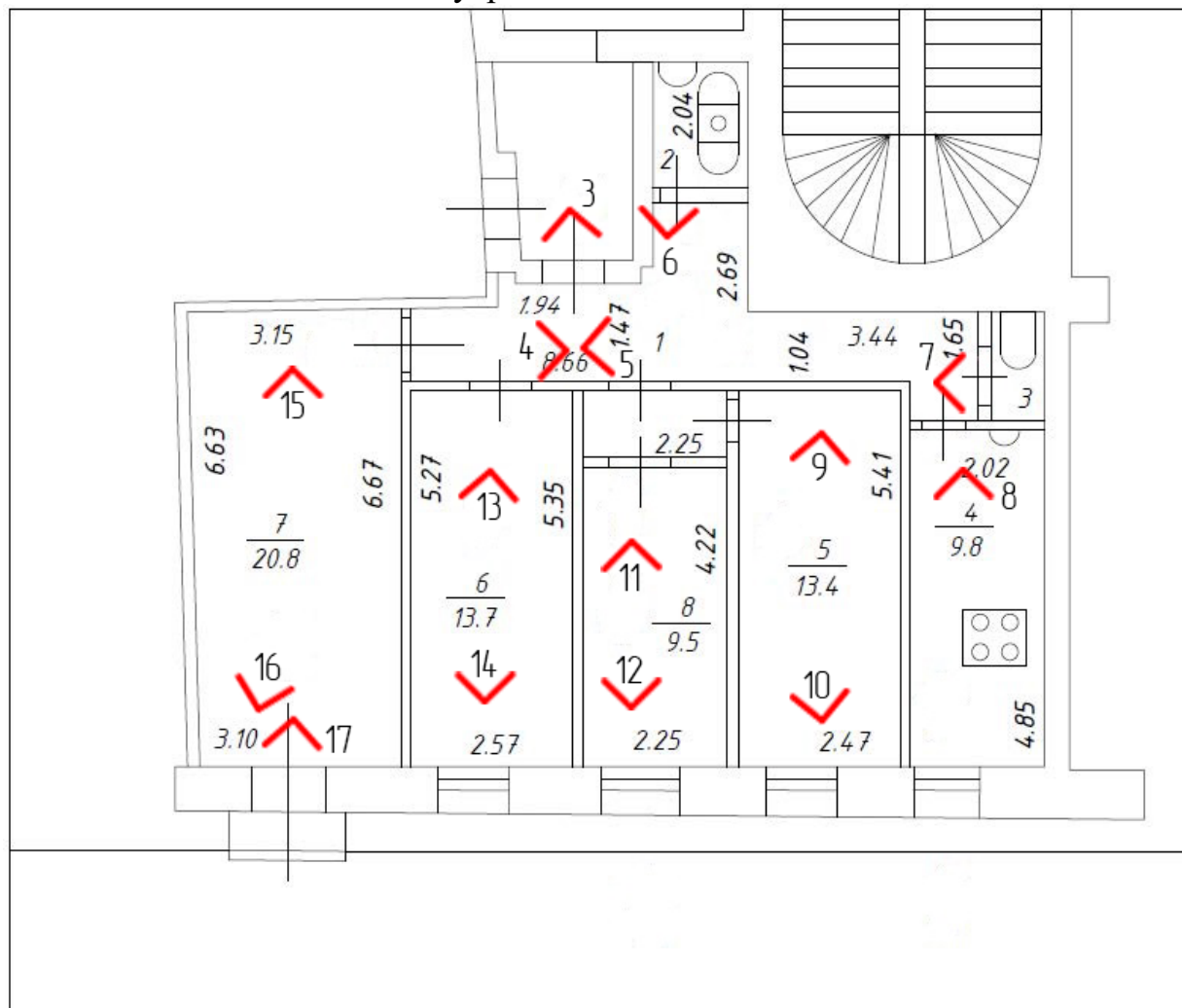


1. Вид на главный фасад здания с улицы Марата и окна квартиры;



2. Вид на главный фасад здания с улицы Марата и окна квартиры;

Внутренние помещения





3. Вид на входную дверь в квартиру;



4. Фрагмент интерьера коридора (помещение №1);



5. Фрагмент интерьера коридора (помещение №1);



6. Фрагмент интерьера ванной комнаты (помещение №2);



7. Фрагмент интерьера санузла (помещение №3);



8. Фрагмент интерьера кухни (помещение №4);



9. Фрагмент интерьера комнаты (помещение №5);



10. Фрагмент интерьера комнаты (помещение №5);



11. Фрагмент интерьера комнаты (помещение №8);



12.Фрагмент интерьера комнаты (помещение №8);



13. Фрагмент интерьера комнаты (помещение №6);



14.Фрагмент интерьера комнаты (помещение №6);



15.Фрагмент интерьера комнаты (помещение №7);



16.Фрагмент интерьера комнаты (помещение №6);



17. Вид на улицу Марата из окна комнаты.

Приложение №7 к Акту по результатам государственной историко-культурной экспертизы проектной документации на проведение работ по сохранению выявленного объекта культурного наследия «Дом В.А. Локотниковой», расположенного по адресу: г. Санкт-Петербург, улица Марата, дом 68, литера А (Марата ул., 68; Социалистическая ул., 19 (лицевой дом) Историко-архитектурную ценность представляют сохранившиеся интерьеры здания) : «Проект приспособления для современного использования выявленного объекта культурного наследия «Дом В.А. Локотниковой» (в части перепланировки квартиры №11), по адресу: г. Санкт-Петербург, улица Марата, дом 68, литера А» (шифр: К6/2021-М68СПб), разработанной ООО «Деи гратиа» в 2022 г.

Копии технического паспорта на объект культурного наследия и (или) его поэтажного плана с указанием размеров и приведением экспликации помещений, выдаваемых организациями, осуществляющими государственный технический учет и (или) техническую инвентаризацию объектов капитального строительства

**САНКТ-ПЕТЕРБУРГСКОЕ ГОСУДАРСТВЕННОЕ УНИТАРНОЕ ПРЕДПРИЯТИЕ
«ГОРОДСКОЕ УПРАВЛЕНИЕ ИНВЕНТАРИЗАЦИИ И ОЦЕНКИ НЕДВИЖИМОСТИ»**

**Проектно-инвентаризационное бюро Центрального департамента кадастровой
деятельности**



Инв. № документа 2270/21

Технический паспорт на квартиру

Адрес: г. Санкт-Петербург, улица Марата

дом № 68 корпус кв. № 11

I. Общие сведения о строении литеры А

Год постройки: 1832,1870

Год последнего капитального ремонта: 1961

Этажность: 5(4-5, в т.ч. цокольный этаж), подвал ,

надземная *подземная* *кроме того*

Материал стен: кирпичные

Материал перекрытий: по металлическим балкам плитное заполнение , по металлическим балкам плитное заполнение , по металлическим балкам плитное заполнение
чердачных *междуэтажных* *подвальных*

II. Характеристика квартиры

Квартира расположена на	5	этаже, состоит из	4	комнат,
жилой площадью	57,4	кв.м., общей площадью	87,6	кв.м., высота
				2.80 м.

Благоустройство квартиры:

отопление: центральное автономное
горячее водоснабжение: центральное от газовых колонок от дровяных колонок
водопровод канализация газоснабжение электроплита
мусоропровод прочее

наличие в парадной: мусоропровод лифт

Инвентаризационная стоимость квартиры по состоянию на 01.01.2021 года составляет 716667 (Семьсот шестнадцать тысяч шестьсот шестьдесят семь) рублей*
III. Экспликация к плану квартиры

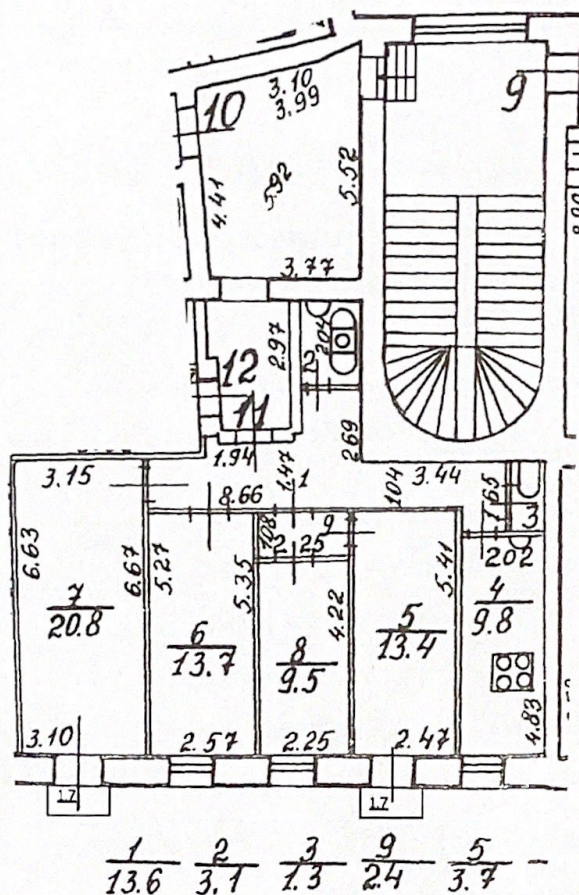
№ п/п	№ по плану	Наименование части помещения	Общая площадь квартир, кв. м	В том числе площадь, кв. м		Кроме того, площадь лоджий, балконов, веранд и террас	Кроме того, площадь лоджий, балконов, веранд и террас с коэффициентами	Примечание
				Жилая	Вспомогательная			
1	2	3	4	5	6	7	8	9
1	1	коридор	13.6		13.6			
2	2	ванная	3.1		3.1			
3	3	туалет	1.3		1.3			
4	4	кухня	9.8		9.8			
5	5	комната	13.4	13.4		1.7	0.5	балкон
6	6	комната	13.7	13.7				
7	7	комната	20.8	20.8		1.7	0.5	балкон
8	8	комната	9.5		9.5			
9	9	коридор	2.4		2.4			
Итого			87.6	57.4	30.2	3.4	1.0	

*) стоимость определена в соответствии с постановлением Правительства Санкт-Петербурга от 28.12.2012 г. № 1408

IV. План квартиры

h= 2.80

5 этаж



Дополнительные сведения: Наружные границы объекта не изменились.

Технический паспорт составлен по состоянию на _____ 19 июля 2021 года
(дата обследования)

Исполнитель М.Н. Киселева (Киселева М.Н.) 26 июля 2021 года
(Ф.И.О.) (дата изготовления)

Проверил Н.А. Шилова (Шилова Н.А.)
(Ф.И.О.)

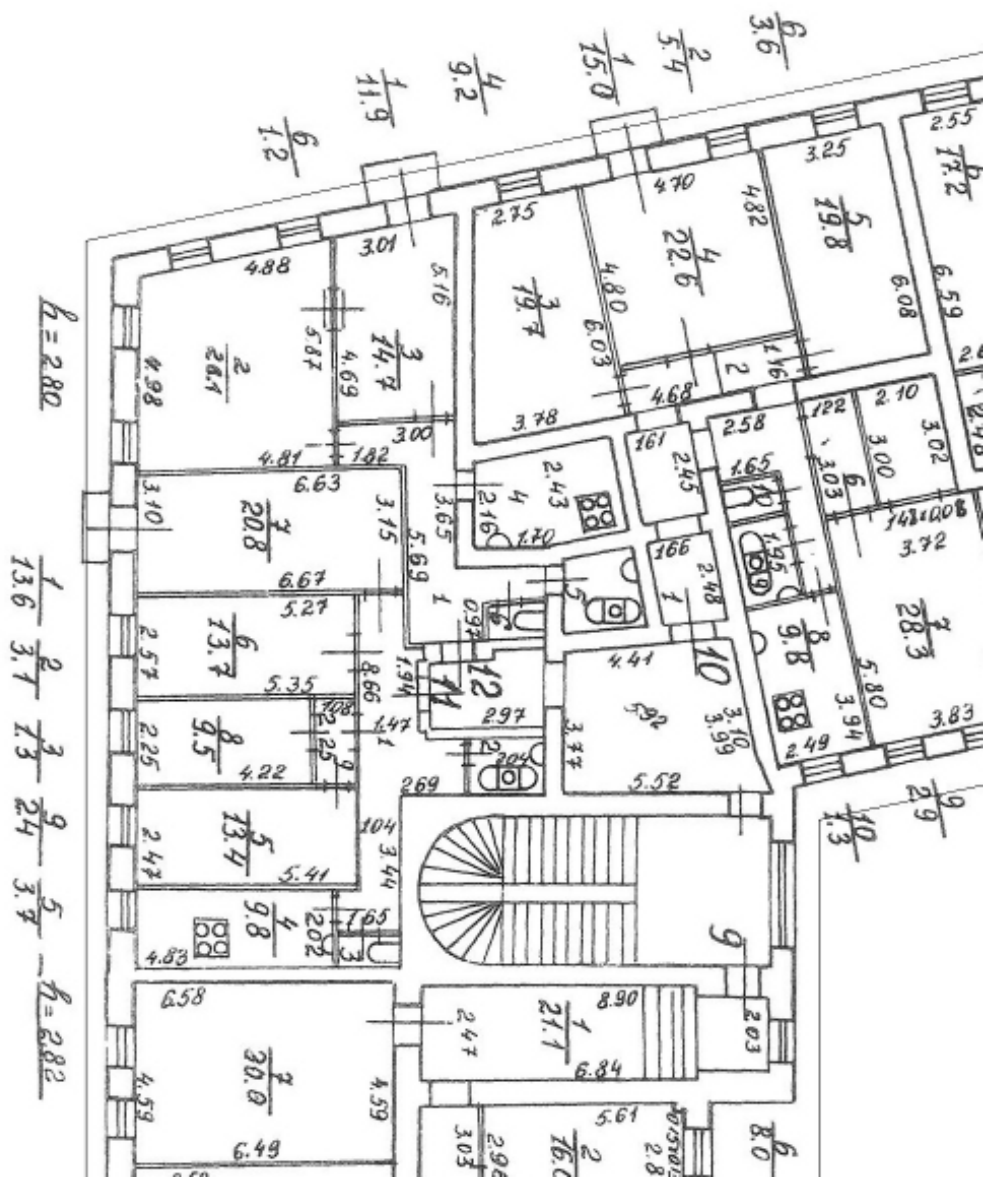
Начальник ПИБ Центрального департамента
кадастровой деятельности В.Б. Митичева В.Б. Митичева
(Ф.И.О.)



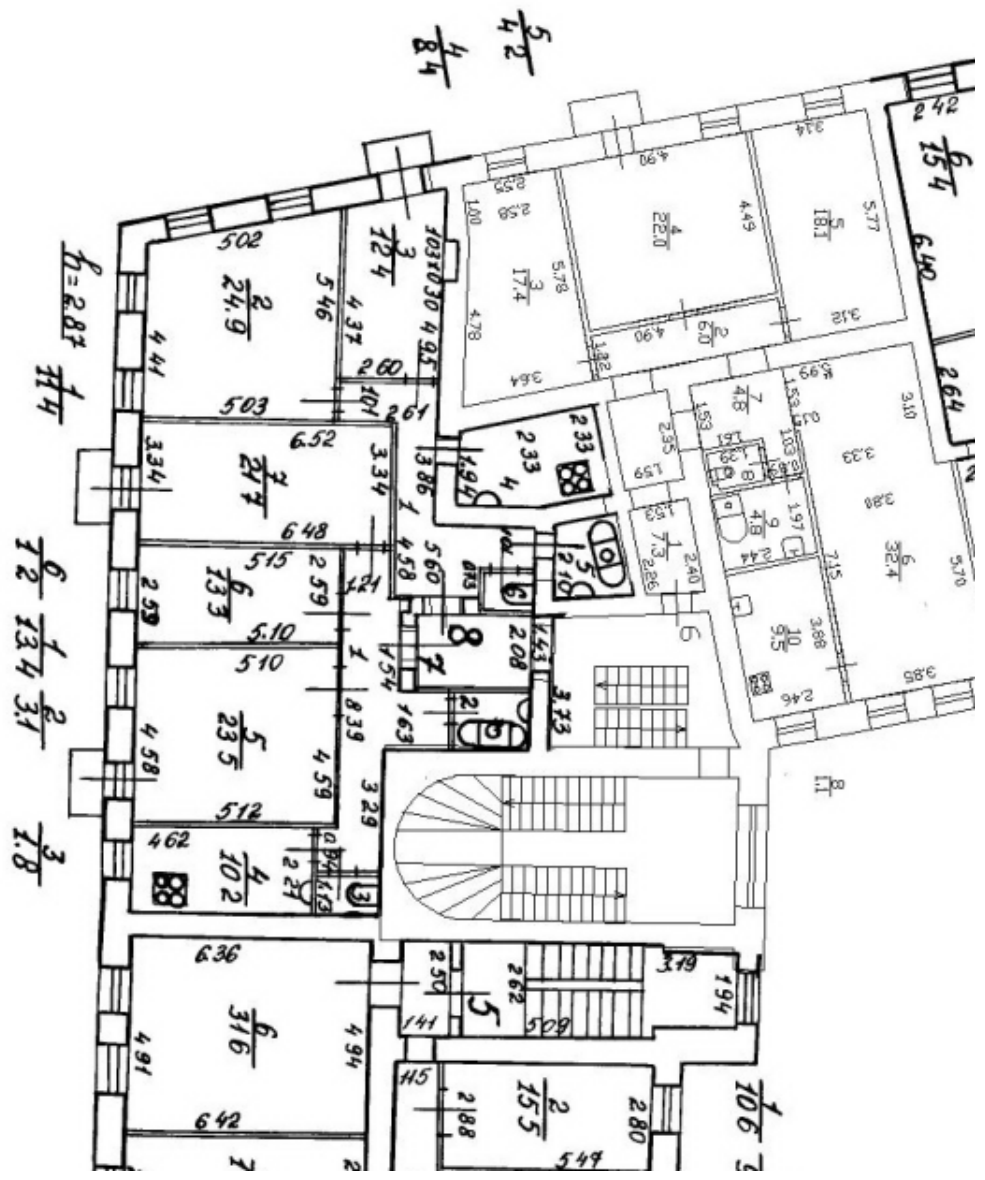
Памятка владельцу:

1. Переустройство и перепланировка жилого помещения подлежат утверждению в порядке, установленном жилищным кодексом Российской Федерации. Самовольно переустроившее и (или) перепланировавшее жилое помещение лицо несёт предусмотренную законодательством ответственность.

5 STOK



4 ЭТАЖ



$h = 2.87$
1/4

6/12 1/13 4/3.1 2/1.8

5/4 2/8 4

III. Экспликация земельного участка (в кв. м.) По состоянию на 11.02.1980г.

Дата записи	Площадь участка				Незастроенная площадь									
	по землеотв. документам	по фактическому пользов.	в том числе		асфальтов. покрытия		площадки оборудован.	грунт	под зелеными насаждениями					
			застроен.	не застроен.	проезда	трогуара			прочие замощения	детские	спортивные	придомовой сквер	газон с деревьями	газон цветники клумбы
1	2	3	4	5	6	7	8	9	10	11	12	13	14	15
22.04.2009		2372	1413,4											
* В том числе крыльца - 7,4 кв.м.														

IV. Уборочная площадь (в кв. м.) По состоянию на 11.02.1980г.

Дата записи	Дворовая территория								Уличный тротуар				Кроме того			
	Всего	в том числе			прочие замощения	площадку (оборудов.)		зеленые насаждения	всего	в том числе			арочные проезды	крыша		
		проезд	трогуар	асфальтовые		детские	спортив.			грунт	асфальт.	зеленые насаждения			грунт	асфальт.
1	2	3	4	5	6	7	8	9	10	11	12	13	14	15	16	17
22.04.09г.																1778

V. Оценка служебных строений дворовых сооружений и замощений По состоянию на —

Литеры по плану	Назначение	Этажность	Длина, ширина, высота	Площадь	Объем	Описание конструктивных элементов и их удельного веса									№ сборника № таблицы	Единица измер. и ее стоим. по табл.	Удельный вес оценен. объекта в %	Стоимость единицы измерен. с поправкой	Восстановит. стоимость в рублях	Износ в %	Действитель. стоим. в рублях	Потребность в кап. ремонте в рублях
						Фундамент	Стены и перегородки	перекрытия	кровля	полы	проемы	отделочные работы	электро-освещение	прочие работы								
1	2	3	4	5	6	7	8	9	10	11	12	13	14	15	16	17	18	19	20	21	22	23

(продолжение см. на обороте)

ТЕХНИЧЕСКИЙ ПАСПОРТ

на жилой дом № 68 литер А
 по Марата ул. (пер.)
 город Санкт-Петербург район Центральный

кварт. № 1696 79
 инвент. № 96/18
 шифр жилой
 (фонд)

I. Общие сведения *По состоянию на 18.02.2009г.*

Владелец - _____
 Серия, тип, проекта - _____
 Год постройки 1870 переоборудовано в _____ году *с/сч. и/и*
 надстроено _____
 Год последнего капитального ремонта 1961
 Число этажей 5 (4-5 в т.ч. цокольный), подвал
 Кроме того имеется: _____
 Число лестниц 4 шт.; их уборочная площадь 429,0 кв. м.
 Уборочная площадь общих коридоров и мест общ. пользования - кв. м.
 Средняя внутренняя высота помещений 2,9 м. Объем 28156 куб. м.
 Общая площадь дома 4695,1 кв.м., кроме того, площадь балконов,
 лоджий и террас с учетом коэф. 10,7 кв. м.
4680,7 4690,1 4682,1
 из нее:
 Жилые помещения общая 2648,8 кв.м., кроме того, площадь балконов,
 площадь 2651,2 кв.м., лоджий и террас с учетом коэф. 10,7 кв. м.
 в том числе жилой площади 1649,0 1653,2 кв. м.
 Средняя площадь квартиры 47,1 кв. м.
 Кроме того, необорудованная площадь: подвал нет кв.м чердак есть кв.м

Распределение жилой площади

1	Жилая площадь находится	количество		Жилая площадь	Текущие изменения					
		жилых квартир	жилых комнат		количество		Жилая площадь	количество		Жилая площадь
					жилых квартир	жилых комнат		жилых квартир	жилых комнат	
2	3	4	5	6	7	8	9	10	11	
1	В квартирах	35	92	1649,0						
2	В помещениях коридорной системы									
3	В общежитиях									
4	Служебная жилая площадь									
5	Маневренная жилая площадь									

Из общего числа жилой площади находится

6	а. в мансардах								
	б. в подвалах								
	в. в цокольных экипажах								
	г. в бараках								

Распределение квартир по числу комнат (без общежитий и коридорной системы)

№№ п. п.	Квартиры	Число квартир	Их жилая площадь	Текущие изменения			
				Число квартир	Их жилая площадь	Число квартир	Их жилая площадь
1	2	3	4	5	6	7	8
1	Однокомнатные	2	50,3				
2	Двухкомнатные	14	559,7				
3	Трехкомнатные	14	703,9				
4	Четырехкомнатные	5	335,1				
5	Пятикомнатные						
6	Шестикомнатные						
7	В семь и более комнат.....						

Всего : 35 1649,0

6. Нежилые помещения По состоянию на 18.12.2008г.

№ № п.п.	Классификация помещений	Номер помещения	Общая площадь кв.м.	Кроме того, площадь балконов, лоджий и террас с учетом коэфф. кв.м.	Текущие изменения	
					Общая площадь кв.м.	Кроме того, площадь балконов, лоджий и террас с учетом коэфф., кв.м.
1	2	3	4	5	6	7
1	Торговая					
2	Производственная					
3	Складская					
4	Бытового обслуживания					
5	Гаражи					
6	Учрежденческая					
7	Общественного питания					
8	Спец.подвал					
9	Учебно-научная					
10	Лечебно-санитарная					
11	Культурно-просветительная					
12	Сад и ясли					
13	Творческие мастерские					
14	Прочая					
ИТОГО:			2043,9			

в том числе площадь, используемая жилищной конторой для собственных нужд в кв. м.

По состоянию на 18.12.2008г.

№ № п.п.	Использование помещений	Номер помещения	Общая площадь	Площадь	Текущие изменения	
					Общая площадь	Площадь
1	2	3	4	5	6	7
1	Учрежденческая					
	а) жилищная контора б) комнаты детские, дружинников и другие					
2	Культурно-просветительная					
	а) красные уголки, клубы, библиотеки					
3	Прочая:					
	а) мастерские					
	б) склады жилищных контор					
	Технологические помещения:					
	в) кабельная					
	г) водомер					
	д) электрощитовая					
	е) теплоцентр					
	ж) сец.подвал					
	з) котельная					
и) венткамера						
к) насосная						
ИТОГО						

В ч.п. I пом. Л-4 оборудован водомер.

IV. Описание конструктивных элементов, определение износа многоквартирного дома

Группа капитальности

II

сборник №

28

Вид внутренней отделки

повышенная

таблица №

23г

№ п.п.	Наименование конструктивных элементов	Описание конструктивных элементов (материал, конструкция, отделка и прочее)	Техническое состояние (осадки, трещины, гниль и т.п.)	Удельные веса конструкт. элементов	Поправки к удельному весу в %	Уд. вес конструкт. элемента с поправк.	Износ %	произведен. проц. износа на уд. вес конструкт. элементов		
1	2	3	4	5	6	7	8	9		
1	Фундамент	Бутовый ленточный	трещины, следы увлажнения цоколя и стен.	10		10	40	4,0		
2	а. Наружные внутренние капитальные стены	Кирпичные оштукатуренные	Трещины, сколы по штукатурке, отпадение штукатурки, выстривание швов	24		24	40	9,6		
	б. перегородки	Деревянные оштукатуренные							Трещины в местах сопряжения	
3	Перекрытия	чердачные	Металлические балки плитное заполнение	12		12	40	4,8		
		междуэтажные								
		подвальные								
4	Крыша	Металлическая кровля по деревянным стропилам	Ослабление крепления отдельных листов к обрешетке, пробитины	3		3	30	0,9		
5	Полы	плитка, линолеум, паркет	Истертость в ходовых местах	10		10	35	3,5		
6	Проемы	оконные	Деревянные, металлопластиковые	10		10	35	3,5		
		дверные							Деревянные, металлические	
7	Отдел. работы	Наружн отделка архитект. оформле	простого архитектурного оформления	12	+1,8	13,8	40	5,52		
		а.								
		б.								
		в.	Потолки: окраска; стены – обои, окраска, облицовка плиткой	Потемнение и загрязнение отделочного слоя						
Внутр.отделка										
8	Санитарно электротехнич. устройства	Центр. отопление	От городской сети	Ослабление сальниковых набивок запорной арматуры, ослабление крепления отдельных приборов, потеря эластичности изоляции	14		10,1	35	3,54	
		Печное отопление	-							
		Водопровод	От городской сети							
		Электроосвещен.	Скрытая проводка							
		Радио	От городской сети							
		Телефон	От городской сети							
		Телевидение	Коллективная антенна							
		Ванны	с газ. колонк.							Да
			с дров. колонк.							-
			с горяч. водой							-
		Горячее водоснаб.	Нет -3,9							
		Вентиляция	естественная							
		Электроплиты	-							
		Газоснабжение	От городской сети							
		Мусоропровод	нет							
Лифты	нет									
Канализация	Сброс в городскую сеть									
9	Разные работы	Плитные ступени по металлическим косоурам	выбоины, трещины, сколы	5		5	35	1,75		
Итого:				100		97,9		37,11		

% износа, приведенный к 100 по формуле

$$\frac{\text{процент износа (гр. 9)} \times 100}{\text{удельный вес (гр. 7)}} = 38\%$$

VI. Техническое описание холодных пристроек и тамбуров

83

Литера по плану	Назначение	Этажность	Описание конструктивных элементов и их удельные веса										№ сборника	№ таблицы	Удельный вес Оценки объекта в %	Износ в %
			Фундамент	Стены и перегородки	Перекрытия	Крыша	Полы	Проемы		Отделочные работы	Внутренние санитарно-и электротехн. устройства	Прочие работы				
								оконные	дверные							
1	2	3	4	5	6	7	8	9	10	11	12	13	14	15	16	17

VII. Исчисление восстановительной и действительной стоимости основной части строения и пристроек

Литер по плану	Наименован. Строений и пристроек	№ сборника	№ таблицы	Стоимость по табл.	Поправки к стоимости в коэффициентах							Стоимость ед. изм. после применен.	Объем или площадь	Восстановит. стоимость в руб.	% износа	Действительн. стоимость в руб.
					Удельный вес строения	На высоту Помещен.	На среднюю площадь квартиры	Отклонение от группы капитал.	На подвал	На превыш. объем	Удельн. вес строен. после поправок					
1	2	3	4	5	6	7	8	9	10	11	12	13	14	15	16	
A	Основное строение	28	29г	22,7	0,98	1,1	0,95	0,93			0,95	21,57	20000	431400	38	267468
	Свыше 15000м3	28	29г	22,7	0,98	1,1	0,95	0,93		0,95	0,90	20,43	3918	80045	38	49928
	Оборуд. подвал	28	29г	22,7	0,98	1,1	0,95	0,93		0,95	0,90	20,43	4238	86582	38	53801
Итого												28156	598027		371197	
В ценах 2009 года													43452642		26971174	

Текущие изменения внесены

Работу выполнил	« 22 » 04 20 09 г.	« ____ » ____ 20 ____ г.	« ____ » ____ 20 ____
Инвентаризатор	Бынкова Г.Д.		
Проверил руковод. группы.....	Чернышева Л.В.		

Паспорт выдан « ____ » _____ 2009 г.

Начальник филиала ГУП «ГУИОН»
ПИБ Центрального района

_____ (Чаузова Г.С.)

М.П.

Перечень документов, прилагаемых к паспорту на многоквартирный дом:

1. поэтажные планы - _____ листов.
2. ведомость помещений и их площадей - _____ листов.

**первичного обследования технического состояния дымоходов и вентканалов
от газовых приборов в эксплуатируемых и вновь строящихся зданиях**

г. Санкт-Петербург

« 24 » июня 2021 года

Мы, ниже подписавшиеся, представитель заказчика _____, представитель

ООО "Техно-Вид" Калачикский участок Малышев А.И. (должность, ф., и., о.)

чистильщики: Малышев Е.А. (уд. № 26888) Павленко А.В. (уд. № 13017)
ф., и., о. и номер удостоверения

составили настоящий акт о том, что нами произведена проверка технического состояния дымовых и вентиляционных каналов в доме № 68 по адресу: г. СПб, ул. Марамо в кв. № 11 с целью установления пригодности их к эксплуатации для удаления продуктов горения от газовых печей, аппаратов и приборов.

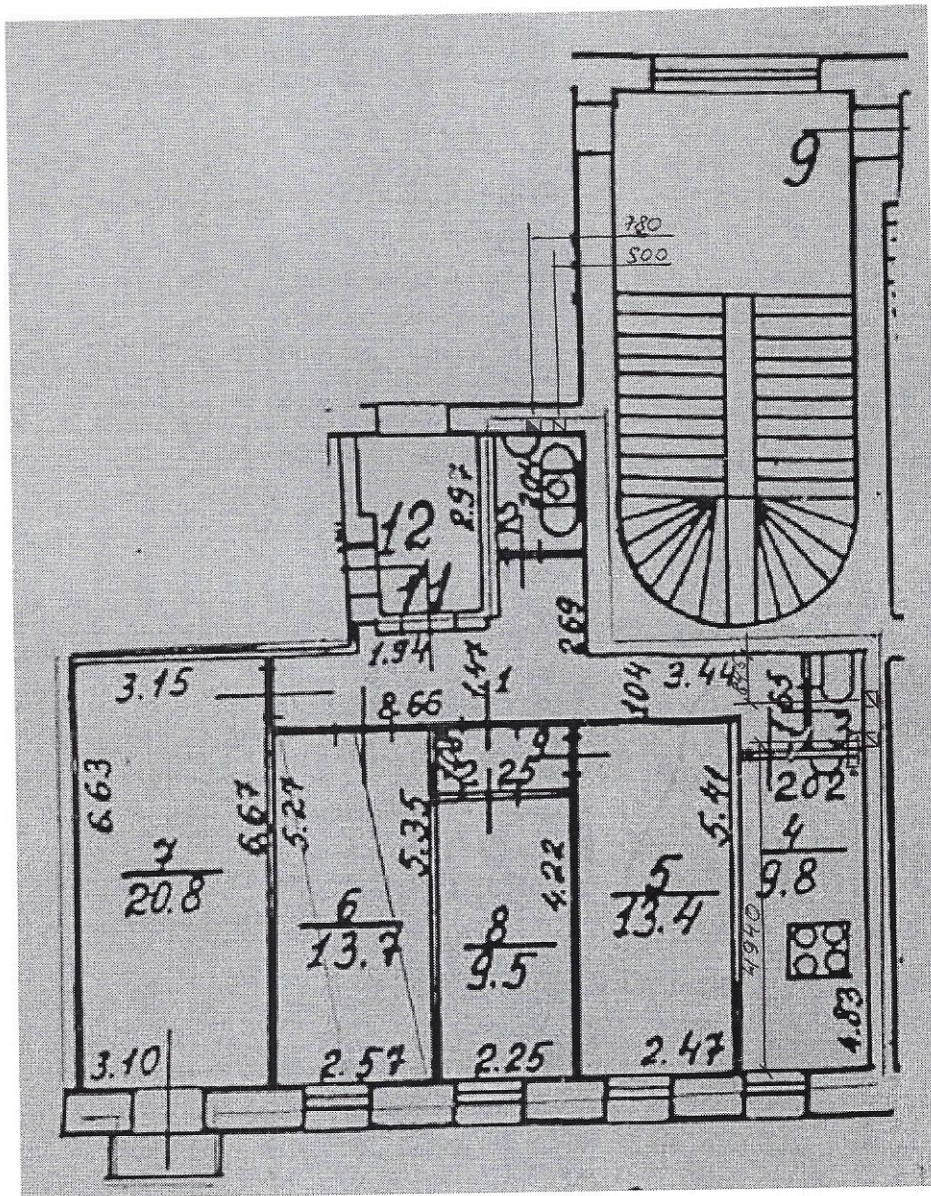
ОБСЛЕДОВАНИЕМ УСТАНОВЛЕНО

1. Обособленные дымовые каналы выполнены в квартире № 11
указать номера квартир
2. Необособленные дымовые каналы выполнены в квартире № _____
указать номера квартир
3. Сечение (диаметр) дымовых каналов составляет 260x130 мм,
а вентиляционных каналов 260x130 мм.
4. Дымовые каналы выполнены из кирпича,
указать материал
вентиляционные каналы из кирпича
5. Противопожарные разделки дымовых каналов в междуэтажных и чердачных перекрытиях имеют размер 160 мм и находятся в исправном состоянии.
исправном, неисправном
6. Дымовые каналы выполнены плотными, в местах присоединения патрубков к каналам обеспечена герметичность Да
при наличии наружной указать их
7. Плотность всех дымовых (вентиляционных) каналов проверена путём задымления, в результате чего установлено, что каналы сплошные, кирпичные, обособленные
8. Дымовые каналы имеют в их основании карманы глубиной 250 мм и отверстия для очистки Да
если нет, то указать номера квартир
9. Соединительные патрубки в исправном (неисправном) состоянии.
10. Дымовые и вентиляционные каналы кв. № 11 проложены в наружных (внутренних) стенах.
11. Дымовые трубы и вытяжные шахты (трубы) находятся вне зоны ветрового подпора Да
12. Горизонтальные участки дымовых каналов в стенах и чердаках имеются в квартирах _____
указать номера квартир
13. Все дымовые каналы, а также карманы очищены от сажи, а вентиляционные каналы от пыли и других предметов методом опускания шара диаметром 85 мм.
14. Тяга в дымовых и вентиляционных каналах на день проверки хорошая
15. Оголовки дымовых (вентиляционных) каналов в исправном состоянии Да
при наличии неисправностей, указать номера квартир
- а высота их соответствует техническим условиям.
соответствует, не соответствует
16. Все дымовые каналы на чердаках побелены, имеют номера обслуживающих квартир, нанесённые несмываемой краской на чердаке и снаружи здания.

Дымовые каналы от газовых печей, аппаратов, приборов и вентиляционные каналы в квартире № 11 отвечают «Правилам производства работ, ремонта печей и дымовых каналов» и могут быть допущены к эксплуатации.

Дымовые каналы от газовых печей, аппаратов, приборов и вентиляционные каналы в квартире № _____ не отвечают указанным правилам.

Схема расположения каналов



ПОДПИСИ:

Представитель заказчика _____

подпись, место печати

Чистильщики:

[Signature] Мальшиев Е.А.
подпись
Павленко А.В.
подпись

Акт зарегистрирован «14» июня 2021 года за номером «Ф1» от 14.01



Начальник участка ООО «Техно-Вид»

/ Мальшиев А.Н./

М.П.

подпись

Приложение №10 к Акту по результатам государственной историко-культурной экспертизы проектной документации на проведение работ по сохранению выявленного объекта культурного наследия «Дом В.А. Локотниковой», расположенного по адресу: г. Санкт-Петербург, улица Марата, дом 68, литера А (Марата ул., 68; Социалистическая ул., 19 (лицевой дом) Историко-архитектурную ценность представляют сохранившиеся интерьеры здания) :
«Проект приспособления для современного использования выявленного объекта культурного наследия «Дом В.А. Локотниковой» (в части перепланировки квартиры №11), по адресу: г. Санкт-Петербург, улица Марата, дом 68, литера А» (шифр: К6/2021-М68СПб), разработанной ООО «Деи гратиа» в 2022 г.

Материалы, содержащие информацию о ценности объекта с точки зрения истории, археологии, архитектуры, градостроительства, искусства, науки и техники, эстетики, этнологии или антропологии, социальной культуры

Иконографические материалы.

Аннотация.

1. «Подробный планъ столичнаго города Ст.Петербурга». 1828 г. План составлен генерал-майором Шубертом. Фрагмент. РНБ. Шифр хранения: ОК 2-Пб/58 3.
2. Книга адресов С.-Петербурга на 1837 год, изданная с разрешения и одобрения С. Петербургского г. военного генерал-губернатора Карлом Нистремом. С. 1340. РНБ. Шифр хранения Мф К1/9841 18.36.7.6.
3. Атлас тринадцати частей С. Петербурга с подробным изображением набережных, улиц, переулков, казенных и обывательских домов. Составил Н. Цылов. 1849 г. Фрагмент. РНБ. Шифр хранения: К 2-Пб 6/76.
4. Путеводитель: 60.000 адресов из Санкт-Петербурга, 1854 г. С. 262. РНБ. Шифр хранения С591Лен/П-90 18.40.4.63(1-2).
5. Ул. Марата. Новая линия на открытом полотне в оконченном виде. Переезд у Социалистической ул. — 10/1-1930. Из архива ленинградского ТТУ. <https://transphoto.org/photo/565577/>;
6. Печь в одном из помещений здания (1832-1833, архитектор В.О. Могульский; 1900-1903 гг., гражд. инж. С.А. Баранкеев). 1970-е гг. ЦГАКФФД СПб, Шифр: Бр 66896.
7. Печь в одном из помещений здания (1832-1833, архитектор В.О. Могульский; 1900-1903 гг., гражд. инж. С.А. Баранкеев). 1970-е гг. ЦГАКФФД СПб, Шифр: Бр 66897.
8. Фрагмент отделки стены внутреннего помещения (1832-1833, архитектор В.О. Могульский; 1900-1903 гг., гражд. инж. С.А. Баранкеев). 1970-е гг. ЦГАКФФД СПб Бр 66905.
9. Фрагмент отделки стены внутреннего помещения (1832-1833, архитектор В.О. Могульский; 1900-1903 гг., гражд. инж. С.А. Баранкеев). 1970-е гг. ЦГАКФФД СПб Бр 66898
10. Фрагмент отделки потолка в процессе реставрации (1832-1833, архитектор В.О. Могульский; 1900-1903 гг., гражд. инж. С.А. Баранкеев). 1970-е гг. ЦГАКФФД СПб Бр 66908.
11. Фрагмент декоративной отделки потолка (1832-1833, архитектор В.О. Могульский; 1900-1903 гг., гражд. инж. С.А. Баранкеев). 1970-е гг. ЦГАКФФД СПб Бр 66901.
12. Фрагмент декоративной отделки потолка (1832-1833, архитектор В.О. Могульский; 1900-1903 гг., гражд. инж. С.А. Баранкеев). 1970-е гг. ЦГАКФФД СПб Бр 66899.
13. Лепная розетка на потолке одного из помещений (1832-1833, архитектор В.О. Могульский; 1900-1903 гг., гражд. инж. С.А. Баранкеев). 1970-е гг. ЦГАКФФД СПб Бр 66903.

- 14.Фрагмент отделки потолка (1832-1833, архитектор В.О. Могульский; 1900-1903 гг., гражд. инж. С.А. Баранкеев). 1970-е гг. ЦГАКФФД СПб Бр 66907.
- 15.Лепная розетка на потолке одного из помещений (1832-1833, архитектор В.О. Могульский; 1900-1903 гг., гражд. инж. С.А. Баранкеев). 1970-е гг. ЦГАКФФД СПб Бр 66904.
- 16.Фрагмент декоративной отделки потолка (1832-1833, архитектор В.О. Могульский; 1900-1903 гг., гражд. инж. С.А. Баранкеев). 1970-е гг. ЦГАКФФД СПб Бр 66900.
- 17.Декоративная отделка потолка (1832-1833, архитектор В.О. Могульский; 1900-1903 гг., гражд. инж. С.А. Баранкеев). 1970-е гг. ЦГАКФФД СПб Бр 66902.
- 18.Вид части одного из помещений до реставрации (1832-1833, архитектор В.О. Могульский; 1900-1903 гг., гражд. инж. С.А. Баранкеев). 1970-е гг. ЦГАКФФД СПб Бр 66906.



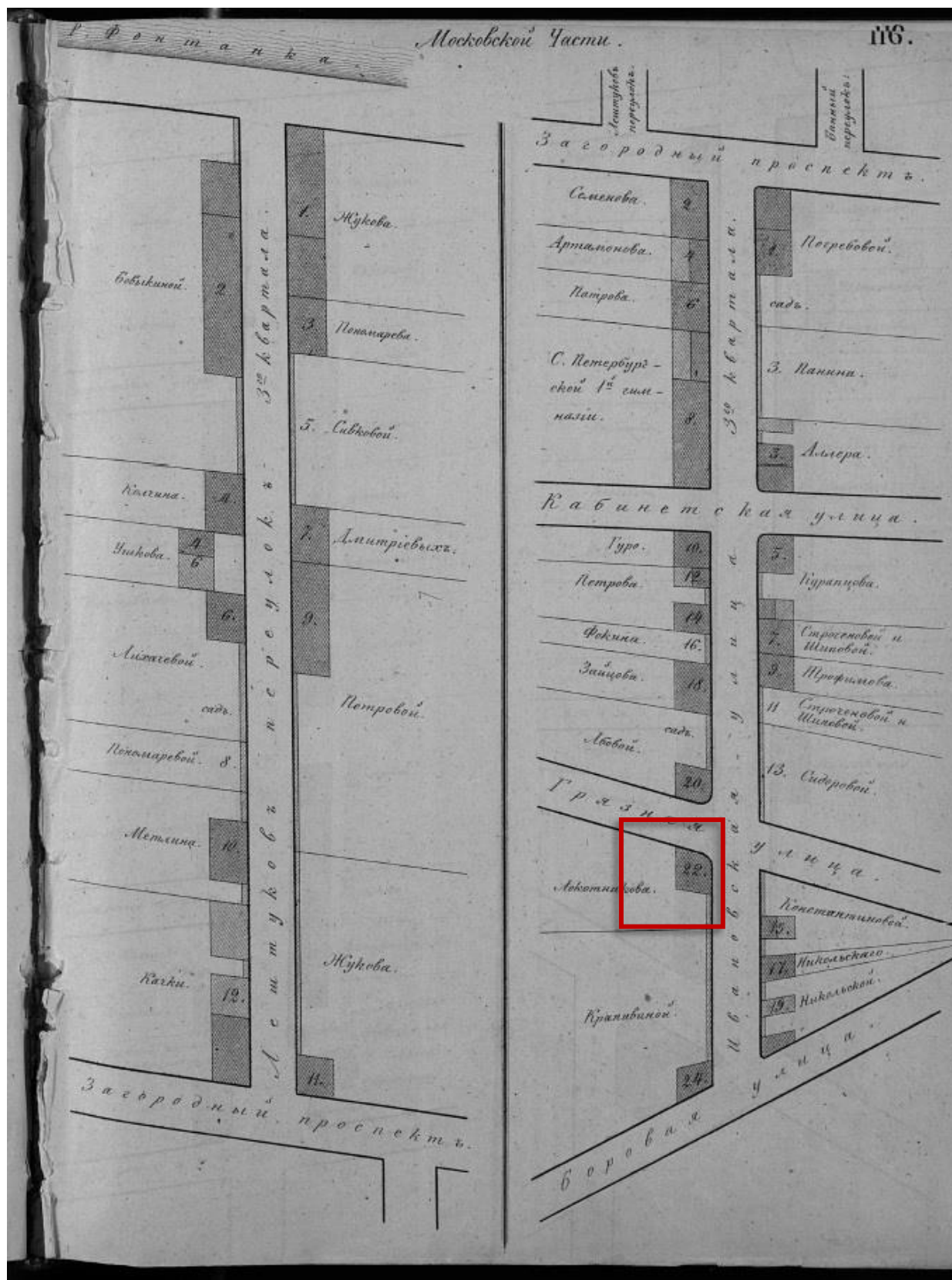
1. «Подробный планъ столичнаго города Ст.Петербурга». 1828 г. План составлен генерал-майором Шубертом. Фрагмент. РНБ. Шифр хранения: ОК 2-Пб/58 3.

1340

Ли

- Ливіо, Степ., иностран. гость, по Бирж. лиц. N. 5.
— Вас. ч. 1 кв. N. 4.
- Лимницъ, Людвигъ, Гамбургск. куп., по Галерн.
ул. N. 54. — 1 ч. 4 кв. N. 225.
- Линде, Александръ Христ., Фридрихсгамск. куп.,
по Адмир. площ. N. 11. — 1 ч. 2 кв. N. 90.
- Лининъ, Дмитрій Ив., 5. г., по Мойкъ N. 53. —
2 ч. 2 кв. N. 61.
- Лининъ, Яковъ Ив., Оренбургск. 5. г., по Фонт.
N. 122. — 4 ч. 5 кв. N. 475.
- Липуновъ, Федоръ Демид, 5. г., по Горох. ул.
N. 24. — 2 ч. 2 кв. N. 56.
- Лингардъ, Александръ, Волмарскій куп., по Нов.
пер. N. 5. — 2 ч. 3 кв. N. 67.
- Лисенковъ, Ив. Тим., 5. г., по Мохов. ул. N. 19.
— Лит. ч. 2 кв. N. 125.
- Лискеръ, Андрей Карл., 5. г., по больш. Морск.
N. 14. — 1 ч. 2 кв. N. 109.
- Литусовъ, Егоръ Матв., 5. г., по Мохов. ул. N. 19.
— Лит. ч. 2 кв. N. 139.
- Лихомаковъ, Ларионъ, 5. г., по 3 лиц. N. 39. —
Вас. ч. 3 кв. N. 290.
- Лобановъ, Иванъ Ив., 5. г., по Офиц. ул. N. 55. —
4 ч. 2 кв. N. 100.
- Логашель, Гавр. Тимоф., 5. г., по Гребецкой ул.
N. 29. — Моск. ч. 2 кв. N. 260.
- Логенъ, Ив., 5. г., по больш. Мѣщ. N. 22. — 2 ч.
2 кв. N. 58.
- Логиновъ, Борисъ Семен., 5. г., по больш. Морск.
N. 17. — 1 ч. 2 кв. N. 70.
- Лодеръ, Д., Фирма Д. Лодеръ и Комп., иностр.
гость, по Бирж. лиц. N. 1. — Вас. ч. 1 кв.
- Локотинковъ, Федоръ Ив., 1. г., по Грязной ул.
N. 56. — Моск. ч. 3 кв. N. 375.
- Ломтевъ, Петръ Никол., 5. г., по Загибен. пер.
N. 6. — Вас. ч. 1 кв. N. 15.
- Ломакнинъ, Ив. Кир., 5. г., по Невск. пр. N. 110.
— Кар. ч. 1 кв. N. 79.
- Лопатинъ, Фрол. Агаф., по Невск. пр. N. 101. —
Лит. ч. 3 кв. N. 65.
- Лерензени, Николай, 5. г., по Возлссевск. пр.
N. 9. — 1 ч. 2 кв. N. 98.
- Лосо, Августъ, по Песочн. пер. N. 7. — Вас. ч.
1 кв. N. 52.
- Лоскутовъ, Николай Петр., 5. г., по Фонт. N. 51.
— 5 ч. 2 кв. N. 128.

2. Книга адресов С.-Петербурга на 1837 год, изданная с разрешения и одобрения С. Петербургского г. военного генерал-губернатора Карлом Нистремом. С. 1340. РНБ. Шифр хранения Мф К1/9841 18.36.7.6.



3. Атлас тринадцати частей С. Петербурга с подробным изображением набережных, улиц, переулков, казенных и обывательских домов. Составил Н. Цылов. 1849 г. Фрагмент. РНБ. Шифр хранения: К 2-Пб 6/76.

(Малый проспект)			
2 кварт.	(1 кварт.)		
421	522 Зыкина		
Менца	528 Бормаш		
(Большой проспект)			
Гладкова 419	418 Желтеновой		
(большая Пушкарская улица)			
ГРЕБЕЦКАЯ УЛИЦА (малая, Пет. ч. 1 кв.)			
Лакунова 7	В. 2-го Кадетского		
(Музыкантск. переул.)	Кориса		
7	15 Богдановой		
Степановой	14 Шивальский-		
Козловой 8	Народович		
Вильк 9	15 Гибсирь		
(Малый проспект)	12 Элькань		
ГРЕБЕЦКИЙ ПЕРЕУЛОКЪ (Пет. ч. 1 кв.)			
Дворецкого полк. А.	285 Логина		
Елизарова 292	282 Писаревской		
Масляниновой 291	281 Гартонг		
Фоминой 290	(Малая Разном. улица)		
ГРЕБЕЦКИЙ ПЕРЕУЛОКЪ (Пет. ч. 1 кв.)			
Дворецк. полк. А.	25 Ивановой		
(больш. Спасская улица)			
ГРОМОВЪ ПЕРЕУЛОКЪ (Пет. ч. 1 кв.)			
Чихаркиной 500	299 Власовой		
Тавновскъ 516, 518	(мал. Разном. ул.)		
ГРЯЗНАЯ УЛИЦА (4 кв. ч. 4 кв.)			
Мазуркевич 2	1 { Тихановой		
Бабыриной 4	3 {		
Брандербурга 6	5		
Петрашевской 8	Родим-		
Никитина 10	цова		
(больш. Садовая ул.)			
Поцовой 12	7		
Долгановой 14	Калужна		
Бараса 16	9 Зимняковой		
Панфиловой 18	11 Колмова		
Здановской 20	15 Павловой		
Петуховой 22	15		
Титковой 24	Иванова		
Давыдовой 26	17 Дьяконова		
Аудиториа-	19		
скаго Д-та	28	Ниполитова	
(рыба Фонтанъ)			
ГРЯЗНАЯ ИЛИ УПРАЗДЕННАЯ УЛИЦА			
(4 част. 2 кв.)			
новь строи-	1 Петровой		
щася	5 Поскочина		
Церковъ	5 Колова		
Св. Михаил	7 Сорокиной		
(Упраздненный переулокъ)			
(3-го квартала)			
Чесова 2	9 Фомина		
Гильсирь 4	11 Шлейдера		
Нильна 6	15 Нурзевской		
Карандишевой 8	15 Егорова		
Чешковой 10	17 Фрлова		
Черноглазова	(12) 19 Шивкина		
	(14) 21 Муширинева		
(Мелкая улица)			
Шивкина 16	25 Алексеевых		
Кузьмина 18	25 Лисной		
Рубцова 20	27 Штрауха		
Ивановой 22	29 Грениковых		
Пыженикова 24	51 Майкова		
Кирилова 26	55		
Ситниковой 28	Андреевского		
ГРЯЗНАЯ УЛИЦА (Моск. ч. 1 кв.)			
Зайцова 2	1 Тиммера		
Гешертъ 4	5 Будахиной		
(Стрелковая улица)	5 Голстаго		
Стахановой 6	7 Веймарн		
Иценко 8	9 Уваровой		
Эйблонда 10	11 Красновлазовой		
Губиной 12	15 Дашковой		
Бялзева 14	15 Комаровой		
Цыгиной 16	17 Глушкова		
Уисернъ	18	19 Антипиной-	
Штериберга	18	Бадной	
Курнильевскъ	18	(Старообрядч. церк.	
Тухомки 20	19	во имя Св. Николая	
Блока 22	19	Чудотворца	
(Кузнецкий переулокъ)			
(Моск. ч. 2 кв.)			
Корниловой 24	21 Нисарской		
Лермантова 26	25 Татаршова		
Орловой	28	25 Савиникова	
Чесменской	28	27 Иконниковой	
Бульскаго 30	29 Леонтьева		
Ваганова 32	31 Кузнецовой		
Похотина 34	35 Маргуасса		
Яблочкина 36	33 Клемель		
Яковлевой 38	37 Вагановой		
Займиной 40	39 Кадьян		
Дементьевой 42	41 Гипе		
(Светлой переулокъ)			
Кирилова 44	45 Крапнина		
Лермантова 46	45	45 Анкиевой	
Палкина 48	37		
(Разномая улица)			
(3-го квартала)			
Льской	39, 51	Богданова	
рынокъ	55	Ершова	
(50)	55	(Баровая улица)	
Сидоровой	52	55 Верховского	
	52	55 Рубцова	
	52	55 Скворцова	
(Ивановская улица)			
Лбовой 52, 54	57	Локотникова	
Любискаго 56	59	Нисева	
Коссуовскаго 56	61	Головиной	
Москвитной 56	65	Дизмерга	
Копылова 58	63	Мурашкина	
Военно-рабочаго ба-	60	65 Лукьянова	
талюна, дворъ и пр. Н.	60	67 Уковой	
	Н.	67 Полосухиной	
(4-го квартала)			
Старыя казармы Л.	Базарн. Л.-Гв. Жан-		
Гв. Егерск. полк	дармск. дивизиона		
(Сельновский плацъ)			
ГРЯЗНАЯ УЛИЦА (Пет. ч. 2 кв.)			
Григорьевой 506	494	Мельничевой	
Соколова 504	494, 495	Бобкова	
Жданирова 505	495	Бобковой	

4. Путеводитель: 60.000 адресов из Санкт-Петербурга, 1854 г. С. 262.
РНБ. Шифр хранения С591Лен/П-90 18.40.4.63(1-2).



5. Ул. Марата. Новая линия на открытом полотне в окончанном виде. Переезд у Социалистической ул. — 10/1-1930. Из архива ленинградского ТТУ. <https://transphoto.org/photo/565577/>;



6. Печь в одном из помещений здания (1832-1833, архитектор В.О. Могульский; 1900-1903 гг., гражд. инж. С.А. Баранкеев). 1970-е гг. ЦГАКФФД СПб, Шифр: Бр 66896.



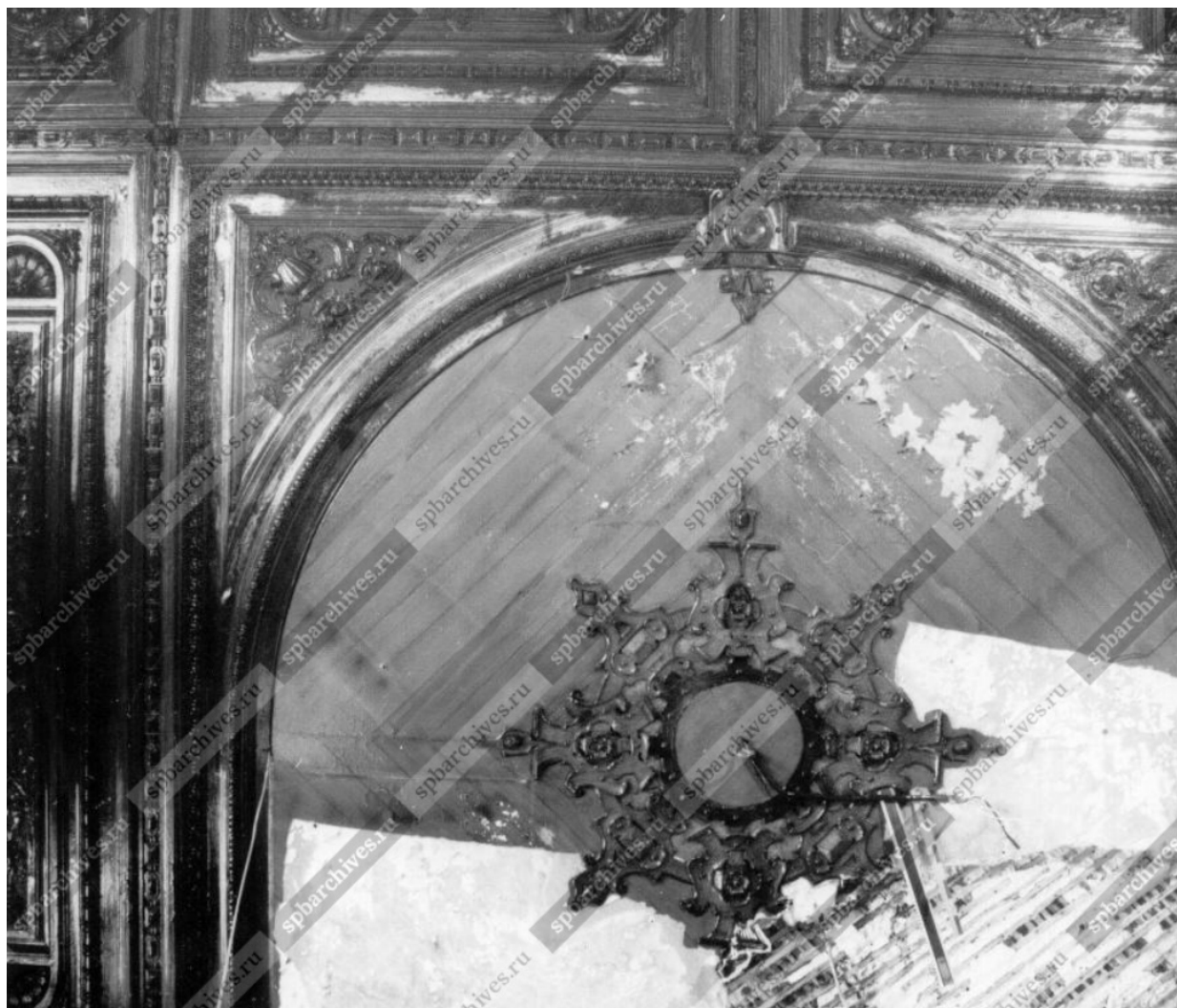
7. Печь в одном из помещений здания (1832-1833, архитектор В.О. Могульский; 1900-1903 гг., гражд. инж. С.А. Баранкеев). 1970–е гг. ЦГАКФФД СПб, Шифр: Бр 66897.



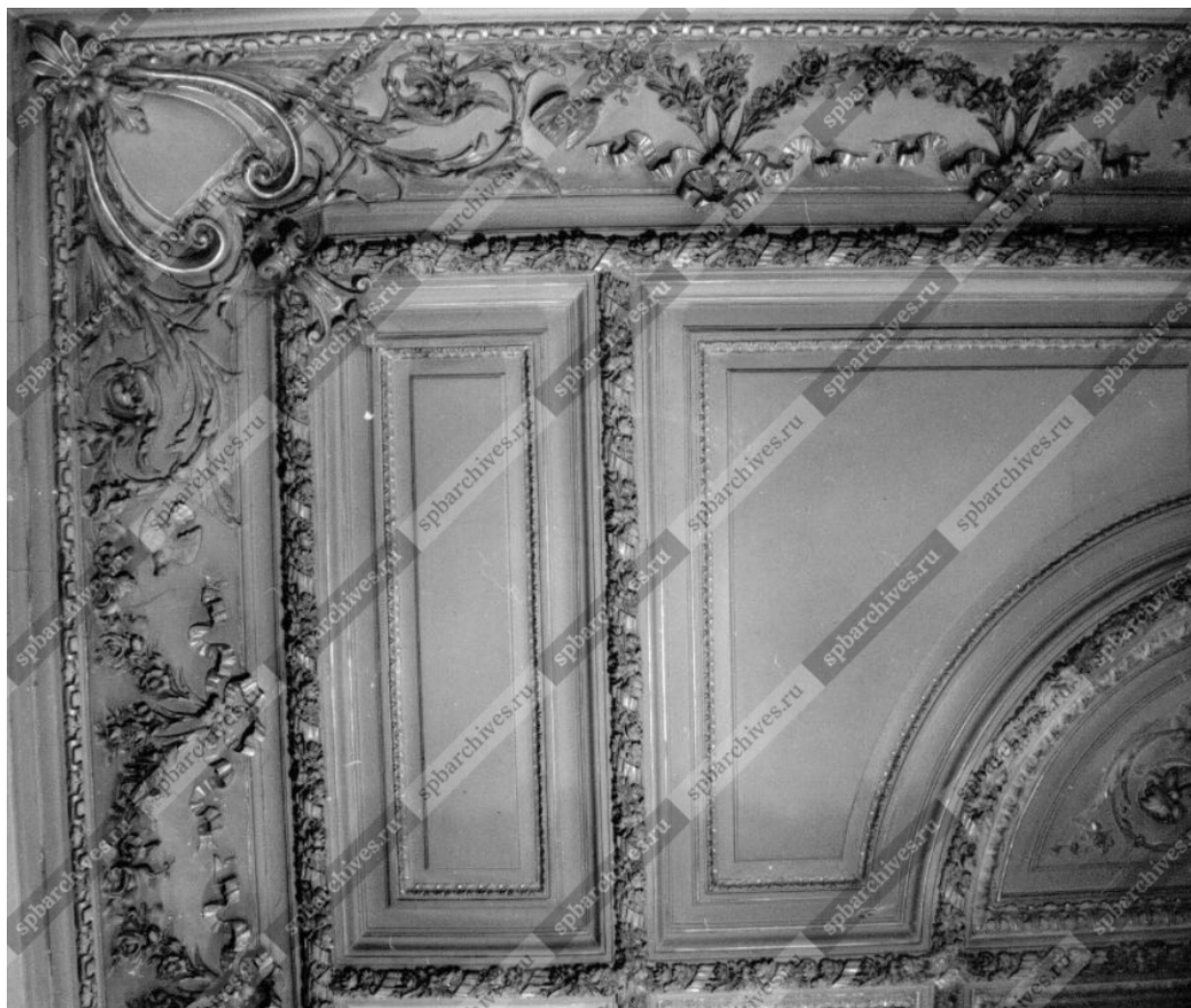
8. Фрагмент отделки стены внутреннего помещения (1832-1833, архитектор В.О. Могульский; 1900-1903 гг., гражд. инж. С.А. Баранкеев). 1970-е гг. ЦГАКФФД СПб Бр 66905.



9. Фрагмент отделки стены внутреннего помещения (1832-1833, архитектор В.О. Могульский; 1900-1903 гг., гражд. инж. С.А. Баранкеев). 1970-е гг. ЦГАКФФД СПб Бр 66898



10.Фрагмент отделки потолка в процессе реставрации (1832-1833, архитектор В.О. Могульский; 1900-1903 гг., гражд. инж. С.А. Баранкеев). 1970-е гг. ЦГАКФФД СПб Бр 66908.



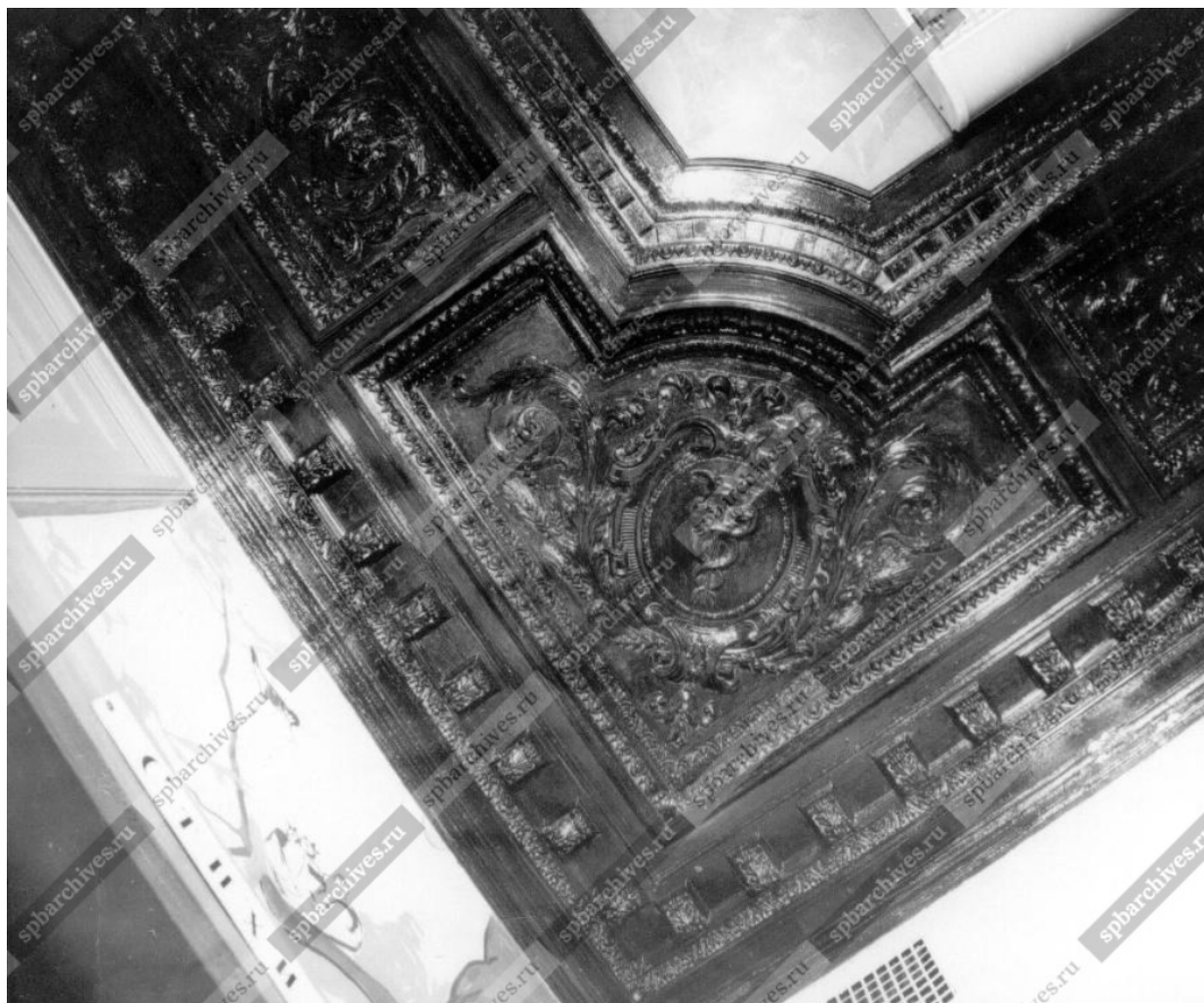
11. Фрагмент декоративной отделки потолка (1832-1833, архитектор В.О. Могульский; 1900-1903 гг., гражд. инж. С.А. Баранкеев). 1970-е гг. ЦГАКФФД СПб Бр 66901.



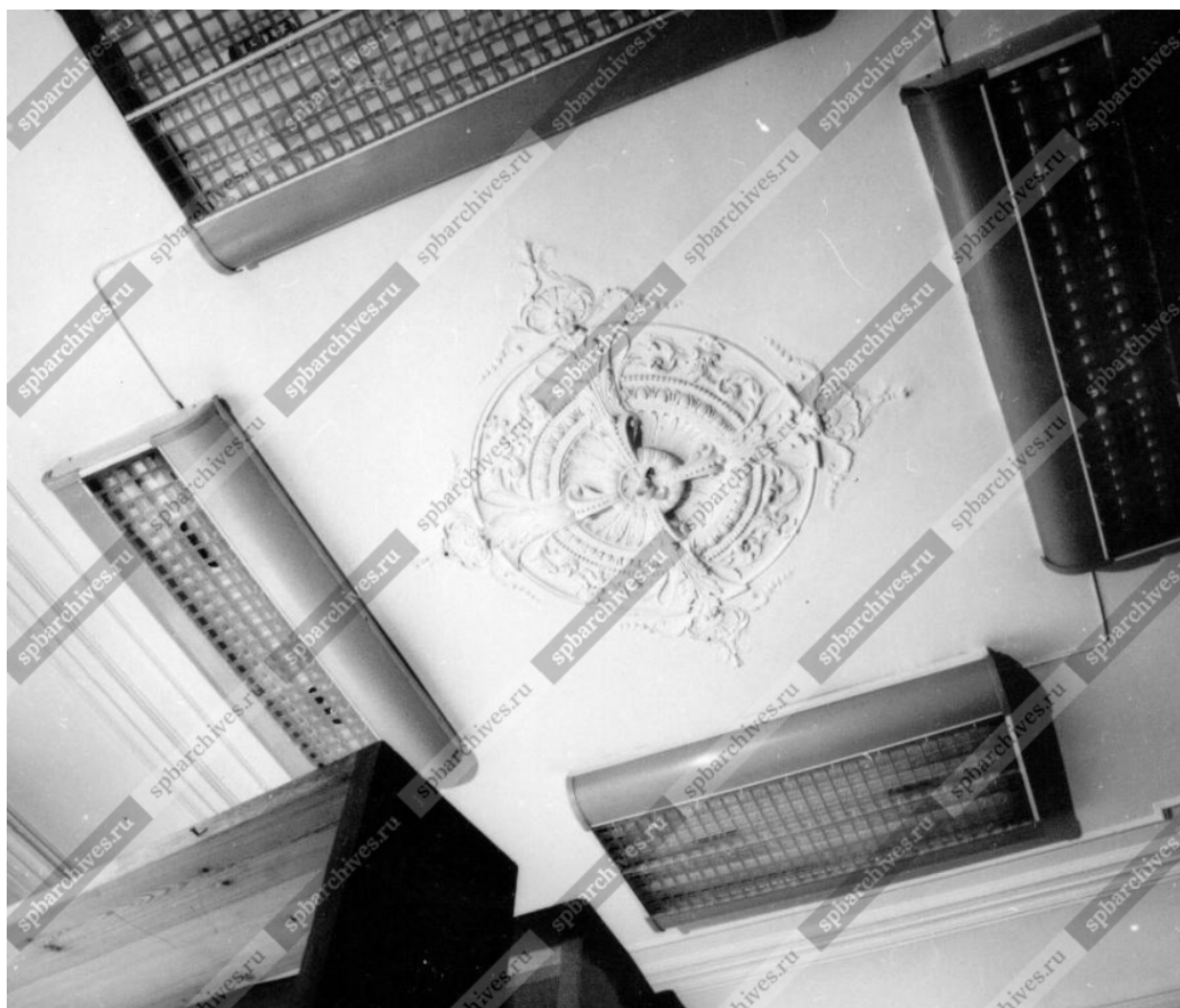
12. Фрагмент декоративной отделки потолка (1832-1833, архитектор В.О. Могульский; 1900-1903 гг., гражд. инж. С.А. Баранкеев). 1970-е гг. ЦГАКФФД СПб Бр 66899.



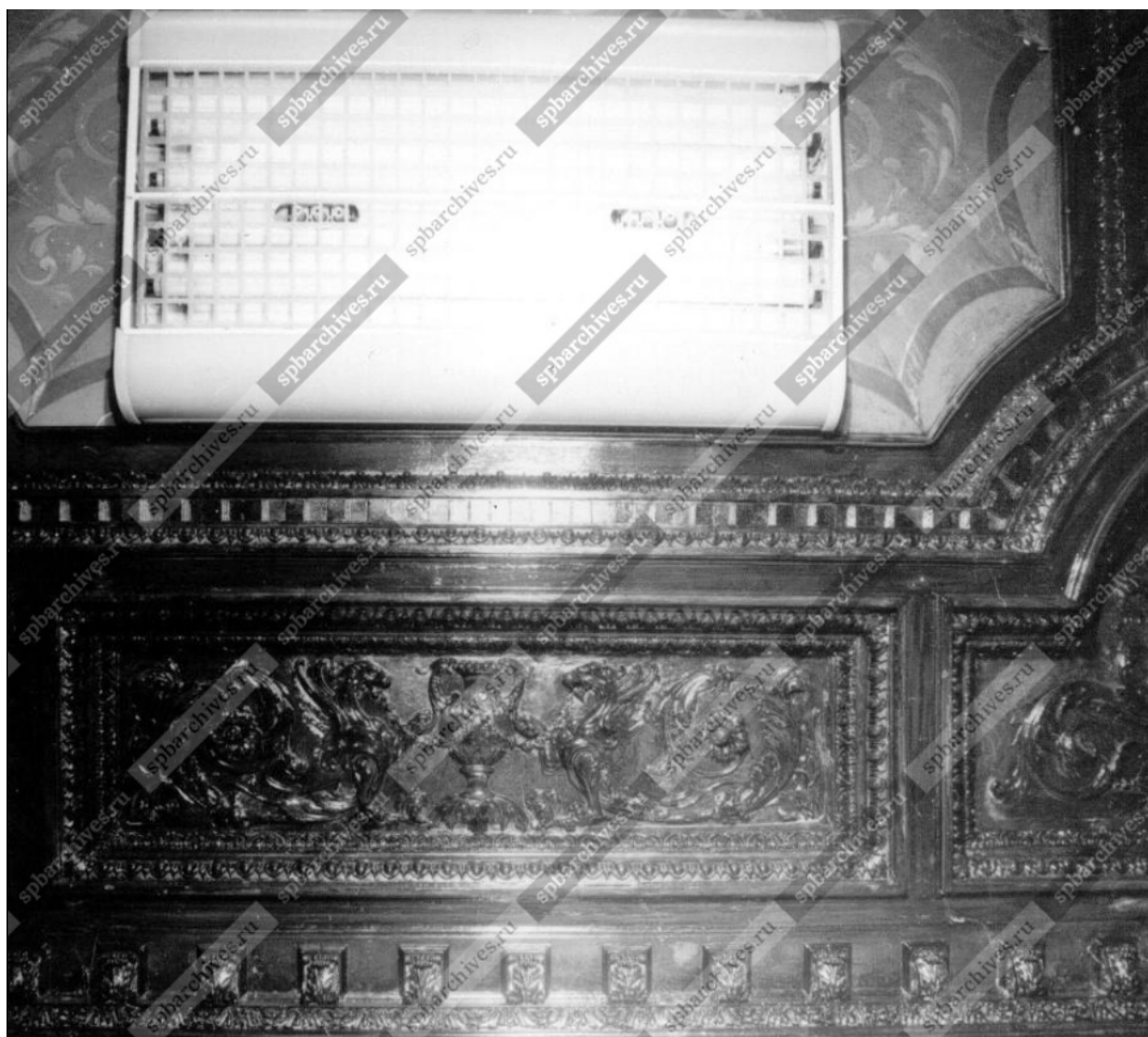
13. Лепная розетка на потолке одного из помещений (1832-1833, архитектор В.О. Могульский; 1900-1903 гг., гражд. инж. С.А. Баранкеев). 1970-е гг. ЦГАКФФД СПб Бр 66903.



14. Фрагмент отделки потолка (1832-1833, архитектор В.О. Могульский; 1900-1903 гг., гражд. инж. С.А. Баранкеев). 1970-е гг. ЦГАКФФД СПб Бр 66907.



15. Лепная розетка на потолке одного из помещений (1832-1833, архитектор В.О. Могульский; 1900-1903 гг., гражд. инж. С.А. Баранкеев). 1970-е гг. ЦГАКФФД СПб Бр 66904.



16. Фрагмент декоративной отделки потолка (1832-1833, архитектор В.О. Могульский; 1900-1903 гг., гражд. инж. С.А. Баранкеев). 1970-е гг. ЦГАКФФД СПб Бр 66900.



17. Декоративная отделка потолка (1832-1833, архитектор В.О. Могульский; 1900-1903 гг., гражд. инж. С.А. Баранкеев). 1970-е гг. ЦГАКФФД СПб Бр 66902.



18. Вид части одного из помещений до реставрации (1832-1833, архитектор В.О. Могульский; 1900-1903 гг., гражд. инж. С.А. Баранкеев). 1970-е гг. ЦГАКФФД СПб Бр 66906.



ПРАВИТЕЛЬСТВО САНКТ-ПЕТЕРБУРГА

**КОМИТЕТ ПО ГОСУДАРСТВЕННОМУ
КОНТРОЛЮ, ИСПОЛЬЗОВАНИЮ
И ОХРАНЕ ПАМЯТНИКОВ
ИСТОРИИ И КУЛЬТУРЫ
(КГИОП)**

Кулакову М. А.

dgratspb@mail.ru

пл. Ломоносова, д. 1, Санкт-Петербург, 191023
Тел. (812) 315-43-03, (812) 571-64-31, Факс (812)
710-42-45

E-mail: kgiop@gov.spb.ru

<https://www.gov.spb.ru> <http://koiop.ru>

№01-43-9575/22-0-1 от 19.04.2022

№ _____

На № 815558 от 11.04.2022

Рег. № 01-43-9575/22-0-0 от 11.04.2022

В ответ на Ваше обращение о предоставлении сведений о наличии либо отсутствии в квартире 11 здания по адресу: Санкт-Петербург, улица Марата, дом 68, литера А элементов архитектурно-художественной отделки и ценных элементов интерьеров, КГИОП сообщает следующее.

Здание по вышеуказанному адресу является выявленным объектом культурного наследия «Дом В.А. Локотниковой» в соответствии с приказом председателя КГИОП № 15 от 20.02.2001 г.

КГИОП не располагает сведениями о наличии либо отсутствии элементов в квартире 11 архитектурно-художественной отделки и ценных элементов интерьеров.

Вместе с тем, вне зависимости от наличия (отсутствия) отделки помещений объекта культурного наследия, проведение работ по сохранению объектов культурного наследия (консервация, ремонт, реставрация, приспособление для современного использования) осуществляется по согласованию с КГИОП в порядке, установленном статьей 45 Федерального закона от 25.06.2002 № 73-ФЗ «Об объектах культурного наследия (памятниках истории и культуры) народов Российской Федерации» (далее – Федеральный закон).

Неисполнение соответствующих требований Федерального закона является основанием для привлечения к административной и (или) уголовной ответственности в силу статей 7.13 – 7.14.1 Кодекса Российской Федерации об административных правонарушениях, статей 243, 243.1 Уголовного кодекса Российской Федерации.

**Начальник отдела
государственного реестра
объектов культурного наследия**

Д.С. Брыков

Замятина Т.В.
710-47-42

**ДОКУМЕНТ ПОДПИСАН
ЭЛЕКТРОННОЙ ПОДПИСЬЮ**

Сертификат 023F23850082ADC9B844ADAB476C0FF5C1
Владелец **Брыков Дмитрий Сергеевич**
Действителен с 12.08.2021 по 12.08.2022