



ФЕДЕРАЛЬНОЕ ГОСУДАРСТВЕННОЕ БЮДЖЕТНОЕ УЧРЕЖДЕНИЕ НАУКИ
ИНСТИТУТ ИСТОРИИ МАТЕРИАЛЬНОЙ КУЛЬТУРЫ
РОССИЙСКОЙ АКАДЕМИИ НАУК (ИИМК РАН)

Дворцовая наб., 18, лит. А, Санкт-Петербург, 191186
тел. +7 (812) 5715092, факс +7 (812) 5716271, Эл. почта: admin@archo.ru
ОКПО: 02698499, ОГРН: 1027809188527, ИНН: 7825004658, КПП: 784101001

УТВЕРЖДАЮ

Заместитель директора ИИМК РАН

Соловьева Н.Ф.

«16» сентября 2022 г.

**Акт государственной историко-культурной экспертизы
документации, за исключением научных отчетов о выполненных
археологических полевых работах, содержащей результаты исследований, в
соответствии с которыми определяется наличие или отсутствие объектов,
обладающих признаками объектов культурного наследия, на земельных
участках, подлежащих воздействию земляных, строительных, мелиоративных
и (или) хозяйственных работ, предусмотренных статьей 25 Лесного кодекса
Российской Федерации работ по использованию лесов (за исключением работ,
указанных в пунктах 3, 4 и 7 части 1 статьи 25 Лесного кодекса Российской
Федерации) и иных работ на земельном участке по проектируемому объекту:
«Газопровод среднего давления по Лиговскому пр. от д. 269 до д. 3 по ул.
Тосина»**

Заказчик: ООО «ЦИИВС»

г. Санкт-Петербург
Фрунзенский район
2022

**Акт государственной историко-культурной экспертизы
документации, за исключением научных отчетов о выполненных
археологических полевых работах, содержащей результаты исследований, в
соответствии с которыми определяется наличие или отсутствие объектов,
обладающих признаками объектов культурного наследия, на земельных
участках, подлежащих воздействию земляных, строительных, мелиоративных
и (или) хозяйственных работ, предусмотренных статьей 25 Лесного кодекса
Российской Федерации работ по использованию лесов (за исключением работ,
указанных в пунктах 3, 4 и 7 части 1 статьи 25 Лесного кодекса Российской
Федерации) и иных работ на земельном участке по проектируемому объекту:
«Газопровод среднего давления по Лиговскому пр. от д. 269 до д. 3 по ул.
Тосина»**

Настоящий акт государственной историко-культурной экспертизы составлен в соответствии с Положением о государственной историко-культурной экспертизе, утвержденным постановлением Правительства Российской Федерации от 15 июля 2009 г. № 569.

Дата начала проведения экспертизы: «12» сентября 2022 г.

Дата окончания экспертизы: «16» сентября 2022 г.

Место проведения экспертизы: Санкт-Петербург, Фрунзенский район

Заказчик экспертизы: ООО «ЦИИВС»

Юридический адрес: 194362,
г. Санкт-Петербург,
Парголово, ул. Ленина д. 52, к. 2, лит. А, пом. 1-Н
ИНН 7802284381
КПП 780201001
ОГРН 1157847099189
Тел.: (812) 292-68-78
e-mail: info@ciivs.ru

Сведения об экспертной организации:

Полное наименование	Федеральное государственное бюджетное учреждение науки Институт истории материальной культуры Российской академии наук
Краткое наименование	ИИМК РАН
Организационно-правовая форма	Федеральное государственное бюджетное учреждение науки

Ведомственная принадлежность	Министерство науки и высшего образования Российской Федерации
Адрес	Российская Федерация, 191186, Санкт-Петербург, Дворцовая наб. 18, лит. А
Реквизиты	ИНН 7825004658 КПП 784101001 ОГРН: 1027809188527 ОКПО: 0269849 ОКВЭД 72.20

На основании пп. б) п.7 Положения о государственной историко-культурной экспертизе, утвержденного постановлением Правительства Российской Федерации от 15 июля 2009 г. № 569 (в редакции от 27.04.2017) ИИМК РАН соответствует требованию в части кадрового состава, как юридическое лицо, привлекаемое в качестве эксперта (см. Приложение 7).

Сведения об эксперте:

Фамилия, имя, отчество	Субботин Андрей Викторович
Образование	высшее
Специальность	история
Ученая степень (звание)	кандидат исторических наук
Стаж работы	46 лет
Место работы и должность	ст.н.с. ИИМК РАН
Реквизиты аттестации	Государственный эксперт по проведению историко-культурной экспертизы (приказ Министерства культуры Российской Федерации № 1668 от 11.10.2021 г. «Об утверждении статуса аттестованного эксперта по проведению государственной историко-культурной экспертизы» (п. 26)) Объекты экспертизы: <ul style="list-style-type: none"> - выявленные объекты культурного наследия в целях обоснования целесообразности включения данных объектов в реестр; - документы, обосновывающие включение объектов культурного наследия в реестр; - документы, обосновывающие исключение объектов культурного наследия из реестра; - земли, подлежащие воздействию земляных, строительных, мелиоративных, хозяйственных работ, предусмотренных статьей 25 Лесного кодекса Российской Федерации работ по использованию

	<p>лесов (за исключением работ, указанных в пунктах 3, 4 и 7 части 1 статьи 25 Лесного кодекса Российской Федерации) и иных работ, в случае, если указанные земли расположены в границах территорий, утвержденных в соответствии с пунктом 34.2 пункта 1 статьи 9 Федерального закона;</p> <ul style="list-style-type: none"> - документация или разделы документации, обосновывающие меры по обеспечению сохранности объекта культурного наследия, включенного в реестр, выявленного объекта культурного наследия либо объекта, обладающего признаками объекта культурного наследия, при проведении земляных, мелиоративных, хозяйственных работ, указанных в настоящей статье работ, указанных в статье 30 Федерального закона работ по использованию лесов и иных работ в границах территории объекта культурного наследия либо на земельном участке, непосредственно связанном с земельным участком в границах территории объекта культурного наследия; - документация, за исключением научных отчетов о выполненных археологических полевых работах, содержащая результаты исследований, в соответствии с которыми определяется наличие или отсутствие объектов, обладающих признаками объекта культурного наследия, на земельных участках, подлежащих воздействию земляных, строительных, мелиоративных, хозяйственных работ, указанных в статье 30 Федерального закона работ по использованию лесов и иных работ
--	---

В соответствии с законодательством Российской Федерации эксперт несет ответственность за достоверность сведений, изложенных в заключении экспертизы.

Эксперт Субботин А.В.

Отношения к заказчику

Экспертная организация:

- не участвует в разработке проектной документации на строительство, расширение, реконструкцию, техническое перевооружение, консервацию и ликвидацию, и иное хозяйственное освоение объекта или объектов, в отношении которых проводится экспертиза, или подобной проектной документации;
- не участвует в проектировании или конструировании, изготовлении, поставке, монтаже, ремонте, покупке, владении, эксплуатации или обслуживании

технических устройств, применяемых на объекте или других объектах, в отношении которых проводится экспертиза, или подобных конкурентных технических устройств;

- не участвует в проектировании или конструировании, строительстве, ремонте, покупке, владении, эксплуатации или обслуживании зданий и сооружений на объекте или других объектах, в отношении которых проводится экспертиза, или подобных конкурентных зданий и сооружений;
- не имеет с заказчиком отношений общего владения;
- не подлежит непосредственной отчетности тому же вышестоящему управляющему органу, что и заказчик экспертизы;
- не выполняет функции официального представителя заказчика.

Эксперт:

- не имеет родственных связей с заказчиком (его должностными лицами, работниками);
- не состоит в трудовых отношениях с заказчиком;
- не имеет долговых или иных имущественных обязательств перед заказчиком (его должностным лицом или работником), а также заказчик (его должностное лицо или работник) не имеет долговых или иных имущественных обязательств перед экспертом;
- не владеет ценными бумагами, акциями (долями участия, паями в уставных капиталах) заказчика;
- не заинтересован в результатах исследований и решений, вытекающих из настоящего экспертного заключения, с целью получения выгоды в виде денег, ценностей, иного имущества, услуг имущественного характера или имущественных прав для себя или третьих лиц.

Основание проведения государственной историко-культурной экспертизы

1. Федеральный закон от 25.06.2002 № 73-ФЗ «Об объектах культурного наследия (памятниках истории и культуры) народов Российской Федерации».

2. Положение о государственной историко-культурной экспертизе, утвержденное Постановлением Правительства РФ от 15.07.2009 № 569 и последующие дополнениями к нему.

3. Дополнительное соглашение № 95 от 12 сентября 2022 года к договору между ИИМК РАН и Заказчиком №183/10/2018 от 18.10.2018 г.

4. Письмо Комитета по государственному контролю, использованию и охране памятников истории и культуры № 01-43-14123/22-0-1 от 06.06.2022 г.

5. Письмо Комитета по государственному контролю, использованию и охране памятников истории и культуры № 01-43-19870/22-0-1 от 24.08.2022 г.

Цель и объект экспертизы

Цель экспертизы: определение наличия или отсутствия объектов археологического, наследия, включенных в реестр, выявленных объектов археологического наследия, либо объектов, обладающих признаками объекта культурного наследия, на земельном участке по проектируемому объекту: «Газопровод среднего давления по Лиговскому пр. от д. 269 до д. 3 по ул. Тосина», подлежащем воздействию земляных, строительных, мелиоративных, хозяйственных работ, предусмотренных статьей 25 Лесного кодекса Российской Федерации работ по использованию лесов (за исключением работ, указанных в пунктах 3, 4 и 7 части 1 статьи 25 Лесного кодекса Российской Федерации) и иных работ.

Объект экспертизы: документация, за исключением научных отчетов о выполненных археологических полевых работах, содержащая результаты исследований, в соответствии с которыми определяется наличие или отсутствие объектов, обладающих признаками объектов культурного наследия, на земельном участке, подлежащем воздействию земляных, строительных, мелиоративных и (или) хозяйственных работ, предусмотренных статьей 25 Лесного кодекса Российской Федерации работ по использованию лесов (за исключением работ, указанных в пунктах 3, 4 и 7 части 1 статьи 25 Лесного кодекса Российской Федерации) и иных работ на земельном участке по проектируемому объекту: «Газопровод среднего давления по Лиговскому пр. от д. 269 до д. 3 по ул. Тосина» (пп. «е» п. 11.1 Положения о государственной историко-культурной экспертизе, утвержденного Постановлением Правительства РФ от 15 июля 2009 года № 569).

Перечень документов, представленных Заказчиком

- Копия письма Комитета по государственному контролю, использованию и охране памятников истории и культуры № 01-43-14123/22-0-1 от 06.06.2022 г.
- Копия письма Комитета по государственному контролю, использованию и охране памятников истории и культуры № 01-43-19870/22-0-1 от 24.08.2022 г.
- Схема расположения земельного участка на кадастровой карте территории.
- Техническая документация «Анализ и обоснование наличия или отсутствия объектов, обладающих признаками объекта культурного наследия, на земельном участке, подлежащем воздействию земляных, строительных, мелиоративных и (или)

хозяйственных работ, предусмотренных статьей 25 Лесного кодекса Российской Федерации работ по использованию лесов (за исключением работ, указанных в пунктах 3, 4 и 7 части 1 статьи 25 Лесного кодекса Российской Федерации) и иных работ по проектируемому объекту: «Газопровод среднего давления по Лиговскому пр. от д. 269 до д. 3 по ул. Тосина», шифр тома: 78-10-3100-АО, разработанная ООО «ЦИИВС» в 2022 году.

Перечень документов и материалов, привлекаемых при проведении экспертизы, а также использованной для нее специальной, технической и справочной литературы

1. Основы законодательства Российской Федерации о культуре, утв. Верховным Советом РФ 9 октября 1992 г. № 3612-1.
2. Закон от 25 июня 2002 г. № 73-ФЗ «Об объектах культурного наследия (памятниках истории и культуры) народов Российской Федерации».
3. Закон от 22 октября 2014 г. № 315-ФЗ «О внесении изменений в Федеральный закон «Об объектах культурного наследия (памятниках истории и культуры) народов Российской Федерации» и отдельные законодательные акты Российской Федерации».
4. Закон Ленинградской области от 25.12.2015 № 140-оз "О государственной охране, сохранении, использовании и популяризации объектов культурного наследия (памятников истории и культуры) народов Российской Федерации, расположенных на территории Ленинградской области";
5. Положение о государственной историко-культурной экспертизе, утвержденное Постановлением Правительства РФ от 15.07.2009 № 569 и последующие дополнениями к нему.
6. Приказ Министерства культуры Российской Федерации от 1 сентября 2015 г. № 2328 "Об утверждении перечня отдельных сведений об объектах археологического наследия, которые не подлежат опубликованию"
7. СНиП 11-01-95 Инструкция о порядке разработки, согласования, утверждения проектной документации на строительство предприятий, зданий и сооружений
8. Строительные нормы и правила. Градостроительство. Планировка и застройка городских и сельских поселений. СНиП 2.07.01-89. М., 1994.
9. Положение о едином государственном реестре объектов культурного наследия (памятников истории и культуры) народов Российской Федерации, утвержденное приказом Министерства культуры Российской Федерации от 30.10.2011 № 954.

10. Инструкция Министерства культуры «О порядке учета, обеспечения сохранности, использования и реставрации недвижимых памятников истории и культуры»

11. «Положения об оценке воздействия намечаемой хозяйственной и иной деятельности на окружающую среду в Российской Федерации». Утв. Государственным комитетом РФ по охране окружающей среды Приказом № 372 от 16.05.2000 г.

12. Национальный стандарт Российской Федерации ГОСТ Р 55528-2013 «Состав и содержание научно-проектной документации по сохранению объектов культурного наследия памятники истории и культуры. Общие требования»

13. ГОСТ Р 21.1101-2013 СПДС. Основные требования к проектной и рабочей документации;

14. Постановление Совета Министров СССР от 16 сентября 1982 г. № 865 (с изменениями, внесенными Федеральным законом № 73-ФЗ от 25 июня 2002г.) «Об утверждении Положения об охране и использовании памятников истории и культуры»

15. ГОСТ Р 55528-2013. Состав и содержание научно-проектной документации по сохранению объектов культурного наследия. Памятники истории и культуры. Общие требования.

16. ГОСТ Р 55945-2014. Общие требования к инженерно-геологическим изысканиям и исследованиям для сохранения объектов культурного наследия.

17. ГОСТ Р 55567-2013. Порядок организации и ведения инженерно-технических исследований на объектах культурного наследия. Памятники истории и культуры. Общие требования.

18. ГОСТ Р 56198-2014. Мониторинг технического состояния объектов культурного наследия. Недвижимые памятники. Общие требования.

19. ГОСТ Р 56254-2014. Технический надзор на объектах культурного наследия. Основные положения.

20. Федеральный закон от 27 декабря 2002 г. № 184-ФЗ «О техническом регулировании»;

21. Постановление Правительства Российской Федерации от 19 ноября 2008 г. № 858 «О порядке разработки и утверждения сводов правил»;

22. СП 47.13330.2010. Инженерные изыскания для строительства. Основные положения Актуализированная редакция СНиП 11-02-96 / Минрегион России. – М.: ГП ЦПП, 2012;

23. Публичная кадастровая карта [Электронный ресурс] <https://pkk.rosreestr.ru>

24. Техническая документация «Анализ и обоснование наличия или отсутствия объектов, обладающих признаками объекта культурного наследия, на земельном участке, подлежащем воздействию земляных, строительных, мелиоративных и (или) хозяйственных работ, предусмотренных статьей 25 Лесного кодекса Российской

Федерации работ по использованию лесов (за исключением работ, указанных в пунктах 3, 4 и 7 части 1 статьи 25 Лесного кодекса Российской Федерации) и иных работ по проектируемому объекту: «Газопровод среднего давления по Лиговскому пр. от д. 269 до д. 3 по ул. Тосина», шифр тома: 78-10-3100-АО. Разработчик ООО «ЦИИВС», 2022 г.

25. Санкт-Петербург. Три века архитектуры / Автор и руководитель проекта, главный редактор И. С. Храбрый. – С. - Петербург : ЗАО «Норинт», 2002.

26. Санкт-Петербург: градостроительство и архитектура 1703–1917 гг.: учеб. пособие. 2-е изд., испр. и доп. / СПбГУАП. СПб., 2001.

27. Крюковских А. П. Дворцы Санкт-Петербурга. – СПб Лениздат, 1997.

28. Пунин А. Л. Архитектура Петербурга середины XIX века. – Лениздат, 1990.

29. Дмитриев В. К. Архитекторы Санкт-Петербурга. – Санкт-Петербург, КОРОНА принт, 2007.

30. Исаченко В.Г. Архитектура Санкт-Петербурга. Справочник-путеводитель.

31. СПб, «Паритет», 2004.

32. Памятники архитектуры и истории Санкт-Петербурга. Петроградский район. – Изд. дом «Коло», Санкт-Петербург: 2007.

33. Планы, объясняющие постепенное распространение Санкт-Петербурга – Санкт-Петербург, 1836.

34. Исторический очерк Санкт-Петербурга и его окрестностей – Санкт-Петербург, 1903.

35. 200 лет Санкт-Петербурга. Исторический очерк / Авсеенко В. Г. – Изд-е Санкт-Петербургской городской думы, Санкт-Петербург, 1903 г.

36. Луппов С. П. История строительства Петербурга в первой четверти XVIII в. – М.-Л., 1957.

37. Архитекторы-строители Санкт-Петербурга середины XIX - начала XX века. Под общ. ред. Б.М. Кирикова. – СПб. Пилигрим, 1996

Сведения об обстоятельствах, повлиявших на процесс проведения и результаты экспертизы

Обстоятельства, повлиявшие на процесс проведения и результаты экспертизы, отсутствуют.

Сведения о проведенных исследованиях

В процессе государственной историко-культурной экспертизы:

- рассмотрена представленная Заказчиком документация, содержащая результаты исследований, в соответствии с которыми определяется наличие или отсутствие объектов, обладающих признаками объектов культурного наследия, на

земельном участке по проектируемому объекту: «Газопровод среднего давления по Лиговскому пр. от д. 269 до д. 3 по ул. Тосина»;

- выполнен анализ картографического материала, архивных и литературных источников относительно территории в границах проектируемого объекта;
- выполнен анализ действующего законодательства в сфере охраны культурного наследия;
- выполнен анализ документов и материалов по объекту, полученных для проведения экспертизы, с формулировкой выводов;
- выполнен осмотр и фотофиксация современного состояния территории в границах проектируемого объекта;
- оформлены результаты государственной историко-культурной экспертизы в виде Акта.

При изучении документации и других материалов эксперт счел представленный материал достаточным для подготовки заключения (акта) государственной историко-культурной экспертизы.

Факты и сведения, выявленные и установленные в результате проведенных исследований

Земельный участок по проектируемому объекту: «Газопровод среднего давления по Лиговскому пр. от д. 269 до д. 3 по ул. Тосина» расположен на территории Фрунзенского района г. Санкт-Петербурга.

Границы участка, в отношении которого проводится историко-культурная экспертиза, предоставлены ООО «ЦИИВС». При проведении исследований эксперт опирался на предоставленные ООО «ЦИИВС» документы, сведения и картографические материалы, а также открытые данные, предоставляемые федеральными и региональными органами власти: Публичная кадастровая карта (<http://pkk5.rosreestr.ru>), Геоинформационная система Санкт-Петербурга (<http://rgis.spb.ru>). В документах, представленных Заказчиком для проведения экспертизы, несоответствий не выявлено.

Адрес проектируемого объекта: Санкт-Петербург, от Лиговского пр., д. 269 до ул. Тосина, д. 3.

Фрунзенский район находится в южной части города Санкт-Петербурга. Историческим центром района является Купчино. С севера территория ограничена Обводным каналом, с юга – границей города, с востока и запада – линиями железных дорог.

В физико-географическом отношении рассматриваемая территория относится к северо-западной окраине Русской плиты Восточно-Европейской платформы. На

территории города кристаллический фундамент (Балтийский щит) залегает на глубине от 175-250 м. Выше него расположены древние осадочные породы Русской платформы. Основание осадочного чехла сложено глинистыми породами с песчаниками и гравелитами, образовавшимися в позднем протерозое: рифей и венд (1650-570 млн. лет). Над отложениями верх. протерозоя залегают осадочные породы палеозоя – кембрия, ордовика и девона, представленные главным образом глинами, песчаниками, алевролитами, известняками, доломитами, мергелями. Четвертичные отложения (ледниковые, флювиогляциальные, озёрно-ледниковые, речные, озёрные, морские, торфяно-болотные и техногенные) распространены повсеместно. Мощность их в черте города составляет от 30 до 50 м. Значительные площади занимают антропогенные и техногенные наносы. В центральной части города они представляют собой исторически сложившуюся систему слоев, сформировавшуюся в результате хозяйственной деятельности человека путем накопления различного материала и преобразования почвенной толщи при строительстве, озеленении, благоустройстве; в состав, как правило, входит битый кирпич, камень, известняковая щебенка и другой строительный мусор.

В геоморфологическом отношении участок работ приурочен к литориновой аккумулятивной террасе Приневской низины и расположен на правом берегу р. Невы. Приневская низина, выделяемая по берегам р. Невы, представляет собой сиброуконно аккумулятивную равнину, ступенчато опускающуюся к финскому заливу и к реке Неве и сложенную комплексом четвертичных отложений, залегающих на верхнепротерозойских и нижнекембрийских отложениях. Ширина низменности изменяется от 35 до 50 км, а высота ее склонов, имеющих вид крупных уступов, колеблется от 40 до 100 м.

Участок работ расположен в районе сложившейся застройки. Абсолютные отметки поверхности земли по данным высотной привязки устьев скважин изменяются от 8,30 м до 8,50 м.

В гидрогеологическом отношении участок характеризуется наличием горизонта грунтовых вод, приуроченного к насыпным грунтам, к пескам разной крупности, к торфам и к прослоям песка и пыли в морских и озерных глинистых грунтах. Питание водоносного горизонта осуществляется за счет инфильтрации атмосферных осадков, разгрузка в местную гидрографическую сеть. Подземные воды на участке были зафиксированы (на январь 2020 г.) на глубине 1,4 м, на абс. отметках 6,30-7,30 м. По архивным данным максимальное положение уровня подземных вод ожидается в периоды весеннего снеготаяния и обильного выпадения атмосферных осадков вблизи поверхности земли (на абсолютных отметках 8,30 - 8,50 м).

В геологическом строении участка до глубины 6,0-8,4 м принимают участие четвертичные отложения, представленные современными отложениями техногенного и морского, и озерного генезиса, и верхнечетвертичными

отложениями ледникового генезиса. Техногенные отложения представлены насыпными грунтами: песками и супесями, со строительным мусором (обломками кирпичей, бетона, древесины), с примесью органических веществ. Мощность насыпных грунтов составляет 1,9-3,1 м.

Проектом предусмотрено выполнение закольцовки газопроводов среднего давления по Лиговскому пр. от д. 269 до д. 3 по ул. Тосина, в рамках программы газификации ООО «ПетербургГаз» объектов жилищно-коммунального хозяйства, промышленных и иных организаций, расположенных на территории Санкт-Петербурга на 2021 год.

Проектируемый участок газопровода среднего давления прокладывается по территории общего пользования (прокладка предусмотрена по Лиговскому проспекту, а также по улице Тосина, включая перекресток Лиговский пр./ ул. Тосина). Присоединение проектируемого газопровода среднего давления предусматривается: к существующему стальному подземному газопроводу Ø530 мм, проложенному по Лиговскому проспекту (вблизи д. 269); к существующему стальному подземному газопроводу Ø219 мм, проложенному по улице Тосина (вблизи д. 3).

Прокладка полиэтиленового газопровода среднего давления предусматривается в траншее на глубине от 1,69 м до 3,67 м открытым способом, пересечение Лиговского проспекта предусмотрено открытым способом. После окончания работ по прокладке кабельных линий проектом предусмотрены мероприятия по восстановлению нарушенного благоустройства территории.

В процессе государственной историко-культурной экспертизы были выполнены историко-библиографические изыскания и анализ опубликованных данных (картографического материала, архивных и литературных источников) относительно территории в границах проектируемого объекта и в непосредственной близости от него, а также рассмотрена представленная Заказчиком документация, содержащая результаты исследований, в соответствии с которыми определяется наличие или отсутствие объектов, обладающих признаками объектов культурного наследия, на земельном участке по проектируемому объекту: «Реконструкция кабельных линий Петроградского района КЛ 0,4 кВ протяженностью 0,3 км, КЛ 6-10 кВ протяженностью 4,56 км».

До основания города Санкт-Петербурга по территории современного Фрунзенского района пролегалa дорога, ведущая из древнего Новгорода к русским поселениям на Неве.

27 мая 1703 года на отвоеванных у шведов землях Ингерманландии, на Заячьем острове (фин. Jänisaari) Петром I была заложена «Санкт Питербурх» (совр.

Петропавловская крепость). Эта дата считается основанием г. Санкт-Петербурга, возводился для обеспечения водного пути из России в Западную Европу и имел стратегическое значение для всей страны.

Застройка города в 1710 - 1712 гг. была преимущественно деревянная, иногда фасады красили под камень. В период с 1715 по 1719 гг. архитекторами Трезини, Леблонном были разработаны планы Петербурга и до 30-х гг. XVIII в. город развивался в границах р. Фонтанки. В целях регламентации строительства были утверждены: ширина улиц, характер архитектуры и высота домов, виды строительных материалов. В первой четверти XVIII в. были заложены три основных магистрали – Невский, Вознесенский проспекты и ул. Гороховая. В период с 1718 по 1721 гг. в целях снабжения города питьевой водой, а также в иных утилитарных целях, на месте вышеуказанной дороги был сооружен Лиговский канал. Проект был разработан Г. Г. Скорняковым-Писаревым. Свое начало канал брал у р. Лиги, заканчивался на углу совр. ул. Некрасова и Греческого проспекта (искусственный бассейн). После наводнения 1777 года канал утратил свое первоначально значение.

Согласно плану А. В. Квасова 1785 г. границы города Санкт-Петербурга расширились до Обводного канала, формировались новые площади, регулировались границы кварталов. Жилые дома конца XVIII в. выступали частью общей композиции кварталов и улиц. На рубеже XVIII-XIX вв. общий стиль застройки Петербурга приобрел черты ампира, в связи с чем в городской облик был вплетен ряд новых сооружений.

Утвержденный в 1880 г. новый градостроительный план города закрепил планировочную основу центральной части Санкт-Петербурга, а также дал направление дальнейшему его развитию. В данный период времени произошло значительное снижение строительства дворцов и особняков, уменьшился размер вновь возводимых зданий. В 1891-1892 гг. Лиговский канал частично был заключен в трубу и засыпан (от Таврического сада до Обводного канала), здесь был устроен бульвар.

В начале XX в. начало расти количество общественных зданий, стал увеличиваться объем жилищного строительства. С 1900 г. на месте совр. Ул. Тосина проходила улица Виндавская, наименование которой было дано по Московско-Виндаво-Рыбинской железной дороге, улица находилась параллельно товарной станции. В 1908 году была закреплена улица Тосина, свое название получившая от фамилии землевладельца. К 1926 году был засыпан участок Лиговского канала до Московского проспекта. В результате был сформирован Лиговский проспект (ранее – Набережная Лиговского канала). В 1939 г. был утвержден новый генеральный план Санкт-Петербурга, согласно которому создавались крупные жилые массивы в новых районах, прокладывались общегородские магистрали, были сформированы парки и лесопарковые массивы. В 1940 году были соединены улица Тосина и Виндавская.

Генеральным планом 1948 г. предусматривалось восстановление и радиально-лучевое развитие города с сохранением исторического ядра в послевоенные годы. Данный проект предусматривал строительство жилой застройки со стороны залива. Развитие города на рубеже 1990-2000-х гг. основывалось на положениях генерального плана 1987 г., согласно которому были значительно увеличены объемы жилищного строительства.

В 2020 г. на пересечении Лиговского проспекта и ул. Тосина на территории бывшего второго колбасного завода мясокомбината «Самсон» имени Кирова был выстроен многоэтажный жилой комплекс «Лиговский сити-Первый квартал».

Согласно плану города и порта Санкт-Петербурга 1764 г. Жака-Николаса Беллина участок, в отношении которого проводится настоящая экспертиза, не освоен, на территории находится лесной массив. По данным плана Санкт-Петербурга Рота 1776 года в северной части рассматриваемого участка зафиксированы кварталы регулярной планировочной структуры города, строения, в восточной стороне отмечено культовое здание, что также подтверждается более поздним планом Санкт-Петербурга Веймара, 1800 года. Согласно плану Петербурга 1810 года Савинкова на месте современного Лиговского проспекта отмечен Лиговский канал, с восточной стороны зафиксировано русское кладбище. По данным плана Петербурга от коллежского советника Максимовича 1821 года отмечено увеличение кварталов города в южном направлении. На плане столичного города Санкт-Петербурга 1852 года можно отметить увеличение построек в данной части города. Также увеличение застройки отмечается на плане Санкт-Петербурга 1868 года Мусницкого. Согласно плану из путеводителя Суворина 1910 года: «Весь Петербург» участок, в отношении которого проводится настоящая экспертиза, полностью освоен. На плане из путеводителя Суворина 1911 года: «Весь Петербург» отмечена ул. Виндавская (совр. ул. Тосина). По данным немецкой аэрофотосъемки Ленинграда времён ВОВ 1939-1942 гг. вдоль Лиговского проспекта сформирована рядовая застройка, протяженными фасадами обращенная к внутриквартальной территории, что также подтверждается спутниковой картой Санкт-Петербурга (Ленинграда) 1966 года.

На основании анализа картографического материала, архивных и литературных источников, были сделаны следующие выводы:

- непосредственно на территории рассматриваемого участка объекты археологического наследия ранее не фиксировались;
- хозяйственное освоение территории, на которой располагается рассматриваемый участок, началось в конце XVIII в.,
- градостроительное формирование рассматриваемого участка завершилось в начале XXI вв.

Согласно письму КГИОП № 01-43-14123/22-0-1 от 06.06.2022 г., земельный участок по объекту: «Газопровод среднего давления по Лиговскому пр. от д.269 до д.3 по ул. Тосина» расположен вне зон охраны объектов культурного наследия. Земельный участок расположен вне границ территории исторического поселения, утвержденного приказом Минкультуры России от 30.10.2020 №1295.

В пределах границ вышеуказанного земельного участка отсутствуют объекты (выявленные объекты) культурного наследия; объекты культурного наследия, включенные в Единый государственный реестр объектов культурного наследия (памятников истории и культуры) народов Российской Федерации, а также защитная зона объектов культурного наследия. К границам участка непосредственно не примыкают объекты (выявленные объекты) культурного наследия. Сведениями о наличии либо отсутствии на испрашиваемом участке объектов, обладающих признаками объектов культурного (в т.ч. археологического) наследия, Комитет не располагает.

В непосредственной близости от участка расположены:

- выявленный объект культурного наследия «Лиговский банно-прачечный комбинат» (адрес НПА: Лиговский пр., 269, лит. А);
- выявленный объект культурного наследия «Дом М.П. Куладиной» (адрес НПА: Лиговский пр., 236).

Согласно письму КГИОП № 01-43-19870/22-0-1 от 24.08.2022 г., комитет принимает к сведению проектные решения и обоснование отсутствия влияния строительства газопровода на объекты культурного наследия «Лиговский банно-прачечный комбинат» по адресу: Санкт-Петербург, Лиговский пр., д. 269, лит. А, и «Дом М.П. Куладиной» по адресу: Санкт-Петербург, Лиговский пр., д. 236, лит. А. Учитывая то, что работы планируются на участках, непосредственно не связанных с участками в границах территорий вышеуказанных объектов, и то, что границы территорий ОКН не входят в зону влияния планируемых работ, необходимость разработки раздела мероприятий по обеспечению их сохранности отсутствует.

Согласно представленной документации, проектируемая трасса газопровода находится в зоне массового строительства элементов инженерной инфраструктуры и дорожной одежды. В соответствии с материалами изыскательского фонда Санкт-Петербурга (Отдел геолого-геодезической службы Комитета по градостроительству и архитектуре Санкт-Петербурга Рег. № 6367-19 от 11 декабря 2019 г.), являющимися актуальными на момент подготовки настоящей экспертизы, в зоне проектирования расположены следующие элементы инфраструктуры: газопровод, канализация, водопровод, телефонная сеть, кабели высокого и низкого напряжения, теплосеть, слаботочные кабели, а также действующие элементы дорожной одежды по Лиговскому пр., ул. Тосина.

Трасса проектируемого газопровода начинается от д. 269 по Лиговскому пр., проходит в южном направлении, далее поворачивает на восток и проходит до д. 3 по ул. Тосина. При этом, в соответствии с материалами изыскательного фонда Санкт-Петербурга, проектируемая трасса газопровода расположена в зоне массового строительства элементов инженерной инфраструктуры и дорожной одежды на всем своем протяжении.

Анализ профилей прокладываемого газопровода показывает высокую степень освоенности примыкающих к створу проектируемой трассы коридоров расположения инженерной инфраструктуры, высокую степень освоенности выше- и нижерасположенных слоев относительно профиля трассы проектируемого газопровода:

- от ПК0 в южном направлении по Лиговскому пр. до ул. Тосина выше трассы проектируемого газопровода находятся водопровод (на отметке 6,80, диаметр 110), кабель низкого напряжения (на отметке 7,35), газопровод недействующий (на отметке 6,65, диаметр 57), слаботочные кабели (на отметке 8,12, диаметр 63);

- в восточном направлении по ул. Тосина, выше трассы проектируемого газопровода находятся водопровод (на отметке 6,96, диаметр 960), кабели низкого напряжения (на отметке 7,49), водопровод (на отметке 6,72, диаметр 169), канализация (на отметке 6,25, диаметр 500), кабели низкого напряжения (на отметке 7,44), канализация (на отметке 6,52, диаметр 570), кабели высокого напряжения (на отметке 7,43), канализация (на отметке 6,78, диаметр 150), ниже проектируемого газопровода находится водопровод (на отметке 6,40, диаметр 169).

На своем протяжении проектируемый газопровод прокладывается вдоль существующих инженерных сетей: газопровода с.д. (диаметр 529); газопровода н.д. (диаметр 476); трассы водопровода (диаметр 117); канализации; кабельных сетей, а также пересекает многочисленные существующие подземные коммуникации. Таким образом, можно сказать, что выделенная территория характеризуется большой насыщенностью инженерными коммуникациями.

Анализ плана и профилей сети проектируемого газопровода показывает, что устройство траншеи спроектировано в зоне многочисленных существующих подземных коммуникаций (газопровод, канализация, водопровод, телефонная сеть, кабели высокого и низкого напряжения, теплосеть, слаботочные кабели), которые расположены вдоль трассы, а также пересекают ее. Существующие подземные коммуникации находятся на разных отметках относительно уровня земли, как выше проектируемой трассы газопровода, так и ниже ее.

Таким образом, анализ картографического материала, архивных и литературных источников, материалов инженерно-геологических изысканий, материалов изыскательного фонда Санкт-Петербурга показывает, что хозяйственное

освоение территории, на которой располагается рассматриваемый участок, началось в конце XVIII в., градостроительное формирование исследуемого участка завершилось в начале XXI в. Представленная Заказчиком документация показывает высокую техногенную освоенность рассматриваемого земельного участка – трасса проектируемого газопровода расположена в зоне массового строительства элементов инженерной инфраструктуры и дорожной одежды на всем своем протяжении. Согласно представленной документации, устройство траншеи спроектировано в зоне многочисленных существующих подземных коммуникаций (газопровод, канализация, водопровод, телефонная сеть, кабели высокого и низкого напряжения, теплосеть, слаботочные кабели), которые расположены вдоль трассы, а также пересекают ее. Существующие подземные коммуникации находятся на разных отметках относительно уровня земли, как выше проектируемой трассы газопровода, так и ниже ее.

Представленная документация однозначно свидетельствует об отсутствии культуросодержащих отложений на земельном участке по проектируемому объекту и отсутствии вероятности обнаружения в зоне проектирования объектов археологического наследия и объектов, обладающих признаками объекта культурного наследия. Проведение предварительных археологических работ представляется бесперспективным и нецелесообразным.

Обоснования выводов экспертизы

1. Представленная заказчиком на экспертизу документация исчерпывающая и содержит необходимую и достаточную информацию об испрашиваемой территории, необходимую для принятия решения о возможности проведения земляных, строительных, мелиоративных, хозяйственных работ, работ по использованию лесов (за исключением работ, указанных в пунктах 3, 4 и 7 части 1 статьи 25 Лесного кодекса Российской Федерации) и иных работ.

2. В соответствии с заключением уполномоченного органа охраны объектов культурного наследия (письма Комитета по сохранению культурного наследия Ленинградской области № 01-43-14123/22-0-1 от 06.06.2022 г. и № 01-43-19870/22-0-1 от 24.08.2022 г.) участок работ расположен вне зон охраны объектов культурного наследия и вне границ территории исторического поселения, утвержденного приказом Минкультуры России от 30.10.2020 №1295. В пределах границ вышеуказанного земельного участка отсутствуют объекты (выявленные объекты) культурного наследия; объекты культурного наследия, включенные в Единый государственный реестр объектов культурного наследия (памятников истории и культуры) народов Российской Федерации, а также защитная зона объектов культурного наследия. К границам участка непосредственно не примыкают объекты (выявленные объекты) культурного наследия. Сведениями о

наличии либо отсутствию на испрашиваемом участке объектов, обладающих признаками объектов культурного (в т.ч. археологического) наследия, Комитет не располагает.

3. Составленная историческая справка не содержит сведений о наличии на территории земельного участка объектов историко-культурного наследия.

4. По итогам проведенных историко-архивных исследований и анализа представленной документации, содержащей объективные данные, полученные в результате инженерно-геологических изысканий и инженерно-геодезических изысканий, а также анализа проектных решений факт отсутствия культуросодержащих отложений на земельном по объекту: «Газопровод среднего давления по Лиговскому пр. от д. 269 до д. 3 по ул. Тосина» можно считать доказанным. Необходимость проведения полевых археологических работ (разведок) на участке отсутствует.

Вывод экспертизы

Экспертом сделан вывод о возможности (положительное заключение) проведения земляных, строительных, мелиоративных и (или) хозяйственных работ, предусмотренных статьей 25 Лесного кодекса Российской Федерации работ по использованию лесов и иных работ на земельном участке по проектируемому объекту: «Газопровод среднего давления по Лиговскому пр. от д. 269 до д. 3 по ул. Тосина» в связи с отсутствием выявленных объектов археологического наследия на указанном земельном участке, подлежащем воздействию земляных, строительных, мелиоративных и (или) хозяйственных работ, предусмотренных статьей 25 Лесного кодекса Российской Федерации работ по использованию лесов и иных работ.

Перечень приложений к экспертизе:

Приложение 1 Копия Технического задания к дополнительному соглашению № 95 от 12 сентября 2022 года к договору № 183/10/2018 от 18.10.2018 г.;

Приложение 2 Копии писем Комитета по государственному контролю, использованию и охране памятников истории и культуры;

Приложение 3 Копия Технической документации «Анализ и обоснование наличия или отсутствия объектов, обладающих признаками объекта культурного наследия, на земельном участке, подлежащем воздействию земляных, строительных, мелиоративных и (или) хозяйственных работ, предусмотренных статьей 25 Лесного кодекса Российской Федерации работ по использованию лесов (за исключением работ, указанных в пунктах 3, 4 и 7 части 1 статьи 25 Лесного кодекса Российской Федерации) и иных работ по проектируемому

объекту: «Газопровод среднего давления по Лиговскому пр. от д. 269 до д. 3 по ул. Тосина», шифр тома: 78-10-3100-АО.

Приложение 4 Схема расположения земельного участка на кадастровой карте территории.

Приложение 5 Копия справки № 14102/33 – 125.5-37 от 15.09.2022 г.

Приложение 6 Копия доверенности № 14102/33-161.5-704 от 22.12.2021 г.

Приложение 7 Сведения об экспертах.

Приложение 8 Выдержки из приказа № 997 от 17.07.2019 г. «Об утверждении статуса аттестованного эксперта по проведению государственной историко-культурной экспертизы».

Приложение 9 Выдержки из приказа № 1537 от 17.09.2021 г. «Об утверждении статуса аттестованного эксперта по проведению государственной историко-культурной экспертизы».

Приложение 10 Выдержки из приказа № 1668 от 11.10.2021 г. «Об утверждении статуса аттестованного эксперта по проведению государственной историко-культурной экспертизы».

Приложение 11 Выдержки из приказа № 219 от 27.02.2019 г. «Об утверждении статуса аттестованного эксперта по проведению государственной историко-культурной экспертизы».

Приложение 12 Выдержки из приказа № 235 от 01.03.2022 г. «Об утверждении статуса аттестованного эксперта по проведению государственной историко-культурной экспертизы».

Эксперт Субботин А.В.

«16» сентября 2022 г.

Документ подписан усиленными квалифицированными электронными подписями в соответствии с п. 22 Положения о Государственной историко-культурной экспертизе, утвержденного постановлением Правительства от 15 июля 2009 г. № 569

Приложение 1

**Копия Технического задания к дополнительному
соглашению № 95 от 12 сентября 2022 года
к договору № 183/10/2018 от 18.10.2018 г.**

Приложение №1

К Дополнительному соглашению №95

от 18.10.2018

к Договору № 183/10/2018

от 18.10.2018

ТЕХНИЧЕСКОЕ ЗАДАНИЕ

на выполнение государственной историко-культурной экспертизы документации, за исключением научных отчетов о выполненных археологических полевых работах, содержащей результаты исследований, в соответствии с которыми определяется наличие или отсутствие объектов, обладающих признаками объекта культурного наследия, на земельных участках, подлежащих воздействию земляных, строительных, мелиоративных и (или) хозяйственных работ, предусмотренных статьей 25 Лесного кодекса Российской Федерации работ по использованию лесов (за исключением работ, указанных в пунктах 3, 4 и 7 части 1 статьи 25 Лесного кодекса Российской Федерации) и иных работ по проектируемому объекту: «Газопровод среднего давления по Лиговскому пр. от д. 269 до д. 3 по ул. Тосина».

Объект экспертизы: техническая документация за исключением научных отчетов о выполненных археологических полевых работах, содержащей результаты исследований, в соответствии с которыми определяется наличие или отсутствие объектов, обладающих признаками объекта культурного наследия, на земельных участках, подлежащих воздействию земляных, строительных, мелиоративных и (или) хозяйственных работ, предусмотренных статьей 25 Лесного кодекса Российской Федерации работ по использованию лесов (за исключением работ, указанных в пунктах 3, 4 и 7 части 1 статьи 25 Лесного кодекса Российской Федерации) и иных работ по проектируемому объекту: «Реконструкция водопроводной сети по проектируемому объекту: «Газопровод среднего давления по Лиговскому пр. от д. 269 до д. 3 по ул. Тосина»

Заказчик: ООО «ЦИИВС»

1. Требования к оформлению материала.

1.1. Заключение Экспертизы оформляется в виде Акта государственной историко-культурной экспертизы, в соответствии с требованиями Положения о государственной историко-культурной экспертизе (утв. Постановлением Правительства №569 от 15 июня 2009 г.)

1.2. В Акте государственной историко-культурной экспертизы указывается вывод в соответствии с п. 20Б Положения о государственной историко-культурной экспертизе.

2. Требования к передаче Акта государственной историко-культурной экспертизы:

2.1. Исполнитель в течение 3 рабочих дней с даты оформления Акта государственной историко-культурной экспертизы вручает (направляет) Заказчику 1 (один) экземпляр на электронном носителе (DVD диск).

2.2. Исполнитель оставляет на хранении 1 (один) экземпляр Акта государственной историко-культурной экспертизы с прилагаемыми к нему документами и материалами.

Генеральный директор

М. П.



С. А. Макеев

Заместитель Директора

М. П.



Н.Ф. Соловьева

Приложение 2

**Копии писем Комитета по государственному контролю,
использованию и охране памятников истории и культуры**



ПРАВИТЕЛЬСТВО САНКТ-ПЕТЕРБУРГА

**КОМИТЕТ ПО ГОСУДАРСТВЕННОМУ
КОНТРОЛЮ, ИСПОЛЬЗОВАНИЮ
И ОХРАНЕ ПАМЯТНИКОВ
ИСТОРИИ И КУЛЬТУРЫ
(КГИОП)**

пл. Ломоносова, д.1, Санкт-Петербург, 191023
Тел. (812) 315-43-03, (812) 571-64-31, факс (812) 710-42-45
E-mail: kgiop@gov.spb.ru
<https://www.gov.spb.ru>, <http://kgiop.ru/>

ООО "ПетербургГаз"

evgeniak89@mail.ru

№01-43-14123/22-0-1 от 06.06.2022

№ 01-43-14123/22-0-0 от 30.05.2022

На № 851731 от 30.05.2022

В ответ на Ваше обращение КГИОП сообщает, что земельный участок по объекту: **«Газопровод среднего давления по Лиговскому пр. от д.269 до д.3 по ул. Тосина»** (согласно приложенной к запросу схеме) расположен в границах:

- вне зон охраны объектов культурного наследия.

Закон Санкт-Петербурга от 19.01.2009 № 820-7 (в редакции, вступившей в силу 01.08.2021) "О границах объединенных зон охраны объектов культурного наследия, расположенных на территории Санкт-Петербурга, режимах использования земель и требованиях к градостроительным регламентам в границах указанных зон".

В пределах границ вышеуказанного земельного участка отсутствуют объекты (выявленные объекты) культурного наследия; объекты культурного наследия, включенные в Единый государственный реестр объектов культурного наследия (памятников истории и культуры) народов Российской Федерации, а также защитная зона объектов культурного наследия.

К границам участка непосредственно не примыкают объекты (выявленные объекты) культурного наследия.

В непосредственной близости от участка расположены:

- выявленный объект культурного наследия «Лиговский банно-прачечный комбинат» (адрес НПА: Лиговский пр., 269, лит. А);
- выявленный объект культурного наследия «Дом М.П. Куладиной» (адрес НПА: Лиговский пр., 236).

16.06.2021 г. опубликован приказ Министерства культуры Российской Федерации (далее – Минкультуры России) от 30.10.2020 №1295 «Об утверждении предмета охраны, границ территории и требований к градостроительным регламентам в границах территории исторического поселения федерального значения город Санкт-Петербург» (далее – историческое поселение).

Земельный участок расположен вне границ территории исторического поселения, утвержденного вышеуказанным приказом Минкультуры России.

КГИОП не располагает сведениями о наличии либо отсутствии объектов, обладающих признаками объектов культурного наследия, на рассматриваемом

земельном участке. В связи с этим, а также²⁴ в соответствии с требованиями ст. 30 Федерального закона № 73-ФЗ от 25.06.2002 г. «Об объектах культурного наследия (памятниках истории и культуры) народов Российской Федерации», требуется проведение государственной историко-культурной экспертизы земельного участка. Согласно требованиям п. 11.3 постановления Правительства Российской Федерации от 15.07.2009 № 569 «Об утверждении Положения о государственной историко-культурной экспертизе» государственная историко-культурная экспертиза земельного участка проводится путем археологической разведки.

Данное письмо носит информативный характер и не является разрешением на производство работ.

**Начальник Управления
государственного реестра
объектов культурного наследия**

**ДОКУМЕНТ ПОДПИСАН
ЭЛЕКТРОННОЙ ПОДПИСЬЮ**

Сертификат 024B14B300CDADF98D4864CFE996AF59AB
Владелец **Яковлев Петр Олегович**
Действителен с 26.10.2021 по 26.10.2022

П.О. Яковлев

Ерёменко А.В.
(812)417-43-33
Долгушина М.И.
(812)417-43-46



ПРАВИТЕЛЬСТВО САНКТ-ПЕТЕРБУРГА
КОМИТЕТ ПО ГОСУДАРСТВЕННОМУ
КОНТРОЛЮ, ИСПОЛЬЗОВАНИЮ
И ОХРАНЕ ПАМЯТНИКОВ
ИСТОРИИ И КУЛЬТУРЫ
(КГИОП)

пл. Ломоносова, д. 1, Санкт-Петербург, 191023
Тел. (812) 315-43-03, (812) 571-64-31, Факс (812) 710-42-45
E-mail: kgiop@gov.spb.ru
https://www.gov.spb.ru, http://kgiop.ru

24 АВГ 2022 01-43-19870/22-0-1
На № КВ-6184/22 от 19.07.2022
Рег. № 01-43-19870/22-0-0 от 27.07.2022

Генеральному директору
ООО «Газораспределительная
организация «Петербурггаз»

Лобко К.В.

ул. Гороховая, д. 63/2, лит. А,
Санкт-Петербург, 191180

pro@pgaz.spb.ru

КГИОП СПб
№ 01-43-19870/22-0-1
от 24.08.2022



Уважаемый Константин Викторович!

На Ваше обращение о согласовании проектных решений по объекту: «Газопровод среднего давления по Лиговскому пр. от д. 269 до д. 3 по ул. Тосина» в части отсутствия влияния от работ по прокладке газопровода на объекты культурного наследия производимых в соответствии с требованиями СП 249.1325800.2016 «Коммуникации подземные, Проектирование и строительство закрытым и открытым способами», КГИОП сообщает следующее.

КГИОП принимает к сведению проектные решения и обоснование отсутствия влияния строительства газопровода на объекты культурного наследия «Лиговский банно-прачечный комбинат» по адресу: Санкт-Петербург, Лиговский пр., д. 269, лит. А, и «Дом М.П. Куладиной» по адресу: Санкт-Петербург, Лиговский пр., д. 236, лит. А (далее - Объекты).

Учитывая то, что работы планируются на участках, непосредственно не связанных с участками в границах территорий Объектов, и то что границы территорий Объектов не входят в зону влияния планируемых работ, необходимость разработки раздела мероприятий по обеспечению их сохранности отсутствует.

Сведениями о наличии либо отсутствии объектов, обладающих признаками объектов культурного (в т.ч. археологического) наследия на территории работ, КГИОП не располагает.

Согласно требованиям ст. 30 Федерального закона № 73-ФЗ от 25.06.2002 г. «Об объектах культурного наследия (памятниках истории и культуры) народов Российской Федерации» объектом государственной историко-культурной экспертизы является – документация, за исключением научных отчетов о выполненных археологических полевых работах, содержащая результаты исследований, в соответствии с которыми определяется наличие или отсутствие объектов, обладающих признаками объекта культурного наследия, на земельных участках, подлежащих воздействию земляных, строительных, мелиоративных, хозяйственных работ, указанных в настоящей статье работ по использованию лесов и иных работ.

Учитывая вышеизложенное, для уточнения сведений о наличии либо отсутствии на рассматриваемой территории объектов, обладающих признаками объектов культурного (в т.ч. археологического) наследия, перед проведением работ на объекте проектирования необходимо провести государственную историко-культурную экспертизу документации и результаты предоставить в КГИОП в виде Акта по результатам проведения государственной историко-культурной экспертизы вышеуказанной документации.

Заместитель председателя КГИОП



А.В. Михайлов

Приложение 3

Копия Технической документации «Анализ и обоснование наличия или отсутствия объектов, обладающих признаками объекта культурного наследия, на земельном участке, подлежащем воздействию земляных, строительных, мелиоративных и (или) хозяйственных работ, предусмотренных статьей 25 Лесного кодекса Российской Федерации работ по использованию лесов (за исключением работ, указанных в пунктах 3, 4 и 7 части 1 статьи 25 Лесного кодекса Российской Федерации) и иных работ по проектируемому объекту: «Газопровод среднего давления по Лиговскому пр. от д. 269 до д. 3 по ул. Тосина», шифр тома: 78-10-3100-АО



**ЦЕНТР
ИНЖЕНЕРНЫХ
ИЗЫСКАНИЙ
В СТРОИТЕЛЬСТВЕ**

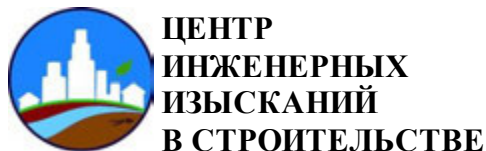
Техническая документация

«Анализ и обоснование наличия или отсутствия объектов, обладающих признаками объекта культурного наследия, на земельном участке, подлежащем воздействию земляных, строительных, мелиоративных и (или) хозяйственных работ, предусмотренных статьей 25 Лесного кодекса Российской Федерации работ по использованию лесов (за исключением работ, указанных в пунктах 3, 4 и 7 части 1 статьи 25 Лесного кодекса Российской Федерации) и иных работ по проектируемому объекту: «Газопровод среднего давления по Лиговскому пр. от д. 269 до д. 3 по ул. Тосина»

ШИФР: 78-10-3100-АО

Основание: Договор №78-10-3100 от «19» августа 2022 года
Заказчик: ООО «ПетербургГаз»

Санкт-Петербург
2022 г.



Техническая документация

«Анализ и обоснование наличия или отсутствия объектов, обладающих признаками объекта культурного наследия, на земельном участке, подлежащем воздействию земляных, строительных, мелиоративных и (или) хозяйственных работ, предусмотренных статьей 25 Лесного кодекса Российской Федерации работ по использованию лесов (за исключением работ, указанных в пунктах 3, 4 и 7 части 1 статьи 25 Лесного кодекса Российской Федерации) и иных работ по проектируемому объекту: «Газопровод среднего давления по Лиговскому пр. от д. 269 до д. 3 по ул. Тосина»

ШИФР: 78-10-3100-АО

Основание: Договор №78-10-3100 от «19» августа 2022 года
Заказчик: ООО «ПетербургГаз»

Санкт-Петербург
2022 г.

Введение

Настоящая документация содержит результаты исследований, в соответствии с которыми определяется наличие или отсутствие объектов, обладающих признаками объекта культурного наследия, на земельном участке, подлежащем воздействию земляных, строительных, мелиоративных и (или) хозяйственных работ, предусмотренных статьей 25 Лесного кодекса Российской Федерации работ по использованию лесов (за исключением работ, указанных в пунктах 3, 4 и 7 части 1 статьи 25 Лесного кодекса Российской Федерации) и иных работ по проектируемому объекту: «Газопровод среднего давления по Лиговскому пр. от д. 269 до д. 3 по ул. Тосина».

Том Технического отчета содержит: введение, основные положения, исходные данные, цели и задачи работ, характеристику участка изысканий, общие принципы размещения и способы прокладки подземных коммуникаций инженерной инфраструктуры, анализ проектного решения, анализ инженерной инфраструктуры и элементов дорожной одежды, находящихся в зоне проектирования, анализ состояния исторических слоев на участке изысканий, выводы и рекомендации, ПРИЛОЖЕНИЕ 1. Лицензия Министерства Культуры Российской Федерации №05055 от 31.05.2018 г.

Взам. инв. №										
Подпись и дата							78-10-3100-АО			
	Изм.	Кол.	Лист	№	Подпись	Дата				
№ подл.	Руководитель		Макеев С.А.			08.22	Анализ и обоснование наличия или отсутствия объектов, обладающих признаками объекта культурного наследия, на земельном участке, подлежащем воздействию земляных, строительных, мелиоративных и (или) хозяйственных работ, предусмотренных статьей 25 Лесного кодекса Российской Федерации работ по использованию лесов (за исключением работ, указанных в пунктах 3, 4 и 7 части 1 статьи 25 Лесного кодекса Российской Федерации) и иных работ по проектируемому объекту: «Газопровод среднего давления по Лиговскому пр. от д. 269 до д. 3 по ул. Тосина»	Стадия	Лист	Листов
	Разработал		Купцова П. П.			08.22		П	3	41
								ООО «Центр Инженерных Изысканий В Строительстве»		

Оглавление

Введение.....	3
1. Основные положения.....	5
1.1. Исходные данные.....	6
1.2. Цели и задачи работ.....	6
1.3. Фрунзенский район. Краткая характеристика.....	6
2. Характеристики участка изысканий.....	8
2.1. Физико-географическая и геологическая характеристики участка.....	8
2.2. Геологическое строение.....	8
2.3. Гидрогеологические условия.....	9
3. Краткие исторические сведения.....	10
4. Общие принципы размещения и способы прокладки подземных коммуникаций инженерной инфраструктуры.....	12
4.1. Водоснабжение.....	14
4.2. Канализация.....	16
4.3. Теплоснабжение.....	17
4.4. Газоснабжение.....	19
4.5. Электроснабжение.....	19
4.6. Электрокабели наружного освещения.....	19
4.7. Телефонные кабели.....	20
5. Анализ проектного решения.....	21
6. Анализ инженерной инфраструктуры и элементов дорожной одежды, находящихся в зоне проектирования.....	23
7. Анализ состояния исторических слоев на участке.....	25
8. Выводы и рекомендации.....	27
9. Источники и литература.....	28
10. Список иллюстраций.....	29
11. Альбом иллюстраций.....	30
ПРИЛОЖЕНИЯ.....	37
ПРИЛОЖЕНИЕ 1. Лицензия Министерства Культуры Российской Федерации №05055 от 31.05.2018 г.....	38

Инв. № подл.	Подпись и дата	Взам. инв. №					78-10-3100-АО	Лист
			Изм.	Кол.	Лист	№		Подпись

Основные сведения.

Фрунзенский район Санкт-Петербурга образован в апреле 1936 года. Здесь проживает 383799 чел.

Инв. № подл.	Подпись и дата					Взам. инв. №	
Изм.	Кол.	Лист	№	Подпись	Дата	78-10-3100-АО	Лист

2. Характеристики участка изысканий

2.1. Физико-географическая и геологическая характеристики участка.

В административном отношении участок расположен во Фрунзенском районе г. Санкт-Петербурга, геоморфологически территория входит в пределы Приневской низины.

Климат участка можно охарактеризовать как умеренный и влажный, переходный от континентального к морскому. Большое влияние на его формирование оказывает движение воздушных масс. Для территории характерна избыточная влажность (среднегодовая сумма осадков 550-650 мм). Среднегодовая температура воздуха по данным многолетних наблюдений, составляет +5,4 °С. По климатическому районированию территория относится к району II, подрайону II В.

Участок работ расположен в районе сложившейся застройки.

Абсолютные отметки поверхности земли по данным высотной привязки устьев скважин изменяются от 8,30 м до 8,50 м.

2.2. Геологическое строение.

В геологическом строении исследуемой территории, по данным бурения и по данным архивных скважин до глубины 6,0 - 8,4 м принимают участие четвертичные отложения.

Четвертичные отложения представлены современными отложениями (QIV) техногенного (t IV) и морского, и озерного (m, l IV) генезиса, и верхнечетвертичными отложениями (QIII) ледникового (g III) генезиса.

По результатам выполненных изысканий и по данным архивных скважин в пределах глубины бурения (6,0 - 8,4 м) в соответствии с ГОСТ 25100-2011 выделено 8 инженерно-геологических элементов (ИГЭ) с учетом возраста, генезиса, текстурно-структурных особенностей, показателей физико-механических свойств и состава и номенклатурного вида грунтов, что согласно СП 47.13330.2016, прил. А соответствует II категории инженерно-геологической сложности.

Современные отложения – Q IV.

Техногенные отложения - t IV.

ИГЭ-1 – Насыпные грунты - пески и супеси, со строительным мусором (обломки кирпичей, бетона, древесины), с примесью органических веществ.

Подошва насыпных грунтов встречена на глубинах 1,9 - 3,1 м, на абсолютных отметках 5,20 – 6,50 м. Мощность насыпных грунтов достигает 1,9 - 3,1 м.

Морские и озерные отложения – m, l IV.

ИГЭ-2 – Пески пылеватые, плотные, серые, с редким гравием, насыщенные водой;

ИГЭ-3 – Пески крупные и гравелистые, плотные, коричневато-серые, неоднородные, с растительными остатками, насыщенные водой;

ИГЭ-4 – Пески средней крупности, плотные, серые, с примесью органических веществ, влажные и насыщенные водой;

ИГЭ-5 – Торфы сильноразложившиеся, темно-коричневые, насыщенные водой, с прослоями песков пылеватых;

ИГЭ-6 – Суглинки тяжелые пылеватые, коричневато-серые, тугопластичные;

ИГЭ-7 – Суглинки тяжелые пылеватые, слоистые, тиксотропные, коричневато-серые, текучепластичные.

Инв. № подл.	Подпись и Дата	Взам. инв. №					Лист
			78-10-3100-АО				
Изм.	Кол.	Лист	№	Подпись	Дата		

3. Краткие исторические сведения.

Согласно плану города и порта Санкт-Петербурга 1764 г. Жака-Николаса Беллина (Рис. 2 Альбома иллюстраций) исследуемый участок не освоен, на территории находится лесной массив. Основание города Санкт-Петербурга 27 мая 1703 года относится к дате заложения Петром I крепости на земле Ингерманландия, отвоеванной у шведов. По замыслу царя город Санкт-Петербург возводился для обеспечения водного пути из России в Западную Европу и имел стратегическое значение для всей страны. В качестве центрального ядра города стал Васильевский остров.

Застройка 1710 - 1712 гг. – преимущественно деревянная, иногда фасады красили под камень. В период с 1715 по 1719 гг. архитекторами Трезини, Леблоном были разработаны планы Петербурга и до 30-х гг. XVIII в. город развивался в границах р. Фонтанки. До основания города Санкт-Петербурга на территории Фрунзенского района пролегла дорога, ведущая из древнего Новгорода к русским поселениям на Неве. В период с 1718 по 1721 гг. в целях снабжения города питьевой водой, а также в иных утилитарных целях, на месте вышеуказанной дороги был сооружен Лиговский канал. Проект был разработан Г. Г. Скорняковым-Писаревым. Свое начало канал брал у р. Лиги, заканчивался на углу совр. ул. Некрасова и Греческого проспекта (искусственный бассейн). По данным плана Санкт-Петербурга Рота 1776 года (Рис. 3 Альбома иллюстраций) в северной части исследуемого участка зафиксированы кварталы регулярной планировочной структуры города, строения, в восточной стороне отмечено культовое здание, что также подтверждается более поздним планом Санкт-Петербурга Веймара, 1800 года (Рис. 4 Альбома иллюстраций). После наводнения 1777 года канал утратил свое первоначально значение.

Согласно плану А. В. Квасова 1785 г. границы города Санкт-Петербурга расширились до Обводного канала, формировались новые площади, регулировались границы кварталов. Жилые дома конца XVIII в. выступали частью общей композиции кварталов и улиц. На рубеже XVIII – XIX вв. общий стиль застройки Петербурга приобретает черты ампира, в связи с чем в городской облик был вплетен ряд новых сооружений. Согласно плану Петербурга 1810 года Савинкова (Рис. 5 Альбома иллюстраций) на месте современного Лиговского пр-та отмечен Лиговский канал, с восточной стороны зафиксировано русское кладбище. По данным плана Петербурга от коллежского советника Максимовича 1821 года (Рис. 6 Альбома иллюстраций) отмечено увеличение кварталов города в южном направлении. На плане столичного города Санкт-Петербурга 1852 года (Рис. 7 Альбома иллюстраций) можно отметить увеличение построек в данной части города. Также увеличение застройки отмечается на плане Санкт-Петербурга 1868 года Мусницкого (Рис. 8 Альбома иллюстраций).

Утвержденный в 1880 г. новый градостроительный план города закрепил планировочную основу центральной части Санкт-Петербурга, а также дал направление дальнейшему его развитию. В данный период времени происходит значительное снижение строительства дворцов и особняков, уменьшается размер вновь возводимых зданий. В 1891-1892 гг. Лиговский канал частично был заключен в трубу и засыпан (от Таврического сада до Обводного канала), здесь был устроен бульвар.

В начале XX в. растет количество общественных зданий, увеличивается объем жилищного строительства. В 1908 году закреплена улица Тосина, свое название получившая от фамилии землевладельца. Согласно плану из путеводителя Суворина 1910 года: Весь Петербург (Рис. 9 Альбома иллюстраций) исследуемый участок полностью освоен. На плане из путеводителя Суворина 1911 года: Весь Петербург (Рис. 10 Альбома иллюстраций) отмечена ул. Виндавская (совр. ул. Тосина).

Инв. № подл.	Подпись и Дата	Взам. инв. №					78-10-3100-АО	Лист
			Изм.	Кол.	Лист	№		

Наименование улицы Виндавской было дано в 1900 году по Московско-Виндаво-Рыбинской железной дороге, улица находилась параллельно товарной станции. К 1926 году был засыпан участок Лиговского канала до Московского проспекта. В результате был сформирован Лиговский проспект (ранее – Набережная Лиговского канала). В 1939 г. утвержден новый генеральный план Санкт-Петербурга, согласно которому создавались крупные жилые массивы в новых районах, прокладывались общегородские магистрали, были сформированы парки и лесопарковые массивы. В 1940 году были соединены улица Тосина и Виндавская. По данным немецкой аэрофотосъемки Ленинграда времён ВОВ 1939-1942 гг. (Рис. 11 Альбома иллюстраций) вдоль Лиговского проспекта сформирована рядовая застройка, протяженными фасадами обращенная к внутриквартальной территории, что также подтверждается спутниковой картой Санкт-Петербурга (Ленинграда) 1966 года (Рис. 12 Альбома иллюстраций).

Генеральным планом 1948 г. предусматривалось восстановление и радиально-лучевое развитие города с сохранением исторического ядра в послевоенные годы. Данный проект предусматривал строительство жилой застройки со стороны залива. Развитие города на рубеже 1990 - 2000-х гг. основывалось на положениях генерального плана 1987 г., согласно которому значительно увеличены объемы жилищного строительства.

В 2020 г. на пересечении Лиговского пр-та и ул. Тосина выстроен многоэтажный жилой комплекс «Лиговский сити-Первый квартал» на территории бывшего второго колбасного завода мясокомбината «Самсон» имени Кирова.

Инв. № подл.	Подпись и дата	Взам. инв. №					78-10-3100-АО	Лист
			Изм.	Кол.	Лист	№		Подпись

4. Общие принципы размещения и способы прокладки подземных коммуникаций инженерной инфраструктуры.

Размещение распределительных трасс подземных сетей на территории микрорайона и жилых кварталов зависит от общего планировочного решения и рельефа местности.

Расстояния от подземных сетей до зданий, сооружений, зеленых насаждений и до соседних подземных сетей регламентируются. Все траншеи подземных сетей располагают вне зоны давления в грунте от зданий, что способствует сохранению целостности основания фундаментов здания, предохранению его от размыва. Соблюдение нормативных расстояний, кроме того, предотвращает возможность повреждений, а в случае необходимости обеспечивает условия для ремонта.

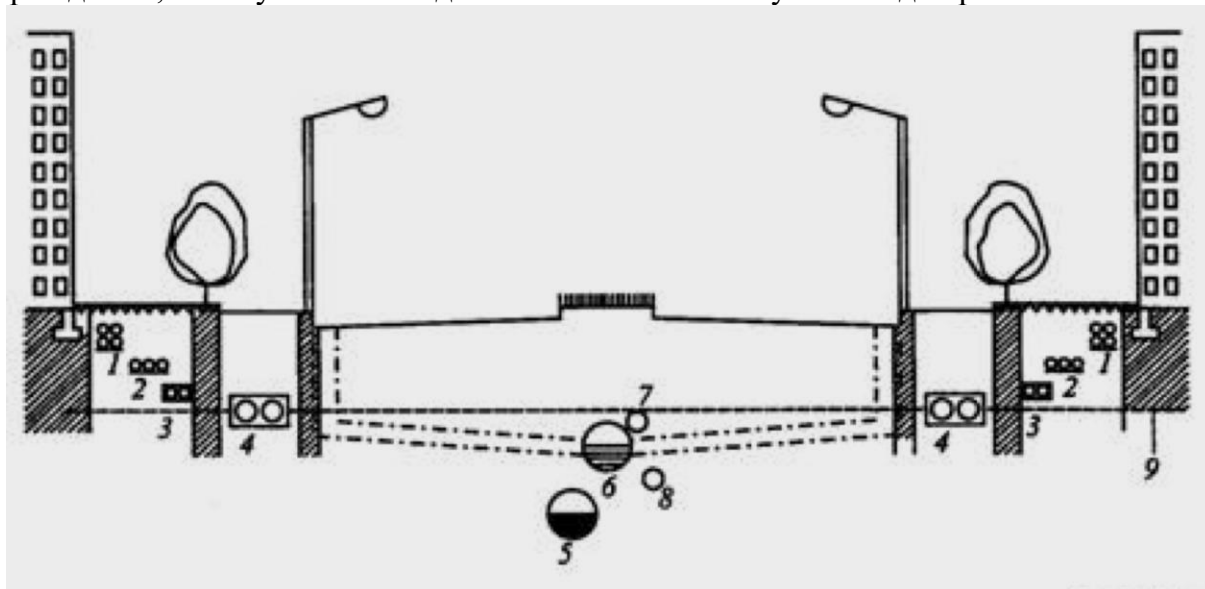


Рис. 4.1. Схема раздельной прокладки инженерных сетей в поперечном профиле улицы.

- 1 – слаботочные кабели;
- 2 – силовые кабели;
- 3 – телефонные кабели;
- 4 – теплотрасса; 5 – канализация;
- 6 – водосток;
- 7 – газопровод;
- 8 – водопровод;
- 9 – граница зоны промерзания.

Прокладку подземных инженерных сетей можно производить тремя способами:

1) раздельным способом (Рис. 4.1.), когда каждую коммуникацию прокладывают в грунте отдельно с соблюдением соответствующих санитарно-технологических и строительных условий размещения независимо от способов и сроков устройства остальных коммуникаций;

2) совмещенным способом, когда одновременно в одной траншее укладывают коммуникации различного назначения;

3) в совмещенном коллекторе, когда в одном коллекторе совместно располагают сети различного назначения.

Инв. № подл.	Подпись и дата	Взам. инв. №

Изм.	Кол.	Лист	№	Подпись	Дата

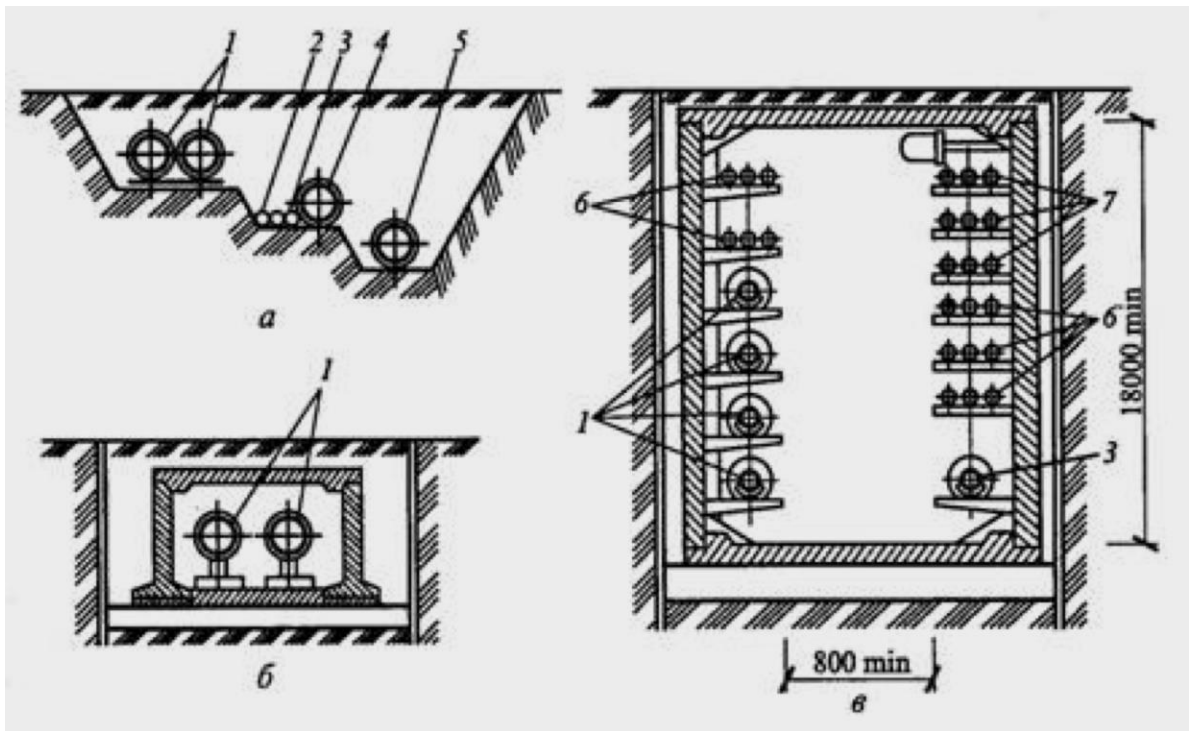


Рис. 4.2. Пример размещения инженерных сетей.

- А – в общей траншее;
 б – в непроходном коллекторе;
 в – в проходном коллекторе;
 1 – теплосеть;
 2 – газопровод;
 3 – водопровод;
 4 – водосток;
 5 – канализация;
 6 – кабели связи;
 7 – силовые кабели

Двумя последними способами прокладывают инженерные сети одного направления. В случае, когда сеть подземных коммуникаций настолько развита, что места в траншеях недостаточно, применяют третий способ.

Раздельный способ прокладки подземных сетей имеет большие недостатки, так как значительные земляные работы при вскрытии одной коммуникации могут способствовать повреждениям на других вследствие изменения давления и связности грунта. Кроме того, сроки строительства увеличиваются из-за того, что коммуникации прокладывают последовательно.

При совмещенном способе трубопроводы укладывают одновременно, причем в одной траншее могут располагаться кабели, трубопроводы и непроходные каналы. Этот способ применим при реконструкции улиц или создании новой застройки, так как объем земляных работ сокращается на 20...40 %.

Прокладка сетей в совмещенном коллекторе позволяет сократить объем земляных работ и сроки строительства. Этот способ значительно облегчает эксплуатацию, упрощает ремонт и замену коммуникации без проведения земляных работ. При прокладке сетей в совмещенном коллекторе можно устраивать отдельные коммуникации даже после окончания нулевого цикла строительства. В коллекторе могут размещаться идущие в одном направлении тепловые сети диаметром от 500 до

Инв. № подл.	Подпись и Дата	Взам. инв. №

Изм.	Кол.	Лист	№	Подпись	Дата

горячим водоснабжением, норма потребления воды на 1 чел. Составляет около 400 л/сут. В эту норму входит расход воды на нужды предприятий коммунального обслуживания населения (бани, парикмахерские, прачечные, предприятия общественного питания и т.д.).

Другой потребитель воды – промышленные предприятия, почти в каждом из которых технологический процесс связан с расходом большого количества воды.

В городе также учитывается расход воды на пожаротушение, полив зеленых насаждений и в зависимости от климатических условий – на обводнение городской территории.

В зависимости от количества подаваемой воды выбирают систему водоводов. Они могут представлять две и более параллельных нитей. Вода к потребителям приходит из источника водоснабжения (реки, подземные воды, моря) через очистные сооружения, где она фильтруется, обесцвечивается, обеззараживается хлором, озоном, водородом или ультрафиолетовыми лучами, опресняется и отстаивается.

Трубопроводы делают стальными, чугунными, железобетонными и пластмассовыми, из поливинилхлорида и полиэтилена.

При проектировании водопроводных сетей очень важно предусмотреть сохранение в трубах необходимой температуры воды. Следовательно, она не должна чрезмерно охлаждаться и нагреваться. Поэтому принято, что водопроводные сети, как правило, укладывают под землей на значительной глубине. Но при технологическом и технико-экономическом обосновании допускаются и другие виды размещения.

Чтобы исключить переохлаждение и промерзание водопроводных труб, глубина их заложения, считая до низа, должна быть на 0,5 м больше расчетной глубины проникания в грунт нулевой температуры, т. Е. Глубины промерзания грунта. Для предупреждения нагревания воды в летнее время года глубину заложения трубопроводов следует принимать не менее 0,5 м, считая до верха труб. Глубину заложения производственных трубопроводов необходимо проверять из условия предупреждения нагревания воды лишь в том случае, если оно недопустимо по технологическим соображениям.

Водопроводные сети делают кольцевыми и в редких случаях тупиковыми, так как они менее удобны при ремонте и эксплуатации, и в них может застаиваться вода.

Диаметр труб принимают расчетом в соответствии с указаниями нормативных документов. Диаметр труб водопровода, объединенного с противопожарным, для городских районов составляет не менее 100 и не более 1000 мм. В водопроводной сети поддерживается свободный напор не менее 10 м водяного столба, что обеспечивает возможность использовать водопроводную сеть для тушения пожаров. Для этой цели на всей протяженности водопроводной сети через 150 м устанавливают специальные устройства для подключения пожарных шлангов – гидрантов. Нормами предусмотрено, что для наружного пожаротушения необходим расход воды 100 л/с.

Благодаря свободному напору в водопроводной сети здания небольшой этажности обеспечиваются водой без дополнительного насоса. В зданиях повышенной этажности создается дополнительный напор местными насосами.

На водопроводных сетях для правильной эксплуатации и ремонта устраивают водопроводные колодцы. Их выполняют из сборного железобетона или из местных материалов. При расположении уровня грунтовых вод выше дна колодца предусматривают гидроизоляцию его дна и стен на 0,5 м выше уровня грунтовых вод.

Водопроводные трубы для полива, заполнения открытых бассейнов, функционирования фонтанов действуют только летом, поэтому их разрешается прокладывать на глубине 0,5 м.

Изм.	Кол.	Лист	№	Подпись	Дата	Взам. инв. №
						Инв. № подл.

Горячее водоснабжение устраивают в городах с высоким уровнем благоустройства. Снабжение горячей водой жилых домов производится квартальными системами централизованного горячего водоснабжения от отдельно стоящих центральных тепловых пунктов (ЦТП), которые, как правило, располагаются в центре обслуживаемого участка. Тепловую мощность ЦТП выбирают с учетом перспективного строительства.

Сеть горячего водоснабжения рассчитывают при централизованной системе водоснабжения на два режима работы: режим водоразбора горячей воды в часы максимального водопотребления; режим циркуляции воды в часы минимального водоразбора.

Для сетей горячего водоснабжения используют водогазопроводные оцинкованные трубы, соединяемые резьбой или сваркой. Уклон трубопроводов принимается не менее 0,002. Трубы изолируют для уменьшения теплопотерь. Прокладка труб горячего водоснабжения допускается бесканальным способом (непосредственно в грунте) или в каналах совместно с тепловыми сетями.

4.2. Канализация.

Необходимой системой очистки населенных мест от сточных вод является канализация. Ее задача – удаление воды, загрязненной в результате хозяйственно-бытовой деятельности человека и работы промышленных предприятий, использующих воду в технологическом процессе.

Канализация может быть общесплавная и раздельная. Общесплавная канализация осуществляет отвод одной системой трубопроводов ливневых сточных вод, которые поступают после дождя с городских территорий через дождеприемные решетки, и хозяйственно-фекальных, поступающих из жилых домов. При раздельной канализации применяются две независимые системы отвода сточных вод: ливневая канализация (водосток), хозяйственно-фекальная. Сточные воды промышленных предприятий отводятся отдельной системой для обезвреживания их от специфических загрязнений. В настоящее время раздельная система канализации наиболее применима.

Канализация производит не только отвод сточных вод от зданий, но и очищает их до такой степени, что при сбросе их в водоем они не нарушают его санитарных условий. Для этой цели применяют канализационные сети, насосные станции перекачки, сооружения для очистки сточных вод и для выпуска сточных очищенных вод.

Диаметры канализационных труб системы зависят от количества сточных вод, которое определяется степенью благоустройства, т. е. нормой водопотребления, наличием горячего водоснабжения. Так, норма расхода сточной воды при централизованном горячем водоснабжении и наличии ванны – 400 л/сут. На 1 чел., а при газонагревательных установках – 300 л/сут.

Трассу канализации выбирают с помощью технико-экономической оценки возможных вариантов. При параллельной прокладке нескольких напорных трубопроводов расстояние от наружных поверхностей труб до сооружений и инженерных коммуникаций должны приниматься в соответствии с СП 32.13330.2018 исходя из условий защиты смежных трубопроводов и производства работ.

Смотровые колодцы устраивают во всех местах изменения направления, диаметра или уклона, в местах присоединения боковых линий. Кроме того, смотровые колодцы сооружают через определенные расстояния на всех трубопроводах для наблюдения за их состоянием и своевременной очисткой. В настоящее время колодцы

Инв. № подл.	Подпись и Дата	Взам. инв. №					78-10-3100-АО	Лист 16
			Изм.	Кол.	Лист	№		

Паровые системы теплоснабжения делают одно- и двухтрубными, при этом возврат конденсата производится по специальной трубе – конденсатопроводу. Под действием начального давления 0,6...0,7 МПа, а иногда и 1,3... 1,6 МПа, пар движется со скоростью 30...40 м/с. Трубы применяют металлические и металлополимерные в соответствии со СП-41-102-98 и СП 36.13330.2012. При выборе способа прокладки теплопроводов главной задачей является обеспечение долговечности, надежности и экономичности решения.

Бесканальная прокладка теплопроводов – простой и дешевый способ заложения, поэтому он наиболее распространен. Этот способ имеет, однако, большие недостатки, такие, как коррозия, трудность ремонта, отсутствие периодического надзора. Частично эти недостатки преодолевают путем защиты труб от внешних воздействий грунта с использованием изоляционного материала, цементной корки и гидроизоляции. Применяют такой способ защиты в армированном пенобетоне, где арматура выполняется в виде сетки, что придает значительную жесткость трубопроводам. Тепловые сети допускается прокладывать в общих траншеях с водопроводами, водостоками, канализацией и газопроводами давлением до 0,3 МПа включительно.

Прокладка в непроходных каналах – наиболее удобный способ прокладки теплопроводов, чем и объясняется его широкое применение. Преимущество этого способа перед бесканальной прокладкой состоит в том, что трубопровод защищен от колебания давления в грунте, так как заключен в канал, где находится на специальных подвижных и неподвижных опорах. Однако он имеет недостаток: нет постоянного наблюдения за состоянием сетей, а в случае аварии требуется разрыть некоторую часть канала, чтобы найти место повреждения. В непроходных каналах теплосети могут располагаться с нефтемазутопроводами, трубопроводами сжатого воздуха давлением до 1,6 МПа и водопроводами.

В проходных коллекторах теплосети могут размещаться совместно с водопроводами диаметром до 300 мм, кабелями связи, силовыми кабелями напряжением до 10 кВ, а в городских коллекторах – также с трубопроводами сжатого воздуха давлением до 1,6 МПа и напорной канализацией. Во внутриквартальных коллекторах допускается совместная прокладка водяных сетей диаметром не более 250 мм с газопроводами природного газа давлением до 0,005 МПа, диаметром до 150 мм. При совместной прокладке теплосети и водопровода, во избежание нагревания последнего, его теплоизолируют и располагают либо в одном ряду, либо под тепловыми сетями, учитывая нормативную глубину заложения. В проходных коллекторах ведется непрерывное наблюдение и контроль за состоянием сетей. Ремонт таких сетей упрощается. На сложных участках, например, под центральными магистралями с большим движением, при пересечении железных дорог, под зданиями, где проходные коллекторы невозможно проложить, а непроходные каналы нельзя прокладывать из-за ограниченной возможности разрыть их для ремонта, применяют полупроходные каналы. Хотя в них проход очень мал (высота до 1,4 м, ширина 0,4...0,5 м), осмотр и ремонт теплосети производить можно.

Трассу тепловых сетей в городах прокладывают в отведенных для инженерных сетей технических полосах параллельно красным линиям улиц, дорог и проездов вне проезжей части и полосы зеленых насаждений, но при обосновании допускается расположение теплотрассы под проезжей частью или тротуаром улиц. Теплосети нельзя прокладывать вдоль бровок террас, оврагов или искусственных выемок при просадочных грунтах.

Уклон тепловых сетей независимо от направления движения теплоносителя и способа прокладки должен быть не менее 0,002.

Инв. № подл.	Подпись и дата	Взам. инв. №				

Изм.	Кол.	Лист	№	Подпись	Дата	78-10-3100-АО	Лист
							18

4.4. Газоснабжение.

Благодаря развитию газовой промышленности большинство поселков и городов газифицированы. Газ используется в промышленности и жилищно-коммунальном хозяйстве. Он транспортируется по трубопроводам из месторождений на большие расстояния и поступает к потребителю в виде горючей смеси углеводорода, водорода и оксида углерода. Нормы расхода газа зависят от оборудования квартиры, климатических условий, уровня развития коммунально-бытового обслуживания. Например, норма расхода газа в квартире с газовой плитой и горячим водоснабжением принимается 77 м³/год на 1 чел., а в квартире с газовой плитой и газовым водонагревателем для горячего водоснабжения – 160 м³/год.

Городская система газоснабжения состоит из газопроводов, газорегуляторных пунктов и обслуживающих сооружений.

Газопроводы, транспортирующие влажный газ, прокладывают ниже зоны сезонного промерзания грунта с уклонами 0,002 в сторону конденсатосборников. Газопроводы, транспортирующие осушенный газ, при прокладке в непучинистых грунтах допускается располагать в зоне сезонного промерзания грунта.

4.5. Электроснабжение.

Современное городское хозяйство представляет собой сложный комплекс различных потребителей электрической энергии. Основная часть электроэнергии потребляется промышленностью (около 70%).

В последние годы область применения электроэнергии для коммунально-бытовых нужд, составляющая в среднем 20 % общего потребления, заметно расширилась. В зависимости от величины города, климатических условий, развития в нем промышленности и многих других факторов доля коммунально-бытовой нагрузки и удельное электропотребление (на 1 жителя или на 1 м² жилой площади) могут меняться в широких пределах.

Передача электроэнергии потребителям в пределах жилых районов осуществляется подземными кабельными линиями, которые прокладывают на полосе между красной линией и линией застройки. Прокладка подземных силовых кабельных линий ведется, как правило, в общих траншеях. В случаях пересечений с магистральными трассами и железными дорогами, при недостатке свободного места в поперечном профиле улицы и в некоторых других случаях прокладку силовых кабелей допускается вести в общих коллекторах, причем силовые кабели должны находиться в коллекторе выше других инженерных сетей.

4.6. Электрокабели наружного освещения.

Электрокабели наружного освещения (до 1 кВ) укладывают непосредственно на грунт на глубине 0,7 м и расстоянии 0,5 м от ближайшей грани бордюрного камня. Прокладка подземных силовых кабельных линий ведется, как правило, в общих траншеях. В случаях пересечений с магистральными трассами и железными дорогами, при недостатке свободного места в поперечном профиле улицы и в некоторых других случаях прокладку силовых кабелей допускается вести в общих коллекторах, причем силовые кабели должны находиться в коллекторе выше других инженерных сетей.

Изм.	Кол.	Лист	№	Подпись	Дата
Изм.	Кол.	Лист	№	Подпись	Дата

Взам. инв. №

Подпись и дата

Изм. № подл.

4.7. Телефонные кабели.

Телефонные кабели прокладывают в асбестоцементных трубах на расстоянии 1,5–2,0 м от красной линии на глубине 0,8 м. Смотровые колодцы устраивают на прямых участках через 50–60 м и на поворотах трассы.

Инв. № подл.	Подпись и дата	Взам. инв. №					78-10-3100-АО	Лист
			Изм.	Кол.	Лист	№		Подпись

5. Анализ проектного решения.

Проектом предусматривается выполнение закольцовки газопроводов среднего давления по Лиговскому пр. от д. 269 до д. 3 по ул. Тосина, в рамках программы газификации ООО «ПетербургГаз» объектов жилищно-коммунального хозяйства, промышленных и иных организаций, расположенных на территории Санкт-Петербурга на 2021 год.

Проектируемый участок газопровода среднего давления прокладывается по территории общего пользования (прокладка предусмотрена по Лиговскому проспекту, а также по улице Тосина, включая перекресток Лиговский пр./ ул. Тосина).

Строительство полиэтиленового газопровода среднего давления предусматривается в траншее на глубине от 1,69 м до 3,67 м открытым способом. Пересечение Лиговского проспекта предусмотрено открытым способом.

Присоединение проектируемого газопровода среднего давления предусматривается без снижения давления через фитинг-тройник Ø530 мм по технологии Ravetti, к существующему стальному подземному газопроводу Ø530 мм, проложенному по Лиговскому проспекту (вблизи д. 269).

Присоединение проектируемого газопровода среднего давления предусматривается без снижения давления через прямой фитинг Ø219 мм по технологии Ravetti, к существующему стальному подземному газопроводу Ø219 мм, проложенному по улице Тосина (вблизи д. 3).

Давление газа в точке подключения к существующему стальному подземному газопроводу Ø530 мм, проложенному по Лиговскому проспекту (вблизи д. 269) составляет 0,13 МПа.

Давление газа в точке подключения к существующему стальному подземному газопроводу Ø219 мм, проложенному по улице Тосина (вблизи д. 3) составляет 0,13 МПа.

Проектом предусмотрена подземная прокладка газопровода с применением труб из полиэтилена ПЭ 100 с SDR не более SDR 11 и коэффициентом запаса прочности не менее 3,2 по ГОСТ Р 58121.2-2018 и стальных электросварных прямошовных труб по ГОСТ 10704-91.

Траншеи и котлованы закрепляются в зависимости от глубины в соответствии с СП 45.13330.2017 инвентарными щитами и шпунтом, с учетом рекомендаций заключения о инженерно-геологических изысканиях.

При прокладке подземного газопровода открытым способом проектом предусмотрена песчаная подсыпка и подбивка тела газопровода толщиной 10 см (20 см под газопровод 720 мм) и песчаная засыпка газопровода на толщину 20 см над верхней образующей трубы.

Обратная засыпка траншей производится песком при помощи экскаватора по всей длине трассы с послойным уплотнением пневматическими трамбовками.

Строительство проектируемого газопровода производится технологическими этапами:

Подготовительные работы (входят в состав каждого технологического этапа):

- разбивка оси трассы газопровода, транспортировка оборудования и строительных материалов, ограждение опасных мест и зон).

Строительство газопровода (открытым способом):

Инв. № подл.	Подпись и Дата	Взам. инв. №					78-10-3100-АО	Лист 21
			Изм.	Кол.	Лист	№		

- земляные работы, устройство водоотлива, крепление стенок траншей и котлованов;
- монтаж проектируемого подземного газопровода;
- очистка полости и испытание трубопровода;
- осуществление контроля качества строительно-монтажных работ;
- демонтаж крепления траншей и котлованов, обратная засыпка траншей и котлованов;
- восстановление нарушенного благоустройства;
- демонтаж строительного городка, расчистка территории, погрузка строительного мусора.

Инв. № подл.	Подпись и дата	Взам. инв. №					78-10-3100-АО	Лист
			Изм.	Кол.	Лист	№		Подпись

Проектируемая трасса газопровода прокладывается вдоль трассы существующего газопровода с.д. (диаметр 529), газопровода н.д. (диаметр 476), а также вдоль трассы водопровода (диаметр 117).

Инв. № подл.	Подпись и дата	Взам. инв. №					78-10-3100-АО	Лист
			Изм.	Кол.	Лист	№		Подпись

7. Анализ состояния исторических слоев на участке.

Проектируемая трасса газопровода по объекту «Газопровод среднего давления по Лиговскому пр. от д.269 до д.3 по ул. Тосина» расположена в зоне массового строительства элементов инженерной инфраструктуры и дорожной одежды на всем своем протяжении.

Анализ инженерной инфраструктуры и элементов дорожной одежды, находящихся в зоне проектирования, убедительно показывает высокую степень освоенности примыкающих к створу проектируемой трассы коридоров расположения инженерной инфраструктуры, а также высокую степень освоенности выше- и нижерасположенных слоев относительно профиля проектируемой трассы газопровода. На всем своем протяжении проектируемая трасса газопровода имеет многочисленные узлы пересечений с существующими элементами инженерной инфраструктуры. Кроме того, трасса проектируемого газопровода прокладывается параллельно трассам существующего газопровода н. д., газопровода с. д., водопровода.

Очевидно, что вероятность обнаружения в зоне проектирования объектов, обладающих признаками объекта культурного наследия, объектов археологического наследия маловероятна в связи с высокой степенью хозяйственного освоения данной территории в период массового строительства инженерной инфраструктуры и элементов дорожной одежды прошлых лет.

Проведение предварительных археологических работ представляется бесперспективным и нецелесообразным, в связи с утратой культурных напластований.

При этом, в соответствии с требованиями пункта 4 Статьи 36 Федерального закона № 73-ФЗ «Об объектах культурного наследия (памятниках истории и культуры) народов Российской Федерации» в случае обнаружения в ходе проведения изыскательских, проектных, земляных, строительных, мелиоративных, хозяйственных работ, работ по использованию лесов и иных работ объекта, обладающего признаками объекта культурного наследия, в том числе объекта археологического наследия, заказчик указанных работ, технический заказчик (застройщик) объекта капитального строительства, лицо, проводящее указанные работы, обязаны незамедлительно приостановить указанные работы и в течение трех дней со дня обнаружения такого объекта направить в региональный орган охраны объектов культурного наследия письменное заявление об обнаруженном объекте культурного наследия.

Разработчиками настоящей документации предложен комплекс мер, направленных на недопущение случайного или умышленного повреждения объектов, обладающих признаками объекта культурного наследия, объектов археологического наследия при реализации проектного решения:

- работы проводить в точном соответствии с проектом;
- земляные работы проводить преимущественно в ручном режиме;
- осуществлять контроль организации площадок для складирования материалов в точном соответствии с проектом;
- осуществлять контроль организации временных подъездных путей в точном соответствии с проектом;
- осуществлять регулярный инструктаж строительного персонала в отношении особого регламента работ в связи с возможностью обнаружения объектов,

Инв. № подл.	Подпись и Дата	Взам. инв. №
--------------	----------------	--------------

Изм.	Кол.	Лист	№	Подпись	Дата	78-10-3100-АО	Лист 25
------	------	------	---	---------	------	---------------	------------

обладающих признаками объекта культурного наследия, объектов археологического наследия в целях обеспечения их сохранности.

Инв. № подл.	Подпись и дата	Взам. инв. №					78-10-3100-АО	Лист
			Изм.	Кол.	Лист	№		Подпись

8. Выводы и рекомендации.

Проектом предусмотрено строительство газопровода среднего давления по Лиговскому пр. от д. 269 до д. 3 по ул. Тосина.

Проектируемая трасса газопровода расположена в зоне массового строительства элементов инженерной инфраструктуры и дорожной одежды на всем своем протяжении.

Анализ инженерной инфраструктуры и элементов дорожной одежды, находящихся в зоне проектирования, убедительно показывает высокую степень освоенности примыкающих к створу проектируемой трассы газопровода коридоров расположения инженерной инфраструктуры, а также высокую степень освоенности выше- и нижерасположенных слоев относительно профиля проектируемого газопровода. Кроме того, трасса проектируемого газопровода прокладывается параллельно трассам существующего газопровода н. д., газопровода с. д., водопровода.

Вероятность обнаружения в зоне проектирования объектов, обладающих признаками объекта культурного наследия, объектов археологического наследия маловероятна в связи с высокой степенью хозяйственного освоения данной территории в период массового строительства инженерной инфраструктуры и элементов дорожной одежды прошлых лет.

Проведение предварительных археологических работ представляется бесперспективным и нецелесообразным, в связи с утратой культурных напластований.

Рекомендуется включить в проектную документацию разработанные мероприятия, направленные на недопущение случайного или умышленного повреждения объектов, обладающих признаками объекта культурного наследия, объектов археологического наследия.

В случае обнаружения в ходе проведения работ объектов, обладающих признаками объекта культурного наследия, в том числе объекта археологического наследия: незамедлительно приостановить работы и в течение трех дней со дня обнаружения направить в региональный орган охраны объектов культурного наследия письменное заявление об обнаруженном объекте культурного наследия.

Инв. № подл.	Подпись и дата	Взам. инв. №					78-10-3100-АО	Лист 27
			Изм.	Кол.	Лист	№		

9. Источники и литература.

1. Санкт-Петербург. Три века архитектуры / Автор и руководитель проекта, главный редактор И. С. Храбрый. — С. - Петербург : ЗАО «Норинт», 2002.
2. Санкт-Петербург: градостроительство и архитектура 1703 – 1917 гг.: учеб. пособие. 2-е изд., испр. и доп. / СПбГУАП. СПб., 2001.
3. Крюковских А. П. Дворцы Санкт-Петербурга. — СПб Лениздат, 1997.
4. Пунин А. Л. Архитектура Петербурга середины XIX века. — Лениздат, 1990.
5. Дмитриев В. К. Архитекторы Санкт-Петербурга. — Санкт-Петербург, КОРОНА принт, 2007.
6. Исаченко В.Г. Архитектура Санкт-Петербурга. Справочник-путеводитель. — СПб, «Паритет», 2004.
7. Памятники архитектуры и истории Санкт-Петербурга. Петроградский район. — Изд. дом «Коло», Санкт-Петербург: 2007.
8. Планы, объясняющие постепенное распространение Санкт-Петербурга – Санкт-Петербург, 1836.
9. Исторический очерк Санкт-Петербурга и его окрестностей – Санкт-Петербург, 1903.
10. 200 лет Санкт-Петербурга. Исторический очерк / Авсеенко В. Г. – Изд-е Санкт-Петербургской городской думы, Санкт-Петербург, 1903 г.
11. Лупшов С. П. История строительства Петербурга в первой четверти XVIII в. – М.-Л., 1957.
12. Архитекторы-строители Санкт-Петербурга середины XIX - начала XX века. Под общ. ред. Б.М. Кирикова. — СПб. Пилигрим, 1996.

Инв. № подл.	Подпись и дата	Взам. инв. №					78-10-3100-АО	Лист
			Изм.	Кол.	Лист	№		Подпись

10. Список иллюстраций.

Рис. 1. Ситуационный план расположения участка проектирования.

Рис. 2. Фрагмент плана План города и порта Санкт-Петербурга 1764 г. Жака-Николаса Беллина. Источник: Старые карты городов России. [Электронный ресурс]. Режим доступа: <http://www.etomesto.ru/>.

Рис. 3. Фрагмент плана Санкт-Петербурга Рота, 1776 года. Источник: Старые карты городов России. [Электронный ресурс]. Режим доступа: <http://www.etomesto.ru/>.

Рис. 4. Фрагмент плана План Санкт-Петербурга Веймара, 1800 года. Источник: Старые карты городов России. [Электронный ресурс]. Режим доступа: <http://www.etomesto.ru/>.

Рис. 5. Фрагмент План Петербурга 1810 года Савинкова. Источник: Старые карты городов России. [Электронный ресурс]. Режим доступа: <http://www.etomesto.ru/>.

Рис. 6. Фрагмент План Петербурга от коллежского советника Максимовича 1821 г. Источник: Старые карты городов России. [Электронный ресурс]. Режим доступа: <http://www.etomesto.ru/>.

Рис. 7. Фрагмент плана столичного города Санкт-Петербурга 1852 года. Источник: Старые карты городов России. [Электронный ресурс]. Режим доступа: <http://www.etomesto.ru/>.

Рис. 8. Фрагмент плана Санкт-Петербурга 1868 года Мусницкого. Источник: Старые карты городов России. [Электронный ресурс]. Режим доступа: <http://www.etomesto.ru/>.

Рис. 9. Фрагмент плана из путеводителя Суворина 1910 года: Весь Петербург. Источник: Старые карты городов России. [Электронный ресурс]. Режим доступа: <http://www.etomesto.ru/>.

Рис. 10. Фрагмент плана из путеводителя Суворина 1911 года: Весь Петербург. Источник: Старые карты городов России. [Электронный ресурс]. Режим доступа: <http://www.etomesto.ru/>.

Рис. 11. Фрагмент немецкой аэрофотосъемки Ленинграда времён ВОВ 1939-1942 гг. Источник: Старые карты городов России. [Электронный ресурс]. Режим доступа: <http://www.etomesto.ru/>.

Рис. 12. Фрагмент спутниковой карты Санкт-Петербурга (Ленинграда) 1966 года. Источник: Старые карты городов России. [Электронный ресурс]. Режим доступа: <http://www.etomesto.ru/>.

Рис. 13. План полосы отвода. М1:500.

Инв. № подл.	Подпись и дата	Взам. инв. №					78-10-3100-АО	Лист
			Изм.	Кол.	Лист	№		Подпись

11. Альбом иллюстраций.

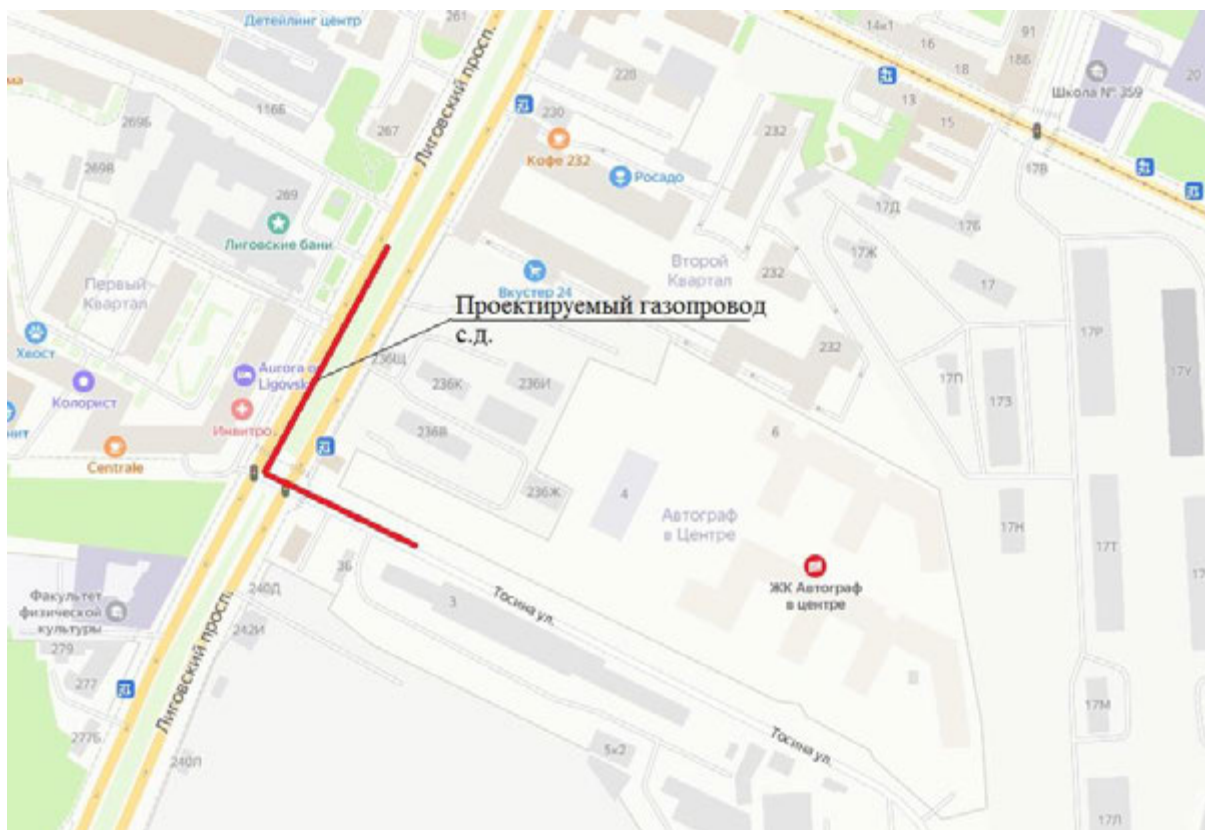


Рис. 1. Ситуационный план расположения участка проектирования.



Рис. 2. Фрагмент плана План города и порта Санкт-Петербурга 1764 г. Жака-Николаса Беллина. Источник: Старые карты городов России. [Электронный ресурс]. Режим доступа: <http://www.etomesto.ru/>.

Инв. № подл.	Подпись и дата	Взам. инв. №

Изм.	Кол.	Лист	№	Подпись	Дата

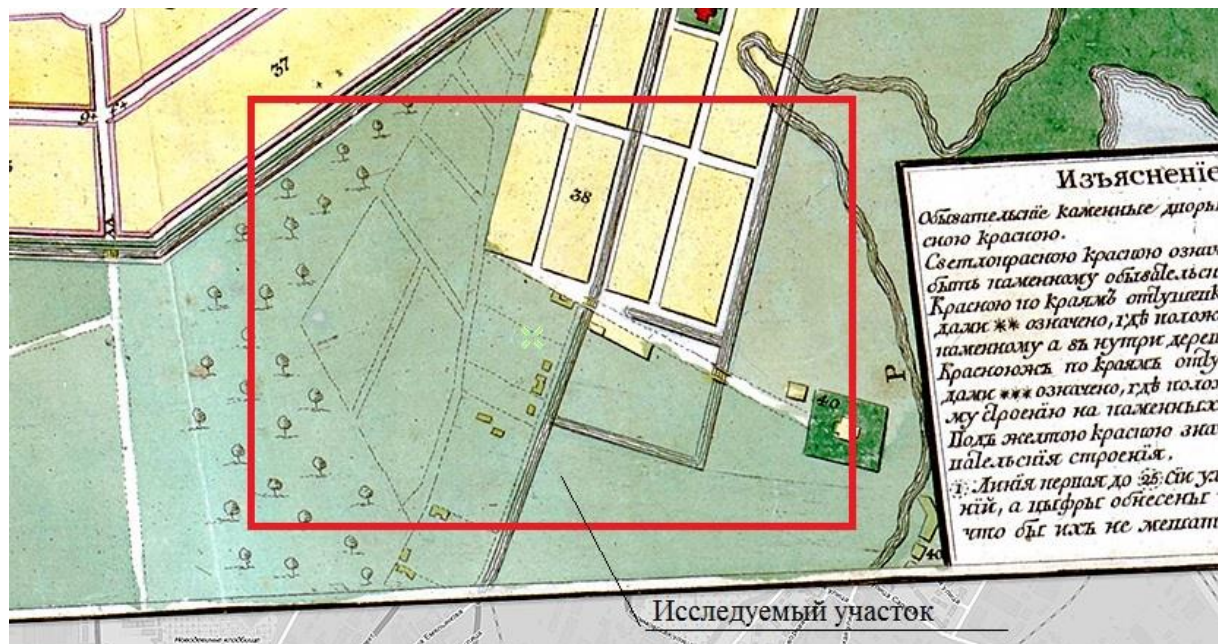


Рис. 3. Фрагмент плана Санкт-Петербурга Рота, 1776 года. Источник: Старые карты городов России. [Электронный ресурс]. Режим доступа: <http://www.etomesto.ru/>.

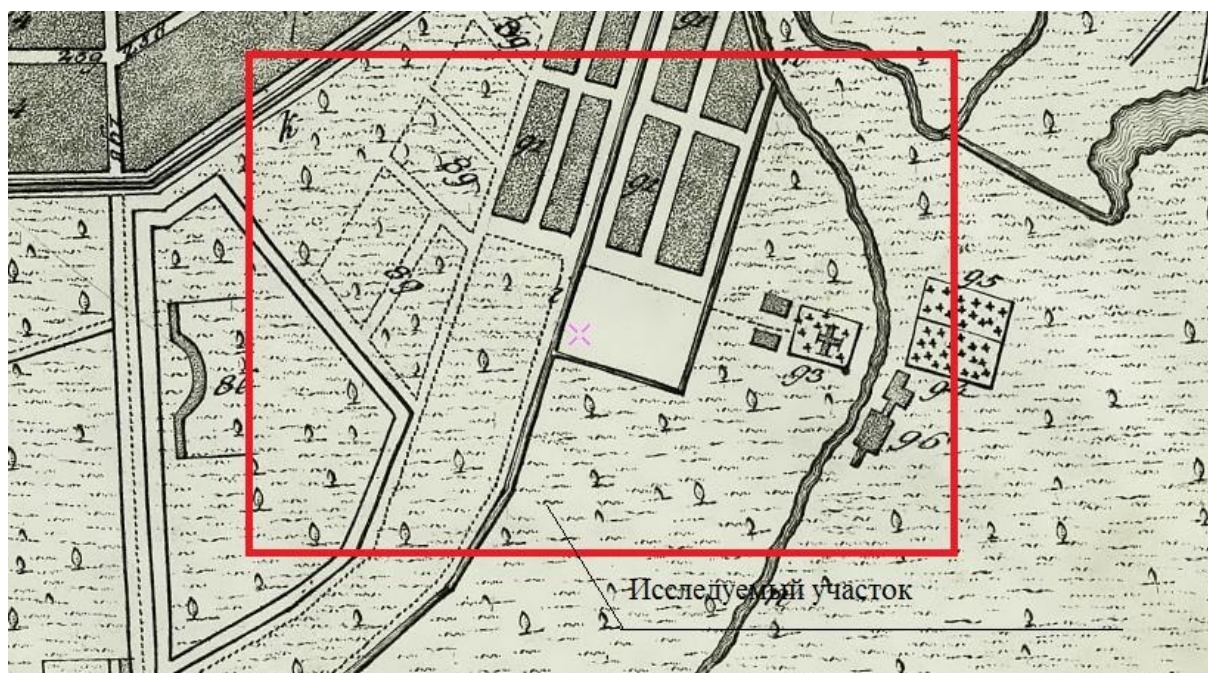


Рис. 4. Фрагмент плана План Санкт-Петербурга Веймара, 1800 года. Источник: Старые карты городов России. [Электронный ресурс]. Режим доступа: <http://www.etomesto.ru/>.

Инв. № подл.	Взам. инв. №
Подпись и дата	

Изм.	Кол.	Лист	№	Подпись	Дата
------	------	------	---	---------	------



Рис. 5. Фрагмент План Петербурга 1810 года Савинкова. Источник: Старые карты городов России. [Электронный ресурс]. Режим доступа: <http://www.etomesto.ru/>.



Рис. 6. Фрагмент План Петербурга от коллежского советника Максимовича 1821 г. Источник: Старые карты городов России. [Электронный ресурс]. Режим доступа: <http://www.etomesto.ru/>.

Взам. инв. №

Подпись и дата

Инв. № подл.

Изм. Кол. Лист № Подпись Дата

78-10-3100-АО

Лист

32

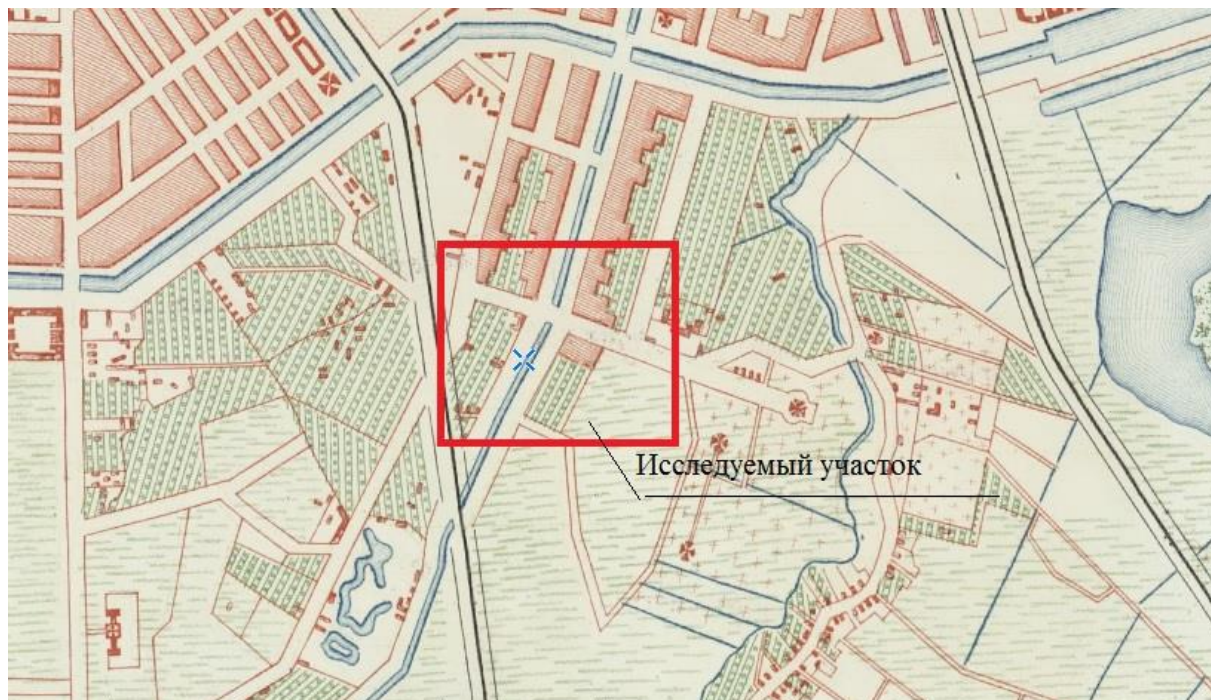


Рис. 7. Фрагмент плана столичного города Санкт-Петербурга 1852 года. Источник: Старые карты городов России. [Электронный ресурс]. Режим доступа: <http://www.etomesto.ru/>.

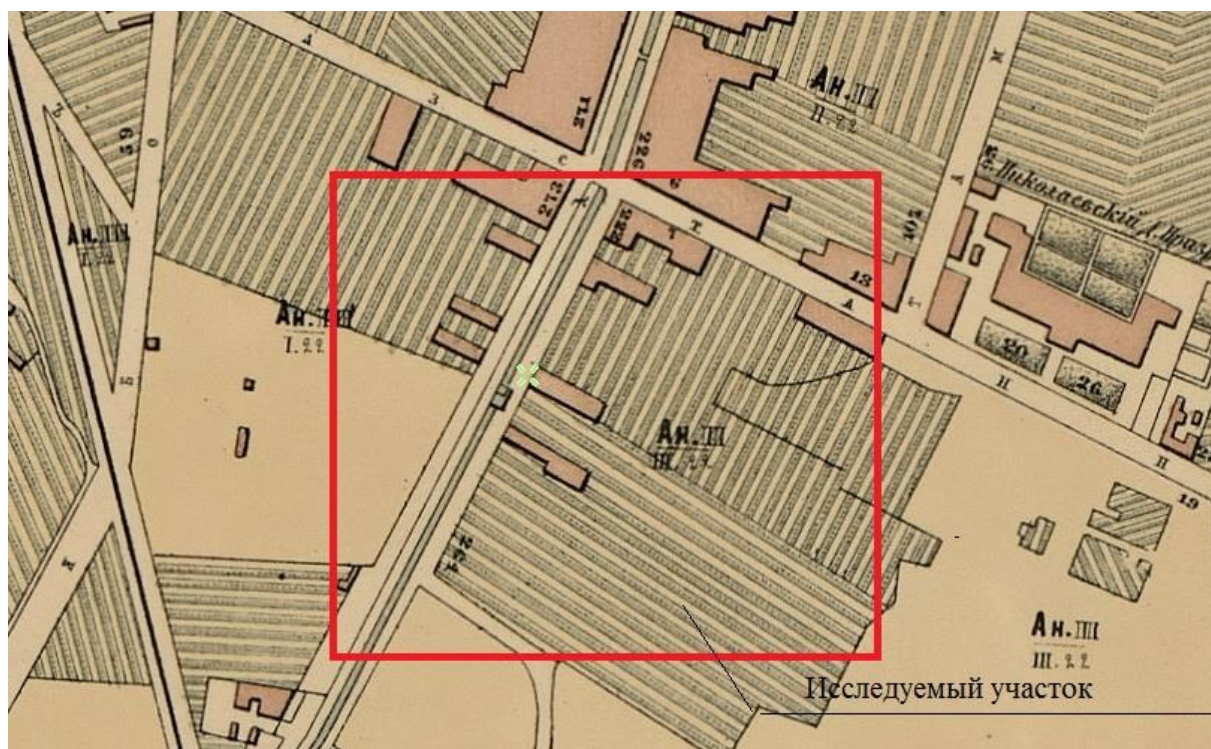


Рис. 8. Фрагмент плана Санкт-Петербурга 1868 года Мусницкого. Источник: Старые карты городов России. [Электронный ресурс]. Режим доступа: <http://www.etomesto.ru/>.

Инв. № подл.	Подпись и дата	Взам. инв. №

Изм.	Кол.	Лист	№	Подпись	Дата

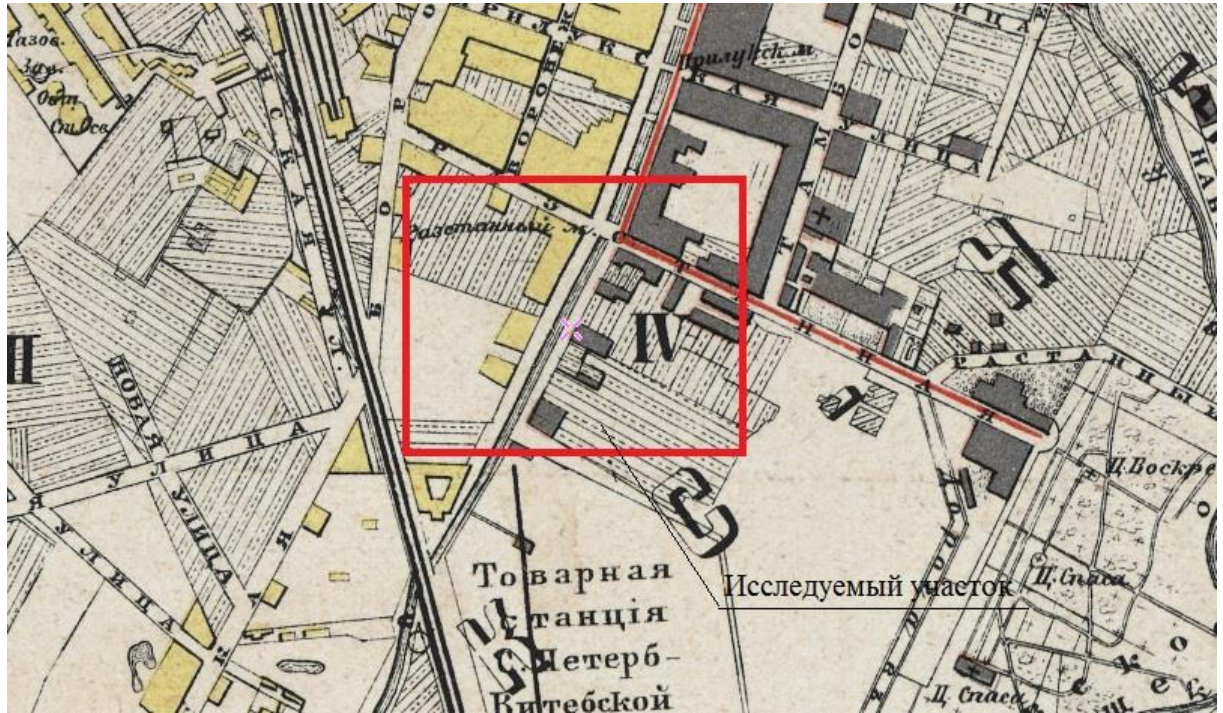


Рис. 9. Фрагмент плана из путеводителя Суворина 1910 года: Весь Петербург. Источник: Старые карты городов России. [Электронный ресурс]. Режим доступа: <http://www.etomesto.ru/>.

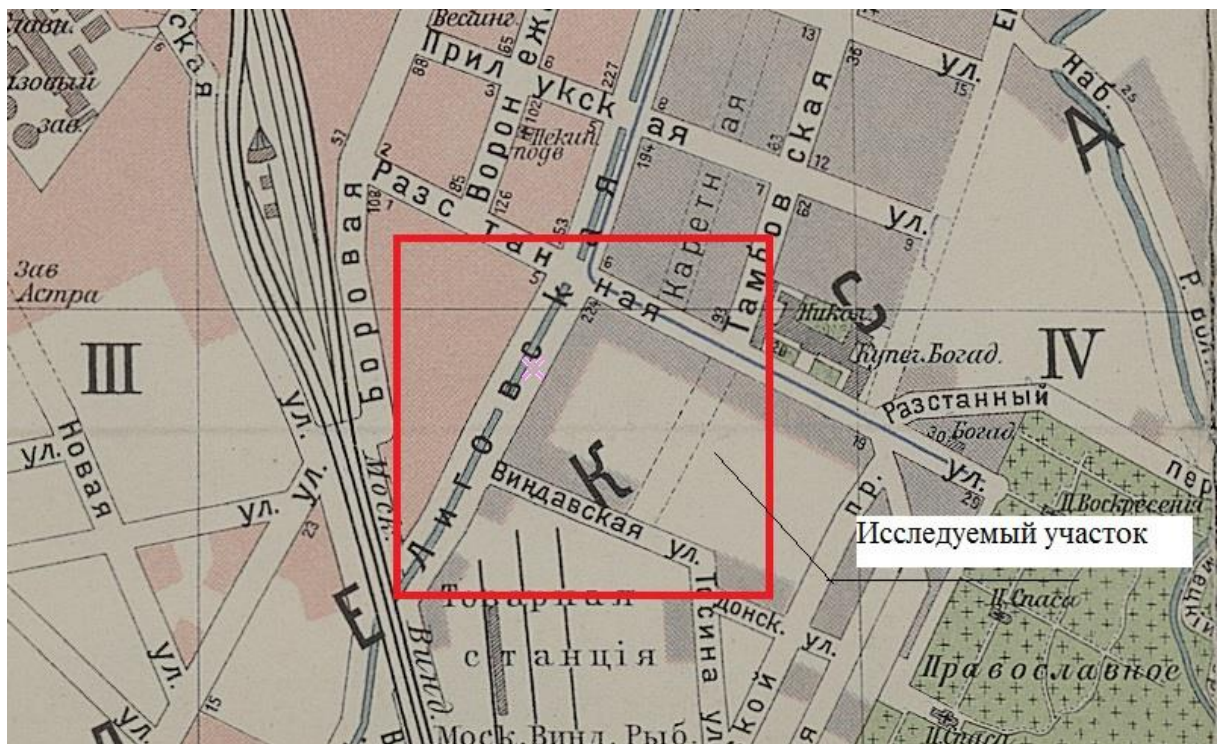


Рис. 10. Фрагмент плана из путеводителя Суворина 1911 года: Весь Петербург. Источник: Старые карты городов России. [Электронный ресурс]. Режим доступа: <http://www.etomesto.ru/>.

Взам. инв. №

Подпись и дата

Инв. № подл.

Изм. Кол. Лист № Подпись Дата

78-10-3100-АО

Лист

34



Рис. 11. Фрагмент немецкой аэрофотосъемки Ленинграда времён ВОВ 1939-1942 гг.
 Источник: Старые карты городов России. [Электронный ресурс]. Режим доступа:
<http://www.etomesto.ru/>.

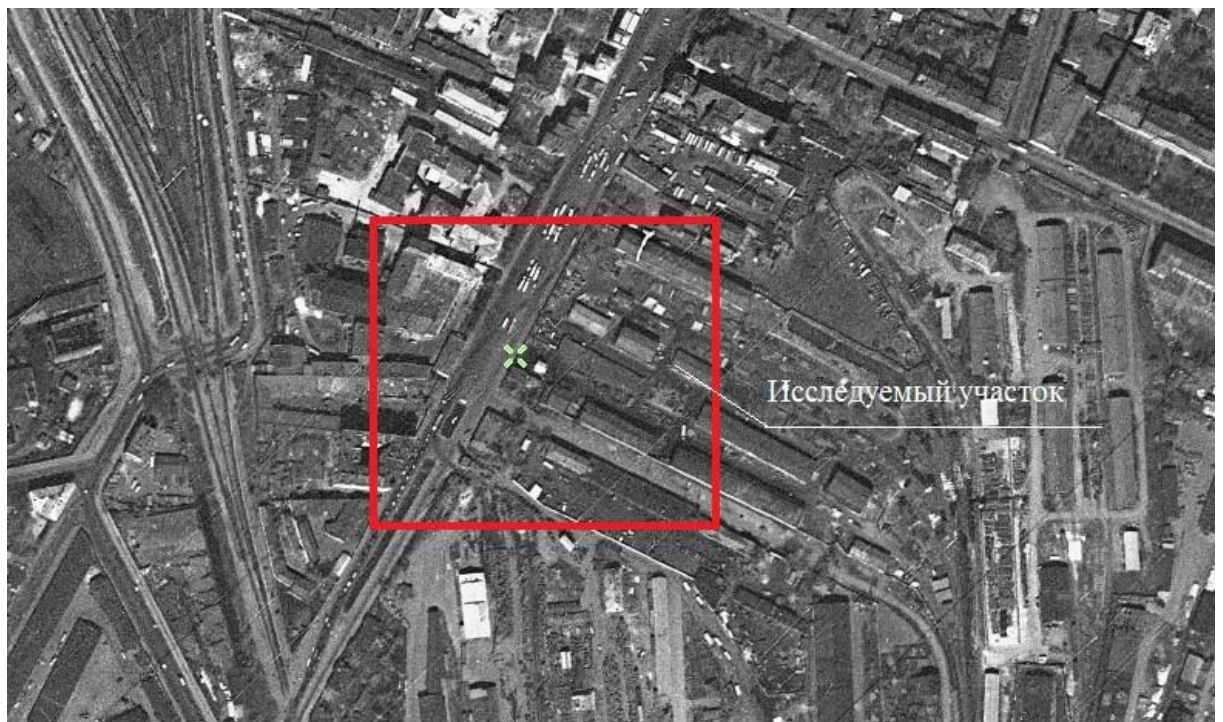


Рис. 12. Фрагмент спутниковой карты Санкт-Петербурга (Ленинграда) 1966 года.
 Источник: Старые карты городов России. [Электронный ресурс]. Режим доступа:
<http://www.etomesto.ru/>.

Взам. инв. №

Подпись и дата

Инв. № подл.

Изм.	Кол.	Лист	№	Подпись	Дата

78-10-3100-АО

Лист

35

ПРИЛОЖЕНИЯ

Инв. № подл.	Подпись и дата	Взам. инв. №					78-10-3100-АО	Лист
			Изм.	Кол.	Лист	№		Подпись

ПРИЛОЖЕНИЕ 1. Лицензия Министерства Культуры Российской Федерации №05055 от 31.05.2018 г.

Инв. № подл.	Подпись и дата	Взам. инв. №					78-10-3100-АО	Лист
			Изм.	Кол.	Лист	№		Подпись


 Министерство культуры
 Российской Федерации

ЛИЦЕНЗИЯ

№ МКРФ 05055 от 31 мая 2018 г.

На осуществление деятельности по сохранению объектов культурного наследия (памятников истории и культуры) народов Российской Федерации

(указывается конкретный вид лицензируемой деятельности)

Виды работ, выполняемых в составе лицензируемого вида деятельности, в соответствии с частью 2 статьи 12 Федерального закона «О лицензировании отдельных видов деятельности»:

согласно приложению № 1 к лицензии

(указываются в соответствии с перечнем работ, установленным положением о лицензировании соответствующего вида деятельности)

Настоящая лицензия предоставлена:

**Обществу с ограниченной ответственностью
«Центр Инженерных Изысканий в Строительстве»**

ООО «ЦИИВС»

(указывается полное и (в случае, если имеется), сокращенное наименование (в том числе фирменное наименование), организационно-правовая форма юридического лица (фамилия, имя и (в случае, если имеется) отчество индивидуального предпринимателя, данные документа, удостоверяющего его личность)

Основной государственный регистрационный номер юридического лица (индивидуального предпринимателя) (ОГРН)	1157847099189
Идентификационный номер налогоплательщика (ИНН)	7802284381

006589

Взам. инв. №

Подпись и дата

Инв. № подл.

Изм.	Кол.	Лист	№	Подпись	Дата

78-10-3100-АО

Лист

39

Адрес места нахождения и места осуществления лицензируемого вида деятельности:

**194362, г. Санкт-Петербург, п. Парголово, ул. Ленина
(Михайловка), д. 52, корп. 2, лит. А, пом. 1-Н**

(указываются адрес места нахождения (место жительства – для индивидуального предпринимателя) и адреса мест осуществления работ (услуг), выполняемых (оказываемых) в составе лицензируемого вида деятельности)

Настоящая лицензия предоставлена на срок бессрочно

Настоящая лицензия предоставлена на основании решения лицензирующего органа – приказа:

№850 от 31 мая 2018 г.

Настоящая лицензия имеет 1 приложение, являющееся ее неотъемлемой частью на 1 листе.

Заместитель Министра
(должность уполномоченного лица)



(Handwritten signature in blue ink)

С.Г.Обрывалин
(Ф.И.О. уполномоченного лица)

Взам. инв. №

Подпись и дата

Инв. № подл.

Изм.	Кол.	Лист	№	Подпись	Дата

78-10-3100-АО

Лист

40



Инв. № подл.	Подпись и дата	Взам. инв. №

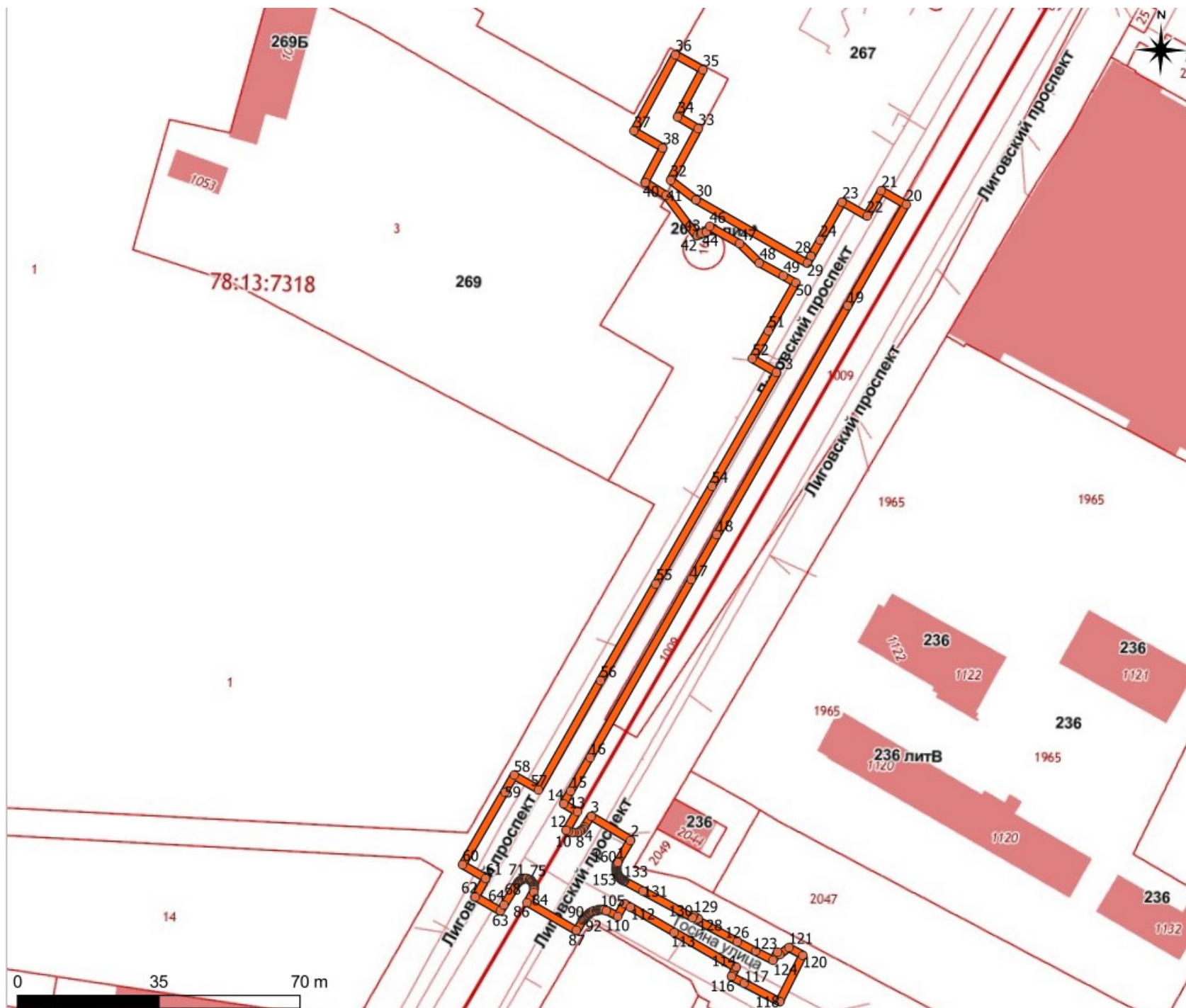
Изм.	Кол.	Лист	№	Подпись	Дата

78-10-3100-АО

Приложение 4

**Схема расположения земельного участка
на кадастровой карте территории**

70
Схема земельного участка по проектируемому объекту: «Газопровод среднего давления по Лиговскому пр. от д. 269 до д. 3 по ул. Тосина» на публичной кадастровой карте РФ



N	Y	X
1	115257.9398	90826.5466
2	115260.9747	90832.08657
3	115250.8539	90837.63106
4	115249.376	90835.02
5	115249.0426	90834.45829
6	115248.5514	90833.95379
7	115248.208	90833.67346
8	115247.565	90833.45
9	115246.8002	90833.45119
10	115246.138	90833.51307
11	115245.4022	90833.66213
12	115244.87	90833.822
13	115247.3928	90838.57528
14	115243.9594	90840.39761
15	115245.604	90843.611
16	115250	90852.00122
17	115273.5212	90897.00773
18	115279.4488	90908.34981
19	115309.6907	90966.20861
20	115323.1572	90991.90198
21	115317.0025	90995.12784
22	115313.6094	90988.73301
23	115307.3997	90991.98105
24	115302.319	90982.31936
25	115300.2055	90978.30026
26	115300.2055	90978.30026
27	115300.2055	90978.30026
28	115300.158	90978.21
29	115299.2515	90976.47388
30	115271.1296	90991.15665
31	115271.1296	90991.15665
32	115264.6567	90995.80593
33	115271.0545	91008.75892
34	115265.8576	91011.58227
35	115271.6246	91023.37733
36	115264.71	91026.88353
37	115255.1864	91007.5587
38	115262.5268	91003.71843
39	115258.3461	90995.06084
40	115258.3461	90995.06084
41	115263.7635	90991.9301
42	115271.6911	90982.17794
43	115272.5351	90982.5956
44	115272.9886	90982.806
45	115273.9886	90983.12958
46	115274.7826	90984.65496
47	115282.4567	90980.66053
48	115287.496	90976.112
49	115293.5322	90973.09773

50	115296.6413	90971.47444
51	115290.347	90959.419
52	115286.6444	90952.31457
53	115292.8163	90949.07949
54	115277.7296	90920.33998
55	115264.8402	90895.78605
56	115251.9508	90871.23212
57	115237.704	90843.71768
58	115231.4333	90846.98593
59	115229.2733	90842.8416
60	115219.5132	90824.41368
61	115225.4655	90821.26115
62	115223.0296	90816.59567
63	115229.3136	90813.29697
64	115230.2559	90814.9251
65	115233.3775	90820.49669
66	115233.5738	90820.7722
67	115233.8116	90821.01671
68	115234.0837	90821.22232
69	115234.3838	90821.38426
70	115234.688	90821.49271
71	115235.04	90821.56328
72	115235.3808	90821.57621
73	115235.7196	90821.53728
74	115236.0486	90821.4474
75	115236.3601	90821.30865
76	115236.647	90821.12424
77	115236.9026	90820.89844
78	115237.121	90820.63648
79	115237.2971	90820.34442
80	115237.4269	90820.02903
81	115237.5073	90819.69759
82	115237.5365	90819.3578
83	115237.5138	90819.01751
84	115237.4397	90818.6846
85	115237.3172	90818.36979
86	115235.9571	90815.70443
87	115248.3955	90809.1166
88	115249.7862	90811.73959
89	115250	90812.09226
90	115250.059	90812.18956
91	115250.2577	90812.457
92	115250.464	90812.70343
93	115250.6844	90812.93746
94	115250.9179	90813.15829
95	115251.1639	90813.36517
96	115251.4215	90813.55741
97	115251.6898	90813.73436
98	115251.968	90813.89543
99	115252.255	90814.04005
100	115252.55	90814.16776

101	115252.8518	90814.27811
102	115253.1596	90814.37074
103	115253.4723	90814.44532
104	115253.7887	90814.50162
105	115254.1079	90814.53943
106	115254.4287	90814.55863
107	115254.7502	90814.55916
108	115255.0711	90814.54102
109	115255.6585	90814.47338
110	115258.3387	90813.12553
111	115259.9643	90816.31415
112	115261.5799	90815.49051
113	115272.5292	90809.71757
114	115288.1673	90801.47786
115	115288.1673	90801.47786
116	115287.1302	90799.21394
117	115290.3892	90797.72112
118	115299.2568	90793.46288
119	115299.2568	90793.46288
120	115304.6288	90805.20702
121	115301.0747	90806.95297
122	115299.0121	90805.20772
123	115298.2506	90805.57512
124	115297.3174	90803.6409
125	115292.8946	90805.6631
126	115288.2145	90807.95634
127	115278.1276	90812.8989
128	115278.3532	90813.3592
129	115277.2224	90813.9133
130	115276.9968	90813.453
131	115264.55	90819.55181
132	115259.7214	90821.9178
133	115259.5703	90821.9806
134	115259.4224	90822.0507
135	115259.2781	90822.1279
136	115259.1378	90822.2121
137	115259.0017	90822.303
138	115258.8703	90822.4005
139	115258.7438	90822.5043
140	115258.6225	90822.6141
141	115258.5067	90822.7298
142	115258.3967	90822.8509
143	115258.2927	90822.9773
144	115258.1951	90823.1087
145	115258.104	90823.2446
146	115258.0196	90823.3848
147	115257.9422	90823.529
148	115257.8719	90823.6768
149	115257.809	90823.8278
150	115257.7534	90823.9818

151	115257.7055	90824.1383
152	115257.6653	90824.2969
153	115257.6329	90824.4573
154	115257.6083	90824.6191
155	115257.5917	90824.7819
156	115257.5831	90824.9453
157	115257.5825	90825.1089
158	115257.5898	90825.2724
159	115257.6052	90825.4353
160	115257.6284	90825.5973
161	115257.6596	90825.758
162	115257.6986	90825.9169
163	115257.7453	90826.0738
164	115257.7996	90826.2281
165	115257.8614	90826.3797
166	115257.9305	90826.528
167	115257.9398	90826.5466

Приложение 7

Сведения об экспертах

Сведения об экспертах:

Фамилия, имя, отчество	Городилов Андрей Юрьевич
Образование	высшее
Специальность	история, археология
Ученая степень (звание)	-
Стаж работы	17 лет
Место работы и должность	н.с. ИИМК РАН
Реквизиты аттестации	Государственный эксперт по проведению историко-культурной экспертизы (приказ Министерства культуры Российской Федерации № 219 от 27.02.2019 г. «Об утверждении статуса аттестованного эксперта по проведению государственной историко-культурной экспертизы» (п. 34)) Объекты экспертизы: <ul style="list-style-type: none"> - выявленные объекты культурного наследия в целях обоснования целесообразности включения данных объектов в реестр; - документы, обосновывающие включение объектов культурного наследия в реестр.
Фамилия, имя, отчество	Лазаретов Игорь Павлович
Образование	высшее
Специальность	история
Ученая степень (звание)	кандидат исторических наук
Стаж работы	35 лет
Место работы и должность	ст.н.с. ИИМК РАН
Реквизиты аттестации	Государственный эксперт по проведению историко-культурной экспертизы (приказ Министерства культуры Российской Федерации № 1537 от 17.09.2021 г. «Об утверждении статуса аттестованного эксперта по проведению государственной историко-культурной экспертизы» (п. 13)) Объекты экспертизы: <ul style="list-style-type: none"> - выявленные объекты культурного наследия в целях обоснования целесообразности включения данных объектов в реестр; - документы, обосновывающие включение объектов культурного наследия в реестр; - документы, обосновывающие исключение объектов культурного наследия из реестра;

	<ul style="list-style-type: none"> - земли, подлежащие воздействию земляных, строительных, мелиоративных, хозяйственных работ, предусмотренных статьей 25 Лесного кодекса Российской Федерации работ по использованию лесов (за исключением работ, указанных в пунктах 3, 4 и 7 части 1 статьи 25 Лесного кодекса Российской Федерации) и иных работ, в случае, если орган охраны объектов культурного наследия не имеет данных об отсутствии на указанных землях объектов культурного наследия, включенных в реестр, выявленных объектов культурного наследия либо объектов, обладающих признаками объекта культурного наследия; - документация, за исключением научных отчетов о выполненных археологических полевых работах, содержащая результаты исследований, в соответствии с которыми определяется наличие или отсутствие объектов, обладающих признаками объекта культурного наследия, на земельных участках, подлежащих воздействию земляных, строительных, мелиоративных, хозяйственных работ, работ по использованию лесов и иных работ; - документация или разделы документации, обосновывающие меры по обеспечению сохранности объекта культурного наследия, включенного в реестр, выявленного объекта культурного наследия либо объекта, обладающего признаками объекта культурного наследия, при проведении земляных, мелиоративных, хозяйственных работ, указанных в настоящей статье работ по использованию лесов и иных работ в границах территории объекта культурного наследия либо на земельном участке, непосредственно связанном с земельным участком в границах территории объекта культурного наследия
Фамилия, имя, отчество	Поляков Андрей Владимирович
Образование	высшее
Специальность	история
Ученая степень (звание)	доктор исторических наук
Стаж работы	21 год
Место работы и должность	ст.н.с. ИИМК РАН, и.о. директора ИИМК РАН
Реквизиты аттестации	Государственный эксперт по проведению историко-культурной экспертизы (приказ Министерства культуры Российской Федерации № 1668 от 11.10.2021 г. «Об утверждении статуса аттестованного эксперта по проведению

	<p>государственной историко-культурной экспертизы» (п. 23))</p> <p>Объекты экспертизы:</p> <ul style="list-style-type: none">- выявленные объекты культурного наследия в целях обоснования целесообразности включения данных объектов в реестр;- документы, обосновывающие включение объектов культурного наследия в реестр;- документы, обосновывающие исключение объектов культурного наследия из реестра;- земли, подлежащие воздействию земляных, строительных, мелиоративных, хозяйственных работ, предусмотренных статьей 25 Лесного кодекса Российской Федерации работ по использованию лесов (за исключением работ, указанных в пунктах 3, 4 и 7 части 1 статьи 25 Лесного кодекса Российской Федерации) и иных работ, в случае, если указанные земли расположены в границах территорий, утвержденных в соответствии с пунктом 34.2 пункта 1 статьи 9 Федерального закона;- документация или разделы документации, обосновывающие меры по обеспечению сохранности объекта культурного наследия, включенного в реестр, выявленного объекта культурного наследия либо объекта, обладающего признаками объекта культурного наследия, при проведении земляных, мелиоративных, хозяйственных работ, указанных в настоящей статье работ, указанных в статье 30 Федерального закона работ по использованию лесов и иных работ в границах территории объекта культурного наследия либо на земельном участке, непосредственно связанном с земельным участком в границах территории объекта культурного наследия;- документация, за исключением научных отчетов о выполненных археологических полевых работах, содержащая результаты исследований, в соответствии с которыми определяется наличие или отсутствие объектов, обладающих признаками объекта культурного наследия, на земельных участках, подлежащих воздействию земляных, строительных, мелиоративных, хозяйственных
--	--

	работ, указанных в статье 30 Федерального закона работ по использованию лесов и иных работ;
Фамилия, имя, отчество	Садыков Тимур Рашитович
Образование	высшее
Специальность	история
Ученая степень (звание)	-
Стаж работы	11 лет
Место работы и должность	и.о. м.н.с. ИИМК РАН
Реквизиты аттестации	Государственный эксперт по проведению историко-культурной экспертизы (приказ Министерства культуры Российской Федерации № 235 от 01.03.2022 г. «Об утверждении статуса аттестованного эксперта по проведению государственной историко-культурной экспертизы» (п. 25)) Объекты экспертизы: <ul style="list-style-type: none"> - выявленные объекты культурного наследия в целях обоснования целесообразности включения данных объектов в реестр; - документы, обосновывающие включение объектов культурного наследия в реестр;
Фамилия, имя, отчество	Соловьев Сергей Львович
Образование	высшее
Специальность	история
Ученая степень (звание)	кандидат исторических наук
Стаж работы	44 года
Место работы и должность	и.о. ст.н.с. ИИМК РАН
Реквизиты аттестации	Государственный эксперт по проведению историко-культурной экспертизы (приказ Министерства культуры Российской Федерации № 235 от 01.03.2022 г. «Об утверждении статуса аттестованного эксперта по проведению государственной историко-культурной экспертизы» (п. 26)) Объекты экспертизы: <ul style="list-style-type: none"> - выявленные объекты культурного наследия в целях обоснования целесообразности включения данных объектов в реестр;

	<ul style="list-style-type: none"> - документы, обосновывающие включение объектов культурного наследия в реестр; - документы, обосновывающие исключение объектов культурного наследия из реестра; - земли, подлежащие воздействию земляных, строительных, мелиоративных, хозяйственных работ, предусмотренных статьями 25 Лесного кодекса Российской Федерации работ по использованию лесов (за исключением работ, указанных в пунктах 3, 4 и 7 части 1 статьи 25 Лесного кодекса Российской Федерации) и иных работ, в случае, если указанные земли расположены в границах территорий, утвержденных в соответствии с пунктом 34.2 пункта 1 статьи 9 Федерального закона; - документация или разделы документации, обосновывающие меры по обеспечению сохранности объекта культурного наследия, включенного в реестр, выявленного объекта культурного наследия либо объекта, обладающего признаками объекта культурного наследия, при проведении земляных, мелиоративных, хозяйственных работ, указанных в настоящей статье работ, указанных в статье 30 Федерального закона работ по использованию лесов и иных работ в границах территории объекта культурного наследия либо на земельном участке, непосредственно связанном с земельным участком в границах территории объекта культурного наследия; - документация, за исключением научных отчетов о выполненных археологических полевых работах, содержащая результаты исследований, в соответствии с которыми определяется наличие или отсутствие объектов, обладающих признаками объекта культурного наследия, на земельных участках, подлежащих воздействию земляных, строительных, мелиоративных, хозяйственных работ, указанных в статье 30 Федерального закона работ по использованию лесов и иных работ
Фамилия, имя, отчество	Субботин Андрей Викторович
Образование	высшее
Специальность	история
Ученая степень (звание)	кандидат исторических наук

Стаж работы	46 лет
Место работы и должность	ст.н.с. ИИМК РАН
Реквизиты аттестации	<p>Государственный эксперт по проведению историко-культурной экспертизы (приказ Министерства культуры Российской Федерации № 1668 от 11.10.2021 г. «Об утверждении статуса аттестованного эксперта по проведению государственной историко-культурной экспертизы» (п. 26))</p> <p>Объекты экспертизы:</p> <ul style="list-style-type: none"> - выявленные объекты культурного наследия в целях обоснования целесообразности включения данных объектов в реестр; - документы, обосновывающие включение объектов культурного наследия в реестр; - документы, обосновывающие исключение объектов культурного наследия из реестра; - земли, подлежащие воздействию земляных, строительных, мелиоративных, хозяйственных работ, предусмотренных статьей 25 Лесного кодекса Российской Федерации работ по использованию лесов (за исключением работ, указанных в пунктах 3, 4 и 7 части 1 статьи 25 Лесного кодекса Российской Федерации) и иных работ, в случае, если указанные земли расположены в границах территорий, утвержденных в соответствии с пунктом 34.2 пункта 1 статьи 9 Федерального закона; - документация или разделы документации, обосновывающие меры по обеспечению сохранности объекта культурного наследия, включенного в реестр, выявленного объекта культурного наследия либо объекта, обладающего признаками объекта культурного наследия, при проведении земляных, мелиоративных, хозяйственных работ, указанных в настоящей статье работ, указанных в статье 30 Федерального закона работ по использованию лесов и иных работ в границах территории объекта культурного наследия либо на земельном участке, непосредственно связанном с земельным участком в границах территории объекта культурного наследия;

	- документация, за исключением научных отчетов о выполненных археологических полевых работах, содержащая результаты исследований, в соответствии с которыми определяется наличие или отсутствие объектов, обладающих признаками объекта культурного наследия, на земельных участках, подлежащих воздействию земляных, строительных, мелиоративных, хозяйственных работ, указанных в статье 30 Федерального закона работ по использованию лесов и иных работ
Фамилия, имя, отчество	Тарасов Алексей Юрьевич
Образование	высшее
Специальность	история, археология
Ученая степень (звание)	кандидат исторических наук
Стаж работы	20 лет
Место работы и должность	н.с. ИИМК РАН
Реквизиты аттестации	<p>Государственный эксперт по проведению историко-культурной экспертизы (приказ Министерства культуры Российской Федерации № 997 от 17.07.2019 г. «Об утверждении статуса аттестованного эксперта по проведению государственной историко-культурной экспертизы» (п. 29))</p> <p>Объекты экспертизы:</p> <ul style="list-style-type: none"> - выявленные объекты культурного наследия в целях обоснования целесообразности включения данных объектов в реестр; - земли, подлежащие воздействию земляных, строительных, мелиоративных, хозяйственных работ, предусмотренных статьей 25 Лесного кодекса Российской Федерации работ по использованию лесов (за исключением работ, указанных в пунктах 3, 4 и 7 части 1 статьи 25 Лесного кодекса Российской Федерации) и иных работ, в случае, если указанные земли расположены в границах территорий, утверждённых в соответствии с пунктом 34.2 статьи 9 Федерального закона № 73-ФЗ; - документы, обосновывающие включение объектов культурного наследия в реестр; - документы, обосновывающие исключение объектов культурного наследия из реестра; - документация, за исключением научных отчетов о выполненных археологических полевых работах, содержащая результаты исследований, в соответствии с которыми определяется наличие или

	<p>отсутствие объектов, обладающих признаками объекта культурного наследия, на земельных участках, подлежащих воздействию земляных, строительных, мелиоративных, хозяйственных работ, указанных в статье 30 Федерального закона N2 73-ФЗ работ по использованию лесов и иных работ;</p> <ul style="list-style-type: none">- документация или разделы документации, обосновывающие меры по обеспечению сохранности объекта культурного наследия, включенного в реестр, выявленного объекта культурного наследия либо объекта, обладающего признаками объекта культурного наследия, при проведении земляных, мелиоративных, хозяйственных работ, указанных в настоящей статье работ по использованию лесов и иных работ в границах территории объекта культурного наследия либо на земельном участке, непосредственно связанном с земельным участком в границах территории объекта культурного наследия.
--	--

Приложение 8

**Выдержки из приказа № 997 от 17.07.2019 г.
«Об утверждении статуса аттестованного эксперта по
проведению государственной историко-культурной
экспертизы»**



МИНИСТЕРСТВО КУЛЬТУРЫ
РОССИЙСКОЙ ФЕДЕРАЦИИ

ПРИКАЗ

17 июня 2019

Москва

№ 997

Об аттестации экспертов по проведению государственной историко-культурной экспертизы

В соответствии с Федеральным законом от 25 июня 2002 г. № 73-ФЗ «Об объектах культурного наследия (памятниках истории и культуры) народов Российской Федерации», с пунктом 9 Положения о государственной историко-культурной экспертизе, утвержденного постановлением Правительства Российской Федерации от 15 июля 2009 г. № 569, Положением о порядке аттестации экспертов по проведению государственной историко-культурной экспертизы, утвержденным приказом Минкультуры России от 26 августа 2010 г. № 563 (в редакции приказа Минкультуры России от 17 октября 2011 г. № 1003), руководствуясь Положением об аттестационной комиссии Минкультуры России, утвержденным приказом Минкультуры России от 29 декабря 2011 г. № 1276, протоколом заседания аттестационной комиссии Минкультуры России от 25 июня 2019 г., п р и к а з ы в а ю:

1. Аттестовать экспертов по проведению государственной историко-культурной экспертизы согласно приложению к настоящему приказу.

2. Департаменту государственной охраны культурного наследия (Р.А.Рыбало) обеспечить размещение информации об аттестованных экспертах на официальном сайте Минкультуры России в сети Интернет.

3. Контроль за исполнением настоящего приказа оставляю за собой.

Заместитель Министра



С.Г.Обрывалин

Приложение

Утверждено приказом
Министерства культуры
Российской Федерации

от «11» июля 2019 г. № 997

Аттестованные эксперты по проведению
государственной историко-культурной экспертизы

№ п/п	Фамилия, имя, отчество соискателя	Объекты экспертизы
1.	Авксентьева Ольга Николаевна	<ul style="list-style-type: none"> - выявленные объекты культурного наследия в целях обоснования целесообразности включения данных объектов в реестр; - документы, обосновывающие включение объектов культурного наследия в реестр; - документы, обосновывающие изменение категории историко-культурного значения объекта культурного наследия; - проекты зон охраны объекта культурного наследия; - проектная документация на проведение работ по сохранению объектов культурного наследия; - документация или разделы документации, обосновывающие меры по обеспечению сохранности объекта культурного наследия, включенного в реестр, выявленного объекта культурного наследия либо объекта, обладающего признаками объекта культурного наследия, при проведении земляных, мелиоративных, хозяйственных работ, указанных в статье 30 Федерального закона от 25.06.2002 № 73-ФЗ «Об объектах культурного наследия (памятниках истории и культуры) народов Российской Федерации» (далее – Федеральный закон № 73-ФЗ) работ по использованию лесов и иных работ в границах территории объекта культурного наследия либо на земельном участке,

		земельным участком в границах территории объекта культурного наследия.
28.	Старцева Татьяна Сергеевна	<ul style="list-style-type: none"> - выявленные объекты культурного наследия в целях обоснования целесообразности включения данных объектов в реестр; - документы, обосновывающие включение объектов культурного наследия в реестр; - документы, обосновывающие исключение объектов культурного наследия из реестра; - документы, обосновывающие изменение категории историко-культурного значения объекта культурного наследия; - документы, обосновывающие отнесение объекта культурного наследия к историко-культурным заповедникам, особо ценным объектам культурного наследия народов Российской Федерации либо объектам всемирного культурного и природного наследия; - проектная документация на проведение работ по сохранению объектов культурного наследия; - документация или разделы документации, обосновывающие меры по обеспечению сохранности объекта культурного наследия, включенного в реестр, выявленного объекта культурного наследия либо объекта, обладающего признаками объекта культурного наследия, при проведении земляных, мелиоративных, хозяйственных работ, указанных в статье 30 Федерального закона № 73-ФЗ работ по использованию лесов и иных работ в границах территории объекта культурного наследия либо на земельном участке, непосредственно связанном с земельным участком в границах территории объекта культурного наследия.
29.	Тарасов Алексей Юрьевич	<ul style="list-style-type: none"> - выявленные объекты культурного наследия в целях обоснования целесообразности включения данных объектов в реестр; - земли, подлежащие воздействию земляных, строительных, мелиоративных, хозяйственных работ, предусмотренных статьей 25 Лесного кодекса Российской Федерации работ по использованию лесов (за исключением работ, указанных в пунктах 3, 4 и 7 части 1 статьи 25 Лесного кодекса Российской Федерации) и иных

		<p>работ, в случае, если указанные земли расположены в границах территорий, утвержденных в соответствии с пунктом 34.2 пункта 1 статьи 9 Федерального закона № 73-ФЗ;</p> <ul style="list-style-type: none"> - документы, обосновывающие включение объектов культурного наследия в реестр; - документы, обосновывающие исключение объектов культурного наследия из реестра; - документация, за исключением научных отчетов о выполненных археологических полевых работах, содержащая результаты исследований, в соответствии с которыми определяется наличие или отсутствие объектов, обладающих признаками объекта культурного наследия, на земельных участках, подлежащих воздействию земляных, строительных, мелиоративных, хозяйственных работ, указанных в статье 30 Федерального закона № 73-ФЗ работ по использованию лесов и иных работ; - документация или разделы документации, обосновывающие меры по обеспечению сохранности объекта культурного наследия, включенного в реестр, выявленного объекта культурного наследия либо объекта, обладающего признаками объекта культурного наследия, при проведении земляных, мелиоративных, хозяйственных работ, указанных в статье 30 Федерального закона № 73-ФЗ работ по использованию лесов и иных работ в границах территории объекта культурного наследия либо на земельном участке, непосредственно связанном с земельным участком в границах территории объекта культурного наследия.
30.	Титова Светлана Валентиновна	<ul style="list-style-type: none"> - документы, обосновывающие изменение категории историко-культурного значения объекта культурного наследия.
31.	Тихонов Виктор Евгеньевич	<ul style="list-style-type: none"> - выявленные объекты культурного наследия в целях обоснования целесообразности включения данных объектов в реестр; - документы, обосновывающие включение объектов культурного наследия в реестр; - документы, обосновывающие исключение объектов культурного наследия из реестра;

		<p>признаками объекта культурного наследия, при проведении земляных, мелиоративных, хозяйственных работ, указанных в статье 30 Федерального закона № 73-ФЗ работ по использованию лесов и иных работ в границах территории объекта культурного наследия либо на земельном участке, непосредственно связанном с земельным участком в границах территории объекта культурного наследия.</p>
37.	Яндовский Виктор Эдуардович	<ul style="list-style-type: none"> - выявленные объекты культурного наследия в целях обоснования целесообразности включения данных объектов в реестр; - документы, обосновывающие включение объектов культурного наследия в реестр; - документы, обосновывающие изменение категории историко-культурного значения объекта культурного наследия; - документы, обосновывающие отнесение объекта культурного наследия к историко-культурным заповедникам, особо ценным объектам культурного наследия народов Российской Федерации либо объектам всемирного культурного и природного наследия; - проекты зон охраны объекта культурного наследия; - проектная документация на проведение работ по сохранению объектов культурного наследия. - документация, обосновывающая границы защитной зоны объекта культурного наследия.
38.	Яровой Илья Юрьевич	<ul style="list-style-type: none"> - выявленные объекты культурного наследия в целях обоснования целесообразности включения данных объектов в реестр; - документы, обосновывающие включение объектов культурного наследия в реестр; - документы, обосновывающие исключение объектов культурного наследия из реестра; - документы, обосновывающие изменение категории историко-культурного значения объекта культурного наследия; - документы, обосновывающие отнесение объекта культурного наследия к историко-культурным заповедникам, особо ценным объектам культурного наследия народов Российской Федерации

		<p>Федерации либо объектам всемирного культурного и природного наследия;</p> <ul style="list-style-type: none">- документация, за исключением научных отчетов о выполненных археологических полевых работах, содержащая результаты исследований, в соответствии с которыми определяется наличие или отсутствие объектов, обладающих признаками объекта культурного наследия, на земельных участках, подлежащих воздействию земляных, строительных, мелиоративных, хозяйственных работ, указанных в статье 30 Федерального закона № 73-ФЗ работ по использованию лесов и иных работ;- документация или разделы документации, обосновывающие меры по обеспечению сохранности объекта культурного наследия, включенного в реестр, выявленного объекта культурного наследия либо объекта, обладающего признаками объекта культурного наследия, при проведении земляных, мелиоративных, хозяйственных работ, указанных в статье 30 Федерального закона № 73-ФЗ работ по использованию лесов и иных работ в границах территории объекта культурного наследия либо на земельном участке, непосредственно связанном с земельным участком в границах территории объекта культурного наследия.
--	--	---

Приложение 9

**Выдержки из приказа № 1537 от 17.09.2021 г г.
«Об утверждении статуса аттестованного эксперта по
проведению государственной историко-культурной
экспертизы»**



**МИНИСТЕРСТВО КУЛЬТУРЫ
РОССИЙСКОЙ ФЕДЕРАЦИИ**

ПРИКАЗ

от 17 сентября 2021 г.

Москва

№ 1537

**Об аттестации экспертов по проведению государственной
историко-культурной экспертизы**

В соответствии с Федеральным законом от 25 июня 2002 г. № 73-ФЗ «Об объектах культурного наследия (памятниках истории и культуры) народов Российской Федерации», пунктом 9 Положения о государственной историко-культурной экспертизе, утвержденного постановлением Правительства Российской Федерации от 15 июля 2009 г. № 569, Положением о порядке аттестации экспертов по проведению государственной историко-культурной экспертизы, утвержденным приказом Минкультуры России от 26 августа 2010 г. № 563 (в редакции приказа Минкультуры России от 17 октября 2011 г. № 1003), руководствуясь Положением об аттестационной комиссии Минкультуры России, утвержденным приказом Минкультуры России от 29 декабря 2011 г. № 1276, протоколом заседания аттестационной комиссии Министерства культуры Российской Федерации по аттестации экспертов по проведению государственной историко-культурной экспертизы от 03 сентября 2021 г.,
п р и к а з ы в а ю:

1. Аттестовать экспертов по проведению государственной историко-культурной экспертизы согласно приложению к настоящему приказу.

2. Департаменту государственной охраны культурного наследия (Р.А.Рыбало) обеспечить размещение информации об аттестованных экспертах на официальном сайте Минкультуры России в сети Интернет.

3. Контроль за исполнением настоящего приказа оставляю за собой.

Первый заместитель Министра



С.Г.Обрывалин

Приложение
к приказу Министерства культуры
Российской Федерации
от «17» сентября 2021 г.
№ 1537

**Аттестованные эксперты по проведению
государственной историко-культурной экспертизы**

№ п/ п	Фамилия, имя, отчество соискателя	Решение о присвоении статуса аттестованного эксперта:
1.	Аврутов Юрий Иосифович	<ul style="list-style-type: none"> - выявленные объекты культурного наследия в целях обоснования целесообразности включения данных объектов в реестр; - документы, обосновывающие включение объектов культурного наследия в реестр; - документы, обосновывающие исключение объектов культурного наследия из реестра; - документы, обосновывающие изменение категории историко-культурного значения объекта культурного наследия; - документы, обосновывающие отнесение объекта культурного наследия к историко-культурным заповедникам, особо ценным объектам культурного наследия народов Российской Федерации либо объектам всемирного культурного и природного наследия; - проектная документация на проведение работ по сохранению объектов культурного наследия; - документация или разделы документации, обосновывающие меры по обеспечению сохранности объекта культурного наследия, включенного в реестр, выявленного объекта культурного наследия либо объекта, обладающего признаками объекта культурного наследия, при проведении земляных, мелиоративных, хозяйственных работ, указанных в статье 30 Федерального закона работ по использованию лесов и иных работ в границах территории объекта культурного наследия либо на земельном участке, непосредственно связанном с земельным участком в границах территории объекта культурного наследия;

		<ul style="list-style-type: none"> - проектная документация на проведение работ по сохранению объектов культурного наследия; - документация или разделы документации, обосновывающие меры по обеспечению сохранности объекта культурного наследия, включенного в реестр, выявленного объекта культурного наследия либо объекта, обладающего признаками объекта культурного наследия, при проведении земляных, мелиоративных, хозяйственных работ, указанных в статье 30 Федерального закона работ по использованию лесов и иных работ в границах территории объекта культурного наследия либо на земельном участке, непосредственно связанном с земельным участком в границах территории объекта культурного наследия.
13.	Лазаретов Игорь Павлович	<ul style="list-style-type: none"> - выявленные объекты культурного наследия в целях обоснования целесообразности включения данных объектов в реестр; - документы, обосновывающие включение объектов культурного наследия в реестр; - документы, обосновывающие исключение объектов культурного наследия из реестра; - земли, подлежащие воздействию земляных, строительных, мелиоративных, хозяйственных работ, предусмотренных статьей 25 Лесного кодекса Российской Федерации работ по использованию лесов (за исключением работ, указанных в пунктах 3, 4 и 7 части 1 статьи 25 Лесного кодекса Российской Федерации) и иных работ, в случае, если указанные земли расположены в границах территорий, утвержденных в соответствии с пунктом 34.2 пункта 1 статьи 9 Федерального закона; - документация или разделы документации, обосновывающие меры по обеспечению сохранности объекта культурного наследия, включенного в реестр, выявленного объекта культурного наследия либо объекта, обладающего признаками объекта культурного наследия, при проведении земляных, мелиоративных, хозяйственных работ, указанных в статье 30 Федерального закона работ по использованию лесов и иных работ в границах территории объекта культурного наследия либо на земельном участке, непосредственно связанном с земельным участком в границах территории объекта культурного наследия;

		<ul style="list-style-type: none"> - документация, за исключением научных отчетов о выполненных археологических полевых работах, содержащая результаты исследований, в соответствии с которыми определяется наличие или отсутствие объектов, обладающих признаками объекта культурного наследия, на земельных участках, подлежащих воздействию земляных, строительных, мелиоративных, хозяйственных работ, указанных в статье 30 Федерального закона работ по использованию лесов и иных работ.
14.	Лапшин Андрей Сергеевич	<ul style="list-style-type: none"> - выявленные объекты культурного наследия в целях обоснования целесообразности включения данных объектов в реестр; - документы, обосновывающие включение объектов культурного наследия в реестр; - земли, подлежащие воздействию земляных, строительных, мелиоративных, хозяйственных работ, предусмотренных статьей 25 Лесного кодекса Российской Федерации работ по использованию лесов (за исключением работ, указанных в пунктах 3, 4 и 7 части 1 статьи 25 Лесного кодекса Российской Федерации) и иных работ, в случае, если указанные земли расположены в границах территорий, утвержденных в соответствии с пунктом 34.2 пункта 1 статьи 9 Федерального закона; - документация, за исключением научных отчетов о выполненных археологических полевых работах, содержащая результаты исследований, в соответствии с которыми определяется наличие или отсутствие объектов, обладающих признаками объекта культурного наследия, на земельных участках, подлежащих воздействию земляных, строительных, мелиоративных, хозяйственных работ, указанных в статье 30 Федерального закона работ по использованию лесов и иных работ.
15.	Малихова Наталья Геннадьевна	<ul style="list-style-type: none"> - проектная документация на проведение работ по сохранению объектов культурного наследия; - документация или разделы документации, обосновывающие меры по обеспечению сохранности объекта культурного наследия, включенного в реестр, выявленного объекта культурного наследия либо объекта, обладающего признаками объекта культурного наследия, при проведении земляных, мелиоративных, хозяйственных работ, указанных в статье 30 Федерального закона работ по

Приложение 10

**Выдержки из приказа № 1668 от 11.10.2021 г.
«Об утверждении статуса аттестованного эксперта по
проведению государственной историко-культурной
экспертизы»**



**МИНИСТЕРСТВО КУЛЬТУРЫ
РОССИЙСКОЙ ФЕДЕРАЦИИ**

ПРИКАЗ

от 11 октября 2021

Москва

№ 1668

**Об аттестации экспертов по проведению государственной
историко-культурной экспертизы**

В соответствии с Федеральным законом от 25 июня 2002 г. № 73-ФЗ «Об объектах культурного наследия (памятниках истории и культуры) народов Российской Федерации», пунктом 9 Положения о государственной историко-культурной экспертизе, утвержденного постановлением Правительства Российской Федерации от 15 июля 2009 г. № 569, Положением о порядке аттестации экспертов по проведению государственной историко-культурной экспертизы, утвержденным приказом Минкультуры России от 26 августа 2010 г. № 563 (в редакции приказа Минкультуры России от 17 октября 2011 г. № 1003), руководствуясь Положением об аттестационной комиссии Минкультуры России, утвержденным приказом Минкультуры России от 29 декабря 2011 г. № 1276, протоколом заседания аттестационной комиссии Министерства культуры Российской Федерации по аттестации экспертов по проведению государственной историко-культурной экспертизы от 29 сентября 2021 г.,
п р и к а з ы в а ю:

1. Аттестовать экспертов по проведению государственной историко-культурной экспертизы согласно приложению к настоящему приказу.

2. Департаменту государственной охраны культурного наследия (Р.А.Рыбало) обеспечить размещение информации об аттестованных экспертах на официальном сайте Минкультуры России в сети Интернет.

3. Контроль за исполнением настоящего приказа оставляю за собой.

Первый заместитель Министра



С.Г.Обрывалин

Приложение
к приказу Министерства культуры
Российской Федерации
от « 11 » сентября 2021 г.
№ 1668

Аттестованные эксперты по проведению
государственной историко-культурной экспертизы

№ п/ п	Фамилия, имя, отчество соискателя	Решение о присвоении статуса аттестованного эксперта:
1.	Абуханов Абдурахман Залимханович	<ul style="list-style-type: none"> - выявленные объекты культурного наследия в целях обоснования целесообразности включения данных объектов в реестр; - документы, обосновывающие включение объектов культурного наследия в реестр; - проектная документация на проведение работ по сохранению объектов культурного наследия; - документация или разделы документации, обосновывающие меры по обеспечению сохранности объекта культурного наследия, включенного в реестр, выявленного объекта культурного наследия либо объекта, обладающего признаками объекта культурного наследия, при проведении земляных, мелиоративных, хозяйственных работ, указанных в статье 30 Федерального закона от 25.06.2002 № 73-ФЗ «Об объектах культурного наследия (памятниках истории и культуры) народов Российской Федерации» (далее – Федеральный закон) работ по использованию лесов и иных работ в границах территории объекта культурного наследия либо на земельном участке, непосредственно связанном с земельным участком в границах территории объекта культурного наследия.
2.	Аксенов Виктор Викторович	<ul style="list-style-type: none"> - выявленные объекты культурного наследия в целях обоснования целесообразности включения данных объектов в реестр; - документы, обосновывающие включение объектов культурного наследия в реестр; - документы, обосновывающие изменение категории историко-культурного значения объекта культурного наследия; - проектная документация на проведение работ по сохранению объектов культурного наследия;

		<ul style="list-style-type: none"> - документы, обосновывающие включение объектов культурного наследия в реестр; - документы, обосновывающие изменение категории историко-культурного значения объекта культурного наследия; - документы, обосновывающие отнесение объекта культурного наследия к историко-культурным заповедникам, особо ценным объектам культурного наследия народов Российской Федерации либо объектам всемирного культурного и природного наследия; - проектная документация на проведение работ по сохранению объектов культурного наследия.
23.	Поляков Андрей Владимирович	<ul style="list-style-type: none"> - выявленные объекты культурного наследия в целях обоснования целесообразности включения данных объектов в реестр; - документы, обосновывающие включение объектов культурного наследия в реестр; - документы, обосновывающие исключение объектов культурного наследия из реестра; - земли, подлежащие воздействию земляных, строительных, мелиоративных, хозяйственных работ, предусмотренных статьей 25 Лесного кодекса Российской Федерации работ по использованию лесов (за исключением работ, указанных в пунктах 3, 4 и 7 части 1 статьи 25 Лесного кодекса Российской Федерации) и иных работ, в случае, если указанные земли расположены в границах территорий, утвержденных в соответствии с пунктом 34.2 пункта 1 статьи 9 Федерального закона; - документация или разделы документации, обосновывающие меры по обеспечению сохранности объекта культурного наследия, включенного в реестр, выявленного объекта культурного наследия либо объекта, обладающего признаками объекта культурного наследия, при проведении земляных, мелиоративных, хозяйственных работ, указанных в статье 30 Федерального закона работ по использованию лесов и иных работ в границах территории объекта культурного наследия либо на земельном участке, непосредственно связанном с земельным участком в границах территории объекта культурного наследия; - документация, за исключением научных отчетов о выполненных археологических полевых работах, содержащая результаты исследований, в соответствии с которыми определяется наличие или отсутствие

		<p>объектов, обладающих признаками объекта культурного наследия, на земельных участках, подлежащих воздействию земляных, строительных, мелиоративных, хозяйственных работ, указанных в статье 30 Федерального закона работ по использованию лесов и иных работ.</p>
24.	Прямухин Алексей Николаевич	<ul style="list-style-type: none"> - выявленные объекты культурного наследия в целях обоснования целесообразности включения данных объектов в реестр; - документы, обосновывающие включение объектов культурного наследия в реестр; - земли, подлежащие воздействию земляных, строительных, мелиоративных, хозяйственных работ, предусмотренных статьей 25 Лесного кодекса Российской Федерации работ по использованию лесов (за исключением работ, указанных в пунктах 3, 4 и 7 части 1 статьи 25 Лесного кодекса Российской Федерации) и иных работ, в случае, если указанные земли расположены в границах территорий, утвержденных в соответствии с пунктом 34.2 пункта 1 статьи 9 Федерального закона; - документация или разделы документации, обосновывающие меры по обеспечению сохранности объекта культурного наследия, включенного в реестр, выявленного объекта культурного наследия либо объекта, обладающего признаками объекта культурного наследия, при проведении земляных, мелиоративных, хозяйственных работ, указанных в статье 30 Федерального закона работ по использованию лесов и иных работ в границах территории объекта культурного наследия либо на земельном участке, непосредственно связанном с земельным участком в границах территории объекта культурного наследия; - документация, за исключением научных отчетов о выполненных археологических полевых работах, содержащая результаты исследований, в соответствии с которыми определяется наличие или отсутствие объектов, обладающих признаками объекта культурного наследия, на земельных участках, подлежащих воздействию земляных, строительных, мелиоративных, хозяйственных работ, указанных в статье 30 Федерального закона работ по использованию лесов и иных работ.

25.	Сахновский Виктор Александрович	<ul style="list-style-type: none">- выявленные объекты культурного наследия в целях обоснования целесообразности включения данных объектов в реестр;- документы, обосновывающие включение объектов культурного наследия в реестр;- проектная документация на проведение работ по сохранению объектов культурного наследия;- документация или разделы документации, обосновывающие меры по обеспечению сохранности объекта культурного наследия, включенного в реестр, выявленного объекта культурного наследия либо объекта, обладающего признаками объекта культурного наследия, при проведении земляных, мелиоративных, хозяйственных работ, указанных в статье 30 Федерального закона работ по использованию лесов и иных работ в границах территории объекта культурного наследия либо на земельном участке, непосредственно связанном с земельным участком в границах территории объекта культурного наследия.
26.	Субботин Андрей Викторович	<ul style="list-style-type: none">- выявленные объекты культурного наследия в целях обоснования целесообразности включения данных объектов в реестр;- документы, обосновывающие включение объектов культурного наследия в реестр;- документы, обосновывающие исключение объектов культурного наследия из реестра;- земли, подлежащие воздействию земляных, строительных, мелиоративных, хозяйственных работ, предусмотренных статьей 25 Лесного кодекса Российской Федерации работ по использованию лесов (за исключением работ, указанных в пунктах 3, 4 и 7 части 1 статьи 25 Лесного кодекса Российской Федерации) и иных работ, в случае, если указанные земли расположены в границах территорий, утвержденных в соответствии с пунктом 34.2 пункта 1 статьи 9 Федерального закона;- документация или разделы документации, обосновывающие меры по обеспечению сохранности объекта культурного наследия, включенного в реестр, выявленного объекта культурного наследия либо объекта, обладающего признаками объекта культурного наследия, при проведении земляных, мелиоративных, хозяйственных работ, указанных в статье 30 Федерального закона работ по использованию лесов и иных работ в границах территории объекта культурного

		<p>наследия либо на земельном участке, непосредственно связанном с земельным участком в границах территории объекта культурного наследия;</p> <ul style="list-style-type: none"> - документация, за исключением научных отчетов о выполненных археологических полевых работах, содержащая результаты исследований, в соответствии с которыми определяется наличие или отсутствие объектов, обладающих признаками объекта культурного наследия, на земельных участках, подлежащих воздействию земляных, строительных, мелиоративных, хозяйственных работ, указанных в статье 30 Федерального закона работ по использованию лесов и иных работ.
27.	Сурков Алексей Владимирович	<ul style="list-style-type: none"> - выявленные объекты культурного наследия в целях обоснования целесообразности включения данных объектов в реестр; - документы, обосновывающие включение объектов культурного наследия в реестр; - документация или разделы документации, обосновывающие меры по обеспечению сохранности объекта культурного наследия, включенного в реестр, выявленного объекта культурного наследия либо объекта, обладающего признаками объекта культурного наследия, при проведении земляных, мелиоративных, хозяйственных работ, указанных в статье 30 Федерального закона работ по использованию лесов и иных работ в границах территории объекта культурного наследия либо на земельном участке, непосредственно связанном с земельным участком в границах территории объекта культурного наследия; - документация, за исключением научных отчетов о выполненных археологических полевых работах, содержащая результаты исследований, в соответствии с которыми определяется наличие или отсутствие объектов, обладающих признаками объекта культурного наследия, на земельных участках, подлежащих воздействию земляных, строительных, мелиоративных, хозяйственных работ, указанных в статье 30 Федерального закона работ по использованию лесов и иных работ.
28.	Тарновский Владимир Викторович	<ul style="list-style-type: none"> - выявленные объекты культурного наследия в целях обоснования целесообразности включения данных объектов в реестр; - документы, обосновывающие включение объектов культурного наследия в реестр;

Приложение 11

**Выдержки из приказа № 219 от 27.02.2019 г.
«Об утверждении статуса аттестованного эксперта по
проведению государственной историко-культурной
экспертизы»**



**МИНИСТЕРСТВО КУЛЬТУРЫ
РОССИЙСКОЙ ФЕДЕРАЦИИ**

ПРИКАЗ

27 февраля 2019г.

Москва

№ 219

Об аттестации экспертов по проведению государственной историко-культурной экспертизы

В соответствии с Федеральным законом от 25 июня 2002 г. № 73-ФЗ «Об объектах культурного наследия (памятниках истории и культуры) народов Российской Федерации», с пунктом 9 Положения о государственной историко-культурной экспертизе, утвержденного постановлением Правительства Российской Федерации от 15 июля 2009 г. № 569, Положением о порядке аттестации экспертов по проведению государственной историко-культурной экспертизы, утвержденным приказом Минкультуры России от 26 августа 2010 г. № 563 (в редакции приказа Минкультуры России от 17 октября 2011 г. № 1003), руководствуясь Положением об аттестационной комиссии Минкультуры России, утвержденным приказом Минкультуры России от 29 декабря 2011 г. № 1276, протоколом заседания аттестационной комиссии Минкультуры России от 07 февраля 2019 г., п р и к а з ы в а ю:

1. Аттестовать экспертов по проведению государственной историко-культурной экспертизы согласно приложению.

2. Департаменту государственной охраны культурного наследия (Р.А.Рыбало) обеспечить размещение информации об аттестованных экспертах на официальном сайте Минкультуры России в сети Интернет.

3. Контроль за исполнением настоящего приказа оставляю за собой.

Заместитель Министра



С.Г.Обрывалин

П р и л о ж е н и е

Утверждено приказом
Министерства культуры
Российской Федерации

от «24» февраля 2019 г. № 219

**Аттестованные эксперты по проведению
государственной историко-культурной экспертизы**

№ п/п	Фамилия, имя, отчество соискателя	Объекты экспертизы
1.	Барышева Ирина Владимировна	<ul style="list-style-type: none"> - проектная документация на проведение работ по сохранению объектов культурного наследия; - документация или разделы документации, обосновывающие меры по обеспечению сохранности объекта культурного наследия, включенного в реестр, выявленного объекта культурного наследия либо объекта, обладающего признаками объекта культурного наследия, при проведении земляных, мелиоративных, хозяйственных работ, указанных в настоящей статье работ по использованию лесов и иных работ в границах территории объекта культурного наследия либо на земельном участке, непосредственно связанном с земельным участком в границах территории объекта культурного наследия.
2.	Бахарева Наталия Николаевна	<ul style="list-style-type: none"> - выявленные объекты культурного наследия в целях обоснования целесообразности включения данных объектов в реестр; - документы, обосновывающие включение объектов культурного наследия в реестр; - документы, обосновывающие изменение категории историко-культурного значения объекта культурного наследия; - проекты зон охраны объекта культурного наследия;

		<p>в границах территорий, утвержденных в соответствии с пунктом 34.2 пункта 1 статьи 9 настоящего Федерального закона;</p> <ul style="list-style-type: none"> - документы, обосновывающие включение объектов культурного наследия в реестр; - документация, за исключением научных отчетов о выполненных археологических полевых работах, содержащая результаты исследований, в соответствии с которыми определяется наличие или отсутствие объектов, обладающих признаками объекта культурного наследия, на земельных участках, подлежащих воздействию земляных, строительных, мелиоративных, хозяйственных работ, указанных в настоящей статье работ по использованию лесов и иных работ.
5.	Городилов Андрей Юрьевич	<ul style="list-style-type: none"> - выявленные объекты культурного наследия в целях обоснования целесообразности включения данных объектов в реестр; - документы, обосновывающие включение объектов культурного наследия в реестр.
6.	Дмитриев Виктор Викторович	<ul style="list-style-type: none"> - выявленные объекты культурного наследия в целях обоснования целесообразности включения данных объектов в реестр; - документы, обосновывающие включение объектов культурного наследия в реестр; - документы, обосновывающие исключение объектов культурного наследия из реестра; - документы, обосновывающие изменение категории историко-культурного значения объекта культурного наследия; - документы, обосновывающие отнесение объекта культурного наследия к историко-культурным заповедникам, особо ценным объектам культурного наследия народов Российской Федерации либо объектам всемирного культурного и природного наследия; - проекты зон охраны объекта культурного наследия; - проектная документация на проведение работ по сохранению объектов культурного наследия; - документация или разделы документации, обосновывающие меры по обеспечению сохранности объекта культурного наследия,

Приложение 12

**Выдержки из приказа № 235 от 01.03.2022 г.
«Об утверждении статуса аттестованного эксперта по
проведению государственной историко-культурной
экспертизы»**



**МИНИСТЕРСТВО КУЛЬТУРЫ
РОССИЙСКОЙ ФЕДЕРАЦИИ**

ПРИКАЗ

от 1 марта 2022

Москва

№ 235

**Об аттестации экспертов по проведению государственной
историко-культурной экспертизы**

В соответствии с Федеральным законом от 25 июня 2002 г. № 73-ФЗ «Об объектах культурного наследия (памятниках истории и культуры) народов Российской Федерации», пунктом 9 Положения о государственной историко-культурной экспертизе, утвержденного постановлением Правительства Российской Федерации от 15 июля 2009 г. № 569, Положением о порядке аттестации экспертов по проведению государственной историко-культурной экспертизы, утвержденным приказом Минкультуры России от 26 августа 2010 г. № 563 (в редакции приказа Минкультуры России от 17 октября 2011 г. № 1003), руководствуясь Положением об аттестационной комиссии Минкультуры России, утвержденным приказом Минкультуры России от 29 декабря 2011 г. № 1276, протоколом заседания аттестационной комиссии Министерства культуры Российской Федерации по аттестации экспертов по проведению государственной историко-культурной экспертизы от 17 февраля 2022 г.,
п р и к а з ы в а ю:

1. Аттестовать экспертов по проведению государственной историко-культурной экспертизы согласно приложению к настоящему приказу.

2. Департаменту государственной охраны культурного наследия (Р.А.Рыбало) обеспечить размещение информации об аттестованных экспертах на официальном сайте Минкультуры России в сети Интернет.

3. Контроль за исполнением настоящего приказа оставляю за собой.

Первый заместитель Министра



С.Г.Обрывалин

Приложение
к приказу Министерства культуры
Российской Федерации
от « 1 » мая 2022 г.
№ 235

Аттестованные эксперты по проведению
государственной историко-культурной экспертизы

№ п/ п	Фамилия, имя, отчество соискателя	Решение о присвоении статуса аттестованного эксперта:
1.	Мялк Анна Вадимовна	<ul style="list-style-type: none"> - выявленные объекты культурного наследия в целях обоснования целесообразности включения данных объектов в реестр; - документы, обосновывающие включение объектов культурного наследия в реестр; - документы, обосновывающие исключение объектов культурного наследия из реестра; - документы, обосновывающие изменение категории историко-культурного значения объекта культурного наследия; - документы, обосновывающие отнесение объекта культурного наследия к историко-культурным заповедникам, особо ценным объектам культурного наследия народов Российской Федерации либо объектам всемирного культурного и природного наследия; - проектная документация на проведение работ по сохранению объектов культурного наследия; - документация или разделы документации, обосновывающие меры по обеспечению сохранности объекта культурного наследия, включенного в реестр, выявленного объекта культурного наследия либо объекта, обладающего признаками объекта культурного наследия, при проведении земляных, мелиоративных, хозяйственных работ, указанных в статье 30 Федерального закона от 25.06.2002 № 73-ФЗ «Об объектах культурного наследия (памятниках истории и культуры) народов Российской Федерации» (далее – Федеральный закон) работ по использованию лесов и иных работ в границах территории объекта культурного наследия либо на земельном участке, непосредственно

		<p>связанном с земельным участком в границах территории объекта культурного наследия;</p> <ul style="list-style-type: none"> - проекты зон охраны объекта культурного наследия; - документация, обосновывающая границы защитной зоны объекта культурного наследия.
24.	Рубель Александр Андреевич	<ul style="list-style-type: none"> - проекты зон охраны объекта культурного наследия.
25.	Садыков Тимур Рашитович	<ul style="list-style-type: none"> - выявленные объекты культурного наследия в целях обоснования целесообразности включения данных объектов в реестр; - документы, обосновывающие включение объектов культурного наследия в реестр.
26.	Соловьев Сергей Львович	<ul style="list-style-type: none"> - выявленные объекты культурного наследия в целях обоснования целесообразности включения данных объектов в реестр; - земли, подлежащие воздействию земляных, строительных, мелиоративных, хозяйственных работ, предусмотренных статьей 25 Лесного кодекса Российской Федерации работ по использованию лесов (за исключением работ, указанных в пунктах 3, 4 и 7 части 1 статьи 25 Лесного кодекса Российской Федерации) и иных работ, в случае, если указанные земли расположены в границах территорий, утвержденных в соответствии с пунктом 34.2 пункта 1 статьи 9 Федерального закона; - документы, обосновывающие включение объектов культурного наследия в реестр; - документы, обосновывающие исключение объектов культурного наследия из реестра; - документация, за исключением научных отчетов о выполненных археологических полевых работах, содержащая результаты исследований, в соответствии с которыми определяется наличие или отсутствие объектов, обладающих признаками объекта культурного наследия, на земельных участках, подлежащих воздействию земляных, строительных, мелиоративных, хозяйственных работ, указанных в статье 30 Федерального закона работ по использованию лесов и иных работ; - документация или разделы документации, обосновывающие меры по обеспечению сохранности объекта культурного наследия, включенного в реестр, выявленного объекта культурного наследия либо

		объекта, обладающего признаками объекта культурного наследия, при проведении земляных, мелиоративных, хозяйственных работ, указанных в статье 30 Федерального закона работ по использованию лесов и иных работ в границах территории объекта культурного наследия либо на земельном участке, непосредственно связанном с земельным участком в границах территории объекта культурного наследия.
27.	Шумилова Ольга Викторовна	- проектная документация на проведение работ по сохранению объектов культурного наследия.
28.	Юдин Александр Иванович	<ul style="list-style-type: none">- выявленные объекты культурного наследия в целях обоснования целесообразности включения данных объектов в реестр;- земли, подлежащие воздействию земляных, строительных, мелиоративных, хозяйственных работ, предусмотренных статьей 25 Лесного кодекса Российской Федерации работ по использованию лесов (за исключением работ, указанных в пунктах 3, 4 и 7 части 1 статьи 25 Лесного кодекса Российской Федерации) и иных работ, в случае, если указанные земли расположены в границах территорий, утвержденных в соответствии с пунктом 34.2 пункта 1 статьи 9 Федерального закона;- документы, обосновывающие включение объектов культурного наследия в реестр;- документы, обосновывающие исключение объектов культурного наследия из реестра;- документация, за исключением научных отчетов о выполненных археологических полевых работах, содержащая результаты исследований, в соответствии с которыми определяется наличие или отсутствие объектов, обладающих признаками объекта культурного наследия, на земельных участках, подлежащих воздействию земляных, строительных, мелиоративных, хозяйственных работ, указанных в статье 30 Федерального закона работ по использованию лесов и иных работ;- документация или разделы документации, обосновывающие меры по обеспечению сохранности объекта культурного наследия, включенного в реестр, выявленного объекта культурного наследия либо объекта, обладающего признаками объекта культурного наследия, при проведении земляных, мелиоративных, хозяйственных работ, указанных в статье 30

		Федерального закона работ по использованию лесов и иных работ в границах территории объекта культурного наследия либо на земельном участке, непосредственно связанном с земельным участком в границах территории объекта культурного наследия.
--	--	--
