

АКТ

по результатам государственной историко-культурной экспертизы проектной документации на проведение работ по сохранению объекта культурного наследия регионального значения «Дом Г.Г. Елисеева», расположенного по адресу: г. Санкт-Петербург, улица Ломоносова, дом 14, литера А – «Проект приспособления для современного использования в части перепланировки квартир 8 и 9 по адресу: г. Санкт-Петербург, улица Ломоносова, дом 14, литера А», выполненный в 2022 г. ООО «Архитектурная мастерская Медведева». 2022 г. ШИФР АП 14/19.

Место проведения экспертизы: г. Санкт-Петербург

«19» сентября 2022 года

Настоящая государственная историко-культурная экспертиза проведена в период с «01» июля 2022 г по «19» сентября 2022 г.

Заказчики: Ченцов Сергей Александрович, Шевяков Роман Михайлович

Государственная историко-культурная экспертиза проведена экспертной комиссией в следующем составе:

Михайловская Галина Викторовна, высшее, Санкт-Петербургский Государственный Академический Институт Живописи, Скульптуры и Архитектуры имени И. Е. Репина. 1978г. г. Санкт-Петербург. Архитектор. Профессиональная переподготовка по программе «Реконструкция и реставрация культурного наследия» СПб ГАСУ, 2000г. и 2016г. Член Союза Архитекторов РФ, Член палаты Архитекторов по СЗФО. Стаж работы 40 лет. Эксперт ОАО "СПб института "Ленпроектреставрация". Аттестована как эксперт по проведению государственной историко-культурной экспертизы (приказ МКРФ № 1668 от 11.10. 2021 г.);

- выявленные объекты культурного наследия в целях обоснования целесообразности включения данных объектов в реестр,
- документы, обосновывающие включение объектов культурного наследия в реестр;
- проектная документация на проведение работ по сохранению объекта культурного наследия.
- документация или разделы документации, обосновывающие меры по обеспечению сохранности объекта культурного наследия либо объекта, обладающего признаками объекта культурного наследия, при проведении земляных, мелиоративных, хозяйственных работ, указанных в настоящей статье 30 Федерального закона работ по использованию лесов и иных работ в границах территории объекта культурного наследия либо на земельном участке, непосредственно связанном с земельным участком в границах территории объекта культурного наследия;

Зайцева Дарья Александровна, образование высшее (Санкт-Петербургский Государственный Академический Институт Живописи, Скульптуры и Архитектуры имени И. Е. Репина. 1999 г.), искусствовед, стаж работы 17 лет, место работы – ООО «Коневские Реставрационные Мастерские». Искусствовед. Аттестована в качестве государственного эксперта по проведению государственной историко-культурной экспертизы проектной документации (приказ МКРФ № 996 от 25.08.2020 г.);

- выявленные объекты культурного наследия в целях обоснования целесообразности включения данных объектов в реестр;
- документы, обосновывающие изменение категории историко-культурного значения объекта культурного;
- документы, обосновывающие отнесение объекта культурного наследия к историко-культурным заповедникам, особо ценным объектам культурного наследия народов Российской Федерации либо объектам всемирного культурного и природного наследия;
- проектная документация на проведение работ по сохранению объектов культурного наследия.

Калинин Валерий Александрович, образование высшее, закончил Санкт-Петербургский Политехнический Университет имени Петра Великого, инженер-строитель, стаж работы 18 лет, главный инженер ООО «Научно-проектный реставрационный центр» (СПб). Аттестован в качестве государственного эксперта по проведению государственной историко-культурной экспертизы проектной документации (приказ МКРФ №2032 от 25.12.2019 г.);

- проектная документация на проведение работ по сохранению объектов культурного наследия.

В соответствии с законодательством Российской Федерации эксперты несут ответственность за достоверность сведений, изложенных в заключении.

Председатель экспертной комиссии Михайловская Г.В.

«19» сентября 2022 г. *(подписано усиленной квалифицированной электронной подписью)*

Ответственный секретарь экспертной комиссии Зайцева Д.А.

«19» сентября 2022 г. *(подписано усиленной квалифицированной электронной подписью)*

Эксперт Калинин В.А.

«19» сентября 2022 г. *(подписано усиленной квалифицированной электронной подписью)*

Сведения об обстоятельствах, повлиявших на процесс проведения и результат государственной историко-культурной экспертизы:

На момент проведения государственной историко-культурной экспертизы проектной документации в границах проектирования (квартиры 8 и 9) утрачены элементы предмета охраны, утверждённого Распоряжением КГИОП от 12.12.2011 г. №10-911, а именно:

Квартира №8:

- комната № 2: печь (средистенная, облицованная терракотовыми изразцами; профилированный карниз);

Квартира № 9:

- комната № 2: оформление потолка – периметральная тяга с фризом из растительной и лиственной гирлянды, падуга, центральная розетка растительного рисунка, с композицией из ваз и розетт, по углам розетки растительного рисунка с розетками; печь (средистенная облицованная терракотовыми изразцами; профилированный карниз, дверцы топки – материал (латунь);

- комната № 17: оформление потолка – лепная центральная розетка растительного орнамента (вазоны с фруктами, лист аканта), падуга, профилированная рама орнаментирована гирляндой; печь (средистенная, на высоком цоколе, облицована терракотовыми изразцами в виде руста, профилированный карниз);

- комната № 6: оформление потолка – периметральная тяга с гирляндой растительного рисунка, центральная лепная розетка растительного рисунка;

- комната № 7: оформление потолка – периметральная лепная тяга, падуга, центральная лепная розетка растительного рисунка с композициями вазонов и цветочным орнаментом;

- комната, площадью 44,10 кв.м: оформление потолка – периметральная гирлянда растительного рисунка, фриз с лиственным и геометрическим орнаментом, по углам медальоны с композициями из химер и птиц.

Заказчиком представлено Постановление по делу № 5-197/14 об административном правонарушении от 02.06.2015 года, возбуждённое по факту проведения работ без разрешения на объекте. При рассмотрении данного дела было установлено, что демонтаж указанных элементов был выполнен при самовольной перепланировке предыдущими собственниками квартир 8 и 9. В этом же постановлении признается вина нынешних собственников в самовольном демонтаже деревянных заполнений дверей, являющихся элементом предмета охраны. (Приложение 4).

В рамках проекта принято решение по восстановлению утраченных архитектурно-художественных элементов интерьера на основании Предмета охраны, утверждённого

Распоряжением КГИОП от 12.12.2011г. №10-911, а также обмеров и фотофиксации аналогичных элементов в соседних квартирах:

Объект государственной историко-культурной экспертизы:

– проектная документация, на проведение работ по сохранению объекта культурного наследия регионального значения «Дом Г.Г. Елисеева», расположенного по адресу: г. Санкт-Петербург, улица Ломоносова, дом 14, литера А - «Проект приспособления для современного использования в части перепланировки квартир 8 и 9 по адресу: г. Санкт-Петербург, улица Ломоносова, дом 14, литера А», выполненный в 2022 г. ООО «Архитектурная мастерская Медведева». 2022 г. ШИФР АП 14/19.

Цель проведения государственной историко-культурной экспертизы:

- определение соответствия проектной документации на проведение работ по сохранению объекта культурного наследия регионального значения «Дом Г.Г. Елисеева», расположенного по адресу: г. Санкт-Петербург, улица Ломоносова, дом 14, литера А – «Проект приспособления для современного использования в части перепланировки квартир 8 и 9 по адресу: г. Санкт-Петербург, улица Ломоносова, дом 14, литера А», выполненный в 2022 г. ООО «Архитектурная мастерская Медведева». 2022 г. ШИФР АП 14/19, требованиям законодательства РФ в области государственной охраны объектов культурного наследия.

Перечень документов, предоставленных заявителем:

- Задания КГИОП от 17.10.2019 № 01-52-3698/18; № 01-52-3699/18 на проведение работ по сохранению объекта культурного наследия, включенного в единый государственный реестр объектов культурного наследия (памятников истории и культуры) народов Российской Федерации, или выявленного объекта культурного наследия (приспособление для современного использования нежилого помещения);
- Распоряжение КГИОП №10-911 от 12.12..2011. Об утверждении перечня предметов охраны объекта культурного наследия регионального значения «Дом Г.Г. Елисеева»;
- План границ выявленного объекта культурного наследия утвержден КГИОП 26.10.2009;
- Документ о государственной регистрации права (выписка ЕГРН) от 12.07.2022;
- Доверенность № 78 АБ 8932735 от 21.09.2021;
- Материалы ГУП ГУИОН ПИБ Центрального района СПб;
- Постановление суда по делу об административном правонарушении;
- проектная документация «Проект приспособления для современного использования в части перепланировки квартир 8 и 9 по адресу: г. Санкт-Петербург, улица Ломоносова, дом 14, литера А», выполненный в 2022 г. ООО «Архитектурная мастерская Медведева». 2022 г. ШИФР АП 14/19.

Перечень документов и материалов, собранных и полученных при проведении экспертизы, а также использованной для нее специальной, технической и справочной литературы (при значительном количестве документов и литературы их перечень приводится в приложении с соответствующим примечанием в тексте заключения)

- Федеральный закон "Об объектах культурного наследия (памятниках истории и культуры) народов Российской Федерации» от 25 июня 2002 г. № 73-ФЗ;
- Постановление Правительства Российской Федерации "Об утверждении Положения о государственной историко-культурной экспертизе" от 15 июля 2009 г. № 569;
- Постановление Правительства РФ "О внесении изменений в Положение о государственной историко-культурной экспертизе" от 4 сентября 2012 г. № 880; - Закон Санкт-Петербурга от 20 июня 2007 г. № 333-64 "Об охране объектов культурного наследия в Санкт-Петербурге".
- Архитекторы-строители Санкт-Петербурга середины XIX – начала XX века. Справочник/ Под ред. Б.М. Кирикова. - СПб., 1996.
- Путеводитель. «Ленинград». Второе издание. Составители: Витязева В.А., Кириков Б.М., Лениздат. 1986 г.
- Барановский Г.В. Архитектурная энциклопедия второй половины XIX века. СПб., 1902 – 1908.
- Зодчие Санкт-Петербурга XIX – начала XX века / Сост. В.Г. Исаченко. СПб., 1998.
- Кириков Б.М. Архитектура Петербургского модерна. Особняки и доходные дома. СПб., 2003.
- Кириков Б.М., Федоров С.Г. Зодчий-энциклопедист. О творческом пути архитектора Г.В. Барановского//«Ленинградская панорама», 1985, №2.

Сведения о проведенных исследованиях с указанием примененных методов, объема и характера выполненных работ, и их результатов

Настоящая экспертиза проведена в соответствии с Федеральным законом от 25.06.2002 №73-ФЗ «Об объектах культурного наследия (памятниках истории и культуры) народов Российской Федерации», Положением о государственной историко-культурной экспертизе, утвержденным Постановлением Правительства Российской Федерации от 15.07.2009 №569, Законом Санкт-Петербурга от 12.07.2007 г. №333-64 «Об охране объектов культурного наследия в городе Санкт-Петербурга» и распоряжением КГИОП от 03.04.2020 № 112-р «Об утверждении Административного регламента Комитета по государственному контролю, использованию и охране памятников истории и культуры по предоставлению государственной услуги по согласованию проектной документации на проведение работ по сохранению объектов культурного наследия регионального значения, выявленных объектов культурного наследия».

В рамках настоящей экспертизы экспертами были проведены следующие исследования:

1) архивно-библиографическое исследование в объеме, необходимом для принятия экспертной комиссией соответствующих решений, с целью выявления материалов, содержащих сведения по истории освоения участка, включая перестройки, утраты, реконструкции, проведение ремонтно-реставрационных работ. В рамках

архивно-библиографических исследований была изучены фонды центральных архивов и библиографические материалы.

В ходе проведения архивно-библиографического исследования были выявлены материалы, относящиеся к объекту экспертизы. 2) визуальное обследование, в процессе которого была сделана подробная фотофиксация современного состояния объекта (Приложение №3. Материалы фотофиксации на момент заключения договора на проведение экспертизы).

Визуальное обследование проводилось в целях установления особенностей конструктивного, технического и художественного состояния памятника в целом и его отдельных элементов, степени возможной аварийности в объеме, необходимом для принятия экспертной комиссией соответствующих решений;

3) сравнительный анализ всего комплекса данных (документов, материалов, информации) по объектам экспертизы, включая документы, переданные заказчиком;

4) анализ представленных заказчиком исходно-разрешительной документации, комплексных научных исследований и проектной документации.

При проведении экспертизы эксперты соблюдали принципы проведения экспертизы, установленные статьей 29 Федерального закона «Об объектах культурного наследия (памятниках истории и культуры) народов Российской Федерации», обеспечивали объективность, всесторонность и полноту проводимых исследований, а также достоверность и обоснованность своих выводов; самостоятельно оценивали результаты исследований, ответственно и точно формулировали выводы в пределах своей компетенции.

Исследования проводились на основе принципов научной обоснованности, объективности и законности, презумпции сохранности объекта культурного наследия, соблюдения требований безопасности в отношении объекта культурного наследия, достоверности и полноты информации.

Указанные исследования были проведены с применением методов натурного, историко-архивного и историко-архитектурного анализа в объеме, достаточном для обоснования вывода государственной историко-культурной экспертизы. Результаты исследований, проведенных в рамках экспертизы, были оформлены в виде настоящего акта.

Факты и сведения, выявленные и установленные в результате проведенных исследований

Общие положения:

«Дом Г.Г. Елисеева», расположенный по адресу: г. Санкт-Петербург, ул. Ломоносова, дом 14, литера А является объектом культурного наследия регионального значения на основании распоряжения КГИОП № 10-33 от 20.10.2009.

Предмет охраны объекта культурного наследия регионального значения «Дом Г.Г. Елисеева», утвержден распоряжением КГИОП №10-911 от 12.12..2011.

Исторические сведения (подробнее см. Приложение 1)

Доходный дом Елисеева Г. Г. расположен на улице Ломоносова, недалеко от набережной реки Фонтанки. Все пять этажей украшены затейливыми наличниками и пышной лепниной. Архитектор Г. В. Барановский создал здание в 1891-1892 годах для семьи Елисеевых в стиле эклектика, подчеркнув тем самым богатство и значимость

знаменитого купеческого рода. Знаменитый род Елисеевых начался с крепостного крестьянина, чудом вырастившего клубнику для барского стола холодной зимой. Хозяин был так поражен этим фактом, что в благодарность велел крепостному просить награду. Крестьянин попросил вольную. Имея недюжинные экономические способности, он вскоре обосновался с семьей в столице, завел дело, открыл торговлю заморским товаром. Род Елисеевых с годами становился все известнее и зажиточней. Григорий Елисеев, вернувшись из заграницы после учебы, решил вкладывать не только в склады, магазины и лавки, но и умножать состояние постройкой доходных домов. Такое решение повлекло за собой выкуп земель во многих престижных районах Санкт-Петербурга. Ведь дома создавались для богатых постояльцев.

Фасад этого дома: полихромный, с пышной лепниной, с применением декоративного кирпича и керамических деталей. В дом вел богато украшенный парадный вход. парадная стала символом роскоши, богатства, изящества в оформлении и образцом великолепия величественного Петербурга. Этот парадный вход в доходный дом купца Г.Г. Елисеева поражает великолепием архитектурного оформления выполненного в жёлто-белых тонах. Массивную историческую дверь с греческим меандром освещают симпатичные фонарики над ней, в углублении входной группы фасада. Справа и слева арочные ниши для статуй или декоративных ваз.

Дом имел паровой лифт, отопление и водопровод. Функциональная схема дома совершенно отлична. Архитектор вынес лестницу и лифт в отдельный цилиндрический объем, который обслуживает как квартиры лицевого, так и квартиры дворового корпуса. Народное название парадная Ромашка получила из-за жёлто-белой палитры, а также из-за оригинальной планировки, действительно чем-то напоминает распустившейся цветок ромашки. Винтовые лестницы, напоминающие закоулки древних замков, роскошный холл с камином и гранитной мозаикой пола, пилястры с капителью коринфского ордера. Таким образом, к парадному подключалось вдвое больше квартир, чем при обычной компоновке, исключались контакты большинства жильцов дома с затесненными хозяйственными дворами.

При взгляде на дом с улицы видно, что он как бы идет уступами. Высота фасада, выходящего на красную линию - 8 1/2 сажени. Это соответствует ширине Чернышева переулка напротив участка. Но основная часть фасада отодвинута от красной линии на 1 1/3 сажени, это позволило повесить центральный корпус на те же 1 1/3 сажени. Наконец, высота дворового корпуса составляет максимально разрешенные для жилых строений 11 сажени.

Первый этаж лицевого корпуса занимали магазины: каждый из них имел отдельный вход с улицы и служебный вход со двора. На первом этаже дворового корпуса находились обычные в то время конюшни и сеновал; от жилых этажей их отделяло железобетонное перекрытие. Со стороны большого двора, открытого в сторону Петровского училища, находилась и самая большая квартира с высоким залом-мансардой и галереей; эта квартира занимала весь 6-й этаж.

Оригинальное оформление шахты лифта фигурными чугунными элементами, прекрасной чугунной работы вплетены цветочные мотивы. Шахту лифта обвивает винтовая лестница.

Опорная балка винтовой лестницы на изящно оформленной несущей лестничной консоли. Арка прохода на втором этаже обрамлённая художественными элементами

декора. Световые проёмы с полуциркульным завершением, расположенные по периметру барабана. В полуциркульной части окон вставлены оригинальные стекла жёлтого цвета, которые, по замыслу архитектора Барановского, при сумрачной дождливой погоде желтые стекла делали освещение более теплым, «солнечным» и приятным глазу. В окнах парадной лестницы сохранилось довольно много старого желтого стекла с рисунком.

Двери квартир в парадной Ромашка. Роскошные, надо сказать, двери. Квартиры шестикомнатные. На каждом этаже расположено по две квартиры. Здесь применён интересный архитектурный приём — каждая квартира на этаже сдвинута по вертикали относительно другой. А это создаёт впечатление, что одна квартира занимает весь этаж.

В каждой квартире по две печки и один камин, окна выходят на обе стороны. Стоящий во дворе корпус не имел нужников в квартирах, все удобства - на единственной лестнице. Кроме этого корпуса со стороны Петровского купеческого училища находилась котельная и несколько хозяйственных построек; одна из них - каменная - в перестроенном виде сохранилась до наших дней и привлекает необычными конструкциями вроде угольных бункеров.

В настоящее время «Дом Г.Г.Елисеева» – объект культурного наследия регионального значения, в соответствии с Распоряжением КГИОП от 20.10.2009 № 10-33.

Обоснование выводов государственной историко-культурной экспертизы

Предоставленная проектная документация «Проект приспособления для современного использования в части перепланировки квартир 8 и 9 по адресу: г. Санкт-Петербург, улица Ломоносова, дом 14, литера А», выполненный в 2022 г. ООО «Архитектурная мастерская Медведева». 2022 г. ШИФР АП 14/19.

СОСТАВ ПРОЕКТНОЙ ДОКУМЕНТАЦИИ:

Раздел 1. Предварительные работы

Раздел 2. Комплексные научные исследования

Раздел 3. Проект приспособления для современного использования

Проектная документация – «Проект приспособления для современного использования в части перепланировки квартир 8 и 9 по адресу: г. Санкт-Петербург, улица Ломоносова, дом 14, литера А», выполненный в 2022 г. ООО «Архитектурная мастерская Медведева». 2022 г. ШИФР АП 14/19.

В соответствии с требованиями задания в рамках предварительных работ проведен сбор и анализ исходно-разрешительной документации, выполнена фотофиксация помещений квартир до начала работ и составлен Акт определения влияния предполагаемых к проведению видов работ на конструктивные и другие характеристики надежности и безопасности объекта культурного наследия (памятника истории и культуры) народов Российской Федерации.

Комплект исходно-разрешительной документации и материалы фотофиксации представлены в Разделе 1. «Предварительные работы». Обмерные чертежи, историко-архивные и библиографические исследования, результаты натурного обследования и обследования технического состояния конструкций в границах квартир № 8, 9 выполнены ООО «Архитектурная мастерская Медведева» и приведены в Разделе 2. «Комплексные научные исследования».

В рамках технического обследования конструкций здания в границах проектирования выполнен анализ технической документации, визуальное обследование конструкций в необходимом для проектирования объеме, обмерные чертежи квартир.

Основными конструктивными элементами здания являются:

Фундамент – ленточный бутовый;

Наружные и внутренние стены – выполнены из красного глиняного полнотелого кирпича на сложном известково-песчаном растворе, оштукатурены с двух сторон;

- Перекрытия междуэтажные – деревянные балки с деревянным заполнением;

- Перекрытия чердачные – деревянные балки с деревянным заполнением;

- Кровля – скатная, по деревянной стропильной системе.

Наружные, внутренние стены.

По результатам обследования установлено, что стены выполнены из красного глиняного полнотелого кирпича на сложном известково-песчаном растворе. Продольные стены по оси Д-Ж являются несущими, воспринимают нагрузку от перекрытия и вышерасположенной кладки стен. Фасады оштукатурены и окрашены. Внутри помещений на момент обследования отделочные слои стен были частично демонтированы.

Для определения прочностных характеристик кирпичной кладки стен были проведены испытания внутренней кирпичной стены ультразвуковым методом с помощью прибора «Пульсар-2М». По результатам испытаний установлено, что прочность кирпича внутренней стены на сжатие соответствует марке М125.

Перегородки.

Перегородки в границах квартиры выполнены из ГКЛ различной толщины (от 100 мм до 180 мм). Отделка перегородок выполнена обоями, керамической плиткой. Перегородки не являются несущими, выполняют только ограждающую функцию.

При освидетельствовании помещений квартиры разрушений отделочных слоев стен и перегородок выявлено не было.

Перекрытия и полы.

Для определения состава перекрытий над третьим этажом в границах квартир № 8, 9 было выполнено четыре контрольных вскрытия конструкций пола. По результатам вскрытий установлено, что перекрытие балочное выполнено по деревянным балкам с деревянным межбалочным заполнением. Балки изготовлены из окантованных бревен. Опирание несущих элементов перекрытия (балок) происходит на продольные стены по буквенным осям. Заделка несущих элементов перекрытий выполнена в «гнезда» кирпичной кладки стен. На участках опирания балок гидроизоляция не обнаружена. Накат опирается на выступ балки, образованный за счёт вырубки четверти. По накату выполнена засыпка строительным мусором толщиной 100-120 мм.

Конструкции пола выполнены по деревянным лагам, уложенным по верху балок перекрытия и по дощатому настилу. Снизу к деревянным балкам на гвоздевом соединении закреплены подшивные доски, поверхность перекрытия оштукатурена по деревянной дранке. Покрытие полов в помещениях квартиры № 8, 9 ковролин. Конструкции пола в санузлах и тех. помещениях выполнены в виде цементно-песчаной стяжки, покрытие пола керамическая плитка.

При освидетельствовании помещений квартир разрушений отделочных слоев перекрытия над третьим этажом выявлено не было.

Согласно поверочному расчёту установлено, что несущая способность деревянной балки перекрытия над третьим этажом в осях Д-Е/11-12 при действии изгибающего момента обеспечена.

Оконные и дверные заполнения.

При проведении визуального обследования оконных и дверных заполнений в границах обследуемых квартир № 8, 9 дефектов и повреждений не выявлено. Оконные заполнения современные металлопластиковые, находятся в работоспособном состоянии, замена проектом не предполагается. Входные двери с главной лестницы современные металлические с декором, имитирующим исторический. Двери со стороны лестниц черных ходов современные металлические.

Инженерные системы.

В ходе самовольной перепланировки квартиры предыдущими собственникам произведен перенос мокрых зон из мест, отведенных общедомовым проектом. На момент обследования в каждой жилой комнате располагается санузел. Водоснабжение, канализация помещений осуществляются от общедомовых систем.

В результате проведённого визуального осмотра строительных конструкций помещений квартир № 8 и 9 можно сделать вывод, что по внешним признакам строительные конструкции в границах обследуемых квартир соответствуют работоспособной категории технического состояния (согласно ГОСТ 31937-2011 и ГОСТ 55567-2013). Планируемые работы по перепланировке квартир технически возможны.

В графической части раздела представлены все необходимые для обоснования проектных решений чертежи, в том числе обмерные планы квартир.

Проектные решения по перепланировке квартир представлены в Разделе 3. «Проект приспособления для современного использования».

Проектной документацией, представленной на экспертизу, предусмотрены следующие решения:

- Проектной документацией, представленной на экспертизу, предусмотрены следующие решения:

- устройство новых напольных покрытий. В санузлах предусмотрено устройство гидроизоляции, выравнивающего пола с финишной отделкой напольной керамогранитной плиткой, в жилых комнатах ковролин, в кухне-гостиной и кладовых керамогранитная плитка;

- замена входных дверей в соответствии с предметом охраны: дверные блоки деревянные двустворчатые с профилированными филенками, «гвоздиками», остеклением полуциркульных фрамуг, профилированными наличниками с веерным замковым камнем;

- перенос санузлов в границы мокрых зон общедомового проекта;

- система вентиляции в жилых комнатах, коридорах, кухне и санузле - с естественным побуждением, удаление воздуха осуществляется через существующие вентканалы, имеющие непосредственный выход выше уровня кровли;

- оснащение помещения автоматической пожарной сигнализацией;

- помещения обеспечиваются первичными средствами пожаротушения – устройствами первичного внутриквартирного пожаротушения, длина шланга должна обеспечивать возможность подачи воды в любую точку квартиры, комплектация и оформление пожарных шкафов производится по ГОСТ Р 51844- 2009.

По результатам рассмотрения и анализа представленной на экспертизу проектной документации экспертами сделаны следующие выводы.

Состав проектной документации и принятые проектом решения соответствуют требованиям заданий КГИОП от 17.10.2019 № 01-52-3698/18; № 01-52-3699/18 и требованиям ГОСТ Р 55528-2013 «Состав и содержание научно-проектной документации по сохранению объектов культурного наследия. Памятники истории и культуры. Общие требования».

В соответствующих разделах проектной документации представлены необходимые графические и текстовые материалы, необходимые для производства работ по перепланировке и ремонту квартир.

Проектные решения приняты с учетом выводов и рекомендаций комплексных научных исследований, в том числе с учетом результатов обследования технического состояния конструкций здания в границах проектируемых квартир.

Реализация представленного на экспертизу проекта в части принятых архитектурных решений предусматривает сохранение особенностей объекта культурного наследия «Дом Г.Г. Елисеева», отнесённых к предмету охраны в соответствии с Распоряжением КГИОП от 12.12.2011 г. № 10-911 (Приложение 4), а именно:

- рассматриваемым проектом не предусмотрены решения, которые могут привести к изменению предмета охраны объекта культурного наследия в части «объёмно-пространственного» решения и «конструктивной системы» здания. Проектом перепланировки не предусматривается устройство новых проёмов и расширение старых проёмов в кирпичных стенах;
- «объёмно-планировочное решение» здания в границах капитальных стен – сохраняется. Перепланировка помещений квартир предусмотрена проектом в габаритах капитальных стен за счёт демонтажа несущих перегородок;
- в части «архитектурно-художественного решения фасадов» проект не содержит решений, меняющих архитектурное оформление и цветовое решение лицевых фасадов.
- в части «декоративно-художественного оформления интерьеров» элементы отделки, отнесённые к элементам предмета охраны (изразцовые печи и лепной декор), отсутствуют в квартирах №8 и №9. Данные элементы отделки были демонтированы в результате самовольной перепланировки, выполненной предыдущими собственниками квартир, что подтверждается Постановлением по делу № 5-197/14 об административном правонарушении от 02.06.2015 года.

Проектом предусмотрено восстановление элементов предмета охраны в части декоративно-художественной отделки интерьеров, а именно: - печь средистенная, облицованная терракотовыми изразцами, профилированный карниз, дверцы топки материал (латунь) в обеих квартирах.

В квартире 9:

- заполнение входного дверного проема материал (дуб), конструкция (двустворчатое, полусветлое, с полуциркульной фрамугой), оформление (филенчатое), остекление верхних филенок и фрамуг (бемское стекло с растительным рисунком), цвет (тонируется под красное дерево);
- комната № 2, площадью 23,9 кв.м: оформление потолка периметральной тягой с фризом из растительной и лиственной гирлянды, падуга, центральная розетка растительного

рисунка, с композицией из ваз и розетт, по углам розетки растительного рисунка с розетками;

- комната № 6, площадью 26,4 кв.м: оформление потолка – периметральная тяга с гирляндой растительного рисунка, центральная лепная розетка растительного рисунка;
- комната № 7, площадью 15,8 кв.м: оформление потолка периметральная лепная тяга, падуга, центральная лепная розетка растительного рисунка с композициями вазонов и цветочным орнаментом;
- комната, площадью 44,10 кв.м: оформление потолка – периметральная гирлянда растительного рисунка, фриз с листовым и геометрическим орнаментом, по углам медальоны с композициями из химер и птиц;

Проектом также предусматривается восстановление исторического облика входных дверей в соответствии с предметом охраны.

Таким образом, проектные решения разработаны в полном объёме, на основе проведённых исследований, воссоздают в полном объеме утраченные элементы декора и сохраняют предмет охраны объекта культурного наследия, определенного Распоряжением КГИОП от 12.12.2011 г. № 10- 911 (Приложение 4).

Рассматриваемый проект выполнен в соответствии с требованиями следующих нормативных документов:

- Федеральный закон №73-ФЗ от 25.06.2002. «Об объектах культурного наследия»;
- ГОСТ Р 55528-2013 «Состав и содержание научно-проектной документации по сохранению ОКН. Памятники истории и культуры. Общие требования»;
- ГОСТ Р 55567-2013 «Порядок организации и ведения инженерно-технических исследований на объектах культурного наследия. Памятники истории и культуры. Общие требования»;
- СП 118.13330.2012 «Общественные здания и сооружения. Актуализированная редакция СНиП 31-06-2009 (с Изменением N 1)»;
- СНиП 3.01.01-85* «Организация строительного производства»;
- СНиП III-4-80* «Техника безопасности в строительстве»;
- СП 48.13330.2011 «Организация строительства»;
- ГОСТ 21.1101-2013 Система проектной документации на строительство. Основные требования к проектной и рабочей документации. Основные нормативы и указания, используемые при разработке»;
- СНиП 12-03-2001 «Безопасность труда в строительстве, ч. 1.»;
- СНиП 12-04-2004 «Безопасность труда в строительстве, ч. 2.»;
- Постановление правительства РФ от 16 февраля 2008 г. №87 «О составе разделов проектной документации и требования к их содержанию».

В состав проектной документации по приспособлению включены разделы по архитектурным и конструктивным решениям, а также техническое обследование несущих конструкций объекта. Все работы выполнены в соответствии с технологией работ, предусмотренных, в составе, этапов процесса реализации проекта приспособления объекта, под современное использование.

Таким образом, проектные решения направлены на максимальное сохранение здания и приспособление его для современного использования.

Анализ проектной документации показал, что представленные решения:

- соответствуют требованиям законодательства в области охраны объектов культурного наследия;
- разработаны на основании действующей лицензии Министерства культуры Российской Федерации;
- выполнены на основе комплексных научных исследований и предпроектных изысканий;
- направлены на создание условий для современного использования объекта культурного наследия;
- сохраняют предмет охраны объекта культурного наследия;
- выполнены на должном уровне.

Вывод: проектная документация на проведение работ по сохранению объекта культурного наследия регионального значения «Дом Г.Г. Елисеева», расположенного по адресу: г. Санкт-Петербург, улица Ломоносова, дом 14, литера А -«Проект приспособления для современного использования в части перепланировки квартир 8 и 9 по адресу: г. Санкт-Петербург, улица Ломоносова, дом 14, литера А», выполненный в 2022 г. ООО «Архитектурная мастерская Медведева». 2022 г. ШИФР АП 14/19, соответствует требованиям законодательства РФ в области государственной охраны объектов культурного наследия (положительное заключение).

Перечень приложений к заключению экспертизы:

- Приложение № 1.** Историческая справка
- Приложение № 2.** Историческая иконография
- Приложение № 3.** Фотофиксация объекта
- Приложение № 4.** Перечень предмета охраны
- Приложение № 5.** План границ ОКН
- Приложение № 6.** Извлечение из решения органа государственной власти о включении в реестр
- Приложение № 7.** Выписки из Единого государственного реестра прав на недвижимое имущество и сделок с ним, содержащая сведения о зарегистрированных правах на объект культурного наследия и (или) земельные участки в границах его территории, внесенные в государственный кадастр недвижимости
- Приложение № 8.** Материалы ГУП ГУИОН ПИБ Центрального района СПб
- Приложение № 9.** Доверенность
- Приложение № 10.** Постановление суда по делу об административном правонарушении
- Приложение № 11.** Задания КГИОП от 17.10.2019 № 01-52-3698/18; № 01-52-3699/18
- Приложение № 12.** Копия договоров с экспертами
- Приложение № 13.** Протоколы собраний экспертной комиссии

19.09.2022.

Председатель экспертной комиссии Михайловская Г.В.
(подписано усиленной квалифицированной электронной подписью)
Ответственный секретарь экспертной комиссии Зайцева Д.А.
(подписано усиленной квалифицированной электронной подписью)
Эксперт Калинин В.А.
(подписано усиленной квалифицированной электронной подписью)

ПРИЛОЖЕНИЕ № 1

К Акту по результатам государственной историко-культурной экспертизы проектной документации на проведение работ по сохранению объекта культурного наследия регионального значения «Дом Г.Г. Елисеева», расположенного по адресу: г. Санкт-Петербург, улица Ломоносова, дом 14, литера А – «Проект приспособления для современного использования в части перепланировки квартир 8 и 9 по адресу: г. Санкт-Петербург, улица Ломоносова, дом 14, литера А», выполненный в 2022 г. ООО «Архитектурная мастерская Медведева». 2022 г. ШИФР АП 14/19

ИСТОРИЧЕСКАЯ СПРАВКА

ИСТОРИЧЕСКАЯ СПРАВКА

Доходный дом Елисеева Г. Г. расположен на улице Ломоносова, недалеко от набережной реки Фонтанки. Все пять этажей украшены затейливыми наличниками и пышной лепниной. Архитектор Г. В. Барановский создал проект для семьи Елисеевых в стиле эклектика, подчеркнув тем самым богатство и значимость знаменитого купеческого рода. Знаменитый род Елисеевых начался с крепостного крестьянина, чудом вырастившего клубнику для барского стола холодной зимой. Хозяин был так поражен этим фактом, что в благодарность велел крепостному просить награду. Крестьянин попросил вольную. Имея недюжинные экономические способности, он вскоре обосновался с семьей в столице, завел дело, открыл торговлю заморским товаром. Род Елисеевых с годами становился все известнее и зажиточней. Григорий Елисеев, вернувшись из заграницы после учебы, решил вкладывать не только в склады, магазины и лавки, но и умножать состояние постройкой доходных домов. Такое решение повлекло за собой выкуп земель во многих престижных районах Санкт-Петербурга. Ведь дома создавались для богатых постояльцев.

Фасад этого дома: полихромный, с пышной лепниной, с применением декоративного кирпича и керамических деталей. В дом вел богато украшенный парадный вход. парадная стала символом роскоши, богатства, изящества в оформлении и образцом великолепия величественного Петербурга. Этот парадный вход в доходный дом купца Г.Г. Елисеева поражает великолепием архитектурного оформления выполненного в жёлто-белых тонах. Массивную историческую дверь с греческим меандром освещают симпатичные фонарики над ней, в углублении входной группы фасада. Справа и слева арочные ниши для статуй или декоративных ваз. Дом имел паровой лифт, отопление и водопровод. Функциональная схема дома совершенна. Архитектор вынес лестничный объем с лифтом в отдельный цилиндрический объем, который обслуживает, как квартиры лицевого, так и квартиры дворового корпуса. Народное название парадная Ромашка получила из-за жёлто-белой палитры, а также из-за оригинальной планировки, действительно чем-то напоминает распутившейся цветок ромашки. Винтовые лестницы, напоминающие закоулки древних замков, роскошный холл с камином и гранитной мозаикой пола, пилястры с капителью коринфского ордера. Таким образом, к парадному подключалось вдвое больше квартир, чем при обычной компоновке, исключались контакты большинства жильцов дома с затесненными хозяйственными дворами.

При взгляде на дом с улицы видно, что он как бы идет уступами... Высота фасада, выходящего на красную линию - $8 \frac{1}{2}$ сажени. Это соответствует ширине Чернышева переулка напротив участка. Но основная часть фасада отодвинута от красной линии на $1 \frac{1}{3}$ сажени, это позволило повесить центральный корпус на те же $1 \frac{1}{3}$ сажени. Наконец, высота дворового корпуса составляет максимально разрешенные для жилых строений 11 сажени.

Первый этаж лицевого корпуса занимали магазины: каждый из них имел отдельный вход с улицы и служебный вход со двора. На первом этаже дворового корпуса находились обычные в то время конюшни и сеновал; от жилых этажей их отделяло железобетонное перекрытие. Со стороны большого двора, открытого в сторону Петровского училища, находилась и самая большая квартира с высоким залом-мансардой и галереей; эта квартира занимала весь 6-й этаж.

Оригинальное оформление шахты лифта фигурными чугунными элементами, прекрасной чугунной работы вплетены цветочные мотивы. Шахту лифта обвивает винтовая лестница. Опорная балка винтовой лестницы на изящно оформленной несущей лестничной консоли. Арка прохода на втором этаже обрамлённая художественными элементами декора.

Световые проёмы с полуциркульным завершением, расположенные по периметру барабана. В полуциркульной части окон вставлены оригинальные стекла жёлтого цвета, которые, по замыслу архитектора Барановского, при сумрачной дождливой погоде желтые стекла делали освещение более теплым, «солнечным» и приятным глазу. В окнах парадной лестницы сохранилось довольно много старого желтого стекла с рисунком.

Двери квартир в парадной Ромашка. Роскошные, надо сказать, двери. Квартиры шестикомнатные. На каждом этаже расположено по две квартиры. Здесь применён интересный архитектурный приём — каждая квартира на этаже сдвинута по вертикали относительно другой. А это создаёт впечатление, что одна квартира занимает весь этаж. В каждой квартире по две печки и один камин, окна выходят на обе стороны. Стоящий во дворе корпус не имел нужников в квартирах, все удобства - на единственной лестнице. Кроме этого корпуса со стороны Петровского купеческого училища находилась котельная и несколько хозяйственных построек; одна из них - каменная - в перестроенном виде сохранилась до наших дней и привлекает необычными конструкциями вроде угольных бункеров.

После строительства Гавриил Васильевич Барановский стал управляющим домом, что, надо полагать, благоприятно отразилось на его благосостоянии: уже в 1897 году он строит свой собственный доходный дом на Ямской.

В настоящее время «Дом Г.Г.Елисеева» – объект культурного наследия регионального значения, в соответствии с Распоряжением КГИОП от 20.10.2009 № 10-33.

Библиографические источники

Архитекторы-строители Санкт-Петербурга середины XIX – начала XX века. Справочник/ Под ред. Б.М. Кирикова. - СПб., 1996.

Путеводитель. «Ленинград». Второе издание. Составители: Витязева В.А., Кириков Б.М., Лениздат. 1986 г.

Барановский Г.В. Архитектурная энциклопедия второй половины XIX века. СПб., 1902 – 1908.

Зодчие Санкт-Петербурга XIX – начала XX века / Сост. В.Г. Исаченко. СПб., 1998.

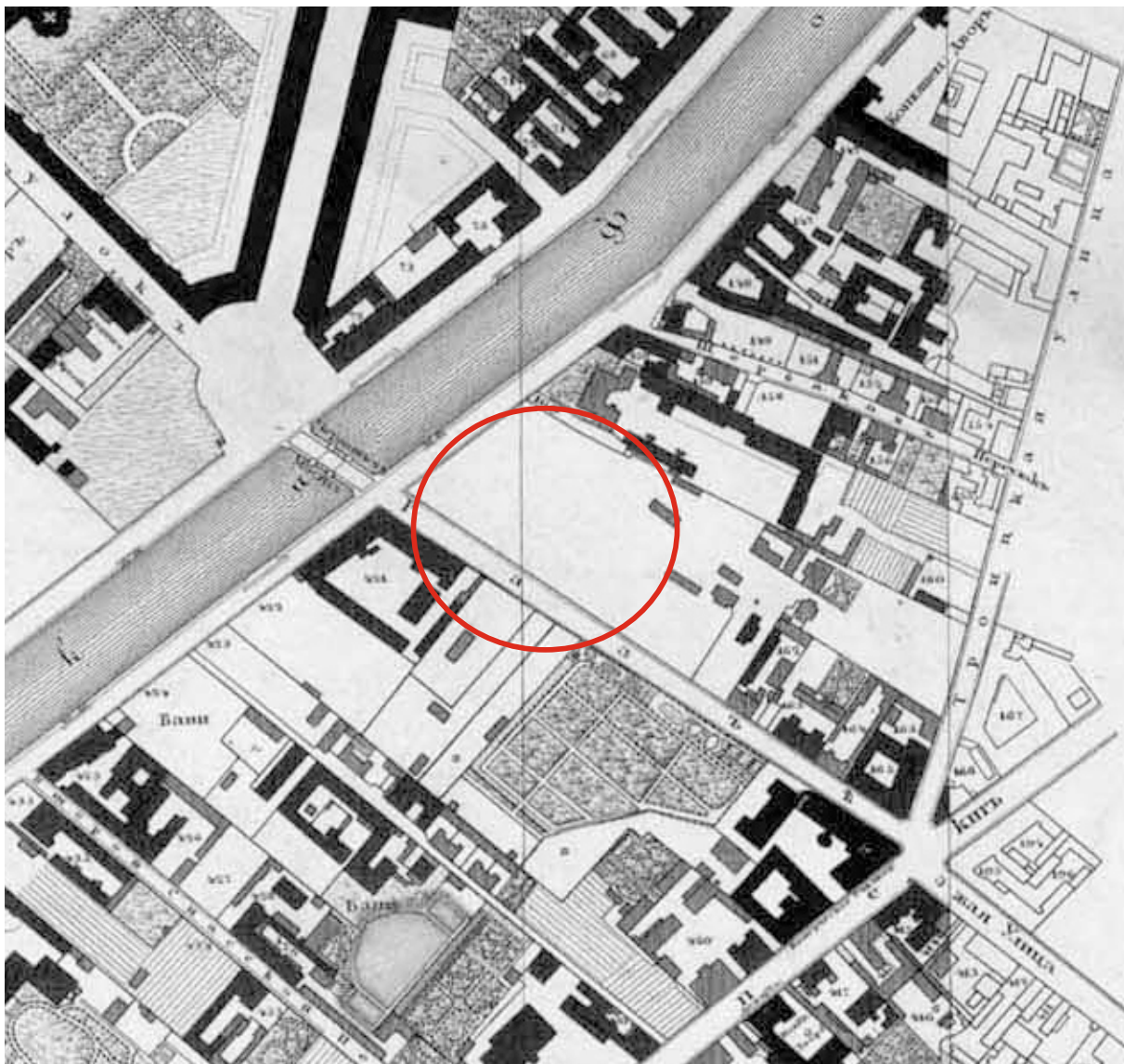
Кириков Б.М. Архитектура Петербургского модерна. Особняки и доходные дома. СПб., 2003.

Кириков Б.М., Федоров С.Г. Зодчий-энциклопедист. О творческом пути архитектора Г.В. Барановского//«Ленинградская панорама», 1985, №2.

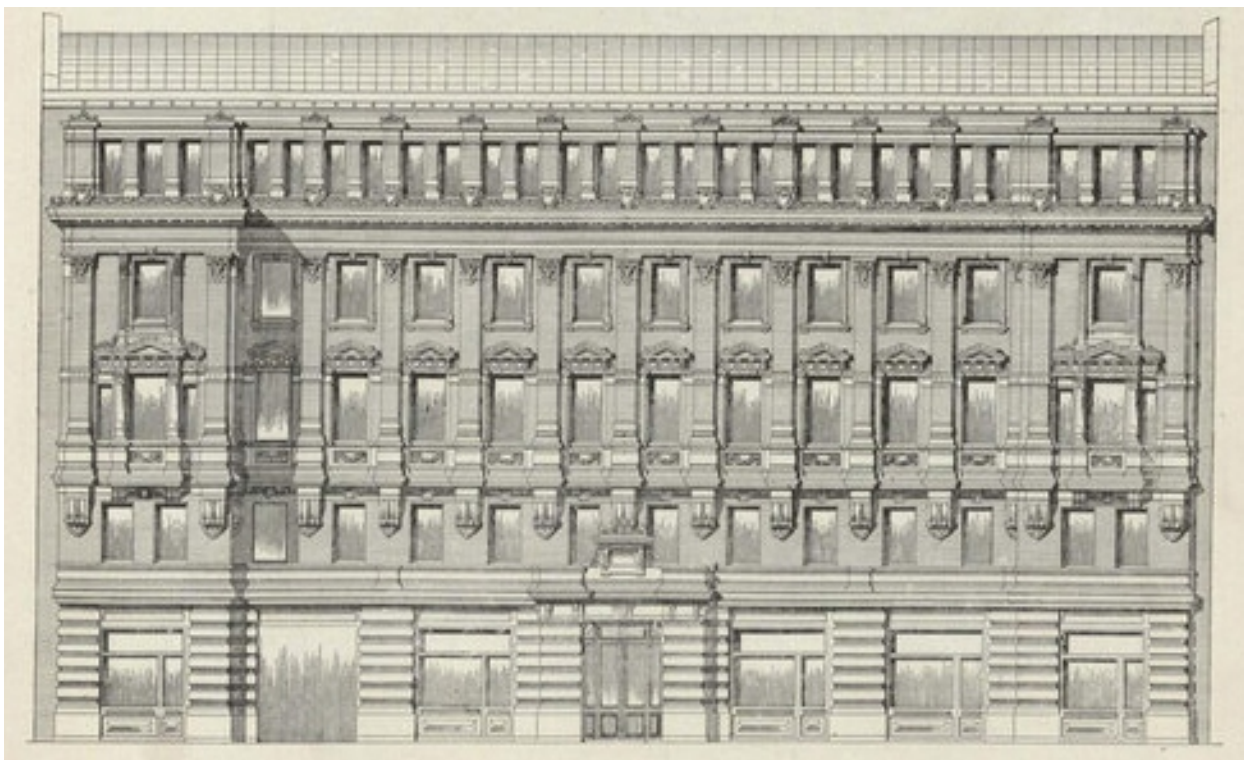
ПРИЛОЖЕНИЕ № 2

К Акту по результатам государственной историко-культурной экспертизы проектной документации на проведение работ по сохранению объекта культурного наследия регионального значения «Дом Г.Г. Елисеева», расположенного по адресу: г. Санкт-Петербург, улица Ломоносова, дом 14, литера А – «Проект приспособления для современного использования в части перепланировки квартир 8 и 9 по адресу: г. Санкт-Петербург, улица Ломоносова, дом 14, литера А», выполненный в 2022 г. ООО «Архитектурная мастерская Медведева». 2022 г. ШИФР АП 14/19

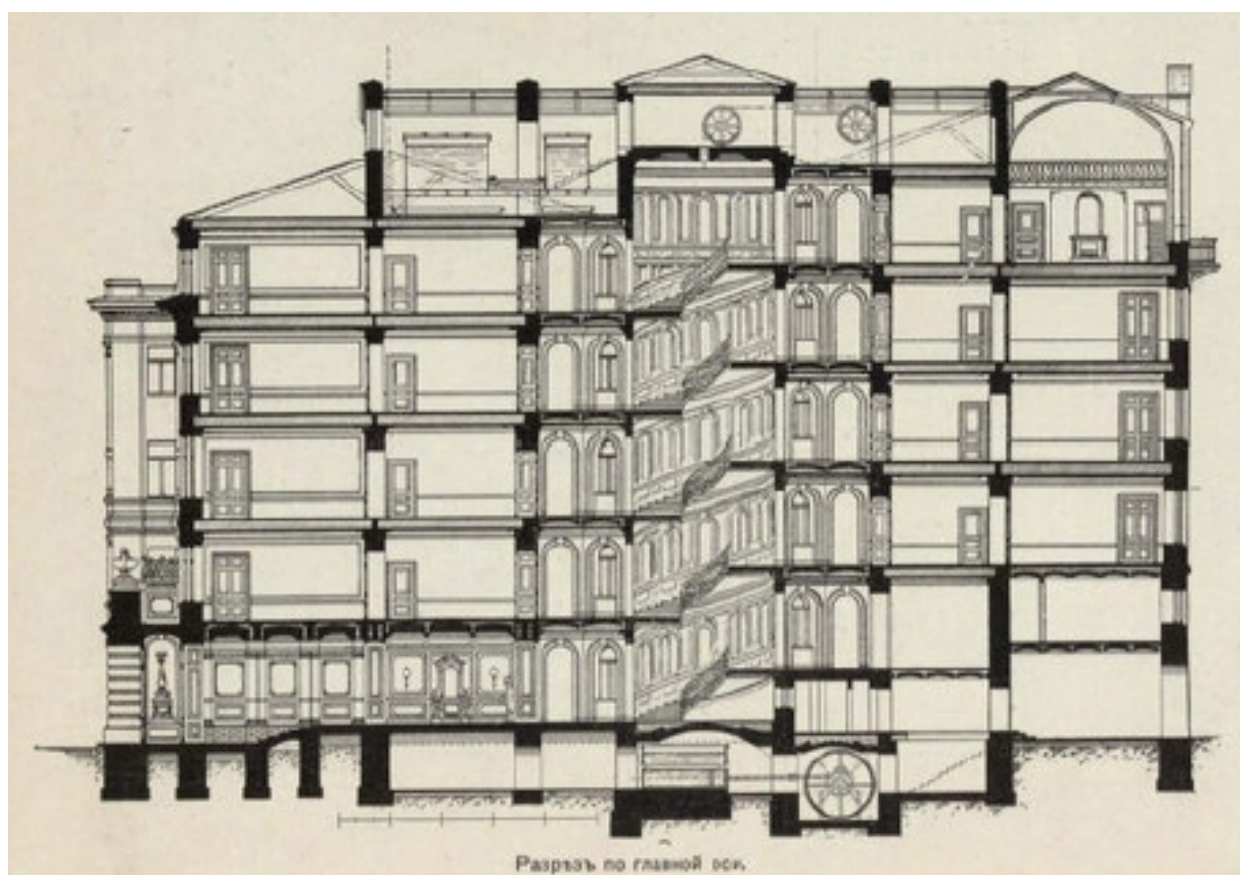
ИСТОРИЧЕСКАЯ ИКОНОГРАФИЯ



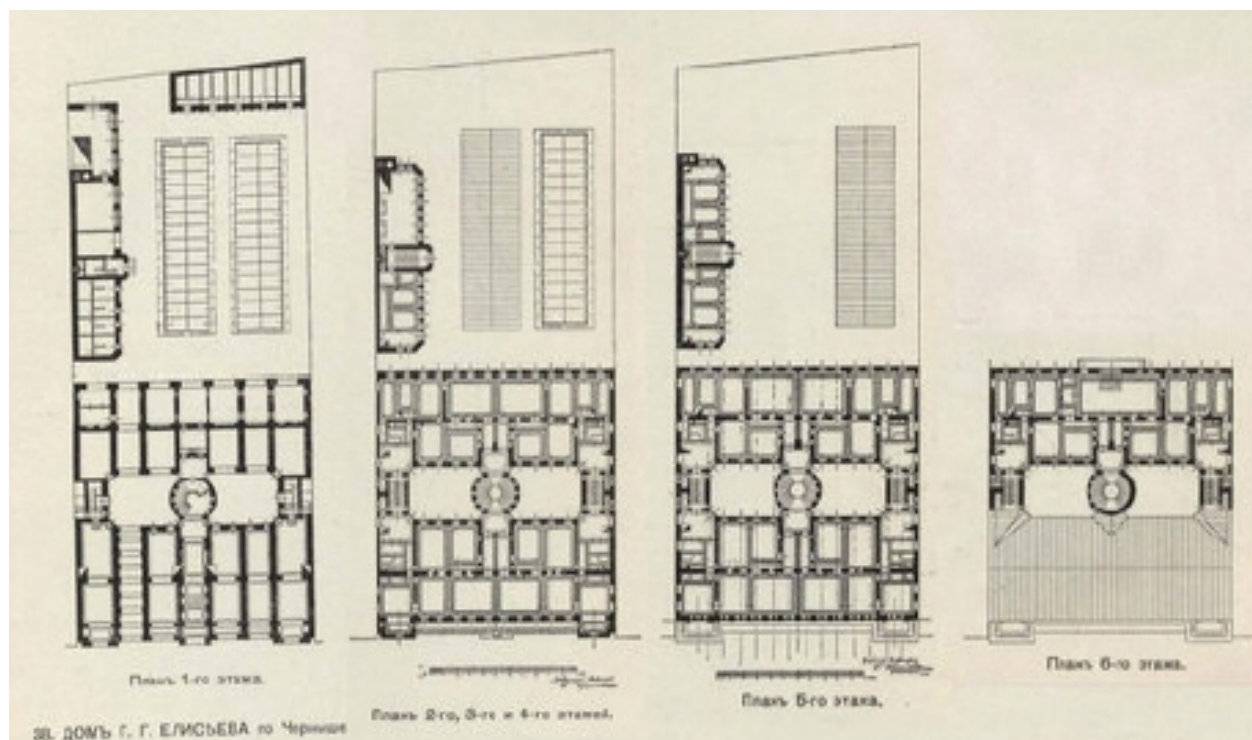
Ил.1 Подробный план столичного города С.-Петербурга, снятый по масштабу 1:4200 под началом генерал-майора Ф.Ф. Шуберта. 1828 г. Фрагмент.



Ил.2 Фасад дома Г.Г. Елисеева.
Барановский Г.В.
Архитектурная энциклопедия второй половины XIX в. Том IV.
СПб., 1902-1908.



Ил.3 Разрез по главной оси.
Барановский Г.В.
Архитектурная энциклопедия второй половины XIX в. Том IV.
СПб., 1902-1908.



Ил.4 Поэтажные планы.
 Барановский Г.В.
 Архитектурная энциклопедия второй половины XIX в. Том IV.
 СПб., 1902-1908.

ПРИЛОЖЕНИЕ № 3

К Акту по результатам государственной историко-культурной экспертизы проектной документации на проведение работ по сохранению объекта культурного наследия регионального значения «Дом Г.Г. Елисеева», расположенного по адресу: г. Санкт-Петербург, улица Ломоносова, дом 14, литера А – «Проект приспособления для современного использования в части перепланировки квартир 8 и 9 по адресу: г. Санкт-Петербург, улица Ломоносова, дом 14, литера А», выполненный в 2022 г. ООО «Архитектурная мастерская Медведева». 2022 г. ШИФР АП 14/19

ФОТОФИКСАЦИЯ ОБЪЕКТА

СХЕМА Точки наружной фотофиксации





1. «Дом Г.Г.Елисеева».
Санкт-Петербург, ул. Ломоносова, д.14, литера А.
Вид на лицевой фасад.
Фото: 01.07.2022 г.



2. «Дом Г.Г.Елисеева».
Санкт-Петербург, ул. Ломоносова, д.14, литера А.
Фрагмент лицевого фасада. Левая часть.
Фото: 01.07.2022 г.



3. «Дом Г.Г.Елисеева».
Санкт-Петербург, ул. Ломоносова, д.14, литера А.
Фрагмент лицевого фасада. Центральная часть.
Фото: 01.07.2022 г.



4. «Дом Г.Г.Елисеева».
Санкт-Петербург, ул. Ломоносова, д.14, литера А.
Фрагмент лицевого фасада. Правая часть.
Фото: 01.07.2022 г.



5. «Дом Г.Г.Елисеева».
Санкт-Петербург, ул. Ломоносова, д.14, литера А.
Фрагмент лицевого фасада. Столярное заполнение входного проема.
Фото: 01.07.2022 г.



6. «Дом Г.Г.Елисева».
Санкт-Петербург, ул. Ломоносова, д.14, литера А.
Фрагмент лицевого корпуса. Воротный проезд.
Фото: 01.07.2022 г.



7. «Дом Г.Г.Елисеева».
Санкт-Петербург, ул. Ломоносова, д.14, литера А.
Фрагмент лицевого корпуса. Воротный проезд.
Фото: 01.07.2022 г.



8. «Дом Г.Г.Елисеева».
Санкт-Петербург, ул. Ломоносова, д.14, литера А.
1-й двор. Фрагмент дворового фасада.
Фото: 01.07.2022 г.



9. «Дом Г.Г.Елисеева».
Санкт-Петербург, ул. Ломоносова, д.14, литера А.
1-й двор. Фрагмент дворового фасада.
Фото: 01.07.2022 г.



10. «Дом Г.Г.Елисеева».
Санкт-Петербург, ул. Ломоносова, д.14, литера А.
1-й двор. Фрагмент дворового фасада.
Фото: 01.07.2022 г.



11. «Дом Г.Г.Елисеева».
Санкт-Петербург, ул. Ломоносова, д.14, литера А.
1-й двор. Фрагмент дворового фасада.
Фото: 01.07.2022 г.



12. «Дом Г.Г.Елисеева».
Санкт-Петербург, ул. Ломоносова, д.14, литера А.
1-й двор. Фрагмент дворового фасада.
Фото: 01.07.2022 г.



13. «Дом Г.Г.Елисева».
Санкт-Петербург, ул. Ломоносова, д.14, литера А.
1-й двор. Фрагмент дворового фасада.
Фото: 01.07.2022 г.



14. «Дом Г.Г.Елисеева».
Санкт-Петербург, ул. Ломоносова, д.14, литера А.
1-й двор. Фрагмент дворового фасада.
Фото: 01.07.2022 г.



15. «Дом Г.Г.Елисеева».
Санкт-Петербург, ул. Ломоносова, д.14, литера А.
2-й двор. Фрагмент дворового фасада.
Фото: 01.07.2022 г.



16. «Дом Г.Г.Елисеева».
Санкт-Петербург, ул. Ломоносова, д.14, литера А.
2-й двор. Фрагмент дворового фасада.
Фото: 01.07.2022 г.



17. «Дом Г.Г.Елисеева».
Санкт-Петербург, ул. Ломоносова, д.14, литера А.
2-й двор. Фрагмент дворового фасада.
Фото: 01.07.2022 г.



18. «Дом Г.Г.Елисеева».
Санкт-Петербург, ул. Ломоносова, д.14, литера А.
2-й двор. Фрагмент дворового фасада.
Фото: 01.07.2022 г.



19. «Дом Г.Г.Елисеева».
Санкт-Петербург, ул. Ломоносова, д.14, литера А.
2-й двор. Фрагмент дворового фасада.
Фото: 01.07.2022 г.



20. «Дом Г.Г.Елисеева».
Санкт-Петербург, ул. Ломоносова, д.14, литера А.
3-й двор. Фрагмент фасада.
Фото: 01.07.2022 г.



21. «Дом Г.Г.Елисеева».
Санкт-Петербург, ул. Ломоносова, д.14, литера А.
3-й двор. Фрагмент фасада.
Фото: 01.07.2022 г.



22. «Дом Г.Г.Елисеева».
Санкт-Петербург, ул. Ломоносова, д.14, литера А.
3-й двор. Фрагмент фасада.
Фото: 01.07.2022 г.



13. «Дом Г.Г.Елисеева».
Санкт-Петербург, ул. Ломоносова, д.14, литера А.
3-й двор. Фрагмент фасада. Воротный проезд.
Фото: 01.07.2022 г.



1. «Дом Г.Г.Елисева».
Санкт-Петербург, ул. Ломоносова, д.14, литера А.
Парадная лестница. Фрагмент вестибюля. Столярное заполнение
входного проема.
Фото: 01.07.2022.



2. «Дом Г.Г.Елисеева».
Санкт-Петербург, ул. Ломоносова, д.14, литера А.
Парадная лестница. Вестибюль. Общий вид.
Фото: 01.07.2022.



3. «Дом Г.Г.Елисеева».
Санкт-Петербург, ул. Ломоносова, д.14, литера А.
Парадная лестница. Фрагмент вестибюля.
Фото: 01.07.2022.



4. «Дом Г.Г.Елисеева».
Санкт-Петербург, ул. Ломоносова, д.14, литера А.
Парадная лестница. Фрагмент вестибюля.
Фото: 01.07.2022.



5. «Дом Г.Г.Елисеева».
Санкт-Петербург, ул. Ломоносова, д.14, литера А.
Парадная лестница. Фрагмент вестибюля.
Фото: 01.07.2022.



6. «Дом Г.Г.Елисеева».
Санкт-Петербург, ул. Ломоносова, д.14, литера А.
Парадная лестница. Фрагмент вестибюля. Камин.
Фото: 01.07.2022.



7. «Дом Г.Г.Елисеева».
Санкт-Петербург, ул. Ломоносова, д.14, литера А.
Парадная лестница. Фрагмент. Шахта лифта.
Фото: 01.07.2022.



8. «Дом Г.Г.Елисеева».
Санкт-Петербург, ул. Ломоносова, д.14, литера А.
Парадная лестница. Фрагмент декоративного оформления.
Фото: 01.07.2022.



9. «Дом Г.Г.Елисеева».
Санкт-Петербург, ул. Ломоносова, д.14, литера А.
Парадная лестница. Фрагмент. Оконные проемы.
Фото: 01.07.2022.



10. «Дом Г.Г.Елисеева».
Санкт-Петербург, ул. Ломоносова, д.14, литера А.
Парадная лестница. Фрагмент лестничной площадки. Заполнение
дверного проема.
Фото: 01.07.2022.



11. «Дом Г.Г.Елисеева».
Санкт-Петербург, ул. Ломоносова, д.14, литера А.
Парадная лестница. Фрагмент лестничной площадки. Заполнение дверных проемов кв.№№ 8,9.
Фото: 01.07.2022.



12. «Дом Г.Г.Елисеева».
Санкт-Петербург, ул. Ломоносова, д.14, литера А.
Фрагмент помещения кв. №9. Входная дверь.
Фото: 01.07.2022.



13. «Дом Г.Г.Елисеева».
Санкт-Петербург, ул. Ломоносова, д.14, литера А.
Фрагмент помещения кв. №9. Коридор.
Фото: 01.07.2022.



14. «Дом Г.Г.Елисеева».
Санкт-Петербург, ул. Ломоносова, д.14, литера А.
Фрагмент помещения кв. №9. Жилая комната.
Фото: 01.07.2022.



15. «Дом Г.Г.Елисеева».
Санкт-Петербург, ул. Ломоносова, д.14, литера А.
Фрагмент помещения кв. №9. Жилая комната.
Фото: 01.07.2022.



16. «Дом Г.Г.Елисеева».
Санкт-Петербург, ул. Ломоносова, д.14, литера А.
Фрагмент помещения кв. №9. Жилая комната.
Фото: 01.07.2022.



17. «Дом Г.Г.Елисеева».
Санкт-Петербург, ул. Ломоносова, д.14, литера А.
Фрагмент помещения кв. №9. Жилая комната.
Фото: 01.07.2022.



18. «Дом Г.Г.Елисеева».
Санкт-Петербург, ул. Ломоносова, д.14, литера А.
Фрагмент помещения кв. №9. Жилая комната.
Фото: 01.07.2022.



19. «Дом Г.Г.Елисеева».
Санкт-Петербург, ул. Ломоносова, д.14, литера А.
Фрагмент помещения кв. №9. Жилая комната.
Фото: 01.07.2022.



20. «Дом Г.Г.Елисеева».
Санкт-Петербург, ул. Ломоносова, д.14, литера А.
Фрагмент помещения кв. №8. Входная дверь.
Фото: 01.07.2022.



21. «Дом Г.Г.Елисеева».
Санкт-Петербург, ул. Ломоносова, д.14, литера А.
Фрагмент помещения кв. №8. Коридор.
Фото: 01.07.2022.



22. «Дом Г.Г.Елисеева».
Санкт-Петербург, ул. Ломоносова, д.14, литера А.
Фрагмент помещения кв. №8. Жилая комната.
Фото: 01.07.2022.



23. «Дом Г.Г.Елисеева».
Санкт-Петербург, ул. Ломоносова, д.14, литера А.
Фрагмент помещения кв. №8. Жилая комната.
Фото: 01.07.2022.



24. «Дом Г.Г.Елисеева».
Санкт-Петербург, ул. Ломоносова, д.14, литера А.
Фрагмент помещения кв. №8. Жилая комната.
Фото: 01.07.2022.



25. «Дом Г.Г.Елисеева».
Санкт-Петербург, ул. Ломоносова, д.14, литера А.
Фрагмент помещения кв. №8. Жилая комната.
Фото: 01.07.2022.



26. «Дом Г.Г.Елисеева».
Санкт-Петербург, ул. Ломоносова, д.14, литера А.
Фрагмент помещения кв. №8. Жилая комната.
Фото: 01.07.2022.



27. «Дом Г.Г.Елисеева».
Санкт-Петербург, ул. Ломоносова, д.14, литера А.
Фрагмент помещения кв. №8. Жилая комната.
Фото: 01.07.2022.



28. «Дом Г.Г.Елисеева».
Санкт-Петербург, ул. Ломоносова, д.14, литера А.
Фрагмент помещения кв. №8. Жилая комната.
Фото: 01.07.2022.



29. «Дом Г.Г.Елисеева».
Санкт-Петербург, ул. Ломоносова, д.14, литера А.
Фрагмент помещения кв. №8. Кухня-гостиная. Фрагмент.
Фото: 01.07.2022.



30. «Дом Г.Г.Елисеева».
Санкт-Петербург, ул. Ломоносова, д.14, литера А.
Фрагмент помещения кв. №8. Кухня-гостиная. Фрагмент.
Фото: 01.07.2022.

ПРИЛОЖЕНИЕ № 4

К Акту по результатам государственной историко-культурной экспертизы проектной документации на проведение работ по сохранению объекта культурного наследия регионального значения «Дом Г.Г. Елисеева», расположенного по адресу: г. Санкт-Петербург, улица Ломоносова, дом 14, литера А – «Проект приспособления для современного использования в части перепланировки квартир 8 и 9 по адресу: г. Санкт-Петербург, улица Ломоносова, дом 14, литера А», выполненный в 2022 г. ООО «Архитектурная мастерская Медведева». 2022 г. ШИФР АП 14/19

ПЕРЕЧЕНЬ ПРЕДМЕТА ОХРАНЫ



ПРАВИТЕЛЬСТВО САНКТ-ПЕТЕРБУРГА
КОМИТЕТ ПО ГОСУДАРСТВЕННОМУ КОНТРОЛЮ, ИСПОЛЬЗОВАНИЮ
И ОХРАНЕ ПАМЯТНИКОВ ИСТОРИИ И КУЛЬТУРЫ
РАСПОРЯЖЕНИЕ

окуд

12.12.2011№ 10-911

**Об утверждении перечня предметов охраны
объекта культурного наследия регионального значения
«Дом Г.Г. Елисеева»**

1. Утвердить перечень предметов охраны объекта культурного наследия регионального значения «Дом Г.Г. Елисеева» расположенного по адресу: Санкт-Петербург, Центральный район, Ломоносова ул., д. 14 литера А, согласно приложению к настоящему распоряжению.
2. Заместителю начальника отдела государственного учета объектов культурного наследия обеспечить размещение настоящего распоряжения в электронной форме в локальной компьютерной сети КГИОП.
3. Контроль за выполнением распоряжения остаётся за заместителем председателя КГИОП – начальником управления государственного учета объектов культурного наследия.

Заместитель председателя КГИОП

А. А. Разумов

Перечень предметов охраны
 объекта культурного наследия регионального значения
 «Дом Г.Г. Елисеева»
 Санкт-Петербург, Центральный район, Ломоносова ул., 14, литера А.

№ пп	Виды предметов охраны	Элементы предметов охраны	Фотофиксация
1	2	3	4
1	Объемно-пространственное решение:	<p>исторические габариты и конфигурация здания, включая три воротных проезда лицевого и дворовых корпусов;</p> <p>крыша – исторические габариты и конфигурация (скатная);</p> <p>два ризалита – местоположение (лицевой фасад), конфигурация (прямоугольные в плане), габариты.</p>	  
2	Конструктивная система здания:	<p>наружные и внутренние капитальные стены – материал (кирпич), местоположение;</p> <p>междуэтажные перекрытия – исторические отметки;</p>	

лестница вестибюля –
местоположение (по
центральной оси лицевого
фасада), тип (средистенная),
материал ступеней (красный
гранит);



парадная лестница –
местоположение (по
центральной оси лицевого
фасада), тип и конфигурация
(одномаршевая, винтовая),
материал ступеней (лещадная
плита);

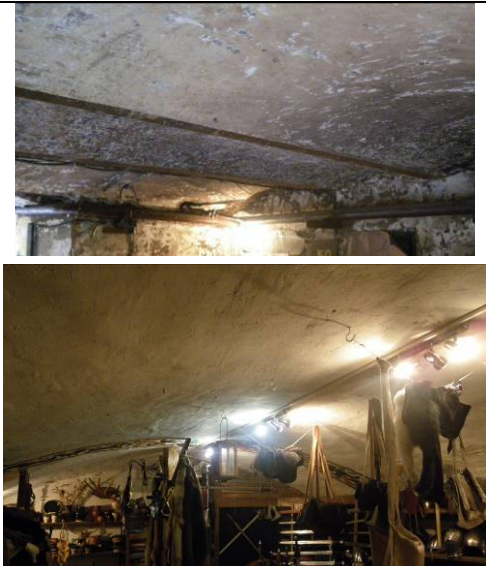
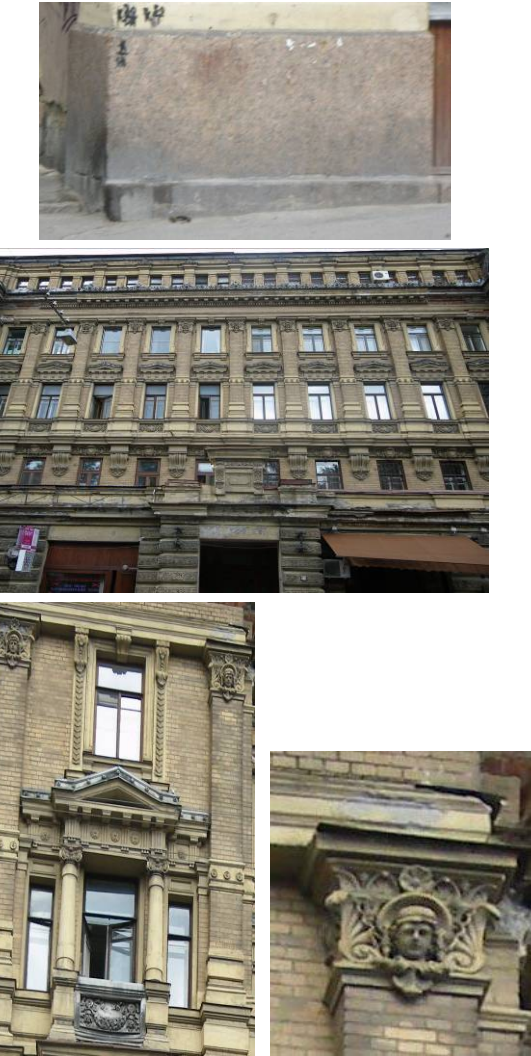


ограждение лестницы –
материал (дерево), техника
исполнения (токарная работа),
рисунок (балясины с
композитным капителями),
цвет (черный);



тип сводов воротных проездов
(со стороны ул. Ломоносова,
по 3-5-ой осям лицевого
корпуса и по 3-5-ой осям
дворового корпуса в северной
части) – коробовые на
подпружных арках, с
распалубками, по балкам;



		тип сводов в помещении 1-Н (2,17), 4-Н, 5-Н – коробовые.	
3	Объемно-планировочное решение:	объемно-планировочное решение в габаритах капитальных стен.	
4	Архитектурно-художественное решение фасадов (композиция):	<p>лицевой фасад по ул. Ломоносова:</p> <p>материал отделки цоколя – красный гранит;</p> <p>материал и характер отделки фасада – сочетание гладкой и фактурной штукатурки, желтый облицовочный кирпич;</p> <p>оформление ризалитов – штукатурный фриз с «волной Витрувия», четыре штукатурных кронштейна с листьями аканта, пилястры с маскаронами, розетками и растительным орнаментом в капителях;</p>	

два балкона на
орнаментированных
кронштейнах –
местоположение (по 2-ой и 13-
ой осям фасада),
конфигурация (прямоугольные
в плане), габариты;

ограждение балконов –
оштукатуренные тумбы, в
центральной части лепные
панно с гирляндой
растительного и плодового
орнамента;

оформление полей подшивки
балконов - филенчатая;

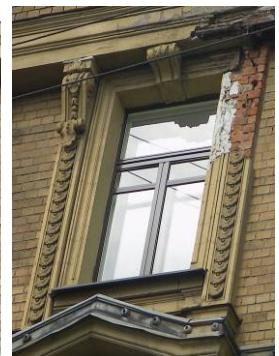
проемы балконных дверей –
местоположение,
конфигурация
(прямоугольные), габариты;

оформление балконных
проемов – колонны
композитного
ордера,
уплощенный треугольный
сандрик с сухариками,
прямоугольные филенки, фриз
с метопами и триглифами,
розетты;

обрамление треугольных
сандриков – материал
(металл), техника исполнения
(ковка), рисунок (заклепки);

оконные проемы ризалитов –
местоположение,
конфигурация
(прямоугольные), габариты;

оформление оконных проемов
– профилированные наличник
и «полотенца», лопатки с
«цехинами», декоративные
кронштейны, стилизованные
замковые камни в виде
кронштейнов;



исторический дверной проем – местоположение (по центральной оси лицевого фасада), конфигурация (прямоугольный), габариты;

оформление портала дверного проема – две рустованные пилястры, две ниши с полуциркульным завершением;

прямой аттик над дверным порталом на стилизованных кронштейнах с растительным орнаментом, фигурейные филенки, фриз с лавровой гирляндой, профилированный карниз;

покрытие пола портала – материал (гранит), цвет (красный);

заполнение дверного проема – материал (дерево), конструкция (полусветлое, двухстворчатое, с двумя боковыми нестворными частями, с прямоугольной остекленной фрамугой), оформление (нижние створки двери: прямоугольные и круглые филенки, резные элементы из пальчикового орнамента, между дверью и фрамугой меандровый фриз; верхние створки двери: бежские стекла с изображением вазонов);

оконные проемы – местоположение, конфигурация (прямоугольные, включая витринные окна в уровне 1-го этажа), габариты;



оформление оконных проемов в уровне 2-го этажа – фриз с рельефным декором из картушей с симметричным растительным рисунком;

оформление оконных проемов в уровне 3-го этажа – профилированные наличники, подоконные филенки с лепными растительными гирляндами, треугольные сандрики, триглифо-метопный фриз с розетками;

обрамление треугольных сандриков – материал (металл), техника исполнения (ковка), рисунок (заклепки);

оформление оконных проемов в уровне 4-го этажа – фигурные профилированные наличники, «полотенца», замковые камни в виде кронштейна с листом аканта;

оформление оконных проемов в уровне аттикового этажа – профилированные наличники, пилястры дорического ордера в межоконном пространстве;



пилястры на высоту 3-4-го этажей (капители со сложным растительным орнаментом и маскаронами, кронштейны с лепным декором под пилястрами);

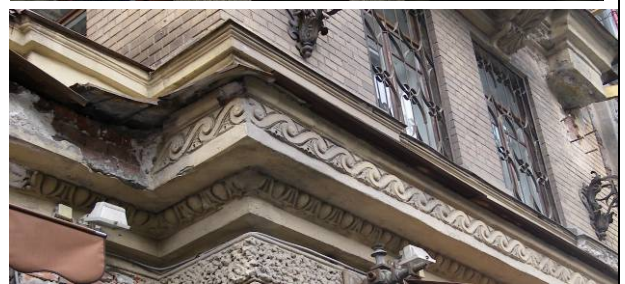
четыре флагодержателя (в уровне 2-го этажа) – материал (металл), техника исполнения (ковка), рисунок (растительный, с завитками);

терраса с парапетом – местоположение (между ризалитами, над 1-м этажом), конфигурация (прямоугольная в плане);

ограждение террасы – материал (штукатурка), рисунок (профилированный карниз, пилоны);

подоконные и межэтажные профилированные карнизы в уровне 1-го, 2-го, 4-го, 5-го этажей;

фриз иоников и «волна Витрувия» – в уровне 1-го этажа;



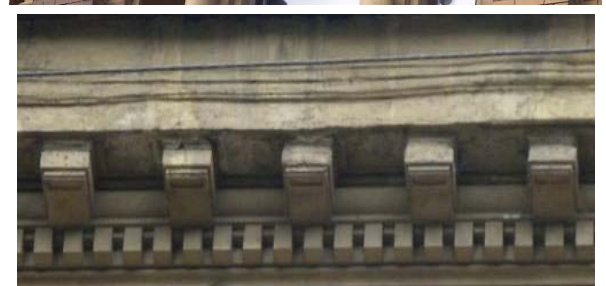
фриз из розетт и профилированных филенок в уровне 3-го этажа;

выступающий профилированный карниз с дентикулами и стилизованными модульонами над 4-м этажом;

лепное навершие над карнизом 4-го этажа в виде растительного орнамента и львиных маскаронов;

декоративные элементы антаблемента аттикового этажа;

карниз над аттиковым этажом – материал (металл), техника исполнения (ковка), рисунок (розетты);



дворовые фасады:



материал отделки цоколя – известняк;

материал и характер отделки фасада – гладкая штукатурка;

балкон – местоположение (в уровне 4-го этажа, по 6-9-й осям), конфигурация (прямоугольный в плане), габариты;

ограждение – материал (металл), техника исполнения (литье), рисунок (вертикальные и горизонтальные тяги);



		<p>дверные проемы – местоположение, конфигурация (прямоугольные), габариты;</p> <p>оконные проемы – местоположение, конфигурация (прямоугольные, с полуциркульным и пологим завершением), габариты;</p> <p>оформление оконных проемов – профилированные наличники, подоконные карнизы;</p> <p>межэтажный профилированный карниз в уровне 3-го этажа;</p> <p>профилированный венчающий карниз;</p> <p>прямоугольный аттик с 2-я треугольными филенчатыми фронтами, в северо- восточной части здания.</p>	 <p>The collage consists of several photographs showing different parts of the building's facade. At the top left, there are two vertical photos showing window profiles and a door. Below them is a larger photo of a window row. To the right, another photo shows a cornice. Below that is a photo of a gable with a window. At the bottom, a photo shows a gable with a decorative window and a balcony.</p>
<p>5</p>	<p>Декоративно-художественная отделка интерьеров:</p>	<p>парадная лестница (по центральной оси лицевого фасада, со стороны ул. Ломоносова):</p>	 <p>The photo shows a grand staircase with yellow walls and white columns. The ceiling is white with decorative moldings. The staircase is illuminated by recessed lighting.</p>

оформление тамбура – материал отделки стен и потолка (дерево), оформление (прямоугольные филенки), цвет (коричневый);



заполнение дверного проема – конструкция (двустворчатое, глухое, с двумя нестворными частями, с прямоугольной остекленной фрамугой), материал (дерево), оформление (профилированные филенки, заклепки), цвет (темно-коричневый);



плафон вестибюля – лепной (кессонированный), оформление (розетки растительного рисунка, с фризами листовного орнамента, профилированными тягами, розетками, периметральная профилированная тяга с поясом иоников);



проемы, разделяющие
вестибюль – местоположение,
конфигурация
(прямоугольные, с
полуциркульными
завершениями), габариты;
оформление стен вестибюля –
штукатурные фигурные
филенки, две прямоугольные
ниши со стилизованными
кронштейнами растительного
рисунка, восемь полупилонов
со сложным растительным
рисунком в капителях,
орнаментированный пояс;



камин – местоположение (вестибюль), конфигурация (средистенный), габариты;

покрытие пола вестибюля – материал (мраморная крошка), рисунок (геометрический), цвет (серый, черный, белый, коричневый);

шахта лифта – местоположение, конфигурация (круглая в плане), габариты; решетка, накладные детали, двери – материал (металл), техника исполнения (ковка, литье), рисунок (растительный орнамент, цветочные розетки, завитки);



оформление стен лестницы – лепной орнаментированный пояс с розетками;

оконные проемы лестницы – конфигурация (с полуциркульным завершением), заполнение (бемское стекло желтого цвета с геометрическим орнаментом по периметру);

оформление оконных проемов – орнаментированные наличники;

оформление полей подшивки лестничных площадок – профилированные филенки, стилизованные кронштейны с растительным орнаментом, филенками и гирьками;

оформление перекрытия помещения лестницы - купол с орнаментированными «ребрами» и лепной лавровой гирляндой, филенки;



оформление стен лестницы 5-го этажа – 12 картушей с лавровыми ветками;

дверные проемы – местоположение, конфигурация (с полуциркульным завершением), габариты;

оформление дверных проемов – профилированный наличник, с веерным замковым камнем, материала (дерево), техника исполнения (токарная работа), цвет (тонируются под красное дерево);

заполнение дверных проемов – материал (дерево), конструкция (двустворчатые, полусветлые, с остекленной полуциркульной фрамугой), оформление (филенчатые, резные и накладные элементы, профилированные наличники, веерные замковые камни), остекление верхних филенок и фрамуг (бемское стекло с растительным рисунком), цвет (тонируются под красное дерево);

покрытие пола лестничных площадок – материал (мраморная крошка), рисунок (геометрический), цвет (коричневый, белый, серый, черный);

квартира № 2:

заполнение входного дверного проема – материал (дуб), конструкция (двустворчатое, полусветлое, с полуциркульной фрамугой), оформление (филенчатое), остекление верхних филенок и фрамуг (бемское стекло с растительным рисунком);

печь (средистенная, облицованная терракотовыми изразцами; профилированный карниз);

оформление зала – лепной растительный рисунок, гирлянды лиственные и цветочные, по углам картуши



с грифонами, лентами, растительным и лиственным рисунком;

комната № 2:
оформление потолка – лепная лиственная гирлянда, по углам лепные розетки лиственного рисунка;

комната № 3:
оформление потолка – лепной, кессонированный, с фризом иоников, в центре кессонов розетки лиственного рисунка, фриз с розетками;

комната № 4:
оформление потолка – лепная гирлянда с лентами и цветочным, лиственным орнаментом, центральная розетка овальной формы с ветвями лавра, цветочным и лиственным рисунком;

комната № 5:
оформление потолка – профилированные тяги, центральная лепная круглая розетка лиственного, цветочного орнамента, с композицией из ваз и лент;

альков – на пилонах два стилизованных кронштейна с лиственным и цветочным рисунком;

оформление потолка алькова – центральная лепная розетка с растительным и лиственным орнаментом;

квартира № 3:

комната № 8 (коридор), площадью 11,5 кв.м:

оформление потолка – лепной, кессонированный, с фризом иоников, в центре кессонов розетки лиственного рисунка, фриз с розетками;

дверные проемы – местоположение, конфигурация (с полуциркульным завершением), габариты;

оформление дверных проемов – профилированный наличник, с всерным замковым камнем,



материала (дерево), техника исполнения (токарная работа), цвет (тонируется под красное дерево);

заполнение входного дверного проема – материал (дуб), конструкция (двустворчатое, полусветлое, с полуциркулярной фрамугой), оформление (филенчатое), остекление верхних филенок и фрамуг (бемское стекло с растительным рисунком), цвет (тонируется под красное дерево);

печь (средистенная, облицованная терракотовыми изразцами; профилированный карниз);

комната № 1, площадью 26,8 кв.м:

оформление потолка – периметральная лепная гирлянда лиственного рисунка, центральная лепная розетка лиственного рисунка, по углам розетки лиственного рисунка;

комната № 2, площадью 27,2 кв.м:

оформление потолка – периметральная лепная гирлянда растительного, лиственного рисунка, центральная лепная розетка лиственного рисунка, по углам картуши с цветочным, лиственным рисунком и грифонами;

комната № 4, 28,9 кв.м:

оформление потолка – периметральная лепная гирлянда лиственного, цветочного рисунка, центральная лепная розетка овальной формы с лиственным, цветочным рисунком, композицией из ваз и лент;

комната № 5, площадью 41,8 кв.м:

оформление потолка –



периметральная тяга, падуга, центральная лепная розетка с листовным, цветочным рисунком, композицией из ваз и лент;

альков – на филенчатых пилонах два стилизованных кронштейна с листовным, растительным орнаментом, композиция из ваз и лент;

оформление потолка алькова – центральная лепная розетка с листовным, цветочным орнаментом;

печь (средистенная, облицованная терракотовыми изразцами; профилированный карниз, створки топки – материал (латунь);



квартира № 4:

комната № 2, площадью 30,2 кв.м:

оформление потолка – периметральный карниз с гирляндой цветочного орнамента, центральная лепная розетка цветочного рисунка;

коридор:
печь (средистенная,

облицованная терракотовыми изразцами; профилированный карниз);

квартира № 5:

коридор № 1, площадью 8,9 кв.м:

печь (средистенная, облицованная терракотовыми изразцами; профилированный карниз);

дверные проемы – местоположение, конфигурация (с полуциркульным завершением), габариты;

оформление дверных проемов – профилированный наличник, с верхним замковым камнем, материала (дерево), техника исполнения (токарная работа), цвет (тонируется под красное дерево);

заполнение входного дверного проема – материал (дуб), конструкция (двустворчатое, полусветлое, с полуциркульной фрамугой), оформление (филенчатое), остекление верхних филенок и фрамуг (бемское стекло с растительным рисунком), цвет (тонируется под красное дерево);



коридор № 6, 27,0 кв.м:

печь (средистенная, облицованная терракотовыми изразцами; профилированный карниз);

оформление потолка – периметральная гирлянда растительного орнамента, центральная лепная розетка листового рисунка с поясом

	<p>меандра, медальоны с композициями из стрел, лука, цветочных гирлянд, лент, по углам композиции из медальонов лиственного рисунка и птиц;</p> <p>печь (средистенная, облицованная терракотовыми изразцами; профилированный карниз);</p> <p>квартира № 6:</p> <p>комната № 2, площадью 30,3 кв.м: оформление потолка – периметральная профилированная тяга с гирляндой цветочного рисунка перевитая лентами, по углам композиции из медальонов с драконами, завитками аканта, центральная лепная розетка;</p> <p>комната № 4, площадью 40,1 кв.м: оформление потолка – центральная круглая розетка растительного рисунка, стилизованные кронштейны с композициями из лиственного и растительного орнамента;</p> <p>комната № 5, площадью 14,5 кв.м: оформление потолка – периметральная гирлянда цветочного рисунка, перевитая лентами;</p> <p>коридор:</p> <p>печь (средистенная, облицованная терракотовыми изразцами; профилированный карниз);</p> <p>комната № 10, площадью 27,0 кв.м: оформление потолка – центральная лепная розетка прямоугольной формы растительного рисунка, лепная профилированная гирлянда лиственного орнамента, по углам розетки лиственного рисунка;</p> <p>печь (средистенная, облицованная терракотовыми изразцами; профилированный карниз);</p>	
--	---	--

коридор:
печь (средистенная, облицованная терракотовыми изразцами; профилированный карниз);

квартира № 8:
комната № 2, площадь 23,5 кв.м:

печь (средистенная, облицованная терракотовыми изразцами; профилированный карниз);

квартира № 9:

коридор, площадью 8,3 кв.м:

дверные проемы – местоположение, конфигурация (с полуциркульным завершением), габариты;

оформление дверных проемов – профилированный наличник, с веерным замковым камнем, материала (дерево), техника исполнения (токарная работа), цвет (тонировано под красное дерево);

заполнение входного дверного проема – материал (дуб), конструкция (двустворчатое, полусветлое, с полуциркульной фрамугой), оформление (филенчатое), остекление верхних филенок и фрамуг (бемское стекло с растительным рисунком), цвет (тонировано под красное дерево);

комната № 2, площадью 23,9 кв.м:

оформление потолка – периметральная тяга с фризом из растительной и лиственной гирлянды, падуга, центральная розетка растительного рисунка, с композицией из ваз и розетт, по углам розетки растительного рисунка с розетками;

печь (средистенная, облицованная терракотовыми изразцами; профилированный карниз, дверцы топки – материал (латунь);



комната № 6, площадью 26,4 кв.м:
оформление потолка – периметральная тяга с гирляндой растительного рисунка, центральная лепная розетка растительного рисунка;



комната № 7, площадью 15,8 кв.м:
оформление потолка – периметральная лепная тяга, падуга, центральная лепная розетка растительного рисунка с композициями вазонов и цветочным орнаментом;



комната, площадью 44,10 кв.м:
оформление потолка – периметральная гирлянда растительного рисунка, фриз с листовым и геометрическим орнаментом, по углам медальоны с композициями из химер и птиц;

квартира № 17, комнаты площадью 57,30 и 30,50 кв.м:

камин (средистенный, облицованный мрамором серого цвета с прожилками, прямоугольной формы, одноярусный, с цоколем, с профилированными полосами вокруг топочного проема; решетка для дров чугунная);

квартира № 16:

комната № 4, площадью 23,5 кв.м:

печь (средистенная, облицованная терракотовыми изразцами; профилированный карниз);

комната № 2:
оформление потолка – лепная центральная розетка растительного и листового рисунка, падуга, периметральная тяга с фризом иоников.



			
--	--	--	--

ПРИЛОЖЕНИЕ № 5

К Акту по результатам государственной историко-культурной экспертизы проектной документации на проведение работ по сохранению объекта культурного наследия регионального значения «Дом Г.Г. Елисеева», расположенного по адресу: г. Санкт-Петербург, улица Ломоносова, дом 14, литера А – «Проект приспособления для современного использования в части перепланировки квартир 8 и 9 по адресу: г. Санкт-Петербург, улица Ломоносова, дом 14, литера А», выполненный в 2022 г. ООО «Архитектурная мастерская Медведева». 2022 г. ШИФР АП 14/19

ПЛАН ГРАНИЦ ОКН

Заместитель председателя Комитета
по государственному контролю,
использованию и охране памятников
истории и культуры - начальник
управления государственного
учета объектов культурного наследия
и правового обеспечения

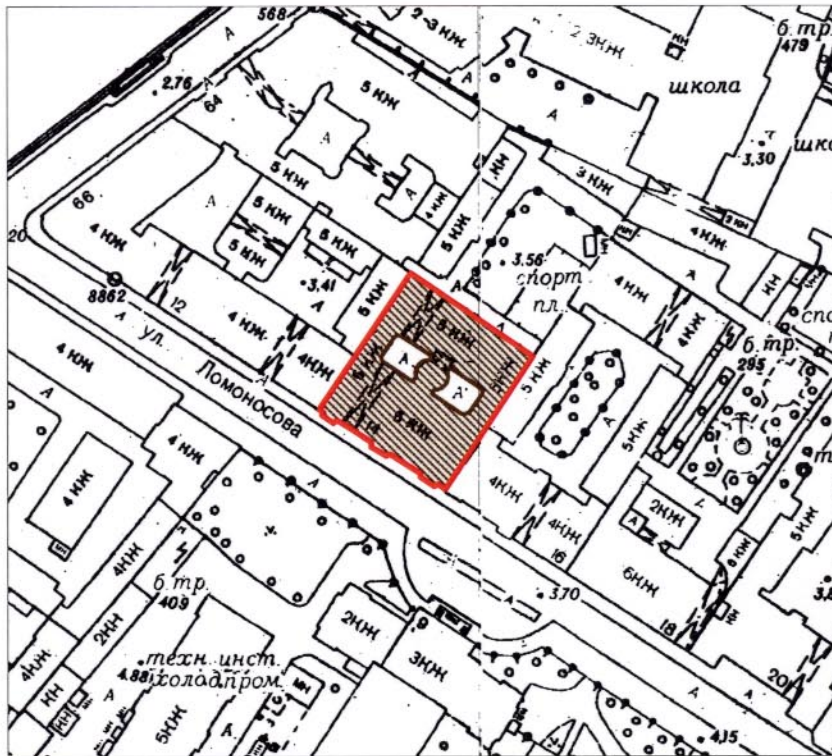
А.А.Разумов

М.П.

"26" октября 2009

**План границ территории
объекта культурного наследия
регионального значения
"Дом Г.Г. Елисеева"**

г. Санкт-Петербург, ул. Ломоносова, 14, лит. А



масштаб 1:2000

УСЛОВНЫЕ ОБОЗНАЧЕНИЯ

- Граница территории объекта культурного наследия регионального значения
- Объект культурного наследия регионального значения

ПРАВИТЕЛЬСТВО САНКТ-ПЕТЕРБУРГА
КГИОП
ОГРН 1037843025527

Копия верна

Исполнитель: _____ / _____

ПРИЛОЖЕНИЕ № 6

К Акту по результатам государственной историко-культурной экспертизы проектной документации на проведение работ по сохранению объекта культурного наследия регионального значения «Дом Г.Г. Елисеева», расположенного по адресу: г. Санкт-Петербург, улица Ломоносова, дом 14, литера А – «Проект приспособления для современного использования в части перепланировки квартир 8 и 9 по адресу: г. Санкт-Петербург, улица Ломоносова, дом 14, литера А», выполненный в 2022 г. ООО «Архитектурная мастерская Медведева». 2022 г. ШИФР АП 14/19

**Извлечение из решения органа государственной власти о
включении в реестр**

Правительство Санкт-Петербурга
КОМИТЕТ ПО ГОСУДАРСТВЕННОМУ КОНТРОЛЮ,
ИСПОЛЬЗОВАНИЮ И ОХРАНЕ ПАМЯТНИКОВ ИСТОРИИ И КУЛЬТУРЫ

РАСПОРЯЖЕНИЕ

от 20 октября 2009 года N 10-33

О включении выявленных объектов культурного наследия
в Единый государственный реестр объектов культурного наследия
(памятников истории и культуры) народов Российской Федерации

В соответствии с Заключением от 10.11.2004 N 20.2, составленным ООО "АПС" (отчеты N 1-7, 10-15, 19-22, 29, 44-48, 55, 56, 66, 71-73, 77, 79-89, 82-89, 93, 96, 98, 100, 101, 106, 124-127, 134-136, 154, 161-167, 178-181, 183, 185, 186, 189, 191, 192) по результатам проведения государственной историко-культурной экспертизы выявленных объектов культурного наследия, расположенных на территории Центрального района Санкт-Петербурга, и решением Совета по сохранению культурного наследия при Правительстве Санкт-Петербурга от 24.09.2009:

1. Включить в Единый государственный реестр объектов культурного наследия (памятников истории и культуры) народов Российской Федерации (далее - Реестр) в качестве объектов культурного наследия регионального значения выявленные объекты культурного наследия согласно приложению к настоящему распоряжению.

2. Заместителю председателя КГИОП - начальнику управления государственного учета объектов культурного наследия и правового обеспечения Разумову А.А. обеспечить:

2.1. Направление копии настоящего распоряжения для официального опубликования.

2.2. Направление в Росохранкультуру представления о включении выявленных объектов культурного наследия, указанных в приложении [к] настоящему распоряжению, в Реестр.

2.3. Направление в Управление Федеральной регистрационной службы по Санкт-Петербургу и Ленинградской области копии решения о включении объектов, указанных в приложении к настоящему распоряжению, в Реестр.

2.4. Составление учетной документации на включаемые в Реестр объекты, указанные в приложении к настоящему распоряжению.

2.5. Уведомление лиц, являющихся собственниками объектов, указанных в приложении к настоящему распоряжению, о решении о включении объектов в Реестр в течение 30 дней со дня издания настоящего распоряжения.

3. Первому заместителю председателя КГИОП - начальнику управления зон охраны объектов культурного наследия Комлеву А.В. обеспечить внесение соответствующих изменений в базу данных геоинформационной системы Mapinfo.

4. Контроль за выполнением настоящего распоряжения возложить первого заместителя председателя КГИОП Комлева А.В. и на заместителя председателя КГИОП Разумова А.А. по принадлежности вопросов.

Председатель КГИОП
В.А.Дементьева

Перечень выявленных объектов культурного наследия,
включенных в Единый государственный реестр объектов культурного
наследия (памятников истории и культуры) народов Российской Федерации
в качестве объектов культурного наследия регионального значения

N п/п	Наименование объекта	Местонахождение
1	3*	4

* Нумерация соответствует оригиналу. - Примечание изготовителя базы данных.

1	Дом Н.А. и С.А.Латониных	Белинского ул., 5, лит.А
2	Дом А.Ф.Шмюкинга	Белинского ул., 11, лит.А
3	Станция метро "Площадь Восстания" (с перронным залом)	Восстания пл., 2, лит.А
4	Дом С.В.Муяки	Восстания ул., 18, лит.А
5	Дом П.Т.Бадаева	Восстания ул., 19, лит.А
6	Особняк Л.Н.Симонова (Столыпиных)	Гагаринская ул., 5, лит.А
7	Здание школы Народного искусства	Грибоедова кан. наб., 2, лит.А
8	Особняк З.Д.Мишукова (М.И.Алексеевой)	Мошков пер., 2, лит.А
9	Дом Г.В.Барановского	Достоевского ул., 36, лит.А
10	Дом А.Королевой (Ш.З.Иоффа)	Загородный пр., 24, лит.А
11	Дом М.Е.Кузнецова	Загородный пр., 27/21, лит.А
12	Придворный экипажный двор	Захарьевская ул., 8, лит.А
13	Дом А.И.Нежинской	Захарьевская ул., 23, лит.А, Б, В
14	Дом В.П.Кончиелова	Исполкомская ул., 5, лит.А
15	Особняк М.А.Горчакова (здание товарищества нефтяного производства "Братья Нобель")	наб.кан.Грибоедова, 6/2, лит.А
16	Доходный дом Ведомства учреждений императрицы Марии (с тремя палисадниками и оградами)	Кавалергардская ул., 12, лит.Б, В
17	Дом А.В.Ратькова-Рожнова	Кирочная ул., 32-34, лит.А
18	Дом А.П.Вознесенской	Кузнечный пер., 17/2, лит.А
20	Дом Корсаковых (Я.Ф.Сахара)	Большая Конюшенная ул., 17, лит.А
21	Дом С.П.Неклюдова	Шпалерная ул., 8, лит.А
22	Особняк А.Задлера (дом Д.Д.Орлова-Давыдова)	Кутузова наб., 18, лит.А
23	Церковь Тихвинской иконы Божьей Матери	Лиговский пр., 128, лит.Д

24	Дом М.Курицына	Лиговский пр., 139, лит.А
25	Особняк П.А.Урусова	Литейный пр., 17-19, лит.А
26	Здание Шереметьевского пассажа	Литейный пр., 53, лит.А
27	Здание Коммерческого училища (с оградой)	Ломоносова ул., 9, лит.А
28	Дом Г.Г.Елисеева	Ломоносова ул., 14, лит.А
29	Особняк А.П.Гагариной (дом Н.П.Жеребцовой)	Миллионная ул., 11, лит.А

ПРИЛОЖЕНИЕ №8

К Акту по результатам государственной историко-культурной экспертизы проектной документации на проведение работ по сохранению объекта культурного наследия регионального значения «Дом Г.Г. Елисеева», расположенного по адресу: г. Санкт-Петербург, улица Ломоносова, дом 14, литера А – «Проект приспособления для современного использования в части перепланировки квартир 8 и 9 по адресу: г. Санкт-Петербург, улица Ломоносова, дом 14, литера А», выполненный в 2022 г. ООО «Архитектурная мастерская Медведева». 2022 г. ШИФР АП 14/19

**Материалы ГУП ГУИОН ПИБ
Центрального района СПб**

улица Ломоносова,
дом 14

124

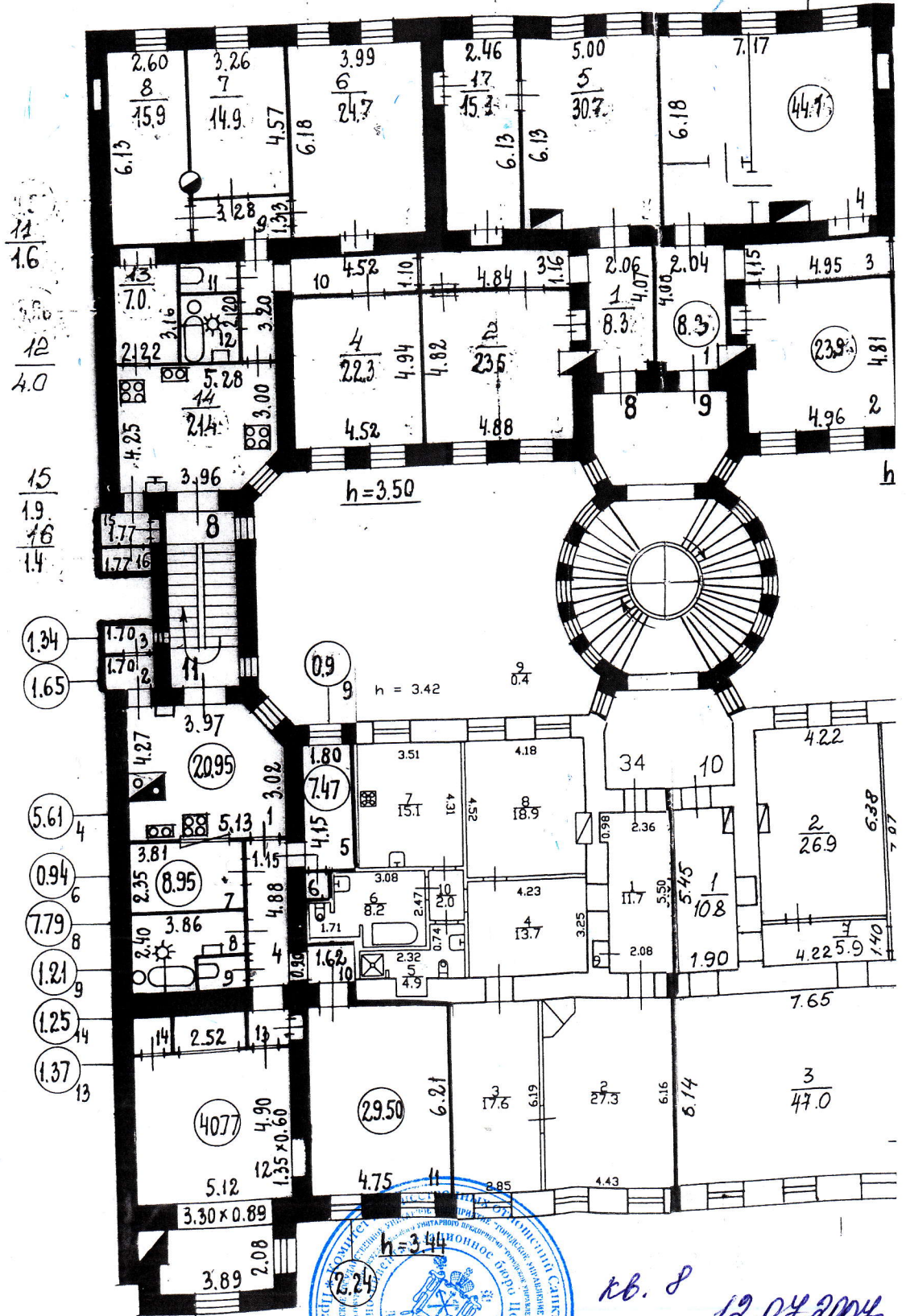
КОПИЯ

ПЛАН 4 ЭТАЖА

Литер А

10 9 3
9.1 4.6 6.2

6.39
3



11 1.6
12 4.0
15 1.9
16 1.4
1.34
1.65
5.61
0.94
7.79
1.21
1.25
1.37



кв. 8 12.04.2004

КОПИЯ ВЕРНА

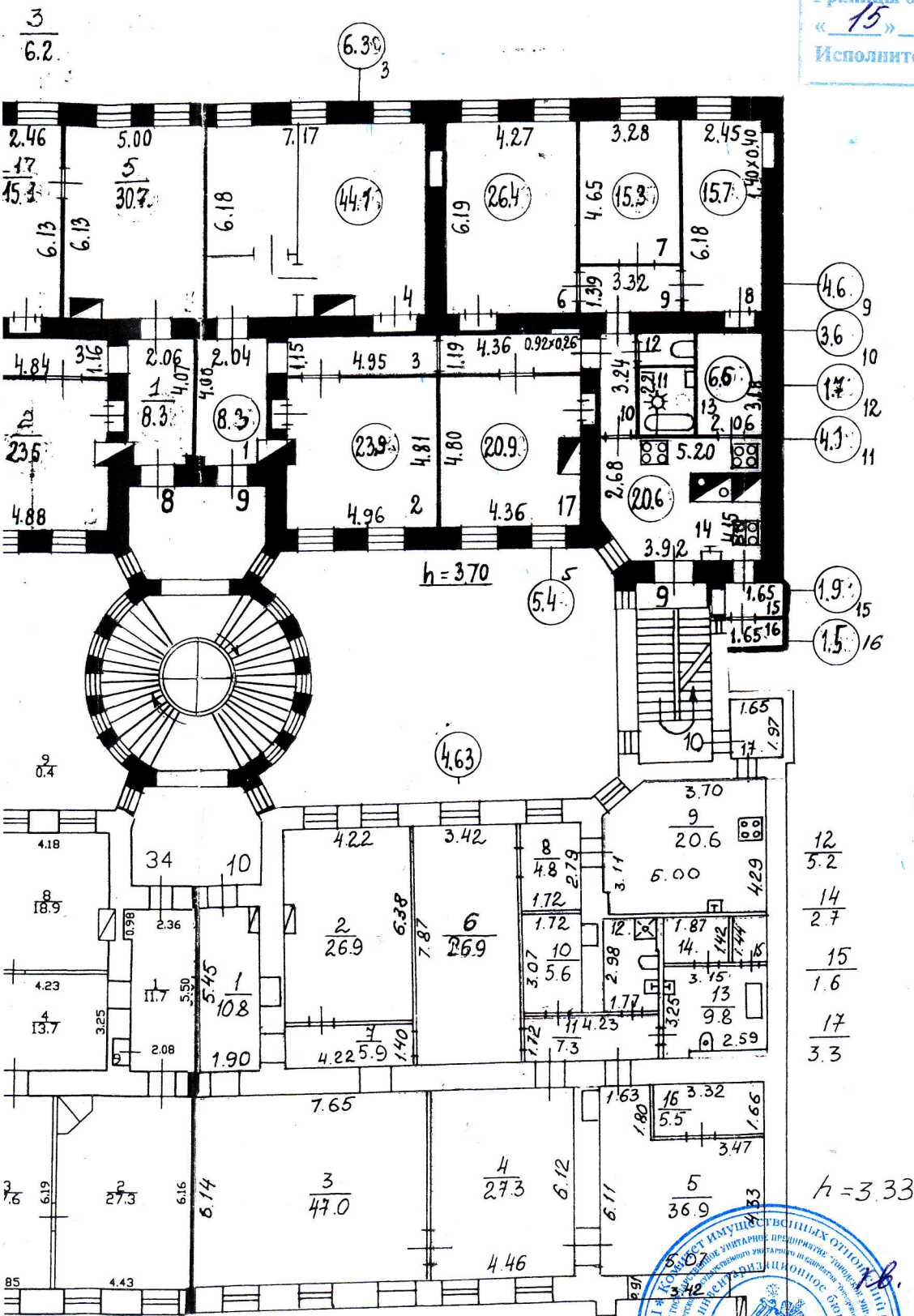
Н.В. Крайнова

улица Ломоносова,
дом 14

КОПИЯ

ПЛАН 4 ЭТАЖА

Текущие изменения
 № пом. (части): 169
 Основание: самовольная перепланировка
 Границы объекта изменены / не изменены
 « 15 » 03 / 2013 г.
 Исполнитель: Киселева
 (должность, ФИО, подпись)



КОПИЯ ВЕРНА

Н.В. Крайнова

улица Ломоносова,
дом 14

КОПИЯ

Литер А

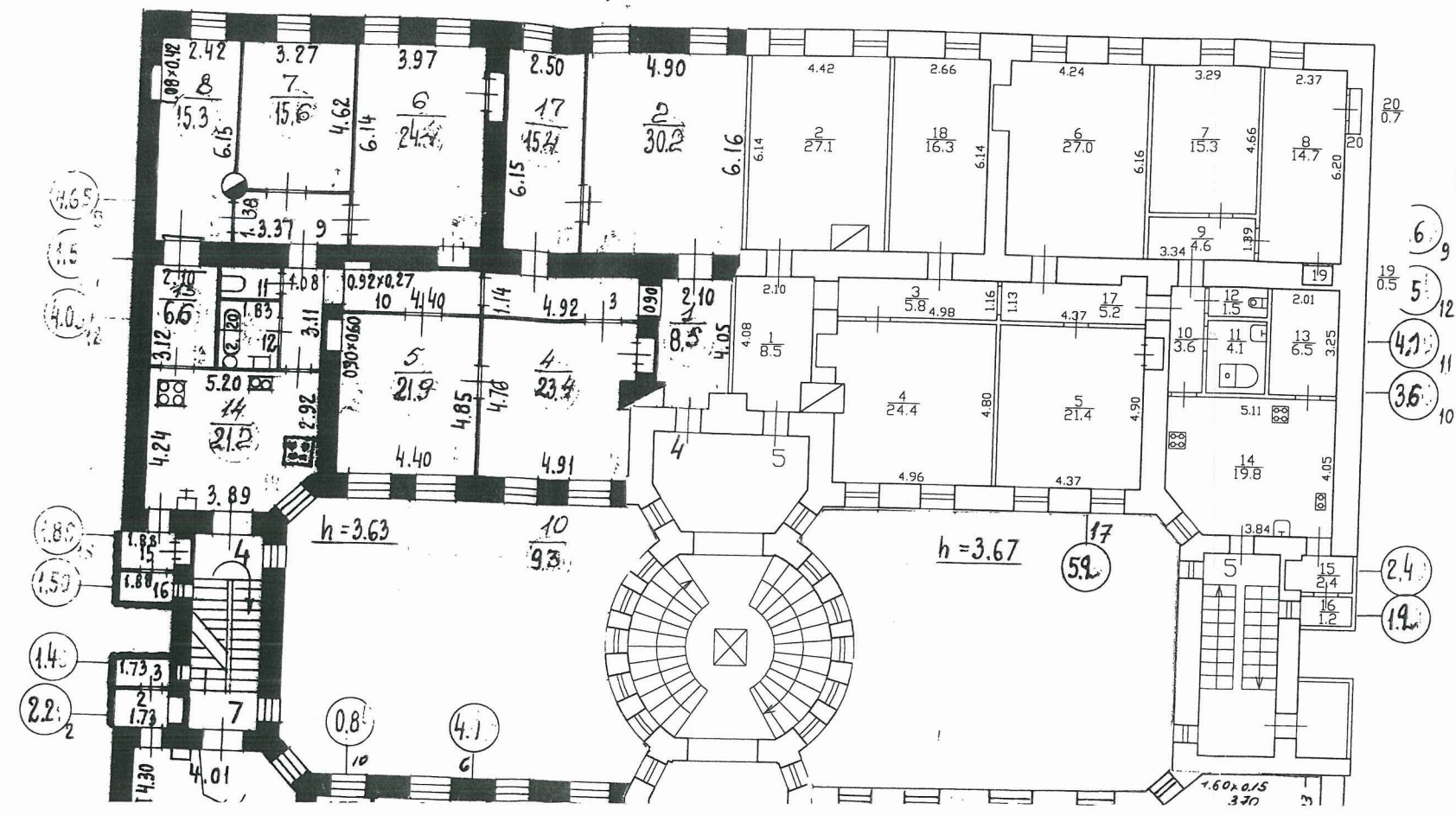
ПЛАН 3 ЭТАЖА

16 15 12 11 9
1.5 1.9 4.0 1.6 4.7

h = 3.45

3
6.2

h = 3.48



уточ. разов. ч. и. 19.16
 листе кв. 5
 КОПИЯ
 "21" с.а. 2011 г.
 Техник
 Контролер

кв. 5

кв. 4



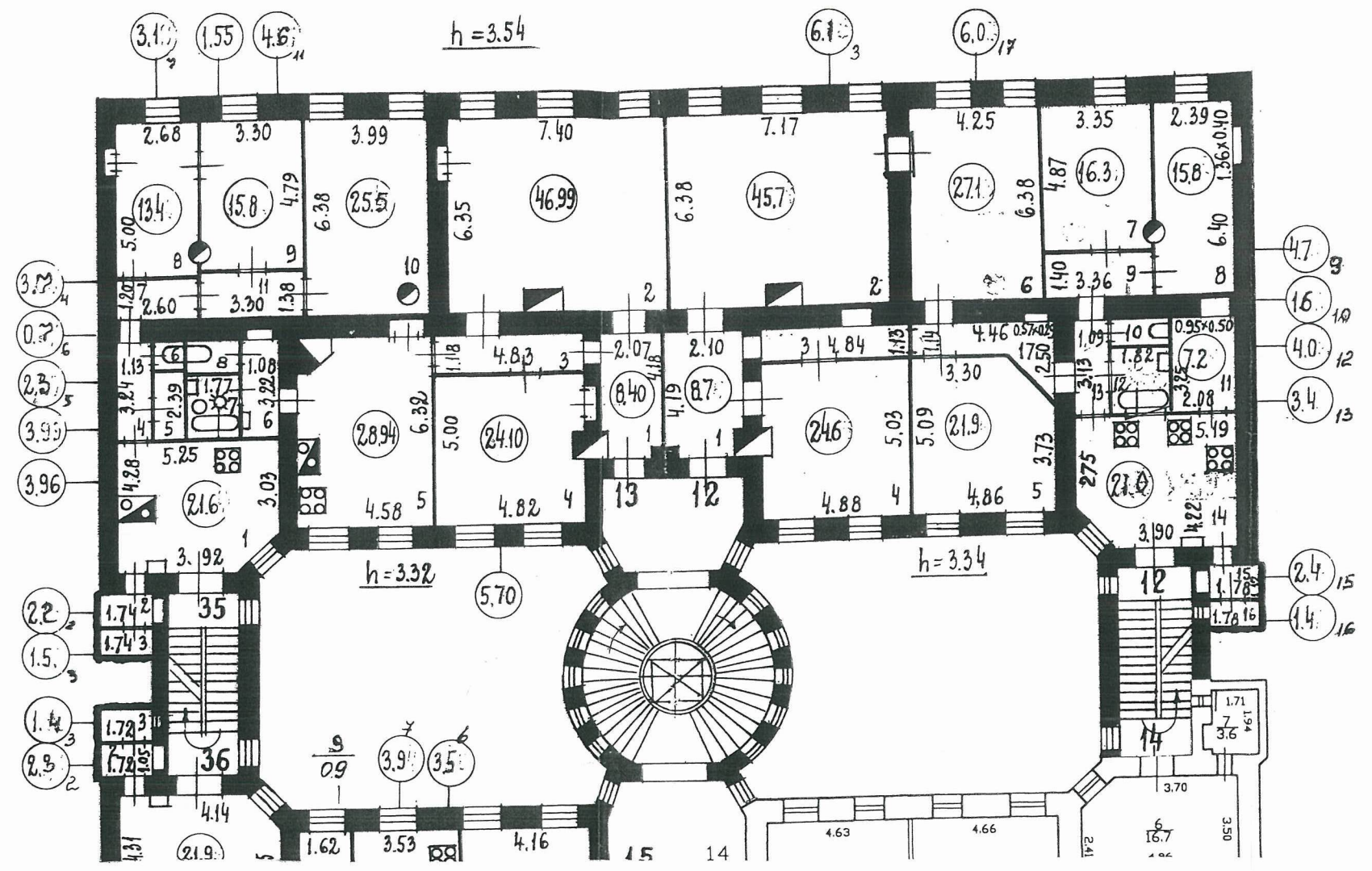
Начальник филиала
 ГУП «ГУИОН» ПИБ Центрального района
 Н.В. Крайнова

КОПИЯ ВЕРНА

улица Ломоносова,
дом 14

Литер А

ПЛАН 5 ЭТАЖА



кв. 12
по состоянию на 01.07.2004гг

кв 13
по состоянию на 19.07.2004гг



Начальник филиала
ГУП «ГУИОН» ПИБ Центрального Района
06.12.2004
Н.В. Крайнова