

АКТ

по результатам государственной историко-культурной экспертизы проектной документации на проведение работ по сохранению выявленного объекта культурного наследия «Дом С.Н. Мартенса, А.Н. Тура, С.И. Тимашева», расположенного по адресу: г. Санкт-Петербург, ул. Восстания, дом 3-5, литера А - «Проект по сохранению объекта культурного наследия в части приспособления квартиры №7 по адресу: г. Санкт-Петербург, ул. Восстания, дом 3-5, литера А», выполненный в 2022 г. ООО «Архитектурная мастерская Медведева». ШИФР АП 07/21.

Место проведения экспертизы: г. Санкт-Петербург

«12» декабря 2022 года

Настоящая государственная историко-культурная экспертиза проведена в период с «01» ноября 2022 г. по «12» декабря 2022 г.

Заказчик: Григориаду Э.К.

Государственная историко-культурная экспертиза проведена экспертной комиссией в следующем составе:

Михайловская Галина Викторовна, высшее, Санкт-Петербургский Государственный Академический Институт Живописи, Скульптуры и Архитектуры имени И. Е. Репина. 1978г. г. Санкт-Петербург. Архитектор. Профессиональная переподготовка по программе «Реконструкция и реставрация культурного наследия» СПб ГАСУ, 2000г. и 2016г. Член Союза Архитекторов РФ, Член палаты Архитекторов по СЗФО. Стаж работы 40 лет. Эксперт ОАО "СПб института "Ленпроектреставрация". Аттестована как эксперт по проведению государственной историко-культурной экспертизы (приказ МКРФ № 1668 от 11.10.2021 г.);

- выявленные объекты культурного наследия в целях обоснования целесообразности включения данных объектов в реестр;
- документы, обосновывающие включение объектов культурного наследия в реестр;
- проектная документация на проведение работ по сохранению объекта культурного наследия.
- документация или разделы документации, обосновывающие меры по обеспечению сохранности объекта культурного наследия либо объекта, обладающего признаками объекта культурного наследия, при проведении земляных, мелиоративных, хозяйственных работ, указанных в настоящей статье 30 Федерального закона работ по использованию лесов и иных работ в границах территории объекта культурного наследия либо на земельном участке, непосредственно связанном с земельным участком в границах территории объекта культурного наследия.

Зайцева Дарья Александровна, образование высшее Санкт-Петербургский Государственный Академический Институт Живописи, Скульптуры и Архитектуры имени И. Е. Репина. 1999 г., искусствовед, стаж работы 17 лет, место работы – ООО «Коневские Реставрационные Мастерские». Искусствовед. Аттестована в качестве государственного эксперта по проведению государственной историко-культурной экспертизы проектной документации (приказ МК РФ № 996 от 25.08.2020 г.);

- выявленные объекты культурного наследия в целях обоснования целесообразности включения данных объектов в реестр;
- документы, обосновывающие изменение категории историко-культурного значения объекта культурного;
- документы, обосновывающие отнесение объекта культурного наследия к историко-культурным заповедникам, особо ценным объектам культурного наследия народов Российской Федерации либо объектам всемирного культурного и природного наследия;
- проектная документация на проведение работ по сохранению объектов культурного наследия.

Калинин Валерий Александрович, образование высшее, закончил Санкт-Петербургский Политехнический Университет имени Петра Великого, инженер-строитель, стаж работы 18 лет, главный инженер ООО «Научно-проектный реставрационный центр» (СПб). Аттестован в качестве государственного эксперта по проведению государственной историко-культурной экспертизы проектной документации (приказ МКРФ №2032 от 25.12.2019 г.);

- проектная документация на проведение работ по сохранению объектов культурного наследия.

В соответствии с законодательством Российской Федерации эксперты несут ответственность за достоверность сведений, изложенных в заключении.

Председатель экспертной комиссии Михайловская Г.В.

«12» декабря 2022 г. *(подписано усиленной квалифицированной электронной подписью)*

Ответственный секретарь экспертной комиссии Зайцева Д.А.

«12» декабря 2022 г. *(подписано усиленной квалифицированной электронной подписью)*

Эксперт Калинин В.А.

«12» декабря 2022 г. *(подписано усиленной квалифицированной электронной подписью)*

Сведения об обстоятельствах, повлиявших на процесс проведения и результат государственной историко-культурной экспертизы:

На момент проведения государственной историко-культурной экспертизы в квартире № 7 выполнены работы по перепланировке. Выполнено усиление металлических балок перекрытия. Демонтированы не несущие перегородки. Новые перегородки выполнены из гипрока (ГКЛ) по металлическому каркасу. Внутренние дверные блоки заменены. Выполнена внутренняя отделка помещений. Потолки окрашены. Стены – гипсокартон по металлическому каркасу частично окрашены. Все сантехнические приборы заменены. К ним устроена подводка. Выполненные работы не затрагивают капитальные стены и не нарушают исторических особенностей памятника.

Выполненные работы по перепланировке в квартире № 7 полностью совпадают с рассматриваемой в данном акте проектной документацией.

Объект государственной историко-культурной экспертизы:

– проектная документация на проведение работ по сохранению выявленного объекта культурного наследия «Дом С.Н. Мартенса, А.Н. Тура, С.И. Тимашева», расположенного по адресу: г. Санкт-Петербург, ул. Восстания, дом 3-5, литера А, предусмотренных проектной документацией «Проект по сохранению объекта культурного наследия в части приспособления квартиры №7 по адресу: г. Санкт-Петербург, ул. Восстания, дом 3-5, литера А», выполненный в 2022 г. ООО «Архитектурная мастерская Медведева». ШИФР АП 07/21.

Цель проведения государственной историко-культурной экспертизы:

- определение соответствия проектной документации на проведение работ по сохранению выявленного объекта культурного наследия «Дом С.Н. Мартенса, А.Н. Тура, С.И. Тимашева», расположенного по адресу: г. Санкт-Петербург, ул. Восстания, дом 3-5, литера А, предусмотренных проектной документацией «Проект по сохранению объекта культурного наследия в части приспособления квартиры №7 по адресу: г. Санкт-Петербург, ул. Восстания, дом 3-5, литера А», выполненный в 2022 г. ООО «Архитектурная мастерская Медведева». ШИФР АП 07/21, требованиям законодательства РФ в области государственной охраны объектов культурного наследия.

Перечень документов, предоставленных заявителем:

- Задание КГИОП от 06.10.2021 № 01-52-2956/21 на проведение работ по сохранению объекта культурного наследия, включенного в единый государственный реестр объектов культурного наследия (памятников истории и культуры) народов Российской Федерации, или выявленного объекта культурного наследия (приспособление для современного использования нежилого помещения);
- Распоряжение КГИОП № 90-р от 11.03..2020. Об утверждении перечня предметов охраны выявленного объекта культурного наследия «Дом С.Н. Мартенса, А.Н. Тура, С.И. Тимашева»;
- План границ выявленного объекта культурного наследия утвержден КГИОП 20.03.2002;
- Выписка из решения органа государственной власти о включении в реестр;
- Документ о государственной регистрации права (выписка ЕГРН) от 15.08.2022;
- Технический паспорт на квартиру от 22.11.2019;
- Планы ПИБ от 08.10.2021;
- Доверенности №77 АГ 5969889 от 04.03.2021; №77 АГ 7358589 от 23.07.2021;
- Проектная документация «Проект по сохранению объекта культурного наследия в части приспособления квартиры №7 по адресу: г. Санкт-Петербург, ул. Восстания, дом 3-5, литера А», выполненный в 2022 г. ООО «Архитектурная мастерская Медведева». ШИФР АП 07/21.

Перечень документов и материалов, собранных и полученных при проведении экспертизы, а также использованной для нее специальной, технической и справочной литературы (при значительном количестве документов и литературы их перечень приводится в приложении с соответствующим примечанием в тексте заключения)

- Федеральный закон "Об объектах культурного наследия (памятниках истории и культуры) народов Российской Федерации» от .25 июня 2002 г. № 73-ФЗ;
- Постановление Правительства Российской Федерации "Об утверждении Положения о государственной историко-культурной экспертизе" от 15 июля 2009 г. № 569;
- Постановление Правительства РФ "О внесении изменений в Положение о государственной историко-культурной экспертизе" от 4 сентября 2012 г. № 880; -Закон Санкт-Петербурга от 20 июня 2007 г. № 333-64 "Об охране объектов культурного наследия в Санкт-Петербурге".
- Архитекторы-строители Санкт-Петербурга середины XIX – XX века. Справочник. // Под ред. Б.М. Кирикова. – СПб.: «Пилигрим», 1996.
- Весь Петербург. Весь Петроград. 1894 – 1917.
- «Историческая застройка Санкт-Петербурга». Перечень вновь выявленных объектов, представляющих историческую, культурную ценность. Справочник. Под редакцией Кирикова Б.М. «Альт-Софт» 2001.
- Бройтман Л.И., Дубин А.С. Улица Восстания. М.- СПб. 2005.
- «Зодчий». 1916. № XLV.
- Отдел картографии РНБ.
- ЦГИА СПб., Ф.513, Оп.102, Д. 4047.

Сведения о проведенных исследованиях с указанием примененных методов, объема и характера выполненных работ, и их результатов

Настоящая экспертиза проведена в соответствии с Федеральным законом от 25.06.2002 №73-ФЗ «Об объектах культурного наследия (памятниках истории и культуры) народов Российской Федерации», Положением о государственной историко-культурной экспертизе, утвержденным Постановлением Правительства Российской Федерации от 15.07.2009 №569, Законом Санкт-Петербурга от 12.07.2007 г. №333-64 «Об охране объектов культурного наследия в городе Санкт-Петербурга» и распоряжением КГИОП от 03.04.2020 № 112-р «Об утверждении Административного регламента Комитета по государственному контролю, использованию и охране памятников истории и культуры по предоставлению государственной услуги по согласованию проектной документации на проведение работ по сохранению объектов культурного наследия регионального значения, выявленных объектов культурного наследия».

В рамках настоящей экспертизы экспертами были проведены следующие исследования:

1) архивно-библиографическое исследование в объеме, необходимом для принятия экспертной комиссией соответствующих решений, с целью выявления материалов, содержащих сведения по истории освоения участка, включая перестройки, утраты, реконструкции, проведение ремонтно-реставрационных работ. В рамках архивно-библиографических исследований были изучены фонды ЦГИА и библиографические материалы.

В ходе проведения архивно-библиографического исследования были выявлены документы и материалы, относящиеся к объекту экспертизы, в том числе исторические планы и фотографии;

2) визуальное обследование, в процессе которого была сделана подробная фотофиксация современного состояния объекта (Приложение №3. Материалы фотофиксации на момент заключения договора на проведение экспертизы).

Визуальное обследование проводилось в целях установления особенностей конструктивного, технического и художественного состояния памятника в целом и его отдельных элементов, степени возможной аварийности в объеме, необходимом для принятия экспертной комиссией соответствующих решений;

3) сравнительный анализ всего комплекса данных (документов, материалов, информации) по объектам экспертизы, включая документы, переданные заказчиком;

4) анализ представленных заказчиком исходно-разрешительной документации, комплексных научных исследований и проектной документации.

При проведении экспертизы эксперты соблюдали принципы проведения экспертизы, установленные статьей 29 Федерального закона «Об объектах культурного наследия (памятниках истории и культуры) народов Российской Федерации», обеспечивали объективность, всесторонность и полноту проводимых исследований, а также достоверность и обоснованность своих выводов; самостоятельно оценивали результаты исследований, ответственно и точно формулировали выводы в пределах своей компетенции.

Исследования проводились на основе принципов научной обоснованности, объективности и законности, презумпции сохранности объекта культурного наследия, соблюдения требований

безопасности в отношении объекта культурного наследия, достоверности и полноты информации.

Указанные исследования были проведены с применением методов натурного, историко-архивного и историко-архитектурного анализа в объеме, достаточном для обоснования вывода государственной историко-культурной экспертизы. Результаты исследований, проведенных в рамках экспертизы, были оформлены в виде настоящего акта.

Факты и сведения, выявленные и установленные в результате проведенных исследований

Общие положения:

«Дом С.Н. Мартенса, А.Н. Тура, С.И. Тимашева», расположенный по адресу: г. Санкт-Петербург, ул. Восстания, дом 3-5, литера А, является выявленным объектом культурного наследия на основании приказа председателя КГИОП № 15 от 20.02.2001 (Приложение 6).

Предмет охраны выявленного объекта культурного наследия «Дом С.Н. Мартенса, А.Н. Тура, С.И. Тимашева», утвержден распоряжением КГИОП № 90-р от 11.03..2020 (Приложение 4).

Собственник или пользователь объекта:

Согласно выписке из ЕГРН от 15.08.2022 квартира № 7 находится в собственности у Григориаду Эллады Кузминичны (приложение 7).

Исторические сведения (подробнее см. Приложение 1)

В первой четверти XIX века рассматриваемая территория состояла из двух участков, имеющих разных владельцев. Владелицей участка под № 3 являлась жена статского советника А.С. Волкова. К 1830-м годам на данном участке располагался лицевой двухэтажный каменный дом, каменные флигели и служебные постройки. Соседний участок под №5 принадлежал, в этот период, купцу и мебельному фабриканту А.И. Туру. На участке находился трехэтажный лицевой каменный дом с каменными службами. В 1830-х годах в правой части участка был построен небольшой деревянный дом по проекту архитектора К.И. Реймерса. В 1855 году семья фабриканта А.И. Тура приобрела соседний дом и объединила два участка. В 1867 году на месте старого дома под № 3 было построено новое трехэтажное здание с примыкающей к нему небольшой оранжереей по проекту академика архитектуры Г.М. Барча.

Участок с домами № 3 и 5 принадлежал семье Тура до 1918 года. В 1899 году совладелицей участка стала дочь Екатерина Мартенс, а в 1906 году внучка С.И. Тимашева. В 1913 году по семейному разделу оба здания перешли к Екатерине Николаевне Мартенс.

В 1913 – 1914 годах по проекту гражданского инженера Г.К. Космачевского возвели большой пятиэтажный каменный дом с дворовыми флигелями. Находившейся ранее деревянный дом был разобран, а каменный дом построенный в 1867 году был включен в новое здание. Лицевой фасад нового дома оформлен в характере неоклассицизма.

В настоящее время здание, по-прежнему, остается жилым. В 2001 году здание было взято на учет КГИОП, как выявленный объект культурного наследия.

Современное состояние объекта

На участке располагается пятиэтажный на подвалах, прямоугольный в плане, лицевой дом по красной линии застройки улицы Восстания. Въезд во двор осуществляется через воротные проезды по бокам фасада.

Фасады решены в приемах неоклассицизма. Цоколь облицован колотым гранитом. Лицевой фасад имеет трехчастную композицию. Центральная часть выделена колоннадой из двенадцати полуколонн ионического ордера в уровне 3-5-го этажей увенчанная треугольным фронтоном. Воротные проезды оформлены замковыми камнями и веерным рустом. Ворота из двух двустворчатых металлических глухих заполнения с орнаментом.

Дверные проемы ведущие на парадные лестницы деревянные с профилированными наличниками. Каждая створка с мелкой расстекловкой. В верхней части прямоугольные фрамуги с мелкой расстекловкой.

Оконные проемы 1-5-го этажей – прямоугольные, с лучковым завершением, а также овальные. Проемы оформлены замковыми камнями, балюстрадным ограждением под окнами 3-го этажа. Лепной декор составляют маскароны и венки, уплощенные арочные ниши с замковым камнем, треугольные и прямые сандрики на фигурных кронштейнах, прямоугольные подоконные блоки. Также лепная композиция из провисающих гирлянд и лавровых венков с факелами и волютообразными завитками по сторонам.

Фасад венчает антаблемент состоящий из профилированного раскрепованного карниза с модульонами и розетками между ними и поясом иоников, фриза с лепными композициями в виде венков с лентами и пальметт с волютообразными завитками по сторонам, в окружении растительного орнамента и архитрав с поясом. Аттиковая стенка с треугольным фронтоном по центру, по краям глухие стенки с профилированным завершением металлическое ограждение простого геометрического рисунка с прямоугольными опорными тумбами с профилированными карнизами.

Дворовый фасад облицован гладкой штукатуркой. Фасад венчает профилированный карниз.

Описание проектных решений, анализ проектной документации

Предоставленная проектная документация «Проект по сохранению объекта культурного наследия в части приспособления квартиры №7 по адресу: г. Санкт-Петербург, ул. Восстания, дом 3-5, литера А», выполненный в 2022 г. ООО «Архитектурная мастерская Медведева». ШИФР АП 07/21.

Состав проектной документации:

Раздел 1. Предварительные работы

Раздел 1. Сведения об исходной и разрешительной документация (ШИФР АП 07/21-ИРД)

Раздел 2. Комплексные научные исследования

Раздел 2. Техническое заключение по результатам инженерно-технического исследования основных несущих и ограждающих конструкций (ШИФР АП 07/21-ТЗ)

Раздел 3. Проект приспособления для современного использования

Раздел 3.1. Пояснительная записка (ШИФР АП 07/21-ПЗ)

Раздел 3.2. Архитектурно-строительные решения (ШИФР АП 07/21-АСР)

Раздел 3.3. Расчетно-пояснительная записка (ШИФР АП 07/21-РПЗ)

Раздел 3.4. Внутренние водопровод и канализация (ШИФР АП 07/21-ВК)

Раздел 3.5. Внутреннее электрообеспечение (ШИФР АП 07/21-ЭО)

Раздел 3.6. Мероприятия по пожарной безопасности (ШИФР АП 07/21-МПБ)

Рассматриваемый проект выполнен в соответствии с требованиями следующих нормативных документов:

- Федеральный закон №73-ФЗ от 25.06.2002. «Об объектах культурного наследия»;
- ГОСТ Р 55528-2013 «Состав и содержание научно-проектной документации по сохранению ОКН. Памятники истории и культуры. Общие требования»;
- ГОСТ Р 55567-2013 «Порядок организации и ведения инженерно-технических исследований на объектах культурного наследия. Памятники истории и культуры. Общие требования»;
- СНиП 3.01.01-85* «Организация строительного производства»;
- СНиП III-4-80* «Техника безопасности в строительстве»;
- СП 48.13330.2011 «Организация строительства»;
- ГОСТ 21.1101-2013 Система проектной документации на строительство. Основные требования к проектной и рабочей документации. Основные нормативы и указания, используемые при разработке»;
- СНиП 12-03-2001 «Безопасность труда в строительстве, ч. 1.»;
- СНиП 12-04-2004 «Безопасность труда в строительстве, ч. 2.»;
- Постановление правительства РФ от 16 февраля 2008 г. №87 «О составе разделов проектной документации и требования к их содержанию».
- СП 54.13330.2016 «Здания жилые многоквартирные»;
- Федеральный закон №123-ФЗ «Технический регламент о требованиях пожарной безопасности»;
- СП 30.13330.2012 «Внутренний водопровод и канализация зданий»;
- СанПин 2.1.2.2645-10 «Санитарно - эпидемиологические требования к жилым зданиям и помещениям»;
- СП 1.13130.2009 «Эвакуационные пути и выходы»;
- СП 2.13130.2012 «Обеспечение огнестойкости объектов защиты»;
- СП 3.13130.2009 «Система оповещения и управления эвакуацией людей при пожаре»;
- СП 4.13130.2013 «Ограничения распространения пожара на объектах защиты»;

- СП 5.13130.2009 «Установки пожарной сигнализации и пожаротушение автоматические»;
- СП 6.13130.2013 «Электрооборудование»;
- СП 7.13130.2013 «Отопление, вентиляция и кондиционирование»;
- СП 8.13130.2009 «Источники наружного противопожарного водоснабжения»;
- СП 9.13130.2009 «Огнетушители»;
- СП 10.13130.2009 «Внутренний противопожарный водопровод».

Проектом предполагаются архитектурно-планировочные решения:

Проект предполагает перепланировку квартиры № 7 для современного использования.

Решения, предлагаемые в рассматриваемой проектной документации, и уже выполненные работы приняты на основании результатов обследования конструкций в данном здании:

Фундаменты. По данным технического обследования фундаменты в доме ленточные бутовые. Дефектов и повреждений не выявлено. Общий вывод по фундаментам – состояние работоспособное.

Стены. Конструктивная схема здания бескаркасная, с несущими продольными и поперечными стенами. Кладка наружных и внутренних стен выполнена из красного кирпича на известково-песчаном растворе. Визуальным осмотром установлена, в целом, прочная кладка с достаточной связью кирпича раствором в рассматриваемом здании.

Междуэтажные перекрытия. Междуэтажные перекрытия в границах квартиры № 7 по металлическим балкам с деревянным заполнением. Выполнено усиление металлических балок перекрытия согласно проектным решениям.

Перегородки. Существовавшие в квартире № 7 деревянные не капитальные перегородки демонтированы. Согласно проекту устроены новые перегородки из ГКЛ по металлическому каркасу.

Заполнения оконных и дверных проемов. – Оконные заполнения в квартире № 7 – новые, металлопластиковые. Согласно проекту, металлопластиковые заполнения будут заменены на деревянные с сохранением исторической расстекловки и цвета. Внутренние дверные заполнения установлены новые, согласно проекту. Входные двери проектом не затрагиваются и остаются прежними.

Полы. На момент обследования – полы из новых современных материалов.

Предметы ДПИ в квартире № 7 отсутствуют.

Представленная на экспертизу проектная документация на проведение работ по сохранению объекта культурного наследия «Проект по сохранению объекта культурного наследия в части приспособления квартиры №7 по адресу: г. Санкт-Петербург, ул. Восстания, дом 3-5, литера А», выполненный в 2022 г. ООО «Архитектурная мастерская Медведева». ШИФР АП 07/21.

Экспертируемая проектная документация состоит из трех разделов: 1. Предварительные работы, 2. Комплексные научные исследования и 3. Проект приспособления для современного использования.

В разделе 1. Сведения об исходной и разрешительной документация (ШИФР АП 07/21-ИРД) собраны материалы, являющиеся основанием для проведения работ по сохранению выявленного объекта культурного наследия «Дом С.Н. Мартенса, А.Н. Тура, С.И. Тимашева», в том числе задание КГИОП от 06.10.2021 № 01-52-2956/21, документы кадастрового и технического учета, правоустанавливающие документы, границы территории, предмет охраны, а также Акт определения влияния предполагаемых к проведению видов работ на конструктивные и другие характеристики надежности и безопасности объекта культурного наследия (памятника истории и культуры) народов Российской Федерации.

В Акте влияния содержатся общие сведения об объекте, описание технического состояния архитектурных и конструктивных элементов объекта, перечень предполагаемых к выполнению видов работ. Согласно выводу Акта влияния перечисленные виды работ не оказывают влияния на конструктивные и другие характеристики надежности и безопасности объекта культурного наследия.

В разделе 2. Техническое заключение по результатам инженерно-технического исследования основных несущих и ограждающих конструкций (ШИФР АП 07/21-ТЗ) представлено обследование строительных конструкций объекта. Проведено обследование строительных конструкций строения в следующем составе: визуальный осмотр, фотофиксация, измерение прочности и влажности конструкций, вскрытие основных конструктивных элементов, расчеты несущей способности конструкций. В ходе обследования было установлено, что техническое состояние здания работоспособное, за исключением металлических балок перекрытия, требующих усиления. Представленные материалы инженерно-технического обследования конструкций, а также результаты инженерных изысканий, содержат исчерпывающую информацию о техническом состоянии объекта культурного наследия.

В разделе 3, подраздел 3.1. Пояснительная записка (ШИФР АП 07/21-ПЗ) представлено описание предполагаемых работ по перепланировке квартиры № 7 в границах капитальных стен с архитектурными и инженерными решениями.

На момент проведения государственной историко-культурной экспертизы в квартире № 7 выполнены все работы по перепланировке для современного использования, совпадающие с представленной проектной документацией.

Выполнено усиление металлических балок по специально разработанному проекту усиления. Возведены новые перегородки с проемами из ГКЛ по металлическим направляющим. Установлены новые двери во вновь образованных проемах.

Отделка помещений выполнена из современных материалов. Материалы негорючие или трудногорючие, имеющих гигиенические и пожарные сертификаты РФ. Дополнительно проектом предполагается замена существующих металлопластиковых окон на деревянные, с сохранением исторической расстекловки и цвета переплетов, согласно колерному бланку RAL 8025. Входные двустворчатые исторические дверные заполнения проектом не затрагиваются.

Выполнено инженерное переоборудование с заменой сантехнических приборов (унитаз, раковины, ванна). В помещениях санузлов устроена гидроизоляция по полу. Выполнен монтаж чистого пола.

Перечисленные выполненные архитектурные и конструктивные решения отражены в графической части экспертируемых разделов проекта, включающих планы, узлы, а также дефектные ведомости объемов работ и спецификации материалов (Раздел 3.2. Архитектурно-строительные решения (ШИФР АП 07/21-АСР)).

Осуществленные строительно-монтажные работы выполнены в границах исторических капитальных стен, не затрагивают несущие конструкции здания и совпадают с экспертируемой проектной документацией.

Представленные архитектурно-планировочные решения не противоречат предметам охраны объекта культурного наследия. Они не нарушают историческую планировку здания в габаритах капитальных стен и его внешний облик.

В Раздел 3.3. Расчетно-пояснительная записка (ШИФР АП 07/21-РПЗ) представлен расчет нагрузок на перекрытие в результате перепланировки помещений. Согласно проверочным расчетам установлено, что несущая способность металлических балок перекрытия не обеспечена. Требуется их усиление. В данном разделе представлены расчеты усиления балок с учетом новых нагрузок. Произведенные работы по усилению балок выполнены в полном соответствии с представленными в данном разделе проекта расчетами.

Проектирование инженерных систем выполнено в соответствии с требованиями действующих строительных норм и правил РФ и Санкт-Петербурга и представлено в Разделе 3.4. Внутренние водопровод и канализация (ШИФР АП 07/21-ВК) и Разделе 3.5. Внутреннее электрообеспечение (ШИФР АП 07/21-ЭО).

В настоящем Акте экспертизы решения о размещении в здании инженерного оборудования, сетей, и связанных с ними технических мероприятий, и технологических решений, учтены при анализе проектных решений, в части обеспечения сохранности архитектурного облика объекта культурного наследия, и оцениваются только, на их соответствие задаче сохранения предмета охраны объекта культурного наследия.

Перечисленные мероприятия отражены в текстовых и графических материалах экспертируемого раздела. Новые сети прокладываются по старым каналам и не нарушают предмета охраны здания.

Раздел 3.6. Мероприятия по пожарной безопасности (ШИФР АП 07/21-МПБ) включает установку в квартире автономных опτικο-электронных дымовых пожарных извещателей, пожарной сигнализации, необходимого числа пожарных выходов и использование не горючих, и слабо горючих материалов при перепланировке. Данные мероприятия направлены на сохранение объекта культурного наследия, и приспособлению его для современного использования при обеспечении пожарной безопасности. Выполненные работы полностью совпадают с данным разделом проектной документации.

Перечисленные мероприятия отражены в текстовых и графических материалах экспертируемого раздела.

Обоснование выводов государственной историко-культурной экспертизы:

В ходе рассмотрения и анализа проектной документации на проведение работ по сохранению выявленного объекта культурного наследия «Дом С.Н. Мартенса, А.Н. Тура, С.И. Тимашева», расположенного по адресу: г. Санкт-Петербург, ул. Восстания, дом 3-5, литера А -«Проект по сохранению объекта культурного наследия в части приспособления квартиры №7 по адресу: г. Санкт-Петербург, ул. Восстания, дом 3-5, литера А», выполненный в 2022 г. ООО «Архитектурная мастерская Медведева». ШИФР АП 07/21, экспертами установлено следующее:

1. Проектная документация на проведение работ по сохранению выявленного объекта культурного наследия «Дом С.Н. Мартенса, А.Н. Тура, С.И. Тимашева», содержит исчерпывающий объем документов и материалов, достаточный для обоснования принятых проектных решений;

2. Комплексные научные исследования, необходимые для определения параметров и технического состояния основных архитектурно-конструктивных элементов объекта культурного наследия, выполнены в достаточном объеме. Результаты проведенных исследований в полной мере отражают существующее техническое состояние объекта культурного наследия и достаточны для принятия проектных решений;

3. При рассмотрении проектной документации выявлено соответствие выполненных работ по перепланировке принятым архитектурно-конструктивным решениям, выводам и рекомендациям научных исследований, входящим в состав проектной документации, в том числе инженерно-технического обследования и инженерных изысканий;

4. По результатам анализа проектной документации и предмета охраны объекта культурного наследия, утвержденного распоряжением КГИОП № 90-р от 11.03.2020 (Приложение № 4), экспертами установлено, что предусмотренные проектом решения и выполненные работы направлены на сохранение предмета охраны объекта культурного наследия в части объемно-пространственного решения, конструктивной системы, объемно-планировочного и архитектурно-художественного решений. Предлагаемые проектом работы не нарушают исторических особенностей памятника и обеспечивают поддержание в эксплуатационном состоянии объекта культурного наследия.

5. Принятые проектной документацией архитектурно-конструктивные решения направлены на выявление и сохранение историко-культурной ценности объекта культурного наследия.

6. Представленная на экспертизу проектная документация разработана с соблюдением действующих нормативных и правовых требований в части ее состава, содержания и оформления, учитывает требования задания КГИОП от 06.10.2021 № 01-52-2956/21 (Приложение №11) и отвечает требованиям действующего законодательства РФ в области охраны объектов культурного наследия.

Вывод: проектная документация на проведение работ по сохранению выявленного объекта культурного наследия «Дом С.Н. Мартенса, А.Н. Тура, С.И. Тимашева», расположенного по адресу: г. Санкт-Петербург, ул. Восстания, дом 3-5, литера А - «Проект по сохранению объекта культурного наследия в части приспособления квартиры №7 по адресу: г. Санкт-Петербург, ул. Восстания, дом 3-5, литера А», выполненный в 2022 г. ООО «Архитектурная мастерская Медведева». ШИФР АП 07/21, соответствует требованиям законодательства РФ в области государственной охраны объектов культурного наследия (положительное заключение).

Перечень приложений к заключению экспертизы

Приложение № 1. Историческая справка

Приложение № 2. Историческая иконография

Приложение № 3. Фотофиксация объекта

Приложение № 4. Перечень предмета охраны

Приложение № 5. План границ ОКН

Приложение № 6. Выписка из решения органа государственной власти о включении в реестр

Приложение № 7. Выписка из Единого государственного реестра прав на недвижимое имущество и сделок с ним, содержащая сведения о зарегистрированных правах на объект культурного наследия и (или) земельные участки в границах его территории, внесенные в государственный кадастр недвижимости

Приложение № 8. Технический паспорт на квартиру

Приложение № 9. Планы ПИБ

Приложение № 10. Доверенности

Приложение № 11. Задание КГИОП от 06.10.2021 № 01-52-2956/21

Приложение № 12. Копия договоров с экспертами

Приложение № 13. Протоколы организационных собраний экспертной комиссии

12.12.2022 Председатель экспертной комиссии Михайловская Г.В.
(подписано усиленной квалифицированной электронной подписью)
 Ответственный секретарь экспертной комиссии Зайцева Д.А.
(подписано усиленной квалифицированной электронной подписью)
 Эксперт Калинин В.А.
(подписано усиленной квалифицированной электронной подписью)

ПРИЛОЖЕНИЕ № 1

К Акту по результатам государственной историко-культурной экспертизы проектной документации на проведение работ по сохранению выявленного объекта культурного наследия «Дом С.Н. Мартенса, А.Н. Тура, С.И. Тимашева», расположенного по адресу: г. Санкт-Петербург, ул. Восстания, дом 3-5, литера А - «Проект по сохранению объекта культурного наследия в части приспособления квартиры №7 по адресу: г. Санкт-Петербург, ул. Восстания, дом 3-5, литера А», выполненный в 2022 г. ООО «Архитектурная мастерская Медведева». ШИФР АП 07/21.

ИСТОРИЧЕСКАЯ СПРАВКА

ИСТОРИЧЕСКАЯ СПРАВКА

Трасса улицы возникла в середине XVIII века как дорога между слободами лейб-гвардейских Преображенского и Семёновского полков. Первоначальное название «Знаменская», она получила по Знаменской церкви, построенной в 1759 году по повелению императрицы Елизаветы Петровны (в начале 1941 года церковь была снесена, в 1955 году на её месте был открыт наземный вестибюль станции метро «Площадь Восстания»).

В советский период, в 1923 году, Знаменская улица была переименована в улицу Восстания в память о февральской революции 1917 года.

В первой четверти XIX века на рассматриваемой территории находились два участка, имеющие разных владельцев. Владелицей участка под № 3 являлась жена статского советника А.С. Волкова (Илл.1). К 1830-м годам на данном участке располагался лицевой двухэтажный каменный дом, каменные флигели и служебные постройки. Соседний участок под №5 принадлежал, в этот период, купцу и мебельному фабриканту А.И. Туру. На участке находился трехэтажный лицевой каменный дом с каменными службами.

В 1830-х годах в правой части участка был построен небольшой деревянный дом по проекту архитектора К.И. Реймерса. В 1855 году семья фабриканта А.И. Тура приобрела соседний дом и объединила два участка. В 1867 году на месте старого дома под № 3 было построено новое трехэтажное здание с примыкающей к нему небольшой оранжереей по проекту академика архитектуры Г.М. Барча.

Участок с домами № 3 и 5 принадлежал семье Тура до 1918 года. В 1899 году совладелицей участка стала дочь Екатерина Мартенс, а в 1906 году внучка С.И. Тимашева. В 1913 году по семейному разделу оба здания перешли к Екатерине Николаевне Мартенс.

В 1913 – 1914 годах по проекту гражданского инженера Г.К. Космачевского возвели большой пятиэтажный каменный дом с дворовыми флигелями (Илл.2-10). Находившийся ранее деревянный дом разобран, а каменный дом, построенный в 1867 году, был включен в новое здание. Лицевой фасад нового дома оформлен в характере неоклассицизма с существенными отступлениями от первоначального проекта (Илл.11).

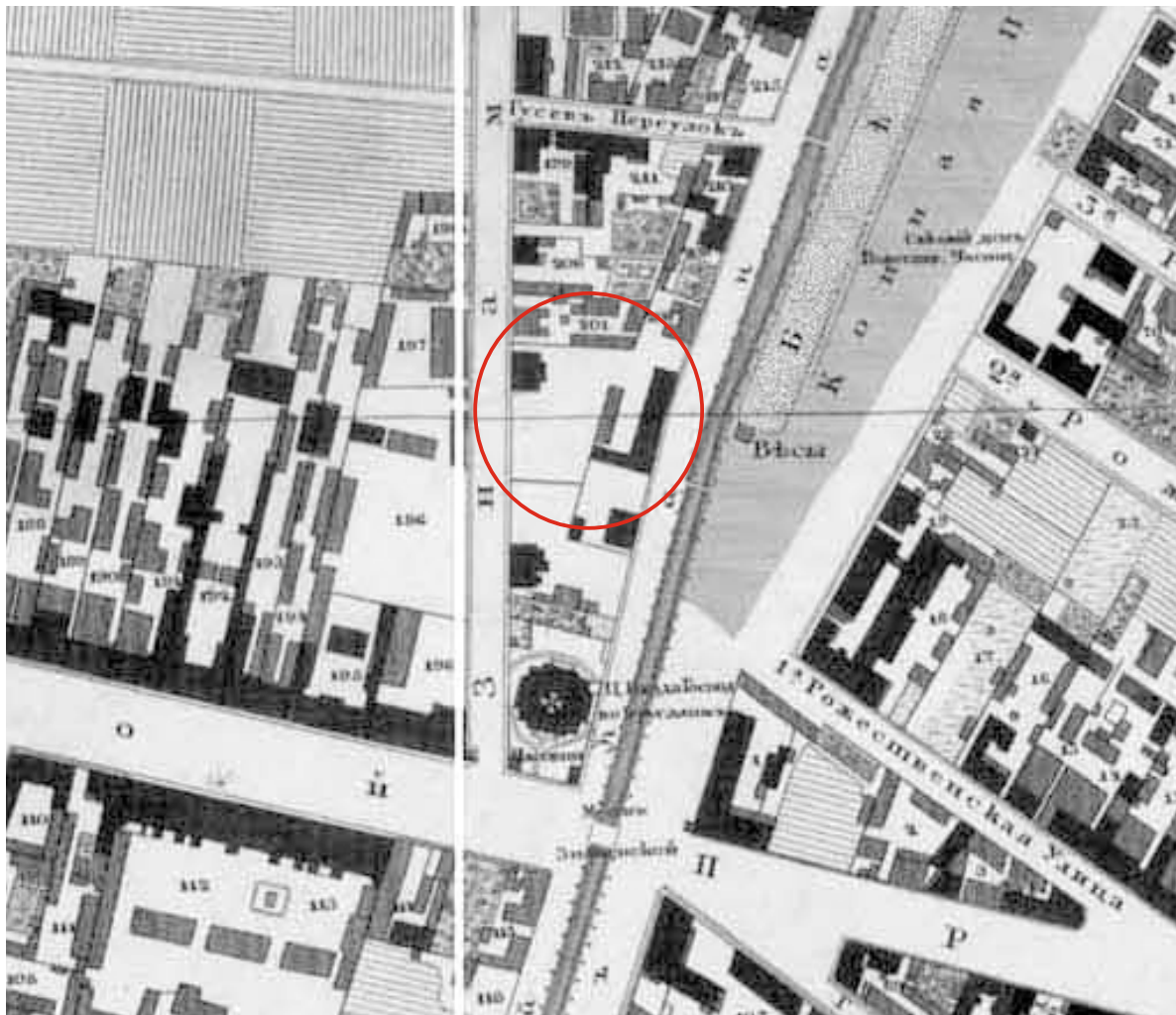
В настоящее время здание, по-прежнему, остается жилым. В 2001 году здание было взято на учет КГИОП, как выявленный объект культурного наследия.

Библиографические и архивные источники

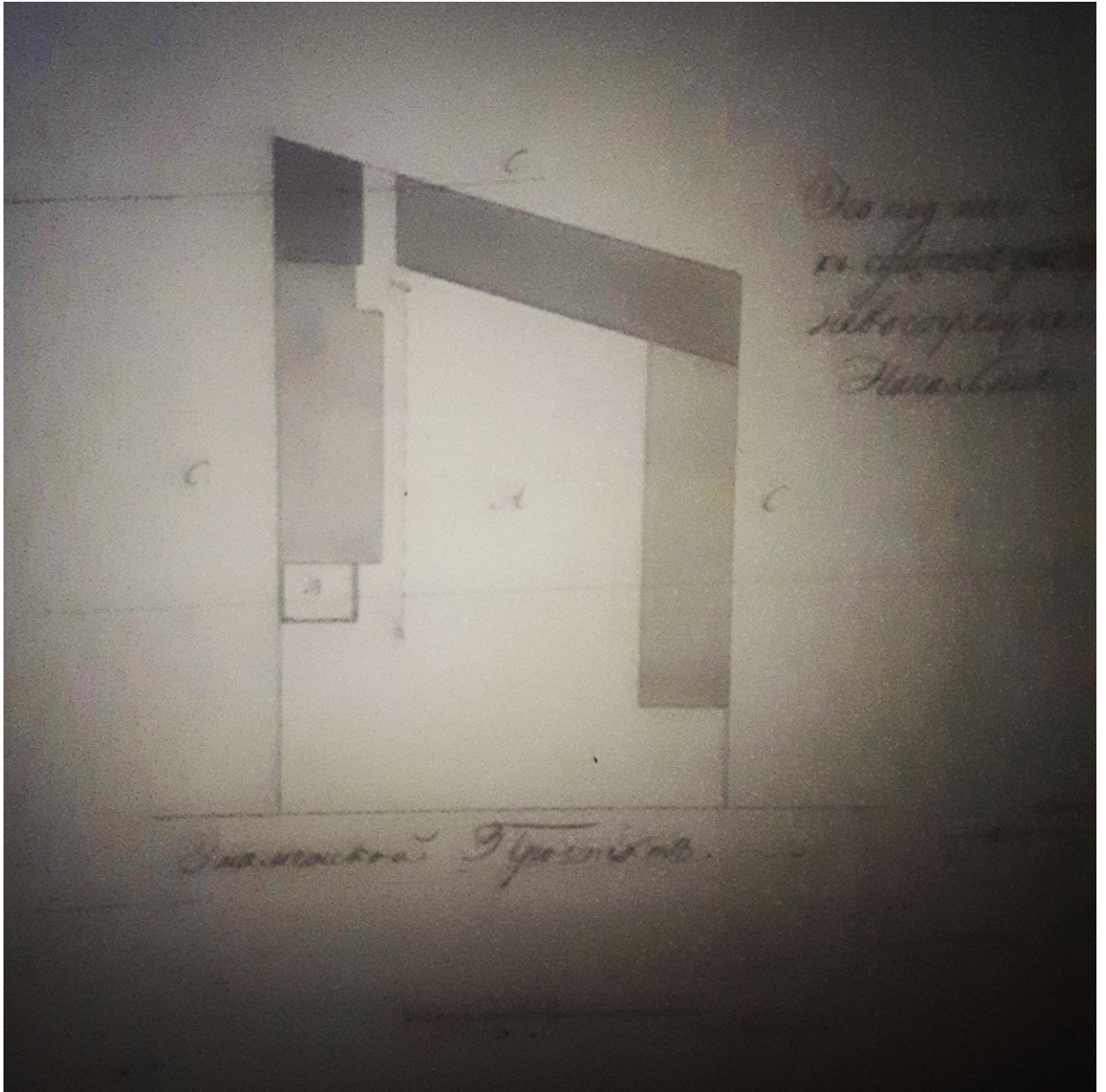
- Архитекторы-строители Санкт-Петербурга середины XIX – XX века. Справочник. // Под ред. Б.М. Кирикова. – СПб.: «Пилигрим», 1996.
- Весь Петербург. Весь Петроград. 1894 – 1917.
- «Историческая застройка Санкт-Петербурга». Перечень вновь выявленных объектов, представляющих историческую, культурную ценность. Справочник. Под редакцией Кирикова Б.М. «Альт-Софт» 2001.
- Бройтман Л.И., Дубин А.С. Улица Восстания. М.- СПб. 2005.
- ЦГИА СПб., Ф.513, Оп.102, Д. 4047.

К Акту по результатам государственной историко-культурной экспертизы проектной документации на проведение работ по сохранению выявленного объекта культурного наследия «Дом С.Н. Мартенса, А.Н. Тура, С.И. Тимашева», расположенного по адресу: г. Санкт-Петербург, ул. Восстания, дом 3-5, литера А - «Проект по сохранению объекта культурного наследия в части приспособления квартиры №7 по адресу: г. Санкт-Петербург, ул. Восстания, дом 3-5, литера А», выполненный в 2022 г. ООО «Архитектурная мастерская Медведева». ШИФР АП 07/21.

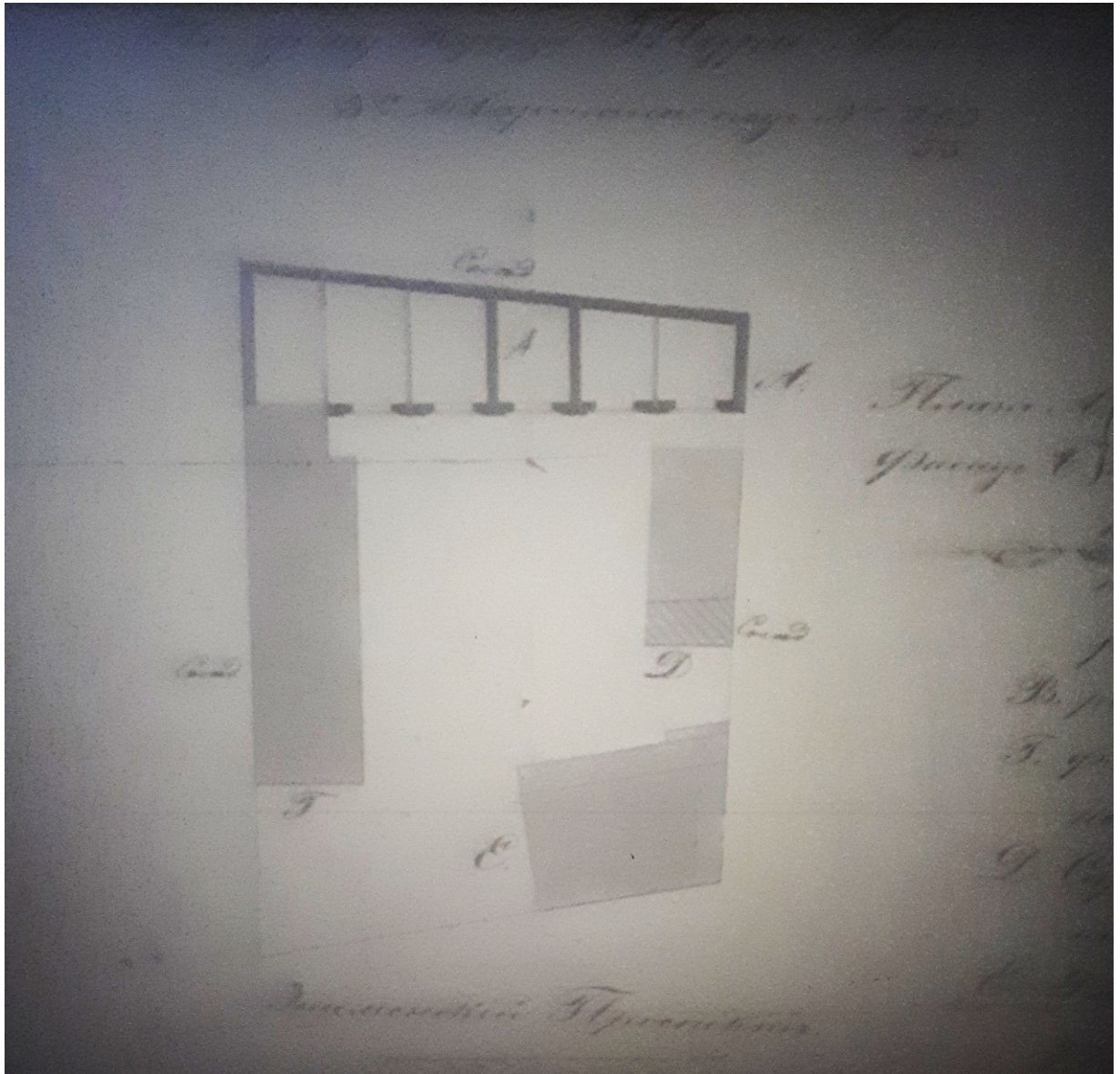
ИСТОРИЧЕСКАЯ ИКОНОГРАФИЯ



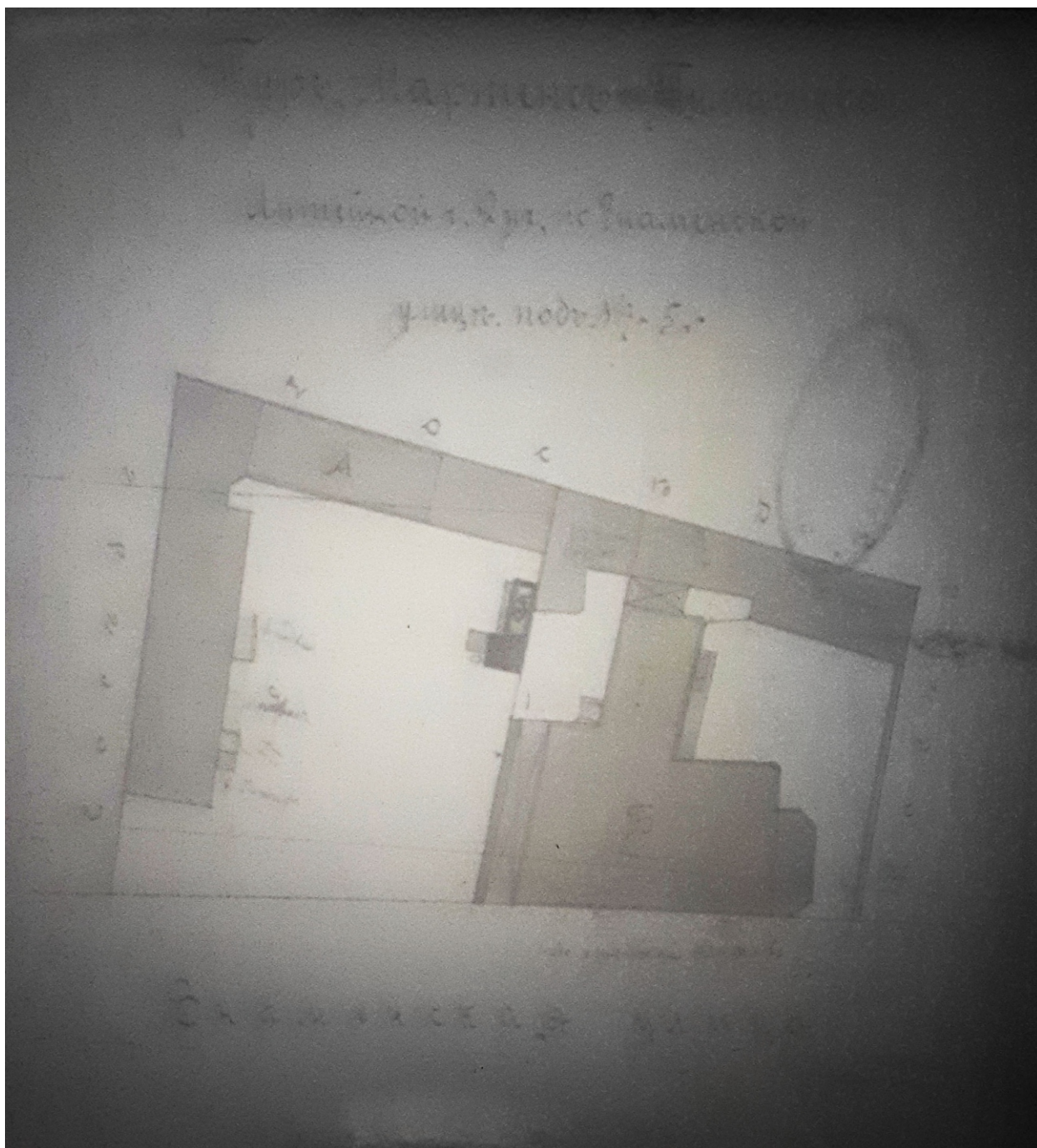
Ил.1 «Подробный план столичного города С.-Петербурга, снятый по масштабу 1:4200 под начальством генерал-майора Ф.Ф. Шуберта». 1828 г. Фрагмент.
 Санкт-Петербург. 300 лет на планах и картах. РНБ ОК.



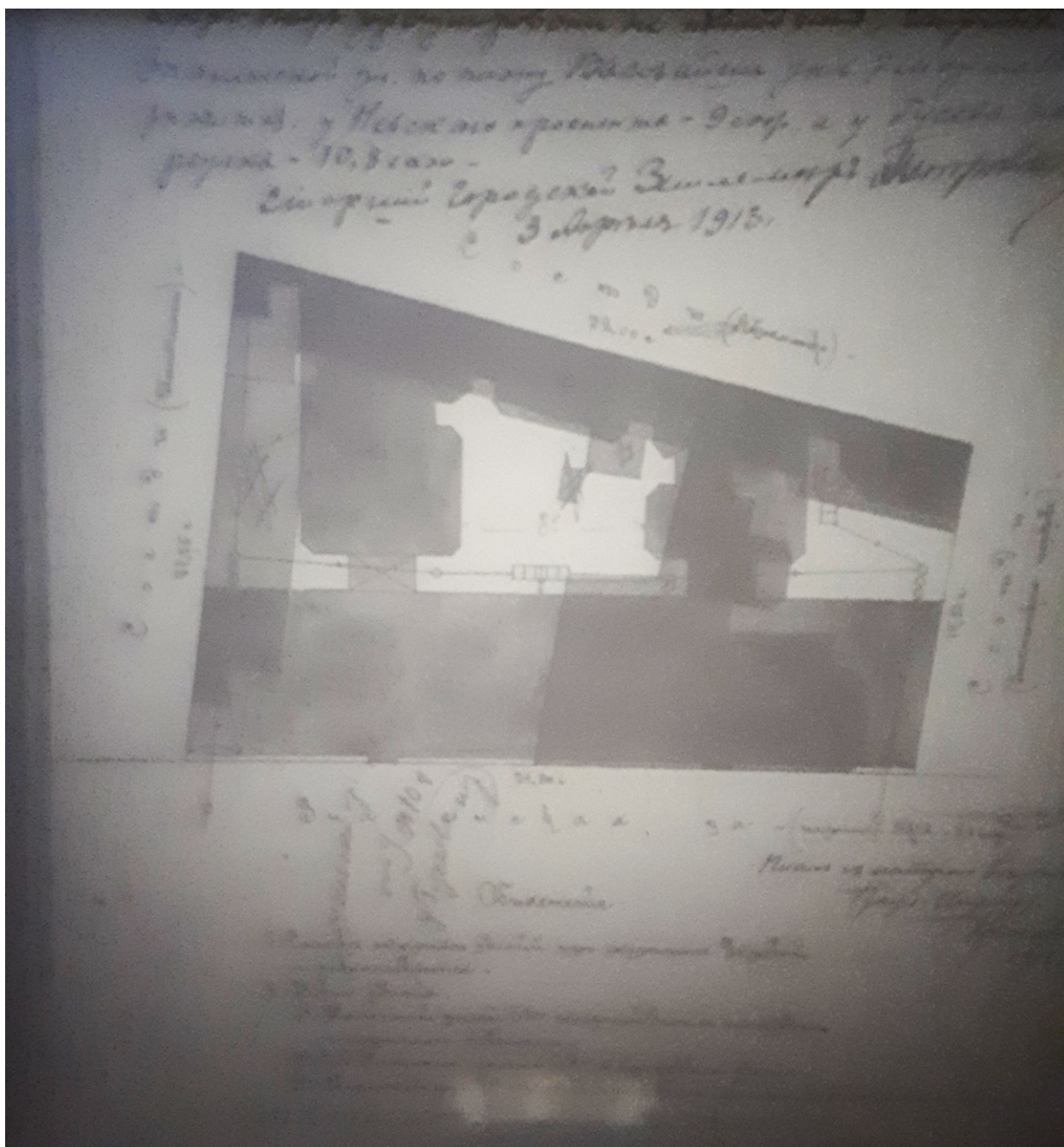
Ил.2 План двора участка №55 по Знаменской ул. принадлежащий
мебельному фабриканту Туру.
ЦГИА СПб., Ф.513, Оп.102, Д.4047, Л. об.3.



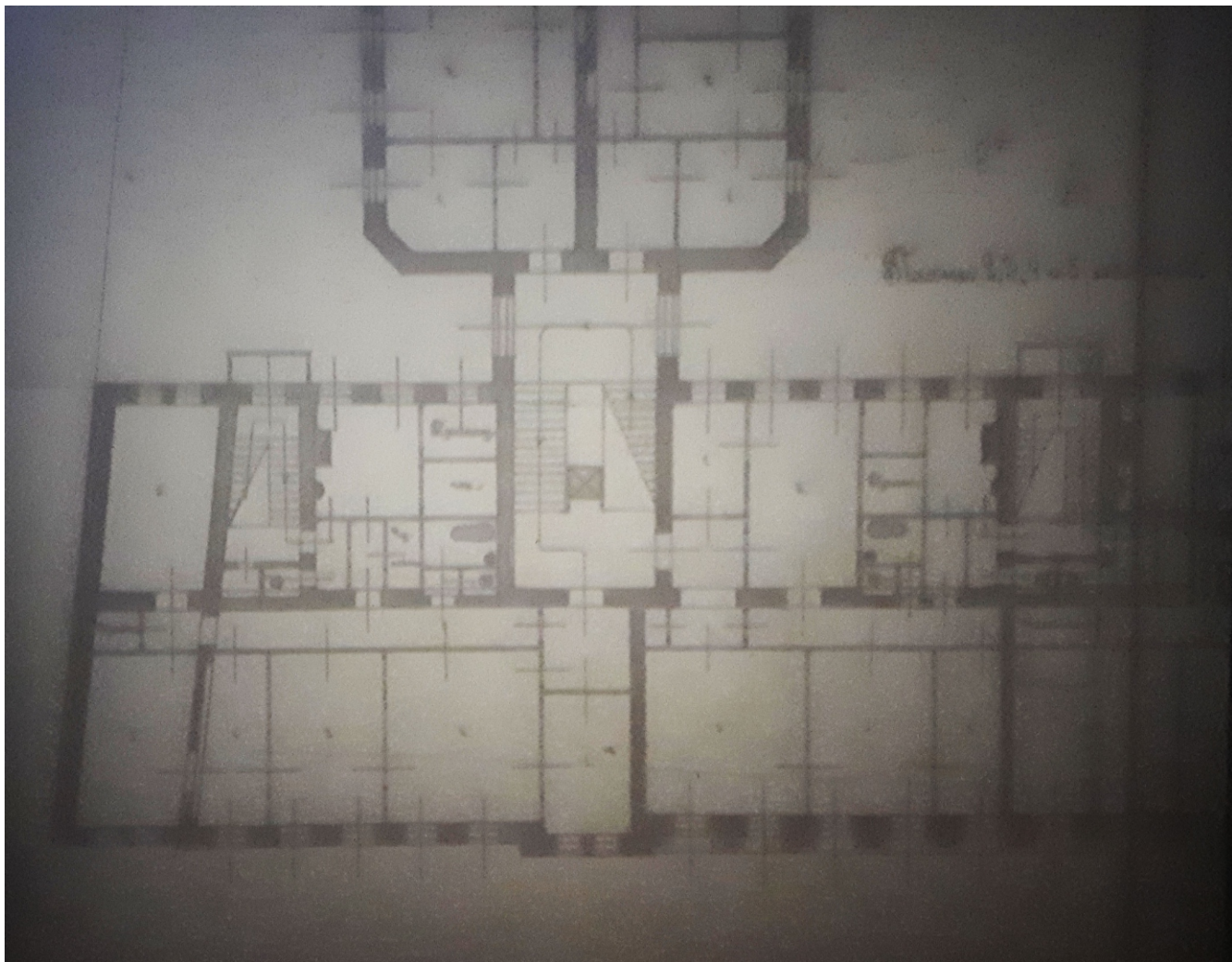
Ил.3 План двора участка №55 по Знаменской ул. принадлежал мебельному фабриканту Туру.
1837.
ЦГИА СПб., Ф.513, Оп.102, Д.4047, Л.10.



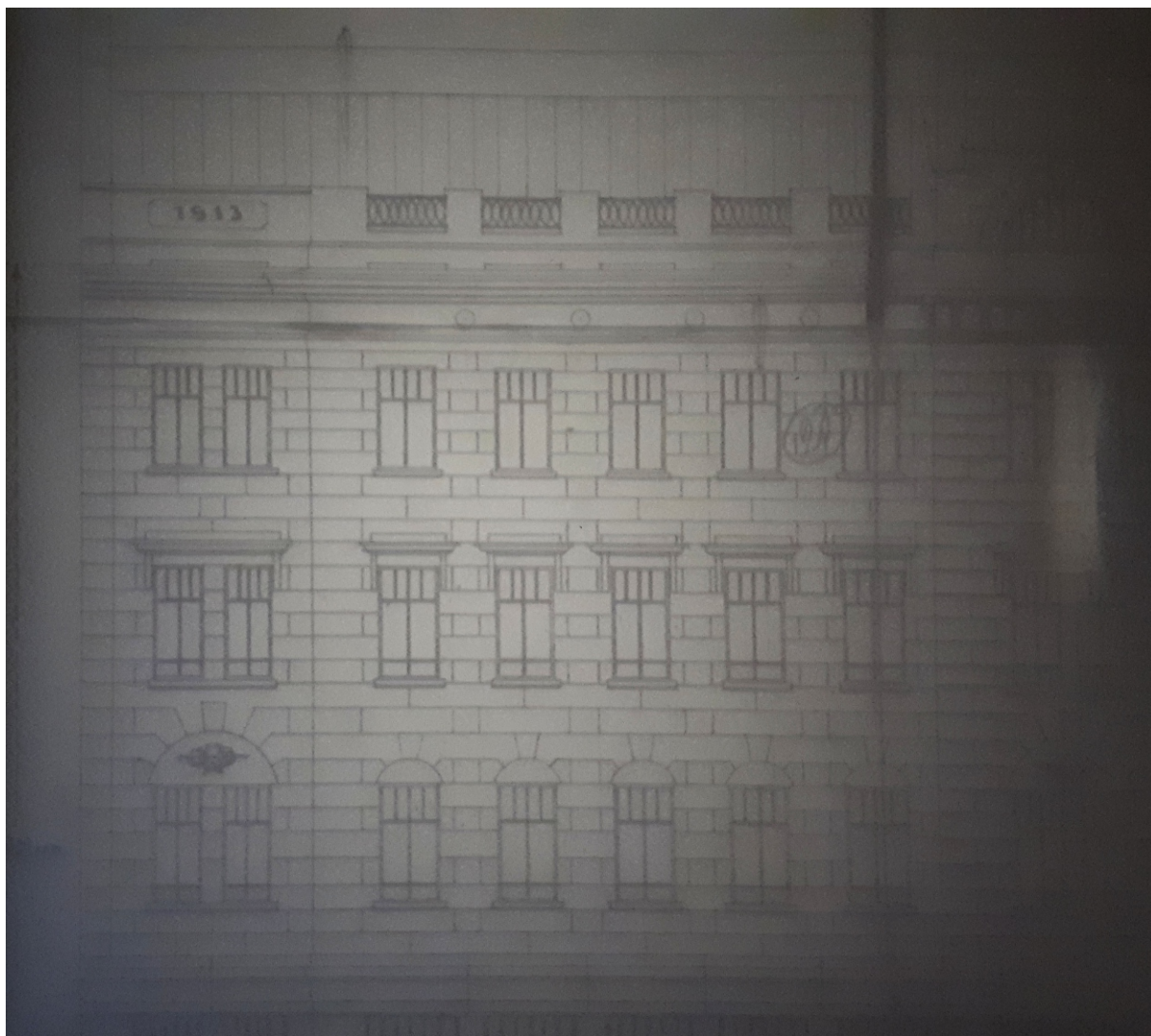
Ил.4 План двора С.Н. Мартинса, А.Н. Тура и Тайн.Сов. С.И. Тимашевой по Знаменской ул. №№ 3 и 5. 1905. ЦГИА СПб., Ф.513, Оп.102, Д.4047, Л. 17.



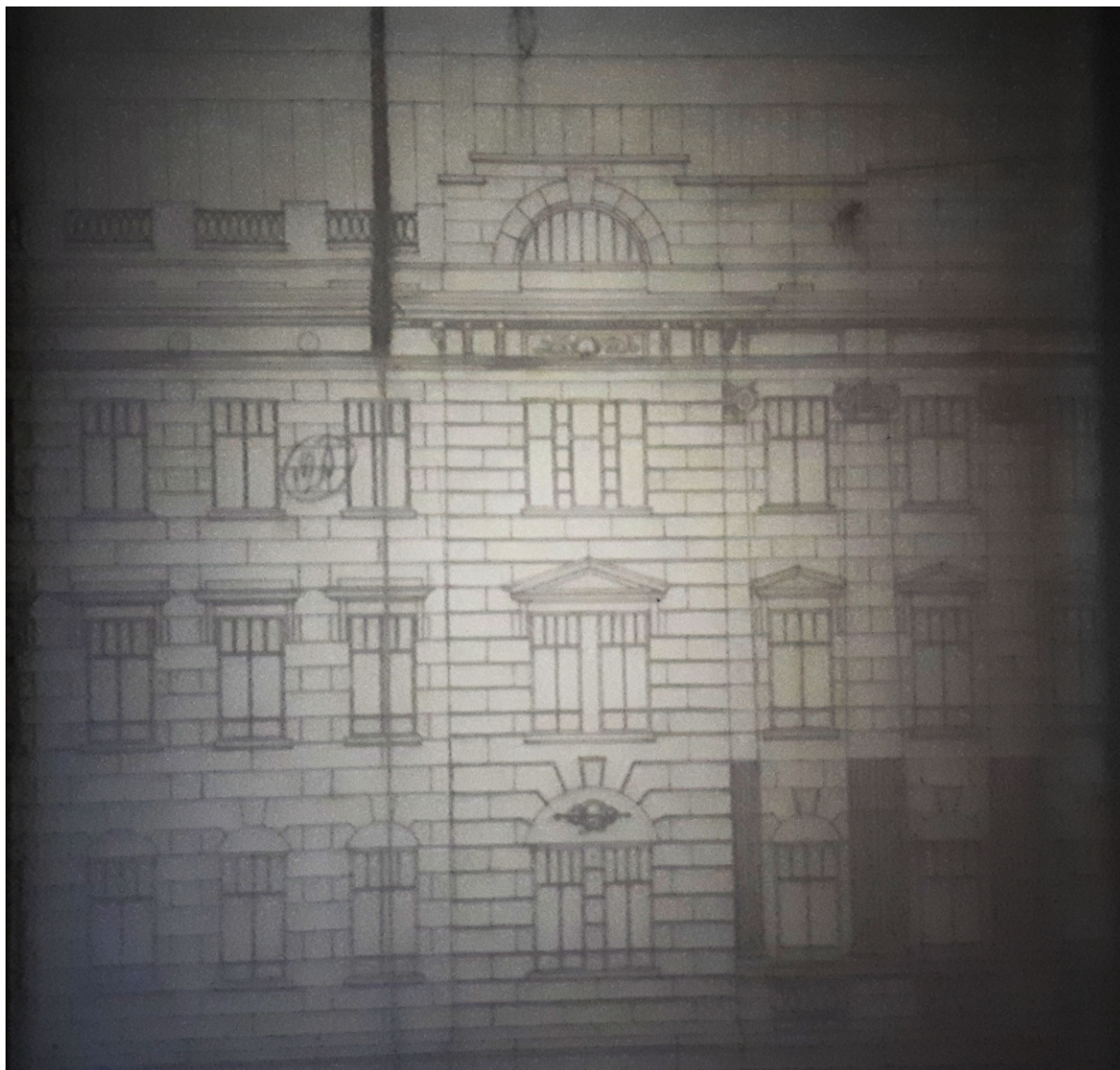
Ил.5 Проект двора с перестройкой.
1913.
ЦГИА СПб., Ф.513, Оп.102, Д.4047, Л.38об



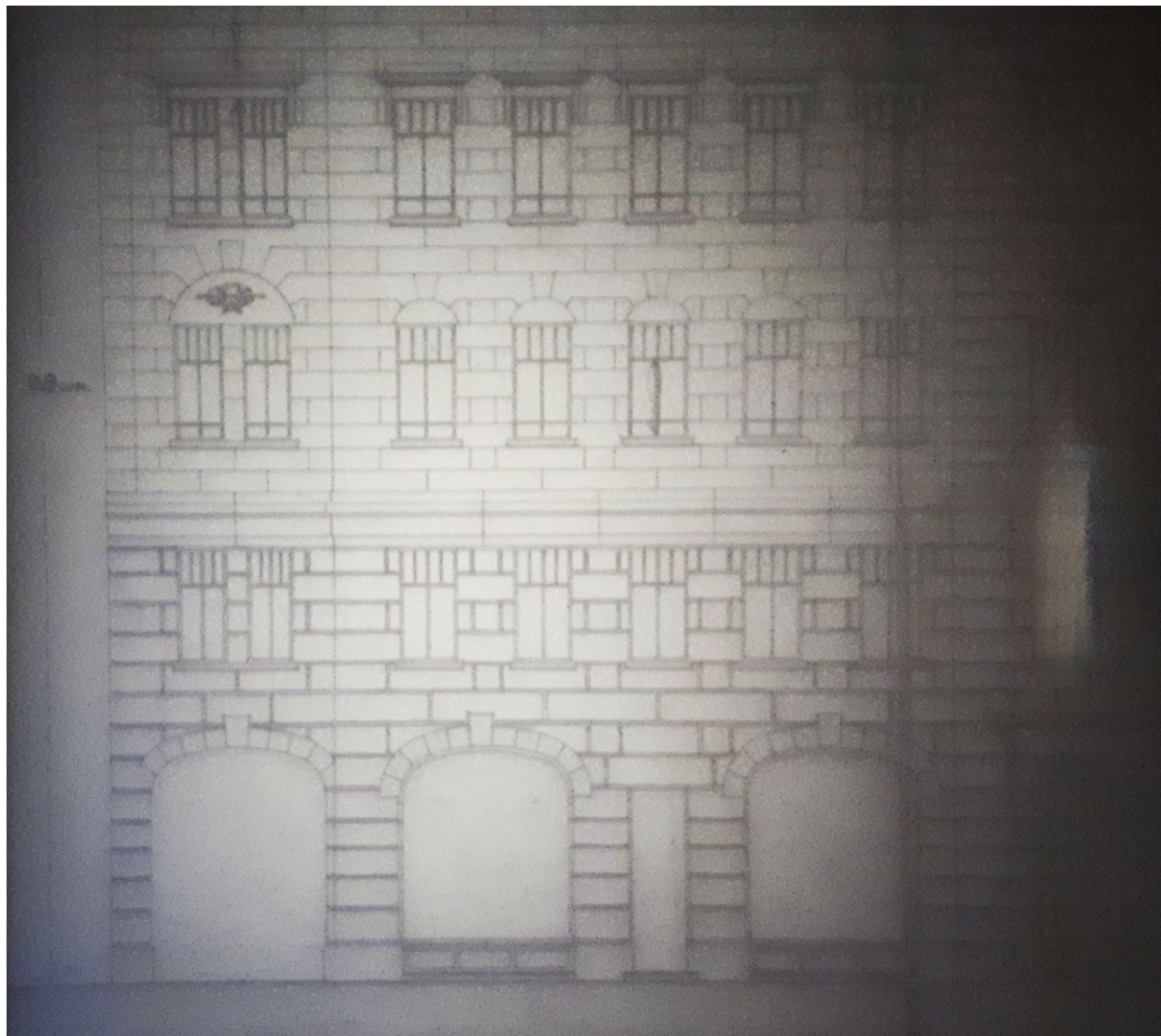
Ил.6 План 1,3, 4 и 5 этажей.
Гражд. инж. Г.К. Космачевский.
1913.
ЦГИА СПб., Ф.513, Оп.102, Д.4047, Л. 33.



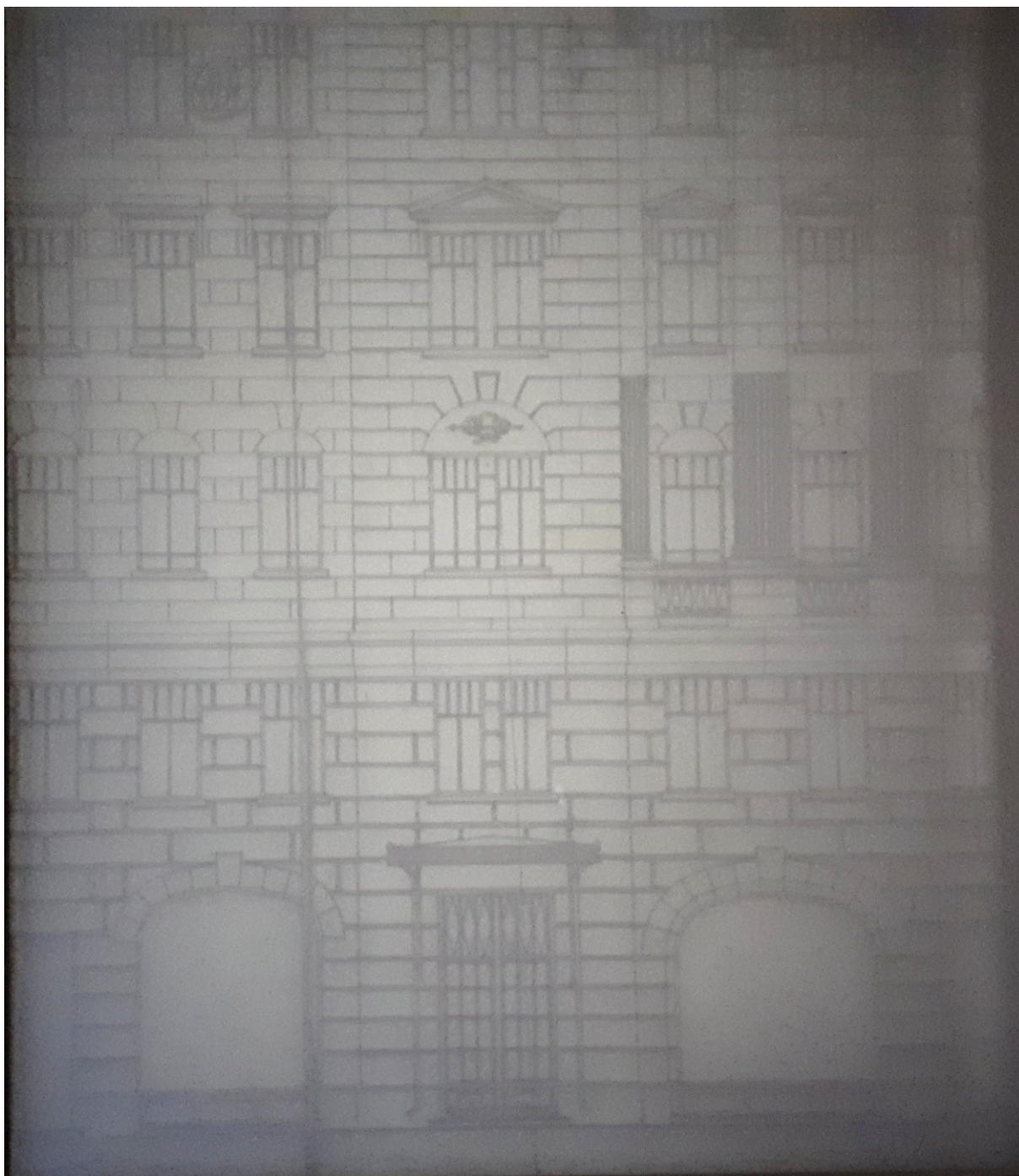
Ил.7 Фасад (левая часть). Фрагмент. Верхние этажи.
Гражд. инж. Г.К. Космачевский.
1913.
ЦГИА СПб., Ф.513, Оп.102, Д.4047, Лл. 56-57.



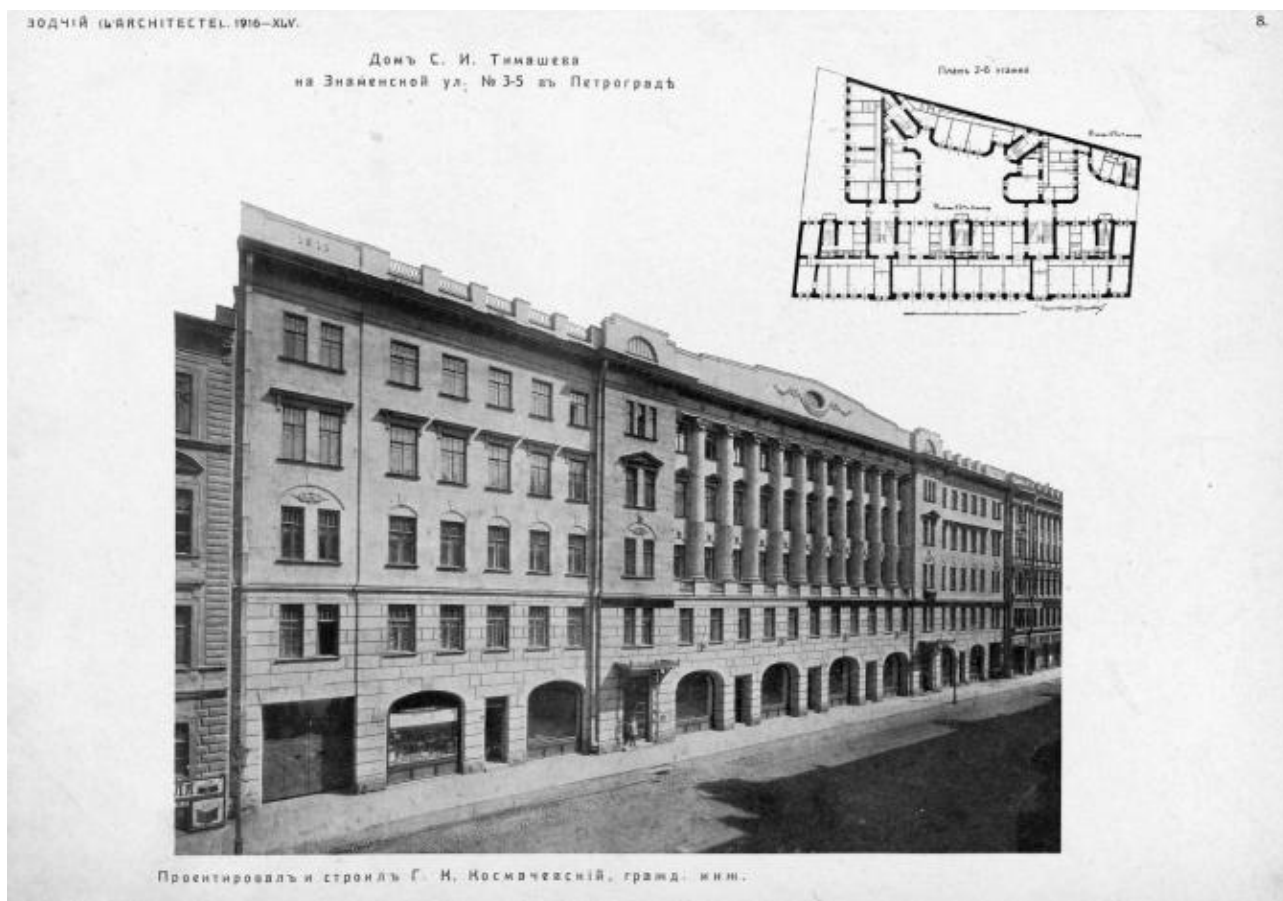
Ил.8 Фасад (левая часть). Фрагмент. Верхние этажи.
Гражд. инж. Г.К. Космачевский.
1913.
ЦГИА СПб., Ф.513, Оп.102, Д.4047, Лл. 56-57.



Ил.9 Фасад (левая часть). Фрагмент. Нижние этажи.
Гражд. инж. Г.К. Космачевский.
1913.
ЦГИА СПб., Ф.513, Оп.102, Д.4047, Лл. 56-57.



Ил.10 Фасад (левая часть). Фрагмент. Нижние этажи.
Гражд. инж. Г.К. Космачевский.
1913.
ЦГИА СПб., Ф.513, Оп.102, Д.4047, Лл. 56-57.

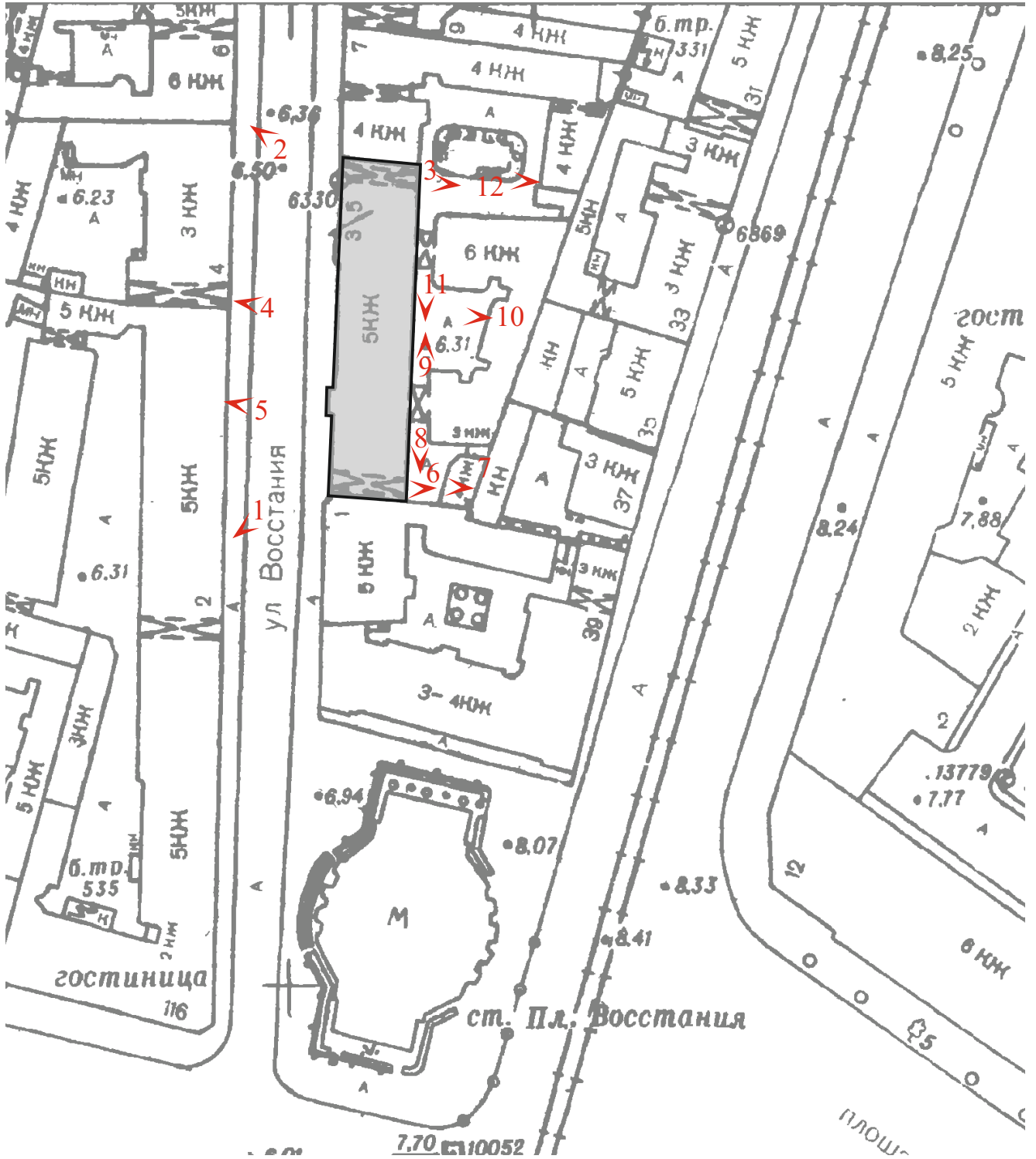


Ил.11 Дом С.И. Тимашевой на Знаменской ул. №3-5 в Петрограде.
Гражд. инж. Г.К. Космачевский.
Зодчий. 1916. № XLV. Л. 8.

ПРИЛОЖЕНИЕ № 3

К Акту по результатам государственной историко-культурной экспертизы проектной документации на проведение работ по сохранению выявленного объекта культурного наследия «Дом С.Н. Мартенса, А.Н. Тура, С.И. Тимашева», расположенного по адресу: г. Санкт-Петербург, ул. Восстания, дом 3-5, литера А - «Проект по сохранению объекта культурного наследия в части приспособления квартиры №7 по адресу: г. Санкт-Петербург, ул. Восстания, дом 3-5, литера А», выполненный в 2022 г. ООО «Архитектурная мастерская Медведева». ШИФР АП 07/21.

ФОТОФИКСАЦИЯ ОБЪЕКТА



точка фотофиксации



1. “Дом С.Н. Мартенса, А.Н. Тура, С.И. Тимашева”.
Восстания ул., 3-5, лит. А.
Вид на лицевой фасад.
Фото: 01.11.2022.



2. “Дом С.Н. Маргенса, А.Н. Тура, С.И. Тимашева”.
Восстания ул., 3-5, лит. А.
Вид на лицевой фасад.
Фото: 01.11.2022.



3. “Дом С.Н. Мартенса, А.Н. Тура, С.И. Тимашева”.
Восстания ул., 3-5, лит. А.
Дворовый фасад, левая часть. Воротный проезд.
Фото: 01.11.2022.



4. “Дом С.Н. Маргенса, А.Н. Тура, С.И. Тимашева”.
Восстания ул., 3-5, лит. А.
Лицевой фасад. Центральная часть.
Фото: 01.11.2022.



5. “Дом С.Н. Мартенса, А.Н. Тура, С.И. Тимашева”.
Восстания ул., 3-5, лит. А.
Лицевой фасад, правая часть.
Фото: 01.11.2022.



6. “Дом С.Н. Мартенса, А.Н. Тура, С.И. Тимашева”.
Восстания ул., 3-5, лит. А.
Дворовый фасад, правая часть. Воротный проезд.
Фото: 01.11.2022.



7. “Дом С.Н. Мартенса, А.Н. Тура, С.И. Тимашева”.
Восстания ул., 3-5, лит. А.
Дворовый фасад лицевого корпуса, правая часть.
Фото: 01.11.2022.



8. “Дом С.Н. Мартенса, А.Н. Тура, С.И. Тимашева”.
Восстания ул., 3-5, лит. А.
Дворовый фасад лицевого корпуса, правая часть.
Фото: 01.11.2022.



9. “Дом С.Н. Мартенса, А.Н. Тура, С.И. Тимашева”.
Восстания ул., 3-5, лит. А.
Дворовые фасады. Фрагмент.
Фото: 01.11.2022.



10. “Дом С.Н. Мартенса, А.Н. Тура, С.И. Тимашева”.
Восстания ул., 3-5, лит. А.
Фрагмент дворового фасада.
Фото: 01.11.2022.

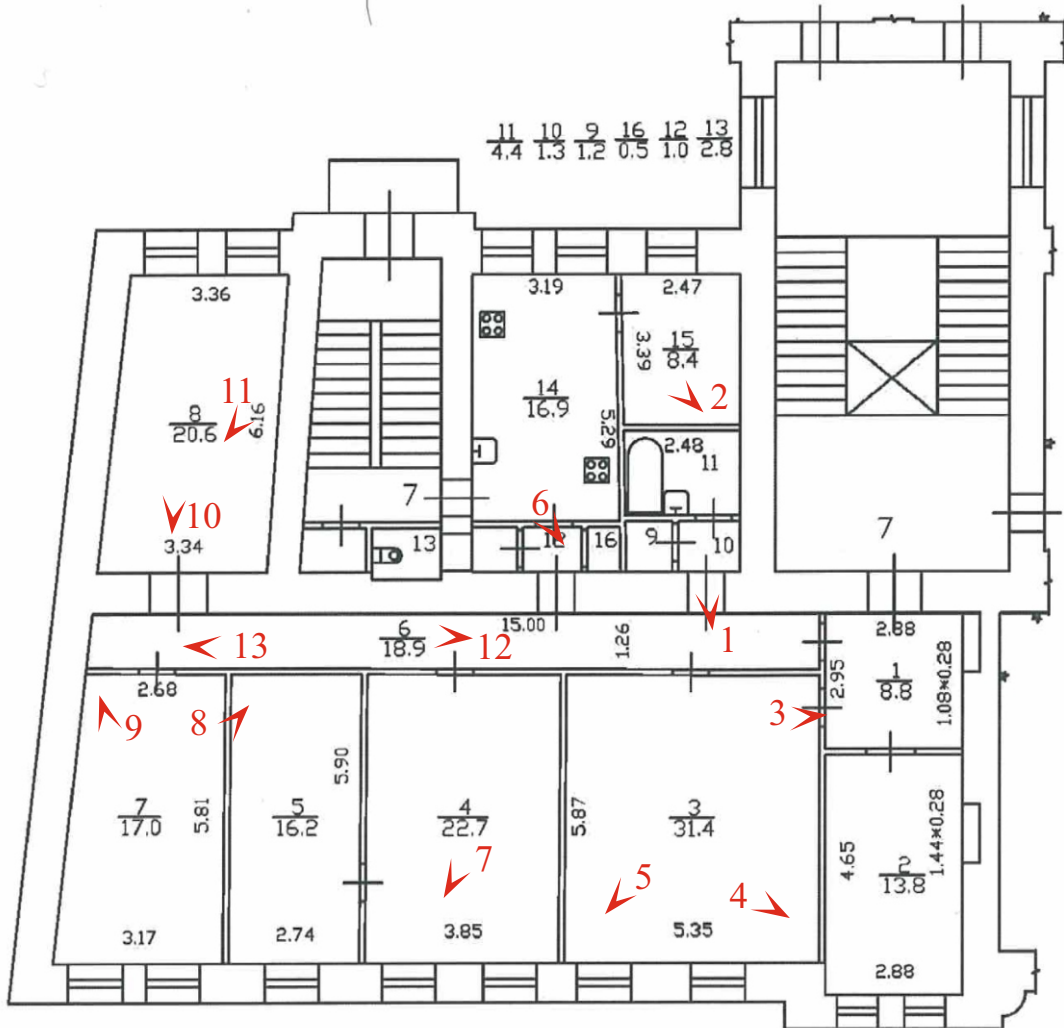


11. “Дом С.Н. Мартенса, А.Н. Тура, С.И. Тимашева”.
Восстания ул., 3-5, лит. А.
Дворовые фасады.
Фото: 01.11.2022.



12. “Дом С.Н. Мартенса, А.Н. Тура, С.И. Тимашева”.
Восстания ул., 3-5, лит. А.
Дворовый фасад лицевого корпуса, левая часть.
Фото: 01.11.2022.

СХЕМА
Точки фотофиксации



точка фотофиксации



1. “Дом С.Н. Мартенса, А.Н. Тура, С.И. Тимашева”.
Санкт-Петербург, Восстания ул., 3-5, лит. А.
Фрагмент интерьера квартиры №7.
Фото: 01.11.2022.



2. “Дом С.Н. Мартенса, А.Н. Тура, С.И. Тимашева”.
Санкт-Петербург, Восстания ул., 3-5, лит. А.
Фрагмент интерьера квартиры №7.
Фото: 01.11.2022.



3. “Дом С.Н. Мартенса, А.Н. Тура, С.И. Тимашева”.
Санкт-Петербург, Восстания ул., 3-5, лит. А.
Фрагмент интерьера квартиры №7.
Фото: 01.11.2022.



4. “Дом С.Н. Мартенса, А.Н. Тура, С.И. Тимашева”.
Санкт-Петербург, Восстания ул., 3-5, лит. А.
Фрагмент интерьера квартиры №7.
Фото: 01.11.2022.



5. “Дом С.Н. Мартенса, А.Н. Тура, С.И. Тимашева”.
Санкт-Петербург, Восстания ул., 3-5, лит. А.
Фрагмент интерьера квартиры №7.
Фото: 01.11.2022.



6. “Дом С.Н. Мартенса, А.Н. Тура, С.И. Тимашева”.
Санкт-Петербург, Восстания ул., 3-5, лит. А.
Фрагмент интерьера квартиры №7.
Фото: 01.11.2022.



7. “Дом С.Н. Мартенса, А.Н. Тура, С.И. Тимашева”.
Санкт-Петербург, Восстания ул., 3-5, лит. А.
Фрагмент интерьера квартиры №7.
Фото: 01.11.2022.



8. “Дом С.Н. Мартенса, А.Н. Тура, С.И. Тимашева”.
Санкт-Петербург, Восстания ул., 3-5, лит. А.
Фрагмент интерьера квартиры №7.
Фото: 01.11.2022.



9. “Дом С.Н. Мартенса, А.Н. Тура, С.И. Тимашева”.
Санкт-Петербург, Восстания ул., 3-5, лит. А.
Фрагмент интерьера квартиры №7.
Фото: 01.11.2022.



10. “Дом С.Н. Мартенса, А.Н. Тура, С.И. Тимашева”.
Санкт-Петербург, Восстания ул., 3-5, лит. А.
Фрагмент интерьера квартиры №7.
Фото: 01.11.2022.



11. “Дом С.Н. Мартенса, А.Н. Тура, С.И. Тимашева”.
Санкт-Петербург, Восстания ул., 3-5, лит. А.
Фрагмент интерьера квартиры №7.
Фото: 01.11.2022.



12. “Дом С.Н. Мартенса, А.Н. Тура, С.И. Тимашева”.
Санкт-Петербург, Восстания ул., 3-5, лит. А.
Фрагмент интерьера квартиры №7.
Фото: 01.11.2022.



13. “Дом С.Н. Мартенса, А.Н. Тура, С.И. Тимашева”.
Санкт-Петербург, Восстания ул., 3-5, лит. А.
Фрагмент интерьера квартиры №7.
Фото: 01.11.2022.

ПРИЛОЖЕНИЕ № 4

К Акту по результатам государственной историко-культурной экспертизы проектной документации на проведение работ по сохранению выявленного объекта культурного наследия «Дом С.Н. Мартенса, А.Н. Тура, С.И. Тимашева», расположенного по адресу: г. Санкт-Петербург, ул. Восстания, дом 3-5, литера А - «Проект по сохранению объекта культурного наследия в части приспособления квартиры №7 по адресу: г. Санкт-Петербург, ул. Восстания, дом 3-5, литера А», выполненный в 2022 г. ООО «Архитектурная мастерская Медведева». ШИФР АП 07/21.

ПЕРЕЧЕНЬ ПРЕДМЕТА ОХРАНЫ



ПРАВИТЕЛЬСТВО САНКТ-ПЕТЕРБУРГА
КОМИТЕТ ПО ГОСУДАРСТВЕННОМУ КОНТРОЛЮ, ИСПОЛЬЗОВАНИЮ
И ОХРАНЕ ПАМЯТНИКОВ ИСТОРИИ И КУЛЬТУРЫ
РАСПОРЯЖЕНИЕ

окуд

11.03.2020

№

90-р

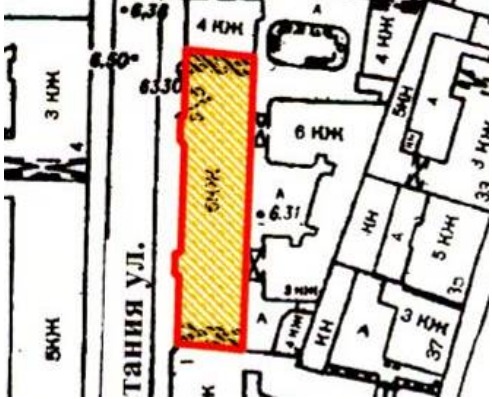


**Об утверждении предмета охраны
выявленного объекта культурного наследия
«Дом С.Н. Мартенса, А.Н. Тура, С.И. Тимашева»**

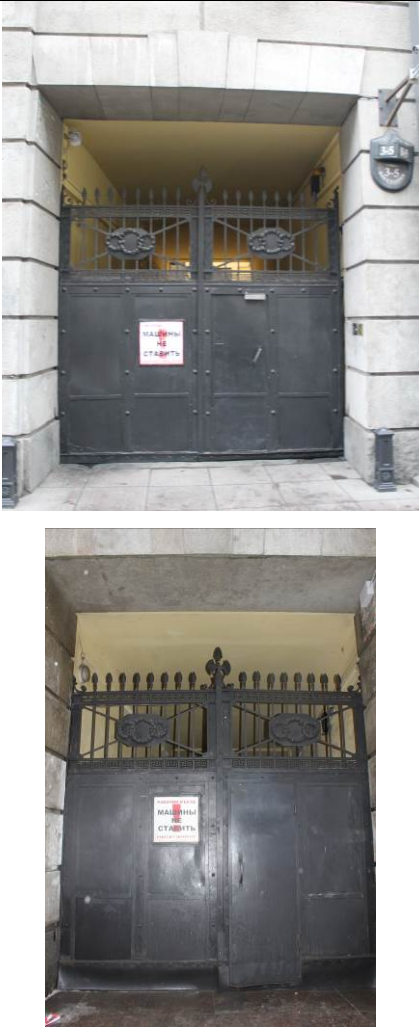

1. Утвердить предмет охраны выявленного объекта культурного наследия «Дом С.Н. Мартенса, А.Н. Тура, С.И. Тимашева», расположенного по адресу: Санкт-Петербург, улица Восстания, дом 3-5, литера А (Восстания ул., 3–5), согласно приложению к распоряжению.
2. Начальнику отдела государственного учета объектов культурного наследия обеспечить размещение распоряжения в электронной форме в локальной компьютерной сети КГИОП.
3. Контроль за выполнением распоряжения остается за заместителем председателя КГИОП – начальником Управления организационного обеспечения, популяризации и государственного учета объектов культурного наследия.

Заместитель председателя КГИОП –
начальник Управления организационного
обеспечения, популяризации и государственного учета
объектов культурного наследия

Г.Р. Аганова

Предмет охраны выявленного объекта культурного наследия «Дом С.Н. Мартенса, А.Н. Тура, С.И. Тимашева», расположенного по адресу: Санкт-Петербург, улица Восстания, дом 3-5, литера А (Восстания ул., 3-5)

№ пп	Видовая принадлежность предмета охраны	Предмет охраны	Фотофиксация
1	2	3	4
1.	Объемно-пространственное решение:	<p>габариты пятиэтажного на подвалах здания, прямоугольного в плане, выходящего лицевым фасадом на улицу Восстания;</p> <p>конфигурация и габариты крыш, включая высотные отметки коньков и карнизов;</p>	  

		<p>два воротных проезда – историческое местоположение, конфигурация (с прямоугольным завершением), габариты;</p>	
2.	<p>Конструктивная система:</p>	<p>исторические наружные капитальные стены; исторические внутренние капитальные стены: местоположение, материал (кирпич);</p> <p>междуэтажные перекрытия – местоположение;</p> <p>своды, в том числе:</p> <p>крестовые своды тамбуров и вестибюлей парадных лестниц в северной и южной частях лицевого корпуса (2 ЛК и 1 ЛК);</p>	

по восемь колонн ионического ордера в вестибюлях парадных лестниц (2 ЛК и 1 ЛК) и в северной и южной частях лицевого корпуса*;

*в вестибюле парадной лестницы в южной части здания две колонны утрачены;

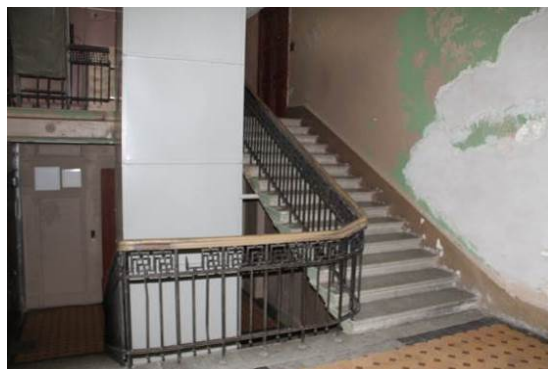


исторические лестницы, в том числе:

трехмаршевая межэтажная лестница (2 ЛК), в северной части здания – на косоурах, с известняковыми ступенями и металлическим ограждением (рисунок – вертикальные стойки, горизонтальные тяги, пояс меандра по верху) с деревянными профилированными поручнями;

профиль ступеней (с валиком);

тип покрытия полов лестничных площадок – керамическая метлахская плитка;



трехмаршевая межэтажная лестница, в южной части здания (1 ЛК) – на косоурах, с известняковыми ступенями и металлическим ограждением (рисунок – вертикальные стойки, горизонтальные тяги, пояс меандра по верху) с деревянными профилированными поручнями;

профиль ступеней (с валиком);

тип покрытия полов лестничных площадок – керамическая метлахская плитка;



двухмаршевая межэтажная лестница в юго-восточной части здания (5 ЛК) - на косоурах, с известняковыми ступенями и металлическим ограждением с деревянными профилированными поручнями;

профиль ступеней (с валиком);

тип покрытия полов лестничных площадок – лещадная плита;




двухмаршевая межэтажная лестница в северо-восточной части здания (3 ЛК) - на косоурах, с известняковыми ступенями и металлическим ограждением с деревянными профилированными поручнями;

профиль ступеней (с валиком);

тип покрытия полов лестничных площадок – лещадная плита;



3.	Объемно-планировочное решение:	историческое объемно-планировочное решение в границах капитальных стен;	
4.	Архитектурно-художественное решение фасадов:	<p>лицевые фасады, их историческое архитектурно-художественное решение в формах неоклассицизма, выполненное по проекту гражданского инженера Г.К. Космачевского в 1913-1914 годах; цоколь, облицованный колотым гранитом;</p> <p>характер отделки фасадов: терразитовая штукатурка (прямоугольный руст в уровне 1-5-го этажей);</p> <p>оформление воротных проездов – замковые камни, веерный руст; два двустворчатых металлических глухих заполнения, в верхних частях каждой створки тяги с копьевидными завершениями, по центру лабрисы, ниже – прямоугольные филенки с композициями из строенных венков, по периметру верхних частей створок – пояса меандра, глухие части створок – с заклепками;</p>	

оформление пяти дверных проемов в помещении первого этажа – вписаны в прямоугольные ниши, профилированные наличники;

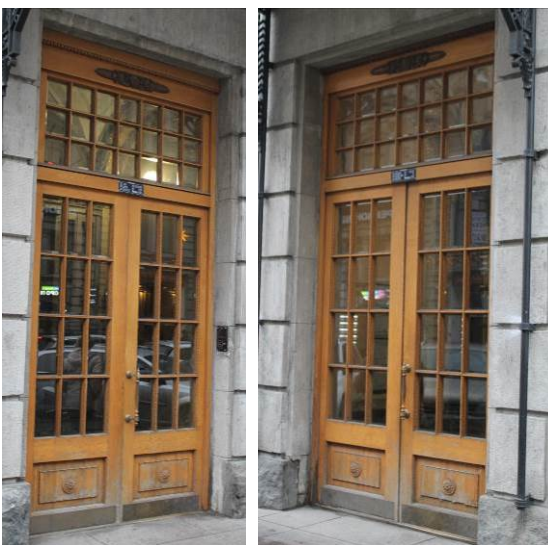
исторический тип дверных заполнений - деревянные филенчатые;

оформление двух дверных проемов, ведущих на парадные лестницы – профилированные наличники; облик и материал двух деревянных полусветлых дверных заполнений*, каждая створка с мелкой расстекловкой и поясами порезки по краям, прямоугольные филенки с розеткой по центру в нижней части створок, прямоугольные фрамуги с мелкой расстекловкой, и поясами порезки по краям, в верхней части резная композиция из строенной розетки с пальметтами по сторонам, профилированный карниз с поясом «порезки»;

*дверные заполнения восстановлены по историческому аналогу в 2010-х годах;

металлические кованые ажурные кронштейны козырьков над входными проемами на парадные лестницы, с лавровыми венками, переплетённые лентами и растительным орнаментом*;

*современные козырьки установлены в 2010-е годы;



исторические оконные проемы 1-5-го этажей – местоположение, конфигурация (прямоугольные, с лучковым завершением, овалы), габариты, оформление (замковые камни, балюстрадное ограждение под окнами 3-го этажа (с профилированным поручнем и гладкими опорными столбиками), лепной декор из маскаронов и венков, уплощенные арочные ниши с замковым камнем, треугольные и прямые сандрики на фигурных кронштейнах, прямоугольные подоконные блоки, лепная композиция из провисающих гирлянд и лавровых венков с факелами и волютообразными завитками по сторонам);

заполнения оконных проемов – исторические рисунок, материал (дерево), цвет*;

*первоначальные заполнения частично утрачены, заменены на металлопластиковые;

полуколонны ионического ордера в уровне 3-5-го этажей, с фустами, каннелированными на половину высоты;

исторический профиль межэтажных карнизов и тяг;



венчающий антаблемент: профилированный раскрепованный карниз с модульонами и розетками между ними и поясом иоников, фриз с лепными композициями в виде венков с лентами и пальметт с волкотообразными завитками по сторонам, в окружении растительного орнамента, архитрав с поясом «порезки»;

аттиковая стенка с треугольным фронтоном по центру, по краям глухие стенки с профилированным завершением и рельефными цифрами «1913» и «1914», металлическое ограждение простого геометрического рисунка с прямоугольными опорными тумбами с профилированными карнизами;

архитектурно-художественное решение дворового фасада;

цоколь, облицованный известняковой скобой; материал и характер отделки фасадов - окрашенная штукатурка (полосовый руст в уровне 1-го этажа);

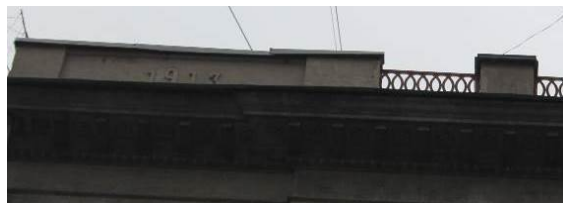
исторические оконные проемы цокольного и 1-5-го этажей – местоположение, конфигурация (прямоугольные), оформление (замковые камни) габариты;





заполнения оконных проемов – исторические рисунок, материал (дерево), цвет*;

исторический профиль межэтажных карнизов и тяг;

исторический профиль и материал (штукатурка) венчающего карниза;

*первоначальные заполнения частично утрачены, заменены на металлопластиковые;

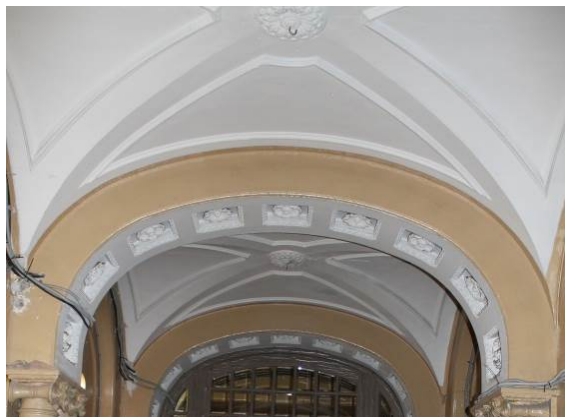


			 
6.	<p>Декоративно-художественное оформление интерьеров:</p>	<p>парадная лестница в северной части лицевого корпуса (2 ЛК):</p> <p>оформление тамбура вестибюля парадной лестницы (2 ЛК): лепная розетка по центру свода, фигурные филенки по сторонам; стены с полуциркульными нишами, декорированными профилированной тягой с поясом «порезки», с профилированными наличниками;</p>	 

три известняковые ступени, профиль – с валиком;
покрытие пола тамбура вестибюля — керамическая метлахская плитка (геометрический рисунок);

оформление входного проема в вестибюль – деревянное двухстворчатое полусветлое дверное заполнение, с боковыми нестворными частями, каждая створка с мелкой расстекловкой и прямоугольной филёнкой в нижней части с розеткой по центру, венчающий профилированный карниз;
деревянная полуциркулярная фрамуга, в профилированном обрамлении, разделена на три сегмента, каждый с мелкой расстекловкой;

оформление сводов вестибюля (помещение 2 ЛК-2): лепная розетка по центру свода, фигурные филенки по сторонам, своды арок с кессонами, декорированными поясами иоников, внутри кессонов лепные розетки, профилированные тяги по краям сводов арок;



оформление стен вестибюля: ниши с полуциркульным завершением, декорированные поясом «порезки» и в профилированном наличнике;



покрытие пола вестибюля — керамическая метлахская плитка (геометрический рисунок);



оформление потолков лестничных площадок: прямоугольная филенка с поясом «бус» по периметру, в центре лепная розетка с расходящимися акантовыми листьями в ромбовидном обрамлении из пояса иоников, профилированная тяга по периметру потолка;



в верхних частях стен профилированный карниз с поясом иоников;



исторический характер оформления двустворчатых деревянных дверных заполнений на площадках 2-го-5-го этажей: каждая створка на пять прямоугольных филенок, в горизонтальных филенках розетки; деревянные профилированные наличники, декорированные розетками;



оформление косоуров лестничных маршей: кованые розетки;



оформление потолка лестничного марша: профилированная тяга по периметру с закруглениями по углам и с поясом «бус»; антаблемент в верхних частях стен: профилированный карниз с поясом растительного орнамента, поясом модульонов и кессонов с лепными розетками между ними и поясом иоников, гладкий фриз, профилированный архитрав с поясом «бус»;



покрытие полов лестничных площадок – керамическая метлахская плитка (геометрический рисунок);



парадная лестница в южной части лицевого корпуса (1 ЛК):

оформление тамбура вестибюля парадной лестницы в южной части здания:

лепная розетка по центру свода, фигурные филенки по сторонам;



стены оформлены полуциркульными нишами, декорированными профилированной тягой с поясом «порезки», с профилированными наличниками;

три известняковые ступени, профиль – с валиком;
покрытие пола тамбура вестибюля — керамическая метлахская плитка (геометрический рисунок);

оформление входного проема в вестибюль – деревянное двухстворчатое полусветлое дверное заполнение, с боковыми нестворными частями, каждая створка с мелкой расстекловкой и прямоугольной филёнкой в нижней части с розеткой по центру*, венчающий профилированный карниз;
деревянная полуциркульная фрамуга, в профилированном обрамлении, разделена на три сегмента, каждый с мелкой расстекловкой**;

*в настоящее время розетки утрачены;

**в настоящее время остекление утрачено;



оформление сводов вестибюля (помещение 1 ЛК – 2): лепная розетка по центру свода, фигурные филенки по сторонам, своды арок с кессонами, декорированными поясами иоников, внутри кессонов лепные розетки, профилированные тяги по краям сводов арок;



оформление стен вестибюля: ниши с полуциркульным завершением, декорированные поясом «порезки» и в профилированном наличнике;



покрытие пола вестибюля — керамическая метлахская плитка (геометрический рисунок);



оформление потолков лестничных площадок: прямоугольная филенка с поясом «бус» по периметру, в центре лепная розетка с расходящимися акантовыми листьями в ромбовидном обрамлении из пояса иоников, профилированная тяга по периметру потолка; в верхних частях стен профилированный карниз с поясом иоников;



исторический характер оформления двустворчатых деревянных дверных заполнений на площадках 2-го-5-го этажей: каждая створка на пять прямоугольных филенок, в горизонтальных филенках розетки; деревянные профилированные наличники, декорированные розетками;



оформление косоуров лестничных маршей: кованые розетки;



оформление потолка лестничного марша: профилированная тяга по периметру с закруглениями по углам и с поясом «бус»; антаблемент в верхних частях стен: профилированный карниз с поясом растительного орнамента, поясом модульонов и кессонов с лепными розетками между ними и поясом иоников, гладкий фриз, профилированный архитрав с поясом «бус»;



покрытие полов лестничных площадок: керамическая метлахская плитка (геометрический рисунок);



ПРИЛОЖЕНИЕ № 5

К Акту по результатам государственной историко-культурной экспертизы проектной документации на проведение работ по сохранению выявленного объекта культурного наследия «Дом С.Н. Мартенса, А.Н. Тура, С.И. Тимашева», расположенного по адресу: г. Санкт-Петербург, ул. Восстания, дом 3-5, литера А - «Проект по сохранению объекта культурного наследия в части приспособления квартиры №7 по адресу: г. Санкт-Петербург, ул. Восстания, дом 3-5, литера А», выполненный в 2022 г. ООО «Архитектурная мастерская Медведева». ШИФР АП 07/21.

ПЛАН ГРАНИЦ ОКН

Заместитель председателя Комитета по государственному контролю, использованию и охране памятников истории и культуры - начальник управления государственного учета памятников

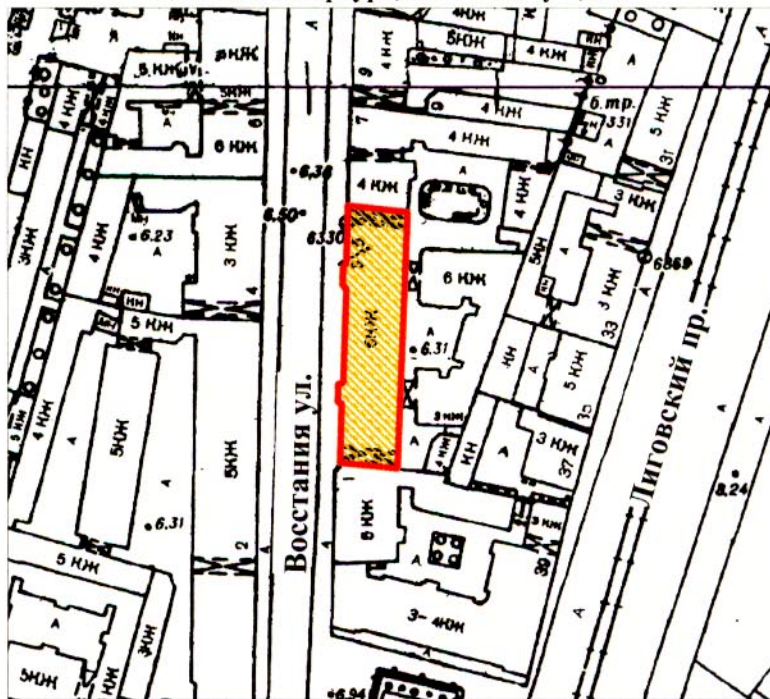
Б.М. Кириков Б.М. Кириков

М.П.

" 20 " марта 2002



План границ территории выявленного объекта культурного наследия "Дом С. Н. Мартенса, А. Н. Тура, С. И. Тимашева"

г. Санкт-Петербург, Восстания ул., 3-5



масштаб 1:2000

УСЛОВНЫЕ ОБОЗНАЧЕНИЯ

-  граница территории выявленного объекта культурного наследия
-  выявленный объект культурного наследия

ПРАВИТЕЛЬСТВО САНКТ-ПЕТЕРБУРГА
КГИОП
ОГРН 1037843025527

Копия верна

Исполнитель _____ / _____ /

ПРИЛОЖЕНИЕ № 6

К Акту по результатам государственной историко-культурной экспертизы проектной документации на проведение работ по сохранению выявленного объекта культурного наследия «Дом С.Н. Мартенса, А.Н. Тура, С.И. Тимашева», расположенного по адресу: г. Санкт-Петербург, ул. Восстания, дом 3-5, литера А - «Проект по сохранению объекта культурного наследия в части приспособления квартиры №7 по адресу: г. Санкт-Петербург, ул. Восстания, дом 3-5, литера А», выполненный в 2022 г. ООО «Архитектурная мастерская Медведева». ШИФР АП 07/21.

**Выписка из решения органа государственной власти о
включении в реестр**

Церковь Спаса Нерукотворного Образа	1837-1842	арх. В.И.Беретти, Ф.И.Руска	77 Расстанный проезд, 1, лит.А	среднее	-" Рекомендован к включению в Список памятников истории и культуры местного значения (протокол Научного совета Санкт-Петербурга по вопросам охраны культурного наследия от 31.07.1997)
---	-----------	--------------------------------	---	---------	---

Пункт в редакции [приказа Комитета по государственному контролю, использованию и охране памятников истории и культуры Санкт-Петербурга от 2 февраля 2007 года N 8-24](#)

Здание школы Общества благотворения в память 19 февраля 1861 года	1902	арх. Н.А.Мельников	Тамбовская ул., 16	хорошее	Рекомендовать к включению в Список вновь выявленных объектов, представляющих историческую, научную, художественную или иную культурную ценность (экспертное заключение от 20.03.2000)
--	------	-----------------------	--------------------	---------	---

Центральный административный район

УТВЕРЖДЕН

приказом председателя КГИОП
от 20 февраля 2001 года N 15

Список

вновь выявленных объектов, представляющих историческую, научную,
художественную
или иную культурную ценность

Санкт-Петербург

Градостроительство и архитектура

Комитет по государственному контролю, использованию и
охране памятников истории и культуры

Центральный административный район

Дом Ш.З.Иофа	начало XIX века; 1853, надстройка; 1911, перестройка	автор не установлен арх. М.Б.Вебель арх. А.Л.Лишневский	Белинского ул., 13; Литейный пр., 47	среднее	-"
Здание Общества инженеров путей сообщения	1912-1913	инж. пут. сообщ. А.А.Барышников	Бородинская ул., 6	среднее	-"
Дом А.Г.Романова	1904	гражд. инж. П.Я.Коленда	Виленский пер., 3	среднее	-"
Особняк Н.И.Обуховой	1893	арх. Ю.Ю.Бенуа	Виленский пер., 4	среднее	-"
Дом М.М.Рянгина	1898	арх. П.И.Гилев	Виленский пер., 5; Басков пер., 24	среднее	-"
Дом П.И.Лихачева	конец XVIII века; 1858-1859	автор не установлен арх. А.Х.Пель	Владимирский пр., 3	среднее	-"
Дом Б.А.Фредерикса	1830-е годы	арх. П.С.Плавов(?)	Владимирский пр., 13; Графский пер., 9	среднее	-"
Дом Е.А.Адама (Санкт- Петербургский столичный ломбард)	1833; 1905, надстройка и перестройка	автор не установлен гражд. инж. А.И.Носалевич	Владимирский пр., 14	среднее	-"
Дом Б.А.Фредерикса	1830-е годы	автор не установлен	Владимирский пр., 15	среднее	-"
Станция метро "Площадь Восстания" (с перронным залом)	1955	архитекторы В.В.Ганкевич, Б.Н.Журавлев, И.И.Фомин	Восстания пл., 2, лит.А	среднее	-"

Пункт в редакции [приказа Комитета по государственному контролю, использованию и охране памятников истории и культуры Санкт-Петербурга от 17 ноября 2003 года N 8-144](#)

Дом С.Н.Мартенса, А.Н.Тура, С.И.Тимашева	1913	гражд. инж. Г.К.Космачевский	Восстания ул., 3-5	среднее	-"
Дом Е.В.Кривцовой	1898	арх. И.А.Гальнбек	Восстания ул., 6	среднее	-"

ПРИЛОЖЕНИЕ №8

К Акту по результатам государственной историко-культурной экспертизы проектной документации на проведение работ по сохранению выявленного объекта культурного наследия «Дом С.Н. Мартенса, А.Н. Тура, С.И. Тимашева», расположенного по адресу: г. Санкт-Петербург, ул. Восстания, дом 3-5, литера А - «Проект по сохранению объекта культурного наследия в части приспособления квартиры №7 по адресу: г. Санкт-Петербург, ул. Восстания, дом 3-5, литера А», выполненный в 2022 г. ООО «Архитектурная мастерская Медведева». ШИФР АП 07/21.

Технический паспорт на квартиру

САНКТ-ПЕТЕРБУРГСКОЕ ГОСУДАРСТВЕННОЕ УНИТАРНОЕ ПРЕДПРИЯТИЕ
«ГОРОДСКОЕ УПРАВЛЕНИЕ ИНВЕНТАРИЗАЦИИ И ОЦЕНКИ НЕДВИЖИМОСТИ»

Филиал ГУП «ГУИОН» – ПИБ Центрального района

Инв. № документа 4592/19

Технический паспорт на квартиру

Адрес: г.Санкт-Петербург, улица Восстания

дом № 3-5 корпус _____ кв. № 7

I. Общие сведения о строении литеры А

Год постройки: 1913

Год последнего капитального ремонта: _____

Этажность: 6 (4-5-6, в том числе мансарда) , подвал , _____
надземная подземная кроме того

Год постройки: 1913

Год последнего капитального ремонта: данные отсутствуют

Этажность: 6 (4-5-6, в т. ч. мансарда) , подвал , _____
надземная подземная кроме того

Материал стен: кирпичные

Материал перекрытий: по деревянным балкам, по деревянным балкам с деревян. по металлическим балка с
с деревянным заполнением заполнен., местами по 1 эт. метал. бетонным
заполнением балки с деревянным заполнением заполнением
чердачных междуэтажных подвальных

II. Характеристика квартиры

Квартира расположена на	<u>3</u>	этаже, состоит из	<u>7</u>	комнат,
жилой площадью	<u>130,1</u>	кв.м., общей площадью	<u>185,9</u>	кв.м., высота <u>3.53</u> м.

Благоустройство квартиры:

отопление: центральное автономное
горячее водоснабжение: центральное от газовых колонок от дровяных колонок
водопровод канализация газоснабжение электроплита
мусоропровод прочее _____

наличие в парадной: мусоропровод лифт

Инвентаризационная стоимость квартиры по состоянию на 01.01.2019 года составляет 1228946 (Один миллион двести двадцать восемь тысяч девятьсот сорок шесть) рублей*

III. Экспликация к плану квартиры

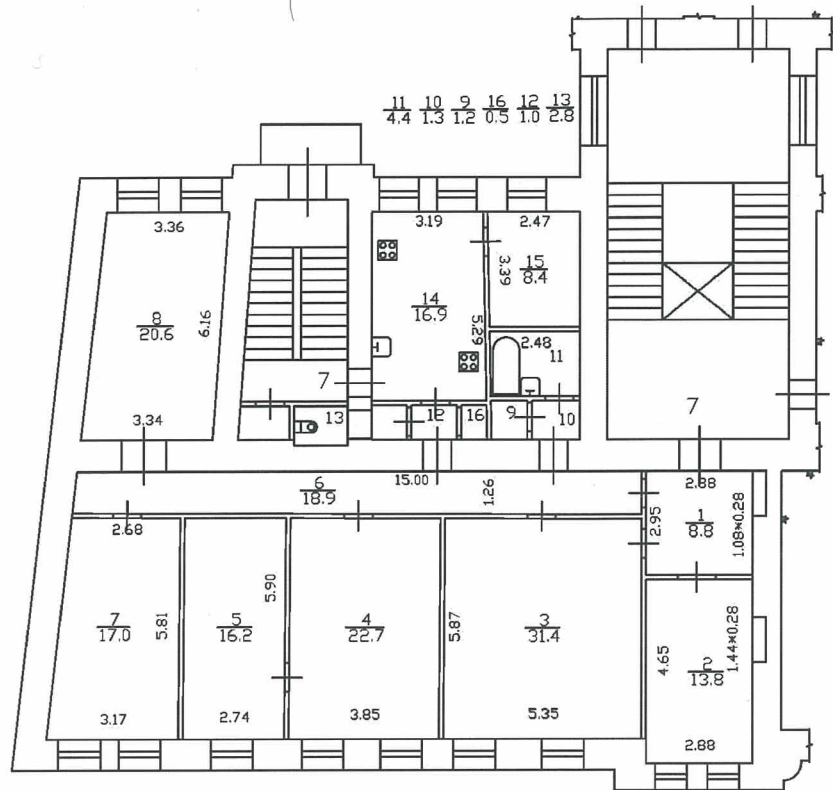
См. Приложение №1

*) стоимость определена в соответствии с постановлением Правительства Санкт-Петербурга от 28.12.2012 г. № 1408

IV. План квартиры

h= 3.53

3 этаж



Дополнительные сведения: Согласно заключения эксперта Центра Экспертизы и Оценки №670/07 от 30.07.2019 над квартирой 7 и под ней использован материал перекрытий «металлические балки с деревянным наполнением». Наружные границы объекта не изменились.

Технический паспорт составлен по состоянию на 15 августа 2019 года

(дата обследования)

Исполнитель *М.Н. Киселева*

(Киселева М.Н.)

22 ноября 2019 года

(дата изготовления)

Проверил *Л.Ю. Дательбаум*

(Дательбаум Л.Ю.)

(Ф.И.О.)

Начальник филиала ГУП «ГУИОН»

ПИБ Центрального района

Н.В.Крайнова

(Ф.И.О.)



Памятка владельцу:

1. Переустройство и перепланировка жилого помещения подлежат утверждению в порядке, установленном жилищным кодексом Российской Федерации. Самовольно переустроенное и (или) перепланированное жилое помещение лицо несёт предусмотренную законодательством ответственность.

Приложение №1

№ п/п	№ по плану	Наименование части помещения	Общая площадь квартиры, кв. м	В том числе площадь, кв.м		Кроме того, площадь лоджий, балконов, веранд и террас	Кроме того, площадь лоджий, балконов, веранд и террас с коэффициентами	Примечание
				Жилая	Вспомогательная			
1	2	3	4	5	6	7	8	9
1	1	коридор	8.8		8.8			
2	2	комната	13.8	13.8				
3	3	комната	31.4	31.4				
4	4	комната	22.7	22.7				
5	5	комната	16.2	16.2				
6	6	коридор	18.9		18.9			
7	7	комната	17.0	17.0				
8	8	комната	20.6	20.6				
9	9	кладовая	1.2		1.2			
10	10	коридор	1.3		1.3			
11	11	ванная	4.4		4.4			
12	12	коридор	1.0		1.0			
13	13	туалет	2.8		2.8			
14	14	кухня	16.9		16.9			
15	15	комната	8.4	8.4				
16	16	кладовая	0.5		0.5			
Итого			185.9	130.1	55.8			

ценки

да

ерации.



Прошито и пронумеровано
листа (ов)

Подпись Начальника Филиала
УП "УИОН" ПИБ
Центрального района Н.В. Крайнова)

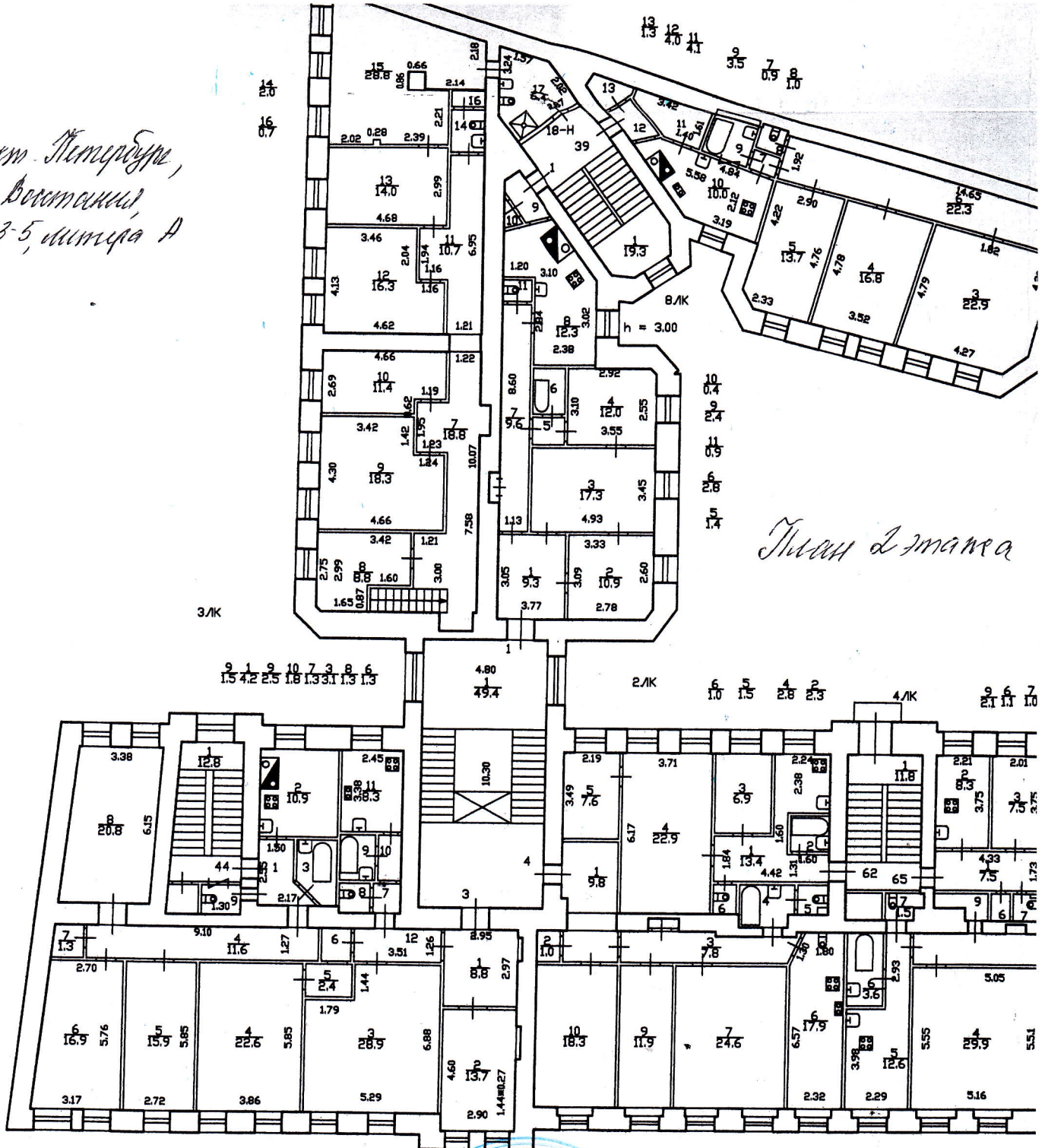
ПРИЛОЖЕНИЕ № 9

К Акту по результатам государственной историко-культурной экспертизы проектной документации на проведение работ по сохранению выявленного объекта культурного наследия «Дом С.Н. Мартенса, А.Н. Тура, С.И. Тимашева», расположенного по адресу: г. Санкт-Петербург, ул. Восстания, дом 3-5, литера А - «Проект по сохранению объекта культурного наследия в части приспособления квартиры №7 по адресу: г. Санкт-Петербург, ул. Восстания, дом 3-5, литера А», выполненный в 2022 г. ООО «Архитектурная мастерская Медведева». ШИФР АП 07/21.

Планы ПИБ

КОПИЯ

*г. Санкт-Петербург,
улица Восстания,
дом 3-5, литера А*



Иван Зманев

кв. 3
ПО СОСТОЯНИЮ НА 1987 г.

12/4

КОМПЕТЕНТНО-ЭКСПЕРТИЗНО-ОЦЕНОЧНО-КАДАСТРОВЫЙ ЦЕНТР
ДЕПАРТАМЕНТА КАДАСТРОВОЙ ДЕЯТЕЛЬНОСТИ
САНКТ-ПЕТЕРБУРГСКОГО ГОРОДСКОГО ОКРУГА

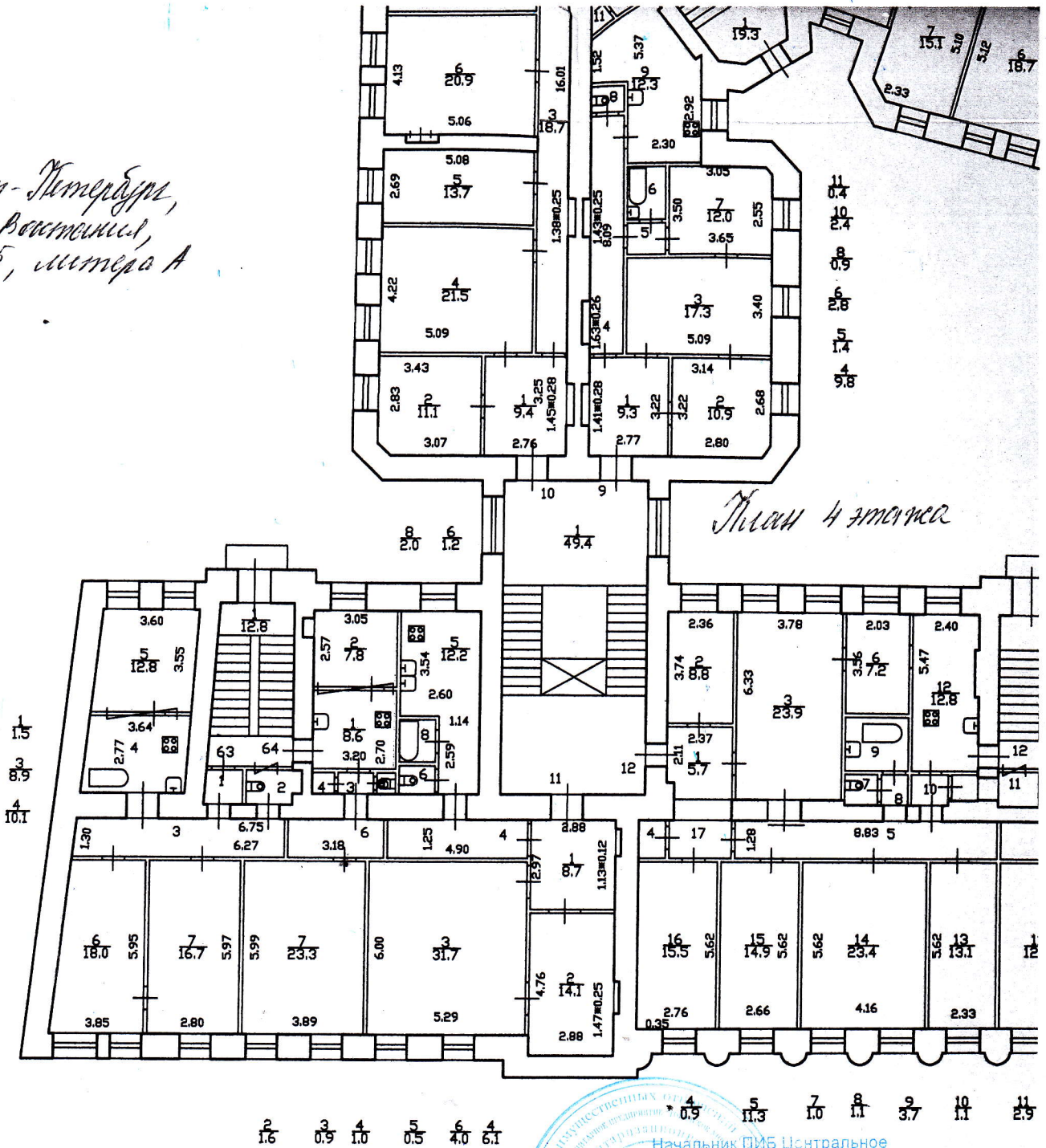
Начальник ПИБ Центральное
департамента кадастровой деятельности

[Signature]
08.10.2021

Б.Б. Митичева

КОПИЯ
ВЕРНА

*г. Санкт-Петербург,
улица Волынская,
дома 3-5, литера А*



Литера А

Комитет государственного кадастрового учета и регистрации недвижимости
 Начальник ПИБ Центрального
 департамента кадастровой деятельности
[Signature]
 В.Б. Митичева
 08.10.2021

кв. 11

по состоянию на 2004 г.

КОПИЯ
БЕРНА