

Акт

по результатам государственной историко-культурной экспертизы проектной документации на проведение работ по сохранению выявленного объекта культурного наследия «Дом, в котором жили архитектор Л.А. Ильин (в 1918-1942 годах), художник Е.И. Чарушин (в 1948-1965 годах) и др.», расположенного по адресу: Санкт-Петербург, Центральный район, набережная реки Фонтанки, дом 50, литера А, разработанной СПб ГУП «Городское управление инвентаризации и оценки недвижимости» в 2021 г. — «Проект приспособления объекта культурного наследия для современного использования в части проекта перепланировки и переустройства квартиры № 41 по адресу: Санкт-Петербург, наб. реки Фонтанки, дом 50, лит. А» (Шифр: С51-350/09.21), с целью определения соответствия проектной документации требованиям законодательства Российской Федерации в области государственной охраны объектов культурного наследия

**Санкт-Петербург
2022 г.**

1. Дата начала и дата окончания экспертизы: Настоящая государственная историко-культурная экспертиза (далее — экспертиза) проведена Экспертной комиссией в период с «01» февраля 2022 года по «05» апреля 2022 года на основании договоров на выполнение государственной историко-культурной экспертизы от 01.02.2022 г. № 167-22-ГИКЭ-01; № 167-22-ГИКЭ-02; № 167-22-ГИКЭ-03 (см. Приложение № 8) и в период с «01» ноября 2022 года по «29» ноября 2022 года на основании дополнительных соглашений от 01.11.2022 г. к договорам на выполнение государственной историко-культурной экспертизы от 01.02.2022 г. № 167-22-ГИКЭ-01; № 167-22-ГИКЭ-02; № 167-22-ГИКЭ-03 (см. Приложение № 8)

2. Место проведения экспертизы: Санкт-Петербург.

3. Заказчик экспертизы: собственник квартиры № 41, расположенной по адресу: Санкт-Петербург, набережная реки Фонтанки, дом 50, литера А, Озерский Владислав Вячеславович.

4. Сведения об экспертах:

Председатель Экспертной комиссии — **Прокофьев Михаил Федорович**

Ответственный секретарь Экспертной комиссии — **Глинская Наталия Борисовна**

Член Экспертной комиссии — **Калинин Валерий Александрович**

Фамилия, имя, отчество	Прокофьев Михаил Федорович
Образование	Высшее Ленинградский государственный университет имени А.А. Жданова
Специальность	Историк
Стаж работы по профессии	43 года
Место работы и должность	Генеральный директор ООО «Научно-проектный реставрационный центр». Аттестованный эксперт по проведению государственной историко-культурной экспертизы приказом Министерством культуры Российской Федерации № 2032 от 25.12.2019 г. «Об аттестации экспертов по проведению государственной историко-культурной экспертизы» (п. 21)
Профиль экспертной деятельности	- выявленные объекты культурного наследия в целях обоснования целесообразности включения данных объектов в реестр; - документы, обосновывающие включение объектов культурного наследия в реестр; - документы, обосновывающие изменение категории историко-культурного значения объекта культурного наследия; - документы, обосновывающие исключение объектов культурного наследия из реестра; - проектная документация на проведение работ по сохранению объектов культурного наследия.
Фамилия, имя,	Глинская Наталия Борисовна

отчество	
Образование	Высшее Ордена Трудового Красного Знамени институт живописи, скульптуры и архитектуры имени И.Е. Репина
Специальность	Искусствовед
Стаж работы по профессии	44 года
Место работы и должность	Заместитель генерального директора ООО «Научно-проектный реставрационный центр». Аттестованный эксперт по проведению государственной историко-культурной экспертизы приказом Министерством культуры Российской Федерации № 2032 от 25.12.2019 г. «Об аттестации экспертов по проведению государственной историко-культурной экспертизы» (п. 5), приказом Министерства культуры Российской Федерации № 596 от 30.04.2021 г. «О внесении изменений в приложение к приказу Министерства культуры Российской Федерации от 25.12.2019 г. № 2032 «Об аттестации экспертов по проведению государственной историко-культурной экспертизы».
Профиль экспертной деятельности	- выявленные объекты культурного наследия в целях обоснования целесообразности включения данных объектов в реестр; - документы, обосновывающие включение объектов культурного наследия в реестр; - документы, обосновывающие изменение категории историко-культурного значения объекта культурного наследия; - проектная документация на проведение работ по сохранению объектов культурного наследия.
Фамилия, имя, отчество	Калинин Валерий Александрович
Образование	Высшее Санкт-Петербургский Государственный Политехнический Университет
Специальность	Инженер-строитель
Стаж работы по профессии	20 лет
Место работы и должность	Главный инженер ООО «Научно-проектный реставрационный центр». Аттестованный эксперт по проведению государственной историко-культурной экспертизы приказом Министерством культуры Российской Федерации № 2032 от 25.12.2019 г. «Об аттестации экспертов по проведению государственной историко-культурной экспертизы» (п. 11)
Профиль экспертной деятельности	- проектная документация на проведение работ по сохранению объектов культурного наследия.

5. Ответственность экспертов:

Настоящим подтверждаем, что мы предупреждены об ответственности за достоверность и обоснованность сведений и выводов, изложенных в настоящем Акте (заключении) экспертизы, в соответствии с законодательством Российской Федерации, содержание которого нам известно и понятно.

При подписании акта государственной историко-культурной экспертизы проектной документации, выполненного на электронном носителе в формате переносимого документа (PDF), обеспечена конфиденциальность ключа усиленной квалифицированной электронной подписью.

Председатель Экспертной комиссии *(подписано электронной подписью)* (М.Ф. Прокофьев)

Ответственный секретарь *(подписано электронной подписью)* (Н.Б. Глинская)
Экспертной комиссии

Член Экспертной комиссии *(подписано электронной подписью)* (В.А. Калинин)

6. Цели и объекты экспертизы.

6.1. Объект государственной историко-культурной экспертизы:

Проектная документация на проведение работ по сохранению выявленного объекта культурного наследия «Дом, в котором жили: архитектор Л.А. Ильин (в 1918-1942 годах), художник Е.И. Чарушин (в 1948-1965 годах) и др.», расположенного по адресу: Санкт-Петербург, набережная реки Фонтанки, дом 50, литера А (в соответствии с Приказом КГИОП от 20.02.2001 г. № 15: Санкт-Петербург, Фонтанки р. наб., 50; Графский пер., 1), разработанная Санкт-Петербургским государственным унитарным предприятием «Городское управление инвентаризации и оценки недвижимости» в 2021 г. — «Проект приспособления объекта культурного наследия для современного использования в части проекта перепланировки и переустройства квартиры № 41 по адресу: Санкт-Петербург, наб. реки Фонтанки, дом 50 лит. А» (Шифр: С51-350/09.21) в составе:

Раздел 1. Предварительные работы:

- Подраздел 1.1. Исходно-разрешительная документация (Шифр: С51-350/09.21-ИРД);
- Подраздел 1.2. Акт определения влияния предполагаемых к проведению видов работ конструктивные и другие характеристики надежности и безопасности объекта культурного наследия (памятника истории и культуры) народов Российской Федерации;

Раздел 2. Комплексные научные исследования:

- Подраздел 2.1. Историко-архивные и библиографические изыскания (Шифр: С51-350/09.21-КНИ);
- Подраздел 2.2. Историко-архитектурные натурные исследования, архитектурный обмер (Шифр: С51-350/09.21-КНИ);
- Подраздел 2.3. Техническое заключение по результатам обследования основных строительных конструкций (Шифр: С51-350/09.21-КНИ);
- Подраздел 2.4. Фотофиксация объекта культурного наследия (Шифр: С51-350/09.21-КНИ);

Ответственный секретарь экспертной комиссии *(электронная подпись)*

Н.Б. Глинская

Раздел 3. Проектная документация:

- Подраздел 3.1. Общая пояснительная записка (Шифр: С51-350/09.21-ПЗ);
- Подраздел 3.2. Архитектурные решения (Шифр: С51-350/09.21-АР);
- Подраздел 3.3. Водоснабжение и канализации (Шифр: С51-350/09.21-ВК);
- Подраздел 3.4. Электроснабжение и освещение (Шифр: С51-350/09.21-ЭО);
- Подраздел 3.5. Проект организации работ (Шифр: С51-350/09.21-ПОР);
- Подраздел 3.6. Мероприятия по обеспечению пожарной безопасности (Шифр: С51-350/09.21-ПОЖ);
- Подраздел 3.7. Дефектная ведомость (Шифр: С51-350/09.21-ДВ);

6.2. Цель проведения государственной историко-культурной экспертизы:

Определение соответствия проектной документации на проведение работ по сохранению выявленного объекта культурного наследия «Дом, в котором жили: архитектор Л.А. Ильин (в 1918-1942 годах), художник Е.И. Чарушин (в 1948-1965 годах) и др.», расположенного по адресу: Санкт-Петербург, набережная реки Фонтанки, дом 50, литера А (в соответствии с Приказом КГИОП от 20.02.2001 г. № 15: Санкт-Петербург, Фонтанки р. наб., 50; Графский пер., 1), разработанной Санкт-Петербургским государственным унитарным предприятием «Городское управление инвентаризации и оценки недвижимости» в 2021 г. — «Проект приспособления объекта культурного наследия для современного использования в части проекта перепланировки и переустройства квартиры № 41 по адресу: Санкт-Петербург, наб. реки Фонтанки, дом 50 лит. А» (Шифр: С51-350/09.21), требованиям государственной охраны объектов культурного наследия.

7. Перечень документов, представленных заявителем:

- Копия Задания КГИОП от 29.01.2021 г. № 01-52-3029/20 на проведение работ по сохранению объекта культурного наследия, включенного в единый государственный реестр объектов культурного наследия (памятников истории и культуры) народов Российской Федерации, или выявленного объекта культурного наследия (приспособление для современного использования в части перепланировки кв. № 41 по адресу: Санкт-Петербург, Центральный район, наб. реки Фонтанки, д. 50, лит. А) (Приложение № 5);
- Проектная документация, разработанная Санкт-Петербургским государственным унитарным предприятием «Городское управление инвентаризации и оценки недвижимости» в 2021 г. — «Проект приспособления объекта культурного наследия для современного использования в части проекта перепланировки и переустройства квартиры № 41 по адресу: Санкт-Петербург, наб. реки Фонтанки, дом 50 лит. А» (Шифр: С51-350/09.21) (в составе в соответствии с п. 6 Акта);
- Копия лицензии № МКРФ 00936 от 10 июля 2013 г. на осуществление деятельности по сохранению объектов культурного наследия (памятников истории и культуры) народов Российской Федерации, предоставленная Министерством культуры РФ Санкт-Петербургскому государственному унитарному предприятию «Городское

- управление инвентаризации и оценки недвижимости» (ГУП «ГУИОН») на основании приказов № 980 от 10.07.2013 г.; № 1352 от 13.09.2019 г. (Приложение № 11);
- Копия плана границ территории выявленного объекта культурного наследия «Дом, в котором жили архитектор Л.А. Ильин (в 1918-1942 годах), художник Е.И. Чарушин (в 1948-1965 годах) и др.» по адресу: г. Санкт-Петербург, Фонтанки р. наб., 50; Графский пер., 1, утвержденного КГИОП 20.12.2002 г. (Приложение № 2);
 - Копия Распоряжения КГИОП от 03.10.2017 № 455-р «Об утверждении предмета охраны выявленного объекта культурного наследия “Дом, в котором жили архитектор Л.А. Ильин (в 1918-1942 годах), художник Е.И. Чарушин (в 1948-1965 годах) и др.”, расположенного по адресу: Санкт-Петербург, набережная реки Фонтанки, дом 50, литера А (Фонтанки р. наб., 50; Графский пер., 1) (Приложение № 3);
 - Копия Уведомления КГИОП от 28.07.2021 г. № 01-30-1431/21-0-1 (Рег. № 01-30-1431/21-0-0 от 16.07.2021 г.) о наличии/отсутствии элементов архитектурно-художественной отделки квартиры № 41 здания, расположенного по адресу: Санкт-Петербург, набережная реки Фонтанки, дом 50, литера А (Фонтанки р. наб., 50; Графский пер., 1) (Приложение № 3);
 - Копии документов ГУП «ГУИОН» ПИБ Центрального района: копия технического паспорта на квартиру № 41 по адресу: Санкт-Петербург, набережная реки Фонтанки, дом 50, литера А, по состоянию на 12.03.2007 г.; копии поэтажных планов (Приложение № 7);
 - Копия Свидетельства о государственной регистрации права от 23.03.2016 г. (Приложение № 6);
 - Выписка из Единого государственного реестра недвижимости от 28.03.2022 г. об основных характеристиках и зарегистрированных правах на объект недвижимости по адресу: Санкт-Петербург, наб. реки Фонтанки, д. 50, литера А, кв. 41 (Приложение № 6).

8. Сведения об обстоятельствах, повлиявших на процесс проведения и результаты экспертизы:

Экспертами установлено, что на момент проведения государственной историко-культурной экспертизы в помещении квартиры № 41, расположенной по адресу: Санкт-Петербург, набережная реки Фонтанки, дом 50, литера А, самовольно, без разрешения КГИОП, были выполнены работы по перепланировке и переустройству квартиры в пределах капитальных стен (см. Обмерный план квартиры на момент проектирования). Выполнен демонтаж старых и устройство новых перегородок, выполнены отделочные работы и работы по инженерному обеспечению. Замена оконных заполнений произведена в соответствии с представленной проектной документацией.

Таким образом, экспертам не представилось возможным оценить состояние выявленного объекта культурного наследия в границах рассматриваемой квартиры до указанного производства работ. При этом, экспертами была рассмотрена и проанализирована учетно-техническая документация по квартире № 41, выданная ГУП «ГУИОН» ПИБ Центрального района и Распоряжение КГИОП от 03.10.2017 № 455-р «Об утверждении предмета охраны выявленного объекта культурного наследия “Дом, в котором жили архитектор Л.А. Ильин (в 1918-1942 годах), художник Е.И. Чарушин (в 1948-1965 годах) и

др.», расположенного по адресу: Санкт-Петербург, набережная реки Фонтанки, дом 50, литера А (Фонтанки р. наб., 50; Графский пер., 1), что позволило провести оценку выполненных работ на соответствие требованиям сохранения предмета охраны.

Экспертами сделан вывод, что выполненные работы не оказали влияние на предмет охраны выявленного объекта культурного наследия «Дом, в котором жили архитектор Л.А. Ильин (в 1918-1942 годах), художник Е.И. Чарушин (в 1948-1965 годах) и др.», расположенного по адресу: Санкт-Петербург, набережная реки Фонтанки, дом 50, литера А, в соответствии с Распоряжением КГИОП от 03.10.2017 № 455-р.

С 01 ноября 2022 года Экспертная комиссия возобновила работу по проведению государственной историко-культурной экспертизы проектной документации, разработанной Санкт-Петербургским государственным унитарным предприятием «Городское управление инвентаризации и оценки недвижимости» в 2021 г. — «Проект приспособления объекта культурного наследия для современного использования в части проекта перепланировки и переустройства квартиры № 41 по адресу: Санкт-Петербург, наб. реки Фонтанки, дом 50 лит. А» (Шифр: С51-350/09.21), в связи с необходимостью корректировки проектной документации в соответствии с письмом КГИОП от 21.06.2022 г. № 01-24-797/22-0-1 (см. Приложение № 9: протоколы № 4, № 5). Внесенные в проектную документацию изменения и дополнения не влияют на первоначальный вывод экспертизы.

9. Сведения о проведенных исследованиях с указанием примененных методов, объема и характера выполненных работ и их результатов.

Настоящая государственная историко-культурная экспертиза проведена в соответствии с Федеральным законом от 25.06.2002 №73-ФЗ «Об объектах культурного наследия (памятниках истории и культуры) народов Российской Федерации», Законом Санкт-Петербурга от 12.07.2007 г. №333-64 «Об охране объектов культурного наследия в городе Санкт-Петербурга», Положением о государственной историко-культурной экспертизе, утвержденным Постановлением Правительства Российской Федерации от 15.07.2009 г. № 569 (со всеми текущими изменениями) и распоряжением КГИОП от 03.04.2020 № 112-р «Об утверждении Административного регламента Комитета по государственному контролю, использованию и охране памятников истории и культуры по предоставлению государственной услуги по согласованию проектной документации на проведение работ по сохранению объектов культурного наследия регионального значения, выявленных объектов культурного наследия».

В рамках настоящей государственной историко-культурной экспертизы экспертами были проведены следующие исследования:

- визуальное обследование объекта экспертизы, в процессе которого была выполнена натурная фотофиксация на момент заключения договора на проведение экспертизы, которая включает общие виды объекта и виды рассматриваемой квартиры № 41 по адресу: Санкт-Петербург, набережная реки Фонтанки, дом 50, литера А (Приложение № 4);
- анализ представленной заказчиком исходно-разрешительной, научно-исследовательской и проектной документации в целях определения соответствия требованиям законодательства РФ в области государственной охраны объектов культурного наследия,

реставрационным нормам и правилам, в том числе влияние предложенных в проектной документации решений на сохранность предмета охраны объекта;

- архивно-библиографические исследования на основании историко-архитектурных, историко-градостроительных, библиографических, архивных исследований и натурного обследования объекта экспертизы в объеме, необходимом для принятия Экспертной комиссией соответствующих решений, с целью выявления материалов, содержащих сведения по истории освоения участка, включая перестройки, утраты, реконструкции, проведение ремонтно-реставрационных работ (Приложение № 10).

В рамках исследования были изучены материалы по застройке рассматриваемого участка, хранящиеся в фондах документированной информации КГИОП, материалы Центрального государственного архива кинофотофонодокументов Санкт-Петербурга (ЦГАКФФД СПб). Для анализа истории владения и прилегающей территории в XVIII – первой половине XIX вв. использовались картографические материалы (из фондов РНБ, РГИА, ЦГИА СПб), а также литература, посвященная строительной истории этой части города (в соответствии с п. 11 Акта).

- сравнительный анализ всего комплекса данных (документов, материалов, информации) по объекту экспертизы, включая документы, представленные заказчиком;

При проведении экспертизы эксперты соблюдали принципы, установленные статьей 29 Федерального закона «Об объектах культурного наследия (памятниках истории и культуры) народов Российской Федерации», обеспечивали объективность, всесторонность и полноту проводимых исследований, а также достоверность и обоснованность своих выводов; самостоятельно оценивали результаты исследований, ответственно и точно формулировали выводы в пределах своей компетенции.

Исследования проводились на основе принципов научной обоснованности, объективности и законности, презумпции сохранности объекта культурного наследия, соблюдения требований безопасности в отношении объекта культурного наследия, достоверности и полноты информации. Указанные исследования были проведены с применением методов натурального, историко-архивного и историко-архитектурного анализа в объеме, достаточном для обоснования вывода экспертизы.

Результаты экспертизы проектной документации (проведенного анализа и исследований) оформлены в виде настоящего Акта государственной историко-культурной экспертизы с приложениями.

10. Факты и сведения, выявленные и установленные в результате проведенных исследований.

10.1. Учетные сведения.

Объект, расположенный по адресу: Санкт-Петербург, Центральный район, набережная реки Фонтанки, дом 50, литера А (Санкт-Петербург, Фонтанки р. наб., 50; Графский пер., 1), на основании Приказа КГИОП от 20.02.2001 г. № 15, является выявленным объектом культурного наследия «Дом, в котором жили архитектор Л.А. Ильин (в 1918-1942 годах), художник Е.И. Чарушин (в 1948-1965 годах) и др.» (Приложение № 1).

Актуальный адрес по данным КИО Санкт-Петербурга: Санкт-Петербург, Центральный район, набережная реки Фонтанки, дом 50, литера А.

План границ территории выявленного объекта культурного наследия «Дом, в котором жили архитектор Л.А. Ильин (в 1918-1942 годах), художник Е.И. Чарушин (в 1948-1965 годах) и др.» по адресу: г. Санкт-Петербург, Фонтанки р. наб., 50; Графский пер., 1, был утвержден заместителем председателя КГИОП — начальником Управления государственного учета объектов культурного наследия Г.Р. Агановой 20.12.2002 г. (Приложение № 2).

Распоряжением КГИОП от 03.10.2017 г. № 455-р утвержден предмет охраны выявленного объекта культурного наследия «Дом, в котором жили архитектор Л.А. Ильин (в 1918-1942 годах), художник Е.И. Чарушин (в 1948-1965 годах) и др.», расположенного по адресу: Санкт-Петербург, набережная реки Фонтанки, дом 50, литера А (Фонтанки р. наб., 50; Графский пер., 1) (Приложение № 3).

Поскольку выявленный объект культурного наследия «Дом, в котором жили архитектор Л.А. Ильин (в 1918-1942 годах), художник Е.И. Чарушин (в 1948-1965 годах) и др.» по адресу: Санкт-Петербург, набережная реки Фонтанки, дом 50, литера А, не включен в Единый государственный реестр объектов культурного наследия (памятников истории и культуры) народов Российской Федерации, согласно статье 21 Федерального закона от 25.06.2002 г. № 73-ФЗ паспорт объекта культурного наследия не составлялся.

Исследуемая квартира № 41, расположенная по адресу: Санкт-Петербург, набережная реки Фонтанки, дом 50, литера А, находится в собственности Озерского Владислава Вячеславовича согласно выписке из ЕГРН от 28.03.2022 г.

10.2. Краткие исторические сведения (время возникновения, даты основных изменений (перестроек) объекта и даты связанных с ним исторических событий).

Исследуемый объект находится на участке, расположенном по красной линии набережной реки Фонтанки. Участок ограничен с северо-запада набережной реки Фонтанки, с северо-востока — Графским переулком, с юго-востока и юго-запада — соседними жилыми участками.

Первые исторические сведения об изучаемой местности встречаются в документах XV-XVI вв. В соответствии с планом местности, занимаемой Санкт-Петербургом, снятом в 1698 г. с показанием шведских укреплений, исследуемая территория была не освоена, лес перемежался с болотами¹.

К концу первой трети XVIII в. исследуемая территория во многом была сформирована существовавшей здесь еще с петровских времен обширной полосой загородных усадеб, или, как их тогда называли, — *Забавных усадеб и Забавных домов*. Эти обширные загородные участки размещались вдоль южного берега реки Фонтанной (с 1730-х гг. ставшей Фонтанкой) и имели усадебные деревянные дома и служебные строения².

¹ Три века Санкт-Петербурга. Энциклопедия. Т. 2: Деятнадцатый век. Кн. 3. СПб. 2004. С. 603

² Семенцов С.В., Красникова О.А., Мазур Т.П. Шрадер Т.А. Санкт-Петербург на картах и планах первой половины XVIII века. СПб., 2004. С. 385.

Первым шагом в освоении территорий стала прокладка еще в 1730-е гг. вдоль южной границы загородных усадеб широтной тогда еще *Новой першпективой* (современный Загородный проспект)³.

Для застройки и полной реконструкции всех территорий столицы высочайшим указом Анны Иоанновны от 10 (21) июля 1737 г. при Правительствующем Сенате была создана Комиссия о строении (позднее называлась «Комиссия о строении в Санкт-Петербурге», «Комиссия о Санктпетербургском строении»). В качестве одного из первых этапов всей градоформирующей деятельности «Комиссии о Санктпетербургском строении» стало уточнение территории столичного города, его городских границ и разделение этой новой территории по Высочайшей резолюции от 27 октября (7 ноября) 1737 г. на пять частей. Территория, расположенная юго-восточнее от реки Фонтанки, относилась к Московской полицейской части⁴.

В описании столичного города Санкт-Петербурга, составленном И. Г. Георги и изданном им в 1794 г., указано, что в этот период Московская часть столицы разделялась на 5 кварталов, в которых по описи 1789 г. находилось 2 каменных и 11 деревянных казенных строений, 115 каменных и 284 деревянных частных, всего 412 дворов⁵. Согласно Сенатскому атласу Санкт-Петербурга 1798 г. исследуемый участок был ограничен набережной реки Фонтанки, Графским и Троицким переулками, и соседним участком⁶. На изучаемом участке находился деревянный одноэтажный дом, обращенный протяженным фасадом на набережную реки Фонтанки, с палисадником по красной линии, каменные службы в западной части участка и каменный двухэтажный флигель на углу Графского переулка и набережной. (Илл. 1).

К началу XIX в. изучаемая территория в целом приобрела современную планировочную основу. Ближайшими к изучаемому объекту улицами стали современная **улица Рубинштейна** и **Графский переулок**.

Трасса **улицы Рубинштейна** была проложена от Невского проспекта до пересечения Загородного проспекта и современной улицы Ломоносова⁷. 20 августа 1739 года Комиссия о санктпетербургском строении присвоила этому проезду название Головин переулоч, по фамилии графа Ф.А. Головина, которому принадлежала усадьба на Фонтанке. Это название существовало до 1800 года, но уже к 1798 году появилось другое название — Троицкий переулоч. Переулоч шел вдоль территории подворья Троице-Сергиевой Лавры. Параллельно с прежним названием в 1821 году появился вариант Троицкая улица, который был официально закреплен 16 апреля 1887 года. А 27 ноября 1929 года в связи со столетием

³ Там же.

⁴ Там же. С. 174.

⁵ *Георги И. Г.* Описание российско-императорского столичного города Санкт-Петербурга и достопамятностей в окрестностях оного с планом. СПб., 1996. С. 116.

⁶ Атлас столичного города Санкт-Петербурга, состоящий из одиннадцати частей и 51 квартала. Сочинен в Санкт-Петербурге при Сенате. 1798 г.

⁷ Большая топонимическая энциклопедия Санкт-Петербурга. 15 000 городских имен. СПб., 2013. С. 384.

композитора, пианиста и дирижера Антона Григорьевича Рубинштейна (1829–1894) улицу, где он жил в доме № 38, переименовали в его честь⁸.

Графский переулоч проходит от набережной реки Фонтанки до Владимирского проспекта. Первое его название, известное с 1776 г., — Троицкий. Поблизости находилось подворье Троице-Сергиевой Лавры (современный адрес: наб. реки Фонтанки, д. 44, ул. Рубинштейна, д. 3). С 1798 г. Троицким переулком стала именоваться современная улица Рубинштейна, а бывший Троицкий переулоч превратился в Графский, поскольку левую его сторону от Фонтанки до угла с нынешней улицей Рубинштейна занимала усадьба графов Головиных. Усадебный дом (наб. реки Фонтанки, д. 46) был в 1843 г. капитально перестроен Василием Лангвагеном для нового владельца Н. В. Зиновьева (сейчас здесь размещается библиотека имени В.В. Маяковского). Служебные здания усадьбы (дом № 2/48 по Графскому переулочу) дошли до наших дней почти без изменений.

6 октября 1923 г. переулоч был переименован в Пролетарский, а 16 января 1964 г. его переименовали в улицу Марии Ульяновой. Как и ее брат, М.И. Ульянова рано стала профессиональной революционеркой. Не окончив Брюссельского университета, она с 1899 г. окунулась в партийную работу. После Февральской революции стала ответственным секретарем «Правды», с 1924 г. — редактором журнала «Рабоче-крестьянский корреспондент». В 1929 г. она была направлена в Институт Ленина-Сталина, где работала до самой смерти.

4 октября 1991 года Графскому переулочу было возвращено историческое название⁹.

Согласно Атласу столичного города Санкт-Петербурга 1806 г. на исследуемом участке находился деревянный одноэтажный дом, обращенный протяженным фасадом на набережную реки Фонтанки с палисадником по красной линии, и на углу набережной и Графского переулоча — каменный двухэтажный флигель. В сторону Графского и Троицкого переулоча выходили каменные и деревянные служебные флигели, а также располагался сад¹⁰. (Илл. 2). Таким образом, с конца XVIII в. строения на исследуемом участке не претерпели изменений.

В соответствии с планом Шуберта 1828 г. исследуемый участок был обозначен как Конюшенный двор¹¹. (Илл. 3).

Согласно Атласу Цылова к 1849 г. исследуемый участок уже числился во владении Дворцового ведомства и был обозначен как Дворцового ведомства запасный двор¹². (Илл. 4).

Современный дом № 50 по набережной реки Фонтанки и № 1 по Графскому переулочу, был построен предположительно в 1861 г. одновременно с домом № 52, возведенным по проекту архитектора Н.П. Гребенки. Первоначально он имел три этажа, позднее здание было

⁸ Владимирович А. Г., Ерофеев А. Д. Петербург в названиях улиц. Происхождение названий улиц и проспектов, рек и каналов, мостов и островов. СПб., 2009. С. 570

⁹ Там же. С. 136.

¹⁰ Атлас столичного города Санкт-Петербурга, состоящий из одиннадцати частей и 55 кварталов. Сочинен в Санкт-Петербурге при Комитете о уравнивании городских повинностей. 1806 г. РГВИА. Ф. 846. Оп. 16. Арх. № ВУА-22510.

¹¹ Подробный план столичного города С.-Петербурга, снятый по масштабу 1:4200 под начальством генерал-майора Ф.Ф. Шуберта. 1828 г. Санкт-Петербург. 300 лет на планах и картах. РНБ. ОК.

¹² Атлас тринадцати частей С.Петербурга с подробным изображением набережных, улиц, переулочов, казенных и обывательских домов. Составил Н. Цылов. СПб., 1849. С. 105.

надстроено до пяти этажей. Архитектурный стиль здания — безордерный классицизм. Фасад здания несколько более строгий, чем фасад дома № 52, расположенного по соседству¹³.

В конце XIX – начале XX вв. дом № 50 принадлежал Аничкову дворцу. В нем размещалась Собственная ЕЕ Императорского Величества Государыни Императрицы Марии Федоровны канцелярия, работал медицинский пункт для служащих дворца (включавший и стационар). Здесь же находились служебные квартиры. В 1914 г. в этом доме жила графиня О. А. Голенищева-Кутузова — первая председательница общества «Национальное кольцо», задачей которого был сбор пожертвований в виде золотых и серебряных вещей для благотворительных целей¹⁴.

В 1903–1917 гг. здесь жил архитектор Ю.Ю. Бенуа.¹⁵

В этом доме в 1917 г. помещалось Центральное правление Петроградского союза металлистов — крупнейшего профсоюза столицы. К октябрю в нем состояло более 120 тыс. рабочих и преобладало влияние большевиков¹⁶.

В 1918 г. дом стал жилым домом сотрудников Музея Города. Музей Города был учрежден декретом А.В. Луначарского от 4 октября 1918 г. и располагался в Аничковом Дворце. В музей входило семь отделов, для размещения которых Музей получил, кроме Аничкова дворца и «Кабинета», еще несколько зданий по берегам реки Фонтанки:

- № 35 — для размещения Музея Старого Петербурга;
- № 46 — для размещения Художественного отдела;
- № 50 — жилой дом сотрудников Музея Города¹⁷. (Илл. 5).

С 1918 по 1942 гг. в доме № 50 находилась квартира архитектора и первого директора Музея Города Л.А. Ильина. В начале декабря 1941 г. в его квартиру в угловой части дома № 50 угодила фугасная бомба. (Илл. 6). В течение нескольких месяцев после этого Ильин не имел своего угла, скитался по квартирам знакомых, в январе и марте 1942 г. лежал в стационарах на лечении. Наконец ему выделили новую квартиру в соседнем доме № 52. Но во время артобстрела вечером 11.12.1942 г. Л.А. Ильин трагически погиб¹⁸.

В 1948–1965 гг. в доме № 50 жил Е.И. Чарушин — известный советский писатель и художник. С 1975 по 1978 гг. здесь жил дирижер К. И. Элиасберг. 9 августа 1942 г. под управлением Элиасберга в блокадном Ленинграде состоялось исполнение Седьмой симфонии Дмитрия Шостаковича, ставшее историческим. На фасаде дома № 50 установлены мемориальные доски Е.И. Чарушину и К.И. Элиасбергу¹⁹.

В послереволюционные годы, наряду с Музеем Города, в доме № 50 размещались различные организации.

В 1924 г. — Вольная Философская Ассоциация (наб. реки Фонтанки, д. 50, кв. 25).²⁰

¹³ <https://www.rutraveller.ru/place/68345>

¹⁴ Фокин М. М. Путешествие по набережным Фонтанки. СПб., 2009. С. 131,132.

¹⁵ Citywalls. Городской архитектурный сайт.

¹⁶ Ленинград. Путеводитель. Второе издание. Составители: *Витязева В.А. Кириков Б.М.* Ленинград, 1986 г. С. 165.

¹⁷ Бусырева Е.П. Лев Ильин. СПб., 2008. С. 91–92.

¹⁸ Там же. С. 214–220.

¹⁹ Citywalls. Городской архитектурный сайт

²⁰ Спутник по Петрограду. Пг., 1924, С. 77.

В 1928 г. — Союз писателей, Ленинградское отделение²¹. 29 декабря 1925 года здесь проходило прощание с телом поэта Сергея Есенина²².

В послевоенный период разрушенная в 1941 г. часть здания была восстановлена. По данным ПИБ Центрального района в 1978 г. в здании был выполнен капитальный ремонт.

Здание является примером жилого петербургского дома второй половины XIX в.

В настоящее время сохраняется жилая функция здания. (Илл. 7, 8).

10.3. Современное состояние объекта.

Рассматриваемое пятиэтажное здание расположено по красным линиям набережной реки Фонтанки и Графского переулка. По Графскому переулку здание непосредственно примыкает к зданию школы, по набережной — к соседнему дому № 52. Оформление лицевых фасадов выполнено в формах безордерного классицизма. Характер отделки фасадов — окрашенная штукатурка, в уровне первого этажа — линейный руст. Цоколь известняковый. Со стороны набережной Фонтанки по 10-й и 18-й световым осям устроены арочные проезды на дворовую территорию. По указанным осям фасад раскрепован, раскреповки оформлены линейным рустом. Оконные проемы — прямоугольные и с лучковым завершением, оформлены веерными замковыми камнями, наличниками, фигурными наличниками с фигурными замковыми камнями, прямыми сандриками на кронштейнах. Над первым и над четвертым этажами — междуэтажные тяги. Завершены лицевые фасады профилированным карнизом. Крыша двускатная. Дворовые фасады не имеют отделки.

Рассматриваемое проектом помещение квартиры № 41 расположено на втором этаже здания. Оконные проемы выходят на набережную реки Фонтанки. Эвакуационный выход организован на лестничную клетку. Под рассматриваемой квартирой находится нежилое помещение, над квартирой располагается помещение жилой квартиры.

Экспертами установлено, что на момент проведения государственной историко-культурной экспертизы в помещении квартиры № 41, расположенной по адресу: Санкт-Петербург, набережная реки Фонтанки, дом 50, литера А, самовольно, без разрешения КГИОП, были выполнены работы по перепланировке и переустройству квартиры в пределах капитальных стен. Выполнен демонтаж старых и устройство новых перегородок, выполнены отделочные работы и работы по инженерному обеспечению. Замена оконных заполнений произведена в соответствии с представленной проектной документацией.

10.4. Анализ проектной документации.

Представленная на экспертизу научно-исследовательская и проектная документация по сохранению выявленного объекта культурного наследия «Дом, в котором жили: архитектор Л.А. Ильин (в 1918-1942 годах), художник Е.И. Чарушин (в 1948-1965 годах) и др.», расположенного по адресу: Санкт-Петербург, набережная реки Фонтанки, дом 50, литера А (в соответствии с Приказом КГИОП от 20.02.2001 г. № 15: Санкт-Петербург, Фонтанки р. наб., 50; Графский пер., 1), разработанная Санкт-Петербургским государственным унитарным предприятием «Городское управление инвентаризации и

²¹ Список абонентов Ленинградской городской телефонно сети. 1928. Б. м. Б. г. С. 293.

²² <http://esenin.ru/o-esenine/zhenshchiny-esenina/sofia-tolstaia/zinin-s-i-sofia-tolstaia-zhena-sergeia-esenina/>

оценки недвижимости» в 2021 г. — «Проект приспособления объекта культурного наследия для современного использования в части проекта перепланировки и переустройства квартиры № 41 по адресу: Санкт-Петербург, наб. реки Фонтанки, дом 50 лит. А» (Шифр: С51-350/09.21) в составе:

Раздел 1. Предварительные работы:

- Подраздел 1.1. Исходно-разрешительная документация (Шифр: С51-350/09.21-ИРД);
- Подраздел 1.2. Акт определения влияния предполагаемых к проведению видов работ конструктивные и другие характеристики надежности и безопасности объекта культурного наследия (памятника истории и культуры) народов Российской Федерации;

Раздел 2. Комплексные научные исследования;

- Подраздел 2.1. Историко-архивные и библиографические изыскания (Шифр: С51-350/09.21-КНИ), включающие краткие исторические сведения об этапах застройки участка и прилегающих территорий;

Подраздел 2.2. Историко-архитектурные натурные исследования, архитектурный обмер (Шифр: С51-350/09.21-КНИ), в том числе обмерный план квартиры до перепланировки с экспликацией помещений; обмерный план квартиры на момент проектирования;

- Подраздел 2.3. Техническое заключение по результатам обследования основных строительных конструкций (Шифр: С51-350/09.21-КНИ), включающее общие сведения, характеристику конструкций в зоне расположения квартиры № 41, выводы и рекомендации;
- Подраздел 2.4. Фотофиксация объекта культурного наследия (Шифр: С51-350/09.21-КНИ), включающая план с указанием точек фотофиксации, фото помещений квартиры;

Раздел 3. Проектная документация:

- Подраздел 3.1. Общая пояснительная записка (Шифр: С51-350/09.21-ПЗ), включающая характеристику существующего положения, описание объемно-планировочных и конструктивных решений, решений по инженерному оборудованию квартиры, основные решения по организации строительства и особые требования, мероприятия по сохранению объекта культурного наследия;
- Подраздел 3.2. Архитектурные решения (Шифр: С51-350/09.21-АР), включающий общие данные и графическую часть;
- Подраздел 3.3. Водоснабжение и канализации (Шифр: С51-350/09.21-ВК), включающий проектные данные, графическую часть;
- Подраздел 3.4. Электроснабжение и освещение (Шифр: С51-350/09.21-ЭО), включающий общие указания, графическую часть;
- Подраздел 3.5. Проект организации работ (Шифр: С51-350/09.21-ПОР), включающий основные решения по организации строительства и особые требования, в том числе мероприятия по сохранению объекта культурного наследия;
- Подраздел 3.6. Мероприятия по обеспечению пожарной безопасности (Шифр: С51-350/09.21-ПОЖ);
- Подраздел 3.7. Дефектная ведомость (Шифр: С51-350/09.21-ДВ), в том числе наименование работ.

10.4.1. Раздел 1. Предварительные работы:

Подраздел 1.1. Исходно-разрешительная документация (Шифр: С51-350/09.21-ИРД):

Подраздел включает в себя в том числе: копию Свидетельства о государственной регистрации права от 23.03.2016 г.; выписку из Единого государственного реестра недвижимости от 09.11.2020 г. № КУВИ-002/2020-36725592 об основных характеристиках и зарегистрированных правах на объект недвижимости по адресу: Санкт-Петербург, наб. реки Фонтанки, д. 50, литера А, кв. 41; копии документов ГУП «ГУИОН» ПИБ Центрального района: копия технического паспорта на квартиру № 41 по адресу: Санкт-Петербург, набережная реки Фонтанки, дом 50, литера А, по состоянию на 12.03.2007 г.; копии поэтажных планов; копию Задания КГИОП от 29.01.2021 г. № 01-52-3029/20 на проведение работ по сохранению объекта культурного наследия, включенного в единый государственный реестр объектов культурного наследия (памятников истории и культуры) народов Российской Федерации, или выявленного объекта культурного наследия (приспособление для современного использования в части перепланировки кв. № 41 по адресу: Санкт-Петербург, Центральный район, наб. реки Фонтанки, д. 50, лит. А); копию Уведомления КГИОП от 28.07.2021 г. № 01-30-1431/21-0-1 (Рег. № 01-30-1431/21-0-0 от 16.07.2021 г.) о наличии/отсутствии элементов архитектурно-художественной отделки квартиры № 41 здания, расположенного по адресу: Санкт-Петербург, набережная реки Фонтанки, дом 50, литера А (Фонтанки р. наб., 50; Графский пер., 1); копию Распоряжения КГИОП от 03.10.2017 № 455-р «Об утверждении предмета охраны выявленного объекта культурного наследия “Дом, в котором жили архитектор Л.А. Ильин (в 1918-1942 годах), художник Е.И. Чарушин (в 1948-1965 годах) и др.”, расположенного по адресу: Санкт-Петербург, набережная реки Фонтанки, дом 50, литера А (Фонтанки р. наб., 50; Графский пер., 1); Акт первичного обследования технического состояния дымоходов и вентиляционных каналов в эксплуатируемых и вновь строящихся зданиях от 12.08.2021 г. по адресу: Санкт-Петербург, набережная реки Фонтанки, дом 50, кв. 41; копию Лицензии от 10.07.2017 г. № 78-Б/01845 на осуществление деятельности по монтажу, техническому обслуживанию и ремонту средств обеспечения пожарной безопасности зданий и сооружений.

Исходно-разрешительная документация представлена в необходимом объеме.

Подраздел 1.2. Акт определения влияния предполагаемых к проведению видов работ на конструктивные и другие характеристики надежности и безопасности объекта культурного наследия (памятника истории и культуры) народов Российской Федерации, содержащий Акт определения влияния предполагаемых к проведению видов работ на конструктивные и другие характеристики надежности и безопасности объекта культурного наследия (памятника истории и культуры) народов Российской Федерации «Дом, в котором жили архитектор Л.А. Ильин (в 1918-1942 годах), художник Е.И. Чарушин (в 1948-1965 годах) и др.» по адресу: Санкт-Петербург, наб. реки Фонтанки, дом 50, лит. А, от 16.09.2021 г., в котором указано, что предполагаемые к выполнению данным проектом

виды работ не оказывают влияние на конструктивные и другие характеристики надежности и безопасности данного объекта культурного наследия.

10.4.2. Раздел 2. Комплексные научные исследования:

Подраздел 2.1. Историко-архивные и библиографические изыскания (Шифр: С51-350/09.21-КНИ), включающие краткие исторические сведения об этапах застройки участка и прилегающих территорий.

Подраздел 2.2. Историко-архитектурные натурные исследования, архитектурный обмер (Шифр: С51-350/09.21-КНИ), в том числе обмерный план квартиры до перепланировки с экспликацией помещений (в соответствии с планом ПИБ); обмерный план квартиры на момент проектирования.

Подраздел 2.3. Техническое заключение по результатам обследования основных строительных конструкций (Шифр: С51-350/09.21-ТО), включающее следующее:

2.3.1. Введение, в том числе описание задач обследования технического состояния объекта, методика обследования;

2.3.2. Общие сведения, включающие общую характеристику здания, основные параметры и инженерное обеспечение квартиры № 41;

2.3.3. Характеристика конструкций, в том числе:

2.3.3.1. Стены и перегородки: здание бескаркасное, имеет жесткую конструктивную схему с системой наружных и внутренних продольных и поперечных несущих стен. Кладка стен выполнена из красного глиняного нормально обожженного кирпича пластического формования, уложенного на сложном растворе. Толщина наружных стен составляет 2,5 – 3,5 кирпича. В зоне расположения квартиры по фасадам здания не наблюдаются трещины, свидетельствующие о неравномерных осадках грунтов основания. Кирпичная кладка стен в обследуемых габаритах в целом прочная, с достаточной связью кирпича раствором. Перемычки над оконными и дверными проемами в квартире клинчатые, кирпичные, трещин не обнаружено. С учетом отсутствия видимых трещин со стороны фасада, можно сделать вывод, что перемычки находятся в работоспособном состоянии. В целом состояние кладки стен может быть признано работоспособным. Перегородки находятся в работоспособном состоянии.

2.3.3.2. Перекрытие: под квартирой № 41 и над квартирой № 41 перекрытие выполнено в виде сборных железобетонных пустотных плит (настилов), установленных в период капитального ремонта 1978 г. (по данным ПИБ Центрального района). Плиты перекрытия опираются на наружные и внутренние несущие стены. В целом состояние перекрытия над рассматриваемой квартирой и под ней можно оценить как работоспособное.

2.3.4. Выводы и рекомендации: общее состояние стен и перекрытий в зоне обследуемой квартиры № 41 оценивается как работоспособное.

Подраздел 2.4. Фотофиксация объекта культурного наследия (Шифр: С51-350/09.21-КНИ): в соответствии с заданием КГИОП от 29.01.2021 г. № 01-52-3029/20 в рамках комплексных научных исследований была выполнена натурная фотофиксация квартиры № 41, находящейся в здании, которое является выявленным объектом

культурного наследия «Дом, в котором жили: архитектор Л.А. Ильин (в 1918-1942 годах), художник Е.И. Чарушин (в 1948-1965 годах) и др.», расположенном по адресу: Санкт-Петербург, набережная реки Фонтанки, дом 50, литера А. Данная часть раздела включает схему точек фотофиксации, общие виды помещений квартиры № 41.

10.4.3. Раздел 3. Проектная документация:

Подраздел 3.1. Общая пояснительная записка (Шифр: С51-350/09.21-ПЗ):

Подраздел включает в себя следующее:

3.1.1. Основание для разработки проекта, в том числе исходно-разрешительная документация;

3.1.2. Архитектурно-строительные решения, в том числе:

3.1.2.1. Характеристика существующего положения: описание конструктивных параметров квартиры по результатам технического обследования, описание инженерного оборудования квартиры (рассматриваемая квартира обеспечена всеми инженерными сетями, в том числе: электроснабжением, теплоснабжением, водоснабжением (холодным и горячим), водоотведением и газоснабжением от существующих городских сетей).

На основании Задания КГИОП от 29.01.2021 г. № 01-52-3029/20 проектной документацией предусмотрено приспособление для современного использования выявленного объекта культурного наследия «Дом, в котором жили архитектор Л.А. Ильин (в 1918-1942 годах), художник Е.И. Чарушин (в 1948-1965 годах) и др.» по адресу: Санкт-Петербург, наб. реки Фонтанки, д. 50, лит. А, в части перепланировки квартиры № 41.

3.1.2.2. Объемно-планировочные решения в части перепланировки квартиры: устройство помещения холла **№ 1** (нумерация в соответствии с экспликацией помещений плана перепланировки) за счет части помещения бывшего коридора № 1 (нумерация в соответствии с планом ПИБ и обмерным планом до перепланировки квартиры), части помещения бывшей комнаты № 4, части помещения бывшей комнаты № 3, части помещения бывшей кухни № 5, помещения бывшего шкафа № 2; устройство комнаты **№ 2** за счет части помещения бывшей комнаты № 3; устройство гардеробной **№ 3** за счет части бывшей комнаты № 4; устройство кухни **№ 4** за счет части помещения бывшей кухни № 5; устройство совмещенного санузла **№ 5**, за счет бывших помещений туалета № 6, ванной № 7, части бывшего коридора № 1 и части бывшей комнаты № 4.

3.1.3. Конструктивные решения, в том числе:

3.1.3.1. Стены и перегородки:

- проектом не предусмотрено устройство новых и/или расширение существующих проемов/ниш в капитальных стенах;

- предусмотрен полный демонтаж существующих перегородок и установка новых на места, указанные проектом; новые перегородки выполнить из ГКЛ, ГКЛВ по металлическому каркасу;

3.1.3.2. Перекрытия и полы: по данным ГУП «ГУИОН» междуэтажные перекрытия — железобетонные. В комнате и холле предусматривается устройство полов, облицованных ламинатом/паркетом. На кухне и в совмещенном санузле — керамическая плитка с гидроизоляцией и звукоизоляцией;

3.1.3.4. Двери и окна:

- проектом предусмотрена замена существующих оконных заполнений по лицевому фасаду: проектируемые оконные заполнения предусмотрено устанавливать в существующие исторические оконные проемы с сохранением габаритов и конфигурации; оконные заполнения — двухкамерные стеклопакеты в металлопластиковом переплете с историческим рисунком расстекловки и наружным колером окраски;

- установка новых дверных заполнений согласно спецификации элементов заполнения дверных проемов.

3.1.4. Решения по инженерному обеспечению:

3.1.4.1. Отопление квартиры осуществляется от существующих тепловыделяющих приборов, по существующей схеме теплоснабжения;

3.1.4.2. Вентиляция: приток воздуха в жилых помещениях обеспечивается через регулируемые оконные фрамуги. Удаление воздуха в кухне, ванной и туалете осуществляется через существующие вентканалы.

3.1.4.3. Водоснабжение и канализация:

- холодное водоснабжение квартиры осуществляется от существующего стояка;

- горячее водоснабжение — от газовой колонки, установленной в ванной, место размещения не меняется.

3.1.4.4. Электроснабжение квартиры осуществляется от существующих щитков электропитания в пределах отпущенных мощностей.

3.1.4.5. Газоснабжение квартиры представлено от городских сетей газоснабжения. В квартире установлена газовая плита и газовая колонка, места установки сохраняются.

3.1.5. Основные положения по организации строительства, включающие особые требования, в том числе мероприятия по сохранению объекта культурного наследия.

Подраздел 3.2. Архитектурные решения (Шифр: С51-350/09.21-АР):

Подраздел включает в себя следующее: общие указания; обмерный план квартиры № 41 с экспликацией помещений до перепланировки (в соответствии с планом ПИБ); план совмещенных инженерных сетей; план перепланировки квартиры № 41 с экспликацией помещений; экспликация полов (рекомендация); ведомость отделки помещений (рекомендация); спецификация дверей; узлы примыкания перегородок и устройство гидроизоляции; историческое оконное заполнение со стороны лицевого фасада, включая сечения; проектируемое оконное заполнение со стороны лицевого фасада, включая сечения.

Подраздел 3.3. Водоснабжение и канализации (Шифр: С51-350/09.21-ВК):

Подраздел включает общие данные; графическую часть со схемой прокладки сетей, схемой холодного и горячего водоснабжения, схемой канализации, спецификацией оборудования; схемой установки фильтра.

Подраздел 3.4. Электроснабжение и освещение (Шифр: С51-350/09.21-ЭО):

Подраздел включает пояснительную записку; графическую часть с принципиальной схемой ЦК, планом сетей электроосвещения, планом штепсельных

розеток, элементарной схемой дополнительной системы уравнивания потенциалов, спецификацией оборудования.

Подраздел 3.5. Проект организации работ (Шифр: С51-350/09.21-ПОР):

Подраздел включает основные решения по организации строительства и особые требования, в том числе мероприятия по сохранению объекта культурного наследия.

11. Перечень документов и материалов, собранных и полученных при проведении экспертизы, а также использованной для нее специальной, технической и справочной литературы:

1. Атлас столичного города Санкт-Петербурга, состоящий из одиннадцати частей и 51 квартала. Сочинен в Санкт-Петербурге при Сенате. 1798 г. ЦГИА СПб. Ф. 513. Оп. 168. Д. 319. Л. 67.
2. Атлас столичного города Санкт-Петербурга, состоящий из одиннадцати частей и 55 кварталов. Сочинен в Санкт-Петербурге при Комитете о уравнивании городских повинностей. 1806 г. РГВИА. Ф. 846. Оп. 16. Арх. № ВУА-22510.
3. Атлас тринадцати частей Санкт-Петербурга с подробным изображением набережных, улиц, переулков, казенных и обывательских домов. Составил Н. Цылов. СПб., 1849.
4. Большая топонимическая энциклопедия Санкт-Петербурга. 15 000 городских имен. СПб., 2013.
5. *Бусырева Е. П.* Лев Ильин. СПб., 2008.
6. *Владимирович А. Г., Ерофеев А. Д.* Петербург в названиях улиц. Происхождение названий улиц и проспектов, рек и каналов, мостов и островов. СПб., 2009.
7. *Георги И. Г.* Описание российско-императорского столичного города Санкт-Петербурга и достопамятностей в окрестностях оною с планом. СПб., 1996.
8. Ленинград. Путеводитель. Второе издание. Составители: *Витязева В.А. Кириков Б.М.* Л., 1986.
9. Подробный план столичного города С.-Петербурга, снятый по масштабу 1:4200 под начальством генерал-майора Ф.Ф. Шуберта. 1828 г. Санкт-Петербург. 300 лет на планах и картах. *РНБ. ОК.*
10. Приказ КГИОП № 15 от 20.02.2001 г. «Об утверждении Списка вновь выявленных объектов, представляющих историческую, научную, художественную или иную культурную ценность» / Официальный сайт Администрации Санкт-Петербурга — <https://www.gov.spb.ru>.
11. *Семенцов С.В., Красникова О.А., Мазур Т.П. Шрадер Т.А.* Санкт-Петербург на картах и планах первой половины XVIII века. СПб., 2004.
12. Список абонентов Ленинградской городской телефонной сети. 1928. Б. м. Б. г.
13. Спутник по Петрограду. Пг., 1924.
14. *Фокин М. М.* Путешествие по набережным Фонтанки. СПб., 2009.
15. Фотофиксация объекта, выполненная 01.02.2022 г.
16. Citywalls. Городской архитектурный сайт.
17. <https://www.rutraveller.ru/place/68345>

18. <http://esenin.ru/o-esenine/zhenshchiny-esenina/sofia-tolstaia/zinin-s-i-sofia-tolstaia-zhenasergeia-esenina>

12. Обоснование выводов государственной историко-культурной экспертизы.

По результатам проведенных исследований и анализа представленной проектной документации на проведение работ по сохранению выявленного объекта культурного наследия «Дом, в котором жили архитектор Л.А. Ильин (в 1918-1942 годах), художник Е.И. Чарушин (в 1948-1965 годах) и др.», расположенного по адресу: Санкт-Петербург, набережная реки Фонтанки, дом 50, литера А (в соответствии с Приказом КГИОП от 20.02.2001 г. № 15: Санкт-Петербург, Фонтанки р. наб., 50; Графский пер., 1), разработанной Санкт-Петербургским государственным унитарным предприятием «Городское управление инвентаризации и оценки недвижимости» в 2021 г. — «Проект приспособления объекта культурного наследия для современного использования в части проекта перепланировки и переустройства квартиры № 41 по адресу: Санкт-Петербург, наб. реки Фонтанки, дом 50 лит. А» (Шифр: С51-350/09.21), было выявлено следующее:

- 1) Представленная проектная документация разработана юридическим лицом, имеющим лицензию на осуществление деятельности по сохранению объектов культурного наследия (памятников истории и культуры) народов Российской Федерации в соответствии с законодательством Российской Федерации о лицензировании отдельных видов деятельности.
- 2) Проектная документация разработана в соответствии с Задаaniem КГИОП от 29.01.2021 г. № 01-52-3029 на проведение работ по сохранению объекта культурного наследия, включенного в единый государственный реестр объектов культурного наследия (памятников истории и культуры) народов Российской Федерации, или выявленного объекта культурного наследия (приспособление для современного использования в части перепланировки кв. 41 по адресу: Санкт-Петербург, Центральный район, наб. реки Фонтанки, д. 50, лит. А), (Приложение № 5) и не противоречит действующему законодательству в области охраны объектов культурного наследия.
- 3) В состав исходно-разрешительной документации включен Акт определения влияния предполагаемых к проведению видов работ на конструктивные и другие характеристики надежности и безопасности объекта культурного наследия (памятника истории и культуры) народов Российской Федерации от 16.09.2021 г., в котором указано, что предполагаемые к выполнению данным проектом виды работ не оказывают влияние на конструктивные и другие характеристики надежности и безопасности данного объекта культурного наследия.
- 4) Комплексные научные исследования, необходимые для определения состава работ по приспособлению для современного использования квартиры № 41 в здании, расположенном по адресу: Санкт-Петербург, Центральный район, набережная реки Фонтанки, дом 50, литера А, и являющемся выявленным объектом культурного наследия «Дом, в котором жили архитектор Л.А. Ильин (в 1918-1942 годах), художник Е.И. Чарушин (в 1948-1965 годах) и др.», выполнены в достаточном объеме и не противоречат требованиям и рекомендациям действующих нормативных актов, в том числе требованиям ГОСТ Р 55528-2013 «Состав и содержание научно-проектной документации по сохранению объектов культурного

наследия. Памятники истории и культуры. Общие требования», ГОСТ Р 21. 101-2020 «Система проектной документации для строительства. Основные требования к проектной и рабочей документации».

5) Проектная документация разработана на основании результатов проведенных комплексных научных исследований, соответствует требованиям ГОСТ Р 55528-2013 «Состав и содержание научно-проектной документации по сохранению объектов культурного наследия. Памятники истории и культуры. Общие требования» в части требований к структуре, составу и содержанию проектной документации, в соответствии с пп. 4, 5, 6 Федерального закона №73-ФЗ, и содержит необходимый комплект графических и текстовых материалов, обеспечивающих возможность на их основании последующего проведения работ по сохранению объекта культурного наследия.

6) Решения, предусмотренные проектной документацией, не противоречат сохранению ценностных характеристик, составляющих предмет охраны выявленного объекта культурного наследия «Дом, в котором жили архитектор Л.А. Ильин (в 1918-1942 годах), художник Е.И. Чарушин (в 1948-1965 годах) и др.», расположенного по адресу: Санкт-Петербург, Центральный район, набережная реки Фонтанки, дом 50, литера А (Фонтанки р. наб., 50; Графский пер., 1), согласно Распоряжению КГИОП от 03.10.2017 г. № 455-р (Приложение № 3) в соответствии с положениями ст. 40, 42, 43, 44, 45 Федерального закона № 73-ФЗ.

Элементами предмета охраны, рассматриваемыми в связи с представленным проектом, являются: дворовые фасады:

- исторические наружные и внутренние капитальные стены, их местоположение, материал (кирпич);
- историческое объемно-планировочное решение в габаритах капитальных стен;
- лицевые фасады: их историческое архитектурно-художественное решение в формах безордерного классицизма; характер отделки фасадов — окрашенная штукатурка; исторические оконные проемы 2-5 этажей — местоположение, конфигурация, габариты, оформление; заполнения оконных проемов — исторический рисунок, цвет.

Рассматриваемым проектом предусмотрены конкретные мероприятия по приспособлению для современного использования выявленного объекта культурного наследия «Дом, в котором жили архитектор Л.А. Ильин (в 1918-1942 годах), художник Е.И. Чарушин (в 1948-1965 годах) и др.», расположенного по адресу: Санкт-Петербург, набережная реки Фонтанки, дом 50, литера А, в части приспособления для современного использования квартиры № 41. Проектные мероприятия по сохранению объекта культурного наследия оставляют без изменений все элементы предмета охраны.

Экспертный анализ проектной документации проводился на предмет сохранения (или изменения) особенностей объекта, составляющих предмет охраны, сохранения (или изменения) исторических художественно-ценных композиционных решений фасадов здания и внутренних помещений в результате предусмотренных проектом работ. Основываясь на этих позициях и комплексе требований государственной охраны объектов культурного

наследия, обосновывается заключение о допустимости (недопустимости) проведения предусмотренных проектом работ по сохранению объекта культурного наследия.

В связи с приспособлением для современного использования квартиры № 41 проектом предусмотрены следующие работы: разборка существующих перегородок и установка новых на места, указанные проектом; перепланировка квартиры: устройство помещения холла **№ 1** (нумерация в соответствии с экспликацией помещений плана перепланировки) за счет части помещения бывшего коридора № 1 (нумерация в соответствии с планом ПИБ и обмерным планом до перепланировки квартиры), части помещения бывшей комнаты № 4, части помещения бывшей комнаты № 3, части помещения бывшей кухни № 5, помещения бывшего шкафа № 2; устройство комнаты **№ 2** за счет части помещения бывшей комнаты № 3; устройство гардеробной **№ 3** за счет части бывшей комнаты № 4; устройство кухни **№ 4** за счет части бывшей кухни № 5; устройство совмещенного санузла **№ 5**, за счет бывших помещений туалета № 6, ванной № 7, части бывшего коридора № 1 и части бывшей комнаты № 4; замена существующих оконных заполнений по лицевому фасаду: проектируемые оконные заполнения предусмотрено устанавливать в существующие исторические оконные проемы с сохранением габаритов и конфигурации; оконные заполнения — двухкамерные стеклопакеты в металлопластиковом переплете с историческим рисунком расстекловки и наружным колером окраски; установка новых дверных заполнений согласно спецификации элементов заполнения дверных проемов; устройство нового напольного покрытия и внутренней отделки стен и потолка согласно ведомости отделки; инженерное обеспечение квартиры.

В предложенных проектом мероприятиях эксперты не усматривают решений, ставящих под угрозу целостность и подлинность объекта культурного наследия. Для всех элементов, входящих в предмет охраны, выполняются работы, позволяющие сохранить их ценностные характеристики без существенных изменений и с обеспечением условий для эксплуатации здания в современных условиях.

Выполняемые работы в соответствии со ст. 44 Федерального закона от 22.06.2002 № 73-ФЗ относятся к работам по приспособлению объекта культурного наследия для современного использования.

13. Выводы экспертизы.

Проектная документация на проведение работ по сохранению выявленного объекта культурного наследия «Дом, в котором жили: архитектор Л.А. Ильин (в 1918-1942 годах), художник Е.И. Чарушин (в 1948-1965 годах) и др.», расположенного по адресу: Санкт-Петербург, набережная реки Фонтанки, дом 50, литера А (в соответствии с Приказом КГИОП от 20.02.2001 г. № 15: Санкт-Петербург, Фонтанки р. наб., 50; Графский пер., 1), разработанная Санкт-Петербургским государственным унитарным предприятием «Городское управление инвентаризации и оценки недвижимости» в 2021 г. — «Проект приспособления объекта культурного наследия для современного использования в части проекта перепланировки и переустройства квартиры № 41 по адресу: Санкт-Петербург, наб. реки Фонтанки, дом 50 лит. А» (Шифр: С51-350/09.21), соответствует требованиям

законодательства Российской Федерации в области государственной охраны объектов культурного наследия (положительное заключение).

14. Перечень приложений к заключению экспертизы.

Приложение № 1. Извлечение из приказа КГИОП от 20.02.2001 № 15.

Приложение № 2. Копия плана границ территории выявленного объекта культурного наследия «Дом, в котором жили архитектор Л.А. Ильин (в 1918-1942 годах), художник Е.И. Чарушин (в 1948-1965 годах) и др.» по адресу: г. Санкт-Петербург, Фонтанки р. наб., 50; Графский пер., 1, утвержденного КГИОП 20.12.2002 г.

Приложение № 3. Копия Распоряжения КГИОП от 03.10.2017 № 455-р «Об утверждении предмета охраны выявленного объекта культурного наследия “Дом, в котором жили архитектор Л.А. Ильин (в 1918-1942 годах), художник Е.И. Чарушин (в 1948-1965 годах) и др.”, расположенного по адресу: Санкт-Петербург, набережная реки Фонтанки, дом 50, литера А (Фонтанки р. наб., 50; Графский пер., 1); копия Уведомления КГИОП от 28.07.2021 г. № 01-30-1431/21-0-1 (Рег. № 01-30-1431/21-0-0 от 16.07.2021 г.) о наличии/отсутствии элементов архитектурно-художественной отделки квартиры № 41 здания, расположенного по адресу: Санкт-Петербург, набережная реки Фонтанки, дом 50, литера А (Фонтанки р. наб., 50; Графский пер., 1).

Приложение № 4. Материалы фотофиксации на момент заключения договора.

Приложение № 5. Копия Задания КГИОП от 29.01.2021 г. № 01-52-3029/20 на проведение работ по сохранению объекта культурного наследия, включенного в единый государственный реестр объектов культурного наследия (памятников истории и культуры) народов Российской Федерации, или выявленного объекта культурного наследия (приспособление для современного использования в части перепланировки кв. № 41 по адресу: Санкт-Петербург, Центральный район, наб. реки Фонтанки, д. 50, лит. А).

Приложение № 6. Правоустанавливающие документы: копия Свидетельства о государственной регистрации права от 23.03.2016 г.; выписка из Единого государственного реестра недвижимости от 28.03.2022 г. об основных характеристиках и зарегистрированных правах на объект недвижимости по адресу: Санкт-Петербург, наб. реки Фонтанки, д. 50, литера А, кв. 41.

Приложение № 7. Копии документов ГУП «ГУИОН» ПИБ Центрального района: копия технического паспорта на квартиру № 41 по адресу: Санкт-Петербург, набережная реки Фонтанки, дом 50, литера А, по состоянию на 12.03.2007 г.; копии поэтажных планов.

Приложение № 8. Копии договоров с экспертами на проведение государственной историко-культурной экспертизы.

Приложение № 9. Копии протоколов заседаний Экспертной комиссии.

Приложение № 10. Историческая иконография.

Приложение № 11. Иная документация.

Дата оформления заключения экспертизы: 29.11.2022 г.

Подписи экспертов:

Председатель экспертной комиссии (подписано электронной подписью) (М.Ф. Прокофьев)

Ответственный секретарь (подписано электронной подписью) (Н.Б. Глинская)

экспертной комиссии

Член экспертной комиссии (подписано электронной подписью) (В.А. Калинин)

Приложение № 1

к акту по результатам государственной историко-культурной экспертизы проектной документации на проведение работ по сохранению выявленного объекта культурного наследия «Дом, в котором жили архитектор Л.А. Ильин (в 1918-1942 годах), художник Е.И. Чарушин (в 1948-1965 годах) и др.», расположенного по адресу: Санкт-Петербург, Центральный район, набережная реки Фонтанки, дом 50, литера А, разработанной СПб ГУП «Городское управление инвентаризации и оценки недвижимости» в 2021 г. — «Проект приспособления объекта культурного наследия для современного использования в части проекта перепланировки и переустройства квартиры № 41 по адресу: Санкт-Петербург, наб. реки Фонтанки, дом 50, лит. А» (Шифр: С51-350/09.21), с целью определения соответствия проектной документации требованиям законодательства Российской Федерации в области государственной охраны объектов культурного наследия.

**Об утверждении Списка вновь выявленных объектов,
представляющих историческую, научную, художественную или
иную культурную ценность (с изменениями на 24 августа 2015
года)**

Администрация Санкт-Петербурга
КОМИТЕТ ПО ГОСУДАРСТВЕННОМУ КОНТРОЛЮ,
ИСПОЛЬЗОВАНИЮ И ОХРАНЕ ПАМЯТНИКОВ ИСТОРИИ И
КУЛЬТУРЫ

ПРИКАЗ

от 20 февраля 2001 года N 15

Перечень объектов с уточненными наименованиями, датировками, авторами, адресами из Списка выявленных объектов культурного наследия, расположенных на территории Санкт-Петербурга

УТВЕРЖДЕН
приказом председателя КГИОП
от 20 февраля 2001 года N 15

**Список
вновь выявленных объектов, представляющих историческую,
научную, художественную
или иную культурную ценность**

Санкт-Петербург

Градостроительство и архитектура

**Комитет по государственному контролю, использованию и
охране памятников истории и культуры**

**Центральный
административный район**

Дом, в котором в 1870-х годах жил А.Ф.Можайский			Невский пр., 78; Литейный пр., 64
Дом, в котором в 1883-1885 годах жил писатель В.М.Гаршин			9-я Советская ул., 22; Дегтярная ул., 35
Дом, в котором в 1900-1906 годах жил С.П.Дягилев, находилась редакция журнала "Мир искусства"			Фонтанки р.наб., 11
Дом, в котором жили архитектор Л.А.Ильин (в 1918-1942 годах), художник Е.И.Чарушин (в 1948-1965 годах) и др.			Фонтанки р.наб., 50; Графский пер., 1

Приложение № 2

к акту по результатам государственной историко-культурной экспертизы проектной документации на проведение работ по сохранению выявленного объекта культурного наследия «Дом, в котором жили архитектор Л.А. Ильин (в 1918-1942 годах), художник Е.И. Чарушин (в 1948-1965 годах) и др.», расположенного по адресу: Санкт-Петербург, Центральный район, набережная реки Фонтанки, дом 50, литера А, разработанной СПб ГУП «Городское управление инвентаризации и оценки недвижимости» в 2021 г. — «Проект приспособления объекта культурного наследия для современного использования в части проекта перепланировки и переустройства квартиры № 41 по адресу: Санкт-Петербург, наб. реки Фонтанки, дом 50, лит. А» (Шифр: С51-350/09.21), с целью определения соответствия проектной документации требованиям законодательства Российской Федерации в области государственной охраны объектов культурного наследия.

**КОПИЯ ПЛАНА ГРАНИЦ ТЕРРИТОРИИ
ВЫЯВЛЕННОГО ОБЪЕКТА КУЛЬТУРНОГО
НАСЛЕДИЯ «ДОМ, В КОТОРОМ ЖИЛИ
АРХИТЕКТОР Л.А. ИЛЬИН (В 1918-142 ГОДАХ),
ХУДОЖНИК Е.И. ЧАРУШИН (В 1948-1965 ГОДАХ) И ДР.»**

ЦТ-В-2192

УТВЕРЖДАЮ:

Заместитель председателя Комитета по государственному контролю, использованию и охране памятников истории и культуры - начальник управления государственного учета памятников

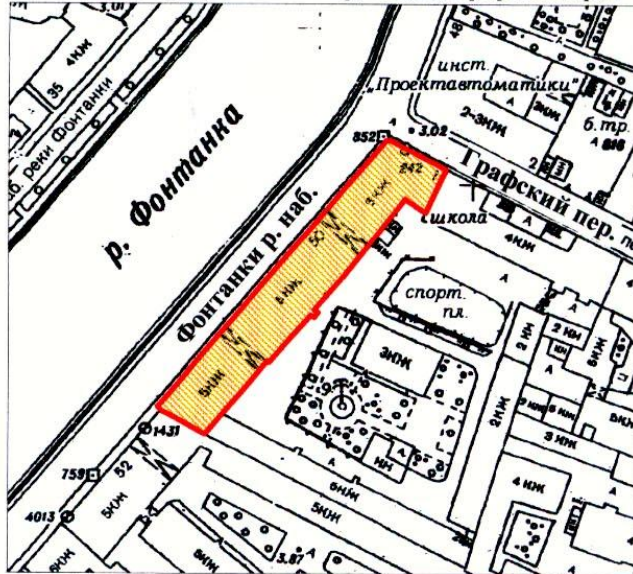
Б.М. Кириков Б.М. Кириков

М.П.

" 20 " *декабря* 2009



План границ территории выявленного объекта культурного наследия "Дом, в котором жили архитектор Л. А. Ильин (в 1918-1942 годах), художник Е. И. Чарушин (в 1948-1965 годах) и др."

г. Санкт-Петербург, Фонтанки р. наб., 50; Графский пер., 1



масштаб 1:2000

УСЛОВНЫЕ ОБОЗНАЧЕНИЯ

-  граница территории выявленного объекта культурного наследия
-  выявленный объект культурного наследия

ПРАВИТЕЛЬСТВО САНКТ-ПЕТЕРБУРГА
КГИОП
ОГРН 1037843025527

Копия верна

Исполнитель: _____ / _____ /

Приложение № 3

к акту по результатам государственной историко-культурной экспертизы проектной документации на проведение работ по сохранению выявленного объекта культурного наследия «Дом, в котором жили архитектор Л.А. Ильин (в 1918-1942 годах), художник Е.И. Чарушин (в 1948-1965 годах) и др.», расположенного по адресу: Санкт-Петербург, Центральный район, набережная реки Фонтанки, дом 50, литера А, разработанной СПб ГУП «Городское управление инвентаризации и оценки недвижимости» в 2021 г. — «Проект приспособления объекта культурного наследия для современного использования в части проекта перепланировки и переустройства квартиры № 41 по адресу: Санкт-Петербург, наб. реки Фонтанки, дом 50, лит. А» (Шифр: С51-350/09.21), с целью определения соответствия проектной документации требованиям законодательства Российской Федерации в области государственной охраны объектов культурного наследия.

**КОПИЯ РАСПОРЯЖЕНИЯ КГИОП ОТ 03.10.2017 № 455-р
ОБ УТВЕРЖДЕНИИ ПРЕДМЕТА ОХРАНЫ
ВЫЯВЛЕННОГО ОБЪЕКТА КУЛЬТУРНОГО
НАСЛЕДИЯ «ДОМ, В КОТОРОМ ЖИЛИ
АРХИТЕКТОР Л.А. ИЛЬИН (В 1918-142 ГОДАХ),
ХУДОЖНИК Е.И. ЧАРУШИН (В 1948-1965 ГОДАХ) И ДР.»
КОПИЯ УВЕДОМЛЕНИЯ КГИОП ОТ 28.07.2021 № 01-30-1431/21-0-1
(Рег. № 01-30-1431/21-0-0 ОТ 16.07.2021)**



ПРАВИТЕЛЬСТВО САНКТ-ПЕТЕРБУРГА
КОМИТЕТ ПО ГОСУДАРСТВЕННОМУ КОНТРОЛЮ, ИСПОЛЬЗОВАНИЮ
И ОХРАНЕ ПАМЯТНИКОВ ИСТОРИИ И КУЛЬТУРЫ
РАСПОРЯЖЕНИЕ

окуд

03.10.2014№ 455-р

**Об утверждении предмета охраны
выявленного объекта культурного наследия
«Дом, в котором жили архитектор Л.А. Ильин (в 1918-1942 годах),
художник Е.И. Чарушин (в 1948-1965 годах) и др.»**

1. Утвердить предмет охраны выявленного объекта культурного наследия «Дом, в котором жили архитектор Л.А. Ильин (в 1918-1942 годах), художник Е.И. Чарушин (в 1948-1965 годах) и др.», расположенного по адресу: Санкт-Петербург, набережная реки Фонтанки, дом 50, литера А (Фонтанки р. наб., 50; Графский пер., 1), согласно приложению к распоряжению.

2. Начальнику отдела государственного учета объектов культурного наследия обеспечить размещение распоряжения в электронной форме в локальной компьютерной сети КГИОП.

3. Контроль за выполнением распоряжения остается за заместителем председателя КГИОП – начальником Управления организационного обеспечения, популяризации и государственного учета объектов культурного наследия.




Заместитель председателя КГИОП –
начальник Управления организационного обеспечения,
популяризации и государственного учета
объектов культурного наследия



Г.Р. Аганова





Приложение к распоряжению КГИОП

от 23.10.2014 № 455-р

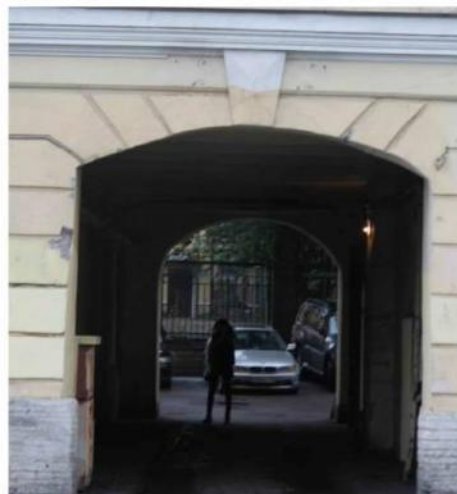
Предмет охраны выявленного объекта культурного наследия «Дом, в котором жили архитектор Л.А. Ильин (в 1918-1942 годах), художник Е.И. Чарушин (в 1948-1965 годах) и др.», расположенного по адресу: Санкт-Петербург, набережная реки Фонтанки, дом 50, литера А (Фонтанки р. наб., 50; Графский пер., 1)

№ пп	Видовая принадлежность предмета охраны	Предмет охраны	Фотофиксация
1	2	3	4
1.	Объемно-пространственное решение:	<p>габариты пятиэтажного на подвалах здания, Г-образного в плане, выходящего фасадами на набережную реки Фонтанки и Графский переулок;</p> <p>конфигурация и габариты крыш, включая высотные отметки коньков и карнизов;</p>	  




		<p>два воротных проезда – историческое местоположение, конфигурация (с лучковым завершением), габариты;</p>	
2.	<p>Конструктивная система:</p>	<p>исторические наружные и внутренние капитальные стены, их местоположение, материал (кирпич);</p> <p>своды, в том числе:</p> <p>«пруссские» своды воротных проездов;</p> <p>коробовые с распалубками своды в помещениях первого этажа;</p>	



		<p>исторические лестницы, в том числе:</p> <p>двухмаршевая межэтажная лестница, в центральной части здания – с известняковыми ступенями и металлическим ограждением (рисунок – вертикальные стойки, с S-образными тягами и волотообразными завитками) с деревянными профилированными поручнями, на косоурах;</p> <p>профиль ступеней (с валиком);</p> <p>тип покрытия полов лестничных площадок – наливная мраморная крошка;</p>	 
3.	Объемно-планировочное решение:	историческое объемно-планировочное решение в габаритах капитальных стен;	
4.	Архитектурно-художественное решение фасадов:	<p>лицевые фасады, их историческое архитектурно-художественное решение в формах безордерного классицизма;</p> <p>цоколь (с валиком), облицованный известняковой скобой;</p> <p>характер отделки фасадов: окрашенная штукатурка (прямоугольный руст в уровне 1-го этажа);</p>	 

оформление воротных проездов – замковые камни, веерный руст; своды воротного проезда оформлены прямоугольными филенками, оформление стен – цоколь, облицованный известняковой скобой, прямоугольные ниши;



		<p>дверной проем фасада по набережной Фонтанки: деревянная прямоугольная фрамуга, оформление – прямоугольные филенки, геометрический орнамент по краям;</p> <p>исторические оконные проемы 2-5-го этажей – местоположение, конфигурация (прямоугольные, с лучковым завершением), габариты, оформление (трехчастные замковые камни, профилированные наличники, фигурные профилированные наличники с фигурными замковыми камнями, прямые сандрики на фигурных орнаментированных кронштейнах, прямоугольные филенки в подоконных пространствах);</p> <p>оконные проемы 1-го этажа – габариты ширины и верхняя отметка;</p> <p>заполнения оконных проемов – исторические рисунок, цвет;</p> <p>исторический профиль межэтажных карнизов и тяг;</p>	       
--	--	--	---

		<p>исторический профиль венчающего штукатурного карниза;</p> <p>архитектурно-художественное решение дворового фасада;</p> <p>цоколь, облицованный известняковой скобой;</p> <p>материал и характер отделки фасадов - окрашенная штукатурка;</p> <p>исторические оконные проемы 2-5-го этажей – местоположение, конфигурация (прямоугольные), габариты;</p> <p>оконные проемы 1-го этажа – габариты ширины и верхняя отметка;</p> <p>заполнения оконных проемов – исторические рисунок, цвет;</p> <p>прямоугольные ниши в уровне первого этажа;</p>	    
--	--	--	--

		<p>исторический профиль межэтажных карнизов и тяг;</p> <p>венчающий профилированный карниз;</p>	
6.	<p>Декоративно-художественное оформление интерьеров:</p>	<p>парадная лестница в центральной части здания: оформление входного проема на лестницу – профилированные архивольты, прямоугольная филенка;</p> <p>покрытие полов лестничных площадок: наливная мраморная крошка, геометрический рисунок;</p>	



ПРАВИТЕЛЬСТВО САНКТ-ПЕТЕРБУРГА
КОМИТЕТ ПО ГОСУДАРСТВЕННОМУ
КОНТРОЛЮ, ИСПОЛЬЗОВАНИЮ
И ОХРАНЕ ПАМЯТНИКОВ
ИСТОРИИ И КУЛЬТУРЫ
(КГИОП)

пл. Ломоносова, д. 1, Санкт-Петербург, 191023
Тел. (812) 315-43-03, (812) 571-64-31, Факс (812) 710-42-45
E-mail: kgiop@gov.spb.ru
<https://www.gov.spb.ru>, <http://kgiop.ru>

Иванову И.В.

89111761488@mail.ru

На №01-30-1431/21-0-1 от 28.07.2021
Рег. № 01-30-1431/21-0-0 от 16.07.2021

Уважаемый Иван Валерьевич!

В ответ на Ваше обращение о предоставлении сведений о наличии либо отсутствии в квартире № 41 здания по адресу: Санкт-Петербург, набережная реки Фонтанки, дом 50, литера А (Фонтанки р. наб., 50; Графский пер., 1) элементов архитектурно-художественной отделки и ценных элементов интерьеров КГИОП сообщает следующее.

Здание по вышеуказанному адресу является выявленным объектом культурного наследия «Дом, в котором жили архитектор Л.А. Ильин (в 1918-1942 годах), художник Е.И. Чарушин (в 1948-1965 годах)».

КГИОП не располагает сведениями о наличии элементов архитектурно-художественной отделки и ценных элементов интерьеров в квартире № 41.

Вместе с тем, вне зависимости от наличия (отсутствия) отделки помещений объекта культурного наследия, проведение работ по сохранению объектов культурного наследия (консервация, ремонт, реставрация, приспособление для современного использования) осуществляется по согласованию с КГИОП в порядке, установленном статьей 45 Федерального закона от 25.06.2002 № 73-ФЗ «Об объектах культурного наследия (памятниках истории и культуры) народов Российской Федерации» (далее – Федеральный закон).

Неисполнение соответствующих требований Федерального закона является основанием для привлечения к административной и (или) уголовной ответственности в силу статей 7.13 – 7.14.1 Кодекса Российской Федерации об административных правонарушениях, статей 243, 243.1 Уголовного кодекса Российской Федерации.

**Заместитель начальника отдела
государственного реестра объектов
культурного наследия**

К.С. Евтеев

Н.А. Заиченко
(812) 710-4104

ДОКУМЕНТ ПОДПИСАН
ЭЛЕКТРОННОЙ ПОДПИСЬЮ
Сертификат 7A48B40032AC8FBD47FA4BDE89F1B88A
Владелец Евтеев Константин Сергеевич
Действителен с 10.09.2020 по 10.09.2021

Приложение № 4

к акту по результатам государственной историко-культурной экспертизы проектной документации на проведение работ по сохранению выявленного объекта культурного наследия «Дом, в котором жили архитектор Л.А. Ильин (в 1918-1942 годах), художник Е.И. Чарушин (в 1948-1965 годах) и др.», расположенного по адресу: Санкт-Петербург, Центральный район, набережная реки Фонтанки, дом 50, литера А, разработанной СПб ГУП «Городское управление инвентаризации и оценки недвижимости» в 2021 г. — «Проект приспособления объекта культурного наследия для современного использования в части проекта перепланировки и переустройства квартиры № 41 по адресу: Санкт-Петербург, наб. реки Фонтанки, дом 50, лит. А» (Шифр: С51-350/09.21), с целью определения соответствия проектной документации требованиям законодательства Российской Федерации в области государственной охраны объектов культурного наследия.

Фотофиксация**Перечень фотографий**

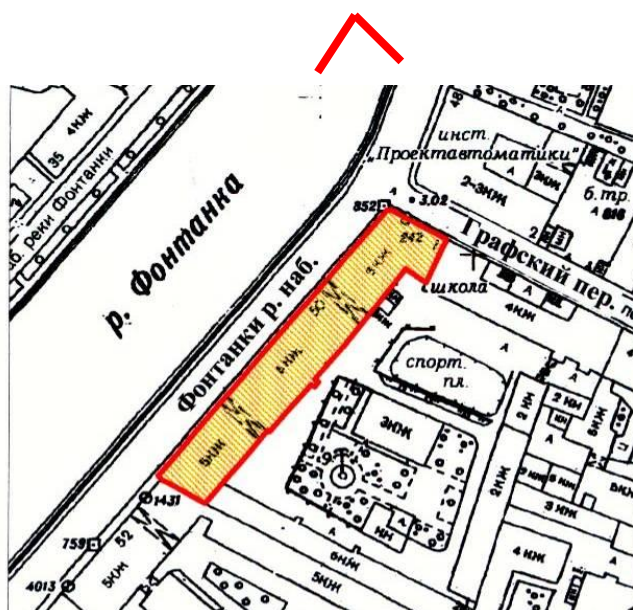
(съемка выполнена 01.02.2022 г.)

1. Выявленный объект культурного наследия «Дом, в котором жили: архитектор Л.А. Ильин (в 1918-1942 годах), художник Е.И. Чарушин (в 1948-1965 годах) и др.», расположенный по адресу: Санкт-Петербург, набережная реки Фонтанки, дом 50, литера А. Общий вид здания со стороны набережной реки Фонтанки.
2. Выявленный объект культурного наследия «Дом, в котором жили: архитектор Л.А. Ильин (в 1918-1942 годах), художник Е.И. Чарушин (в 1948-1965 годах) и др.», расположенный по адресу: Санкт-Петербург, набережная реки Фонтанки, дом 50, литера А. Лицевой фасад по набережной реки Фонтанки.
3. Дворовый (юго-восточный) фасад здания.
4. Фрагмент лицевого (северо-западного) фасада здания. Выделены окна квартиры № 41.
5. Фрагмент лицевого (северо-западного) фасада здания. Вход в парадную с набережной реки Фонтанки.
6. Вестибюль парадной лестницы. Вид на парадную лестницу.
7. Парадная лестница. Вид с междуэтажной площадки.
8. Парадная лестница. Марш на второй этаж.
9. Помещение коридора. По плану ПИБ пом. № 1.
10. Фрагмент помещения первой комнаты и туалета. По плану ПИБ пом. № 3 и часть пом. № 4.
11. Фрагмент помещения первой комнаты и туалета. По плану ПИБ пом. № 3 и часть пом. № 4.
12. Фрагмент помещения первой комнаты и ванной. По плану ПИБ пом. № 3 и часть пом. № 4.
13. Фрагмент помещения первой комнаты. По плану ПИБ пом. № 3 и часть пом. № 4.
14. Вид со стороны кухни на помещение второй комнаты, туалет и ванную. По плану ПИБ: часть пом. № 1, пом. №№ 6, 7, часть пом. 4, пом. 5.

15. Помещение второй комнаты. По плану ПИБ пом. № 5 и часть пом. № 4.
16. Фрагмент помещения второй комнаты с ванной. По плану ПИБ пом. № 5 и часть пом. № 4.
17. Помещение ванной при второй комнате. По плану ПИБ часть пом. № 4.
18. Помещение второй комнаты. По плану ПИБ: часть пом. № 1, пом. №№ 6, 7, часть пом. 4, пом. 5.

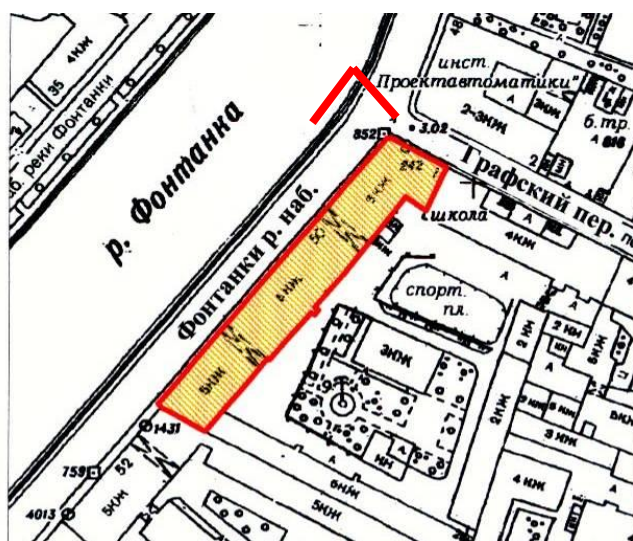


1. Выявленный объект культурного наследия «Дом, в котором жили: архитектор Л.А. Ильин (в 1918-1942 годах), художник Е.И. Чарушин (в 1948-1965 годах) и др.», расположенный по адресу: Санкт-Петербург, набережная реки Фонтанки, дом 50, литера А. Общий вид здания со стороны набережной реки Фонтанки.



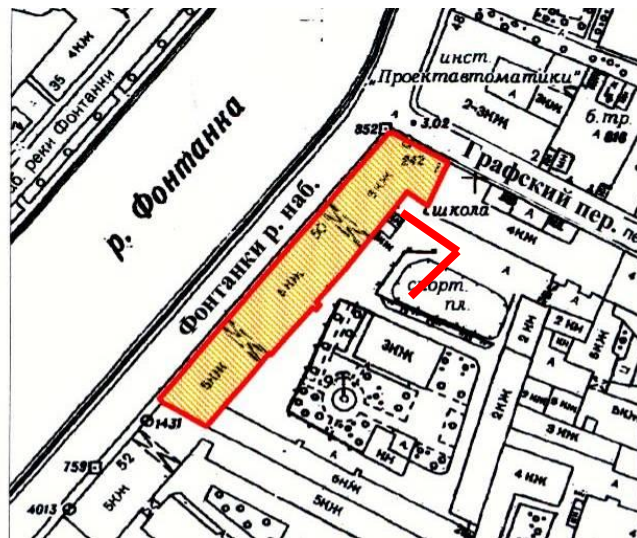


2. Выявленный объект культурного наследия «Дом, в котором жили: архитектор Л.А. Ильин (в 1918-1942 годах), художник Е.И. Чарушин (в 1948-1965 годах) и др.», расположенный по адресу: Санкт-Петербург, набережная реки Фонтанки, дом 50, литера А. Лицевой фасад по набережной реки Фонтанки.



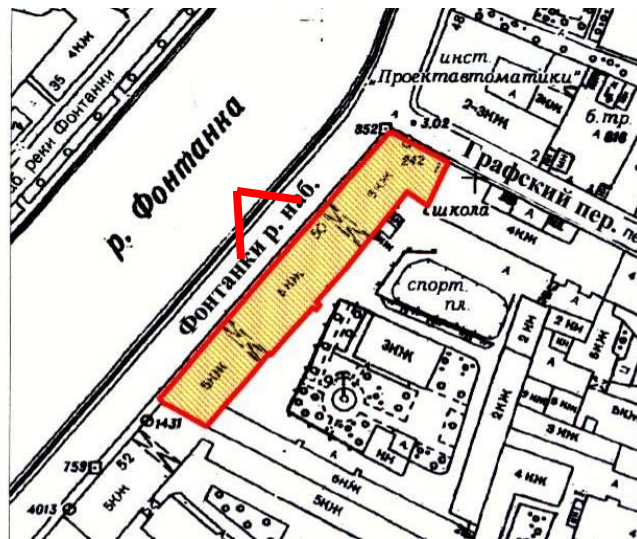


3. Дворовый (юго-восточный) фасад лицевого флигеля здания.



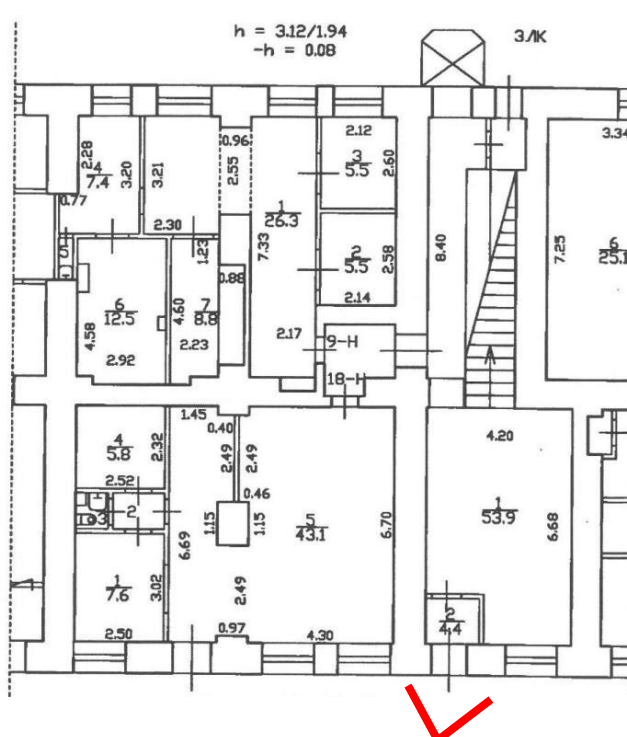


4. Фрагмент лицевого (северо-западного) фасада здания. Выделены окна квартиры № 41.



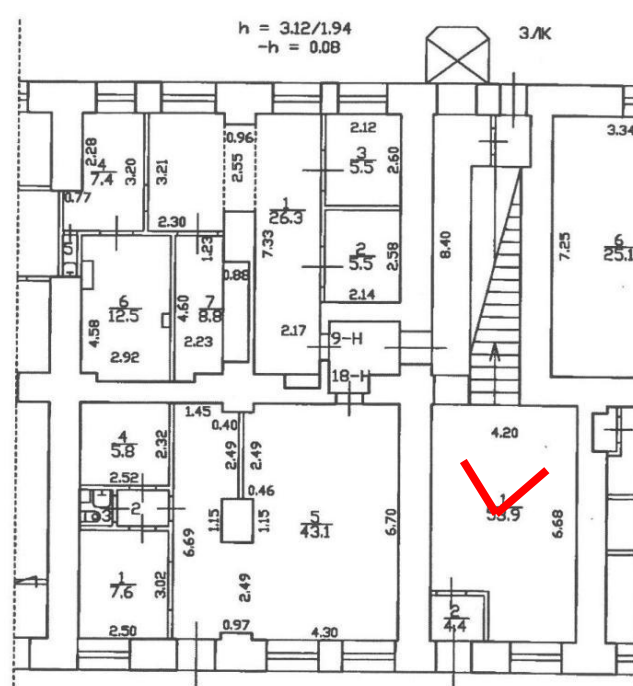


5. Фрагмент лицевого (северо-западного) фасада здания. Вход в парадную с набережной реки Фонтанки.



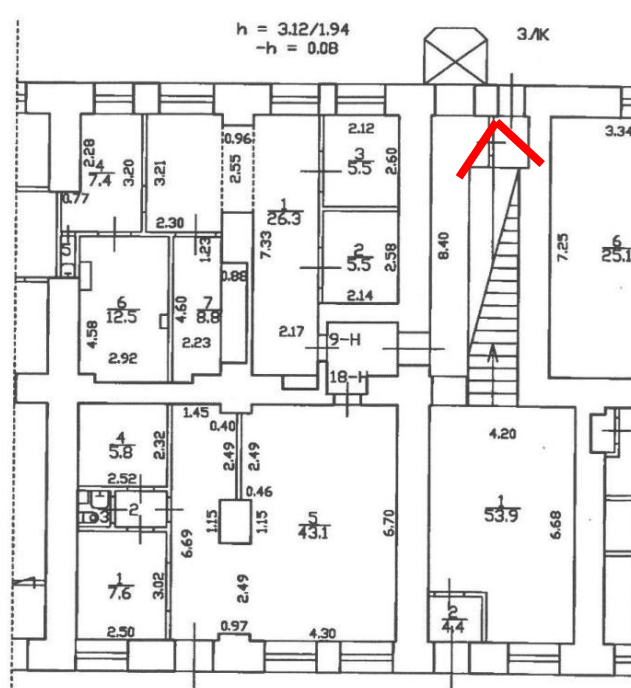


6. Вестибюль парадной лестницы. Вид на парадную лестницу.





7. Парадная лестница. Вид с междуэтажной площадки.

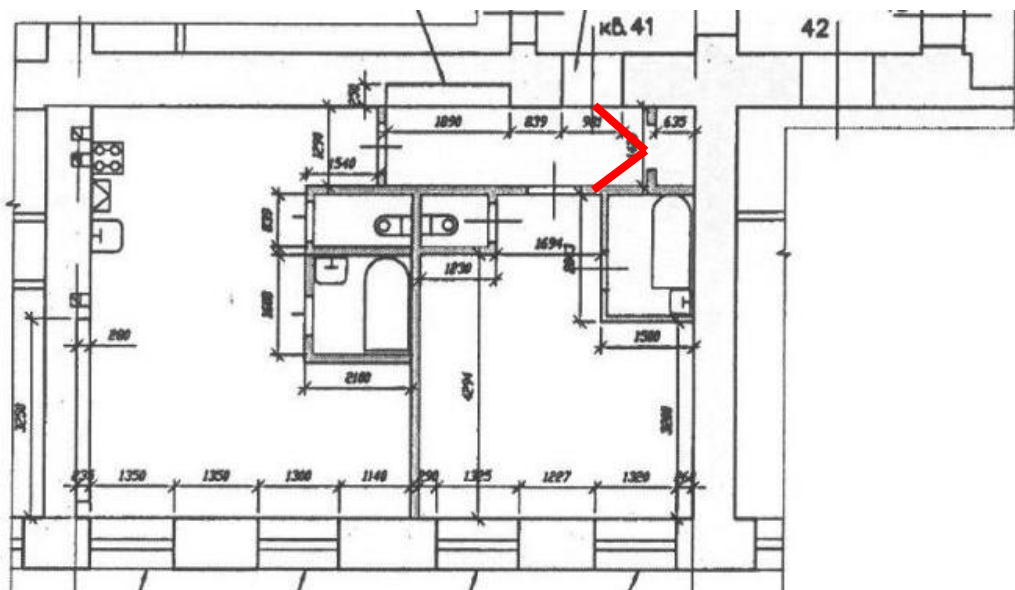




8. Парадная лестница. Марш на второй этаж.

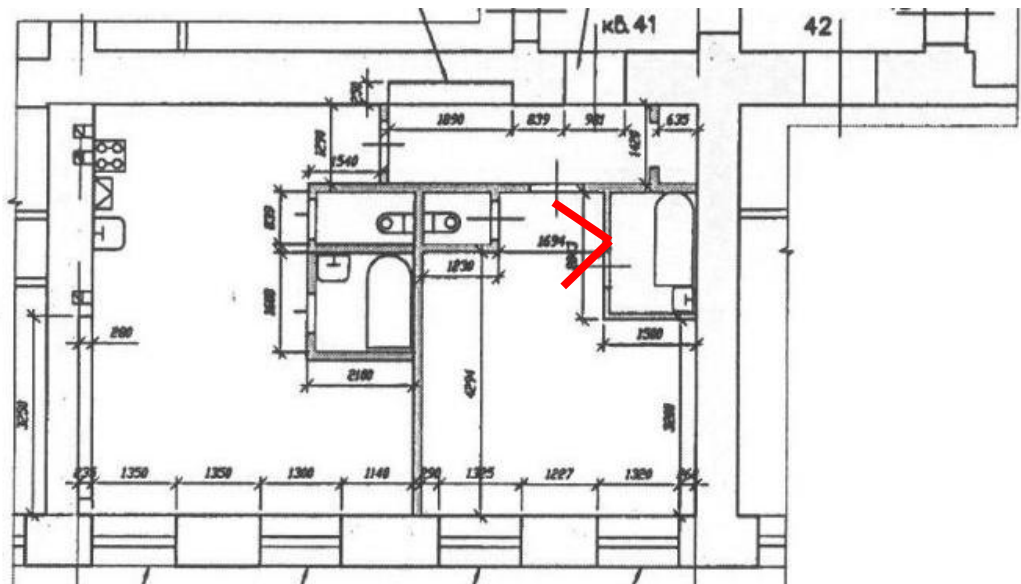


9. Помещение коридора. По плану ПИБ пом. № 1.



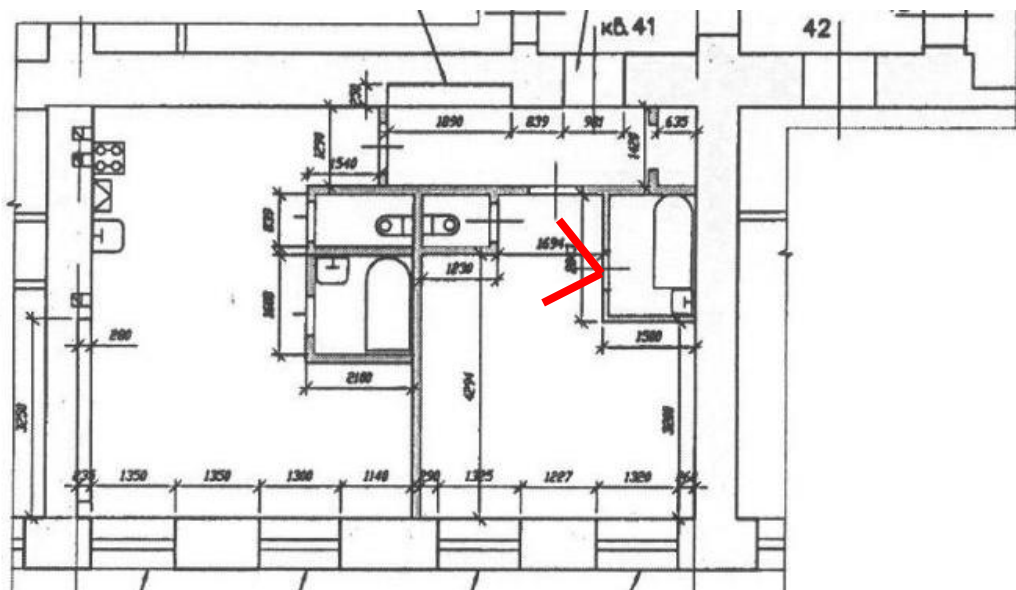


10. Фрагмент помещения первой комнаты и туалета.
По плану ПИБ пом. № 3 и часть пом. № 4.



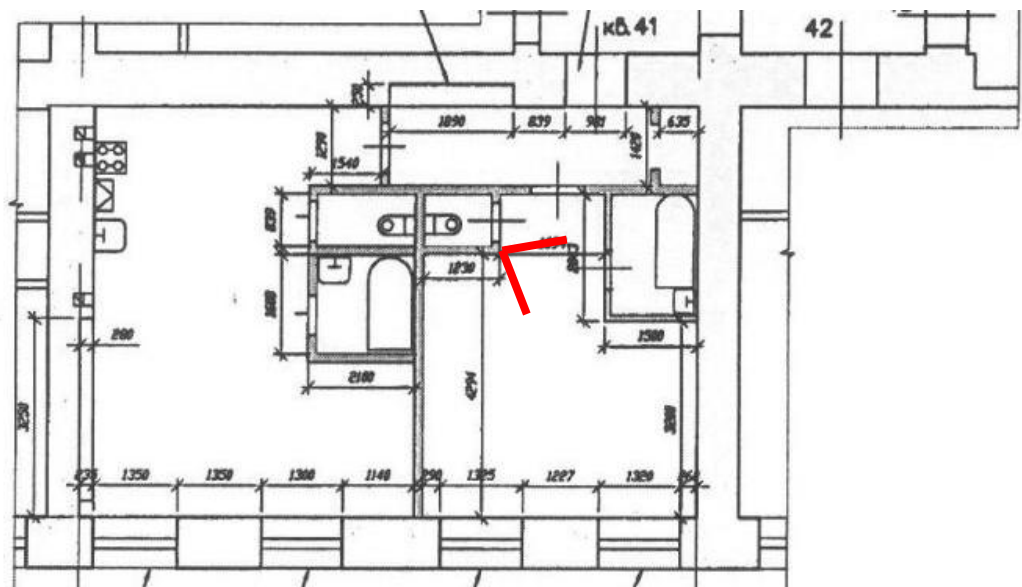


11. Фрагмент помещения первой комнаты и туалета.
По плану ПИБ пом. № 3 и часть пом. № 4.



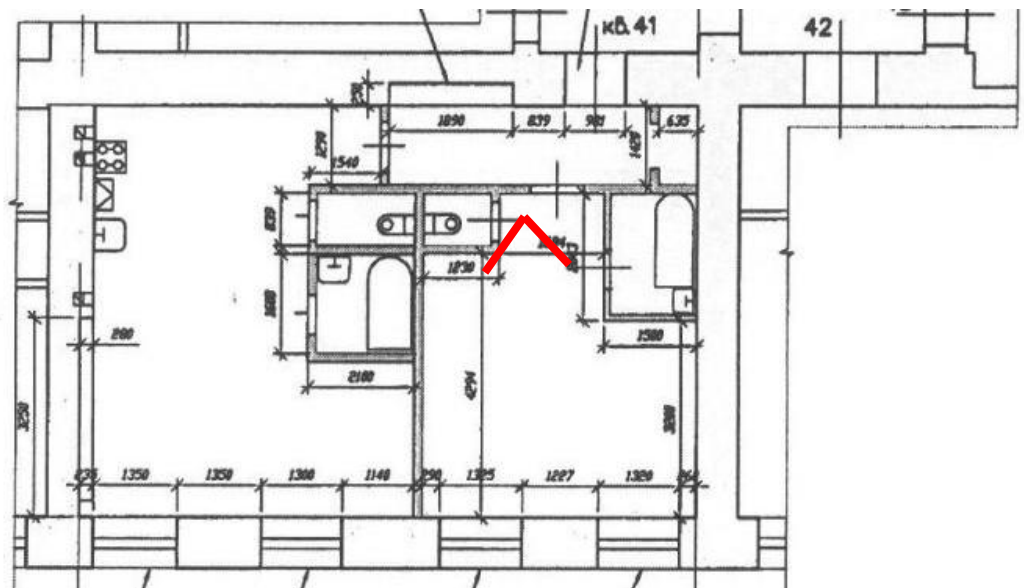


12. Фрагмент помещения первой комнаты и ванной. По плану ПИБ пом. № 3 и часть пом. № 4



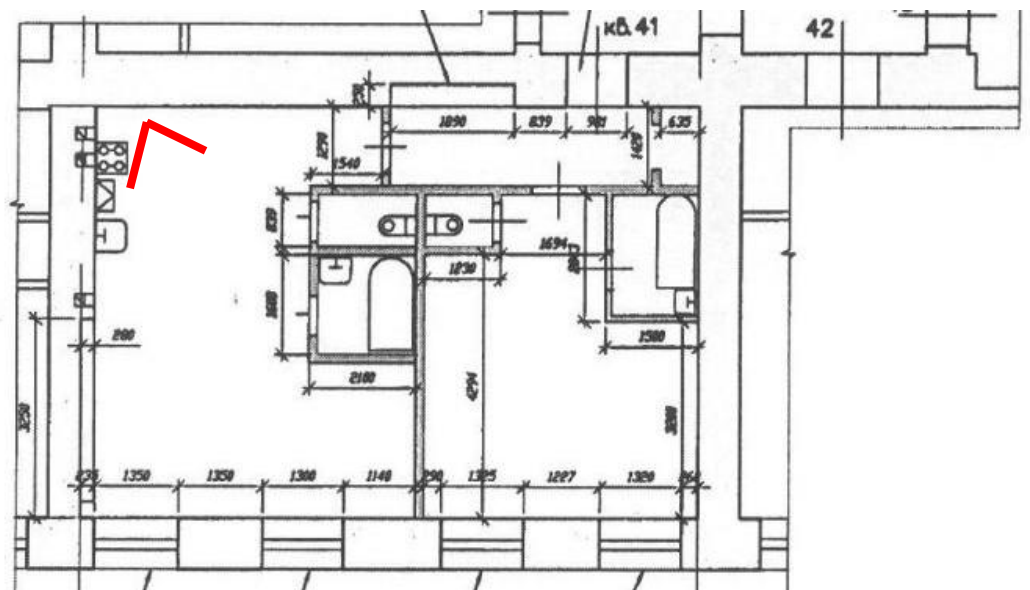


13. Фрагмент помещения первой комнаты. По плану ПИБ пом. № 3 и часть пом. № 4.



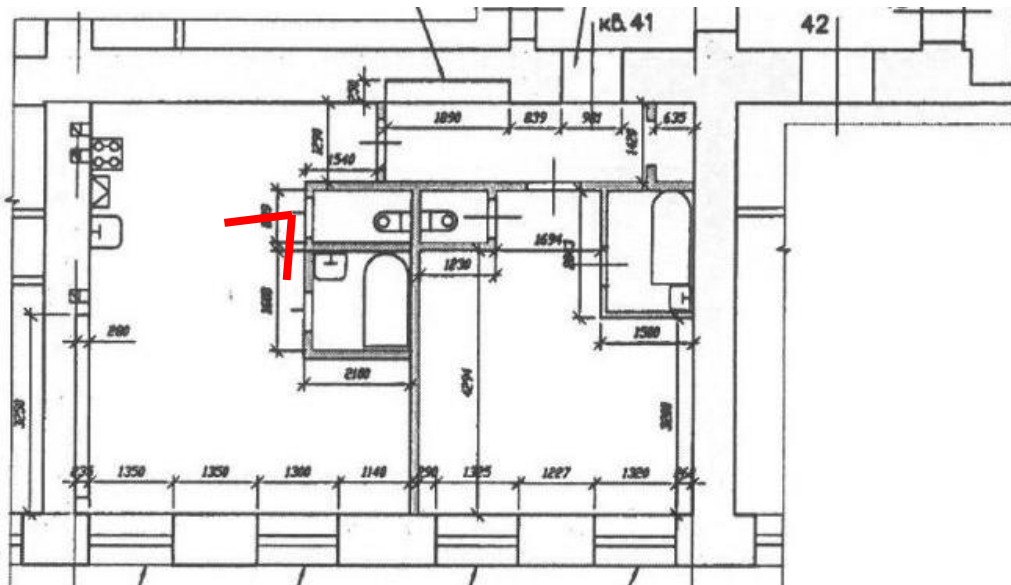


14. Вид со стороны кухни на помещение второй комнаты, туалет и ванную.
По плану ПИБ: часть пом. № 1, пом. №№ 6, 7, часть пом. 4, пом. 5.



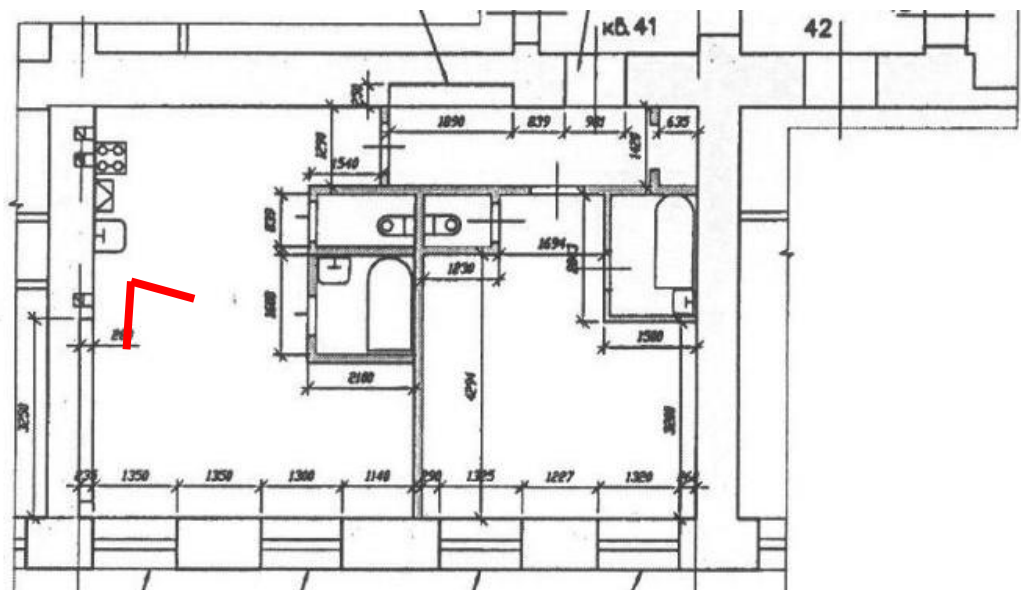


15. Помещение второй комнаты. По плану ПИБ пом. № 5 и часть пом. № 4.



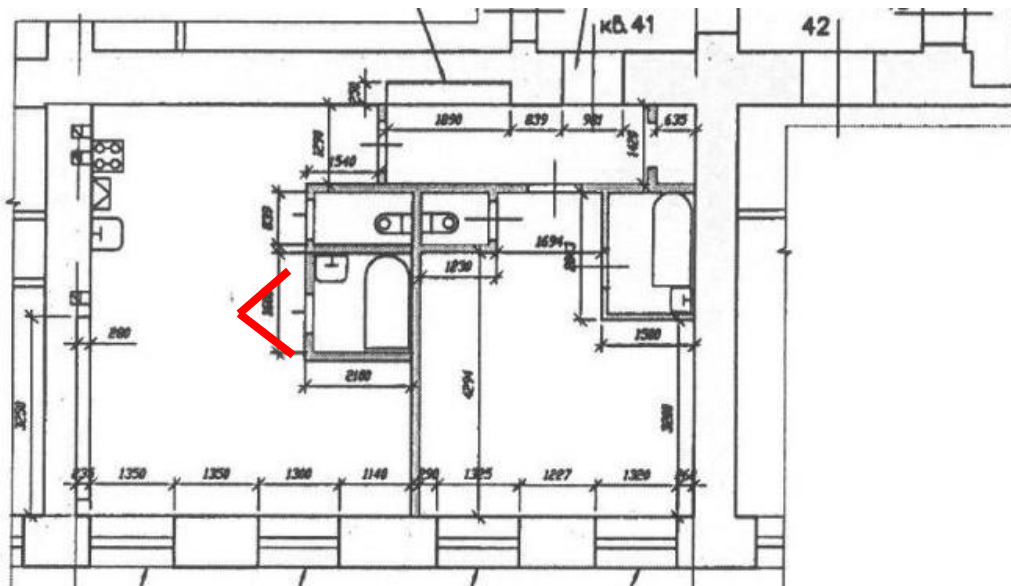


16. Фрагмент помещения второй комнаты с ванной.
По плану ПИБ пом. № 5 и часть пом. № 4.



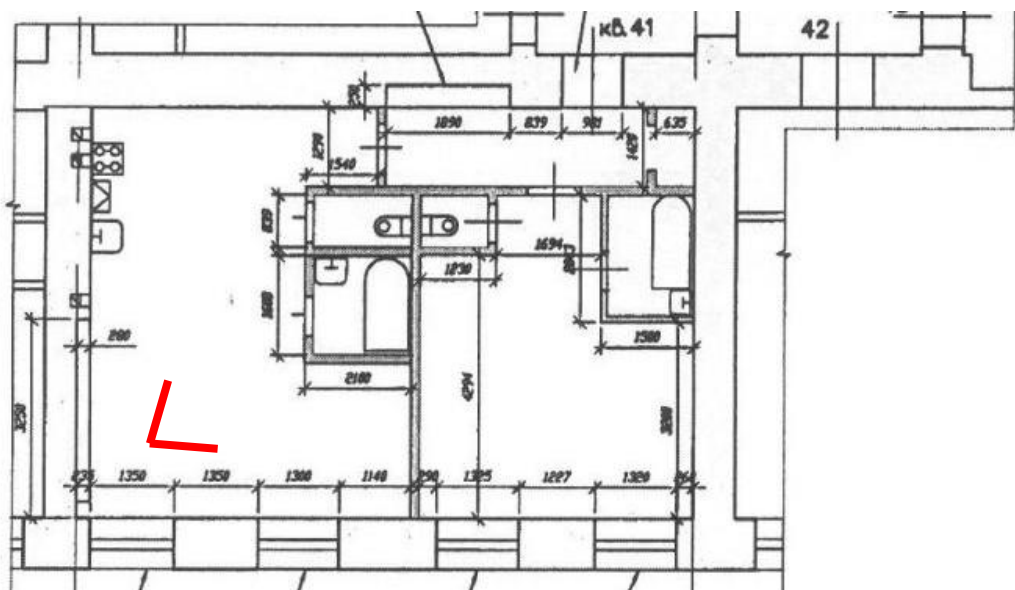


17. Помещение ванной при второй комнате. По плану ПИБ часть пом. № 4.





18. Помещение второй комнаты. По плану ПИБ: часть пом. № 1, пом. №№ 6, 7, часть пом. 4, пом. 5.



Приложение № 7

к акту по результатам государственной историко-культурной экспертизы проектной документации на проведение работ по сохранению выявленного объекта культурного наследия «Дом, в котором жили архитектор Л.А. Ильин (в 1918-1942 годах), художник Е.И. Чарушин (в 1948-1965 годах) и др.», расположенного по адресу: Санкт-Петербург, Центральный район, набережная реки Фонтанки, дом 50, литера А, разработанной СПб ГУП «Городское управление инвентаризации и оценки недвижимости» в 2021 г. — «Проект приспособления объекта культурного наследия для современного использования в части проекта перепланировки и переустройства квартиры № 41 по адресу: Санкт-Петербург, наб. реки Фонтанки, дом 50, лит. А» (Шифр: С51-350/09.21), с целью определения соответствия проектной документации требованиям законодательства Российской Федерации в области государственной охраны объектов культурного наследия.

КОПИИ ДОКУМЕНТОВ ГУП «ГУИОН»:

КОПИЯ ТЕХНИЧЕСКОГО ПАСПОРТА; ПОЭТАЖНЫЕ ПЛАНЫ

Санкт-Петербургское государственное унитарное предприятие
"Городское управление инвентаризации и оценки недвижимости"

Филиал ГУП ГУИОН ПИБ Центрального района

Инв. № документа 2226/07

Кадастровый номер 78: _____

Паспорт на квартиру

Адрес по реестру: Санкт-Петербург, набережная реки Фонтанки
дом № 50 корпус кв. № 41

2/н1

12 03 7

I. Общие сведения о строении литеры А

Описательный адрес: Санкт-Петербург, набережная реки Фонтанки, дом 50; Графский переулок,
дом б/н

Год постройки до 1917

Год последнего капитального ремонта 1978

Этажность: 5

надземная	подземная	кроме того
Материал стен кирпичные		
Материал перекрытий железобетонные чердачных	железобетонные междуэтажных	бетон, по метал. балкам подвальных

II. Характеристика квартиры

Квартира расположена на 2 этаже, состоит из 2 комнат, Sжил=36.9кв.м, Sобщ=62.2кв.м, высота 3.69 м

Благоустройство квартиры:

отопление: центральное , автономное

горячее водоснабжение: центральное , от газовых колонок , дровяных колонок

водопровод ; канализация ; газоснабжение ; электроплиты ; мусоропровод

прочее:

наличие в парадной: мусоропровод ; лифт

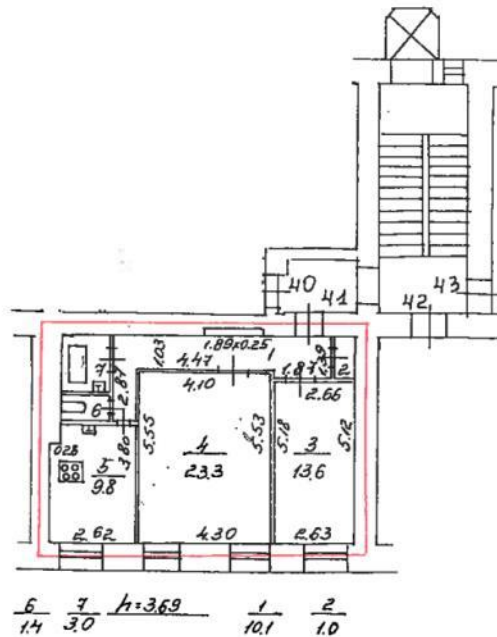
Инвентаризационная стоимость квартиры по состоянию на 01.01.2007 года

составляет 373625 рублей (триста семьдесят три тысячи шестьсот двадцать пять рублей)

III. Экспликация к плану квартиры

№ п/п	№ части	Наименование части помещения	Общая площадь квартиры, кв.м (до 01.03.05 - площадь квартиры)	В т.ч. площадь, кв.м		Кроме того, приведенная площадь лоджий, балконов, веранд, террас	Примечание
				Жилая	Вспом.		
1	2	3	4	5	6	7	8
1	1	коридор	10.1		10.1		
2	2	шкаф	1.0		1.0		
3	3	комната	13.6	13.6			
4	4	комната	23.3	23.3			
5	5	кухня	9.8		9.8		
6	6	туалет	1.4		1.4		
7	7	ванная	3.0		3.0		
Итого:			62.2	36.9	25.3	0.00	

IV. План квартиры



— границы квартиры

Дополнительные сведения:

В коридоре (ч/п 1) оборудована ниша в капитальной стене. В результате перепланировки и компьютерного пересчета формул общая площадь квартиры изменилась и составила 62.20 кв.м, жилая - 36.90 кв.м. Наружные границы объекта не изменились.

Паспорт составлен по состоянию на 12 Марта 2007 г.

Исполнитель Чай (Кашунцова Л. А.) составлено 3 Апреля 2007 г.

Начальник филиала ГУП "ГУИОН"

ПИБ Центрального района



/Чаузова Г.С./

Памятка владельцу:

1. Паспорт на квартиру является обязательным приложением к документам, необходимым для государственной регистрации прав (ст. 17 Федерального закона от 21.07.97 N 122-ФЗ "О государственной регистрации прав в недвижимое имущество и сделок с ним").

2. Переустройство и перепланировка жилого помещения подлежат утверждению в порядке, установленном распоряжением мэра Санкт-Петербурга от 22.08.94 № 872-р "О переустройстве и перепланировке квартир".

Право на осуществление переустройства и перепланировки принадлежит собственнику, нанимателю или арендатору жилого помещения.

Переустройство и перепланировка жилых помещений могут производиться только на основании согласованных в установленном порядке проектов, разработанных организациями или физическими лицами, имеющими государственную лицензию на проектирование.

Заявления на осуществление переустройства и перепланировки вместе с проектной документацией и иными необходимыми документами подаются на рассмотрение районной межведомственной комиссии, которая оформляет заключение о возможности осуществления переустройства и перепланировки.

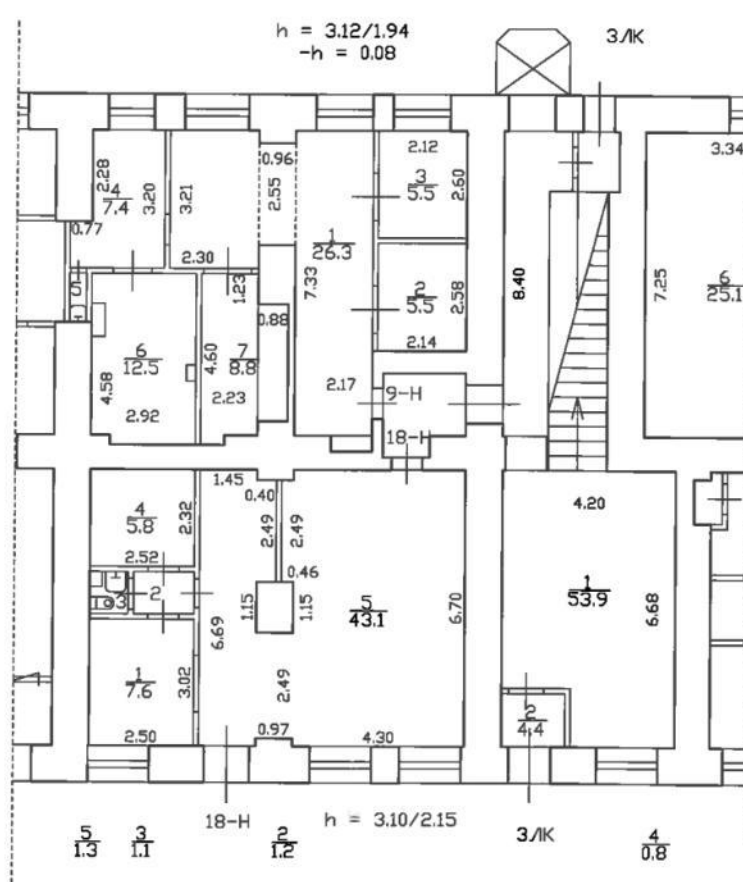
Работы по переустройству и перепланировке жилых помещений должны выполняться строительной организацией, имеющей государственную лицензию в соответствии с согласованным проектом.

Приемка выполненных работ по переустройству и перепланировке жилых помещений осуществляется районной межведомственной комиссией.

Самовольное переустройство и перепланировка жилых помещений, использование их не по назначению влечет ответственность, предусмотренную действующим законодательством Российской Федерации.

СПб, наб. реки Фонтанки, дом 50, лит. А

1 этаж



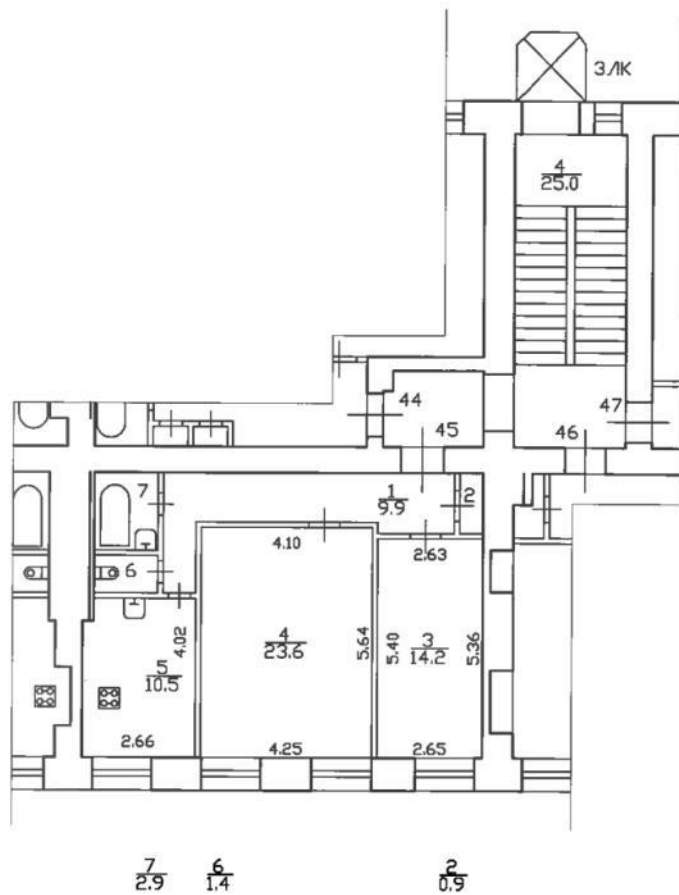
Наз. от проектировщика
ГЧП "ГЧПОН"



Османов Е.А.

СПб, наб. реки Рокетанки, дом 50, лит. А.

3 этаж



Наз. отг. проектирование
ГУП ГУИОН



Османов Е.А.

Приложение № 10

к акту по результатам государственной историко-культурной экспертизы проектной документации на проведение работ по сохранению выявленного объекта культурного наследия «Дом, в котором жили архитектор Л.А. Ильин (в 1918-1942 годах), художник Е.И. Чарушин (в 1948-1965 годах) и др.», расположенного по адресу: Санкт-Петербург, Центральный район, набережная реки Фонтанки, дом 50, литера А, разработанной СПб ГУП «Городское управление инвентаризации и оценки недвижимости» в 2021 г. — «Проект приспособления объекта культурного наследия для современного использования в части проекта перепланировки и переустройства квартиры № 41 по адресу: Санкт-Петербург, наб. реки Фонтанки, дом 50, лит. А» (Шифр: С51-350/09.21), с целью определения соответствия проектной документации требованиям законодательства Российской Федерации в области государственной охраны объектов культурного наследия.

Историческая иконография**Список иллюстраций**

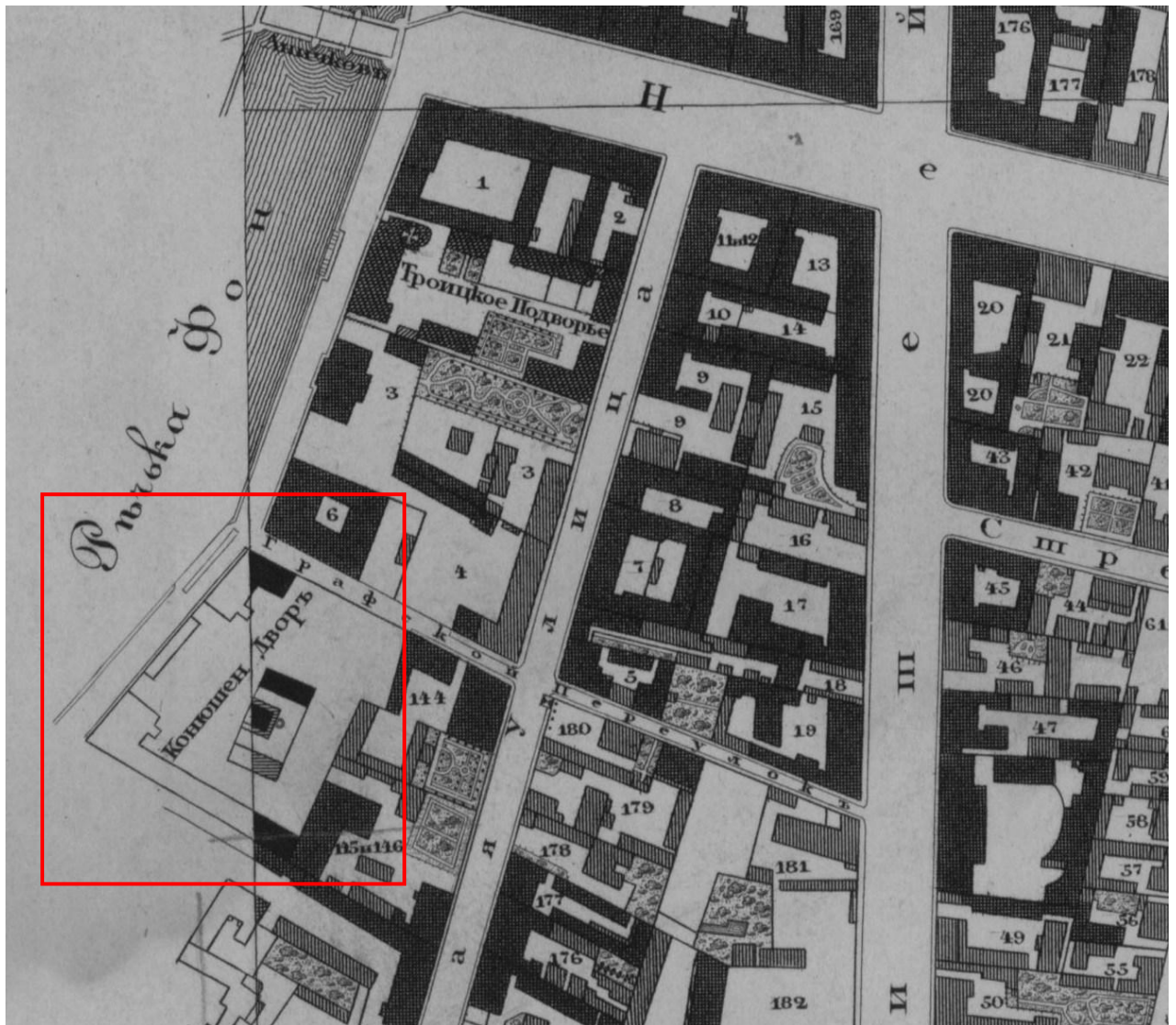
1. **Илл. 1.** Атлас столичного города Санкт-Петербурга, состоящий из одиннадцати частей и 51 квартала. Сочинен в Санкт-Петербурге при Сенате. 1798 г. Фрагмент. ЦГИА СПб. Ф. 513. Оп. 168. Д. 319. Л. 67. Выделена территория изучаемого участка.
2. **Илл. 2.** «Атлас столичного города Санкт-Петербурга, состоящий из одиннадцати частей и 55 кварталов. Сочинен в Санкт-Петербурге при Комитете о Уравнении городских повинностей». Фрагмент. 1806 г. РГВИА. Ф. 846. Оп. 16. № ВУА-22510. Л. 25. Выделена территория изучаемого участка.
3. **Илл. 3.** «Подробный План столичного города С.- Петербурга, снятый по масштабу 1:4200 под начальством генерал-майора Ф.Ф.Шуберта». 1828 г. Л. 23. Фрагмент. Санкт-Петербург. 300 лет на планах и картах. РНБ. ОК. Выделена территория изучаемого участка.
4. **Илл. 4.** Атлас тринадцати частей Санкт-Петербурга с подробным изображением набережных, улиц, переулков, казенных и обывательских домов. Составил Н. Цылов. 1849. СПб., 2003. С. 105.
5. **Илл. 5.** Здание по набережной реки Фонтанки, дом 50. Фото 1930-х гг. // Сайт: oldsp.ru.
6. **Илл. 6.** Обрушения № 50 по набережной реки Фонтанки после попадания в его угловую часть фугасной бомбы. Рисунок Н. Белехова // Сайт: oldsp.ru.
7. **Илл. 7.** Панорама набережной Фонтанки. На дальнем плане — дом № 50.. Фото 1980-х гг. // Сайт: oldsp.ru.
8. **Илл. 8.** Дом № 50 по набережной реки Фонтанки. Фото 2010-х гг. // Сайт: oldsp.ru.



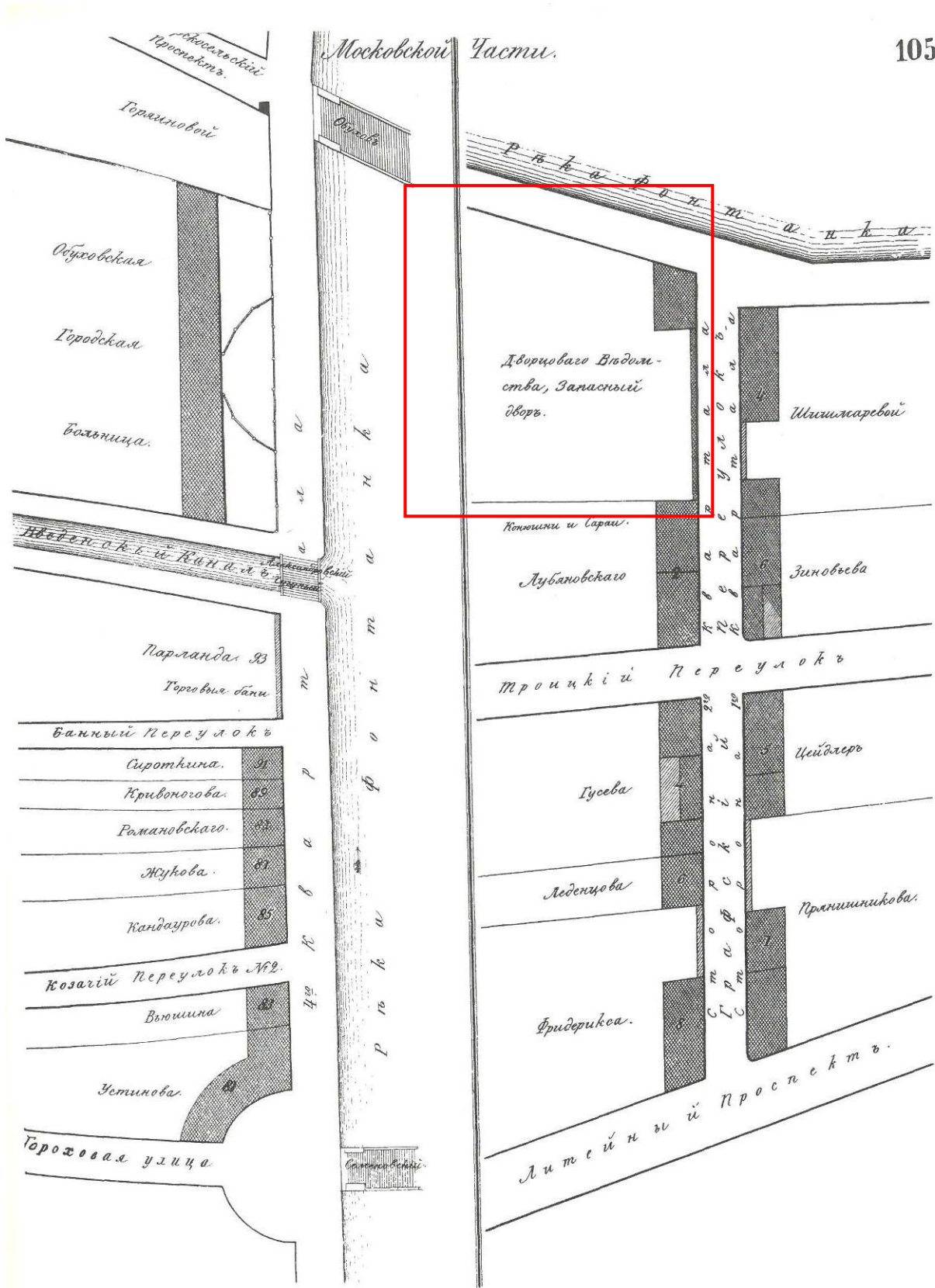
Илл. 1. Атлас столичного города Санкт-Петербурга, состоящий из одиннадцати частей и 51 квартала. Сочинен в Санкт-Петербурге при Сенате. 1798 г. Фрагмент. ЦГИА СПб. Ф. 513. Оп. 168. Д. 319. Л. 67. Выделена территория изучаемого участка.



Илл. 2. «Атлас столичного города Санкт-Петербурга, состоящий из одиннадцати частей и 55 кварталов. Сочинен в Санкт-Петербурге при Комитете о Уравниении городских повинностей. 1806 г. План Литейной части, 2-го квартала. Фрагмент. РГВИА. Ф. 846. Оп. 16. Арх. № ВУА-22510. Л. 25. Выделена территория изучаемого участка.



Илл. 3. «Подробный План столичного города С.- Петербурга, снятый по масштабу 1:4200 под начальством генерал-майора Ф.Ф.Шуберта». 1828 г. Л. 23. Фрагмент. Санкт-Петербург. 300 лет на планах и картах. РНБ. ОК. Выделена территория изучаемого участка.



Илл. 4. Атлас тринадцати частей Санкт-Петербурга с подробным изображением набережных, улиц, переулков, казенных и обывательских домов. Составил Н. Цылов. 1849. СПб., 2003. С. 105.



Илл. 5. Здание по набережной реки Фонтанки, дом 50. Фото 1930-х гг.//Сайт: oldsp.ru.



Илл. 6. Обрушения дома № 50 по набережной реки Фонтанки после попадания в угловую часть фугасной бомбы. Рисунок Н. Белехова //Сайт: oldsp.ru.



Илл. 7. Панорама набережной Фонтанки. На дальнем плане — дом № 50.
Фото 1980-х гг. // Сайт: oldsp.ru.



Илл. 8. Дом № 50 по набережной реки Фонтанки. Фото 2010-х гг. // Сайт: oldsp.ru.

Приложение № 11

к акту по результатам государственной историко-культурной экспертизы проектной документации на проведение работ по сохранению выявленного объекта культурного наследия «Дом, в котором жили архитектор Л.А. Ильин (в 1918-1942 годах), художник Е.И. Чарушин (в 1948-1965 годах) и др.», расположенного по адресу: Санкт-Петербург, Центральный район, набережная реки Фонтанки, дом 50, литера А, разработанной СПб ГУП «Городское управление инвентаризации и оценки недвижимости» в 2021 г. — «Проект приспособления объекта культурного наследия для современного использования в части проекта перепланировки и переустройства квартиры № 41 по адресу: Санкт-Петербург, наб. реки Фонтанки, дом 50, лит. А» (Шифр: С51-350/09.21), с целью определения соответствия проектной документации требованиям законодательства Российской Федерации в области государственной охраны объектов культурного наследия.

**ИНАЯ ДОКУМЕНТАЦИЯ (КОПИИ ДОКУМЕНТОВ,
ПРЕДОСТАВЛЕННЫЕ ЗАКАЗЧИКОМ ЭКСПЕРТИЗЫ)**



Министерство культуры
Российской Федерации

ЛИЦЕНЗИЯ

№ МКРФ 00936 от 10 июля 2013 г.

На осуществление деятельности по сохранению объектов культурного наследия (памятников истории и культуры) народов Российской Федерации

(указывается конкретный вид лицензируемой деятельности)

Виды работ, выполняемых в составе лицензируемого вида деятельности, в соответствии с частью 2 статьи 12 Федерального закона «О лицензировании отдельных видов деятельности»:

согласно приложению № 1 к лицензии

(указываются в соответствии с перечнем работ, установленным положением о лицензировании соответствующего вида деятельности)

Настоящая лицензия предоставлена:

**Санкт-Петербургскому
государственному унитарному предприятию
«Городское управление инвентаризации и оценки недвижимости»**

ГУП «ГУИОН»

(указывается полное и (в случае, если имеется), сокращенное наименование (в том числе фирменное наименование), организационно-правовая форма юридического лица (фамилия, имя и (в случае, если имеется) отчество индивидуального предпринимателя, данные документа, удостоверяющего его личность)

Основной государственный регистрационный номер юридического лица (индивидуального предпринимателя) (ОГРН) **1067847547151**

Идентификационный номер налогоплательщика (ИНН) **7840335245**

009370

Адрес места нахождения и места осуществления лицензируемого вида деятельности:

**191014, г. Санкт-Петербург, ул. Маяковского,
д. 19/15, лит. А, пом. 4-Н**

(указываются адрес места нахождения (место жительства – для индивидуального предпринимателя),
и адреса мест осуществления работ (услуг), выполняемых (оказываемых) в составе лицензируемого вида деятельности)

Настоящая лицензия предоставлена на срок **бессрочно**

Настоящая лицензия предоставлена на основании решения лицензирующего органа – приказа:

№980 от 10 июля 2013 г.

Настоящая лицензия переоформлена на основании решения лицензирующего органа – приказа:

№1352 от 13 сентября 2019 г.

Настоящая лицензия имеет 1 приложение, являющееся ее неотъемлемой частью на 1 листе.

Заместитель Министра
(должность уполномоченного лица)

(подпись уполномоченного лица)

С.Г.Обрывалин
(ф.и.о. уполномоченного лица)



Адрес места нахождения и места осуществления лицензируемого вида деятельности:

**191014, г. Санкт-Петербург, ул. Маяковского,
д. 19/15, лит. А, пом. 4-Н**

(указываются адрес места нахождения (место жительства – для индивидуального предпринимателя),
и адреса мест осуществления работ (услуг), выполняемых (оказываемых) в составе лицензируемого вида деятельности)

Настоящая лицензия предоставлена на срок **бессрочно**

Настоящая лицензия предоставлена на основании решения лицензирующего органа – приказа:

№980 от 10 июля 2013 г.

Настоящая лицензия переоформлена на основании решения лицензирующего органа – приказа:

№1352 от 13 сентября 2019 г.

Настоящая лицензия имеет 1 приложение, являющееся ее неотъемлемой частью на 1 листе.

Заместитель Министра

(должность уполномоченного лица)

(подпись уполномоченного лица)

С.Г.Обрывалин

(ф.и.о. уполномоченного лица)




Министерство культуры
Российской Федерации

ПРИЛОЖЕНИЕ № 1

к лицензии № **МКРФ 00936** от **10 июля 2013 г.**

виды выполняемых работ:
разработка проектной документации по ремонту и приспособлению объектов культурного наследия (памятников истории и культуры) народов Российской Федерации.

<u>Заместитель Министра</u> (должность уполномоченного лица)	 (подпись уполномоченного лица)	<u>С.Г.Обрывалин</u> (ф.и.о. уполномоченного лица)
---	--	---



009370