

АКТ

по результатам государственной историко-культурной экспертизы проектной документации на проведение работ по сохранению объекта культурного наследия регионального значения «Дом с флигелями семьи Брюлловых», расположенного по адресу: г. Санкт-Петербург, Средний проспект В. О., д. 17, литера А - «Научно-проектная документация по сохранению объекта культурного наследия регионального значения «Дом с флигелями семьи Брюлловых», приспособлению для современного использования в части перепланировки пом. 1-Н по адресу: г. Санкт - Петербург, Средний проспект В. О., д. 17, литера А, выполненная в 2022 г. ООО «АРХИТЕКТУРНОЕ НАСЛЕДИЕ». Шифр: 03/22-СПСИ.

Место проведения экспертизы: г. Санкт-Петербург

«28» ноября 2022 года

Настоящая государственная историко-культурная экспертиза проведена в период с «01» ноября 2022 г. по «28» ноября 2022 г.

Заказчик: ООО «НОРД ВУД»

Государственная историко-культурная экспертиза проведена экспертной комиссией в следующем составе:

Михайловская Галина Викторовна, высшее, Санкт-Петербургский Государственный Академический Институт Живописи, Скульптуры и Архитектуры имени И. Е. Репина. 1978г. г. Санкт-Петербург. Архитектор. Профессиональная переподготовка по программе «Реконструкция и реставрация культурного наследия» СПб ГАСУ, 2000г. и 2016г. Член Союза Архитекторов РФ, Член палаты Архитекторов по СЗФО. Стаж работы 40 лет. Эксперт ОАО "СПб института "Ленпроектреставрация". Аттестована как эксперт по проведению государственной историко-культурной экспертизы (приказ МКРФ № 1668 от 11.10. 2021);

- выявленные объекты культурного наследия в целях обоснования целесообразности включения данных объектов в реестр,
- документы, обосновывающие включение объектов культурного наследия в реестр;
- проектная документация на проведение работ по сохранению объекта культурного наследия.
- документация или разделы документации, обосновывающие меры по обеспечению сохранности объекта культурного наследия либо объекта, обладающего признаками объекта культурного наследия, при проведении земляных, мелиоративных, хозяйственных работ, указанных в настоящей статье 30 Федерального закона работ по использованию лесов и иных работ в границах территории объекта культурного наследия либо на земельном участке, непосредственно связанном с земельным участком в границах территории объекта культурного наследия.

Зайцева Дарья Александровна, образование высшее Санкт-Петербургский Государственный Академический Институт Живописи, Скульптуры и Архитектуры имени И. Е. Репина. 1999 г., искусствовед, стаж работы 17 лет, место работы – ООО «Коневские Реставрационные Мастерские». Искусствовед. Аттестована в качестве государственного эксперта по проведению государственной историко-культурной экспертизы проектной документации (приказ МК РФ № 996 от 25.08.2020);

- выявленные объекты культурного наследия в целях обоснования целесообразности включения данных объектов в реестр;
- документы, обосновывающие изменение категории историко-культурного значения объекта культурного;
- документы, обосновывающие отнесение объекта культурного наследия к историко-культурным заповедникам, особо ценным объектам культурного наследия народов Российской Федерации либо объектам всемирного культурного и природного наследия;
- проектная документация на проведение работ по сохранению объектов культурного наследия.

Калинин Валерий Александрович, образование высшее, закончил Санкт-Петербургский Политехнический Университет имени Петра Великого, инженер-строитель, стаж работы 18 лет, главный инженер ООО «Научно-проектный реставрационный центр» (СПб). Аттестован в качестве государственного эксперта по проведению государственной историко-культурной экспертизы проектной документации (приказ МКРФ №2032 от 25.12.2019);

- проектная документация на проведение работ по сохранению объектов культурного наследия.

В соответствии с законодательством Российской Федерации эксперты несут ответственность за достоверность сведений, изложенных в заключении.

Председатель экспертной комиссии Михайловская Г.В.

«28» ноября 2022 г. *(подписано усиленной квалифицированной электронной подписью)*

Ответственный секретарь экспертной комиссии Зайцева Д.А.

«28» ноября 2022 г. *(подписано усиленной квалифицированной электронной подписью)*

Эксперт Калинин В.А.

«28» ноября 2022 г. *(подписано усиленной квалифицированной электронной подписью)*

Сведения об обстоятельствах, повлиявших на процесс проведения и результат государственной историко-культурной экспертизы:

На момент проведения государственной историко-культурной экспертизы в пом. 1-Н выполнен демонтаж ненесущих перегородок. Работы приостановлены до согласования проектной документации.

Объект государственной историко-культурной экспертизы:

– проектная документация, по сохранению объекта культурного наследия регионального значения «Дом с флигелями семьи Брюлловых», расположенного по адресу: г. Санкт-Петербург, Средний проспект В. О., д. 17, литера А - «Научно-проектная документация по сохранению объекта культурного наследия регионального значения «Дом с флигелями семьи Брюлловых», приспособлению для современного использования в части перепланировки пом. 1-Н по адресу: г. Санкт - Петербург, Средний проспект В. О., д. 17, литера А, выполненная в 2022 г. ООО «АРХИТЕКТУРНОЕ НАСЛЕДИЕ». Шифр: 03/22-СПСИ.

Цель проведения государственной историко-культурной экспертизы:

- определение соответствия проектной документации по сохранению объекта культурного наследия регионального значения «Дом с флигелями семьи Брюлловых», расположенного по адресу: г. Санкт-Петербург, Средний проспект В. О., д. 17, литера А - «Научно-проектная документация по сохранению объекта культурного наследия регионального значения «Дом с флигелями семьи Брюлловых», приспособлению для современного использования в части перепланировки пом. 1-Н по адресу: г. Санкт - Петербург, Средний проспект В. О., д. 17, литера А, выполненная в 2022 г. ООО «АРХИТЕКТУРНОЕ НАСЛЕДИЕ». Шифр:03/22-СПСИ, требованиям законодательства РФ в области государственной охраны объектов культурного наследия.

Перечень документов, предоставленных заявителем:

- Задание КГИОП от 09.07.2019 № 01-52-1999/19-0-2 на проведение работ по сохранению объекта культурного наследия, включенного в единый государственный реестр объектов культурного наследия (памятников истории и культуры) народов Российской Федерации, или выявленного объекта культурного наследия (приспособление для современного использования нежилого помещения);
- Распоряжение КГИОП № 197-р от 15.04.2019. Об утверждении перечня предметов охраны объекта культурного наследия регионального значения «Дом с флигелями семьи Брюлловых»;
- План границ объекта культурного наследия регионального значения «Дом с флигелями семьи Брюлловых» утвержден КГИОП 08.02.2022;
- Паспорт объекта культурного наследия № 1689п от 04.12.2012;
- Выписка из решения органа государственной власти о включении в реестр;
- Документ о государственной регистрации права (выписка ЕГРН) от 22.07.2022;
- Планы ПИБ от 07.08.2019;
- проектная документация «Научно-проектная документация по сохранению объекта культурного наследия регионального значения «Дом с флигелями семьи Брюлловых», приспособлению для современного использования в части перепланировки пом. 1-Н по адресу: г. Санкт - Петербург, Средний проспект В. О., д. 17, литера А, выполненная в 2022 г. ООО «АРХИТЕКТУРНОЕ НАСЛЕДИЕ», Шифр: 03/22-СПСИ.

Перечень документов и материалов, собранных и полученных при проведении экспертизы, а также использованной для нее специальной, технической и справочной литературы (при значительном количестве документов и литературы их перечень приводится в приложении с соответствующим примечанием в тексте заключения)

- Федеральный закон "Об объектах культурного наследия (памятниках истории и культуры) народов Российской Федерации» от .25 июня 2002 г. № 73-ФЗ;
- Постановление Правительства Российской Федерации "Об утверждении Положения о государственной историко-культурной экспертизе" от 15 июля 2009 г. № 569;
- Постановление Правительства РФ "О внесении изменений в Положение о государственной историко-культурной экспертизе" от 4 сентября 2012 г. № 880; - Закон Санкт-Петербурга от 20 июня 2007 г. № 333-64 "Об охране объектов культурного наследия в Санкт-Петербурге".
- Городские имена сегодня и вчера. Петербургская топонимика. Справочник-путеводитель. – СПб., 1997.
- Никитенко Г.Ю., Соболев В.Д. Дома и люди Васильевского острова. М.-СПб., 2008.
- Никитенко Г.Ю., Соболев В.Д. Василеостровский район. Энциклопедия улиц Санкт-Петербурга. – СПб., 2002.
- Памятники истории и культуры Санкт-Петербурга. Справочник. СПб., 2005.
- Цылов Н. Атлас 13-ти частей Санкт-Петербурга. – СПб., 1849.
- ЦГИА СПб., Ф.513, Оп.102, Д.2368.

Сведения о проведенных исследованиях с указанием примененных методов, объема и характера выполненных работ, и их результатов

Настоящая экспертиза проведена в соответствии с Федеральным законом от 25.06.2002 №73-ФЗ «Об объектах культурного наследия (памятниках истории и культуры) народов Российской Федерации», Положением о государственной историко-культурной экспертизе, утвержденным Постановлением Правительства Российской Федерации от 15.07.2009 №569, Законом Санкт-Петербурга от 12.07.2007 г. №333-64 «Об охране объектов культурного наследия в городе Санкт-Петербурга» и распоряжением КГИОП от 03.04.2020 № 112-р «Об утверждении Административного регламента Комитета по государственному контролю, использованию и охране памятников истории и культуры по предоставлению государственной услуги по согласованию проектной документации на проведение работ по сохранению объектов культурного наследия регионального значения, выявленных объектов культурного наследия».

В рамках настоящей экспертизы экспертами были проведены следующие исследования:

1) архивно-библиографическое исследование в объеме, необходимом для принятия экспертной комиссией соответствующих решений, с целью выявления материалов, содержащих сведения по истории освоения участка, включая перестройки, утраты, реконструкции, проведение ремонтно-реставрационных работ. В рамках архивно-библиографических исследований были изучены фонды ЦГИА С.-Петербурга и библиографические материалы.

В ходе проведения архивно-библиографического исследования были выявлены документы и материалы, относящиеся к объекту экспертизы, в том числе исторические планы и фотографии;

2) визуальное обследование, в процессе которого была сделана подробная фотофиксация современного состояния объекта (Приложение №3. Материалы фотофиксации на момент заключения договора на проведение экспертизы).

Визуальное обследование проводилось в целях установления особенностей конструктивного, технического и художественного состояния памятника в целом и его отдельных элементов, степени возможной аварийности в объеме, необходимом для принятия экспертной комиссией соответствующих решений;

3) сравнительный анализ всего комплекса данных (документов, материалов, информации) по объектам экспертизы, включая документы, переданные заказчиком;

4) анализ представленных заказчиком исходно-разрешительной документации, комплексных научных исследований и проектной документации.

При проведении экспертизы эксперты соблюдали принципы проведения экспертизы, установленные статьей 29 Федерального закона «Об объектах культурного наследия (памятниках истории и культуры) народов Российской Федерации», обеспечивали объективность, всесторонность и полноту проводимых исследований, а также достоверность и обоснованность своих выводов; самостоятельно оценивали результаты исследований, ответственно и точно формулировали выводы в пределах своей компетенции.

Исследования проводились на основе принципов научной обоснованности, объективности и законности, презумпции сохранности объекта культурного наследия, соблюдения

требований безопасности в отношении объекта культурного наследия, достоверности и полноты информации.

Указанные исследования были проведены с применением методов натурного, историко-архивного и историко-архитектурного анализа в объеме, достаточном для обоснования вывода государственной историко-культурной экспертизы. Результаты исследований, проведенных в рамках экспертизы, были оформлены в виде настоящего акта.

Факты и сведения, выявленные и установленные в результате проведенных исследований.

Общие положения:

«Дом с флигелями семьи Брюлловых», расположенный по адресу: г. Санкт-Петербург, Средний проспект В. О., д. 17, литера А, является объектом культурного наследия регионального значения, согласно Решению Малого Совета Санкт-Петербургского горсовета от 07.09.1993 № 327 (Приложение 7).

Предмет охраны объекта культурного наследия регионального значения «Дом с флигелями семьи Брюлловых», утвержден распоряжением КГИОП №197-р от 15.04.2019 (Приложение 4).

Собственник или пользователь объекта:

Согласно выписке из ЕГРН от 22.07.2022 № КУВИ-001/2022-121515543 собственником пом. 1-Н является ООО «НОРД ВУД» (Приложение 8).

Исторические сведения (подробнее см. Приложение 1)

Первое каменное здание на рассматриваемом участке дома №17 по Среднему проспекту появилось в первой трети XVIII веке, когда им владели купцы Ширвановы.

В конце XVIII - начале XIX веков участком владел чиновник Я. И. Лосовиков.

В начале XIX века здесь поселилась семья скульптора П. И. Брюлло, в том числе Карл и Александр Брюлло - будущие известные художник и архитектор. Позже они получили фамилию Брюллов.

После смерти П. И. Брюлло домом владел его сын Фёдор, художник, участвовавший в росписи интерьеров Исаакиевского собора. По заказу Фёдора находящееся здесь здание было расширено до границы с участком дома № 15. Окна подвала были увеличены, вместо мезонина построен третий этаж.

В 1872-1873 годах новым владельцем архитектором Н. Ф. Брюлловым дом был перестроен, здание получило существующий сейчас облик. Дом был надстроен четвёртым этажом, расширен по Среднему проспекту до участка дома №19. Лицевой фасад получил современный облик. В 1877 году также по проекту архитектора Н.Ф. Брюллова расширены дворовые флигели. В этот период на лицевом фасаде рассматриваемого дома существовало четыре входа, ведущих в разные помещения первого этажа.

До 1917 года здание больше не перестраивалось. После 1917 года квартиры в доме были перепланированы под коммунальные. Несколько дверных проемов на лицевом фасаде продолжали существовать. К 1947 году на фасаде размещалось четыре входа.

В 1978 году при капитальном ремонте здания была утрачена отделка интерьеров.

К 2001 году часть дверных проемов была заложена. Существовали два входа в центральной части фасада.

В настоящее время сохранился один дверной проем, ведущий на лестницу.

Современное состояние объекта

Рассматриваемый лицевой корпус здания четырехэтажный. Архитектурное решение и декоративное оформление фасада в характере безордерного классицизма. В настоящее время здание находится, в целом, в удовлетворительном состоянии. Основные несущие конструкции в хорошем состоянии. Кирпичные стены имеют следы поздних ремонтов и подновлений красочного слоя. В удовлетворительном состоянии находится скромная декоративно-художественная отделка фасада. На некоторых участках наблюдаются следы утрат и деструкции, требующие реставрации.

Оконные проемы в уровне первого этажа имеют разную ширину. Столярные заполнения оконных проемов в уровне первого этажа заменены на металлопластиковые. В центральной части лицевого фасада расположен один дверной проем с металлическим заполнением.

Проект разработан в отношении помещения 1-Н, расположенного в уровне цокольного этажа.

Перекрытия цокольного этажа плоские, сборные железобетонные. Полы в помещении 1-Н из керамической плитки. Стены в помещении частично обшиты листами ГКЛ, частично раскрыты до кирпичной кладки. Оконные заполнения в помещении 1-Н металлопластиковые, белого цвета.

Описание проектных решений, анализ проектной документации

Предоставленная проектная документация «Научно-проектная документация по сохранению объекта культурного наследия регионального значения «Дом с флигелями семьи Брюлловых», приспособлению для современного использования в части перепланировки пом. 1-Н по адресу: г. Санкт - Петербург, Средний проспект В. О., д. 17, литера А, выполненная в 2022 г. ООО «АРХИТЕКТУРНОЕ НАСЛЕДИЕ». Шифр: 03/22-СПСИ.

Состав проектной документации:

Раздел 1. «Предварительные работы», Шифр:03/22-СПСИ-ПР. Предварительные работы. Исходно-разрешительная документация. Фотофиксация.

Раздел 2. «Комплексные научные исследования», Шифр:03/22-СПСИ-КНИ. Краткие историко-архивные и библиографические исследования. Архитектурные обмерные

чертежи. Инженерно-технические исследования. Обследование несущих и ограждающих конструкций, отделки в зоне проведения работ.

Раздел 3. «Проектная документация». Шифр:03/22-СПСИ-ПД. Пояснительная записка. Архитектурные решения. Проект организации работ.

Проект предполагает устройство четырех входов на лицевом фасаде и перепланировку помещения 1-Н.

Решения, предлагаемые в рассматриваемой проектной документации приняты на основании результатов обследования несущих наземных конструкций в пом.1-Н и данном здании:

Фундаменты. По данным технического обследования фундаменты в доме ленточные бутовые. Дефектов и повреждений не выявлено. Общий вывод по фундаментам – состояние удовлетворительное.

Стены. Конструктивная схема здания бескаркасная, с несущими продольными и поперечными стенами. Кладка наружных и внутренних стен выполнена из красного кирпича на известково-песчаном растворе. Визуальным осмотром установлена, в целом, прочная кладка с достаточной связью кирпича раствором в рассматриваемом здании.

Междуэтажные перекрытия. Перекрытия плоские, сборные железобетонные.

Перегородки. Существующие ненесущие перегородки из различных материалов – деревянные, гипсокартонные. Состояние - работоспособное. Возможна разборка ненесущих перегородок.

Заполнения оконных и дверных проемов. – Внутренние двери в удовлетворительном состоянии. Заполнение оконных проемов металлопластиковое.

Полы. На момент проведения обследования из керамической плитки.

Предметы ДПИ в помещении 1-Н отсутствуют.

Проект предполагает приспособление помещения 1-Н для современного использования с устройством четырех входов со стороны лицевого фасада и перепланировку помещения.

По результатам проведенных предварительных исследований, в процессе проектирования, установлено, что в дореволюционный период на лицевом фасаде здания существовало несколько дверных проемов ныне заложенных.

На основе анализа сохранившихся исторических чертежей и визуального осмотра здания, в проекте, был сделан историко-архитектурный опорный план, на котором зафиксированы этапы существования оконных и дверных проемов на лицевом фасаде в уровне первого этажа. На первых сохранившихся исторических фиксационных чертежах здания выполненных архитектором Н.Ф. Брюлловым в 1877 году показано четыре существующих дверных проема (Приложение 2). На чертежах лицевого фасада и плана можно увидеть, что помимо находящегося сейчас центрального входного проема, ведущего на лестницу, существовали еще дверные проемы, ведущие в помещения первого этажа (Приложение 2. Илл.6-8). При современном визуальном осмотре фасадной стены из интерьера помещений обнаружены следы закладок в местах нахождения нижних отметок нескольких дверных проемов, один из которых совпадает с местоположением исторического проема на период 1877 года (Приложение 3. Фото 19). Вместе с тем и при

осмотре других заложенных проемов установлено, что кладка дверных откосов дореволюционная. Это позволяет утверждать, что до 1917 года на фасаде здания находилось несколько дверных проемов (Приложение 3. Фото 13,14). На это указывает и осмотр фасадной стены со Среднего проспекта. Ширина оконных проемов разная, что подтверждает наличие существовавших нескольких дверных проемов, а также неоднократные перебивки и закладки проемов осуществленные, как до 1917 года, так и в течении XX века (Приложение 3. Фото 6,9,10). Существовавшие до 1917 года дверные проемы обозначены на историко-архитектурном опорном плане красным цветом. Поскольку до 1917 года культурный слой перед лицевым фасадом был значительно ниже, в цокольный этаж вела одна ступень. Заглубление у входов было небольшим (Приложение 2. Илл. 6,7). На историко-архитектурном опорном плане существовавшие ступени обозначены пунктиром.

В дальнейшем на протяжении XX века лицевой фасад дома в уровне цокольного этажа подвергался переделкам, с переустройством дверных проемов в оконные.

Из исторических дверных проемов в настоящее время сохранились только один. Остальные дверные проемы заложены в советский период и превращены в оконные. Это подтверждают планы ПИБ 1947 и 2001 годов (Приложение 2. Илл.9,11). На плане 1947 года показаны четыре еще существующих дверных проема (на историко-архитектурном плане показаны зеленым цветом). К 2001 году остается только два проема. В левой части фасада один дверной проем был превращен в оконный, а оконный проем в дверной (на историко-архитектурном плане показаны синим цветом). В правой части произошло изменение количества проемов с полной закладкой одного и перебивкой части соседних. Это создало не симметричную композицию с большим простенком между оконными проемами (на историко-архитектурном плане обозначено синим пунктиром). Таким образом, в настоящее время существует один дверной проем по центру фасада. Культурный слой перед лицевым фасадом повысился, почти до уровня нижней отметки оконных проемов (на историко-архитектурном плане обозначено оранжевым цветом) .

Исходя из вышеперечисленного, по результатам проведенных исследований, установлено несоответствие современного решения композиции первого этажа лицевого фасада – исторически зафиксированным в документах и при натурном обследовании.

Проект предполагает приспособление помещения 1-Н для современного использования с устройством четырех входов со стороны лицевого фасада и переоформлением существующей входной группы.

Предполагается разборка кирпичной кладки под существующими оконными проемами с устройством прямиков, с размещением в каждом из них двух проемов и внутренних лестниц. Данное решение обусловлено повышением уровня культурного слоя перед лицевым фасадом с момента постройки здания до наших дней (Приложения 1, 2).

Предлагаемое проектом размещение прямиков вдоль фасада обусловлено современными нормами ширины тротуара.

В настоящее время ширина оконных проемов в уровне первого этажа разная. Это обусловлено неоднократными перебивками и закладками проемов за период эксплуатации здания. Проект предполагает приведение ширины оконных проемов к единому размеру, что будет способствовать восстановлению исторической симметричной композиции лицевого фасада и позволит установить одинаковые по размеру дверные блоки. Проектом предусмотрено выполнить столярное заполнение дверных проемов, соответствующее

стилистике лицевого фасада, для поддержания единства его архитектурной композиции. Дверные блоки входов проектируются деревянными, филенчатыми, остекленными.

Проектирование новых входов предполагает сохранение единого архитектурного решения фасада.

Проектируемые прямки выполняются из железобетона и облицовываются натуральным камнем. Ступени прямков облицовываются гранитными плитами.

Цоколь здания в зоне устройства входов облицовывается известняковой скобой, по аналогии с существующей облицовкой и в соответствии с сохранением элементов предмета охраны (Приложение 4). Поручни прямков и дренажная декоративная решетка выполняются из металла, методом горячейковки и литья.

Над прямыми предполагается разместить светопрозрачные козырьки из триплекса на металлической профильной системе «Faraone». Козырьки также объединены в парные сегменты над каждой группой прямков.

После выполнения всех работ восстанавливается отделка лицевого фасада.

Проектом предусмотрено сохранение высотных отметок существующих оконных проемов и конфигурации перемычек. Проектным решением предусматривается сохранение существующего архитектурного решения лицевого фасада здания, включая материал отделки (штукатурку).

Проектными предложениями учтена необходимость обеспечения сохранности здания, являющегося объектом культурного наследия, его внешнего облика и эксплуатационных характеристик. Данное решение не противоречит существующему предмету охраны (Приложение 4).

Проектными решениями также предполагается перепланировка в пом. 1-Н с демонтажем всех старых деревянных перегородок. Устройство новых перегородок с проемами. Перегородки каркасного типа из листов гипсокартона по металлическому каркасу, с заполнением тепло-звукоизоляционным материалом.

Отделка помещений выполняется из современных материалов. Она выполняется из негорючих и трудногорючих материалов, имеющих гигиенические и пожарные сертификаты РФ.

Оконные заполнения оставлены существующими. В случае принятия решения о замене оконных блоков работы выполнить по проекту замены оконных заполнений, согласованному с КГА и с КГИОП.

Проект также предполагает размещение блоков кондиционеров на дворовом фасаде. Приточная системы вентиляции с рекуперацией воздуха и блоками нагрева и охлаждения рассчитаны на ассимиляцию теплоизбытков и требуемого количества воздуха для дыхания людей. Периодическое проветривание помещений осуществляется через открывающиеся окна и форточки. Наружные блоки кондиционеров устанавливаются в защитных коробах и крепятся на металлический каркас в габаритах оконных проемов.

Устройство системы вентиляции выполнено с учетом сохранения архитектурно-художественных элементов и предметов охраны здания. Предусмотрено сохранение исторического решения плоскости стены дворового фасада.

Рассматриваемый проект выполнен в соответствии с требованиями следующих нормативных документов:

- Федеральный закон №73-ФЗ от 25.06.2002. «Об объектах культурного наследия;

- ГОСТ Р 55528-2013 «Состав и содержание научно-проектной документации по сохранению ОКН. Памятники истории и культуры. Общие требования»;
- ГОСТ Р 55567-2013 «Порядок организации и ведения инженерно-технических исследований на объектах культурного наследия. Памятники истории и культуры. Общие требования»;
- СП 118.13330.2012 «Общественные здания и сооружения. Актуализированная редакция СНиП 31-06-2009 (с Изменением N 1)»;
- СНиП 3.01.01-85* «Организация строительного производства»;
- СНиП III-4-80* «Техника безопасности в строительстве»;
- СП 48.13330.2011 «Организация строительства»;
- ГОСТ 21.1101-2013 Система проектной документации на строительство. Основные требования к проектной и рабочей документации. Основные нормативы и указания, используемые при разработке;
- СНиП 12-03-2001 «Безопасность труда в строительстве, ч. 1.»;
- СНиП 12-04-2004 «Безопасность труда в строительстве, ч. 2.»;
- Постановление правительства РФ от 16 февраля 2008 г. №87 «О составе разделов проектной документации и требования к их содержанию».

Все работы предполагается вести в соответствии с Технологией работ, предусмотренных, в составе, этапов процесса реализации проекта приспособления объекта, под современное использование.

Предусмотренные проектные решения направлены на максимальное сохранение здания и приспособление его для современного использования.

Обоснование выводов государственной историко-культурной экспертизы:

В ходе рассмотрения и анализа проектной документации «Научно-проектная документация по сохранению объекта культурного наследия регионального значения «Дом с флигелями семьи Брюлловых», приспособлению для современного использования в части перепланировки пом. 1-Н по адресу: г. Санкт - Петербург, Средний проспект В. О., д. 17, литера А, выполненная в 2022 г. ООО «АРХИТЕКТУРНОЕ НАСЛЕДИЕ». Шифр: 03/22-СПСИ, экспертами установлено следующее:

1. Проектная документация содержит исчерпывающий объем документов и материалов, достаточный для обоснования принятых проектных решений;

2. Комплексные научные исследования, необходимые для определения параметров и технического состояния основных архитектурно-конструктивных элементов объекта культурного наследия, выполнены в достаточном объеме. Результаты проведенных исследований в полной мере отражают существующее техническое состояние объекта культурного наследия и достаточны для принятия проектных решений;

3. При рассмотрении проектной документации выявлено соответствие принятых архитектурно-конструктивных решений выводам и рекомендациям научных исследований, входящих в состав проектной документации;

4. По результатам анализа проектной документации и предметов охраны объекта культурного наследия, утвержденных распоряжением КГИОП №197-р от 15.04.2019 (Приложение 4), экспертами установлено, что предусмотренные проектом решения направлены на сохранение предмета охраны объекта культурного наследия в части объемно-пространственного решения, конструктивной системы, объемно-планировочного и

архитектурно-художественного решений. Предлагаемые проектом работы не нарушают исторических особенностей памятника и обеспечивают поддержание в эксплуатационном состоянии объекта культурного наследия.

5. Принятые проектной документацией архитектурно-конструктивные решения направлены на выявление и сохранение историко-культурной ценности объекта культурного наследия.

6. Представленная на экспертизу проектная документация разработана с соблюдением действующих нормативных и правовых требований в части ее состава, содержания и оформления, учитывает требование задания КГИОП от 09.07.2019 № 01-52-1999/19-0-2 (Приложение 10) и отвечает требованиям действующего законодательства РФ в области охраны объектов культурного наследия.

Вывод: проектная документация на проведение работ по сохранению объекта культурного наследия регионального значения «Дом с флигелями семьи Брюлловых», расположенного по адресу: г. Санкт-Петербург, Средний проспект В.О., д. 17, литера А. «Научно-проектная документация по сохранению объекта культурного наследия регионального значения «Дом с флигелями семьи Брюлловых», приспособлению для современного использования в части перепланировки пом. 1-Н по адресу: г. Санкт - Петербург, Средний проспект В. О., д. 17, литера А, выполненная в 2022 г. ООО «АРХИТЕКТУРНОЕ НАСЛЕДИЕ». Шифр: 03/22-СПСИ, соответствует требованиям законодательства РФ в области государственной охраны объектов культурного наследия (положительное заключение).

Перечень приложений к заключению экспертизы:

Приложение № 1. Историческая справка

Приложение № 2. Историческая иконография

Приложение № 3. Фотофиксация объекта

Приложение № 4. Перечень предмета охраны

Приложение № 5. План границ ОКН

Приложение № 6. Паспорт объекта культурного наследия

Приложение № 7. Выписка из решения органа государственной власти о включении в реестр

Приложение № 8. Выписка из Единого государственного реестра прав на недвижимое имущество и сделок с ним, содержащая сведения о зарегистрированных правах на объект культурного наследия и (или) земельные участки в границах его территории, внесенные в государственный кадастр недвижимости

Приложение № 9. Планы ПИБ

Приложение № 10. Задание КГИОП от 09.07.2019 № 01-52-1999/19-0-2

Приложение № 11. Копия договоров с экспертами

Приложение № 12. Протоколы организационных собраний экспертной комиссии

28.11.2022 г.

Председатель экспертной комиссии Михайловская Г.В.

(подписано усиленной квалифицированной электронной подписью)

Ответственный секретарь экспертной комиссии Зайцева Д.А.

(подписано усиленной квалифицированной электронной подписью)

Эксперт Калинин В.А.

(подписано усиленной квалифицированной электронной подписью)

ПРИЛОЖЕНИЕ № 1

К Акту по результатам государственной историко-культурной экспертизы проектной документации на проведение работ по сохранению объекта культурного наследия регионального значения «Дом с флигелями семьи Брюлловых», расположенного по адресу: г. Санкт-Петербург, Средний проспект В. О., д. 17, литера А - «Научно-проектная документация по сохранению объекта культурного наследия регионального значения «Дом с флигелями семьи Брюлловых», приспособлению для современного использования в части перепланировки пом. 1-Н по адресу: г. Санкт - Петербург, Средний проспект В. О., д. 17, литера А, выполненная в 2022 г. ООО «АРХИТЕКТУРНОЕ НАСЛЕДИЕ». Шифр: 03/22-СПСИ

ИСТОРИЧЕСКАЯ СПРАВКА

ИСТОРИЧЕСКАЯ СПРАВКА

Первое каменное здание на рассматриваемом участке дома №17 по Среднему проспекту появилось в первой трети XVIII века, когда им владели купцы Ширвановы (Илл.1). В конце XVIII - начале XIX веков участком владел чиновник Я. И. Лосовиков.¹

В начале XIX века здесь поселилась семья скульптора П. И. Брюлло, в том числе Карл и Александр Брюлло - будущие известные художник и архитектор. Позже они получили фамилию Брюллов.

После смерти П. И. Брюлло домом владел его сын Фёдор, художник, участвовавший в росписи интерьеров Исаакиевского собора. По заказу Фёдора находящееся здесь здание было расширено до границы с участком дома №15. Окна подвала были увеличены, вместо мезонина построен третий этаж (Илл.2).²

В 1872-1873 годах новым владельцем архитектором Н. Ф. Брюлловым дом был перестроен, здание получило существующий сейчас облик. Дом был надстроен четвёртым этажом, расширен по Среднему проспекту до участка дома №19. Лицевой фасад получил современный облик (Илл.3,4,6).³ В 1877 году также по проекту архитектора Н.Ф. Брюллова расширены дворовые флигели (Илл.4,5,8).⁴ В этот период на лицевом фасаде рассматриваемого дома существовало четыре входа, ведущих в разные помещения первого этажа (Илл.6-8).

До 1917 года здание больше не перестраивалось. После 1917 года квартиры в доме были перепланированы под коммунальные. Несколько дверных проемов на лицевом фасаде продолжали существовать. К 1947 году на фасаде размещалось четыре входа (Илл.9,10).

В 1978 году при капитальном ремонте здания была утрачена отделка интерьеров.

К 2001 году часть дверных проемов была заложена. Существовали два входа в центральной части фасада (Илл.11).

В настоящее время сохранился один дверной проем, ведущий на лестницу.

¹ Никитенко Г.Ю., Соболев В.Д. Дома и люди Васильевского острова. М.-СПб., 2008. С.557.

² Там же. С.558.

³ Памятники истории и культуры Санкт-Петербурга. Справочник. СПб., 2005. С.85.

⁴ ЦГИА СПб., Ф.513, Оп.102, Д.2368.

БИБЛИОГРАФИЧЕСКИЕ И АРХИВНЫЕ ИСТОЧНИКИ

Городские имена сегодня и вчера. Петербургская топонимика. Справочник-путеводитель. – СПб., 1997.

Никитенко Г.Ю., Соболев В.Д. Дома и люди Васильевского острова. М.-СПб., 2008.

Никитенко Г.Ю., Соболев В.Д. Василеостровский район. Энциклопедия улиц Санкт-Петербурга. – СПб., 2002.

Памятники истории и культуры Санкт-Петербурга. Справочник. СПб., 2005.

Цылов Н. Атлас 13-ти частей Санкт-Петербурга. – СПб., 1849.

ЦГИА СПб., Ф.513, Оп.102, Д.2368.

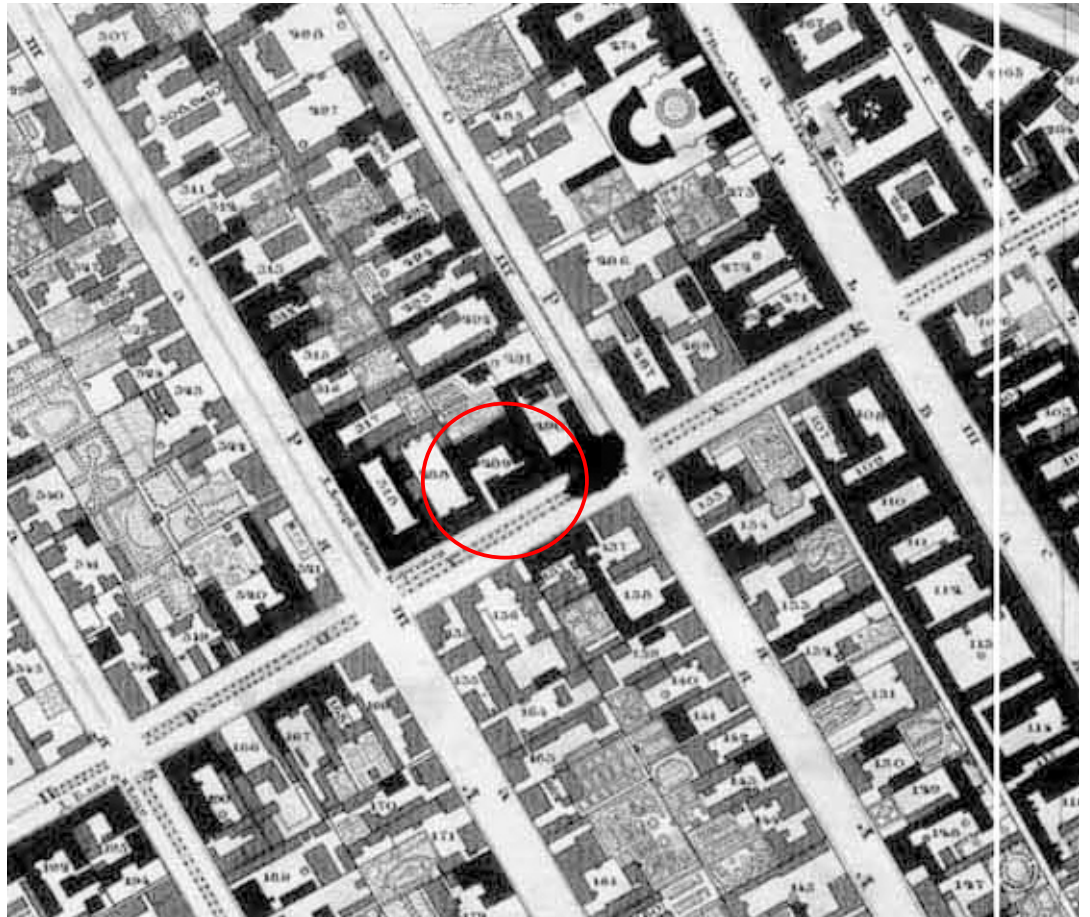
ПРИЛОЖЕНИЕ № 2

К Акту по результатам государственной историко-культурной экспертизы проектной документации на проведение работ по сохранению объекта культурного наследия регионального значения «Дом с флигелями семьи Брюлловых», расположенного по адресу: г. Санкт-Петербург, Средний проспект В. О., д. 17, литера А - «Научно-проектная документация по сохранению объекта культурного наследия регионального значения «Дом с флигелями семьи Брюлловых», приспособлению для современного использования в части перепланировки пом. 1-Н по адресу: г. Санкт - Петербург, Средний проспект В. О., д. 17, литера А, выполненная в 2022 г. ООО «АРХИТЕКТУРНОЕ НАСЛЕДИЕ». Шифр: 03/22-СПСИ

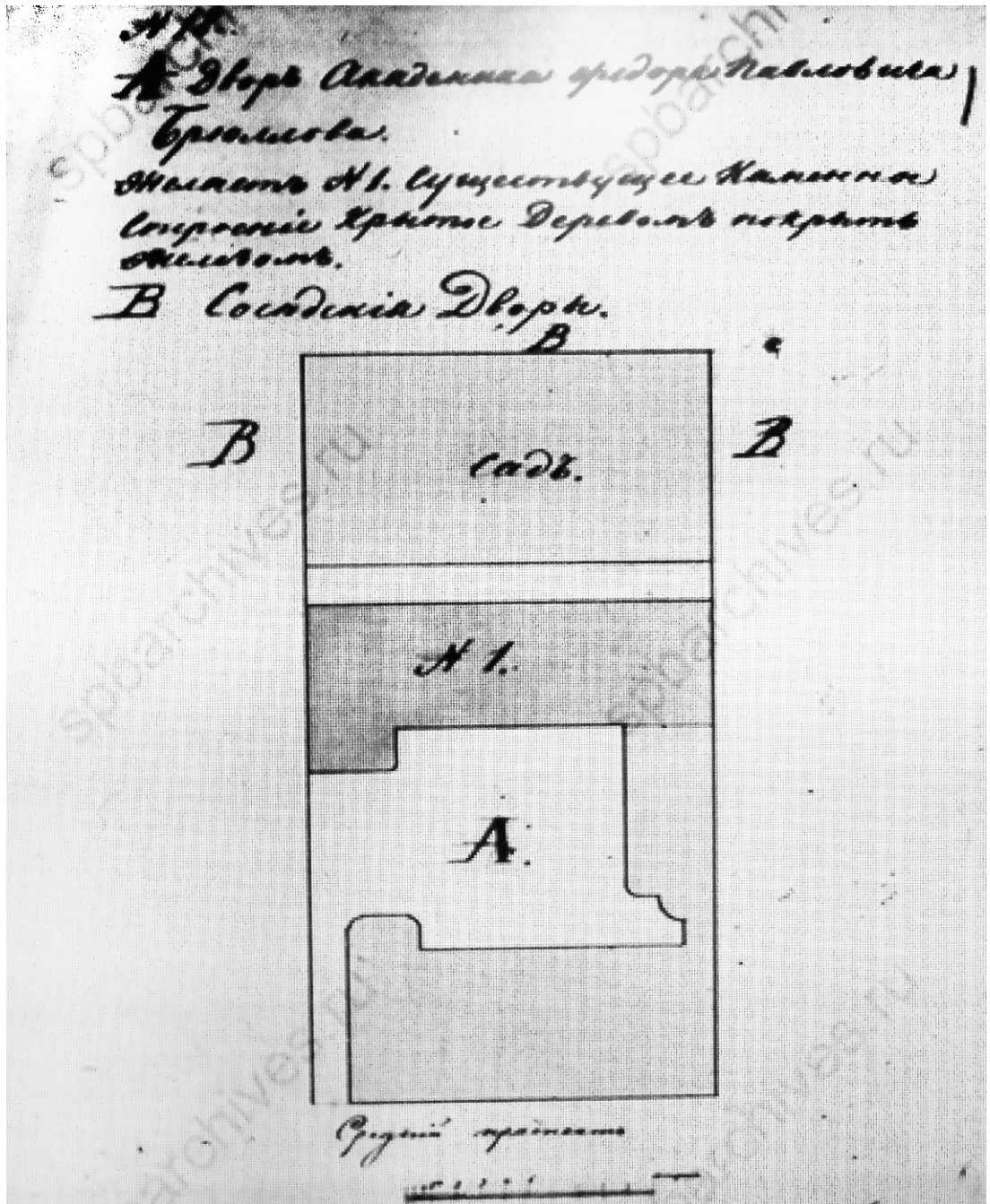
ИСТОРИЧЕСКАЯ ИКОНОГРАФИЯ



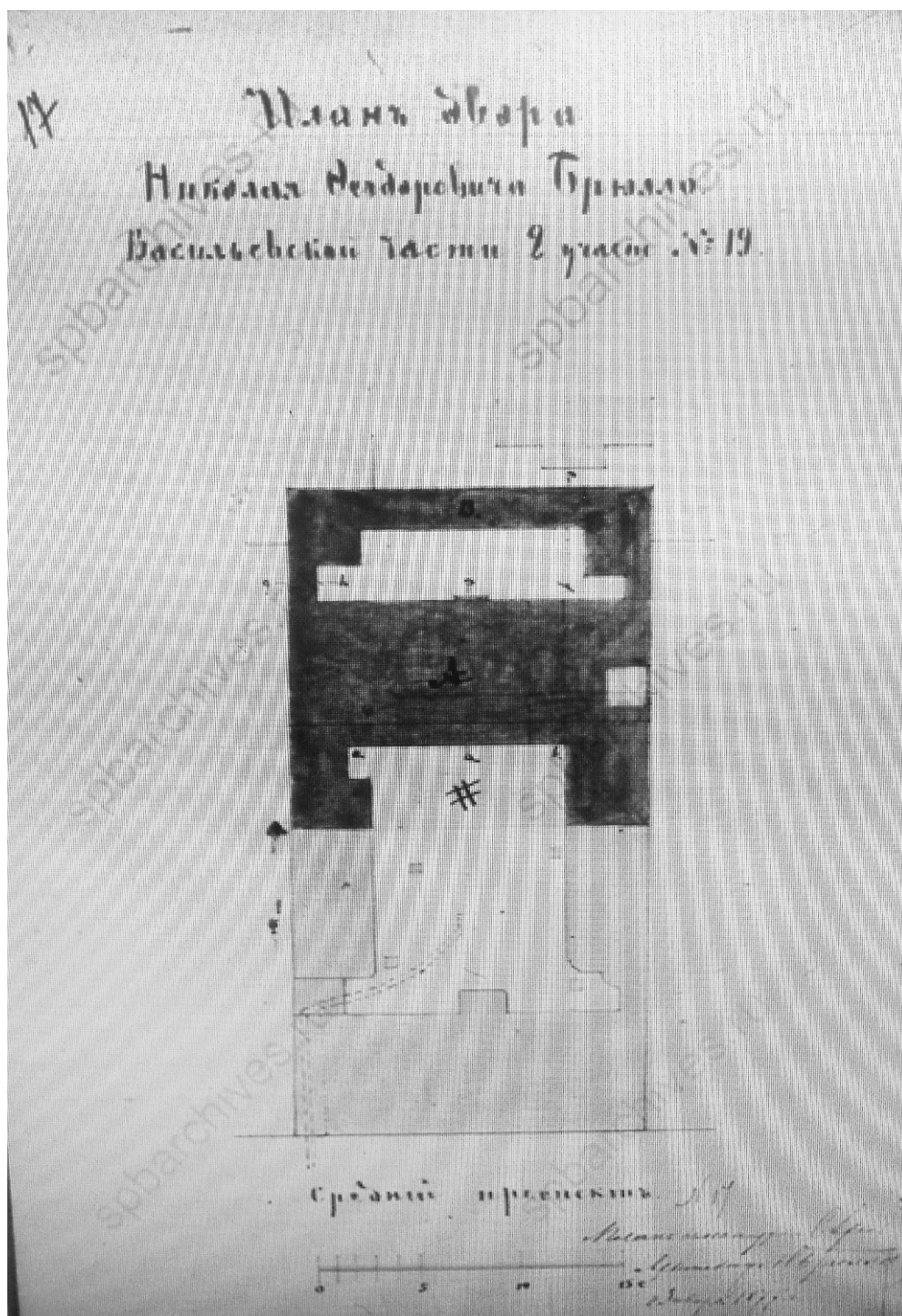
Ил. 1 Аксонометрический план Санкт-Петербурга, выполненный Сент-Илером, Соколовым, Горихвостовым и др. СПб. 1765-1773 гг. Фрагмент.



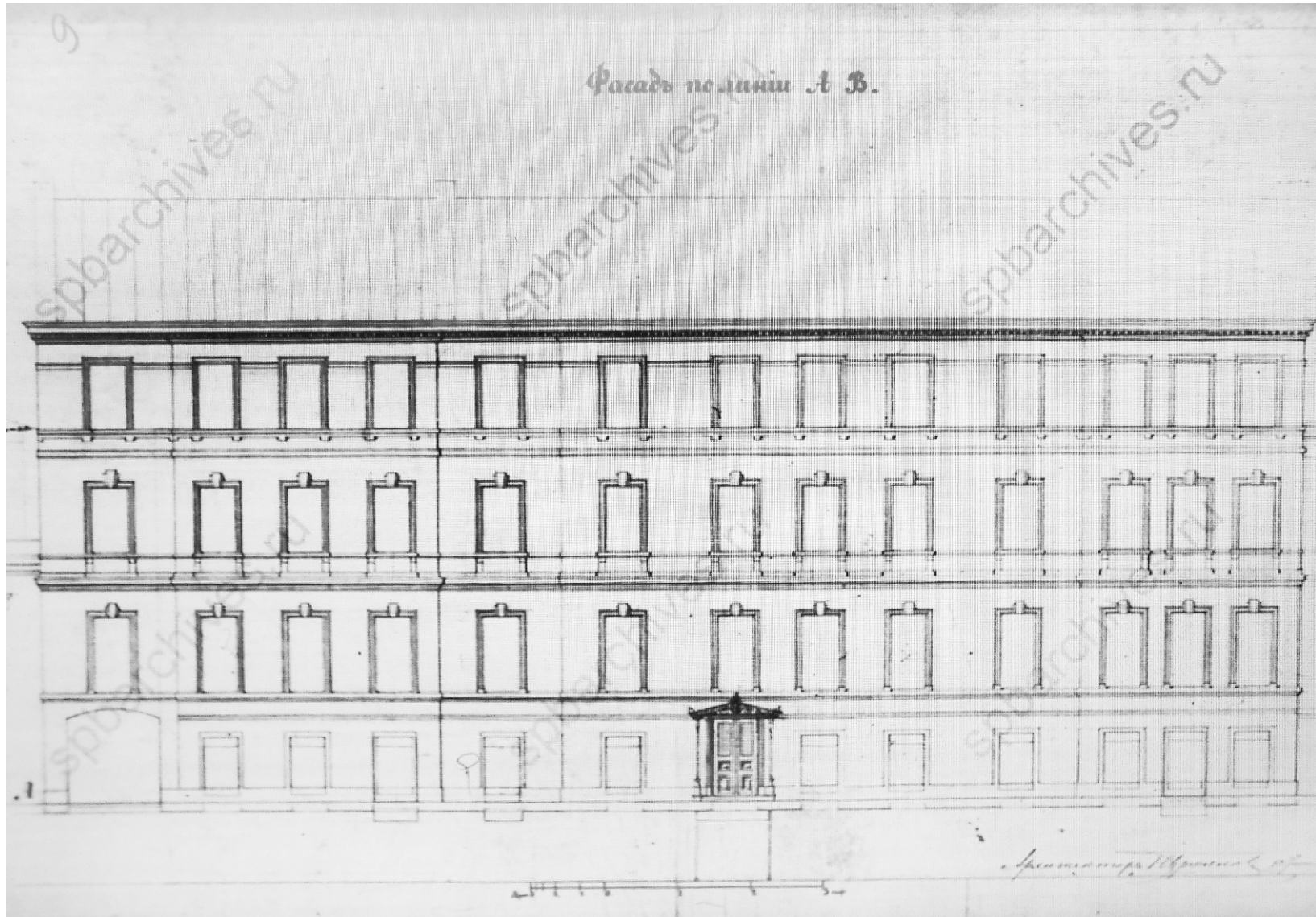
Ил.2 План столичного города Санкт-Петербурга.(План Ф. Шуберта). 1828.
Фрагмент.
Санкт-Петербург. 300 лет на планах и картах. РНБ. ОК.



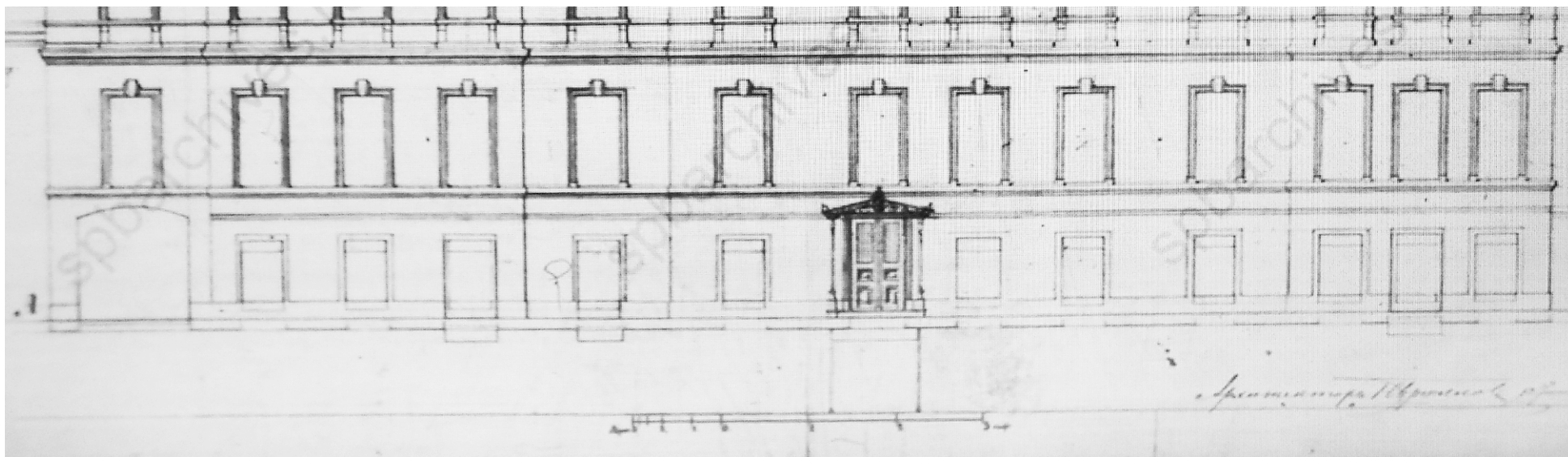
Ил. 3 Двор Академика Ф.П. Брюллова.
 Арх. Н.Ф. Брюллов. 1872.
 ЦГИА СПб., Ф.513 Оп.102 Д.4545 Л. 1.



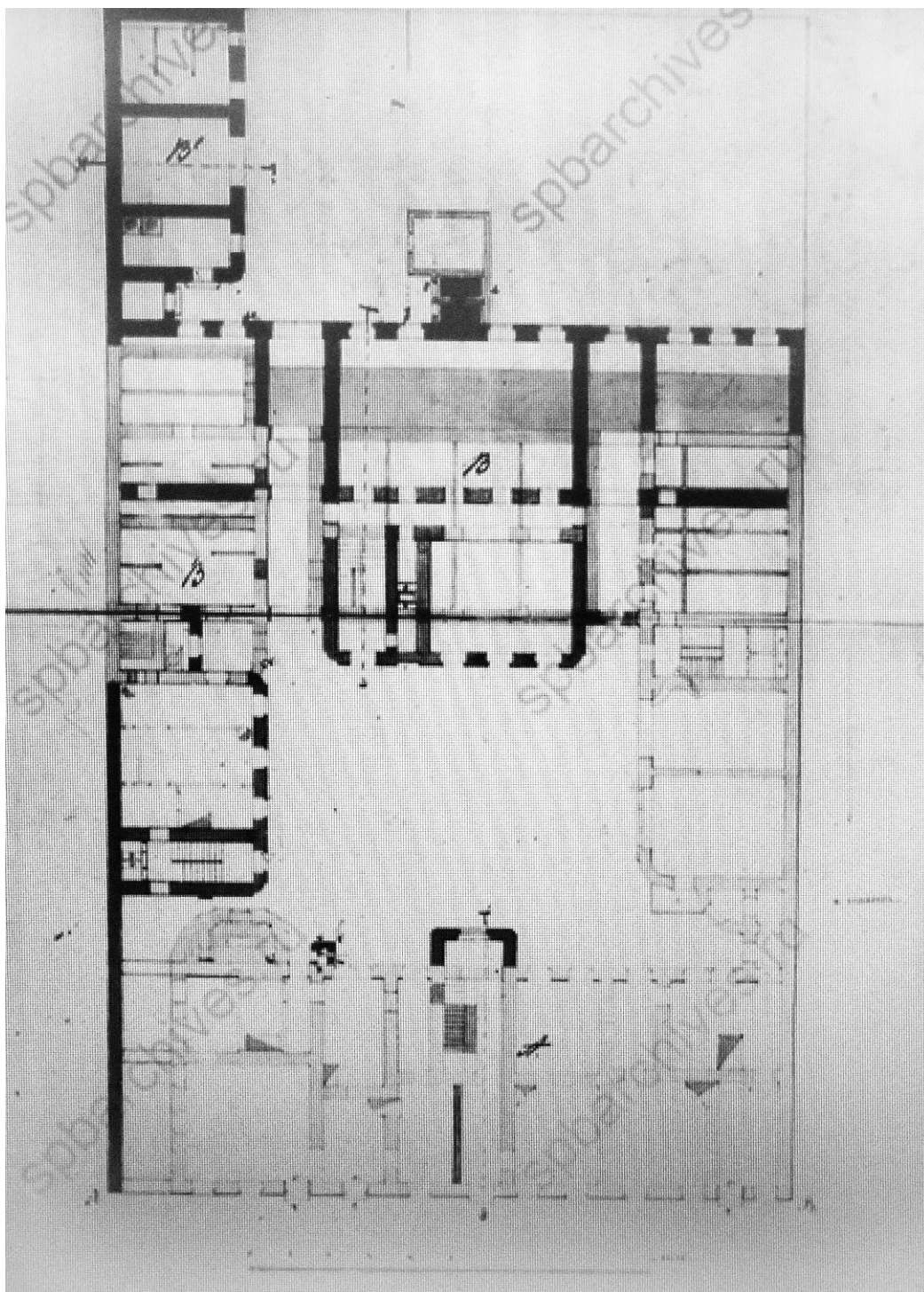
Ил. 4 План двора Н.Ф. Брюллова.
 Арх. Н.Ф. Брюллов. 1877.
 ЦГИА СПб., Ф.513 Оп.102 Д.4545 Л. 17.



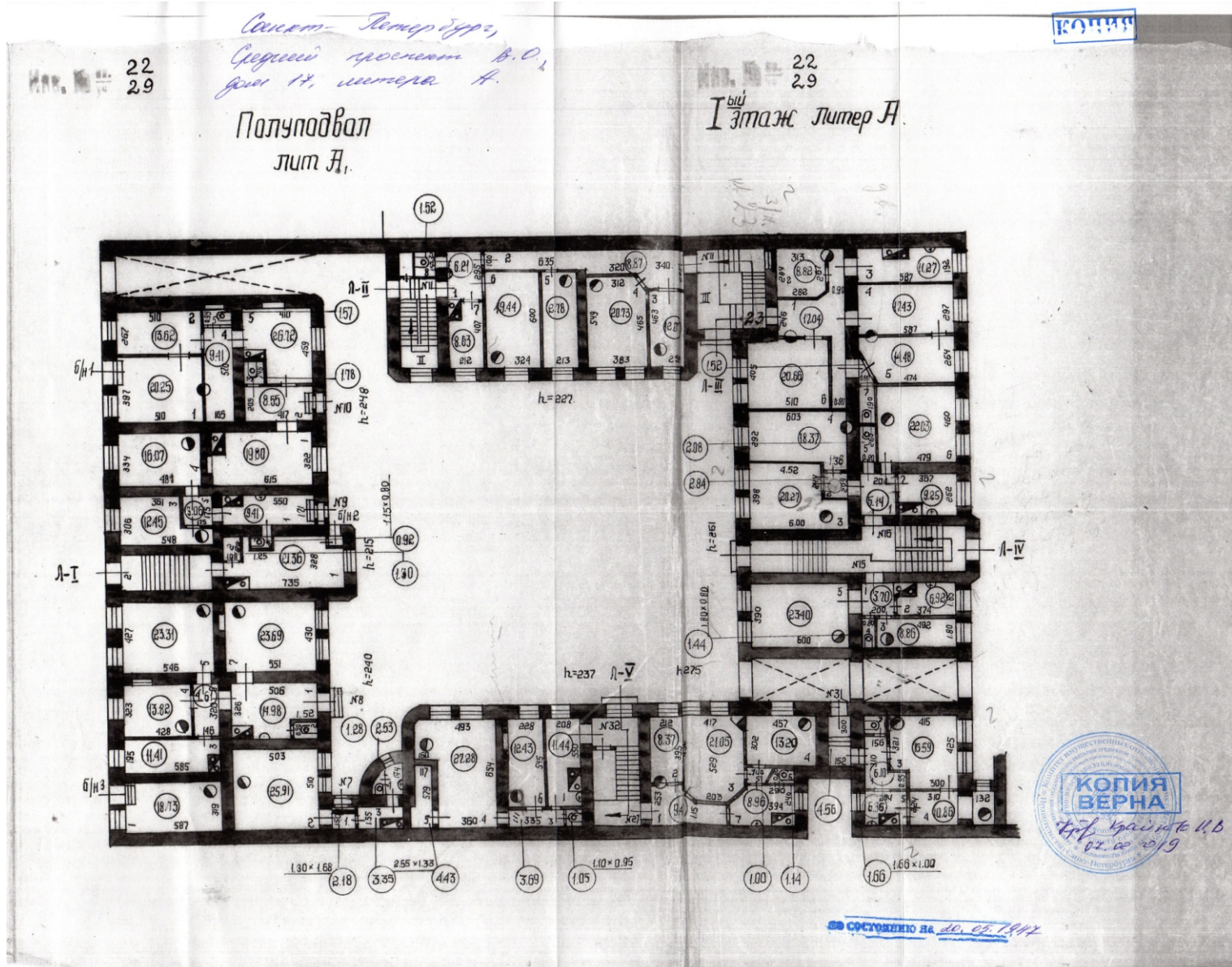
Ил. 6 Фасад по линии А-В.
Арх. Н.Ф. Брюллов. 1877.
ЦГИА СПб., Ф.513 Оп. 102 Д. 4545 Лл. 9-10.
(фиксационный чертеж)



Ил. 7 Фасад по линии А-В. Фрагмент с увеличением.
Арх. Н.Ф. Брюллов. 1877.
ЦГИА СПб., Ф.513 Оп. 102 Д. 4545 Лл. 9-10.



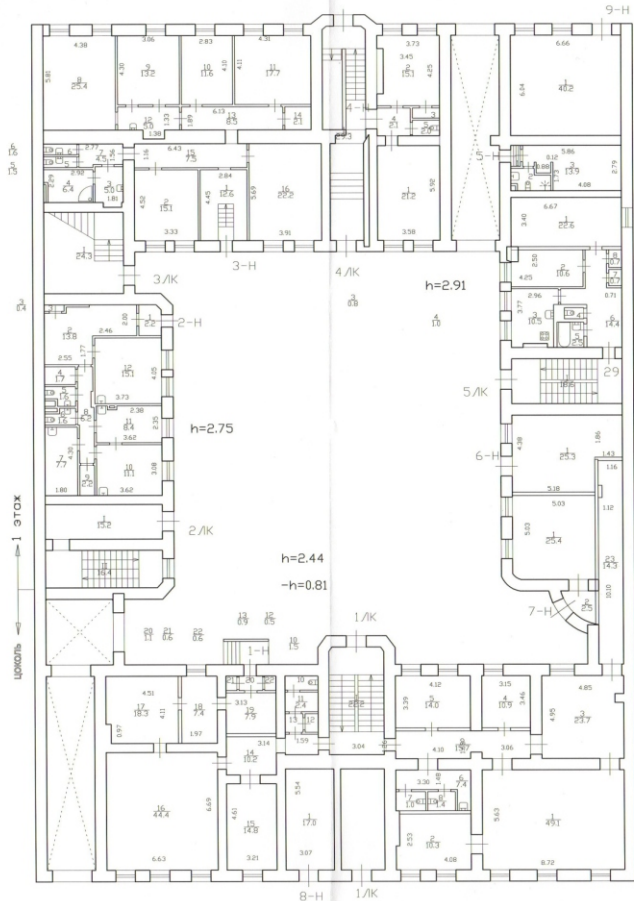
Ил. 8 План 1-го этажа.
Арх. Н.Ф. Брюллов. 1877.
ЦГИА СПб., Ф.513 Оп. 102 Д. 4545 Лл. 12.



Ил. 9 План полуподвала Лит. А и 1-го этажа Лит.А.
ПИБ Василеостровского района.
1947.

*Санкт-Петербург,
Буденный проспект В.О.,
дом 17, литера А*

План 1 и цокольного этажа



Текущие изменения
№ пом. (части): 2-Н
Основание: самовольная перепланировка
Границы объекта изменены / не изменены
« В » С.С. 2002г.
Исполнитель: Михаил А.С.
(должность, ФИО, подпись)

Текущие изменения
№ пом. (части): 4-Н
Основание: самовольная перепланировка
Границы объекта изменены / не изменены
« В » С.С. 2002г.
Исполнитель: Михаил А.С.
(должность, ФИО, подпись)

Текущие изменения
№ пом. (части): 8-Н
Основание: самовольная перепланировка
Границы объекта изменены / не изменены
« В » С.С. 2002г.
Исполнитель: Михаил А.С.
(должность, ФИО, подпись)

до состояния № 2301 от
С.У. Гетман



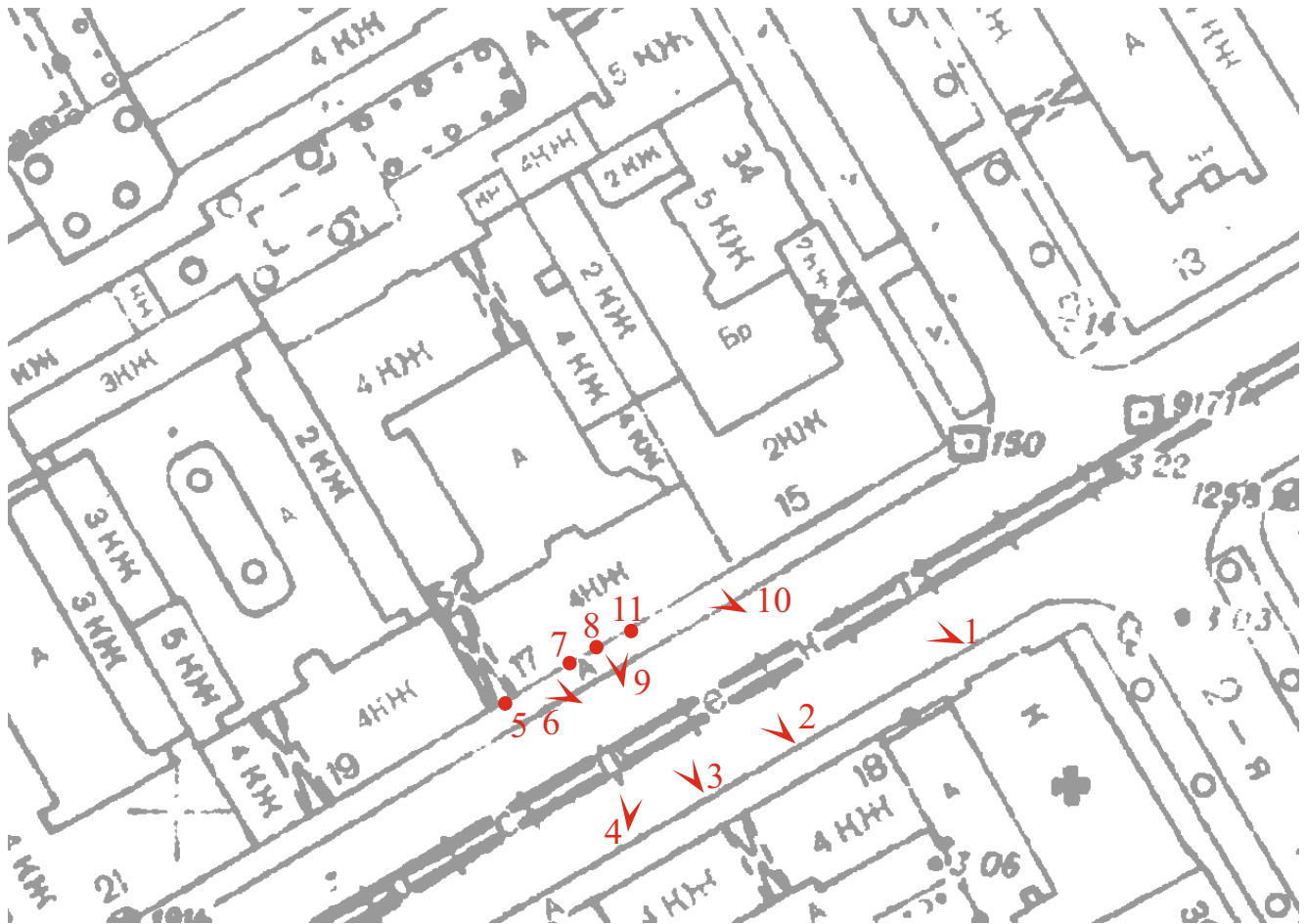
Ил. 10 План 1-го и цокольного этажа.
ПИБ Василеостровского района.
2001.

ПРИЛОЖЕНИЕ № 3

К Акту по результатам государственной историко-культурной экспертизы проектной документации на проведение работ по сохранению объекта культурного наследия регионального значения «Дом с флигелями семьи Брюлловых», расположенного по адресу: г. Санкт-Петербург, Средний проспект В. О., д. 17, литера А - «Научно-проектная документация по сохранению объекта культурного наследия регионального значения «Дом с флигелями семьи Брюлловых», приспособлению для современного использования в части перепланировки пом. 1-Н по адресу: г. Санкт - Петербург, Средний проспект В. О., д. 17, литера А, выполненная в 2022 г. ООО «АРХИТЕКТУРНОЕ НАСЛЕДИЕ». Шифр: 03/22-СПСИ

ФОТОФИКСАЦИЯ ОБЪЕКТА

СХЕМА Точки фотофиксации



точка фотофиксации



1. “Дом с флигелями семьи Брюлловых”.
Средний пр. В.О., д.17, литера А (Средний пр., д.17)
Лицевой фасад. Общий вид.
Фото: 01.11.2022.



2. “Дом с флигелями семьи Брюлловых”.
Средний пр. В.О., д.17, литера А (Средний пр., д.17)
Лицевой фасад. Левая часть.
Фото: 01.11.2022.



3. “Дом с флигелями семьи Брюлловых”.
Средний пр. В.О., д.17, литера А (Средний пр., д.17)
Лицевой фасад. Центральная часть.
Фото: 01.11.2022.



4. “Дом с флигелями семьи Брюлловых”.
Средний пр. В.О., д.17, литера А (Средний пр., д.17)
Лицевой фасад. Правая часть.
Фото: 01.11.2022.



5. “Дом с флигелями семьи Брюлловых”.
Средний пр. В.О., д.17, литера А (Средний пр., д.17)
Лицевой фасад. Воротный проезд.
Фото: 01.11.2022.



6. “Дом с флигелями семьи Брюлловых”.
Средний пр. В.О., д.17, литера А (Средний пр., д.17)
Лицевой фасад. Левая часть. Оконные проемы в уровне первого этажа.
Фото: 01.11.2022.



7. “Дом с флигелями семьи Брюлловых”.
Средний пр. В.О., д.17, литера А (Средний пр., д.17)
Лицевой фасад. Левая часть. Оконные проемы в уровне первого этажа.
Фото: 01.11.2022.



8. “Дом с флигелями семьи Брюлловых”.
Средний пр. В.О., д.17, литера А (Средний пр., д.17)
Лицевой фасад. Левая часть. Оконные проемы в уровне первого этажа.
Фото: 01.11.2022.



9. “Дом с флигелями семьи Брюлловых”.
Средний пр. В.О., д.17, литера А (Средний пр., д.17)
Лицевой фасад. Левая часть. Оконные проемы в уровне первого этажа. Габариты ширины проемов разные.
Фото: 01.11.2022.

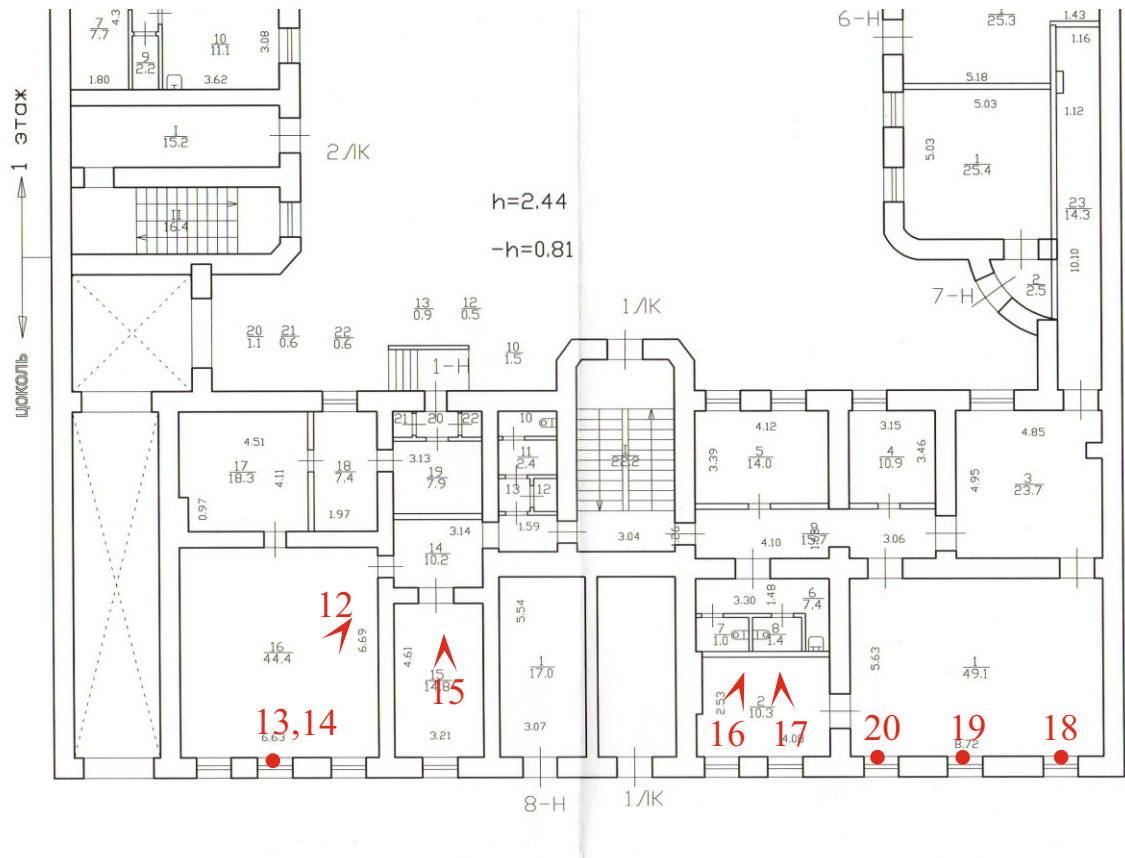


10. “Дом с флигелями семьи Брюлловых”.
Средний пр. В.О., д.17, литера А (Средний пр., д.17)
Лицевой фасад. Левая часть. Оконные проемы в уровне первого этажа.
Фото: 01.11.2022.



11. “Дом с флигелями семьи Брюлловых”.
Средний пр. В.О., д.17, литера А (Средний пр., д.17)
Лицевой фасад. Исторический дверной проем.
Фото: 01.11.2022.

СХЕМА Точки внутренней фотофиксации



точка фотофиксации



12. “Дом с флигелями семьи Брюлловых”.
Средний пр. В.О., д.17, литера А (Средний пр., д.17)
Фрагмент интерьера. Оконные проемы первого этажа.
Фото: 01.11.2022.



13. “Дом с флигелями семьи Брюлловых”.
Средний пр. В.О., д.17, литера А (Средний пр., д.17)
Фрагмент интерьера. Оконный проем на месте исторического
дверного.
Фото: 01.11.2022.



14. “Дом с флигелями семьи Брюлловых”.
Средний пр. В.О., д.17, литера А (Средний пр., д.17)
Фрагмент интерьера. Оконный проем на месте исторического
дверного. Следы поздней закладки и перебивки.
Фото: 01.11.2022.



15. “Дом с флигелями семьи Брюлловых”.
Средний пр. В.О., д.17, литера А (Средний пр., д.17)
Фрагмент интерьера. Поздний оконный проем.
Фото: 01.11.2022.



16. “Дом с флигелями семьи Брюлловых”.
Средний пр. В.О., д.17, литера А (Средний пр., д.17)
Фрагмент интерьера. Оконный проем.
Фото: 01.11.2022.



17. “Дом с флигелями семьи Брюлловых”.
Средний пр. В.О., д.17, литера А (Средний пр., д.17)
Фрагмент интерьера. Оконный проем.
Фото: 01.11.2022.



18. “Дом с флигелями семьи Брюлловых”.
Средний пр. В.О., д.17, литера А (Средний пр., д.17)
Фрагмент интерьера. Оконный проем.
Фото: 01.11.2022.



19. “Дом с флигелями семьи Брюлловых”.
Средний пр. В.О., д.17, литера А (Средний пр., д.17)
Фрагмент интерьера. Оконный проем на месте исторического
дверного проема.
Фото: 01.11.2022.



20. “Дом с флигелями семьи Брюлловых”.
Средний пр. В.О., д.17, литера А (Средний пр., д.17)
Фрагмент интерьера. Оконный проем.
Фото: 01.11.2022.

ПРИЛОЖЕНИЕ № 4

К Акту по результатам государственной историко-культурной экспертизы проектной документации на проведение работ по сохранению объекта культурного наследия регионального значения «Дом с флигелями семьи Брюлловых», расположенного по адресу: г. Санкт-Петербург, Средний проспект В. О., д. 17, литера А - «Научно-проектная документация по сохранению объекта культурного наследия регионального значения «Дом с флигелями семьи Брюлловых», приспособлению для современного использования в части перепланировки пом. 1-Н по адресу: г. Санкт - Петербург, Средний проспект В. О., д. 17, литера А, выполненная в 2022 г. ООО «АРХИТЕКТУРНОЕ НАСЛЕДИЕ». Шифр: 03/22-СПСИ

ПЕРЕЧЕНЬ ПРЕДМЕТА ОХРАНЫ



ПРАВИТЕЛЬСТВО САНКТ-ПЕТЕРБУРГА
КОМИТЕТ ПО ГОСУДАРСТВЕННОМУ КОНТРОЛЮ, ИСПОЛЬЗОВАНИЮ
И ОХРАНЕ ПАМЯТНИКОВ ИСТОРИИ И КУЛЬТУРЫ
РАСПОРЯЖЕНИЕ

окуд

15.04.2019№ 197-р

**Об утверждении предмета охраны
объекта культурного наследия регионального значения
«Дом с флигелями семьи Брюлловых»**

В соответствии с историко-культурным исследованием (рег. № 01-26-506/19 от 07.03.2019):

1. Утвердить предмет охраны объекта культурного наследия регионального значения «Дом с флигелями семьи Брюлловых», расположенного по адресу: Санкт-Петербург, Средний пр. В.О., д. 17, литера А (Средний пр., дом 17).

2. Признать утратившим силу распоряжение КГИОП от 04.10.2016 № 10-528 «Об утверждении предмета охраны объекта культурного наследия регионального значения «Дом с флигелями семьи Брюлловых».

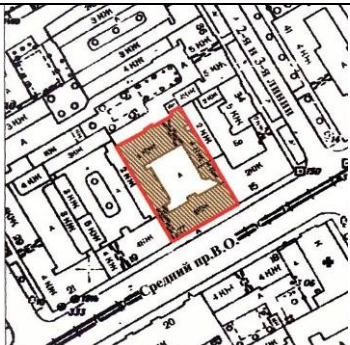


3. Начальнику отдела государственного учета объектов культурного наследия обеспечить размещение настоящего распоряжения в электронной форме в локальной компьютерной сети КГИОП.

4. Контроль за выполнением распоряжения остается за заместителем председателя КГИОП – начальником Управления организационного обеспечения, популяризации и государственного учета объектов культурного наследия.

Заместитель председателя КГИОП -
начальник Управления организационного
обеспечения, популяризации и государственного
учета объектов культурного наследия

Г.Р. Аганова

Предмет охраны объекта культурного наследия регионального значения
«Дом с флигелями семьи Брюлловых»
 Санкт-Петербург, Средний пр. В.О., дом 17, литера А
 (Средний пр., дом 17)

№ пп	Виды предмета охраны	Элементы предмета охраны	Фотофиксация
1	2	3	4
1	Объемно-пространственное решение:	<p>историческое объемно-пространственное решение здания; местоположение, исторические габариты и высотные отметки лицевого корпуса по Среднему пр., дворового корпуса, окружающего внутренний двор, включая воротный проезд лицевого корпуса (по Среднему пр.), воротный проезд дворового корпуса;</p> <p>габариты и конфигурация крыши (двускатная), включая высоту конька, дымовых труб, материал кровли (листовой металл)</p>	 
2	Конструктивная система здания:	<p>наружные и внутренние капитальные стены;</p> <p>своды (перекрытия воротных проездов):</p> <p>крестовый свод на подпружных арках – воротного проезда дворового корпуса;</p>	





парадная лестница лицевого корпуса:

двухмаршевая на косоурах, материал ступеней (известняк), профиль ступеней с валиком; ограждение: ажурные звенья переплетенного растительного орнамента с мотивами завитков, вертикальные витые стойки на лестничных площадках, (чугун, литье), профилированный деревянный поручень; межэтажные площадки – по сводам; материал площадок (цементная стяжка с мраморной крошкой (терраццо) в вестибюле выложена дата «1873», в уровне 4-го этажа – шестиконечная звезда); марш первого этажа опирается на капитальные стены



исторические лестницы дворовых флигелей (до 4-го этажа):
двухмаршевые на косоурах,
материал ступеней (известняк);
профиль ступеней с валиком;



		<p>ограждение (центральной лестницы северного дворового флигеля) чугуна, литье, (ажурные звенья с S-образными завитками на двух вертикальных стойках с внутренними волютами и вертикальные витые стойки на лестничных площадках), профилированный деревянный поручень; межэтажные площадки – по сводам; материал площадок (цементная стяжка с мраморной крошкой (террацо));</p>	 
3	<p>Объемно-планировочное решение:</p>	<p>историческое объемно-планировочное решение здания в габаритах капитальных стен</p>	
4	<p>Архитектурно-художественное решение фасадов:</p>	<p>архитектурное решение и декоративное оформление фасадов в характере безордерного классицизма;</p> <p>лицевой фасад: раскрепован (по 1-й, 5-й и 11-13 световым осям); вид материала отделки цоколя – известняк*; *в настоящее время частично скрыт культурным слоем;</p> <p>вид материала и характер отделки фасада – окрашенная гладкая штукатурка;</p>	 

исторические оконные проемы – местоположение, габариты, конфигурация (прямоугольные); оконные проемы в уровне 1-го этажа – местоположение, отметки высоты и габариты ширины;

оконные заполнения – цвет и рисунок (исторические);

оформление оконных проемов: в уровне 1-го этажа профилированные наличники; профилированные наличники, замковые камни – в уровне 2-го и 3-его этажей; профилированные наличники – в уровне 4-го этажа;

исторический дверной проем – местоположение, габариты, конфигурация (прямоугольный); оформление дверного проема – профилированный наличник;

исторический профиль межэтажных тяг и венчающего карниза с модульонами и поясом дентикул;

дворовые фасады:

материал отделки цоколя – известняк;

вид материала и характер отделки фасада – окрашенная гладкая штукатурка;

исторические оконные и дверные проемы, местоположение, конфигурация (прямоугольные и с



лучковым завершением) и габариты (для оконных проемов 1-го этажа – отметки высоты и габариты ширины);

оконные заполнения – цвет и рисунок (исторические);

исторический профиль межэтажных тяг и карнизов

козырек на дворовом фасаде северного флигеля:

на кронштейнах – материал (металл), техника исполнения (литье, ковка), рисунок – фриз с геометрическим орнаментом, кронштейны – спирали со стилизованными листьями; покрытие – лучковой формы, внутренняя часть – клепаная рама с круглыми розетками в средокрестиях;

вход декорирован известняковой плитой, пилястрами дорического ордера на постаменте известняковой плиты; в завершении - треугольный сандрик



	<p>Декоративно-художественная отделка интерьеров:</p>	<p>холл центральной лестницы северного дворового флигеля:</p> <p>своды крестовые с ребрами на подпружных арках с филенками;</p> <p>по стенам – две ниши с профилированным арочным обрамлением в верхней части.</p>	  
--	---	--	--

ПРИЛОЖЕНИЕ № 5

К Акту по результатам государственной историко-культурной экспертизы проектной документации на проведение работ по сохранению объекта культурного наследия регионального значения «Дом с флигелями семьи Брюлловых», расположенного по адресу: г. Санкт-Петербург, Средний проспект В. О., д. 17, литера А - «Научно-проектная документация по сохранению объекта культурного наследия регионального значения «Дом с флигелями семьи Брюлловых», приспособлению для современного использования в части перепланировки пом. 1-Н по адресу: г. Санкт - Петербург, Средний проспект В. О., д. 17, литера А, выполненная в 2022 г. ООО «АРХИТЕКТУРНОЕ НАСЛЕДИЕ». Шифр: 03/22-СПСИ

ПЛАН ГРАНИЦ ОКН



ПРАВИТЕЛЬСТВО САНКТ-ПЕТЕРБУРГА
КОМИТЕТ ПО ГОСУДАРСТВЕННОМУ КОНТРОЛЮ, ИСПОЛЬЗОВАНИЮ
И ОХРАНЕ ПАМЯТНИКОВ ИСТОРИИ И КУЛЬТУРЫ
РАСПОРЯЖЕНИЕ

окуд

08.02.2022№ 103-рп

**Об утверждении границ и режима использования территории
объекта культурного наследия регионального значения
«Дом с флигелями семьи Брюлловых»**

В соответствии со статьей 3.1, подпунктом 10 пункта 2 статьи 33 Федерального закона от 25.06.2002 № 73-ФЗ «Об объектах культурного наследия (памятниках истории и культуры) народов Российской Федерации» и пунктом 3.12 Положения о Комитете по государственному контролю, использованию и охране памятников истории и культуры, утвержденного постановлением Правительства Санкт-Петербурга от 28.04.2004 № 651, на основании историко-культурного исследования, выполненного ООО «Росскарта» (от 15.11.2021 рег. № 01-25-29672/21-0-0):

1. Утвердить:

1.1. Границы территории объекта культурного наследия регионального значения «Дом с флигелями семьи Брюлловых», расположенного по адресу: Санкт-Петербург, Средний пр., 17, согласно приложению № 1 к распоряжению.

1.2. Режим использования территории объекта культурного наследия регионального значения «Дом с флигелями семьи Брюлловых», расположенного по адресу: Санкт-Петербург, Средний пр., 17, согласно приложению № 2 к распоряжению.

2. План границ территории объекта культурного наследия регионального значения «Дом с флигелями семьи Брюлловых», утвержденный КГИОП 16.05.2005, признать утратившим силу.

3. Начальнику отдела государственного реестра объектов культурного наследия обеспечить:

3.1. Направление в Управление Федеральной службы государственной регистрации, кадастра и картографии по Санкт-Петербургу, Комитет по градостроительству и архитектуре копий распоряжения в срок, не превышающий пяти рабочих дней со дня издания распоряжения.

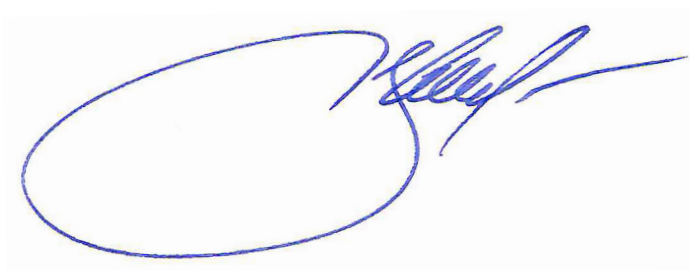
3.2. Уведомление лиц, являющихся собственниками или иными законными владельцами объекта, указанного в пункте 1 распоряжения, в срок, не превышающий трех рабочих дней со дня издания распоряжения.

3.3. Размещение настоящего распоряжения в электронной форме в локальной компьютерной сети КГИОП и его официальное опубликование.

3.4. Внесение соответствующих изменений в «Геоинформационную базу данных по объектам культурного наследия, границам и режимам зон охраны на территории Санкт-Петербурга».

4. Контроль за выполнением распоряжения возложить на начальника Управления государственного реестра объектов культурного наследия.

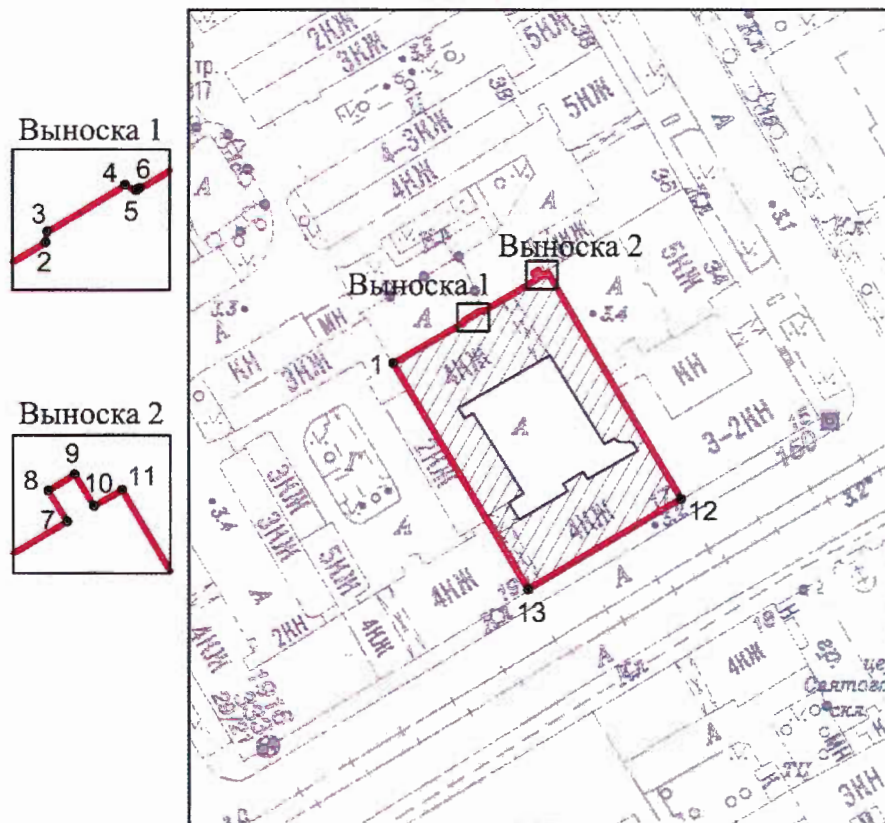
Председатель КГИОП



С.В. Макаров




Границы территории объекта культурного наследия регионального значения
«Дом с флигелями семьи Брюлловых» (далее – объект культурного наследия), расположенного
по адресу: Санкт-Петербург, Средний пр., 17

1. Схема границ территории объекта культурного наследия:



Масштаб 1: 2000

Условные обозначения:

-  граница территории объекта культурного наследия
-  1 характерная точка границы территории объекта культурного наследия
-  территория, занимаемая объектом культурного наследия регионального значения

2. Перечень координат характерных точек границ территории
объекта культурного наследия:

Сведения о местоположении границ объекта					
1. Система координат <u>СК-1964</u>					
2. Сведения о характерных точках границ объекта					
Обозначение характерных точек границ	Координаты, м		Метод определения координат характерной точки	Средняя квадратическая погрешность положения характерной точки (M _t), м	Описание обозначения точки на местности (при наличии)
	X	Y			
1	2	3	4	5	6
1	95259.05	111814.38	Метод геодезических измерений (определений)	0.10	–
2	95267.37	111828.77	Метод геодезических измерений (определений)	0.10	–
3	95267.80	111828.84	Метод геодезических измерений (определений)	0.10	–
4	95269.66	111831.98	Метод геодезических измерений (определений)	0.10	–
5	95269.45	111832.43	Метод геодезических измерений (определений)	0.10	–
6	95269.54	111832.58	Метод геодезических измерений (определений)	0.10	–
7	95276.00	111843.57	Метод геодезических измерений (определений)	0.10	–
8	95277.25	111842.81	Метод геодезических измерений (определений)	0.10	–
9	95277.92	111843.87	Метод геодезических измерений (определений)	0.10	–
10	95276.63	111844.66	Метод геодезических измерений (определений)	0.10	–
11	95277.29	111845.80	Метод спутниковых геодезических измерений (определений)	0.10	–
12	95231.36	111872.67	Метод спутниковых геодезических измерений (определений)	0.10	–
13	95212.97	111841.67	Метод спутниковых геодезических измерений (определений)	0.10	–
1	95259.05	111814.38	Метод геодезических измерений (определений)	0.10	–

Режим использования территории объекта культурного наследия регионального значения
«Дом с флигелями семьи Брюлловых», расположенного по адресу: Санкт-Петербург,
Средний пр., 17

1. На территории объекта культурного наследия запрещаются: строительство объектов капитального строительства и увеличение объемно-пространственных характеристик существующих на территории объекта культурного наследия объектов капитального строительства; проведение земляных, строительных, мелиоративных и иных работ, за исключением работ по сохранению объекта культурного наследия или его отдельных элементов, сохранению историко-градостроительной или природной среды объекта культурного наследия.
2. На территории объекта культурного наследия разрешается ведение хозяйственной деятельности, не противоречащей требованиям обеспечения сохранности объекта культурного наследия и позволяющей обеспечить функционирование объекта культурного наследия в современных условиях.
3. Требования к осуществлению деятельности в границах территории объекта культурного наследия и требования к содержанию использования территории объекта культурного наследия устанавливаются законодательством Российской Федерации и Санкт-Петербурга об объектах культурного наследия.

ПРИЛОЖЕНИЕ № 6

К Акту по результатам государственной историко-культурной экспертизы проектной документации на проведение работ по сохранению объекта культурного наследия регионального значения «Дом с флигелями семьи Брюлловых», расположенного по адресу: г. Санкт-Петербург, Средний проспект В. О., д. 17, литера А - «Научно-проектная документация по сохранению объекта культурного наследия регионального значения «Дом с флигелями семьи Брюлловых», приспособлению для современного использования в части перепланировки пом. 1-Н по адресу: г. Санкт - Петербург, Средний проспект В. О., д. 17, литера А, выполненная в 2022 г. ООО «АРХИТЕКТУРНОЕ НАСЛЕДИЕ». Шифр: 03/22-СПСИ

Паспорт объекта культурного наследия

п. 878
 шифр 1689п

--	--	--	--	--	--	--	--	--	--	--	--	--	--	--	--	--	--	--	--

Регистрационный номер объекта культурного наследия в едином государственном реестре объектов культурного наследия (памятников истории и культуры) народов Российской Федерации

ПАСПОРТ ОБЪЕКТА КУЛЬТУРНОГО НАСЛЕДИЯ

Фотографическое изображение (общий вид) объекта культурного наследия



0 2 1 2 2 0 1 2 г.
 Дата съемки (число, месяц, год)

I. Наименование объекта культурного наследия

Дом с флигелями семьи Брюлловых

II. Наименование объекта культурного наследия по данным проведенных историко-культурных исследований

Дом с флигелями семьи Брюлловых

III. Время создания (возникновения) объекта культурного наследия и (или) дата связанного с ним исторического события

Первая половина XIX в.
 1872 — 1873 гг. арх. Брюллов Н.Ф.

IV. Адрес (местонахождение) объекта культурного наследия (по данным государственного учета объектов культурного наследия)

Санкт-Петербург, Василеостровский район, Средний пр., 17



V. Адрес (местонахождение) объекта культурного наследия

(согласно кадастровым сведениям или по данным организации, осуществляющей государственный технический учет и (или) техническую инвентаризацию объектов градостроительной деятельности; для объектов, расположенных вне границ населенных пунктов или не имеющих адреса, - описание местоположения)

Санкт-Петербург, Средний проспект В.О., дом 17, литера А

VI. Категория историко-культурного значения объекта культурного наследия

Федерального значения	Регионального значения	Местного (муниципального) значения
	+	

VII. Вид объекта культурного наследия

Памятник	Ансамбль	Достопримечательное место
+		

VIII. Общая видовая принадлежность объекта культурного наследия

Памятник археологии	Памятник истории	Памятник градостроительства и архитектуры	Памятник искусства
		+	

IX. Использование объекта культурного наследия или пользователь

Музеи, архивы, библиотеки	
Организации науки и образования	
Театрально-зрелищные организации	
Органы власти и управления	
Воинские части	
Религиозные организации	
Организации здравоохранения	
Организации транспорта	
Производственные организации	

Организации торговли	
Организации общественного питания	
Гостиницы, отели	
Офисные помещения	
Жилье	+
Парки, сады	
Некрополи, захоронения	
Не используется	
Иное	

X. Наименование, дата и номер решения органа государственной власти о включении объекта культурного наследия в единый государственный реестр объектов культурного наследия (памятников истории и культуры) народов Российской Федерации

Решение Малого Совета Санкт-Петербургского горсовета № 327 от 07.09.1993

XI. Сведения о включении объекта культурного наследия в Список всемирного наследия либо об отнесении его к особо ценным объектам культурного наследия народов Российской Федерации, наименование, дата и номер соответствующего решения

Не включён и не отнесён.

XII. Сведения об учете объекта культурного наследия и (или) земельных участков в границах его территории в государственном кадастре объектов недвижимости

Кадастровый номер 78:6:2022:2001:85

XIII. Сведения о регистрации прав на объект культурного наследия и (или) земельные участки в границах его территории в Едином государственном реестре прав на недвижимое имущество и сделок с ним

На дату составления паспорта объект в Единый государственный реестр не включен.

XIV. Основная библиография и (или) архивные источники об объекте культурного наследия

1. План Санкт-Петербурга 1738 года (План Зигхейма) Архив ЦИАИС К-2;
2. Никитенко Г.Ю., Соболев В.Д. Василеостровский район. Энциклопедия улиц Санкт-Петербурга, СПб, 1999 с.327-328;
3. План столичного города Санкт-Петербург с изображением знатнейшего онаго проспектов, изданных трудами Императорской Академии Наук и Художеств. Художник М.И. Махаев, составитель И.Д.Трускотт. 1753. Санкт-Петербург. 300 лет на планах и картах. РИБ. 2002.
4. Кормильцева О.М. //Памятники архитектуры и истории Петербурга. Василеостровский район. Под ред. Б.М.Кирикова.
5. План П. де Сент-Илера, И.Соколова, А.Горихвостова. 1765-1773. РГА ВМР. Ф.3 26. Оп. 2 Д. 2942.
6. План Санкт-Петербурга 1828 года (План Шуберта). Архив ЦИАИС, К-5.
7. ЦГИА СПб. Ф.513 Оп.102 Д.2368

XV. Общие сведения об объекте культурного наследия (краткое описание объекта, сведения о его возникновении, изменениях, перестройках, утратах, связанных с объектом исторических событиях, а также о работах по его сохранению)

Угловой участок (совр. №15,17 по Среднему проспекту и №№ 36,38 по 3-й линии) до середины XVIII века составлял большое владение армянского купца Л.Ширванова. В 1730-х гг. Л.Ширванов возвел на участке два каменных дома «на погребях» (1). В 1740-х гг. он предоставил один из этих домов церкви, обслуживающей армянскую общину на Васильевском острове (2). В середине XVIII века участок (совр. №17) по Среднему проспекту был выделен в самостоятельный надел (3). В 1791-1800 гг. им владел чиновник Государственного архива Я.И.Лосовиков (4). К концу XVIII века на участке существовал лицевой каменный дом, деревянные одноэтажные флигели, поставленные вдоль восточной и западной границ, а также небольшой сад в юго-западной части участка (5).

В начале XIX века участок с постройками стал собственностью семьи академика скульптуры Д.И. Брюлло (2,4). Вместе с отцом в этом доме жили его сыновья – ученики Академии Художеств Карл и Александр, получившие фамилию Брюлловы. После смерти Д.И. Брюллоа дом унаследовал Федор Брюлло (2,4). По его заказу жилой дом реконструировали: его расширили до границы с участком №15, подвальный этаж превратили в полноценный первый, а вместо мезонина возвели третий этаж (4). В первой трети XIX века участок Брюлловых включал два внутренних двора. В первом дворе находился трехэтажный лицевой дом и одно-, двухэтажные флигели, поставленные по периметру участка, во втором дворе были устроены оранжереи, построена небольшая каменная служба в юго-западном углу (7).

В 1872-1873 гг. новый владелец дома, архитектор Н.Ф. фон Брюлло расширил лицевой дом до границы с участком №19 и надстроил его четвертым этажом по собственному проекту (7).

Среди арендаторов квартир в этом доме были университетские профессора – юрист И.Д.Сергиевский и физик И.И. Боргман (2).

В 1978 году в доме был проведен капитальный ремонт, в результате которого была утрачена отделка парадной лестницы и интерьеров (4).

Участок №17 по Среднему проспекту сохранился в границах середины XVIII века. Участок прямоугольный в плане. На нем расположены главный корпус, поставленный по красной линии застройки Среднего проспекта и дворовые флигели, построенные по периметру участка.

Главный корпус трехэтажный на подвале. Стены кирпичные, оштукатуренные. Плоскость фасадной стены расчленена междуэтажной подоконной тягой; венчающий карниз декорирован модульонами. Окна 2 и 3 этажей оформлены наличниками с замковыми камнями. Планировка здания сохранилась в границах капитальных стен. В 1978 г. в доме провели капитальный ремонт, в ходе которого были утрачены интерьеры парадной лестницы и жилых помещений.


Примечания:


1. План Санкт-Петербурга 1738 года (План Зигхейма) Архив ЦИАИС К-2;
2. Никитенко Г.Ю., Соболев В.Д. Василеостровский район. Энциклопедия улиц Санкт-Петербурга, СПб, 1999 с.327-328;
3. План столичного города Санкт-Петербург с изображением значнейшего онаго проспектов, изданных трудами Императорской Академии Наук и Художеств. Художник М.И. Махаев, составитель И.Д.Трускотт. 1753. Санкт-Петербург. 300 лет на планах и картах. РИБ. 2002.
4. Кормильцева О.М. //Памятники архитектуры и истории Петербурга. Василеостровский район. Под ред. Б.М.Кирикова.
5. План П. де Сент-Илера, И.Соколова, А.Горихвостова. 1765-1773. РГА ВМР. Ф.3 26. Оп. 2 Д. 2942.
6. План Санкт-Петербурга 1828 года (План Шуберта). Архив ЦИАИС, К-5.
7. ЦГИА СПб. Ф.513 Оп.102 Д.2368

XVI. Наименование, дата и номер решения органа государственной власти об утверждении предмета охраны объекта культурного наследия

На дату составления паспорта решение органа государственной власти об утверждении предмета охраны объекта культурного наследия отсутствует.

XVII. Описание предмета охраны объекта культурного наследия (особенностей объекта культурного наследия, послуживших основанием для включения его в единый государственный реестр объектов культурного наследия (памятников истории и культуры) народов Российской Федерации и подлежащих обязательному сохранению)

№	Виды предметов охраны	Элементы предметов охраны	Фотофиксация
1	Объемно-пространственное решение:	Историческое объемно-пространственное решение, габариты здания, высотность, этажность Конфигурация крыши (скатная)Материал кровли, соответствующий историческому (железо)	
2	Конструктивная система здания:	Фундамент бутовый, ленточный. Исторические наружные и внутренние капитальные кирпичные стены и своды (подвальный этаж). Исторические отметки плоских перекрытий. Историческая лестничная клетка: конструкции лестницы (лестничные марши по металлическим косоурам, известняковые ступени, железное ограждение,	

		деревянные перила).	
3	Объемно-планировочное решение:	Историческое объемно-планировочное решение в границах исторических капитальных стен.	
4	Архитектурно-художественное решение:	<p>Архитектурно-художественное решение фасадов в приемах классицизма. Фасадные стены оштукатуренные и окрашенные. Цоколь известняковый. Исторические габариты, конфигурация оконных проемов(прямоугольные, квадратные в цоколе). Исторические габариты, конфигурация входного проема. Габариты и конфигурация воротного проезда. Горизонтальное членение фасада подоконными и профилированной междуэтажной тягами. Венчающий карниз с модульонами. Профилированные наличники и замковые камни в окнах 2-4 этажей. Металлический кровельный парапет. Декоративное убранство в интерьерах не сохранилось. Предметов ДПИ нет.</p>	

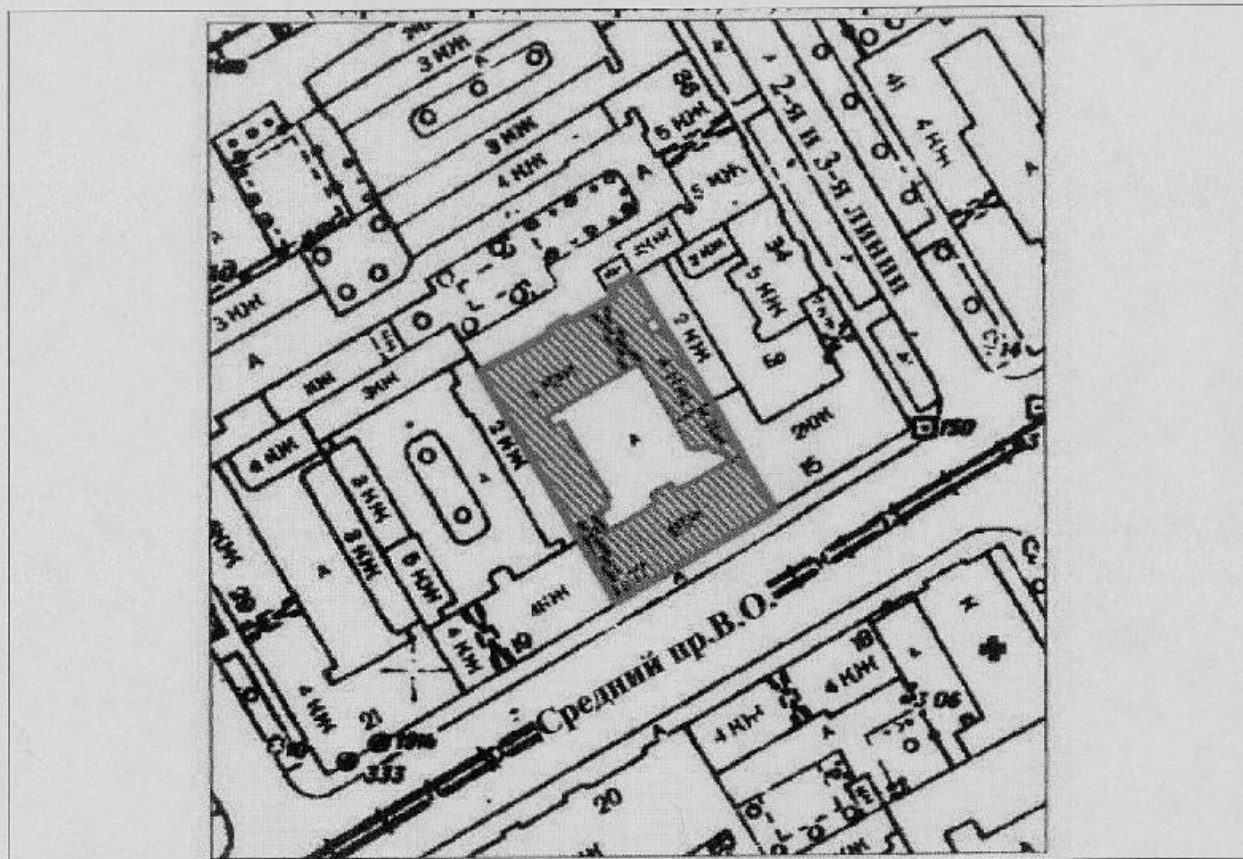
XVIII. Наименование, дата и номер решения органа государственной власти об утверждении границ территории объекта культурного наследия

План границ территории объекта культурного наследия регионального значения «Дом с флигелями семьи Брюлловых» утвержден КГИОП 16.05.2005

XIX. Описание границ территории объекта культурного наследия

Южная граница участка проходит по красной линии застройки Среднего проспекта. На востоке и на западе участок граничит с соседними участками №15 и №19 по Среднему проспекту, а на севере — с участком №36 по 3-й линии.

XX. Графическое отображение границ территории объекта культурного наследия



XXI. Наименование, дата и номер решения органа государственной власти об утверждении правового режима (режимов) земельных участков в границах территории объекта культурного наследия

Закон от 25.06.2002 № 73-ФЗ «Об объектах культурного наследия (памятниках истории и культуры) народов Российской Федерации».

XXII. Описание правового режима (режимов) земельных участков в границах территории объекта культурного наследия

Территория объекта культурного наследия используется с учетом требований действующего законодательства в сфере сохранения объектов культурного наследия.

1. Запрещается:

- проектирование и проведение землеустроительных, земляных, строительных, мелиоративных, хозяйственных и иных работ, за исключением работ по сохранению объекта культурного наследия или его территории;
- хозяйственная деятельность, нарушающая целостность объекта культурного наследия и создающая угрозу его повреждения, разрушения или уничтожения.

2. Согласование проектирования и проведения работ по сохранению объекта культурного наследия или его территории с соответствующим государственным органом охраны объектов культурного наследия.

XXIII. Наименование, дата и номер акта (актов) органа государственной власти об утверждении границ зон охраны объекта культурного наследия, режимов использования земель и градостроительных регламентов в границах данных зон

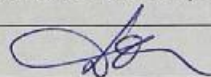
Закон Санкт-Петербурга от 24.12.2008 № 820-7 «О границах зон охраны объектов культурного наследия на территории Санкт-Петербурга и режимах использования земель в границах указанных зон и о внесении изменений в Закон Санкт-Петербурга «О генеральном плане Санкт-Петербурга и границах зон охраны объектов культурного наследия на территории Санкт-Петербурга». Режим ЗРЗ1.

XXIV. Данные о размещении сведений об объекте культурного наследия, его территории, границах зон охраны, режимах использования земель и градостроительных регламентах в границах данных зон в информационных системах обеспечения градостроительной деятельности

Информационная система обеспечения градостроительной деятельности Санкт-Петербурга (ИСОГД).

XXV. Сведения об охранном обязательстве, охранно-арендном договоре или охранном договоре

На дату составления паспорта охранно-арендный или охранный договора не заключались.



Паспорт составил

Долгая Т.Л.

Всего в паспорте листов

7

Уполномоченное должностное лицо органа охраны объектов культурного наследия

Заместитель председателя КГИОП		Г.Р. Аганова
должность	подпись	инициалы, фамилия

0 4 . 1 2 . 2 0 1 2 г.

Дата оформления паспорта
(число, месяц, год)



С.Н. Сорина

Г.Р. Аганова

В деле проинформовано
7 листов.
17.04.2014г.
Кашаверская.

ПРИЛОЖЕНИЕ № 7

К Акту по результатам государственной историко-культурной экспертизы проектной документации на проведение работ по сохранению объекта культурного наследия регионального значения «Дом с флигелями семьи Брюлловых», расположенного по адресу: г. Санкт-Петербург, Средний проспект В. О., д. 17, литера А - «Научно-проектная документация по сохранению объекта культурного наследия регионального значения «Дом с флигелями семьи Брюлловых», приспособлению для современного использования в части перепланировки пом. 1-Н по адресу: г. Санкт - Петербург, Средний проспект В. О., д. 17, литера А, выполненная в 2022 г. ООО «АРХИТЕКТУРНОЕ НАСЛЕДИЕ». Шифр: 03/22-СПСИ

**Выписка из решения органа государственной власти о
включении в реестр**

**Санкт-Петербургский городской Совет народных депутатов
Малый Совет**

РЕШЕНИЕ

от 7 сентября 1993 года N 327

**Об объявлении памятниками истории и культуры
объектов градостроительства и
архитектуры Санкт-Петербурга**

В соответствии с пунктом 15 статьи 45 Закона Российской Федерации "О краевом, областном, Совете народных депутатов и краевой, областной администрации" малый Совет Санкт-Петербургского городского Совета народных депутатов РЕШИЛ:

1. Объявить охраняемыми памятниками истории и культуры объекты градостроительства и архитектуры согласно приложению и включить их в Государственный список недвижимых памятников градостроительства и архитектуры Санкт-Петербурга местного значения.

2. Направить настоящее решение в Министерство культуры Российской Федерации для включения объектов градостроительства и архитектуры Санкт-Петербурга в сводный перечень памятников истории и культуры Российской Федерации.

3. До окончания сроков действия договоров аренды помещений, расположенных в зданиях, объявленных настоящим решением охраняемыми памятниками истории и культуры, сохранить действующий порядок исчисления уровня арендной платы, учета и расходования средств, получаемых от аренды указанных помещений.

4. Контроль за исполнением решения возложить на председателя постоянной комиссии по культуре и культурно-историческому наследию.

Председатель Совета
А.Н.Беляев

**Приложение
к решению малого Совета
Петербургского горсовета
от 07.09.93 N 327**

**ГОСУДАРСТВЕННЫЙ СПИСОК
недвижимых памятников градостроительства и архитектуры
Санкт-Петербурга местного значения**

N п/п	Наименование памятника, дата сооружения, автор	Местонахождение памятника
----------	---	------------------------------

1	2	3
---	---	---

ВАСИЛЕОСТРОВСКИЙ РАЙОН

- | | |
|---|---|
| <p>19. Императорский Клинический повивальный институт Отта (главное здание и 7 корпусов, сад, палисадники, ограды, фонари, территория в пределах ограды).
1893-1904 гг., арх.Л.Н.Венуа.</p> | <p>Менделеевская линия, 3
Биржевой проезд, 1, 2</p> |
| <p>20. Дом с флигелями семьи Брюлловых.
1-я пол.ХІХ в.;
1872 г. - надстройка дома и строительство флигеля, арх.Н.Ф.Брюллов.</p> | <p>Средний пр., 17</p> |
| <p>21. Дом архитектора П.-А.Трезини.
Нач.ХVІІІ в.;
1871 г., арх.Х.И.Грейфан;
1831 г. - флигель, арх.И.К.Лаутер.</p> | <p>Университетская наб.,
21
Академический пер., 4</p> |

ВЫБОРГСКИЙ РАЙОН

- | | |
|--|---|
| <p>1. Жилые дома для служащих завода Л.Нобеля (комплекс с территорией).
1894 г., 1904 г. - корп.3,4,5,10,13,
арх.В.А.Щретер;</p> | <p>Большой Сампсониевский пр., 27
Лесной пр., 20,
корп.</p> |
|--|---|

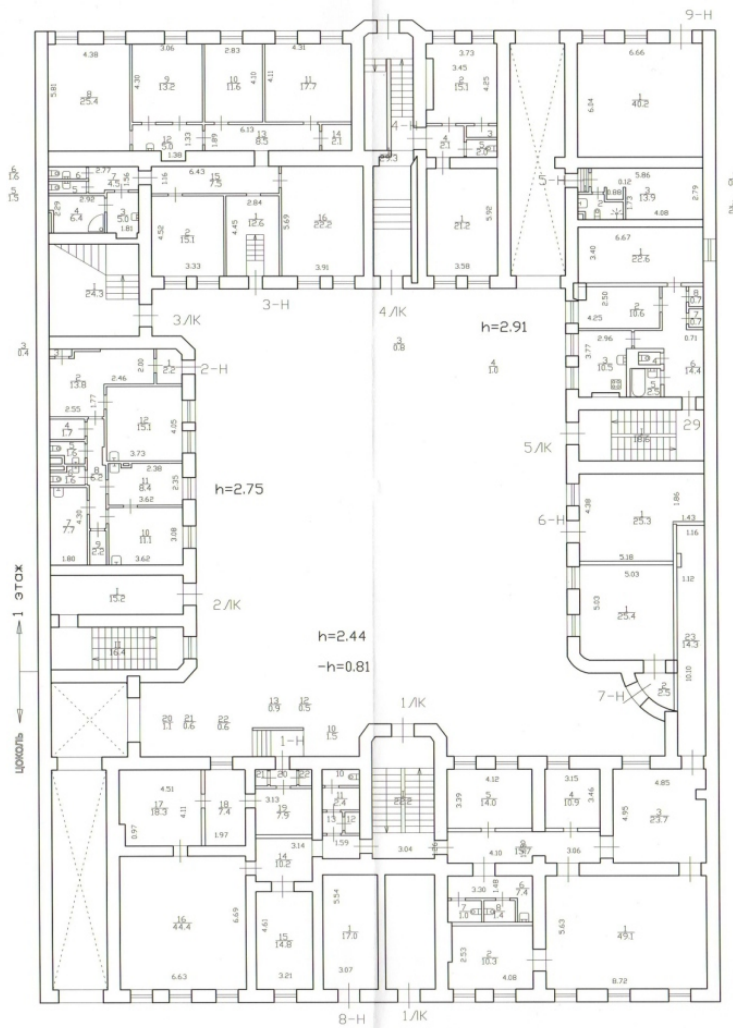
ПРИЛОЖЕНИЕ №9

К Акту по результатам государственной историко-культурной экспертизы проектной документации на проведение работ по сохранению объекта культурного наследия регионального значения «Дом с флигелями семьи Брюлловых», расположенного по адресу: г. Санкт-Петербург, Средний проспект В. О., д. 17, литера А - «Научно-проектная документация по сохранению объекта культурного наследия регионального значения «Дом с флигелями семьи Брюлловых», приспособлению для современного использования в части перепланировки пом. 1-Н по адресу: г. Санкт - Петербург, Средний проспект В. О., д. 17, литера А, выполненная в 2022 г. ООО «АРХИТЕКТУРНОЕ НАСЛЕДИЕ». Шифр: 03/22-СПСИ

Планы ПИБ

Санкт-Петербург,
Средний проспект В.О.,
дом 14, литера А

План 1 и цокольного этажа



Текущие изменения
№ пом. (части): 3-Н
Основание: самовольная перепланировка
Границы объекта изменены / не изменены
« 13 » 09 2008 г.
Исполнитель: Лубов А.С.
(должность, ФИО, подпись)

Текущие изменения
№ пом. (части): 4-Н
Основание: самовольная перепланировка
Границы объекта изменены / не изменены
« 16 » 12 2008 г.
Исполнитель: Лубов А.С.
(должность, ФИО, подпись)

Текущие изменения
№ пом. (части): 5-Н
Основание: самовольная перепланировка
Границы объекта изменены / не изменены
« 16 » 12 2008 г.
Исполнитель: Лубов А.С.
(должность, ФИО, подпись)

АО «Состоянию на 23.02.2011
Судебной экспертной группой»

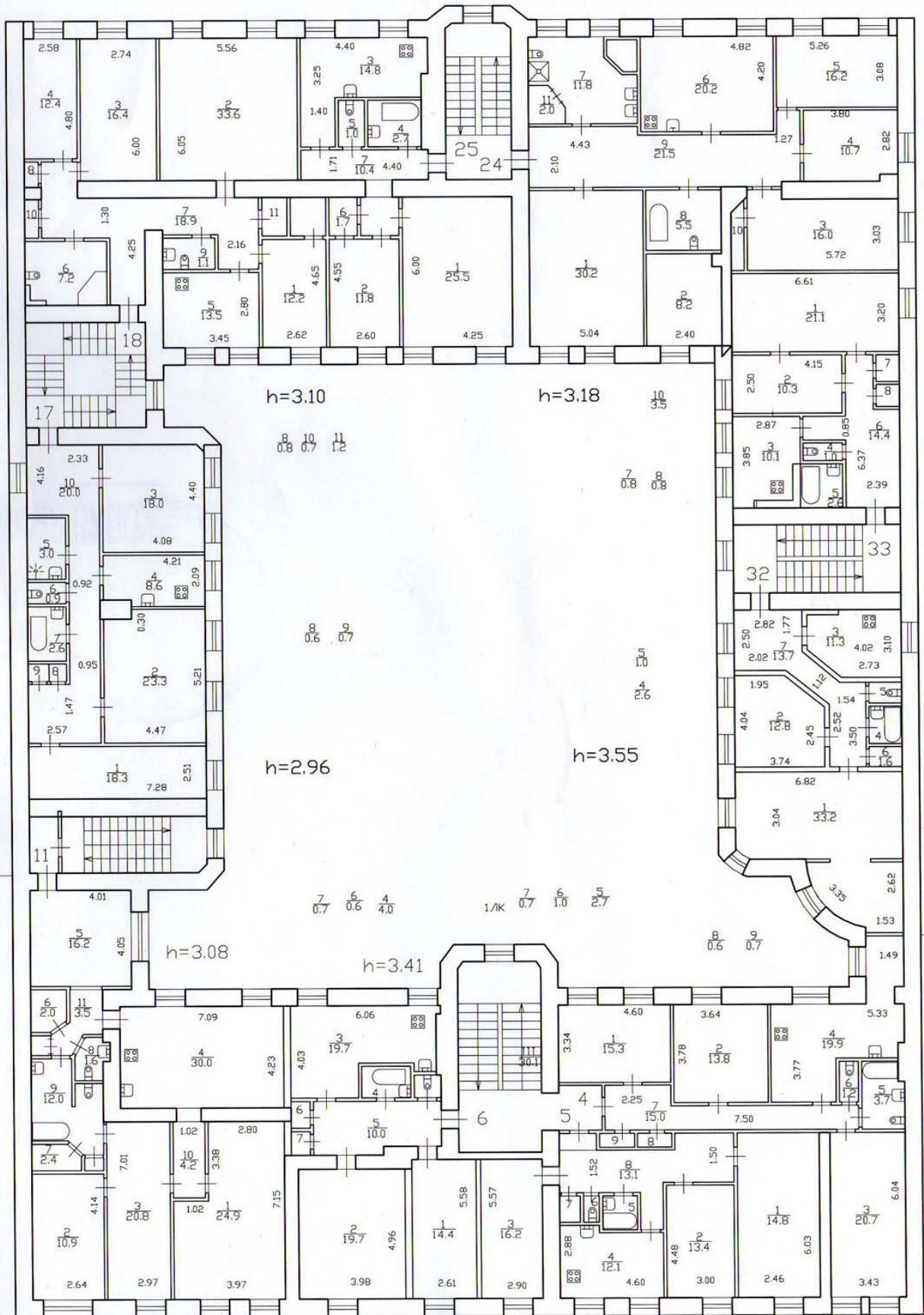


Лубов А.С. 11.04.08

ПЛАН ЛИСТОВ

Планы 2 и 3 этажа

КОПИЯ



по состоянию на 2001г.