

АКТ

по результатам государственной историко-культурной экспертизы

проектной документации на проведение работ по сохранению выявленного объекта культурного наследия «Дом Мельникова (Н.А.Тирана) (с оградой)», расположенного по адресу: Санкт-Петербург, Центральный район, Саперный переулок, дом 10, литера А, В (Саперный пер., 10; Гродненский пер., 1): «Проект приспособления выявленного объекта культурного наследия для современного использования в части замены оконных заполнений в квартире 40, демонтажа наружных систем кондиционирования, демонтажа рольставней и заделки отверстий на фасаде здания» (шифр: 1-ИП-2022/10/24-2), разработанной индивидуальным предпринимателем Архиповой Марией Сергеевной в 2022 г.

Акт

по результатам государственной историко-культурной экспертизы

проектной документации на проведение работ по сохранению выявленного объекта культурного наследия «Дом Мельникова (Н.А.Тирана) (с оградой)», расположенного по адресу: Санкт-Петербург, Центральный район, Саперный переулок, дом 10, литера А, В (Саперный пер., 10; Гродненский пер., 1): «Проект приспособления выявленного объекта культурного наследия для современного использования в части замены оконных заполнений в квартире 40, демонтажа наружных систем кондиционирования, демонтажа рольставней и заделки отверстий на фасаде здания» (шифр: 1-ИП-2022/10/24-2), разработанной индивидуальным предпринимателем Архиповой Марией Сергеевной в 2022 г.

Санкт-Петербург

«22» декабря 2022 г.

1. Дата начала и дата окончания проведения экспертизы

Настоящая государственная историко-культурная экспертиза проведена в составе экспертной комиссии в период с «14» ноября 2022 года по «22» декабря 2022 года (Приложения №12 - протоколы заседаний экспертной комиссии).

2. Место проведения экспертизы

Санкт-Петербург.

3. Заказчик государственной историко-культурной экспертизы

Индивидуальный предприниматель Носов Андрей Олегович (Приложение №11 – Копии договоров с экспертами).

4. Сведения об экспертах

- *Председатель экспертной комиссии:*

Прокофьев Михаил Федорович, образование высшее, окончил Ленинградский государственный университет имени А.А. Жданова; историк, стаж работы по профессии - 41 год; место работы и должность - Генеральный директор ООО «Научно-проектный реставрационный центр»; аттестован в качестве государственного эксперта по проведению государственной историко-культурной экспертизы (приказ об аттестации Министерства культуры Российской Федерации от 25.12.2019 г. № 2032 – пункт 21); аттестация продлена до 25.12.2023 в соответствии с п.1 приложения 1.1. к постановлению Правительства РФ от 12.03.2022 № 353 (в ред. 09.04.2022). Профиль экспертной деятельности (объекты экспертизы):

- выявленные объекты культурного наследия в целях обоснования целесообразности включения данных в реестр;

- документы, обосновывающие включение объектов культурного наследия в реестр;
- документы, обосновывающие изменение категории историко-культурного значения объекта культурного наследия;
- документы, обосновывающие исключение объектов культурного наследия из реестра;
- проектная документация на проведение работ по сохранению объектов культурного наследия.

- Ответственный секретарь экспертной комиссии:

Глинская Наталия Борисовна, образование высшее, окончила Ордена Трудового Красного Знамени институт живописи, скульптуры и архитектуры имени И.Е. Репина; искусствовед, стаж работы по профессии - 43 года; место работы и должность - заместитель генерального директора ООО «Научно-проектный реставрационный центр»; аттестована в качестве государственного эксперта по проведению государственной историко-культурной экспертизы (приказ об аттестации Министерства культуры Российской Федерации от 25.12.2019 г. № 2032 – пункт 5; приказ от 30.04.2021 № 596 о внесении изменений в приложение к приказу Министерства культуры Российской Федерации от 25.12.2019 № 2032); аттестация продлена до 25.12.2023 в соответствии с п.1 приложения 1.1. к постановлению Правительства РФ от 12.03.2022 № 353 (в ред. 09.04.2022). Профиль экспертной деятельности (объекты экспертизы):

- выявленные объекты культурного наследия в целях обоснования целесообразности включения данных объектов в реестр;
- документы, обосновывающие включение объектов культурного наследия в реестр;
- документы, обосновывающие изменение категории историко-культурного значения объекта культурного наследия;
- проектная документация на проведение работ по сохранению объектов культурного наследия.

- Член экспертной комиссии:

Калинин Валерий Александрович, образование высшее, окончил Санкт-Петербургский государственный политехнический университет; инженер – строитель; индивидуальный предприниматель, стаж работы по профессии - 18 лет; место работы и должность - главный инженер ООО «Научно-проектный реставрационный центр» (приказ об аттестации Министерства культуры Российской Федерации от 25.12.2019 г. № 2032 – пункт 11); аттестация продлена до 25.12.2023 в соответствии с п.1 приложения 1.1. к постановлению Правительства РФ от 12.03.2022 № 353 (в ред. 09.04.2022).

Профиль экспертной деятельности (объекты экспертизы):

- проектная документация на проведение работ по сохранению объектов культурного наследия.

5. Информация о том, что в соответствии с законодательством Российской Федерации эксперт (эксперты) несет ответственность за достоверность сведений, изложенных в заключении

Настоящая государственная историко-культурная экспертиза проведена в соответствии со статьями 28, 29, 30, 31, 32 Федерального закона от 25.06.2002 №73-ФЗ «Об объектах культурного наследия (памятниках истории и культуры) народов Российской Федерации» и Положением о государственной историко-культурной экспертизе, утвержденным Постановлением Правительства Российской Федерации от 15.07.2009 г. № 569.

Настоящим подтверждаем, что мы предупреждены об ответственности за достоверность сведений, изложенных в заключении экспертизы, в соответствии с законодательством Российской Федерации, содержание которого нам известно и понятно.

Председатель экспертной комиссии: _____ *(подписано электронной подписью)* М.Ф. Прокофьев

Ответственный секретарь экспертной комиссии: _____ *(подписано электронной подписью)* Н.Б. Глинская

Член экспертной комиссии: _____ *(подписано электронной подписью)* В.А. Калинин

6. Цели и объекты экспертизы

Цель экспертизы:

Определение соответствия проектной документации на проведение работ по сохранению выявленного объекта культурного наследия «Дом Мельникова (Н.А.Тирана) (с оградой)», расположенного по адресу: Санкт-Петербург, Центральный район, Саперный переулок, дом 10, литера А, В (Саперный пер., 10; Гродненский пер., 1): «Проект приспособления выявленного объекта культурного наследия для современного использования в части замены оконных заполнений в квартире 40, демонтажа наружных систем кондиционирования, демонтажа рольставней и заделки отверстий на фасаде здания» (шифр: 1-ИП-2022/10/24-2), разработанной индивидуальным предпринимателем Архиповой Марией Сергеевной в 2022 г. в составе, указанном в п. 6 настоящего акта, требованиям законодательства Российской Федерации в области государственной охраны объектов культурного наследия.

Объект экспертизы:

Проектная документация на проведение работ по сохранению выявленного объекта культурного наследия «Дом Мельникова (Н.А.Тирана) (с оградой)», расположенного по адресу: Санкт-Петербург, Центральный район, Саперный

переулок, дом 10, литера А, В (Саперный пер., 10; Гродненский пер., 1): «Проект приспособления выявленного объекта культурного наследия для современного использования в части замены оконных заполнений в квартире 40, демонтажа наружных систем кондиционирования, демонтажа рольставней и заделки отверстий на фасаде здания» (шифр: 1-ИП-2022/10/24-2), разработанная индивидуальным предпринимателем Архиповой Марией Сергеевной в 2022 г. в следующем составе:

Том 1. Раздел 1. Предварительные работы (шифр: 1-ИП-2022/10/24-2-ПР);

Том 2. Раздел 2. Комплексные научные исследования (шифр: 1-ИП-2022/10/24-2-КНИ);

Том 3. Раздел 3. Архитектурно-строительные решения (шифр: 1-ИП-2022/10/24-2-АР).

7. Перечень документов, представленных заявителем

1) Копия выписки из Единого государственного реестра недвижимости от 15.12.2022 г. №99/2022/512001908;

2) Копия задания КГИОП от 09.11.2022 г. №01-21-2862/22-0-1;

3) Копия кадастрового паспорта на квартиру от 03.07.2008 г. инв. № 278/16 д/В/40;

4) Копии поэтажных планов по состоянию на 1989 г. и 2011 г.;

5) Копия лицензии на осуществление деятельности по сохранению объектов культурного наследия № МКРФ 02202 от 19.01.2015 г.;

6) Копия распоряжения КГИОП от 12.10.2015 г. № 10-480 «Об определении предмета охраны выявленного объекта культурного наследия «Дом Мельникова (Н.А.Тирана) (с оградой)»;

7) Копия плана границ территории выявленного объекта культурного наследия «Дом Мельникова (Н.А.Тирана) (с оградой)» от 22.05.2002 г.;

8) Копия доверенности на бланке 78 АВ 2956391 от 26.10.2022 г.;

9) Копия искового заявления №06-06-92-22-0-0 от 15.04.2022 г.;

10) Проектная документация «Проект приспособления выявленного объекта культурного наследия для современного использования в части замены оконных заполнений в квартире 40, демонтажа наружных систем кондиционирования, демонтажа рольставней и заделки отверстий на фасаде здания» (шифр: 1-ИП-2022/10/24-2), разработанная индивидуальным предпринимателем Архиповой Марией Сергеевной в 2022 г. в составе, указанном в п. 6 настоящего акта.

8. Перечень документов и материалов, собранных и полученных при проведении экспертизы, а также использованной для нее специальной, технической и справочной литературы

8.1. Нормативно-правовая документация

- 1) Федеральный закон от 25.06.2002 № 73-ФЗ «Об объектах культурного наследия (памятниках истории и культуры) народов Российской Федерации».
- 2) Положение о государственной историко-культурной экспертизе, утвержденное постановлением Правительства РФ от 15 июля 2009 г. № 569.
- 3) Разъяснительное письмо Министерства культуры РФ от 25.03.2014 г. № 52-01-39/12-ГА «О научно-проектной и проектной документации, направляемой на государственную историко-культурную экспертизу».
- 4) ГОСТ Р 55528-2013 «Состав и содержание научно-проектной документации по сохранению объектов культурного наследия. Памятники истории и культуры. Общие требования» (действует от 01.01.2014 г.).
- 5) ГОСТ Р 55567-2013 «Порядок организации и ведения инженерно-технических исследований на объектах культурного наследия. Памятники истории и культуры. Общие требования» (действует от 01.06.2014 г.).
- 6) ГОСТ Р 56198-2014 «Мониторинг технического состояния объектов культурного наследия. Недвижимые памятники. Общие требования» (действует от 01.04.2015 г.).
- 7) Выкопировка из приказа КГИОП от 20.02.2001 г. №15 «Об утверждении Списка вновь выявленных объектов, представляющих историческую, научную, художественную и иную культурную ценность» (Приложение №3).

8.2. Архивные и библиографические источники

- 1) А.П. Гемелиана), материалы для истории Академии Художеств Т. III. С.41.
- 2) Адлер С.И. Руководство к отыскиванию жилищ по Санкт-Петербургу, или Прибавление к адресной книге: Указатель жилищ и зданий в С.-Петербурге. — СПб., 1824. Ч. II. А-Н.
- 3) Адресный справочник «Весь Петербург» 1898-1913.
- 4) Адресный справочник «Весь Петроград» за 1915-1917 гг.
- 5) Аллер С.И. Указатель жилищ и зданий в Санкт-Петербурге, или Адресная книга. — СПб., 1822.
- 6) Архитекторы-строители Санкт-Петербурга, середина XIII - начало XX века. Сост. Б.М. Кириков. СПб., 1996.
- 7) Баренбаум И.Е., Костылева Н.А. Книжный Петербург. Ленинград. — Л. : Лениздат, 1986.
- 8) Газета «Новое Время», 1881 г., № 1827 (некролог на смерть).
- 9) Глинка Я. В. Одиннадцать лет в Государственной Думе. 1906-1917. Дневник и воспоминания. — М., 2001.
- 10) Каннегисер Леонид // Краткая еврейская энциклопедия. Т. 4. — Иерусалим, 1979.
- 11) Материалы для истории Академии Художеств. Т III.

- 12) Морозов А. Каннегисер Леонид Иоакимович // Русские писатели. 1800-1917. Биографический словарь. Т. 2. М., 1992.
- 13) Незабываемые могилы. Российское зарубежье: некрологи 1917-1997. Т. 6. Книга 1. Пос — Скр. М., 1999.
- 14) Планы С.-Петербурга в 1700, 1705, 1725, 1738, 1756, 1777, 1799, 1840 и 1849 годах : с приложением 13 частей столицы 1853 года / Сосавлены Н. Цыловым. - Санкт-Петербург : [в типографии штаба Отдельного корпуса внутренней стражи], 1853. - [34] л., [29] л. ил., карт ; 27 см. — РНБ. Шифр хранения: К 3-Пб 6/46.
- 15) Рудаков В. Е. Энгельгардты // Энциклопедический словарь Брокгауза и Ефрона: в 86 т. (82 т. и 4 доп.). — СПб., 1890-1907.
- 16) Справочная книга о лицах петроградского купечества на 1916 год. Пг., 1916. С.11 об.
- 17) Топонимическая энциклопедия Санкт-Петербурга. СПб., 2002. С. 332.
- 18) ЦГИА СПб. Ф. 513. Оп. 102. Д. 4013.
- 19) ЦГИА СПб. Ф. 513. Оп. 102. Д. 4386.
- 20) ЦГИА СПб. Ф. 513. Оп. 168. Ед.хр. 319.
- 21) ЦГИА СПб. Ф. 515. Оп. 1. Д. 6039.
- 22) ЦГИА СПб. Ф. 515. Оп. 4. Д. 4808.

8.3. Интернет-ресурсы

- 1) «Это место» – старые и современные карты всех регионов [Электронный ресурс]. URL: <http://www.etomesto.ru>.
- 2) «PastVu» – ретро-фотографии стран и городов [Электронный ресурс], URL: <https://pastvu.com>.
- 3) Энкель Оскар Пауль Карлович // Grwar.ru - русская армия в Великой войне. [Электронный ресурс]. URL: <http://www.grwar.ru/persons/persons>.

9. Сведения о проведенных исследованиях с указанием примененных методов, объема и характера выполненных работ и их результатов

В рамках настоящей государственной историко-культурной экспертизы экспертами были проведены следующие научно-практические исследования:

- визуальное обследование, натурная фотофиксация (Приложение №2) в целях установления особенностей состояния объекта культурного наследия;
- анализ представленных заказчиком материалов и документации, перечисленных в пункте 8 настоящего Акта;
- историко-библиографические исследования на основании материалов из Российской Национальной библиотеки, Российского государственного военно-исторического архива, Центрального государственного исторического архива Санкт-Петербурга, Центрального государственного архива кинофотофонодокументов Санкт-Петербурга, архива института «Ленжилниипроект», фондов РНБ и материалов,

хранящихся в открытом доступе. Иконографические материалы, собранные в процессе проведения экспертизы, представлены в Приложении №1 к настоящему акту.

Указанные исследования были проведены с применением методов натурального, историко-архивного и историко-архитектурного анализа в объеме, достаточном для обоснования вывода о возможности проведения работ по сохранению выявленного объекта культурного наследия «Дом Мельникова (Н.А.Тирана) (с оградой)». Исследования проводились на основе принципов научной обоснованности, объективности и законности, презумпции сохранности объекта культурного наследия, соблюдения требований безопасности в отношении объекта культурного наследия, достоверности и полноты информации.

10. Сведения об обстоятельствах, повлиявших на процесс проведения и результаты экспертизы

В представленном искового заявления от КГИОП к собственнику квартиры №06-06-92-22-0-0 от 15.04.2022 г. (Приложение №9) были отражены нарушения требований действующего законодательства в области сохранения, использования и государственной охраны объектов культурного наследия. В рамках проектных решений устраняются замечания, представленные в данном заявлении.

Иные обстоятельства, повлиявшие на процесс проведения и результаты экспертизы, отсутствуют.

11. Факты и сведения, выявленные и установленные в результате проведенных исследований

11.1. Собственник или пользователь объекта

Собственником квартиры №40, расположенной в выявленном объекте культурного наследия "Дом Мельникова (Н.А. Тирана)" (в составе "Дом Мельникова (Н.А. Тирана) с оградой") расположенного по адресу: Санкт-Петербург, Центральный район, Саперный переулок, дом 10, литера А, В (Саперный пер., 10; Гродненский пер., 1) является Гражданин Российской Федерации Носов Андрей Олегович на основании выписки из Единого государственного реестра недвижимости от 15.12.2022 г. № 99/2022/512001908 (Приложение №8).

11.2. Сведения о государственной охране объекта культурного наследия

Здание по адресу: Санкт-Петербург, Центральный район, Саперный переулок, дом 10, литера А, В (Саперный пер., 10; Гродненский пер., 1) является выявленным объектом культурного наследия «Дом Мельникова (Н.А.Тирана) (с оградой)» согласно приказу КГИОП от 20.02.2001 г. №15 «Об утверждении Списка вновь выявленных объектов, представляющих историческую, научную, художественную и иную культурную ценность» (Приложение №3).

Распоряжение КГИОП от 12.10.2015 г. № 10-480 «Об определении предмета охраны выявленного объекта культурного наследия «Дом Мельникова (Н.А.Тирана) (с оградой)»» (Приложение № 4).

План границ территории выявленного объекта культурного наследия «Дом Мельникова (Н.А.Тирана) (с оградой)» от 22.05.2002 г. (Приложение № 5).

11.3. Краткие исторические сведения: время возникновения, даты основных изменений объекта

Участок по Саперному пер., 10/Гродненскому, 1 располагается на месте бывшей в XVIII веке слободы Преображенского полка. Первый установленный владелец в 1822 году мастер Дертингер. В 1820-е годы имелись деревянные постройки, большая часть участка не была застроена.

24 ноября 1838 года майору Мельникову, владевшему в то время участком, было выдано разрешение на постройку дома по проекту архитектора Александра Петровича Гемелиана. Был выстроен каменный двухэтажный на подвалах дом по Саперному переулку с боковыми дворовыми флигелями и флигелем, выходящим на Гродненский пер. Окна были полуциркульными в первом этаже и прямоугольными с сандриками на втором. Сандрики шли через окно. По центру здания располагались ворота, по бокам ворот - два подъезда. В целом дом был построен в классических пропорциях и формах. Во дворе имелись двухэтажные служебные флигели. За домом располагался обширный сад, который выходил в Глухой Спасский переулок (нынешний Гродненский).

В период между 1839 и 1849 гг. майор Мельников продал свой участок полковнику Павлу Васильевичу Энгельгардту. В 1849 году на участке П.В. Энгельгардта находились каменный трехэтажный дом (так значится в Атласе Н. Цылова) по Графскому переулку и одноэтажный по Глухому переулку¹. Энгельгардт недолго владел этим дворовым местом.

В 1854 году участок со строениями принадлежал новому владельцу. Им стал корнет лейб-гвардии Кирасирского его величества полка Николай Александрович Тиран. Во владении семьи Тиран дворовое место находилось в течение 51 года.

По данным на 1883 г. по адресу: Саперный переулок, д. 12/1 (современный дом 10) находились следующие постройки: лицевой каменный двухэтажный дом на высоком подвале с трехэтажными надзорными флигелями по левой и правой границе двора, каменная одноэтажная прачечная посередине двора, каменные одноэтажные

¹ Атлас тринадцати частей Санкт-Петербурга с подробным изображением набережных, улиц, переулков, казенных и обывательских домов. Сост. Цылов Н. СПб., 1849. С. 271

службы по правой границе двора, выходящие боковым фасадом к Гродненскому переулку².

В 1890 году по журналу Санкт-Петербургской городской управы от 18 июня недвижимое имущество Тирана разделено на два самостоятельных участка с целью в случае необходимости продать один из них. Продажа не состоялась.

В 1899 году участок отставного полковника Н.А. Тирана поменял номер. Он стал значиться по Саперному переулку под № 10/1. В этом же году одноэтажные каменные службы по правой границе двора переоборудованы в мастерскую, службы в 1-м этаже правого (восточного) флигеля обращены в жилые помещения³.

По акту купчей крепости, утвержденной старшим нотариусом от 26 февраля 1901 года, имение отставного полковника Н.А. Тирана перешло к его жене Наталье Константиновне Тиран⁴. По плану, утвержденному Санкт-Петербургской городской управой от 28 августа 1901 г. два участка соединены в вновь один общий двор⁴.

В 1900-1901 годах, при владелице Наталье Константиновне Тиран, по проекту гражданского инженера Алексея Николаевича Веретенникова были перестроены и надстроены до 5-6 этажей существовавшие строения и выстроены заново: левый (западный) дворовый флигель дома по Саперному пер. (со сносом старого) (где располагаются исследуемые пом. 9-Н), каменный пятиэтажный с подвальным жилым этажом дом с каменными шестиэтажными на подвалах флигелями (в том числе флигель, где располагаются исследуемые помещения 1-Н). Рассматриваемые помещения 1-Н и 9-Н размещаются в разных дворовых флигелях, их разделяет двойная капитальная стена.

В доме проживали многие крупные чиновники, известные политические и культурные деятели, что придает зданию историкомемориальную ценность.

После 1917 года функциональная направленность строений исследуемого участка как многоквартирного жилого дома сохранялась.

В настоящее время в здании находятся как квартиры, так и не жилые помещения.

11.4. Описание объекта

Объектом настоящей историко-культурной экспертизы является выявленный памятник культурного наследия «Дом Мельникова (Н.А.Тирана) (с оградой)», расположенный по адресу: г. Санкт-Петербург, пер.Саперный, д.10, лит. А, д.10, лит. В (Саперный пер, д.10 – Гродненский пер., д.1).

² Опись с оценкой дома Н.А. Тирана предъявленного к залогу в Санкт-Петербургское городское кредитное общества Литейной части 3 участка по Саперному переулку № 12 от 26 сентября 1883 г. и от 12 мая 1890 г. ЦГИА СПб. Ф. 515. Он. 1. Д. 6039. Л. 7-12, 65-72.

³ Отзыв архитектора Санкт-Петербургского городского кредитного общества Хр. Тацки от 12 мая 1890 г. — ЦГИА СПб. Ф. 515. Оп. 1. Д. 6039.

⁴ Выпись из крепостной книги Санкт-Петербургского нотариального архива по Санкт-Петербургу, Литейной части от 12 марта 1904г. ЦГИА СПб. Ф. 5 15. Оп. 1. Д. 6039. Л. 404, 405.

Интересующий нас дом находится на ключевой позиции. По Саперному переулку развернулся лицевой фасад здания, кроме того, в этот дом упирается Митавский переулок, а, пройдя через двор дома, оказываешься в самом начале Гродненского переулка. Таким образом, получается, что рассматриваемый нами дом принадлежит одновременно трем переулкам. Этой доминантной позиции и соответствуют архитектурные украшения дома: башенка в Саперном переулке призвана замыкать перспективу Митавского переулка, а две башенки на дворовых флигелях украшают начало Гродненского переулка.

Облицовка здания – гладкая штукатурка, штукатурный прямоугольный руст, штукатурный руст «под шубу» цокольного и первого этажей. Окраска стен лицевого фасада по Саперному переулку – охристый колер, декоративные элементы – белый колер.

Оформление воротного проезда – прямоугольный руст, трехчастный замковый камень. Свод арки воротного проезда оформлен филёнками, наличествуют импосты в пятах арок.

Декоративные элементы лицевого фасада по Саперному переулку представляют собой: сандрики треугольные на фигурных кронштейнах прямоугольных оконных проёмов в уровне 2-го этажа; сандрики с плечиками и лепным декором прямоугольных оконных проёмов в уровне 3-го этажа и лучковый сандрик на фигурных кронштейнах балконной двери, межоконные композиции и замковые камни прямоугольных оконных проёмов в уровне 4-го этажа. Карнизы – тяги и профилированные карнизы в уровне 1-3-го этажей; профилированный карниз мансардного этажа, венчающий сложно-профилированный карниз.

Лицевой фасад оформлен прямоугольным балконом на фигурных орнаментированных кронштейнах в уровне 3 этажа, двумя трехгранными эркерами в уровне 2 – 4 этажей с профилированными карнизами и тягами, с венчающим профилированным карнизом с поясами иоников.

Башенка над лицевым фасадом по Саперному переулку по центральной оси с профилированной тягой, оформлена люкарнами и парными фигурными кронштейнами, покрыта металлом, рисунок в шашечку.

Фасады курдонера отделаны окрашенной штукатуркой, прямоугольным рустом 2-ого этажа и разреженным рустом в уровне 3-его этажа. Два прямоугольных эркера в уровне 2 – 5 этажей оформлены профилированными карнизами и тягами, венчающими профилированными карнизами, фигурными орнаментированными кронштейнами.

Угловые части курдонера, выходящие на Гродненский переулок, выполнены со скошенными углами с профилировкой в верхней части, оформлены венчающим раскрепованным профилированным карнизом, под ним лопатки на лепных орнаментированных консолях, треугольные с переломом щипцы. Шатровые завершения угловых частей боковых флигелей курдонера с прямоугольными башенками покрыты металлом.

Решетка и ворота ограды курдонера по Гродненскому переулку выполнены из кованного металла. Двустворчатые ворота стоят на двух кирпичных штукатуренных столбах. Дугообразная перемычка над створками ворот оформлена волотообразными завитками с растительным орнаментом, на перемычке ворот свисает литой чугунный фонарь.

Квартира № 40 располагается на 1 этаже объекта культурного наследия. Несущие стены в границах помещения - кирпичные, оштукатурены, облицованы современными отделочными материалами. Существующие оконные заполнения квартиры со стороны фасада – металлопластиковые, серого цвета - подлежат замене. На фасаде в границах квартиры расположены внешние блоки кондиционирования, проектом предусмотрен демонтаж.

Архитектурно-художественные элементы интерьера, представляющие историко-культурную ценность, в квартире № 40 отсутствуют (Приложение № 4. Копия распоряжения КГИОП от 12.10.2015 г. № 10-480 «Об определении предмета охраны выявленного объекта культурного наследия «Дом Мельникова (Н.А.Тирана) (с оградой)»»).

11.5. Анализ проектной документации

Представленная на экспертизу проектная документация на проведение работ по сохранению выявленного объекта культурного наследия «Дом Мельникова (Н.А.Тирана) (с оградой)», расположенного по адресу: Санкт-Петербург, Центральный район, Саперный переулок, дом 10, литера А, В (Саперный пер., 10; Гродненский пер., 1): «Проект приспособления выявленного объекта культурного наследия для современного использования в части замены оконных заполнений в квартире 40, демонтажа наружных систем кондиционирования, демонтажа рольставней и заделки отверстий на фасаде здания» (шифр: 1-ИП-2022/10/24-2), разработанная индивидуальным предпринимателем Архиповой Марией Сергеевной в 2022 г. с целью приспособления объекта культурного наследия для современного использования.

Индивидуальный предприниматель Архипова Мария Сергеевна осуществляет свою деятельность по сохранению объектов культурного наследия (памятников истории и культуры) народов РФ на основании Лицензии № МКРФ 05178, выданной Министерством культуры Российской Федерации 22.08.2018 г. (Приложение №10).

Ниже представлен анализ разделов, входящих в состав экспертируемого проекта:

Том 1. Раздел 1. Предварительные работы (шифр: 1-ИП-2022/10/24-2-ПР)

В составе проектной документации присутствуют необходимые документы: копия лицензии на осуществление деятельности по сохранению объектов культурного наследия, копии задания КГИОП, копия выписки из ЕГРН, копия распоряжения КГИОП об определении предмета охраны, копия плана границ территории объекта культурного наследия, копия технического паспорта на квартиру и копии поэтажных планов, а также Акт определения влияния предполагаемых к проведению видов работ

на конструктивные и другие характеристики надёжности и безопасности выявленного объекта культурного наследия, вышеуказанный акт составлен по утвержденной форме, содержит необходимые данные о состоянии объекта перед проектированием, состав предполагаемых работ и заключение о том, что данные работы не оказывают влияния на конструктивные и другие характеристики надёжности и безопасности объекта.

В состав тома включена общая фотофиксация фасадов объекта культурного наследия, а также интерьеров помещения до начала проведения работ со схемой фотофиксации и привязкой к объекту.

Том 2. Раздел 2. Комплексные научные исследования (шифр: 1-ИП-2022/10/24-2-КНИ)

Представленная в томе историческая справка с иконографическими материалами в полном объеме отражает сведения об объекте культурного наследия с момента начала строительства до сегодняшних дней. Сведения, приведённые в разделе, являются достоверными, и подтверждаются проведёнными экспертами исследованиями.

В разделе представлены результаты визуального и инструментального обследования объекта, а также рекомендации по ремонту и влияния планируемой перепланировки на несущие конструкции и приложения, в которых представлены графические материалы (обмерный план 1-го этажа в границах квартиры, развертка фасада до выполненных работ, обмерные планы оконных заполнений).

В ходе обследования были сделаны следующие выводы и рекомендации:

Состояние Памятника в границах проектирования – работоспособное, что не препятствует возможности проведению работ по приспособлению объекта культурного наследия для современного использования в части замены оконных заполнений в квартире 40, демонтажа наружных систем кондиционирования, демонтажа рольставней и заделки отверстий на фасаде здания.

Результаты предварительных работ и комплексных научных исследований соответствуют требованиям задания КГИОП от 09.11.2022 г. №01-21-2862/22-0-1 и достаточны для выбора направлений и методов проведения работ по сохранению выявленного объекта культурного наследия «Дом Мельникова (Н.А.Тирана) (с оградой)».

Том 3. Раздел 3. Архитектурно-строительные решения (шифр: 1-ИП-2022/10/24-2-АР)

Проектом предлагается выполнить следующие работы:

- Замена металлопластиковых оконных заполнений на деревянных с двухкамерным стеклопакетом и с рисунком расстекловки идентичным историческому.
- Демонтаж рольставней.
- Демонтаж систем кондиционирования.
- Точечное восстановление штукатурного слоя после демонтажа оборудования.

Предмет охраны в части: «Архитектурно-художественное решение фасадов: архитектурно-художественное решение фасадов курдонера: материал и характер отделки фасадов - окрашенная штукатурка (прямоугольный руст 2-го этажа, разреженный руст 3-го этажа); исторические оконные проемы 1-5-го и мансардного этажей (в т.ч. эркеров) – местоположение, конфигурация (прямоугольные, с полуциркульным завершением, с лучковым завершением), габариты, оформление (профилированные и раскрепованные наличники, наличники с «ушками», трехчастные замковые камни, веерный руст, сандрики с плечиками, прямоугольные подоконные блоки); заполнения оконных проемов – исторические рисунок, материал (дерево), цвет;» - сохраняется

Графическая часть тома содержит: ситуационный план, обмерный планы квартиры с обозначением границы производства работ, развертку фасада, планы проектируемых оконных заполнений.

Разработанные проектом решения приняты с учетом требований задания КГИОП от 09.11.2022 г. №01-21-2862/22-0-1 (Приложение №6) и направлены на поддержание современных эксплуатационных характеристик здания без изменения предмета охраны объекта, определенного распоряжением КГИОП от 12.10.2015 г. № 10-480 (Приложение №4).

12. Обоснования вывода экспертизы

По результатам рассмотрения представленной на экспертизу проектной документации «Проект приспособления выявленного объекта культурного наследия для современного использования в части замены оконных заполнений в квартире 40, демонтажа наружных систем кондиционирования, демонтажа рольставней и заделки отверстий на фасаде здания» (шифр: 1-ИП-2022/10/24-2), разработанная индивидуальным предпринимателем Архиповой Марией Сергеевной в 2022 г. экспертами сделаны следующие выводы:

1) Анализ решений, предусмотренных экспертируемой проектной документацией, совместно с изучением предмета охраны выявленного объекта культурного наследия «Дом Мельникова (Н.А.Тирана) (с оградой)», определенного распоряжением КГИОП от 12.10.2015 г. № 10-480 (Приложение №4) показал, что особенности объекта культурного наследия в рамках рассматриваемого проекта не затрагиваются или сохраняются без изменений (отсутствие влияния принятых решений на сохранность предмета охраны описано в разделе 12.5. «Анализ проектной документации» настоящего акта).

2) Предусмотренные проектом работы согласно ст. 44 Федерального закона № 73-ФЗ от 25.06.2002 г. относятся к «приспособлению объекта культурного наследия для современного использования» так как направлены на научно-исследовательские, проектные и производственные работы, проводимые в целях создания условий для современного использования объекта культурного наследия, без изменения

особенностей, составляющих предмет охраны, определенный распоряжением КГИОП от 12.10.2015 г. № 10-480 (Приложение №4).

3) Представленная на экспертизу проектная документация разработана с учетом действующих требований в части ее состава, содержания и оформления, соответствует требованиям задания КГИОП от 09.11.2022 г. №01-21-2862/22-0-1 (Приложение №6) и не противоречит действующему законодательству в сфере сохранения объектов культурного наследия (памятников истории и культуры) народов Российской Федерации.

13. Вывод экспертизы

Проектная документация на проведение работ по сохранению выявленного объекта культурного наследия «Дом Мельникова (Н.А.Тирана) (с оградой)», расположенного по адресу: Санкт-Петербург, Центральный район, Саперный переулок, дом 10, литера А, В (Саперный пер., 10; Гродненский пер., 1): «Проект приспособления выявленного объекта культурного наследия для современного использования в части замены оконных заполнений в квартире 40, демонтажа наружных систем кондиционирования, демонтажа рольставней и заделки отверстий на фасаде здания» (шифр: 1-ИП-2022/10/24-2), разработанная индивидуальным предпринимателем Архиповой Марией Сергеевной в 2022 г. **соответствует требованиям законодательства РФ в области государственной охраны объектов культурного наследия (положительное заключение).**

Подписи экспертов

Председатель экспертной комиссии:

(подписано электронной подписью) /М.Ф. Прокофьев/

22.12.2022 года

Ответственный секретарь экспертной комиссии:

(подписано электронной подписью) /Н.Б. Глинская/

22.12.2022 года

Член экспертной комиссии:

(подписано электронной подписью) /В.А. Калинин/

22.12.2022 года

14. Перечень приложений к заключению экспертизы.

Приложение № 1. Материалы, содержащие информацию о ценности объекта с точки зрения истории, археологии, архитектуры, градостроительства, искусства, науки и техники, эстетики, этнологии или антропологии, социальной культуры;

Приложение № 2. Фотофиксация современного состояния;

Приложение № 3. Копия решения органа государственной власти о включении в перечень объектов культурного наследия;

Приложение № 4. Копия решения органа государственной власти об определении предмета охраны объекта культурного наследия;

Приложение № 5. Копия решения органа государственной власти об утверждении границ территории объекта культурного наследия;

Приложение № 6. Копия задания, выданного органом охраны на проведение работ по сохранению объекта культурного наследия;

Приложение № 7. Копии технического паспорта на объект культурного наследия и (или) его поэтажного плана с указанием размеров и приведением экспликации помещений, выдаваемых организациями, осуществляющими государственный технический учет и (или) техническую инвентаризацию объектов капитального строительства;

Приложение № 8. Правоустанавливающие документы: копия выписки из ЕГРН, доверенность;

Приложение № 9. Копия искового заявления;

Приложение № 10. Копия лицензии на осуществление деятельности по сохранению объектов культурного наследия;

Приложение № 11. Копии договоров с экспертами;

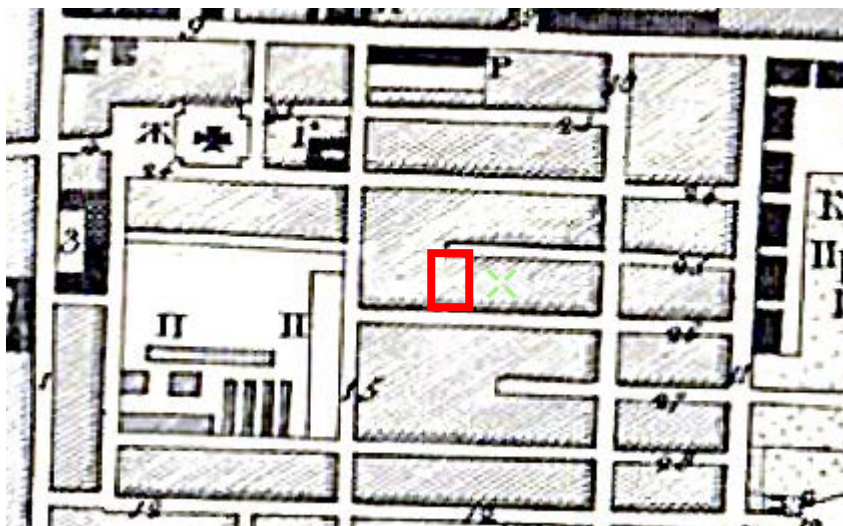
Приложение № 12. Протоколы заседаний экспертной комиссии.

Приложение № 1 к Акту по результатам государственной историко-культурной экспертизы проектной документации на проведение работ по сохранению выявленного объекта культурного наследия «Дом Мельникова (Н.А.Тирана) (с оградой)», расположенного по адресу: Санкт-Петербург, Центральный район, Саперный переулок, дом 10, литера А, В (Саперный пер., 10; Гродненский пер., 1): «Проект приспособления выявленного объекта культурного наследия для современного использования в части замены оконных заполнений в квартире 40, демонтажа наружных систем кондиционирования, демонтажа рольставней и заделки отверстий на фасаде здания» (шифр: 1-ИП-2022/10/24-2), разработанной индивидуальным предпринимателем Архиповой Марией Сергеевной в 2022 г.

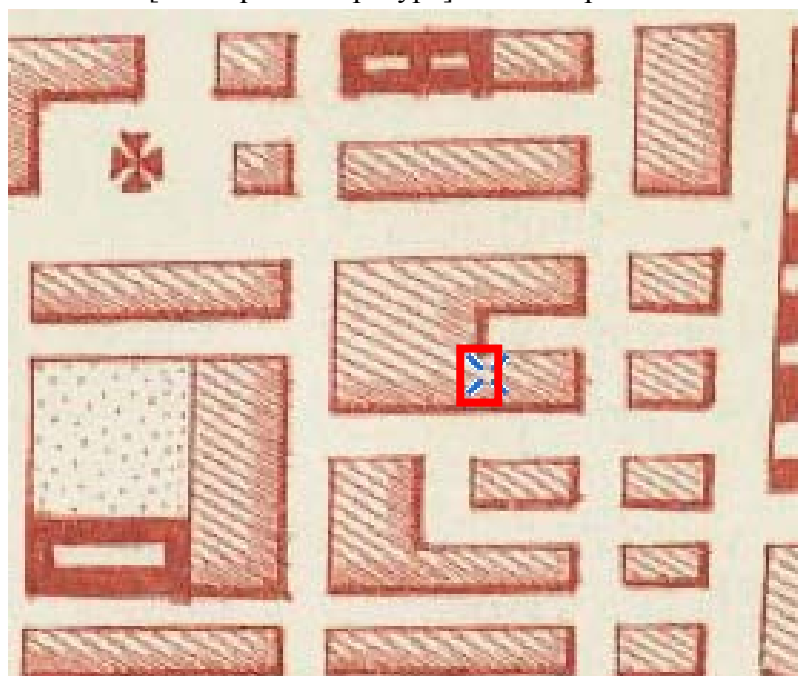
Материалы, содержащие информацию о ценности объекта с точки зрения истории, археологии, архитектуры, градостроительства, искусства, науки и техники, эстетики, этнологии или антропологии, социальной культуры

АННОТИРОВАННЫЙ СПИСОК ИЛЛЮСТРАЦИЙ

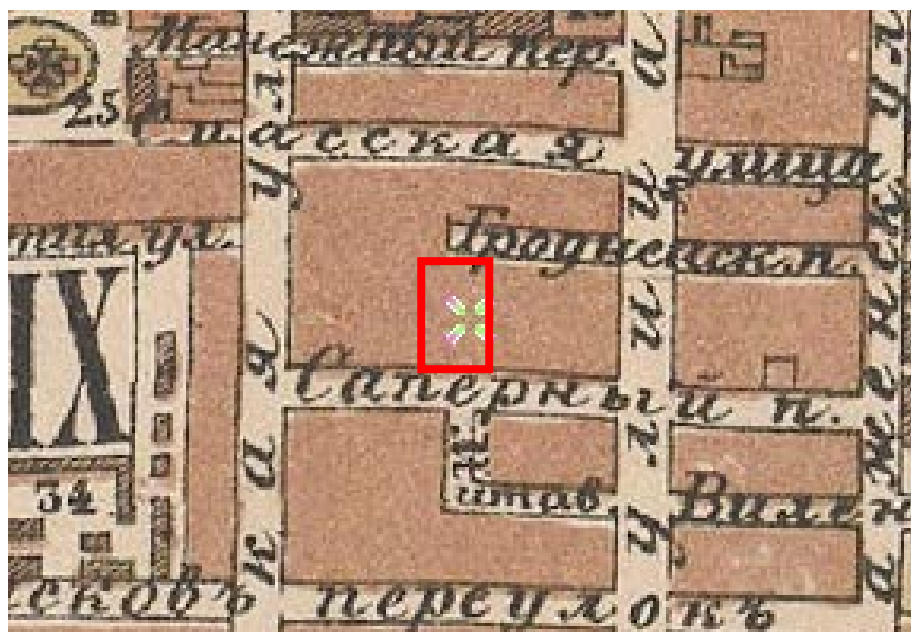
1. Фрагмент плана столичного города Санкт-Петербурга 1825 года. – ЭтоМесто – старые карты России [Электронный ресурс]. URL: <http://www.etomesto.ru>.
2. Фрагмент плана столичного города Санкт-Петербурга 1852 года. – ЭтоМесто – старые карты России [Электронный ресурс]. URL: <http://www.etomesto.ru>.
3. Фрагмент плана С.Петербурга издания Иванова. 1882 г. – ЭтоМесто – старые карты России [Электронный ресурс]. URL: <http://www.etomesto.ru>.
4. Фрагмент плана из путеводителя Суворина 1903 года: Весь Петербург. – ЭтоМесто – старые карты России [Электронный ресурс]. URL: <http://www.etomesto.ru>.
5. Фрагмент плана из путеводителя Суворина 1916 года: Весь Петроград. – ЭтоМесто – старые карты России [Электронный ресурс]. URL: <http://www.etomesto.ru>.
6. Фрагмент плана Ленинграда из путеводителя 1933 года. – ЭтоМесто – старые карты России [Электронный ресурс]. URL: <http://www.etomesto.ru>.
7. Фрагмент немецкой аэрофотосъемки Ленинграда времён ВОВ – ЭтоМесто – старые карты России [Электронный ресурс]. URL: <http://www.etomesto.ru>.
8. Фрагмент спутниковой карты Санкт-Петербурга (Ленинграда) 1966 года. – ЭтоМесто – старые карты России [Электронный ресурс]. URL: <http://www.etomesto.ru>.
9. Флигель в и с. Фасад по Саперному переулку. 1838 г. — ЦГИА СПб ф.513 оп.102 д.4386 лист 1-4.
10. План двора отставного полковника Николая Александровича Тирана Литейной части 3-го участка по Саперному пер. №10. 1900 г. — ЦГИА СПб ф.513 оп.102 д.4386.
11. Разрез по С. 1900 г. — ЦГИА СПб ф.513 оп.102 д.4386, лист 30-32
12. Фасад здания. — ЦГИА СПб ф.513 оп.102 д.4386, лист 16-19.
13. План двора отставного полковника Н.К. Тиранъ Литейной части 3 участка по Гродненскому пер. №1. 1901 г. — ЦГИА СПб ф.515 оп.4 д.4808, лист 17.
14. Разрез по аб. 1901 г. — ЦГИА СПб ф.515 оп.4 д.4808, лист 14-16.
15. Часть фасада и ограды. 1901 г. — ЦГИА СПб ф.515 оп.4 д.4808, лист 18-19.
16. Доходный дом Мельникова. 1960 г. — ЦГАКФФД СПб Гр 75773
17. Гродненский переулок. 1977 г. — «PastVu» – ретро-фотографии стран и городов [Электронный ресурс]. URL: <https://pastvu.com/p/153532>.
18. Гродненский переулок. 1977 г. — «PastVu» – ретро-фотографии стран и городов [Электронный ресурс]. URL: <https://pastvu.com/p/745851>.
19. Саперный переулок. 1982 - 1984 г. г. — Барабанова А. И., Ямщикова Е. А. Народвольцы в Петербурге. - Л.: Лениздат, 1984. - 223 с., ил. - («Выдающиеся деятели науки и культуры в Петербурге - Петрограде - Ленинграде»).
20. Саперный переулок, 8. 1984 -1985 г. г. — «PastVu» – ретро-фотографии стран и городов [Электронный ресурс]. URL: <https://pastvu.com/p/134356>.
21. Доходный дом Мельникова. 2009 г. – Доходный дом Мельникова - Доходный дом Н. А. Тиран (по Саперному пер.) // Citywalls.ru – архитектурный сайт Петербурга [Электронный ресурс]. URL: <https://www.citywalls.ru/house5608.html>.



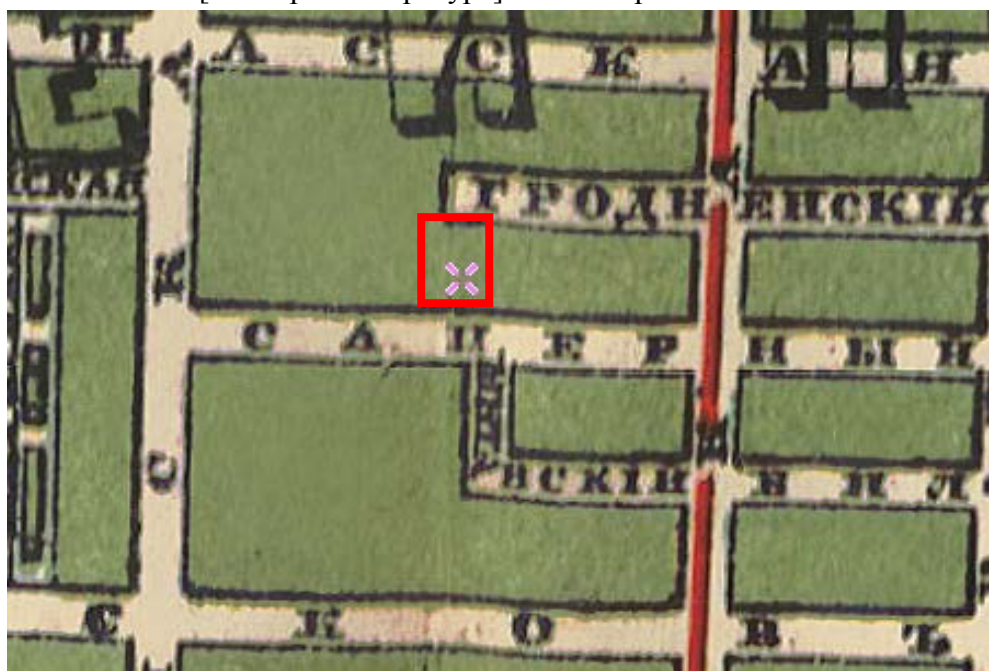
1. Фрагмент плана столичного города Санкт-Петербурга 1825 года. – ЭтоМесто – старые карты России [Электронный ресурс]. URL: <http://www.etomesto.ru>.



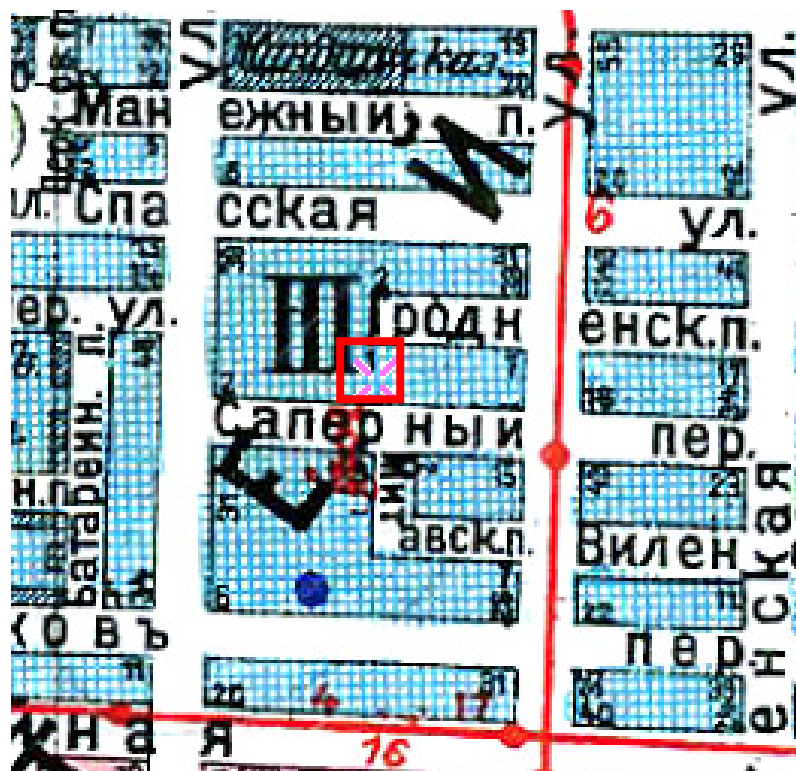
2. Фрагмент плана столичного города Санкт-Петербурга 1852 года. – ЭтоМесто – старые карты России [Электронный ресурс]. URL: <http://www.etomesto.ru>.



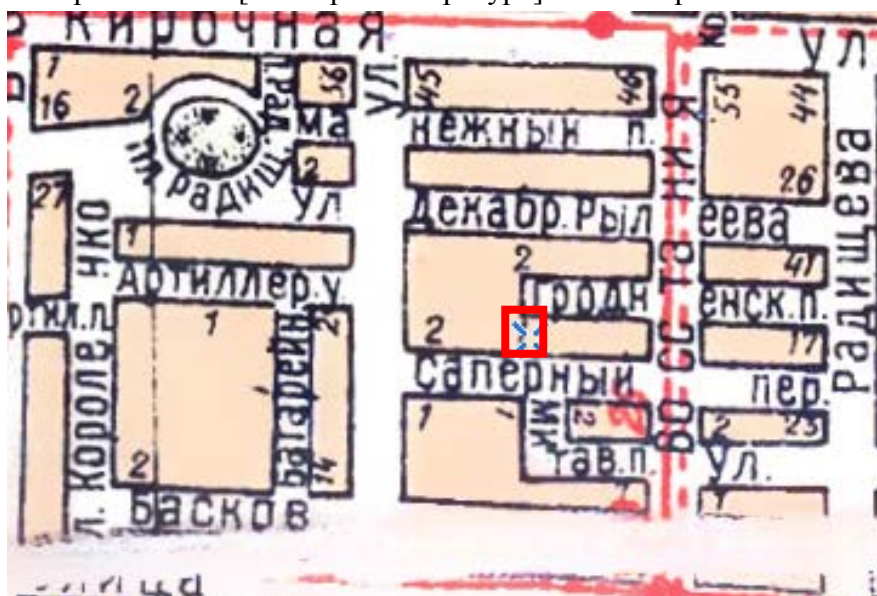
3. Фрагмент плана С.Петербурга издания Иванова. 1882 г. – ЭтоМесто – старые карты России [Электронный ресурс]. URL: <http://www.etomesto.ru>.



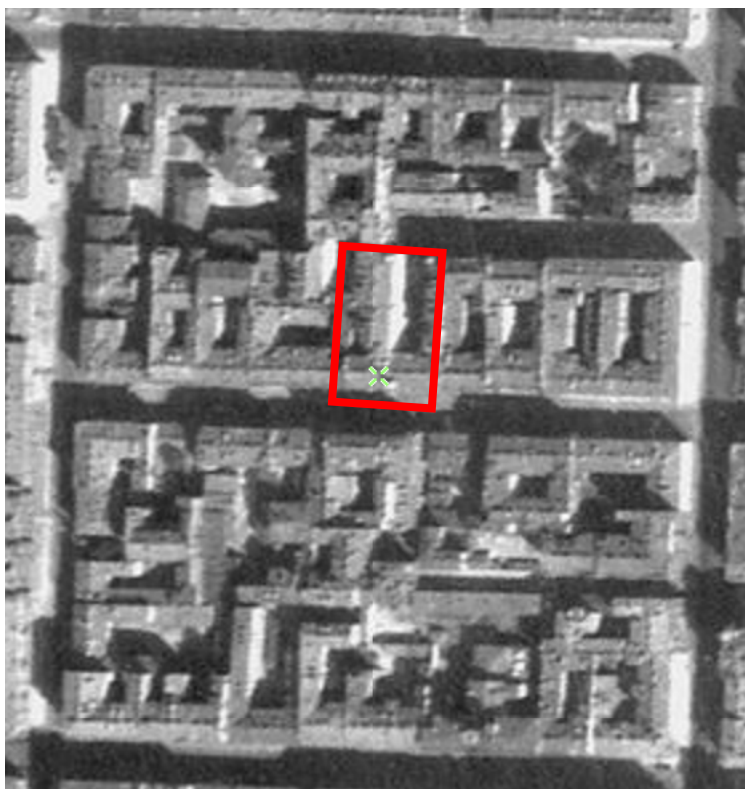
4. Фрагмент плана из путеводителя Суворина 1903 года: Весь Петербург. – ЭтоМесто – старые карты России [Электронный ресурс]. URL: <http://www.etomesto.ru>.



5. Фрагмент плана из путеводителя Суворина 1916 года: Весь Петроград. – ЭтоМесто – старые карты России [Электронный ресурс]. URL: <http://www.etomesto.ru>.



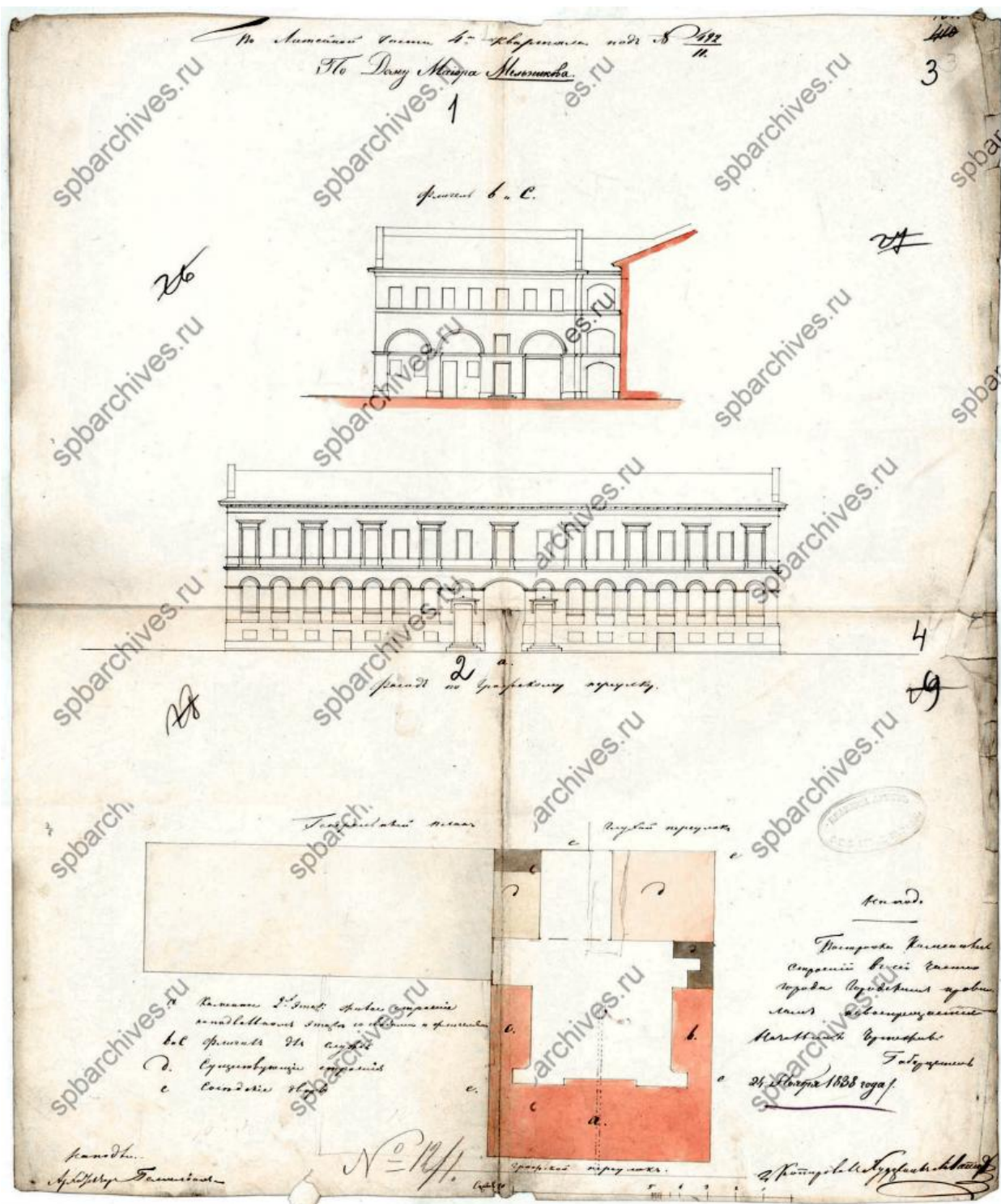
6. Фрагмент плана Ленинграда из путеводителя 1933 года. – ЭтоМесто – старые карты России [Электронный ресурс]. URL: <http://www.etomesto.ru>.



7. Фрагмент немецкой аэрофотосъемки Ленинграда времён ВОВ – ЭтоМесто – старые карты России [Электронный ресурс]. URL: <http://www.etomesto.ru>.



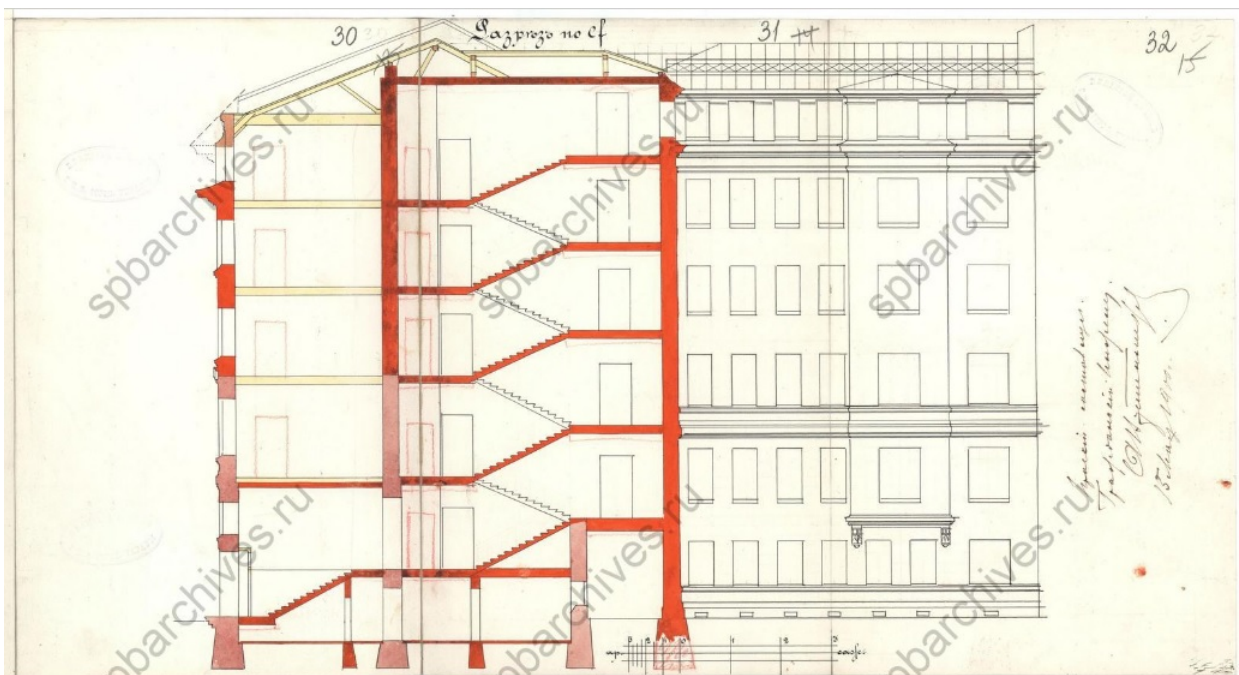
8. Фрагмент спутниковой карты Санкт-Петербурга (Ленинграда) 1966 года. – ЭтоМесто – старые карты России [Электронный ресурс]. URL: <http://www.etomesto.ru>.



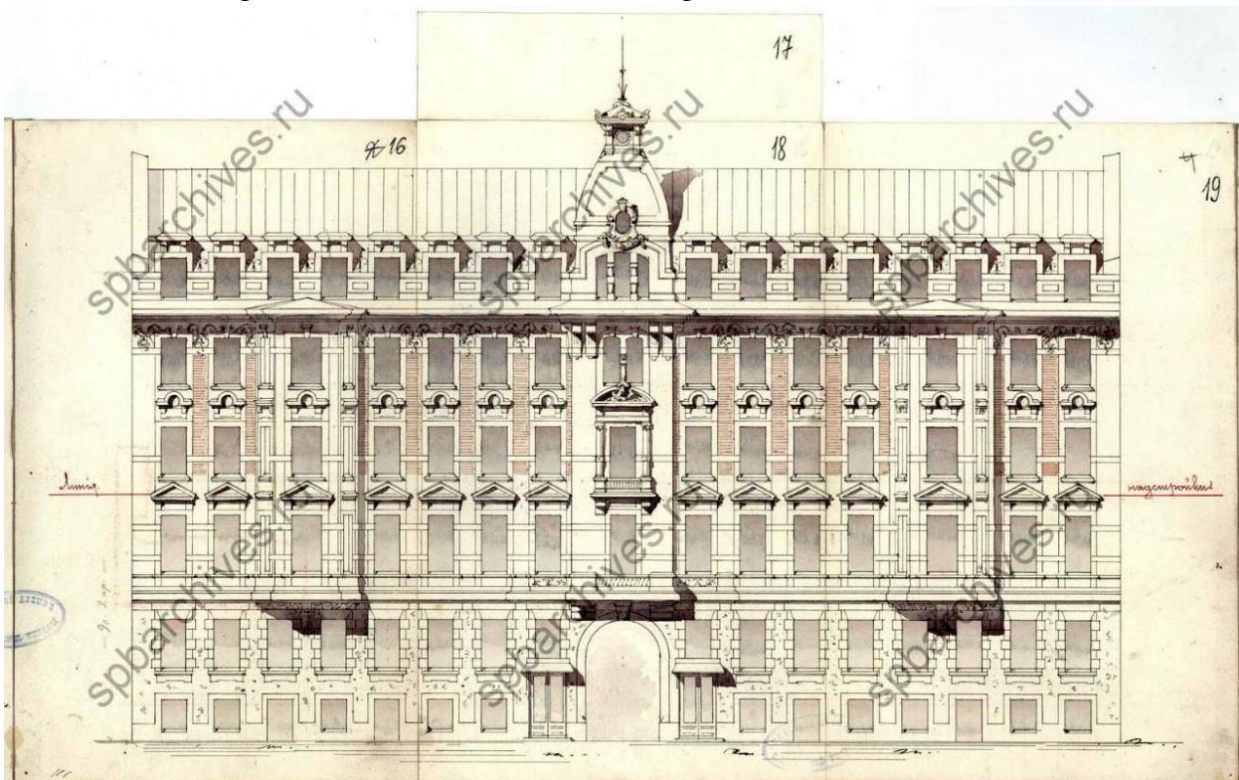
9. Флигель в и с. Фасад по Саперному переулку. 1838 г. — ЦГИА СПб ф.513 оп.102 д.4386 лист 1-4.



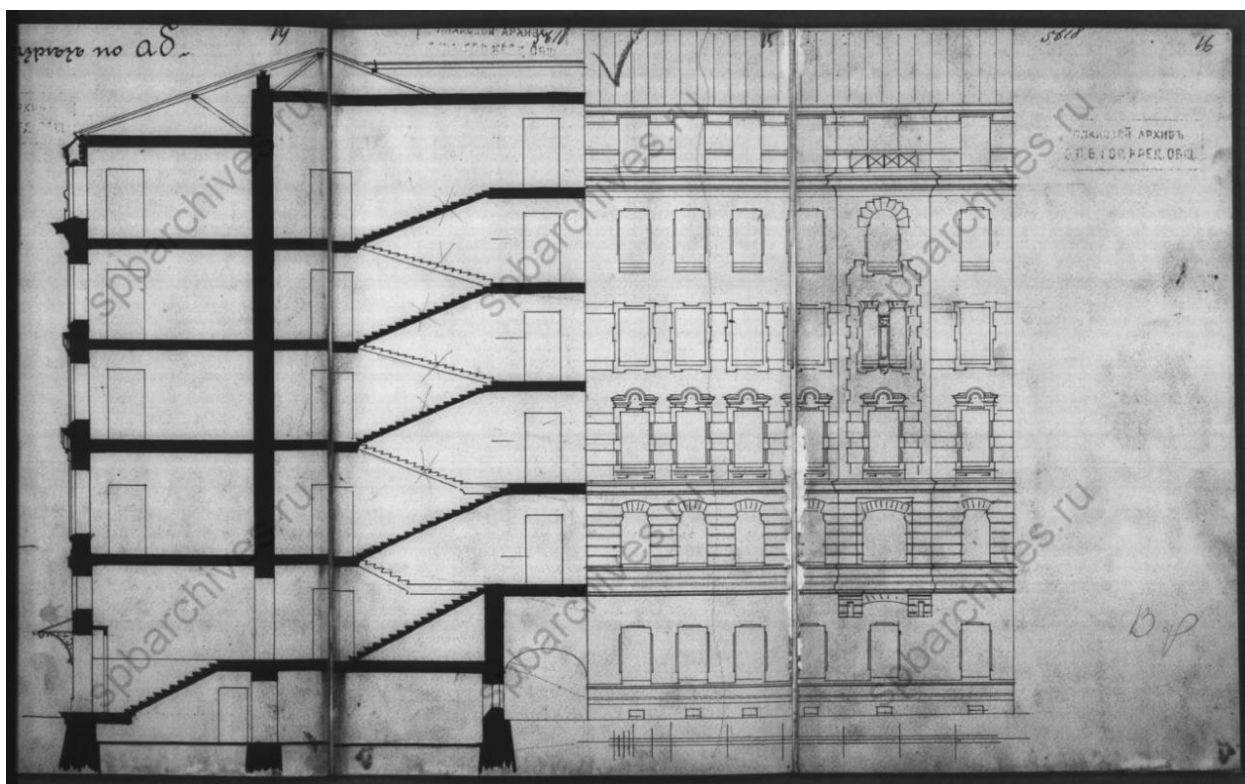
10. План двора отставного полковника Николая Александровича Тирана Литейной части 3-го участка по Саперному пер. №10. 1900 г. — ЦГИА СПб ф.513 оп.102 д.4386.



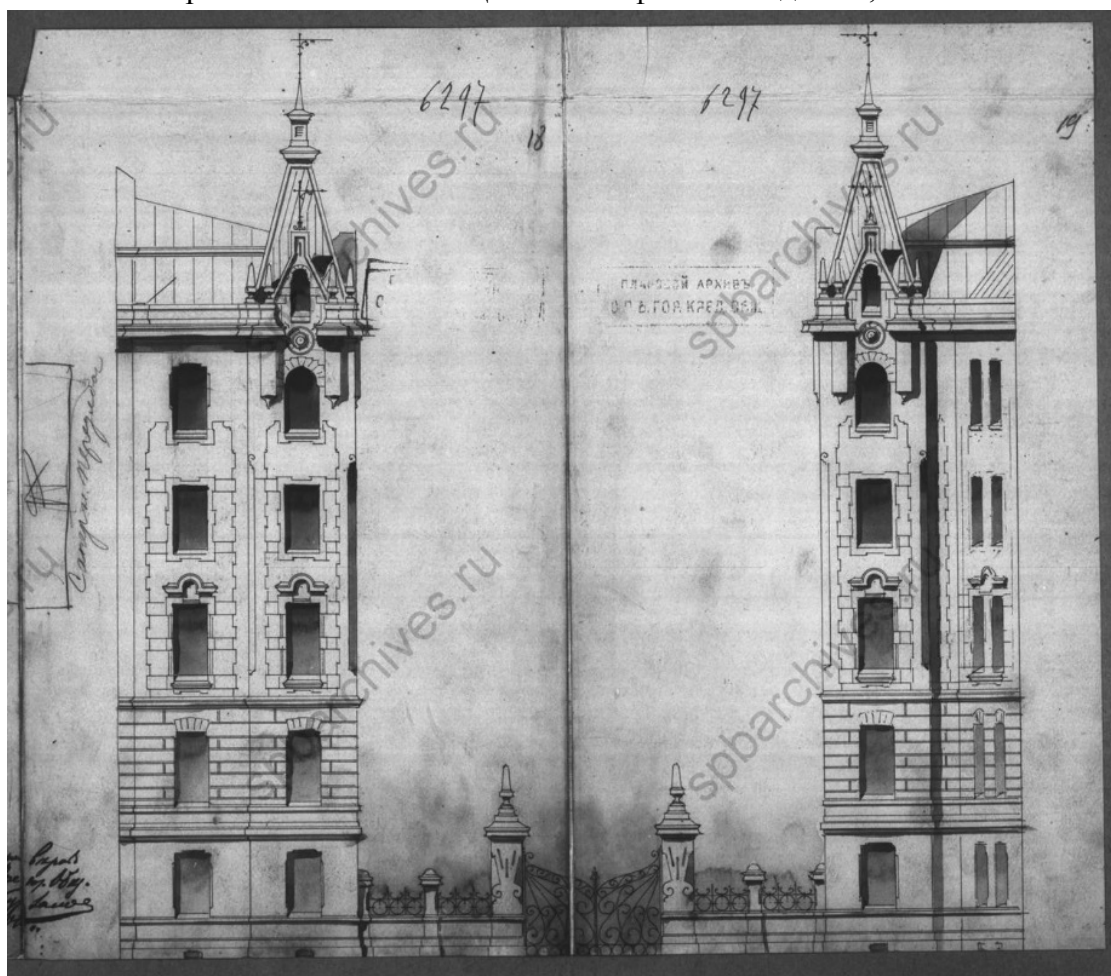
11. Разрез по С. 1900 г. — ЦГИА СПб ф.513 оп.102 д.4386, лист 30-32



12. Фасад здания. — ЦГИА СПб ф.513 оп.102 д.4386, лист 16-19.



14. Разрез по аб. 1901 г. — ЦГИА СПб ф.515 оп.4 д.4808, лист 14-16.



15. Часть фасада и ограды. 1901 г. — ЦГИА СПб ф.515 оп.4 д.4808, лист 18-19.



16. Доходный дом Мельникова. 1960 г. — ЦГАКФФД СПб Гр 75773



17. Гродненский переулок. 1977 г. — «PastVu» – ретро-фотографии стран и городов [Электронный ресурс]. URL: <https://pastvu.com/p/153532>.



18. Гродненский переулок. 1977 г. — «PastVu» – ретро-фотографии стран и городов [Электронный ресурс]. URL: <https://pastvu.com/p/745851>.



19. Саперный переулок. 1982 - 1984 г. г. — Барабанова А. И., Ямщикова Е. А. Народвольцы в Петербурге. - Л.: Лениздат, 1984. - 223 с., ил. - («Выдающиеся деятели науки и культуры в Петербурге - Петрограде - Ленинграде»).



20. Саперный переулок, 8. 1984 -1985 г. г. — «PastVu» – ретро-фотографии стран и городов [Электронный ресурс]. URL: <https://pastvu.com/p/134356>.



21. Доходный дом Мельникова. 2009 г. – Доходный дом Мельникова - Доходный дом Н. А. Тиран (по Саперному пер.) // Citywalls.ru – архитектурный сайт Петербурга [Электронный ресурс]. URL: <https://www.citywalls.ru/house5608.html>.

Приложение № 2 к Акту по результатам государственной историко-культурной экспертизы проектной документации на проведение работ по сохранению выявленного объекта культурного наследия «Дом Мельникова (Н.А.Тирана) (с оградой)», расположенного по адресу: Санкт-Петербург, Центральный район, Саперный переулок, дом 10, литера А, В (Саперный пер., 10; Гродненский пер., 1): «Проект приспособления выявленного объекта культурного наследия для современного использования в части замены оконных заполнений в квартире 40, демонтажа наружных систем кондиционирования, демонтажа рольставней и заделки отверстий на фасаде здания» (шифр: 1-ИП-2022/10/24-2), разработанной индивидуальным предпринимателем Архиповой Марией Сергеевной в 2022 г.

Фотофиксация современного состояния

**Фотофиксация современного состояния выявленного объекта
культурного наследия «Дом Мельникова (Н.А. Тирана)» (в составе «Дом Мельникова
(Н.А. Тирана) с оградой») от 14.11.22 г.
Фотофиксация выполнена Глинской Н.Б.**

Аннотация

Фото 1. Лицевой фасад выявленного объекта культурного наследия «Дом Мельникова (Н.А. Тирана)» (в составе «Дом Мельникова (Н.А. Тирана) с оградой»)

Фото 2. Фрагмент фасада курдонера выявленного объекта культурного наследия «Дом Мельникова (Н.А. Тирана)» (в составе «Дом Мельникова (Н.А. Тирана) с оградой»)

Фото 3. Фрагмент фасада курдонера выявленного объекта культурного наследия «Дом Мельникова (Н.А. Тирана)» (в составе «Дом Мельникова (Н.А. Тирана) с оградой»)

Фото 4. Фрагмент фасада курдонера выявленного объекта культурного наследия «Дом Мельникова (Н.А. Тирана)» (в составе «Дом Мельникова (Н.А. Тирана) с оградой»)

Фото 5. Вид на ограду курдонера выявленного объекта культурного наследия «Дом Мельникова (Н.А. Тирана)» (в составе «Дом Мельникова (Н.А. Тирана) с оградой»)

Фото 6. Фрагмент фасада курдонера выявленного объекта культурного наследия «Дом Мельникова (Н.А. Тирана)» (в составе «Дом Мельникова (Н.А. Тирана) с оградой»)

Фото 7. Фрагмент фасада курдонера выявленного объекта культурного наследия «Дом Мельникова (Н.А. Тирана)» (в составе «Дом Мельникова (Н.А. Тирана) с оградой»)

Схема фотофиксации

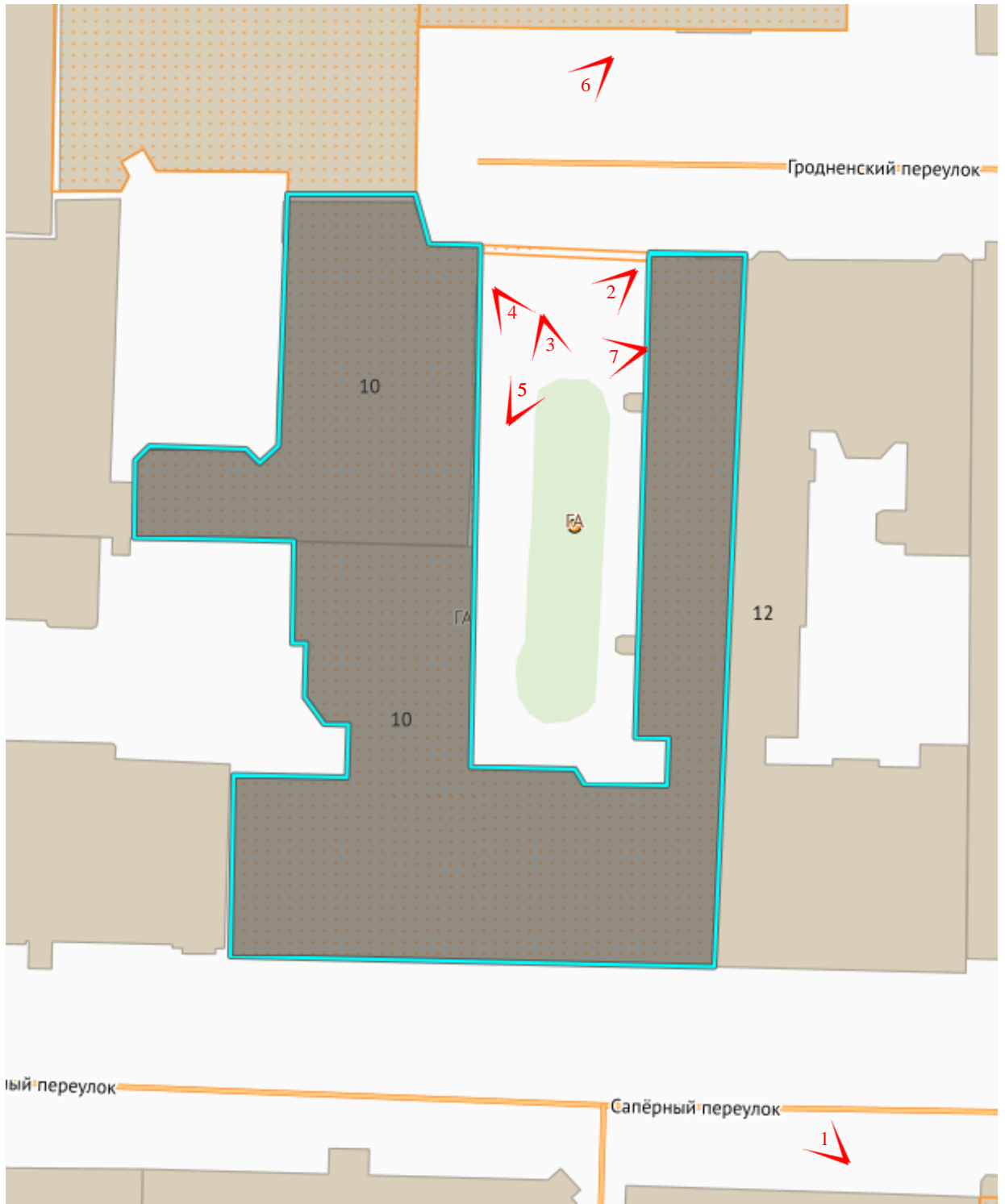




Фото 1. Лицевой фасад выявленного объекта культурного наследия «Дом Мельникова (Н.А. Тирана)» (в составе «Дом Мельникова (Н.А. Тирана) с оградой»)



Фото 2. Фрагмент фасада курдонера выявленного объекта культурного наследия «Дом Мельникова (Н.А. Тирана)» (в составе «Дом Мельникова (Н.А. Тирана) с оградой»)



Фото 3. Фрагмент фасада курдонера выявленного объекта культурного наследия «Дом Мельникова (Н.А. Тирана)» (в составе «Дом Мельникова (Н.А. Тирана) с оградой»)



Фото 4. Фрагмент фасада курдонера выявленного объекта культурного наследия «Дом Мельникова (Н.А. Тирана)» (в составе «Дом Мельникова (Н.А. Тирана) с оградой»)

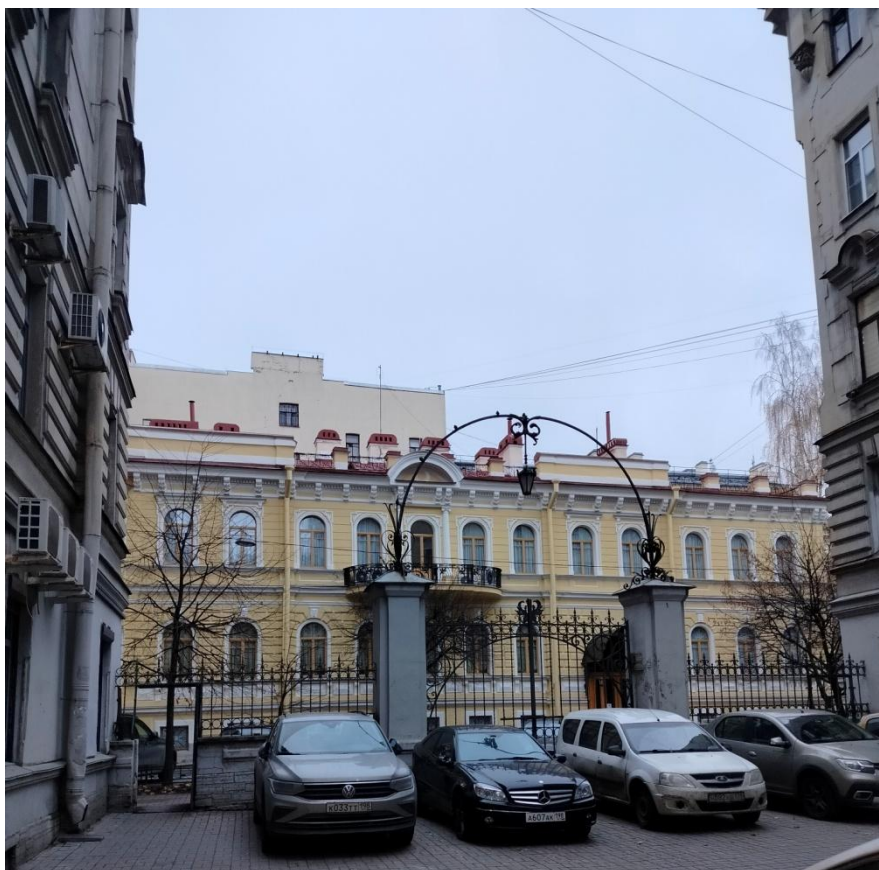


Фото 5. Вид на ограду курдонера выявленного объекта культурного наследия «Дом Мельникова (Н.А. Тирана)» (в составе «Дом Мельникова (Н.А. Тирана) с оградой»)



Фото 6. Фрагмент фасада курдонера выявленного объекта культурного наследия «Дом Мельникова (Н.А. Тирана)» (в составе «Дом Мельникова (Н.А. Тирана) с оградой»)



Фото 7. Фрагмент фасада курдонера выявленного объекта культурного наследия «Дом Мельникова (Н.А. Тирана)» (в составе «Дом Мельникова (Н.А. Тирана) с оградой»)

Приложение № 3 к Акту по результатам государственной историко-культурной экспертизы проектной документации на проведение работ по сохранению выявленного объекта культурного наследия «Дом Мельникова (Н.А.Тирана) (с оградой)», расположенного по адресу: Санкт-Петербург, Центральный район, Саперный переулок, дом 10, литера А, В (Саперный пер., 10; Гродненский пер., 1): «Проект приспособления выявленного объекта культурного наследия для современного использования в части замены оконных заполнений в квартире 40, демонтажа наружных систем кондиционирования, демонтажа рольставней и заделки отверстий на фасаде здания» (шифр: 1-ИП-2022/10/24-2), разработанной индивидуальным предпринимателем Архиповой Марией Сергеевной в 2022 г.

Копия решения органа государственной власти о включении в перечень объектов культурного наследия

Администрация Санкт-Петербурга
КОМИТЕТ ПО ГОСУДАРСТВЕННОМУ КОНТРОЛЮ,
ИСПОЛЬЗОВАНИЮ И ОХРАНЕ ПАМЯТНИКОВ ИСТОРИИ И КУЛЬТУРЫ

ПРИКАЗ

от 20 февраля 2001 года № 15

Об утверждении Списка вновь выявленных объектов, представляющих историческую, научную, художественную или иную культурную ценность

Центральный административный район

2031	Дом Мельникова (Н.А.Тирана) (с оградой)	1838; 1900-1901	арх. А.П.Гемилиан гражд. инж. А.Н.Веретеников	Саперный пер., 10; Гродненский пер., 1	среднее	"-
------	--	--------------------	---	---	---------	----

Приложение № 4 к Акту по результатам государственной историко-культурной экспертизы проектной документации на проведение работ по сохранению выявленного объекта культурного наследия «Дом Мельникова (Н.А.Тирана) (с оградой)», расположенного по адресу: Санкт-Петербург, Центральный район, Саперный переулок, дом 10, литера А, В (Саперный пер., 10; Гродненский пер., 1): «Проект приспособления выявленного объекта культурного наследия для современного использования в части замены оконных заполнений в квартире 40, демонтажа наружных систем кондиционирования, демонтажа рольставней и заделки отверстий на фасаде здания» (шифр: 1-ИП-2022/10/24-2), разработанной индивидуальным предпринимателем Архиповой Марией Сергеевной в 2022 г.

Копия решения органа государственной власти об определении предмета охраны объекта культурного наследия



ПРАВИТЕЛЬСТВО САНКТ-ПЕТЕРБУРГА
КОМИТЕТ ПО ГОСУДАРСТВЕННОМУ КОНТРОЛЮ, ИСПОЛЬЗОВАНИЮ
И ОХРАНЕ ПАМЯТНИКОВ ИСТОРИИ И КУЛЬТУРЫ
РАСПОРЯЖЕНИЕ

окуд

12.10.2015№ 10-480

**Об определении предмета охраны
выявленного объекта культурного наследия
«Дом Мельникова (Н.А. Тирана) (с оградой)»**

1. Определить предмет охраны выявленного объекта культурного наследия «Дом Мельникова (Н.А. Тирана) (с оградой)», расположенного по адресу: Санкт-Петербург, Саперный переулок, дом 10, литера А; дом 10, литера В (Саперный пер., 10; Гродненский пер., 1) согласно приложению к настоящему распоряжению.

2. Начальнику отдела государственного учета объектов культурного наследия обеспечить размещение настоящего распоряжения в электронной форме в локальной компьютерной сети КГИОП.

3. Контроль за выполнением распоряжения остается за заместителем председателя КГИОП – начальником Управления государственного учета объектов культурного наследия.



Заместитель председателя КГИОП –
начальник Управления государственного учета
объектов культурного наследия

Г.Р. Аганова

Приложение к распоряжению КГИОП

от 12.10.2015 № 10-480

Предмет охраны выявленного объекта культурного наследия «Дом Мельникова (Н.А. Тирана) (с оградой)», расположенного по адресу: Санкт-Петербург, Центральный район, Саперный переулок, дом 10, литера А; дом 10, литера В (Саперный пер., 10; Гродненский пер., 1)

№ пп	Видовая принадлежность предмета охраны	Предмет охраны	Фотофиксация
1	2	3	4
1.	Объемно-пространственное и планировочное решение территории:	местоположение и градостроительные характеристики здания, его роль в композиционно-планировочной структуре квартала и в панораме застройки Саперного и Гродненского переулков;	
2.	Объемно-пространственное решение:	габариты пятиэтажного с цокольным и мансардным этажом, на подвалах здания, П-образного в плане, с лицевым фасадом, выходящим на Саперный переулок и курдонером, выходящим на Гродненский переулок;	

Kilvan

конфигурация и габариты крыш, включая высотные отметки коньков и карнизов;



конфигурация и габариты купола с прямоугольной башенкой (оформлена люкарнами и парными фигурными кронштейнами) над лицевым фасадом по Саперному переулку;
материал (металл) и рисунок (в шашку) покрытия);



конфигурация и габариты шатровых с завершенной угловых частей (с прямоугольными башенками) боковых флигелей курдонера (по Гродненскому переулку);
покрытие металлом;










воротный проезд – историческое местоположение, конфигурация (с полуциркульным завершением), габариты;



два дворовых воротных проезда - историческое местоположение, конфигурация (с полуциркульным завершением, с лучковым завершением), габариты;



			
3.	<p>Конструктивная система:</p>	<p>исторические наружные и внутренние капитальные стены, их местоположение, материал (кирпич);</p> <p>междуэтажные перекрытия – местоположение;</p> <p>полусферические с распалубками своды воротных проездов;</p> <p>пологий свод дворового воротного проезда;</p> <p>исторические лестницы, в том числе:</p> <p>двухмаршевая межэтажная лестница (в лицевом корпусе, в западной части) – с известняковыми ступенями, ограждением черного металла (рисунок – вертикальные стойки на львиных лапах, с перехватами и набалдашниками, обрамленными венками, листья аканта и розетки между стойками) и деревянными профилированными поручнями, на косоурах;</p> <p>профиль ступеней (с валиком);</p> <p>покрытие пола лестничных площадок – керамическая метлахская плитка;</p>	   

		<p>одномаршевая межстенная лестница в вестибюле парадной лестницы лицевого корпуса – с известняковыми ступенями; профиль ступеней (с валиком);</p> <p>двухмаршевая межэтажная лестница (во флигеле, обрамляющем с запада курдонер) – с известняковыми ступенями, ограждением черного металла (рисунок - вертикальные стойки с волютообразными завитками и перехватами) и деревянными профилированными поручнями, на косоурах;</p> <p>профиль ступеней (с валиком);</p> <p>покрытие пола лестничных площадок – керамическая метлахская плитка;</p>	   
4.	Объемно-планировочное решение:	историческое объемно-планировочное решение в габаритах капитальных стен;	
5.	Архитектурно-художественное решение фасадов:	<p>лицевые фасады, их историческое архитектурно-художественное и цветочное решение в формах эклектики;</p> <p>цоколь, облицованный известняковой скобой;</p> <p>характер отделки фасадов: окрашенная штукатурка (руст «под шубу» – цокольный и первый этажи);</p>	

исторические оконные проемы цокольного, 1-4-го и мансардного этажей (в т.ч. балконной дверей и эркеров) – местоположение, конфигурация (прямоугольные, с лучковым завершением, круглые), габариты, оформление (веерная и прямоугольная рустовка, профилированные наличники, подоконные блоки треугольные сандрики на фигурных кронштейнах, сандрики с плечиками, на фигурных орнаментированных кронштейнах, лепные композиции в виде картуша с завитками из аканта, пальметтами и стилизованными раковинами, замковые камни в виде орнаментированных кронштейнов с пальметтами, в межоконных пространствах 4-го этажа лепные композиции в виде тирсов с набалдашниками-шишками, в оформлении акантовых листьев, с расходящимися по сторонам завитками из аканта с розетками); оформление балконной двери – лучковый сандрик на фигурных орнаментированных кронштейнах лепными картушами, в поле сандрика лепной картуш с акантовыми листьями по сторонам, пилястры ионического ордера, профилированный наличник, профилированные тяги под сандриками;

заполнения оконных проемов – исторические рисунок, материал (дерево), цвет;

два трехгранных эркера в уровне 2-4-го этажей;
оформление эркеров: поля подшивки с лепными композициями в виде шишкипинии с расходящимися акантовыми листьями и поясом иоников, профилированные карнизы и тяги, венчающие профилированные карнизы с поясами иоников;



в уровне 3-го этажа прямоугольный балкон на фигурных орнаментированных кронштейнах с металлическим ограждением*;

*первоначальное ограждение утрачено;

оформление воротного проезда – прямоугольный руст, трехчастный замковый камень;

металлическое двустворчатое заполнение воротного проезда – каждая створка с горизонтальными тягами, вертикальными стойками с копьеобразными завершениями, волутообразными завитками, в нижней части – прямоугольные филенки;

свод арки воротного проезда оформлен филенками;
импосты в пятах арок;

оформление входных проемов – прямоугольный руст, профилированные наличники;

исторический профиль межэтажных карнизов и тяг;



венчающий профилированный карниз с поясом иоников;



профилированная тяга и венчающий профилированный карниз мансардного этажа;



прямоугольное основание башни по центральной оси здания – с профилированной тягой;



архитектурно-художественное решение фасадов курдонера:

цоколь, облицованный известняковой скобой;
материал и характер отделки фасадов - окрашенная штукатурка (прямоугольный руст 2-го этажа, разреженный руст 3-го этажа);



исторические оконные проемы 1-5-го и мансардного этажей (в т.ч. эркеров) – местоположение, конфигурация (прямоугольные, с полуциркульным завершением, с лучковым завершением), габариты, оформление (профилированные и раскрепованные наличники, наличники с «ушками», трехчастные замковые камни, веерный руст, сандрики с плечиками, прямоугольные подоконные блоки);



заполнения оконных проемов – исторические рисунок, материал (дерево), цвет;



два прямоугольных эркера в уровне 2-5-го этажей, на флигеле с запада курдонера, на фигурных орнаментированных кронштейнах; оформление - профилированные карнизы и тяги, венчающий профилированный карниз;



трехгранные лестничные ризалиты в уровне 1-5-го и мансардного этажей; оформление - профилированные карнизы и тяги, венчающий профилированный карниз;



дверное деревянное глухое двустворчатое заполнение, фрамуга с лучковым завершением; оформление – деревянные резные панели с «плетенкой» и стилизованные капители с волютообразными завитками;



угловые части курдонера, выходящие на Гродненский переулок со скошенными углами (с профилировкой в верхней части), оформление – венчающий раскрепованный профилированный карниз, под ним лопатки на лепных орнаментированных консолях, треугольные с переломом щипцы;



исторический профиль раскрепованных межэтажных карнизов и тяг;



венчающий профилированный карниз; венчающий профилированный карниз мансардного этажа;



архитектурно-художественное решение дворовых фасадов западного флигеля, обрамляющего курдонер и поперечного дворового флигеля;

цоколь, облицованный известняковой скобой;
материал и характер отделки фасадов - окрашенная штукатурка;
прямоугольный лестничный ризалит;

исторические оконные проемы 2-6-го этажей – местоположение, конфигурация (прямоугольные), габариты;

оконные проемы 1-го этажа – габариты ширины и верхняя отметка;

исторический профиль межэтажных карнизов и тяг;



венчающий профилированный карниз;



архитектурно-художественное решение дворовых фасадов западного флигеля, обрамляющего курдонер, и лицевого корпуса по Саперному переулку;

цоколь, облицованный известняковой скобой;
материал и характер отделки фасадов - окрашенная штукатурка;

прямоугольный, со скошенными углами лестничный ризалит;



исторические оконные проемы 2-6-го этажей – местоположение, конфигурация (прямоугольные, с лучковым завершением), габариты;

оконные проемы 1-го этажа – габариты ширины и верхняя отметка;

исторический профиль межэтажных карнизов и тяг;
венчающий профилированный карниз;

ограда курдонера (по Гродненскому переулку) - габариты, конфигурация (прямая решетка), конструкция - двустворчатые ворота на двух кирпичных штукатуренных крестообразных в плане столбах, две одностворчатые калитки в восточной и западной частях, кирпичный с известняковым основанием цоколь (с профилированной тягой);

ворота и решетка выполнены из металла (техника – ковка), рисунок (каждая створка ворот с горизонтальными тягами, вертикальными стойками с копьеобразными завершениями, волютообразными завитками, круглыми звеньями и дугообразной тягой); дугообразная перемычка над створками ворот – с завитками на концах, в основаниях – волютообразные завитки с растительным орнаментом; на перемычке ворот - фонарь литой чугунный;

рисунок ограды – вертикальные гладкие и витые стойки с копьеобразными завершениями и набалдашниками, горизонтальные тяги, между ними круглые звенья, волютообразные завитки;



6.	Декоративно-художественное оформление интерьеров:	<p>оформление тамбура вестибюля парадной лестницы лицевого корпуса (по Саперному переулку, с запада от проездной арки) – деревянные филенчатые панели потолка и стен;</p> <p>двустворчатое деревянное глухое дверное заполнение, каждая створка на три прямоугольные филенки, в нижних филенках квадраты «алмазной грани»;</p> <p>прямоугольная профилированная фрамуга;</p> <p>покрытие пола тамбура – керамическая метлахская плитка, геометрический рисунок;</p>	    
----	---	---	---

оформление потолка вестибюля – лепная композиция в виде пальметты с акантовыми листьями по сторонам – по центру, прямоугольные филенки по периметру, по углам – композиции из пальметт, цветочных гирлянд и акантовых листьев, лепные розетки; профилированная тяга по периметру; антаблемент в верхних частях стены; профилированный карниз с поясом фигурных орнаментированных кронштейнов, гладкий фриз, профилированный архитрав;



оформление стен – прямоугольные филенки с фигурными филенками внутри,



профилированная тяга под филенками, прямоугольная рустовка нижних частей стен;



входной проем на лестницу оформлен прямоугольными филенками;



покрытие пола вестибюля – керамическая метлахская плитка, геометрический рисунок;



стены лестничных площадок и маршей оформлены прямоугольными филенками с фигурными филенками внутри;



потолки лестничных площадок оформлены прямоугольными филенками;



прямоугольные филенки на дверными проемами квартир;



поля подшивки лестничных маршей оформлены прямоугольными филенками;



профилированные тяги по косоурам;

потолок лестничной клетки оформлен прямоугольными филенками и профилированной тягой по периметру; профилированный карниз в верхних частях стен;



в боковой филенке на потолке лепная композиция по центру – розетка с цветочным орнаментом по сторонам в круглом медальоне, вокруг него гирлянда из акантовых листьев с розетками;



покрытие полов лестничных площадок – керамическая метлахская плитка, геометрический рисунок;



оформление тамбура вестибюля лестницы во флигеле, обрамляющем с запада курдонер – внутри деревянные филенчатые панели потолка и стен, снаружи – филёнчатые панели, профилированный карниз;



двустворчатое полусветлое заполнение, каждая створка на две прямоугольные филенки;



оформление потолка вестибюля – лепные композиции по углам – тирс с картушами внизу, по сторонам акантовые листья, завитки и розетки;



лепная композиция по центру потолка – розетка со стилизованными лепестками вокруг и поясом «бус», по сторонам акантовые листья, завитки, розетки, соединенные цветочными гирляндами;



профилированная тяга по периметру потолка;

профилированный карниз в верхней части стены, под ним прямоугольные розетки, ниже профилированная тяга;



известняковые ступени с известняковым парапетным ограждением (с профилированными карнизами);



покрытие пола вестибюля – керамическая метлахская плитка, геометрический рисунок;



стены лестничных площадок и маршей оформлены прямоугольными филенками;



потолки лестничных площадок оформлены прямоугольными филенками;



поля подшивки лестничных маршей оформлены прямоугольными филенками;



профилированные тяги по косякам;

покрытие полов лестничных площадок – керамическая метлахская плитка, геометрический рисунок;



помещение 8-Н (21) (52.8 кв.м.):
 печь: средистенная, двухъярусная, поливного коричневого изразца;
 гладкий плинт с профилем по верхнему краю;
 в нижнем ярусе изразцы с рельефным геометрическим орнаментом;
 ярусы разделены полкой с профилированной кромкой и рельефным орнаментом,
 в верхнем ярусе изразцы с рельефным растительным орнаментом, обрамление - прямоугольная рама с фигурно срезанными углами, декорированная растительным орнаментом;
 карниз профилированный, с иониками, "бусами" и растительным орнаментом;



навершие – фигурное, завершающееся встречными волотообразными завитками, верхние углы акцентированы фигурными деталями;
дверца топки латунная, прямоугольной формы, покрашена масляной краской;
время: нач. XX в.;

размеры: в. – ок. 320 см., ш. – 112 см., гл. – 75 см.;

помещение 8-Н (12) (52.8 кв.м.):
печь: средистенная, одноярусная, белого изразца;
гладкий плинт с профилем по верхнему краю;
дверца топки латунная, прямоугольной формы;
профилированный карниз;
время: нач. XX в.;

размеры: в. – ок. 300 см., ш. – 85 см., гл. – 60 см.;

помещение 8-Н (5) (26.8 кв.м.):
печь: угловая, двухъярусная, со скругленными углами, поливного коричневого изразца, с рельефом в виде сетки;
гладкий плинт с профилем по верхнему краю;
ярусы разделены полкой фигурных очертаний с профилированной кромкой;
второй ярус – с нишей прямоугольной формы;
дверца топки латунная, прямоугольной формы;
в завершении фриз и карниз из прямоугольных изразцов с растительным орнаментом, и навершие из фигурных изразцов в виде розеток и волют;
время: нач. XX в.;

размеры: в. – ок. 320 см., ш. – 70 см., гл. – 45 см.;

помещение 5-Н:
оформление потолка – кессоны, по центру прямоугольная филенка с резьбой в виде арабесок и элементов растительного орнамента;
по углам - кессоны с резьбой;
в нижних частях стен – дубовые панели, с поясом прямоугольных филенок по верху;
камин средистенный, двухъярусный поливного светло-коричневого изразца;
П-образное основание,
полка с профилировкой, над ней фриз с поясом пальчикового орнамента, по центру – львиный маскарон,



ниже – полоса из картушей, в центре которой «алмазная грань»;
 изразцы камина – с заглубленной центральной частью, в них полусферы в обрамлении ажурного орнамента;
 топочный проем полуциркульной формы, декорирован по углам горящими факелами и веткой лавра, в центре замковый камень с листом аканта;
 двустворчатые стальные дверцы, покрытые черным лаком;
 время – нач. XX в.;

размер: дл. – 150 см., гл. – 86 см., в. – 350 см.;

квартира № 24, комната № 3 – 24,8 кв.м.;

печь: угловая, двухъярусная, со скругленными углами, поливного коричневого изразца, декорированного трельяжной сеткой;

гладкий плинт с профилем по верхнему краю;

ярусы разделены полкой фигурных очертаний с профилированной кромкой;

второй ярус – с нишей прямоугольной формы;

дверцы топки и зольника латунные, прямоугольной формы;

в завершении фриз и карниз из прямоугольных изразцов с растительным орнаментом, и навершие из фигурных изразцов в виде розеток, волют и пальметт;

время: нач. XX в.;

размеры: в. – ок. 250 см., ш. – 70 см., гл. – 45 см.;



Приложение № 5 к Акту по результатам государственной историко-культурной экспертизы проектной документации на проведение работ по сохранению выявленного объекта культурного наследия «Дом Мельникова (Н.А.Тирана) (с оградой)», расположенного по адресу: Санкт-Петербург, Центральный район, Саперный переулок, дом 10, литера А, В (Саперный пер., 10; Гродненский пер., 1): «Проект приспособления выявленного объекта культурного наследия для современного использования в части замены оконных заполнений в квартире 40, демонтажа наружных систем кондиционирования, демонтажа рольставней и заделки отверстий на фасаде здания» (шифр: 1-ИП-2022/10/24-2), разработанной индивидуальным предпринимателем Архиповой Марией Сергеевной в 2022 г.

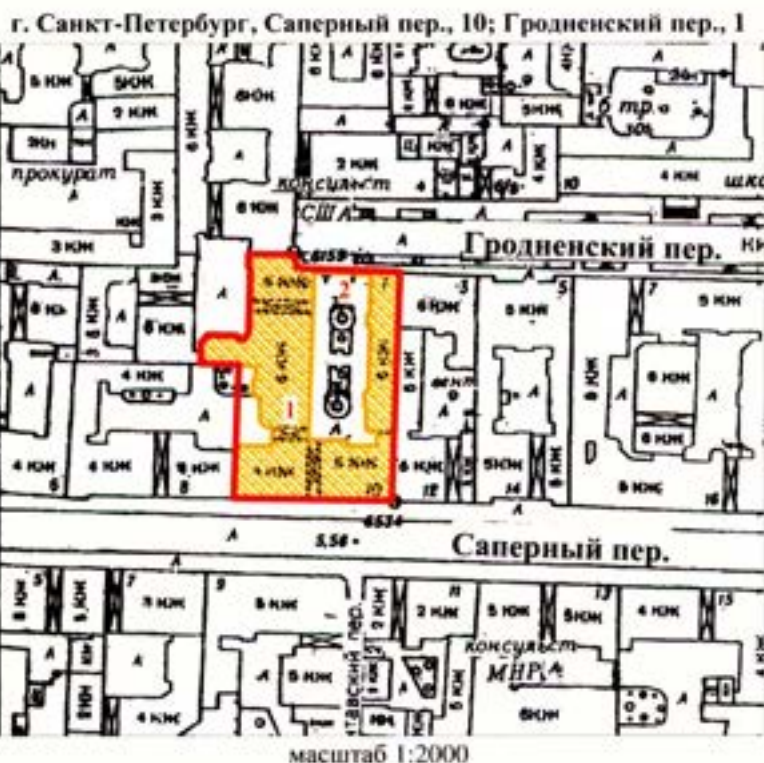
Копия решения органа государственной власти об утверждении границ территории объекта культурного наследия

Заместитель председателя Комитета по государственному контролю, использованию и охране памятников истории и культуры - начальник управления государственного учета памятников



Б.М. Кириков
 М.П.

" 22 " июля 2002

**План границ территории
 выявленного объекта культурного наследия
 "Дом Мельникова (Н. А. Тирана) с оградой"**



УСЛОВНЫЕ ОБОЗНАЧЕНИЯ

-  граница территории выявленного объекта культурного наследия
-  выявленный объект культурного наследия

ЭКСПЛИКАЦИЯ

1. Дом Мельникова (Н. А. Тирана)
2. Ограда

ПРАВИТЕЛЬСТВО САНКТ-ПЕТЕРБУРГА
 КУЗОВОЙ
 ОГРН 5027843025527

Копия верна

Исполнитель: _____ / 118 /

Приложение № 7 к Акту по результатам государственной историко-культурной экспертизы проектной документации на проведение работ по сохранению выявленного объекта культурного наследия «Дом Мельникова (Н.А.Тирана) (с оградой)», расположенного по адресу: Санкт-Петербург, Центральный район, Саперный переулок, дом 10, литера А, В (Саперный пер., 10; Гродненский пер., 1): «Проект приспособления выявленного объекта культурного наследия для современного использования в части замены оконных заполнений в квартире 40, демонтажа наружных систем кондиционирования, демонтажа рольставней и заделки отверстий на фасаде здания» (шифр: 1-ИП-2022/10/24-2), разработанной индивидуальным предпринимателем Архиповой Марией Сергеевной в 2022 г.

Копии технического паспорта на объект культурного наследия и (или) его поэтажного плана с указанием размеров и приведением экспликации помещений, выдаваемых организациями, осуществляющими государственный технический учет и (или) техническую инвентаризацию объектов капитального строительства

КАДАСТРОВЫЙ ПАСПОРТ

помещения

Лист 1, всего листов 2

Дата: 03 Июля 2008 г.Кадастровый номер: -Инвентарный номер (ранее присвоенный учетный номер) 278/16 д/В/40**1. Описание объекта недвижимости**1.1. Кадастровый номер здания (сооружения), в котором расположено помещение
-1.2. Этаж (этажи), на котором расположено помещение: 11.3. Общая площадь помещения: 71.5 кв.м

1.4. Адрес (местоположение):

Субъект Российской Федерации	Санкт-Петербург	
Район	-	
Муниципальное образование	тип	<i>Внутригородская территория города федерального значения</i>
	наименование	-
Населенный пункт	тип	<i>город</i>
	наименование	<i>Санкт-Петербург</i>
Улица (проспект, переулок и т.д.)	тип	<i>переулок</i>
	наименование	<i>Саперный</i>
Номер дома	<i>10</i>	
Номер корпуса	-	
Номер строения	-	
Литера	<i>В</i>	
Номер помещения (квартиры)	<i>40</i>	
Иное описание местоположения	-	

1.5. Назначение помещения: жилое*(жилое, нежилое)*1.6. Вид жилого помещения в многоквартирном доме: квартира*(комната, квартира)*1.7. Кадастровый номер квартиры, в которой расположена комната
-1.8. Номер помещения на поэтажном плане: -1.9. Предыдущие кадастровые (условные) номера объекта недвижимого имущества:
-

1.10. Примечание: _____

1.11. ГУП «ГУИОН»*(наименование органа или организации)*

Свидетельство серия РН-1 №000153, запись в реестре аккредитованных организаций за № 254 от 10 мая 2006 г.

Начальник филиала ГУП «ГУИОН»
 ПИБ Центрального района

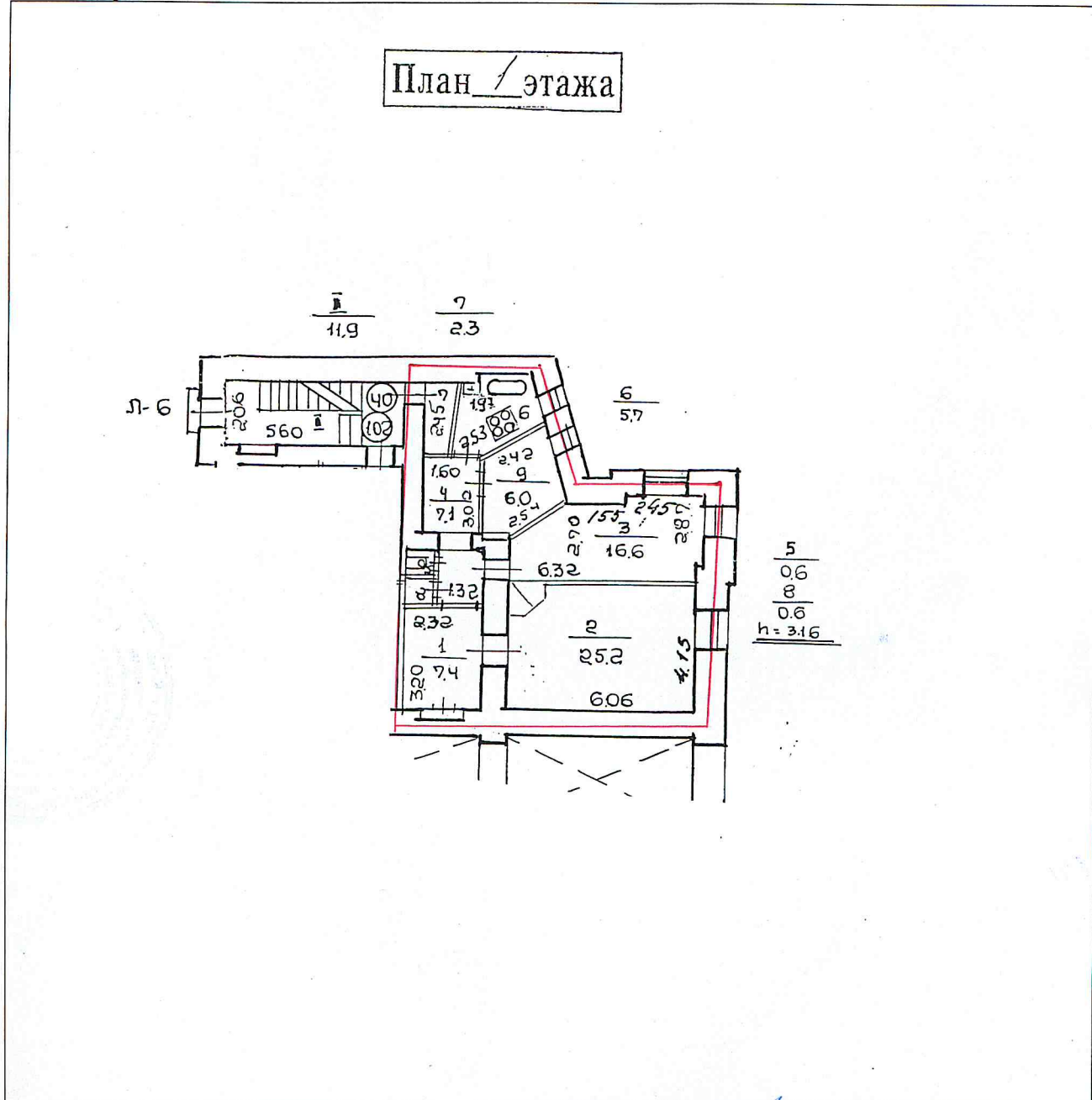
Чаузова Г.С.)
 Ф.И.О.

М.П. 03 Июля 2008 г.



Кадастровый номер: -
Инвентарный номер (ранее присвоенный учетный номер) 278/16 д/В/40

2. План расположения помещения на этаже



План / этажа

— - границы квартиры

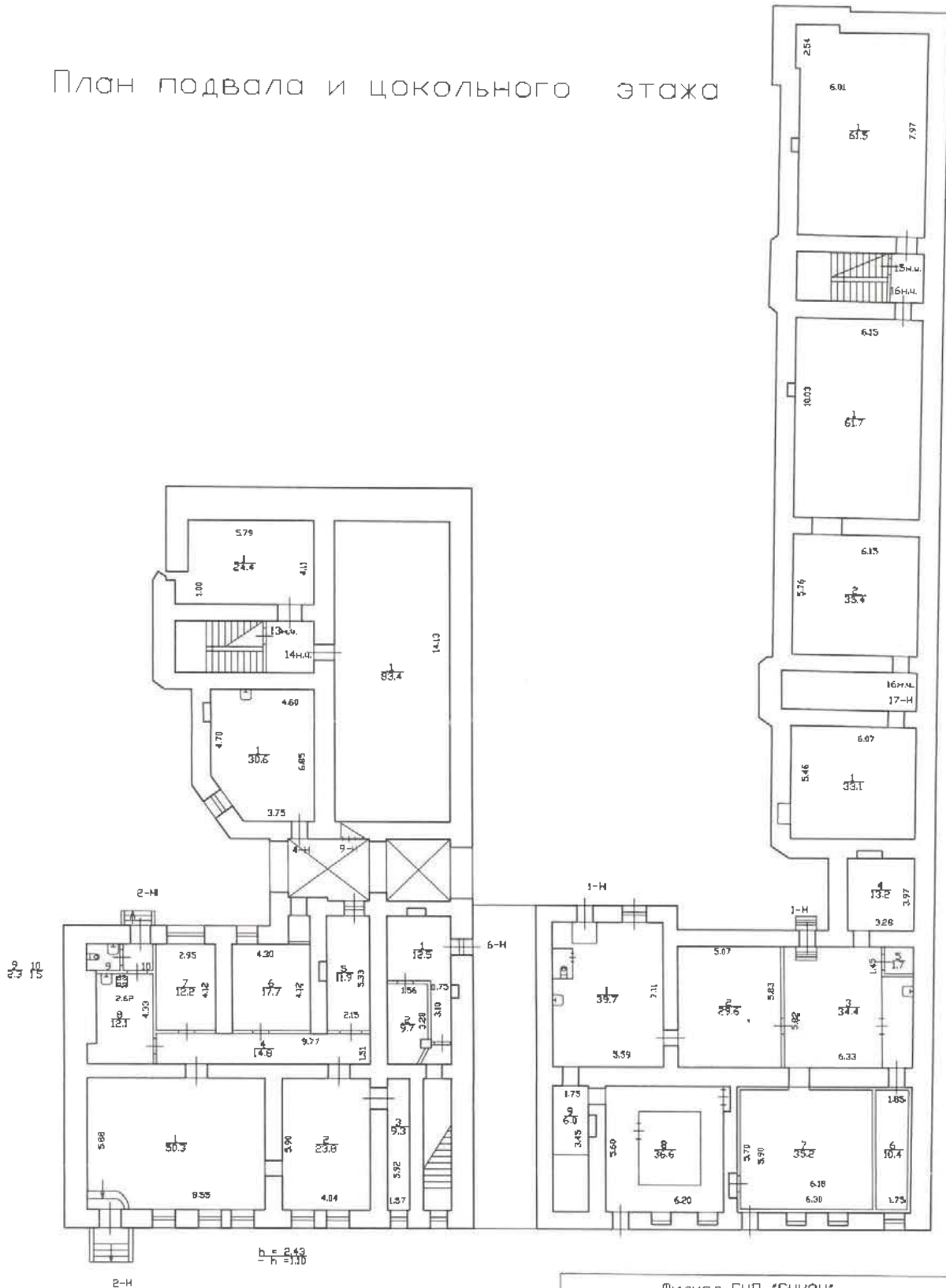
Масштаб 1:200

Начальник филиала ГУП «ГЕОМОН»
 ПИБ Центрального района Чайзова Г.С.)
 подпись _____ Ф.И.О.
 М.П. _____ 03 июля 2008 г.



План подвала и цокольного этажа

Лист А

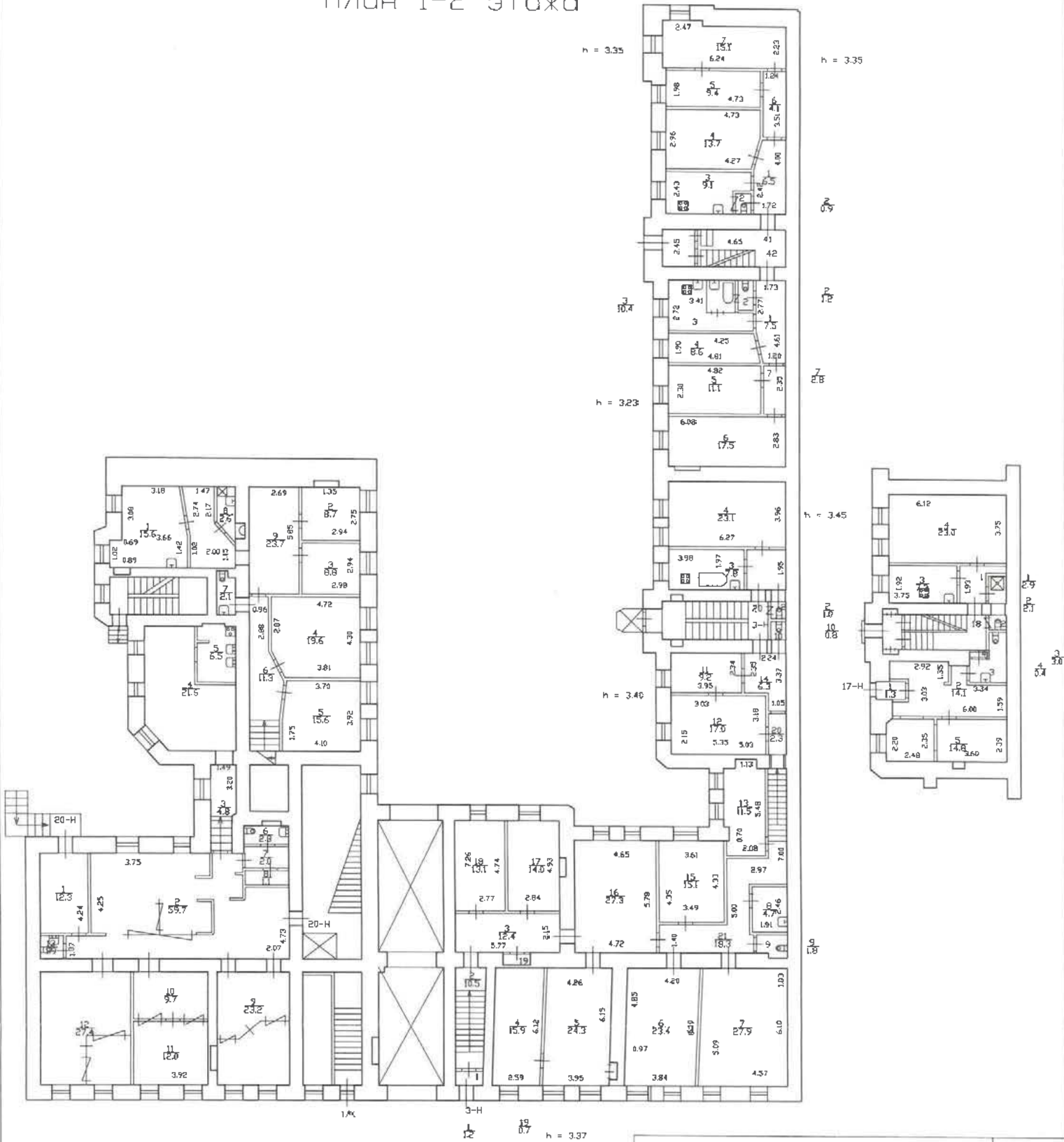


По состоянию на 01.12.1989 год,
с учетом текущих изменений

Филиал ГУП "ГуИОН"- проектно-инвентаризационное бюро Центрального района		Инв.№ 16/01-2378
Лист № 1 из 7	План подвала и цокольного этажа по адресу: г. Санкт-Петербург, Саперный переулок, д. 10, литера А	Масштаб 1:200
Дата 16.07.2015	Исполнил Дружинин И.И.	Подпись
20.07.2015	Проверил Руководитель группы Шкурдова Н.С.	
	Начальник филиала Почина А.В.	

Лит А

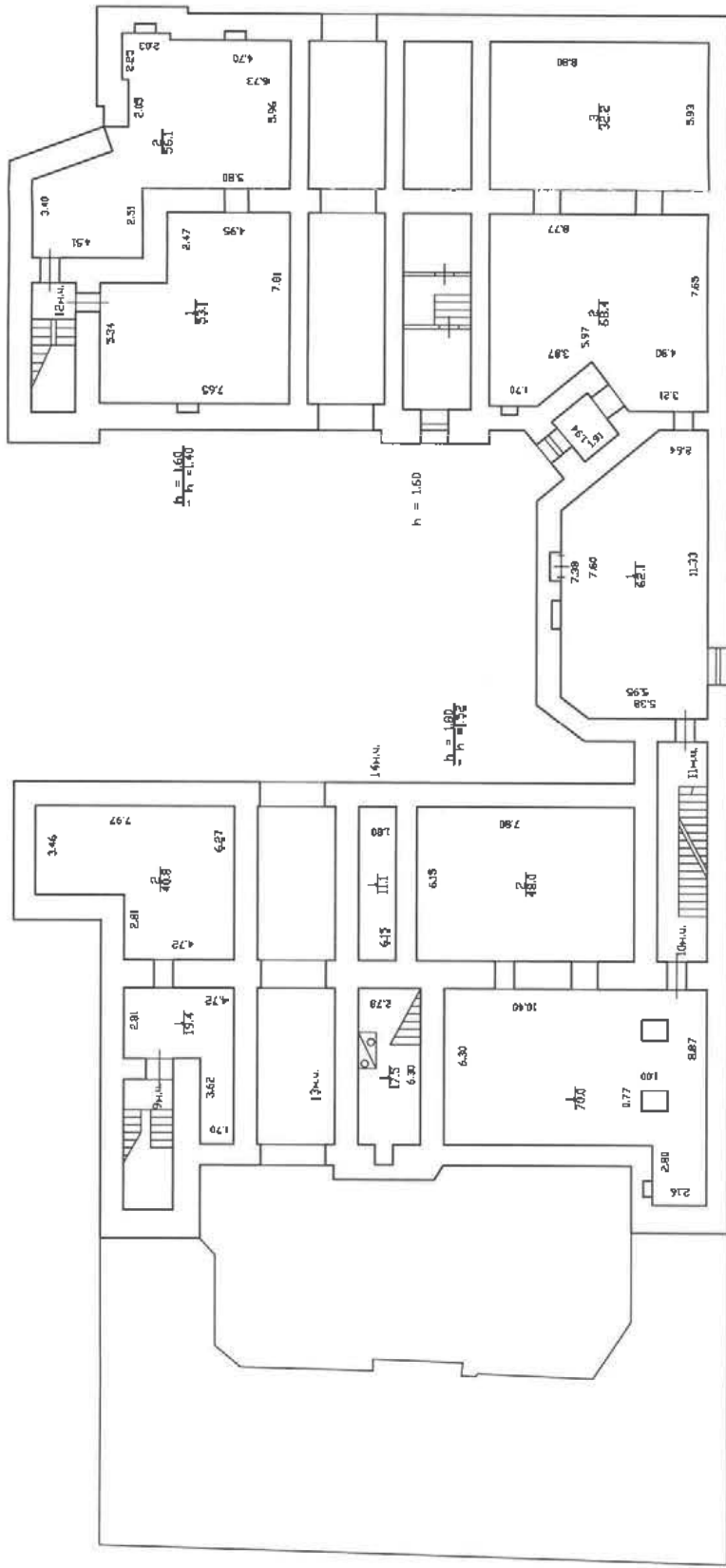
План 1-2 этажа



По состоянию на 01.12.1989 год,
с учетом текущих изменений

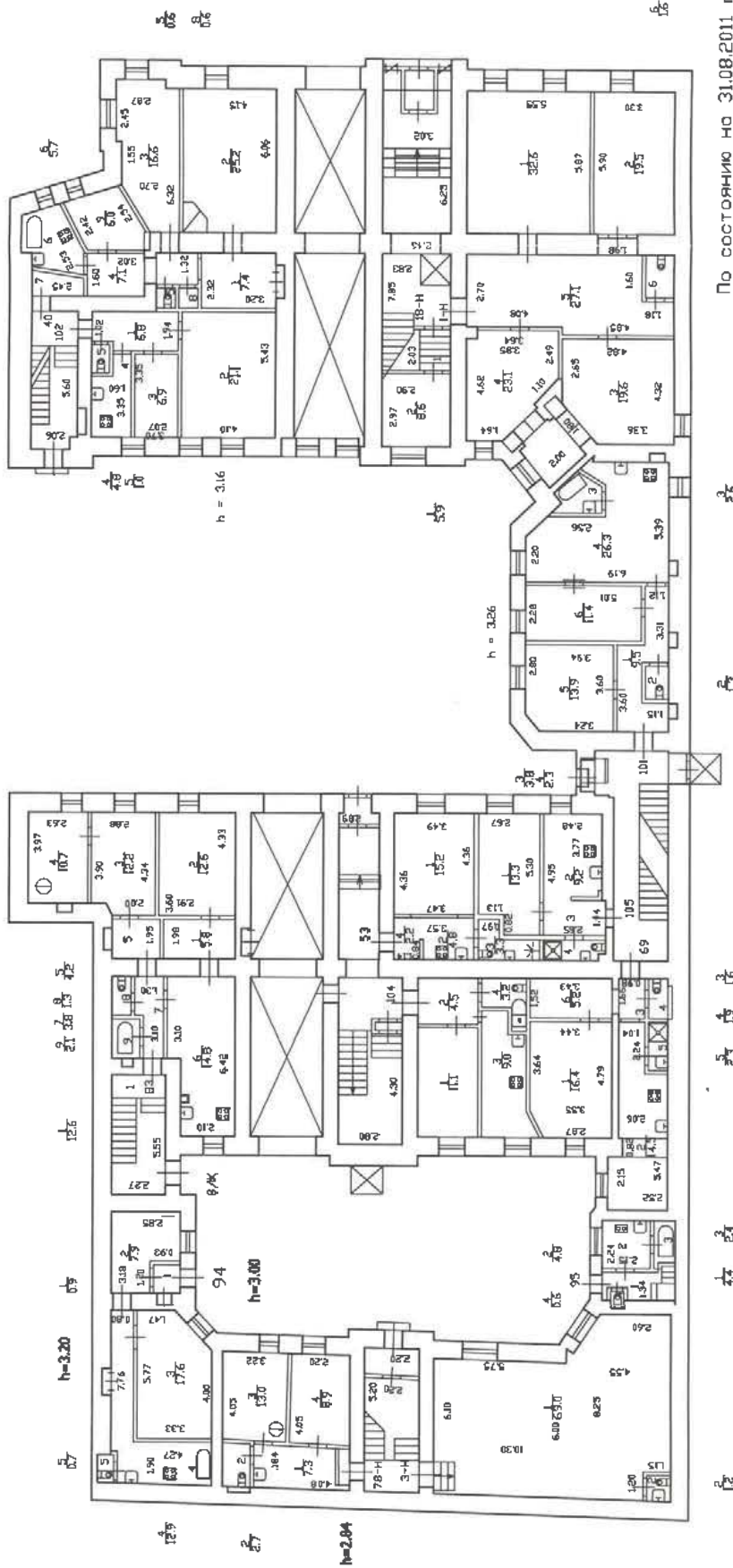
Филиал ГУП "ГИИОН"- проектно-инвентаризационное бюро Центрального района		Инв. N 16/01-2378
Лист N 1 из 7	План подвала и цокольного этажа по адресу: г. Санкт-Петербург, Саперный переулок, д. 10, литера А.	Масштаб 1:200
Дата 16.07.2015	Исполнил Исполнитель	Подпись Дроздина Н.М.
20.07.2015	Проверил Руководитель группы	Шкредова Н.С.
	Начальник филиала	Панина Л.И.

План подвала и 1-го этажа



Филиал ГУП "Гидрон"	ИвыН
проектно-инвентаризационное бюро	16/01-2378
Центрального района	
Лист	Масштаб
№ 1 из 7	1:200
Дата	Подпись
16.07.2015	Ф.И.О.
Исполнитель	Держкина Н.М.
Руководитель группы	Шкядаро Н.С.
Проверил	Панино А.В.
Исполнитель	Панино А.В.

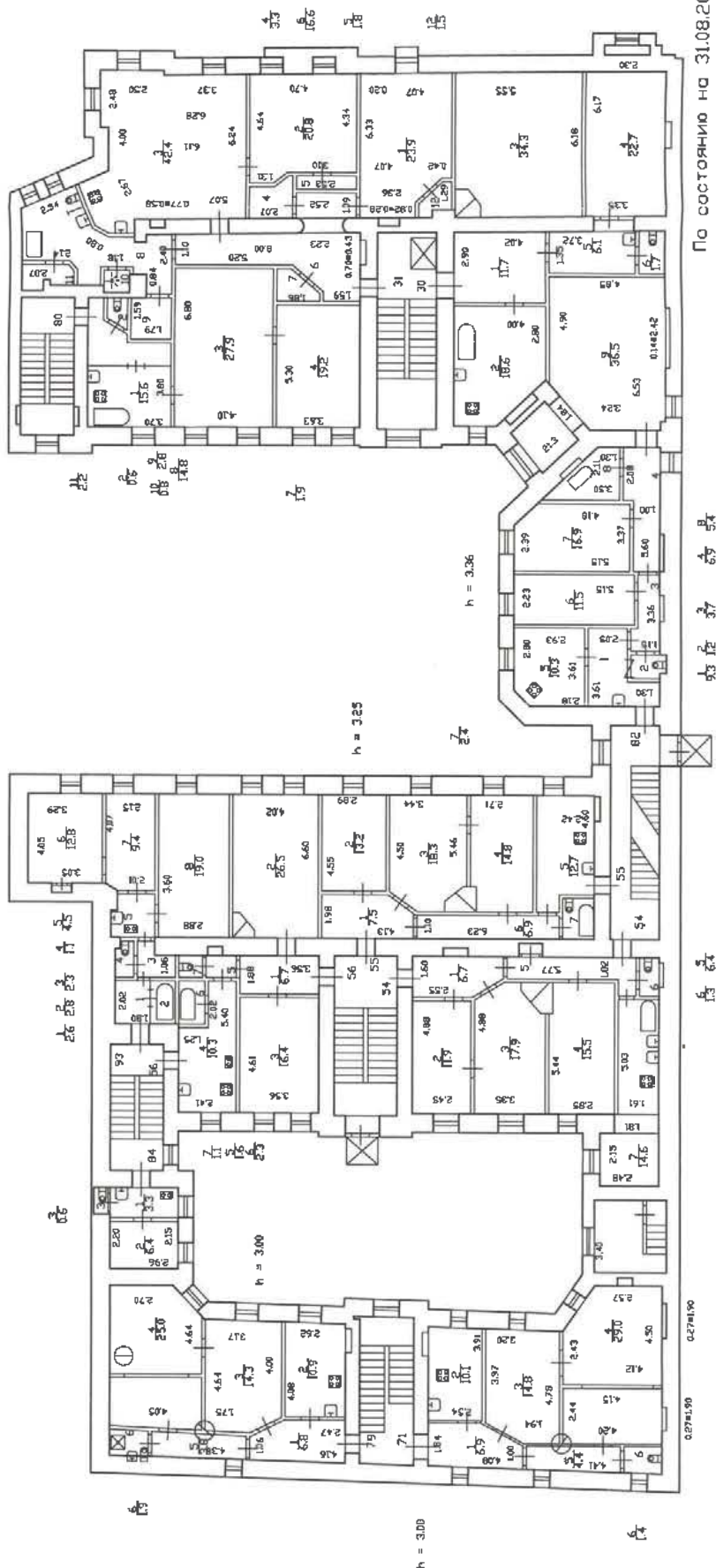
План 1 этажа



По состоянию на 31.08.2011 год,
с учетом текущих изменений

Чилиол ГУП "ГУИОН" – проектно-инвентаризационное бюро центрального района		Иньв. N 16/01-2378
Лист N 2 из 7	План 1 этажа по адресу: г. Санкт-Петербург, Соперный переулок, д. 10, литера Б	Мосытов 1:200
Дата 16.07.2015	Должность Исполнитель Проверил	Ф.И.О. Держжино Н.И. Шкардово Н.С. Панина А.Г.

ПЛАН 2 ЭТАЖА



По состоянию на 31.08.2011 год,
с учетом текущих изменений

Лист N 3 из 7	Филиал ГУП «УИОН» – Проектно-инвентаризационное бюро Центрального района	ИНВ.Н 16/01-2378
Дата 16.07.2015	План 2 этажа по адресу г. Санкт-Петербург, Саперный переулок, д. 10, литера Б	Масштаб 1:200
Исполнитель 28.04.2015	Должность Ф.И.О.	Подпись
Проверил	Исполнитель Дружинина Н.И.	
	Руководитель работ Шкряпово Н.С.	
	Начальник филиала Панина А.А.	

Приложение № 9 к Акту по результатам государственной историко-культурной экспертизы проектной документации на проведение работ по сохранению выявленного объекта культурного наследия «Дом Мельникова (Н.А.Тирана) (с оградой)», расположенного по адресу: Санкт-Петербург, Центральный район, Саперный переулок, дом 10, литера А, В (Саперный пер., 10; Гродненский пер., 1): «Проект приспособления выявленного объекта культурного наследия для современного использования в части замены оконных заполнений в квартире 40, демонтажа наружных систем кондиционирования, демонтажа рольставней и заделки отверстий на фасаде здания» (шифр: 1-ИП-2022/10/24-2), разработанной индивидуальным предпринимателем Архиповой Марией Сергеевной в 2022 г.

Копия искового заявления



ПРАВИТЕЛЬСТВО САНКТ-ПЕТЕРБУРГА
КОМИТЕТ ПО ГОСУДАРСТВЕННОМУ
КОНТРОЛЮ, ИСПОЛЬЗОВАНИЮ
И ОХРАНЕ ПАМЯТНИКОВ
ИСТОРИИ И КУЛЬТУРЫ
(КГИОП)

пл. Ломоносова, д. 1, Санкт-Петербург, 191023
Тел. (812) 315-43-03, (812) 571-64-31, Факс (812) 710-42-45
E-mail: kgiop@gov.spb.ru
https://www.gov.spb.ru, http://kgiop.ru

15 АПР 2022

№ 06-16-92/22-0-0

На № _____ от _____

Дзержинский район
Санкт-Петербурга
191123, г. Санкт-Петербург,
ул. Восстания, д. 38

Истец:

Комитет по государственному
контролю, использованию и охране
памятников истории и культуры
191011, Санкт-Петербург, площадь
Ломоносова, дом 1
ИНН 7832000069, КПП 784001001,
ОГРН 1037843025527

Председатель Макаров
Сергей Владимирович
тел./факс (812) 314 20 62
e-mail: kgiop@gov.spb.ru

Ответчик:

✓ **Носов Андрей Олегович,**
03.03.2000 г. р., место рождения:
г. Сыктывкар, паспорт гражданина РФ
серия 87 19 № 872080, выдан 26.03.2020
МВД по Республике Коми,
адрес места регистрации: 169480,
Республика Коми, район Усть-Цильма,
ул. им. Р.А. Дуркина, д. 12

Адрес объекта культурного наследия:
191014, Санкт Петербург, Саперный пер.,
д. 10, лит. А; д. 10, лит. В

Исковое заявление

**предмет иска: о понуждении собственника исполнить обязательства в области
сохранения, использования, популяризации и государственной охраны объектов
культурного наследия в натуре и взыскании судебной неустойки
в случае неисполнения решения суда**

Здание, расположенное по адресу: Санкт-Петербург, Саперный переулок, дом 10,
литера А; дом 10, литера В, является выявленным объектом культурного наследия «Дом
Мельникова (Н.А. Тирана)» (далее – Объект), входящим в состав выявленного объекта
культурного наследия «Дом Мельникова (Н.А. Тирана) с оградой» (основание: Приказ
КГИОП № 15 от 20.02.2001).

Распоряжением КГИОП от 12.10.2015 № 10-480 утвержден перечень предметов охраны
Объекта, к которым относится архитектурно-художественное решение фасадов курдонера:
исторические оконные проемы 1-5-го и мансардного этажей
(в т.ч. эркеров) – местоположение, конфигурация (прямоугольные), габариты, оформление
(наличники с «ушками»).

Согласно выпискам из Единого государственного реестра недвижимости,
собственником квартиры № 40 является Носов Андрей Олегович, 03.03.2000 г.р.

В соответствии со п. 4 ст. 98 Федерального закона от 31.07.2020 № 248-ФЗ
«О государственном контроле (надзоре) и муниципальном контроле в Российской
Федерации», п. 2 ст. 8.3 Федерального закона от 26.12.2008 № 294-ФЗ «О защите прав
юридических лиц и индивидуальных предпринимателей при осуществлении государственного
контроля (надзора) и муниципального контроля» и на основании задания КГИОП
от 23.10.2021 № 01-59-550/21, 23.11.2021 КГИОП проведено мероприятие по контролю

за состоянием Объекта, в ходе которого проведен визуальный осмотр лицевого фасада Объекта со стороны Гродненского пер., в результате которого установлено, что в отсутствие задания и разрешения КГИОП, согласованной проектной документации выполнены следующие работы:

- выполнена замена 5 оконных заполнений квартиры № 40, исторический рисунок, материал (дерево), цвет которых составляют предмет охраны Объекта, на металлопластиковые серого цвета;
- в 5 оконных проемах квартиры № 40, местоположение, конфигурация, габариты, оформление — наличники с «ушками» которых составляют предмет охраны Объекта, установлены роллеты коричневого цвета, выполнено частичное закрытие штукатурными смесями декора 5 оконных проемов;
- над оконным проемом в границах ч.п. 2 квартиры № 40 на поверхности фасада — материал и характер которого составляют предмет охраны Объекта, установлено 3 кондиционера на металлических кронштейнах;
- над оконным проемом ч.п. 2 квартиры № 40 и левее указанного окна в объеме наружной капитальной стены, составляющей предмет охраны Объекта, выполнено два отверстия, из образованного отверстия над оконным выполнен выпуск инженерных сетей.

Данные обстоятельства указывают на нарушение установленного законом порядка использования объекта культурного наследия, свидетельствуют о причинении ему вреда, а также его облику.

Согласно п. 1 ст. 33 Закона № 73-ФЗ, объекты культурного наследия подлежат государственной охране в целях предотвращения их повреждения, разрушения или уничтожения, изменения облика и интерьера, нарушения установленного порядка их использования, незаконного перемещения и предотвращения других действий, могущих причинить вред объектам культурного наследия, а также в целях их защиты от неблагоприятного воздействия окружающей среды и от иных негативных воздействий.

Согласно подпункту 6 п. 2 ст. 18 Закона № 73-ФЗ предметом охраны объекта культурного наследия является описание особенностей объекта, являющихся основаниями для включения его в реестр и подлежащих обязательному сохранению.

Согласно п. 13 ст. 18 Закона № 73-ФЗ объект культурного наследия, включенный в реестр, подлежит государственной охране со дня принятия соответствующим органом охраны объектов культурного наследия решения о включении его в реестр.

На основании пункта 1 статьи 40 Закона № 73-ФЗ сохранение объекта культурного наследия — меры, направленные на обеспечение физической сохранности и сохранение историко-культурной ценности объекта культурного наследия, предусматривающие консервацию, ремонт, реставрацию, приспособление объекта культурного наследия для современного использования и включающие в себя научно-исследовательские, изыскательские, проектные и производственные работы, научное руководство проведением работ по сохранению объекта культурного наследия, технический и авторский надзор за проведением этих работ.

Согласно п. 1 ст. 45 Закона № 73-ФЗ работы по сохранению объекта культурного наследия проводятся на основании задания на проведение указанных работ, разрешения на проведение указанных работ, выданных органом охраны объектов культурного наследия, проектной документации на проведение работ по сохранению объекта культурного наследия, согласованной соответствующим органом охраны объектов культурного наследия, а также при условии осуществления технического, авторского надзора и государственного надзора в области охраны объектов культурного наследия за их проведением.

На основании подпунктов 1, 7 пункта 1 статьи 47.3 Закона № 73-ФЗ при содержании и использовании объекта культурного наследия, в целях поддержания в надлежащем техническом состоянии без ухудшения физического состояния и изменения предмета охраны данного объекта культурного наследия, лица, которым объект культурного наследия принадлежит на праве собственности или ином вещном праве, обязаны осуществлять расходы на содержание объекта культурного наследия и поддержание его в надлежащем техническом, санитарном и противопожарном состоянии, не проводить работы, изменяющие предмет охраны объекта культурного наследия либо ухудшающие условия, необходимые

для сохранности объекта культурного наследия; незамедлительно извещать соответствующий орган охраны объектов культурного наследия обо всех известных ему повреждениях, авариях или об иных обстоятельствах, причинивших вред объекту культурного наследия, или угрожающих причинением такого вреда, и безотлагательно принимать меры по предотвращению дальнейшего разрушения, в том числе проводить противоаварийные работы в порядке, установленном для проведения работ по сохранению объекта культурного наследия.

Пунктом 2 статьи 11 Закона № 73-ФЗ органы исполнительной власти субъектов Российской Федерации, уполномоченные осуществлять государственный контроль в области сохранения, использования, популяризации и государственной охраны объектов культурного наследия, уполномочены предъявлять иски в суд в случаях нарушения данного Федерального закона.

Согласно пункту 1.2 Положения о КГИОП, утвержденного постановлением Правительства Санкт-Петербурга от 28.04.2004 № 651 (далее - Положение о КГИОП), КГИОП является органом, уполномоченным на осуществление государственного надзора за состоянием, содержанием, сохранением, использованием, популяризацией и государственной охраной объектов культурного наследия.

В соответствии с пунктом 3.37 Положения о КГИОП, КГИОП обращается в суд с исками о понуждении исполнить обязательства в области сохранения, использования, популяризации и государственной охраны объектов культурного наследия в отношении объектов культурного наследия в натуре.

2. В соответствии с неоднократно выраженной Конституционным Судом Российской Федерации правовой позицией (постановления от 30.07.2001 № 13-П, от 08.12.2009 № 19-П от 14.05.2012 № 11-П, определение от 17.07.2007 № 487-О-О) защита нарушенных прав не может быть признана действенной, если судебный акт или акт иного уполномоченного органа своевременно не исполняется.

В соответствии с пунктом 1 статьи 308.3 Гражданского кодекса Российской Федерации (далее - ГК РФ) в случае неисполнения должником обязательства кредитор вправе требовать по суду исполнения обязательства в натуре, если иное не предусмотрено ГК РФ, иными законами или договором либо не вытекает из существа обязательства. Суд по требованию кредитора вправе присудить в его пользу денежную сумму (пункт 1 статьи 330 ГК РФ) на случай неисполнения указанного судебного акта в размере, определяемом судом на основе принципов справедливости, соразмерности и недопустимости извлечения выгоды из незаконного или недобросовестного поведения (пункт 4 статьи 1 ГК РФ).

Согласно пункту 28 постановления Пленума Верховного Суда Российской Федерации от 24.03.2016 № 7 «О применении судами некоторых положений Гражданского кодекса Российской Федерации об ответственности за нарушение обязательств», на основании пункта 1 статьи 308.3 ГК РФ в целях побуждения должника к своевременному исполнению обязательства в натуре, судом могут быть присуждены денежные средства на случай неисполнения соответствующего судебного акта в пользу кредитора-взыскателя.

В силу пункта 31 постановления Пленума Верховного Суда Российской Федерации от 24.03.2016 № 7 «О применении судами некоторых положений Гражданского кодекса Российской Федерации об ответственности за нарушение обязательств» суд не вправе отказать в присуждении судебной неустойки в случае удовлетворения иска о понуждении к исполнению обязательства в натуре. Судебная неустойка может быть присуждена по заявлению истца одновременно с вынесением судом решения о понуждении к исполнению обязательства в натуре.

В соответствии с пунктом 32 постановления Пленума Верховного Суда Российской Федерации от 24.03.2016 № 7 «О применении судами некоторых положений Гражданского кодекса Российской Федерации об ответственности за нарушение обязательств» размер судебной неустойки определяется судом на основе принципов справедливости, соразмерности и недопустимости извлечения должником выгоды из незаконного или недобросовестного поведения (пункт 4 статьи 1 ГК РФ). В результате присуждения судебной неустойки

исполнение судебного акта должно оказаться для ответчика явно более выгодным, чем его неисполнение.

При определении размера неустойки прошу учесть особенности правоотношений, в защиту которых подается настоящее исковое заявление (государственная охрана такого невосполнимого ресурса, как объекты культурного наследия – одна из приоритетных задач органов государственной власти Российской Федерации по указанию Конституционного Суда Российской Федерации, определение от 09.12.2014 № 2755-О).

Досудебный порядок урегулирования указанного спора Законом № 73-ФЗ не предусмотрен. Истец освобожден от уплаты государственной пошлины на основании ст. 333.37 Налогового кодекса РФ, поскольку обращается в суд в защиту государственных интересов.

В соответствии с изложенным и на основании ст. 8, 12, 330, 309, 308.3, 314, Гражданского кодекса Российской Федерации,

ПРОШУ:

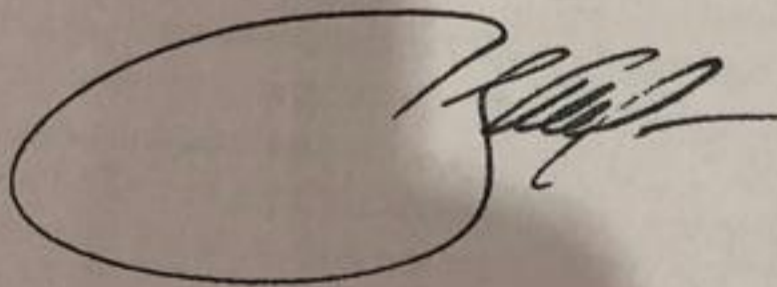
1. Обязать Носова Андрея Олеговича в течение 12 месяцев со дня вступления решения суда в законную силу, в установленном законом порядке привести оконные проемы и оконные заполнения в границах квартиры № 40 по адресу: Санкт-Петербург, Саперный переулок, дом 10, литера А; дом 10, литера В, в соответствие с согласованной с КГИОП проектной документацией и предметом охраны Объекта.

2. Установить размер денежных средств, подлежащих взысканию с ответчика в пользу КГИОП, как 25 000 рублей в случае неисполнения решения суда в установленный решением суда срок, а в случае дальнейшего неисполнения решения суда – 50 000 рублей в месяц по требованиям, указанным в пункте 1 просительной части настоящего искового заявления, до месяца фактического исполнения решения суда.

Приложение (заверенные копии):

- 1) Акт мероприятия по контролю на 6 л.
- 2) Задание на проведение мероприятия по контролю на 1 л.
- 3) Выписка из ЕГРН на 5 л.
- 4) Выписка из ЕГРЮЛ на истца с сайта www.nalog.ru на 2 л.
- 5) Распоряжение КГИОП от 12.10.2015 № 10-480 на 10 л.
- 6) Выдержка из Приказа КГИОП от 20.02.2001 № 15 на 2 л.
- 7) Сведения об отправке искового заявления ответчику на 2 л.

Председатель КГИОП



С.В. Макаров

Приложение № 10 к Акту по результатам государственной историко-культурной экспертизы проектной документации на проведение работ по сохранению выявленного объекта культурного наследия «Дом Мельникова (Н.А.Тирана) (с оградой)», расположенного по адресу: Санкт-Петербург, Центральный район, Саперный переулок, дом 10, литера А, В (Саперный пер., 10; Гродненский пер., 1): «Проект приспособления выявленного объекта культурного наследия для современного использования в части замены оконных заполнений в квартире 40, демонтажа наружных систем кондиционирования, демонтажа рольставней и заделки отверстий на фасаде здания» (шифр: 1-ИП-2022/10/24-2), разработанной индивидуальным предпринимателем Архиповой Марией Сергеевной в 2022 г.

Копия лицензии на осуществление деятельности по сохранению объектов культурного наследия



Министерство культуры
Российской Федерации

ЛИЦЕНЗИЯ

№ МКРФ 05178 от 22 августа 2018 г.

На осуществление деятельности по сохранению объектов культурного наследия (памятников истории и культуры) народов Российской Федерации

(указывается конкретный вид лицензируемой деятельности)

Виды работ, выполняемых в составе лицензируемого вида деятельности, в соответствии с частью 2 статьи 12 Федерального закона «О лицензировании отдельных видов деятельности»:

согласно приложению № 1 к лицензии

(указываются в соответствии с перечнем работ, установленным положением о лицензировании соответствующего вида деятельности)

Настоящая лицензия предоставлена:

Индивидуальному предпринимателю Архиповой Марии Сергеевне

**паспорт 4109 292179 выдан ТП № 109 отдела УФМС России
по Санкт-Петербургу и Ленинградской обл. в Гатчинском р-не
30.09.2010**

(указывается полное и (в случае, если имеется), сокращенное наименование (в том числе фирменное наименование), организационно-правовая форма юридического лица (фамилия, имя и (в случае, если имеется) отчество индивидуального предпринимателя, данные документа, удостоверяющего его личность)

Основной государственный регистрационный
номер юридического лица (индивидуального
предпринимателя) (ОГРН) **318784700058403**

Идентификационный номер налогоплательщика
(ИНН) **470520107845**

006942

Адрес места нахождения и места осуществления лицензируемого вида деятельности:

197345, г. Санкт-Петербург, Приморский р-н, пер. Лыжный, 3-31

(указываются адрес места нахождения (место жительства – для индивидуального предпринимателя), и адреса мест осуществления работ (услуг), выполняемых (оказываемых) в составе лицензируемого вида деятельности)

Настоящая лицензия предоставлена на срок **бессрочно**

Настоящая лицензия предоставлена на основании решения лицензирующего органа – приказа:

№1510 от 22 августа 2018 г.

Настоящая лицензия имеет 1 приложение, являющееся ее неотъемлемой частью на 1 листе.

Заместитель Министра

(должность уполномоченного лица)



(подпись уполномоченного лица)

С.Г.Обрывалин

(ф.и.о. уполномоченного лица)



Министерство культуры
Российской Федерации

ПРИЛОЖЕНИЕ № 1

к лицензии № **МКРФ 05178** от **22 августа 2018 г.**

виды выполняемых работ:

разработка проектной документации по консервации, реставрации и воссозданию объектов культурного наследия (памятников истории и культуры) народов Российской Федерации;

разработка проектной документации по ремонту и приспособлению объектов культурного наследия (памятников истории и культуры) народов Российской Федерации;

ремонт и приспособление объектов культурного наследия (памятников истории и культуры) народов Российской Федерации.

Заместитель Министра

(должность уполномоченного лица)


(подпись уполномоченного
лица)

С.Г.Обрывалин

(ф.и.о. уполномоченного лица)

