

**Акт**

**по результатам государственной историко-культурной экспертизы**  
документации, обосновывающей меры по обеспечению сохранности  
объекта культурного наследия регионального значения «Исторические трассы  
Петергофской и Нарвской дорог», расположенного по адресу: Санкт-Петербург, пр. Стачек  
и Петергофское шоссе, пр. Маршала Жукова от пересечения с пр. Стачек и Таллинское  
шоссе, при проведении работ по объекту «Устройство остановочных пунктов  
общественного пассажирского транспорта в Красносельском районе (Лот №4)» по адресу:  
Санкт-Петербург, Красносельский район, Петергофское шоссе, 17, в границах земельных  
участков, непосредственно связанных с земельным участком в границах территорий  
объектов культурного наследия – «Обеспечение сохранности объекта культурного  
наследия регионального значения «Исторические трассы Петергофской и Нарвской дорог»,  
по адресу: Санкт-Петербург, пр. Стачек и Петергофское шоссе, пр. Маршала Жукова от  
пересечения с пр. Стачек и Таллинское шоссе», разработанной ООО «Фундаментстрой» и  
ИП Постоев Р.В. (шифр: ПОП-5-2022-ОСОКН.1) в 2022 году

г. Санкт-Петербург

«22» декабря 2022 г.

**1. Дата начала и окончания проведения экспертизы**

Настоящая государственная историко-культурная экспертиза проведена аттестованным экспертом М.В. Макаровой на основании договора от 09 ноября 2022 г. №1 (Приложение №9. Копия договора на проведение экспертизы) в период с 09 ноября 2022 г. по 22 декабря 2022 г.

**2. Место проведения экспертизы:**

г. Санкт-Петербург

**3. Заказчик государственной историко-культурной экспертизы:**

Индивидуальный предприниматель Постоев Роман Владимирович, ИНН: 420517316710, Юридический адрес: 196158, Россия, Санкт-Петербург, Улица Орджоникидзе, д. 31, с. 2, квартира/офис 117.

**4. Сведения об эксперте:**

*Макарова Мария Валерьевна*, образование высшее – Кемеровский государственный университет (КемГУ), специальность – историк; стаж работы по специальности – 16 лет; государственный эксперт (приказ об аттестации Министерства культуры Российской Федерации от 25.12.2019 г. № 2032). Место работы, должность – ООО «НЭО», директор по развитию, эксперт.

Профиль экспертной деятельности (объекты экспертизы):

- выявленные объекты культурного наследия в целях обоснования целесообразности включения данных в реестр;
- документы, обосновывающие включение объектов культурного наследия в реестр;
- документы, обосновывающие изменение категории историко-культурного значения объекта культурного наследия;

- проектная документация на проведение работ по сохранению объектов культурного наследия;

- документация или разделы документации, обосновывающие меры по обеспечению сохранности объекта культурного наследия, включённого в реестр, выявленного объекта культурного наследия либо объекта, обладающего признаками объекта культурного наследия, при проведении земляных, мелиоративных, хозяйственных работ, указанных в статье 30 Федерального закона работ по использованию лесов и иных работ в границах территории объекта культурного наследия либо на земельном участке, непосредственно связанном с земельным участком в границах территории объекта культурного наследия.

## **5. Ответственность эксперта**

Настоящая государственная историко-культурная экспертиза проведена в соответствии со статьями 28, 29, 30, 31, 32 Федерального закона от 25.06.2002 №73-ФЗ «Об объектах культурного наследия (памятниках истории и культуры) народов Российской Федерации» и Положением о государственной историко-культурной экспертизе, утвержденным Постановлением Правительства Российской Федерации от 15.07.2009 г. №569.

Эксперт несёт ответственность за достоверность сведений, изложенных в заключении экспертизы, в соответствии с законодательством Российской Федерации, содержание которого ему известно и понятно.

## **6. Объект государственной историко-культурной экспертизы**

Документация, обосновывающая меры по обеспечению сохранности объекта культурного наследия регионального значения «Исторические трассы Петергофской и Нарвской дорог», расположенного по адресу: Санкт-Петербург, пр. Стачек и Петергофское шоссе, пр. Маршала Жукова от пересечения с пр. Стачек и Таллинское шоссе, при проведении работ по объекту «Устройство остановочных пунктов общественного пассажирского транспорта в Красносельском районе (Лот №4)» по адресу: Санкт-Петербург, Красносельский район, Петергофское шоссе, 17 в границах земельных участков, непосредственно связанных с земельным участком в границах территорий объектов культурного наследия - *«Обеспечение сохранности объекта культурного наследия регионального значения «Исторические трассы Петергофской и Нарвской дорог», по адресу: Санкт-Петербург, пр. Стачек и Петергофское шоссе, пр. Маршала Жукова от пересечения с пр. Стачек и Таллинское шоссе», шифр: ПОП-5-2022-ОСОКН.1, разработанная ООО «Фундаментстрой» и ИП Постоевым Р.В. в 2022 г.*

## **7. Цель проведения государственной историко-культурной экспертизы**

Обеспечение сохранности объекта культурного наследия регионального значения «Исторические трассы Петергофской и Нарвской дорог», расположенного по адресу: Санкт-Петербург, пр. Стачек и Петергофское шоссе, пр. Маршала Жукова от пересечения с пр. Стачек и Таллинское шоссе, при проведении работ по объекту «Устройство остановочных пунктов общественного пассажирского транспорта в Красносельском районе (Лот №4)» по адресу: Санкт-Петербург, Красносельский район, Петергофское шоссе, 17.

## **8. Перечень документов, предоставленных заказчиком:**

- Письмо Комитета по государственному контролю, использованию и охране памятников истории и культуры (КГИОП) от 01.07.2022 №01-43-14684/22-0-1 (Приложение № 2);
- Письмо КГИОП от 08.11.2022 №01-43-27469/22-0-1 о соответствии работ требованиям режимов зон охраны (Приложение №3);
- Письмо КГИОП от 12.10.2022 №01-43-23638/22-0-1 (Приложение №6);
- Распоряжение мэра Санкт-Петербурга от 30.01.1992 № 108-р «О взятии под охрану недвижимых памятников градостроительства и архитектуры Санкт-Петербурга и пригородов» (Приложение № 1);
- Распоряжение губернатора Санкт-Петербурга от 29.01.2001 №111-р «О внесении изменений в распоряжение мэра Санкт-Петербурга от 30.01.1992 № 108-р» (Приложение № 1);
- План границ территории объекта культурного наследия регионального значения «Историческая трасса Петергофской дороги», утвержденный КГИОП 14.07.2011 (Приложение № 1);
- Распоряжение КГИОП от 13.11.2017 № 514-р «Об утверждении предмета охраны объекта культурного наследия регионального значения «Исторические трассы Петергофской и Нарвских дорог» (Приложение № 1);
- Проектная документация «Устройство остановочных пунктов общественного пассажирского транспорта в Красносельском районе (Лот №4)», разработанная СПб ГКУ «ДТС» в 2022 г., в составе:

### Раздел 1. Технологические и конструктивные решения линейного объекта. искусственные сооружения.

ТОМ 1.1. Пояснительная записка. Исходные данные и условия для подготовки проектной документации. Материалы согласований (шифр: ПОП-5-2022-ПЗ1);

### Раздел 3. Технологические и конструктивные решения линейного объекта. искусственные сооружения.

ТОМ 3.1.1. Часть 1. Дорожные работы. Благоустройство. Книга 1. Петергофское шоссе, 17 (к п. Стрельна) (шифр: ПОП-5-2022-ТКР-АД.1);

ТОМ 3.1.2. Часть 1. Дорожные работы. Благоустройство. Книга 2. Петергофское шоссе, 17 (к Кронштадской площади) (шифр: ПОП-5-2022-ТКР-АД.2);

### Раздел 5. Проект организации строительства.

ТОМ 5.1. Проект организации строительства (шифр: ПОП-5-2022-ПОС)

- Уведомление Федеральной службы государственной регистрации, кадастра и картографии (Росреестр) об отсутствии сведений в Едином государственном реестре недвижимости (Приложение №7);
- архивные литературные материалы.

## **9. Перечень документов и материалов, собранных и полученных при проведении экспертизы, а также использованной для нее специальной, технической и справочной литературы:**

- Гражданский кодекс Российской Федерации 30.11.1994 №51-ФЗ;
- Земельный кодекс Российской Федерации от 25.10.2001 №136-ФЗ;
- Градостроительный кодекс Российской Федерации от 29.12.2004 №190-ФЗ;

- Федеральный закон от 25.06.2002 № 73-ФЗ «Об объектах культурного наследия (памятников истории и культуры) народов Российской Федерации»;
- Приказ Министерства культуры Российской Федерации от 30.10.2020 № 1295 «Об утверждении предмета охраны, границ территории и требований к градостроительным регламентам в границах территории исторического поселения федерального значения город Санкт-Петербург»;
- Закон Санкт-Петербурга от 19.01.2009 № 820-7 «О границах объединённых зон охраны объектов культурного наследия, расположенных на территории Санкт-Петербурга, режимах использования земель и требованиях к градостроительным регламентам в границах указанных зон»;
- Постановление Правительства Санкт-Петербурга от 21.06.2016 №524 «О Правилах землепользования и застройки Санкт-Петербурга»;
- Конвенции об охране всемирного наследия ЮНЕСКО;
- Руководство по выполнению Конвенции об охране всемирного наследия;
- ГОСТ Р 55528-2013. Состав и содержание научно-проектной документации по сохранению объектов культурного наследия. Памятники истории и культуры. Общие требования (утвержден и введен в действие Приказом Федерального агентства по техническому регулированию и метрологии от 28.08.2013 г. № 593-ст);
- ГОСТ Р 56891.1-2016 Сохранение объектов культурного наследия. Термины и определения. Часть 1. Общие понятия, состав и содержание научно-проектной документации (Утвержден и введен в действие Приказом Федерального агентства по техническому регулированию и метрологии от 10 марта 2016 г. № 134-ст);
- ГОСТ Р 56891.2-2016. Сохранение объектов культурного наследия. Термины и определения. Часть 2. Памятники истории и культуры;
- ГОСТ Р 56891.4-2016 Сохранение объектов культурного наследия. Термины и определения. Часть 4. Исторические территории и историко-культурные ландшафты;
- ГОСТ Р 58203-2018 «Оценка воздействия на универсальную ценность объектов всемирного наследия. Состав и содержание отчета. Общие требования»;
- ГОСТ Р 56198-2014. Мониторинг технического состояния объектов культурного наследия. Недвижимые памятники;
- ГОСТ Р 55945-2014 Общие требования к инженерно-геологическим изысканиям и исследованиям для сохранения объектов культурного наследия.
- Распоряжение КГИОП от 08.06.2021 №07-19-232/21 «Об утверждении охранного обязательства собственника или иного законного владельца объекта культурного наследия регионального значения «Исторические трассы Петергофской и Нарвской дорог», включенного в единый государственный реестр объектов культурного наследия (памятников истории и культуры) народов Российской Федерации» (Приложение №1).

*Литература и иные источники:*

- Архив СПбИИ РАН. Ф.83. Оп.1. Д.3762. Участок № 46;
- Библиотека РАН. Р.О. Собр. рукоп. карт. Оп. доп.1. Е.х. 27. Л.31; Встречи на Петергофской дороге (Материалы краеведческой конференции). Спб: ЦБС Кировского района г. Санкт-Петербурга - 2013, 2014, 2015, 2016;
- Владимирович А.Г., Ерофеев А.Д. Петербург в названиях улиц. Происхождение

названий улиц и проспектов, рек и каналов, мостов и островов: М.: АСТ; СПб.: АстрельСПб; Москва, СПб; 2008.

- Горбатенко С. Б. Петергофская дорога. Историко-архитектурный путеводитель. — СПб., 2002;
- Горбатенко С. Б. Петергофская дорога. - 4-е изд., испр. и доп. — СПб., 2013;
- Петергофская дорога / 4-е изд., испр. и доп. Горбатенко С. – 2013;
- Почему так названы? О происхождении названий улиц, площадей, островов, рек и мостов в Ленинграде. — Л.: Лениздат. Горбачевич К. С., Хабло Е. П. 1967;
- Пыляев М. И. Полное издание в одном томе: Старый Петербург; Забытое прошлое окрестностей Петербурга; Старая Москва. — М.: Альфа-книга, 2015;
- Санкт-Петербург. Петроград. Ленинград: Энциклопедический справочник. — М.: Большая Российская Энциклопедия. Ред. коллегия: Белова Л. Н., Булдаков Г. Н., Дегтярев А. Я. и др.1992;
- Старые карты регионов России [Электронный ресурс] // сайт — URL: <http://www.etomesto.ru>;
- Коллекция старых карт городов России и зарубежья [Электронный ресурс] // сайт — URL: <http://retromap.ru/>;
- Аэрофотосъемка Ленинграда [Электронный ресурс] // сайт: Аэрофотосъемка Ленинграда Второй Мировой Войны — URL: <http://warfly.ru/tag/leningrad/>;
- Ретро-фотографии стран и городов [Электронный ресурс] // сайт — URL: <https://pastvu.com>;
- Госкаталог.РФ [Электронный ресурс] // сайт — URL: <https://goskatalog.ru/por-tal/#/>;
- Российская геоинформационная система [Электронный ресурс] // сайт — URL: <http://new.rgis.spb.ru/>;
- Петергофское шоссе, Санкт Петербург [Электронный ресурс] // сайт — URL: [https://www.syl.ru/article/200502/new\\_petergofskoe-shosse-sankt-peterburg?ysclid=I90h3cbrrd491220174](https://www.syl.ru/article/200502/new_petergofskoe-shosse-sankt-peterburg?ysclid=I90h3cbrrd491220174);
- История Петергофского шоссе [Электронный ресурс] // сайт — URL: <https://www.blteprl.ru>

## **10. Сведения о проведенных экспертом исследованиях**

В рамках настоящей государственной историко-культурной экспертизы экспертом были проведены следующие исследования:

1) архивно-библиографические исследования в объеме, необходимом для принятия экспертной комиссией соответствующих решений, с целью выявления материалов, содержащих сведения по истории освоения участка.

2) визуальное обследование, в процессе которого была сделана фотофиксация современного состояния территории объекта (Приложение №5: материалы фотофиксации);

3) сравнительный анализ всего комплекса данных (документов, материалов, информации) по объектам экспертизы, включая документы, переданные заказчиком;

4) анализ представленных заказчиком исходно-разрешительной документации, комплексных научных исследований и проектной документации.

При проведении экспертизы эксперт соблюдал принципы проведения экспертизы, установленные статьей 29 Федерального закона от 25.06.2002 №73-ФЗ «Об объектах

культурного наследия (памятниках истории и культуры) народов Российской Федерации», обеспечивал объективность, всесторонность и полноту проводимых исследований, а также достоверность и обоснованность своих выводов; самостоятельно оценивал результаты исследований, ответственно и точно формулировал выводы в пределах своей компетенции.

Исследования проводились на основе принципов научной обоснованности, объективности и законности, презумпции сохранности объекта культурного наследия, соблюдения требований безопасности в отношении объекта культурного наследия, достоверности и полноты информации.

Указанные исследования были проведены с применением методов натурного, историко-архивного и историко-архитектурного анализа в объёме, достаточном для обоснования вывода государственной историко-культурной экспертизы.

Результаты исследований, проведённых в рамках экспертизы, были оформлены в виде настоящего акта.

### **11. Сведения об обстоятельствах, повлиявших на процесс проведения и результаты экспертизы**

Обстоятельства, повлиявшие на процесс проведения и результаты экспертизы, отсутствуют.

### **12. Факты и сведения, выявленные и установленные в результате проведенных исследований**

Проектируемые сети и сооружения расположены в Красносельском районе города Санкт-Петербурга.

#### *Состояние территории проектирования*

Устройство остановочных пунктов общественного пассажирского транспорта в Красносельском районе СПб ГКУ «ДТС» запланировано по адресам:

1. Петергофское шоссе, 17 (направление к п. Стрельна);
2. Петергофское шоссе, 17 (направление к Кронштадтской площади).

В пешей доступности от территории проектирования расположены Полежаевский парк, Дудергофский канал и Финский залив, Ленинский проспект, проспект Маршала Казакова, парк Александрино, Южно-Приморский парк, парк Новознаменка, проспект Маршала Жукова.

В непосредственной близости к территории проектирования находится объект культурного наследия регионального значения «Исторические трассы Петергофской и Нарвской дорог».

Вдоль Петергофской дороги, к северу от нее, проходит Ораниенбаумская электрическая линия. В районе территории проектирования организована трамвайная остановка «Петергофское шоссе д.15». Трамвайная остановка и железнодорожные пути имеют металлическое ограждение, установлены остановочные павильоны, представляющие собой металлическую конструкцию, обшитую металлической сеткой, с козырьком из поликарбоната. Павильоны оборудованы урнами и лавочками для ожидания транспорта. Остановки обустроены соответствующими дорожными знаками, разметкой, наружным освещением. Относительно железнодорожных путей площадка остановки находится на возвышении и ограничена бордюром камнем, по бокам организованы спуски в виде пандусов. Трамвайные пути и автомобильную дорогу разделяет газон. Движение пешеходов

к трамвайным остановкам осуществляется по тротуарам.

Севернее основной магистрали, вблизи жилых массивов (панельные дома 1970-х гг. с включением точечных современных построек), проложена дорога-дублер, между магистралью и дорогой-дублером территория не застроена, покрыта газоном и точечной растительностью (преимущественно кустами).

Южнее Петергофского шоссе пролегает Полежаевский парк. Его основная территория отделена от магистрали Дудергофским каналом, проходящим параллельно Петергофскому шоссе. Вход в парк осуществляется по мостам.

Рельеф преимущественно равнинный, с понижением в сторону водных объектов. Относительно уровня Полежаевского парка дорога находится на небольшой насыпи, вдоль нее устроена дренажная канава. Регулярное озеленение, представленное линейными посадками лиственных деревьев смешанного возраста, находится на удалении от дороги (за дренажной канавой). При натурном обследовании старовозрастных деревьев на исследуемом земельном участке не выявлено.

В целом трасса Петергофского шоссе проходит по относительно ровному рельефу, вдоль линии уступа глинта. Ценные древесные насаждения в границах проектирования отсутствуют. Магистральная канава вдоль южной границы шоссе проточная, собирает воду с прилегающей территории, откосы канавы одернованы. Из южной канавы вода отводится в систему мелиоративных канав, расположенную севернее Петергофского шоссе.

*Сведения об установленных ограничениях в границах территории проектирования*

По итогам анализа представленного планировочного решения, Комитет по государственному контролю, использованию и охране памятников истории и культуры (КГИОП) в ответ на обращение СПб ГКУ «Дирекция транспортного строительства» письмом от 01.07.2022 №01-43-14684/22-0-1 (Приложение № 2) уведомил, что остановочные пункты общественного транспорта (напротив дома 17 по Петергофскому шоссе направлением к п. Стрельна и к Кронштадской площади) проектируются в примыкании к границам территории объекта культурного наследия регионального значения «Исторические трассы Петергофской и Нарвской дорог». Соприкасаясь с северной и южной границами территории данного памятника истории и культуры, часть работ по благоустройству проводится в границах территории объекта культурного наследия и на границе с ним.

Объект культурного наследия включен в реестр объектов культурного наследия на основании распоряжения мэра Санкт-Петербурга от 30.01.1992 № 108-р (Приложение №1). Адрес объекта в соответствии с распоряжением: Стачек пр. и Петергофское шоссе.

План границ объект культурного наследия регионального значения «Историческая трасса Петергофской дороги» (г. Санкт-Петербург, Стачек пр. и Петергофское шоссе) был утвержден КГИОП 14.07.2011 г. (Приложение № 1).

Предмет охраны объекта культурного наследия установлен распоряжением КГИОП от 13.11.2017 № 514-р «Об утверждении предмета охраны объекта культурного наследия регионального значения «Исторические трассы Петергофской и Нарвской дорог»» (Приложение № 1).

Охранное обязательство собственника утверждено Распоряжением КГИОП от 08.06.2021 №07-19-232/21 (Приложение №1).

Согласно приказу Министерства Культуры РФ (далее – МК РФ) от 30.10.2020 № 1295 «Об утверждении предмета охраны, границ территории и требований к градостроительным

регламентам в границах территории исторического поселения федерального значения город Санкт-Петербург» границы проектируемого земельного участка расположены вне территории исторического поселения, утвержденного вышеуказанным приказом МК РФ.

При этом, трасса Петергофской дороги находится под охраной специализированного учреждения ООН по вопросам образования, науки и культуры – ЮНЕСКО (компонент 540-034g). Она именуется как «Петергофская дорога», входит в состав объекта всемирного культурного наследия ЮНЕСКО «Исторический центр Санкт-Петербурга и связанные с ним группы памятников».

Согласно Закону Санкт-Петербурга от 19.01.2009 № 820-7 «О границах объединённых зон охраны объектов культурного наследия, расположенных на территории Санкт-Петербурга, режимах использования земель и требованиях к градостроительным регламентам в границах указанных зон» (далее - Закон Санкт-Петербурга от 19.01.2009 № 820-7), рассматриваемая территория частично расположена в границах единой зоны охраняемого природного ландшафта ЗОЛ(16)01 за пределами исторически сложившихся центральных районов (Красносельский район) Санкт-Петербурга.

Согласно п. 3.6 Приложения 1 Закона Санкт-Петербурга № 820-7 вблизи от территории проектирования были взяты под охрану следующие ценные элементы планировочной и ландшафтно-композиционной структуры:

1. Трассировка Петергофского шоссе (как элемент исторической планировочной структуры). Рекомендуются воссоздание исторических аллеиных посадок вдоль основных подъездных дорог;

2. Доминирующая роль следующих объектов в окружающей среде: главный дом усадьбы Миниха; главный дом дачи Воронцова «Новознаменка»; усадьба Александрино;

3. Обзор сложившихся панорам с путей обзора: панорама усадьбы Александрино, панорама парка дачи Виельгорских "Павлино" с Петергофского шоссе; панорама парка дачи Макарова "Елизино" с Петергофского шоссе; панорама парка усадьбы Миниха с Петергофского шоссе; панорама парка дачи Трубецкого с Петергофского шоссе; панорама парка дачи Воронцова "Новознаменка" с Петергофского шоссе; панорама парка дачи Чидсона с Петергофского шоссе; панорама долины р.Дудергофки, Дудергофского кан. и террасы глинта с Петергофского шоссе;

4. Визуальные направления, в пределах которых обеспечивается восприятие ландшафта, доминант и акцентов: на Дудергофский кан. с Петергофского шоссе в северном направлении.

Согласно письму КГИОП от 08.11.2022 №01-43-27469/22-0-1, запланированные работы соответствуют требованиям режима ЗОЛ(16)01 (Приложение № 3).

### **12.1 Краткие исторические сведения (время возникновения, даты основных изменений объекта)**

За триста лет линия Петергофской дороги практически не изменилась и в черте города соответствует магистрали: Старо-Петергофский проспект - проспект Стачек - Петергофское шоссе.

Историческая трассировка Петергофской дороги ориентирована в северо-западном направлении. Дорога проходит по продольному уклону рельефа в сторону Санкт-Петербурга. Вдоль дороги располагаются многолетние древесные насаждения, преимущественно липы и ивы. В настоящее время дорога имеет асфальтовое покрытие.



Петергофское шоссе - важная транспортная магистраль. Она располагается на территории Красносельского района города Санкт-Петербурга и соединяет его с пригородами и окрестностями юго-западной части Ленинградской области.

Начало автотрасса берет там, где пересекаются два проспекта: Стачек и Маршала Жукова. Рядом со Стрельной оно вливается в Петербургское шоссе.

К нему подступают улицы Десантников, Партизана Германа, Каретников, Адмирала Трибуца, Пограничника Гарькавого.

Характер рассматриваемой территории в период нахождения региона в составе Шведского королевства отражен на подробном кадастровом плане 1670-х гг. Здесь показана приморская, будущая Петергофская дорога, лежащие вдоль нее деревня Пяткелле из двух дворов и хутор Хирвина, их полевые угодья. У дороги располагались два кабака. Идентификацию местности помогают произвести изображения водотоков: западный – это речка Новая, протекающая по территории Александрина, восточный – безымянный ручей, превращенный в XVIII в. в цепочку прудов.

В реестре участков под загородные дворы по Петергофской дороге 1710 г. в этой местности упоминается речка Петчила. Вероятно, это название произошло от искаженного «Пяткелле», а сама речка – будущая Новая.

Сооружать трассу дороги начали в эпоху шведской власти. Тогда она совместно с Приморской дорогой (сейчас с Таллинским шоссе) образовывала две ключевые транспортные артерии региона.

Застраивание земель, по которым проходит Петергофское шоссе, началось позднее, когда их присоединили к России.

Петергофская дорога была основана Петром I в 1710 г. Она начинается от Фонтанки (где проходила граница города в XVIII веке), проходит через Нарвскую заставу и тянется вдоль южного побережья Финского залива на 40 километров, до Красной Горки.

Основав свою роскошную резиденцию в Петергофе, Петр I принимает решение – преобразить 25-верстную дорогу, проходящую по лесам и болотам, превратив ее в парадную дорогу – «перспективу», по которой в главную резиденцию будут приезжать именитые гости. Таким образом, Петергофская дорога проектировалась как система приморских императорских резиденций и частных усадеб - цепь дворцов, садов и парков. Особенностью этой системы было то, что все множество составляющих ее имений возникло практически одновременно - в результате царского указа.

Осуществить этот замысел быстро и максимально эффектно помогло удачное решение. Опираясь на опыт любимой Голландии, Петр Великий раздал своим ближайшим сподвижникам и богатым дворянам земли вдоль дороги и обязал их благоустроить свои новые территории. Таким образом, император обосновал высшему сословию ценность и престиж дарованной милости, приблизив дворян к себе и своей резиденции, в том числе – территориально.

В основу застройки Петергофской «перспективы» был положен модуль размером 100 сажень по дороге и 1000 сажень вглубь, то есть примерно 200 метров на 2 километра. Всего было размежевано около 120 участков или как говорили, «мест». Первые участки начали раздавать в августе 1710 года.

Рельеф также является отличительной особенностью Петергофской дороги. Она находится у подножия «Литоринового уступа» - берега древнего моря, которое отступило с петербургских территорий много тысяч лет назад, и обеспечило этим землям уникальный

рельеф, состоящий из своеобразных «уступов». Эта особенность помогала выдающимся архитекторам создавать эффект усадьбы, будто бы «парящей» над округой. Кроме того, здесь наблюдается обильный водосток, который ландшафтные дизайнеры того времени искусно использовали при образовании живописных прудов и водоемов, которыми буквально пронизана вся Петергофская дорога.

В царствование императрицы Елизаветы Петровны под руководством Ф.-Б. Растрелли реконструируются ансамбли Петергофа, Стрельны, Ораниенбаума, Екатерингофа. Вдоль дороги возникают новые усадьбы вельмож и придворных. Одновременно благоустраивались сама дорога и непосредственно прилегающая к ней территория, превращаясь действительно в парадную магистраль. Указами 1746 года ответственность за реконструкцию дороги была возложена на генерал-поручика В. Фермора.

Наряду с ремонтом самой дороги (расширением, мощением, устройством канав, перестройкой мостов) началось выпрямление отдельных ее участков.

В рамках проводившегося Ингерманландского межевания были вновь подвергнуты ревизии и уточнены границы «приморских дач» по Петергофской дороге.

Рассвет этой территории пришелся на эпоху правления Екатерины Великой – именно в этот период здесь «выросли» первые прекрасные усадебные комплексы. Время расцвета культуры дворянской усадьбы, начавшееся со второй половины XVIII в., при Екатерине II достигло своего пика. При участии талантливых архитекторов и строителей того времени вдоль Петергофской дороги возникают новые крупные особняки и дворцовые ансамбли вельмож и придворных. Дачные ансамбли тщательно и искусно вписывались в природную среду, и на основе контраста возникало сочетание естественных и культурных ландшафтов.

Пейзажные парки, возникшие на Петергофской дороге, представляющие осевые системы, развернутые в сторону Финского залива, положили начало традиционному парковому образованию, как единой гармонической картине. Важную роль в восприятии Петергофской дороги играли чередующиеся «зеленые паузы»: сельскохозяйственные угодья, участки побережья.

Начало 1760-х гг. - период становления классицизма в русской архитектуре и пейзажного стиля в паркостроении. На смену регулярным «французским» и «голландским» садам пришли живописные «английские».

Также огромное значение для создания нового образа трассы имела реконструкция, проводившаяся в 1773 году, под руководством генерал-инженера М. Мордвинова, а затем - Ф.В. Баура.

Таким образом, в XVIII — начале XIX вв. на прилегающей к дороге территории находились участки, отведенные под загородные усадьбы знати.

С 1771 года участок от начала современного Петергофского шоссе до Петергофа именовался Петербургской дорогой. В 1845 году это название стало официальным. В 1870-х Петербургская дорога стала Петербургским шоссе. В 1914-м одновременно с переименованием города шоссе стало Петроградским, через десять лет – Ленинградским.

Во второй половине XIX века дорога начинает терять ритм парадных усадеб, изредка сменяемых живописными «зелёными паузами». Начало дороги проходит через формирующуюся промышленную окраину города, участки скупаются у владельцев купцами и промышленниками под строительство заводов и фабрик, утилитарных построек (трактиры, лавки, бараки для рабочих).

В 1857 г. открылось железнодорожное движение от Санкт-Петербурга до Петергофа, а в 1864 г. ветка была продлена до Ораниенбаума.

В 1904-1908 гг. была проложена военная железная дорога до Большой Ижоры, которая использовалась и для поездок частных лиц. Прокладка железных дорог имела большое значение для судьбы Петергофской дороги. С одной стороны, уменьшилось ее значение как транспортной магистрали. С другой - береговая полоса стала гораздо доступнее для горожан. Вскоре она превратилась в одно из любимых мест загородного отдыха петербуржцев.

В 1915 году по магистрали проложили Ораниенбаумскую электрическую линию (ОРАНЭЛ), которая с начала 30 х гг. стала веткой ленинградского трамвая. Она стала второй электрической железной дорогой России. По проекту предусматривалось протянуть её до форта «Красная горка», но из-за сложного положения страны в период Первой мировой войны, а затем и революции, планы были скорректированы.

После Октябрьской революции облик дороги в результате интенсивной застройки от Нарвской заставы до Автово практически полностью утрачен.

Во время Великой Отечественной Войны на многих участках Петергофского шоссе велись ожесточенные бои, в ходе которых гибли войска обеих сторон и разрушались исторически важные здания и сооружения. Петергофское шоссе – район, где пролегла передняя граница обороны Ленинграда. Подвиг защитников блокадного города увековечили памятники и обелиски.

В сентябре 1941 года фашисты вышли на эти трамвайные рельсы ОРАНЭЛ в районе Петергофского шоссе, мирные жители еще не знали об их прорыве. Вагоновожатый стрельнинского трамвая повел его на группу шедших навстречу фашистов, в ответ на что они открыли огонь и расстреляли всех пассажиров, искорежив вагон. Есть другая версия этой истории - фашисты на трамвайной остановке попросили пассажиров выйти и захватили уже пустой вагон. Сохранились несколько фотографий данного периода, где зафиксированы некоторые подбитые танки на Петергофском шоссе.

После войны лишь незначительная часть разрушенных памятников истории была восстановлена. Среди сохранившихся достопримечательностей выделяются, прежде всего, императорские резиденции Стрельны, Петергофа, Ораниенбаума, а также несколько десятков частных усадеб. На Петергофской дороге располагается более 520 архитектурных памятников XVII-XX вв., значительная часть которых частично или полностью утрачена.

В 1962 г. Ленинградское шоссе с целью восстановления исторического названия магистрали переименовали в Петергофское шоссе.

Современная градостроительная ситуация начала формироваться в послевоенное время, в 1960-х гг. На части северных окрестностей трассы в 1960 году разбили Южно-Приморский парк имени В. И. Ленина под руководством архитектора А. Г. Лелякова. Здесь под литориновой террасой находилось болото. В 1963 году, разрушенная во время Великой Отечественной войны, часть пути ОРАНЭЛ от Стрельны до города была восстановлена, вновь электрифицирована и продолжала использоваться в пассажирском движении. В 1970-х годах с устройством Южно-Приморского парка, а также для отвода вод рек Новой, Дудергофки, Ивановки был прорыт Дудергофский канал. Искусственный канал берёт своё начало от пруда бывшей усадьбы Петра Шепелева недалеко от пересечения Петергофского шоссе и проспекта Маршала Жукова и проходит по рекреационной зоне вдоль Петергофского шоссе (с южной стороны) до реки Ивановки, откуда поворачивает на север, в сторону Невской губы.

Застройка территории, прилегающей к Южно-Приморскому парку, началась в 70-х годах. На восточной окраине парковой зоны вырос жилой квартал, сформированный 9-15 этажными домами застройщика «Автовского ДСК». Проект разработал институт по жилищно-гражданскому строительству «ЛенНИИпроект», руководителями проекта были архитекторы Е. М. Полторацкий и Н. З. Матусевич.

В этот период правительство СССР поставило перед архитекторами задачу создать проект новых домов, которые будут больше соответствовать требованиям времени и будут более интересны в эстетическом плане. «Дома-корабли» серии 1ЛГ-600 – это 5-15-этажные здания, возведенные по панельной технологии. В отличие от устаревших «хрущевок», новые дома возводились по блок-секционному принципу. Они возводились в период с 1967 по 1982 год. Сегодня эти дома можно встретить во многих спальных районах города: в Красносельском, Приморском, Кировском, Выборгском и других.

Стремясь создать комфортные условия для жителей, архитекторы включали в структуру новых кварталов старые пруды и озелененные пространства. Благодаря этому многие элементы исторических ландшафтов дошли до нашего времени.

В 1990 г. элемент «Петергофская дорога» был включен в Список всемирного наследия. В 1992 г. распоряжением мэра Санкт-Петербурга А.А. Собчака 108-р от 30.01.1992, исторические трассы Петергофской и Нарвской дорог и многие другие сады и достопримечательные места по Петергофской дороге получили охранный статус и описанные границы. В том же 1992 г. был разработан, рассмотрен Научно-экспертным советом и утвержден начальником УГИОП первый проект зон охраны Петергофской дороги в пределах Кировского и Красносельского районов.

В 2003 г. был разработан и утвержден КГИОП проект зон охраны Красносельского района (с частью Кировского).

Новый этап урбанизации начался в 2000-х годах, когда пустые места вдоль Петергофского шоссе стали застраиваться новыми домами. Так появился дом по адресу: Санкт-Петербург, Петергофское шоссе, 17к1. ЖК имеет наименование «ОГНИ ЮГО-ЗАПАДА», который сдан в эксплуатацию в 2007 году.

В 2014 г. на 38 сессии Комитета Всемирного наследия были утверждены результаты кларификации (уточнения состава и границ) петербургского объекта Всемирного наследия. По ее результатам трасса Петергофской дороги была сохранена в составе объекта. В районе рассматриваемой территории границы элемента «Петергофская дорога» также пересекают границы другого компонента объекта, № 540-036, «Зеленый пояс Славы Ленинграда». Однако международно-признанные буферные зоны у петербургского объекта до настоящего времени отсутствуют.

В настоящее время Петергофское шоссе - одна из важнейших магистралей города, в частности оно играет немаловажную роль в туристическом отношении: от станции метро Автово по нему проезжают маршрутки и автобусы, которые каждый день обеспечивают значительный туристопоток в направлении на Стрельну, Петергоф, Ораниенбаум и другие достопримечательности Санкт-Петербурга и его окрестностей.

## **12.2. Описание объекта культурного наследия, в отношении которого разработан раздел по обеспечению сохранности**

Петергофская дорога начинается от Фонтанки (границы города в XVIII веке), проходит через Нарвскую заставу и тянется вдоль южного побережья Финского залива на 40

километров до Красной Горки. На отрезке до так называемого «Привала» (ныне пересечение с проспектом Маршала Жукова) дорога совпадает со старинной Нарвской дорогой (на Нарву и Ревель) — современное Таллинское шоссе (Ямбургский тракт). За триста лет линия Петергофской дороги практически не изменилась и в черте города соответствует магистрали: Старо-Петергофский проспект- проспект Стачек - Петергофское шоссе.

В настоящее время объект «Исторические трассы Петергофской и Нарвской дорог» представляет собой магистральную дорогу высокой интенсивности движения (Петергофское шоссе), соединяющую Санкт-Петербург с пригородами. Границы объекта культурного наследия на рассматриваемом участке проходят по краям проезжей части Петергофского шоссе.

Зона проектирования находится между перекрестками Петергофского шоссе с ул. Доблести и пр. Маршала Жукова, вблизи многоквартирного жилого дома по адресу: г. Санкт-Петербург, Петергофское ш., 17, корпус 1.

В примыкании к границам проектирования Петергофская дорога имеет проезжую часть в 4 полосы, покрытую асфальтобетоном, пешеходный переход через Петергофское шоссе отсутствует.

### **12.3. Описание и анализ проектных решений по объекту «Устройство остановочных пунктов общественного пассажирского транспорта в Красносельском районе (Лот №4)» по адресу: Санкт-Петербург, Красносельский район, Петергофское шоссе, 17 и предусмотренных документацией мер по обеспечению сохранности объектов культурного наследия**

На экспертизу представлена документация, обосновывающая меры по обеспечению сохранности объекта культурного наследия регионального значения «Исторические трассы Петергофской и Нарвской дорог», расположенного по адресу: Санкт-Петербург, пр. Стачек и Петергофское шоссе, пр. Маршала Жукова от пересечения с пр. Стачек и Таллинское шоссе при проведении строительных работ по объекту «Устройство остановочных пунктов общественного пассажирского транспорта в Красносельском районе (Лот №4)» по адресу: Санкт-Петербург, Красносельский район, Петергофское шоссе, 17, на земельных участках, непосредственно связанных с земельным участком в границах территории объекта культурного наследия, – «Обеспечение сохранности объекта культурного наследия регионального значения «Исторические трассы Петергофской и Нарвской дорог», по адресу: Санкт-Петербург, пр. Стачек и Петергофское шоссе, пр. Маршала Жукова от пересечения с пр. Стачек и Таллинское шоссе, разработанная ООО «Фундаментстрой» и ИП Постоевым Р.В. в 2022 г.

Проектом «Устройство остановочных пунктов общественного пассажирского транспорта в Красносельском районе (Лот №4)» запланировано устройство автобусных остановок с остановочными площадками, посадочными карманами, заездными «карманами», автопавильонами (по направлению к Кронштадтской площади).

В непосредственной близости от проектируемого объекта расположен объект культурного наследия регионального значения «Исторические трассы Петергофской и Нарвской дорог». Граница территории проектирования проходит вдоль северной и южной границ территории данного памятника истории и культуры.

В ходе анализа проектных решений был выявлен ряд работ, проведение которых частично осуществляется на территории объекта культурного наследия и в отношении

которых необходимо оценить возможность негативного влияния на физическое состояние Петергофского шоссе, а именно:

1. фрезерование а/б покрытия в месте сопряжения устраиваемого дорожного покрытия остановочной площадки с существующей дорожной одеждой средним слоем 0,02 м на ширину 0.5 м с последующим восстановлением а/б покрытия в границах фрезерования при устройстве верхнего слоя покрытия из плотной а/б смеси (работы проводятся частично в границах территории объекта культурного наследия);
2. демонтаж бортового камня (на границе территории объекта культурного наследия);
3. нанесение дорожной разметки пешеходного перехода (в границах территории объекта культурного наследия).

В непосредственной близости от границ территории объекта культурного наследия проводится комплекс строительных мероприятий, в отношении которых также необходимо оценить возможность негативного влияния на физическое состояние Петергофского шоссе:

1. работы подготовительного периода:

- рубка трех самосевных деревьев, находящихся перед дренажной канавой. Данные работы не повлияют на визуальное восприятие пейзажа, так как регулярное озеленение, представленное линейными посадками лиственных деревьев смешанного возраста, находящихся на удалении от дороги (за дренажной канавой), воздействию не подвергаются. Согласно письму КГИОП от 08.11.2022 №01-43-27469/22-0-1, запланированные работы соответствуют требованиям режима ЗОЛ(16)01 (Приложение № 3);

- снятие растительного слоя грунта в границах работ;
- выполнение работ по размещению строительных площадок;
- демонтаж существующих инженерных коммуникаций, попадающих в зону работ;
- демонтаж существующих элементов обустройства.

2. Работы основного периода:

- переустройство инженерных сетей: защита кабельных линий, устройство наружного освещения;

- земляные работы (разработка выемки с погрузкой и транспортировкой на полигон ТБО автосамосвалами);

- уширение дорожной одежды, тротуара и установка бортовых камней;
- установка новых дорожных знаков;
- установка металлического пешеходного ограждения вдоль бровки автомобильной дороги на высоких насыпях, пешеходных переходах, автобусных остановках и в местах рекомендованными администрацией районов;

3. Работы заключительного этапа:

- демонтаж вспомогательных сооружений и устройств на строительной площадке;
- демонтаж временных ограждений;
- очистка площадки от оборудования и строительных материалов.

Также, выделены несколько факторов, возникновение которых может оказать негативное влияние на состояние объекта культурного наследия регионального значения «Исторические трассы Петергофской и Нарвской дорог»:

- нарушение технологии строительных работ;
- изменение утвержденных в проекте границ территории проектирования;
- не соблюдение техники безопасности;
- изменение схем движения автотехники и мест ее временной стоянки;

- невыполнение требований по обеспечению контроля качества работ, утвержденных противопожарных мероприятий, мероприятий по безопасности производства, охране труда и охране окружающей среды.

В целях предотвращения возможного негативного влияния реализуемого проекта «Устройство остановочных пунктов общественного пассажирского транспорта в Красносельском районе (Лот №4)» на объект культурного наследия регионального значения «Исторические трассы Петергофской и Нарвской дорог» и на окружающую городскую среду необходимо обеспечить выполнение ряда требований к реализации этапов планируемых работ:

Предварительный этап:

До начала строительных работ необходимо:

1. Обеспечить информирование подрядной организации о правилах работы вблизи и на территории ОКН и о ответственности за их несоблюдение;
2. запретить проведение любых земляных и строительных работ вне границ земельного участка, отведенного для строительства;
3. строго выполнять все принятые проектные решения по организации строительной площадки;
4. соблюдать технологию и методику всех видов строительных работ;
5. соблюдать схему движения строительной техники;
6. запретить движение строительной техники вне существующих дорог или временных строительных дорог;
7. установка пикетов на поворотных точках границ территории объекта культурного наследия, с их визуально отличимой маркировкой;
8. выполнить подробную фотофиксацию состояния территории объекта культурного наследия в зоне проектирования, а также территории, расположенной в границах ЗОЛ(16)01, прилегающей к участку строительных работ.

Основной этап:

9. периодически проводить мероприятий по очистке строительной площадки от мусора: не реже 1 раза в неделю
10. размещать складские площадки строительных материалов, оборудования, строительного мусора, места отдыха, бытовки, за пределами границы территории объекта культурного наследия, на площадках с твердым покрытием;
12. весь демонтируемый и собираемый грунт должен не перемещаться в отвалы, а собираться погрузчиками или экскаваторами и погружаться на самосвалы для транспортировки на временные площадки складирования грунта или на полигон ТБО;
13. укладку строительных материалов и конструкций осуществлять непосредственно в проектное положение «с колес» с помощью кранов, экскаваторов, автопогрузчиков и автобетононасосов или ручным способом;
14. в случае изменения существующих проектных решений новые решения должны быть проанализированы на предмет обеспечения сохранности объекта культурного наследия и при необходимости дополнены новыми мероприятиями, обеспечивающими сохранность объекта культурного наследия;
15. в случае причинения вреда или угрозы причинения вреда объекту культурного наследия при проведении строительных работ необходимо незамедлительно приостановить работы и проинформировать Комитет по государственному контролю, использованию и

охране памятников истории и культуры о состоянии объекта и о ситуации, приведшей к причинению вреда или угрозе причинения вреда объектам культурного наследия;

16. при обнаружении признаков объектов, обладающих признаками объектов культурного наследия, в том числе объектов археологического наследия (древние захоронения, клады и отдельные предметы материальной культуры) необходимо незамедлительно приостановить работы и проинформировать Комитет по государственному контролю, использованию и охране памятников истории и культуры об обнаруженном объекте;

17. после временных сооружений и очистки площадки от оборудования и строительных материалов произвести восстановление нарушенного благоустройства.

Заключительный этап:

18. демонтировать пикеты на поворотных точках границ территории объекта культурного наследия, с их визуальной отличимой маркировкой;

19. демонтировать ограждение, строительную площадку;

20. произвести финальную уборку территории и прилегающей территории от бытового и строительного мусора;

21. восстановить нарушенное благоустройство;

22. выполнить подробную фотофиксацию состояния территории объекта культурного наследия в зоне проектирования, а также территории, расположенной в границах ЗОЛ(16)01, прилегающей к участку строительных работ.

Выполнение вышеуказанных требований позволит избежать возникновения факторов, могущих негативно повлиять на объект культурного наследия и на окружающую его градостроительную среду при выполнении строительных работ.

### **13. Обоснование выводов государственной историко-культурной экспертизы**

Результаты проведенного анализа проектных решений показали, что реализация проектируемого объекта соответствует требованиям Федерального закона от 25.06.2002 №73-ФЗ, видам разрешенного использования земельного участка в границах территории проектирования и градостроительным регламентам, установленным Правилами землепользования и застройки, соответствует режимам зон охраны объектов культурного наследия, расположенных на территории Санкт-Петербурга, не оказывает негативного визуального воздействия на объекты культурного наследия, ценные элементы планировочной и ландшафтно-композиционной структуры и окружающую градостроительную среду на участке проведения запланированных работ и земельных участках, связанных с ним.

Работы, предусмотренные проектными решениями на территории объекта культурного наследия, а также в непосредственной близости к границам территории объекта культурного наследия регионального значения «Исторические трассы Петергофской и Нарвской дорог», не затрагивают ценные элементы предмета охраны памятника истории и культуры:

- историческая трассировка дороги в юго-западном и западном направлении;

- ровный рельеф объекта, идущего вдоль линии уступа глинта не изменяется;

- ценные многолетние древесные насаждения вдоль юго-восточной и южной границ объекта: видовой состав (ясень, ива, липа), местоположение (вдоль обочины дороги).

При производстве работ на территорию объекта культурного наследия (ограниченную



в данном случае проезжей частью) не оказывается влияния. Существующая проезжая часть при производстве работ полностью сохраняет её текущее состояние и функциональность. Устройство дорожной одежды кармана осуществляется на глубину, соответствующую глубине существующей дорожной одежды. Таким образом, отрицательное воздействие отсутствует.

В представленной документации также выполнена оценка визуального воздействия проектируемого остановочного павильона на окружающую среду и объекты культурного наследия. Для проведения оценки была собрана и обработана информация о возможном влиянии рассматриваемого проекта, учитывая историческое развитие территории, ее окружение и другие охраняемые объекты. Определено, что проектные решения не оказывают негативного визуального влияния на восприятие объекта культурного наследия регионального значения «Исторические трассы Петергофской и Нарвской дорог».

Устройство остановочных пунктов общественного пассажирского транспорта в Красносельском районе не оказывает негативного воздействия на объект культурного наследия, сохраняются ценные элементы планировочной и ландшафтно-композиционной структуры прилегающей территории, такие как:

1. трассировка Петергофского шоссе;
2. доминирующая роль объектов в окружающей среде: главный дом усадьбы Миниха; главный дом дачи Воронцова «Новознаменка»;
3. обзор сложившихся панорам с путей обзора: панорама парка дачи Виельгорских "Павлино" с Петергофского шоссе; панорама парка дачи Макарова "Елизино" с Петергофского шоссе; панорама парка усадьбы Миниха с Петергофского шоссе; панорама парка дачи Трубецкого с Петергофского шоссе; панорама парка дачи Воронцова "Новознаменка" с Петергофского шоссе; панорама парка дачи Чидсона с Петергофского шоссе; панорама долины р.Дудергофки, Дудергофского кан. и террасы глинта с Петергофского шоссе;
4. визуальные направления, в пределах которых обеспечивается восприятие ландшафта, доминант и акцентов на Дудергофский кан. с Петергофского шоссе в северном направлении.

Таким образом проектные решения не нарушают предмет охраны объекта культурного наследия регионального значения «Исторические трассы Петергофской и Нарвской дорог», утвержденный Распоряжением КГИОП от 13.11.2017 № 514-р.

#### **14. Выводы экспертизы**

По результатам рассмотрения документации, обосновывающей меры по обеспечению сохранности объекта культурного наследия регионального значения «Исторические трассы Петергофской и Нарвской дорог» при проведении строительных работ по объекту «Устройство остановочных пунктов общественного пассажирского транспорта в Красносельском районе (Лот №4)» по адресу: Санкт-Петербург, Красносельский район, Петергофское шоссе, 17 в границах территории объектов культурного наследия, а также на земельных участках, непосредственно связанных с земельным участком в границах территории объекта культурного наследия, – *«Обеспечение сохранности объекта культурного наследия регионального значения «Исторические трассы Петергофской и Нарвской дорог», по адресу: Санкт-Петербург, пр. Стачек и Петергофское шоссе, пр. Маршала Жукова от пересечения с пр. Стачек и Таллинское шоссе»* шифр: ПОП-5-2022-

ОСОКН.1, разработанной ООО «Фундаментстрой» и ИП Постоевым Р.В. в 2022 г. – экспертом сделан вывод о возможности (**положительное заключение**) обеспечения сохранности объекта культурного наследия регионального значения «Исторические трассы Петергофской и Нарвской дорог», по адресу: Санкт-Петербург, пр. Стачек и Петергофское шоссе, пр. Маршала Жукова от пересечения с пр. Стачек и Таллинское шоссе при проведении работ по объекту «Устройство остановочных пунктов общественного пассажирского транспорта в Красносельском районе (Лот №4)» по адресу: Санкт-Петербург, Красносельский район, Петергофское шоссе, 17.

#### **15. Перечень приложений к заключению экспертизы**

**Приложение 1.** Учётные документы по объекту культурного наследия

**Приложение 2.** Письмо КГИОП от 01.07.2022 №01-43-14684/22-0-1

**Приложение 3.** Письмо КГИОП от 08.11.2022 №01-43-27469/22-0-1 о соответствии работ требованиям режимов зон охраны

**Приложение 4.** Иконографические материалы

**Приложение 5.** Материалы фотофиксации

**Приложение 6.** Письмо КГИОП от 12.10.2022 №01-43-23638/22-0-1

**Приложение 7.** Уведомление Федеральной службы государственной регистрации, кадастра и картографии (Росреестр) об отсутствии сведений в Едином государственном реестре недвижимости

**Приложение 8.** Ситуационный план

**Приложение 9.** Копия договора с экспертом

#### **16. Дата оформления заключения экспертизы**

22.12.2022 года

Подпись эксперта

*(подписано электронной подписью)*

М.В. Макарова

Приложение № 1.

Учётные документы по объекту культурного наследия

## МЭР САНКТ-ПЕТЕРБУРГА

## РАСПОРЯЖЕНИЕ

от 30 января 1992 года N 108-р

О взятии под охрану недвижимых  
памятников градостроительства и  
архитектуры Санкт-Петербурга и  
пригородов

(В редакции Распоряжения Губернатора Санкт-Петербурга  
от 29.01.2001 г. N 111-р)

В соответствии с Законом РСФСР "Об охране и использовании памятников истории и культуры", и учитывая большую историко-архитектурную ценность зданий, сооружений и исторических ландшафтов Санкт-Петербурга и его пригородов, включить в Государственный список недвижимых памятников градостроительства и архитектуры местного значения:

1. Мосты дореволюционного и советского периодов (согласно приложению 1).

2. Парки, достопримечательные места и элементы исторической планировки на бывшей Петергофской дороге в пределах Кировского и Красносельского районов с утверждением описания границ (согласно приложению 2).

3. Здания и сооружения Дзержинского района (согласно приложению 3).

4. Парки и элементы исторической планировки г. Павловска (согласно приложению 3).

5. Контроль за исполнение распоряжения возложить на начальника Управления Государственной инспекции по охране памятников истории и культуры Б.Н. Ометова.

Мэр

А.А. Собчак

NN	Наименование памятника, дата сооружения автор	Местонахождение памятника
	Кировский район	
17	Исторические трассы Петергофской и Нарвской дорог	пр.Стачек и Петергофское шоссе, пр.Маршала Жукова от пересечения с пр.Стачек и Таллинское шоссе

прилож. 2

## ОПИСАНИЕ ГРАНИЦ

Недвижимых памятников градостроительства и архитектуры местного значения на бывшей Петергофской дороге (включая ранее взятые под охрану).

1. Красносельское кладбище (историческое ядро). Вдоль ограды по пр.Стачек, далее вдоль ограды, параллельной ветке железной дороги, далее по оси Двинской дорожки, далее вдоль русла р.Красненькой.

2. Территория дачи Сиверса. Внутриквартальная территория Кировского городка: вдоль пр.Стачек, далее на юг и затем на запад по безымянным проездам, далее по ул.Проезжей.

3. От угла пересечения четной стороны ул.Лени Голикова с южной стороной пр.Стачек, далее на восток вдоль проспекта Стачек до Дачного проспекта, далее вдоль западной стороны Дачного проспекта, далее начиная со створа северного фасада дома N 3 (Дачный пр., корп.1), обогнув этот дом с севера и запада под прямым углом вдоль створа северного фасада дома N 3 (Дачный пр., корп.4), далее по его северному и западному фасадам, далее по северному и западному фасадам дома N 3 (Дачный пр., корп.5), далее в створе южного фасада дома N 3 (Дачный пр., корп.7) и по его южному фасаду, далее в створе западного фасада этого дома до створа с южным фасадом дома N 28 (ул.Лени Голикова), далее по этому створу до юго-восточного угла дома N 28 (ул.Лени Голикова), далее вдоль его восточного и северного фасадов, далее в створе его северного фасада до юго-восточного угла дома N 22 (ул.Лени Голикова), далее по его северному фасаду и в его створе до юго-восточного угла дома N 18 (ул.Лени Голикова), далее до юго-западного угла дома N 16 (ул.Лени Голикова), огибая этот дом с юга и востока до юго-западного угла дома N 14 (ул.Лени Голикова), далее огибая этот дом с юга и востока до северо-западного угла дома N 202 (пр.Стачек), далее огибая этот дом с запада и юга до северо-западного угла дома N 200 (пр.Стачек), далее огибая этот дом с запада, юга и востока до юго-восточного угла дома N 198 (пр.Стачек), далее вдоль его восточного фасада до юго-западного угла дома N 190 (пр.Стачек), далее вдоль его южного и восточного фасадов до южного фасада дома N 188 (пр.Стачек), далее вдоль его южного и восточного фасадов до юго-западного угла дома N 186 (пр.Стачек), далее огибая этот дом с юга и востока до створа с южным фасадом дома N 182 (пр.Стачек), далее вдоль этого створа, огибая этот дом с юга, востока, севера и запада, далее вдоль ограды с южной стороны церкви святых мучениц Веры, Надежды, Любви и матери их Софии (главный дом усадьбы Р.Воронцова, пр.Стачек, 186-А), далее вдоль восточного и северного фасадов дома N 192 (пр.Стачек), далее вдоль створа с северными фасадами домов N 206 (пр.Стачек) и N 2 (ул.Лени Голикова) и вдоль северных фасадов этих домов до улицы Лени Голикова, далее вдоль четной стороны ул.Лени Голикова до пересечения с южной стороной пр.Стачек. (В редакции Распоряжения Губернатора Санкт-Петербурга от 29.01.2001 г. N 111-р)

4. Территория дачи Чернышева ("Александрино"). Вдоль пр. Стачек, далее вдоль створа западного фасада д. N22) корп.2 (пр.Стачек) и линии застройки кв.2а, 2г и 3а Ульянки, далее вдоль ул.Козлова и в этом направлении до пересечения с пр.Стачек.

5. Участок "Полежаевский парк". Вдоль Петергофского шоссе, далее вдоль пр.Маршала Жукова, далее вдоль пр.Ветеранов, далее вдоль восточной и северной линии застройки комплекса аСПТУ, далее вдоль ул.Авангардной до створа юго-восточного фасада флигеля детской больницы, далее в этом направлении и вдоль восточного фасада этой больницы, далее в створе и вдоль восточного фасада здания хирургического отделения гор.больницы, вдоль его северного фасада и в этом направлении до пересечения с оградой этой больницы, далее вдоль этой ограды и в ее направлении до пересечения с Аллеей Славы, далее вдоль этой Аллеи.

6. Территория дачи Эбсворт ("Литания"). Вдоль Петергофского шоссе, далее вдоль направления ул.Тамбасова и вдоль этой улицы, далее вдоль проезда по границе филиала объединения "Ленфильм", далее вдоль восточного фасада д. N38 (ул.Чекистов) и от северной оконечности этого фасада по линии, соединяющей ее с Петергофским шоссе и проходящей к нему под углом 90 град.

7. Территория дачи Чидсон. Вдоль Петергофского шоссе, далее под углом 90 град. до северо-восточного угла д. N38 (ул.Чекистов), далее вдоль северного фасада этого дома и вдоль его направления, далее вдоль ул.Пограничника Гарькавого, далее на запад вдоль ул.Чекистов, далее

параллельно восточной границе до пересечения ул. 2-й Комсомольской с Петергофским шоссе.

8. Территория дачи Демидова. Вдоль Петергофского шоссе, далее под углом 90 град. от ответвления 2-й Комсомольской ул., далее вдоль ул.Чекистов, далее параллельно восточной границе вдоль спуска (против д. N44) к Петергофскому шоссе.

9. Территория дачи Мятлева. ("Новознаменка"). Вдоль Петергофского шоссе, далее вдоль подъема к д. N44 (ул.Чекистов), далее вдоль ул.Чекистов до створа ограды территории Высшего политического училища внутренних войск и вдоль этой ограды на юг, далее вдоль северного фасада института ВИАСМ, далее вдоль ул.Пионерстроя.

10. Участок "Сосновая поляна". Вдоль пр.Ветеранов, далее вдоль ул.Летчика Пилютова, далее вдоль полосы отвода железной дороги, по руслу ручья, вдоль южной и восточной границ территории Дома престарелых.

11. Территория дачи Трубецкого. Вдоль Петергофского шоссе, далее вдоль ул.Пионерстроя, далее по линии, соединяющей северные выступы корпусов 1 и 3 д. N7 (ул.Пионерстроя), далее вдоль спуска от середины северного фасада этого дома к Петергофскому шоссе.

12. Территория дачи Миниха. Вдоль Петергофского шоссе, далее вдоль подъема к середине северного фасада д. N7 (ул.Пионерстроя) до этой линии, далее по центральной осевой линии игрового поля стадиона.

13. Территория дачи Макарова ("Елизино"). Вдоль Петергофского шоссе, далее вдоль центральной осевой линии игрового поля стадиона до пересечения с линией, соединяющей северные выступы корпусов 1 и 3 д. N7 (ул.Пионерстроя), вдоль этой линии до пересечения с дорогой, идущей в направлении север-юг, включая группу дубов южнее точки пересечения, далее вдоль этой дороги до главной улицы усадьбы совхоза Предпортовый, далее на запад вдоль этой улицы, далее под углом 90 град. по касательной к восточной оконечности пруда соседней дачи "Павлино".

14. Территория дачи Виельгорских ("Павлино"). Вдоль Петергофского шоссе, далее по линии, идущей под углом 90 град. к направлению главной улицы усадьбы совхоза Предпортовый и по касательной у восточной оконечности пруда, далее вдоль вышеупомянутого направления до пересечения с линией, проходящей под углом 90 град. к нему и через ближайший излом оси Петергофского шоссе, далее вдоль этой линии.

15. Территория дачи Фон-Моллер. Вдоль Петергофского шоссе, далее по линии, идущей от излома оси этого шоссе под углом 90 град. к направлению главной улицы усадьбы совхоза Предпортовый, далее по северной границе территории жилого городка воинской части, вдоль дороги, продолжающей линию этой границы, по оси завершающего участка этой дороги до соприкосновения с северным каменным строением упомянутой в/части, вдоль линии его северного фасада до середины разрыва между ним и соседним строением, далее под углом 90 град. в северном направлении.

16. Территория дачи Толстого ("Марьино"). Вдоль Петергофского шоссе, далее по линии, проходящей под углом 90 град. к направлению, соединяющему северные фасады двух северо-западных зданий в/части, через середину разрыва между ними, далее на запад в этом направлении, далее вдоль западной границы в/части, до ее пересечения с осью северного поперечного проезда этой в/части и на запад вдоль упомянутой оси до ее пересечения с межевой канавой полей совхоза Предпортовый, далее на север вдоль этой канавы.

Примечание. Для удобства описания трасса пр.Стачек-Петергофское шоссе предполагается развернутой по оси запад-восток.

## ГУБЕРНАТОР САНКТ-ПЕТЕРБУРГА

## РАСПОРЯЖЕНИЕ

от 29 января 2001 года N 111-р

О внесении изменений в  
распоряжение мэра Санкт-  
Петербурга от 30.01.1992  
N 108-р

В целях градостроительного развития территории Санкт-Петербурга и сохранения объектов историко-культурного наследия, принимая во внимание сложившуюся застройку и планировочную структуру Кировского административного района Санкт-Петербурга:

1. Внести изменения в распоряжение мэра Санкт-Петербурга от 30.01.1992 N 108-р "О взятии под охрану недвижимых памятников градостроительства и архитектуры Санкт-Петербурга и пригородов", изложив пункт 3 описания границ в приложении 2 к распоряжению в редакции согласно приложению к настоящему распоряжению.

2. Запретить на территории памятников истории и культуры местного значения дач Брюса, Воронцова и Шереметьева в границах, измененных согласно пункту 1 настоящего распоряжения, новое строительство, за исключением воссоздания зданий и сооружений, исторически находившихся на данной территории.

3. Контроль за выполнением распоряжения возложить на вице-губернатора Санкт-Петербурга - председателя Комитета по строительству Вахмистрова А.И.

Губернатор  
Санкт-Петербурга

В.А.Яковлев

Приложение  
к распоряжению губернатора  
Санкт-Петербурга  
от 29.01.2001 N 111-р

Территория дач Брюса, Воронцова, Шереметьева

3. От угла пересечения четной стороны ул.Лени Голикова с южной стороной пр.Стачек, далее на восток вдоль проспекта Стачек до Дачного проспекта, далее вдоль западной стороны Дачного проспекта, далее начиная со створа северного фасада дома N 3 (Дачный пр., корп.1), обогнув этот дом с севера и запада под прямым углом вдоль створа северного фасада дома N 3 (Дачный пр., корп.4), далее по его северному и западному фасадам, далее по северному и западному фасадам дома N 3 (Дачный пр., корп.5), далее в створе южного фасада дома N 3 (Дачный пр., корп.7) и по его южному фасаду, далее в створе западного фасада этого дома до створа с южным фасадом дома N 28 (ул.Лени Голикова), далее по этому створу до юго-восточного угла дома N 28 (ул.Лени Голикова), далее вдоль его восточного и северного фасадов, далее в створе его северного фасада до юго-восточного угла дома N 22 (ул.Лени Голикова), далее по его северному фасаду и в его створе до юго-восточного угла дома N 18 (ул.Лени Голикова), далее до юго-западного угла дома N 16 (ул.Лени Голикова), огибая этот дом с юга и востока до юго-западного угла дома N 14 (ул.Лени Голикова), далее огибая этот дом с юга и востока до северо-западного угла дома N 202 (пр.Стачек), далее огибая этот дом с запада и юга до северо-западного угла дома N 200 (пр.Стачек), далее огибая этот дом с запада, юга и востока до юго-восточного угла дома N 198 (пр.Стачек), далее вдоль его восточного фасада до юго-западного угла дома N 190 (пр.Стачек), далее



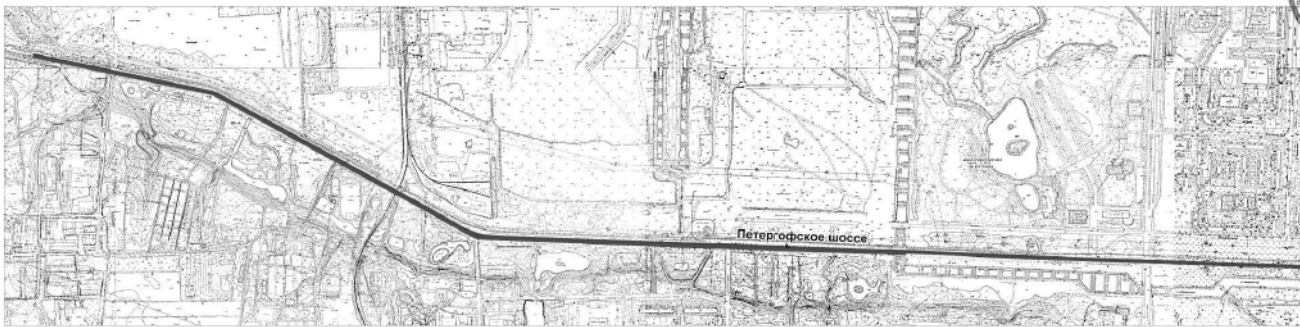
вдоль его южного и восточного фасадов до южного фасада дома N 188 (пр.Стачек), далее вдоль его южного и восточного фасадов до юго-западного угла дома N 186 (пр.Стачек), далее огибая этот дом с юга и востока до створа с южным фасадом дома N 182 (пр.Стачек), далее вдоль этого створа, огибая этот дом с юга, востока, севера и запада, далее вдоль ограды с южной стороны церкви святых мучениц Веры, Надежды, Любви и матери их Софии (главный дом усадьбы Р.Воронцова, пр.Стачек, 186-А), далее вдоль восточного и северного фасадов дома N 192 (пр.Стачек), далее вдоль створа с северными фасадами домов N 206 (пр.Стачек) и N 2 (ул.Лени Голикова) и вдоль северных фасадов этих домов до улицы Лени Голикова, далее вдоль четной стороны ул.Лени Голикова до пересечения с южной стороной пр.Стачек.

ПРАВИТЕЛЬСТВО САНКТ-ПЕТЕРБУРГА  
КНИЖИ  
ОПРН 102784182527  
**Копия верна**  
Неовыдана:

**План границ территории  
объекта культурного наследия регионального значения  
"Историческая трасса Петергофской дороги"  
г. Санкт-Петербург, Стачек пр. и Петергофское шоссе**

УТВЕРЖДАЮ:

Заместитель председателя Комитета по государственному контролю, использованию и охране памятников истории и культуры - начальник управления государственного имущества объектов культурного наследия  
А.А.Разумов



- УСЛОВНЫЕ ОБОЗНАЧЕНИЯ**
- Граница территории объекта культурного наследия регионального значения
  - Объект культурного наследия регионального значения



ПРАВИТЕЛЬСТВО САНКТ-ПЕТЕРБУРГА  
**КОМИТЕТ ПО ГОСУДАРСТВЕННОМУ КОНТРОЛЮ, ИСПОЛЬЗОВАНИЮ  
 И ОХРАНЕ ПАМЯТНИКОВ ИСТОРИИ И КУЛЬТУРЫ**  
**РАСПОРЯЖЕНИЕ**

окуд

13.11.2014№ 514-р

**Об утверждении предмета охраны  
 объекта культурного наследия регионального значения  
 «Исторические трассы Петергофской и Нарвской дорог»**

1. Утвердить предмет охраны объекта культурного наследия регионального значения «Исторические трассы Петергофской и Нарвской дорог», расположенного по адресу: Санкт-Петербург, пр.Стачек и Петергофское шоссе; пр.Маршала Жукова от пересечения с пр.Стачек и Таллинское шоссе

2. Начальнику отдела государственного учёта объектов культурного наследия КГИОП обеспечить размещение настоящего распоряжения в электронной форме в локальной компьютерной сети КГИОП.

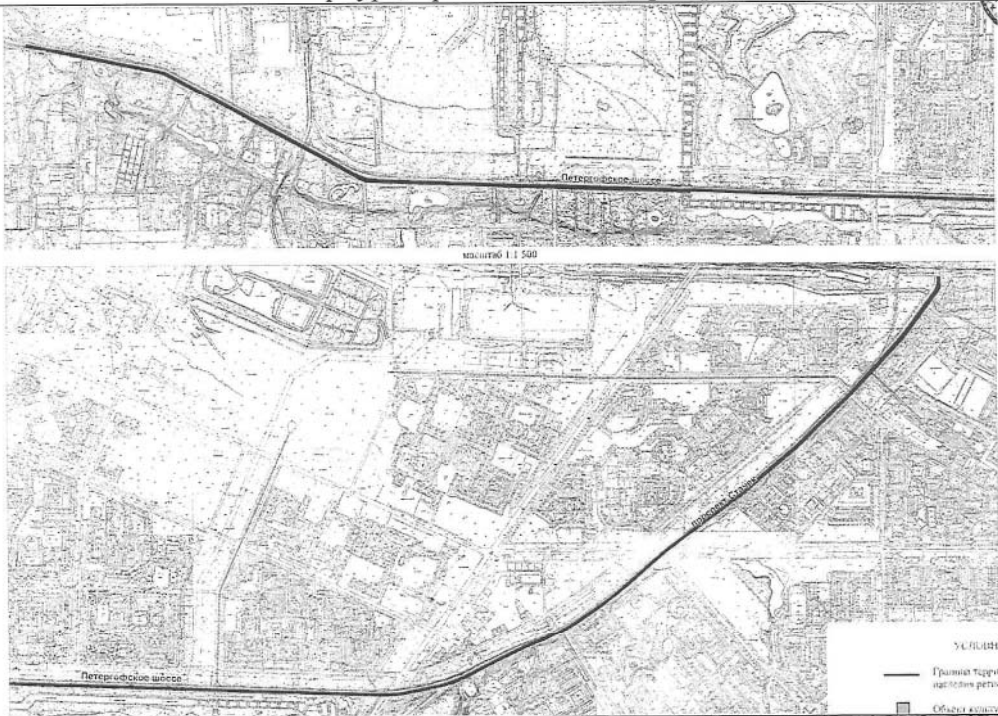

3. Распоряжение КГИОП от 29.09.2011 № 10-610 «Об утверждении перечня предметов охраны дороги «Историческая трасса Нарвской дороги», входящей в состав объекта культурного наследия регионального значения «Исторические трассы Петергофской и Нарвской дорог» признать утратившим силу.

4. Контроль за выполнением распоряжения остается за заместителем председателя КГИОП – начальником Управления организационного обеспечения, популяризации и государственного учета объектов культурного наследия.

Заместитель председателя КГИОП –  
 начальник Управления организационного  
 обеспечения, популяризации и государственного  
 учета объектов культурного наследия

Г.Р. Аганова

Предмет охраны объекта культурного наследия регионального значения  
«Исторические трассы Петергофской и Нарвской дорог»  
Санкт-Петербург, пр. Стачек и Петергофское шоссе; пр. Маршала Жукова от пересечения с  
пр. Стачек и Таллинское шоссе

№ пп	Виды предметов охраны	Элементы предметов охраны	Фотофиксация
1	2	3	4
1	Объемно-пространственное и планировочное решение	<p>исторические визуальная и композиционная связи между частями ансамбля в месте их пересечения (пересечение пр. Стачек и пр. Маршала Жукова);</p> <p>планировочная и градостроительная роль, определившая характер развития застройки Кировского и Красносельского районов Санкт-Петербурга</p>	
<p>I. Историческая трасса Петергофской дороги Санкт-Петербург, пр. Стачек и Петергофское шоссе</p>			
			
1	Объемно-пространственное и планировочное решение	историческая трассировка дороги в юго-западном и западном направлении;	

визуальная и композиционная связь с прилегающими к юго-восточной и южной границам объекта ландшафтными элементами объектов культурного наследия регионального значения «Дача Брюса. Парк, система прудов с островом», «Усадьба Воронцова Р.И.: главный дом, парк с прудом», «Дача Шереметьева ("Ульянка)". Парк, система прудов с островом», «Дача Эбсворт ("Литания)". Парк, система прудов», «Дача Чидсон. Парк, остатки исторической планировки», «Дача Трубецкого. Парк, пруды, остатки исторической планировки», «Дача Макарова "Елизино". Парк, пруд, остатки исторической планировки», «Дача Виельгорских ("Павлино"). Парк, пруды, остатки исторической планировки», «Дача фон Моллер», «Дача Толстого ("Марьино)". Парк, пруд, остатки исторической планировки, природные ландшафты» и объектов культурного наследия федерального значения «Дача Чернышева И.Г. "Александрино"», «Усадьба Демидова П.Г.», «Дача Воронцова "Новознаменка"», «Усадьба Миниха»);



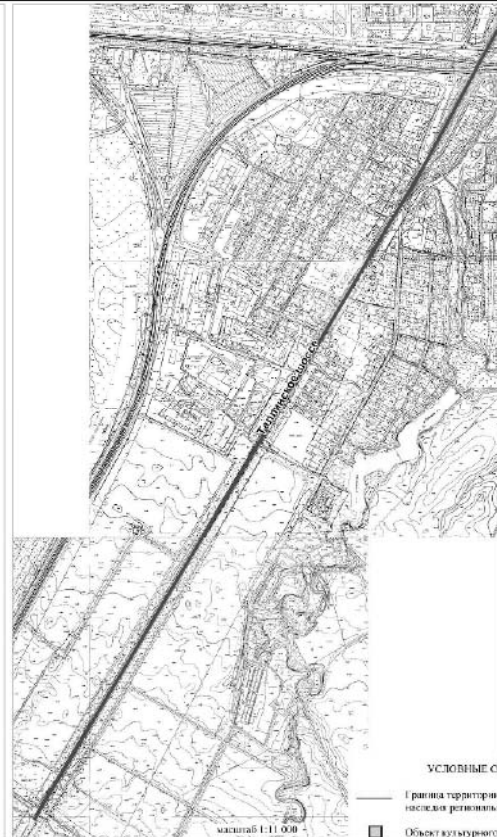
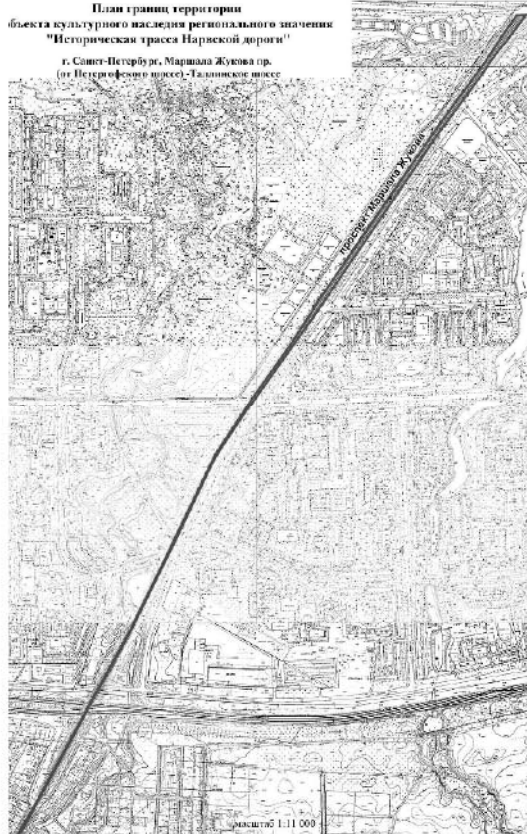
ровный рельеф объекта, идущего вдоль линии уступа глинта;

ценные многолетние древесные насаждения вдоль юго-восточной и южной границ объекта: видовой состав (ясень, ива, липа), местоположение (вдоль обочины дороги).



## II. Историческая трасса Нарвской дороги пр. Маршала Жукова от пересечения с пр. Стачек и Таллинское шоссе







План границ территории  
объекта культурного наследия регионального значения  
"Историческая трасса Нарвской дороги"  
г. Санкт-Петербург, Маршала Жукова пр.  
(от Петергофского шоссе) - Таллинское шоссе



УСЛОВНЫЕ СМ

Граница территории наследия регионального

Объекта культурного

1	<p>Объемно-пространственное и планировочное решение</p>	<p>историческая трассировка дороги в юго-западном направлении;</p> <p>продольный уклон рельефа в сторону Санкт-Петербурга;</p> <p>ценные многолетние древесные насаждения: видовой состав (липа, ива), местоположение (вдоль обочин дороги).</p>	     
---	---	--	--



ПРАВИТЕЛЬСТВО САНКТ-ПЕТЕРБУРГА

КОМИТЕТ ПО ГОСУДАРСТВЕННОМУ КОНТРОЛЮ, ИСПОЛЬЗОВАНИЮ  
И ОХРАНЕ ПАМЯТНИКОВ ИСТОРИИ И КУЛЬТУРЫ

РАСПОРЯЖЕНИЕ

08 ИЮН 2021

№ 04-19-232/21

**Об утверждении охранного обязательства  
собственника или иного законного владельца  
объекта культурного наследия регионального  
значения «Исторические трассы Петергофской  
и Нарвской дорог», включенного в единый  
государственный реестр объектов культурного  
наследия (памятников истории и культуры)  
народов Российской Федерации**

В соответствии с главой VIII Федерального закона от 25.06.2002 № 73-ФЗ «Об объектах культурного наследия (памятниках истории и культуры) народов Российской Федерации»:

1. Утвердить охранное обязательство собственника или иного законного владельца объекта культурного наследия регионального значения «Исторические трассы Петергофской и Нарвской дорог», расположенного по адресу: Санкт-Петербург, пр. Стачек и Петергофское шоссе, пр. Маршала Жукова от пересечения с пр. Стачек и Таллинское шоссе (далее – объект), согласно приложению к настоящему распоряжению.

2. Начальнику Юридического управления - юрисконсульту КГИОП обеспечить регистрацию распоряжения и его передачу в необходимом числе копий в отдел обработки и хранения документированной информации Управления организационного обеспечения и контроля КГИОП в течение трех рабочих дней со дня его утверждения.

3. Начальнику отдела обработки и хранения документированной информации Управления организационного обеспечения и контроля КГИОП обеспечить направление копии распоряжения собственнику объекта, другим лицам, к обязанностям которых относится его исполнение, а также в орган, уполномоченный на ведение Единого государственного реестра недвижимости в порядке, установленном законодательством Российской Федерации, не позднее пятнадцати рабочих дней со дня утверждения настоящего распоряжения.

4. Начальнику отдела государственного реестра объектов культурного наследия Управления государственного реестра объектов культурного наследия КГИОП обеспечить направление распоряжения в Министерство культуры Российской Федерации для приобщения к учетному делу объекта.

5. Начальнику отдела координации и контроля Управления организационного обеспечения и контроля КГИОП обеспечить размещение распоряжения на сайте КГИОП в информационно-телекоммуникационной сети «Интернет» и в локальной компьютерной сети КГИОП.

6. Контроль за выполнением распоряжения остается за заместителем председателя Комитета.

Заместитель председателя Комитета

Г.Р. Аганова



УТВЕРЖДЕНО

**Распоряжением КГИОП «Об утверждении охранного обязательства собственника или иного законного владельца объекта культурного наследия регионального значения «Исторические трассы Петергофской и Нарвской дорог», включенного в единый государственный реестр объектов культурного наследия (памятников истории и культуры) народов Российской Федерации»**

от «08» июня 2021 г. № 04-19-232/21

**ОХРАННОЕ ОБЯЗАТЕЛЬСТВО  
СОБСТВЕННИКА ИЛИ ИНОГО ЗАКОННОГО ВЛАДЕЛЬЦА  
ОБЪЕКТА КУЛЬТУРНОГО НАСЛЕДИЯ,  
включенного в единый государственный реестр  
объектов культурного наследия (памятников истории и культуры)  
народов Российской Федерации**

Исторические трассы Петергофской и Нарвской дорог

(наименование объекта культурного наследия, включенного в единый государственный реестр объектов культурного наследия (памятников истории и культуры) народов Российской Федерации, в соответствии с данными единого государственного реестра объектов культурного наследия (памятников истории и культуры) народов Российской Федерации)

7	8	1	6	2	0	5	7	4	6	8	0	0	0	5
---	---	---	---	---	---	---	---	---	---	---	---	---	---	---

(регистрационный номер объекта культурного наследия в едином государственном реестре объектов культурного наследия (памятников истории и культуры) народов Российской Федерации)

Отметка о наличии или отсутствии паспорта объекта культурного наследия, включенного в единый государственный реестр объектов культурного наследия (памятников истории и культуры) народов Российской Федерации, в отношении которого утверждено охранное обязательство (далее - объект культурного наследия)<sup>1</sup>:

имеется

 V

отсутствует

(нужное отметить знаком «V»)

При отсутствии паспорта объекта культурного наследия в охранное обязательство вносятся:

<sup>1</sup> В соответствии с пунктом 4 статьи 47.6 Федерального закона от 25 июня 2002 г. № 73-ФЗ «Об объектах культурного наследия (памятниках истории и культуры) народов Российской Федерации» (далее — Закон № 73-ФЗ) при наличии паспорта объекта культурного наследия, предусмотренного статьей 21 Закона № 73-ФЗ, он является неотъемлемой частью охранного обязательства.

## Раздел 1. Сведения об объекте культурного наследия

1.1. Сведения о наименовании объекта культурного наследия:

1.2. Сведения о времени возникновения или дате создания объекта культурного наследия, датах основных изменений (перестроек) данного объекта и (или) датах связанных с ним исторических событий:

1.3. Сведения о категории историко-культурного значения объекта культурного наследия:

федерального  
значения

регионального  
значения

муниципального  
значения

(нужное отметить знаком «V»)

1.4. Сведения о виде объекта культурного наследия:

памятник

ансамбль

(нужное отметить знаком «V»)

1.5. Номер и дата принятия органом государственной власти решения о включении объекта культурного наследия в единый государственный реестр объектов культурного наследия (памятников истории и культуры) народов Российской Федерации:

1.6. Сведения о местонахождении объекта культурного наследия (адрес объекта или, при его отсутствии, описание местоположения объекта):

(субъект Российской Федерации)

(населенный пункт)

ул.

д.

корп. и  
(или)  
стр.

кадастровый номер (при наличии):



(описание местоположения)

1.7. Сведения о границах территории объекта культурного наследия:

--

1.8. Описание предмета охраны объекта культурного наследия:

--

1.9. Фотографическое (иное графическое) изображение объекта культурного наследия (на момент утверждения охранного обязательства), за исключением отдельных объектов археологического наследия, фотографическое изображение которых вносится на основании решения соответствующего органа охраны объектов культурного наследия, на \_\_\_ листах.

1.10. Сведения о наличии зон охраны объекта культурного наследия с указанием номера и даты принятия органом государственной власти акта об утверждении указанных зон либо информация о расположении данного объекта культурного наследия в границах зон охраны иного объекта культурного наследия:

--

1.11. Сведения об объектах культурного наследия, входящих в состав объекта культурного наследия, являющегося ансамблем:

№	Наименование объекта культурного наследия	Адрес объекта или местоположение	Границы территории объекта культурного наследия	Предмет охраны объекта культурного наследия	Зоны охраны объекта культурного наследия

1.12. Сведения о требованиях к осуществлению деятельности в границах территории объекта культурного наследия, об особом режиме использования земельного участка, в границах которого располагается объект археологического наследия, установленных статьей 5.1 Федерального закона от 25 июня 2002 г. №73-ФЗ «Об объектах культурного наследия (памятниках истории и культуры) народов Российской Федерации» (далее - Закон № 73-ФЗ):

--

1.13. Иные сведения, предусмотренные Законом № 73-ФЗ:

--

## Раздел 2. Требования к сохранению объекта культурного наследия

2.1. В соответствии с пунктом 1 статьи 47.2 Закона № 73-ФЗ требования к сохранению объекта культурного наследия предусматривают консервацию, ремонт, реставрацию объекта культурного наследия, приспособление объекта культурного наследия для современного использования либо сочетание указанных мер.

2.2. Состав (перечень) и сроки (периодичность) работ по сохранению объекта культурного наследия являются неотъемлемой частью настоящего охранного обязательства (приложение № 1 к охранному обязательству) и определяются соответствующим органом охраны объектов культурного наследия, определенным пунктом 7 статьи 47.6 Закона № 73-ФЗ (далее - соответствующий орган охраны) культурного наследия (в соответствии со статьями 9, 9.1, 9.2, 9.3 Закона № 73-ФЗ) с учетом мнения собственника или иного законного владельца объекта культурного наследия, на основании составленного органом охраны объектов культурного наследия акта технического состояния объекта культурного наследия, с учетом вида данного объекта культурного наследия, его индивидуальных особенностей, физического состояния, функционального назначения и намечаемого использования объекта культурного наследия.

2.3. Лица, указанные в пункте 11 статьи 47.6 Закона № 73-ФЗ, обязаны обеспечивать финансирование мероприятий, обеспечивающих выполнение требований к сохранению объекта культурного наследия.

### **Раздел 3. Требования к содержанию и использованию объекта культурного наследия**

3.1. В соответствии с пунктом 1 статьи 47.3 Закона № 73-ФЗ при содержании и использовании объекта культурного наследия, включенного в реестр, выявленного объекта культурного наследия в целях поддержания в надлежащем техническом состоянии без ухудшения физического состояния и (или) изменения предмета охраны данного объекта культурного наследия лица, указанные в пункте 11 статьи 47.6 Закона № 73-ФЗ, лицо, которому земельный участок, в границах которого располагается объект археологического наследия, принадлежит на праве собственности или ином вещном праве, обязаны:

1) осуществлять расходы на содержание объекта культурного наследия и поддержание его в надлежащем техническом, санитарном и противопожарном состоянии;

2) не проводить работы, изменяющие предмет охраны объекта культурного наследия либо ухудшающие условия, необходимые для сохранности объекта культурного наследия;

3) не проводить работы, изменяющие облик, объемно-планировочные и конструктивные решения и структуры, интерьер выявленного объекта культурного наследия, объекта культурного наследия, включенного в реестр, в случае, если предмет охраны объекта культурного наследия не определен;

4) обеспечивать сохранность и неизменность облика выявленного объекта культурного наследия;

5) соблюдать установленные статьей 5.1 Закона № 73-ФЗ требования к осуществлению деятельности в границах территории объекта культурного наследия, включенного в реестр, особый режим использования земельного участка, водного объекта или его части, в границах которых располагается объект археологического наследия;

6) не использовать объект культурного наследия (за исключением оборудованных с учетом требований противопожарной безопасности объектов культурного наследия, предназначенных либо предназначавшихся для осуществления и (или) обеспечения указанных ниже видов хозяйственной

деятельности, и помещений для хранения предметов религиозного назначения, включая свечи и лампадное масло):

под склады и объекты производства взрывчатых и огнеопасных материалов, предметов и веществ, загрязняющих интерьер объекта культурного наследия, его фасад, территорию и водные объекты и (или) имеющих вредные парогазообразные и иные выделения;

под объекты производства, имеющие оборудование, оказывающее динамическое и вибрационное воздействие на конструкции объекта культурного наследия, независимо от мощности данного оборудования;

под объекты производства и лаборатории, связанные с неблагоприятным для объекта культурного наследия температурно-влажностным режимом и применением химически активных веществ;

7) незамедлительно извещать соответствующий орган охраны объектов культурного наследия обо всех известных ему повреждениях, авариях или об иных обстоятельствах, причинивших вред объекту культурного наследия, включая объект археологического наследия, земельному участку в границах территории объекта культурного наследия либо земельному участку, в границах которого располагается объект археологического наследия, или угрожающих причинением такого вреда, и безотлагательно принимать меры по предотвращению дальнейшего разрушения, в том числе проводить противоаварийные работы в порядке, установленном для проведения работ по сохранению объекта культурного наследия;

8) не допускать ухудшения состояния территории объекта культурного наследия, включенного в реестр, поддерживать территорию объекта культурного наследия в благоустроенном состоянии.

3.2. В соответствии с пунктом 2 статьи 47.3 Закона № 73-ФЗ собственник жилого помещения, являющегося объектом культурного наследия, или частью такого объекта, обязан выполнять требования к сохранению объекта культурного наследия в части, предусматривающей обеспечение поддержания объекта культурного наследия или части объекта культурного наследия в надлежащем техническом состоянии без ухудшения физического состояния и изменения предмета охраны объекта культурного наследия.

3.3. В случае обнаружения при проведении работ на земельном участке в границах территории объекта культурного наследия либо на земельном участке, в границах которого располагается объект археологического наследия, объектов, обладающих признаками объекта культурного наследия, собственник или иной законный владелец объекта культурного наследия осуществляет действия, предусмотренные подпунктом 2 пункта 3 статьи 47.2 Закона № 73-ФЗ.

3.4. В случае если содержание или использование объекта культурного наследия может привести к ухудшению состояния данного объекта культурного наследия и (или) предмета охраны данного объекта культурного наследия, соответствующим органом охраны, устанавливаются следующие требования:

3.4.1. К видам хозяйственной деятельности с использованием объекта культурного наследия, либо к видам хозяйственной деятельности, оказывающим воздействие на указанный объект, в том числе ограничение хозяйственной деятельности:

На момент утверждения настоящего охранного обязательства требование к
---

ограничению КГИОП не установлено.

3.4.2. К использованию объекта культурного наследия при осуществлении хозяйственной деятельности, предусматривающие, в том числе ограничение технических и иных параметров воздействия на объект культурного наследия:

На момент утверждения настоящего охранного обязательства требование к ограничению КГИОП не установлено.

3.4.3. К благоустройству в границах территории объекта культурного наследия:

На момент утверждения настоящего охранного обязательства требование к ограничению КГИОП не установлено.

3.5. Лица, указанные в пункте 11 статьи 47.6 Закона № 73-ФЗ, обязаны осуществлять финансирование мероприятий, обеспечивающих выполнение требований по содержанию и использованию объекта культурного наследия.

#### **Раздел 4. Требования к обеспечению доступа граждан Российской Федерации, иностранных граждан и лиц без гражданства к объекту культурного наследия**

4.1. Требования к обеспечению доступа граждан Российской Федерации, иностранных граждан и лиц без гражданства к объекту культурного наследия устанавливаются статьей 47.4 Закона № 73-ФЗ с учетом требований к сохранению указанного объекта культурного наследия, требований к его содержанию и использованию, физического состояния этого объекта культурного наследия и характера его современного использования (приложение № 2 к охранному обязательству).

4.2. Лица, указанные в пункте 11 статьи 47.6 Закона № 73-ФЗ, обязаны обеспечивать финансирование мероприятий, обеспечивающих выполнение требований к обеспечению доступа граждан Российской Федерации, иностранных граждан и лиц без гражданства к объекту культурного наследия.

#### **Раздел 5. Требования к размещению наружной рекламы на объектах культурного наследия, их территориях в случае, если их размещение допускается в соответствии с законодательством Российской Федерации**

5.1. Требования к распространению на объектах культурного наследия, их территориях наружной рекламы устанавливаются в соответствии со статьей 35.1 Закона № 73-ФЗ:

В соответствии с п. 3 ст. 35.1 Закона № 73-ФЗ, допускается распространение на объектах культурного наследия, их территориях наружной рекламы, содержащей исключительно информацию о проведении на объектах культурного наследия, их территориях театрально - зрелищных, культурно - просветительных и зрелищно - развлекательных мероприятий или исключительно информацию об указанных мероприятиях с одновременным упоминанием об определенном лице

как о спонсоре конкретного мероприятия при условии, если такому упоминанию отведено не более чем десять процентов рекламной площади (пространства).

### **Раздел 6. Требования к установке информационных надписей и обозначений на объект культурного наследия**

6.1. На объектах культурного наследия должны быть установлены надписи и обозначения, содержащие информацию об объекте культурного наследия, в порядке, определенном пунктом 2 статьи 27 Закона № 73-ФЗ.

6.2. Сведения об информационной надписи и обозначениях на объекте культурного наследия:

Не установлена(ы)

6.3. Требования к установке информационных надписей и обозначений на объекте культурного наследия:

№ п/п	Состав (перечень) видов работ	Сроки (периодичность) проведения работ	Примечание
1	В установленном порядке обеспечить установку на объекте культурного наследия информационных надписей и обозначений	В течение 36 месяцев со дня утверждения охранного обязательства актом КГИОП	

### **Раздел 7. Дополнительные требования в отношении объекта культурного наследия**

7.1. Обеспечивать условия доступности объекта культурного наследия для инвалидов в соответствии с Порядком обеспечения условий доступности для инвалидов объектов культурного наследия, включенных в единый государственный реестр объектов культурного наследия (памятников истории и культуры) народов Российской Федерации, утвержденным Минкультуры России.

7.2. Необходимость проведения оценки воздействия на выдающуюся универсальную ценность объекта всемирного наследия ЮНЕСКО при проведении крупномасштабных восстановительных или новых строительных работ в границах его территории или его буферной зоны.

7.3. Необходимость проведения работ по консервации и реставрации объектов культурного наследия физическими лицами, аттестованными Минкультуры России, состоящими в трудовых отношениях с юридическими лицами или индивидуальными предпринимателями, имеющими лицензию на осуществление деятельности по сохранению объектов культурного наследия:

в соответствии с пунктом 6 статьи 45 Закона № 73-ФЗ

7.4. Осуществлять размещение дополнительного оборудования и дополнительных элементов, переоборудование и переустройство на объекте

культурного наследия, его территории, в соответствии с действующим законодательством, предусматривающим получение согласования проектной документации с КГИОП.

7.5. Обеспечивать условия, препятствующие уничтожению, повреждению объекта культурного наследия или его территории со стороны третьих лиц, не являющихся собственником (законным владельцем) объекта культурного наследия или его части.

7.6. Проводить обследование технического состояния объекта культурного наследия и территории не реже одного раза в пять лет, выводы и рекомендации представлять в КГИОП.

7.7. Обеспечивать при необходимости разработку специальных технических условий, содержащих комплекс инженерно-технических и организационных мероприятий по обеспечению пожарной безопасности объекта культурного наследия.

7.8. Обеспечивать сохранность предметов декоративно-прикладного искусства, живописи, скульптуры, указанных в описи предметов декоративно-прикладного искусства, живописи и скульптуры объекта культурного наследия, являющейся приложением к настоящему охранному обязательству, не перемещать указанные предметы декоративно-прикладного искусства, живописи, скульптуры (при наличии).

Приложение:

1. Состав (перечень) и сроки (периодичность) работ по сохранению объекта культурного наследия;
2. Требования к обеспечению доступа граждан Российской Федерации, иностранных граждан и лиц без гражданства к объекту культурного наследия;
3. Паспорт объекта культурного наследия от 05.04.2021;
4. Фотографическое изображение объекта культурного наследия (фотофиксация выполнена 16.09.2020).



**Состав (перечень) и сроки (периодичность) работ по сохранению  
объекта культурного наследия\***

№ п/п	Состав (перечень) видов работ	Сроки (периодичность) проведения работ	Примечание <sup>2</sup>
1	Выполнения работ по сохранению объекта культурного наследия на дату утверждения охранного обязательства актом КГИОП не требуется.		1. Акт технического состояния от 23.03.2021 № 07 - 20-308/18-6-0. 2. Письма КГИОП от 23.03.2021 № 07 - 20-308/18-7-0; № 07 - 20-308/18-8-0; № 07 - 20-308/18-9-0; № 07-20-308/18-10-0; № 07-20-308/18-11-0; № 07-20-308/18-12-0; № 07-20-308/18-13-0.

\*Установленные охранным обязательством виды работ не изменяют и не отменяют необходимости исполнения вступивших в законную силу судебных актов в отношении объекта.

2 Указываются реквизиты акта технического состояния, а также документов, содержащих мнение собственника либо иного законного владельца объекта культурного наследия и иные сведения, предусмотренные разделом III Порядка подготовки и утверждения охранного обязательства собственника или иного законного владельца объекта культурного наследия, включенного в единый государственный реестр объектов культурного наследия (памятников истории и культуры) народов Российской Федерации, утвержденного приказом Минкультуры России от 13.07.2020 №774.

**Требования к обеспечению доступа граждан Российской Федерации, иностранных граждан и лиц без гражданства к объекту культурного наследия устанавливаются статьей 47.4 Федерального закона от 25.06.2002 № 73-ФЗ «Об объектах культурного наследия (памятниках истории и культуры) народов Российской Федерации» с учетом требований к сохранению указанного объекта культурного наследия, требований к его содержанию и использованию, физического состояния этого объекта культурного наследия и характера его современного использования**

1. Условия доступа к объекту культурного наследия с учетом вида объекта культурного наследия, категории его историко-культурного значения, предмета охраны, физического состояния объекта культурного наследия, требований к его сохранению, характера современного использования данного объекта культурного наследия<sup>3</sup>:

№ п/п	Условия доступа к объекту культурного наследия	Примечание <sup>4</sup>
1	Обеспечить доступ гражданам Российской Федерации, иностранным гражданам и лицам без гражданства к объекту культурного наследия в соответствии с внутренним распорядком, установленным собственником или иным законным владельцем объекта культурного наследия	Письма КГИОП от 23.03.2021 № 07 - 20 - 308/18-7-0; № 07 - 20 - 308/18-8-0; № 07 - 20 - 308/18-9-0; № 07 - 20 - 308/18-10-0; № 07 - 20 - 308/18-11-0; № 07-20-308/18-12-0; № 07-20-308/18-13-0.

3 Заполняется в отношении объекта культурного наследия с учетом мнения собственника или иного законного владельца такого объекта, в том числе используемого в качестве жилых помещений по согласованию с собственником или иным законным владельцем такого объекта.

4 Указываются реквизиты документов, содержащих мнение собственника либо иного законного владельца объекта культурного наследия.

2. Условия доступа к объекту культурного наследия религиозного назначения с учетом требований к внешнему виду и поведению лиц, находящихся в границах территорий указанного объекта культурного наследия религиозного назначения, соответствующие внутренним установлениям религиозной организации<sup>5</sup>:

№ п/п	Условия доступа к объекту культурного наследия	Примечание <sup>6</sup>
1	На момент утверждения охранного обязательства объект культурного наследия не является объектом культурного наследия религиозного назначения	

5 Заполняется в отношении объекта культурного наследия религиозного назначения по согласованию с собственником или иным законным владельцем такого объекта культурного наследия.

6 Указываются реквизиты документов, содержащих мнение собственника либо иного законного владельца объекта культурного наследия религиозного назначения и иные сведения, предусмотренные разделом V Порядка подготовки и утверждения охранного обязательства собственника или иного законного владельца объекта культурного наследия, включенного в единый государственный реестр объектов культурного наследия (памятников истории и культуры) народов Российской Федерации, утвержденного приказом Минкультуры России от 13.07.2020 №774.

Утверждено  
приказом Министерства культуры  
Российской Федерации  
от 2 июля 2015 г. № 1906

Экземпляр № 1

781620574680005

Регистрационный номер объекта культурного  
наследия в едином государственном реестре  
объектов культурного наследия (памятников  
истории и культуры) народов Российской Федерации

### ПАСПОРТ ОБЪЕКТА КУЛЬТУРНОГО НАСЛЕДИЯ

Фотографическое изображение объекта культурного наследия,  
за исключением отдельных объектов археологического наследия,  
фотографическое изображение которых вносится на основании решения  
соответствующего органа охраны объектов культурного наследия



09.10.2018

Дата съемки (число,месяц,год)

## 1. Сведения о наименовании объекта культурного наследия

Исторические трассы Петергофской и Нарвской дорог

## 2. Сведения о времени возникновения или дате создания объекта культурного наследия, датах основных изменений (перестроек) данного объекта и (или) датах связанных с ним исторических событий

XVIII-XIX вв.

## 3. Сведения о категории историко-культурного значения объекта культурного наследия

Федерального значения	Регионального значения	Местного (муниципального значения)
	+	

## 4. Сведения о виде объекта культурного наследия

Памятник	Ансамбль	Достопримечательное место
	+	

## 5. Номер и дата принятия органом государственной власти решения о включении объекта культурного наследия в единый государственный реестр объектов культурного наследия (памятников истории и культуры) народов Российской Федерации

- распоряжение мэра Санкт-Петербурга «О взятии под охрану недвижимых памятников градостроительства и архитектуры Санкт-Петербурга и пригородов» № 108-р от 30.01.1992 г.

## 6. Сведения о местонахождении объекта культурного наследия (адрес объекта или при его отсутствии описание местоположения объекта)

Санкт-Петербург, пр. Стачек и Петергофское шоссе, пр. Маршала Жукова от пересечения с пр. Стачек и Таллинское шоссе

## 7. Сведения о границах территории объекта культурного наследия, включенного в единый государственный реестр объектов культурного наследия (памятников истории и культуры) народов Российской Федерации

- план границ территории объекта культурного наследия регионального значения "Историческая трасса Нарвской дороги" от 14.07.2011 г.
- план границ территории объекта культурного наследия регионального значения "Историческая тарсса Петегофской дороги" от 14.07.2011 г.

## 8. Описание предмета охраны объекта культурного наследия

Объемно-пространственное и планировочное решение: исторические визуальная и композиционная связи между частями ансамбля в месте их пересечения (пересечение пр. Стачек и пр. Маршала Жукова); планировочная и градостроительная роль, определившая характер развития застройки Кировского и Красносельского районов Санкт-Петербурга . I. Историческая трасса Петергофской дороги (Санкт-Петербург, пр.Стачек и Петергофское шоссе). Объемно-пространственное и планировочное решение историческая трассировка дороги в юго-западном и западном направлении; визуальная и композиционная связь с прилегающими к юго-восточной и южной границам объекта ландшафтными элементами объектов культурного наследия регионального значения «Дача Брюса. Парк, система прудов с островом», «Усадьба Воронцова Р.И.: главный дом, парк с прудом», «Дача Шереметьева ("Ульянка"). Парк, система прудов с островом», «Дача Эбсворт ("Литания"). Парк, система прудов», «Дача Чидсон. Парк, остатки исторической планировки», «Дача Трубецкого. Парк, пруды, остатки исторической планировки», «Дача Макарова "Елизино". Парк, пруд, остатки исторической планировки», «Дача Виельгорских ("Павлино"). Парк, пруды, остатки исторической планировки», «Дача фон Моллер», «Дача Толстого ("Марьино"). Парк, пруд, остатки исторической планировки, природные ландшафты» и объектов культурного наследия федерального значения «Дача Чернышева И.Г. "Александрино"», «Усадьба Демидова П.Г.», «Дача Воронцова "Новознаменка"», «Усадьба Миниха»); ровный рельеф объекта, идущего вдоль линии уступа глинта; ценные многолетние древесные насаждения вдоль юго-восточной и южной границ объекта: видовой состав (ясень, ива, липа), местоположение (вдоль обочины дороги). II. Историческая трасса Нарвской дороги (пр. Маршала Жукова от пересечения с пр.Стачек и Таллинское шоссе) Объемно-пространственное и планировочное решение историческая трассировка дороги в юго-западном направлении; продольный уклон рельефа в сторону Санкт-Петербурга; ценные многолетние древесные насаждения: видовой состав (липа, ива), местоположение (вдоль обочин дороги).

- Распоряжение КГИОП "Об утверждении предмета охраны объекта культурного наследия регионального значения «Исторические трассы Петергофской и Нарвской дорог»" № 514-р от 13.11.2017 г.

## 9. Сведения о наличии зон охраны данного объекта культурного наследия с указанием номера и даты принятия органом государственной власти акта об утверждении указанных зон либо информация о расположении данного объекта культурного наследия в границах зон охраны иного объекта культурного наследия

- Закон Санкт-Петербурга «О границах объединенных зон охраны объектов культурного наследия, расположенных на территории Санкт-Петербурга, режимах использования земель и требованиях к градостроительным регламентам в границах указанных зон» № 820-7 от 19.01.2009 г.

Всего в паспорте листов

4

Уполномоченное должностное лицо органа охраны объектов культурного наследия

Заместитель председателя КГИОП		Аганова Г.Р.
должность	подпись	инициалы, фамилия



05 . 04 . 2021

Дата оформления паспорта  
(число, месяц, год)

Приложение № 4  
к охранному обязательству

Фотографическое изображение объекта культурного наследия регионального значения «Исторические трассы Петергофской и Нарвской дорог», расположенного по адресу: Санкт-Петербург, пр. Стачек и Петергофское шоссе, пр. Маршала Жукова от пересечения с пр. Стачек и Таллинское шоссе, (фотофиксация выполнена 16.09.2020).



1. Объект культурного наследия (фрагмент Петергофской дороги)





2. Объект культурного наследия (фрагмент Нарвской дороги)

Приложение № 2.

Письмо Комитета по государственному контролю,  
использованию и охране памятников истории и культуры  
№01-43-14684/22-0-1 от 01.07.2022



ПРАВИТЕЛЬСТВО САНКТ-ПЕТЕРБУРГА  
КОМИТЕТ ПО ГОСУДАРСТВЕННОМУ  
КОНТРОЛЮ, ИСПОЛЬЗОВАНИЮ  
И ОХРАНЕ ПАМЯТНИКОВ  
ИСТОРИИ И КУЛЬТУРЫ  
(КГИОП)

пл. Ломоносова, д. 1, Санкт-Петербург, 191023  
Тел. (812) 315-43-03, (812) 571-64-31, Факс (812) 710-42-45  
E-mail: kgiop@gov.spb.ru  
<https://www.gov.spb.ru>, <http://kgiop.ru>

Первому заместителю директора –  
главному инженеру  
СПб ГКУ «Дирекция транспортного  
строительства»

Минагулову О.Т.

№01-43-14684/22-0-1 от 01.07.2022

На № 09-4667/22-0-0 от 03.06.2022

Вх.№ 01-43-14684/22-0-0 от 03.06.2022

**Уважаемый Олег Тахирович!**

Рассмотрев представленные материалы проектной документации по объекту «Устройство остановочных пунктов общественного пассажирского транспорта в Красносельском районе (Лот №4)» по размещению остановочных пунктов, расположенных по адресам:

1. Петергофское шоссе, 17 (направление к п. Стрельна);
2. Петергофское шоссе, 17 (направление к Кронштадтской площади),

сообщаем следующее.

Согласно приказу Министерства Культуры РФ (далее – МК РФ) от 30.10.2020 № 1295 «Об утверждении предмета охраны, границ территории и требований к градостроительным регламентам в границах территории исторического поселения федерального значения город Санкт-Петербург» границы испрашиваемого земельного участка расположены вне территории исторического поселения, утвержденного вышеуказанным приказом МК РФ.

Согласно Закону Санкт-Петербурга от 19.01.2009 № 820-7 «О границах объединённых зон охраны объектов культурного наследия, расположенных на территории Санкт-Петербурга, режимах использования земель и требованиях к градостроительным регламентам в границах указанных зон», рассматриваемая территория частично расположена в границах единой зоны охраняемого природного ландшафта ЗОЛ(16)01 за пределами исторически сложившихся центральных районов (Красносельский район) Санкт-Петербурга.

Общие требования режима использования земель в границах единой зоны охраняемого природного ландшафта (ЗОЛ):

5.1.5. Запрещается изменение основных характеристик ландшафта, в том числе рельефа, геологической структуры (замена грунта), гидрологического режима территории, за исключением случаев сохранения и восстановления (регенерации) природной среды объекта (объектов) культурного наследия.

5.1.6. Запрещается изменение искусственного режима увлажнения территории (искусственный дренаж или обводнение), установленного в период завершения формирования ландшафтного окружения объектов культурного наследия, для сохранения природной среды которых установлены Режимы.

5.1.7. Запрещается повреждение и уничтожение зеленых насаждений, за исключением рубок, направленных на сохранение соотношения открытых и закрытых пространств, рядовых посадок, живых изгородей, куртин, групп в целях обеспечения визуального восприятия объектов культурного наследия в их историко-градостроительной и природной среде, сохранения видового состава растительности, при условии

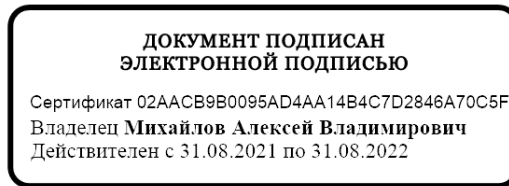
соблюдения требований в области охраны окружающей среды, а также рубок, производимых в рамках мер по защите зеленых насаждений.

Согласно представленному планировочному решению остановочные пункты общественного транспорта (напротив дома 17 по Петергофскому шоссе направлением к п. Стрельна и к Кронштадской площади) проектируются за границами объекта культурного наследия регионального значения «Историческая трасса Петергофской дороги» (основание: распоряжение мэра Санкт-Петербурга от 30.01.1992 № 108-р; адрес НПА: Стачек пр. и Петергофское шоссе) (далее – Объект), в примыкании к нему.

С учетом пункта 3 статьи 36 Федерального закона № 73-ФЗ «Об объектах культурного наследия (памятниках истории и культуры) народов Российской Федерации» строительные и иные работы на земельном участке, непосредственно связанном с земельным участком в границах территории объекта культурного наследия, проводятся при наличии в проектной документации разделов об обеспечении сохранности объекта культурного наследия, включающих оценку воздействия проводимых работ на объект культурного наследия, согласованных с региональным органом охраны объектов культурного наследия.

На основании изложенного, для возможности реализации данных работ необходимо предоставить на согласование в КГИОП раздел мероприятий по обеспечению сохранности Объекта совместно с положительным заключением по результатам его государственной историко-культурной экспертизы, а также материалы, подтверждающие соответствие проводимых работ требованиям ЗОЛ(16)01.

**Заместитель председателя  
КГИОП**



**В. Михайлов**

Приложение № 3.

Письмо КГИОП от 08.11.2022 №01-43-27469/22-0-1  
о соответствии работ требованиям режима ЗОЛ(16)01



ПРАВИТЕЛЬСТВО САНКТ-ПЕТЕРБУРГА  
КОМИТЕТ ПО ГОСУДАРСТВЕННОМУ  
КОНТРОЛЮ, ИСПОЛЬЗОВАНИЮ  
И ОХРАНЕ ПАМЯТНИКОВ  
ИСТОРИИ И КУЛЬТУРЫ  
(КГИОП)

пл. Ломоносова, д. 1, Санкт-Петербург, 191023  
Тел. (812) 315-43-03, (812) 571-64-31, Факс (812) 710-42-45  
E-mail: kgiop@gov.spb.ru  
<https://www.gov.spb.ru>, <http://kgiop.ru>

Постоеву Р.В.

roman-postoev@yandex.ru

№01-43-27469/22-0-1 от 08.11.2022

На № 954750 от 18.10.2022

Вх.№ 01-43-27469/22-0-0 от 18.10.2022

**Уважаемый Роман Владимирович!**

Рассмотрев представленные материалы проектной документации по объекту «Устройство остановочных пунктов общественного пассажирского транспорта в Красносельском районе (Лот № 4)» в части устройства остановочных пунктов по адресу: Петергофское шоссе, 17 (направление к п. Стрельна и к Кронштадтской площади), сообщаем следующее.

На земельном участке отсутствуют объекты (выявленные объекты) культурного наследия (далее – ОКН). К земельному участку непосредственно примыкает ОКН регионального значения «Историческая трасса Петергофской дороги» (Распоряжение мэра Санкт-Петербурга № 108-р от 30.01.1992).

Согласно Федеральному закону от 25.06.2002 № 73-ФЗ «Об объектах культурного наследия (памятниках истории и культуры) народов Российской Федерации», на земельные участки, расположенные по вышеуказанным адресам, защитные зоны объектов культурного наследия не устанавливаются.

Согласно приказу Министерства Культуры РФ (далее – МК РФ) от 30.10.2020 № 1295 «Об утверждении предмета охраны, границ территории и требований к градостроительным регламентам в границах территории исторического поселения федерального значения город Санкт-Петербург» границы испрашиваемых земельных участков расположены вне территории исторического поселения, утвержденного вышеуказанным приказом МК РФ.

Согласно Закону Санкт-Петербурга от 19.01.2009 № 820-7 «О границах объединённых зон охраны объектов культурного наследия, расположенных на территории Санкт-Петербурга, режимах использования земель и требованиях к градостроительным регламентам в границах указанных зон», рассматриваемая территория расположена в границах единой зоны охраняемого природного ландшафта ЗОЛ(16)01 за пределами исторически сложившихся центральных районов (Красносельский район) Санкт-Петербурга.

Работы по размещению остановочных пунктов, расположенных по вышеуказанному адресу, не противоречат требованию режима ЗОЛ(16)01.

**Временно исполняющий  
обязанности начальника  
Управления сохранения  
исторической среды**

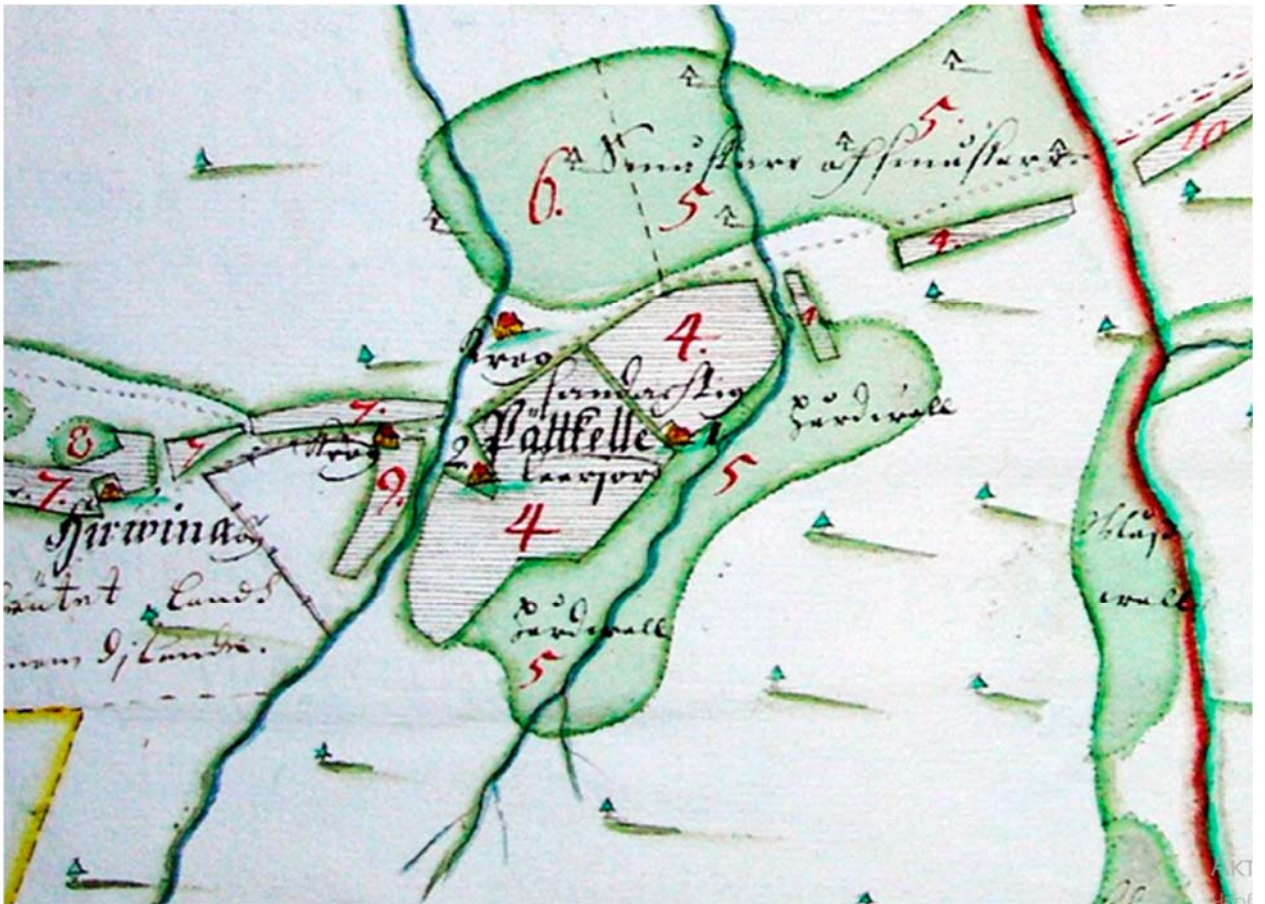
ДОКУМЕНТ ПОДПИСАН  
ЭЛЕКТРОННОЙ ПОДПИСЬЮ

Сертификат 08C50D4C2D1C7B35ACDC644CE65F8393  
Владелец Скоробогатых Ирина Алексеевна  
Действителен с 27.07.2022 по 20.10.2023

Скоробогатых

Приложение № 4

Историческая иконография



Илл.1. . Фрагмент шведского кадастрового плана. 1670-е.

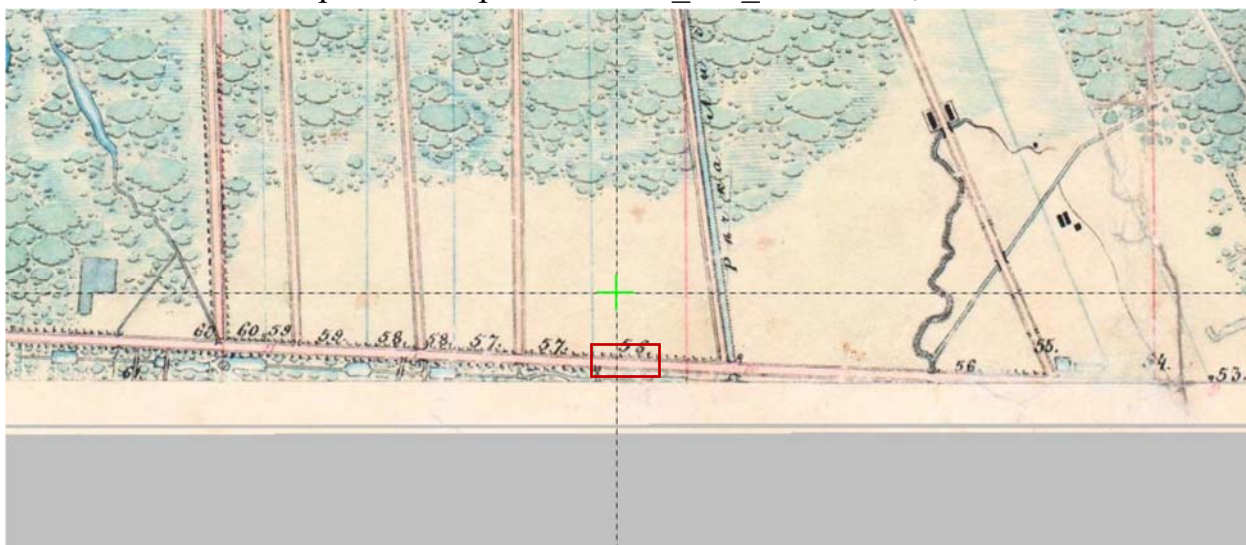


Илл.2. Карта Санкт-Петербургской губернии. 1792 г. Фрагмент. // [http://retromap.ru/14179233\\_59.847574,30.187339](http://retromap.ru/14179233_59.847574,30.187339)





Илл.3. План Санкт-Петербурга. 1817 г. Фрагмент. // [http://retromap.ru/1418171\\_z14\\_59.847358,30.187940](http://retromap.ru/1418171_z14_59.847358,30.187940)



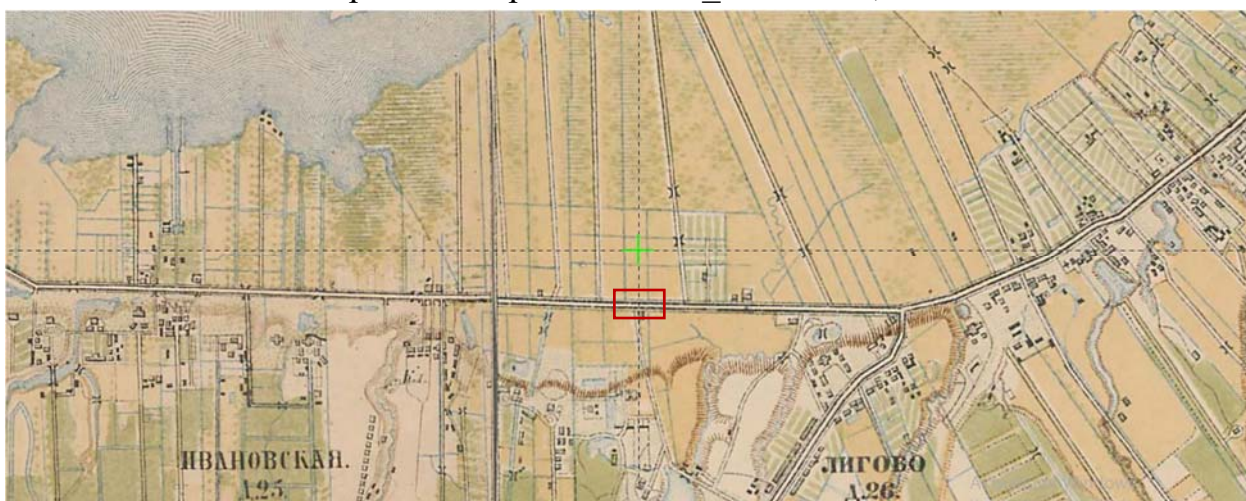
Илл.4. План Санкт-Петербурга, 1824 г. // [http://retromap.ru/1418245\\_59.847552,30.187168](http://retromap.ru/1418245_59.847552,30.187168)



Илл.5. Топографическая карта окрестностей С.Петербурга, 1831 г. // [http://retromap.ru/141831\\_z15\\_59.847552,30.187168](http://retromap.ru/141831_z15_59.847552,30.187168).



Илл.6. Санкт-Петербургская губерния, 1868 г. // [http://retromap.ru/1418685\\_59.847552,30.187168](http://retromap.ru/1418685_59.847552,30.187168).



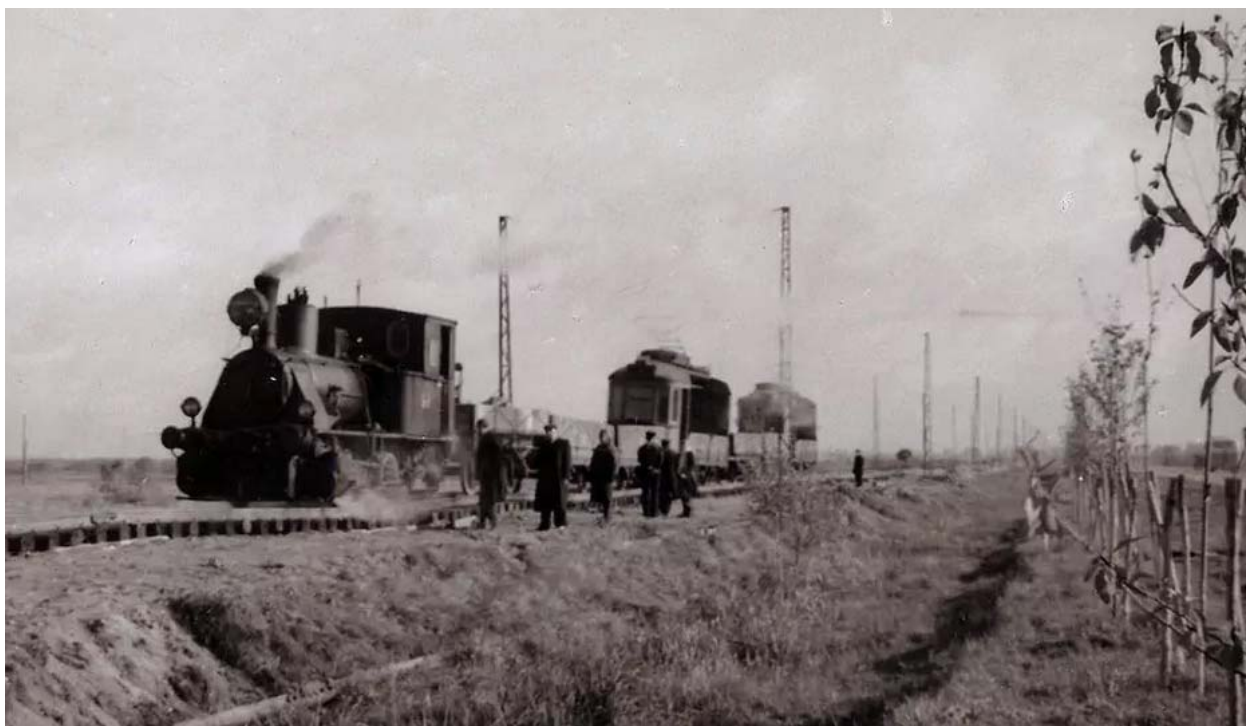
Илл.7. Санкт-Петербургская губерния, 1895 г. // [http://retromap.ru/1418959\\_59.847552,30.187168](http://retromap.ru/1418959_59.847552,30.187168).



Илл.8. Оранэла на "одиннадцатом посту". Снимок сделан на остановке №11. 1925 г. // Источник: <https://pastvu.com/p/1248491>



Илл.9. Разбитая и брошенная техника на Петергофском шоссе. Вид на город с расстояния 4 км на линии фронта возле Урица. Фотограф: Ханнс Хубманн. 1941 г. // Источник: <https://www.gettyimages.com/detail/news-photo/eastern-front-theatre-of-war-campaign-against-soviet-union-news-photo/542416617>



Илл.10. Восстановление Стрельнинской трамвайной линии. 1953 г. //  
Источник: <https://pastvu.com/p/732248>.



Илл.11. На проспекте Кузнецова. Вид на участок, где в настоящий момент  
стоит дом по адресу: г. Санкт-Петербург, Петергофское шоссе, дом 17к1.  
1985 г. // Источник: <https://pastvu.com/p/135172>.

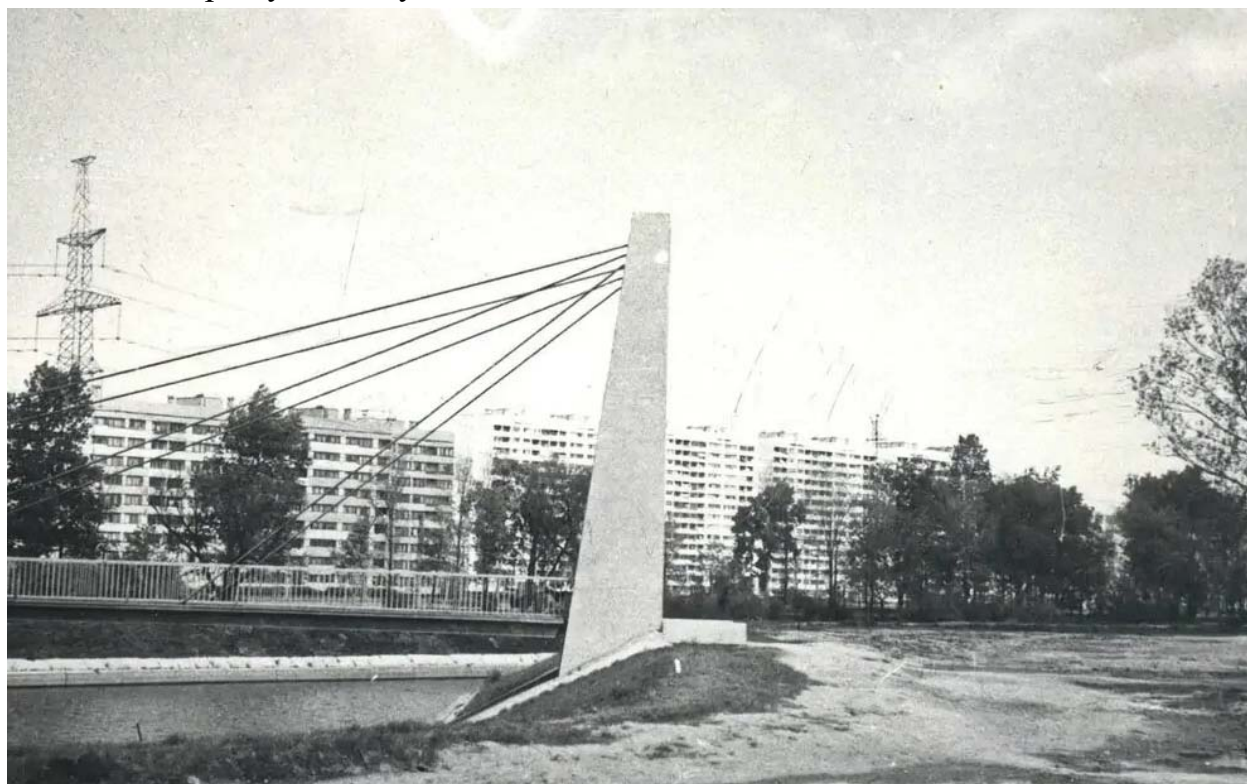


Илл.12. Вид на территорию проектирования (Петергофское шоссе / пр. Кузнецова). Адрес точки съемки: пр. Кузнецова 32.  
Направление съемки: юго-восток. 1980 г. // Источник: <https://pastvu.com/p/280921>



Илл.13. Пешеходный вантовый мост по «аллее Славы» (Мост сооружен в 1986- 1988 годах по проекту инженера Ленгипроинжпроекта А.А. Соколова и архитектора Ю. Шиндина. Мост пешеходный, однопролетный, металлический, вантовой системы.

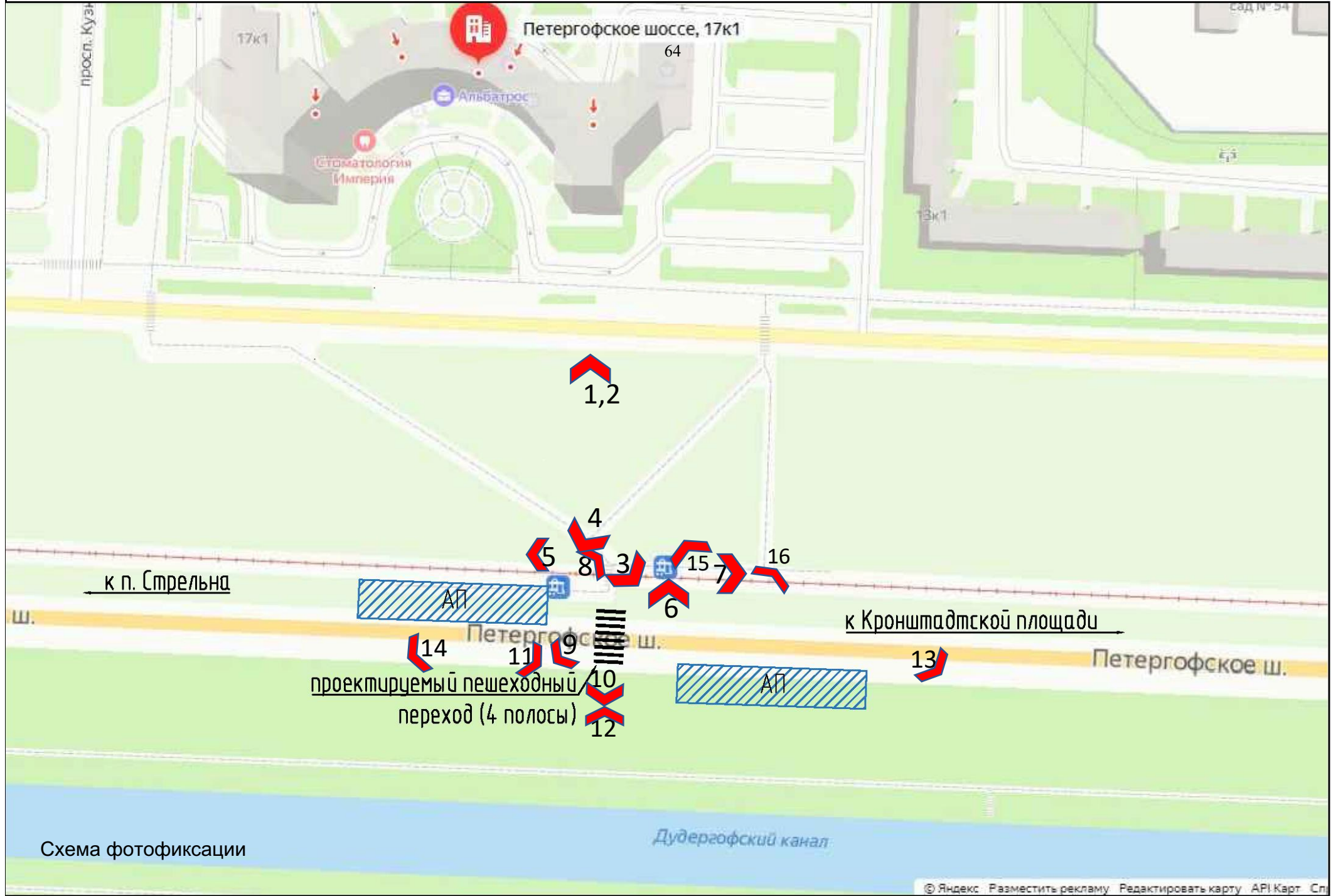
Это первый в городе вантовый мост). 1990. // Источник:  
<https://yandex.by/collections/card/5dc515ebc8ba52496247a1e/>



Илл.14. Пешеходный вантовый мост по «аллее Славы». 1990 г. // Источник:  
<https://yandex.by/collections/card/5dc5166e5537982496ef55d8/>

Приложение № 5.

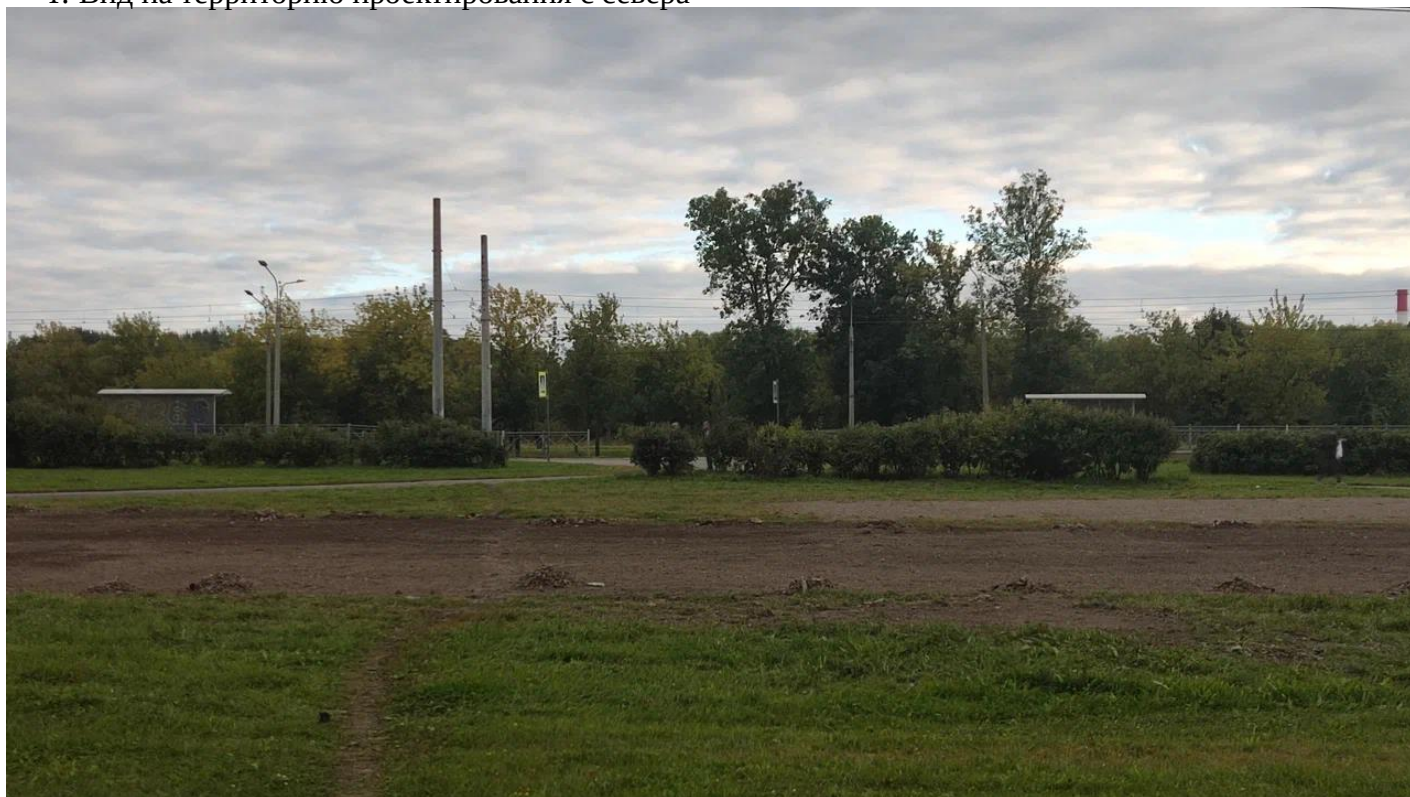
Материалы фотофиксации







1. Вид на территорию проектирования с севера



2. Вид на территорию проектирования с севера



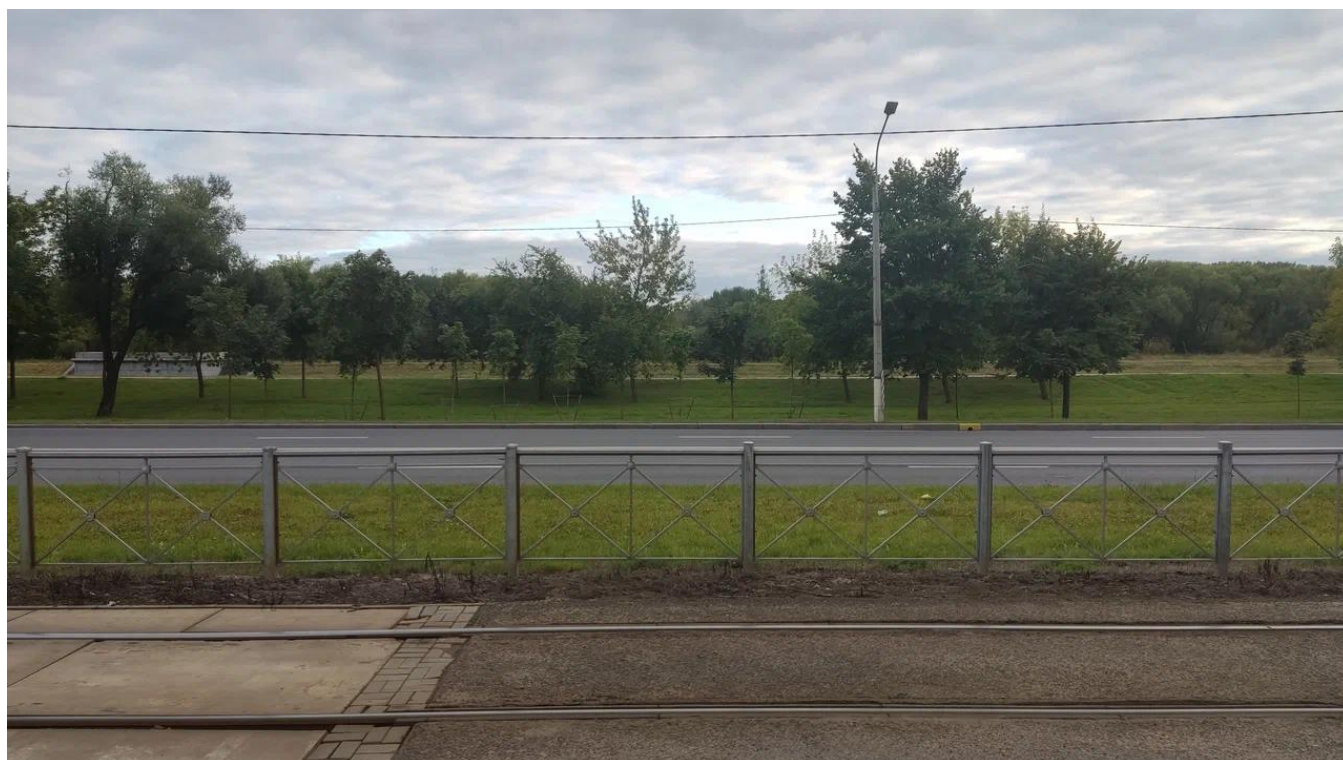
3. Дом по адресу Петергофское шоссе, 17. Вид с территории проектирования на северо-запад



4. Вид с территории проектирования на северо-восток



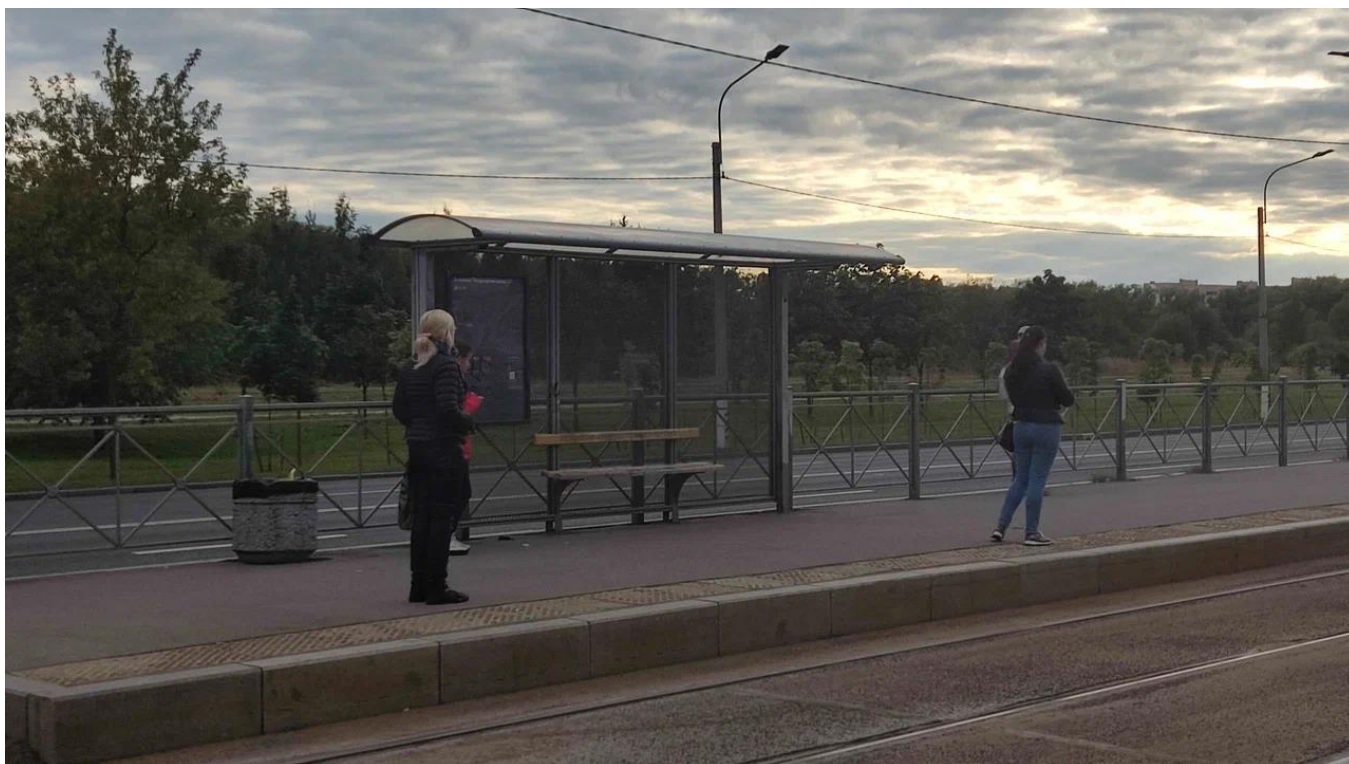
5. Вид с территории проектирования на восток в сторону Кронштадтской площади (Трамвайная остановка «Петергофское шоссе д.15» - к п. Стрельна)



6. Территория проектирования, вид на юг (от трамвайной остановки «Петергофское шоссе д.15», к п. Стрельна)



7. Территория проектирования, существующие трамвайные остановки, вид на запад в сторону Кронштадтской площади



8. Территория проектирования, существующая трамвайная остановка «Петергофское шоссе д.15» (к Кронштадтской площади), вид на юго-запад



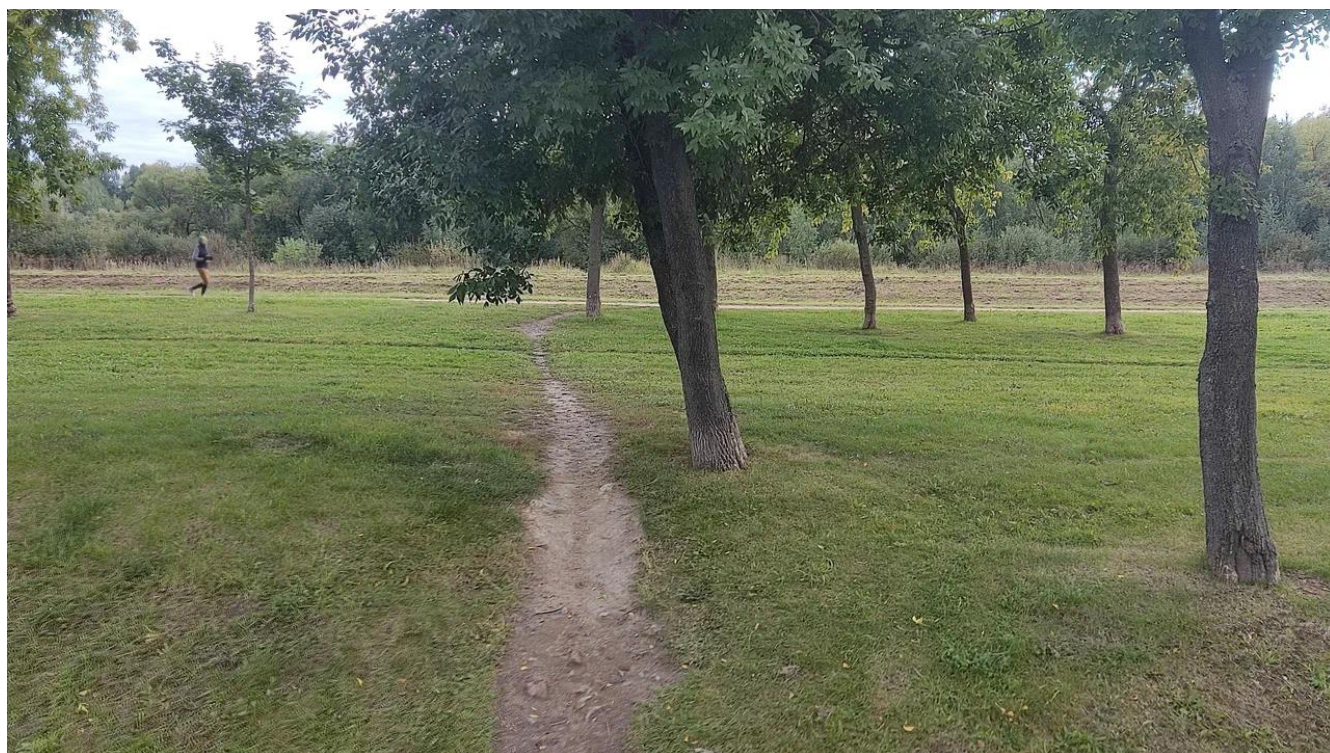
9. Территория проектирования, вид с южной стороны Петергофского шоссе на северо-восток (от места проектируемого пешеходного перехода). Слева - трамвайная остановка «Петергофское шоссе д.15» (к п. Стрельна)



10. Вид с южной стороны Петергофского шоссе на место проектируемого пешеходного перехода (направление на север)



11. Территория проектирования, вид с южной стороны Петергофского шоссе на северо-запад (от места проектируемого пешеходного перехода)



12. Вид с южной стороны Петергофского шоссе от места проектируемого пешеходного перехода на юг (на Дудергофский канал)



13. Вид на территорию проектирования и дом по адресу Петергофское шоссе, 17, направление на северо-запад



14. Вид с южной стороны Петергофского шоссе на существующие трамвайные остановки, направление на северо-восток



15. Вид от трамвайной остановки «Петергофское шоссе д.15» (к п. Стрельна), направление на юго-восток



16. Вид от трамвайной остановки «Петергофское шоссе д.15» (направление к п. Стрельна). Вид на юго-запад



Приложение № 6.

Письмо КГИОП от 12.10.2022 № 01-43-23638/22-0-1 о  
предоставлении документации относительно объектов  
культурного наследия



ПРАВИТЕЛЬСТВО САНКТ-ПЕТЕРБУРГА  
КОМИТЕТ ПО ГОСУДАРСТВЕННОМУ  
КОНТРОЛЮ, ИСПОЛЬЗОВАНИЮ  
И ОХРАНЕ ПАМЯТНИКОВ ИСТОРИИ  
И КУЛЬТУРЫ  
(КГИОП)

пл. Ломоносова, д.1, Санкт-Петербург, 191023  
Тел. (812) 315-43-03, (812) 571-64-31, факс (812) 710-42-45  
e-mail: kgiop@gov.spb.ru  
http://www.gov.spb.ru

Постоеву Р.В.

roman-postoev@yandex.ru

№ \_\_\_\_\_

На № 924825 от 07.09.2022:  
№01-43-23638/22-0-1 от 12.10.2022 22

**Уважаемый Роман Владимирович!**

КГИОП в ответ на Ваше обращение направляет документацию относительно объектов культурного наследия согласно представленному списку.

Приобщение охранных обязательств, заключенных до 22.01.2015 г. и являющихся гражданско-правовыми договорами к материалам государственной историко-культурной экспертизы является в настоящее время избыточным, учитывая, что значительная их часть прекратила своё действие и утратила силу. Охранные обязательства, утверждённые в порядке, установленном статьей 47.6 Федерального закона от 25.06.2002 № 73-ФЗ «Об объектах культурного наследия (памятниках истории и культуры) народов Российской Федерации», размещаются на официальном сайте КГИОП kgiop.gov.spb.ru в разделе «Документы», подраздел «Утвержденные документы» и являются доступными для ознакомления и анализа.

В соответствии с положениями п. 16.2 Постановления Правительства РФ от 15.07.2009 № 569 «Об утверждении Положения о государственной историко-культурной экспертизе» запрашиваемые копии паспортов объектов Вы можете получить в отделе обработки и хранения документированной информации КГИОП в приемные дни.

Приложение:

- 1) Копии документов

**Заместитель начальника отдела государственного  
реестра объектов культурного наследия**

**К.С. Евтеев**

## Приложение № 7.

Уведомление Федеральной службы государственной регистрации, кадастра и картографии (Росреестр) об отсутствии сведений в Едином государственном реестре недвижимости

п. 22.12.2022 76

18:28 +

0111

608911

8-9236163929

Федеральная служба государственной  
регистрации, кадастра и картографии

Заявителю (Постоев Р. В.)

Санкт-Петербург, ул. Орджоникидзе,  
д. 31, к. 2, кв. 117

Уведомление об отсутствии в Едином  
государственном реестре недвижимости  
запрашиваемых сведений

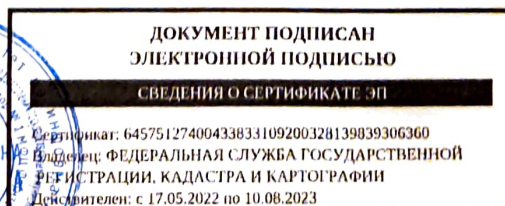
22 декабря 2022г.

№ КУВИ-001/2022-225577888

На основании запроса от 19.12.2022,  
поступившего на рассмотрение 19.12.2022,  
в соответствии с частью 12 статьи 62 Федерального закона от 13 июля 2015 г. N 218-ФЗ "О  
государственной регистрации недвижимости" уведомляем, что в Едином государственном  
реестре недвижимости отсутствует запрошенная Вами информация.

1	Вид запрашиваемой информации:	выписка из ЕГРН об основных характеристиках и зарегистрированных правах на объект недвижимости
2	Содержание запроса:	Вид объекта недвижимости: Земельный участок. Описание объекта недвижимости: адрес: Санкт-Петербург г, "Петергофское шоссе д. 15" остановка по направлению к Кронштадской площади, точные координаты 59.504673, 30.111335  Противоположный остановочный пункт "Петергофское шоссе д.15 (направление к п. Стрельне), точные координаты 59.504645, 30.11165 .; сведения об основной характеристике объекта: площадь 10.0 кв. м..
3	Причины направления уведомления:	отсутствие в ЕГРН сведений об объекте недвижимости

Учреждения юстиции по государственной регистрации прав на недвижимое имущество и сделок с ним, правопреемниками которых являются соответствующие управления Росреестра, приступили к проведению государственной регистрации прав на недвижимое имущество и сделок с ним с дат, указанных на официальном сайте Росреестра в информационно-телекоммуникационной сети "Интернет".



Сертификат: 64575127400433833109200328139839306360  
Владелец: ФЕДЕРАЛЬНАЯ СЛУЖБА ГОСУДАРСТВЕННОЙ  
РЕГИСТРАЦИИ, КАДАСТРА И КАРТОГРАФИИ  
Действителен: с 17.05.2022 по 10.08.2023

ВЕДУЩИЙ СПЕЦИАЛИСТ  
ПО ДОКУМЕНТООБОРОТУ  
СЕКТОРА №1 МФЦ  
ПР. СЛАВЫ Д.

ТЕЛЬДЕКОВА  
ЮРЬЕВНА

22.12.2022

полное наименование должности	подпись	инициалы, фамилия

М.П.

Ведущий специалист  
по документам

Сектора Ж.И.М.Ц.Ф.  
П.Р. СЛАВЫ Д. 2

ТЕДЬЛЕКОВА  
ЮРЬЕВНА

22.12.2022



ДОКУМЕНТ ПОДПИСАН  
ЭЛЕКТРОННОЙ ПОДПИСЬЮ

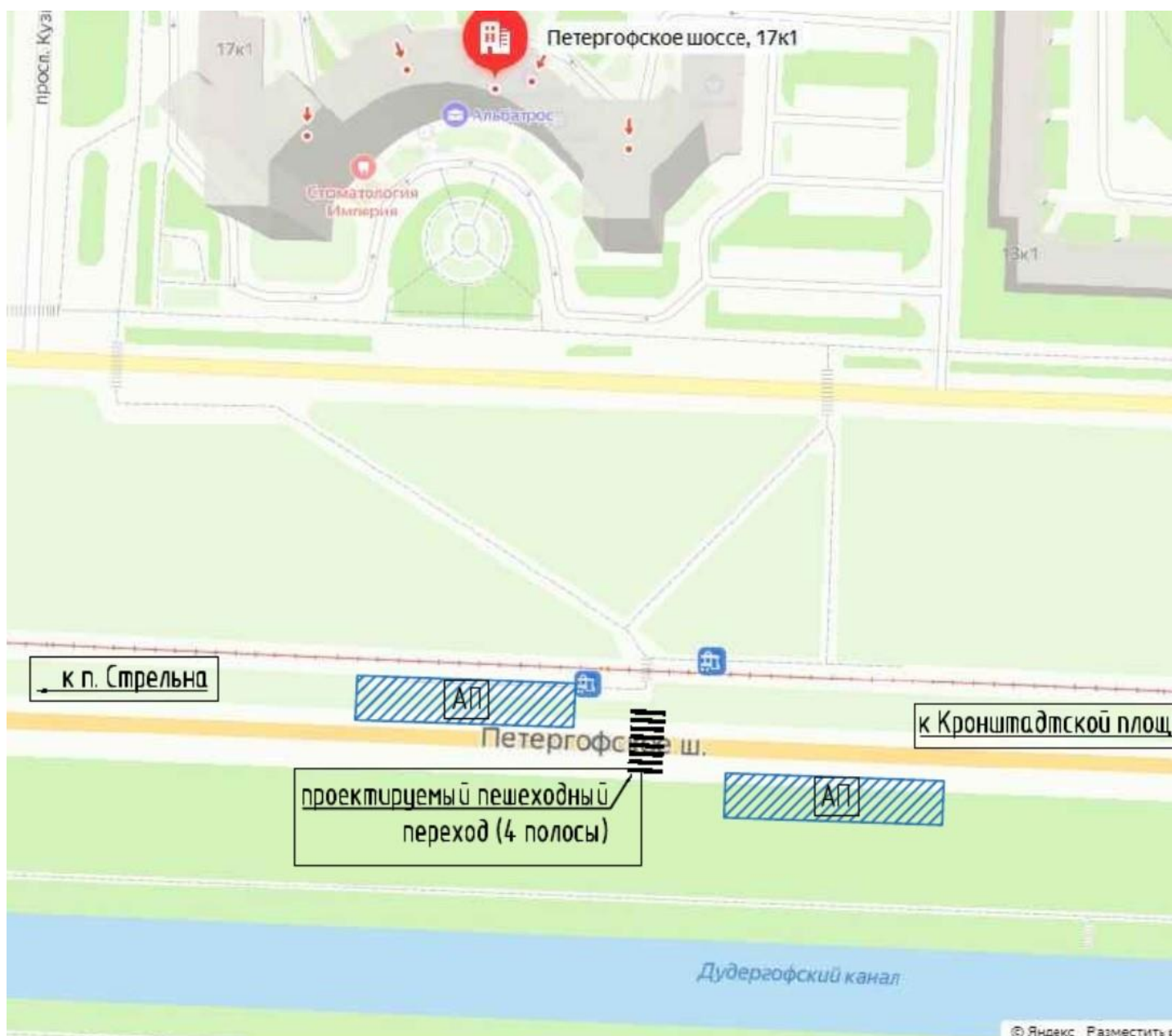
СВЕДЕНИЯ О СЕРТИФИКАТЕ ЭП

Сертификат: 64575127400433833109200328139839306360  
 Владелец: ФЕДЕРАЛЬНАЯ СЛУЖБА ГОСУДАРСТВЕННОЙ  
 РЕГИСТРАЦИИ, КАДАСТРА И КАРТОГРАФИИ  
 Действителен: с 17.05.2022 по 10.08.2023

В настоящем документе прошито  
лист 2  
Ведущий специалист по  
документообороту  
Теплякова Виктория Юрьевна  
подпись



Приложение № 8.  
Ситуационный план



1. «Устройство остановочных пунктов общественного пассажирского транспорта в Красносельском районе». Ситуационный план