



ФЕДЕРАЛЬНОЕ ГОСУДАРСТВЕННОЕ БЮДЖЕТНОЕ УЧРЕЖДЕНИЕ НАУКИ
ИНСТИТУТ ИСТОРИИ МАТЕРИАЛЬНОЙ КУЛЬТУРЫ
РОССИЙСКОЙ АКАДЕМИИ НАУК (ИИМК РАН)

Дворцовая наб., 18, лит. А, Санкт-Петербург, 191186
тел. +7 (812) 5715092, факс +7 (812) 5716271, Эл. почта: admin@archo.ru
ОКПО: 02698499, ОГРН: 1027809188527, ИНН: 7825004658, КПП: 784101001

УТВЕРЖДАЮ

Заместитель директора ИИМК РАН

Соловьева Н.Ф.

«15» декабря 2022 г.

**Акт государственной историко-культурной экспертизы
документации, за исключением научных отчетов о выполненных
археологических полевых работах, содержащей результаты исследований, в
соответствии с которыми определяется наличие или отсутствие объектов,
обладающих признаками объектов культурного наследия, на земельных
участках, подлежащих воздействию земляных, строительных, мелиоративных
и (или) хозяйственных работ, предусмотренных статьей 25 Лесного кодекса
Российской Федерации работ по использованию лесов (за исключением работ,
указанных в пунктах 3, 4 и 7 части 1 статьи 25 Лесного кодекса Российской
Федерации) и иных работ на земельном участке по проектируемому объекту:
«Выполнение комплекса технологически и функционально связанных
проектно-изыскательских и строительно-монтажных работ по строительству и
реконструкции водопроводных сетей для подключения жилого дома со
встроенными помещениями и подземным паркингом по адресу: Санкт-
Петербург, проспект Бакунина, дом 27, литера А»**

Заказчик: ООО «ЦИИВС»

г. Санкт-Петербург
Центральный район
2022

**Акт государственной историко-культурной экспертизы
документации, за исключением научных отчетов о выполненных
археологических полевых работах, содержащей результаты исследований, в
соответствии с которыми определяется наличие или отсутствие объектов,
обладающих признаками объектов культурного наследия, на земельных
участках, подлежащих воздействию земляных, строительных, мелиоративных
и (или) хозяйственных работ, предусмотренных статьей 25 Лесного кодекса
Российской Федерации работ по использованию лесов (за исключением работ,
указанных в пунктах 3, 4 и 7 части 1 статьи 25 Лесного кодекса Российской
Федерации) и иных работ на земельном участке по проектируемому объекту:
«Выполнение комплекса технологически и функционально связанных
проектно-изыскательских и строительно-монтажных работ по строительству и
реконструкции водопроводных сетей для подключения жилого дома со
встроенными помещениями и подземным паркингом по адресу: Санкт-
Петербург, проспект Бакунина, дом 27, литера А»**

Настоящий акт государственной историко-культурной экспертизы составлен в соответствии с Положением о государственной историко-культурной экспертизе, утвержденным постановлением Правительства Российской Федерации от 15 июля 2009 г. № 569.

Дата начала проведения экспертизы: «02» декабря 2022 г.

Дата окончания экспертизы: «15» декабря 2022 г.

Место проведения экспертизы: Санкт-Петербург, Центральный район

Заказчик экспертизы: ООО «ЦИИВС»

Юридический адрес: 194362,
г. Санкт-Петербург,
Парголово, ул. Ленина д. 52, к. 2, лит. А, пом. 1-Н
ИНН 7802284381
КПП 780201001
ОГРН 1157847099189
Тел.: (812) 292-68-78
e-mail: info@ciivs.ru

Сведения об экспертной организации:

Полное наименование	Федеральное государственное бюджетное учреждение науки Институт истории материальной культуры Российской академии наук
----------------------------	---

Краткое наименование	ИИМК РАН
Организационно-правовая форма	Федеральное государственное бюджетное учреждение науки
Ведомственная принадлежность	Министерство науки и высшего образования Российской Федерации
Адрес	Российская Федерация, 191186, Санкт-Петербург, Дворцовая наб. 18, лит. А
Реквизиты	ИНН 7825004658 КПП 784101001 ОГРН: 1027809188527 ОКПО: 0269849 ОКВЭД 72.20

На основании пп. б) п.7 Положения о государственной историко-культурной экспертизе, утвержденного постановлением Правительства Российской Федерации от 15 июля 2009 г. № 569 (в редакции от 27.04.2017) ИИМК РАН соответствует требованию в части кадрового состава, как юридическое лицо, привлекаемое в качестве эксперта (см. Приложения 5, 7).

Сведения об эксперте:

Фамилия, имя, отчество	Субботин Андрей Викторович
Образование	высшее
Специальность	история
Ученая степень (звание)	кандидат исторических наук
Стаж работы	41 год
Место работы и должность	ст.н.с. ИИМК РАН
Реквизиты аттестации	Государственный эксперт по проведению историко-культурной экспертизы (приказ Министерства культуры Российской Федерации № 1668 от 11.10.2021 г. «Об утверждении статуса аттестованного эксперта по проведению государственной историко-культурной экспертизы») (п. 26)) Объекты экспертизы: <ul style="list-style-type: none"> - выявленные объекты культурного наследия в целях обоснования целесообразности включения данных объектов в реестр; - документы, обосновывающие включение объектов культурного наследия в реестр; - документы, обосновывающие исключение объектов культурного наследия из реестра;

	<ul style="list-style-type: none"> - земли, подлежащие воздействию земляных, строительных, мелиоративных, хозяйственных работ, предусмотренных статьей 25 Лесного кодекса Российской Федерации работ по использованию лесов (за исключением работ, указанных в пунктах 3, 4 и 7 части 1 статьи 25 Лесного кодекса Российской Федерации) и иных работ, в случае, если указанные земли расположены в границах территорий, утвержденных в соответствии с пунктом 34.2 пункта 1 статьи 9 Федерального закона; - документация или разделы документации, обосновывающие меры по обеспечению сохранности объекта культурного наследия, включенного в реестр, выявленного объекта культурного наследия либо объекта, обладающего признаками объекта культурного наследия, при проведении земляных, мелиоративных, хозяйственных работ, указанных в настоящей статье работ, указанных в статье 30 Федерального закона работ по использованию лесов и иных работ в границах территории объекта культурного наследия либо на земельном участке, непосредственно связанном с земельным участком в границах территории объекта культурного наследия; - документация, за исключением научных отчетов о выполненных археологических полевых работах, содержащая результаты исследований, в соответствии с которыми определяется наличие или отсутствие объектов, обладающих признаками объекта культурного наследия, на земельных участках, подлежащих воздействию земляных, строительных, мелиоративных, хозяйственных работ, указанных в статье 30 Федерального закона работ по использованию лесов и иных работ
--	--

В соответствии с законодательством Российской Федерации эксперт несет ответственность за достоверность сведений, изложенных в заключении экспертизы.

Эксперт Субботин А.В.

Отношения к заказчику

Экспертная организация:

- не участвует в разработке проектной документации на строительство, расширение, реконструкцию, техническое перевооружение, консервацию и ликвидацию, и иное хозяйственное освоение объекта или объектов, в отношении которых проводится экспертиза, или подобной проектной

документации;

- не участвует в проектировании или конструировании, изготовлении, поставке, монтаже, ремонте, покупке, владении, эксплуатации или обслуживании технических устройств, применяемых на объекте или других объектах, в отношении которых проводится экспертиза, или подобных конкурентных технических устройств;
- не участвует в проектировании или конструировании, строительстве, ремонте, покупке, владении, эксплуатации или обслуживании зданий и сооружений на объекте или других объектах, в отношении которых проводится экспертиза, или подобных конкурентных зданий и сооружений;
- не имеет с заказчиком отношений общего владения;
- не подлежит непосредственной отчетности тому же вышестоящему управляющему органу, что и заказчик экспертизы;
- не выполняет функции официального представителя заказчика.

Эксперт:

- не имеет родственных связей с заказчиком (его должностными лицами, работниками);
- не состоит в трудовых отношениях с заказчиком;
- не имеет долговых или иных имущественных обязательств перед заказчиком (его должностным лицом или работником), а также заказчик (его должностное лицо или работник) не имеет долговых или иных имущественных обязательств перед экспертом;
- не владеет ценными бумагами, акциями (долями участия, паями в уставных капиталах) заказчика;
- не заинтересован в результатах исследований и решений, вытекающих из настоящего экспертного заключения, с целью получения выгоды в виде денег, ценностей, иного имущества, услуг имущественного характера или имущественных прав для себя или третьих лиц.

Основание проведения государственной историко-культурной экспертизы

1. Федеральный закон от 25.06.2002 № 73-ФЗ «Об объектах культурного наследия (памятниках истории и культуры) народов Российской Федерации».

2. Положение о государственной историко-культурной экспертизе, утвержденное Постановлением Правительства РФ от 15.07.2009 № 569 и последующие дополнения к нему.

3. Дополнительное соглашение № 119 от 02 декабря 2022 года к договору между ИИМК РАН и Заказчиком №183/10/2018 от 18.10.2018 г.

4. Письмо Комитета по государственному контролю, использованию и охране памятников истории и культуры № 01-43-23007/22-0-1 от 28.09.2022 г.

Цель и объект экспертизы

Цель экспертизы: определение наличия или отсутствия объектов археологического, наследия, включенных в реестр, выявленных объектов археологического наследия, либо объектов, обладающих признаками объекта культурного наследия, на земельном участке по проектируемому объекту: «Выполнение комплекса технологически и функционально связанных проектно-изыскательских и строительно-монтажных работ по строительству и реконструкции водопроводных сетей для подключения жилого дома со встроенными помещениями и подземным паркингом по адресу: Санкт-Петербург, проспект Бакунина, дом 27, литера А», подлежащем воздействию земляных, строительных, мелиоративных, хозяйственных работ, предусмотренных статьей 25 Лесного кодекса Российской Федерации работ по использованию лесов (за исключением работ, указанных в пунктах 3, 4 и 7 части 1 статьи 25 Лесного кодекса Российской Федерации) и иных работ.

Объект экспертизы: документация, за исключением научных отчетов о выполненных археологических полевых работах, содержащая результаты исследований, в соответствии с которыми определяется наличие или отсутствие объектов, обладающих признаками объектов культурного наследия, на земельном участке, подлежащем воздействию земляных, строительных, мелиоративных и (или) хозяйственных работ, предусмотренных статьей 25 Лесного кодекса Российской Федерации работ по использованию лесов (за исключением работ, указанных в пунктах 3, 4 и 7 части 1 статьи 25 Лесного кодекса Российской Федерации) и иных работ на земельном участке по проектируемому объекту: «Выполнение комплекса технологически и функционально связанных проектно-изыскательских и строительно-монтажных работ по строительству и реконструкции водопроводных сетей для подключения жилого дома со встроенными помещениями и подземным паркингом по адресу: Санкт-Петербург, проспект Бакунина, дом 27, литера А» (пп. «е» п. 11.1 Положения о государственной историко-культурной экспертизе, утвержденного Постановлением Правительства РФ от 15 июля 2009 года № 569).

Перечень документов, представленных Заказчиком

- Копия письма Комитета по государственному контролю, использованию и охране памятников истории и культуры № 01-43-23007/22-0-1 от 28.09.2022 г.
- Схема расположения земельного участка на кадастровой карте территории.
- Техническая документация «Анализ и обоснование наличия или отсутствия объектов, обладающих признаками объекта культурного наследия, на земельном участке, подлежащем воздействию земляных, строительных, мелиоративных и (или) хозяйственных работ, предусмотренных статьей 25 Лесного кодекса Российской Федерации работ по использованию лесов (за исключением работ, указанных в пунктах 3, 4 и 7 части 1 статьи 25 Лесного кодекса Российской Федерации) и иных работ по проектируемому объекту: «Выполнение комплекса технологически и функционально связанных проектно-изыскательских и строительно-монтажных работ по строительству и реконструкции водопроводных сетей для подключения жилого дома со встроенными помещениями и подземным паркингом по адресу: Санкт-Петербург, проспект Бакунина, дом 27, литера А», шифр тома: 78-10-3701-АО, разработанная ООО «ЦИИВС» в 2022 году.

Перечень документов и материалов, привлекаемых при проведении экспертизы, а также использованной для нее специальной, технической и справочной литературы

1. Основы законодательства Российской Федерации о культуре, утв. Верховным Советом РФ 9 октября 1992 г. № 3612-1.
2. Закон от 25 июня 2002 г. № 73-ФЗ «Об объектах культурного наследия (памятниках истории и культуры) народов Российской Федерации».
3. Закон от 22 октября 2014 г. № 315-ФЗ «О внесении изменений в Федеральный закон «Об объектах культурного наследия (памятниках истории и культуры) народов Российской Федерации» и отдельные законодательные акты Российской Федерации».
4. Закон Ленинградской области от 25.12.2015 № 140-оз "О государственной охране, сохранении, использовании и популяризации объектов культурного наследия (памятников истории и культуры) народов Российской Федерации, расположенных на территории Ленинградской области";
5. Положение о государственной историко-культурной экспертизе, утвержденное Постановлением Правительства РФ от 15.07.2009 № 569 и последующие дополнениями к нему.
6. Приказ Министерства культуры Российской Федерации от 1 сентября 2015 г. № 2328 "Об утверждении перечня отдельных сведений об объектах археологического наследия, которые не подлежат опубликованию"

7. СНиП 11-01-95 Инструкция о порядке разработки, согласования, утверждения проектной документации на строительство предприятий, зданий и сооружений

8. Строительные нормы и правила. Градостроительство. Планировка и застройка городских и сельских поселений. СНиП 2.07.01-89. М., 1994.

9. Положение о едином государственном реестре объектов культурного наследия (памятников истории и культуры) народов Российской Федерации, утвержденное приказом Министерства культуры Российской Федерации от 30.10.2011 № 954.

10. Инструкция Министерства культуры «О порядке учета, обеспечения сохранности, использования и реставрации недвижимых памятников истории и культуры»

11. «Положения об оценке воздействия намечаемой хозяйственной и иной деятельности на окружающую среду в Российской Федерации». Утв. Государственным комитетом РФ по охране окружающей среды Приказом № 372 от 16.05.2000 г.

12. Национальный стандарт Российской Федерации ГОСТ Р 55528-2013 «Состав и содержание научно-проектной документации по сохранению объектов культурного наследия памятники истории и культуры. Общие требования»

13. ГОСТ Р 21.1101-2013 СПДС. Основные требования к проектной и рабочей документации;

14. Постановление Совета Министров СССР от 16 сентября 1982 г. № 865 (с изменениями, внесенными Федеральным законом № 73-ФЗ от 25 июня 2002г.) «Об утверждении Положения об охране и использовании памятников истории и культуры»

15. ГОСТ Р 55528-2013. Состав и содержание научно-проектной документации по сохранению объектов культурного наследия. Памятники истории и культуры. Общие требования.

16. ГОСТ Р 55945-2014. Общие требования к инженерно-геологическим изысканиям и исследованиям для сохранения объектов культурного наследия.

17. ГОСТ Р 55567-2013. Порядок организации и ведения инженерно-технических исследований на объектах культурного наследия. Памятники истории и культуры. Общие требования.

18. ГОСТ Р 56198-2014. Мониторинг технического состояния объектов культурного наследия. Недвижимые памятники. Общие требования.

19. ГОСТ Р 56254-2014. Технический надзор на объектах культурного наследия. Основные положения.

20. Федеральный закон от 27 декабря 2002 г. № 184-ФЗ «О техническом регулировании»;

21. Постановление Правительства Российской Федерации от 19 ноября 2008 г. № 858 «О порядке разработки и утверждения сводов правил»;
22. СП 47.13330.2010. Инженерные изыскания для строительства. Основные положения Актуализированная редакция СНиП 11-02-96 / Минрегион России. – М.: ГП ЦПП, 2012;
23. Публичная кадастровая карта [Электронный ресурс] <https://pkk.rosreestr.ru>;
24. Геоинформационная система Санкт-Петербурга [Электронный ресурс] <http://rgis.spb.ru>;
25. Техническая документация «Анализ и обоснование наличия или отсутствия объектов, обладающих признаками объекта культурного наследия, на земельном участке, подлежащем воздействию земляных, строительных, мелиоративных и (или) хозяйственных работ, предусмотренных статьей 25 Лесного кодекса Российской Федерации работ по использованию лесов (за исключением работ, указанных в пунктах 3, 4 и 7 части 1 статьи 25 Лесного кодекса Российской Федерации) и иных работ по проектируемому объекту: «Выполнение комплекса технологически и функционально связанных проектно-изыскательских и строительно-монтажных работ по строительству и реконструкции водопроводных сетей для подключения жилого дома со встроенными помещениями и подземным паркингом по адресу: Санкт-Петербург, проспект Бакунина, дом 27, литера А». ШИФР: 78-10-3701-АО. Разработчик ООО «ЦИИВС», 2022 г.
26. Санкт-Петербург. Три века архитектуры / Автор и руководитель проекта, главный редактор И. С. Храбрый. – С.-Петербург : ЗАО «Норинт», 2002.
27. Санкт-Петербург: градостроительство и архитектура 1703-1917 гг.: учеб. пособие. 2-е изд., испр. и доп. / СПбГУАП. СПб., 2001.
28. Крюковских А. П. Дворцы Санкт-Петербурга. – СПб Лениздат, 1997.
29. Пунин А. Л. Архитектура Петербурга середины XIX века. – Лениздат, 1990.
30. Дмитриев В. К. Архитекторы Санкт-Петербурга. – Санкт-Петербург, КОРОНА принт, 2007.
31. Исаченко В.Г. Архитектура Санкт-Петербурга. Справочник-путеводитель.
32. СПб, «Паритет», 2004.
33. Памятники архитектуры и истории Санкт-Петербурга. Петроградский район. – Изд. дом «Коло», Санкт-Петербург: 2007.
34. Планы, объясняющие постепенное распространение Санкт-Петербурга – Санкт-Петербург, 1836.
35. Исторический очерк Санкт-Петербурга и его окрестностей – Санкт-Петербург, 1903.
36. 200 лет Санкт-Петербурга. Исторический очерк / Авсеенко В. Г. – Изд-е Санкт-Петербургской городской думы, Санкт-Петербург, 1903 г.
37. Луппов С. П. История строительства Петербурга в первой четверти XVIII в. – М.-Л., 1957.

38. Архитекторы-строители Санкт-Петербурга середины XIX - начала XX века. Под общ. ред. Б.М. Кирикова. – СПб. Пилигрим, 1996

Сведения об обстоятельствах, повлиявших на процесс проведения и результаты экспертизы

Обстоятельства, повлиявшие на процесс проведения и результаты экспертизы, отсутствуют.

Сведения о проведенных исследованиях

В процессе государственной историко-культурной экспертизы:

- рассмотрена представленная Заказчиком документация, содержащая результаты исследований, в соответствии с которыми определяется наличие или отсутствие объектов, обладающих признаками объектов культурного наследия, на земельном участке по проектируемому объекту: «Выполнение комплекса технологически и функционально связанных проектно-изыскательских и строительно-монтажных работ по строительству и реконструкции водопроводных сетей для подключения жилого дома со встроенными помещениями и подземным паркингом по адресу: Санкт-Петербург, проспект Бакунина, дом 27, литера А»;
- выполнен анализ картографического материала, архивных и литературных источников относительно территории в границах проектируемого объекта;
- выполнен анализ действующего законодательства в сфере охраны культурного наследия;
- выполнен анализ документов и материалов по объекту, полученных для проведения экспертизы, с формулировкой выводов;
- выполнен осмотр и фотофиксация современного состояния территории в границах проектируемого объекта;
- оформлены результаты государственной историко-культурной экспертизы в виде Акта.

При изучении документации и других материалов эксперт счел представленный материал достаточным для подготовки заключения (акта) государственной историко-культурной экспертизы.

Факты и сведения, выявленные и установленные в результате проведенных исследований

Земельный участок по проектируемому объекту: «Выполнение комплекса технологически и функционально связанных проектно-изыскательских и строительно-монтажных работ по строительству и реконструкции водопроводных

сетей для подключения жилого дома со встроенными помещениями и подземным паркингом по адресу: Санкт-Петербург, проспект Бакунина, дом 27, литера А» расположен на территории Центрального района г. Санкт-Петербурга.

Границы участка, в отношении которого проводится историко-культурная экспертиза, предоставлены ООО «ЦИИВС». При проведении исследований эксперт опирался на предоставленные ООО «ЦИИВС» документы, сведения и картографические материалы, а также открытые данные, предоставляемые федеральными и региональными органами власти: Публичная кадастровая карта (<http://pkk5.rosreestr.ru>), Геоинформационная система Санкт-Петербурга (<http://rgis.spb.ru>). В документах, представленных Заказчиком для проведения экспертизы, несоответствий не выявлено.

Участок производства работ расположен по адресу: Санкт-Петербург, Херсонский пр-д.

В геоморфологическом отношении участок расположен в пределах Приморской низины. Абсолютные отметки дневной поверхности на участке производства работ составляют 5,7-8,1 м.

В гидрогеологическом отношении участок производства работ характеризуется наличием грунтовых вод со свободной поверхностью, приуроченных к насыпным грунтам, песчано-пылеватым прослоям в супесях пластичных и к пескам морских и озерных отложений. Грунтовые воды зафиксированы (на июль 2022 г.) на глубинах 1,2-2,0 м, на абс. отм. 4,5-6,1 м. Питание грунтовых вод осуществляется за счет инфильтрации атмосферных осадков, разгрузка – в р. Неву.

В геологическом строении участка до глубины бурения 5,0 м принимают участие современные четвертичные отложения голоценового отдела, представленные техногенными, морскими и озерными отложениями. Техногенные представлены насыпными грунтами: песками с обломками бетона, древесины, кирпичей мусором строительным с гнездами торфа супесями с примесью органических веществ, влажными и насыщенными водой. Мощность техногенных отложений составляет 2,1-3,3 м, пройдены до глубины 2,2-3,3 м, до абс. отм. 3,5-5,6 м.

Проектом предусматривается реконструкция и строительство водопроводных сетей по Херсонскому проезду для нужд хозяйственно-питьевого и противопожарного водоснабжения. Работы по прокладке водопроводных сетей предусмотрено выполнять методом горизонтально-направленного бурения (ГНБ) с отрывкой технологических котлованов и траншей для производства работ.

В рамках проекта предусмотрены:

- Реконструкция тупиковой сети водопровода закрытым способом, методом ГНБ (с оборудованием стартовых и приемных котлованов на участке от Уз.1 до Уз.2) с увеличением диаметра до по Херсонскому проезду на участке от сети коммунального водопровода по Синопской набережной до проектируемой сети водопровода по Херсонскому проезду (инв.№408085). Длина участка реконструируемой сети 125,6 м. Ответвление на существующее подключение длиной 1,70 м открытым способом;

- Строительство сети водопровода закрытым способом, методом ГНБ (с оборудованием стартовых и приемных котлованов на участке от Уз.2 до Уз.3) от переключаемой тупиковой сети коммунального водопровода по Херсонскому проезду до коммунальной сети водопровода по Херсонской улице длиной 210,8 м;

Проектом предусматривается устройство футляров из полиэтиленовых труб в местах пересечения с существующими сетями водоотведения методом ГНБ, а также устройство котлованов для шурфовки существующих сетей и для заделки торцов футляров.

В процессе государственной историко-культурной экспертизы были выполнены историко-библиографические изыскания и анализ опубликованных данных (картографического материала, архивных и литературных источников) относительно территории в границах проектируемого объекта и в непосредственной близости от него, а также рассмотрена представленная Заказчиком документация, содержащая результаты исследований, в соответствии с которыми определяется наличие или отсутствие объектов, обладающих признаками объектов культурного наследия, на земельном участке по проектируемому объекту: «Выполнение комплекса технологически и функционально связанных проектно-изыскательских и строительно-монтажных работ по строительству и реконструкции водопроводных сетей для подключения жилого дома со встроенными помещениями и подземным паркингом по адресу: Санкт-Петербург, проспект Бакунина, дом 27, литера А».

27 мая 1703 года на отвоеванных у шведов землях Ингерманландии, на Заячьем острове (фин. Jänisaari) Петром I была заложена «Санкт Питербурх» (совр. Петропавловская крепость). Эта дата считается основанием г. Санкт-Петербурга. возводился для обеспечения водного пути из России в Западную Европу и имел стратегическое значение для всей страны.

Застройка города начала XVIII в. была преимущественно деревянная, иногда фасады красили под камень. В период с 1715 по 1719 гг. архитекторами Трезини, Леблоном были разработаны планы Петербурга и до 30-х гг. XVIII в. город развивался в границах р. Фонтанки. В целях регламентации строительства были утверждены: ширина улиц, характер архитектуры и высота домов, виды

строительных материалов. В первой четверти XVIII в. были заложены три основных магистрали – Невский, Вознесенский проспекты и ул. Гороховая.

Согласно плану А. В. Квасова 1785 г. границы города Санкт-Петербурга расширялись до Обводного канала, формировались новые площади, регулировались границы кварталов. Жилые дома конца XVIII в. выступали частью общей композиции кварталов и улиц. На рубеже XVIII-XIX вв. общий стиль застройки Петербурга приобрел черты ампира, в связи с чем в городской облик был вплетен ряд новых сооружений.

Утвержденный в 1880 г. новый градостроительный план города закрепил планировочную основу центральной части Санкт-Петербурга, а также дал направление дальнейшему его развитию. В данный период времени началось значительное снижение строительства дворцов и особняков, уменьшился размер вновь возводимых зданий.

В начале XX в. начало расти количество общественных зданий, стал увеличиваться объем жилищного строительства. В 1939 г. был утвержден новый генеральный план Санкт-Петербурга, согласно которому создавались крупные жилые массивы в новых районах, прокладывались общегородские магистрали, были сформированы парки и лесопарковые массивы.

Генеральным планом 1948 г. предусматривалось восстановление и радиально - лучевое развитие города с сохранением исторического ядра в послевоенные годы. Данный проект предусматривал строительство жилой застройки со стороны залива. Развитие города на рубеже 1990-2000-х гг. основывалось на положениях генерального плана 1987 г., согласно которому были значительно увеличены объемы жилищного строительства.

Согласно плану местности, занимаемой ныне Санкт-Петербургом 1698 года участок, в отношении которого проводится настоящая экспертиза, по периметру был окружен акваторией, здесь находились отдельно стоящие дома.

По данным карты Санкт-Петербурга и прилегающих островов 1725 г. на территории острова, где находится рассматриваемый участок, были выделены несколько домовладений усадебно-паркового типа. Согласно плану императорского столичного города Санкт-Петербурга 1737 года в границах участка, в отношении которого проводится настоящая экспертиза, строения отсутствуют, здесь находился лесной массив. С западной стороны проложена аллея, с южной и восточной – зафиксированы кварталы. По данным плана Санкт-Петербурга 1738 года Зихгейма с восточной стороны относительно рассматриваемого участка, вблизи акватории Невы, освоена прибрежная территория, зафиксированы постройки усадебного типа.

На плане Санкт-Петербурга Рота 1776 года зафиксировано увеличение освоенной территории города, однако участок, в отношении которого проводится

настоящая экспертиза, не застроен. Согласно плану Петербурга 1791 года Савинкова в границах рассматриваемого участка отмечены очертания будущего Херсонского проезда. На плане Петербурга 1804 года Савинкова отмечено, что в границах участок, в отношении которого проводится настоящая экспертиза, находятся сады, с южной, восточной и западной сторон зафиксирована застройка.

По данным подробного плана Санкт-Петербурга 1828 года генерал-майора Шуберта рассматриваемый участок не освоен, с восточной стороны находятся дачи Александро-Невской лавы, с западной – Александровская Сенная площадь. На плане столичного города Санкт-Петербурга 1840 года в границах участок, в отношении которого проводится настоящая экспертиза, отмечена усадебная застройка. По данным плана столичного города С. Петербурга 1865 года – рассматриваемый участок полностью освоен, с южной стороны находятся постройки Александро-Невской лавры, что также подтверждается планом С. Петербурга 1878 года Ильина. На данных картах отмечены проложенные ул. Херсонская и Ивановская.

На плане Санкт-Петербурга на немецком 1900 года зафиксировано продление ул. Херсонской до набережной. Однако на отдельных, более поздних, планах ул. Херсонская прерывается в середине квартала территорией дома презираемых лиц духовного звания. На таксомерном плане С. Петербурга для извозчиков 1904 года отмечена проходная дорога, по очертаниям близкая к совр. Херсонскому проезду, что также подтверждается планом из путеводителя Суворина 1910 года: Весь Петербург. В 1927 году с южной стороны относительно Херсонского проезда был выстроен хлебозавод имени 10-летия Октября по проекту П. Д. Бункина.

Согласно спутниковой карте Санкт-Петербурга (Ленинграда) 1966 года в границах участка, в отношении которого проводится настоящая экспертиза, изменения отсутствуют. Согласно спутниковой карте Санкт-Петербурга (Ленинграда) 1980 года с юго-восточной стороны рассматриваемого квартала, вблизи акватории Невы выстроено протяженное здание (междугородная автоматическая телефонная станция, 1970-е). В 1985 году с северной стороны относительно Херсонского проезда, вблизи пересечения с ул. Херсонской, на территории бывшего таксопарка и детских яслей, была построена автобаза обкома КПСС по проекту Горюнова В. С., Фрайфельд В. М. В более поздний период времени с северной стороны относительно Херсонского проезда была построена автозаправка.

На основании анализа картографического материала, архивных и литературных источников, были сделаны следующие выводы:

- непосредственно на территории рассматриваемого участка объекты археологического наследия ранее не фиксировались;

- хозяйственное освоение территории, на которой располагается рассматриваемый участок, началось в середине XIX в.;
- градостроительное формирование участка, в отношении которого проводится настоящая экспертиза, завершилось на рубеже XX-XXI вв.

Согласно письму КГИОП № 01-43-23007/22-0-1 от 28.09.2022, земельный участок по объекту: «Строительство и реконструкция водопроводных сетей для подключения жилого дома со встроенными помещениями и подземным паркингом по адресу: Санкт-Петербург, проспект Бакунина, дом 27, литера А» расположен в границах единой зоны регулирования застройки и хозяйственной деятельности 2 (участок ОЗРЗ-2(31)) объектов культурного наследия. Земельный участок расположен в границах территории исторического поселения, утвержденного приказом Минкультуры России от 30.10.2020 №1295.

В пределах границ вышеуказанного земельного участка отсутствуют объекты (выявленные объекты) культурного наследия; объекты культурного наследия, включенные в Единый государственный реестр объектов культурного наследия (памятников истории и культуры) народов Российской Федерации, а также защитная зона объектов культурного наследия. К границам участка непосредственно не примыкают объекты (выявленные объекты) культурного наследия. В непосредственной близости от участка расположен выявленный объект культурного наследия «Хлебозавод им. 10-летия Октября (им. Бадаева)» (адрес НПА: Херсонская ул., 22).

Сведениями о наличии либо отсутствии на рассматриваемом земельном участке объектов, обладающих признаками объектов культурного наследия, Комитет не располагает.

Согласно представленной документации, проектируемая трасса водопровода находится в зоне массового строительства элементов инженерной инфраструктуры и дорожной одежды. В соответствии с материалами изыскательного фонда Санкт-Петербурга (Отдел геолого-геодезической службы Комитета по градостроительству и архитектуре Санкт-Петербурга Рег. № 2789-22 от 30 мая 2022 г.), являющимися актуальными на момент подготовки настоящей экспертизы, в зоне проектирования расположены следующие элементы инфраструктуры: канализация, газопровод, телефонная сеть, кабели высокого и низкого напряжения, теплосеть, а также действующие элементы дорожной одежды по Херсонскому проезду.

Трасса проектируемого водопровода начинается от Синопской набережной, проходит в юго-западном направлении до Херсонской улицы. При этом, в соответствии с материалами изыскательного фонда Санкт-Петербурга, проектируемая трасса водопровода расположена в зоне массового строительства

элементов инженерной инфраструктуры и дорожной одежды на всем своем протяжении.

Анализ профилей прокладываемого водопровода показывает высокую степень освоенности примыкающих к створу проектируемой трассы коридоров расположения инженерной инфраструктуры, высокую степень освоенности выше- и нижерасположенных слоев относительно профиля трассы проектируемого газопровода:

- от рабочего котлована №1 в юго-западном направлении по Херсонскому проезду до котлована №10 трасса водопровода проходит вдоль существующей трассы водопровода; выше трассы проектируемого водопровода находятся телефон (на отметке 4,50), зона кабелей высокого напряжения (на отметке 4,79), кабель высокого давления в футляре (на отметке 4,79), канализация (на отметке 3,97, диаметр 160), канализация в футляре (на отметке 4,40, диаметрами 63, 117), канализация в футляре (на отметке 4,35, диаметром 200), телефон (на отметке 5,60), канализация в футляре (на отметке 3,65, диаметром 200), газопровод (на отметке 4,24, диаметром 90), канализация (на отметке 4,43, диаметр 150), зона кабелей высокого напряжения (на отметке 5,82), канализация (на отметке 4,63, диаметр 300), газопровод (на отметке 4,50, диаметр 90), зона кабелей высокого напряжения (на отметке 6,00), канализация (на отметке 4,66, диаметр 230), телефон (на отметке 5,57); ниже трассы проектируемого водопровода находится канализация (на отметке 3,55, диаметр 150);

- от котлована № 10 в юго-западном направлении по Херсонскому проезду до приемного котлована № 25 выше трассы проектируемого водопровода находятся зона кабелей высокого напряжения (на отметке 6,45), канализация (на отметке 5,54, диаметр 250), канализация (на отметке 5,53, диаметр 230), канализация (на отметке 5,38, диаметр 150), канализация (на отметке 5,63, диаметр 300), канализация (на отметке 5,61, диаметр 150), телефон (на отметке 6,62), кабель высокого давления в футляре (на отметке 6,99), канализация (на отметке 5,17, диаметр 300), теплосеть (на отметке 5,42, диаметр 426), канализация (на отметке 4,52, диаметр 150), канализация (на отметке 5,85, диаметр 230), газопровод (на отметке 6,00, диаметр 315), газопровод (на отметке 5,69, диаметр 300), канализация (на отметке 6,86, диаметр 100); ниже трассы проектируемого водопровода находится канализация (на отметке 3,83, диаметр 1000).

Кроме того, трасса проектируемого водопровода прокладывается параллельно существующей трассе канализации, кабелям в. н. Таким образом, можно сказать, что выделенная территория характеризуется большой насыщенностью инженерными коммуникациями.

Анализ плана и профилей сети проектируемого водопровода, а также инженерной инфраструктуры и элементов дорожной одежды, находящихся в зоне проектирования, показывает, что на всем своем протяжении проектируемая трасса

водопровода имеет многочисленные узлы пересечений с существующими элементами инженерной инфраструктуры, на отдельном участке проектируемый водопровод прокладывается вдоль существующей трассы водопровода, кроме того, трасса проектируемого водопровода прокладывается параллельно существующей трассе канализации, кабелям в. н. Существующие подземные коммуникации находятся на разных отметках относительно уровня земли, как выше проектируемой трассы водопровода, так и ниже ее.

Таким образом, анализ картографического материала, архивных и литературных источников, материалов инженерно-геологических изысканий, материалов изыскательного фонда Санкт-Петербурга показывает, что хозяйственное освоение территории, на которой располагается рассматриваемый участок, началось в середине XIX в., градостроительное формирование исследуемого участка завершилось на рубеже XX-XXI вв. Представленная Заказчиком документация показывает высокую техногенную освоенность примыкающих к створу проектируемой трассы водопровода коридоров расположения инженерной инфраструктуры, а также высокую степень освоенности выше- и нижерасположенных слоев относительно профиля проектируемого водопровода. Согласно представленной документации, строительство и реконструкция водопровода предусмотрены в зоне многочисленных существующих подземных коммуникаций (канализация, водопровод, газопровод, телефонная сеть, кабели высокого и низкого напряжения, теплосеть), которые расположены вдоль трассы, а также пересекают ее на разных отметках относительно уровня земли, как выше проектируемой трассы, так и ниже ее.

Представленная документация однозначно свидетельствует об отсутствии культуросодержащих отложений на земельном участке по проектируемому объекту и отсутствии вероятности обнаружения в зоне проектирования объектов археологического наследия и объектов, обладающих признаками объекта культурного наследия, в связи с высокой степенью хозяйственного освоения данной территории в период массового строительства инженерной инфраструктуры и элементов дорожной одежды прошлых лет. Проведение предварительных археологических работ представляется бесперспективным и нецелесообразным в связи с утратой культурных напластований.

Обоснования выводов экспертизы

1. Представленная заказчиком на экспертизу документация исчерпывающая и содержит необходимую и достаточную информацию об испрашиваемой территории, необходимую для принятия решения о возможности проведения земляных, строительных, мелиоративных, хозяйственных работ, работ по использованию лесов (за исключением работ, указанных в пунктах 3, 4 и 7 части 1 статьи 25 Лесного кодекса Российской Федерации) и иных работ.

2. В соответствии с заключением уполномоченного органа охраны объектов культурного наследия (письмо Комитета по сохранению культурного наследия Ленинградской области № 01-43-23007/22-0-1 от 28.09.2022 г.) участок работ расположен в границах единой зоны регулирования застройки и хозяйственной деятельности 2 (участок ОЗРЗ-2(31)) объектов культурного наследия и в границах территории исторического поселения, утвержденного приказом Минкультуры России от 30.10.2020 №1295. В пределах границ вышеуказанного земельного участка отсутствуют объекты (выявленные объекты) культурного наследия; объекты культурного наследия, включенные в Единый государственный реестр объектов культурного наследия (памятников истории и культуры) народов Российской Федерации, а также защитная зона объектов культурного наследия. К границам участка непосредственно не примыкают объекты (выявленные объекты) культурного наследия. В непосредственной близости от участка расположен выявленный объект культурного наследия «Хлебозавод им. 10-летия Октября (им. Бадаева)» (адрес НПА: Херсонская ул., 22). Сведениями о наличии либо отсутствии на рассматриваемом земельном участке объектов, обладающих признаками объектов культурного (в т.ч. археологического) наследия, Комитет не располагает.

3. Составленная историческая справка не содержит сведений о наличии на территории земельного участка объектов историко-культурного наследия.

4. По итогам проведенных историко-архивных исследований и анализа представленной документации, содержащей объективные данные, полученные в результате инженерно-геологических изысканий и инженерно-геодезических изысканий, а также анализа проектных решений факт отсутствия культуросодержащих отложений на земельном по объекту: «Выполнение комплекса технологически и функционально связанных проектно-изыскательских и строительно-монтажных работ по строительству и реконструкции водопроводных сетей для подключения жилого дома со встроенными помещениями и подземным паркингом по адресу: Санкт-Петербург, проспект Бакунина, дом 27, литера А» можно считать доказанным. Необходимость проведения полевых археологических работ (разведок) на участке отсутствует.

Вывод экспертизы

Экспертом сделан вывод о возможности (положительное заключение) проведения земляных, строительных, мелиоративных и (или) хозяйственных работ, предусмотренных статьей 25 Лесного кодекса Российской Федерации работ по использованию лесов и иных работ на земельном участке по проектируемому объекту: «Выполнение комплекса технологически и функционально связанных проектно-изыскательских и строительномонтажных работ по строительству и реконструкции водопроводных сетей для подключения жилого дома со встроенными помещениями и подземным паркингом по адресу: Санкт-Петербург, проспект Бакунина, дом 27, литера А» в связи с отсутствием выявленных объектов археологического наследия на указанном земельном участке, подлежащем воздействию земляных, строительных, мелиоративных и (или) хозяйственных работ, предусмотренных статьей 25 Лесного кодекса Российской Федерации работ по использованию лесов и иных работ.

Перечень приложений к экспертизе:

Приложение 1 Копия Технического задания к дополнительному соглашению № 119 от 02 декабря 2022 года к договору № 183/10/2018 от 18.10.2018 г.;

Приложение 2 Копия письма Комитета по государственному контролю, использованию и охране памятников истории и культуры № 01-43-23007/22-0-1 от 28.09.2022 г.;

Приложение 3 Копия Технической документации «Анализ и обоснование наличия или отсутствия объектов, обладающих признаками объекта культурного наследия, на земельном участке, подлежащем воздействию земляных, строительных, мелиоративных и (или) хозяйственных работ, предусмотренных статьей 25 Лесного кодекса Российской Федерации работ по использованию лесов (за исключением работ, указанных в пунктах 3, 4 и 7 части 1 статьи 25 Лесного кодекса Российской Федерации) и иных работ по проектируемому объекту: «Выполнение комплекса технологически и функционально связанных проектно-изыскательских и строительномонтажных работ по строительству и реконструкции водопроводных сетей для подключения жилого дома со встроенными помещениями и подземным паркингом по адресу: Санкт-Петербург, проспект Бакунина, дом 27, литера А», шифр тома: 78-10-3701-АО.

Приложение 4 Схема расположения земельного участка на кадастровой карте территории.

Приложение 5 Копия справки № 14102/33 – 125.5-37 от 09.12.2022 г.;

Приложение 6 Копия доверенности № 14102/33-161.5-704 от 22.12.2021 г.;

Приложение 7 Сведения об экспертах;

Приложение 8 Выдержки из приказа № 997 от 17.07.2019 г. «Об утверждении статуса аттестованного эксперта по проведению государственной историко-культурной экспертизы».

Приложение 9 Выдержки из приказа № 1537 от 17.09.2021 г. «Об утверждении статуса аттестованного эксперта по проведению государственной историко-культурной экспертизы».

Приложение 10 Выдержки из приказа № 1668 от 11.10.2021 г. «Об утверждении статуса аттестованного эксперта по проведению государственной историко-культурной экспертизы».

Приложение 11 Выдержки из приказа № 219 от 27.02.2019 г. «Об утверждении статуса аттестованного эксперта по проведению государственной историко-культурной экспертизы».

Приложение 12 Выдержки из приказа № 235 от 01.03.2022 г. «Об утверждении статуса аттестованного эксперта по проведению государственной историко-культурной экспертизы».

Эксперт Субботин А.В.

«15» декабря 2022 г.

Документ подписан усиленными квалифицированными электронными подписями в соответствии с п. 22 Положения о Государственной историко-культурной экспертизе, утвержденного постановлением Правительства от 15 июля 2009 г. № 569

Приложение 1

**Копия Технического задания к дополнительному
соглашению № 119 от 02 декабря 2022 года
к договору № 183/10/2018 от 18.10.2018 г.**

Приложение №1

К Дополнительному соглашению №119

от Од. И. Соловьева

к Договору № 183/10/2018

от 18.10.2018

ТЕХНИЧЕСКОЕ ЗАДАНИЕ

на выполнение государственной историко-культурной экспертизы документации, за исключением научных отчетов о выполненных археологических полевых работах, содержащей результаты исследований, в соответствии с которыми определяется наличие или отсутствие объектов, обладающих признаками объекта культурного наследия, на земельных участках, подлежащих воздействию земляных, строительных, мелиоративных и (или) хозяйственных работ, предусмотренных статьей 25 Лесного кодекса Российской Федерации работ по использованию лесов (за исключением работ, указанных в пунктах 3, 4 и 7 части 1 статьи 25 Лесного кодекса Российской Федерации) и иных работ по проектируемому объекту: «Выполнение комплекса технологически и функционально связанных проектно-изыскательских и строительно-монтажных работ по строительству и реконструкции водопроводных сетей для подключения жилого дома со встроенными помещениями и подземным паркингом по адресу: Санкт-Петербург, проспект Бакунина, дом 27, литера А».

Объект экспертизы: техническая документация за исключением научных отчетов о выполненных археологических полевых работах, содержащей результаты исследований, в соответствии с которыми определяется наличие или отсутствие объектов, обладающих признаками объекта культурного наследия, на земельных участках, подлежащих воздействию земляных, строительных, мелиоративных и (или) хозяйственных работ, предусмотренных статьей 25 Лесного кодекса Российской Федерации работ по использованию лесов (за исключением работ, указанных в пунктах 3, 4 и 7 части 1 статьи 25 Лесного кодекса Российской Федерации) и иных работ по проектируемому объекту: «Выполнение комплекса технологически и функционально связанных проектно-изыскательских и строительно-монтажных работ по строительству и реконструкции водопроводных сетей для подключения жилого дома со встроенными помещениями и подземным паркингом по адресу: Санкт-Петербург, проспект Бакунина, дом 27, литера А»

Заказчик: ООО «ЦИИВС»

1. Требования к оформлению материала.

1.1. Заключение Экспертизы оформляется в виде Акта государственной историко-культурной экспертизы, в соответствии с требованиями Положения о государственной историко-культурной экспертизе (утв. Постановлением Правительства №569 от 15 июня 2009 г.)

1.2. В Акте государственной историко-культурной экспертизы указывается вывод в соответствии с п. 20Б Положения о государственной историко-культурной экспертизе.

2. Требования к передаче Акта государственной историко-культурной экспертизы:

2.1. Исполнитель в течение 3 рабочих дней с даты оформления Акта государственной историко-культурной экспертизы вручает (направляет) Заказчику 1 (один) экземпляр на электронном носителе (DVD диск).

2.2. Исполнитель оставляет на хранении 1 (один) экземпляр Акта государственной историко-культурной экспертизы с прилагаемыми к нему документами и материалами.

Генеральный директор

Заместитель Директора

С. А. Макеев

Н.Ф. Соловьева

М. П.



Приложение 2

**Копия письма Комитета по государственному контролю,
использованию и охране памятников истории и
культуры № 01-43-23007/22-0-1 от 28.09.2022 г.**



ПРАВИТЕЛЬСТВО САНКТ-ПЕТЕРБУРГА

**КОМИТЕТ ПО ГОСУДАРСТВЕННОМУ
КОНТРОЛЮ, ИСПОЛЬЗОВАНИЮ
И ОХРАНЕ ПАМЯТНИКОВ
ИСТОРИИ И КУЛЬТУРЫ
(КГИОП)**

пл. Ломоносова, д.1, Санкт-Петербург, 191023
Тел. (812) 315-43-03, (812) 571-64-31, факс (812) 710-42-45
E-mail: kgiop@gov.spb.ru
<https://www.gov.spb.ru>, <http://kgiop.ru/>

Генеральному директору
ООО «Оскур»

Виноградову Ю.И.

eco@oscur.ru

№01-43-23007/22-0-1 от 28.09.2022

№ 01-43-23007/22-0-0 от 01.09.2022

На № 1077 от 18.08.2022

В ответ на Ваше обращение КГИОП сообщает, что земельный участок по объекту: **«Строительство и реконструкция водопроводных сетей для подключения жилого дома со встроенными помещениями и подземным паркингом по адресу: Санкт-Петербург, проспект Бакунина, дом 27, литера А»** (согласно приложенной к запросу схеме) расположен в границах:

- единой зоны регулирования застройки и хозяйственной деятельности 2 (участок ОЗРЗ-2(31)) объектов культурного наследия.

Закон Санкт-Петербурга от 19.01.2009 № 820-7 (в редакции, вступившей в силу 01.08.2021) "О границах объединенных зон охраны объектов культурного наследия, расположенных на территории Санкт-Петербурга, режимах использования земель и требованиях к градостроительным регламентам в границах указанных зон".

В пределах границ вышеуказанного земельного участка отсутствуют объекты (выявленные объекты) культурного наследия; объекты культурного наследия, включенные в Единый государственный реестр объектов культурного наследия (памятников истории и культуры) народов Российской Федерации, а также защитная зона объектов культурного наследия.

К границам участка непосредственно не примыкают объекты (выявленные объекты) культурного наследия.

В непосредственной близости от участка расположен выявленный объект культурного наследия «Хлебозавод им. 10-летия Октября (им. Бадаева)» (адрес НПА: Херсонская ул., 22).

16.06.2021 г. опубликован приказ Министерства культуры Российской Федерации (далее – Минкультуры России) от 30.10.2020 №1295 «Об утверждении предмета охраны, границ территории и требований к градостроительным регламентам в границах территории исторического поселения федерального значения город Санкт-Петербург» (далее – историческое поселение).

Земельный участок расположен в границах территории исторического поселения, утвержденного вышеуказанным приказом Минкультуры России.

КГИОП не располагает сведениями о наличии либо отсутствии объектов, обладающих признаками объектов культурного наследия, на рассматриваемом земельном участке. В связи с этим, а также в соответствии с требованиями ст. 30 Федерального закона № 73-ФЗ от 25.06.2002 г. «Об объектах культурного наследия (памятниках истории и культуры) народов Российской Федерации», требуется проведение государственной историко-культурной экспертизы земельного участка. Согласно требованиям п. 11.3 постановления Правительства Российской Федерации от 15.07.2009 № 569 «Об утверждении Положения о государственной историко-культурной экспертизе» государственная историко-культурная экспертиза земельного участка проводится путем археологической разведки.

Данное письмо носит информативный характер и не является разрешением на производство работ.

**Начальник Управления
государственного реестра
объектов культурного наследия**

ДОКУМЕНТ ПОДПИСАН
ЭЛЕКТРОННОЙ ПОДПИСЬЮ

Сертификат 024B14B300CDADF98D4864CFE996AF59AB
Владелец Яковлев Петр Олегович
Действителен с 26.10.2021 по 26.10.2022

П.О. Яковлев

Дьяконов Н.П.
(812)417-43-33
Долгушина М.И.
(812)417-43-46

Приложение 3

Копия Технической документации «Анализ и обоснование наличия или отсутствия объектов, обладающих признаками объекта культурного наследия, на земельном участке, подлежащем воздействию земляных, строительных, мелиоративных и (или) хозяйственных работ, предусмотренных статьей 25 Лесного кодекса Российской Федерации работ по использованию лесов (за исключением работ, указанных в пунктах 3, 4 и 7 части 1 статьи 25 Лесного кодекса Российской Федерации) и иных работ по проектируемому объекту: «Выполнение комплекса технологически и функционально связанных проектно-изыскательских и строительско-монтажных работ по строительству и реконструкции водопроводных сетей для подключения жилого дома со встроенными помещениями и подземным паркингом по адресу: Санкт-Петербург, проспект Бакунина, дом 27, литера А», шифр тома: 78-10-3701-АО



**ЦЕНТР
ИНЖЕНЕРНЫХ
ИЗЫСКАНИЙ
В СТРОИТЕЛЬСТВЕ**

Техническая документация

«Анализ и обоснование наличия или отсутствия объектов, обладающих признаками объекта культурного наследия, на земельном участке, подлежащем воздействию земляных, строительных, мелиоративных и (или) хозяйственных работ, предусмотренных статьей 25 Лесного кодекса Российской Федерации работ по использованию лесов (за исключением работ, указанных в пунктах 3, 4 и 7 части 1 статьи 25 Лесного кодекса Российской Федерации) и иных работ по проектируемому объекту: «Выполнение комплекса технологически и функционально связанных проектно-изыскательских и строительно-монтажных работ по строительству и реконструкции водопроводных сетей для подключения жилого дома со встроенными помещениями и подземным паркингом по адресу: Санкт-Петербург, проспект Бакунина, дом 27, литера А»

ШИФР: 22.625.00-ГИКЭ

Основание: Договор №78-10-3701 от «14» ноября 2022 года
Заказчик: ООО "ИнКом"

Санкт-Петербург
2022 г.



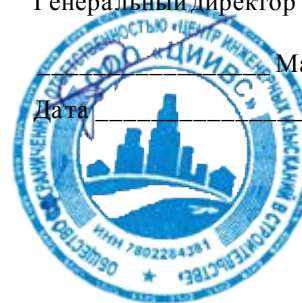
**ЦЕНТР
ИНЖЕНЕРНЫХ
ИЗЫСКАНИЙ
В СТРОИТЕЛЬСТВЕ**

Утверждаю

Генеральный директор

Макеев С.А.

Дата _____ 20__ г.



Техническая документация

«Анализ и обоснование наличия или отсутствия объектов, обладающих признаками объекта культурного наследия, на земельном участке, подлежащем воздействию земляных, строительных, мелиоративных и (или) хозяйственных работ, предусмотренных статьей 25 Лесного кодекса Российской Федерации работ по использованию лесов (за исключением работ, указанных в пунктах 3, 4 и 7 части 1 статьи 25 Лесного кодекса Российской Федерации) и иных работ по проектируемому объекту: «Выполнение комплекса технологически и функционально связанных проектно-изыскательских и строительно-монтажных работ по строительству и реконструкции водопроводных сетей для подключения жилого дома со встроенными помещениями и подземным паркингом по адресу: Санкт-Петербург, проспект Бакунина, дом 27, литера А»

ШИФР: 22.625.00-ГИКЭ

Основание: Договор №78-10-3701 от «14» ноября 2022 года
Заказчик: ООО "ИнКом"

Санкт-Петербург
2022 г.

Введение

Настоящая документация содержит результаты исследований, в соответствии с которыми определяется наличие или отсутствие объектов, обладающих признаками объекта культурного наследия, на земельном участке, подлежащем воздействию земляных, строительных, мелиоративных и (или) хозяйственных работ, предусмотренных статьей 25 Лесного кодекса Российской Федерации работ по использованию лесов (за исключением работ, указанных в пунктах 3, 4 и 7 части 1 статьи 25 Лесного кодекса Российской Федерации) и иных работ по проектируемому объекту: «Выполнение комплекса технологически и функционально связанных проектно-изыскательских и строительно-монтажных работ по строительству и реконструкции водопроводных сетей для подключения жилого дома со встроенными помещениями и подземным паркингом по адресу: Санкт-Петербург, проспект Бакунина, дом 27, литера А».

Том Технического отчета содержит: введение, основные положения, исходные данные, цели и задачи работ, характеристику участка изысканий, общие принципы размещения и способы прокладки подземных коммуникаций инженерной инфраструктуры, анализ проектного решения, анализ инженерной инфраструктуры и элементов дорожной одежды, находящихся в зоне проектирования, анализ состояния исторических слоев на участке изысканий, выводы и рекомендации, ПРИЛОЖЕНИЕ 1. Лицензия Министерства Культуры Российской Федерации №05055 от 31.05.2018 г. ПРИЛОЖЕНИЕ 2. Письмо КГИОП от 28.09.22 №01-43-23007/22-0-1.

Взам. инв. №							22.625.00-ГИКЭ									
	Подпись и дата															
		Изм.	Кол.	Лист	№	Подпись				Дата						
№ подл.							Анализ и обоснование наличия или отсутствия объектов, обладающих признаками объекта культурного наследия, на земельном участке, подлежащем воздействию земляных, строительных, мелиоративных и (или) хозяйственных работ, предусмотренных статьей 25 Лесного кодекса Российской Федерации работ по использованию лесов (за исключением работ, указанных в пунктах 3, 4 и 7 части 1 статьи 25 Лесного кодекса Российской Федерации) и иных работ по проектируемому объекту: «Выполнение комплекса технологически и функционально связанных проектно-изыскательских и строительно-монтажных работ по строительству и реконструкции водопроводных сетей для подключения жилого дома со встроенными помещениями и подземным паркингом по адресу: Санкт-Петербург, проспект Бакунина, дом 27, литера А»	Стадия	Лист	Листов						
								Руководитель	Макеев С.А.				11.22	П	3	48
								Разработал	Купцова П. П.				11.22	ООО «Центр Инженерных Изысканий В Строительстве»		

Оглавление

Введение.....	3
1. Основные положения.....	5
1.1. Исходные данные.....	6
1.2. Цели и задачи работ.....	6
1.3. Центральный район. Краткая характеристика.....	7
2. Характеристики участка изысканий.....	8
2.1. Физико-географическая и геологическая характеристики участка.....	8
2.2. Геологическое строение.....	8
2.3. Гидрогеологические условия.....	8
3. Краткие исторические сведения.....	10
4. Общие принципы размещения и способы прокладки подземных коммуникаций инженерной инфраструктуры.....	12
4.1. Водоснабжение.....	14
4.2. Канализация.....	16
4.3. Теплоснабжение.....	17
4.4. Газоснабжение.....	19
4.5. Электроснабжение.....	19
4.6. Электрокабели наружного освещения.....	19
4.7. Телефонные кабели.....	20
5. Анализ проектного решения.....	21
6. Анализ инженерной инфраструктуры и элементов дорожной одежды, находящихся в зоне проектирования.....	22
7. Анализ состояния исторических слоев на участке.....	24
8. Выводы и рекомендации.....	26
9. Источники и литература.....	27
10. Список иллюстраций.....	28
11. Альбом иллюстраций.....	30
ПРИЛОЖЕНИЯ.....	41
ПРИЛОЖЕНИЕ 1. Лицензия Министерства Культуры Российской Федерации №05055 от 31.05.2018 г.....	42
ПРИЛОЖЕНИЕ 2. Письмо КГИОП от 28.09.22 №01-43-23007/22-0-1.....	46

Изм.	Кол.	Лист	№	Подпись	Дата

Взам. инв. №

Подпись и дата

Инв. № подл.

1. Основные положения.

Настоящая документация содержит результаты исследований, в соответствии с которыми возможно определить наличие или отсутствие объектов, обладающих признаками объекта культурного наследия, на земельном участке, подлежащем воздействию земляных, строительных, мелиоративных и (или) хозяйственных работ, предусмотренных статьей 25 Лесного кодекса Российской Федерации работ по использованию лесов (за исключением работ, указанных в пунктах 3, 4 и 7 части 1 статьи 25 Лесного кодекса Российской Федерации) и иных работ по проектируемому объекту: «Выполнение комплекса технологически и функционально связанных проектно-изыскательских и строительно-монтажных работ по строительству и реконструкции водопроводных сетей для подключения жилого дома со встроенными помещениями и подземным паркингом по адресу: Санкт-Петербург, проспект Бакунина, дом 27, литера А».

Документация разработана проектной группой ООО «ЦИИВС» (лицензия Министерства культуры РФ №05055 от 31.05.2018 г.) в составе:

1. Макеев С.А. – руководитель работ, археолог (диплом №642409801030), реставратор ПДЗ (Свидетельство №7902/3459-2);
 2. Саленко Е.М. – инженер (национальный реестр НОПРИЗ ПИ-121829);
 3. Григорьева А.Г. – геотехник-обследователь (национальный реестр НОПРИЗ П-122363);
 4. Купцова П.П. – реставратор (аттестация МК РФ Пр.№1117 от 18.09.2020 г.);
 5. Макеев Е.А. – археолог (диплом №642409801029), реставратор МК (Свидетельство РС№017229 от 15.02.2019г.),
 6. Пастух В.Н. – координатор проектов по сохранению объектов культурного наследия (отд. «Музейное дело и охрана памятников»);
- на основании договора, заключенного в рамках действующего законодательства.

Настоящая документация разработана в соответствии с законодательной базой и нормативными документами:

- Федеральный закон №73-ФЗ "Об объектах культурного наследия (памятниках истории и культуры) народов Российской Федерации" (в ред. от 21.12.2021 № 418-ФЗ);
- Федеральный закон от 27 декабря 2002 г. № 184-ФЗ «О техническом регулировании» (в ред. от 02.07.2021 №351-ФЗ);
- ГОСТ Р 55528-2013 Состав и содержание научно-проектной документации по сохранению объектов культурного наследия. Памятники истории и культуры. Общие требования (с Поправкой);
- Методические указания по проведению проектных археологических работ в зонах народно-хозяйственного строительства (Москва, Институт археологии АН СССР, 1990 год);
- Реставрационные нормы и правила «Методические рекомендации по проведению научно-исследовательских, изыскательских, проектных и

Инв. № подл.	Подпись и Дата	Взам. инв. №					22.625.00-ГИКЭ	Лист 5
			Изм.	Кол.	Лист	№		
			Подпись	Дата				

производственных работ, направленных на сохранение объектов культурного наследия (памятников истории и культуры) народов Российской Федерации», РНИП, Москва-2013.

1.1. Исходные данные

Исходными данными для разработки настоящей документации являются:

1. Проектная документация «Выполнение комплекса технологически и функционально связанных проектно-изыскательских и строительно-монтажных работ по строительству и реконструкции водопроводных сетей для подключения жилого дома со встроенными помещениями и подземным паркингом по адресу: Санкт-Петербург, проспект Бакунина, дом 27, литера А», Разработчик: ООО «ИнКом», 2022 г.
2. Письмо КГИОП от 28.09.22 №01-43-23007/22-0-1.
3. Технический отчет по результатам инженерно-геологических изысканий на объекте: «Строительство и реконструкция водопроводных сетей для подключения жилого дома со встроенными помещениями и подземным паркингом по адресу: Санкт-Петербург, проспект Бакунина, дом 27, литера А» Разработчик: ООО «Оскур», 2022 г.

1.2. Цели и задачи работ.

Настоящая документация разработана с целью определения наличия или отсутствия объектов, обладающих признаками объекта культурного наследия, на земельном участке, подлежащем воздействию земляных, строительных, мелиоративных и (или) хозяйственных работ, предусмотренных статьей 25 Лесного кодекса Российской Федерации работ по использованию лесов (за исключением работ, указанных в пунктах 3, 4 и 7 части 1 статьи 25 Лесного кодекса Российской Федерации) и иных работ по проектируемому объекту: «Выполнение комплекса технологически и функционально связанных проектно-изыскательских и строительно-монтажных работ по строительству и реконструкции водопроводных сетей для подключения жилого дома со встроенными помещениями и подземным паркингом по адресу: Санкт-Петербург, проспект Бакунина, дом 27, литера А».

В задачи разработчиков данной документации входит анализ предоставленных исходных материалов, уточнение сведений о наличии инженерной инфраструктуры и элементов дорожной одежды, находящихся в зоне проектирования, анализ технических характеристик элементов инженерной инфраструктуры и дорожной одежды, залегающих в границах участка при реализации проектного решения по объекту: «Выполнение комплекса технологически и функционально связанных проектно-изыскательских и строительно-монтажных работ по строительству и реконструкции водопроводных сетей для подключения жилого дома со встроенными помещениями и подземным паркингом по адресу: Санкт-Петербург, проспект Бакунина, дом 27, литера А», анализ рисков и угроз в отношении объектов, обладающих признаками объекта культурного наследия, объектов археологического наследия, обоснование целесообразности, возможности и необходимости проведения предварительных археологических работ при реализации проектного решения.

Инв. № подл.	Подпись и дата	Взам. инв. №					22.625.00-ГИКЭ	Лист
			Изм.	Кол.	Лист	№		Подпись

Адрес проектируемого объекта: Санкт-Петербург, Херсонский пр-д.
 Район исследований: Центральный.

1.3. Центральный район. Краткая характеристика.

Район находится в центральной, исторической части города Санкт-Петербурга, с северной и восточной сторон ограничен рекой Невой, с южной стороны – Обводным каналом, с западной – Дворцовым мостом.

Центральный район образован в 1994 году путем объединения Смольнинского, Дзержинского и Куйбышевского районов, существовавших здесь ранее. В состав района входит шесть муниципальных округов: Дворцовый, 78 муниципальный округ Санкт-Петербурга, Литейный, Смольнинское, Лиговка-Ямская, Владимирский.

Территория составляет 17,12 км², численность – 220 тыс. человек. Застройка района историческая, строительство велось с даты основания города. На территории сосредоточены самые важные памятники архитектуры, истории и культуры

Инв. № подл.	Подпись и дата	Взам. инв. №					22.625.00-ГИКЭ	Лист
			Изм.	Кол.	Лист	№		Подпись

2. Характеристики участка изысканий

2.1. Физико-географическая и геологическая характеристики участка.

В геоморфологическом отношении данная территория расположена в пределах Приморской низины. Абсолютные отметки поверхности земли по данным высотной привязки устьев скважин составляют 5,7 - 8,1 м.

В соответствии с СП 131.13330.2020 рассматриваемая территория относится ко Пв подрайону по климатическому районированию России для строительства.

Климат территории умеренно-континентальный, влажный, характеризуется следующими показателями (по данным м/с «Ленинград»):

- средняя годовая температура воздуха – плюс 5,6 °С;
- абсолютный температурный минимум – минус 36 °С;
- абсолютный температурный максимум – плюс 37°С;
- продолжительность периода отрицательных температур – 130 суток в год.

Количество осадков:

- в холодный период года (ноябрь-март) – 322 мм;
- в теплый период года (апрель-октябрь) – 438 мм.

Преобладающее направление ветров:

- в холодный период года (декабрь-февраль) – западное;
- в теплый период года (июнь-август) – западное.

Скорость ветра:

- минимальная из средних скоростей ветра по румбам за июль – 2,3 м/с;
- максимальная из средних скоростей ветра по румбам за январь – 3,2 м/с.

2.2. Геологическое строение.

В геологическом строении участка до глубины бурения 5,0 м принимают участие техногенные отложения (t IV) и морские и озерные отложения (m I, IV).

С поверхности вскрыт почвенно-растительный слой мощностью 0,1 м.

Четвертичные отложения Q.

Современные отложения QIV.

Техногенные отложения (t IV).

Техногенные отложения представлены насыпными грунтами: песками с обломками бетона, древесины, кирпичей мусором строительным с гнездами торфа супесями с примесью органических веществ, влажными и насыщенными водой (ИГЭ 1). Мощность отложений составляет 2,1 - 3,3 м, пройдены до глубины 2,2 - 3,3 м, до абс. отм. 3,5 - 5,6 м.

Морские и озерные отложения (m, I IV).

Морские и озерные отложения представлены супесями пылеватыми серыми с утолщенными прослоями песка с растительными остатками тиксотропными пластичной консистенции (ИГЭ 2) и песками пылеватыми серыми с растительными остатками средней плотности, насыщенными водой (ИГЭ 3). Вскрытая мощность отложений составляет 0,7-2,8 м, пройдены до глубины 4,0 - 5,0 м, до абс. отм. 0,7 - 4,0 м.

2.3. Гидрогеологические условия.

На момент бурения (июль 2022 г.) грунтовые воды со свободной поверхностью зафиксированы на глубине 1,2 - 2,0 м. на абс. отм. 4,5 - 6,1 м и приурочены к насыпным

Инв. № подл.	Взам. инв. №	Подпись и дата					22.625.00-ГИКЭ	Лист
			Изм.	Кол.	Лист	№		

грунтам, песчано-пылеватым прослоям в супесях пластичных и к пескам морских и озерных отложений.

По данным архивных материалов грунтовые воды зафиксированы на глубине 1,6 - 2,1 м, на абс. отм. 5,3 - 5,9 м.

Питание грунтовых вод осуществляется за счет инфильтрации атмосферных осадков, разгрузка – в р. Неву.

Зафиксированный уровень близок к среднегодовому. В неблагоприятные периоды года (обильное выпадение атмосферных осадков, снеготаяние) ожидается повышение уровня грунтовых вод до максимальной глубины 0,2-1,0 м, до абс. отм. 5,5-7,1 м.

Согласно Справочнику техника-геолога по инженерно-геологическим и гидрогеологическим работам (М., 1982 г., Солодухин М. А, Архангельский И. В.) для расчетов водопритока рекомендуются следующие ориентировочные значения коэффициентов фильтрации (Кф):

- насыпные грунты (ИГЭ-1) – 1-100,00 м/сут.;
- супеси (ИГЭ-2) – 0,1-0,7 м/сут.;
- пески пылеватые (ИГЭ-3) – 0,5-1,0 м/сут.

В соответствии с таблицами В.3, В.4 СП 28.13330.2012/2017 по отношению к бетону марки W4 по водонепроницаемости грунтовые воды слабоагрессивны.

В соответствии с РД 34.20.509 табл. П.11.2, 11.4, грунтовые воды характеризуются:

- средней коррозионной агрессивностью по отношению к свинцовой оболочке кабеля;

- высокой коррозионной агрессивностью по отношению к алюминиевой оболочке кабеля.

Инв. № подл.	Подпись и дата	Взам. инв. №					22.625.00-ГИКЭ	Лист
			Изм.	Кол.	Лист	№		Подпись

3. Краткие исторические сведения.

Согласно плану местности, занимаемой ныне Санкт-Петербургом 1698 года (Рис. 2 Альбома иллюстраций), исследуемый участок по периметру был окружен акваторией, здесь находились отдельно стоящие дома. Основание города Санкт-Петербурга 27 мая 1703 года относится к дате заложения Петром I крепости на земле, отвоеванной у шведов. Город Санкт-Петербург возводился для обеспечения водного пути из России в Западную Европу и имел стратегическое значение для всей страны.

Застройка начала XVIII в. преимущественно деревянная, иногда фасады красили под камень. В период с 1715 по 1719 гг. архитекторами Трезини, Леблонем были разработаны планы Петербурга и до 30-х гг. XVIII в. город развивался в границах р. Фонтанки. По данным карты Санкт-Петербурга и прилегающих островов 1725 г. (Рис. 3 Альбома иллюстраций) на территории острова, где находится исследуемый участок, были выделены несколько домовладений усадебно-паркового типа. Согласно плану императорского столичного города Санкт-Петербурга 1737 года (Рис. 4 Альбома иллюстраций) в границах исследуемого участка строения отсутствуют, здесь находился лесной массив. С западной стороны проложена аллея, с южной и восточной - зафиксированы кварталы. По данным плана Санкт-Петербурга 1738 года Зихгейма (Рис. 5 Альбома иллюстраций) с восточной стороны относительно исследуемого участка, вблизи акватории Невы, освоена прибрежная территория, зафиксированы постройки усадебного типа.

На плане Санкт-Петербурга Рота 1776 года (Рис. 6 Альбома иллюстраций) зафиксировано увеличение освоенной территории города, однако исследуемый участок не застроен. Согласно плану А. В. Квасова 1785 г. границы города Санкт-Петербурга расширялись до Обводного канала, формировались новые площади, регулировались границы кварталов. Жилые дома конца XVIII в. выступали частью общей композиции кварталов и улиц. Согласно плану Петербурга 1791 года Савинкова (Рис. 7 Альбома иллюстраций) в границах исследуемого участка отмечены очертания будущего Херсонского проезда. На плане Петербурга 1804 года Савинкова (Рис. 8 Альбома иллюстраций) отмечено, что в границах исследуемого участка находятся сады, с южной, восточной и западной сторон зафиксирована застройка.

На рубеже XVIII – XIX вв. общий стиль застройки Петербурга приобретает черты ампира, в связи с чем в городской облик был вплетен ряд новых сооружений. По данным подробного плана Санкт-Петербурга 1828 года генерал-майора Шуберта (Рис. 9 Альбома иллюстраций) исследуемый участок не освоен, с восточной стороны находятся дачи Александро-Невской лавы, с западной – Александровская Сенная площадь. На плане столичного города Санкт-Петербурга 1840 года (Рис. 10 Альбома иллюстраций) в границах исследуемого участка отмечена усадебная застройка. По данным плана столичного города С. Петербурга 1865 года (Рис. 11 Альбома иллюстраций) – исследуемый участок полностью освоен, с южной стороны находятся постройки Александро-Невской лавры, что также подтверждается планом С. Петербурга 1878 года Ильина (Рис. 12 Альбома иллюстраций). На данных картах отмечены проложенные ул. Херсонская и Ивановская.

Утвержденный в 1880 г. новый градостроительный план города закрепил планировочную основу центральной части Санкт-Петербурга, а также дал направление дальнейшему его развитию. В данный период времени происходит значительное снижение строительства дворцов и особняков, уменьшается размер вновь возводимых зданий.

Инд. № подл.	Подпись и дата	Взам. инв. №

Изм.	Кол.	Лист	№	Подпись	Дата	22.625.00-ГИКЭ	Лист
							10

В начале XX в. растет количество общественных зданий, увеличивается объем жилищного строительства. На плане Санкт-Петербурга на немецком 1900 года (Рис. 13 Альбома иллюстраций) зафиксировано продление ул. Херсонской до набережной. Однако на отдельных, более поздних, планах ул. Херсонская прерывается в середине квартала территорией дома презираемых лиц духовного звания. На таксомерном плане С. Петербурга для извозчиков 1904 года (Рис. 14 Альбома иллюстраций) отмечена проходная дорога, по очертаниям близкая к совр. Херсонскому проезду, что также подтверждается планом из путеводителя Суворина 1910 года: Весь Петербург (Рис. 15 Альбома иллюстраций). В 1927 году с южной стороны относительно Херсонского проезда был выстроен хлебзавод имени 10-летия Октября по проекту П. Д. Бункина.

В 1939 г. утвержден новый генеральный план Санкт-Петербурга, согласно которому создавались крупные жилые массивы в новых районах, прокладывались общегородские магистрали, были сформированы парки и лесопарковые массивы. По данным немецкой аэрофотосъемки Ленинграда времён ВОВ 1939-1942 гг. (Рис. 16 Альбома иллюстраций) застройка квартала близка к современной, с южной стороны относительно Херсонского проезда находился хлебзавод.

Генеральным планом 1948 г. предусматривалось восстановление и радиально-лучевое развитие города с сохранением исторического ядра в послевоенные годы. Данный проект предусматривал строительство жилой застройки со стороны залива. Согласно спутниковой карте Санкт-Петербурга (Ленинграда) 1966 года (Рис. 17 Альбома иллюстраций) в границах исследуемого участка изменения отсутствуют. Согласно спутниковой карте Санкт-Петербурга (Ленинграда) 1980 года (Рис. 18 Альбома иллюстраций) с юго-восточной стороны исследуемого квартала, вблизи акватории Невы выстроено протяженное здание (междугородная автоматическая телефонная станция, 1970-е). В 1985 году с северной стороны относительно Херсонского проезда, вблизи пересечения с ул. Херсонской, на территории бывшего таксопарка и детских яслей, была построена автобаза обкома КПСС по проекту Горюнова В. С., Фрайфельд В. М.

Развитие города на рубеже 1990 - 2000-х гг. основывалось на положениях генерального плана 1987 г., согласно которому значительно увеличены объемы жилищного строительства. В более поздний период времени с северной стороны относительно Херсонского проезда была построена автозаправка.

Инв. № подл.	Подпись и дата	Взам. инв. №							Лист
			22.625.00-ГИКЭ						
Изм.	Кол.	Лист	№	Подпись	Дата				

4. Общие принципы размещения и способы прокладки подземных коммуникаций инженерной инфраструктуры.

Размещение распределительных трасс подземных сетей на территории микрорайона и жилых кварталов зависит от общего планировочного решения и рельефа местности.

Расстояния от подземных сетей до зданий, сооружений, зеленых насаждений и до соседних подземных сетей регламентируются. Все траншеи подземных сетей располагают вне зоны давления в грунте от зданий, что способствует сохранению целостности основания фундаментов здания, предохранению его от размыва. Соблюдение нормативных расстояний, кроме того, предотвращает возможность повреждений, а в случае необходимости обеспечивает условия для ремонта.

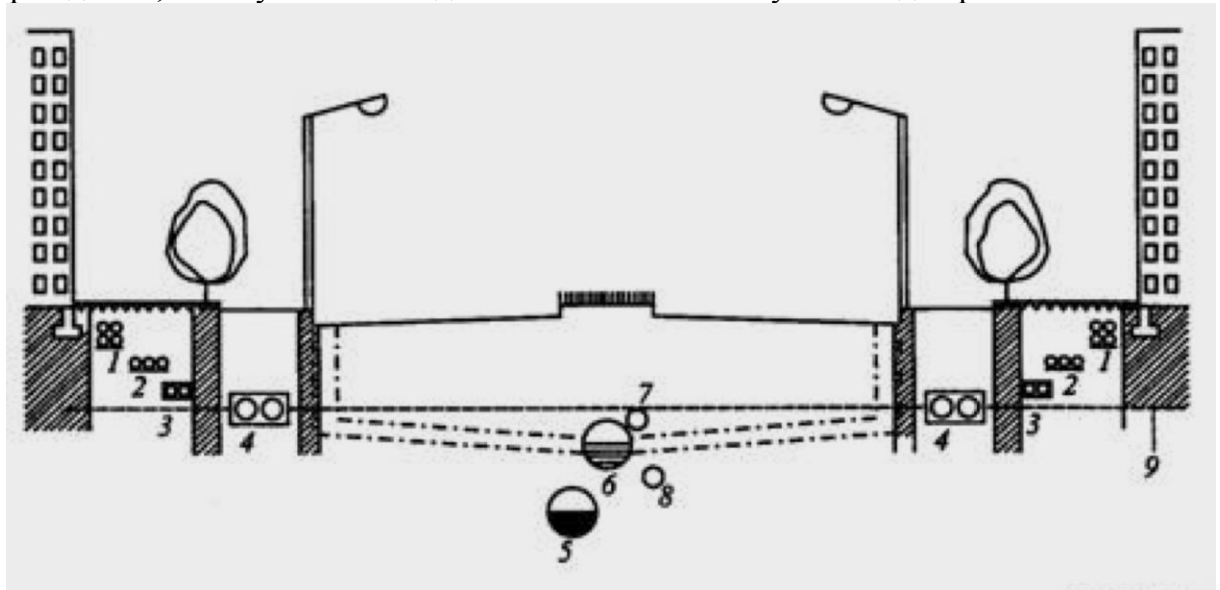


Рис. 4.1. Схема раздельной прокладки инженерных сетей в поперечном профиле улицы.

- 1 – слаботочные кабели;
- 2 – силовые кабели;
- 3 – телефонные кабели;
- 4 – теплосеть; 5 – канализация;
- 6 – водосток;
- 7 – газопровод;
- 8 – водопровод;
- 9 – граница зоны промерзания.

Прокладку подземных инженерных сетей можно производить тремя способами:

1) раздельным способом (Рис. 4.1.), когда каждую коммуникацию прокладывают в грунте отдельно с соблюдением соответствующих санитарно-технологических и строительных условий размещения независимо от способов и сроков устройства остальных коммуникаций;

2) совмещенным способом, когда одновременно в одной траншее укладывают коммуникации различного назначения;

3) в совмещенном коллекторе, когда в одном коллекторе совместно располагают сети различного назначения.

Инв. № подл.	Подпись и дата	Взам. инв. №

Изм.	Кол.	Лист	№	Подпись	Дата

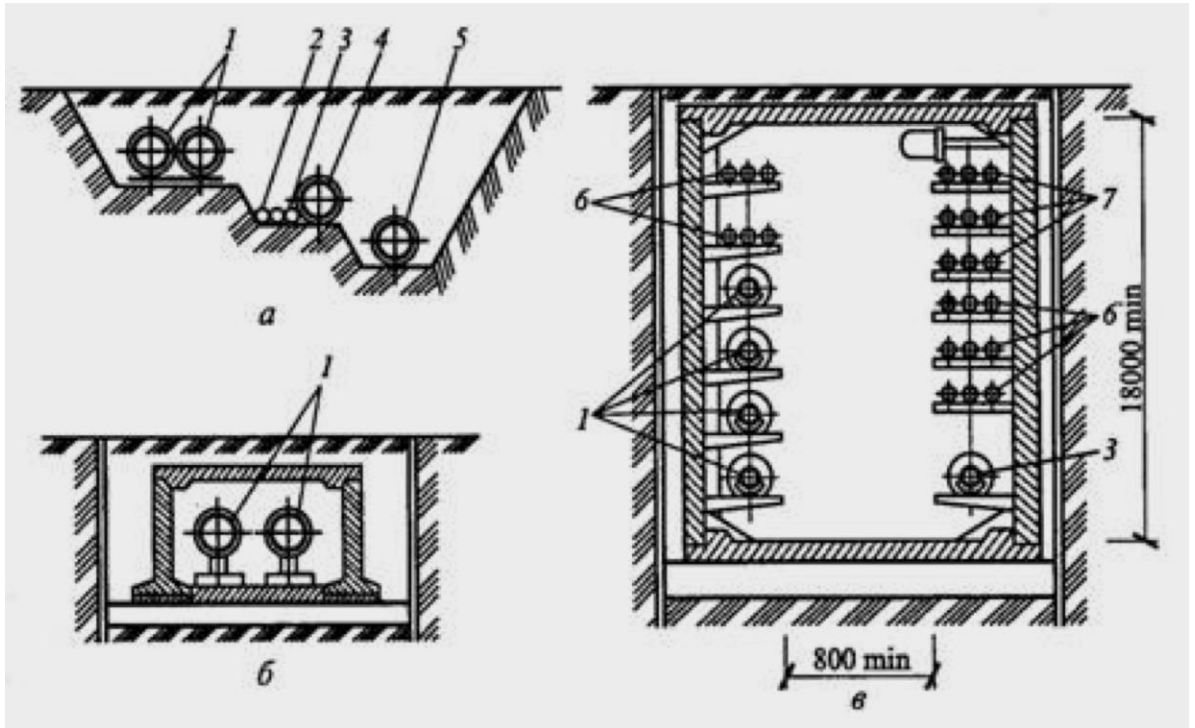


Рис. 4.2. Пример размещения инженерных сетей.

А – в общей траншее;

б – в непроходном коллекторе;

в – в проходном коллекторе;

1 – теплосеть;

2 – газопровод;

3 – водопровод;

4 – водосток;

5 – канализация;

6 – кабели связи;

7 – силовые кабели

Двумя последними способами прокладывают инженерные сети одного направления. В случае, когда сеть подземных коммуникаций настолько развита, что места в траншеях недостаточно, применяют третий способ.

Раздельный способ прокладки подземных сетей имеет большие недостатки, так как значительные земляные работы при вскрытии одной коммуникации могут способствовать повреждению на других вследствие изменения давления и связности грунта. Кроме того, сроки строительства увеличиваются из-за того, что коммуникации прокладывают последовательно.

При совмещенном способе трубопроводы укладывают одновременно, причем в одной траншее могут располагаться кабели, трубопроводы и непроходные каналы. Этот способ применим при реконструкции улиц или создании новой застройки, так как объем земляных работ сокращается на 20...40 %.

Прокладка сетей в совмещенном коллекторе позволяет сократить объем земляных работ и сроки строительства. Этот способ значительно облегчает эксплуатацию, упрощает ремонт и замену коммуникации без проведения земляных работ. При прокладке сетей в совмещенном коллекторе можно устраивать отдельные коммуникации даже после окончания нулевого цикла строительства. В коллекторе могут размещаться идущие в одном направлении тепловые сети диаметром от 500 до

Инв. № подл.	Взам. инв. №
	Подпись и Дата

Изм.	Кол.	Лист	№	Подпись	Дата
------	------	------	---	---------	------

900 мм, водоводы диаметром до 500 мм, свыше десяти кабелей связи и силовых кабелей напряжением до 10 кВ. Допускается расположение в общих коллекторах воздухопроводов, напорных трубопроводов водопровода, канализации. Не разрешается совместная прокладка газопроводов и трубопроводов с горючими и легковоспламеняющимися веществами.

Коллекторы различают по конструкции, размерам, форме поперечного сечения. Коллектор представляет собой проходную (в рост человека), полупроходную (ниже 1,5 м) или непроходную галерею из сборных железобетонных конструкций.

Проходные коллекторы необходимо оборудовать приточной естественной и механической вентиляцией для обеспечения внутренней температуры в пределах 5... 30 °С и не менее трехкратного обмена воздуха за 1 ч, а также электрическим освещением и откачивающими устройствами.

Подземные коммуникации города являются важнейшим элементом инженерного оборудования и благоустройства, удовлетворяющим необходимым санитарно-гигиеническим требованиям и обеспечивающим высокий уровень удобств для населения. Подземные коммуникации включают в себя сети горячего и холодного водоснабжения, газификации, энергоснабжения, сигнализации специального назначения, телефонизации, радиовещания, телеграфа, канализации, водостока (ливневая канализация), дренажа, а также новые осваиваемые виды (пневматическая почта, мусороудаление) и т.д.

Городские подземные коммуникации постоянно развиваются, представляя собой сложную и важную часть городского хозяйства. Подземные сети подразделяют на транзитные, магистральные и распределительные (разводящие).

К транзитным относятся те подземные коммуникации, которые проходят через город, но в городе не используются, например газопровод, нефтепровод, идущий от месторождения через данный город.

К магистральным относятся основные сети города, по которым подаются или отводятся основные виды носителей в городе, рассчитанные на большое число потребителей. Их располагают обычно в направлении основных транспортных магистралей города.

К распределительным (разводящим) сетям относятся те коммуникации, которые ответвляются от магистральных и подводятся непосредственно к домам.

Подземные сети имеют разную нормативную глубину заложения. Сети мелкого заложения располагают в зоне промерзания грунта, а сети глубокого заложения – ниже зоны промерзания.

К сетям мелкого заложения относятся сети, эксплуатация которых допускает значительное охлаждение: электрические слаботочные и силовые кабели, кабели телефонной и телеграфной связи, сигнализации, газопроводы, теплосети. К сетям глубокого заложения относятся подземные коммуникации, которые нельзя переохлаждать: водопровод, канализация, водосток. Для подземных сетей могут использоваться стальные, бетонные, железобетонные, асбестоцементные, керамические и полиэтиленовые трубопроводы.

4.1. Водоснабжение.

Система водопровода рассчитывается исходя из количества потребителей и норм потребления воды. Для всех категорий потребителей существуют свои нормы. Норма потребления воды одним человеком в сутки колеблется в зависимости от степени благоустройства города. Для населения крупных городов, обеспеченного холодным и

Изм.	Кол.	Лист	№	Подпись	Дата	Взам. инв. №
						Подпись и дата
						Инд. № подл.

горячим водоснабжением, норма потребления воды на 1 чел. Составляет около 400 л/сут. В эту норму входит расход воды на нужды предприятий коммунального обслуживания населения (бани, парикмахерские, прачечные, предприятия общественного питания и т.д.).

Другой потребитель воды – промышленные предприятия, почти в каждом из которых технологический процесс связан с расходом большого количества воды.

В городе также учитывается расход воды на пожаротушение, полив зеленых насаждений и в зависимости от климатических условий – на обводнение городской территории.

В зависимости от количества подаваемой воды выбирают систему водоводов. Они могут представлять две и более параллельных нитей. Вода к потребителям приходит из источника водоснабжения (реки, подземные воды, моря) через очистные сооружения, где она фильтруется, обесцвечивается, обеззараживается хлором, озоном, водородом или ультрафиолетовыми лучами, опресняется и отстаивается.

Трубопроводы делают стальными, чугунными, железобетонными и пластмассовыми, из поливинилхлорида и полиэтилена.

При проектировании водопроводных сетей очень важно предусмотреть сохранение в трубах необходимой температуры воды. Следовательно, она не должна чрезмерно охлаждаться и нагреваться. Поэтому принято, что водопроводные сети, как правило, укладывают под землей на значительной глубине. Но при технологическом и технико-экономическом обосновании допускаются и другие виды размещения.

Чтобы исключить переохлаждение и промерзание водопроводных труб, глубина их заложения, считая до низа, должна быть на 0,5 м больше расчетной глубины проникания в грунт нулевой температуры, т. Е. Глубины промерзания грунта. Для предупреждения нагревания воды в летнее время года глубину заложения трубопроводов следует принимать не менее 0,5 м, считая до верха труб. Глубину заложения производственных трубопроводов необходимо проверять из условия предупреждения нагревания воды лишь в том случае, если оно недопустимо по технологическим соображениям.

Водопроводные сети делают кольцевыми и в редких случаях тупиковыми, так как они менее удобны при ремонте и эксплуатации, и в них может застаиваться вода.

Диаметр труб принимают расчетом в соответствии с указаниями нормативных документов. Диаметр труб водопровода, объединенного с противопожарным, для городских районов составляет не менее 100 и не более 1000 мм. В водопроводной сети поддерживается свободный напор не менее 10 м водяного столба, что обеспечивает возможность использовать водопроводную сеть для тушения пожаров. Для этой цели на всей протяженности водопроводной сети через 150 м устанавливают специальные устройства для подключения пожарных шлангов – гидрантов. Нормами предусмотрено, что для наружного пожаротушения необходим расход воды 100 л/с.

Благодаря свободному напору в водопроводной сети здания небольшой этажности обеспечиваются водой без дополнительного насоса. В зданиях повышенной этажности создается дополнительный напор местными насосами.

На водопроводных сетях для правильной эксплуатации и ремонта устраивают водопроводные колодцы. Их выполняют из сборного железобетона или из местных материалов. При расположении уровня грунтовых вод выше дна колодца предусматривают гидроизоляцию его дна и стен на 0,5 м выше уровня грунтовых вод.

Водопроводные трубы для полива, заполнения открытых бассейнов, функционирования фонтанов действуют только летом, поэтому их разрешается прокладывать на глубине 0.5 м.

Инв. № подл.	Подпись и дата	Взам. инв. №

Изм.	Кол.	Лист	№	Подпись	Дата	22.625.00-ГИКЭ	Лист
							15

Горячее водоснабжение устраивают в городах с высоким уровнем благоустройства. Снабжение горячей водой жилых домов производится квартальными системами централизованного горячего водоснабжения от отдельно стоящих центральных тепловых пунктов (ЦТП), которые, как правило, располагаются в центре обслуживаемого участка. Тепловую мощность ЦТП выбирают с учетом перспективного строительства.

Сеть горячего водоснабжения рассчитывают при централизованной системе водоснабжения на два режима работы: режим водоразбора горячей воды в часы максимального водопотребления; режим циркуляции воды в часы минимального водоразбора.

Для сетей горячего водоснабжения используют водогазопроводные оцинкованные трубы, соединяемые резьбой или сваркой. Уклон трубопроводов принимается не менее 0,002. Трубы изолируют для уменьшения теплопотерь. Прокладка труб горячего водоснабжения допускается бесканальным способом (непосредственно в грунте) или в каналах совместно с тепловыми сетями.

4.2. Канализация.

Необходимой системой очистки населенных мест от сточных вод является канализация. Ее задача – удаление воды, загрязненной в результате хозяйственно-бытовой деятельности человека и работы промышленных предприятий, использующих воду в технологическом процессе.

Канализация может быть общесплавная и раздельная. Общесплавная канализация осуществляет отвод одной системой трубопроводов ливневых сточных вод, которые поступают после дождя с городских территорий через дождеприемные решетки, и хозяйственно-фекальных, поступающих из жилых домов. При раздельной канализации применяются две независимые системы отвода сточных вод: ливневая канализация (водосток), хозяйственно-фекальная. Сточные воды промышленных предприятий отводятся отдельной системой для обезвреживания их от специфических загрязнений. В настоящее время раздельная система канализации наиболее применима.

Канализация производит не только отвод сточных вод от зданий, но и очищает их до такой степени, что при сбросе их в водоем они не нарушают его санитарных условий. Для этой цели применяют канализационные сети, насосные станции перекачки, сооружения для очистки сточных вод и для выпуска сточных очищенных вод.

Диаметры канализационных труб системы зависят от количества сточных вод, которое определяется степенью благоустройства, т. е. нормой водопотребления, наличием горячего водоснабжения. Так, норма расхода сточной воды при централизованном горячем водоснабжении и наличии ванны – 400 л/сут. На 1 чел., а при газонагревательных установках – 300 л/сут.

Трассу канализации выбирают с помощью технико-экономической оценки возможных вариантов. При параллельной прокладке нескольких напорных трубопроводов расстояние от наружных поверхностей труб до сооружений и инженерных коммуникаций должны приниматься в соответствии с СП 32.13330.2018 исходя из условий защиты смежных трубопроводов и производства работ.

Смотровые колодцы устраивают во всех местах изменения направления, диаметра или уклона, в местах присоединения боковых линий. Кроме того, смотровые колодцы сооружают через определенные расстояния на всех трубопроводах для наблюдения за их состоянием и своевременной очисткой. В настоящее время колодцы

Изм.	Кол.	Лист	№	Подпись	Дата	22.625.00-ГИКЭ					Лист
											16
Инв. № подл.											
Подпись и дата											
Взам. инв. №											

унифицированы и подразделяются на малые – для труб диаметром до 600 мм и большие – более 600 мм. По форме в плане типовые колодцы бывают круглые, прямоугольные, трапециевидные. Наиболее экономичными по расходу бетона и простыми в изготовлении являются колодцы круглой формы.

Наименьшую глубину заложения принимают в соответствии с СП 32.13330.2018 для канализационных труб диаметром до 500 мм на 0,3 м, для труб большого диаметра – на 0,5 м менее наибольшей глубины проникновения в грунт нулевой температуры, но не менее 0,7 м до верха трубы, считая от отметок планировки.

4.3. Теплоснабжение.

Тепловая энергия требуется для работы промышленных предприятий, отопления, вентиляции, кондиционирования и централизованного горячего водоснабжения зданий.

Жилищно-коммунальное хозяйство использует около 25 % всей тепловой энергии, потребляемой городом.

Теплоснабжение городов может осуществляться двумя способами: централизованным (получение тепловой энергии от ТЭЦ и мощных котельных) и децентрализованным (от местных источников тепла).

Теплоснабжение городов и жилых районов с застройкой зданиями высотой более двух этажей должно быть централизованным. При централизованном теплоснабжении одна котельная установка снабжает теплом группу домов, квартал или район города, а также промышленные предприятия. Котельные в зависимости от назначения подразделяют на энергетические, производственные и отопительные. Отопительные котельные дают тепло на нужды отопления, вентиляции и горячего водоснабжения жилых и общественных зданий, и в зависимости от производственной мощности бывают индивидуальные и групповые. Групповые условно подразделяются в зависимости от размера обслуживаемой территории на квартальные и районные.

Для транспортировки тепла к потребителям используют трубопроводы – тепловые сети, которые могут передавать тепло с помощью воды и пара, и в зависимости от теплоносителя они соответственно могут быть водяными и паровыми.

В настоящее время тепловые сети могут передавать тепло на большие расстояния. Тепловые сети разных районов города соединены между собой с тем, чтобы в случае выхода из строя одного источника тепла его мог дублировать другой. Это позволяет бесперебойно снабжать теплом все районы города и одновременно устранять неисправность.

Тепловые сети делают двух- и многотрубными. Наиболее распространена двухтрубная система, при которой одна труба – подающая, другая – обратная. В этой системе вода циркулирует по замкнутому кругу: отдав свое тепло потребителю, возвращается в котельную. В жилых районах применяют два вида водяных систем теплоснабжения: открытую и закрытую. Их разница заключается в том, что при закрытой системе теплоснабжения в трубопроводах циркулирует постоянное количество воды, а при открытой часть воды непосредственно из системы разбирается на нужды горячего водоснабжения. В открытой системе теплоснабжения вода должна быть по качеству равноценна питьевой, а запас воды постоянно пополняться.

Магистральные сети располагаются по главным направлениям от источника тепла и состоят из труб больших диаметров – от 400 до 1200 мм. Разводящие сети имеют диаметр трубопроводов ответвлений от магистральных от 100 до 300 мм, а диаметр трубопроводов, ведущих к потребителям, - от 50 до 150 мм.

Инд. № подл.	Подпись и дата	Взам. инв. №

Изм.	Кол.	Лист	№	Подпись	Дата	22.625.00-ГИКЭ	Лист 17

Паровые системы теплоснабжения делают одно- и двухтрубными, при этом возврат конденсата производится по специальной трубе – конденсатопроводу. Под действием начального давления 0,6...0,7 МПа, а иногда и 1,3... 1,6 МПа, пар движется со скоростью 30...40 м/с. Трубы применяют металлические и металлополимерные в соответствии со СП-41-102-98 и СП 36.13330.2012. При выборе способа прокладки теплопроводов главной задачей является обеспечение долговечности, надежности и экономичности решения.

Бесканальная прокладка теплопроводов – простой и дешевый способ заложения, поэтому он наиболее распространен. Этот способ имеет, однако, большие недостатки, такие, как коррозия, трудность ремонта, отсутствие периодического надзора. Частично эти недостатки преодолевают путем защиты труб от внешних воздействий грунта с использованием изоляционного материала, цементной корки и гидроизоляции. Применяют такой способ защиты в армированном пенобетоне, где арматура выполняется в виде сетки, что придает значительную жесткость трубопроводам. Тепловые сети допускается прокладывать в общих траншеях с водопроводами, водостоками, канализацией и газопроводами давлением до 0,3 МПа включительно.

Прокладка в непроходных каналах – наиболее удобный способ прокладки теплопроводов, чем и объясняется его широкое применение. Преимущество этого способа перед бесканальной прокладкой состоит в том, что трубопровод защищен от колебания давления в грунте, так как заключен в канал, где находится на специальных подвижных и неподвижных опорах. Однако он имеет недостаток: нет постоянного наблюдения за состоянием сетей, а в случае аварии требуется разрыть некоторую часть канала, чтобы найти место повреждения. В непроходных каналах теплосети могут располагаться с нефтемазутопроводами, трубопроводами сжатого воздуха давлением до 1,6 МПа и водопроводами.

В проходных коллекторах теплосети могут размещаться совместно с водопроводами диаметром до 300 мм, кабелями связи, силовыми кабелями напряжением до 10 кВ, а в городских коллекторах – также с трубопроводами сжатого воздуха давлением до 1,6 МПа и напорной канализацией. Во внутриквартальных коллекторах допускается совместная прокладка водяных сетей диаметром не более 250 мм с газопроводами природного газа давлением до 0,005 МПа, диаметром до 150 мм. При совместной прокладке теплосети и водопровода, во избежание нагревания последнего, его теплоизолируют и располагают либо в одном ряду, либо под тепловыми сетями, учитывая нормативную глубину заложения. В проходных коллекторах ведется непрерывное наблюдение и контроль за состоянием сетей. Ремонт таких сетей упрощается. На сложных участках, например, под центральными магистралями с большим движением, при пересечении железных дорог, под зданиями, где проходные коллекторы невозможно проложить, а непроходные каналы нельзя прокладывать из-за ограниченной возможности разрыть их для ремонта, применяют полупроходные каналы. Хотя в них проход очень мал (высота до 1,4 м, ширина 0,4...0,5 м), осмотр и ремонт теплосети производить можно.

Трассу тепловых сетей в городах прокладывают в отведенных для инженерных сетей технических полосах параллельно красным линиям улиц, дорог и проездов вне проезжей части и полосы зеленых насаждений, но при обосновании допускается расположение теплотрассы под проезжей частью или тротуаром улиц. Теплосети нельзя прокладывать вдоль бровок террас, оврагов или искусственных выемок при просадочных грунтах.

Уклон тепловых сетей независимо от направления движения теплоносителя и способа прокладки должен быть не менее 0.002.

Изм. № подл.	Подпись и Дата	Взам. инв. №
--------------	----------------	--------------

Изм.	Кол.	Лист	№	Подпись	Дата	22.625.00-ГИКЭ	Лист
							18

4.4. Газоснабжение.

Благодаря развитию газовой промышленности большинство поселков и городов газифицированы. Газ используется в промышленности и жилищно-коммунальном хозяйстве. Он транспортируется по трубопроводам из месторождений на большие расстояния и поступает к потребителю в виде горючей смеси углеводорода, водорода и оксида углерода. Нормы расхода газа зависят от оборудования квартиры, климатических условий, уровня развития коммунально-бытового обслуживания. Например, норма расхода газа в квартире с газовой плитой и горячим водоснабжением принимается 77 м³/год на 1 чел., а в квартире с газовой плитой и газовым водонагревателем для горячего водоснабжения – 160 м³/год.

Городская система газоснабжения состоит из газопроводов, газорегуляторных пунктов и обслуживающих сооружений.

Газопроводы, транспортирующие влажный газ, прокладывают ниже зоны сезонного промерзания грунта с уклонами 0,002 в сторону конденсатосборников. Газопроводы, транспортирующие осушенный газ, при прокладке в не пучинистых грунтах допускается располагать в зоне сезонного промерзания грунта.

4.5. Электроснабжение.

Современное городское хозяйство представляет собой сложный комплекс различных потребителей электрической энергии. Основная часть электроэнергии потребляется промышленностью (около 70%).

В последние годы область применения электроэнергии для коммунально-бытовых нужд, составляющая в среднем 20 % общего потребления, заметно расширилась. В зависимости от величины города, климатических условий, развития в нем промышленности и многих других факторов доля коммунально-бытовой нагрузки и удельное электропотребление (на 1 жителя или на 1 м² жилой площади) могут меняться в широких пределах.

Передача электроэнергии потребителям в пределах жилых районов осуществляется подземными кабельными линиями, которые прокладывают на полосе между красной линией и линией застройки. Прокладка подземных силовых кабельных линий ведется, как правило, в общих траншеях. В случаях пересечений с магистральными трассами и железными дорогами, при недостатке свободного места в поперечном профиле улицы и в некоторых других случаях прокладку силовых кабелей допускается вести в общих коллекторах, причем силовые кабели должны находиться в коллекторе выше других инженерных сетей.

4.6. Электрокабели наружного освещения.

Электрокабели наружного освещения (до 1 кВ) укладывают непосредственно на грунт на глубине 0,7 м и расстоянии 0,5 м от ближайшей грани бордюрного камня. Прокладка подземных силовых кабельных линий ведется, как правило, в общих траншеях. В случаях пересечений с магистральными трассами и железными дорогами, при недостатке свободного места в поперечном профиле улицы и в некоторых других случаях прокладку силовых кабелей допускается вести в общих коллекторах, причем силовые кабели должны находиться в коллекторе выше других инженерных сетей.

Изм.	Кол.	Лист	№	Подпись	Дата
Изм.	Кол.	Лист	№	Подпись	Дата

Взам. инв. №

Подпись и дата

Изм. № подл.

4.7. Телефонные кабели.

Телефонные кабели прокладывают в асбестоцементных трубах на расстоянии 1,5–2,0 м от красной линии на глубине 0,8 м. Смотровые колодцы устраивают на прямых участках через 50–60 м и на поворотах трассы.

Инв. № подл.	Подпись и дата	Взам. инв. №					22.625.00-ГИКЭ	Лист
			Изм.	Кол.	Лист	№		Подпись

5. Анализ проектного решения.

Проектом предусмотрено:

- реконструкция тупиковой сети водопровода $d=150$ мм с увеличением диаметра до $d=225$ (200) мм по Херсонскому проезду на участке от сети коммунального водопровода $d=710$ мм по Синопской набережной до проектируемой сети водопровода $d=225$ (200) мм (п. 7.1.2.) по Херсонскому проезду (инв.№408085). Длина участка реконструируемой сети 125,6м. Ответвление на существующее подключение $d=63$ мм длиной 1,70 м.

- строительство сети водопровода $d=225$ (200) мм от переключаемой тупиковой сети коммунального водопровода (п. 7.1.1.) по Херсонскому проезду до коммунальной сети водопровода $d=200$ мм по Херсонской улице длиной 210,8 м.

Проектом предусмотрено:

- реконструкция напорного трубопровода из труб PE100-RC ПРОТЕКТ SDR17 $\varnothing 225 \times 13,4$ закрытым способом, методом ГНБ, с оборудованием стартовых и приемных котлованов на участке от Уз.1 до Уз.2;

- устройство напорного трубопровода труб PE100-RC ПРОТЕКТ SDR17 $\varnothing 225 \times 13,4$ закрытым способом, методом ГНБ, с оборудованием стартовых и приемных котлованов на участке от Уз.2 до Уз.3;

- устройство ответвления на существующее подключение из труб ПНД ПЭ100-RC DN 63 \times 3,8 открытым способом;

- устройство футляров из труб PE100 SDR17 $\varnothing 450 \times 26,7$ в местах пересечения с существующими сетями водоотведения методом ГНБ;

- устройство котлованов для шурфовки существующих сетей и для заделки торцов футляров.

Водоснабжение предназначено для нужд хозяйственно-питьевого и противопожарного водоснабжения.

Зона прокладки водопровода проходит в соответствии с привязками на плане. Работы по прокладке водопроводных сетей выполняются методом горизонтально-направленного бурения (ГНБ) с отрывкой технологических котлованов и траншей для производства работ.

Инв. № подл.	Подпись и дата	Взам. инв. №							Лист
			22.625.00-ГИКЭ						
Изм.	Кол.	Лист	№	Подпись	Дата				

6. Анализ инженерной инфраструктуры и элементов дорожной одежды, находящихся в зоне проектирования.

Согласно проведенному анализу библиографии и исторической картографии установлено, что градостроительное формирование исследуемого участка завершилось на рубеже XX - XXI вв. Массовое строительство на данном этапе формирования территории города свидетельствует о том, что вероятность обнаружения в зоне проектирования объектов, обладающих признаками объекта культурного наследия, объектов археологического наследия маловероятна.

Проектируемая трасса водопровода находится в зоне массового строительства элементов инженерной инфраструктуры и дорожной одежды.

В соответствии с материалами изыскательного фонда Санкт-Петербурга (Отдел геолого-геодезической службы Комитета по градостроительству и архитектуре Санкт-Петербурга Рег. № 2789-22 от 30 мая 2022 г.), являющимися актуальными на момент настоящих исследований, в зоне проектирования расположены следующие элементы инфраструктуры:

1. Канализация;
2. Газопровод;
3. Телефон;
4. Кабели;

5. Теплосеть, а также действующие элементы дорожной одежды по Херсонскому проезду.

Трасса проектируемого водопровода начинается от Синопской набережной, проходит в юго-западном направлении до Херсонской улицы. При этом, в соответствии с материалами изыскательного фонда Санкт-Петербурга, проектируемая трасса водопровода расположена в зоне массового строительства элементов инженерной инфраструктуры и дорожной одежды на всем своем протяжении.

Анализ проектной документации, в частности, профилей прокладываемого водопровода, показывает высокую степень освоенности примыкающих к створу проектируемого водопровода коридоров расположения инженерной инфраструктуры, высокую степень освоенности выше- и нижерасположенных слоев относительно профиля проектируемой трассы водопровода, а именно:

- от рабочего котлована №1 в юго-западном направлении по Херсонскому проезду до котлована №10 трасса водопровода проходит вдоль существующей трассы водопровода; выше трассы проектируемого водопровода находятся телефон (на отметке 4,50), зона кабелей высокого напряжения (на отметке 4,79), кабель высокого давления в футляре (на отметке 4,79), канализация (на отметке 3,97, диаметр 160), канализация в футляре (на отметке 4,40, диаметрами 63, 117), канализация в футляре (на отметке 4,35, диаметром 200), телефон (на отметке 5,60), канализация в футляре (на отметке 3,65, диаметром 200), газопровод (на отметке 4,24, диаметром 90), канализация (на отметке 4,43, диаметр 150), зона кабелей высокого напряжения (на отметке 5,82), канализация (на отметке 4,63, диаметр 300), газопровод (на отметке 4,50, диаметр 90), зона кабелей высокого напряжения (на отметке 6,00), канализация (на отметке 4,66, диаметр 230), телефон (на отметке 5,57); ниже трассы проектируемого водопровода находится канализация (на отметке 3,55, диаметр 150);

- от котлована № 10 в юго-западном направлении по Херсонскому проезду до приемного котлована № 25 выше трассы проектируемого водопровода находятся

Инв. № подл.	Подпись и Дата	Взам. инв. №					22.625.00-ГИКЭ	Лист
			Изм.	Кол.	Лист	№		Подпись

зона кабелей высокого напряжения (на отметке 6,45), канализация (на отметке 5,54, диаметр 250), канализация (на отметке 5,53, диаметр 230), канализация (на отметке 5,38, диаметр 150), канализация (на отметке 5,63, диаметр 300), канализация (на отметке 5,61, диаметр 150), телефон (на отметке 6,62), кабель высокого давления в футляре (на отметке 6,99), канализация (на отметке 5,17, диаметр 300), теплосеть (на отметке 5,42, диаметр 426), канализация (на отметке 4,52, диаметр 150), канализация (на отметке 5,85, диаметр 230), газопровод (на отметке 6,00, диаметр 315), газопровод (на отметке 5,69, диаметр 300), канализация (на отметке 6,86, диаметр 100); ниже трассы проектируемого водопровода находится канализация (на отметке 3,83, диаметр 1000).

Кроме того, трасса проектируемого водопровода прокладывается параллельно существующей трассе канализации, кабелям в. н.

Инв. № подл.	Подпись и дата	Взам. инв. №					22.625.00-ГИКЭ	Лист
			Изм.	Кол.	Лист	№		Подпись

7. Анализ состояния исторических слоев на участке.

Проектируемая трасса водопровода по объекту «Выполнение комплекса технологически и функционально связанных проектно-изыскательских и строительно-монтажных работ по строительству и реконструкции водопроводных сетей для подключения жилого дома со встроенными помещениями и подземным паркингом по адресу: Санкт-Петербург, проспект Бакунина, дом 27, литера А» расположена в зоне массового строительства элементов инженерной инфраструктуры и дорожной одежды на всем своем протяжении.

Анализ инженерной инфраструктуры и элементов дорожной одежды, находящихся в зоне проектирования, убедительно показывает высокую степень освоенности примыкающих к створу проектируемой трассы коридоров расположения инженерной инфраструктуры, а также высокую степень освоенности выше- и нижерасположенных слоев относительно профиля проектируемой трассы водопровода. На всем своем протяжении проектируемая трасса водопровода имеет многочисленные узлы пересечений с существующими элементами инженерной инфраструктуры. На отдельном участке проектируемый водопровод прокладывается вдоль существующей трассы водопровода. Кроме того, трасса проектируемого водопровода прокладывается параллельно существующей трассе канализации, кабелям в. н.

Очевидно, что вероятность обнаружения в зоне проектирования объектов, обладающих признаками объекта культурного наследия, объектов археологического наследия маловероятна в связи с высокой степенью хозяйственного освоения данной территории в период массового строительства инженерной инфраструктуры и элементов дорожной одежды прошлых лет.

Проведение предварительных археологических работ представляется бесперспективным и нецелесообразным, в связи с утратой культурных напластований.

При этом, в соответствии с требованиями пункта 4 Статьи 36 Федерального закона № 73-ФЗ «Об объектах культурного наследия (памятниках истории и культуры) народов Российской Федерации» в случае обнаружения в ходе проведения изыскательских, проектных, земляных, строительных, мелиоративных, хозяйственных работ, работ по использованию лесов и иных работ объекта, обладающего признаками объекта культурного наследия, в том числе объекта археологического наследия, заказчик указанных работ, технический заказчик (застройщик) объекта капитального строительства, лицо, проводящее указанные работы, обязаны незамедлительно приостановить указанные работы и в течение трех дней со дня обнаружения такого объекта направить в региональный орган охраны объектов культурного наследия письменное заявление об обнаруженном объекте культурного наследия.

Разработчиками настоящей документации предложен комплекс мер, направленных на недопущение случайного или умышленного повреждения объектов, обладающих признаками объекта культурного наследия, объектов археологического наследия при реализации проектного решения:

- работы проводить в точном соответствии с проектом;
- земляные работы проводить преимущественно в ручном режиме;
- осуществлять контроль организации площадок для складирования материалов в точном соответствии с проектом;

Инв. № подл.	Подпись и дата	Взам. инв. №
--------------	----------------	--------------

Изм.	Кол.	Лист	№	Подпись	Дата	22.625.00-ГИКЭ	Лист 24
------	------	------	---	---------	------	----------------	------------

- осуществлять контроль организации временных подъездных путей в точном соответствии с проектом;

- осуществлять регулярный инструктаж строительного персонала в отношении особого регламента работ в связи с возможностью обнаружения объектов, обладающих признаками объекта культурного наследия, объектов археологического наследия в целях обеспечения их сохранности.

Инв. № подл.	Подпись и дата	Взам. инв. №					22.625.00-ГИКЭ	Лист
			Изм.	Кол.	Лист	№		Подпись

8. Выводы и рекомендации.

Проектом предусмотрено выполнение комплекса технологически и функционально связанных проектно-изыскательских и строительно-монтажных работ по строительству и реконструкции водопроводных сетей для подключения жилого дома со встроенными помещениями и подземным паркингом по адресу: Санкт-Петербург, проспект Бакунина, дом 27, литера А.

Проектируемая трасса водопровода расположена в зоне массового строительства элементов инженерной инфраструктуры и дорожной одежды на всем своем протяжении.

Анализ инженерной инфраструктуры и элементов дорожной одежды, находящихся в зоне проектирования, убедительно показывает высокую степень освоенности примыкающих к створу проектируемой трассы водопровода коридоров расположения инженерной инфраструктуры, а также высокую степень освоенности выше- и нижерасположенных слоев относительно профиля проектируемого водопровода. На отдельном участке проектируемый водопровод прокладывается вдоль существующей трассы водопровода. Кроме того, трасса проектируемого водопровода прокладывается параллельно существующей трассе канализации, кабелям в. н.

Вероятность обнаружения в зоне проектирования объектов, обладающих признаками объекта культурного наследия, объектов археологического наследия маловероятна в связи с высокой степенью хозяйственного освоения данной территории в период массового строительства инженерной инфраструктуры и элементов дорожной одежды прошлых лет.

Проведение предварительных археологических работ представляется бесперспективным и нецелесообразным, в связи с утратой культурных напластований.

Рекомендуется включить в проектную документацию разработанные мероприятия, направленные на недопущение случайного или умышленного повреждения объектов, обладающих признаками объекта культурного наследия, объектов археологического наследия.

В случае обнаружения в ходе проведения работ объектов, обладающих признаками объекта культурного наследия, в том числе объекта археологического наследия: незамедлительно приостановить работы и в течение трех дней со дня обнаружения направить в региональный орган охраны объектов культурного наследия письменное заявление об обнаруженном объекте культурного наследия.

Инв. № подл.	Подпись и дата	Взам. инв. №							Лист
Изм.	Кол.	Лист	№	Подпись	Дата	22.625.00-ГИКЭ			26

9. Источники и литература.

1. Санкт-Петербург. Три века архитектуры / Автор и руководитель проекта, главный редактор И. С. Храбрый. — С. - Петербург : ЗАО «Норинт», 2002.
2. Санкт-Петербург: градостроительство и архитектура 1703 – 1917 гг.: учеб. пособие. 2-е изд., испр. и доп. / СПбГУАП. СПб., 2001.
3. Крюковских А. П. Дворцы Санкт-Петербурга. — СПб Лениздат, 1997.
4. Пунин А. Л. Архитектура Петербурга середины XIX века. — Лениздат, 1990.
5. Дмитриев В. К. Архитекторы Санкт-Петербурга. — Санкт-Петербург, КОРОНА принт, 2007.
6. Исаченко В.Г. Архитектура Санкт-Петербурга. Справочник-путеводитель. — СПб, «Паритет», 2004.
7. Памятники архитектуры и истории Санкт-Петербурга. Петроградский район. — Изд. дом «Коло», Санкт-Петербург: 2007.
8. Планы, объясняющие постепенное распространение Санкт-Петербурга – Санкт-Петербург, 1836.
9. Исторический очерк Санкт-Петербурга и его окрестностей – Санкт-Петербург, 1903.
10. 200 лет Санкт-Петербурга. Исторический очерк / Авсеенко В. Г. – Изд-е Санкт-Петербургской городской думы, Санкт-Петербург, 1903 г.
11. Луппов С. П. История строительства Петербурга в первой четверти XVIII в. – М.-Л., 1957.
12. Архитекторы-строители Санкт-Петербурга середины XIX - начала XX века. Под общ. ред. Б.М. Кирикова. — СПб. Пилигрим, 1996.

Инв. № подл.	Подпись и дата	Взам. инв. №					22.625.00-ГИКЭ	Лист
			Изм.	Кол.	Лист	№		Подпись

10. Список иллюстраций.

Рис. 1. Ситуационный план расположения участка проектирования.

Рис. 2. Фрагмент плана местности занимаемой ныне Санкт-Петербургом 1698 года. Источник: Старые карты городов России. [Электронный ресурс]. Режим доступа: <http://www.etomesto.ru/>.

Рис. 3. Фрагмент карты Санкт-Петербурга и прилегающих островов 1725 г. Источник: Старые карты городов России. [Электронный ресурс]. Режим доступа: <http://www.etomesto.ru/>.

Рис. 4. Фрагмент плана императорского столичного города Санкт-Петербурга 1737 года. Источник: Старые карты городов России. [Электронный ресурс]. Режим доступа: <http://www.etomesto.ru/>.

Рис. 5. Фрагмент плана Санкт-Петербурга 1738 года Зихгейма. Источник: Старые карты городов России. [Электронный ресурс]. Режим доступа: <http://www.etomesto.ru/>.

Рис. 6. Фрагмент плана Санкт-Петербурга Рота, 1776 г. Источник: Старые карты городов России. [Электронный ресурс]. Режим доступа: <http://www.etomesto.ru/>.

Рис. 7. Фрагмент плана Петербурга 1791 года Савинкова. Источник: Старые карты городов России. [Электронный ресурс]. Режим доступа: <http://www.etomesto.ru/>.

Рис. 8. Фрагмент плана Петербурга 1804 года Савинкова. Источник: Старые карты городов России. [Электронный ресурс]. Режим доступа: <http://www.etomesto.ru/>.

Рис. 9. Фрагмент подробного плана Санкт-Петербурга 1828 года генерал-майора Шуберта. Источник: Старые карты городов России. [Электронный ресурс]. Режим доступа: <http://www.etomesto.ru/>.

Рис. 10. Фрагмент плана столичного города Санкт-Петербурга 1840 года. Источник: Старые карты городов России. [Электронный ресурс]. Режим доступа: <http://www.etomesto.ru/>.

Рис. 11. Фрагмент плана столичного города С. Петербурга, вновь снятый в 1858 году. Источник: Старые карты городов России. [Электронный ресурс]. Режим доступа: <http://www.etomesto.ru/>.

Рис. 12. Фрагмент плана С. Петербурга 1878 года Ильина. Источник: Старые карты городов России. [Электронный ресурс]. Режим доступа: <http://www.etomesto.ru/>.

Рис. 13. Фрагмент плана Санкт-Петербурга на немецком 1900 года. Источник: Старые карты городов России. [Электронный ресурс]. Режим доступа: <http://www.etomesto.ru/>.

Рис. 14. Фрагмент таксомерного плана С. Петербурга для извозчиков 1904 года. Источник: Старые карты городов России. [Электронный ресурс]. Режим доступа: <http://www.etomesto.ru/>.

Рис. 15. Фрагмент плана из путеводителя Суворина 1910 года: Весь Петербург. Источник: Старые карты городов России. [Электронный ресурс]. Режим доступа: <http://www.etomesto.ru/>.

Рис. 16. Фрагмент немецкой аэрофотосъемки Ленинграда времён ВОВ 1939-1942 гг. Источник: Старые карты городов России. [Электронный ресурс]. Режим доступа: <http://www.etomesto.ru/>.

Рис. 17. Фрагмент спутниковой карты Санкт-Петербурга (Ленинграда) 1966 года. Источник: Старые карты городов России. [Электронный ресурс]. Режим доступа: <http://www.etomesto.ru/>.

Рис. 18. Фрагмент спутниковой карты Санкт-Петербурга (Ленинграда) 1980 года. Источник: Старые карты городов России. [Электронный ресурс]. Режим доступа: <http://www.etomesto.ru/>.

Инв. № подл.	Подпись и дата	Взам. инв. №					22.625.00-ГИКЭ	Лист
			Изм.	Кол.	Лист	№		Подпись

Рис.19. План сетей водоснабжения В1. М1:500.

Рис. 20. Профиль сетей водоснабжения В1.

Инв. № подл.	Подпись и дата	Взам. инв. №					22.625.00-ГИКЭ	Лист
			Изм.	Кол.	Лист	№		Подпись

11. Альбом иллюстраций.

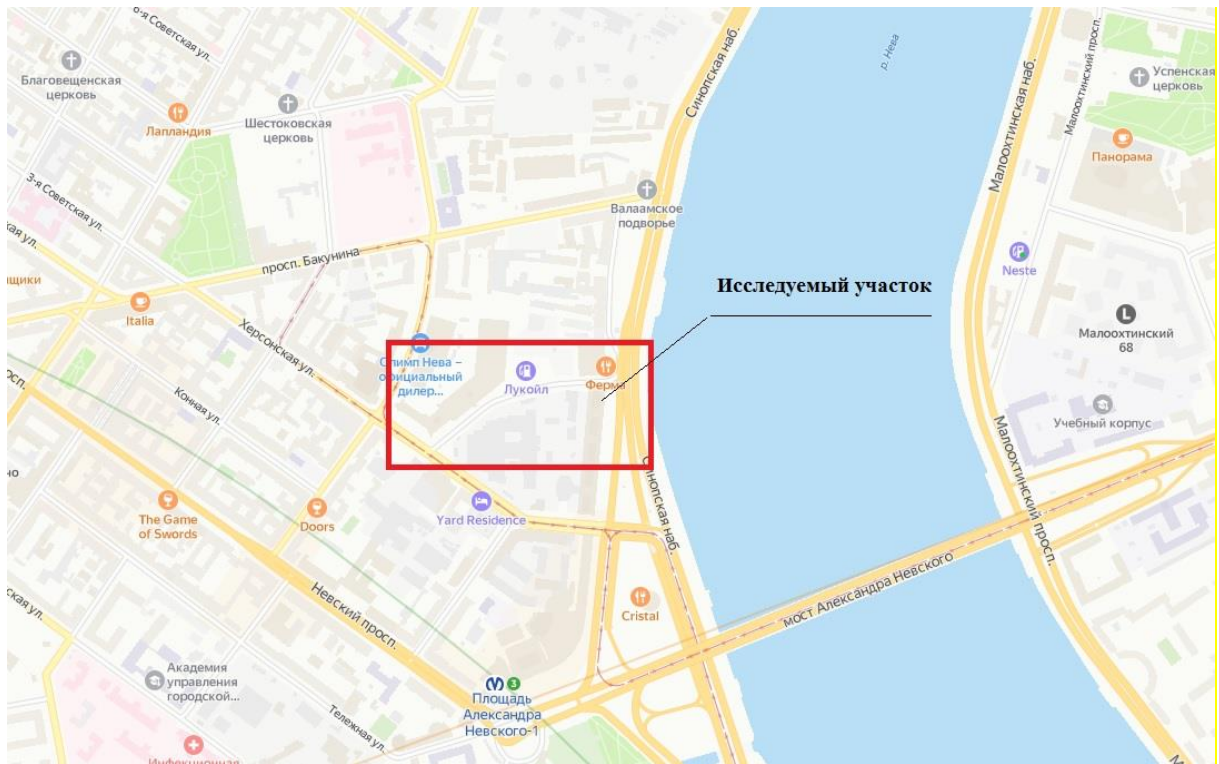
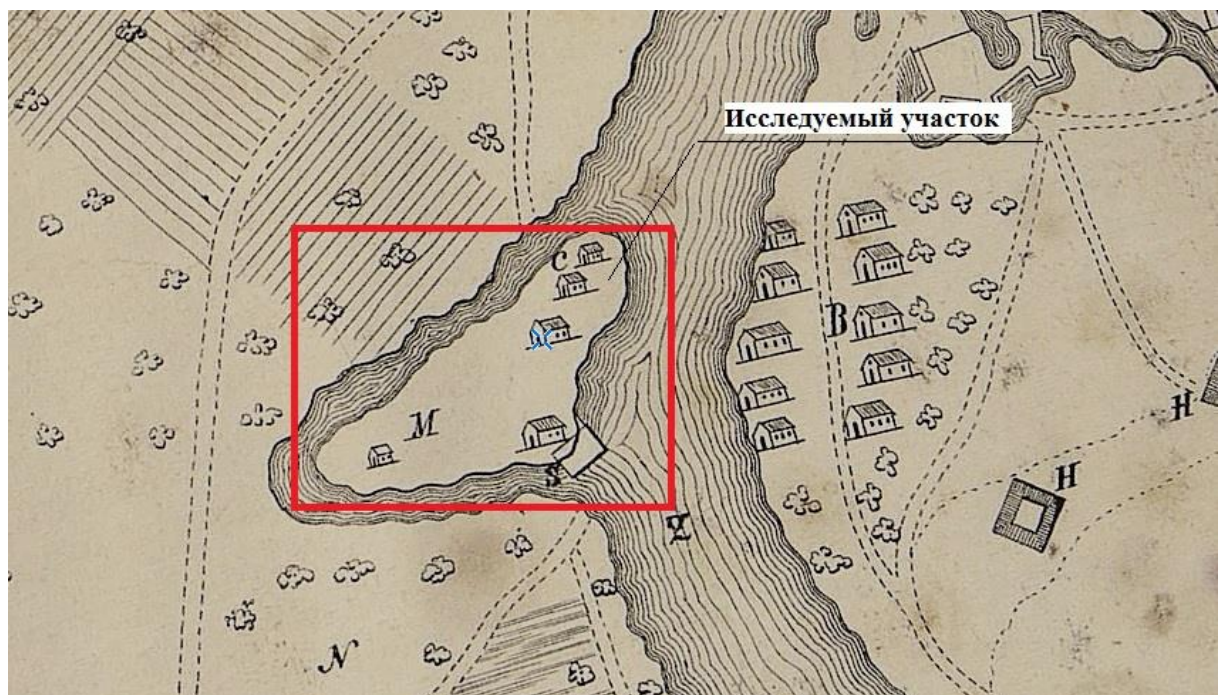


Рис. 1. Ситуационный план расположения участка проектирования.

Рис. 2. Фрагмент плана местности занимаемой ныне Санкт-Петербургом 1698 года. Источник: Старые карты городов России. [Электронный ресурс]. Режим доступа: <http://www.etomesto.ru/>.

Взам. инв. №

Подпись и дата

Инв. № подл.

Изм. Кол. Лист № Подпись Дата

22.625.00-ГИКЭ

Лист

30

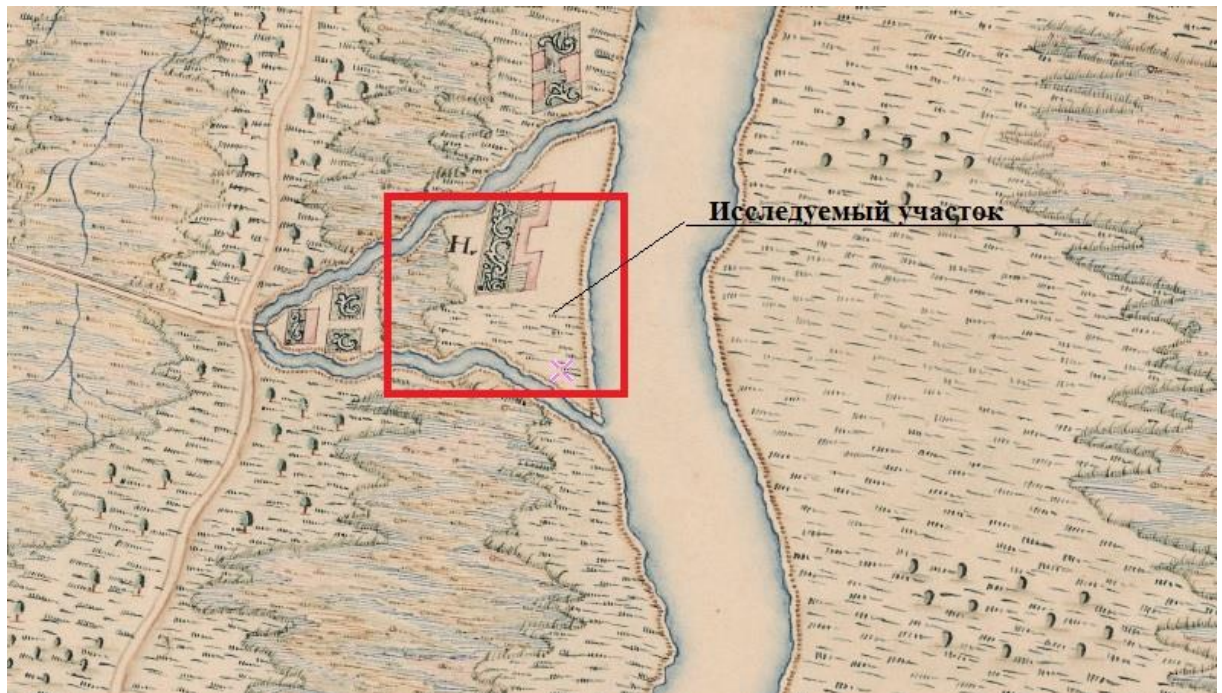


Рис. 3. Фрагмент карты Санкт-Петербурга и прилегающих островов 1725 г. Источник: Старые карты городов России. [Электронный ресурс]. Режим доступа: <http://www.etomesto.ru/>.

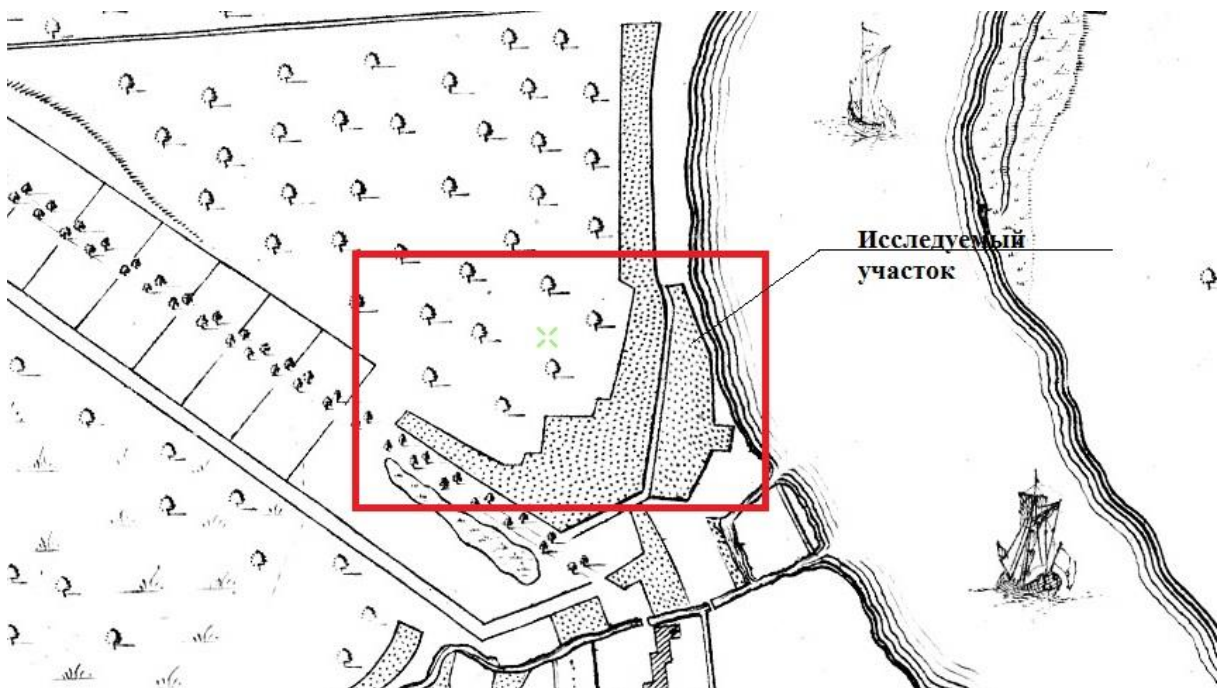


Рис. 4. Фрагмент плана императорского столичного города Санкт-Петербурга 1737 года. Источник: Старые карты городов России. [Электронный ресурс]. Режим доступа: <http://www.etomesto.ru/>.



Рис. 5. Фрагмент плана Санкт-Петербурга 1738 года Зихгейма. Источник: Старые карты городов России. [Электронный ресурс]. Режим доступа: <http://www.etomesto.ru/>.

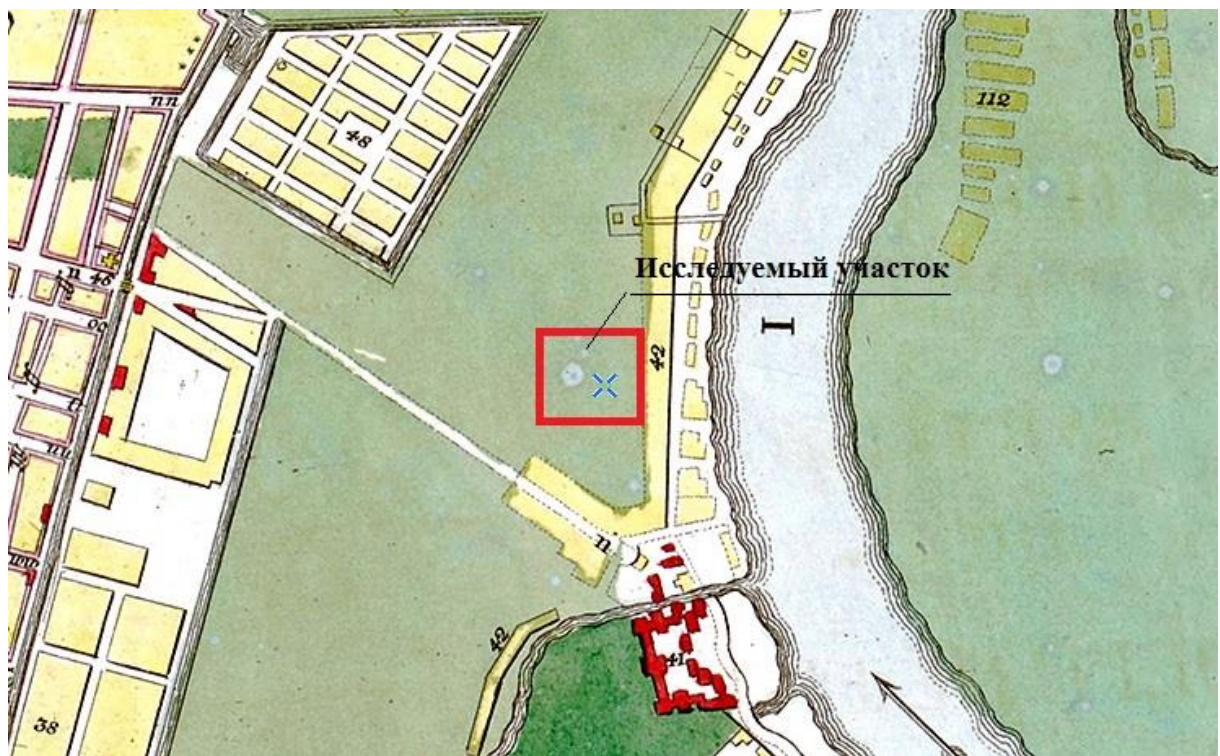


Рис. 6. Фрагмент плана Санкт-Петербурга Рота, 1776 г. Источник: Старые карты городов России. [Электронный ресурс]. Режим доступа: <http://www.etomesto.ru/>.

Взам. инв. №

Подпись и дата

Инв. № подл.

Изм.	Кол.	Лист	№	Подпись	Дата

22.625.00-ГИКЭ

Лист

32



Рис. 7. Фрагмент плана Петербурга 1791 года Савинкова. Источник: Старые карты городов России. [Электронный ресурс]. Режим доступа: <http://www.etomesto.ru/>.

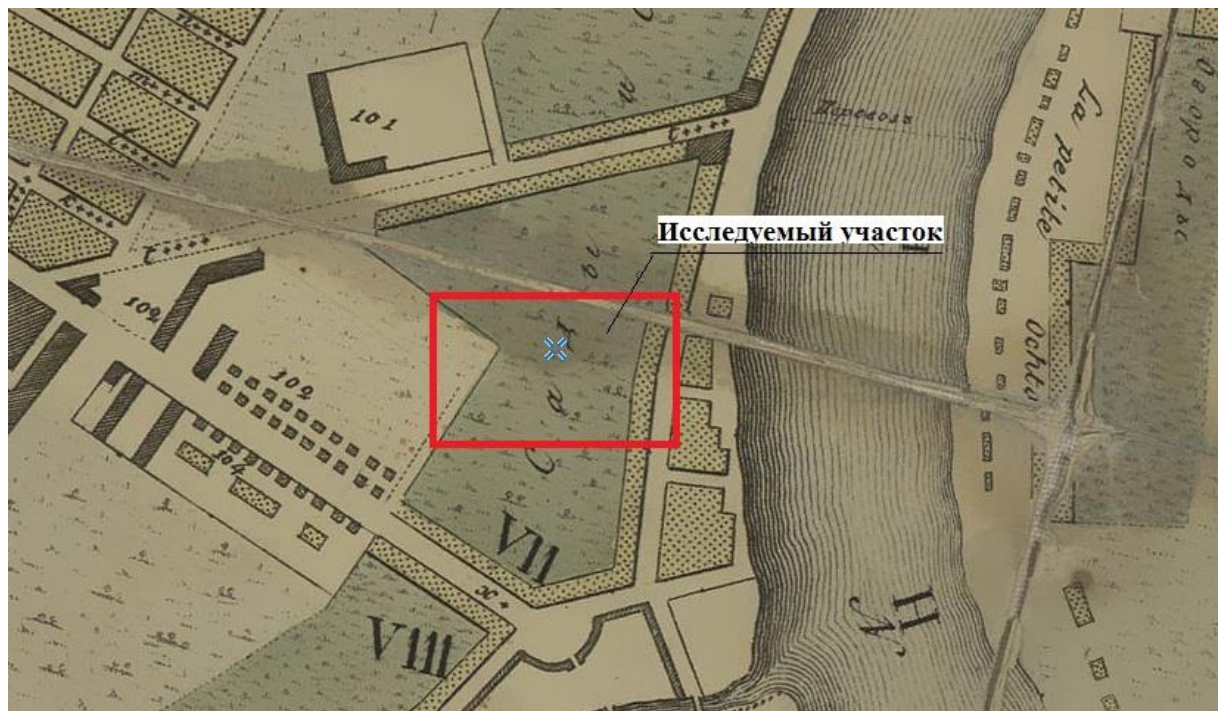


Рис. 8. Фрагмент плана Петербурга 1804 года Савинкова. Источник: Старые карты городов России. [Электронный ресурс]. Режим доступа: <http://www.etomesto.ru/>.

Взам. инв. №

Подпись и дата

Инв. № подл.

Изм.	Кол.	Лист	№	Подпись	Дата



Рис. 9. Фрагмент подробного плана Санкт-Петербурга 1828 года генерал-майора Шуберта. Источник: Старые карты городов России. [Электронный ресурс]. Режим доступа: <http://www.etomesto.ru/>.



Рис. 10. Фрагмент плана столичного города Санкт-Петербурга 1840 года. Источник: Старые карты городов России. [Электронный ресурс]. Режим доступа: <http://www.etomesto.ru/>.

Взам. инв. №

Подпись и дата

Инв. № подл.

Изм. Кол. Лист № Подпись Дата

22.625.00-ГИКЭ

Лист

34



Рис. 11. Фрагмент плана столичного города С. Петербурга, вновь снятый в 1858 году. Источник: Старые карты городов России. [Электронный ресурс]. Режим доступа: <http://www.etomesto.ru/>.

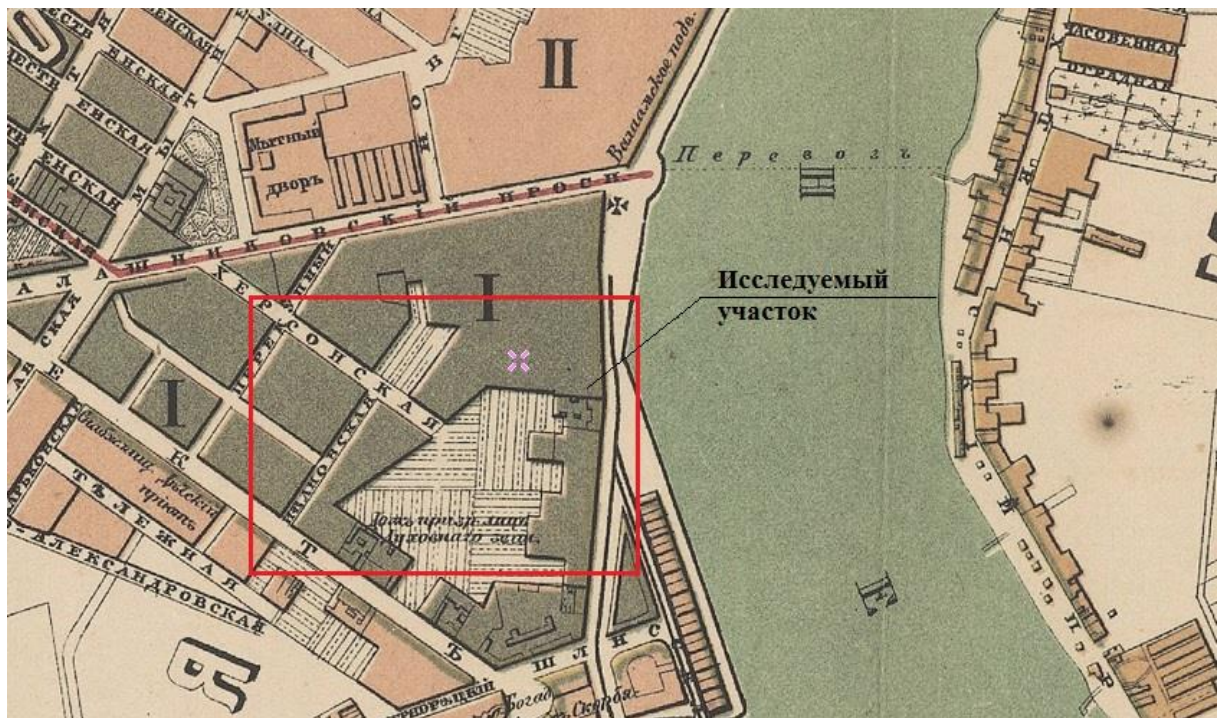


Рис. 12. Фрагмент плана С. Петербурга 1878 года Ильина. Источник: Старые карты городов России. [Электронный ресурс]. Режим доступа: <http://www.etomesto.ru/>.

Взам. инв. №

Подпись и дата

Инв. № подл.

Изм. Кол. Лист № Подпись Дата

22.625.00-ГИКЭ

Лист

35

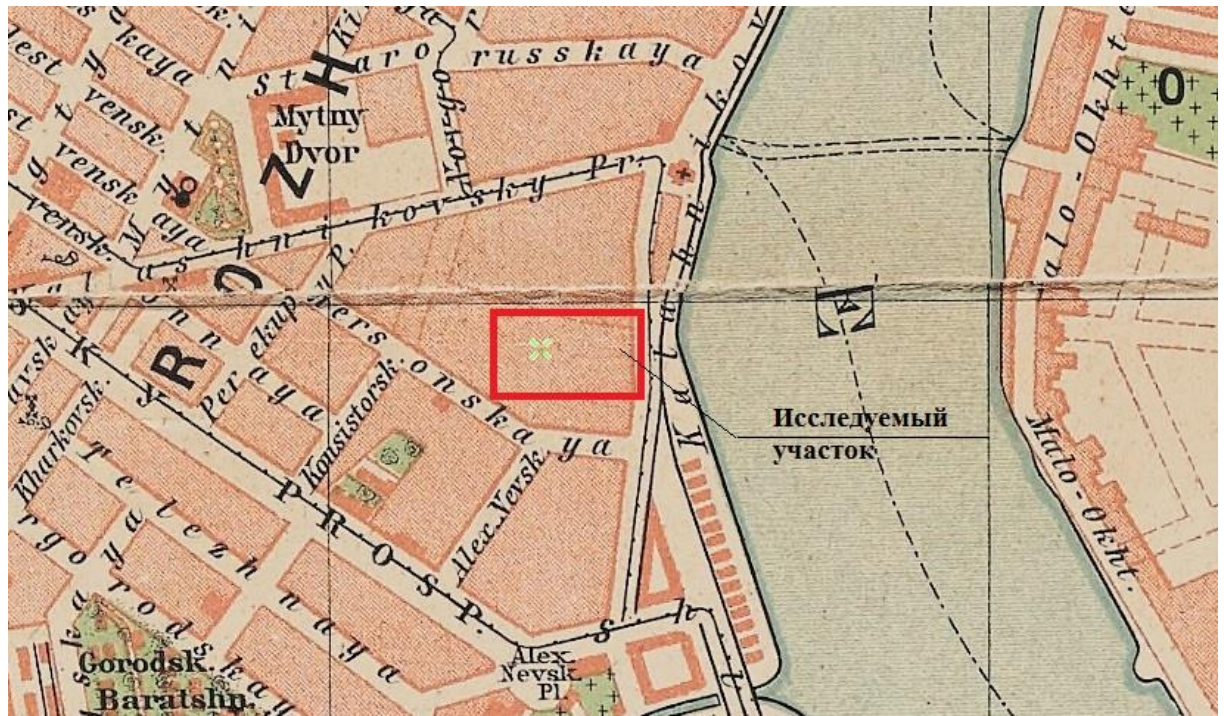


Рис. 13. Фрагмент плана Санкт-Петербурга на немецком 1900 года. Источник: Старые карты городов России. [Электронный ресурс]. Режим доступа: <http://www.etomesto.ru/>.

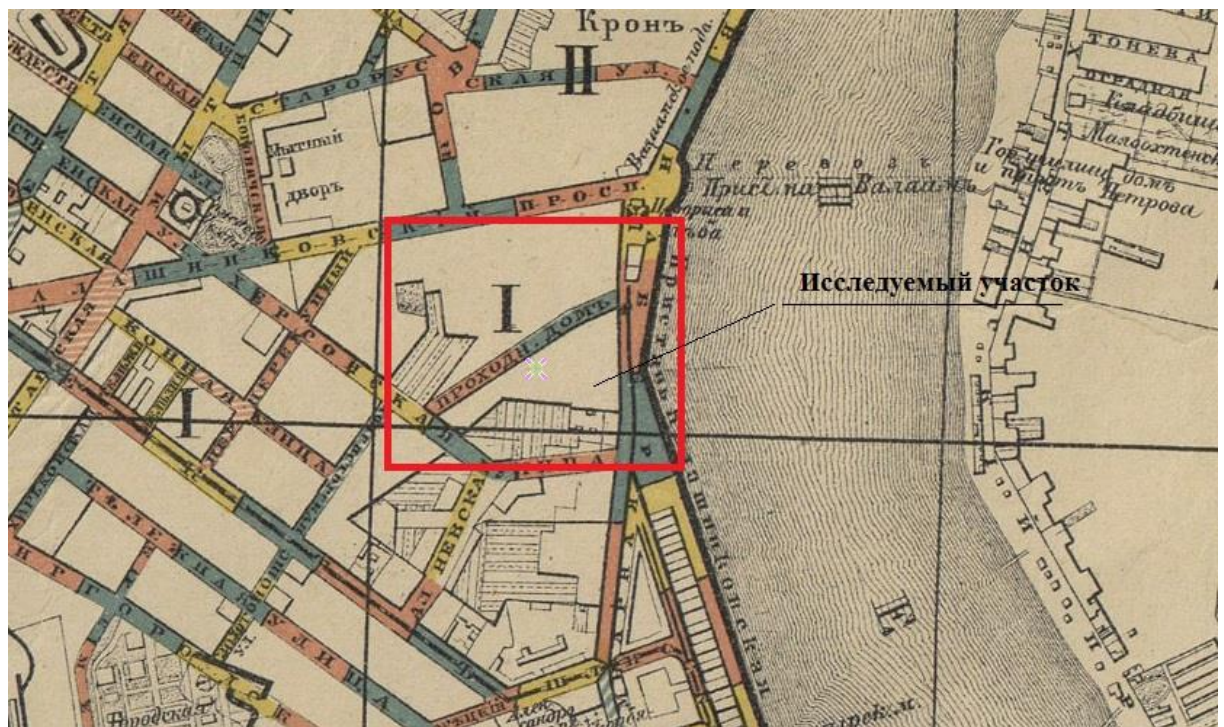


Рис. 14. Фрагмент таксомерного плана С. Петербурга для извозчиков 1904 года. Источник: Старые карты городов России. [Электронный ресурс]. Режим доступа: <http://www.etomesto.ru/>.

Взам. инв. №

Подпись и дата

Инв. № подл.

Изм. Кол. Лист № Подпись Дата

22.625.00-ГИКЭ

Лист

36

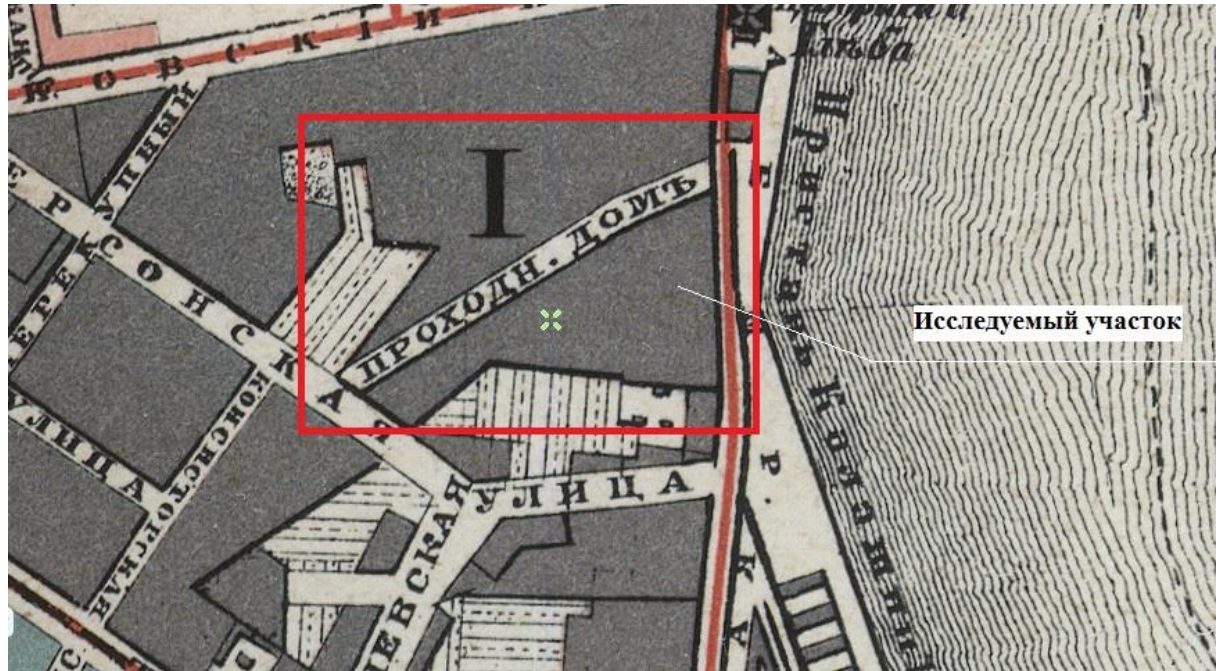


Рис. 15. Фрагмент плана из путеводителя Суворина 1910 года: Весь Петербург. Источник: Старые карты городов России. [Электронный ресурс]. Режим доступа: <http://www.etomesto.ru/>.

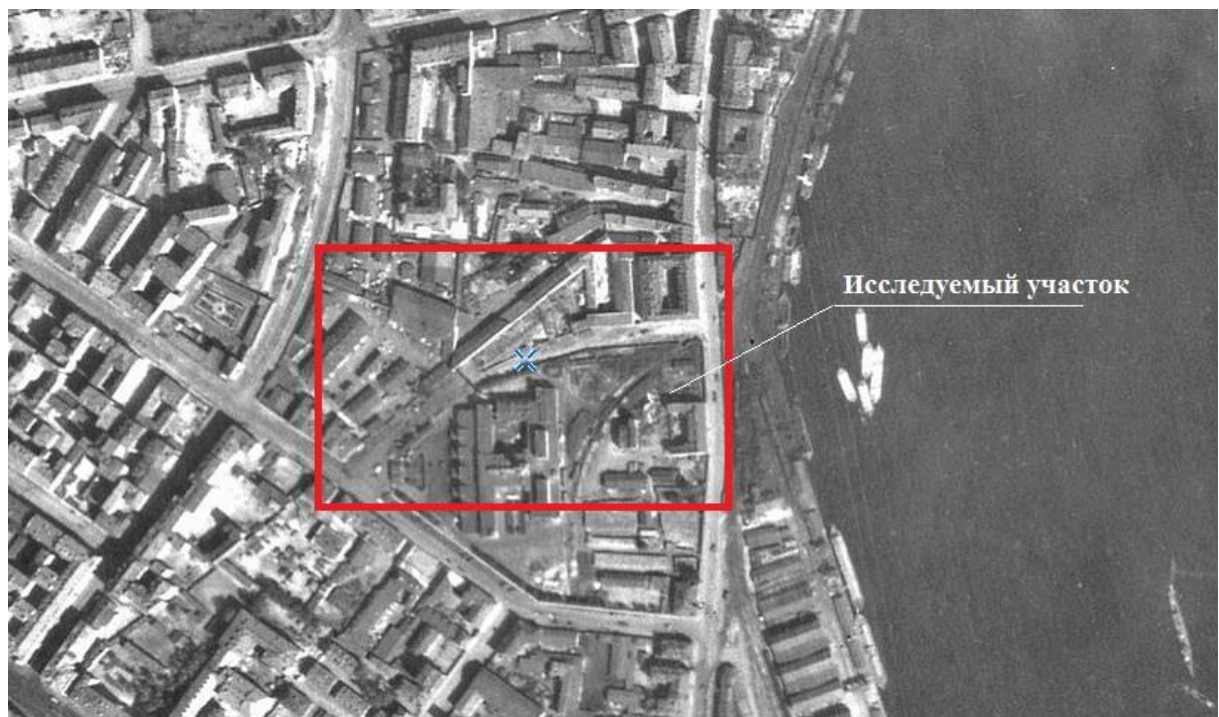


Рис. 16. Фрагмент немецкой аэрофотосъемки Ленинграда времён ВОВ 1939-1942 гг. Источник: Старые карты городов России. [Электронный ресурс]. Режим доступа: <http://www.etomesto.ru/>.

Взам. инв. №

Подпись и дата

Инв. № подл.

Изм.	Кол.	Лист	№	Подпись	Дата

22.625.00-ГИКЭ

Лист

37



Рис. 17. Фрагмент спутниковой карты Санкт-Петербурга (Ленинграда) 1966 года.
 Источник: Старые карты городов России. [Электронный ресурс]. Режим доступа:
<http://www.etomesto.ru/>.



Рис. 18. Фрагмент спутниковой карты Санкт-Петербурга (Ленинграда) 1980 года.
 Источник: Старые карты городов России. [Электронный ресурс]. Режим доступа:
<http://www.etomesto.ru/>.

Взам. инв. №

Подпись и дата

Инв. № подл.

Изм.	Кол.	Лист	№	Подпись	Дата

22.625.00-ГИКЭ

Лист

38

Санкт-Петербург
Комитет по градостроительству
и архитектуре
ГЕОЛОГО-ГЕОДЕЗИЧЕСКИЙ ОТДЕЛ
Работа выполнена по уведомлению
Комитета от 30.05.2022 № 2789-22
проверена и включена в изыскательский
фонд Санкт-Петербурга
Составленный по этим материалам
план М. 1: 500 пригоден для
проектирования

Начальник Геолого-
геодезического отдела /Ершов А.С./
Работу принял /Денисов Ф.Ф./
/Худнев А.Н./
/Парфенова В.В./

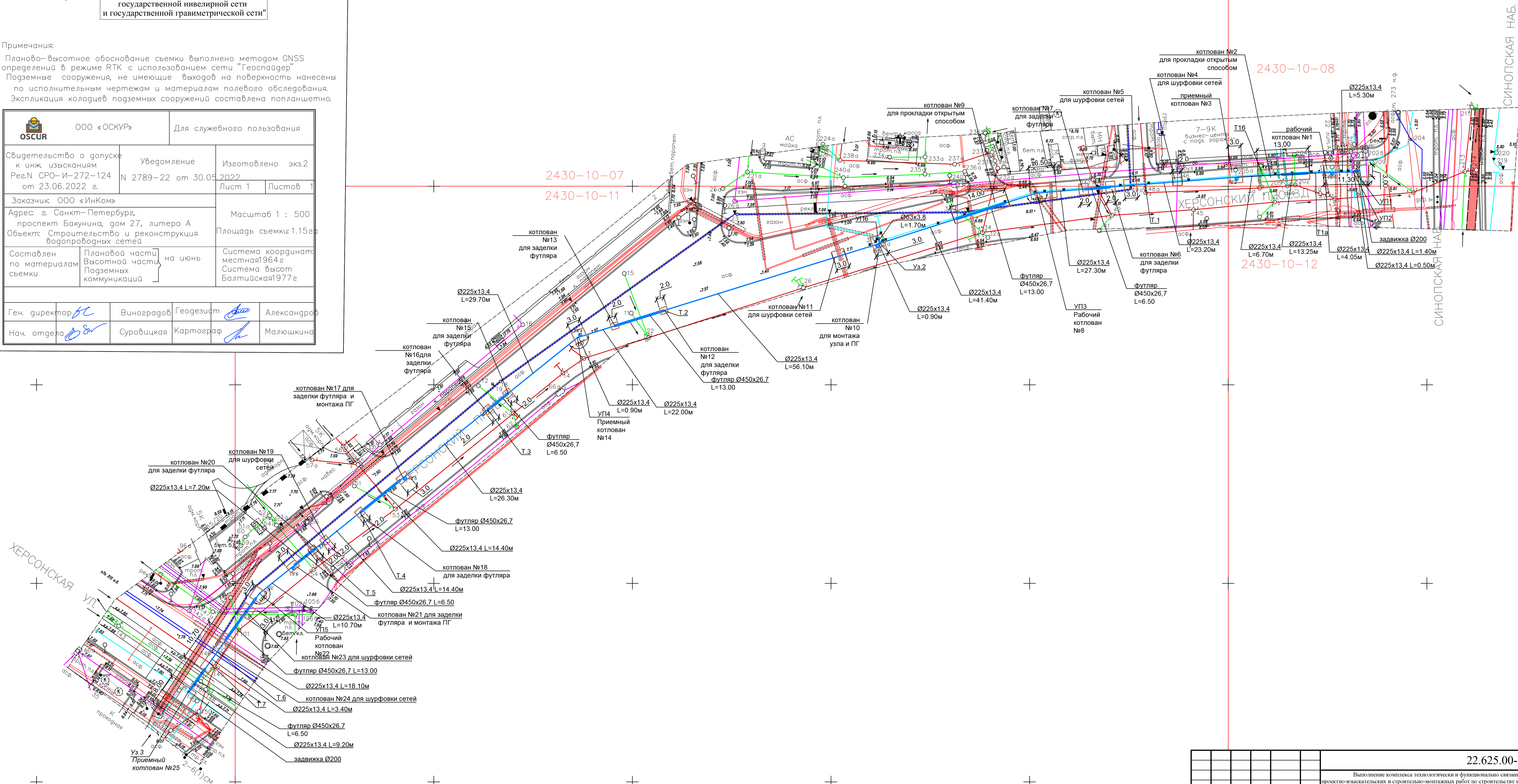
" " 2022г.
Рег. № 2789-22/1

Предусмотреть охранные зоны
геодезических пунктов согласно
Постановлению Правительства РФ
от 21.08.2019г. №1080
"Об охранных зонах пунктов
государственной геодезической сети,
государственной нивелирной сети
и государственной гравиметрической сети"

Примечания:

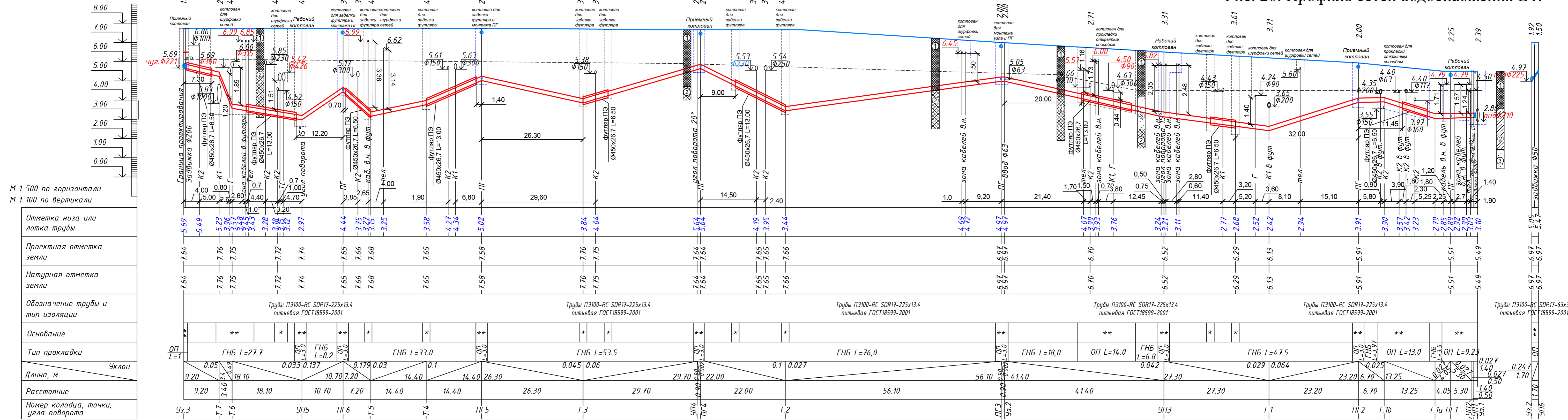
1. Плано-высотное обоснование съемки выполнено методом GNSS
определенный в режиме RTK с использованием сети "Геоспаyder"
2. Подземные сооружения, не имеющие выходов на поверхность нанесены
по исполнительным чертежам и материалам полевого обследования.
3. Экспликация колодцев подземных сооружений составлена попланшетно.

ООО «ОСКУР»		Для служебного пользования	
Свидетельство о допуске к инж. изысканиям Рег. N СРО-И-272-124 от 23.06.2022 г.	Уведомление N 2789-22 от 30.05.2022	Изготовлено экз.2 Лист 1 Листов 1	
Заказчик: ООО «ИнКом»		Масштаб 1 : 500	
Адрес: г. Санкт-Петербурга, проспект Бакунина, дом 27, литера А		Площадь съемки: 1,15 га	
Объект: Строительство и реконструкция водопроводных сетей		Система координат: местная 1964 г. Система высот: Балтийская 1977 г.	
Составлен по материалам съемки	Плановой части Высотной части Подземных коммуникаций	на июнь	
Ген. директор	Виноградов	Геодезист	Александров
Нач. отдела	Суровицкая	Картограф	Малюшкина



22.625.00-НВ.ТКР					
Выполнение комплекса технологически и функционально связанных проектно-изыскательских и строительно-монтажных работ по строительству и реконструкции водопроводных сетей для подключения жилого дома со встроенными помещениями и подземным паркингом по адресу: Санкт-Петербург, проспект Бакунина, дом 27, литера А					
Им.	Кол. уч.	Лист	№ док.	Полн.	Дата
Разработал	Маклева				07.22
Проверил	Третьякова				07.22
Н. контроль	Луткина				07.22
Наружные сети водоснабжения			Сталня	Лист	Листов
План сетей водоснабжения В1 М 1:500			РД	2	
ООО "ИнКом"					Формат А1

Рис. 20. Профиль сетей водоснабжения В1.



М 1 500 по горизонтали
М 1 100 по вертикали

Отметка низа или лотка трубы	5.69 5.49 5.23 3.36 3.37 3.48 3.43 3.28 3.18 3.12 2.37
Проектная отметка земли	7.64 7.76 7.75 7.72 7.74
Натурная отметка земли	7.64 7.76 7.75 7.72 7.74
Обозначение трубы и тип изоляции	Трубы ПЭ100-RC SDR17-225x13.4 питьевая ГОСТ18599-2001
Основание	** ** * ** ** * * ** * *
Тип прокладки	ОП L=1 ГНБ L=27.7 ОП L=3.0 ГНБ L=8.2 ОП L=3.0 ГНБ L=33.0 ОП L=3.0 ГНБ L=53.5 ОП L=3.0 ГНБ L=76.0 ОП L=3.0 ГНБ L=18.0 ОП L=14.0 ГНБ L=6.8 ОП L=3.0 ГНБ L=47.5 ОП L=13.0 ГНБ L=3.5 ОП L=9.23
Уклон	0.05 0.049 0.033 0.137 0.179 0.03 0.1 0.045 0.06 0.1 0.027 0.042 0.029 0.064 0.025 0.027 0.027 0.247
Длина, м	9.20 3.40 18.10 10.70 7.20 14.40 14.40 26.30 29.70 22.00 56.10 41.40 27.30 23.20 6.70 13.25 4.05 5.30 1.40 0.50 1.70
Расстояние	9.20 3.40 18.10 10.70 7.20 14.40 14.40 26.30 29.70 22.00 56.10 41.40 27.30 23.20 6.70 13.25 4.05 5.30 1.40 0.50 1.70
Номер колодца, точки, угла поворота	Чз.3 Т.7 Т.6 ЧП5 ПГ6 Т.5 Т.4 ПГ5 Т.3 ЧП4 ПГ4 Т.2 ПГ3 Чз.2 ЧП3 Т.1 ПГ2 Т.1б Т.1а ПГ1 ЧП1 Чз.1 Чз.2 ЧПб

- ОП Прокладка открытым способом
- ГНБ Прокладка методом горизонтально-направленного бурения
- * обратная засыпка песком до проектной отметки
- ** Подготовка из уплотненного песка, слоем 0.2 м; обратная засыпка песком до проектной отметки
- ① Насыпные грунты: пески с обломками бетона, древесины, кирпичей мусор строительный с гнездами торфа супеси с примесью органических веществ влажные; с глубины 2.0м. насыщенные водой
- ② Супеси пылеватые серые с уплотненными прослоями песка с растительными остатками тиксотропные пластичные
- ③ Пески пылеватые серые с растительными остатками средней плотности насыщенные водой

					22.625.00-НВ.ТКР				
					Выполнение комплекса технологически и функционально связанных проектно-изыскательских и строительно-монтажных работ по строительству и реконструкции водопроводных сетей для подключения жилого дома со встроенными помещениями и подземным паркингом по адресу: Санкт-Петербург, проспект Бакунина, дом 27, литера А				
Изм.	Кол. уч.	Лист	№ док.	Подп.	Дата	Наружные сети водоснабжения	Стадия	Лист	Листов
Разработал	Маклева				07.22		РД	3	
Проверил	Третьякова				07.22	Профиль сетей водоснабжения В1	ООО "ИнКом"		
Н. контроль	Луткина								

ПРИЛОЖЕНИЯ

Инв. № подл.	Подпись и дата	Взам. инв. №

Изм.	Кол.	Лист	№	Подпись	Дата

22.625.00-ГИКЭ

ПРИЛОЖЕНИЕ 1. Лицензия Министерства Культуры Российской Федерации №05055 от 31.05.2018 г.

Инв. № подл.	Подпись и дата	Взам. инв. №					22.625.00-ГИКЭ	Лист
			Изм.	Кол.	Лист	№		Подпись


 Министерство культуры
 Российской Федерации

ЛИЦЕНЗИЯ

№ МКРФ 05055 от 31 мая 2018 г.

На осуществление деятельности по сохранению объектов культурного наследия (памятников истории и культуры) народов Российской Федерации

(указывается конкретный вид лицензируемой деятельности)

Виды работ, выполняемых в составе лицензируемого вида деятельности, в соответствии с частью 2 статьи 12 Федерального закона «О лицензировании отдельных видов деятельности»:

согласно приложению № 1 к лицензии

(указываются в соответствии с перечнем работ, установленным положением о лицензировании соответствующего вида деятельности)

Настоящая лицензия предоставлена:

**Обществу с ограниченной ответственностью
«Центр Инженерных Изысканий в Строительстве»**

ООО «ЦИИВС»

(указывается полное и (в случае, если имеется), сокращенное наименование (в том числе фирменное наименование), организационно-правовая форма юридического лица (фамилия, имя и (в случае, если имеется) отчество индивидуального предпринимателя, данные документа, удостоверяющего его личность)

Основной государственный регистрационный номер юридического лица (индивидуального предпринимателя) (ОГРН) **1157847099189**

Идентификационный номер налогоплательщика (ИНН) **7802284381**

006589

Инв. № подл.	Подпись и дата	Взам. инв. №

Изм.	Кол.	Лист	№	Подпись	Дата

Адрес места нахождения и места осуществления лицензируемого вида деятельности:

**194362, г. Санкт-Петербург, п. Парголово, ул. Ленина
(Михайловка), д. 52, корп. 2, лит. А, пом. 1-Н**

(указываются адрес места нахождения (место жительства – для индивидуального предпринимателя) и адреса мест осуществления работ (услуг), выполняемых (оказываемых) в составе лицензируемого вида деятельности.)

Настоящая лицензия предоставлена на срок бессрочно

Настоящая лицензия предоставлена на основании решения лицензирующего органа – приказа:

№850 от 31 мая 2018 г.

Настоящая лицензия имеет 1 приложение, являющееся ее неотъемлемой частью на 1 листе.

Заместитель Министра
(должность уполномоченного лица)



(подпись уполномоченного лица)

С.Г.Обрывалин
(ф.и.о. уполномоченного лица)

Взам. инв. №

Подпись и дата

Инв. № подл.

Изм.	Кол.	Лист	№	Подпись	Дата

22.625.00-ГИКЭ

Лист

44

Министерство культуры
Российской Федерации

ПРИЛОЖЕНИЕ № 1

к лицензии № **МКРФ 05055** от 31 мая 2018 г.

виды выполняемых работ:
разработка проектной документации по ремонту и приспособлению объектов культурного наследия (памятников истории и культуры) народов Российской Федерации.

Заместитель Министра
(должность уполномоченного лица) _____

(подпись уполномоченного лица)

С.Г.Обрывалин
(ф.и.о. уполномоченного лица)

006586

Инв. № подл.	Подпись и дата	Взам. инв. №

Изм.	Кол.	Лист	№	Подпись	Дата

22.625.00-ГИКЭ

Лист

45

ПРИЛОЖЕНИЕ 2. Письмо КГИОП от 28.09.22 №01-43-23007/22-0-1.

Инв. № подл.	Подпись и дата	Взам. инв. №						22.625.00-ГИКЭ	Лист
			Изм.	Кол.	Лист	№	Подпись		Дата



ПРАВИТЕЛЬСТВО САНКТ-ПЕТЕРБУРГА

**КОМИТЕТ ПО ГОСУДАРСТВЕННОМУ
КОНТРОЛЮ, ИСПОЛЬЗОВАНИЮ
И ОХРАНЕ ПАМЯТНИКОВ
ИСТОРИИ И КУЛЬТУРЫ
(КГИОП)**

пл. Ломоносова, д.1, Санкт-Петербург, 191023
Тел. (812) 315-43-03, (812) 571-64-31, факс (812) 710-42-45
E-mail: kgiop@gov.spb.ru
https://www.gov.spb.ru, http://kgiop.ru/

Генеральному директору
ООО «Оскур»

Виноградову Ю.И.

eco@oscur.ru

№01-43-23007/22-0-1 от 28.09.2022

№ 01-43-23007/22-0-0 от 01.09.2022

На № 1077 от 18.08.2022

В ответ на Ваше обращение КГИОП сообщает, что земельный участок по объекту: **«Строительство и реконструкция водопроводных сетей для подключения жилого дома со встроенными помещениями и подземным паркингом по адресу: Санкт-Петербург, проспект Бакунина, дом 27, литера А»** (согласно приложенной к запросу схеме) расположен в границах:

- единой зоны регулирования застройки и хозяйственной деятельности 2 (участок ОЗРЗ-2(31)) объектов культурного наследия.

Закон Санкт-Петербурга от 19.01.2009 № 820-7 (в редакции, вступившей в силу 01.08.2021) "О границах объединенных зон охраны объектов культурного наследия, расположенных на территории Санкт-Петербурга, режимах использования земель и требованиях к градостроительным регламентам в границах указанных зон".

В пределах границ вышеуказанного земельного участка отсутствуют объекты (выявленные объекты) культурного наследия; объекты культурного наследия, включенные в Единый государственный реестр объектов культурного наследия (памятников истории и культуры) народов Российской Федерации, а также защитная зона объектов культурного наследия.

К границам участка непосредственно не примыкают объекты (выявленные объекты) культурного наследия.

В непосредственной близости от участка расположен выявленный объект культурного наследия «Хлебозавод им. 10-летия Октября (им. Бадаева)» (адрес НПА: Херсонская ул., 22).

16.06.2021 г. опубликован приказ Министерства культуры Российской Федерации (далее – Минкультуры России) от 30.10.2020 №1295 «Об утверждении предмета охраны, границ территории и требований к градостроительным регламентам в границах территории исторического поселения федерального значения город Санкт-Петербург» (далее – историческое поселение).

Земельный участок расположен в границах территории исторического поселения, утвержденного вышеуказанным приказом Минкультуры России.

Инв. № подл.	Взам. инв. №
	Подпись и дата

Изм.	Кол.	Лист	№	Подпись	Дата	22.625.00-ГИКЭ	Лист 47

КГИОП не располагает сведениями о наличии либо отсутствии объектов, обладающих признаками объектов культурного наследия, на рассматриваемом земельном участке. В связи с этим, а также в соответствии с требованиями ст. 30 Федерального закона № 73-ФЗ от 25.06.2002 г. «Об объектах культурного наследия (памятниках истории и культуры) народов Российской Федерации», требуется проведение государственной историко-культурной экспертизы земельного участка. Согласно требованиям п. 11.3 постановления Правительства Российской Федерации от 15.07.2009 № 569 «Об утверждении Положения о государственной историко-культурной экспертизе» государственная историко-культурная экспертиза земельного участка проводится путем археологической разведки.

Данное письмо носит информативный характер и не является разрешением на производство работ.

**Начальник Управления
государственного реестра
объектов культурного наследия**

ДОКУМЕНТ ПОДПИСАН
ЭЛЕКТРОННОЙ ПОДПИСЬЮ

Сертификат 024B14B300CDADF98D4864CFE996AF59AB
Владелец Яковлев Петр Олегович
Действителен с 26.10.2021 по 26.10.2022

П.О. Яковлев

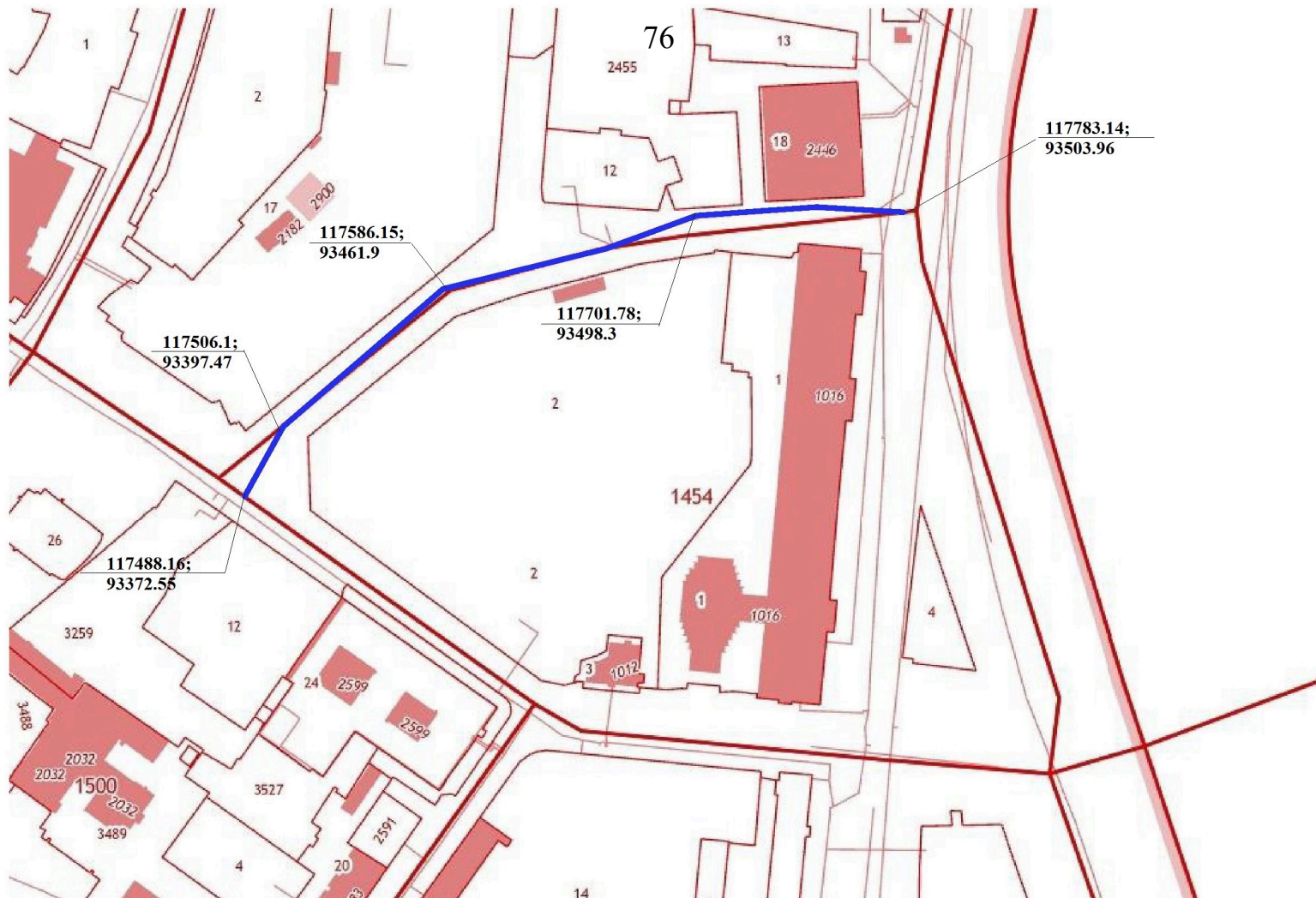
Дьяконов Н.П.
(812)417-43-33
Долгушина М.И.
(812)417-43-46

Инд. № подл.	Подпись и дата	Взам. инв. №

								22.625.00-ГИКЭ	Лист 48
Изм.	Кол.	Лист	№	Подпись	Дата				

Приложение 4

**Схема расположения земельного участка
на кадастровой карте территории**



Условные обозначения:



Проектируемая сеть водоснабжения

Приложение 7

Сведения об экспертах

Сведения об экспертах:

Фамилия, имя, отчество	Городилов Андрей рьевич
Образование	высшее
Специальность	история, археология
Ученая степень (звание)	-
Стаж работы	16 лет
Место работы и должность	н.с. ИИМК РАН
Реквизиты аттестации	Государственный эксперт по проведению историко-культурной экспертизы (приказ Министерства культуры Российской Федерации № 219 от 27.02.2019 г. «Об утверждении статуса аттестованного эксперта по проведению государственной историко-культурной экспертизы» (п. 34)) Объекты экспертизы: <ul style="list-style-type: none"> - выявленные объекты культурного наследия в целях обоснования целесообразности включения данных объектов в реестр; - документы, обосновывающие включение объектов культурного наследия в реестр.
Фамилия, имя, отчество	Лазаретов Игорь Павлович
Образование	высшее
Специальность	история
Ученая степень (звание)	кандидат исторических наук
Стаж работы	- 34 года
Место работы и должность	ст.н.с. ИИМК РАН
Реквизиты аттестации	Государственный эксперт по проведению историко-культурной экспертизы (приказ Министерства культуры Российской Федерации № 1537 от 17.09.2021 г. «Об утверждении статуса аттестованного эксперта по проведению государственной историко-культурной экспертизы» (п. 13)) Объекты экспертизы: <ul style="list-style-type: none"> - выявленные объекты культурного наследия в целях обоснования целесообразности включения данных объектов в реестр; - документы, обосновывающие включение объектов культурного наследия в реестр; - документы, обосновывающие исключение объектов культурного наследия из реестра;

	<ul style="list-style-type: none"> - земли, подлежащие воздействию земляных, строительных, мелиоративных, хозяйственных работ, предусмотренных статьей 25 Лесного кодекса Российской Федерации работ по использованию лесов (за исключением работ, указанных в пунктах 3, 4 и 7 части 1 статьи 25 Лесного кодекса Российской Федерации) и иных работ, в случае, если орган охраны объектов культурного наследия не имеет данных об отсутствии на указанных землях объектов культурного наследия, включенных в реестр, выявленных объектов культурного наследия либо объектов, обладающих признаками объекта культурного наследия; - документация, за исключением научных отчетов о выполненных археологических полевых работах, содержащая результаты исследований, в соответствии с которыми определяется наличие или отсутствие объектов, обладающих признаками объекта культурного наследия, на земельных участках, подлежащих воздействию земляных, строительных, мелиоративных, хозяйственных работ, работ по использованию лесов и иных работ; - документация или разделы документации, обосновывающие меры по обеспечению сохранности объекта культурного наследия, включенного в реестр, выявленного объекта культурного наследия либо объекта, обладающего признаками объекта культурного наследия, при проведении земляных, мелиоративных, хозяйственных работ, указанных в настоящей статье работ по использованию лесов и иных работ в границах территории объекта культурного наследия либо на земельном участке, непосредственно связанном с земельным участком в границах территории объекта культурного наследия
Фамилия, имя, отчество	Поляков Андрей Владимирович
Образование	высшее
Специальность	история
Ученая степень (звание)	доктор исторических наук
Стаж работы	20 лет
Место работы и должность	ст.н.с. ИИМК РАН, и.о. директора ИИМК РАН
Реквизиты аттестации	Государственный эксперт по проведению историко-культурной экспертизы (приказ Министерства культуры Российской Федерации № 1668 от 11.10.2021 г. «Об утверждении статуса аттестованного эксперта по проведению

	<p>государственной историко-культурной экспертизы» (п. 23))</p> <p>Объекты экспертизы:</p> <ul style="list-style-type: none">- выявленные объекты культурного наследия в целях обоснования целесообразности включения данных объектов в реестр;- документы, обосновывающие включение объектов культурного наследия в реестр;- документы, обосновывающие исключение объектов культурного наследия из реестра;- земли, подлежащие воздействию земляных, строительных, мелиоративных, хозяйственных работ, предусмотренных статьей 25 Лесного кодекса Российской Федерации работ по использованию лесов (за исключением работ, указанных в пунктах 3, 4 и 7 части 1 статьи 25 Лесного кодекса Российской Федерации) и иных работ, в случае, если указанные земли расположены в границах территорий, утвержденных в соответствии с пунктом 34.2 пункта 1 статьи 9 Федерального закона;- документация или разделы документации, обосновывающие меры по обеспечению сохранности объекта культурного наследия, включенного в реестр, выявленного объекта культурного наследия либо объекта, обладающего признаками объекта культурного наследия, при проведении земляных, мелиоративных, хозяйственных работ, указанных в настоящей статье работ, указанных в статье 30 Федерального закона работ по использованию лесов и иных работ в границах территории объекта культурного наследия либо на земельном участке, непосредственно связанном с земельным участком в границах территории объекта культурного наследия;- документация, за исключением научных отчетов о выполненных археологических полевых работах, содержащая результаты исследований, в соответствии с которыми определяется наличие или отсутствие объектов, обладающих признаками объекта культурного наследия, на земельных участках, подлежащих воздействию земляных, строительных, мелиоративных, хозяйственных
--	--

	работ, указанных в статье 30 Федерального закона работ по использованию лесов и иных работ;
Фамилия, имя, отчество	Субботин Андрей Викторович
Образование	высшее
Специальность	история
Ученая степень (звание)	кандидат исторических наук
Стаж работы	45 лет
Место работы и должность	ст.н.с. ИИМК РАН
Реквизиты аттестации	<p>Государственный эксперт по проведению историко-культурной экспертизы (приказ Министерства культуры Российской Федерации № 1668 от 11.10.2021 г. «Об утверждении статуса аттестованного эксперта по проведению государственной историко-культурной экспертизы» (п. 26))</p> <p>Объекты экспертизы:</p> <ul style="list-style-type: none"> - выявленные объекты культурного наследия в целях обоснования целесообразности включения данных объектов в реестр; - документы, обосновывающие включение объектов культурного наследия в реестр; - документы, обосновывающие исключение объектов культурного наследия из реестра; - земли, подлежащие воздействию земляных, строительных, мелиоративных, хозяйственных работ, предусмотренных статьей 25 Лесного кодекса Российской Федерации работ по использованию лесов (за исключением работ, указанных в пунктах 3, 4 и 7 части 1 статьи 25 Лесного кодекса Российской Федерации) и иных работ, в случае, если указанные земли расположены в границах территорий, утвержденных в соответствии с пунктом 34.2 пункта 1 статьи 9 Федерального закона; - документация или разделы документации, обосновывающие меры по обеспечению сохранности объекта культурного наследия, включенного в реестр, выявленного объекта культурного наследия либо объекта, обладающего признаками объекта культурного наследия, при проведении земляных, мелиоративных, хозяйственных работ, указанных в настоящей статье работ, указанных в статье 30 Федерального

	<p>закона работ по использованию лесов и иных работ в границах территории объекта культурного наследия либо на земельном участке, непосредственно связанном с земельным участком в границах территории объекта культурного наследия;</p> <p>- документация, за исключением научных отчетов о выполненных археологических полевых работах, содержащая результаты исследований, в соответствии с которыми определяется наличие или отсутствие объектов, обладающих признаками объекта культурного наследия, на земельных участках, подлежащих воздействию земляных, строительных, мелиоративных, хозяйственных работ, указанных в статье 30 Федерального закона работ по использованию лесов и иных работ</p>
Фамилия, имя, отчество	Тарасов Алексей рьевич
Образование	высшее
Специальность	история, археология
Ученая степень (звание)	кандидат исторических наук
Стаж работы	- 20 лет
Место работы и должность	н.с. ИИМК РАН
Реквизиты аттестации	<p>Государственный эксперт по проведению историко-культурной экспертизы (приказ Министерства культуры Российской Федерации № 997 от 17.07.2019 г. «Об утверждении статуса аттестованного эксперта по проведению государственной историко-культурной экспертизы» (п. 29))</p> <p>Объекты экспертизы:</p> <ul style="list-style-type: none"> - выявленные объекты культурного наследия в целях обоснования целесообразности включения данных объектов в реестр; - земли, подлежащие воздействию земляных, строительных, мелиоративных, хозяйственных работ, предусмотренных статьей 25 Лесного кодекса Российской Федерации работ по использованию лесов (за исключением работ, указанных в пунктах 3, 4 и 7 части 1 статьи 25 Лесного кодекса Российской Федерации) и иных работ, в случае, если указанные земли расположены в границах территорий, утвержденных в соответствии с пунктом 34.2 статьи 9 Федерального закона № 73-ФЗ;

	<ul style="list-style-type: none">- документы, обосновывающие включение объектов культурного наследия в реестр;- документы, обосновывающие исключение объектов культурного наследия из реестра;- документация, за исключением научных отчетов о выполненных археологических полевых работах, содержащая результаты исследований, в соответствии с которыми определяется наличие или отсутствие объектов, обладающих признаками объекта культурного наследия, на земельных участках, подлежащих воздействию земляных, строительных, мелиоративных, хозяйственных работ, указанных в статье 30 Федерального закона N2 73-ФЗ работ по использованию лесов и иных работ;- документация или разделы документации, обосновывающие меры по обеспечению сохранности объекта культурного наследия, включенного в реестр, выявленного объекта культурного наследия либо объекта, обладающего признаками объекта культурного наследия, при проведении земляных, мелиоративных, хозяйственных работ, указанных в настоящей статье работ по использованию лесов и иных работ в границах территории объекта культурного наследия либо на земельном участке, непосредственно связанном с земельным участком в границах территории объекта культурного наследия.
--	---

Приложение 8

**Выдержки из приказа № 997 от 17.07.2019 г.
«Об утверждении статуса аттестованного эксперта по
проведению государственной историко-культурной
экспертизы»**



МИНИСТЕРСТВО КУЛЬТУРЫ
РОССИЙСКОЙ ФЕДЕРАЦИИ

ПРИКАЗ

17 июня 2019

Москва

№ 997

Об аттестации экспертов по проведению государственной историко-культурной экспертизы

В соответствии с Федеральным законом от 25 июня 2002 г. № 73-ФЗ «Об объектах культурного наследия (памятниках истории и культуры) народов Российской Федерации», с пунктом 9 Положения о государственной историко-культурной экспертизе, утвержденного постановлением Правительства Российской Федерации от 15 июля 2009 г. № 569, Положением о порядке аттестации экспертов по проведению государственной историко-культурной экспертизы, утвержденным приказом Минкультуры России от 26 августа 2010 г. № 563 (в редакции приказа Минкультуры России от 17 октября 2011 г. № 1003), руководствуясь Положением об аттестационной комиссии Минкультуры России, утвержденным приказом Минкультуры России от 29 декабря 2011 г. № 1276, протоколом заседания аттестационной комиссии Минкультуры России от 25 июня 2019 г., п р и к а з ы в а ю:

1. Аттестовать экспертов по проведению государственной историко-культурной экспертизы согласно приложению к настоящему приказу.

2. Департаменту государственной охраны культурного наследия (Р.А.Рыбало) обеспечить размещение информации об аттестованных экспертах на официальном сайте Минкультуры России в сети Интернет.

3. Контроль за исполнением настоящего приказа оставляю за собой.

Заместитель Министра



С.Г.Обрывалин

Приложение

Утверждено приказом
Министерства культуры
Российской Федерации

от «11» июля 2019 г. № 997

Аттестованные эксперты по проведению
государственной историко-культурной экспертизы

№ п/п	Фамилия, имя, отчество соискателя	Объекты экспертизы
1.	Авксентьева Ольга Николаевна	<ul style="list-style-type: none"> - выявленные объекты культурного наследия в целях обоснования целесообразности включения данных объектов в реестр; - документы, обосновывающие включение объектов культурного наследия в реестр; - документы, обосновывающие изменение категории историко-культурного значения объекта культурного наследия; - проекты зон охраны объекта культурного наследия; - проектная документация на проведение работ по сохранению объектов культурного наследия; - документация или разделы документации, обосновывающие меры по обеспечению сохранности объекта культурного наследия, включенного в реестр, выявленного объекта культурного наследия либо объекта, обладающего признаками объекта культурного наследия, при проведении земляных, мелиоративных, хозяйственных работ, указанных в статье 30 Федерального закона от 25.06.2002 № 73-ФЗ «Об объектах культурного наследия (памятниках истории и культуры) народов Российской Федерации» (далее – Федеральный закон № 73-ФЗ) работ по использованию лесов и иных работ в границах территории объекта культурного наследия либо на земельном участке,

		земельным участком в границах территории объекта культурного наследия.
28.	Старцева Татьяна Сергеевна	<ul style="list-style-type: none"> - выявленные объекты культурного наследия в целях обоснования целесообразности включения данных объектов в реестр; - документы, обосновывающие включение объектов культурного наследия в реестр; - документы, обосновывающие исключение объектов культурного наследия из реестра; - документы, обосновывающие изменение категории историко-культурного значения объекта культурного наследия; - документы, обосновывающие отнесение объекта культурного наследия к историко-культурным заповедникам, особо ценным объектам культурного наследия народов Российской Федерации либо объектам всемирного культурного и природного наследия; - проектная документация на проведение работ по сохранению объектов культурного наследия; - документация или разделы документации, обосновывающие меры по обеспечению сохранности объекта культурного наследия, включенного в реестр, выявленного объекта культурного наследия либо объекта, обладающего признаками объекта культурного наследия, при проведении земляных, мелиоративных, хозяйственных работ, указанных в статье 30 Федерального закона № 73-ФЗ работ по использованию лесов и иных работ в границах территории объекта культурного наследия либо на земельном участке, непосредственно связанном с земельным участком в границах территории объекта культурного наследия.
29.	Тарасов Алексей Юрьевич	<ul style="list-style-type: none"> - выявленные объекты культурного наследия в целях обоснования целесообразности включения данных объектов в реестр; - земли, подлежащие воздействию земляных, строительных, мелиоративных, хозяйственных работ, предусмотренных статьей 25 Лесного кодекса Российской Федерации работ по использованию лесов (за исключением работ, указанных в пунктах 3, 4 и 7 части 1 статьи 25 Лесного кодекса Российской Федерации) и иных

		<p>работ, в случае, если указанные земли расположены в границах территорий, утвержденных в соответствии с пунктом 34.2 пункта 1 статьи 9 Федерального закона № 73-ФЗ;</p> <ul style="list-style-type: none"> - документы, обосновывающие включение объектов культурного наследия в реестр; - документы, обосновывающие исключение объектов культурного наследия из реестра; - документация, за исключением научных отчетов о выполненных археологических полевых работах, содержащая результаты исследований, в соответствии с которыми определяется наличие или отсутствие объектов, обладающих признаками объекта культурного наследия, на земельных участках, подлежащих воздействию земляных, строительных, мелиоративных, хозяйственных работ, указанных в статье 30 Федерального закона № 73-ФЗ работ по использованию лесов и иных работ; - документация или разделы документации, обосновывающие меры по обеспечению сохранности объекта культурного наследия, включенного в реестр, выявленного объекта культурного наследия либо объекта, обладающего признаками объекта культурного наследия, при проведении земляных, мелиоративных, хозяйственных работ, указанных в статье 30 Федерального закона № 73-ФЗ работ по использованию лесов и иных работ в границах территории объекта культурного наследия либо на земельном участке, непосредственно связанном с земельным участком в границах территории объекта культурного наследия.
30.	Титова Светлана Валентиновна	<ul style="list-style-type: none"> - документы, обосновывающие изменение категории историко-культурного значения объекта культурного наследия.
31.	Тихонов Виктор Евгеньевич	<ul style="list-style-type: none"> - выявленные объекты культурного наследия в целях обоснования целесообразности включения данных объектов в реестр; - документы, обосновывающие включение объектов культурного наследия в реестр; - документы, обосновывающие исключение объектов культурного наследия из реестра;

		<p>признаками объекта культурного наследия, при проведении земляных, мелиоративных, хозяйственных работ, указанных в статье 30 Федерального закона № 73-ФЗ работ по использованию лесов и иных работ в границах территории объекта культурного наследия либо на земельном участке, непосредственно связанном с земельным участком в границах территории объекта культурного наследия.</p>
37.	Яндовский Виктор Эдуардович	<ul style="list-style-type: none"> - выявленные объекты культурного наследия в целях обоснования целесообразности включения данных объектов в реестр; - документы, обосновывающие включение объектов культурного наследия в реестр; - документы, обосновывающие изменение категории историко-культурного значения объекта культурного наследия; - документы, обосновывающие отнесение объекта культурного наследия к историко-культурным заповедникам, особо ценным объектам культурного наследия народов Российской Федерации либо объектам всемирного культурного и природного наследия; - проекты зон охраны объекта культурного наследия; - проектная документация на проведение работ по сохранению объектов культурного наследия. - документация, обосновывающая границы защитной зоны объекта культурного наследия.
38.	Яровой Илья Юрьевич	<ul style="list-style-type: none"> - выявленные объекты культурного наследия в целях обоснования целесообразности включения данных объектов в реестр; - документы, обосновывающие включение объектов культурного наследия в реестр; - документы, обосновывающие исключение объектов культурного наследия из реестра; - документы, обосновывающие изменение категории историко-культурного значения объекта культурного наследия; - документы, обосновывающие отнесение объекта культурного наследия к историко-культурным заповедникам, особо ценным объектам культурного наследия народов Российской Федерации

	<p>Федерации либо объектам всемирного культурного и природного наследия;</p> <ul style="list-style-type: none">- документация, за исключением научных отчетов о выполненных археологических полевых работах, содержащая результаты исследований, в соответствии с которыми определяется наличие или отсутствие объектов, обладающих признаками объекта культурного наследия, на земельных участках, подлежащих воздействию земляных, строительных, мелиоративных, хозяйственных работ, указанных в статье 30 Федерального закона № 73-ФЗ работ по использованию лесов и иных работ;- документация или разделы документации, обосновывающие меры по обеспечению сохранности объекта культурного наследия, включенного в реестр, выявленного объекта культурного наследия либо объекта, обладающего признаками объекта культурного наследия, при проведении земляных, мелиоративных, хозяйственных работ, указанных в статье 30 Федерального закона № 73-ФЗ работ по использованию лесов и иных работ в границах территории объекта культурного наследия либо на земельном участке, непосредственно связанном с земельным участком в границах территории объекта культурного наследия.
--	---

Приложение 9

**Выдержки из приказа № 1537 от 17.09.2021 г г.
«Об утверждении статуса аттестованного эксперта по
проведению государственной историко-культурной
экспертизы»**



**МИНИСТЕРСТВО КУЛЬТУРЫ
РОССИЙСКОЙ ФЕДЕРАЦИИ**

ПРИКАЗ

от 17 сентября 2021 г.

Москва

№ 1537

**Об аттестации экспертов по проведению государственной
историко-культурной экспертизы**

В соответствии с Федеральным законом от 25 июня 2002 г. № 73-ФЗ «Об объектах культурного наследия (памятниках истории и культуры) народов Российской Федерации», пунктом 9 Положения о государственной историко-культурной экспертизе, утвержденного постановлением Правительства Российской Федерации от 15 июля 2009 г. № 569, Положением о порядке аттестации экспертов по проведению государственной историко-культурной экспертизы, утвержденным приказом Минкультуры России от 26 августа 2010 г. № 563 (в редакции приказа Минкультуры России от 17 октября 2011 г. № 1003), руководствуясь Положением об аттестационной комиссии Минкультуры России, утвержденным приказом Минкультуры России от 29 декабря 2011 г. № 1276, протоколом заседания аттестационной комиссии Министерства культуры Российской Федерации по аттестации экспертов по проведению государственной историко-культурной экспертизы от 03 сентября 2021 г.,
п р и к а з ы в а ю:

1. Аттестовать экспертов по проведению государственной историко-культурной экспертизы согласно приложению к настоящему приказу.

2. Департаменту государственной охраны культурного наследия (Р.А.Рыбало) обеспечить размещение информации об аттестованных экспертах на официальном сайте Минкультуры России в сети Интернет.

3. Контроль за исполнением настоящего приказа оставляю за собой.

Первый заместитель Министра



С.Г.Обрывалин

Приложение
к приказу Министерства культуры
Российской Федерации
от «17» сентября 2021 г.
№ 1537

**Аттестованные эксперты по проведению
государственной историко-культурной экспертизы**

№ п/ п	Фамилия, имя, отчество соискателя	Решение о присвоении статуса аттестованного эксперта:
1.	Аврутов Юрий Иосифович	<ul style="list-style-type: none"> - выявленные объекты культурного наследия в целях обоснования целесообразности включения данных объектов в реестр; - документы, обосновывающие включение объектов культурного наследия в реестр; - документы, обосновывающие исключение объектов культурного наследия из реестра; - документы, обосновывающие изменение категории историко-культурного значения объекта культурного наследия; - документы, обосновывающие отнесение объекта культурного наследия к историко-культурным заповедникам, особо ценным объектам культурного наследия народов Российской Федерации либо объектам всемирного культурного и природного наследия; - проектная документация на проведение работ по сохранению объектов культурного наследия; - документация или разделы документации, обосновывающие меры по обеспечению сохранности объекта культурного наследия, включенного в реестр, выявленного объекта культурного наследия либо объекта, обладающего признаками объекта культурного наследия, при проведении земляных, мелиоративных, хозяйственных работ, указанных в статье 30 Федерального закона работ по использованию лесов и иных работ в границах территории объекта культурного наследия либо на земельном участке, непосредственно связанном с земельным участком в границах территории объекта культурного наследия;

		<ul style="list-style-type: none"> - проектная документация на проведение работ по сохранению объектов культурного наследия; - документация или разделы документации, обосновывающие меры по обеспечению сохранности объекта культурного наследия, включенного в реестр, выявленного объекта культурного наследия либо объекта, обладающего признаками объекта культурного наследия, при проведении земляных, мелиоративных, хозяйственных работ, указанных в статье 30 Федерального закона работ по использованию лесов и иных работ в границах территории объекта культурного наследия либо на земельном участке, непосредственно связанном с земельным участком в границах территории объекта культурного наследия.
13.	Лазаретов Игорь Павлович	<ul style="list-style-type: none"> - выявленные объекты культурного наследия в целях обоснования целесообразности включения данных объектов в реестр; - документы, обосновывающие включение объектов культурного наследия в реестр; - документы, обосновывающие исключение объектов культурного наследия из реестра; - земли, подлежащие воздействию земляных, строительных, мелиоративных, хозяйственных работ, предусмотренных статьей 25 Лесного кодекса Российской Федерации работ по использованию лесов (за исключением работ, указанных в пунктах 3, 4 и 7 части 1 статьи 25 Лесного кодекса Российской Федерации) и иных работ, в случае, если указанные земли расположены в границах территорий, утвержденных в соответствии с пунктом 34.2 пункта 1 статьи 9 Федерального закона; - документация или разделы документации, обосновывающие меры по обеспечению сохранности объекта культурного наследия, включенного в реестр, выявленного объекта культурного наследия либо объекта, обладающего признаками объекта культурного наследия, при проведении земляных, мелиоративных, хозяйственных работ, указанных в статье 30 Федерального закона работ по использованию лесов и иных работ в границах территории объекта культурного наследия либо на земельном участке, непосредственно связанном с земельным участком в границах территории объекта культурного наследия;

		<ul style="list-style-type: none"> - документация, за исключением научных отчетов о выполненных археологических полевых работах, содержащая результаты исследований, в соответствии с которыми определяется наличие или отсутствие объектов, обладающих признаками объекта культурного наследия, на земельных участках, подлежащих воздействию земляных, строительных, мелиоративных, хозяйственных работ, указанных в статье 30 Федерального закона работ по использованию лесов и иных работ.
14.	Лапшин Андрей Сергеевич	<ul style="list-style-type: none"> - выявленные объекты культурного наследия в целях обоснования целесообразности включения данных объектов в реестр; - документы, обосновывающие включение объектов культурного наследия в реестр; - земли, подлежащие воздействию земляных, строительных, мелиоративных, хозяйственных работ, предусмотренных статьей 25 Лесного кодекса Российской Федерации работ по использованию лесов (за исключением работ, указанных в пунктах 3, 4 и 7 части 1 статьи 25 Лесного кодекса Российской Федерации) и иных работ, в случае, если указанные земли расположены в границах территорий, утвержденных в соответствии с пунктом 34.2 пункта 1 статьи 9 Федерального закона; - документация, за исключением научных отчетов о выполненных археологических полевых работах, содержащая результаты исследований, в соответствии с которыми определяется наличие или отсутствие объектов, обладающих признаками объекта культурного наследия, на земельных участках, подлежащих воздействию земляных, строительных, мелиоративных, хозяйственных работ, указанных в статье 30 Федерального закона работ по использованию лесов и иных работ.
15.	Малихова Наталья Геннадьевна	<ul style="list-style-type: none"> - проектная документация на проведение работ по сохранению объектов культурного наследия; - документация или разделы документации, обосновывающие меры по обеспечению сохранности объекта культурного наследия, включенного в реестр, выявленного объекта культурного наследия либо объекта, обладающего признаками объекта культурного наследия, при проведении земляных, мелиоративных, хозяйственных работ, указанных в статье 30 Федерального закона работ по

Приложение 10

**Выдержки из приказа № 1668 от 11.10.2021 г.
«Об утверждении статуса аттестованного эксперта по
проведению государственной историко-культурной
экспертизы»**



**МИНИСТЕРСТВО КУЛЬТУРЫ
РОССИЙСКОЙ ФЕДЕРАЦИИ**

ПРИКАЗ

от 11 октября 2021

Москва

№ 1668

**Об аттестации экспертов по проведению государственной
историко-культурной экспертизы**

В соответствии с Федеральным законом от 25 июня 2002 г. № 73-ФЗ «Об объектах культурного наследия (памятниках истории и культуры) народов Российской Федерации», пунктом 9 Положения о государственной историко-культурной экспертизе, утвержденного постановлением Правительства Российской Федерации от 15 июля 2009 г. № 569, Положением о порядке аттестации экспертов по проведению государственной историко-культурной экспертизы, утвержденным приказом Минкультуры России от 26 августа 2010 г. № 563 (в редакции приказа Минкультуры России от 17 октября 2011 г. № 1003), руководствуясь Положением об аттестационной комиссии Минкультуры России, утвержденным приказом Минкультуры России от 29 декабря 2011 г. № 1276, протоколом заседания аттестационной комиссии Министерства культуры Российской Федерации по аттестации экспертов по проведению государственной историко-культурной экспертизы от 29 сентября 2021 г.,
п р и к а з ы в а ю:

1. Аттестовать экспертов по проведению государственной историко-культурной экспертизы согласно приложению к настоящему приказу.

2. Департаменту государственной охраны культурного наследия (Р.А.Рыбало) обеспечить размещение информации об аттестованных экспертах на официальном сайте Минкультуры России в сети Интернет.

3. Контроль за исполнением настоящего приказа оставляю за собой.

Первый заместитель Министра



С.Г.Обрывалин

Приложение
к приказу Министерства культуры
Российской Федерации
от « 11 » сентября 2021 г.
№ 1668

Аттестованные эксперты по проведению
государственной историко-культурной экспертизы

№ п/ п	Фамилия, имя, отчество соискателя	Решение о присвоении статуса аттестованного эксперта:
1.	Абуханов Абдурахман Залимханович	<ul style="list-style-type: none"> - выявленные объекты культурного наследия в целях обоснования целесообразности включения данных объектов в реестр; - документы, обосновывающие включение объектов культурного наследия в реестр; - проектная документация на проведение работ по сохранению объектов культурного наследия; - документация или разделы документации, обосновывающие меры по обеспечению сохранности объекта культурного наследия, включенного в реестр, выявленного объекта культурного наследия либо объекта, обладающего признаками объекта культурного наследия, при проведении земляных, мелиоративных, хозяйственных работ, указанных в статье 30 Федерального закона от 25.06.2002 № 73-ФЗ «Об объектах культурного наследия (памятниках истории и культуры) народов Российской Федерации» (далее – Федеральный закон) работ по использованию лесов и иных работ в границах территории объекта культурного наследия либо на земельном участке, непосредственно связанном с земельным участком в границах территории объекта культурного наследия.
2.	Аксенов Виктор Викторович	<ul style="list-style-type: none"> - выявленные объекты культурного наследия в целях обоснования целесообразности включения данных объектов в реестр; - документы, обосновывающие включение объектов культурного наследия в реестр; - документы, обосновывающие изменение категории историко-культурного значения объекта культурного наследия; - проектная документация на проведение работ по сохранению объектов культурного наследия;

		<ul style="list-style-type: none"> - документы, обосновывающие включение объектов культурного наследия в реестр; - документы, обосновывающие изменение категории историко-культурного значения объекта культурного наследия; - документы, обосновывающие отнесение объекта культурного наследия к историко-культурным заповедникам, особо ценным объектам культурного наследия народов Российской Федерации либо объектам всемирного культурного и природного наследия; - проектная документация на проведение работ по сохранению объектов культурного наследия.
23.	Поляков Андрей Владимирович	<ul style="list-style-type: none"> - выявленные объекты культурного наследия в целях обоснования целесообразности включения данных объектов в реестр; - документы, обосновывающие включение объектов культурного наследия в реестр; - документы, обосновывающие исключение объектов культурного наследия из реестра; - земли, подлежащие воздействию земляных, строительных, мелиоративных, хозяйственных работ, предусмотренных статьей 25 Лесного кодекса Российской Федерации работ по использованию лесов (за исключением работ, указанных в пунктах 3, 4 и 7 части 1 статьи 25 Лесного кодекса Российской Федерации) и иных работ, в случае, если указанные земли расположены в границах территорий, утвержденных в соответствии с пунктом 34.2 пункта 1 статьи 9 Федерального закона; - документация или разделы документации, обосновывающие меры по обеспечению сохранности объекта культурного наследия, включенного в реестр, выявленного объекта культурного наследия либо объекта, обладающего признаками объекта культурного наследия, при проведении земляных, мелиоративных, хозяйственных работ, указанных в статье 30 Федерального закона работ по использованию лесов и иных работ в границах территории объекта культурного наследия либо на земельном участке, непосредственно связанном с земельным участком в границах территории объекта культурного наследия; - документация, за исключением научных отчетов о выполненных археологических полевых работах, содержащая результаты исследований, в соответствии с которыми определяется наличие или отсутствие

		<p>объектов, обладающих признаками объекта культурного наследия, на земельных участках, подлежащих воздействию земляных, строительных, мелиоративных, хозяйственных работ, указанных в статье 30 Федерального закона работ по использованию лесов и иных работ.</p>
24.	Прямухин Алексей Николаевич	<ul style="list-style-type: none"> - выявленные объекты культурного наследия в целях обоснования целесообразности включения данных объектов в реестр; - документы, обосновывающие включение объектов культурного наследия в реестр; - земли, подлежащие воздействию земляных, строительных, мелиоративных, хозяйственных работ, предусмотренных статьей 25 Лесного кодекса Российской Федерации работ по использованию лесов (за исключением работ, указанных в пунктах 3, 4 и 7 части 1 статьи 25 Лесного кодекса Российской Федерации) и иных работ, в случае, если указанные земли расположены в границах территорий, утвержденных в соответствии с пунктом 34.2 пункта 1 статьи 9 Федерального закона; - документация или разделы документации, обосновывающие меры по обеспечению сохранности объекта культурного наследия, включенного в реестр, выявленного объекта культурного наследия либо объекта, обладающего признаками объекта культурного наследия, при проведении земляных, мелиоративных, хозяйственных работ, указанных в статье 30 Федерального закона работ по использованию лесов и иных работ в границах территории объекта культурного наследия либо на земельном участке, непосредственно связанном с земельным участком в границах территории объекта культурного наследия; - документация, за исключением научных отчетов о выполненных археологических полевых работах, содержащая результаты исследований, в соответствии с которыми определяется наличие или отсутствие объектов, обладающих признаками объекта культурного наследия, на земельных участках, подлежащих воздействию земляных, строительных, мелиоративных, хозяйственных работ, указанных в статье 30 Федерального закона работ по использованию лесов и иных работ.

25.	Сахновский Виктор Александрович	<ul style="list-style-type: none">- выявленные объекты культурного наследия в целях обоснования целесообразности включения данных объектов в реестр;- документы, обосновывающие включение объектов культурного наследия в реестр;- проектная документация на проведение работ по сохранению объектов культурного наследия;- документация или разделы документации, обосновывающие меры по обеспечению сохранности объекта культурного наследия, включенного в реестр, выявленного объекта культурного наследия либо объекта, обладающего признаками объекта культурного наследия, при проведении земляных, мелиоративных, хозяйственных работ, указанных в статье 30 Федерального закона работ по использованию лесов и иных работ в границах территории объекта культурного наследия либо на земельном участке, непосредственно связанном с земельным участком в границах территории объекта культурного наследия.
26.	Субботин Андрей Викторович	<ul style="list-style-type: none">- выявленные объекты культурного наследия в целях обоснования целесообразности включения данных объектов в реестр;- документы, обосновывающие включение объектов культурного наследия в реестр;- документы, обосновывающие исключение объектов культурного наследия из реестра;- земли, подлежащие воздействию земляных, строительных, мелиоративных, хозяйственных работ, предусмотренных статьей 25 Лесного кодекса Российской Федерации работ по использованию лесов (за исключением работ, указанных в пунктах 3, 4 и 7 части 1 статьи 25 Лесного кодекса Российской Федерации) и иных работ, в случае, если указанные земли расположены в границах территорий, утвержденных в соответствии с пунктом 34.2 пункта 1 статьи 9 Федерального закона;- документация или разделы документации, обосновывающие меры по обеспечению сохранности объекта культурного наследия, включенного в реестр, выявленного объекта культурного наследия либо объекта, обладающего признаками объекта культурного наследия, при проведении земляных, мелиоративных, хозяйственных работ, указанных в статье 30 Федерального закона работ по использованию лесов и иных работ в границах территории объекта культурного

		<p>наследия либо на земельном участке, непосредственно связанном с земельным участком в границах территории объекта культурного наследия;</p> <ul style="list-style-type: none"> - документация, за исключением научных отчетов о выполненных археологических полевых работах, содержащая результаты исследований, в соответствии с которыми определяется наличие или отсутствие объектов, обладающих признаками объекта культурного наследия, на земельных участках, подлежащих воздействию земляных, строительных, мелиоративных, хозяйственных работ, указанных в статье 30 Федерального закона работ по использованию лесов и иных работ.
27.	Сурков Алексей Владимирович	<ul style="list-style-type: none"> - выявленные объекты культурного наследия в целях обоснования целесообразности включения данных объектов в реестр; - документы, обосновывающие включение объектов культурного наследия в реестр; - документация или разделы документации, обосновывающие меры по обеспечению сохранности объекта культурного наследия, включенного в реестр, выявленного объекта культурного наследия либо объекта, обладающего признаками объекта культурного наследия, при проведении земляных, мелиоративных, хозяйственных работ, указанных в статье 30 Федерального закона работ по использованию лесов и иных работ в границах территории объекта культурного наследия либо на земельном участке, непосредственно связанном с земельным участком в границах территории объекта культурного наследия; - документация, за исключением научных отчетов о выполненных археологических полевых работах, содержащая результаты исследований, в соответствии с которыми определяется наличие или отсутствие объектов, обладающих признаками объекта культурного наследия, на земельных участках, подлежащих воздействию земляных, строительных, мелиоративных, хозяйственных работ, указанных в статье 30 Федерального закона работ по использованию лесов и иных работ.
28.	Тарновский Владимир Викторович	<ul style="list-style-type: none"> - выявленные объекты культурного наследия в целях обоснования целесообразности включения данных объектов в реестр; - документы, обосновывающие включение объектов культурного наследия в реестр;

Приложение 11

**Выдержки из приказа № 219 от 27.02.2019 г.
«Об утверждении статуса аттестованного эксперта
по проведению государственной историко-
культурной экспертизы»**



**МИНИСТЕРСТВО КУЛЬТУРЫ
РОССИЙСКОЙ ФЕДЕРАЦИИ**

ПРИКАЗ

27 февраля 2019г.

Москва

№ 219

Об аттестации экспертов по проведению государственной историко-культурной экспертизы

В соответствии с Федеральным законом от 25 июня 2002 г. № 73-ФЗ «Об объектах культурного наследия (памятниках истории и культуры) народов Российской Федерации», с пунктом 9 Положения о государственной историко-культурной экспертизе, утвержденного постановлением Правительства Российской Федерации от 15 июля 2009 г. № 569, Положением о порядке аттестации экспертов по проведению государственной историко-культурной экспертизы, утвержденным приказом Минкультуры России от 26 августа 2010 г. № 563 (в редакции приказа Минкультуры России от 17 октября 2011 г. № 1003), руководствуясь Положением об аттестационной комиссии Минкультуры России, утвержденным приказом Минкультуры России от 29 декабря 2011 г. № 1276, протоколом заседания аттестационной комиссии Минкультуры России от 07 февраля 2019 г., п р и к а з ы в а ю:

1. Аттестовать экспертов по проведению государственной историко-культурной экспертизы согласно приложению.

2. Департаменту государственной охраны культурного наследия (Р.А.Рыбало) обеспечить размещение информации об аттестованных экспертах на официальном сайте Минкультуры России в сети Интернет.

3. Контроль за исполнением настоящего приказа оставляю за собой.

Заместитель Министра



С.Г.Обрывалин

П р и л о ж е н и е

Утверждено приказом
Министерства культуры
Российской Федерации

от «24» февраля 2019 г. № 219

**Аттестованные эксперты по проведению
государственной историко-культурной экспертизы**

№ п/п	Фамилия, имя, отчество соискателя	Объекты экспертизы
1.	Барышева Ирина Владимировна	<ul style="list-style-type: none"> - проектная документация на проведение работ по сохранению объектов культурного наследия; - документация или разделы документации, обосновывающие меры по обеспечению сохранности объекта культурного наследия, включенного в реестр, выявленного объекта культурного наследия либо объекта, обладающего признаками объекта культурного наследия, при проведении земляных, мелиоративных, хозяйственных работ, указанных в настоящей статье работ по использованию лесов и иных работ в границах территории объекта культурного наследия либо на земельном участке, непосредственно связанном с земельным участком в границах территории объекта культурного наследия.
2.	Бахарева Наталия Николаевна	<ul style="list-style-type: none"> - выявленные объекты культурного наследия в целях обоснования целесообразности включения данных объектов в реестр; - документы, обосновывающие включение объектов культурного наследия в реестр; - документы, обосновывающие изменение категории историко-культурного значения объекта культурного наследия; - проекты зон охраны объекта культурного наследия;

		<p>в границах территорий, утвержденных в соответствии с пунктом 34.2 пункта 1 статьи 9 настоящего Федерального закона;</p> <ul style="list-style-type: none"> - документы, обосновывающие включение объектов культурного наследия в реестр; - документация, за исключением научных отчетов о выполненных археологических полевых работах, содержащая результаты исследований, в соответствии с которыми определяется наличие или отсутствие объектов, обладающих признаками объекта культурного наследия, на земельных участках, подлежащих воздействию земляных, строительных, мелиоративных, хозяйственных работ, указанных в настоящей статье работ по использованию лесов и иных работ.
5.	Городилов Андрей Юрьевич	<ul style="list-style-type: none"> - выявленные объекты культурного наследия в целях обоснования целесообразности включения данных объектов в реестр; - документы, обосновывающие включение объектов культурного наследия в реестр.
6.	Дмитриев Виктор Викторович	<ul style="list-style-type: none"> - выявленные объекты культурного наследия в целях обоснования целесообразности включения данных объектов в реестр; - документы, обосновывающие включение объектов культурного наследия в реестр; - документы, обосновывающие исключение объектов культурного наследия из реестра; - документы, обосновывающие изменение категории историко-культурного значения объекта культурного наследия; - документы, обосновывающие отнесение объекта культурного наследия к историко-культурным заповедникам, особо ценным объектам культурного наследия народов Российской Федерации либо объектам всемирного культурного и природного наследия; - проекты зон охраны объекта культурного наследия; - проектная документация на проведение работ по сохранению объектов культурного наследия; - документация или разделы документации, обосновывающие меры по обеспечению сохранности объекта культурного наследия,