

АКТ

государственной историко-культурной экспертизы раздела документации, обосновывающего меры по обеспечению сохранности объектов культурного наследия «Дом культуры им. В. И. Ленина завода «Большевик», расположенного по адресу: г. Санкт-Петербург, проспект Обуховской Обороны, дом 223, литера А; «Дом, где в 1894–1917 гг. проводились собрания рабочих-марксистов», расположенного по адресу: г. Санкт-Петербург, Ново-Александровская ул., 23, в рамках выполнения работ по титулу: «Реконструкции тепловых сетей по адресу: квартал 128 Цемиловки, к домам: ул. Бабушкина, 84, пр. Обуховской Обороны, 108 корп. 2, 207/2, 215, 217, 219, 223, 227 корп. 1, 229, 231 корп. 2, ул. Чернова, 11, 13, Ново-Александровская ул., 11, 15, 17, 19, 21, ул. Шелгунова, 4, 6 корп. 1, 2; 8», разработанного ООО НПФ «ГАМАС» в 2022 году (шифр 288/РУ-2019-ОСОКН)

**г. Санкт-Петербург
2022 г.**

1. Дата начала и дата окончания экспертизы

Настоящая государственная историко-культурная экспертиза проведена с «6» октября 2022 года по « 2 » ноября 2022 года.

2. Место проведения экспертизы: г. Санкт-Петербург.

3. Заказчик экспертизы: ООО «НПФ «ГАМАС». Юридический адрес: 196608, город Санкт-Петербург, г. Пушкин, Октябрьский б-р, д. 50/30 литер А, помещ. 7-н (к.8); тел. +7(921)808- 81-10; ИНН 7816457980; КПП 782001001; ОКТМО 40397000000.

4. Исполнитель: эксперт по проведению государственной историко-культурной экспертизы: Каргинов Марат Дмитриевич

5. Сведения об эксперте:

Настоящий Акт государственной историко-культурной экспертизы составлен в соответствии с Федеральным Законом от 25.06.2002 № 73-ФЗ «Об объектах культурного наследия (памятниках истории и культуры) народов Российской Федерации» и «Положением о государственной историко-культурной экспертизе», утвержденным Постановлением Правительства Российской Федерации от 15.07.2009 г. № 569.

В соответствии с пунктом 11.1 указанного выше Положения экспертиза проводится одним экспертом.

Фамилия, имя и отчество -	Каргинов Марат Дмитриевич
Образование -	высшее
Специальность -	инженер-строитель ПГС
Стаж работы -	17 лет
Место работы и должность -	ООО «ГК Строй-Эксперт», генеральный директор
Решение уполномоченного органа по аттестации экспертов на проведение экспертизы с указанием объектов экспертизы -	приказ Минкультуры России об аттестации государственных экспертов по проведению государственной историко-культурной экспертизы от 26.11.2019 № 1828: - выявленные объекты культурного наследия в целях обоснования целесообразности включения таких объектов в единый государственный реестр объектов культурного наследия (памятников истории и культуры) народов Российской Федерации (далее - реестр); - документы, обосновывающие включение объектов культурного наследия в реестр; - документы, обосновывающие исключение объектов культурного наследия в реестр; - документы, обосновывающие изменение категории историко-культурного значения объекта культурного наследия; - проекты зон охраны объекта культурного наследия; - проектная документация на проведение работ по сохранению объектов культурного наследия; - документация или разделы документации, обосновывающие меры по обеспечению

	<p>сохранности объекта культурного наследия, включенного в реестр, выявленного объекта культурного наследия либо объекта, обладающего признаками объекта культурного наследия, при проведении земляных, мелиоративных, хозяйственных работ, указанных в настоящей статье работ по использованию лесов и иных работ в границах территории объекта культурного наследия либо на земельном участке, непосредственно связанном с земельным участком в границах территории объекта культурного наследия.</p>
--	---

6. Ответственность эксперта:

Настоящим подтверждаю, что несу ответственность за достоверность сведений, изложенных в заключении экспертизы, в соответствии с законодательством Российской Федерации.

Эксперт: Каргинов М. Д.

« 2 » ноября 2022 г. (подписано усиленной квалификационной подписью)

7. Объект государственной историко-культурной экспертизы:

- раздел документации, обосновывающего меры по обеспечению сохранности объектов культурного наследия «Дом культуры им. В. И. Ленина завода «Большевик», расположенного по адресу: г. Санкт-Петербург, проспект Обуховской Обороны, дом 223, литера А; «Дом, где в 1894–1917 гг. проводились собрания рабочих-марксистов», расположенного по адресу: Санкт-Петербург, Ново-Александровская ул., 23, в рамках выполнения работ по титулу: «Реконструкции тепловых сетей по адресу: квартал 128 Щемиловки, к домам: ул. Бабушкина, 84, пр. Обуховской Обороны, 108 корп. 2, 207/2, 215, 217, 219, 223, 227 корп. 1, 229, 231 корп. 2, ул. Чернова, 11, 13, Ново-Александровская ул., 11, 15, 17, 19, 21, ул. Шелгунова, 4, 6 корп. 1, 2; 8», выполненный ООО «НПФ «ГАМАС» в 2022 году (шифр 288/РУ-2019-ОСОКН).

8. Цель проведения государственной историко-культурной экспертизы:

- обеспечение сохранности объектов культурного наследия, включенных в реестр, выявленных объектов культурного наследия либо объектов, обладающих признаками объекта культурного наследия, при проведении земляных, строительных, мелиоративных, хозяйственных работ, указанных в статье 30 настоящего Федерального закона работ по использованию лесов и иных работ.

9. Перечень документов, представленных заявителем.

- «Раздел документации, обосновывающего меры по обеспечению сохранности объектов культурного наследия «Дом культуры им. В. И. Ленина завода «Большевик», расположенного по адресу: г. Санкт-Петербург, проспект Обуховской Обороны, дом 223, литера А; «Дом, где в 1894–1917 гг. проводились собрания рабочих-марксистов», расположенного по адресу: г. Санкт-Петербург, Ново-Александровская ул., 23, в рамках выполнения работ по титулу: «Реконструкции тепловых сетей по адресу: квартал 128

Щемиловки, к домам: ул. Бабушкина, 84, пр. Обуховской Обороны, 108 корп. 2, 207/2, 215, 217, 219, 223, 227 корп. 1, 229, 231 корп. 2, ул. Чернова, 11, 13, Ново-Александровская ул., 11, 15, 17, 19, 21, ул. Шелгунова, 4, 6 корп. 1, 2; 8», разработанный ООО «НПФ «ГАМАС» в 2022 году, шифр 288/РУ-2019-ОСОКН.

Разработчик: Общество с ограниченной ответственностью «Научно-производственная фирма «ГАМАС». 196608, г. Санкт-Петербург, г. Пушкин, Октябрьский б-р, д.50/30, лит. А, пом. 7-Н (К.8). ИНН 7816457980, КПП 782001001, ОГРН 1087847039961.

- Копия Распоряжения КГИОП от 30.05.2018 № 215-р «Об утверждении предмета охраны выявленного объекта культурного наследия «Дом культуры им. В.И. Ленина завода «Большевик»».

- Копия Плана границ территории выявленного объекта культурного наследия «Дом культуры им. В.И. Ленина завода «Большевик» (г. Санкт-Петербург, проспект Обуховской Обороны, дом 223, литера А), утвержденный КГИОП 30.06.2003 г.;

- Копия Распоряжения КГИОП от 07.07.2017 № 347-р «Об утверждении предмета охраны объекта культурного наследия регионального значения «Дом, где в 1894-1917 гг. проводились собрания рабочих - марксистов»;

- Копия Плана границ территории объекта культурного наследия регионального значения «Дом, где в 1894–1917 гг. проводились собрания рабочих-марксистов» (г. Санкт-Петербург, Ново-Александровская ул., 23), утвержденный КГИОП 31.08.2005 г.).

- Отчет по результатам геотехнической оценки влияния земляных работ на объект культурного наследия «Дом культуры им. В. И. Ленина завода «Большевик», расположенный по адресу: Обуховской Обороны пр., 223.

10. Сведения об обстоятельствах, повлиявших на процесс проведения и результаты экспертизы.

Обстоятельства, повлиявшие на процесс проведения и результаты проведения экспертизы, отсутствуют.

11. Сведения о проведенных исследованиях с указанием примененных методов, объема и характера выполненных работ и их результатов.

Настоящая экспертиза проведена в соответствии с Федеральным законом от 25.06.2002 №73-ФЗ «Об объектах культурного наследия (памятниках истории и культуры) народов Российской Федерации», Положением о государственной историко-культурной экспертизе, утвержденным Постановлением Правительства Российской Федерации от 15.07.2009 №569.

В рамках настоящей экспертизы экспертом были проведены следующие исследования:

1). архивно-библиографическое исследование в объеме, необходимом для принятия соответствующих решений. В рамках архивно-библиографических исследований были изучены материалы исторической справки в составе раздела проектной документации, а также проведены дополнительные исследования с использованием литературы и открытых интернет-источников.

2). визуальное обследование проводилось в целях установления особенностей конструктивного, технического и художественного состояния памятников в целом и их отдельных элементов в объеме, необходимом для принятия экспертом соответствующих решений.

3). сравнительный анализ всего комплекса данных (документов, материалов, информации) по объектам экспертизы, включая документы, переданные заказчиком.

4). анализ представленного заказчиком раздела проектной документации.

При проведении экспертизы эксперт соблюдал принципы проведения экспертизы, установленные статьей 29 Федерального закона «Об объектах культурного наследия (памятниках истории и культуры) народов Российской Федерации», обеспечивал объективность, всесторонность и полноту проводимых исследований, а также достоверность и обоснованность своих выводов; самостоятельно оценивал результаты исследований, ответственно и точно формулировал выводы в пределах своей компетенции.

Исследования проводились на основе принципов научной обоснованности, объективности и законности, презумпции сохранности объекта культурного наследия, соблюдения требований безопасности в отношении объекта культурного наследия, достоверности и полноты информации.

Указанные исследования были проведены с применением методов натурного, историко-архивного и историко-архитектурного анализа в объеме, достаточном для обоснования вывода государственной историко-культурной экспертизы. Результаты исследований, проведенных в рамках экспертизы, были оформлены в виде настоящего акта.

12. Факты и сведения, выявленные и установленные в результате проведенных исследований.

В административном отношении участок проектируемой реконструкции находится на территории Невского района Санкт-Петербурга.

В геоморфологическом отношении изучаемая территория находится в пределах Приневской низины. Участок спланирован насыпным грунтом, абсолютные отметки поверхности земли по данным высотной привязки устьев скважин составляют 4,4-9,0 м.

Геологическое строение территории

Инженерно-геологические условия рассматриваемой территории относятся ко II категории сложности, согласно приложению Г СП 47.13330.2016.

В геологическом строении участка до глубины 5,0 м принимают участие: почвенно-растительный слой, современные четвертичные техногенные (tIV) образования, верхнечетвертичные озерно-ледниковые (lgIII) и ледниковые (gIII) грунты.

Почвенно-растительный слой (ПРС) вскрыт с поверхности скважинами №№ 1, 2, 3.

Мощность слоя 0,1 м, подошва пересечена на абсолютных отметках 4,3-8,2 м.

Асфальт мощностью 0,2 м был вскрыт с поверхности архивной скважиной № 263, подошва его пересечена на абсолютной отметке 8,3 м.

Насыпные грунты: супеси, суглинки, пески со строительным мусором (ИГЭ 1), – вскрыты повсеместно с поверхности либо под ПРС и асфальтом. Слой имеет мощность 0,6-3,2 м, подошва его пересечена на глубинах 0,8-3,2 м, на абсолютных отметках 2,8-7,7 м.

Скважинами №№ 2, 3 и архивными скважинами №№ 117, 122, 123, 254, 503, 506 подошва озерно-ледниковых грунтов пересечена на глубинах 4,0-4,8 м, на абсолютных отметках 0,2 – 4,0 м, мощность их составила 1,6-3,7 м. В скважине № 1 и архивных скважинах №№ 126, 263, 397, 458, 554 озерно-ледниковые отложения пройдены до глубины 5,0 м, до абсолютных отметок 1,9-3,7 м, вскрытая мощность толщи составила 3,0-4,2 м.

В непосредственной близости от участка проведения работ: «Реконструкция тепловых сетей по адресу: квартал 128 Щемиловки, к домам: ул. Бабушкина, 84, пр. Обуховской Обороны, 108 корп. 2, 207/2, 215, 217, 219, 223, 227 корп. 1, 229, 231 корп. 2, ул. Чернова, 11, 13, Ново-Александровская ул., 11, 15, 17, 19, 21, ул. Шелгунова, 4, 6 корп. 1, 2; 8» расположены следующие объекты культурного наследия:

1) «Дом культуры им. В. И. Ленина завода «Большевик», 1927–1929 гг., г. Санкт-Петербург, проспект Обуховской Обороны, 223, литера А.

Реквизиты правового акта о включении в список выявленных объектов культурного наследия: приказ председателя КГИОП от 20.02.2001 № 15 «Об утверждении списка вновь выявленных объектов, представляющих историческую, научную, художественную или иную культурную ценность».

Границы территории объекта культурного наследия утверждены Комитетом по государственному контролю, использованию и охране памятников истории и культуры 30 июня 2003 г.

Предмет охраны объекта культурного наследия утвержден распоряжением КГИОП от 30.05.2018 № 215-р «Об утверждении предмета охраны выявленного объекта культурного наследия «Дом культуры им. В. И. Ленина завода «Большевик».

2) «Дом, где в 1894–1917 гг. проводились собрания рабочих-марксистов», 1894–1917 гг., г. Санкт-Петербург, Ново-Александровская улица, дом 23.

Регистрационный номер в реестре ОКН: 781711205880005.

Реквизиты правового акта о включении в список выявленных региональных объектов культурного наследия: закон Санкт-Петербурга от 05.07.1999 № 174–27 «Об объявлении охраняемыми памятниками истории и культуры местного значения».

Границы территории выявленного объекта культурного наследия утверждены Комитетом по государственному контролю, использованию и охране памятников истории и культуры 31 августа 2005 г.

Предмет охраны объекта культурного наследия утвержден распоряжением КГИОП от 07.07.2017 № 347-р «Об утверждении предмета охраны объекта культурного наследия регионального значения «Дом, где в 1894–1917 гг. проводились собрания рабочих - марксистов».

Согласно письму КГИОП №01-25-18287/19-0-1 от 29.08.19 г. объект реконструкции тепловых сетей расположен в границах:

1) выявленного объекта культурного наследия «Дом культуры им. В.И. Ленина завода «Большевик», расположенного по адресу: Санкт-Петербург, пр. Обуховской Обороны, 223;

2) защитной зоны (участки 33) объекта - культурного наследия регионального значения «Дом, где в 1894-1917г.г. проводились собрания рабочих-марксистов»;

3) охранной зоны ОЗ-2(2)09 объектов культурного наследия, расположенных за пределами исторически сложившихся центральных районов Санкт-Петербурга (Невский район);

4) единой зоны регулирования застройки и хозяйственной деятельности ЗРЗ (12)03 объектов культурного наследия, расположенных за пределами исторически сложившихся центральных районов Санкт-Петербурга;

5) за пределами зон охраны объектов культурного наследия согласно Закону Санкт-Петербурга от 19.01.2009 № 820-7 (ред. от 07.07.2016) «О границах объединенных зон охраны объектов культурного наследия, расположенных на территории Санкт-Петербурга, режимах использования земель и требованиях к градостроительным регламентам в границах указанных зон».

13. Проектируемые мероприятия

В объеме работ по реконструкции тепловых сетей предусматривается подземная перекладка тепловой сети протяженностью 1848,46 м трассы, реконструкция тепловых камер ТК-6, ТК-10 с заменой ж/б конструкций, металлоконструкций и трубопроводов, демонтаж тепловых камер ТК-4, ТК-5, строительство новых тепловых камер УТ-1, УТ-2, УТ-4, УТ-6÷УТ-10.

Проектируемый участок тепловой сети находится на территории Невского района Санкт-Петербурга. Подлежащие реконструкции и новые участки тепловых сетей расположены на внутриквартальной территории в газонах, проездах и в подвалах домов с пересечением тротуаров, пешеходных зон, внутриквартальных проездов. Плановое положение тепловых сетей запроектировано по существующим техническим коридорам без изменения трассировки.

В составе линейного объекта проектной документацией предусматривается прокладка канализации (отвод дренажных стоков) и прокладка кабельных линий для электроснабжения дренажных насосных станций (3 шт.).

Общая организационно-технологическая схема с учетом условий и объемов строительства определяет оптимальную последовательность возведения временных и постоянных сооружений, технологическую последовательность работ и включает в себя подготовительный и основной периоды.

1. Подготовительный период

Ограждение территории стройплощадки

Стройплощадка огораживается защитным ограждением в соответствии с ГОСТ 23407-78. Высота защитного металлического ограждения принимается 1,925 м, длина секции – 3,0 м.

Разбивка трассы трубопровода

В проекте привязки даны аналитическим методом от постоянных ориентиров – жилых домов. Ось трубопровода закрепляется в натуре забивкой металлических штырей диаметром 12-15 мм и длиной 40-50 см на всех углах горизонтальных поворотов и прямых участков на расстоянии 40-50 м.

Уточнение расположения подземных сооружений

До начала работ необходимо вызвать представителей эксплуатирующих организаций, ведающих подземными сооружениями. Представители должны точно указать размещение подземного сооружения и выдать производителю работ официальное уведомление со схемой расположения сооружения и его привязками, а также условия производства работ, обеспечивающие сохранность данного сооружения.

Завоз на трассу труб и материалов

Стальные трубы доставляются на трассу с трубозаготовительных заводов или со складов мерными отрезками с теплоизоляцией по 8-10 м на тягаче КамАЗ 65116 с полуприцепом-шаландой. Трубы раскладываются в монтажной зоне вдоль реконструируемой теплотрассы.

Доставка ж/б конструкций каналов и тепловых камер осуществляется на бортовом автомобиле МАЗ 533602-2120.

Разгрузка с автотранспорта предусмотрена автомобильным краном КС-35719-7-02 «Клинцы» с телескопической стрелой 8÷18 м в соответствии с «Технологической картой на погрузочно-разгрузочные работы с использованием автомобильных кранов» 26-02 ТК, выполненной ОАО ПКТИпромстрой.

Материалы, требующие закрытого хранения (сварочные, изоляционные и др.) и инструменты размещаются в инструментальном контейнере.

Размещение инвентарных санитарно-бытовых зданий

Временные бытовые помещения на площадке строительства не предусматриваются. На участке работ обеспечивается дежурство мобильного бытового блока (автомобиля-вахтовки).

2. Основной период

В основной период предусматривается выполнение следующих работ:

Демонтаж существующих трубопроводов тепловой сети и конструкций тепловых камер

Демонтаж участков существующей тепловой сети производится в основной период согласно проекту 288/РУ-2019-ПОД.

Прокладка трубопроводов и сборных ж/б конструкций теплосети

Монтаж каналов, трубопроводов теплосети, неподвижных щитовых опор, а также сборных ж/б конструкций тепловых камер выполняется с помощью автомобильного крана КС- 35719-7-02 г/п 16т.

Последовательность работ на захватках принята следующая:

- доработка грунта после демонтажа существующей тепловой сети и тепловых камер до проектных отметок;
- устройство основания траншей и котлованов тепловых камер;
- монтаж сборных ж/б конструкций камер, укладка нижних лотков и опорных подушек в них;
- устройство неподвижных щитовых опор;
- прокладка трубопроводов в заводской изоляции из ППУ и труб «Касафлекс»;
- монтаж трубопроводов, металлоконструкций в тепловых камерах;
- прокладка трубопроводов канализации (отвод дренажных стоков от тепловых камер);
- подключение трубопроводов камер к проектируемым тепловым сетям;
- гидравлические испытания трубопроводов;
- изоляция стыков трубопроводов;
- укладка верхних ж/б каналов (при канальной прокладке);
- засыпка теплопроводов;
- монтаж плит покрытий камер с установкой металлических люков;
- устройство теплоизоляции труб и арматуры в камере;
- гидроизоляция покрытия камер в соответствие с проектом;
- внутренняя отделка камер;
- восстановление дорожного покрытия проездов;
- озеленение (благоустройство) трассы тепловой сети.

Прокладка трубопроводов канализации (закрытые выпуски из подвалов домов) выполняются после демонтажа временной тепловой сети до начала благоустройства.

Проектом предусмотрена замена подводящих тепловых сетей от существующей ТК-3 до выявленного объекта культурного наследия «Дом культуры им. В.И. Ленина завода «Большевик».

Объект попадает в зону риска строительства тепловой сети, которая при предварительной оценке геотехнической ситуации может быть принята расстоянию, равному 30 метрам от ограждения траншеи (согласно п. 5.1 ТСН 50-302-2004).

Проектом предусматривается замена существующих тепловых сетей от существующей ТК-3 в границах Памятника до теплового пункта, расположенного в подвальном помещении здания.

Существующая тепловая сеть в границах Памятника проложена подземно.

Подземная тепловая сеть запроектирована в непроходных железобетонных каналах.

При подземной прокладке приняты коррозионностойкие трубы типа «Касафлекс» в ППУ изоляции полиэтиленовой оболочке с системой ОДК (см. приложение – конструктивный разрез).

Диаметр переключаемой тепловой сети 108х5,0 (прямой и обратный трубопровод).

Тепловая сеть запроектирована с сохранением деревьев и их корневых систем. Глубина прокладки наружных тепловых сетей от 0,6 до 1,5м.

Тепловая сеть в здание Памятника прокладывается через существующее отверстие (ввод) в подвальное помещение здания Памятника. (см. приложение – конструктивный разрез по вводу в здание). Диаметр существующего отверстия остается без изменений, т.к. диаметр тепловой сети не изменяется. Конструктивная часть фундамента и стен здания не нарушаются.

Нагрузки на основание фундамента не изменяются. Проходы теплопровода сквозь стенки здания имеют гидроизолирующее уплотнение. Торцевые поверхности уплотнений и стен фундамента гидроизолируются битумно-резиновой мастикой.

Проект тепловой сети принципиально согласован с организацией, обслуживающей инженерные системы Памятника – СПб ГБУ КЦ "Троицкий".

Объект попадает в зону риска строительства тепловой сети, которая при предварительной оценке геотехнической ситуации может быть принята расстоянию, равному 30 метрам от ограждения траншеи (согласно п. 5.1 ТСН 50-302-2004).

14. Оценка воздействия планируемых строительных работ на объекты культурного наследия, перечень мероприятий по обеспечению их сохранности

К основным источникам негативных воздействий на объекты культурного наследия при осуществлении строительных работ, являющихся частью перечисленного состава работ, относятся: расчистка и подготовка территории; демонтаж существующих трубопроводов и прокладка новых; рытье траншей и отсыпка вынутого грунта. Все эти работы могут приводить к повреждению или уничтожению объектов культурного наследия. К основным видам потенциальных результирующих воздействий относятся: нарушение целостности объектов культурного наследия.

Планируемые работы будут непосредственно касаться выявленного объекта культурного наследия «Дом культуры им. В. И. Ленина завода «Большевик». Проектом предусмотрена замена подводящих тепловых сетей от существующей ТК-3 до теплового пункта, расположенного в подвальном помещении выявленного объекта культурного наследия «Дом культуры им. В.И. Ленина завода «Большевик».

Исходя из проектируемых мероприятий, которые также включают и мероприятия по сохранению объекта культурного наследия, можно сделать следующие выводы:

1) Перекладка (реконструкция) существующей тепловой сети осуществляется с целью поддержания Памятника в эксплуатационном состоянии, без изменения его особенностей, составляющих предмет охраны. Новые пластиковые трубопроводы тепловой сети повысят надежность и качество теплоснабжения здания Памятника, позволят

обеспечить его сохранность от возможного проникновения грунтовых вод и от протечек теплоносителя.

2) Прокладка тепловой сети подземным способом не нарушает объемно - пространственную композицию и благоприятное зрительное восприятие территории Памятника.

3) Конструктивные элементы здания и лицевые фасады Памятника не затрагиваются т.к. ввод реконструируемой тепловой сети в здание осуществляется по существующему вводу тепловой сети с применением гидроизолирующих материалов. Нагрузки на основание фундамента и стены не изменяются.

4) Предусматривается восстановление благоустройства территории без изменения исторической планировки, предметов охраны и внешнего облика объекта культурного наследия.

Планируемые работы будут проводиться в непосредственной близости от объекта культурного наследия регионального значения «Дом, где в 1894-1917 гг. проводились собрания рабочих-марксистов». Ближайшая проектируемая тепловая сеть располагается к юго-западу от здания на расстоянии 32 м. Влияние на объект культурного наследия регионального значения «Дом, где в 1894–1917 гг. проводились собрания рабочих-марксистов» сведено к минимуму, так как он расположен на значительном расстоянии от зоны производства работ.

На участке работ предполагается демонтаж существующих строений с вывозом строительных отходов за пределы площадки, а также ввоз и монтаж проектируемых трубопроводов. Проводимые работы и движение тяжелой техники может оказать влияние на объекты культурного наследия, поэтому необходимо соблюдение мер по обеспечению сохранности объектов культурного наследия.

Меры по обеспечению сохранности объектов архитектуры:

«Дом культуры им. В. И. Ленина завода «Большевик», 1927–1929 гг., г. Санкт-Петербург, проспект Обуховской Обороны, 223, литера А (приказ председателя КГИОП от 20.02.2001 № 15 «Об утверждении списка вновь выявленных объектов, представляющих историческую, научную, художественную или иную культурную ценность») – *выявленный объект культурного наследия*. Проектом предусматривается замена существующих тепловых сетей от существующей ТК-3 в границах Памятника до теплового пункта, расположенного в подвальном помещении здания. ПОС предусматривает мероприятия по сохранению объекта культурного наследия, а именно:

1) Перед началом работ необходимо выполнить визуальное освидетельствование состояния конструкций выявленного объекта культурного наследия (ОКН).

2) При производстве работ по строительству наружных тепловых сетей в 30-метровой охранной зоне ОКН (разработка траншеи, укладка п/э труб, железобетонных лотков, обратная засыпка траншеи) необходимо обеспечить сохранность выявленного объекта культурного наследия с выполнением следующих мероприятий:

- снятие растительного слоя почвы и грунтового покрытия производить без применения строительной техники;
- разработку траншеи вдоль и рядом с ОКН производить вручную с креплением стенок траншеи досками;
- устройство песчаной подушки, укладку железобетонных лотков и трубопроводов производить без применения строительных механизмов;

- обратную засыпку и уплотнение грунта, а также благоустройство нарушенной при производстве работ территории (без изменения исторической планировки, предметов охраны и внешнего облика) производить вручную;

- в течение всего периода работ по строительству участков тепловых сетей производить мониторинг ОКН методом визуального контроля и фотофиксации технического состояния конструкций, а также контроль за соблюдением технологического регламента работ.

- Производство работ осуществляется под наблюдением авторского и технического надзора с ведением специального журнала и выполнением фотоотчета до начала, во время и после окончания работ.

3) Для защиты строительных конструкций здания Памятника от разлива (протечки) теплоносителя в случае повреждения трубопровода тепловой сети, а также от возможного проникновения грунтовых вод, трубопроводы теплосети прокладываются в непроходных железобетонных каналах. Предусматривается покрытие каналов гидроизолирующим слоем битума.

4) Проходы теплопровода сквозь стены здания осуществляются с помощью установки специальных стальных гильз с сальниковым уплотнением с последующим бетонированием. В качестве гидроизолирующего уплотнения предусматривается набивка из просмоленной пакли. Торцевые поверхности уплотнений и стен фундамента гидроизолируются.

5) Трубопроводы тепловых сетей, фасонные изделия, строительные материалы и оборудование имеют сертификаты качества.

6) Строительно-монтажные работы по прокладке тепловой сети будут проводиться в соответствии с утвержденным заданием КГИОП №01–25-18287/19-0-1 от 29.08.19 г. на проведение работ по сохранению объекта культурного наследия (памятника истории и культуры) народов Российской Федерации.

Работы будут производиться без применения строительной техники, вручную, во избежание механических воздействий на конструктивные элементы здания. На участке прокладываемой тепловой сети обеспечивается сохранность деревьев и их корневой системы (см. Приложение № 11, 12).

7) При производстве работ по строительству наружных тепловых сетей в 30-метровой охранной зоне ОКН (разработка траншеи, укладка п/э труб, железобетонных лотков, обратная засыпка траншеи) необходимо обеспечить сохранность выявленного объекта культурного наследия с выполнением следующих мероприятий:

- снятие растительного слоя почвы и щебеночно-набивного покрытия (вручную);
- разработка траншеи с креплением стенок траншеи досками (вручную);
- устройство песчаной подушки, укладка сборных лотков и трубопроводов (вручную);

- обратную засыпку и уплотнение грунта, а также благоустройство нарушенной при производстве работ территории (без изменения исторической планировки, предметов охраны и внешнего облика) производить вручную.

8) Согласно п.6 ст.45 Федерального закона №73-ФЗ проведение работ по сохранению выявленного объекта культурного наследия необходимо производить организацией, имеющей лицензию на осуществление деятельности по сохранению объектов культурного наследия.

Строительные работы необходимо осуществить по разработанным проектам производства работ (ППР), которые разрабатывает организация-производитель работ перед началом строительства.

9) В течение всего периода работ по строительству участка тепловой сети производить мониторинг здания Памятника методом визуального контроля технического состояния конструкций, а также контроль за соблюдением технологического регламента работ (ППР).

10) Производственные работы выполняются под наблюдением авторского и технического надзора, а также научного руководства, с поэтапным предъявлением работ представителю КГИОП, с выполнением трехстадийной фотофиксации (до начала, вовремя и после завершения работ).

11) После завершения строительно-монтажных работ по прокладке тепловой сети в технической зоне работ произвести благоустройство территории, без изменения исторической планировки территории.

«Дом, где в 1894–1917 гг. проводились собрания рабочих-марксистов», 1894-1917 гг., г. Санкт-Петербург, Ново-Александровская улица, дом 23 (закон Санкт-Петербурга от 05.07.1999 № 174-27 «Об объявлении охраняемыми памятниками истории и культуры местного значения») - *объект культурного наследия регионального значения.*

Влияние на объект культурного наследия регионального значения «Дом, где в 1894–1917 гг. проводились собрания рабочих-марксистов» сведено к минимуму, так как он расположен на значительном расстоянии от зоны производства работ. Однако, для полного обеспечения сохранности объекта культурного наследия, находящихся в зоне возможного влияния строительства «Реконструкции тепловых сетей по адресу: квартал 128 Щемиловки, к домам: ул. Бабушкина, 84, пр. Обуховской Обороны, 108 корп. 2, 207/2, 215, 217, 219, 223, 227 корп. 1, 229, 231 корп. 2, ул. Чернова, 11, 13, Ново-Александровская ул., 11, 15, 17, 19, 21, ул. Шелгунова, 4, 6 корп. 1, 2; 8» предусматривается следующее:

а) временное ограждение территории строительства.

б) до начала производства работ провести инструктаж подрядных организаций по вопросам сохранения объектов культурного наследия, в том числе археологических. Обратить особое внимание подрядных организаций на то, что в случае обнаружения в ходе проведения изыскательских, проектных, земляных, строительных, мелиоративных, хозяйственных работ, указанных в статье 30 настоящего Федерального закона работ по использованию лесов и иных работ объекта, обладающего признаками объекта культурного наследия, в том числе объекта археологического наследия, заказчик указанных работ, технический заказчик (застройщик) объекта капитального строительства, лицо, проводящее указанные работы, обязаны незамедлительно приостановить указанные работы и в течение трех дней со дня обнаружения такого объекта направить в региональный орган охраны объектов культурного наследия письменное заявление об обнаруженном объекте культурного наследия либо заявление в форме электронного документа, подписанного усиленной квалифицированной электронной подписью в соответствии с требованиями Федерального закона от 6 апреля 2011 года № 63-ФЗ "Об электронной подписи"

Региональный орган охраны объектов культурного наследия, которым получено такое заявление, организует работу по определению историко-культурной ценности такого объекта в порядке, установленном законами или иными нормативными правовыми актами субъектов Российской Федерации, на территории которых находится обнаруженный объект культурного наследия (п. 4 ст. 36 № 73-ФЗ).

В случае обнаружения объекта археологического наследия уведомление о выявленном объекте археологического наследия, содержащее информацию, предусмотренную пунктом 11 статьи 45.1 настоящего Федерального закона, а также

сведения о предусмотренном пунктом 5 статьи 5.1 настоящего Федерального закона особом режиме использования земельного участка, в границах которого располагается выявленный объект археологического наследия, направляются региональным органом охраны объектов культурного наследия заказчику указанных работ, техническому заказчику (застройщику) объекта капитального строительства, лицу, проводящему указанные работы.

Указанные лица обязаны соблюдать предусмотренный пунктом 5 статьи 5.1 настоящего Федерального закона особый режим использования земельного участка, в границах которого располагается выявленный объект археологического наследия (п. 5 ст. 36 № 73-ФЗ).

Изыскательские, земляные, строительные, мелиоративные, хозяйственные работы, указанные в статье 30 настоящего Федерального закона работы по использованию лесов и иные работы, проведение которых может ухудшить состояние объекта культурного наследия, включенного в реестр, выявленного объекта культурного наследия (в том числе объекта культурного наследия, включенного в реестр, выявленного объекта культурного наследия, расположенных за пределами земельного участка (земельных участков), в границах которого (которых) проводятся указанные работы), нарушить их целостность и сохранность, должны быть немедленно приостановлены заказчиком указанных работ, техническим заказчиком (застройщиком) объекта капитального строительства, лицом, проводящим указанные работы, после получения предписания соответствующего органа охраны объектов культурного наследия о приостановлении указанных работ.

Соответствующий орган охраны объектов культурного наследия определяет меры по обеспечению сохранности указанных в настоящем пункте объектов, включающие в себя разработку проекта обеспечения сохранности объекта культурного наследия, включенного в реестр, выявленного объекта культурного наследия либо плана проведения спасательных археологических полевых работ (п. 7 ст. 36 № 73-ФЗ).

Археологические предметы, обнаруженные в результате проведения изыскательских, проектных, земляных, строительных, мелиоративных, хозяйственных работ, указанных в статье 30 настоящего Федерального закона работ по использованию лесов и иных работ, подлежат обязательной передаче физическими и (или) юридическими лицами, осуществляющими указанные работы, государству в порядке, установленном федеральным органом охраны объектов культурного наследия (п. 7 ст. 36 № 73-ФЗ).

в) проведение мониторинга технического состояния находящегося в непосредственной близости объекта культурного наследия - геотехнические наблюдения и контроль согласно ГОСТ Р 56198–2014 Национальный стандарт Российской Федерации. Мониторинг технического состояния объектов культурного наследия. Недвижимые памятники. Общие требования (утвержден и введен в действие Приказом Федерального агентства по техническому регулированию и метрологии от 30 октября 2014 г. N 1458-ст). В случае обнаружения признаков деформаций осадочного характера на конструкциях объекта строительные работы на строительной площадке немедленно прекращаются до выяснения причин возникновения деформаций, принятия решений о возобновлении работ с обязательным выполнением мероприятий, исключающих деформации объектов в дальнейшем.

«В случае угрозы нарушения целостности и сохранности объекта культурного наследия движение транспортных средств на территории данного объекта или в зонах охраны ограничивается или запрещается в порядке, установленном законом субъекта Российской Федерации» (ст. 38 Федерального закона от 25.06.2002 г. № 73-ФЗ «Об объектах культурного наследия (памятников истории и культуры) народов Российской Федерации»).

г) отвал грунта при производстве земляных работ производится на расстояние не более 3 м от края выемки. Часть грунта, разработанная при производстве работ, непригодная для обратной засыпки вывозится на полигон ТКО ЗАО «Промотходы». Погрузка грунта должна осуществляться с помощью малой механизированной техники.

д) засыпка мест выборки грунта осуществлять вручную, либо с помощью малой механизированной техники;

е) при земляных работах должна использоваться исключительно одноковшовая техника;

ж) не допускать складирования материалов вблизи объекта культурного наследия. Контейнеры регулярно вывозить с территории строительной площадки специализированным автотранспортом на полигон ТКО ЗАО «Промотходы»;

з) запрещается использование вибротрамбовочных инструментов и/или техники;

и) движение транспортных средств, используемых для строительных работ вне территорий объектов культурного наследия, должно обеспечиваться по действующим постоянным автомобильным дорогам и проездам.

При соблюдении мер по обеспечению сохранности объекта культурного наследия влияние на объект культурного наследия будет сведено к минимуму.

15. Перечень документов и материалов, собранных и полученных при проведении экспертизы, а также использованной для нее специальной, технической и справочной литературы.

1. Санкт-Петербург, столица России/История // Энциклопедический словарь Брокгауза и Ефрона : в 86 т. (82 т. и 4 доп.). — СПб., 1890—1907.

2. Кириков Б. М., Штиглиц М. С., Архитектура Ленинградского авангарда. Путеводитель // Санкт-Петербург: Коло, 2008. 384 с.

3. Пыляев М. И. Энциклопедия императорского Петербурга. История былой жизни столицы Российской империи. М., 2007. 608 с.: илл..

4. Шерих Д. Ю. «Городской месяцеслов. 1000 дат из прошлого Санкт-Петербурга, Петрограда, Ленинграда.» К 290-летию Санкт-Петербурга. Издательство «Петербург — XXI век». 224 с., 1993 г., тираж 30000 экз.

5. «ИСТОРИЯ МУЗЕЯ «НЕВСКАЯ ЗАСТАВА»» [Электронный ресурс] // Информ.-справочный портал. URL: <http://nevzastava.ru/museum/about.html> (дата обращения: 15.09.2022)

Нормативная документация:

1. Федеральный закон от 25.06.2002 г. № 73-ФЗ «Об объектах культурного наследия (памятниках истории и культуры) народов Российской Федерации» в действующей редакции;

2. Положение о государственной историко-культурной экспертизе (утв. Постановлением Правительства РФ от 15 июля 2009 г. № 569) в действующей редакции;

3. Градостроительный кодекс Российской Федерации от 29.12.2004 N 190-ФЗ в действующей редакции.

16. Обоснования вывода экспертизы.

Планируемые работы будут непосредственно касаться выявленного объекта культурного наследия «Дом культуры им. В. И. Ленина завода «Большевик». Проектом предусмотрена замена подводящих тепловых сетей от существующей ТК-3 до теплового

пункта, расположенного в подвальном помещении выявленного объекта культурного наследия «Дом культуры им. В.И. Ленина завода «Большевик».

Планируемые работы будут проводиться в непосредственной близости от объекта культурного наследия регионального значения «Дом, где в 1894-1917 гг. проводились собрания рабочих-марксистов». Ближайшая проектируемая тепловая сеть располагается к юго-западу от здания на расстоянии 32 м. Влияние на объект культурного наследия регионального значения «Дом, где в 1894–1917 гг. проводились собрания рабочих-марксистов» сведено к минимуму, так как он расположен на значительном расстоянии от зоны производства работ.

На участке работ предполагается демонтаж существующих строений с вывозом строительных отходов за пределы площадки, а также ввоз и монтаж проектируемых трубопроводов. Проводимые работы и движение тяжелой техники может оказать влияние на объекты культурного наследия, поэтому необходимо соблюдение мер по обеспечению сохранности объектов культурного наследия.

В соответствии с требованиями ст. 36 Федерального закона от 25 июня 2002 г. № 73-ФЗ «Об объектах культурного наследия (памятниках истории и культуры) народов Российской Федерации» при проведении указанных работ требуется разработка мероприятий по обеспечению сохранности объектов культурного наследия.

В соответствии с мероприятиями по обеспечению сохранности объектов культурного наследия принято: защитные ограждения территории строительства, отвал грунта при производстве земляных работ производится на расстояние не более 3 м от края выемки, засыпка мест выборки грунта осуществлять вручную, либо с помощью малой механизированной техники, при земляных работах должна использоваться исключительно одноковшовая техника, запрещается использование вибротрамбовочных инструментов и/или техники, движение транспортных средств, используемых для строительных работ вне территорий объектов культурного наследия, должно обеспечиваться по действующим постоянным автомобильным дорогам и проездам, не допускать складирования материалов вблизи объекта культурного наследия. Дополнительные мероприятия по обеспечению сохранности объектов культурного наследия не требуются.

17. Вывод экспертизы.

С учётом вышеизложенного, эксперт пришел к выводу, что обеспечение сохранности объектов культурного наследия, включенных в реестр, выявленных объектов культурного наследия либо объектов, обладающих признаками объекта культурного наследия, при проведении земляных, строительных, мелиоративных, хозяйственных работ, указанных в статье 30 настоящего Федерального закона работ по использованию лесов и иных работ на основании «Раздел документации, обосновывающего меры по обеспечению сохранности объектов культурного наследия «Дом культуры им. В. И. Ленина завода «Большевик», расположенного по адресу: г. Санкт-Петербург, проспект Обуховской Обороны, дом 223, литера А; «Дом, где в 1894–1917 гг. проводились собрания рабочих-марксистов», расположенного по адресу: г. Санкт-Петербург, Ново-Александровская ул., 23, в рамках выполнения работ по титулу: «Реконструкции тепловых сетей по адресу: квартал 128 Щемилочки, к домам: ул. Бабушкина, 84, пр. Обуховской Обороны, 108 корп. 2, 207/2, 215, 217, 219, 223, 227 корп. 1, 229, 231 корп. 2, ул. Чернова, 11, 13, Ново-Александровская ул., 11, 15, 17, 19, 21, ул. Шелгунова, 4, 6 корп. 1, 2; 8», разработанный ООО «НПФ «ГАМАС» в 2022 году, шифр 288/РУ-2019-ОСОКН, разработанного ООО «НПФ «ГАМАС» в 2022 году, возможно (**положительное заключение**).

«Раздел документации, обосновывающего меры по обеспечению сохранности объектов культурного наследия «Дом культуры им. В. И. Ленина завода «Большевик», расположенного по адресу: г. Санкт-Петербург, проспект Обуховской Обороны, дом 223, литера А; «Дом, где в 1894–1917 гг. проводились собрания рабочих-марксистов», расположенного по адресу: г. Санкт-Петербург, Ново-Александровская ул., 23, в рамках выполнения работ по титулу: «Реконструкции тепловых сетей по адресу: квартал 128 Щемиловки, к домам: ул. Бабушкина, 84, пр. Обуховской Обороны, 108 корп. 2, 207/2, 215, 217, 219, 223, 227 корп. 1, 229, 231 корп. 2, ул. Чернова, 11, 13, Ново-Александровская ул., 11, 15, 17, 19, 21, ул. Шелгунова, 4, 6 корп. 1, 2; 8», разработанный ООО «НПФ «ГАМАС» в 2022 году, шифр 288/РУ-2019-ОСОКН, рекомендуется к согласованию в установленном порядке органом исполнительной власти г. Санкт-Петербурга, уполномоченным в области охраны объектов культурного наследия.

18. Перечень приложений к заключению экспертизы:

Приложение № 1. – Ситуационный план;

Приложение № 2. – Копия Распоряжения КГИОП от 30.05.2018 № 215-р «Об утверждении предмета охраны выявленного объекта культурного наследия «Дом культуры им. В.И. Ленина завода «Большевик»;

Приложение № 3. – Копия Плана границ территории выявленного объекта культурного наследия «Дом культуры им. В.И. Ленина завода «Большевик» (г. Санкт-Петербург, проспект Обуховской Обороны, дом 223, литера А), утвержденный КГИОП 30.06.2003 г.;

Приложение № 4. – Копия Распоряжения КГИОП от 07.07.2017 № 347-р «Об утверждении предмета охраны объекта культурного наследия регионального значения «Дом, где в 1894-1917 гг. проводились собрания рабочих - марксистов»;

Приложение № 5. – Копия Плана границ территории объекта культурного наследия регионального значения «Дом, где в 1894–1917 гг. проводились собрания рабочих-марксистов» (г. Санкт-Петербург, Ново-Александровская ул., 23), утвержденный КГИОП 31.08.2005 г.);

Приложение № 6. – Историко-культурный опорный план;

Приложение № 7. – Стройгенплан М 1:500;

Приложение № 8. – Стройгенплан М 1:500 с ведомостью объемов работ.

Приложение № 9. – План М 1:500.

19. Дата оформления заключения экспертизы:

Эксперт: Каргинов М. Д.



« 2 » ноября 2022 г. (подписано усиленной квалификационной подписью)

Приложение № 1 к Акту по результатам государственной историко-культурной экспертизы раздела документации, обосновывающего меры по обеспечению сохранности объектов культурного наследия «Дом культуры им. В. И. Ленина завода «Большевик», расположенного по адресу: г. Санкт-Петербург, проспект Обуховской Обороны, дом 223, литера А; «Дом, где в 1894–1917 гг. проводились собрания рабочих-марксистов», расположенного по адресу: г. Санкт-Петербург, Ново-Александровская ул., 23, в рамках выполнения работ по титулу: «Реконструкции тепловых сетей по адресу: квартал 128 Цемиловки, к домам: ул. Бабушкина, 84, пр. Обуховской Обороны, 108 корп. 2, 207/2, 215, 217, 219, 223, 227 корп. 1, 229, 231 корп. 2, ул. Чернова, 11, 13, Ново Александровская ул., 11, 15, 17, 19, 21, ул. Шелгунова, 4, 6 корп. 1, 2; 8», разработанного ООО НПФ «ГАМАС» в 2022 году (шифр 288/РУ-2019-ОСОКН)

Ситуационный план



Условные обозначения:

-  - территория строительства
-  - граница территорий ОКН

Спецификация:

- 1 - Выявленный объект культурного наследия «Дом культуры им. В. И. Ленина завода «Большевик».
- 2 - Объект культурного наследия регионального значения «Дом, где в 1894–1917 гг. проводились собрания рабочих-марксистов».

Приложение № 2 к Акту по результатам государственной историко-культурной экспертизы раздела документации, обосновывающего меры по обеспечению сохранности объектов культурного наследия «Дом культуры им. В. И. Ленина завода «Большевик», расположенного по адресу: г. Санкт-Петербург, проспект Обуховской Обороны, дом 223, литера А; «Дом, где в 1894–1917 гг. проводились собрания рабочих-марксистов», расположенного по адресу: г. Санкт-Петербург, Ново-Александровская ул., 23, в рамках выполнения работ по титулу: «Реконструкции тепловых сетей по адресу: квартал 128 Щемиловки, к домам: ул. Бабушкина, 84, пр. Обуховской Обороны, 108 корп. 2, 207/2, 215, 217, 219, 223, 227 корп. 1, 229, 231 корп. 2, ул. Чернова, 11, 13, Ново Александровская ул., 11, 15, 17, 19, 21, ул. Шелгунова, 4, 6 корп. 1, 2; 8», разработанного ООО НПФ «ГАМАС» в 2022 году (шифр 288/РУ-2019-ОСОКН)

Копия Распоряжения КГИОП от 30.05.2018 № 215-р «Об утверждении предмета охраны выявленного объекта культурного наследия «Дом культуры им. В.И. Ленина завода «Большевик»



ПРАВИТЕЛЬСТВО САНКТ-ПЕТЕРБУРГА
КОМИТЕТ ПО ГОСУДАРСТВЕННОМУ КОНТРОЛЮ, ИСПОЛЬЗОВАНИЮ
И ОХРАНЕ ПАМЯТНИКОВ ИСТОРИИ И КУЛЬТУРЫ
РАСПОРЯЖЕНИЕ окуд

30.05.2018

№ 215-р

**Об утверждении предмета охраны
выявленного объекта культурного
наследия «Дом культуры
им. В.И. Ленина завода «Большевик»**

1. Утвердить предмет охраны выявленного объекта культурного наследия «Дом культуры им. В.И. Ленина завода «Большевик», расположенного по адресу: Санкт-Петербург, пр. Обуховской Обороны, дом 223, литера А (Обуховской Обороны пр., 223), согласно приложению к настоящему распоряжению.

2. Начальнику отдела государственного учёта объектов культурного наследия обеспечить размещение настоящего распоряжения в электронной форме в локальной компьютерной сети КГИОП.

3. Контроль за выполнением распоряжения возложить на заместителя председателя КГИОП – начальника Управления организационного обеспечения, популяризации и государственного учёта объектов культурного наследия.




Председатель КГИОП

С.В. Макаров

Приложение к распоряжению КГИОП
от 30.05.2018 № 215-р

Предмет охраны
выявленного объекта культурного наследия
«Дом культуры им. В.И. Ленина завода «Большевик»
расположенного по адресу: Санкт-Петербург, пр. Обуховской Обороны, дом 223, литера А
(пр. Обуховской Обороны, 223).

№ п/п	Видовая принадлежность предмета охраны	Предмет охраны	Фотофиксация
1	2	3	4
1	Объемно-пространственное решение:	исторические габариты и конфигурация сложного в плане 2-3-х этажного здания; крыша – исторические конфигурация и габариты (включая высотные отметки), материал окрытия;	 The 'Фотофиксация' column contains two images. The top image is a technical architectural plan of a building, with the main structure highlighted in orange. The plan shows the building's footprint, internal divisions, and surrounding site features like roads and green spaces. The bottom image is a color photograph of the building's exterior, showing a long, two-story structure with a light-colored facade and a dark roof, situated in an urban environment with other buildings and parked cars in the background.

<p>2</p> <p>Конструктивная система здания:</p>	<p>лестницы – историческое местоположение, габариты, конструкция (по косоурам), материал ступеней (известняк, гранит), покрытие площадок лестничных маршей (метлахская плитка, рисунок «соты» в два цвета), исторический рисунок ограждений лестничных маршей;</p> <p>открытые стоечно-балочные конструкции большого и малого фойе, главного вестибюля;</p>	   <p>малое фойе</p>
--	--	--

			
			
3	Объемно-планировочное решение:	историческое объемно-планировочное решение помещений фойе и актового зала;	
4	Архитектурно-художественное решение фасадов:	архитектурная композиция в стиле конструктивизма основанная на сочетании горизонтальных и вертикальных объемов: Лицевой северо-восточный фасад: разновысотную композицию фасада подчеркивают лежащие окна, объединенные горизонтальными тягами	

вестибюль

большое фойе

лицевой фасад

	<p>двухэтажного объема и вертикально расположенные оконные проемы трехэтажного лестничного объема;</p> <p>Северо-западный фасад: динамику фасада организуют горизонтали балконов «соляриев» (местоположение, габариты, конфигурация, конструкция);</p> <p>Юго-восточный и юго-западный фасады: - композиция разновысотных объемов клубной части, театра и сценического объема;</p> <p>материал отделки цоколя – известняк; материал и характер отделки фасадной поверхности – штукатурка под окраской; оконные и дверные проемы – историческое местоположение, габариты и конфигурация; исторический рисунок расстекловки оконных заполнений; исторический материал и рисунок дверных заполнений; металлодекор – металлическое ограждение балконов (материал, рисунок); профили, подчеркивающие торцы балконных плит; подоконные тяги; венчающий карниз большого выноса;</p>	 <p>северо-западный фасад</p>  <p>юго-западный фасад</p>  <p>юго-восточный фасад</p>
5	<p>Декоративно-художественное оформление интерьеров, предметы декоративно-прикладного искусства:</p> <p>архитектурно-художественное решение актового зала включая:</p> <p>- балкон – исторические габариты и конфигурация;</p>	

- портал сцены (исторические местоположение, габариты и конфигурация, профилированное обрамление);
- лепные композиции над дверными проемами и порталом сцены;
- пилястры искусственного мрамора;
- оформление стен лепными орнаментированными тягами;
- лепной орнаментированный карниз;
- исторические дверные проемы (местоположение, габариты, конфигурация, обрамление);



- люстры (две) - цветной металл, хрусталь; тип - «груша»; двухъярусная, центральный штوك с блюдом с дождиком по периметру в завершении, с орнаментированной короной потолочного крепления, обод; оформление –

хрустальные пронизи с многогранным гранением;



- люстры малые (девять) - цветной металл, матовое стекло; тип - «корзина»; корона потолочного крепления со штоками, поддерживающими орнаментированный обод с плафоном;



архитектурно-художественное решение фойе:

- отделка колонн и пилястр искусственным мрамором;
- лепные орнаментированные тяги по периметрам кессонов;

- люстры - количество (двадцать одна), материал (цветной металл, хрусталь), тип («корзина»), конструкция (корона потолочного крепления с тремя штоками, поддерживающими обод с кронштейнами), оформление (хрустальные пронизи с многогранным гранением);



Приложение № 3 к Акту по результатам государственной историко-культурной экспертизы раздела документации, обосновывающего меры по обеспечению сохранности объектов культурного наследия «Дом культуры им. В. И. Ленина завода «Большевик», расположенного по адресу: г. Санкт-Петербург, проспект Обуховской Обороны, дом 223, литера А; «Дом, где в 1894–1917 гг. проводились собрания рабочих-марксистов», расположенного по адресу: г. Санкт-Петербург, Ново-Александровская ул., 23, в рамках выполнения работ по титулу: «Реконструкции тепловых сетей по адресу: квартал 128 Щемиловки, к домам: ул. Бабушкина, 84, пр. Обуховской Обороны, 108 корп. 2, 207/2, 215, 217, 219, 223, 227 корп. 1, 229, 231 корп. 2, ул. Чернова, 11, 13, Ново Александровская ул., 11, 15, 17, 19, 21, ул. Шелгунова, 4, 6 корп. 1, 2; 8», разработанного ООО НПФ «ГАМАС» в 2022 году (шифр 288/РУ-2019-ОСОКН)

Копия Плана границ территории выявленного объекта культурного наследия «Дом культуры им. В.И. Ленина завода «Большевик» (г. Санкт-Петербург, проспект Обуховской Обороны, дом 223, литера А), утвержденный КГИОП 30.06.2003 г.

УТВЕРЖДАЮ:

Заместитель председателя Комитета по государственному контролю, использованию и охране памятников истории и культуры - начальник управления государственного объекта памятников



Б. М. Кириков

30 " июля 2003



**План границ территории
выявленного объекта культурного наследия
"Дом культуры им. В. И. Ленина завода "Большевик""**

г. Санкт-Петербург, Обуховской Обороны пр., 223



масштаб 1:2000

УСЛОВНЫЕ ОБОЗНАЧЕНИЯ

-  Граница территории выявленного объекта культурного наследия
-  Выявленный объект культурного наследия



Приложение № 4 к Акту по результатам государственной историко-культурной экспертизы раздела документации, обосновывающего меры по обеспечению сохранности объектов культурного наследия «Дом культуры им. В. И. Ленина завода «Большевик», расположенного по адресу: г. Санкт-Петербург, проспект Обуховской Обороны, дом 223, литера А; «Дом, где в 1894–1917 гг. проводились собрания рабочих-марксистов», расположенного по адресу: г. Санкт-Петербург, Ново-Александровская ул., 23, в рамках выполнения работ по титулу: «Реконструкции тепловых сетей по адресу: квартал 128 Щемиловки, к домам: ул. Бабушкина, 84, пр. Обуховской Обороны, 108 корп. 2, 207/2, 215, 217, 219, 223, 227 корп. 1, 229, 231 корп. 2, ул. Чернова, 11, 13, Ново Александровская ул., 11, 15, 17, 19, 21, ул. Шелгунова, 4, 6 корп. 1, 2; 8», разработанного ООО НПФ «ГАМАС» в 2022 году (шифр 288/РУ-2019-ОСОКН)

Копия Распоряжения КГИОП от 07.07.2017 № 347-р «Об утверждении предмета охраны объекта культурного наследия регионального значения «Дом, где в 1894-1917 гг. проводились собрания рабочих - марксистов»



ПРАВИТЕЛЬСТВО САНКТ-ПЕТЕРБУРГА
КОМИТЕТ ПО ГОСУДАРСТВЕННОМУ КОНТРОЛЮ, ИСПОЛЬЗОВАНИЮ
И ОХРАНЕ ПАМЯТНИКОВ ИСТОРИИ И КУЛЬТУРЫ
РАСПОРЯЖЕНИЕ

окуд.

04.04.2017

№ 347-р

Об утверждении предмета охраны
объекта культурного наследия регионального значения
«Дом, где в 1894-1917 гг. проводились собрания рабочих – марксистов»

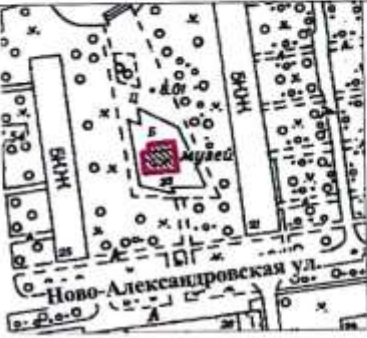



1. Утвердить предмет охраны объекта культурного наследия регионального значения «Дом, где в 1894-1917 гг. проводились собрания рабочих – марксистов», расположенного по адресу: Санкт-Петербург, Ново-Александровская улица, дом 23, литера А (Ново-Александровская ул., 23), согласно приложению к распоряжению.
2. Начальнику отдела государственного учета объектов культурного наследия обеспечить размещение распоряжения в электронной форме в локальной компьютерной сети КГИОП.
3. Контроль за выполнением распоряжения остается за заместителем председателя КГИОП – начальником Управления организационного обеспечения, популяризации и государственного учета объектов культурного наследия.




Заместитель председателя КГИОП –
начальник Управления организационного
обеспечения, популяризации и государственного
учета объектов культурного наследия

Г.Р. Аганова

от 04.04.2017 № 344-р

Предмет охраны
объекта культурного наследия регионального значения
«Дом, где в 1894-1917 гг. проводились собрания рабочих – марксистов»,
 расположенного по адресу: Санкт-Петербург,
 Ново-Александровская улица, дом 23, литера А
 (Ново-Александровская ул., 23)

№ п/п	Видовая принадлежность предмета охраны	Предмет охраны	Фотофиксация
1	2	3	4
1.	Объемно-пространственное решение:	<p>исторические габариты, конфигурация и местоположение двухэтажного деревянного здания, прямоугольного в плане;</p> <p>исторические высотные отметки, габариты и конфигурация крыши (многоскатная), материал окрытия (металл);</p>	 
2.	Конструктивная система:	<p>исторические конструкции:</p> <p>бревенчатые капитальные стены, оштукатуренные внутри;</p> <p>историческое местоположение, габариты и конфигурация деревянной междуэтажной лестницы с ограждением из прямоугольного в сечении деревянного бруса;</p> <p>исторические габариты, конфигурация и местоположение деревянной лестницы, ведущей на чердак;</p>	 

		исторические отметки междуэтажных перекрытий;	
3.	Объемно-планировочное решение:	историческое объемно-планировочное решение в габаритах капитальных конструкций;	
4.	Архитектурно-художественное решение фасадов:	<p>обшивка фасадов горизонтальной и вертикальной вагонкой;</p> <p>исторический профиль горизонтальных тяг;</p> <p>исторические габариты, конфигурация и местоположение прямоугольного входного проема под двускатным козырьком на деревянных кронштейнах, исторический материал дверного заполнения (дерево);</p> <p>исторические габариты, конфигурация и местоположение прямоугольных оконных проемов;</p> <p>исторический рисунок переплетов и материал оконных заполнений;</p> <p>оформление оконных проемов деревянными наличниками;</p>	  

		<p>подшивка свеса кровли деревянной вагонкой;</p>	
5.	<p>Декоративно-художественное оформление интерьеров:</p>	<p>историческое оформление комнаты рабочего конца XIX – начала XX века, расположенной на втором этаже (комната рабочего Обуховского завода, революционера В.А. Шелгунова, где в 1894-1895 гг. В.И. Ленин проводил занятия марксистского кружка и собрания передовых рабочих Петербурга);</p> <p>исторические филленчатые деревянные двери.</p>	 

Приложение № 5 к Акту по результатам государственной историко-культурной экспертизы раздела документации, обосновывающего меры по обеспечению сохранности объектов культурного наследия «Дом культуры им. В. И. Ленина завода «Большевик», расположенного по адресу: г. Санкт-Петербург, проспект Обуховской Обороны, дом 223, литера А; «Дом, где в 1894–1917 гг. проводились собрания рабочих-марксистов», расположенного по адресу: г. Санкт-Петербург, Ново-Александровская ул., 23, в рамках выполнения работ по титулу: «Реконструкции тепловых сетей по адресу: квартал 128 Щемиловки, к домам: ул. Бабушкина, 84, пр. Обуховской Обороны, 108 корп. 2, 207/2, 215, 217, 219, 223, 227 корп. 1, 229, 231 корп. 2, ул. Чернова, 11, 13, Ново Александровская ул., 11, 15, 17, 19, 21, ул. Шелгунова, 4, 6 корп. 1, 2; 8», разработанного ООО НПФ «ГАМАС» в 2022 году (шифр 288/РУ-2019-ОСОКН)

Копия Плана границ территории объекта культурного наследия регионального значения «Дом, где в 1894–1917 гг. проводились собрания рабочих-марксистов» (г. Санкт-Петербург, Ново-Александровская ул., 23), утвержденный КГИОП 31.08.2005 г.)

УТВЕРЖДАЮ:

Заместитель председателя Комитета по государственному контролю, использованию и охране памятников истории и культуры - начальник управления государственного учета памятников



Кириков Б. М. Кириков
М.П.

31 Августа 2005



**План границ территории
объекта культурного наследия
регионального значения
"Дом, где в 1894 - 1917 гг.
проводились собрания рабочих - марксистов".**

г. Санкт-Петербург, Ново-Александровская ул., 23
(Адрес: г. Санкт-Петербург,
Ново-Александровская ул., д. 23, литер А)



масштаб 1:2000

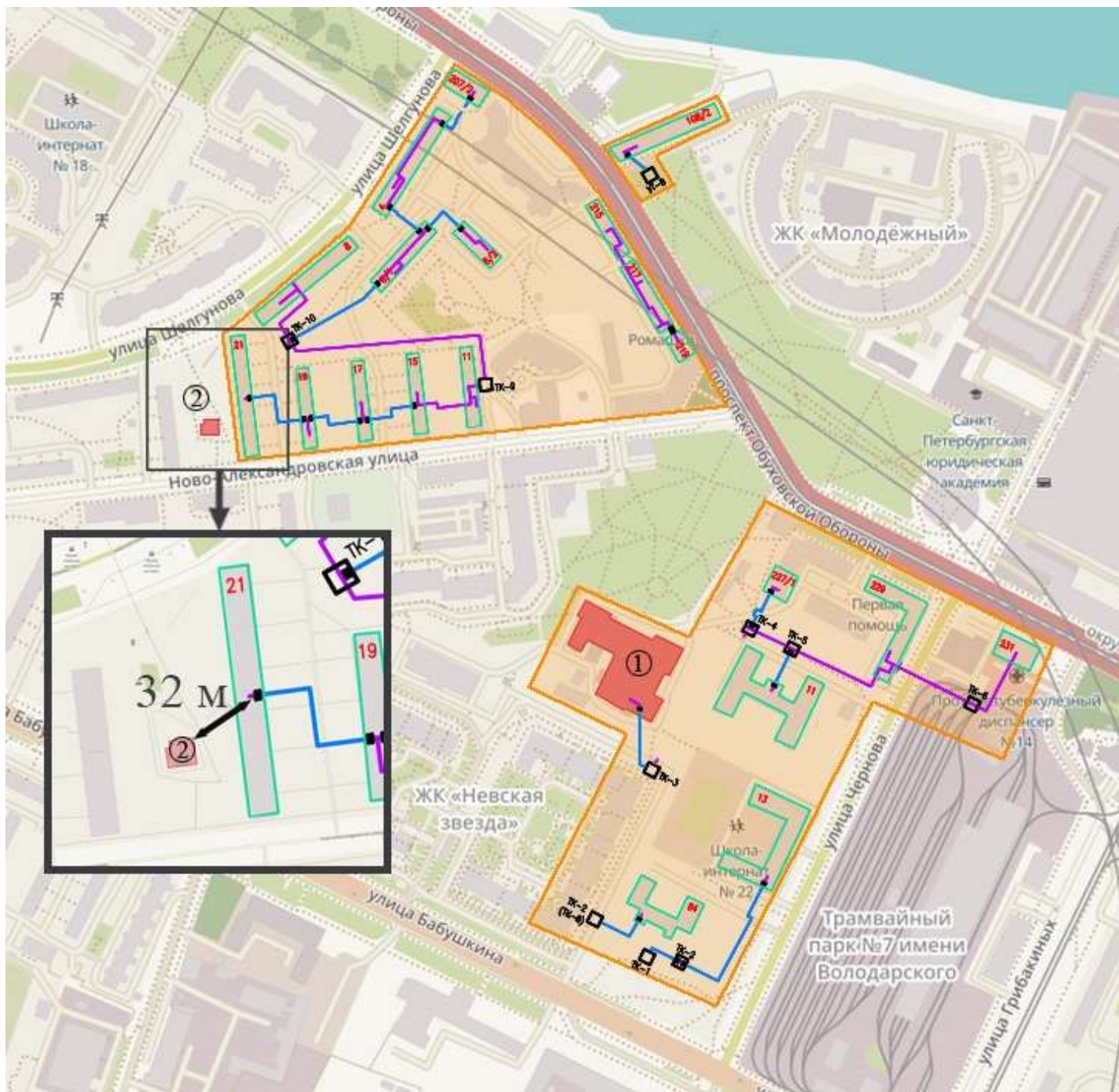
УСЛОВНЫЕ ОБОЗНАЧЕНИЯ

-  граница территории объекта культурного наследия регионального значения
-  объект культурного наследия регионального значения



Приложение № 6 к Акту по результатам государственной историко-культурной экспертизы раздела документации, обосновывающего меры по обеспечению сохранности объектов культурного наследия «Дом культуры им. В. И. Ленина завода «Большевик», расположенного по адресу: г. Санкт-Петербург, проспект Обуховской Обороны, дом 223, литера А; «Дом, где в 1894–1917 гг. проводились собрания рабочих-марксистов», расположенного по адресу: г. Санкт-Петербург, Ново-Александровская ул., 23, в рамках выполнения работ по титулу: «Реконструкции тепловых сетей по адресу: квартал 128 Щемиловки, к домам: ул. Бабушкина, 84, пр. Обуховской Обороны, 108 корп. 2, 207/2, 215, 217, 219, 223, 227 корп. 1, 229, 231 корп. 2, ул. Чернова, 11, 13, Ново Александровская ул., 11, 15, 17, 19, 21, ул. Шелгунова, 4, 6 корп. 1, 2; 8», разработанного ООО НПФ «ГАМАС» в 2022 году (шифр 288/РУ-2019-ОСОКН)

Историко-культурный опорный план



Условные обозначения:

- - стальные трубы
- - трубы Касофлекс
- 13 - существующие дома
- ТК-1 - тепловая камера
- || - фитинги для перехода от труб Касофлекс к стальным трубам
- территория строительства
- граница территорий ОКН

Спецификация:

- 1 - Выявленный объект культурного наследия «Дом культуры им. В. И. Ленина завода «Большевик»».
- 2 - Объект культурного наследия регионального значения «Дом, где в 1894–1917 гг. проводились собрания рабочих-марксистов».

Приложение № 7 к Акту по результатам государственной историко-культурной экспертизы раздела документации, обосновывающего меры по обеспечению сохранности объектов культурного наследия «Дом культуры им. В. И. Ленина завода «Большевик», расположенного по адресу: г. Санкт-Петербург, проспект Обуховской Обороны, дом 223, литера А; «Дом, где в 1894–1917 гг. проводились собрания рабочих-марксистов», расположенного по адресу: г. Санкт-Петербург, Ново-Александровская ул., 23, в рамках выполнения работ по титулу: «Реконструкции тепловых сетей по адресу: квартал 128 Цемиловки, к домам: ул. Бабушкина, 84, пр. Обуховской Обороны, 108 корп. 2, 207/2, 215, 217, 219, 223, 227 корп. 1, 229, 231 корп. 2, ул. Чернова, 11, 13, Ново Александровская ул., 11, 15, 17, 19, 21, ул. Шелгунова, 4, 6 корп. 1, 2; 8», разработанного ООО НПФ «ГАМАС» в 2022 году (шифр 288/РУ-2019-ОСОКН)

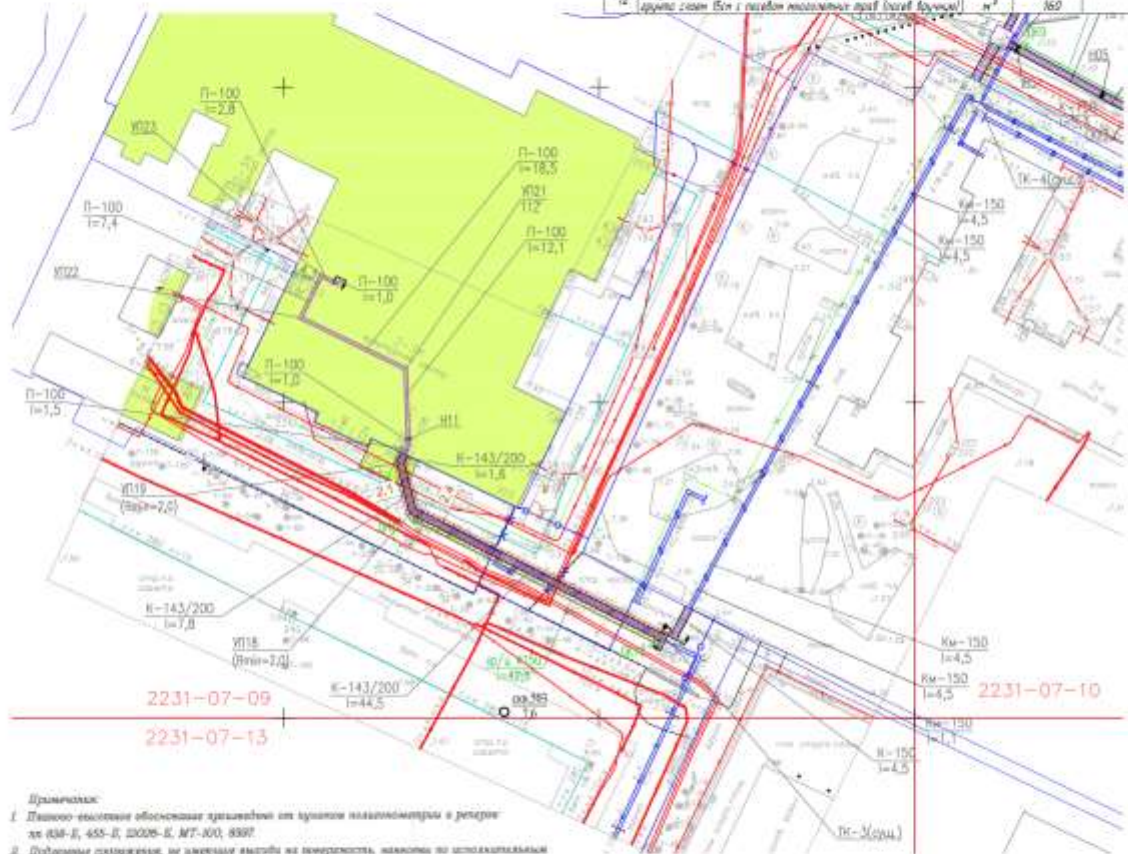
Стройгенплан М 1:500

Предусмотреть ширину зоны заделывания тротуара согласно Постановлению Правительства РФ от 12.10.2016г. №1037
 Об утверждены Правила установления ширины зон тротуарной государственной дорожной сети, государственной инженерной сети и государственной транспортно-инженерной сети

Санкт-Петербург
 Комитет по градостроительству и архитектуре
ГЕОЛОГО-ГЕОДЕЗИЧЕСКИЙ ОТДЕЛ
 Работа выполнена по Уведомлению Комитета от 17.07.2019г. - 3448-19
 проверка и вклейка в кадастровый фонд Санкт-Петербурга
 Составленный во этом материалем илии М. 1:500 пригоден для проектирования строительства
 Начальник отдела: Геронов А.С./ Денисов Ф.Ф./ Худяков А.Н./ Ларченко В.В.
 Работу принял:
 2019г.
 Рег. № 3448-19

Ведомость объемов работ

№ п/п	Наименование работ	Ед. Изм.	Кол-во	Примечание
I. Подготовка территории				
1	Разборка асфальтобетонного покрытия проезда	м ²	106	
2	Срезка газонов с выносом растительного грунта слоем 15см	м ²	173	
Подготовка территории (78.12.0714802.3697)				
3	Разборка асфальтобетонного покрытия проезда	м ²	29	
4	Срезка газонов с выносом растительного грунта слоем 15см	м ²	271	
Подготовка территории (78.12.0714802.25)				
5	Срезка газонов с выносом растительного грунта слоем 15см	м ²	160	
II. Образование территории (воссоединение территории)				
7	Планировка территории (воссоединение территории)	м ²	737	
III. Проезды и благоустройство				
8	Устройство асфальтобетонного покрытия проезда	м ²	106	
9	Устройство газонов с подсыпкой плодородного растительного грунта слоем 15см с посевом мелиоранты (пр. газон 100см)	м ²	173	
Проезды и благоустройство (78.12.0714802.3697)				
10	Разборка асфальтобетонного покрытия проезда	м ²	29	
11	Устройство газонов с подсыпкой плодородного растительного грунта слоем 15см с посевом мелиоранты (пр. газон 100см)	м ²	271	
Проезды и благоустройство (78.12.0714802.25)				
12	Устройство газонов с подсыпкой плодородного растительного грунта слоем 15см с посевом мелиоранты (пр. газон 100см)	м ²	160	



- Примечания:**
1. Планово-высотная обстановка территории от уровня нивелирования в репере № 436-П, 455-П, 20026-В, М7-100, 8897
 2. Подземные сооружения, не имеющие выходов на поверхность, являются по используемым чертежам в данном плане обременения.
 3. Владельцы земельных участков сформированной территории уведомлены.
 4. Данные инженерные сети выполнены в соответствии с требованиями законодательства по данным ИС "Вектор", разработанным в специализированном отделе комитета по градостроительству и архитектуре Санкт-Петербурга на основании п. 2.2.4 Соглашения №1 от 20.02.2009 г. "Об информационном обмене и сотрудничестве между ИС "Вектор" и Комитетом по градостроительству и архитектуре Санкт-Петербурга"

Печенья геолого-геодезического отдела А.С.Ершов

- ОСНОВНЫЕ ОБОЗНАЧЕНИЯ**
- И - существующие здания и сооружения
 - существующая подземная тепловая сеть
 - проекционная тепловая сеть, проложенная в канале
 - ▨ - разрабатываемые траншеи
 - с/м - с/м, разбирание и вновь восстанавливаемые ограждения
 - временные ограждения площадки строительства
 - границы благоустройства
 - границы земельного участка
 - восстанавливаемый проезд (асфальтобетон)
 - восстанавливаемый газон в границах землепользования

ООО "ТеоНора"		Санкт-Петербург, пр. Луначарского, д.98 к.1 лит.А, пом 5-Н	
Для сведений заказчика		Свидетельство СРО № 0645-2017-7804554210-01 от 18.07.2017 г.	
Географический план		Уведомление № 3448-19 от 17.07.2019г.	
Адрес: Санкт-Петербург, Лесной р-н, пр.Обуховской Обороны		770 КГА СПб	
Объект: разработка проектной и рабочей документации		Масштаб: 1:500	
План выполнен по материалам съемки	Плановой части	на сентябрь 2019г.	Сметная документация - выполнена 09.09.19
	Высотной части	на сентябрь 2019г.	
Дополнение: восстановление подземных сооружений			
Инженер: [подпись]	Куркина Э.М.	Ларченко В.В.	Ершов А.С.
Инженер: [подпись]	Ларченко В.В.	Ларченко В.В.	Ершов А.С.

				288/ТУ-2019-001		
				Реконструкция тепловой сети по адресу: объект 135 Школьная, в границах: Школьная, М, пр. Обух. Обороны, 189 корп. 2, 201/2, 215, 217, 218, 223, 227 корп. 1, 278, 231 корп. 2, ул. Черныш, 11, 33 №88-Амстердамская ул., 11, 15, 17, 18, 21, ул. Школьная, А.Б. корп. 1, 2, 3, 4		
ИЗМ.	ВОЛН.	ИСТ.	ВК.	ПОДПИСЬ	ДАТА	
Проект						
				Тепловая сеть		
				Строительный М1:500		
				ЭТАПЫ: П 9 11		
				ИЗД "САНО"-ПЕТЕРБУРГСКИЙ ИНСТИТУТ ТЕПЛОЭНЕРГЕТИКИ		

лист 1 из 1

Приложение № 8 к Акту по результатам государственной историко-культурной экспертизы раздела документации, обосновывающего меры по обеспечению сохранности объектов культурного наследия «Дом культуры им. В. И. Ленина завода «Большевик», расположенного по адресу: г. Санкт-Петербург, проспект Обуховской Обороны, дом 223, литера А; «Дом, где в 1894–1917 гг. проводились собрания рабочих-марксистов», расположенного по адресу: г. Санкт-Петербург, Ново-Александровская ул., 23, в рамках выполнения работ по титулу: «Реконструкции тепловых сетей по адресу: квартал 128 Цемиловки, к домам: ул. Бабушкина, 84, пр. Обуховской Обороны, 108 корп. 2, 207/2, 215, 217, 219, 223, 227 корп. 1, 229, 231 корп. 2, ул. Чернова, 11, 13, Ново Александровская ул., 11, 15, 17, 19, 21, ул. Шелгунова, 4, 6 корп. 1, 2; 8», разработанного ООО НПФ «ГАМАС» в 2022 году (шифр 288/РУ-2019-ОСОКН)

Стройгенплан М 1:500 с ведомостью объёмов работ

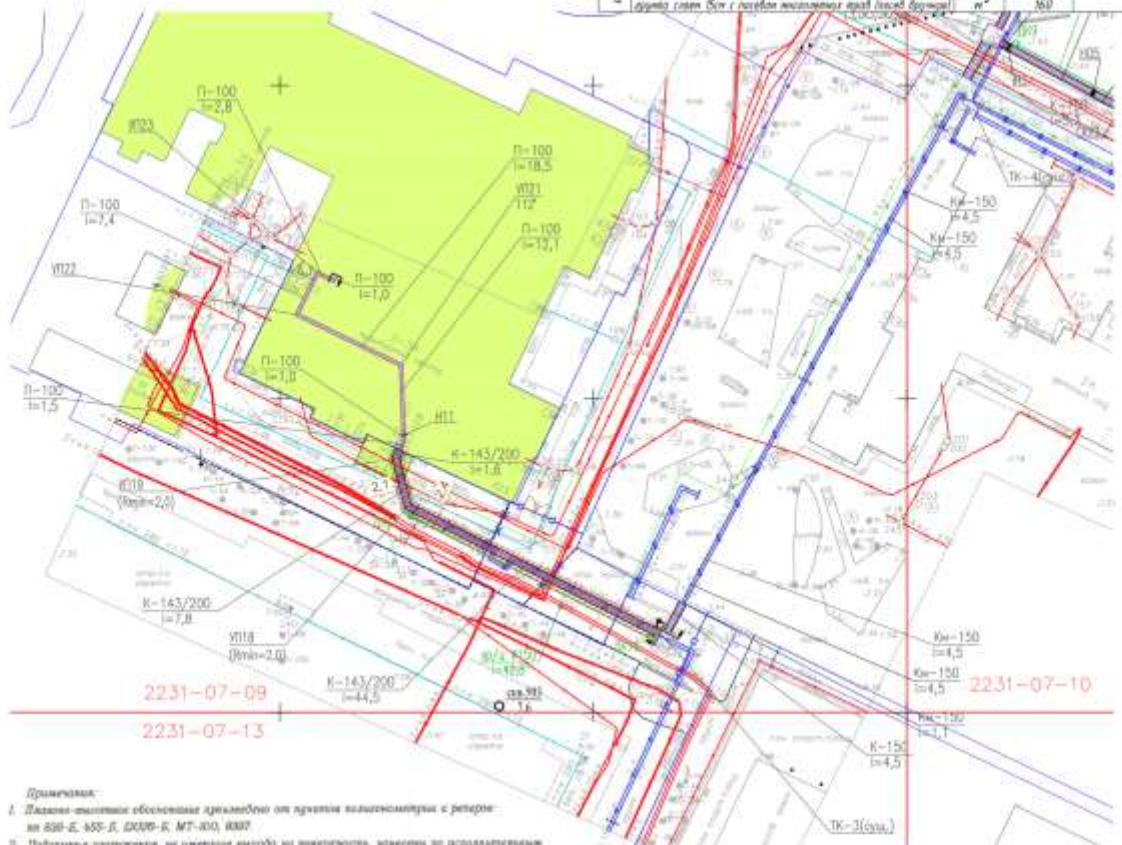
Предусмотреть охранную зону
электростанции протяженностью
Постановление Правительства РФ
от 12.10.2016г. №6037
"Об утверждении Правил установления
охранной зоны объектов государственной
подконтрольной сети, государственной
магистральной сети и государственной
электрической сети"

Санкт-Петербург
Комитет по градостроительству
и архитектуре
ГЕОЛОГО-ГЕОДЕЗИЧЕСКИЙ ОТДЕЛ
Работа выполнена по Уведомлению
Комитета от 17.07.2019г. - 3448-19
Проверена и восточена в кадастровый
фонд Санкт-Петербурга
Составленный по этим материалам
план М. 1:500 пригоден для
проектирования строительства
Надземные объекты /Тришкин А.С./
Работу принял /Денисов Ф.Ф./
/Худяков А.П./
/Парфенова Н.В./
2019г.
Reg. № 3448-19



Ведомость объемов работ

№ п/п	Наименование работ	Ед. изм.	Кол-во	Примечание
I. Подготовка территории				
1	Разборка асфальтового покрытия проезда	м ²	106	
2	Срезка газонов с выносом растительного слоя (слоем 15см)	м ²	173	
Подготовка территории (78-12-0714-802-3697)				
3	Разборка асфальтового покрытия проезда	м ²	29	
4	Срезка газонов с выносом растительного слоя (слоем 15см)	м ²	271	
Подготовка территории (78-12-0714-802-25)				
5	Срезка газонов с выносом растительного слоя (слоем 15см)	м ²	360	
II. Образование территории				
7	Ландшафтная территория (восстановление территории)	м ²	737	
III. Проезды и благоустройство				
6	Устройство асфальтового покрытия проезда	м ²	106	
9	Устройство газонов с подсыпкой плодородного растительного слоя (слоем 15см с выносом растительного слоя (слоем 15см))	м ²	173	
Проезды и благоустройство (78-12-0714-802-3697)				
10	Разборка асфальтового покрытия проезда	м ²	29	
11	Устройство газонов с подсыпкой плодородного растительного слоя (слоем 15см с выносом растительного слоя (слоем 15см))	м ²	271	
Проезды и благоустройство (78-12-0714-802-25)				
12	Устройство газонов с подсыпкой плодородного растительного слоя (слоем 15см с выносом растительного слоя (слоем 15см))	м ²	360	



- Примечания:
1. Здания-многоэтажные обременены арендой от имени коллективного с резервом 800-Б, 400-Б, 3000-К, МТ-300, 3007
 2. Мобильные сооружения, не имеющие выходов на поверхность, являются не эксплуатируемыми чердаками и должны быть обременены.
 3. Земельный участок поданным сооружениям составлен кадастровый.
 4. Данные инженерные сети водоснабжения и водоотведения показаны по данным ИС "Балтика", установленной в геодезическом плане территории по градостроительству и архитектуре Санкт-Петербурга на основании 3.2.4. Инженерия №1 от 20.05.2009 г. "Об информационном обмене в геодезии между ГРУ "Балтика" и Комитетом по градостроительству и архитектуре Санкт-Петербурга".

Выполнил геодезический отдел А.С.Хрущ

СЛОВАРЬ ОБОЗНАЧЕНИЙ

- существующие здания и сооружения
- существующая подземная тепловая сеть
- проекционная тепловая сеть, проложенная в канале
- разрабатываемые границы
- ступи, разрывы и дыры несанкционированные ограждения
- временное ограждение площадки строительства
- границы благоустройства
- границы земельного участка
- восстанавливаемый проезд (асфальтовый)
- восстанавливаемый газон в границах землепользования

ООО "ТеоНора"		Санкт-Петербург, пр.Лунинского, д.98 в.1 лит.А, пом.5-11 Свидетельство СРО № 0645-2017-7804554210-01 от 18.07.2017 г.	
Для каждого заказчика	Выполнение - 1 мес. Количество листов в одном изд. - 3	№, № 0668-19 по плану №1	
Топографический план		Заказчик № 3448-19 от 07.07.2019г.	
Адрес: Санкт-Петербург, Мещеряк р-н, пр.Орловской Обороны		ГРУ КА СДБ Масштаб 1:500	
Объект: разработка проектной и рабочей документации			
План составлен по материалам съемки	Датум: 2019г.	на сентябрь 2019г.	Датум: апрель 2019г.
Датум: 2019г.	на сентябрь 2019г.	на сентябрь 2019г.	на сентябрь 2019г.
Составлено в соответствии с требованиями		Составлено в соответствии с требованиями	
Ген.Директор /Виктор	Куркина О.М.	Картограф /Григорьев	Климов О.Е.
	Ларионов О.Г.	Генералист /Григорьев	Денисов В.В.

		288/19-2019-001	
		Проектирование плана территории по адресу: Мещеряк р-н, пр. Орловской Обороны, 108 кв. 2, 207/2, 215, 217, 218, 223, 227 кв. 1, 219, 231 кв. 2, ул. Черныш 11, 13, Исаев-Александровский ул. 11, 14, 17, 18, 21, ул. Шварца, 4, 6 кв. 1, 2, 3, 4	
ИЗМ. КОМП. ЛИСТЫ И ДЛ. ПОДПИСЬ	ДАТА	СЧЕТЧИК	ЛИСТ
Проект	Примечание	Тепловая сеть	11
ТИП	Спроектировщик	Строительная М:1:500	ЗАО "САНКТ-ПЕТЕРБУРГСКИЙ ИНСТИТУТ ТЕРМОЭНЕРГЕТИКИ"

лист № 11 из 11

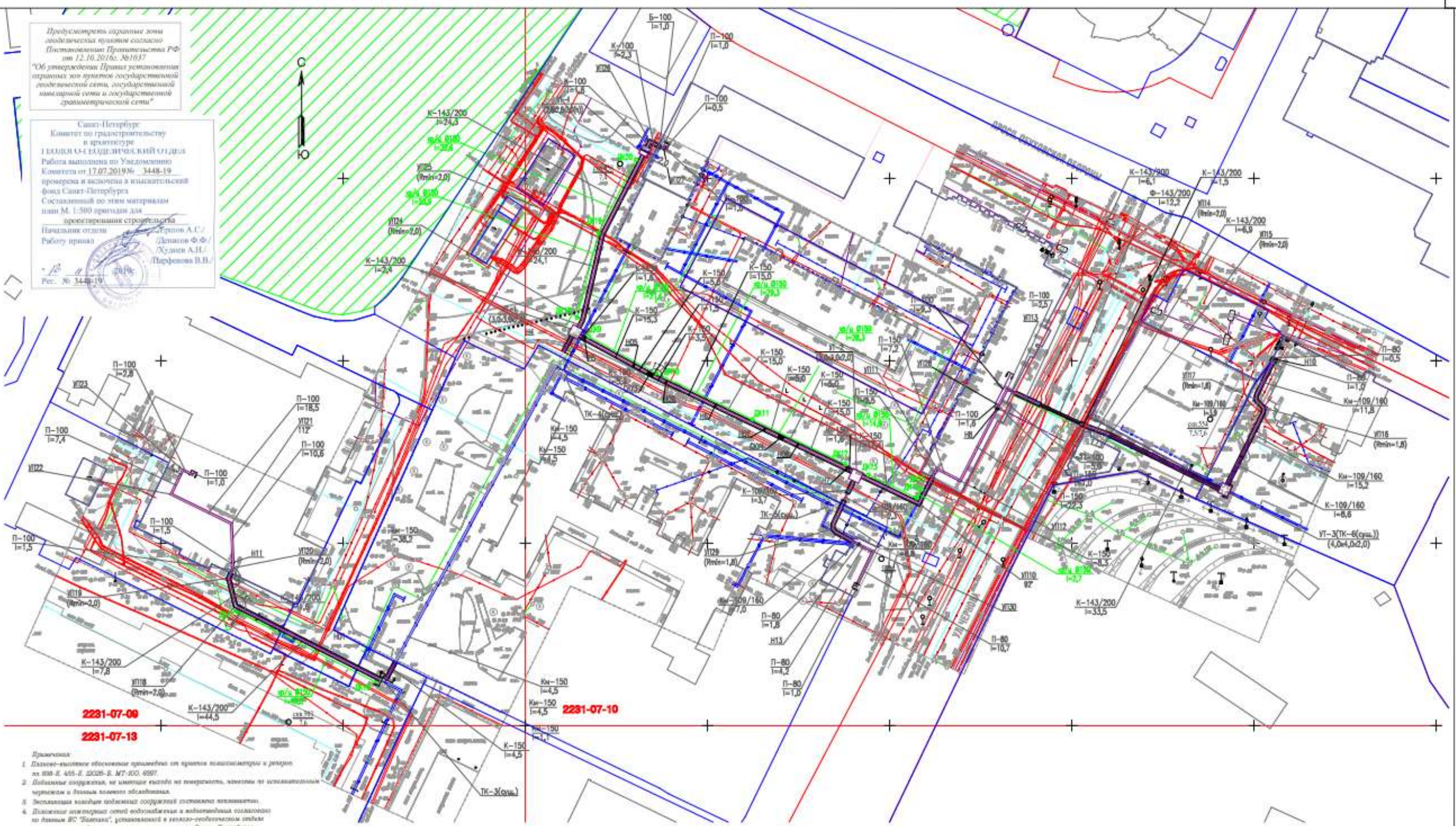
Приложение № 9 к Акту по результатам государственной историко-культурной экспертизы раздела документации, обосновывающего меры по обеспечению сохранности объектов культурного наследия «Дом культуры им. В. И. Ленина завода «Большевик», расположенного по адресу: г. Санкт-Петербург, проспект Обуховской Обороны, дом 223, литера А; «Дом, где в 1894–1917 гг. проводились собрания рабочих-марксистов», расположенного по адресу: г. Санкт-Петербург, Ново-Александровская ул., 23, в рамках выполнения работ по титулу: «Реконструкции тепловых сетей по адресу: квартал 128 Цемиловки, к домам: ул. Бабушкина, 84, пр. Обуховской Обороны, 108 корп. 2, 207/2, 215, 217, 219, 223, 227 корп. 1, 229, 231 корп. 2, ул. Чернова, 11, 13, Ново-Александровская ул., 11, 15, 17, 19, 21, ул. Шелгунова, 4, 6 корп. 1, 2; 8», разработанного ООО НПФ «ГАМАС» в 2022 году (шифр 288/РУ-2019-ОСОКН)

План М 1:500

Предусмотреть охранную зону
подземных коммуникаций согласно
Постановлению Правительства РФ
от 12.10.2016 № 1816/п

Об утверждении Правил установления
охранной зоны для сетей государственной
коммунальной сети и государственной
гражданской сети"

Санкт-Петербург
Комитет по градостроительству
и архитектуре
1 КАДЫН С-1 РАДИАЦИОННЫЙ ОТДЕЛ
Работа выполнена по Уведомлению
Комитета от 17.07.2019 № 3448-19
проверена и включена в инвестиционный
фонд Санкт-Петербурга
Составленной по этим материалам
наим М. 1:500 пригодна для
проектирования строительства
Начальник отдела
Работу принял
Дегтярев А.С.
Дегтярев Ф.Ф.
Худяков А.Н.
Литвинов В.В.
2019
Рег. № 3448-19



2231-07-09
2231-07-13

- Примечания:
1. Газово-высотное обоснование приведено от проекта газоснабжения к резервуару № 455-В, 2020-В, МТ-800, 8997.
 2. Подземные сооружения, не имеющие выхода на поверхность, выполнены по конструктивным чертежам и данным проекта обоснования.
 3. Установка котельных помещений предусмотрена.
 4. Подземные инженерные сети водоснабжения и канализации выполнены по данным ИС "Водоканал", установленной в геолого-геотехническом плане участка по градостроительству и архитектуре Санкт-Петербурга на основании в. 52.4. Ссылка на ИС от 21.07.2009 в "СИ Информативная обложка с содержанием между ГИИ "Водоканал" и Комитетом по градостроительству и архитектуре Санкт-Петербурга".

Исполнитель: инженер-проектировщик А.С. Ермаков

ООО "ГеоНора"	Санкт-Петербург, пр. Луначарского, д.98 в.1 лит.А, пом.5-Н Свидетельство СРО № 0645-2017-7804554210-01 от 18.10.2017 г.	
Для служебного пользования	Выполнено - 1 экз. Полностью вписано в обложку № 3	Экз. № 0645-10 по книге №1
Топографический план		Разработан № 0645-10 от 17.07.2019г.
Адрес: Санкт-Петербург, Волжский р-н, пр.Обуховской Обороны		ГТУ КГА СЗБ Масштаб: 1:500
Объект: устройство трассы и район документация		
Дата составления по актуальным данным	Датум: часть Волжский район	на сентябрь 2019г.
	Датум: часть Волжский район	на сентябрь 2019г.
	Датум: часть Волжский район	на сентябрь 2019г.
Примечание: установка котельных помещений предусмотрена		
Ген.Директор	Корсаков В.М.	Корсаков В.М.
Визир	Лавренко С.Г.	Лавренко С.Г.
	Григорьев	Григорьев
	Евдокимов С.Х.	Евдокимов С.Х.
	Дроздов В.В.	Дроздов В.В.

288/ПУ-2019-ОКН		
Регистрационный номер плана по адресу: Санкт-Петербург, в границах: в границах: пр. Обуховской, 108 кв. 2, 3/1/2, 215, 217, 219, 223, 227 кв. 1, 229, 231 кв. 2, пр. Чарова, 15, 13, дата: 18.10.2017 г. № 11, 15, 17, 19, 21, ул. Шувалова, д. 8 кв. 1, 2, 3		
Проект	Креп-об	Листы
Проверка	Засоб	Листы
Тепломеханические решения теплоточной сети		Р 7 11
План 1:500		МОО "САНКТ-ПЕТЕРБУРГСКИЙ ИНСТИТУТ ТЕПЛОЭНЕРГЕТИКИ"
И.директор	Васильева	Климова
ГМТ	Климова	

И.директор, инженер-проектировщик, инженер-проектировщик, инженер-проектировщик, инженер-проектировщик