

## **АКТ**

### **по результатам государственной историко-культурной экспертизы**

проектной документации на проведение работ по сохранению объекта культурного наследия регионального значения «Доходный дом Обольяниновых», расположенного по адресу: г. Санкт-Петербург, Таврическая улица, дом 37, лит. А (Таврическая ул., 37, лит. А): «Проект приспособления для современного использования объекта культурного наследия регионального значения «Доходный дом Обольяниновых» в части перепланировки и (или) переустройства квартиры № 37, расположенной по адресу: г. Санкт-Петербург, ул. Таврическая, дом 37, литера А.» (шифр: ГП 48-03/22), разработанной ООО «СК «Аркада» в 2022 г.

## Акт

### по результатам государственной историко-культурной экспертизы

проектной документации на проведение работ по сохранению объекта культурного наследия регионального значения «Доходный дом Обольяниновых», расположенного по адресу: г. Санкт-Петербург, Таврическая улица, дом 37, лит. А (Таврическая ул., 37, лит. А): «Проект приспособления для современного использования объекта культурного наследия регионального значения «Доходный дом Обольяниновых» в части перепланировки и (или) переустройства квартиры № 37, расположенной по адресу: г. Санкт-Петербург, ул. Таврическая, дом 37, литера А.» (шифр: ГП 48-03/22), разработанной ООО «СК «Аркада» в 2022 г.

Санкт-Петербург

«27» декабря 2022 г.

#### 1. Дата начала и дата окончания проведения экспертизы

Настоящая государственная историко-культурная экспертиза проведена в составе экспертной комиссии в период с «12» декабря 2022 года по «27» декабря 2022 года (Приложения № 11 - протоколы заседаний экспертной комиссии).

#### 2. Место проведения экспертизы

Санкт-Петербург.

#### 3. Заказчик государственной историко-культурной экспертизы

Общество с ограниченной ответственностью «ГЛОБАЛ-ПРОЕКТ» (ООО «ГЛОБАЛ-ПРОЕКТ») (Приложение №10: Копии договоров с экспертами).

#### 4. Сведения об экспертах

##### - *Председатель экспертной комиссии:*

Прокофьев Михаил Федорович, образование высшее, окончил Ленинградский государственный университет имени А.А. Жданова; историк, стаж работы по профессии - 41 год; место работы и должность - Генеральный директор ООО «Научно-проектный реставрационный центр»; аттестован в качестве государственного эксперта по проведению государственной историко-культурной экспертизы (приказ об аттестации Министерства культуры Российской Федерации от 25.12.2019 г. № 2032 – пункт 21); аттестация продлена до 25.12.2023 в соответствии с п.1 приложения 1.1. к постановлению Правительства РФ от 12.03.2022 № 353 (в ред. 09.04.2022)

##### Профиль экспертной деятельности (объекты экспертизы):

- выявленные объекты культурного наследия в целях обоснования целесообразности включения данных в реестр;
- документы, обосновывающие включение объектов культурного наследия в реестр;

- документы, обосновывающие изменение категории историко-культурного значения объекта культурного наследия;
- документы, обосновывающие исключение объектов культурного наследия из реестра;
- проектная документация на проведение работ по сохранению объектов культурного наследия.

**- Ответственный секретарь экспертной комиссии:**

Глинская Наталия Борисовна, образование высшее, окончила Ордена Трудового Красного Знамени институт живописи, скульптуры и архитектуры имени И.Е. Репина; искусствовед, стаж работы по профессии - 43 года; место работы и должность - заместитель генерального директора ООО «Научно-проектный реставрационный центр»; аттестована в качестве государственного эксперта по проведению государственной историко-культурной экспертизы (приказ об аттестации Министерства культуры Российской Федерации от 25.12.2019 г. № 2032 – пункт 5; приказ от 30.04.2021 № 596 о внесении изменений в приложение к приказу Министерства культуры Российской Федерации от 25.12.2019 № 2032); аттестация продлена до 25.12.2023 в соответствии с п.1 приложения 1.1. к постановлению Правительства РФ от 12.03.2022 № 353 (в ред. 09.04.2022).

Профиль экспертной деятельности (объекты экспертизы):

- выявленные объекты культурного наследия в целях обоснования целесообразности включения данных объектов в реестр;
- документы, обосновывающие включение объектов культурного наследия в реестр;
- документы, обосновывающие изменение категории историко-культурного значения объекта культурного наследия;
- проектная документация на проведение работ по сохранению объектов культурного наследия.

**- Член экспертной комиссии:**

Калинин Валерий Александрович, образование высшее, окончил Санкт-Петербургский государственный политехнический университет; инженер-строитель, стаж работы по профессии - 18 лет; место работы и должность - главный инженер ООО «Научно-проектный реставрационный центр» (приказ об аттестации Министерства культуры Российской Федерации от 25.12.2019 г. № 2032 – пункт 11); аттестация продлена до 25.12.2023 в соответствии с п.1 приложения 1.1. к постановлению Правительства РФ от 12.03.2022 № 353 (в ред. 09.04.2022)

Профиль экспертной деятельности (объекты экспертизы):

- проектная документация на проведение работ по сохранению объектов культурного наследия.

## **5. Информация о том, что в соответствии с законодательством Российской Федерации эксперт (эксперты) несет ответственность за достоверность сведений, изложенных в заключении**

Настоящая государственная историко-культурная экспертиза проведена в соответствии со статьями 28, 29, 30, 31, 32 Федерального закона от 25.06.2002 №73-ФЗ «Об объектах культурного наследия (памятниках истории и культуры) народов Российской Федерации» и Положением о государственной историко-культурной экспертизе, утвержденным Постановлением Правительства Российской Федерации от 15.07.2009 г. № 569.

Настоящим подтверждаем, что мы предупреждены об ответственности за достоверность сведений, изложенных в заключении экспертизы, в соответствии с законодательством Российской Федерации, содержание которого нам известно и понятно.

Председатель экспертной комиссии: \_\_\_\_\_  
(подписано электронной подписью) М.Ф. Прокофьев

Ответственный секретарь экспертной комиссии: \_\_\_\_\_  
(подписано электронной подписью) Н.Б. Глинская

Член экспертной комиссии: \_\_\_\_\_  
(подписано электронной подписью) В.А. Калинин

## **6. Цели и объекты экспертизы**

### ***Цель экспертизы:***

Определение соответствия проектной документации на проведение работ по сохранению объекта культурного наследия регионального значения «Доходный дом Обольяниновых», расположенного по адресу: г. Санкт-Петербург, Таврическая улица, дом 37, лит. А (Таврическая ул., 37, лит. А): «Проект приспособления для современного использования объекта культурного наследия регионального значения «Доходный дом Обольяниновых» в части перепланировки и (или) переустройства квартиры № 37, расположенной по адресу: г. Санкт-Петербург, ул. Таврическая, дом 37, литера А.» (шифр: ГП 48-03/22), разработанной ООО «СК «Аркада» в 2022 г. в составе, указанном в п. 6 настоящего акта, требованиям законодательства Российской Федерации в области государственной охраны объектов культурного наследия.

### ***Объект экспертизы:***

Проектная документация на проведение работ по сохранению объекта культурного наследия регионального значения «Доходный дом Обольяниновых», расположенного по адресу: г. Санкт-Петербург, Таврическая улица, дом 37, лит. А (Таврическая ул., 37, лит. А): «Проект приспособления для современного использования объекта культурного наследия регионального значения «Доходный дом

Обольяниновых» в части перепланировки и (или) переустройства квартиры № 37, расположенной по адресу: г. Санкт-Петербург, ул. Таврическая, дом 37, литера А.» (шифр: ГП 48-03/22), разработанная ООО «СК «Аркада» в 2022 г. в следующем составе:

Раздел 1: Предварительные работы. (шифр: ГП 48-03/22-ПР).

Подраздел 1.1: Исходно-разрешительная документация (шифр: ГП 48-03/22-ИДР);

Раздел 2: Комплексные научные исследования. (шифр: ГП 48-03/22-КНИ).

Подраздел 2.1: Историческая справка (шифр: ГП 48-03/22-ИС);

Подраздел 2.2: Фотофиксация (шифр: ГП 48-03/22-ФФ);

Подраздел 2.3: Техническое заключение (шифр: ГП 48-03/22-ТЗ);

Раздел 3: Проектная документация (шифр: ГП 48-03/22-ПД).

Подраздел 3.1: Общая пояснительная записка (шифр: ГП 48-03/22-ОПЗ);

Подраздел 3.2: Архитектурные решения и/или Архитектурно-строительные решения. (шифр: ГП 48-03/22-АС);

Подраздел 3.3: Сведения об инженерном оборудовании. Система водоснабжения и водоотведения. (шифр: ГП 48-03/22-ВК);

## **7. Перечень документов, представленных заявителем**

1) Копия выписки из Единого государственного реестра недвижимости от 11.11.2022 г. № КУВИ-999/2022-1331008;

2) Копия доверенности на бланке № 78 АВ 1588022 от 10.02.2022 г.;

3) Копия технического паспорта на квартиру инв. №1269/19 от 08.04.2019 г.;

4) Копия выписки из инвентарного дела о технических характеристиках объекта №4550-01/05 от 06.05.2022 г.;

5) Копия лицензии на осуществление деятельности по сохранению объектов культурного наследия № МКРФ 02202 от 19.01.2015 г.;

6) Копии поэтажных планов здания от 1990 г. и 2004 г.;

7) Копия задания КГИОП от 31.10.2022 №01-21-2582/22-0-1;

8) Копия распоряжения КГИОП от 29.06.2016 г. №10-272 «О включении выявленного объекта культурного наследия в единый государственный реестр объектов культурного наследия (памятников истории и культуры народов Российской Федерации в качестве объекта культурного наследия регионального значения «Доходный дом Обольяниновых», об утверждении границ и режима использования территории объекта культурного наследия»;

9) Копия распоряжения КГИОП от 12.08.2022 г. № 374-рп «Об утверждении предмета охраны объекта культурного наследия регионального значения «Доходный дом Обольяниновых»;

10) Копия паспорта объекта культурного наследия от 24.08.2022 г., рег.№781610569390005;

11) Проектная документация «Проект приспособления для современного использования объекта культурного наследия регионального значения «Доходный дом Обольяниновых» в части перепланировки и (или) переустройства квартиры № 37, расположенной по адресу: г. Санкт-Петербург, ул. Таврическая, дом 37, литера А.» (шифр: ГП 48-03/22), разработанная ООО «СК «Аркада» в 2022 г. в составе, указанном в п. 6 настоящего акта.

## **8. Перечень документов и материалов, собранных и полученных при проведении экспертизы, а также использованной для нее специальной, технической и справочной литературы**

### **8.1. Нормативно-правовая документация**

- 1) Федеральный закон от 25.06.2002 № 73-ФЗ «Об объектах культурного наследия (памятниках истории и культуры) народов Российской Федерации».
- 2) Положение о государственной историко-культурной экспертизе, утвержденное постановлением Правительства РФ от 15 июля 2009 г. № 569.
- 3) Разъяснительное письмо Министерства культуры РФ от 25.03.2014 г. № 52-01-39/12-ГА «О научно-проектной и проектной документации, направляемой на государственную историко-культурную экспертизу».
- 4) ГОСТ Р 55528-2013 «Состав и содержание научно-проектной документации по сохранению объектов культурного наследия. Памятники истории и культуры. Общие требования» (действует от 01.01.2014 г.).
- 5) ГОСТ Р 55567-2013 «Порядок организации и ведения инженерно-технических исследований на объектах культурного наследия. Памятники истории и культуры. Общие требования» (действует от 01.06.2014 г.).
- 6) ГОСТ Р 56198-2014 «Мониторинг технического состояния объектов культурного наследия. Недвижимые памятники. Общие требования» (действует от 01.04.2015 г.).

### **8.2. Архивные и библиографические источники**

- 1) Аллер С. Указатель жилищ и зданий С.-Петербурга. 1822 г.
- 2) Волчок Ю.П., Кириченко Е.И., Козловская И.А. Конструкция и архитектурная форма в русском зодчестве XIX - начала XX вв. — М.: Стройиздат, 1977.
- 3) Горюнов В.С., Тубли М.П. Архитектура эпохи модерна. Концепции. Направления. Мастера. — СПб.: Стройиздат, С.-Петербургское отд-ние, 1992.
- 4) Исаченко В.Г. Поборник нового стиля. Страницы творческой биографии А.Ф.Бубыря // Строительство и архитектура Ленинграда. 1978, № 3.
- 5) ЦГИА. Фонд 1026. Опись 1. Дело 454.
- 6) ЦГИА. Фонд 513. Опись 102. Дело 9565.
- 7) ЦГИА. Фонд 513. Опись 128. Дело 301.

### **8.3. Интернет-ресурсы**

- 1) «Это место» – старые и современные карты всех регионов [Электронный ресурс]. URL: <http://www.etomesto.ru>.
- 2) «PastVu» – ретро-фотографии стран и городов [Электронный ресурс], URL: <https://pastvu.com>.
- 3) «WikiMapia» – бесплатная и открытая многопользовательская интерактивная карта [Электронный ресурс]. URL: <https://wikimapia.org/>.

## **9. Сведения о проведенных исследованиях с указанием примененных методов, объема и характера выполненных работ и их результатов**

В рамках настоящей государственной историко-культурной экспертизы экспертами были проведены следующие научно-практические исследования:

- визуальное обследование, натурная фотофиксация (Приложение №2) в целях установления особенностей состояния объекта культурного наследия;
- анализ представленных заказчиком материалов и документации, перечисленных в пункте 8 настоящего Акта;
- историко-библиографические исследования на основании материалов из Российской Национальной библиотеки, Российского государственного военно-исторического архива, Центрального государственного исторического архива Санкт-Петербурга, Центрального государственного архива кинофотофонодокументов Санкт-Петербурга и других материалов, хранящихся в открытом доступе. Иконографические материалы, собранные в процессе проведения экспертизы, представлены в Приложении №1 к настоящему акту.

Указанные исследования были проведены с применением методов натурального, историко-архивного и историко-архитектурного анализа в объеме, достаточном для обоснования вывода о возможности проведения работ по сохранению объекта культурного наследия регионального значения «Доходный дом Обольяниновых». Исследования проводились на основе принципов научной обоснованности, объективности и законности, презумпции сохранности объекта культурного наследия, соблюдения требований безопасности в отношении объекта культурного наследия, достоверности и полноты информации.

## **10. Сведения об обстоятельствах, повлиявших на процесс проведения и результаты экспертизы**

На начало проектирования ремонтные работы в квартире начаты: демонтированы ненесущие перегородки; произведен демонтаж полов; демонтирован штукатурный слой с потолков; частично выполнен монтаж новых перегородок и полов, восстановлен штукатурный слой. Работы не затрагивают конструктивные и

другие характеристики надежности и безопасности помещения и объекта культурного наследия в целом. Архитектурные ценности в квартире отсутствуют.

Иные обстоятельства, повлиявшие на процесс проведения и результаты экспертизы, отсутствуют.

## **11. Факты и сведения, выявленные и установленные в результате проведенных исследований**

### **11.1. Собственник или пользователь объекта**

Собственником квартиры № 37, расположенной в объекте культурного наследия регионального значения «Доходный дом Оболяниновых», расположенного по адресу: г. Санкт-Петербург, Таврическая улица, дом 37, лит. А (Таврическая ул., 37, лит. А) являются Гражданин Российской Федерации Войчинский Петр Алексеевич на основании выписки из Единого государственного реестра недвижимости от 11.11.2022 г. № КУВИ-999/2022-1331008 (Приложение №8).

### **11.2. Сведения о государственной охране объекта культурного наследия**

Здание по адресу: г. Санкт-Петербург, Таврическая улица, дом 37, лит. А (Таврическая ул., 37, лит. А) является выявленным объектом культурного наследия регионального значения «Доходный дом Оболяниновых» согласно распоряжению КГИОП от 29.06.2016 г. №10-272 «О включении выявленного объекта культурного наследия в единый государственный реестр объектов культурного наследия (памятников истории и культуры народов Российской Федерации в качестве объекта культурного наследия регионального значения «Доходный дом Оболяниновых», об утверждении границ и режима использования территории объекта культурного наследия» (Приложение №3).

Распоряжение КГИОП от 12.08.2022 г. № 374-рп «Об утверждении предмета охраны объекта культурного наследия регионального значения «Доходный дом Оболяниновых» (Приложение № 4).

Паспорт объекта культурного наследия от 24.08.2022 г., рег.№781610569390005 (Приложение №5).

### **11.3. Краткие исторические сведения: время возникновения, даты основных изменений объекта**

Доходный дом А.С. Оболянинова расположен в Центральном районе Санкт-Петербурга. Отсюда открываются потрясающие виды на Таврический сад, Смольный собор, историческую панораму города.

В 1800-е гг. здесь, на углу Таврической Садовой и Офицерской (совр. Тверской) улиц, находился большой участок, в 1804 г. получивший номер 390 (Рождественской части). В адресной книге 1809 г. владельцем его назван надворный советник Пустошкин. Других сведений о владельце в адресных книгах найти не удалось, но то



же издание сообщает, что в принадлежавшем ему доме жил тогда коллежский асессор Василий Лаврентьевич Пустошкин, служивший в Экспедиции государственных доходов. "Указатель жилищ и зданий С.-Петербурга" С. Аллера показывает, что за прошедшие после издания предыдущего справочника годы участок 390 был разделен на два, и тот, что выходил на Садовую улицу, получил в 1820 новый номер - 434 и принадлежал теперь надворной советнице Пустошкиной. Тот участок, что выходил на Офицерскую, получил в 1820 номер 435 и принадлежал, согласно изданию 1822 года, английскому купцу Ноту.

План Шуберта 1828 г. показывает, что вдоль Садовой, на месте снесенного особняка, уже стоял каменный дом.

К сожалению, в двух последующих изданиях, 1836 и 1844 годов, присутствует явная путаница с номерами участков здесь, с их расположением и с фамилиями их владельцев. Остается не ясным, кто был следующим владельцем участка после Пустошкиной, но в издании 1836 Оболянинов еще не фигурирует, а к 1844 появляется.

Описание наиболее раннего дела с чертежами по участку начинается с 1860 г. В описании его, представленном в электронном каталоге Архивного комитета, перечислены представители трех поколений Оболяниновых, владевшие домом вплоть до революции.

А. С. Оболянинов-старший должен быть представлен в атласе Цылова 1849 г., но за неимением такового, придется обходиться более поздними изданиями. В 1854 г. надворный советник А. С. Оболянинов показан живущим в Рождественской части по Садовой ул., 3.

Нумерация начиналась тогда от Невы, и номер 1 в 1834 г. получило соседнее с участком Оболянинова здание Аракчеевских казарм, по Офицерской участок получил № 1.

Александр Степанович Оболянинов (1786-1865) служил сначала во флоте, потом перешел в статскую службу, был одно время уездным предводителем новгородского дворянства. Степан Александрович Оболянинов (1826-1880), в конце жизни генерал-майор, долгие годы состоявший при генерал-инспекторе кавалерии вел. кн. Николае Николаевиче. Следующий владелец дома, показан живущим здесь во "Всеобщей адресной книге С.-Петербурга" 1867-1868: полковник, Таврическая ул., 27, кв. 14. Вплоть до конца 1900-х, когда в начале Таврической улицы были разделены несколько больших участков, застроенных роскошными домами, дом Оболяниновых имел номер 27-2.

В 1860 г. дом на участке был построен или перестроен для Александра Степановича Оболянинова-старшего. При Оболянинове-младшем не только был построен угловой доходный дом, но, судя по немалому количеству сохранившихся дел с чертежами, при нем строились и перестраивались и другие здания на участке.

Дом на улице Таврической, 37 построен в 1907-1908 годах инженером А.Ф. Бубырем по заказу надворного советника А.С. Обольянинова, это здание является первой постройкой архитектора.

Гражданский инженер Алексей Федорович Бубырь (1876-1919) – выдающийся представитель русского модерна, автор гражданских и промышленных зданий в Петербурге, Таллине и Сочи, а также ряда конкурсных проектов. Работал с Николаем Васильевым и Львом Ильиным. Из совместной работы со Львом Ильиным и Николаем Васильевым вынесен ценный опыт по строительству жилья – от работы в сложившейся городской застройке до использования современных материалов.

Стиль здания – модерн. Постройка признана одной из самых красивых на Таврической улице. Неоклассические лепные и кованые детали образно связывают здание с неподалеку расположенным Таврическим дворцом. Два нижних этажа отделаны гранитом, 3-5-й этажи облицованы светлой плиткой, верхние оштукатурены. Угол здания скошен под углом сорок пять градусов. Один парадный вход оформлен порталом с гранитными полуколоннами, над ним балкон на гранитных кронштейнах. Чтобы балконы «не перегружали внешний вид», они сделаны с «прозрачным» полом из железных прутьев. Сдвоенные пилястры последнего этажа - особенность проектов Бубыря.

В этом доме жил Лев Давыдович Троцкий в октябре и ноябре 1917 года. С 1965 по 1982 год в доме располагалась редакция журнала "Костер".

В 1990 году в доме А.С. Обольянинова проведены реконструкция с сохранением исторических особенностей и капитальный ремонт. Обновленный особняк встречает светлой завитой лестницей с ковровой дорожкой и огромными окнами с начищенными до блеска старинными бронзовыми шпингалетами. В 2001 году дом включен КГИОПом в "Перечень вновь выявленных объектов, представляющих историческую, научную, художественную или иную культурную ценность", и в 2016 году стал объектом культурного наследия регионального значения.

#### **11.4. Описание объекта**

Объект культурного наследия регионального значения «Доходный дом Обольяниновых» состоит из двух лицевых шестиэтажных корпусов по Таврической и по Тверской улицам. Крыша скатная, стропильная система с металлическим окрытием и кирпичными дымовыми трубами. Не имеет воротного проезда, лицевые фасады решены в приемах модерна.

##### Архитектурно-художественное решение лицевых фасадов:

Лицевой фасад со стороны Таврической улицы: уплощенный ризалит (по 1-й оси, в уровне 3-6-го этажей), эркер (по 9-11 осям, в уровне 3-6-го этажей), четыре балкона по 4-й оси, полуциркульные в плане, кованые металлические ограждения, рисунок -

мотив вертикальных стоек, волют. В уровне 3-го этажа рисунок балкона - с лавровым венком и тирсом.

Портал парадного входа по 8-й оси, две оштукатуренные каннелированные полуколонны со стилизованными капителями в виде круглых плит из неотесанного гранита, гранитный фриз, завершение в виде балкона, на каменных кронштейнах.

Балкон на уровне 2-го этажа имею кованые металлические ограждения с рисунком. Материал и характер фасадной поверхности – облицовка цоколя рустованной гранитной плитой, руст – в уровне 1-2-го этажей, гладкая штукатурка – в уровне 3-5-го этажа. Керамическая плитка «кабанчик» - в уровне 3-5-го этажа. Историческое цветное (в два цвета) решение фасада.

Штукатурный карниз под оконными проемами 5-го этажа.

Оконные проемы с прямыми перемычками, двустворчатый полусветлый дверной проем с остекленными створками, глухими профилированными нижними филенками из дерева. Лепной декор в виде лаврового венка с лентами с вертикальным лепным элементом по центру (над оконной перемычкой центрального оконного проема в уровне 3-го этажа).

Уплощенный ризалит по 1-й оси на уровне 3-6 этажей. Аттик с прямоугольным завершением, венчающий карниз с декоративным поясом бус с катушкой, лепное украшение под венчающим карнизом в виде горизонтально расположенной сабли в ножнах. Лепное украшение над окном 3-го этажа в виде древнеримского шлема, заключенного в лавровый венок с лентами.

Эркер: лепное украшение полукруглой формы в нижней части эркера; поясок растительного орнамента под эркером; ободок по периметру нижней части эркера с мелким лепным орнаментом. Венчающая часть эркера: профилированный карниз с декоративным поясом бус с катушкой, лепное украшение в виде горизонтально расположенных и связанных между собой копий и другого оружия в ножнах между венчающим карнизом и окнами, стилизованные капители растительного орнамента в верхней части межоконных простенков.

Два лепных медальона между 4-м и 5-м этажами, горизонтально расположенный лепной декор над медальонами в нижней части простенков на уровне 4-го этажа.

Выносной венчающий карниз на лепных кронштейнах; металлическое ограждение парапета из кованого металла, лепные украшения декоративных кронштейнов (цветочные розетки), линии стыка выносного карниза и стены фасада (вытянутые вверх ионики), 6 пар сдвоенных декоративных колонн с капителями из иоников.

Лицевой фасад со стороны Тверской улицы: уплощенный ризалит (по 10-й оси, в уровне 3-6-го этажей); уплощенный ризалит (по 1-й оси, в уровне 3-6-го этажей); эркер (по 2-4 осям, в уровне 3-6-го этажей); четыре балкона – по 7-й оси, в уровне 3-6-го этажей, полуциркульные в плане с металлическими коваными ограждениями, рисунок – мотив вертикальных стоек, волют,

лаврового венка, тирса.

Материал и характер фасадной поверхности – облицовка цоколя рустованной гранитной плитой; гранитный руст – в уровне 1-2-го этажей; гладкая штукатурка – в уровне 3-5-го этажа; керамическая плитка «кабанчик» - в уровне 3-5-го этажа.

Штукатурный карниз под оконными проемами 5-го этажа; конфигурация оконных и дверных проемов - с прямыми перемычками.

Уплощенный ризалит по 10-й оси на уровне 3-6 этажей. Аттик - с прямоугольным завершением. Лепное украшение над окном 3-го этажа в виде древнеримского шлема, заключенного в лавровый венок с лентами.

Венчающий карниз с декоративным поясом бус с катушкой, лепное украшение под венчающим карнизом в виде горизонтально расположенной сабли в ножнах.

Эркер: лепное украшение полукруглой формы в нижней части эркера; поясok растительного орнамента под эркером; ободок по периметру нижней части эркера с мелким лепным орнаментом; лепной медальон в виде лаврового венка с лентами с вертикальным лепным элементом по центру (над оконной перемычкой центрального оконного проема в уровне 3-го этажа). Венчающая часть эркера - профилированный карниз с декоративным поясом бус с катушкой, лепное украшение в виде горизонтально расположенных и связанных между собой копий и другого оружия в ножнах между венчающим карнизом и окнами, стилизованные капители растительного орнамента в верхней части межоконных простенков.

Два лепных медальона между 4-м и 5-м этажами; горизонтально расположенный лепной декор над медальонами в нижней части простенков на уровне 4-го этажа. Выносной профилированный венчающий карниз на кронштейнах;

Металлическое ограждение парапета из кованого металла.

Лепные украшения декоративных кронштейнов- цветочные розетки, линии стыка выносного карниза и стены фасада (вытянутые вверх ионики), 4 декоративные полуколонны с капителями из иоников.

Скошенный угол лицевого фасада: материал и характер фасадной поверхности – облицовка цоколя рустованной гранитной плитой; руст – в уровне 1-2-го этажей; керамическая плитка «кабанчик» - в уровне 3-5-го этажей; гладкая штукатурка – в уровне 5-6-го этажей.

Оконные проемы 1-6-го этажей прямоугольной формы; угловой балкон в уровне 4-го этажа, кованое металлическое ограждение на каменных кронштейнах. Угловой аттик, профилированный карниз. Лепной декор аттика - центральная рельефная композиция в виде картуша. Два рельефных изображения летящих ангелов с лавровыми венками в руках.

#### Архитектурно-художественное решение дворовых фасадов:

Материал и характер фасадной поверхности – облицовка цоколя известняковой плитой; гладкая штукатурка – в уровне 1-6-го этажей.

Дверные и оконные проемы 1-го этажа с прямоугольным и лучковым завершением. Венчающий карниз на фасаде.

Декоративно-художественная отделка интерьеров:

Парадная лестница Л-1 лицевого корпуса по Таврической ул.. Тамбур: профилированный наличник дверного проема тамбура; трехстворчатое полусветлое остекленное заполнение тамбура с остекленной фрамугой, материал – дерево.

Одна печь средистенная, двухъярусная, с центральным ризалитом, в уровне 2-го яруса – гладкие изразцы белого цвета, с орнаментированным фризом, рельефными изображениями гирлянд и факелов в ризалите, гладкая штукатурка – в уровне 1-го яруса; медная дверца топки с рельефным растительным орнаментом.

Покрытие пола вестибюля и площадок лестницы – метлахская плитка белого и зеленого цветов, с геометрическим рисунком. Двухстворчатые глухие заполнения дверных проемов квартир на площадках лестницы - в уровне 2-го – 6-го этажей, материал - дерево, техника исполнения - резьба (с накладным деревянным резным декором в виде лавровых венков, вписанных в восьмигранники).

Квартира № 37 располагается на 4 этаже объекта культурного наследия. Входной дверной блок – металлический, не относится к парадной лестнице Л-1 лицевого корпуса, находится на лестничной клетке 1ЛК (вход со двора). Существующие оконные заполнения квартиры со стороны лицевого фасада – металлопластиковые, коричневого цвета. Перегородки – гипсолитовые оштукатуренные. Стены и перегородки в границах квартиры – частично окрашены. Напольное покрытие демонтировано.

Архитектурно-художественные элементы интерьера, представляющие историко-культурную ценность, в квартире № 37 отсутствуют согласно распоряжения КГИОП от 12.08.2022 г. № 374-рп (Приложение № 4).

### **11.5. Анализ проектной документации**

Представленная на экспертизу проектная документация «Проект приспособления для современного использования объекта культурного наследия регионального значения «Доходный дом Оболяниновых» в части перепланировки и (или) переустройства квартиры № 37, расположенной по адресу: г. Санкт-Петербург, ул. Таврическая, дом 37, литера А.» (шифр: ГП 48-03/22), разработанной ООО «СК «Аркада» в 2022 г. с целью приспособления объекта культурного наследия для современного использования.

ООО «СК «Аркада» осуществляет свою деятельность по сохранению объектов культурного наследия на основании Лицензии № МКРФ 02202, выданной Министерством культуры Российской Федерации от 19.01.2015 г. Настоящая лицензия переоформлена на основании решения лицензирующего органа-приказа: №1746 от 08 октября 2018 г. (Приложение №9).

Ниже представлен анализ разделов, входящих в состав экспертируемого проекта:

***Раздел 1: Предварительные работы (шифр: ГП 48-03/22-ПР).******Подраздел 1.1: Исходно-разрешительная документация (шифр: ГП 48-03/22-ИДР);***

В проектную документацию включены необходимые документы: копии заданий КГИОП, копия выписки из ЕГРН, копия распоряжения КГИОП об утверждении предмета охраны, копия приказа КГИОП об утверждении границ территории объекта культурного наследия, копия технического паспорта на квартиру, выписки из инвентарного дела и копии поэтажных планов, а также акт определения влияния предполагаемых к проведению видов работ на конструктивные и другие характеристики надёжности и безопасности выявленного объекта культурного наследия, вышеуказанный акт составлен по утвержденной форме, содержит необходимые данные о состоянии объекта перед проектированием, состав предполагаемых работ и заключение о том, что данные работы не оказывают влияния на конструктивные и другие характеристики надёжности и безопасности объекта.

***Раздел 2: Комплексные научные исследования (шифр: ГП 48-03/22-КНИ).******Подраздел 2.1: Историческая справка (шифр: ГП 48-03/22-ИС);***

Подраздел содержит историческую справку, которая отражает сведения об объекте культурного наследия с момента начала строительства до сегодняшних дней, а также иконографические материалы. Сведения, приведённые в разделе, являются достоверными, и подтверждаются проведёнными экспертами исследованиями.

***Подраздел 2.2: Фотофиксация (шифр: ГП 48-03/22-ФФ);***

В состав тома включена общая фотофиксация фасадов объекта культурного наследия, а также интерьеров помещения до начала проведения работ со схемой фотофиксации и привязкой к объекту.

***Подраздел 2.3: Техническое заключение (шифр: ГП 48-03/22-ТЗ);***

В разделе представлены результаты визуального и инструментального обследования объекта, а также рекомендации по ремонту и влияния планируемой перепланировки на несущие конструкции и приложения, в которых представлены графические материалы (фотофиксация общего состояния объекта, обмерные чертежи помещений).

В ходе обследования были сделаны следующие выводы и рекомендации:

- При обследовании строительных конструкций видимых дефектов не обнаружено.
- Согласно проведенному обследованию, сложившийся уровень нагрузок соответствует несущей способности перекрытий и несущих стен.
- В ходе технического обследования нарушений не выявлено, соответственно перепланировка возможна.

Для выполнения перепланировки рекомендуется:

- производить работы по проекту/разделу архитектурных и конструктивных решений.

- произвести вскрытие стен в местах предполагаемого демонтажа. Получить визуальное подтверждение наличия описанного типа материала и толщины. Демонтаж вести участками, не допуская падения частей/обломков. При демонтажных работах соблюдать требования ППР и/или технологической карте, а также действующих нормативов на производство работ.

*Результаты предварительных работ и комплексных научных исследований соответствуют требованиям задания КГИОП от 31.10.2022 №01-21-2582/22-0-1 и достаточны для выбора направлений и методов проведения работ по сохранению объекта культурного наследия регионального значения «Доходный дом Обольяниновых».*

### ***Раздел 3: Проектная документация (шифр: ГП 48-03/22-ПД).***

#### ***Подраздел 3.1: Общая пояснительная записка (шифр: ГП 48-03/22-ОПЗ);***

Пояснительная записка, представленная в материалах проекта, содержит характеристику существующего положения, краткую историческую справку, обоснование и описание проектных решений, а также основные решения по организации строительства, порядок организации работ.

#### ***Подраздел 3.2: Архитектурные решения (шифр: ГП 48-03/22-АР);***

Для осуществления работ по приспособлению для современного использования объекта культурного наследия в части перепланировки и переустройства, проект предусматривает следующие мероприятия:

- Устройство новых внутриквартирных перегородок.
- Устройство нового сантехнического оборудования.
- Устройство нового напольного покрытия.
- Замена дверных заполнений на деревянные и металлические. (Оконные блоки – металлопластиковые коричневого цвета. Замене не подлежат.)
- Финишная отделка помещений.

Графическая часть раздела содержит: ведомость отделки помещений, план квартиры согласно техническому паспорту, обмеры существующего положения, план антресолей, план перепланировки и переустройства квартиры, план полов, узлы подшивного потолка и перегородок, обмеры существующих оконных заполнений.

Предмет охраны в части «Конструктивная система: исторические наружные капитальные стены; исторические внутренние капитальные стены: местоположение, материал (кирпич); местоположение и отметки плоских междуэтажных перекрытий» - сохраняется.

#### ***Подраздел 3.3: Сведения об инженерном оборудовании. Система водоснабжения и водоотведения (шифр: ГП 48-03/22-ВК).***

Данным подразделом проектной документации предусмотрено переоборудование инженерных систем здания (система водоснабжения и водоотведения) в соответствии с новой планировкой.

Принятые в разделе решения отвечают современным нормативным требованиям и направлены на реализацию задачи по приспособлению и созданию условий для современного использования объекта культурного наследия и сопровождаются всеми необходимыми расчетами, спецификациями и схемами инженерных трассировок.

Описание проектных решений и порядок производства работ обеспечивают безопасность их проведения при условии соблюдения описанных в нем условий, тем самым обеспечивая сохранение объекта культурного наследия.

*Разработанные проектом решения приняты с учетом требований задания КГИОП от 31.10.2022 №01-21-2582/22-0-1 (Приложение №6) и направлены на поддержание современных эксплуатационных характеристик здания без изменения предмета охраны объекта, утвержденного распоряжением КГИОП от 12.08.2022 г. № 374-рп (Приложение №4).*

## **12. Обоснования вывода экспертизы**

По результатам рассмотрения представленной на экспертизу проектной документации «Проект приспособления для современного использования объекта культурного наследия регионального значения «Доходный дом Оболяниновых» в части перепланировки и (или) переустройства квартиры № 37, расположенной по адресу: г. Санкт-Петербург, ул. Таврическая, дом 37, литера А.» (шифр: ГП 48-03/22), разработанной ООО «СК «Аркада» в 2022 г. экспертами сделаны следующие выводы:

1) Анализ решений, предусмотренных экспертируемой проектной документацией, совместно с изучением предмета охраны объекта культурного наследия регионального значения «Доходный дом Оболяниновых», утвержденного распоряжением КГИОП от 12.08.2022 г. № 374-рп (Приложение №4) показал, что особенности объекта культурного наследия в рамках рассматриваемого проекта не затрагиваются или сохраняются без изменений (отсутствие влияния принятых решений на сохранность предмета охраны описано в разделе 12.5. «Анализ проектной документации» настоящего акта).

2) Предусмотренные проектом работы согласно ст. 44 Федерального закона № 73-ФЗ от 25.06.2002 г. относятся к «приспособлению объекта культурного наследия для современного использования» так как направлены на научно-исследовательские, проектные и производственные работы, проводимые в целях создания условий для современного использования объекта культурного наследия, без изменения особенностей, составляющих предмет охраны, утвержденный распоряжением КГИОП от 12.08.2022 г. № 374-рп (Приложение №4).

3) Представленная на экспертизу проектная документация разработана с учетом действующих требований в части ее состава, содержания и оформления, соответствует требованиям задания КГИОП от 31.10.2022 №01-21-2582/22-0-1 (Приложение №6) и не противоречит действующему законодательству в сфере сохранения объектов



культурного наследия (памятников истории и культуры) народов Российской Федерации.

### **13. Вывод экспертизы**

Проектная документация на проведение работ по сохранению объекта культурного наследия регионального значения «Доходный дом Оболяниновых», расположенного по адресу: г. Санкт-Петербург, Таврическая улица, дом 37, лит. А (Таврическая ул.,37, лит. А): «Проект приспособления для современного использования объекта культурного наследия регионального значения «Доходный дом Оболяниновых» в части перепланировки и (или) переустройства квартиры № 37, расположенной по адресу: г. Санкт-Петербург, ул. Таврическая, дом 37, литера А.» (шифр: ГП 48-03/22), разработанная ООО «СК «Аркада» в 2022 г. **соответствует требованиям законодательства РФ в области государственной охраны объектов культурного наследия (положительное заключение).**

### **Подписи экспертов**

Председатель экспертной комиссии:

*(подписано электронной подписью) /М.Ф. Прокофьев/*

27.12.2022 года

Ответственный секретарь экспертной комиссии:

*(подписано электронной подписью) /Н.Б. Глинская/*

27.12.2022 года

Член экспертной комиссии:

*(подписано электронной подписью) /В.А. Калинин/*

27.12.2022 года

### **14. Перечень приложений к заключению экспертизы.**

**Приложение № 1.** Материалы, содержащие информацию о ценности объекта с точки зрения истории, археологии, архитектуры, градостроительства, искусства, науки и техники, эстетики, этнологии или антропологии, социальной культуры;

**Приложение № 2.** Фотофиксация современного состояния;

**Приложение № 3.** Копия решения органа государственной власти о включении в перечень объектов культурного наследия, об утверждении границ и режима использования объекта культурного наследия;

**Приложение № 4.** Копия решения органа государственной власти об утверждении предмета охраны объекта культурного наследия;

**Приложение № 5.** Копия паспорта объекта культурного наследия;

**Приложение № 6.** Копия задания, выданного органом охраны на проведение работ по сохранению объекта культурного наследия;

**Приложение № 7.** Копии технического паспорта на объект культурного наследия и (или) его поэтажного плана с указанием размеров и приведением экспликации помещений, выдаваемых организациями, осуществляющими государственный технический учет и (или) техническую инвентаризацию объектов капитального строительства;

**Приложение № 8.** Правоустанавливающие документы: выписка из ЕГРН, доверенность;

**Приложение № 9.** Копия лицензии на осуществление деятельности по сохранению объектов культурного наследия;

**Приложение № 10.** Копии договоров с экспертами;

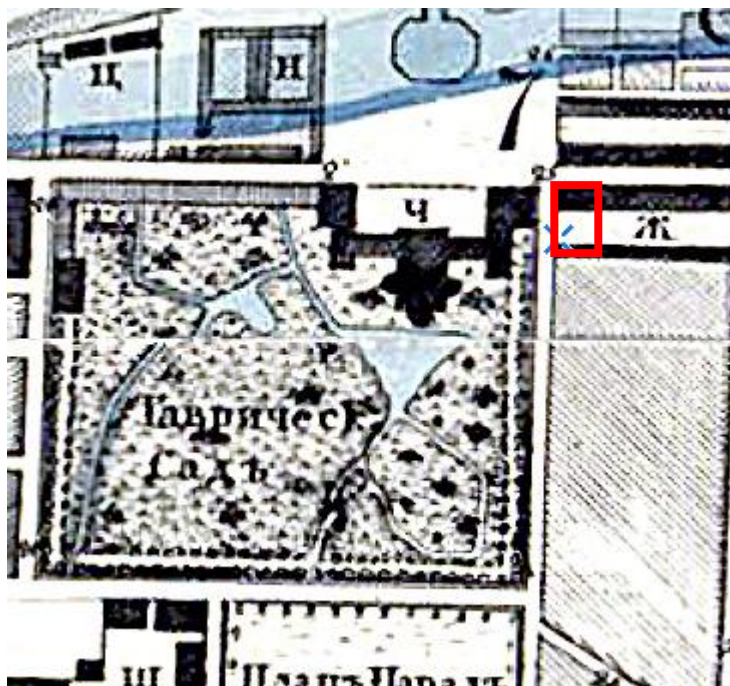
**Приложение № 11.** Протоколы заседаний экспертной комиссии.

**Приложение № 1 к Акту по результатам государственной историко-культурной экспертизы проектной документации на проведение работ по сохранению объекта культурного наследия регионального значения «Доходный дом Обольяниновых», расположенного по адресу: г. Санкт-Петербург, Таврическая улица, дом 37, лит. А (Таврическая ул., 37, лит. А): «Проект приспособления для современного использования объекта культурного наследия регионального значения «Доходный дом Обольяниновых» в части перепланировки и (или) переустройства квартиры № 37, расположенной по адресу: г. Санкт-Петербург, ул. Таврическая, дом 37, литера А.» (шифр: ГП 48-03/22), разработанной ООО «СК «Аркада» в 2022 г.**

**Материалы, содержащие информацию о ценности объекта с точки зрения истории, археологии, архитектуры, градостроительства, искусства, науки и техники, эстетики, этнологии или антропологии, социальной культуры**

## АННОТИРОВАННЫЙ СПИСОК ИЛЛЮСТРАЦИЙ

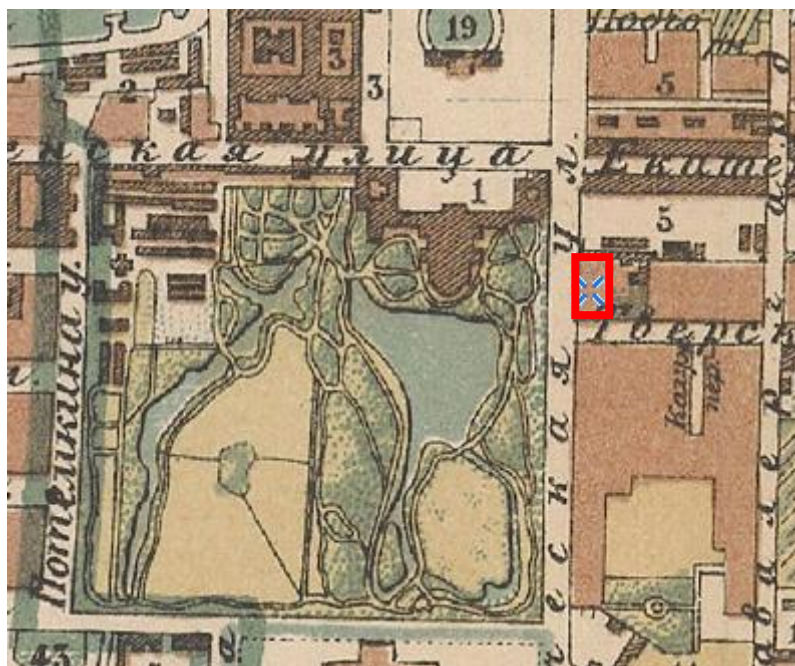
1. Фрагмент плана столичного города Санкт-Петербурга 1825 года. – ЭтоМесто – старые карты России [Электронный ресурс]. URL: <http://www.etomesto.ru>.
2. Фрагмент плана столичного города Санкт-Петербурга 1852 года. – ЭтоМесто – старые карты России [Электронный ресурс]. URL: <http://www.etomesto.ru>.
3. Фрагмент плана С.Петербурга издания Иванова. 1882 г. – ЭтоМесто – старые карты России [Электронный ресурс]. URL: <http://www.etomesto.ru>.
4. Фрагмент плана из путеводителя Суворина 1903 года: Весь Петербург. – ЭтоМесто – старые карты России [Электронный ресурс]. URL: <http://www.etomesto.ru>.
5. Фрагмент плана из путеводителя Суворина 1916 года: Весь Петроград. – ЭтоМесто – старые карты России [Электронный ресурс]. URL: <http://www.etomesto.ru>.
6. Фрагмент плана Ленинграда из путеводителя 1933 года. – ЭтоМесто – старые карты России [Электронный ресурс]. URL: <http://www.etomesto.ru>.
7. Фрагмент немецкой аэрофотосъемки Ленинграда времён ВОВ – ЭтоМесто – старые карты России [Электронный ресурс]. URL: <http://www.etomesto.ru>.
8. Фрагмент спутниковой карты Санкт-Петербурга (Ленинграда) 1966 года. – ЭтоМесто – старые карты России [Электронный ресурс]. URL: <http://www.etomesto.ru>.
9. План дворового участка А.С.Обольянинова. План подвала. Лит. А нежилого, Лит. В - жилого. 1907 г. — ЦГИА СПб. Фонд 513. Опись 102. Дело 9565.
10. План первого этажа. План лит. А. 2-6 эт. Лит. В - 2-3 эт. 1907 г. — ЦГИА СПб. Фонд 513. Опись 102. Дело 9565.
11. Разрез А-В-С-Д. 1907 г. — ЦГИА СПб. Фонд 513. Опись 102. Дело 9565.
12. Фасад по Тверской ул. 1907 г. — ЦГИА СПб. Фонд 513. Опись 102. Дело 9565.
13. Шествие в день убийства Моисея Соломоновича Урицкого. 1918 г. — «PastVu» – ретро-фотографии стран и городов [Электронный ресурс]. URL: <https://pastvu.com/p/1142711>.
14. Доходный дом на Тверской улице, 2. 1974 - 1976 г. г. — «PastVu» – ретро-фотографии стран и городов [Электронный ресурс]. URL: <https://pastvu.com/p/130700>.
15. Таврическая ул., 2. Балкон. 1975 - 1985 г. г. — «PastVu» – ретро-фотографии стран и городов [Электронный ресурс]. URL: <https://pastvu.com/p/481916>.
16. Доходный дом А. С. Обольянинова. Общий вид. 1990 год. — Историческая застройка Санкт-Петербурга : перечень вновь выявлен. объектов, представляющих ист., науч., худож. или иную культур. ценность (учет. зданий) : справочник / Ком. по гос. контролю, использованию и охране памятников истории и культуры ; К.С. Колодезникова и др. ; науч. ред. Б.М. Кириков. – Санкт-Петербург.
17. Доходный дом А. С. Обольянинова. 2000 - 2006 г. г. — «WikiMapia» – бесплатная и открытая многопользовательская интерактивная карта [Электронный ресурс]. URL: <https://wikimapia.org/>.
18. Доходный дом А. С. Обольянинова. Балкон. 2005 - 2010 г. г. — «WikiMapia» – бесплатная и открытая многопользовательская интерактивная карта [Электронный ресурс]. URL: <https://wikimapia.org/>.



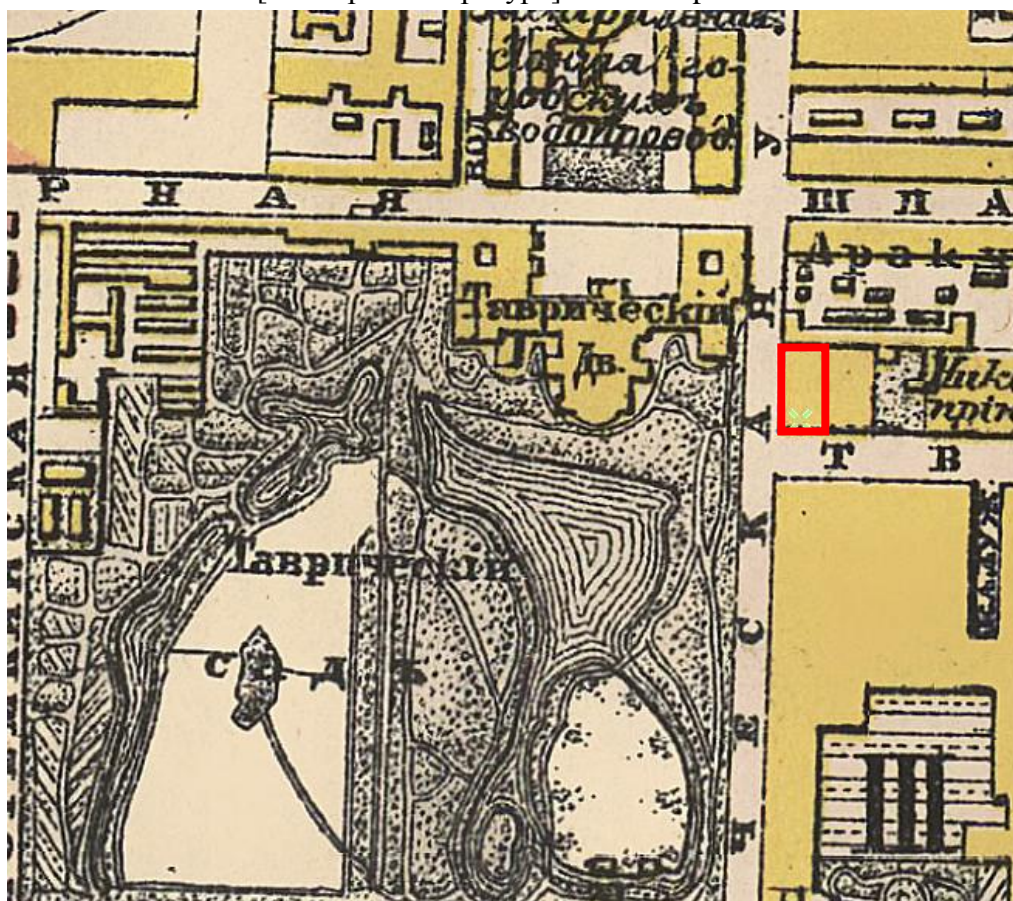
1. Фрагмент плана столичного города Санкт-Петербурга 1825 года. – ЭтоМесто – старые карты России [Электронный ресурс]. URL: <http://www.etomesto.ru>.



2. Фрагмент плана столичного города Санкт-Петербурга 1852 года. – ЭтоМесто – старые карты России [Электронный ресурс]. URL: <http://www.etomesto.ru>.



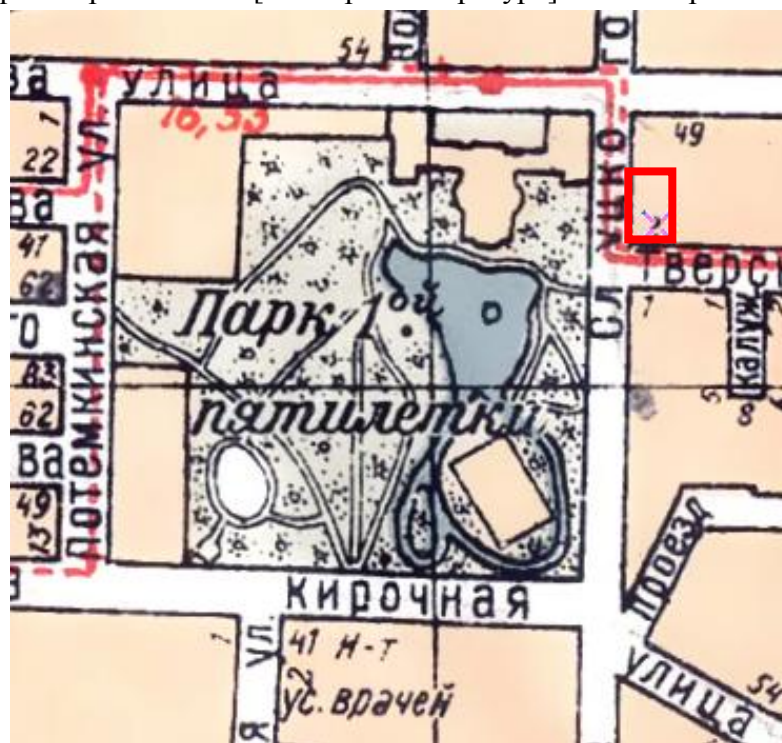
3. Фрагмент плана С.Петербурга издания Иванова. 1882 г. – ЭтоМесто – старые карты России [Электронный ресурс]. URL: <http://www.etomesto.ru>.



4. Фрагмент плана из путеводителя Суворина 1903 года: Весь Петербург. – ЭтоМесто – старые карты России [Электронный ресурс]. URL: <http://www.etomesto.ru>.



5. Фрагмент плана из путеводителя Суворина 1916 года: Весь Петроград. – ЭтоМесто – старые карты России [Электронный ресурс]. URL: <http://www.etomesto.ru>.



6. Фрагмент плана Ленинграда из путеводителя 1933 года. – ЭтоМесто – старые карты России [Электронный ресурс]. URL: <http://www.etomesto.ru>.

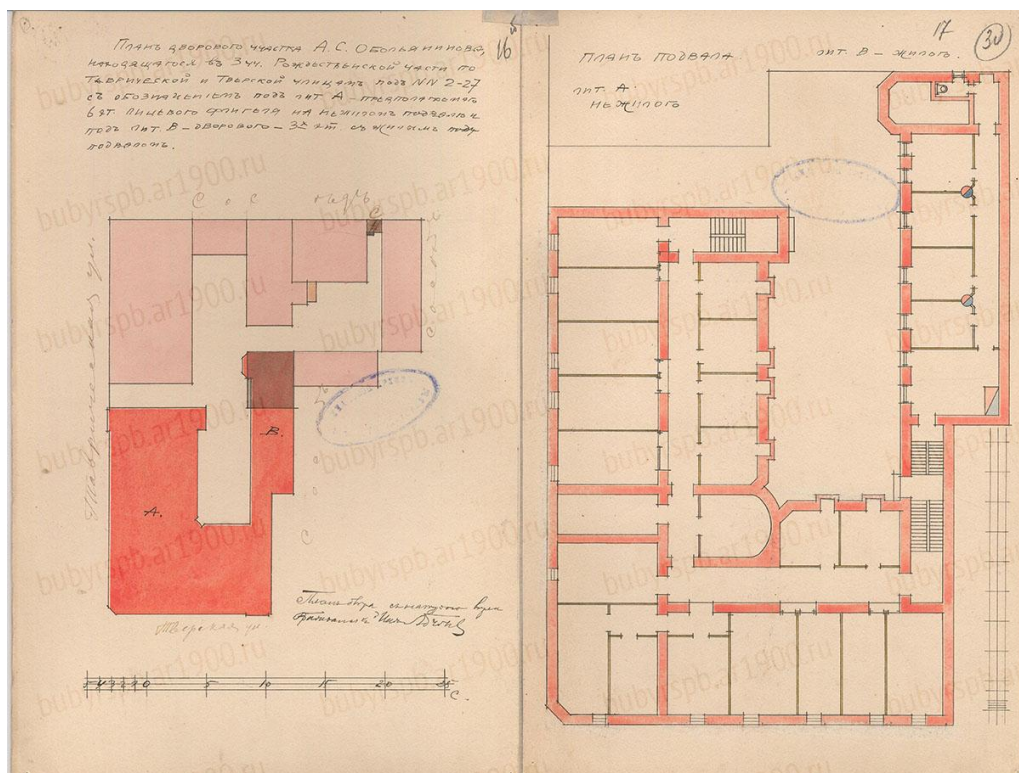


7. Фрагмент немецкой аэрофотосъемки Ленинграда времён ВОВ – ЭтоМесто – старые карты России [Электронный ресурс]. URL: <http://www.etomesto.ru>.

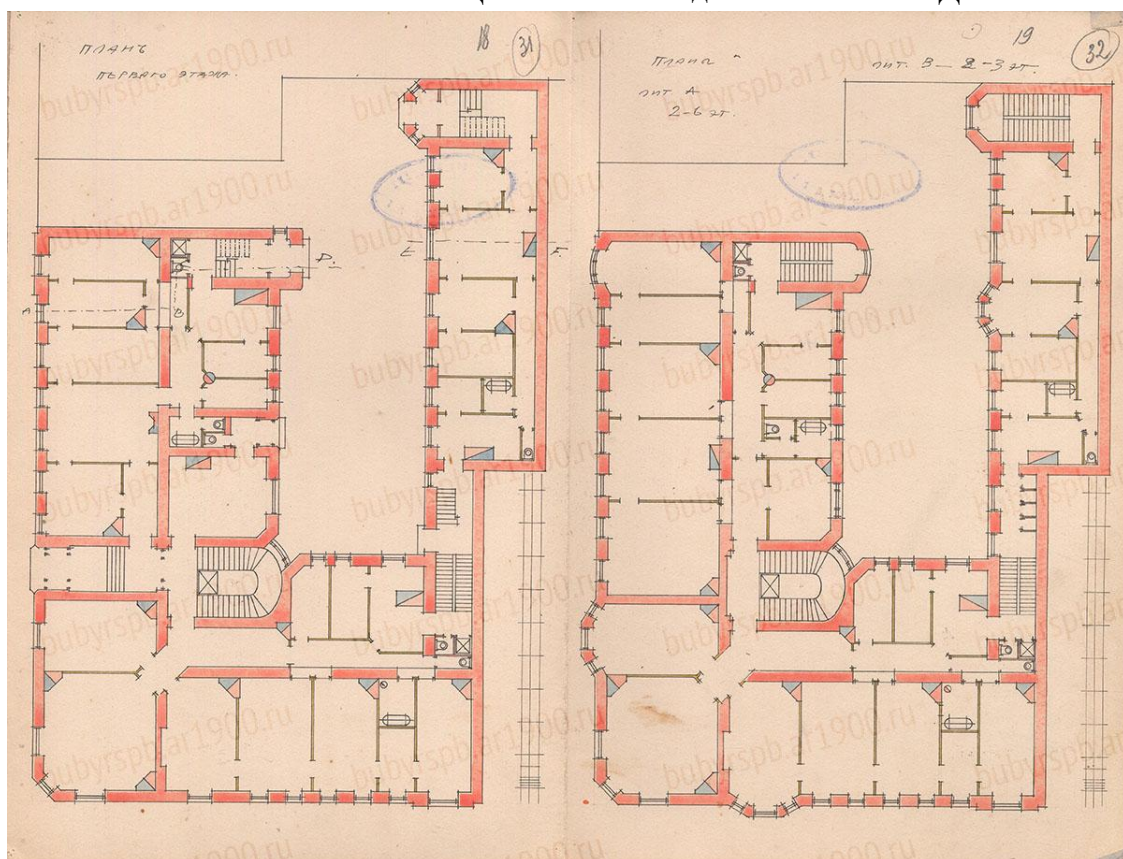


8. Фрагмент спутниковой карты Санкт-Петербурга (Ленинграда) 1966 года. – ЭтоМесто – старые карты России [Электронный ресурс]. URL: <http://www.etomesto.ru>.

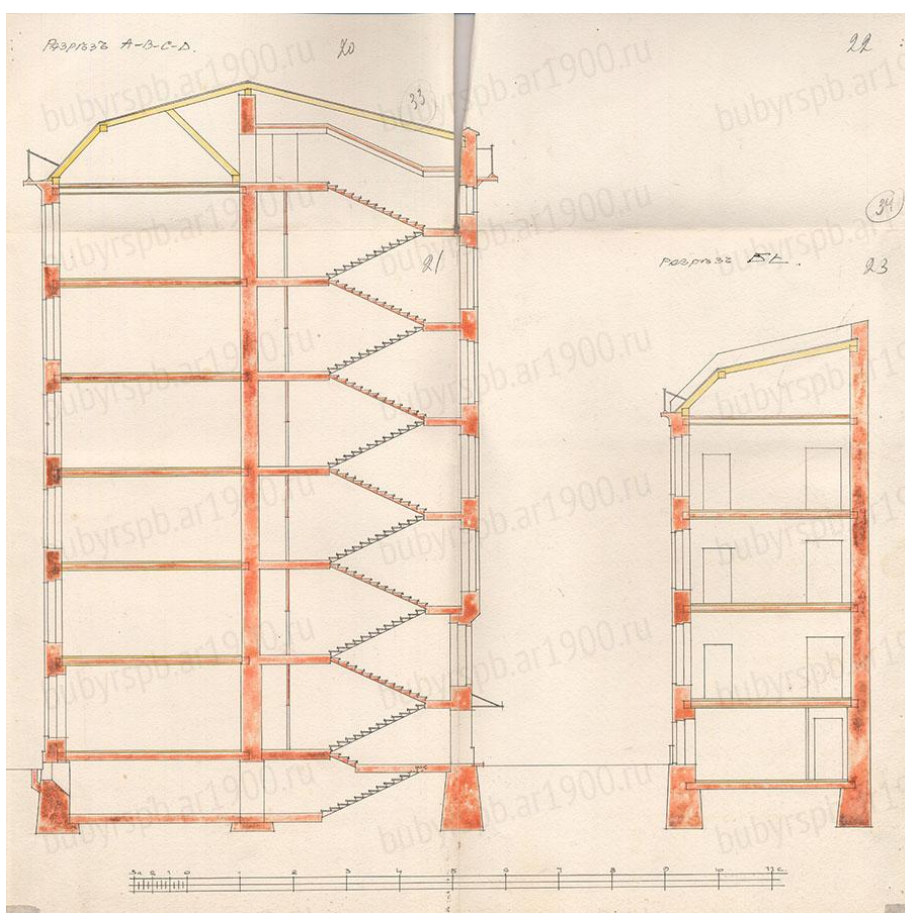




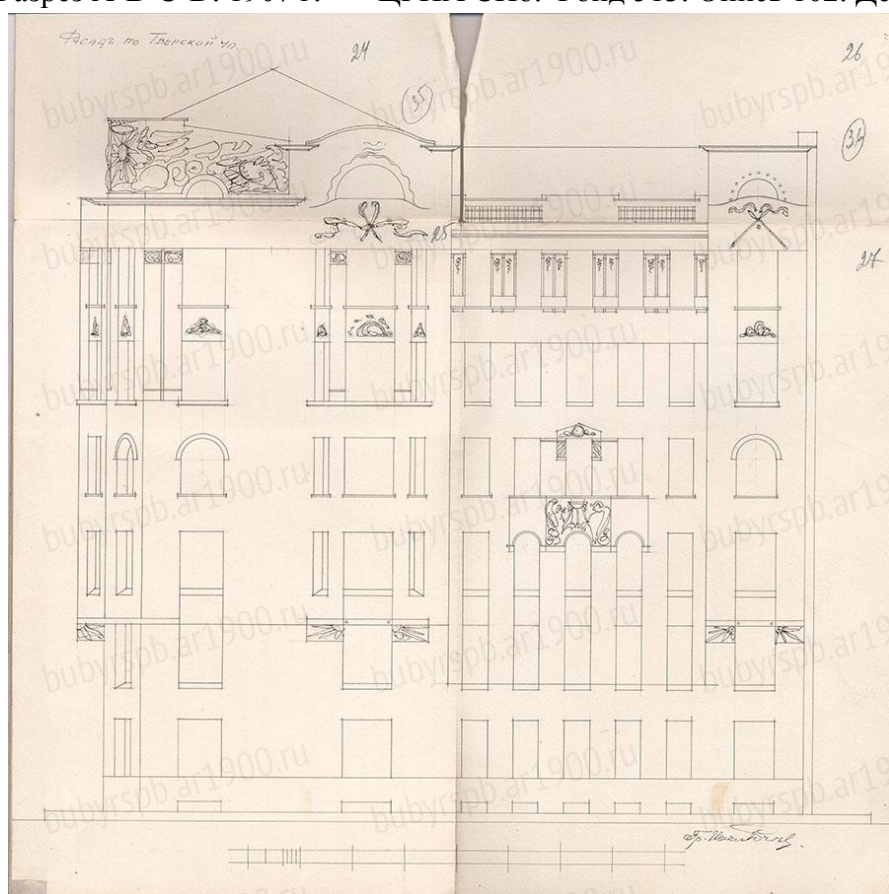
9. План дворового участка А.С.Оболянинова. План подвала. Лит. А нежилого, Лит. В - жилого. 1907 г. — ЦГИА СПб. Фонд 513. Опись 102. Дело 9565.



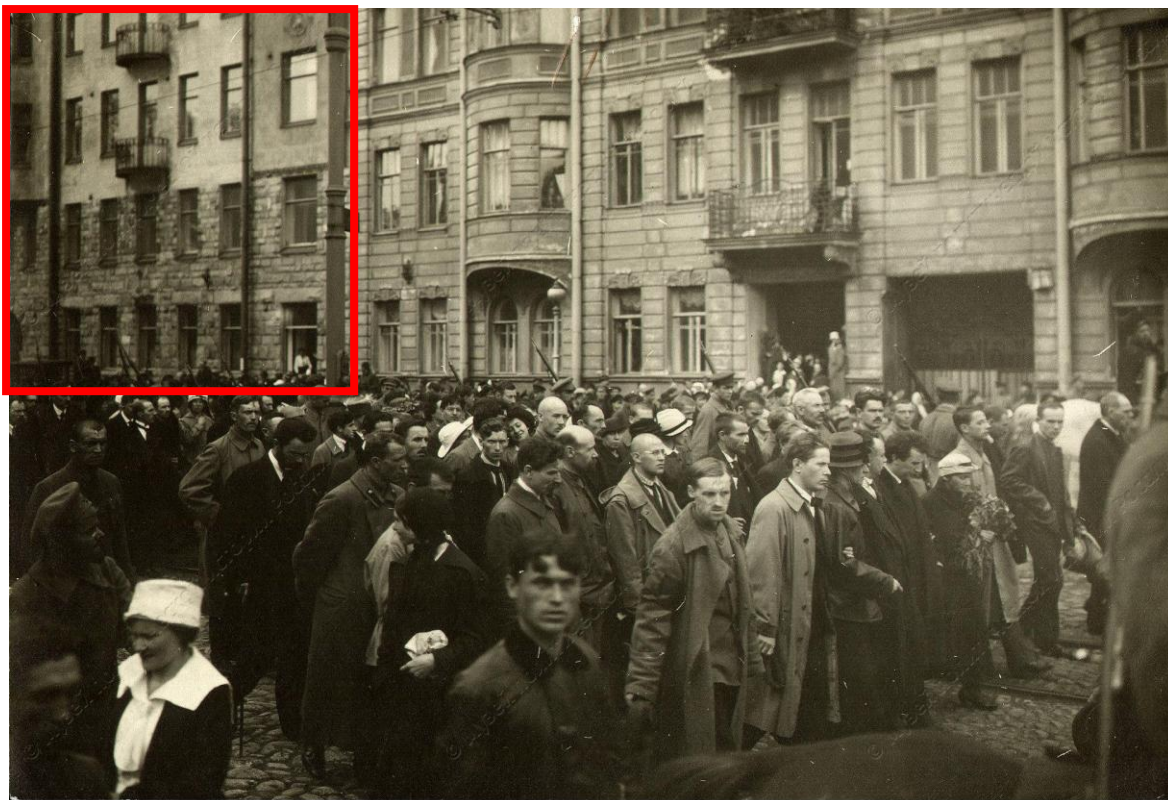
10. План первого этажа. План лит. А - 2-6 эт. Лит. В - 2-3 эт. 1907 г. — ЦГИА СПб. Фонд 513. Опись 102. Дело 9565.



11. Разрез А-В-С-Д. 1907 г. — ЦГИА СПб. Фонд 513. Опись 102. Дело 9565.



12. Фасад по Тверской ул. 1907 г. — ЦГИА СПб. Фонд 513. Опись 102. Дело 9565.



13. Шествие в день убийства Моисея Соломоновича Урицкого. 1918 г. — «PastVu» – ретро-фотографии стран и городов [Электронный ресурс]. URL: <https://pastvu.com/p/1142711>.



14. Доходный дом на Тверской улице, 2. 1974 - 1976 г. г. — «PastVu» – ретро-фотографии стран и городов [Электронный ресурс]. URL: <https://pastvu.com/p/130700>.



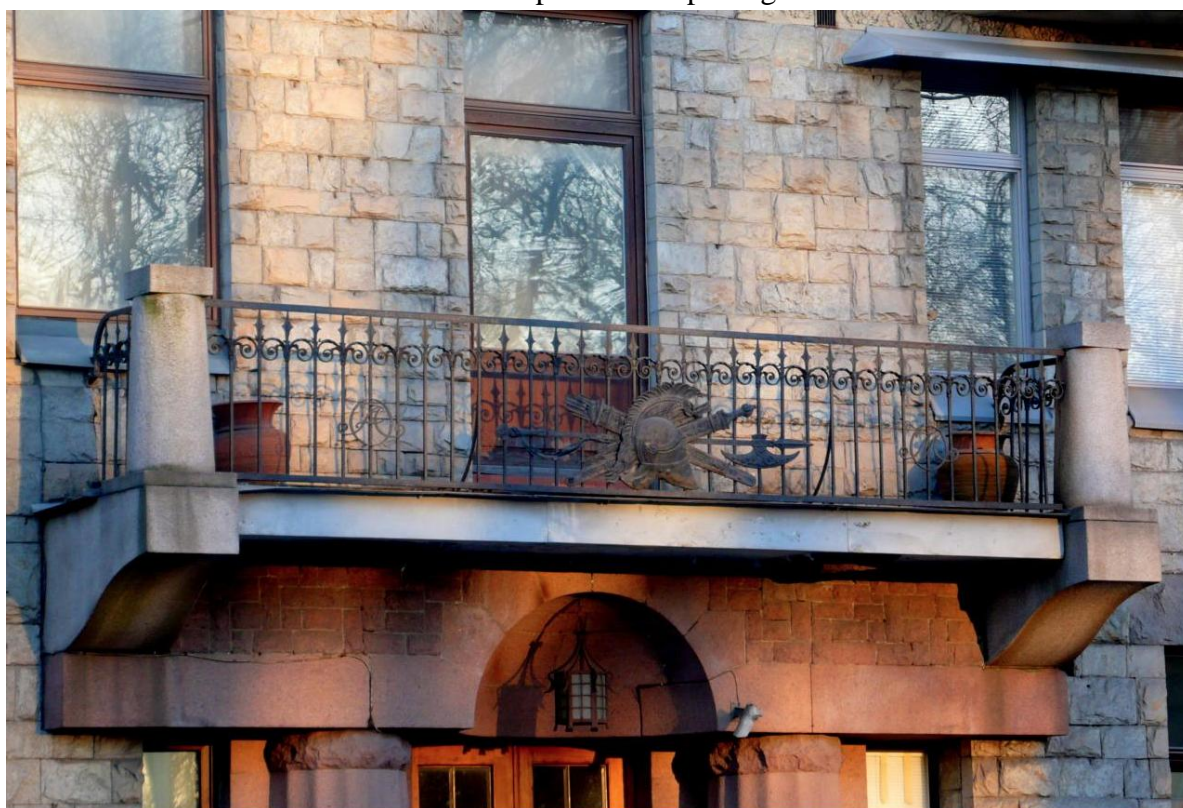
15. Таврическая ул., 2. Балкон. 1975 - 1985 г. г. — «PastVu» – ретро-фотографии стран и городов [Электронный ресурс]. URL: <https://pastvu.com/p/481916>.



16. Доходный дом А. С. Оболянинова. Общий вид. 1990 год. — Историческая застройка Санкт-Петербурга : перечень вновь выявлен. объектов, представляющих ист., науч., худож. или иную культур. ценность (учет. зданий) : справочник / Ком. по гос. контролю, использованию и охране памятников истории и культуры ; К.С. Колодезникова и др. ; науч. ред. Б.М. Кириков. – Санкт-Петербург.



17. Доходный дом А. С. Обольянинова. 2000 - 2006 г. г. — «WikiМария» – бесплатная и открытая многопользовательская интерактивная карта [Электронный ресурс]. URL: <https://wikimaria.org/>.



18. Доходный дом А. С. Обольянинова. Балкон. 2005 - 2010 г. г. — «WikiМария» – бесплатная и открытая многопользовательская интерактивная карта [Электронный ресурс]. URL: <https://wikimaria.org/>.

**Приложение № 2 к Акту по результатам государственной историко-культурной экспертизы проектной документации на проведение работ по сохранению объекта культурного наследия регионального значения «Доходный дом Обольяниновых», расположенного по адресу: г. Санкт-Петербург, Таврическая улица, дом 37, лит. А (Таврическая ул., 37, лит. А): «Проект приспособления для современного использования объекта культурного наследия регионального значения «Доходный дом Обольяниновых» в части перепланировки и (или) переустройства квартиры № 37, расположенной по адресу: г. Санкт-Петербург, ул. Таврическая, дом 37, литера А.» (шифр: ГП 48-03/22), разработанной ООО «СК «Аркада» в 2022 г.**

### **Фотофиксация современного состояния**

**Фотофиксация современного состояния объекта культурного наследия регионального значения «Доходный дом Оболяниновых», расположенного по адресу: г. Санкт-Петербург, Таврическая улица, дом 37, лит. А (Таврическая ул., 37, лит. А) от 12.12.22 г.**

**Фотофиксация выполнена Глинской Н.Б.**

**Аннотация**

Фото 1. Лицевой фасад объекта культурного наследия регионального значения «Доходный дом Оболяниновых»

Фото 2. Лицевой фасад объекта культурного наследия регионального значения «Доходный дом Оболяниновых» по Таврической ул.

Фото 3. Лицевой фасад объекта культурного наследия регионального значения «Доходный дом Оболяниновых» по Тверской ул.

Фото 4. Фрагмент дворового фасада объекта культурного наследия регионального значения «Доходный дом Оболяниновых»

Фото 5. Фрагмент дворового фасада объекта культурного наследия регионального значения «Доходный дом Оболяниновых»

Фото 6. Фрагмент дворового фасада объекта культурного наследия регионального значения «Доходный дом Оболяниновых»

Фото 7. Интерьер квартиры № 37 объекта культурного наследия регионального значения «Доходный дом Оболяниновых»

Фото 8. Интерьер квартиры № 37 объекта культурного наследия регионального значения «Доходный дом Оболяниновых»

Фото 9. Интерьер квартиры № 37 объекта культурного наследия регионального значения «Доходный дом Оболяниновых»

Фото 10. Интерьер квартиры № 37 объекта культурного наследия регионального значения «Доходный дом Оболяниновых»

Фото 11. Интерьер квартиры № 37 объекта культурного наследия регионального значения «Доходный дом Оболяниновых»

Фото 12. Интерьер квартиры № 37 объекта культурного наследия регионального значения «Доходный дом Оболяниновых»

Фото 13. Интерьер квартиры № 37 объекта культурного наследия регионального значения «Доходный дом Оболяниновых»

Фото 14. Интерьер квартиры № 37 объекта культурного наследия регионального значения «Доходный дом Оболяниновых»

Фото 15. Интерьер квартиры № 37 объекта культурного наследия регионального значения «Доходный дом Оболяниновых»

Фото 16. Интерьер квартиры № 37 объекта культурного наследия регионального значения «Доходный дом Оболяниновых»

Фото 17. Интерьер квартиры № 37 объекта культурного наследия регионального значения «Доходный дом Оболяниновых»

Фото 18. Интерьер квартиры № 37 объекта культурного наследия регионального значения «Доходный дом Оболяниновых»

Фото 19. Интерьер квартиры № 37 объекта культурного наследия регионального значения «Доходный дом Оболяниновых»

Фото 20. Интерьер квартиры № 37 объекта культурного наследия регионального значения «Доходный дом Оболяниновых»

Фото 21. Интерьер квартиры № 37 объекта культурного наследия регионального значения «Доходный дом Оболяниновых»

Условные обозначения:

◀ - Место и направление фотофиксации

1 - Номер фотографии

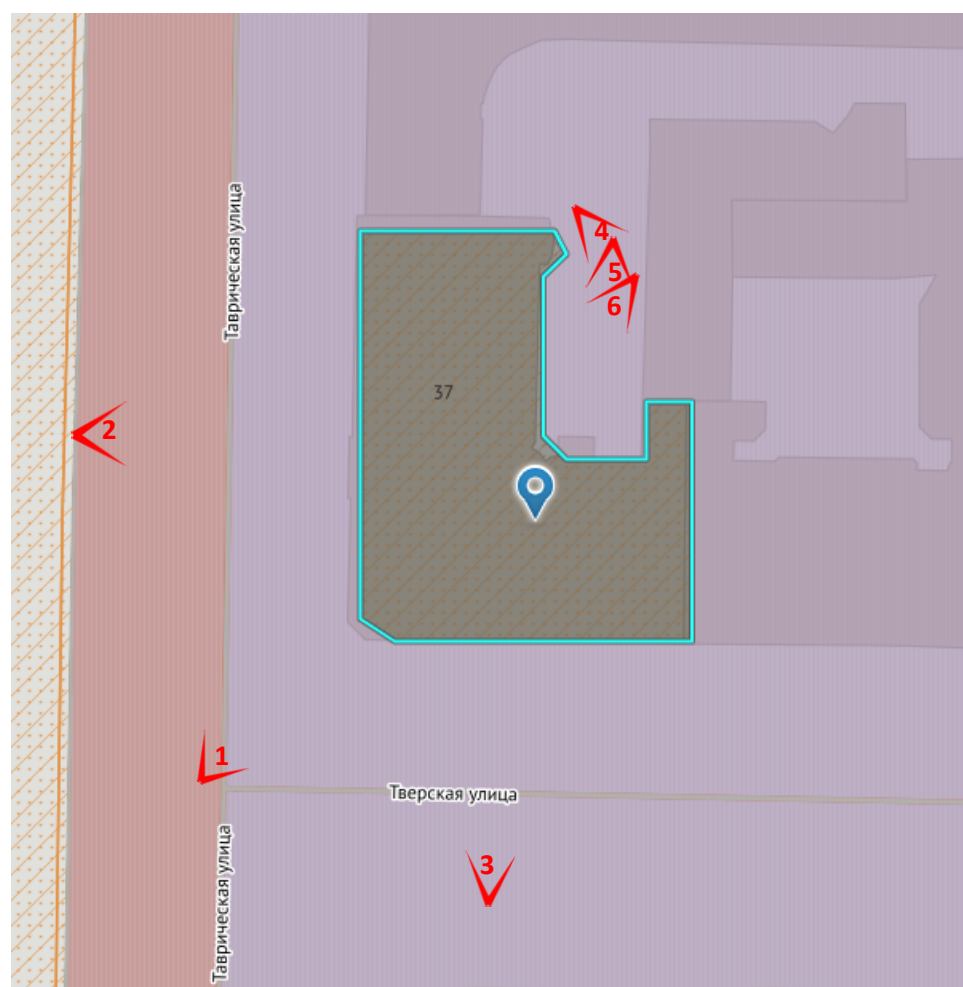


Рисунок 1.Схема фотофиксации на плане здания



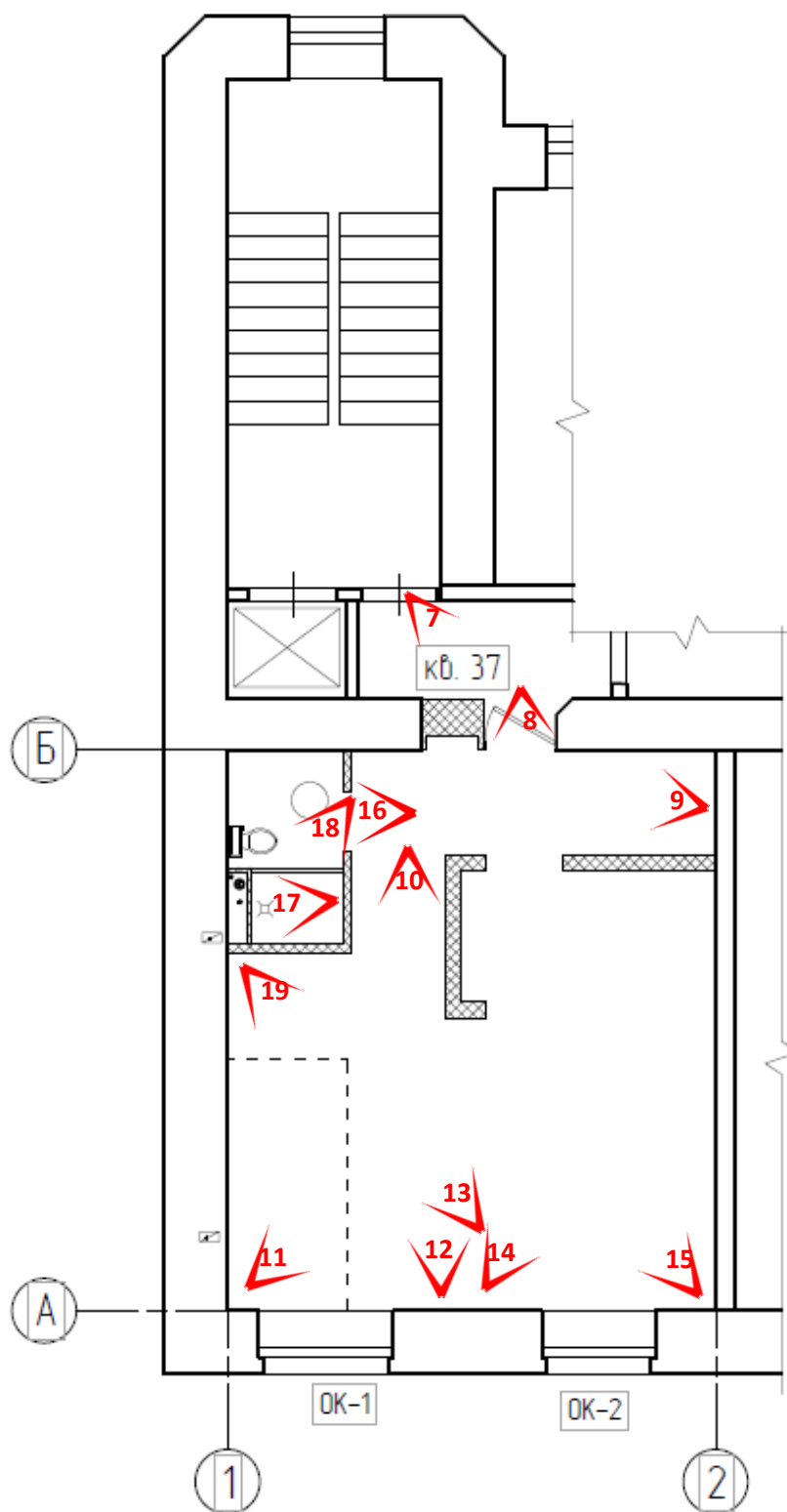


Рисунок 2. Схема фотофиксации на обмерном плане квартиры №37

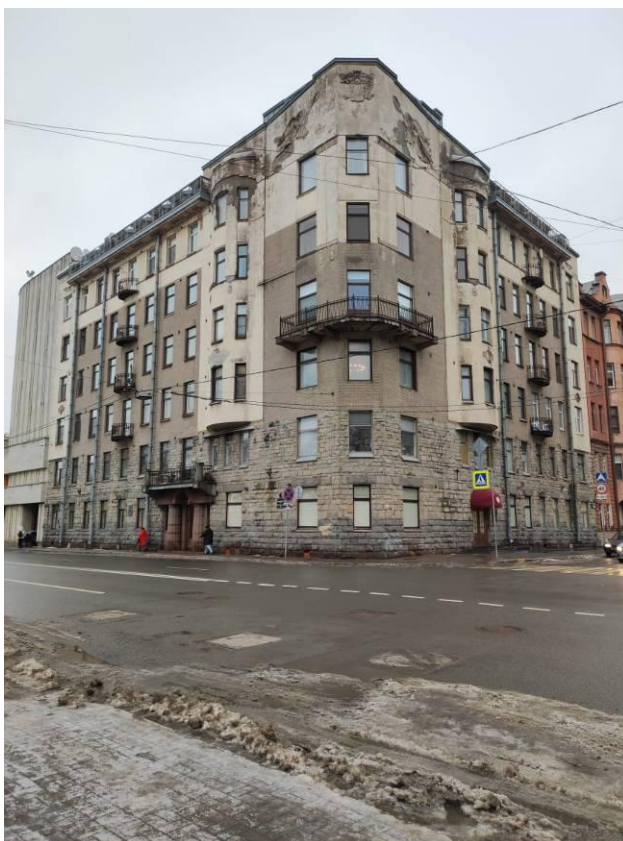


Фото 1. Лицевой фасад объекта культурного наследия регионального значения «Доходный дом Обольяниновых»

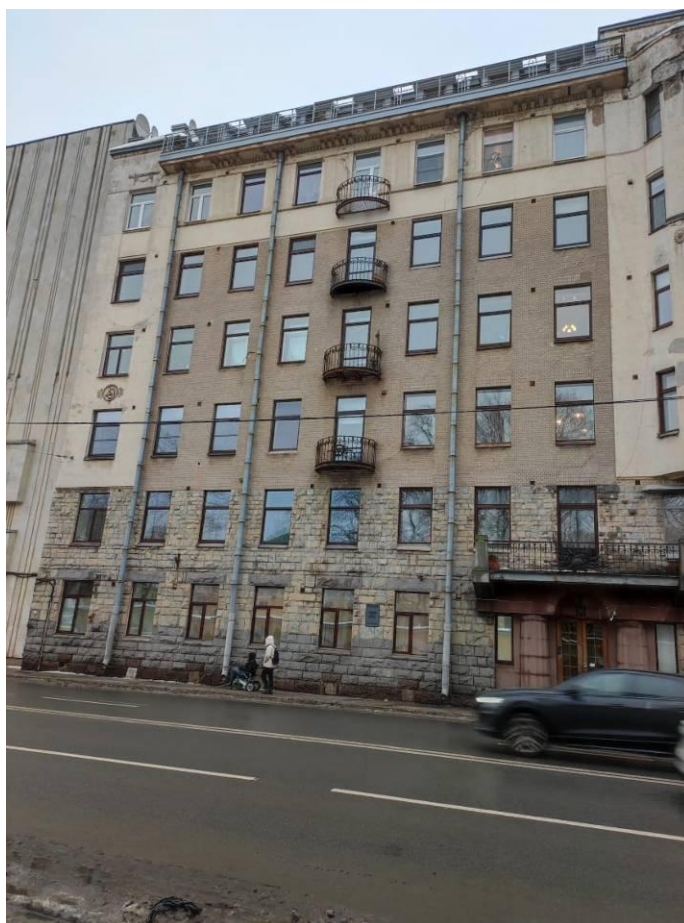


Фото 2. Лицевой фасад объекта культурного наследия регионального значения «Доходный дом Обольяниновых» по Таврической ул.



Фото 3. Лицевой фасад объекта культурного наследия регионального значения «Доходный дом Оболяниновых» по Тверской ул.



Фото 4. Фрагмент дворового фасада объекта культурного наследия регионального значения «Доходный дом Оболяниновых»



Фото 5. Фрагмент дворового фасада объекта культурного наследия регионального значения «Доходный дом Обольяниновых»



Фото 6. Фрагмент дворового фасада объекта культурного наследия регионального значения «Доходный дом Обольяниновых»



Фото 7. Интерьер квартиры № 37 объекта культурного наследия регионального значения «Доходный дом Обольяниновых»



Фото 8. Интерьер квартиры № 37 объекта культурного наследия регионального значения «Доходный дом Обольяниновых»



Фото 9. Интерьер квартиры № 37 объекта культурного наследия регионального значения «Доходный дом Обольяниновых»



Фото 10. Интерьер квартиры № 37 объекта культурного наследия регионального значения «Доходный дом Обольяниновых»



Фото 11. Интерьер квартиры № 37 объекта культурного наследия регионального значения «Доходный дом Обольяниновых»



Фото 12. Интерьер квартиры № 37 объекта культурного наследия регионального значения «Доходный дом Обольяниновых»



Фото 13. Интерьер квартиры № 37 объекта культурного наследия регионального значения «Доходный дом Обольяниновых»



Фото 14. Интерьер квартиры № 37 объекта культурного наследия регионального значения «Доходный дом Обольяниновых»





Фото 15. Интерьер квартиры № 37 объекта культурного наследия регионального значения «Доходный дом Обольяниновых»



Фото 16. Интерьер квартиры № 37 объекта культурного наследия регионального значения «Доходный дом Обольяниновых»



Фото 17. Интерьер квартиры № 37 объекта культурного наследия регионального значения «Доходный дом Обольяниновых»

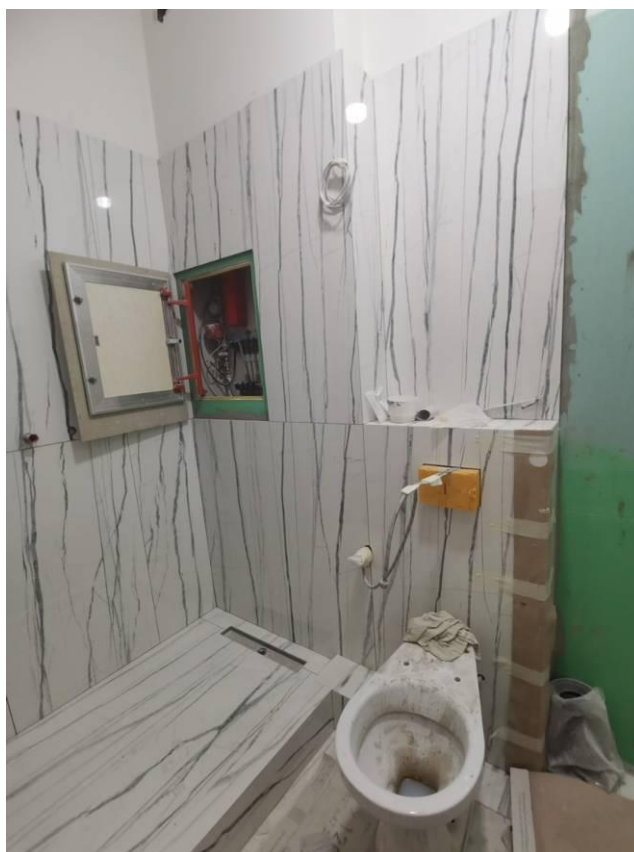


Фото 18. Интерьер квартиры № 37 объекта культурного наследия регионального значения «Доходный дом Обольяниновых»



Фото 19. Интерьер квартиры № 37 объекта культурного наследия регионального значения «Доходный дом Обольяниновых»

**Приложение № 3 к Акту по результатам государственной историко-культурной экспертизы проектной документации на проведение работ по сохранению объекта культурного наследия регионального значения «Доходный дом Обольяниновых», расположенного по адресу: г. Санкт-Петербург, Таврическая улица, дом 37, лит. А (Таврическая ул., 37, лит. А): «Проект приспособления для современного использования объекта культурного наследия регионального значения «Доходный дом Обольяниновых» в части перепланировки и (или) переустройства квартиры № 37, расположенной по адресу: г. Санкт-Петербург, ул. Таврическая, дом 37, литера А.» (шифр: ГП 48-03/22), разработанной ООО «СК «Аркада» в 2022 г.**

**Копия решения органа государственной власти о включении в перечень объектов культурного наследия, об утверждении границ и режима использования объекта культурного наследия**



ПРАВИТЕЛЬСТВО САНКТ-ПЕТЕРБУРГА  
КОМИТЕТ ПО ГОСУДАРСТВЕННОМУ КОНТРОЛЮ, ИСПОЛЬЗОВАНИЮ  
И ОХРАНЕ ПАМЯТНИКОВ ИСТОРИИ И КУЛЬТУРЫ

РАСПОРЯЖЕНИЕ

окуд

29.06.2016

№ 10-272

**О включении выявленного объекта культурного наследия в единый государственный реестр объектов культурного наследия (памятников истории и культуры) народов Российской Федерации в качестве объекта культурного наследия регионального значения «Доходный дом Оболяниновых», об утверждении границ и режима использования территории объекта культурного наследия**

В соответствии с подпунктом 12 статьи 9.2, статьей 18 Федерального закона от 25.06.2002 № 73-ФЗ «Об объектах культурного наследия (памятниках истории и культуры) народов Российской Федерации», пунктом 3.58-1 Положения о Комитете по государственному контролю, использованию и охране памятников истории и культуры, утвержденного постановлением Правительства Санкт-Петербурга от 28.04.2004 № 651, на основании акта по результатам государственной историко-культурной экспертизы (рег. № 3-12515 от 24.12.2014) и с учетом решения Совета по сохранению культурного наследия при Правительстве Санкт-Петербурга от 09.07.2015:

1. Включить в единый государственный реестр объектов культурного наследия (памятников истории и культуры) народов Российской Федерации (далее - реестр) в качестве объекта культурного наследия регионального значения памятник «Доходный дом Оболяниновых», 1907-1909 гг., гражданский инженер А.Ф. Бубырь, расположенный по адресу: Санкт-Петербург, Таврическая улица, дом 37, литера А.

2. Исключить из Списка вновь выявленных объектов, представляющих историческую, научную, художественную или иную культурную ценность, утвержденного приказом КГИОП от 20.02.2001 № 15, объект «Дом А.С. Оболянинова», числящийся под номером 2112 в указанном списке.

3. Утвердить:

3.1 Границы территории объекта культурного наследия регионального значения «Доходный дом Оболяниновых», расположенного по адресу: Санкт-Петербург, Таврическая улица, дом 37, литера А, согласно приложению №1 к распоряжению.

3.2 Режим использования территории объекта культурного наследия регионального значения «Доходный дом Оболяниновых», расположенного по адресу: Санкт-Петербург, Таврическая улица, дом 37, литера А, согласно приложению № 2 к распоряжению.

4. Заместителю председателя КГИОП - начальнику Управления государственного учета объектов культурного наследия обеспечить:

4.1. Направление в Министерство культуры Российской Федерации заявления о регистрации в реестре объекта культурного наследия регионального значения «Доходный дом Оболяниновых» в срок, не превышающий двух месяцев со дня издания распоряжения.

4.2. Направление в Управление Федеральной службы государственной регистрации, кадастра и картографии по Санкт-Петербургу, Комитет по градостроительству и архитектуре копий распоряжения в срок, не превышающий пяти рабочих дней со дня издания распоряжения.

4.3. Уведомление лиц, являющихся собственниками или иными законными владельцами объектов, указанных в пункте 1 настоящего распоряжения, о включении объектов культурного наследия в реестр в срок, не превышающий трех рабочих дней со дня издания распоряжения.

4.4. Размещение распоряжения в электронной форме в локальной компьютерной сети КГИОП и его официальное опубликование.

4.5. Внесение соответствующих изменений в «Геоинформационную базу данных по объектам культурного наследия, границам и режимам зон охраны на территории Санкт-Петербурга».

5. Контроль за выполнением распоряжения возложить на заместителя председателя КГИОП – начальника Управления государственного учета объектов культурного наследия.

Председатель КГИОП



С.В. Макаров

Приложение №1

к распоряжению КГИОП

от 29.06.2016 № 10-272

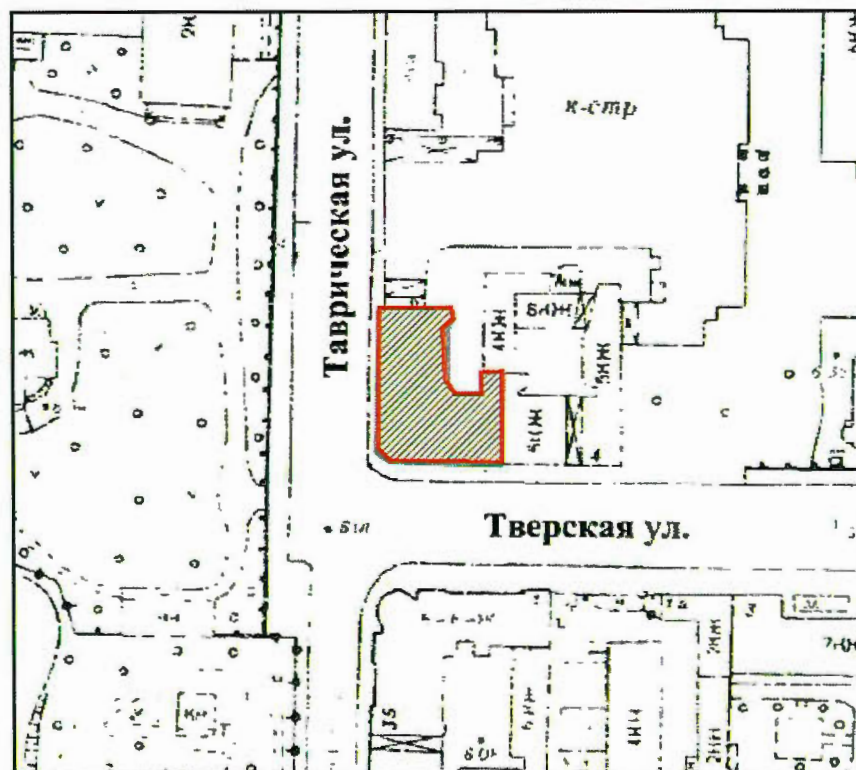
## Границы территории

объекта культурного наследия регионального значения

«Доходный дом Обольяниновых» (далее – объект культурного наследия),



расположенного по адресу: Санкт-Петербург, Таврическая улица, дом 37, литера А

## 1. Схема границ территории объекта культурного наследия



масштаб 1:2000

Условные обозначения:

-  - граница территории объекта культурного наследия регионального значения
-  - объект культурного наследия регионального значения

## 2. Текстовое описание границ территории объекта культурного наследия:

Граница объекта культурного наследия регионального значения «Доходный дом Обольяниновых» от точки 1 до точки 12 совпадает с контуром лицевого здания. От точки 1 на северо-западном углу здания на юг по прямой линии вдоль западного (лицевого) фасада и Таврической ул. до точки 2, затем на юго-восток вдоль скошенного угла здания на пересечении Таврической и Тверской улиц до точки 3, затем на восток по прямой линии вдоль южного (лицевого) фасада и Тверской ул. до точки 4, затем на север по прямой линии вдоль брандмауэра до точки 5, затем на запад по прямой линии, разделяющей границу лицевого здания и внутриворового корпуса до точки 6, затем на юг по прямой линии вдоль стены до точки 7, затем на запад по прямой линии вдоль стены до точки 8, затем на северо-запад по закругленной выпуклой линии вдоль скошенного угла до точки 9, затем на север по прямой линии вдоль стены до точки 10, затем на северо-восток по прямой линии до точки 11, затем на север по слегка выгнутой линии вдоль стены до точки 12, затем на запад по прямой линии вдоль стены до точки 1.

## 3. Перечень координат поворотных (характерных) точек границ территории объекта культурного наследия



### УСЛОВНЫЕ ОБОЗНАЧЕНИЯ:

- Граница территории объекта культурного наследия



Номер характерной точки	Координаты характерных точек в системе координат, установленной для ведения государственного кадастра объектов недвижимости (км)	
	X	Y
1.	117,213	95,578
2.	117,213	95,544
3.	117,216	95,542
4.	117,242	95,542
5.	117,242	95,563
6.	117,238	95,563
7.	117,238	95,558
8.	117,231	95,558
9.	117,229	95,56
10.	117,229	95,574
11.	117,231	95,576
12.	117,23	95,578

Приложение №2  
к распоряжению КГИОП  
от 29.06.16 № 10-272

Режим использования территории  
объекта культурного наследия регионального значения  
«Доходный дом А.С. Обольянинова», расположенного по адресу:  
Санкт-Петербург, Таврическая улица, дом 37, литера А

1. На территории объекта культурного наследия запрещаются строительство объектов капитального строительства и увеличение объемно-пространственных характеристик существующих на территории объекта культурного наследия объектов капитального строительства; проведение земляных, строительных, мелиоративных и иных работ, за исключением работ по сохранению объекта культурного наследия или его отдельных элементов, сохранению историко-градостроительной или природной среды объекта культурного наследия.

2. На территории объекта культурного наследия разрешается ведение хозяйственной деятельности, не противоречащей требованиям обеспечения сохранности объекта культурного наследия и позволяющей обеспечить функционирование объекта культурного наследия в современных условиях.

3. Требования к осуществлению деятельности в границах территории объекта культурного наследия и требования к содержанию и использованию территории объекта культурного наследия устанавливаются законодательством Российской Федерации и Санкт-Петербурга об объектах культурного наследия.

**Приложение № 4 к Акту по результатам государственной историко-культурной экспертизы проектной документации на проведение работ по сохранению объекта культурного наследия регионального значения «Доходный дом Обольяниновых», расположенного по адресу: г. Санкт-Петербург, Таврическая улица, дом 37, лит. А (Таврическая ул., 37, лит. А): «Проект приспособления для современного использования объекта культурного наследия регионального значения «Доходный дом Обольяниновых» в части перепланировки и (или) переустройства квартиры № 37, расположенной по адресу: г. Санкт-Петербург, ул. Таврическая, дом 37, литера А.» (шифр: ГП 48-03/22), разработанной ООО «СК «Аркада» в 2022 г.**

**Копия решения органа государственной власти об утверждении предмета охраны объекта культурного наследия**



ПРАВИТЕЛЬСТВО САНКТ-ПЕТЕРБУРГА  
КОМИТЕТ ПО ГОСУДАРСТВЕННОМУ КОНТРОЛЮ, ИСПОЛЬЗОВАНИЮ  
И ОХРАНЕ ПАМЯТНИКОВ ИСТОРИИ И КУЛЬТУРЫ  
**РАСПОРЯЖЕНИЕ**

окуд

12.08.2022№ 374-рп

**Об утверждении предмета охраны  
объекта культурного наследия регионального значения  
«Доходный дом Оболяниновых»**

В соответствии с подпунктом 10 пункта 2 статьи 33 Федерального закона от 25.06.2002 № 73-ФЗ «Об объектах культурного наследия (памятниках истории и культуры) народов Российской Федерации» и пунктом 3.12 Положения о Комитете по государственному контролю, использованию и охране памятников истории и культуры, утвержденного постановлением Правительства Санкт-Петербурга от 28.04.2004 № 651:

1. Утвердить предмет охраны объекта культурного наследия регионального значения «Доходный дом Оболяниновых», расположенного по адресу: Санкт-Петербург, Таврическая улица, дом 37, литера А, согласно приложению к распоряжению.

2. Распоряжение КГИОП от 08.09.2016 № 10-461 «Об утверждении предмета охраны объекта культурного наследия регионального значения «Доходный дом Оболяниновых» признать утратившим силу.

3. Начальнику отдела государственного реестра объектов культурного наследия Управления государственного реестра объектов культурного наследия обеспечить размещение распоряжения в электронной форме в локальной компьютерной сети КГИОП и его официальное опубликование.

4. Контроль за выполнением распоряжения возложить на начальника Управления государственного реестра объектов культурного наследия.

Заместитель председателя КГИОП

Г.Р. Аганова

## Приложение к распоряжению КГИОП

от 12.08.2022 № 344-рп

Предмет охраны объекта культурного наследия регионального значения «Доходный дом Обольяниновых», расположенного по адресу: Санкт-Петербург, Таврическая улица, дом 37, литера А

№ пп	Видовая принадлежность предмета охраны	Предмет охраны	Фотофиксация
1.	2.	3.	4.
1.	Объемно-пространственное решение:	<p>габариты, конфигурация, включая два лицевых корпуса по Таврической ул. и по Тверской ул.;</p> <p>местоположение и габариты аттиковых ограждений – центрального углового и двух боковых, расположенных над крайними осями двух лицевых корпусов;</p> <p>конфигурация и габариты скатной крыши, включая высотные отметки коньков и карнизов;</p> <p>конфигурация и габариты кирпичных дымовых труб;</p>	
2.	Конструктивная система:	<p>исторические наружные капитальные стены; исторические внутренние капитальные стены; местоположение, материал (кирпич);</p> <p>местоположение и отметки плоских междуэтажных перекрытий;</p> <p>тип свода вестибюля парадной лестницы Л-1 лицевого корпуса по Таврической ул. - цилиндрический;</p> <p>один марш лестницы вестибюля парадной лестницы Л-1 - местоположение, габариты, конфигурация, ступени из лещадной плиты;</p>	 

парадная лестница Л-1 -  
местоположение, габариты,  
конструкция (на металлических  
косоурах), тип (маршевая с  
поворотом) и конфигурация;



ступени из лещадной плиты;

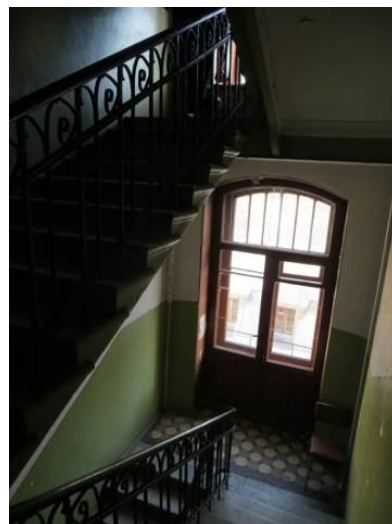


ограждение – габариты, материал  
(металл), техника исполнения  
(ковка), рисунок (мотив  
вертикальных стоек, тяг, лавровых  
венков, волют).






лестницы (две) со стороны двора:

местоположение, конструкция (по  
косоурам), габариты,  
конфигурация и тип  
(двухмаршевые);



лестничные марши на косоурах со  
ступенями лещадной плиты;

		ограждение – габариты, материал (металл), техника исполнения (ковка), рисунок (мотив вертикальных стоек и тяг);	
3.	Объемно-планировочное решение:	историческое объемно-планировочное решение лестничных клеток и их вестибюлей;	
4.	Архитектурно-художественное решение фасадов:	<p>лицевой фасад по Таврической ул.:</p> <p>уплощенный ризалит (по 1-й оси, в уровне 3-6-го этажей);</p> <p>эркер (по 9-11 осям, в уровне 3-6-го этажей);</p>	 

четыре балкона – местоположение (по 4-й оси), габариты, конфигурация (полуциркульные в плане); ограждение – габариты, материал (металл), техника исполнения (ковка), рисунок (мотив вертикальных стоек, волют);

в уровне 3-го этажа (с лавровым венком и тирсом);

в уровне 4-6-го этажей;

портал парадного входа – местоположение (по 8-й оси), конфигурация, габариты (две оштукатуренные каннелированные полуколонны со стилизованными капителями в виде круглых плит из неотесанного гранита, гранитный фриз, завершение в виде балкона, на каменных кронштейнах);





балкон – местоположение (на уровне 2-го этажа), габариты, конфигурация; ограждение – габариты, материал (металл), техника исполнения (ковка), рисунок; габариты, конфигурация каменных угловых тумб;

материал и характер фасадной поверхности  
– облицовка цоколя рустованной гранитной плитой;

руст – в уровне 1-2-го этажей;

гладкая штукатурка – в уровне 3-5-го этажа;

керамическая плитка «кабанчик» - в уровне 3-5-го этажа;





историческое цветовое (в два цвета) решение фасада;

штукатурный карниз под оконными проемами 5-го этажа;

историческое местоположение, габариты, конфигурация оконных проемов (с прямыми перемычками);

местоположение, конфигурация, габариты, материал (дерево), двустворчатого полусветлого дверного проема (с остекленными створками, глухими профилированными нижними филенками);



		<p>уплощенный ризалит по 1-й оси на уровне 3-6 этажей:</p> <p>аттик - местоположение, конфигурация (с прямоугольным завершением), габариты;</p> <p>венчающий карниз с декоративным поясом бус с катушкой;</p> <p>лепное украшение под венчающим карнизом в виде горизонтально расположенной сабли в ножнах;</p> <p>лепное украшение над окном 3-го этажа в виде древнеримского шлема, заключенного в лавровый венок с лентами;</p> <p>эркер:</p> <p>лепное украшение полукруглой формы в нижней части эркера;</p> <p>поясок растительного орнамента под эркером;</p> <p>ободок по периметру нижней части эркера с мелким лепным орнаментом.</p> <p>лепной декор в виде лаврового венка с лентами с вертикальным лепным элементом по центру (над оконной перемычкой центрального оконного проема в уровне 3-го этажа);</p>	   
--	--	---	--

два лепных медальона между 4-м и 5-м этажами;  
горизонтально расположенный лепной декор над медальонами в нижней части простенков на уровне 4-го этажа;



венчающая часть эркера (профилированный карниз с декоративным поясом бус с катушкой, лепное украшение в виде горизонтально расположенных и связанных между собой копий и другого оружия в ножнах между венчающим карнизом и окнами, стилизованные капители растительного орнамента в верхней части межоконных простенков);



выносной венчающий карниз на лепных кронштейнах;



металлическое ограждение парапета – габариты, конфигурация, материал (металл), техника исполнения (ковка);



лепные украшения декоративных кронштейнов (цветочные розетки), линии стыка выносного карниза и стены фасада (вытянутые вверх ионикки), 6 пар сдвоенных декоративных колонн с капителями из иоников;



	<p>лицевой фасад по Тверской ул.: уплощенный ризалит (по 10-й оси, в уровне 3-6-го этажей);</p> <p>уплощенный ризалит (по 1-й оси, в уровне 3-6-го этажей);</p> <p>эркер (по 2-4 осям, в уровне 3-6-го этажей);</p> <p>четыре балкона – местоположение (по 7-й оси, в уровне 3-6-го этажей), габариты, конфигурация (полуциркульные в плане); ограждение - габариты, материал (металл), техника исполнения (ковка), рисунок (мотив вертикальных стоек, волют, лаврового венка, тирса):</p> <p>в уровне 3-го этажа,</p> <p>в уровне 4-6-го этажей;</p> <p>материал и характер фасадной поверхности – облицовка цоколя рустованной гранитной плитой; гранитный руст – в уровне 1-2-го этажей; гладкая штукатурка – в уровне 3-5-го этажа; керамическая плитка «кабанчик» - в уровне 3-5-го этажа; историческое цветовое решение фасада; штукатурный карниз под оконными проемами 5-го этажа;</p> <p>местоположение, габариты, конфигурация оконных и дверных проемов (с прямыми перемычками);</p>	   
--	---	--

уплощенный ризалит по 10-й оси на уровне 3-6 этажей:

аттик - местоположение, конфигурация (с прямоугольным завершением), габариты;

лепное украшение над окном 3-го этажа в виде древнеримского шлема, заключенного в лавровый венок с лентами;

венчающий карниз с декоративным поясом бус с катушкой;

лепное украшение под венчающим карнизом в виде горизонтально расположенной сабли в ножнах;

эркер:

лепное украшение полукруглой формы в нижней части эркера;

поясок растительного орнамента под эркером;

ободок по периметру нижней части эркера с мелким лепным орнаментом;



лепной медальон в виде лаврового венка с лентами с вертикальным лепным элементом по центру (над оконной перемычкой центрального оконного проема в уровне 3-го этажа);



два лепных медальона между 4-м и 5-м этажами;

горизонтально расположенный лепной декор над медальонами в нижней части простенков на уровне 4-го этажа;



венчающая часть эркера (профилированный карниз с декоративным поясом бус с катушкой, лепное украшение в виде горизонтально расположенных и связанных между собой копий и другого оружия в ножнах между венчающим карнизом и окнами, стилизованные капители растительного орнамента в верхней части межоконных простенков);



выносной профилированный венчающий карниз на кронштейнах;

металлическое ограждение парапета – габариты, конфигурация, материал (металл), техника исполнения (ковка);



лепные украшения декоративных кронштейнов (цветочные розетки), линии стыка выносного карниза и стены фасада (вытянутые вверх ионики), 4 декоративные полуколонны с капителями из иоников;



скошенный угол лицевого фасада:

материал и характер фасадной поверхности  
 – облицовка цоколя рустованной гранитной плитой;  
 руст – в уровне 1-2-го этажей;  
 керамическая плитка «кабанчик» - в уровне 3-5-го этажей;  
 гладкая штукатурка – в уровне 5-6-го этажей;  
 историческое цветовое решение фасада;

историческая местоположение, габариты и конфигурация оконных проемов;

оконные проемы 1-6-го этажей прямоугольной формы;

угловой балкон - местоположение (в уровне 4-го этажа), конфигурация, габариты; ограждение - габариты, материал (металл), техника исполнения (ковка), на каменных кронштейнах;

угловой аттик - местоположение, конфигурация, габариты; профилированный карниз;

лепной декор аттика - центральная рельефная композиция в виде картуша;

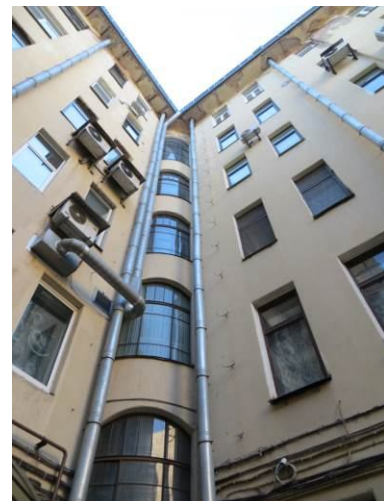


два рельефных изображения летящих ангелов с лавровыми венками в руках;




дворовые фасады:  
материал и характер фасадной поверхности  
– облицовка цоколя известняковой плитой; гладкая штукатурка – в уровне 1-6-го этажей;  
ширина и верхняя отметка дверных и оконных проемов 1-го этажа; местоположение;  
габариты, конфигурация (с прямоугольным и лучковым завершением) оконных проемов 2-6-го этажей;

венчающий карниз  
(местоположение, габариты, конфигурация).





5.	<p>Декоративно-художественная отделка интерьеров:</p>	<p>парадная лестница Л-1 лицевого корпуса по Таврической ул.:</p> <p>местоположение, габариты, конфигурация тамбура; профилированный наличник дверного проема тамбура; трехстворчатое полусветлое остекленное заполнение тамбура с остекленной фрамугой – местоположение, габариты, конфигурация, материал (дерево);</p> <p>одна печь (средистенная, двухъярусная, с центральным ризалитом, в уровне 2-го яруса – гладкие изразцы белого цвета, с орнаментированным фризом, рельефными изображениями гирлянд и факелов в ризалите; гладкая штукатурка – в уровне 1-го яруса; медная дверца топки с рельефным растительным орнаментом);</p> <p>покрытие пола вестибюля и площадок лестницы - метлахская плитка белого и зеленого цветов, с геометрическим рисунком;</p>	  
----	---	--	---

		<p>двухстворчатые глухие заполнения дверных проемов квартир – местоположение (площадки лестницы - в уровне 2-го – 6-го этажей), конфигурация, габариты, материал (дерево), техника исполнения (резьба) (с накладным деревянным резным декором в виде лавровых венков, вписанных в восьмигранники).</p>	
--	--	--	---

**Приложение № 5 к Акту по результатам государственной историко-культурной экспертизы проектной документации на проведение работ по сохранению объекта культурного наследия регионального значения «Доходный дом Обольяниновых», расположенного по адресу: г. Санкт-Петербург, Таврическая улица, дом 37, лит. А (Таврическая ул., 37, лит. А): «Проект приспособления для современного использования объекта культурного наследия регионального значения «Доходный дом Обольяниновых» в части перепланировки и (или) переустройства квартиры № 37, расположенной по адресу: г. Санкт-Петербург, ул. Таврическая, дом 37, литера А.» (шифр: ГП 48-03/22), разработанной ООО «СК «Аркада» в 2022 г.**

**Копия паспорта объекта культурного наследия**

Утверждено  
приказом Министерства культуры  
Российской Федерации  
от 2 июля 2015 г. № 1906

Экземпляр № 1

781610569390005

Регистрационный номер объекта культурного  
наследия в едином государственном реестре  
объектов культурного наследия (памятников  
истории и культуры) народов Российской Федерации

## ПАСПОРТ ОБЪЕКТА КУЛЬТУРНОГО НАСЛЕДИЯ

Фотографическое изображение объекта культурного наследия,  
за исключением отдельных объектов археологического наследия,  
фотографическое изображение которых вносится на основании решения  
соответствующего органа охраны объектов культурного наследия



08.11.2016

Дата съемки (число, месяц, год)

## 1. Сведения о наименовании объекта культурного наследия

Доходный дом Оболяниновых

## 2. Сведения о времени возникновения или дате создания объекта культурного наследия, датах основных изменений (перестроек) данного объекта и (или) датах связанных с ним исторических событий

1907-1909 гг.

## 3. Сведения о категории историко-культурного значения объекта культурного наследия

Федерального значения	Регионального значения	Местного (муниципального значения)
	+	

## 4. Сведения о виде объекта культурного наследия

Памятник	Ансамбль	Достопримечательное место
+		

## 5. Номер и дата принятия органом государственной власти решения о включении объекта культурного наследия в единый государственный реестр объектов культурного наследия (памятников истории и культуры) народов Российской Федерации

- распоряжение КГИОП "О включении выявленного объекта культурного наследия в единый государственный реестр объектов культурного наследия (памятников истории и культуры) народов Российской Федерации в качестве объекта культурного наследия регионального значения «Доходный дом Оболяниновых», об утверждении границ и режима использования территории объекта культурного наследия" № 10-272 от 29.06.2016 г.

## 6. Сведения о местонахождении объекта культурного наследия (адрес объекта или при его отсутствии описание местоположения объекта)

Санкт-Петербург, Таврическая улица, дом 37, литера А

## 7. Сведения о границах территории объекта культурного наследия, включенного в единый государственный реестр объектов культурного наследия (памятников истории и культуры) народов Российской Федерации

- распоряжение КГИОП "О включении выявленного объекта культурного наследия в единый государственный реестр объектов культурного наследия (памятников истории и культуры) народов Российской Федерации в качестве объекта культурного наследия

регионального значения «Доходный дом Обольнининовых», об утверждении границ и режима использования территории объекта культурного наследия" № 10-272 от 29.06.2016 г.

## 8. Описание предмета охраны объекта культурного наследия

Объемно-пространственное решение: габариты, конфигурация, включая два лицевых корпуса по Таврической ул. и по Тверской ул.; местоположение и габариты аттиковых ограждений – центрального углового и двух боковых, расположенных над крайними осями двух лицевых корпусов; конфигурация и габариты скатной крыши, включая высотные отметки коньков и карнизов; конфигурация и габариты кирпичных дымовых труб; Конструктивная система: исторические наружные капитальные стены; исторические внутренние капитальные стены: местоположение, материал (кирпич); местоположение и отметки плоских междуэтажных перекрытий; тип свода вестибюля парадной лестницы Л-1 лицевого корпуса по Таврической ул. - цилиндрический; один марш лестницы вестибюля парадной лестницы Л-1 - местоположение, габариты, конфигурация, ступени из лещадной плиты; парадная лестница Л-1 - местоположение, габариты, конструкция (на металлических косоурах), тип (маршевая с поворотом) и конфигурация; ступени из лещадной плиты; ограждение – габариты, материал (металл), техника исполнения (ковка), рисунок (мотив вертикальных стоек, тяг, лавровых венков, волют). лестницы (две) со стороны двора: местоположение, конструкция (по косоурам), габариты, конфигурация и тип (двухмаршевые); лестничные марши на косоурах со ступенями лещадной плиты; ограждение – габариты, материал (металл), техника исполнения (ковка), рисунок (мотив вертикальных стоек и тяг); Объемно-планировочное решение: историческое объемно-планировочное решение лестничных клеток и их вестибюлей; Архитектурно-художественное решение фасадов: лицевой фасад по Таврической ул.: уплощенный ризалит (по 1-й оси, в уровне 3-6-го этажей); эркер (по 9-11 осям, в уровне 3-6-го этажей); четыре балкона – местоположение (по 4-й оси,), габариты, конфигурация (полуциркульные в плане); ограждение – габариты, материал (металл), техника исполнения (ковка), рисунок (мотив вертикальных стоек, волют); в уровне 3-го этажа (с лавровым венком и тирсом); в уровне 4-6-го этажей; портал парадного входа – местоположение (по 8-й оси), конфигурация, габариты (две оштукатуренные каннелированные полуколонны со стилизованными капителями в виде круглых плит из неотесанного гранита, гранитный фриз, завершение в виде балкона, на каменных кронштейнах); балкон – местоположение (на уровне 2-го этажа), габариты, конфигурация; ограждение – габариты, материал (металл), техника исполнения (ковка), рисунок; габариты, конфигурация каменных угловых тумб; материал и характер фасадной поверхности – облицовка цоколя рустованной гранитной плитой; руст – в уровне 1-2-го этажей; гладкая штукатурка – в уровне 3-5-го этажа; керамическая плитка «кабанчик» - в уровне 3-5-го этажа; историческое цветное (в два цвета) решение фасада; штукатурный карниз под оконными проемами 5-го этажа; историческое местоположение, габариты, конфигурация оконных проемов (с прямыми перемышками); местоположение, конфигурация, габариты, материал (дерево), двустворчатого полусветлого дверного проема (с остекленными створками, глухими профилированными нижними филенками); уплощенный ризалит по 1-й оси на уровне 3-6 этажей: аттик - местоположение, конфигурация (с прямоугольным завершением), габариты; венчающий карниз с декоративным поясом бус с катушкой; лепное украшение под венчающим карнизом в виде горизонтально расположенной сабли в ножнах; лепное украшение над окном 3-го этажа в виде древнеримского шлема, заключенного в лавровый венок с лентами; эркер: лепное украшение полукруглой формы в нижней части эркера; поясок растительного орнамента под эркером; ободок по периметру нижней части эркера с мелким лепным орнаментом. лепной декор в виде лаврового венка с лентами с вертикальным лепным элементом по центру (над оконной перемышкой центрального оконного проема в уровне 3-го этажа); два лепных медальона между 4-м и 5-м этажами; горизонтально расположенный лепной декор над медальонами в нижней части простенков на уровне 4-го этажа; венчающая часть эркера (профилированный карниз с декоративным поясом бус с катушкой, лепное украшение в виде горизонтально расположенных и связанных между собой копий и другого оружия в ножнах между венчающим карнизом и окнами, стилизованные капители растительного орнамента в верхней части межоконных простенков); выносной венчающий карниз на лепных кронштейнах; металлическое ограждение парапета – габариты, конфигурация, материал (металл), техника исполнения (ковка); лепные украшения декоративных кронштейнов (цветочные розетки), линии стыка выносного карниза и стены фасада (вытянутые вверх ионик), 6 пар сдвоенных декоративных колонн с капителями из иоников; лицевой фасад по

Тверской ул.: уплощенный ризалит (по 10-й оси, в уровне 3-6-го этажей); уплощенный ризалит (по 1-й оси, в уровне 3-6-го этажей); эркер (по 2-4 осям, в уровне 3-6-го этажей); четыре балкона – местоположение (по 7-й оси, в уровне 3-6-го этажей), габариты, конфигурация (полуциркульные в плане); ограждение - габариты, материал (металл), техника исполнения (ковка), рисунок (мотив вертикальных стоек, волют, лаврового венка, тирса): в уровне 3-го этажа, в уровне 4-6-го этажей; материал и характер фасадной поверхности – облицовка цоколя рустованной гранитной плитой; гранитный руст – в уровне 1-2-го этажей; гладкая штукатурка – в уровне 3-5-го этажа; керамическая плитка «кабанчик» - в уровне 3-5-го этажа; историческое цветное решение фасада; штукатурный карниз под оконными проемами 5-го этажа; местоположение, габариты, конфигурация оконных и дверных проемов (с прямыми перемышками); уплощенный ризалит по 10-й оси на уровне 3-6 этажей: аттик - местоположение, конфигурация (с прямоугольным завершением), габариты; лепное украшение над окном 3-го этажа в виде древнеримского шлема, заключенного в лавровый венок с лентами; венчающий карниз с декоративным поясом бус с катушкой; лепное украшение под венчающим карнизом в виде горизонтально расположенной сабли в ножнах; эркер: лепное украшение полукруглой формы в нижней части эркера; поясок растительного орнамента под эркером; ободок по периметру нижней части эркера с мелким лепным орнаментом; лепной медальон в виде лаврового венка с лентами с вертикальным лепным элементом по центру (над оконной перемышкой центрального оконного проема в уровне 3-го этажа); два лепных медальона между 4-м и 5-м этажами; горизонтально расположенный лепной декор над медальонами в нижней части простенков на уровне 4-го этажа; венчающая часть эркера (профилированный карниз с декоративным поясом бус с катушкой, лепное украшение в виде горизонтально расположенных и связанных между собой копий и другого оружия в ножнах между венчающим карнизом и окнами, стилизованные капители растительного орнамента в верхней части межоконных простенков); выносной профилированный венчающий карниз на кронштейнах; металлическое ограждение парапета – габариты, конфигурация, материал (металл), техника исполнения (ковка); лепные украшения декоративных кронштейнов (цветочные розетки), линии стыка выносного карниза и стены фасада (вытянутые вверх ионик), 4 декоративные полуколонны с капителями из иоников; скошенный угол лицевого фасада: материал и характер фасадной поверхности – облицовка цоколя рустованной гранитной плитой; руст – в уровне 1-2-го этажей; керамическая плитка «кабанчик» - в уровне 3-5-го этажей; гладкая штукатурка – в уровне 5-6-го этажей; историческое цветное решение фасада; историческое местоположение, габариты и конфигурация оконных проемов; оконные проемы 1-6-го этажей прямоугольной формы; угловой балкон - местоположение (в уровне 4-го этажа), конфигурация, габариты; ограждение - габариты, материал (металл), техника исполнения (ковка), на каменных кронштейнах; угловой аттик - местоположение, конфигурация, габариты; профилированный карниз; лепной декор аттика - центральная рельефная композиция в виде картуша; два рельефных изображения летящих ангелов с лавровыми венками в руках; дворовые фасады: материал и характер фасадной поверхности – облицовка цоколя известняковой плитой; гладкая штукатурка – в уровне 1-6-го этажей; ширина и верхняя отметка дверных и оконных проемов 1-го этажа; местоположение; габариты, конфигурация (с прямоугольным и лучковым завершением) оконных проемов 2-6-го этажей; венчающий карниз (местоположение, габариты, конфигурация). Декоративно-художественная отделка интерьеров: парадная лестница Л-1 лицевого корпуса по Таврической ул.: местоположение, габариты, конфигурация тамбура; профилированный наличник дверного проема тамбура; трехстворчатое полусветлое остекленное заполнение тамбура с остекленной фрамугой – местоположение, габариты, конфигурация, материал (дерево); одна печь (средистенная, двухъярусная, с центральным ризалитом, в уровне 2-го яруса – гладкие изразцы белого цвета, с орнаментированным фризом, рельефными изображениями гирлянд и факелов в ризалите; гладкая штукатурка – в уровне 1-го яруса; медная дверца топки с рельефным растительным орнаментом); покрытие пола вестибюля и площадок лестницы - метлахская плитка белого и зеленого цветов, с геометрическим рисунком; двухстворчатые глухие заполнения дверных проемов квартир – местоположение (площадки лестницы - в уровне 2-го – 6-го этажей), конфигурация, габариты, материал (дерево), техника исполнения (резьба) (с накладным деревянным резным декором в виде лавровых венков, вписанных в восьмигранники).

- Распоряжение КГИОП "Об утверждении предмета охраны объекта культурного наследия регионального значения "Доходный дом Оболяниновых" № 374-рп от 12.08.2022 г.

9. Сведения о наличии зон охраны данного объекта культурного наследия с указанием номера и даты принятия органом государственной власти акта об утверждении указанных зон либо информация о расположении данного объекта культурного наследия в границах зон охраны иного объекта культурного наследия

- Закон Санкт-Петербурга «О границах объединенных зон охраны объектов культурного наследия, расположенных на территории Санкт-Петербурга, режимах использования земель и требованиях к градостроительным регламентам в границах указанных зон» № 820-7 от 19.01.2009 г.

Всего в паспорте листов

5

Уполномоченное должностное лицо органа охраны объектов культурного наследия

Заместитель председателя КГИОП		Аганова Галина Рэмовна
должность		инициалы, фамилия

24 . 08 . 2022

Дата оформления паспорта  
(число, месяц, год)



**Приложение № 7 к Акту по результатам государственной историко-культурной экспертизы проектной документации на проведение работ по сохранению объекта культурного наследия регионального значения «Доходный дом Обольяниновых», расположенного по адресу: г. Санкт-Петербург, Таврическая улица, дом 37, лит. А (Таврическая ул., 37, лит. А): «Проект приспособления для современного использования объекта культурного наследия регионального значения «Доходный дом Обольяниновых» в части перепланировки и (или) переустройства квартиры № 37, расположенной по адресу: г. Санкт-Петербург, ул. Таврическая, дом 37, литера А.» (шифр: ГП 48-03/22), разработанной ООО «СК «Аркада» в 2022 г.**

**Копии технического паспорта на объект культурного наследия и (или) его поэтажного плана с указанием размеров и приведением экспликации помещений, выдаваемых организациями, осуществляющими государственный технический учет и (или) техническую инвентаризацию объектов капитального строительства**

Филиал ГУП «ГУИОН» - ПИБ Центрального района

Инв.№ документа 1269/19

Технический паспорт на квартиру

Адрес: г. Санкт-Петербург, Таврическая ул.  
дом № 37 корпус литера А кв. № 37

I. Общие сведения о строении

Год постройки: 1846  
Год последнего кап. ремонта: 1990  
Этажность: 7 , подвал , чердак  
*надземная* *подземная* *кроме того*

Материал стен: кирпичные

Материал перекрытий деревянные по , деревянные по сборные  
металлическим балкам металлическим балкам железобетонные плиты  
чердачных междуэтажных по металлическим  
подвальных  
фермам

II. Характеристики квартиры

Квартира расположена на  этаже, состоит из  комнат,  
жилой площадью  кв.м., общей площадью  кв.м., высота  м.

Благоустройство квартиры:

отопление: центральное:  автономное   
горячее водоснабжение центральное:  от газовых колонок  от дровяных колонок   
водопровод  канализация  газоснабжение  электроплита   
мусоропровод  прочее \_\_\_\_\_  
наличие в парадной мусоропровод  лифт

Инвентаризационная стоимость квартиры по состоянию на 01.01.2019 года составляет 8135627.17 (Восемь миллионов сто тридцать пять тысяч шестьсот двадцать семь) рубль 17 копеек\*

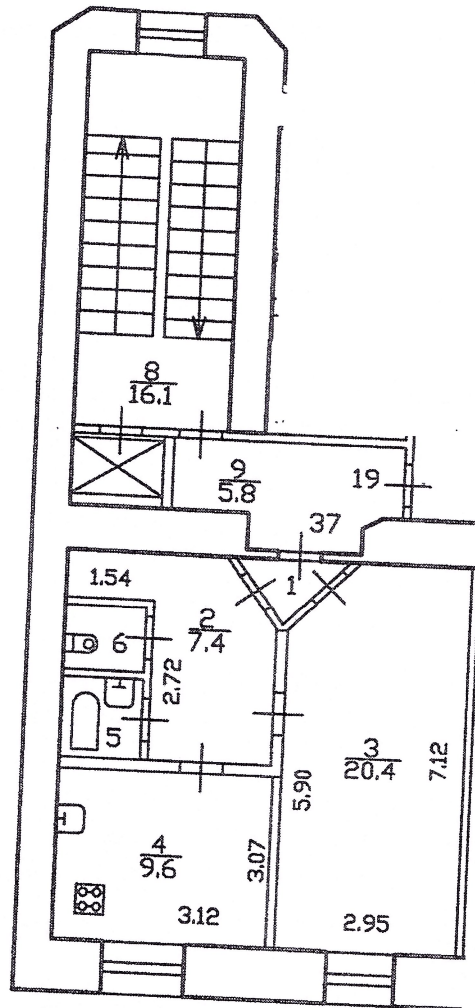
III. Экспликация квартиры

№ п/п	№ по плану	Наименование части помещения	Общая площадь квартиры, кв.м.	В том числе площадь, кв.м.		Кроме того площадь лоджий, балконов, веранд и террас.	Кроме того площадь лоджий, балконов, веранд и террас с коэффициентами	Примечание
				жилая	Вспомогательная			
1	2	3	4	5	6	7	8	9
1	1	коридор	1,5		1,5			
2	2	коридор	7,4		7,4			
3	3	комната	20,4	20,4				
4	4	кухня	9,6		9,6			
5	5	ванная	2,6		2,6			
6	6	туалет	1,4		1,4			
Итого:			42,9	20,4	22,5			

\*) стоимость определена в соответствии с постановлением Правительства Санкт-Петербурга от 28.12.2012г № 1408

4 этаж

1/К



$\frac{1}{1.5}$   $\frac{5}{2.6}$   $\frac{6}{1.4}$

h= 3.16

Дополнительные сведения:

Технический паспорт составлен по состоянию на 08 апреля 2019 года

(дата обследования)

Исполнитель \_\_\_\_\_

(Филь С.И.)

08 апреля 2019 года

(дата изготовления)

Проверил \_\_\_\_\_

(Дательбаум Л.Ю.)

(Ф.И.О.)

Начальник филиала ГУП «ГУИОН»  
ПИБ Центрального района



Н.В. Крайнова  
(Ф.И.О.)

Памятка владельцу:

1. Переустройство и перепланировка жилого помещения подлежат утверждению в порядке, установленном жилищным кодексом Российской Федерации. Самовольно переустроившее и (или) перепланировавшее жилое помещение лицо несет предусмотренную законодательством ответственность.

г. Самара - Пешердурз, Табрическая ул., д. 37,  
кв. А

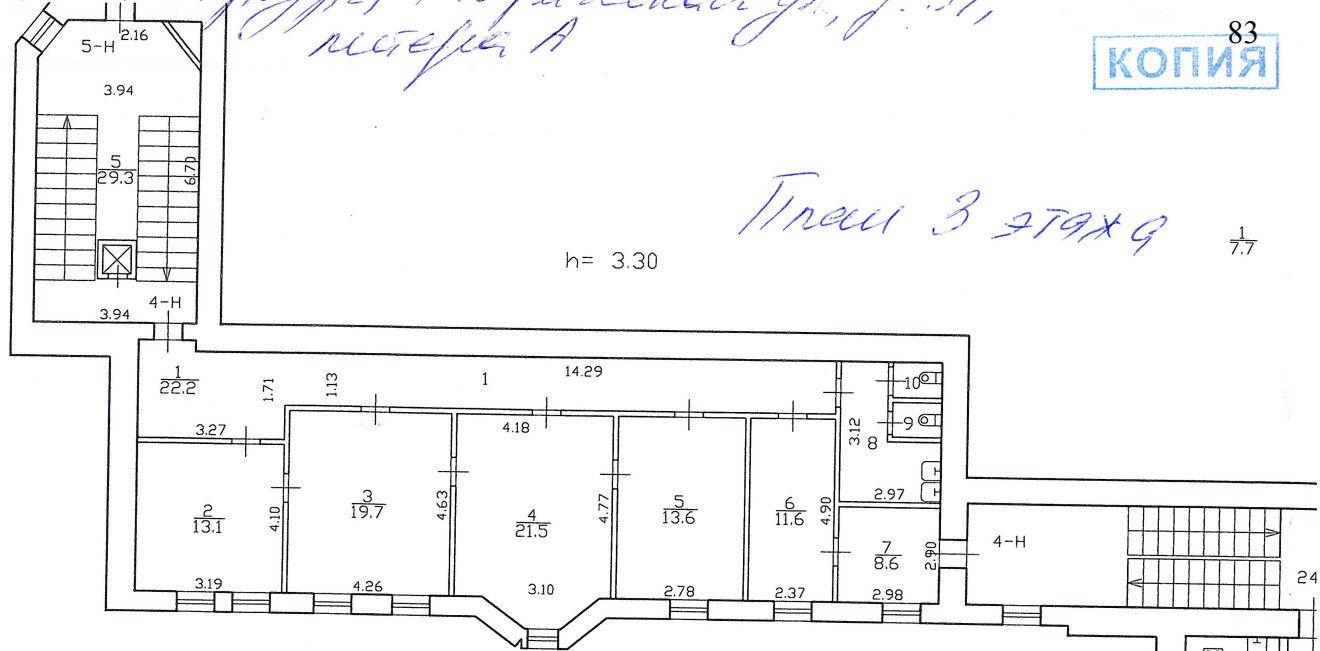
83  
КОПИЯ

2/К

План 3 этажа

1/7

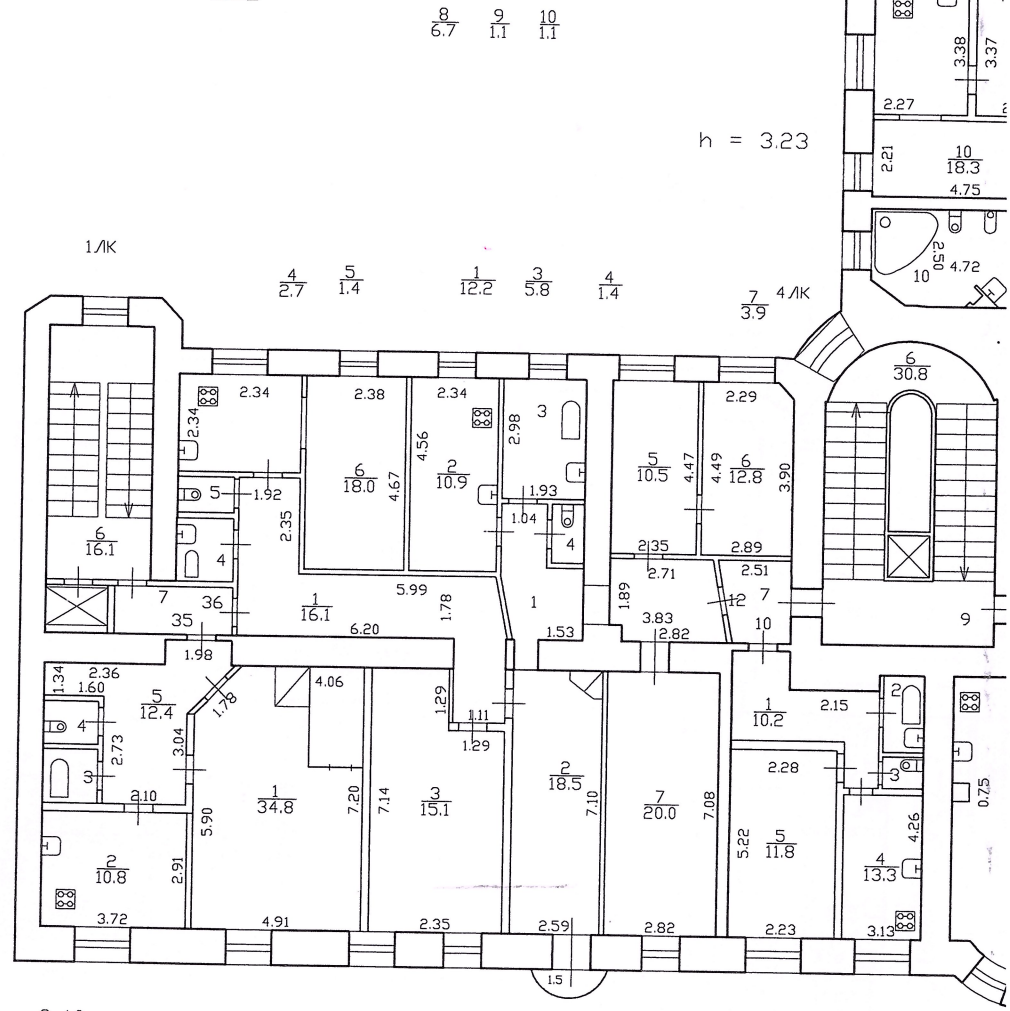
h = 3.30



h = 3.23

1/К

7/51



h = 3.40

h = 3.43

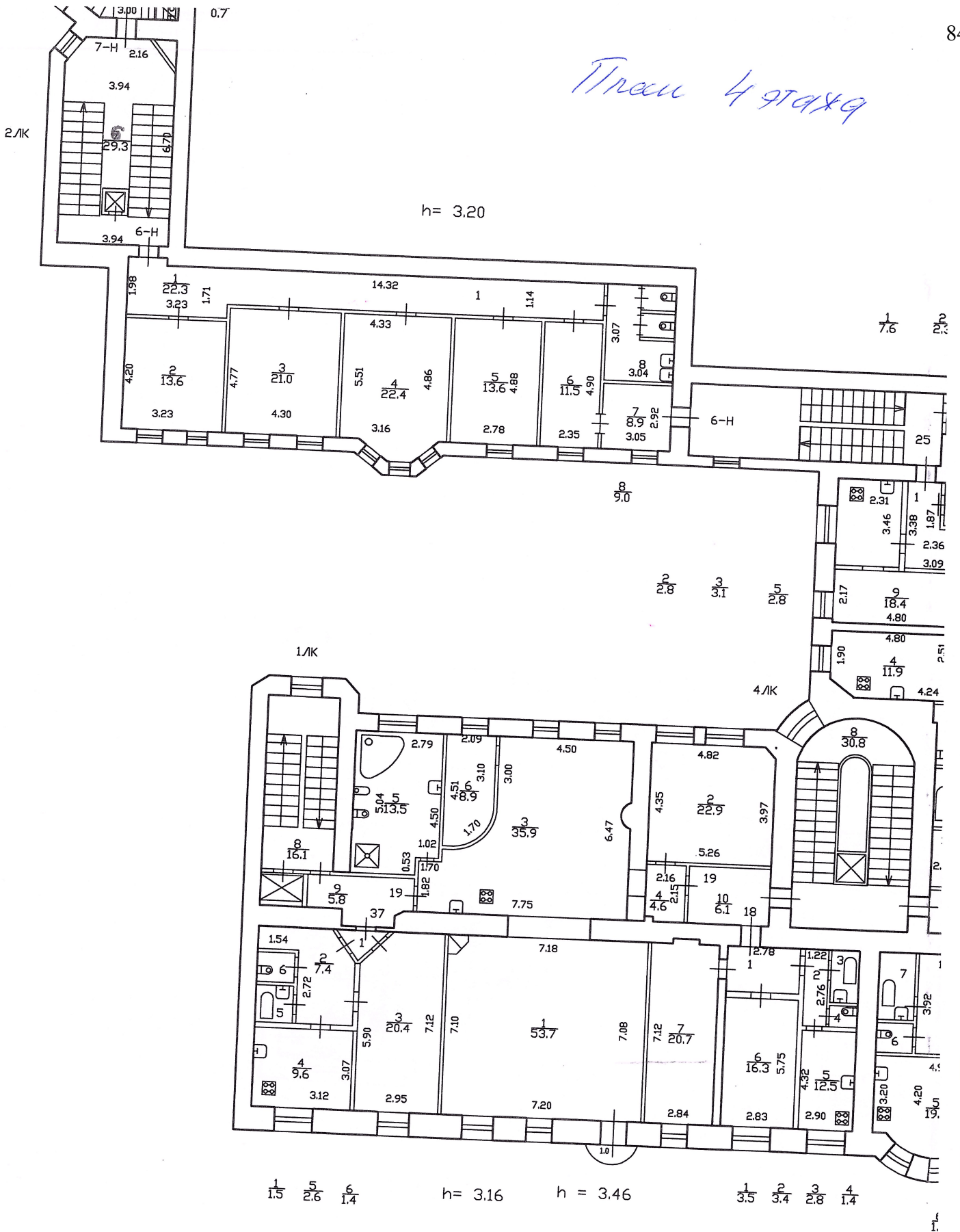
3/2.6 4/1.4

2/2.8 3/1.4

кв. 35

По состоянию на 2004 г.

*План 4 этажа*



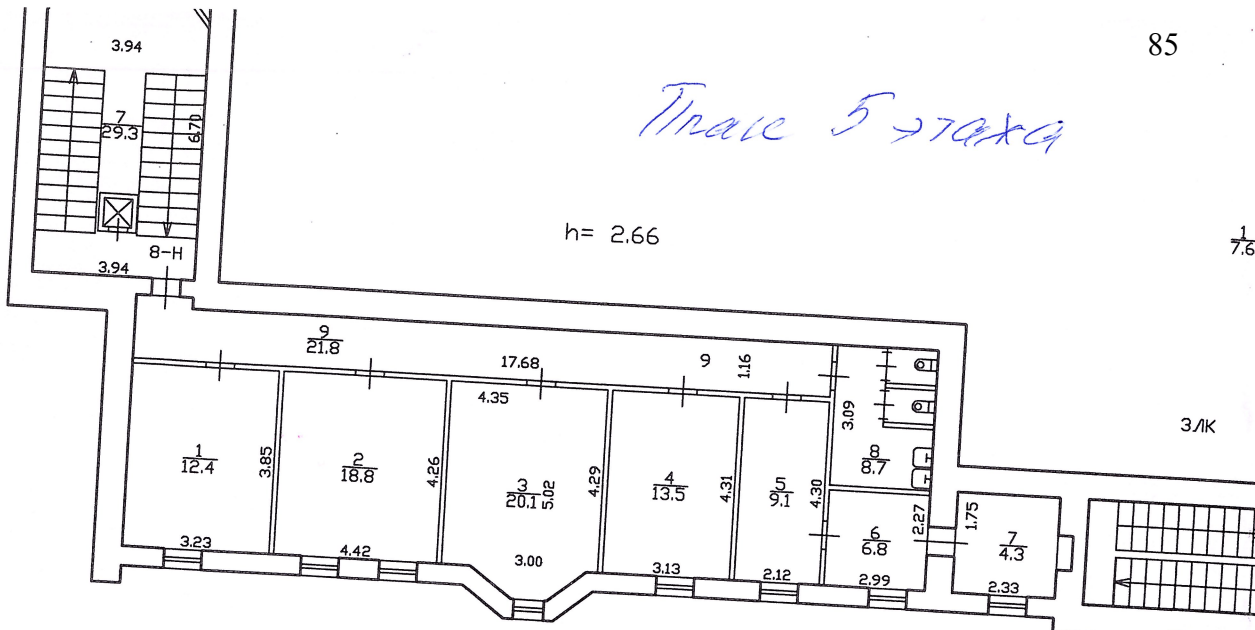
*кв. 37*  
 По состоянию на *1990*

*План 5 этажа*

2/К

h = 2.66

7/6



1/К

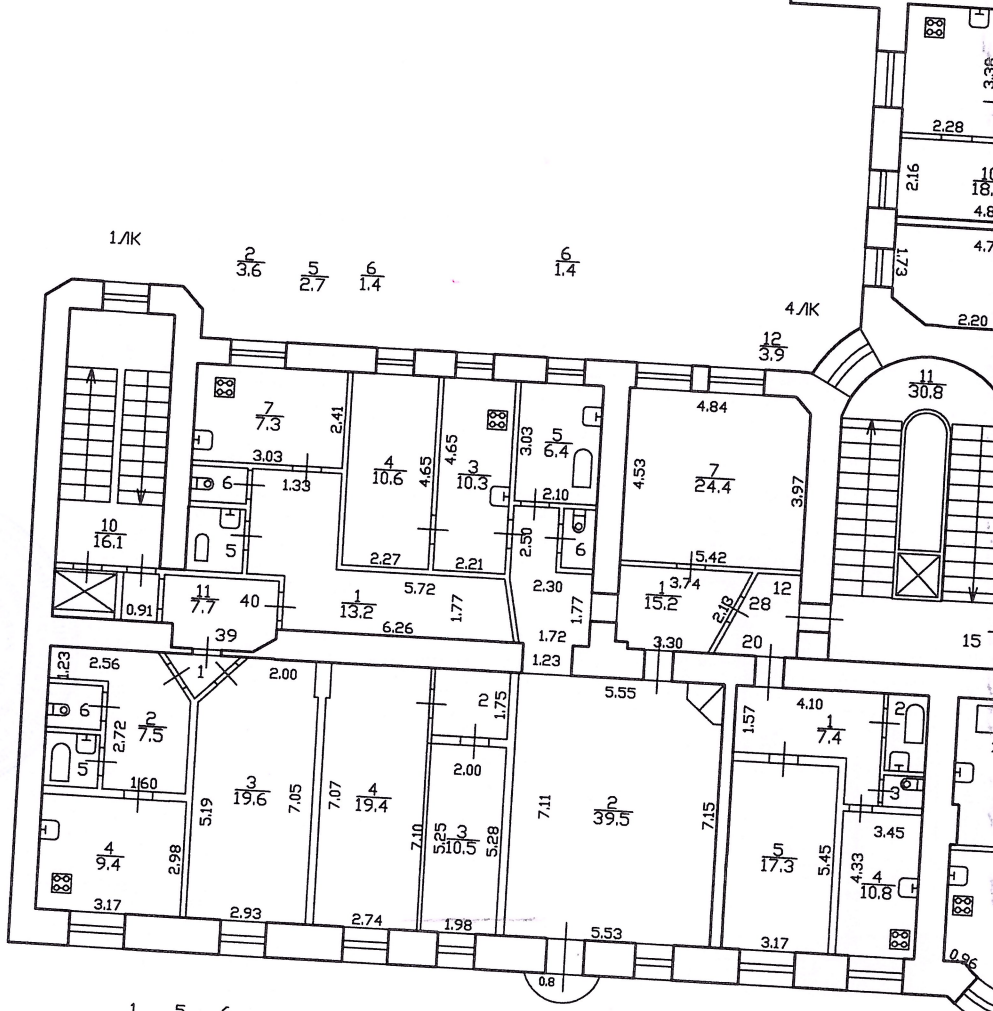
2/3.6

5/2.7

6/1.4

6/1.4

4/К



1/1.7 5/2.6 6/1.4

h = 3.50

2/2.7 3/1.4

h = 3.48

*№-39*

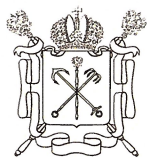
По состоянию на 1990

КОПИЯ ВЕРНА

Всего пронумеровано и  
прошнуровано 3 листа(ов)  
«03» 03 2022г

Начальник ПИБ Центральное  
департамент кадастровой  
деятельности  
В.Б. Митичева





Правительство Санкт-Петербурга  
Комитет имущественных отношений Санкт-Петербурга

**Санкт-Петербургское государственное  
бюджетное учреждение  
«ГОРОДСКОЕ УПРАВЛЕНИЕ  
ИНВЕНТАРИЗАЦИИ И ОЦЕНКИ  
НЕДВИЖИМОГО И  
ДВИЖИМОГО ИМУЩЕСТВА»**

ПРОЕКТНО-ИНВЕНТАРИЗАЦИОННОЕ БЮРО  
ЦЕНТРАЛЬНОЕ  
ДЕПАРТАМЕНТА КАДАСТРОВОЙ ДЕЯТЕЛЬНОСТИ  
ул. Белинского, д. 13  
Санкт-Петербург, 191014  
тел. (812) 777-91-33, факс (812) 644-51-38  
e-mail: cenpib@guion.spb.ru

ОКПО 50241950 ОГРН 1227800025067  
ИНН 7841097748/КПП 784101001



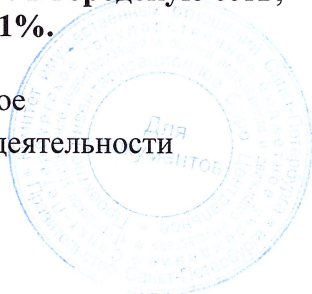
№ \_\_\_\_\_  
На № \_\_\_\_\_ от \_\_\_\_\_

**Выписка из инвентарного дела о технических характеристиках объекта**

По данным ПИБ Центральное департамента кадастровой деятельности строение, находящееся по адресу: **Санкт-Петербург, Таврическая улица, дом 37, литера А**, по состоянию на 2009 год имеет следующие технические характеристики:

1. Год постройки – **1846;**
2. Год последнего капитального ремонта – **1990;**
3. Фундаменты – **бутовый ленточный;**
4. Наружные и внутренние капитальные стены – **кирпичные;**
5. Перегородки – **гипсолитовые;**
6. Перекрытия чердачные – **деревянные по металлическим балкам;**
7. Перекрытия междуэтажные – **деревянные по металлическим балкам;;**
8. Перекрытия подвальные – **сборные железобетонные плиты по металлическим фермам;**
9. Крыша – **из кровельной стали по деревянной обрешетке, окрашенная;**
10. Проемы оконные – **из металлопластика, двойные створные;**
11. Проемы дверные – **деревянные;**
12. Отопление – **централизованное;**
13. Горячее водоснабжение – **централизованное;**
14. Вентиляция – **естественная;**
15. Газоснабжение – **централизованное;**
16. Мусоропровод – **отсутствует;**
17. Лифты – **имеются;**
18. Канализация – **сброс в городскую сеть;**
19. Процент износа – **11%.**

Начальник ПИБ Центральное  
департамента кадастровой деятельности



В.Б. Митичева  
Е.Б. Петрова

В.Б.Митичева

Исполнитель: Петрова Д.А.  
(812) 777-91-33



**Приложение № 9 к Акту по результатам государственной историко-культурной экспертизы проектной документации на проведение работ по сохранению объекта культурного наследия регионального значения «Доходный дом Обольяниновых», расположенного по адресу: г. Санкт-Петербург, Таврическая улица, дом 37, лит. А (Таврическая ул., 37, лит. А): «Проект приспособления для современного использования объекта культурного наследия регионального значения «Доходный дом Обольяниновых» в части перепланировки и (или) переустройства квартиры № 37, расположенной по адресу: г. Санкт-Петербург, ул. Таврическая, дом 37, литера А.» (шифр: ГП 48-03/22), разработанной ООО «СК «Аркада» в 2022 г.**

**Копия лицензии на осуществление деятельности по сохранению объектов культурного наследия**

Министерство культуры  
Российской Федерации

# ЛИЦЕНЗИЯ

№ МКРФ 02202 от 19 января 2015 г.

На осуществление деятельности по сохранению объектов культурного наследия (памятников истории и культуры) народов Российской Федерации

(указывается конкретный вид лицензируемой деятельности)

Виды работ, выполняемых в составе лицензируемого вида деятельности, в соответствии с частью 2 статьи 12 Федерального закона «О лицензировании отдельных видов деятельности»:

согласно приложению № 1 к лицензии

(указываются в соответствии с перечнем работ, установленным положением о лицензировании соответствующего вида деятельности)

Настоящая лицензия предоставлена:

**Обществу с ограниченной ответственностью  
«Строительная Компания «Аркада»**

**ООО «СК «Аркада»**

(указывается полное и (в случае, если имеется), сокращенное наименование (в том числе фирменное наименование), организационно-правовая форма юридического лица (фамилия, имя и (в случае, если имеется) отчество индивидуального предпринимателя, данные документа, удостоверяющего его личность)

Основной государственный регистрационный номер юридического лица (индивидуального предпринимателя) (ОГРН) **1027809232098**

Идентификационный номер налогоплательщика (ИНН) **7825454255**

Министерство культуры  
Российской Федерации

**ПРИЛОЖЕНИЕ № 1**

к лицензии № МКРФ 02202 от 19 января 2015 г.

виды выполняемых работ:

разработка проектной документации по консервации, реставрации и воссозданию объектов культурного наследия (памятников истории и культуры) народов Российской Федерации;

разработка проектной документации по ремонту и приспособлению объектов культурного наследия (памятников истории и культуры) народов Российской Федерации;

реставрация, консервация и воссоздание оснований, фундаментов, кладок, ограждающих конструкций и распорных систем;

реставрация, консервация и воссоздание металлических конструкций и деталей;

реставрация, консервация и воссоздание деревянных конструкций и деталей;

реставрация, консервация и воссоздание декоративно-художественных покрасок, штукатурной отделки и архитектурно-лепного декора;

реставрация, консервация и воссоздание конструкций и деталей из естественного и искусственного камней;

реставрация, консервация и воссоздание произведений скульптуры и декоративно-прикладного искусства;

реставрация, консервация и воссоздание живописи (монументальной, станковой);

реставрация, консервация и воссоздание исторического ландшафта и произведений садово-паркового искусства;

ремонт и приспособление объектов культурного наследия (памятников истории и культуры) народов Российской Федерации.

Заместитель Министра

(должность уполномоченного лица)



(подпись уполномоченного лица)

С.Г.Обрывалин

(ф.и.о. уполномоченного лица)

Адрес места нахождения и места осуществления лицензируемого вида деятельности:

190020, г. Санкт-Петербург, ул. Курляндская, д. 32, лит. А, пом. 2Н

(указываются адрес места нахождения (место жительства – для индивидуального предпринимателя), и адреса мест осуществления работ (услуг), выполняемых (оказываемых) в составе лицензируемого вида деятельности)

Настоящая лицензия предоставлена на срок бессрочно

Настоящая лицензия предоставлена на основании решения лицензирующего органа – приказа:

№106 от 19 января 2015 г.

Настоящая лицензия переоформлена на основании решения лицензирующего органа – приказа:

№555 от 13 апреля 2017 г.  
№1746 от 8 октября 2018 г.

Настоящая лицензия имеет 1 приложение, являющееся ее неотъемлемой частью на 1 листе.

Заместитель Министра

(должность уполномоченного лица)



(подпись уполномоченного лица)

С.Г.Обрывалин

(ф.и.о. уполномоченного лица)