

Акт

по результатам государственной историко-культурной экспертизы
проектной документации на проведение работ по сохранению
выявленного объекта культурного наследия «Дом Б.Е. Фурмана»,
расположенного по адресу: г. Санкт-Петербург, Выборгский район,
ул. Смольячкова, дом 15-17, литера А (Смольячкова ул., 15): «Проект
приспособления для современного использования с
перепланировкой, переустройством квартиры №81, дома №15-17,
литера А по улице Смольячкова г. Санкт-Петербург» (шифр:
08.06-2022), разработанной ООО «НВД-СПб» в 2022 г.

Акт
по результатам государственной историко-культурной экспертизы проектной документации

на проведение работ по сохранению выявленного объекта культурного наследия «Дом Б.Е. Фурмана», расположенного по адресу: г. Санкт-Петербург, Выборгский район, ул. Смолячкова, дом 15-17, литера А (Смолячкова ул., 15): «Проект приспособления для современного использования с перепланировкой, переустройством квартиры №81, дома №15-17, литера А по улице Смолячкова г. Санкт-Петербург» (шифр: 08.06-2022), разработанной ООО «НЕД-СПб» в 2022 г.

Санкт-Петербург

«21» ноября 2022 г.

1. Дата начала и дата окончания проведения экспертизы

Настоящая государственная историко-культурная экспертиза проведена в составе экспертной комиссии в период с «02» сентября 2022 года по «21» ноября 2022 года (Приложение № 10: протоколы заседаний экспертной комиссии).

2. Место проведения экспертизы

Санкт-Петербург.

3. Заказчик государственной историко-культурной экспертизы

Гражданин Российской Федерации Тисленко Наталья Николаевна и гражданин Российской Федерации Сальников Дмитрий Валерьевич (Приложение № 9 – копии договоров с экспертами).

4. Сведения об экспертах

- Председатель экспертной комиссии:

Прокофьев Михаил Федорович, образование высшее, окончил Ленинградский государственный университет имени А.А. Жданова; историк, стаж работы по профессии - 41 год; место работы и должность - Генеральный директор ООО «Научно-проектный реставрационный центр»; аттестован в качестве государственного эксперта по проведению государственной историко-культурной экспертизы (приказ об аттестации Министерства культуры Российской Федерации от 25.12.2019 г. № 2032 – пункт 21).

Профиль экспертной деятельности (объекты экспертизы):

- выявленные объекты культурного наследия в целях обоснования целесообразности включения данных в реестр;
- документы, обосновывающие включение объектов культурного наследия в реестр;

- документы, обосновывающие изменение категории историко-культурного значения объекта культурного наследия;
- документы, обосновывающие исключение объектов культурного наследия из реестра;
- проектная документация на проведение работ по сохранению объектов культурного наследия.

- Ответственный секретарь экспертной комиссии:

Глинская Наталия Борисовна, образование высшее, окончила Ордена Трудового Красного Знамени институт живописи, скульптуры и архитектуры имени И.Е. Репина; искусствовед, стаж работы по профессии - 43 года; место работы и должность - заместитель генерального директора ООО «Научно-проектный реставрационный центр»; аттестована в качестве государственного эксперта по проведению государственной историко-культурной экспертизы (приказ об аттестации Министерства культуры Российской Федерации от 25.12.2019 г. № 2032 – пункт 5; приказ от 30.04.2021 № 596 о внесении изменений в приложение к приказу Министерства культуры Российской Федерации от 25.12.2019 № 2032).

Профиль экспертной деятельности (объекты экспертизы):

- выявленные объекты культурного наследия в целях обоснования целесообразности включения данных объектов в реестр;
- документы, обосновывающие включение объектов культурного наследия в реестр;
- документы, обосновывающие изменение категории историко-культурного значения объекта культурного наследия;
- проектная документация на проведение работ по сохранению объектов культурного наследия.

- Член экспертной комиссии:

Калинин Валерий Александрович, образование высшее, окончил Санкт-Петербургский государственный политехнический университет; инженер - строитель, стаж работы по профессии - 18 лет; место работы и должность - главный инженер ООО «Научно-проектный реставрационный центр»; аттестован в качестве государственного эксперта по проведению государственной историко-культурной экспертизы (приказ об аттестации Министерства культуры Российской Федерации от 25.12.2019 г. № 2032 – пункт 11).

Профиль экспертной деятельности (объекты экспертизы):

- проектная документация на проведение работ по сохранению объектов культурного наследия.

5. Информация о том, что в соответствии с законодательством Российской Федерации эксперты несут ответственность за достоверность сведений, изложенных в заключении

Настоящая государственная историко-культурная экспертиза проведена в соответствии со статьями 28, 29, 30, 31, 32 Федерального закона от 25.06.2002 №73-ФЗ «Об объектах культурного наследия (памятниках истории и культуры) народов Российской Федерации» и Положением о государственной историко-культурной экспертизе, утвержденным Постановлением Правительства Российской Федерации от 15.07.2009 г. № 569.

Настоящим подтверждаем, что мы предупреждены об ответственности за достоверность сведений, изложенных в заключение экспертизы, в соответствии с законодательством Российской Федерации, содержание которого нам известно и понятно.

Председатель экспертной
комиссии:

(подписано электронной подписью)

М.Ф. Прокофьев

Ответственный секретарь
экспертной комиссии:

(подписано электронной подписью)

Н.Б. Глинская

Член экспертной комиссии:

(подписано электронной подписью)

В.А. Калинин

6. Цели и объекты экспертизы

Цель экспертизы:

Определение соответствия проектной документации на проведение работ по сохранению выявленного объекта культурного наследия «Дом Б.Е. Фурмана», расположенного по адресу: г. Санкт-Петербург, Выборгский район, ул. Смолячкова, д. 15-17 (правый корпус) (Смолячкова ул., 15-17, литера А): «Проект приспособления для современного использования с перепланировкой, переустройством квартиры №81, дома №15-17, литера А по улице Смолячкова г. Санкт-Петербург» (шифр: 08.06-2022), разработанной ООО «НВД-СПб» в 2022 г. в составе, указанном в п. 6 настоящего акта, требованиям законодательства Российской Федерации в области государственной охраны объектов культурного наследия.

Объект экспертизы:

Проектная документация на проведение работ по сохранению выявленного объекта культурного наследия «Дом Б.Е. Фурмана», расположенного по адресу: г. Санкт-Петербург, Выборгский район, ул. Смолячкова, д. 15-17 (правый корпус) (Смолячкова ул., 15-17, литера А): «Проект приспособления для современного использования с перепланировкой, переустройством квартиры №81, дома №15-17,

литера А по улице Смолячкова г. Санкт-Петербург» (шифр: 08.06-2022), разработанная ООО «НЕД-СПб» в 2022 г. в следующем составе:

Раздел 1. Предварительные работы:

Исходно-разрешительная документация (шифр: 08.06-2022-ИРД);

Раздел 2. Комплексные научные исследования:

Техническое состояние основных несущих конструкций (шифр: 08.06-2022-ТЗ);

Раздел 3. Проект приспособления для современного использования:

Общая пояснительная записка с обоснованием принятых проектных решений (шифр: 08.06-2022-ОПЗ);

Архитектурные решения (шифр: 08.06-2022-АР);

Система водоотведения, система водоснабжения (шифр: 08.06-2022-ВК);

Электричество и освещение (шифр: 08.06-2022-ЭО).

7. Перечень документов, представленных заявителем

- 1) Копия задания КГИОП от 29.12.2021 г. №01-52-3560/21-0-1;
- 2) Копия выписки из Единого государственного реестра недвижимости от 31.07.2022 г. № 99/2022/484387795;
- 3) Копия распоряжения КГИОП от 01.12.2011 г. №10-861 «Об утверждении перечня предметов охраны выявленного объекта культурного наследия «Дом Б.Е. Фурмана»;
- 4) Копия распоряжения КГИОП от 11.12.2013 г. №10-635 «О внесении изменений в распоряжение КГИОП от 01.12.2011 №10-861»;
- 5) Копия плана границ территории выявленного объекта культурного наследия «Дом Б.Е. Фурмана» от 18.12.2002 г.;
- 6) Копия технического паспорта на квартиру по состоянию на 15.09.2005 г. инв.№175/22;
- 7) Копия поэтажных планов по состоянию на 2005 г., 2006 г., 2008 г. и 2011 г.;
- 8) Копия письма КГИОП о наличии (отсутствии) архитектурно-художественных элементов в квартире от 09.12.2021 г. №01-30-2405/21-0-1;
- 9) Проектная документация «Проект приспособления для современного использования с перепланировкой, переустройством квартиры №81, дома №15-17, литера А по улице Смолячкова г. Санкт-Петербург» (шифр: 08.06-2022), разработанная ООО «НЕД-СПб» в 2022 г., в составе, указанном в п. 6 настоящего акта.

8. Перечень документов и материалов, собранных и полученных при проведении экспертизы, а также использованной для нее специальной, технической и справочной литературы

8.1. Нормативно-правовая документация

- 1) Федеральный закон от 25.06.2002 № 73-ФЗ «Об объектах культурного наследия (памятниках истории и культуры) народов Российской Федерации».
- 2) Положение о государственной историко-культурной экспертизе, утвержденное постановлением Правительства РФ от 15 июля 2009 г. № 569.
- 3) Разъяснительное письмо Министерства культуры РФ от 25.03.2014 г. № 52-01-39/12-ГА «О научно-проектной и проектной документации, направляемой на государственную историко-культурную экспертизу».
- 4) ГОСТ Р 55528-2013 «Состав и содержание научно-проектной документации по сохранению объектов культурного наследия. Памятники истории и культуры. Общие требования» (действует от 01.01.2014 г.).
- 5) ГОСТ Р 55567-2013 «Порядок организации и ведения инженерно-технических исследований на объектах культурного наследия. Памятники истории и культуры. Общие требования» (действует от 01.06.2014 г.).
- 6) ГОСТ Р 56198-2014 «Мониторинг технического состояния объектов культурного наследия. Недвижимые памятники. Общие требования» (действует от 01.04.2015 г.).
- 7) Приказ КГИОП от 20.02.2001 г. № 15 «Об утверждении Списка вновь выявленных объектов, представляющих историческую, научную, художественную или иную культурную ценность» (Приложение № 3).

8.2. Архивные и библиографические источники

- 1) Архитекторы-строители Санкт-Петербурга середины XIX — начала XX века: Справочник / Под общ. ред. Б. М. Кирикова. — СПб.: Пилигрим, 1996.
- 2) Зодчие Санкт-Петербурга. XIX — начало XX века / сост. В. Г. Исаченко; ред. Ю. Артемьева, С. Прохвятилова. — СПб.: Лениздат, 1998.
- 3) Горбачевич К. С., Хабло Е. П. Почему так названы? О происхождении названий улиц, площадей, островов, рек и мостов Ленинграда. — 3-е изд., испр. и доп. — Л.: Лениздат, 1985.

8.3. Интернет-ресурсы

- 1) «PastVu» – ретро-фотографии стран и городов [Электронный ресурс]. URL: <https://pastvu.com>.
- 2) «Это место» – старые и современные карты всех регионов [Электронный ресурс]. URL: <http://www.etomesto.ru>.
- 3) Citywalls.ru — архитектурный сайт Петербурга [Электронный ресурс]. URL: <http://www.citywalls.ru>.

9. Сведения о проведенных исследованиях с указанием примененных методов, объема и характера выполненных работ и их результатов

В рамках настоящей государственной историко-культурной экспертизы экспертами были проведены следующие научно-практические исследования:

- визуальное обследование, натурная фотофиксация (Приложение №2) в целях установления особенностей состояния объекта культурного наследия;
- анализ представленных заказчиком материалов и документации, перечисленных в пункте 8 настоящего Акта;
- историко-библиографические исследования на основании материалов, хранящихся в открытом доступе. Иконографические материалы, собранные в процессе проведения экспертизы, представлены в Приложении №1 к настоящему акту.

Указанные исследования были проведены с применением методов натурального, историко-архивного и историко-архитектурного анализа в объеме, достаточном для обоснования вывода о возможности проведения работ по сохранению выявленного объекта культурного наследия «Дом Б.Е. Фурмана». Исследования проводились на основе принципов научной обоснованности, объективности и законности, презумпции сохранности объекта культурного наследия, соблюдения требований безопасности в отношении объекта культурного наследия, достоверности и полноты информации.

10. Сведения об обстоятельствах, повлиявших на процесс проведения и результаты экспертизы

Обстоятельства, повлиявшие на процесс проведения и результаты экспертизы, отсутствуют.

11. Факты и сведения, выявленные и установленные в результате проведенных исследований

11.1. Собственник или пользователь объекта

Собственниками квартиры №81 выявленного объекта культурного наследия «Дом Б.Е. Фурмана», расположенного по адресу: г. Санкт-Петербург, Выборгский район, ул. Смолячкова, д. 15-17 (правый корпус) (Смолячкова ул., 15-17, литера А), является гражданин Российской Федерации Тисленко Наталья Николаевна и гражданин Российской Федерации Сальников Дмитрий Валерьевич на основании копии выписки из Единого государственного реестра недвижимости от 31.07.2022 г. № 99/2022/484387795 (Приложение № 8).

11.2. Сведения о государственной охране объекта культурного наследия

Здание по адресу: г. Санкт-Петербург, Выборгский район, ул. Смолячкова, д. 15-17 (правый корпус) (Смолячкова ул., 15-17, литера А) является выявленным объектом культурного наследия согласно приказу КГИОП от 20.02.2001 г. № 15 «Об утверждении Списка вновь выявленных объектов, представляющих историческую, научную, художественную или иную культурную ценность» (Приложение №3).

Распоряжение КГИОП от 01.12.2011 г. №10-861 «Об утверждении перечня предметов охраны выявленного объекта культурного наследия «Дом Б.Е. Фурмана» (Приложение № 4).

Распоряжение КГИОП от 11.12.2013 г. №10-635 «О внесении изменений в распоряжение КГИОП от 01.12.2011 №10-861» (Приложение № 4).

План границ выявленного объекта культурного наследия «Дом Б.Е. Фурмана» от 18.12.2002 г. (Приложение № 5).

11.3. Краткие исторические сведения: время возникновения, даты основных изменений объекта

Улица Смолячкова — улица в Выборгском районе Санкт-Петербурга. Проходит от Выборгской набережной до Лесного проспекта. До 1952 года в этом месте находились два проезда:

- Широкая улица (с 1798 года — Широкий переулок), от Выборгской набережной до Большого Сампсониевского проспекта. Название существовало с 1758 года. 14 июля 1859 года присвоено наименование Роченсальмский переулок, по находившейся в проезде бумагопрядильне, принадлежащей Роченсальмскому акционерному обществу, названному так по городу Роченсальм (ныне известен как Котка) в Финляндии.

- Бутыркин переулок, от Большого Сампсониевского проспекта до Чугунной улицы. Название существовало с 1798 года, дано по фамилии домовладельца. Параллельно с 1800 года появляется название Бабурин переулок, по фамилии владельца располагавшегося здесь Уксуного завода. В 1877—1887 годах в составе Бабурина переулка находилась часть современной Чугунной улицы от современных улицы Жукова до Менделеевской улицы. Участок от Чугунной улицы до Лесного проспекта закрыт в 1930-е годы после ликвидации железнодорожного переезда.

15 декабря 1952 года Роченсальмский переулок и Бабурин переулок объединены в единый проезд, названный улица Смолячкова в честь Ф. А. Смолячкова, снайпера, участника обороны Ленинграда, Героя Советского Союза.

Собственный доходный дом Б. Е. Фурмана был построен в 1901 - 1904 годах архитектором Борисом Егоровичем Фурманом (нем. Christian Bernhard Fuhrmann).

В 1879 году получил звание техника. Работал помощником архитектора Н. Л. Бенуа. В дальнейшем много строил в Санкт-Петербурге. Архитектор сиротского дома церкви св. Анны.

Не будучи одарённым архитектором, стал успешным финансистом. Был председателем правления Невской пригородной конно-железной дороги, членом правления Приморско-Сестрорецкой железной дороги, Юго-Восточной железной дороги, директором товарищества производителей глиняных и гончарных изделий в Боровичах, членом Русского нефтепромышленного общества. Одним из его

многочисленных проектов стал его собственный доходный дом по улице Смолячкова, №15. Он проживал в этом доме с 1904 по 1917 год.

С 1910 по 1913 год в доме проживал архитектор Н. Н. Щербина-Крамаренко. Был учеником Академии художеств с 1885 г. В 1889 г. окончил курс наук. В 1895, 1896 и 1897 гг. был командирован Академией художеств для изучения памятников Средней Азии. Принимал участие в постройке вокзалов Московско-Виндаво-Рыбинской железной дороги в Санкт-Петербурге и Царском Селе.

В 1957 году в доме открывается здание Сталинского районного отдела милиции, позже ставшее отделением милиции №20 (с 1973 года, упразднен в 2019 году). Также в здании открываются в то же время районные дошкольно-методические кабинеты.

В 2001 г. дом включён КГИОПом в "Список вновь выявленных объектов, представляющих историческую, научную, художественную или иную культурную ценность".

11.4. Описание объекта

Выявленный объект культурного наследия «Дом Б.Е. Фурмана» - пятиэтажное здание, пятый этаж всех корпусов надстроен в середине XX века. Лицевой фасад выходит на ул. Смолячкова (один воротный проезд выходит на ул. Смолячкова, второй – во дворе здания). В воротном проезде на лицевом корпусе тип сводов - коробовый, с распалубками и подпружными арками. В дворе корпуса - коробовый, с подпружными арками. Здание построено в 1901 – 1904 годах в стиле модерн.

Архитектурно-художественное решение лицевого фасада:

Характер и материал отделки цоколя – известняк; характер и материалы отделки фасада – красный лицевой кирпич в сочетании с гладкой штукатуркой. Вертикальные и горизонтальные членения фасада (исключая верхний – 5-й этаж – во 2-4-й восточных осях северного фасада) – лопатки, подоконные и междуэтажные тяги.

Оконные и дверные проемы - прямоугольные, с лучковым завершением. Фигурный щипец с изображением раковины в вершине, фланкирующими пинаклями, по осям которых филенки, орнаментированные лепными гирляндами. Декоративное оформление окон 1-го этажа - профилированные наличники. Филенчатый фриз между 1 и 2 этажами, клинчатые перемычки 2-4 этажей.

Три балкона - по 4-й и 11-й осям с запада, по 3-й оси с востока. Ограждение балконов из черного металла, техника исполнения - прокат, ковка, рисунок - прямые стойки, соединенные завитками и стилизованными листьями.

В воротном проезде на лицевом корпусе тип сводов - коробовый, с распалубками и подпружными арками.

Архитектурно-художественное решение дворового фасада:

Дворовые фасады (исключая 5-й – этаж, надстроенный в середине XXв.): характер и материал отделки цоколя – известняк; характер и материал отделки фасада – лицевой кирпич охристого цвета.

Ступенчатые щипцы, завершающие три одноосевые раскреповки лестничных объемов северного фасада южного корпуса. Круглые ниши в вершине ступенчатых щипцов; стрельчатые арки, охватывающие верхнюю часть стрельчатых оконных проемов, фланкированных лизенами.

Оконные проемы со стрельчатой перемычкой, часть оконных проемов - с клинчатой перемычкой. Оформление дверных проемов - штукатурные наличники и откосы проемов (гладкая фактура штукатурки). Декоративные лучковые перемычки над воротными проемами. В воротном проезде в дворе корпусе тип сводов - коробовый, с подпружными арками.

Интерьер выявленного объекта культурного наследия:

Три вестибюля лицевого корпуса. Шесть лестниц консольной конструкции, ступени из известняка. Ограждения лестниц: материал - металл, техника исполнения - ковка, прокат, вальцовка, рисунок ограждений - завитки и стилизованные листья в овалах – лестниц лицевого корпуса, прямые стойки и стержни, по верхнему краю – завитки и стилизованные листья – лестниц дворовых корпусов.

Покрытие полов вестибюлей и лестничных площадок - вид - метлахская плитка, цвет - охристый и терракотовый, белый и серый, рисунок - шахматный орнамент.

Три перегородки тамбуров входов с лицевого фасада из дерева, под покраской. Конструкция перегородок четырехчастная, с высокой фрамугой, с двумя боковыми полусветлыми нестворными частями, двустворчатой дверью. Оформление дверных заполнений: дверь – на четыре прямоугольные фигурейные филенки каждая створка, нестворные части – на три прямоугольные фигурейные филенки, верхняя – с остеклением. Исторические дверные заполнения на лестничных площадках – конструкция четырехчастная, с фланкирующими нестворными частями из дерева, каждая створка оформлена на три прямоугольные фигурейные филенки.

В квартире №81 стены обклеены обоями, частично окрашены, покрытие полов – паркет, в мокрой зоне покрытие полов – плитка. Внутренние двери – деревянные, существующие оконные заполнения – металлопластик.

В квартире №81 отсутствуют архитектурно-художественные элементы интерьера, представляющие историко-культурную ценность, (на основании копии письма КГИОП о наличии (отсутствии) архитектурно-художественных элементов в квартире от 09.12.2021 г. №01-30-2405/21-0-1). (Приложение № 4).

11.5. Анализ проектной документации

Представленная на экспертизу проектная документация «Проект приспособления для современного использования с перепланировкой,

переустройством квартиры №81, дома №15-17, литера А по улице Смолячкова г. Санкт-Петербург» (шифр: 08.06-2022), разработанная ООО «НВД-СПб» в 2022 г. с целью приспособления объекта культурного наследия для современного использования.

Общество с ограниченной ответственностью «НВД-СПб» осуществляет свою деятельность по сохранению объектов культурного наследия на основании Лицензии № МКРФ 03337 выданной Министерством культуры Российской Федерации от 30.03.2016 г. (лицензия переоформлена на основании решения лицензирующего органа – приказа № 524 от 12.05.2020 г.).

Данная документация разработана с целью приспособления объекта культурного наследия для современного использования и направлена на обеспечение сохранности объекта культурного наследия.

Ниже представлен анализ экспертируемого проекта:

Раздел 1. Предварительные работы:

Исходно-разрешительная документация (шифр: 08.06-2022-ИРД);

В составе проектной документации присутствуют необходимые документы: копия выписки из Единого государственного реестра недвижимости, копии поэтажных планов, копия задания КГИОП, копия распоряжения КГИОП об утверждении перечня предметов охраны выявленного объекта культурного наследия, копия плана границ выявленного объекта культурного наследия, копии писем КГИОП, копия технического паспорта на квартиру и акт определения влияния предполагаемых к проведению видов работ на конструктивные и другие характеристики надёжности и безопасности выявленного объекта культурного наследия, вышеуказанный акт составлен по утвержденной форме, содержит необходимые данные о состоянии объекта перед проектированием, состав предполагаемых работ и заключение о том, что данные работы не оказывают влияния на конструктивные и другие характеристики надёжности и безопасности объекта.

Также в состав тома включена общая фотофиксация фасадов объекта культурного наследия, а также интерьеров помещения до начала проведения работ со схемой фотофиксации и привязкой к объекту.

Раздел 2. Комплексные научные исследования:

Подраздел содержит историко-архивные и библиографические изыскания, историческая справка и иконографические материалы, представленные в разделе, отражают сведения об объекте культурного наследия с момента начала строительства до сегодняшних дней.

Техническое состояние основных несущих конструкций (шифр: 08.06-2022-ТЗ);

В разделе представлены результаты визуального и инструментального обследования объекта, а также рекомендации по ремонту и влияния планируемой

перепланировки на несущие конструкции и приложения, в которых представлены графические материалы.

В ходе обследования были сделаны следующие выводы и рекомендации:

- состояние стен квартиры, перекрытий под и над квартирой оценивается как работоспособное;
- существующие металлические балки необходимо зачистить от продуктов коррозии и покрыть специальными эмалями.

К тому приложены графические материалы: обмерный план квартиры, планы раскладки балок над и под квартирой, рекомендации по устройству конструкции пола, обмеры существующих оконных заполнений, планы проектируемых оконных заполнений и входного дверного заполнения.

Результаты предварительных работ и комплексных научных исследований соответствуют требованиям задания КГИОП от 29.12.2021 г. №01-52-3560/2-0-1 и достаточны для выбора направлений и методов проведения работ по сохранению выявленного объекта культурного наследия «Дом Б.Е. Фурмана».

Раздел 3. Проект приспособления для современного использования:

Общая пояснительная записка с обоснованием принятых проектных решений (шифр: 08.06-2022-ОПЗ);

Общая пояснительная записка, представленная в материалах проекта, содержит характеристику существующего положения, обоснование и описание проектных решений, а также основные решения по организации строительства, порядок организации работ.

Архитектурные решения (шифр: 08.06-2022-АР);

Проектными решениями предусмотрено:

- демонтаж внутренних перегородок;
- монтаж новых перегородок;
- замена существующих поздних оконных заполнений, на новые стеклопакеты в ПВХ рамах с сохранением исторической расстекловки;
- установка новых межкомнатных дверных заполнений;
- существующая входная дверь - металлическая поздняя, предусматривается ее замена на металлическую шпонированную с деревянными филёнками, аналогично описанной в перечне предметов охраны.

Том содержит листы общих данных, поэтажные планы, обмерный план квартиры, план перепланировки, переустройства квартиры, узлы новых перегородок, экспликация полов, ведомость отделки. Все предполагаемые строительные материалы имеют должные гигиенические сертификаты и сертификаты пожарной безопасности.

Предмет охраны в части: «Конструктивная система здания: исторические наружные и внутренние капитальные стены - местоположение, материал (кирпич); исторические отметки междуэтажных перекрытий; Объемно-планировочное решение:

историческое объемно-планировочное решение в габаритах капитальных стен; Архитектурно-художественное решение (композиция) фасадов: дворовые фасады: оконные проемы с клинчатой перемычкой - местоположение, габариты, конфигурация; исторический рисунок оконных заполнений; Декоративно-художественная отделка интерьеров: исторические дверные заполнения на лестничных площадках: конструкция (четырёхчастная, с фланкирующими нестворными частями), габариты, материал (дерево), оформление (каждая створка на три прямоугольные фигурейные филенки)» - сохраняется.

Система водоотведения, система водоснабжения (шифр: 08.06-2022-ВК);

Электричество и освещение (шифр: 08.06-2022-ЭО).

Данными разделами проектной документации предусмотрено переоборудование инженерных систем здания и системы пожарной безопасности (Система водоотведения, система водоснабжения, электричество и освещение) в соответствии с новой планировкой.

Принятые в разделах решения отвечают современным нормативным требованиям и направлены на реализацию задачи по приспособлению и созданию условий для современного использования объекта культурного наследия и сопровождаются всеми необходимыми расчетами, спецификациями и схемами инженерных трассировок.

Описание проектных решений и порядок производства работ обеспечивают безопасность их проведения при условии соблюдения описанных в нем условий, тем самым обеспечивая сохранение объекта культурного наследия.

Разработанные проектом решения приняты с учетом требования задания КГИОП от 29.12.2021 г. №01-52-3560/21-0-1 (Приложение № 6) и направлены на поддержание современных эксплуатационных характеристик здания без изменения предмета охраны объекта, определенного распоряжениями КГИОП №10-861 от 01.12.2011 г. и №10-635 от 11.12.2013 г. (Приложение №4).

12. Обоснование вывода экспертизы

По результатам рассмотрения представленной на экспертизу проектной документации на проведение работ по сохранению выявленного объекта культурного наследия «Дом Б.Е. Фурмана», расположенного по адресу: г. Санкт-Петербург, Выборгский район, ул. Смольячкова, д. 15-17 (правый корпус) (Смольячкова ул., 15-17, литера А): «Проект приспособления для современного использования с перепланировкой, переустройством квартиры №81, дома №15-17, литера А по улице Смольячкова г. Санкт-Петербург» (шифр: 08.06-2022), разработанной ООО «НЕД-СПб» в 2022 г., экспертами сделаны следующие выводы:

1) Анализ решений, предусмотренных экспертируемой проектной документацией, совместно с изучением предмета охраны выявленного объекта

культурного наследия «Дом Б.Е. Фурмана» расположенного по адресу: г. Санкт-Петербург, Выборгский район, ул. Смолячкова, д. 15-17 (правый корпус) (Смолячкова ул., 15-17, литера А), определенного распоряжениями КГИОП №10-861 от 01.12.2011 г. и №10-635 от 11.12.2013 г. (Приложение № 4) показал, что особенности объекта культурного наследия в рамках рассматриваемого проекта не затрагиваются или сохраняются без изменений (отсутствие влияния принятых решений на сохранность предмета охраны описано в разделе 12.5. «Анализ проектной документации» настоящего акта).

2) Предусмотренные проектом работы согласно ст. 44 Федерального закона № 73-ФЗ от 25.06.2002 г. относятся к «приспособлению объекта культурного наследия для современного использования» так как направлены на научно-исследовательские, проектные и производственные работы, проводимые в целях создания условий для современного использования объекта культурного наследия, включая реставрацию представляющих собой историко-культурную ценность элементов объекта культурного наследия без изменения особенностей, составляющих предмет охраны, определенный распоряжениями КГИОП №10-861 от 01.12.2011 г. и №10-635 от 11.12.2013 г. (Приложение № 4).

3) Представленная на экспертизу проектная документация разработана с учетом действующих требований в части ее состава, содержания и оформления, соответствует требованиям задания КГИОП от 29.12.2021 г. №01-52-3560/21-0-1 (Приложение № 6) и не противоречит действующему законодательству в сфере сохранения объектов культурного наследия (памятников истории и культуры) народов Российской Федерации.

13. Вывод экспертизы

Проектная документация на проведение работ по сохранению выявленного объекта культурного наследия «Дом Б.Е. Фурмана», расположенного по адресу: г. Санкт-Петербург, Выборгский район, ул. Смолячкова, д. 15-17 (правый корпус) (Смолячкова ул., 15-17, литера А): «Проект приспособления для современного использования с перепланировкой, переустройством квартиры №81, дома №15-17, литера А по улице Смолячкова г. Санкт-Петербург» (шифр: 08.06-2022), разработанная ООО «НЕД-СПб» в 2022 г., **соответствует требованиям законодательства РФ в области государственной охраны объектов культурного наследия (положительное заключение).**

Подписи экспертов

Председатель экспертной комиссии:

(подписано электронной подписью) /М.Ф. Прокофьев/

21.11.2022 года

Ответственный секретарь экспертной комиссии:

(подписано электронной подписью) /Н.Б. Глинская/

21.11.2022 года

Член экспертной комиссии:

(подписано электронной подписью) /В.А. Калинин/

21.11.2022 года

15. Перечень приложений к заключению экспертизы.

Приложение № 1. Материалы, содержащие информацию о ценности объекта с точки зрения истории, археологии, архитектуры, градостроительства, искусства, науки и техники, эстетики, этнологии или антропологии, социальной культуры;

Приложение № 2. Фотофиксация современного состояния;

Приложение № 3. Копия решения органа государственной власти о включении в перечень выявленных объектов культурного наследия;

Приложение № 4. Копия решения органа государственной власти об определении предмета охраны объекта культурного наследия;

Приложение № 5. Копия решения органа государственной власти об утверждении границ территории объекта культурного наследия;

Приложение № 6. Копия задания, выданного органом охраны на проведение работ по сохранению объекта культурного наследия;

Приложение № 7. Копии технического паспорта на объект культурного наследия и (или) его поэтажного плана с указанием размеров и приведением экспликации помещений, выдаваемых организациями, осуществляющими государственный технический учет и (или) техническую инвентаризацию объектов капитального строительства;

Приложение № 8. Правоустанавливающие документы: выписка из ЕГРН;

Приложение № 9. Копии договоров с экспертами;

Приложение № 10. Копии протоколов заседаний экспертной комиссии.

Приложение № 1 к Акту по результатам государственной историко-культурной экспертизы проектной документации на проведение работ по сохранению выявленного объекта культурного наследия «Дом Б.Е. Фурмана», расположенного по адресу: г. Санкт-Петербург, Выборгский район, ул. Смолячкова, д. 15-17 (правый корпус) (Смолячкова ул., 15-17, литера А): «Проект приспособления для современного использования с перепланировкой, переустройством квартиры №81, дома №15-17, литера А по улице Смолячкова г. Санкт-Петербург» (шифр: 08.06-2022), разработанной ООО «НЕД-СПб» в 2022 г.

Материалы, содержащие информацию о ценности объекта с точки зрения истории, археологии, архитектуры, градостроительства, искусства, науки и техники, эстетики, этнологии или антропологии, социальной культуры

АННОТИРОВАННЫЙ СПИСОК ИЛЛЮСТРАЦИЙ

1. Фрагмент плана из путеводителя Суворина 1901 года: Весь Петербург. — ЭтоМесто — старые карты России [Электронный ресурс]. URL: <http://www.etomesto.ru>.
2. Фрагмент плана С. Петербурга, исправленный по 1908 г. Иодко. — ЭтоМесто — старые карты России [Электронный ресурс]. URL: <http://www.etomesto.ru>.
3. Фрагмент плана из путеводителя Суворина 1914 года: Весь Петербург. — ЭтоМесто — старые карты России [Электронный ресурс]. URL: <http://www.etomesto.ru>.
4. Фрагмент плана из путеводителя 1925 года: Весь Ленинград. — ЭтоМесто — старые карты России [Электронный ресурс]. URL: <http://www.etomesto.ru>.
5. Фрагмент немецкой аэрофотосъемки Ленинграда времён ВОВ. 1942 г. — ЭтоМесто — старые карты России [Электронный ресурс]. URL: <http://www.etomesto.ru>.
6. Фрагмент спутниковой карты Санкт-Петербурга (Ленинграда) 1966 года. — ЭтоМесто — старые карты России [Электронный ресурс]. URL: <http://www.etomesto.ru>.
7. Комплекс зданий Бабуриного жилмассива. 1930 - 1933 г. г.г — «PastVu» – ретро-фотографии стран и городов [Электронный ресурс]. URL: <https://pastvu.com/p/117240>.
8. Фасады домов 5а и 5б по Бабуриному пер.. 1949 г. — ЦГАКФФД СПб Гр 70511.
9. На улице Смолячкова. 1951 - 1952 г. г. — «PastVu» – ретро-фотографии стран и городов [Электронный ресурс]. URL: <https://pastvu.com/p/438495>.
10. Перспектива нечетной стороны ул. Смолячкова по линии жилых домов № 17-15-13 (слева направо). 13 июня 1993 г. — ЦГАКФФД СПб Ар 248903.
11. Улица Смолячкова, 15. Парадный вход (правый). Фрагмент дверных полотен тамбура. 1998 г. — «PastVu» – ретро-фотографии стран и городов [Электронный ресурс]. URL: <https://pastvu.com/p/1135927>
12. Улица Смолячкова, 15. Парадный вход (левый). Общий вид. 1998 г. — «PastVu» – ретро-фотографии стран и городов [Электронный ресурс]. URL: <https://pastvu.com/p/1135926>.
13. Улица Смолячкова, 15. Парадный вход (левый). Фрагмент дверного полотна. — «PastVu» – ретро-фотографии стран и городов [Электронный ресурс]. URL: <https://pastvu.com/p/1135925>.
14. Доходный дом Б. Е. Фурмана. 2010 г. — Доходный дом Б. Е. Фурмана // Citywalls.ru – архитектурный сайт Петербурга [Электронный ресурс]. URL: <https://www.citywalls.ru/house8028.html>.
15. Доходный дом Б. Е. Фурмана. 7 декабря 2010 г. — Доходный дом Б. Е. Фурмана // Citywalls.ru – архитектурный сайт Петербурга [Электронный ресурс]. URL: <https://www.citywalls.ru/house8028.html>.



1. Фрагмент плана из путеводителя Суворина 1901 года: Весь Петербург. — ЭтоМесто — старые карты России [Электронный ресурс]. URL: <http://www.etomesto.ru>.



2. Фрагмент плана С. Петербурга, исправленный по 1908 г. Иодко. — ЭтоМесто — старые карты России [Электронный ресурс]. URL: <http://www.etomesto.ru>.



3. Фрагмент плана из путеводителя Суворина 1914 года: Весь Петербург. — ЭтоМесто — старые карты России [Электронный ресурс]. URL: <http://www.etomesto.ru>.



4. Фрагмент плана из путеводителя 1925 года: Весь Ленинград. — ЭтоМесто — старые карты России [Электронный ресурс]. URL: <http://www.etomesto.ru>.



5. Фрагмент немецкой аэрофотосъемки Ленинграда времён ВОВ. 1942 г. — ЭтоМесто — старые карты России [Электронный ресурс]. URL: <http://www.etomesto.ru>.



6. Фрагмент спутниковой карты Санкт-Петербурга (Ленинграда) 1966 года. — ЭтоМесто — старые карты России [Электронный ресурс]. URL: <http://www.etomesto.ru>.



Жилая масса на Бабурином пл.

7. Комплекс зданий Бабуриного жилмассива. 1930 - 1933 г. г.г — «PastVu» – ретро-фотографии стран и городов [Электронный ресурс]. URL: <https://pastvu.com/p/117240>.



8. Фасады домов 5а и 5б по Бабуриному пер.. 1949 г. — ЦГАКФФД СПб Гр 70511.



9. На улице Смолячкова. 1951 - 1952 г. г. — «PastVu» – ретро-фотографии стран и городов [Электронный ресурс]. URL: <https://pastvu.com/p/438495>.



10. Перспектива нечетной стороны ул. Смолячкова по линии жилых домов № 17-15-13 (слева направо). 13 июня 1993 г. — ЦГАКФФД СПб Ар 248903.



11. Улица Смолячкова, 15. Парадный вход (правый). Фрагмент дверных полотен тамбура. 1998 г. — «PastVu» – ретро-фотографии стран и городов [Электронный ресурс]. URL: <https://pastvu.com/p/1135927>



12. Улица Смолячкова, 15. Парадный вход (левый). Общий вид. 1998 г. — «PastVu» – ретро-фотографии стран и городов [Электронный ресурс]. URL: <https://pastvu.com/p/1135926>.



13. Улица Смолячкова, 15. Парадный вход (левый). Фрагмент дверного полотна. — «PastVu» – ретро-фотографии стран и городов [Электронный ресурс]. URL: <https://pastvu.com/p/1135925>.



14. Доходный дом Б. Е. Фурмана. 2010 г. — Доходный дом Б. Е. Фурмана // Citywalls.ru – архитектурный сайт Петербурга [Электронный ресурс]. URL: <https://www.citywalls.ru/house8028.html>.



15. Доходный дом Б. Е. Фурмана. 7 декабря 2010 г. — Доходный дом Б. Е. Фурмана // Citywalls.ru – архитектурный сайт Петербурга [Электронный ресурс]. URL: <https://www.citywalls.ru/house8028.html>.


Приложение № 2 к Акту по результатам государственной историко-культурной экспертизы проектной документации на проведение работ по сохранению выявленного объекта культурного наследия «Дом Б.Е. Фурмана», расположенного по адресу: г. Санкт-Петербург, Выборгский район, ул. Смолячкова, д. 15-17 (правый корпус) (Смолячкова ул., 15-17, литера А): «Проект приспособления для современного использования с перепланировкой, переустройством квартиры №81, дома №15-17, литера А по улице Смолячкова г. Санкт-Петербург» (шифр: 08.06-2022), разработанной ООО «НЕД-СПб» в 2022 г.

**Фотофиксация современного
состояния**

**Фотофиксация современного состояния выявленного объекта культурного наследия
«Дом Б.Е. Фурмана», расположенного по адресу: г. Санкт-Петербург, Выборгский
район, ул. Смолячкова, дом 15-17, литера А (Смолячкова ул., 15) от 02.09.2022 г.
Фотофиксация выполнена Глинской Н.Б.**

Аннотация

- Фото 1 Лицевой фасад выявленного объекта культурного наследия «Дом Б.Е. Фурмана»
Фото 2 Лицевой фасад выявленного объекта культурного наследия «Дом Б.Е. Фурмана»
Фото 3 Фрагмент дворового фасада выявленного объекта культурного наследия «Дом Б.Е.
Фурмана»
Фото 4 Фрагмент дворового фасада выявленного объекта культурного наследия «Дом Б.Е.
Фурмана»
Фото 5 Фрагмент дворового фасада выявленного объекта культурного наследия «Дом Б.Е.
Фурмана»
Фото 6 Фрагмент дворового фасада выявленного объекта культурного наследия «Дом Б.Е.
Фурмана»
Фото 7 Интерьер квартиры № 81 выявленного объекта культурного наследия «Дом Б.Е.
Фурмана»
Фото 8 Интерьер квартиры № 81 выявленного объекта культурного наследия «Дом Б.Е.
Фурмана»
Фото 9 Интерьер квартиры № 81 выявленного объекта культурного наследия «Дом Б.Е.
Фурмана»
Фото 10 Интерьер квартиры № 81 выявленного объекта культурного наследия «Дом Б.Е.
Фурмана»
Фото 11 Интерьер квартиры № 81 выявленного объекта культурного наследия «Дом Б.Е.
Фурмана»
Фото 12 Интерьер квартиры № 81 выявленного объекта культурного наследия «Дом Б.Е.
Фурмана»
Фото 13 Интерьер квартиры № 81 выявленного объекта культурного наследия «Дом Б.Е.
Фурмана»

-  - Место и направление фотофиксации
- 1** - Номер фотографии

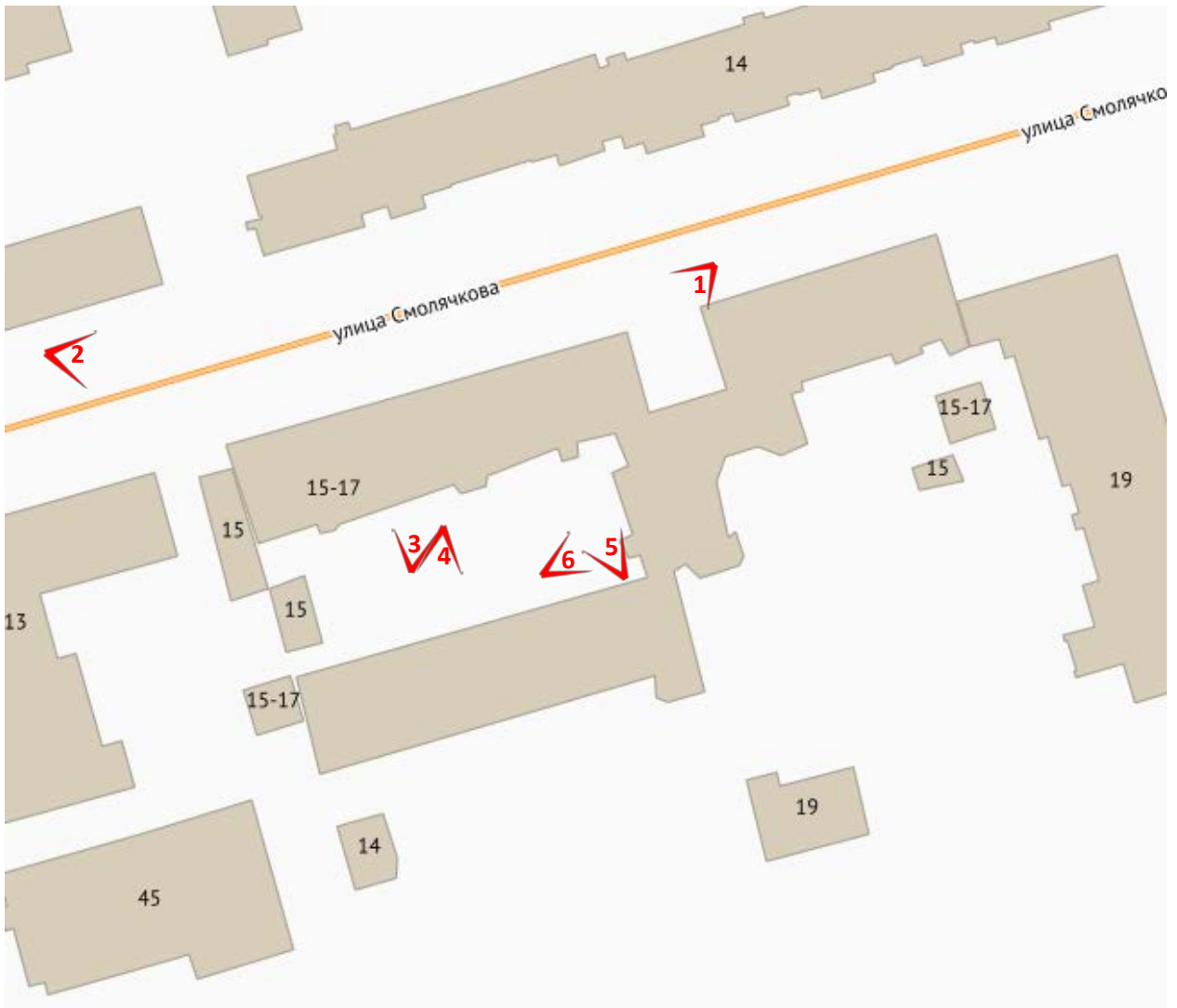


Рисунок 1.Схема фотофиксации на плане здания

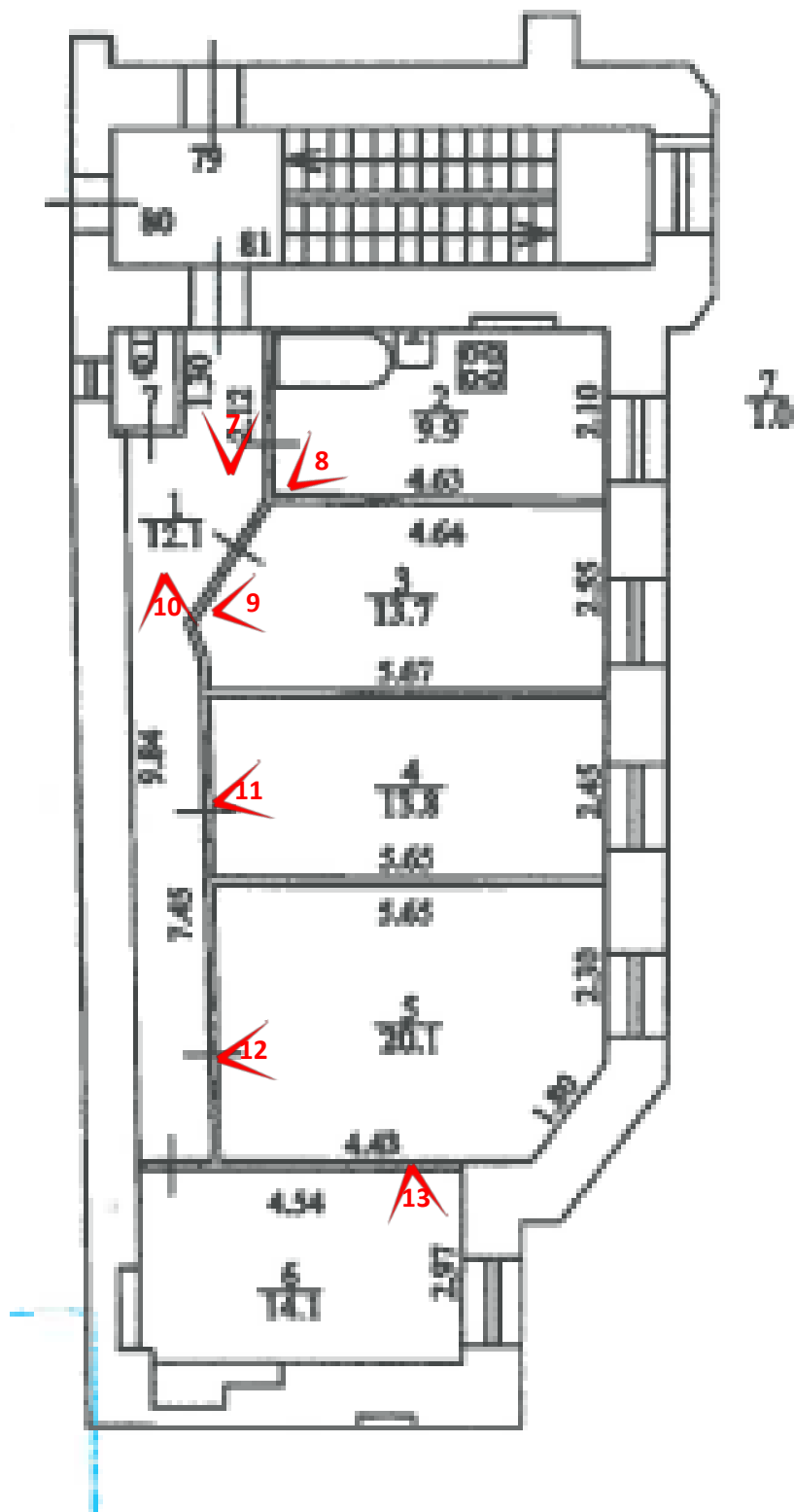


Рисунок 2. Схема фотофиксации на фрагменте плана 4 этажа



Фото 1 Лицевой фасад выявленного объекта культурного наследия «Дом Б.Е. Фурмана»



Фото 2 Лицевой фасад выявленного объекта культурного наследия «Дом Б.Е. Фурмана»



Фото 3 Фрагмент дворового фасада выявленного объекта культурного наследия «Дом Б.Е. Фурмана»



Фото 4 Фрагмент дворового фасада выявленного объекта культурного наследия «Дом Б.Е. Фурмана»



Фото 5 Фрагмент дворового фасада выявленного объекта культурного наследия «Дом Б.Е. Фурмана»



Фото 6 Фрагмент дворового фасада выявленного объекта культурного наследия «Дом Б.Е. Фурмана»



Фото 7 Интерьер квартиры № 81 выявленного объекта культурного наследия «Дом Б.Е. Фурмана»



Фото 8 Интерьер квартиры № 81 выявленного объекта культурного наследия «Дом Б.Е. Фурмана»

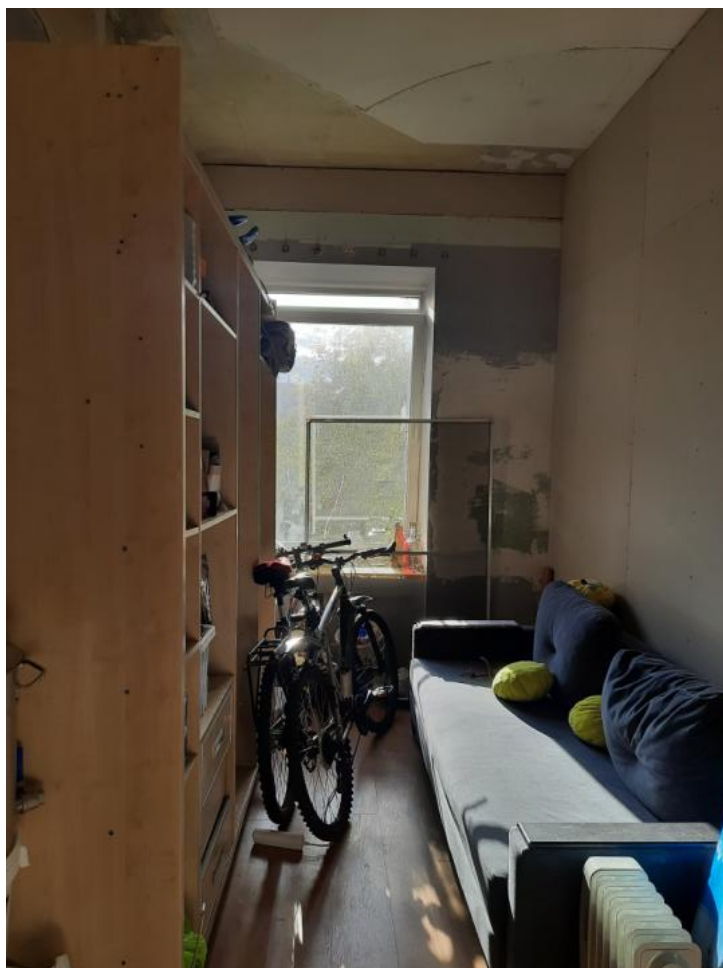


Фото 9 Интерьер квартиры № 81 выявленного объекта культурного наследия «Дом Б.Е. Фурмана»



Фото 10 Интерьер квартиры № 81 выявленного объекта культурного наследия «Дом Б.Е. Фурмана»

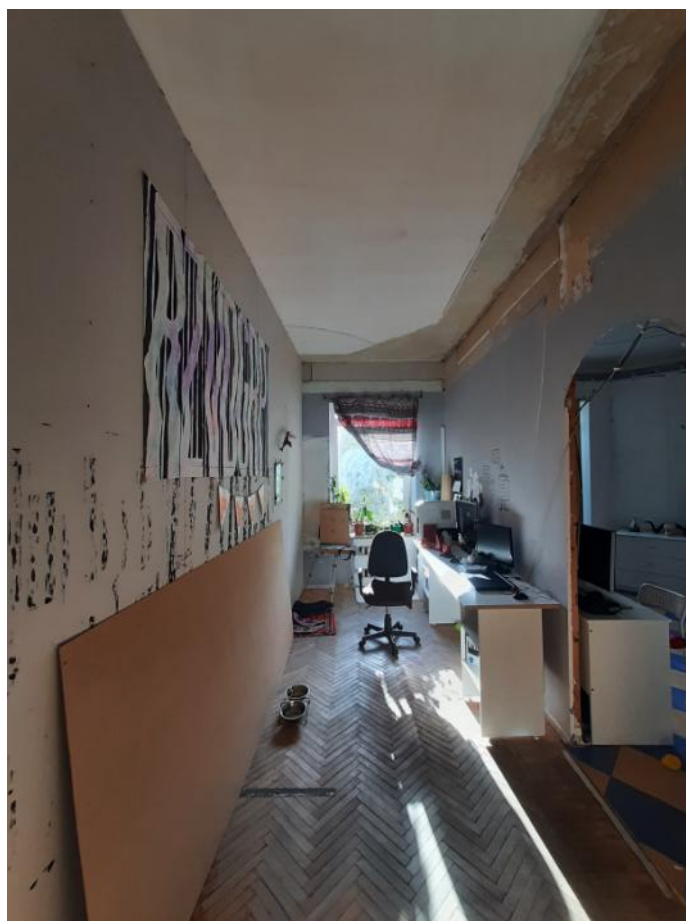


Фото 11 Интерьер квартиры № 81 выявленного объекта культурного наследия «Дом Б.Е. Фурмана»



Фото 12 Интерьер квартиры № 81 выявленного объекта культурного наследия «Дом Б.Е. Фурмана»



Фото 13 Интерьер квартиры № 81 выявленного объекта культурного наследия «Дом Б.Е. Фурмана»

Приложение № 3 к Акту по результатам государственной историко-культурной экспертизы проектной документации на проведение работ по сохранению выявленного объекта культурного наследия «Дом Б.Е. Фурмана», расположенного по адресу: г. Санкт-Петербург, Выборгский район, ул. Смолячкова, д. 15-17 (правый корпус) (Смолячкова ул., 15-17, литера А): «Проект приспособления для современного использования с перепланировкой, переустройством квартиры №81, дома №15-17, литера А по улице Смолячкова г. Санкт-Петербург» (шифр: 08.06-2022), разработанной ООО «НЕД-СПб» в 2022 г.

Копия решения органа государственной власти о включении в перечень объектов культурного наследия

**Администрация Санкт-Петербурга
КОМИТЕТ ПО ГОСУДАРСТВЕННОМУ КОНТРОЛЮ,
ИСПОЛЬЗОВАНИЮ И ОХРАНЕ ПАМЯТНИКОВ ИСТОРИИ И КУЛЬТУРЫ**

ПРИКАЗ

от 20 февраля 2001 года № 15

**Об утверждении Списка вновь выявленных объектов, представляющих
историческую, научную, художественную или иную культурную ценность**

Выборгский административный район

№ п/п	Наименование объекта	Датировка	Авторы	Местонахождение	Техническое состояние	Заключение экспертизы
686	Дом Б.Е.Фурмана	1901, 1904	техн. Б.Е.Фурман	Смолячкова ул., 15	среднее	-"-

Приложение № 4 к Акту по результатам государственной историко-культурной экспертизы проектной документации на проведение работ по сохранению выявленного объекта культурного наследия «Дом Б.Е. Фурмана», расположенного по адресу: г. Санкт-Петербург, Выборгский район, ул. Смолячкова, д. 15-17 (правый корпус) (Смолячкова ул., 15-17, литера А): «Проект приспособления для современного использования с перепланировкой, переустройством квартиры №81, дома №15-17, литера А по улице Смолячкова г. Санкт-Петербург» (шифр: 08.06-2022), разработанной ООО «НЕД-СПб» в 2022 г.

Копия решения органа государственной власти об утверждении перечня предметов охраны объекта культурного наследия



ПРАВИТЕЛЬСТВО САНКТ-ПЕТЕРБУРГА
КОМИТЕТ ПО ГОСУДАРСТВЕННОМУ КОНТРОЛЮ, ИСПОЛЬЗОВАНИЮ
И ОХРАНЕ ПАМЯТНИКОВ ИСТОРИИ И КУЛЬТУРЫ
РАСПОРЯЖЕНИЕ

окуд

01.12.2011№ 10-861

**Об утверждении перечня предметов охраны
выявленного объекта культурного наследия
«Дом Б.Е.Фурмана»**

1. Утвердить перечень предметов охраны выявленного объекта культурного наследия «Дом Б.Е.Фурмана», расположенного по адресу: Санкт-Петербург, Выборгский район, ул.Смолячкова, дом 15-17, литера А, согласно приложению к настоящему распоряжению.


2. Заместителю начальника отдела государственного учета объектов культурного наследия КГИОП обеспечить размещение настоящего распоряжения в электронной форме в локальной компьютерной сети КГИОП.

3. Контроль за выполнением распоряжения остаётся за заместителем председателя КГИОП – начальником управления государственного учета объектов культурного наследия.

Заместитель председателя КГИОП

А.А.Разумов

Перечень предметов охраны
выявленного объекта культурного наследия
«Дом Б.Е.Фурмана»,
расположенного по адресу:
Санкт-Петербург, Выборгский район, ул.Смолячкова, дом 15-17, литера А

№ п.п.	Виды предметов охраны	Элементы предметов охраны	Фотофиксация
1	2	3	4
1			
1	Объемно-пространственное решение:	<p>исторические габариты фасадов лицевого и дворовых корпусов*;</p> <p>два воротных проезда – габариты, перекрытия (коробовые своды); три одноосевые раскреповки лестничных объемов северного фасада южного корпуса.</p> <p>* 5-й этаж всех корпусов (за исключением лестничных объемов со щипцами ступенчатой конфигурации) надстроен в середине XXв.</p>	

2	<p>Конструктивная система здания:</p>	<p>исторические наружные и внутренние капитальные стены - местоположение, материал (кирпич); исторические отметки междуэтажных перекрытий: тип сводов - коробовый, с распалубками и подпружными арками (лицевой корпус);</p> <p>коробовый, с подпружными арками (дворовый корпус);</p> <p>шесть лестниц: конструкция (консольная); габариты маршей;</p> <p>материал ступеней (известняк);</p> <p>ограждения лестниц: габариты, материал (металл), техника исполнения (ковка, прокат, вальцовка), рисунок ограждений (завитки и стилизованные листья в овалах - лестниц лицевого корпуса, прямые стойки и стержни, по верхнему краю – завитки и стилизованные листья – лестниц дворовых корпусов);</p>	     
---	---------------------------------------	---	--

		<p>арки: местоположение (лестничные площадки); тип арок – коробовые, габариты лестничных площадок.</p>	
3	<p>Объемно-планировочное решение:</p>	<p>историческое объемно-планировочное решение в габаритах капитальных стен; лестничные объемы (в исторических габаритах высоты); три вестибюля лицевого корпуса: габариты, конфигурация в плане.</p>	
4	<p>Архитектурно-художественное решение (композиция) фасадов:</p>	<p>характер и материал отделки цоколя – известняк; характер и материалы отделки фасада – красный лицевой кирпич в сочетании с гладкой штукатуркой;</p> <p>вертикальные и горизонтальные членения фасада (исключая верхний – 5-й этаж – во 2-4-й восточных осях северного фасада) – лопатки, подоконные и междуэтажные тяги; оконные и дверные проемы - местоположение, конфигурация (прямоугольные, с лучковым завершением), габариты;</p> <p>фигурный щипец с изображением раковины в вершине, фланкирующими пинаклями, по осям которых филенки, орнаментированные лепными гирляндами;</p> <p>декоративное оформление окон 1-го этажа - профилированные наличники;</p>	  

филенчатый фриз между 1 и 2 этажами;
 клинчатые перемычки 2-4 этажей;

три балкона -
 местоположение (по 4-й и 11-й осям с запада, по 3-й оси с востока), конфигурация, габариты;
 ограждение балконов - материал (черный металл), техника исполнения (прокат, ковка), рисунок (прямые стойки, соединенные завитками и стилизованными листьями);

дворовые фасады (исключая 5-й – этаж, надстроенный в середине XXв.):
 характер и материал отделки цоколя – известняк;
 характер и материал отделки фасада - лицевой кирпич охристого цвета;

ступенчатые щипцы, завершающие три одноосевые раскреповки лестничных объемов северного фасада южного корпуса – конфигурация, габариты;
 круглые ниши в вершине ступенчатых щипцов – конфигурация, габариты;
 стрельчатые арки, охватывающие верхнюю часть стрельчатых оконных проемов, фланкированных лизенами;



оконные проемы - местоположение, габариты, конфигурация (со стрельчатой перемычкой);



оконные проемы с клинчатой перемычкой - местоположение, габариты, конфигурация; исторический рисунок оконных заполнений;




оформление дверных проемов - штукатурные наличники и откосы проемов (конфигурация, гладкая фактура штукатурки);



декоративные лучковые перемычки над воротными проемами.



<p>5 Декоративно-художественная отделка интерьеров:</p>	<p>покрытие полов вестибюлей и лестничных площадок - вид (метлахская плитка), цвет (охристый и терракотовый, белый и серый), рисунок (шахматный орнамент);</p> <p>три перегородки тамбуров входов с лицевого фасада: габариты, материал (дерево), характер отделки (под покраской), конструкция (четырёхчастная, с высокой фрамугой, с двумя боковыми полусветлыми нестворными частями, двустворчатой дверью), оформление дверных заполнений (дверь – на четыре прямоугольные фигурейные филенки каждая створка, нестворные части – на три прямоугольные фигурейные филенки, верхняя – с остеклением);</p> <p>исторические дверные заполнения на лестничных площадках: конструкция (четырёхчастная, с фланкирующими нестворными частями), габариты, материал (дерево), оформление (каждая створка на три прямоугольные фигурейные филенки).</p>	   
---	---	--

				
--	--	--	---	--



ПРАВИТЕЛЬСТВО САНКТ-ПЕТЕРБУРГА
КОМИТЕТ ПО ГОСУДАРСТВЕННОМУ КОНТРОЛЮ,
ИСПОЛЬЗОВАНИЮ
И ОХРАНЕ ПАМЯТНИКОВ ИСТОРИИ И КУЛЬТУРЫ^{РКУД}
РАСПОРЯЖЕНИЕ

11 ДЕК 2013

№ 10-635

**О внесении изменений
в распоряжение КГИОП
от 01.12.2011 № 10-861**

1. Внести в распоряжение КГИОП от 01.12.2011 № 10-861 «Об утверждении перечня предметов охраны выявленного объекта культурного наследия «Дом Б.Е. Фурмана» (далее – распоряжение) и приложение к распоряжению следующие изменения: слова «Дом Б.Е. Фурмана», расположенного по адресу: Санкт-Петербург, Выборгский район, ул. Смольячкова, д.15-17, литера А» заменить словами: «Дом Б.Е. Фурмана», расположенного по адресу: Санкт-Петербург, Выборгский район, Смольячкова ул., 15-17 (правый корпус) (ул. Смольячкова д. 15-17, литера А)».
2. Начальнику отдела государственного учёта объектов культурного наследия обеспечить размещение настоящего распоряжения в электронной форме в локальной компьютерной сети КГИОП.
3. Контроль за выполнением распоряжения остается за заместителем председателя КГИОП – начальником управления государственного учёта объектов культурного наследия.

Заместитель председателя КГИОП –
начальник управления
государственного учёта
объектов культурного наследия

Г.Р. Аганова



ПРАВИТЕЛЬСТВО САНКТ-ПЕТЕРБУРГА
**КОМИТЕТ ПО ГОСУДАРСТВЕННОМУ
 КОНТРОЛЮ, ИСПОЛЬЗОВАНИЮ
 И ОХРАНЕ ПАМЯТНИКОВ
 ИСТОРИИ И КУЛЬТУРЫ
 (КГИОП)**

Сальникову Д. В.
 mr.miagi40@gmail.com

пл. Ломоносова, д. 1, Санкт-Петербург, 191023
 Тел. (812) 315-43-03, (812) 571-64-31, Факс (812) 710-42-45
 E-mail: kgiop@gov.spb.ru
<https://www.gov.spb.ru>, <http://kgiop.ru>

25.11 2021 № 01-30-2405/21-0-0
 На № 01-30-2405/21-0-1 от 09.12.2021

В ответ на Ваше обращение о предоставлении сведений о наличии либо отсутствии в квартире 81 здания по адресу: Санкт-Петербург, улица Смольячкова, д.15-17, литера А элементов архитектурно-художественной отделки и ценных элементов интерьеров, КГИОП сообщает следующее.

Здание по вышеуказанному адресу является выявленным объектом культурного наследия «Дом Б.Е. Фурмана» на основании приказа председателя КГИОП от 20.02.2001 № 15 «Об утверждении списка вновь выявленных объектов, представляющих историческую, научную, художественную или иную культурную ценность».

КГИОП не располагает сведениями о наличии либо отсутствии в квартире 81 элементов архитектурно-художественной отделки и ценных элементов интерьеров.

Вместе с тем, вне зависимости от наличия (отсутствия) отделки помещений объекта культурного наследия, проведение работ по сохранению объектов культурного наследия (консервация, ремонт, реставрация, приспособление для современного использования) осуществляется по согласованию с КГИОП в порядке, установленном статьей 45 Федерального закона от 25.06.2002 № 73-ФЗ «Об объектах культурного наследия (памятниках истории и культуры) народов Российской Федерации».

Неисполнение соответствующих требований Федерального закона является основанием для привлечения к административной и (или) уголовной ответственности в силу статей 7.13 – 7.14.1 Кодекса Российской Федерации об административных правонарушениях, статей 243, 243.1 Уголовного кодекса Российской Федерации.

**Начальник отдела государственного реестра
 объектов культурного наследия Управления
 государственного реестра объектов
 культурного наследия КГИОП**

Д.С. Брыков

Исп. В.Ю. Белая
 Тел. 710-49-83

**ДОКУМЕНТ ПОДПИСАН
 ЭЛЕКТРОННОЙ ПОДПИСЬЮ**

Сертификат 023F23850082ADC9B844ADAB476C0FF5C1
 Владелец Брыков Дмитрий Сергеевич
 Действителен с 12.08.2021 по 12.08.2022

Приложение № 5 к Акту по результатам государственной историко-культурной экспертизы проектной документации на проведение работ по сохранению выявленного объекта культурного наследия «Дом Б.Е. Фурмана», расположенного по адресу: г. Санкт-Петербург, Выборгский район, ул. Смолячкова, д. 15-17 (правый корпус) (Смолячкова ул., 15-17, литера А): «Проект приспособления для современного использования с перепланировкой, переустройством квартиры №81, дома №15-17, литера А по улице Смолячкова г. Санкт-Петербург» (шифр: 08.06-2022), разработанной ООО «НЕД-СПб» в 2022 г.

Копия решения органа государственной власти об утверждении границ территории объекта культурного наследия

Заместитель председателя Комитета по государственному контролю, использованию и охране памятников истории и культуры, начальник управления государственного учета памятников

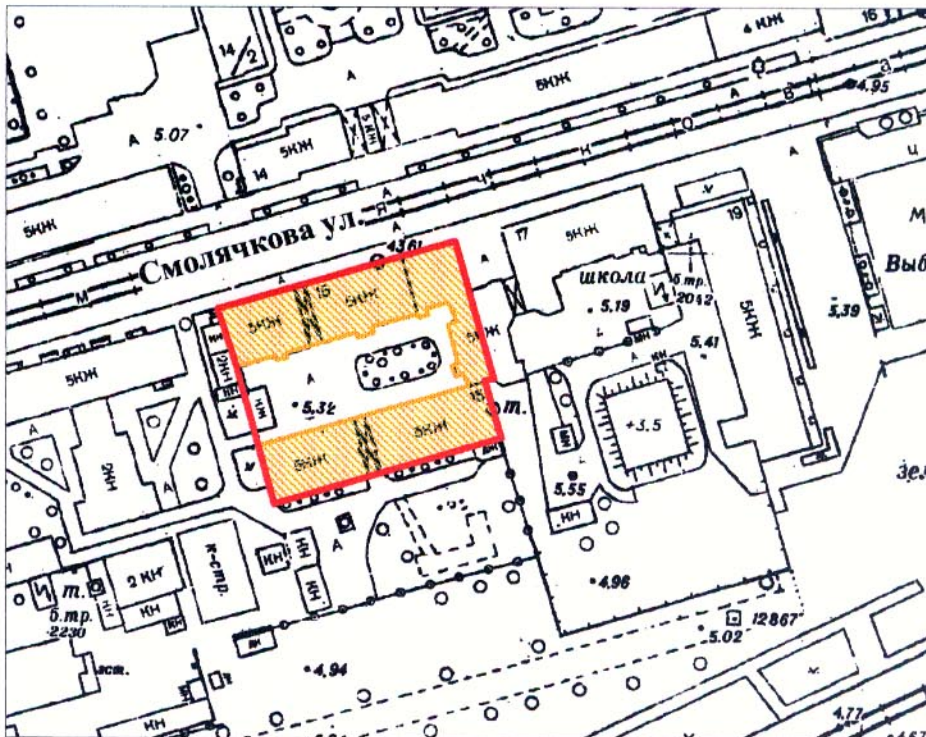
Б. М. Кириков

М.П.

" 18 " декабря 2002



План границ территории выявленного объекта культурного наследия "Дом Б. Е. Фурмана"

г. Санкт-Петербург, Смолячкова ул., 15-17 (правый корпус)



масштаб 1:2000

УСЛОВНЫЕ ОБОЗНАЧЕНИЯ

-  граница территории выявленного объекта культурного наследия
-  выявленный объект культурного наследия

ПРАВИТЕЛЬСТВО САНКТ-ПЕТЕРБУРГА
КГИОП
ОГРН 1037843025527

Копия верна

Исполнитель: _____ / _____

Приложение № 7 к Акту по результатам государственной историко-культурной экспертизы проектной документации на проведение работ по сохранению выявленного объекта культурного наследия «Дом Б.Е. Фурмана», расположенного по адресу: г. Санкт-Петербург, Выборгский район, ул. Смолячкова, д. 15-17 (правый корпус) (Смолячкова ул., 15-17, литера А): «Проект приспособления для современного использования с перепланировкой, переустройством квартиры №81, дома №15-17, литера А по улице Смолячкова г. Санкт-Петербург» (шифр: 08.06-2022), разработанной ООО «НЕД-СПб» в 2022 г.

Копии технического паспорта на объект культурного наследия и (или) его поэтажного плана с указанием размеров и приведением экспликации помещений, выдаваемых организациями, осуществляющими государственный технический учет и (или) техническую инвентаризацию объектов капитального строительства

**САНКТ-ПЕТЕРБУРГСКОЕ ГОСУДАРСТВЕННОЕ УНИТАРНОЕ ПРЕДПРИЯТИЕ
«ГОРОДСКОЕ УПРАВЛЕНИЕ ИНВЕНТАРИЗАЦИИ И ОЦЕНКИ НЕДВИЖИМОСТИ»**

**Проектно-инвентаризационное бюро Северное департамента кадастровой
деятельности**



Инв. № документа 175/22

**Технический паспорт на квартиру
по архивным данным
по состоянию на 15 сентября 2005 года**

Адрес: г. Санкт-Петербург, улица Смолячкова

дом № 15-17 корпус _____ кв. № 81

I. Общие сведения о строении литеры А

Год постройки: 1917

Год последнего капитального ремонта: 1935

Этажность: 6 (в том числе _____, подвал _____,

мансарда)

надземная

подземная

кроме того

Материал стен: кирпичные

Материал перекрытий:

деревянные,
оштукатуренные, по
металлическим балкам

деревянные,
оштукатуренные,
сборные из
мелкоразмерных плит по
металлическим балкам

сборные железобетонные
плиты по металлическим
балкам

чердачных

междуэтажных

подвальных

II. Характеристика квартиры

Квартира расположена на	<u>4</u>	этаже, состоит из	<u>3</u>	комнат,
жилой площадью	<u>47,6</u>	кв.м., общей площадью	<u>84,7</u>	кв.м., высота
				<u>3.00</u>
				м.

Благоустройство квартиры:

отопление: центральное автономное

горячее водоснабжение: центральное от газовых колонок от дровяных колонок

водопровод канализация газоснабжение электроплита

мусоропровод прочее _____

наличие в парадной: мусоропровод лифт

**Инвентаризационная стоимость квартиры по состоянию на 01.01.2022 года
составляет 653538 (Шестьсот пятьдесят три тысячи пятьсот тридцать восемь)
рублей***

III. Экспликация к плану квартиры

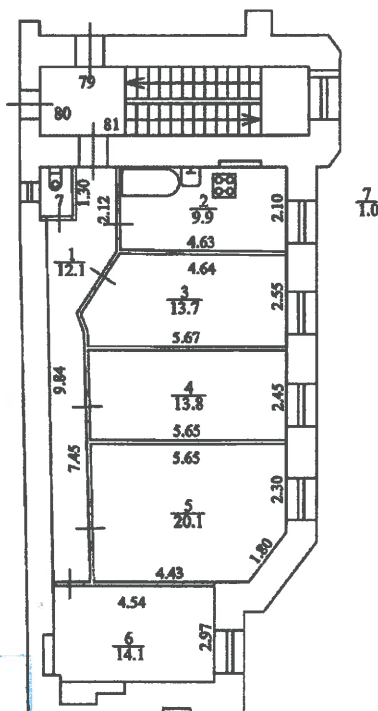
№ п/п	№ по плану	Наименование части помещения	Общая площадь квартиры, кв. м	В том числе площадь, кв. м		Кроме того, площадь лоджий, балконов, веранд и террас	Кроме того, площадь лоджий, балконов, веранд и террас с коэффициентами	Примечание
				Жилая	Вспомогательная			
1	2	3	4	5	6	7	8	9
1	1	коридор	12.1		12.1			
2	2	кухня	9.9		9.9			
3	3	комната	13.7	13.7				
4	4	комната	13.8	13.8				
5	5	комната	20.1	20.1				
6	6	Подсобное помещение	14.1		14.1			
7	7	туалет	1.0		1.0			
Итого			84.7	47.6	37.1			

*) стоимость определена в соответствии с постановлением Правительства Санкт-Петербурга от 28.12.2012 г. № 1408

IV. План квартиры

h= 3.00

4 этаж



Текущие изменения

№ пом. (части): кв. 81

Основание: самовольная перепланировка

Границы объекта изменены / не изменены

« 01 » февраля 2022 г.

Исполнитель: Титова А.Ю.

Дополнительные сведения: Самовольная перепланировка. В помещении кухни ч.п 2 установлена ванна. Наружные границы объекта не изменились.

Технический паспорт по архивным данным
составлен по состоянию на

15 сентября 2005 года

(дата обследования)

Исполнитель _____

(Титова А.Ю.)

01 февраля 2022 года

(дата изготовления)

Проверил _____

(Шкурдова Н.С.)

Начальник ПИБ Северное департамента
кадастровой деятельности

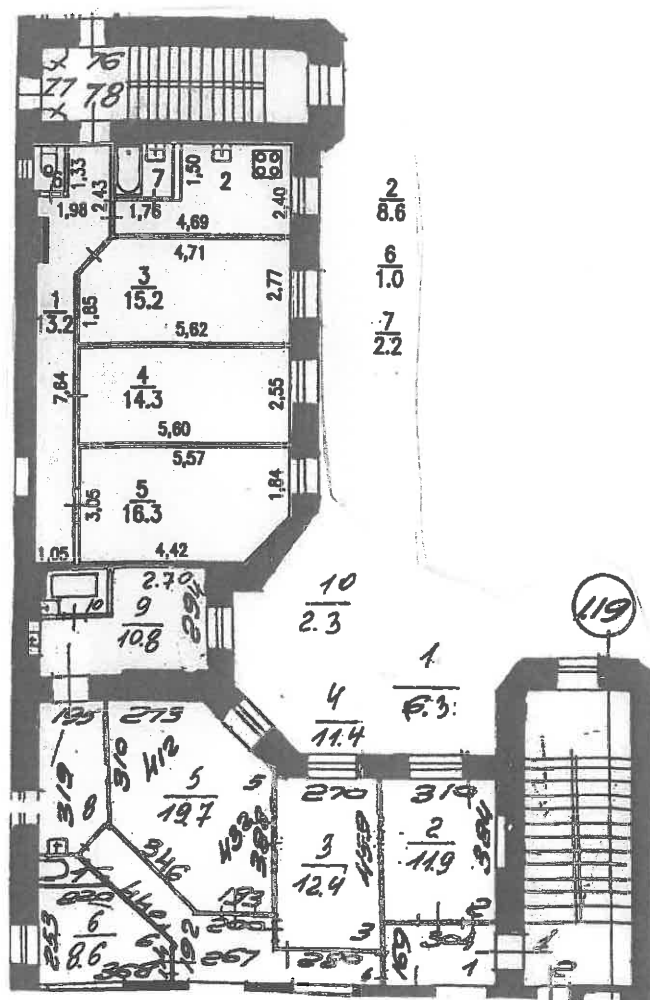


Л.Г.Панина
(Ф.И.О.)

Санкт-Петербург, улица Смольячкова, дом 15-17,
литера А

План 3 этажа

h=3.28

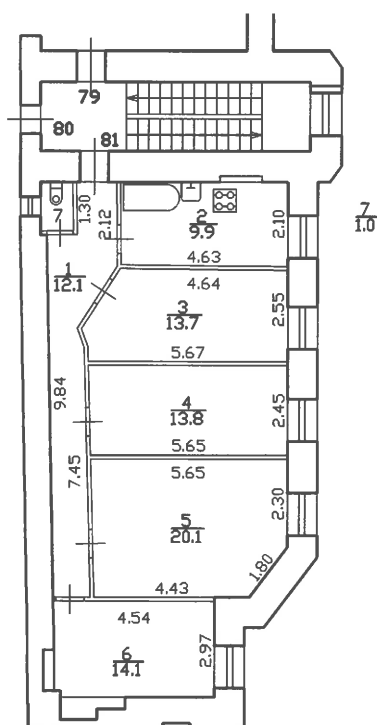


Квартира 78 по состоянию на 07.02.2008

Квартира 1 по состоянию на 20.04.2006

Санкт-Петербург, улица Смольячкова,
дом 15-17, литера А

План 4 этажа
h=3.30

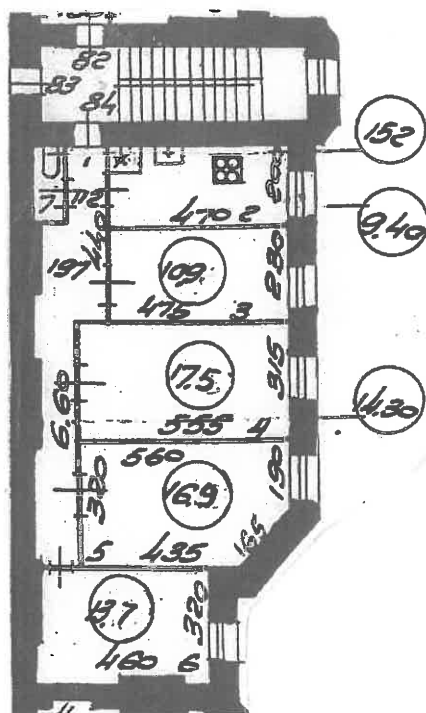


По состоянию на 15.09.2005

Санкт-Петербург, улица Смольячкова, дом 15-17,
литера А

План 5 этажа

h=3.40



По состоянию на 24.02.2011