

АКТ

по результатам государственной историко-культурной экспертизы проектной документации на проведение работ по сохранению объекта культурного наследия регионального значения «Дом Т.П. Павловой», расположенного по адресу: Санкт-Петербург, Конная ул., 8, литера А- «Проект приспособления для современного использования квартиры 53 объекта культурного наследия регионального значения «Дом Т.П. Павловой», расположенный по адресу: Санкт-Петербург, ул. Конная, д. 8, лит. А, кв. 53», выполненная в 2022 г. ООО «СТРОЙ-ПРОВЕРКА». ШИФР КОН-8-53-2022.

Место проведения экспертизы: г.Санкт-Петербург

«27» января 2023 года

Настоящая государственная историко-культурная экспертиза проведена в период с «16» января 2023 г. по «27» января 2023 г.

Заказчик: Баданин К.В., Баданин А.В.

Государственная историко-культурная экспертиза проведена экспертной комиссией в следующем составе:

Михайловская Галина Викторовна, высшее, Санкт-Петербургский Государственный Академический Институт Живописи, Скульптуры и Архитектуры имени И. Е. Репина. 1978г. г. Санкт-Петербург. Архитектор. Профессиональная переподготовка по программе «Реконструкция и реставрация культурного наследия» СПб ГАСУ, 2000г. и 2016г. Член Союза Архитекторов РФ, Член палаты Архитекторов по СЗФО. Стаж работы 40 лет. Эксперт ОАО "СПб института "Ленпроектреставрация". Аттестована как эксперт по проведению государственной историко-культурной экспертизы (приказ МКРФ № 1668 от 11.10.2021 г.);

- выявленные объекты культурного наследия в целях обоснования целесообразности включения данных объектов в реестр;
- документы, обосновывающие включение объектов культурного наследия в реестр;
- проектная документация на проведение работ по сохранению объекта культурного наследия.
- документация или разделы документации, обосновывающие меры по обеспечению сохранности объекта культурного наследия либо объекта, обладающего признаками объекта культурного наследия, при проведении земляных, мелиоративных, хозяйственных работ, указанных в настоящей статье 30 Федерального закона работ по использованию лесов и иных работ в границах территории объекта культурного наследия либо на земельном участке, непосредственно связанном с земельным участком в границах территории объекта культурного наследия;

Зайцева Дарья Александровна, образование высшее (Санкт-Петербургский Государственный Академический Институт Живописи, Скульптуры и Архитектуры имени И. Е. Репина. 1999 г.), искусствовед, стаж работы 17 лет, место работы – ООО «Коневские Реставрационные Мастерские». Искусствовед. Аттестована в качестве государственного эксперта по проведению государственной историко-культурной экспертизы проектной документации (приказ МКРФ № 996 от 25.08.2020 г.);

- выявленные объекты культурного наследия в целях обоснования целесообразности включения данных объектов в реестр;
- документы, обосновывающие изменение категории историко-культурного значения объекта культурного;
- документы, обосновывающие отнесение объекта культурного наследия к историко-культурным заповедникам, особо ценным объектам культурного наследия народов Российской Федерации либо объектам всемирного культурного и природного наследия;
- проектная документация на проведение работ по сохранению объектов культурного наследия.

Калинин Валерий Александрович, образование высшее, закончил Санкт-Петербургский Политехнический Университет имени Петра Великого, инженер-строитель, стаж работы 18 лет, главный инженер ООО «Научно-проектный реставрационный центр» (СПб). Аттестован в качестве государственного эксперта по проведению государственной историко-культурной экспертизы проектной документации (приказ МКРФ №2032 от 25.12.2019 г. Аттестация продлена до 25.12.2023 в соответствии с п.1 приложения 1.1. к постановлению Правительства РФ от 12.03.2022 № 353 (в ред. 09.04.2022);

- проектная документация на проведение работ по сохранению объектов культурного наследия.

В соответствии с законодательством Российской Федерации эксперты несут ответственность за достоверность сведений, изложенных в заключении.

Председатель экспертной комиссии Михайловская Г.В.

«27» января 2023 г. *(подписано усиленной квалифицированной электронной подписью)*

Ответственный секретарь экспертной комиссии Зайцева Д.А.

«27» января 2023 г. *(подписано усиленной квалифицированной электронной подписью)*

Эксперт Калинин В.А.

«27» января 2023 г. *(подписано усиленной квалифицированной электронной подписью)*

Сведения об обстоятельствах, повлиявших на процесс проведения и результат государственной историко-культурной экспертизы:

Обстоятельства, повлиявшие на процесс проведения и результаты государственной историко-культурной экспертизы, отсутствуют.

Объект государственной историко-культурной экспертизы:

- проектная документация, на проведение работ по сохранению объекта культурного наследия регионального значения «Дом Т.П. Павловой», расположенного по адресу: Санкт-Петербург, Конная ул., 8, литера А предусмотренных проектной документацией «Проект приспособления для современного использования квартиры 53 объекта культурного наследия регионального значения «Дом Т.П. Павловой», расположенный по адресу: Санкт-Петербург, ул. Конная, д. 8, лит. А, кв. 53», выполненная в 2022 г. ООО «СТРОЙ-ПРОВЕРКА». ШИФР КОН-8-53-2022.

Цель проведения государственной историко-культурной экспертизы:

- определение соответствия проектной документации на проведение работ по сохранению объекта культурного наследия регионального значения «Дом Т.П. Павловой», расположенного по адресу: Санкт-Петербург, Конная ул., 8, литера А предусмотренных проектной документацией «Проект приспособления для современного использования квартиры 53 объекта культурного наследия регионального значения «Дом Т.П. Павловой», расположенный по адресу: Санкт-Петербург, ул. Конная, д. 8, лит. А, кв. 53», выполненной в 2022 г. ООО «СТРОЙ-ПРОВЕРКА». ШИФР КОН-8-53-2022., требованиям законодательства РФ в области государственной охраны объектов культурного наследия.

Перечень документов, предоставленных заявителем:

- Задание КГИОП от 13.12.2022 № 01-21-3140/22-0-1 на проведение работ по сохранению объекта культурного наследия, включенного в единый государственный реестр объектов культурного наследия (памятников истории и культуры) народов Российской Федерации, или выявленного объекта культурного наследия (приспособление для современного использования нежилого помещения);
- Выписка из распоряжения КГИОП №10-344 от 29.07.2016;
- Распоряжение КГИОП №10-636 от 22.11.2016. Об утверждении перечня предметов охраны объекта культурного наследия регионального значения «Дом Т.П. Павловой»;
- План границ объекта культурного наследия утвержден КГИОП №10-344 от 29.07.2016;
- Документ о государственной регистрации права (выписка ЕГРН) от 13.01.2023;
- Технический паспорт на квартиру;
- Доверенность № 78 А Б 8953062 от 19.09.2020;
- проектная документация «Проект приспособления для современного использования квартиры 53 объекта культурного наследия регионального значения «Дом Т.П. Павловой», расположенный по адресу: Санкт-Петербург, ул. Конная, д. 8, лит. А, кв. 53», выполненная в 2022 г. ООО «СТРОЙ-ПРОВЕРКА». ШИФР КОН-8-53-2022.

Перечень документов и материалов, собранных и полученных при проведении экспертизы, а также использованной для нее специальной, технической и справочной литературы (при значительном количестве документов и литературы их перечень приводится в приложении с соответствующим примечанием в тексте заключения)

- Федеральный закон "Об объектах культурного наследия (памятниках истории и культуры) народов Российской Федерации" от 25 июня 2002 г. № 73-ФЗ;
- Постановление Правительства Российской Федерации "Об утверждении Положения о государственной историко-культурной экспертизе" от 15 июля 2009 г. № 569;
- Постановление Правительства РФ "О внесении изменений в Положение о государственной историко-культурной экспертизе" от 4 сентября 2012 г. № 880; - Закон Санкт-Петербурга от 20 июня 2007 г. № 333-64 "Об охране объектов культурного наследия в Санкт-Петербурге".
- Архитекторы-строители Санкт-Петербурга середины XIX - начала XX века. Справочник/ Под ред. Б.М. Кирикова. - СПб., 1996.
- Адрес-календари на 1820-1917 гг. СПб.
- Адресная книга города Санкт-Петербурга на 1892 г. / Под ред. П.О. Яблонского. СПб., 1891.
- Атлас тринадцати частей С.-Петербурга / Составитель Н. Цылов. СПб., 1849.
- Зодчие Петербурга XIX – начала XX веков / Под ред. В.Г. Исаченко. СПб., 2003.

- Подробный план столичного города С.-Петербурга, снятый по масштабу 1:4200 под начальством генерал-майора Шуберта. 1828. СПб. 300 лет на планах и картах. РНБ. ОК.
- План Санкт-Петербурга, составленный по новейшим сведениям. СПб. 1885-1887. Фрагмент. РНБ. ОК.
- План Санкт-Петербурга. СПб. 1913. Фрагмент. РНБ. ОК.
- ЦГИА СПб., Ф.513, Оп.102, Д.9099. Планы и фасады дома мещанина Н.Г. Павлова Рождественской части 1 участка по Ново-Александровской улице.
- ЦГИА СПб., Ф.515, Оп.1, Д.3918.
- ЦГИА СПб., Ф.515, Оп.1, Д.6449.
- ЦГИА СПб., Ф.515, Оп.4, Д.1872. Планы и фасады 1 гильдии купца Л.З. Райбштейна Рождественской части 1 участка по Конной улице №8.

Сведения о проведенных исследованиях с указанием примененных методов, объема и характера выполненных работ, и их результатов

Настоящая экспертиза проведена в соответствии с Федеральным законом от 25.06.2002 №73-ФЗ «Об объектах культурного наследия (памятниках истории и культуры) народов Российской Федерации», Положением о государственной историко-культурной экспертизе, утвержденным Постановлением Правительства Российской Федерации от 15.07.2009 №569, Законом Санкт-Петербурга от 12.07.2007 г. №333-64 «Об охране объектов культурного наследия в городе Санкт-Петербурга» и распоряжением КГИОП от 03.04.2020 № 112-р «Об утверждении Административного регламента Комитета по государственному контролю, использованию и охране памятников истории и культуры по предоставлению государственной услуги по согласованию проектной документации на проведение работ по сохранению объектов культурного наследия регионального значения, выявленных объектов культурного наследия».

В рамках настоящей экспертизы экспертами были проведены следующие исследования:

1) архивно-библиографическое исследование в объеме, необходимом для принятия экспертной комиссией соответствующих решений, с целью выявления материалов, содержащих сведения по истории освоения участка, включая перестройки, утраты, реконструкции, проведение ремонтно-реставрационных работ. В рамках архивно-библиографических исследований были изучены фонды ЦГИА С.-Петербурга, КГИОП и библиографические материалы.

В ходе проведения архивно-библиографического исследования были выявлены документы и материалы, относящиеся к объекту экспертизы, в том числе исторические планы и фотографии;

2) визуальное обследование, в процессе которого была сделана подробная фотофиксация современного состояния объекта (Приложение №3. Материалы фотофиксации на момент заключения договора на проведение экспертизы).

Визуальное обследование проводилось в целях установления особенностей конструктивного, технического и художественного состояния памятника в целом и его отдельных элементов, степени возможной аварийности в объеме, необходимом для принятия экспертной комиссией соответствующих решений;

- 3) сравнительный анализ всего комплекса данных (документов, материалов, информации) по объектам экспертизы, включая документы, переданные заказчиком;
- 4) анализ представленных заказчиком исходно-разрешительной документации, комплексных научных исследований и проектной документации.

При проведении экспертизы эксперты соблюдали принципы проведения экспертизы, установленные статьей 29 Федерального закона «Об объектах культурного наследия (памятниках истории и культуры) народов Российской Федерации», обеспечивали объективность, всесторонность и полноту проводимых исследований, а также достоверность и обоснованность своих выводов; самостоятельно оценивали результаты исследований, ответственно и точно формулировали выводы в пределах своей компетенции.

Исследования проводились на основе принципов научной обоснованности, объективности и законности, презумпции сохранности объекта культурного наследия, соблюдения требований безопасности в отношении объекта культурного наследия, достоверности и полноты информации.

Указанные исследования были проведены с применением методов натурного, историко-архивного и историко-архитектурного анализа в объеме, достаточном для обоснования вывода государственной историко-культурной экспертизы. Результаты исследований, проведенных в рамках экспертизы, были оформлены в виде настоящего акта.

Факты и сведения, выявленные и установленные в результате проведенных исследований

Общие положения:

«Дом Т.П. Павловой», расположенный по адресу: г. Санкт-Петербург, Конная ул., 8, литера А является объектом культурного наследия регионального значения согласно распоряжения КГИОП №10-344 от 29.07.2016 (Приложение 6)

Предмет охраны объекта культурного наследия регионального значения «Дом Т.П. Павловой», утвержден распоряжением КГИОП №10-636 от 22.11.2016 (Приложение 4).

Исторические сведения (подробнее см. Приложение 1)

К 1875 году на рассматриваемом участке находился деревянный лицевой дом с дворовыми службами, принадлежавший мещанину Николаю Григорьевичу Павлову. К 1887 году на месте деревянной постройки появляется каменное двухэтажное лицевое здание с дворовым флигелем. В 1894 году, после смерти Павлова, участок перешел по наследству к его вдове Татьяне Петровне Павловой.

Данные постройки просуществовали на участке до 1911 года. Они были снесены и в 1911 – 1912 годах для владелицы участка Т.П. Павловой, по проекту архитектора Л.Я. Наткина был построен рассматриваемый дом.

После окончания строительства Т.П. Павлова продала дом купцу 1-й гильдии, известному предпринимателю Лейба-Гирш Зусмановичу Райбштейну.

После 1917 года в здании размещались коммунальные квартиры. Торговые помещения в первом этаже лицевого здания также были превращены в квартиры.

Современное состояние объекта

Здание представляет собой шести, семиэтажный большой доходный дом с внутренним двором. В декоративном оформлении фасадов постройки преобладают черты неоклассицизма. На лицевом фасаде размещен центральный и два боковых ризалита. Центральный ризалит акцентирован прямоугольным эркером в уровне третьего и четвертого этажей. Венчает центральную часть фасада балюстрада и башня с куполом. Боковые ризалиты акцентированы полукруглыми эркерами в уровне третьего-пятого этажей и завершаются тумбами с утраченным ограждением балюстрады.

Исследуемая квартира № 53 находится на первом этаже лицевого здания. Помещения квартиры с плоскими перекрытиями (металлические балки с деревянным заполнением). Вход в квартиру осуществляется с лестничной клетки.

Описание проектных решений, анализ проектной документации

Предоставленная проектная документация «Проект приспособления для современного использования квартиры 53 объекта культурного наследия регионального значения «Дом Т.П. Павловой», расположенный по адресу: Санкт-Петербург, ул. Конная, д. 8, лит. А, кв. 53», выполненная в 2022 г. ООО «СТРОЙ-ПРОВЕРКА». ШИФР КОН-8-53-2022.

Состав проектной документации:

Раздел 1. Предварительные работы

1.1 Исходно-разрешительная документация. ШИФР КОН-8-53-2022-ИРД

1.2 Фотофиксация. ШИФР КОН-8-53-2022-ФФ

Раздел 2. Комплексные научные исследования

2.1 Отчет об инженерно-техническом обследовании состояния объекта культурного наследия. ШИФР КОН-8-53-2022-КНИ

Раздел 3. Проектная документация

3.1 Пояснительная записка. ШИФР КОН-8-53-2022-ПЗ

3.2 Архитектурные решения. ШИФР КОН-8-53-2022-АР

3.3 Конструктивные решения. ШИФР КОН-8-53-2022-КР

3.4 Водоснабжение и водоотведение. ШИФР КОН-8-53-2022-ВВ

3.5 Вентиляция и отопление. ШИФР КОН-8-53-2022-ОВ

3.6 Электроснабжение. ШИФР КОН-8-53-2022-ЭО

Рассматриваемый проект выполнен в соответствии с требованиями следующих нормативных документов:

- Федеральный закон №73-ФЗ от 25.06.2002. «Об объектах культурного наследия»;
- ГОСТ Р 55528-2013 «Состав и содержание научно-проектной документации по сохранению ОКН. Памятники истории и культуры. Общие требования»;
- ГОСТ Р 55567-2013 «Порядок организации и ведения инженерно-технических исследований на объектах культурного наследия. Памятники истории и культуры. Общие требования»;
- СНиП 3.01.01-85* «Организация строительного производства»;
- СНиП III-4-80* «Техника безопасности в строительстве»;
- СП 48.13330.2011 «Организация строительства»;
- ГОСТ 21.1101-2013 Система проектной документации на строительство. Основные требования к проектной и рабочей документации. Основные нормативы и указания, используемые при разработке»;
- СНиП 12-03-2001 «Безопасность труда в строительстве, ч. 1.»;
- СНиП 12-04-2004 «Безопасность труда в строительстве, ч. 2.»;
- Постановление правительства РФ от 16 февраля 2008 г. №87 «О составе разделов проектной документации и требования к их содержанию».
- СП 54.13330.2016 «Здания жилые многоквартирные»;
- Федеральный закон №123-ФЗ «Технический регламент о требованиях пожарной безопасности»;
- СП 30.13330.2012 «Внутренний водопровод и канализация зданий»;
- СанПин 2.1.2.2645-10 «Санитарно - эпидемиологические требования к жилым зданиям и помещениям»;
- СП 1.13130.2009 «Эвакуационные пути и выходы»;
- СП 2.13130.2012 «Обеспечение огнестойкости объектов защиты»;
- СП 3.13130.2009 «Система оповещения и управления эвакуацией людей при пожаре»;
- СП 4.13130.2013 «Ограничения распространения пожара на объектах защиты»;
- СП 5.13130.2009 «Установки пожарной сигнализации и пожаротушение автоматические»;
- СП 6.13130.2013 «Электрооборудование»;
- СП 7.13130.2013 «Отопление, вентиляция и кондиционирование»;
- СП 8.13130.2009 «Источники наружного противопожарного водоснабжения»;
- СП 9.13130.2009 «Огнетушители»;
- СП 10.13130.2009 «Внутренний противопожарный водопровод».

Проектом предполагаются следующие архитектурно-планировочные решения:

Проектом предусмотрена перепланировка и переустройство кв.53, включающая демонтаж существующих не капитальных перегородок, с установкой новых перегородок.

Решения, предлагаемые в рассматриваемой проектной документации приняты на основании результатов обследования несущих наземных конструкций в кв.53 и данном здании:

Фундаменты. По данным технического обследования фундаменты в доме ленточные бутовые. Общий вывод по фундаментам – состояние удовлетворительное.

Стены. Конструктивная схема здания бескаркасная, с несущими продольными и поперечными стенами. Кладка наружных и внутренних стен выполнена из красного кирпича на известково-песчаном растворе. Визуальным осмотром установлена, в целом, прочная кладка с достаточной связью кирпича раствором в рассматриваемом здании.

Междуэтажные перекрытия. По металлическим балкам с деревянным заполнением. В целом, состояние удовлетворительное.

Перегородки. Перегородки деревянные, оштукатуренные. Все перегородки не несущие.

Заполнения оконных и дверных проемов. – Заполнения дверных проемов металлическое с деревянной реечной обшивкой позднего периода. Оконные заполнения – деревянные, также позднего периода. Состояние удовлетворительное.

Полы. На момент обследования – полы из линолеума.

Предметы ДПИ в кв.53 отсутствуют.

Представленная на экспертизу проектная документация «Проект приспособления для современного использования квартиры 53 объекта культурного наследия регионального значения «Дом Т.П. Павловой», расположенный по адресу: Санкт-Петербург, ул. Конная, д. 8, лит. А, кв. 53», выполненная в 2022 г. ООО «СТРОЙ-ПРОВЕРКА». ШИФР КОН-8-53-2022.

Экспертируемая проектная документация состоит из трех разделов:

1. Предварительные работы,
2. Комплексные научные исследования.
3. Проектная документация

В разделе 1. Предварительные работы. (ШИФР КОН-8-53-2022-ИРД. Исходно-разрешительная документация и ШИФР КОН-8-53-2022-ФФ. Фотофиксация) собраны материалы, являющиеся основанием для проведения работ по сохранению объекта культурного наследия регионального значения «Дом Т.П. Павловой» в том числе задание КГИОП на кв.53 от 13.12.2022 № 01-21-3140/22-0-1, документы кадастрового и технического учета, правоустанавливающие документы, границы территории, предмет охраны, а также Акт определения влияния предполагаемых к проведению видов работ на конструктивные и другие характеристики надежности и безопасности объекта культурного наследия. Предполагаемые к выполнению работы на объекте культурного наследия в соответствии с письмом Минкультуры России от 24.03.2015 № 90-01-39-ГП относятся к работам по сохранению объекта культурного наследия. По результатам оценки выводов Акта влияния на конструктивные и другие характеристики надежности и безопасности объекта культурного наследия (памятника истории и культуры) народов Российской Федерации, установлено, что предполагаемые к выполнению в соответствии с экспертируемой проектной документацией виды работ не оказывают влияния на конструктивные и другие характеристики надежности и безопасности объекта культурного наследия регионального значения

«Дом Т.П. Павловой», согласно требованиям Федерального закона от 25.06.2002 № 73-ФЗ «Об объектах культурного наследия (памятниках истории и культуры) народов Российской Федерации» и с учетом положений Градостроительного кодекса Российской Федерации, постановления Правительства Российской Федерации от 16.05.2022 № 881 «Об осуществлении замены и (или) восстановления несущих строительных конструкций объекта капитального строительства при проведении капитального ремонта зданий, сооружений», иных правовых актов.

Также выполнена фотофиксация объекта культурного наследия на период проектирования.

В разделе 2. Комплексные научные исследования. (ШИФР КОН-8-53-2022-КНИ) представлены историко-архивные и библиографические исследования, историко-архитектурные натурные исследования.

Также в данный раздел включено заключение о техническом состоянии наземных строительных конструкций в кв.53 Представленные материалы инженерно-технического обследования несущих наземных конструкций, а также результаты инженерных изысканий, содержат исчерпывающую информацию о техническом состоянии объекта культурного наследия.

В Разделе 3. Проектная документация. (ШИФР КОН-8-53-2022-ПЗ. Пояснительная записка, ШИФР КОН-8-53-2022-АР. Архитектурные решения и ШИФР КОН-8-53-2022-КР. Конструктивные решения), отражены принятые архитектурные и конструктивные решения. Проект предполагает перепланировку в кв.53, без затрагивания капитальных стен. Проектом предусмотрен демонтаж существующих не капитальных перегородок и устройство новых перегородок с несущим каркасом под антресоли.

Антресоли спроектированы под достаточную полезную нагрузку и выполнен расчет несущего деревянного каркаса. Новые перегородки выполняются из ГКЛ по металлическому каркасу.

Новая отделка помещений выполняется из современных материалов. Полы в помещениях из ламинатной доски, в санузлах – из керамической плитки. Поверхности стен в помещениях окрашиваются под чистовую отделку.

Проектом предусмотрена замена существующих деревянных оконных заполнений на новые деревянные с сохранением исторической расстекловки и цвета переплетов. Существующие межкомнатные двери демонтируются. Предусмотрена установка новых дверных заполнений во всех помещениях. Входная дверь в квартиру остается без изменений. Все используемые материалы негорючие или трудно горючие, имеющие гигиенические и пожарные сертификаты РФ.

Проектом предусматривается решения по инженерному обеспечению рассматриваемой квартиры (**ШИФР КОН-8-53-2022-ВВ. Водоснабжение и водоотведение, ШИФР КОН-8-53-2022-ОВ. Вентиляция и отопление, ШИФР КОН-8-53-2022-ЭО Электроснабжение**) Проект предполагает сохранение существующей структуры систем инженерного обеспечения (включая основные точки подключения к общедомовым коммуникациям) с заменой подводящих коммуникаций, расположенных в пределах мокрых зон проектируемых помещений. В помещениях обеспечена возможность

доступа к инженерному оборудованию, арматуре и приборам инженерных систем для их осмотра, технического обслуживания, ремонта и замены. Существующие инженерные сети расположены в зонах досягаемости эксплуатирующих служб. Проектирование инженерных систем выполнено в соответствии с требованиями действующих строительных норм и правил РФ и Санкт-Петербурга.

Перечисленные архитектурные и инженерные решения отражены в текстовой и графической частях экспертируемого раздела, включающих пояснительную записку, планы, узлы, ведомость демонтажных работ и спецификации материалов. Предполагаемые строительно-монтажные работы осуществляются в границах исторических капитальных стен и не затрагивают несущие конструкции здания.

Представленные архитектурно-планировочные решения в кв. 53 не противоречат предметам охраны объекта культурного наследия. Они не нарушают историческую планировку здания в габаритах капитальных стен и его внешний облик.

Обоснование выводов государственной историко-культурной экспертизы:

В ходе рассмотрения и анализа проектной документации «Проект приспособления для современного использования квартиры 53 объекта культурного наследия регионального значения «Дом Т.П. Павловой», расположенный по адресу: Санкт-Петербург, ул. Конная, д. 8, лит. А, кв. 53», выполненная в 2022 г. ООО «СТРОЙ-ПРОВЕРКА». ШИФР КОН-8-53-2022, экспертами установлено следующее:

1. Проектная документация содержит исчерпывающий объем документов и материалов достаточный для обоснования принятых проектных решений, включающий Акт определения влияния предполагаемых к проведению видов работ на конструктивные и другие характеристики надежности и безопасности объекта культурного наследия (памятника истории и культуры) народов Российской Федерации. Согласно выводам Акта влияния перечисленные работы не оказывают влияния на конструктивные и другие характеристики надежности и безопасности объекта культурного наследия.;

2. Комплексные научные исследования, необходимые для определения параметров и технического состояния основных архитектурно-конструктивных элементов объекта культурного наследия, выполнены в достаточном объеме. Результаты проведенных исследований в полной мере отражают существующее техническое состояние объекта культурного наследия и достаточны для принятия проектных решений;

3. При рассмотрении проектной документации выявлено соответствие принятых архитектурных и конструктивных решений выводам и рекомендациям научных исследований, входящих в состав проектной документации, в том числе инженерно-технического обследования и инженерных изысканий;

4. По результатам анализа проектной документации и предмета охраны объекта культурного наследия, утвержденного распоряжением КГИОП №10-636 от 22.11.2016 (Приложение № 4), экспертами установлено, что предусмотренные проектом решения направлены на сохранение предмета охраны объекта культурного наследия в части объемно-пространственного решения, конструктивной системы, объемно-планировочного и архитектурно-художественного решений. Предлагаемые проектом работы не нарушают исторических особенностей памятника и обеспечивают поддержание в эксплуатационном состоянии объекта культурного наследия.

5. Принятые проектной документацией архитектурно-конструктивные решения направлены на выявление и сохранение историко-культурной ценности объекта культурного наследия.

6. Представленная на экспертизу проектная документация разработана с соблюдением действующих нормативных и правовых требований в части ее состава, содержания и оформления, учитывает требование задания КГИОП от 13.12.2022 № 01-21-3140/22-0-1 (Приложение № 10) и отвечает требованиям действующего законодательства РФ в области охраны объектов культурного наследия.

Вывод: проектная документация на проведение работ по сохранению объекта культурного наследия регионального значения «Дом Т.П. Павловой», расположенного по адресу: Санкт-Петербург, Конная ул., 8, литера А - «Проект приспособления для современного использования квартиры 53 объекта культурного наследия регионального значения «Дом Т.П. Павловой», расположенный по адресу: Санкт-Петербург, ул. Конная, д. 8, лит. А, кв. 53», выполненная в 2022 г. ООО «СТРОЙ-ПРОВЕРКА». ШИФР КОН-8-53-2022., соответствует требованиям законодательства РФ в области государственной охраны объектов культурного наследия (положительное заключение).

Перечень приложений к заключению экспертизы

- Приложение № 1.** Историческая справка
- Приложение № 2.** Историческая иконография
- Приложение № 3.** Фотофиксация объекта
- Приложение № 4.** Перечень предмета охраны
- Приложение № 5.** План границ ОКН
- Приложение № 6.** Выписка из распоряжения КГИОП №10-344 от 29.07.2016
- Приложение № 7.** Технический паспорт на квартиру
- Приложение № 8.** Выписка из Единого государственного реестра прав на недвижимое имущество и сделок с ним, содержащая сведения о зарегистрированных правах на объект культурного наследия и (или) земельные участки в границах его территории, внесенные в государственный кадастр недвижимости
- Приложение № 9.** Доверенность
- Приложение № 10.** Задание КГИОП от 13.12.2022 № 01-21-3140/22-0-1
- Приложение № 11.** Копия договоров с экспертами
- Приложение № 12.** Протоколы собраний экспертной комиссии

27.01. 2023

Председатель экспертной комиссии Михайловская Г.В.

(подписано усиленной квалифицированной электронной подписью)

Ответственный секретарь экспертной комиссии Зайцева Д.А.

(подписано усиленной квалифицированной электронной подписью)

Эксперт Калинин В.А.

(подписано усиленной квалифицированной электронной подписью)

ПРИЛОЖЕНИЕ № 1

К Акту по результатам государственной историко-культурной экспертизы проектной документации на проведение работ по сохранению объекта культурного наследия регионального значения «Дом Т.П. Павловой», расположенного по адресу: Санкт-Петербург, Конная ул., 8, литера А- «Проект приспособления для современного использования квартиры 53 объекта культурного наследия регионального значения «Дом Т.П. Павловой», расположенный по адресу: Санкт-Петербург, ул. Конная, д. 8, лит. А, кв. 53», выполненная в 2022 г. ООО «СТРОЙ-ПРОВЕРКА». ШИФР КОН-8-53-2022

ИСТОРИЧЕСКАЯ СПРАВКА

ИСТОРИЧЕСКАЯ СПРАВКА

Пробивка трассы Конной (Александровской) улицы была осуществлена в начале 1870-х годов.¹ До этого времени данная территория представляла собой большую Торговую (Александровскую) площадь. Она была застроена зданиями, в которых находились разнообразные мастерские, связанные с торговлей лошадьми. На северной стороне площади находились жилые дома (Илл.1).²

После пробивки трассы Конной (Александровской) улицы началось строительство жилых домов, на месте снесенных зданий находившихся на бывшей площади.

К 1875 году на рассматриваемом участке находился деревянный лицевой дом с дворовыми службами, принадлежавший мещанину Николаю Григорьевичу Павлову.³ К 1887 году на месте деревянной постройки появляется каменное двухэтажное лицевое здание с дворовым флигелем. В 1894 году, после смерти Павлова, участок перешел по наследству к его вдове Татьяне Петровне Павловой.⁴

Данные постройки просуществовали на участке до 1911 года. Они были снесены и в 1911 – 1912 годах для владелицы участка Т.П. Павловой, по проекту архитектора Л.Я. Наткина был построен рассматриваемый дом (Илл.4).⁵ Здание представляет собой шести, семи этажный большой доходный дом с внутренним двором. В декоративном оформлении фасадов постройки преобладают черты неоклассицизма. На лицевом фасаде центральный и два боковых ризалита. Центральный ризалит акцентирован прямоугольным эркером в уровне третьего и четвертого этажей. Венчает центральную часть фасада балюстрада и башня с куполом. Боковые ризалиты акцентированы полукруглыми эркерами в уровне третьего-пятого этажей и завершаются тумбами с утраченным ограждением балюстрады (Илл.6). Исторически композиция лицевого фасада здания в уровне первого этажа состояла из двух витринных окон и входной двери в левой части, между входом на лестничную клетку и проездной аркой, а также одного витринного окна в правой части (Илл.5,6).⁶

¹ Городские имена сегодня и вчера. Справочник-путеводитель. СПб., 1997. С.57.

² Цылов Н. Атлас 13-ти частей Санкт-Петербурга. СПб., 1849. С.162.

³ ЦГИА СПб., Ф.513, Оп.102, Д.9099, Л.6.

⁴ Там же, Ф.515, Оп.1, Д.6449, Л.27.

⁵ Там же, Ф.513, Оп.102, Д.9099. Лл.28об,29,34-40.

⁶ Там же, Л.29.

После окончания строительства Т.П. Павлова продала дом купцу 1-й гильдии, известному предпринимателю Лейба-Гирш Зусмановичу Райбштейну.⁷

После 1917 года в здании размещались коммунальные квартиры. Торговые помещения в первом этаже лицевого здания также были превращены в квартиры. Были заложены и превращены в оконные проемы два витринных окна, и входной проем.

В настоящее время сохранилось только одно витринное окно в левой части фасада. Историческое столярное заполнение утрачено, но сохранилась общая композиция с дверным проемом и плоскостью витрины.

⁷ ЦГИА СПб., Ф.515, Оп.4, Д.1872.

БИБЛИОГРАФИЯ

Адрес-календари на 1820-1917 гг. СПб.

Адресная книга города Санкт-Петербурга на 1892 г. / Под ред.
П.О. Яблонского. СПб., 1891

Архитекторы-строители Санкт-Петербурга середины XIX – начала XX веков.
Справочник. / Под общ. ред. Б.М. Кирикова. СПб., 1996.

Атлас тринадцати частей С.-Петербурга / Составитель Н. Цылов. СПб., 1849.

Городские имена сегодня и вчера. Справочник-путеводитель. СПб., 1997.

Кириков Б.М. Архитектура петербургского модерна. Особняки и доходные
дома. СПб., 2003.

АРХИВНЫЕ МАТЕРИАЛЫ

ЦГИА СПб., Ф.513, Оп.102, Д.9099.

ЦГИА СПб., Ф.515, Оп.1, Д.3918.

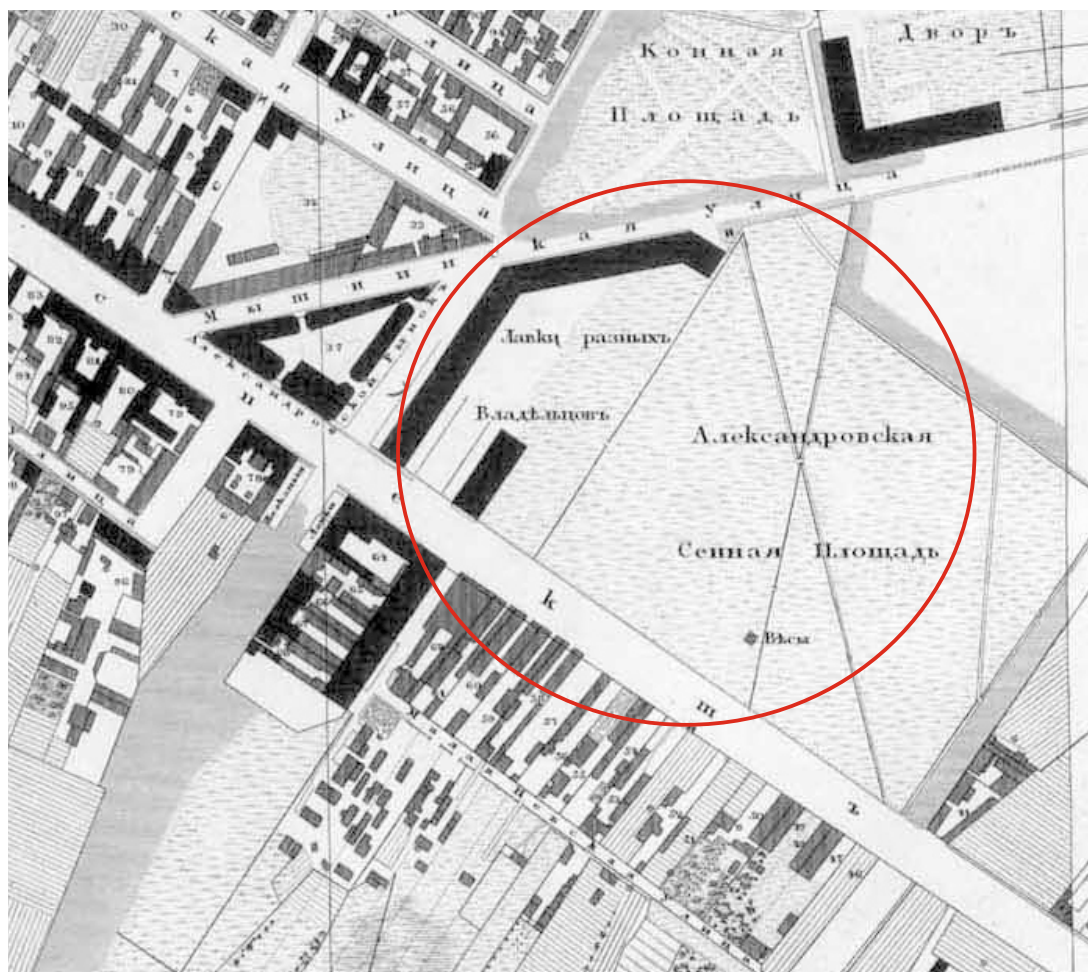
ЦГИА СПб., Ф.515, Оп.1, Д.6449.

ЦГИА СПб., Ф.515, Оп.4, Д.1872.

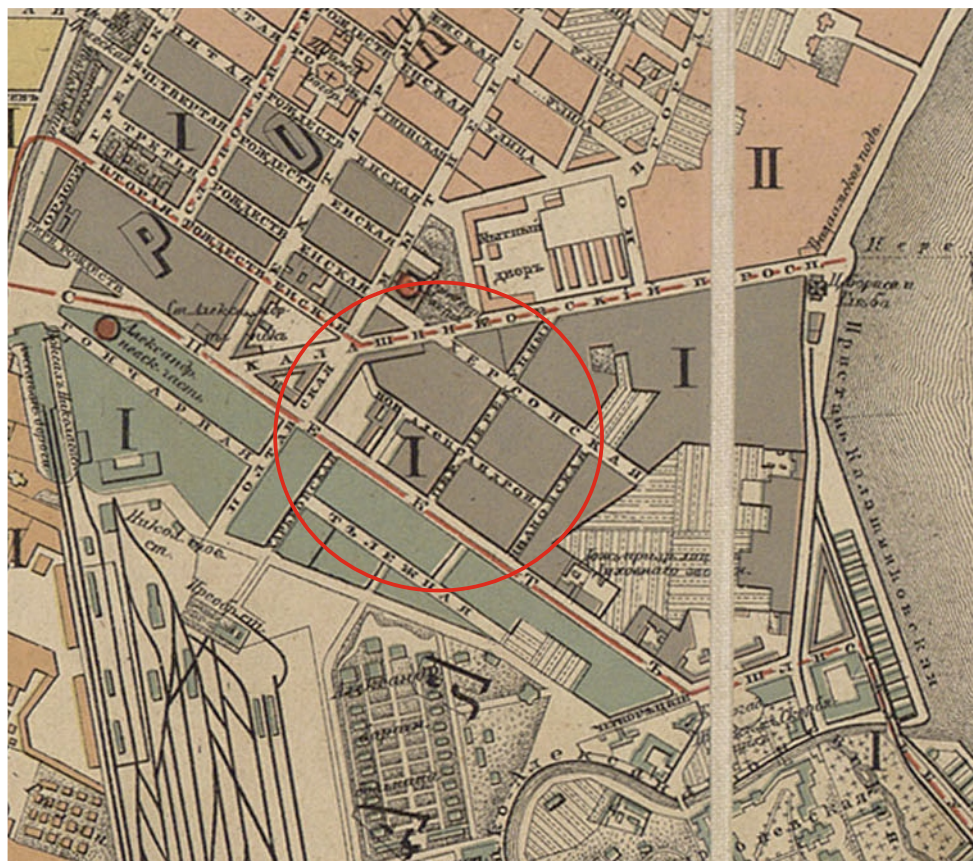
ПРИЛОЖЕНИЕ № 2

К Акту по результатам государственной историко-культурной экспертизы проектной документации на проведение работ по сохранению объекта культурного наследия регионального значения «Дом Т.П. Павловой», расположенного по адресу: Санкт-Петербург, Конная ул., 8, литера А- «Проект приспособления для современного использования квартиры 53 объекта культурного наследия регионального значения «Дом Т.П. Павловой», расположенный по адресу: Санкт-Петербург, ул. Конная, д. 8, лит. А, кв. 53», выполненная в 2022 г. ООО «СТРОЙ-ПРОВЕРКА». ШИФР КОН-8-53-2022

ИСТОРИЧЕСКАЯ ИКОНОГРАФИЯ



Ил.1 «Подробный план столичного города С.- Петербурга, снятый по масштабу 1:4200 под начальством генерал-майора Ф.Ф. Шуберта». 1828 г. Фрагмент. Санкт-Петербург. 300 лет на планах и картах. РНБ. ОК.

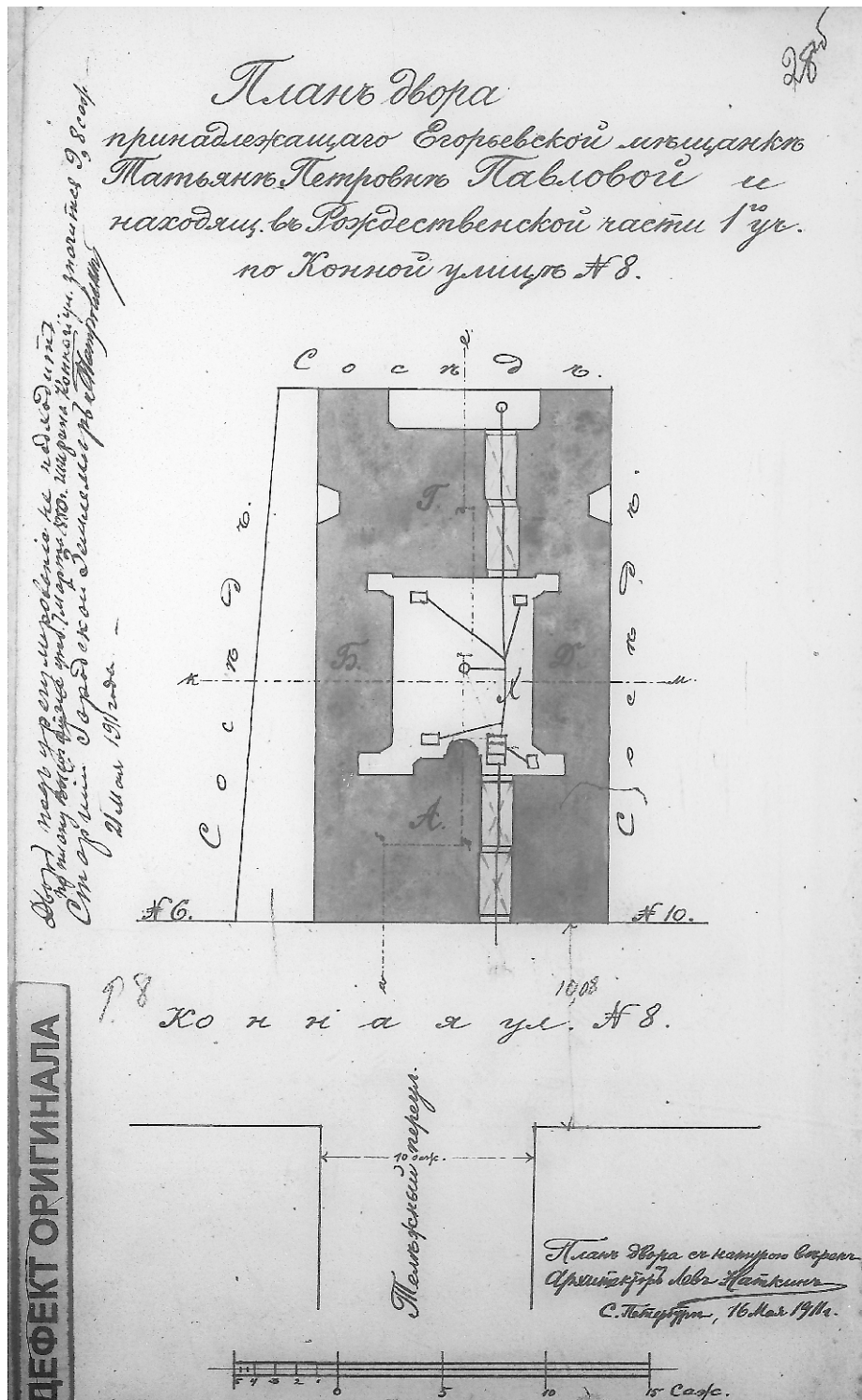


Ил.2 План Санкт-Петербурга составленный по новейшим сведениям.
 СПб. 1885-1887. Фрагмент.
 Санкт-Петербург. 300 лет на планах и картах. РНБ. ОК.

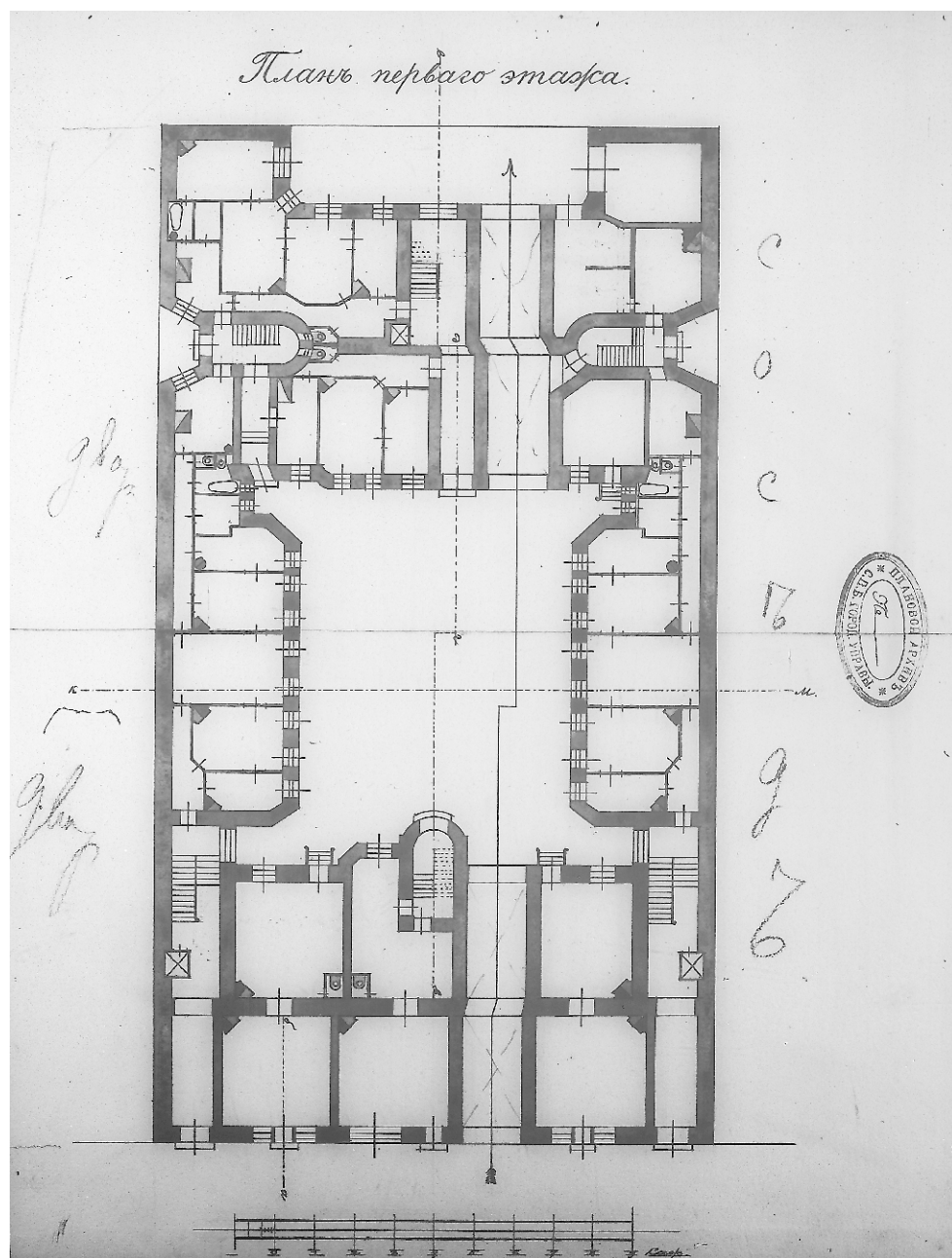


Ил.3 План Санкт-Петербурга. СПб. 1913.
Фрагмент.

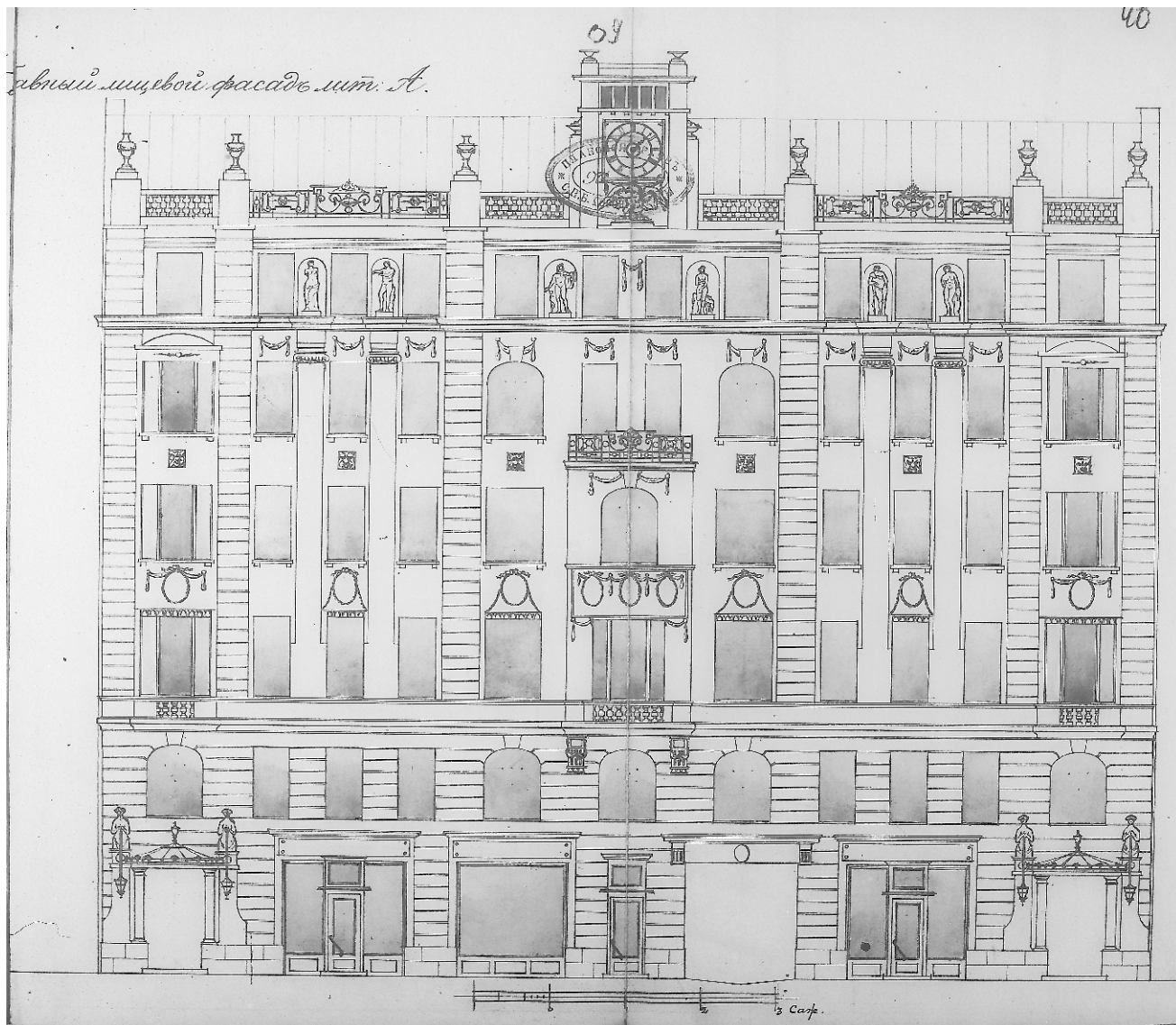
Санкт-Петербург. 300 лет на планах и картах. РНБ. ОК.



Ил.4 План двора принадлежащего Егорьевской мещанке Татьяне Петровне Павловой.....
 Арх. Л.Я. Наткин. 1911.
 ЦГИА СПб., Ф.513, Оп.102, Д.9099, Л.28об.



Ил.5 План первого этажа.
 Арх. Л.Я. Наткин. 1911.
 ЦГИА СПб., Ф.513, Оп.102, Д.9099, Л.29.



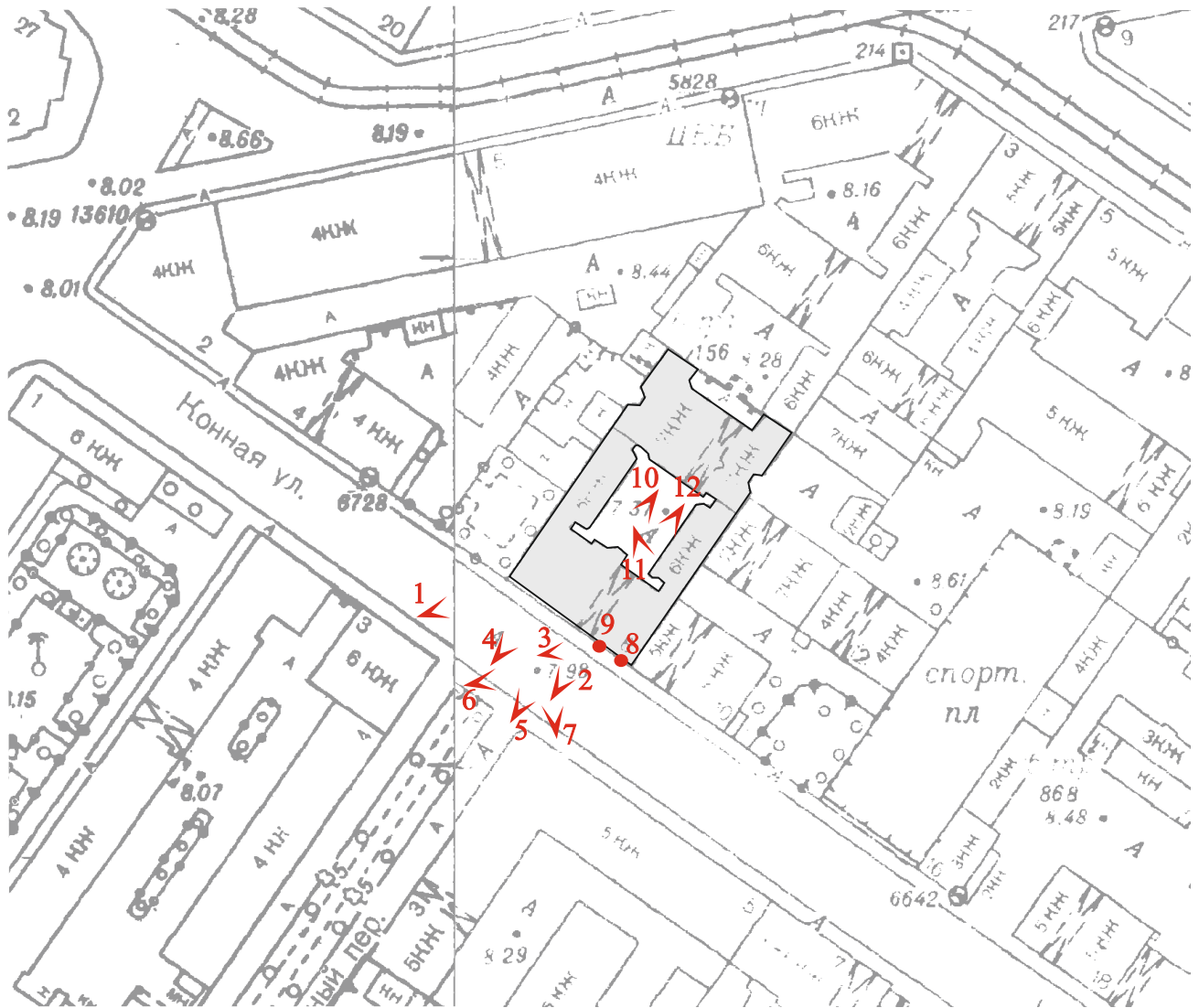
Ил.6 Главный лицевой фасад.
 Арх. Л.Я. Наткин. 1911.
 ЦГИА СПб., Ф.513, Оп.102, Д.9099, Л.39-40.

ПРИЛОЖЕНИЕ № 3

К Акту по результатам государственной историко-культурной экспертизы проектной документации на проведение работ по сохранению объекта культурного наследия регионального значения «Дом Т.П. Павловой», расположенного по адресу: Санкт-Петербург, Конная ул., 8, литера А- «Проект приспособления для современного использования квартиры 53 объекта культурного наследия регионального значения «Дом Т.П. Павловой», расположенный по адресу: Санкт-Петербург, ул. Конная, д. 8, лит. А, кв. 53», выполненная в 2022 г. ООО «СТРОЙ-ПРОВЕРКА». ШИФР КОН-8-53-2022

ФОТОФИКСАЦИЯ ОБЪЕКТА

Точки наружной фотофиксации



рассматриваемый объект



точка фотофиксации



1. Дом Т.П. Павловой.
Конная ул., 8, литера А.
Лицевой фасад. Общий вид.
Фото:16.01.2023.



2. Дом Т.П. Павловой.
Конная ул., 8, литера А.
Фрагмент лицевого фасада. Проездная арка.
Фото:16.01.2023.



3. Дом Т.П. Павловой.
Конная ул., 8, литера А.
Фрагмент лицевого фасада в уровне первого этажа.
Фото:16.01.2023.



4. Дом Т.П. Павловой.
Конная ул., 8, литера А.
Фрагмент лицевого фасада.
Фото:16.01.2023.



5. Дом Т.П. Павловой.
Конная ул., 8, литера А.
Лицевой фасад. Фрагмент. Центральная часть.
Фото:16.01.2023.



6. Дом Т.П. Павловой.
Конная ул., 8, литера А.
Лицевой фасад. Фрагмент. Правая часть.
Фото: 16.01.2023.



7. Дом Т.П. Павловой.
Конная ул., 8, литера А.
Лицевой фасад. Фрагмент. Правая часть.
Фото:16.01.2023.



8. Дом Т.П. Павловой.
Конная ул., 8, литера А.
Лицевой фасад. Фрагмент. Входной проем.
Фото:16.01.2023.



9. Дом Т.П. Павловой.
Конная ул., 8, литера А.
Лицевой фасад. Правая часть. Фрагмент. Оконные проемы на месте
исторической витрины.
Фото: 16.01.2023.



10. Дом Т.П. Павловой.
Конная ул., 8, литера А.
Фасад со стороны двора.
Фото: 16.01.2023.



11. Дом Т.П. Павловой.
Конная ул., 8, литера А.
Фрагмент фасада со стороны двора.
Фото:16.01.2023.



12. Дом Т.П. Павловой.
Конная ул., 8, литера А.
Фасад со стороны двора. Проездная арка.
Фото:16.01.2023.



1. Дом Т.П. Павловой.
Конная ул., 8, литера А.
Фрагмент интерьера кв. №53. Прихожая.
фото: 16.01.2023.



2. Дом Т.П. Павловой.
Конная ул., 8, литера А.
Фрагмент интерьера кв. №53. Прихожая.
фото: 16.01.2023.



3. Дом Т.П. Павловой.
Конная ул., 8, литера А.
Интерьер помещения кв. №53.
фото: 16.01.2023.



4. Дом Т.П. Павловой.
Конная ул., 8, литера А.
Фрагмент интерьера помещения кв. №53.
фото:16.01.2023.



5. Дом Т.П. Павловой.
Конная ул., 8, литера А.
Интерьер помещения кв. №53.
фото: 16.03.2023.



6. Дом Т.П. Павловой.
Конная ул., 8, литера А.
Интерьер помещения кв. №53.
фото: 16.01.2023.



7. Дом Т.П. Павловой.
Конная ул., 8, литера А.
Интерьер помещения кв. №53.
фото: 16.01.2023.



8. Дом Т.П. Павловой.
Конная ул., 8, литера А.
Фрагмент интерьера помещения кв. №53.
фото: 16.01.2023.



9. Дом Т.П. Павловой.
Конная ул., 8, литера А.
Фрагмент интерьера квартиры № 53.
фото: 16.01.2023.



10. Дом Т.П. Павловой.
Конная ул., 8, литера А.
Фрагмент интерьера квартиры № 53.
фото: 16.01.2023.

ПРИЛОЖЕНИЕ № 4

К Акту по результатам государственной историко-культурной экспертизы проектной документации на проведение работ по сохранению объекта культурного наследия регионального значения «Дом Т.П. Павловой», расположенного по адресу: Санкт-Петербург, Конная ул., 8, литера А- «Проект приспособления для современного использования квартиры 53 объекта культурного наследия регионального значения «Дом Т.П. Павловой», расположенный по адресу: Санкт-Петербург, ул. Конная, д. 8, лит. А, кв. 53», выполненная в 2022 г. ООО «СТРОЙ-ПРОВЕРКА». ШИФР КОН-8-53-2022

ПЕРЕЧЕНЬ ПРЕДМЕТА ОХРАНЫ



ПРАВИТЕЛЬСТВО САНКТ-ПЕТЕРБУРГА
КОМИТЕТ ПО ГОСУДАРСТВЕННОМУ КОНТРОЛЮ, ИСПОЛЬЗОВАНИЮ
И ОХРАНЕ ПАМЯТНИКОВ ИСТОРИИ И КУЛЬТУРЫ
РАСПОРЯЖЕНИЕ

окуд

22.11.2016№ 10-636

**Об утверждении предмета охраны
объекта культурного наследия регионального значения
«Дом Т.П. Павловой»**

1. Утвердить предмет охраны объекта культурного наследия регионального значения «Дом Т.П. Павловой», расположенного по адресу: Санкт-Петербург, Конная ул., 8, литера А, согласно приложению к распоряжению.
2. Распоряжение КГИОП от 22.08.2016 № 10-418 «Об определении предмета охраны объекта культурного наследия регионального значения «Дом Т.П. Павловой» считать утратившим силу, за исключением пункта 2 указанного распоряжения..
3. Начальнику отдела государственного учета объектов культурного наследия обеспечить размещение распоряжения в электронной форме в локальной компьютерной сети КГИОП.
4. Контроль за выполнением распоряжения остается за заместителем председателя КГИОП – начальником Управления государственного учета объектов культурного наследия.

Заместитель председателя КГИОП –
начальник Управления государственного учета
объектов культурного наследия

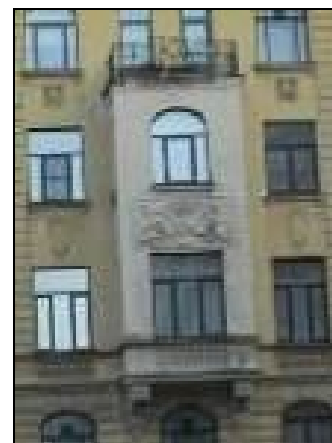
Г.Р. Аганова

Приложение к распоряжению КГИОП
от 22.11.2016 № 10-636

Предмет охраны объекта культурного наследия регионального значения
«Дом Т.П. Павловой», расположенного по адресу:
Санкт-Петербург, Конная ул., 8, литера А

№ пп	Видовая принадлежность предмета охраны	Предмет охраны	Фотофиксация
1	2	3	4
1	Объемно-пространственное решение:	<p>исторические габариты и конфигурация в плане шестизэтажной лицевой части здания, семизэтажной северной части здания;</p> <p>исторические габариты и конфигурация в плане шестизэтажных западной и восточной частей здания, по венчающий карниз;</p> <p>воротные проезды – количество (два), габариты, конфигурация и местоположение;</p>	   

эркеры лицевого фасада – количество (три), габариты, конфигурация, местоположение (два по боковым световым осям на уровне 3-5-го этажей и один по центральной световой оси на уровне 3-4-го этажей);



башня с куполом – габариты, конфигурация (прямоугольная в плане со сферическим куполом и шпилем*); местоположение (по центральной световой оси);

*утрачен









ризалит с лестничным ризалитом – габариты, конфигурация, местоположение (центральные световые оси южного фасада 1-го двора);



уплощенный эркер 2-го двора – габариты, конфигурация, местоположение (по центральной световой оси северного фасада 2-го двора);



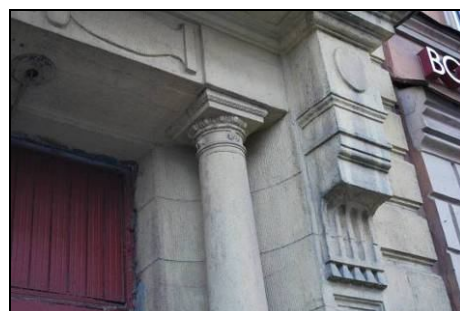
		<p>крыша над лицевым корпусом и северной частью – габариты и конфигурация (мансардная);</p> <p>печные трубы – количество (восемь и десять), габариты, местоположение (в северо-восточной части здания).</p>	
2	<p>Конструктивная система:</p>	<p>исторические наружные и внутренние капитальные стены – местоположение, материал (кирпич);</p> <p>междуэтажные перекрытия – местоположение;</p> <p>лестницы вестибюлей 1ЛК и 2ЛК со стороны лицевого фасада – количество (две), тип (маршевые), габариты, местоположение, конфигурация, материал ступеней и тумб (известняк);</p> <p>лестницы 1ЛК и 2ЛК со стороны лицевого фасада – количество (две), тип (двухмаршевые), конструкция (по косоурам), габариты, местоположение, конфигурация, материал ступеней (известняк);</p> <p>ограждение – материал (черный металл), техника исполнения (ковка), рисунок;</p> <p>поручни – конфигурация, габариты, материал (дерево);</p>	   

		<p>лестница 5ЛК со стороны южного фасада 1-го двора – местоположение, тип (двухмаршевая), конструкция (по косоурам), материал ступеней (известняк);</p> <p>ограждение – материал (черный металл), техника исполнения (ковка), рисунок;</p> <p>лестница 6ЛК со стороны северного фасада 1-го двора – местоположение, тип (двухмаршевая), конструкция (по косоурам), материал ступеней (известняк);</p> <p>ограждение – материал (черный металл), техника исполнения (ковка), рисунок;</p> <p>поручни – материал (дерево);</p>	 
3	Объемно-планировочное решение:	историческое объемно-планировочное решение в габаритах капитальных стен.	
4	Архитектурно-художественное решение фасадов:	<p>материал отделки цоколя – плита из гранита;</p> <p>материал отделки фасада – гладкая штукатурка, руст (1-2-й этажи, рустованные лопатки на раскреповках);</p>	 

дверные проемы – количество (два), конфигурация (прямоугольная), местоположение (по боковым световым осям), габариты;



оформление дверных проемов – две колонны, фриз с орнаментом, филенчатые лопатки, кронштейны в виде триглицфов с гуттами, профилированный карниз, аттик с пальчиковым орнаментом, две филенчатые тумбы с полусферами;



оконные и дверные (балконные) проемы – конфигурация (прямоугольные, арочные), местоположение и габариты;



историческое заполнение оконных и дверных (балконных) проемов – материал (дерево), рисунок, цвет (коричневый);



ограждение балкона, завершающего центральный эркер – материал (черный металл), техника исполнения (ковка, литье), рисунок;

1-й этаж:
оформление воротного проезда – филенки, профилированный карниз на кронштейнах в виде триглифов с гутами;

ворота – конструкция (двухстворчатые), материал (черный металл), техника исполнения (литье, ковка), рисунок;

исторические оконные проемы 1-го этажа: витринные (по оси 3), витринные с остекленным дверным проемом в центре (по осям 2; 6) - местоположение, габариты, конфигурация;
исторический дверной проем по оси 4* - местоположение, ширина, отметка высоты;

*совр. оконный проем;

2-й этаж:
верные замковые камни над окнами арочной формы;



3-5-й этажи:
 профилированная тяга;
 подоконная балюстрада (3-й этаж);



филенки сложной формы (4-й этаж);



маскароны и гирлянды (5-й этаж);
 подоконные выступы (3-4-й этажи);



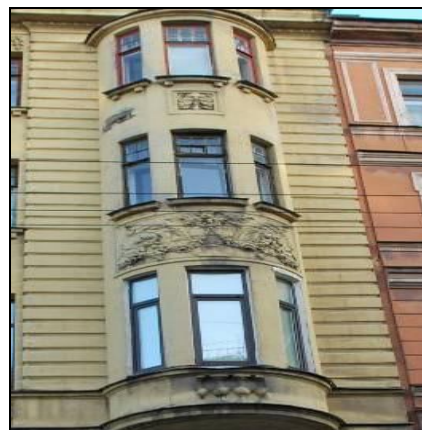
пилястры с каннелированными
 пьедесталами и ионической
 капителью с гирляндами;
 профилированный раскрепованный
 карниз с поясом иоников;



арочные ниши в межоконном пространстве;

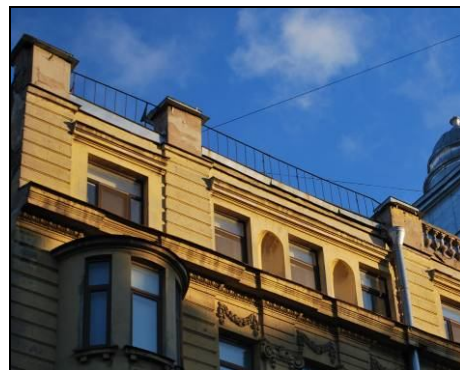


оформление боковых эркеров:
подоконная балюстрада;
лепное панно с вазами и букетами;
подоконные выступы;
маскароны;
профилированный карниз;



оформление центрального эркера:
декоративные кронштейны;
подоконная балюстрада;
лепное панно с вазами и букетами;
подоконные выступы;
профилированный карниз;





атиковые тумбы –
количество (шесть),
габариты, местоположение,
конфигурация;

балюстрада;
вазоны на атиковых тумбах*
-количество (шесть), местоположение,
габариты, конфигурация;

**утрачены*

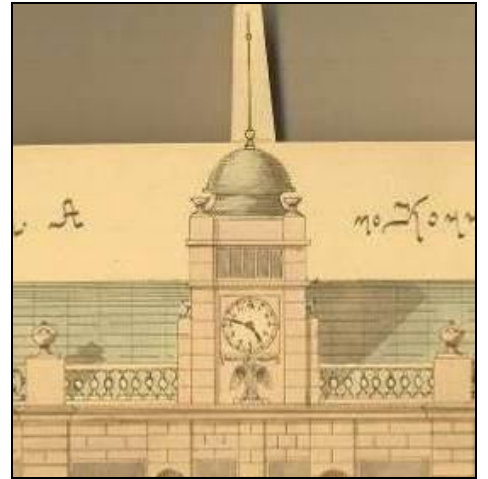
оформление башни –
лопатки, тяги, прямоугольные
проемы, профилированный карниз;
шпиль* – габариты, местоположение;

** утрачен*

1-й двор:
материал отделки цоколя –
известняк;

материал отделки фасадов –
штукатурка гладкая и «под шубу» (1-
2-й этажи);

дверные проемы – количество (два),
конфигурация (прямоугольная),
местоположение (по боковым
световым осям), габариты;
оформление дверных проемов –
профилированные наличники (южный
фасад), две колонны, фриз с
орнаментом, филенчатые лопатки,
кронштейны в виде триглифов с
гугами, профилированный карниз,
аттик с пальчиковым орнаментом, две
филенчатые тумбы с полусферами
(северный фасад);



оконные и дверные (балконные) проемы – конфигурация (прямоугольные с ромбовидным завершением – мансардный этаж северной части здания), местоположение и габариты (отметка высоты и габариты ширины – для оконных проемов в уровне подвального этажа);

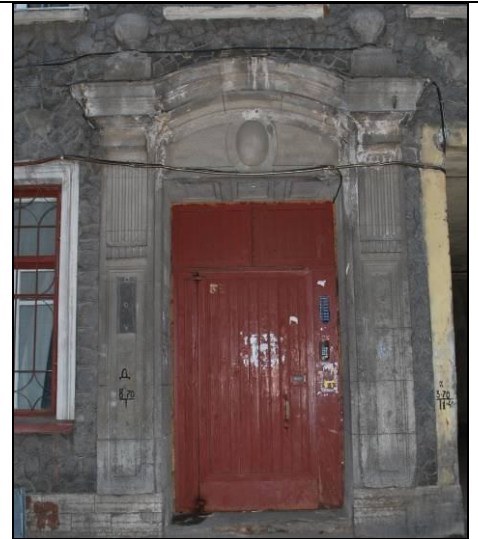
историческое заполнение оконных и дверных (балконных) проемов – материал (дерево), рисунок, цвет (коричневый);

балконы – количество (четырнадцать), габариты, конфигурация, местоположение (по три на уровне 3-5 этажей западного и восточного фасадов и восемь балконов на уровне 3-6-го этажей северного фасада);

ограждения балконов – количество (тринадцать), материал (черный металл), техника исполнения (ковка), рисунок;

1-2-й этажи:
профилированные тяги,
профилированные наличники;

пилястры – местоположение (в уровень 3-6-го этажей);



3-4-й этажи:
подоконная тяга, подоконная
балюстрада (западный, восточный и
северо-восточный фасады);
лепные вазоны;
подоконные выступы;
пояса ов над оконными проемами;

5-6-й этажи:
подоконные выступы;
лепные медальоны;
гирлянды;

профилированный венчающий
карниз;



северный фасад:
оформление мансардного этажа –
лепные вазоны, гирлянды;



2-й двор:
вид материала отделки цоколя –
известняк;
материал отделки фасадов –
штукатурка гладкая;



оконные проемы –
конфигурация (прямоугольные),
местоположение и габариты;

профилированный венчающий
карниз;



материал отделки цоколя западной
брандмауэрной стены
– известняк;

5	<p>Декоративно-художественная отделка помещений:</p>	<p>вестибюли лестниц со стороны лицевого фасада:</p> <p>лепное оформление потолка и стен – фриз с факелами, бантами и гирляндами, орнаментированный карниз («бусы», ионики), розетки;</p> <p>камин (в вестибюле лестницы 1ЛК) – количество (один), тип (одноярусный), оформление (фриз с пальчиковым орнаментом), материал обрамления топочного отверстия (черный металл);</p> <p>покрытие пола вестибюля и площадок лестниц – материал (керамическая метлахская плитка), цвет (белый, желтый, бордовый), рисунок (геометрический, рама с растительным орнаментом);</p> <p>вестибюль лестницы со стороны северо-восточного фасада 1-го двора: оформление стен и потолка тамбура – руст, лепные розетки;</p>	     
---	--	---	--

лепное оформление потолка и стен – фриз с факелами, бантами и гирляндами, орнаментированный карниз («бусы», ионики), розетки;

лепные кронштейны в виде волют с акантами;

покрытие пола вестибюля и площадок лестниц – материал (керамическая метлахская плитка), цвет (белый, желтый, бордовый), рисунок (геометрический, рама с растительным орнаментом);

квартира № 2 (2-й этаж):
помещение № 2 площадью 17,75 кв. м:

лепное оформление потолка – профилированная рамка с растительным орнаментом,

центральная розетка и угловые композиции с растительными композициями;



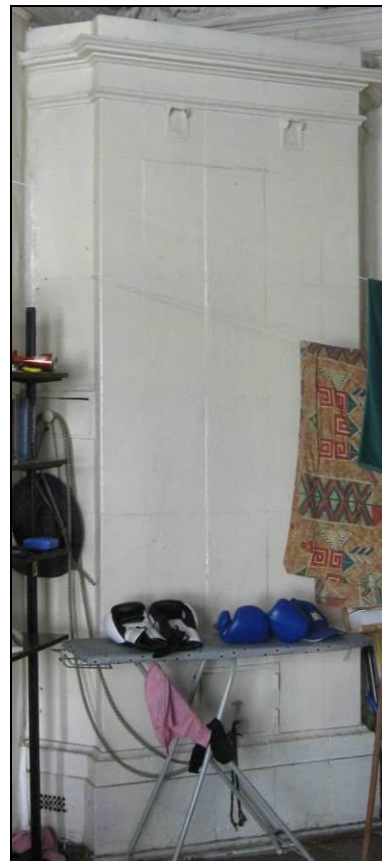
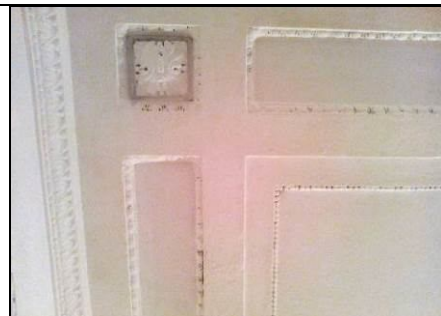
помещение № 3 площадью 17,64 кв.м:
лепное оформление потолка –
рамка с филенками по периметру,
угловые филенки с розетками;

центральная розетка с растительным
орнаментом;

квартира №3 (2-й этаж):

помещение № 1 площадью 17,8 кв. м:
печь – количество (одна),
местоположение (средистенная),
материал отделки (рельефный
изразец), цвет (белый), конфигурация
(однорусная, в плане с центральным
ризалитом), оформление (в верхней
трети – полоса из завитков с
розетками и парами листьев),
материал дверцы топки (латунь);

помещение № 2 площадью 21,4 кв. м:
лепное оформление потолка –
лепестковая розетка в завитках с
жиковинами, листьями, веточками, по
периметру – цветы и листья, по углам
– листья на жиковине, дубовые ветки,
вдоль стен – геометрический
орнамент;



помещение № 5 площадью 11,4 кв.м:
лепное оформление потолка –
центральная композиция из
лиственно-цветочной розетки в
завитках, на осях – раковины,
цветочная гирлянда;



квартира № 5 (3-й этаж):

помещение № 1 площадью 43,61 кв.
м:

лепное оформление потолка –
квадратные, прямоугольные,
треугольные кессоны с плодовыми
гирляндами, ажурные волюты,
кронштейны, полосы листьев,
жемчужник, композиция из вазона,
фланкированного лиственными
завитками с цветами и плодами, в
центре – горельефная композиция из
гирьки, «ручек», кронштейнов,
заклоченная в кольца из листьев,
лепестков, жемчужника, вокруг
которых плодовые гирлянды, на осях
– музыкальные инструменты с
бантами, в заглубленной в плане
части – лиственные завитки и
раковина;



печь-камин – количество (один),
местоположение (средистенный),
материал облицовки (изразец),
конфигурация (в плане с центральным
ризалитом, двухъярусная),
оформление (1-й ярус: цоколь с
листьями, кабошонами, цветами,
модули обоих ярусов – с композицией
из розеток в прямоугольниках, с
растительным орнаментом по углам,
во фризе – растительный орнамент и
фруктовые гирлянды с завитками,
раковинами, листьями, карниз – с
овами, завитками, листьями, декор
навершия псевдобарочный;



лепное оформление эркера –
на потолке: центральная розетка в
кольце жемчужника, заключенном в
овал из бус с розетками в кругах по
углам; композиция из ромба с
веерообразным заполнением, розеток,
кронштейнов, на стенах –
подвешенные на бантах вазы с
плодами и свисающие плоды);



помещение № 2 площадью 25,71 кв. м:
 лепное оформление потолка – центральная композиция из лепестковой розетки и аканта в завитках, вокруг – листья, жиковины, дубовые листья и аканты, по периметру – две полосы перевязанных цветов, по углам – жиковины с акантом и дубовые листья, в верхней части стен – балясины;



печь (по каталогу Раколаниокского завода № 78) – количество (одна), материал отделки (изразец), цвет (серый), конфигурация: (в плане прямоугольной формы, одноярусная), оформление (цоколь с орнаментом из соединенных желобками квадратиков, основная поверхность с рядами из волнистых полос, в центре ниша с углубленным орнаментом из соединенных желобками полусфер и ромбов, завершение с боковыми призматическими выступами), материал дверцы топки (чугун), оформление дверцы топки (цветы);



квартира № 7 (4-й этаж):

помещение № 2 площадью 32,7 кв. м:
 печь – количество (одна),
 местоположение (угловая), материал облицовки (терракота), конфигурация (двухъярусная), оформление (угловые части первого яруса сложной формы, с волютами, акантом и цветочным орнаментом, топочное отверстие в форме арки; 1-й ярус – акантовые завитки, цветочные композиции на перголах, полочка профилированная, по центральной оси розетки из рокайлей; 2-й ярус цветочно-растительный орнамент в лепной раме; наверху сложной формы с картушем в центре, обрамленным рокайлями);

**квартира № 9 (5-й этаж):**

помещение № 2 площадью 36,2 кв. м:
 печь – количество (одна),
 местоположение (угловая), материал отделки (рельефный изразец), конфигурация (в плане с центральным ризалитом, двухъярусная), оформление (цоколь с полосой из листьев, с композициями из кабашонов, цветов, листьев; модульоны обоих ярусов с композицией из кабашонов, завитков; на углах 1-го яруса – сложные композиции из перевитых цветами жгутов, завитков, цветочных гирлянд; во фризе 1-го яруса геометрический орнамент и композиции из кабашона, прорезных раковин, завитков, цветов в центре и по углам; полочка с листьями; цоколь 2-го яруса с акантами; фриз с повышенной средней частью, декорированной композицией из лиственных завитков, прорезных раковин, вазона с цветами в центре; на карнизе – геометрический орнамент и сверху – завитки и листья), материал дверцы топки (латунь);



лепное оформление потолка – центральная розетка удлиненной формы с акантом в овале, заключенным в фигурную рамку с раковинами, окруженную лиственными завитками и цветами, обрамление центрального поля фигурной формы, по периметру – полоса обрамленных перевитыми лентами цветочными гирляндами филенок, по углам – лиственные завитки с цветами, колосьями и фигуркой пути;



помещение № 14 площадью 33,8 кв. м:
 камин – количество (один), местоположение (угловой), материал облицовки (терракота), конфигурация (в плане фигурной формы с угловыми ризалитами, двухъярусный), оформление (1-й ярус: цоколь с орнаментом из завитков, раковин, вокруг полуциркульного топочного проема – лиственный орнамент, по сторонам – композиции из листьев, лиственных ветвей, жгутов, раковин, листьев, во фризе – цветочные гирлянды; на ризалитах – волюты, декорированные листьями, прорезными раковинами, трельяжной сеточкой, цветочными гирляндами; 2-й ярус: цоколь с листьями и цветами, рамка с выкружками по углам и декором из листьев на волнистом фоне, на центральном фасаде в фигурной рамке – композиции из двух держащих ленты амуров над раковиной, фланкированной рогами изобилия и завитками; во фризе – рокайльная композиция из фигурных рамок, прорезных раковин, завитков, под карнизом полоса лиственно-цветочного орнамента, фронтон – разорванный, с завитками; материал дверцы-топки (латунь);

лепное оформление потолка – центральная крупная розетка с акантом в поле из завитков с раковинами, окруженном ветвями с листьями, на двух осях – вазоны с цветами, на двух осях – музыкальные инструменты, снаружи – цветочные гирлянды; по углам – композиции из вазона с цветами, ветвей с листьями, лиственных завитков с цветами, вдоль стены – лавровая гирлянда;

помещение № 15 площадью 22,9 кв. м:
 лепное оформление потолка – центральная розетка с композицией из лиственной овальной розетты с завитками, ветвями с листьями; центральное поле выделено тягой с выкружками, по углам – композиции из ветвей с листьями и завитков, по периметру – геометрический орнамент;



квартира № 12 (мансарда):

помещение № 2 площадью 13,9 кв. м:
 печь – количество (одна),
 местоположение (угловая),
 конфигурация (одноярусная),
 материал облицовки (терракота),
 оформление (рельеф в виде
 провисающей гирлянды на
 каннелюрах, орнаментированный
 листьями карниз в виде выкружки);



помещение № 4 площадью 12,6 кв. м:
 печь – количество (одна),
 местоположение (угловая),
 конфигурация (одноярусная),
 материал отделки (терракота),
 оформление (углы и центр
 фронтальной поверхности
 декорированы узкими изразцами с
 цветочным орнаментом; во фризе
 лиственный орнамент; карниз
 декорирован листьями и овалами);

**квартира № 14 (2-этаж):**

помещение № 4 площадью 17,3 кв. м:
 печь – количество (одна),
 местоположение (угловая), материал
 облицовки (терракота), конфигурация
 (в плане с центральным ризалитом,
 двухъярусная), оформление (1-й ярус:
 цоколь с листьями, кабошонами,
 цветами роз, модули обоих ярусов – с
 композицией из розеток в
 восьмиугольниках сложной
 конфигурации, с листьями по углам,
 по сторонам лицевого фасада –
 композиции из картушей, лиственных
 завитков, прорезных раковин, во
 фризе – геометрический орнамент и
 картуши с завитками, раковинами,
 листьями, на полочке лиственный
 орнамент; 2-й ярус: цоколь с
 желобками и завитками, переходящий
 во фронтон фриз – с трельяжной
 сеточкой, завитками, листьями, в
 центре – вазон с цветами, прорезными
 раковинами, карниз – с овами,
 завитками, листьями);



квартира № 19 (4-этаж):

помещение № 1 площадью 25,1 кв. м:
 лепное оформление потолка –
 центральная розетка с композицией из
 лиственной овальной розетты с
 завитками, ветвями с листьями;
 центральное поле выделено тягой с
 выкружками, по углам – композиции
 из ветвей с листьями и завитков, по
 периметру – геометрический
 орнамент, вдоль стены – лиственная
 полоса, под радугой – полоса
 геометрического орнамента;

печь – количество (одна),
 местоположение (угловая), материал
 (терракота), конфигурация (в плане с
 центральным ризалитом,
 двухъярусная), оформление (модули
 обоих ярусов с композицией из овала
 на фоне жиковины; 1 ярус: цоколь с
 полосами из листьев и цветов с
 листьями; на боковинах – цветы,
 листья, трельяжные сеточки,
 кабашоны в завитках; во фризе –
 композиции из прорезных раковин
 завитков и листьев вокруг резерва в
 центре, из лиственных завитков по
 углам; полочка – фигурная в плане; 2-
 й ярус: во фризе – композиция из
 раковины с завитками, цветами в
 центре, с листьями по сторонам; под
 карнизом – полоса листьев; фронто
 фигурный с композицией из кабашона
 с трельяжной сеточкой, листья,
 лиственные акротерии по углам),
 материал дверцы топки (латунь);

помещения №№ 2, 3 площадью 13,55
 и 18,77 кв. м:

лепное оформление потолка –
 центральная розетка фигурной формы
 с композицией из окружающих
 акантовую розетку стеблей с
 листьями, вазонов, лиственных
 завитков с цветами, фруктовыми
 гирляндами, музыкальными
 инструментами, по периметру –
 полоса цветов с лентами, в выкружках
 – вазоны, аканты, лиственные завитки
 с цветами, вдоль стены – лиственная
 полоса, под радугой – полоса
 геометрического орнамента;



		<p>печь – количество (одна), местоположение (угловая), материал облицовки (терракота), конфигурация (в плане с центральным ризалитом, двухъярусная), оформление (1-й ярус: цоколь с цветочно-лиственным и геометрическим орнаментом; на боковинах – цветы, листья, раковины; во фризе – полоса геометрического орнамента, композиции из раковин и листьев в центре, из кабошонов, лиственных завитков по углам, вдоль фигурной в плане полочки – листья; 2-й ярус: на цоколе – листья, боковины с коринфскими пилястрами, стволы которых декорированы гирляндами, розетками, завитками, пламенем в вазоне, на уровне капителей – полоса орнамента из цветов и листьев; во фризе – картуш с прорезными раковинами, завитками, цветами, листьями и кронштейны с листьями; под карнизом – полоса листьев; аттик фигурный с композицией из лучей, завитков, раковин, картушей); материал дверцы топки (латунь);</p> <p>помещение № 4 площадью 22,3 кв. м: лепное оформление потолка – центральная композиция из лепестковой розетки на пергаментных завитках, вокруг лиственная гирлянда, на двух осях – цветы и листья, по углам – композиции из цветов на пергаментных завитках;</p> <p>печь – количество (одна), местоположение (угловая), материал (терракота), конфигурация (в плане с центральным ризалитом, двухъярусная), оформление (модули обоих ярусов с композицией из овала на фоне жиковины; 1 ярус: цоколь с полосами из листьев и цветов с листьями; на боковинах – цветы, листья, трельяжные сеточки, кабошоны в завитках; во фризе – композиции из прорезных раковин завитков и листьев вокруг резерва в центре, из лиственных завитков по углам; полочка – фигурная в плане; 2-й ярус: во фризе – композиция из раковины с завитками, цветами в центре, с листьями по сторонам; под карнизом – полоса листьев; фронтоны фигурные с композицией из кабошона с трельяжной сеточкой, листья, лиственные акротерии по углам), материал дверцы топки (латунь);</p>	  
--	--	--	--

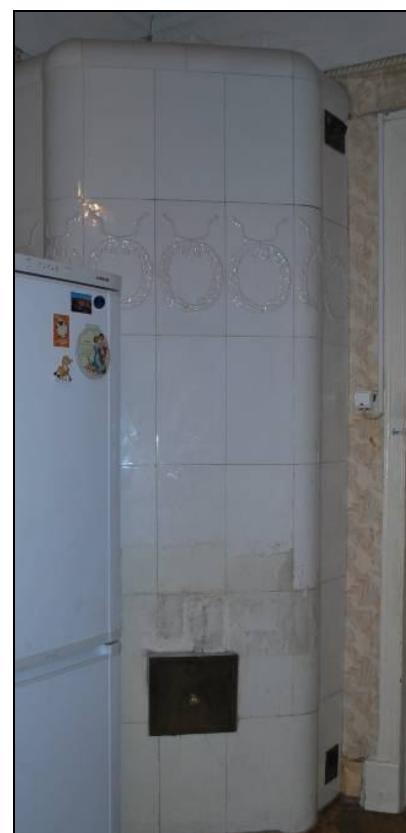
		<p>квартира № 22 (6 этаж): помещение № 2 площадью 18,10 кв. м: печь – количество (одна), местоположение (угловая), конфигурация (двухъярусная), материал облицовки (терракота, геометрический орнамент), оформление (геометрический рисунок изразцов, полочка профилированная; навершие фигурной формы);</p> <p>комната площадью 18,4 кв. м: лепное оформление потолка – центральная розетка удлиненной формы с листьями и розами на веерообразном фоне, с гирляндами роз и цветами снаружи, по периметру – овы, в верхней части стен – полосы листьев и бус;</p> <p>печь – количество (одна), местоположение (угловая), материал и характер облицовки (терракота, рельеф), конфигурация (в плане с центральным ризалитом, двухъярусная), оформление (цоколь с орнаментом из трельяжной сеточки, листьев, завитков; модули обоих ярусов с композицией из розетт, прорезных раковин, завитков, трельяжной сеточки; на междуярусной тяге – орнамент из завитков, листьев; во фризе – рокайльная композиция из рамок, завитков, листьев; карниз – с листьями; фронтоны – фигурный, из завитков, в тимпане – вазон с пламенем, завитки, листья, раковины);</p> <p>квартира № 32 (3-этаж): помещение № 2 площадью 19,3 кв. м: печь – количество (одна), местоположение (средистенная), материал облицовки (изразец), цвет (белый), конфигурация (однойярусная, в плане прямоугольной формы), оформление (в верхней трети – полоса из лиственных завитков и колокольчиков), материал дверцы топки (латунь);</p>	  
--	--	---	---

квартира № 33 (3 этаж):

помещение № 2 площадью 19,1 кв. м:
 печь – количество (одна),
 местоположение (средистенная),
 материал облицовки (изразец), цвет
 (белый), конфигурация (однорусная,
 в плане прямоугольной формы),
 оформление (в верхней трети – полоса
 из лиственных завитков
 и колокольчиков), материал дверцы
 топки (латунь);

**квартира № 34 (3 этаж):**

помещение № 3 площадью 17,6 кв. м:
 печь – количество (одна),
 местоположение (угловая), материал
 облицовки (изразец), цвет (белый),
 конфигурация (однорусная, в плане
 прямоугольной формы), оформление
 (в верхней трети – полоса орнамента
 из лиственных венков с бантами);

**квартира № 37 (4 этаж):**

помещение № 2 площадью 19,3 кв. м:
 печь – количество (одна),
 местоположение (средистенная),
 материал облицовки (изразец), цвет
 (белый), конфигурация (однорусная,
 в плане прямоугольной формы),
 оформление (в верхней трети – полоса
 из лиственных завитков
 и колокольчиков), материал дверцы
 топки (латунь);



квартира № 42 (5 этаж):

помещение № 3 площадью 17,30 кв.

м:

печь – количество (одна),
местоположение (угловая), материал
облицовки (изразец), цвет (белый),
конфигурация (одноярусная, в плане
прямоугольной формы), оформление
(в верхней трети – полоса орнамента
из лиственных венков с бантами);

**квартира № 46 (6-этаж):**

помещение № 2 площадью 16,8 кв. м:

печь – количество (одна),
местоположение (средистенная),
материал облицовки (изразец), цвет
(белый), конфигурация (одноярусная,
в плане прямоугольной формы),
оформление (в верхней трети – полоса
орнамента из лиственных венков с
бантами);



помещение № 3 площадью 17,7 кв. м:

печь – количество (одна),
местоположение (угловая), материал
облицовки (изразец), цвет (белый),
конфигурация (одноярусная, в плане
прямоугольной формы), оформление
(в верхней трети – полоса орнамента
из лиственных венков с бантами),
материал дверцы топки (латунь);



помещение № 4 площадью 18,2 кв. м:
лепное оформление потолка –
центральная розетка удлинненной
формы с листьями и розами на
веерообразном фоне, с гирляндами
роз и цветами снаружи, по периметру
– овы, в верхней части стен – полосы
листьев и бус;



квартира № 47 (7-этаж):

помещение № 2 площадью 16, 9 кв. м:
печь – количество (одна),
местоположение (средистенная),
материал облицовки (изразец), цвет
(белый), конфигурация (однорусная,
в плане прямоугольной формы),
оформление (в верхней трети – полоса
орнамента);



помещение № 3 площадью 19 кв. м:
печь – количество (одна),
местоположение (угловая), материал
облицовки (изразец), цвет (белый),
конфигурация (однорусная, в плане
прямоугольной формы), оформление
(в верхней трети – полоса орнамента);



квартира № 55 (3-этаж):

помещение № 1 площадью 37,3 кв. м: печь-камин – количество (один), местоположение (угловой), материал облицовки (изразец), цвет (белый), конфигурация (в плане прямоугольной формы, двухъярусный), оформление (1-й ярус: цоколь с ромбами, трельяжной сеточкой, геометрическими элементами; дверца топки ажурная металлическая с композицией из двух путти, музыкальных инструментов, грифонов, листовых завитков; обрамление с орнаментом из кругов, ромбов, завитков, боковые выступы с орнаментом из розетт, волют, листьев, завитков, с ионическими капителями, во фризе – завитки, плоды, кронштейны с геометрическими элементами и полурозетками, полочка с кругами, листьями, розетками; 2-й ярус: цоколь с листьями, изразцы 2-го яруса и боковых фасадов 1-го яруса – с композицией из вогнутой полусферы в кольце и листьях, во фризе – завитки и листья, фронтон пологий с овалом в завитках и листьях и геометрическим орнаментом по карнизу, акротерии с розеткой и листом, в центре – композиция из фрагмента карниза, над которым – листья, волюты, по бокам – раковины и вазы);

лепное оформление потолка – центральная композиция фигурной формы из лепестковой розетки на пергаментных завитках, вокруг листовая гирлянда, на осях – цветы, листья и раковины; по периметру широкая падуга из аканта, розеток и раковин, по углам – композиции из цветов, листьев и раковин на пергаментных завитках;



помещение № 2 площадью 22,2 кв.м.
 печь – количество (одна),
 местоположение (угловая), материал
 облицовки (изразец), конфигурация (в
 плане с центральным ризалитом,
 двухъярусная), оформление (1-й ярус:
 цоколь с листьями, кабошонами,
 цветами роз, модули обоих ярусов – с
 композицией из розеток в
 восьмиугольниках сложной
 конфигурации, с листьями по углам,
 по сторонам лицевого фасада –
 композиции из картушей с
 маскаронами, листовых завитков,
 прорезных раковин, во фризе –
 геометрический орнамент и картуши с
 завитками, раковинами, листьями, на
 полочке листовый орнамент; 2-й
 ярус: цоколь с желобками и
 завитками, переходящий во фронтон
 фриз – с трельяжной сеточкой,
 завитками, листьями, в центре –
 ниша-экседра, вазон с цветами,
 прорезными раковинами, карниз – с
 овами, завитками, листьями);

лепное оформление потолка –
 центральная розетка фигурной формы
 с композицией из окружающих
 акантовую розетку стеблей с
 листьями, вазонов, листовых
 завитков с цветочными гирляндами;



лепное оформление эркера – на потолке: центральная розетка в кольце жемчужника, заключенном в овал из бус с розетками в кругах по углам; композиция из ромба с веерообразным заполнением, розеток, кронштейнов, на стенах – подвешенные на бантах вазы с плодами и свисающие плоды);



квартира № 57 (1-этаж):

помещение № 3 площадью 16, 8 кв. м: лепное оформление потолка – центральная розетка с овальным венком роз на веерообразном поле с гирляндами, на осях – цветы, по углам – орнамент в виде четверти центральной розетки, на стенах – геометрический орнамент.

ПРИЛОЖЕНИЕ № 5

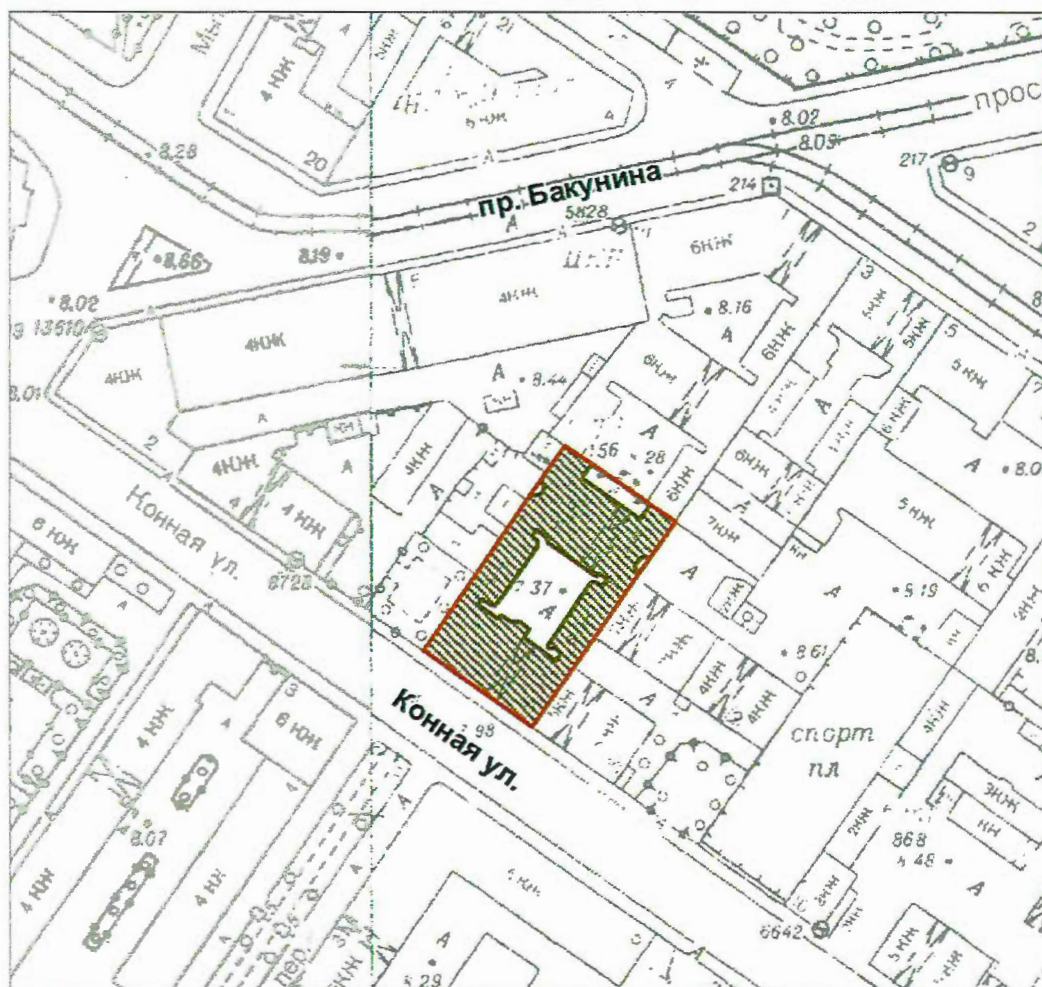
К Акту по результатам государственной историко-культурной экспертизы проектной документации на проведение работ по сохранению объекта культурного наследия регионального значения «Дом Т.П. Павловой», расположенного по адресу: Санкт-Петербург, Конная ул., 8, литера А- «Проект приспособления для современного использования квартиры 53 объекта культурного наследия регионального значения «Дом Т.П. Павловой», расположенный по адресу: Санкт-Петербург, ул. Конная, д. 8, лит. А, кв. 53», выполненная в 2022 г. ООО «СТРОЙ-ПРОВЕРКА». ШИФР КОН-8-53-2022

ПЛАН ГРАНИЦ ОКН

от 29.07.2016 № 10-344

Границы территории
объекта культурного наследия регионального значения
«Дом Т.П. Павловой»,
(далее – объект культурного наследия регионального значения),
расположенного по адресу: Санкт-Петербург, Конная улица, дом 8, литера А

1. Схема границ территории объекта культурного наследия регионального значения:



Масштаб 1 : 2 000

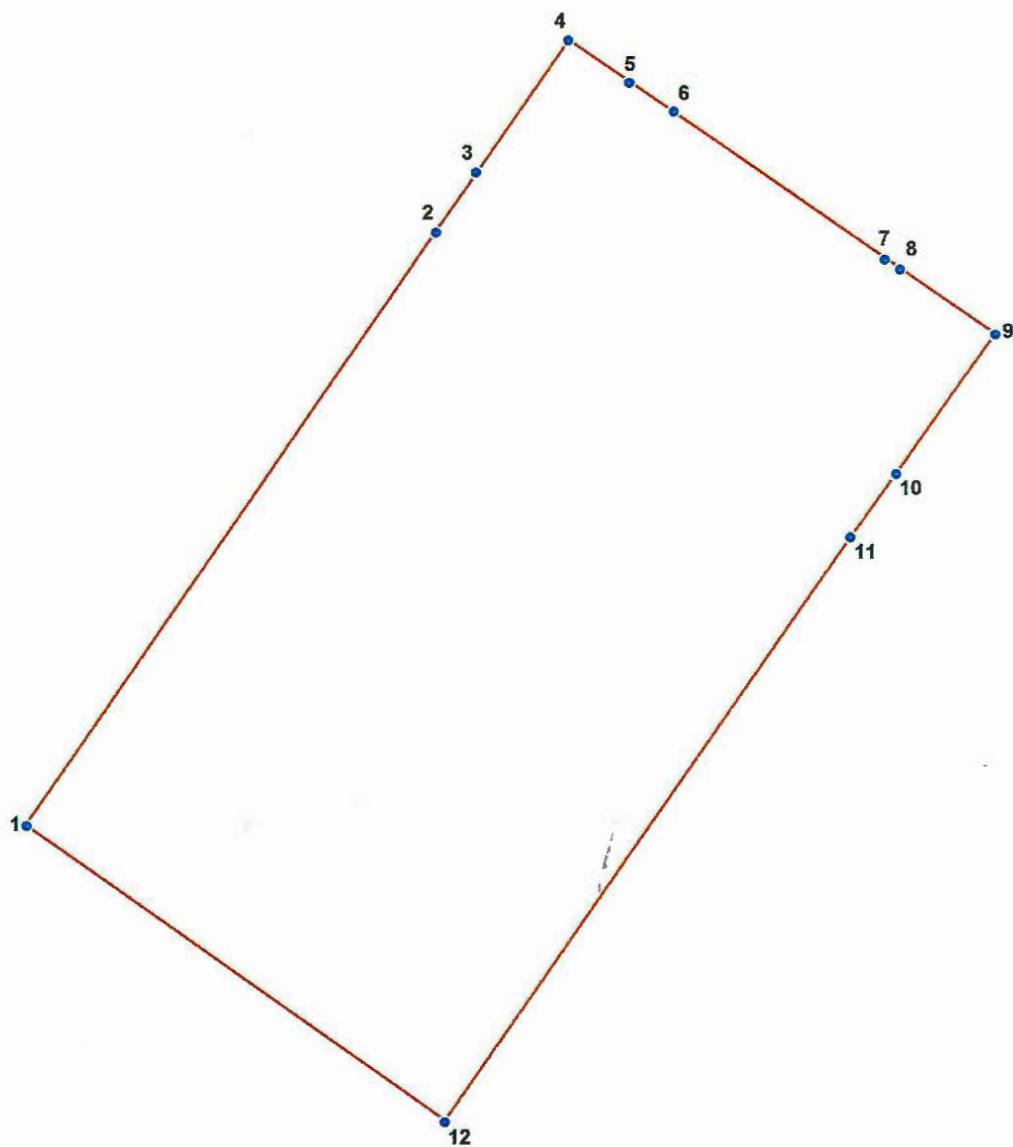
УСЛОВНЫЕ ОБОЗНАЧЕНИЯ

- Граница территории объекта культурного наследия регионального значения
- Объект культурного наследия регионального значения



2. Текстовое описание границ территории объекта культурного наследия регионального значения:

Граница территории объекта культурного наследия регионального значения от точки 1 до точки 2 проходит по внешнему контуру здания с кадастровым номером 78:1484:2003:41, от точки 2 до точки 3 проходит на северо-восток по прямой, от точки 3 до точки 6 проходит по внешнему контуру здания с кадастровым номером 78:1484:2003:41, от точки 6 до точки 7 проходит на юго-восток по прямой, от точки 7 до точки 10 проходит внешнему контуру здания с кадастровым номером 78:1484:2003:41, от точки 10 до точки 11 проходит на юго-запад по прямой, от точки 11 до точки 12 проходит по внешнему контуру здания с кадастровым номером 78:1484:2003:41, от точки 12 до точки 1 проходит по внешнему контуру здания с кадастровым номером 78:1484:2003:41.

3. Перечень координат характерных точек границ территории объекта культурного наследия регионального значения:



УСЛОВНЫЕ ОБОЗНАЧЕНИЯ

-  Граница территории объекта культурного наследия
-  1 Номер поворотной точки

Номер поворотной точки	Координаты поворотных точек в МСК (метры)	
	X	Y
1	2	3
1	93536.57	117011.70
2	93571.04	117035.50
3	93574.49	117037.83
4	93582.16	117043.17
5	93579.72	117046.73
6	93578.05	117049.28
7	93569.49	117061.52
8	93568.93	117062.41
9	93565.15	117067.97
10	93557.03	117062.18
11	93553.36	117059.51
12	93519.45	117035.94

Режим использования территории
объекта культурного наследия регионального значения
«Дом Т. П. Павловой»,
(далее – объект культурного наследия),
расположенного по адресу: Санкт-Петербург, Конная улица, дом 8, литера А

1. На территории объекта культурного наследия запрещаются строительство объектов капитального строительства и увеличение объемно-пространственных характеристик существующих на территории объекта культурного наследия объектов капитального строительства; проведение земляных работ по сохранению объекта культурного наследия или его отдельных элементов, сохранению историко-градостроительной или природной среды объекта культурного наследия.
2. На территории объекта культурного наследия разрешается ведение хозяйственной деятельности, не противоречащей требованиям обеспечения сохранности объекта культурного наследия и позволяющей обеспечить функционирование объекта культурного наследия в современных условиях.
3. Требования к осуществлению деятельности в границах территории объекта культурного наследия и требования к содержанию и использованию территории объекта культурного наследия устанавливаются законодательством Российской Федерации и Санкт-Петербурга об объектах культурного наследия.

ПРИЛОЖЕНИЕ № 6

К Акту по результатам государственной историко-культурной экспертизы проектной документации на проведение работ по сохранению объекта культурного наследия регионального значения «Дом Т.П. Павловой», расположенного по адресу: Санкт-Петербург, Конная ул., 8, литера А- «Проект приспособления для современного использования квартиры 53 объекта культурного наследия регионального значения «Дом Т.П. Павловой», расположенный по адресу: Санкт-Петербург, ул. Конная, д. 8, лит. А, кв. 53», выполненная в 2022 г. ООО «СТРОЙ-ПРОВЕРКА». ШИФР КОН-8-53-2022

Выписка из распоряжения КГИОП №10-344 от 29.07.2016



ПРАВИТЕЛЬСТВО САНКТ-ПЕТЕРБУРГА
КОМИТЕТ ПО ГОСУДАРСТВЕННОМУ КОНТРОЛЮ, ИСПОЛЬЗОВАНИЮ
И ОХРАНЕ ПАМЯТНИКОВ ИСТОРИИ И КУЛЬТУРЫ
РАСПОРЯЖЕНИЕ

29.07.2016

окуд
№ 10-344

**О включении выявленного объекта
культурного наследия в единый
государственный реестр объектов
культурного наследия (памятников истории и культуры)
народов Российской Федерации
в качестве объекта культурного наследия
регионального значения «Дом Т.П. Павловой»,
об утверждении границ и режима использования
территории объекта культурного наследия**

В соответствии с пунктом 12 статьи 9.2, статьей 18 Федерального закона от 25.06.2002 № 73-ФЗ «Об объектах культурного наследия (памятниках истории и культуры) народов Российской Федерации», пунктом 3.58-1 Положения о Комитете по государственному контролю, использованию и охране памятников истории и культуры, утвержденного постановлением Правительства Санкт-Петербурга от 28.04.2004 № 651, на основании акта по результатам государственной историко-культурной экспертизы (рег. № 3-3627 от 17.05.2016) и с учетом решения рабочей группы Совета по сохранению культурного наследия при Правительстве Санкт-Петербурга от 08.06.2016:

1. Включить в единый государственный реестр объектов культурного наследия (памятников истории и культуры) народов Российской Федерации (далее - реестр) в качестве объекта культурного наследия регионального значения памятник «Дом Т.П. Павловой», 1911-1912 гг., архитектор Л.Я. Наткин, расположенный по адресу: Санкт-Петербург, Конная улица, дом 8, литера А.

2. Исключить из Списка выявленных объектов культурного наследия, утвержденного приказом КГИОП от 20.02.2001 № 15, объект «Дом Т. П. Павловой», числящийся под номером 1760.

3. Утвердить:

3.1. Границы территории объекта культурного наследия регионального значения «Дом Т. П. Павловой», расположенного по адресу: Санкт-Петербург, Конная улица, дом 8, литера А, согласно приложению №1 к распоряжению.

3.2. Режим использования территории объекта культурного наследия регионального значения «Дом Т. П. Павловой», расположенного по адресу: Санкт-Петербург, Конная улица, дом 8, литера А, согласно приложению № 2 к распоряжению.

4. Заместителю председателя КГИОП - начальнику Управления государственного учета объектов культурного наследия обеспечить:

4.1. Направление в Министерство культуры Российской Федерации заявления о регистрации в реестре объекта культурного наследия регионального значения «Дом Т. П. Павловой» в срок, не превышающий двух месяцев со дня издания распоряжения.

4.2. Направление в Управление Федеральной службы государственной регистрации, кадастра и картографии по Санкт-Петербургу, Комитет по градостроительству и архитектуре копий распоряжения в срок, не превышающий пяти рабочих дней со дня издания распоряжения.

4.3. Уведомление лиц, являющихся собственниками или иными законными владельцами объекта, указанного в пункте 1 распоряжения, о включении объекта культурного наследия в реестр в срок, не превышающий трех рабочих дней со дня издания распоряжения.

4.4. Размещение распоряжения в электронной форме в локальной компьютерной сети КГИОП и его официальное опубликование.

4.5. Внесение соответствующих изменений в «Геоинформационную базу данных по объектам культурного наследия, границам и режимам зон охраны на территории Санкт-Петербурга».

5. Контроль за выполнением распоряжения возложить на заместителя председателя КГИОП – начальника Управления государственного учета объектов культурного наследия.

Председатель КГИОП



С.В. Макаров

ПРИЛОЖЕНИЕ № 7

К Акту по результатам государственной историко-культурной экспертизы проектной документации на проведение работ по сохранению объекта культурного наследия регионального значения «Дом Т.П. Павловой», расположенного по адресу: Санкт-Петербург, Конная ул., 8, литера А- «Проект приспособления для современного использования квартиры 53 объекта культурного наследия регионального значения «Дом Т.П. Павловой», расположенный по адресу: Санкт-Петербург, ул. Конная, д. 8, лит. А, кв. 53», выполненная в 2022 г. ООО «СТРОЙ-ПРОВЕРКА». ШИФР КОН-8-53-2022

Технический паспорт на квартиру

**САНКТ-ПЕТЕРБУРГСКОЕ ГОСУДАРСТВЕННОЕ УНИТАРНОЕ ПРЕДПРИЯТИЕ
«ГОРОДСКОЕ УПРАВЛЕНИЕ ИНВЕНТАРИЗАЦИИ И ОЦЕНКИ НЕДВИЖИМОСТИ»**

Филиал ГУП «ГУИОН» – ПИБ Центрального района

Инв. № документа 1555/15

Технический паспорт на квартиру

Адрес: г.Санкт-Петербург, Конная улица

дом № 8 корпус кв. № 53

I. Общие сведения о строении литера А

Год постройки: 1911

Год последнего капитального ремонта:

Этажность: 7 (6-7, в том числе , подвал ,
мансарда)

надземная

подземная

кроме того

Материал стен: кирпичные

Материал перекрытий: деревянное , деревянное заполнение , бетонное заполнение по
заполнение по по деревянным балкам металлическим балкам
деревянными балкам чердачных междуэтажных подвальных

II. Характеристика квартиры

Квартира расположена на	<u>1</u>	этаже, состоит из	<u>2</u>	комнат,
жилой площадью	<u>32,8</u>	кв.м., общей площадью	<u>63,8</u>	кв.м., высота
			<u>3,79</u>	м.

Благоустройство квартиры:

отопление: центральное автономное

горячее водоснабжение: центральное от газовых колонок от дровяных колонок

водопровод канализация газоснабжение электроплита

мусоропровод прочее

наличие в парадной: мусоропровод лифт

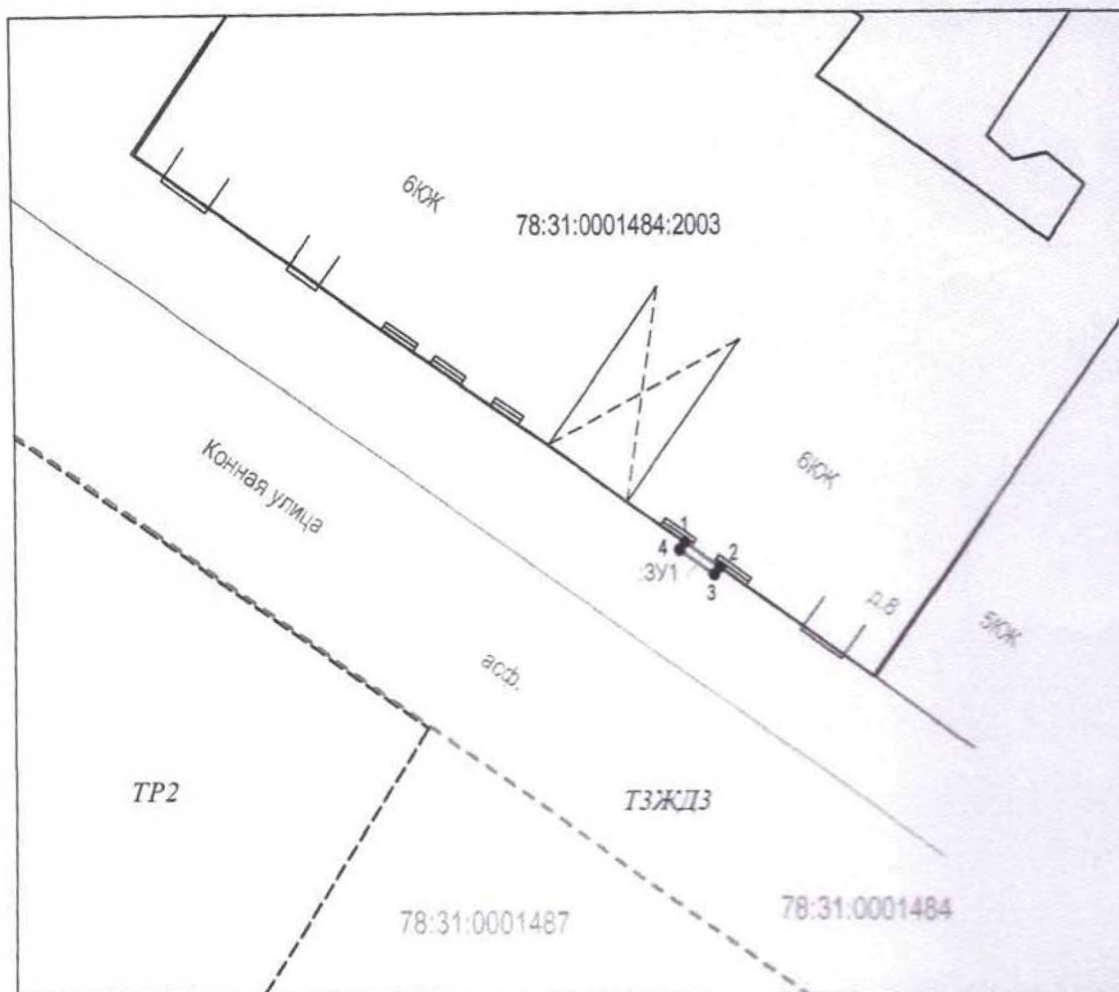
Инвентаризационная стоимость квартиры по состоянию на 01.01.2015 года составляет 295044 (Двести девяносто пять тысяч сорок четыре) рубля*

III. Экспликация к плану квартиры

№ п/п	№ по плану	Наименование части помещения	Общая площадь квартир, кв. м	В том числе площадь, кв. м		Кроме того, площадь лоджий, балконов, веранд и террас	Кроме того, площадь лоджий, балконов, веранд и террас с коэффициентами	Примечание
				Жилая	Вспомогательная			
1	2	3	4	5	6	7	8	9
1	1	комната	19.7	19.7				
2	2	тамбур	0.5		0.5			
3	3	комната	13.1	13.1				
4	4	коридор	6.4		6.4			
5	5	совмещенный санузел	3.9		3.9			
6	6	кладовая	10.9		10.9			
7	7	кухня	9.3		9.3			
Итого			63.8	32.8	31.0			

*) стоимость определена в соответствии с постановлением Правительства Санкт-Петербурга от 28.12.2012 г. № 1408

**Схема границ предполагаемых к использованию земель
и части земельного участка на кадастровом плане территории**



МАСШТАБ 1 : 250

Условный номер земельного участка :ЗУ1 Площадь земельного участка - 0.4 кв.м.		
Обозначение характерных точек границы	Координаты, м	
	Y	X
1	93524.10	117028.93
2	93523.31	117030.06
3	93523.06	117029.88
4	93523.86	117028.76
1	93524.10	117028.93

УСЛОВНЫЕ ОБОЗНАЧЕНИЯ:

- 1 *характерные точки границы образуемого земельного участка, сведения о которой позволяют однозначно определить её на местности*

:ЗУ1

границы и условный номер испрашиваемого земельного участка

78:31:0001487:6

границы и кадастровый номер земельного участка, сведения о котором содержится в ГКН

78:31:0001484

границы и учетный номер кадастрового квартала

ТЗЖДЗ

границы и подвид территориальной зоны



Правительство Санкт-Петербурга
 Комитет по управлению городским имуществом
**Санкт-Петербургское государственное
 унитарное предприятие**
**“ГОРОДСКОЕ УПРАВЛЕНИЕ
 ИНВЕНТАРИЗАЦИИ И ОЦЕНКИ
 НЕДВИЖИМОСТИ”**
 ПРОЕКТНО-ИНВЕНТАРИЗАЦИОННОЕ БЮРО
 ЦЕНТРАЛЬНОГО РАЙОНА
 ул. Белинского, д. 13, Санкт-Петербург, 191104
 тел./факс (812) 777-91-38 / 644-51-38
 E-mail: cenpib@guion.spb.ru

По требованию

04.02.15 № 18/368

На № _____ от _____

Выписка из инвентарного дела о технических характеристиках объекта

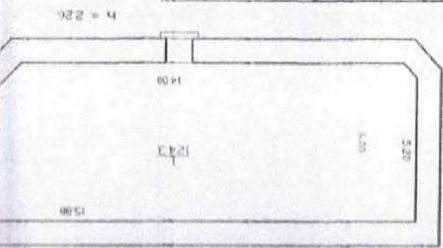
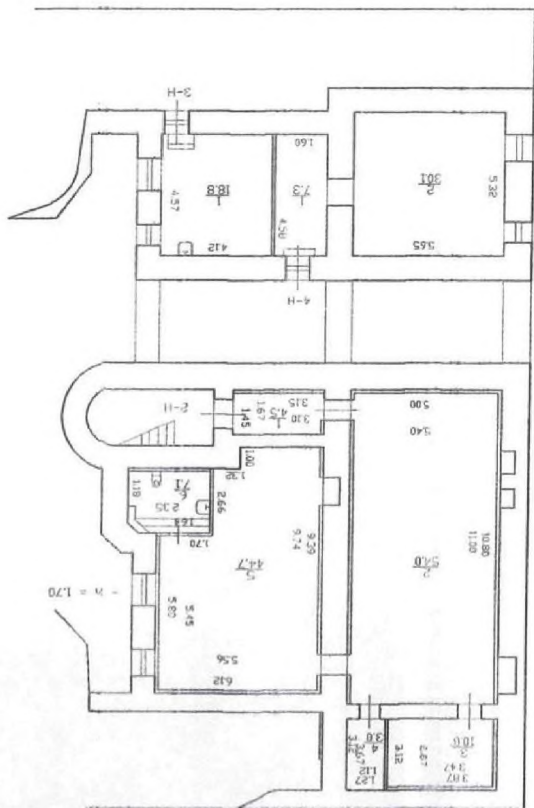
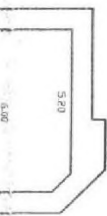
По данным ПИБ Центрального района строение, находящееся по адресу: Санкт-Петербург, Конная улица, дом 8, литера А, по состоянию на 1971 год, имеет следующие технические характеристики:

1. Год постройки - 1911;
2. Год последнего капитального ремонта - нет;
3. Число этажей - 7(6-7, в т.ч. мансарда), подвал;
4. Число лестниц - 6;
5. Средняя высота помещений - 3,10 м;
6. Фундаменты - бутовый ленточный;
7. Наружные и внутренние капитальные стены - кирпичные;
8. Перегородки - деревянные оштукатуренные;
9. Перекрытия чердачные - деревянное заполнение по деревянным балкам;
10. Перекрытия междуэтажные - деревянное и бетонное заполнение по металлическим балкам;
11. Перекрытия подвальные - деревянное и бетонное заполнение по металлическим балкам;
12. Крыша - оцинкованное железо по деревянной обрешетке;
13. Проемы оконные - двойные створные, металлопластиковые;
14. Проемы дверные - филенчатые, металлические, металлопластиковые;
15. Отопление - централизованное;
16. Горячее водоснабжение - от газовых колонок;
17. Вентиляция - естественная;
18. Газоснабжение - централизованное;
19. Мусоропровод - нет;
20. Лифты - есть;
21. Канализация - сброс в городскую сеть;
22. Процент износа - 39%.

Начальник филиала ГУП «ГУИОН»
 ПИБ Центрального района


 Л.Г. Панина

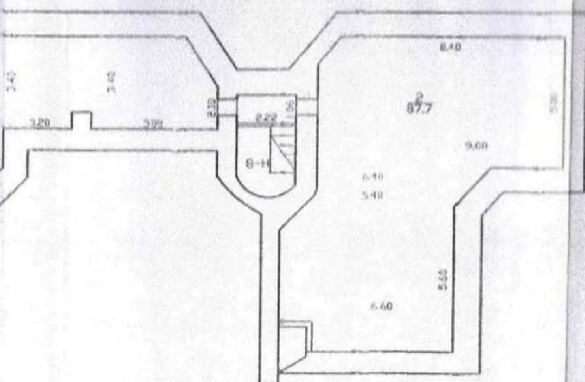
Исполнитель: Николаенко В.Н.



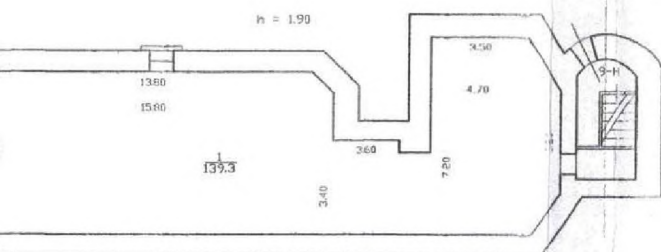
h = 226

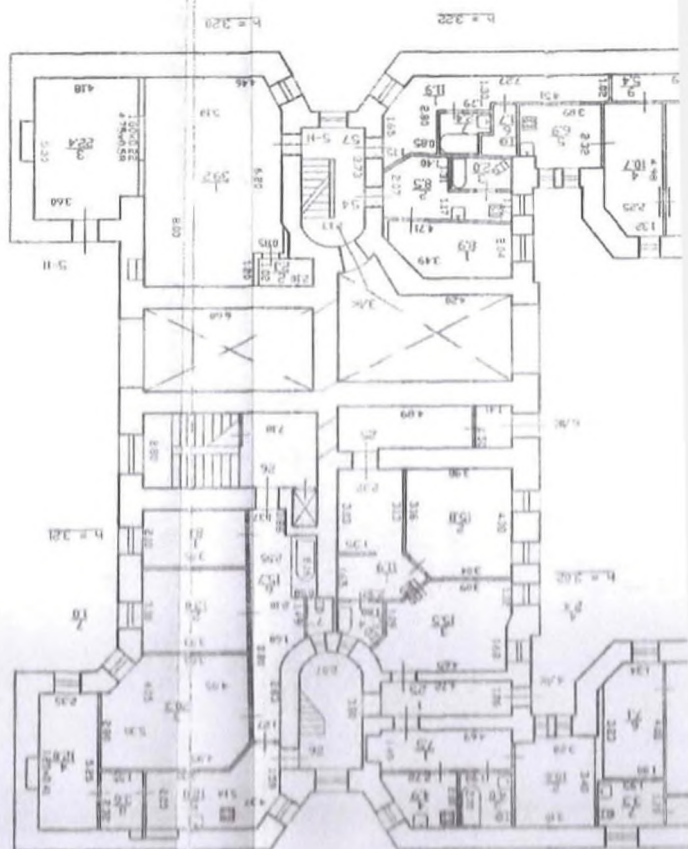
ПЛОЩ ПОДБОЯ

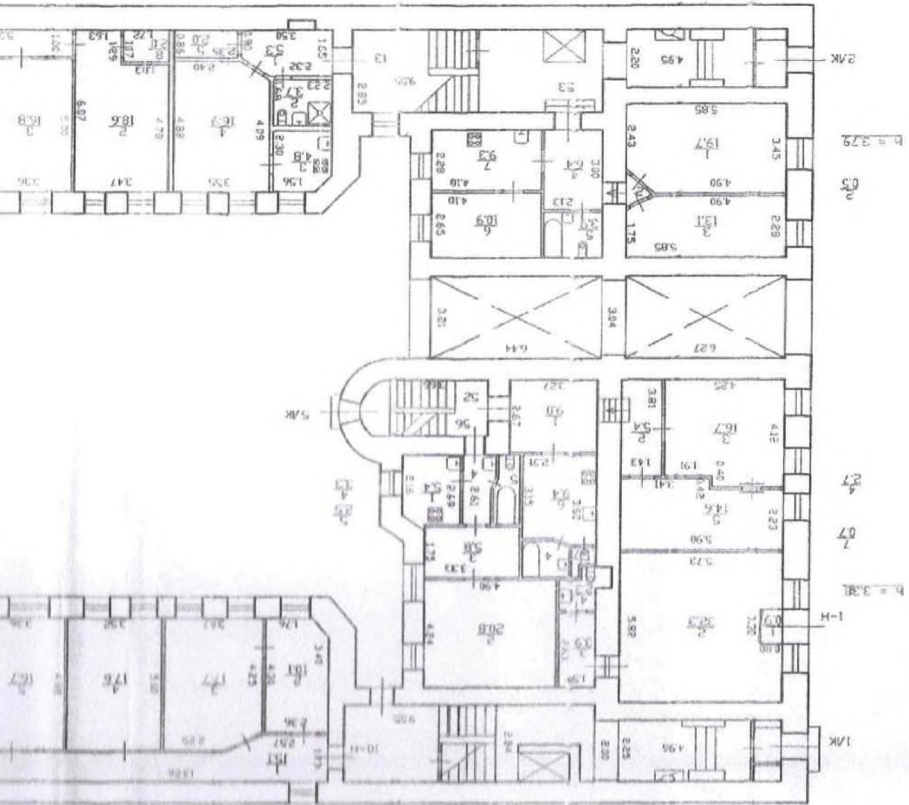
КОПИЯ



План подвала







[NOH] 010X0

Vertical text on the right edge of the page, possibly a page number or reference code.

План 2 Этажа

