

## АКТ

по результатам государственной историко-культурной экспертизы проектной документации на проведение работ по сохранению объекта культурного наследия регионального значения «Дом в котором: в 1912-1913 гг. проходили совещания фракции большевиков IV Государственной думы и членов редакции газеты «Правда»» (кв.32), в 1916-1917 гг. жил философ, писатель Розанов Василий Васильевич», расположенного по адресу: г. Санкт-Петербург, Шпалерная ул., дом 44б, литера А - «Проект приспособления для современного использования помещения 4-Н объекта культурного наследия регионального значения «Дом в котором: в 1912-1913 гг. проходили совещания фракции большевиков IV Государственной думы и членов редакции газеты «Правда»» (кв.32), в 1916-1917 гг. жил философ, писатель Розанов Василий Васильевич», по адресу: г. Санкт-Петербург, Шпалерная ул., дом 44б, литера А», выполненный в 2022 г. ООО «ЛенСтройПроект». ШИФР 78:31:0001027:2147

Место проведения экспертизы: г. Санкт-Петербург

«01» февраля 2023 года

Настоящая государственная историко-культурная экспертиза проведена в период с «12» января 2023 г. по «01» февраля 2023 г.

Заказчик: Кореньков Игорь Альбертович

Государственная историко-культурная экспертиза проведена экспертной комиссией в следующем составе:

**Михайловская Галина Викторовна**, высшее, Санкт-Петербургский Государственный Академический Институт Живописи, Скульптуры и Архитектуры имени И. Е. Репина. 1978г. г. Санкт-Петербург. Архитектор. Профессиональная переподготовка по программе «Реконструкция и реставрация культурного наследия» СПб ГАСУ, 2000г. и 2016г. Член Союза Архитекторов РФ, Член палаты Архитекторов по СЗФО. Стаж работы 40 лет. Эксперт ОАО "СПб института "Ленпроектреставрация". Аттестована как эксперт по проведению государственной историко-культурной экспертизы (приказ МКРФ № 1668 от 11.10. 2021 г.);

- выявленные объекты культурного наследия в целях обоснования целесообразности включения данных объектов в реестр;
- документы, обосновывающие включение объектов культурного наследия в реестр;
- проектная документация на проведение работ по сохранению объекта культурного наследия.
- документация или разделы документации, обосновывающие меры по обеспечению сохранности объекта культурного наследия либо объекта, обладающего признаками объекта культурного наследия, при проведении земляных, мелиоративных, хозяйственных работ, указанных в настоящей статье 30 Федерального закона работ по использованию лесов и иных работ в границах территории объекта культурного наследия либо на земельном участке, непосредственно связанном с земельным участком в границах территории объекта культурного наследия.

**Зайцева Дарья Александровна**, образование высшее Санкт-Петербургский Государственный Академический Институт Живописи, Скульптуры и Архитектуры имени И. Е. Репина. 1999 г., искусствовед, стаж работы 17 лет, место работы – ООО «Коневские Реставрационные Мастерские». Искусствовед. Аттестована в качестве государственного эксперта по проведению государственной историко-культурной экспертизы проектной документации (приказ МК РФ № 996 от 25.08.2020 г.);

- выявленные объекты культурного наследия в целях обоснования целесообразности включения данных объектов в реестр;
- документы, обосновывающие изменение категории историко-культурного значения объекта культурного;
- документы, обосновывающие отнесение объекта культурного наследия к историко-культурным заповедникам, особо ценным объектам культурного наследия народов Российской Федерации либо объектам всемирного культурного и природного наследия;
- проектная документация на проведение работ по сохранению объектов культурного наследия.

**Калинин Валерий Александрович**, образование высшее, закончил Санкт-Петербургский Политехнический Университет имени Петра Великого, инженер-строитель, стаж работы 18 лет, главный инженер ООО «Научно-проектный реставрационный центр» (СПб). Аттестован в качестве государственного эксперта по проведению государственной историко-культурной экспертизы проектной документации (приказ МКРФ №2032 от 25.12.2019 г. Аттестация продлена до 25.12.2023 в соответствии с п.1 приложения 1.1. к постановлению Правительства РФ от 12.03.2022 № 353 (в ред. 09.04.2022));

- проектная документация на проведение работ по сохранению объектов культурного наследия.

В соответствии с законодательством Российской Федерации эксперты несут ответственность за достоверность сведений, изложенных в заключении.

Председатель экспертной комиссии Михайловская Г.В.

«01» февраля 2023 г. *(подписано усиленной квалифицированной электронной подписью)*

Ответственный секретарь экспертной комиссии Зайцева Д.А.

«01» февраля 2023 г. *(подписано усиленной квалифицированной электронной подписью)*

Эксперт Калинин В.А.

«01» февраля 2023 г. *(подписано усиленной квалифицированной электронной подписью)*

**Сведения об обстоятельствах, повлиявших на процесс проведения и результат государственной историко-культурной экспертизы:**

Обстоятельства, повлиявшие на процесс проведения и результаты экспертизы, отсутствуют.

**Объект государственной историко-культурной экспертизы:**

– проектная документация на проведение работ по сохранению объекта культурного наследия регионального значения «Дом в котором: в 1912-1913 гг. проходили совещания фракции большевиков IV Государственной думы и членов редакции газеты «Правда»» (кв.32), в 1916-1917 гг. жил философ, писатель Розанов Василий Васильевич», расположенного по адресу: г. Санкт-Петербург, Шпалерная ул., дом 44б, литера А, предусмотренных проектной документацией «Проект приспособления для современного использования помещения 4-Н объекта культурного наследия регионального значения «Дом в котором: в 1912-1913 гг. проходили совещания фракции большевиков IV Государственной думы и членов редакции газеты «Правда»» (кв.32), в 1916-1917 гг. жил философ, писатель Розанов Василий Васильевич», по адресу: г. Санкт-Петербург, Шпалерная ул., дом 44б, литера А», выполненный в 2022 г. ООО «ЛенСтройПроект». ШИФР 78:31:0001027:2147.

**Цель проведения государственной историко-культурной экспертизы:**

- определение соответствия проектной документации на проведение работ по сохранению объекта культурного наследия регионального значения «Дом в котором: в 1912-1913 гг. проходили совещания фракции большевиков IV Государственной думы и членов редакции газеты «Правда»» (кв.32), в 1916-1917 гг. жил философ, писатель Розанов Василий Васильевич», расположенного по адресу: г. Санкт-Петербург, Шпалерная ул., дом 44б, литера А, предусмотренных проектной документацией «Проект приспособления для современного использования помещения 4-Н объекта культурного наследия регионального значения «Дом в котором: в 1912-1913 гг. проходили совещания фракции большевиков IV Государственной думы и членов редакции газеты «Правда»» (кв.32), в 1916-1917 гг. жил философ, писатель Розанов Василий Васильевич», по адресу: г. Санкт-Петербург, Шпалерная ул., дом 44б, литера А», выполненный в 2022 г. ООО «ЛенСтройПроект». ШИФР 78:31:0001027:2147, требованиям законодательства РФ в области государственной охраны объектов культурного наследия.

### **Перечень документов, предоставленных заявителем:**

- Задание КГИОП от 12.10.2022 № 01-21-2453/22-0-1 на проведение работ по сохранению объекта культурного наследия, включенного в единый государственный реестр объектов культурного наследия (памятников истории и культуры) народов Российской Федерации, или выявленного объекта культурного наследия (приспособление для современного использования нежилого помещения);
- Распоряжение КГИОП № 10-268 от 29.05..2014. Об утверждении перечня предметов охраны объекта культурного наследия регионального значения «Дом в котором: в 1912-1913 гг. проходили совещания фракции большевиков IV Государственной думы и членов редакции газеты «Правда»» (кв.32), в 1916-1917 гг. жил философ, писатель Розанов Василий Васильевич»;
- План границ выявленного объекта культурного наследия утвержден КГИОП 31.08.2005;
- Охранное обязательство № 40-70 от 29.04.2016;
- Документ о государственной регистрации права (выписка ЕГРН) от 20.04.2022;
- План ПИБ;
- Доверенность №78 АВ 2241157 от 05.07.2022;
- Проектная документация «Проект приспособления для современного использования помещения 4-Н объекта культурного наследия регионального значения «Дом в котором: в 1912-1913 гг. проходили совещания фракции большевиков IV Государственной думы и членов редакции газеты «Правда»» (кв.32), в 1916-1917 гг. жил философ, писатель Розанов Василий Васильевич», по адресу: г. Санкт-Петербург, Шпалерная ул., дом 44б, литера А», выполненный в 2022 г. ООО «ЛенСтройПроект». ШИФР 78:31:0001027:2147.

### **Перечень документов и материалов, собранных и полученных при проведении экспертизы, а также использованной для нее специальной, технической и справочной литературы (при значительном количестве документов и литературы их перечень приводится в приложении с соответствующим примечанием в тексте заключения**

- Федеральный закон "Об объектах культурного наследия (памятниках истории и культуры) народов Российской Федерации» от .25 июня 2002 г. № 73-ФЗ;
- Постановление Правительства Российской Федерации "Об утверждении Положения о государственной историко-культурной экспертизе" от 15 июля 2009 г. № 569;
- Постановление Правительства РФ "О внесении изменений в Положение о государственной историко-культурной экспертизе" от 4 сентября 2012 г. № 880; -Закон Санкт-Петербурга от 20 июня 2007 г. № 333-64 "Об охране объектов культурного наследия в Санкт-Петербурге".
- Архитекторы-строители Санкт-Петербурга середины XIX – XX века. Справочник. // Под ред. Б.М. Кирикова. – СПб.: «Пилигрим», 1996.
- Весь Петербург. Весь Петроград. 1894 – 1917.
- Глезеров С.Е. Исторические районы Петербурга от А до Я. М., СПб., 2010.
- Горбачевич К.С., Хабло Е.П. Почему так названы. СПб., 2002.
- Жерихина Е.И. Литейная часть. От Невы до Кировной. СПб. 2006.
- ЦГИА СПб., Ф.513, Оп.102, Д. 4578.

## **Сведения о проведенных исследованиях с указанием примененных методов, объема и характера выполненных работ, и их результатов**

Настоящая экспертиза проведена в соответствии с Федеральным законом от 25.06.2002 №73-ФЗ «Об объектах культурного наследия (памятниках истории и культуры) народов Российской Федерации», Положением о государственной историко-культурной экспертизе, утвержденным Постановлением Правительства Российской Федерации от 15.07.2009 №569, Законом Санкт-Петербурга от 12.07.2007 г. №333-64 «Об охране объектов культурного наследия в городе Санкт-Петербурга» и распоряжением КГИОП от 03.04.2020 № 112-р «Об утверждении Административного регламента Комитета по государственному контролю, использованию и охране памятников истории и культуры по предоставлению государственной услуги по согласованию проектной документации на проведение работ по сохранению объектов культурного наследия регионального значения, выявленных объектов культурного наследия».

В рамках настоящей экспертизы экспертами были проведены следующие исследования:

1) архивно-библиографическое исследование в объеме, необходимом для принятия экспертной комиссией соответствующих решений, с целью выявления материалов, содержащих сведения по истории освоения участка, включая перестройки, утраты, реконструкции, проведение ремонтно-реставрационных работ. В рамках архивно-библиографических исследований были изучены фонды ЦГИА СПб и библиографические материалы.

В ходе проведения архивно-библиографического исследования были выявлены документы и материалы, относящиеся к объекту экспертизы, в том числе исторические планы и фотографии;

2) визуальное обследование, в процессе которого была сделана подробная фотофиксация современного состояния объекта (Приложение №3. Материалы фотофиксации на момент заключения договора на проведение экспертизы).

Визуальное обследование проводилось в целях установления особенностей конструктивного, технического и художественного состояния памятника в целом и его отдельных элементов, степени возможной аварийности в объеме, необходимом для принятия экспертной комиссией соответствующих решений;

3) сравнительный анализ всего комплекса данных (документов, материалов, информации) по объектам экспертизы, включая документы, переданные заказчиком;

4) анализ представленных заказчиком исходно-разрешительной документации, комплексных научных исследований и проектной документации.

При проведении экспертизы эксперты соблюдали принципы проведения экспертизы, установленные статьей 29 Федерального закона «Об объектах культурного наследия (памятниках истории и культуры) народов Российской Федерации», обеспечивали объективность, всесторонность и полноту проводимых исследований, а также достоверность и обоснованность своих выводов; самостоятельно оценивали результаты исследований, ответственно и точно формулировали выводы в пределах своей компетенции.

Исследования проводились на основе принципов научной обоснованности, объективности и законности, презумпции сохранности объекта культурного наследия, соблюдения требований

безопасности в отношении объекта культурного наследия, достоверности и полноты информации.

Указанные исследования были проведены с применением методов натурного, историко-архивного и историко-архитектурного анализа в объеме, достаточном для обоснования вывода государственной историко-культурной экспертизы. Результаты исследований, проведенных в рамках экспертизы, были оформлены в виде настоящего акта.

### **Факты и сведения, выявленные и установленные в результате проведенных исследований**

#### **Общие положения:**

«Дом в котором: в 1912-1913 гг. проходили совещания фракции большевиков IV Государственной думы и членов редакции газеты «Правда»» (кв.32), в 1916-1917 гг. жил философ, писатель Розанов Василий Васильевич», расположенный по адресу: г. Санкт-Петербург, Шпалерная ул., дом 44б, литера А, является объектом культурного наследия регионального значения на основании Закона Санкт-Петербурга № 174-27 от 05.07.1999 (Приложение № 6)

Предмет охраны объекта культурного наследия регионального значения «Дом в котором: в 1912-1913 гг. проходили совещания фракции большевиков IV Государственной думы и членов редакции газеты «Правда»» (кв.32), в 1916-1917 гг. жил философ, писатель Розанов Василий Васильевич», утвержден распоряжением КГИОП № 10-268 от 29.05.2014 (Приложение № 4).

#### **Собственник или пользователь объекта:**

Согласно выписке из ЕГРН от 20.04.2022 помещение 4-Н находится в собственности у Коренькова Игоря Альбертовича (приложение № 8).

#### **Исторические сведения (подробнее см. Приложение №1)**

Здание построено архитектором Бальди Карлом Валериановичем в 1912 году, как доходный дом для Ольги Наумовны Эдельгауз. Лицевой фасад дома выполнен в переходном стиле от модерна к неоклассицизму.

Владелица здания Ольга Наумовна Эдельгауз была женой Максима Григорьевича Эдельгауза, присяжного поверенного, члена партии кадетов. В их квартире № 32 собирались члены различных партий, в том числе и партии большевиков (в 1912-1913 гг. проходили совещания фракции большевиков IV Государственной думы и членов редакции газеты «Правда»).

Также здесь жил композитор Сергей Михайлович Ляпунов, профессор Консерватории, директор бесплатной музыкальной школы, ученик Танеева и Балакирева. В квартире № 22 с 1915 по 1917 гг. жил философ Василий Васильевич Розанов.

До 1917 года здание больше не перестраивалось. После 1917 года квартиры в доме были превращены в коммунальные.

В настоящее время здание продолжает оставаться жилым. В цокольном этаже разместились кафе.

## **Современное состояние объекта**

Семиэтажный жилой многоквартирный дом с цокольным этажом. Материал и характер фасадной поверхностей в уровне первого этажа – гранит, обработанный рустом. Арочный проезд с замковым камнем и плоским кессонированным перекрытием. Центральный и боковые ризалиты завершаются аттиковыми стенками. На фасаде три эркера, на высоту второго-четвертого этажей. Центральный прямоугольный с балконами по бокам, с металлическим ограждением. Боковые эркеры дугообразной формы, завершенные балконами в уровне пятого этажа.

Дверные проемы фланкированы штукатурными рустованными трехчетвертными колонками с волютами на стилизованных капителях, увенчанными шарами на низких пьедесталах. Колонки опираются на гранитные пьедесталы. Оконные проемы с плоским и циркульным завершением в верхней части здания.

Поверхность фасада обработана различными декоративными элементами. Это лопатки облицованные глазурированной плиткой, с лепными розетками и гирляндами. Парные гладко оштукатуренные лопатки. Лепной декор в виде рельефных композиций с геометрическим рисунком, а также гирляндами. Круглые медальоны с рельефными изображениями.

Дворовые фасады оштукатурены с цоколем из известняковых плит. На фасаде два дугообразных эркера в уровне второго-пятого этажей, завершенные балконами.

Рассматриваемое помещение 4-Н расположено в цокольном этаже здания, имеет отдельный вход со стороны дворового фасада.

## **Описание проектных решений, анализ проектной документации**

Предоставленная проектная документация «Проект приспособления для современного использования помещения 4-Н объекта культурного наследия регионального значения «Дом в котором: в 1912-1913 гг. проходили совещания фракции большевиков IV Государственной думы и членов редакции газеты «Правда»» (кв.32), в 1916-1917 гг. жил философ, писатель Розанов Василий Васильевич», по адресу: г. Санкт-Петербург, Шпалерная ул., дом 44б, литера А», выполненный в 2022 г. ООО «ЛенСтройПроект». ШИФР 78:31:0001027:2147.

### **Состав проектной документации:**

#### **Раздел 1. Предварительные работы**

ШИФР 78:31:0001027:2147-ИРД Часть 1. Исходно-разрешительная документация

ШИФР 78:31:0001027:2147-ФФ Часть 2. Фотофиксация

#### **Раздел 2. Комплексные научные исследования(КНИ)**

ШИФР78:31:0001027:2147-ОЧ Часть 1.Историко-архивные и библиографические исследования

ШИФР78:31:0001027:2147-ТО Часть 2. Историко-архитектурные натурные Исследования

### Раздел 3. Проект реставрации и приспособления

ШИФР 78:31:0001027:2147-ПЗ	Часть 1. Пояснительная записка
ШИФР 78:31:0001027:2147-АС	Часть 2. Архитектурно-строительные решения
ШИФР 78:31:0001027:2147-ВК	Часть 3. Водопровод и канализация
ШИФР 78:31:0001027:2147-ЭС	Часть 4. Электроснабжение
ШИФР 78:31:0001027:2147-ОВиК	Часть 5. Отопление и вентиляция
ШИФР 78:31:0001027:2147-СС	Часть 6. Автоматическая пожарная сигнализация и система оповещения и управления эвакуацией людей при пожаре

Рассматриваемый проект выполнен в соответствии с требованиями следующих нормативных документов:

- Федеральный закон №73-ФЗ от 25.06.2002. «Об объектах культурного наследия»;
- ГОСТ Р 55528-2013 «Состав и содержание научно-проектной документации по сохранению ОКН. Памятники истории и культуры. Общие требования»;
- ГОСТ Р 55567-2013 «Порядок организации и ведения инженерно-технических исследований на объектах культурного наследия. Памятники истории и культуры. Общие требования»;
- СНиП 3.01.01-85\* «Организация строительного производства»;
- СНиП III-4-80\* «Техника безопасности в строительстве»;
- СП 48.13330.2011 «Организация строительства»;
- ГОСТ 21.1101-2013 Система проектной документации на строительство. Основные требования к проектной и рабочей документации. Основные нормативы и указания, используемые при разработке»;
- СНиП 12-03-2001 «Безопасность труда в строительстве, ч. 1.»;
- СНиП 12-04-2004 «Безопасность труда в строительстве, ч. 2.»;
- Постановление правительства РФ от 16 февраля 2008 г. №87 «О составе разделов проектной документации и требования к их содержанию».
- СП 54.13330.2016 «Здания жилые многоквартирные»;
- Федеральный закон №123-ФЗ «Технический регламент о требованиях пожарной безопасности»;
- СП 30.13330.2012 «Внутренний водопровод и канализация зданий»;
- СанПин 2.1.2.2645-10 «Санитарно - эпидемиологические требования к жилым зданиям и помещениям»;
- СП 1.13130.2009 «Эвакуационные пути и выходы»;
- СП 2.13130.2012 «Обеспечение огнестойкости объектов защиты»;
- СП 3.13130.2009 «Система оповещения и управления эвакуацией людей при пожаре»;
- СП 4.13130.2013 «Ограничения распространения пожара на объектах защиты»;
- СП 5.13130.2009 «Установки пожарной сигнализации и пожаротушение автоматические»;
- СП 6.13130.2013 «Электрооборудование»;
- СП 7.13130.2013 «Отопление, вентиляция и кондиционирование»;
- СП 8.13130.2009 «Источники наружного противопожарного водоснабжения»;
- СП 9.13130.2009 «Огнетушители»;



- СП 10.13130.2009 «Внутренний противопожарный водопровод».

Проектом предполагаются архитектурно-планировочные решения:

Проект предполагает перепланировку помещения 4-Н для современного использования с заменой оконных и дверных заполнений.

Решения, предлагаемые в рассматриваемой проектной документации приняты на основании результатов обследования конструкций в данном здании:

Фундаменты. По данным технического обследования фундаменты в доме ленточные бутовые. Дефектов и повреждений не выявлено. Общий вывод по фундаментам – состояние работоспособное.

Стены. Конструктивная схема здания бескаркасная, с несущими продольными и поперечными стенами. Кладка наружных и внутренних стен выполнена из красного кирпича на известково-песчаном растворе. Визуальным осмотром установлена, в целом, прочная кладка с достаточной связью кирпича раствором в рассматриваемом здании.

Междуэтажные перекрытия. Междуэтажные перекрытия в границах пом.4-Н по металлическим балкам с деревянным заполнением. Состояние работоспособное.

Перегородки. Находящиеся в пом.4-Н перегородки деревянные. Состояние неудовлетворительное.

Заполнения оконных и дверных проемов. – Оконные заполнения в пом. 4-Н - деревянные переплеты, местами отсутствуют. Состояние неудовлетворительное. Дверь наружная металлическая. Дверные заполнения в помещениях деревянные. Состояние неудовлетворительное.

Полы. На момент обследования – полы бетонные и линолеум по бетону. Состояние неудовлетворительное.

Предметы ДПИ в пом. 4-Н отсутствуют.

Представленная на экспертизу проектная документация на проведение работ по сохранению объекта культурного наследия «Проект приспособления для современного использования помещения 4-Н объекта культурного наследия регионального значения «Дом в котором: в 1912-1913 гг. проходили совещания фракции большевиков IV Государственной думы и членов редакции газеты «Правда»» (кв.32), в 1916-1917 гг. жил философ, писатель Розанов Василий Васильевич», по адресу: г. Санкт-Петербург, Шпалерная ул., дом 44б, литера А», выполненный в 2022 г. ООО «ЛенСтройПроект». ШИФР 78:31:0001027:2147.

Экспертируемая проектная документация состоит трех разделов:

Раздел 1. Предварительные работы;

Раздел 2. Комплексные научные исследования(КНИ);

Раздел 3. Проект реставрации и приспособления.

**В разделе 1. Предварительные работы (ШИФР 78:31:0001027:2147-ИРД)** собраны материалы, являющиеся основанием для проведения работ по сохранению объекта культурного наследия регионального значения «Дом в котором: в 1912-1913 гг. проходили совещания фракции большевиков IV Государственной думы и членов редакции газеты «Правда»» (кв.32), в 1916-1917 гг. жил философ, писатель Розанов Василий Васильевич», в том числе задание КГИОП от 06.10.2021 № 01-52-2956/21, документы кадастрового и технического учета, правоустанавливающие документы, охранное обязательство, границы территории, предмет охраны, а также Акт определения влияния предполагаемых к проведению видов работ на конструктивные и другие характеристики надежности и безопасности объекта культурного наследия (памятника истории и культуры) народов Российской Федерации.

Акт определения влияния предполагаемых к проведению видов работ на конструктивные и другие характеристики надежности и безопасности объекта культурного наследия. Предполагаемые к выполнению работы на объекте культурного наследия в соответствии с письмом Минкультуры России от 24.03.2015 № 90-01-39-ГП относятся к работам по сохранению объекта культурного наследия. По результатам оценки выводов Акта влияния на конструктивные и другие характеристики надежности и безопасности объекта культурного наследия (памятника истории и культуры) народов Российской Федерации, установлено, что предполагаемые к выполнению в соответствии с экспертируемой проектной документацией виды работ не оказывают влияния на конструктивные и другие характеристики надежности и безопасности объекта культурного наследия регионального значения «Дом в котором: в 1912-1913 гг. проходили совещания фракции большевиков IV Государственной думы и членов редакции газеты «Правда»» (кв.32), в 1916-1917 гг. жил философ, писатель Розанов Василий Васильевич» согласно требованиям Федерального закона от 25.06.2002 № 73-ФЗ «Об объектах культурного наследия (памятниках истории и культуры) народов Российской Федерации» и с учетом положений Градостроительного кодекса Российской Федерации, постановления Правительства Российской Федерации от 16.05.2022 № 881 «Об осуществлении замены и (или) восстановления несущих строительных конструкций объекта капитального строительства при проведении капитального ремонта зданий, сооружений», иных правовых актов.

Также выполнена фотофиксация объекта культурного наследия на период проектирования (ШИФР 78:31:0001027:2147-ФФ).

**В разделе 2. Комплексные научные исследования (КНИ) (ШИФР 78:31:0001027:2147-ОЧ);** представлены историко-архивные и библиографические исследования, историко-архитектурные натурные исследования, и обмерные чертежи.

Также в данный раздел включено заключение о техническом состоянии наземных строительных конструкций в пом. 4-Н ( ШИФР 78:31:0001027:2147-ТО) и техническое заключение по результатам инструментального обследования состояния строительных конструкций. Представленные материалы инженерно-технического обследования несущих наземных конструкций, а также результаты инженерных изысканий, содержат исчерпывающую информацию о техническом состоянии объекта культурного наследия.

**В Разделе 3 Проект реставрации и приспособления. Часть 1. Пояснительная записка (ШИФР 78:31:0001027:2147-ПЗ)** представлено описание предполагаемых работ по

перепланировке пом. 4-Н в границах капитальных стен с архитектурными и инженерными решениями.

Принятые архитектурные решения отражены в **Разделе 3 Проект реставрации и приспособления. Часть 2. Архитектурно-строительные решения (ШИФР 78:31:0001027:2147-АС)**. Проектом предусмотрен демонтаж существующих не капитальных перегородок и устройство новых перегородок, образующих несколько помещений. Новые перегородки выполняются из ГКЛ по металлическому каркасу.

Новая отделка помещений выполняется из современных материалов. Полы в помещениях из ламинатной доски, в тамбуре, коридоре и санузлах – из керамогранитной плитки. Поверхности стен в помещениях окрашиваются, в санузлах отделяются керамической плиткой.

Проектом предусмотрена замена существующих оконных заполнений на новые двухкамерные стеклопакеты с сохранением исторической расстекловки и цвета рам (коричневый). Существующие межкомнатные двери демонтируются. Предусмотрена установка новых дверных заполнений во всех помещениях. Наружная входная дверь металлическая с обшивкой деревом. Все используемые проектом материалы негорючие или трудно горючие, имеющие гигиенические и пожарные сертификаты РФ.

Проектом предусмотрено расширение и увеличение по высоте существующего дверного проема (вход в помещение 4-Н). Данное решение не нарушает предмет охраны объекта культурного наследия. Оно соответствует современным нормативам по ширине и высоте дверного проема.

Перечисленные архитектурные и инженерные решения отражены в текстовой и графической частях экспертируемого раздела, включающих пояснительную записку, планы, узлы, ведомость демонтажных работ и спецификации материалов. Предполагаемые строительно-монтажные работы осуществляются в границах исторических капитальных стен и не затрагивают несущие конструкции здания.

Представленные архитектурно-планировочные решения не противоречат предметам охраны объекта культурного наследия. Они не нарушают историческую планировку здания в габаритах капитальных стен и его внешний облик.

Проектирование инженерных систем выполнено в соответствии с требованиями действующих строительных норм и правил РФ и Санкт-Петербурга и представлено в **Разделе 3. Проект реставрации и приспособления. Часть 3. Водопровод и канализация (ШИФР 78:31:0001027:2147-ВК); Часть 4. Электроснабжение (ШИФР 78:31:0001027:2147-ЭС); Часть 5. Отопление и вентиляция (ШИФР 78:31:0001027:2147-ОВиК)**.

В настоящем Акте экспертизы решения о размещении в здании инженерного оборудования, сетей, и связанных с ними технических мероприятий, и технологических решений, учтены при анализе проектных решений, в части обеспечения сохранности архитектурного облика объекта культурного наследия, и оцениваются только, на их соответствие задаче сохранения предмета охраны объекта культурного наследия.

Перечисленные мероприятия отражены в текстовых и графических материалах экспертируемого раздела. Новые сети прокладываются по старым каналам и не нарушают предмета охраны здания.

В данном разделе также размещены мероприятия по пожарной безопасности. **Часть 6. Автоматическая пожарная сигнализация и система оповещения и управления эвакуацией людей при пожаре (ШИФР 78:31:0001027:2147-СС)**. Мероприятия включают

установку в помещениях автономных оптико-электронных дымовых пожарных извещателей, пожарной сигнализации, необходимого числа пожарных выходов и использование не горючих, и слабо горючих материалов при перепланировке. Данные мероприятия направлены на сохранение объекта культурного наследия, и приспособлению его для современного использования при обеспечении пожарной безопасности.

Перечисленные мероприятия отражены в текстовых и графических материалах экспертируемого раздела.

### **Обоснование выводов государственной историко-культурной экспертизы:**

В ходе рассмотрения и анализа проектной документации на проведение работ по сохранению объекта культурного наследия регионального значения «Дом в котором: в 1912-1913 гг. проходили совещания фракции большевиков IV Государственной думы и членов редакции газеты «Правда»» (кв.32), в 1916-1917 гг. жил философ, писатель Розанов Василий Васильевич», расположенного по адресу: г. Санкт-Петербург, Шпалерная ул., дом 44б, литера А - «Проект приспособления для современного использования помещения 4-Н объекта культурного наследия регионального значения «Дом в котором: в 1912-1913 гг. проходили совещания фракции большевиков IV Государственной думы и членов редакции газеты «Правда»» (кв.32), в 1916-1917 гг. жил философ, писатель Розанов Василий Васильевич», по адресу: г. Санкт-Петербург, Шпалерная ул., дом 44б, литера А», выполненный в 2022 г. ООО «ЛенСтройПроект». ШИФР 78:31:0001027:2147, экспертами установлено следующее:

1. Проектная документация содержит исчерпывающий объем документов и материалов достаточный для обоснования принятых проектных решений, включающий Акт определения влияния предполагаемых к проведению видов работ на конструктивные и другие характеристики надежности и безопасности объекта культурного наследия (памятника истории и культуры) народов Российской Федерации. Согласно выводам Акта влияния перечисленные работы не оказывают влияния на конструктивные и другие характеристики надежности и безопасности объекта культурного наследия.;

2. Комплексные научные исследования, необходимые для определения параметров и технического состояния основных архитектурно-конструктивных элементов объекта культурного наследия, выполнены в достаточном объеме. Результаты проведенных исследований в полной мере отражают существующее техническое состояние объекта культурного наследия и достаточны для принятия проектных решений.

3. При рассмотрении проектной документации выявлено соответствие принятых архитектурно-конструктивных решений выводам и рекомендациям научных исследований, входящих в состав проектной документации, в том числе инженерно-технического обследования и инженерных изысканий.

4. По результатам анализа проектной документации и предмета охраны объекта культурного наследия, утвержденного распоряжением КГИОП № 10-268 от 29.05.2014. (Приложение № 4), экспертами установлено, что предусмотренные проектом решения направлены на сохранение предмета охраны объекта культурного наследия в части объемно-пространственного решения, конструктивной системы, объемно-планировочного и архитектурно-художественного решений. Предлагаемые проектом работы не нарушают исторических особенностей памятника и обеспечивают поддержание в эксплуатационном состоянии объекта культурного наследия.

5. Принятые проектной документацией архитектурно-конструктивные решения направлены на выявление и сохранение историко-культурной ценности объекта культурного наследия.

6. Представленная на экспертизу проектная документация разработана с соблюдением действующих нормативных и правовых требований в части ее состава, содержания и оформления, учитывает требования задания КГИОП от 12.10.2022 № 01-21-2453/22-0-1 (Приложение №11) и отвечает требованиям действующего законодательства РФ в области охраны объектов культурного наследия.

**Вывод:** проектная документация на проведение работ по сохранении объекта культурного наследия регионального значения «Дом в котором: в 1912-1913 гг. проходили совещания фракции большевиков IV Государственной думы и членов редакции газеты «Правда»» (кв.32), в 1916-1917 гг. жил философ, писатель Розанов Василий Васильевич», расположенного по адресу: г. Санкт-Петербург, Шпалерная ул., дом 44б, литера А - «Проект приспособления для современного использования помещения 4-Н объекта культурного наследия регионального значения «Дом в котором: в 1912-1913 гг. проходили совещания фракции большевиков IV Государственной думы и членов редакции газеты «Правда»» (кв.32), в 1916-1917 гг. жил философ, писатель Розанов Василий Васильевич», по адресу: г. Санкт-Петербург, Шпалерная ул., дом 44б, литера А», выполненный в 2022 г. ООО «ЛенСтройПроект». ШИФР 78:31:0001027:2147, соответствует требованиям законодательства РФ в области государственной охраны объектов культурного наследия (положительное заключение).

#### **Перечень приложений к заключению экспертизы**

**Приложение № 1.** Историческая справка

**Приложение № 2.** Историческая иконография

**Приложение № 3.** Фотофиксация объекта

**Приложение № 4.** Перечень предмета охраны

**Приложение № 5.** План границ ОКН

**Приложение № 6.** Выписка из Закона Санкт-Петербурга № 174-27 от 05.07.1999

**Приложение № 7.** Охранное обязательство

**Приложение № 8.** Выписки из Единого государственного реестра прав на недвижимое имущество и сделок с ним, содержащая сведения о зарегистрированных правах на объект культурного наследия и (или) земельные участки в границах его территории, внесенные в государственный кадастр недвижимости

**Приложение № 9.** План ПИБ

**Приложение № 10.** Доверенность

**Приложение № 11.** Задание КГИОП от 12.10.2022 № 01-21-2453/22-0-1

**Приложение № 12.** Копия договоров с экспертами

**Приложение № 13.** Протоколы организационных собраний экспертной комиссии

01.02.2023 Председатель экспертной комиссии Михайловская Г.В.

*(подписано усиленной квалифицированной электронной подписью)*

Ответственный секретарь экспертной комиссии Зайцева Д.А.

*(подписано усиленной квалифицированной электронной подписью)*

Эксперт Калинин В.А.

*(подписано усиленной квалифицированной электронной подписью)*

**ПРИЛОЖЕНИЕ № 1**

К Акту по результатам государственной историко-культурной экспертизы проектной документации на проведение работ по сохранению объекта культурного наследия регионального значения «Дом в котором: в 1912-1913 гг. проходили совещания фракции большевиков IV Государственной думы и членов редакции газеты «Правда»» (кв.32), в 1916-1917 гг. жил философ, писатель Розанов Василий Васильевич», расположенного по адресу: г. Санкт-Петербург, Шпалерная ул., дом 44б, литера А - «Проект приспособления для современного использования помещения 4-Н объекта культурного наследия регионального значения «Дом в котором: в 1912-1913 гг. проходили совещания фракции большевиков IV Государственной думы и членов редакции газеты «Правда»» (кв.32), в 1916-1917 гг. жил философ, писатель Розанов Василий Васильевич», по адресу: г. Санкт-Петербург, Шпалерная ул., дом 44б, литера А», выполненный в 2022 г. ООО «ЛенСтройПроект». ШИФР 78:31:0001027:2147

**ИСТОРИЧЕСКАЯ СПРАВКА**

## ИСТОРИЧЕСКАЯ СПРАВКА

До 1727 года будущая Шпалерная улица называлась Первая линия, затем Первая Береговая улица; с конца XVIII века — Воскресенская улица (набережная), названная так по собору Воскресения Словущего — домовая Воскресенской церкви царевны Натальи Алексеевны (1711, в 1817—1818 годах на этом месте архитектором Луиджи Руска была построена Скорбященская церковь).

В 1857 году участок от современного проспекта Чернышевского до Таврической улицы (позднее — до Потёмкинской) по мастерским Шпалерной мануфактуры был назван Шпалерной улицей — пять мастерских с десятью станками и красильней, переехавшие сюда из Екатерингофа, расположились за Пушечным литейным двором (участок дома № 29) ещё в 1730 году. В 1887 году к Шпалерной была присоединена Екатерининская улица.

После Октябрьской революции, с 1918 по 1991 год, называлась улицей Воинова, в честь большевика И. А. Воинова, убитого здесь во время Июльского кризиса 1917 года.

В XVIII веке на улице появились Кикины палаты (1714—1720), особняк графа А. Д. Шереметева (№ 18, перестроен). В 1783—1789 годах по указанию Екатерины II был возведён Таврический дворец для князя Потёмкина (№ 47, архитектор И. Е. Старов).

При Александре I на улице появились манеж и казармы Кавалергардского полка (№ 41 и № 43, 1800—1806, архитектор А. И. Руска) и Скорбященская церковь (№ 35а, 1817—1818, архитектор А. И. Руска); при Николае I — офицерские казармы лейб-гвардии Конной артиллерии и 1-й Артиллерийской бригады (№ 20 и № 22, на пересечении с Литейным проспектом; 1851—1853, архитекторы А. П. Гемелиан и И. Н. Роут).

В 1858—1863 годах был сооружён комплекс зданий Центральной городской водопроводной станции с водонапорной башней (№ 56, архитекторы И. А. Мерц и Э. Г. Шуберский), благодаря чему исчезла архитектурная перспектива Таврического дворца, своим главным фасадом ранее выходившего на Неву и соединявшегося с ней каналом.

В 1875—1877 годах была построена первая в России следственная «образцовая тюрьма» — Дом предварительного заключения (№ 25,

инженер К. Я. Маевский), соединённая со зданием Окружного суда (№ 23, сгорело во время Февральской революции 1917 года).

В начале XX века на улице поочерёдно появились доходные дома № 9 (1903—1904), № 44а (1907) и № 5 (1911).

Рассматриваемое здание построено архитектором Бальди Карлом Валериановичем в 1912 году, как доходный дом для Ольги Наумовны Эдельгауз. Лицевой фасад дома выполнен в переходном стиле от модерна к неоклассицизму.

Владелица здания Ольга Наумовна Эдельгауз была женой Максима Григорьевича Эдельгауза, присяжного поверенного, члена партии кадетов. В их квартире № 32 собирались члены различных партий, в том числе и партии большевиков (в 1912-1913 гг. проходили совещания фракции большевиков IV Государственной думы и членов редакции газеты «Правда»).

Также здесь жил композитор Сергей Михайлович Ляпунов, профессор Консерватории, директор бесплатной музыкальной школы, ученик Танеева и Балакирева. В квартире № 22 с 1915 по 1917 гг. жил философ Василий Васильевич Розанов.

До 1917 года здание больше не перестраивалось. После 1917 года квартиры в доме были превращены в коммунальные.

В настоящее время здание продолжает оставаться жилым. В цокольном этаже разместились кафе.



### **Библиографические и архивные источники**

Архитекторы-строители Санкт-Петербурга середины XIX – XX века.

Справочник. // Под ред. Б.М. Кирикова. – СПб.: «Пилигрим», 1996.

Весь Петербург. Весь Петроград. 1894 – 1917.

Глезеров С.Е. Исторические районы Петербурга от А до Я. М., СПб., 2010.

Горбачевич К.С., Хабло Е.П. Почему так названы. СПб., 2002.

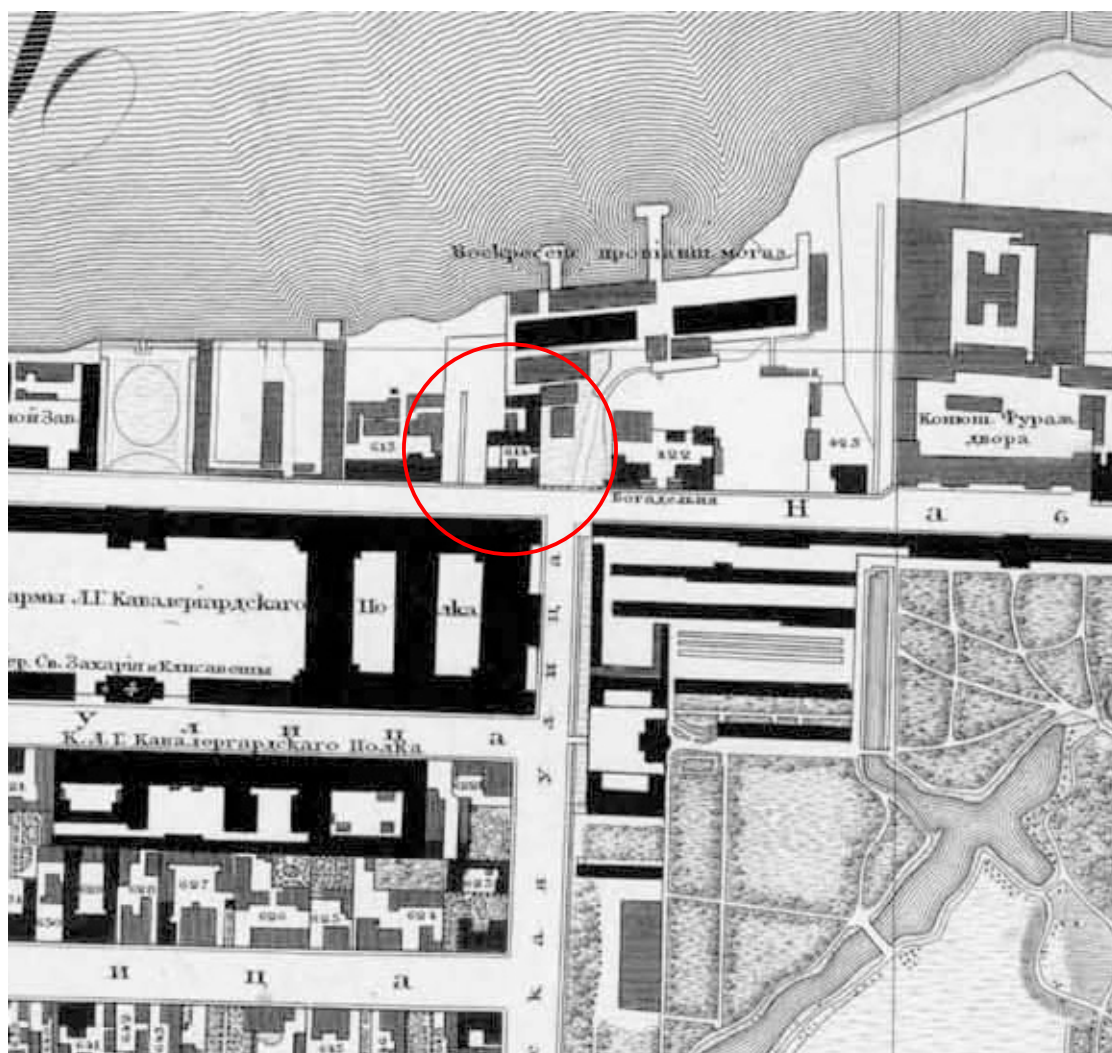
Жерихина Е.И. Литейная часть. От Невы до Кирочной. СПб. 2006.

ЦГИА СПб., Ф.513, Оп.102, Д. 4578.

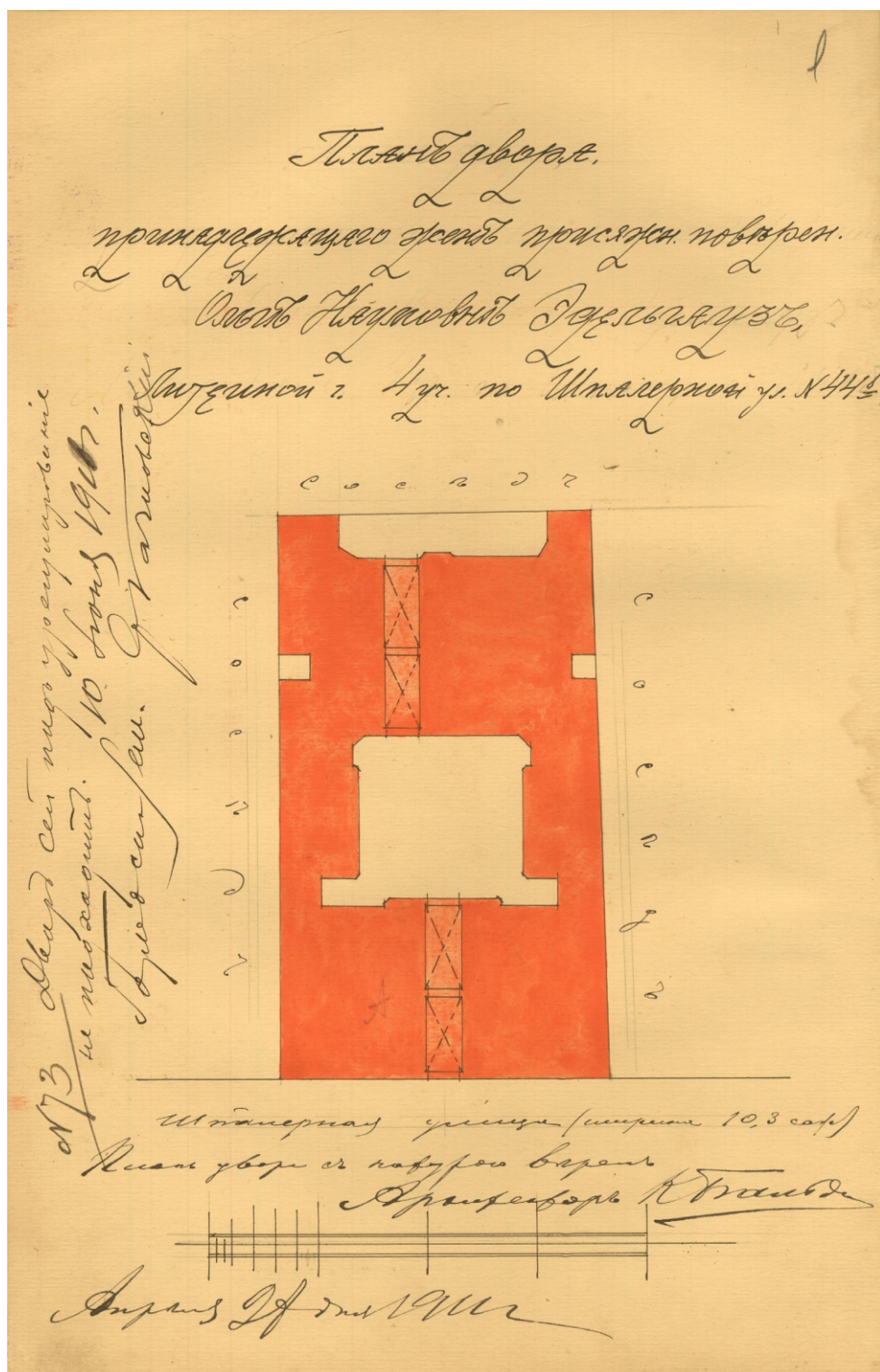
**ПРИЛОЖЕНИЕ № 2**

К Акту по результатам государственной историко-культурной экспертизы проектной документации на проведение работ по сохранению объекта культурного наследия регионального значения «Дом в котором: в 1912-1913 гг. проходили совещания фракции большевиков IV Государственной думы и членов редакции газеты «Правда»» (кв.32), в 1916-1917 гг. жил философ, писатель Розанов Василий Васильевич», расположенного по адресу: г. Санкт-Петербург, Шпалерная ул., дом 44б, литера А - «Проект приспособления для современного использования помещения 4-Н объекта культурного наследия регионального значения «Дом в котором: в 1912-1913 гг. проходили совещания фракции большевиков IV Государственной думы и членов редакции газеты «Правда»» (кв.32), в 1916-1917 гг. жил философ, писатель Розанов Василий Васильевич», по адресу: г. Санкт-Петербург, Шпалерная ул., дом 44б, литера А», выполненный в 2022 г. ООО «ЛенСтройПроект». ШИФР 78:31:0001027:2147

**ИСТОРИЧЕСКАЯ ИКОНОГРАФИЯ**



Ил.1 План столичного города Санкт-Петербурга.  
 (План Ф. Шуберта). 1828.  
 Фрагмент.  
 Санкт-Петербург. 300 лет на планах и картах. РНБ. ОК.

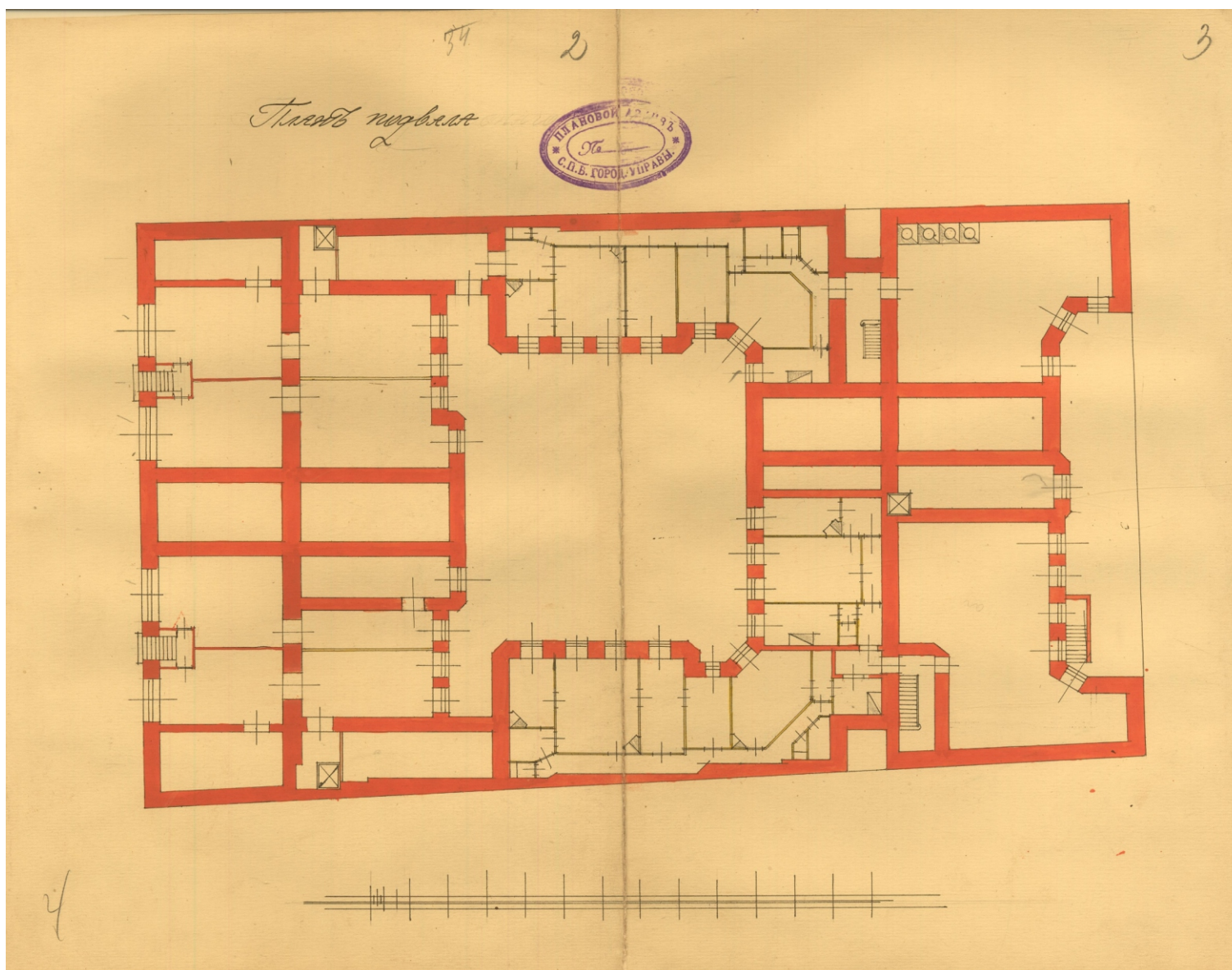


Ил. 2 План двора, принадлежащего жене присяжного поверенного Олега Наумовича Эдельгауз.

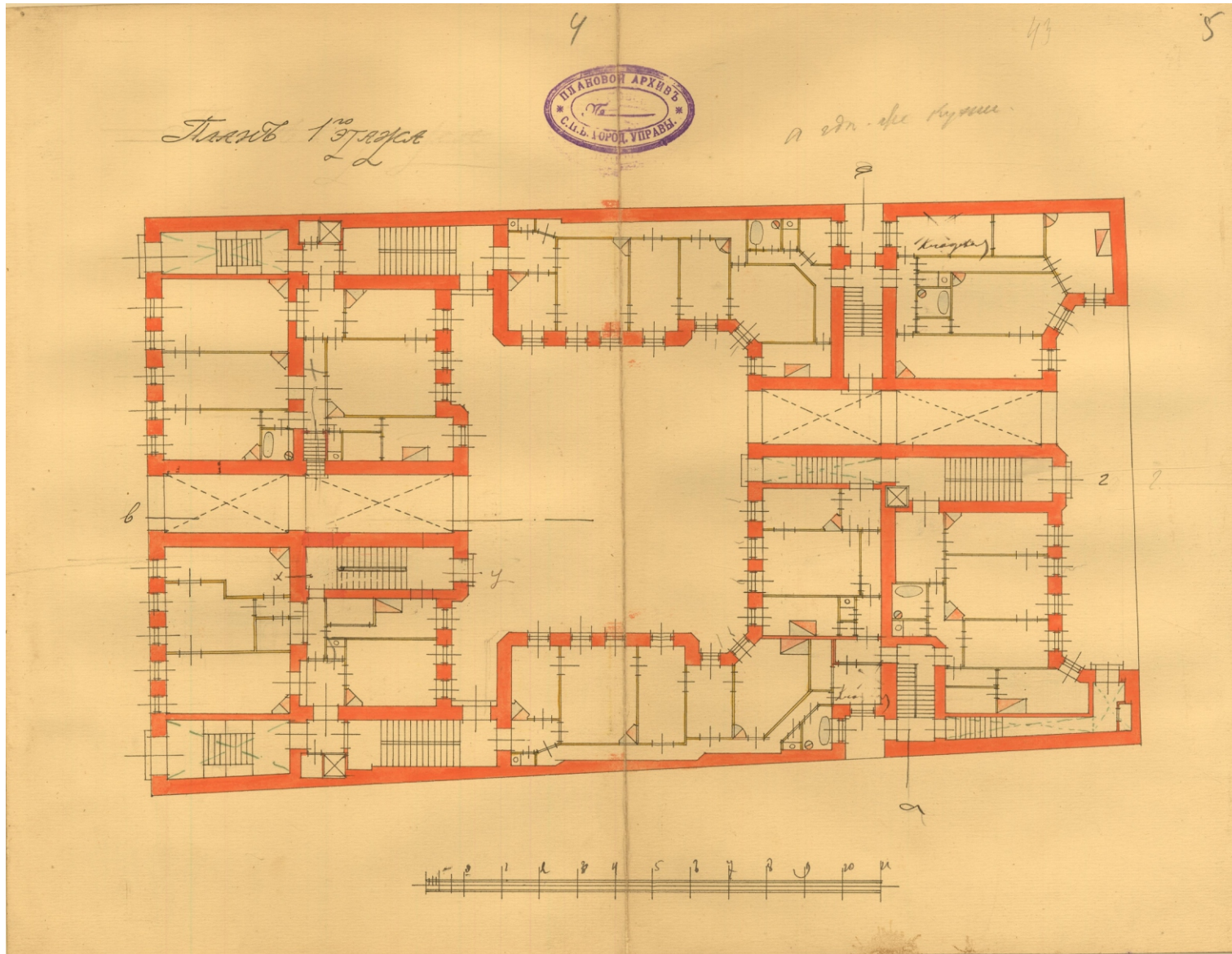
Арх. К.В. Бальди.

1911.

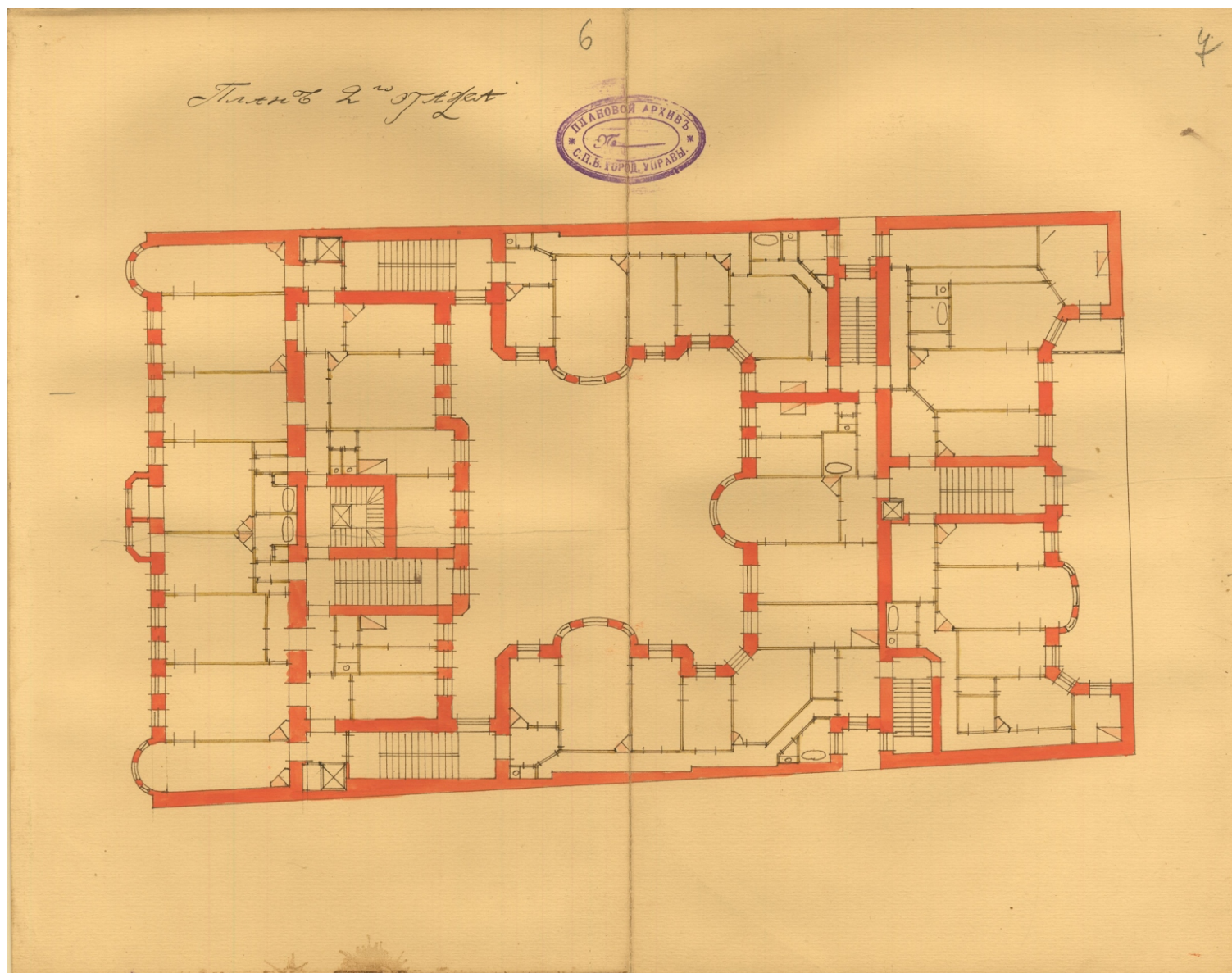
ЦГИА СПб., Ф.513 Оп. 102 Д. 4578 Л. 1.



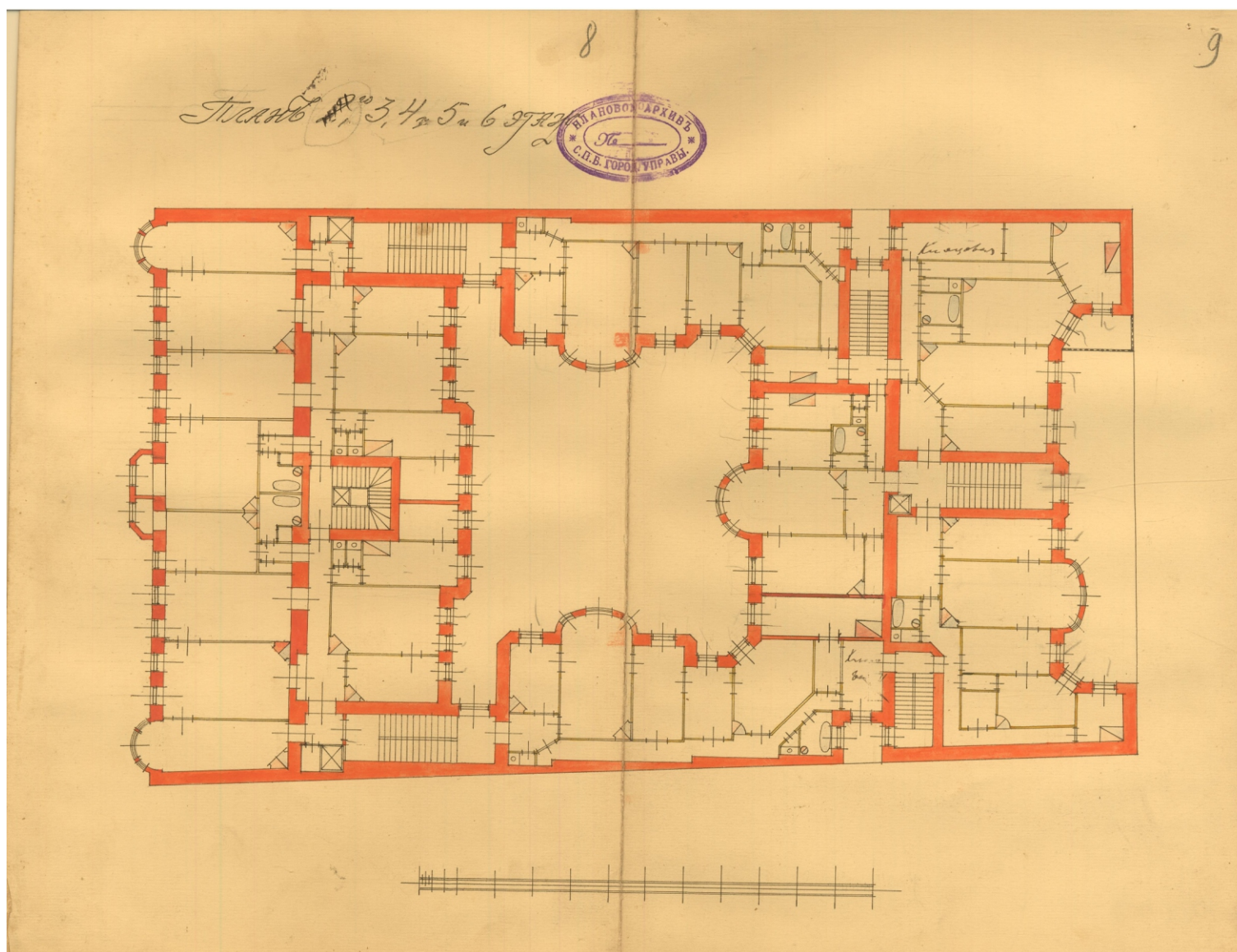
Ил. 3 План подвала.  
Арх. К.В. Бальди.  
1911.  
ЦГИА СПб., Ф.513 Оп. 102 Д. 4578 Лл. 2-3.



Ил. 4 План 1-го этажа.  
 Арх. К.В. Бальди.  
 1911.  
 ЦГИА СПб., Ф.513 Оп. 102 Д. 4578 Лл. 4-5.

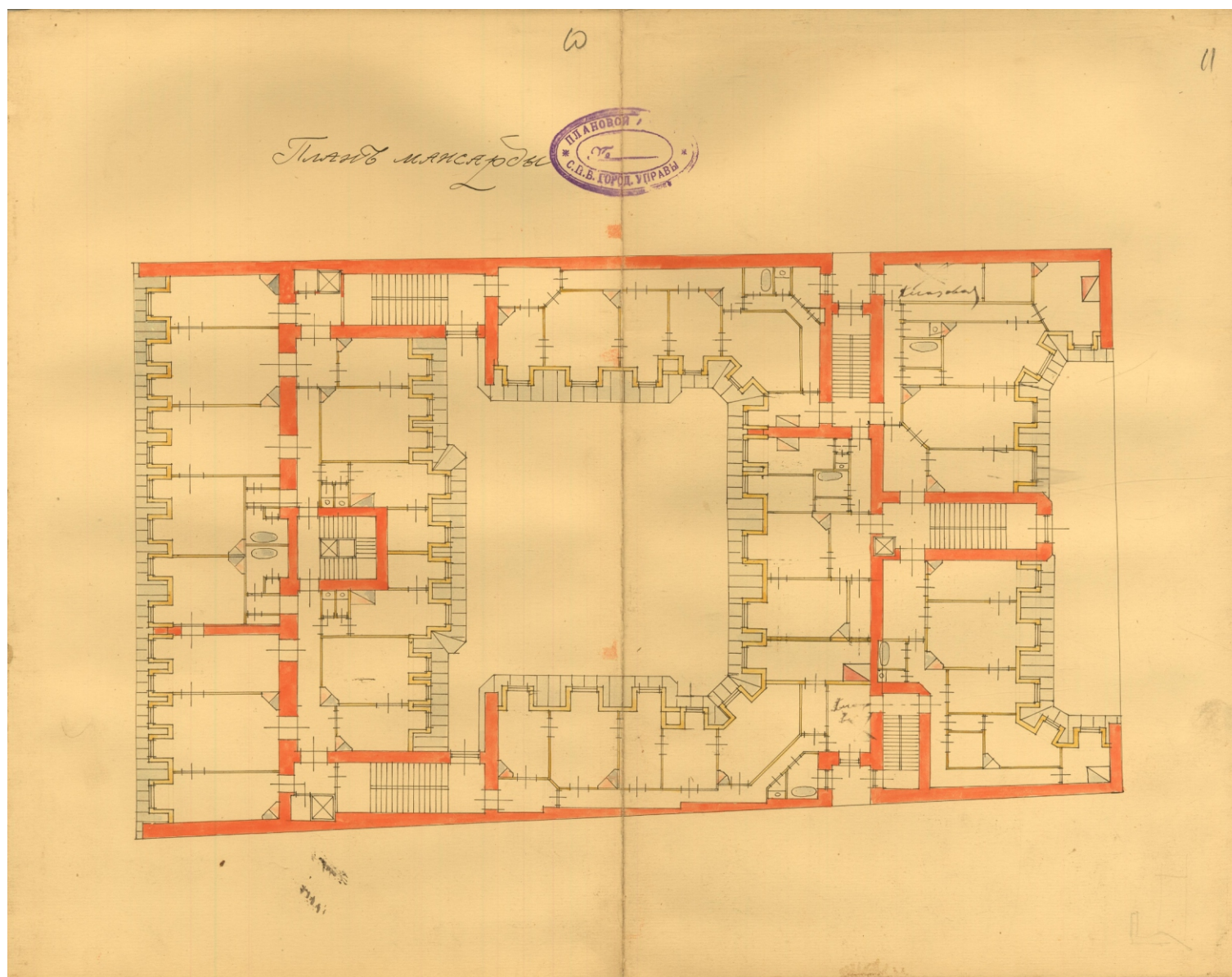


Ил. 5 План 2-го этажа.  
Арх. К.В. Бальди.  
1911.  
ЦГИА СПб., Ф.513 Оп. 102 Д. 4578 Лл. 6-7.



Ил. 6 План 3, 4, 5 и 6-го этажа.  
 Арх. К.В. Бальди.  
 1911.  
 ЦГИА СПб., Ф.513 Оп. 102 Д. 4578 Лл. 8-9.





Ил. 7 План мансарды.  
Арх. К.В. Бальди.  
1911.  
ЦГИА СПб., Ф.513 Оп. 102 Д. 4578 Лл. 10-11.



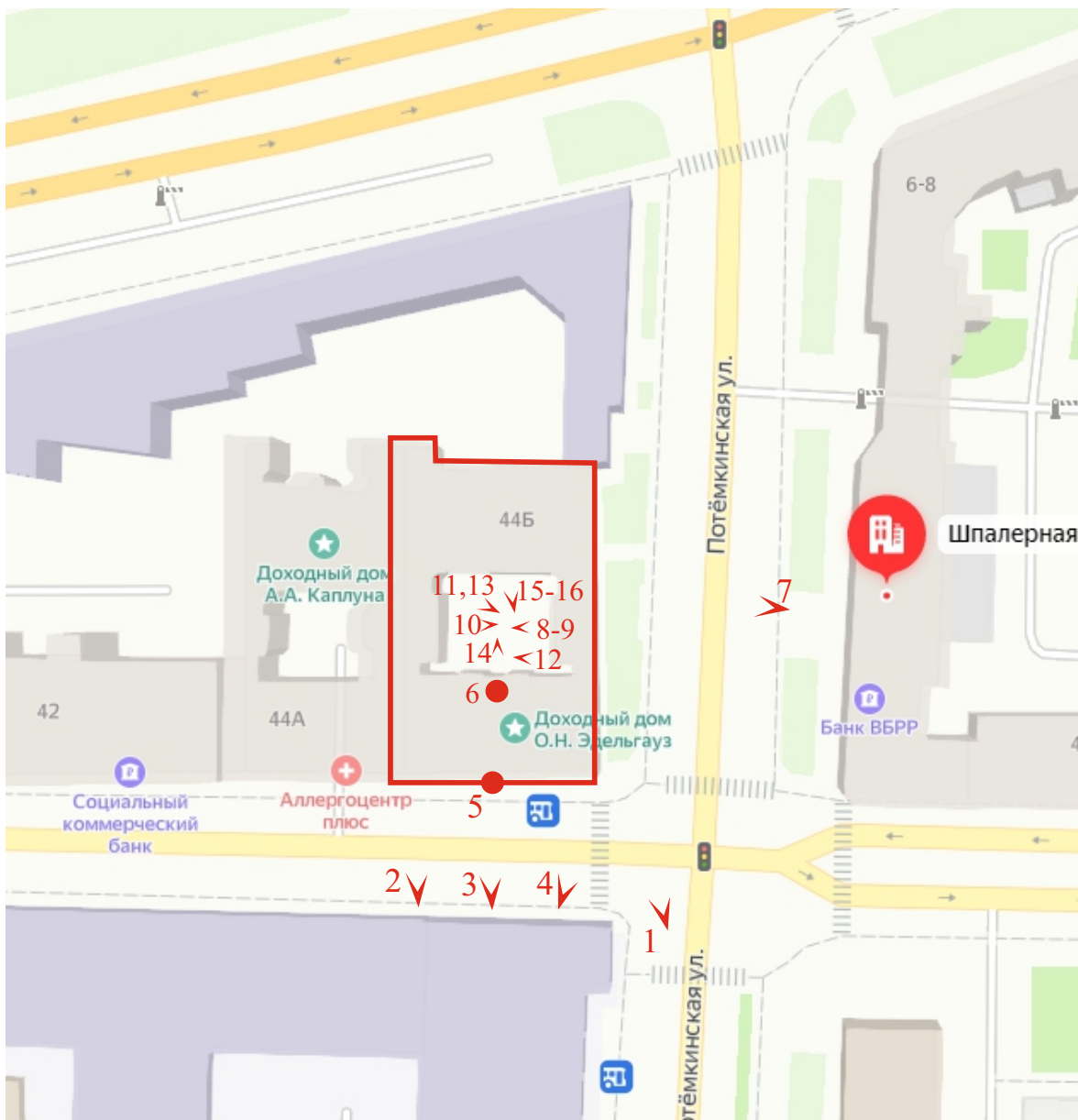
Ил. 8 Фасад доходного дома О.Н. Эдельгауз.  
 Арх. К.В. Бальди.  
 1911.  
 ЦГИА СПб., Ф.513 Оп. 102 Д. 4578 Лл. 25-28.

**ПРИЛОЖЕНИЕ № 3**

К Акту по результатам государственной историко-культурной экспертизы проектной документации на проведение работ по сохранению объекта культурного наследия регионального значения «Дом в котором: в 1912-1913 гг. проходили совещания фракции большевиков IV Государственной думы и членов редакции газеты «Правда»» (кв.32), в 1916-1917 гг. жил философ, писатель Розанов Василий Васильевич», расположенного по адресу: г. Санкт-Петербург, Шпалерная ул., дом 44б, литера А - «Проект приспособления для современного использования помещения 4-Н объекта культурного наследия регионального значения «Дом в котором: в 1912-1913 гг. проходили совещания фракции большевиков IV Государственной думы и членов редакции газеты «Правда»» (кв.32), в 1916-1917 гг. жил философ, писатель Розанов Василий Васильевич», по адресу: г. Санкт-Петербург, Шпалерная ул., дом 44б, литера А», выполненный в 2022 г. ООО «ЛенСтройПроект». ШИФР 78:31:0001027:2147

**ФОТОФИКСАЦИЯ ОБЪЕКТА**

# СХЕМА Точки фотофиксации



точка фотофиксации



1. «Дом, в котором: в 1912-1913 гг. проходили совещания фракции большевиков IV Государственной думы и членов редакции газеты «Правда» (кв.32); В 1916-1917 гг. жил философ, писатель Розанов В.В.» Шпалерная ул., 44Б, литера А.  
Лицевой фасад по Шпалерной улице и торцевой фасад по Потемкинской улице. Общий вид.  
фото: 12.01.2023.



2. «Дом, в котором: в 1912-1913 гг. проходили совещания фракции большевиков IV Государственной думы и членов редакции газеты «Правда» (кв.32); В 1916-1917 гг. жил философ, писатель Розанов В.В.» Шпалерная ул., 44Б, литера А. Лицевой фасад по Шпалерной улице. Фрагмент. Левая часть. фото: 12.01.2023.



3. «Дом, в котором: в 1912-1913 гг. проходили совещания фракции большевиков IV Государственной думы и членов редакции газеты «Правда» (кв.32); В 1916-1917 гг. жил философ, писатель Розанов В.В.» Шпалерная ул., 44Б, литера А.  
Лицевой фасад по Шпалерной улице. Фрагмент. Центральная часть.  
фото: 12.01.2023.



4. «Дом, в котором: в 1912-1913 гг. проходили совещания фракции большевиков IV Государственной думы и членов редакции газеты «Правда» (кв.32); В 1916-1917 гг. жил философ, писатель Розанов В.В.» Шпалерная ул., 44Б, литера А.  
Лицевой фасад по Шпалерной улице. Фрагмент. Правая часть.  
фото: 12.01.2023.





5. «Дом, в котором: в 1912-1913 гг. проходили совещания фракции большевиков IV Государственной думы и членов редакции газеты «Правда» (кв.32); В 1916-1917 гг. жил философ, писатель Розанов В.В.» Шпалерная ул., 44Б, литера А.  
Лицевой фасад по Шпалерной улице. Фрагмент. Воротный проезд.  
фото:12.01.2023.



6. «Дом, в котором: в 1912-1913 гг. проходили совещания фракции большевиков IV Государственной думы и членов редакции газеты «Правда» (кв.32); В 1916-1917 гг. жил философ, писатель Розанов В.В.»  
Шпалерная ул., 44Б, литера А.  
Лицевой фасад по Шпалерной улице. Фрагмент. Воротный проезд со стороны двора.  
фото: 12.01.2023.



7. «Дом, в котором: в 1912-1913 гг. проходили совещания фракции большевиков IV Государственной думы и членов редакции газеты «Правда» (кв.32); В 1916-1917 гг. жил философ, писатель Розанов В.В.»  
Шпалерная ул., 44Б, литера А.  
Торцевой фасад по Потемкинской улице.  
фото:12.01.2023.



8. «Дом, в котором: в 1912-1913 гг. проходили совещания фракции большевиков IV Государственной думы и членов редакции газеты «Правда» (кв.32); В 1916-1917 гг. жил философ, писатель Розанов В.В.» Шпалерная ул., 44Б, литера А.  
Фрагмент восточного дворового фасада.  
фото: 12.01.2023.



9. «Дом, в котором: в 1912-1913 гг. проходили совещания фракции большевиков IV Государственной думы и членов редакции газеты «Правда» (кв.32); В 1916-1917 гг. жил философ, писатель Розанов В.В.» Шпалерная ул., 44Б, литера А.  
Фрагмент восточного дворового фасада.  
фото: 12.01.2023.



10. «Дом, в котором: в 1912-1913 гг. проходили совещания фракции большевиков IV Государственной думы и членов редакции газеты «Правда» (кв.32); В 1916-1917 гг. жил философ, писатель Розанов В.В.» Шпалерная ул., 44Б, литера А.  
Фрагмент западного дворового фасада.  
фото: 12.01.2023.



11. «Дом, в котором: в 1912-1913 гг. проходили совещания фракции большевиков IV Государственной думы и членов редакции газеты «Правда» (кв.32); В 1916-1917 гг. жил философ, писатель Розанов В.В.» Шпалерная ул., 44Б, литера А.  
Фрагмент западного и южного дворовых фасадов.  
фото: 12.01.2023.



12. «Дом, в котором: в 1912-1913 гг. проходили совещания фракции большевиков IV Государственной думы и членов редакции газеты «Правда» (кв.32); В 1916-1917 гг. жил философ, писатель Розанов В.В.» Шпалерная ул., 44Б, литера А.  
Фрагмент восточного дворового фасада.  
фото: 12.01.2023.





13. «Дом, в котором: в 1912-1913 гг. проходили совещания фракции большевиков IV Государственной думы и членов редакции газеты «Правда» (кв.32); В 1916-1917 гг. жил философ, писатель Розанов В.В.» Шпалерная ул., 44Б, литера А.  
Фрагмент западного дворового фасада.  
фото: 12.01.2023.



14. «Дом, в котором: в 1912-1913 гг. проходили совещания фракции большевиков IV Государственной думы и членов редакции газеты «Правда» (кв.32); В 1916-1917 гг. жил философ, писатель Розанов В.В.» Шпалерная ул., 44Б, литера А.  
Фрагмент южного дворового фасада.  
фото: 12.01.2023.



15. «Дом, в котором: в 1912-1913 гг. проходили совещания фракции большевиков IV Государственной думы и членов редакции газеты «Правда» (кв.32); В 1916-1917 гг. жил философ, писатель Розанов В.В.» Шпалерная ул., 44Б, литера А.  
Фрагмент северного дворового фасада.  
фото: 12.01.2023.



16. «Дом, в котором: в 1912-1913 гг. проходили совещания фракции большевиков IV Государственной думы и членов редакции газеты «Правда» (кв.32); В 1916-1917 гг. жил философ, писатель Розанов В.В.»  
Шпалерная ул., 44Б, литера А.  
Фрагмент северного дворового фасада.  
фото: 12.01.2023.





1. «Дом, в котором: в 1912-1913 гг. проходили совещания фракции большевиков IV Государственной думы и членов редакции газеты «Правда» (кв.32); В 1916-1917 гг. жил философ, писатель Розанов В.В.»  
Шпалерная ул., 44Б, литера А.  
Вход в помещение 4-Н.  
фото: 12.01.2023.



2. «Дом, в котором: в 1912-1913 гг. проходили совещания фракции большевиков IV Государственной думы и членов редакции газеты «Правда» (кв.32); В 1916-1917 гг. жил философ, писатель Розанов В.В.»  
Шпалерная ул., 44Б, литера А.  
Фрагмент помещения 4-Н.  
фото: 12.01.2023.



3. «Дом, в котором: в 1912-1913 гг. проходили совещания фракции большевиков IV Государственной думы и членов редакции газеты «Правда» (кв.32); В 1916-1917 гг. жил философ, писатель Розанов В.В.»  
Шпалерная ул., 44Б, литера А.  
Фрагмент помещения 4-Н.  
фото: 12.01.2023.





4. «Дом, в котором: в 1912-1913 гг. проходили совещания фракции большевиков IV Государственной думы и членов редакции газеты «Правда» (кв.32); В 1916-1917 гг. жил философ, писатель Розанов В.В.»  
Шпалерная ул., 44Б, литера А.  
Фрагмент помещения 4-Н.  
фото: 12.01.2023.



5. «Дом, в котором: в 1912-1913 гг. проходили совещания фракции большевиков IV Государственной думы и членов редакции газеты «Правда» (кв.32); В 1916-1917 гг. жил философ, писатель Розанов В.В.»  
Шпалерная ул., 44Б, литера А.  
Фрагмент помещения 4-Н.  
фото: 12.01.2023.



6. «Дом, в котором: в 1912-1913 гг. проходили совещания фракции большевиков IV Государственной думы и членов редакции газеты «Правда» (кв.32); В 1916-1917 гг. жил философ, писатель Розанов В.В.»  
Шпалерная ул., 44Б, литера А.  
Фрагмент помещения 4-Н.  
фото: 12.01.2023.



7. «Дом, в котором: в 1912-1913 гг. проходили совещания фракции большевиков IV Государственной думы и членов редакции газеты «Правда» (кв.32); В 1916-1917 гг. жил философ, писатель Розанов В.В.»  
Шпалерная ул., 44Б, литера А.  
Фрагмент помещения 4-Н.  
фото: 12.01.2023.



8. «Дом, в котором: в 1912-1913 гг. проходили совещания фракции большевиков IV Государственной думы и членов редакции газеты «Правда» (кв.32); В 1916-1917 гг. жил философ, писатель Розанов В.В.»  
Шпалерная ул., 44Б, литера А.  
Фрагмент помещения 4-Н.  
фото: 12.01.2023.

**ПРИЛОЖЕНИЕ № 4**

К Акту по результатам государственной историко-культурной экспертизы проектной документации на проведение работ по сохранению объекта культурного наследия регионального значения «Дом в котором: в 1912-1913 гг. проходили совещания фракции большевиков IV Государственной думы и членов редакции газеты «Правда»» (кв.32), в 1916-1917 гг. жил философ, писатель Розанов Василий Васильевич», расположенного по адресу: г. Санкт-Петербург, Шпалерная ул., дом 44б, литера А - «Проект приспособления для современного использования помещения 4-Н объекта культурного наследия регионального значения «Дом в котором: в 1912-1913 гг. проходили совещания фракции большевиков IV Государственной думы и членов редакции газеты «Правда»» (кв.32), в 1916-1917 гг. жил философ, писатель Розанов Василий Васильевич», по адресу: г. Санкт-Петербург, Шпалерная ул., дом 44б, литера А», выполненный в 2022 г. ООО «ЛенСтройПроект». ШИФР 78:31:0001027:2147

**Перечень предмета охраны**

Приложение к распоряжению КГИОП  
от 29 МАЙ 2016 № 10-268

Предмет охраны  
объекта культурного наследия регионального значения  
«Дом, в котором: в 1912-1913 гг. проходили совещания фракции большевиков  
IV Государственной Думы и членов редакции газеты "Правда" (кв.32);  
в 1916-1917 гг. жил философ, писатель Розанов Василий Васильевич»,  
расположенного по адресу: Санкт-Петербург, Шпалерная улица, дом 44б, литера А, (Шпалерная ул., 44б).

№ п п	Видовая принадлежность предмета охраны	Предмет охраны	Фотофиксация
1	2	3	4
1	Объемно-пространственное решение:	<p>габариты и конфигурация прямоугольного в плане здания на подвалах с прямоугольным в плане внутренним двором;</p> <p>два прямоугольных в плане воротных проезда лицевого корпуса и северного дворового корпуса;</p> <p>форма, габариты и конфигурация крыш, высотная отметка коньков.</p>	 <p><b>Шпалерная ул.</b></p> 
2	Конструктивная система:	<p>фундаменты, наружные и внутренние капитальные стены (кирпичные);</p> <p>исторические отметки междуэтажных перекрытий;</p> <p>исторические лестницы: лестничные клетки и вестибюли, их объемно-планировочное решение;</p> <p>две лестницы лицевого корпуса (Л-1 и Л-2): вход организован со стороны южного лицевого фасада - двухмаршевые, марши на косоурах, ступени выполнены из известняка;</p>	

		<p>металлическое <b>ограждение</b> выполнено в виде ажурной решетки растительного рисунка, под деревянным профилированным поручнем;</p> <p>два <b>междустенных перехода</b>, между уровнями вестибюлей парадных лестниц; (ступени облицованы керамической плиткой);</p> <p><b>лестница</b> северного дворового корпуса (Л-3), вход организован со стороны южного фасада северного дворового корпуса: <b>двухмаршевая на косоурах, ступени выполнены из лещадной плиты</b>; металлическое кованое <b>ограждение</b> выполнено в виде ажурной решетки в стиле модерн, декорированной розетками, под деревянным профилированным поручнем;</p> <p>средистенный переход в семь ступеней из лещадной плиты, ведущий из помещений 2-Н и 4-Н во внутренний двор;</p>	  
3	Объемно-планировочное решение:	историческое объемно-планировочное решение в габаритах капитальных стен, в том числе габариты помещений с художественно-декоративной отделкой.	
4	Архитектурно-художественное решение фасадов:	<p>южный лицевой фасад, шириной в четырнадцать световых осей, обращен к Шпалерной улице, симметричен, решен в приемах модерна;</p> <p><b>материал и характер отделки фасада:</b> гладкая штукатурка, штукатурка под руст, глазурованная плитка («кабанчик»);</p> <p>высокий цоколь облицован фактурным гранитом;</p> <p>боковые (по крайним западной и восточной осям) и центральная (шириной в 4 световые оси) завершены аттиковыми стенками;</p>	



два дугообразных в плане эркера, расположенные по первой и четырнадцатой световым осям на высоту второго-четвертого этажей, (завершенные балконами в уровне пятого этажа);

прямоугольный в плане эркер расположенные по седьмой-восьмой световым осям в уровне второго-четвертого этажей, (завершен балконом в уровне пятого этажа);

воротный проезд с фигурным завершением, декорирован замковым камнем клинчатой формы;

стены и плоское перекрытие воротного проезда оштукатурены, разделены профилированными филенками, оштукатуренными «под шубу»;  
плафон потолка декорирован восьмигранными кессонами;

исторические дверные проемы:  
местоположение (по крайним световым осям), конфигурация (прямоугольные), габариты;

верные замковые камни, декорирующие проемы воротных проездов;

дверные проемы фланкированы оштукатуренными муфтированными трехчетвертными колоннами с волютами на стилизованных капителях, увенчаны шарами на низких пьедесталах;  
колонны установлены на гранитные пьедесталы;



		<p>исторические <b>пряжки:</b> местоположение, конфигурация, габариты;</p> <p>два <b>дверных проема:</b> местоположение (по четвертой и одиннадцатой световым осям), конфигурация, габариты;</p> <p>исторические <b>оконные проемы и дверные проемы балконов:</b> местоположение, конфигурация (прямоугольные, в том числе оконные проемы подвального этажа, проемы с полуциркульной перемычкой, объединяющие дверные проемы балконов и оконные проемы по центральной, 1-й и 14-й осям в уровне пятого этажа), габариты; <b>замковые камни</b> над полуциркульными проемами;</p> <p><b>заполнения оконных проемов и дверных проемов балконов:</b> материал (дерево), исторический рисунок расстекловки, цвет - по результатам расчисток и архивных исследований;</p> <p><b>лопатки,</b> облицованные глазурированной плиткой, с лепными розетками и гирляндами;</p> <p>парные лопатки, гладко оштукатуренные;</p> <p><b>лепной декор, в том числе:</b></p> <p><b>филленки</b> с рельефными композициями геометрического рисунка;</p> <p><b>лепные рельефные композиции</b> с провисающими гирляндами, розетками, раковинами и летящими утками;</p>	    
--	--	--	---

5

круглые **медальоны** с рельефными изображениями;



ажурные металлические **решетки** ограждений балконов, ограждения восточной части мансардного этажа;



карнизы металлические профилированные с выколоткой в уровне мансардного этажа;



брандмауэр восточного фасада лицевого корпуса - глухой (без проемов);

**дворовые фасады:**

цоколь облицован плитами известняка;  
 фасады оштукатурены, окрашены, в уровне подвального-первого этажей - разделаны под руст, обработаны фактурной штукатуркой;

**фигурные филенки, наличники, профилированные архивольты** с замковым камнем, объединяющие дверные проемы балконов и оконные проемы шестого этажа, подоконные доски;

**два дугообразных в плане эркера**, западного и восточного фасадов, в уровне второго-пятого этажей, завершенные балконами в уровне шестого этажа;  
 прямоугольный в плане ризалит северного фасада;

**воротный проезд**, декорированный замковым камнем клинчатой формы;

**исторические дверные проемы:** местоположение, конфигурация, габариты;

**оконные проемы** в уровне подвального этажа: местоположение, конфигурация (прямоугольные), отметки высоты, габариты ширины;  
 оконные проемы в уровне первого-шестого этажей и дверные проемы балконов:

местоположение, конфигурация (прямоугольные), их габариты;


**заполнения оконных проемов:** исторический рисунок расстекловки, цвет - по результатам расчисток и архивных исследований;  
 профилированные межэтажные карнизы.



5.	<p>Декоративно-художественное оформление интерьеров, предметы декоративно-прикладного искусства:</p>	<p><b>интерьер вестибюля (Л-1):</b></p> <p>нижние части стен - рустованы, верхние - декорированы парными лопатками;          профилированный карниз с квадратными кессонами;</p> <p>на полу площадок - метлахская плитка (белая – восьмигранная, серая - квадратная), сложенная в рисунок «соты», окаймленная орнаментальной рамкой;</p> <p><b>интерьер вестибюля (Л-2):</b></p> <p>нижние части стен - облицованы глазурированной плиткой (кабанчик), верхние - декорированы парными лопатками;</p> <p>лепной рельефный фриз с провисающими гирляндами, венками и факелами;</p> <p>профилированный карниз с квадратными кессонами, декорированными розетками и модульонами;</p> <p><b>интерьер вестибюля (Л-3):</b></p> <p>нижние части стен - рустованы, верхние - разбиты на профилированные филенки, в поле которых (обработанное «под шубу») вписаны овальные и круглые медальоны;</p> <p>широкий профилированный карниз с сухариками, завершающий стены;</p> <p>на полу нижнего уровня вестибюля - полихромная, узорчатая метлахская плитка с розетками ярко-голубого цвета;</p> <p><b>квартира № 11:комната 22. 0 кв. м.:</b>  <b>Потолок.</b> В центре – розетка удлиненной формы с композицией из прорезных раковин, вокруг которых в окружении лиственных завитков – мелкие цветы с листьями на стеблях. По периметру – трельяжная сеточка, заключенная между тягами-завитками, в средней части на продольной оси – композиции в виде резерва с прорезными раковинами, цветами и завитками, по углам – композиции из прорезных раковин, завитков и фигур путти (2 – пляшущих с бубном и драпировками, 2 – стоящих с колчаном и луком, с драпировками).</p>	  
----	--	--	--

	<p><b>комната 17. 30 кв. м.:</b>  <b>Потолок.</b> В центре – композиция из акантовой розетты, окруженной завитками и лиственными завитками с розетками. Вокруг зеркала потолка – полоса с выкружками, в которой – мелкий цветочный орнамент и на котором – медальоны с вазами с цветами на осях, по углам – композиции из лиственных завитков с розетками.</p>	
	<p><b>квартира № 16:</b>  <b>2 комната справа 24. 30 кв. м.:</b>  <b>Потолок.</b> В центре – розетка удлиненной формы с композицией из прорезных раковин, вокруг которых в окружении лиственных завитков – мелкие цветы с листьями на стеблях. По периметру – трельяжная сеточка, заключенная между тягами-завитками, в средней части на продольной оси – композиции в виде резерва с прорезными раковинами, цветами и завитками, по углам – композиции из прорезных раковин, завитков и фигур путти (2 – пляшущих с бубном и драпировками, 2 – стоящих с колчаном и луком, с драпировками).</p>	
	<p><b>квартира № 20:</b>  <b>2 комната справа 39. 50 кв. м.:</b>  <b>Потолок.</b> В центре – розетка удлиненной формы с композицией из прорезных раковин, вокруг которых в окружении лиственных завитков – мелкие цветы с листьями на стеблях. По периметру – трельяжная сеточка, заключенная между тягами-завитками, в средней части на продольной оси – композиции в виде резерва с прорезными раковинами, цветами и завитками, по углам – композиции из прорезных раковин, завитков и фигур путти (2 – пляшущих с бубном и драпировками, 2 – стоящих с колчаном и луком, с драпировками).</p> <p><b>3 комната справа 32. 90 кв. м.:</b>  <b>Потолок.</b> В центре – композиция из овальной розетты, окруженной трельяжной сеточкой с прорезными раковинами, листьями. Зеркало потолка обрамлено тягами с завитками, между которыми – медальоны, завитки По периметру – трельяжная сеточка.</p> <p><b>2 комната слева 23. 20 кв. м.</b>  <b>Потолок.</b> В стиле неоготика. В центре - розетта в ромбе, заключенном в круг с лиственными завитками. У стен – ряды крупных стрельчатых арок, веерообразные розетты в лавровых гирляндах, завитки, вазоны с цветами.</p>	

	<p><b>квартира № 21:</b>  <b>1 комната справа 11. 20 кв. м.:</b>  <b>Потолок.</b> В центре – розетка с композицией из еловых ветвей. Во фризе – полоса из еловых гирлянд с шишками.</p> <p><b>2 комната справа 22. 10 кв. м.:</b>  <b>Потолок.</b> В центре – розетка удлинённой формы с композицией из прорезных раковин, вокруг которых в окружении лиственных завитков – мелкие цветы с листьями на стеблях. По периметру – трельяжная сеточка, заключённая между тягами-завитками, в средней части на продольной оси – композиции в виде резерва с прорезными раковинами, цветами и завитками, по углам – композиции из прорезных раковин, завитков и фигур путти (2 – пляшущих с бубном и драпировками, 2 – стоящих с колчаном и луком, с драпировками).</p> <p><b>5 комната справа 19. 90 кв. м.:</b>  <b>Потолок.</b> В центре – розетка с композицией из груш.</p>	
	<p><b>квартира № 26:</b>  <b>комната 28,10 кв. м.:</b>  <b>Потолок.</b> В центре – розетка удлинённой формы с композицией из прорезных раковин, вокруг которых в окружении лиственных завитков – мелкие цветы с листьями на стеблях. По периметру – трельяжная сеточка, заключённая между тягами-завитками, в средней части на продольной оси – композиции в виде резерва с прорезными раковинами, цветами и завитками, по углам – композиции из прорезных раковин, завитков и фигур путти (2 – пляшущих с бубном и драпировками, 2 – стоящих с колчаном и луком, с драпировками).</p> <p><b>Печь угловая.</b> Изразцы светло-коричневого цвета, рельеф. В – пр. 290, ш – 94 и 84 см. В плане прямоугольной формы, одноярусная, без цоколя, без карниза, в нижней части – угловая ниша с диагональной стенкой для топочного проема, над которым – орнамент в стиле северной вышивки (в виде стилизованных ветвей), в средней части обоих фасадов – кронштейны под нишей с «пуговичками» по углам, в верхней части – полоса орнамента, аналогичного нижнему, наверху в виде валика. Дверца топки чугунная с растительно-геометрическим орнаментом.</p>	

	<p><b>квартира № 35:</b>  <b>комната №8 – 16,7 кв.м.:</b>  <b>Потолок:</b> по двум сторонам комнаты проходят полосы переплетающегося геометрического орнамента, образованного тагами с растительным декором. В центре – розетка круглой формы с растительным декором.</p>	
	<p><b>квартира № 38:</b>  <b>комната № 8 – 17,0 кв.м.:</b>  <b>Потолок:</b> на поле потолка по двум сторонам проходит полоса лепного декора. Геометрический орнамент, образованный тягами декорирован орнаментом из растительных завитков, пальметт. В центре – круглая розетка растительного орнамента.</p> <p><b>комната № 5 – 16,5 кв.м.:</b>  <b>Потолок:</b> по краю потолка проходит полоса в виде трельяжной сетки. В центре потолка круглая розетка растительного орнамента. В декоре завитки аканта, раковины.</p>	
	<p><b>квартира № 41:</b>  <b>1 комната слева 12 кв.м.:</b>  <b>Потолок.</b> По периметру - полоса горельефных четырехлепестковых цветов, в углах загибающаяся к центру; вдоль полосы - по 3 (с продольных сторон) и 1 (с торцевых) - участки с мягкими волнистыми краями, между которыми - торцы колец, сквозь которые как бы продеты нити жемчуга, образующие полукруги; по углам - свободно расположенные ленты.</p>	
	<p><b>квартира № 42:</b>  <b>комната 19. 60 кв. м.:</b>  <b>Потолок.</b> В центре - розетка в виде композиции из аканта в овале, раковин, завитков, листьев. По периметру - полоса в виде трельяжной сеточки, на 2 осях - завитки, листья, соединенные длинными завитками.</p> <p><b>комната № 5 – 14, 9 кв. м.:</b>  <b>Потолок:</b> с лепным декором; все поле плафона заполнено листовым орнаментом со сложно-переплетенными стеблями, образующим ажурную композицию.</p>	
	<p><b>квартира № 43:</b>  <b>дверь входная</b> (элемент интерьера парадной лестницы):  Дерево, резьба. Двустворчатая, в створке в расположенной наверху филенке - накладной листовый венок.</p>	



		<p><b>1 комната справа 17 кв.м.:</b> <b>Потолок.</b> В центре ромбовидной формы вписанные в ромб листья.</p> <p><b>2 комната справа 21,8 кв.м.:</b> <b>Потолок.</b> В центре - розетка в виде композиции из аканта в овале, раковин, завитков, листьев. По периметру - полоса в виде трельяжной сеточки, на 2 осях - завитки, листья, соединенные длинными завитками.</p> <p><b>3 комната справа 27 кв.м.:</b> <b>Потолок.</b> В центре - композиция в виде аканта в ромбе и круге, соединенная тягой с композициями у торцовых стен из нескольких рядов стрельчатых арок с завитками.</p>	
--	--	--	--

**ПРИЛОЖЕНИЕ № 5**

К Акту по результатам государственной историко-культурной экспертизы проектной документации на проведение работ по сохранению объекта культурного наследия регионального значения «Дом в котором: в 1912-1913 гг. проходили совещания фракции большевиков IV Государственной думы и членов редакции газеты «Правда»» (кв.32), в 1916-1917 гг. жил философ, писатель Розанов Василий Васильевич», расположенного по адресу: г. Санкт-Петербург, Шпалерная ул., дом 44б, литера А - «Проект приспособления для современного использования помещения 4-Н объекта культурного наследия регионального значения «Дом в котором: в 1912-1913 гг. проходили совещания фракции большевиков IV Государственной думы и членов редакции газеты «Правда»» (кв.32), в 1916-1917 гг. жил философ, писатель Розанов Василий Васильевич», по адресу: г. Санкт-Петербург, Шпалерная ул., дом 44б, литера А», выполненный в 2022 г. ООО «ЛенСтройПроект». ШИФР 78:31:0001027:2147

**ПЛАН ГРАНИЦ ОКН**

УТВЕРЖДАЮ:

Заместитель председателя Комитета  
по государственному контролю,  
использованию и охране памятников  
истории и культуры - начальник  
управления государственного  
учета памятников



Б. М. Кириков

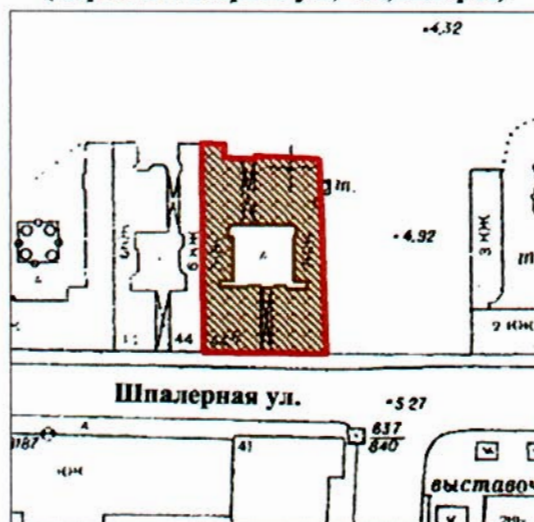
август 2005

**План границ территории  
объекта культурного наследия  
регионального значения**

**"Дом, в котором: в 1912-1913 гг. проходили совещания фракции большевиков  
IV Государственной думы и членов редакции газета "Правда" (кв. 32);  
в 1916-1917 гг. жил философ, писатель Розанов В.В.**

г. Санкт-Петербург, Шпалерная ул., 44б

(Адрес: Шпалерная ул., 44б, литер А)



Масштаб 1:2000

## УСЛОВНЫЕ ОБОЗНАЧЕНИЯ

- Граница территории объекта культурного наследия регионального значения
- Объект культурного наследия регионального значения

**ПРИЛОЖЕНИЕ № 6**

К Акту по результатам государственной историко-культурной экспертизы проектной документации на проведение работ по сохранению объекта культурного наследия регионального значения «Дом в котором: в 1912-1913 гг. проходили совещания фракции большевиков IV Государственной думы и членов редакции газеты «Правда»» (кв.32), в 1916-1917 гг. жил философ, писатель Розанов Василий Васильевич», расположенного по адресу: г. Санкт-Петербург, Шпалерная ул., дом 44б, литера А - «Проект приспособления для современного использования помещения 4-Н объекта культурного наследия регионального значения «Дом в котором: в 1912-1913 гг. проходили совещания фракции большевиков IV Государственной думы и членов редакции газеты «Правда»» (кв.32), в 1916-1917 гг. жил философ, писатель Розанов Василий Васильевич», по адресу: г. Санкт-Петербург, Шпалерная ул., дом 44б, литера А», выполненный в 2022 г. ООО «ЛенСтройПроект». ШИФР 78:31:0001027:2147

**Выписка из Закона Санкт-Петербурга № 174-27 от 05.07.1999**

## ЗАКОН САНКТ-ПЕТЕРБУРГА

### Об объявлении охраняемыми памятниками истории и культуры местного значения

Принят  
Законодательным Собранием  
Санкт-Петербурга  
5 июля 1999 года

#### Статья 1

Объявить охраняемыми памятниками истории и культуры и включить в Государственный список недвижимых памятников градостроительства и архитектуры местного значения памятники градостроительства и архитектуры согласно [приложению 1](#).

#### Статья 2

Объявить охраняемыми памятниками истории и культуры и включить в Государственный список недвижимых памятников истории местного значения памятники истории согласно [приложению 2](#).

#### Статья 3

Внести следующие изменения в [приложение 1](#) и [приложение 2 к Закону Санкт-Петербурга от 2 июля 1997 года N 141-47 "Об объявлении охраняемыми памятниками истории и культуры местного значения"](#):

Приложение 2  
к Закону Санкт-Петербурга  
"Об объявлении охраняемыми  
памятниками истории  
и культуры местного значения"  
от 5 июля 1999 года  
N 174-27

**Государственный список  
недвижимых памятников истории  
местного значения**

N п/п	Наименование памятника, дата сооружения, автор	Местонахождение
1	2	3
1.	Квартира, в которой жили в 1924-1934 гг. химик Лебедев Сергей Васильевич, в 1924-1955 гг. художник-график Остроумова-Лебедева Анна Петровна	Академика Лебедева ул., 10г, кв. 4
2.	Дом, в котором: жила в 1908-1910 гг. актриса Комиссаржевская Вера Федоровна (кв.7); жил с 1908 г. и умер в 1940 г. океанограф академик Шокальский Юлий Михайлович (кв.19); в помещениях училища Витмер О.К. неоднократно бывал Ленин В.И. (вторая половина ноября 1905 г. - 1906 г.)	Английский пр., 27; Союза Печатников, 27
3.	Бюст Бехтерева В.М., 1960 г., ск. Аникушин М.К., арх. Гепнер Ф.А.	Бехтерева ул., 3
4.	Бюст Ленина В.И., 1957 г., ск. Ингал В.И.	Большой пр. П.С., на пересечении с ул.Ленина
5.	Дом, где жила хореограф Ваганова Агриппина Яковлевна в 1904-1937 гг. (кв.12, 13, 14-б, кв.5)	Бронницкая ул., 7
6.	Дом, где с 1881 по 1890 г. жил художественный критик Стасов Владимир Васильевич (б. кв.6)	Восстания ул., 26; Некрасова ул., 38; Басков пер., 31
7.	Дом, где у Карамзиных Екатерины Андреевны и Софьи Николаевны в 1839-1851 гг. бывали поэт Лермонтов Михаил Юрьевич, композитор Глинка Михаил Иванович и другие деятели русской культуры ("Салон Карамзиных")	Гагаринская ул., 16
8.	Дом, где у Шестаковой Людмилы Ивановны, сестры композитора Глинки Михаила Ивановича, в 1866-1871 гг., 1873-1878 гг. собирались участники "Могучей кучки" (кв.7, 8, 9, 29-б, кв.6)	Гагаринская ул., 30
9.	Дом, где в 1893-1899 гг. жил Григорович Дмитрий Васильевич	Гражданская ул., 28; Грибоедова кан.наб., 77; Вознесенский пр., 32

10.	Дом, где в 1914-1949 гг. жил гидроэнергетик Графтио Генрих Осипович	Добролюбова ул., 15
11.	Дом, где в 1888-1889 гг. жил художник Серов Валентин Александрович	Итальянская ул., 11
12.	Усадьба А.Н.Воронихина (фундамент, фрагменты конструкции, элементы планировки)	Каменноостровский пр., 62
13.	Дом, где в 1905-1906 гг. у Книповича Н.М. Ленин Владимир Ильич проводил совещания (кв.6 и 16 - б. кв.16)	Колпинская ул., 3
14.	Памятник "Героическому Комсомолу", 1968 г., скульпторы Гордон В.И., Кузнецов О.И., Тимошенко В.Г., архитекторы Фабрицкий Б.Б., Шмелев И.П.	Комсомольская пл.
15.	Памятник государственному деятелю Кирову С.М., 1950, ск. Пинчук В.Б., арх. Хидекель Л.М.	Крестовский остров
16.	Дом, где жили: в 1934-1940 гг. радиотехник Бонч-Бруевич Михаил Александрович (корп.2, кв.115 - б. кв.33); в 1937-1941 гг., 1944-1970 гг. художник Альтман Натан Исаевич (корп.1, б. кв.157); в 1938 г. писатель Куприн Александр Иванович (корп.3, кв.236 - б. кв.212); в 1941 г., 1945-1950 гг. химик Хлопин Виталий Григорьевич	Лесной пр., 61; Кантемировская ул., 21
17.	Квартира, где в 1915-1929 гг. жил художник Рылов Аркадий Александрович	4-я линия В.О., 31, кв.24 (б. кв.12)
18.	Дом, где в 1840-1844 гг. жил поэт и художник Шевченко Тарас Григорьевич. Здесь с 1875 г. до 1879 г. жил композитор Мусоргский Модест Петрович (кв.29, 30 - б. кв.25, 26)	5-я линия В.О., 8; Бугский пер., 1-3; Волжский пер., 1
19.	Здания, в которых в 1885-1918 гг. находились Высшие женские (Бестужевские) курсы. Здесь преподавали Бестужев-Рюмин К.Н., Менделеев Д.И., Бутлеров А.М., Сеченов И.М. и другие деятели науки	10-я линия В.О., 31, 33, 35, 39
20.	Дом, где с 1865 г. жил и в 1871 г. умер композитор Серов Александр Николаевич (кв.3, 9 - б. кв.21)	15-я линия В.О., 8; Большой пр. В.О., 40
21.	Дом, где с 1908 по 1942 г. жил физиолог Ухтомский Алексей Алексеевич	16-я линия В.О., 29
22.	Дом, где с 1930 по 1942 г. жил металлург Байков Александр Александрович (кв.3 и 32 - б. кв.3)	Литейный пр., 10
23.	Квартира, в которой жил с августа 1861 г. и умер 17 ноября 1861 г. революционный демократ, литературный критик и публицист Добролюбов Николай Александрович	Литейный пр., 32, кв.7 (б. кв.6)
24.	Квартиры, в которых в 1892-1897 гг. жил адмирал Макаров Степан Осипович	Моховая ул., 7, кв.3, 4, 11, 12, 19, 20 (б. кв.4 и 5)
25.	Дом, где в квартире Мартова Л. в середине февраля 1897 г. под руководством Ленина Владимира Ильича состоялось совещание членов петербургского	Невский пр., 77; Пушкинская ул., 1

	"Союза борьбы за освобождение рабочего класса"	
26.	Дом, где в помещении конторы и редакции легального большевистского журнала "Вестник жизни" в 1906-1907 гг. бывал Ленин Владимир Ильич (кв.16 и 38)	Невский пр., 102
27.	Дом, где в 1894-1917 гг. проводились собрания рабочих-марксистов	Ново-Александровская ул., 23
28.	Бюст Крупской Н.К., 1960 г., ск. Холина Л.М., арх. Шретер Л.Л.	Обуховской Обороны пр., 105; Ткачей ул., 1 (у центрального входа ДК им.Крупской)
29.	Дом, где находилась Смоленская (Корниловская) вечерне-воскресная школа для рабочих Невской заставы	Обуховской Обороны пр., 107, 107б; Ткачей ул., 2
30.	Дом, где жил Глинка Михаил Иванович в 1836-1837 гг. и в 1840-1841 гг. (кв.1, 38 - б. кв.1)	Пирогова пер., 8; Фонарный пер., 3
31.	Дом, где жили: в 1845-1846 гг. поэт Некрасов Николай Алексеевич (кв.7); в 1853-1854 гг. революционный демократ, писатель и публицист Чернышевский Николай Гаврилович (кв.6); в 1855-1860 гг. писатель Тургенев Иван Сергеевич	Поварской пер., 13
32.	Дом, в котором у живших здесь художника, композитора и музыканта Матюшина Михаила Васильевича, поэтессы Гуро Елены Генриховны, писателя Матюшиной Ольги Константиновны в разные годы (нач. XX в. - 1972 г.) бывали художники Малевич Казимир Северинович, Филонов Павел Николаевич, поэты Маяковский Владимир Владимирович, Хлебников Велимир (Виктор Владимирович) и другие деятели русской культуры. Здесь в 1942-1943 гг. жил драматург Вишневский Всеволод Витальевич	Профессора Попова ул., 10
33.	Дом, где в 1892-1918 гг. жил и работал физиолог Павлов Иван Петрович (б. кв.2)	Большая Пушкарская ул., 18; Введенская ул., 4
34.	Дом, где с 1899 г. жил и в 1904 г. умер астроном Бредихин Федор Александрович (кв.5 и 6 - б. кв.6)	Пушкинская ул., 14; Лиговский пер., 1
35.	Дом, где в 1944-1957 гг. жил физиолог Орбели Леон Абгарович (кв.7)	Большой Сампсониевский пр., 7
36.	Дом, где в 1917 г. начал работу VI съезд РСДРП(б)	Большой Сампсониевский пр., 37
37.	Дом, в котором в 1917 г. находилось Русское бюро Центрального комитета РСДРП(б) и состоялось совещание руководителей Военной организации Центрального комитета РСДРП(б) (кв.4)	Сердобольская ул., 35
38.	Квартира, в которой с 1897 г. жил и в 1906 г. умер художественный критик Стасов Владимир Васильевич	7-я Советская ул., 11; Суворовский пр., 20, кв. 24
39.	Дом, где в 1912-1913 гг. проходили заседания объединенной социал-демократической фракции IV	9-я Советская ул., 39; Мытнинская ул., 24



	Государственной думы	
40.	Дом, где с 1869 г. жил и в 1887 г. умер актер Самойлов Василий Васильевич	Стремянная ул., 8
41.	Квартира, в которой жил композитор и музыковед Асафьев Борис Владимирович в 1933-1943 гг.	Труда пл., 6; Конногвардейский бульвар, 6; Якубовича ул., 5; Конногвардейский пер., 1, кв.23
42.	Дом, где жили: в 1854-1856 гг. писатель Тургенев Иван Сергеевич, в 1855-1856 гг. писатель Толстой Лев Николаевич, в 1857-1858 гг. революционный демократ, литературный критик и публицист Добролюбов Николай Александрович (кв.31), в 1891-1918 гг. композитор Кюи Цезарь Антонович	Фонтанки р.наб., 38
43.	Дом, где жили: в 1837 г. актриса Асенкова Варвара Николаевна, до 1843 г. издатель Краевский Андрей Александрович (кв.47), в 1842-1846 гг. революционный демократ, писатель и литературный критик Белинский Виссарион Григорьевич (кв.55, 48, 47, 43)	Фонтанки р.наб., 40; Невский пр., 68
44.	Дом, где с 1916 г. жила и в 1955 г. умерла актриса Корчагина-Александровская Екатерина Павловна (кв.20)	Фонтанки р.наб., 55; Ломоносова пл., 6
45.	Здание Благородного пансиона, где в 1818-1820 гг. учился композитор Глинка Михаил Иванович. Здесь преподавал декабрист Кюхельбекер Вильгельм Карлович, учились декабристы Глебов Михаил Николаевич в 1818-1821 гг., Плещеев Александр Александрович в 1818-1820 гг. и другие представители общественной и культурной жизни России	Фонтанки р.наб., 164
46.	Квартира, в которой в 1873-1883 гг. жил композитор Римский-Корсаков Николай Андреевич	Фурштатская ул., 33, кв.9
47.	Квартира, в которой жил историк академик Бонч-Бруевич Владимир Дмитриевич	Херсонская ул., 5-7, кв.9
48.	Дом, где жили в 1872-1875 гг. композитор Мусоргский Модест Петрович и в 1867-1868 гг. композитор Кюи Цезарь Антонович	Шпалерная ул., 6
49.	Дом, в котором: в 1912-1913 гг. проходили совещания фракции большевиков IV Государственной думы и членов редакции газеты "Правда" (кв.32); в 1916-1917 гг. жил философ, писатель Розанов Василий Васильевич	Шпалерная ул., 44б
50.	Бюст Можайского А.Ф., 1962 г., скульпторы Шишков В.М., Климушин М.Т., архитекторы Константинов Г.Д., Малышева К.Н.	Красное Село, Ленина пр. (при выезде из Красного Села)

**ПРИЛОЖЕНИЕ № 7**

К Акту по результатам государственной историко-культурной экспертизы проектной документации на проведение работ по сохранению объекта культурного наследия регионального значения «Дом в котором: в 1912-1913 гг. проходили совещания фракции большевиков IV Государственной думы и членов редакции газеты «Правда»» (кв.32), в 1916-1917 гг. жил философ, писатель Розанов Василий Васильевич», расположенного по адресу: г. Санкт-Петербург, Шпалерная ул., дом 44б, литера А - «Проект приспособления для современного использования помещения 4-Н объекта культурного наследия регионального значения «Дом в котором: в 1912-1913 гг. проходили совещания фракции большевиков IV Государственной думы и членов редакции газеты «Правда»» (кв.32), в 1916-1917 гг. жил философ, писатель Розанов Василий Васильевич», по адресу: г. Санкт-Петербург, Шпалерная ул., дом 44б, литера А», выполненный в 2022 г. ООО «ЛенСтройПроект». ШИФР 78:31:0001027:2147

**Охранное обязательство**



ПРАВИТЕЛЬСТВО САНКТ-ПЕТЕРБУРГА  
КОМИТЕТ ПО ГОСУДАРСТВЕННОМУ КОНТРОЛЮ, ИСПОЛЬЗОВАНИЮ  
И ОХРАНЕ ПАМЯТНИКОВ ИСТОРИИ И КУЛЬТУРЫ

РАСПОРЯЖЕНИЕ

29 АПР 2016

№ 40-70

**Об утверждении охранного обязательства собственника или иного законного владельца объекта культурного наследия регионального значения «Дом, в котором: в 1912-1913 гг. проходили совещания фракции большевиков IV Государственной думы и членов редакции газеты «Правда» (кв.32); в 1916-1917 гг. жил философ, писатель Розанов Василий Васильевич», включенного в единый государственный реестр объектов культурного наследия (памятников истории и культуры) народов Российской Федерации**

В соответствии с главой VIII Федерального закона от 25.06.2002 № 73-ФЗ «Об объектах культурного наследия (памятниках истории и культуры) народов Российской Федерации»:

1. Утвердить охранное обязательство собственника или иного законного владельца объекта культурного наследия регионального значения «Дом, в котором: в 1912-1913 гг. проходили совещания фракции большевиков IV Государственной думы и членов редакции газеты «Правда» (кв.32); в 1916-1917 гг. жил философ, писатель Розанов Василий Васильевич», расположенного по адресу: Санкт-Петербург, улица Шпалерная, дом 44б, литера А (согласно Закону Санкт-Петербурга от 23.07.1999 № 174-27: Шпалерная ул., 44б), включенного в единый государственный реестр объектов культурного наследия (памятников истории и культуры) народов Российской Федерации (далее – объект), согласно приложению к настоящему распоряжению.

2. Начальнику Юридического управления КГИОП обеспечить направление копии настоящего распоряжения КГИОП с копией утвержденного охранного обязательства собственнику объекта (собственнику или иному владельцу земельного участка, в границах которого располагается объект археологического наследия), другим лицам, к обязанностям которых относится его исполнение, а также в орган кадастрового учета для регистрации в Едином государственном реестре прав на недвижимое имущество и сделок с ним в порядке, установленном законодательством Российской Федерации, в течение трех рабочих дней со дня утверждения охранного обязательства.

3. Начальнику отдела государственного учета объектов культурного наследия Управления государственного учета объектов культурного наследия КГИОП обеспечить направление настоящего распоряжения КГИОП с утвержденным охранным обязательством в Министерство культуры Российской Федерации для приобщения к учетному делу объекта.

4. Начальнику отдела информационно-аналитического обеспечения охраны объектов культурного наследия Управления популяризации и информационно-аналитического обеспечения охраны объектов культурного наследия КГИОП обеспечить размещение настоящего распоряжения КГИОП с утвержденным охранным обязательством на сайте КГИОП в информационно-телекоммуникационной сети «Интернет» и в локальной компьютерной сети КГИОП.

5. Контроль за выполнением настоящего распоряжения остается за заместителем председателя КГИОП - начальником Управления государственного учета объектов культурного наследия.

Заместитель председателя КГИОП -  
начальник Управления государственного  
учета объектов культурного наследия

Г.Р. Аганова

Приложение  
к распоряжению КГИОП  
от 29 АПР 2016 № 40-70

**ОХРАННОЕ ОБЯЗАТЕЛЬСТВО  
СОБСТВЕННИКА ИЛИ ИНОГО ЗАКОННОГО ВЛАДЕЛЬЦА**  
объекта культурного наследия, включенного в единый государственный реестр объектов культурного наследия (памятников истории и культуры) народов Российской Федерации

"Дом, в котором: в 1912-1913 гг. проходили совещания фракции большевиков IV Государственной думы и членов редакции газета "Правда" (кв. 32); в 1916-1917 гг. жил философ, писатель Розанов Василий Васильевич"  
(указать наименование объекта культурного наследия в соответствии с правовым актом о его принятии на государственную охрану)

регистрационный номер объекта культурного наследия в едином государственном реестре объектов культурного наследия (памятников истории и культуры) народов Российской Федерации:

О	Т	С	У	Т	С	Т	В	У	Е	Т	-	-	-	-
---	---	---	---	---	---	---	---	---	---	---	---	---	---	---

Раздел 1. Данные об объекте культурного наследия, включенном в единый государственный реестр объектов культурного наследия (памятников истории и культуры) народов Российской Федерации

(заполняются в случае, предусмотренном п. 5 ст. 47.6 Федерального закона от 25.06.2002 N 73-ФЗ "Об объектах культурного наследия (памятниках истории и культуры) народов Российской Федерации")

Отметка о наличии или отсутствии паспорта объекта культурного наследия, включенного в единый государственный реестр объектов культурного наследия (памятников истории и культуры) народов Российской Федерации, в отношении которого утверждено охранное обязательство (далее - объект культурного наследия):

имеется  отсутствует  V  
(нужное отметить знаком "V")

При наличии паспорта объекта культурного наследия он является неотъемлемой частью охранного обязательства.

При отсутствии паспорта объекта культурного наследия в охранное обязательство вносятся следующие сведения:

1. Сведения о наименовании объекта культурного наследия:

"Дом, в котором: в 1912-1913 гг. проходили совещания фракции большевиков IV Государственной думы и членов редакции газета "Правда" (кв. 32); в 1916-1917 гг. жил философ, писатель Розанов Василий Васильевич"
--

2. Сведения о времени возникновения или дате создания объекта культурного наследия, датах основных изменений (перестроек) данного объекта и (или) датах связанных с ним исторических событий:

1912 г. - арх. Бальди К. В.

3. Сведения о категории историко-культурного значения объекта культурного наследия:

федерального  регионального  муниципального  значения  
(нужное отметить знаком "V")

4. Сведения о виде объекта культурного наследия:

памятник  ансамбль   
(нужное отметить знаком "V")

5. Номер и дата принятия акта органа государственной власти о включении объекта культурного наследия в единый государственный реестр объектов культурного наследия (памятников истории и культуры) народов Российской Федерации:

Закон Санкт-Петербурга № 174-27

от «23» июля 1999 г.

6. Сведения о местонахождении объекта культурного наследия (адрес объекта или при его отсутствии описание местоположения объекта):

Санкт-Петербург

(Субъект Российской Федерации)

Санкт-Петербург

(населенный пункт)

улица Шпалерная д. 446 корп./стр. --- помещение/квартира ---

иные сведения:

ул. Шпалерная, д. 446, литера А (согласно выписке из Единого Государственного Реестра Прав на недвижимое имущество и сделок с ним от 19.01.2016 № 90-14017555; кадастровому паспорту помещения 4-Н от 22.01.2014 № 78/201/14-10278)

7. Сведения о границах территории объекта культурного наследия (для объектов археологического наследия прилагается графическое отражение границ на плане земельного участка, в границах которого он располагается):

план границ, утвержденный КГИОП 31.08.2005, согласно приложению № 1 к настоящему охранному обязательству

8. Описание предмета охраны объекта культурного наследия:

распоряжение КГИОП "Об определении предмета охраны объекта культурного наследия регионального значения "Дом, в котором: в 1912-1913 гг. проходили совещания фракции большевиков IV Государственной Думы и членов редакции газеты "Правда" (кв.32); в

1916-1917 гг. жил философ, писатель Розанов Василий Васильевич"от 29.05.2014 № 10-268, согласно приложению № 2 к настоящему охранному обязательству

9. Фотографическое (иное графическое) изображение объекта (на момент утверждения охранного обязательства):

Прилагается: 64 (шестьдесят четыре) изображения,  
(указать количество)  
согласно приложению № 3 к настоящему охранному обязательству.

10. Сведения о наличии зон охраны данного объекта культурного наследия с указанием номера и даты принятия органом государственной власти акта об утверждении указанных зон либо информация о расположении данного объекта культурного наследия/земельного участка, в границах которого располагается объект археологического наследия, в границах зон охраны другого объекта культурного наследия:

Закон Санкт-Петербурга от 24.12.2008 № 820-7 "О границах зон охраны объектов культурного наследия на территории Санкт-Петербурга и режимах использования земель в границах указанных зон и о внесении изменений в Закон Санкт-Петербурга "О Генеральном плане Санкт-Петербурга и границах зон охраны объектов культурного наследия на территории Санкт-Петербурга"

11. Сведения о требованиях к осуществлению деятельности в границах территории объекта культурного наследия, включенного в единый государственный реестр объектов культурного наследия (памятников истории и культуры) народов Российской Федерации, об особом режиме использования земельного участка, в границах которого располагается объект археологического наследия, установленных статьей 5.1 Федерального закона от 25.06.2002 N 73-ФЗ "Об объектах культурного наследия (памятниках истории и культуры) народов Российской Федерации" (далее - Закон 73-ФЗ):

1) на территории памятника или ансамбля запрещаются строительство объектов капитального строительства и увеличение объемно-пространственных характеристик существующих на территории памятника или ансамбля объектов капитального строительства; проведение земляных, строительных, мелиоративных и иных работ, за исключением работ по сохранению объекта культурного наследия или его отдельных элементов, сохранению историко-градостроительной или природной среды объекта культурного наследия;

2) на территории памятника, ансамбля разрешается ведение хозяйственной деятельности, не противоречащей требованиям обеспечения сохранности объекта культурного наследия и позволяющей обеспечить функционирование объекта культурного наследия в современных условиях;

3) в случае нахождения памятника или ансамбля на территории достопримечательного места подлежат также выполнению требования и ограничения, установленные в соответствии со статьей 5.1 Закона 73-ФЗ, для осуществления хозяйственной деятельности на территории достопримечательного места;

4) особый режим использования земельного участка, в границах которого располагается объект археологического наследия, предусматривает возможность проведения археологических полевых работ в порядке, установленном Законом 73-ФЗ, земляных, строительных, мелиоративных, хозяйственных работ, указанных в статье 30 Закона 73-ФЗ работ по использованию лесов и иных работ при условии обеспечения сохранности объекта археологического наследия, а также обеспечения доступа граждан к указанному объекту.

## 12. Иные сведения, предусмотренные Законом 73-ФЗ:

Действие охранного обязательства прекращается со дня принятия Правительством Российской Федерации решения об исключении объекта культурного наследия из реестра.

Раздел 2. Требования к сохранению объекта культурного наследия  
(заполняется в соответствии со статьей 47.2 Закона 73-ФЗ)

13. Требования к сохранению объекта культурного наследия, включенного в единый государственный реестр объектов культурного наследия (памятников истории и культуры) народов Российской Федерации, предусматривают консервацию, ремонт, реставрацию объекта культурного наследия, приспособление объекта культурного наследия для современного использования либо сочетание указанных мер.

Состав (перечень) и сроки (периодичность) проведения работ по сохранению объекта культурного наследия, в отношении которого утверждено охранное обязательство, определяются соответствующим органом охраны объектов культурного наследия:

Комитет по государственному контролю, использованию и охране памятников истории и культуры Санкт-Петербурга (далее - КГИОП)

(указать наименование органа охраны объектов культурного наследия, утвердившего охранное обязательство)

на основании акта технического состояния объекта культурного наследия, составленного в порядке, установленном пунктом 2 статьи 47.2 Закона 73-ФЗ.

№ Пп	Наименование работ	Сроки выполнения	Примечание
1	Выполнить демонтаж дополнительного оборудования в пределах пом. 1-Н, 2-Н, кв. 6, 8, 9, 12, 18, 20, 51, не согласованного с КГИОП (кондиционеры, вывески, антенны)	В течении 6 месяцев со дня утверждения охранного обязательства актом КГИОП	
2	На основании задания и разрешения КГИОП выполнить работы по сохранению объекта культурного наследия в части ремонта и реставрации лицевых фасадов, а именно выполнить замену металлопластиковых и металлических оконных и дверных заполнений на деревянные (пом. 1-Н, 2-Н, кв. 1, 4, 6, 8, 10, 12, 18, 20, 22, 24); переоформление входной группы в пом. 2-Н, в соответствии с документацией, согласованной с КГИОП	В течение 12 месяцев со дня утверждения охранного обязательства актом КГИОП	
3	На основании задания и разрешения КГИОП выполнить работы по сохранению объекта культурного наследия в части ремонта и реставрации дворовых фасадов, а	В течение 12 месяцев со дня утверждения охранного обязательства актом КГИОП	

	именно привести в соответствие с историческим рисунком металлопластиковые оконные и дверные заполнения (пом. 1-Н, 7-Н, 10-Н, кв. 1, 3, 4, 5, 6, 8, 9, 10, 11, 16, 17, 18, 19, 20, 21, 22, 23, 24, 25, 26, 33, 35, 37, 38, 39, 40, 41, 42, 43, 44, 46, 47, 48, 52); переоформление входной группы в границах пом. 1-Н, 7-Н, 2-Н и 4-Н в соответствии с документацией, согласованной с КГИОП		
4	На основании задания и разрешения КГИОП выполнить работы по сохранению объекта культурного наследия в части ремонта и реставрации интерьера пом. 4-Н, кв. 11, 17, 26, 35, 39, 48, 49, 52 в соответствии с документацией, согласованной с КГИОП	В течение 36 месяцев со дня утверждения охранного обязательства актом КГИОП	
5	На основании задания, согласованной проектной документации, включающей результаты технического обследования и разрешения КГИОП, выполнить работы по сохранению объекта культурного наследия в части противоаварийных работ и работ по приведению в соответствие с историческим рисунком оконных заполнений пом. 3-Н	Работы выполнить до 31.12.2016	
6	На основании задания и разрешения КГИОП выполнить работы по сохранению объекта культурного наследия в части ремонта и реставрации крыши, лицевых и дворовых фасадов, помещений общедомового имущества (парадных (Л-1, Л-2, Л-4) и черных (Л-3, Л-5, Л-6) лестниц), в том числе оконные и дверные проемы, балконы и козырьки, относящиеся к общедомовому имуществу, в соответствии с документацией, согласованной с КГИОП	В течение 48 месяцев со дня утверждения охранного обязательства актом КГИОП	Работы могут быть выполнены в соответствии с положениями ст. 56.1 Федерального Закона от 25.06.2002 № 73-ФЗ "Об объектах культурного наследия (памятниках истории и культуры) народов Российской Федерации

14. Лицо (лица), указанное (указанные) в пункте 11 статьи 47.6 Закона 73-ФЗ, обязано (обязаны) обеспечить финансирование и организацию проведения научно-исследовательских, изыскательских, проектных работ, консервации, ремонта, реставрации и иных работ, направленных на обеспечение физической сохранности объекта культурного наследия и сохранение предмета охраны объекта культурного наследия, в порядке, установленном Законом 73-ФЗ.

В случае обнаружения при проведении работ по сохранению объекта культурного наследия объектов, обладающих признаками объекта культурного наследия, в том числе объектов археологического наследия, собственник или иной законный владелец обязан



незамедлительно приостановить работы и направить в течение трех рабочих дней со дня их обнаружения заявление в письменной форме об указанных объектах в региональный орган охраны объектов культурного наследия:

КГИОП
-------

(указать наименование соответствующего регионального органа охраны объектов культурного наследия. В случае если охранное обязательство утверждено не данным органом охраны, указать его полное наименование и почтовый адрес)

Дальнейшее взаимодействие с региональным органом охраны объектов культурного наследия собственник или иной законный владелец объекта культурного наследия обязан осуществлять в порядке, установленном статьей 36 Закона 73-ФЗ.

15. Работы по сохранению объекта культурного наследия должны организовываться собственником или иным законным владельцем объекта культурного наследия в соответствии с порядком, предусмотренным статьей 45 Закона 73-ФЗ.

16. Собственник (иной законный владелец) земельного участка, в границах которого расположен объект археологического наследия, обязан:  
обеспечивать неизменность внешнего облика;  
сохранять целостность, структуру объекта археологического наследия;  
организовывать и финансировать спасательные археологические полевые работы на данном объекте археологического наследия в случае, предусмотренном статьей 40, и в порядке, установленном статьей 45.1 Закона 73-ФЗ.

### Раздел 3. Требования к содержанию объекта культурного наследия (заполняется в соответствии со статьей 47.3 Закона 73-ФЗ)

17. При содержании и использовании объекта культурного наследия, включенного в единый государственный реестр объектов культурного наследия (памятников истории и культуры) народов Российской Федерации, в целях поддержания в надлежащем техническом состоянии без ухудшения физического состояния и (или) изменения предмета охраны данного объекта культурного наследия лица, указанные в пункте 11 статьи 47.6 Закона 73-ФЗ, обязаны:

- 1) осуществлять расходы на содержание объекта культурного наследия и поддержание его в надлежащем техническом, санитарном и противопожарном состоянии;
- 2) не проводить работы, изменяющие предмет охраны объекта культурного наследия либо ухудшающие условия, необходимые для сохранности объекта культурного наследия;
- 3) не проводить работы, изменяющие облик, объемно-планировочные и конструктивные решения и структуры, интерьер объекта культурного наследия в случае, если предмет охраны объекта культурного наследия не определен;
- 4) соблюдать установленные статьей 5.1 Закона 73-ФЗ требования к осуществлению деятельности в границах территории объекта культурного наследия, особый режим использования земельного участка, водного объекта или его части, в границах которых располагается объект археологического наследия;
- 5) не использовать объект культурного наследия (за исключением оборудованных с учетом требований противопожарной безопасности объектов культурного наследия, предназначенных либо предназначавшихся для осуществления и (или) обеспечения указанных ниже видов хозяйственной деятельности, и помещений для хранения предметов религиозного назначения, включая свечи и лампадное масло):  
под склады и объекты производства взрывчатых и огнеопасных материалов, предметов и веществ, загрязняющих интерьер объекта культурного наследия, его фасад, территорию и водные объекты и (или) имеющих вредные парогазообразные и иные выделения;  
под объекты производства, имеющие оборудование, оказывающее динамическое и

вибрационное воздействие на конструкции объекта культурного наследия, независимо от мощности данного оборудования;

под объекты производства и лаборатории, связанные с неблагоприятным для объекта культурного наследия температурно-влажностным режимом и применением химически активных веществ;

б) незамедлительно извещать:

КГИОП

(указать наименование органа охраны объектов культурного наследия, утвердившего охранное обязательство)

обо всех известных ему повреждениях, авариях или об иных обстоятельствах, причинивших вред объекту культурного наследия, включая объект археологического наследия, земельному участку в границах территории объекта культурного наследия или угрожающих причинением такого вреда, и безотлагательно принимать меры по предотвращению дальнейшего разрушения, в том числе проводить противоаварийные работы в порядке, установленном для проведения работ по сохранению объекта культурного наследия;

7) не допускать ухудшения состояния территории объекта культурного наследия, включенного в единый государственный реестр объектов культурного наследия (памятников истории и культуры) народов Российской Федерации, поддерживать территорию объекта культурного наследия в благоустроенном состоянии.

18. Собственник жилого помещения, являющегося объектом культурного наследия или частью такого объекта, обязан выполнять требования к сохранению объекта культурного наследия в части, предусматривающей обеспечение поддержания объекта культурного наследия или части объекта культурного наследия в надлежащем техническом состоянии без ухудшения физического состояния и изменения предмета охраны объекта культурного наследия.

19. В случае обнаружения при проведении работ на земельном участке в границах территории объекта культурного наследия объектов, либо на земельном участке, в границах которого располагается объект археологического наследия, объектов, обладающих признаками объекта культурного наследия, лица, указанные в пункте 11 статьи 47.6 Закона 73-ФЗ, осуществляют действия, предусмотренные подпунктом 2 пункта 3 статьи 47.2 Закона 73-ФЗ.

20. В случае если содержание или использование объекта культурного наследия, включенного в единый государственный реестр объектов культурного наследия (памятников истории и культуры) народов Российской Федерации, а также земельного участка, в границах которого располагается объект археологического наследия, может привести к ухудшению состояния данного объекта культурного наследия и (или) предмета охраны данного объекта культурного наследия, в предписании, направляемом

КГИОП

(указать наименование органа охраны объектов культурного наследия, утвердившего охранное обязательство)

собственнику или иному законному владельцу объекта культурного наследия, устанавливаются следующие требования:

1) к видам хозяйственной деятельности с использованием объекта культурного наследия, включенного в реестр, земельного участка, в границах которого располагается объект археологического наследия, либо к видам хозяйственной деятельности, оказывающим воздействие на указанные объекты, в том числе ограничение хозяйственной деятельности;

2) к использованию объекта культурного наследия, включенного в реестр, земельного участка, в границах которого располагается объект археологического наследия,

при осуществлении хозяйственной деятельности, предусматривающие в том числе ограничение технических и иных параметров воздействия на объект культурного наследия;

3) к благоустройству в границах территории объекта культурного наследия, включенного в реестр, земельного участка, в границах которого располагается объект археологического наследия.

Раздел 4. Требования к обеспечению доступа граждан  
Российской Федерации, иностранных граждан и лиц без гражданства  
к объекту культурного наследия, включенному в реестр  
(заполняется в соответствии со статьей 47.4 Закона 73-ФЗ)

21. Условия доступа к объекту культурного наследия, включенному в реестр (периодичность, длительность и иные характеристики доступа), устанавливаются соответствующим органом охраны объектов культурного наследия, определенным пунктом 7 статьи 47.6 Закона 73-ФЗ, с учетом мнения собственника или иного законного владельца такого объекта, а также с учетом вида объекта культурного наследия, включенного в реестр, категории его историко-культурного значения, предмета охраны, физического состояния объекта культурного наследия, требований к его сохранению, характера современного использования данного объекта культурного наследия, включенного в реестр.

Условия доступа к объектам культурного наследия, включенным в реестр, используемым в качестве жилых помещений, а также к объектам культурного наследия религиозного назначения, включенным в реестр, устанавливаются соответствующим органом охраны объектов культурного наследия по согласованию с собственниками или иными законными владельцами этих объектов культурного наследия.

При определении условий доступа к памятникам или ансамблям религиозного назначения учитываются требования к внешнему виду и поведению лиц, находящихся в границах территорий указанных объектов культурного наследия религиозного назначения, соответствующие внутренним установлениям религиозной организации, если такие установления не противоречат законодательству Российской Федерации.

В случае, если интерьер объекта культурного наследия не относится к предмету охраны объекта культурного наследия, требование к обеспечению доступа во внутренние помещения объекта культурного наследия, включенного в реестр, не может быть установлено.

Условия доступа к объектам культурного наследия, расположенным на территории Российской Федерации и предоставленным в соответствии с международными договорами Российской Федерации дипломатическим представительствам и консульским учреждениям иностранных государств в Российской Федерации, международным организациям, а также к объектам культурного наследия, находящимся в собственности иностранных государств и международных организаций, устанавливаются в соответствии с международными договорами Российской Федерации.

Физические и юридические лица, проводящие археологические полевые работы, имеют право доступа к объектам археологического наследия, археологические полевые работы на которых предусмотрены разрешением (открытым листом) на проведение археологических полевых работ. Физическим и юридическим лицам, проводящим археологические полевые работы, в целях проведения указанных работ собственниками и (или) пользователями земельных участков, в границах которых расположены объекты археологического наследия, должен быть обеспечен доступ к земельным участкам, участкам водных объектов, участкам лесного фонда, на территорию, определенную разрешением (открытым листом) на проведение археологических полевых работ.

Обеспечить доступ гражданам Российской Федерации, иностранным гражданам и лицам без гражданства в помещения парадных подъездов со стороны ул. Шпалерная и дворового фасада объекта культурного наследия в Международный день памятников и исторических мест, а именно 18 (восемнадцатого) апреля ежегодно.

Раздел 5. Требования к размещению наружной рекламы  
на объектах культурного наследия, их территориях  
(заполняется в случаях, определенных подпунктом 4 пункта 2 статьи 47.6 Закона 73-ФЗ)

22. Требования к размещению наружной рекламы:

Не допускается распространение наружной рекламы на объектах культурного наследия, включенных в единый государственный реестр объектов культурного наследия (памятников истории и культуры) народов Российской Федерации, а также на их территориях, за исключением достопримечательных мест.

Запрет или ограничение распространения наружной рекламы на объектах культурного наследия, находящихся в границах достопримечательного места и включенных в единый государственный реестр объектов культурного наследия (памятников истории и культуры) народов Российской Федерации, а также требования к ее распространению устанавливаются соответствующим органом охраны объектов культурного наследия, определенным пунктом 7 статьи 47.6 Закона 73-ФЗ, и вносятся в правила землепользования и застройки, разработанные в соответствии с Градостроительным кодексом Российской Федерации.

Указанные требования не применяются в отношении распространения на объектах культурного наследия, их территориях наружной рекламы, содержащей исключительно информацию о проведении на объектах культурного наследия, их территориях театрально-зрелищных, культурно-просветительных и зрелищно-развлекательных мероприятий или исключительно информацию об указанных мероприятиях с одновременным упоминанием об определенном лице как о спонсоре конкретного мероприятия при условии, если такому упоминанию отведено не более чем десять процентов рекламной площади (пространства). В таком случае актом соответствующего органа охраны объектов культурного наследия устанавливаются требования к размещению наружной рекламы на данном объекте культурного наследия (либо его территории), включая место (места) ее возможного размещения, требования к внешнему виду, цветовым решениям, способам крепления.

Раздел 6. Иные обязанности лица (лиц), указанного (указанных) в пункте 11 статьи 47.6 Федерального закона от 25.06.2002 N 73-ФЗ "Об объектах культурного наследия (памятниках истории и культуры) народов Российской Федерации"

23. Для лица (лиц), указанного (указанных) в пункте 11 статьи 47.6 Закона 73-ФЗ, устанавливаются обязанности:

1) по финансированию мероприятий, обеспечивающих выполнение требований в отношении объекта культурного наследия, включенного в реестр, установленных статьями 47.2 - 47.4 Закона 73-ФЗ;

2) по соблюдению требований к осуществлению деятельности в границах территории объекта культурного наследия, включенного в реестр, либо особого режима использования земельного участка, в границах которого располагается объект археологического наследия, установленных статьей 5.1 Закона 73-ФЗ.

24. Собственник, иной законный владелец, пользователи объекта культурного наследия, земельного участка, в границах которого располагается объект археологического наследия (в случае, указанном в пункте 11 статьи 47.6 Закона 73-ФЗ), а также все лица, привлеченные ими к проведению работ по сохранению (содержанию) объекта культурного наследия, обязаны соблюдать требования, запреты и ограничения, установленные законодательством об охране объектов культурного наследия.

25. Дополнительные требования в отношении объекта культурного наследия:

1) Осуществлять размещение дополнительного оборудования и дополнительных элементов, переоборудование и переустройство на объекте культурного наследия, его территории, в соответствии с порядком, установленным законодательством Российской Федерации и Санкт-Петербурга, предусматривающим получение согласования с КГИОП.

2) Не допускать уничтожения или повреждения объекта культурного наследия, а также действий, создающих угрозу уничтожения, повреждения объекта культурного наследия или причинения ему иного вреда.

3) Обеспечивать условия, препятствующие уничтожению, повреждению объекта культурного наследия или его территории со стороны третьих лиц, не являющихся собственником (законным владельцем) объекта культурного наследия или его части.

4) Проводить обследование технического состояния объекта культурного наследия и территории не реже одного раза в пять лет.

Выводы и рекомендации обследований представлять в КГИОП на согласование.

5) Исполнять требования предписаний КГИОП об устранении нарушений законодательства в области сохранения и использования объекта культурного наследия и обеспечении сохранности объекта культурного наследия в установленные в них сроки.

6) В установленном порядке обеспечивать установку на объекте культурного наследия информационных надписей и обозначений, обеспечивая их содержание, а также ремонт и восстановление в случае выявления повреждения или утраты.

7) Безвозмездно предоставлять должностным лицам КГИОП информацию и документы по вопросам охраны объекта культурного наследия (в том числе, касающуюся вопросов обеспечения сохранности и содержания объекта культурного наследия и его территории).

8) Обеспечить условия соответствия объекта культурного наследия требованиям пожарной безопасности в соответствии с действующим законодательством исходя из требований по сохранению облика, интерьера и предмета охраны объекта культурного наследия, в том числе при необходимости обеспечить разработку специальных технических условий, отражающих специфику обеспечения их пожарной безопасности и содержащих комплекс необходимых инженерно-технических и организационных мероприятий по обеспечению пожарной безопасности.

9) Обеспечивать сохранность предметов декоративно-прикладного искусства, живописи, скульптуры, указанных в Приложении № 2 к настоящему охранному обязательству.

10) Без разрешения КГИОП не перемещать предметы декоративно-прикладного искусства, живописи, скульптуры, с места, указанного в Приложении № 2 к настоящему охранному обязательству.

11) Собственник (иной законный владелец) объекта культурного наследия обязан беспрепятственно по предъявлению служебного удостоверения и копии приказа (распоряжения) руководителя (заместителя руководителя) КГИОП о назначении проверки, либо задания КГИОП обеспечивать доступ должностных лиц КГИОП, уполномоченных на осуществление государственного надзора за состоянием, содержанием, сохранением, использованием, популяризацией и государственной охраной объектов культурного наследия к объекту культурного наследия, для посещения и обследования используемых указанными лицами при осуществлении хозяйственной и иной деятельности территории, зданий, производственных, хозяйственных и иных нежилых помещений, строений, сооружений, являющихся объектами культурного наследия либо находящиеся в зонах охраны таких объектов, земельных участков, на которых такие объекты расположены либо которые находятся в зонах охраны таких объектов, а с согласия собственников жилые помещения, являющиеся объектами культурного наследия, в целях проведения исследований, испытаний, измерений, расследований, экспертизы и других мероприятий по контролю.

12) Направлять в КГИОП, ежегодно в срок не позднее 1 июля года, следующего за отчетным, уведомление о выполнении требований охранного обязательства.

13) Учреждениям и организациям, предоставляющим услуги населению, выполнять в соответствии с законодательством Российской Федерации требования по обеспечению доступа к объекту культурного наследия инвалидов, которые включают, в том числе, следующие условия доступности объектов культурного наследия для инвалидов:

1. обеспечение возможности самостоятельного передвижения по территории объекта

культурного наследия, обеспечение возможности входа и выхода из объекта культурного наследия, в том числе с использованием кресел-колясок, специальных подъемных устройств, возможности кратковременного отдыха в сидячем положении при нахождении на объекте культурного наследия, а также надлежащее размещение оборудования и носителей информации, используемых для обеспечения доступности объектов для инвалидов с учетом ограничений их жизнедеятельности;

2. дублирование текстовых сообщений голосовыми сообщениями, оснащение объекта культурного наследия знаками, выполненными рельефно-точечным шрифтом Брайля;

3. сопровождение инвалидов, имеющих стойкие расстройства функции зрения и самостоятельного передвижения;

4. обеспечение условий для ознакомления с надписями, знаками и иной текстовой и графической информацией, допуск тифлосурдопереводчика;

5. допуск собаки-проводника при наличии документа, подтверждающего специальное обучение собаки-проводника, выдаваемого в установленном порядке;

6. дублирование голосовой информации текстовой информацией, надписями и (или) световыми сигналами, допуск сурдопереводчика;

7. оказание помощи инвалидам в преодолении барьеров, мешающих ознакомлению с объектами культурного наследия (памятниками истории и культуры) народов Российской Федерации наравне с другими лицами.

Объем и содержание мер, обеспечивающих доступность для инвалидов объектов культурного наследия, определяется собственником (пользователем) объекта культурного наследия с учетом установленного порядка.

В целях обеспечения сохранности объекта культурного наследия в его исторической среде нормы установленного порядка применяются с учетом требований по сохранению объекта культурного наследия, предусмотренных Законом 73-ФЗ.

В случаях, когда обеспечение доступности для инвалидов объекта культурного наследия невозможно или может препятствовать соблюдению требований, обеспечивающих состояние сохранности и сохранение объекта культурного наследия, привести к изменению его особенностей, составляющих предмет охраны, собственником (пользователем) объекта культурного наследия предусматривается доступность объекта культурного наследия в дистанционном режиме посредством создания и развития в информационно-телекоммуникационной сети «Интернет» интернет-ресурса об объекте культурного наследия и обеспечения доступа к нему инвалидов, в том числе создание и адаптация интернет-ресурса для слабовидящих.

Приложение:

1. План границ территории объекта культурного наследия, утвержденный КГИОП 31.08.2005;
2. Распоряжение КГИОП об определении предмета охраны объекта культурного наследия от 29.05.2014 № 10-268;
3. Фотографическое изображение объекта культурного наследия.

УТВЕРЖДАЮ:

Заместитель председателя Комитета  
по государственному контролю,  
использованию и охране памятников  
истории и культуры - начальник  
управления государственного  
учета памятников



Б. М. Кириков

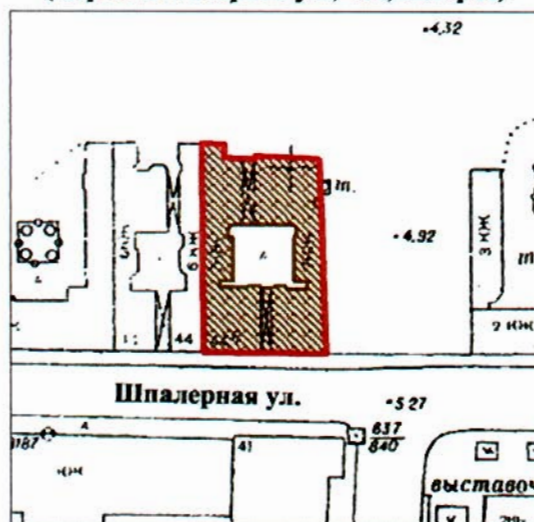
август 2005

**План границ территории  
объекта культурного наследия  
регионального значения**

**"Дом, в котором: в 1912-1913 гг. проходили совещания фракции большевиков  
IV Государственной думы и членов редакции газета "Правда" (кв. 32);  
в 1916-1917 гг. жил философ, писатель Розанов В.В.**

г. Санкт-Петербург, Шпалерная ул., 44б

(Адрес: Шпалерная ул., 44б, литер А)



Масштаб 1:2000

## УСЛОВНЫЕ ОБОЗНАЧЕНИЯ

- Граница территории объекта культурного наследия регионального значения
- ▨ Объект культурного наследия регионального значения

Приложение к распоряжению КГИОП  
от 29 МАЙ 2016 № 10-268

Предмет охраны  
объекта культурного наследия регионального значения  
«Дом, в котором: в 1912-1913 гг. проходили совещания фракции большевиков  
IV Государственной Думы и членов редакции газеты "Правда" (кв.32);  
в 1916-1917 гг. жил философ, писатель Розанов Василий Васильевич»,  
расположенного по адресу: Санкт-Петербург, Шпалерная улица, дом 44б, литера А, (Шпалерная ул., 44б).

№ п п	Видовая принадлежность предмета охраны	Предмет охраны	Фотофиксация
1	2	3	4
1	Объемно-пространственное решение:	<p>габариты и конфигурация прямоугольного в плане здания на подвалах с прямоугольным в плане внутренним двором;</p> <p>два прямоугольных в плане воротных проезда лицевого корпуса и северного дворового корпуса;</p> <p>форма, габариты и конфигурация крыш, высотная отметка коньков.</p>	 <p><b>Шпалерная ул.</b></p> 
2	Конструктивная система:	<p>фундаменты, наружные и внутренние капитальные стены (кирпичные);</p> <p>исторические отметки междуэтажных перекрытий;</p> <p>исторические лестницы: лестничные клетки и вестибюли, их объемно-планировочное решение;</p> <p>две лестницы лицевого корпуса (Л-1 и Л-2): вход организован со стороны южного лицевого фасада - двухмаршевые, марши на косоурах, ступени выполнены из известняка;</p>	



		<p>металлическое <b>ограждение</b> выполнено в виде ажурной решетки растительного рисунка, под деревянным профилированным поручнем;</p> <p>два <b>междустенных перехода</b>, между уровнями вестибюлей парадных лестниц; (ступени облицованы керамической плиткой);</p> <p><b>лестница</b> северного дворового корпуса (Л-3), вход организован со стороны южного фасада северного дворового корпуса: <b>двухмаршевая на косоурах, ступени выполнены из лещадной плиты</b>; металлическое кованое <b>ограждение</b> выполнено в виде ажурной решетки в стиле модерн, декорированной розетками, под деревянным профилированным поручнем;</p> <p>средистенный переход в семь ступеней из лещадной плиты, ведущий из помещений 2-Н и 4-Н во внутренний двор;</p>	  
3	Объемно-планировочное решение:	историческое объемно-планировочное решение в габаритах капитальных стен, в том числе габариты помещений с художественно-декоративной отделкой.	
4	Архитектурно-художественное решение фасадов:	<p>южный лицевой фасад, шириной в четырнадцать световых осей, обращен к Шпалерной улице, симметричен, решен в приемах модерна;</p> <p><b>материал и характер отделки фасада:</b> гладкая штукатурка, штукатурка под руст, глазурованная плитка («кабанчик»);</p> <p>высокий цоколь облицован фактурным гранитом;</p> <p>боковые (по крайним западной и восточной осям) и центральная (шириной в 4 световые оси) завершены аттиковыми стенками;</p>	

два дугообразных в плане эркера, расположенные по первой и четырнадцатой световым осям на высоту второго-четвертого этажей, (завершенные балконами в уровне пятого этажа);

прямоугольный в плане эркер расположенные по седьмой-восьмой световым осям в уровне второго-четвертого этажей, (завершен балконом в уровне пятого этажа);

воротный проезд с фигурным завершением, декорирован замковым камнем клинчатой формы;

стены и плоское перекрытие воротного проезда оштукатурены, разделены профилированными филенками, оштукатуренными «под шубу»;  
плафон потолка декорирован восьмигранными кессонами;

исторические дверные проемы:  
местоположение (по крайним световым осям), конфигурация (прямоугольные), габариты;

верные замковые камни, декорирующие проемы воротных проездов;

дверные проемы фланкированы оштукатуренными муфтированными трехчетвертными колоннами с волютами на стилизованных капителях, увенчаны шарами на низких пьедесталах;  
колонны установлены на гранитные пьедесталы;



		<p>исторические <b>прямки:</b> местоположение, конфигурация, габариты;</p> <p>два <b>дверных проема:</b> местоположение (по четвертой и одиннадцатой световым осям), конфигурация, габариты;</p> <p>исторические <b>оконные проемы и дверные проемы балконов:</b> местоположение, конфигурация (прямоугольные, в том числе оконные проемы подвального этажа, проемы с полуциркульной перемычкой, объединяющие дверные проемы балконов и оконные проемы по центральной, 1-й и 14-й осям в уровне пятого этажа), габариты; <b>замковые камни</b> над полуциркульными проемами;</p> <p><b>заполнения оконных проемов и дверных проемов балконов:</b> материал (дерево), исторический рисунок расстекловки, цвет - по результатам расчисток и архивных исследований;</p> <p><b>лопатки,</b> облицованные глазурированной плиткой, с лепными розетками и гирляндами;</p> <p>парные лопатки, гладко оштукатуренные;</p> <p><b>лепной декор, в том числе:</b></p> <p><b>филленки</b> с рельефными композициями геометрического рисунка;</p> <p><b>лепные рельефные композиции</b> с провисающими гирляндами, розетками, раковинами и летящими утками;</p>	    
--	--	--	---

5

круглые **медальоны** с рельефными изображениями;



ажурные металлические **решетки** ограждений балконов, ограждения восточной части мансардного этажа;



карнизы металлические профилированные с выколоткой в уровне мансардного этажа;



брандмауэр восточного фасада лицевого корпуса - глухой (без проемов);

**дворовые фасады:**

цоколь облицован плитами известняка;  
фасады оштукатурены, окрашены, в уровне подвального-первого этажей - разделаны под руст, обработаны фактурной штукатуркой;

**фигурные филенки, наличники, профилированные архивольты** с замковым камнем, объединяющие дверные проемы балконов и оконные проемы шестого этажа, подоконные доски;

**два дугообразных в плане эркера**, западного и восточного фасадов, в уровне второго-пятого этажей, завершенные балконами в уровне шестого этажа;  
прямоугольный в плане ризалит северного фасада;

**воротный проезд**, декорированный замковым камнем клинчатой формы;

**исторические дверные проемы:** местоположение, конфигурация, габариты;

**оконные проемы** в уровне подвального этажа: местоположение, конфигурация (прямоугольные), отметки высоты, габариты ширины;  
оконные проемы в уровне первого-шестого этажей и дверные проемы балконов:

местоположение, конфигурация (прямоугольные), их габариты;  
**заполнения оконных проемов:** исторический рисунок расстекловки, цвет - по результатам расчисток и архивных исследований;  
профилированные межэтажные карнизы.




5.	<p>Декоративно-художественное оформление интерьеров, предметы декоративно-прикладного искусства:</p>	<p><b>интерьер вестибюля (Л-1):</b></p> <p>нижние части стен - рустованы, верхние - декорированы парными лопатками;          профилированный карниз с квадратными кессонами;</p> <p>на полу площадок - метлахская плитка (белая – восьмигранная, серая - квадратная), сложенная в рисунок «соты», окаймленная орнаментальной рамкой;</p> <p><b>интерьер вестибюля (Л-2):</b></p> <p>нижние части стен - облицованы глазурированной плиткой (кабанчик), верхние - декорированы парными лопатками;</p> <p>лепной рельефный фриз с провисающими гирляндами, венками и факелами;</p> <p>профилированный карниз с квадратными кессонами, декорированными розетками и модульонами;</p> <p><b>интерьер вестибюля (Л-3):</b></p> <p>нижние части стен - рустованы, верхние - разбиты на профилированные филенки, в поле которых (обработанное «под шубу») вписаны овальные и круглые медальоны;</p> <p>широкий профилированный карниз с сухариками, завершающий стены;</p> <p>на полу нижнего уровне вестибюля - полихромная, узорчатая метлахская плитка с розетками ярко-голубого цвета;</p> <p><b>квартира № 11:комната 22. 0 кв. м.:</b>  <b>Потолок.</b> В центре – розетка удлиненной формы с композицией из прорезных раковин, вокруг которых в окружении лиственных завитков – мелкие цветы с листьями на стеблях. По периметру – трельяжная сеточка, заключенная между тягами-завитками, в средней части на продольной оси – композиции в виде резерва с прорезными раковинами, цветами и завитками, по углам – композиции из прорезных раковин, завитков и фигур путти (2 – пляшущих с бубном и драпировками, 2 – стоящих с колчаном и луком, с драпировками).</p>	  
----	--	--	--

	<p><b>комната 17. 30 кв. м.:</b>  <b>Потолок.</b> В центре – композиция из акантовой розетты, окруженной завитками и листовыми завитками с розетками. Вокруг зеркала потолка – полоса с выкружками, в которой – мелкий цветочный орнамент и на котором – медальоны с вазонами с цветами на осях, по углам – композиции из листовых завитков с розетками.</p>	
	<p><b>квартира № 16:</b>  <b>2 комната справа 24. 30 кв. м.:</b>  <b>Потолок.</b> В центре – розетка удлиненной формы с композицией из прорезных раковин, вокруг которых в окружении листовых завитков – мелкие цветы с листьями на стеблях. По периметру – трельяжная сеточка, заключенная между тягами-завитками, в средней части на продольной оси – композиции в виде резерва с прорезными раковинами, цветами и завитками, по углам – композиции из прорезных раковин, завитков и фигур путти (2 – пляшущих с бубном и драпировками, 2 – стоящих с колчаном и луком, с драпировками).</p>	
	<p><b>квартира № 20:</b>  <b>2 комната справа 39. 50 кв. м.:</b>  <b>Потолок.</b> В центре – розетка удлиненной формы с композицией из прорезных раковин, вокруг которых в окружении листовых завитков – мелкие цветы с листьями на стеблях. По периметру – трельяжная сеточка, заключенная между тягами-завитками, в средней части на продольной оси – композиции в виде резерва с прорезными раковинами, цветами и завитками, по углам – композиции из прорезных раковин, завитков и фигур путти (2 – пляшущих с бубном и драпировками, 2 – стоящих с колчаном и луком, с драпировками).</p> <p><b>3 комната справа 32. 90 кв. м.:</b>  <b>Потолок.</b> В центре – композиция из овальной розетты, окруженной трельяжной сеточкой с прорезными раковинами, листьями. Зеркало потолка обрамлено тягами с завитками, между которыми – медальоны, завитки По периметру – трельяжная сеточка.</p> <p><b>2 комната слева 23. 20 кв. м.</b>  <b>Потолок.</b> В стиле неоготика. В центре - розетка в ромбе, заключенном в круг с листовыми завитками. У стен – ряды крупных стрельчатых арок, веерообразные розетты в лавровых гирляндах, завитки, вазоны с цветами.</p>	

	<p><b>квартира № 21:</b>  <b>1 комната справа 11. 20 кв. м.:</b>  <b>Потолок.</b> В центре – розетка с композицией из еловых ветвей. Во фризе – полоса из еловых гирлянд с шишками.</p> <p><b>2 комната справа 22. 10 кв. м.:</b>  <b>Потолок.</b> В центре – розетка удлинённой формы с композицией из прорезных раковин, вокруг которых в окружении лиственных завитков – мелкие цветы с листьями на стеблях. По периметру – трельяжная сеточка, заключённая между тягами-завитками, в средней части на продольной оси – композиции в виде резерва с прорезными раковинами, цветами и завитками, по углам – композиции из прорезных раковин, завитков и фигур путти (2 – пляшущих с бубном и драпировками, 2 – стоящих с колчаном и луком, с драпировками).</p> <p><b>5 комната справа 19. 90 кв. м.:</b>  <b>Потолок.</b> В центре – розетка с композицией из груш.</p>	
	<p><b>квартира № 26:</b>  <b>комната 28,10 кв. м.:</b>  <b>Потолок.</b> В центре – розетка удлинённой формы с композицией из прорезных раковин, вокруг которых в окружении лиственных завитков – мелкие цветы с листьями на стеблях. По периметру – трельяжная сеточка, заключённая между тягами-завитками, в средней части на продольной оси – композиции в виде резерва с прорезными раковинами, цветами и завитками, по углам – композиции из прорезных раковин, завитков и фигур путти (2 – пляшущих с бубном и драпировками, 2 – стоящих с колчаном и луком, с драпировками).</p> <p><b>Печь угловая.</b> Изразцы светло-коричневого цвета, рельеф. В – пр. 290, ш – 94 и 84 см. В плане прямоугольной формы, одноярусная, без цоколя, без карниза, в нижней части – угловая ниша с диагональной стенкой для топочного проема, над которым – орнамент в стиле северной вышивки (в виде стилизованных ветвей), в средней части обоих фасадов – кронштейны под нишей с «пуговичками» по углам, в верхней части – полоса орнамента, аналогичного нижнему, наверху в виде валика. Дверца топки чугунная с растительно-геометрическим орнаментом.</p>	



	<p><b>квартира № 35:</b>  <b>комната №8 – 16,7 кв.м.:</b>  <b>Потолок:</b> по двум сторонам комнаты проходят полосы переплетающегося геометрического орнамента, образованного тагами с растительным декором. В центре – розетка круглой формы с растительным декором.</p>	
	<p><b>квартира № 38:</b>  <b>комната № 8 – 17,0 кв.м.:</b>  <b>Потолок:</b> на поле потолка по двум сторонам проходит полоса лепного декора. Геометрический орнамент, образованный тягами декорирован орнаментом из растительных завитков, пальметт. В центре – круглая розетка растительного орнамента.</p> <p><b>комната № 5 – 16,5 кв.м.:</b>  <b>Потолок:</b> по краю потолка проходит полоса в виде трельяжной сетки. В центре потолка круглая розетка растительного орнамента. В декоре завитки аканта, раковины.</p>	
	<p><b>квартира № 41:</b>  <b>1 комната слева 12 кв.м.:</b>  <b>Потолок.</b> По периметру - полоса горельефных четырехлепестковых цветов, в углах загибающаяся к центру; вдоль полосы - по 3 (с продольных сторон) и 1 (с торцевых) - участки с мягкими волнистыми краями, между которыми - торцы колец, сквозь которые как бы продеты нити жемчуга, образующие полукруги; по углам - свободно расположенные ленты.</p>	
	<p><b>квартира № 42:</b>  <b>комната 19. 60 кв. м.:</b>  <b>Потолок.</b> В центре - розетка в виде композиции из аканта в овале, раковин, завитков, листьев. По периметру - полоса в виде трельяжной сеточки, на 2 осях - завитки, листья, соединенные длинными завитками.</p> <p><b>комната № 5 – 14, 9 кв. м.:</b>  <b>Потолок:</b> с лепным декором; все поле плафона заполнено листовым орнаментом со сложно-переплетенными стеблями, образующим ажурную композицию.</p> <p><b>квартира № 43:</b>  <b>дверь входная</b> (элемент интерьера парадной лестницы):  Дерево, резьба. Двустворчатая, в створке в расположенной наверху филенке - накладной листовый венок.</p>	

		<p><b>1 комната справа 17 кв.м.:</b> <u>Потолок.</u> В центре ромбовидной формы вписанные в ромб листья.</p> <p><b>2 комната справа 21,8 кв.м.:</b> <u>Потолок.</u> В центре - розетка в виде композиции из аканта в овале, раковин, завитков, листьев. По периметру - полоса в виде трельяжной сеточки, на 2 осях - завитки, листья, соединенные длинными завитками.</p> <p><b>3 комната справа 27 кв.м.:</b> <u>Потолок.</u> В центре - композиция в виде аканта в ромбе и круге, соединенная тягой с композициями у торцовых стен из нескольких рядов стрельчатых арок с завитками.</p>	
--	--	--	--

Фотографическое изображение объекта культурного  
наследия регионального значения

**«Дом, в котором: в 1912-1913 гг. проходили совещания фракции большевиков  
IV Государственной думы и членов редакции газета "Правда" (кв. 32); в  
1916-1917 гг. жил философ, писатель Розанов Василий Васильевич»,  
расположенного по адресу: Санкт-Петербург, ул. Шпалерная, д. 446, литера А  
(согласно закону Санкт-Петербурга от 23.07.1999 № 174-27: Шпалерная ул., 446)**

1. Общий вид (лицевой фасад по Шпалерной ул.)



2. Общий вид (брандмауэрный фасад)



3. Детали фасада  
(оформление оконных проемов)



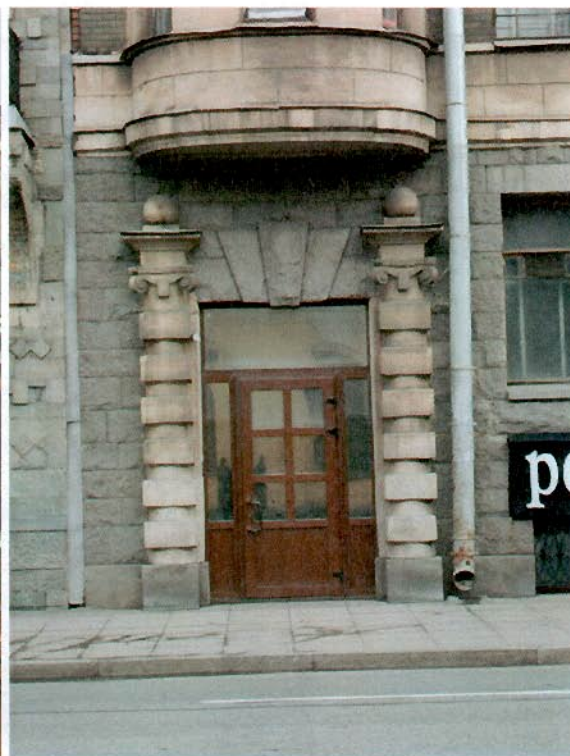
4. Детали фасада  
(эркер по центральной оси фасада)



5. Детали фасада  
(лепное оформление фасада)



6. Детали фасада  
(оформление портала по левой оси фасада)



7. Общий вид (внутренний двор, южный и северный фасады)



8. Общий вид (внутренний двор, восточный и западный фасады)



9. Общий вид (дворовый фасад)



10. Общий вид  
(последний этаж лицевого корпуса  
со стороны северного фасада)



11. Общий вид  
(последний этаж лицевого корпуса  
со стороны восточного фасада)



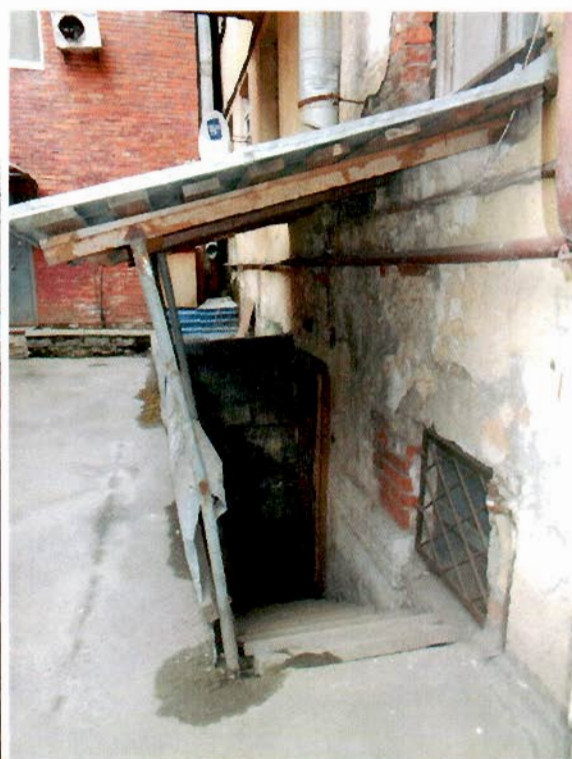
11. Общий вид (дворовой фасад)



12. Общий вид  
(дворовой фасад, западная часть)



13. Прямок  
(дворовой фасад, западная часть)



- 6 -

14. Интерьер  
(лестничная клетка №1; вестибюль)



15. Интерьер  
(лестничная клетка №1; 2 этаж)



16. Интерьер (лестничная клетка №1; 7 этаж)





17. Интерьер (декоративно-художественная отделка, кв. 11)



18. Интерьер  
(декоративно-художественная отделка, кв. 11)



19. Интерьер  
(выход на черную лестницу, закрыт)



20. Интерьер (лестница в лицевом корпусе, вход из под арки)



21. Интерьер (лестница в лицевом корпусе, вход из под арки)



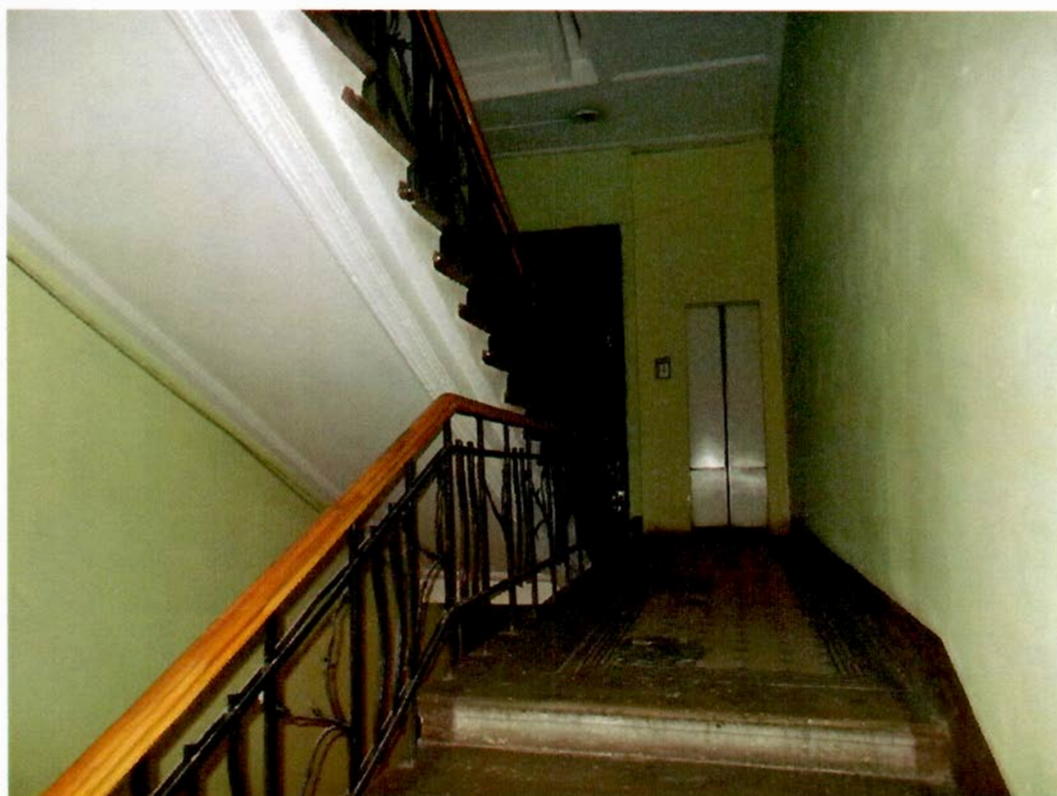
22. Интерьер  
(лестничная клетка №2; вестибюль)



23. Интерьер  
(лестничная клетка №2; 1 этаж)



24. Интерьер (лестничная клетка №2; межэтажная площадка)



25. Интерьер (декоративно-художественная отделка, кв. 17)



26. Интерьер (декоративно-художественная отделка, кв. 17)



27. Интерьер (декоративно-художественная отделка, кв. 25)



28. Интерьер (декоративно-художественная отделка, кв. 26)



29. Интерьер (декоративно-художественная отделка, кв. 26; следы протечек)



30. Интерьер (декоративно-художественная отделка, кв. 26)



31. Интерьер (декоративно-художественная отделка, кв. 26)



32. Интерьер (декоративно-художественная отделка, кв. 26)



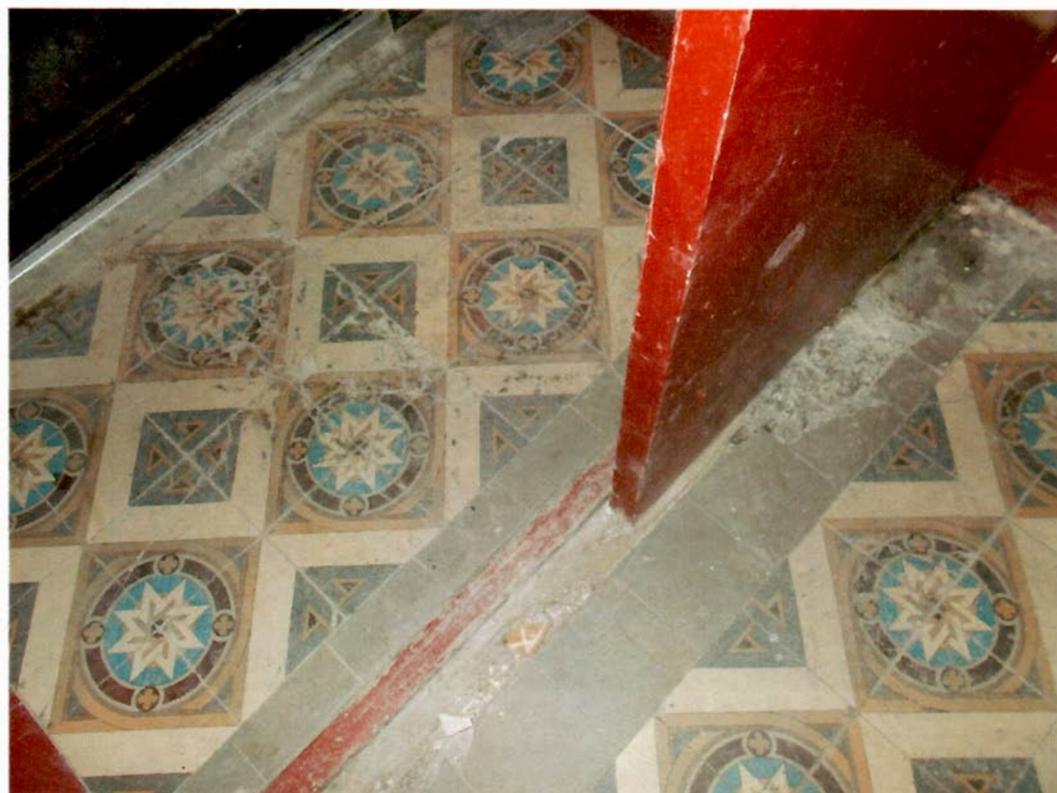
33. Интерьер  
(лестничная клетка №3; вестибюль)



34. Интерьер  
(лестничная клетка №3; ограждение  
лестницы)



35. Интерьер (лестничная клетка №3; плитка в вестибюле)





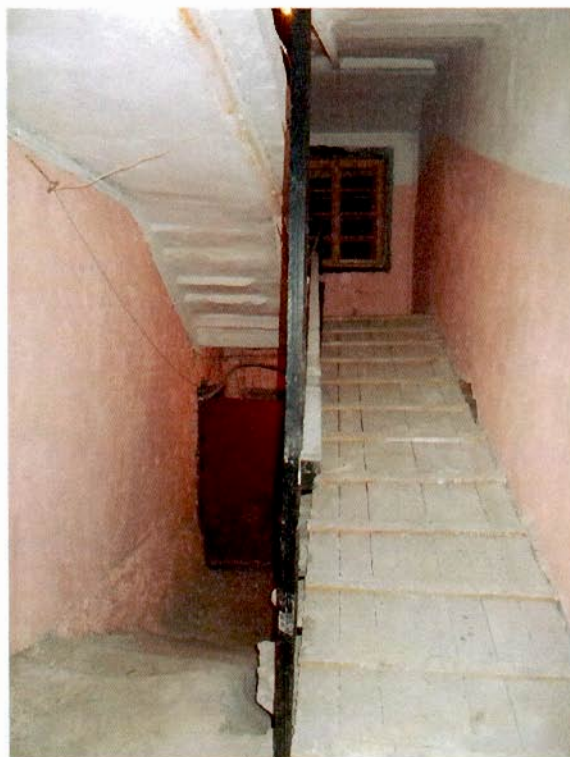
36. Интерьер  
(лестничная клетка №3; 7 этаж)



37. Интерьер  
(лестничная клетка №3; 3 этаж)



38. Интерьер  
(черная лестница в западной части)



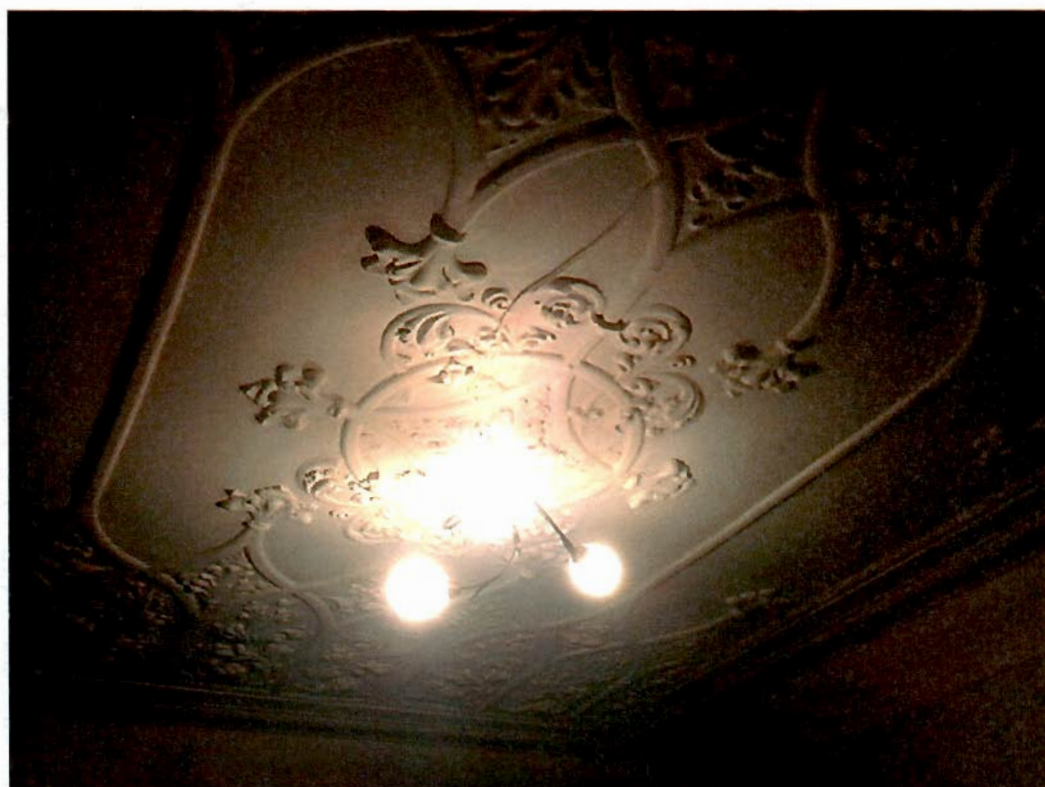
39. Интерьер  
(черная лестница в западной части)



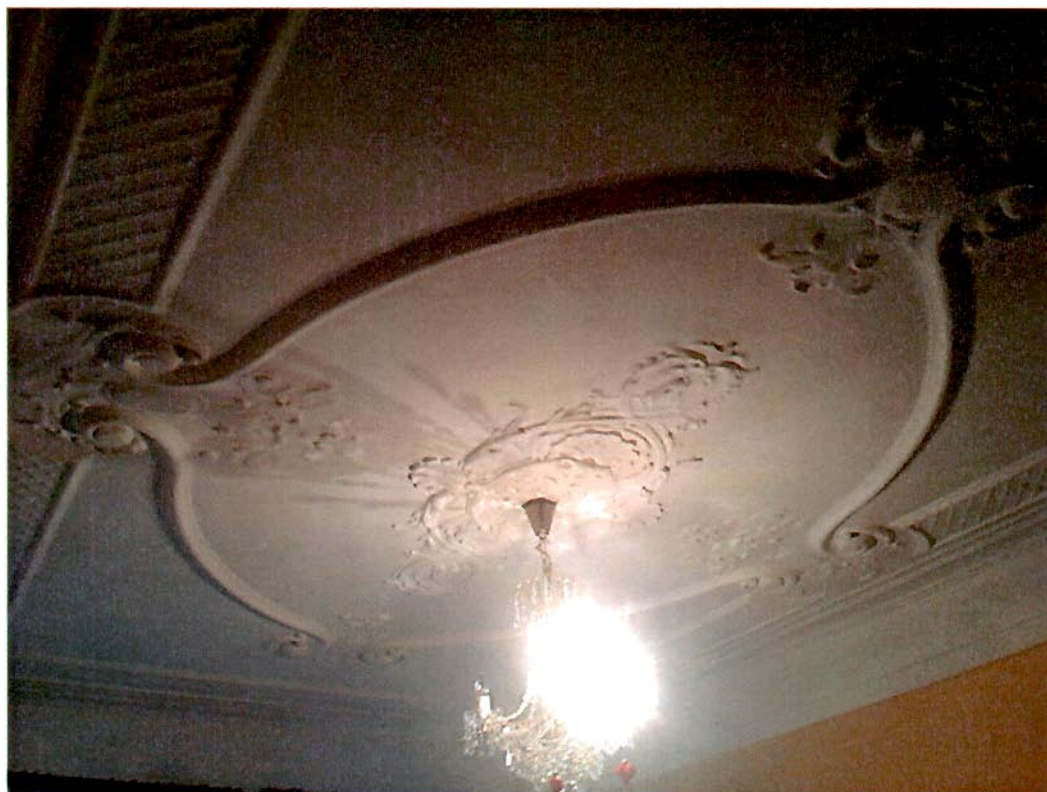
40. Интерьер (декоративно-художественная отделка, кв. 34)



41. Интерьер (декоративно-художественная отделка, кв. 35)



42. Интерьер (декоративно-художественная отделка, кв. 35)



43. Интерьер (декоративно-художественная отделка, кв. 39)



44. Интерьер (декоративно-художественная отделка, кв. 39)



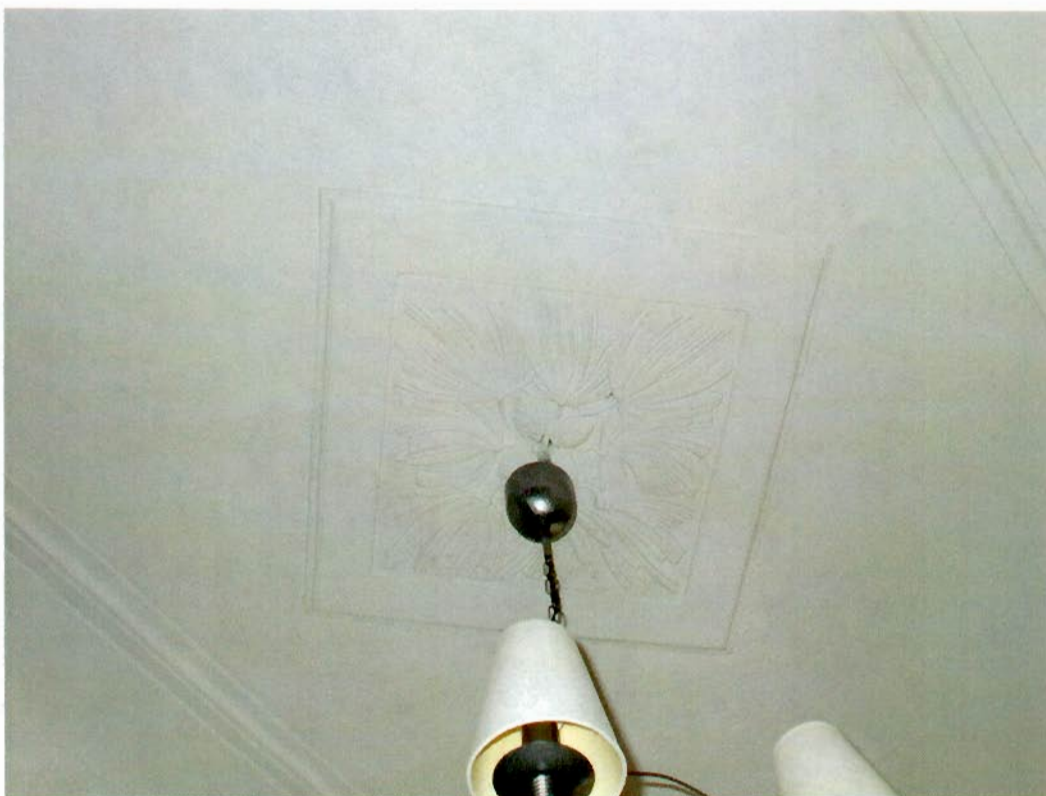
45. Интерьер (декоративно-художественная отделка, кв. 41)



46. Интерьер (декоративно-художественная отделка, кв. 41)



47. Интерьер (декоративно-художественная отделка, кв. 41)



48. Интерьер (декоративно-художественная отделка, кв. 42)



49. Интерьер (декоративно-художественная отделка, кв. 48)



50. Интерьер (декоративно-художественная отделка, кв. 48)



51. Интерьер (декоративно-художественная отделка, кв. 48)



52. Интерьер (декоративно-художественная отделка, кв. 49)



53. Интерьер (декоративно-художественная отделка, кв. 49)





54. Интерьер (квартира 52; следы протечек)



55. Интерьер (декоративно-художественная отделка, кв. 52)



56. Оконные проемы со стороны внутреннего двора (Помещение 4-Н)



57. Интерьер (Помещение 4-Н)



58. Интерьер (Помещение 4-Н)

59. Вход в помещение 4-Н и 2-Н  
(со стороны внутреннего двора)60. Вход в помещение 4-Н  
(дверь в приемке)

61. Интерьер (квартира 32; вход из под второй арки)



62. Интерьер (помещение 3-Н)



63. Вход в помещение 1-Н со стороны лицевого фасада



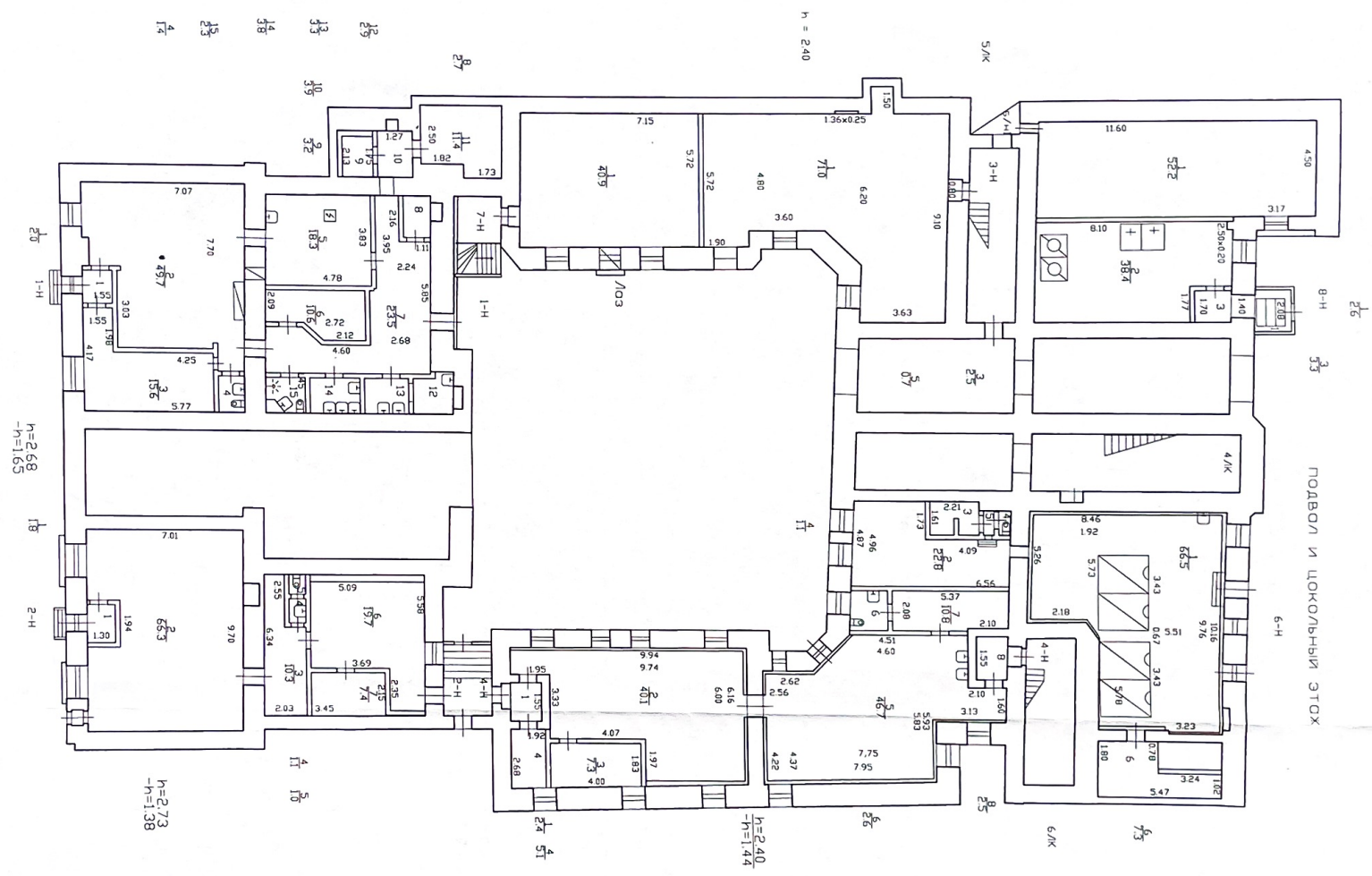
64. Вход в помещение 1-Н и 7-Н со стороны дворового фасада



**ПРИЛОЖЕНИЕ № 9**

К Акту по результатам государственной историко-культурной экспертизы проектной документации на проведение работ по сохранению объекта культурного наследия регионального значения «Дом в котором: в 1912-1913 гг. проходили совещания фракции большевиков IV Государственной думы и членов редакции газеты «Правда»» (кв.32), в 1916-1917 гг. жил философ, писатель Розанов Василий Васильевич», расположенного по адресу: г. Санкт-Петербург, Шпалерная ул., дом 44б, литера А - «Проект приспособления для современного использования помещения 4-Н объекта культурного наследия регионального значения «Дом в котором: в 1912-1913 гг. проходили совещания фракции большевиков IV Государственной думы и членов редакции газеты «Правда»» (кв.32), в 1916-1917 гг. жил философ, писатель Розанов Василий Васильевич», по адресу: г. Санкт-Петербург, Шпалерная ул., дом 44б, литера А», выполненный в 2022 г. ООО «ЛенСтройПроект». ШИФР 78:31:0001027:2147

**План ПИБ**



0. Сами-Терстур, гу.  
 Уммеруа, гом 446,  
 Суер, А  
**КОПИЯ**

