



Общество с ограниченной ответственностью
Научно-производственное и проектное объединение
«СОЮЗСТРОЙРЕСТАВРАЦИЯ»

Юр. адрес: 196070, г. Санкт-Петербург, пл. Чернышевского, д. 10, лит.А, Почт. адрес: 191014, г. Санкт-Петербург, Литейный пр., д.37-39, лит.А
тел. (812) 273-30-50, E-mail: ssr.spb@mail.ru

«УТВЕРЖДАЮ»

Генеральный директор
ООО «Научно-производственное и проектное
объединение «Союзстройреставрация»

_____ А.Е. Иванов

1 сентября 2021 г.

Акт

**по результатам государственной историко-культурной экспертизы
выявленного объекта культурного наследия «Дом В.Ф. Фогеля»,
расположенного по адресу: г. Санкт-Петербург, Суворовский проспект, д. 38,
литера Б, с целью обоснования включения объекта в Единый
государственный реестр объектов культурного наследия (памятников
истории и культуры) народов
Российской Федерации**

Акт
по результатам государственной историко-культурной экспертизы
выявленного объекта культурного наследия
«Дом В.Ф. Фогеля»,
расположенного по адресу:
г. Санкт-Петербург, Суворовский проспект, д. 38, литера Б

«1» сентября 2021 года

г. Санкт-Петербург

Настоящая государственная историко-культурная экспертиза проведена Обществом с ограниченной ответственностью «Научно-производственное и проектное объединение «Союзстройреставрация» (сокращенное наименование: ООО «Научно-производственное и проектное объединение «Союзстройреставрация», 196070, Санкт-Петербург, пл. Чернышевского, д. 10, литер А, пом. 11Н, оф. 4; ИНН/КПП 7810491529/ 781001001) в период с 26 апреля 2021 г. по 1 сентября 2021 г. на основании Государственного контракта № 11-21 от 26 апреля 2021 г. (Лот № 8) между Санкт-Петербургским государственным казенным учреждением «Дирекция заказчика по ремонтно-реставрационным работам на памятниках истории и культуры» и Обществом с ограниченной ответственностью «Научно-производственное и проектное объединение «Союзстройреставрация».

Место проведения государственной историко-культурной экспертизы:

г. Санкт-Петербург.

Заказчик государственной историко-культурной экспертизы:

Санкт-Петербургское государственное казенное учреждение «Дирекция заказчика по ремонтно-реставрационным работам на памятниках истории и культуры».

Исполнитель:

Общество с ограниченной ответственностью «Научно-производственное и проектное объединение «Союзстройреставрация» (сокращенное наименование: ООО «Научно - производственное и проектное объединение «Союзстройреставрация»), отвечающее требованиям к эксперту – юридическому лицу, согласно подпункту «б» пункта 7 Положения о

государственной историко-культурной экспертизе, утвержденного постановлением Правительства РФ от 15.07.2009 № 569.

Сведения об экспертах, состоящих в трудовых отношениях с Исполнителем:

Фамилия, имя, отчество	Штиглиц Маргарита Сергеевна
Образование	Высшее, Ленинградский Инженерно-строительный институт, специальность – архитектор, доктор архитектуры.
Стаж работы по профессии	48 лет
Место работы и должность	Профессор кафедры искусствоведения и культурологии Санкт-Петербургской государственной художественно-промышленной Академии имени А.Л. Штиглица. ООО «Научно-производственное и проектное объединение «Союзстройреставрация», должность – эксперт по проведению государственной историко-культурной экспертизы.
Реквизиты аттестации эксперта	аттестована как эксперт по проведению государственной историко-культурной экспертизы Министерством культуры Российской Федерации приказами № 322 от 20.03.2017 г.; №419 от 1 апреля 2020 г.
Профиль экспертной деятельности	<ul style="list-style-type: none"> - выявленные объекты культурного наследия в целях обоснования целесообразности включения данных объектов в реестр; - документы, обосновывающие включение объектов культурного наследия в реестр; - документация, обосновывающая проведение работ по сохранению объекта культурного наследия; - документы, обосновывающие исключение объектов культурного наследия из реестра; - документы, обосновывающие изменение категории историко-культурного значения объекта культурного наследия; - документы, обосновывающие отнесение объектов культурного наследия к историко-культурным заповедникам, особо ценным объектам культурного наследия народов Российской Федерации; - проекты зон охраны объекта культурного наследия.

Фамилия, имя, отчество	Мильтчик Михаил Исаевич
Образование	Высшее (Ленинградский государственный педагогический институт, исторический факультет), Специальность-историк, кандидат искусствоведения
Стаж работы по профессии	49 лет
Место работы и должность	Ведущий научный сотрудник НИИТИАГ, заместитель председателя Совета по сохранению культурного наследия при Правительстве Санкт-Петербурга. ООО «Научно-производственное и проектное объединение «Союзстройреставрация», должность – эксперт по проведению государственной историко-культурной экспертизы.
Реквизиты аттестации эксперта	аттестован как эксперт по проведению государственной историкокультурной экспертизы Министерством культуры Российской Федерации приказом от 27.02.2019 № 219
Профиль экспертной деятельности	<ul style="list-style-type: none"> - выявленные объекты культурного наследия в целях обоснования целесообразности включения данных объектов в реестр; - документы, обосновывающие включение объектов культурного наследия в реестр; - документы, обосновывающие исключение объектов культурного наследия из реестра; - документы, обосновывающие изменение категории историко-культурного значения объекта культурного наследия; - документы, обосновывающие отнесение объекта культурного наследия к историко-культурным заповедникам, особо ценным объектам культурного наследия народов Российской Федерации либо объектам всемирного культурного и природного наследия; - проекты зон охраны объекта культурного наследия; - документация или разделы документации, обосновывающие меры по обеспечению сохранности объекта культурного наследия, включенного в реестр, выявленного объекта культурного наследия либо объекта, обладающего признаками объекта культурного наследия, при проведении земляных, мелиоративных, хозяйственных работ, указанных в настоящей статье работ по использованию

	<p>лесов и иных работ в границах территории объекта культурного наследия либо на земельном участке, непосредственно связанном с земельным участком в границах территории объекта культурного наследия;</p> <p>- проектная документация на проведение работ по сохранению объектов культурного наследия</p>
--	--

Сведения об эксперте, проводящем настоящую экспертизу:

Фамилия, имя, отчество	Маланичева Галина Ивановна
Образование	Высшее, Пермский государственный университет, специальность - историк
Стаж работы по профессии	51 год
Место работы и должность	Всероссийская общественная организация «Всероссийское общество охраны памятников истории и культуры», должность - Почетный председатель. ООО «Научно-производственное и проектное объединение «Союзстройреставрация», должность – эксперт по проведению государственной историко-культурной экспертизы.
Реквизиты аттестации эксперта	аттестована как эксперт по проведению государственной историко-культурной экспертизы Министерством культуры Российской Федерации приказами № 322 от 20.03.2017 г; № 419 от 1 апреля 2020 г.
Профиль экспертной деятельности	<ul style="list-style-type: none"> - выявленные объекты культурного наследия в целях обоснования целесообразности включения данных объектов в реестр; - документы, обосновывающие исключение объектов культурного наследия из реестра; - документы, обосновывающие включение объектов культурного наследия в реестр; - документы, обосновывающие изменение категории историко-культурного значения объекта культурного наследия; - документы, обосновывающее отнесение объекта культурного наследия к историко-культурным заповедникам, особо ценным объектам культурного наследия народов Российской Федерации либо объектам всемирного культурного и природного наследия; - проекты зон охраны объекта культурного наследия; - документация обосновывающая границы защитной зоны.

Отношения к заказчику:

Эксперт:

- не имеет родственных связей с заказчиком (его должностными лицами, работниками и т.д.);
- не состоит в трудовых отношениях с заказчиком;
- не имеет долговых или иных имущественных обязательств перед заказчиком;
- не владеет ценными бумагами, акциями (долями участия, паями в уставных капиталах) заказчика;
- не заинтересован в результатах исследований и решении, вытекающем из настоящего заключения экспертизы, с целью получения выгоды в виде денег, ценностей, иного имущества, услуг имущественного характера или имущественных прав для себя или третьих лиц.

В соответствии с законодательством Российской Федерации, эксперт несет ответственность за соблюдение принципов проведения историко-культурной экспертизы.

Объект государственной историко-культурной экспертизы:

- 1) выявленный объект культурного наследия «Дом В.Ф. Фогеля», расположенный по адресу: г. Санкт-Петербург, Суворовский пр-т, д. 38, литера Б, в целях обоснования целесообразности включения данного объекта в Единый государственный реестр объектов культурного наследия (памятников истории и культуры) народов Российской Федерации;
- 2) документы, обосновывающие включение данного объекта в Единый государственный реестр объектов культурного наследия (памятников истории и культуры) народов Российской Федерации.

Основания для проведения государственной историко-культурной экспертизы:

– Федеральный закон № 73-ФЗ «Об объектах культурного наследия (памятниках истории и культуры) народов Российской Федерации» от 25.06.2002 г.;

– Федеральный закон от 22.10.2014 г. № 315-ФЗ «О внесении изменений в Федеральный закон «Об объектах культурного наследия (памятниках истории и культуры) народов Российской Федерации» и отдельные законодательные акты Российской Федерации;

– Письмо Минкультуры РФ от 02.02.2015 г. № 31-01-39-ГП;

– Постановление Правительства РФ от 15.07.2009 № 569 «Об утверждении Положения о государственной историко-культурной экспертизе» (далее – Положение);

– Приказ Минкультуры России от 03.10.2011 № 954 «Об утверждении Положения о едином государственном реестре объектов культурного наследия (памятников истории и культуры) народов Российской Федерации»;

– Приказ Минкультуры России от 26.08.2010 № 563 «Об утверждении Положения о порядке аттестации экспертов по проведению государственной историко-культурной экспертизы»;

– Приказ Минкультуры России от 04.06.2015 № 1745 «Об утверждении требований к составлению проектов границ территорий объектов культурного наследия»;

– Приказ Минкультуры России от 13.01.2016 № 28 «Об утверждении порядка определения предмета охраны объекта культурного наследия, включенного в единый государственный реестр объектов культурного наследия (памятников истории и культуры) народов Российской Федерации в соответствии со статьей 64 Федерального Закона от 25 июня 2002 г. № 73-ФЗ "Об объектах культурного наследия (памятниках истории и культуры) народов Российской Федерации";

– Государственный контракт № 11-21 от 26 апреля 2021 г. (см. Приложение № 1 к Госконтракту - Техническое задание);

– Приказ Комитета по государственному контролю, использованию и охране памятников истории и культуры г. Санкт-Петербурга от 20 февраля 2001

года № 15 "Об утверждении Списка вновь выявленных объектов, представляющих историческую, научную, художественную или иную культурную ценность".

Цель проведения государственной историко-культурной экспертизы:

обоснование включения выявленного объекта культурного наследия в Единый государственный реестр объектов культурного наследия (памятников истории и культуры) народов Российской Федерации;

определение категории историко-культурного значения выявленного объекта культурного наследия.

Перечень документов, представленных Заявителем (представлены в копиях):

– Приказ Комитета по государственному контролю, использованию и охране памятников истории и культуры г. Санкт-Петербурга от 20 февраля 2001 года № 15 "Об утверждении Списка вновь выявленных объектов, представляющих историческую, научную, художественную или иную культурную ценность" (приложение № 8).

Сведения об обстоятельствах, повлиявших на процесс проведения и результаты государственной историко-культурной экспертизы:
отсутствуют.

Перечень вопросов, по которым необходимо получение заключения государственной историко-культурной экспертизы (в соответствии с пунктом 2 статьи 18 Федерального закона от 25.06.2002 № 73-ФЗ):

- 1) сведения о наименовании объекта;
- 2) сведения о времени возникновения или дате создания объекта, датах основных изменений (перестроек) данного объекта и (или) датах связанных с ним исторических событий;

- 3) сведения о местонахождении объекта (адрес объекта или при его отсутствии описание местоположения объекта);
- 4) сведения о категории историко-культурного значения объекта;
- 5) сведения о виде объекта;
- 6) описание особенностей объекта, являющихся основаниями для включения его в реестр и подлежащих обязательному сохранению (предмет охраны объекта культурного наследия);
- 7) сведения о границах территории объекта, включая графическое описание местоположения этих границ, перечень координат характерных точек этих границ в системе координат, установленной для ведения Единого государственного реестра недвижимости;
- 8) определение режима использования территории объекта культурного наследия;
- 9) фотографическое (иное графическое) изображение объекта;
- 10) техническое состояние объекта культурного наследия.

1. Сведения о проведенных исследованиях с указанием примененных методов, объема и характера выполненных работ и их результатов

Государственная историко-культурная экспертиза включала в себя архивно-библиографические изыскания, историко-градостроительные исследования и натурное обследование объекта экспертизы. Итоги были оформлены в виде текста «Исторической справки» (см. приложение № 1) и соответствующих разделов Акта.

Историко-архивные и библиографические изыскания проведены в фондах: архива комитета по государственному контролю, использованию и охране памятников истории и культуры г. Санкт-Петербурга, РГИА, ЦГИА СПб, ЦГА СПб, ЦГАКФФД СПб, РГБ. Проанализированы планы и карты Санкт-Петербурга XIX-XX вв.

Перечень изученных библиографических и архивных документов приведен в приложении к исторической справке (см. приложение №1).

Был проведен анализ развития территории.

Производился выезд на место с визуальным обследованием выявленного объекта культурного наследия «Дом В.Ф. Фогеля». Натурные исследования включали фотофиксацию объекта на момент заключения договора на проведение экспертизы (см. приложение № 3).

На основе анализа этих материалов подготовлены выводы и предложения эксперта.

По материалам исследования уточнена атрибуция, определён предмет охраны (см. приложение № 4), составлен проект границ территории объекта (см. приложение № 5).

Указанные исследования проведены с применением методов натурального, архивно-библиографического и историко-архитектурного анализа в объеме, достаточном для обоснования вывода государственной историко-культурной экспертизы.

2. Факты и сведения, выявленные и установленные в результате проведённых экспертом исследований

2.1. Общие учетные сведения:

Исследуемый объект в соответствии с приказом Комитета по государственному контролю, использованию и охране памятников истории и культуры г. Санкт-Петербурга от 20 февраля 2001 года № 15 "Об утверждении Списка вновь выявленных объектов, представляющих историческую, научную, художественную или иную культурную ценность" взят под государственную охрану, включен в Список вновь выявленных объектов, представляющих историческую, научную, художественную или иную культурную ценность.

Состав и наименование объекта, в соответствии с вышеуказанным Актом постановки:

1	Дом В.Ф.Фогеля	г. Санкт-Петербург, Суворовский пр., 38	Приказ Комитета по государственному контролю, использованию и охране памятников истории и культуры г. Санкт-Петербурга от 20 февраля 2001 года № 15 "Об утверждении Списка вновь выявленных объектов,
---	----------------	---	---

			представляющих историческую, научную, художественную или иную культурную ценность"
--	--	--	--

В феврале 2001 г. Комитетом по государственному контролю, использованию и охране памятников истории и культуры г. Санкт-Петербурга был принят приказ «Об утверждении Списка вновь выявленных объектов, представляющих историческую, научную, художественную или иную культурную ценность» от 20.02.2001 № 15.

В соответствии с данными, полученными от Комитета по градостроительству и архитектуре г. Санкт-Петербурга уточнено, что выявленный объект культурного наследия – «Дом В.Ф. Фогеля» расположен по адресу: г. Санкт-Петербург, Суворовский пр-т, д. 38, литера Б.

Границы территории данного объекта утверждены Комитетом по государственному контролю, использованию и охране памятников истории и культуры г. Санкт-Петербурга 5 июня 2002 г.

2.2. Исторические сведения

Выявленный объект культурного наследия «Дом В.Ф. Фогеля» по адресу: г. Санкт-Петербург, Суворовский пр-т, д. 38, литера Б расположен в Центральном районе города, на территории исторической Рождественской полицейской части, в 3-м ее участке. Квартал, в котором расположено строение, имеет треугольную форму и ограничен с юго-востока трассой Суворовского проспекта, с северо-востока – Кирочной улицей и с запада – собственно Таврической (исторически – Садовой) улицей.

В течение XVIII – XIX вв. прилегающая местность, расположенная к востоку от Лиговского канала, носила название Пески. Это была самая высокая часть города, которая не подвергалась затоплению во время наводнений. Название Пески произошло от песчаной гряды (так называемой Лиговской косы), протянувшейся по направлению современного Лиговского проспекта, вдоль Суворовского проспекта до Невы и дальше по Охте до Лесного проспекта. Гряда представляла собой отложения бывшего здесь когда-то моря.

По ней еще до основания Санкт-Петербурга проходила дорога из Новгорода до села Спасского, которое находилось на месте нынешнего Смольного собора, и дальше вверх по Неве.

В 1730 – 1740-х гг. через Пески была прорублена просека к Невской перспективе – будущий Суворовский проспект. Просека прорубалась в два этапа: вначале на отрезке от нынешней 2-й до 9-й Советской, а затем была продлена в сторону Смольного и к Невскому проспекту. Новая магистраль в южном ее отрезке до начала XX в. носила название Слоновой улицы (с 1900 г. – Суворовский проспект), по разместившемуся в 1744 г. в районе Знаменской площади (ныне – площадь Восстания) так называемого «Слонового двора» – одного из первых зверинцев в Петербурге¹. Часть проспекта от современной 9-й Советской улицы до Смольного института именовалась Конногвардейской улицей, по размещенной поблизости слободе лейб-гвардейского Конного полка (некоторое время она носила название Пещаной улицы — по местности Пески).

На плане Санкт-Петербурга 1738 года (т.н. план Зихгейма) в прилегающей местности среди обширных незастроенных пространств – полей и выпасов – показаны пересекающие их дороги и небольшие фрагменты маломасштабной сельской застройки. Территория исследуемого квартала показана еще не застроенной. Не показана застройка в этой части Суворовского проспекта и на плане города 1828 г. (т.н. план Шуберта).

В 1843 году территория участка, где располагается исследуемое строение, числилось по 3 кварталу Рождественской полицейской части под №406/84, а дом – под № 4 и 9 по Конногвардейской улице. Он находился в собственности некоей Архиповой, «жены придворного лакея». Владелица в 1843 году представила в Городскую Управу проект строительства на участке деревянных флигелей и служб.

В 1862 году владельцем участка числится уже шорный мастер Иван Васильевич Васильев, представивший в Управу проект архитектора А.Андреева на строительство во владении деревянного флигеля. И.В. Васильев остается владельцем участка до 1902 года, когда подает в Управу прошение о постройке

¹ Семенов С.В., Красникова О.А., Мазур Т.П., Шрадер Т.А. Санкт-Петербург на планах и картах первой половины XVIII века. – СПб., 2004, с. 379.

в своем владении каменных служб по проекту архитектора Е. Ферри де Пежо. В прошении владелец подписывается как «Санкт-Петербургский мещанин».

В 1880 году Слоновая и Конногвардейская улицы объединяются под общим названием Слоновой, идущей от Знаменской площади к Смольному институту. В 1900 году она продлевается до Невского проспекта и переименовывается в Суворовский проспект².

Именно в начале XX века вдоль Суворовского проспекта и на территории квартала, где находится исследуемое строение, начинает формироваться крупномасштабная каменная застройка. Про охватившую район Песков в начале XX века строительную горячку журналист в 1903 году писал: «Везде леса и леса; два-три года тому назад Пески представляли собой богоспасаемую тихую окраину, еще полную деревянных домиков и таких же заборов. Теперь это столица. Домики почти исчезли, на их местах, как грибы, в одно, много в два лета повыросли громадные домины; особенно быстро похорошела третья Рождественская»³.

К 1909 году исследуемое владение переходит в руки некоего Вольдемара Фридриховича Фогеля. По проекту архитектора В. Фурмана он намеревается построить в своем владении шестиэтажный, с подвалами, дом по красной линии Суворовского проспекта и три таких же флигеля. В июле 1909 года разрешение на постройку было получено, но к работам не приступили, и в лишь в декабре следующего, 1910 года владелец подает в Управу проект, подписанный уже архитектором В.В. Шаубом.

Василий Васильевич Шауб, 1861-1934, сын архитектора В.И. Шауба, архитектор страхового общества «Саламандра», академик архитектуры, много и плодотворно работал также и по частным заказам. Автор более 70 построек в Петербурге эпохи историзма (эkleктики), модерна и неоклассицизма. Строил также в Москве (Ст. Басманная ул., 15 и Воздвиженка ул., д. 2). Считается одним из пионеров Петербургского модерна и одним из зодчих, сформировавших уникальный архитектурный облик Петербурга рубежа XIX и

² <https://ru.wikipedia.org>

³ цит. по: Иванов А.А. Истории и легенды старого Петербурга. М., 2019

XX вв. В послереволюционные годы работал над проектированием ряда промышленных предприятий⁴.

Поданный В.Ф. Фогелем в 1910 году проект также предусматривал строительство во владении двух шестиэтажных, с подвалами, корпусов, связанных между собой переходом на уровне цокольного этажа, и одного пятиэтажного, в глубине владения. Разрешение на эти работы было получено в марте 1911 года, и в течение этого же строительного сезона строительство двух шестиэтажных корпусов было осуществлено.

В 1912 году владелец испрашивает и получает дозволение на строительство у задней - внутриквартальной - межи участка мусоросжигательной печи.

Владение было заложено в Санкт-Петербургском Городском Кредитном обществе⁵. По сведениям из справочника «Весь Петербург» за 1913-1915 гг. в доме 38 по Суворовскому проспекту проживал выдающийся русский инженер-электротехник А.Н. Лодыгин (1847-1923), изобретатель лампы накаливания, индукционной печи и водолазного аппарата.⁶

Инвентаризация застройки центральной части Ленинграда, проведенная в конце 1960-начале 1970-х гг., показала, что к этому времени два шестиэтажных корпуса, построенных во владении в 1911 году по проекту В.В. Шауба, сохранились. Мусоросжигательная печь, выстроенная по проекту 1912 года, уже была утрачена. Во второй половине XX века здание было реконструировано с модернизацией инженерного оборудования и встройкой лифтовых шахт.

Здание было включено в перечень выявленных объектов культурного наследия приказом Комитета по государственному контролю, использованию и охране памятников истории и культуры г. Санкт-Петербурга от 20 февраля 2001 года № 15. Границы территории выявленного объекта определены по внешним

⁴ Архитекторы-строители Санкт-Петербурга середины XIX - начала XX века. Под общ. ред. Б.М. Кирикова. СПб., 1996, с. 327

⁵ ЦГИА СПб, ф. 515, оп. 4, д. 5230

⁶ «Весь Петербург», 1913 г., Отдел III, с. 374, «Весь Петербург», 1914 г., Отдел III, с. 389, «Весь Петербург», 1915 г., Отдел III, с. 388.

габаритам строений 38А и 38Б с включением в них внутреннего и части заднего двора и утверждены 5 июня 2002 г.

2.3. Современное состояние объекта исследования.

Близкий к Н-образному в плане шестиэтажный, с подвалом, объем, усложненный выступами и креповками, выстроен в 1911 году по проекту архитектора В.В. Шауба как составная часть доходного комплекса, главный корпус которого выходит на красную линию Суворовского проспекта. Проездная арка на задний двор владения, с плоским перекрытием, смещена к северу от центральной оси объема. Шахты трех примыкающих друг к другу и разделенных перегородками внутренних лестниц расположены по центральной оси и выходят на фасады выступами.

Фасады корпуса, за исключением боковых брандмауэрных, гладко оштукатурены и окрашены. Брандмауэрные фасады окрашены по кирпичу без штукатурки. Венчающий и междуэтажный, проведенный над вторым этажом, карнизы – кирпичные, неоштукатуренные, с зубцами. Оконные проемы прямоугольные, без наличников. Оконные проемы лестничных клеток - с увеличенной площадью остекления и мелкой прямоугольной расстекловкой.

Вход на парадную лестницу устроен из одноэтажного перехода-галереи, соединяющего корпуса А и Б дома № 38. Справа от него, уже вне галереи, непосредственно со двора организован вход на «черную» лестницу. Из проездной арки на задний двор имеется вход еще на одну лестницу, расположенную по той же оси, что и первые две, и служащую для доступа в квартиры, выходящие на задний двор владения.

Парадная лестница расположена в центре объема и не имеет собственных окон. Она отделена от двух других, второстепенных лестниц перегородками, остекленными в верхней части. Площадки парадной лестницы и вестибюля сохранили двуцветное мощение метлахской плиткой, ограждение парадной лестницы фигурное кованое металлическое на основе вертикальных прутьев и двух продольных полос, ступени лещадные, поручни деревянные профилированные. Потолок вестибюля и нижние плоскости площадок парадной лестницы обведены широкими гладкими падурами и штукатурными

тягами. Второстепенные – «черные» – лестницы выходят на фасады и освещены широкими прямоугольными окнами с многочастной расстекловкой. При отсутствии декоративного оформления второстепенных лестниц, их хорошее освещение, просторность помещения, широкие удобные марши делают пользование ими не менее комфортным, чем пользование парадной лестницей. Это является ярким стилистическим признаком позднего «рационального»⁷ этапа развития стиля «модерн», приближающегося к принципам функционализма.

3. Техническое состояние объекта культурного наследия (апрель 2021 г.)

Фундаменты:

Бутовый, ленточный. Состояние удовлетворительное.

Цоколь:

Оштукатурен и окрашен. Состояние удовлетворительное.

Отмостка:

Отсутствует.

Наружные стены:

Кирпичные оштукатурены и окрашены. Состояние удовлетворительное.

Декоративные элементы фасадов:

Фасады корпуса, за исключением боковых брандмауэрных, гладко оштукатурены и окрашены. Венчающий и междуэтажный, проведенный над вторым этажом, карнизы – профилированные, с зубцами, и выделены белым цветом.

Окна и наружные двери:

Заполнения оконных проемов частично деревянные, частично современные, пластиковые. Дверные заполнения современные.

Крыша:

Кровельная сталь по деревянной обрешетке, окрашенная. Состояние удовлетворительное.

⁷ см. Кириллов В.В. Архитектура русского модерна. М., 1979

Водосточная система:

Организованы наружные водостоки.

Внутренние стены и перегородки:

Стены кирпичные, перегородки дощатые. Состояние удовлетворительное.

Перекрытия:

Надподвальные - металлические фермы; железобетонные своды; междуэтажные - деревянные неоштукатуренные; по металлическим балкам; чердачные - деревянные.

Полы:

Плитка, паркет. Состояние удовлетворительное.

Лестницы:

Площадки парадной лестницы и вестибюля имеют двуцветное мощение метлахской плиткой, ограждение лестницы фигурное кованое металлическое, ступени лещадные, поручни деревянные профилированные.

Общее техническое состояние объекта: удовлетворительное.

4. Перечень документов и материалов, собранных и полученных при проведении экспертизы, а также использованной для нее специальной, технической и справочной литературы,

ввиду значительного количества документов и литературы приводится в приложении № 1. Копии документов, собранных и полученных при проведении экспертизы, представлены в приложении № 7.

5. Обоснования вывода экспертизы:

Обоснование наличия (отсутствия) историко-культурной ценности объекта:

Установленные в ходе данной историко-культурной экспертизы факты, позволяют сделать вывод, что выявленный объект культурного наследия «Дом В.Ф. Фогеля», расположенный по адресу: г. Санкт-Петербург, Суворовский пр-т, д. 38, литера Б, обладает значительной историко-культурной ценностью.

Архитектурная ценность:

Здание составляет единый комплекс с лицевым корпусом стр. А, выстроенным одновременно, сохранило первоначальную (1911 г.) объемно-пространственную композицию, композиционное решение фасадов и их оформление, носящее, в первую очередь рациональный и функциональный характер в соответствии с принципами т.н. «рационального» модерна 1910-х гг. Сохранилось оригинальное решение внутреннего пространства строения, с тремя примыкающими друг к другу лестницами, помещенными по центральной оси объема.

Парадная лестница объема сохранила лещадные ступени, мощение площадок и пола вестибюля двуцветной метлахской плиткой, кованое металлическое ограждение. Как парадная, так и второстепенные лестницы имеют комфортные пропорции, просторны и хорошо освещены оконными проемами увеличенного размера, при этом второстепенные лестницы не имеют декоративной отделки и их оформление носит чисто утилитарный характер.

Мемориальная ценность:

Автором проекта здания, выстроенного одновременно с лицевым корпусом А, является выдающийся петербургский архитектор Василий Васильевич Шауб, автор более 70 построек в Петербурге эпохи историзма (эkleктики), модерна и неоклассицизма. Считается одним из пионеров Петербургского модерна и одним из зодчих, сформировавших уникальный архитектурный облик Петербурга рубежа XIX и XX вв.

В 1913-1915 гг. в доме 38 по Суворовскому проспекту проживал выдающийся русский инженер-электротехник А.Н. Лодыгин (1847-1923), изобретатель лампы накаливания, индукционной печи и водолазного аппарата. Местонахождение квартиры, в которой он проживал, не установлено.

Местоположение объекта:

В соответствии с письмом Комитета по градостроительству и архитектуре г. Санкт-Петербурга от 20 августа 2021 г. объект экспертизы расположен по адресу: г. Санкт-Петербург, Суворовский пр-т, д. 38, литера Б.

Наименования, состава и атрибуции объекта культурного наследия:

В связи с указанным выше, предлагается наименование и датировка объекта экспертизы: **«Комплекс доходных домов В.Ф. Фогеля, арх. В.В. Шауб, 1911 г.: - Дворовый корпус».**

Определение категории историко-культурного значения объекта:

Объект экспертизы был поставлен под государственную охрану на основании приказа Комитета по государственному контролю, использованию и охране памятников истории и культуры г. Санкт-Петербурга от 20 февраля 2001 года № 15 "Об утверждении Списка вновь выявленных объектов, представляющих историческую, научную, художественную или иную культурную ценность".

Настоящей экспертизой установлено, что рассматриваемый объект имеет большое значение для истории и культуры г. Санкт-Петербурга и является важным элементом застройки Суворовского проспекта. В соответствии со ст. 4 Федерального закона от 25.06.2002 № 73-ФЗ «Об объектах культурного наследия (памятниках истории и культуры) народов Российской Федерации» объектами культурного наследия регионального значения являются «объекты, обладающие историко-архитектурной, художественной, научной и мемориальной ценностью, имеющие особое значение для истории и культуры субъекта Российской Федерации». Таким образом, имеются все основания для включения объекта экспертизы в Единый государственный реестр объектов культурного наследия (памятников истории и культуры) народов Российской Федерации с отнесением к категории **объектов культурного наследия регионального значения.**

Определение вида объекта культурного наследия:

Согласно ст. 3 Федерального закона от 25.06.2002 № 73-ФЗ «Об объектах культурного наследия (памятниках истории и культуры) народов Российской Федерации» объекты культурного наследия подразделяются на виды: памятники, ансамбли, достопримечательные места. Памятниками являются «отдельные постройки, здания и сооружения с исторически сложившимися территориями (в том числе памятники религиозного назначения, относящиеся в соответствии с Федеральным законом от 30 ноября 2010 года № 327-ФЗ

"О передаче религиозным организациям имущества религиозного назначения, находящегося в государственной или муниципальной собственности" к имуществу религиозного назначения); мемориальные квартиры; мавзолеи, отдельные захоронения; произведения монументального искусства; объекты науки и техники, включая военные; объекты археологического наследия». Ансамблями являются «локализуемые на исторически сложившихся территориях группы изолированных или объединенных памятников, строений и сооружений фортификационного, дворцового, жилого, общественного, административного, торгового, производственного, научного, учебного назначения, а также памятников и сооружений религиозного назначения, в том числе фрагменты исторических планировок и застроек поселений, которые могут быть отнесены к градостроительным ансамблям; произведения ландшафтной архитектуры и садово-паркового искусства (сады, парки, скверы, бульвары)».

Экспертиза считает целесообразным включение объекта экспертизы в единый государственный реестр объектов культурного наследия (памятников истории и культуры) народов Российской Федерации в качестве объекта культурного наследия регионального значения (**памятника**) **в составе ансамбля.**

Предмет охраны объекта культурного наследия:

Предмет охраны объекта культурного наследия регионального значения определить согласно Приложению 4.

Обоснование границ территории объекта культурного наследия:

Согласно ст. 3.1. Федерального закона от 25.06.2002 № 73-ФЗ «Об объектах культурного наследия (памятниках истории и культуры) народов Российской Федерации»:

1. Территорией объекта культурного наследия является территория, непосредственно занятая данным объектом культурного наследия и (или) связанная с ним исторически и функционально, являющаяся его неотъемлемой частью и установленная в соответствии с настоящей статьей.

2. В территорию объекта культурного наследия могут входить земли, земельные участки, части земельных участков, земли лесного фонда (далее также - земли), водные объекты или их части, находящиеся в государственной или муниципальной собственности либо в собственности физических или юридических лиц.

Границы территории объекта культурного наследия могут не совпадать с границами существующих земельных участков.

В границах территории объекта культурного наследия могут находиться земли, в отношении которых не проведен государственный кадастровый учет.

Предлагается определить общую для ансамбля (корпус А, корпус Б) территорию объекта культурного наследия регионального значения в соответствии с утвержденной схемой границ от 5 июня 2002 г. по внешним габаритам комплекса, включая выступы объема корпуса Б в сторону заднего двора и заключенную между этими выступами часть заднего двора.

Сведения о границах территории объекта культурного наследия, включая текстовое и графическое описание местоположения этих границ, перечень координат характерных точек этих границ в системе координат, установленной для ведения государственного кадастра объектов недвижимости, а также режим использования территории объекта культурного наследия содержатся в приложении № 5.

Даны следующие ответы на поставленные перед экспертом вопросы (см. перечень вопросов выше):

1) Сведения о наименовании объекта: «Комплекс доходных домов В.Ф. Фогеля, арх. В.В. Шауб, 1911 г.: - Дворовый корпус».

2) Сведения о времени возникновения или дате создания объекта, датах основных изменений (перестроек) данного объекта и (или) датах связанных с ним исторических событий: 1911 г.

3) Сведения о местонахождении объекта (адрес объекта или, при его отсутствии, описание местоположения объекта): г. Санкт-Петербург, Суворовский пр-т, д. 38, литера Б.

4) Сведения о категории историко-культурного значения объекта: объект культурного наследия регионального значения.

5) Сведения о виде объекта: памятник в составе ансамбля.

6) Предмет охраны объекта культурного наследия: см. приложение № 4.

7) Сведения о границах территории выявленного объекта культурного наследия, включая текстовое и графическое описание местоположения этих границ, перечень координат характерных точек этих границ в системе координат, установленной для ведения государственного кадастра объектов недвижимости: см. приложение № 5.

8) Определение режима использования территории объекта культурного наследия: см. приложение № 5.

9) Фотографическое (иное графическое) изображение объекта: см. приложение № 3.

10) Техническое состояние объекта культурного наследия: см. пункт 3.

ВЫВОД ЭКСПЕРТИЗЫ:

Обосновано (положительное заключение) включение выявленного объекта культурного наследия «Дом В.Ф. Фогеля», расположенного по адресу: г. Санкт-Петербург, Суворовский проспект, дом 38, литера Б, в единый государственный реестр объектов культурного наследия (памятников истории и культуры) народов Российской Федерации в качестве объекта культурного наследия регионального значения (памятника) в составе ансамбля с наименованием: **«Комплекс доходных домов В.Ф. Фогеля, арх. В.В. Шауб, 1911 г.: - Дворовый корпус»**, по адресу: г. Санкт-Петербург, Суворовский пр-т, д. 38, литера Б.

Категория историко-культурного значения – **регионального значения.**

Вид объекта культурного наследия – **памятник в составе ансамбля.**

01.09.2021 г. _____

(подпись эксперта)

Перечень приложений к заключению экспертизы:

Приложение № 1. Историческая справка;

Приложение № 2. Историческая иконография;

Приложение № 3. Материалы фотофиксации;

Приложение № 4. Проект предмета охраны;

Приложение № 5. Проект границ территории объекта культурного наследия;

Приложение № 6. Историко-культурный опорный план;

Приложение № 7. Копии документов, собранных и полученных при проведении экспертизы;

Приложение № 8. Копии документов, представленных Заявителем;

Приложение № 9. Копии договоров.

Приложение № 1

к Акту по результатам государственной историко-культурной экспертизы выявленного объекта культурного наследия «Дом В.Ф. Фогеля», расположенного по адресу: г. Санкт-Петербург, Суворовский пр-т, д. 38, литера Б

ИСТОРИЧЕСКАЯ СПРАВКА

Выявленный объект культурного наследия «Дом В.Ф. Фогеля» по адресу: г. Санкт-Петербург, Суворовский пр-т, д. 38, литера Б расположен в Центральном районе города, на территории исторической Рождественской полицейской части, в 3-м ее участке. Квартал, в котором расположено строение, имеет треугольную форму и ограничен с юго-востока трассой Суворовского проспекта, с северо-востока – Кирочной улицей и с запада – собственно Таврической (исторически – Садовой) улицей.

В течение XVIII – XIX вв. прилегающая местность, расположенная к востоку от Лиговского канала, носила название Пески. Это была самая высокая часть города, которая не подвергалась затоплению во время наводнений. Название Пески произошло от песчаной гряды (так называемой Лиговской косы), протянувшейся по направлению современного Лиговского проспекта, вдоль Суворовского проспекта до Невы и дальше по Охте до Лесного проспекта. Гряда представляла собой отложения бывшего здесь когда-то моря. По ней еще до основания Санкт-Петербурга проходила дорога из Новгорода до села Спасского, которое находилось на месте нынешнего Смольного собора, и дальше вверх по Неве.

В 1730 – 1740-х гг. через Пески была прорублена просека к Невской першпективе – будущий Суворовский проспект. Просека прорубалась в два этапа: вначале на отрезке от нынешней 2-й до 9-й Советской, а затем была продлена в сторону Смольного и к Невскому проспекту. Новая магистраль в южном ее отрезке до начала XX в. носила название Слоновой улицы (с 1900 г. – Суворовский проспект), по разместившемуся в 1744 г. в районе Знаменской площади (ныне – площадь Восстания) так называемого «Слонового двора» –

одного из первых зверинцев в Петербурге¹. Часть проспекта от современной 9-й Советской улицы до Смольного института именовалась Конногвардейской улицей, по размещенной поблизости слободе лейб-гвардейского Конного полка (некоторое время она носила название Пещаной улицы — по местности Пески).

На плане Санкт-Петербурга 1738 года (т.н. план Зихгейма) в прилегающей местности среди обширных незастроенных пространств — полей и выпасов — показаны пересекающие их дороги и небольшие фрагменты маломасштабной сельской застройки. Территория исследуемого квартала показана еще не застроенной. Не показана застройка в этой части Суворовского проспекта и на плане города 1828 г. (т.н. план Шуберта).

В 1843 году территория участка, где располагается исследуемое строение, числилось по 3 кварталу Рождественской полицейской части под №406/84, а дом — под № 4 и 9 по Конногвардейской улице. Он находился в собственности некоей Архиповой, «жены придворного лакея». Владелица в 1843 году представила в Городскую Управу проект строительства на участке деревянных флигелей и служб.

В 1862 году владельцем участка числится уже шорный мастер Иван Васильевич Васильев, представивший в Управу проект архитектора А.Андреева на строительство во владении деревянного флигеля. И.В. Васильев остается владельцем участка до 1902 года, когда подает в Управу прошение о постройке в своем владении каменных служб по проекту архитектора Е.Ферри де Пежо. В прошении владелец подписывается как «Санкт-Петербургский мещанин».

В 1880 году Слоновая и Конногвардейская улицы объединяются под общим названием Слоновой, идущей от Знаменской площади к Смольному

¹ Семенцов С.В., Красникова О.А., Мазур Т.П., Шрадер Т.А. Санкт-Петербург на планах и картах первой половины XVIII века. — СПб., 2004, с. 379.

институту. В 1900 году она продлевается до Невского проспекта и переименовывается в Суворовский проспект².

Именно в начале XX века вдоль Суворовского проспекта и на территории квартала, где находится исследуемое строение, начинает формироваться крупномасштабная каменная застройка. Про охватившую район Песков в начале XX века строительную горячку журналист в 1903 году писал: «Везде леса и леса; два-три года тому назад Пески представляли собой богоспасаемую тихую окраину, еще полную деревянных домиков и таких же заборов. Теперь это столица. Домики почти исчезли, на их местах, как грибы, в одно, много в два лета повыросли громадные домины; особенно быстро похорошела третья Рождественская»³.

К 1909 году исследуемое владение переходит в руки некоего Вольдемара Фридриховича Фогеля. По проекту архитектора В. Фурмана он намеревается построить в своем владении шестиэтажный, с подвалами, дом по красной линии Суворовского проспекта и три таких же флигеля. В июле 1909 года разрешение на постройку было получено, но к работам не приступили, и в лишь в декабре следующего, 1910 года владелец подает в Управу проект, подписанный уже архитектором В.В. Шаубом.

Василий Васильевич Шауб, 1861-1934, сын архитектора В.И. Шауба, архитектор страхового общества «Саламандра», академик архитектуры, много и плодотворно работал также и по частным заказам. Автор более 70 построек в Петербурге эпохи историзма (эkleктики), модерна и неоклассицизма. Строил также в Москве (Ст. Басманная ул., 15 и Воздвиженка ул., д. 2). Считается одним из пионеров Петербургского модерна и одним из зодчих, сформировавших уникальный архитектурный облик Петербурга рубежа XIX и XX вв. В послереволюционные годы работал над проектированием ряда промышленных предприятий⁴.

² <https://ru.wikipedia.org>

³ цит. по: Иванов А.А. Истории и легенды старого Петербурга. М., 2019

⁴ Архитекторы-строители Санкт-Петербурга середины XIX - начала XX века. Под общ. ред. Б.М. Кирикова. СПб., 1996, с. 327

Поданный В.Ф. Фогелем в 1910 году проект также предусматривал строительство во владении двух шестиэтажных, с подвалами, корпусов, связанных между собой переходом на уровне цокольного этажа, и одного пятиэтажного, в глубине владения. Разрешение на эти работы было получено в марте 1911 года, и в течение этого же строительного сезона строительство двух шестиэтажных корпусов было осуществлено.

В 1912 году владелец испрашивает и получает дозволение на строительство у задней – внутриквартальной – межи участка мусоросжигательной печи.

Владение было заложено в Санкт-Петербургском Городском Кредитном обществе⁵. По сведениям из справочника «Весь Петербург» за 1913-1915 гг. в доме 38 по Суворовскому проспекту проживал выдающийся русский инженер-электротехник А.Н. Лодыгин (1847-1923), изобретатель лампы накаливания, индукционной печи и водолазного аппарата.⁶

Инвентаризация застройки центральной части Ленинграда, проведенная в конце 1960-начале 1970-х гг., показала, что к этому времени два шестиэтажных корпуса, построенных во владении в 1911 году по проекту В.В. Шауба, сохранились. Мусоросжигательная печь, выстроенная по проекту 1912 года, уже была утрачена. Во второй половине XX века здание было реконструировано с модернизацией инженерного оборудования и встройкой лифтовых шахт.

Здание было включено в перечень выявленных объектов культурного наследия приказом Комитета по государственному контролю, использованию и охране памятников истории и культуры г. Санкт-Петербурга от 20 февраля 2001 года № 15. Границы территории выявленного объекта определены по внешним габаритам строений 38А и 38Б с включением в них внутреннего и части заднего двора и утверждены 5 июня 2002 г.

⁵ ЦГИА СПб, ф. 515, оп. 4, д. 5230

⁶ «Весь Петербург», 1913 г., Отдел III, с. 374, «Весь Петербург», 1914 г., Отдел III, с. 389, «Весь Петербург», 1915 г., Отдел III, с. 388.

**ПЕРЕЧЕНЬ ДОКУМЕНТОВ И МАТЕРИАЛОВ, СОБРАННЫХ И
ПОЛУЧЕННЫХ ПРИ ПРОВЕДЕНИИ ЭКСПЕРТИЗЫ, А ТАКЖЕ
ИСПОЛЬЗОВАННОЙ ДЛЯ НЕЕ СПЕЦИАЛЬНОЙ, ТЕХНИЧЕСКОЙ И
СПРАВОЧНОЙ ЛИТЕРАТУРЫ**

АРХИВНЫЕ ИСТОЧНИКИ

1. Архив КГИОП, г. Санкт-Петербург. Материалы инвентаризации застройки центральной части города, том. 73, 74, 75, пл. 29, 30. 1971 г. Ф. 950. XVII. Н-12300, л. 75, 1971 г. Сост. Б.А.Розадеев

ЦГИА СПб:

- 2. ф. 513 Санкт-Петербургская городская Управа:
оп. 102, д. 9517
- 3. ф. 515 СПб Городское Кредитное общество:
оп. 4, д. 5230.

ЦГАКФФД СПб:

- 4. Ар 215059 – 1985 г.
- 5. Ар 225297 – 2002 г.
- 6. Ар 225298 – 2002 г.

БИБЛИОГРАФИЯ

7. Алексеева С. В., Балашов Е. А., Владимирович А. Г. и др. Топонимическая энциклопедия Санкт-Петербурга. — СПб., 2002, с. 808
8. Архитекторы-строители Санкт-Петербурга середины XIX - начала XX века. Под общ. ред. Б.М. Кирикова. СПб., 1996, с. 327
9. Бурмистров А. А. Суворовский проспект – в сб. «Блокнот агитатора», 1969, № 8, сс. 38-47
10. Векслер А.Ф., Крашенинникова Т.Я. Такая удивительная Лиговка. М., 2013. сс. 5 – 6
11. «Весь Петербург», 1913 г., Отдел III, с. 374
12. «Весь Петербург», 1914 г., Отдел III, с. 389
13. «Весь Петербург», 1915 г., Отдел III, с. 388
14. Жукова Л. Н. Лодыгин. М., 1989
15. Семенцов С.В., Красникова О.А., Мазур Т.П., Шрадер Т.А. Санкт-Петербург на планах и картах первой половины XVIII века. – СПб., 2004. – С 379. 2
16. Список абонентов Ленингр. телефонной сети: 1965. Л., 1965, с. 160

СЕТЕВЫЕ РЕСУРСЫ

17. <https://www.citywalls.ru/house5072.html>
18. <https://wikimapia.org>
19. <https://streets.fandom.com>
20. <http://encspb.ru/object/2804018704?lc=ru>

Приложение № 2

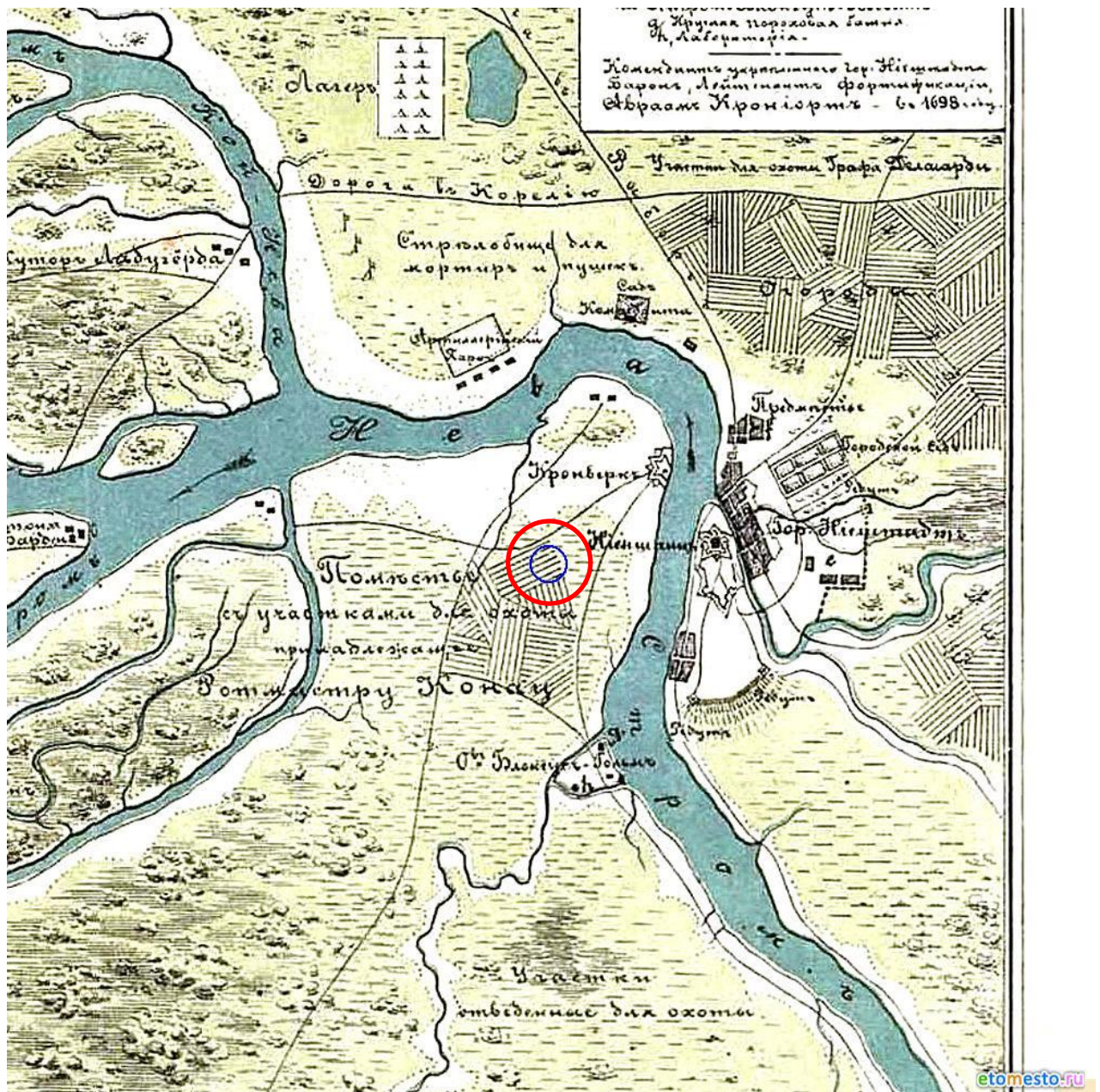
к Акту по результатам государственной историко-культурной экспертизы выявленного объекта культурного наследия «Дом В.Ф. Фогеля», расположенного по адресу: г. Санкт-Петербург, Суворовский пр-т, д. 38, литера Б

ИСТОРИЧЕСКАЯ ИКОНОГРАФИЯ

СПИСОК ИЛЛЮСТРАЦИЙ ИЗ АРХИВНЫХ
И ОПУБЛИКОВАННЫХ ИСТОЧНИКОВ

1. 1698 г. «План местности, занимаемой ныне Санкт-Петербургом, снятый в 1698 году, до завоевания ее Петром Великим, с показанием существовавших на ней шведских укреплений...» (фрагмент). Источник: <http://www.etomesto.ru>.
2. 1738 г. План Санкт-Петербурга. Составлен И.Б.Зихгеймом, опубликован Петровым. Фрагмент. РГВИА, ф. ВУА, № 22405.
3. План столичного города Санкт-Петербурга Трускотта с изображением знатных одного проспектов, изданный трудами Императорской Академии наук и художеств... Фрагмент. Источник - <http://www.etomesto.ru>.
4. 1828 г. Подробный план столичного города Санкт-Петербурга, снятый по масштабу 1/4200 под начальством генерал-майора Шуберта (фрагмент). Источник: <http://www.etomesto.ru>.
5. Архитектор В.В.Шауб(1861-1934), автор проекта.
6. А.Н.Лодыгин (1847-1923), выдающийся русский инженер-электротехник. Проживал в доме в 1913-1915 гг.
7. 1934-1944 гг. Общий вид дома 38 по Суворовскому проспекту. Источник: <https://pastvu.com/>.
8. 1959 г. Суворовский проспект. Вид от пересечения с Таврической улицей. Источник: <https://pastvu.com/>.
9. 1967-68 гг. Праздничная демонстрация на Суворовском проспекте. Источник: <https://pastvu.com/>.
10. 1971 г. Материалы инвентаризации застройки центральной части города, том. 73, 74, 75, пл. 29, 30. 1971 г. Ф. 950. XVII. Н-12300, л. 75. Сост. Б.А.Розадеев
11. 1985 г. Общий вид дома 38 по Суворовскому проспекту. ЦГА КФФД, Ар 215059

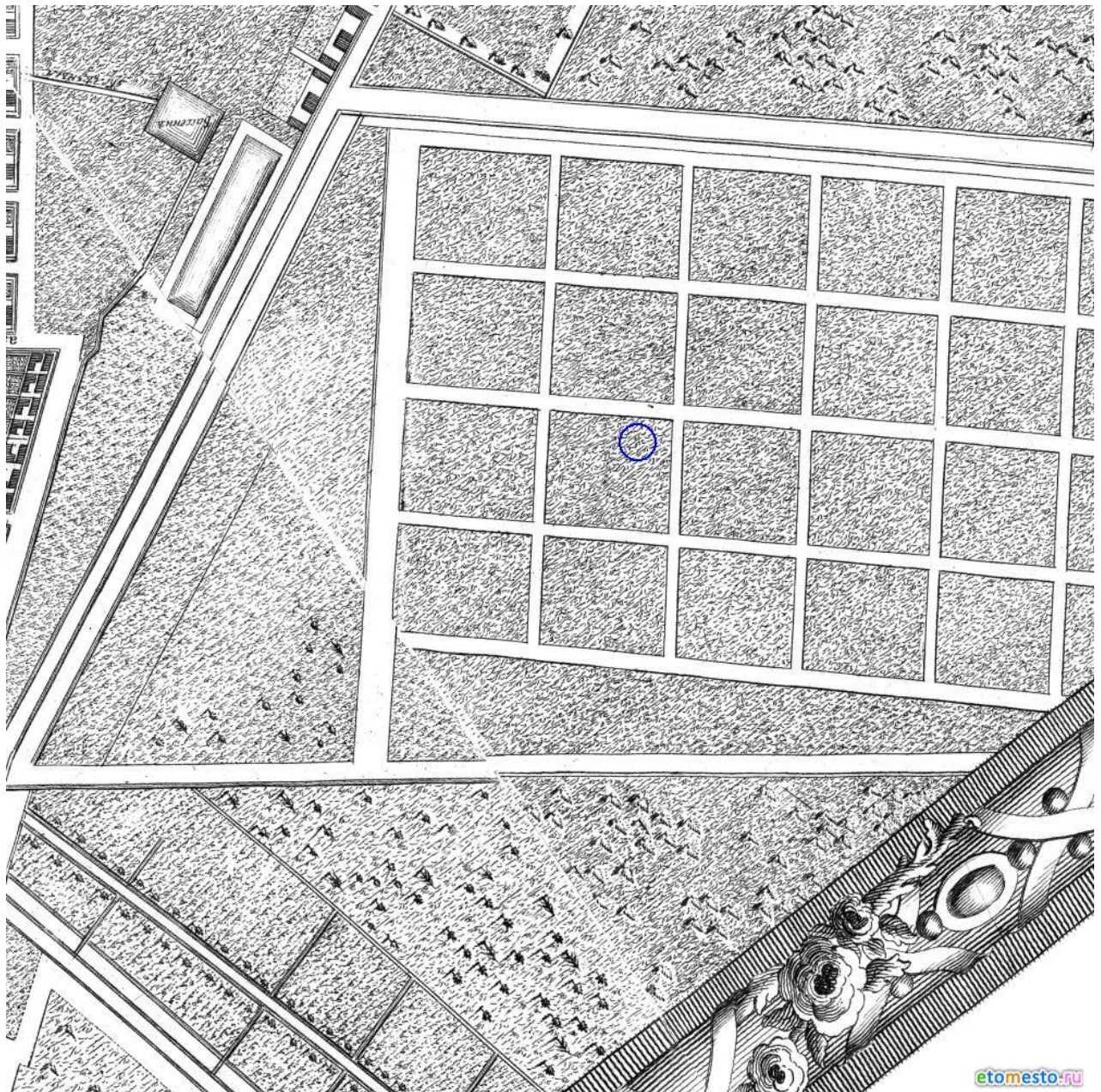
12. 1997. Двор дома по Суворовскому просп., 38.
Источник: <https://pastvu.com/>.
13. 1998 г. Портал парадного входа. Источник: <https://pastvu.com/>
14. –15. 2002 г. Створки ворот проездной арки. ЦГА КФФД
СПб, Ар 225297.



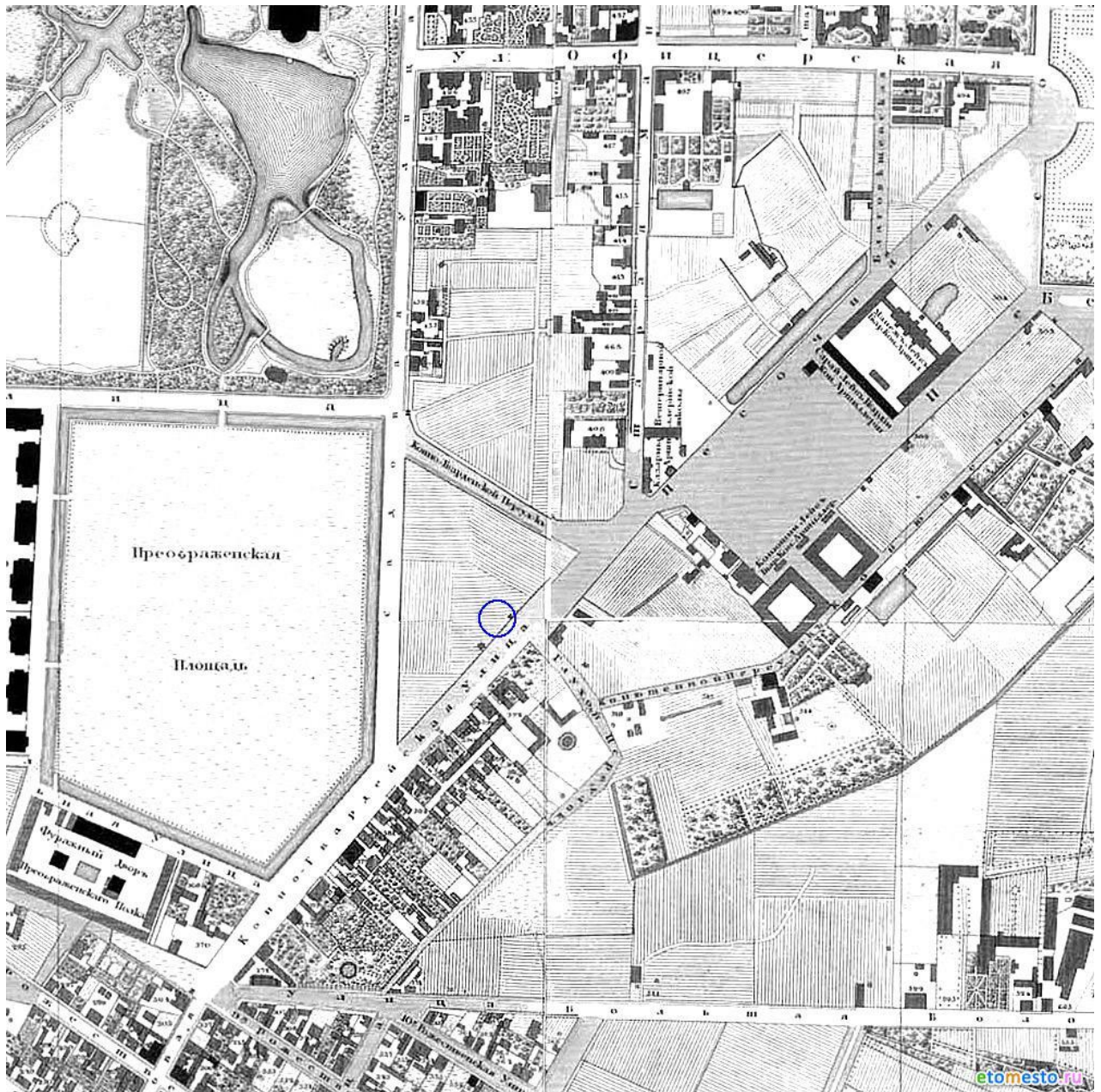
1. 1698 г. «План местности, занимаемой ныне Санкт-Петербургом, снятый в 1698 году, до завоевания ее Петром Великим, с показанием существовавших на ней шведских укреплений...» (фрагмент). Источник: <http://www.etomesto.ru>.



2. 1738 г. План Санкт-Петербурга. Составлен И.Б.Зихгеймом, опубликован Петровым. Фрагмент. РГВИА, ф. ВУА, № 22405.



3. План столичного города Санкт-Петербурга Трускотта с изображением знатных оного проспектов, изданный трудами Императорской Академии наук и художеств... Фрагмент. Источник - <http://www.etomesto.ru>.



4. 1828 г. Подробный план столичного города Санкт-Петербурга, снятый по масштабу 1/4200 под начальством генерал-майора Шуберта (фрагмент). Источник: <http://www.etomesto.ru>.



5. Архитектор В.В.Шaub(1861-1934), автор проекта.



6. А.Н.Лодыгин (1847-1923), выдающийся русский инженер-электротехник. Проживал в доме в 1913-1915 гг.



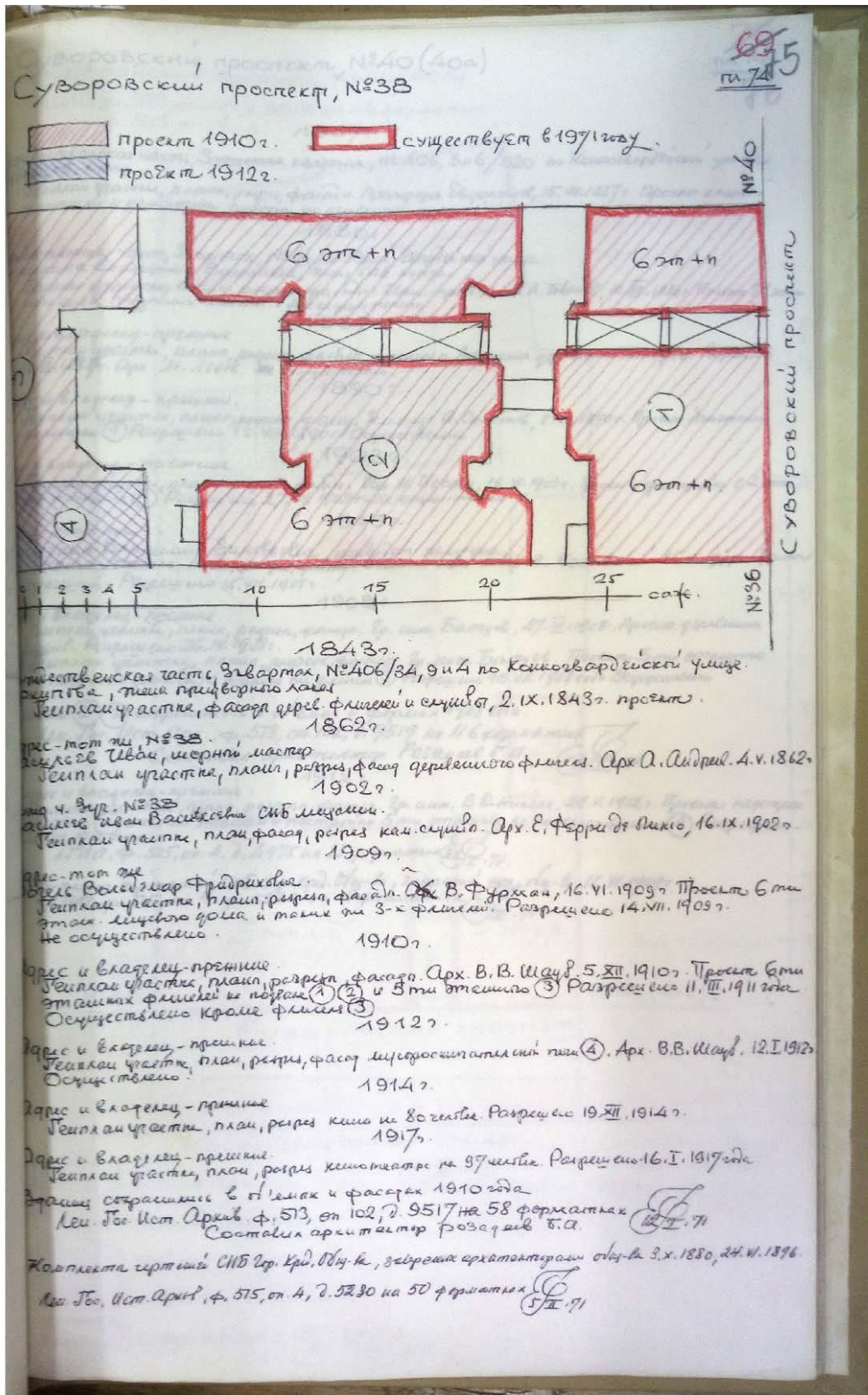
7. 1934-1944 гг. Общий вид дома 38 по Суворовскому проспекту.
Источник: <https://pastvu.com/>.



8. 1959 г. Суворовский проспект. Вид от пересечения с Таврической улицей. Источник: <https://pastvu.com/>.



9. 1967-68 гг. Праздничная демонстрация на Суворовском проспекте.
Источник: <https://pastvu.com/>.



10. 1971 г. Материалы инвентаризации застройки центральной части города, том. 73, 74, 75, пл. 29, 30. 1971 г. Ф. 950. XVII. Н-12300, л. 75.

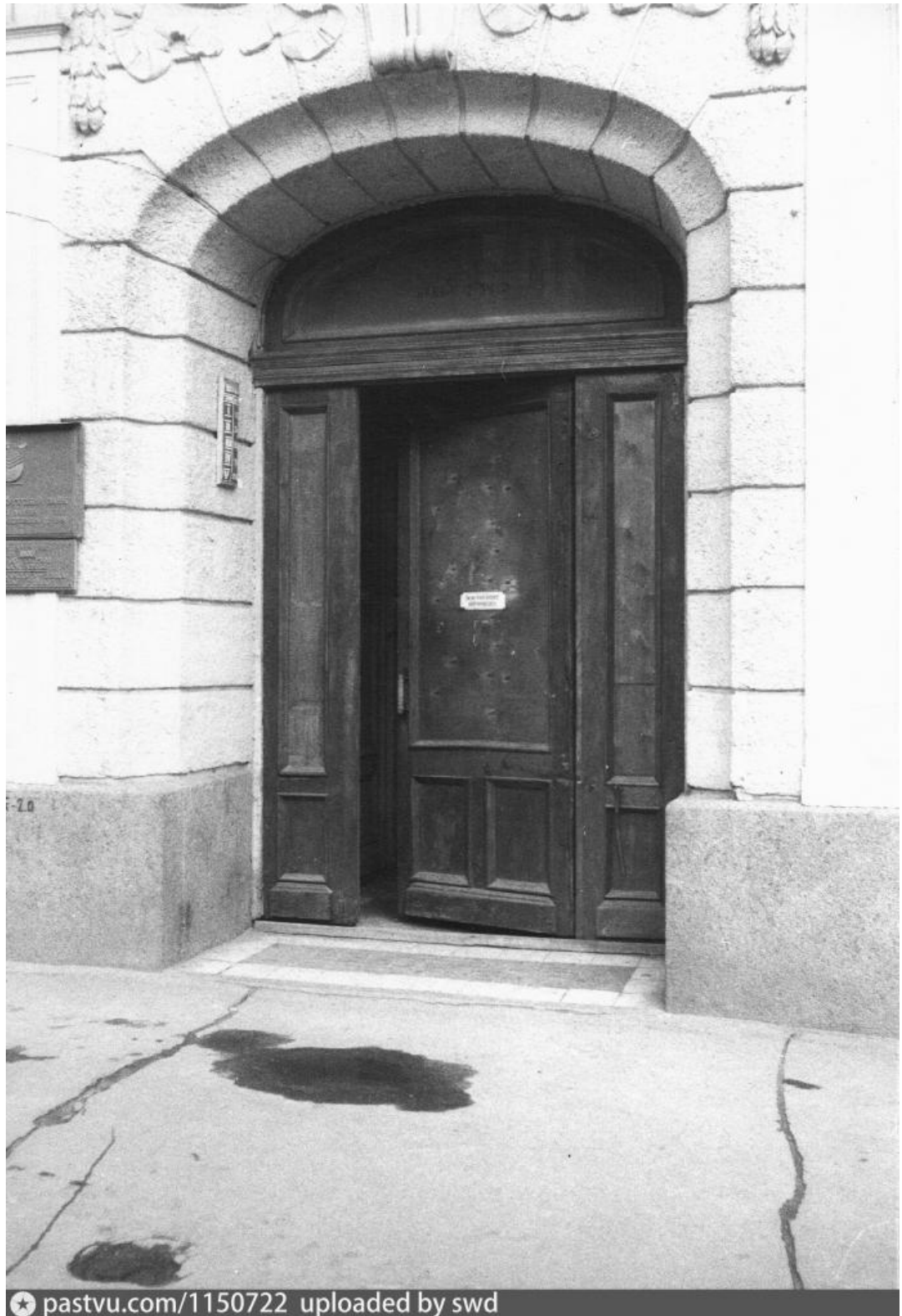
Сост. Б.А.Розадей.



11. 1985 г. Общий вид дома 38 по Суворовскому проспекту.
ЦГА КФФД, Ар 215059.



12. 1997. Двор дома по Суворовскому просп., 38.
Источник: <https://pastvu.com/>.



13. 1998 г. Портал парадного входа. Источник: <https://pastvu.com/>.



14.– 15. 2002 г. Створки ворот проездной арки. ЦГА КФФД
СПб, Ар 225297



Приложение № 3

к Акту по результатам Государственной историко-культурной экспертизы выявленного объекта культурного наследия «Дом В.Ф. Фогеля», расположенного по адресу: г. Санкт-Петербург, Суворовский пр-т, д. 38, литера Б

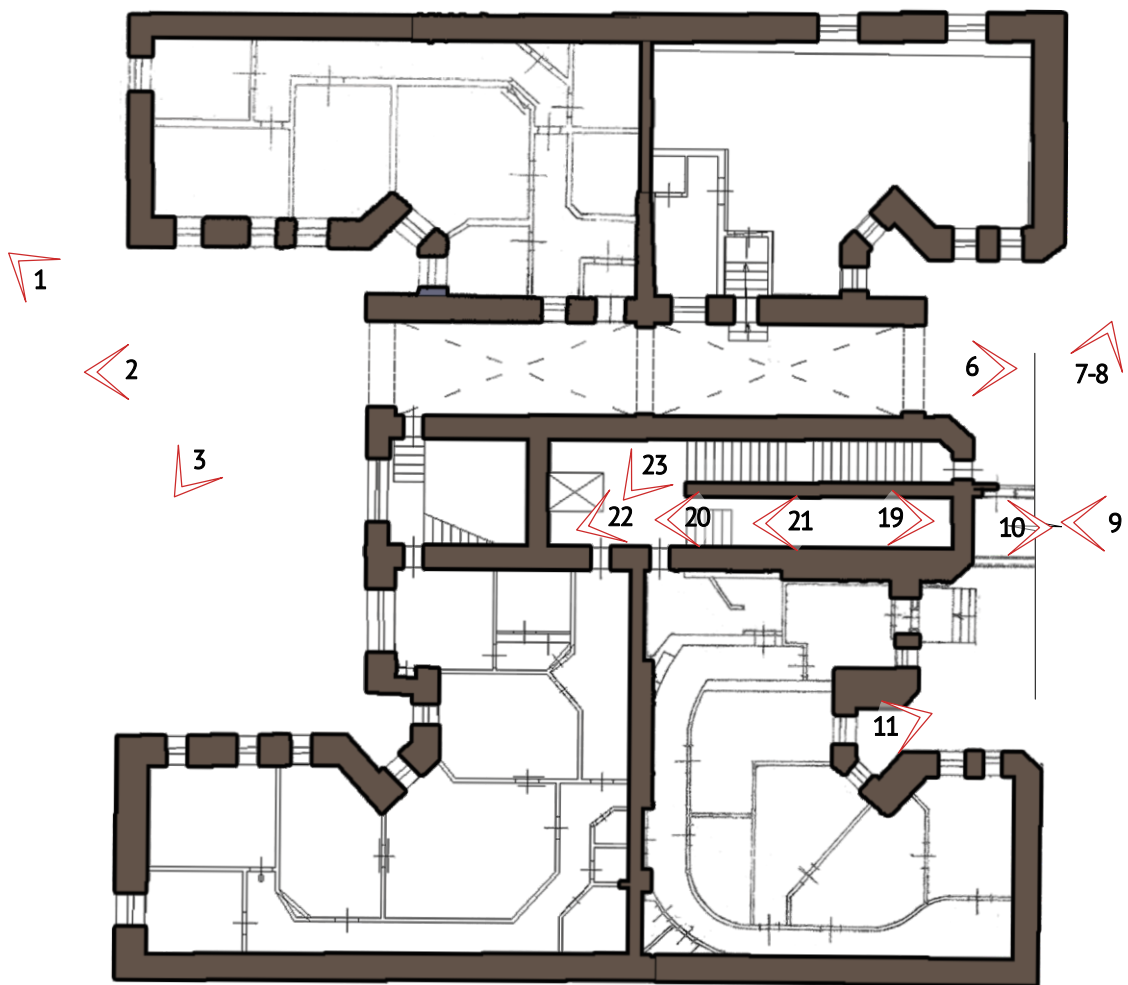
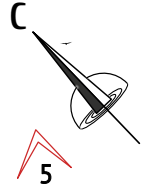
МАТЕРИАЛЫ ФОТОФИКСАЦИИ**СПИСОК ФОТОГРАФИЙ:**

1. Фрагмент фасада здания со стороны внутреннего двора. Вид с северо-запада;
2. Фрагмент фасада здания со стороны внутреннего двора. Вид с северо-запада;
3. Фрагмент фасада здания со стороны внутреннего двора. Вид с запада;
4. Фасад здания со стороны внутреннего двора. Вид с севера;
5. Фрагменты фасадов зданий литеры А и литеры Б со стороны внутреннего двора. Вид с северо-востока;
6. Проездная арка. Вид от здания литеры А во внутренний двор. Вид с юго-востока;
7. Фрагмент фасада внутреннего двора здания. Арка, соединяющая литеру А и литеру Б, с дверью входа в парадную литеры Б. Вид с востока;
8. Фрагмент фасада внутреннего двора здания. Арка, соединяющая литеру А и литеру Б, с дверью входа в парадную литеры Б. Вид с востока;
9. Фрагмент фасада внутреннего двора здания. Сторона арки, соединяющей литеру А и литеру Б, примыкающая к стене фасада литеры А. Вид с северо-запада;
10. Фрагмент фасада внутреннего двора здания. Сторона арки, соединяющей литеру А и литеру Б, с дверью входа в парадную литеры Б. Вид с юго-востока;
11. Вход в подвал;
12. Подвальное помещение;
13. Подвальное помещение;
14. Подвальное помещение. Фрагмент оформления потолка;

15. Подвальное помещение. Фрагмент оформления потолка;
16. Подвальное помещение. Фрагмент оформления потолка;
17. Подвальное помещение. Фрагмент оформления потолка;
18. Подвальное помещение;
19. Интерьер вестибюля парадной;
20. Интерьер вестибюля парадной;
21. Интерьер вестибюля парадной. Оформление дверей входа;
22. Интерьер вестибюля парадной. Фигурное металлическое ограждение парадной лестницы на второй этаж;
23. Интерьер вестибюля парадной. Фигурное металлическое ограждение парадной лестницы на второй этаж;
24. Фрагмент интерьера пятого этажа парадной;
25. Фрагмент интерьера пятого этажа парадной;
26. Фрагмент интерьера пятого этажа парадной. Фигурное металлическое ограждение парадной лестницы;
27. Интерьер пятого этажа. Фрагмент лестничного ограждения;
28. Фрагмент интерьера парадной. Перегородка между парадной и «черной» лестницами;
29. Фрагмент интерьера парадной. Перегородка между парадной и «черной» лестницами;
30. Фрагмент интерьера парадной. Перегородка между парадной и «черной» лестницами;
31. «Черная» лестница;
32. «Черная» лестница;
33. «Черная» лестница;
34. «Черная» лестница. Фрагмент оформления лестничного ограждения;
35. Окно «черной» лестницы;
36. «Черная» лестница. Фрагмент оформления окна;
37. Перегородка между парадной и «черной» лестницами;
38. Окно «черной» лестницы.

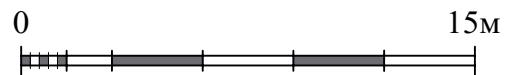
ВЫЯВЛЕННЫЙ ОБЪЕКТ КУЛЬТУРНОГО НАСЛЕДИЯ
 «Дом В.Ф. Фогеля»,
 расположенный по адресу: г. Санкт-Петербург,
 Суворовский пр-т, д. 38, лит. Б
 СХЕМА ФОТОФИКСАЦИИ
 План 1 этажа

4



УСЛОВНЫЕ ОБОЗНАЧЕНИЯ

10 Точка фотофиксации



г. Санкт-Петербург, Суворовский пр-т, д. 38, литера Б
выявленный объект культурного наследия

«Дом В.Ф. Фогеля»

Фотосъемка Г.И. Маланичевой, 26 апреля 2021 г.



1. Фрагмент фасада здания со стороны внутреннего двора. Вид с северо-запада



2. Фрагмент фасада здания со стороны внутреннего двора. Вид с северо-запада



3. Фрагмент фасада здания со стороны внутреннего двора. Вид с запада



4. Фасад здания со стороны внутреннего двора. Вид с севера



5. Фрагменты фасадов зданий литеры А и литеры Б со стороны внутреннего двора. Вид с северо-востока



6. Проездная арка. Вид от здания литеры А во внутренний двор. Вид с юго-востока



7. Фрагмент фасада внутреннего двора здания. Арка, соединяющая литеру А и литеру Б, с дверью входа в парадную литеры Б. Вид с востока



8. Фрагмент фасада внутреннего двора здания. Арка, соединяющая литеру А и литеру Б, с дверью входа в парадную литеры Б. Вид с востока



9. Фрагмент фасада внутреннего двора здания. Сторона арки, соединяющей литеру А и литеру Б, примыкающая к стене фасада литеры А. Вид с северо-запада



10. Фрагмент фасада внутреннего двора здания. Сторона арки, соединяющей литеру А и литеру Б, с дверью входа в парадную литеры Б. Вид с юго-востока



11. Вход в подвал



12. Подвальное помещение



13. Подвальное помещение



14. Подвальное помещение. Фрагмент оформления потолка



15. Подвальное помещение. Фрагмент оформления потолка



16. Подвальное помещение. Фрагмент оформления потолка



17. Подвальное помещение. Фрагмент оформления потолка



18. Подвальное помещение



19. Интерьер вестибюля парадной



20. Интерьер вестибюля парадной



21. Интерьер вестибюля парадной. Оформление дверей входа



22. Интерьер вестибюля парадной. Фигурное металлическое ограждение парадной лестницы на второй этаж



23. Интерьер вестибюля парадной. Фигурное металлическое ограждение парадной лестницы на второй этаж



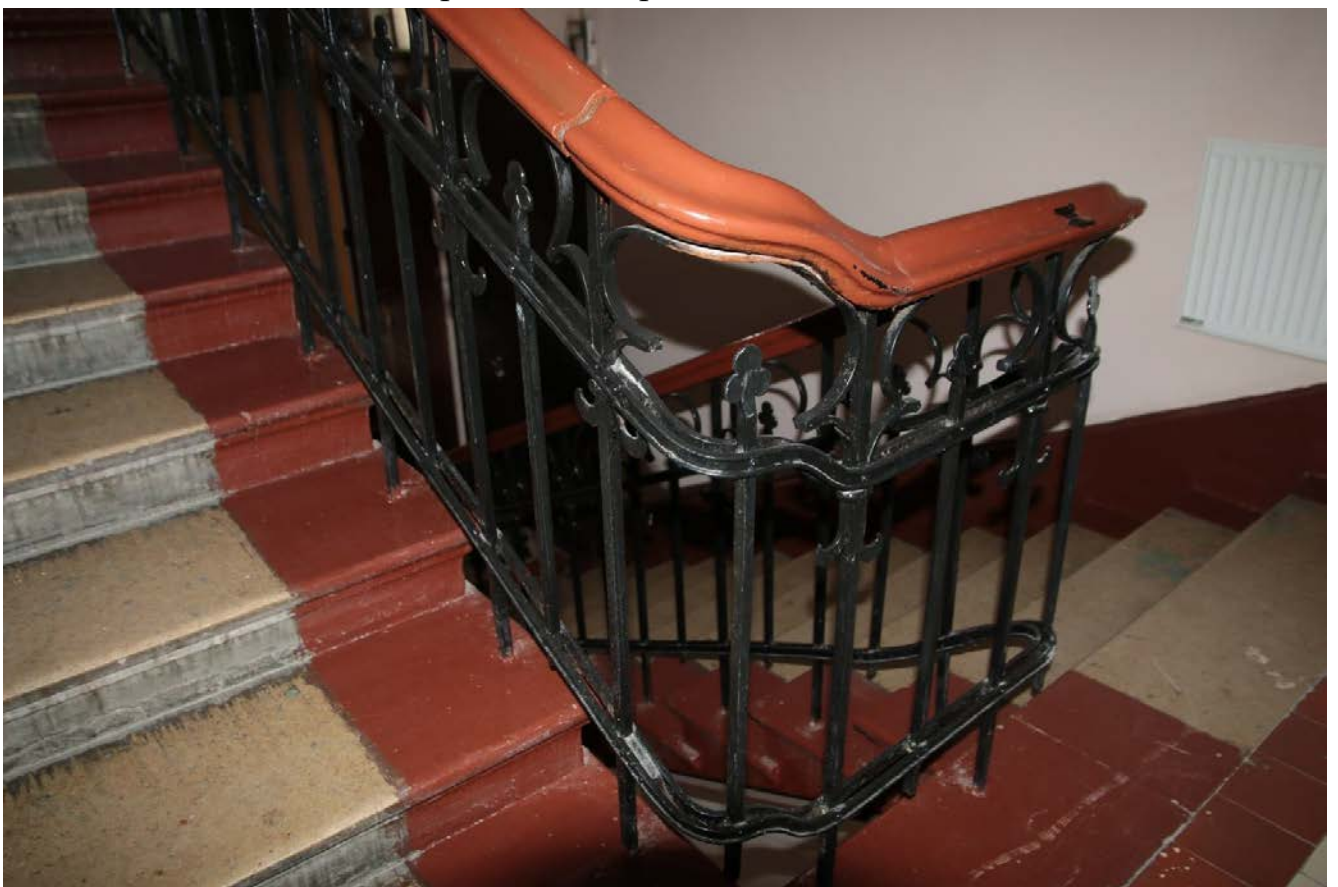
24. Фрагмент интерьера пятого этажа парадной



25. Фрагмент интерьера пятого этажа парадной



26. Фрагмент интерьера пятого этажа парадной. Фигурное металлическое ограждение парадной лестницы



27. Интерьер пятого этажа. Фрагмент лестничного ограждения



28. Фрагмент интерьера парадной. Перегородка между парадной и «черной» лестницами



29. Фрагмент интерьера парадной. Перегородка между парадной и «черной» лестницами



30. Фрагмент интерьера парадной. Перегородка между парадной и «черной» лестницами



31. «Черная» лестница



32. «Черная» лестница



33. «Черная» лестница



34. «Черная» лестница. Фрагмент оформления лестничного ограждения



35. Окно «черной» лестницы



36. «Черная» лестница. Фрагмент оформления окна



37. Перегородка между парадной и «черной» лестницами



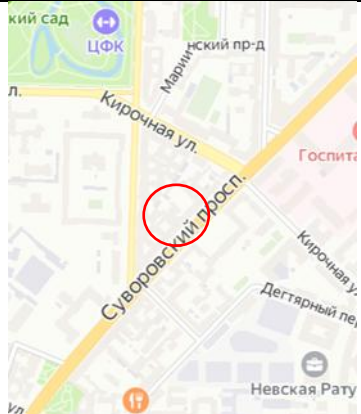

38. Окно «черной» лестницы


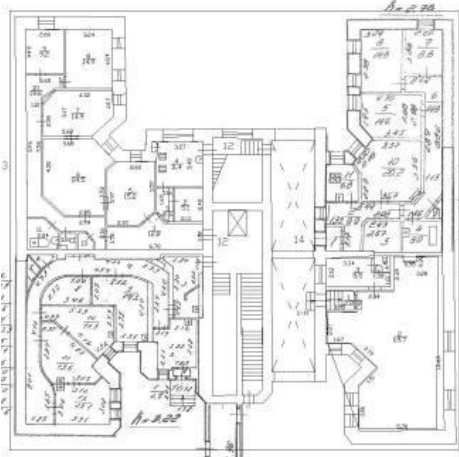
Приложение № 4



к Акту по результатам государственной историко-культурной экспертизы выявленного объекта культурного наследия «Дом В.Ф. Фогеля», расположенного по адресу: г. Санкт-Петербург, Суворовский пр-т, д. 38, литера Б

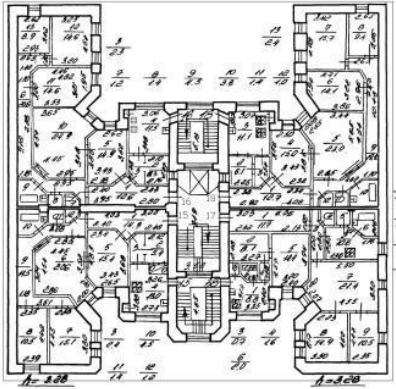

ПРОЕКТ ПРЕДМЕТА ОХРАНЫ


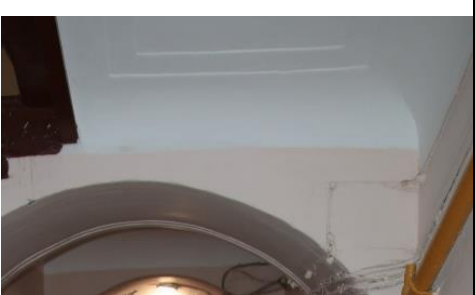
Проект предмета охраны
 объекта культурного наследия регионального значения (ансамбля)
 «Комплекс доходных домов В.Ф. Фогеля, арх. В.В. Шауб, 1911 г.: - Дворовый корпус»
 расположенного по адресу: г. Санкт-Петербург, Суворовский пр-т, д. 38, литера Б



№ п/п	Видовая принадлежность предмета охраны	Предмет охраны	Изображение
1	2	3	4
1	Ансамбль		
1.1	Градостроительные особенности	Местоположение ансамбля и его роль в структуре квартала как элемента, участвующего в формировании фронта застройки Суворовского проспекта	
1.2		Пространственно-планировочная структура ансамбля 1911 г., включающего внутренний двор, в том числе крытый переход между корпусами лит. А и лит. Б на уровне 1 этажа, соотношение открытых и закрытых пространств, застроенных и незастроенных территорий	

2.	Дворовый корпус (литера Б)		
2.1	Градостроительные особенности	Местоположение здания и его градостроительная роль в застройке домовладения и квартала в целом как второстепенного здания доходного комплекса, участвующего в формировании его внутреннего двора	
2.2	Объемно-пространственное решение	Объемно-пространственное решение шестиэтажного, Н-образного в плане, здания 1911 г., включая высотные отметки по карнизам, эркер «черной» лестницы в центральной части южного фасада, открытую проездную арку с плоским перекрытием, смещенную к северу от центральной оси объема, «входящие» внутренние углы объема, играющие роль световых колодцев	

2.3	Крыши	Крыши начала XX в., их конструкция, конфигурация и материал (листовой металл с фальцевыми соединениями, конструкции деревянные), включая высотные отметки по конькам, местоположение чердачных окон, печных каминных труб.	
2.4	Фасады	Композиционное решение и архитектурно-художественное оформление фасадов 1911 г., включая местоположение, размер, форму и оформление оконных и дверных проемов междуэтажный и венчающий карнизы, фигурные металлические ограждения балконов.	
2.4.1		Материал и характер отделки фасадов 1911 г., в том числе гладкая штукатурка, окраска по кирпичу без штукатурки	
2.4.2		Колористическое решение фасадов 1911 г. (уточняется по данным натуральных реставрационных исследований)	

2.5.1	Интерьеры: планировка	<p>Пространственно-планировочная структура интерьеров в пределах капитальных стен и перекрытий 1911 г., включая расположение по центральной оси объема примыкающих друг к другу парадной и двух вспомогательных лестниц, разделенных между собой перегородками с остеклением в верхней части</p>	
2.5.2	Интерьеры: лестницы	<p>Одна парадная и две вспомогательные лестницы 1911 г., их местоположение, материал, конструкция и декоративное оформление, включая фигурное кованое ограждение, деревянные поручни и лещадные ступени парадной лестницы, тянутый декор и падуго в вестибюле, по нижним поверхностям маршей и площадок парадной лестницы, мощение площадок и вестибюля двуцветной метлахской плиткой.</p>	 <p>вестибюль парадной лестницы: мощение метлахской плиткой, потолочная падуга</p>

			 <p data-bbox="1621 512 2094 671">кованое ограждение, поручни и лещадные ступени парадной лестницы</p>  <p data-bbox="1621 967 2094 1137">тяги по нижней поверхности лестничного марша</p>
--	--	--	--

2.6	Столярные заполнения проемов 1911 г. – фасалы и интерьеры	Столярные заполнения оконных проемов 1911 г., в том числе увеличенные прямоугольные окна вспомогательных лестниц, выходящие на дворовый фасад, их материал (дерево), рисунок, характер оформления и колористическое решение, остекленные в верхней части перегородки между парадной и вспомогательными лестницами	 <p>Столярные оконные заполнения на северном фасаде. В центре – увеличенные окна северной вспомогательной лестницы</p>  <p>перегородка между парадной и «черной» лестницами</p>
------------	---	---	--

			 <p data-bbox="1693 523 2007 683">перегородка между парадной и второй вспомогательной лестницами</p>
--	--	--	---

Предмет охраны может быть уточнен в процессе историко-культурных и реставрационных исследований, реставрационных работ. Изменение предмета охраны может быть осуществлено в порядке и случаях, предусмотренных законодательством об объектах культурного наследия.

Приложение № 5

к Акту по результатам государственной историко-культурной экспертизы выявленного объекта культурного наследия «Дом В.Ф. Фогеля», расположенного по адресу: г. Санкт-Петербург, Суворовский пр-т, д. 38, литера Б

**ПРОЕКТ ГРАНИЦ ТЕРРИТОРИИ
ОБЪЕКТА КУЛЬТУРНОГО НАСЛЕДИЯ**

СХЕМА МЕСТОПОЛОЖЕНИЯ
ВЫЯВЛЕННОГО ОБЪЕКТА КУЛЬТУРНОГО НАСЛЕДИЯ
«Дом В.Ф. Фогеля»,
расположенного по адресу: г. Санкт-Петербург,
Суворовский пр-т, д. 38, лит. Б




УСЛОВНЫЕ ОБОЗНАЧЕНИЯ

 - Расположение исследуемого объекта

ВЫЯВЛЕННЫЙ ОБЪЕКТ КУЛЬТУРНОГО НАСЛЕДИЯ
«Дом В.Ф. Фогеля»,
расположенного по адресу: г. Санкт-Петербург,
Суворовский пр-т, д. 38, лит. Б
СИТУАЦИОННЫЙ ПЛАН
1:2000




УСЛОВНЫЕ ОБОЗНАЧЕНИЯ

 Выявленный объект
культурного наследия

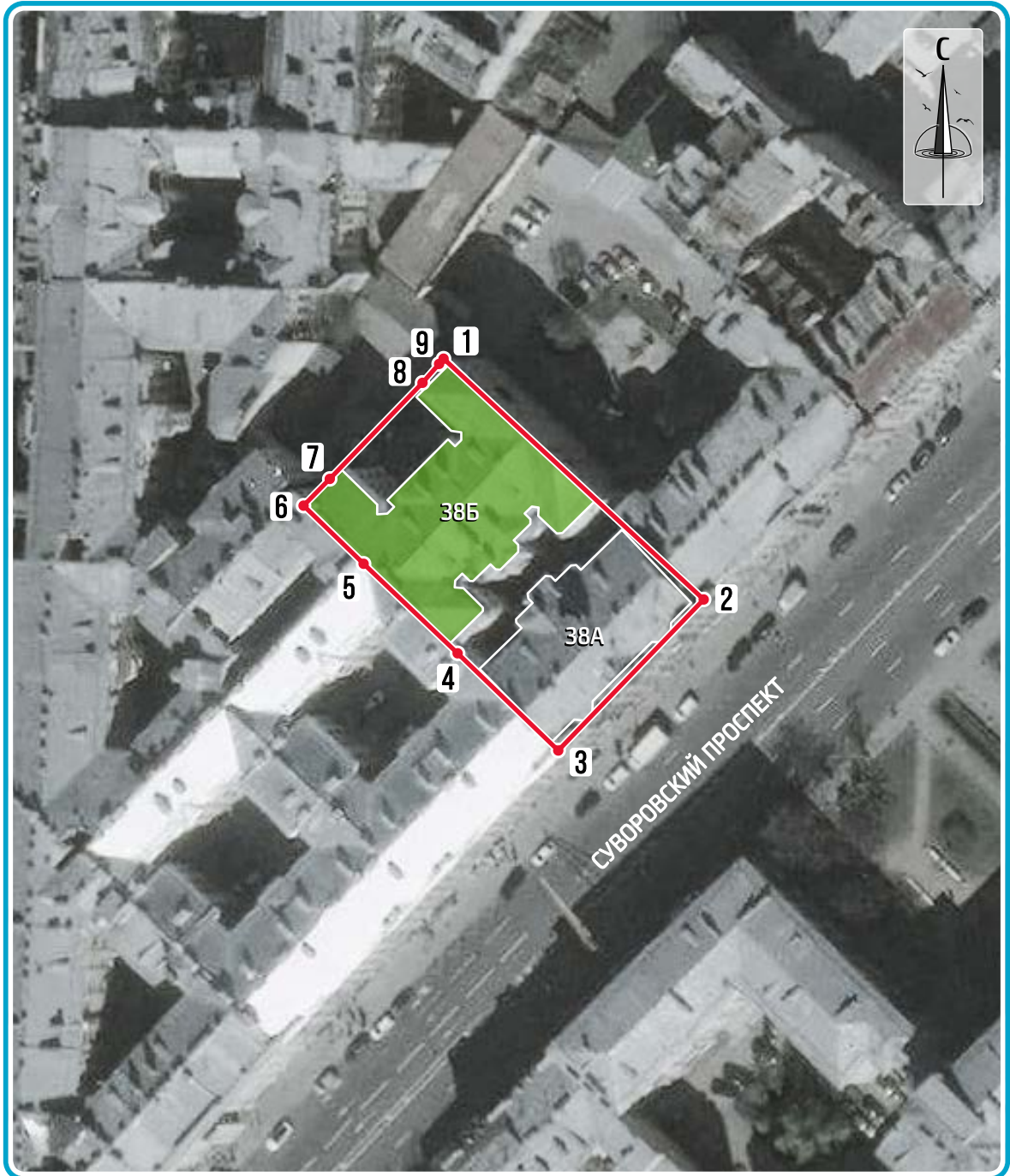
ВЫЯВЛЕННЫЙ ОБЪЕКТ КУЛЬТУРНОГО НАСЛЕДИЯ
«Дом В.Ф. Фогеля»,
расположенного по адресу: г. Санкт-Петербург,
Суворовский пр-т, д. 38, лит. Б
СХЕМА РАСПОЛОЖЕНИЯ ЗЕМЕЛЬНЫХ УЧАСТКОВ
ВНУТРИ ГРАНИЦ КАДАСТРОВОГО КВАРТАЛА




УСЛОВНЫЕ ОБОЗНАЧЕНИЯ

 Кадастровые границы
<https://reestr.pro/map>

ВЫЯВЛЕННЫЙ ОБЪЕКТ КУЛЬТУРНОГО НАСЛЕДИЯ
«Дом В.Ф. Фогеля»,
расположенный по адресу: г. Санкт-Петербург,
Суворовский пр-т, д. 38, лит. Б
СХЕМА ГРАНИЦ ТЕРРИТОРИИ
1:1000



УСЛОВНЫЕ ОБОЗНАЧЕНИЯ

-  Границы территории объекта культурного наследия и поворотные (характерные) точки

ПЕРЕЧЕНЬ КООРДИНАТ ХАРАКТЕРНЫХ (ПОВОРОТНЫХ) ТОЧЕК
ГРАНИЦ ТЕРРИТОРИИ ОБЪЕКТА КУЛЬТУРНОГО НАСЛЕДИЯ
РЕГИОНАЛЬНОГО ЗНАЧЕНИЯ В МЕСТНОЙ СИСТЕМЕ КООРДИНАТ

«Комплекс доходных домов В.Ф. Фогеля, арх. В.В. Шауб, 1911 г.:

- Корпус по Суворовскому проспекту; - Дворовый корпус»

расположенного по адресу: г. Санкт-Петербург,

Суворовский пр-т, д. 38, литера А, литера Б

Координаты характерных (поворотных) точек границ территории объекта культурного наследия регионального значения «Комплекс доходных домов В.Ф. Фогеля, арх. В.В. Шауб, 1911 г.: - Корпус по Суворовскому проспекту; - Дворовый корпус»		
Обозначение характерных точек границы	Система координат: СК-64	
	X	Y
1	2	3
1	94939,71	117262,82
2	94902,54	117302,97
3	94879,16	117280,51
4	94894,17	117264,98
5	94908,05	117250,48
6	94916,97	117241,20
7	94921,14	117245,25
8	94935,98	117259,56
9	94938,91	117262,12
1	94939,71	117262,82

РЕЖИМ ИСПОЛЬЗОВАНИЯ ТЕРРИТОРИИ
ОБЪЕКТА КУЛЬТУРНОГО НАСЛЕДИЯ
РЕГИОНАЛЬНОГО ЗНАЧЕНИЯ

«Комплекс доходных домов В.Ф. Фогеля, арх. В.В. Шауб, 1911 г.:
- Корпус по Суворовскому проспекту; - Дворовый корпус»,
расположенного по адресу: г. Санкт-Петербург,
Суворовский пр-т, д. 38, литера А, литера Б

1. На территории объекта культурного наследия запрещаются строительство объектов капитального строительства и увеличение объемно-пространственных характеристик существующих на территории объекта культурного наследия объектов капитального строительства; проведение земляных, строительных, мелиоративных и иных работ, за исключением работ по сохранению объекта культурного наследия или его отдельных элементов, сохранению историко-градостроительной или природной среды объекта культурного наследия.

2. На территории объекта культурного наследия разрешается ведение хозяйственной деятельности, не противоречащей требованиям обеспечения сохранности объекта культурного наследия и позволяющей обеспечить функционирование объекта культурного наследия в современных условиях.

3. Требования к осуществлению деятельности в границах территории объекта культурного наследия устанавливаются законодательством Российской Федерации и Санкт-Петербурга об объектах культурного наследия.

Правительство Санкт-Петербурга
 Комитет имущественных отношений
 Санкт-Петербурга
 г. Санкт-Петербург

№ 78-16-1093

КВАЛИФИКАЦИОННЫЙ АТТЕСТАТ
 КАДАСТРОВОГО ИНЖЕНЕРА

Настоящий аттестат выдан Жигулину
(фамилия)
Денису
(имя)
Валерьевичу
(отчество)
10.05.1985
(дата рождения)

в том, что он(а) « 20 » апреля 2016 г.
 сдал(а) квалификационный экзамен на соответствие
 квалификационным требованиям, предъявляемым к
 кадастровым инженерам, _____

**Комиссии по аттестации кадастровых
 инженеров Санкт-Петербурга**

(наименование квалификационной комиссии по проведению аттестации
 на соответствие квалификационным требованиям, предъявляемым к кадастровым инженерам)

Протокол заседания комиссии от

« 20 » апреля 2016 г. № 78-2016-215-Э

Председатель Комитета
 имущественных
 отношений
 Санкт-Петербурга

(должность)



(подпись)

Ю.В. Лудинова

Ю.В. Лудинова
(ф. и. о.)

Дата выдачи « 27 » апреля 2016 г. М. П.

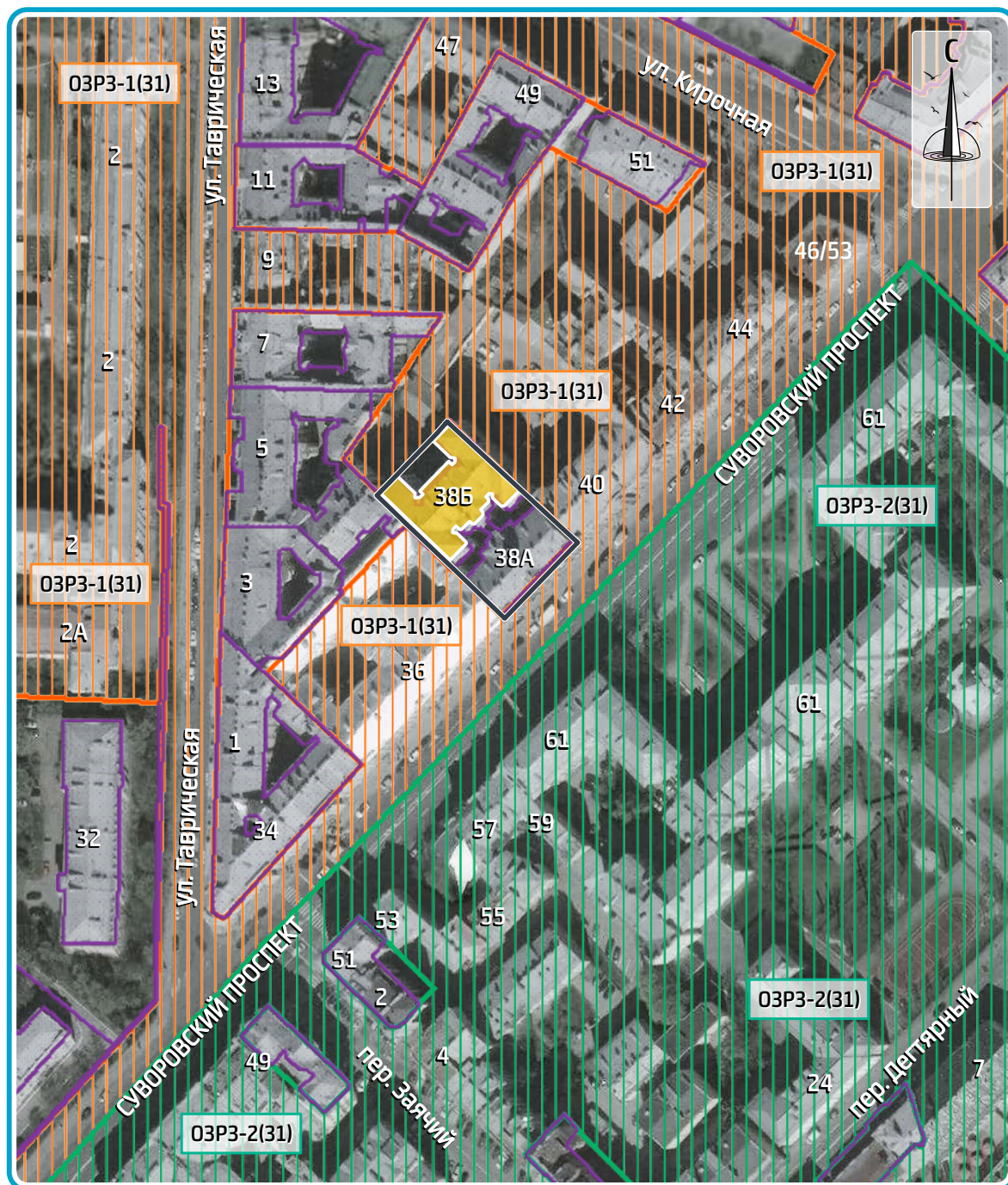
*Квалификационный аттестат
 признается действующим со дня внесения сведений о кадастровом инженере
 в государственный реестр кадастровых инженеров*

Приложение № 6





к Акту по результатам государственной историко-культурной экспертизы выявленного объекта культурного наследия «Дом В.Ф. Фогеля», расположенного по адресу: г. Санкт-Петербург, Суворовский пр-т, д. 38, литера Б

ИСТОРИКО-КУЛЬТУРНЫЙ ОПОРНЫЙ ПЛАН

ВЫЯВЛЕННЫЙ ОБЪЕКТ КУЛЬТУРНОГО НАСЛЕДИЯ
 «Дом В.Ф. Фогеля», расположенный по адресу:
 г. Санкт-Петербург, Суворовский пр-т, д. 38, лит. Б
 ИСТОРИКО-КУЛЬТУРНЫЙ ОПОРНЫЙ ПЛАН
 1:2000



УСЛОВНЫЕ ОБОЗНАЧЕНИЯ

- | | | | |
|---|---|---|--|
|  | Объекты культурного наследия |  | Единая зона регулирования застройки и хозяйственной деятельности 1. Участок 31 |
|  | Выявленный объект культурного наследия |  | Единая зона регулирования застройки и хозяйственной деятельности 2. Участок 31 |
|  | Границы территории объекта культурного наследия | | |

Приложение № 7

к Акту по результатам государственной историко-культурной экспертизы выявленного объекта культурного наследия «Дом В.Ф. Фогеля», расположенного по адресу: г. Санкт-Петербург, Суворовский пр-т, д. 38, литера Б

**КОПИИ ДОКУМЕНТОВ, СОБРАННЫХ И ПОЛУЧЕННЫХ ПРИ
ПРОВЕДЕНИИ ЭКСПЕРТИЗЫ**



ПРАВИТЕЛЬСТВО САНКТ-ПЕТЕРБУРГА
КОМИТЕТ ПО ГРАДОСТРОИТЕЛЬСТВУ
И АРХИТЕКТУРЕ

пл. Ломоносова, д. 2, Санкт-Петербург, 191023
Тел.: (812) 576-16-00 Факс: (812) 710-48-03
E-mail: kga@kga.gov.spb.ru Сайт: http://www.kgainfo.spb.ru

Научно-производственное и
проектное объединение
«Союзстройреставрация»

ssr.spb@mail.ru

№01-21-5-27002/21 от 20.08.2021

№

На № 87 от 16.06.2021

Комитет по градостроительству и архитектуре (далее – Комитет), рассмотрев обращение НППО «Союзстройреставрация» по вопросу адресов, присвоенных вновь выявленным объектам культурного наследия, в пределах своей компетенции сообщает.

По сведениям государственной информационной системы Санкт-Петербурга «Автоматизированная информационная система управления градостроительной деятельностью» вновь выявленные объекты культурного наследия, указанные в перечне, приложенном к обращению, расположены по адресам:

1. «Дом П.Д. и М.С. Мальцевых. Здесь в 1884-1893гг. жила актриса П.А.Стрепетова» - Санкт-Петербург, Пушкинская улица, дом 10, литера А.
2. «Дом М.В. Захарова» - Санкт-Петербург, улица Радищева, дом 26, литера А.
3. «Дом П.К. Палкина» - Санкт-Петербург, Владимирский проспект, дом 1/47, литера А.
4. «Дом С.И. Крундышева» - Санкт-Петербург, улица Рубинштейна, дом 8, литера А.
5. «Дом В.И. Денисова» - Санкт-Петербург, улица Рылеева, дом 21, литера А.
6. «Дом Е.С. Шиловой» - Санкт-Петербург, Саперный переулок, дом 19, литера А.
7. «Дом Б.Х. Яполутер» - Санкт-Петербург, 7-я Советская улица, дом 36, литера А.
8. «Дом В.Ф. Фогеля» - Санкт-Петербург, Суворовский проспект, дом 38, литера А.
9. «Дом В.Ф. Фогеля» - Санкт-Петербург, Суворовский проспект, дом 38, литера А.
10. «Дом А.С. Хренова» - Санкт-Петербург, Таврическая улица, дом 3, литера А.
11. «Дом М.Ф. Щегловитовой» - Санкт-Петербург, Таврическая улица, дом 11, литера А.
12. «Дом С.Ф. Френкеля» - Санкт-Петербург, Таврическая улица, дом 43, литера А.
13. «Дом П.А. Фролова» - Санкт-Петербург, Тележная улица, дом 9, литера А.
14. «Дом В.Ф. Краевского» - Санкт-Петербург, переулок Ульяны Громовой, дом 4, литера А.

Дополнительно Комитет сообщает, в соответствии с Положением о Комитете имущественных отношений Санкт-Петербурга, утвержденным постановлением Правительства Санкт-Петербурга (далее – КИО) от 16.02.2015 № 98 КИО реализует следующие полномочия и функции, в том числе: присваивает адреса объектам

ДОКУМЕНТ ПОДПИСАН
ЭЛЕКТРОННОЙ ПОДПИСЬЮ

Сертификат 63476000BEAC72A2425B1115EE57B9A9
Владелец Семенов Сергей Анатольевич
Действителен с 28.01.2021 по 28.01.2022

адресации, изменяет адреса объектов адресации, аннулирует их в соответствии с установленными Правительством Российской Федерации правилами присвоения, изменения, аннулирования адресов (п. 3.57).

**Временно исполняющий
обязанности первого заместителя
председателя Комитета**

С.А. Семенов

105
II. План земельного участка

Экспликация строений (сооружений)

№№ п.п.	Литера	Функциональное использование	Площадь застройки кв.м.
1	2	3	4
1	Б	Многоквартирный жилой дом (в т.ч. крыльца)	0.0

Сведения о земельном участке по документам Заявителя:

Кадастровый номер: _____

Площадь по документам: 2319 _____

Документ: _____

III. Экспликация земельного участка (в кв. м)

Дата записи	Площадь участка				Незастроенная площадь									
	по землеотв. документам	по фактическому пользов.	в том числе		асфальтовые покрытия		прочие замощения	площадки оборудованные		грунт	под зелеными насаждениями			
			застроенная	не застроенная	проезда	трогуара		детские	спортивные		придомовой сквер	газон с деревьями	газон, цветники, клумбы	плодовый сад
1	2	3	4	5	6	7	8	9	10	11	12	13	14	15
17.05.2011	2319	0	1324*	0			0							

IV. Уборочная площадь (в кв.м.)

Дата записи	Дворовая территория								Уличный тротуар				кроме того			
	Всего	в том числе							Всего	в том числе			арочные проезды	прочие покрытия	крыша	
		проезда	трогуар	прочие замощения	площадки (оборудов.)		грунт	зеленые насаждения		асфальт	зеленые насаждения	грунт				асфальт
1	2	3	4	5	6	7	8	9	10	11	12	13	14	15	16	17
17.05.2011																1655**

** в том числе по литере Б: 971.0 кв.м.

V. Оценка служебных строений, дворовых сооружений и замощений

литера по плану	назначение	этажность	длина, ширина, высота	площадь	объем	Описание конструктивных элементов и их удельного веса									№ сборника, № таблицы	ед. измерения, ее стоимость по таблице	удельный вес оценен. объекта в %	стоимость единицы измерения с поправкой	восстановительная стоимость в рублях	износ в %	действительная стоимость в рублях	Потребность в капит. ремонте в рублях
						фундамент	стены и перегородки	перекрытия	кровля	полы	проемы	отделочные работы	электроосвещение	прочие работы								
1	2	3	4	5	6	7	8	9	10	11	12	13	14	15	16	17	18	19	20	21	22	23

(продолжение смотри на обороте)

ТЕХНИЧЕСКИЙ ПАСПОРТ

кварт.№ 1121

на жилой дом № 38 литера Б
ул. (пер.) Суворовский проспект
город Санкт-Петербург район Центральный

инвент.№ 121/16с
шифр _____
(фонд) _____

I. ОБЩИЕ СВЕДЕНИЯ

Владелец _____
Серия, тип проекта _____
Год постройки 1911 переоборудовано в _____ году
надстроено

Год последнего капитального ремонта _____

Число этажей 6

Кроме того, имеется: подвал

Число лестниц 0 шт.; их уборочная площадь 0.0 кв.м.

Уборочная площадь общих коридоров и мест общего пользования 0.0 кв.м.

Средняя внутренняя высота помещений 0.00 м. Объем 19148 куб.м.

Общая площадь дома 3451.0 кв.м., кроме того, площадь балконов,
лоджий и террас с учетом коэф. 0.8 кв.м.

из нее:

Жилые помещения общая площадь 2853.1 кв.м., кроме того, площадь балконов,
лоджий и террас с учетом коэф. 0.8 кв.м.

в том числе жилой площади 1593.2 кв.м.

Средняя площадь квартиры 69.3 кв.м.

Кроме того, необорудованная площадь: подвал 0.0 кв.м, чердак 0.0 кв.м

РАСПРЕДЕЛЕНИЕ ЖИЛОЙ ПЛОЩАДИ

	Жилая площадь находится	Количество		Жилая площадь	Текущие изменения						
		жилых квартир	жилых комнат		Количество		Жилая площадь	Количество		Жилая площадь	
					жилых квартир	жилых комнат		жилых квартир	жилых комнат		
1	2	3	4	5	6	7	8	9	10	11	
1	В квартирах	23	98	1593.2							
2	В помещениях коридорной системы										
3	В общежитиях										
4	Служебная жилая площадь										
5	Маневренная жилая площадь										

Из общего числа жилой площади находится

6	а. в мансардах									
	б. в подвалах									
	в. в цокольных этажах									
	г. в бараках									

Распределение квартир по числу комнат (без общежитий и коридорной системы)

№№ п.п.	Квартиры	Число квартир	Их жилая площадь	Текущие изменения			
				Число квартир	Их жилая площадь	Число квартир	Их жилая площадь
1	2	3	4	5	6	7	8
1	Однокомнатные	1	14.4				
2	Двухкомнатные						
3	Трехкомнатные	1	46.8				
4	Четырехкомнатные	11	724.0				
5	Пятикомнатные	10	808.0				
6	Шестикомнатные						
7	В семь и более комнат						

Всего: 23 1593.2

109
НЕЖИЛЬЕ ПОМЕЩЕНИЯ

№№ п.п.	Классификация помещений	Номер помещения	Общая площадь кв.м.	Кроме того, площадь балконов, лоджий и террас с учетом коэфф. кв.м.	Текущие изменения	
					Общая площадь кв.м.	Кроме того, площадь балконов, лоджий и террас с учетом коэфф. кв.м.
1	2	3	4	5	6	7
1	Бытового обслуживания	5-Н	77.2			
2	Гараж					
3	Гостиница					
4	Культурно-просветительное					
5	Лечебно-санитарное					
6	Общественного питания					
7	Производственное					
8	Прочее	4-Н, 7-Н, 10-Н	324.4			
9	Складское	6-Н, 8-Н	113.8			
10	Спортивно-оздоровительное					
11	Творческая мастерская					
12	Театра и зрелищ. предпр.					
13	Торговое					
14	Учебно-научное					
15	Учрежденческое	1-Н	82.5			
16	Школьное					
Итого			597.9			

в том числе площадь, используемая жилищной конторой для собственных нужд в кв. м.

№№ по порядку	Использование помещений	Номера помещений	Общая площадь кв.м.	Кроме того, площадь балконов, лоджий и террас с учетом коэфф. кв.м.	Текущие изменения	
					Общая площадь кв.м.	Кроме того, площадь балконов, лоджий и террас с учетом коэфф. кв.м.
1	2	3	4	5	6	7
1	Учрежденческая а) жилищная контора					
	б) комнаты детские, дружинников и другие					
2	Культурно-просветительная а) красные уголки, клубы, библиотеки					
3	Прочая: а) мастерские					
	б) склады жилищных контор					
	Технологические помещения теплоузел					
	котельная					
	в том числе на газе					
	на твердом топливе					
	Итого					

110
II. БЛАГОУСТРОЙСТВО ОБЩЕЙ ПЛОЩАДИ (КВ. М.)

Дата записи	Водопровод	Канализация		Отопление									Ванны				Газоснабжение	Газоснабжение					Напряжение электросети			
		местная	центр.	печное	печное газовое	от АГВ	от ТЭЦ минэнерго	на твердом топливе	на газе	на газе	на газе	на газе	калориферное	с горячим водоснабжением	с газовыми колонками	с электрическими водонагревателями								без колонок и горячей воды		
1	2	3	4	5	6	7	8	9	10	11	12	13	14	15	16	17	18	19	20	21	22	23	24	25	26	27
17.05.11	3421.3	-	3421.3	-	-	-	3451.0	-	-	-	-	-	2853.1	-	-	-	-	3211.4	-	2853.1	-	-	0/0	-	-	3451.0

III. ИСЧИСЛЕНИЕ ПЛОЩАДЕЙ И ОБЪЕМОВ ОСНОВНЫХ И ОТДЕЛЬНЫХ ЧАСТЕЙ СТРОЕНИЯ И ПРИСТРОЕК

№ или литера по плану	Наименование	Формулы для подсчета площадей по наружному обмеру	Площадь (кв.м.)	Высота (м)	Объем (куб.м.)
1	2	3	4	5	
Б	основное строение		17136.0	1.00	17136
Б	оборуд. подвал		2012.0	1.00	2012
	Итого по строению:				19148

111

IV. Описание конструктивных элементов и определение износа многоквартирного дома

Литера Б Группа капитальности _____ сборник № 28
 Вид внутренней отделки _____ таблица № 31 б

№№ по порядку	Наименование конструктивных элементов	Описание конструктивных элементов (материал, конструкция, отделка и прочее)	Техническое состояние (осадки, трещины, гниль и т.п.)	Удельные веса конструкт. элементов	Поправка к удельн. весу в процентах	Удельный вес констр. элем. с поправкой	Износ, %	Произведен. проц. износа на уд. вес констр. элем.		
1	2	3	4	5	6	7	8	9		
1	Фундаменты	бутовый ленточный	сквозные трещины в цоколе; выпучивание полов и стен подвала	16		16	45	7.20		
2	а. Наружные и внутренние капитальные стены	кирпичные оштукатуренные	Сквозные осадочные трещины в перемычках и под оконными проемами;	21		21	45	9.45		
	б. Перегородки	дощатые, без окраски								
3	Перекрытия	чердачное	Ощутимая вибрация; диагональные трещины на потолке	13		13	40	5.20		
		междуэтажное							деревянные неоштукатуренные; по металлическим балкам	
		надподвальное							металлические фермы; железобетонные своды	
4	Крыша	Кровельная сталь по деревянной обрешетке, окрашенная	Ржавчина на поверхности кровли ;искривление и нарушение закреплений ограждающей решетки;	2		2	45	0.90		
5	Полы	паркетные	Отставание клепок от основания ;сильная истертость	10		10	45	4.50		
6	Проемы	Оконные	древесина выкрошивается; переплеты расшатаны	7		7	45	3.15		
		Дверные							деревянные	
7		Внутр. отделка	штукатурка цементным раствором	11	+1.76	12.76	40	5.10		
		Наружн. отделка архитек. оформ.								
8		Центр. отопление	Капельные течи или следы протечек, непрогревы;							
		Печное отопление							-	
		Водопровод							от городской центральной сети	
		Электроосвещен.							открытая проводка	
		Радио							-	
9	Санитарно-технические и электротехнические	Телефон	Трещины и сколотые места в краях отдельных ступеней, повреждения поручня	15	-2.4	12.6	45	5.67		
		Телевидение							от коллективных антенн	
		Ван ны							с газ. колонк.	-
									с дров. колонк.	-
									с горяч. вод.	от котельной
		Горячее водосн.							от котельной	
		Электроплиты							-	
		Вентиляция							естественная	
		Газоснабжение							центральное	
		Мусоропровод							-	
		Лифты							пассажирские	
		Канализация							сброс в городскую сеть	
9	Разные работы	лестницы железобетонные по стальным косоурам		5		5	40	2.00		
Итого				100.0		99.4		43.17		

Процент износа, приведенный к 100 по формуле $\frac{\text{гр.9} \times 100}{\text{гр.7}} = 43.0\%$

112
V. Описание конструктивных элементов, определение износа основных пристроек

Литера _____ Группа капитальности _____ сборник № _____
 Вид внутренней отделки _____ таблица № _____

№№ по порядку	Наименование конструктивных элементов	Описание конструктивных элементов (материал, конструкция, отделка и прочее)	Техническое состояние (осадки, трещины, гниль и т.п.)	Удельные веса конструкт. элементов	Поправка к удельн. весу в процентах	Удельн. вес констр. элем. с поправкой	Износ, %	Произведен. проц. износа на уд. вес констр. элем.	
1	2	3	4	5	6	7	8	9	
1	Фундаменты								
2	а. Наружные и внутренние капитальные стены б. Перегородки								
3	Перекрытия	чердачное							
		междуэтажное							
		надподвальное							
4	Крыша								
5	Полы								
6	Проемы	Оконные							
		Дверные							
7	Внутр. отделка	а.							
		б.							
		Наружн. отделка архитек. оформ.							
8	Санитарно-технические и электротехнические устройства	а.							
		б.							
		в.							
		Центр. отопление							
		Печное отопление							
		Водопровод							
		Электроосвещен.							
		Радио							
		Телефон							
		Телевидение							
		Ван ны	с газ. колонк.						
			с дров. колонк.						
			с горяч. вод.						
		Горячее водосн.							
		Электроплиты							
		Вентиляция							
Газоснабжение									
Мусоропровод									
Лифты									
Канализация									
9	Разные работы								
Итого				100		100			

Процент износа, приведенный к 100 по формуле $\frac{гр.9 \times 100}{гр.7} = 0\%$

113
VI. Техническое описание холодных пристроек и тамбуров

Литера по плану	Назначение	Этажность	Описание конструктивных элементов и их удельные веса										№ сборника	№ таблицы	Удельный вес оценки объекта в %	Износ в %		
			Фундамент	Стены и перегородки	Перекрытия	Крыша	Полы	Проемы		Отделочные работы	Внутренние санитарно и электротехн. устройства	Прочие работы						
								Оконные	Дверные									
1	2	3	4	5	6	7	8	9	10	11	12	13	14	15	16	17	18	19

VII. Исчисление восстановительной и действительной стоимости основной части строения и пристроек

Литера по плану	Наименов. здания и его частей	№ сборника	№ таблицы	Измеритель	Стоимость по табл.	Поправки к стоимости в коэфф.										Стоимость ед. измер. с поправками	Объем или площадь	Восстановительная стоимость	% износа	Действительная стоимость	
						Удельный вес строения	На высоту помещения	На среднюю площадь	На превышение объема	На откл. от группы кап.	На необорудов. подвал	На этажность	На мансарду	оборуд. подвал	Удельный вес после поправок						
1	2	3	4	5	6	7	8	9	10	11	12	13	14	15	16	17	18	19	20	21	
Б	Основное строение	28	31 б	куб. м	26.10	0.99	0.99	0.91	0.93						0.83	21.66	17136	371166	43	211565	
Б	оборуд. подвал	28	31 б	куб. м	26.10	0.99		0.00	0.93						0.2	0.18	4.7	2012	9456	43	5390
																	Всего:	380622		216955	
Стоимость в ценах 2011 года с учетом коэффициента, утвержденного постановлением Правительства Санкт-Петербурга от 31.12.2010 г. № 1856																	49461829		28193302		

Текущие изменения внесены

Работу выполнил.....	« » 20 г.	« » 20 г.	« » 20 г.
Инвентаризатор.....	Ваганова Е.П.		
Проверил бригадир.....			

Паспорт выдан « _____ » _____ 20__ г.

Начальник филиала ГУП "ГУИОН"
ПИБ Центрального района

_____ (_____ Г.С. Чаузова _____)

М.П.

Перечень документов, прилагаемых к паспорту на многоквартирный дом:

1. поэтажные планы _____ листов.
2. Ведомость помещений и их площадей _____ листов

Выписка из Единого государственного реестра недвижимости об объекте недвижимости
Сведения о характеристиках объекта недвижимости

На основании запроса от 20.06.2021 г., поступившего на рассмотрение 22.06.2021 г., сообщаем, что согласно записям Единого государственного реестра недвижимости:

Здание		
вид объекта недвижимости		
Лист № _____ Раздела <u>1</u>	Всего листов раздела <u>1</u> : _____	Всего разделов: _____
Всего листов выписки: _____		
22.06.2021 № 99/2021/399958460		
Кадастровый номер:		78:31:0001121:3004
Номер кадастрового квартала:	78:31:0001121	
Дата присвоения кадастрового номера:	29.08.2012	
Ранее присвоенный государственный учетный номер:	Кадастровый номер: 78:31:1121:0:35	
Адрес:	г.Санкт-Петербург, Суворовский проспект, дом 38	
Площадь, м²:	3451	
Назначение:	Многоквартирный дом	
Наименование:	данные отсутствуют	
Количество этажей, в том числе подземных этажей:	6, в том числе подземных подвал	
Материал наружных стен:	Кирпичные	
Год ввода в эксплуатацию по завершении строительства:	1911	
Год завершения строительства:	данные отсутствуют	
Кадастровая стоимость, руб.:	57617426.66	
Государственный регистратор		ФГИС ЕГРН
полное наименование должности		подпись
		инициалы, фамилия

М.П.

Выписка из Единого государственного реестра недвижимости об объекте недвижимости
Сведения о характеристиках объекта недвижимости

На основании запроса от 20.06.2021 г., поступившего на рассмотрение 22.06.2021 г., сообщаем, что согласно записям Единого государственного реестра недвижимости:

Здание		
вид объекта недвижимости		
Лист № _____ Раздела 1	Всего листов раздела 1 : _____	Всего разделов: _____
22.06.2021 № 99/2021/399958460		
Кадастровый номер:		78:31:0001121:3004
Кадастровые номера иных объектов недвижимости, в пределах которых расположен объект недвижимости:	78:31:0001121:3794	
Кадастровые номера помещений, машино-мест, расположенных в здании или сооружении:	78:31:0001121:3032, 78:31:0001121:3034, 78:31:0001121:3037, 78:31:0001121:3038, 78:31:0001121:3041, 78:31:0001121:3043, 78:31:0001121:3044, 78:31:0001121:3045, 78:31:0001121:3047, 78:31:0001121:3048, 78:31:0001121:3049, 78:31:0001121:3051, 78:31:0001121:3053, 78:31:0001121:3033, 78:31:0001121:3036, 78:31:0001121:3040, 78:31:0001121:3042, 78:31:0001121:3050, 78:31:0001121:3566, 78:31:0001121:3567, 78:31:0001121:3570, 78:31:0001121:3565, 78:31:0001121:3568, 78:31:0001121:3569, 78:31:0001121:3046, 78:31:0001121:3054, 78:31:0001121:3052, 78:31:0001121:3039, 78:31:0001121:3035, 78:31:0001121:3571	
Кадастровые номера объектов недвижимости, из которых образован объект недвижимости:	данные отсутствуют	
Кадастровые номера образованных объектов недвижимости:	данные отсутствуют	
Сведения о включении объекта недвижимости в состав предприятия как имущественного комплекса:		
Сведения о включении объекта недвижимости в состав единого недвижимого комплекса:		
Кадастровый номер земельного участка, если входящие в состав единого недвижимого комплекса объекты недвижимости расположены на одном земельном участке	данные отсутствуют	
Виды разрешенного использования:	данные отсутствуют	
Сведения о включении объекта недвижимости в реестр объектов культурного наследия:	данные отсутствуют	
Сведения о кадастровом инженере:	данные отсутствуют	
Статус записи об объекте недвижимости:	Сведения об объекте недвижимости имеют статус "актуальные, ранее учтенные"	
Особые отметки:	Сведения необходимые для заполнения раздела 2 отсутствуют. Сведения необходимые для заполнения раздела 5 отсутствуют. Сведения необходимые для заполнения раздела 5.1 отсутствуют. Сведения необходимые для заполнения раздела 6 отсутствуют. Сведения необходимые для заполнения раздела 6.1 отсутствуют. Сведения необходимые для заполнения раздела 8 отсутствуют.	
Получатель выписки:	Бурнаева Марина Юрьевна	
Государственный регистратор		ФГИС ЕГРН
полное наименование должности	подпись	инициаль, фамилия

М.П.

Выписка из Единого государственного реестра недвижимости об объекте недвижимости
Перечень помещений, машино-мест, расположенных в здании, сооружении

Здание						
вид объекта недвижимости						
Лист № _____ Раздела 7		Всего листов раздела 7 : _____		Всего разделов: _____		Всего листов выписки: _____
22.06.2021 № 99/2021/399958460						
Кадастровый номер:				78:31:0001121:3004		
№ п/п	Кадастровый номер помещения, машино-места	Номер этажа (этажей)	Обозначение (номер) помещения, машино-места на поэтажном плане	Назначение помещения	Вид разрешенного использования	Площадь, м ²
1	78:31:0001121:3032	Этаж № 3	19	данные отсутствуют	данные отсутствуют	125.8
2	78:31:0001121:3034	Этаж № 1	14	данные отсутствуют	данные отсутствуют	103.6
3	78:31:0001121:3037	Этаж № 2	17	данные отсутствуют	данные отсутствуют	80.5
4	78:31:0001121:3038	Этаж № 2	18	данные отсутствуют	данные отсутствуют	134.3
5	78:31:0001121:3041	Этаж № 3	22	данные отсутствуют	данные отсутствуют	138
6	78:31:0001121:3043	Этаж № 4	24	данные отсутствуют	данные отсутствуют	140.1
7	78:31:0001121:3044	Этаж № 4	25	данные отсутствуют	данные отсутствуют	122.8
8	78:31:0001121:3045	Этаж № 4	26	данные отсутствуют	данные отсутствуют	139.4
9	78:31:0001121:3047	Этаж № 5	28	данные отсутствуют	данные отсутствуют	141.8
10	78:31:0001121:3048	Этаж № 5	29	данные отсутствуют	данные отсутствуют	122.4
11	78:31:0001121:3049	Этаж № 5	30	данные отсутствуют	данные отсутствуют	136.3
12	78:31:0001121:3051	Этаж № 6	32	данные отсутствуют	данные отсутствуют	142.6
13	78:31:0001121:3053	Этаж № 6	34	данные отсутствуют	данные отсутствуют	138
14	78:31:0001121:3033	Этаж № 1	12	данные отсутствуют	данные отсутствуют	137.1
15	78:31:0001121:3036	Этаж № 2	16	данные отсутствуют	данные отсутствуют	137.3
16	78:31:0001121:3040	Этаж № 3	21	данные отсутствуют	данные отсутствуют	123.8
17	78:31:0001121:3042	Этаж № 4	23	данные отсутствуют	данные отсутствуют	123.5
18	78:31:0001121:3050	Этаж № 6	31	данные отсутствуют	данные отсутствуют	121.6
19	78:31:0001121:3566	Этаж № 1	10-Н	данные отсутствуют	данные отсутствуют	115
20	78:31:0001121:3567	Этаж № 3	4-Н	данные отсутствуют	данные отсутствуют	82
21	78:31:0001121:3570	Подвал № подвал	7-Н	данные отсутствуют	данные отсутствуют	127.4
22	78:31:0001121:3565	Этаж № 1	1-Н	данные отсутствуют	данные отсутствуют	82.5
23	78:31:0001121:3568	Подвал № подвал	5-Н	данные отсутствуют	данные отсутствуют	77.2
24	78:31:0001121:3569	Подвал № подвал	6-Н	данные отсутствуют	данные отсутствуют	84.1
25	78:31:0001121:3046	Этаж № 5	27	данные отсутствуют	данные отсутствуют	123.9
26	78:31:0001121:3054	Этаж № 3	20	данные отсутствуют	данные отсутствуют	141.4
27	78:31:0001121:3052	Этаж № 6	33	данные отсутствуют	данные отсутствуют	122
28	78:31:0001121:3039	Этаж № 2	38	данные отсутствуют	данные отсутствуют	35.6
29	78:31:0001121:3035	Этаж № 2	15	данные отсутствуют	данные отсутствуют	121.3
30	78:31:0001121:3571	Подвал № подвал	8-Н	данные отсутствуют	данные отсутствуют	29.7
Государственный регистратор				ФИС ЕГРН		
полное наименование должности				подпись		инициалы, фамилия

М.П.

Приложение № 8

к Акту по результатам государственной историко-культурной экспертизы выявленного объекта культурного наследия «Дом В.Ф. Фогеля», расположенного по адресу: г. Санкт-Петербург, Суворовский пр-т, д. 38, литера Б

КОПИИ ДОКУМЕНТОВ, ПРЕДСТАВЛЕННЫХ ЗАЯВИТЕЛЕМ

**Администрация Санкт-Петербурга
КОМИТЕТ ПО ГОСУДАРСТВЕННОМУ КОНТРОЛЮ,
ИСПОЛЬЗОВАНИЮ И ОХРАНЕ ПАМЯТНИКОВ ИСТОРИИ И КУЛЬТУРЫ**

ПРИКАЗ

от 20 февраля 2001 года N 15

**Об утверждении Списка вновь выявленных объектов,
представляющих историческую, научную, художественную
или иную культурную ценность**

В целях обеспечения сохранности расположенных на территории Санкт-Петербурга объектов, представляющих историческую, научную, художественную или иную культурную ценность, и на основании пунктов 12, 13, 14 Инструкции о порядке учета, обеспечения сохранности, содержания, использования и реставрации недвижимых памятников истории и культуры, утвержденной приказом Минкультуры СССР от 13.05.1986 N 203, приказываю:

1. Утвердить прилагаемый Список вновь выявленных объектов, представляющих историческую, научную, художественную или иную культурную ценность, одобренный постановлением Правительства Санкт-Петербурга от 12.02.2001 N 7 "О перечне объектов, представляющих историческую, научную, художественную или иную культурную ценность".

Приказом Комитета по государственному контролю, использованию и охране памятников истории и культуры Администрации Санкт-Петербурга от 10 мая 2001 года N 48 утвержден Список, дополняющий данный Список вновь выявленных объектов, представляющих историческую, научную, художественную или иную культурную ценность.

Приказом Комитета по государственному контролю, использованию и охране памятников истории и культуры Администрации Санкт-Петербурга от 31.07.2002 N 8-92 утвержден перечень, выявленных объектов культурного наследия, исключаемых из Списка.

2. Ввести в действие Список вновь выявленных объектов, представляющих историческую, научную, художественную или иную культурную ценность, с даты подписания настоящего приказа.

3. Работникам КГИОП в своей деятельности руководствоваться Списком вновь выявленных объектов, представляющих историческую, научную, художественную или иную культурную ценность, с даты введения его в действие.

4. Первому заместителю председателя КГИОП - начальнику Управления по охране и использованию памятников Таратыновой О.В. организовать работу:

4.1. По расторжению охранных обязательств, заключенных с собственниками и пользователями объектов, не указанных в утвержденном Списке вновь выявленных объектов, представляющих историческую, научную, художественную или иную культурную ценность.

4.2. По заключению охранных обязательств с пользователями и собственниками объектов, указанных в утвержденном Списке вновь выявленных объектов, представляющих историческую, научную, художественную или иную культурную ценность.

5. Заместителю председателя КГИОП - начальнику Управления государственного учета памятников Кирикову Б.М.:

5.1. Организовать направление заверенных копий Списка вновь выявленных объектов, представляющих историческую, научную, художественную или иную культурную ценность, в КУГИ, КГА, КЗРиЗ, ГУЮ "Городское бюро регистрации прав на недвижимость", территориальные управления административных районов Санкт-Петербурга, Нотариальную палату Санкт-Петербурга.

5.2. Организовать опубликование настоящего приказа и утвержденного Списка вновь выявленных объектов, представляющих историческую, научную, художественную или иную культурную ценность, в информационно-правовой системе "Кодекс".

6. Заместителю председателя КГИОП - начальнику Управления инвестиционных программ, лицензирования, экспертизы и приватизации памятников Комлеву А.В. организовать передачу в отделы и сектора Управления по охране и использованию памятников утвержденного Списка вновь выявленных объектов, представляющих историческую, научную, художественную или иную культурную ценность, в электронной форме.

7. Контроль за выполнением настоящего приказа возложить на заместителя председателя КГИОП - начальника Управления государственного учета памятников Кирикова Б.М.

Председатель КГИОП
Н.И.Явейн

Утвержден
приказом председателя КГИОП
от 20.01.2001 N 15

**Список
вновь выявленных объектов,
представляющих историческую, научную, художественную
или иную культурную ценность**

Санкт-Петербург

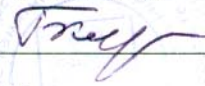
Градостроительство и архитектура

**Комитет по государственному контролю, использованию и
охране памятников истории и культуры**

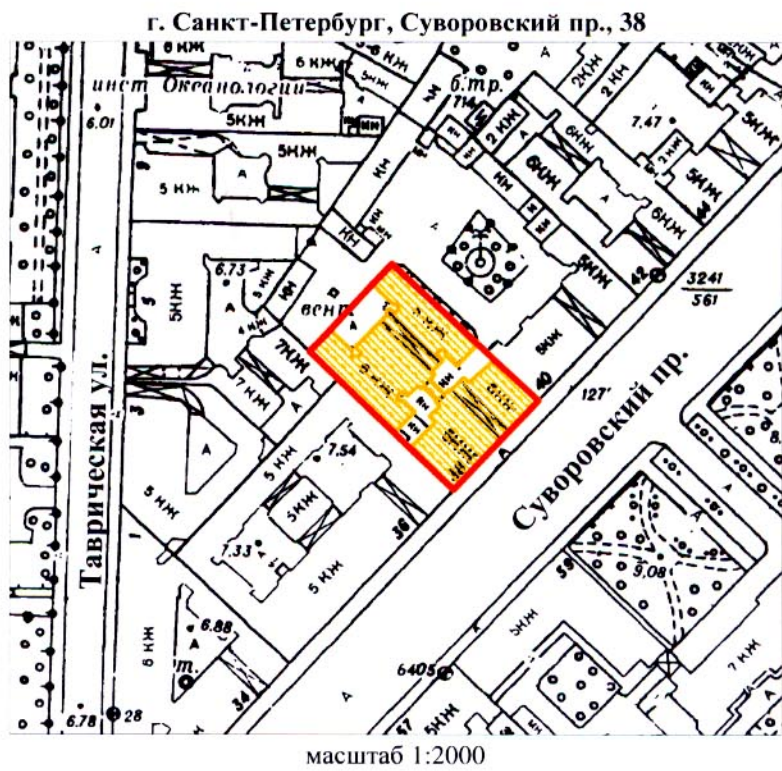
Центральный административный район

N п/п	Наименование объекта	Датировка	Авторы	Местонахождение	Техническое состояние	Заключение экспертизы
1	2	3	4	5	6	7
2096	Дом В.Ф.Фогеля	1910-1911	арх. В.В.Шауб	Суворовский пр., 38	среднее	"-"



Заместитель председателя Комитета по государственному контролю, использованию и охране памятников истории и культуры - начальник управления государственного учета памятников

 Б.М. Кириков
 М.П.
 " 5 " июня 2002

**План границ территории
 выявленного объекта культурного наследия
 "Дом В. Ф. Фогеля"**



УСЛОВНЫЕ ОБОЗНАЧЕНИЯ

-  граница территории выявленного объекта культурного наследия
-  выявленный объект культурного наследия

ПРАВИТЕЛЬСТВО САНКТ-ПЕТЕРБУРГА
 КГИОП
 ОГРН 1037843025527

Копия верна

Исполнитель _____ / _____ /