



Общество с ограниченной ответственностью
Научно-производственное и проектное объединение
«СОЮЗСТРОЙРЕСТАВРАЦИЯ»

Юр. адрес: 196070, г. Санкт-Петербург, пл. Чернышевского, д. 10, лит. А, Почт. адрес: 191014, г. Санкт-Петербург, Литейный пр., д. 37-39, лит. А
тел (812) 273-30-50, E-mail: ssr.spb@mail.ru

«УТВЕРЖДАЮ»
Генеральный директор
ООО «Научно-производственное и проектное
объединение «Союзстройреставрация»

_____ А.Е. Иванов
1 сентября 2021 г.

Акт
по результатам государственной историко-культурной экспертизы
выявленного объекта культурного наследия «Дом С.Ф. Френкеля»,
расположенного по адресу: г. Санкт-Петербург, ул. Таврическая, д. 43,
с целью обоснования включения объекта в Единый государственный реестр
объектов культурного наследия (памятников истории и культуры) народов
Российской Федерации

Акт

**по результатам государственной историко-культурной экспертизы
выявленного объекта культурного наследия
«Дом С.Ф. Френкеля»,
расположенного по адресу:
г. Санкт-Петербург, ул. Таврическая, д. 43**

«1» сентября 2021 года

г. Санкт-Петербург

Настоящая государственная историко-культурная экспертиза проведена Обществом с ограниченной ответственностью «Научно-производственное и проектное объединение «Союзстройреставрация» (сокращенное наименование: ООО «Научно-производственное и проектное объединение «Союзстройреставрация», 196070, Санкт-Петербург, пл. Чернышевского, д. 10, литер А, пом. 11Н, оф. 4; ИНН/КПП 7810491529/ 781001001) в период с 26 апреля 2021 г. по 1 сентября 2021 г. на основании Государственного контракта № 11-21 от 26 апреля 2021 г. (Лот № 8) между Санкт-Петербургским государственным казенным учреждением «Дирекция заказчика по ремонтно-реставрационным работам на памятниках истории и культуры» и Обществом с ограниченной ответственностью «Научно-производственное и проектное объединение «Союзстройреставрация».

Место проведения государственной историко-культурной экспертизы:
г. Санкт-Петербург.

Заказчик государственной историко-культурной экспертизы:

Санкт-Петербургское государственное казенное учреждение «Дирекция заказчика по ремонтно-реставрационным работам на памятниках истории и культуры».

Исполнитель:

Общество с ограниченной ответственностью «Научно-производственное и проектное объединение «Союзстройреставрация» (сокращенное наименование: ООО «Научно - производственное и проектное объединение «Союзстройреставрация»), отвечающее требованиям к эксперту – юридическому лицу, согласно подпункту «б» пункта 7 Положения о

государственной историко-культурной экспертизе, утвержденного постановлением Правительства РФ от 15.07.2009 № 569.

Сведения об экспертах, состоящих в трудовых отношениях с Исполнителем:

Фамилия, имя, отчество	Штиглиц Маргарита Сергеевна
Образование	Высшее, Ленинградский Инженерно-строительный институт, специальность – архитектор, доктор архитектуры.
Стаж работы по профессии	48 лет
Место работы и должность	Профессор кафедры искусствovedения и культурологии Санкт-Петербургской государственной художественно-промышленной Академии имени А.Л. Штиглица. ООО «Научно-производственное и проектное объединение «Союзстройреставрация», должность – эксперт по проведению государственной историко-культурной экспертизы.
Реквизиты аттестации эксперта	аттестована как эксперт по проведению государственной историко-культурной экспертизы Министерством культуры Российской Федерации приказами № 322 от 20.03.2017 г.; №419 от 1 апреля 2020 г.
Профиль экспертной деятельности	<ul style="list-style-type: none"> - выявленные объекты культурного наследия в целях обоснования целесообразности включения данных объектов в реестр; - документы, обосновывающие включение объектов культурного наследия в реестр; - документация, обосновывающая проведение работ по сохранению объекта культурного наследия; - документы, обосновывающие исключение объектов культурного наследия из реестра; - документы, обосновывающие изменение категории историко-культурного значения объекта культурного наследия; - документы, обосновывающие отнесение объектов культурного наследия к историко-культурным заповедникам, особо ценным объектам культурного наследия народов Российской Федерации; - проекты зон охраны объекта культурного наследия.

Фамилия, имя, отчество	Мильчик Михаил Исаевич
Образование	Высшее (Ленинградский государственный педагогический институт, исторический факультет), Специальность-историк, кандидат искусствоведения
Стаж работы по профессии	49 лет
Место работы и должность	Ведущий научный сотрудник НИИТИАГ, заместитель председателя Совета по сохранению культурного наследия при Правительстве Санкт-Петербурга. ООО «Научно-производственное и проектное объединение «Союзстройреставрация», должность – эксперт по проведению государственной историко-культурной экспертизы.
Реквизиты аттестации эксперта	аттестован как эксперт по проведению государственной историкокультурной экспертизы Министерством культуры Российской Федерации приказом от 27.02.2019 № 219
Профиль экспертной деятельности	<ul style="list-style-type: none"> - выявленные объекты культурного наследия в целях обоснования целесообразности включения данных объектов в реестр; - документы, обосновывающие включение объектов культурного наследия в реестр; - документы, обосновывающие исключение объектов культурного наследия из реестра; - документы, обосновывающие изменение категории историко-культурного значения объекта культурного наследия; - документы, обосновывающие отнесение объекта культурного наследия к историко-культурным заповедникам, особо ценным объектам культурного наследия народов Российской Федерации либо объектам всемирного культурного и природного наследия; - проекты зон охраны объекта культурного наследия; - документация или разделы документации, обосновывающие меры по обеспечению сохранности объекта культурного наследия, включенного в реестр, выявленного объекта культурного наследия либо объекта, обладающего признаками объекта культурного наследия, при проведении земляных,

	<p>мелиоративных, хозяйственных работ, указанных в настоящей статье работ по использованию лесов и иных работ в границах территории объекта культурного наследия либо на земельном участке, непосредственно связанном с земельным участком в границах территории объекта культурного наследия;</p> <p>- проектная документация на проведение работ по сохранению объектов культурного наследия</p>
--	--

Сведения об эксперте, проводящем настоящую экспертизу:

Фамилия, имя, отчество	Маланичева Галина Ивановна
Образование	Высшее, Пермский государственный университет, специальность - историк
Стаж работы по профессии	51 год
Место работы и должность	Всероссийская общественная организация «Всероссийское общество охраны памятников истории и культуры», должность - Почетный председатель. ООО «Научно-производственное и проектное объединение «Союзстройреставрация», должность – эксперт по проведению государственной историко-культурной экспертизы.
Реквизиты аттестации эксперта	аттестована как эксперт по проведению государственной историко-культурной экспертизы Министерством культуры Российской Федерации приказами № 322 от 20.03.2017 г; № 419 от 1 апреля 2020 г.
Профиль экспертной деятельности	<ul style="list-style-type: none"> - выявленные объекты культурного наследия в целях обоснования целесообразности включения данных объектов в реестр; - документы, обосновывающие исключение объектов культурного наследия из реестра; - документы, обосновывающие включение объектов культурного наследия в реестр; - документы, обосновывающие изменение категории историко-культурного значения объекта культурного наследия; - документы, обосновывающее отнесение объекта культурного наследия к историко-культурным заповедникам, особо ценным объектам культурного наследия народов Российской Федерации либо объектам всемирного культурного и природного наследия; - проекты зон охраны объекта культурного наследия;

	- документация обосновывающая границы защитной зоны.
--	--

Отношения к заказчику:

Эксперт:

- не имеет родственных связей с заказчиком (его должностными лицами, работниками и т.д.);
- не состоит в трудовых отношениях с заказчиком;
- не имеет долговых или иных имущественных обязательств перед заказчиком;
- не владеет ценными бумагами, акциями (долями участия, паями в уставных капиталах) заказчика;
- не заинтересован в результатах исследований и решении, вытекающем из настоящего заключения экспертизы, с целью получения выгоды в виде денег, ценностей, иного имущества, услуг имущественного характера или имущественных прав для себя или третьих лиц.

В соответствии с законодательством Российской Федерации, эксперт несет ответственность за соблюдение принципов проведения историко-культурной экспертизы.

Объект государственной историко-культурной экспертизы:

- 1) выявленный объект культурного наследия «Дом С.Ф. Френкеля», расположенный по адресу: г. Санкт-Петербург, ул. Таврическая, д. 43, в целях обоснования целесообразности включения данного объекта в Единый государственный реестр объектов культурного наследия (памятников истории и культуры) народов Российской Федерации;
- 2) документы, обосновывающие включение данного объекта в Единый государственный реестр объектов культурного наследия (памятников истории и культуры) народов Российской Федерации.

Основания для проведения государственной историко-культурной экспертизы:

– Федеральный закон № 73-ФЗ «Об объектах культурного наследия (памятниках истории и культуры) народов Российской Федерации» от 25.06.2002 г.;

– Федеральный закон от 22.10.2014 г. № 315-ФЗ «О внесении изменений в Федеральный закон «Об объектах культурного наследия (памятниках истории и культуры) народов Российской Федерации» и отдельные законодательные акты Российской Федерации;

– Письмо Минкультуры РФ от 02.02.2015 г. № 31-01-39-ГП;

– Постановление Правительства РФ от 15.07.2009 № 569 «Об утверждении Положения о государственной историко-культурной экспертизе» (далее – Положение);

– Приказ Минкультуры России от 03.10.2011 № 954 «Об утверждении Положения о едином государственном реестре объектов культурного наследия (памятников истории и культуры) народов Российской Федерации»;

– Приказ Минкультуры России от 26.08.2010 № 563 «Об утверждении Положения о порядке аттестации экспертов по проведению государственной историко-культурной экспертизы»;

– Приказ Минкультуры России от 04.06.2015 № 1745 «Об утверждении требований к составлению проектов границ территорий объектов культурного наследия»;

– Приказ Минкультуры России от 13.01.2016 № 28 «Об утверждении порядка определения предмета охраны объекта культурного наследия, включенного в единый государственный реестр объектов культурного наследия (памятников истории и культуры) народов Российской Федерации в соответствии со статьей 64 Федерального Закона от 25 июня 2002 г. № 73-ФЗ "Об объектах культурного наследия (памятниках истории и культуры) народов Российской Федерации";

– Государственный контракт № 11-21 от 26 апреля 2021 г. (см. Приложение № 1 к Госконтракту - Техническое задание);

– Приказ Комитета по государственному контролю, использованию и охране памятников истории и культуры г. Санкт-Петербурга от 20 февраля 2001

года № 15 "Об утверждении Списка вновь выявленных объектов, представляющих историческую, научную, художественную или иную культурную ценность".

Цель проведения государственной историко-культурной экспертизы:

обоснование включения выявленного объекта культурного наследия в Единый государственный реестр объектов культурного наследия (памятников истории и культуры) народов Российской Федерации;

определение категории историко-культурного значения выявленного объекта культурного наследия.

Перечень документов, представленных Заявителем (представлены в копиях):

– Приказ Комитета по государственному контролю, использованию и охране памятников истории и культуры г. Санкт-Петербурга от 20 февраля 2001 года № 15 "Об утверждении Списка вновь выявленных объектов, представляющих историческую, научную, художественную или иную культурную ценность" (приложение № 8);

– Распоряжение Комитета по государственному контролю, использованию и охране памятников истории и культуры г. Санкт-Петербурга от 30 декабря 2014 г. № 10-859 «Об утверждении предмета охраны выявленного объекта культурного наследия «Дом С.Ф. Френкеля» (приложение № 8).

Сведения об обстоятельствах, повлиявших на процесс проведения и результаты государственной историко-культурной экспертизы:
отсутствуют.

Перечень вопросов, по которым необходимо получение заключения государственной историко-культурной экспертизы (в соответствии с пунктом 2 статьи 18 Федерального закона от 25.06.2002 № 73-ФЗ):

1) сведения о наименовании объекта;

- 2) сведения о времени возникновения или дате создания объекта, датах основных изменений (перестроек) данного объекта и (или) датах связанных с ним исторических событий;
- 3) сведения о местонахождении объекта (адрес объекта или при его отсутствии описание местоположения объекта);
- 4) сведения о категории историко-культурного значения объекта;
- 5) сведения о виде объекта;
- 6) описание особенностей объекта, являющихся основаниями для включения его в реестр и подлежащих обязательному сохранению (предмет охраны объекта культурного наследия);
- 7) сведения о границах территории объекта, включая графическое описание местоположения этих границ, перечень координат характерных точек этих границ в системе координат, установленной для ведения Единого государственного реестра недвижимости;
- 8) определение режима использования территории объекта культурного наследия;
- 9) фотографическое (иное графическое) изображение объекта;
- 10) техническое состояние объекта культурного наследия.

1. Сведения о проведенных исследованиях с указанием примененных методов, объема и характера выполненных работ и их результатов

Государственная историко-культурная экспертиза включала в себя архивно-библиографические изыскания, историко-градостроительные исследования и натурное обследование объекта экспертизы. Итоги были оформлены в виде текста «Исторической справки» (см. приложение № 1) и соответствующих разделов Акта.

Историко-архивные и библиографические изыскания проведены в фондах: архива комитета по государственному контролю, использованию и охране памятников истории и культуры г. Санкт-Петербурга, РГИА, ЦГИА СПб, ЦГА СПб, ЦГАКФФД СПб, РГБ. Проанализированы планы и карты Санкт-Петербурга XIX-XX вв.

Перечень изученных библиографических и архивных документов приведен в приложении к исторической справке (см. приложение №1).

Был проведен анализ развития территории.

Производился выезд на место с визуальным обследованием выявленного объекта культурного наследия «Дом С.Ф. Френкеля». Натурные исследования включали фотофиксацию объекта на момент заключения договора на проведение экспертизы (см. приложение № 3).

На основе анализа этих материалов подготовлены выводы и предложения эксперта.

По материалам исследования уточнена атрибуция, определён предмет охраны (см. приложение № 4), составлен проект границ территории объекта (см. приложение № 5).

Указанные исследования проведены с применением методов натурального, архивно-библиографического и историко-архитектурного анализа в объеме, достаточном для обоснования вывода государственной историко-культурной экспертизы.

2. Факты и сведения, выявленные и установленные в результате проведённых экспертом исследований

2.1. Общие учетные сведения:

Исследуемый объект в соответствии с приказом Комитета по государственному контролю, использованию и охране памятников истории и культуры г. Санкт-Петербурга от 20 февраля 2001 года № 15 "Об утверждении Списка вновь выявленных объектов, представляющих историческую, научную, художественную или иную культурную ценность" взят под государственную охрану, включен в Список вновь выявленных объектов, представляющих историческую, научную, художественную или иную культурную ценность.

Состав и наименование объекта, в соответствии с вышеуказанным Актом постановления:

1	Дом С.Ф.Френкеля	г. Санкт-Петербург, Таврическая ул., д. 43	Приказ Комитета по государственному контролю, использованию и охране памятников истории и культуры г. Санкт- Петербурга от 20 февраля 2001 года № 15 "Об утверждении Списка вновь выявленных объектов, представляющих историческую, научную, художественную или иную культурную ценность"
---	---------------------	--	--

В феврале 2001 г. Комитетом по государственному контролю, использованию и охране памятников истории и культуры г. Санкт-Петербурга был принят приказ «Об утверждении Списка вновь выявленных объектов, представляющих историческую, научную, художественную или иную культурную ценность» от 20.02.2001 № 15.

В соответствии с данными, полученными от Комитета по градостроительству и архитектуре г. Санкт-Петербурга уточнено, что выявленный объект культурного наследия – «Дом С.Ф. Френкеля» расположен по адресу: г. Санкт-Петербург, ул. Таврическая, д. 43, литера А.

Границы территории данного объекта утверждены Комитетом по государственному контролю, использованию и охране памятников истории и культуры г. Санкт-Петербурга 5 июня 2002 г.

Предмет охраны данного объекта утвержден распоряжением Комитета по государственному контролю, использованию и охране памятников истории и культуры г. Санкт-Петербурга от 30 декабря 2014 г. № 10-859 «Об утверждении предмета охраны выявленного объекта культурного наследия «Дом С.Ф. Френкеля».

2.2. Исторические сведения

Выявленный объект культурного наследия «Дом С.Ф. Френкеля» по адресу: г. Санкт-Петербург, ул. Таврическая, д. 43 расположен в Центральном районе города, на территории IV участка исторической Рождественской полицейской части. Квартал, в котором расположено строение, находится в

северной, приневской, части улицы и ограничен с запада Таврической улицей, с юга – Шпалерной и с севера и востока – Таврическим переулком.

В конце XVII века, до основания новой столицы Российской империи, через эту местность проходила одна из дорог, ведущая к небольшому поселению, расположенному на невском мысу. В 1717 году территория показана уже распланированной на небольшие прямоугольные участки, расположенных вдоль правильно нарезанной прямоугольно-перпендикулярной сетки улиц, большая часть которых еще даже не застроена. Подобным же образом выглядит застройка и на планах середины XVIII в. Основу планировки местности составила т.н. Первая или Каменная линия (нынешняя Шпалерная), в 1725 году, после осушения территории вокруг речки Саморойки и соединения ее с Лиговским каналом, продленная в эту часть города, к Архиерейскому двору.

Улица, идущая от Конногвардейской улицы до Шпалерной и далее в сторону Невы, по трассе современной Таврической улицы, появляется на планах Санкт-Петербурга во второй половине XVIII века.

В 1783-1789 гг. по проекту архитектора И.Е. Старова был выстроен дворец для князя Г.А. Потемкина – т.н. Таврический дворец, после кончины князя отошедший в казну в счет погашения долгов князя. Эта постройка надолго определила облик прилегающей части города. При дворце был разбит прекрасный Таврический сад, один из первых в Петербурге образцов «английского» пейзажного парка. От Невы ко дворцу шел канал, завершавшийся гаванью-ковшом.

Все это время территория между Невой и Шпалерной улицей оставалась разделенной на мелкие частные владения с одно-двухэтажной застройкой, преимущественно деревянной. С переходом имения «светлейшего» князя в государственную собственность, канал и перспектива захирели, вблизи них образовалась городская свалка.

Начиная с 1821 года улица, проходящая по восточной границе Таврического сада обозначалась на планах Санкт-Петербурга как Садовая, а после 1859 года за этой улицей закрепляется наименование Таврической.

Вплоть до середины XIX века планы города показывают сохранение заданной еще в начале XVIII прямоугольно-перпендикулярной сетки небольших по площади кварталов. План 1866 года показывает на территории квартала, где находится исследуемое строение, т.н. «Офицерские флигеля», очевидно, принадлежащие расквартированному поблизости Конногвардейскому полку.

Несмотря на близость Таврического дворца, эта часть города долгое время оставалась окраинной. В 1858-1863 гг. на Шпалерной улице, перед Таврическим дворцом, на месте бывшей городской свалки, по проекту архитектора И. Мерца и Э.Г. Шуберского была построена Городская водопроводная станция, главным инженерным сооружением которой стала водонапорная башня. Постройки станции закрыли открывающуюся с Невы перспективу Таврического дворца. Со второй половины 1870-х гг. Городская водопроводная станция на Шпалерной улице получает название Главной.

Освоение территории квартала, где находится исследуемое строение, городской плотной застройкой началось только в начале XX века. Исследуемый дом был выстроен в 1906 году на узком, вытянутом в глубь квартала участке земли по проекту архитектора Д.А. Крыжановского во владении лужского купца С.Ф. Френкеля. Архитектор Крыжановский – один из ведущих архитекторов Санкт-Петербурга периода модерна, построивший в нем около ста различных домов, а затем плодотворно работавший в городе в послереволюционный период. Дом С.Ф. Френкеля на Таврической, состоящий из трех расположенных друг за другом корпусов – одного пятиэтажного, лицевого и двух дворовых шестиэтажных – был мастерски вписан в очень узкий, вытянутый вглубь квартала и сравнительно небольшой по площади владельческий участок. Корпуса дома образовали три внутренних двора, связанных между собой проездыми арками. Арка со стороны Таврической улицы располагалась в крайней северной оси лицевого фасада, а в крайней южной его оси был размещен вход в здание, из которого небольшая входная лестница вела в вестибюль и парадную лестницу, расположенную в поперечноориентированном объеме, связывающем лицевой объем и первый

внутридворовый корпус, в свою очередь, также по северной оси прорезанный аркой на второй внутренний двор. Далее параллельно второму корпусу располагался третий, арка которого, расположенная напротив арок первых двух корпусов, вела на маленький задний двор.

Фасадное решение лицевого – по Таврической улице – корпуса явило собой яркий пример т.н. «северного» модерна – направления в архитектуре Петербурга и Выборга, романтически интерпретирующего мотивы западноевропейской средневековой архитектуры и суровый облик распространенных на севере натуральных строительных материалов, в особенности – гранита. Вскоре после постройки здание было даже опубликовано во втором выпуске Ежегодника Общества архитекторов-художников как удачный пример нового стиля¹.

Прошение на постройку здания содержит детальные поэтажные планы, разрезы, фасады и генеральный план участка².

В первое время после постройки участок с севера от исследуемого строения еще оставался незастроенным, но уже в этот период квартал активно застраивался и еще до 1917 года застройка красной линии Таврической улицы «сплошной фасадом» полностью сформировалась.

В 1916 году согласно справочнику «Весь Петербург» исследуемое здание числится в собственности Клавдии Александровны Танашевой³. В делах ЦГА СПб отложился документ 1922 г. к управдому о возврате вывески театра «Трокадеро», бывшего в этом доме⁴. Местоположение театра в доме пока не выявлено.

В конце 1960-начале 1970-х гг., когда производилась поуличная инвентаризация застройки центральной части Ленинграда, было зафиксировано, что на момент обследования здания (1968 г.) оно полностью сохранило свою первоначальную объемно-пространственную структуру⁵.

¹ «Ежегодник Общества архитекторов-художников», вып. 2. СПб, 1907, с. 56. Здание представлено там под адресом № 33 по Таврической улице.

² ЦГА СПб, ф. 513, оп. 102, л. 9563

³ <https://www.citywalls.ru/house626.html>

⁴ ЦГА СПб, ф. Р-68, оп. 40,2

⁵ Архив КГИОП Санкт-Петербурга. Историческая справка. ф. 950.XVII, Н-12303. 1968 г. Сост. К.С. Колодезникова

В 1970-е гг. дом подвергся реконструкции: были застроены квартирами с отдельным входом со двора проездные арки. Доступ во дворы осуществляется теперь через проездную арку соседнего дома № 45 по Таврической. Вследствие ремонта была полностью утрачена декоративная отделка верхней части уличного фасада – щипца: подоконные филенки с рельефами, рельеф в полуциркульном завершении центральной части щипца, выделяющиеся более светлым цветом вертикальные лопатки на всю высоту щипца, облицованные метлахской плиткой как нижние части здания. Фото 1978 года из ЦГА КФФД СПб показывает здание уже в преобразованном виде⁶.

После 1990 года дворовый корпус был увеличен мансардным этажом. Большая часть исторических столярных заполнений оконных проемов была заменена на пластиковые.

Здание по адресу: ул. Таврическая, д. 43 включено в перечень выявленных объектов культурного наследия приказом Комитета по государственному контролю, использованию и охране памятников истории и культуры г. Санкт-Петербурга от 20 февраля 2001 года № 15. В настоящее время владение 43 по Таврической улице разделено на строения 43А и 43 Б. Границы территории объекта определены по внешнему контуру строения 43А и утверждены 5 июня 2002 г. Предмет охраны выявленного объекта культурного наследия утвержден распоряжением КГИОП от 30 декабря 2014 г. № 10-859.

2.3. Современное состояние объекта исследования.

Пятиэтажный, с мансардой и полуподвалом, жилой доходный дом был выстроен в 1906 г. во владении лужского купца С.Ф. Френкеля по проекту известного петербургского архитектора С.Ф.Френкеля. Здание было вписано в узкий по красной линии и сильно вытянутый вглубь квартала прямоугольный земельный участок, что во многом определило принятое архитектором объемно-пространственное решение.

Объем доходного дома состоит из трех корпусов, расположенных друг за другом и образующими два внутренних двора. Лицевой корпус выходит узким,

⁶ЦГА КФФД, г. СПб, Ар 234020. Вид нечетной стороны улицы Таврической по линии жилых домов № 43-45 (справа налево).

в шесть оконных осей, фасадом на красную линию Таврической улицы и вместе с примыкающими к нему с севера и с юга соседними зданиями образует сплошную линию ее застройки. Проездная арка во внутренний двор владения, в настоящее время заложённая, вела с Таврической улицы во внутренний двор, и прямо против нее такие же арки прорезали на уровне 1 этажа оба дворовых корпуса. Парадный вход в здание, проем которого был симметричен проездной арке, расположен в крайней южной оси главного фасада и помещен в глубокую асимметричную нишу почти скульптурного в плане абриса. Объем парадной лестницы соединяет между собой лицевой и дворовый корпуса. Лицевой фасад корпуса завершен ступенчатым шпцом, характерным для средневековой архитектуры городов Северной Европы – северной Германии, Бельгии, Нидерландов. Плоскость лицевого фасада во 2 и 3 этажах усложнена треугольным эркером по двум центральным фасадным осям.

Фасад оформлен в распространенном в Петербурге 1900-х гг. стиле т.н. «северного модерна», для которого характерна романтическая интерпретация мотивов средневековой архитектуры и подчеркнутая брутальность отделки и деталей. Нижний этаж фасада, вплоть до подоконной тяги второго этажа, зрительно играет роль цоколя и облицован «рваным» гранитом. Собственно цокольная часть – на уровне окон полуподвала – облицована широкими рядами плит бучардированного гранита.

Поверхность фасада на уровне 2-4 этажей облицована матовой керамической плиткой типа «кабанчик», имитирующей кирпичную кладку и прочерченной горизонтальными рядами бучардированного гранита, образующими надоконные архивольты, в которых гранит чередуется с плиткой, имитирующей веерную кладку. Такие ряды проходят на уровне середины высоты и по завершению оконных проемов 2 этажа, между 2 и 3 этажами, на уровне нижнего и верхнего срезов и середины высоты окон 3 и 4 этажей, причем на 4 этаже веерные архивольты проемов выполнены полностью из гранита, а замковые камни акцентированы рваной гранитной поверхностью. Эркер, снизу покоящийся на лаконичной консоли, сверху завершен широким штукатурным карнизом и остроконечным металлическим полукуполом.

Оконные проемы на главном фасаде имеют лучковое завершение, за исключением прямоугольных окон 2 этажа, от которых до нижних срезов окон третьего этажа тянутся прямоугольные, оштукатуренные «под шубу» филенки, зрительно объединяющие эти проемы между собой в некое подобие щелевидных прорезей-бойниц. Этот эффект был значительно более четко выражен сразу после постройки, когда оштукатуренные «под шубу» фрагменты фасада имели значительно более темный тон, нежели облицованные плиткой. Сейчас общий тон фасада более однороден. Подоконники окон первого этажа облицованы поливной керамической плиткой изумрудного цвета.

Сохранился абрис первоначального трехцентрового проема первоначальной проездной арки, акцентированный гранитным замком. В крайних осях на уровне основания окон второго этажа симметрично расположены кованые металлические флагодержатели весьма вычурного растительного рисунка.

Исторический декор фасада на уровне 5 этажа и мансарды, включавший прочерчивавшие весь ступенчатый щипец облицованные метлахской плиткой-«кабанчиком» вертикальные лопатки, а также рельефы в подоконных филенках 5 этажа и в полуциркульном завершении центрального щипца, в настоящее время утрачен. Вся плоскость фасада выше 4 этажа равномерно покрыта фактурной штукатуркой «под шубу». Сохранились верхние фрагменты вертикальных лопаток – на уровне боковых стоек ступенчатого завершения щипца.

Дверь главного входа сохранила трехчастную полуциркульную остекленную фрамугу. Деревянные полотнища дверей заменены современными металлическими. Крыльцо входа замощено красной гранитной плитой.

Дворовые фасады корпуса оштукатурены «под шубу», цоколь облицован плитами известняка. Поверхность фасадов усложнена рельефными гладкоштукатуренными вертикальными и горизонтальными тягами, акцентирующими сдвинутые между собой по высоте оконные оси объема парадной лестницы. Оконные проемы прямоугольные и обрамлены простыми рамочными наличниками. Сохранился прямоугольный наличник проездной

арки в следующий двор, ныне заложенный. По верху дворовые фасады оформлены свесом кровли на деревянных «кобылках».

Ступени парадной лестницы вымощены камнем-плитняком. От парадного входа к ней ведет вестибюль с деревянным тамбуром, перекрытый уплощенным коробовым сводом, и переходная лестница в пять ступеней. Трехстворчатые двери тамбура, с боковыми глухими створками, остеклены в верхней части и разделаны филенками в нижней. В верхней части одной из дверных створок тамбура сохранились квадратные стекла с фацетом.

Восточная часть вестибюля и нижние поверхности маршей и площадок парадной лестницы декорированы филенками и профилированными тягами с порезкой «бусами» и каннелюрами, с узким орнаментальным фризом растительного рисунка. Нижние поверхности лестничных площадок оформлены каннелированными подпружными арками.

Ограждение парадной лестницы – металлическое, из круглых в сечении вертикальных прутьев с «катушками», завершенных полосой кованого орнамента с завитками и растительными мотивами. Поручни профилированные деревянные.

Площадки лестницы вымощены квадратной метлахской плиткой цвета охры или терракоты с орнаментальным фризом по периметру.

Частично сохранились деревянные, филенчатые наружные двери квартир, некоторые из них – асимметричные, с фигурным остеклением.

3. Техническое состояние объекта культурного наследия (апрель 2021 г.)

Фундаменты:

Бутовый, ленточный. Состояние удовлетворительное.

Цоколь:

Оштукатурен. Состояние удовлетворительное.

Отмостка:

Отсутствует.

Наружные стены:

Кирпичные оштукатурены. Состояние удовлетворительное.

Декоративные элементы фасадов:

Нижний этаж фасада, вплоть до подоконной тяги второго этажа, зрительно играет роль цоколя и облицован «рваным» гранитом. Собственно цокольная часть – на уровне окон полуподвала – облицована широкими рядами плит бучардированного гранита.

Поверхность фасада на уровне 2-4 этажей облицована матовой керамической плиткой типа «кабанчик», имитирующей кирпичную кладку и прочерченной горизонтальными рядами бучардированного гранита, образующими надоконные архивольты, в которых гранит чередуется с плиткой, имитирующей веерную кладку Эркер, снизу покоящийся на лаконичной консоли, сверху завершен широким штукатурным карнизом и остроконечным металлическим полукуполом. Лицевой фасад корпуса завершен ступенчатым щипцом

Дворовые фасады корпуса оштукатурены «под шубу», цоколь облицован плитами известняка. По верху дворовые фасады оформлены свесом кровли на деревянных «кобылках».

Окна и наружные двери:

Заполнения оконных проемов частично деревянные, частично современные, пластиковые. Дверь главного входа имеет трехчастную полуциркулярную остекленную фрамугу. Деревянные полотна дверей современные металлические. Дверь дворового входа современная, металлическая.

Крыша:

Стальная кровля по деревянным стропилам и обрешетке. Состояние удовлетворительное.

Водосточная система:

Организованы наружные водостоки.

Крыльцо:

Крыльцо главного входа замощено красной гранитной плитой. Крыльцо дворового входа с современным металлическими козырьком.

Внутренние стены и перегородки:

Стены кирпичные, перегородки деревянные. Состояние удовлетворительное.

Перекрытия:

По металлическим балкам заполнения деревянные, в подвалах бетонное.

Полы:

Плитка, паркет, дощатые. Состояние удовлетворительное.

Лестницы:

Ступени парадной лестницы вымощены камнем-плитняком. Ограждение парадной лестницы – металлическое, из круглых в сечении вертикальных прутьев. Поручни профилированные деревянные.

Общее техническое состояние объекта: удовлетворительное.

4. Перечень документов и материалов, собранных и полученных при проведении экспертизы, а также использованной для нее специальной, технической и справочной литературы,
ввиду значительного количества документов и литературы приводится в приложении № 1. Копии документов, собранных и полученных при проведении экспертизы, представлены в приложении № 7.

5. Обоснования вывода экспертизы:**Обоснование наличия (отсутствия) историко-культурной ценности объекта:**

Установленные в ходе данной историко-культурной экспертизы факты, позволяют сделать вывод, что выявленный объект культурного наследия «Дом С.Ф. Френкеля», расположенный по адресу: г. Санкт-Петербург, ул. Таврическая, д. 43 обладает значительной историко-культурной ценностью.

Градостроительная ценность: здание участвует в формировании фронта застройки Таврической улицы.

Архитектурная ценность: здание представляет собой яркий образец стиля «северного модерна», распространившегося в начале XX века в

архитектуре Петербурга и некоторых скандинавских стран и представляющего собой романтическую интерпретацию мотивов североевропейской архитектуры и brutальных образов природы севера. Оно сохранило первоначальную (1906 г.) объемно-пространственную композицию, композиционное решение и значительную часть архитектурно-художественного оформления главного и дворовых фасадов, в том числе облицовку части уличного фасада «рваным» и бучардированным гранитом, керамической плиткой типа «кабанчик» и отделку штукатуркой «под шубу».

Пространственно-планировочная структура интерьеров в целом сохранена в пределах капитальных стен и перекрытий 1906 г. лепную и профилированную отделку интерьера парадной лестницы, ее фигурные металлические ограждения, столярные заполнения части оконных проемов двупольные филенчатые наружные двери квартир, некоторые из них – асимметричные, с фигурным остеклением.

Мемориальная ценность: здание построено по проекту выдающегося петербургского архитектора конца XIX – 1-й половины XX вв. Д.А. Крыжановского, автора многих построек в городе, в том числе доходных домов, одному из создателей архитектурно-градостроительной среды Петербурга-Петрограда второй половины XIX – начала XX вв.

Местоположение объекта:

В соответствии с письмом Комитета по градостроительству и архитектуре г. Санкт-Петербурга от 20 августа 2021 г. объект экспертизы расположен по адресу: г. Санкт-Петербург, ул. Таврическая, д. 43, литера А.

Наименования, состава и атрибуции объекта культурного наследия:

В связи с указанным выше, предлагается наименование и датировка объекта экспертизы: «**Доходный дом С.Ф. Френкеля, арх. Д.А. Крыжановский**», 1906 г.

Определение категории историко-культурного значения объекта:

Объект экспертизы был поставлен под государственную охрану на основании приказа Комитета по государственному контролю, использованию и охране памятников истории и культуры г. Санкт-Петербурга от 20 февраля 2001

года № 15 "Об утверждении Списка вновь выявленных объектов, представляющих историческую, научную, художественную или иную культурную ценность".

Настоящей экспертизой установлено, что рассматриваемый объект имеет большое значение для истории и культуры г. Санкт-Петербурга и является важным элементом застройки Таврической улицы. В соответствии со ст. 4 Федерального закона от 25.06.2002 № 73-ФЗ «Об объектах культурного наследия (памятниках истории и культуры) народов Российской Федерации» объектами культурного наследия регионального значения являются «объекты, обладающие историко-архитектурной, художественной, научной и мемориальной ценностью, имеющие особое значение для истории и культуры субъекта Российской Федерации». Таким образом, имеются все основания для включения объекта экспертизы в Единый государственный реестр объектов культурного наследия (памятников истории и культуры) народов Российской Федерации с отнесением к категории **объектов культурного наследия регионального значения**.

Определение вида объекта культурного наследия:

Согласно ст. 3 Федерального закона от 25.06.2002 № 73-ФЗ «Об объектах культурного наследия (памятниках истории и культуры) народов Российской Федерации» объекты культурного наследия подразделяются на виды: памятники, ансамбли, достопримечательные места. Памятниками являются «отдельные постройки, здания и сооружения с исторически сложившимися территориями (в том числе памятники религиозного назначения, относящиеся в соответствии с Федеральным законом от 30 ноября 2010 года № 327-ФЗ "О передаче религиозным организациям имущества религиозного назначения, находящегося в государственной или муниципальной собственности" к имуществу религиозного назначения); мемориальные квартиры; мавзолеи, отдельные захоронения; произведения монументального искусства; объекты науки и техники, включая военные; объекты археологического наследия».

Объект экспертизы представляет собой отдельное здание с исторически сложившейся территорией и, следовательно, относится к виду **памятник**.

Обоснование предмета охраны объекта культурного наследия:

Предмет охраны объекта культурного наследия регионального значения определить в соответствии с предметом охраны, утвержденным распоряжением Комитета по государственному контролю, использованию и охране памятников истории и культуры от 30 декабря 2014 г. № 10-859 «Об определении предмета охраны выявленного объекта культурного наследия «Доходный дом С.Ф. Френкеля».

Обоснование границ территории объекта культурного наследия:

Согласно ст. 3.1. Федерального закона от 25.06.2002 № 73-ФЗ «Об объектах культурного наследия (памятниках истории и культуры) народов Российской Федерации»:

1. Территорией объекта культурного наследия является территория, непосредственно занятая данным объектом культурного наследия и (или) связанная с ним исторически и функционально, являющаяся его неотъемлемой частью и установленная в соответствии с настоящей статьей.

2. В территорию объекта культурного наследия могут входить земли, земельные участки, части земельных участков, земли лесного фонда (далее также - земли), водные объекты или их части, находящиеся в государственной или муниципальной собственности либо в собственности физических или юридических лиц.

Границы территории объекта культурного наследия могут не совпадать с границами существующих земельных участков.

В границах территории объекта культурного наследия могут находиться земли, в отношении которых не проведен государственный кадастровый учет.

Территорию объекта культурного наследия регионального значения предлагается определить в границах застройки и внутренних дворов в соответствии с утвержденной схемой границ от 5 июня 2002 года.

Сведения о границах территории объекта культурного наследия, включая текстовое и графическое описание местоположения этих границ, перечень координат характерных точек этих границ в системе координат, установленной для ведения государственного кадастра объектов недвижимости, а также режим

использования территории объекта культурного наследия содержатся в приложении № 5.

Даны следующие ответы на поставленные перед экспертом вопросы (см. перечень вопросов выше):

1) Сведения о наименовании объекта: «Доходный дом С.Ф. Френкеля, арх. Д.А. Крыжановский», 1906 г.

2) Сведения о времени возникновения или дате создания объекта, датах основных изменений (перестроек) данного объекта и (или) датах связанных с ним исторических событий: 1906 г.

3) Сведения о местонахождении объекта (адрес объекта или, при его отсутствии, описание местоположения объекта): г. Санкт-Петербург, ул. Таврическая, д. 43, литера А.

4) Сведения о категории историко-культурного значения объекта: объект культурного наследия регионального значения.

5) Сведения о виде объекта: памятник.

6) Предмет охраны объекта культурного наследия: см. приложение № 4.

7) Сведения о границах территории выявленного объекта культурного наследия, включая текстовое и графическое описание местоположения этих границ, перечень координат характерных точек этих границ в системе координат, установленной для ведения государственного кадастра объектов недвижимости: см. приложение № 5.

8) Определение режима использования территории объекта культурного наследия: см. приложение № 5.

9) Фотографическое (иное графическое) изображение объекта: см. приложение № 3.

10) Техническое состояние объекта культурного наследия: см. пункт 3.

ВЫВОД ЭКСПЕРТИЗЫ:

Обосновано (положительное заключение) включение выявленного объекта культурного наследия «Дом С.Ф. Френкеля», расположенного по адресу: г. Санкт-Петербург, ул. Таврическая, д. 43, в Единый государственный реестр

объектов культурного наследия (памятников истории и культуры) народов Российской Федерации с наименованием: «**Доходный дом С.Ф. Френкеля, арх. Д.А. Крыжановский**», 1906 г., по адресу: г. Санкт-Петербург, ул. Таврическая, д. 43, литера А.

Категория историко-культурного значения – **регионального значения.**

Вид объекта культурного наследия – **памятник.**

Маланичева

Галина Ивановна

01.09.2021 г. _____

Подписано цифровой
подписью: Маланичева Галина
Ивановна
Дата: 2021.09.01 09:00:32 +03'00'

(подпись эксперта)

Перечень приложений к заключению экспертизы:

Приложение № 1. Историческая справка;

Приложение № 2. Историческая иконография;

Приложение № 3. Материалы фотофиксации;

Приложение № 4. Проект предмета охраны;

Приложение № 5. Проект границ территории объекта культурного наследия;

Приложение № 6. Историко-культурный опорный план;

Приложение № 7. Копии документов, собранных и полученных при проведении экспертизы;

Приложение № 8. Копии документов, представленных Заявителем;

Приложение № 9. Копии договоров.

Приложение № 1

к Акту по результатам государственной историко-культурной экспертизы выявленного объекта культурного наследия «Дом С.Ф. Френкеля», расположенного по адресу: г. Санкт-Петербург, ул. Таврическая, д. 43

ИСТОРИЧЕСКАЯ СПРАВКА

Выявленный объект культурного наследия «Дом С.Ф. Френкеля» по адресу: г. Санкт-Петербург, ул. Таврическая, д. 43 расположен в Центральном районе города, на территории IV участка исторической Рождественской полицейской части. Квартал, в котором расположено строение, находится в северной, приневской, части улицы и ограничен с запада Таврической улицей, с юга – Шпалерной и с севера и востока – Таврическим переулком.

В конце XVII века, до основания новой столицы Российской империи, через эту местность проходила одна из дорог, ведущая к небольшому поселению, расположенному на невском мысу. В 1717 году территория показана уже распланированной на небольшие прямоугольные участки, расположенных вдоль правильно нарезанной прямоугольно-перпендикулярной сетки улиц, бóльшая часть которых еще даже не застроена. Подобным же образом выглядит застройка и на планах середины XVIII в. Основу планировки местности составила т.н. Первая или Каменная линия (нынешняя Шпалерная), в 1725 году, после осушения территории вокруг речки Саморойки и соединения ее с Лиговским каналом, продленная в эту часть города, к Архиерейскому двору.

Улица, идущая от Конногвардейской улицы до Шпалерной и далее в сторону Невы, по трассе современной Таврической улицы, появляется на планах Санкт-Петербурга во второй половине XVIII века.

В 1783-1789 гг. по проекту архитектора И.Е. Старова был выстроен дворец для князя Г.А. Потемкина – т.н. Таврический дворец, после кончины князя отошедший в казну в счет погашения долгов князя. Эта постройка надолго определила облик прилегающей части города. При дворце был разбит

прекрасный Таврический сад, один из первых в Петербурге образцов «английского» пейзажного парка. От Невы ко дворцу шел канал, завершавшийся гаванью-ковшом.

Все это время территория между Невой и Шпалерной улицей оставалась разделенной на мелкие частные владения с одно-двухэтажной застройкой, преимущественно деревянной. С переходом имения «светлейшего» князя в государственную собственность, канал и перспектива захирели, вблизи них образовалась городская свалка.

Начиная с 1821 года улица, проходящая по восточной границе Таврического сада обозначалась на планах Санкт-Петербурга как Садовая, а после 1859 года за этой улицей закрепляется наименование Таврической. Вплоть до середины XIX века планы города показывают сохранение заданной еще в начале XVIII прямоугольно-перпендикулярной сетки небольших по площади кварталов. План 1866 года показывает на территории квартала, где находится исследуемое строение, т.н. «Офицерские флигеля», очевидно, принадлежащие расквартированному поблизости Конногвардейскому полку.

Несмотря на близость Таврического дворца, эта часть города долгое время оставалась окраинной. В 1858-1863 гг. на Шпалерной улице, перед Таврическим дворцом, на месте бывшей городской свалки, по проекту архитектора И. Мерца и Э.Г. Шуберского была построена Городская водопроводная станция, главным инженерным сооружением которой стала водонапорная башня. Постройки станции закрыли открывающуюся с Невы перспективу Таврического дворца. Со второй половины 1870-х гг. Городская водопроводная станция на Шпалерной улице получает название Главной.

Освоение территории квартала, где находится исследуемое строение, городской плотной застройкой началось только в начале XX века. Исследуемый дом был выстроен в 1906 году на узком, вытянутом в глубь квартала участке земли по проекту архитектора Д.А. Крыжановского во владении лужского купца С.Ф. Френкеля. Архитектор Крыжановский – один

из ведущих архитекторов Санкт-Петербурга периода модерна, построивший в нем около ста различных домов, а затем плодотворно работавший в городе в послереволюционный период. Дом С.Ф. Френкеля на Таврический, состоящий из трех расположенных друг за другом корпусов – одного пятиэтажного, лицевого и двух дворовых шестиэтажных – был мастерски вписан в очень узкий, вытянутый вглубь квартала и сравнительно небольшой по площади владельческий участок. Корпуса дома образовали три внутренних двора, связанных между собой проездными арками. Арка со стороны Таврической улицы располагалась в крайней северной оси лицевого фасада, а в крайней южной его оси был размещен вход в здание, из которого небольшая входная лестница вела в вестибюль и парадную лестницу, расположенную в поперечноориентированном объеме, связывающем лицевой объем и первый внутривдворовый корпус, в свою очередь, также по северной оси прорезанный аркой на второй внутренний двор. Далее параллельно второму корпусу располагался третий, арка которого, расположенная напротив арок первых двух корпусов, вела на маленький задний двор.

Фасадное решение лицевого – по Таврической улице – корпуса явило собой яркий пример т.н. «северного» модерна – направления в архитектуре Петербурга и Выборга, романтически интерпретирующего мотивы западноевропейской средневековой архитектуры и суровый облик распространенных на севере натуральных строительных материалов, в особенности – гранита. Вскоре после постройки здание было даже опубликовано во втором выпуске Ежегодника Общества архитекторов-художников как удачный пример нового стиля¹.

Проект на постройку здания содержит детальные поэтажные планы, разрезы, фасады и генеральный план участка².

В первое время после постройки участок с севера от исследуемого строения еще оставался незастроенным, но уже в этот период квартал активно

¹ «Ежегодник Общества архитекторов-художников», вып. 2. СПб, 1907, с. 56. Здание представлено там под адресом № 33 по Таврической улице.

² ЦГИА СПб, ф. 513, оп. 102, д. 9563

застраивался и еще до 1917 года застройка красной линии Таврической улицы «сплошной фасадом» полностью сформировалась.

В 1916 году согласно справочнику «Весь Петербург» исследуемое здание числится в собственности Клавдии Александровны Танашевой³. В делах ЦГА СПб отложился документ 1922 г. к управдому о возврате вывески театра «Трокадеро», бывшего в этом доме⁴. Местоположение театра в доме пока не выявлено.

В конце 1960-начале 1970-х гг., когда производилась поуличная инвентаризация застройки центральной части Ленинграда, было зафиксировано, что на момент обследования здания (1968 г.) оно полностью сохранило свою первоначальную объемно-пространственную структуру⁵.

В 1970-е гг. дом подвергся реконструкции: были застроены квартирами с отдельным входом со двора проездные арки. Доступ во дворы осуществляется теперь через проездную арку соседнего дома № 45 по Таврической. Вследствие ремонта была полностью утрачена декоративная отделка верхней части уличного фасада – щипца: подоконные филенки с рельефами, рельеф в полуциркульном завершении центральной части щипца, выделяющиеся более светлым цветом вертикальные лопатки на всю высоту щипца, облицованные метлахской плиткой как нижние части здания. Фото 1978 года из ЦГА КФФД СПб показывает здание уже в преобразованном виде⁶.

После 1990 года дворовый корпус был увеличен мансардным этажом. Большая часть исторических столярных заполнений оконных проемов была заменена на пластиковые.

Здание по адресу: ул. Таврическая, д. 43 включено в перечень выявленных объектов культурного наследия приказом Комитета по

³ <https://www.citywalls.ru/house626.html>

⁴ ЦГА СПб, ф. Р-689, оп. 40, д.2

⁵ Архив КГИОП Санкт-Петербурга. Историческая справка. ф. 950.XVII, Н-12303. 1968 г. Сост. К.С.Колодезникова

⁶ ЦГА КФФД, г. СПб, Ар 234020. Вид нечетной стороны улицы Таврической по линии жилых домов № 43-45 (справа налево).

государственному контролю, использованию и охране памятников истории и культуры г. Санкт-Петербурга от 20 февраля 2001 года № 15. В настоящее время владение 43 по Таврической улице разделено на строения 43А и 43 Б. Границы территории объекта определены по внешнему контуру строения 43А и утверждены 5 июня 2002 г. Предмет охраны выявленного объекта культурного наследия утвержден распоряжением КГИОП от 30 декабря 2014 г. № 10-859.

**ПЕРЕЧЕНЬ ДОКУМЕНТОВ И МАТЕРИАЛОВ, СОБРАННЫХ И
ПОЛУЧЕННЫХ ПРИ ПРОВЕДЕНИИ ЭКСПЕРТИЗЫ, А ТАКЖЕ
ИСПОЛЬЗОВАННОЙ ДЛЯ НЕЕ СПЕЦИАЛЬНОЙ, ТЕХНИЧЕСКОЙ И
СПРАВОЧНОЙ ЛИТЕРАТУРЫ**

АРХИВНЫЕ ИСТОЧНИКИ

ЦГИА Санкт-Петербурга:

1. ф. 256, оп. 3, д. 2594
2. ф. 256, оп. 1, д. 2215
3. ф. 513, оп. 61, д. 242
4. ф. 513, оп. 102, д. 9556
5. ф. 513, оп. 102, д. 9563
6. ф. 515, оп. 4, д. 4978
7. ф. Р-689, оп. 40, д. 2

ЦГАКФФД СПб:

8. Ар 234020 – 1978 г.
9. Ар 215082 – 2003 г.
10. Гр 76696 – 1960 г.

Архив КГИОП Санкт-Петербурга

11. Материалы историко-культурной инвентаризации застройки земельного участка Историческая справка. ф. 950.XVII, Н-12303. 1968 г. Сост. К.С.Колодезникова

БИБЛИОГРАФИЯ

12. Алексеева С. В., Балашов Е. А., Владимирович А. Г. и др. Топонимическая энциклопедия Санкт-Петербурга. — СПб., 2002

13. Архитекторы-строители Санкт-Петербурга середины XIX-начала XX века. Справочник. П/ред. Б.М.Кирикова. СПб., 1996
14. Атлас тринадцати частей Санкт-Петербурга. Литейная часть. Сост. Н.Цылов. 1849 г., л. 211
15. Барышников М.Н. Деловой мир Петербурга. Исторический справочник. СПб., 2000
16. Бурмистров А.А. Суворовский проспект – в ж. «Блокнот агитатора», 1968, № 8, сс. 38-47
17. Векслер А., Крашенинникова Т. Суворовский проспект. Таврическая и Тверская улицы. М., 2016
17. «Весь Петербург». Справочник. СПб, 1896 г., 1897 г., 1898 г., 1899 г., 1900 г., 1901 г., 1902 г., 1903 г., 1904 г., 1913 г., 1917 г.
18. Горбачевич К.С., Хабло Е.П. Почему так названы? О происхождении названий улиц, площадей, островов, рек и мостов в Ленинграде. Л., 1975
19. Городские имена сегодня и вчера: Петербургская топонимика. СПб, 1997
20. «Ежегодник Общества архитекторов-художников», вып. 2. СПб, 1907
21. Жирнов А.В. Архитектурный путеводитель по Санкт-Петербургу. СПб., 2019
22. Зодчие Санкт-Петербурга XIX – начала XX века. Сост. В.Г.Исаченко. СПб., 1998
23. Иванов А.А. Истории и легенды старого Петербурга. М., 2019
24. Исаченко В.Г. Архитектура Санкт-Петербурга. Справочник-путеводитель. СПб, 2020 г. с. 119
25. Историческая застройка Санкт-Петербурга. Перечень вновь выявленных объектов, представляющих историческую, культурную ценность. П/ред. Б.М.Кирикова, СПб, 2001, стр. 404
26. Кириков Б.М. Архитектура Петербургского модерна. Особняки и доходные дома. СПб, 2003
27. Кириков Б.М. Архитектура Петербурга конца XIX – начала XX века. Эклектика. Модерн. Неоклассицизм. СПб., 2003

28. Кириков Б.М. Архитектурные памятники Санкт-Петербурга: стили и мастера. СПб., 2003
29. Кириченко Е.И. Русская архитектура 1830-1910-х годов. М., 1978
30. Д.А. Крыжановский // Архитектура Ленинграда. 1941. № 2. с. 73
31. Крыжановский Д.А. // Санкт-Петербургская панорама. 1992. № 2. с. 19
32. Семенцов С.В., Красникова О.А., Мазур Т.П., Шрадер Т.А. Санкт-Петербург на планах и картах первой половины XVIII века. – СПб., 2004
33. Табель домов города Санкт-Петербурга на 1889 г. (Приложение к Известиям Городской думы). СПб, 1889, с. 162
34. Три века Санкт-Петербурга. Энциклопедия: в трех томах. – Т. 2: Деятнадцатый век. Кн. 3. – СПб., 2004.
35. Цылов Н. Атлас 13-ти частей Санкт-Петербурга. СПб., 1849, л. 109

СЕТЕВЫЕ РЕСУРСЫ

36. <https://ru.wikipedia.org>
37. <https://www.citywalls.ru/house626.html>
38. http://www.e-reading-lib.org/chapter.php/1012876/25/Zvyagincev_-_Rokovaya_Femida._Dramaticheskie_sudby_znamenityh_rossiyskih_yuristov.html
39. <https://blog.excurspb.ru/index.php/petersburg/item/212-o-khudozhnike-arkhitekture-dmitrii-andreeviche-kryzhanovskom-chast-2>
40. <https://zen.yandex.ru/media/indturist/arhitektor-kryjanovskii-odin-iz-samyh-plodotvornyh-zodchih-peterburga-5ee56c1096181e71f8c8dd9b>
41. <https://history.gradpetra.net/>
42. <https://pastvu.com/>

Приложение № 2

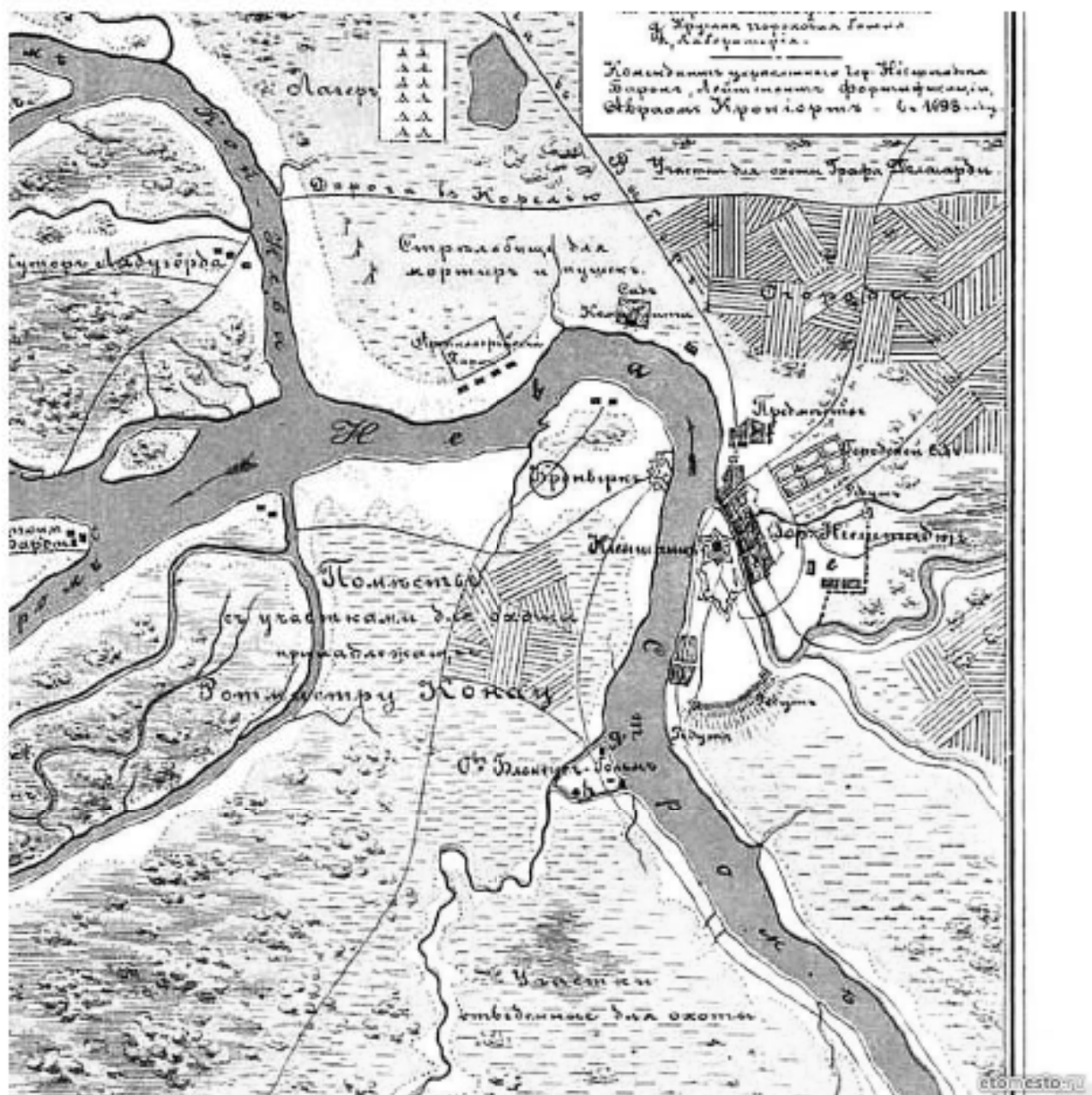
к Акту по результатам государственной историко-культурной экспертизы выявленного объекта культурного наследия «Дом С.Ф. Френкеля», расположенного по адресу: г. Санкт-Петербург, ул. Таврическая, д. 43

ИСТОРИЧЕСКАЯ ИКОНОГРАФИЯ

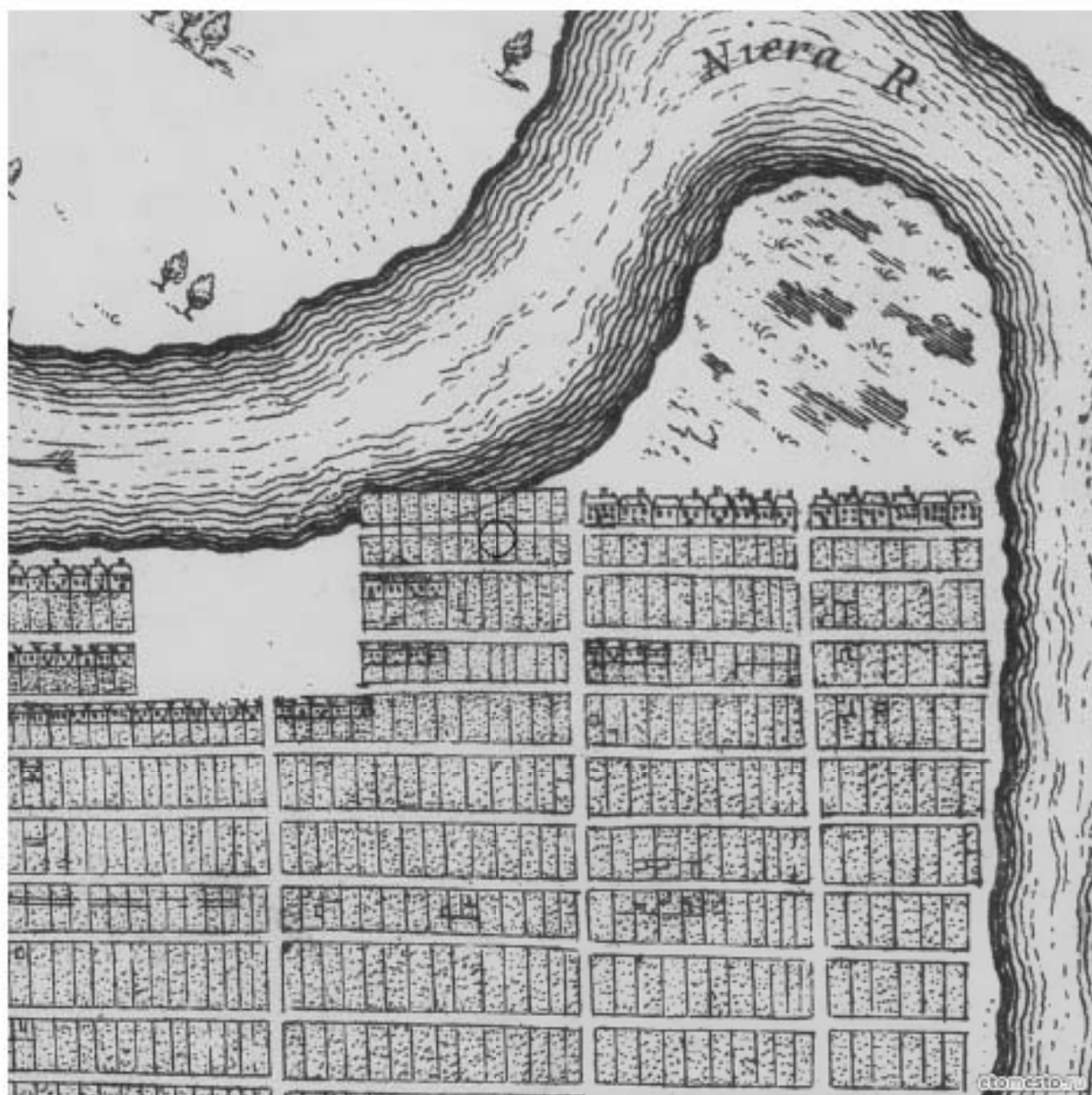
СПИСОК ИЛЛЮСТРАЦИЙ ИЗ АРХИВНЫХ
И ОПУБЛИКОВАННЫХ ИСТОЧНИКОВ

1. 1698 г. «План местности, занимаемой ныне Санкт-Петербургом, снятый в 1698 году, до завоевания ее Петром Великим, с показанием существовавших на ней шведских укреплений...» (фрагмент). Источник: <http://www.etomesto.ru>.
2. 1717 г. «План нового города Петербурга, составленный Н. де Фером, географом его католического величества в 1717 году...» (фрагмент). Источник: <http://www.etomesto.ru>.
3. 1738 г. План Санкт-Петербурга. Составлен И.Б.Зихгеймом, опубликован Петровым. Фрагмент. РГВИА, ф. ВУА, № 22405.
4. План столичного города Санкт-Петербурга Трускотта с изображением знатных одного проспектов, изданный трудами Императорской Академии наук и художеств... Фрагмент. Источник - <http://www.etomesto.ru>.
5. 1828 г. Подробный план столичного города Санкт-Петербурга, снятый по масштабу 1/4200 под начальством генерал-майора Шуберта (фрагмент). Источник: <http://www.etomesto.ru>.
6. 1858 г. План Санкт-Петербурга, снятый в 1858 году и гравированный при военно-топографическом депо в 1860 году с приложением ведомости о полицейских участках города...(фрагмент). Источник: <http://www.etomesto.ru>.
9. 1907 г. Архитектор Д.А.Крыжановский. Фасад нового дома по Таврической ул., д. 43. Ежегодник Общества Архитекторов-Художников, вып. 2 СПб, 1907, с. 56.
10. 1960 г. Фасад по Таврической улице. ЦГА КФФД СПб, Гр 76696.
11. 1968 г. Архив КГИОП. Материалы историко-культурной инвентаризации застройки земельного участка Историческая справка. ф. 950.XVII, Н-12303. 1968 г. Сост. К.С.Колодезникова.

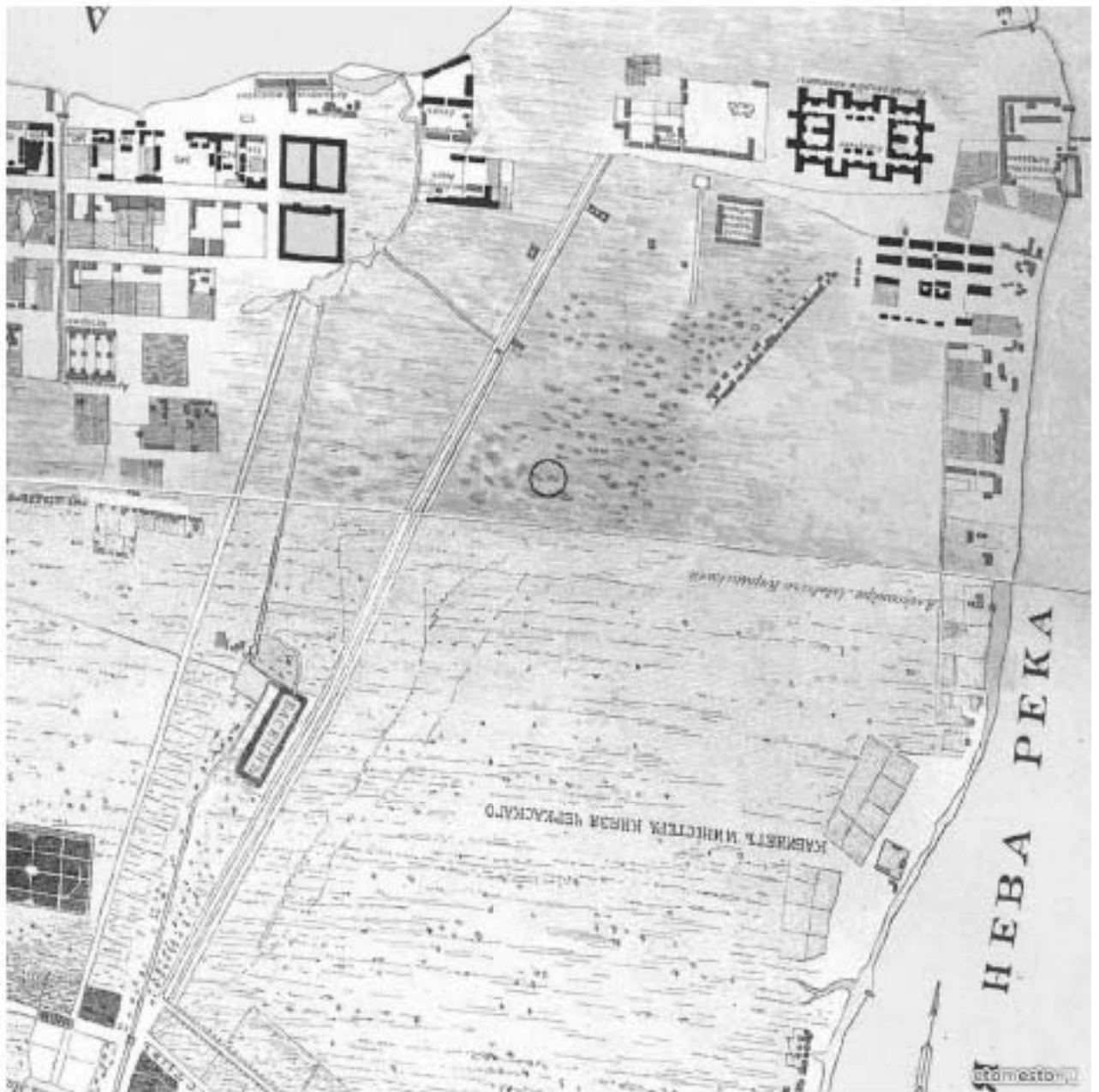
12. 1978 г. Вид домов №№ 43 и 45 по Таврической ул. ЦГА КФФД СПб, Ар 234020.
13. 2002 г. Фасад дома 43 по Таврической улице. ЦГА КФФД СПб, Ар 234020.



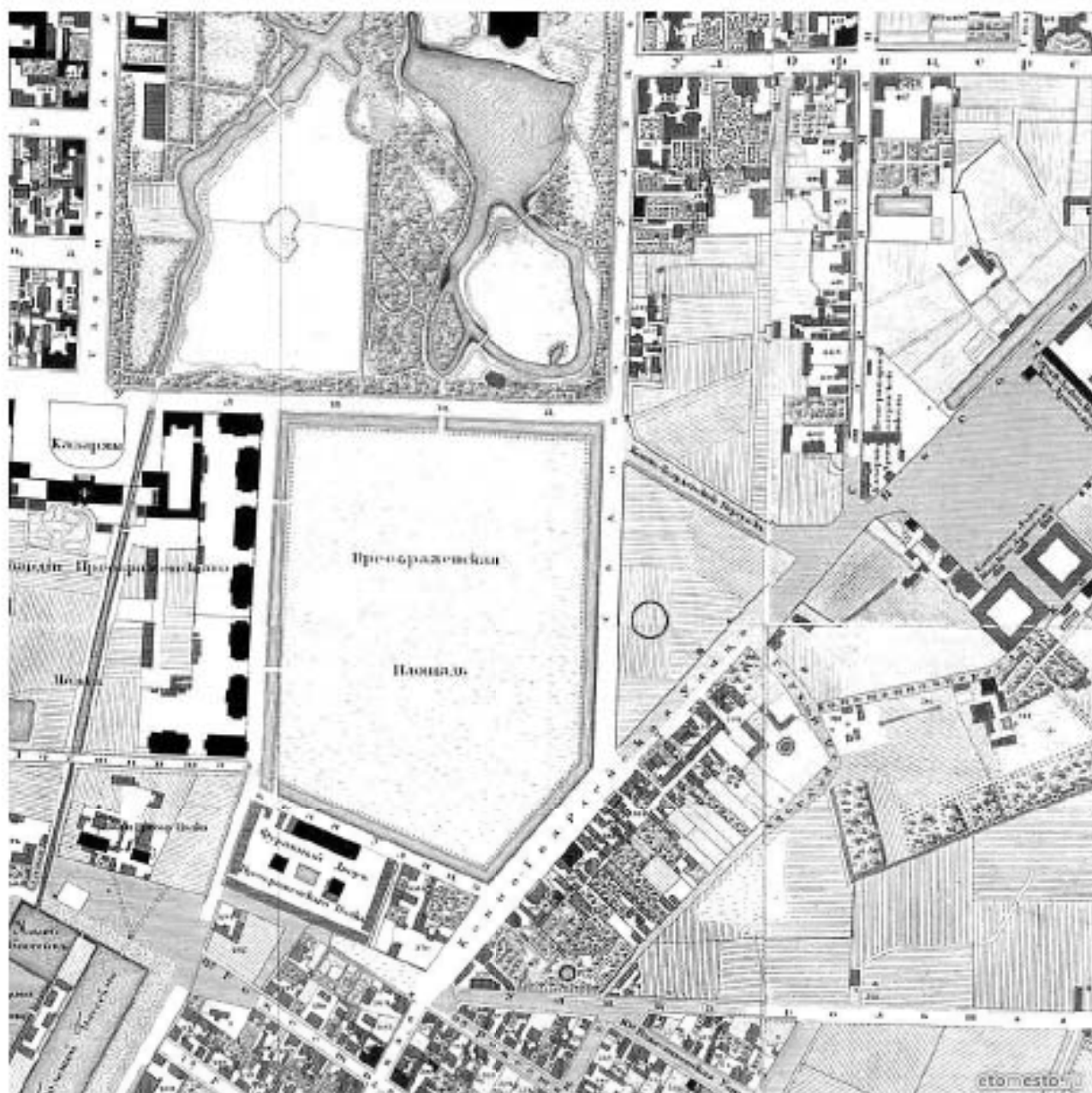
1. 1698 г. «План местности, занимаемой ныне Санкт-Петербургом, снятый в 1698 году, до завоевания ее Петром Великим, с показанием существовавших на ней шведских укреплений...» (фрагмент). Источник: <http://www.etomesto.ru>.



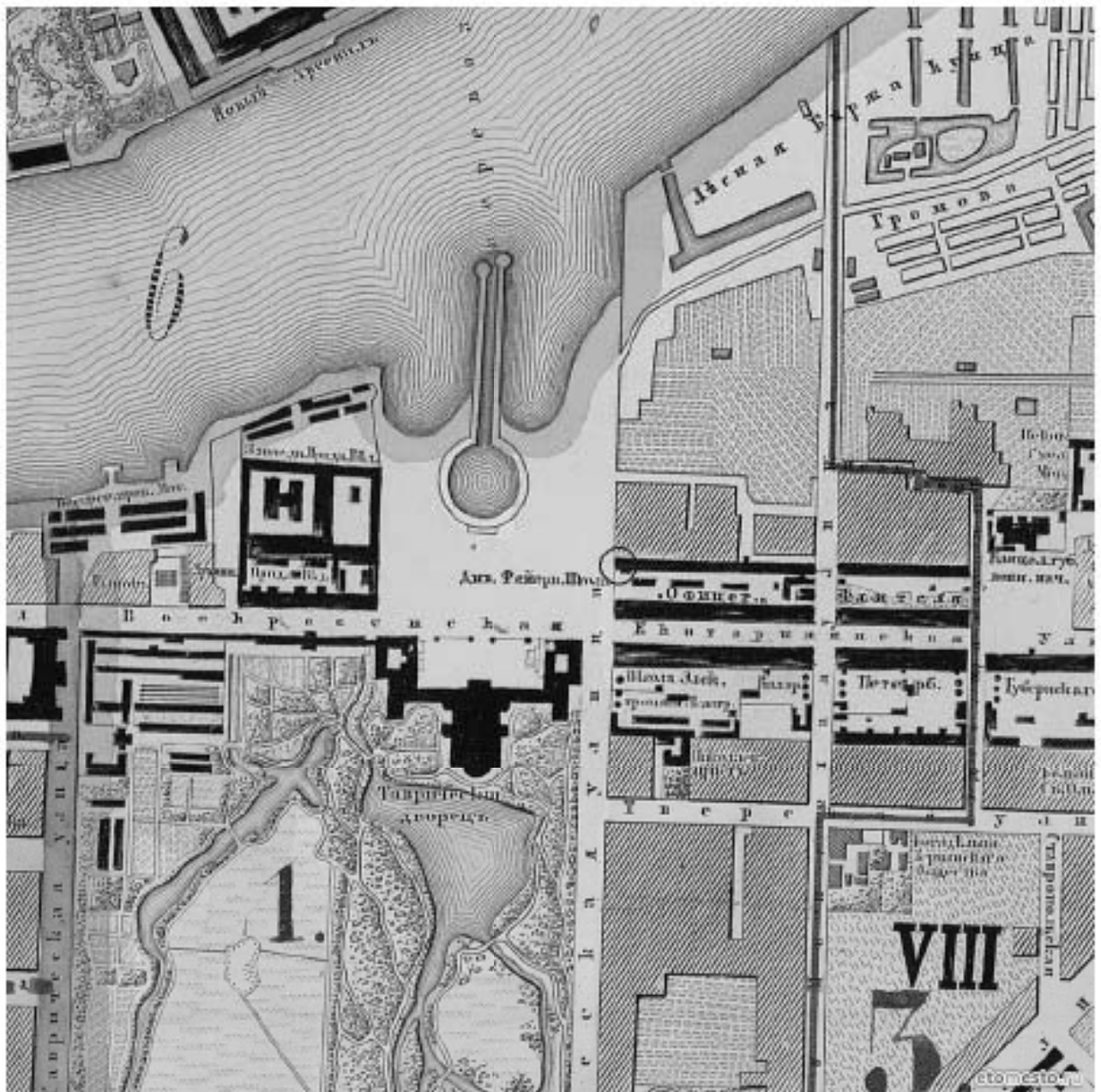
2. 1717 г. «План нового города Петербурга, составленный Н. де Фером, географом его католического величества в 1717 году...» (фрагмент).
 Источник: <http://www.etomesto.ru>.



3. 1738 г. План Санкт-Петербурга. Составлен И.Б.Зихгеймом, опубликован Петровым. Фрагмент. РГВИА, ф. ВУА, № 22405.



5. 1828 г. Подробный план столичного города Санкт-Петербурга, снятый по масштабу 1/4200 под начальством генерал-майора Шуберга (фрагмент). Источник: <http://www.etomesto.ru>.



6. 1858 г. План Санкт-Петербурга, снятый в 1858 году и гравированный при военно-топографическом депо в 1860 году с приложением ведомости о полицейских участках города... (фрагмент).

Источник: <http://www.etomesto.ru>.

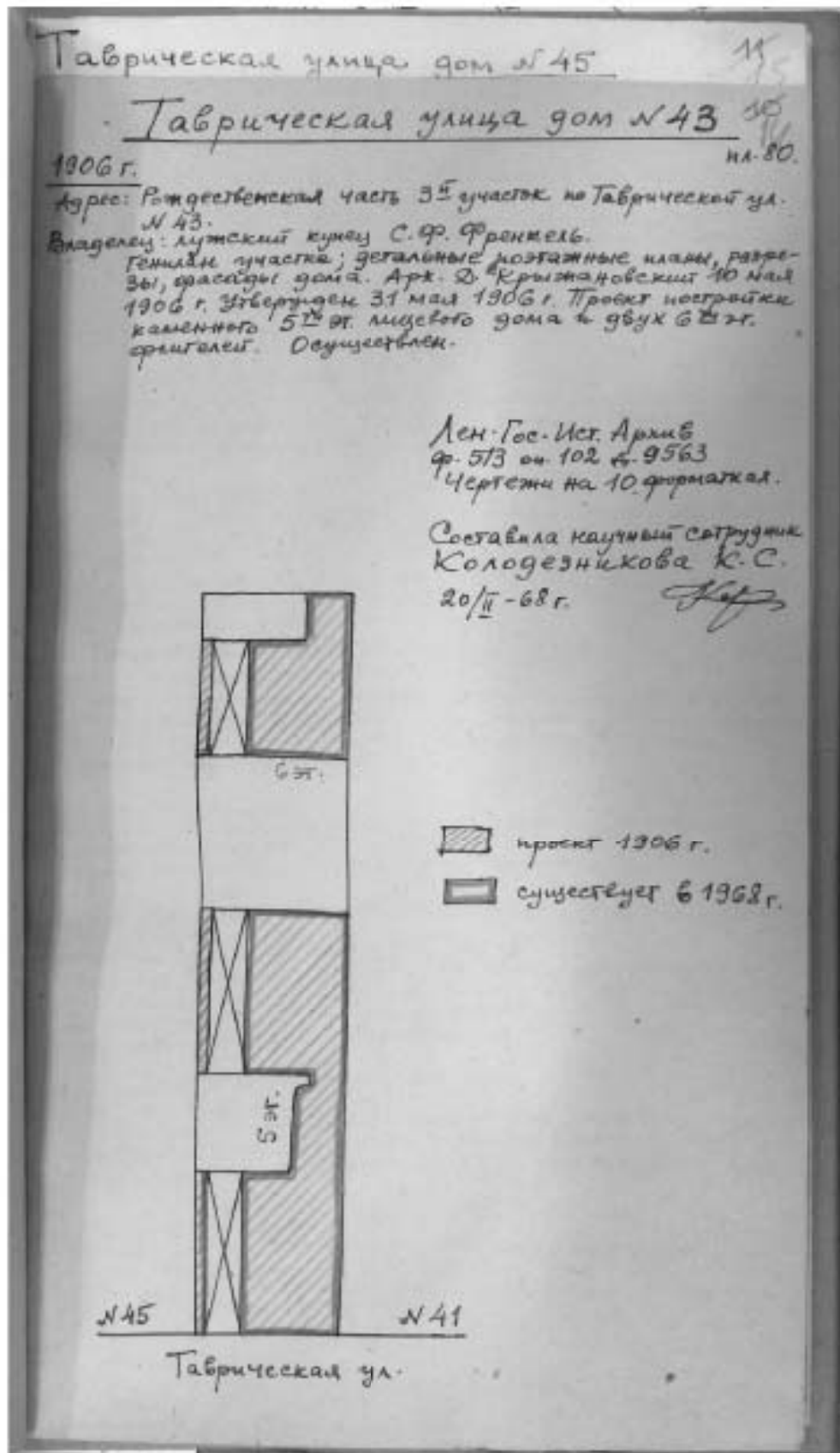


Доходн. домъ, Таврической, № 43, С.П.Бурга. Д. А. КРЫЖАНОВСКИЙ, Архит.-Художн.

9. 1907 г. Архитектор Д.А.Крыжановский. Фасад нового дома по Таврической ул., д. 43. Ежегодник Общества Архитекторов-Художников, вып. 2 СПб, 1907, с. 56.



10. 1960 г. Фасад по Таврической улице. ЦГА КФФД СПб, Гр 76696.



11. 1968 г. Архив КГИОП. Материалы историко-культурной инвентаризации застройки земельного участка Историческая справка. ф. 950.XVII, Н-12303. 1968 г. Сост. К.С.Колодезникова.



12. 1978 г. Вид домов №№ 43 и 45 по Таврической ул.
ЦГА КФФД СПб, Ар 234020.



13. 2002 г. Фасад дома 43 по Таврической улице.
ЦГА КФФД СПб, Ар 234020.

Приложение № 3

к Акту по результатам Государственной историко-культурной экспертизы выявленного объекта культурного наследия «Дом С.Ф. Френкеля», расположенного по адресу: г. Санкт-Петербург, ул. Таврическая, д. 43

МАТЕРИАЛЫ ФОТОФИКСАЦИИ

СПИСОК ФОТОГРАФИЙ:

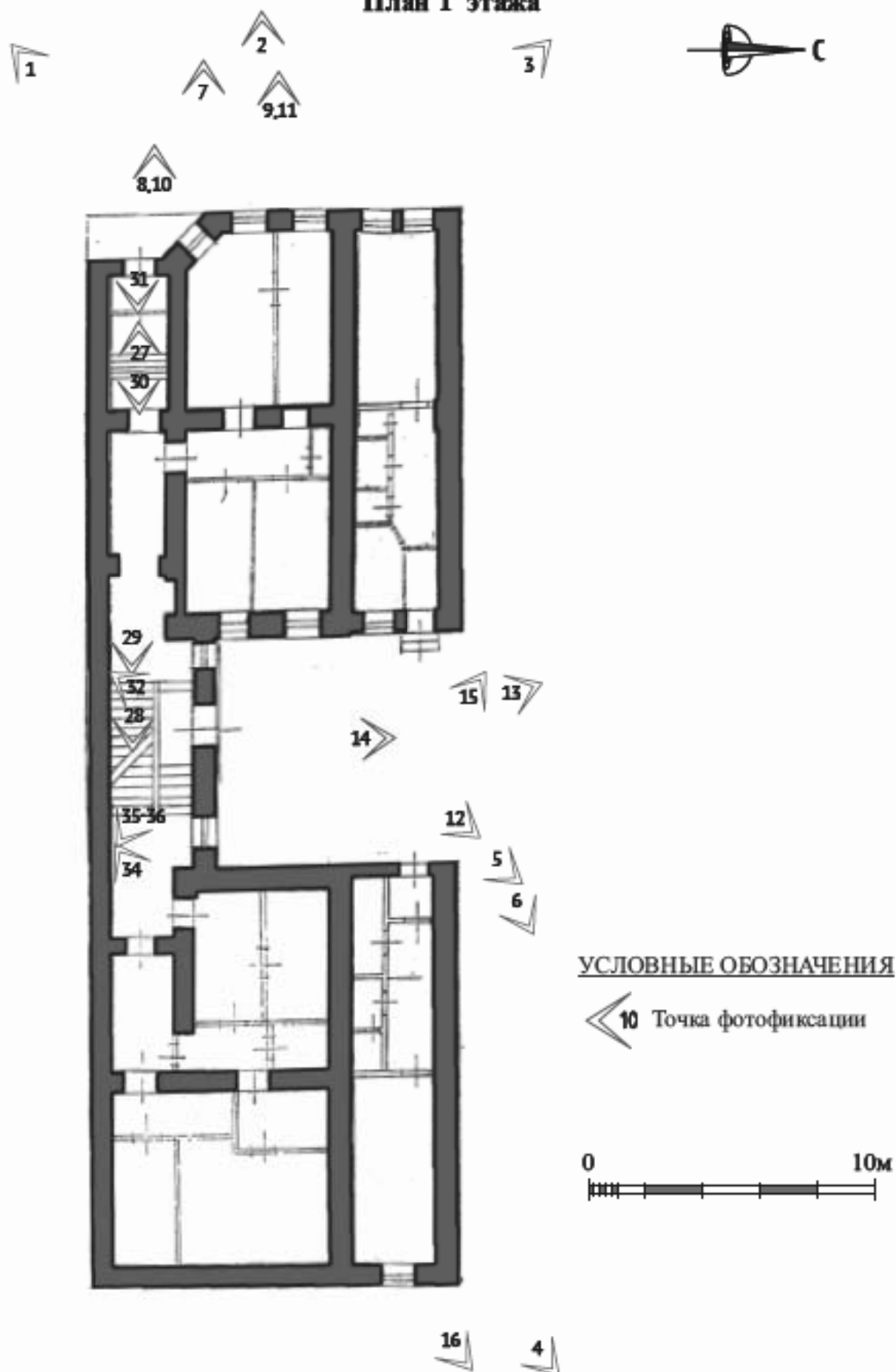
1. Общий вид главного фасада с Таврической улицы. Вид с юго-запада;
2. Общий вид главного фасада с Таврической улицы. Вид с запада;
3. Общий вид главного фасада с Таврической улицы. Вид с северо-запада;
4. Дворовый фасад. Вид с северо-востока. Фотосъемка 15 июля 2021г.;
5. Фрагмент дворового фасада. Вид с северо-востока;
6. Фрагмент дворового фасада. Вид с северо-востока;
7. Фрагмент главного фасада с Таврической улицы. Дверь парадного входа.
Вид с запада;
8. Фрагмент главного фасада с Таврической улицы. Двери парадного входа.
Вид с запада;
9. Фрагмент центральной части главного фасада. Вид с запада;
10. Фрагмент главного фасада. Оформление оконного проема. Вид с запада;
11. Фрагмент главного фасада. Вид с запада;
12. Фрагмент дворового фасада. Вид с северо-востока;
13. Фрагмент дворового фасада. Вид с севера;
14. Фрагмент дворового фасада. Вид с севера;
15. Фрагмент дворового фасада с северо-запада;
16. Фрагмент дворового фасада. Оконные проемы подвальных помещений.
Вид с северо-востока. Фотосъемка 15 июля 2021г.;
17. Фрагмент подвального помещения;
18. Фрагмент подвального помещения;
19. Фрагмент подвального помещения. Оформление свода;
20. Фрагмент подвального помещения;

21. Фрагмент подвального помещения;
22. Фрагмент подвального помещения;
23. Фрагмент подвального помещения;
24. Фрагмент подвального помещения. Оформление свода;
25. Фрагмент подвального помещения;
26. Фрагмент подвального помещения;
27. Интерьер вестибюля парадной. Лестница прохода на второй этаж;
28. Интерьер вестибюля парадной. Вид от лестницы на второй этаж;
29. Интерьер вестибюля парадной. Тамбур входа;
30. Интерьер вестибюля парадной. Двери тамбура входа;
31. Интерьер вестибюля парадной. Дверное заполнение парадного входа;
32. Интерьер парадной. Фрагмент ограждения парадной лестницы;
33. Интерьер парадной. Дверь жилого помещения;
34. Интерьер парадной. Двери жилых помещений;
35. Интерьер парадной. Фрагмент парадной лестницы;
36. Интерьер парадной. Фрагмент ограждения парадной лестницы;
37. Интерьер парадной. Дверные заполнения жилого помещения;
38. Интерьер парадной. Дверные заполнения жилого помещения;
39. Интерьер парадной. Дверные заполнения жилых помещений;
40. Интерьер парадной. Дверные заполнения жилого помещения;
41. Интерьер парадной. Дверные заполнения жилого помещения;
42. Интерьер парадной. Двери жилого помещения;
43. Интерьер парадной. Лестничный пролет;
44. Интерьер парадной. Дверные заполнения жилых помещений;
45. Интерьер парадной. Фрагмент дверных заполнений жилого помещения;
46. Интерьер парадной. Лестничный пролет;
47. Интерьер парадной. Фрагмент лестницы;
48. Интерьер парадной. Фрагмент лестницы на чердачный этаж;
49. Интерьер парадной. Фрагмент лестницы;
50. Интерьер парадной. Дверь входа на чердак;
51. Пространство чердачного помещения. Дверь входа на чердак;

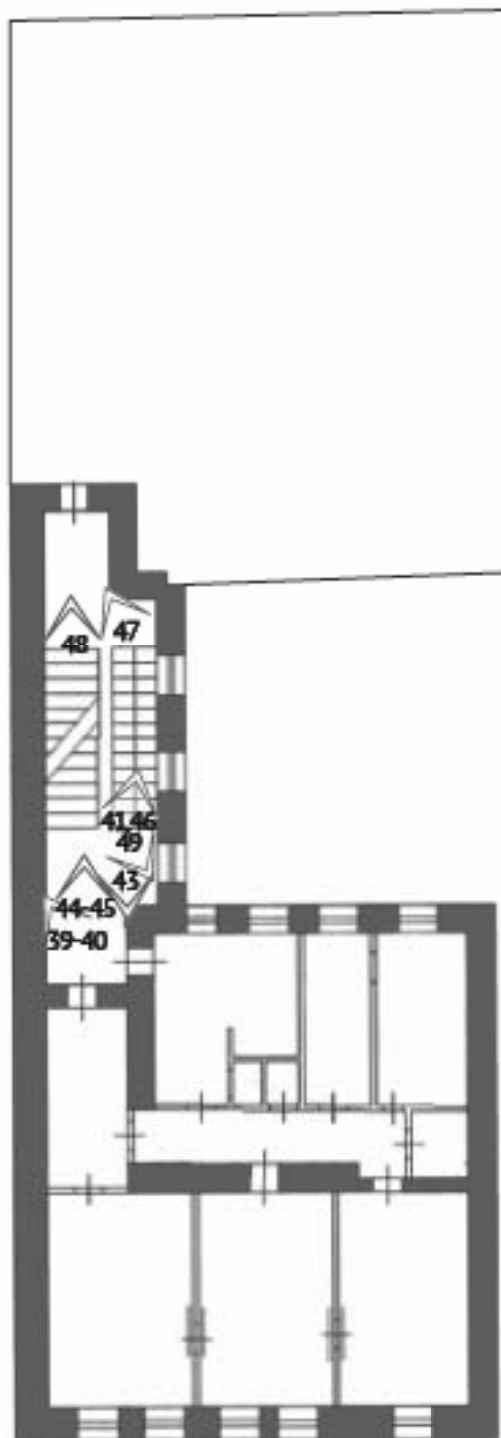
52. Пространство чердачного помещения;
53. Пространство чердачного помещения;
54. Пространство чердачного помещения;
55. Пространство чердачного помещения;
56. Пространство чердачного помещения;
57. Пространство чердачного помещения;
58. Пространство чердачного помещения. Чердачное окно;
59. Пространство чердачного помещения. Чердачное окно.

ВЫЯВЛЕННЫЙ ОБЪЕКТ КУЛЬТУРНОГО НАСЛЕДИЯ
«Дом С.Ф. Френкеля»,
 расположенный по адресу: г. Санкт-Петербург,
 ул. Таврическая, д. 43, лит. А
СХЕМА ФОТОФИКСАЦИИ


План 1 этажа



ВЫЯВЛЕННЫЙ ОБЪЕКТ КУЛЬТУРНОГО НАСЛЕДИЯ
«Дом С.Ф. Френкеля»,
расположенный по адресу: г. Санкт-Петербург,
ул. Таврическая, д. 43, лит. А
СХЕМА ФОТОФИКСАЦИИ
План 5 этажа



УСЛОВНЫЕ ОБОЗНАЧЕНИЯ

 10 Точка фотофиксации

0 10м


г. Санкт-Петербург, ул. Таврическая, д. 43
выявленный объект культурного наследия
«Дом С.Ф. Френкеля»
Фотосъемка Г.И. Маланичевой, 26 апреля 2021 г.



1. Общий вид главного фасада с Таврической улицы. Вид с юго-запада



2. Общий вид главного фасада с Таврической улицы. Вид с запада



3. Общий вид главного фасада с Таврической улицы. Вид с северо-запада



4. Дворовый фасад. Вид с северо-востока. Фотосъемка 15 июля 2021г.



5. Фрагмент дворового фасада. Вид с северо-востока.



б. Фрагмент дворового фасада. Вид с северо-востока.



7. Фрагмент главного фасада с Таврической улицы. Дверь парадного входа. Вид с запада



8. Фрагмент главного фасада с Таврической улицы. Двери парадного входа. Вид с запада



9. Фрагмент центральной части главного фасада. Вид с запада.



10. Фрагмент главного фасада. Оформление оконного проема. Вид с запада.



11. Фрагмент главного фасада. Вид с запада.



12. Фрагмент дворового фасада. Вид с северо-востока



13. Фрагмент дворового фасада. Вид с севера.



14. Фрагмент дворового фасада. Вид с севера.



15. Фрагмент дворового фасада с северо-запада.



16. Фрагмент дворового фасада. Оконные проемы подвальных помещений. Вид с северо-востока. Фотосъемка 15 июля 2021г.



17. Фрагмент подвального помещения



18. Фрагмент подвального помещения



19. Фрагмент подвального помещения. Оформление свода



20. Фрагмент подвального помещения



21. Фрагмент подвального помещения



22. Фрагмент подвального помещения



23. Фрагмент подвального помещения



24. Фрагмент подвального помещения. Оформление свода



25. Фрагмент подвального помещения



26. Фрагмент подвального помещения



27. Интерьер вестибюля парадной. Лестница прохода на второй этаж



28. Интерьер вестибюля парадной. Вид от лестницы на второй этаж



29. Интерьер вестибюля парадной. Тамбур входа



30. Интерьер вестибюля парадной. Двери тамбура входа



31. Интерьер вестибюля парадной. Дверное заполнение парадного входа



32. Интерьер парадной. Фрагмент ограждения парадной лестницы.



33. Интерьер парадной. Дверь жилого помещения.



34. Интерьер парадной. Двери жилых помещений.



35. Интерьер парадной. Фрагмент парадной лестницы.



36. Интерьер парадной. Фрагмент ограждения парадной лестницы.



37. Интерьер парадной. Дверные заполнения жилого помещения.



38. Интерьер парадной. Дверные заполнения жилого помещения.



39. Интерьер парадной. Дверные заполнения жилых помещений.



40. Интерьер парадной. Дверные заполнения жилого помещения.



41. Интерьер парадной. Дверные заполнения жилого помещения.



42. Интерьер парадной. Двери жилого помещения.



43. Интерьер парадной. Лестничный пролет.



44. Интерьер парадной. Дверные заполнения жилых помещений.



45. Интерьер парадной. Фрагмент дверных заполнений жилого помещения.



46. Интерьер парадной. Лестничный пролет



47. Интерьер парадной. Фрагмент лестницы.



48. Интерьер парадной. Фрагмент лестницы на чердачный этаж



49. Интерьер парадной. Фрагмент лестницы.



50. Интерьер парадной. Дверь входа на чердак



51. Пространство чердачного помещения. Дверь входа на чердак.



52. Пространство чердачного помещения



53. Пространство чердачного помещения



54. Пространство чердачного помещения



55. Пространство чердачного помещения



56. Пространство чердачного помещения



57. Пространство чердачного помещения



58. Пространство чердачного помещения. Чердачное окно.




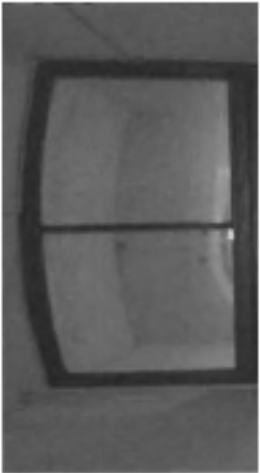
59. Пространство чердачного помещения. Чердачное окно.


Приложение № 4

к Акту по результатам государственной историко-культурной экспертизы выявленного объекта культурного наследия «Дом С.Ф. Френкеля», расположенного по адресу: г. Санкт-Петербург, ул. Таврическая, д. 43

ПРОЕКТ ПРЕДМЕТА ОХРАНЫ

Проект предмета охраны
объекта культурного наследия регионального значения
«Доходный дом С.Ф. Френкеля, арх. Д.А. Крѣжановский», 1906 г.
расположенного по адресу: г. Санкт-Петербург, ул. Таврическая, д. 43, литера А

№ п/п	Видовая принадлежность предмета охраны	Предмет охраны	Изображение
1.	<p>2</p> <p>Объемно-пространственное решение:</p>	<p>3</p> <p>габариты и конфигурация «п-образного» в плане пятиэтажного здания с прямоугольным в плане внутренним двором;</p> <p>воротный проезд с трехцентровым завершением, расположенный по 1-2 световым осям* (в настоящее время - заложен);</p> <p>конфигурация, габариты, высотные отметки крыши здания.</p>	<p>4</p> 
2.	<p>Конструктивная система:</p>	<p>Наружные и внутренние капитальные стены (кирпич); исторические отметки междуэтажных перекрытий; перекрытия в помещениях с художественно-декоративной отделкой; своды перекрытий, в том числе: пологий коробовый свод, перекрывающие вестибюль парадной лестницы;</p> <p>исторические лестницы: лестничные клетки и вестибюли, их объемно – планировочное решение;</p> <p>в том числе:</p> <p>парадная лестница, расположенная в лицевом корпусе, вход организован со стороны Таврической улицы по 5-6 световым осям: двухмаршевая, марши на косяках, ступени из лещадной плиты;</p> <p>металлические ограждения парадной лестницы выполнены в виде ажурной решетки из круглых в сечении прутьев с фигурными капюшками, декорированного широким фризом, записанным валлотнообразными завитками и цветочными розетками, под деревянным профилированным поручнем; в уровне первого-подвального этажей – отражденне в виде решетки из прямосугольных в сечении прутьев, частично торсированных, завершенных шишечками;</p>	

		
3	Объемно-планировочное решение:	<p>переход в пять ступеней из лешадной плиты между уровнями и вестибюля парадной лестницы.</p> <p>историческое объёмно-планировочное решение в габаритах капитальных стен.</p>

4 Архитектурно-художественное решение фасадов:

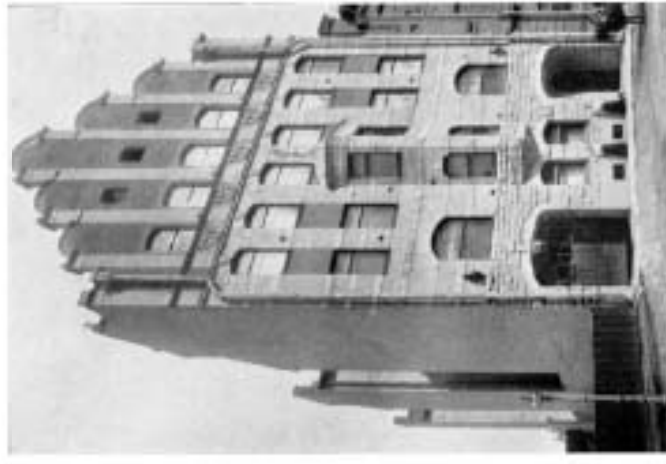
архитектурно-художественное решение лицевой части фасада по проекту 1906г. Д.А. Крыжжановского: лицевой фасад шириной в шесть световых осей обращен к Таврической улице, симметричен, решен в призмах северного модерна;

материал и характер отделки фасада: цоколь облицован плитой гранита, в уровне первого этажа (до нижней отметки оконных проемов второго этажа) - облицован плитой гранита; в уровне второго-четвертого этажей - чередование лицевой кирпичной фактурной штукатурки декоративных элементов из фактурного гранита; фасад в уровне пятого этажа исполнен с фигурным завершением, объединены лопатками*, облицованными кирпичом; (* утрачены);

проем воротного проезда*, расположенного по 1-2 световым осям фасада с трехленной верхней частью: расположен не, габариты; (* в настоящее время проем - заложен, устроены два оконных проема); проем оформлен архивольтом с замковым камнем клинчатой формы;

декор фасада*:

широкий фриз, декорированный пятью прямоугольными рельефными панно, расположенным по осям оконных проемов пятого этажа; профилированная тяга; профилированный подоконный карниз; (* в настоящее время - дежурно утрачен);



перспективный портал, расположенный по 5-6 световым осям лицевого фасада: конфигурация (с трехцветной перемычкой), габариты;

архивольт с замковым каменоклиничатой формы; плита из красного гранита перед входом;

дверной проем с полуциркулярным завершением: конфигурация (с полуциркулярной перемычкой), габариты;

оштукатуренная трехчастная деревянная рама с полуциркулярным завершением;

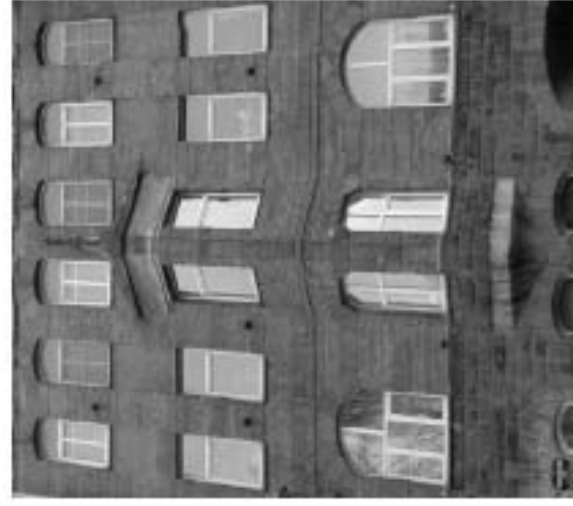
исторические оконные проемы: местоположение, конфигурация (прямоугольные, с трапециевидными и лучковыми перемычками), габариты;

оформление оконных проемов: архивольты из гранитных плитоклиничатой формы, в том числе замковыми каменными клинчатой формы;

заполнение проемов:

материал (дерево), цвет (по результатам архивных исследований), исторический рисунок раостекловки;

треугольный в плане эркер, расположенный в уровне второго-третьего этажей - шириной в две световые оси, с фигурным завершением открытым листовым металлом;



подоконные доски исторических оконных проемов в уровне первого этажа выложены из песчаника изумрудного цвета;



металлические кованые фигурные флагодержатели растительного рисунка;
горизонтальные пояса из прямосугольных плит гранита;



шпиль с фигурным завершением, профилированный венчающий карниз*;
(* в настоящее время угрочен);



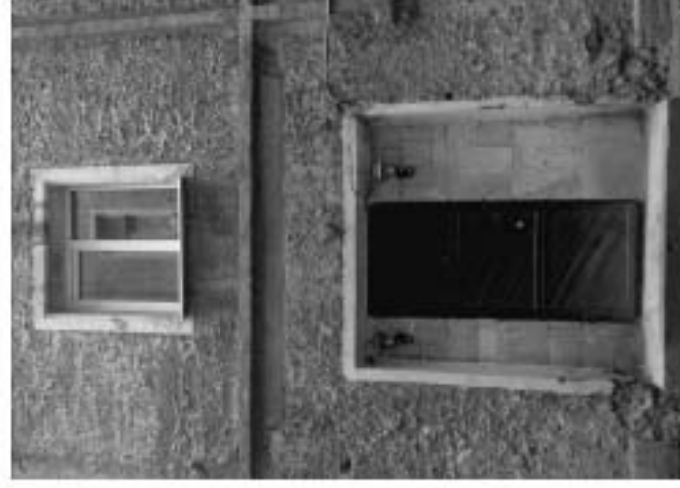
дворовые фасады:

материал и характер отделки фасадов:
фактурная штукатурка, цоколь облицован плитами известняка,

фасад декорирован прямоугольными в сечении вертикальными и горизонтальными
штукатурными поясами, пересекающимися под прямым углом;

воротный проем с прямой перемычкой:
местоположение, габариты;
проем оформлен углошпательными наличниками;

оконные проемы в уровне первого этажа: местоположение, конфигурация (прямоугольные),
отметки высоты, габариты ширины;
оконные проемы в уровне второго-четвертого этажей: местоположение, конфигурация
(прямоугольные), габариты;
оформление оконных проемов: углошпательные профилированные наличники;
заполнения оконных проемов: цвет (по результатам расчисток и архивных исследований),
исторический рисунок расстекловки;
карниз значительного выноса с деревянным подзором на деревянных кобылках.



5. Декоративно-художественное оформление интерьера вестибюля парадной лестницы.


Декоративно-художественное оформление интерьера вестибюля парадной лестницы.

внутренние двери тамбура: деревянные трехстворчатые (сбоковыми нестворчатыми частями) и спускательные двери, декорированные профилированными филеиками;
в верхней части центральной створки - остекленная филейка с лучковым завершением;
квадратные стекла с фальцетом - верхней части левой створки; остекленная фрамуга с лучковым завершением;

лепной декор восточной части вестибюля и площадок парадной лестницы.

широкий фриз с рельефными орнаментальными поясами, завершающий стены, после подшивки площадок разделено каннелированными декоративными подпружными арками, декорировано рельефными профилированными рамками, обрусам;



	<p>на полу вестибюля и площадок - мелкая плитка цвета «золотистая охра», в рамке цвета «терракота» с позом геометрического орнамента.</p> <p>квартира № 13: комната № 2 – 16,20 кв.м.: печь угловая: терракота, рельеф, краска. В - пр. 290, ш - 98, гл - 23 и 11 см.; в стилистике модерна; в плане с центральным ризалитом, двухъярусная, с цоколем, модуль с орнаментом из стилизованных цветов, межъярусная тяга с листьями, во фризе - орнамент из цветов, завитков, раковин, под карнизом - ламбрекены, карниз с порезкой; дверца толкая чулунная с растительным орнаментом; во 2 ярусе – обрамленный полосой с орнаментом проем духового шкафа с дверцей.</p>	
	<p>квартира № 9: комната №3 – 22,1 кв.м. потолок: в центре – лепная розетка овальной формы; в декоре - две женские фигуры в обрамлении цветочного орнамента; по периметру потолок - бордюр, декорированный растительным орнаментом.</p>	

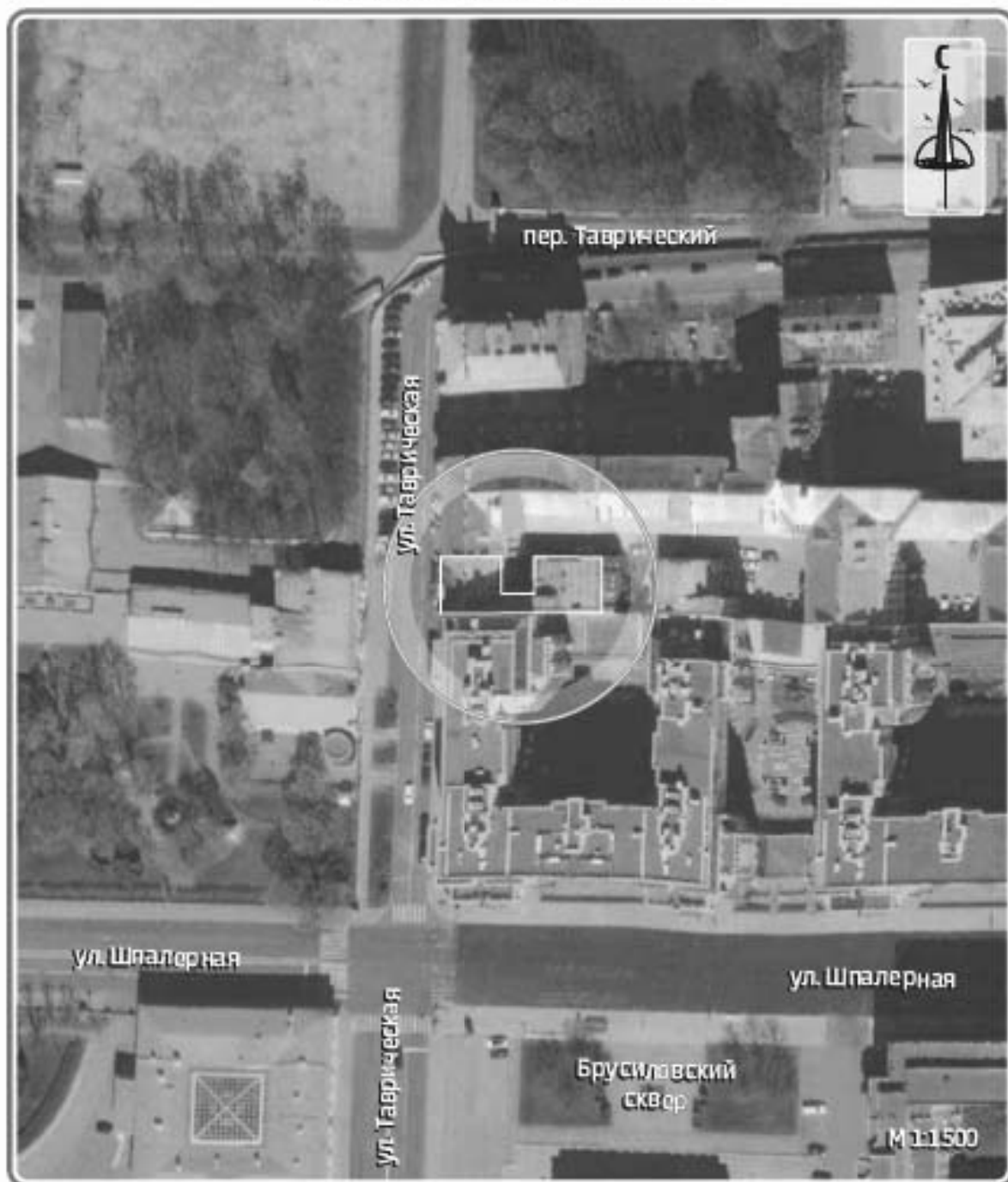
Предмет охраны может быть уточнен в процессе историко-культурных и реставрационных исследований, реставрационных работ. Изменение предмета охраны может быть осуществлено в порядке и случаях, предусмотренных законодательством об объектах культурного наследия.

Приложение № 5

к Акту по результатам государственной историко-культурной экспертизы выявленного объекта культурного наследия «Дом С.Ф. Френкеля», расположенного по адресу: г. Санкт-Петербург, ул. Таврическая, д. 43

**ПРОЕКТ ГРАНИЦ ТЕРРИТОРИИ
ОБЪЕКТА КУЛЬТУРНОГО НАСЛЕДИЯ**

**СХЕМА МЕСТОПОЛОЖЕНИЯ
ВЫЯВЛЕННОГО ОБЪЕКТА КУЛЬТУРНОГО НАСЛЕДИЯ
«Дом С.Ф. Френкеля»,
расположенного по адресу: г. Санкт-Петербург,
ул. Таврическая, д. 43, лит. А**

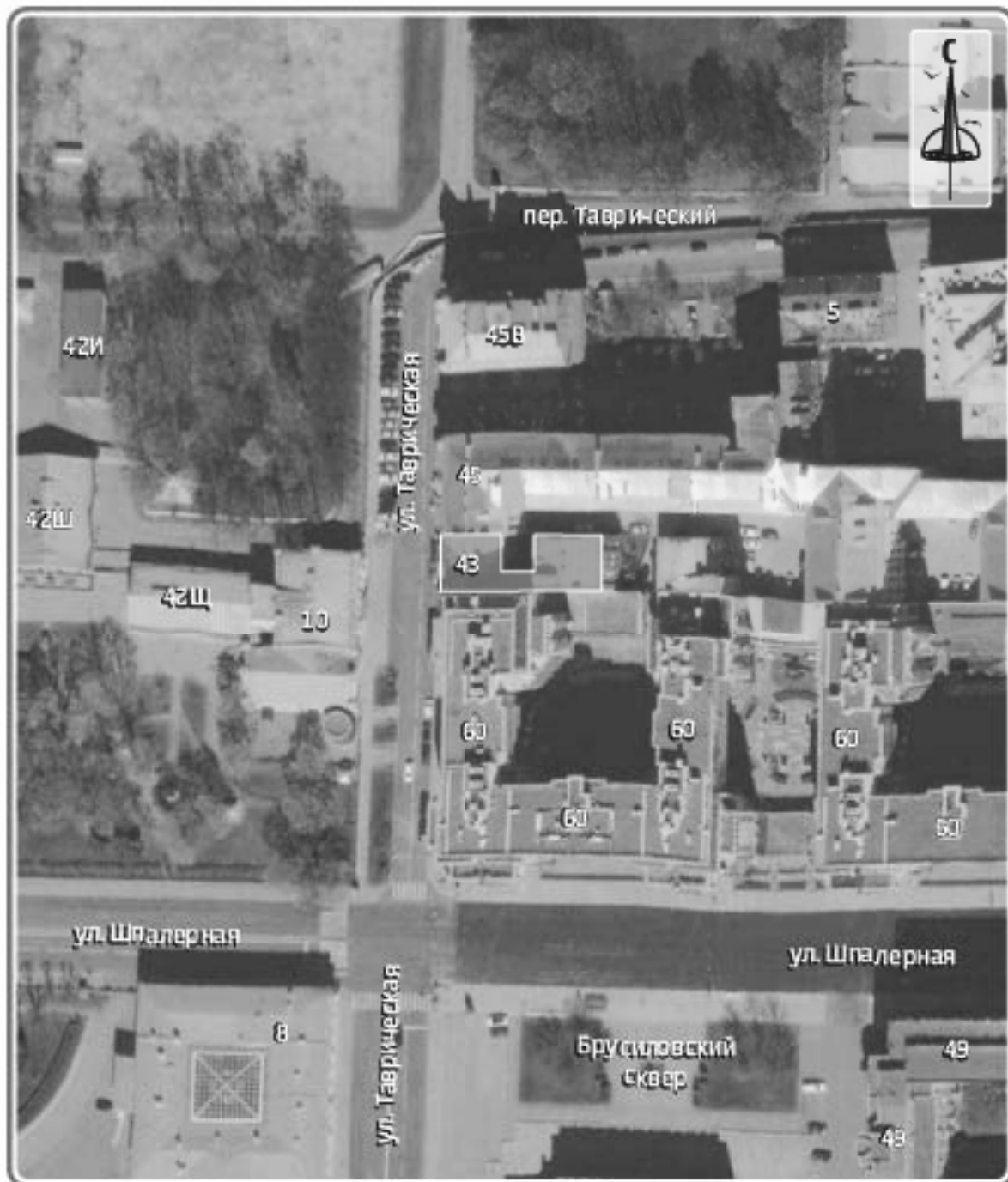


УСЛОВНЫЕ ОБОЗНАЧЕНИЯ




- Расположение исследуемого объекта

ВЫЯВЛЕННЫЙ ОБЪЕКТ КУЛЬТУРНОГО НАСЛЕДИЯ
«Дом С.Ф. Френкеля»,
 расположенный по адресу: г. Санкт-Петербург,
 ул. Таврическая, д. 43, лит. А
СИТУАЦИОННЫЙ ПЛАН
1:1500



УСЛОВНЫЕ ОБОЗНАЧЕНИЯ

 Выявленный объект культурного наследия

ВЫЯВЛЕННЫЙ ОБЪЕКТ КУЛЬТУРНОГО НАСЛЕДИЯ
«Дом С.Ф. Френкеля»,
расположенный по адресу: г. Санкт-Петербург,
ул. Таврическая, д. 43, лит. А
СХЕМА РАСПОЛОЖЕНИЯ ЗЕМЕЛЬНЫХ УЧАСТКОВ
ВНУТРИ ГРАНИЦ КАДАСТРОВОГО КВАРТАЛА



УСЛОВНЫЕ ОБОЗНАЧЕНИЯ

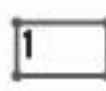


Кадастровые границы
<https://reestr.pro/map>

ВЫЯВЛЕННЫЙ ОБЪЕКТ КУЛЬТУРНОГО НАСЛЕДИЯ
«Дом С.Ф. Френкеля»,
расположенный по адресу: г. Санкт-Петербург,
ул. Таврическая, д. 43, лит. А
СХЕМА ГРАНИЦ ТЕРРИТОРИИ
1:1000



УСЛОВНЫЕ ОБОЗНАЧЕНИЯ

-  Границы территории объекта культурного наследия и поворотные (характерные) точки

ПЕРЕЧЕНЬ КООРДИНАТ ХАРАКТЕРНЫХ (ПОВОРОТНЫХ) ТОЧЕК
 ГРАНИЦ ТЕРРИТОРИИ ОБЪЕКТА КУЛЬТУРНОГО НАСЛЕДИЯ
 РЕГИОНАЛЬНОГО ЗНАЧЕНИЯ В МЕСТНОЙ СИСТЕМЕ КООРДИНАТ
 «Доходный дом С.Ф. Френкеля, арх. Д.А. Крыжановский», 1906 г.,
 расположенного по адресу: г. Санкт-Петербург,
 ул. Таврическая, д. 43, литера А

Координаты характерных (поворотных) точек границ территории объекта культурного наследия регионального значения «Доходный дом С.Ф. Френкеля, архитектор Д.А. Крыжановский», 1906 г.		
Обозначение характерных точек границы	Система координат: СК-64	
	X	Y
<i>1</i>	<i>2</i>	<i>3</i>
1	95820,81	117218,67
2	95820,27	117255,87
3	95806,98	117255,84
4	95807,83	117218,44
1	95820,81	117218,67

**РЕЖИМ ИСПОЛЬЗОВАНИЯ ТЕРРИТОРИИ
ОБЪЕКТА КУЛЬТУРНОГО НАСЛЕДИЯ
РЕГИОНАЛЬНОГО ЗНАЧЕНИЯ**
«Доходный дом С.Ф. Френкеля, арх. Д.А. Крыжановский», 1906 г.,
расположенного по адресу: г. Санкт-Петербург,
ул. Таврическая, д. 43, литера А

1. На территории объекта культурного наследия запрещаются строительство объектов капитального строительства и увеличение объемно-пространственных характеристик существующих на территории объекта культурного наследия объектов капитального строительства; проведение земляных, строительных, мелноративных и иных работ, за исключением работ по сохранению объекта культурного наследия или его отдельных элементов, сохранению историко-градостроительной или природной среды объекта культурного наследия.

2. На территории объекта культурного наследия разрешается ведение хозяйственной деятельности, не противоречащей требованиям обеспечения сохранности объекта культурного наследия и позволяющей обеспечить функционирование объекта культурного наследия в современных условиях.

3. Требования к осуществлению деятельности в границах территории объекта культурного наследия устанавливаются законодательством Российской Федерации и Санкт-Петербурга об объектах культурного наследия.

Правительство Санкт-Петербурга
Комитет имущественных отношений
Санкт-Петербурга

г. Санкт-Петербург

КВАЛИФИКАЦИОННЫЙ АТТЕСТАТ
КАДАСТРОВОГО ИНЖЕНЕРА

Настоящий аттестат выдан

Жигулину

(фамилия)

Денису

(имя)

Валерьевичу

(отчество)

10.05.1985

(дата рождения)

в том, что он(а) « **20** » **апреля** **2016** г.

сдал(а) квалификационный экзамен на соответствие квалификационным требованиям, предъявляемым к кадастровым инженерам,

Комиссии по аттестации кадастровых инженеров Санкт-Петербурга

(наименование квалификационной комиссии по аттестации кадастровых инженеров)

(на соответствие квалификационным требованиям, предъявляемым к кадастровым инженерам)

Протокол заседания комиссии от

« **20** » **апреля** **2016** г. № **78-2016-215-Э**

Председатель Комитета имущественных отношений Санкт-Петербурга



Ю.В. Лудинова

(И.М.П.)

М.П.

Дата выдачи « **27** » **апреля** **2016** г.

Квалификационный аттестат

придается действующим со дня вступления сведений о кадастровом инженере в государственный реестр кадастровых инженеров

№ 78-16-1093

Приложение № 6

к Акту по результатам государственной историко-культурной экспертизы выявленного объекта культурного наследия «Дом С.Ф. Френкеля», расположенного по адресу: г. Санкт-Петербург, ул. Таврическая, д. 43

ИСТОРИКО-КУЛЬТУРНЫЙ ОПОРНЫЙ ПЛАН

ВЫЯВЛЕННЫЙ ОБЪЕКТ КУЛЬТУРНОГО НАСЛЕДИЯ
«Дом С.Ф. Френкеля», расположенный по адресу:
 г. Санкт-Петербург, ул. Таврическая, д. 43, лит. А
ИСТОРИКО-КУЛЬТУРНЫЙ ОПОРНЫЙ ПЛАН
 1:1500



УСЛОВНЫЕ ОБОЗНАЧЕНИЯ

- | | | | |
|---|---|---|--|
|  | Объекты культурного наследия |  | Единая охранный зона
Участок зоны 31 |
|  | Выявленный объект культурного наследия |  | Единая зона регулирования застройки и хозяйственной деятельности 1. Участок 31 |
|  | Границы территории объекта культурного наследия |  | Единая зона регулирования застройки и хозяйственной деятельности 2. Участок 31 |

Приложение № 7

к Акту по результатам государственной историко-культурной экспертизы выявленного объекта культурного наследия «Дом С.Ф. Френкеля», расположенного по адресу: г. Санкт-Петербург, ул. Таврическая, д. 43

**КОПИИ ДОКУМЕНТОВ, СОБРАННЫХ И ПОЛУЧЕННЫХ ПРИ
ПРОВЕДЕНИИ ЭКСПЕРТИЗЫ**



ПРАВИТЕЛЬСТВО САНКТ-ПЕТЕРБУРГА
КОМИТЕТ ПО ГРАДОСТРОИТЕЛЬСТВУ
И АРХИТЕКТУРЕ

пл. Ломоносова, д. 2, Санкт-Петербург, 191023
Тел.: (812) 576-16-00 Факс: (812) 710-48-03
E-mail: kga@kga.gov.spb.ru Сайт: http://www.kgainfo.spb.ru

№01-21-5-27002/21 от 20.08.2021

№

На № 87 от 16.06.2021

Научно-производственное и
проектное объединение
«Союзстройреставрация»

ssr.spb@mail.ru

Комитет по градостроительству и архитектуре (далее – Комитет), рассмотрев обращение НПО «Союзстройреставрация» по вопросу адресов, присвоенных вновь выявленным объектам культурного наследия, в пределах своей компетенции сообщает.

По сведениям государственной информационной системы Санкт-Петербурга «Автоматизированная информационная система управления градостроительной деятельностью» вновь выявленные объекты культурного наследия, указанные в перечне, приложенном к обращению, расположены по адресам:

1. «Дом П.Д. и М.С. Мальцевых. Здесь в 1884-1893гг. жила актриса П.А.Стрепетова» - Санкт-Петербург, Пушкинская улица, дом 10, литера А.
2. «Дом М.В. Захарова» - Санкт-Петербург, улица Радищева, дом 26, литера А.
3. «Дом П.К. Палкина» - Санкт-Петербург, Владимирский проспект, дом 1/47, литера А.
4. «Дом С.И. Крундышева» - Санкт-Петербург, улица Рубинштейна, дом 8, литера А.
5. «Дом В.И. Денисова» - Санкт-Петербург, улица Рылеева, дом 21, литера А.
6. «Дом Е.С. Шиловой» - Санкт-Петербург, Саперный переулок, дом 19, литера А.
7. «Дом Б.Х. Яполутер» - Санкт-Петербург, 7-я Советская улица, дом 36, литера А.
8. «Дом В.Ф. Фогеля» - Санкт-Петербург, Суворовский проспект, дом 38, литера А.
9. «Дом В.Ф. Фогеля» - Санкт-Петербург, Суворовский проспект, дом 38, литера А.
10. «Дом А.С. Хренова» - Санкт-Петербург, Таврическая улица, дом 3, литера А.
11. «Дом М.Ф. Щегловитовой» - Санкт-Петербург, Таврическая улица, дом 11, литера А.
12. «Дом С.Ф. Френкеля» - Санкт-Петербург, Таврическая улица, дом 43, литера А.
13. «Дом П.А. Фролова» - Санкт-Петербург, Тележная улица, дом 9, литера А.
14. «Дом В.Ф. Краевского» - Санкт-Петербург, переулок Ульяны Громовой, дом 4, литера А.

Дополнительно Комитет сообщает, в соответствии с Положением о Комитете имущественных отношений Санкт-Петербурга, утвержденным постановлением Правительства Санкт-Петербурга (далее – КИО) от 16.02.2015 № 98 КИО реализует следующие полномочия и функции, в том числе: присваивает адреса объектам

ДОКУМЕНТ ПОДПИСАН
ЭЛЕКТРОННОЙ ПОДПИСЬЮ

Сертификат 63476000BEAC72A2425B1115EE57B9A9
Владелец Семенов Сергей Анатольевич
Действителен с 28.01.2021 по 28.01.2022

адресации, изменяет адреса объектов адресации, аннулирует их в соответствии с установленными Правительством Российской Федерации правилами присвоения, изменения, аннулирования адресов (п. 3.57).

**Временно исполняющий
обязанности первого заместителя
председателя Комитета**

С.А. Семенов

III. Экспликация земельного участка (в кв. м.) По состоянию на апрель 1987г.

Дата записи	Площадь участка				Незастроенная площадь									
	по земельным документам	по фактическому položию.	в том числе		асфальтов. покрытия		прочие замощения	площадки оборудован.		грунт	под зелеными насаждениями			
			застроен.	не застроен.	проезда	трогуара		детские	спортивные		придомовой сквер	газон с деревьями	газон цветники клумбы	плодовый сад
1	2	3	4	5	6	7	8	9	10	11	12	13	14	15
11.09.2007			365,0											

IV. Уборочная площадь (в кв. м.) По состоянию на апрель 1987г.

Дата записи	Дворовая территория								Уличный тротуар				Кроме того				
	Всего	в том числе			прочие замощения	площадку (оборудов.)		грунт	зеленые насаждения	всего	в том числе			асфальт.	арочные проезды		крыша
		проезд	тротуар	асфальтовые покрытия		детские	спортив.				асфальт.	зеленые насаждения	грунт		прочие покрытия		
1	2	3	4	5	6	7	8	9	10	11	12	13	14	15	16	17	
11.09.2007																456	

V. Оценка служебных строений дворовых сооружений и замощений По состоянию на

Литеры по плану	Назначение	Этажность	Длина, ширина, высота	Площадь	Объем	Описание конструктивных элементов и их удельного веса									№ сборника № таблицы	Единица измер. и ее стоим. по табл.	Удельный вес оценки. объекта в %	Стоимость единицы измерен. с поправкой	Восстановит. стоимость в рублях	Износ в %	Действитель. стоим. в рублях	Потребность в кап. ремонте в рублях
						Фундамент	Стены и перегородки	перекрытия	кровля	полы	просемы	отделочные работы	электро-освещение	прочие работы								
1	2	3	4	5	6	7	8	9	10	11	12	13	14	15	16	17	18	19	20	21	22	23

(продолжение см. на обороте)

125
ТЕХНИЧЕСКИЙ ПАСПОРТ

на жилой дом № 43 литер А
по Таврической улице ул. (пер.)
город Санкт-Петербург район Центральный

кварт. № 16
инвент. № 01-2579
шифр жилой
(фонд)

I. Общие сведения По состоянию на 22.01.2007

Владелец - _____
Серия, тип, проекта _____
Год постройки 1906 переоборудовано в _____ году
надстроено _____
Год последнего капитального ремонта - _____
Число этажей 5
Кроме того имеется: цоколь
Число лестниц 1 шт.; их уборочная площадь 277,3 кв. м.
Уборочная площадь общих коридоров и мест общ. пользования - кв. м.
Средняя внутренняя высота помещений 3,20 м. Объем 9214 куб. м.
Общая площадь дома 1408,1 кв.м., кроме того, площадь балконов,
лоджий и террас с учетом коэф. - кв. м.
из нее:
Жилые помещения общая 1286,7 кв.м., кроме того, площадь балконов,
площадь лоджий и террас с учетом коэф. - кв. м.
в том числе жилой площади 847,7 кв. м.
Средняя площадь квартиры 77,1 кв. м.
Кроме того, необорудованная
площадь: подвал есть кв.м чердак Есть кв.м

Распределение жилой площади

Жилая площадь находится	количество		Жилая площадь	Текущие изменения						
	жилых квартир	жилых комнат		количество		Жилая площадь	количество		Жилая площадь	
				жилых квартир	жилых комнат		жилых квартир	жилых комнат		
1	2	3	4	5	6	7	8	9	10	11
1	В квартирах	11	47	847,7						
2	В помещениях коридорной системы									
3	В общежитиях									
4	Служебная жилая площадь									
5	Мансарренная жилая площадь									

Из общего числа жилой площади находится

6	а. в мансардах								
	б. в подвалах								
	в. в цокольных этажах								
	г. в бараках								

Распределение квартир по числу комнат (без общежитий и коридорной системы)

№№ п. п.	Квартиры	Число квартир	Их жилая площадь	Текущие изменения			
				Число квартир	Их жилая площадь	Число квартир	Их жилая площадь
1	2	3	4	5	6	7	8
1	Однокомнатные	1	19,2				
2	Двухкомнатные	1	28,5				
3	Трехкомнатные						
4	Четырехкомнатные	1	82,9				
5	Пятикомнатные	8	717,1				
6	Шестикомнатные						
7	В семь и более комнат.....						

Всего : 11 847,7

6. Нежилые помещения *По состоянию на 22.01.2007*

№ № п.п.	Классификация помещений	Номер помещения	Общая площадь кв.м.	Кроме того, площадь балконов, лоджий и террас с учетом коэфф. кв.м.	Текущие изменения	
					Общая площадь кв.м.	Кроме того, площадь балконов, лоджий и террас с учетом коэфф., кв.м.
1	2	3	4	5	6	7
1	Торговая					
2	Производственная					
3	Складская					
4	Бытового обслуживания					
5	Гаражи					
6	Учрежденческая					
7	Общественного питания					
8	Школьная					
9	Учебно-научная					
10	Лечебно-санитарная					
11	Культурно-просветительная					
12	Театров и зрелищных предприятий					
13	Творческие мастерские					
14	Прочая					
ИТОГО:			121,4			

в том числе площадь, используемая жилищной конторой для собственных нужд в кв. м.

По состоянию на 22.01.2007

№№ п.п.	Использование помещений	Номер помещения	Общая площадь	Площадь	Текущие изменения	
					Общая площадь	Площадь
1	2	3	4	5	6	7
1	Учрежденческая а) жилищная контора					
	б) комнаты детские, дружинников и другие					
2	Культурно-просветительная а) красные уголки, клубы, библиотеки					
	б) мастерские					
3	Прочая: а) мастерские					
	б) склады жилищных контор					
	Технологические помещения: в) кабельная					
	г) водомер					
	д) электрощитовая					
	е) теплоцентр					
	ж) машинное отделение					
	з) мусоросборник					
	и) венткамера					
	к) насосная					
	ИТОГО					

В подвале оборудован водомерный узел

IV. Описание конструктивных элементов, определение износа многоквартирного дома

Группа капитальности

II

сборник №

28

Вид внутренней отделки

простая

таблица №

29а

№ № п.п.	Наименование конструктивных элементов	Описание конструктивных элементов (материал, конструкция, отделка и прочее)	Техническое состояние (осадки, трещины, пень и т.п.)	Удельные веса конструкт. элементов	Поправки к удельному весу в %	Уд. вес конструкт. элемента с поправк.	Износ %	приведен. проц. износа на уд. вес конструкт. элементов		
1	2	3	4	5	6	7	8	9		
1	Фундамент	Бутовый ленточный	Трещины, следы усадки шпала	11		11	35	3,85		
2	а. Наружные внутренние капитальные стены б. перегородки	Кирпичные	Отслоение и отпадение штукатурки, выветривание шва	26		16	30	7,8		
		Деревянные оштукатуренные	Трещины по перемычкам							
3	Перекрытия чердачные междуглазные подвальные	Железные балки с деревянным заполнением	Трещины в местах сопряжения	13		13	35	4,55		
		Железные балки с деревянным заполнением								
		Железные балки с деревянным заполнением								
4	Крыша	Металлическая кровля по деревянным стропилам	Неплотности фальца, пробиты и нарушение прижиманий	3		3	40	1,2		
5	Полы	Дощатые, паркет	Стирание досок, истертость материала, трещины и сколы	6		6	35	2,1		
6	Проемы оконные дверные	Двойные створные	Оконные переплеты рассохлись, покорежились, дверные полотна осели и имеют неплотный притвор	11		11	40	4,4		
		Филленчатые								
7	Отдел. работы Наруж. отделка проемов оформл. а. б. в. Внутр. отделка а. б.	Повышенного качества	Окрасочный слой потемнел, загрязнился, трещины	9		9	35	3,15		
									Стены - штукатурка, оклейка обоями, потолок - побелка	Повреждение отделочного слоя, обрыв обоев
8	Системы электротехнич. устройства Центр. отопление Печное отопление Водопровод Электроосвещен. Радио Телефон Телевидение Ванны с газ. колонк. с др. колонк. с горяч. водой Горяч. водоснаб. Вентиляция Электроплиты Газоснабжение Мусоропровод Лифты Канализация	Центральное	Капельные течи в местах врезки запорной арматуры, повреждение эмальированного покрытия моек, раковин, умывальников. Повреждение изоляции магистральных и внутриквартирных сетей в отдельных местах.	15		15	40	6,0		
		-								
		От городской сети								
		Скрытая проводка								
		От городской сети								
		От городской сети								
		Коллективная антенна								
		-								
		-								
		Эмальированные								
		Центральное								
		Естественная								
		-								
		От городской сети								
-										
Нет										
Сброс в городскую сеть										
9	Разные работы	Плитные ступени по металлическим косякам	Сколы в ступенях, выбоины, трещины	6	'	6	35	3,1		
Итого:				100		100		35,15		

% износа, приведенный к 100 по формуле

$$\frac{\text{процент износа (гр. 9)} \times 100}{\text{удельный вес (гр. 7)}} = 35 \%$$

VI. Техническое описание холодных пристроек и тамбуров

Листы по плану	Назначение	Этажность	Описание конструктивных элементов и их удельные веса										№ сборки	№ таблицы	Удельный вес Оценки объекта в %	Износ в %
			Фундамент	Стены и перегородки	Перекрытия	Крыша	Полы	Проемы		Отделочные работы	Внутренние санитарно- и электротехн. работы	Прочие работы				
								оконные	дверные							
1	2	3	4	5	6	7	8	9	10	11	12	13	14	15	16	17

VII. Исчисление восстановительной и действительной стоимости основной части строения и пристроек

Листы по плану	Наименован. Строений и пристроек	№ сборки	№ таблицы	Стоимость по табл.	Поправки к стоимости в коэффициентах							Стоимость ед. элем. после применения	Объем или площадь	Восстановит. стоимость в руб.	% износа	Действительн. стоимость в руб.
					Удельный вес строения	На высоту Помещен.	На среднюю площадь квартиры	Отклонение от группы капитал.	На оборудованный полами	На предшл. объем	Удельн. вес строен. после поправок					
1	2	3	4	5	6	7	8	9	10	11	12	13	14	15	16	
A	Основное строение	28	29а	21,8	1,0	0,95	0,91	0,93			0,8	17,44	72831	127016	35	82560
A	Необорудов. подвал	28	29а	21,8	1,0	0,95	0,91	0,93	0,8		0,64	13,95	439	6125	35	3981
Итого														133140		86541
В ценах 2007 года														6824756		4436892

Текущие изменения внесены

Работу выполнил	« 11 » 09 20 07 г.	« ____ » ____ 20 ____ г.	« ____ » ____ 20 ____ г.
Инвентаризатор	Лапханова О.А.		
Проверил руковод. группы	Кутина О.И.		

Паспорт выдан « ____ » _____ 2007 г.

Начальник филиала ГУП «ГУИОН»
ПИБ Центрального района

_____ (Чаузова Г.С.)

М.П.

Перечень документов, прилагаемых к паспорту на многоквартирный дом:

1. поэтажные планы _____ листов.
2. ведомость помещений и их площадей _____ листов.

Выписка из Единого государственного реестра недвижимости об объекте недвижимости
Сведения о характеристиках объекта недвижимости

На основании запроса от 20.06.2021 г., поступившего на рассмотрение 22.06.2021 г., сообщаем, что согласно данным Единого государственного реестра недвижимости:

Выписка		
вид объекта недвижимости		
Лист №	Раздел _L_	Всего листов раздела _L_:
22.06.2021	№ 99/2021/999961199	
Кадастровый номер:	78:31:0111101:1011	
Номер кадастрового квартала:	78:31:0111101	
Дата присвоения кадастрового номера:	29.08.2012	
Ранее присвоенный государственный учетный номер:	Кадастровый номер: 78:1111А:1:11	
Адрес:	г. Санкт-Петербург, Таврическая улица, дом 43	
Площадь, кв.м:	1408,1	
Назначение:	Многоквартирный дом	
Назначение:	данные отсутствуют	
Количество этажей, в том числе подземных этажей:	5, в том числе подземных помещений	
Интервал наружных стен:	Кирпичные	
Год ввода в эксплуатацию по завершению строительства:	1906	
Год завершения строительства:	данные отсутствуют	
Кадастровая стоимость, руб.:	16619958,77	
Государственный регистратор		ФГИС ЕГРН
полное наименование должности	подпись	инициалы, фамилия

М.П.

Выписка из Единого государственного реестра недвижимости об объекте недвижимости
Сведения о характеристиках объекта недвижимости

На основании запроса от 20.06.2021 г., поступившего на рассмотрение 22.06.2021 г., сообщаем, что согласно записям Единого государственного реестра недвижимости:

Данные		
вид объекта недвижимости		
Лист №	Раздел 1	Всего листов раздела 1 : _____
22.06.2021 № 99/2021/999961199		Всего разделов: _____
Кадстровый номер:		78:31:0111101:1011
Кадстровые номера иных объектов недвижимости, в пределах которых расположен объект недвижимости:	78:31:0111101:1	
Кадстровые номера помещений, зданий, мест, расположенных в здании или сооружении:	78:31:0111101:1116, 78:31:0111101:1117, 78:31:0111101:1118, 78:31:0111101:1119, 78:31:0111101:1124, 78:31:0111101:1125, 78:31:0111101:1115, 78:31:0111101:1120, 78:31:0111101:1122, 78:31:0111101:1481, 78:31:0111101:1123, 78:31:0111101:1121, 78:31:0111101:1480	
Кадстровые номера объектов недвижимости, из которых образован объект недвижимости:	данные отсутствуют	
Кадстровые номера образующих объектов недвижимости:	данные отсутствуют	
Сведения о включении объекта недвижимости в состав предприятия как имущественного комплекса:		
Сведения о включении объекта недвижимости в состав единого недвижимого комплекса:		
Кадстровый номер земельного участка, если находится в составе единого недвижимого комплекса объекты недвижимости расположены на одном земельном участке:	данные отсутствуют	
Виды разрешенного использования:	данные отсутствуют	
Сведения о включении объекта недвижимости в реестр объектов культурного наследия:	данные отсутствуют	
Сведения о кадастровом номере:	данные отсутствуют	
Статус записи об объекте недвижимости:	Сведения об объекте недвижимости имеют статус "актуальные, ранее учтенные"	
Особые отметки:	Сведения необходимые для заполнения раздела 2 отсутствуют. Сведения необходимые для заполнения раздела 5 отсутствуют. Сведения необходимые для заполнения раздела 5.1 отсутствуют. Сведения необходимые для заполнения раздела 6 отсутствуют. Сведения необходимые для заполнения раздела 6.1 отсутствуют. Сведения необходимые для заполнения раздела 8 отсутствуют.	
Получатель выписки:	Бурусова Марина Юрьевна	
Государственный регистратор		ФГИС ЕГРН
полное наименование должности	подпись	инициалы, фамилия

МП

Выписка из Единого государственного реестра недвижимости об объекте недвижимости
Перечень помещений, машино-мест, расположенных в здании, сооружении

Здание						
ид объекта недвижимости						
Лист № _____ Раздел 7		Всего листов раздела 7: _____		Всего разделов: _____		Всего листов выписки: _____
22.06.2021 № 99/2021/099961199						
Кадастровый номер:				78:31:0111101:1011		
№ п/п	Кадастровый номер помещения, машино-места	Номер этажа (этажей)	Обозначение (номер) помещений, машино-мест на поэтажном плане	Назначение помещения	Вид разрешенного использования	Площадь, м²
1	78:31:0111101:1116	Этаж № 1	2	данные отсутствуют	данные отсутствуют	133.1
2	78:31:0111101:1117	Этаж № 1	22	данные отсутствуют	данные отсутствуют	39.5
3	78:31:0111101:1118	Этаж № 2	3	данные отсутствуют	данные отсутствуют	135.6
4	78:31:0111101:1119	Этаж № 2	4	данные отсутствуют	данные отсутствуют	130.1
5	78:31:0111101:1124	Этаж № 5	10	данные отсутствуют	данные отсутствуют	131.3
6	78:31:0111101:1125	Этаж № 5	9	данные отсутствуют	данные отсутствуют	131.7
7	78:31:0111101:1115	Этаж № 1	1	данные отсутствуют	данные отсутствуют	59
8	78:31:0111101:1120	Этаж № 3	5	данные отсутствуют	данные отсутствуют	132.7
9	78:31:0111101:1122	Этаж № 4	7	данные отсутствуют	данные отсутствуют	131.9
10	78:31:0111101:1481	Этаж № 1	4-Н	данные отсутствуют	данные отсутствуют	39.6
11	78:31:0111101:1123	Этаж № 4	8	данные отсутствуют	данные отсутствуют	131.6
12	78:31:0111101:1121	Этаж № 3	6	данные отсутствуют	данные отсутствуют	130.2
13	78:31:0111101:1480	Этаж № 1	1-Н	данные отсутствуют	данные отсутствуют	81.8
Государственный регистратор				ФГИС ЕГРН		
полное наименование должности				подпись		инициал, фамилия

МП

Приложение № 8

к Акту по результатам государственной историко-культурной экспертизы выявленного объекта культурного наследия «Дом С.Ф. Френкеля», расположенного по адресу: г. Санкт-Петербург, ул. Таврическая, д. 43

КОПИИ ДОКУМЕНТОВ, ПРЕДСТАВЛЕННЫХ ЗАЯВИТЕЛЕМ

**Администрация Санкт-Петербурга
КОМИТЕТ ПО ГОСУДАРСТВЕННОМУ КОНТРОЛЮ,
ИСПОЛЬЗОВАНИЮ И ОХРАНЕ ПАМЯТНИКОВ ИСТОРИИ И КУЛЬТУРЫ**

ПРИКАЗ

от 20 февраля 2001 года N 15

**Об утверждении Списка вновь выявленных объектов,
представляющих историческую, научную, художественную
или иную культурную ценность**

В целях обеспечения сохранности расположенных на территории Санкт-Петербурга объектов, представляющих историческую, научную, художественную или иную культурную ценность, и на основании пунктов 12, 13, 14 Инструкции о порядке учета, обеспечения сохранности, содержания, использования и реставрации недвижимых памятников истории и культуры, утвержденной приказом Минкультуры СССР от 13.05.1986 N 203, приказываю:

1. Утвердить прилагаемый Список вновь выявленных объектов, представляющих историческую, научную, художественную или иную культурную ценность, одобренный постановлением Правительства Санкт-Петербурга от 12.02.2001 N 7 "О перечне объектов, представляющих историческую, научную, художественную или иную культурную ценность".

Приказом Комитета по государственному контролю, использованию и охране памятников истории и культуры Администрации Санкт-Петербурга от 10 мая 2001 года N 48 утвержден Список, дополняющий данный Список вновь выявленных объектов, представляющих историческую, научную, художественную или иную культурную ценность.

Приказом Комитета по государственному контролю, использованию и охране памятников истории и культуры Администрации Санкт-Петербурга от 31.07.2002 N 8-92 утвержден перечень, выявленных объектов культурного наследия, исключаемых из Списка.

2. Ввести в действие Список вновь выявленных объектов, представляющих историческую, научную, художественную или иную культурную ценность, с даты подписания настоящего приказа.

3. Работникам КГИОП в своей деятельности руководствоваться Списком вновь выявленных объектов, представляющих историческую, научную, художественную или иную культурную ценность, с даты введения его в действие.

4. Первому заместителю председателя КГИОП - начальнику Управления по охране и использованию памятников Таратыновой О.В. организовать работу:

4.1. По расторжению охранных обязательств, заключенных с собственниками и пользователями объектов, не указанных в утвержденном Списке вновь выявленных объектов, представляющих историческую, научную, художественную или иную культурную ценность.

4.2. По заключению охранных обязательств с пользователями и собственниками объектов, указанных в утвержденном Списке вновь выявленных объектов, представляющих историческую, научную, художественную или иную культурную ценность.

5. Заместителю председателя КГИОП - начальнику Управления государственного учета памятников Кирикову Б.М.:

5.1. Организовать направление заверенных копий Списка вновь выявленных объектов, представляющих историческую, научную, художественную или иную культурную ценность, в КУГИ, КА, КЗРиЗ, ГуЮ "Городское бюро регистрации прав на недвижимость", территориальные управления административных районов Санкт-Петербурга, Нотариальную палату Санкт-Петербурга.

5.2. Организовать опубликование настоящего приказа и утвержденного Списка вновь выявленных объектов, представляющих историческую, научную, художественную или иную культурную ценность, в информационно-правовой системе "Кодекс".

6. Заместителю председателя КГИОП - начальнику Управления инвестиционных программ, лицензирования, экспертизы и приватизации памятников Комлеву А.В. организовать передачу в отделы и сектора Управления по охране и использованию памятников утвержденного Списка вновь выявленных объектов, представляющих историческую, научную, художественную или иную культурную ценность, в электронной форме.

7. Контроль за выполнением настоящего приказа возложить на заместителя председателя КГИОП - начальника Управления государственного учета памятников Кирикова Б.М.

Председатель КГИОП
Н.И.Явейн

Утвержден
приказом председателя КГИОП
от 20.01.2001 N 15

**Список
вновь выявленных объектов,
представляющих историческую, научную, художественную
или иную культурную ценность
(с изменениями на 14 июня 2006 года)**

_____ Санкт-Петербург
Градостроительство и архитектура

**Комитет по государственному контролю, использованию и
охране памятников истории и культуры**

Центральный административный район

№ п/п	Наименование объекта	Датировка	Авторы	Местонахождение	Техническое состояние	Заключение экспертизы
1	2	3	4	5	6	7
2113	Дом С.Ф.Френкеля	1906	арх. Д.А.Хрюжановский	Гаврическая ул., 43	среднее	«-»

Заместитель председателя Комитета по государственному контролю, использованию и охране памятников истории и культуры - начальник управления государственного учета памятников

Б.М. Кириков Б.М. Кириков

М.П.

5 июня 2002



**План границ территории
выявленного объекта культурного наследия
"Дом С. Ф. Френкеля"**

г. Санкт-Петербург, Таврическая ул., 43



масштаб 1:2000

УСЛОВНЫЕ ОБОЗНАЧЕНИЯ

-  граница территории выявленного объекта культурного наследия
-  выявленный объект культурного наследия

ПРАВИТЕЛЬСТВО САНКТ-ПЕТЕРБУРГА
КГИОП
ОГРН 102780325527

Копия верна

Исполнитель: _____



ПРАВИТЕЛЬСТВО САНКТ-ПЕТЕРБУРГА
КОМИТЕТ ПО ГОСУДАРСТВЕННОМУ КОНТРОЛЮ, ИСПОЛЬЗОВАНИЮ
И ОХРАНЕ ПАМЯТНИКОВ ИСТОРИИ И КУЛЬТУРЫ

РАСПОРЯЖЕНИЕ

откуда

30 АЕН 2014

№ 10-859

**Об определении предмета охраны
выявленного объекта культурного наследия
«Дом С. Ф. Френкеля»**

1. Определить предмет охраны выявленного объекта культурного наследия «Дом С. Ф. Френкеля», расположенного по адресу: Санкт-Петербург, Таврическая улица, дом 43, литера А (Таврическая ул., 43), согласно приложению к настоящему распоряжению.

2. Начальнику отдела государственного учета объектов культурного наследия обеспечить размещение настоящего распоряжения в электронной форме в локальной компьютерной сети КГИОП.



3. Контроль за выполнением настоящего распоряжения остается за заместителем председателя КГИОП – начальником управления государственного учета объектов культурного наследия.




Заместитель председателя КГИОП –
начальник управления государственного учета
объектов культурного наследия

Г.Р. Аганова

Предмет охраны
выявленного объекта культурного наследия
«Дом С. Ф. Френкеля»,
расположенного по адресу:
Санкт-Петербург, Таврическая улица, дом 43, литера А (Таврическая ул., 43).

№ п п	Видовая принадлежность предмета охраны	Предмет охраны	Фотофиксация
1	2	3	4
1	Объемно-пространственное решение:	<p>габариты и конфигурация «п-образного» в плане пятиэтажного здания с прямоугольным в плане внутренним двором;</p> <p>воротный проезд с трехцентровым завершением, расположенный по 1-2 световым осям* (в настоящее время - заложен);</p> <p>конфигурация, габариты, высотные отметки крыш здания.</p>	
2	Конструктивная система:	<p>наружные и внутренние капитальные стены (кирпич);</p> <p>исторические отметки междуэтажных перекрытий;</p> <p>перекрытия в помещениях с художественно-декоративной отделкой;</p> <p>своды перекрытий, в том числе: пологий коробовый свод, перекрывающие вестибюль парадной лестницы;</p> <p>исторические лестницы: лестничные клетки и вестибюли, их объемно-планировочное решение;</p> <p>в том числе: парадная лестница, расположенная в лицевом корпусе, вход организован со стороны Таврической улицы по 5-6 световым осям: двухмаршевая, марши на косяках, ступени – из лещадной плиты;</p> <p>металлическое ограждение парадной лестницы выполнено в виде ажурной решетки из круглых в сечении прутьев с фигурными катушками, декорированного широким фризом, заполненным воллютообразными завитками и цветочными розетками, под деревянным профилированным поручнем; в уровне первого-подвального этажей - ограждение в виде решетки из прямоугольных в сечении прутьев, частично</p>	

		<p>торсированных, завершенных пишечками;</p> <p>переход в пять ступеней из ледадной плиты между уровнями вестибюля парадной лестницы.</p>	
3	<p>Объемно-планировочное решение:</p>	<p>историческое объемно-планировочное решение в габаритах капитальных стен.</p>	
4	<p>Архитектурно-художественное решение фасадов:</p>	<p>архитектурно-художественное решение лицевого фасада по проекту 1906г. Д.А. Кржыжановского: лицевой фасад шириной в шесть световых осей обращен к Гаврической улице, симметричен, решен в приемах северного модерна;</p> <p>материал и характер отделки фасада: цоколь облицован плитами гранита; в уровне первого этажа (до нижней отметки оконных проемов второго этажа) - облицован плитами рваного гранита; в уровне второго-четвертого этажей - чередование лицевого кирпича, фактурной штукатурки и декоративных элементов из фактурного гранита; фасад в уровне пятого этажа и поле прища с фигурным завершением, объединены лопатками*, облицованными кирпичом; (*утрачены);</p> <p>проем воротного проезда*, расположенного по 1-2 световым осям фасада с трехцентровой перемычкой. местоположение, габариты; (* в настоящее время проем - заложен, устроены два оконных проема); проем оформлен архивольтом с замковым камнем клинчатой формы;</p> <p>декор фасада*:</p> <p>широкий фриз, декорированный пятью прямоугольными рельефными панно, расположенным по осям оконных проемов пятого этажа; профилированная тяга; профилированный подоконный карниз; (* в настоящее время - декор утрачен);</p>	

		<p>перспективный портал, расположенный по 5-6 световым осям лицевого фасада: конфигурация (с трехцентровой перемычкой), габариты;</p> <p>архивольт с замковым камнем клинчатой формы; плита из красного гранита перед входом;</p> <p>дверной проем с полуциркульным завершением: конфигурация (с полуциркульной перемычкой), габариты;</p> <p>остекленная трехчастная деревянная фрамуга с полуциркульным завершением;</p> <p>исторические оконные проемы: местоположение, конфигурация (прямоугольные, с трапециевидными и с лучковыми перемычками), габариты; оформление оконных проемов: архивольты из гранитных плиток клинчатой формы, в том числе с замковыми камнями клинчатой формы; заполнение проемов: материал (дерево), цвет (по результатам архивных исследований), исторический рисунок расстекловки;</p> <p>треугольный в плане эркер, расположенный в уровне второго-третьего этажей - шириной в две световые оси, с фигурным завершением окрытым листовым металлом;</p> <p>подоконные доски исторических оконных проемов в уровне первого этажа выложены из поливного кирпича изумрудного цвета;</p>	  
--	--	---	---

металлические кованые фигурные флагодержатели растительного рисунка;

горизонтальные пояса из прямоугольных плит гранита;

шипец с фигурным завершением, профилированный венчающий карниз*;
(*в настоящее время утрачен);

дворовые фасады:

материал и характер отделки фасадов:
фактурная штукатурка, цоколь облицован плитами известняка;

фасад декорирован прямоугольными в сечении вертикальными и горизонтальными штукатурными поясами, пересекающимися под прямым углом;

воротный проем с прямой перемычкой:
местоположение, габариты;
проем оформлен уплощенным наличником;

оконные проемы в уровне первого этажа: местоположение, конфигурация (прямоугольные), отметки высоты, габариты ширины;

оконные проемы в уровне второго-четвертого этажей: местоположение, конфигурация (прямоугольные), габариты;

оформление оконных проемов: уплощенные профилированные наличники;

заполнения оконных проемов: цвет (по результатам расчисток и архивных исследований), исторический рисунок расстекловки;

карниз значительного выноса с деревянным подзором на деревянных кобылках.



5.	<p>Декоративно-художественное оформление интерьеров, предметы декоративно-прикладного искусства:</p>	<p>декоративно-художественное оформление интерьера вестибюля парадной лестницы:</p> <p>внутренние двери тамбура: деревянные трехстворчатые (с боковыми нестворными частями) полусветлые двери, декорированные профилированными филенками; в верхней части центральной створки - остекленная филенка с лучковым завершением; квадратные стекла с фаяетом - в верхней части левой створки; остекленная фрамуга с лучковым завершением;</p> <p>лепной декор восточной части вестибюля и площадок парадной лестницы:</p> <p>широкий фриз с рельефными орнаментальными поясами, завершающий стены; поле подшивки площадок разделено каннелированными декоративными подпружными арками, декорировано рельефными профилированными рамками, с бусами;</p> <p>на полу вестибюля и площадок - метлахская плитка цвета «золотистая охра», в рамке цвета «терракота» с поясом геометрического орнамента.</p>	  
		<p>квартира № 13: комната № 2 – 16,20 кв.м.:</p> <p>печь угловая: терракота, рельеф, краска. В - пр. 290, ш - 98, гл - 23 и 11 см.; в стилистике модерна;</p> <p>в плане с центральным ризалитом, двухъярусная, с цоколем, модуль с орнаментом из стилизованных цветов, межъярусная тяга с листьями, во фризе - орнамент из цветов, завитков, раковин, под карнизом - ламбрекены, карниз с порезкой;</p> <p>дверца топки чугунная с растительным орнаментом;</p> <p>во 2 ярусе – обрамленный полосой с орнаментом проем духового шкафа с дверцей.</p>	

		<p>квартира № 9: комната №3 – 22,1 кв.м. потолок: в центре – лепная розетка овальной формы; в декоре - две женские фигурки в обрамлении цветочного орнамента; по периметру потолок - бордюр, декорированный растительным орнаментом.</p>	
--	--	--	--