



## ООО «АрхиГрация»

199106, Санкт-Петербург, линия 26-я В.О., д. 15, к. 2, литера А, пом. 43-Н  
ag-spb.com +7 (950) 019-22-47 8 (812) 642-31-20 ms@ag-spb.com  
ИНН 7814730425 КПП 780101001 ОГРН 1187847147531

### **Акт**

**по результатам государственной историко-культурной экспертизы проектной документации**  
на проведение работ по сохранению выявленного объекта культурного наследия «Дом Морского Ведомства (Главного гидрографического управления)», расположенного по адресу: г. Санкт-Петербург, Новочеркасский проспект, дом 1, литера А (Новочеркасский пр., 1, лит. А): «Проект приспособления для современного использования выявленного объекта культурного наследия в части устройства дополнительного входа по адресу: СПб, Красногвардейский район, Новочеркасский проспект, дом №1, лит. А, пом. 1-Н» (шифр: ТМ 102/12-2022), разработанной ООО «Студия ТМ» в 2022 г.



## ООО «АрхиГрация»

199106, Санкт-Петербург, линия 26-я В.О., д. 15, к. 2, литера А, пом. 43-Н  
ag-spb.com +7 (950) 019-22-47 8 (812) 642-31-20 ms@ag-spb.com  
ИНН 7814730425 КПП 780101001 ОГРН 1187847147531

**УТВЕРЖДАЮ:**  
**Генеральный директор**  
**ООО «АрхиГрация»**  
**Архипова М.С.**

*(подписано электронной подписью)*

«17» февраля 2023 г.

### **Акт**

**по результатам государственной историко-культурной экспертизы проектной документации** на проведение работ по сохранению выявленного объекта культурного наследия «Дом Морского Ведомства (Главного гидрографического управления)», расположенного по адресу: г. Санкт-Петербург, Новочеркасский проспект, дом 1, литера А (Новочеркасский пр., 1, лит. А): «Проект приспособления для современного использования выявленного объекта культурного наследия в части устройства дополнительного входа по адресу: СПб, Красногвардейский район, Новочеркасский проспект, дом №1, лит. А, пом. 1-Н» (шифр: ТМ 102/12-2022), разработанной ООО «Студия ТМ» в 2022 г.

Санкт-Петербург

«17» февраля 2023 г.

### **1. Дата начала и дата окончания проведения экспертизы**

Настоящая государственная историко-культурная экспертиза проведена Обществом с ограниченной ответственностью «АрхиГрация» (ООО «АГ») в составе экспертной комиссии в период с «14» декабря 2022 года по «17» февраля 2023 года (Приложение № 12: протоколы заседаний экспертной комиссии).

### **2. Место проведения экспертизы**

Санкт-Петербург.

### **3. Заказчик государственной историко-культурной экспертизы**



Общества с ограниченной ответственностью «Студия ТМ» (ООО «Студия ТМ») (Приложение № 11 – копия договора с заказчиком).

#### **4. Сведения об экспертах**

##### **- Председатель экспертной комиссии:**

Прокофьев Михаил Федорович, образование высшее, окончил Ленинградский государственный университет имени А.А. Жданова; историк, стаж работы по профессии - 41 год; место работы и должность - Генеральный директор ООО «Научно-проектный реставрационный центр»; аттестован в качестве государственного эксперта по проведению государственной историко-культурной экспертизы (приказ об аттестации Министерства культуры Российской Федерации от 25.12.2019 г. № 2032 – пункт 21); аттестация продлена до 25.12.2023 в соответствии с п.1 приложения 1.1. к постановлению Правительства РФ от 12.03.2022 № 353 (в ред. 09.04.2022).

Профиль экспертной деятельности (объекты экспертизы):

- выявленные объекты культурного наследия в целях обоснования целесообразности включения данных в реестр;
- документы, обосновывающие включение объектов культурного наследия в реестр;
- документы, обосновывающие изменение категории историко-культурного значения объекта культурного наследия;
- документы, обосновывающие исключение объектов культурного наследия из реестра;
- проектная документация на проведение работ по сохранению объектов культурного наследия.

##### **- Ответственный секретарь экспертной комиссии:**

Глинская Наталия Борисовна, образование высшее, окончила Ордена Трудового Красного Знамени институт живописи, скульптуры и архитектуры имени И.Е. Репина; искусствовед, стаж работы по профессии - 43 года; место работы и должность - заместитель генерального директора ООО «Научно-проектный реставрационный центр»; аттестована в качестве государственного эксперта по проведению государственной историко-культурной экспертизы (приказ об аттестации Министерства культуры Российской Федерации от 25.12.2019 г. № 2032 – пункт 5; приказ от 30.04.2021 № 596 о внесении изменений в приложение к приказу Министерства культуры Российской Федерации от 25.12.2019 № 2032); аттестация продлена до 25.12.2023 в соответствии с п.1 приложения 1.1. к постановлению Правительства РФ от 12.03.2022 № 353 (в ред. 09.04.2022).

Профиль экспертной деятельности (объекты экспертизы):

- выявленные объекты культурного наследия в целях обоснования целесообразности включения данных объектов в реестр;
- документы, обосновывающие включение объектов культурного наследия в реестр;
- документы, обосновывающие изменение категории историко-культурного значения объекта культурного наследия;
- проектная документация на проведение работ по сохранению объектов культурного наследия.

##### **- Член экспертной комиссии:**

Калинин Валерий Александрович, образование высшее, окончил Санкт-Петербургский государственный политехнический университет; инженер - строитель, стаж работы по профессии - 18 лет; место работы и должность - главный инженер ООО «Научно-проектный реставрационный центр»; аттестован в качестве государственного эксперта по проведению государственной историко-культурной экспертизы (приказ об аттестации Министерства культуры Российской Федерации от



25.12.2019 г. № 2032 – пункт 11); аттестация продлена до 25.12.2023 в соответствии с п.1 приложения 1.1. к постановлению Правительства РФ от 12.03.2022 № 353 (в ред. 09.04.2022).

Профиль экспертной деятельности (объекты экспертизы):

- проектная документация на проведение работ по сохранению объектов культурного наследия.

## **5. Информация о том, что в соответствии с законодательством Российской Федерации эксперты несут ответственность за достоверность сведений, изложенных в заключении**

Настоящая государственная историко-культурная экспертиза проведена в соответствии со статьями 28, 29, 30, 31, 32 Федерального закона от 25.06.2002 №73-ФЗ «Об объектах культурного наследия (памятниках истории и культуры) народов Российской Федерации» и Положением о государственной историко-культурной экспертизе, утвержденным Постановлением Правительства Российской Федерации от 15.07.2009 г. № 569.

Настоящим подтверждаем, что мы предупреждены об ответственности за достоверность сведений, изложенных в заключение экспертизы, в соответствии с законодательством Российской Федерации, содержание которого нам известно и понятно.

Председатель экспертной  
комиссии:

*(подписано электронной подписью)*

М.Ф. Прокофьев

Ответственный секретарь  
экспертной комиссии:

*(подписано электронной подписью)*

Н.Б. Глинская

Член экспертной комиссии:

*(подписано электронной подписью)*

В.А. Калинин

## **6. Цели и объекты экспертизы**

### ***Цель экспертизы:***

Определение соответствия проектной документации на проведение работ по сохранению выявленного объекта культурного наследия «Дом Морского Ведомства (Главного гидрографического управления)», расположенного по адресу: г. Санкт-Петербург, Новочеркасский проспект, дом 1, литера А (Новочеркасский пр., 1, лит. А): «Проект приспособления для современного использования выявленного объекта культурного наследия в части устройства дополнительного входа по адресу: СПб, Красногвардейский район, Новочеркасский проспект, дом №1, лит. А, пом. 1-Н» (шифр: ТМ 102/12-2022), разработанной ООО «Студия ТМ» в 2022 г. в составе, указанном в п. 6 настоящего акта, требованиям законодательства Российской Федерации в области государственной охраны объектов культурного наследия.

### ***Объект экспертизы:***

Проектная документация на проведение работ по сохранению выявленного объекта культурного наследия «Дом Морского Ведомства (Главного гидрографического управления)», расположенного по адресу: г. Санкт-Петербург, Новочеркасский проспект, дом 1, литера А (Новочеркасский пр., 1, лит. А): «Проект приспособления для современного использования выявленного объекта культурного наследия в части устройства дополнительного входа по адресу: СПб, Красногвардейский район, Новочеркасский проспект, дом №1, лит. А, пом. 1-Н» (шифр: ТМ 102/12-2022), разработанная ООО «Студия ТМ» в 2022 г. в следующем составе:

Раздел 1. Предварительные работы:

Исходно-разрешительная документация;



Фотофиксация до начала работ;  
Раздел 2. Комплексные научные исследования:  
Историко-архивные и библиографические исследования;  
Иконография;  
Техническое заключение по результатам обследования строительных конструкций пом.1-Н в нежилом здании;  
Раздел 3. Проектная документация:  
Общая пояснительная записка;  
Архитектурно-строительные решения.

#### **7. Перечень документов, представленных заявителем**

- 1) Копия задания КГИОП от 01.04.2022 г. №01-21-682/22-0-1;
- 2) Копия выписки из Единого государственного реестра недвижимости от 18.03.2022 г. № КУВИ-999/2022-292573;
- 3) Копия распоряжения КГИОП от 07.02.2014 г. №10-58 «Об определении предмета охраны выявленного объекта культурного наследия «Дом Морского Ведомства (Главного гидрографического управления)»;
- 4) Копия плана границ территории выявленного объекта культурного наследия «Дом Морского Ведомства (Главного гидрографического управления)» от 30.07.2003 г.;
- 5) Копия технического паспорта на здание от 25.03.1999 г., инв. №11/3;
- 6) Копия поэтажных планов по состоянию от 03.08.2022 г.;
- 7) Копия доверенности от 24.02.2022 г.;
- 8) Копия выписки из реестра лицензий на осуществление деятельности по сохранению объектов культурного наследия от 10.03.2021 г. №212-12-04;
- 9) Копия Акта определения влияния предполагаемых к проведению видов работ на конструктивные и другие характеристики надежности и безопасности объекта культурного наследия от 01.12.2022 г.;
- 10) Проектная документация «Проект приспособления для современного использования выявленного объекта культурного наследия в части устройства дополнительного входа по адресу: СПб, Красногвардейский район, Новочеркасский проспект, дом №1, лит. А, пом. 1-Н» (шифр: ТМ 102/12-2022), разработанная ООО «Студия ТМ» в 2022 г. в составе, указанном в п. 6 настоящего акта.

#### **8. Перечень документов и материалов, собранных и полученных при проведении экспертизы, а также использованной для нее специальной, технической и справочной литературы**

##### **8.1. Нормативно-правовая документация**

- 1) Федеральный закон от 25.06.2002 № 73-ФЗ «Об объектах культурного наследия (памятниках истории и культуры) народов Российской Федерации».
- 2) Положение о государственной историко-культурной экспертизе, утвержденное постановлением Правительства РФ от 15 июля 2009 г. № 569.
- 3) Разъяснительное письмо Министерства культуры РФ от 25.03.2014 г. № 52-01-39/12-ГА «О научно-проектной и проектной документации, направляемой на государственную историко-культурную экспертизу».



- 4) ГОСТ Р 55528-2013 «Состав и содержание научно-проектной документации по сохранению объектов культурного наследия. Памятники истории и культуры. Общие требования» (действует от 01.01.2014 г.).
- 5) ГОСТ Р 55567-2013 «Порядок организации и ведения инженерно-технических исследований на объектах культурного наследия. Памятники истории и культуры. Общие требования» (действует от 01.06.2014 г.).
- 6) ГОСТ Р 56198-2014 «Мониторинг технического состояния объектов культурного наследия. Недвижимые памятники. Общие требования» (действует от 01.04.2015 г.).
- 7) Постановление Правительства Российской Федерации от 10.07.2001 г. № 527 «О перечне объектов исторического и культурного наследия федерального (общероссийского) значения, находящихся в г. Санкт-Петербурге»
- 8) Приказ КГИОП от 20.02.2001 №15 «Об утверждении Списка вновь выявленных объектов, представляющих историческую, научную, художественную или иную культурную ценность» (Приложение № 3).

### **8.2. Архивные и библиографические источники**

- 1) Блинов С.И. и Мессер И.В. Столетие Гидрографического управления. «Записки по гидрографии», т. 53 (юбилейный), 1927.
- 2) Краткий исторический очерк гидрографии русских морей. Часть ПЕ Спб., 1902.
- 3) ЦГИА СПб. Фонд 779. Опись 10. Дело 856.
- 4) ЦГИА СПб. Фонд 779. Опись 10. Дело 857.
- 5) ЦГИА СПб. Фонд 779. Опись 10. Дело 874.
- 6) ЦГИА СПб. Фонд 779. Опись 10. Дело 887.
- 7) ЦГИА СПб. Фонд 779. Опись 5. Дело 815 - 822.

### **8.3. Интернет-ресурсы**

- 1) «PastVu» – ретро-фотографии стран и городов [Электронный ресурс]. URL: <https://pastvu.com>.
- 2) «Это место» – старые и современные карты всех регионов [Электронный ресурс]. URL: <http://www.etomesto.ru>.
- 3) Citywalls.ru — архитектурный сайт Петербурга [Электронный ресурс]. URL: <http://www.citywalls.ru>.

## **9. Сведения о проведенных исследованиях с указанием примененных методов, объема и характера выполненных работ и их результатов**

В рамках настоящей государственной историко-культурной экспертизы экспертами были проведены следующие научно-практические исследования:

- визуальное обследование, натурная фотофиксация (Приложение №2) в целях установления особенностей состояния объекта культурного наследия;

- анализ представленных заказчиком материалов и документации, перечисленных в пункте 8 настоящего Акта;

- историко-библиографические исследования на основании материалов из Центрального государственного архива кинофотофонодокументов Санкт-Петербурга и других материалов, хранящихся в открытом доступе. Иконографические материалы, собранные в процессе проведения экспертизы, представлены в Приложении №1 к настоящему акту.



Указанные исследования были проведены с применением методов натурного, историко-архивного и историко-архитектурного анализа в объеме, достаточном для обоснования вывода о возможности проведения работ по сохранению выявленного объекта культурного наследия «Дом Морского Ведомства (Главного гидрографического управления)». Исследования проводились на основе принципов научной обоснованности, объективности и законности, презумпции сохранности объекта культурного наследия, соблюдения требований безопасности в отношении объекта культурного наследия, достоверности и полноты информации.

## **10. Сведения об обстоятельствах, повлиявших на процесс проведения и результаты экспертизы**

Обстоятельства, повлиявшие на процесс проведения и результаты экспертизы, отсутствуют.

## **11. Факты и сведения, выявленные и установленные в результате проведенных исследований**

### **11.1. Собственник или пользователь объекта**

Собственником выявленного объекта культурного наследия «Дом Морского Ведомства (Главного гидрографического управления)», расположенного по адресу: г. Санкт-Петербург, Новочеркасский проспект, дом 1, литера А (Новочеркасский пр., 1, лит. А), является Общество с ограниченной ответственностью «Полиграфика-М» на основании копии выписки из Единого государственного реестра недвижимости от 18.03.2022 г. № КУВИ-999/2022-292573 (Приложение № 9).

### **11.2. Сведения о государственной охране объекта культурного наследия**

Здание по адресу: г. Санкт-Петербург, Новочеркасский проспект, дом 1, литера А (Новочеркасский пр., 1, лит. А) является выявленным объектом культурного наследия согласно приказу КГИОП от 20.02.2001 №15 «Об утверждении Списка вновь выявленных объектов, представляющих историческую, научную, художественную или иную культурную ценность» (Приложение №3).

Распоряжение КГИОП от 07.02.2014 г. №10-58 «Об определении предмета охраны выявленного объекта культурного наследия «Дом Морского Ведомства (Главного гидрографического управления)» (Приложение № 4);

План границ территории выявленного объекта культурного наследия «Дом Морского Ведомства (Главного гидрографического управления)» от 30.07.2003 г. (Приложение № 5);

### **11.3. Краткие исторические сведения: время возникновения, даты основных изменений объекта**

По традиции, помимо основного здания Главного гидрографического управления, рядом с ним также до революции был построен жилой дом для сотрудников ГТУ, выходящий фасадом на Новочеркасский проспект (Новочеркасский пр., 1).

Строились оба здания параллельно, но жилой дом был готов уже в 1914-м году.

Автором проекта также был гражданский инженер Н.И. Малеин, но оформил он его в отличие от главного здания в духе северного модерна с характерной для этого стиля асимметрией и использованием элементов фахверковых конструкций.

Жилой дом сохранил свой внешний облик практически без изменений.



Руководство ГТУ проявляло заботу об улучшении положения личного состава, стремясь к тому, чтобы работа протекала в спокойной обстановке, а сами рабочие и служащие имели материальный достаток и были уверены в завтрашнем дне.

«Дом Морского ведомства (Главного гидрографического управления)», выполненный в стиле модерн 1910-х годов, в наши дни является украшением завода.

В период Великой Отечественной войны сотрудники завода «Штурманские приборы» ушли на фронт. Многие из них сражались на Невском пятачке, плацдарм на левом (восточном) берегу Невы, напротив Невской Дубровки. 1200 заводчан-добровольцев в первые дни войны ушли в действующую армию и записались в народное ополчение

В честь героического подвига заводчан на территории завода в 1985 г., в канун 40-летия Великой Победы торжественно открыли памятник, на котором в алфавитном порядке высечены имена 13 погибших заводчан - бетонная стела с рельефом (архитектор Е.М. Кудрявцев) и текстом на памятной табличке: «1941 - 1945. Вечная слава товарищам, погибшим героически в боях за Отчизну. Андреев В. П. Батуркин И. Д. Бородин М. А. Вихров Н. П. Еирес Р. Э. Ерихов Л. И. Карташев Н. В. Лебедев Н. М. Мелешев Н. П. Смирнов Л. И. Солдатенков Н. В. Сучилов А. С. Чесников Е. П.»

В 2001 г. дом включён КГИОПом в "Перечень вновь выявленных объектов, представляющих историческую, научную, художественную или иную культурную ценность".

#### **11.4. Описание объекта**

Жилой «Дом Морского ведомства Главного гидрографического управления» построен по проекту гражданского инженера Н.И. Малеина к 1913-1914 гг. Дом двухэтажный, кирпичный, оштукатурен, выполнен в стиле модерн. Вход в здание решен в виде полукруглой башни в правой части здания. Декоративное заполнение фронтов имитирует приемы фахверковой архитектуры.

##### Архитектурно-художественное решение фасадов:

Материал и характер отделки цоколя – известняк со вставками колотого гранита; материал отделки фасада – гладкая штукатурка. Башнеобразный выступ на три четверти объема над основной поверхностью фасада, с коническим завершением: декорирован профилированной тягой, с открытием. Металлический орнаментированный козырек на ажурных кронштейнах – над дверным проемом башнеобразного выступа. Оконные проемы прямоугольной формы, а также сужающийся в верхней части проем 2-го этажа ризалита, полуциркульный мансардный – боковой части фасада. Свес крыши большого выноса с деревянным подзором, на резных деревянных кобылках.

Северная часть фасада имеет треугольное завершение, южная часть – вальмовое. Поле завершений декорированы деревянной решеткой в традициях фахверковой архитектуры. Остекленная веранда, расположенная по центральной оси северного фасада в уровне второго этажа, оформлена резными деревянными элементами. Деревянный карниз веранды на резных кронштейнах.

Архитектурно-художественное решение дворовых фасадов аналогично оформлению лицевого фасада; два ризалита с вальмовым завершением.

#### **11.5. Анализ проектной документации**

Представленная на экспертизу проектная документация «Проект приспособления для современного использования выявленного объекта культурного наследия в части устройства дополнительного входа по адресу: СПб, Красногвардейский район, Новочеркасский проспект, дом №1, лит. А, пом. 1-Н» (шифр: ТМ 102/12-2022), разработанной ООО «Студия ТМ» в 2022 г. с целью приспособления объекта культурного наследия для современного использования.





Общество с ограниченной ответственностью «Студия ТМ» осуществляет свою деятельность по сохранению объектов культурного наследия на основании Лицензии № МКРФ 21050, выданной Министерством культуры Российской Федерации от 03.02.2021 г. (Приложение №10)

Данная документация разработана с целью приспособления объекта культурного наследия для современного использования и направлена на обеспечение сохранности объекта культурного наследия.

### ***Раздел 1. Предварительные работы:***

#### ***Исходно-разрешительная документация***

В проектную документацию включены необходимые документы: копии задания КГИОП, копия выписки из ЕГРН, копия распоряжения КГИОП об определении предмета охраны и копия плана границ территории объекта культурного наследия, копия технического паспорта на здание и копии поэтажных планов здания.

В разделе представлен акт определения влияния предполагаемых к проведению видов работ на конструктивные и другие характеристики надежности и безопасности объекта культурного наследия (памятника истории и культуры) народов Российской Федерации от 01.12.2022 г. (далее – Акт влияния); (Приложение № 8).

Проектной документацией предполагаются к выполнению следующие виды работ:

Проектно предусмотрено устройство дверного проема на месте существующего оконного проема в наружной стене за счет демонтажа оконного заполнения, подоконной части наружной кирпичной стены до уровня отметки пола -0.350, возможно без нарушения несущей способности строительных конструкций здания. Надоконная перемычка – существующая, заложена при строительстве здания.

При проведении работ, указанных в Акте влияния:

- сохраняется исторически сложившаяся конструктивная схема объекта культурного наследия;
- не изменяется объемно-планировочная структура объекта культурного наследия.

Предполагаемые к выполнению работы на объекте культурного наследия в соответствии с письмом Минкультуры России от 24.03.2015 № 90-01-39-ГП относятся к работам по сохранению объекта культурного наследия.

Согласно выводу Акта влияния работы, предусмотренные проектной документацией к выполнению на объекте культурного наследия, не оказывают влияния на конструктивные и другие характеристики надежности и безопасности объекта культурного наследия выявленного объекта культурного наследия «Дом Морского Ведомства (Главного гидрографического управления)», расположенного по адресу: г. Санкт-Петербург, Новочеркасский проспект, дом 1, литера А (Новочеркасский пр., 1, лит. А).

#### ***Фотофиксация до начала работ***

В раздел включена общая фотофиксация фасадов объекта культурного наследия до начала проведения работ со схемой фотофиксации и привязкой к объекту.

### ***Раздел 2. Комплексные научные исследования:***

#### ***Историко-архивные и библиографические исследования;***

##### ***Иконография***

Историческая справка с иконографическими материалами в полном объеме отражает сведения об объекте культурного наследия с момента начала строительства до сегодняшних дней. Сведения, приведенные в разделе, являются достоверными, и подтверждаются проведенными экспертами исследованиями.



### ***Техническое заключение по результатам обследования строительных конструкций пом.1-Н в нежилом здании***

В разделе представлены результаты визуального и инструментального обследования объекта, а также рекомендации по ремонту и влияния планируемой перепланировки на несущие конструкции и приложения, отражающие существующие состояние.

В ходе обследования были сделаны следующие выводы и рекомендации:

- Техническое состояние строительных конструкций в границах помещения 1-Н является работоспособным;
- Перепланировка и переустройство помещения возможна;
- Устройство входа на месте оконного проема за счет демонтажа подоконной части стены с сохранением существующей перемычки возможна без устройства усиления;
- Произвести демонтаж заполнения оконного проема (коробка, переплет и подоконная доска), а также подоконную часть стены и часть пирога пола в месте устройства входа. Установить новые конструкции дверного проема, предварительно провести обработку проема (обеспылить, зачистить от остатков старых утеплителей и прочих материалов, особенно органических). Выполнить отделку.

Техническое состояние основных несущих конструкций позволяет выполнить ремонтно-строительные работы, связанные с устройством отдельного входа на месте оконного проема в нежилом помещении.

*Результаты предварительных работ и комплексных научных исследований соответствуют требованиям задания КГИОП от 01.04.2022 г. №01-21-682/22-0-1 и достаточны для выбора направлений и методов проведения работ по сохранению выявленного объекта культурного наследия «Дом Морского Ведомства (Главного гидрографического управления)».*

#### ***Раздел 3. Проект приспособления:***

##### ***Том 3.1. Пояснительная записка (шифр: 033-22-П-РП-ПЗ);***

Пояснительная записка, представленная в материалах проекта, содержит характеристику существующего положения, обоснование и описание проектных решений, а также основные решения по организации строительства, порядок организации работ.

##### ***Том 3.2. Архитектурные решения. Планировочные решения (шифр: 033-22-П-РП-АР);***

Для осуществления работ по приспособлению для современного использования объекта культурного наследия в части перепланировки и переустройства, проект предусматривает следующие мероприятия:

- демонтаж оконного заполнения по третьей оконной оси слева от угла здания, кирпичной кладки подоконной части стены, части междуэтажного перекрытия;
- устройство отдельного входа с единой системой вертикальных и горизонтальных отметок;
- остекление проектируемых дверных заполнений;
- оборудование трех внутренних ступеней, размером 300x115 мм.;

Том содержит следующие графические материалы: ситуационный план здания, историко-культурный опорный план, топографический план, архитектурно-градостроительный облик лицевого фасада здания с изображением проектируемого элемента благоустройства, фотофиксацию объекта благоустройства и спецификацию элементов заполнения проемов.

Предмет охраны в части: «Объемно-планировочное решение: историческое объемно-планировочное решение в габаритах капитальных стен; Архитектурно-художественное решение фасадов: архитектурно-художественное решение фасадов в стиле модерн со стилизацией приемов фахверковой архитектуры: дверные и оконные проемы 1-го этажа – отметки высоты и габариты ширины» - сохраняется.



Разработанные проектом решения приняты с учетом требования задания КГИОП от 01.04.2022 г. №01-21-682/22-0-1 (Приложение № 6) и направлены на поддержание современных эксплуатационных характеристик здания без изменения предмета охраны объекта, определенного распоряжением КГИОП от 07.02.2014 г. №10-58 (Приложение №4).

## **12. Обоснование вывода экспертизы**

По результатам рассмотрения представленной на экспертизу проектной документации на проведение работ по сохранению выявленного объекта культурного наследия «Дом Морского Ведомства (Главного гидрографического управления)», расположенного по адресу: г. Санкт-Петербург, Новочеркасский проспект, дом 1, литера А (Новочеркасский пр., 1, лит. А): «Проект приспособления для современного использования выявленного объекта культурного наследия в части устройства дополнительного входа по адресу: СПб, Красногвардейский район, Новочеркасский проспект, дом №1, лит. А, пом. 1-Н» (шифр: ТМ 102/12-2022), разработанной ООО «Студия ТМ» в 2022 г., экспертами сделаны следующие выводы:

1) По результатам оценки выводов Акта влияния на конструктивные и другие характеристики надежности и безопасности объекта культурного наследия (памятника истории и культуры) народов Российской Федерации (Приложение №8), установлено, что предполагаемые к выполнению в соответствии с экспертируемой проектной документацией виды работ не оказывают влияния на конструктивные и другие характеристики надежности и безопасности выявленного объекта культурного наследия «Дом Морского Ведомства (Главного гидрографического управления)» согласно требованиям Федерального закона от 25.06.2002 № 73-ФЗ «Об объектах культурного наследия (памятниках истории и культуры) народов Российской Федерации» и с учетом положений Градостроительного кодекса Российской Федерации, постановления Правительства Российской Федерации от 16.05.2022 № 881 «Об осуществлении замены и (или) восстановления несущих строительных конструкций объекта капитального строительства при проведении капитального ремонта зданий, сооружений», иных правовых актов.

2) Анализ решений, предусмотренных экспертируемой проектной документацией, совместно с изучением предмета охраны выявленного объекта культурного наследия «Дом Морского Ведомства (Главного гидрографического управления)», расположенного по адресу: г. Санкт-Петербург, Новочеркасский проспект, дом 1, литера А (Новочеркасский пр., 1, лит. А), определенного распоряжением КГИОП от 07.02.2014 г. №10-58 (Приложение № 4) показал, что особенности объекта культурного наследия в рамках рассматриваемого проекта не затрагиваются или сохраняются без изменений (отсутствие влияния принятых решения на сохранность предмета охраны описано в разделе 12.5. «Анализ проектной документации» настоящего акта).

3) Предусмотренные проектом работы согласно ст. 44 Федерального закона № 73-ФЗ от 25.06.2002 г. относятся к «приспособлению объекта культурного наследия для современного использования» так как направлены на научно-исследовательские, проектные и производственные работы, проводимые в целях создания условий для современного использования объекта культурного наследия, без изменения особенностей, составляющих предмет охраны, определенный распоряжением КГИОП от 07.02.2014 г. №10-58 (Приложение № 4).

4) Представленная на экспертизу проектная документация разработана с учетом действующих требований в части ее состава, содержания и оформления, соответствует требованиям задания КГИОП от 01.04.2022 г. №01-21-682/22-0-1 (Приложение № 6) и не противоречит действующему законодательству в сфере сохранения объектов культурного наследия (памятников истории и культуры) народов Российской Федерации.



### 13. Вывод экспертизы

Проектная документация на проведение работ по сохранению выявленного объекта культурного наследия «Дом Морского Ведомства (Главного гидрографического управления)», расположенного по адресу: г. Санкт-Петербург, Новочеркасский проспект, дом 1, литера А (Новочеркасский пр., 1, лит. А): «Проект приспособления для современного использования выявленного объекта культурного наследия в части устройства дополнительного входа по адресу: СПб, Красногвардейский район, Новочеркасский проспект, дом №1, лит. А, пом. 1-Н» (шифр: ТМ 102/12-2022), разработанная ООО «Студия ТМ» в 2022 г., **соответствует требованиям законодательства РФ в области государственной охраны объектов культурного наследия (положительное заключение).**

#### Подписи экспертов

Председатель экспертной комиссии:

*(подписано электронной подписью)* /М.Ф. Прокофьев/

17.02.2023 года

Ответственный секретарь экспертной комиссии:

*(подписано электронной подписью)* /Н.Б. Глинская/

17.02.2023 года

Член экспертной комиссии:

*(подписано электронной подписью)* /В.А. Калинин/

17.02.2023 года

### 15. Перечень приложений к заключению экспертизы.

**Приложение № 1.** Материалы, содержащие информацию о ценности объекта с точки зрения истории, археологии, архитектуры, градостроительства, искусства, науки и техники, эстетики, этнологии или антропологии, социальной культуры;

**Приложение № 2.** Фотофиксация современного состояния;

**Приложение № 3.** Копия решения органа государственной власти о включении в перечень объектов культурного наследия федерального значения;

**Приложение № 4.** Копия решения органа государственной власти об определении предмета охраны объекта культурного наследия;

**Приложение № 5.** Копия решения органа государственной власти об утверждении границ и режима использования территории объекта культурного наследия;

**Приложение № 6.** Копия задания, выданного органом охраны на проведение работ по сохранению объекта культурного наследия;

**Приложение № 7.** Копии технического паспорта на объект культурного наследия и (или) его поэтажного плана с указанием размеров и приведением экспликации помещений, выдаваемых организациями, осуществляющими государственный технический учет и (или) техническую инвентаризацию объектов капитального строительства;

**Приложение № 8.** Копия Акта определения влияния предполагаемых к проведению видов работ на конструктивные и другие характеристики надежности и безопасности объекта культурного наследия;

**Приложение № 9.** Правоустанавливающие документы: выписка из ЕГРН, доверенность;

**Приложение № 10.** Копия выписки из реестра лицензий на осуществление деятельности по сохранению объектов культурного наследия;

**Приложение № 11.** Копия договора с Заказчиком;

**Приложение № 12.** Протоколы заседаний экспертной комиссии.

**Приложение № 1 к Акту по результатам государственной историко-культурной экспертизы проектной документации на проведение работ по сохранению выявленного объекта культурного наследия «Дом Морского Ведомства (Главного гидрографического управления)», расположенного по адресу: г. Санкт-Петербург, Новочеркасский проспект, дом 1, литера А (Новочеркасский пр., 1, лит. А): «Проект приспособления для современного использования выявленного объекта культурного наследия в части устройства дополнительного входа по адресу: СПб, Красногвардейский район, Новочеркасский проспект, дом №1, лит. А, пом. 1-Н» (шифр: ТМ 102/12-2022), разработанной ООО «Студия ТМ» в 2022 г.**

**Материалы, содержащие информацию о ценности объекта с точки зрения истории, археологии, архитектуры, градостроительства, искусства, науки и техники, эстетики, этнологии или антропологии, социальной культуры**

## АННОТИРОВАННЫЙ СПИСОК ИЛЛЮСТРАЦИЙ

1. Фрагмент плана столичного города Санкт-Петербурга 1852 года. – ЭтоМесто – старые карты России [Электронный ресурс]. URL: <http://www.etomesto.ru>.
2. Фрагмент плана С.Петербурга издания Иванова. 1882 г. – ЭтоМесто – старые карты России [Электронный ресурс]. URL: <http://www.etomesto.ru>.
3. Фрагмент плана из путеводителя Суворина 1903 года: Весь Петербург. – ЭтоМесто – старые карты России [Электронный ресурс]. URL: <http://www.etomesto.ru>.
4. Фрагмент плана из путеводителя Суворина 1916 года: Весь Петроград. – ЭтоМесто – старые карты России [Электронный ресурс]. URL: <http://www.etomesto.ru>.
5. Фрагмент плана Ленинграда из путеводителя 1933 года. – ЭтоМесто – старые карты России [Электронный ресурс]. URL: <http://www.etomesto.ru>.
6. Фрагмент немецкой аэрофотосъемки Ленинграда времён ВОВ – ЭтоМесто – старые карты России [Электронный ресурс]. URL: <http://www.etomesto.ru>.
7. Фрагмент спутниковой карты Санкт-Петербурга (Ленинграда) 1966 года. – ЭтоМесто – старые карты России [Электронный ресурс]. URL: <http://www.etomesto.ru>.
8. Проект двухэтажного жилого дома для Морского ведомства. Генеральный план. 1909 г. // ЦГИА СПб. Ф. 779. Оп. 5. Д. 816.
9. Проект двухэтажного жилого дома для Морского ведомства. Генеральный план. 1909 г. // ЦГИА СПб. Ф. 779. Оп. 10. Д. 856.
10. Проект двухэтажного жилого дома для Морского ведомства - главный фасад. 1909 г. // ЦГИА СПб. Ф. 779. Оп. 10. Д. 857.
11. Жилой дом Главного гидрографического управления. 1914 - 1916 г. г. — «PastVu» – ретро-фотографии стран и городов [Электронный ресурс]. URL: <https://pastvu.com/p/126868>.
12. Памятник заводчанам, погибшим на Невском пятачке, плацдарме на левом (восточном) берегу Невы, расположенный на территории ОАО "Штурманские приборы" у дворового фасада здания " Дом Главного гидрографического управления". 1990 - 2000 г. г. — Казармы морского ведомства - Инструментальной мастерской при Адмиралтействе - Завод Штурманские приборы // Citywalls.ru – архитектурный сайт Петербурга [Электронный ресурс]. URL: <https://www.citywalls.ru/house10016.html>.
13. Общий вид 2-х этажного дома №1 по Новочеркасскому проспекту (бывший дом Морского ведомства Главного гидрографического управления, архитектор Н.И.Малеин, 1913 -1914 гг.). 1994 г. // ЦГАКФФД СПб. Фотодокумент Ар 220761.
14. Жилой дом Главного гидрографического управления. 2005 г. — Жилой дом Главного гидрографического управления // Citywalls.ru – архитектурный сайт Петербурга [Электронный ресурс]. URL: <https://www.citywalls.ru/house8726.html>.
15. Жилой дом Главного гидрографического управления. 2009 г. — Жилой дом Главного гидрографического управления // Citywalls.ru – архитектурный сайт Петербурга [Электронный ресурс]. URL: <https://www.citywalls.ru/house8726.html>.



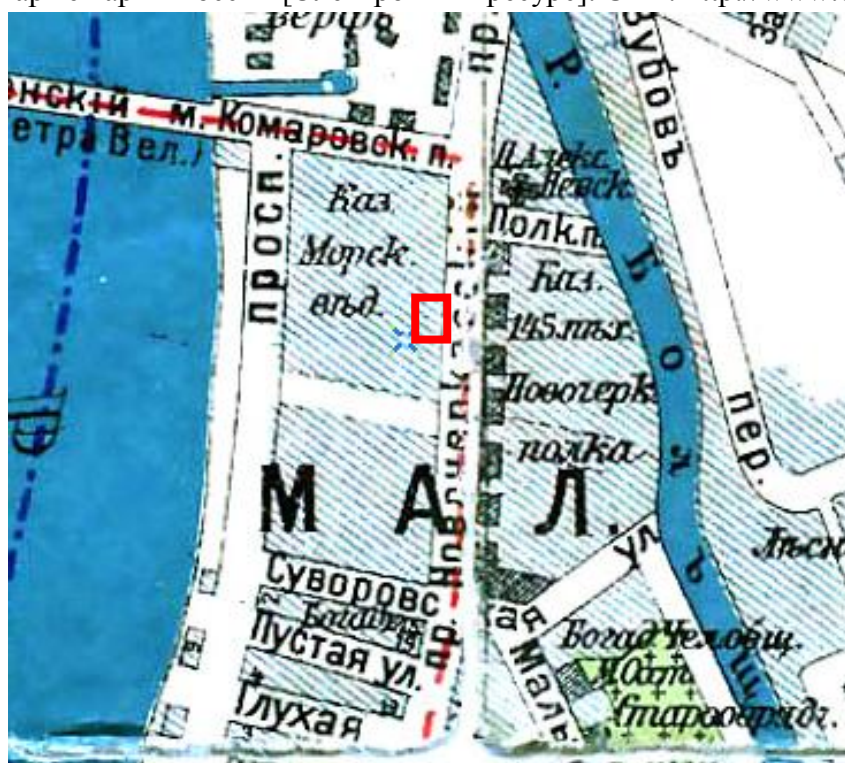
1. Фрагмент плана столичного города Санкт-Петербурга 1852 года. – ЭтоМесто – старые карты России [Электронный ресурс]. URL: <http://www.etomesto.ru>.



2. Фрагмент плана С.Петербурга издания Иванова. 1882 г. – ЭтоМесто – старые карты России [Электронный ресурс]. URL: <http://www.etomesto.ru>.



3. Фрагмент плана из путеводителя Суворина 1903 года: Весь Петербург. – ЭтоМесто – старые карты России [Электронный ресурс]. URL: <http://www.etomesto.ru>.



4. Фрагмент плана из путеводителя Суворина 1916 года: Весь Петроград. – ЭтоМесто – старые карты России [Электронный ресурс]. URL: <http://www.etomesto.ru>.





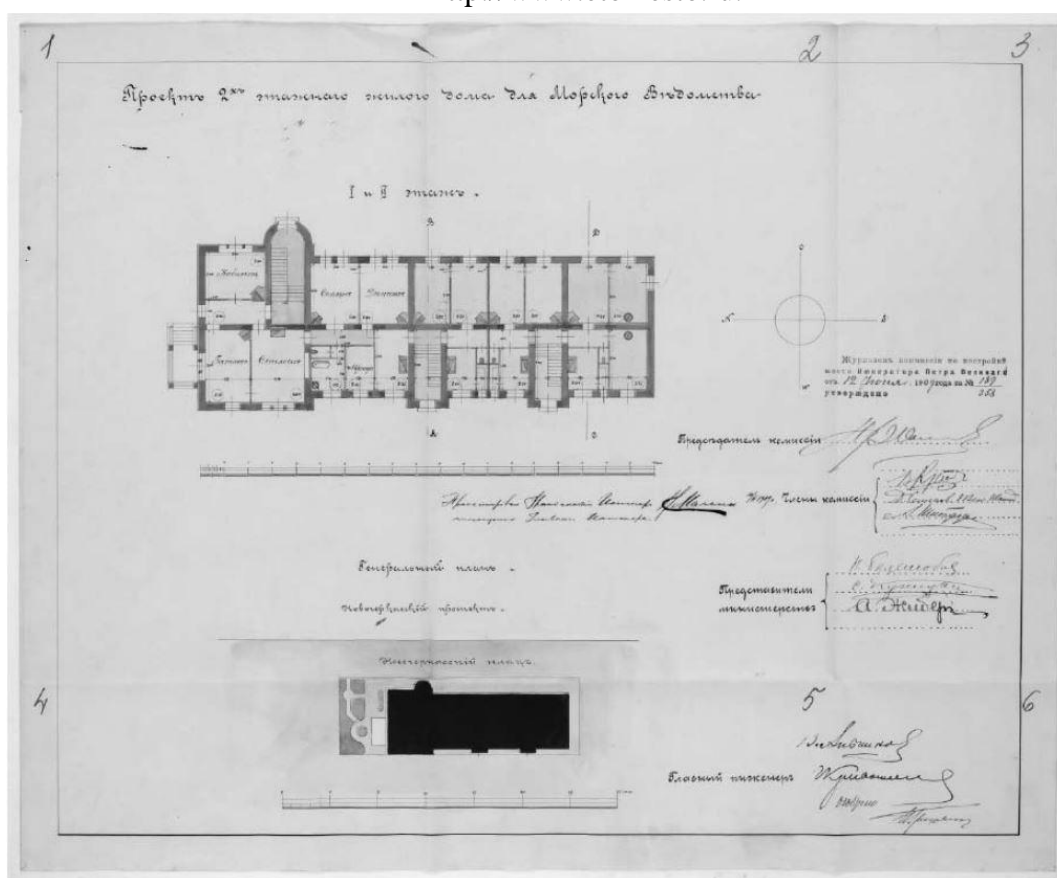
5. Фрагмент плана Ленинграда из путеводителя 1933 года. – ЭтоМесто – старые карты России [Электронный ресурс]. URL: <http://www.etomesto.ru>.



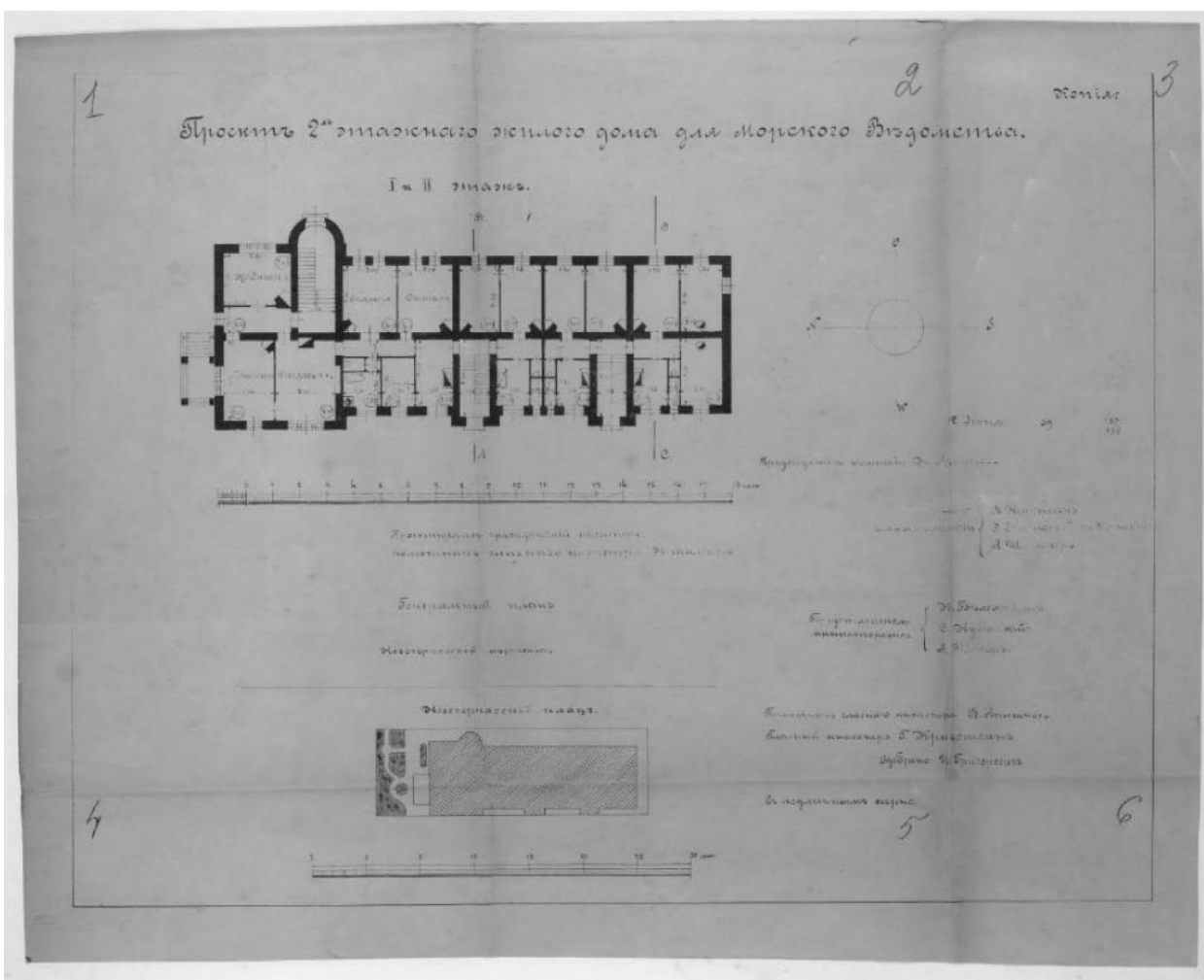
6. Фрагмент немецкой аэрофотосъемки Ленинграда времён ВОВ – ЭтоМесто – старые карты России [Электронный ресурс]. URL: <http://www.etomesto.ru>.



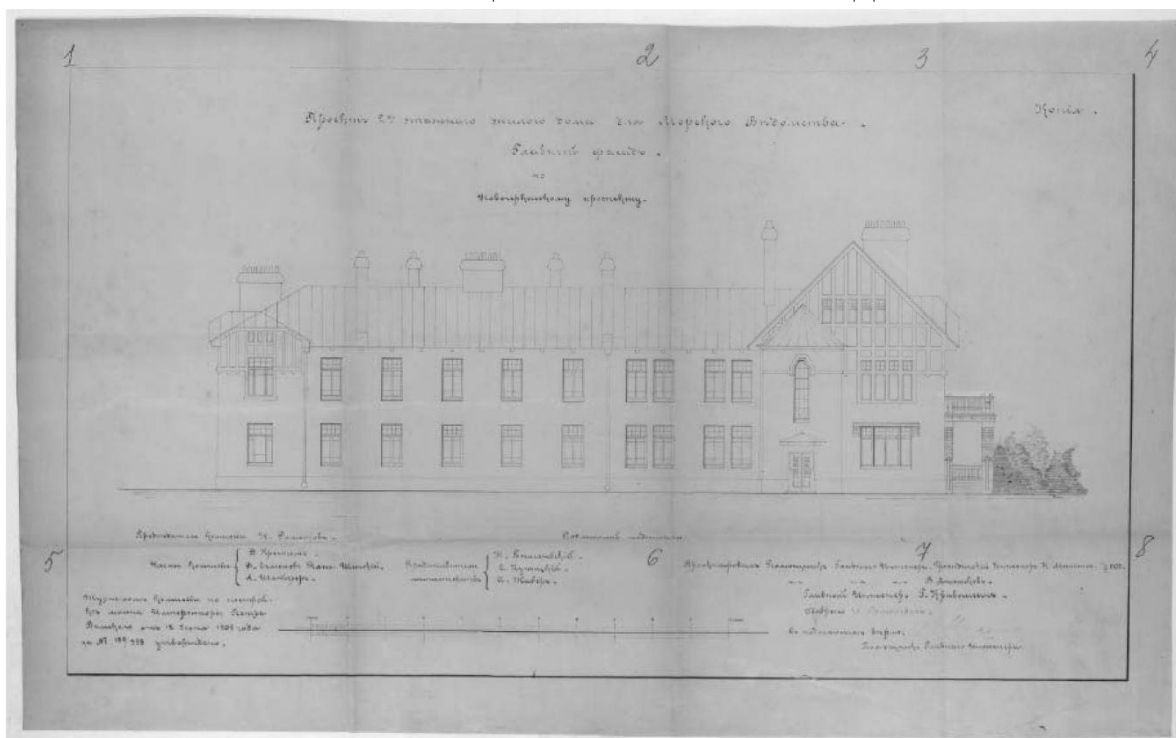
7. Фрагмент спутниковой карты Санкт-Петербурга (Ленинграда) 1966 года. – ЭтоМесто – старые карты России [Электронный ресурс]. URL: <http://www.etomesto.ru>.



8. Проект двухэтажного жилого дома для Морского ведомства. Генеральный план. 1909 г. // ЦГИА СПб. Ф. 779. Оп. 5. Д. 816.



9. Проект двухэтажного жилого дома для Морского ведомства. Генеральный план. 1909 г. // ЦГИА СПб. Ф. 779. Оп. 10. Д. 856.



10. Проект двухэтажного жилого дома для Морского ведомства - главный фасад. 1909 г. // ЦГИА СПб. Ф. 779. Оп. 10. Д. 857.



11. Жилой дом Главного гидрографического управления. 1914 - 1916 г. г. — «PastVu»  
– ретро-фотографии стран и городов [Электронный ресурс]. URL:  
<https://pastvu.com/p/126868>.



12. Памятник заводчанам, погибшим на Невском пяточке, плацдарме на левом (восточном) берегу Невы, расположенный на территории ОАО "Штурманские приборы" у дворового фасада здания " Дом Главного гидрографического управления". 1990 - 2000 г. г. — Казармы морского ведомства - Инструментальной мастерской при Адмиралтействе - Завод Штурманские приборы // Citywalls.ru – архитектурный сайт Петербурга [Электронный ресурс]. URL:  
<https://www.citywalls.ru/house10016.html>.



13. Общий вид 2-х этажного дома №1 по Новочеркасскому проспекту (бывший дом Морского ведомства Главного гидрографического управления, архитектор Н.И.Малеин, 1913 -1914 гг.). 1994 г. // ЦГАКФД СПб. Фотодокумент Ар 220761.



14. Жилой дом Главного гидрографического управления. 2005 г. — Жилой дом Главного гидрографического управления // Citywalls.ru – архитектурный сайт Петербурга [Электронный ресурс]. URL: <https://www.citywalls.ru/house8726.html>.



15. Жилой дом Главного гидрографического управления. 2009 г. — Жилой дом Главного гидрографического управления // Citywalls.ru – архитектурный сайт Петербурга [Электронный ресурс]. URL: <https://www.citywalls.ru/house8726.html>.

**Приложение № 2 к Акту по результатам государственной историко-культурной экспертизы проектной документации на проведение работ по сохранению выявленного объекта культурного наследия «Дом Морского Ведомства (Главного гидрографического управления)», расположенного по адресу: г. Санкт-Петербург, Новочеркасский проспект, дом 1, литера А (Новочеркасский пр., 1, лит. А): «Проект приспособления для современного использования выявленного объекта культурного наследия в части устройства дополнительного входа по адресу: СПб, Красногвардейский район, Новочеркасский проспект, дом №1, лит. А, пом. 1-Н» (шифр: ТМ 102/12-2022), разработанной ООО «Студия ТМ» в 2022 г.**

## **Фотофиксация современного состояния**

**Фотофиксация современного состояния  
выявленного объекта культурного наследия «Дом Морского Ведомства (Главного  
гидрографического управления)», расположенного по адресу: г. Санкт-Петербург,  
Новочеркасский проспект, дом 1, литера А (Новочеркасский пр., 1, лит. А)  
от 14.12.2022 г.**

**Фотофиксация выполнена Глинской Н.Б.**

#### **Аннотация**

Фото 1. Лицевой фасад выявленного объекта культурного наследия «Дом Морского Ведомства (Главного гидрографического управления)»

Фото 2. Фрагмент лицевого фасада выявленного объекта культурного наследия «Дом Морского Ведомства (Главного гидрографического управления)»


Фото 3. Фрагмент лицевого фасада выявленного объекта культурного наследия «Дом Морского Ведомства (Главного гидрографического управления)», вход в здание

Фото 4. Лицевой фасад выявленного объекта культурного наследия «Дом Морского Ведомства (Главного гидрографического управления)»

Фото 5. Лицевой фасад выявленного объекта культурного наследия «Дом Морского Ведомства (Главного гидрографического управления)»



Условные обозначения:

 - Место и направление фотофиксации

**1** - Номер фотографии

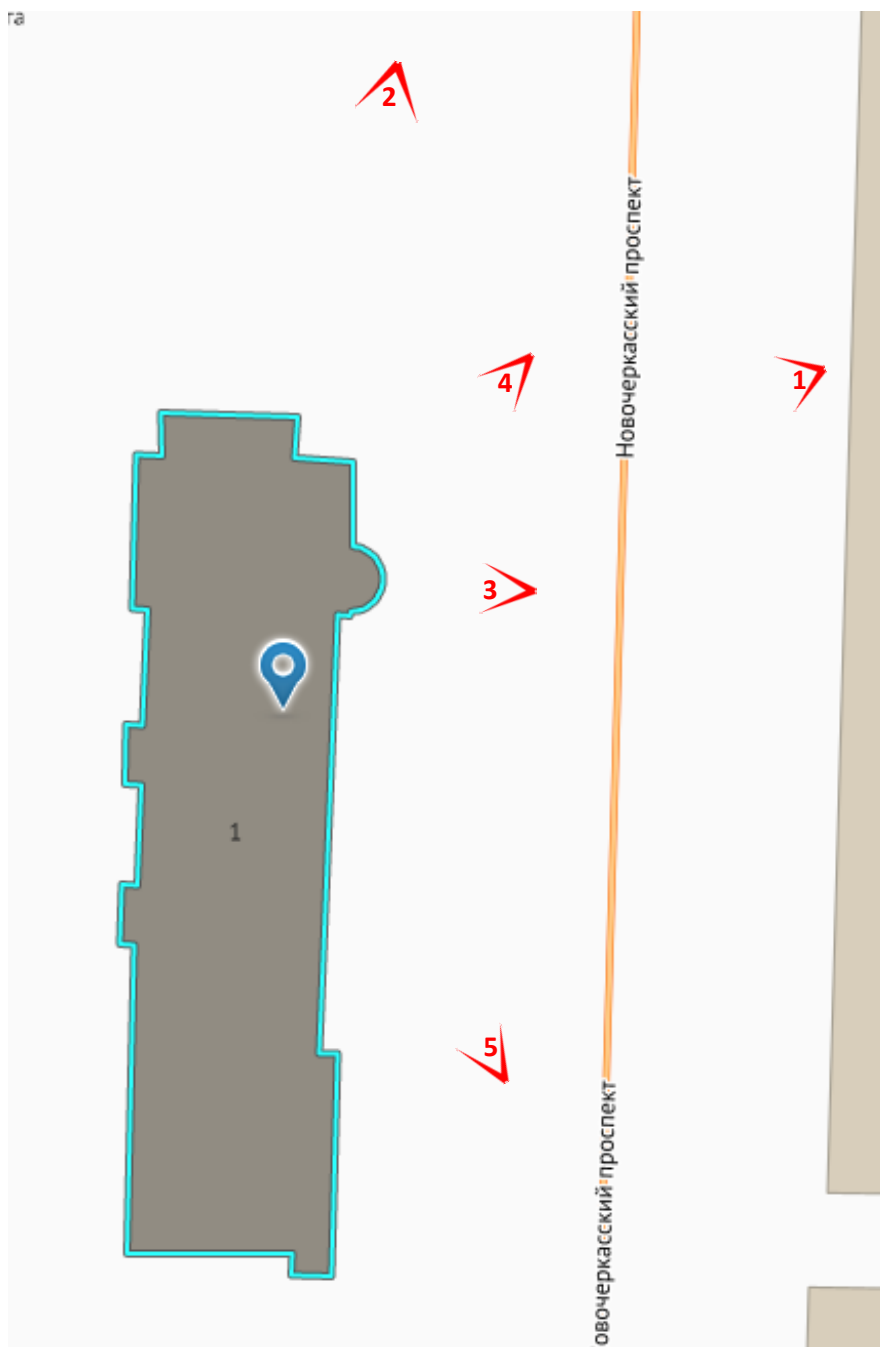


Рисунок 1.Схема фотофиксации на плане здания



Фото 1. Лицевой фасад выявленного объекта культурного наследия «Дом Морского Водства (Главного гидрографического управления)»



Фото 2. Фрагмент лицевого фасада выявленного объекта культурного наследия «Дом Морского Водства (Главного гидрографического управления)»



Фото 3. Фрагмент лицевого фасада выявленного объекта культурного наследия «Дом Морского Водомства (Главного гидрографического управления)», вход в здание



Фото 4. Лицевой фасад выявленного объекта культурного наследия «Дом Морского Водомства (Главного гидрографического управления)»



Фото 5. Лицевой фасад выявленного объекта культурного наследия «Дом Морского Водства (Главного гидрографического управления)»

**Приложение № 3 к Акту по результатам государственной историко-культурной экспертизы проектной документации на проведение работ по сохранению выявленного объекта культурного наследия «Дом Морского Ведомства (Главного гидрографического управления)», расположенного по адресу: г. Санкт-Петербург, Новочеркасский проспект, дом 1, литера А (Новочеркасский пр., 1, лит. А): «Проект приспособления для современного использования выявленного объекта культурного наследия в части устройства дополнительного входа по адресу: СПб, Красногвардейский район, Новочеркасский проспект, дом №1, лит. А, пом. 1-Н» (шифр: ТМ 102/12-2022), разработанной ООО «Студия ТМ» в 2022 г.**

**Копия решения органа государственной власти о включении в перечень выявленных объектов культурного наследия**

**Администрация Санкт-Петербурга  
КОМИТЕТ ПО ГОСУДАРСТВЕННОМУ КОНТРОЛЮ,  
ИСПОЛЬЗОВАНИЮ И ОХРАНЕ ПАМЯТНИКОВ ИСТОРИИ И КУЛЬТУРЫ**

**ПРИКАЗ**

от 20 февраля 2001 года № 15

**Об утверждении Списка вновь выявленных объектов, представляющих историческую, научную, художественную или иную культурную ценность**

**Красногвардейский административный район**

№ п/п	Наименование объекта	Датировка	Авторы	Местонахождение	Техническое состояние	Заключение экспертизы
839	Дом Морского Ведомства (Главного гидрографического управления)	1913-1914	арх. Н.И. Малеин (?)	Новочеркасский пр., 1, лит. А	среднее	Рекомендовать к включению в Список вновь выявленных объектов, представляющих историческую, научную, художественную или иную культурную ценность с последующим включением в Список памятников истории и культуры (экспертное заключение от 20.03.2000)

**Приложение № 4 к Акту по результатам государственной историко-культурной экспертизы проектной документации на проведение работ по сохранению выявленного объекта культурного наследия «Дом Морского Ведомства (Главного гидрографического управления)», расположенного по адресу: г. Санкт-Петербург, Новочеркасский проспект, дом 1, литера А (Новочеркасский пр., 1, лит. А): «Проект приспособления для современного использования выявленного объекта культурного наследия в части устройства дополнительного входа по адресу: СПб, Красногвардейский район, Новочеркасский проспект, дом №1, лит. А, пом. 1-Н» (шифр: ТМ 102/12-2022), разработанной ООО «Студия ТМ» в 2022 г.**

**Копия решения органа государственной власти об определении предмета охраны объекта культурного наследия**



ПРАВИТЕЛЬСТВО САНКТ-ПЕТЕРБУРГА  
КОМИТЕТ ПО ГОСУДАРСТВЕННОМУ КОНТРОЛЮ, ИСПОЛЬЗОВАНИЮ  
И ОХРАНЕ ПАМЯТНИКОВ ИСТОРИИ И КУЛЬТУРЫ

РАСПОРЯЖЕНИЕ

окуд

7 ФЕВ 2014

№ 10-58

**Об определении предмета охраны  
выявленного объекта культурного наследия  
«Дом Морского ведомства (Главного  
гидрографического управления)»**

1. Определить предмет охраны выявленного объекта культурного наследия «Дом Морского ведомства (Главного гидрографического управления)», расположенного по адресу: Санкт-Петербург, Красногвардейский район, Новочеркасский пр., 1, литера А (Новочеркасский пр., 1 лит.А), согласно приложению к настоящему распоряжению.

2. Начальнику отдела государственного учета объектов культурного наследия обеспечить размещение настоящего распоряжения в электронной форме в локальной компьютерной сети КГИОП.

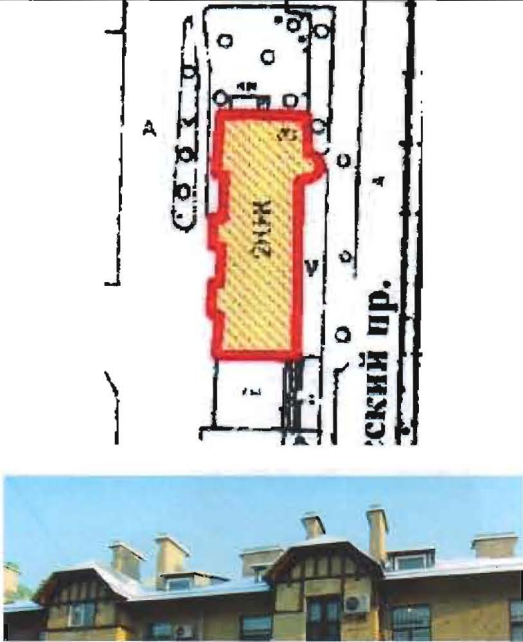

3. Контроль за выполнением настоящего распоряжения остается за заместителем председателя КГИОП – начальником управления государственного учета объектов культурного наследия.

Заместитель председателя КГИОП –  
начальник управления государственного  
учета объектов культурного наследия

Г.Р. Аганова



Предмет охраны  
 выявленного объекта культурного наследия  
 «Дом Морского ведомства (Главного гидрографического управления)»,  
 расположенного по адресу:  
 Санкт-Петербург, Красногвардейский район, Новочеркасский пр., 1, лит. А  
 (Новочеркасский пр., 1 лит. А)

№ п.п.	Видовая принадлежность предмета охраны	Предмет охраны	Фотофиксация
1	2	3	4
1	Объемно-пространственное решение:	<p>местоположение, габариты и конфигурация прямоугольного в плане двухэтажного на подвале здания;</p> <p>габариты и конфигурация крыши (скатная);</p> <p>местоположение, габариты и конфигурация печных труб;</p> <p>высотные отметки крыши.</p>	
2	Конструктивная система:	<p>фундаменты;</p> <p>наружные и внутренние капитальные стены;</p> <p>плоские перекрытия;</p> <p>исторические отметки междуэтажных перекрытий;</p> <p>исторические лестницы и вестибюли;</p> <p>металлическое ограждение лестницы – материал, техника исполнения, рисунок..</p>	

			
3	<p>Объемно-планировочное решение:</p>	<p>историческое объемно-планировочное решение в габаритах капитальных стен.</p>	
4	<p>Архитектурно-художественное решение фасадов:</p>	<p>архитектурно-художественное решение фасадов в стиле модерн со стилизацией приемов фахверковой архитектуры:</p> <p>лицевой фасад:  материал и характер отделки цоколя – известняк со вставками колотого гранита;  материал отделки фасада – гладкая штукатурка;</p> <p>башнеобразный выступ на три четверти объема над основной поверхностью фасада, с коническим завершением: декорирован профилированной тягой, с окрытием;</p> <p>дверные и оконные проемы 1-го этажа – отметки высоты и габариты ширины;</p> <p>металлический орнаментированный козырек на ажурных кронштейнах – над дверным проемом башнеобразного выступа;</p>	  





оконные проемы прямоугольной формы, а также сужающийся в верхней части проем 2-го этажа ризалита;

полуциркульный мансардный – боковой части фасада;

единообразное цветовое решение и рисунок расстекловки оконных заполнений;

свес крыши большого выноса с деревянным подзором, на резных деревянных кобылках;



	<p>северная часть фасада имеет треугольное завершение, южная часть – вальмовое;</p> <p>поле завершений декорированы деревянной решеткой в традициях фахверковой архитектуры;</p> <p>остекленная веранда, расположенная по центральной оси северного фасада в уровне второго этажа, оформлена резными деревянными элементами;</p> <p>деревянный карниз веранды на резных кронштейнах;</p> <p>дворовые фасады: оформление аналогично оформлению лицевого фасада;</p> <p>два ризалита с вальмовым завершением;</p> <p>историческая конфигурация и материалы элементов архитектурно-декоративного оформления фасадов.</p>	   
5	<p>Декоративно-художественное оформление интерьеров:</p>	<p>элементы архитектурно-декоративного оформления лестничных клеток.</p>

**Приложение № 5 к Акту по результатам государственной историко-культурной экспертизы проектной документации на проведение работ по сохранению выявленного объекта культурного наследия «Дом Морского Ведомства (Главного гидрографического управления)», расположенного по адресу: г. Санкт-Петербург, Новочеркасский проспект, дом 1, литера А (Новочеркасский пр., 1, лит. А): «Проект приспособления для современного использования выявленного объекта культурного наследия в части устройства дополнительного входа по адресу: СПб, Красногвардейский район, Новочеркасский проспект, дом №1, лит. А, пом. 1-Н» (шифр: ТМ 102/12-2022), разработанной ООО «Студия ТМ» в 2022 г.**

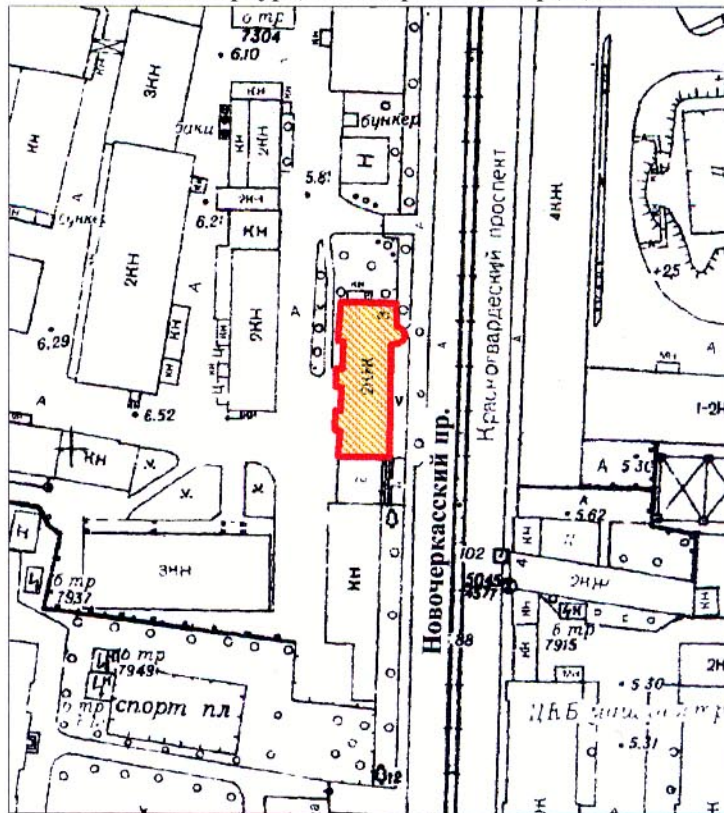
**Копия решения органа государственной власти об утверждении границ территории объекта культурного наследия**

Заместитель председателя Комитета по государственному контролю, использованию и охране памятников истории и культуры - начальник управления государственного учета памятников



**План границ территории  
выявленного объекта культурного наследия  
"Дом Морского Ведомства  
(Главного гидрографического управления)"**

г. Санкт-Петербург, Новочеркасский пр., 1, лит.А



масштаб 1:2000

**УСЛОВНЫЕ ОБОЗНАЧЕНИЯ**

- Граница территории выявленного объекта культурного наследия
- Выявленный объект культурного наследия

ПРАВИТЕЛЬСТВО САНКТ-ПЕТЕРБУРГА  
КГИОП  
ОГРН 1037843025527

**Копия верна**

Исполнитель \_\_\_\_\_ / \_\_\_\_\_

**Приложение № 7 к Акту по результатам государственной историко-культурной экспертизы проектной документации на проведение работ по сохранению выявленного объекта культурного наследия «Дом Морского Ведомства (Главного гидрографического управления)», расположенного по адресу: г. Санкт-Петербург, Новочеркасский проспект, дом 1, литера А (Новочеркасский пр., 1, лит. А): «Проект приспособления для современного использования выявленного объекта культурного наследия в части устройства дополнительного входа по адресу: СПб, Красногвардейский район, Новочеркасский проспект, дом №1, лит. А, пом. 1-Н» (шифр: ТМ 102/12-2022), разработанной ООО «Студия ТМ» в 2022 г.**

**Копия технического паспорта на объект культурного наследия и (или) его поэтажного плана с указанием размеров и приведением экспликации помещений, выдаваемых организациями, осуществляющими государственный технический учет и (или) техническую инвентаризацию объектов капитального строительства**

**ОПЕРАТИВНЫЙ**

Российская Федерация  
город Санкт-Петербург

Проектно-инвентаризационное Бюро  
Красногвардейского района

# ТЕХНИЧЕСКИЙ ПАСПОРТ

*Литера "А"*

на здание административного корпуса №15

улица(пр,пер) пр. Новотеркацкий, д. 1

Квартал -----

Инвентарный номер 11/3



# План земельного участка

Дата  
записи

/

П  
докум

ср

Водопрвод

11/20 3/11/01-5



IV. Общие сведения

Назначение: нежилое  
 Использование: административный корпус № 15  
 Количество мест (мощность): 1120,3  
 а) Общеплощадная площадь - 1401,5 кв.м.  
 б) Специальная площадь - 854,9 кв.м.  
 в) Вспомогательная площадь - 246,6 кв.м.  
 г) \_\_\_\_\_

V. Исчисление площадей и объемов здания и его частей (подвалов, пристроек, и.п.)

Литера по плану	Наименование здания и его частей	Формулы для подсчета площадей по наружному обмеру	Площадь (кв. м)	Высота (м)	Объем (куб. м)
1	2	3	4	5	6
A	Основное строение	$40,67 \times 13,70 - 7,42 \times 1,08 - 1,08 \times 6,98 - 1,09 \times 8,02 + 10,39 \times 1,10 + \frac{2}{3} \times 4,30 \times 2,10$	550,3	7,60	4182
A <sup>1</sup>	— " —	$13,81 \times 10,81$	149,3	7,20	1075
A <sup>2</sup>	— " —	$\frac{2,93 + 2,88}{2} \times 4,30$	12,5	6,90	86
	крыльцо	$2,93 \times 4,84 + 2,80 \times 13,81 + 0,32 \times 1,50$	53,3		
	крыльцо	$1,48 \times 2,75$	4,1		
Текущие изменения					
№ пом. (части): _____					
Основание: <u>самовольная перепланировка</u>					
Границы объекта изменены / не изменены _____					
« 07 » _____ 09 2004 г.					
Исполнитель: <u>Кирилюхина Т.Р.</u>					
			769,5		
Итого: <u>С/асп.</u>			712,1		5343

VI. Описание конструктивных элементов здания и определение износа

Литера А Год постройки 1900 Число этажей 2

Группа капитальности II Вид внутренней отделки аросная

Наименование конструктивных элементов	Описание конструктивных элементов (материал, конструкция, отделка, и прочее)	Техническое состояние (осадка, трещины, гниль и т. д.)	Удельный вес по таблице	Поправки к удельному весу в проц.	Удельный вес конструктивного элемента с поправками	Износ в проц.	Проц. износа к строению гр. 1 к гр. V	Текущ. износ.	
								элемент	к строению
2	3	4	5	6	7	8	9	10	11
Бетонные плиты	Бетонный элементный	трещины, искр. трещины, следы от влаги, следы от влаги	4		4	50	2.0		
Кирпичная оштукатуренная	Кирпичная оштукатуренная	местами отслаивание штукатурки, трещины	23		23	50	11.50		
Деревянные оштукатуренные	Деревянные оштукатуренные	в местах соприкосновения							
Деревянные отделочные оштукатуренные	Деревянные отделочные оштукатуренные	диagonalные трещины	18		18	55	9.90		
Деревянные отделочные оштукатуренные	Деревянные отделочные оштукатуренные	на потолке, отслаивание штукатурки							
Отсутствует	Отсутствует								
Стропила деревянные бревна пароничными бревна тесная кровля	Стропила деревянные бревна пароничными бревна тесная кровля	гниль, ржавчина, следы от влаги	12		12	50	6.0		
Полы паркетные, линолеум, ПВХ, мраморная плитка	Полы паркетные, линолеум, ПВХ, мраморная плитка	истертость, трещины, сколы	4		4	45	3.15		
Двойные створки	Двойные створки	перекосы, покоробились	10		10	45	4.50		
Фигурные, щитовые	Фигурные, щитовые	рассохлись							
Штукатурка стен и потолка, обои, оклейка обоями, окраска, керамическая плитка, от обетвечной котельной	Штукатурка стен и потолка, обои, оклейка обоями, окраска, керамическая плитка, от обетвечной котельной	местами отслаивание штукатурки, трещины	8		8	45	3.60		
Централизованная	Централизованная								
Отсутствует	Отсутствует	канальники							
От гор. печи	От гор. печи	гниль в местах	16		16	55	8.80		
От гор. печи	От гор. печи	трещины, ржавчина							
От гор. печи	От гор. печи	гниль, коррозия							
Отсутствует	Отсутствует								
Деревянные: ступени, крыльцо по стенам, косякам	Деревянные: ступени, крыльцо по стенам, косякам	выбоины, истертость, ступеней	2		2	45	0.9		

Итого 100 X 100 X 50,35 X

приведенный к 100 по формуле  $\frac{\text{процент износа (гр. 9) \times 100}}{\text{удельный вес (гр. 1)}} = 50\%$

VII. Описание конструктивных элементов здания и определение износа

Литера А' Год постройки 1978 Число этажей 2  
 Группа капитальности II Вид внутренней отделки простая

№ п.п.	Наименование конструктивных элементов	Описание конструктивных элементов (материал, конструкция, отделка и прочее)	Техническое состояние (осадки, трещины, гниль и т.п.)	Удельный вес по таблице	Поправка к удельному весу в %	Удельный вес конструктивного элемента с поправкой	Износ в %	% износа к строению гр.7 х гр.8 / 100	Текущ. износ. Износ в %	
									элемент	к строению
1	2	3	4	5	6	7	8	9	10	11
1	Фундаменты	Железобетонный	трещины в цокольной части здания	4	0,78	3,12	15	0,47		
		с цементным								
2	а) стены и их наружная отделка	Кирпичные	отдельные трещины и выбоины	20	0,78	15,60	15	2,34		
		б) перегородки	Деревянные							
перекр. п.	чердачное	Железобетонные	мелкие трещины	12		12	15	1,80		
		плиты по металлическим балкам	отслоения и трещины							
		Железобетонные								
перекр. п.	междуэтажное	Железобетонные		12		12	15	1,80		
		плиты по металлическим балкам								
		Железобетонные								
перекр. п.	напольное	Железобетонные		12		12	15	1,80		
		плиты по металлическим балкам								
		Железобетонные								
Крыша		Четырехслойная	отслоения	15		15	15	2,25		
		шпатель на битумной мастике	повреждения							
Полы		Линолеум, ПВХ	царапины, трещины	9		9	15	1,35		
		Линолеум, ПВХ								
проемы	окопные	Деревянные	царапины, гниль в углах	11		11	15	1,65		
		Деревянные								
проемы	дверные	Деревянные	царапины, гниль в углах	11		11	15	1,65		
		Деревянные								
Внутренняя отделка		Шпатель, окраска	царапины, трещины	6		6	20	1,20		
		Шпатель, окраска								
Внутренняя отделка		Шпатель, окраска	царапины, трещины	18		18	20	3,6		
		Шпатель, окраска								
		Шпатель, окраска								
		Шпатель, окраска								
		Шпатель, окраска								
		Шпатель, окраска								
		Шпатель, окраска								
		Шпатель, окраска								
очные работы		Шпатель, окраска	трещины	5		5	20	1,0		
		Шпатель, окраска								

Итого 100 X 94,78 X 15,66 X

Процент износа, приведенный к 100 по формуле  $\frac{\text{процент износа (гр.9) x 100}}{\text{удельный вес (гр.7)}} = 16\%$

VIII. Описание конструктивных элементов здания и определение износа

Литера А<sup>2</sup> Год постройки 1960 Число этажей 2

Группа капитальности IV Вид внутренней отделки повышенная

№ п.п.	Наименование конструктивных элементов	Описание конструктивных элементов (материал, конструкция, отделка и прочее)	Техническое состояние (осажи, трещины, гниль и т.п.)	Удельный вес по таблице	Поправки к удельному весу в %	Удельный вес конструктивного элемента с поправкой	Износ в %	% износа к стоимости гр.7 к гр.8 100	Технич. износ	
									элемент	к строению
1	2	3	4	5	6	7	8	9	10	11
1	Фундаменты	Бетонный ленточный		10		-	-	-		
2	а) стены и их наружная отделка	Кирпичные, деревянные	частично покоровилась обшивка	8	0,70	5,6	40	2,24		
	б) перегородки	Отсутствуют								
3	перекрытия	чердачное	Деревянные, оштукатуренные	трещины в стяжке	4	4	40	2,80		
		междуэтажное	Деревянные, оштукатуренные							
		надподвальное	Отсутствует							
4	Крыша	Железная по деревянным стропилам		23		-	-	-		
5	Полы	Дощатые, линолеум	испорчены, трещины	20		20	45	9,00		
6	проемы	оконные	Двойные, створные	перемычки покоровилась	4	4	40	2,80		
		дверные	Решетчатые	расшатаны						
7	Внутренняя отделка	Шпаклевка, покраска, обшивка вагонкой от госсп. вкл. котельн.	загрязнены, трещины	19		19	40	7,60		
8	Санитарно и электротехн. устройства	отопление	отсутствует							
		водопровод	отсутствует							
		канализация	отсутствует							
		горячее водоснабж.	отсутствует	потеря эл.с-тичности						
		вытги	отсутствует	шумность						
		электроосвещ.	от гор. свеч	шумность	2	2	40	0,80		
		радио	отсутствует	провода						
		телефон	отсутствует							
вентиляция	отсутствует									
	лифты	отсутствует								
	прочие работы	Крыльцо	трещины	4		4	40	1,60		

Итого 100 X 64,6 X 26,84 X

Процент износа, приведенный к 10% по формуле  $\frac{\text{процент износа (гр.9)} \times 100}{\text{удельный вес (гр.7)}} = 42\%$

IX. ТЕХНИЧЕСКОЕ ОПИСАНИЕ ПРИСТРОЕК И ДРУГИХ ЧАСТЕЙ ЗДАНИЯ

Наименование конструктивных элементов	_____	Уд. вес по таблице	Поправки	Уд. вес с поправками	_____	Уд. вес по таблице	Поправки	Уд. вес с поправками	_____	Уд. вес по таблице	Поправки	Уд. вес с поправками
Фундаменты . . . . .												
Стены и перегородки . . . . .												
Перекрытия . . . . .												
Крыша . . . . .												
Полы . . . . .												
Проемы . . . . .												
Отделочные работы												
Электроосвещение												
Прочие работы												
<b>Итого:</b>		100	x			100	x			100	x	

Наименование конструктивных элементов	_____	Уд. вес по таблице	Поправки	Уд. вес с поправками	_____	Уд. вес по таблице	Поправки	Уд. вес с поправками	_____	Уд. вес по таблице	Поправки	Уд. вес с поправками
Фундаменты . . . . .												
Стены и перегородки . . . . .												
Перекрытия . . . . .												
Крыша . . . . .												
Полы . . . . .												
Проемы . . . . .												
Отделочные работы												
Электроосвещение												
Прочие работы												
<b>Итого:</b>		100	x			100	x			100	x	

X. Исчисление восстановительной и действительной стоимости здания и его частей

1	2	3	4	5	6	Поправки к стоимости (коэффициенты) по:							14	15	16	17	18	
						7	8	9	10	11	12	13						
А	Основное строение	18	37	м <sup>3</sup>	22.4	1.00								22.4	422.9	94730	50	47365
А'	"	18	56	м <sup>3</sup>	20.7	0.95								19.66	107.5	21134	16	47753
А''	"	4	90	м <sup>2</sup>	70	0.65								45.5	10.4	473	42	274
<b>Стоимость</b>														116337		65392		
<b>на 1999 г.</b>																1055427		
																с к = 16,14		

XI. Техническое описание служебных пристроек

Наименование конструктивных элементов	литера Н =	Уд. вес по таблице	Поправки	Уд. вес с поправками	литера Н =	Уд. вес по таблице	Поправки	Уд. вес с поправками	литера Н =	Уд. вес по таблице	Поправки	Уд. вес с поправками
Фундаменты												
Стены и перегородки												
Перекрытия												
Крыша												
Полы												
Проемы												
Отделоч. работы												
Электроосвещение												
Прочие работы												
ИТОГО:		100	x			100	x			100	x	
Формулы для подсчета площади, объема												
Наименование конструктивных элементов	литера П =	Уд. вес по таблице	Поправки	Уд. вес с поправками	литера П =	Уд. вес по таблице	Поправки	Уд. вес с поправками	литера П =	Уд. вес по таблице	Поправки	Уд. вес с поправками
Фундаменты												
Стены и перегородки												
Перекрытия												
Крыши												
Полы												
Проемы												
Отделоч. работы												
Электроосвещение												
Прочие работы												
ИТОГО:		100	x			100	x			100	x	
Формулы для подсчета площади, объема												

XII. Исчисление стоимости служебных построек

Литера	Наименование постройки	№ сборника	№ таблицы	Измеритель	Стоимость измерителя по таблице	Поправки к стоимости (коэффициенты) на:					Стоимость измерителя с поправками	Количество (объем — куб. м, площадь — кв. м)	Достановительная стоимость в руб.	% износа	Действительная стоимость в рублях
						удельный вес	климатич. район								
1	2	3	4	5	6	7	8	9	10	11	12	13	14	15	16

Уд. вес с поправками

Уд. вес с поправками

365  
 458  
 4  
 392  
 287



## XIII. ОГРАЖДЕНИЯ И СООРУЖЕНИЯ (ЗАМОЩЕНИЯ) НА УЧАСТКЕ

Наименование ограждений и сооружений	Материал конструкции	Размеры		Площадь (кв. м)	№ сборника	№ таблицы	Измеритель	Стоимость по смете по таблице	Поправка на климатический район	Восстановительная стоимость в руб.	% износа	Действительная стоимость в рублях
		длина (м)	ширина, высота (м)									

## XIV. ОБЩАЯ СТОИМОСТЬ. (в руб.)

В ценах какого года	Основные строения		Служебные постройки		Сооружения		Всего	
	восстановит.	действительная	восстановит.	действительная	восстановит.	действительная	восстановит.	действительная
1969	116337	65392					116337	65392
1999		1055427						1055427

25 марта 19 99 г.

Исполнитель *Гунгенко И.Н.*

19 г.

Проверил \_\_\_\_\_

25 марта 19 99 г.

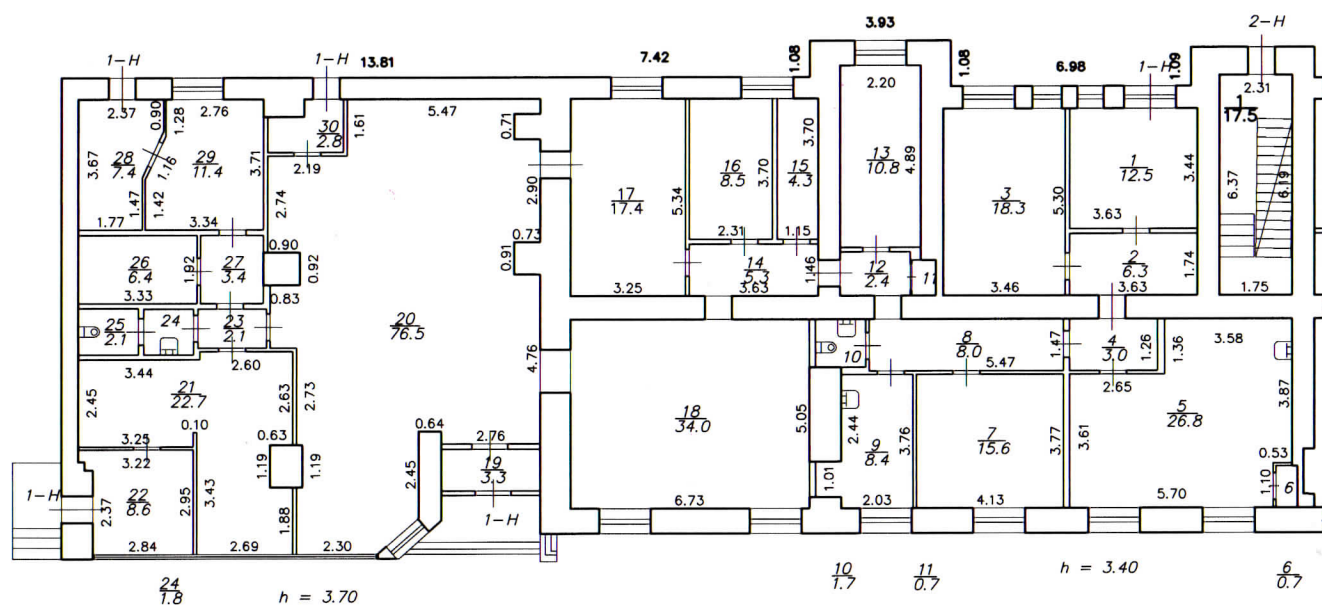
Начальник бюро *Скоробогатова И.А.*

## XV. ОТМЕТКА О ПОСЛЕДУЮЩИХ ОБСЛЕДОВАНИЯХ

Дата обследования	19 ____ г.	19 ____ г.	19 ____ г.
Обследовал			
Проверил			
Начальник бюро			

# Литера А

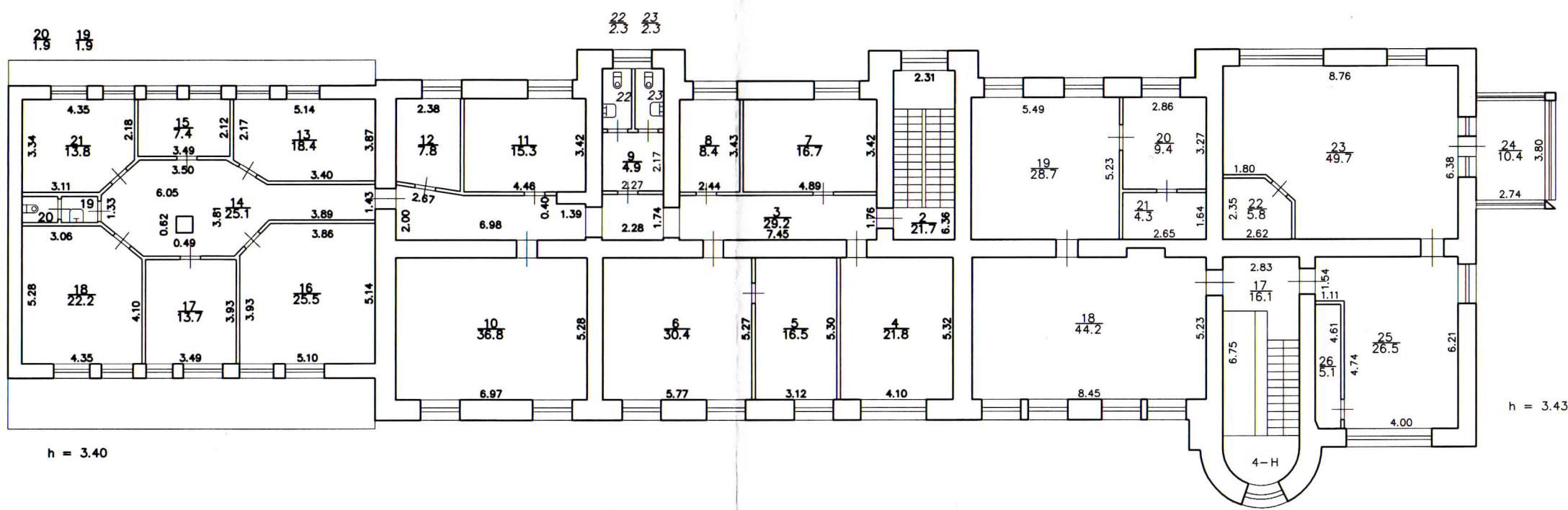
## План 1 этажа



Общество с ограниченной ответственностью  
"РЕКСАР ГРУПП"

Лист N 1	г. Санкт-Петербург Новочеркасский проспект, дом 1, литера А, помещение 1-Н, 2-Н		Масштаб 1:200
Дата	Должность	Ф. И. О.	Подпись
03.08.2022	Исполнил Кадастровый инженер	Пак С.А.	
	Генеральный директор	Зорина Е.В.	

# План 2 этажа



Общество с ограниченной ответственностью "РЕКСАР ГРУПП"			
Лист N 2	г. Санкт-Петербург Новочеркасский проспект, дом 1, литера А, помещение 1-Н, 2-Н		Масштаб 1:200
Дата	Должность	Ф.И.О.	Подпись
03.08.2022	Исполнил Кадастровый инженер	Пак С.А.	
	Генеральный директор	Зорина Е.В.	

Общество с ограниченной ответственностью «РЕКСАР ГРУПП»

Ведомость помещений и их площадей

Приложение к поэтажному плану

Адрес: г. Санкт-Петербург, Новочеркасский проспект, дом 1, литера А, помещения 1-Н, 2-Н

## Нежилые помещения

Этаж	№ помещения	№ части помещения	Наименование части помещения	Общая площадь, кв. м.	Кроме того, площадь лоджий, балконов, веранд, террас с коэффициентами, кв. м	Высота, м	Примечание
1	1-Н	1	кабинет	12.5		3.40	
		2	коридор	6.3		3.40	
		3	кабинет	18.3		3.40	
		4	коридор	3.0		3.40	
		5	мастерская	26.8		3.40	
		6	водомерный узел	0.7		3.40	
		7	кабинет	15.6		3.40	
		8	коридор	8.0		3.40	
		9	кабинет	8.4		3.40	
		10	совмещенный санузел	1.7		3.40	
		11	шкаф	0.7		3.40	
		12	коридор	2.4		3.40	
		13	кабинет	10.8		3.40	
		14	коридор	5.3		3.40	
		15	кабинет	4.3		3.40	
		16	кабинет	8.5		3.40	
		17	кабинет	17.4		3.70	
		18	зал	34.0		2.50	
		19	тамбур	3.3		3.70	
		20	зал торговый	76.5		3.70	
		21	кабинет	22.7		3.70	
		22	кабинет	8.6		3.70	
		23	коридор	2.1		3.70	
		24	умывальная	1.8		3.70	
		25	туалет	2.1		3.70	
		26	комната отдыха	6.4		3.70	
		27	коридор	3.4		3.70	
		28	мастерская	7.4		3.70	
		29	котельная	11.4		3.70	
		30	тамбур	2.8		3.70	
Итого по помещению 1-Н:				333.2			
1	2-Н	1	лестница	17.5		3.40	
2		2	лестница	21.7		3.40	
		3	коридор	29.2		3.40	
		4	кабинет	21.8		3.40	
		5	кабинет	16.5		3.40	
		6	кабинет	30.4		3.40	
		7	кабинет	16.7		3.40	
		8	кабинет	8.4		3.40	
		9	коридор	4.9		3.40	
		10	кабинет	36.8		3.40	
		11	кабинет	15.3		3.40	
		12	кабинет	7.8		3.40	
		13	кабинет	18.4		3.40	
	14	холл	25.1		3.40		
	15	кабинет	7.4		3.40		
	16	кабинет	25.5		3.40		
	17	кабинет	13.7		3.40		
	18	кабинет	22.2		3.40		
	19	умывальная	1.9		3.40		
	20	туалет	1.9		3.40		
	21	кабинет	13.8		3.40		
	22	совмещенный санузел	2.3		3.40		
	23	совмещенный санузел	2.3		3.40		

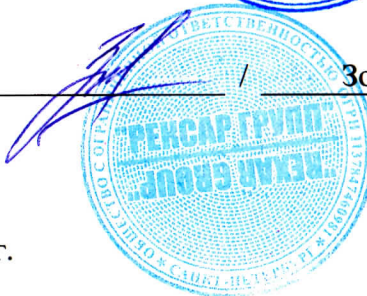
Итого по помещению 2-Н:		361.5			
Итого по нежилым помещениям :		694.7			

Исполнил:  
Кадастровый инженер



Пак С.А. /

Генеральный директор  
ООО "РЕКСАР ГРУПП"



Зорина Е.В. /

« 03 » августа 2022 г.

**Приложение № 8 к Акту по результатам государственной историко-культурной экспертизы проектной документации на проведение работ по сохранению выявленного объекта культурного наследия «Дом Морского Ведомства (Главного гидрографического управления)», расположенного по адресу: г. Санкт-Петербург, Новочеркасский проспект, дом 1, литера А (Новочеркасский пр., 1, лит. А): «Проект приспособления для современного использования выявленного объекта культурного наследия в части устройства дополнительного входа по адресу: СПб, Красногвардейский район, Новочеркасский проспект, дом №1, лит. А, пом. 1-Н» (шифр: ТМ 102/12-2022), разработанной ООО «Студия ТМ» в 2022 г.**

**Копия Акта определения влияния предполагаемых к проведению видов работ на конструктивные и другие характеристики надежности и безопасности объекта культурного наследия**

**АКТ**  
**определения влияния предполагаемых к проведению видов работ на**  
**конструктивные и другие характеристики надежности и безопасности объекта**  
**культурного наследия (памятника истории и культуры)**  
**народов Российской Федерации**

«01» декабря 2022 г.

Мы, нижеподписавшиеся, представители:

**Проектной организации**

**ООО «Студия ТМ»**, лицензия на осуществление деятельности по сохранению объектов культурного наследия (памятников истории и культуры) народов Российской Федерации

**№ МКРФ 21050 от 03 февраля 2021 г.**

составили настоящий акт на предмет определения влияния предполагаемых к проведению видов работ на конструктивные и другие характеристики надежности и безопасности объекта культурного наследия (памятника истории и культуры) народов Российской Федерации: **выявленный объект культурного наследия «Дом Морского Ведомства (Главного гидрографического управления)»**, расположенного по адресу:

<b>Российская Федерация</b>
-----------------------------

(республика, область, район)

<b>Санкт-Петербург</b>
------------------------

(город)

<b>Новочеркасский проспект</b>	<b>1</b>	<b>А</b>	<b>1-Н</b>
--------------------------------	----------	----------	------------

(улица)

(дом)

(литера)

(кв)

**I. В результате осмотра объекта культурного наследия установлено:**

**1. Общее состояние памятника:**

Год постройки – 1913-1914 г.
------------------------------

Расположение помещения – 1 этаж
---------------------------------

Площадь помещения – 333,2 кв. м.
----------------------------------

Высота потолков – 3,70 м.
---------------------------

**2. Состояние внешних архитектурных и конструктивных элементов памятника:**

а) общее состояние:

Выявленный объект культурного наследия «Дом Морского Ведомства (Главного гидрографического управления)»
---

В паспортных данных год постройки – 1913-1914 г.
--

Год последнего капитального ремонта – не указан
---

б) фундаменты (материал, конструкция, состояние, связи):

Осмотр фундамента не выявил значительных характерных дефектов и повреждений, возникающих при неравномерных осадках.
---

в) цоколи и отмостки около них:

Не обследовались

г) стены наружные (материал, конструкция, состояние, связи):

Стены наружные согласно технического паспорта кирпичные, выполнены из красного глиняного полнотелого кирпича на известково-песчаном растворе. Трещин не обнаружено. Стены внутри помещений оштукатурены. Фасады оштукатурены, окрашены

д) крыша (стропила, обрешетка, кровля, водосточные желоба и трубы):

Крыша чердачная, выполнена по деревянным стропилам. Кровельное покрытие из окрашенной стали по деревянной обрешетке

е) главы, шатры, их конструкция и покрытие:

Не обнаружены

ж) внешнее декоративное убранство (облицовка, окраска, разные украшения, карнизы, колонны, пилястры, лепнина, скульптура, живопись на фасадах):

Фасады здания оштукатурены и окрашены в коричневый цвет, нарушений отделки не обнаружено.

Украшений, лепнины, скульптуры, живописи не обнаружено

### 3. Состояние внутренних архитектурных, конструктивных и декоративных элементов памятника:

а) общее состояние:

Объект обследования – нежилое помещение, расположенное на первом этаже двухэтажного этажного нежилого дома. (кроме того подвальный этаж)

б) перекрытия

Под и над п. 1-Н согласно технического паспорта перекрытия смешанного типа (по деревянным балкам, железобетонные).

Вертикальные прогибы перекрытий не зафиксированы

в) полы:

Дощатые, ламинат, кафельная плитка - состояние полов – работоспособное.

г) стены внутренние (материал, конструкция, состояние, связи):

Согласно технического паспорта внутренние стены кирпичные, выполнены также из красного глиняного полнотелого кирпича на известково-песчаном растворе. Толщина внутренних стен составляет – 540...630 мм.

д) столбы, колонны:

Не обследовались

е) дверные и оконные проемы и их заполнение:

Двери деревянные в работоспособном состоянии.

Оконные заполнения деревянные, будут сохранены

ж) лестницы и крыльца:

Не обследовались

з) лепные, скульптурные и прочие декоративные украшения:

Предметы охраны и элементы, представляющие архитектурно-художественную ценность в п. 1-Н отсутствуют



#### 4. Живопись (монументальная, станковая, материал):

В помещении живопись отсутствует

#### 5. Виды работ, предполагаемые к выполнению, на объекте культурного наследия:

Проектом предусмотрено устройство дверного проема на месте существующего оконного проема в наружной стене за счет демонтажа оконного заполнения, подоконной части наружной кирпичной стены до уровня отметки пола -0.350, возможно без нарушения несущей способности строительных конструкций здания. Надоконная перемычка – существующая, заложена при строительстве здания.

### II. Выводы

Предполагаемые к выполнению указанные виды работ **не оказывают влияние** на конструктивные и другие характеристики надежности и безопасности данного выявленного объекта культурного наследия (памятника истории и культуры) народов Российской Федерации «Дом Морского Ведомства (Главного гидрографического управления)»

### III. Подписи сторон:

Представители проектной организации:

Генеральный директор \_\_\_\_\_ М.А. Толстых  
(подпись) (Ф.И.О.)

Главный инженер проекта \_\_\_\_\_ М.А. Толстых  
(подпись) (Ф.И.О.)

Главный архитектор проекта \_\_\_\_\_ М.А. Толстых  
(подпись) (Ф.И.О.)

Место печати

Место печати



**Приложение № 10 к Акту по результатам государственной историко-культурной экспертизы проектной документации на проведение работ по сохранению выявленного объекта культурного наследия «Дом Морского Ведомства (Главного гидрографического управления)», расположенного по адресу: г. Санкт-Петербург, Новочеркасский проспект, дом 1, литера А (Новочеркасский пр., 1, лит. А): «Проект приспособления для современного использования выявленного объекта культурного наследия в части устройства дополнительного входа по адресу: СПб, Красногвардейский район, Новочеркасский проспект, дом №1, лит. А, пом. 1-Н» (шифр: ТМ 102/12-2022), разработанной ООО «Студия ТМ» в 2022 г.**

**Копия выписки из реестра лицензий на осуществление деятельности по сохранению объектов культурного наследия**

Форма утверждена  
постановлением Правительства  
Российской Федерации  
от 29 декабря 2020 г. № 2343

10.03.2021 № 212-12-04

### ВЫПИСКА ИЗ РЕЕСТРА ЛИЦЕНЗИЙ

Министерство культуры Российской Федерации

(наименование лицензирующего органа)



Выписка из реестра лицензий по состоянию на 10 марта 2021 г.\*

1. Статус лицензии:

Действующая

(действующая/приостановлена/приостановлена частично/прекращена)

2. Регистрационный номер лицензии: МКРФ 21050

3. Дата предоставления лицензии: 3 февраля 2021 г.

4. Полное и (в случае, если имеется) сокращенное наименование, в том числе фирменное наименование, и организационно-правовая форма юридического лица, адрес его места нахождения, государственный регистрационный номер записи о создании юридического лица:

Общество с ограниченной ответственностью «Студия ТМ»,  
ООО «Студия ТМ», 199178, г. Санкт-Петербург, 15-я линия В.О., д. 30, лит. Д, пом. 1Н,  
ОГРН - 1117847108356

(заполняется в случае, если лицензиатом является юридическое лицо)

5. Полное и (в случае, если имеется) сокращенное наименование иностранного юридического лица, полное и (в случае, если имеется) сокращенное наименование филиала иностранного юридического лица, аккредитованного в соответствии с Федеральным законом «Об иностранных инвестициях в Российской Федерации», адрес (место нахождения) филиала иностранного юридического лица на территории Российской Федерации, номер записи об аккредитации филиала иностранного юридического лица в государственном реестре аккредитованных филиалов, представительств иностранных юридических лиц:

(заполняется в случае, если лицензиатом является иностранное юридическое лицо)

6. Фамилия, имя и (в случае, если имеется) отчество индивидуального предпринимателя, государственный регистрационный номер записи о государственной регистрации индивидуального предпринимателя, а также иные сведения, предусмотренные пунктом 3 части 1 статьи 15 Федерального закона «О лицензировании отдельных видов деятельности»:

---

(заполняется в случае, если лицензиатом является индивидуальный предприниматель)

7. Идентификационный номер налогоплательщика:

7801543298

---

8. Адреса мест осуществления отдельного вида деятельности, подлежащего лицензированию:  
199178, г. Санкт-Петербург, 15-я линия В.О., д. 30, лит. Д, пом. 1Н

---

9. Лицензируемый вид деятельности с указанием выполняемых работ, оказываемых услуг, составляющих лицензируемый вид деятельности:

Разработка проектной документации по консервации, реставрации и воссозданию объектов культурного наследия (памятников истории и культуры) народов Российской Федерации  
Разработка проектной документации по ремонту и приспособлению объектов культурного наследия (памятников истории и культуры) народов Российской Федерации  
Реставрация, консервация и воссоздание деревянных конструкций и деталей  
Реставрация, консервация и воссоздание декоративно-художественных покрасок, штукатурной отделки и архитектурно-лепного декора  
Ремонт и приспособление объектов культурного наследия (памятников истории и культуры) народов Российской Федерации

---

10. Номер и дата приказа (распоряжения) лицензирующего органа о предоставлении лицензии:

№ 130 от 3 февраля 2021 г.

11. \_\_\_\_\_

(указываются иные сведения, если предоставление таких сведений предусмотрено федеральными законами)

---

\*Внимание: выписка носит информационный характер, после ее составления в реестр лицензий могли быть внесены изменения.

Заместитель директора  
Департамента государственной  
охраны культурного наследия

А.М.Новицкий

ДОКУМЕНТ ПОДПИСАН  
ЭЛЕКТРОННОЙ ПОДПИСЬЮ

Сертификат 011A34F60047AC75AF475FACAE4273F99A  
Владелец **Новицкий Анатолий Михайлович**  
Действителен с 01.10.2020 по 01.10.2021