

**Акт по результатам
государственной историко-культурной экспертизы**

проектной документации на проведение работ по сохранению выявленного объекта культурного наследия «Доходный дом страхового общества «Россия»», расположенного по адресу: Санкт-Петербург, Басков пер., д.13-15, лит. А, - «Научно-проектная документация на проведение работ по сохранению выявленного объекта культурного наследия «Доходный дом страхового общества «Россия» (Приспособление для современного использования объекта в части перепланировки квартиры №3)», разработанной ООО «Центр инженерных изысканий в строительстве» в 2021 г. (Шифр: К321/1315), с целью определения соответствия требованиям законодательства Российской Федерации в области государственной охраны объектов культурного наследия.

Санкт-Петербург

«30» декабря 2022 г.

1. Дата начала и окончания проведения экспертизы:

Настоящая государственная историко-культурная экспертиза проведена в составе экспертной комиссии в период с 25 ноября 2022 года по 30 декабря 2022 года (Приложения №5 - протоколы заседаний экспертной комиссии, Приложение №6 – копии договоров с экспертами).

2. Место проведения экспертизы:

г. Санкт-Петербург.

3. Заказчик государственной историко-культурной экспертизы:

Каледин Павел Юрьевич, гражданин РФ, 11.08.1979 года рождения, место рождения: гор. Приозерск Ленинградской обл., паспорт РФ: серия 4102№677840 , выдан 13.09.2002 г., адрес регистрации: Ленинградская обл., г. Приозерск, ул. Литейная, д.13, кв.6.

4. Состав экспертной комиссии.

- Председатель экспертной комиссии:

Фамилия, имя, отчество	Лавриновский Максим Семенович
Образование	Высшее – Санкт-Петербургский государственный Университет водных коммуникаций. Приказ об аттестации экспертов по проведению государственной историко-культурной экспертизы Министерства Культуры РФ от 17.07.2019 г № 997.
Специальность	Гидротехническое строительство. Квалификация: Инженер-гидротехник с правом производства общестроительных работ.
Ученая степень (звание)	Кандидат технических наук
Стаж работы	23 года
Место работы и должность	ООО «Ремесленник», главный инженер проекта
Объекты экспертизы	- проектная документация на проведение работ по сохранению объектов культурного наследия. - документация или разделы документации, обосновывающие меры по обеспечению сохранности объекта культурного наследия, включенного в реестр, выявленного объекта культурного наследия либо объекта, обладающего признаками объекта культурного наследия, при проведении земляных, мелиоративных, хозяйственных работ, указанных в статье 30 Федерального закона №73-ФЗ работ по использованию лесов и иных работ в границах территории объекта культурного наследия либо на земельном участке, непосредственно связанном с земельным участком в границах территории объекта культурного наследия.

- Ответственный секретарь экспертной комиссии:

Фамилия, имя, отчество	Хангу Людмила Александровна
Образование	Высшее – Ленинградский ордена Трудового Красного Знамени инженерно-строительный институт. Приказ об аттестации экспертов по проведению государственной историко-культурной экспертизы Министерства Культуры РФ от 17.07.2019 г № 997
Специальность	Городское строительство Квалификация: Инженер-строитель
Стаж работы	53 года
Место работы и должность	пенсионер

Объекты экспертизы	<p>- проектная документация на проведение работ по сохранению объектов культурного наследия.</p> <p>- документация или разделы документации, обосновывающие меры по обеспечению сохранности объекта культурного наследия, включенного в реестр, выявленного объекта культурного наследия либо объекта, обладающего признаками объекта культурного наследия, при проведении земляных, мелиоративных, хозяйственных работ, указанных в статье 30 Федерального закона №73-ФЗ работ по использованию лесов и иных работ в границах территории объекта культурного наследия либо на земельном участке, непосредственно связанном с земельным участком в границах территории объекта культурного наследия.</p>
--------------------	--

- Член экспертной комиссии:

Фамилия, имя, отчество	Зайцева Дарья Александровна
Образование	Высшее – Санкт-Петербургский Государственный Академический Институт Живописи, Скульптуры и Архитектуры имени И. Е. Репина. 1999 г. Приказ об аттестации экспертов по проведению государственной историко-культурной экспертизы Министерства Культуры РФ от № 996 от 25.08.2020 г.
Специальность	искусствовед
Стаж работы	20 лет
Место работы и должность	ООО "Коневские Реставрационные Мастерские", должность: искусствовед
Объекты экспертизы	<p>- выявленные объекты культурного наследия в целях обоснования целесообразности включения данных объектов в реестр;</p> <p>-документы, обосновывающие изменение категории историко-культурного значения объекта культурного наследия;</p> <p>-документы, обосновывающие отнесение объекта культурного наследия к историко-культурным заповедникам, особо ценным объектам культурного наследия Российской Федерации либо объектам всемирного культурного и природного наследия;</p> <p>- проектная документация на проведение работ по сохранению объектов культурного наследия.</p>

5. Ответственность экспертов.

Настоящая государственная историко-культурная экспертиза проведена в соответствии со статьями 28, 29, 30, 31, 32 Федерального закона от 25.06.2002 №73-ФЗ «Об объектах культурного наследия (памятниках истории и культуры) народов Российской Федерации» и Положением о государственной историко-культурной экспертизе, утвержденным Постановлением Правительства Российской Федерации от 15.07.2009 г. №569.

Настоящим подтверждаем, что мы несем ответственность за достоверность сведений, изложенных в заключении экспертизы, в соответствии с законодательством Российской Федерации, содержание которого нам известно и понятно.

Председатель экспертной комиссии: подписано усиленной квалифицированной электронной подписью Лавриновский М.С.

Ответственный секретарь экспертной комиссии: подписано усиленной квалифицированной электронной подписью Хангу Л.А.

Член экспертной комиссии: подписано усиленной квалифицированной электронной подписью Зайцева Д.А.

6. Объект государственной историко-культурной экспертизы.

- проектная документация на проведение работ по сохранению выявленного объекта культурного наследия «Доходный дом страхового общества «Россия»», расположенного по адресу: Санкт-Петербург, Басков пер., д.13-15, лит. А, - «Научно-проектная документация на проведение работ по сохранению выявленного объекта культурного наследия «Доходный дом страхового общества «Россия» (Приспособление для современного использования объекта в части перепланировки квартиры №3)», разработанная ООО «Центр инженерных изысканий в строительстве» в 2021 г. (Шифр: К321/1315), в составе разделов:

Раздел 1. Предварительные работы

- 1.1 К321/1315 - ПР.ФФ Подраздел 1. Исходно-разрешительная документация. Фотофиксация

Раздел 2. Комплексные научные исследования

- 2.1 К321/1315 - ИАИ Подраздел 1. Историко-архивные и библиографические исследования
- 2.2 К321/1315 - ОЧ Подраздел 2. Историко-архитектурные натурные исследования (Обмерные чертежи)
- 2.3 К321/1315 - ТО Подраздел 3. Инженерно-техническое обследование

Раздел 3. Проект перепланировки квартиры

- 3.1 К321/1315 - ПЗ Подраздел 1. Пояснительная записка
- 3.2 К321/1315 - АР Подраздел 2. Архитектурно-строительные решения
- 3.3 К321/1315 - ПОС Подраздел 3. Проект организации строительства

7. Цель проведения государственной историко-культурной экспертизы:

- Определение соответствия проектной документации на проведение работ по сохранению выявленного объекта культурного наследия «Доходный дом страхового

общества «Россия»», расположенного по адресу: Санкт-Петербург, Басков пер., д.13-15, лит. А - «Научно-проектная документация на проведение работ по сохранению выявленного объекта культурного наследия «Доходный дом страхового общества «Россия» (Приспособление для современного использования объекта в части перепланировки квартиры №3)», разработанной ООО «Центр инженерных изысканий в строительстве» в 2021 г. (Шифр: К321/1315), требованиям государственной охраны объектов культурного наследия.

8. Перечень документов, предоставленных заказчиком:

- распоряжение КГИОП №10-1000 от 28.12.2011 г. об определении предмета охраны объекта культурного наследия (Приложение №4);
- план границ территории объекта культурного наследия (Приложение №4);
- копия выписки из ЕГРН (Приложение № 4);
- справка КГИОП №01-30-201/21-0-1 от 10.02.2021 г. (Приложение №4);
- задание КГИОП на проведение работ по сохранению объекта культурного наследия № 01-52-3211/ от 29.01.2021 г. (Приложение №4);
- паспорт на квартиру от 17.02.2003 г. (Приложение №4);
- акт проверки КГИОП от 20.08.2020 г. (Приложение №4);
- Проектная документация на проведение работ по сохранению выявленного объекта культурного наследия «Доходный дом страхового общества «Россия»», расположенного по адресу: Санкт-Петербург, Басков пер., д.13-15, лит. А - «Научно-проектная документация на проведение работ по сохранению выявленного объекта культурного наследия «Доходный дом страхового общества «Россия» (Приспособление для современного использования объекта в части перепланировки квартиры №3)», разработанная ООО «Центр инженерных изысканий в строительстве» в 2021 г. (Шифр: К321/1315), в составе разделов:

Раздел 1. Предварительные работы

- 1.1 К321/1315 - ПР.ФФ Подраздел 1. Исходно-разрешительная документация. Фотофиксация

Раздел 2. Комплексные научные исследования

- 2.1 К321/1315 - ИАИ Подраздел 1. Историко-архивные и библиографические исследования
- 2.2 К321/1315 - ОЧ Подраздел 2. Историко-архитектурные натурные исследования (Обмерные чертежи)
- 2.3 К321/1315 - ТО Подраздел 3. Инженерно-техническое обследование

Раздел 3. Проект перепланировки квартиры

- 3.1 К321/1315 - ПЗ Подраздел 1. Пояснительная записка
- 3.2 К321/1315 - АР Подраздел 2. Архитектурно-строительные решения
- 3.3 К321/1315 - ПОС Подраздел 3. Проект организации строительства

9. Сведения об обстоятельствах, повлиявших на процесс проведения и результат экспертизы.

К обстоятельствам, повлиявшим на процесс проведения и результат экспертизы, относятся следующие:

1. На момент проведения экспертизы значительная часть работ в помещениях квартиры №3 по адресу: Санкт-Петербург, Басков пер., д.13-15, лит. А, выполнена в 2020 г. и зафиксирована Актом проверки представителем КГИОП от 20.08.2020.

2. Выполненные в помещениях работы соответствуют решениям, принятым в экспертируемом проекте.

3. Выполненные работы не привели к изменению элементов предмета охраны выявленного объекта культурного наследия «Доходный дом страхового общества «Россия»», расположенный по адресу: Санкт-Петербург, Басков пер., д.13-15, лит. А.

10. Сведения о проведенных исследованиях с указанием примененных методов, объема и характера выполненных работ и их результатов.

Настоящая экспертиза проведена в соответствии с Федеральным законом от 25.06.2002 №73-ФЗ «Об объектах культурного наследия (памятниках истории и культуры) народов Российской Федерации», Положением о государственной историко-культурной экспертизе, утвержденным Постановлением Правительства Российской Федерации от 15.07.2009 №569.

В рамках настоящей экспертизы экспертами были проведены следующие исследования:

- историко-библиографические изыскания, по результатам которых составлена краткая историческая справка и альбом иконографических материалов (Приложение №1 и №2);

- визуальный осмотр объекта и натурная фотофиксация помещений квартиры №3, фотограф – государственный эксперт М.С. Лавриновский (Приложение № 3);

- анализ всего комплекса данных (документов, материалов, информации) по объекту экспертизы, включая документы, переданные заказчиком.

При проведении экспертизы эксперты соблюдали принципы проведения экспертизы, установленные статьей 29 Федерального закона «Об объектах культурного наследия (памятниках истории и культуры) народов Российской Федерации», обеспечивали объективность, всесторонность и полноту проводимых исследований, а также достоверность и обоснованность своих выводов: самостоятельно оценивали результаты исследований, ответственно и точно формулировали выводы в пределах своей компетенции. Исследования проводились на основе принципов научной обоснованности, объективности и законности, презумпции сохранности объекта культурного наследия, соблюдения требований безопасности в отношении объекта культурного наследия, достоверности и полноты информации.

Указанные исследования проведены с применением методов натурального, историко-архивного и историко-архитектурного анализа в объеме, достаточном для обоснования вывода государственной историко-культурной экспертизы. Результаты исследований, проведенных в рамках экспертизы, были оформлены в виде настоящего акта.

11. Факты и сведения, выявленные и установленные в результате проведенных исследований.

Объект «Доходный дом страхового общества «Россия»», расположенный по адресу: Санкт-Петербург, Басков пер., д.13-15, лит. А, включен в список выявленных объектов культурного наследия на основании Приказа председателя КГИОП №15 от 20.02.2001 г. (Приложение №4).

Предмет охраны объекта культурного наследия определен распоряжением КГИОП №10-1000 от 28.12.2011 г. (Приложение №4). План границ объекта утвержден КГИОП 20.03. 2002 г. (Приложение №4). Сведений о составлении паспорта объекта культурного наследия и учетной карточки, а также об оформлении охранных документов - не имеется.

11.1 Время возникновения объекта, даты основных изменений (перестроек, утрат, реконструктивных и ремонтно-реставрационных работ).

1830-е гг. - участок на углу Баскова переулка и Надеждинской ул. принадлежал дворянам Лонгиновым, появились первые строения. В 1860-х гг. Лонгиновыми был выстроен 4-х-этажный каменный угловой доходный дом (на углу Баскова пер. и Надеждинской ул.).

1890-е гг. - 4-х-этажный каменный угловой доходный дом (на углу Баскова пер. и Надеждинской ул.) на изучаемом участке был приобретен страховым обществом «Россия».

1902 – 1913 гг. на данном участке был выстроен в два этапа новый доходный дом. К проектированию был привлечен гражданский инженер А.А.Гимпель, который много строил для общества «Россия».

1902-1903 гг. - в формах модерна был возведен 6-ти-этажный каменный дом, примыкавший с востока к первоначальному 4-х-этажному дому Лонгиновых (Приложение №2, илл.1, 2).

1912-1913 гг. - снесен старый 4-х-этажный угловой дом, на месте которого А. Гимпель запроектировал и выстроил новое 6-ти-этажное на подвале П-образное в плане здание (Приложение №2, илл.3), составившее с корпусом 1902-1903 гг. постройки единый дом. Лицевые фасады вновь возведенного корпуса были декорированы в формах неоклассики. На историческом чертеже фасада 1912 г. (Приложение №2, илл.4) показана четырехчастная расстекловка оконных проемов, но в ходе строительных работ был выполнен пятичастный рисунок оконных заполнений. Такой рисунок оконной расстекловки зафиксирован на фотографиях советского периода (Приложение №2, илл. 9, 10).

В первом этаже нового доходного дома общества «Россия» располагались торговые помещения, в остальных этажах – квартиры. Квартиры в лицевой части дома, предназначенные для богатых жильцов, состояли из большого количества комнат, отличались удобством планировки, богатством декоративной отделки и комфортом (имелись ванны и ватерклозеты). В дворовых флигелях находились более скромные квартиры, с меньшим количеством комнат и не столь комфортабельные.

В доме было восемь лестниц: четыре парадных лестницы, входы на которые были организованы с лицевого фасада, остальные – черные, предназначенные для слуг. Также были лифты. В период до 1917 г. изучаемый объект представлял собой типичное доходное владение. Квартиры сдавались внаем, помещения 1-го этажа были приспособлены под магазины.

1917 г. – наст. время - большинство квартир в доме были переделаны в коммунальные, под жилье приспособлялись даже служебные помещения. В комнатах для достижения дополнительной площади разбирались камины и печи, осуществлялись перепланировки с установкой новых тонких стен и перегородок, а также перебивкой дверных проемов.

2000-е гг. - на лицевых фасадах изучаемого объекта повсеместно устанавливались новые металлопластиковые заполнения, выполненные без сохранения исторического рисунка расстекловки.

11.2. Современное состояние объекта, собственник или пользователь объекта.

Объект культурного наследия «Доходный дом страхового общества «Россия» (современный адрес: пер. Баскова, д.13-15, лит.А) находится в Центральном районе, в квартале, ограниченном Басковым переулком – на севере, ул. Маяковского (в исторический период – ул. Надеждинская) – на западе, ул. Некрасова – на юге, ул. Восстания (в исторический период – Знаменская ул.) – на востоке.

Здание 5-6-ти-этажное, имеет сложную Г-образную конфигурацию. Фасады решены в приемах модерна (часть северного фасада) и неоклассики. Фасады оштукатурены, окрашены, оформлены штукатурным декором. Оконные и дверные проемы – прямоугольной формы. Большинство заполнений – современные металлопластиковые, выполненные без сохранения первоначального рисунка расстекловки. Дверные заполнения – также современные, металлические.

Современное использование объекта культурного наследия – жилое. Первый этаж занимают помещения нежилого назначения (офисы, магазины).

Квартира №3 расположена на 4-ом этаже в юго-западной части здания лит. А, в границах выявленного объекта культурного наследия «Доходный дом страхового общества «Россия»». Общая площадь помещения – 101,54 м.кв (см. Технический паспорт, Приложение №4). Перекрытие плоское. Помещение квартиры №3 ограничено историческими наружными и внутренними капитальными стенами: западная стена наружная, выходящая на лицевой фасад со стороны ул. Маяковского; восточная стена выходит на внутренний дворовый фасад, а также частично примыкает к исторической лестничной клетке, торцевыми (северной и южной) стенами квартира примыкает к существующим соседним квартирам. Исторические конструкции внутренних и наружных стен выполнены из полнотелого кирпича.

Вход в квартиру №3 осуществляется из общедомовой лестничной клетки.

Современная квартира №3 является частью первоначально многокомнатной квартиры на четвертом этаже бывшего доходного дома общества «Россия». При сравнении исторического и современного поэтажного плана можно убедиться, что первоначальная планировка помещений в границах современной квартиры №3 сохранилась с небольшими искажениями. В советский период в восточной стене гостиной был заложен проем в продольной капитальной стене, который вел в коридор. Также был частично заложен широкий (возможно, арочный) проем в той же стене, соединявший прихожую и жилые помещения вдоль лицевого фасада (Приложение №2, илл. 8). На историческом плане в гостиной показан камин, в советский период он был разобран, но дымоход сохранился. Прихожая в советский период уменьшилась за счет возведения перегородки – к историческому санузелу была прирезана дополнительная площадь для устройства ванной комнаты (Приложение №2, илл. 8).

На момент проведения данной экспертизы, работы по ремонту квартиры, предусмотренные проектом, в большей степени выполнены. Выполнена чистовая отделка, потолки - подвесные, полы покрыты паркетной доской, в санузлах и кухне - керамическая плитка, и другие работы. Оконные заполнения в проектируемой квартире поздние металлопластиковые. Проектом предусматривается их замена.

Экспертами, в результате визуального осмотра помещений квартиры и оценки выполненных работ, установлено, что данные самовольные работы выполнялись без изменения предмета охраны изучаемого объекта (утвержден постановлением КГИОП №10-1000 от 28.12.2011 г. (Приложение №4).

В помещениях квартиры №3 не имеется ценных архитектурно - художественных элементов отделки интерьера, что зафиксировано в справке КГИОП №01-30-201/21-0-1 от 10.02.2021 г. (см. Приложение №4). В помещении № 3 (гостиная) на месте несохранившегося первоначального камина в 2010-х гг. из современных материалов выполнен новый камин.

Собственник квартиры: гражданин РФ Каледин П.Ю. (См. Приложение №4).

12. Перечень документов и материалов, собранных и полученных при проведении экспертизы, а также использованной для нее специальной, технической и справочной литературы.

1. Федеральный закон от 25.06.2002 № 73-ФЗ «Об объектах культурного наследия (памятниках истории и культуры) народов Российской Федерации».

2. Положение о государственной историко-культурной экспертизе, утверждённое постановлением Правительства Российской Федерации от 15.07.2009 № 569.

3. Копия Задания на проведение работ по сохранению объекта культурного наследия, включенного в единый государственный реестр объектов культурного наследия (памятника истории и культуры) народов Российской Федерации, или выявленного объекта культурного наследия № 01-52-3211/ от 29.01.2021 г.

4. ГОСТ Р 55528-2013 «Состав и содержание научно-проектно-сметной документации по сохранению объектов культурного наследия. Памятники истории и культуры. Общие требования», утверждённый приказом Федерального агентства по техническому регулированию и метрологии от 28.08.2013 № 593-ст.

5. Историческая застройка Санкт-Петербурга. Перечень вновь выявленных объектов, представляющих историческую, культурную ценность. Справочник. Под редакцией Кирикова Б.М. СПб. 2001.

6. Архитекторы-строители Санкт-Петербурга середины XIX - начала XX века. Справочник/Под ред. Б.М. Кирикова. - СПб. 1996.

7. Глезеров СЕ. Санкт-Петербург от А до Я. Исторические районы. СПб. 2005.

8. Юхнева Е. Д. Петербургские доходные дома. Очерки из истории быта. М. 2012.

9. ЦГАКФФД СПб. Фрагмент фасада доходного дома страхового общества «Россия». Фото 1988 г. Шифр А-215449.

10. ЦГИА СПб. Ф. 513. Оп.102. Д.4295. Чертежи дома страхового общества «Россия» по Надеждинской ул., 21, Бассейной ул., 20, Баскову пер., 13-15.

13. Обоснование выводов государственной историко-культурной экспертизы.

Экспертная оценка проектной документации выполнена в соответствии с требованиями главы VII Федерального закона от 25.06.2002 г. № 73-ФЗ «Об объектах культурного наследия (памятниках истории и культуры) народов Российской Федерации»

и «Положением о государственной историко-культурной экспертизе», утвержденным Постановлением Правительства Российской Федерации от 15.07.2009 г. № 569.

13.1. Проектная документация, представленная на экспертизу, была проанализирована экспертами в части соответствия проектных решений требованиям сохранения элементов предмета охраны выявленного объекта культурного наследия «Доходный дом страхового общества «Россия», определенного распоряжением КГИОП №10-1000 от 28.12.2011 г. (Приложение №4).

13.1.1. Проектная документация разработана ООО «Центр инженерных изысканий в строительстве» (лицензия №МКРФ 05055 от 31.05.2018 г.)

Проект выполнен с целью приспособления для современного использования выявленного объекта культурного наследия «Доходный дом страхового общества «Россия» в части перепланировки квартиры №3 (современный адрес объекта: пер. Баскова, д.13-15, лит.А).

При подготовке проектной документации специалистами ООО «Центр инженерных изысканий в строительстве» выполнены комплексные научные исследования с целью получения исходных данных для разработки и обоснования проектных решений:

Проведены историко-архивные и библиографические изыскания для выявления исторических сведений и изображений объекта (результаты историко-библиографических изысканий изложены в томе 2.1 (Историко-архивные и библиографические исследования Шифр К321/1315 - ИАИ).

Проделаны обмерные работы и фотофиксация существующего состояния лицевых фасадов объекта и интерьеров квартиры №3, которые дали необходимую исходную информацию об основных параметрах объекта проектирования (См. Том 2.2. Шифр К321/1315 - ОЧ. Обмерные чертежи; Том 1.1 К321/1315 - ПР.ФФ. Исходно-разрешительная документация. Фотофиксация).

В рамках проекта проведен комплекс необходимых изысканий (см. Том 2.3. Шифр К321/1315 - ТО - Инженерно-техническое исследование). По итогам обследования даны выводы о состоянии строительных конструкций здания в границах квартиры №3. Перекрытия по металлическим двутавровым балкам. Дефекты несущих конструкций перекрытий, свидетельствующие о недостаточной несущей способности, не выявлены. Общее техническое состояние конструкций перекрытия определено как работоспособное, отделочных слоев пола и потолка - удовлетворительное. Внутренние и наружные несущие стены выполнены из кладки керамического кирпича на цементно-песчаном растворе. Общее техническое состояние конструкций стен определено как работоспособное, отделочных слоев стен и перегородок - удовлетворительное. Оконные заполнения - поздние из ПВХ профилей. Оконные проемы прямоугольные, заполнения проемов двустворчатые с верхней фрамугой: одна створка глухая, вторая поворотно-откидная. Состояние металлопластиковых оконных заполнений - удовлетворительное. Внутренние дверные заполнения - поздние, деревянные. Состояние удовлетворительное. Состояние систем отопления, электроснабжения, водоснабжения и водоотведения - удовлетворительное. В связи с отсутствием каких-либо дефектов и повреждений конструкций и инженерных сетей, в т.ч. в связи с производством работ, а также влияния проводимых работ на конструктивные и другие характеристики надежности и безопасности объекта культурного наследия рекомендации не назначены.

По результатам комплекса исследований получены исходные данные для разработки и обоснования проектных решений.

Проектом предложены следующие архитектурные решения (изложены в разделе 3.1. (шифр К321/1315 - ПЗ Пояснительная записка) и разделе 3.2. Шифр К321/1315 - АР. Архитектурно-строительные решения).

Проектом предусматривается приспособление квартиры №3 для современного использования. Проектные решения не влияют на изменения габаритов здания в целом, градостроительная ситуация не изменяется, инсоляционный расчёт не требуется.

В проекте предусмотрены необходимые в квартире помещения: две комнаты, кухня, прихожая, санузел, ванная комната. Санитарно-технические приборы (унитаз, раковина, ванна, мойка) подключаются к существующим канализационному и водопроводному стоякам.

Проектом предусматривается естественная вентиляция всех помещений через существующие вентиляционные каналы, а также проветривание через открывающиеся окна.

Существующие междуэтажные перекрытия - металлические балки с деревянным заполнением. Выполнены ремонтные работы по устройству финишных покрытий полов.

Существующие капитальные наружные стены - кирпичные, толщина стен - 885мм. Существующие внутренние капитальные стены - кирпичные, толщина стен - 895мм. Выполнены штукатурные и окрасочные работы.

Работы по установке перегородок трех типов:

- перегородки по деревянному каркасу,
- перегородки ГКЛ,
- перегородки из пеноблоков.

Необходимо отметить, что работы по устройству и отделке новых перегородок, отделке и фрагментарному демонтажу существующих перегородок, выполнены самовольно (в период до получения задания КГИОП).

Перегородки по деревянному каркасу оштукатурены по маякам. Выполнен демонтаж торцевой стенки образующей встроенный шкаф в гостиной, выполнен демонтаж нижней части перегородки между прихожей и гостиной. В данном проеме предлагается установить цельностеклянную перегородку с стационарной фрамугой и двумя распашными створками в алюминиевом каркасе. Выполнено устройство новых перегородок (торцевых стен встроенных шкафов в гостиной) по металлическому каркасу с обшивкой с обеих сторон слоем ГКЛ. Выполнено устройство перегородки шириной 600мм из пеноблоков, отделяющей мокрую зону кухни от коридора. Проем дверного блока Дв-2 смещен вправо на 750мм с целью эргономичной расстановки сантехнического оборудования, фрагмент ранее существовавшего проема заложен пеноблоками.

Работы по отделке помещений: выполнена высококачественная отделка всех помещений импортными и отечественными материалами, имеющими гигиенические сертификаты, сертификаты соответствия и сертификаты в области пожарной безопасности, действующими на территории РФ. Полы в помещениях: коридор-холл, кухня, кладовая, санузел, ванная комната, выполнено финишное выравнивание пола, отделка - напольная керамическая плитка на клею. Во всех остальных помещениях - паркетная наборная доска. В зоне устройства санузлов и кухни выполнена гидроизоляция пола рулонным материалом в два слоя с заведением рулонной гидроизоляции на стену на высоту не менее 150 мм.

В помещении спальни и гостиной выполнен ремонт существующего штукатурного потолка. В остальных помещениях выполнены подвесные потолки по системе «Кнауф».

Отделка стен и перегородок: в санузле и ванной комнате стены облицованы керамической плиткой на всю высоту, во всех остальных помещениях стены отштукатурены и окрашены водоэмульсионной краской.

Проектом предусмотрено следующее инженерное обеспечение объекта:

Холодное водоснабжение - от городских сетей с присоединением приборов к существующим стоякам водоснабжения в помещениях. Установить счетчики потребления воды. Установку произвести силами специалистов ГУП «Водоканал».

Горячее водоснабжение - от городских сетей с присоединением приборов к существующим стоякам водоснабжения в помещениях. Установить счетчики потребления воды. Установку произвести силами специалистов ГУП «Водоканал».

Канализация - в городскую сеть с присоединением приборов к существующему стояку канализации в помещении.

Отопление - центральное от городских сетей (без изменения).

Вентиляция - естественная вытяжка в существующие вентиляционные каналы с притоком через неплотности притворов и проветривание через открывающиеся окна и принудительная в зоне готовки.

Электроснабжение - от существующего электрического ввода в помещении.

Автоматическая пожарная сигнализация - квартира оборудуется автономными оптико-электронными дымовыми пожарными извещателями, соответствующими требованиям НПБ 66-97 с категорией защиты IP 40 (по СП 5.13130.2009) с автономным источником питания. Проект и монтаж выполняются специализированной фирмой, имеющей соответствующую лицензию.

Перечисленные работы не оказывают негативного влияния на элемент предмета охраны, утвержденного Распоряжением КГИОП №10-1000 от 28.12.2011 г., указанный в пункте 2 «Конструктивная система здания», а именно: «исторические наружные и внутренние капитальные стены – местоположение, вид материала (кирпич). Поскольку в помещениях квартиры не имеется охраняемой ценной архитектурно-художественной отделки, предложенные работы по отделке возможны и не оказывают негативного влияния на объект культурного наследия в целом.

Проектом предполагается замена существующих оконных заполнений из ПВХ профилей выходящих на лицевой фасад окон на деревянные (материал – клееная древесина хвойных пород). Рисунок проектируемых заполнений предлагается пятичастный, в соответствии с исторической иконографией. Данные работы не противоречат элементу предмета охраны объекта культурного наследия, утвержденного Распоряжением КГИОП №10-1000 от 28.12.2011 г., а именно: историческое заполнение оконных проемов: вид материала дерево, рисунок, цвет (цвет натурального дерева).

Большая часть вышеуказанных работ в квартире №3 фактически выполнена в 2020 г., что зафиксировано при визуальном осмотре в ходе настоящей экспертизы (Приложение №3).

В составе проекта выполнен «Акт определения влияния предполагаемых к проведению видов работ на конструктивные и другие характеристики надежности и безопасности объекта культурного наследия» (см. в составе тома 1.1. Шифр К321/1315 -

ПР.ФФ. Исходно-разрешительная документация. Фотофиксация). Проектируемые работы на памятнике имеют целью максимальное сохранение его исторических элементов.

13.2. По результатам рассмотрения представленной на экспертизу проектной документации на проведение работ по сохранению выявленного объекта культурного наследия «Доходный дом страхового общества «Россия»», расположенного по адресу: Санкт-Петербург, Басков пер., д.13-15, лит. А – «Научно-проектная документация на проведение работ по сохранению выявленного объекта культурного наследия «Доходный дом страхового общества «Россия» (Приспособление для современного использования объекта в части перепланировки квартиры №3)», разработанной ООО «Центр инженерных изысканий в строительстве» в 2021 г. (Шифр: К321/1315), установлено следующее:

13.2.1. Проектная документация разработана юридическим лицом, имеющим лицензию на осуществление деятельности по сохранению объектов культурного наследия (памятников истории и культуры) народов Российской Федерации в соответствии с законодательством Российской Федерации о лицензировании отдельных видов деятельности - в соответствии с п. 6 ст. 45 Федерального закона №73-ФЗ.

13.2.2. Проектная документация (структура разделов) разработана в соответствии с заданием КГИОП № 01-52-3211/ от 29.01.2021 г. на проведение работ по сохранению объекта культурного наследия (памятника истории и культуры) народов Российской Федерации, выданным соответствующим органом исполнительной власти, осуществляющим функции в области государственной охраны объектов культурного наследия - в соответствии с п. 1 ст. 45 Федерального закона №73-ФЗ.

12.2.3. В состав исходно-разрешительной документации включен Акт определения влияния предполагаемых к проведению видов работ на конструктивные и другие характеристики надежности и безопасности объекта культурного наследия (памятника истории и культуры) народов Российской Федерации - в соответствии с п. 4 ст. 40. п. 4 ст. 45 Федерального закона №73-ФЗ и в соответствии с Письмом Министерства культуры Российской Федерации 24.03.2015 №90-01-39-ГГ1.

13.2.4. Проектная документация соответствует Национальному стандарту Российской Федерации ГОСТ Р 55528-2013 «Состав и содержание научно-проектной документации по сохранению объектов культурного наследия. Памятники истории и культуры. Общие требования» в части требований к структуре, составу и содержанию проектной документации, в соответствии с пп. 4, 5. 6 Федерального закона №73-ФЗ и содержит необходимый комплект графических и текстовых материалов, обеспечивающих возможность на их основании последующего проведения работ по сохранению объекта культурного наследия.

13.2.5. Объем и состав проектной документации, представленной заказчиком для проведения экспертизы, достаточны для вынесения однозначного заключения экспертизы.

13.2.6. Проектная документация разработана на основе достоверной исходной информации, выявленной и использованной в необходимой полноте.

13.2.7. При выполнении работ по ремонту, обеспечивается сохранение предмета охраны изучаемого объекта в соответствии с Распоряжением КГИОП №10-1000 от 28.12.2011 г. (Приложение № 6) и в соответствии с положениями ст. 40. 42. 43. 44 Федерального закона № 73-ФЗ.

13.2.8. Проектная документация предусматривает меры, достаточные для обеспечения физической сохранности и сохранения историко-культурной ценности

объекта культурного наследия, обозначенные в п. 1 статьи 40 Федерального закона № 73-ФЗ;

13.2.9. Проектная документация удовлетворяет требованиям к порядку проведения работ по сохранению объекта культурного наследия - в соответствии со ст. 45 Федерального закона №73-ФЗ;

13.2.10. Проектная документация предусматривает мероприятия, которые удовлетворяют требованиям к осуществлению деятельности в границах территории объекта культурного наследия - в соответствии со ст. 5.1 Федерального закона № 73-ФЗ.

13.2.11. Предусмотренные проектной документацией работы в соответствии со ст. 44 Федерального закона от 22.06.2002 №73-ФЗ относятся к работам по ремонту объекта культурного наследия и не противоречат действующему законодательству Российской Федерации в области охраны объектов культурного наследия.

14. Вывод экспертизы.

Проектная документация на проведение работ по сохранению выявленного объекта культурного наследия «Доходный дом страхового общества «Россия»», расположенный по адресу: Санкт-Петербург, Басков пер., д.13-15, лит. А, - «Научно-проектная документация на проведение работ по сохранению выявленного объекта культурного наследия «Доходный дом страхового общества «Россия» (Приспособление для современного использования объекта в части перепланировки квартиры №3)», разработанная ООО «Центр инженерных изысканий в строительстве» в 2021 г. (Шифр: К321/1315), соответствует требованиям действующего законодательства Российской Федерации в области охраны объектов культурного наследия (**положительное заключение**).

15. Подписи экспертов и дата оформления заключения экспертизы.

Председатель
экспертной комиссии: подписано _____ усиленной
квалифицированной электронной Лавриновский М.С.
подписью (30 декабря 2022 г.)

Ответственный
секретарь экспертной
комиссии: подписано _____ усиленной
квалифицированной электронной Хангу Л.А.
подписью (30 декабря 2022 г.)

Член
комиссии: подписано _____ усиленной
квалифицированной электронной Зайцева Д.А.
подписью (30 декабря 2022 г.)

16. Перечень приложений к заключению экспертизы.

Приложение № 1. Историческая справка.

Приложение № 2. Историческая иконография.

Приложение № 3. Материалы фотофиксации.

Приложение № 4. Документы, предоставленные заказчиком.

Приложение № 5. Протоколы заседания экспертной комиссии.

Приложение №6. Копии договоров с экспертами.

**Приложение №1 к Акту
по результатам государственной
историко-культурной экспертизы
проектной документации на
проведение работ по сохранению
выявленного объекта культурного
наследия «Доходный дом страхового
общества «Россия»», расположенный
по адресу: Санкт-Петербург, Басков
пер., д.13-15, лит. А.**

Краткая историческая справка.

Объект культурного наследия «Доходный дом страхового общества «Россия» (современный адрес: пер. Баскова, д.13-15, лит.А) находится в исторической Литейной части, в квартале, ограниченном Басковым переулком – на севере, ул. Маяковского (в исторический период – ул. Надеждинская) – на западе, ул. Некрасова – на юге, ул. Восстания (в исторический период – Знаменская ул.) – на востоке.

Участок на углу Баскова переуллка и Надеждинской ул. начал застраиваться с 1830-х гг., когда эта территория принадлежала дворянам Лонгиновым. Данные постройки не сохранились до настоящего времени - во второй половине XIX века они постепенно сносились, освобождая площадь участка для каменного доходного строительства.

К 1890-м гг. на изучаемом участке находился 4-х-этажный каменный угловой доходный дом (на углу Баскова пер. и Надеждинской ул.), который в начале XX века был приобретен страховым обществом «Россия». В период 1902 – 1913 гг. на данном участке был выстроен в два этапа новый доходный дом. К проектированию был привлечен гражданский инженер А.А.Гимпель, который много строил для общества «Россия».

Сначала, в 1902-1903 гг. в формах модерна был возведен 6-ти-этажный каменный дом, примыкавший с востока к первоначальному 4-х-этажному дому Лонгиновых (илл.1, 2). Затем в 1912-1913 гг. было принято решение снести старый 4-х-этажный угловой дом, на месте которого А. Гимпель запроектировал и выстроил новое 6-ти-этажное на подвале П-образное в плане здание (илл.3), составившее с корпусом 1902-1903 гг. постройки единый дом. Лицевые фасады вновь возведенного корпуса были декорированы в формах неоклассики (илл.4).

В первом этаже нового доходного дома общества «Россия» располагались торговые помещения, в остальных этажах – квартиры. Квартиры в лицевой части дома, предназначенные для богатых жильцов, состояли из большого количества комнат, отличались удобством планировки, богатством декоративной отделки и комфортом (имелись ванны и ватерклозеты). В дворовых флигелях находились более скромные квартиры, с меньшим количеством комнат и не столь комфортабельные.

В доме было восемь лестниц: четыре парадных лестницы, входы на которые были организованы с лицевого фасада, остальные – черные, предназначенные для слуг. Также были лифты.

Таким образом, в период до 1917 г. изучаемый объект представлял собой типичное доходное владение. Квартиры сдавались внаем, помещения 1-го этажа были приспособлены под магазины.

В период после 1917 г. большинство квартир в доме были переделаны в коммунальные, под жилье приспособлялись даже служебные помещения. В комнатах для достижения дополнительной площади разбирались камины и печи, осуществлялись перепланировки с установкой новых тонких стен и перегородок, а также перебивкой дверных проемов.

Современная квартира №3 является частью первоначально многокомнатной – «барской» – квартиры на четвертом этаже бывшего доходного дома общества «Россия». При сравнении исторического и современного поэтажного плана можно убедиться, что первоначальная планировка помещений в границах современной квартиры №3 сохранилась с небольшими искажениями. В советский период в восточной стене гостиной был заложен проем в продольной капитальной стене, который вел в коридор. Также был частично заложен широкий (возможно, арочный) проем в той же стене, соединявший прихожую и жилые помещения вдоль лицевого фасада (илл. 8). На историческом плане в гостиной показан камин, в советский период он был разобран (на поэтажном плане советского периода он уже не показан, на его месте – ниша). Прихожая в советский период уменьшилась за счет возведения перегородки – к историческому санузелу была прирезана дополнительная площадь для устройства ванной комнаты (илл.8).

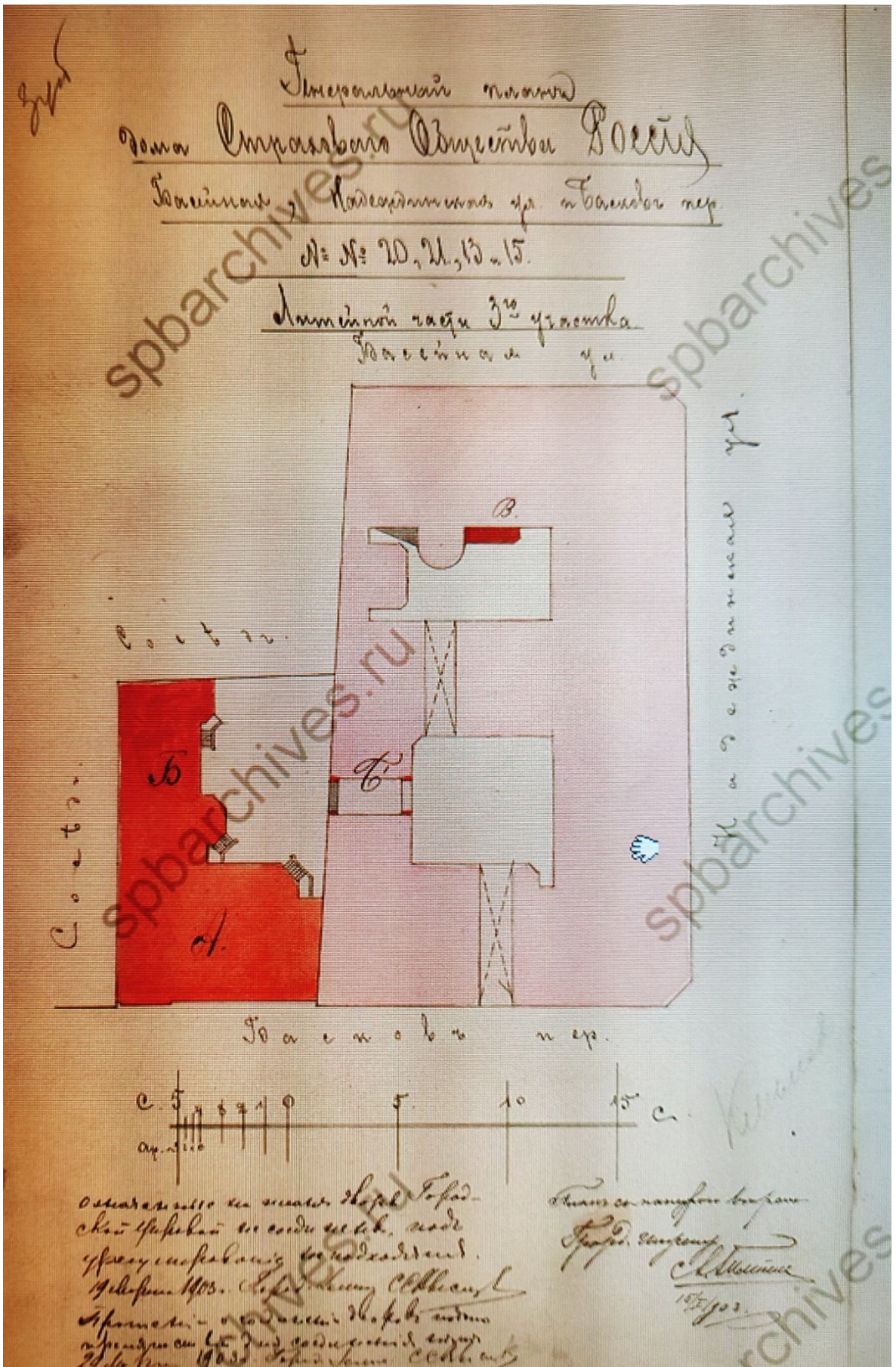
На историческом чертеже фасада 1912 г. (илл.4) показана четырехчастная расстекловка оконных проемов, но в ходе работ был выполнен пятичастный рисунок оконных заполнений. Такой рисунок оконной расстекловки зафиксирован на фотографиях советского периода (илл. 9, 10). В 2000-х гг. на фасадах изучаемого объекта повсеместно устанавливались новые металлопластиковые заполнения, без сохранения исторического рисунка расстекловки.

Литература и источники.

1. Архитекторы-строители Санкт-Петербурга середины XIX - начала XX века. Справочник/Под ред. Б.М. Кирикова. - СПб. 1996.
2. Глезеров С.Е. Санкт-Петербург от А до Я. Исторические районы. СПб. 2005.
3. Юхнева Е. Д. Петербургские доходные дома. Очерки из истории быта. М. 2012.
4. ЦГАКФФД СПб. Фрагмент фасада доходного дома страхового общества «Россия». Фото 1988 г. Шифр А-215449.
5. ЦГИА СПб. Ф. 513. Оп.102. Д.4295. Чертежи дома страхового общества «Россия» по Надеждинской ул., 21, Бассейной ул.,20, Баскову пер., 13-15.

**Приложение №2 к Акту
по результатам государственной
историко-культурной экспертизы
проектной документации на
проведение работ по сохранению
выявленного объекта культурного
наследия «Доходный дом страхового
общества «Россия»», расположенный
по адресу: Санкт-Петербург, Басков
пер., д.13-15, лит. А.**

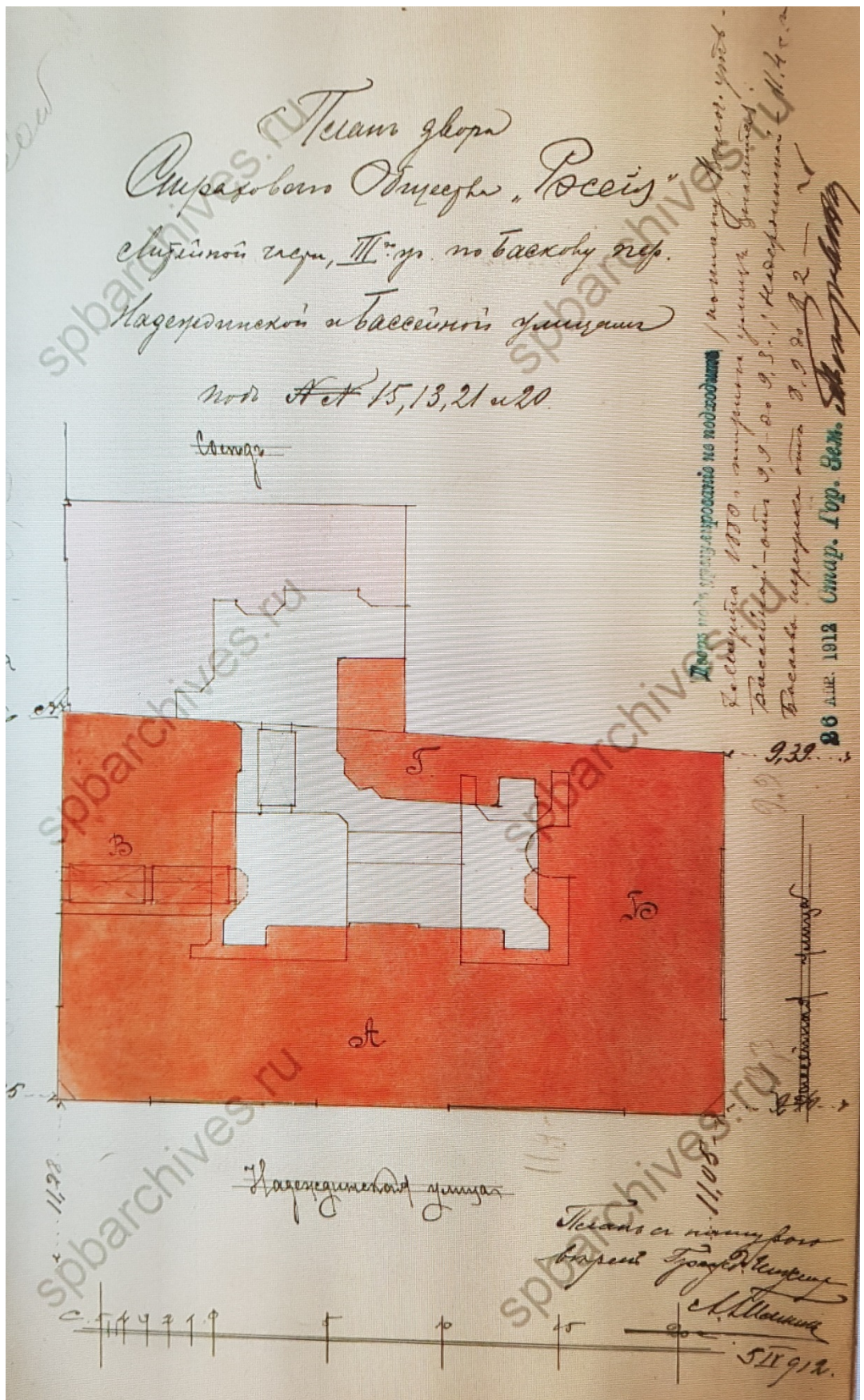
Историческая иконография.



1. Генплан двора дома Страхового общества «Россия» по Надеждинской ул., 21, Бассейной ул., 20, Баскову пер., 13-15, с показанием нового корпуса. 1902 г. Арх. А. Гимпель. ЦГИА СПб. Ф. 513. Оп. 102. Д. 4295. Л. 34.



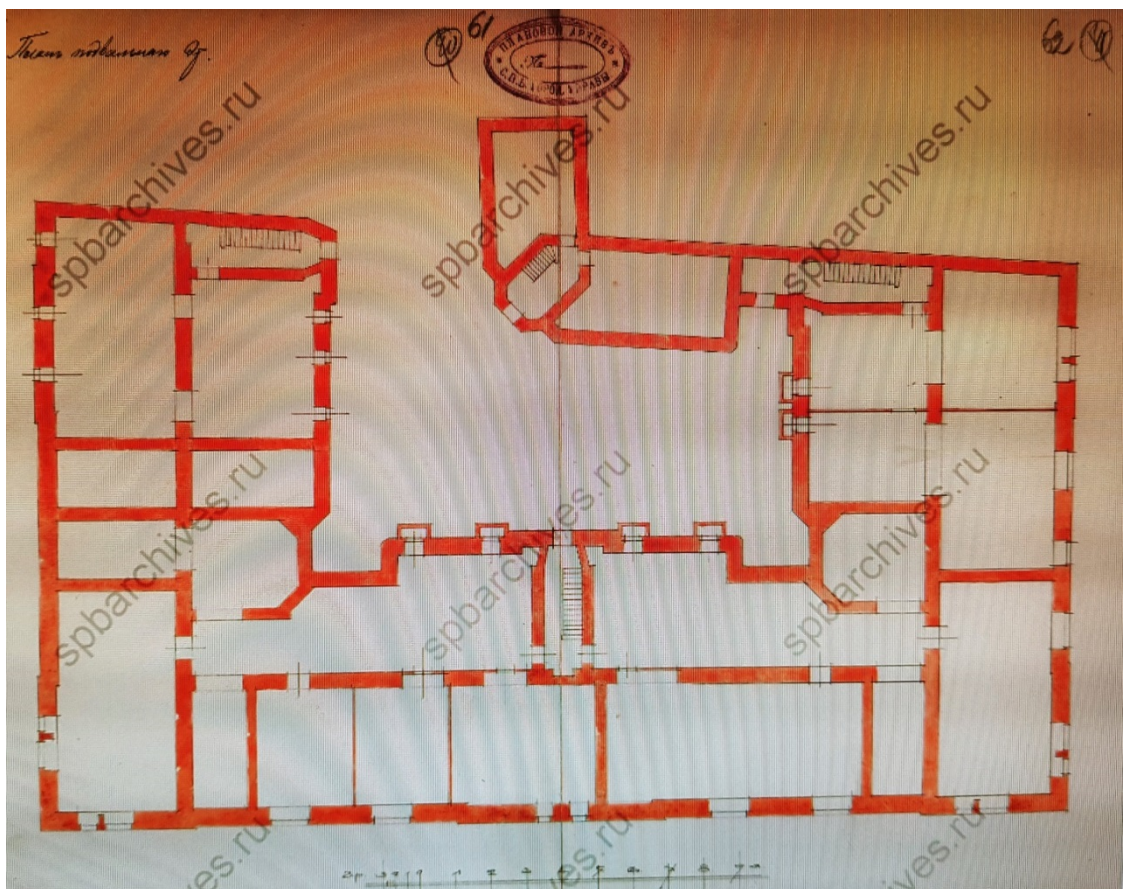
2. Фасад нового корпуса на участке дома Страхового общества «Россия» по Надеждинской ул., 21, Бассейной ул., 20, Баскову пер., 13-15. 1902 г. Гражданский инженер А. Гимпель. ЦГИА СПб. Ф. 513. Оп.102. Д.4295. Л.35-40.



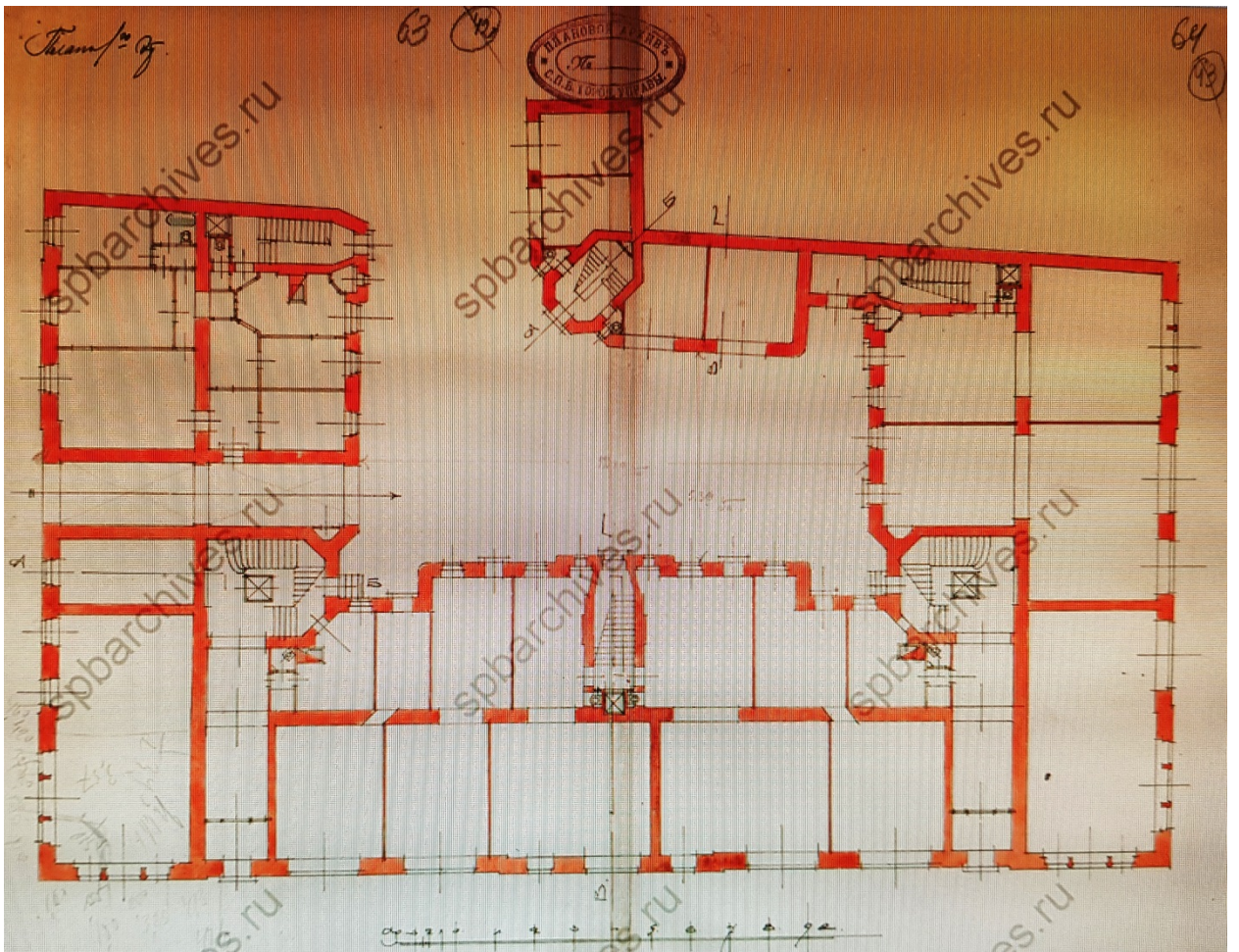
3. Генплан двора дома Страхового общества «Россия» по Надеждинской ул., 21, Бассейной ул., 20, Баскову пер., 13-15, с показанием нового корпуса. 1912 г. Гражданский инженер А. Гимпель. ЦГИА СПб. Ф. 513. Оп. 102. Д. 4295. Л. 60.



4. Фасад дома Страхового общества «Россия» по Надеждинской ул., 21, Бассейной ул., 20, Баскову пер., 13-15, с показанием нового корпуса. 1912 г.
Гражданский инженер А. Гимпель. ЦГИА СПб. Ф. 513. Оп.102. Д.4295. Л.77-80.



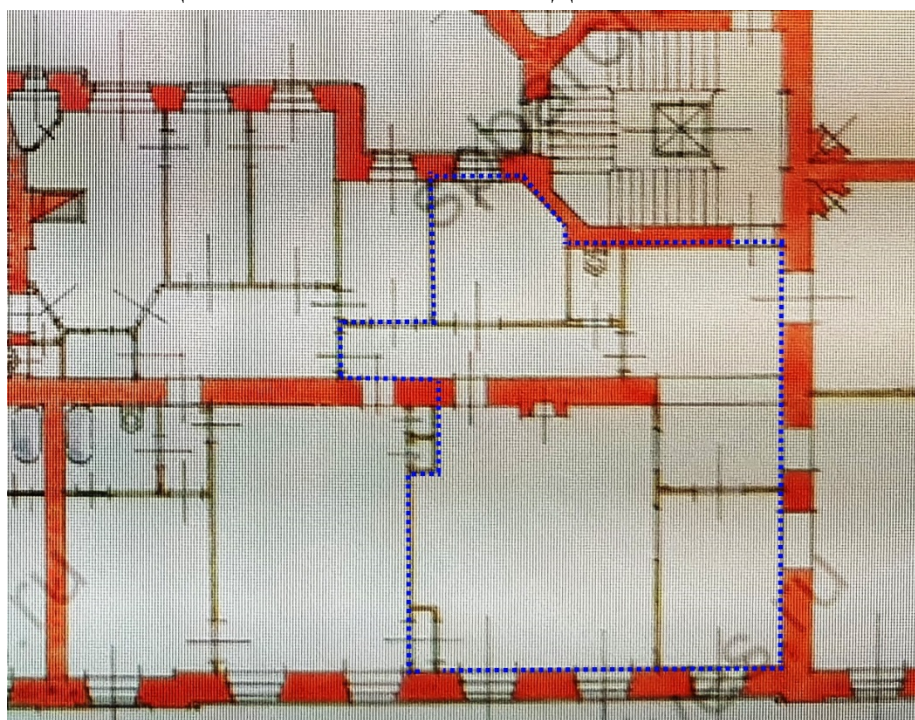
5. План подвала дома Страхового общества «Россия» по Надеждинской ул., 21, Бассейной ул., 20, Баскову пер., 13-15. 1912 г. Гражданский инженер А. Гимпель. ЦГИА СПб. Ф. 513. Оп.102. Д.4295. Л.61-62.



6. План 1-го этажа дома Страхового общества «Россия» по Надеждинской ул., 21, Бассейной ул., 20, Баскову пер., 13-15. 1912 г. Гражданский инженер А. Гимпель. ЦГИА СПб. Ф. 513. Оп.102. Д.4295. Л.63-64.



7. План 2-5 и мансардного этажа дома Страхового общества «Россия» по Надеждинской ул., 21, Бассейной ул., 20, Баскову пер., 13-15. 1912 г. Гражданский инженер А. Гимпель. ЦГИА СПб. Ф. 513. Оп.102. Д.4295. Л.61-62.



8. Фрагмент 4-го этажа с показанием конфигурации современной кв.№3. ЦГИА СПб. Ф. 513. Оп.102. Д.4295. Л.61-62.



9. Доходный дом страхового общества «Россия». Фасады по Баскову пер. и ул. Маяковского. Фото 1960 г. ЦГАКФФД СПб. Шифр Гр 74965.

Здесь и далее: красной стрелкой показаны окна современной кв.№3.



10. Фрагмент фото 1960 г. ЦГАКФФД СПб. Шифр Гр 74965.



11. Доходный дом страхового общества «Россия». Фрагмент фасада по Баскову пер.
Фото 1988 г. ЦГАКФФД СПб. Шифр А-215449.

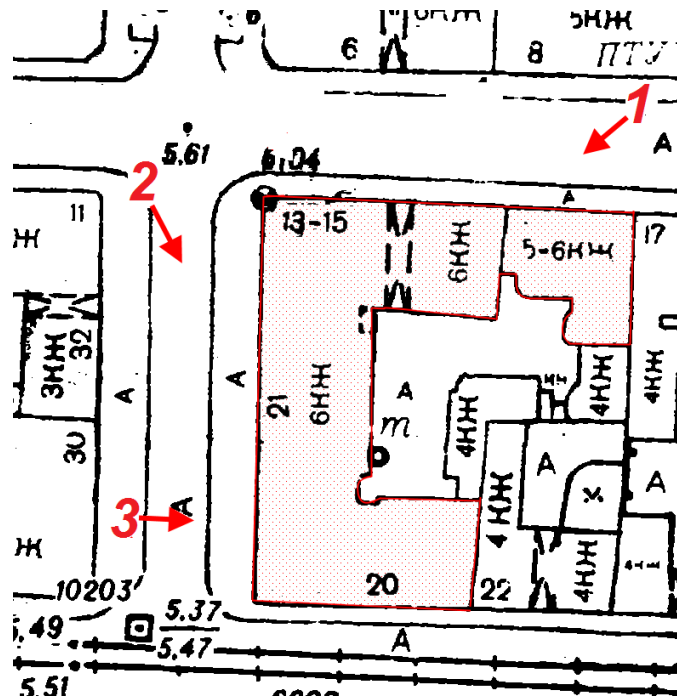
Список иллюстраций.

1. Генплан двора дома Страхового общества «Россия» по Надеждинской ул., 21, Бассейной ул.,20, Баскову пер., 13-15,с показанием нового корпуса. 1902 г. Арх. А. Гимпель. ЦГИА СПб. Ф. 513. Оп.102. Д.4295. Л.34.
2. Фасад нового корпуса на участке дома Страхового общества «Россия» по Надеждинской ул., 21, Бассейной ул.,20, Баскову пер., 13-15. 1902 г. Гражданский инженер А. Гимпель. ЦГИА СПб. Ф. 513. Оп.102. Д.4295. Л.35-40.
3. Генплан двора дома Страхового общества «Россия» по Надеждинской ул., 21, Бассейной ул.,20, Баскову пер., 13-15,с показанием нового корпуса. 1912 г. Гражданский инженер А. Гимпель. ЦГИА СПб. Ф. 513. Оп.102. Д.4295. Л.60.
4. Фасад дома Страхового общества «Россия» по Надеждинской ул., 21, Бассейной ул.,20, Баскову пер., 13-15,с показанием нового корпуса. 1912 г. Гражданский инженер А. Гимпель. ЦГИА СПб. Ф. 513. Оп.102. Д.4295. Л.77-80.
5. План подвала дома Страхового общества «Россия» по Надеждинской ул., 21, Бассейной ул.,20, Баскову пер., 13-15. 1912 г. Гражданский инженер А. Гимпель. ЦГИА СПб. Ф. 513. Оп.102. Д.4295. Л.61-62.
6. План 1-го этажа дома Страхового общества «Россия» по Надеждинской ул., 21, Бассейной ул.,20, Баскову пер., 13-15. 1912 г. Гражданский инженер А. Гимпель. ЦГИА СПб. Ф. 513. Оп.102. Д.4295. Л.63-64.
7. План 2-5 и мансардного этажа дома Страхового общества «Россия» по Надеждинской ул., 21, Бассейной ул.,20, Баскову пер., 13-15. 1912 г. Гражданский инженер А. Гимпель. ЦГИА СПб. Ф. 513. Оп.102. Д.4295. Л.61-62.
8. Фрагмент 4-го этажа с показанием конфигурации современной кв.№3. ЦГИА СПб. Ф. 513. Оп.102. Д.4295. Л.61-62.
9. Доходный дом страхового общества «Россия». Фасады по Баскову пер. и ул. Маяковского. Фото 1960 г. ЦГАКФФД СПб. Шифр Гр 74965.
10. Фрагмент фото 1960 г. Шифр Гр 74965.
11. Доходный дом страхового общества «Россия». Фрагмент фасада по Баскову пер. Фото 1988 г. ЦГАКФФД СПб. Шифр А-215449.

**Приложение №3 к Акту
по результатам государственной
историко-культурной экспертизы
проектной документации на
проведение работ по сохранению
выявленного объекта культурного
наследия «Доходный дом страхового
общества «Россия»», расположенный
по адресу: Санкт-Петербург, Басков
пер., д.13-15, лит. А.**

Материалы фотофиксации.
Съемка: эксперт Лавриновский М.С., 25.11. 2022 г.

Схема фотофиксации фасадов:



Условные обозначения:

10	Номер фото
	Направление съемки



1. Выявленный объект культурного наследия «Доходный дом страхового общества «Россия»», общий вид северного фасада (по Баскову пер.)

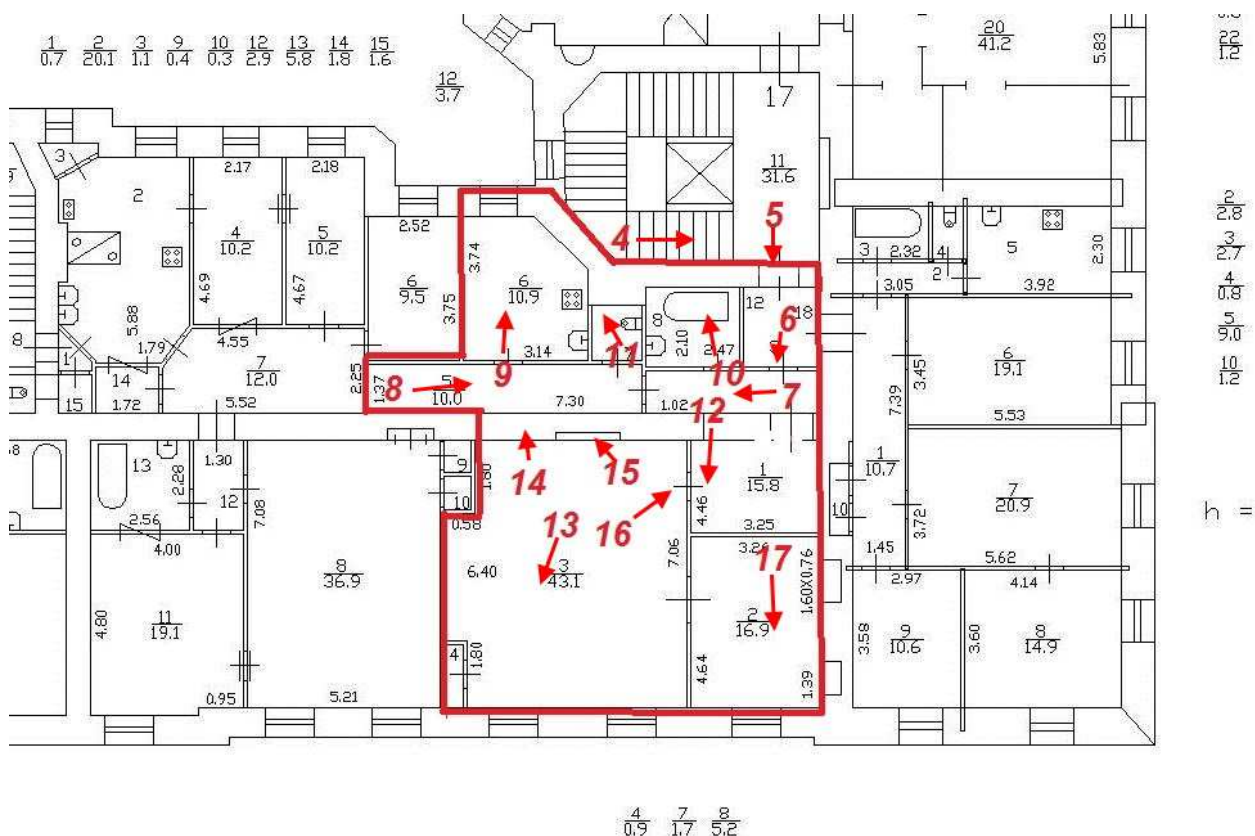


2. Выявленный объект культурного наследия «Доходный дом страхового общества «Россия»», общий вид западного фасада (по ул. Маяковского).



3. Выявленный объект культурного наследия «Доходный дом страхового общества «Россия»», фрагмент западного фасада (угол ул. Маяковского и ул. Некрасова).

Схема фотофиксации помещений.



4. Общедомовая лестничная клетка.



5. Вход в приквартирный тамбур.



6. Дверное заполнение входа в квартиру №3.



7. Коридор.



8. Общий вид коридора.



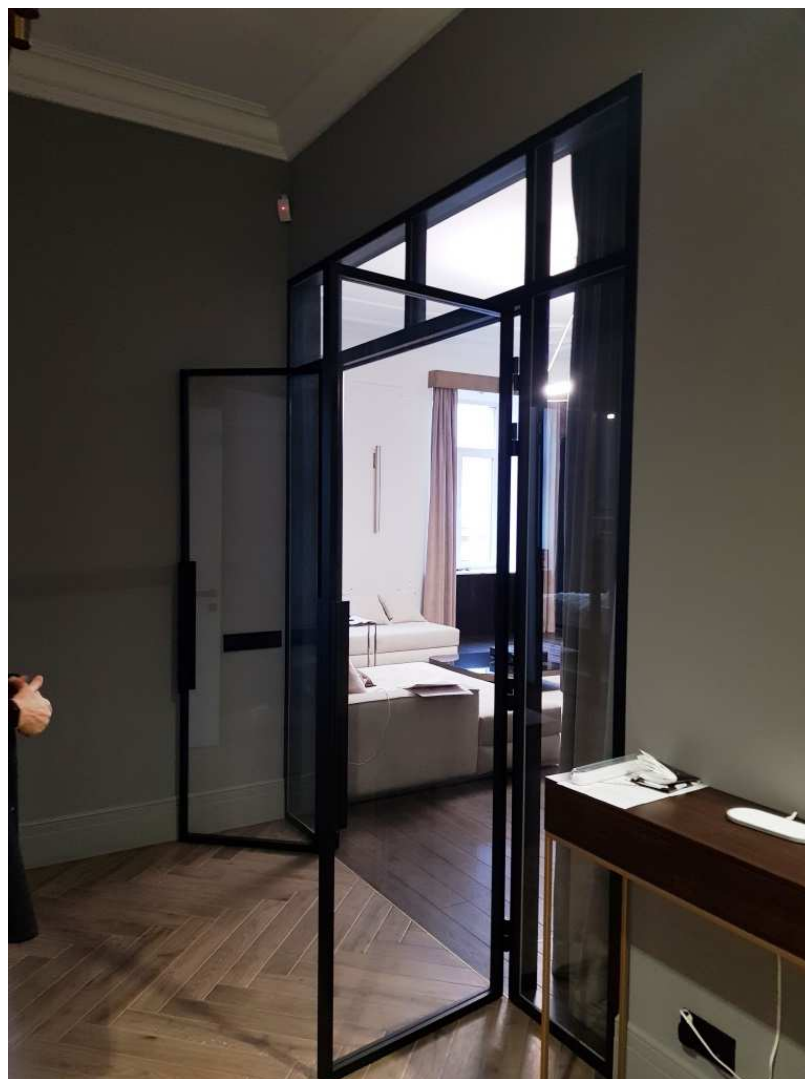
9. Кухня.



10. Ванная комната.



11. Уборная.



12. Вид стеклянной перегородки и двери в гостиную.



13. Гостиная, общий вид.



14. Дверь из гостиной в коридор.



15. Современный камин в гостиной.



16. Фрагмент гостиной.



17. Спальная комната.

Список фотографий.

1. Выявленный объект культурного наследия «Доходный дом страхового общества «Россия»», общий вид северного фасада (по Баскову пер.)
2. Выявленный объект культурного наследия «Доходный дом страхового общества «Россия»», общий вид западного фасада (по ул. Маяковского).
3. Выявленный объект культурного наследия «Доходный дом страхового общества «Россия»», фрагмент западного фасада (угол ул. Маяковского и ул. Некрасова).
4. Общедомовая лестничная клетка.
5. Вход в приквартирный тамбур.
6. Деревянное заполнение входа в квартиру №3.
7. Коридор.
8. Общий вид коридора.
9. Кухня.
10. Ванная комната.
11. Уборная.
12. Вид стеклянной перегородки и двери в гостиную.
13. Гостиная, общий вид.
14. Дверь из гостиной в коридор.
15. Современный камин в гостиной.
16. Фрагмент гостиной.
17. Спальная комната.

**Приложение №4 к Акту
по результатам государственной
историко-культурной экспертизы
проектной документации на
проведение работ по сохранению
выявленного объекта культурного
наследия «Доходный дом страхового
общества «Россия»», расположенный
по адресу: Санкт-Петербург, Басков
пер., д.13-15, лит. А.**

Документы, предоставленные заказчиком.

Городское управление инвентаризации
и оценки недвижимости Санкт-Петербурга

ПИБ Центрального района

Инв. № документа 1311

Паспорт на квартиру

Адрес по реестру: Басков пер.
дом № 13-15 корпус кв. № 3

Государственный учет	
Кадастровый номер	<input type="text"/>
Предыдущий кадастровый номер	<input type="text"/>
Учет произведен _____ (_____)	ф.и.о.
" ____ " _____ 20__ г.	
М.П.	

I. Общие сведения о строении

Описательный адрес: Басков пер., д. 13-15
ул. Маяковского, д. 21
ул. Некрасова, д. 20

Литера А

Год постройки 1912

Год последнего капитального ремонта

Число этажей 4-6, подвал.

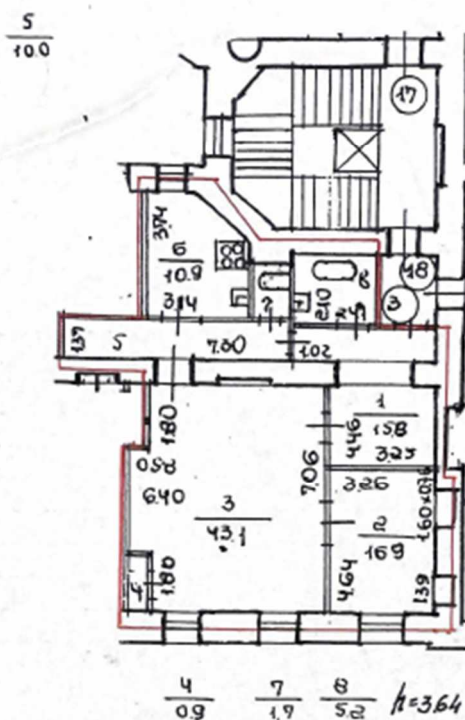
Материал стен кирпичные

Материал перекрытий смешанные

Благоустройство строения:

отопление: центральное , автономная котельная , групповая квартальная котельная ;
водопровод ; канализация ; горячее водоснабжение: центральное ,
от газовых колонок , дровяных колонок , от электроводогреев ;
газоснабжение ; электроплиты ; мусоропровод ; лифт

IV. План квартиры



— границы квартиры

Дополнительные сведения:

Паспорт составлен по состоянию на 7 Февраля 2003 г.

Дата выдачи паспорта 17.02.2003

исполнитель Ткачева Г. И.

Начальник филиала ГУИОН

ПИБ Центрального района



/Чаузова Г.С./

II. Характеристика квартиры

Квартира расположена на 4 этаже, состоит из 2 комнат,
жилой площадью 60.00 кв.м, площадью 104.50 кв.м, общей площадью 104.50 кв.м
высота 3.64 м, кухня 10,90 кв.м,
совмещенный санузел , туалет , ванная , душевая ,
балкон кв.м, лоджия кв.м.

Инвентаризационная стоимость квартиры в ценах 2003 года
составляет 315683 рублей (триста пятнадцать тысяч шестьсот восемьдесят три рубля)

III. Экспликация к плану квартиры

№ п/п	№ части	Наименование части помещения	Общая площадь квартиры	Площадь в кв.м			Примечание	
				квартиры	из нее			лоджий, балконов (с коэф.)
					жилая	вспом.		
1	1	прихожая	15.80	15.80		15.80		
2	2	комната	16.90	16.90	16.90			
3	3	комната	43.10	43.10	43.10			
4	4	кладовая	0.90	0.90		0.90		
5	5	коридор	10.00	10.00		10.00		
6	6	кухня	10.90	10.90		10.90		
7	7	туалет	1.70	1.70		1.70		
8	8	ванная	5.20	5.20		5.20		
Итого:			104.50	104.50	60.00	44.50	0.00	

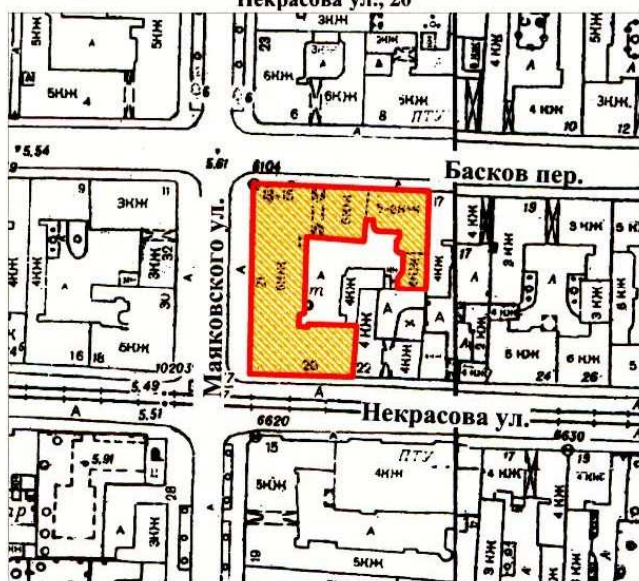
УТВЕРЖДАЮ:

Заместитель председателя Комитета по государственному контролю, использованию и охране памятников истории и культуры - начальник управления государственного учета памятников


Б.М. Кириков
М.П.
" 20 " марта 2002

**План границ территории
выявленного объекта культурного наследия
"Доходный дом страхового общества "Россия""**

г. Санкт-Петербург, Басков пер., 13, 15; Маяковского ул., 21;
Некрасова ул., 20



масштаб 1:2000

УСЛОВНЫЕ ОБОЗНАЧЕНИЯ

-  граница территории выявленного объекта культурного наследия
-  выявленный объект культурного наследия

ПРАВИТЕЛЬСТВО САНКТ-ПЕТЕРБУРГА
КГИОП
ОГРН 1037843025527

Копия верна

Исполнитель: _____ / _____ /



ПРАВИТЕЛЬСТВО САНКТ-ПЕТЕРБУРГА
КОМИТЕТ ПО ГОСУДАРСТВЕННОМУ КОНТРОЛЮ, ИСПОЛЬЗОВАНИЮ
И ОХРАНЕ ПАМЯТНИКОВ ИСТОРИИ И КУЛЬТУРЫ

РАСПОРЯЖЕНИЕ

окуп

28.12.2011

№ 10-1000

Об утверждении перечня предметов охраны
выявленного объекта культурного наследия
«Доходный дом страхового общества «Россия»

1. Утвердить перечень предметов охраны, выявленного объекта культурного наследия «Доходный дом страхового общества «Россия», расположенного по адресу: г. Санкт-Петербург, Центральный район, Басков пер., д. 13-15, литера А, согласно приложению к настоящему распоряжению.

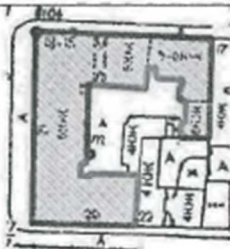


2. Заместителю начальника отдела государственного учета объектов культурного наследия обеспечить размещение настоящего распоряжения в электронной форме в локальной компьютерной сети КГИОП.


3. Контроль за выполнением распоряжения остаётся за заместителем председателя КГИОП – начальником управления государственного учета объектов культурного наследия.




Заместитель председателя КГИОП





А.А. Разумов




Перечень
предметов охраны выявленного объекта культурного наследия
«Доходный дом страхового общества «Россия»
Санкт-Петербург, Центральный район, Басков пер., д. 13-15, литера А.

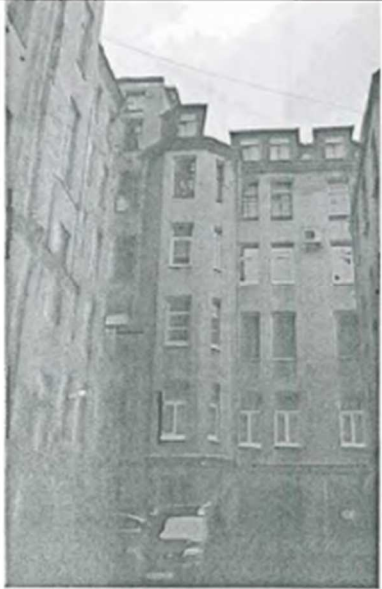
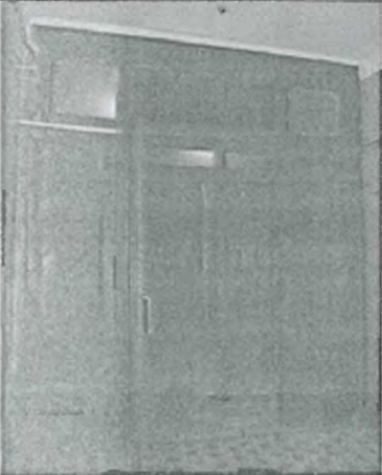
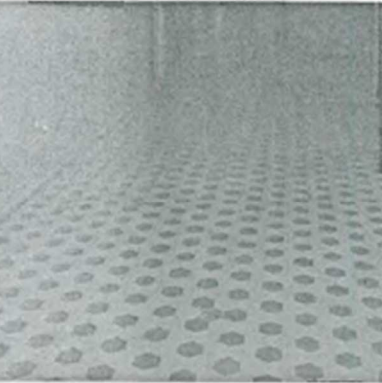
№ пп	Виды предметов охраны	Элементы предметов охраны	Фотофиксация
1	2	3	4
1	Объемно-пространственное решение:	<p>исторические габариты и конфигурация в плане пятишестиэтажного здания;</p> <p>дворовые эркер и ризалит – габариты, конфигурация;</p> <p>воротный проезд – габариты, местоположение, конфигурация;</p> <p>крыша – габариты, конфигурация (двухскатная).</p>	  
2	Конструктивная система здания:	исторические наружные и внутренние капитальные стены – местоположение, вид материала (кирпич);	

		<p>междуэтажные перекрытия – местоположение;</p> <p>парадные лестницы – количество (две), габариты, местоположение, тип (двухмаршевые, с поворотом), конструкция (по клепаным косоурам), вид материала ступеней (известняк); ограждение – вид материала (черный металл), техника исполнения (ковка, литье), рисунок; поручни – вид материала (дерево);</p> <p>служебные лестницы – количество (две), габариты, местоположение, тип (двухмаршевые), конструкция (по косоурам), вид материала ступеней (известняк).</p>	
--	--	---	--

3	Объемно-планировочное решение:	историческое объемно-планировочное решение в габаритах капитальных стен.	
4	Архитектурно-художественное решение фасадов:	<p>вид материала и характер отделки цоколя – известняковая плита, штукатурка «под шубу»;</p> <p>вид материала и характер отделки фасада – гладкая и рустованная (1-2-й этажи) терразитовая штукатурка;</p> <p>исторические дверные проемы – габариты, местоположение, конфигурация (прямоугольные);</p> <p>оконные проемы – габариты, местоположение, конфигурация (прямоугольные);</p> <p>историческое заполнение оконных проемов – вид материала (дерево), рисунок, цвет (цвет натурального дерева);</p> <p>ворота – габариты, конструкция (двухстворчатые), вид материала (металл), техника исполнения (ковка, литье), оформление (филенки, тирсы, круглые элементы, пики);</p>	  

		<p>оформление дверных проемов – профилированный наличник, прямой сандрик на стилизованных кронштейнах;</p> <p>пилястры – количество (восемь), местоположение (в межоконном пространстве витринных проемов 1-го этажа), вид материала (терразитовая штукатурка);</p> <p>маски льва – количество (двенадцать), местоположение (на уровне 2-го этажа), вид материала (терразитовая штукатурка);</p> <p>профилированная межэтажная тяга – 2-3-й этажи; ленточные наличники – 3-4-й этажи; пилястры с коринфскими капителями – количество (шестнадцать), местоположение (в уровень 3-5-го этажей), вид материала (терразитовая штукатурка); лепные панно с филёнками, картушами, гирляндами и маскаронами – 4-й этаж; профилированный фриз; выносной профилированный венчающий карниз;</p>	   
--	--	--	--

		<p>филенчатые лопатки, треугольный сандрик на стилизованных кронштейнах, маскарон с гирляндами – 3-4 этаж по центральной световой оси фасада по ул. Маяковского;</p> <p>ленточные наличники, гутты, гирлянды, треугольные фронтоны – мансардный этаж;</p> <p>дворовые фасады: вид материала и характер отделки цоколя – известняковая плита;</p> <p>вид материала и характер отделки фасада – гладкая штукатурка;</p> <p>оконные проемы со 2-го этажа – габариты, местоположение, конфигурация (прямоугольные);</p> <p>исторические дверные проемы – габариты, местоположение, конфигурация (прямоугольные);</p>	  
--	--	--	--

		<p>проемы каретников – габариты, местоположение, конфигурация (прямоугольные);</p> <p>вертикальные раскреповки;</p> <p>профилированные тяги;</p> <p>надоконные выступы лучковой формы (восточный дворовый фасад);</p> <p>профилированный венчающий карниз.</p>	
5	<p>Декоративно-художественная отделка помещений:</p>	<p>тамбур – габариты, местоположение, конфигурация, вид материала (дерево, стекло), конструкция (двойной, две панели по две нестворные и одну створную части, с фрамугой), оформление (филленки);</p> <p>покрытие пола – вид и вид материала (керамическая метлахская плитка), рисунок («соты»), цвета (белый, серый).</p> <p>квартира № 8, комната площадью 36, 9 кв. м – лепное оформление потолка (в центре – композиция в виде цветочного венка, вокруг которого пять амуров с лентами);</p>	 

		<p>квартира № 11, комната площадью 16, 7 кв. м – лепное оформление потолка (в центре – лепная розетка с декором в виде композиции из кедровых шишек);</p> <p>квартира № 16, комната площадью 43, 2 кв. м: лепное оформление потолка (в центре – розетка из листьев; по периметру – перекрещивающиеся полосы; по углам и осям – композиции из листьев и цветов каштана);</p> <p>камин – местоположение (средистенный), конфигурация (одноярусный, в плане прямоугольной формы, с цоколем), вид материала облицовки (мрамор), цвет (черный с бежевыми и белыми прожилками); оформление (лизены, гладкий фриз; обрамление топчного проема – чугунное с растительным орнаментом; сколы на полочке, металл бронзированы);</p> <p>квартира № 17, комната площадью 16, 7 кв. м – лепное оформление потолка (в центре – лепная розетка с декором в виде композиции из кедровых шишек);</p> <p>квартира № 26, комната площадью 37 кв. м: лепное оформление потолка (в центре – розетка с композицией из завитков; центральное поле выделено кругом с волнистым абрисом из листьев, завитков, цветов; по периметру – тяга; по углам – завитки с листьями);</p> <p>камин – местоположение (угловой), конфигурация (одноярусный, в плане с центральным ризалитом), вид материала облицовки (мрамор), цвет (белый), оформление (во фризе и на боковинах – филенки; обрамление топчного подковообразного проема – чугунное с листовенно-геометрическим орнаментом; решетка с орнаментом);</p> <p>квартира № 30, комната площадью 19, 9 кв. м – камин (угловой, облицован мрамором серого цвета с белыми вкраплениями; боковые части оформлены лопатками; топчное отверстие арочной формы);</p> <p>квартира № 43, комната площадью 26, 6 кв. м – лепное оформление потолка (в центре – розетка прямоугольной формы со скругленными углами; в декоре растительно-цветочный орнамент; в углах – фрагменты центральной розетки);</p>	
--	--	--	--

		<p>квартира № 46, комната площадью 20, 5 кв. м: печь – местоположение (угловая), конфигурация (двухъярусная), вид материала облицовки (глазурованный изразец), цвет (белый), оформление (фриз декорирован картушами в виде свитков с закрученными краями; профилированный карниз с цветочным орнаментом и акротериями в виде пальметт; латунная фурнитура);</p>	
		<p>квартира № 51, комната 21, 5 кв. м – печь (угловая, облицованная белым глазурованным изразцом; фриз орнаментирован пальметтами – контррельеф; профилированный карниз с растительной порезкой, антефиксы в виде акантового листа; латунная фурнитура);</p>	
		<p>квартира № 59, комнаты 16, 9 кв. м и 18, 3 кв. м: стенные зеркала – количество (два), вид материала рамы (дерево), техника исполнения (резьба), конфигурация (прямоугольной формы), оформление (с выкружкой наверху; зеркальное полотно с фасетом; рама с полосой из ов; в верхней части – по периметру – листья; в центре – накладная резьба с композицией в виде картуша с перекрещивающимися лентами, пергаментными завитками, с розеткой и свисающими гирляндами из мелких цветов, роз);</p>	

		<p>квартира № 61, комната площадью 27,3 кв. м:</p> <p>камин – конфигурация (одноярусный), вид материала облицовки (мрамор), цвет (черный); оформление (боковые ризалиты с филенками и консолью с бриллиантовым рустом; во фризе – бриллиантовый руст; фронтальная поверхность зашита латунным листом с фигурным полукруглым топочным проемом; архивольт фигурный в виде бахромы с картушами; таган чугунный; полочка).</p>	
--	--	--	--



ПРАВИТЕЛЬСТВО САНКТ-ПЕТЕРБУРГА
КОМИТЕТ ПО ГОСУДАРСТВЕННОМУ
КОНТРОЛЮ, ИСПОЛЬЗОВАНИЮ
И ОХРАНЕ ПАМЯТНИКОВ
ИСТОРИИ И КУЛЬТУРЫ
(КГИОП)

пл. Ломоносова, д. 1, Санкт-Петербург, 191023
Тел. (812) 315-43-03, (812) 571-64-31, Факс (812) 710-42-45
E-mail: kgiop@gov.spb.ru

№01-30-201/21-0-1 от 10.02.2021

Пирогов И.В.

mr.pie@bk.ru

№ _____
На № 516771 от 09.10.2021
Per. № 01-30-201/21-0-0 от 09.10.2021

Уважаемый Игорь Владимирович!

На Ваш запрос сообщаем следующее:

Квартира № 3 находится в здании, являющимся выявленным объектом культурного наследия «Доходный дом страхового общества "Россия"», расположенном по адресу: Санкт-Петербург, Басков переулок, дом 13-15, литера А.

Предмет охраны указанного объекта утвержден распоряжением КГИОП от 28.12.2011 № 10-1000 «Об утверждении перечня предметов охраны выявленного объекта культурного наследия «Доходный дом страхового общества "Россия"».

КГИОП не располагает сведениями о наличии либо отсутствии в квартире № 3 элементов архитектурно-художественной отделки и ценных элементов интерьеров.

Вместе с тем, вне зависимости от наличия (отсутствия) отделки помещений объекта культурного наследия, проведение работ по сохранению объектов культурного наследия (консервация, ремонт, реставрация, приспособление для современного использования) осуществляется по согласованию с КГИОП в порядке, установленном статьей 45 Федерального закона от 25.06.2002 № 73-ФЗ «Об объектах культурного наследия (памятниках истории и культуры) народов Российской Федерации».

Неисполнение соответствующих требований Федерального закона является основанием для привлечения к административной и (или) уголовной ответственности в силу статей 7.13 – 7.14.1 Кодекса Российской Федерации об административных правонарушениях, статей 243, 243.1 Уголовного кодекса Российской Федерации.

Начальник отдела государственного реестра
объектов культурного наследия

Д.С. Брыков

Ершов П.Г.
(812) 710-41-04

ДОКУМЕНТ ПОДПИСАН
ЭЛЕКТРОННОЙ ПОДПИСЬЮ
Сертификат 1DFA890015AC109D4B01D09219B881AC
Владелец Брыков Дмитрий Сергеевич
Действителен с 12.08.2020 по 12.08.2021

Выкопировка из приказа от 20.02.2001 №15.

**Администрация Санкт-Петербурга
КОМИТЕТ ПО ГОСУДАРСТВЕННОМУ КОНТРОЛЮ,
ИСПОЛЬЗОВАНИЮ И ОХРАНЕ ПАМЯТНИКОВ ИСТОРИИ И
КУЛЬТУРЫ**

ПРИКАЗ

от 20 февраля 2001 года N 15

**Об утверждении Списка вновь выявленных объектов,
представляющих историческую, научную, художественную или
иную культурную ценность**

(с изменениями на 16 февраля 2021 года)

УТВЕРЖДЕН
приказом председателя КГИОП
от 20 февраля 2001 года N 15

**Список вновь выявленных объектов, представляющих
историческую, научную, художественную или иную культурную
ценность**

(с изменениями на 16 февраля 2021 года)

Центральный административный район

1621	Доходный дом страхового общества "Россия"	1903, строительство корпуса по Баскову пер., 15; 1912-1913, строительство углового корпуса	гражд. инж. А.А.Гимпель гражд. инж. А.А.Гимпель	Басков пер., 13, 15; Маяковского ул., 21; Некрасова ул., 20	среднее
------	---	--	--	---	---------

Акт проверки КГИОП от 20.08.2020 г.

Комитет по государственному
контролю, использованию
и охране памятников
истории и культуры

(Место составления акта)

“ 20 ” августа 20 20 г.

(Дата составления акта)

14:00

(Время составления акта)

АКТ ПРОВЕРКИ

исполнительным органом государственной власти Санкт-Петербурга,
уполномоченным в области сохранения, использования,
популяризации и государственной охраны объектов
культурного наследия, физического лица

№ 92-п

“ 20 ” августа 20 20 г. по адресу: Санкт-Петербург, Басков пер., д. 13-15, лит. А, кв. 3

(Место проведения проверки)

На основании приказа первого заместителя председателя КГИОП Леонтьева А.Г. от 03.08.2020
№ 92-п

(Реквизиты приказа о проведении проверки (номер, дата), фамилия, имя, отчество (в случае, если имеется),
должность руководителя, заместителя руководителя Комитета по государственному контролю, использованию
и охране памятников истории и культуры, издавшего приказ о проведении проверки)

*была проведена проверка в отношении гражданина Каледина Павла Юрьевича 11.08.1979 г.р.,
паспорт 41 02 № 677840 выдан 13.09.2002 ОВД Приозерского района Ленинградской области,
зарегистрированного по адресу: Ленинградская область, г. Приозерск, Литейная ул., д. 13, кв. 6,
и владеющего на праве собственности квартирой, расположенной по адресу: Санкт-Петербург,
Басков пер., д. 13-15, лит. А, кв. 3*

(Фамилия, имя, отчество (в случае если имеется) физического лица)

Продолжительность проверки: 1 час 10 минут (с 12:00 до 13:10)

(Дней/часов)

Акт составлен Комитетом по государственному контролю, использованию и охране памятников
истории и культуры.

С копией приказа о проведении проверки ознакомлен (заполняется при проведении выездной
проверки):

*Каледин Павел Юрьевич, иной уполномоченный представитель на проверку не явились. Доступ
в квартиру обеспечен рабочими*

(Фамилии, имена, отчества (в случае, если имеются), подпись, дата, время)

Лицо(а), проводившее проверку: *главный специалист отдела Центрального района Управления
по охране и использованию объектов культурного наследия КГИОП Конторина Екатерина
Викторовна;*

(Фамилия, имя, отчество (в случае, если имеется), должность лица (лиц), проводившего(их) проверку; в случае
привлечения к участию в проверке экспертов, экспертных организаций указываются фамилии, имена, отчества (в
случае, если имеются), должности экспертов и (или) наименования экспертных организаций с указанием реквизитов
свидетельства об аккредитации и наименования органа по аккредитации, выдавшего свидетельство)

При проведении проверки присутствовали:

Каледин Павел Юрьевич, иной уполномоченный представитель на проверку не явились

(Фамилия, имя, отчество (в случае если имеется) физического лица, его уполномоченного представителя,
присутствовавших при проведении мероприятий по проверке)

В ходе проведения проверки:

выявлены нарушения обязательных требований в области сохранения, использования, популяризации и государственной охраны объектов культурного наследия (с указанием положений (нормативных) правовых актов):

квартира № 3 расположена на 4 этаже лицевого флигеля выявленного объекта культурного наследия «Доходный дом страхового общества «Россия» по адресу: Санкт-Петербург, Басков пер., д. 13-15, лит. А (далее – Объект). Окна квартиры выходят на улицу Маяковского (с третьей по пятую оконную ось от правого угла лицевого фасада здания) и во двор (одно окно, граничащее с лестничной клеткой ЛЛК).

Вход в квартиру осуществляется с лестничной клетки ЛЛК.

Правообладатель (собственник) квартиры № 3 – Каледин Павел Юрьевич, иной уполномоченный представитель на проверку не явился. Доступ в квартиру обеспечен рабочими.

В ходе проведения проверки зафиксировано выполнение работ по ремонту и приспособлению квартиры № 3 для современного использования.

Согласно поэтажным планам Объекта, размещенным в Региональной информационной системе «Геоинформационная система Санкт-Петербурга» (далее – РГИС), изменена планировка квартиры № 3, а именно:

демонтирована перегородка между коридорами (помещение 1 (15,8 м²) и помещение 5 (10 м²),

устроена новая перегородка в коридоре (помещение 5 (10 м²),

демонтирована часть перегородки между кухней (помещение 6 (10,9 м²) и коридором (помещение 5 (10 м²),

изменена перегородка между ванной (помещение 8 (5,2 м²) и туалетом (помещение 7 (1,7 м²),

устроен дверной проем в перегородке между коридором (помещение 1 (15,8 м²) и комнатой (помещение 2 (16,9 м²),

«защит» дверной проем в перегородке между комнатами (помещение 2 (16,9 м²) и помещение 3 (43,1 м²),

увеличена толщина перегородки между коридором (помещение 1 (15,8 м²) и комнатой (помещение 3 (43,1 м²), там же расширен дверной проем,

в капитальной стене в комнате (помещение 3 (43,1 м²) имеется ниша размерами 500х409 мм и дверной проем, который указан на плане квартиры, составленном филиалом ГУИОН ПИБ Центрального района по состоянию на 07.02.2003, но отсутствует на плане РГИС,

расширен дверной проем в перегородке между комнатой (помещение 3 (43,1 м²) и кладовой (помещение 4 (0,9 м²),

в коридоре (помещение 1 (15,8 м²) устроена перегородка со встроенным шкафом.

В помещениях квартиры № 3, за исключением комнат, устроены подшивные потолки из листов гипсокартона. Рабочими представлена фотофиксация квартиры в процессе производства работ по устройству подшивного потолка в коридоре (помещение 1 (15,8 м²) (прилагается к настоящему акту).

На момент осмотра в квартире № 3 выполняются работы по отделке помещений.

Задание и разрешение на проведение указанных работ КГИОП не выдавал, проектная документация на проведение работ по ремонту и приспособлению квартиры № 3 для современного использования в КГИОП на согласование не поступала, что является нарушением пункта 1 статьи 45 Федерального закона от 25.06.2002 № 73-ФЗ «Об объектах культурного наследия (памятниках истории и культуры) народов Российской Федерации» (далее – Закон № 73-ФЗ).

Заполнения оконных проемов в квартире № 3 – металлопластиковые окна снаружи коричневого цвета, изнутри – белого, выполненные с изменением рисунка расстекловки, не соответствуют утвержденному распоряжением КГИОП от 28.12.2011 № 10-1000 предмету охраны: историческое заполнение оконных проемов лицевого фасада – вид материала (дерево), рисунок (является нарушением подпункта 2) пункта 1 статьи 47.3 Закона № 73-ФЗ).

(Характер нарушений; лица, допустившие нарушения)

выявлены факты невыполнения предписаний Комитета по государственному контролю, использованию и охране памятников истории и культуры (с указанием реквизитов выданных предписаний): _____

нарушений не выявлено _____

Прилагаемые документы:

1. План, фиксирующий изменения планировки квартиры № 3, на 1 л. в 1 экз.
2. Фотофиксация, включая схему фотофиксации, на 12 л. в 1 экз.
3. План квартиры по состоянию на 07.02.2003, составленный филиалом ГУИОН ПИБ Центрального района, на 1 л. в 1 экз.
4. Фотофиксация квартиры в процессе производства работ по устройству подшивного потолка в коридоре (помещение 1 (15,8 м²), представленная рабочими, на 3 л. в 1 экз.

Подписи лиц, проводивших проверку:

главный специалист отдела Центрального района Управления по охране и использованию объектов культурного наследия КГИОП

 Коптева Е.В.
(Подпись) (Расшифровка подписи)

С актом проверки ознакомлен(а), копию акта со всеми приложениями получил(а):

Каледин Павел Юрьевич, иной уполномоченный представитель на проверку не явился
(Фамилия, имя, отчество (в случае если имеется) физического лица, его уполномоченного представителя)

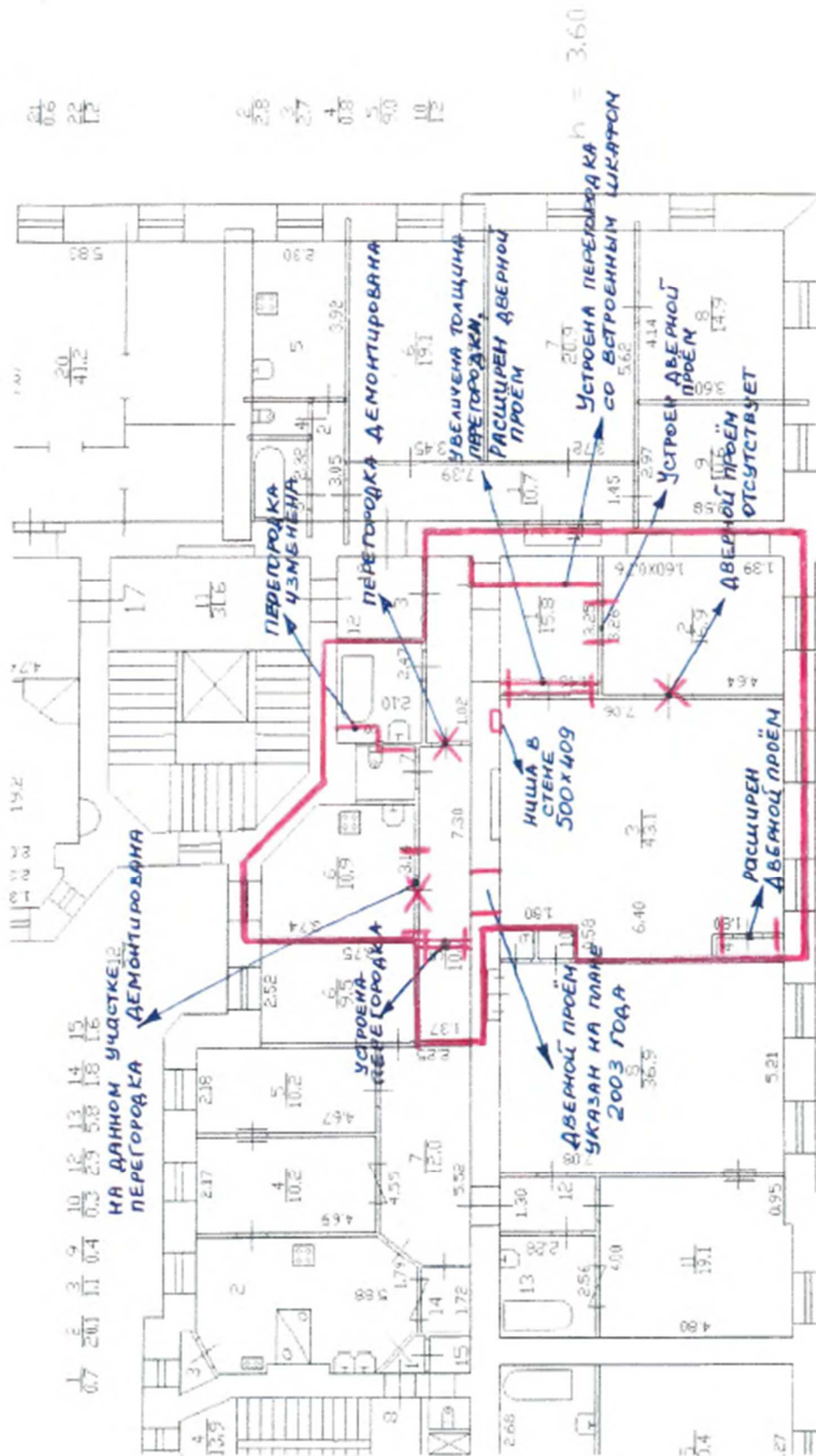
“ ___ ” _____ 20__ г.

(Подпись)

(Расшифровка подписи)

Пометка об отказе ознакомления с актом проверки: _____

(Подпись уполномоченного должностного лица (лиц), проводившего проверку)

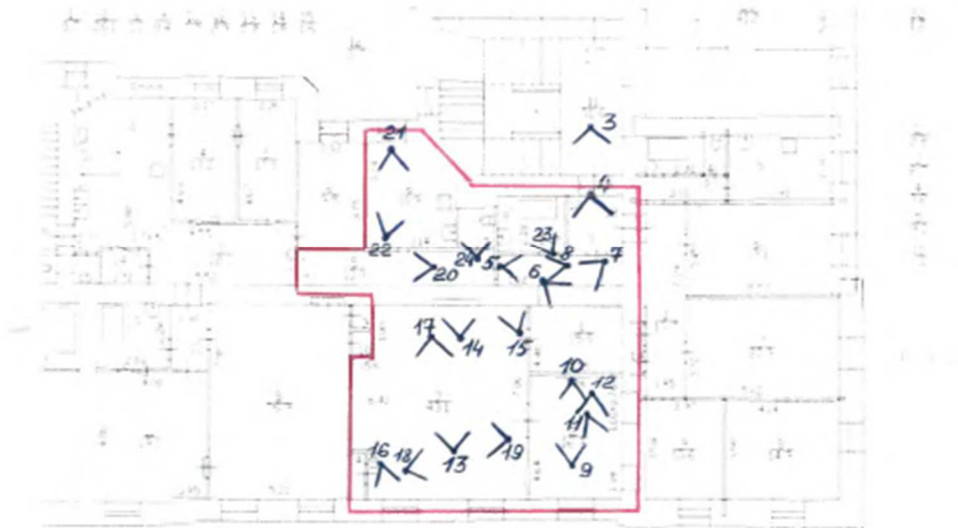


0.7 0.8 0.9 1.0 1.1 1.2 1.3 1.4 1.5
 2.0 2.1 2.2 2.3 2.4 2.5 2.6 2.7 2.8
 3.0 3.1 3.2 3.3 3.4 3.5 3.6 3.7 3.8
 4.0 4.1 4.2 4.3 4.4 4.5 4.6 4.7 4.8
 5.0 5.1 5.2 5.3 5.4 5.5 5.6 5.7 5.8
 6.0 6.1 6.2 6.3 6.4 6.5 6.6 6.7 6.8
 7.0 7.1 7.2 7.3 7.4 7.5 7.6 7.7 7.8
 8.0 8.1 8.2 8.3 8.4 8.5 8.6 8.7 8.8
 9.0 9.1 9.2 9.3 9.4 9.5 9.6 9.7 9.8
 10.0 10.1 10.2 10.3 10.4 10.5 10.6 10.7 10.8
 11.0 11.1 11.2 11.3 11.4 11.5 11.6 11.7 11.8
 12.0 12.1 12.2 12.3 12.4 12.5 12.6 12.7 12.8
 13.0 13.1 13.2 13.3 13.4 13.5 13.6 13.7 13.8
 14.0 14.1 14.2 14.3 14.4 14.5 14.6 14.7 14.8
 15.0 15.1 15.2 15.3 15.4 15.5 15.6 15.7 15.8
 16.0 16.1 16.2 16.3 16.4 16.5 16.6 16.7 16.8
 17.0 17.1 17.2 17.3 17.4 17.5 17.6 17.7 17.8
 18.0 18.1 18.2 18.3 18.4 18.5 18.6 18.7 18.8
 19.0 19.1 19.2 19.3 19.4 19.5 19.6 19.7 19.8
 20.0 20.1 20.2 20.3 20.4 20.5 20.6 20.7 20.8
 21.0 21.1 21.2 21.3 21.4 21.5 21.6 21.7 21.8
 22.0 22.1 22.2 22.3 22.4 22.5 22.6 22.7 22.8
 23.0 23.1 23.2 23.3 23.4 23.5 23.6 23.7 23.8
 24.0 24.1 24.2 24.3 24.4 24.5 24.6 24.7 24.8
 25.0 25.1 25.2 25.3 25.4 25.5 25.6 25.7 25.8
 26.0 26.1 26.2 26.3 26.4 26.5 26.6 26.7 26.8
 27.0 27.1 27.2 27.3 27.4 27.5 27.6 27.7 27.8
 28.0 28.1 28.2 28.3 28.4 28.5 28.6 28.7 28.8
 29.0 29.1 29.2 29.3 29.4 29.5 29.6 29.7 29.8
 30.0 30.1 30.2 30.3 30.4 30.5 30.6 30.7 30.8
 31.0 31.1 31.2 31.3 31.4 31.5 31.6 31.7 31.8
 32.0 32.1 32.2 32.3 32.4 32.5 32.6 32.7 32.8
 33.0 33.1 33.2 33.3 33.4 33.5 33.6 33.7 33.8
 34.0 34.1 34.2 34.3 34.4 34.5 34.6 34.7 34.8
 35.0 35.1 35.2 35.3 35.4 35.5 35.6 35.7 35.8
 36.0 36.1 36.2 36.3 36.4 36.5 36.6 36.7 36.8
 37.0 37.1 37.2 37.3 37.4 37.5 37.6 37.7 37.8
 38.0 38.1 38.2 38.3 38.4 38.5 38.6 38.7 38.8
 39.0 39.1 39.2 39.3 39.4 39.5 39.6 39.7 39.8
 40.0 40.1 40.2 40.3 40.4 40.5 40.6 40.7 40.8
 41.0 41.1 41.2 41.3 41.4 41.5 41.6 41.7 41.8
 42.0 42.1 42.2 42.3 42.4 42.5 42.6 42.7 42.8
 43.0 43.1 43.2 43.3 43.4 43.5 43.6 43.7 43.8
 44.0 44.1 44.2 44.3 44.4 44.5 44.6 44.7 44.8
 45.0 45.1 45.2 45.3 45.4 45.5 45.6 45.7 45.8
 46.0 46.1 46.2 46.3 46.4 46.5 46.6 46.7 46.8
 47.0 47.1 47.2 47.3 47.4 47.5 47.6 47.7 47.8
 48.0 48.1 48.2 48.3 48.4 48.5 48.6 48.7 48.8
 49.0 49.1 49.2 49.3 49.4 49.5 49.6 49.7 49.8
 50.0 50.1 50.2 50.3 50.4 50.5 50.6 50.7 50.8
 51.0 51.1 51.2 51.3 51.4 51.5 51.6 51.7 51.8
 52.0 52.1 52.2 52.3 52.4 52.5 52.6 52.7 52.8
 53.0 53.1 53.2 53.3 53.4 53.5 53.6 53.7 53.8
 54.0 54.1 54.2 54.3 54.4 54.5 54.6 54.7 54.8
 55.0 55.1 55.2 55.3 55.4 55.5 55.6 55.7 55.8
 56.0 56.1 56.2 56.3 56.4 56.5 56.6 56.7 56.8
 57.0 57.1 57.2 57.3 57.4 57.5 57.6 57.7 57.8
 58.0 58.1 58.2 58.3 58.4 58.5 58.6 58.7 58.8
 59.0 59.1 59.2 59.3 59.4 59.5 59.6 59.7 59.8
 60.0 60.1 60.2 60.3 60.4 60.5 60.6 60.7 60.8
 61.0 61.1 61.2 61.3 61.4 61.5 61.6 61.7 61.8
 62.0 62.1 62.2 62.3 62.4 62.5 62.6 62.7 62.8
 63.0 63.1 63.2 63.3 63.4 63.5 63.6 63.7 63.8
 64.0 64.1 64.2 64.3 64.4 64.5 64.6 64.7 64.8
 65.0 65.1 65.2 65.3 65.4 65.5 65.6 65.7 65.8
 66.0 66.1 66.2 66.3 66.4 66.5 66.6 66.7 66.8
 67.0 67.1 67.2 67.3 67.4 67.5 67.6 67.7 67.8
 68.0 68.1 68.2 68.3 68.4 68.5 68.6 68.7 68.8
 69.0 69.1 69.2 69.3 69.4 69.5 69.6 69.7 69.8
 70.0 70.1 70.2 70.3 70.4 70.5 70.6 70.7 70.8
 71.0 71.1 71.2 71.3 71.4 71.5 71.6 71.7 71.8
 72.0 72.1 72.2 72.3 72.4 72.5 72.6 72.7 72.8
 73.0 73.1 73.2 73.3 73.4 73.5 73.6 73.7 73.8
 74.0 74.1 74.2 74.3 74.4 74.5 74.6 74.7 74.8
 75.0 75.1 75.2 75.3 75.4 75.5 75.6 75.7 75.8
 76.0 76.1 76.2 76.3 76.4 76.5 76.6 76.7 76.8
 77.0 77.1 77.2 77.3 77.4 77.5 77.6 77.7 77.8
 78.0 78.1 78.2 78.3 78.4 78.5 78.6 78.7 78.8
 79.0 79.1 79.2 79.3 79.4 79.5 79.6 79.7 79.8
 80.0 80.1 80.2 80.3 80.4 80.5 80.6 80.7 80.8
 81.0 81.1 81.2 81.3 81.4 81.5 81.6 81.7 81.8
 82.0 82.1 82.2 82.3 82.4 82.5 82.6 82.7 82.8
 83.0 83.1 83.2 83.3 83.4 83.5 83.6 83.7 83.8
 84.0 84.1 84.2 84.3 84.4 84.5 84.6 84.7 84.8
 85.0 85.1 85.2 85.3 85.4 85.5 85.6 85.7 85.8
 86.0 86.1 86.2 86.3 86.4 86.5 86.6 86.7 86.8
 87.0 87.1 87.2 87.3 87.4 87.5 87.6 87.7 87.8
 88.0 88.1 88.2 88.3 88.4 88.5 88.6 88.7 88.8
 89.0 89.1 89.2 89.3 89.4 89.5 89.6 89.7 89.8
 90.0 90.1 90.2 90.3 90.4 90.5 90.6 90.7 90.8
 91.0 91.1 91.2 91.3 91.4 91.5 91.6 91.7 91.8
 92.0 92.1 92.2 92.3 92.4 92.5 92.6 92.7 92.8
 93.0 93.1 93.2 93.3 93.4 93.5 93.6 93.7 93.8
 94.0 94.1 94.2 94.3 94.4 94.5 94.6 94.7 94.8
 95.0 95.1 95.2 95.3 95.4 95.5 95.6 95.7 95.8
 96.0 96.1 96.2 96.3 96.4 96.5 96.6 96.7 96.8
 97.0 97.1 97.2 97.3 97.4 97.5 97.6 97.7 97.8
 98.0 98.1 98.2 98.3 98.4 98.5 98.6 98.7 98.8
 99.0 99.1 99.2 99.3 99.4 99.5 99.6 99.7 99.8
 100.0 100.1 100.2 100.3 100.4 100.5 100.6 100.7 100.8

h = 3.60

1/17 8/52

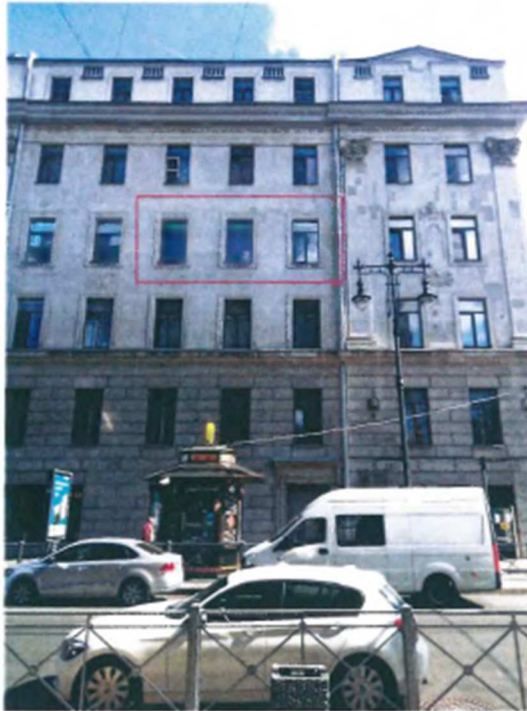
СХЕМА ФОТОФИКСАЦИИ



ФОТОФИКСАЦИЯ



1. Басков пер., д. 13-15, лит. А. Общий вид здания. Вид с юго-запада



2. Басков пер., д. 13-15, лит. А. Фрагмент лицевого фасада в границах квартиры № 3



3. Басков пер., д. 13-15, лит. А. Вход в квартиру № 3 с лестничной клетки 2ЛК



4. Басков пер., д. 13-15, лит. А. Вход в квартиру № 3



5. Басков пер., д. 13-15, лит. А. квартира № 3. Коридор (помещение 1 (15.8 м²)).



6. Басков пер., д. 13-15, лит. А, квартира № 3. Коридор (помещение 1 (15,8 м²)).



7. Басков пер., д. 13-15, лит. А, квартира № 3. Увеличена толщина перегородки и расширен дверной проем в комнату (помещение 3 (43,1 м²), демонтирована перегородка между коридором (помещение 1 (15,8 м²) и коридором (помещение 5 (10 м²)).



8. Басков пер., д. 13-15, лит. А, квартира № 3. Демонтирована перегородка между коридором (помещение 1 (15,8 м²) и коридором (помещение 5 (10 м²))



9. Басков пер., д. 13-15, лит. А, квартира № 3. Комната (помещение 2 (16,9 м²)).



10. Басков пер., д. 13-15, лит. А, квартира № 3. Плафон комнаты (помещение 2 (16,9 м²).



11. Басков пер., д. 13-15, лит. А, квартира № 3. Комната (помещение 2 (16,9 м²).



12. Басков пер., д. 13-15, лит. А, квартира № 3. Комната (помещение 2 (16,9 м²)).
Наружная стена



13. Басков пер., д. 13-15, лит. А, квартира № 3. Комната (помещение 3 (43,1 м²)).



14. Басков пер., д. 13-15, лит. А, квартира № 3. Камин в комнате (помещении 3 (43,1 м²)).



15. Басков пер., д. 13-15, лит. А, квартира № 3. Комната (помещение 3 (43,1 м²)).
Ниша в стене



16. Басков пер., д. 13-15, лит. А, квартира № 3. Металлопластиковое оконное заполнение
в комнате (помещении 3 (43,1 м²)).



17. Басков пер., д. 13-15, лит. А, квартира № 3. Комната (помещение 3 (43,1 м²)). Плафон



18. Басков пер., д. 13-15, лит. А, квартира № 3. Комната (помещение 3 (43,1 м²)).



19. Басков пер., д. 13-15, лит. А, квартира № 3. Комната (помещение 3 (43,1 м²)).
Расширен дверной проем в кладовую (помещение 4 (0,9 м²))



20. Басков пер., д. 13-15, лит. А, квартира № 3. В коридоре (помещение 5 (10 м²)) устроена новая перегородка



21. Басков пер., д. 13-15, лит. А, квартира № 3. Кухня (помещение 6 (10,9 м²)).
Демонтирована часть перегородки между коридором (помещение 5 (10 м²))



22. Басков пер., д. 13-15, лит. А, квартира № 3. Кухня (помещение 6 (10,9 м²)).

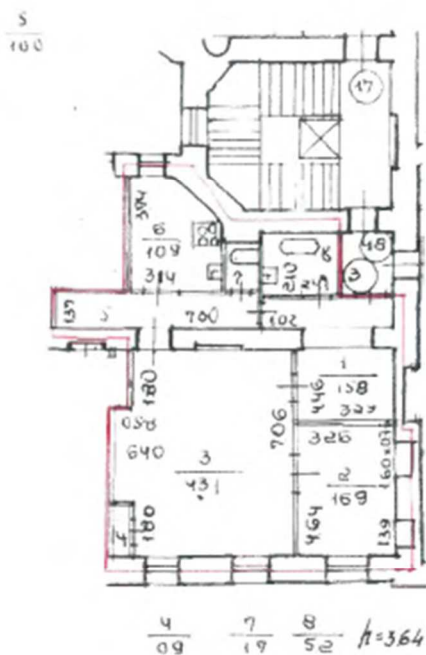


23. Басков пер., д. 13-15, лит. А, квартира № 3. Ванная (помещение 8 (5,2 м²)).



24. Басков пер., д. 13-15, лит. А, квартира № 3. Туалет (помещение 7 (1,7 м²)).

IV. План квартиры



— - границы квартиры

Дополнительные сведения:

Паспорт составлен по состоянию на 7 Февраля 2003 г.

Дата выдачи паспорта 17.02.2003

исполнитель Ткачева Г. И.

Начальник филиала ГУИОН

ПИБ Центрального района



/Чаузова Г.С./



