

Акт

по результатам государственной историко-культурной экспертизы проектной документации на проведение работ по сохранению выявленного объекта культурного наследия «Дом А.Н. Шлегель», расположенного по адресу: Санкт-Петербург, ул. Гороховая, д. 39, литера А (Гороховая ул., 39): «Проект приспособления для современного использования выявленного объекта культурного наследия "Дом А.Н. Шлегель" по адресу: г. Санкт-Петербург, Гороховая улица, д. 39, лит. А в части перепланировки и переустройства квартиры 34» (шифр: 2018/07-02), разработанной обществом с ограниченной ответственностью «Строительная инжиниринговая компания «СИНКО» в 2018 г.

Санкт-Петербург

«20» сентября 2021 г.

1. Дата начала и окончания проведения экспертизы

Настоящая государственная историко-культурная экспертиза проведена в составе экспертной комиссии в период с 22 октября 2019 года по 08 ноября 2019 года и с 05 июля 2021 года по 20 сентября 2021 года (Приложения 12, 13: копии договоров с экспертами и протоколы заседаний экспертной комиссии). Данная экспертиза откорректирована по замечаниям КГИОП (письмо КГИОП от 19.03.2021 г. № 01-26-3/21-0-1)

2. Место проведения экспертизы

Санкт-Петербург.

3. Заказчик государственной историко-культурной экспертизы

Гражданин Российской Федерации Галимьянов Леонид Рафисович (Приложение №12. Копии договоров с экспертами).

4. Состав экспертной комиссии

- Председатель экспертной комиссии:

Прокофьев Михаил Федорович, образование высшее, окончил Ленинградский государственный университет имени А.А. Жданова; историк, стаж работы по профессии - 41 год; место работы и должность - Генеральный директор ООО «Научно-проектный реставрационный центр»; аттестован в качестве государственного эксперта по проведению государственной историко-культурной экспертизы (приказ об аттестации Министерства культуры Российской Федерации от 25.12.2019 г. № 2032 – пункт 21). Профиль экспертной деятельности (объекты экспертизы):

- выявленные объекты культурного наследия в целях обоснования целесообразности включения данных в реестр;
- документы, обосновывающие включение объектов культурного наследия в реестр;
- документы, обосновывающие изменение категории историко-культурного значения объекта культурного наследия;
- документы, обосновывающие исключение объектов культурного наследия из реестра;
- проектная документация на проведение работ по сохранению объектов культурного наследия.

- Ответственный секретарь экспертной комиссии:

Глинская Наталия Борисовна, образование высшее, окончила Ордена Трудового Красного Знамени институт живописи, скульптуры и архитектуры имени И.Е. Репина; искусствовед, стаж работы по профессии - 42 года; место работы и должность - заместитель генерального директора ООО «Научно-проектный реставрационный центр»; аттестована в качестве государственного эксперта по проведению государственной историко-культурной экспертизы (приказ об аттестации Министерства культуры Российской Федерации от 25.12.2019 г. № 2032 – пункт 5; приказ от 30.04.2021 № 596 о внесении изменений в приложение к приказу Министерства культуры Российской Федерации от 25.12.2019 № 2032).

Профиль экспертной деятельности (объекты экспертизы):

- выявленные объекты культурного наследия в целях обоснования целесообразности включения данных объектов в реестр;
- документы, обосновывающие включение объектов культурного наследия в реестр;
- документы, обосновывающие изменение категории историко-культурного значения объекта культурного наследия;
- проектная документация на проведение работ по сохранению объектов культурного наследия.

- Член экспертной комиссии:

Калинин Валерий Александрович, образование высшее, окончил Санкт-Петербургский государственный политехнический университет; инженер-строитель, стаж работы по профессии - 18 лет; место работы и должность - главный инженер ООО «Научно-проектный реставрационный центр» (приказ об аттестации Министерства культуры Российской Федерации от 25.12.2019 г. № 2032 – пункт 11). Место работы, должность – главный инженер ООО «Научно-проектный реставрационный центр», эксперт по выполнению государственной историко-культурной экспертизы.

Профиль экспертной деятельности (объекты экспертизы):

- проектная документация на проведение работ по сохранению объектов культурного наследия.

5. Ответственность экспертов

Настоящая государственная историко-культурная экспертиза проведена в соответствии со статьями 28, 29, 30, 31, 32 Федерального закона от 25.06.2002 №73-ФЗ «Об объектах культурного наследия (памятниках истории и культуры) народов Российской Федерации» и Положением о государственной историко-культурной экспертизе, утвержденным Постановлением Правительства Российской Федерации от 15.07.2009 г. № 569.

Настоящим подтверждаем, что мы предупреждены об ответственности за достоверность сведений, изложенных в заключении экспертизы, в соответствии с законодательством Российской Федерации, содержание которого нам известно и понятно.

Председатель экспертной комиссии: (подписано электронной подписью) М.Ф. Прокофьев

Ответственный секретарь экспертной комиссии: (подписано электронной подписью) Н.Б. Глинская

Член экспертной комиссии: (подписано электронной подписью) В.А. Калинин

6. Объект государственной историко-культурной экспертизы

Проектная документация на проведение работ по сохранению выявленного объекта культурного наследия «Дом А.Н. Шлегель», расположенного по адресу: Санкт-Петербург, ул. Гороховая, д. 39, литера А (Гороховая ул., 39): «Проект приспособления для современного использования выявленного объекта культурного наследия "Дом А.Н. Шлегель" по адресу: г. Санкт-Петербург, Гороховая улица, д. 39, лит. А в части перепланировки и переустройства квартиры 34» (шифр: 2018/07-02), разработанная обществом с ограниченной ответственностью «Строительная инжиниринговая компания «СИНКО» в 2018 г., в следующем составе:

Раздел 1. Предварительные работы

- Том 1. Исходно-разрешительная документация (шифр № 2018/07-02-ИРД);
- Том 2. Фотофиксация (шифр № 2018/07-02-ФФ);

Раздел 2. Комплексные научные исследования

Ответственный секретарь экспертной комиссии (подписано электронной подписью) Н.Б.Глинская

– Том 3. Историко-архитектурные натурные исследования. Обмерные чертежи (шифр №2018/07-02-ОЧ);

– Том 4. Техническое заключение по результатам обследования строительных элементов и конструкций квартиры (шифр №2018/07-02-ТЗ);

Раздел 3. Проект приспособления для современного использования выявленного объекта культурного наследия в части перепланировки и переустройства квартиры

– Том 5. Пояснительная записка (шифр № 2018/07-02-ПЗ) Архитектурные решения (шифр № 2018/07-02-АР);

Подраздел 1. Инженерное оборудование, сети инженерно-технического обеспечения, инженерно-технические мероприятия, технологические решения

– Том 6. Водоснабжение и канализация (шифр № 2018/07-02-ВК);
Электроснабжение и освещение (шифр № 2018/07-02-ЭОМ);
Отопление и вентиляция (шифр № 2018/07-02-ОВ);

– Том 7. Проект организации работ (шифр № 2018/07-02-ПОР).

7. Цель проведения государственной историко-культурной экспертизы

Определение соответствия проектной документации на проведение работ по сохранению выявленного объекта культурного наследия «Дом А.Н. Шлегель», расположенного по адресу: Санкт-Петербург, ул. Гороховая, д. 39, литера А (Гороховая ул., 39): «Проект приспособления для современного использования выявленного объекта культурного наследия "Дом А.Н. Шлегель" по адресу: г. Санкт-Петербург, Гороховая улица, д. 39, лит. А в части перепланировки и переустройства квартиры 34» (шифр: 2018/07-02), разработанной обществом с ограниченной ответственностью «Строительная инжиниринговая компания «СИНКО» в 2018 г., в составе, указанном в п. 6 настоящего акта, требованиям законодательства Российской Федерации в области государственной охраны объектов культурного наследия.

8. Перечень документов, предоставленных заявителем

- 1) Копия задания КГИОП от 04.06.2018 г. № 01-52-1397/18-0-2;
- 2) Копия выписки из Единого государственного реестра недвижимости от 21.10.2019 г. № 78/001/003/2019-314024
- 3) Копия письма КГИОП от 06.02.2018 г. № 01-30-30/18-0-1 об отсутствии элементов архитектурно-художественной отделки в квартире № 34;
- 4) Копия технического паспорта на квартиру от 07.08.2018 г. Инв. № документа 2696/18;

Ответственный секретарь экспертной комиссии (подписано электронной подписью) Н.Б.Глинская

- 5) Копии поэтажных планов ГУП «ГУИОН» Центрального района по состоянию на 19.07.2017 г.
- 6) Копия доверенности от 09.04.2018 г. на бланке серии 78 АБ № 4593375.
- 7) Копия распоряжения КГИОП от 24.10.2011 г. № 10-701 «Об утверждении перечня предметов охраны выявленного объекта культурного наследия «Дом А.Н. Шлегель»;
- 8) Копия плана границ территории выявленного объекта культурного наследия «Дом А.Н. Шлегель» от 18.12.2002 г.;
- 9) Проектная документация «Проект приспособления для современного использования выявленного объекта культурного наследия "Дом А.Н. Шлегель" по адресу: г. Санкт-Петербург, Гороховая улица, д. 39, лит. А в части перепланировки и переустройства квартиры 34» (шифр: 2018/07-02), разработанная обществом с ограниченной ответственностью «Строительная инжиниринговая компания «СИНКО» в 2018 г., в составе, указанном в п. 6 настоящего Акта.

9. Перечень документов и материалов, собранных и полученных при проведении экспертизы, а также использованной для нее специальной, технической и справочной литературы

9.1. Нормативно-правовая документация

- 1) Федеральный закон от 25.06.2002 № 73-ФЗ «Об объектах культурного наследия (памятниках истории и культуры) народов Российской Федерации».
- 2) Положение о государственной историко-культурной экспертизе, утвержденное постановлением Правительства РФ от 15 июля 2009 г. № 569.
- 3) Разъяснительное письмо Министерства культуры РФ от 25.03.2014 г. № 52-01-39/12-ГА «О научно-проектной и проектной документации, направляемой на государственную историко-культурную экспертизу».
- 4) ГОСТ Р 55528-2013 «Состав и содержание научно-проектной документации по сохранению объектов культурного наследия. Памятники истории и культуры. Общие требования» (действует от 01.01.2014 г.).
- 5) ГОСТ Р 55567-2013 «Порядок организации и ведения инженерно-технических исследований на объектах культурного наследия. Памятники истории и культуры. Общие требования» (действует от 01.06.2014 г.).
- 6) ГОСТ Р 56198-2014 «Мониторинг технического состояния объектов культурного наследия. Недвижимые памятники. Общие требования» (действует от 01.04.2015 г.).

- 7) Выкопировка из приказа КГИОП от 20.02.2001 г. № 15 «Об утверждении Списка вновь выявленных объектов, представляющих историческую, научную, художественную или иную культурную ценность» (Приложение № 5).

9.2. Архивные и библиографические источники

- 1) Базарова Т. А. Планы петровского Петербурга: Источниковедческое исследование. – СПб.: Наука, 2003. – 308 с.
- 2) Бройтман Л. И. Гороховая улица. – СПб.: «Крига», 2010. – 424 с.
- 3) Кепсу С. Петербург до Петербурга: История устья Невы до основания города Петра. СПб.: «Европейский Дом», 2000. – 128 с.
- 4) ЦГИА СПб. Ф. 513. Оп. 102. Д. 9683.
- 5) ЦГИА СПб. Ф. 515. Оп. 4. Д. 1111.

9.3. Интернет-ресурсы

- 1) «PastVu» – ретро-фотографии стран и городов [Электронный ресурс]. URL: <https://pastvu.com>.
- 2) «Это место» – старые и современные карты всех регионов [Электронный ресурс]. URL: <http://www.etomesto.ru>.
- 3) Citywalls.ru — архитектурный сайт Петербурга [Электронный ресурс]. URL: <http://www.citywalls.ru>.
- 4) Википедия, свободная энциклопедия – общедоступная многоязычная универсальная интернет-энциклопедия [Электронный ресурс]. URL: <https://ru.wikipedia.org/wiki/>
- 5) Библиотека древних рукописей – [Электронный ресурс]. URL: http://drevlit.ru/docs/russia/XVIII/1740-1760/Imenn_spisok_lejb_kamp/spisok.php

10. Сведения о проведенных исследованиях с указанием примененных методов, объема и характера выполненных работ и их результатов

В рамках настоящей государственной историко-культурной экспертизы экспертами были проведены следующие научно-практические исследования:

- визуальное обследование, натурная фотофиксация (Приложение №3) в целях установления особенностей состояния объекта культурного наследия;
- анализ представленных заказчиком материалов и документации, перечисленных в пункте 8 настоящего Акта;
- историко-библиографические исследования на основании материалов из Центрального государственного исторического архива Санкт-Петербурга и других материалов, хранящихся в открытом доступе. Иконографические

материалы, собранные в процессе проведения экспертизы, представлены в Приложении №2 к настоящему акту.

Указанные исследования были проведены с применением методов натурного, историко-архивного и историко-архитектурного анализа в объеме, достаточном для обоснования вывода о возможности проведения работ по сохранению выявленного объекта культурного наследия «Дом А.Н. Шлегель». Исследования проводились на основе принципов научной обоснованности, объективности и законности, презумпции сохранности объекта культурного наследия, соблюдения требований безопасности в отношении объекта культурного наследия, достоверности и полноты информации.

11. Сведения об обстоятельствах, повлиявших на процесс проведения и результаты экспертизы

В ходе проведенного обследования квартиры №34, находящейся в выявленном объекте культурного наследия «Дом А.Н. Шлегель», расположенном по адресу: Санкт-Петербург, ул. Гороховая, д. 39, литера А (Гороховая ул., 39) экспертами было установлено, что на момент проведения экспертизы, все работы, предусмотренные проектной документацией «Проект приспособления для современного использования выявленного объекта культурного наследия "Дом А.Н. Шлегель" по адресу: г. Санкт-Петербург, Гороховая улица, д. 39, лит. А в части перепланировки и переустройства квартиры 34» (шифр: 2018/07-02), разработанной обществом с ограниченной ответственностью «Строительная инжиниринговая компания «СИНКО» в 2018 г. выполнены, произведено:

- демонтаж части ненесущих внутриквартирных перегородок;
- обработка стен и потолков saniрующими составами;
- обработка деревянных балок междуэтажных перекрытий и деревянного заполнения антисептическим и огнебиозащитным составом;
- замена существующих деревянных оконных заполнений ОК1, ОК2, ОК3 на дворовом фасаде на металлопластиковые оконные заполнения с окраской колером белого цвета, с сохранением предмета охраны в части местоположения, конфигурации и габаритов оконных проемов дворовых фасадов;
- замена сетей водоснабжения, канализации и электроснабжения;
- устройство нового напольного покрытия (историческое покрытие полов в квартире отсутствует);
- поднятие уровня пола подиумом на деревянных лагах для прокладки инженерных систем в конструкции пола, историческая отметка междуэтажного перекрытия при этом не изменилась;

- устройство новых перегородок из ГКЛ и ГКЛВ по металлическому каркасу с заполнением МВП;
- установка сантехнического оборудования;
- установка новых дверных заполнений;
- выполнение внутренней отделки помещений.

Выполненные работы в полной мере соответствуют проектным решениям, не нарушают предмет охраны выявленного объекта культурного наследия, утвержденный распоряжением КГИОП от 24.10.2011 г. № 10-701.

Иные обстоятельства, повлиявшие на процесс проведения и результаты экспертизы, отсутствуют.

12. Факты и сведения, выявленные и установленные в результате проведенных исследований

12.1. Собственник или пользователь объекта

Собственниками квартиры № 34, расположенной в выявленном объекте культурного наследия «Дом А.Н. Шлегель», по адресу: Санкт-Петербург, ул. Гороховая, д. 39, литера А (Гороховая ул., 39), являются Граждане Российской Федерации: Галимьянов Леонид Рафисович (общая долевая собственность, № 78:32:0001145:3574-78/030/2017-1 от 19.07.2017 г., доля в праве 6/8), несовершеннолетняя дочь Галимьянова Леонида Рафисовича - Чернышова Софья Леонидовна (общая долевая собственность, № 78:32:0001145:3574-78/030/2017-2 от 19.07.2017 г., доля в праве 1/8), несовершеннолетняя дочь Галимьянова Леонида Рафисовича - Чернышова Алла Леонидовна (общая долевая собственность, № 78:32:0001145:3574-78/030/2017-3 от 19.07.2017 г., доля в праве 1/8) - на основании выписки из Единого государственного реестра недвижимости от 21.10.2019 г. № 78/001/003/2019-31402 (Приложение № 9).

12.2. Сведения о государственной охране объекта культурного наследия

Здание по адресу: Санкт-Петербург, ул. Гороховая, д. 39, литера А (Гороховая ул., 39) является выявленным объектом культурного наследия «Дом А.Н. Шлегель» согласно приказу КГИОП от 20.02.2001 г. № 15 «Об утверждении Списка вновь выявленных объектов, представляющих историческую, научную, художественную или иную культурную ценность» (Приложение № 5).

Распоряжение КГИОП от 24.10.2011 г. № 10-701 «Об утверждении перечня предметов охраны выявленного объекта культурного наследия «Дом А.Н. Шлегель» (Приложение №6).

План границ территории выявленного объекта культурного наследия «Дом А.Н. Шлегель» от 18.12.2002 г. (Приложение № 7).

12.3. Краткие исторические сведения: время возникновения, даты основных изменений объекта

Гороховая улица была проложена в 1737 году.

Первые постройки на этом месте появились уже в 1738 году.

На плане И. Ф. Трускотта 1753 г. видны постройки, принадлежащие петербургскому купцу Б. И. Смирнову дом по Гороховой линии и три постройки внутри двора.

В конце XVIII века при купце Иване Янкине внутренние дворовые постройки были переделаны и соединены с домом по Гороховой улице. Внутри был образован единый большой внутренний двор.

К концу 1830-х гг. был построен еще один флигель, разделивший участок на два двора.

Эти постройки были снесены. Современный дом был построен в 1838 году. Каменный четырехэтажный «на погребях» дом, стоящий на красной линии Гороховой улицы и два пятиэтажных дворовых флигеля были построены по проекту инженер-полковника Е. А. Брюна. Таким образом участок был поделен на три двора. В 1839 г. дом и флигели строил архитектор П. И. Габерцеттель. Владельцем участка была вдова статского советника Анна Николаевна Шлегель (1799–1877).

В 1885 году дом принадлежал «жене почетного гражданина» Матильде Самойловне Вульфсон. По проекту Д. Лебедева были произведены перестройки во флигелях, с уничтожением ретирадников (туалетов).

В 1913 году архитектор В. Белобородов разработал проект устройства кинотеатра во флигелях на 1-м этаже. Проект был осуществлен в 1913–1914 гг. архитектором В. Блохиным. Кинотеатр получил название «Луно-Парк».

В 1914 году В. Блохиным был разработан проект устройства мансарды на лицевом доме, который не был осуществлен.

В 1916 году был разработан проект, утвержденный 10 октября 1916 г. об устройстве мансарды с полукруглым фронтоном. Мансарда сохранилась до настоящего времени.

Приказом КГИОП от 20.02.2001 г. № 15 «Об утверждении Списка вновь выявленных объектов, представляющих историческую, научную, художественную или иную культурную ценность» здание «Дом А. Н. Шлегель» включено в список памятников архитектуры.

12.4. Описание объекта

Здание по адресу: Санкт-Петербург, ул. Гороховая, д. 39, литера А является выявленным объектом культурного наследия «Дом А.Н. Шлегель». Конструктивная схема здания – с продольными и поперечными несущими стенами из кирпича. Крыша здания двускатная с металлическим покрытием.

Лицевой фасад Гороховой улице решён в стиле эклектики. По центральной оси располагается воротный проезд. Цоколь облицован известняком. Фасад гладко оштукатурен. Оконные проемы прямоугольной формы и с полуциркульными завершениями в уровне 1-го этажа, с современными заполнениями. В уровне 1-го этажа оконные проемы оформлены профилированными архивольтами и замковыми камнями. В уровне 2-го этажа - фигурными профилированными наличниками с волютообразными завитками, лепными композициями в виде двух драконов, держащих картуш. В уровне 3-го этажа – прямыми сандриками, декорированными поясом иоников и лепной композицией (медальон с головой Медузы Горгоны, пальметты), на лепных кронштейнах в виде акантового листа, профилированными наличниками, декорированными провисающими цветочными гирляндами. В межэтажном пространстве 3-4-го этажей расположены лепные композиции в виде дубовых листьев, перевитых лентой. В уровне 3-го этажа по центральной оси располагается прямоугольный балкон на металлических кронштейнах с кованым металлическим ограждением. Дверные проемы с полуциркульными завершениями, с современными заполнениями, оборудованы крыльцами. По центральной оси фасада расположен воротный проезд прямоугольной формы, с лучковым завершением, с двустворчатым металлическим кованым заполнением. Воротный проезд оформлен замковым камнем, декорированным львиным маскаронном.

Фасад расчленяют межэтажные карнизы (декорированные порезкой между 2-3 этажами). В завершении фасада – венчающий профилированный карниз. По центральной оси фасада расположен фигурный аттик, декорированный профилированным карнизом и полуциркульным фронтоном.

Дворовые фасады гладко оштукатурены, цоколь облицован известняком. Оконные проемы прямоугольной формы, так же с полуциркульными завершениями, с современными заполнениями. Дверные проемы прямоугольной формы, с современными заполнениями.

Квартира № 34 располагается на 2 этаже объекта культурного наследия. Вход в квартиру осуществляется с двух лестничных клеток. Дверные проемы, ведущие на лестничную клетку, прямоугольной формы с позднейшими дверными заполнениями. Оконные проемы квартиры прямоугольной формы с металлопластиковыми заполнениями. Стены выполнены из кирпича,

оштукатурены, окрашены, облицованы современными материалами. Перекрытия плоские, скрыты натяжными потолками. Напольное покрытие выполнено из современных отделочных материалов (ламинат, керамическая плитка).

В квартире №34 архитектурно-художественные элементы интерьера, представляющие историко-культурную ценность отсутствуют (Приложение № 6. Копия распоряжения КГИОП от 24.10.2011 г. № 10-701 «Об утверждении перечня предметов охраны выявленного объекта культурного наследия «Дом А.Н. Шлегель»; Приложение № 11. Копия письма КГИОП от 06.02.2018 г. № 01-30-30/18-0-1 об отсутствии элементов архитектурно-художественной отделки в квартире № 34).

12.5. Анализ проектной документации

Представленная на экспертизу проектная документация «Проект приспособления для современного использования выявленного объекта культурного наследия "Дом А.Н. Шлегель" по адресу: г. Санкт-Петербург, Гороховая улица, д. 39, лит. А в части перепланировки и переустройства квартиры 34» (шифр: 2018/07-02) разработана обществом с ограниченной ответственностью «Строительная инжиниринговая компания «СИНКО» в 2018 году с целью приспособления объекта культурного наследия для современного использования.

ООО «Строительная инжиниринговая компания «СИНКО» осуществляет свою деятельность по сохранению объектов культурного наследия на основании Лицензии № МКРФ 01428, выданной Министерством культуры Российской Федерации от 29.01.2014 г. (лицензия переоформлена на основании решения лицензирующего органа – приказа № 148 от 13.02.2019 г.).

Ниже представлен анализ разделов, входящих в состав экспертируемого проекта:

Раздел 1. Предварительные работы

Том 1. Исходно-разрешительная документация (шифр № 2018/07-02-ИРД)

В проектную документацию включены необходимые документы: копия выписки из ЕГРН, копия доверенности, копия технического паспорта на квартиру, копии поэтажных планов, копия задания КГИОП, копия распоряжения КГИОП об утверждении предмета охраны и копия плана границ объекта культурного наследия, акт первичного обследования технического состояния газоходов и вентканалов, акт осмотра технического состояния объекта культурного наследия (памятника истории и культуры), а также акт определения влияния предполагаемых к проведению видов работ

Ответственный секретарь экспертной комиссии (подписано электронной подписью) Н.Б.Глинская

на конструктивные и другие характеристики надежности и безопасности объекта культурного наследия (памятника истории и культуры) народов Российской Федерации. Вышеуказанные акты составлены по утвержденной форме, содержат необходимые данные о состоянии объекта перед проектированием, состав предполагаемых работ и заключение о том, что данные работы не оказывают влияния на конструктивные и другие характеристики надежности и безопасности объекта.

Том 2. Фотофиксация (шифр № 2018/07-02-ФФ)

Том содержит общую фотофиксацию объекта культурного наследия, а также фото помещений квартиры №34 до начала производства работ со схемой фотофиксации и привязкой к объекту.

Раздел 2. Комплексные научные исследования

Том 3. Историко-архитектурные натурные исследования. Обмерные чертежи (шифр №2018/07-02-ОЧ)

Том содержит историко-архивные и библиографические изыскания, историческая справка и иконографические материалы, представленные в разделе, отражают сведения об объекте культурного наследия с момента начала строительства до сегодняшних дней. Сведения, приведённые в разделе, являются достоверными, и подтверждаются проведёнными экспертами исследованиями.

Графическая часть тома содержит обмерный план квартиры №34 до перепланировки, обмеры существующих поздних оконных заполнений.

Том 4. Техническое заключение по результатам обследования строительных элементов и конструкций квартиры (шифр №2018/07-02-ТЗ)

Разработке проекта предшествовало техническое обследование строительных конструкций здания в границах проектирования, техническое заключение которого представлено в материалах проекта.

Согласно материалам рассматриваемого заключения, общее техническое состояние обследованных конструкций следующее:

- стены наружные и внутренние - выполнены из полнотелого красного глиняного кирпича на известково-песчаном растворе, оштукатурены, состояние - работоспособное;
- перемычки - кирпичные клинчатые, состояние - работоспособное;
- перекрытия - по деревянным балкам из окантованного бревна с размерами 350х350мм. с деревянным заполнением, состояние - работоспособное;
- потолки, штукатурка потолков сбита, состояние - ограниченно-работоспособное;

- дверные полотна – имеют рассыхание, перекосы, состояние - ограниченно-работоспособное;
- оконные заполнения – деревянные двустворчатые оконные заполнения, нижний брус поражён гнилью, трещины, осадка, неплотный притвор,
- историческая фурнитура не сохранилась, состояние - работоспособное;

Результаты предварительных работ и комплексных научных исследований соответствуют требованиям задания КГИОП от 04.06.2018 г. № 01-52-1397/18-0-2 и достаточны для выбора направлений и методов проведения работ по сохранению выявленного объекта культурного наследия «Дом А.Н. Шлегель».

Раздел 3. Проект приспособления для современного использования выявленного объекта культурного наследия в части перепланировки и переустройства квартиры

Том 5. Пояснительная записка (шифр № 2018/07-02-ПЗ) Архитектурные решения (шифр № 2018/07-02-АР)

Пояснительная записка, представленная в материалах проекта, содержит обоснование проектных решений и включает в себя краткую историческую справку и общие сведения об объекте культурного наследия, его описание на момент проектирования, включая информацию о строительных конструкциях и инженерном обеспечении, описание проектных решений с обоснованиями, а также основные решения по организации строительства.

Проектными решениями предусматривается:

- демонтаж части ненесущих внутриквартирных перегородок;
- обработка стен и потолков санитрующими составами;
- обработка деревянных балок междуэтажных перекрытий и деревянного заполнения антисептическим и огнебиозащитным составом;
- замена существующих деревянных оконных заполнений ОК1, ОК2, ОК3 на дворовом фасаде на металлопластиковые оконные заполнения с окраской колером белого цвета, с сохранением предмета охраны в части местоположения, конфигурации и габаритов оконных проемов дворовых фасадов;
- замена сетей водоснабжения, канализации и электроснабжения;
- устройство нового напольного покрытия (историческое покрытие полов в квартире отсутствует);
- поднятие уровня пола подиумом на деревянных лагах для прокладки инженерных систем в конструкции пола, историческая отметка междуэтажного перекрытия при этом не изменяется;

- устройство новых перегородок из ГКЛ и ГКЛВ по металлическому каркасу с заполнением МВП;
- установка сантехнического оборудования;
- установка новых дверных заполнений;
- выполнение внутренней отделки помещений.

Графическая часть раздела включает в себя обмерный план кв.№34, план после перепланировки, план полов, экспликацию полов, узлы перегородок каркасного типа, обмеры существующих оконных заполнений, детали существующих и проектируемых оконных заполнений.

На момент проведения экспертизы работы, предусмотренные проектной документацией «Проект приспособления для современного использования выявленного объекта культурного наследия "Дом А.Н. Шлегель" по адресу: г. Санкт-Петербург, Гороховая улица, д. 39, лит. А в части перепланировки и переустройства квартиры 34» (шифр: 2018/07-02), разработанной обществом с ограниченной ответственностью «Строительная инжиниринговая компания «СИНКО» в 2018 г. выполнены.

Предмет охраны в части «конструктивная система здания: исторические наружные и внутренние капитальные стены - материал (кирпич), местоположение; исторические отметки междуэтажных перекрытий; дворовые фасады: материал и характер отделки цоколя - облицовка известняком; материал и характер отделки фасада – гладкая штукатурка; оконные и дверные проемы - местоположение, конфигурация и габариты; оконные проемы цокольного-1-го этажей – ширина и отметка высоты» - остается неизменным.

Подраздел 1. Инженерное оборудование, сети инженерно-технического обеспечения, инженерно-технические мероприятия, технологические решения

Том 6. Водоснабжение и канализация (шифр № 2018/07-02-ВК); Электроснабжение и освещение (шифр № 2018/07-02-ЭОМ); Отопление и вентиляция (шифр № 2018/07-02-ОВ)

Данным подразделом проекта предусмотрено переоборудование инженерных систем здания (водоснабжение и канализация, отопление и вентиляция, электроснабжение и освещение) в соответствии с новой планировкой.

Принятые в разделах решения отвечают современным нормативным требованиям и направлены на реализацию задачи по приспособлению и созданию условий для современного использования объекта культурного наследия и сопровождаются всеми необходимыми расчетами, спецификациями и схемами инженерных трассировок.

Описание проектных решений и порядок производства работ обеспечивают безопасность их проведения при условии соблюдения

Ответственный секретарь экспертной комиссии (подписано электронной подписью) Н.Б.Глинская

описанных в нем условий, тем самым обеспечивая сохранение объекта культурного наследия.

Том 7. Проект организации работ (шифр № 2018/07-02-ПОР).

Том содержит проект организации строительства с описанием технологической последовательности выполнения работ на объекте культурного наследия с приложением транспортной схемы вывоза строительных отходов на утилизацию.

Разработанные проектом решения отвечают современным нормативным требованиям, приняты с учетом требования задания КГИОП от 04.06.2018 г. № 01-52-1397/18-0-2 (Приложение № 8) и направлены на поддержание современных эксплуатационных характеристик здания без изменения предмета охраны объекта, утвержденного распоряжением КГИОП от 24.10.2011 г. № 10-701 (Приложение № 6).

13. Обоснование выводов государственной историко-культурной экспертизы

По результатам рассмотрения представленной на экспертизу проектной документации «Проект приспособления для современного использования выявленного объекта культурного наследия "Дом А.Н. Шлегель" по адресу: г. Санкт-Петербург, Гороховая улица, д. 39, лит. А в части перепланировки и переустройства квартиры 34» (шифр: 2018/07-02), разработанной обществом с ограниченной ответственностью «Строительная инжиниринговая компания «СИНКО» в 2018 г., экспертами сделаны следующие выводы:

1) Анализ решений, предусмотренных экспертируемой проектной документацией, совместно с изучением перечня предметов охраны выявленного объекта культурного наследия «Дом А.Н. Шлегель», утвержденный распоряжением КГИОП от 24.10.2011 г. № 10-701 (Приложение № 6) показал, что особенности объекта культурного наследия в рамках рассматриваемого проекта не затрагиваются, или сохраняются без изменений (отсутствие влияния принятых решений на сохранность предмета охраны описано в разделе 12.5. «Анализ проектной документации» настоящего акта).

2) Предусмотренные проектом работы согласно ст. 44 Федерального закона № 73-ФЗ от 25.06.2002 относятся к «приспособлению объекта культурного наследия для современного использования» так как направлены на научно-исследовательские, проектные и производственные работы, проводимые в целях создания условий для современного использования объекта культурного наследия, включая реставрацию представляющих собой историко-культурную ценность элементов объекта культурного наследия без изменения особенностей, составляющих перечень предметов охраны, утвержденный распоряжением КГИОП от 24.10.2011 г. № 10-701
Ответственный секретарь экспертной комиссии (подписано электронной подписью) Н.Б.Глинская

(Приложение № 6).

3) Представленная на экспертизу проектная документация разработана с учетом действующих требований в части ее состава, содержания и оформления, соответствует требованиям задания КГИОП от 04.06.2018 г. № 01-52-1397/18-0-2 (Приложение № 8) и не противоречит действующему законодательству в сфере сохранения объектов культурного наследия (памятников истории и культуры) народов Российской Федерации.

14. Выводы экспертизы

Проектная документация на проведение работ по сохранению выявленного объекта культурного наследия «Дом А.Н. Шлегель», расположенного по адресу: Санкт-Петербург, ул. Гороховая, д. 39, литера А (Гороховая ул., 39): «Проект приспособления для современного использования выявленного объекта культурного наследия "Дом А.Н. Шлегель" по адресу: г. Санкт-Петербург, Гороховая улица, д. 39, лит. А в части перепланировки и переустройства квартиры 34» (шифр: 2018/07-02), разработанной обществом с ограниченной ответственностью «Строительная инжиниринговая компания «СИНКО» в 2018 г. **соответствует требованиям законодательства РФ в области государственной охраны объектов культурного наследия (положительное заключение).**

Подписи экспертов

<i>(подписано электронной подписью)</i> /М.Ф. Прокофьев/	20.09.2021 года
<i>(подписано электронной подписью)</i> /Н.Б. Глинская/	20.09.2021 года
<i>(подписано электронной подписью)</i> /В.А. Калинин/	20.09.2021 года

15. Перечень приложений к заключению экспертизы

Приложение № 1. Историческая справка.

Приложение № 2. Иконографические материалы.

Приложение № 3. Фотофиксация современного состояния от 22.10.2019 г.

Приложение № 4. Историко-культурный опорный план.

Приложение № 5. Выкопировка из приказа КГИОП от 20.02.2001 г. № 15 «Об утверждении Списка вновь выявленных объектов, представляющих историческую, научную, художественную или иную культурную ценность»

Приложение № 6. Копия распоряжения КГИОП от 24.10.2011 г. № 10-701 «Об утверждении перечня предметов охраны выявленного объекта культурного наследия «Дом А.Н. Шлегель».

Приложение № 7. Копия плана границ территории выявленного объекта культурного наследия «Дом А.Н. Шлегель» от 18.12.2002 г.

Приложение № 8. Копия задания КГИОП от 04.06.2018 г. № 01-52-1397/18-0-2.

Приложение № 9. Копия выписки из Единого государственного реестра недвижимости от 21.10.2019 г. № 78/001/003/2019-314024;

Приложение № 10. Копия технического паспорта на квартиру от 07.08.2018 г. Инв. № документа 2696/18. Копии поэтажных планов ГУП «ГУИОН» Центрального района по состоянию на 19.07.2017 г.

Приложение № 11. Копия письма КГИОП от 06.02.2018 г. № 01-30-30/18-0-1 об отсутствии элементов архитектурно-художественной отделки в квартире № 34.

Приложение № 12. Копии договоров с экспертами

Приложение № 13. Протоколы заседаний экспертной комиссии

Приложение № 1 к Акту по результатам государственной историко-культурной экспертизы проектной документации на проведение работ по сохранению выявленного объекта культурного наследия «Дом А.Н. Шлегель», расположенного по адресу: Санкт-Петербург, ул. Гороховая, д. 39, литера А (Гороховая ул., 39): «Проект приспособления для современного использования выявленного объекта культурного наследия "Дом А.Н. Шлегель" по адресу: г. Санкт-Петербург, Гороховая улица, д. 39, лит. А в части перепланировки и переустройства квартиры 34» (шифр: 2018/07-02), разработанной обществом с ограниченной ответственностью «Строительная инженеринговая компания «СИНКО» в 2018 г.

Историческая справка

Историческая справка

«Дом А. Н. Шлегель», расположенный по адресу Гороховая улица дом 39, лит. А, расположен в Адмиралтейском районе Петербурга. Эта территория была заселена еще в допетровское время¹.

Система пяти улиц-лучей, отходящих от Адмиралтейства, была разработана по воле Петра I в 1718–1719 гг. архитектором Г. И. Маттарнови, а после его смерти Н. Ф. Гербелем. Впервые Гороховая улица, (а точнее ее проект) была изображена на плане К. Ф. Койета 1722 года, совмещающем в себе реальную и проектную застройку города². Концепция трех лучей, расходящихся веером от Адмиралтейства, была разработана архитектором П. М. Еропкиным в 1736–1737 гг., и в 1737 г. началась прокладка будущей Гороховой улицы³.

Гороховая улица начинается от Адмиралтейского проспекта и идет до Пионерской площади.

Улица в начале именовалась Средней перспективой (1730–1740-е гг.), Адмиралтейской или Семеновской перспективой (1740–1750-е гг.). В первой половине XIX в. называлась также: Вторым Адмиралтейским проспектом, Второй перспективой, Адмиралтейской улицей. С 1750-х по 1840-е гг. стала называться Гороховым проспектом, с 1840-х по октябрь 1918 г. – Гороховой улицей. С октября 1918 г. по 13 января 1927 г. называлась Комиссаровской, с 13 января 1927 г. по 4 октября 1991 г. – улицей Дзержинского. 4 октября 1991 г. улице было возвращено историческое название – Гороховая улица⁴.

На проложенной улице сразу выдавались участки, и на плане И. Б. Зихгейма 1738 г. на этом месте видны постройки⁵. И в 1743 г. владельцем двора на месте нынешнего дома № 39 указан подлекарь «из солдатских детей» лейб-компания Василий Арефьевич Арефьев, который умер 13 января 1747 г.⁶ Половину своего двора подлекарь продал петербургскому купцу Борису Ивановичу Смирнову. На плане адъютанта И. Ф. Трускотта. 1753 г. виден дом по Гороховой улице и три постройки на территории двора⁷.

В 1755 г. сыновья купца Иван и Илья Борисовичи продали полученный по наследству двор священнику Василию Ивановичу Иванову, который

¹ Кепсу С. Петербург до Петербурга: История устья Невы до основания города Петра. СПб.: «Европейский Дом», 2000. – 128 с. – С. 45–46.

² Базарова Т. А. Планы петровского Петербурга: Источниковедческое исследование. – СПб.: Наука, 2003. – 310 с. – С. 200.

³ Базарова Т. А. Планы петровского Петербурга: Источниковедческое исследование. – СПб.: Наука, 2003. – 310 с. – С. 200; Гороховая улица // Википедия: Свободная энциклопедия. [Электронный ресурс]. URL: https://ru.wikipedia.org/wiki/Гороховая_улица.

⁴ Гороховая улица // Википедия: Свободная энциклопедия. [Электронный ресурс]. URL: https://ru.wikipedia.org/wiki/Гороховая_улица.

⁵ См. Илл. 1 Приложения 2.

⁶ Библиотека древних рукописей. [Электронный ресурс]. URL: http://drevlit.ru/docs/russia/XVIII/1740-1760/lmenn_spisok_lejb_kamp/spisok.php

⁷ См. Илл. 2 Приложения 2.

служил неподалеку в церкви Спаса-на-Сенной. В 1760-е гг. дом принадлежал купцу Сергею Дмитриевичу Бороткину (в 1762 г. было 35 лет). Его жене Евдокии Ивановне в 1762 г. было 20 лет. В 1770 г. за неплатеж коммерческого долга дом Бороткина был выставлен на продажу. Но, по всей видимости купцу удалось выплатить долг, поскольку в 1772 г. он числится владельцем дома. В 1785 г. дом оказался в собственности другой купеческой семьи: 56-летнего Ивана Янкина, который был родом из Холмогор. Он в свое время женился на дочери петербургского купца Василия Павловского Дарье Васильевне. После смерти мужа Д. В. Янкина владела домом до 1810-х гг.⁸ На плане, опубликованном в «Атласе Петербурга» в 1798 г. видно, что внутренние дворовые постройки были переделаны и соединены с домом по Гороховой улице. Внутри образован единый большой внутренний двор⁹.

После 1810-х гг. владельцем двора значится мастер медного цеха Янков. Возможно, это сын прежних владельцев Янкиных с измененной фамилией¹⁰. На плане генерал-майора Ф. Ф. Шуберта 1828 г. видно, что был построен еще один флигель, разделивший участок на два двора¹¹.

Эти постройки были снесены. Современный дом был построен в 1838 г. Участком в это время владела вдова статского советника Анна Николаевна Шлегель (1799–1877). Каменный четырехэтажный «на погребях» дом, стоящий на красной линии Гороховой улицы и два пятиэтажных дворовых флигеля были построены по проекту инженер-полковника Е. А. Брюна. Таким образом участок был поделен на три двора. В 1839 г. дом и флигели строил архитектор П. И. Габерцеттель¹².

Новопостроенный дом в 1840-е гг. купил тайный советник Александр Иванович Рибопьер. Семья Рибопьеров жила в доме на Большой Морской улице, который в 1841 г. купила супруга Александра Ивановича Екатерина Михайловна. А. И. Рибопьер умер в 1865 г.

В 1874 г. дом принадлежал жене придворного дантиста Елены Леонтьевны Вагенгейм. Как видно на плане 1874 г., с 1839 г. здесь не было существенных перестроек. Видимо, как и при А. И. Рибопьере, дом сдавался в наем. Здесь в эти годы снимал помещение Петр Пойтелинг, основавший фабрику по производству спиртовых лаков и политуры (спиртовых растворов шеллака).

⁸ Бройтман Л. И. Гороховая улица. – СПб.: «Крига», 2010. – 424 с. – С. 202–203.

⁹ См. Илл. 3 Приложения 2.

¹⁰ Бройтман Л. И. Гороховая улица. – СПб.: «Крига», 2010. – 424 с. – С. 202–203.

¹¹ См. Илл. 4 Приложения 2.

¹² Бройтман Л. И. Гороховая улица. – СПб.: «Крига», 2010. – 424 с. – С. 203; См. Илл. 5, 6, 7

В 1885 г. дом принадлежал «жене почетного гражданина» Матильде Самойловне Вульфсон. По проекту Д. Лебедева были произведены перестройки во флигелях, с уничтожением ретирадников (туалетов).

В 1898 г. владельцем двора была Адель Людвиговна Эрлих. В 1898 г. архитектор К. Никифоров создал проект постройки двух пятиэтажных каменных флигелей на месте погребов на северной и южной границах участка, примыкающих торцевыми фасадами к двум 5-этажным надворным флигелям, но проект не был осуществлен. В 1899 г. К. Никифоров разработал проект двухэтажных каменных кладовых и перестройку одного из флигелей, проект также не был осуществлен. В это время часть помещений во флигелях сдавалась в наем. Здесь, например, жил купец 1-й гильдии Вульф Горфункель с четырьмя сыновьями. Его торговый дом находился на Апраксином дворе¹³.

В 1911 г. архитектор В. Блохин разработал проект надстройки 6-го этажа на части дворового флигеля, который не был осуществлен.

В 1913 г. архитектор В. Белобородов разработал проект устройства кинотеатра во флигелях на 1-м этаже. Проект был осуществлен в 1913–1914 гг. архитектором В. Блохиным. Кинотеатр получил название «Луно-Парк».

В 1914 г. В. Блохиным был разработан проект устройства мансарды на лицевом доме, который не был осуществлен¹⁴.

В 1916 г. был разработан проект, утвержденный 10 октября 1916 г. об устройстве мансарды с полукруглым фронтоном. Мансарда сохранилась до настоящего времени¹⁵.

По все видимости здание принадлежало А. Л. Эрлих до событий, связанных с октябрьским переворотом 1917 г., когда было национализировано. Кинотеатр «Луна-Парк» продолжал работать еще какое-то время, по крайней мере, он указан в справочнике «Спутник по Петрограду» за 1924 год.

Среди жильцов дома были и те, кто пострадал в годы репрессий. В 1937 г. «черный ворон» приезжал к дому 39 по Коммунарской улице несколько раз. Были арестованы, осуждены по обвинению в шпионаже и расстреляны проживавшие здесь слесарь Марк Иосифович Кицаревич и мастер-галстучник Самуил Давыдович Дрехслер. Оба реабилитированы посмертно¹⁶.

¹³ Бройтман Л. И. Гороховая улица. – СПб.: «Крига», 2010. – 424 с. – С. 203.

¹⁴ ЦГИА СПб. Ф. 513. Оп. 102. Д. 9683; См. Илл. 27-32 Приложения 2.

¹⁵ ЦГИА СПб. Ф. 515. Оп. 4. Д. 1111; См. Илл. 39-43 Приложения 2.

¹⁶ Бройтман Л. И. Гороховая улица. – СПб.: «Крига», 2010. – 424 с. – С. 204.

Библиография

1. Базарова Т. А. Планы петровского Петербурга: Источниковедческое исследование. – СПб.: Наука, 2003. – 310 с.
2. Бройтман Л. И. Гороховая улица. – СПб.: «Крига», 2010. – 424 с.
3. Кепсу С. Петербург до Петербурга: История устья Невы до основания города Петра. СПб.: «Европейский Дом», 2000. – 128 с.

Архивные источники

1. ЦГИА СПб. Ф. 513. Оп. 102. Д. 9683.
2. ЦГИА СПб. Ф. 515. Оп. 4. Д. 1111.

Приложение № 2 к Акту по результатам государственной историко-культурной экспертизы проектной документации на проведение работ по сохранению выявленного объекта культурного наследия «Дом А.Н. Шлегель», расположенного по адресу: Санкт-Петербург, ул. Гороховая, д. 39, литера А (Гороховая ул., 39): «Проект приспособления для современного использования выявленного объекта культурного наследия "Дом А.Н. Шлегель" по адресу: г. Санкт-Петербург, Гороховая улица, д. 39, лит. А в части перепланировки и переустройства квартиры 34» (шифр: 2018/07-02), разработанной обществом с ограниченной ответственностью «Строительная инжиниринговая компания «СИНКО» в 2018 г.

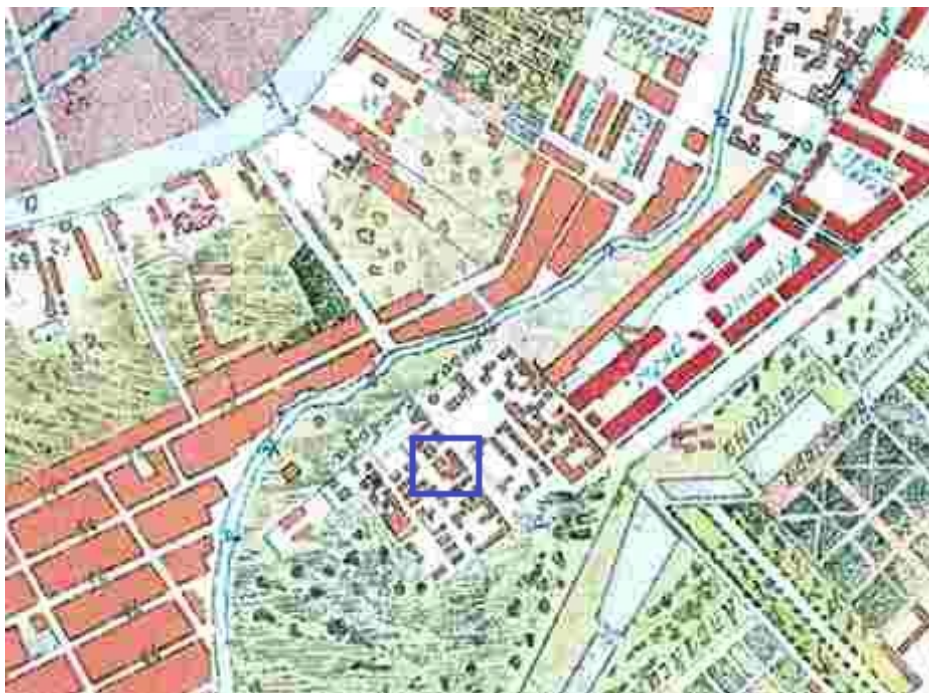
Иконографические материалы

Список иллюстраций

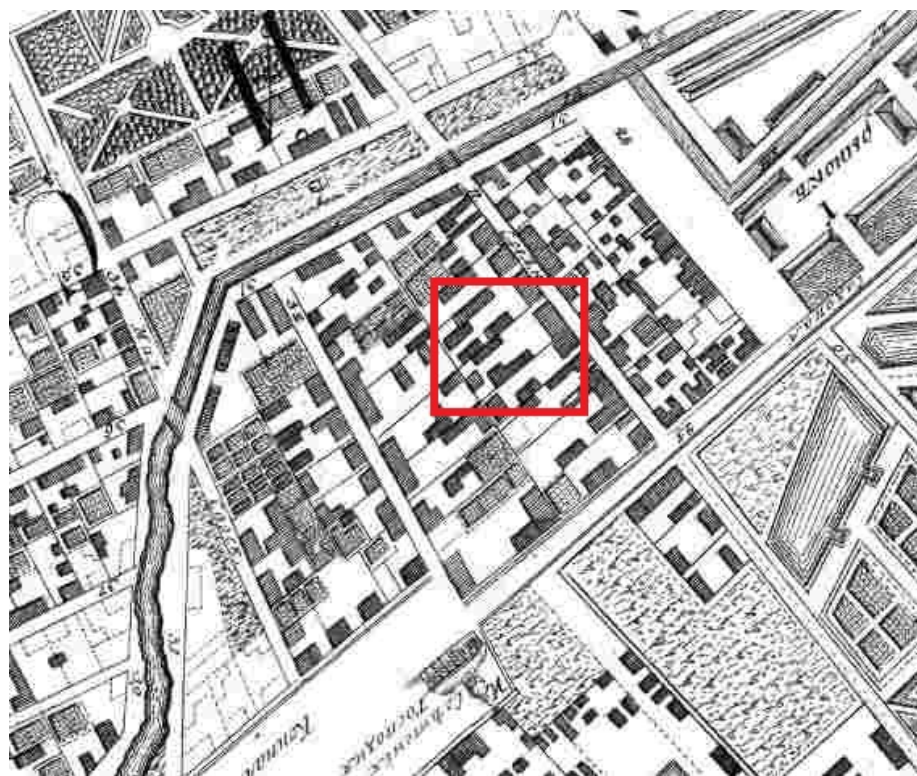
- Илл. 1. План Санкт-Петербурга И. Б. Зихгейма. 1738 г. . — ЭтоМесто — старые карты России [Электронный ресурс]. URL: http://www.etomesto.ru/map-peterburg_1738/
- Илл. 2. Санкт-Петербург. Академический план адъютанта И. Ф. Трускотта. 1753 г. — ЭтоМесто — старые карты России [Электронный ресурс]. URL: http://www.etomesto.ru/map-peterburg_1753/
- Илл. 3. Атлас Санкт-Петербурга. 1798 г. План XVIII. — Фрагмент — ЦГИА СПб. Ф. 513. Оп. 168. Д. 319. Л. 23.
- Илл. 4. Подробный план Санкт-Петербурга 1828 г. генерал-майора Ф. Ф. Шуберта. ЭтоМесто — старые карты России [Электронный ресурс]. URL: http://www.etomesto.ru/map-peterburg_1828/
- Илл. 5. План двора статской советницы А. Н. Шлегель. 1838 г. — ЦГИА СПб. Ф. 513. Оп. 102. Д. 9683.
- Илл. 6. Проект лицевого фасада 4-х этажного жилого дома, выходящего на красную линию Гороховой ул., по проекту, утвержденному 26 мая 1838 г. — ЦГИА СПб. Ф. 513. Оп. 102. Д. 9683.
- Илл. 7. План двора А. Н. Шлегель с обозначением проектируемых каменных погребов по проекту, утвержденному 31 августа 1839 г. — ЦГИА СПб. Ф. 513. Оп. 102. Д. 9683.
- Илл. 8. Цылов Н. Атлас тринадцати частей С.-Петербурга с подробным изображением набережных, улиц, переулков, казенных и обывательских домов. — М.: ЗАО «Центрполиграф», 2003. — Репринт— 1849 г. — 862 с. — С. 47.
- Илл. 9. Лицевой фасад дома Е. Л. Вагенгейм по Гороховой ул., № 39. 1874 г. — ЦГИА СПб. Ф. 513. Оп. 102. Д. 9683.
- Илл. 10. Проект перестройки флигелей с уничтожением ретирадников (туалетов). План 1-го этажа. Архитектор Д. Лебедев. 1885 г. — ЦГИА СПб. Ф. 513. Оп. 102. Д. 9683.
- Илл. 11. Проект перестройки флигелей с уничтожением ретирадников (туалетов). План 2-5 этажей. Архитектор Д. Лебедев. 1885 г. — ЦГИА СПб. Ф. 513. Оп. 102. Д. 9683.
- Илл. 12. Проект перестройки флигелей с уничтожением ретирадников (туалетов). Разрез по линии А-В. Архитектор Д. Лебедев. 1885 г. — ЦГИА СПб. Ф. 513. Оп. 102. Д. 9683.
- Илл. 13. Проект перестройки флигелей с уничтожением ретирадников (туалетов). Разрез по линии С-Д. Архитектор Д. Лебедев. 1885 г. — ЦГИА СПб. Ф. 513. Оп. 102. Д. 9683.
- Илл. 14. План двора Адели Людвиговны Эрлих. Проект постройки двух пятиэтажных флигелей. Архитектор К. Никифоров. 1898 г. — ЦГИА СПб. Ф. 513. Оп. 102. Д. 9683.

- Илл. 15. План двора А. Л. Эрлих на 12 марта 1899 г. — ЦГИА СПб. Ф. 515. Оп. 4. Д. 1111.
- Илл. 16. План подвального и 1-го этажей. 1899 г. — ЦГИА СПб. Ф. 515. Оп. 4. Д. 1111.
- Илл. 17. План 1 и 2-го этажей. 1899 г. — ЦГИА СПб. Ф. 515. Оп. 4. Д. 1111.
- Илл. 18. План 2 и 3-го этажей. 1899 г. — ЦГИА СПб. Ф. 515. Оп. 4. Д. 1111.
- Илл. 19. Лицевой фасад дома А. Л. Эрлих. 1899 г. — ЦГИА СПб. Ф. 515. Оп. 4. Д. 1111.
- Илл. 20. Разрез по линии а-в. 1899 г. — ЦГИА СПб. Ф. 515. Оп. 4. Д. 1111.
- Илл. 21. Чертеж фасада лит. В и разрезы лит. А по линии с-d. 1899 г. — ЦГИА СПб. Ф. 515. Оп. 4. Д. 1111.
- Илл. 22. Фиксационный план лицевого фасада (лит. А), утвержденный 5 декабря 1910 г. — ЦГИА СПб. Ф. 515. Оп. 4. Д. 1111.
- Илл. 23. План 1-го этажа по проекту, утвержденному 6 июля 1912 г. — ЦГИА СПб. Ф. 513. Оп. 102. Д. 9683.
- Илл. 24. План устройства кинематографа, по разрешению Санкт-Петербургской городской управы от 5 ноября 1913 г. — ЦГИА СПб. Ф. 513. Оп. 102. Д. 9683.
- Илл. 25. Проект лицевого фасада надстройки мансарды на 4-х этажном лицезом доме и флигелях, утвержденный 17 апреля 1914 г. Архитектор В. Блохин. — ЦГИА СПб. Ф. 513. Оп. 102. Д. 9683.
- Илл. 26. План двора А. Л. Эрлих. Спасской части 3 участка по Гороховой улице под № 39. 1916 г. — ЦГИА СПб. Ф. 515. Оп. 4. Д. 1111.
- Илл. 27. План подвального этажа. 1916 г. — ЦГИА СПб. Ф. 515. Оп. 4. Д. 1111.
- Илл. 28. План 1-го этажа. 1916 г. — ЦГИА СПб. Ф. 515. Оп. 4. Д. 1111.
- Илл. 29. План 2-го этажа. 1916 г. — ЦГИА СПб. Ф. 515. Оп. 4. Д. 1111.
- Илл. 30. План 3-го этажа. 1916 г. — ЦГИА СПб. Ф. 515. Оп. 4. Д. 1111.
- Илл. 31. План 4-го этажа. 1916 г. — ЦГИА СПб. Ф. 515. Оп. 4. Д. 1111.
- Илл. 32. План 5-го этажа и мансарды. 1916 г. — ЦГИА СПб. Ф. 515. Оп. 4. Д. 1111.
- Илл. 33. План лицевого фасада, утвержденный 10 октября 1916 г. — ЦГИА СПб. Ф. 515. Оп. 4. Д. 1111.
- Илл. 34. Разрезы по линии а-б и фасад лит. А. 1916 г. — ЦГИА СПб. Ф. 515. Оп. 4. Д. 1111.
- Илл. 35. Дом на Гороховой 39 в 1949 и 2007 г. — Бройтман Л. И. Гороховая улица. — СПб.: «Крига», 2010. — 424 с. — С. 202.
- Илл. 36. Лицевой фасад «Дома А. Н. Шлегель». 1967 г. — CityWalls — Архитектурный сайт Санкт-Петербурга [Электронный ресурс]. URL: <http://www.citywalls.ru/house11727.html?s=jegu5e347ltc3q8q4h6f18rpj0>

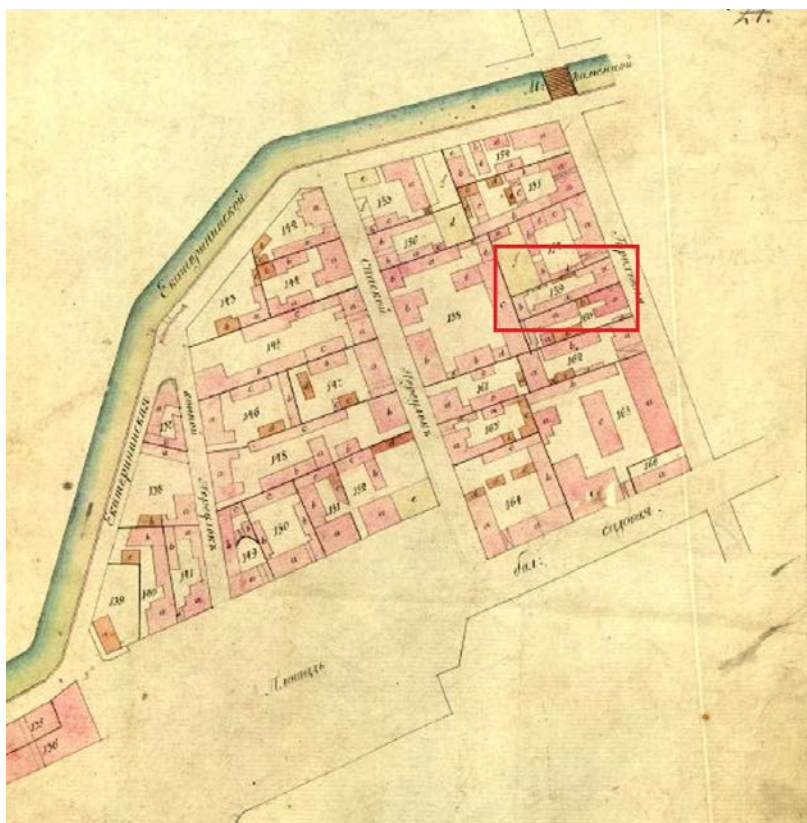
Иллюстрации



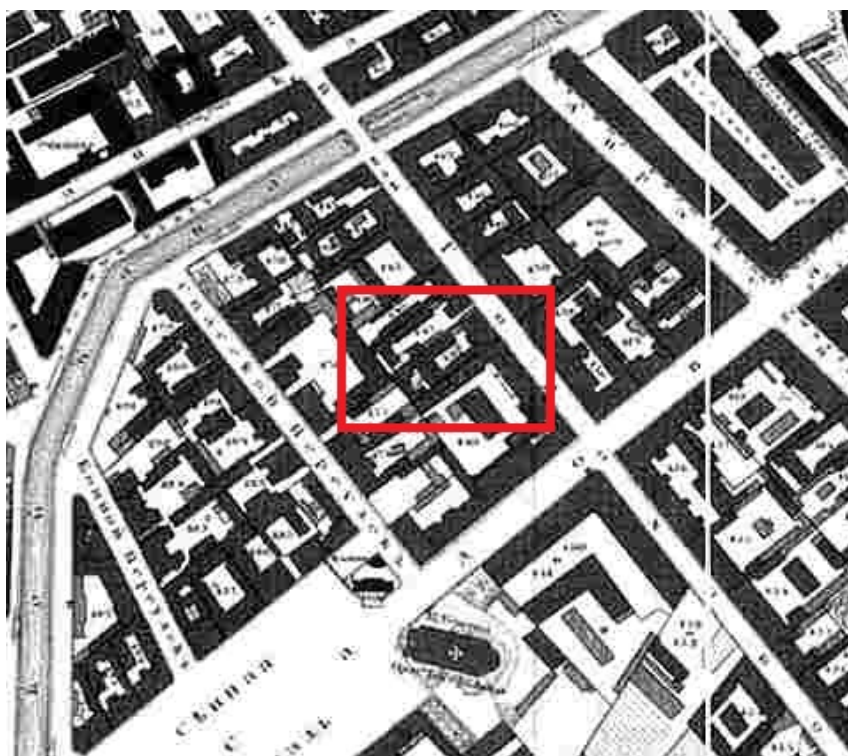
Илл. 1. План Санкт-Петербурга И. Б. Зихгейма. 1738 г. — ЭтоМесто — старые карты России [Электронный ресурс]. URL: http://www.etomesto.ru/map-peterburg_1738/



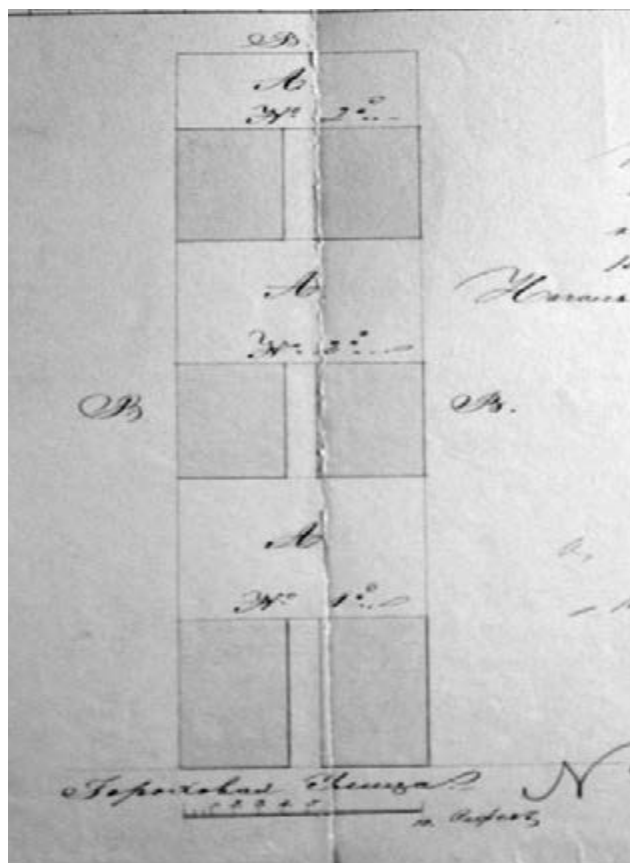
Илл. 2. Санкт-Петербург. Академический план адъютанта И. Ф. Трускотта. 1753 г. — ЭтоМесто — старые карты России [Электронный ресурс]. URL: http://www.etomesto.ru/map-peterburg_1753/



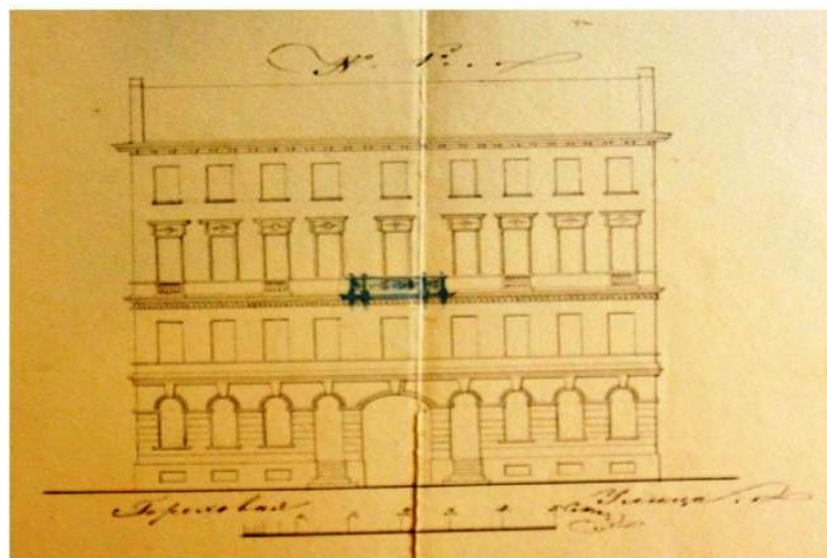
Илл. 3. Атлас Санкт-Петербурга. 1798 г. План XVIII. — Фрагмент —
ЦГИА СПб. Ф. 513. Оп. 168. Д. 319. Л. 23.



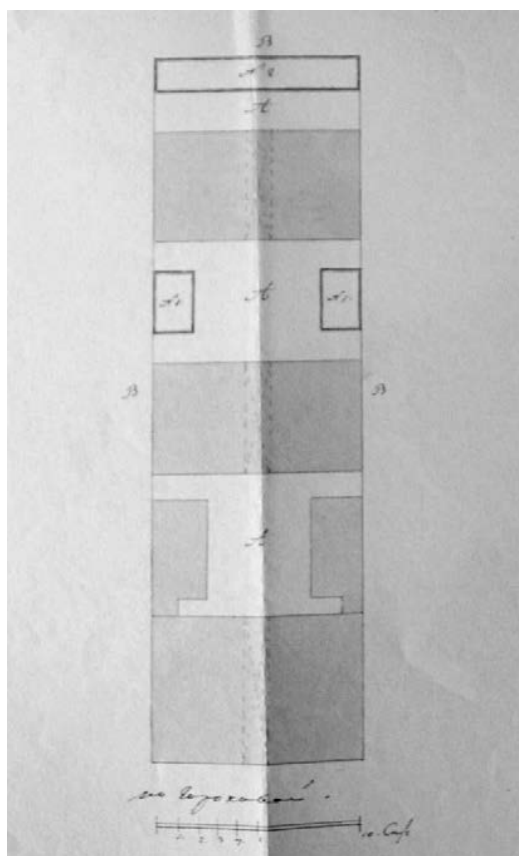
Илл. 4. Подробный план Санкт-Петербурга 1828 г. генерал-майора Ф. Ф.
Шуберта. Это Место — старые карты России [Электронный ресурс].
URL: http://www.etomesto.ru/map-peterburg_1828/



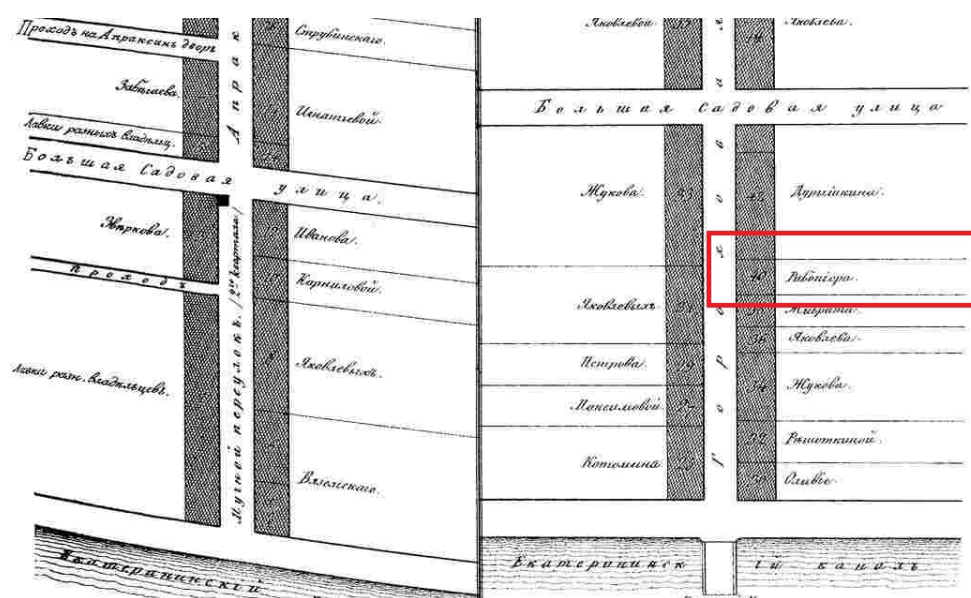
Илл. 5. План двора статской советницы А. Н. Шлегель.
1838 г. — ЦГИА СПб. Ф. 513. Оп. 102. Д. 9683.



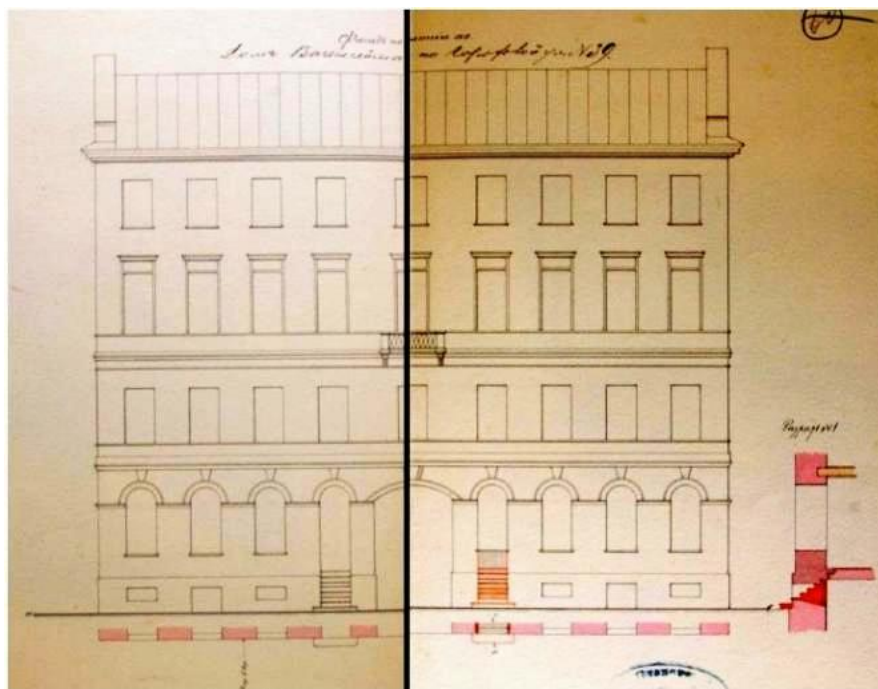
Илл. 6. Проект лицевого фасада 4-х этажного жилого дома,
выходящего на красную линию Гороховой ул., по проекту,
утвержденному 26 мая 1838 г. — ЦГИА СПб. Ф. 513. Оп. 102. Д.
9683.



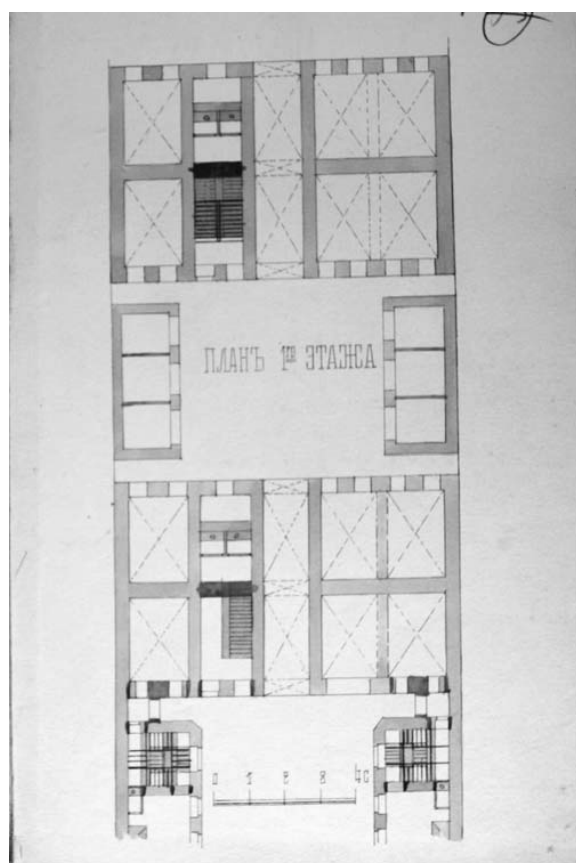
Илл. 7. План двора А. Н. Шлегель с обозначением проектируемых каменных погребов по проекту, утвержденному 31 августа 1839 г.
— ЦГИА СПб. Ф. 513. Оп. 102. Д. 9683.



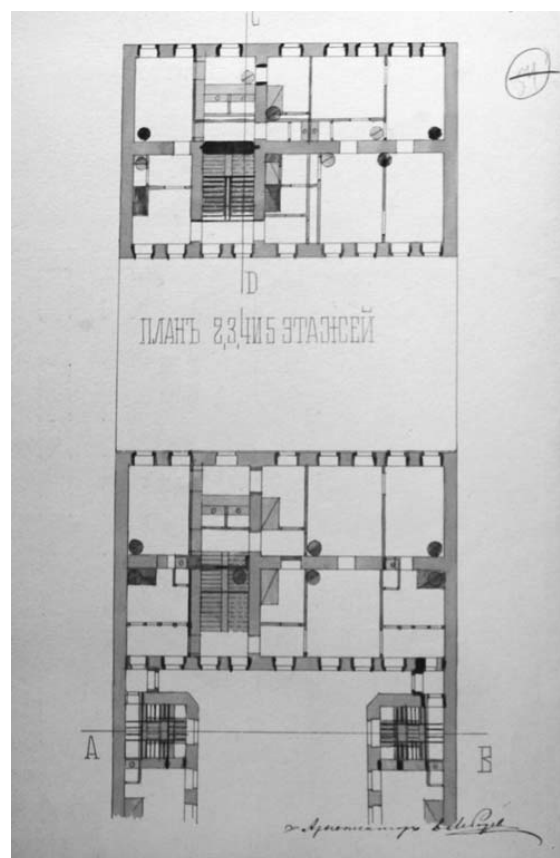
Илл. 8. Цылов Н. Атлас тринадцати частей С.-Петербурга с подробным изображением набережных, улиц, переулков, казенных и обывательских домов. — М.: ЗАО «Центрполиграф», 2003. — Репринт— 1849 г. — 862 с. — С. 47.



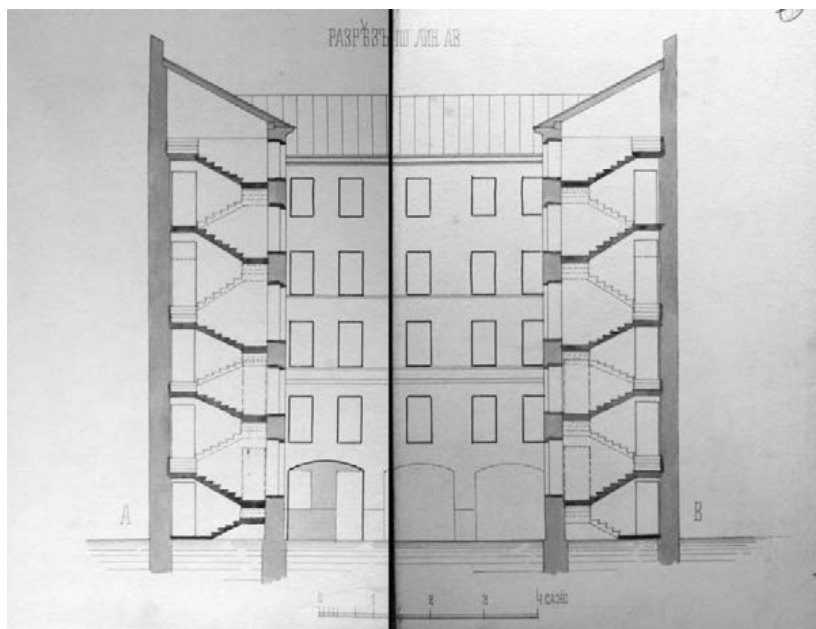
Илл. 9. Лицевой фасад дома Е. Л. Вагенгейм по Горюховой ул., № 39. 1874 г. — ЦГИА СПб. Ф. 513. Оп. 102. Д. 9683. (туалетов). Архитектор Д. Лебедев. 1885 г. ЦГИА СПб. Ф. 513. Оп. 102. Д. 9683.



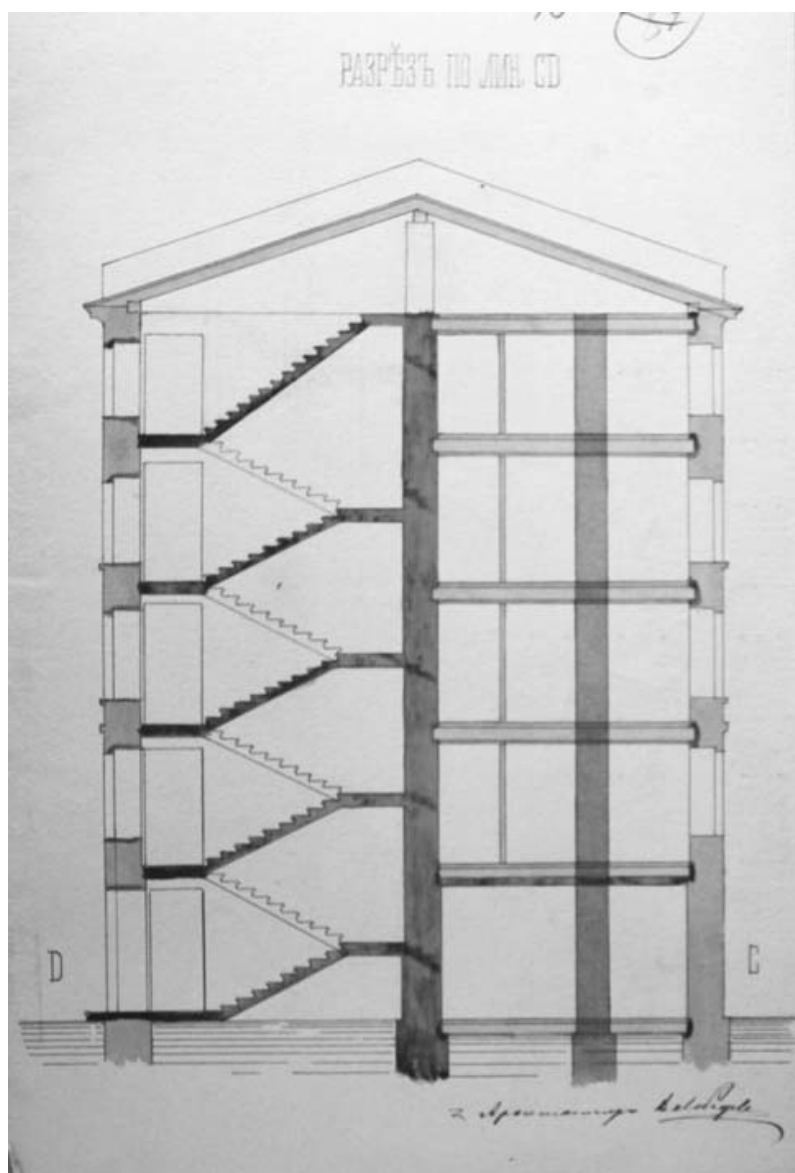
Илл. 10. Проект перестройки флигелей с уничтожением ретирадников (туалетов). План 1-го этажа. Архитектор Д. Лебедев. 1885 г. — ЦГИА СПб. Ф. 513. Оп. 102. Д. 9683.



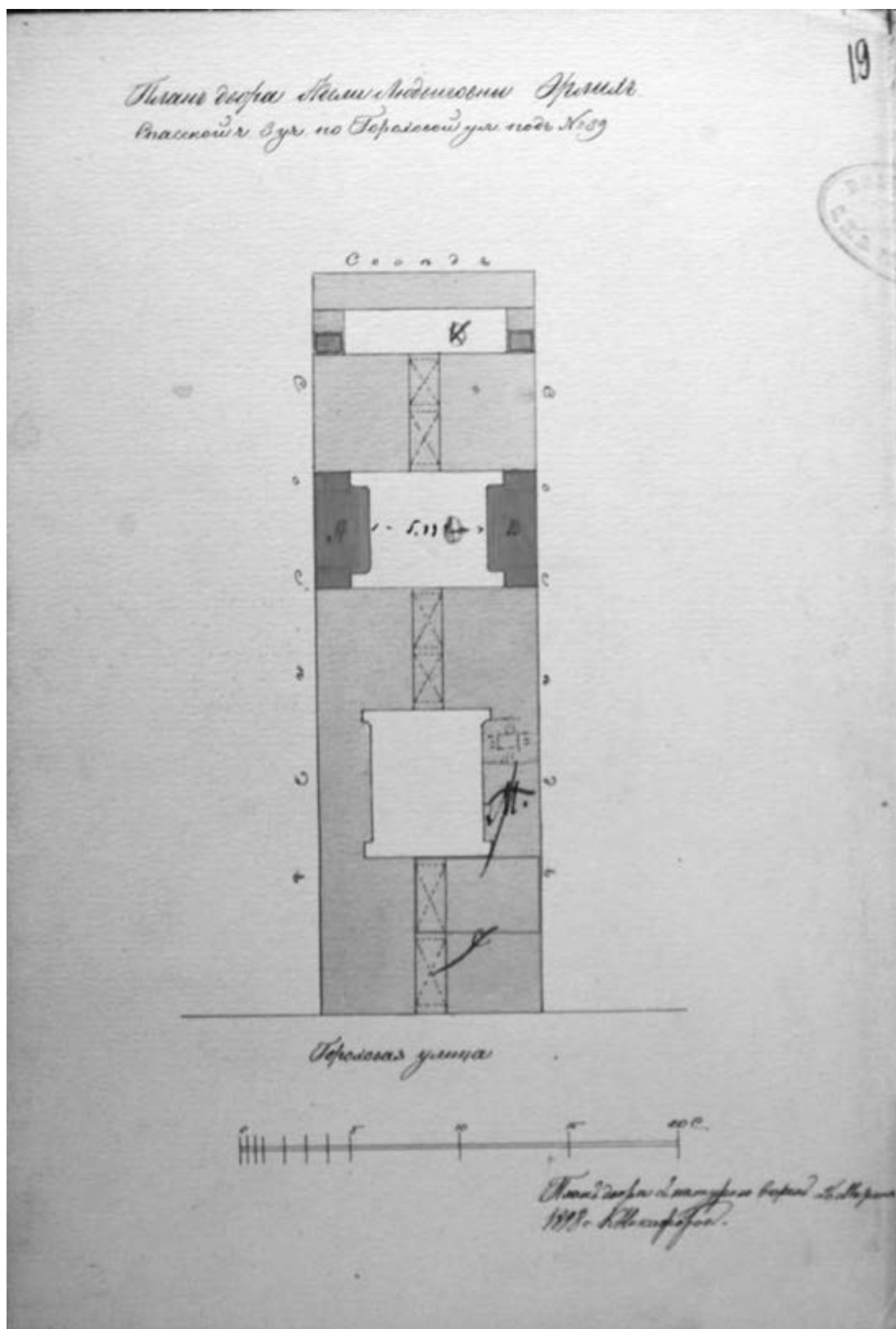
Илл. 11. Проект перестройки флигелей с уничтожением ретирадников (туалетов). План 2-5 этажей. Архитектор Д. Лебедев. 1885 г. — ЦГИА СПб. Ф. 513. Оп. 102. Д. 9683.



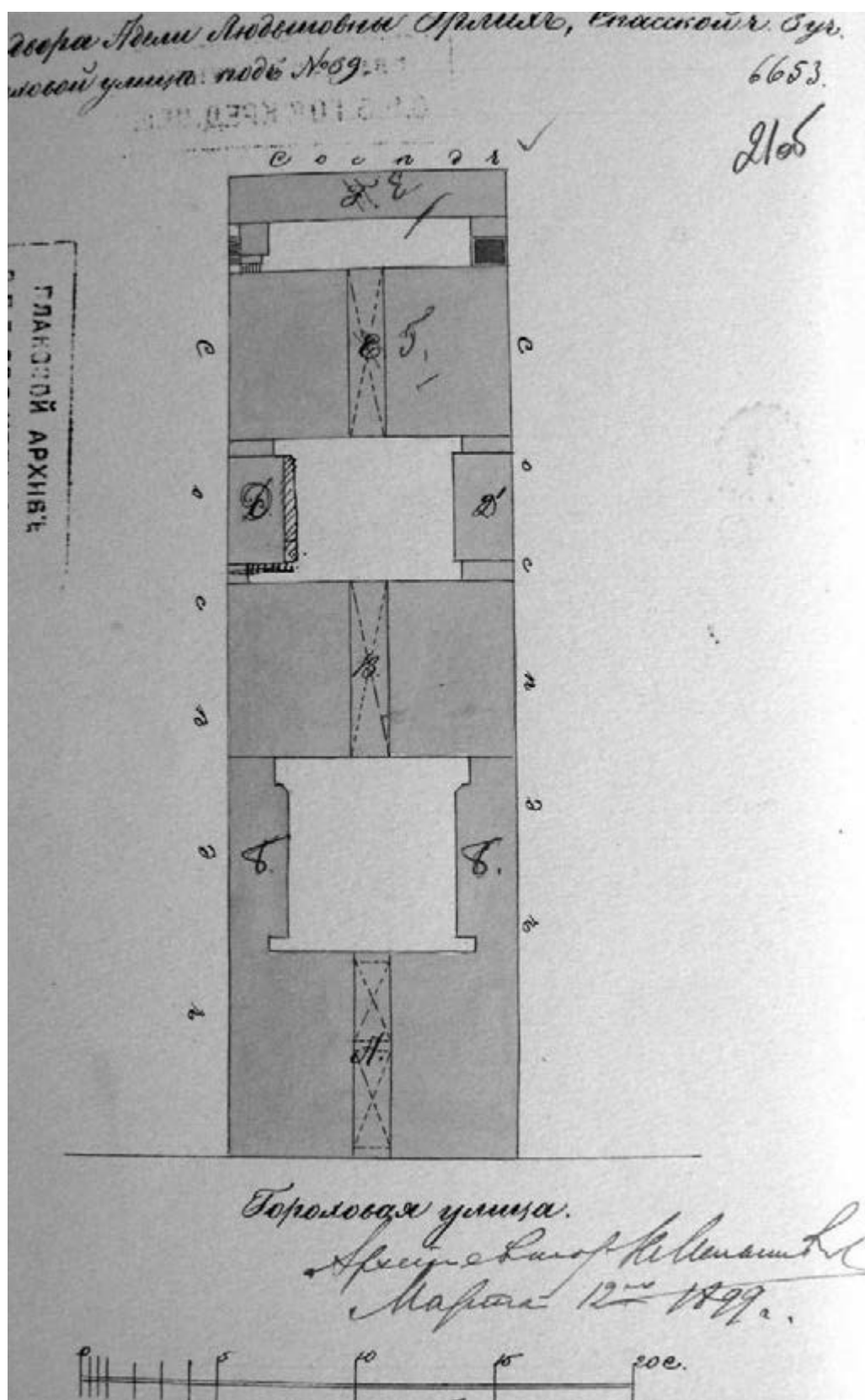
Илл. 12. Проект перестройки флигелей с уничтожением ретирадников (туалетов). Разрез по линии А-В. Архитектор Д. Лебедев. 1885 г. — ЦГИА СПб. Ф. 513. Оп. 102. Д. 9683.



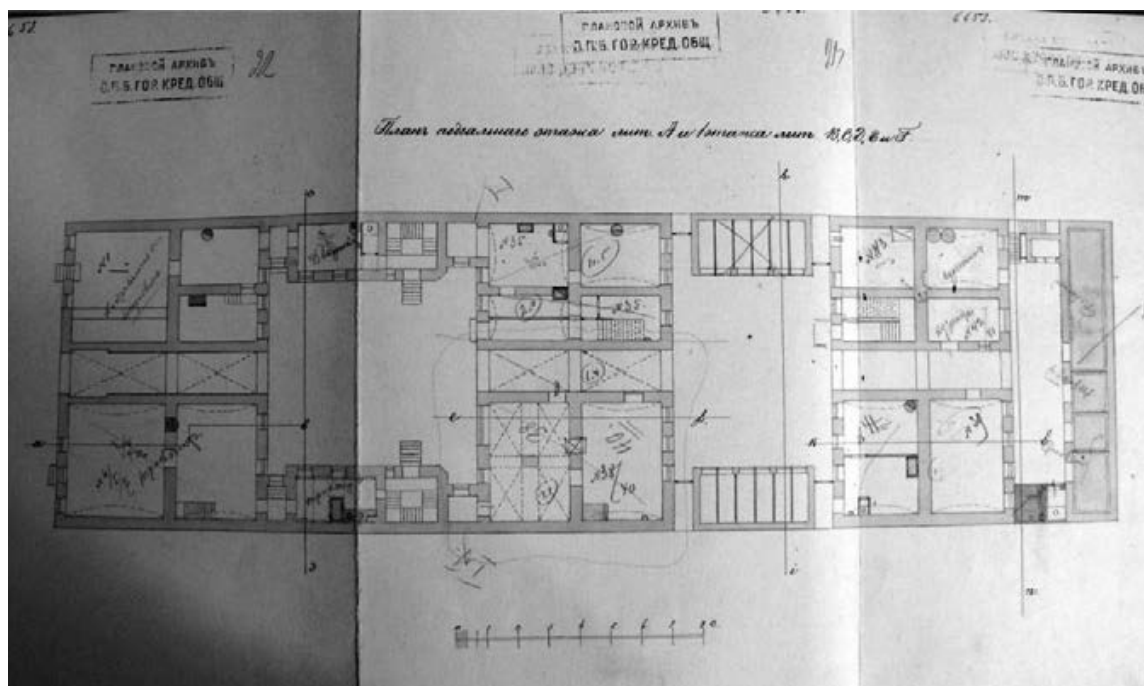
Илл. 13. Проект перестройки флигелей с уничтожением ретирадников (туалетов). Разрез по линии С-Д. Архитектор Д. Лебедев. 1885 г. — ЦГИА СПб. Ф. 513. Оп. 102. Д. 9683.



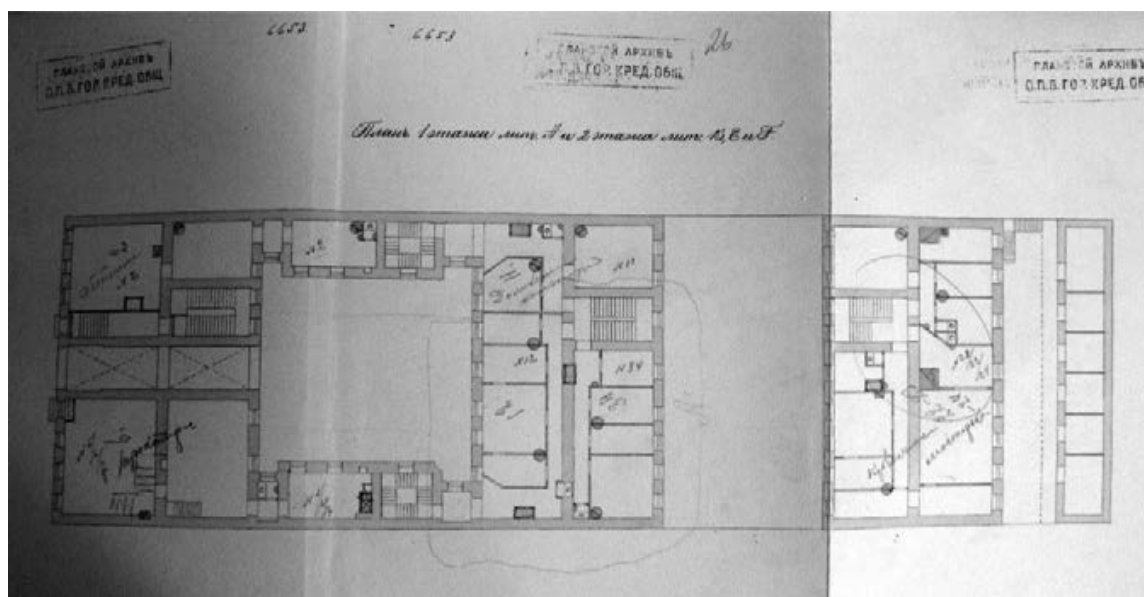
Илл. 14. План двора Адели Людвиговны Эрлих. Проект постройки двух пятиэтажных флигелей. Архитектор К. Никифоров. 1898 г. — ЦГИА СПб. Ф. 513. Оп. 102. Д. 9683.



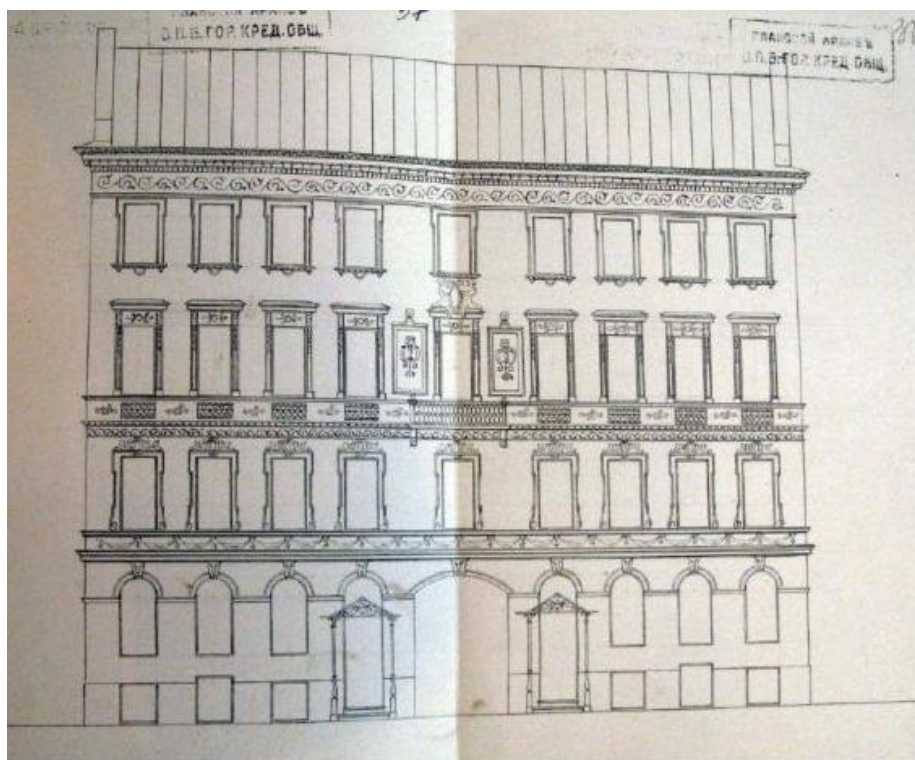
Илл. 15. План двора А. Л. Эрлих на 12 марта 1899 г. — ЦГИА СПб. Ф. 515. Оп. 4. Д. 1111.



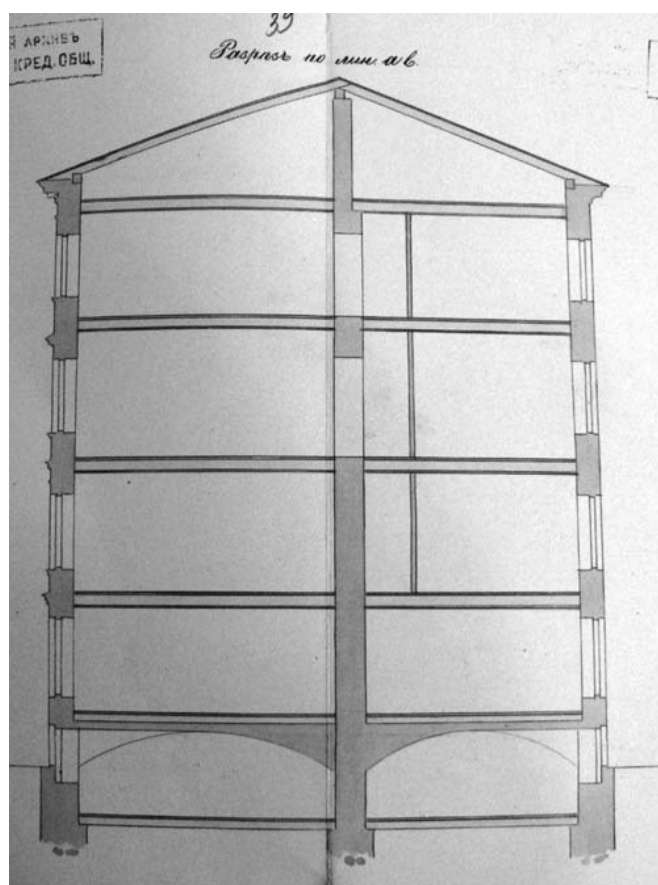
Илл. 16. План подвального и 1-го этажей. 1899 г. — ЦГИА СПб. Ф. 515. Оп. 4. Д. 1111.



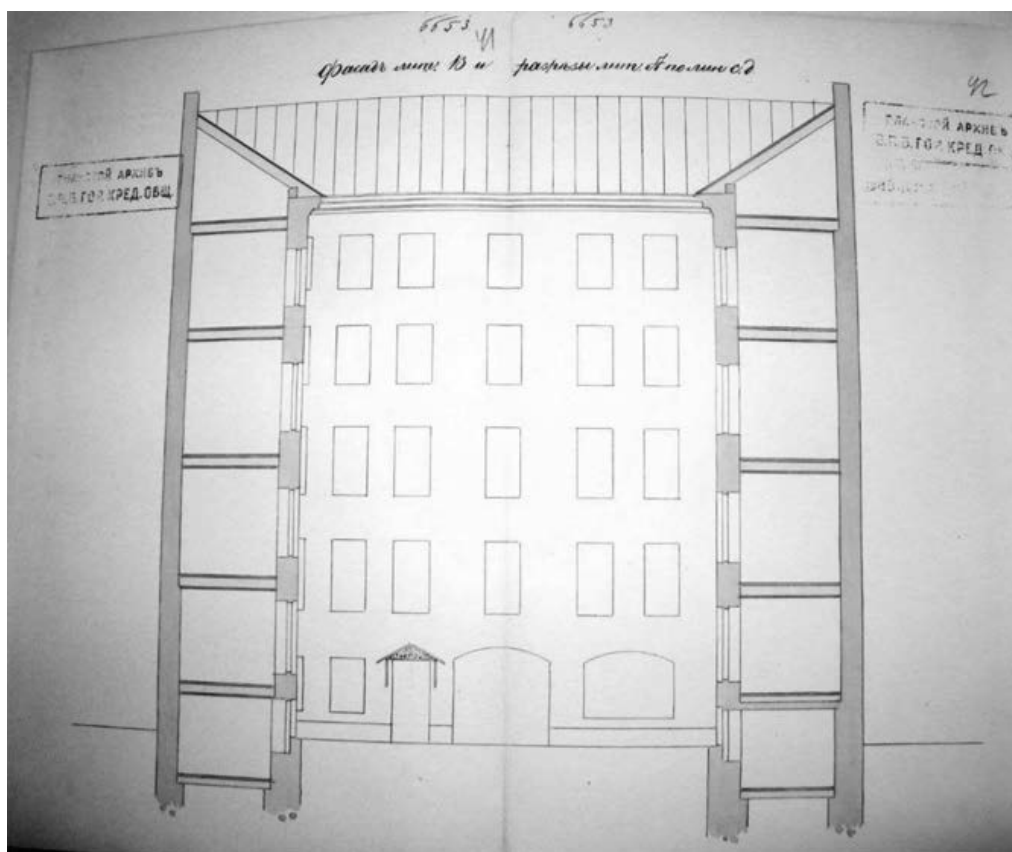
Илл. 17. План 1 и 2-го этажей. 1899 г. — ЦГИА СПб. Ф. 515. Оп. 4. Д. 1111.



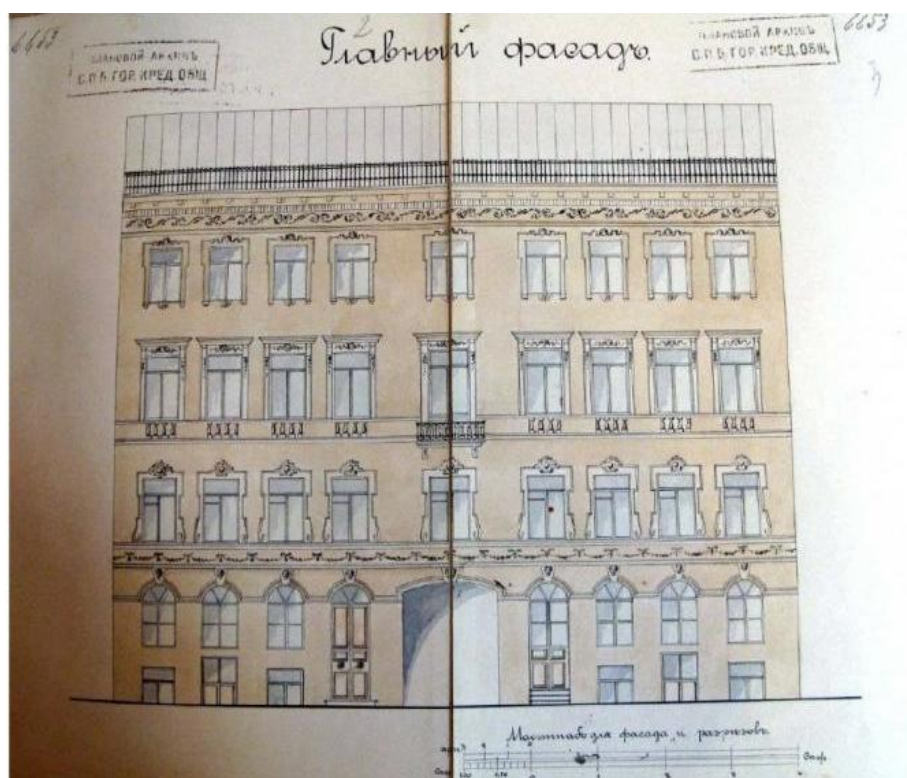
Илл. 19. Лицевой фасад дома А. Л. Эрлих. 1899 г. — ЦГИА СПб. Ф. 515. Оп. 4. Д. 1111.



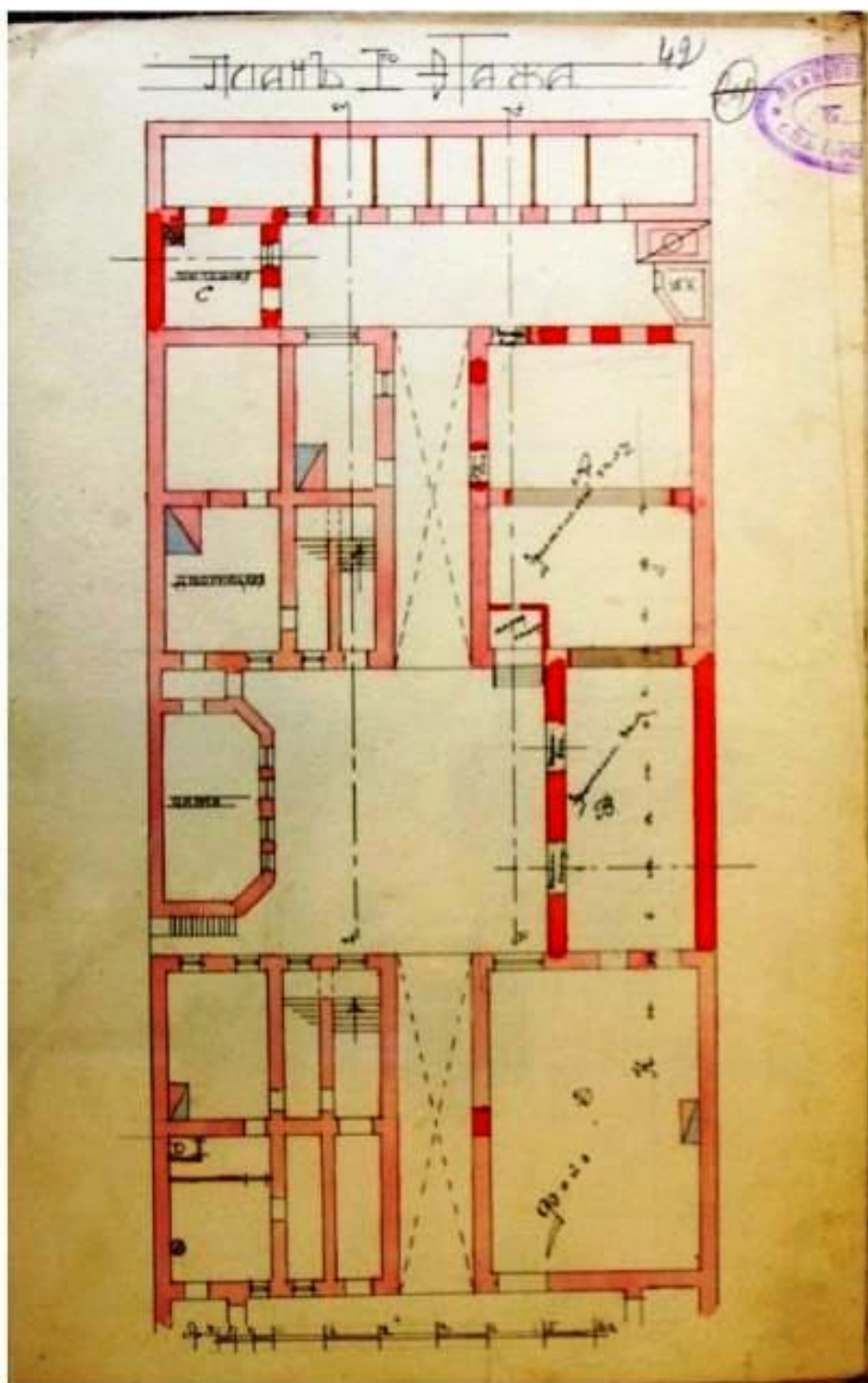
Илл. 20. Разрез по линии а-б. 1899 г. — ЦГИА СПб. Ф. 515. Оп. 4. Д. 1111.



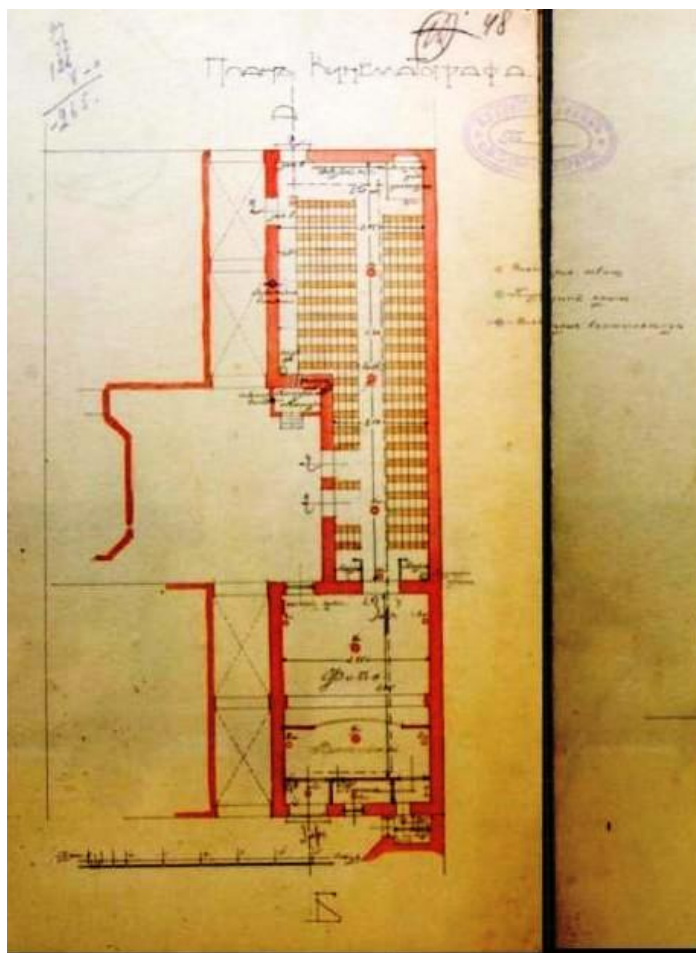
Илл. 21. Чертеж фасада лит. В и разрез лит. А по линии с-д. 1899 г. — ЦГИА СПб. Ф. 515. Оп. 4. Д. 1111.



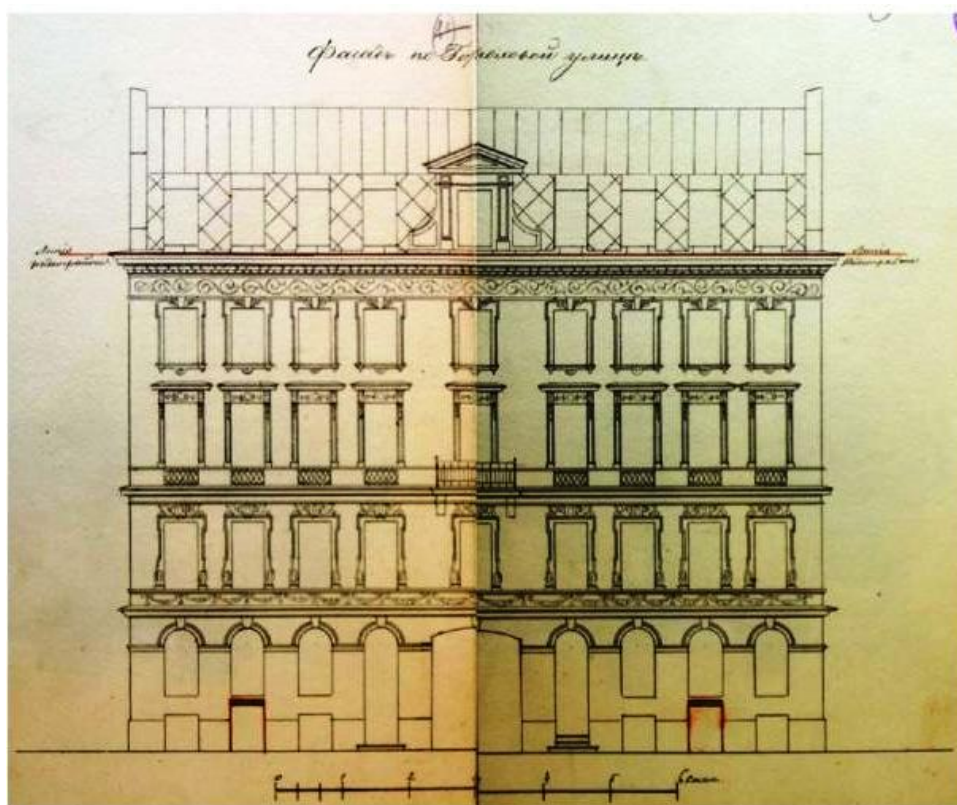
Илл. 22. Фиксационный план лицевого фасада (лит. А), утвержденный 5 декабря 1910 г. — ЦГИА СПб. Ф. 515. Оп. 4. Д. 1111.



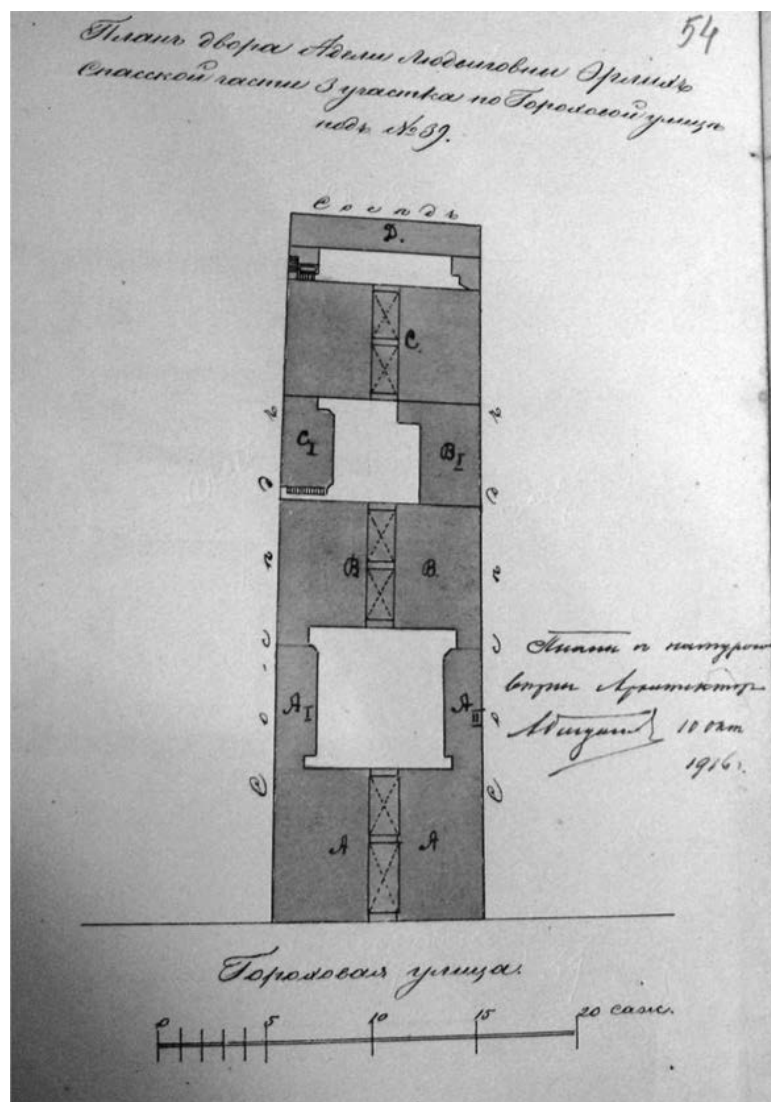
Илл. 23. План 1-го этажа по проекту, утвержденному 6 июля 1912 г. —
ЦГИА СПб. Ф. 513. Оп. 102. Д. 9683.



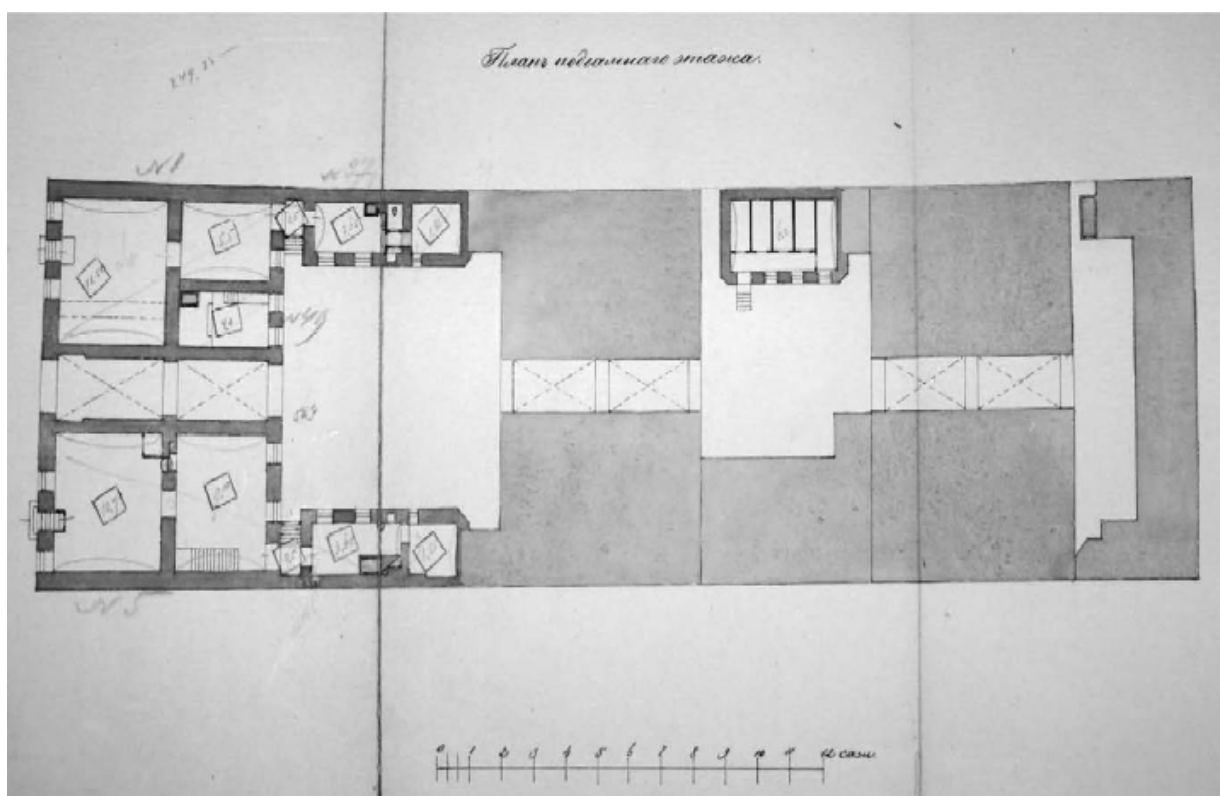
Илл. 24. План устройства кинематографа, по разрешению Санкт-Петербургской городской управы от 5 ноября 1913 г. — ЦГИА СПб. Ф. 513. Оп. 102. Д. 9683.



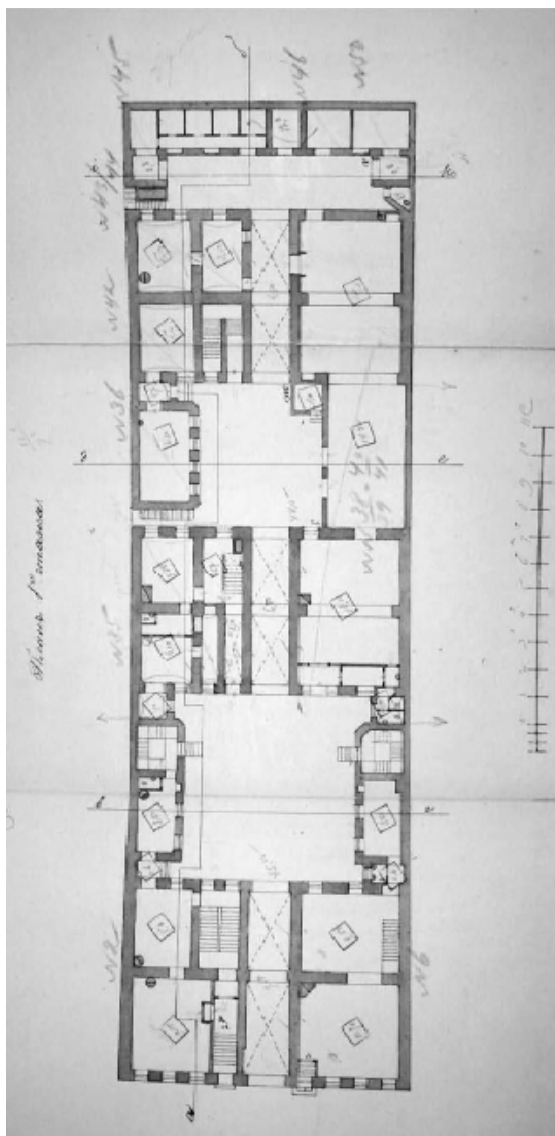
Илл. 25. Проект лицевого фасада надстройки мансарды на 4-х этажном лицевом доме и флигелях, утвержденный 17 апреля 1914 г. Архитектор В. Блохин. — ЦГИА СПб. Ф. 513. Оп. 102. Д. 9683.



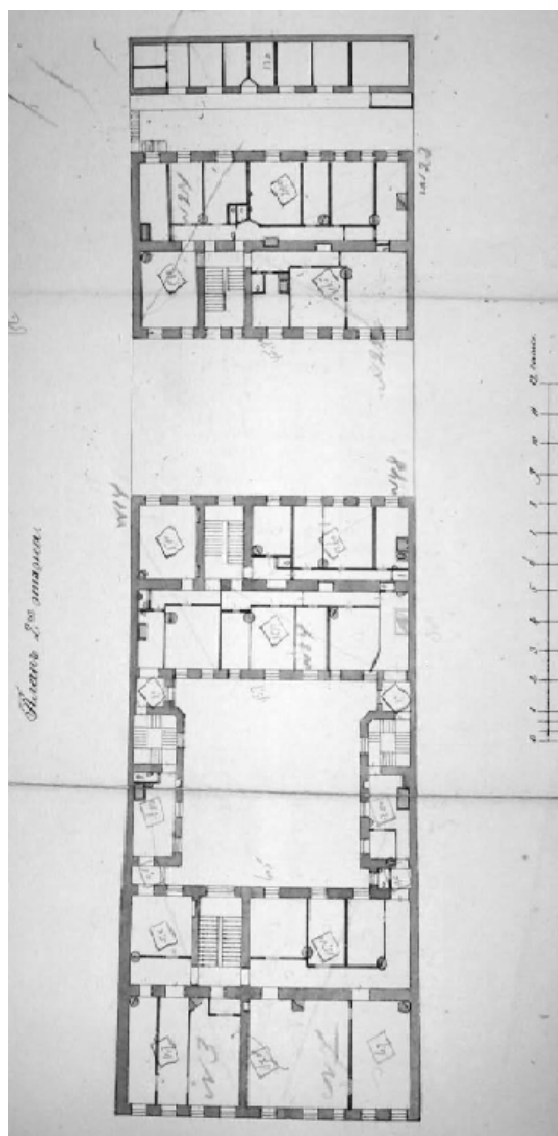
Илл. 26. План двора А. Л. Эрлих. Спасской части 3 участка по Гороховой улице под № 39. 1916 г. — ЦГИА СПб. Ф. 515. Оп. 4. Д. 1111.



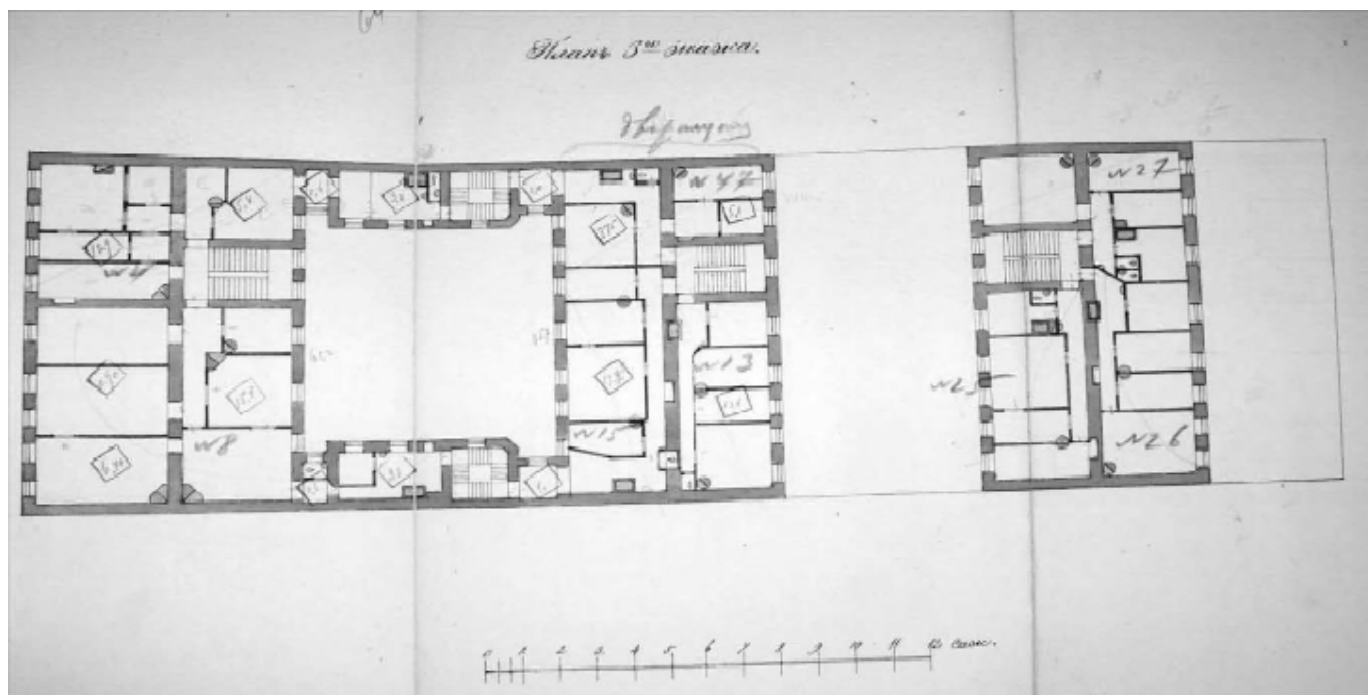
Илл. 27. План подвального этажа. 1916 г. — ЦГИА СПб. Ф. 515. Оп. 4. Д. 1111.

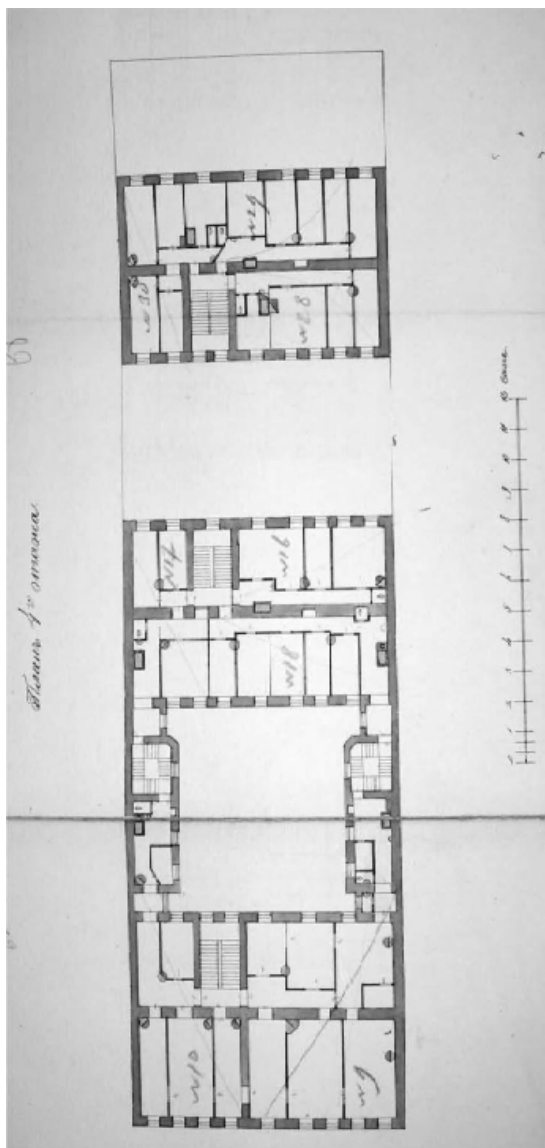


Илл. 28. План 1-го этажа. 1916 г. — ЦГИА СПб. Ф. 515. Оп. 4. Д. 1111.

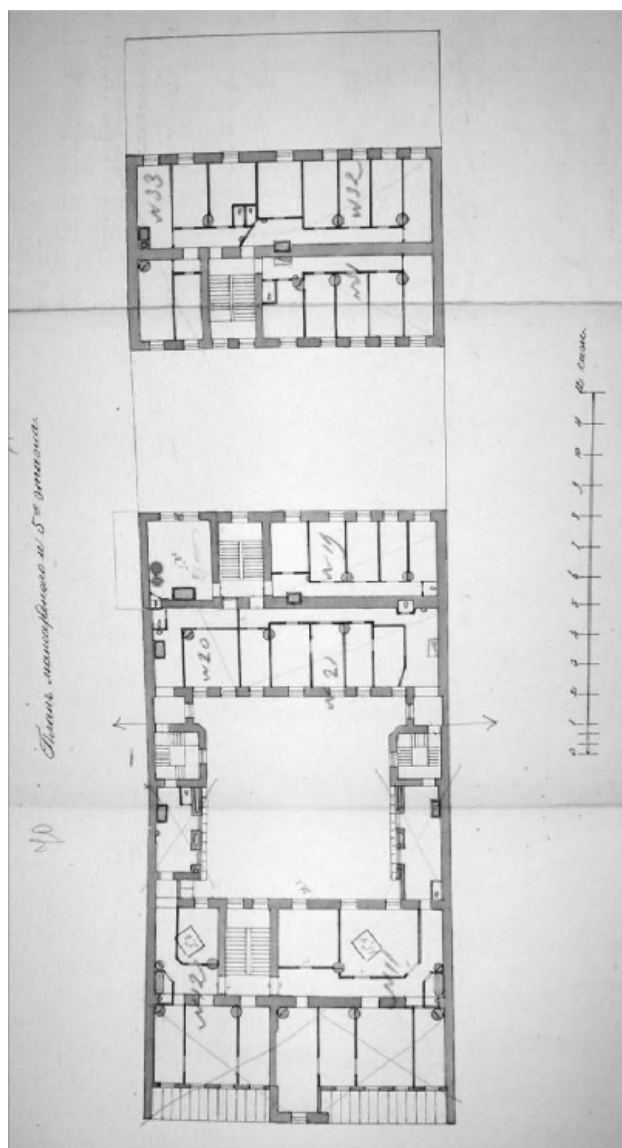


Илл. 29. План 2-го этажа. 1916 г. — ЦГИА СПб. Ф. 515. Оп. 4. Д. 1111.

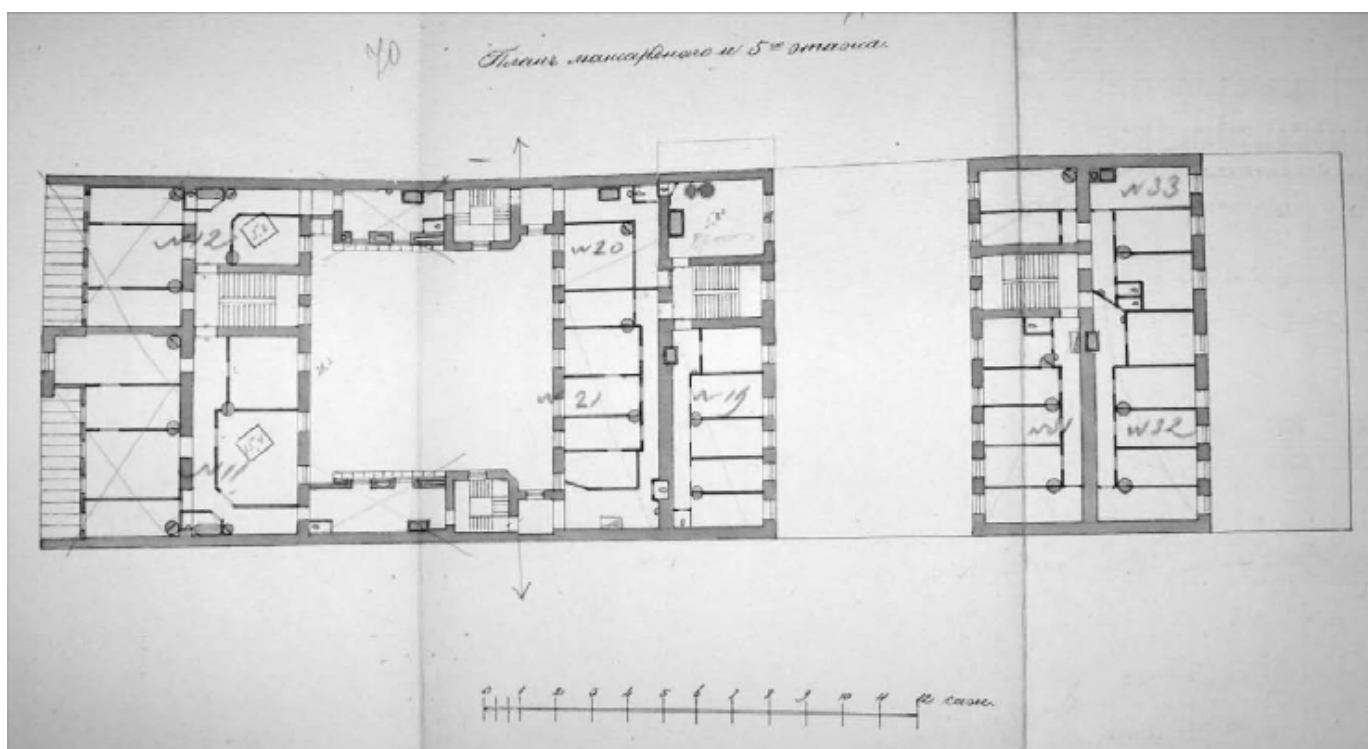




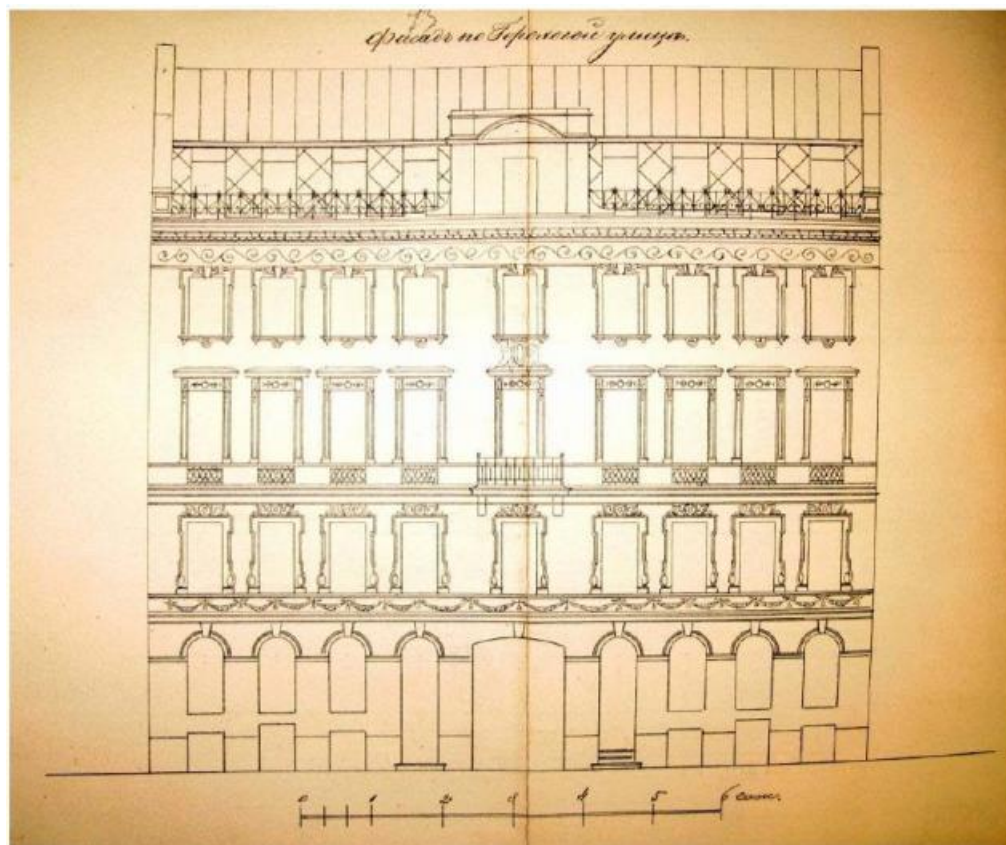
Илл. 31. План 4-го этажа. 1916 г. —
ЦГИА СПб. Ф. 515. Оп. 4. Д. 1111.



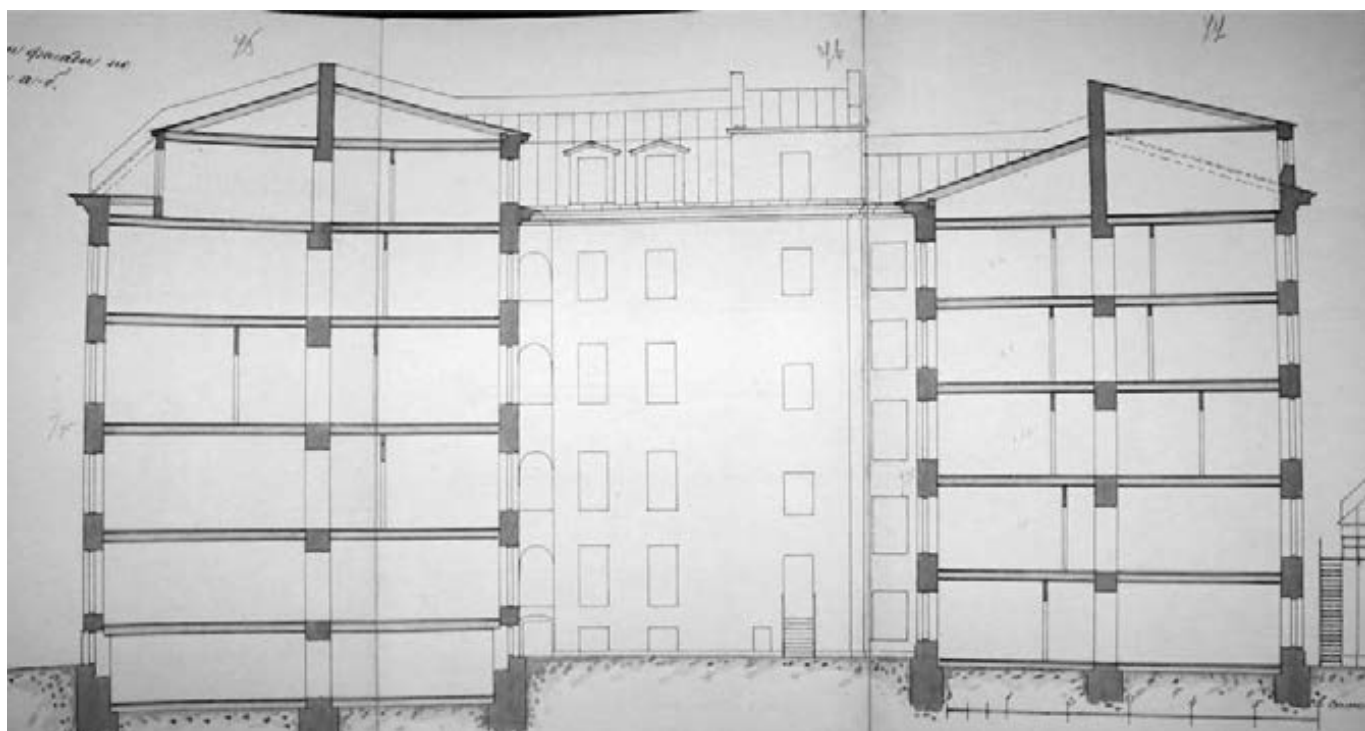
Илл. 32. План 5-го этажа и мансарды.
1916 г. — ЦГИА СПб. Ф. 515. Оп. 4. Д.
1111.



Илл. 32. План 5-го этажа и мансарды. 1916 г. — ЦГИА СПб. Ф. 515. Оп. 4. Д. 1111.



Илл. 33. План лицевого фасада, утвержденный 10 октября 1916 г. —
ЦГИА СПб. Ф. 515. Оп. 4. Д. 1111.



Илл. 34. Разрезы по линии а-б и фасад лит. А. 1916 г. — ЦГИА СПб. Ф. 515. Оп. 4. Д.
1111.



Илл. 35. Дом на Гороховой 39 в 1949 и 2007 г. — Бройтман Л. И.
Гороховая улица. – СПб.: «Крига», 2010. – 424 с. – С. 202.



Илл. 36. Лицевой фасад «Дома А. Н. Шлегель». 1967 г. — CityWalls
— Архитектурный сайт Санкт-Петербурга [Электронный ресурс].
URL: [http://www.citywalls.ru/house11727.html?
s=jegu5e347ltc3q8q4h6f18rpj](http://www.citywalls.ru/house11727.html?s=jegu5e347ltc3q8q4h6f18rpj)

Приложение № 3 к Акту по результатам государственной историко-культурной экспертизы проектной документации на проведение работ по сохранению выявленного объекта культурного наследия «Дом А.Н. Шлегель», расположенного по адресу: Санкт-Петербург, ул. Гороховая, д. 39, литера А (Гороховая ул., 39): «Проект приспособления для современного использования выявленного объекта культурного наследия "Дом А.Н. Шлегель" по адресу: г. Санкт-Петербург, Гороховая улица, д. 39, лит. А в части перепланировки и переустройства квартиры 34» (шифр: 2018/07-02), разработанной обществом с ограниченной ответственностью «Строительная инженеринговая компания «СИНКО» в 2018 г.

**Фотофиксация современного
состояния от 22.10.2019 г.**

**Фотофиксация выявленного объекта культурного наследия
«Дом А.Н.Шлегель» по адресу: Санкт-Петербург, ул. Гороховая,
дом 39, литера А (дата фотофиксации 22.10.2019, эксперт Калинин В.А.)**

Аннотация снимков

Фото 1. Общий вид выявленного объекта культурного наследия «Дом А.Н.Шлегель».

Фото 2. Лицевой фасад, дома № 39, выходящий на Гороховую улицу.

Фото 3. Оконный проемы квартиры № 34. Дворовый фасад.

Фото 4. Оконные проемы квартиры № 34. Дворовый фасад.

Фото 5. Дверной проем квартиры № 34.

Фото 6. Интерьер квартиры № 34. Коридор.

Фото 7. Интерьер квартиры № 34. Коридор.

Фото 8. Интерьер квартиры № 34.

Фото 9. Интерьер квартиры № 34.

Фото 10. Интерьер квартиры № 34.

Фото 11. Интерьер квартиры № 34.

Фото 12. Интерьер квартиры № 34.

Фото 13. Интерьер квартиры № 34.

Фото 14. Интерьер квартиры № 34.

Схема фотофиксации на плане здания

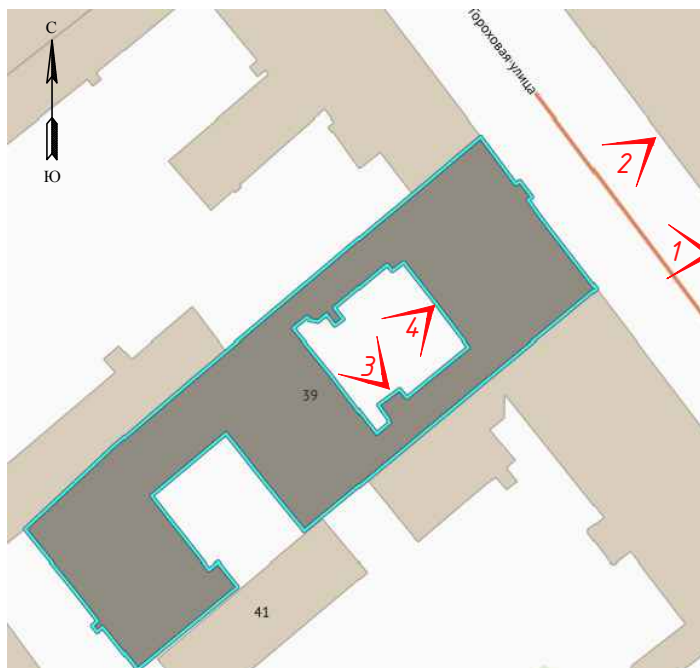
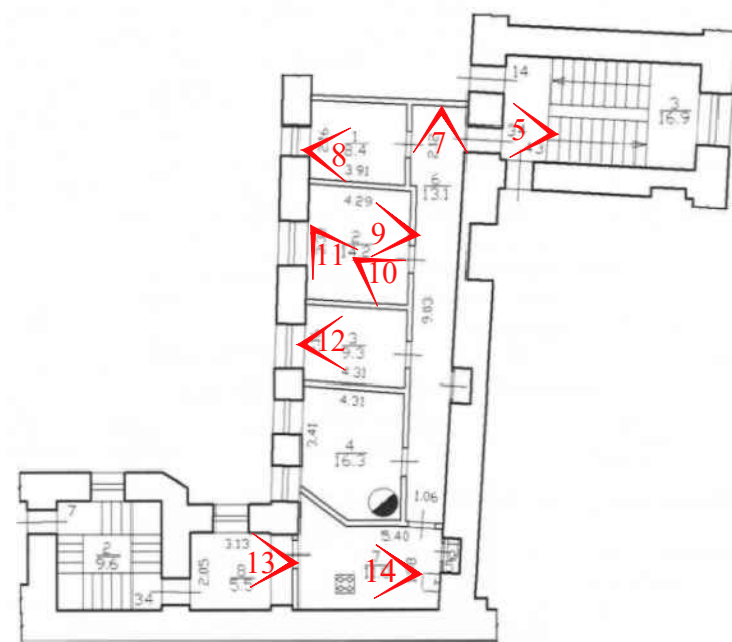


Схема фотофиксации на плане квартиры № 34.



Условные обозначения:

↙ - место и направление фотофиксации

1 - номер фотографии

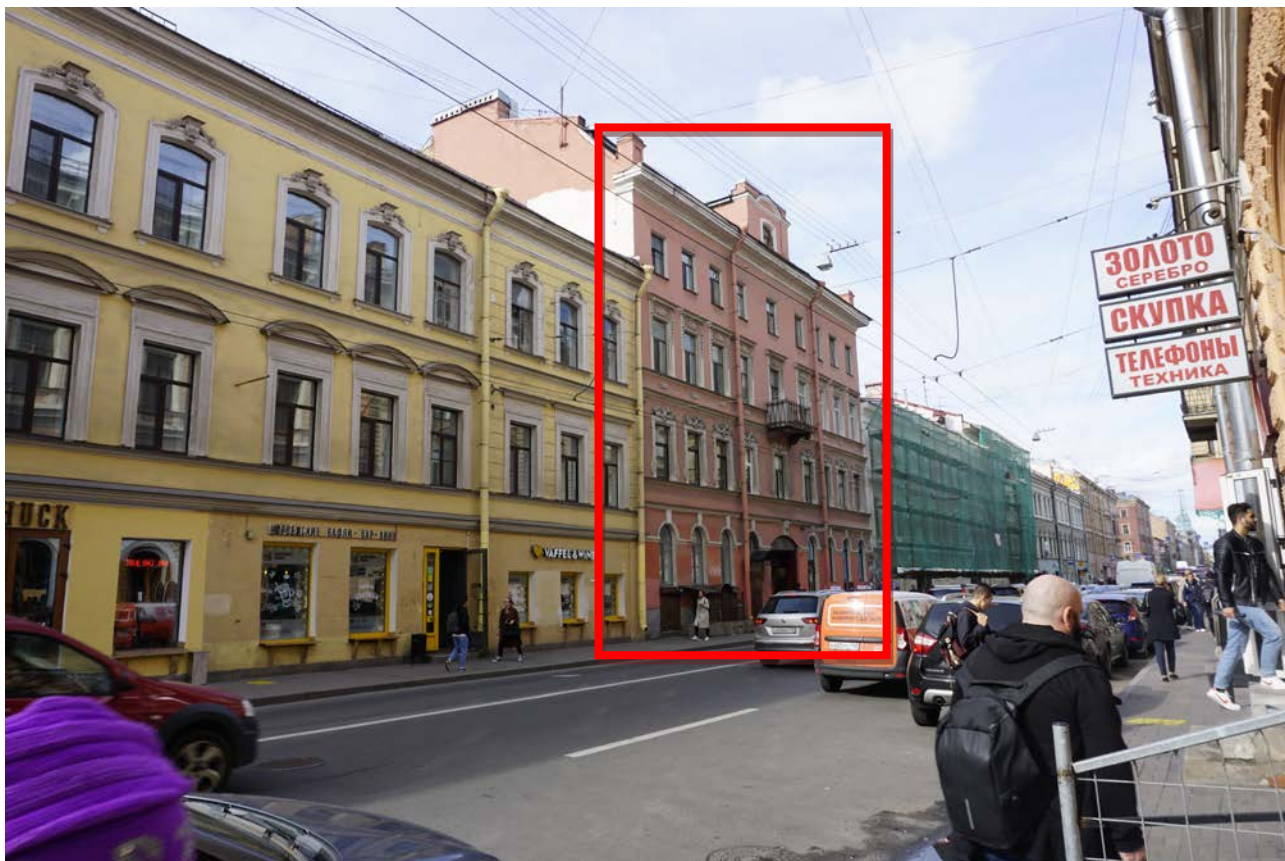


Фото 1. Общий вид выявленного объекта культурного наследия «Дом А.Н.Шлегель».



Фото 2. Лицевой фасад, дома № 39, выходящий на Гороховую улицу.



Фото 3. Оконные проемы квартиры № 34. Дворовый фасад.



Фото 4. Оконные проемы квартиры № 34. Дворовый фасад.



Фото 5. Дверной проем квартиры № 34.



Фото 6. Интерьер квартиры № 34. Коридор.



Фото 7. Интерьер квартиры № 34. Коридор.



Фото 8. Интерьер квартиры № 34.



Фото 9. Интерьер квартиры № 34.



Фото 10. Интерьер квартиры № 34.



Фото 11. Интерьер квартиры № 34.



Фото 12. Интерьер квартиры № 34.



Фото 13. Интерьер квартиры № 34.



Фото 14. Интерьер квартиры № 34.

Приложение № 4 к Акту по результатам государственной историко-культурной экспертизы проектной документации на проведение работ по сохранению выявленного объекта культурного наследия «Дом А.Н. Шлегель», расположенного по адресу: Санкт-Петербург, ул. Гороховая, д. 39, литера А (Гороховая ул., 39): «Проект приспособления для современного использования выявленного объекта культурного наследия "Дом А.Н. Шлегель" по адресу: г. Санкт-Петербург, Гороховая улица, д. 39, лит. А в части перепланировки и переустройства квартиры 34» (шифр: 2018/07-02), разработанной обществом с ограниченной ответственностью «Строительная инжиниринговая компания «СИНКО» в 2018 г.

Историко-культурный опорный план

Историко-культурный опорный план



Объекты культурного наследия

Площадные объекты

Линейные объекты

Точечные объекты

Зоны охраны




ООЗ

Геонимы (улицы, проспекты, площади и т.п.)

ЗНОП городского значения

Территории объектов культурного наследия

Объекты адресной системы

	<p>Каменный четырехэтажный дом «на погребах», стоящий на красной линии Гороховой улицы и два пятиэтажных дворовых флигеля были построены по проекту инженер-полковника Е. А. Брюна. 1838 г. Владелец А. Н. Шлегель. Постройки в перестроенном виде сохранились.</p>
	<p>План двора на 1874 г. Владелец Л. Вагенгейм.</p>
	<p>Перестройки в связи устройства кинотеатра во флигелях на 1-м этаже архитектором В. Белобородов разработал проект, который был осуществлен в 1913–1914 гг. архитектором В. Блохиным. Владелец двора Адель Людвиговна Эрлих. 1914 г.</p>

Приложение № 5 к Акту по результатам государственной историко-культурной экспертизы проектной документации на проведение работ по сохранению выявленного объекта культурного наследия «Дом А.Н. Шлегель», расположенного по адресу: Санкт-Петербург, ул. Гороховая, д. 39, литера А (Гороховая ул., 39): «Проект приспособления для современного использования выявленного объекта культурного наследия "Дом А.Н. Шлегель" по адресу: г. Санкт-Петербург, Гороховая улица, д. 39, лит. А в части перепланировки и переустройства квартиры 34» (шифр: 2018/07-02), разработанной обществом с ограниченной ответственностью «Строительная инжиниринговая компания «СИНКО» в 2018 г.

**Выкопировка из приказа КГИОП от 20.02.2001 г.
№ 15 «Об утверждении Списка вновь
выявленных объектов, представляющих
историческую, научную, художественную или
иную культурную ценность»**

**Администрация Санкт-Петербурга
КОМИТЕТ ПО ГОСУДАРСТВЕННОМУ КОНТРОЛЮ,
ИСПОЛЬЗОВАНИЮ И ОХРАНЕ ПАМЯТНИКОВ ИСТОРИИ И КУЛЬТУРЫ**

ПРИКАЗ

от 20 февраля 2001 года № 15

**Об утверждении Списка вновь выявленных объектов, представляющих
историческую, научную, художественную или иную культурную ценность**

Адмиралтейский административный район

58	Дом А.Н.Шлегель	1838	воен. инж. Брюн (?), арх. П.И.Висконти (?)	Гороховая ул., 39	среднее	-"
----	--------------------	------	--	-------------------	---------	----

Приложение № 6 к Акту по результатам государственной историко-культурной экспертизы проектной документации на проведение работ по сохранению выявленного объекта культурного наследия «Дом А.Н. Шлегель», расположенного по адресу: Санкт-Петербург, ул. Гороховая, д. 39, литера А (Гороховая ул., 39): «Проект приспособления для современного использования выявленного объекта культурного наследия "Дом А.Н. Шлегель" по адресу: г. Санкт-Петербург, Гороховая улица, д. 39, лит. А в части перепланировки и переустройства квартиры 34» (шифр: 2018/07-02), разработанной обществом с ограниченной ответственностью «Строительная инжиниринговая компания «СИНКО» в 2018 г.

**Копия распоряжения КГИОП от 24.10.2011 г.
№ 10-701 «Об утверждении перечня предметов
охраны выявленного объекта культурного
наследия «Дом А.Н. Шлегель»**



ПРАВИТЕЛЬСТВО САНКТ-ПЕТЕРБУРГА
КОМИТЕТ ПО ГОСУДАРСТВЕННОМУ КОНТРОЛЮ, ИСПОЛЬЗОВАНИЮ
И ОХРАНЕ ПАМЯТНИКОВ ИСТОРИИ И КУЛЬТУРЫ
РАСПОРЯЖЕНИЕ

окуд

24.10.2011№ 10-701

**Об утверждении перечня предметов охраны
выявленного объекта культурного наследия
«Дом А.Н. Шлегель»**

1. Утвердить перечень предметов охраны выявленного объекта культурного наследия «Дом А.Н.Шлегель», расположенного по адресу: Санкт-Петербург, Адмиралтейский район, ул. Гороховая, д. 39, литера А, согласно приложению к настоящему распоряжению.

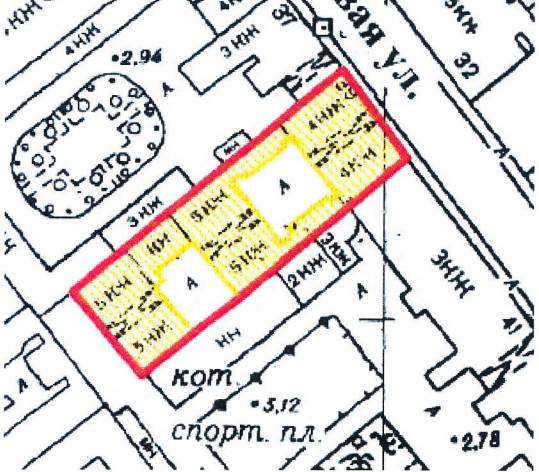


2. Заместителю начальника отдела государственного учета объектов культурного наследия обеспечить размещение настоящего распоряжения в электронной форме в локальной компьютерной сети КГИОП.

3. Контроль за выполнением распоряжения остаётся за заместителем председателя КГИОП – начальником управления государственного учета объектов культурного наследия.

Заместитель председателя КГИОП

А.А.Разумов

Перечень
предметов охраны выявленного объекта культурного наследия
«Дом А.Н. Шлегель»
Санкт-Петербург, Адмиралтейский район, ул. Гороховая, д.39, литера А

№ п.п.	Виды предметов охраны	Элементы предметов охраны	Фотофиксация
1	2	3	4
1	Объемно-пространственное решение:	исторические габариты и конфигурация, включая четырехэтажный лицевой корпус, два пятиэтажных дворовых флигеля, три воротных проезда; крыша - исторические габариты и форма (двухскатная), включая аттиковую надстройку.	  

		
2	<p>Конструктивная система здания:</p> <p>исторические наружные и внутренние капитальные стены - материал (кирпич), местоположение; исторические отметки междуэтажных перекрытий; тип сводов цокольного этажа - коробовые с распалубками;</p>	

	<p>две лестницы дворовых флигелей – местоположение, габариты, конфигурация; тип (многомаршевая), конструкция (на косоурах), материал ступеней (известняк), материал ограждения (чугун), техника исполнения (литье, ковка), рисунок; щдз</p>	 
4	<p>Объемно-планировочное решение:</p>	<p>историческое объемно-планировочное решение в габаритах капитальных стен.</p>
5	<p>Архитектурно-художественное решение фасадов:</p> <p>лицевой фасад: материал и характер отделки цоколя - облицовка известняком; материал и характер отделки фасада – гладкая штукатурка; оконные и дверные проемы 1-4-го этажей - местоположение, конфигурация и габариты; заполнение оконных проемов - цвет (коричневый); оконные проемы цокольного этажа - ширина и верхняя отметка; балкон – местоположение, габариты, конфигурация, материал ограждения и кронштейнов (черный металл), техника исполнения (ковка, литье), рисунок; междуэтажные карнизы, в том числе декорированные порезкой;</p> <p>оформление оконных проемов 1-го этажа - профилированные архивольты, замковые камни, профилированная тяга;</p>	 

оформление воротного проезда - замковый камень, декорированный львиным маскароном;



оформление оконных проемов 2-го этажа - фигурные профилированные наличники с волутообразными завитками, лепные композиции в виде двух драконов, держащих картуш;



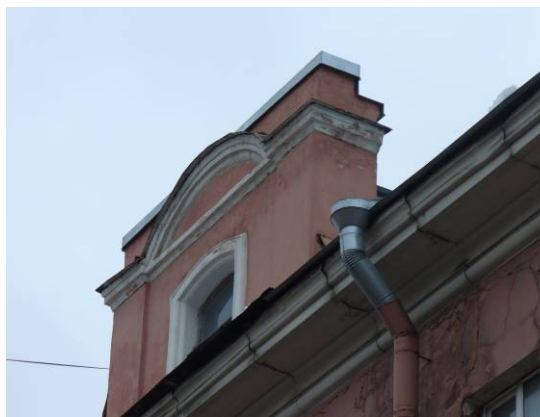
лепные композиции в межэтажном пространстве 3-4-го этажей в виде дубовых листьев, перевитых лентой;



оформление оконных проемов 3-го этажа - прямые сандрики, декорированные поясом иоников и лепной композицией (медальон с головой Медузы Горгоны, пальметты), на лепных кронштейнах в виде акантового листа; профилированные наличники, декорированные провисающими цветочными гирляндами;



венчающий профилированный карниз; оформление аттика – профилированный карниз, полуциркулярный фронтон;



дворовые фасады:
материал и характер отделки цоколя - облицовка известняком;
материал и характер отделки фасада – гладкая штукатурка;
оконные и дверные проемы - местоположение, конфигурация и габариты;
оконные проемы цокольного-1-го этажей – ширина и отметка высоты;



5 Декоративно-художественная и (или) цветовая отделка интерьеров:

квартира № 8 комната № 2 площадью 29,2 кв.м.:
оформление потолка - профилированные тяги с лиственной гирляндой; в поле плафона - фигурная профилированная рама; в центре - лепная розетка из лиственных

	побегов, цветов, пальметт.	
--	----------------------------	--

Приложение № 7 к Акту по результатам государственной историко-культурной экспертизы проектной документации на проведение работ по сохранению выявленного объекта культурного наследия «Дом А.Н. Шлегель», расположенного по адресу: Санкт-Петербург, ул. Гороховая, д. 39, литера А (Гороховая ул., 39): «Проект приспособления для современного использования выявленного объекта культурного наследия "Дом А.Н. Шлегель" по адресу: г. Санкт-Петербург, Гороховая улица, д. 39, лит. А в части перепланировки и переустройства квартиры 34» (шифр: 2018/07-02), разработанной обществом с ограниченной ответственностью «Строительная инжиниринговая компания «СИНКО» в 2018 г.

**Копия плана границ территории
выявленного объекта культурного
наследия «Дом А.Н. Шлегель»
от 18.12.2002 г.**

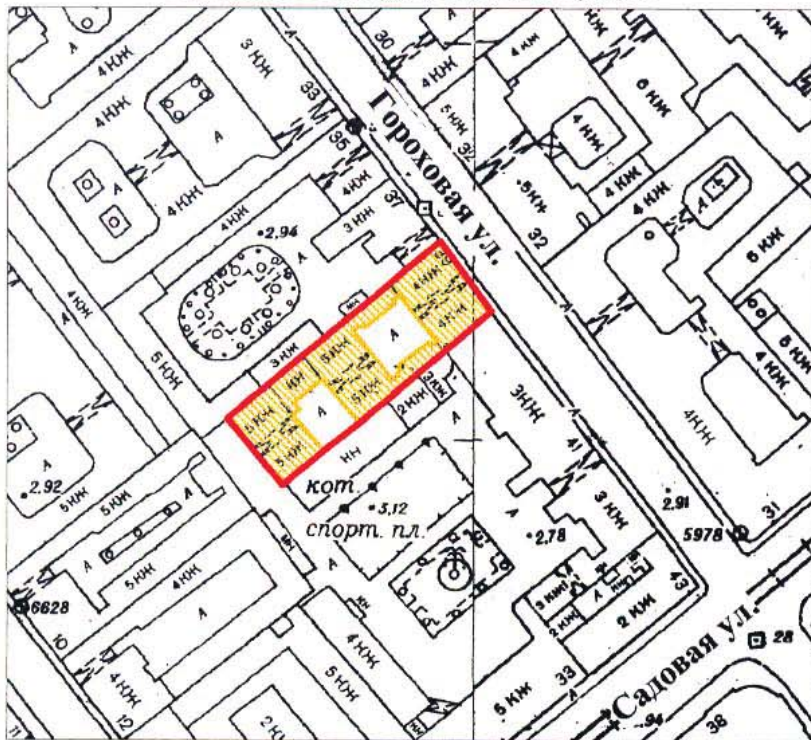
Заместитель председателя Комитета по государственному контролю, использованию и охране памятников истории и культуры - начальник управления государственного учета памятников

Б. М. Кириков





План границ территории выявленного объекта культурного наследия "Дом А. Н. Шлегель"

г. Санкт-Петербург, Гороховая ул., 39



масштаб 1:2000

УСЛОВНЫЕ ОБОЗНАЧЕНИЯ

-  граница территории выявленного объекта культурного наследия
-  выявленный объект культурного наследия

ПРАВИТЕЛЬСТВО САНКТ-ПЕТЕРБУРГА
КГИОП
ОГРН 1037843025527

Копия верна

Исполнитель _____ / _____ /

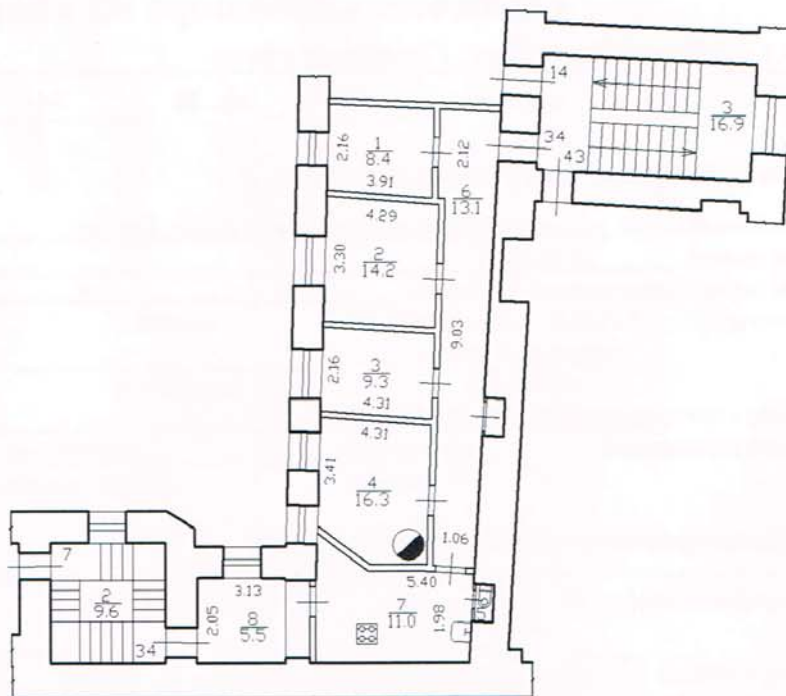
Приложение № 10 к Акту по результатам государственной историко-культурной экспертизы проектной документации на проведение работ по сохранению выявленного объекта культурного наследия «Дом А.Н. Шлегель», расположенного по адресу: Санкт-Петербург, ул. Гороховая, д. 39, литера А (Гороховая ул., 39): «Проект приспособления для современного использования выявленного объекта культурного наследия "Дом А.Н. Шлегель" по адресу: г. Санкт-Петербург, Гороховая улица, д. 39, лит. А в части перепланировки и переустройства квартиры 34» (шифр: 2018/07-02), разработанной обществом с ограниченной ответственностью «Строительная инжиниринговая компания «СИНКО» в 2018 г.

**Копия технического паспорта на квартиру от
07.08.2018 г. Инв. № документа 2696/18.
Копии поэтажных планов ГУП «ГУИОН»
Центрального района по состоянию на 19.07.2017 г.**

IV. План квартиры

h= 3.05

2 этаж



Дополнительные сведения: Наружные границы объекта не изменились.

Технический паспорт составлен по состоянию на _____ 02 августа 2018 года
(дата обследования)

Исполнитель _____ (Лапханова О.А.) 07 августа 2018 года
(Ф.И.О.) (дата изготовления)

Проверил _____ (Дзельбаум Л.Ю.)
(Ф.И.О.)

Начальник филиала ГУП «ГУИОН»
ПИБ Центрального района

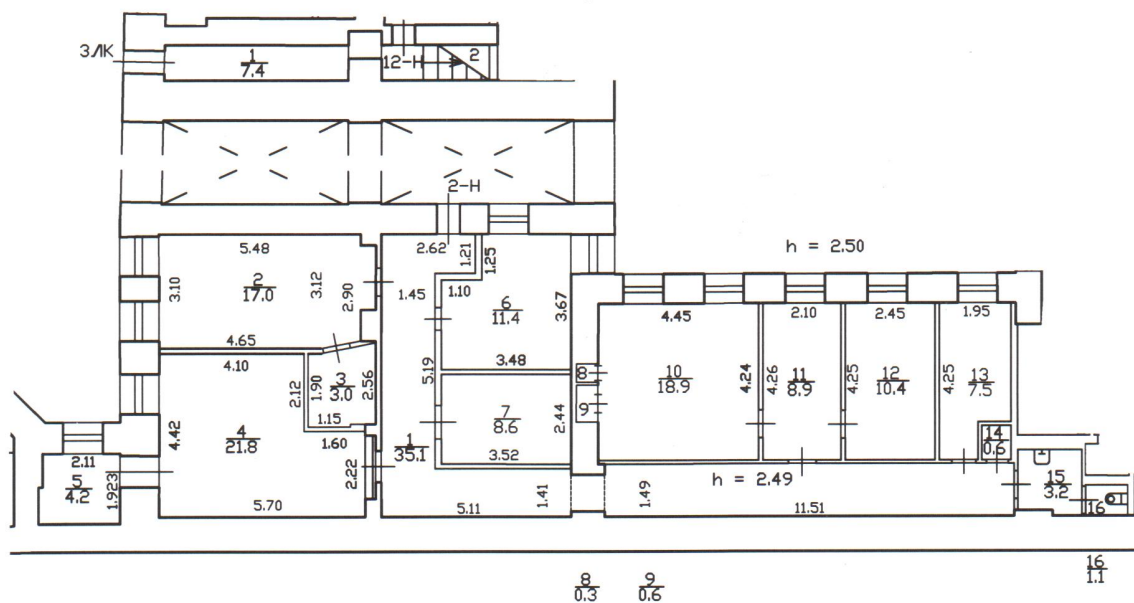


Н.В.Крайнова
(Ф.И.О.)

Памятка владельцу:

1. Переустройство и перепланировка жилого помещения подлежат утверждению в порядке, установленном жилищным кодексом Российской Федерации. Самовольно переустроившее и (или) перепланировавшее жилое помещение лицо несёт предусмотренное законодательством ответственность.

1 этаж



По состоянию на 19.07.2017 года.

Филиал ГУП "ГУИОН" – проектно-инвентаризационное бюро Центрального района			Инв. N 01/01-625
Лист N 1	г. Санкт-Петербург, Гороховая улица дом 39, литера А План помещения 2-Н		Масштаб 1:200
Дата	Должность	Ф.И.О.	Подпись
29.01.2018	Исполнил	Исполнитель	Дьяконова Д.В.
	Проверил	Руководитель группы	Дательбаум Л.Ю.
		Начальник филиала	Антоненко Г.В.

Приложение № 11 к Акту по результатам государственной историко-культурной экспертизы проектной документации на проведение работ по сохранению выявленного объекта культурного наследия «Дом А.Н. Шлегель», расположенного по адресу: Санкт-Петербург, ул. Гороховая, д. 39, литера А (Гороховая ул., 39): «Проект приспособления для современного использования выявленного объекта культурного наследия "Дом А.Н. Шлегель" по адресу: г. Санкт-Петербург, Гороховая улица, д. 39, лит. А в части перепланировки и переустройства квартиры 34» (шифр: 2018/07-02), разработанной обществом с ограниченной ответственностью «Строительная инжиниринговая компания «СИНКО» в 2018 г.

**Копия письма КГИОП от 06.02.2018 г.
№ 01-30-30/18-0-1 об отсутствии элементов
архитектурно-художественной отделки
в квартире № 34**



ПРАВИТЕЛЬСТВО САНКТ-ПЕТЕРБУРГА
КОМИТЕТ ПО ГОСУДАРСТВЕННОМУ
КОНТРОЛЮ, ИСПОЛЬЗОВАНИЮ
И ОХРАНЕ ПАМЯТНИКОВ ИСТОРИИ
И КУЛЬТУРЫ

пл. Ломоносова, д.1, Санкт-Петербург, 191023
Тел. (812) 315-43-03, (812) 571-64-31, факс (812) 710-42-45
e-mail: kgiop@gov.spb.ru
http://www.gov.spb.ru

ОКПО 00086941 ОКОГУ 23310 ОГРН 1037843025527
ИНН/КПП 7832000069/782501001

На № б/н от 22.01.2018
Рег. № 01-30-30/18-0-0 от 22.01.2018

06 ФЕВ 2018 № 01-30-30/18-0-0-1

КГИОП СПб
№ 01-30-30/18-0-1
от 06.02.2018



Уважаемый Леонид Рафисович!

На Ваш запрос сообщаем следующее:

Квартира № 34 находится в здании, являющимся выявленным объектом культурного наследия «Дом А.Н. Шлегель», расположенного по адресу: Санкт-Петербург, Гороховая улица, дом 39, литера А. Предмет охраны поименованного объекта утвержден распоряжением КГИОП от 24.10.2011 № 10-701 «Об утверждении перечня предметов охраны выявленного объекта культурного наследия регионального значения «Дом А.Н. Шлегель». Согласно данному документу и визуальному обследованию элементы архитектурно-художественной отделки в указанной квартире отсутствуют.

Начальник отдела государственного учета
объектов культурного наследия

 В.В. Воронин