

Акт**по результатам государственной историко-культурной экспертизы**

проектной документации на проведение работ по сохранению объекта культурного наследия регионального значения «Дом И.А. Афанасьева», расположенного по адресу: г. Санкт-Петербург, Пушкинская улица, дом 17, литера А¹ – «Проект на проведение работ по сохранению объекта культурного наследия регионального значения «Дом И.А. Афанасьева», приспособлению для современного использования в части перепланировки помещения № 6-Н, по адресу: г. Санкт-Петербург, Пушкинская ул., д. 17, литера А» (шифр: П-12/2022), ООО «Архитектурная мастерская Апостола», 2022 г.

Санкт-Петербург

«16» января 2023 г.

1. Дата начала и окончания проведения экспертизы:

Настоящая государственная историко-культурная экспертиза проведена экспертной комиссией в период с 13.12.2022 г. по 16.01.2023 г. (Приложения №№ 7, 8: копии протоколов заседаний экспертной комиссии, копии договоров с экспертами).

2. Место проведения экспертизы: Санкт-Петербург.

3. Заказчик государственной историко-культурной экспертизы: Общество с ограниченной ответственностью «Архитектурная мастерская Апостола» (ООО «Архитектурная мастерская Апостола»), 197101, г. Санкт-Петербург, ул. Мира, д. 28-30, пом. 4-Н, ИНН 7813116660).

4. Сведения об экспертах:

Председатель экспертной комиссии: Михайловская Галина Викторовна. Образование высшее – Ордена Трудового Красного Знамени Институт живописи, скульптуры и архитектуры им. И.Е. Репина, специальность – архитектор. Стаж работы – 44 года. Место работы – Общество с ограниченной ответственностью «Научно-экспертное объединение» (ООО «НЭО») (должность – эксперт). Аттестована в качестве эксперта по проведению государственной историко-культурной экспертизы (Приказ Министерства культуры РФ от 11.10.2021 г. №1668). Профиль экспертной деятельности (объекты экспертизы):

- выявленные объекты культурного наследия в целях обоснования целесообразности включения данных объектов в реестр;
- документы, обосновывающие включение объектов культурного наследия в реестр;
- проектная документация на проведение работ по сохранению объектов культурного наследия;

¹ Адрес указан в соответствии с Распоряжением КГИОП от 30.09.2021 №239-рп «О включении выявленного объекта культурного наследия в единый государственный реестр объектов культурного наследия (памятников истории и культуры) народов Российской Федерации в качестве объекта культурного наследия регионального значения «Дом И.А. Афанасьева», об утверждении границ и режима использования территории объекта культурного наследия».

- документация или разделы документации, обосновывающие меры по обеспечению сохранности объекта культурного наследия, включенного в реестр, выявленного объекта культурного наследия, либо объекта обладающего признаками объекта культурного наследия, при проведении земляных мелиоративных, хозяйственных работ, указанных в статье 30 Федерального закона работ по использованию лесов и иных работ в границах территории объекта культурного наследия, либо на земельном участке, непосредственно связанном с земельным участком в границах территории объектов культурного наследия.

Ответственный секретарь экспертной комиссии: Блинов Олег Алексеевич. Образование высшее – Санкт-Петербургское Государственное образовательное учреждение высшего профессионального образования «Санкт-Петербургский государственный университет технологии и дизайна» (СПбГУТД), специальность – инженер. Стаж работы – 13 лет. Место работы – Общество с ограниченной ответственностью «Студия 44» (ООО «Студия 44») (должность – главный инженер проекта). Аттестован в качестве эксперта по проведению государственной историко-культурной экспертизы (Приказ Министерства культуры РФ от 29.07.2022 г. №1300). Профиль экспертной деятельности (объекты экспертизы):

- выявленные объекты культурного наследия в целях обоснования целесообразности включения данных в реестр;

- документы, обосновывающие включение объектов культурного наследия в реестр;

- проектная документация на проведение работ по сохранению объектов культурного наследия;

- документация или разделы документации, обосновывающие меры по обеспечению сохранности объекта культурного наследия, включённого в реестр, выявленного объекта культурного наследия либо объекта, обладающего признаками объекта культурного наследия, при проведении земляных, мелиоративных, хозяйственных работ, указанных в статье 30 Федерального закона работ по использованию лесов и иных работ в границах территории объекта культурного наследия либо на земельном участке, непосредственно связанном с земельным участком в границах территории объекта культурного наследия.

Член экспертной комиссии: Давыдова Нина Анатольевна. Образование высшее – СПб ГЛТА им. С.М. Кирова, специальность – инженер садово-паркового и ландшафтного строительства; СПб ГПУ – магистр по направлению «Строительство»; ФГБОУ ВПО СПб ГАСУ – курсы повышения квалификации по направлению «Реконструкция и реставрация архитектурного наследия»; ФГБОУ ВПО СПб ГАСУ – профессиональная переподготовка по программе «Реконструкция и реставрация архитектурного наследия». Учёная степень (звание) – отсутствует. Стаж работы – 20 лет. Место работы – Общество с ограниченной ответственностью «Гелиантус» (ООО «Гелиантус») (должность – начальник отдела садово-паркового хозяйства и ландшафтной архитектуры); Общество с ограниченной ответственностью «Научно-экспертное объединение» (ООО «НЭО») (должность – эксперт).

Аттестована в качестве эксперта по проведению государственной историко-культурной экспертизы (Приказ Министерства культуры РФ от 25.12.2019 г. №2032²). Профиль экспертной деятельности (объекты экспертизы):

² Полномочия продлены в соответствии с Постановлением Правительства РФ от 12.03.2022 №353 «Об особенностях разрешительной деятельности в Российской Федерации в 2022 году».

- выявленные объекты культурного наследия в целях обоснования целесообразности включения данных объектов в реестр;
- документы, обосновывающие включение объектов культурного наследия в реестр;
- документы, обосновывающие изменение категории историко-культурного значения объекта культурного наследия;
- проектная документация на проведение работ по сохранению объектов культурного наследия.

Эксперты:

- не имеют родственных связей с заказчиком (его должностными лицами, работниками и т.д.);
- не состоят в трудовых отношениях с заказчиком;
- не имеют долговых или иных имущественных обязательств перед заказчиком;
- не владеют ценными бумагами, акциями (долями участия, паями в уставных капиталах) заказчика;
- не заинтересованы в результатах исследований и решении, вытекающем из настоящего заключения экспертизы, с целью получения выгоды в виде денег, ценностей, иного имущества, услуг имущественного характера или имущественных прав для себя или третьих лиц.

5. Информация о том, что в соответствии с законодательством Российской Федерации эксперт (эксперты) несет ответственность за достоверность сведений, изложенных в заключении:

Настоящая государственная историко-культурная экспертиза проведена в соответствии со статьями 28, 29, 30, 31, 32 Федерального закона от 25.06.2002 №73-ФЗ «Об объектах культурного наследия (памятниках истории и культуры) народов Российской Федерации» и Положением о государственной историко-культурной экспертизе, утвержденным Постановлением Правительства Российской Федерации от 15.07.2009 г. №569.

Настоящим подтверждаем, что мы предупреждены об ответственности за достоверность сведений, изложенных в заключении экспертизы, в соответствии с законодательством Российской Федерации, содержание которого нам известно и понятно.

6. Цели и объекты экспертизы:

6.1. Цель проведения государственной историко-культурной экспертизы³:

Определение соответствия проектной документации на проведение работ по сохранению объекта культурного наследия регионального значения «Дом И.А. Афанасьева», расположенного по адресу: г. Санкт-Петербург, Пушкинская улица, дом 17, литера А⁴ – *«Проект на проведение работ по сохранению объекта культурного наследия*

³ Цель экспертизы указана в соответствии со ст. 28 Федерального закона от 25.06.2002 г. №73-ФЗ «Об объектах культурного наследия (памятниках истории и культуры) народов Российской Федерации».

⁴ Адрес указан в соответствии с Распоряжением КГИОП от 30.09.2021 №239-рп «О включении выявленного объекта культурного наследия в единый государственный реестр объектов культурного наследия (памятников

регионального значения «Дом И.А. Афанасьева», приспособлению для современного использования в части перепланировки помещения № 6-Н, по адресу: г. Санкт-Петербург, Пушкинская ул., д. 17, литера А» (шифр: П-12/2022), ООО «Архитектурная мастерская Апостола», 2022 г., в составе, указанном в пункте 6.2. настоящего акта экспертизы, требованиям государственной охраны объектов культурного наследия.

6.2. Объект экспертизы:⁵

Проектная документация на проведение работ по сохранению объекта культурного наследия регионального значения «Дом И.А. Афанасьева», расположенного по адресу: г. Санкт-Петербург, Пушкинская улица, дом 17, литера А⁶ – **«Проект на проведение работ по сохранению объекта культурного наследия регионального значения «Дом И.А. Афанасьева», приспособлению для современного использования в части перепланировки помещения № 6-Н, по адресу: г. Санкт-Петербург, Пушкинская ул., д. 17, литера А» (шифр: П-12/2022)**, разработанная ООО «Архитектурная мастерская Апостола» в 2022 г. в следующем составе:

Раздел I. Предварительные работы:

- Том 1.1. Часть 1. Исходно-разрешительная документация (шифр: П-12/2022-ИРД);
- Том 1.2. Часть 2. Фотофиксация (шифр: П-12/2022-Ф).

Раздел II. Комплексные научные исследования:

- Том 2.1. Часть 1. Историко-архивные исследования (шифр: П-12/2022-И);
- Том 2.2. Часть 2. Обмерные чертежи (шифр: П-12/2022-ОЧ);
- Том 2.3. Часть 3. Инженерно-технические исследования (шифр: П-12/2022-ТЗ).

Раздел III. Проект:

- Том 3.1. Часть 1. Пояснительная записка (шифр: П-12/2022-ПЗ);
- Том 3.2. Часть 2. Архитектурные решения (шифр: П-12/2022-АР);
- Том 3.3. Часть 3. Внутренние системы водоснабжения и водоотведения (шифр: П-12/2022-ВК);
- Том 3.4. Часть 4. Электрооборудование (шифр: П-12/2022-ЭО).

7. Перечень документов, представленных заявителем:

1) «Проект на проведение работ по сохранению объекта культурного наследия регионального значения «Дом И.А. Афанасьева», приспособлению для современного использования в части перепланировки помещения № 6-Н, по адресу: г. Санкт-Петербург, Пушкинская ул., д. 17, литера А» (шифр: П-12/2022), разработанный ООО «Архитектурная мастерская Апостола» в 2022 г. в составе, указанном в пункте 6.2. настоящего акта экспертизы.

истории и культуры) народов Российской Федерации в качестве объекта культурного наследия регионального значения «Дом И.А. Афанасьева», об утверждении границ и режима использования территории объекта культурного наследия».

⁵ Объект экспертизы указан в соответствии со ст. 30 Федерального закона от 25.06.2002 N 73-ФЗ «Об объектах культурного наследия (памятниках истории и культуры) народов Российской Федерации».

⁶ Адрес указан в соответствии с Распоряжением КГИОП от 30.09.2021 №239-рп «О включении выявленного объекта культурного наследия в единый государственный реестр объектов культурного наследия (памятников истории и культуры) народов Российской Федерации в качестве объекта культурного наследия регионального значения «Дом И.А. Афанасьева», об утверждении границ и режима использования территории объекта культурного наследия».

2) Копия выписки из ЕГРН от 14.11.2022 г. № КУВИ-001/2022-200608529 на помещение по адресу: Санкт-Петербург, Пушкинская улица, дом 17, литера А, помещение 6-Н с кадастровым номером 78:31:0001131:4343 (Приложение №3. Выписка из ЕГРН).

3) Копия технического паспорта на помещение по адресу: Санкт-Петербург, Пушкинская улица, дом 17, литера А, помещение 6-Н с кадастровым номером 78:31:0001131:4343 от 08.12.2022 (Приложение №4. Документы технического учета).

4) Копия письма КГИОП от 23.11.2022 г. №01-46-3368/22-0-1 об отсутствии сведений о наличии в помещении элементов архитектурно-художественной отделки и ценных элементов интерьера (Приложение №2. Задание КГИОП. Письма КГИОП).

5) Копия письма КГИОП от 24.11.2022 г. №01-46-3365/22-0-1 о паспорте объекта культурного наследия (Приложение №2. Задание КГИОП. Письма КГИОП).

6) Копия письма КГИОП от 28.11.2022 г. №01-46-3366/22-0-1 о направлении документации относительно объекта культурного наследия (Приложение №2. Задание КГИОП. Письма КГИОП).

7) Копия Распоряжения КГИОП от 30.09.2021 г. №239-рп «О включении выявленного объекта культурного наследия в единый государственный реестр объектов культурного наследия (памятников истории и культуры) народов Российской Федерации в качестве объекта культурного наследия регионального значения «Дом И.А. Афанасьева», об утверждении границ и режима использования территории объекта культурного наследия» (Приложение №1. Учетные документы по объекту культурного наследия).

8) Копия Распоряжения КГИОП от 25.12.2020 г. № 522-р «Об утверждении предмета охраны выявленного объекта культурного наследия «Дом И.А. Афанасьева» (Приложение №1. Учетные документы по объекту культурного наследия).

9) Копия задания КГИОП от 01.12.2022 г. №01-21-2859/22-0-1 на проведение работ по сохранению объекта культурного наследия регионального значения «Дом И.А. Афанасьева» (ремонт и приспособление для современного использования помещения 6-Н) (Приложение №2. Задание КГИОП. Письмо КГИОП).

8. Сведения об обстоятельствах, повлиявших на процесс проведения и результаты экспертизы:

1) После включения объекта в реестр в качестве объекта культурного наследия регионального значения «Дом И.А. Афанасьева» предмет охраны КГИОП не был утвержден. В пункте 6 задания КГИОП от 01.12.2022 г. №01-21-2859/22-0-1 в качестве документа об утверждении предмета охраны объекта культурного наследия регионального значения «Дом И.А. Афанасьева» указано Распоряжение КГИОП от 25.12.2020 г. № 522-р «Об утверждении предмета охраны выявленного объекта культурного наследия «Дом И.А. Афанасьева» (Приложение №1. Учетные документы по объекту культурного наследия).

2) Экспертами установлено, что в помещении выполнена незаконная перепланировка и ремонт. Оконные заполнения металлопластиковые, что противоречит предмету охраны объекта культурного наследия регионального значения «Дом И.А. Афанасьева». В связи с изложенным, экспертами не представилось возможным выполнить осмотр помещения до производства работ.

Иные обстоятельства, повлиявшие на процесс проведения экспертизы, отсутствуют.

Обстоятельства, повлиявшие на результаты экспертизы, отсутствуют.

9. Сведения о проведенных исследованиях с указанием примененных методов, объема и характера выполненных работ и их результатов:

В ходе проведения настоящей экспертизы экспертами выполнен комплекс мероприятий и исследований:

- Изучена и проанализирована проектная документация, представленная заказчиком экспертизы. Проведен анализ исходно-разрешительной документации, необходимой для разработки проектной документации и проведения государственной историко-культурной экспертизы.

- Проведены историко-архивные и библиографические исследования. Изучены источники и материалы, имеющиеся в открытом доступе, содержащие сведения о объекте культурного наследия.

- Составлена краткая историческая справка – пункт 10.3. настоящего акта экспертизы и альбом иконографии – Приложение №5.

- Выполнена фотофиксация объекта культурного наследия, разработана схема с указанием точек съемки – Приложение №6.

- Проанализировано действующее законодательство в области охраны объектов культурного наследия.

- Проанализированы проектные решения, получено представление о видах планируемых работ, сделаны выводы о влиянии принятых решений на объект культурного наследия и его предмет охраны.

- Проведена оценка проектной документации на соответствие требованиям задания КГИОП и нормативным требованиям, регламентирующим разработку проектной документации, в части состава и содержания.

- Исследования проведены **методом** сравнительного анализа всего комплекса полученных в результате экспертизы данных. Результаты исследований оформлены в виде настоящего акта.

- На основании проведенных исследований и анализа представленной проектной документации экспертами сформулирован вывод о ее соответствии требованиям государственной охраны объектов культурного наследия.

- При проведении экспертизы экспертами соблюдены принципы проведения экспертизы, установленные ст. 29 Федеральным законом от 25.06.2002 №73-ФЗ «Об объектах культурного наследия (памятниках истории и культуры) народов Российской Федерации», обеспечена объективность, всесторонность и полнота проведенных исследований, а также достоверность и обоснованность своих выводов. Экспертами самостоятельно оценены результаты исследований и сформулированы выводы экспертизы.

10. Факты и сведения, выявленные и установленные в результате проведенных исследований:

10.1. Собственник или пользователь объекта:

Помещение 6-Н по адресу: Санкт-Петербург, Пушкинская улица, дом 17, литера А, с кадастровым номером 78:31:0001131:4343, находится в частной собственности (Приложение №3. Выписка из ЕГРН).

10.2. Общие сведения об объекте культурного наследия:

Здание по адресу: г. Санкт-Петербург, Пушкинская улица, дом 17, литера А, согласно Распоряжению КГИОП от 30.09.2021 №239-рп «О включении выявленного объекта культурного наследия в единый государственный реестр объектов культурного наследия (памятников истории и культуры) народов Российской Федерации в качестве объекта культурного наследия регионального значения «Дом И.А. Афанасьева», об утверждении границ и режима использования территории объекта культурного наследия» является объектом культурного наследия регионального значения «Дом И.А. Афанасьева» (Приложение №1. Учетные документы по объектам культурного наследия).

Границы территории объекта культурного наследия утверждены Распоряжением КГИОП от 30.09.2021 №239-рп (Приложение №1. Учетные документы по объекту культурного наследия).

Предмет охраны объекта культурного наследия утвержден Распоряжением КГИОП от 25.12.2020 г. № 522-р «Об утверждении предмета охраны выявленного объекта культурного наследия «Дом И.А. Афанасьева» (Приложение №1. Учетные документы по объекту культурного наследия). После включения объекта в реестр в качестве объекта культурного наследия регионального значения «Дом И.А. Афанасьева» предмет охраны КГИОП не был утвержден.

Охранное обязательство на объект культурного наследия КГИОП не оформлено.

Объект культурного наследия регионального значения «Дом И.А. Афанасьева», расположенный по адресу: Санкт-Петербург, муниципальный округ Владимирский округ, не зарегистрирован в автоматизированной информационной системе единого государственного реестра объектов культурного наследия (памятников истории и культуры) народов Российской Федерации. Паспорт объекта культурного наследия регионального значения «Дом И.А. Афанасьева» не оформлен.

10.3. Краткие исторические сведения об объекте культурного наследия (сведения о времени возникновения, датах основных изменений (перестроек) данного объекта и (или) датах связанных с ним исторических событий):

Пушкинская улица находится в Центральном районе Санкт-Петербурга, она проходит от Невского проспекта до Кузнечного переулка. На планах XVIII в. эта территория показана практически незастроенной (Приложение №5, илл. 1-2). В «Сенатском атласе» 1798 г. на месте современной Пушкинской улицы обозначена Песочная улица (Приложение №5, илл. 3). Во второй пол. XIX в. местность, где сейчас расположена улица, подверглась большим изменениям. К тому времени уже был построен Николаевский (Московский) вокзал, преобразилась Знаменская площадь (площадь Восстания). На старых планах города можно увидеть частные владения от Невского проспекта до Кузнечного переулка и от Николаевской (Марата) улицы до набережной Лиговского канала (Лиговского проспекта). В

средней части образовавшегося в плане прямоугольника, до 1870-х гг. располагались огороды (Приложение №5, илл. 4-6).

В начале 1874 г. было решено приступить к застройке «вновь предполагаемой улицы». Частная акционерная компания «Мальцев и Ко» скупила огороды и разбила землю на участки. Потенциальные домовладельцы покупали их под застройку. Некоторые приобрели сразу несколько участков, другие оформили их как совместное владение. К примеру, земельные участки на месте домов № 3, 5, 7 находились в совместном владении генерал-адъютанта, графа П.А. Шувалова; генерал-адъютанта К.И. Гершельмана; генерал-майора, командира Лейб-гвардии Московского полка Н.П. Брока; второго коменданта Санкт-Петербурга полковника Н.О. Адельсона и архитектора графа П.Ю. Сюзора. Титулярный советник П.Д. Мальцев, служивший вместе с графом П.Ю. Сюзором в Хозяйственно-техническом комитете, и его супруга М. С. Мальцева приобрели участки, на которых были возведены дома 1, 2 10. Временный 2-й гильдии купец П. К. Симонов имел участки на месте нынешних домов № 12 и 16. Два следующих участка рядом с владением супругов Мальцевых (теперь дома № 4 и 6) купил статский советник, чиновник особых поручений при Министерстве внутренних дел Дмитрий Андреевич Поливанов. Многие соседи и совладельцы не только были связаны по службе и обязанностями при императорском дворе, но еще и дружили⁷.

На планах города, на проектах застройки земельных участков и в печати конца XIX в. встречаются несколько первоначальных вариантов названия улицы и его временных заменителей: «вновь предполагаемая улица» (1874 г.), «вновь проложенная улица» (1874 - 1880 гг.), Новый проспект (1875, 1879 гг.), Новая улица (1875 - 1878 гг.), Малый Невский (1875, 1877 гг.), Александровская улица (1876 г.). Название Компанейская было официально утверждено 7 марта 1880 г., вероятнее всего в честь акционерной компании «Мальцев и Ко»⁸. В августе 1881 г. императором Александром III подписано повеление о переименовании Компанейской улицы в Пушкинскую в память А.С. Пушкина.

Первоначально участок, на котором был построен дом № 17 по Пушкинской улице, принадлежал И.А. Мерцу, а после его смерти в 1876 г. - наследникам, жившим в доме № 18 (ныне - № 16). Впоследствии этот дом был продан соседу, владельцу дома № 15 - купцу И.А. Афанасьеву. Доходный дом по адресу ул. Пушкинская №17 был возведен для И.А. Афанасьева в 1881 г. по проекту архитектора А.В. Иванова⁹. В Центральном государственном историческом архиве Санкт-Петербурга сохранились документы, связанные с постройкой здания¹⁰ (Приложение №5, илл. 12-23). Александр Васильевич Иванов окончил Императорскую Академию Художеств в 1872 г. В 1898 г. переехал в Москву, преподавал в Московском училище живописи, ваяния и зодчества. В 1903 г. стал академиком архитектуры, был архитектором Московского Дворцового управления. С 1894 г. домовладение № 17 перешло по наследству к сыну купца Афанасьева, Михаилу

⁷ Масик С.Н. Пушкинская улица в Санкт-Петербурге. СПб., 2010. С. 5-7.

⁸ Масик С.Н. Пушкинская улица в Санкт-Петербурге. СПб., 2010. С. 8-9.

⁹ Архитекторы-строители Санкт-Петербурга середины XIX – начала XX века. Под редакцией Б.М. Кирикова. СПб., 1996. С. 139-141.

¹⁰ ЦГИА СПб. Ф. 513. Оп. 102. Д. 5179. Чертежи дома на участке, принадлежавшем И. Афанасьеву по Пушкинской ул., 17. 1881 г.; ЦГИА СПб. Ф. 515. Оп. 4. Д. 4628. Чертежи дома И. Афанасьева по Новой ул., 17 (Пушкинской ул., 17). 25.11.1881 г. - 16.09.1896 г.

Ивановичу, который жил здесь с женой Надеждой Леонидовной и сыновьями Сергеем и Виктором. Дом № 15 принадлежал Анастасии Ивановне Ивановой, урожденной Афанасьевой. Наследники владели домами №15 и 17 вплоть до 1917 г.¹¹

С 1905 (или 1906) г. в доме № 17 жила семья врача Бориса Наумовича Синани, сюда к своему школьному другу, тоже Борису, приходил Осип Мандельштам¹². Одно время в доме № 17 размещалась табачная фабрика товарищества «Оттоман», которая позже переехала в Кузнечный переулок в дом № 8. Продукция фабрики пользовалась большим спросом. В 1912 г., нелегально находясь Санкт- В Петербурге, в одной из квартир дома некоторое время пробыл будущий руководитель Советского государства И.В. Джугашвили (Сталин)¹³. В 1907 - 1909 гг. в доме жил архитектор А. И. Ковшаров¹⁴.

В середине 1980-х гг. дом прошел капитальный ремонт. В 2021 г. выявленный объект культурного наследия «Дом И.А. Афанасьева» был включен в Единый государственный реестр объектов культурного наследия (памятников истории и культуры) народов Российской Федерации в качестве объекта культурного наследия регионального значения.

10.4. Описание современного состояния объекта:

Здание по адресу: г. Санкт-Петербург, Пушкинская улица, дом 17, литера А – Г-образное в плане здание, состоящее из пятиэтажного лицевого и шестиэтажного дворового корпусов, на подвалах (включая два ризалита лицевого фасада и два воротных проезда). Крыша – скатная, покрытие – металлическое. Исторические наружные и внутренние капитальные стены – кирпичные. Лицевой фасад решен в приемах эклектики. Цоколь – известняковый. Фасады оштукатурены и окрашены. Материал и характер обработки фасадной поверхности – окрашенная штукатурка (гладкая, фактурная, линейный руст в уровне первого-пятого этажей). Оконные проемы прямоугольной конфигурации и с полуциркульным завершением в том числе сдвоенные в уровне пятого этажа ризалитов. Оконные заполнения – деревянные и металлопластиковые. Фасады оформлены архитектурным и лепным декором.

Дворовые фасады оштукатурены и окрашены материал и характер отделки фасадной поверхности – штукатурка (гладкая, линейный руст в уровне первого-второго этажей). Оконные проемы прямоугольной конфигурации, заполнения металлопластиковые и деревянные.

Проектируемое помещение находится на первом этаже. На момент начала проведения экспертизы в помещении выполнена незаконная перепланировка. Оконные заполнения заменены на металлопластиковые. Отделка помещения современная, находится в удовлетворительном состоянии.

¹¹ Масик С.Н. Пушкинская улица в Санкт-Петербурге. СПб., 2010. С. 121-122; .Весь Петроград на 1917 год: адресная и справочная книга г. Петрограда. - [СПб.]: издание т-ва А.С. Суворина, [1917]. С. 268, 274.

¹² Аникина О. Дорога к лягушачьим львам, Перевезенцева Н. Возвращение на Пушкинскую. СПб., 2018. С. 50.

¹³ Масик С.Н. Пушкинская улица в Санкт-Петербурге. СПб., 2010. С. 121.

¹⁴ Весь Петербург на 1908 год: адресная и справочная книга г. С.-Петербурга. - [СПб.]: издание А.С. Суворина, [1908]. С. 355; Весь Петербург на 1909 год: адресная и справочная книга г. С.-Петербурга. - [СПб.]: издание А.С. Суворина, [1909]. С. 371.

10.5. Описание и анализ проектной документации:

Проектная документация – *«Проект на проведение работ по сохранению объекта культурного наследия регионального значения «Дом И.А. Афанасьева», приспособлению для современного использования в части перепланировки помещения № 6-Н, по адресу: г. Санкт-Петербург, Пушкинская ул., д. 17, литера А» (шифр: П-12/2022)*, разработана ООО «Архитектурная мастерская Апостола» (лицензия МК РФ от 01.08.2014 г. №МКРФ 01885) в 2022 г., на основании задания КГИОП от 01.12.2022 №01-21-2859/22-0-1 и содержит решения по приспособлению объекта культурного наследия регионального значения «Дом И.А. Афанасьева» для современного использования в части перепланировки помещения 6-Н.

Проектом учтено, что в проектируемом помещении выполнена незаконная перепланировка.

Разработке проектной документации предшествовали предварительные работы, результаты которых представлены в *Разделе I. Предварительные работы.*

Комплект исходно-разрешительной документации представлен в *Томе 1.1. Часть 1. Исходно-разрешительная документация (шифр: П-12/2022-ИРД).*

В составе исходно-разрешительной документации в том числе представлен Акт определения влияния предполагаемых к проведению видов работ на конструктивные и другие характеристики надежности и безопасности объекта культурного наследия (памятника истории и культуры) народов Российской Федерации (далее – Акт влияния), которым определено, что предполагаемые к выполнению виды работ не оказывают влияния на конструктивные и другие характеристики надежности и безопасности объекта культурного наследия. По результатам анализа проектных решений экспертами сделан вывод о том, что выводы, приведенные в Акте влияния обоснованы.

Фотофиксация помещений квартиры до производства работ, выполненная в рамках предварительных работ, представлена в *Томе 1.2. Часть 2. Фотофиксация (шифр: П-12/2022-Ф).*

Результаты комплексных научных исследований отражены в *Разделе 2. Комплексные научные исследования.*

Результаты историко-архивных исследований – *Том 2.1. Часть 1. Историко-архивные исследования (шифр: П-12/2022-И).*

Обмерные чертежи – *Том 2.2. Часть 2. Обмерные чертежи (шифр: П-12/2022-ОЧ).* В комплекте обмерных чертежей в том числе представлены эскизы оконных заполнений.

Результаты инженерно-технических исследований представлены в *Томе 2.3. Часть 3. Инженерно-технические исследования (шифр: П-12/2022-ТЗ).*

По результатам проведенных исследований, согласно материалам заключения, установлено следующее:

По конструктивной схеме здание бескаркасное с несущими продольными и поперечными стенами. Пространственная жесткость здания обеспечивается совместной работой кирпичной кладки продольных и поперечных стен, а также собственной жесткостью стен. Основными конструктивными элементами здания являются:

Фундамент – ленточный бутовый на известково-песчаном растворе;

Наружные и внутренние стены – выполнены из красного глиняного полнотелого кирпича на известково-песчаном растворе.

Перекрытия – балочные и сборные железобетонные.

Полы – бетонные, цементно-песчаная стяжка.

Архитектурно-художественные элементы отделки в помещения 6-Н отсутствуют.

В помещении 6-Н выполнена незаконная перепланировка, замена оконных заполнений.

Стены в помещениях квартиры оштукатурены и окрашены, в помещениях санузла отделка стен и перегородок выполнена керамической плиткой.

Несущими являются продольные стены по буквенным осям, которые воспринимают нагрузку от конструкций перекрытия над первым этажом и от веса кирпичной кладки стен вышерасположенных этажей. В результате обследования технического состояния строительных конструкций здания в границах помещения 6-Н дефектов и повреждений, снижающих несущую способность строительных конструкций, не обнаружено.

Перемычки над оконными и дверными проемами в кирпичных стенах выполнены кирпичными клинчатыми.

Заполнение оконных проемов выполнено металлопластиковыми окнами, что не соответствует предмету охраны.

Перекрытие над подвалом в границах помещения 6-Н в осях Б-В/2-5 выполнено по однопролетной схеме. Несущими элементами являются металлические балки двутавры №21 по Немецкому нормальному сортаменту. Опирание балок выполнено на кирпичные стены по осям Б и В. Межбалочное заполнение выполнено в виде кирпичных сводов, основанных по нижним полкам двутавров. Кладка сводов выполнена из глиняного полнотелого кирпича на известково-песчаном растворе. Пазухи сводов заполнены строительным мусором. В центре пролета выполнено усиление конструкций перекрытия – под балки перекрытия заведена балка усиления. Опирание балки усиления организовано на кирпичную кладку стен по оси 2 и 5 и металлическую стойку из двух швеллеров. Схема расположения элементов усиления показана в графической части заключения.

В осях В-Г/2-5 перекрытие над подвалом двух типов:

1) Сборные железобетонные многопустотные плиты. Опирание плит выполнено на кирпичную кладку стен и на металлическую балку из двух двутавров. Стыки между плит замоноличены цементно-песчаным раствором.

2) В осях В-Г/3-5 перекрытие над подвалом выполнено балочным. В качестве балок перекрытия применены двутавры. Опирание несущих элементов (балок) происходит на кирпичные стены металлическую балку из двух двутавров. Межбалочное заполнение выполнено мелкогабаритными плитами типа БПР. Плиты уложены на нижние полки металлических балок. В результате обследования конструкций перекрытия над подвалом в границах помещения 6-Н зафиксирована поверхностная сплошная коррозия балок.

План расположения балок перекрытия над подвалом в границах помещения 6-Н и состав перекрытия представлены в графической части заключения.

Конструкции полов в границах помещения 6-Н выполнены в виде цементно-песчаной стяжки. Покрытие пола керамическая плитка. Перекрытие над первым этажом в границах помещения 6-Н выполнено по однопролетной схеме в виде сборных железобетонных плит.

Применены сборные железобетонные многопустотные плиты. Опираение плит выполнено на кирпичную кладку стен продольных несущих стен по буквенным осям. Стыки между плит замоноличены цементно-песчаным раствором. Конструкции потолка в помещении 6-Н выполнены подвесными по типу «Armstrong» с закреплением конструкций к нижней поверхности плит перекрытия. Повреждений конструкций перекрытий, свидетельствующих о наличии предельных прогибов, не зафиксировано.

В материалах заключения представлены поверочные расчеты несущих конструкций перекрытия над подвалом в границах помещения 6-Н, согласно которым сделаны выводы, что несущая способность балок обеспечена.

Помещение оборудовано системой отопления, холодного и горячего водоснабжения, электроосвещения и электрооборудования. Сети находятся в удовлетворительном состоянии.

В заключении сделаны обобщающие выводы о том, что стены и перекрытия в границах проектируемого помещения находятся в работоспособном состоянии. Дефектов и повреждений, снижающих несущую способность конструкций стен, не обнаружено.

Проектные решения отражены в **Разделе III. Проект:**

В составе проекта представлена пояснительная записка с описанием и обоснованием проектных решений – **Том 3.1. Часть 1. Пояснительная записка (шифр: П-12/2022-ПЗ).**

На момент начала проектирования в помещении 6-Н выполнена перепланировка, которая учтена экспертируемым проектом. Перепланировка выполнена в пределах ограждающих конструкций, без изменения параметров объекта проектирования, его частей, а также здания в целом. Целостность капитальных стен и несущих строительных конструкций не нарушена.

С учетом выполненных работ, проектом предусмотрены следующие решения:

- 1) Замена существующих оконных заполнений на новые деревянные с учетом предмета охраны.
- 2) Замена дверного заполнения входа в помещение 6-Н со стороны лицевого фасада (ДН-1) на новое деревянное филенчатое.
- 3) Закладка дверного проема со стороны лестничной клетки по оси «3».
- 4) Отделка помещений согласно ведомости, представленной в проекте.

Архитектурные решения, а также решения по устройству инженерных систем представлены в соответствующих томах проектной документации:

- **Том 3.2. Часть 2. Архитектурные решения (шифр: П-12/2022-АР);**

- **Том 3.3. Часть 3. Внутренние системы водоснабжения и водоотведения (шифр: П-12/2022-ВК);**

- **Том 3.4. Часть 4. Электрооборудование (шифр: П-12/2022-ЭО).**

Проектом не предусмотрена замена имеющихся приборов отопления. В помещениях предусмотрена вентиляция с естественным побуждением.

Холодное водоснабжение осуществляется от общегородской сети. Все сантехнические приборы подключены к внутренней сети канализации, к стоякам, расположенным в границах проектируемых помещений. Местоположение стояков не меняется.

Электроснабжение помещений осуществляется от существующего электрощита.

Решения по организации работ отражены в пояснительной записке к проекту.

11. Перечень документов и материалов, собранных и полученных при проведении экспертизы, а также использованной для нее специальной, технической и справочной литературы:

11.1. Нормативная документация:

- 1) Федеральный закон от 25.06.2002 г. № 73-ФЗ «Об объектах культурного наследия (памятниках истории и культуры) народов Российской Федерации».
- 2) Положение о государственной историко-культурной экспертизе (утв. Постановлением Правительства РФ от 15 июля 2009 г. №569).
- 3) ГОСТ Р 55528-2013 «Состав и содержание научно-проектной документации по сохранению объектов культурного наследия. Памятники истории и культуры. Общие требования».
- 4) ГОСТ Р 55567-2013 «Порядок организации и ведения инженерно-технических исследований на объектах культурного наследия. Памятники истории и культуры. Общие требования».

11.2. Архивные источники:

- 1) ЦГИА СПб. Ф. 513. Оп. 102. Д. 5179. Чертежи дома на участке, принадлежавшем И. Афанасьеву по Пушкинской ул., 17. 1881 г.
- 2) ЦГИА СПб. Ф. 515. Оп. 1. Д. 1876. О залоге имущества совл. Н.О. Адельсон, П.А. Шуваловым, Н.П. Брок, К.И. Гершельман, П.Ю. Сюзор, совл. П.Д. Мальцевым, К.И. Гершельман, П.Ю. Сюзор, П.А. Шуваловым, Е.И. Ламанским, В.И. Асташевым, В.Н. Сипягиным, Н.О. Адельсон, Н.В. Левашевым, А.И. Шаховским, П.П. Дурново, А.Б., Ю.В., А.А., П.А., К.А. Гильбих, совл. М.К. и Н.И. Лопатыными уч. 1-24 (Пушкинская ул.). 01.03.1868 г. - 02.11.1877 г.
- 3) ЦГИА СПб. Ф. 515. Оп. 1. Д. 1882. О залоге имущества М.И. Афанасьевым, И.А. Афанасьевым, Н.В. Вельяшевым, Е.Ф., О.Ф. Бегер по Пушкинской ул., 110-127/112,129 лит. R, S, T, H, V, Z уч. 14 (Пушкинская ул., 17). 20.10.1874 г. - 07.06.1907 г.
- 4) ЦГИА СПб. Ф. 515. Оп. 4. Д. 4628. Чертежи дома И. Афанасьева по Новой ул., 17 (Пушкинской ул., 17). 25.11.1881 г. - 16.09.1896 г.
- 5) ЦГИА СПб. Ф. 573. Оп. 1. Д. 3036. Дом Афанасьева, Пушкинская улица дом 17. Дела по водоснабжению с 1863-1898 годы. 11.05.1881 г. - 14.09.1902 г.
- 6) ЦГАКФФД СПб. Фотодокумент Гр 72255. Фасад дома №17 на Пушкинской улице. 1949 г.

11.3. Литература:

- 1) Аникина О. Дорога к лягушачьим львам, Перевезенцева Н. Возвращение на Пушкинскую. СПб., 2018.
- 2) Агеев А.Н., Агеев Н.А., Агеев С.А. Между Фонтанкой и Обводным каналом южнее Невского. Авторский путеводитель. СПб., 2019.
- 3) Весь Петербург на 1908 год: адресная и справочная книга г. С.-Петербурга. - [СПб.]: издание А.С. Суворина, [1908].
- 4) Весь Петербург на 1909 год: адресная и справочная книга г. С.-Петербурга. - [СПб.]: издание А.С. Суворина, [1909].

- 5) Весь Петроград на 1917 год: адресная и справочная книга г. Петрограда. - [СПб.]: издание т-ва А.С. Суворина, [1917].
- 6) Гусаров А.Ю. По Петербургу с книгой в руках. М., 2013.
- 7) Гусаров А.Ю. Исторические здания Петербурга. Прошлое и современность. Адреса и обитатели. М., 2018.
- 8) Масик С.Н. Пушкинская улица в Санкт-Петербурге. СПб., 2010.
- 9) Перевезенцева Н.А. Я вышла из дома... Книга о Пушкинской улице, и не только о ней: петербургские этюды. М.-СПб., 2011.

11.4. Электронные ресурсы:

- 1) <https://docs.cntd.ru/>.
- 2) <https://pastvu.com/>.
- 3) <http://www.etomesto.ru/>.

12. Обоснование вывода экспертизы:

По результатам рассмотрения представленной на экспертизу проектной документации экспертами сделаны следующие выводы:

- Проектная документация содержит решения по приспособлению объекта культурного наследия регионального значения «Дом И.А. Афанасьева» для современного использования в части перепланировки помещения 6-Н и учитывает ранее выполненные работы.
- Проектная документация разработана юридическим лицом, имеющим лицензию на осуществление деятельности по сохранению объектов культурного наследия (памятников истории и культуры) народов Российской Федерации в соответствии с законодательством Российской Федерации о лицензировании отдельных видов деятельности.
- Проектная документация разработана с учетом требований задания КГИОП и нормативных требований, регламентирующих разработку проектной документации на проведение работ по сохранению объектов культурного наследия.
- В проектной документации представлен акт определения влияния предполагаемых к проведению видов работ на конструктивные и другие характеристики надежности и безопасности объекта культурного наследия (памятника истории и культуры) народов Российской Федерации (далее – Акт влияния). Проектной документацией предполагается к выполнению работы по приспособлению объекта культурного наследия регионального значения «Дом И.А. Афанасьева» для объекта культурного наследия в части перепланировки помещения 6-Н. При проведении работ, указанных в Акте влияния сохраняется исторически сложившаяся конструктивная схема объекта культурного наследия, не изменяется объемно-планировочная структура объекта культурного наследия. Предполагаемые к выполнению работы на объекте культурного наследия в соответствии с письмом Минкультуры России от 24.03.2015 № 90-01-39-ГП относятся к работам по сохранению объекта культурного наследия. Согласно выводу Акта влияния работы, предусмотренные проектной документацией к выполнению на объекте культурного наследия, не оказывают влияния на конструктивные и другие характеристики надежности и

безопасности объекта культурного наследия регионального значения «Дом И.А. Афанасьева». По результатам оценки выводов Акта влияния установлено, что предполагаемые к выполнению в соответствии с экспертируемой проектной документацией виды работ не оказывают влияния на конструктивные и другие характеристики надежности и безопасности объекта культурного наследия регионального значения «Дом И.А. Афанасьева» согласно требованиям Федерального закона от 25.06.2002 № 73-ФЗ «Об объектах культурного наследия (памятниках истории и культуры) народов Российской Федерации» и с учетом положений Градостроительного кодекса Российской Федерации, постановления Правительства Российской Федерации от 16.05.2022 г. №881 «Об осуществлении замены и (или) восстановления несущих строительных конструкций объекта капитального строительства при проведении капитального ремонта зданий, сооружений», иных правовых актов.

- Проектные решения приняты с учетом выводов и рекомендаций комплексных научных исследований, выполненных в объеме необходимом и достаточном для обоснования решений по приспособлению объекта культурного наследия для современного использования в части перепланировки помещения 6-Н.

- Проектная документация учитывает сохранение особенностей объекта культурного наследия регионального значения «Дом И.А. Афанасьева», определенных КГИОП как предмет охраны в соответствии с Распоряжением КГИОП от 30.09.2021 г. №239-рп, а именно:

Проектом не предусмотрены решения, которые могут привести к изменению предмета охраны объекта культурного наследия в части **объемно-пространственного решения и конструктивной системы** здания.

Предмет охраны в части **объемно-планировочного решения** – сохраняется. Перепланировка помещения предусмотрена проектом в пределах ограждающих конструкций. Капитальные стены проектом не затрагиваются.

Предмет охраны объекта культурного наследия в части **архитектурно-художественного решения фасадов** здания – сохраняется. Проектом не предусмотрены решения по ремонту и/или реставрации фасадов. Проектом предусмотрена замена существующих оконных заполнений со стороны лицевого фасада на новые, деревянные в соответствии с предметом охраны.

Проектом не предусмотрены решения, которые могут привести к изменению предмета охраны в части **декоративно-художественная отделка интерьеров**. В помещении 6-Н отсутствуют элементы ценной архитектурно-художественной отделки, определенной как предмет охраны.

Таким образом, экспертами сделан вывод, что проектные решения учитывают сохранение предмета охраны объекта культурного наследия.

13. Вывод экспертизы¹⁵:

Проектная документация на проведение работ по сохранению объекта культурного наследия регионального значения «Дом И.А. Афанасьева», расположенного по адресу: г.

¹⁵ Вывод экспертизы указан в соответствии с пп. «г») п. 20 Положения о государственной историко-культурной экспертизе, утвержденным Постановлением Правительства РФ от 15.07.2009 г. №569.

Санкт-Петербург, Пушкинская улица, дом 17, литера А¹⁶ – «*Проект на проведение работ по сохранению объекта культурного наследия регионального значения «Дом И.А. Афанасьева», приспособлению для современного использования в части перепланировки помещения № 6-Н, по адресу: г. Санкт-Петербург, Пушкинская ул., д. 17, литера А*» (шифр: П-12/2022), ООО «Архитектурная мастерская Апостола», 2022 г. в составе указанном в пункте 6.2. настоящего акта экспертизы, соответствует требованиям законодательства Российской Федерации в области государственной охраны объектов культурного наследия (**положительное заключение**).

14. Перечень приложений к акту экспертизы:

Приложение №1. Учетные документы по объекту культурного наследия.

Приложение №2. Задание КГИОП. Письма КГИОП.

Приложение №3. Выписка из ЕГРН.

Приложение №4. Документы технического учета.

Приложение №5. Иконографические материалы.

Приложение №6. Материалы фотофиксации (фото: О.А. Блинов, 13.12.2022 г.).

Приложение №7. Копии договоров с экспертами.

Приложение №8. Копии протоколов заседаний экспертной комиссии.

15. Дата оформления заключения: «16» января 2023 г.

Подписи экспертов:

(подписано усиленной квалифицированной
электронной подписью)

Г.В. Михайловская (16.01.2023 г.)

(подписано усиленной квалифицированной
электронной подписью)

О.А. Блинов (16.01.2023 г.)

(подписано усиленной квалифицированной
электронной подписью)

Н.А. Давыдова (16.01.2023 г.)

¹⁶ Адрес указан в соответствии с Распоряжением КГИОП от 30.09.2021 №239-рп «О включении выявленного объекта культурного наследия в единый государственный реестр объектов культурного наследия (памятников истории и культуры) народов Российской Федерации в качестве объекта культурного наследия регионального значения «Дом И.А. Афанасьева», об утверждении границ и режима использования территории объекта культурного наследия».

Приложение №1 к Акту по результатам государственной историко-культурной экспертизы проектной документации на проведение работ по сохранению объекта культурного наследия регионального значения «Дом И.А. Афанасьева», расположенного по адресу: г. Санкт-Петербург, Пушкинская улица, дом 17, литера А – «Проект на проведение работ по сохранению объекта культурного наследия регионального значения «Дом И.А.Афанасьева», приспособлению для современного использования в части перепланировки помещения № 6-Н, по адресу: г. Санкт-Петербург, Пушкинская ул., д. 17, литера А» (шифр: П-12/2022), ООО «Архитектурная мастерская Апостола», 2022 г.

Учетные документы по объекту культурного наследия



ПРАВИТЕЛЬСТВО САНКТ-ПЕТЕРБУРГА
КОМИТЕТ ПО ГОСУДАРСТВЕННОМУ КОНТРОЛЮ, ИСПОЛЬЗОВАНИЮ
И ОХРАНЕ ПАМЯТНИКОВ ИСТОРИИ И КУЛЬТУРЫ
РАСПОРЯЖЕНИЕ

окуд

30.09.2021№ 239-рп

О включении выявленного объекта культурного наследия в единый государственный реестр объектов культурного наследия (памятников истории и культуры) народов Российской Федерации в качестве объекта культурного наследия регионального значения «Дом И.А. Афанасьева», об утверждении границ и режима использования территории объекта культурного наследия

В соответствии с подпунктом 12 статьи 9.2, статьей 18, подпунктом 10 пункта 2 статьи 33 Федерального закона от 25.06.2002 № 73-ФЗ «Об объектах культурного наследия (памятниках истории и культуры) народов Российской Федерации», пунктами 3.1, 3.12 Положения о Комитете по государственному контролю, использованию и охране памятников истории и культуры, утвержденного постановлением Правительства Санкт-Петербурга от 28.04.2004 № 651, на основании акта, составленного по результатам государственной историко-культурной экспертизы (рег. КГИОП № 01-84-126/2020 от 07.08.2020), с учетом решения рабочей группы Совета по сохранению культурного наследия при Правительстве Санкт-Петербурга в период 23.04.2021–30.04.2021 № 03-05-4/2021:

1. Включить в единый государственный реестр объектов культурного наследия (памятников истории и культуры) народов Российской Федерации (далее - реестр) в качестве объекта культурного наследия регионального значения памятник «Дом И.А. Афанасьева», расположенный по адресу: г. Санкт-Петербург, Пушкинская улица, дом 17, литера А.

2. Исключить из Списка выявленных объектов культурного наследия, утвержденного приказом КГИОП от 20.02.2001 № 15, объект «Дом И.А. Афанасьева», числящийся под номером 1995.

3. Утвердить:

3.1. Границы территории объекта культурного наследия регионального значения «Дом И.А. Афанасьева», расположенного по адресу: г. Санкт-Петербург, Пушкинская улица, дом 17, литера А, согласно приложению № 1 к распоряжению.

3.2. Режим использования территории объекта культурного наследия регионального значения «Дом И.А. Афанасьева», расположенного по адресу: г. Санкт-Петербург, Пушкинская улица, дом 17, литера А, согласно приложению № 2 к распоряжению.

4. Начальнику Управления государственного реестра объектов культурного наследия обеспечить:

4.1. Направление в Министерство культуры Российской Федерации заявления о регистрации в реестре объекта культурного наследия регионального значения «Дом И.А. Афанасьева» в срок, не превышающий двух месяцев со дня издания распоряжения.

4.2. Направление в Управление Федеральной службы государственной регистрации, кадастра и картографии по Санкт-Петербургу, Комитет по градостроительству и архитектуре копий распоряжения в срок, не превышающий пяти рабочих дней со дня издания распоряжения.

4.3. Уведомление лиц, являющихся собственниками или иными законными владельцами объекта, указанного в пункте 1 распоряжения, о включении объекта культурного наследия в реестр в срок, не превышающий трёх рабочих дней со дня издания распоряжения.

4.4. Размещение распоряжения в электронной форме в локальной компьютерной сети КГИОП и его официальное опубликование.

4.5. Внесение соответствующих изменений в «Геоинформационную базу данных по объектам культурного наследия, границам и режимам зон охраны на территории Санкт-Петербурга».

5. Контроль за выполнением распоряжения возложить на заместителя председателя КГИОП Аганову Г.Р.

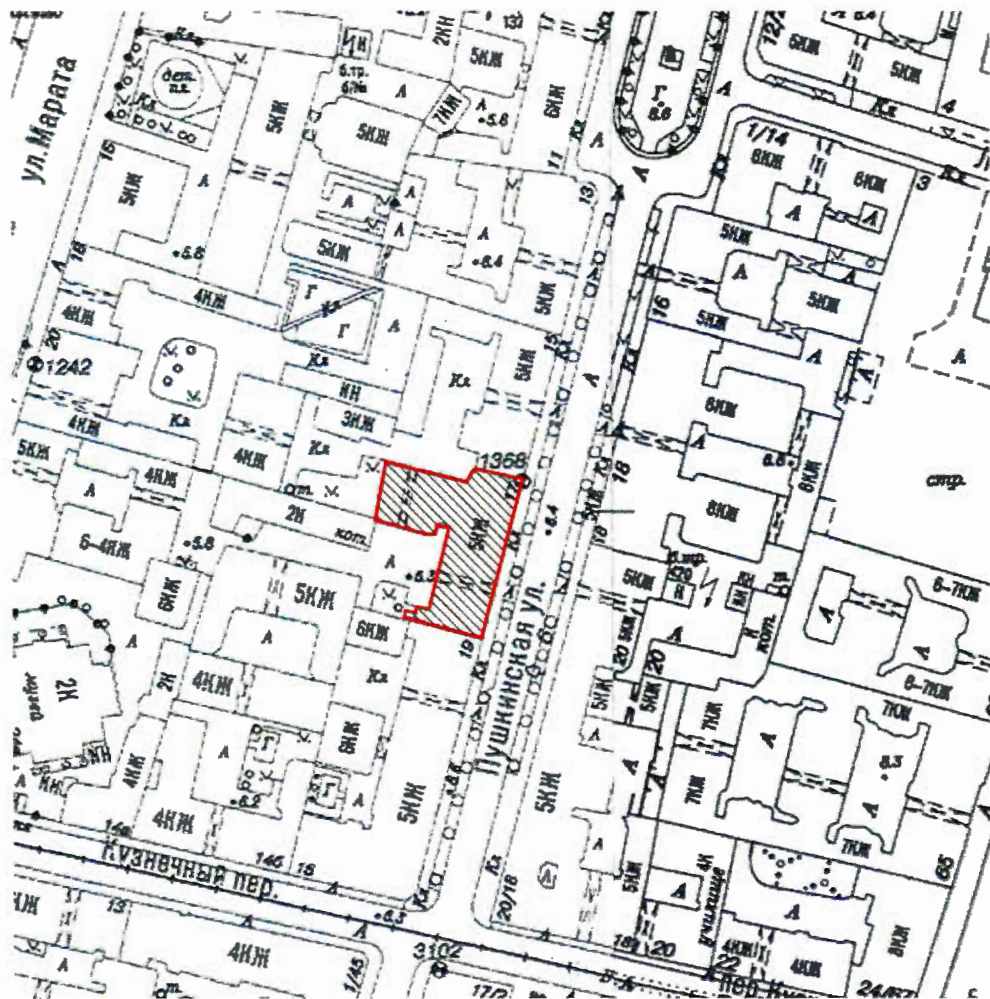
Председатель КГИОП

A handwritten signature in blue ink, consisting of a large, stylized loop followed by several horizontal strokes.

С.В. Макаров

Границы территории
объекта культурного наследия регионального значения
«Дом И.А. Афанасьева» (далее – объект культурного наследия),
расположенного по адресу: Санкт-Петербург, Пушкинская улица, дом 17, литера А

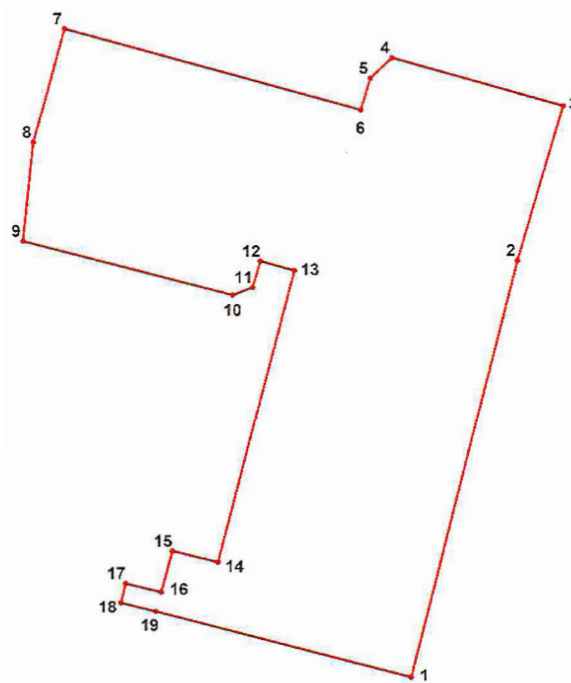
1. Схема границ территории объекта культурного наследия:



Условные обозначения:

- Граница территории объекта культурного наследия
- Объект культурного наследия регионального значения

2. Перечень координат характерных точек границ территории
объекта культурного наследия:



Условные обозначения:

- Граница объекта культурного наследия
● 1 Номер поворотной (характерной) точки

Номер поворотной (характерной) точки	Координаты характерных точек в системе координат, установленной для ведения государственного кадастра объектов недвижимости (м)	
	X	Y
1	93366,60	115965,57
2	93396,53	115973,19
3	93407,66	115976,44
4	93411,03	115964,13
5	93409,58	115962,57
6	93407,36	115961,90
7	93413,07	115940,54
8	93405,02	115938,30
9	93397,91	115937,55
10	93394,02	115952,68
11	93394,57	115954,12
12	93396,46	115954,68
13	93395,79	115957,12
14	93374,88	115951,63
15	93375,67	115948,34
16	93372,74	115947,54
17	93373,37	115944,97
18	93371,97	115944,64
19	93371,35	115947,16

Приложение № 2 к распоряжению КГИОП
от 30.09.2021 № 239-пр

Режим использования территории объекта культурного наследия
«Дом И.А. Афанасьева» (далее – объект культурного наследия),
расположенного по адресу: Санкт-Петербург, Пушкинская улица, дом 17, литера А

1. На территории объекта культурного наследия запрещаются: строительство объектов капитального строительства и увеличение объемно-пространственных характеристик существующих на территории объекта культурного значения объектов капитального строительства; проведение земляных, строительных, мелиоративных и иных работ, за исключением работ по сохранению (воссозданию) объекта культурного наследия или его отдельных элементов, сохранению историко-градостроительной или природной среды объекта культурного наследия.

2. На территории объекта культурного наследия разрешается ведение хозяйственной деятельности, не противоречащей требованиям обеспечения сохранности объекта культурного наследия и позволяющей обеспечить функционирование объекта культурного наследия в современных условиях.

3. Требования к осуществлению деятельности в границах территории объекта культурного наследия и требования к содержанию и использованию территории объекта культурного наследия устанавливаются законодательством Российской Федерации и Санкт-Петербурга об объектах культурного наследия.



ПРАВИТЕЛЬСТВО САНКТ-ПЕТЕРБУРГА
КОМИТЕТ ПО ГОСУДАРСТВЕННОМУ КОНТРОЛЮ, ИСПОЛЬЗОВАНИЮ
И ОХРАНЕ ПАМЯТНИКОВ ИСТОРИИ И КУЛЬТУРЫ
РАСПОРЯЖЕНИЕ

окуд

№ 522-р25.12.2020

**Об утверждении предмета охраны
выявленного объекта культурного наследия
«Дом И.А. Афанасьева»**

В соответствии со статьей 3 Закона Санкт-Петербурга от 12.07.2007 № 333-64 «Об охране объектов культурного наследия в Санкт-Петербурге» и пунктом 3.12 Положения о Комитете по государственному контролю, использованию и охране памятников истории и культуры, утвержденного постановлением Правительства Санкт-Петербурга от 28.04.2004 № 651:

1. Утвердить предмет охраны выявленного объекта культурного наследия «Дом И.А. Афанасьева», расположенного по адресу: Санкт-Петербург, Пушкинская улица, дом 17, литера А (Пушкинская ул., д. 17), согласно приложению к настоящему распоряжению.
2. Распоряжение КГИОП от 16.11.2015 № 10-541 «Об определении предмета охраны выявленного объекта культурного наследия "Дом И.А. Афанасьева"» признать утратившим силу.
3. Начальнику отдела государственного реестра объектов культурного наследия Управления государственного реестра объектов культурного наследия обеспечить размещение настоящего распоряжения в электронной форме в локальной компьютерной сети КГИОП и его официальное опубликование.
4. Контроль за выполнением распоряжения возложить на начальника Управления государственного реестра объектов культурного наследия.

Заместитель председателя КГИОП

Г.Р. Аганова

Предмет охраны
выявленного объекта культурного наследия
«Дом И.А. Афанасьева»,
расположенного по адресу: Санкт-Петербург, Пушкинская улица, дом 17, литера А
(Пушкинская ул., д. 17)

№ пп	Видовая принадлежность предмета охраны	Предмет охраны	Фотофиксация
1	2	3	4
1	Объемно-пространственное решение:	<p>исторические габариты и конфигурация Г-образного в плане здания, состоящего из пятиэтажного лицевого и шестиэтажного дворового корпусов, на подвалах (включая два ризалита лицевого фасада и два воротных проезда),</p> <p>габариты, конфигурация и высотные отметки крыши;</p> <p>материал кровли – металл;</p> <p>фигурные аттики над венчающим карнизом по осям ризалитов лицевого фасада.</p>	  
2	Конструктивная система:	<p>исторические наружные и внутренние капитальные стены (кирпичные);</p> <p>исторические отметки плоских междуэтажных перекрытий;</p> <p>своды, в том числе:</p> <p>коробовые с распалубками (воротные проезды);</p>	

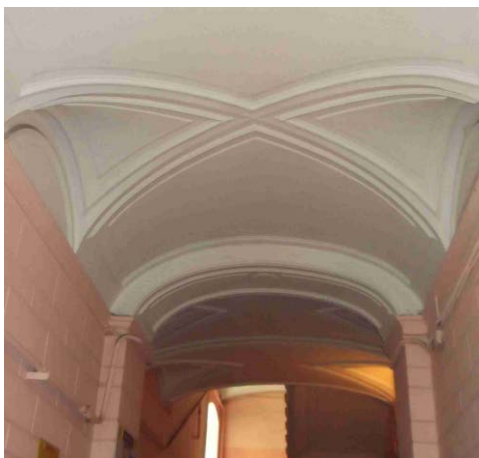
коробовые с распалубками на подпружных арках (вестибюль парадной лестницы);

коробовые с распалубками (перекрытия лестничных площадок лицевого корпуса);

«пруссские» (перекрытия лестничных площадок лицевого корпуса);





исторические лестницы, в том числе:

две парадные лестницы лицевого корпуса – двухмаршевые, с известняковыми ступенями, по косоурам с площадками на сводах;



металлические ограждения – исторический рисунок (плоские спаренные балясины, орнаментированные волютами и элементами растительного характера), техника исполнения (литье);



		<p>две лестницы (вестибюли парадных входов лицевого корпуса) – одномаршевые, с известняковыми ступенями.</p>	 
3	<p>Объемно-планировочное решение:</p>	<p>историческое объемно-планировочное решение в габаритах капитальных стен.</p>	
4	<p>Архитектурно-художественное решение фасадов:</p>	<p>архитектурно-художественное решение лицевого фасада в приемах эклектики;</p> <p>известняковый цоколь;</p> <p>материал и характер обработки фасадной поверхности – окрашенная штукатурка (гладкая, фактурная, линейный руст в уровне первого-пятого этажей);</p> <p>рустованные лопатки в уровне второго этажа;</p> <p>оконные проемы – исторические местоположение, габариты и конфигурация (прямоугольные, с полуциркульным завершением, в том числе сдвоенные в уровне пятого этажа ризалитов);</p> <p>заполнения оконных проемов – исторические материал (дерево), единообразие цветового решения и рисунок расстекловки;</p>	  

оформление оконных проемов:

рустованные наличники с замковым камнем, прямые подоконные доски на стилизованных кронштейнах (в уровне первого этажа);

рустованные наличники (в уровне второго этажа);

профилированные наличники, прямые и треугольные сандрики на лепных кронштейнах с замковым камнем в виде маскарона, филенка в подоконном поле (в уровне третьего этажа);

профилированные наличники со стилизованным замковым камнем и лепным декором в подоконном поле (в уровне четвертого этажа);

профилированные наличники с замковыми камнями, архивольты на импостах (в уровне пятого этажа);

профилированные карнизы между первым и вторым, вторым и третьим этажами;

выносной карниз на лепных кронштейнах между четвертым и пятым этажами;

венчающий профилированный раскрепованный карниз с орнаментальным поясом;

пилястры с дорическими капителями, декорированные ниспадающими гирляндами (в уровне пятого этажа);

каннелированные пилястры с композитными капителями, фланкирующие окна третьего и четвертого этажей ризалитов;

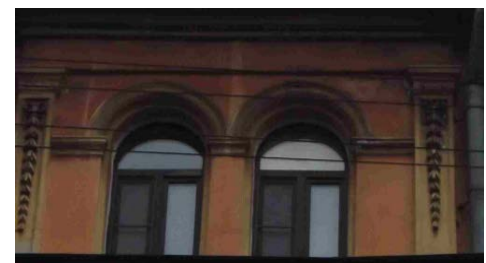
ложные балюстрады под оконными проемами четвертого этажа ризалитов;

балконы на кронштейнах – местоположение (ризалиты, в уровне третьего этажа), габариты, конфигурация (прямоугольные);

историческое ограждение балконов*

* утрачено

проемы балконных дверей с полуциркульным завершением, оформленные архивольтами на импостах, профилированными наличниками;



воротный проем с лучковым завершением, в профилированном обрамлении с замковым камнем;

входной проем арочный, в профилированном обрамлении;

дверной проем прямоугольный, в профилированном обрамлении, с замковым камнем;

деревянные заполнения дверных проемов, ведущих в вестибюли парадных лестниц*

* утрачены



		<p>дворовые фасады:</p> <p>известняковый цоколь;</p> <p>материал и характер отделки фасадной поверхности – штукатурка (гладкая, линейный руст в уровне первого-второго этажей);</p> <p>оконные проемы – местоположение, габариты (в уровне первого этажа – отметки высоты и габариты ширины), конфигурация (прямоугольные, с лучковым завершением);</p> <p>оформление оконных проемов – профилированные наличники (в уровне второго-четвертого этажей);</p> <p>исторические дверные проемы – местоположение, габариты, конфигурация (прямоугольные);</p> <p>заполнение оконных проемов – исторический рисунок, единообразие цветового решения;</p> <p>воротный проем с лучковым завершением;</p> <p>междуэтажные профилированные карнизы;</p> <p>венчающий раскрепованный профилированный карниз.</p>	
5	<p>Декоративно-художественная отделка интерьеров:</p>	<p>лестничные клетки парадных лестниц:</p> <p>оформление пола лестничных клеток – наливная мраморная крошка;</p>	

оформление стен и подшивок
лестничных маршей – лепные
профилированные рамы;

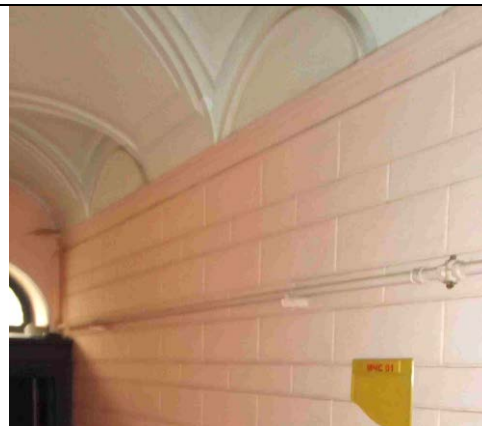
**вестибюли и лестничные клетки
парадных лестниц:**

оформление софитов подпружных арок –
фигурные филенки;

оформление сводов –
профилированные тяги;



обработка стен штукатурным рустом;



воротный проезд лицевого корпуса:

оформление сводов воротного проезда лицевого корпуса – профилированные филенки;

оформление стен – штукатурный руст.





ПРАВИТЕЛЬСТВО САНКТ-ПЕТЕРБУРГА
КОМИТЕТ ПО ГОСУДАРСТВЕННОМУ
КОНТРОЛЮ, ИСПОЛЬЗОВАНИЮ
И ОХРАНЕ ПАМЯТНИКОВ
ИСТОРИИ И КУЛЬТУРЫ
(КГИОП)

Бастраковой Т.В.

t.bastrakova@apostol.ru

пл. Ломоносова, д. 1, Санкт-Петербург, 191023
Тел. (812) 315-43-03, (812) 571-64-31, Факс (812) 710-42-45
E-mail: kgiop@gov.spb.ru
<https://www.gov.spb.ru>, <http://kgiop.ru>

На №01-46-3368/22-0-1 от 23.11.2022

Рег. № 01-46-3368/22-0-0 от 01.11.2022

Уважаемая Татьяна Владимировна!

В ответ на Ваше обращение о предоставлении сведений о наличии либо отсутствии в помещении 6-Н здания по адресу: Санкт-Петербург, Пушкинская улица, дом 17, литера А элементов архитектурно-художественной отделки и ценных элементов интерьера КГИОП сообщает следующее.

Здание по вышеуказанному адресу является объектом культурного наследия регионального значения «Дом И.А. Афанасьева».

КГИОП не располагает сведениями о наличии, либо отсутствии в помещении 6-Н элементов архитектурно-художественной отделки и ценных элементов интерьера.

Вместе с тем, вне зависимости от наличия (отсутствия) отделки помещений объекта культурного наследия, проведение работ по сохранению объектов культурного наследия (консервация, ремонт, реставрация, приспособление для современного использования) осуществляется по согласованию с КГИОП в порядке, установленном статьей 45 Федерального закона от 25.06.2002 № 73-ФЗ «Об объектах культурного наследия (памятниках истории и культуры) народов Российской Федерации» (далее – Федеральный закон).

Неисполнение соответствующих требований Федерального закона является основанием для привлечения к административной и (или) уголовной ответственности в силу статей 7.13 – 7.14.1 Кодекса Российской Федерации об административных правонарушениях, статей 243, 243.1 Уголовного кодекса Российской Федерации.

**Начальник отдела государственного
реестра объектов культурного наследия**

Д.С. Брыков

Н.А. Заиченко
(812) 710-4104

ДОКУМЕНТ ПОДПИСАН
ЭЛЕКТРОННОЙ ПОДПИСЬЮ

Сертификат 7684F3F7C8DA5C3640F7B5245D30131C
Владелец **Брыков Дмитрий Сергеевич**
Действителен с 18.08.2022 по 11.11.2023



ПРАВИТЕЛЬСТВО САНКТ-ПЕТЕРБУРГА
КОМИТЕТ ПО ГОСУДАРСТВЕННОМУ
КОНТРОЛЮ, ИСПОЛЬЗОВАНИЮ
И ОХРАНЕ ПАМЯТНИКОВ ИСТОРИИ
И КУЛЬТУРЫ
(КГИОП)

пл. Ломоносова, д.1, Санкт-Петербург, 191023
Тел. (812) 315-43-03, (812) 571-64-31, факс (812) 710-42-45
e-mail: kgiop@gov.spb.ru
http://www.gov.spb.ru

Бастраковой Т. В.

t.bastrakova@apostol.ru

№ _____

На № 964445 от 01.11.2022
№01-46-3366/22-0-1 от 28.11.2022
Рег. № 01-46-3366/22-0-0 от 01.11.2022
01-46-3367/22-0-0 от 01.11.2022

Уважаемая Татьяна Владимировна!

КГИОП в ответ на Ваше обращение направляет документацию относительно объекта культурного наследия регионального значения «Дом И.А. Афанасьева», расположенного по адресу: Санкт-Петербург, муниципальный округ Владимирский округ, Пушкинская улица, дом 17, литера А.

Приложение:

- 1) Копии документов

**Начальник отдела государственного
реестра объектов культурного наследия**

Д.С. Брыков



ПРАВИТЕЛЬСТВО САНКТ-ПЕТЕРБУРГА
КОМИТЕТ ПО ГОСУДАРСТВЕННОМУ
КОНТРОЛЮ, ИСПОЛЬЗОВАНИЮ
И ОХРАНЕ ПАМЯТНИКОВ ИСТОРИИ
И КУЛЬТУРЫ
(КГИОП)

пл. Ломоносова, д.1, Санкт-Петербург, 191023
Тел. (812) 315-43-03, (812) 571-64-31, факс (812) 710-42-45
e-mail: kgiop@gov.spb.ru
http://www.gov.spb.ru

Бастраковой Т.В.

t.bastrakova@apostol.ru

№ _____

На № 964441 от 01.11.2022
№01-46-3365/22-0-1 от 24.11.2022 22

Уважаемая Татьяна Владимировна!

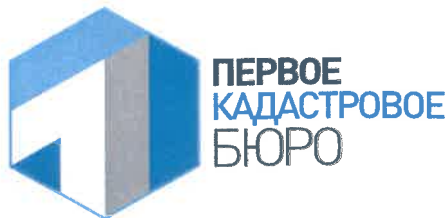
КГИОП в ответ на Ваше обращение сообщает, что паспорт объекта культурного наследия регионального значения «Дом И.А. Афанасьева» (далее – объект), расположенного по адресу: Санкт-Петербург, муниципальный округ Владимирский округ, Пушкинская улица, дом 17, литера А, будет выдан после регистрации объекта в автоматизированной информационной системе единого государственного реестра объектов культурного наследия (памятников истории и культуры) народов Российской Федерации.

**Начальник отдела государственного
реестра объектов культурного наследия**

Д. С. Брыков

Приложение №4 к Акту по результатам государственной историко-культурной экспертизы проектной документации на проведение работ по сохранению объекта культурного наследия регионального значения «Дом И.А. Афанасьева», расположенного по адресу: г. Санкт-Петербург, Пушкинская улица, дом 17, литера А – «Проект на проведение работ по сохранению объекта культурного наследия регионального значения «Дом И.А.Афанасьева», приспособлению для современного использования в части перепланировки помещения № 6-Н, по адресу: г. Санкт-Петербург, Пушкинская ул., д. 17, литера А» (шифр: П-12/2022), ООО «Архитектурная мастерская Апостола», 2022 г.

Документы технического учета



ООО «Первое кадастровое бюро»

197198, Санкт-Петербург,
 вн. тер. г. муниципальный округ Петровский
 ул. Гатчинская, дом 16 литера А, пом. 7-Н
 тел./факс (812) 363-20-32
 e-mail: 1kadastr@oookb.ru

Исх. № документа 43Н/22-ДКР Кадастровый номер: 78:31:0001131:4343

Технический паспорт на помещение

Адрес: Санкт-Петербург, Пушкинская улица, дом 17, литера А, помещение 6-Н

I. Общие сведения о строении

Год постройки: 1881

Год последнего капитального ремонта: 1987

Количество этажей: 6

В том числе: надземных 5-6 подземных -

Кроме того, имеется: чердак

Материал стен: кирпичные

Материал перекрытий:	Сборные железобетонные из крупноразмерных элементов	Сборные железобетонные из крупноразмерных элементов	Кирпичные своды по металлическим балкам
	<u>чердачных</u>	<u>междуэтажных</u>	<u>подвальных</u>

Площадь застройки строения: 948,0 кв.м

Общая площадь строения: 3212,0 кв.м

Объем строения: 18355 куб.м

II. Сведения о помещении

Назначение	Торговое
Наименование	Магазин
Виды разрешенного использования	Данные отсутствуют
Этаж	1
Высота помещения	3,55
Общая площадь помещения	107,1

Благоустройство помещения:

отопление: центральное горячее водоснабжение: центральное
 водопровод канализация газоснабжение электроплита
 мусоропровод наличие лифтов/подъемников
 сигнализация вентиляция
 прочие отопление от групповой котельной, горячее водоснабжение от электроводонагревателей

Кадастровая стоимость помещения на дату внесения стоимости 10.04.2020 года составляет 16973957 (Шестнадцать миллионов девятьсот семьдесят три тысячи девятьсот пятьдесят семь) рублей 36 копеек.

Данные о кадастровой стоимости взяты с Федерального информационного ресурса Федеральной службы государственной регистрации, кадастра и картографии.

Дополнительные сведения: Выполнена перепланировка. Акт приемки выполненных строительством работ не предоставлен. Наружные границы не изменены.

Технический паспорт составлен по состоянию на 07 декабря 2022 года
(дата обследования)

Исполнитель Ролдугина Т.В. 08 декабря 2022 года
(Ф.И.О.) (дата изготовления)

Проверил Свирская Н.Б.

Зам. генерального директора
ООО «Первое кадастровое бюро» Иванова Ю.В.
(Ф.И.О.)

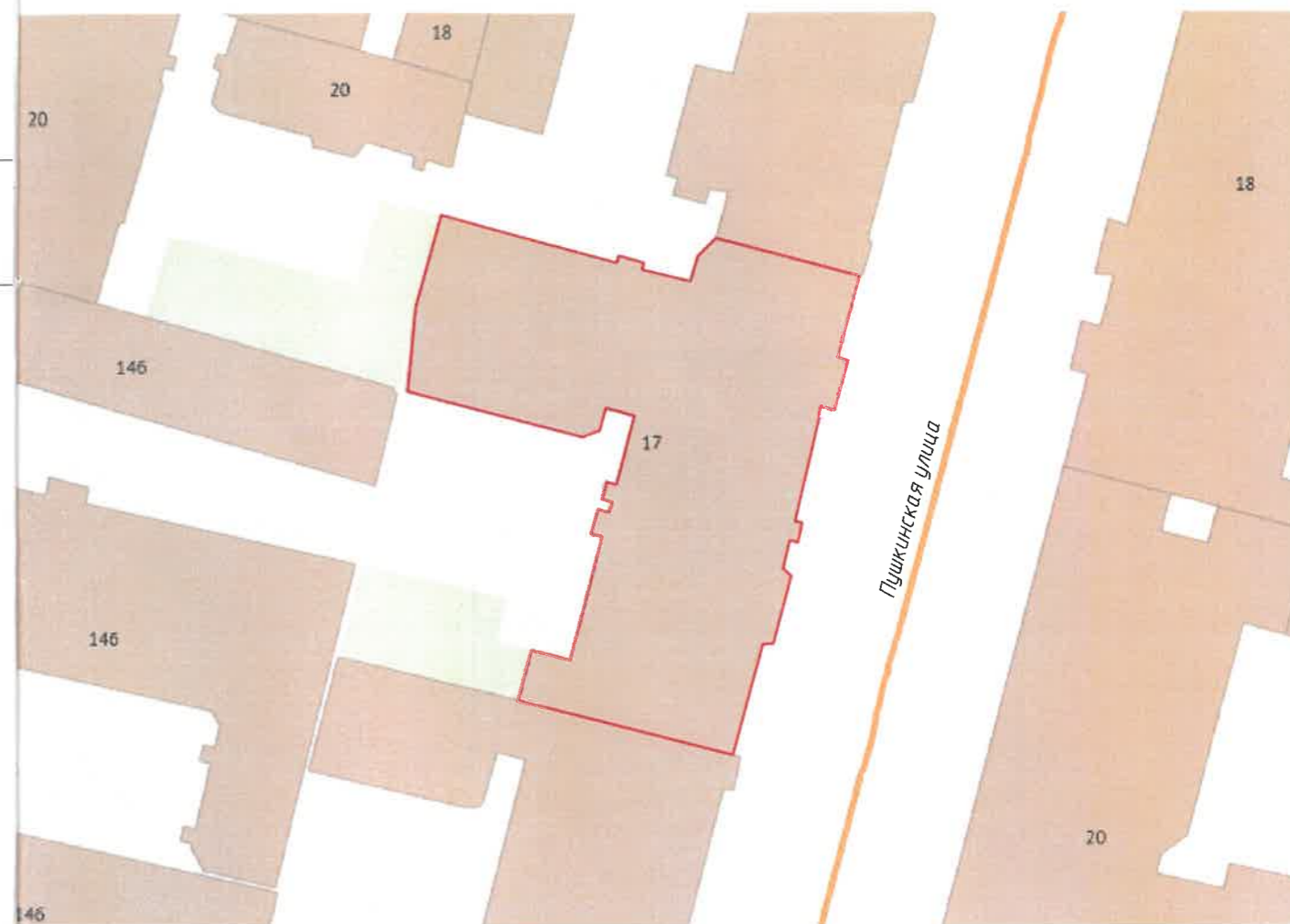


Приложение к техническому паспорту на помещение:

1. Ситуационный план 1 лист;
2. поэтажный план помещения 1 лист;
3. Ведомость помещений и их площадей 1 лист.

СИТУАЦИОННЫЙ ПЛАН УЧАСТКА

Адрес объекта: г. Санкт-Петербург, Пушкинская улица, дом 17, литера А



Условные обозначения
— граница строения

Исполнил: Ролдугина Т.В. / Ролдугина Т.В. /

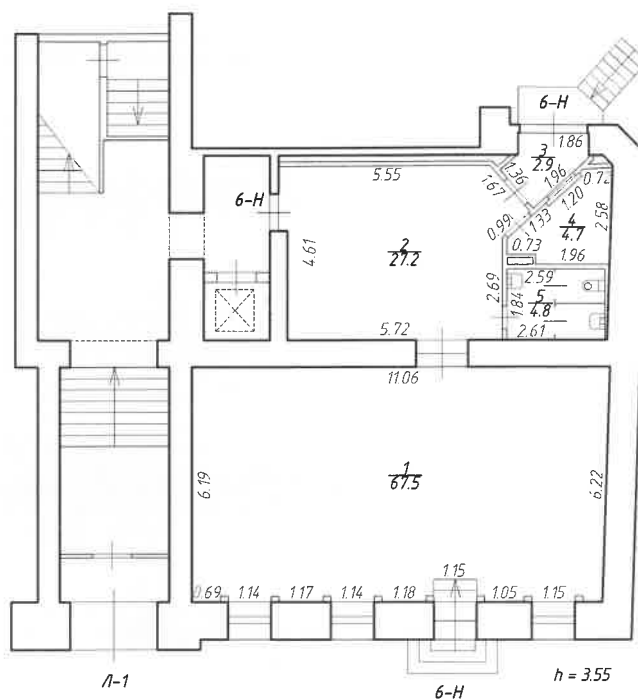
Проверил: Свирская Н.Б. / Свирская Н.Б. /

Зам. генерального директора
ООО «Первое кадастровое бюро» Иванова Ю.В. / Иванова Ю.В. /

08 декабря 2022 года



План части 1 этажа



По состоянию на 07.12.2022

Общество с ограниченной ответственностью
"Первое кадастровое бюро"

Инв. N

-

Лист
N 1Санкт-Петербург
Пушкинская улица,
дом 17, литера А
План помещения 6-НМасштаб
1:200

Дата	Должность	Ф.И.О.	Подпись
08.12.2022	Исполнил	Инженер кадастровых работ	Ролдугина Т.В.
08.12.2022	Проверил	Технический руководитель группы	Свирская Н.Б.
08.12.2022		Зам генерального директора	Иванова Ю.В.

Этаж	№ помещения	№ части помещения	Наименование части помещения	Общая площадь, кв. м.	Кроме того, площадь лоджий, балконов, веранд, террас с коэффициентами, кв. м.	Высота, м	Примечание
1	6-Н	1	Торговый зал	67,5		3,55	
		2	Склад	27,2		3,55	
		3	Тамбур	2,9		3,55	
		4	Комната отдыха	4,7		3,55	
		5	Туалет	4,8		3,55	
Итого по помещению 6-Н:				107,1			

По состоянию на 07.12.2022.

Инженер кадастровых работ

Т.В. Ролдугина

/ Ролдугина Т.В. /

Технический руководитель группы

Н.Б. Свирская

/ Свирская Н.Б. /

Зам. генерального директора

ООО "Первое кадастровое бюро"

Ю.В. Иванова

/ Иванова Ю.В. /

08 декабря 2022 года



Прошнуровано и
скреплено печатью.

«*08*» *12* 202*7*г.



Заместитель
генерального директора
Ю.В. Иванова

Приложение №5 к Акту по результатам государственной историко-культурной экспертизы проектной документации на проведение работ по сохранению объекта культурного наследия регионального значения «Дом И.А. Афанасьева», расположенного по адресу: г. Санкт-Петербург, Пушкинская улица, дом 17, литера А – «Проект на проведение работ по сохранению объекта культурного наследия регионального значения «Дом И.А.Афанасьева», приспособлению для современного использования в части перепланировки помещения № 6-Н, по адресу: г. Санкт-Петербург, Пушкинская ул., д. 17, литера А» (шифр: П-12/2022), ООО «Архитектурная мастерская Апостола», 2022 г.

Иконографические материалы

Список иллюстраций

Илл. 1. «Санктпетербургский план» И.Б. Зихгейма. 1738 г. Фрагмент. ЭтоМесто- старые карты России [Электронный ресурс] URL: http://www.etomesto.ru/map-peterburg_1738/

Илл. 2. Академический план Санкт-Петербурга И.Ф. Трускотта. 1753 г. Фрагмент. ЭтоМесто- старые карты России [Электронный ресурс] URL: http://www.etomesto.ru/map-peterburg_1753/

Илл. 3. Атлас столичного города Санкт-Петербурга, состоящий из одиннадцати частей («Сенатский атлас») 1798 г. Фрагмент. ЭтоМесто- старые карты России [Электронный ресурс] URL: <https://giper.livejournal.com/268938.html>

Илл. 4. «Подробный планъ столичнаго города Ст.Петербурга» (План Шуберта). 1828 г. Фрагмент. ЭтоМесто- старые карты России [Электронный ресурс] URL: http://www.etomesto.ru/map-peterburg_1828/

Илл. 5. Карта из «Атласа тринадцати частей С.Петербурга» Н. Цылова. 1849 г. Фрагмент. Атлас тринадцати частей С.Петербурга с подробным изображением набережных, улиц, переулков, казенных и обывательских домов. Составил Н. Цылов. СПб., 1849. С. 108.

Илл. 6. План Санкт-Петербурга Мусницкого 1868 г. Фрагмент. ЭтоМесто- старые карты России [Электронный ресурс] URL: http://www.etomesto.ru/map-peterburg_1868/

Илл. 7. План Санкт-Петербурга из путеводителя Суворина. 1896 г. Фрагмент. ЭтоМесто- старые карты России [Электронный ресурс] URL: http://www.etomesto.ru/map-peterburg_1896/

Илл. 8. План из путеводителя Суворина «Весь Петербург». 1913 г. Фрагмент. ЭтоМесто- старые карты России [Электронный ресурс] URL: http://www.etomesto.ru/map-peterburg_suvorin_1913/

Илл. 9. План Ленинграда 1933 г. Фрагмент. ЭтоМесто- старые карты России [Электронный ресурс] URL: http://www.etomesto.ru/map-peterburg_1933leningrad/

Илл. 10. Спутниковый снимок Ленинграда. 1966 г. Фрагмент. Retromap [Электронный ресурс] URL: http://retromap.ru/show_pid.php?pid=g3831

Илл. 11. Современный спутниковый снимок

Илл. 12. План двора Санкт-Петербургского купца Ивана Афанасьева, находящегося в Московской части 1-го участка по Новой улице под № 17. 1881 г. ЦГИА Ф. 515. Оп. 4. Д. 4628. Л. 1.

Илл. 13. Фасад дома Санкт-Петербургского купца Ивана Афанасьева Московской части 1-го участка по Новой улице № 17. 1881 г. ЦГИА Ф. 515. Оп. 4. Д. 4628. Л. 2-3.

Илл. 14. Фасад дома Санкт-Петербургского купца Ивана Афанасьева Московской части 1-го участка по Новой улице № 17. 1881 г. ЦГИА Ф. 515. Оп. 4. Д. 4628. Л. 3-4.

Илл. 15. План подвального этажа. 1881 г. ЦГИА Ф. 515. Оп. 4. Д. 4628. Л. 5-6.

Илл. 16. План 1-го этажа. 1881 г. ЦГИА Ф. 515. Оп. 4. Д. 4628. Л. 7-8.

Илл. 17. План 2-го и 3-го этажей. 1881 г. ЦГИА Ф. 515. Оп. 4. Д. 4628. Л. 9-10.

Илл. 18. План 4-го и 5-го этажей. 1881 г. ЦГИА Ф. 515. Оп. 4. Д. 4628. Л. 11-12.

Илл. 19. План 6-го этажа, надворных флигелей. 1881 г. ЦГИА Ф. 515. Оп. 4. Д. 4628. Л. 13-14.

Илл. 20. Разрез по линии АБ. 1881 г. ЦГИА Ф. 515. Оп. 4. Д. 4628. Л. 15-16.

Илл. 21. Разрез по линии АБ. 1881 г. ЦГИА Ф. 515. Оп. 4. Д. 4628. Л. 16-17.

Илл. 22. Разрез по линии ВГ. 1881 г. ЦГИА Ф. 515. Оп. 4. Д. 4628. Л. 18-19.

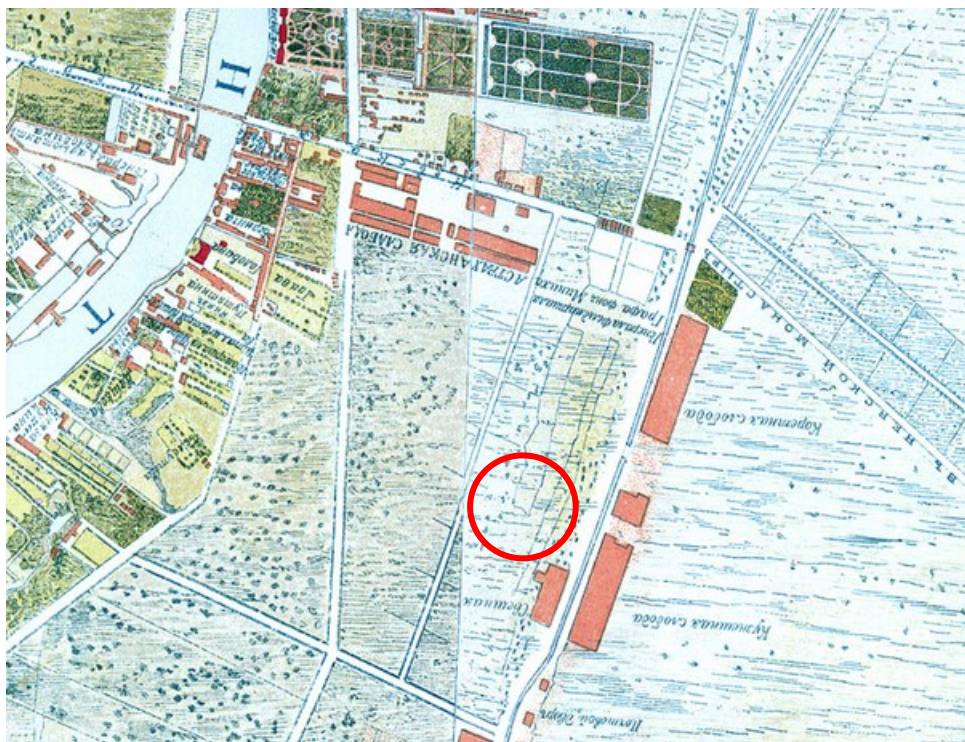
Илл. 23. Разрез по линии ВГ. 1881 г. ЦГИА Ф. 515. Оп. 4. Д. 4628. Л. 19-20.

Илл. 24. Санкт-Петербург. Пушкинская улица. Начало XX в. ГМИ СПб 363000/575.

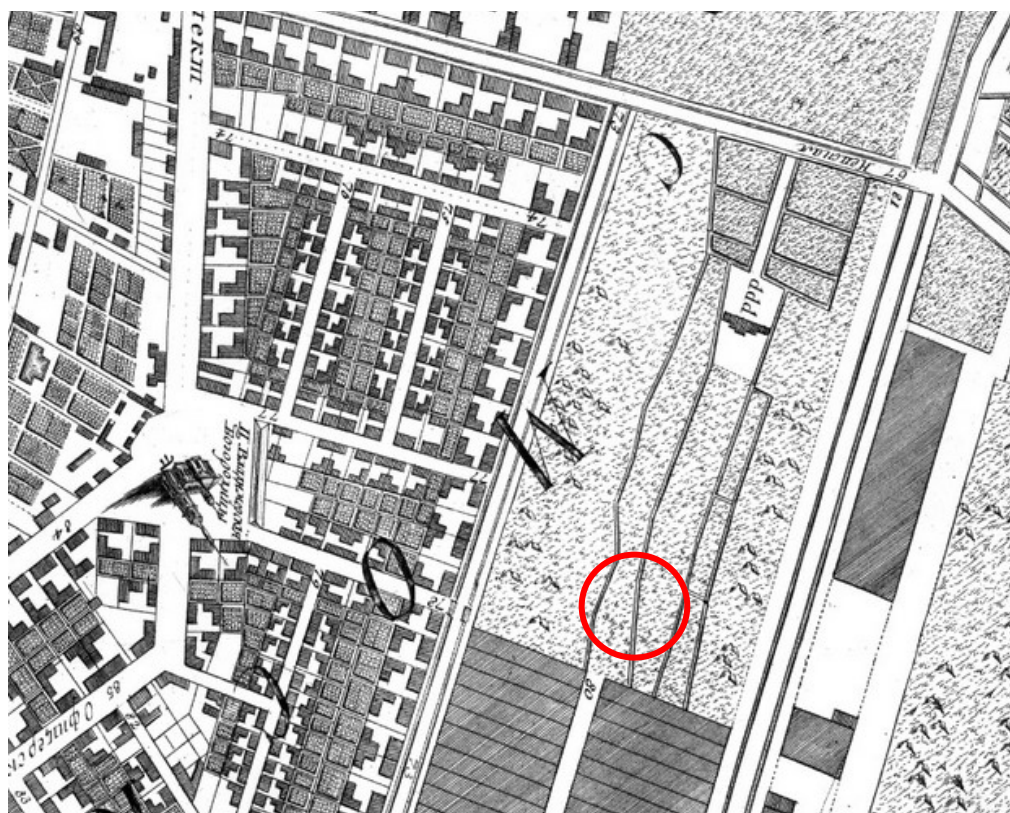
Илл. 25. Фасад дома № 17 на Пушкинской улице. 1949 г. ЦГАКФФД СПб. Фотодокумент Гр 72255

Илл. 26. Доходный дом И.А. Афанасьева - Доходный дом М.И. Афанасьева. Ул. Пушкинская, д. 17. 2009 г. <https://www.citywalls.ru/photo21502.html>

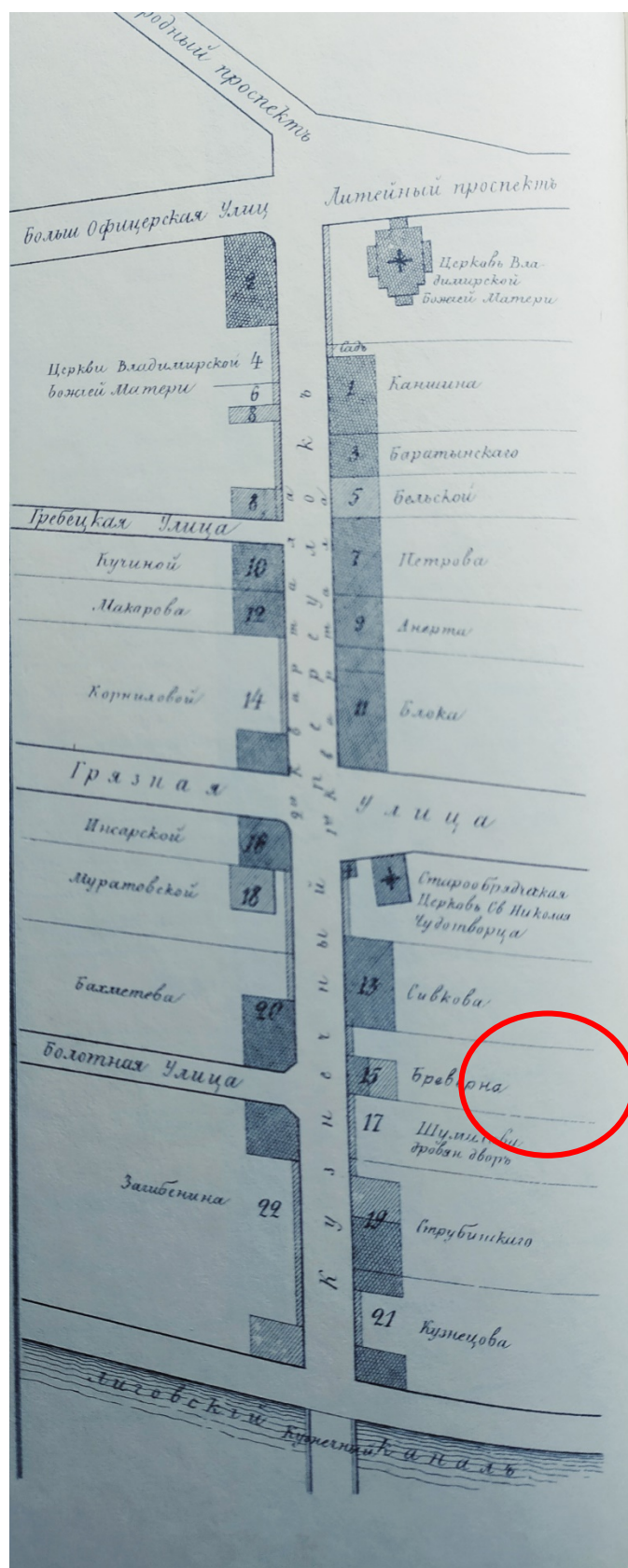
Иллюстрации



Илл. 1. «Санктпетербургский план» И.Б. Зихгейма. 1738 г. Фрагмент. Это Место-старые карты России [Электронный ресурс] URL: http://www.etomesto.ru/map-peterburg_1738/



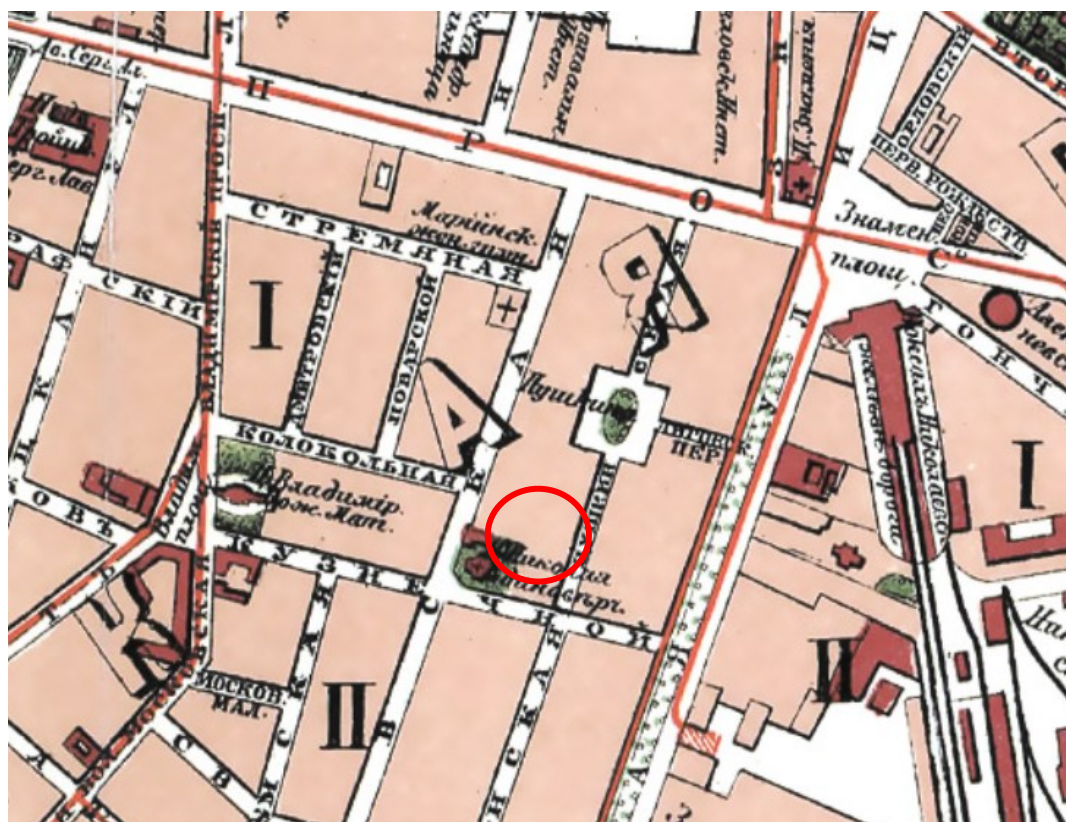
Илл. 2. Академический план Санкт-Петербурга И.Ф. Трускотта. 1753 г. Фрагмент. Это Место-старые карты России [Электронный ресурс] URL: http://www.etomesto.ru/map-peterburg_1753/



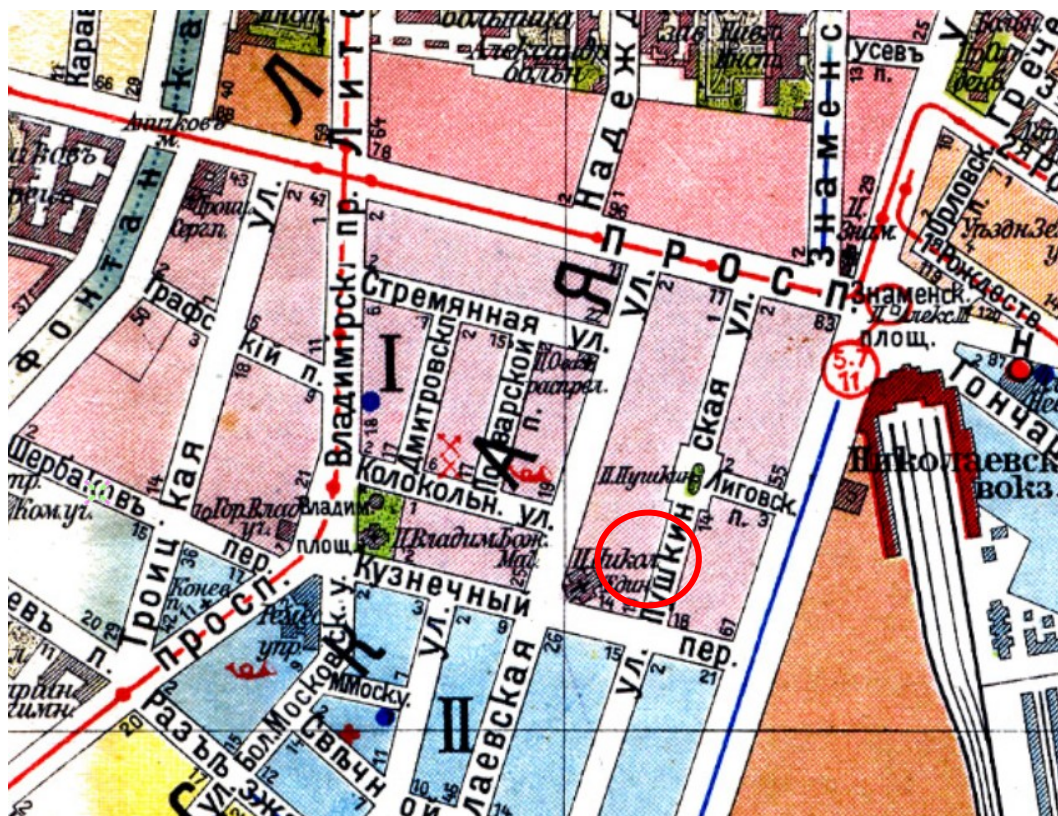
Илл. 5. Карта из «Атласа тринадцати частей С.Петербурга» Н. Цылова. 1849 г. Фрагмент. Атлас тринадцати частей С.Петербурга с подробным изображением набережных, улиц, переулков, казенных и обывательских домов. Составил Н. Цылов. СПб., 1849. С. 108.



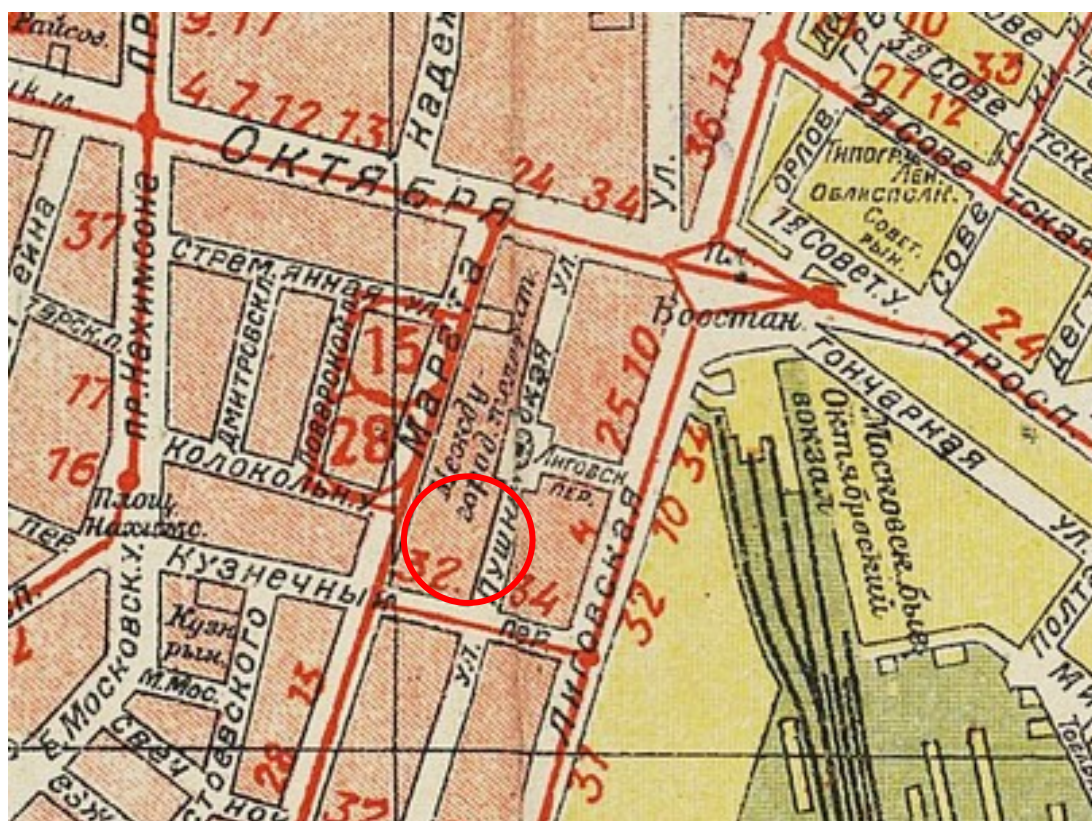
Илл. 6. План Санкт-Петербурга Мусницкого 1868 г. Фрагмент. ЭтоМесто- старые карты России [Электронный ресурс] URL: http://www.etomesto.ru/map-peterburg_1868/



Илл. 7. План Санкт-Петербурга из путеводителя Суворина. 1896 г. Фрагмент. ЭтоМесто- старые карты России [Электронный ресурс] URL: http://www.etomesto.ru/map-peterburg_1896/



Илл. 8. План из путеводителя Суворина «Весь Петербург». 1913 г. Фрагмент. ЭтоМесто- старые карты России [Электронный ресурс] URL: http://www.etomesto.ru/map-peterburg_suvorin_1913/



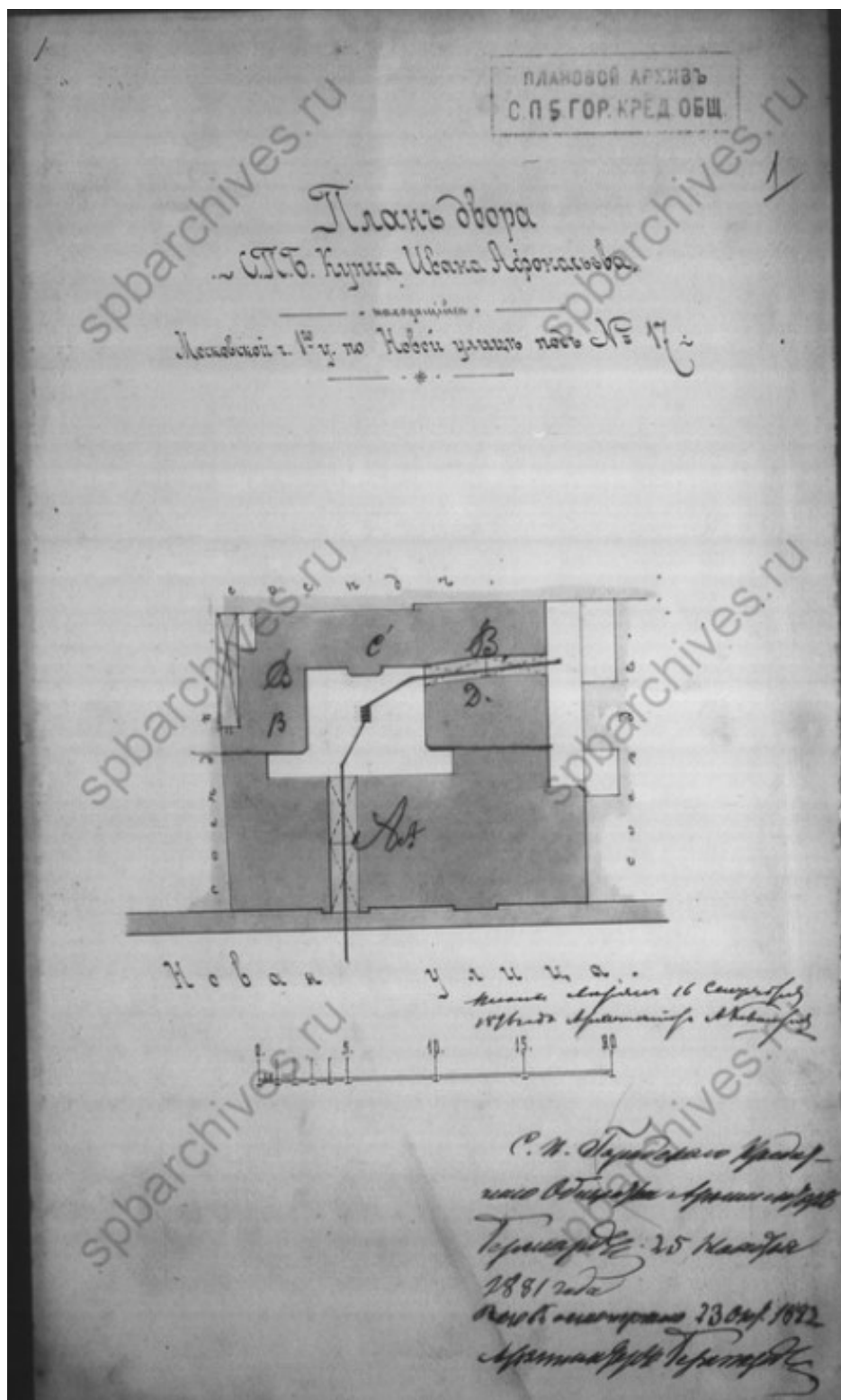
Илл. 9. План Ленинграда 1933 г. Фрагмент. ЭтоМесто- старые карты России [Электронный ресурс] URL: http://www.etomesto.ru/map-peterburg_1933leningrad/



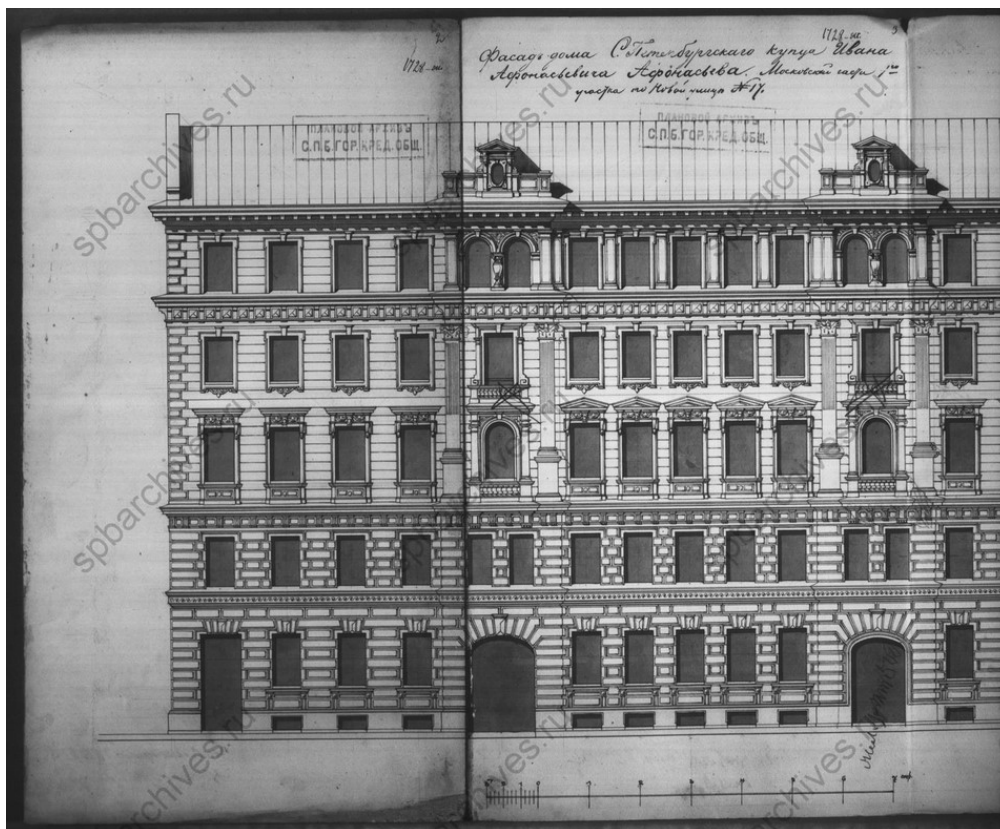
Илл. 10. Спутниковый снимок Ленинграда. 1966 г. Фрагмент. Retromap [Электронный ресурс] URL: http://retromap.ru/show_pid.php?pid=g3831



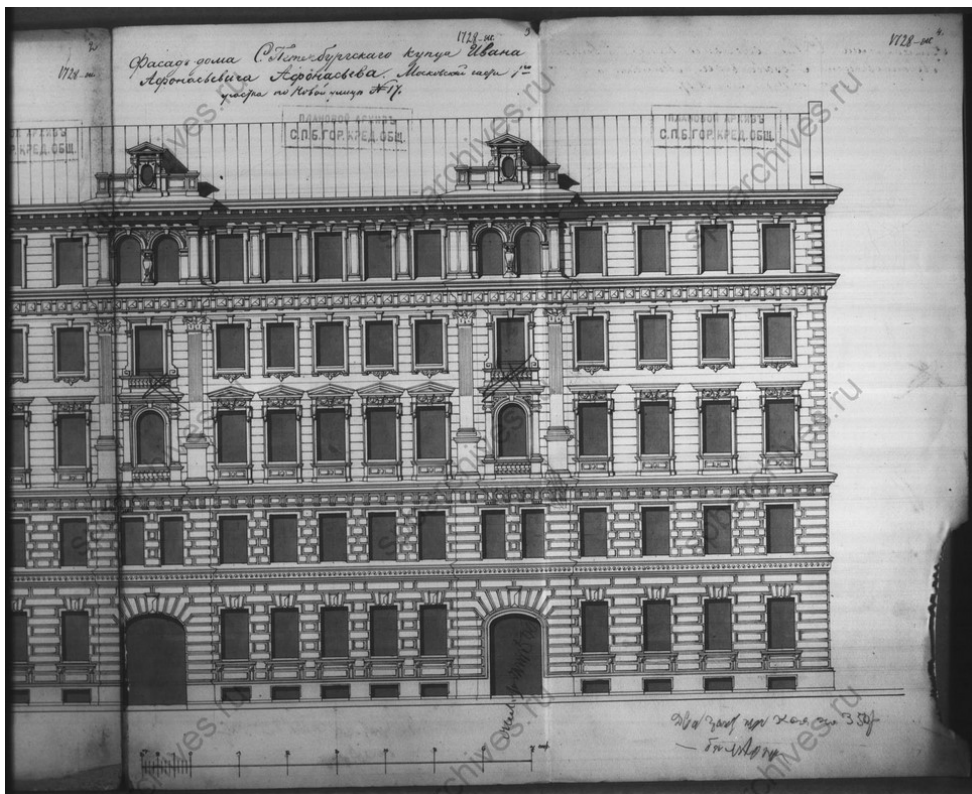
Илл. 11. Современный спутниковый снимок



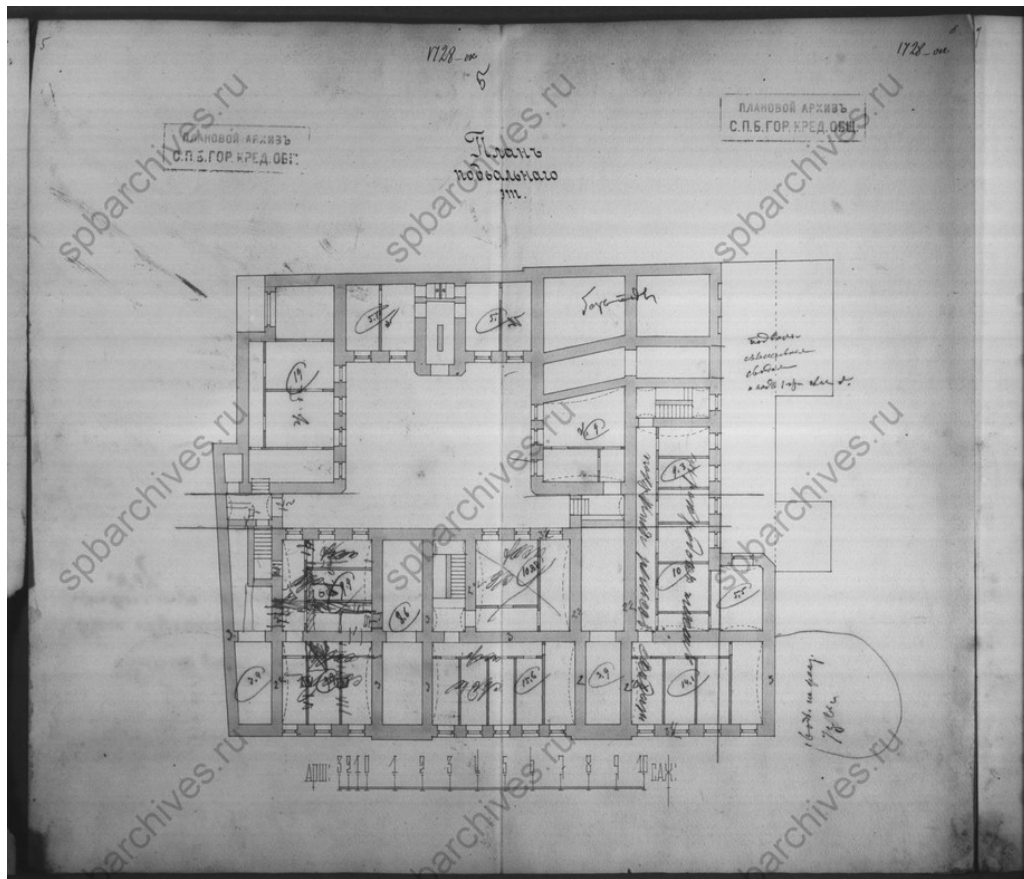
Илл. 12. План двора Санкт-Петербургского купца Ивана Афанасьева, находящегося в Московской части 1-го участка по Новой улице под № 17. 1881 г. ЦГИА Ф. 515. Оп. 4. Д. 4628. Л. 1.



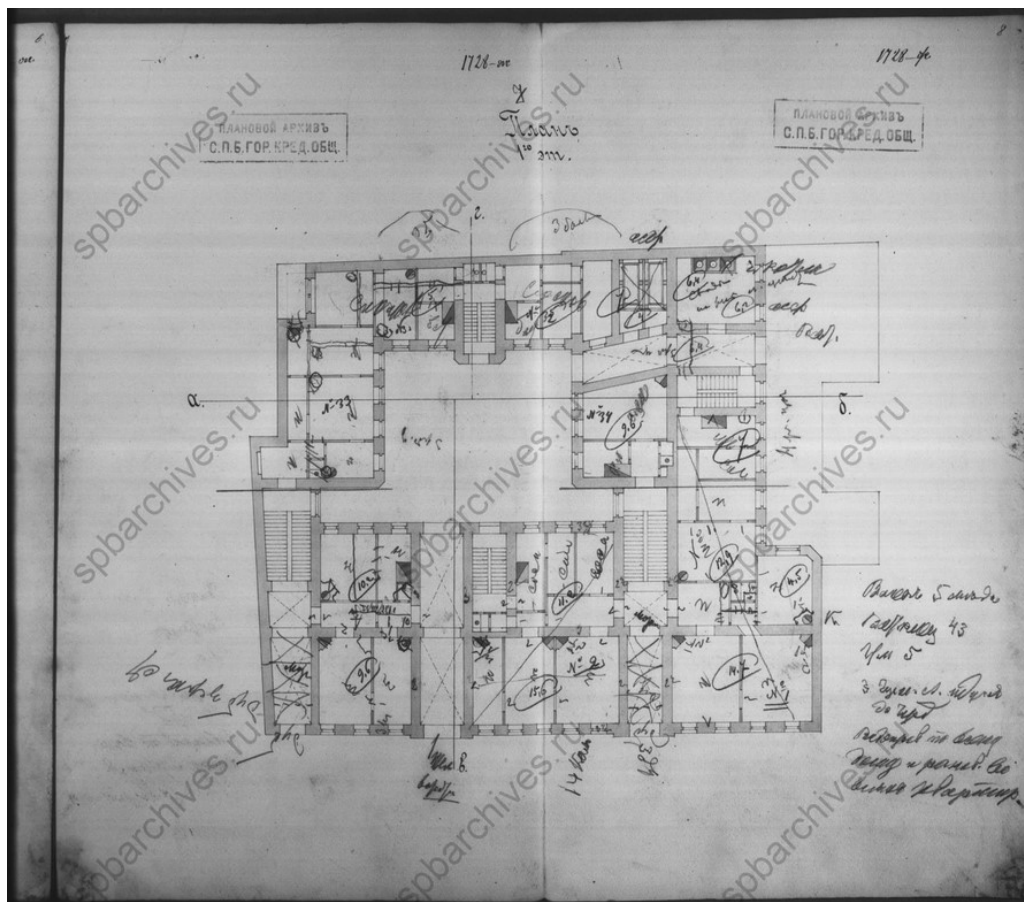
Илл. 13. Фасад дома Санкт-Петербургского купца Ивана Афанасьева Московской части 1-го участка по Новой улице № 17. 1881 г. ЦГИА Ф. 515. Оп. 4. Д. 4628. Л. 2-3.



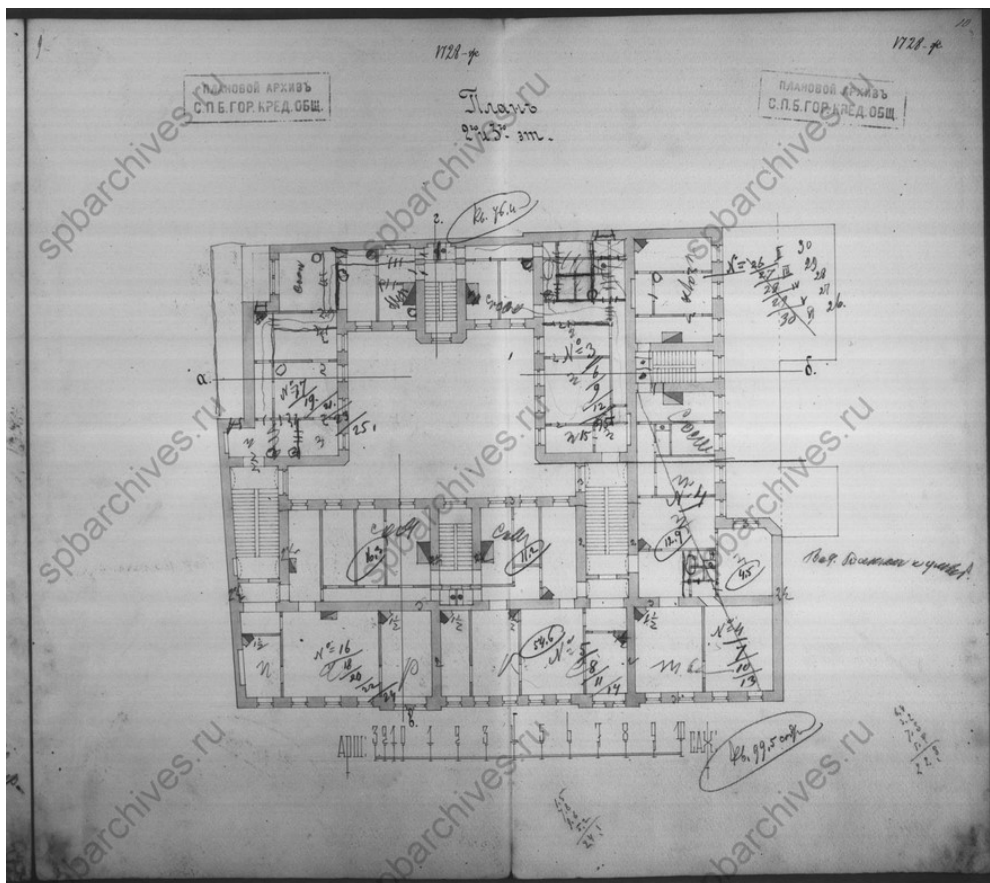
Илл. 14. Фасад дома Санкт-Петербургского купца Ивана Афанасьева Московской части 1-го участка по Новой улице № 17. 1881 г. ЦГИА Ф. 515. Оп. 4. Д. 4628. Л. 3-4.



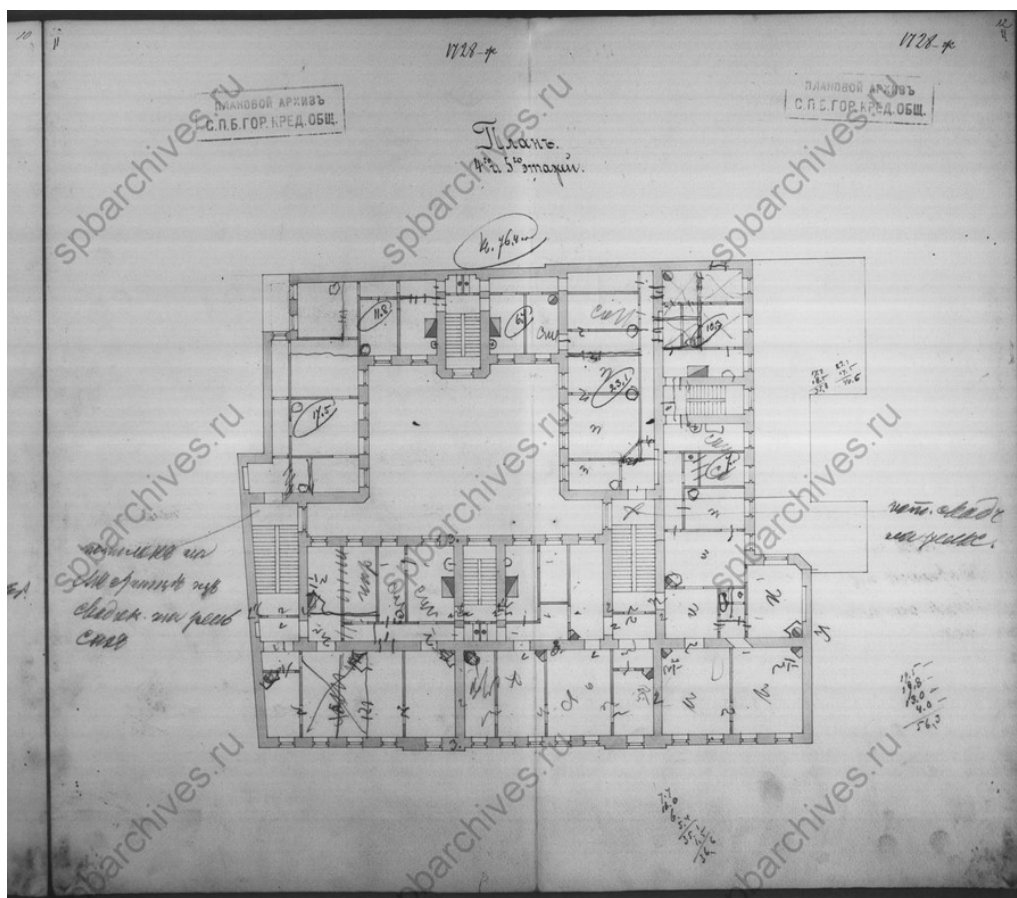
Илл. 15. План подвального этажа. 1881 г. ЦГИА Ф. 515. Оп. 4. Д. 4628. Л. 5-6.



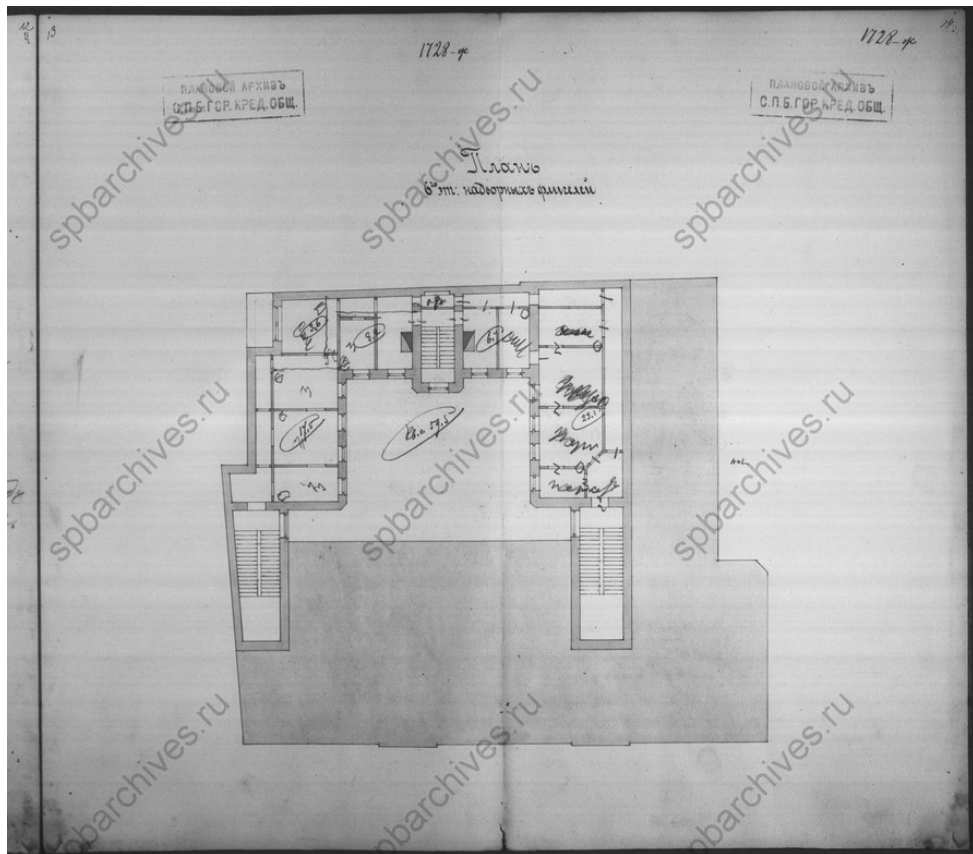
Илл. 16. План 1-го этажа. 1881 г. ЦГИА Ф. 515. Оп. 4. Д. 4628. Л. 7-8.



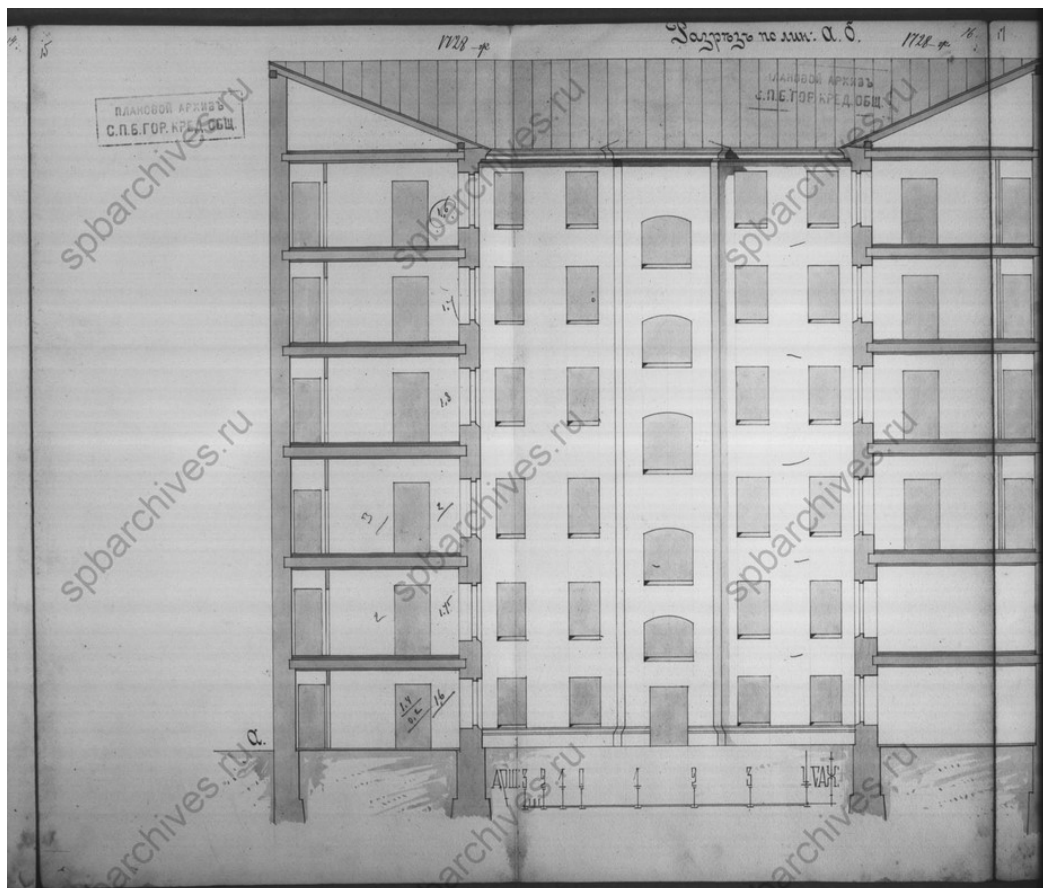
Илл. 17. План 2-го и 3-го этажей. 1881 г. ЦГИА Ф. 515. Оп. 4. Д. 4628. Л. 9-10.



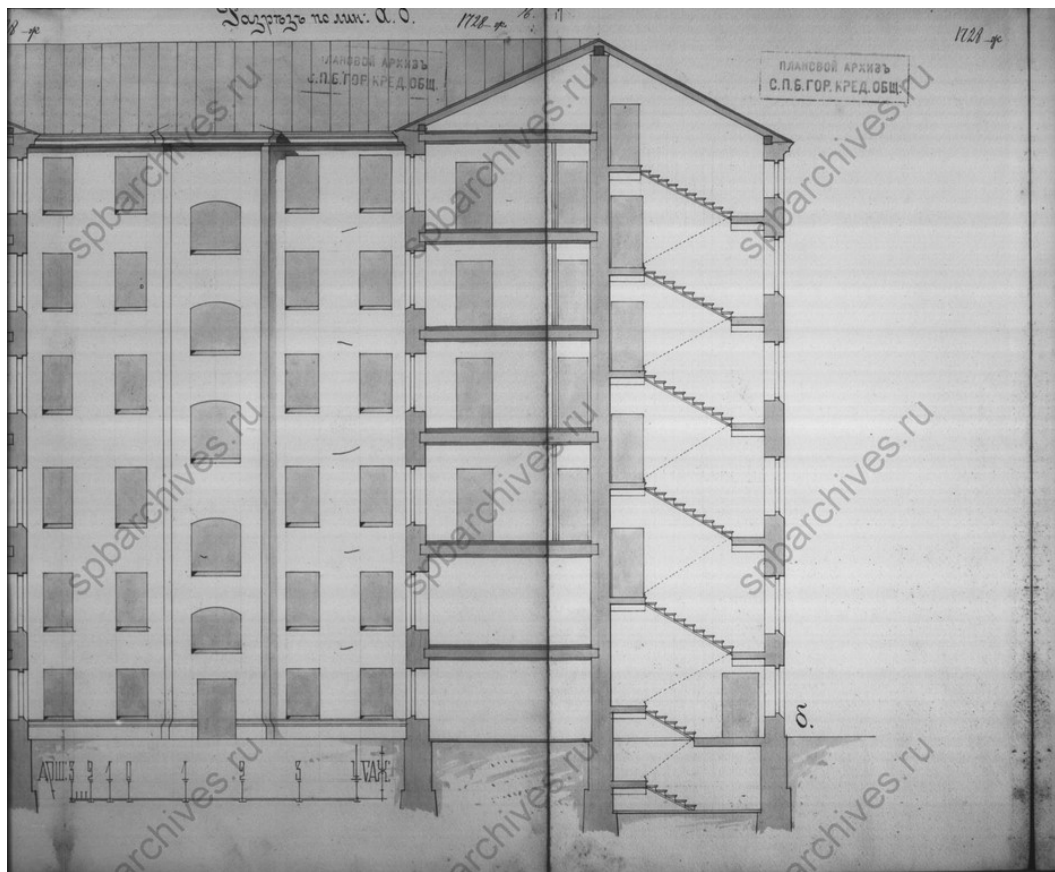
Илл. 18. План 4-го и 5-го этажей. 1881 г. ЦГИА Ф. 515. Оп. 4. Д. 4628. Л. 11-12.



Илл. 19. План 6-го этажа, надворных флигелей. 1881 г. ЦГИА Ф. 515. Оп. 4. Д. 4628. Л. 13-14.



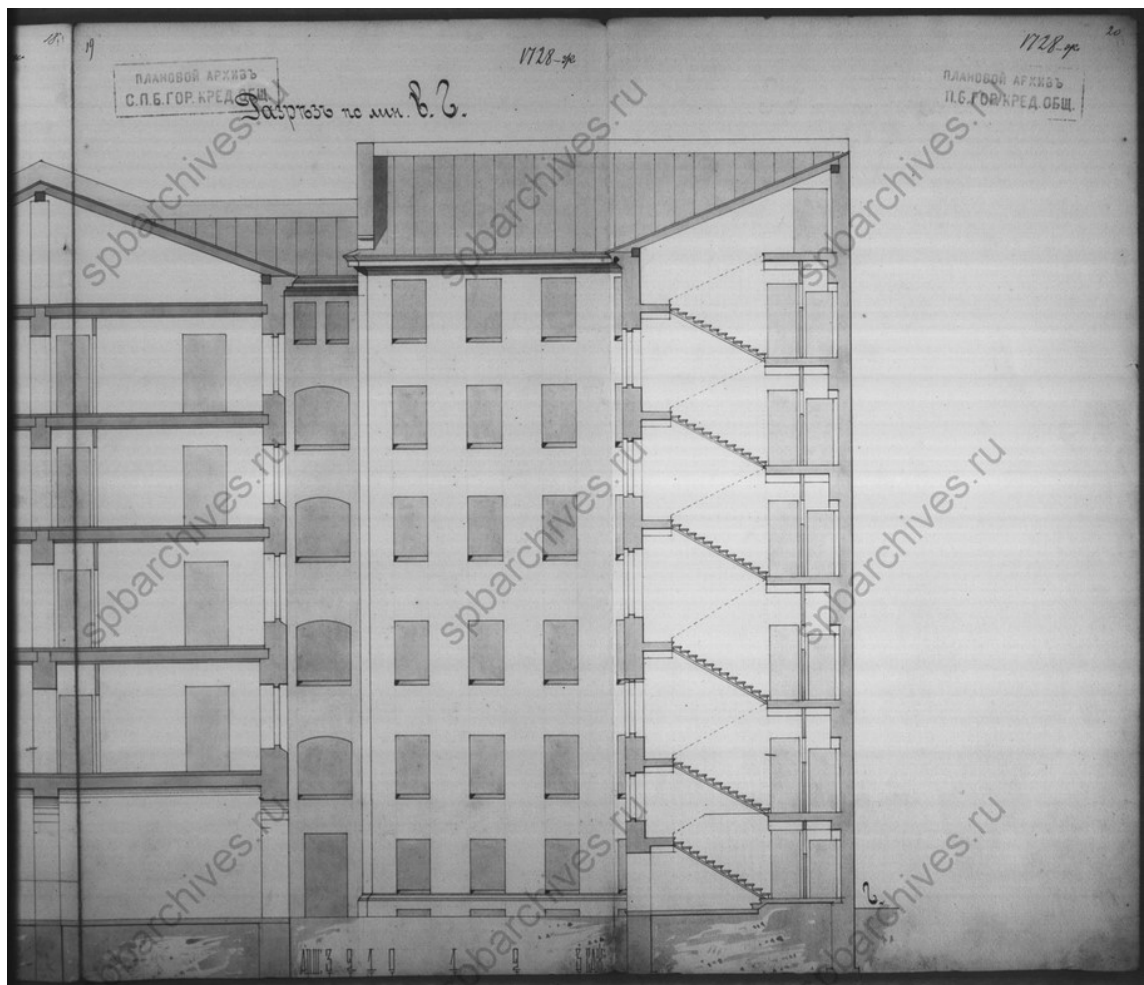
Илл. 20. Разрез по линии АБ. 1881 г. ЦГИА Ф. 515. Оп. 4. Д. 4628. Л. 15-16.



Илл. 21. Разрез по линии АВ. 1881 г. ЦГИА Ф. 515. Оп. 4. Д. 4628. Л. 16-17.



Илл. 22. Разрез по линии ВВ. 1881 г. ЦГИА Ф. 515. Оп. 4. Д. 4628. Л. 18-19.



Илл. 23. Разрез по линии ВГ. 1881 г. ЦГИА Ф. 515. Оп. 4. Д. 4628. Л. 19-20.



Илл. 24. Санкт-Петербург. Пушкинская улица. Начало XX в. ГМИ СПб 363000/575.



Илл. 25. Фасад дома № 17 на Пушкинской улице. 1949 г. ЦГАКФФД СПб.
Фотодокумент Гр 72255



Илл. 26. Доходный дом И.А. Афанасьева - Доходный дом М.И. Афанасьева. Ул. Пушкинская, д. 17.2009 г. <https://www.citywalls.ru/photo21502.html>

Приложение №6 к Акту по результатам государственной историко-культурной экспертизы проектной документации на проведение работ по сохранению объекта культурного наследия регионального значения «Дом И.А. Афанасьева», расположенного по адресу: г. Санкт-Петербург, Пушкинская улица, дом 17, литера А – «Проект на проведение работ по сохранению объекта культурного наследия регионального значения «Дом И.А.Афанасьева», приспособлению для современного использования в части перепланировки помещения № 6-Н, по адресу: г. Санкт-Петербург, Пушкинская ул., д. 17, литера А» (шифр: П-12/2022), ООО «Архитектурная мастерская Апостола», 2022 г.

**Материалы фотофиксации
(фото: О.А. Блинов, 13.12.2022 г.)**

Перечень фотографий

Фото 1. Лицевой восточный фасад здания.

Фото 2. Фрагмент лицевого восточного фасада здания.

Фото 3. Фрагмент лицевого восточного фасада здания. Вход в помещение 6-Н.

Фото 4. Фрагмент лицевого восточного фасада здания. Оконные заполнения помещения 6-Н.

Фото 5. Фрагмент дворового западного фасада здания. Вход в помещение 6-Н.

Фото 6. Помещение 6-Н.

Фото 7. Помещение 6-Н.

Фото 8. Помещение 6-Н.

Фото 9. Помещение 6-Н.

Фото 10. Помещение 6-Н.

Фото 11. Помещение 6-Н.

Фото 12. Помещение 6-Н.

Фото 13. Помещение 6-Н.

Фото 14. Помещение 6-Н.



Фото 1. Лицевой восточный фасад здания.





Фото 2. Фрагмент лицевого восточного фасада здания.





Фото 3. Фрагмент лицевого восточного фасада здания. Вход в помещение 6-Н.





Фото 4. Фрагмент лицевого восточного фасада здания. Оконные заполнения помещения 6-Н.





Фото 5. Фрагмент дворового западного фасада здания. Вход в помещение 6-Н.





Фото 6. Помещение 6-Н.

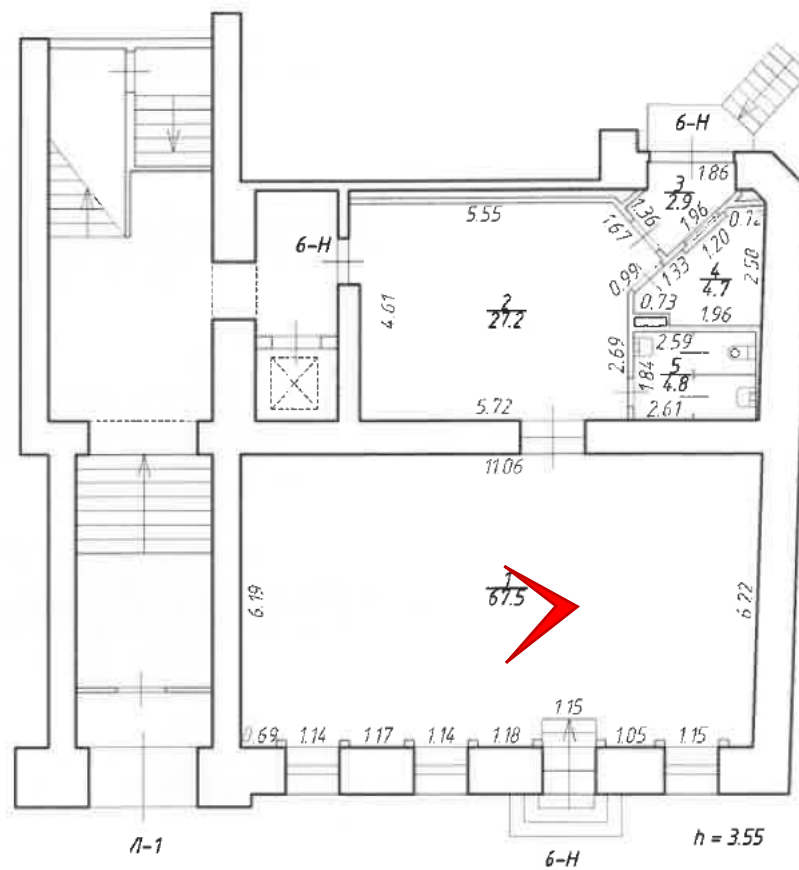




Фото 7. Помещение 6-Н.

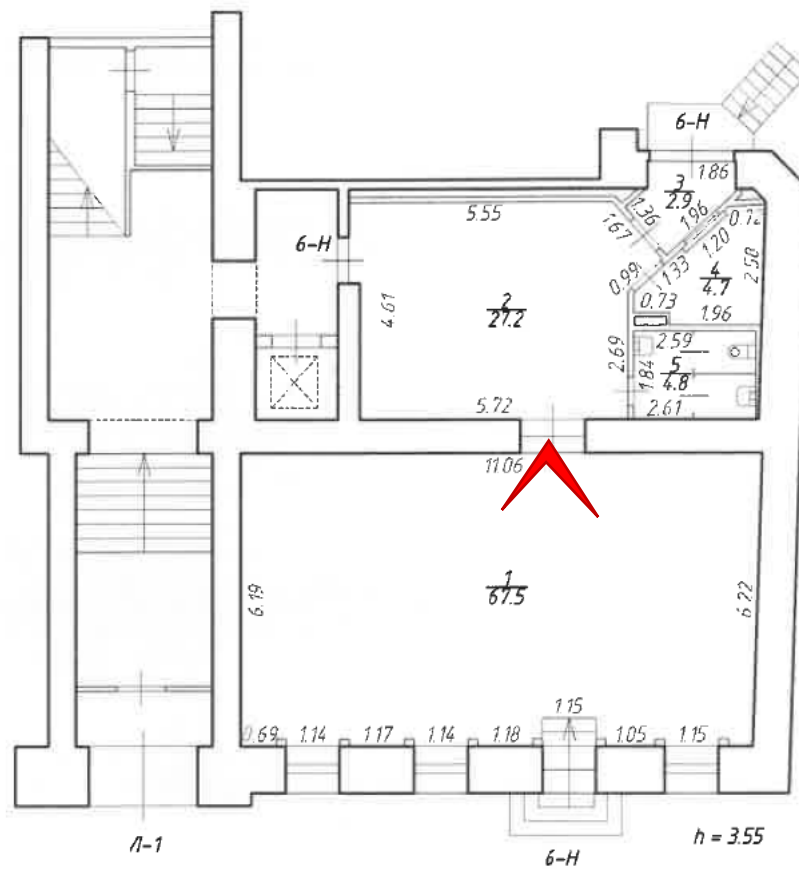




Фото 9. Помещение 6-Н.

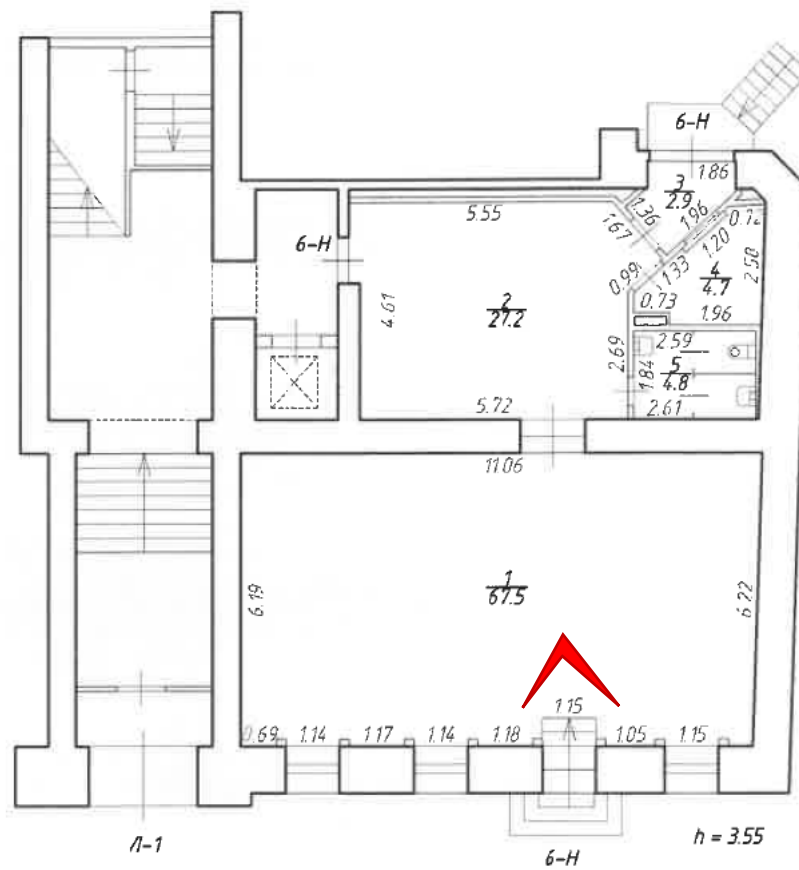




Фото 10. Помещение 6-Н.

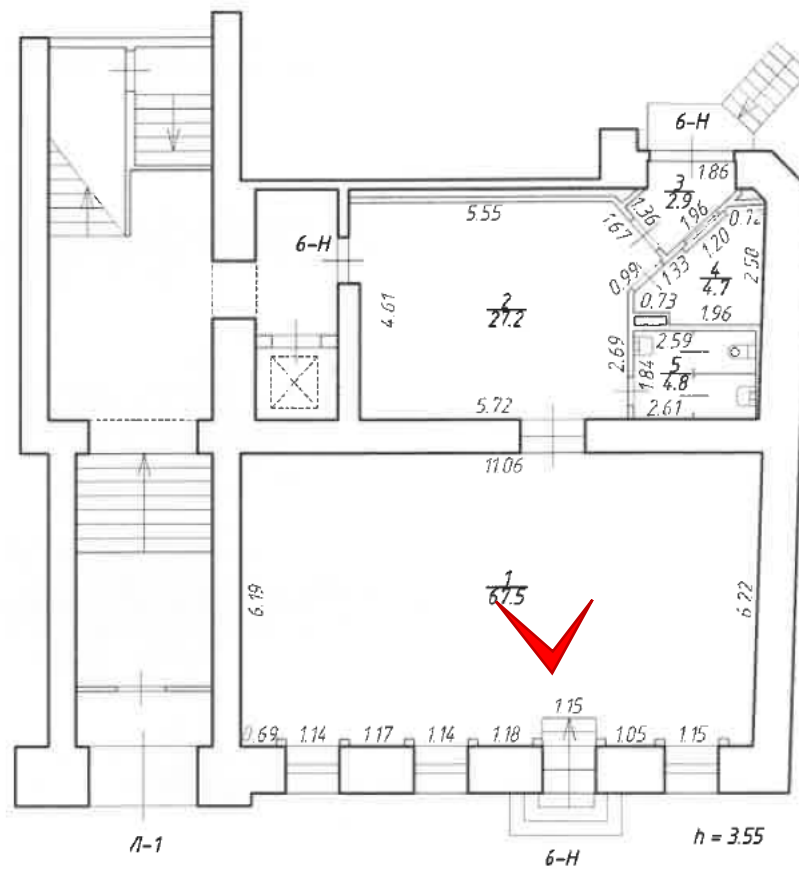




Фото 11. Помещение 6-Н.

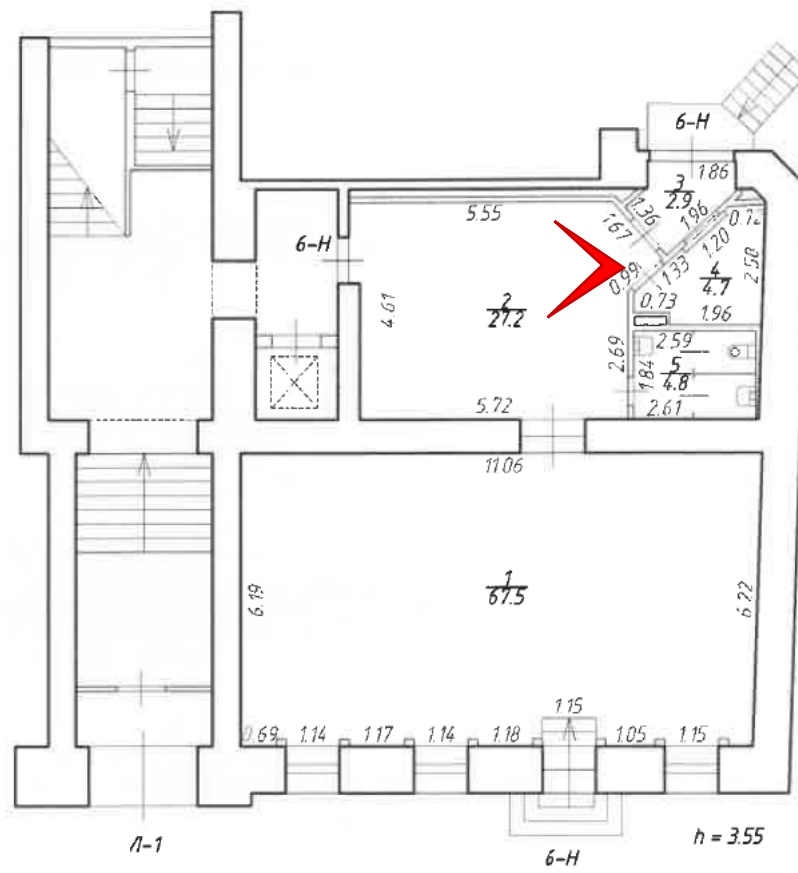




Фото 12. Помещение 6-Н.

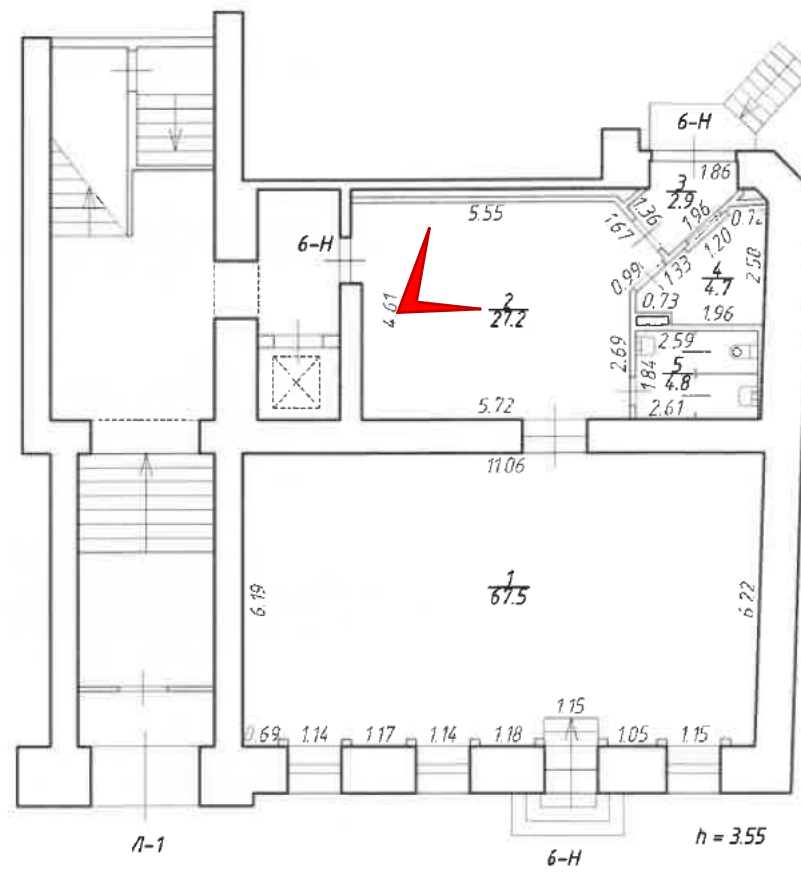




Фото 13. Помещение 6-Н.

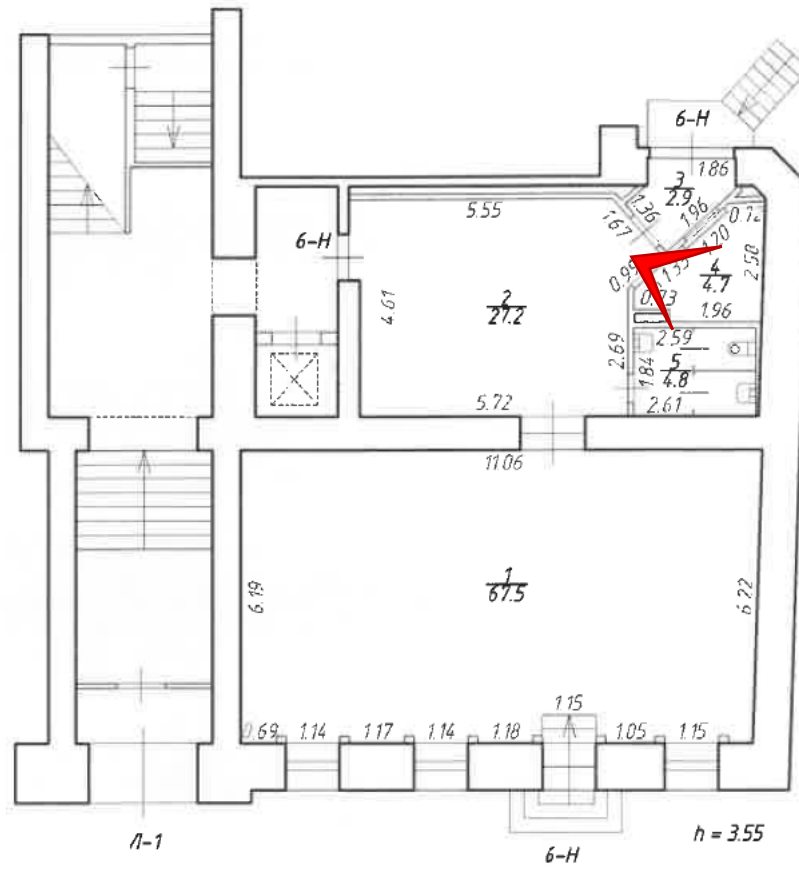




Фото 14. Помещение 6-Н.

