

## **АКТ**

**по результатам государственной историко-культурной экспертизы  
проектной документации на проведение работ по сохранению объекта  
культурного наследия регионального значения  
«Дом Баташовых со служебным флигелем», расположенного по адресу:  
Мойки р.наб., 120:**

**«Реставрация и ремонт фасадов объекта культурного наследия  
регионального значения «Дом Баташовых со служебным флигелем»,  
расположенного по адресу: г. Санкт-Петербург, наб. р. Мойки 120 лит А  
(лицевой корпус), ремонт фасадов переходного и лабораторных  
корпусов», шифр ГПД/30.03.22-М120,  
разработанной ООО «Эксперт» в 2022 г.**

Настоящая государственная историко-культурная экспертиза проведена тремя экспертами Николаевой В.Н., Зайцевой Д.А., Быковым А.М. на основании договоров № Э-01/2022-П-32, Э-01/2022-П-33, Э-01/2022-П-34.

- 1. Дата начала и дата окончания проведения экспертизы:** с 10.10.2022 по 24.10.2022, с 20.01.2023 по 29.01.2023.
- 2. Место проведения экспертизы:** Санкт-Петербург.
- 3. Заказчик государственной историко-культурной экспертизы:** ООО «Эксперт»

#### 4. Сведения об экспертах:

- Председатель экспертной комиссии:

НИКОЛАЕВА ВЕРОНИКА НИКОЛАЕВНА, образование высшее (Санкт-Петербургский Государственный Архитектурно-Строительный Университет), архитектор, стаж работы 20 лет, место работы: главный архитектор ООО «АВЕРО ГРУП». Аттестована в качестве государственного эксперта по проведению государственной историко-культурной экспертизы (приказ МК № 996 от 25.08.2020 г):

- выявленные объекты культурного наследия в целях обоснования целесообразности включения данных объектов в реестр;
- документы, обосновывающие включение объектов культурного наследия в реестр;
- документы, обосновывающие отнесение объекта культурного наследия к историко-культурным заповедникам, особо ценным объектам культурного наследия народов Российской Федерации либо объектам всемирного культурного наследия;
- проекты зон охраны объекта культурного наследия;
- документация, обосновывающая границы защитной зоны объекта культурного наследия;
- проектная документация на проведение работ по сохранению объектов культурного наследия.

- Ответственный секретарь экспертной комиссии:

ЗАЙЦЕВА ДАРЬЯ АЛЕКСАНДРОВНА, образование высшее (Санкт-Петербургский Государственный Академический Институт Живописи, Скульптуры и Архитектуры имени И. Е. Репина. 1999 г.), искусствовед, стаж работы 20 лет. Место работы - ООО "Коневские Реставрационные Мастерские", должность - искусствовед. Аттестована в качестве государственного эксперта по проведению следующих объектов государственной историко-культурной экспертизы (приказ МК № 996 от 25.08.2020 г):

- выявленные объекты культурного наследия в целях обоснования целесообразности включения данных объектов в реестр;
- документы, обосновывающие изменение категории историко-культурного значения объекта культурного наследия;
- документы, обосновывающие отнесение объекта культурного наследия к историко-культурным заповедникам, особо ценным объектам культурного наследия Российской Федерации либо объектам всемирного культурного и природного наследия;
- проектная документация на проведение работ по сохранению объектов культурного наследия.

- Член экспертной комиссии:

БЫКОВ АЛЕКСАНДР МИХАЙЛОВИЧ, образование высшее: Свердловский архитектурный институт, архитектор (г. Свердловск, диплом НВ №369202, выдан 26.02.1987г.), Академия переподготовки работников искусства, культуры и туризма, на кафедре методологии и технологии реставрации памятников культуры (г. Москва, диплом ПП №626462, выдан 11.06.2004г.), стаж работы: 35 лет, место работы: ООО "КАНТ" заместитель генерального директора по экспертной деятельности. Аттестован в качестве государственного эксперта по проведению государственной историко-культурной экспертизы (приказ МК РФ: № 235 от 01.03.2022г.):

- выявленные объекты культурного наследия в целях обоснования целесообразности включения данных объектов в реестр;
- документы, обосновывающие включение объектов культурного наследия в реестр;

- документы, обосновывающие изменение категории историко-культурного значения объекта культурного наследия;
- документация или разделы документации, обосновывающие меры по обеспечению сохранности объекта культурного наследия, включенного в реестр, выявленного объекта культурного наследия либо объекта, обладающего признаками объекта культурного наследия, при проведении земляных, мелиоративных, хозяйственных работ, указанных в настоящей статье работ по использованию лесов и иных работ в границах территории объекта культурного наследия либо на земельном участке, непосредственно связанном с земельным участком в границах территории объекта культурного наследия;
- проектная документация на проведение работ по сохранению объектов культурного наследия.

**5. Информация о том, что в соответствии с законодательством Российской Федерации эксперт (эксперты) несет ответственность за достоверность сведений, изложенных в заключении:**

Эксперты:

- не имеют родственных связей с заказчиком (его должностными лицами, работниками и т. д.);
- не состоят в трудовых отношениях с заказчиком;
- не имеют долговых или иных имущественных обязательств перед заказчиком;
- не владеют ценными бумагами, акциями (долями участия, паями в уставных капиталах) заказчика;
- не заинтересованы в результатах исследований и решении, вытекающем из настоящего заключения экспертизы, с целью получения выгоды в виде денег, ценностей, иного имущества, услуг имущественного характера или имущественных прав для себя, или третьих лиц.

Эксперты предупреждены об ответственности за достоверность сведений, изложенных в заключении, в соответствии с законодательством Российской Федерации, Положением о государственной историко-культурной экспертизе, утвержденным Постановлением Российской Федерации № 569 от 15 июля 2009 г.

**6. Объект государственной историко-культурной экспертизы:**

Проектная документация на проведение работ по сохранению объекта культурного наследия регионального значения «Дом Баташовых со служебным флигелем», расположенного по адресу: Мойки р.наб., 120: «Реставрация и ремонт фасадов объекта культурного наследия регионального значения «Дом Баташовых со служебным флигелем», расположенного по адресу: г. Санкт-Петербург, наб. р. Мойки 120 лит А (лицевой корпус), ремонт фасадов переходного и лабораторных корпусов», шифр: ГПД/30.03.22-М120, разработанная ООО «Эксперт» в 2022 г.

Состав проектной документации:

Том	Шифр	Наименование тома	Примечание
<b>Раздел 1 «Пояснительная записка»</b>			
Часть 1	ГПД/30.03.22-М120-ПЗ.ОКН	Текстовая часть. Лицевой корпус	
Часть 2	ГПД/30.03.22-М120-ПЗ	Текстовая часть. Переходной и лабораторный корпуса.	

Часть 3	ГПД/30.03.22-М120-ИРД.ОКН	Исходно-разрешительная документация. Лицевой корпус	
Часть 4	ГПД/30.03.22-М120-ИРД	Исходно-разрешительная документация. Переходной и лабораторный корпуса.	
Часть 5	ГПД/30.03.22-М120-ФФ.ОКН	Фотофиксация до начала проведения работ. Лицевой корпус	
Часть 6	ГПД/30.03.22-М120-ФФ	Фотофиксация до начала проведения работ. Переходной и лабораторный корпуса.	
<b>Раздел 3 «Архитектурные решения»</b>			
Часть 1	ГПД/30.03.22-М120-АР.ОКН	Лицевой корпус	
Часть 2	ГПД/30.03.22-М120-АР	Переходной и лабораторный корпуса.	
<b>Раздел 4 «Конструктивные и объемно-планировочные решения»</b>			
Часть 1	ГПД/30.03.22-М120-КР.ОКН	Лицевой корпус	
Часть 2	ГПД/30.03.22-М120-КР	Переходной и лабораторный корпуса.	
<b>Раздел 6 «Проект организации строительства»</b>			
Часть 1	ГПД/30.03.22-М120-ПОР	Проект организация ремонта. Лицевой корпус	
Часть 2	ГПД/30.03.22-М120-ПОС	Переходной и лабораторный корпуса.	
<b>Раздел 11 «Смета на строительство объектов капитального строительства»</b>			
	ГПД/30.03.22-М120-СМ	Сводный сметный расчет	
<b>Раздел 12 «Иная документация»</b>			
Часть 1		Комплексные научные исследования.	
Подчасть 1	ГПД/30.03.22-М120-КНИ.1	Историко-архивные исследования (историческая справка). Историко-архитектурные натурные исследования (архитектурные обмеры). Лицевой корпус	
Подчасть 2	ГПД/30.03.22-М120-КНИ.2	Комплексные научные исследования. Инженерно-технические исследования. Лицевой корпус	
Подчасть 3	ГПД/30.03.22-М120-КНИ.3	Инженерные химико-технологические исследования по строительным и отделочным материалам. Лицевой корпус	
Подчасть 4	ГПД/30.03.22-М120-КНИ.4	Отчет по комплексным научным исследованиям. Лицевой корпус	
Часть 2	ГПД/30.03.22-М120-ОЧ	Обмерные чертежи. Переходной и лабораторный корпуса.	
Часть 3	ГПД/30.03.22-М120-ТО	Инженерно-технические исследования. Переходной и лабораторный корпуса.	
Часть 4	ГПД/30.03.22-М120-НИ	Инженерные химико-технологические исследования по строительным и отделочным материалам. Переходной и лабораторный корпуса.	



Часть 5	ГПД/30.03.22-М120-ЭП	Эскизный проект	
Часть 6		Проект ремонта	
Подчасть 1	ГПД/30.03.22-М120-ТРМ.ОКН	Технологические рекомендации по ремонту. Лицевой корпус	
Подчасть 2	ГПД/30.03.22-М120-ТРМ	Технологические рекомендации по ремонту. Переходной и лабораторный корпуса.	

**7. Цель проведения государственной историко-культурной экспертизы:**

Определение соответствия проектной документации на проведение работ по сохранению объекта культурного наследия регионального значения «Дом Баташовых со служебным флигелем», расположенного по адресу: Мойки р.наб., 120: «Реставрация и ремонт фасадов объекта культурного наследия регионального значения «Дом Баташовых со служебным флигелем», расположенного по адресу: г. Санкт-Петербург, наб. р. Мойки 120 лит А (лицевой корпус), ремонт фасадов переходного и лабораторных корпусов», шифр: ГПД/30.03.22-М120, разработанной ООО «Эксперт» в 2022 г., требованиям законодательства Российской Федерации в области государственной охраны объектов культурного наследия.

**8. Сведения об обстоятельствах, повлиявших на процесс проведения и результат государственной историко-культурной экспертизы:**

Обстоятельства, повлиявшие на процесс проведения и результаты государственной историко-культурной экспертизы, отсутствуют.

**9. Перечень документов, представленных заявителем:**

- Проектная документация «Реставрация и ремонт фасадов объекта культурного наследия регионального значения «Дом Баташовых со служебным флигелем», расположенного по адресу: г. Санкт-Петербург, наб. р. Мойки 120 лит А (лицевой корпус), ремонт фасадов переходного и лабораторных корпусов», шифр: ГПД/30.03.22-М120, разработанная ООО «Эксперт» в 2022 г.;

- Выкопировка Закона Санкт-Петербурга № 174-27 от 05.07.1999 (*Приложение №6*);

- Копия Задания Комитета по государственному контролю, использованию и охране памятников истории и культуры по сохранению объекта культурного наследия № 01-52-3876/19 от 09.01.2020 г. (*Приложение №5*);

- Копия Распоряжения от 01.08.2014 № 10-444 Об определении предмета охраны объекта культурного наследия регионального значения «Дом Баташовых со служебным флигелем», (*Приложение №6*);

- Копия Распоряжения от 26.01.2022 № 50-рп Об утверждении границ и режима использования территории объекта культурного наследия регионального значения «Дом Баташовых со служебным флигелем» (*Приложение №6*);

- Копия Распоряжения от 21.09.2017 № 07-19-358/17 Об утверждении охранного обязательства (*Приложение №6*);

- Копия Распоряжения от 23.05.2022 № 132-об/22 Об утверждении охранного обязательства (*Приложение №6*);

- Копия технического паспорта (*Приложение №6*);

- Выписки из ЕГРН (*Приложение №6*);

- Выписка из реестра лицензий ООО «Эксперт» МКРФ 21603 (*Приложение №6*).

**10. Перечень документов и материалов, собранных и полученных при проведении экспертизы, а также использованной для нее специальной, технической и справочной литературы:**

- Ситуационный план (*Приложение №1*);
- Историческая справка (*Приложение №2*);
- Историческая иконография (*Приложение №3*);
- Фотофиксация объекта государственной историко-культурной экспертизы (*Приложение №4*);

**11. Сведения о проведенных исследованиях с указанием примененных методов, объема и характера выполненных работ и их результатов:**

Настоящая экспертиза проведена в соответствии с Федеральным законом от 25.06.2002 №73-ФЗ «Об объектах культурного наследия (памятниках истории и культуры) народов Российской Федерации», Положением о государственной историко-культурной экспертизе, утвержденным Постановлением Правительства Российской Федерации от 15.07.2009 №569, Законом Санкт-Петербурга от 12.07.2007 г. №333-64 «Об охране объектов культурного наследия в городе Санкт-Петербурга» и распоряжением КГИОП от 03.04.2020 № 112-р «Об утверждении Административного регламента Комитета по государственному контролю, использованию и охране памятников истории и культуры по предоставлению государственной услуги по согласованию проектной документации на проведение работ по сохранению объектов культурного наследия регионального значения, выявленных объектов культурного наследия».

В ходе проведения государственной историко-культурной экспертизы эксперты ознакомились с проектной документацией на проведение работ по сохранению объекта культурного наследия регионального значения «Дом Баташовых со служебным флигелем», расположенного по адресу: Мойки р.наб., 120: «Реставрация и ремонт фасадов объекта культурного наследия регионального значения «Дом Баташовых со служебным флигелем», расположенного по адресу: г. Санкт-Петербург, наб. р. Мойки 120 лит А (лицевой корпус), ремонт фасадов переходного и лабораторных корпусов», шифр: ГПД/30.03.22-М120, разработанной ООО «Эксперт» в 2022 г, провели анализ исходно-разрешительной документации для разработки проекта, произвели натурное освидетельствование объекта.

Проведены историко-архивные и библиографические изыскания, составлена историческая справка (*Приложение № 2*) и альбом исторической иконографии (*Приложение № 3*).

В результате перечисленных мероприятий было получено представление об объемах и содержании планируемых работ в целях сохранения объекта культурного наследия. В процессе визуального осмотра была проведена фотофиксация современного состояния объектов, составлен альбом фотофиксации (*Приложение №4*), который включает общие виды и фрагменты исследуемого объекта.

Проведенные аналитические исследования по определению степени влияния работ по реставрации, ремонту и приспособлению на объекте культурного наследия регионального значения «Дом Баташовых со служебным флигелем» стали обоснованием выводов настоящей экспертизы.

На основании проведенных натуральных исследований и анализа представленной проектной документации были сделаны выводы о соответствии проектной документации требованиям законодательства Российской Федерации в области государственной охраны объектов культурного наследия.

## **12. Факты и сведения, выявленные и установленные в результате проведённых исследований:**

### **12.1 Современное состояние объекта.**

Объект культурного наследия представляет собой П-образное в плане здание, расположенное лицевым фасадом по наб. р. Мойки.

Конструктивная схема здания – бескаркасная, с продольными и поперечными несущими стенами. Пространственная жесткость и устойчивость здания обеспечивается совместной работой продольных и поперечных несущих стен, а также балок междуэтажного и чердачного перекрытий.

Наружные стены выполнены кирпичными из полнотелого керамического кирпича. Перемычки несущих стен преимущественно кирпичные.

Цоколь – известняковый. В основном скрыт из-за подъема уровня культурного слоя. Наблюдается повсеместное загрязнение поверхности, утраты камня, расслоение по глинистым основаниям.

Отмостка – асфальтобетонная, совмещена с проезжей и тротуарной частью. Крыша здания выполнена с вентилируемым чердаком. Несущей конструкцией крыши является стропильная система. Стропильная система конструктивно выполнена наслонной, с опиранием как на наружные, так и на внутренние стены. Стропильная система обследуемого здания состоит из стропильных ног, подкосов, стоек и мауэрлата.

Симметричный лицевой фасад имеет трехчастное членение с центральной креповкой незначительного выноса на девять световых осей, акцентированной треугольным фронтоном. Мотиву завершения центральной части фасада вторят треугольные сандрики первого этажа. В композиции боковых частей использован мотив ниши с полуциркульным завершением, объединяющей первый и второй этажи. Простенки тройных окон декорированы пилястрами, решенными путем продолжения далее нижних отметок самих проемов до междуэтажной тяги, разделяющей цокольный и первый этажи. Пилястры декорированы капителями стилизованного ионического ордера, над которыми располагаются лепные венки. Окна центральной части фасада оформлены профилированными штукатурными наличниками, некоторые из них увенчаны сандриками. Важным акцентом лицевого фасада является балкон на втором этаже на массивных чугунных орнаментированных кронштейнах.

Главный вход здание имеет со стороны двора. Он акцентирован высоким крыльцом входа к верхней площадке входного проема, по сторонам которого находятся две ниши. Парадной вход фланкирован пилястрами и треугольным сандриком.

Дворовый фасад в отличие от лицевого завершен обширным аттиком, подчёркивающим преобладание горизонтальных членений фасада.

Здание до нашего времени сохранилось с видимыми дефектами лицевого фасада. Лепной декор, гладкая штукатурная и рустованная поверхности имеют значительные утраты с дефектами кирпичной кладки в местах наиболее подверженных воздействию сезонных осадков. Выявлены нарушения геометрии и утрата четкости рисунка деталей в местах поздних поновлений, связанных с проводимыми ремонтами.

Оконные заполнения – металлопластиковые, коричневого цвета, во дворе-колодце сохранились поздние деревянные окна.

Дверные заполнения – деревянное историческое дверное заполнение со следами потертости лага, утратам штапиком и гниения, металлопластиковые заполнения.

Цоколь – каменный, скрыт за счет подъема уровня культурного слоя.

Водосточные трубы имеют деформацию.

Крыльцо отделано керамогранитной плиткой: многочисленные нарушения и утраты отделки.

## **12.2. Анализ проектной документации.**

ООО «Эксперт». Шифр: ГПД/30.03.22-М120.

В процессе проведения обследования были выполнены следующие работы: обмеры, химико-технологические исследования материалов отделки, осмотр строительных конструкций и отделочных слоев с зарисовкой дефектов, повреждений, а также с оформлением графических материалов, фотофиксации дефектов и повреждений, определение степени деструкции материалов отделки, определение категории технического состояния обследуемых конструкций.

Все необходимые научно-исследовательские и изыскательские работы выполнены в соответствии заданием КГИОП на проведение работ по сохранению объекта культурного наследия.

Проектом предусмотрены следующие мероприятия по реставрации и ремонту фасадов объекта культурного наследия регионального значения «Дом Баташовых со служебным флигелем»:

- реставрация цоколя облицованного известняком с удалением цементных вставок, расчисткой от грязи, мастиковкой трещин и сколов, с восполнением шовного раствора и утрат облицовки и обработкой гидрофобизатором;

- применение saniрующей штукатурки в местах примыкания штукатурной отделки стен к отмостке;

- ремонт штукатурной отделки фасада: демонтаж цементной и цементно-содержащей штукатурки, цементных накрывок и шпаклевки; ремонт кирпичной кладки, антибактериальная и антисолевая обработка поверхности кирпичной кладки в местах вскрытия и утрат штукатурного слоя с последующим восстановлением отделочных слоев фасадов здания, окончательной подготовкой и окраской деталей по предварительно согласованному колеру;

- ремонт штукатурного тянутого декора и наличников: демонтаж цементной и цементно-содержащей штукатурки, цементных накрывок и шпаклевки; ремонт кирпичной кладки, антибактериальная и антисолевая обработка поверхности кирпичной кладки в местах вскрытия и утрат штукатурного слоя с последующим восстановлением отделочных слоев фасадов здания, окончательной подготовкой и окраской деталей по предварительно согласованному колеру;

- реставрация лепного декора: расчистка от загрязнений и позднейших окрасочных слоёв с восстановлением отдельных элементов и деталей декора, догипсовкой, заделкой мелких трещин, восстановлением утраченных или негодных элементов декора по существующим образцам и установкой их на историческое место, окончательной подготовкой и окраской деталей по предварительно согласованному колеру;

- воссоздание утраченных лепных элементов фасадов;

- реставрация чугунных кронштейнов с воссозданием утраченных завершений;

- реставрация чугунной металлической ограды с восстановлением утрат в условиях мастерской;

- реставрация бетонных элементов балюстрады;

- замена облицовки крылец: демонтаж керамической отделочной плитки, ремонт основания крыльца с заделкой мелких утрат бетонного основания и устройство гранитной плитки;
- замена ограждения крыльца на конструкцию из металлических стоек;
- замена входной двери со стороны двора, выполненной из ПВХ (не входит в предмет охраны), на металлическую с деревянными накладками. Глубину откоса сохранить;
- замена поздних деревянных оконных заполнений во дворе-колодце (не входят в предмет охраны) на ПВХ коричневого цвета с расстекловкой на шесть частей;
- реставрация парадной дубовой двери с отделкой под лак;
- замена водосточной системы, окраска;
- замена отмостки со стороны дворовой территории;
- замена подоконных отливов;
- устройство коробов на дворовых фасадах для коммуникаций и окраска их в цвет фасада;
- демонтаж существующего заполнения балконов, выполненного из деревянных досок, демонтаж отделочных листов;
- устройство дополнительных балок, заведенных выше исторических чугунных кронштейнов, выполненных из уголка;
- выполнение заполнения балкона из деревянных досок, огнезащита деревянных конструкций;
- подшивка и облицовка деревянного балкона металлическими листами.

### **13. Обоснование выводов государственной историко-культурной экспертизы.**

Анализ проектной документации на проведение работ по сохранению объекта культурного наследия регионального значения «Дом Баташовых со служебным флигелем», расположенного по адресу: Мойки р.наб., 120: «Реставрация и ремонт фасадов объекта культурного наследия регионального значения «Дом Баташовых со служебным флигелем», расположенного по адресу: г. Санкт-Петербург, наб. р. Мойки 120 лит А (лицевой корпус), ремонт фасадов переходного и лабораторных корпусов», шифр: ГПД/30.03.22-М120, разработанной ООО «Эксперт» в 2022 г., показал, что данные решения:

- соответствуют требованиям законодательства Российской Федерации в области государственной охраны объектов культурного наследия;
- разработаны на основании действующей лицензии Министерства культуры Российской Федерации;
- объем и состав документации соответствуют заданию на проведение работ по сохранению объекта культурного наследия. (*Приложение № 5*).
- не нарушают предмета охраны объекта культурного наследия.

Все решения, предполагаемые в проекте, соответствуют заданию Комитета по государственному контролю, использованию и охране памятников истории и культуры по сохранению объектов культурного наследия № 01-52-3876/19 от 09.01.2020 г. и являются обратимыми.

Проведенной государственной историко-культурной экспертизой однозначно установлено, что представленная на экспертизу проектная документация на проведение работ направлена на сохранение объекта культурного наследия и его предмета охраны. Документация выполнена в соответствии с требованиями действующего законодательства.

## Вывод

Проектная документация на проведение работ по сохранению объекта культурного наследия регионального значения «Дом Баташовых со служебным флигелем», расположенного по адресу: Мойки р.наб., 120: «Реставрация и ремонт фасадов объекта культурного наследия регионального значения «Дом Баташовых со служебным флигелем», расположенного по адресу: г. Санкт-Петербург, наб. р. Мойки 120 лит А (лицевой корпус), ремонт фасадов переходного и лабораторных корпусов», шифр: ГПД/30.03.22-М120, разработанная ООО «Эксперт» в 2022 г., соответствует требованиям законодательства Российской Федерации в области государственной охраны объектов культурного наследия (положительное заключение).

Председатель экспертной комиссии	В.Н. Николаева
Ответственный секретарь экспертной комиссии	Д.А. Зайцева
Член экспертной комиссии	А.М. Быков

*Подписано электронной подписью.*

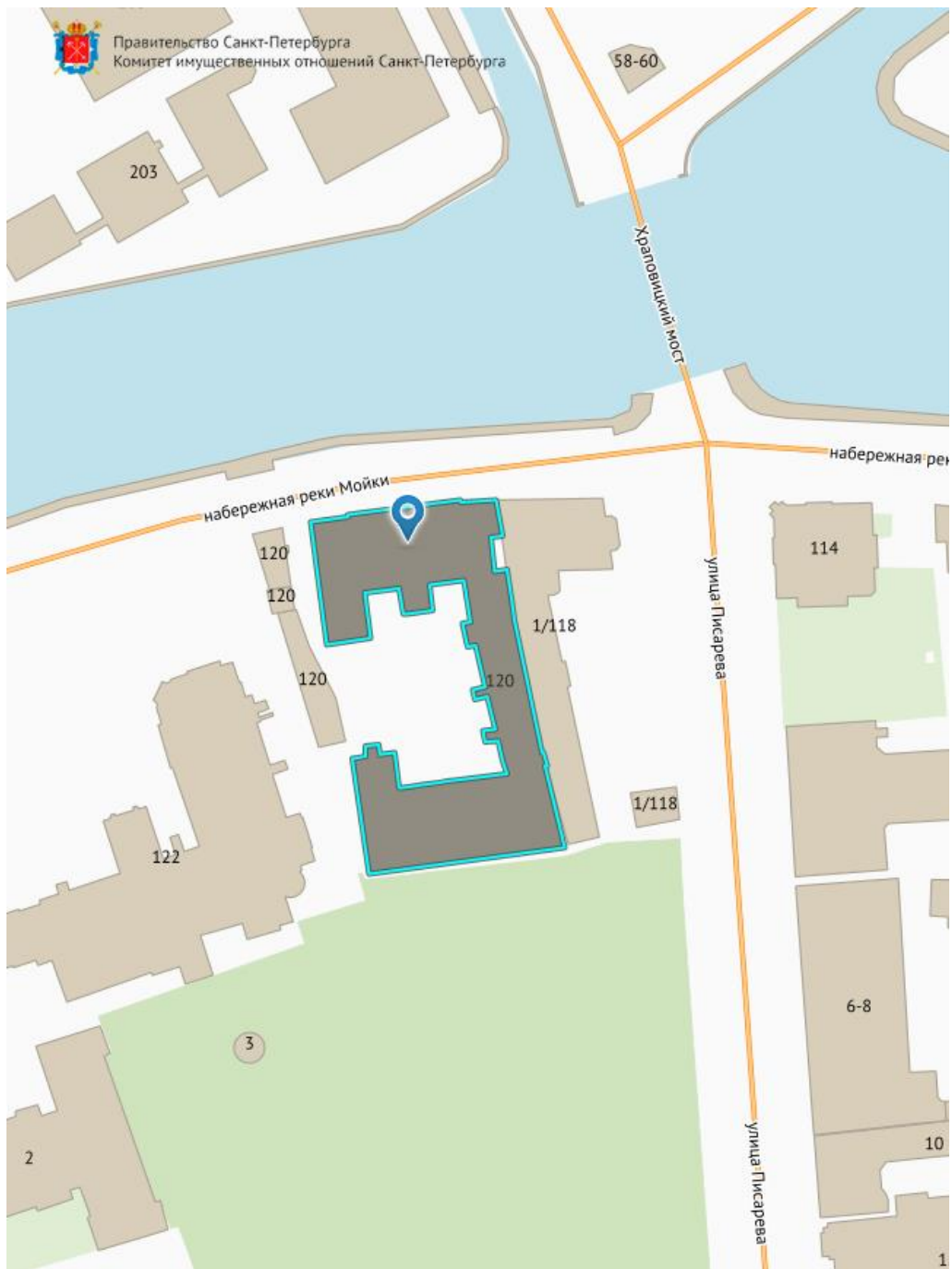
### 14. Перечень приложений к заключению экспертизы:

- Приложение № 1. Ситуационный план.
- Приложение № 2. Историческая справка.
- Приложение № 3. Историческая иконография.
- Приложение № 4. Фотофиксация.
- Приложение № 5. Копия Задания КГИОП
- Приложение № 6. Копии документов, представленных заказчиком.
- Приложение № 7. Протоколы заседаний экспертной комиссии.
- Приложение № 8. Договоры с экспертами.

## **Приложение № 1**

к акту по результатам государственной историко-культурной экспертизы проектной документации на проведение работ по сохранению объекта культурного наследия регионального значения «Дом Баташовых со служебным флигелем»  
(Мойки р.наб., 120)  
Шифр: ГПД/30.03.22-М120

## **Ситуационный план.**



Ситуационный план объекта



## **Приложение № 2**

к акту по результатам государственной историко-культурной экспертизы проектной документации на проведение работ по сохранению объекта культурного наследия регионального значения «Дом Баташовых со служебным флигелем»

(Мойки р.наб., 120)

Шифр: ГПД/30.03.22-М120

## **Историческая справка**

Лучшие земли вдоль левого берега тогдашней Мьи (современное название реки Мойка) император раздавал своим именитым соратникам: сановникам, военачальникам, именитому купечеству, как отметил Г.И. Зуев<sup>1</sup>, - с обязательным условием: застраивать подаренные участки земли домами дворцового типа с усадьбами. Поэтому застройка рассматриваемого участка на левом берегу, в общем и целом, с была более репрезентативной, чем строения правого берега.

Правобережье Мойки в те годы застраивалось в строгом соответствии с требованиями Петра I и проектами постройки зданий зодчего Д. Трезини, а несколько позже, архитектора М.Г. Земцова, – в «красную линию», с плотно примыкавшими друг к другу фасадами домов.

Застройка же левого берега Мьи велась весьма произвольно и более свободно. Усадебные строения и дома дворцового типа отодвигались от берега водоема в глубину роскошных парадных дворов, укрывались замечательными садами и регулярными парками, замыкающими границы земельных участков.

К сожалению, ни в опубликованных данных, ни в архивных источниках точной истории участка и главного дома на нем не удалось обнаружить. Поэтому прибегая к реконструкции и косвенным данным государственного учета объектов культурного наследия, согласно которым здание было построено в конце XVIII в.<sup>2</sup>, можно восстановить следующее.

Рассматриваемый участок усадьбы Баташовых находится у излучины Мойки невдалеке от ее устья. По картам Санкт-Петербурга кон. XVIII в. изучаемый участок представлял собой усадебную застройку в границах современного Английского проспекта, улицы Декабристов, Крюкова канала, что лучше всего показано на аксонометрическом плане 1765-1773 г. (так называемый план де Сент-Илера). На нем хорошо видно, что изучаемый участок крайний справа, трапециевидно сужающийся в сторону современной ул. Декабристов, представляет собой усадьбу с садом. Главный дом на нем расположен далеко от красной линии набережной, он одноэтажный на погребках. В сторону сада обращены два симметричных крыла, выходящих в парк регулярной планировки. С севера перед домом обширный двор. Справа вдоль восточной границы – надворные постройки. Ближе к набережной с севера – три строения. Два небольших здания слева и на пять-шесть осей строение, вытянутое вдоль линии набережной. Последнее, как представляется, и находится примерно на месте современного здания.

По данным Атласа столичного города С.Петербурга 1798 г. ситуация на участке существенно не изменилась. Главный дом по-прежнему находится на своем месте, строения справа и слева на парадном дворе стали чуть больше, местоположение здания по набережной не поменялось, однако, оно по габаритам кажется меньше, чем на плане де Сент-Илера. Однако надо принять во внимание, что план 1798 г. схематичный, а 1773 г. представляет собой аксонометрию.

Е.Б. Яковлева в своем кратком очерке, посвященном усадьбе Баташовых, говорит о том, что современное здание восходит к усадьбе князя Долгорукова<sup>3</sup>, главный дом

---

<sup>1</sup> Зуев Г.И. Течет река Мойка. Продолжение путешествия...От Невского проспекта до Калинкина моста. М., 2013. С. 6.

<sup>2</sup> Такая датировка определена в документе, согласно которому данный объект является объектом культурного наследия регионального значения. См. Закон Санкт-Петербурга от 23.07.1999 № 174-27.

<sup>3</sup> «В 1720-х годах на этом месте [говорится в очерке о усадьбе вел.кн. Алексея Александровича] располагается усадьба князя Долгорукова. Обширный земельный надел в излучине реки Мьи напротив Ново-

которой был построен по образцовому проекту и лицевым фасадом обращен к реке. Существовавшее к концу XVIII в. здание усадьбы Долгорукова было расширено небольшими крыльями и надстроено на этаж, фасады получили оформление в стиле классицизма<sup>4</sup>. Однако на упомянутых двух планах XVIII в. данная территория включает в себя три участка, все господские дома на них находятся в глубине и не выходят на красную линию набережной. По размерам и внушительности строения, судя по всему усадьба Долгорукова располагалась на месте будущего владения великого князя Алексея Александровича. На планах изображена крайней слева. Поэтому, можно предположить, что рассматриваемое современное здание не относится к усадьбе Долгорукова, а могло включить в себя объем строения XVIII в., как оно показано на названных картах, либо быть построено заново в эпоху ампира.

На карте 1828 г. Шуберта пятно застройки уже совпадает с современным, где основное каменное строение по красной линии набережной представляет собой п-образное в плане здание. К нему с востока примыкает другое строение. На юг простирается участок с довольно значительными деревянными сооружениями. На данном плане этот участок обозначен номер 50, и соседствует он непосредственно с запада с участком под номером 51, будущим владением великого князя Алексея Александровича.

К настоящему времени сохранился, по-видимому, именно этот двухэтажный объем на высоком подвале. Архитектура здания отличается четким силуэтом и лаконичностью своей геометрии. Симметричный лицевой фасад имеет трехчастное членение с центральной креповкой незначительного выноса на девять световых осей, акцентированной треугольным фронтоном. Как отметила Е.Б. Яковлева, мотиву завершения центральной части фасада вторят треугольные сандрики первого этажа<sup>5</sup>. В композиции боковых частей использован мотив ниши с полуциркульным завершением, объединяющей первый и второй этажи. Простенки тройных окон декорированы пилястрами, интересно решенными путем продолжения далее нижних отметок самих проемов до междуэтажной тяги, разделяющей цокольный и первый этажи. Пилястры декорированы капителями стилизованного ионического ордера, над которыми располагаются лепные венки. Окна центральной части фасада оформлены профилированными штукатурными наличниками, и как отмечалось, выше, некоторые из них увенчаны сандриками. Важным акцентом лицевого фасада является балкон на втором этаже на массивных чугунных орнаментированных кронштейнах.

Как нередко решалось в классицистических постройках, ориентированных на красную линию улицы, но предполагающих усадебную территорию за ними, данное здание главный вход имеет со стороны двора. Двор этот вполне можно называть курдонером, так как парадный вход располагается здесь. Он акцентирован высоким крыльцом всхода к верхней площадке входного проема, по сторонам которого находятся две ниши. Парадной вход фланкирован пилястрами и треугольным сандриком. Дворовый

---

Адмиралтейских императорских верфей пожаловал царь Петр I, доверивший своему сподвижнику дело воспитания и попечительства юного внука – цесаревича Петра Алексеевича, считавшегося с 1719 г. официальным наследником престола». цит. по: Зуев Г.И. Течет река Мойка. Продолжение путешествия...От Невского проспекта до Калинкина моста. М., 2013. С. 319.

<sup>4</sup> Яковлева Е.Б. Усадьба Баташовых. Наб. р. Мойки, 120 // Памятники архитектуры и истории Санкт-Петербурга. Адмиралтейский район. Барокко и классицизм. Сост. Б.М. Кириков, О.М. Кормильцева. Санкт-Петербург, 2012. С. 128.

<sup>5</sup> Памятники архитектуры и истории Санкт-Петербурга. Адмиралтейский район. Барокко и классицизм. Сост. Б.М. Кириков, О.М. Кормильцева. Санкт-Петербург, 2012. С. 128.

фасад в отличие от лицевого завершён обширным аттиком, подчёркивающим преобладание горизонтальным членений фасада.

Таким образом, на то, что здание построено в эпоху ампира, либо существенно перестроено до 1828г. указывает архитектурный декор: орнаментальный лепной фриз с розетками и пальметтами, балкон на массивных кронштейнах, модульоны фронтона, лепнина и сандрики в оформлении оконных проемов.

В середине XIX в. домом владел некий Баташов, к 1905 г. – вдова гофмейстера Е.В. Варпаховская.

В первые десятилетия советской власти участок еще более сократился. Прежде он урезался в результате продажи земли Придворной конторе для формирования усадьбы дома великого князя Алексея Александровича в последней трети XIX в.

В годы Великой отечественной войны здание пострадало от попадания бомбы. На фотографии видно, что повреждения очень значительны: разрушена крыша и перекрытия, частично уничтожены стены, очевидно, здание горело, что унесло безвозвратно оригинальные интерьеры.

В 1950-е гг. здание прошло реконструкцию, сохранив исторические фасады. По восстановленным, но незначительным элементам архитектурно-декоративной отделки интерьера, можно предполагать было великолепие, вполне репрезентативной роскоши особняка, приближающегося к дворцовому типу.

Говоря об интерьере здания стоит возвратиться к предположению о том, что здание, возможно, построено в период ампира. Об этом мы судили по орнаментальной лепнине на фасадах, здесь же обратим внимание на роспись одного из залов. В нем плафон расписан в традициях ампира с характерным орнаментальным рисунком и в технике гризайля. Орнаментация достаточно разнообразная, с характерными мотивами растительного фриза, центральной розетки в симметричной композиции, завитков и пальметт. Периметр центрального зеркала плафона составляют кессоны с розетками в них. Проект восстановления здания не обнаружен, но вполне возможно, предполагать, что на момент начала реставрации сохранились фрагменты оригинальной отделки, что позволило реставраторам ее максимально близко воссоздать, не исключая использования исторических аналогов.

Сохранился еще один зал, в котором прямоугольное в плане помещение неравномерно поделено перекрытием, поддерживаемым колоннами. Из конструктивных особенностей здания, относящихся к первоначальным, необходимо отметить цилиндрический свод цокольного этажа и средистенную лестницу в юго-западной части здания, как характерные строительные приемы эпохи классицизма. Парадная лестница была полностью восстановлена, ее марши выполнены из бетона<sup>6</sup>. Вероятно, в результате реконструкции появилась балюстрада на кровле здания, с бетонными балясинами.

В 1928 г. здесь располагалась вечерняя школа общеобразовательная им. Союза связи. С 1935 г. 43-я начальная школа для умственно-отсталых. С 1940 г. 3-я неполная средняя школа Ленгороно Октябрьского района. С 1973 г. Научно-производственное объединение «Севморгео» и ВНИИ геологии Арктики; в дальнейшем Всесоюзный научно-исследовательский институт геологии и минеральных ресурсов Мирового океана (ВНИИОкеангеология). В настоящее время - ФГБУ «ВНИИОкеангеология им. Академика И. С. Грамберга».

---

<sup>6</sup> Охранное обязательство. 1989 г.

## Литература и источники

1. Атлас столичного города Санкт-Петербурга 1798 г. // ЦГИА СПб. Ф. 513. Оп. 168. Д. 319.
2. Аксонометрический план Санкт-Петербурга 1765-1773 гг. План П. де Сент-Илера, И. Соколова, А. Горихвостова и др. СПб. Крига.
3. Петербургская архитектура в XVIII и XIX веках / Игорь Грабарь. - СПб.: Лениздат, 1994.
4. Зуев Г.И. Течет река Мойка. Продолжение путешествия...От Невского проспекта до Калинкина моста. М., 2013.
5. Канн П.Я. Прогулки по Петербургу. Вдоль Мойки, Фонтанки, Садовой. СПб., 1994.
6. Памятники архитектуры и истории Санкт-Петербурга. Адмиралтейский район. Барокко и классицизм. Сост. Б.М. Кириков, О.М. Кормильцева. Санкт-Петербург, 2012.
7. Станюкович-Денисова Е. Ю. Образцовые проекты в жилом строительстве Петербурга 1730–1760-х гг.: проблема типологии и модификации // Актуальные проблемы теории и истории искусства: сб. науч. статей. Вып. 1 / Под ред. С. В. Мальцевой, Е. Ю. Станюкович-Денисовой. – СПб.: НП-Принт, 2011. С. 174–179.

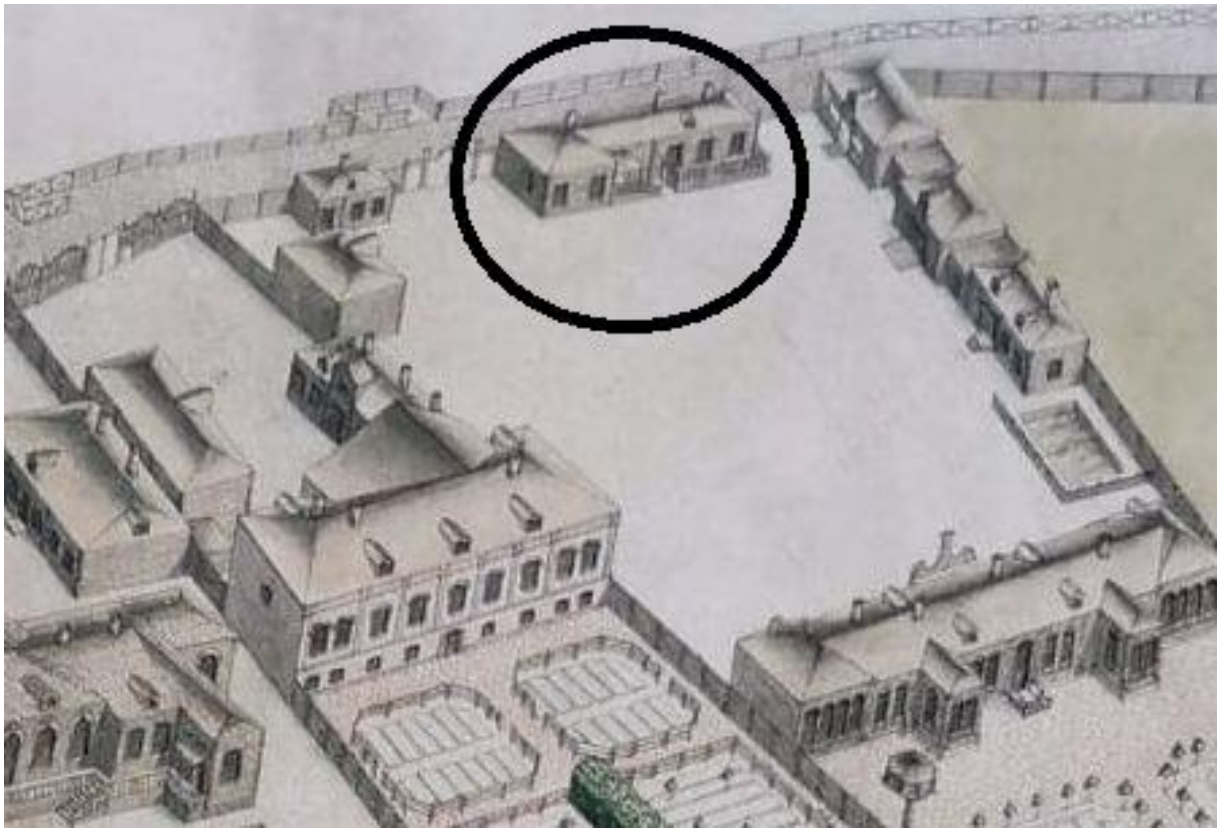
### **Приложение № 3**

к акту по результатам государственной историко-культурной экспертизы проектной документации на проведение работ по сохранению объекта культурного наследия регионального значения «Дом Баташовых со служебным флигелем» (Мойки р.наб., 120)  
Шифр: ГПД/30.03.22-М120

## **Историческая иконография**

Список иллюстраций:

1. Фрагмент плана территории 4-й адмиралтейской части. Аксонометрический план Санкт-Петербурга 1765-1773 гг. План П. де Сент-Илера, И. Соколова, А. Горихвостова и др.
2. Атлас Санкт-Петербурга 1798 года. Составлен в Комиссии о каменных строениях Санкт-Петербурга при Сенате.
3. Подробный план Санкт-Петербурга 1828 года генерал майора Шуберга
4. Домпросвет молодежи и РК комсомола 2-го Городского района. Ворота и часть фасада дома № 120 на набережной реки Мойки. ГМИ СПб 152957. 1920.
5. Фото 1944-1946. (ЦГАКФФД).

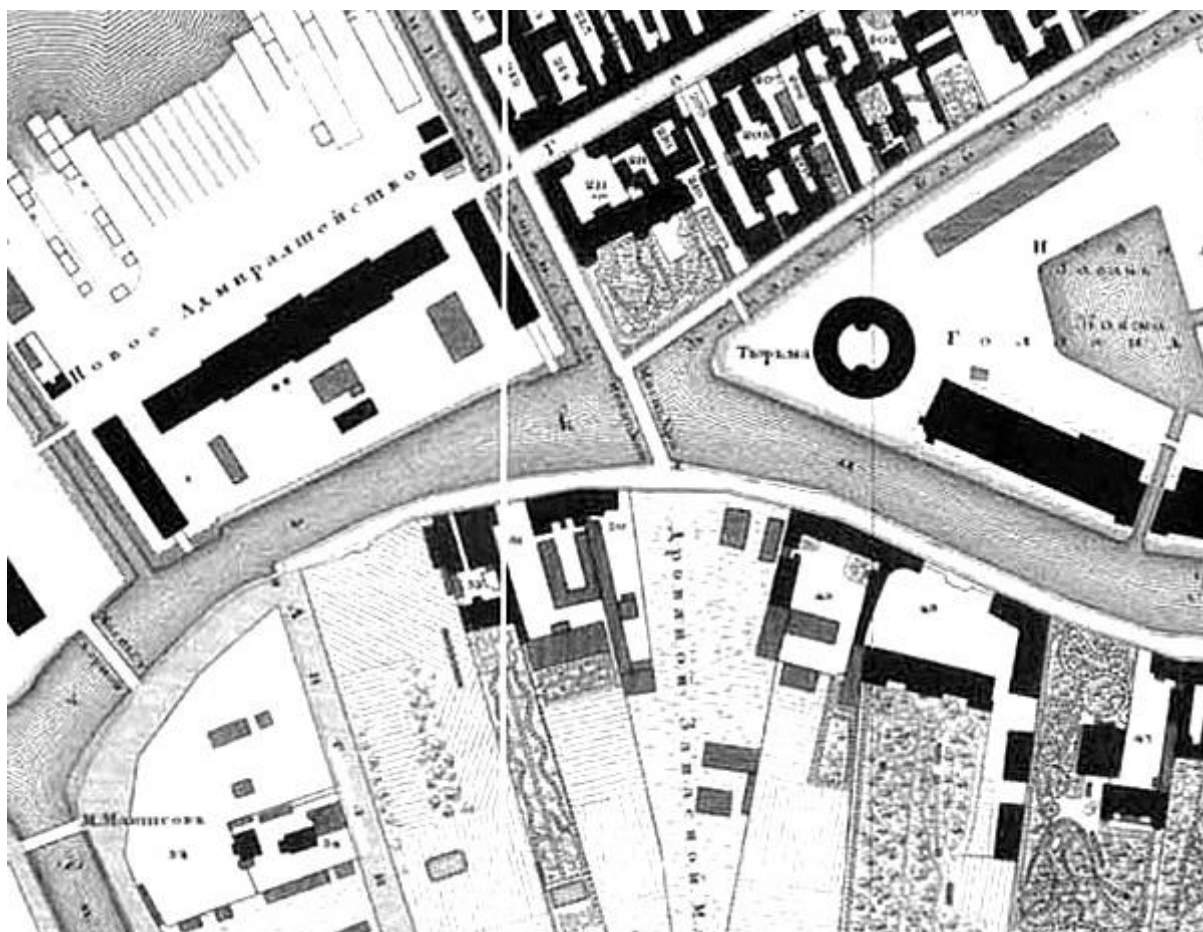


1. Фрагмент плана территории 4-й адмиралтейской части. Аксонометрический план Санкт-Петербурга 1765-1773 гг. План П. де Сент-Илера, И. Соколова, А. Горихвостова и др.



2. Атлас Санкт-Петербурга 1798 года. Составлен в Комиссии о каменных строениях Санкт-Петербурга при Сенате.

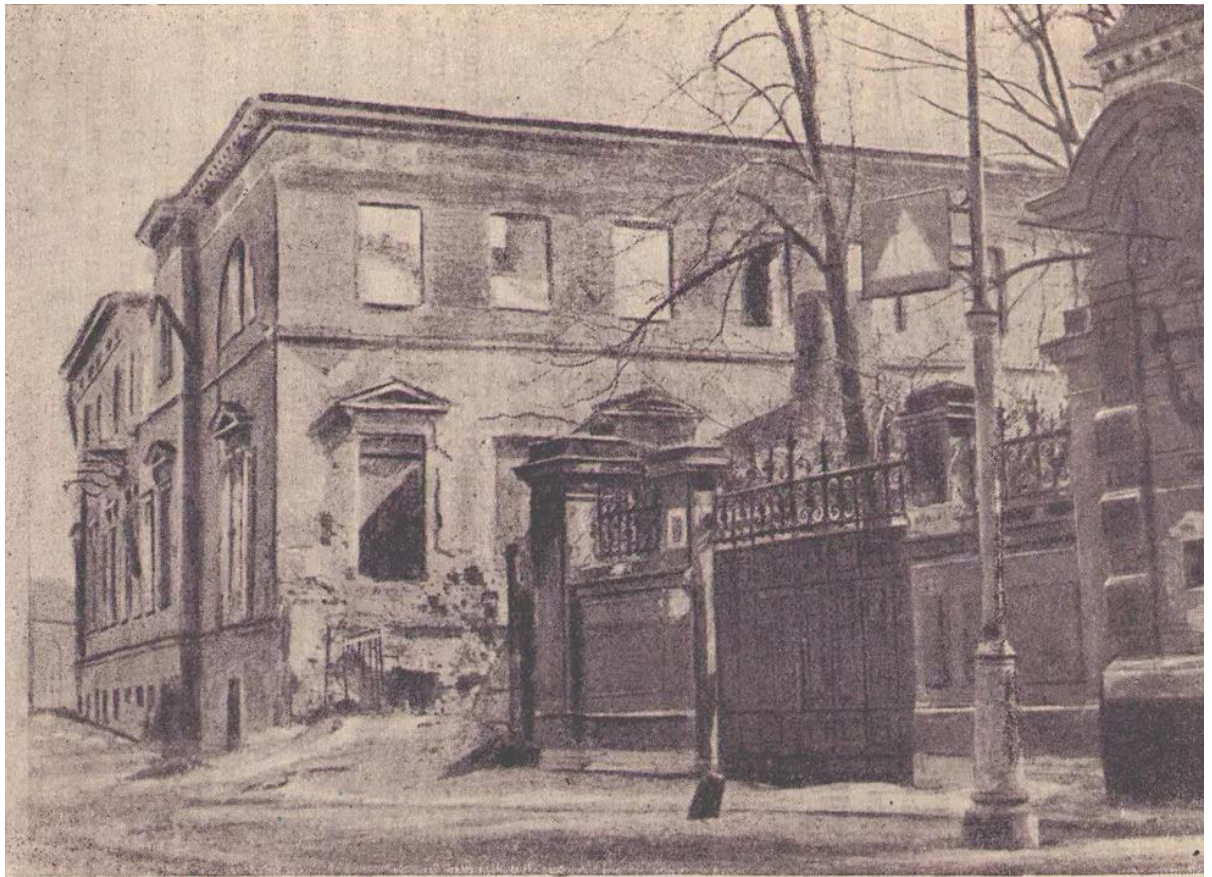




3. Подробный план Санкт-Петербурга 1828 года генерал майора Шуберта



4. Домпросвет молодежи и РК комсомола 2-го Городского района. Ворота и часть фасада дома № 120 на набережной реки Мойки. ГМИ СПб 152957. 1920.



5. Фото 1944-1946. (ЦГАКФФД).

#### **Приложение № 4**

к акту по результатам государственной историко-культурной экспертизы проектной документации на проведение работ по сохранению объекта культурного наследия регионального значения «Дом Баташовых со служебным флигелем»

(Мойки р.наб., 120)

Шифр: ГПД/30.03.22-М120

#### **Фотофиксация**

Выполнена 10.10.2022





Схема фотофиксации



Фото 1. Вид памятника в перспективе набережной.



Фото 2. Вид памятника с запада.





Фото 3. Лицевой фасад. Полуциркульные ниши. Профилированный венчающий карниз.



Фото 4. Лицевой фасад. Полуциркульные ниши. Профилированный венчающий карниз.



Фото 5. Лицевой фасад. Балкон на чугунных кронштейнах.



Фото 6. Лицевой фасад. Оформление оконных проемов в уровне 2-го этажа.





Фото 7. Лицевой фасад. Оформление оконных проемов в уровне 2-го этажа.



Фото 8. Южный фасад. Оконные проемы в уровне третьего этажа. Парапетное ограждение.





Фото 9. Южный фасад.





Фото 10. Южный фасад.



Фото 11. Южный фасад. Профилированный венчающий карниз.





Фото 12. Южный фасад. Лестница.





Фото 13. Южный фасад. Лестница.



Фото 14. Южный фасад. Цоколь.



Фото 15. Оформление дверного проема. Пилястры ионического ордера, треугольный сандрик, лепная композиция. Деревянное филленчатое дверное заполнение.





Фото 16. Южный фасад.



Фото 17. Южный фасад.





Фото 18. Западный фасад.





Фото 19. Служебный флигель. Вид со двора.



Фото 20. Служебный флигель. Вид со двора.



Фото 21. Северный фасад.



Фото 22. Западный фасад.

## **Приложение № 6**

к акту по результатам государственной историко-культурной экспертизы проектной документации на проведение работ по сохранению объекта культурного наследия регионального значения «Дом Баташовых со служебным флигелем»

(Мойки р.наб., 120)

Шифр: ГПД/30.03.22-М120

**Копии документов, представленных заказчиком**



# ЗАКОН САНКТ-ПЕТЕРБУРГА

## Об объявлении охраняемыми памятниками истории и культуры местного значения

Принят  
Законодательным Собранием  
Санкт-Петербурга  
5 июля 1999 года

### Статья 1

Объявить охраняемыми памятниками истории и культуры и включить в Государственный список недвижимых памятников градостроительства и архитектуры местного значения памятники градостроительства и архитектуры согласно [приложению 1](#).

### Статья 2

Объявить охраняемыми памятниками истории и культуры и включить в Государственный список недвижимых памятников истории местного значения памятники истории согласно [приложению 2](#).

### Статья 4

Настоящий Закон вступает в силу со дня его официального опубликования.

И.о. губернатора Санкт-Петербурга  
В.Н.Щербаков

Санкт-Петербург  
23 июля 1999 года  
N 174-27

**Приложение 1**  
**к Закону Санкт-Петербурга**  
**"Об объявлении охраняемыми**  
**памятниками истории**  
**и культуры местного значения"**  
**от 5 июля 1999 года**  
**N 174-27**

### Государственный список недвижимых памятников градостроительства и архитектуры местного значения

N п/п	Наименование памятника, дата сооружения, автор	Местонахождение
1	2	3
37.	Дом Баташовых со служебным флигелем, конец XVIII в.; 1950-е, реконструирован	Мойки р.наб., 120



ПРАВИТЕЛЬСТВО САНКТ-ПЕТЕРБУРГА  
КОМИТЕТ ПО ГОСУДАРСТВЕННОМУ КОНТРОЛЮ, ИСПОЛЬЗОВАНИЮ  
И ОХРАНЕ ПАМЯТНИКОВ ИСТОРИИ И КУЛЬТУРЫ  
**РАСПОРЯЖЕНИЕ**

окуд

- 1 АВГ 2014

№ 10-444

**Об определении предмета охраны  
объекта культурного наследия регионального значения  
«Дом Баташовых со служебным флигелем»**

1. Определить предмет охраны объекта культурного наследия регионального значения «Дом Баташовых со служебным флигелем», расположенного по адресу: Санкт-Петербург, Адмиралтейский район, набережная реки Мойки, дом 120, литеры А, Б (Мойки р. наб., 120), согласно приложению к настоящему распоряжению.

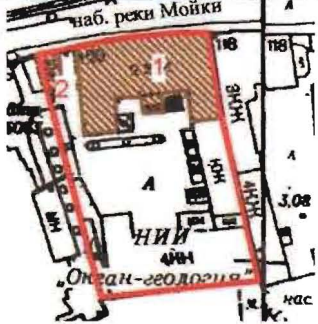
2. Начальнику отдела государственного учета объектов культурного наследия обеспечить размещение настоящего распоряжения в электронной форме в локальной компьютерной сети КГИОП.

3. Контроль за выполнением распоряжения остается за заместителем председателя КГИОП – начальника управления государственного учета объектов культурного наследия.

Заместитель председателя КГИОП-  
начальник управления государственного учета  
объектов культурного наследия

Г.Р. Аганова

Предмет охраны  
объекта культурного наследия регионального значения «Дом Баташовых со служебным флигелем», расположенного по адресу: Санкт-Петербург, Адмиралтейский район, набережная реки Мойки, дом 120, литеры А, Б (Мойки р. наб., 120)

	Видовая принадлежность предмета охраны	Предмет охраны	Фотофиксация
1	2	3	4
1	Объемно-планировочное решение:	Объемно-пространственная композиция ансамбля, местоположение входящих в его состав зданий: 1. Дом Баташовых; 2. Служебный флигель;	

1. «Дом Баташовых», расположенный по адресу: набережная реки Мойки, дом 120, литера А (Мойки р. наб., 120)

1	Объемно-пространственное решение:	историческое местоположение, габариты и конфигурация здания «П-образного» в плане, расположенного лицевым фасадом по наб. р. Фонтанки, объемно-планировочное решение дворового пространства;  исторические габариты и конфигурация крыши (скатная), материал кровли (листовой металл).	 
---	-----------------------------------	--	---

2

Конструктивная система:

исторические наружные и внутренние кирпичные капитальные стены; междуэтажные перекрытия – местоположение;

своды:

цилиндрический – центрального коридора цокольного этажа;

исторические лестницы – местоположение, габариты, конфигурация, включая 1-ЛК – двухмаршевую, на косоурах, с металлическим ограждением геометрического рисунка с фризом «пояс меандра», с деревянным профилированным поручнем\*;

2-ЛК – междустенную, с известняковыми ступенями и площадками, с профилированным деревянным поручнем на металлических цапфах;

крыльцо с боковыми ступенчатыми устоями и ступенями\* – местоположение (южный фасад), габариты, конфигурация;

\*облицованы современными материалами





		выпущенная балка на опорных колоннах – помещения музея (№ 63, площадью 46,2 кв.м.).	
3	Объемно-планировочное решение:	историческое объемно-планировочное решение в габаритах капитальных стен.	
4	Архитектурно-художественное решение фасадов:	<p>лицевой фасад: двухэтажный, на цокольном этаже, симметричный, на 11 световых осей, выполнен в приемах классицизма;</p> <p>вид материала и характер отделки цоколя – известняк;</p> <p>вид материала и характер отделки фасадов – окрашенная штукатурка (линейный руст – в уровне цокольного этажа, гладкая штукатурка – в уровне 1-2-го этажей);</p> <p>ризалит – местоположение (по 2-10-й световым осям), габариты, конфигурация;</p> <p>балкон на чугунных кронштейнах – местоположение (по 5-7-й световым осям), габариты, конфигурация (прямоугольный в плане), ограждение – материал (металл), рисунок (геометрический);</p> <p>исторические оконные проемы, включая балконный, трехчастные прямоугольные и люкарны – местоположение, габариты, конфигурация; исторический рисунок и цвет* оконных заполнений;</p> <p>*по результатам архивных исследований</p>	 



оформление оконных проемов:  
 профилированные наличники, треугольные сандрики на кронштейнах с лепными композициями растительного рисунка – в уровне 1-го этажа, на ризалите (через одно окно);

оформление оконных проемов по 1-й и 11-й световым осям:  
 окна 1-го и 2-го этажей заглублены в полуциркульные ниши; пилястры ионического ордера, лепные венки, треугольные сандрики – в уровне 1-го этажа;

профилированные междуэтажные тяги, включая лепной фриз в виде тирсов с розетками;

профилированный венчающий раскрепованный карниз;

фронтон – местоположение (в завершении ризалита), габариты, конфигурация (треугольный), оформление (скаты фронтона с профилированным карнизом с модульонами);

парапетное ограждение крыши с балясинами – местоположение, габариты, конфигурация;

южный фасад:  
 вид материала и характер отделки цоколя – известняк;  
 вид материала и характер отделки фасадов – окрашенная штукатурка (линейный руст – в уровне цокольного этажа, гладкая штукатурка – в уровне 1-2-го этажей);

исторические оконные и дверной проемы – местоположение, габариты,



конфигурация  
(прямоугольные);

заполнение дверного проема – материал (дерево), конструкция (двери двухстворчатые с остекленной фрамугой), оформление (профилированные филленки, верхние – остекленные);

оформление дверного проема:

пилястры ионического ордера, две конхи – фланкируют входной проем; треугольный сандрик, лепная композиция в виде тирса с розеттой – над проемом;

исторический рисунок и цвет\* оконных заполнений; оформление оконных проемов: профилированные наличники – в уровне 1-го этажа;

профилированные междуэтажные тяги, включая лепной фриз в виде тирсов с розеттами;

профилированный венчающий карниз;


парапетное ограждение крыши с балясинами – местоположение, габариты, конфигурация;

западный фасад:  
вид материала и характер отделки цоколя – известняк;

вид материала и характер отделки фасадов – окрашенная штукатурка (линейный руст – в уровне цокольного этажа, гладкая штукатурка – в уровне 1-2-го этажей);

исторические оконные проемы – местоположение, габариты, конфигурация; исторический рисунок и цвет\* оконных заполнений; \*по результатам архивных исследований



		<p>оформление оконных проемов: профилированные наличники, треугольные сандрики на кронштейнах с лепными композициями растительного рисунка – в уровне 1-го этажа (через одно окно);</p> <p>профилированные междуэтажные тяги, включая лепной фриз в виде тирсов с розетками;</p> <p>профилированный венчающий карниз;</p> <p>парапетное ограждение крыши с балясинами – местоположение, габариты, конфигурация.</p>	
5	<p>Декоративно-художественное оформление интерьеров:</p>	<p>помещение музея (№ 63, площадью 46,2 кв.м.):</p> <p>оформление потолка – выпущенные балки, профилированный карниз на кронштейнах;</p> <p>оформление дверных проемов и ниши – профилированный наличник, линейный сандрик на кронштейнах;</p>	 






помещение музея (конференц-зал):  
 оформление потолка\* – профилированный карниз на кронштейнах, темперная живопись по штукатурке в технике гризайль в виде профилированных рам с кессонами с розетками, фриза растительного рисунка и центральной розетты с волютами, акантом, пальметтами и розетками;




\*в настоящее время живопись и карниз защиты подвесным потолком

		<p>помещения 2-го этажа:</p> <p>оформление потолков – профилированные рамы, невысокие падути;</p> <p>оформление стен – в верхней части профилированные остекленные филенки.</p>	
--	--	---	---

2. «Служебный флигель», расположенное по адресу: набережная реки Мойки, дом 120, литера Б (Мойки р. наб., 120)

I	<p>Объемно-пространственное решение:</p>	<p>историческое местоположение, габариты и конфигурация здания;</p> <p>исторические габариты и конфигурация крыши (скатная), материал кровли (листовой металл).</p>	
---	--	---	--

2	Конструктивная система:	исторические наружные кирпичные капитальные стены.	
3	Объемно-планировочное решение:	историческое объемно-планировочное решение в габаритах капитальных стен.	
4	Архитектурно-художественное решение фасадов:	<p>лицевые фасады:</p> <p>вид материала и характер отделки цоколя – известняк;</p> <p>вид материала и характер отделки фасадов – окрашенная гладкая штукатурка;</p> <p>профилированный венчающий карниз.</p>	





ПРАВИТЕЛЬСТВО САНКТ-ПЕТЕРБУРГА  
КОМИТЕТ ПО ГОСУДАРСТВЕННОМУ КОНТРОЛЮ, ИСПОЛЬЗОВАНИЮ  
И ОХРАНЕ ПАМЯТНИКОВ ИСТОРИИ И КУЛЬТУРЫ  
**РАСПОРЯЖЕНИЕ**

окуд

26.01.2022

№ 50-рп

**Об утверждении границ и режима использования территории  
объекта культурного наследия регионального значения  
«Дом Баташовых со служебным флигелем»**

В соответствии со статьей 3.1, подпунктом 10 пункта 2 статьи 33 Федерального закона от 25.06.2002 № 73-ФЗ «Об объектах культурного наследия (памятниках истории и культуры) народов Российской Федерации» и пунктом 3.12 Положения о Комитете по государственному контролю, использованию и охране памятников истории и культуры, утвержденного постановлением Правительства Санкт-Петербурга от 28.04.2004 № 651, на основании историко-культурного исследования, выполненного ООО «Росскарта» (от 12.11.2021 рег. № 01-25-29498/21-0-0):

1. Утвердить:

1.1. Границы территории объекта культурного наследия регионального значения «Дом Баташовых со служебным флигелем», расположенного по адресу: Санкт-Петербург, набережная реки Мойки, дом 120, литера А, согласно приложению № 1 к распоряжению.

1.2. Режим использования территории объекта культурного наследия регионального значения «Дом Баташовых со служебным флигелем», расположенного по адресу: Санкт-Петербург, набережная реки Мойки, дом 120, литера А, согласно приложению № 2 к распоряжению.

2. План границ территории объекта культурного наследия регионального значения «Дом Баташовых со служебным флигелем», утвержденный КГИОП 27.07.2005, признать утратившим силу.

3. Начальнику отдела государственного реестра объектов культурного наследия обеспечить:

3.1. Направление в Управление Федеральной службы государственной регистрации, кадастра и картографии по Санкт-Петербургу, Комитет по градостроительству и архитектуре копий распоряжений в срок, не превышающий пяти рабочих дней со дня издания распоряжения.

3.2. Уведомление лиц, являющихся собственниками или иными законными владельцами объекта, указанного в пункте 1 распоряжения, в срок, не превышающий трех рабочих дней со дня издания распоряжения.

3.3. Размещение настоящего распоряжения в электронной форме в локальной компьютерной сети КГИОП и его официальное опубликование.

3.4. Внесение соответствующих изменений в «Геоинформационную базу данных по объектам культурного наследия, границам и режимам зон охраны на территории Санкт-Петербурга».

4. Контроль за выполнением распоряжения возложить на начальника Управления государственного реестра объектов культурного наследия.

**Председатель КГИОП**

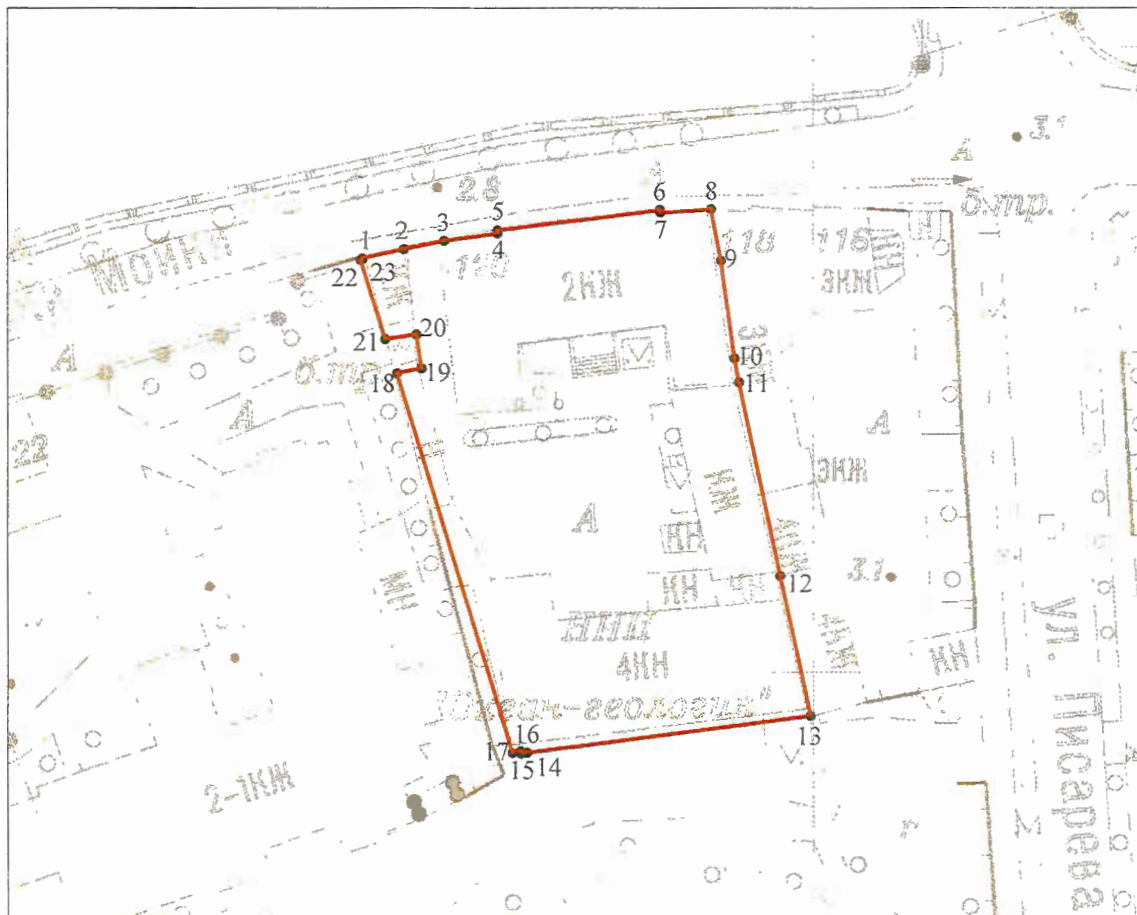
A handwritten signature in blue ink, consisting of a large, stylized initial 'С' followed by several loops and a long horizontal stroke.

**С.В. Макаров**






Границы территории объекта культурного наследия регионального значения  
«Дом Баташовых со служебным флигелем» (далее – объект культурного наследия),  
расположенного по адресу: Санкт-Петербург, набережная реки Мойки, дом 120, литера А

1. Схема границ территории объекта культурного наследия:



Масштаб 1: 1000

Условные обозначения:

-  граница объекта культурного наследия
-  характерная точка границы объекта культурного наследия
-  территория, занимаемая объектом культурного наследия регионального значения

2. Перечень координат характерных точек границ территории  
объекта культурного наследия:

Сведения о местоположении границ объекта					
1. Система координат <u>СК-1964</u>					
2. Сведения о характерных точках границ объекта					
Обозначение характерных точек границ	Координаты, м		Метод определения координат характерной точки	Средняя квадратическая погрешность положения характерной точки ( $M_t$ ), м	Описание обозначения точки на местности (при наличии)
	X	Y			
1	2	3	4	5	6
1	93454.55	111940.20	Метод спутниковых геодезических измерений (определений)	0.10	--
2	93455.77	111945.70	Метод спутниковых геодезических измерений (определений)	0.10	--
3	93456.87	111951.05	Метод спутниковых геодезических измерений (определений)	0.10	--
4	93457.87	111958.13	Метод спутниковых геодезических измерений (определений)	0.10	--
5	93458.27	111958.13	Метод спутниковых геодезических измерений (определений)	0.10	--
6	93461.00	111979.72	Метод спутниковых геодезических измерений (определений)	0.10	--
7	93460.63	111979.77	Метод спутниковых геодезических измерений (определений)	0.10	--
8	93461.09	111986.50	Метод спутниковых геодезических измерений (определений)	0.10	--
9	93454.25	111987.79	Метод спутниковых геодезических измерений (определений)	0.10	--
10	93441.35	111989.57	Метод спутниковых геодезических измерений (определений)	0.10	--
11	93438.20	111990.20	Метод спутниковых геодезических измерений (определений)	0.10	--
12	93412.64	111995.63	Метод спутниковых геодезических измерений (определений)	0.10	--
13	93394.14	111999.64	Метод спутниковых геодезических измерений (определений)	0.10	--

14	93389.31	111962.05	Метод спутниковых геодезических измерений (определений)	0.10	–
15	93389.20	111961.26	Метод спутниковых геодезических измерений (определений)	0.10	–
16	93389.51	111961.21	Метод спутниковых геодезических измерений (определений)	0.10	–
17	93389.28	111960.11	Метод спутниковых геодезических измерений (определений)	0.10	–
18	93439.40	111944.79	Метод спутниковых геодезических измерений (определений)	0.10	–
19	93440.03	111948.05	Метод спутниковых геодезических измерений (определений)	0.10	–
20	93444.49	111947.35	Метод спутниковых геодезических измерений (определений)	0.10	–
21	93443.87	111943.24	Метод спутниковых геодезических измерений (определений)	0.10	–
22	93454.37	111940.00	Метод спутниковых геодезических измерений (определений)	0.10	–
23	93454.43	111940.22	Метод спутниковых геодезических измерений (определений)	0.10	–
1	93454.55	111940.20	Метод спутниковых геодезических измерений (определений)	0.10	–

Режим использования территории объекта культурного наследия регионального значения  
«Дом Баташовых со служебным флигелем», расположенного по адресу: Санкт-Петербург,  
набережная реки Мойки, дом 120, литера А

1. На территории объекта культурного наследия запрещаются: строительство объектов капитального строительства и увеличение объемно-пространственных характеристик существующих на территории объекта культурного наследия объектов капитального строительства; проведение земляных, строительных, мелиоративных и иных работ, за исключением работ по сохранению объекта культурного наследия или его отдельных элементов, сохранению историко-градостроительной или природной среды объекта культурного наследия.

2. На территории объекта культурного наследия разрешается ведение хозяйственной деятельности, не противоречащей требованиям обеспечения сохранности объекта культурного наследия и позволяющей обеспечить функционирование объекта культурного наследия в современных условиях.

3. Требования к осуществлению деятельности в границах территории объекта культурного наследия и требования к содержанию использования территории объекта культурного наследия устанавливаются законодательством Российской Федерации и Санкт-Петербурга об объектах культурного наследия.





ПРАВИТЕЛЬСТВО САНКТ-ПЕТЕРБУРГА

КОМИТЕТ ПО ГОСУДАРСТВЕННОМУ КОНТРОЛЮ, ИСПОЛЬЗОВАНИЮ  
И ОХРАНЕ ПАМЯТНИКОВ ИСТОРИИ И КУЛЬТУРЫ

РАСПОРЯЖЕНИЕ

23 МАЙ 2022

№ 132-00/22

**Об утверждении охранного обязательства собственника или иного законного владельца объекта культурного наследия регионального значения «Дом Баташовых со служебным флигелем», включенного в единый государственный реестр объектов культурного наследия (памятников истории и культуры) народов Российской Федерации**

В соответствии с главой VIII Федерального закона от 25.06.2002 № 73-ФЗ «Об объектах культурного наследия (памятниках истории и культуры) народов Российской Федерации»:

1. Утвердить охранное обязательство собственника или иного законного владельца объекта культурного наследия регионального значения «Дом Баташовых со служебным флигелем», расположенного по адресу: г. Санкт-Петербург, набережная реки Мойки, дом 120, литера А; набережная реки Мойки, дом 120 (согласно Закону Санкт-Петербурга от 23.07.1999 № 174-27: Мойки р.наб., 120) (далее – объект), согласно приложению к настоящему распоряжению.

2. Признать распоряжение КГИОП от 21.09.2017 № 07-19-358/17 «Об утверждении охранного обязательства собственника или иного законного владельца объекта культурного наследия регионального значения «Дом Баташовых со служебным флигелем», включенного в единый государственный реестр объектов культурного наследия (памятников истории и культуры) народов Российской Федерации» утратившим силу.

3. Начальнику Юридического управления — юрисконсульту КГИОП обеспечить регистрацию распоряжения и его передачу в необходимом числе копий в отдел обработки и хранения документированной информации Управления организационного обеспечения и контроля КГИОП в течение трех рабочих дней со дня его утверждения.

4. Начальнику отдела обработки и хранения документированной информации Управления организационного обеспечения и контроля КГИОП обеспечить направление копии распоряжения собственнику объекта, другим лицам, к обязанностям которых относится его исполнение, а также в орган, уполномоченный на ведение Единого государственного реестра недвижимости в порядке, установленном законодательством Российской Федерации, не позднее пятнадцати рабочих дней со дня утверждения настоящего распоряжения.

5. Начальнику отдела государственного реестра объектов культурного наследия Управления государственного реестра объектов культурного наследия КГИОП обеспечить направление распоряжения в Министерство культуры Российской Федерации для приобщения к учетному делу объекта.

6. Начальнику отдела координации и контроля Управления организационного обеспечения и контроля КГИОП обеспечить размещение распоряжения на сайте КГИОП в информационно-телекоммуникационной сети «Интернет» и в локальной компьютерной сети КГИОП.

7. Контроль за выполнением распоряжения остается за заместителем председателя Комитета.

Заместитель председателя Комитета

A handwritten signature in blue ink, consisting of several overlapping loops and a long horizontal stroke at the bottom.

Г.Р. Аганова

УТВЕРЖДЕНО

Распоряжением КГИОП «Об утверждении охранного обязательства собственника или иного законного владельца объекта культурного наследия регионального значения «Дом Баташовых со служебным флигелем», включенного в единый государственный реестр объектов культурного наследия (памятников истории и культуры) народов Российской Федерации»

от «23» мая 2022 г. № 132-об/22

**ОХРАННОЕ ОБЯЗАТЕЛЬСТВО  
СОБСТВЕННИКА ИЛИ ИНОГО ЗАКОННОГО ВЛАДЕЛЬЦА  
ОБЪЕКТА КУЛЬТУРНОГО НАСЛЕДИЯ,  
включенного в единый государственный реестр  
объектов культурного наследия (памятников истории и культуры)  
народов Российской Федерации**

Дом Баташовых со служебным флигелем

(наименование объекта культурного наследия, включенного в единый государственный реестр объектов культурного наследия (памятников истории и культуры) народов Российской Федерации, в соответствии с данными единого государственного реестра объектов культурного наследия (памятников истории и культуры) народов Российской Федерации)

7	8	1	7	2	0	9	7	1	8	1	0	0	0	5
---	---	---	---	---	---	---	---	---	---	---	---	---	---	---

(регистрационный номер объекта культурного наследия в едином государственном реестре объектов культурного наследия (памятников истории и культуры) народов Российской Федерации)

Отметка о наличии или отсутствии паспорта объекта культурного наследия, включенного в единый государственный реестр объектов культурного наследия (памятников истории и культуры) народов Российской Федерации, в отношении которого утверждено охранное обязательство (далее - объект культурного наследия)<sup>1</sup>:

имеется

отсутствует

(нужно отметить знаком «V»)

При отсутствии паспорта объекта культурного наследия в охранное обязательство вносятся:

1 В соответствии с пунктом 4 статьи 47.6 Федерального закона от 25 июня 2002 г. № 73-ФЗ «Об объектах культурного наследия (памятниках истории и культуры) народов Российской Федерации» (далее — Закон № 73-ФЗ) при наличии паспорта объекта культурного наследия, предусмотренного статьей 21 Закона № 73-ФЗ, он является неотъемлемой частью охранного обязательства.

## Раздел 1. Сведения об объекте культурного наследия

1.1. Сведения о наименовании объекта культурного наследия:

1.2. Сведения о времени возникновения или дате создания объекта культурного наследия, датах основных изменений (перестроек) данного объекта и (или) датах связанных с ним исторических событий:

1.3. Сведения о категории историко-культурного значения объекта культурного наследия:

федерального  
значения

регионального  
значения

муниципального  
значения

(нужное отметить знаком «V»)

1.4. Сведения о виде объекта культурного наследия:

памятник

ансамбль

(нужное отметить знаком «V»)

1.5. Номер и дата принятия органом государственной власти решения о включении объекта культурного наследия в единый государственный реестр объектов культурного наследия (памятников истории и культуры) народов Российской Федерации:

1.6. Сведения о местонахождении объекта культурного наследия (адрес объекта или, при его отсутствии, описание местоположения объекта):

(субъект Российской Федерации)

(населенный пункт)

ул.

д.

корп. и  
(или)  
стр.

кадастровый номер (при наличии):



(описание местоположения)



1.7. Сведения о границах территории объекта культурного наследия:

--

1.8. Описание предмета охраны объекта культурного наследия:

--

1.9. Фотографическое (иное графическое) изображение объекта культурного наследия (на момент утверждения охранного обязательства), за исключением отдельных объектов археологического наследия, фотографическое изображение которых вносится на основании решения соответствующего органа охраны объектов культурного наследия, на \_\_\_ листах.

1.10. Сведения о наличии зон охраны объекта культурного наследия с указанием номера и даты принятия органом государственной власти акта об утверждении указанных зон либо информация о расположении данного объекта культурного наследия в границах зон охраны иного объекта культурного наследия:

--

1.11. Сведения об объектах культурного наследия, входящих в состав объекта культурного наследия, являющегося ансамблем:

№	Наименование объекта культурного наследия	Адрес объекта или местоположение	Границы территории объекта культурного наследия	Предмет охраны объекта культурного наследия	Зоны охраны объекта культурного наследия

1.12. Сведения о требованиях к осуществлению деятельности в границах территории объекта культурного наследия, об особом режиме использования земельного участка, в границах которого располагается объект археологического наследия, установленных статьей 5.1 Федерального закона от 25 июня 2002 г. №73-ФЗ «Об объектах культурного наследия (памятниках истории и культуры) народов Российской Федерации» (далее - Закон № 73-ФЗ):

--

1.13. Иные сведения, предусмотренные Законом № 73-ФЗ:

--

## **Раздел 2. Требования к сохранению объекта культурного наследия**

2.1. В соответствии с пунктом 1 статьи 47.2 Закона № 73-ФЗ требования к сохранению объекта культурного наследия предусматривают консервацию, ремонт, реставрацию объекта культурного наследия, приспособление объекта культурного наследия для современного использования либо сочетание указанных мер.

2.2. Состав (перечень) и сроки (периодичность) работ по сохранению объекта культурного наследия являются неотъемлемой частью настоящего охранного обязательства (приложение № 1 к охранному обязательству) и определяются соответствующим органом охраны объектов культурного наследия, определенным пунктом 7 статьи 47.6 Закона № 73-ФЗ (далее - соответствующий орган охраны) культурного наследия (в соответствии со статьями 9, 9.1, 9.2, 9.3 Закона № 73-ФЗ) с учетом мнения собственника или иного законного владельца объекта культурного наследия, на основании составленного органом охраны объектов культурного наследия акта технического состояния объекта культурного наследия, с учетом вида данного объекта культурного наследия, его индивидуальных особенностей, физического состояния, функционального назначения и намечаемого использования объекта культурного наследия.

2.3. Лица, указанные в пункте 11 статьи 47.6 Закона № 73-ФЗ, обязаны обеспечивать финансирование мероприятий, обеспечивающих выполнение требований к сохранению объекта культурного наследия.

### **Раздел 3. Требования к содержанию и использованию объекта культурного наследия**

3.1. В соответствии с пунктом 1 статьи 47.3 Закона № 73-ФЗ при содержании и использовании объекта культурного наследия, включенного в реестр, выявленного объекта культурного наследия в целях поддержания в надлежащем техническом состоянии без ухудшения физического состояния и (или) изменения предмета охраны данного объекта культурного наследия лица, указанные в пункте 11 статьи 47.6 Закона № 73-ФЗ, лицо, которому земельный участок, в границах которого располагается объект археологического наследия, принадлежит на праве собственности или ином вещном праве, обязаны:

1) осуществлять расходы на содержание объекта культурного наследия и поддержание его в надлежащем техническом, санитарном и противопожарном состоянии;

2) не проводить работы, изменяющие предмет охраны объекта культурного наследия либо ухудшающие условия, необходимые для сохранности объекта культурного наследия;

3) не проводить работы, изменяющие облик, объемно-планировочные и конструктивные решения и структуры, интерьер выявленного объекта культурного наследия, объекта культурного наследия, включенного в реестр, в случае, если предмет охраны объекта культурного наследия не определен;

4) обеспечивать сохранность и неизменность облика выявленного объекта культурного наследия;

5) соблюдать установленные статьей 5.1 Закона № 73-ФЗ требования к осуществлению деятельности в границах территории объекта культурного наследия, включенного в реестр, особый режим использования земельного участка, водного объекта или его части, в границах которых располагается объект археологического наследия;

6) не использовать объект культурного наследия (за исключением оборудованных с учетом требований противопожарной безопасности объектов культурного наследия, предназначенных либо предназначенных для осуществления и (или) обеспечения указанных ниже видов хозяйственной



деятельности, и помещений для хранения предметов религиозного назначения, включая свечи и лампадное масло):

под склады и объекты производства взрывчатых и огнеопасных материалов, предметов и веществ, загрязняющих интерьер объекта культурного наследия, его фасад, территорию и водные объекты и (или) имеющих вредные парогазообразные и иные выделения;

под объекты производства, имеющие оборудование, оказывающее динамическое и вибрационное воздействие на конструкции объекта культурного наследия, независимо от мощности данного оборудования;

под объекты производства и лаборатории, связанные с неблагоприятным для объекта культурного наследия температурно-влажностным режимом и применением химически активных веществ;

7) незамедлительно извещать соответствующий орган охраны объектов культурного наследия обо всех известных ему повреждениях, авариях или об иных обстоятельствах, причинивших вред объекту культурного наследия, включая объект археологического наследия, земельному участку в границах территории объекта культурного наследия либо земельному участку, в границах которого располагается объект археологического наследия, или угрожающих причинением такого вреда, и безотлагательно принимать меры по предотвращению дальнейшего разрушения, в том числе проводить противоаварийные работы в порядке, установленном для проведения работ по сохранению объекта культурного наследия;

8) не допускать ухудшения состояния территории объекта культурного наследия, включенного в реестр, поддерживать территорию объекта культурного наследия в благоустроенном состоянии.

3.2. В соответствии с пунктом 2 статьи 47.3 Закона № 73-ФЗ собственник жилого помещения, являющегося объектом культурного наследия, или частью такого объекта, обязан выполнять требования к сохранению объекта культурного наследия в части, предусматривающей обеспечение поддержания объекта культурного наследия или части объекта культурного наследия в надлежащем техническом состоянии без ухудшения физического состояния и изменения предмета охраны объекта культурного наследия.

3.3. В случае обнаружения при проведении работ на земельном участке в границах территории объекта культурного наследия либо на земельном участке, в границах которого располагается объект археологического наследия, объектов, обладающих признаками объекта культурного наследия, собственник или иной законный владелец объекта культурного наследия осуществляет действия, предусмотренные подпунктом 2 пункта 3 статьи 47.2 Закона № 73-ФЗ.

3.4. В случае если содержание или использование объекта культурного наследия может привести к ухудшению состояния данного объекта культурного наследия и (или) предмета охраны данного объекта культурного наследия, соответствующим органом охраны, устанавливаются следующие требования:

3.4.1. К видам хозяйственной деятельности с использованием объекта культурного наследия, либо к видам хозяйственной деятельности, оказывающим воздействие на указанный объект, в том числе ограничение хозяйственной деятельности:

На момент утверждения настоящего охранного обязательства требование
---

к ограничению КГИОП не установлено.

3.4.2. К использованию объекта культурного наследия при осуществлении хозяйственной деятельности, предусматривающие, в том числе ограничение технических и иных параметров воздействия на объект культурного наследия:

На момент утверждения настоящего охранного обязательства требование к ограничению КГИОП не установлено.

3.4.3. К благоустройству в границах территории объекта культурного наследия:

На момент утверждения настоящего охранного обязательства требование к ограничению КГИОП не установлено.

3.5. Лица, указанные в пункте 11 статьи 47.6 Закона № 73-ФЗ, обязаны осуществлять финансирование мероприятий, обеспечивающих выполнение требований по содержанию и использованию объекта культурного наследия.

#### **Раздел 4. Требования к обеспечению доступа граждан Российской Федерации, иностранных граждан и лиц без гражданства к объекту культурного наследия**

4.1. Требования к обеспечению доступа граждан Российской Федерации, иностранных граждан и лиц без гражданства к объекту культурного наследия устанавливаются статьей 47.4 Закона № 73-ФЗ с учетом требований к сохранению указанного объекта культурного наследия, требований к его содержанию и использованию, физического состояния этого объекта культурного наследия и характера его современного использования (приложение № 2 к охранному обязательству).

4.2. Лица, указанные в пункте 11 статьи 47.6 Закона № 73-ФЗ, обязаны обеспечивать финансирование мероприятий, обеспечивающих выполнение требований к обеспечению доступа граждан Российской Федерации, иностранных граждан и лиц без гражданства к объекту культурного наследия.

#### **Раздел 5. Требования к размещению наружной рекламы на объектах культурного наследия, их территориях в случае, если их размещение допускается в соответствии с законодательством Российской Федерации**

5.1. Требования к распространению на объектах культурного наследия, их территориях наружной рекламы устанавливаются в соответствии со статьей 35.1 Закона № 73-ФЗ:

В соответствии с п. 3 ст. 35.1 Закона № 73-ФЗ, допускается распространение на объектах культурного наследия, их территориях наружной рекламы, содержащей исключительно информацию о проведении на объектах культурного наследия, их территориях театрально - зрелищных, культурно - просветительных и зрелищно - развлекательных мероприятий или исключительно информацию об указанных мероприятиях с одновременным упоминанием об определенном лице



как о спонсоре конкретного мероприятия при условии, если такому упоминанию отведено не более чем десять процентов рекламной площади (пространства).

### **Раздел 6. Требования к установке информационных надписей и обозначений на объект культурного наследия**

6.1. На объектах культурного наследия должны быть установлены надписи и обозначения, содержащие информацию об объекте культурного наследия, в порядке, определенном пунктом 2 статьи 27 Закона № 73-ФЗ.

6.2. Сведения об информационной надписи и обозначениях на объекте культурного наследия:

Не установлена(ы)

6.3. Требования к установке информационных надписей и обозначений на объекте культурного наследия:

№ п/п	Состав (перечень) видов работ	Сроки (периодичность) проведения работ	Примечание
1	В установленном порядке обеспечить установку на объекте культурного наследия информационных надписей и обозначений	В течение 36 месяцев со дня утверждения охранного обязательства актом КГИОП	

### **Раздел 7. Дополнительные требования в отношении объекта культурного наследия**

7.1. Обеспечивать условия доступности объекта культурного наследия для инвалидов в соответствии с Порядком обеспечения условий доступности для инвалидов объектов культурного наследия, включенных в единый государственный реестр объектов культурного наследия (памятников истории и культуры) народов Российской Федерации, утвержденным Минкультуры России.

7.2. Необходимость проведения оценки воздействия на выдающуюся универсальную ценность объекта всемирного наследия ЮНЕСКО при проведении крупномасштабных восстановительных или новых строительных работ в границах его территории или его буферной зоны.

7.3. Необходимость проведения работ по консервации и реставрации объектов культурного наследия физическими лицами, аттестованными Минкультуры России, состоящими в трудовых отношениях с юридическими лицами или индивидуальными предпринимателями, имеющими лицензию на осуществление деятельности по сохранению объектов культурного наследия:

в соответствии с пунктом 6 статьи 45 Закона № 73-ФЗ

7.4. Осуществлять размещение дополнительного оборудования и дополнительных элементов, переоборудование и переустройство на объекте

культурного наследия, его территории, в соответствии с действующим законодательством, предусматривающим получение согласования проектной документации с КГИОП.

7.5. Обеспечивать условия, препятствующие уничтожению, повреждению объекта культурного наследия или его территории со стороны третьих лиц, не являющихся собственником (законным владельцем) объекта культурного наследия или его части.

7.6. Проводить обследование технического состояния объекта культурного наследия и территории не реже одного раза в пять лет, выводы и рекомендации представлять в КГИОП.

7.7. Обеспечивать при необходимости разработку специальных технических условий, содержащих комплекс инженерно-технических и организационных мероприятий по обеспечению пожарной безопасности объекта культурного наследия.

7.8. Обеспечивать сохранность предметов декоративно-прикладного искусства, живописи, скульптуры, указанных в описи предметов декоративно-прикладного искусства, живописи и скульптуры объекта культурного наследия, являющейся приложением к настоящему охранному обязательству, не перемещать указанные предметы декоративно-прикладного искусства, живописи, скульптуры (при наличии).

Приложение:

1. Состав (перечень) и сроки (периодичность) работ по сохранению объекта культурного наследия;
2. Требования к обеспечению доступа граждан Российской Федерации, иностранных граждан и лиц без гражданства к объекту культурного наследия;
3. Паспорт объекта культурного наследия от 24.03.2022;
4. Фотографическое изображение объекта культурного наследия (фотофиксация выполнена 23.12.2021).

**Состав (перечень) и сроки (периодичность) работ по сохранению  
объекта культурного наследия\***

№ п/п	Состав (перечень) видов работ	Сроки (периодичность) проведения работ	Примечание <sup>2</sup>
1	В установленном законом порядке выполнить первоочередные противоаварийные работы на фасадах части объекта культурного наследия (г. Санкт–Петербург, набережная реки Мойки, дом 120, литера А).	В течение 6 месяцев со дня утверждения охранного обязательства актом КГИОП.	1. Акт технического состояния от 05.03.2022 № 01-24-4585/21-1-0. 2. Письма КГИОП от 05.03.2022: № 01-24-4585/21-2-0; № 01-24-4585/21-3-0. 3. Мнение, поступившее в КГИОП от 15.03.2022 № 01-43-6683/22-0-0. 4. Письмо КГИОП от 15.04.2022 № 01-24-4585/21-4-0.
2	В установленном законом порядке демонтировать не согласованное с КГИОП дополнительное инженерное оборудование (камеры видеонаблюдения), металлические решетки в оконных проемах со стороны дворовых фасадов объекта культурного наследия регионального значения «Дом Баташовых со служебным флигелем».	В течение 18 месяцев со дня утверждения охранного обязательства актом КГИОП.	1. Акт технического состояния от 05.03.2022 № 01-24-4585/21-1-0. 2. Письма КГИОП от 05.03.2022: № 01-24-4585/21-2-0; № 01-24-4585/21-3-0. 3. Мнение, поступившее в КГИОП от 15.03.2022 № 01-43-6683/22-0-0. 4. Письмо КГИОП от 15.04.2022 № 01-24-4585/21-4-0.

2 Указываются реквизиты акта технического состояния, а также документов, содержащих мнение собственника либо иного законного владельца объекта культурного наследия и иные сведения, предусмотренные разделом III Порядка подготовки и утверждения охранного обязательства собственника или иного законного владельца объекта культурного наследия, включенного в единый государственный реестр объектов культурного наследия (памятников истории и культуры) народов Российской Федерации, утвержденного приказом Минкультуры России от 13.07.2020 №774.



3	<p>В установленном законом порядке (в рамках проведения работ по приспособлению для современного использования) привести размещение места отдыха и контейнеров на территории объекта культурного наследия в соответствие с согласованной с КГИОП проектной документацией.</p>	<p>В течение 18 месяцев со дня утверждения охранного обязательства актом КГИОП.</p>	<p>1. Акт технического состояния от 05.03.2022 № 01-24-4585/21-1-0.  2. Письма КГИОП от 05.03.2022: № 01-24-4585/21-2-0; № 01-24-4585/21-3-0.  3. Мнение, поступившее в КГИОП от 15.03.2022 № 01-43-6683/22-0-0.  4. Письмо КГИОП от 15.04.2022 № 01-24-4585/21-4-0.</p>
4	<p>В установленном законом порядке выполнить работы по ремонту и реставрации фасадов и крыши части объекта культурного наследия (г. Санкт-Петербург, набережная реки Мойки, дом 120, литера А).</p>	<p>В течение 48 месяцев со дня утверждения охранного обязательства актом КГИОП.</p>	<p>1. Акт технического состояния от 05.03.2022 № 01-24-4585/21-1-0.  2. Письма КГИОП от 05.03.2022: № 01-24-4585/21-2-0; № 01-24-4585/21-3-0.  3. Мнение, поступившее в КГИОП от 15.03.2022 № 01-43-6683/22-0-0.  4. Письмо КГИОП от 15.04.2022 № 01-24-4585/21-4-0.</p>



5	В установленном законом порядке выполнить работы по ремонту и реставрации интерьеров части объекта культурного наследия (г. Санкт-Петербург, набережная реки Мойки, дом 120, литера А).	В течение 60 месяцев со дня утверждения охранного обязательства актом КГИОП.	1. Акт технического состояния от 05.03.2022 № 01-24-4585/21-1-0. 2. Письма КГИОП от 05.03.2022: № 01-24-4585/21-2-0; № 01-24-4585/21-3-0. 3. Мнение, поступившее в КГИОП от 15.03.2022 № 01-43-6683/22-0-0. 4. Письмо КГИОП от 15.04.2022 № 01-24-4585/21-4-0.
---	---	--	---

\*Установленные охранным обязательством виды работ не изменяют и не отменяют необходимости исполнения вступивших в законную силу судебных актов в отношении объекта.

**Требования к обеспечению доступа граждан Российской Федерации, иностранных граждан и лиц без гражданства к объекту культурного наследия устанавливаются статьей 47.4 Федерального закона от 25.06.2002 № 73-ФЗ «Об объектах культурного наследия (памятниках истории и культуры) народов Российской Федерации» с учетом требований к сохранению указанного объекта культурного наследия, требований к его содержанию и использованию, физического состояния этого объекта культурного наследия и характера его современного использования**

1. Условия доступа к объекту культурного наследия с учетом вида объекта культурного наследия, категории его историко-культурного значения, предмета охраны, физического состояния объекта культурного наследия, требований к его сохранению, характера современного использования данного объекта культурного наследия<sup>3</sup>:

№ п/п	Условия доступа к объекту культурного наследия	Примечание <sup>4</sup>
1	Обеспечить доступ гражданам Российской Федерации, иностранным гражданам и лицам без гражданства во внутренние помещения объекта культурного наследия и к объекту культурного наследия в соответствии с внутренним распорядком, установленным собственником или иным законным владельцем объекта культурного наследия.	1. Письма КГИОП от 05.03.2022: № 01-24-4585/21-2-0; № 01-24-4585/21-3-0. 2. Мнение, поступившее в КГИОП от 15.03.2022 № 01-43-6683/22-0-0. 3. Письмо КГИОП от 15.04.2022 № 01-24-4585/21-4-0.

3 Заполняется в отношении объекта культурного наследия с учетом мнения собственника или иного законного владельца такого объекта, в том числе используемого в качестве жилых помещений по согласованию с собственником или иным законным владельцем такого объекта.

4 Указываются реквизиты документов, содержащих мнение собственника либо иного законного владельца объекта культурного наследия.

2. Условия доступа к объекту культурного наследия религиозного назначения с учетом требований к внешнему виду и поведению лиц, находящихся в границах территорий указанного объекта культурного наследия религиозного назначения, соответствующие внутренним установлениям религиозной организации<sup>5</sup>:

№ п/п	Условия доступа к объекту культурного наследия	Примечание <sup>6</sup>
1	На момент утверждения охранного обязательства объект культурного наследия не является объектом культурного наследия религиозного назначения.	

5 Заполняется в отношении объекта культурного наследия религиозного назначения по согласованию с собственником или иным законным владельцем такого объекта культурного наследия.

6 Указываются реквизиты документов, содержащих мнение собственника либо иного законного владельца объекта культурного наследия религиозного назначения и иные сведения, предусмотренные разделом V Порядка подготовки и утверждения охранного обязательства собственника или иного законного владельца объекта культурного наследия, включенного в единый государственный реестр объектов культурного наследия (памятников истории и культуры) народов Российской Федерации, утвержденного приказом Минкультуры России от 13.07.2020 №774.

Утверждено  
приказом Министерства культуры  
Российской Федерации  
от 2 июля 2015 г. № 1906

Экземпляр № 1

781720971810005

Регистрационный номер объекта культурного  
наследия в едином государственном реестре  
объектов культурного наследия (памятников  
истории и культуры) народов Российской Федерации

## ПАСПОРТ ОБЪЕКТА КУЛЬТУРНОГО НАСЛЕДИЯ

Фотографическое изображение объекта культурного наследия,  
за исключением отдельных объектов археологического наследия,  
фотографическое изображение которых вносится на основании решения  
соответствующего органа охраны объектов культурного наследия



05.07.2016

Дата съемки (число, месяц, год)



## 1. Сведения о наименовании объекта культурного наследия

Дом Баташовых со служебным флигелем

## 2. Сведения о времени возникновения или дате создания объекта культурного наследия, датах основных изменений (перестроек) данного объекта и (или) датах связанных с ним исторических событий

конец XVIII в., 1950-е гг.

## 3. Сведения о категории историко-культурного значения объекта культурного наследия

Федерального значения	Регионального значения	Местного (муниципального значения)
	+	

## 4. Сведения о виде объекта культурного наследия

Памятник	Ансамбль	Достопримечательное место
	+	

## 5. Номер и дата принятия органом государственной власти решения о включении объекта культурного наследия в единый государственный реестр объектов культурного наследия (памятников истории и культуры) народов Российской Федерации

- Закон Санкт-Петербурга «Об объявлении охраняемыми памятниками истории и культуры местного значения» № 174-27 от 05.07.1999 г.

## 6. Сведения о местонахождении объекта культурного наследия (адрес объекта или при его отсутствии описание местоположения объекта)

Санкт-Петербург, набережная реки Мойки, дом 120, литера А

## 7. Сведения о границах территории объекта культурного наследия, включенного в единый государственный реестр объектов культурного наследия (памятников истории и культуры) народов Российской Федерации

- распоряжение КГИОП «Об утверждении границ и режима использования территории объекта культурного наследия регионального значения «Дом Баташовых со служебным флигелем» № 50-рп от 26.01.2022 г.

## 8. Описание предмета охраны объекта культурного наследия

Объемно-планировочное решение: Объемно-пространственная композиция ансамбля, местоположение входящих в его состав зданий: 1. Дом Баташовых; 2. Служебный флигель; 1. «Дом Баташовых», расположенный по адресу: набережная реки Мойки, дом 120, литера А (Мойки р. наб., 120) Объемно-пространственное решение: историческое местоположение, габариты и конфигурация здания «П-образного» в плане, расположенного лицевым фасадом по наб. р. Фонтанки, объемно-планировочное решение дворового пространства; исторические габариты и конфигурация крыши (скатная), материал кровли (листовой металл).

Конструктивная система: исторические наружные и внутренние кирпичные капитальные стены; междуэтажные перекрытия – местоположение; своды: цилиндрический – центрального коридора цокольного этажа; исторические лестницы – местоположение, габариты, конфигурация, включая 1-ЛК – двухмаршевую, на косоурах, с металлическим ограждением геометрического рисунка с фризом «пояс меандра», с деревянным профилированным поручнем\* (\*облицованы современными материалами); 2-ЛК – междустенную, с известняковыми ступенями и площадками, с профилированным деревянным поручнем на металлических цапфах; крыльцо с боковыми ступенчатыми устоями и ступенями\* – местоположение (южный фасад), габариты, конфигурация; выпущенная балка на опорных колоннах – помещения музея (№ 63, площадью 46,2 кв.м.).

Объемно-планировочное решение: историческое объемно-планировочное решение в габаритах капитальных стен. Архитектурно-художественное решение фасадов: лицевой фасад: двухэтажный, на цокольном этаже, симметричный, на 11 световых осей, выполнен в приемах классицизма: вид материала и характер отделки цоколя – известняк; вид материала и характер отделки фасадов – окрашенная штукатурка (линейный руст – в уровне цокольного этажа, гладкая штукатурка – в уровне 1-2-го этажей); ризалит – местоположение (по 2-10-й световым осям), габариты, конфигурация; балкон на чугунных кронштейнах – местоположение (по 5-7-й световым осям), габариты, конфигурация (прямоугольный в плане), ограждение – материал (металл), рисунок (геометрический); исторические оконные проемы, включая балконный, трехчастные прямоугольные и люкарны – местоположение, габариты, конфигурация; исторический рисунок и цвет\* (\*по результатам архивных исследований) оконных заполнений; оформление оконных проемов: профилированные наличники, треугольные сандрики на кронштейнах с лепными композициями растительного рисунка – в уровне 1-го этажа, на ризалите (через одно окно); оформление оконных проемов по 1-й и 11-й световым осям: окна 1-го и 2-го этажей заглублены в полуциркульные ниши; пилястры ионического ордера, лепные венки, треугольные сандрики – в уровне 1-го этажа; профилированные междуэтажные тяги, включая лепной фриз в виде тирсов с розетками; профилированный венчающий раскрепованный карниз; фронтоны – местоположение (в завершении ризалита), габариты, конфигурация (треугольный), оформление (скаты фронтона с профилированным карнизом с модульонами); парапетное ограждение крыши с баясинами – местоположение, габариты, конфигурация; южный фасад: вид материала и характер отделки цоколя – известняк; вид материала и характер отделки фасадов – окрашенная штукатурка (линейный руст – в уровне цокольного этажа, гладкая штукатурка – в уровне 1-2-го этажей); исторические оконные и дверные проемы – местоположение, габариты, конфигурация (прямоугольные); заполнение дверного проема – материал (дерево), конструкция (двери двухстворчатые с остекленной фрамугой), оформление (профилированные филенки, верхние - остекленные); оформление дверного проема: пилястры ионического ордера, две конхи – планируют входной проем; треугольный сандрик, лепная композиция в виде тирса с розеткой – над проемом; исторический рисунок и цвет\* оконных заполнений; оформление оконных проемов: профилированные наличники – в уровне 1-го этажа; профилированные междуэтажные тяги, включая лепной фриз в виде тирсов с розетками; профилированный венчающий карниз; парапетное ограждение крыши с баясинами – местоположение, габариты, конфигурация; западный фасад: вид материала и характер отделки цоколя – известняк; вид материала и характер отделки фасадов – окрашенная штукатурка (линейный руст – в уровне цокольного этажа, гладкая штукатурка – в уровне 1-2-го этажей); исторические оконные проемы – местоположение, габариты, конфигурация; исторический рисунок и цвет\* (\*по результатам архивных исследований) оконных заполнений; оформление оконных проемов: профилированные наличники, треугольные сандрики на кронштейнах с лепными композициями растительного рисунка – в уровне 1-го этажа (через одно окно); профилированные междуэтажные тяги, включая лепной фриз в виде тирсов с розетками; профилированный венчающий карниз; парапетное ограждение крыши с баясинами – местоположение, габариты, конфигурация. Декоративно-художественное оформление интерьеров: помещения музея (№ 63, площадью 46,2 кв.м.): оформление потолка –



выпущенные балки, профилированный карниз на кронштейнах; оформление дверных проемов и ниши – профилированный наличник, линейный сандрик на кронштейнах; помещение музея (конференц-зал): оформление потолка\* (\*в настоящее время живопись и карниз защиты подвесным потолком) – профилированный карниз на кронштейнах, темперная живопись по штукатурке в технике гризайль в виде профилированных рам с кессонами с розетками, фриза растительного рисунка и центральной розетты с волютами, акантом, пальметтами и розетками; помещения 2-го этажа: оформление потолков – профилированные рамы, невысокие падуги; оформление стен – в верхней части профилированные остекленные филенки. 2. «Служебный флигель», расположенное по адресу: набережная реки Мойки, дом 120, литера Б (Мойки р. наб., 120) Объемно-пространственное решение: историческое местоположение, габариты и конфигурация здания; исторические габариты и конфигурация крыши (скатная), материал кровли (листовой металл). Конструктивная система: исторические наружные кирпичные капитальные стены. Объемно-планировочное решение: историческое объемно-планировочное решение в габаритах капитальных стен. Архитектурно-художественное решение фасадов: лицевые фасады: вид материала и характер отделки цоколя – известняк; вид материала и характер отделки фасадов – окрашенная гладкая штукатурка; профилированный венчающий карниз.

- распоряжение Комитета по государственному контролю, использованию и охране памятников истории и культуры "Об определении предмета охраны объекта культурного наследия регионального значения "Дом Баташовых со служебным флигелем" № 10-444 от 01.08.2014 г.

9. Сведения о наличии зон охраны данного объекта культурного наследия с указанием номера и даты принятия органом государственной власти акта об утверждении указанных зон либо информация о расположении данного объекта культурного наследия в границах зон охраны иного объекта культурного наследия

- Закон Санкт-Петербурга «О границах объединенных зон охраны объектов культурного наследия, расположенных на территории Санкт-Петербурга, режимах использования земель и требованиях к градостроительным регламентам в границах указанных зон» № 820-7 от 19.01.2009 г.

Всего в паспорте листов

4

Уполномоченное должностное лицо органа охраны объектов культурного наследия

Заместитель председателя КГИОП		Аганова Галина Рэмовна
должность	подпись	инициалы, фамилия

24 . 03 . 2022

Дата оформления паспорта  
(число, месяц, год)



Фотографическое изображение объекта культурного наследия  
регионального значения «Дом Баташовых со служебным флигелем»,  
расположенного по адресу: г. Санкт–Петербург, набережная реки Мойки,  
дом 120, литера А; набережная реки Мойки, дом 120  
(фотофиксация выполнена 23.12.2021)



1. Вид на объект культурного наследия с северо-восточной стороны.





2. Вид с юго-восточной стороны на часть объекта культурного наследия (г. Санкт-Петербург, набережная реки Мойки, дом 120, литера А).



3. Помещение 1-го этажа (г. Санкт-Петербург наб. реки Мойки, дом 120, литера А).



4. Лестница в западной части объекта культурного наследия (г. Санкт-Петербург наб. реки Мойки, дом 120, литера А).





5. Вид с северной стороны на часть объекта культурного наследия (г. Санкт-Петербург, наб. реки Мойки, дом 120).



6. Помещение 1-го этажа (г. Санкт-Петербург, наб. реки Мойки, дом 120).

**ГОСУДАРСТВЕННОЕ УНИТАРНОЕ ПРЕДПРИЯТИЕ  
"ГОРОДСКОЕ УПРАВЛЕНИЕ ИНВЕНТАРИЗАЦИИ И ОЦЕНКИ  
НЕДВИЖИМОСТИ"**

Филиал ГУП "ГУИОН" проектно-инвентаризационное бюро Адмиралтейского района

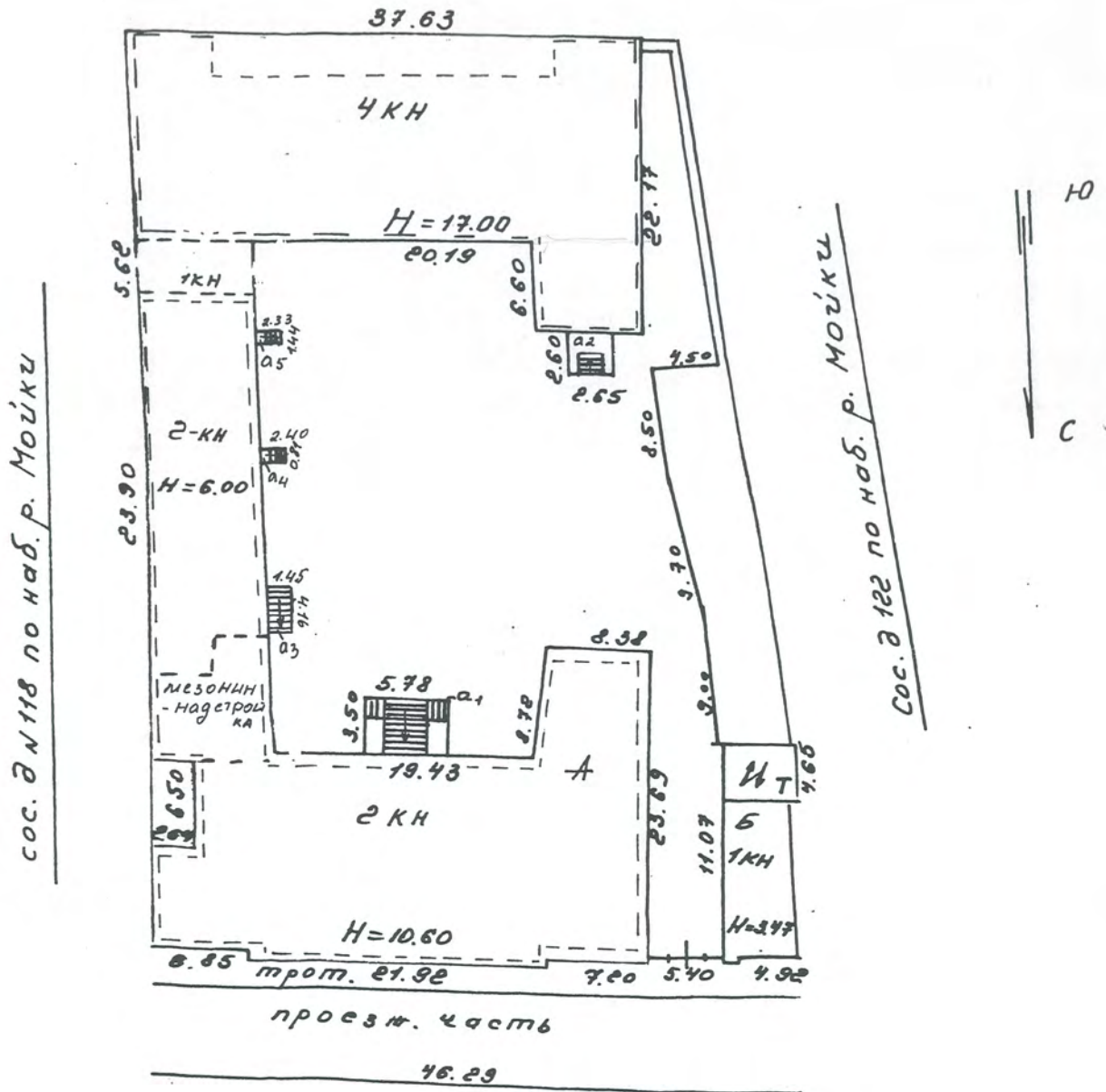
**ТЕХНИЧЕСКИЙ ПАСПОРТ**

на здание **ВНИИ геологии и минеральных ресурсов  
Мирового океана**  
район **Адмиралтейский**  
город **Санкт-Петербург**  
улица (пер.) **набережная реки Мойки, дом 120,  
литера А**

**Квартал № 85  
Инвентарный № 10**

# ПЛАН ЗЕМЕЛЬНОГО УЧАСТКА

Масштаб 1:500





# I. Регистрация права собственности

реестровый № \_\_\_\_\_

Фонд \_\_\_\_\_

Дата записи	Полное наименование учреждения, предприятия или организации	Документы, устанавливающие право собственности с указанием кем, когда и за каким номером выданы	Долевое участие при общей собственности	Подпись лица, свидетельствующего правильность записи
		<p style="text-align: center;"><del>Перезашифровка с/адресов/члн/г/дворов/...</del></p> <p>№ пом. (части): _____</p> <p>Описание: <i>Дом № 100 в районе 100</i></p> <p>Границы объекта изменены / не изменены</p> <p>« 19 » 03 2009</p> <p>Исполнитель: <i>[Подпись]</i></p>		

## II. Экспликация земельного участка (в кв.м)

Площадь участка			Не застроенная площадь			
по документам	фактически	застроенная	замощенная	озелененная	площадки оборудованные	грунт
2977		1587.4*				
		* в т.ч.кр. 38.4 кв.м.				

\* площадь застройки литеры А

## III. Благоустройство здания (в кв.м)

Водопровод	Канализация	Отопление					Централизованное горячее водоснабжение	Ванны			Газоснабжение		Электроснабжение	Лифты - шт.		Общая площадь, кв.м
		от ТЭЦ	от групповой котельной	от собственной котельной	от АГВ	печное		с централиз. горячим водоснабжением	с газовыми колонками	с дровяными колонками	централизованное	жидким газом		пассажирские	грузовые	
3595.1	3595.1	4303.7	-	-	-	-	3595.1	-	-	-	-	-	4303.7	-	-	4303.7





## VI. Описание конструктивных элементов здания и определение износа

Литера: А      Год постройки: до 1917

Число этажей: 4 (1-2-4), подвал, цокольный, кроме того, мезонин-надстройка

Группа капитальности: II      Вид внутренней отделки: повышенный

№ п/п	Наименование конструктивных элементов	Описание конструктивных элементов (материал, конструкция, отделка, и прочее)	Техническое состояние (осадка, трещины, гниль и т.п.)	Удельные веса конструктивных элементов	Поправка к удельн. весу в процентах	Удельн. вес констр. элем. с поправкой	Износ в %	Произведен. % износа на уд. вес констр. элем.	
1	2	3	4	5	6	7	8	9	
1	Фундаменты	бутовый ленточный	Отдельные глубокие трещины	4		4	40	1.6	
2	а. Наружные внутренние капитальные стены	кирпичные оштукатуренные	Сквозные осадочные трещины в перемычках	26		26	45	11.7	
	б. Перегородки	деревянные оштукатуренные							
3	Перекрытия	чердачное	Волозные трещины в пролетах плит	9		9	40	3.6	
		междуэтажное							бетонное заполнение по металлическим балкам
		надподвальное							деревянные по металлическим балкам по металлическим балкам
4	Крыша	из оцинкованного железа по деревянной обрешетке	Ржавчина на поверхности кровли и со стороны чердака	6		6	45	2.7	
5	Полы	Линолеумные; паркетные; метлахская плитка; бетонные	Линолеум истерт, пробит	10		10	45	4.5	
6	Проемы	Оконные	Оконные переплеты разошлись, покособились и расшатаны в углах Дверные полотна осели или имеют неплотный притвор по периметру коробки	12		12	30	3.6	
		Дверные							филенчатые, окрашены; металлические; деревянные
7	Наружн. отделка архитек. оформ.	штукатурка цементным раствором, окраска ПХВ		7		8.6	35	3.0	
	а. б. в.								
	Внутр. отделка	облицовка стен глазурованной плиткой; оклейка простыми обоями; окраска масляная; штукатурка	Потемнение и загрязнение окрасочного слоя, матовые пятна и подтеки						
	а. б.								
8	Санитарно-технические и электротехнические устройства	Отопление	Капельные течи в местах нарезки арматуры и в соединениях радиаторных секций Потеря эластичности и повреждение изоляции проводов местами	14.5		12.3	35	4.3	
		Водопровод							от городской центральной сети
		Канализация							сброс в городскую сеть
		Горячее водоснабжение							централизованное
		Ванны							
		Электроосвещение							скрытая проводка
		Радио							скрытая проводка
		Телефон							скрытая проводка
		Вентиляция							естественная
		Лифт							
		Электроплиты							
		Телевидение							от коллективных антенн
		Газоснабжение							
Мусоропровод									
Смотровая яма									
9	Прочие работы	крыльца; отмостка; лестницы железобетонные по стальным косякам	Выбоины и околы местами в ступенях, поручни повреждены	11.5		11.5	35	4.03	
Итого				100.0		99.4		39.03	

процент износа  
 Процент износа, приведенный к 100 по формуле:  $\frac{(\text{гр.9}) \times 100}{\text{удельный вес (гр.7)}} = \frac{39.03 \times 100}{99.4} = 39\%$



## VII. Описание конструктивных элементов здания и определение износа

Литера:

Год постройки:

Число этажей:

Группа капитальности:

Вид внутренней отделки:

№ п/п	Наименование конструктивных элементов	Описание конструктивных элементов (материал, конструкция, отделка, и прочее)	Техническое состояние (осадка, трещины, гниль и т.п.)	Удельные веса конструктивных элементов	Поправка к удельн. весу в процентах	Удельн. вес констр. элем. с поправкой	Износ в %	Произведен. % износа на уд. вес
1	2	3	4	5	6	7	8	9
1	Фундаменты							
2	а. Наружные внутренние капитальные стены							
	б. Перегородки							
3	Перекрытия	чердачное						
		междуэтажное						
		надподвальное						
4	Крыша							
5	Полы							
6	Проемы	Оконные						
		Дверные						
7	Наружн. отделка архитек. оформ.							
	а. б. в. Внутр. отделка							
8	Санитарно-технические и электротехнические устройства	Отопление						
		Водопровод						
		Канализация						
		Горячее водоснабжение						
		Ванны						
		Электроосвещение						
		Радио						
		Телефон						
		Вентиляция						
		Лифт						
		Сигнализация						
		Электроплиты						
		Телевидение						
		Газоснабжение						
Мусоропровод								
Смотровая яма								
9	Прочие работы							
Итого				100		100		

Процент износа, приведенный к 100 по формуле:  $\frac{\text{гр.9} \times 100}{\text{удельный вес (гр.7)}} = \frac{\text{гр.9} \times 100}{100} = \text{гр.9} \%$

## VIII. Описание конструктивных элементов здания и определение износа

Литера:

Год постройки:

Число этажей:

Группа капитальности:

Вид внутренней отделки:

износа на уд. вес

№ п/п	Наименование конструктивных элементов	Описание конструктивных элементов (материал, конструкция, отделка, и прочее)	Техническое состояние (осадка, трещины, гниль и т.п.)	Удельные веса конструктивных элементов	Поправка к удельн. весу в процентах	Удельн. вес констр. элем. с поправкой	Износ в %	Произведен. % износа на уд. вес конструктор. элем.
1	2	3	4	5	6	7	8	9
1	Фундаменты							
2	а. Наружные внутренние капитальные стены							
	б. Перегородки							
3	Перекрытия	чердачное						
		междуэтажное						
		надподвальное						
4	Крыша							
5	Полы							
6	Проемы	Оконные						
		Дверные						
7	Наружн. отделка архитектур. оформ.							
	Внутр. отделка							
8	Санитарно-технические и электротехнические устройства	Отопление						
		Водопровод						
		Канализация						
		Горячее водоснабжение						
		Ванны						
		Электроосвещение						
		Радио						
		Телефон						
		Вентиляция						
		Лифт						
		Сигнализация						
		Электроплиты						
		Телевидение						
		Газоснабжение						
Мусоропровод								
Смотровая яма								
9	Прочие работы							
Итого				100		100		

Процент износа, приведенный к 100 по формуле:  $\frac{\text{процент износа (гр.9)} \times 100}{\text{удельный вес (гр.7)}} = \frac{\text{ } \times 100}{100} = \text{ } \%$



### IX. Техническое описание пристроек и других частей здания

Наименование конструктивных элементов	Литера	Удельный вес по таблице	Поправки	Удельный вес с поправками	Литера	Удельный вес по таблице	Поправки	Удельный вес с поправками	Литера	Удельный вес по таблице	Поправки	Удельный вес с поправками
Фундаменты												
Стены и перегородки												
Перекрытия												
Крыша												
Полы												
Проемы												
Отделочные работы												
Электроосвещение												
Прочие работы												
ИТОГО:		100	x			100	x			100	x	

Наименование конструктивных элементов	Литера	Удельный вес по таблице	Поправки	Удельный вес с поправками	Литера	Удельный вес по таблице	Поправки	Удельный вес с поправками	Литера	Удельный вес по таблице	Поправки	Удельный вес с поправками
Фундаменты												
Стены и перегородки												
Перекрытия												
Крыша												
Полы												
Проемы												
Отделочные работы												
Электроосвещение												
Прочие работы												
ИТОГО:		100	x			100	x			100	x	

### X. Исчисление восстановительной и действительной стоимости здания и его частей

Литера по плану	Наименов. здания и его частей	№ сборника	№ таблицы	Измеритель	Стоимость по табл.	Поправки к стоимости в коэфф.															Удельный вес после поправок	Стоимость ед. измер. с поправками	Объем или площадь	Восстановительная стоимость	% износа	Действительная стоимость
						Удельный вес строения	На высоту помещения	На среднюю площадь	На превышение объема	На окл. от группы кап.	На необорудов. подвал	На этажность	На мансарду													
1	2	3	4	5	6	7	8	9	10	11	12	13	14	15	16	17	18	19	20	21	22	23	24	25	26	
A	подвал	4	53 б	куб. м	28.80	0.99	0.97			0.93										0.89	25.63	1897	48620	39	29658	
A	Основное строение	4	53 б	куб. м	28.80	0.99	0.97			0.93										0.89	25.63	10000	256300	39	156343	
A	Основное строение (превышение объема)	4	53 б	куб. м	28.80	0.99	0.97		0.95	0.93										0.85	24.48	9958	243772	39	148701	
																						Всего:	548692		334702	
Стоимость в ценах 2009 года с учетом коэффициента, утвержденного постановлением Правительства Санкт-Петербурга от 12.12.2008г. № 1550																								66265533		40421961





### ХIII. Ограждения и сооружения (замощения) на участке

литера	Наименование ограждений и сооружений	Материал, конструкция	Размеры		Площадь, кв.м	№ сборника	Летаблицы	Измеритель	Стоимость измерителя по таблице	Восстановительная стоимость, руб	Процент износа	Действительная стоимость, руб
			длина (м)	ширина высота (м)								
Стоимость в ценах 200 года с учетом коэффициента, утвержденного												

### ХIV. Общая стоимость (в руб.)

В ценах какого года	Основные строения		Служебные постр.		Сооружения		Всего	
	восстанов. стоимость	действит. стоимость	восстанов. стоимость	действит. стоимость	восстанов. стоимость	действит. стоимость	восстанов. стоимость	действит. стоимость
1969	548692	334702					548692	334702
2009	66265533	40421961					66265533	40421961


« 27 » мая 200 г.

Исполнил  (Данилов В.И.)

« 28 » 05 2009 г.

Проверил  (Ефимова Л.Г.)

« 29 » 05 2009 г.

Начальник филиала ГУП "ГУИОН"  
ПИБ Адмиралтейского района  (Титова В.В.)

### ХV. ОТМЕТКИ О ПОСЛЕДУЮЩИХ ОБСЛЕДОВАНИЯХ.

Дата обследования			
Обследовал			
Проверил			
Начальник			

Запись реестра лицензий на осуществление деятельности по сохранению ОКН

Идентификатор записи реестра **6687790**

Полное наименование **Общество с ограниченной ответственностью «Эксперт»**

Сокращенное наименование **ООО «Эксперт»**

ИНН **7838039351**

ОГРН/ОГРНИП **1157847205691**

Серия лицензии **МКРФ**

Номер лицензии **МКРФ 21603**

Дата регистрации лицензии **2021-08-30**

Номер приказа **1426**

Дата приказа **2021-08-30**

Статус (для старых лицензий) **Действительна**

Перечень видов работ лицензионной деятельности

Разработка проектной документации по консервации, реставрации и воссозданию объектов культурного наследия (памятников истории и культуры) народов Российской Федерации **1**

Разработка проектной документации по ремонту и приспособлению объектов культурного наследия (памятников истории и культуры) народов Российской Федерации **1**

Должность ответственного лица подписавшего приказ

Код **4**

Наименование **Первый заместитель Министра**

ФИО должностного лица подписавшего приказ

Код **1**

Наименование **С.Г.Обрывалин**

Адрес

Адрес **196084, г. Санкт-Петербург, ул. Заозёрная, д. 8А, корп. 2, оф. 112**

Наименование, дателный падеж **Обществу с ограниченной ответственностью «Эксперт»**

Сведения о статусе лицензии

код статуса **1**

Статус Лицензии **действующая**



Ссылка на лицензию - портал Открытых Данных Минкультуры России

[https://opendata.mkrf.ru/opendata/7705851331-heritage\\_safekeeping\\_licenses/\\$/6687790](https://opendata.mkrf.ru/opendata/7705851331-heritage_safekeeping_licenses/$/6687790)

Служебная информация о записи реестра лицензий на осуществление деятельности по сохранению ОКН

Сведения о первоисточнике записи </cdm/v2/registries/HeritageSafekeepingLicenses/6687790>

категория объекта в исходной информационной системе **registry-heritage-safekeeping-license**

дата создания записи **2021-08-30T15:56:08+03:00**

дата обновления записи **2021-08-30T16:57:46+03:00**