

А К Т

по результатам государственной историко-культурной экспертизы проектной документации на проведение работ по сохранению выявленного объекта культурного наследия «Малый Гостиный двор. Новая Банковская линия», расположенного по адресу: Санкт-Петербург, наб. кан. Грибоедова, д.28/1, лит. А: «Сохранение выявленного объекта культурного наследия «Малый Гостиный двор. Новая Банковская линия», расположенного по адресу: Санкт-Петербург, наб. Канала Грибоедова, д.28/1, лит. А (приспособление для современного использования нежилого помещения 10-Н, в том числе ремонт и реставрация наружных деревянных оконных и дверных заполнений)» (Ш: 42/10.20), ООО «АксиомА», 2021-2023 г.

Настоящая государственная историко-культурная экспертиза проведена экспертной комиссией в соответствии с Федеральным законом № 73-ФЗ «Об объектах культурного наследия (памятниках истории и культуры) народов Российской Федерации» от 25.06.2002 г.; «Положением о государственной историко-культурной экспертизе», утвержденным Постановлением Правительства Российской Федерации от 15.07.2009 г. № 569 в составе: Штиглиц Маргарита Сергеевна - председатель экспертной комиссии и ответственный секретарь экспертной комиссии, Давыдова Нина Анатольевна - член экспертной комиссии, Аверьянова Александра Евгеньевна - член экспертной комиссии на основании договоров № 15/09.28-ГИКЭ-1, № 15/09.28-ГИКЭ-2, № 15/09.28-ГИКЭ-3 от 28.09.2022 г. (Приложение № 5 «Протоколы заседаний экспертной комиссии и договоры с экспертами»).

1. Дата начала и дата окончания проведения экспертизы.

Настоящая государственная историко-культурная экспертиза проведена в период с 28 сентября 2022 г. по 28 ноября 2022 г.; с 07 февраля 2023 г. по 14 марта 2023 г.

2. Место проведения экспертизы: г. Санкт-Петербург.

3. Заказчик экспертизы: ООО «АксиомА», 191119, Санкт-Петербург, Лиговский пр., д. 111/113, БЦ «Л-111», оф. 44-46. ИНН 7842355720, ОГРН 1077847229767.

4. Сведения об экспертах:

Штиглиц Маргарита Сергеевна, образование высшее – Ленинградский инженерно-строительный институт, архитектор, доктор архитектуры, со стажем работы 47 лет. Профессор кафедры «Центр

инновационных образовательных проектов» СПГХПА им. А.Л.Штиглица. Аттестована в качестве государственного эксперта по проведению государственной историко – культурной экспертизы. Приказ Министерства культуры РФ № 419 от 01.04.2020 г.

Профиль экспертной деятельности (объекты экспертизы): выявленные объекты культурного наследия в целях обоснования целесообразности включения данных объектов в реестр; документы, обосновывающие включение объектов культурного наследия в реестр; документы, обосновывающие исключение объектов культурного наследия из реестра; документы, обосновывающие изменение категории историко-культурного значения объекта культурного наследия; документы, обосновывающие отнесение объекта культурного наследия к историко-культурным заповедникам, особо ценным объектам культурного наследия народов Российской Федерации либо объектам всемирного культурного и природного наследия; проекты зон охраны объекта культурного наследия; проектная документация на проведение работ по сохранению объектов культурного наследия; проекты зон охраны объекта культурного наследия; документация, обосновывающая границы защитной зоны объекта культурного наследия.

Давыдова Нина Анатольевна, образование высшее - Санкт-Петербургская Государственная Лесотехническая Академия им. С.М. Кирова, курсы повышения квалификации СПбГАСУ по направлению «Архитектура»; инженер (садово-парковое и ландшафтное строительство), со стажем работы 18 лет, руководитель садово-паркового и ландшафтного отдела ООО «Гелиантус». Аттестована в качестве государственного эксперта по проведению государственной историко – культурной экспертизы. Приказ Министерства культуры № 2032 от 25.12.2019 г. (действителен до 25.12.2023 в соответствии с постановлением Правительства РФ от 12.03.2022 № 353 (в ред. 09.04.2022)).

Профиль экспертной деятельности (объекты экспертизы): выявленные объекты культурного наследия в целях обоснования целесообразности включения данных объектов в реестр; документы обосновывающие включение объектов культурного наследия в реестр; документы, обосновывающие изменение категории историко-культурного значения объекта культурного наследия; проектная документация на проведение работ по сохранению объектов культурного наследия.

Аверьянова Александра Евгеньевна, образование высшее - Институт живописи, скульптуры и архитектуры им. И.Е. Репина, архитектор, со стажем работы 43 года. Работает в ООО «Эксперт», должность эксперт. Аттестована в качестве государственного эксперта по проведению государственной историко – культурной экспертизы. Аттестована в качестве государственного эксперта по проведению государственной историко – культурной экспертизы. Приказ Министерства культуры РФ № 2032 от 25.12.2019 г. (действителен до 25.12.2023 в

соответствие с постановлением Правительства РФ от 12.03.2022 № 353 (в ред. 09.04.2022).

Профиль экспертной деятельности (объекты экспертизы): проектная документация на проведение работ по сохранению объектов культурного наследия.

5. Информация о том, что в соответствии с законодательством Российской Федерации эксперт (эксперты) несет ответственность за достоверность сведений, изложенных в заключении:

Эксперты несут ответственность за достоверность сведений, изложенных в заключении, в соответствии с законодательством Российской Федерации.

6. Цели и объекты экспертизы:

6.1. Объект государственной историко-культурной экспертизы:

Проектная документация на проведение работ по сохранению выявленного объекта культурного наследия «Малый Гостиный двор. Новая Банковская линия», расположенного по адресу: Санкт-Петербург, наб. канала Грибоедова, д.28/1, лит. А: «Сохранение выявленного объекта культурного наследия «Малый Гостиный двор. Новая Банковская линия», расположенного по адресу: Санкт-Петербург, наб. Канала Грибоедова, д.28/1, лит. А (приспособление для современного использования нежилого помещения 10-Н, в том числе ремонт и реставрация наружных деревянных оконных и дверных заполнений)» (Ш: 42/10.20), ООО «АксиоМА», 2021-2023 г., в составе:

Раздел 1. Предварительные работы.

1. Исходно-разрешительная документация. Документально-протокольная фотофиксация. Шифр 42/10.20-ПР

Раздел 2. Комплексные научные исследования.

2.1. Часть 1. Историко-архитектурные натурные исследования. Архитектурные обмеры. Шифр 42/10.20-ИАНИ

2.2. Часть 2. Техническое обследование. Шифр 42/10.20-ТО

2.3. Часть 3. Натурные и лабораторные исследования по строительным и отделочным материалам. Технологические рекомендации проведения реставрационных работ по строительным и отделочным материалам. Шифр 42/10.20-НИ.ТР

Раздел 3. Проект реставрации и приспособления.

3.1. Часть 1. Пояснительная записка. Шифр 42/10.20-ПЗ

3.2. Часть 2. Архитектурные решения. Шифр 42/10.20-АР

3.3. Часть 3. Конструктивные решения. Шифр 42/10.20-КР

3.4. Часть 4. Инженерное оборудование, сети инженерно-технического обеспечения, инженерно-технические мероприятия, технологические решения. Шифр 42/10.20-ИОС

3.5. Часть 5. Проект организации работ. Шифр 42/10.20-ПОР

6.2. Цель проведения государственной историко-культурной экспертизы:

Определение соответствия проектной документации на проведение работ по сохранению выявленного объекта культурного наследия «Малый Гостиный двор. Новая Банковская линия», расположенного по адресу: Санкт-Петербург, наб. канала Грибоедова, д.28/1, лит. А: «Сохранение выявленного объекта культурного наследия «Малый Гостиный двор. Новая Банковская линия», расположенного по адресу: Санкт-Петербург, наб. Канала Грибоедова, д.28/1, лит. А (приспособление для современного использования нежилого помещения 10-Н, в том числе ремонт и реставрация наружных деревянных оконных и дверных заполнений)» (Ш: 42/10.20), ООО «АксиоМА», 2021-2023 г., в составе:

Раздел 1. Предварительные работы.

1. Исходно-разрешительная документация. Документально-протокольная фотофиксация. Шифр 42/10.20-ПР

Раздел 2. Комплексные научные исследования.

2.1. Часть 1. Историко-архитектурные натурные исследования. Архитектурные обмеры. Шифр 42/10.20-ИАНИ

2.2. Часть 2. Техническое обследование. Шифр 42/10.20-ТО

2.3. Часть 3. Натурные и лабораторные исследования по строительным и отделочным материалам. Технологические рекомендации проведения реставрационных работ по строительным и отделочным материалам. Шифр 42/10.20-НИ.ТР

Раздел 3. Проект реставрации и приспособления.

3.1. Часть 1. Пояснительная записка. Шифр 42/10.20-ПЗ

3.2. Часть 2. Архитектурные решения. Шифр 42/10.20-АР

3.3. Часть 3. Конструктивные решения. Шифр 42/10.20-КР

3.4. Часть 4. Инженерное оборудование, сети инженерно-технического обеспечения, инженерно-технические мероприятия, технологические решения. Шифр 42/10.20-ИОС

3.5. Часть 5. Проект организации работ. Шифр 42/10.20-ПОР

требованиям государственной охраны объектов культурного наследия.

7. Перечень документов, представленных заявителем:

1. Проектная документация на проведение работ по сохранению выявленного объекта культурного наследия «Малый Гостиный двор. Новая

Банковская линия», расположенного по адресу: Санкт-Петербург, наб. канала Грибоедова, д.28/1, лит. А: «Сохранение выявленного объекта культурного наследия «Малый Гостиный двор. Новая Банковская линия», расположенного по адресу: Санкт-Петербург, наб. Канала Грибоедова, д.28/1, лит. А (приспособление для современного использования нежилого помещения 10-Н, в том числе ремонт и реставрация наружных деревянных оконных и дверных заполнений)» (Ш: 42/10.20), ООО «АксиоМА», 2021-2023 г.

2. Выкопировка из Приказа председателя КГИОП № 15 от 20.02.2001 (прил.6).

3. Договор аренды №03-А663726 от 22.09.2020 с актом приёма-передачи (прил.6).

4. Задание КГИОП на проведение работ по сохранению объекта культурного наследия (памятника истории и культуры) народов Российской Федерации № 01-52-2762/20-0-1 от 26.11.2020 г. (прил.6).

5. Акт обследования объекта нежилого фонда от 21.05.2020 (прил.6).

6. Лицензия разработчика проектной документации на деятельность по сохранению объектов культурного наследия № МКРФ 03191 от 04.02.2016 (прил.6).

7. Письмо КГИОП №б/н от 03.12.2020 (прил.6).

8. Выписка ЕГРН №КУВИ-999/2022-1050497 от 03.09.2022 (прил.6).

9. Разрешение КГИОП № 01-53-44/21-0-1 от 29.01.2021 (прил.6).

10. Распоряжение КГИОП от 01.04.2013 № 10-129 (прил.2).

11. План границ территории объекта культурного наследия от 24.04.2002г., КГИОП (прил.3).

12. Планы ПИБ 2016 г. (прил.6).

8. Сведения о проведенных исследованиях с указанием методов, объема и характера выполненных работ и их результатов.

В ходе проведения государственной историко-культурной экспертизы была проанализирована представленная проектная документация по исследуемому объекту на соответствие действующему законодательству об охране культурного наследия, требованиям задания, выданного КГИОП Санкт-Петербурга № 01-52-2762/20-0-1 от 26.11.2020 г. распоряжению КГИОП №10-129 от 01.04.2013 г. о предмете охраны объекта. На основе данных исследований проведена оценка возможности проведения работ по сохранению данного объекта культурного наследия.

Методы и характер выполненных в рамках исследований работ. Эксперты рассмотрели представленные документы и проектную документацию, провели историко-архитектурные, историко-градостроительные, архивные и натурные исследования, результаты которых изложили в заключении экспертизы. Объёмы – в границах проектирования и исторического владельческого участка.

В процессе работы по изучению архивных и библиографических данных по объекту экспертизы были просмотрены фонды архива КГИОП, Российской национальной библиотеки (РНБ), картографические источники из фондов РНБ и др. материалы (п.11). В ходе данных исследований прослежена история формирования участка и здания, выявлены его архитектурные и типологические особенности. Объём - в границах исторического владельческого участка. Результатом стало составление краткой исторической справки (п.10.2.), иллюстративного приложения к акту – альбома иконографии (прил. 1).

Натурные исследования включали визуальный осмотр объекта культурного наследия и фотофиксацию в объёме здания в границах проектирования. Результатом данных исследований стала оценка современного состояния объекта культурного наследия с составлением приложения к акту по фотофиксации (прил.4).

9. Сведения об обстоятельствах, повлиявших на процесс проведения и результаты экспертизы.

Обстоятельств, повлиявших на результат экспертизы, не имеется. Имеются нижеследующие обстоятельства, повлиявшие на процесс проведения историко-культурной экспертизы.

Данный Акт ГИКЭ откорректирован по замечаниям письма КГИОП СПб от 07.02.2023 № 01-24-2884/22-0-1:

Приложено задание КГИОП с датой согласования заказчиком 01.12.2020.

В Проектную документацию по письму КГИОП СПб от 07.02.2023 № 01-24-2884/22-0-1 внесены следующие корректировки.

Проектная документация переименована, согласно заданию КГИОП:

Исправлены опечатки; внесены изменения в части состава проектной документации: том 3.1 разделен на части; из состава проекта исключена сметная документация.

В обмерных чертежах добавлены высотные отметки конька и венчающего карниза крыши, они совпадают с проектными решениями.

Добавлена информация о проводимых работах с маркировкой в соответствии с ведомостями.

Демонтажа капитальных стен проектом не предусмотрено. В графической части добавлены выносной разъяснения, в обмерных чертежах исправлена графическая неточность.

Изменено наименование верхнего этажа согласно техническим документам – четвертый этаж.

10. Факты и сведения, выявленные и установленные в результате проведённых исследований.

10.1. Общие сведения об объекте культурного наследия:

Исследуемый объект в соответствии с Приказом председателя КГИОП № 15 от 20.02.2001 является выявленным объектом культурного наследия.

Атрибуция объекта, в соответствии с вышеуказанным документом:

Наименование объекта: Малый Гостиный двор. Новая Банковская линия. Датировка: конец XVIII — 1-я четверть XIX века; конец 1840-начало 1850-х годов перестройка; 1860-е – 1870-е годы, перестройка и надстройка лавок, закладка аркады, изменение фасадов. Авторы: автор не установлен; арх. Н. П. Гребенка; архитекторы К. К. Андерсон, М. Б. Кварт, А. Р. Гешвенд, А. А. Шевелёв; гражд. инженеры С. И. Минаш, В. В. Козьмин; техники Г. И. Котенков, М. И. Серов. Адрес: Ломоносова ул., 1; Грибоедова кан. наб., 28; Садовая ул., 19.

План границ территории объекта культурного наследия утвержден 24.04.2002 г. КГИОП. (*прил.3*).

Предмет охраны объекта культурного наследия утверждён распоряжением КГИОП от 01.04.2013 № 10-129 (*прил.2*).

В предмет охраны включены исторические элементы, в том числе: объёмно-пространственное решение здания; объёмно-планировочное решение; конструктивная система; архитектурно-художественное решение фасадов.

Пользователем исследуемого помещения 10-Н является ООО «Аксиома» на основании договора аренды №03-А663726 от 22.09.2020 (*прил.б*).

10.2. Краткие исторические сведения.

Исследуемое здание было построено в конце XVIII - первой четверти XIX века неизвестным архитектором.

В конце 1840-х – 1850-х гг. здание было перестроено по проекту академика архитектуры Н. П. Гребенки. При реконструкции 1860-1870-х гг. здание было надстроено, были изменены его фасады, заложена наружная открытая галерея. В работах принимали участие архитекторы Андерсон Карл Карлович, Кварт Михаил Борисович, Гешвенд Александр Романович, Шевелёв Алексей Андреевич; гражданские инженеры Минаш Сима Исаакович, Козьмин Владимир Васильевич; техники Котенков Григорий Иванович, Серов Михаил Иванович [3.3].

Внешний вид лавок после закладки арок и надстройки зафиксирован на чертеже второй половины XIX в. [Рис.2].

В начале XX в. главный фасад здания не имел единого архитектурно-художественного облика. Об этом можно судить по

фотографии части главного фасада Малого Гостиного двора [Рис. 3]. Вероятно, это было связано с тем, что у помещений были разные владельцы, хотя в архивных делах встречаются указания «чтобы фасад лавочного корпуса не рознился со смежными лавками ...» [1.1.3. Л.1].

Различия наблюдаются в оформлении оконных проемов второго этажа, в одной из лавок – это открытая арка, в другой – три прямоугольных оконных проема. Эти различия в декоре наблюдаются и в архивных делах за короткий период времени 1903-1908 гг. Встречаются такие вариации, как три прямоугольных окна с декором, три прямоугольных окна без декора, широкое арочное окно с двумя импостами [Рис.3, 9, 7].

В большинстве случаев, к дальней стене лавки примыкала внутренняя лестница. Оконные проемы на дворовом фасаде – поздние, появились, вероятно, в XX в.

Декор центральной части здания, выходящей на улицу Думскую, также был устроен в советский период. Об этом свидетельствует его внешний облик: это семь лепных барельефных композиций, изображающих снопы колосьев, ленты, венки и провисающие драпировки и т.д. Вероятно, изменение внешнего вида четвертого этажа и надстройка бывших торговых лавок на этом участке здания (и на участке, выходящем на набережную) появились в тот же период.

В советское время в здании размещались многочисленные учреждения, которые самостоятельно реконструировали занимаемые помещения ими под собственные нужды.

Исследуемое четырёхэтажное помещение 10Н, при совмещении плана ПИБ и общей схемы торговых мест Малого Гостиного двора 1917 г. укладывается в границы бывшей торговой лавки № 9 [Рис. 3;6-9]. Владелец галантерейной лавки № 9 (современное помещение №10) в 1867-1868 гг. являлся 2-й гильдии купец Набилков Николай Васильевич [2.3. С. 330]. В том же году о нем сообщалось, что ему 26 лет, в купечестве он состоит с 1865 г., а его род пребывает в купечестве с 1828 г. [2.4. С 244]. То же издание в 1916 г. сообщало о Набилкове, что он содержит галантерейный магазин по Банковской линии, 9, имеет каменные лавки по Чернышеву пер. № 9, 10 и 19. Н.В. Набилков жил в Московской части, 1 уч, по Колокольной улице, д. 1. [2.4. С 245].

Лавки в гостиных дворах, как правило, не отапливались. [2.1. С. 251]. На чертеже 1874 г., зафиксирован внешний вид фасада и планы этажей торговой лавки № 9 [1.1.2]. Фасады торговой лавки выполнены в характере классицизма. Первый этаж декорирован рустом. В его уровне располагался дверной проем витринного типа с арочным резным козырьком. В уровне второго этажа – широкий полуциркульный архивольт, образующий люнет, с помещенным в это поле прямоугольным проемом, ведущем на балкон. Третий этаж декорирован ступенчатыми нишами, фланкирующими прямоугольный оконный проем. Четвертый

этаж – аттиковый с круглой люкарной, по бокам от которой декоративные ниши. Торговые секции друг от друга отделены плоскими лопатками.

Исследуемая лавка - четырехэтажное помещение, прямоугольное в плане, без внутренних перегородок (кроме второго этажа). На чертеже карандашом дорисована лестница, ее приблизительное месторасположение совпадает с современным. Видимо, ее устройство произошло в последующие годы.

К проектному чертежу 1908 г. приложена записка, в которой надлежит осуществить «...переустройство лавок, показанных на план под лит. А и В с выломкой ... (не разборчиво) и обращением арочных отверстий галереи 2-го этажа в окна, устройством новых лестниц и несгораемых перекрытий по железным балкам, согласно детальных чертежам, дозволить с соблюдением общих правил ...» [1.1.1. Л.1].

Значительных изменений в планировочной структуре при сравнении 1874 г. на плане 1908 г. не обнаружено, за исключением подвального этажа. В уровне второго этажа на проекте было предусмотрено арочное окно с двумя импостами, а воплощены три прямоугольных окна [Рис.10]. Судить о том, как выглядели интерьеры торговых лавок на рубеже XIX-XX вв. можно по фотографии мануфактурного магазина Au printemps (Мебельный ряд, Екатерининский канал, пом. 29-30) 1900- х гг. [Рис.11]. Это открытое пространство, лишённое перегородок. По периметру стен расположены стеллажи с товарами и прилавки. Рядом с дальней стеной от входа – лестница, ведущая на второй этаж.

Таким образом, помещение №10 укладывается в границы бывшей галантерейной лавки № 9 Малого Гостиного двора, принадлежавшей 2й гильдии купцу Набилкову Николаю Васильевичу. Чертеж 1874 г. фиксирует внешний вид фасада и планы этажей торговой лавки № 9. Интерьеры лавки представлены четырехэтажным помещением, прямоугольным в плане, без внутренних перегородок (кроме второго этажа). На проектном чертеже 1908 г. фасад изменен, значительных изменений в планировочной структуре с 1874 г. не выявлено.

Исторически сложилось, что рисунок фасада после постройки менялся в связи с принадлежностью торговых лавок разным хозяевам. На исторических чертежах фасадов торговых лавок, рисунок столярных заполнений в основном не показан. По имеющимся фотографиям и чертежам видно, что встречаются различающиеся схемы расстекловки столярных заполнений лавок.

На сегодняшний день количество проемов приближено к ситуации, отраженной на чертеже 1874 г., в отличие от второго уровня, где по бокам от центрального оконного проема появились прямоугольные проемы меньшего размера.

Архивные чертежи 1874 г. свидетельствуют о наличии в лавке антресоли в уровне первого этажа, в участке, где перекрытие первого этажа выполнено по балкам. Сведения о наличии лестницы или ступеней,

ведущих на данную антресоль, отсутствуют. Антресоль несла техническую функцию и не имела организованного доступа, составляя около 2/5 от полной высоты первого этажа (около 1,75 м).

Конфигурация лестничных маршей лавки №9 могла изменяться, ступени лестничных маршей являются историческими (при изменении конфигурации лестниц подвергались переборке). Материалы иконографии (архивные чертежи) 1908 гг. свидетельствуют об отличном от современной ситуации расположении лестничного марша в уровнях первого и второго этажей: лестница с первого и второго, и со второго на третий этажи представлена двухмаршевой с забежными ступенями, нижний марш проходит вдоль северо-западной стены, верхний – вдоль юго-западной. Лестничные марши других лавок расположены в различных конфигурациях.

По-видимому, до 1917 г. помещение сохраняло свою функцию. Фотографий и дополнительной информации о торговой лавке №9 в советское время не найдено.

В настоящее время в здании расположены различные коммерческие организации – бары, рестораны, аптеки, магазины и др.

10.3. Современное состояние объекта культурного наследия:

Отличительной особенностью здания Малого Гостиного двора является сохранившаяся историческая структура изолированных друг от друга «лавок» с ярусным развитием по вертикали и отдельными входами.

В целом по визуальному осмотру состояние объекта культурного наследия удовлетворительное. Фасады местами имеют деструкцию отделочных слоёв. Дверные и оконные заполнения лавок поздние, местами заменены. Интерьеры лавок искажены последствиями поздних ремонтов.

Интерьеры исследуемой лавки №9 (пом. 10-Н) представлены четырехэтажным помещением, прямоугольным в плане. Высота первого этажа составляет около 4,4 м в участке перекрытия по балкам, в участке сводчатого перекрытия – 3,9 м в наивысшей точке свода.

В исследуемом помещении 10-Н облицовка потолков, капитальных стен и перегородок - гладкая штукатурка. Обнаружены фрагментарное отслоение штукатурного и красочного слоев, следы отсыревания, высолы, механические повреждения, цементные восполнения. Полы выполнены из досок древесины хвойных пород, все напольные покрытия поздние.

Оконные и дверные заполнения помещения 10-Н поздние деревянные. Имеют различные дефекты и повреждения, расшатаны, требуют замены.

В настоящее время на лицевом фасаде здания исполнение заполнений входных групп «лавок» несколько различается, однако общий стилистический прием трёхчастных филёнчатых заполнений витринного типа с нижней глухой фрамугой прослеживается.

В помещении 10-Н исторический облик дверного заполнения утрачен, вместо витрин устроены два окна.

Двухмаршевая лестница первого этажа проходит вдоль юго-западной и юго-восточных стен помещения, марши со второго по четвертый этажи расположены вдоль юго-западной стены. Ступени лещадной плиты лестничных маршей являются историческими, загрязнены, присутствуют каверны, сколы, трещины.

Существующие в настоящее время ограждения лестничных маршей представлены в трех вариантах исполнения: кованые с деревянным поручнем (лестница с 1-го на 2-й этаж); из стального проката с металлическим поручнем (лестница со 2-го на 3-й этаж); металлический поручень без перил (с 3-го на 4-й этаж).

Материал (кованный металл перил и порода дерева поручня - дуб) и техника исполнения ограждения лестницы, ведущей с 1-го на 2-й этаж, говорят о том, что данное ограждение относится к историческому. Ограждение имеют дефекты различного характера, требуется их реставрация.

Существующие сети в границах помещения находятся в аварийном техническом состоянии. Сантехнические приборы разбиты. Приборы отопления имеют течь, не пригодны для дальнейшего использования. Сети электроснабжения подлежат полной замене.

Отметка тротуара относительно входа в здания повышена в сравнении с историческим уровнем земли.

10.4. Описание и анализ проектной документации.

Представленная на экспертизу проектная документация на проведение работ по сохранению выявленного объекта культурного наследия «Малый Гостиный двор. Новая Банковская линия», расположенного по адресу: Санкт-Петербург, наб. канала Грибоедова, д.28/1, лит. А: «Сохранение выявленного объекта культурного наследия «Малый Гостиный двор. Новая Банковская линия», расположенного по адресу: Санкт-Петербург, наб. Канала Грибоедова, д.28/1, лит. А (приспособление для современного использования нежилого помещения 10-Н, в том числе ремонт и реставрация наружных деревянных оконных и дверных заполнений)» (Ш: 42/10.20) выполнена ООО «АксиоМА» в 2021-2023 г., Проектная организация осуществляет свою деятельность по сохранению объектов культурного наследия на основании Лицензии № МКРФ 03191, выданной Министерством культуры Российской Федерации 04.02.2016.

Проектная документация выполнена на основе предварительных работ и комплексных научных исследований, включающих исходно-разрешительную документацию, акт определения влияния предполагаемых к проведению видов работ на конструктивные и другие характеристики надёжности и безопасности объекта культурного наследия (памятника истории и культуры) народов Российской Федерации от 05.08.2021 г., фотофиксацию, историческую справку, натурное, техническое и технологическое обследования и обмерные чертежи в границах проектирования.

В рамках проекта проведены комплексные научные исследования и инженерные изыскания, включающие:

1. *Историко-архитектурные натурные исследования. Архитектурные обмеры.*

Историческая справка, содержащая архитектурно-художественный анализ памятника; краткую историю местности, где он был сооружен; краткую характеристику окружающей исторической застройки; сведения об архитекторах, строителях, владельцах; изменения в пользовании памятника за время его существования; описание разрушений, ремонтов, перестроек, а также проведенных работ по реставрации, с указанием причин и конкретных частей памятника, применявшихся архитектурных и конструктивных решений, строительных приемов и материалов, необходимые иллюстративные материалы, позволяющие проследить историю его существования, роль в окружающей среде и культурное значение.

Иллюстративные материалы, включающие фотокопии или копии письменных, графических и изобразительных материалов;

Библиографический список и список музейных фондов и архивных дел, содержащих сведения о памятнике.

Архитектурные обмерные работы выполнены с составлением чертежей: фасада; планов; покрытия; отдельных архитектурных деталей;

2. *Инженерно-технические исследования;*

Визуальное обследование строительных конструкций с целью выявления дефектов и повреждений, которые могут снизить их проектную несущую способность, с необходимыми измерениями, их фотофиксацией и составлением ведомости дефектов; инструментальное определение параметров дефектов и повреждений.

В результате исследований определено общее техническое состояние объекта.

По результатам технического обследования установлено следующее и даны рекомендации по ремонту и реставрации.

По результатам технического обследования несущие конструкции находятся в ограниченно-работоспособном состоянии, отдельные конструкции в аварийном состоянии и требуют ремонта.

Техническое состояние фундамента здания оценено как работоспособное, дефектов тела фундамента, а также осадочных трещин стен не обнаружено, грунтовые воды не зафиксированы.

Техническое состояние кирпичной кладки стен признано ограниченно работоспособным: наблюдаются фрагментарные утраты и ослабления кладки, наличие гнезд и борозд.

Техническое состояние перегородок ограниченно работоспособное: наблюдаются многочисленные дефекты штукатурного слоя, гниение деревянных элементов.

Техническое состояние надподвального перекрытия (кирпичного свода) ограничено работоспособное: наблюдается поверхностная деструкция кладки, высолы. Состояние участка кирпичного свода на цементном растворе - аварийное. Участки надподвального перекрытия из деревянных конструкций находятся в недопустимом состоянии.

Элементы пола находятся в недопустимом состоянии: наблюдается существенное гниение.

Техническое состояние балок и межбалочного заполнения междуэтажных перекрытий признается работоспособным. Отмечается поверхностная коррозия балок. Техническое состояние полов ограничено работоспособное: наблюдается гниение деревянных конструкций.

Техническое состояние чердачного перекрытия оценивается как аварийное: деревянные балки имеют гниение на всю толщину сечения, имеются участки обрушения.

Техническое состояние внутренней отделки ограничено работоспособное. Основными дефектами являются трещины и отслоение штукатурного и окрасочного слоёв, наличие слабо держащихся участков штукатурки, следы обильных протечек и поражение грибком.

Техническое состояние конструкций лестниц ограничено работоспособное: наблюдается поверхностная коррозия косоуров, сквозные трещины и сколы ступеней.

Техническое состояние оконных заполнений недопустимое: наблюдаются загрязнения, шелушение и утраты красочного слоя, коробление, гниение и рассыхание древесины, утраты остекления и отдельных фрамуг.

Техническое состояние внутренних деревянных дверных заполнений недопустимое: древесина полотен и коробок рассохлась, прогнила, наблюдаются сколы и утраты фрагментов полотен, замки и фурнитура не функционируют.

Состояние металлических элементов наружного дверного заполнения работоспособное: наблюдается поверхностная коррозия и повреждения окраски. Состояние деревянной обшивки недопустимое: наблюдается гниение и утраты обшивки. Зафиксировано переустройство витрин в окна.

Техническое состояние крыши недопустимое: наблюдается гниение деревянных элементов более 50% по сечению.

По итогам технического обследования рекомендовано:

Выполнить ремонт и реставрацию кирпичной кладки несущих стен в части утрат и ослаблений, а также выполненных ранее гнезд и борозд, демонтаж перегородок.

Демонтировать участок позднего свода надподвального перекрытия, включая элементы усиления. Демонтировать все элементы пола, включая деревянные лаги и теплоизоляционную засыпку.

Выполнить ремонт и реставрацию кладки кирпичного свода надподвального перекрытия, в том числе устройство разгрузочной ж/б плиты, в целях исключения избыточной нагрузки на свод.

Выполнить ремонт межэтажных перекрытий, включающий замену конструкций полов и теплоизоляции, а также антикоррозионную обработку доступных участков металлических балок.

Выполнить замену чердачного перекрытия, замену конструкций крыши и кровельного покрытия.

Выполнить замену отделочных слоев потолков и стен.

Ремонт лестничных маршей и площадок, в том числе реставрация элементов из лещадной плиты и ограждений лестниц, антикоррозионная обработка косяков.

Замена оконных и дверных заполнений. Расшивка наружных дверных проёмов первого этажа.

Ремонт инженерных сетей.

4. Инженерные химико-технологические исследования включили:

Отбор образцов для каждой группы строительных и отделочных материалов.

Химико-технологические исследования строительных материалов, красочных слоев, отделочных материалов, элементов декора объекта культурного наследия с использованием микрошлифов, индикаторных бумажек и прочих методов химических исследований с целью определения их свойств и характеристик для подбора эквивалентных материалов;

Результаты разработки рецептуры первоначальных или близких им по свойствам строительных и отделочных материалов; результаты лабораторных анализов проб строительных и отделочных материалов;

Фотофиксация выявленных дефектов; составление заключения по результатам химико-технологического исследования.

В отчете представлены результаты натурального химико-технологического обследования состояния материалов отделки фасада и интерьеров здания.

Фотофиксация общего вида и наиболее характерных дефектов материалов отделки выполнялась цифровым фотоаппаратом с использованием различных объективов в зависимости от поставленных задач и характера объекта съемки. Обработка полученных изображений проводилась с помощью компьютерных программ. Отбор образцов для лабораторных исследований выполнялся в зонах дефектов отделки механически.

Произведен отбор образцов материалов отделки.

Все исследовательские работы проводились по методикам, используемым для определения состава и характеристик отделочных материалов для реставрационных работ.

Представленные технологические рекомендации по отдельным видам работ составлены, исходя из данных, полученных в результате выполненного исследования, и направлены на максимально возможное сохранение не потерявших свои эксплуатационные характеристики оригинальных материалов отделки и конструктивных элементов.

Технологии ведения реставрационных работ предназначены только для данного объекта.

По результатам обследования рекомендовано выполнить:

- Демонтаж всех поздних перегородок и облицовки стен.
- Демонтаж подвесных потолков в интерьерах первого этажа.
- Реставрацию кирпичной кладки капитальных стен.
- Демонтаж перегородок и устройство новых согласно проекту.
- Ремонт штукатурной отделки стен (с восстановлением утраченных участков).
- Ремонт перекрытий с удалением деструктурированных и добавлением новых материалов выполнить по согласованному проекту.
- Ремонт штукатурной отделки потолка (с восстановлением утраченных участков);
- Все напольные покрытия и деревянные полы демонтировать. Выполнить ремонт перекрытий и восстановление полов по проекту.
- Оконные и наружные дверные заполнения заменить на новые, деревянные восстановленные по иконографическим и натурным свидетельствам;
- Заменить все дверные заполнения на новые согласно проекту.
- Провести реставрацию и ремонт лестниц, стальных косоуров, перил и поручней.

Результаты научно-исследовательских работ явились основой для выбора направлений и методов проведения работ по сохранению выявленного объекта культурного наследия. Состав и содержание научно-исследовательских материалов соответствуют требованиям по составу научно-проектной документации согласно ГОСТ РФ 55528-2013 «Состав и содержание научно-проектной документации по сохранению объектов культурного наследия. Памятники истории и культуры. Общие требования», ГОСТ Р 55567-2013 «Порядок организации и ведения инженерно-технических исследований на объектах культурного наследия. Памятники истории и культуры. Общие требования», и достаточны для принятия обоснованных проектных решений.

На основе предварительных работ и комплексных научных исследований разработаны проектные решения

Проектом предусматривается ремонт строительных конструкций и внутренняя перепланировка в габаритах капитальных стен с целью дальнейшего использования объекта недвижимости под нежилые цели для размещения организации общественного питания, а именно:

1. Предварительные и демонтажные работы: демонтаж поздних перегородок и обшивки стен; демонтаж покрытий полов, находящихся в неудовлетворительном техническом состоянии; демонтаж подвесных потолков в интерьерах первого этажа; демонтаж перегородок; демонтаж строительных конструкций крыши, находящихся в аварийном состоянии.

2. Ремонтные и реставрационные работы:

- Устройство (восстановление) конструкций полов.

- Ремонт несущих стальных конструкций лестничных маршей и площадок, реставрация ступеней и площадок из лещадной плиты и ремонт металлических ограждений лестниц.

- Замена деревянных конструкций крыши и кровли, находящихся в аварийном состоянии с сохранением существующей конфигурации, высотных отметок, типа, вида покрытия (металлическая фальцевая кровля), прокладкой минераловатного утеплителя. Предусмотрено восстановление конструкций крыши, устройство совмещенной утепленной кровли. Деревянные стропильные конструкции заменяются на аналогичные существующим.

- Реставрация кирпичной кладки капитальных стен с вычинкой слабых участков, закладкой выполненных ранее гнезд и борозд, приводящих к ослаблению кладки и несущей способности стен, с восполнением шовного раствора.

- Ремонт и реставрация кирпичного свода над подвалом и устройство разгрузочной ж/б плиты в целях исключения избыточной нагрузки на кирпичный свод. В рамках работ по ремонту кирпичного свода над подвалом предусмотрено: удаление существующих деревянных конструкций полов (находятся в недопустимом состоянии), замена засыпки из строительного мусора, реставрацию кирпичной кладки свода (в том числе восполнение швов и инъектирование трещин, переборку слабого участка свода и локальную вычинку кирпичной кладки), на участках с балочным перекрытием предусмотрена замена деревянных конструкций по металлическим балкам (находятся в недопустимом состоянии) на аналогичные из более долговечных материалов.

Слабый участок свода выполнен из кирпичной кладки на цементосодержащем растворе в отличие от остальных конструкций свода, выполненных на известковом растворе. Данный участок выполнен позднее, и находится в аварийном состоянии. Предусмотрена переборка части кладки и укрепление сплошным инъектированием сохраняемой кладки.

Существующие участки балочных перекрытий являются поздними конструкциями, устроенными в местах отверстий в кирпичном своде или в местах, где участок кирпичного свода был разобран. Проектом предусмотрена замена существующих деревянных и металлических балочных конструкций на аналогичные из стального проката, при этом опирание балок перекрытий на кирпичную кладку свода проектом исключено: балки опираются в существующие гнезда несущих стен и стальные рамы. По балкам предусмотрено восстановление плоского перекрытия из железобетонной плиты.

- Восстановление отделки потолков и стен.

- Замена существующих поздних оконных и дверных заполнений на деревянные с двухкамерным стеклопакетом. Рисунок и расстекловка

приняты на основании анализа иконографических материалов (представлен в составе комплексных научных исследований). Согласно имеющейся иконографии, входная группа запроектирована в едином замысле, как и остальные секции всего фасада: витринное заполнение во весь арочный проем, с членением на три части с нижней глухой филенкой. Учтена современная ситуация в части благоустройства, где отметка тротуара относительно входа в здания повышена в сравнении с историческим уровнем земли. При проектировании столярных заполнений 2,3,4 уровней помещения 10-Н использована схема расстекловки, которая преобладает на фасадах, а именно схемы 1-5 торговых лавок, при этом учитываются сведения иконографии. Над витринным заполнением арочного проема предполагается размещение рекламной вывески или информационной таблички, что характерно для исторического оформления входа в лавку. По архитектурному замыслу зона над витринами была декорирована филенкой, которая функционально использовалась под размещение торговых вывесок.

- Ремонт междуэтажных перекрытий с зачисткой металлических балок от коррозии и антикоррозионная обработка поверхности.

4. Приспособление помещения:

- Устройство перегородок.
- Устройство внутренней отделки перегородок.
- Замена современных внутренних дверных заполнений.
- Ремонт и замена инженерных сетей с заменой приборов.

Электрические сети объекта выполняются кабелем с тройной изоляцией и прокладываются под обшивкой стен и в перегородках, а также открыто по стенам на керамических изоляторах или в кабельканалах. Штробление кирпичной кладки стен для прокладки проводов не предусмотрено. Подключение проектируемых сетей водоснабжения и водоотведения осуществляется к существующим стоякам (точкам подключения). Прокладка трубопроводов водоснабжения и канализации внутри помещения выполняется по стенам и перекрытиям и скрывается коробами из гипсокартона. Штробление кирпичной кладки стен для прокладки трубопроводов также не предусмотрено. Существующие сети и приборы отопления внутри помещения подлежат замене в связи с их ветхим состоянием и имеющимися протечками в результате значительного поражения ржавчиной.

Сети системы отопления выполняются от точек подключения существующих сетей на границе помещения. Трубопроводы выполняются из полипропилена.

Прокладка трубопроводов по стенам производится открыто на хомутах, без штробления кирпичной кладки.

Используются новые алюминиевые или чугунные радиаторы отопления в соответствии с теплотерями помещения.

В рамках работ предусматривается устройство вытяжных систем вентиляции с механическим побуждением для каждого этажа в

существующие вентканалы. В проекте разработаны системы вентиляции для соответствующих групп помещений:

Приточная вентиляция для комнат и прочих помещений сохраняется естественная, путём естественного проветривания через окна.

Все вытяжные системы приняты канального типа с размещением под потолком обслуживаемых помещений.

Увлажнение воздуха в холодный период не предусматривается. Охлаждение приточного воздуха в теплый период не предусматривается.

Сети связи. Точка подключения на границе помещения от распределительной коробки провайдера поставщика услуг связи. Компьютерные и телефонные провода прокладываются в кабельканалах по стенам и перегородкам. Сквозь перегородки и перекрытия провода прокладываются в водогазопроводной трубе диаметром 25 мм. Системы автоматической пожарной сигнализации и оповещения о пожаре.

Объект оборудуется адресно-аналоговой пожарной сигнализацией. Прокладка кабелей для централизованного принимающего устройства выполняется открыто. Оконечные приборы светозвукового оповещения предусмотрены аккумуляторные. В качестве технических средств обнаружения пожара данным проектом предусмотрены радиосигнальные дымовые извещатели, которые крепятся к потолку.

Проектные объемно-планировочные решения объекта основываются на решениях существующего здания: границы и осевые габариты объекта недвижимости не изменяются. Решения по перепланировке помещения 10-Н направлены на сохранение всех капитальных стен.

Проект организации работ включает в себя описание мероприятий по организации ремонта, реставрации, приспособления для современного использования здания в границах проектирования, способы доставки строительных материалов и инструментов к объекту. Проект организации реставрации выполнен в соответствии с действующим законодательством РФ и соответствует требованиям государственной охраны объектов культурного наследия (подробно см. Том 42/10.20-ПОР).

Проект организации работ разработан в соответствии с действующими нормативами. Благодаря последовательности и чёткости работ, предусмотренных проектной документацией, при реставрации фасадов, восстановлении, ремонте, и приспособлении для современного использования помещений, монтаже оборудования, обеспечивается целостность и сохранность архитектурно-художественного решения, предотвращение ухудшения физического состояния объекта культурного наследия. Работы не изменяют предмет охраны объекта культурного наследия, не изменяют облик и не ухудшают условий, необходимых для сохранности объекта культурного наследия.

Проектные решения разработаны в полном объеме, определенном заданием КГИОП № 01-52-2762/20-0-1 от 26.11.2020 г., и не нарушают предмет охраны объекта культурного наследия, утверждённого

распоряжением КГИОП №10-129 от 01.04.2013 г. (прил. №2), не изменяют облик и не ухудшают условий, необходимых для сохранности объекта культурного наследия, не оказывают влияние на объемно-планировочные и конструктивные решения.

11. Перечень документов и материалов, собранных и полученных при проведении экспертизы, а также использованной для неё специальной, технической и справочной литературы.

11.1. Документы и материалы, собранные и полученные при проведении экспертизы:

- Краткая историческая справка (п.10.2),
- Историческая иконография (прил. 1)
- Материалы фотофиксации (прил.4).

11.2. Нормативно-правовые документы, используемые при проведении государственной историко-культурной экспертизы:

- Федеральный закон № 73-ФЗ «Об объектах культурного наследия (памятниках истории и культуры) народов Российской Федерации от 25.06.2002 г.;
- Положение о государственной историко-культурной экспертизе (утв. Постановлением Правительства РФ от 15.07.2009 г. № 569;
- Письмо Министерства культуры РФ от 16.10.2015 г. №338-01-39-ГП «Методические рекомендации по разработке научно-проектной документации на проведение работ по сохранению объектов культурного наследия (памятников истории и культуры) народов Российской Федерации»;
- Приказ председателя КГИОП № 15 от 20.02.2001
- ГОСТ Р 55528-2013 «Состав и содержание научно-проектной документации по сохранению объектов культурного наследия (памятники истории и культуры). Общие требования»;
- ГОСТ Р 55567-2013 «Порядок организации и ведения инженерно-технических исследований на объектах культурного наследия. Памятники истории и культуры. Общие требования», утвержденный и введенный в действие с 01.06.2014 г. приказом Федерального агентства по техническому регулированию и метрологии от 28.08.2013 г. № 665-ст;
- ГОСТ Р 21.110-2020 «Система проектной документации для строительства. Основные требования к проектной и рабочей документации».

11.3. Библиографические и архивные материалы:

1. Материалы архивов:

1.1. Центральный государственный исторический архив Санкт-Петербурга:

1.1.1. Фонд 513. Описание 115. Дело 632. Чертежи зданий лавок, принадлежащих Н.В.Набилкову в Малом Гостином дворе, по Банковской линии, особый № 9, 10. 1908 г.

1.1.2. Фонд 515. Описание 4. Дело 5792. Чертежи каменной лавки № 9 Н.В. Набилкова в Малом Гостином дворе по Чернышеву пер.,1, наб. Екатерининского кан., 28 и Садовой ул., 19. 23.11.1874 г.

1.1.3. Фонд 513. Описание 115. Дело 641. Чертежи зданий лавок, принадлежащих И.И.Ворожбицкому в Малом Гостином дворе, по Банковской линии, особый № 31, 32. 1903 г.

1.1.4. Фонд 513. Описание 115. Дело 634. Чертежи зданий лавок, принадлежащих О.Г. Григорьевой в Малом Гостином дворе, по Банковской линии, особый № Описание 4. Дело 5794А. Чертежи каменной лавки №35 Красильниковой в Малом Гостином дворе по Чернышеву пер.,1, наб.Екатерининского кан., 28 и Садовой ул., 19. Без даты.

1.2. Центральный государственный архив кинофотофонодокументов Санкт-Петербурга:

1.2.1. Ар.шифр Е 18630. Внутренний вид мануфактурного магазина Au printemps (бывший Аравин) во время торговли. (Мебельный ряд, Екатерининский канал, пом. 29-30). 1900-е гг. Санкт-Петербург. Автор Штейнберг Яков Владимирович.

1.2.2. Ар.шифр Вр 10072. Вид части главного фасада Малого Гостиного двора (дом № 1 по улице Ломоносова). г. Ленинград. Автор Магазиер Семен Абрамович.

2. Литература:

2.1. Зуев Г. И. Вдоль канала Грибоедова / Георгий Зуев. - Москва : Центрполиграф

; Санкт-Петербург : МиМ-Дельта, 2006. - 507,[2] с. : ил., портр. ; 21 см. - Библиогр.: с. 497-499. - Имен. указ.: с. 500-508.

2.2. Кудашев Б. М. По каналу Грибоедова : Путеводитель / Б.М. Кудашев ; Сев.-Зап. науч. метод. центр. - СПб.: Сев.-Зап. науч. метод. центр, 1997. - 235 с. : ил. ; 20 см.

2.3. Всеобщая адресная книга С.-Петербурга, с Васильевским островом, Петербургской и Выборгской сторонами и Охтой : В 5 отд-ниях / [С предисл. Гоппе и Корнфельд]. - Санкт-Петербург: Гоппе и Корнфельд, 1867-1868. - 987 с.

разд. паг. ; 26 см.

2.4. Справочная книга о лицах Петроградского купечества и других званий, акционерных и паевых обществах и торговых домах, получивших... сословные свидетельства по 1-й и 2-й гильдиям, промысловые свидетельства 1 и 2 разрядов на торговые предприятия, 1-5 разрядов на промышленные предприятия, 2 и 3 разрядов на личные промысловые занятия... - Санкт-Петербург: тип. А.Н. Лавров и К°, 1865-1916. - 24 см.

3. Электронные ресурсы:

3.1. Малый Гостиный Двор (по кан. Грибоедова) - Новая банковская линия

[Электронный ресурс] // Архитектурный сайт Санкт-Петербурга — URL: <https://www.citywalls.ru/house9861.html> (дата обращения: 30.09.2020).

3.2. Старые карты регионов России [Электронный ресурс] // сайт — URL: <http://www.etomesto.ru> (дата обращения: 30.09.2020).

3.3. Российская геоинформационная система // сайт – URL: <http://new.rgis.spb.ru/> (дата обращения: 30.09.2020).

3.4. Малый Гостиный двор (по кан. Грибоедова) [Электронный ресурс] // Архитектурный сайт Санкт-Петербурга — URL: <https://www.citywalls.ru/house3613.html> (дата обращения: 30.09.2020).

3.5. Ретро-фотографии стан и городов мира // сайт – URL: <https://pastvu.com/> (дата обращения: 08.10.2020).

12. Обоснования вывода экспертизы.

Проведенные исследования позволяют следующим образом оценить представленную на экспертизу проектную документацию по сохранению выявленного объекта культурного наследия «Малый Гостиный двор. Новая Банковская линия».

1. В проектной документации представлен акт определения влияния предполагаемых к проведению видов работ на конструктивные и другие характеристики надежности и безопасности объекта культурного наследия (памятника истории и культуры) народов Российской Федерации от 05.08.2021 (далее – Акт влияния).

Проектной документацией предполагаются к выполнению следующие виды работ:

Ремонт, реставрация и приспособление для современного использования помещения 10-Н.

При проведении работ, указанных в Акте влияния (ремонт, реставрации и приспособлению для современного использования помещения 10-Н):

- сохраняется исторически сложившаяся конструктивная схема объекта культурного наследия;
- не изменяется объемно-планировочная структура объекта культурного наследия.

Предполагаемые к выполнению работы на объекте культурного наследия в соответствии с письмом Минкультуры России от 24.03.2015 № 90-01-39-ГП относятся к работам по сохранению объекта культурного наследия.

Согласно выводам Акта влияния работы, предусмотренные проектной документацией к выполнению на объекте культурного наследия, не оказывают влияния на конструктивные и другие характеристики надежности и безопасности по сохранению выявленного объекта культурного наследия «Малый Гостиный двор. Новая Банковская линия».

2. Анализ решений, предусмотренных экспертируемой проектной документацией, совместно с изучением предмета охраны выявленного объекта культурного наследия «Малый Гостиный двор. Новая Банковская линия», утверждённого распоряжением КГИОП №10-129 от 01.04.2013 г. (прил. №2), показал, что особенности объекта культурного наследия в рамках рассматриваемого проекта не затрагиваются, или сохраняются без изменений (отсутствие влияния принятых проектных решений на сохранность предмета охраны описано в п. 10.4. «Описание и анализ проектной документации» настоящего акта).

3. Представленная на экспертизу проектная документация разработана с учетом действующих требований её состава, содержания и оформления, учитывает требования задания КГИОП Санкт-Петербурга № 01-52-2762/20-0-1 от 26.11.2020 г., не противоречит действующему законодательству РФ об охране культурного наследия, распоряжению КГИОП №10-129 от 01.04.2013 г. о предмете охраны объекта.

13. Вывод экспертизы:

Проектная документация на проведение работ по сохранению выявленного объекта культурного наследия «Малый Гостиный двор. Новая Банковская линия», расположенного по адресу: Санкт-Петербург, наб. канала Грибоедова, д.28/1, лит. А: «Сохранение выявленного объекта культурного наследия «Малый Гостиный двор. Новая Банковская линия», расположенного по адресу: Санкт-Петербург, наб. Канала Грибоедова, д.28/1, лит. А (приспособление для современного использования нежилого помещения 10-Н, в том числе ремонт и реставрация наружных деревянных оконных и дверных заполнений)» (Ш: 42/10.20), ООО «АксиоМА», 2021-2023 г., в составе:

Раздел 1. Предварительные работы.

1. Исходно-разрешительная документация. Документально-протокольная фотофиксация. Шифр 42/10.20-ПР

Раздел 2. Комплексные научные исследования.

2.1. Часть 1. Историко-архитектурные натурные исследования. Архитектурные обмеры. Шифр 42/10.20-ИАНИ

2.2. Часть 2. Техническое обследование. Шифр 42/10.20-ТО

2.3. Часть 3. Натурные и лабораторные исследования по строительным и отделочным материалам. Технологические рекомендации проведения реставрационных работ по строительным и отделочным материалам. Шифр 42/10.20-НИ.ТР

Раздел 3. Проект реставрации и приспособления.

3.1. Часть 1. Пояснительная записка. Шифр 42/10.20-ПЗ

3.2. Часть 2. Архитектурные решения. Шифр 42/10.20-АР

3.3. Часть 3. Конструктивные решения. Шифр 42/10.20-КР

3.4. Часть 4. Инженерное оборудование, сети инженерно-технического обеспечения, инженерно-технические мероприятия, технологические решения.
Шифр 42/10.20-ИОС

3.5. Часть 5. Проект организации работ. Шифр 42/10.20-ПОР

соответствует требованиям законодательства Российской Федерации в области государственной охраны объектов культурного наследия (положительное заключение).

14. Перечень приложений к заключению экспертизы.

1. Историческая иконография.
2. Предмет охраны объекта культурного наследия.
3. Границы территории объекта культурного наследия.
4. Материалы фотофиксации.
5. Протоколы заседаний экспертной комиссии и договоры с экспертами.
6. Документы, представленные заявителем:

Выкопировка из Приказа председателя КГИОП № 15 от 20.02.2001.

Копия договора аренды №03-А663726 от 22.09.2020 с актом приёма-передачи.

Копия задания КГИОП на проведение работ по сохранению объекта культурного наследия (памятника истории и культуры) народов Российской Федерации № 01-52-2762/20-0-1 от 26.11.2020 г.

Копия акта обследования объекта нежилого фонда от 21.05.2020.

Копия лицензии разработчика проектной документации на деятельность по сохранению объектов культурного наследия № МКРФ 03191 от 04.02.2016.

Копия письма КГИОП №б/н от 03.12.2020.

Копия выписки ЕГРН №КУВИ-999/2022-1050497 от 03.09.2022.

Копия разрешения КГИОП № 01-53-44/21-0-1 от 29.01.2021.

Копии планов ПИБ 2016 г.

Председатель и ответственный
секретарь экспертной комиссии: _____ М.С.Штиглиц

Эксперт - член экспертной комиссии: _____ А.Е.Аверьянова

Эксперт - член экспертной комиссии: _____ Н.А.Давыдова

15. Дата оформления заключения экспертизы. 14.03.2023

Приложение № 1 к акту по результатам государственной историко-культурной экспертизы проектной документации на проведение работ по сохранению выявленного объекта культурного наследия «Малый Гостиный двор. Новая Банковская линия», расположенного по адресу: Санкт-Петербург, наб. канала Грибоедова, д.28/1, лит. А: «Сохранение выявленного объекта культурного наследия «Малый Гостиный двор. Новая Банковская линия», расположенного по адресу: Санкт-Петербург, наб. Канала Грибоедова, д.28/1, лит. А (приспособление для современного использования нежилого помещения 10-Н, в том числе ремонт и реставрация наружных деревянных оконных и дверных заполнений)» (Ш: 42/10.20), ООО «АксиоМА», 2021-2023 г. от 14.03.2023 г.

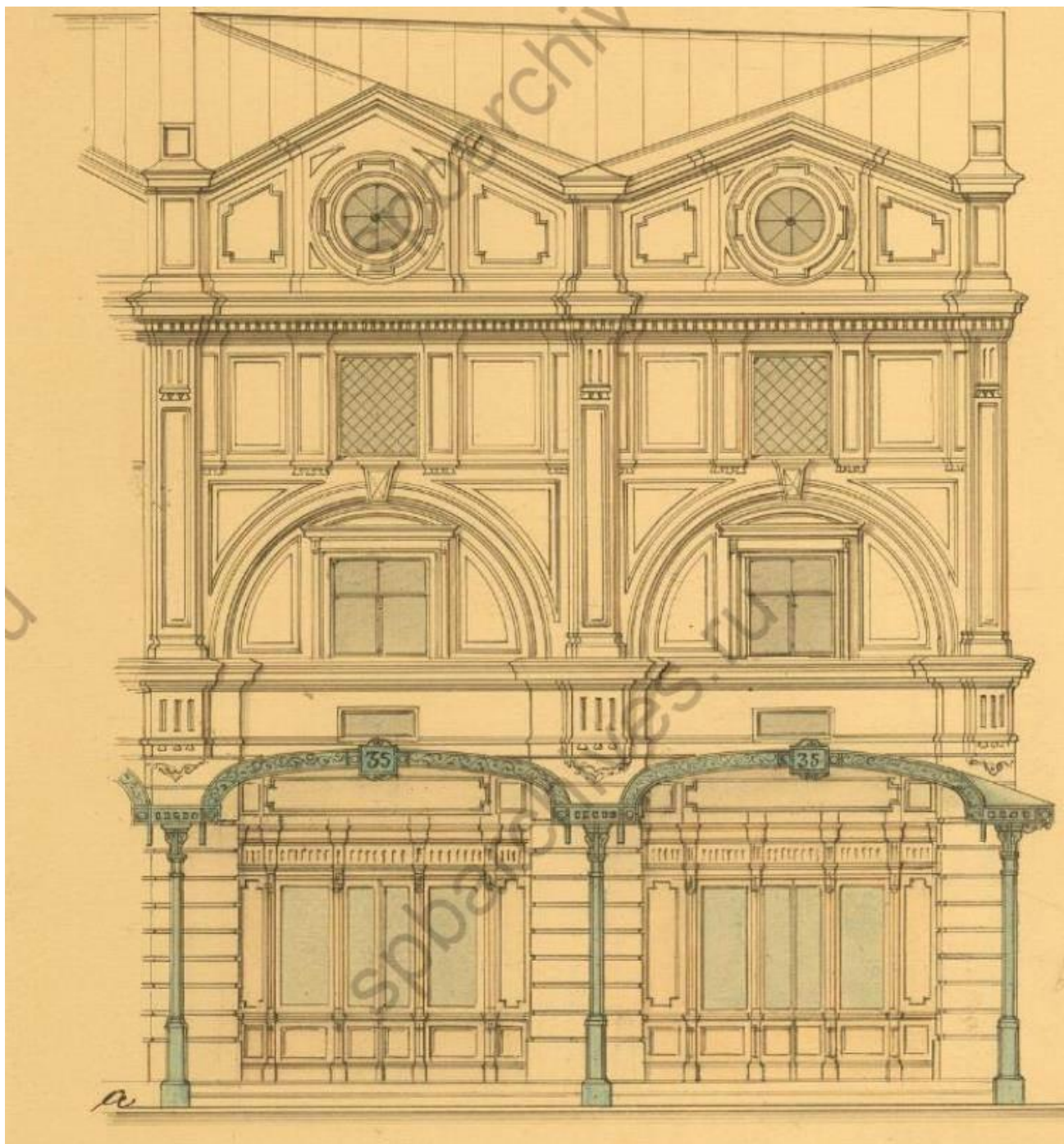
Историческая иконография.

Список иллюстраций.

1. Фрагмент карты Санкт-Петербурга и окрестностей. 1824 г. [3.2].
2. Чертежи каменной лавки №35 Красильниковой в Малом Гостином дворе по Чернышеву пер.,1, наб. Екатерининского кан., 28 и Садовой ул., 19. Без даты. [1.1.4].
3. Вид части главного фасада Малого Гостиного двора (дом № 1 по улице Ломоносова). Датировка фотографии не известна, но после 1917 г. [1.2.2].
4. Лавки 31, 32 по Банковской линии. 1903 г. [1.1.3]. Лавка 12 по Банковской линии. 1908 г. [1.1.4]. Лавки 9, 10 по Банковской линии 1908 г. [1.1.1].
5. Схема генерального плана развития Ленинграда. 1970-1971 г.
6. Ситуационный план.
7. Ситуационный план. Фрагмент схемы торговых мест Малого Гостиного двора с наложением современного плана ПИБ. Заливкой указано пом.10-Н [3.4].
8. Планы этажей, разрез и фасад лавки Н. В. Набилкова по Чернышеву пер. № 9. 1874 г. [1.1.2].
9. Планы лавок 9, 10. 1908 г. [1.1.2].
10. Разрез и фасад лавки 9. 1908 г. [1.1.2].
11. Внутренний вид мануфактурного магазина Au printemps (бывший Аравин) во время торговли. (Мебельный ряд, Екатерининский канал, пом. 29-30). 1900-е гг. [1.2.1].



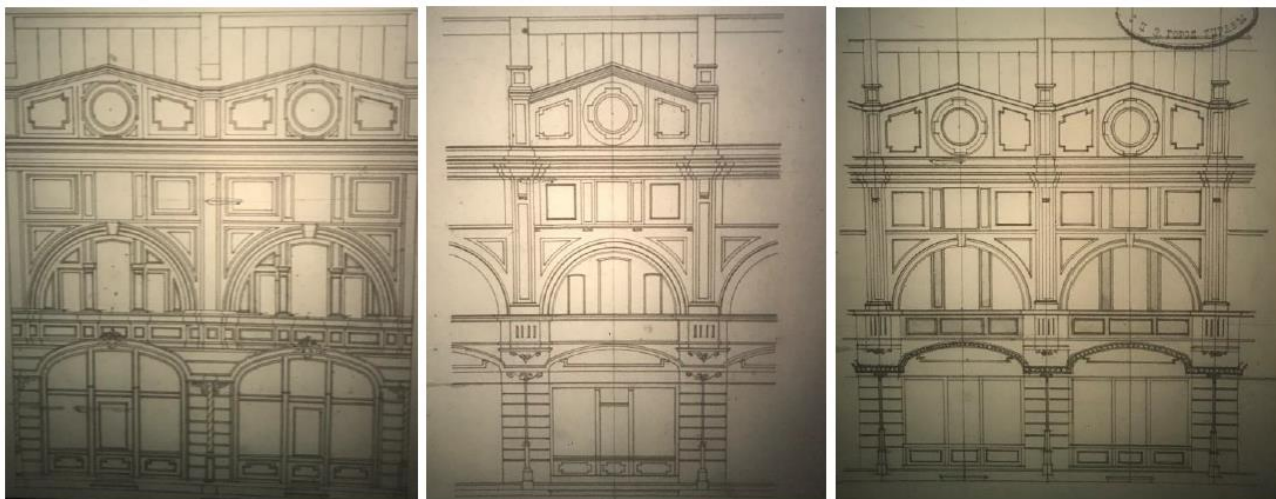
1. Фрагмент карты Санкт-Петербурга и окрестностей. 1824 г. [3.2].



2. Чертежи каменной лавки №35 Красильниковой в Малом Гостином дворе по Чернышеву пер.,1, наб.Екатерининского кан., 28 и Садовой ул., 19. Без даты. [1.1.4].



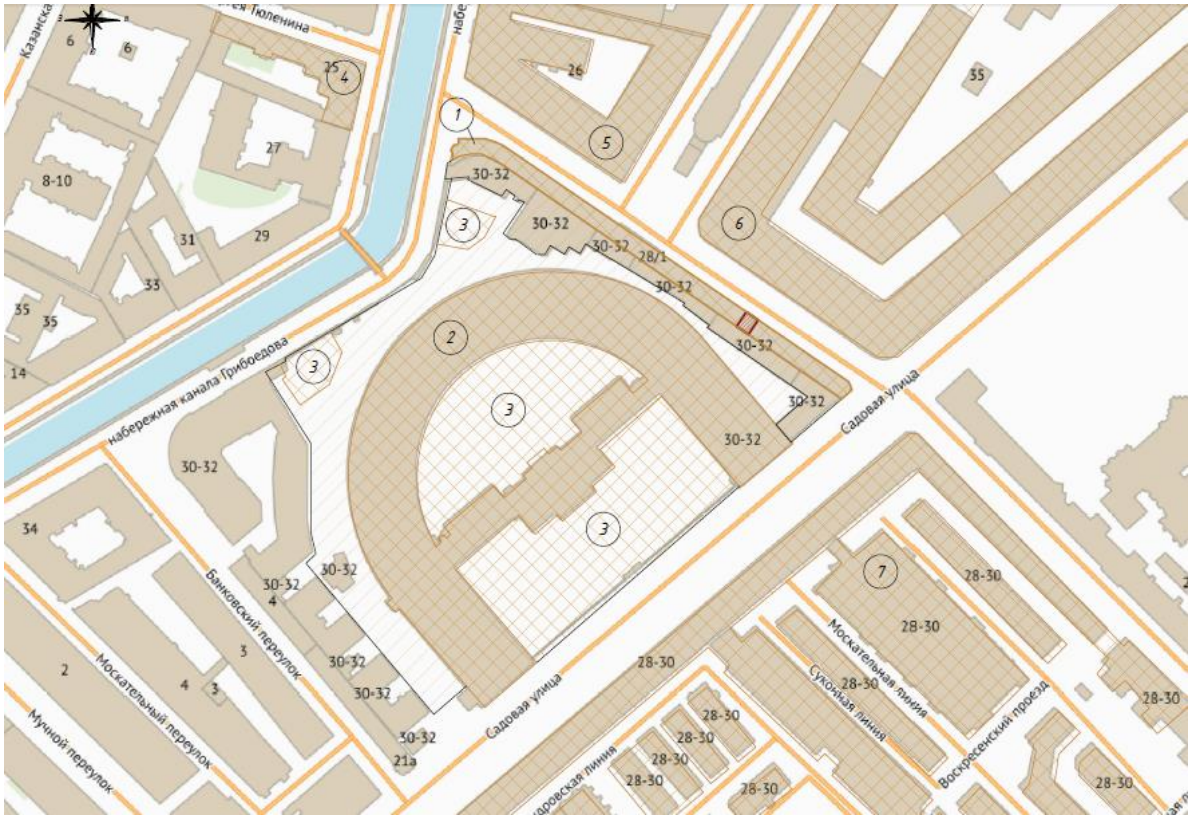
3. Вид части главного фасада Малого Гостиного двора (дом № 1 по улице Ломоносова). Датировка фотографии не известна, но после 1917 г. [1.2.2].



4. Лавки 31, 32 по Банковской линии. 1903 г. [1.1.3]. Лавка 12 по Банковской линии. 1908 г. [1.1.4]. Лавки 9, 10 по Банковской линии 1908 г. [1.1.1].

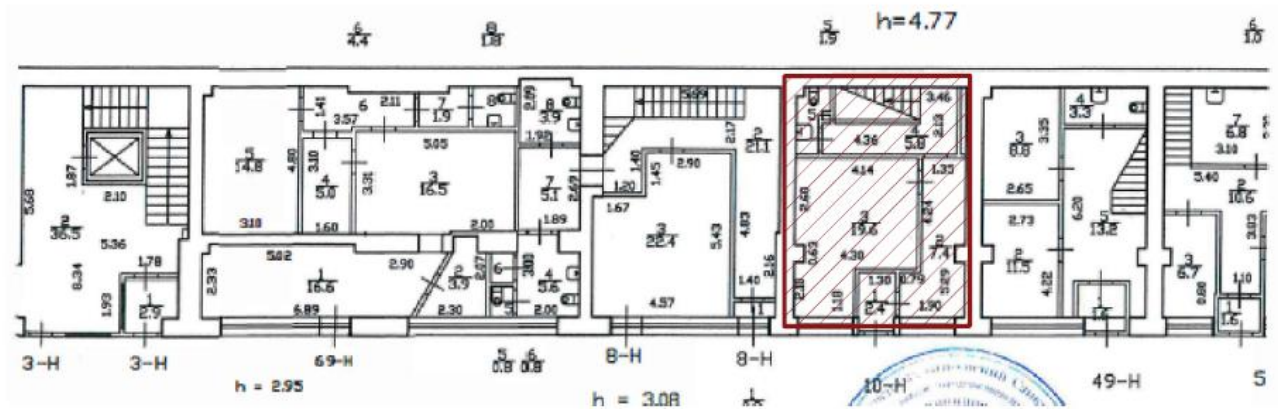


5. Схема генерального плана развития Ленинграда. 1970-1971 г.

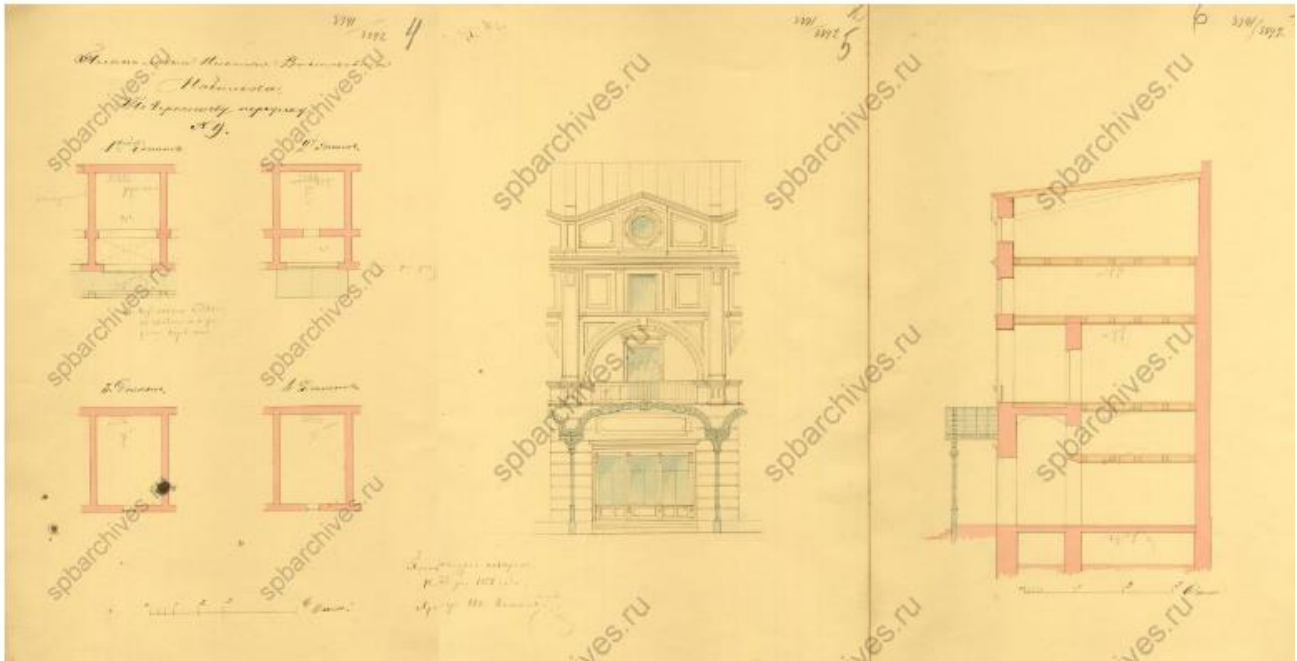


6. Ситуационный план.

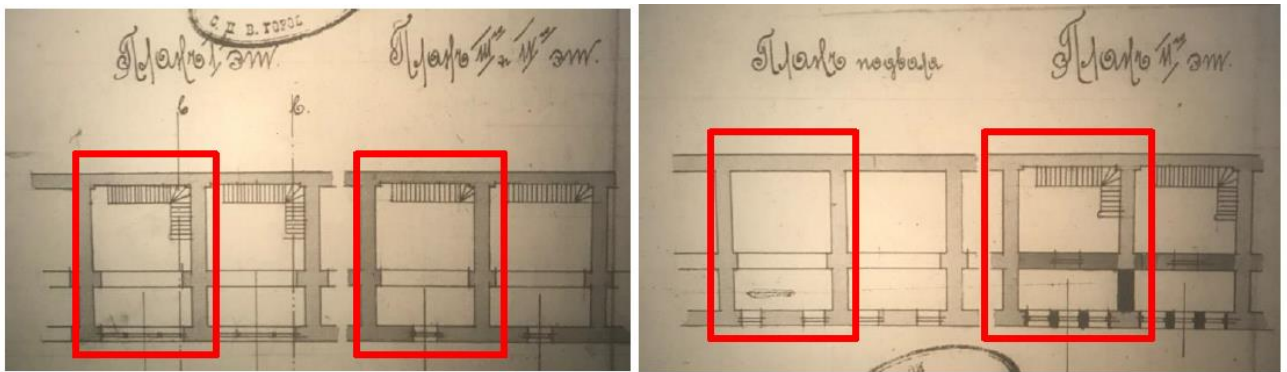
Фрагмент плана первого этажа. М 1:200.
*выкопировка ПИБ



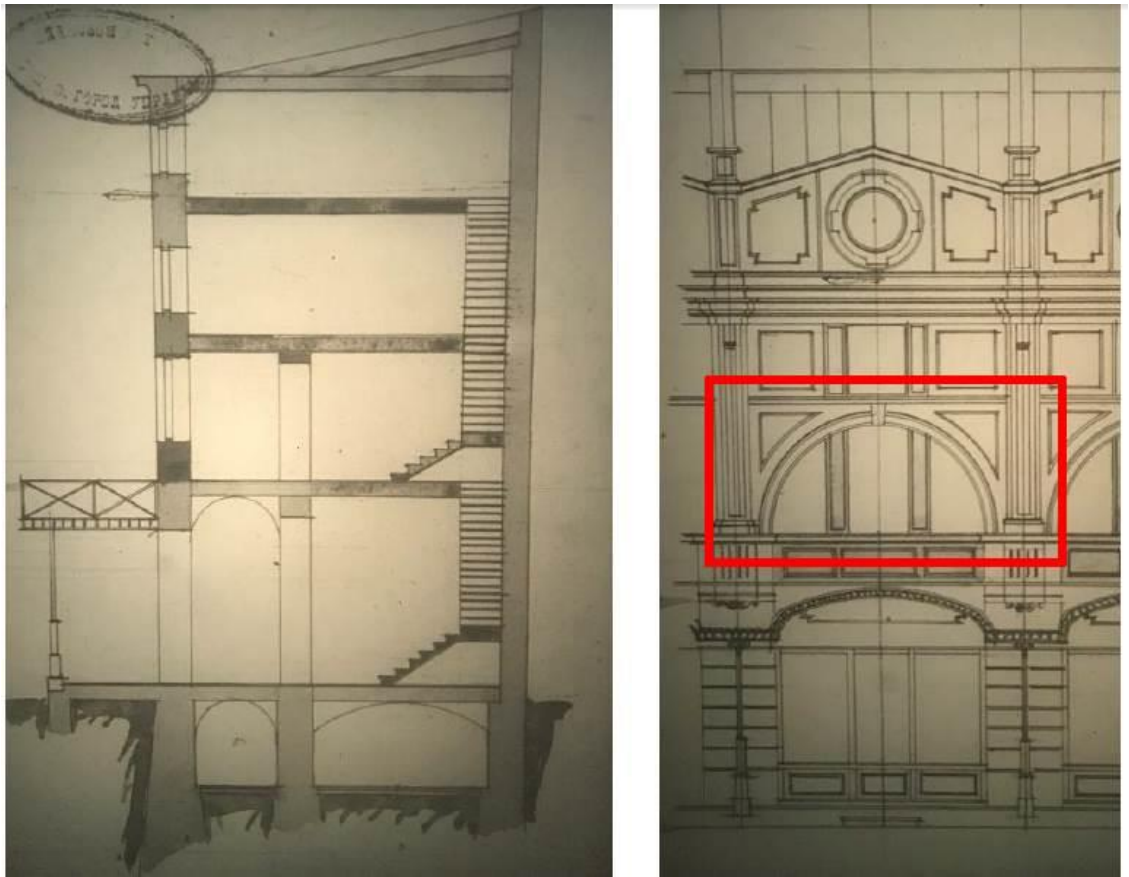
7. Ситуационный план. Фрагмент схемы торговых мест Малого Гостиного двора с наложением современного плана ПИБ. Залиткой указано пом.10-Н [3.4].



8. Планы этажей, разрез и фасад лавки Н. В. Набилкова по Чернышеву пер. № 9. 1874 г. [1.1.2].



9. Планы лавок 9, 10. 1908 г. [1.1.2].



10. Разрез и фасад лавки 9. 1908 г. [1.1.2].



11. Внутренний вид мануфактурного магазина Au printemps (бывший Аравин) во время торговли. (Мебельный ряд, Екатерининский канал, пом. 29-30). 1900-е гг. [1.2.1].

Приложение № 2 к акту по результатам государственной историко-культурной экспертизы проектной документации на проведение работ по сохранению выявленного объекта культурного наследия «Малый Гостиный двор. Новая Банковская линия», расположенного по адресу: Санкт-Петербург, наб. канала Грибоедова, д.28/1, лит. А: «Сохранение выявленного объекта культурного наследия «Малый Гостиный двор. Новая Банковская линия», расположенного по адресу: Санкт-Петербург, наб. Канала Грибоедова, д.28/1, лит. А (приспособление для современного использования нежилого помещения 10-Н, в том числе ремонт и реставрация наружных деревянных оконных и дверных заполнений)» (Ш: 42/10.20), ООО «АксиомА», 2021-2023 г. от 14.03.2023 г.

Предмет охраны объекта.

Копия распоряжения КГИОП от 01.04.2013 № 10-129



ПРАВИТЕЛЬСТВО САНКТ-ПЕТЕРБУРГА
КОМИТЕТ ПО ГОСУДАРСТВЕННОМУ КОНТРОЛЮ, ИСПОЛЬЗОВАНИЮ
И ОХРАНЕ ПАМЯТНИКОВ ИСТОРИИ И КУЛЬТУРЫ
РАСПОРЯЖЕНИЕ

окуд

01 АПР 2013№ 10-129

**Об определении предмета охраны
выявленного объекта культурного наследия
«Малый Гостиный двор, Новая Банковская линия».**

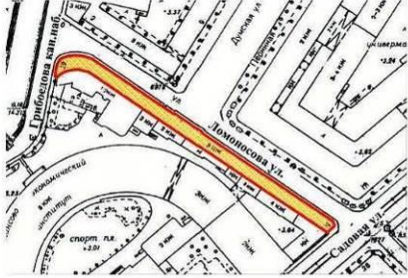

1. Определить предмет охраны выявленного объекта культурного наследия: «Малый Гостиный двор, Новая Банковская линия», расположенного по адресу: Санкт-Петербург, Центральный район, набережная канала Грибоедова, дом 28/1, литера А, (Ломоносова ул., 1; Грибоедова кан. наб., 28; Садовая ул., 19), согласно приложению к настоящему распоряжению.
2. Начальнику отдела государственного учета объектов культурного наследия обеспечить размещение настоящего распоряжения в электронной форме в локальной компьютерной сети КГИОП.
3. Контроль за выполнением распоряжения возложить на заместителя председателя КГИОП – начальника управления государственного учета объектов культурного наследия.

Председатель КГИОП

А.И. Макаров

Приложение к распоряжению КГИОП
от 01.04.2013 № 10-129

Предмет охраны
выявленного объекта культурного наследия «Малый Гостинный двор, Новая Банковская линия»,
расположенного по адресу:
Санкт-Петербург, Центральный район, набережная канала Грибоедова, дом 28/1, литера А.

№ п п	Видовая принадлежность предмета охраны	Предмет охраны	Фотофиксация
1	2	3	4
1	Объемно-пространственное решение:	<p>исторические габариты и конфигурация вытянутого в плане прямоугольного, скругленного по торцам, четырехэтажного здания на подвалах, под скатными крышами;</p> <p>лицевые фасады выходят на красные линии застройки ул. Ломоносова, Садовой ул. и набережной канала Грибоедова;</p> <p>ризалит с небольшим выносом, шириной в три световые оси, расположен в центральной части северо-восточного лицевого фасада, его центральная ось совпадает с осью Думской улицы;</p> <p>исторические крыши, местоположение, высотные отметки, конфигурация, тип (двускатные крыши над основным объемом и скатные крыши над ризалитом и скругленными в плане частями лицевого фасада);</p>	 
2	Конструктивная система:	<p>исторические конструкции: исторические наружные и внутренние кирпичные капитальные стены;</p> <p>исторические отметки междуэтажных перекрытий;</p>	

фундаменты;

своды перекрытий:
коробовые своды на
подпружных арках с
распалубками в
помещениях: 24-Н, 9-Н, 10-
Н, 11-Н, 12-Н, 13-Н, 49-Н,
50-Н, 54-Н, 55-Н;

своды «Монье» по
металлическим балкам
(помещения 51-Н
(1,2,3,4,5,6), 52-Н (1,2,3,4,5));

перекрытия по наклонным
стропилам с распалубками
в помещениях четвертого
этажа, (24-Н(26,32,34).

арочные проемы в
помещениях (2-Н, 56-Н(4,9).

исторические лестницы:

местоположение:
(помещение 10-Н, 49-Н(5),
51-Н(3), 52-Н(1), 53-Н(1),
54-Н(2); габариты;
тип (двухмаршевая в
уровне 1-го этажа
одномаршевая в уровне 2-
го и 3-го этажей);
конструкция (по
металлическим косоурам,
материал ступеней
(лещадная плита);

местоположение:
(помещение 24-Н(17));
габариты;
тип (двухмаршевая в
уровне 2-го-4-го этажей),
конструкция (по
металлическим косоурам),
материал ступеней (к
осмотру недоступен);





		<p>местоположение: (помещение 24-Н(1); габариты; тип (двухмаршевая в уровне 1-го этажа, одномаршевая в уровне 2-4-го этажей), конструкция (металлическая в уровне 2-3-го этажей, средистенная в уровне 1-2-го и 3-4-го этажей), материал ступеней (к осмотру недоступен);</p> <p>лестничное ограждение - габариты, материал (металлическое с деревянными поручнями), техника исполнения (ковка), рисунок, (геометрический орнамент с включениями растительного), поручни – конфигурация, габариты, материал (дерево);</p>	 
3	Объемно-планировочное решение:	историческое объемно-планировочное решение в габаритах капитальных стен.	
4	Архитектурно-художественное решение фасадов:	<p>архитектурно-художественное решение фасадов в приемах классицизма;</p> <p>композиционное решение лицевых фасадов основано на сочетании сомкнутых между собой идентичных по оформлению элементов, шириной в одну световую ось каждый;</p> <p>северо-восточный лицевой фасад, выходит на красную линию застройки ул. Ломоносова, ориентирован вдоль оси юго-восток - северо-запад;</p> <p>материал и характер отделки цоколя – гранитные и известняковые плиты;</p> <p>материал и характер отделки фасадов: гладкая штукатурка;</p>	 

4

		<p>совмещенные дверные и оконные проемы (витринного типа) 1-го этажа лицевых фасадов; местоположение (со стороны ул. Ломоносова, ул. Садовая, набережной канала Грибоедова), конфигурация, габариты;</p> <p>оформление дверных и оконных проемов 1-го этажа: прямой профилированный сандрик на фигурных кронштейнах, каннелированные лопатки, подоконные филенчатые панели;</p> <p>историческое заполнение дверных и оконных проемов 1-го этажа:</p> <p>материал (дерево), декор (филенки);</p>	   
		<p>оконные проемы 2-го этажа:</p> <p>местоположение, конфигурация (прямоугольные), габариты;</p> <p>оформление: широкие полуциркульные профилированные архивольты, образующие люнеты, с помещенными в их поле прямоугольными оконными проемами; пята архивольтов опираются на пилястры 1-го этажа;</p> <p>оконные проемы в уровне 3-го этажа: местоположение, конфигурация (прямоугольные), габариты;</p> <p>ступенчатые ниши, фланкирующие оконные проемы; оформление оконных проемов: профилированные наличники;</p>	

	<p>люкарны 4-го аттикового этажа: местоположение, конфигурация (круглые), габариты; оформление оконных проемов: профилированные наличники;</p> <p>заполнение оконных проемов 1-го – 4-го этажей, материал (дерево), цвет и рисунок заполнений;</p> <p>плоские пилястры в уровне 1-го этажа разделяющие фасад на части (модули) с раскрепованной на них горизонтальной подоконной профилированной тягой 2-го этажа;</p> <p>раскреповка в виде лопаток по оси каждого модуля с люкарнами;</p> <p>неглубокие прямоугольные ниши под окнами 2-го этажа;</p> <p>прямоугольные ступенчатые ниши, фланкирующие оконные проемы 3-го этажа;</p> <p>ступенчатые ниши, фланкирующие оконные проемы 4-го этажа, повторяющие форму зигзагообразного венчающего карниза;</p> <p>профилированные тяги, разделяющие фасады по горизонтали в уровнях 1-2-го, 2-3-го и 3-4-го этажей;</p> <p>профилированный раскрепованный карниз, повторяющий зубчатую форму аттикового этажа, прямоугольную форму аттика ризалита и аттикового этажа скругленных в плане частей фасадов;</p>	   
--	---	---

	<p>оформление ризалита:</p> <p>дверные и оконные проемы (витринного типа) 1-го этажа ризалита; местоположение (со стороны ул. Ломоносова) конфигурация, габариты;</p> <p>оформление дверных и оконных проемов 1-го этажа: прямой профилированный сандрик на фигурных кронштейнах; подоконные филенчатые панели;</p> <p>оконные проемы 2-го этажа: местоположение, конфигурация (прямоугольные), габариты, три широких полуциркулярных профилированных архивольты, образующих люнеты, в поле которых помещены по три прямоугольных оконных проема;</p> <p>оконные проемы в уровне 3-го этажа: местоположение, конфигурация (прямоугольные), габариты; обрамлены профилированными наличниками;</p> <p>историческое заполнение дверных и оконных проемов 1-го этажа, оконных проемов 2-3-го этажей: цвет, материал (дерево), рисунок заполнения;</p> <p>четыре лопатки, делящие поверхность ризалита на три равные части;</p> <p>семь лепных барельефных композиции изображающих снопы колосьев, ленты, венки и провисающие драпировки и т. д. под оконными проемами 2-го этажа и в межоконных простенках 3-го этажа ризалита;</p> <p>четыре профилированные подоконные тяги, ограниченные шириной архивольты, в уровне 2-го этажа;</p>	    
--	--	---

	<p>профилированная тяга, раскрепованная на лопатках - под оконными проемами 3-го этажа;</p> <p>широкий профилированный карниз над оконными проемами 3-го этажа;</p> <p>прямоугольный аттик, выстой в этаж, декорированный тремя филенчатыми панелями;</p> <p>северо-западный лицевой фасад здания обращен в сторону набережной канала Грибоедова, его скругленное сопряжение с северо-восточным фасадом, оформляет острый угол пересечения набережной канала Грибоедова и ул. Ломоносова.</p> <p>юго-восточный лицевой фасад - выходящий на Садовую улицу;</p> <p>лучковый сандрик над оконным проемом 2-го этажа;</p>	 
--	--	--

Приложение № 3 к акту по результатам государственной историко-культурной экспертизы проектной документации на проведение работ по сохранению выявленного объекта культурного наследия «Малый Гостиный двор. Новая Банковская линия», расположенного по адресу: Санкт-Петербург, наб. канала Грибоедова, д.28/1, лит. А: «Сохранение выявленного объекта культурного наследия «Малый Гостиный двор. Новая Банковская линия», расположенного по адресу: Санкт-Петербург, наб. Канала Грибоедова, д.28/1, лит. А (приспособление для современного использования нежилого помещения 10-Н, в том числе ремонт и реставрация наружных деревянных оконных и дверных заполнений)» (Ш: 42/10.20), ООО «АксиомА», 2021-2023 г. от 14.03.2023 г.

Границы территории объекта культурного наследия.

Копия плана границ территории объекта культурного наследия от 24.04.2002 г.

ЦТ-В-1824

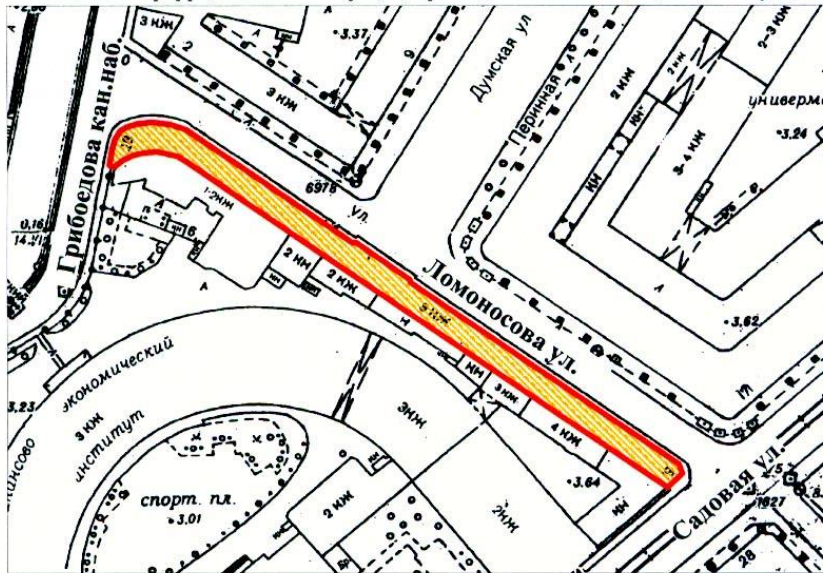
УТВЕРЖДАЮ:

Заместитель председателя Комитета
по государственному контролю,
использованию и охране памятников
истории и культуры - начальник
управления государственного
учета памятников

 Б.М. Кириков
М.П.
" 24 " августа 2002



**План границ территории
выявленного объекта культурного наследия
"Малый Гостиный двор, Новая Банковская линия"**

г. Санкт-Петербург, Ломоносова ул., 1; Грибоедова кан. наб., 28; Садовая ул., 19



масштаб 1:2000

УСЛОВНЫЕ ОБОЗНАЧЕНИЯ

-  граница территории выявленного объекта культурного наследия
 выявленный объект культурного наследия

ПРАВИТЕЛЬСТВО САНКТ-ПЕТЕРБУРГА
КГИОП
ОГРН 1037843025527

Копия верна

Исполнитель _____ / _____ /

Приложение № 4 к акту по результатам государственной историко-культурной экспертизы проектной документации на проведение работ по сохранению выявленного объекта культурного наследия «Малый Гостиный двор. Новая Банковская линия», расположенного по адресу: Санкт-Петербург, наб. канала Грибоедова, д.28/1, лит. А: «Сохранение выявленного объекта культурного наследия «Малый Гостиный двор. Новая Банковская линия», расположенного по адресу: Санкт-Петербург, наб. Канала Грибоедова, д.28/1, лит. А (приспособление для современного использования нежилого помещения 10-Н, в том числе ремонт и реставрация наружных деревянных оконных и дверных заполнений)» (Ш: 42/10.20), ООО «АксиомА», 2021-2023 г. от 14.03.2023 г.

Материалы фотофиксации объекта.

Список фотографий.

1. Малый Гостиный двор. Новая Банковская линия. Главный фасад здания. Вид с севера. Штиглиц М.С. 28.09.2022 г.
2. Малый Гостиный двор. Новая Банковская линия. Главный фасад здания. Вид с северо-востока. Штиглиц М.С. 28.09.2022 г.
3. Малый Гостиный двор. Новая Банковская линия. Главный фасад здания. Вид с востока. Штиглиц М.С. 28.09.2022 г.
4. Малый Гостиный двор. Новая Банковская линия. Фрагмент главного фасада (вид на помещение 10-Н). Штиглиц М.С. 28.09.2022 г.
5. Малый Гостиный двор. Новая Банковская линия. Входная группа исследуемого помещения 10-Н. Штиглиц М.С. 28.09.2022 г.
6. Малый Гостиный двор. Новая Банковская линия. Фрагмент дворового фасада. Штиглиц М.С. 28.09.2022 г.
7. Малый Гостиный двор. Новая Банковская линия. Помещение 10-Н, 1-й этаж. Штиглиц М.С. 28.09.2022 г.
8. Малый Гостиный двор. Новая Банковская линия. Помещение 10-Н, 1-й этаж. Штиглиц М.С. 28.09.2022 г.
9. Малый Гостиный двор. Новая Банковская линия. Помещение 10-Н, 1-й этаж. Коридор. Штиглиц М.С. 28.09.2022 г.
10. Малый Гостиный двор. Новая Банковская линия. Помещение 10-Н, 1-й этаж. Штиглиц М.С. 28.09.2022 г.
11. Малый Гостиный двор. Новая Банковская линия. Помещение 10-Н, 1-й этаж. Штиглиц М.С. 28.09.2022 г.
12. Малый Гостиный двор. Новая Банковская линия. Помещение 10-Н, 1-й этаж. Штиглиц М.С. 28.09.2022 г.
13. Малый Гостиный двор. Новая Банковская линия. Помещение 10-Н, 1-й этаж. Штиглиц М.С. 28.09.2022 г.
14. Малый Гостиный двор. Новая Банковская линия. Помещение 10-Н, 1-й этаж. Выход на лестницу. Штиглиц М.С. 28.09.2022 г.
15. Малый Гостиный двор. Новая Банковская линия. Помещение 10-Н, 1-й этаж. Выход на лестницу. Штиглиц М.С. 28.09.2022 г.
16. Малый Гостиный двор. Новая Банковская линия. Помещение 10-Н, лестница между 1-м и 2-м этажами. Штиглиц М.С. 28.09.2022 г.
17. Малый Гостиный двор. Новая Банковская линия. Помещение 10-Н, лестница между 1-м и 2-м этажами. Штиглиц М.С. 28.09.2022 г.
18. Малый Гостиный двор. Новая Банковская линия. Помещение 10-Н, 2-й этаж. Штиглиц М.С. 28.09.2022 г.
19. Малый Гостиный двор. Новая Банковская линия. Помещение 10-Н, 2-й этаж. Штиглиц М.С. 28.09.2022 г.
20. Малый Гостиный двор. Новая Банковская линия. Помещение 10-Н, 2-й этаж. Штиглиц М.С. 28.09.2022 г.
21. Малый Гостиный двор. Новая Банковская линия. Помещение 10-Н, 2-й этаж. Штиглиц М.С. 28.09.2022 г.
22. Малый Гостиный двор. Новая Банковская линия. Помещение 10-Н, 2-й этаж. Штиглиц М.С. 28.09.2022 г.
23. Малый Гостиный двор. Новая Банковская линия. Помещение 10-Н, 2-й этаж. Штиглиц М.С. 28.09.2022 г.
24. Малый Гостиный двор. Новая Банковская линия. Помещение 10-Н, 2-й этаж. Штиглиц М.С. 28.09.2022 г.
25. Малый Гостиный двор. Новая Банковская линия. Помещение 10-Н, 2-й этаж. Штиглиц М.С. 28.09.2022 г.

26. Малый Гостиный двор. Новая Банковская линия. Помещение 10-Н, 2-й этаж. Штиглиц М.С. 28.09.2022 г.
27. Малый Гостиный двор. Новая Банковская линия. Помещение 10-Н, 2-й этаж. Штиглиц М.С. 28.09.2022 г.
28. Малый Гостиный двор. Новая Банковская линия. Помещение 10-Н, лестница между 2-м и 3-м этажами. Штиглиц М.С. 28.09.2022 г.
29. Малый Гостиный двор. Новая Банковская линия. Помещение 10-Н, лестница между 2-м и 3-м этажами. Штиглиц М.С. 28.09.2022 г.
30. Малый Гостиный двор. Новая Банковская линия. Помещение 10-Н, 3-й этаж. Штиглиц М.С. 28.09.2022 г.
31. Малый Гостиный двор. Новая Банковская линия. Помещение 10-Н, 3-й этаж. Штиглиц М.С. 28.09.2022 г.
32. Малый Гостиный двор. Новая Банковская линия. Помещение 10-Н, 3-й этаж. Штиглиц М.С. 28.09.2022 г.
33. Малый Гостиный двор. Новая Банковская линия. Помещение 10-Н, 3-й этаж. Штиглиц М.С. 28.09.2022 г.
34. Малый Гостиный двор. Новая Банковская линия. Помещение 10-Н, лестница между 3-м и 4-м этажами. Штиглиц М.С. 28.09.2022 г.
35. Малый Гостиный двор. Новая Банковская линия. Помещение 10-Н, 4-й этаж. Штиглиц М.С. 28.09.2022 г.
36. Малый Гостиный двор. Новая Банковская линия. Помещение 10-Н, 4-й этаж. Штиглиц М.С. 28.09.2022 г.
37. Малый Гостиный двор. Новая Банковская линия. Помещение 10-Н, 4-й этаж. Штиглиц М.С. 28.09.2022 г.
38. Малый Гостиный двор. Новая Банковская линия. Помещение 10-Н, 4-й этаж. Штиглиц М.С. 28.09.2022 г.
39. Малый Гостиный двор. Новая Банковская линия. Помещение 10-Н, 4-й этаж. Штиглиц М.С. 28.09.2022 г.
40. Малый Гостиный двор. Новая Банковская линия. Помещение 10-Н, 4-й этаж. Штиглиц М.С. 28.09.2022 г.
41. Малый Гостиный двор. Новая Банковская линия. Помещение 10-Н, 4-й этаж. Штиглиц М.С. 28.09.2022 г.

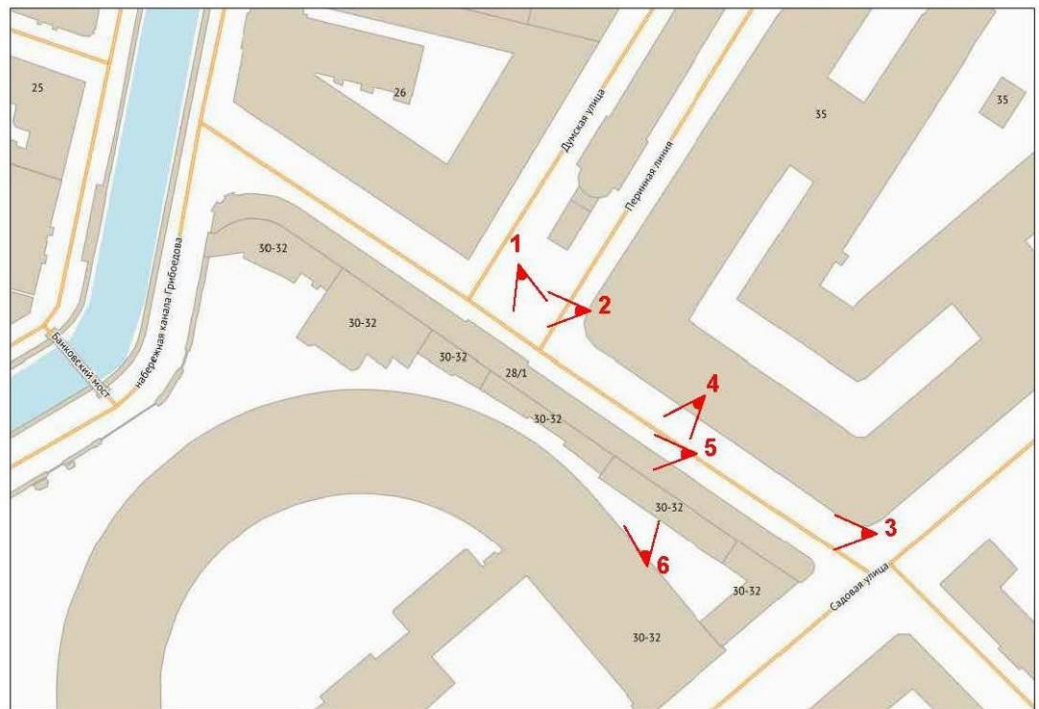


Схема фотофиксации.



1. Малый Гостиный двор. Новая Банковская линия. Главный фасад здания.
Вид с севера. Штиглиц М.С. 28.09.2022 г.



2. Малый Гостиный двор. Новая Банковская линия. Главный фасад здания.
Вид с северо-востока. Штиглиц М.С. 28.09.2022 г.



3. Малый Гостиный двор. Новая Банковская линия. Главный фасад здания.
Вид с востока. Штиглиц М.С. 28.09.2022 г.



4. Малый Гостиный двор. Новая Банковская линия. Фрагмент главного фасада (вид на помещение 10-Н). Штиглиц М.С. 28.09.2022 г.



5. Малый Гостиный двор. Новая Банковская линия. Входная группа исследуемого помещения 10-Н. Штиглиц М.С. 28.09.2022 г.



6. Малый Гостиный двор. Новая Банковская линия. Фрагмент дворового фасада. Штиглиц М.С. 28.09.2022 г.



7. Малый Гостиный двор. Новая Банковская линия. Помещение 10-Н, 1-й этаж. Штиглиц М.С. 28.09.2022 г.



8. Малый Гостиный двор. Новая Банковская линия. Помещение 10-Н, 1-й этаж.
Штиглиц М.С. 28.09.2022 г.



9. Малый Гостиный двор. Новая Банковская линия. Помещение 10-Н, 1-й этаж.
Коридор. Штиглиц М.С. 28.09.2022 г.



10. Малый Гостиный двор. Новая Банковская линия. Помещение 10-Н, 1-й этаж.
Штиглиц М.С. 28.09.2022 г.



11. Малый Гостиный двор. Новая Банковская линия. Помещение 10-Н, 1-й этаж.
Штиглиц М.С. 28.09.2022 г.



12. Малый Гостиный двор. Новая Банковская линия. Помещение 10-Н, 1-й этаж.
Штиглиц М.С. 28.09.2022 г.



13. Малый Гостиный двор. Новая Банковская линия. Помещение 10-Н, 1-й этаж.
Штиглиц М.С. 28.09.2022 г.



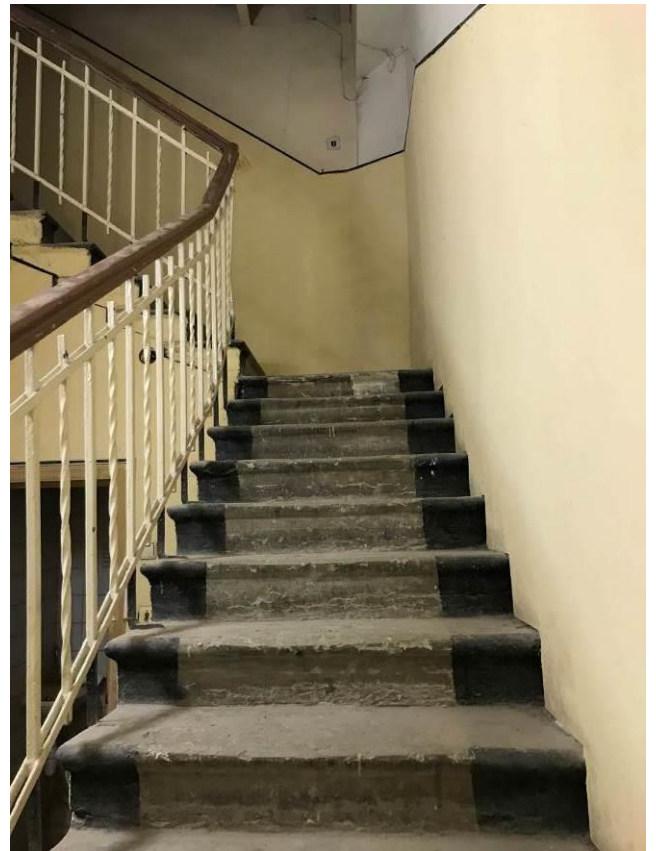
14. Малый Гостиный двор. Новая Банковская линия. Помещение 10-Н, 1-й этаж.
Выход на лестницу. Штиглиц М.С. 28.09.2022 г.



15. Малый Гостиный двор. Новая Банковская линия. Помещение 10-Н, 1-й этаж.
Выход на лестницу. Штиглиц М.С. 28.09.2022 г.



16. Малый Гостиный двор. Новая Банковская линия. Помещение 10-Н, лестница между 1-м и 2-м этажами. Штиглиц М.С. 28.09.2022 г.



17. Малый Гостиный двор. Новая Банковская линия. Помещение 10-Н, лестница между 1-м и 2-м этажами. Штиглиц М.С. 28.09.2022 г.



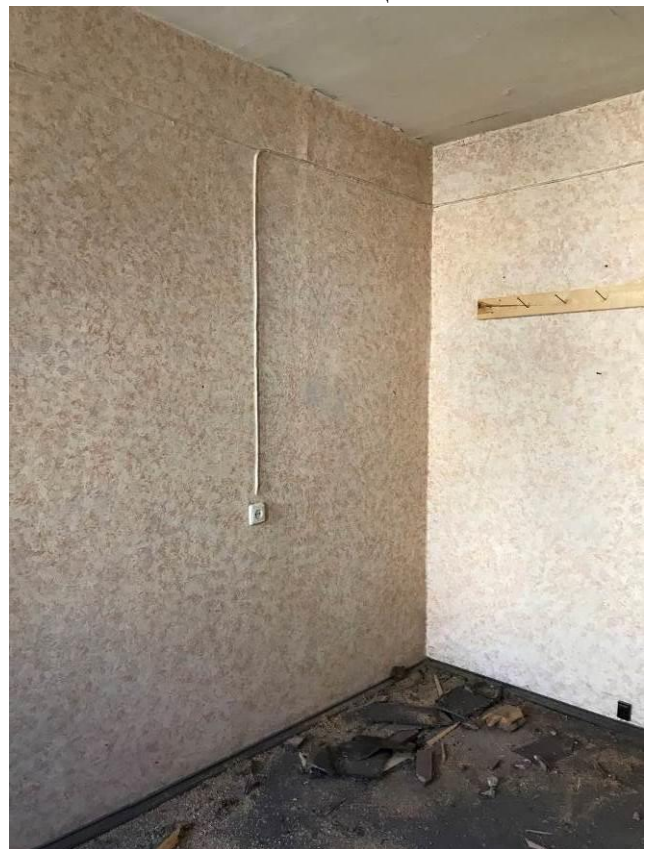
18. Малый Гостиный двор. Новая Банковская линия. Помещение 10-Н, 2-й этаж.
Штиглиц М.С. 28.09.2022 г.



19. Малый Гостиный двор. Новая Банковская линия. Помещение 10-Н, 2-й этаж.
Штиглиц М.С. 28.09.2022 г.



20. Малый Гостиный двор. Новая Банковская линия. Помещение 10-Н, 2-й этаж.
Штиглиц М.С. 28.09.2022 г.



21. Малый Гостиный двор. Новая Банковская линия. Помещение 10-Н, 2-й этаж.
Штиглиц М.С. 28.09.2022 г.



22. Малый Гостиный двор. Новая Банковская линия. Помещение 10-Н, 2-й этаж.
Штиглиц М.С. 28.09.2022 г.



23. Малый Гостиный двор. Новая Банковская линия. Помещение 10-Н, 2-й этаж.
Штиглиц М.С. 28.09.2022 г.



24. Малый Гостиный двор. Новая Банковская линия. Помещение 10-Н, 2-й этаж.
Штиглиц М.С. 28.09.2022 г.



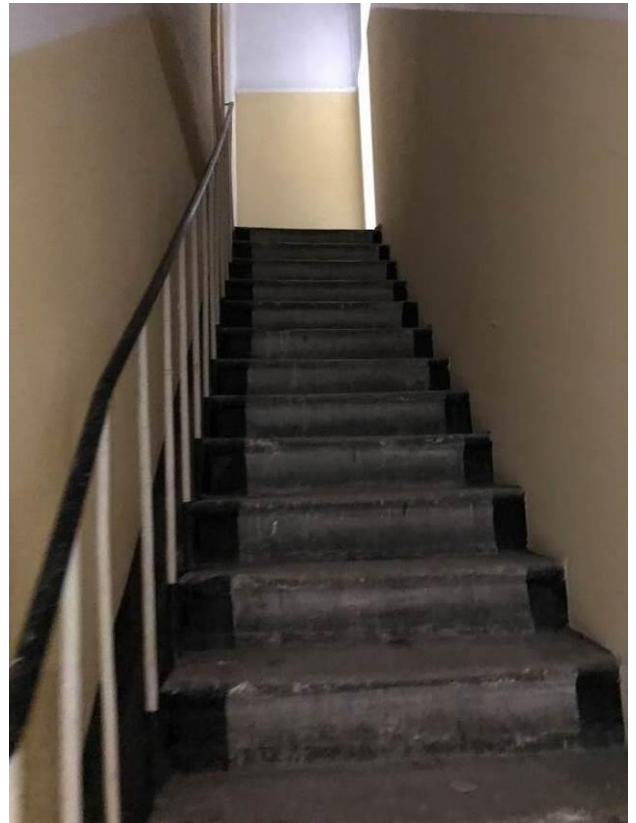
25. Малый Гостиный двор. Новая Банковская линия. Помещение 10-Н, 2-й этаж.
Штиглиц М.С. 28.09.2022 г.



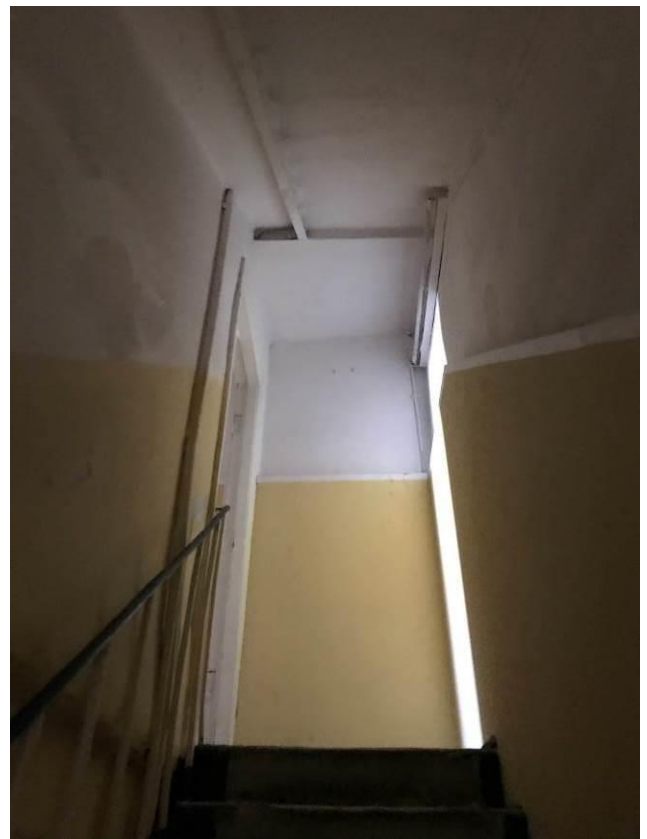
26. Малый Гостиный двор. Новая Банковская линия. Помещение 10-Н, 2-й этаж.
Штиглиц М.С. 28.09.2022 г.



27. Малый Гостиный двор. Новая Банковская линия. Помещение 10-Н, 2-й этаж.
Штиглиц М.С. 28.09.2022 г.



28. Малый Гостиный двор. Новая Банковская линия. Помещение 10-Н, лестница между 2-м и 3-м этажами. Штиглиц М.С. 28.09.2022 г.



29. Малый Гостиный двор. Новая Банковская линия. Помещение 10-Н, лестница между 2-м и 3-м этажами. Штиглиц М.С. 28.09.2022 г.



30. Малый Гостиный двор. Новая Банковская линия. Помещение 10-Н, 3-й этаж.
Штиглиц М.С. 28.09.2022 г.



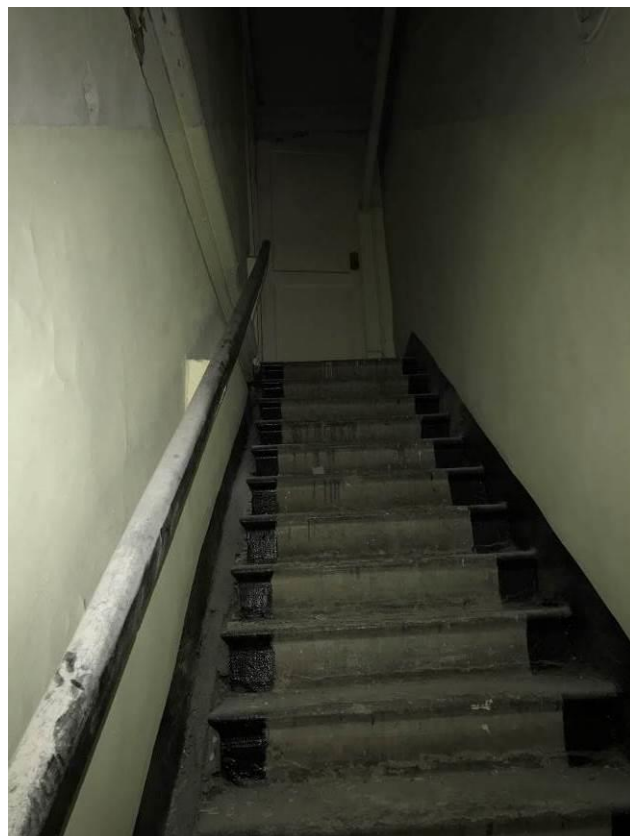
31. Малый Гостиный двор. Новая Банковская линия. Помещение 10-Н, 3-й этаж.
Штиглиц М.С. 28.09.2022 г.



32. Малый Гостиный двор. Новая Банковская линия. Помещение 10-Н, 3-й этаж.
Штиглиц М.С. 28.09.2022 г.



33. Малый Гостиный двор. Новая Банковская линия. Помещение 10-Н, 3-й этаж.
Штиглиц М.С. 28.09.2022 г.



34. Малый Гостиный двор. Новая Банковская линия. Помещение 10-Н, лестница между 3-м и 4-м этажами. Штиглиц М.С. 28.09.2022 г.



35. Малый Гостиный двор. Новая Банковская линия. Помещение 10-Н, 4-й этаж. Штиглиц М.С. 28.09.2022 г.



36. Малый Гостиный двор. Новая Банковская линия. Помещение 10-Н, 4-й этаж.
Штиглиц М.С. 28.09.2022 г.



37. Малый Гостиный двор. Новая Банковская линия. Помещение 10-Н, 4-й этаж.
Штиглиц М.С. 28.09.2022 г.



38. Малый Гостиный двор. Новая Банковская линия. Помещение 10-Н, 4-й этаж.
Штиглиц М.С. 28.09.2022 г.



39. Малый Гостиный двор. Новая Банковская линия. Помещение 10-Н, 4-й этаж.
Штиглиц М.С. 28.09.2022 г.



40. Малый Гостиный двор. Новая Банковская линия. Помещение 10-Н, 4-й этаж.
Штиглиц М.С. 28.09.2022 г.



41. Малый Гостиный двор. Новая Банковская линия. Помещение 10-Н, 4-й этаж.
Штиглиц М.С. 28.09.2022 г.

АКТ

приема-передачи нежилого помещения, расположенного по адресу:
Санкт-Петербург, наб. канала Грибоедова, д. 28/1, лит. А, пом. 10-Н

22.09.2020

Санкт-Петербург

Комитет имущественных отношений Санкт-Петербурга, действующий в соответствии с Положением о Комитете имущественных отношений Санкт-Петербурга, утвержденным постановлением Правительства Санкт-Петербурга от 16.02.2015 № 98 "О Комитете имущественных отношений Санкт-Петербурга" и признании утратившими силу отдельных постановлений Правительства Санкт-Петербурга", именуемый в дальнейшем "Арендодатель", в лице представителя Санкт-Петербургского государственного казенного учреждения "Имущество Санкт-Петербурга", осуществляющего материально-техническое обеспечение реализации полномочий Комитета имущественных отношений Санкт-Петербурга в сфере управления и распоряжения государственным имуществом Санкт-Петербурга на основании постановления Правительства Санкт-Петербурга от 14.04.2017 №281 «О создании Санкт-Петербургского государственного казенного учреждения «Имущество Санкт-Петербурга» (далее – Учреждение) и Уставом Учреждения, утвержденным распоряжением Комитета имущественных отношений Санкт-Петербурга от 18.05.2017 №96-р, доверенности от 27.11.2019, удостоверенной нотариусом нотариального округа Санкт-Петербург Арчуговой Татьяной Анатольевной, зарегистрированной в реестре за №78/18-н/78-2019-9-245, именуемого в дальнейшем "Арендодатель", в лице начальника Управления приватизации и арендных отношений Ворохобинной Ольги Анатольевны, действующей на основании доверенности от 27.11.2019, удостоверенной нотариусом нотариального округа Санкт-Петербург Арчуговой Татьяной Анатольевной, зарегистрированной в реестре за №78/18-н/78-2019-9-246, совместно с Организацией, обеспечивающей содержание и текущий ремонт имущества казны Санкт-Петербурга – ООО «ПРЭО «Нежилой фонд» (далее – «Организация») передали, а Общество с ограниченной ответственностью «АксиомА», зарегистрированное Межрайонной инспекцией Федеральной налоговой службы №15 по Санкт-Петербургу 03.04.2007, основной государственный регистрационный номер записи в Едином государственном реестре юридических лиц 1077847229767, ИНН 7842355720, КПП 784201001, именуемое в дальнейшем "Арендатор", в лице генерального директора Смирнова Виктора Михайловича, действующего на основании Устава, приняло нежилое помещение, расположенное по адресу: Санкт-Петербург, наб. канала Грибоедова, д. 28/1, лит. А, пом. 10-Н, площадью 155,9 кв.м, кадастровый номер 78:31:0001140:2061.

Состояние помещения удовлетворительное.

Наличие элементов благоустройства:

отопление - есть
водоснабжение - есть
канализация - есть
электроснабжение - есть

Приложение: фото Объекта – 4 л.
Ключи находятся у Арендатора.

Подписи сторон:

От Арендодателя:

Начальник Управления приватизации и
арендных отношений
Ворохобина О.А.
по доверенности от 27.11.2019
зарегистрированной в реестре
за №78/18-н/78-2019-9-246

(подпись)

От Организации

ООО «ПРЭО «Нежилой фонд»
Саломея

От Арендатора:

Генеральный директор
Смирнов В.М.

(подпись)

(подпись)

м.п.

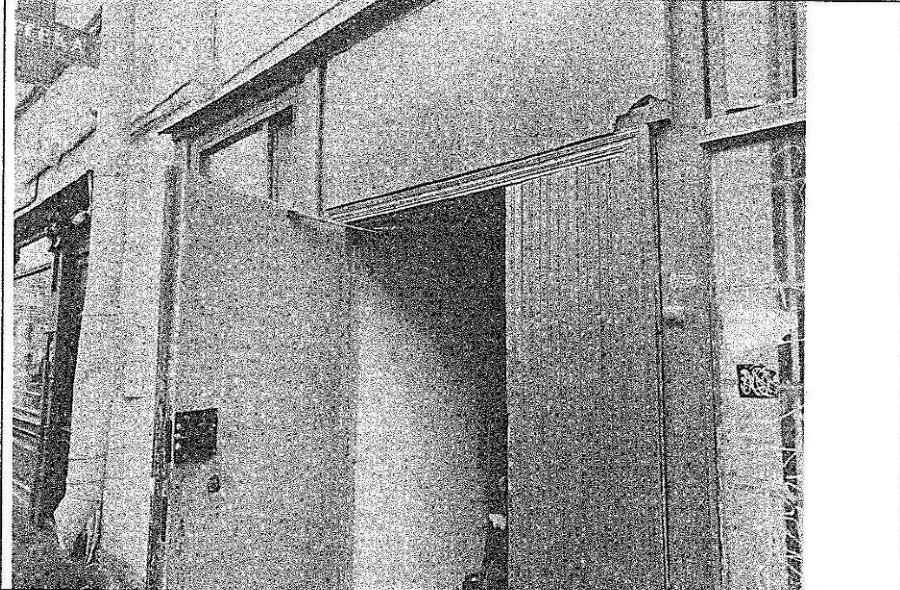
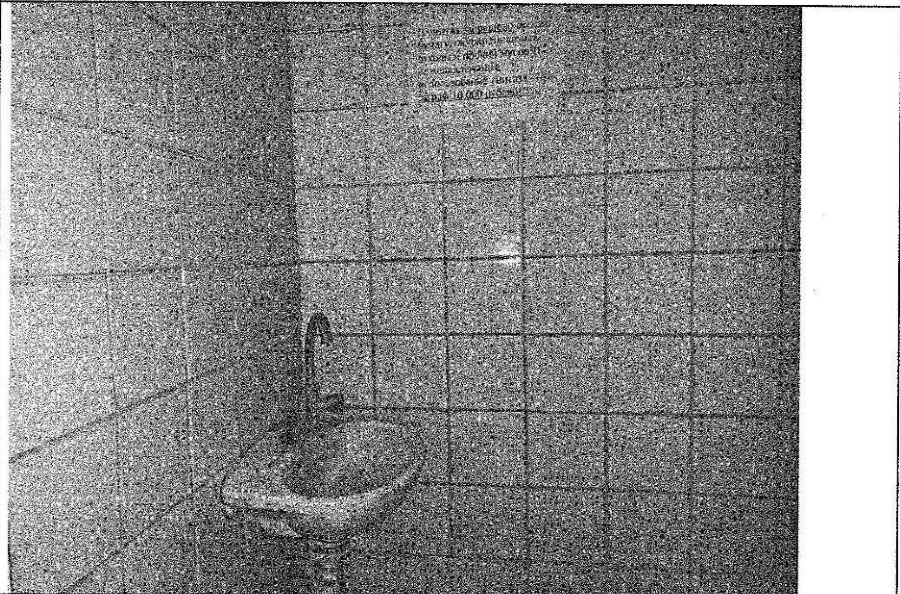
Фото № 1	
Описание:	Вход в Объект
Фото № 2	
Описание:	Ч.п. 5 Объекта


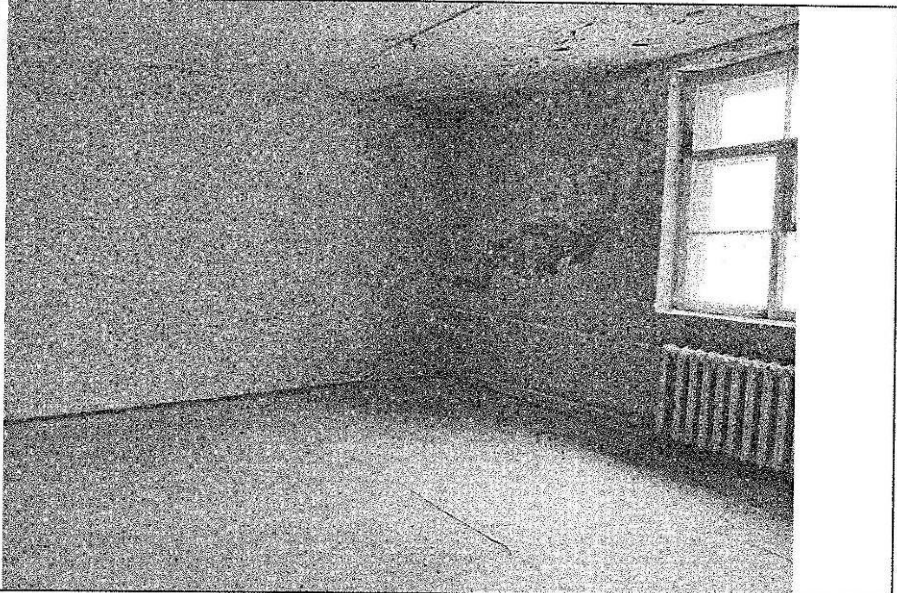
Фото № 3	
Описание:	Ч.п. 9 Объекта
Фото № 4	
Описание:	Ч.п. 12 Объекта

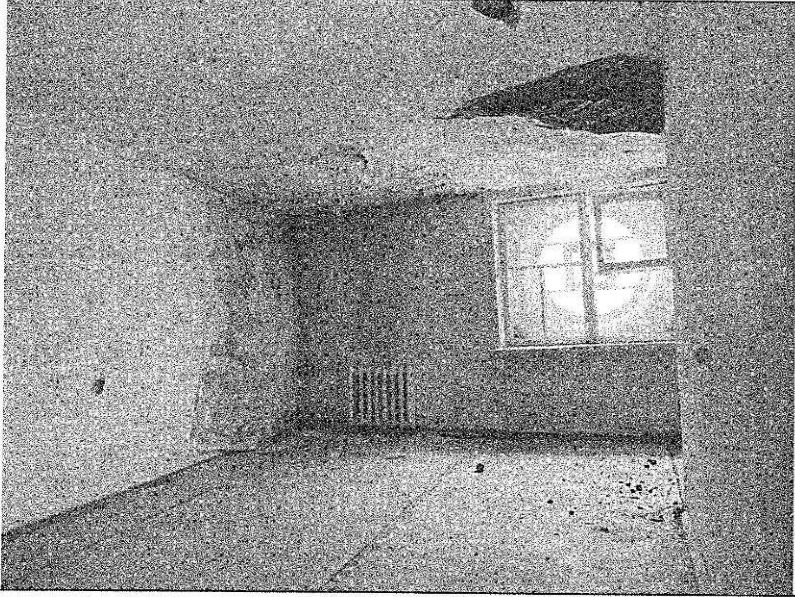
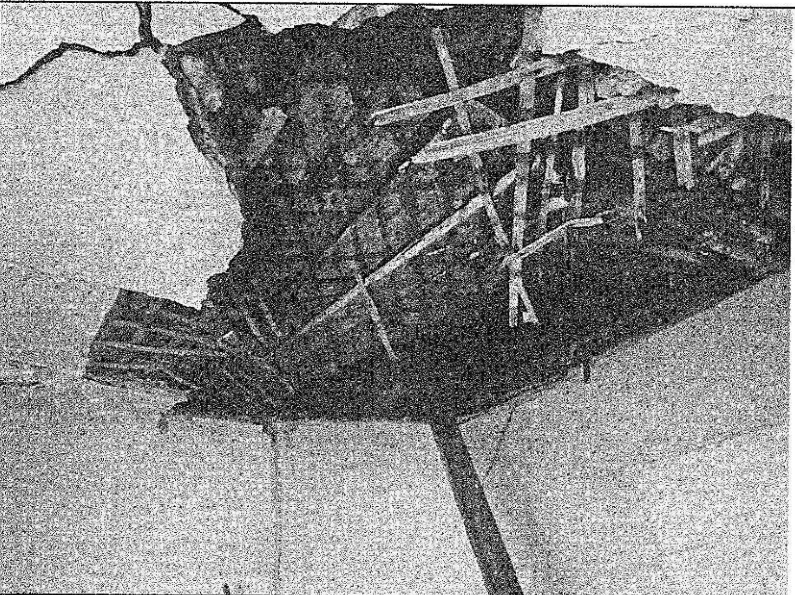


Фото № 5	 A black and white photograph showing the interior of a room. On the right wall, there is a window with a frame. Below the window, a radiator is visible. The floor appears to be made of concrete or a similar material. The walls are plain and show some signs of wear.
Описание:	Ч.п. 16 Объекта
Фото № 6	 A black and white photograph showing a close-up of a damaged wooden structure. The structure appears to be made of several wooden beams and is heavily distorted and broken. It is leaning against a wall, and the surrounding area shows signs of significant damage and debris.
Описание:	Ч.п. 16 Объекта

Фото № 7	
Описание:	Ч.п. 16 Объекта
Фото № 8	
Описание:	Ч.п. 2 Объекта



ПРАВИТЕЛЬСТВО САНКТ-ПЕТЕРБУРГА

**КОМИТЕТ ПО ГОСУДАРСТВЕННОМУ
КОНТРОЛЮ, ИСПОЛЬЗОВАНИЮ
И ОХРАНЕ ПАМЯТНИКОВ
ИСТОРИИ И КУЛЬТУРЫ
(КГИОП)**

ООО "АКСИОМА"

пл. Ломоносова, д.1, Санкт-Петербург, 191023
Тел. (812) 315-43-03, (812) 571-64-31, факс (812) 710-42-45
E-mail: kgiop@gov.spb.ru
<https://www.gov.spb.ru>, <http://kgiop.ru>

№ б/н

На № 40715067 от 03.12.2020

Рег. № б/н от 03.12.2020

Комитет по государственному контролю, использованию и охране памятников истории и культуры сообщает, что объект по адресу: **Ломоносова ул., 1; Грибоедова кан. наб., 28; Садовая ул., 19** на основании «**Приказ председателя КГИОП № 15 от 20.02.2001**» относится к числу **выявленных объектов культурного наследия «Малый Гостиный двор, Новая Банковская линия».**

Объект подлежит государственной охране и использованию в соответствии с Федеральным законом от 25.06.2002 № 73-ФЗ «Об объектах культурного наследия (памятниках истории и культуры) народов Российской Федерации», Законом Санкт-Петербурга от 12.07.2007 № 333-64 «Об охране объектов культурного наследия в Санкт-Петербурге», а также иными нормативными правовыми актами.

**Начальник Управления государственного реестра
объектов культурного наследия**

Яковлев П.О.



**ПРАВИТЕЛЬСТВО САНКТ-ПЕТЕРБУРГА
КОМИТЕТ ПО КОНТРОЛЮ ЗА ИМУЩЕСТВОМ
САНКТ-ПЕТЕРБУРГА**

**АКТ
обследования объекта нежилого фонда**

Санкт-Петербург

«21» мая 2020 года

Обследование начато в «14» ч. «00» мин.
Обследование окончено в «14» ч. «20» мин.

На основании приказа Комитета по контролю за имуществом Санкт-Петербурга от «20» мая 2020 г. № 2955-ПО сотрудниками Комитета по контролю за имуществом Санкт-Петербурга Управления контроля использования имущества центральных районов Санкт-Петербурга: главным специалистом отдела контроля имущества Шафиковым А.Р.; ведущим специалистом отдела контроля имущества Тюкленковой Е.В.

в присутствии: _____

проведено обследование здания (части здания), помещения (части помещения), сооружения, прочих составляющих здания (сооружения), расположенного по адресу: Санкт-Петербург, наб. канала Грибоедова, д. 28/1, лит. А, пом. 10-Н (далее – Объект).

Кадастровый номер Объекта: 78:31:0001140:2061.

Реестровый номер Объекта (при наличии): 0001K0481H0002.

Технические характеристики Объекта согласно информационным ресурсам и технической документации (при наличии): площадь: 155,9 кв. м. Этаж: 1,2,3,4. Вход: отдельный с улицы. Элементы благоустройства: электроснабжение, отопление, канализация, водоснабжение.

Статус объекта культурного наследия: выявленный объект культурного наследия «Малый Гостиный двор, Новая Банковская линия».

Основание пользования (при наличии): отсутствует.

В ходе обследования проводилось: осмотр, фотофиксация.

Обследование проводилось с использованием документов технического и кадастрового учета: поэтажный план, предоставленный письмом Санкт-Петербургского государственного казенного учреждения «Имущество Санкт-Петербурга» от 14.05.2020 № 04-07-10775/20-0-0 (вх. от 14.05.2020 № 01-16-3862/19-1-0).

В результате проведения обследования установлено:

Доступ:

Обеспечен

Не обеспечен

Объект:

		В		
--	--	----------	--	--

Используется Не используется

Состояние Объекта*:

Евростандарт Удовлетворительное
 Отличное Неудовлетворительное
 Нормальное

Вид использования Объекта: не используется.

Пользователь: отсутствует.

Перепланировка/переустройство: оборудован дверной проем между ч.п. 7 и ч.п. 9 Объекта (фото № 3).

Иные лица, использующие Объект: отсутствуют.

Подключение к сетям инженерного обеспечения (при наличии):

электроснабжения _____ водоснабжения/водоотведения _____
(указывается основание подключения (при наличии)** (указывается основание подключения (при наличии)**
 газоснабжения _____ теплоснабжения _____
(указывается основание подключения (при наличии)** (указывается основание подключения (при наличии)**

Применение контрольно-кассовой техники на Объекте:

применяется не применяется

Дополнительная информация: доступ на Объект обеспечен представителем управляющей организации.

В ч.п. 16 Объекта выявлено разрушение перекрытий (фото № 5-7).

Выявленные нарушения: планировка Объекта не соответствует Плану.

Приложение:

Фототаблица Копии документов технического учета

Иное:

Главный специалист _____ **Шафиков А.Р.**
(должность лица, проводившего обследование) (подпись) (фамилия, имя, отчество)

Ведущий специалист _____ **Тюкленкова Е.В.**
(должность лица, проводившего обследование) (подпись) (фамилия, имя, отчество)
(должность лица, присутствующего при проведении обследования) (подпись) (фамилия, имя, отчество)

Копия акта получена**

(ФИО, должность уполномоченного лица (при наличии документов, подтверждающих полномочия))

* В соответствии с классификацией состояния объектов, указанных в постановлении Правительства Санкт Петербурга от 21.12.2005 № 1958 «О порядке определения базовых ставок и коэффициентов, применяемых при расчете арендной платы за объекты нежилого фонда, арендодателем которых является Санкт Петербурга»

** Указывается на основании документов, представленных пользователем Объекта

*** Предоставляется по запросу заинтересованного лица

Приложение к Акту обследования от 21.05.2020
в соответствии с Приказом от 20.05.2020
№ 2955-ПО Адрес: Санкт-Петербург, наб. канала
Грибоедова, д. 28/1, лит. А, пом. 10-Н

ФОТОТАБЛИЦА

Фото № 1	
Описание:	Вход в Объект
Фото № 2	
Описание:	Ч.п. 5 Объекта

Главный специалист _____ Шафиков А.Р.

Ведущий специалист _____ Тюкленкова Е.В.



Приложение к Акту обследования от 21.05.2020
в соответствии с Приказом от 20.05.2020
№ 2955-ПО Адрес: Санкт-Петербург, наб. канала
Грибоедова, д. 28/1, лит. А, пом. 10-Н

Фото № 3	
Описание:	Ч.п. 9 Объекта
Фото № 4	
Описание:	Ч.п. 12 Объекта

Главный специалист _____ Шафиков А.Р.

Ведущий специалист _____ Тюкленкова Е.В.

Приложение к Акту обследования от 21.05.2020
в соответствии с Приказом от 20.05.2020
№ 2955-ПО Адрес: Санкт-Петербург, наб. канала
Грибоедова, д. 28/1, лит. А, пом. 10-Н

Фото № 5	 A photograph showing the interior of a room. The walls are covered in peeling wallpaper, particularly on the left side. A window is visible on the right wall, and a radiator is positioned below it. The floor is light-colored and appears somewhat dirty or stained.
Описание:	Ч.п. 16 Объекта
Фото № 6	 A close-up photograph of a severely damaged ceiling. The plaster has crumbled away, revealing a complex network of exposed wooden beams and joists. The damage appears to be structural.
Описание:	Ч.п. 16 Объекта

Главный специалист _____ Шафиков А.Р.

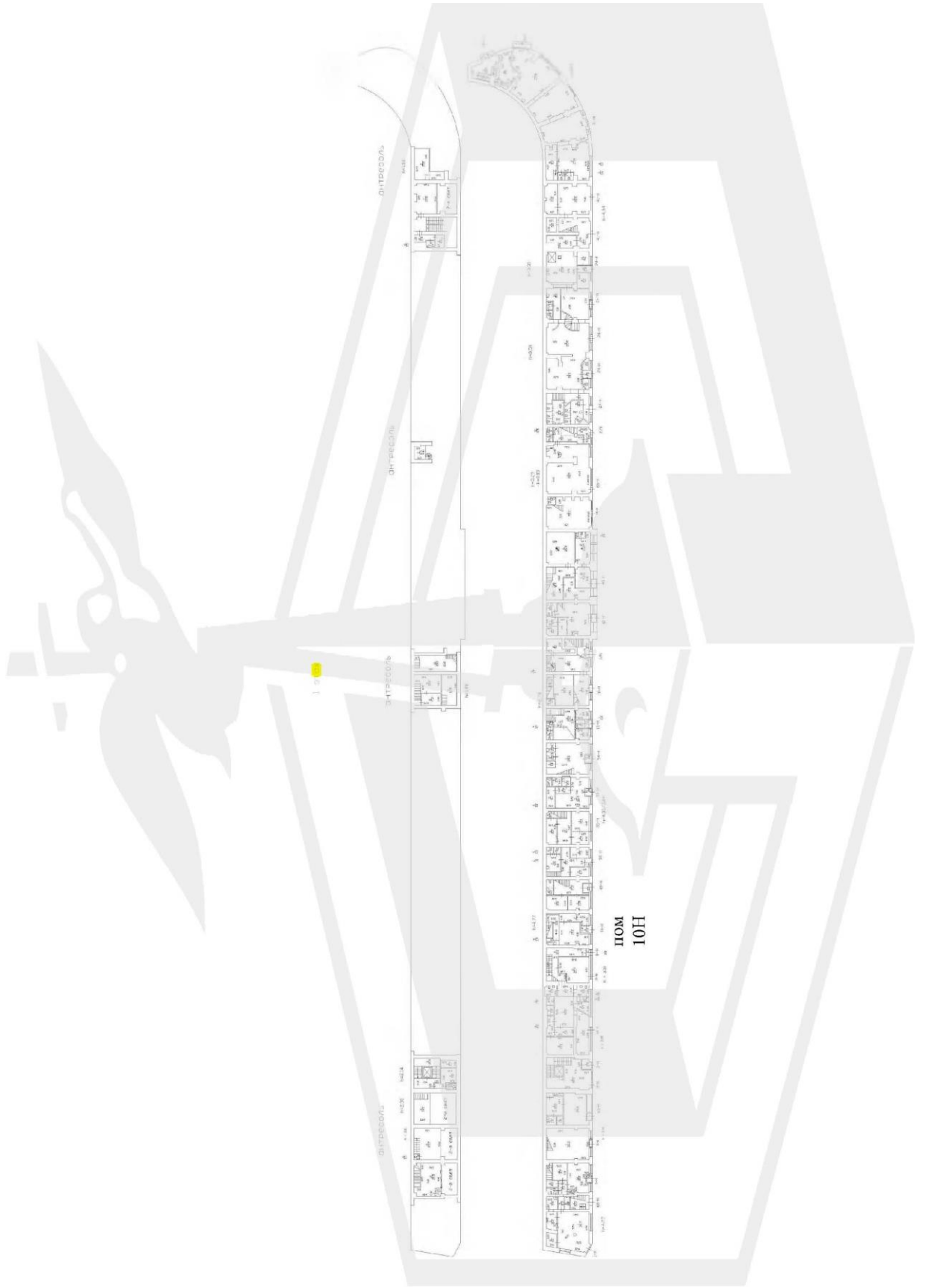
Ведущий специалист _____ Тюкленкова Е.В.

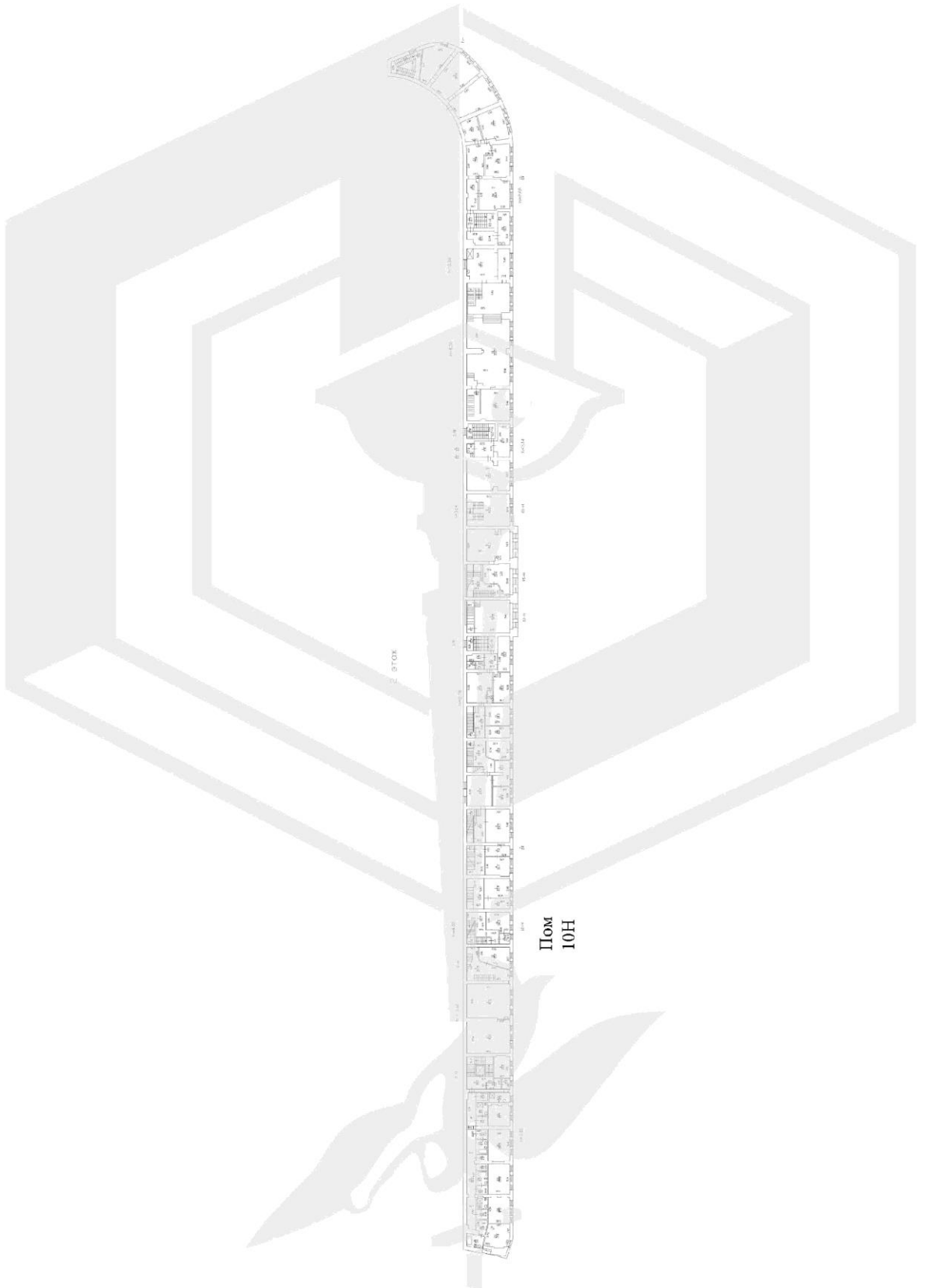
Приложение к Акту обследования от 21.05.2020
в соответствии с Приказом от 20.05.2020
№ 2955-ПО Адрес: Санкт-Петербург, наб. канала
Грибоедова, д. 28/1, лит. А, пом. 10-Н

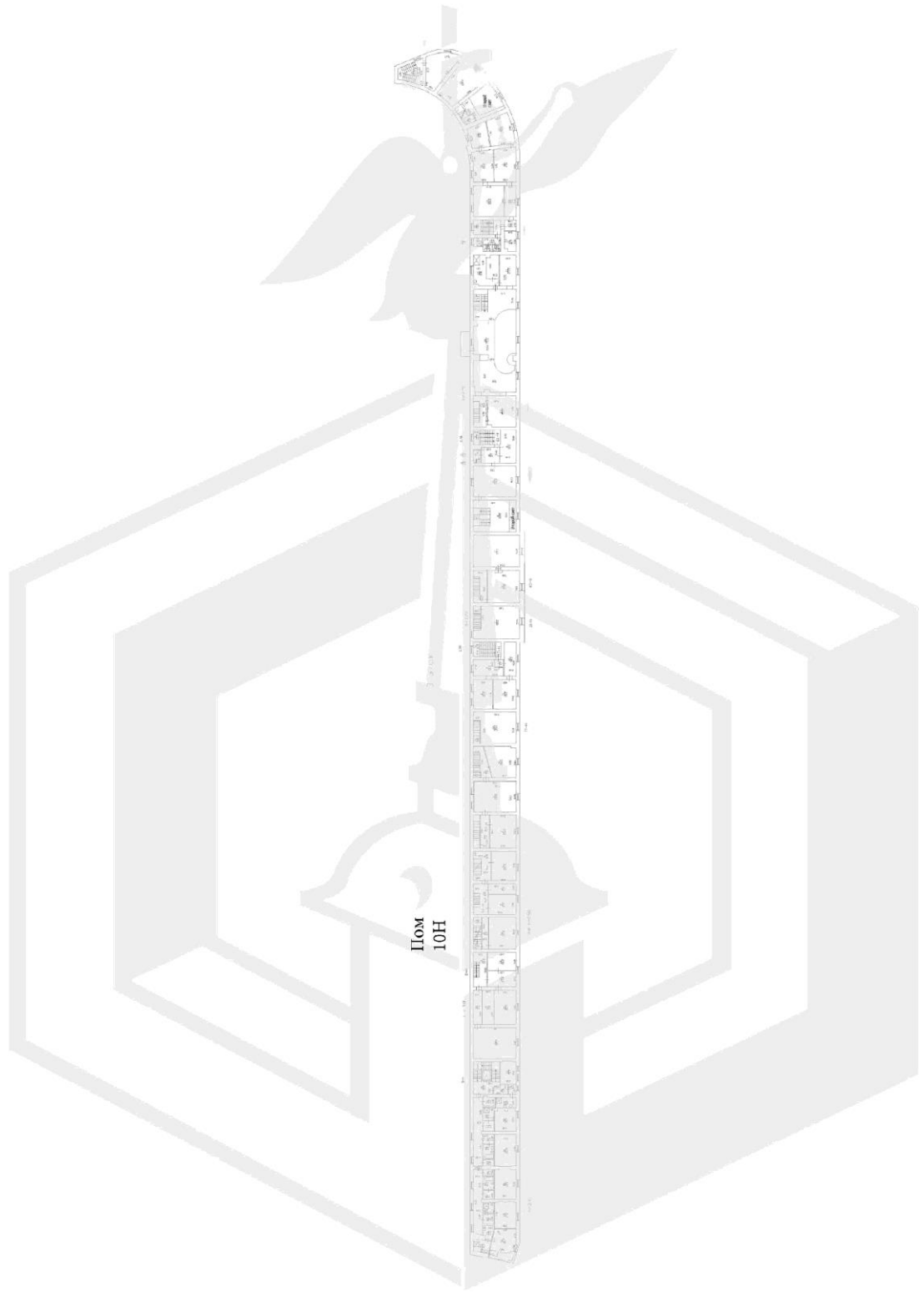
Фото № 7	
Описание:	Ч.п. 16 Объекта
Фото № 8	
Описание:	Ч.п. 2 Объекта

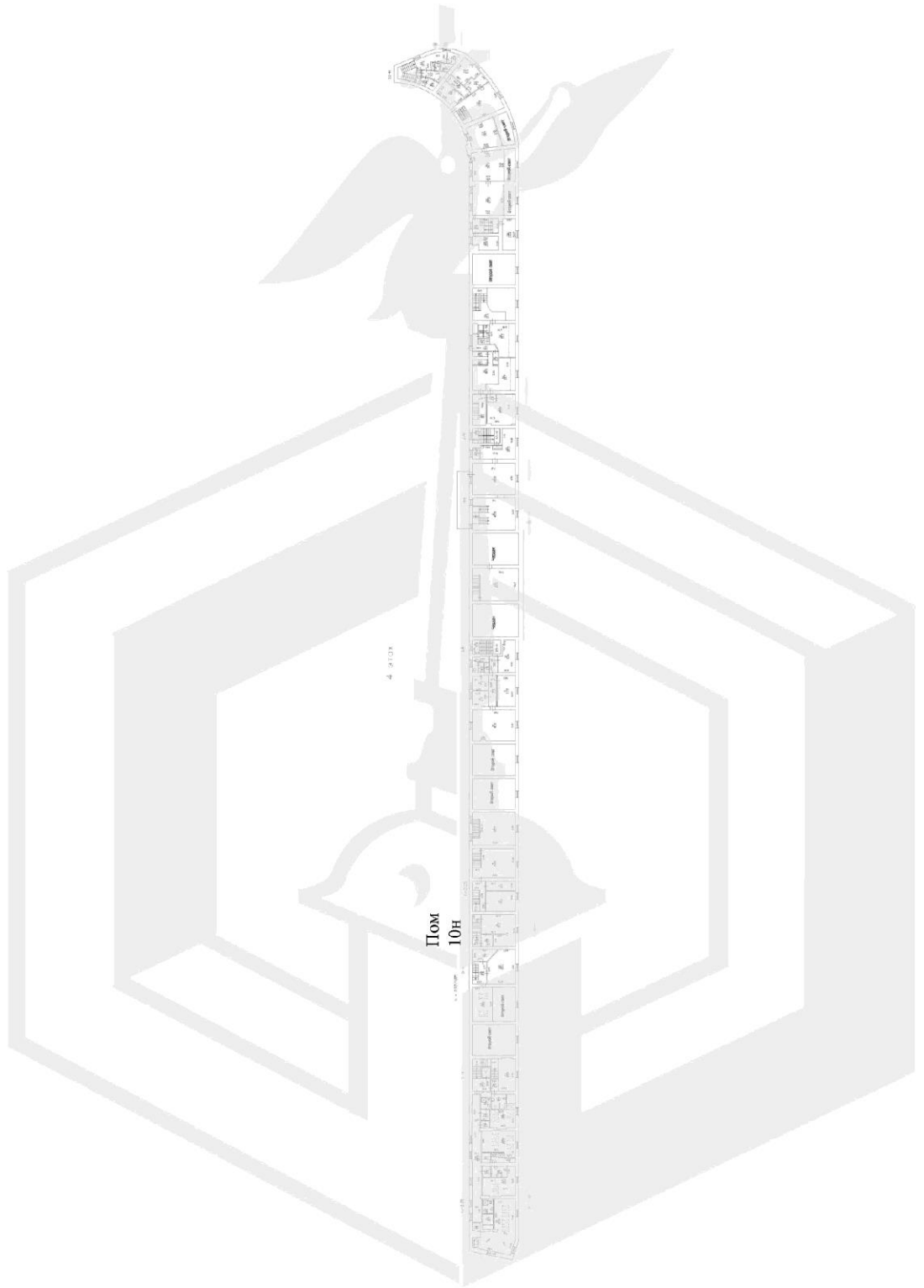
Главный специалист _____ Шафиков А.Р.

Ведущий специалист _____ Тюкленкова Е.В.





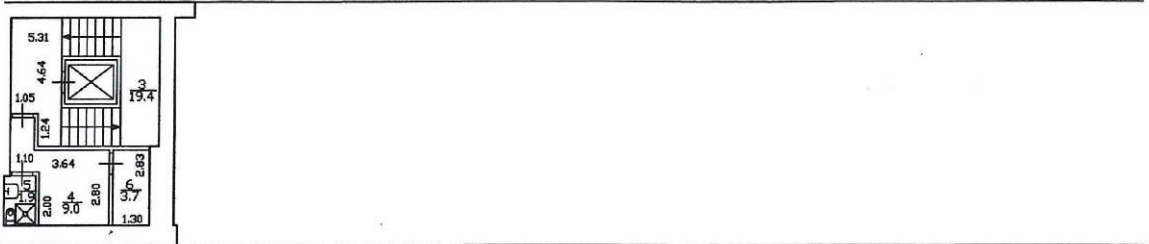




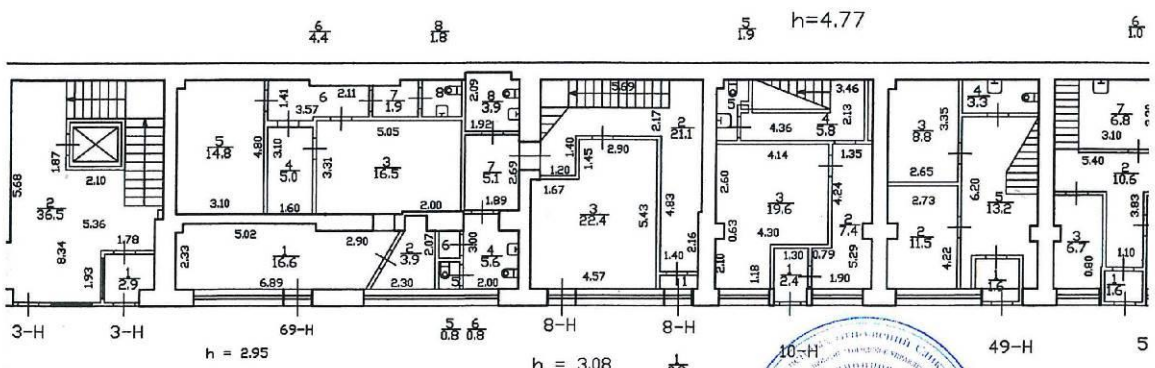
СПб, наб. кан. Гриворезова, дом 28/1
литера А

КОПИЯ

h=2.14



План 1 этажа



пол. 10-н (1-5)

По состоянию на 2016 г.

ИП РИП АРНА

Матвеева МВ

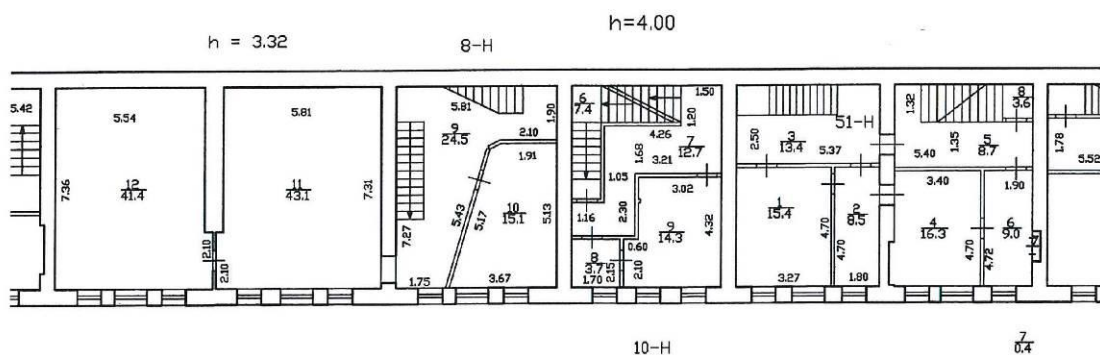
Григорьевна

В.Р. Меньшова

СНБ, над. кал. Гриворыва, діл 28/1
метра 8

КОПИЯ

План 2 этажа



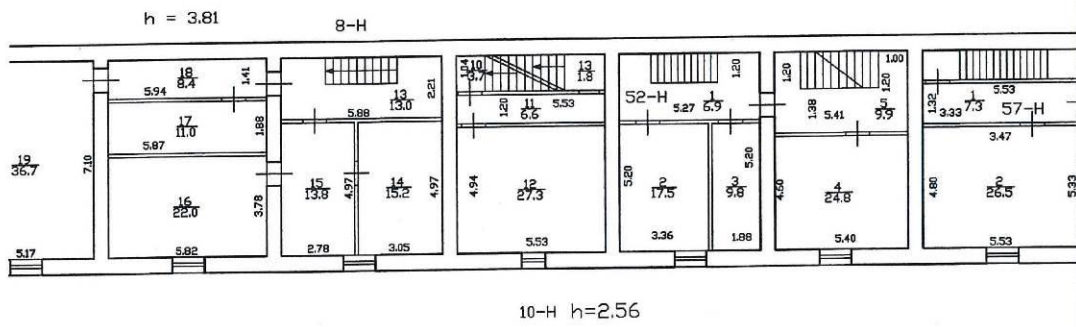
по м. 10-Н (6-9)
По состоянию на 2016 г.



СПб, наб. кан. Гривортова, дом 28/1
литера А

КОПИЯ

План 3 этажа



пол. 10-н (10-13)
По состоянию на 2016 г.



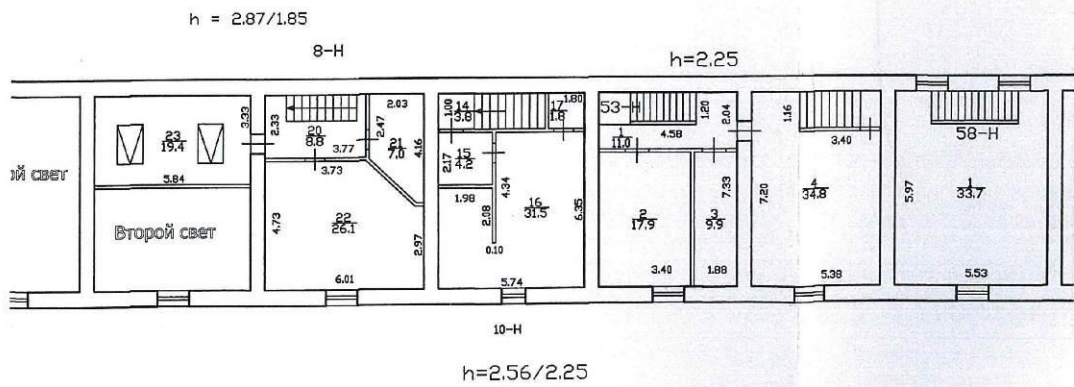
КОПИЯ
ЕРНА

Иванов И.И.
Иванов И.И.
2016 г.

СПб, над. кал. Гребеня, дом 28/1
кв. № 4

КОПИЯ

План 4 этажа



дом 10-н (14-17)
По состоянию на 2016 г.

ПРИЯ
РНА
Генеральный МБ
Генеральный Р
В.Б. Мухомов
27.11.2020



ПРАВИТЕЛЬСТВО САНКТ-ПЕТЕРБУРГА
КОМИТЕТ ПО ГОСУДАРСТВЕННОМУ КОНТРОЛЮ, ИСПОЛЬЗОВАНИЮ И ОХРАНЕ
ПАМЯТНИКОВ ИСТОРИИ И КУЛЬТУРЫ
(КГИОП)

пл. Ломоносова, д.1, Санкт-Петербург, 191023. Тел. (812) 315-43-03, (812) 571-64-31, факс (812) 710-42-45
e-mail: kgiop@gov.spb.ru http://www.gov.spb.ru

№ _____
На № 41203849 от 15.01.2021
Пер. № 01-53-44/21 от 15.01.2021

№01-53-44/21-0-1 от 29.01.2021 **РАЗРЕШЕНИЕ**
на проведение работ по сохранению объектов культурного наследия (памятника истории и культуры) народов Российской Федерации регионального значения, выявленного объекта культурного наследия

В соответствии с пунктом 2 статьи 45 Федерального закона от 25 июня 2002 года N 73-ФЗ "Об объектах культурного наследия (памятников истории и культуры) народов Российской Федерации"

Выдано

ООО «АксиоМА»

(полное наименование юридического лица с указанием его организационно-правовой формы или

генеральный директор В.М.Смирнов

(Ф.И.О. индивидуального предпринимателя, проводящей(го) работы по сохранению объектов культурного наследия)

ИНН

7	8	4	2	3	5	5	7	2	0		
---	---	---	---	---	---	---	---	---	---	--	--

ОГРН/ОГРНИП

1	0	7	7	8	4	7	2	2	9	7	6	7		
---	---	---	---	---	---	---	---	---	---	---	---	---	--	--

Адрес места нахождения

191040

(индекс)

Санкт-Петербург

(Республика, область, район, город)

Черняховского

(улица)

69

(дом)

Б

(лит.)

1-Н

(пом.)

Лицензия на осуществление деятельности по сохранению объектов культурного наследия: Министерства культуры Российской Федерации

(наименование органа выдавшего лицензию)

Выдана

МКРФ 03191

(№ лицензии)

04.02.2016

Приказ Минкультуры России от

19.02.2019 № 312

(дата выдачи лицензии)

Виды работ:

комплексные научные исследования в рамках разработки проектной документации по приспособлению для современного использования нежилого помещения 1-Н

на объекте культурного наследия:

«Малый Гостиный двор. Новая Банковская линия»

выявленный объект культурного наследия
на основании приказа председателя КГИОП

ДОКУМЕНТ ПОДПИСАН
ЭЛЕКТРОННОЙ ПОДПИСЬЮ

Сертификат 7BC87F00FFAB43BC4B6E3C0A655D2D67
Владелец Ломакина Елена Евгеньевна
Действителен с 21.07.2020 по 21.07.2021

(наименование и историко-культурное значение Объекта)

191025, Санкт-Петербург, набережная канала Грибоедова, д.28/1, лит. А

(адрес места нахождения Объекта по БТИ)

Основание для выдачи разрешения:

**Договор подряда (контракт) на
выполнение работ:**

Пользователь помещения 10-Н ООО «АксиоМА» по договору аренды от 22.09.2020 № 03-А663726, заключенному между Комитетом имущественных отношений и ООО «АксиоМА», приказ о разработке проектной документации от 25.09.2020 № 31/20

(дата и N)

<p>В соответствии с заданием и согласованной документацией:</p>	<p>- Задание КГИОП от 26.11.2020 № 01-52-2762/20 на проведение работ по приспособлению для современного использования нежилого помещения 10-Н - программа научно-исследовательских работ на выполнение работ по разработке проектной документации.</p>
--	--

Разработанной

ООО «АксиоМА» (реквизиты см. выше)

(полное наименование с указанием организационно-правовой формы организации)

**Ответственный за
осуществление
авторского надзора:**

Главный архитектор проекта Лебедева М.В.
(архитектор III категории, приказ МКРФ № 932 от 18.06.2018)
Главный инженер проекта Салихов В.В.
(инженер III категории, приказ МКРФ № 1707 от 09.10.2017)
Научный руководитель проекта Кулик А.А.
(архитектор III категории, приказ МКРФ № 932 от 18.06.2018)

(должность, Ф.И.О.)

ООО «АксиоМА» (реквизиты см. выше)

(полное наименование с указанием организационно-правовой формы организации)

**Договор/приказ на
осуществление
авторского надзора:**

Приказ от 25.09.2020 № 32/20
(дата и N)

Разрешение выдано на срок до 31 марта 20 21 года

**Начальник Управления по охране и
использованию объектов культурного
наследия КГИОП**

Е.Е. Ломакина

(Должность, уполномоченного лица органа охраны)

(Подпись)

М.П.

(Ф.И.О.)

**Администрация Санкт-Петербурга
КОМИТЕТ ПО ГОСУДАРСТВЕННОМУ КОНТРОЛЮ,
ИСПОЛЬЗОВАНИЮ И ОХРАНЕ ПАМЯТНИКОВ ИСТОРИИ И КУЛЬТУРЫ**

ПРИКАЗ

от 20 февраля 2001 года N 15

**Об утверждении Списка вновь выявленных объектов,
представляющих историческую, научную, художественную
или иную культурную ценность**

Председатель КГИОП
Н.И.Явейн

Утвержден
приказом председателя КГИОП
от 20.01.2001 № 15

**Список
вновь выявленных объектов,
представляющих историческую, научную, художественную
или иную культурную ценность**

Санкт-Петербург

Градостроительство и архитектура

**Комитет по государственному контролю, использованию и
охране памятников истории и культуры**

Центральный административный район

№ п/п	Наименование объекта	Датировка	Авторы	Местонахождение	Техническое состояние	Заключение экспертизы
1	2	3	4	5	6	7
1824	Малый Гостиный двор, Новая Банковская линия	конец XVIII — 1-я четверть XIX века; конец 1840-начало 1850-х годов перестройка; 1860-е – 1870-е годы, перестройка и надстройка лавок, закладка аркады, изменение фасадов	автор не установлен арх. Н. П. Гребенка; архитекторы К. К. Андерсон, М. Б. Кварт, А. Р. Гешвенд, А. А. Шевелев; гражд. инженеры С. И. Минаш, В. В. Козьмин; техники Г. И. Котенков, М. И. Серов	Ломоносова ул., 1; Грибоедова кан. наб., 28; Садовая ул., 19	среднее	Приказ председателя КГИОП от 20.02.2001 г. № 15



Министерство культуры
Российской Федерации

ЛИЦЕНЗИЯ

№ МКРФ 03191 от 4 февраля 2016 г.

На осуществление деятельности по сохранению объектов культурного наследия (памятников истории и культуры) народов Российской Федерации

(указывается конкретный вид лицензируемой деятельности)

Виды работ, выполняемых в составе лицензируемого вида деятельности, в соответствии с частью 2 статьи 12 Федерального закона «О лицензировании отдельных видов деятельности»:

согласно приложению № 1 к лицензии

(указываются в соответствии с перечнем работ, установленным положением о лицензировании соответствующего вида деятельности)

Настоящая лицензия предоставлена:

Обществу с ограниченной ответственностью «АксиомА»

ООО «АксиомА»

(указывается полное и (в случае, если имеется), сокращенное наименование (в том числе фирменное наименование), организационно-правовая форма юридического лица (фамилия, имя и (в случае, если имеется) отчество индивидуального предпринимателя, данные документа, удостоверяющего его личность)

Основной государственный регистрационный номер юридического лица (индивидуального предпринимателя) (ОГРН) **1077847229767**

Идентификационный номер налогоплательщика (ИНН) **7842355720**

007631

Адрес места нахождения и места осуществления лицензируемого вида деятельности:

**191040, г. Санкт-Петербург, ул. Черняховского, д. 69, лит. Б,
пом. 1-Н**

(указываются адрес места нахождения (место жительства – для индивидуального предпринимателя),
и адреса мест осуществления работ (услуг), выполняемых (оказываемых) в составе лицензируемого вида деятельности)

Настоящая лицензия предоставлена на срок бессрочно


Настоящая лицензия переоформлена на основании решения лицензирующего органа – приказа: №339 от 4 февраля 2016 г.
№312 от 19 марта 2019 г.

Настоящая лицензия имеет 1 приложение, являющееся ее неотъемлемой частью на 1 листе.

Заместитель Министра
(должность уполномоченного лица)

М.П.




(подпись уполномоченного лица)

С.Г.Обрывалин
(ф.и.о. уполномоченного лица)

Министерство культуры
Российской Федерации

ПРИЛОЖЕНИЕ № 1

к лицензии № **МКРФ 03191** от **4 февраля 2016 г.**

виды выполняемых работ:

разработка проектной документации по консервации, реставрации и воссозданию объектов культурного наследия (памятников истории и культуры) народов Российской Федерации;

разработка проектной документации по ремонту и приспособлению объектов культурного наследия (памятников истории и культуры) народов Российской Федерации.

Заместитель Министра

(должность уполномоченного лица)



(подпись уполномоченного
лица)

С.Г.Обрывалин

(ф.и.о. уполномоченного лица)

007613