

## **АКТ**

### **по результатам государственной историко-культурной экспертизы**

проектной документации на проведение работ по сохранению объекта культурного наследия регионального значения «Жилой дом», расположенного по адресу: Санкт-Петербург, Диагональная улица, дом 8, лит. Е (Диагональная ул., 8, лит. Е), входящего в состав объекта культурного наследия регионального значения «Жилой комплекс Товарищества борьбы с жилищной нуждой («Выборгский рабочий городок»)), расположенного по адресу: Санкт-Петербург, Диагональная улица, дом 8, лит. Е.; д. 10, лит. Д: «Проект приспособления для современного использования объекта культурного наследия в части перепланировки и переустройства квартиры №300 «Жилой дом» (в составе комплекса «Жилой комплекс Товарищества борьбы с жилищной нуждой («Выборгский рабочий городок»)), по адресу: г. Санкт-Петербург, Диагональная улица, дом 8, лит. Е.» (шифр: С59/711-08.22), разработанной ГБУ «ГУИОН» в 2022 г.

**Акт**  
**по результатам государственной историко-культурной экспертизы проектной документации**

на проведение работ по сохранению объекта культурного наследия регионального значения «Жилой дом», расположенного по адресу: Санкт-Петербург, Диагональная улица, дом 8, лит. Е (Диагональная ул., 8, лит. Е), входящего в состав объекта культурного наследия регионального значения «Жилой комплекс Товарищества борьбы с жилищной нуждой («Выборгский рабочий городок»)), расположенного по адресу: Санкт-Петербург, Диагональная улица, дом 8, лит. Е.; д. 10, лит. Д: «Проект приспособления для современного использования объекта культурного наследия в части перепланировки и переустройства квартиры №300 «Жилой дом» (в составе комплекса «Жилой комплекс Товарищества борьбы с жилищной нуждой («Выборгский рабочий городок»)), по адресу: г. Санкт-Петербург, Диагональная улица, дом 8, лит. Е.» (шифр: С59/711-08.22), разработанной ГБУ «ГУИОН» в 2022 г.

Санкт-Петербург

«23» декабря 2022 г.

**1. Дата начала и дата окончания проведения экспертизы**

Настоящая государственная историко-культурная экспертиза проведена в составе экспертной комиссии в период с «27» октября 2022 года по «23» декабря 2022 года (Приложение № 11: протоколы заседаний экспертной комиссии).

**2. Место проведения экспертизы**

Санкт-Петербург.

**3. Заказчик государственной историко-культурной экспертизы**

Гражданин Российской Федерации Валеева Светлана Гибатовна (Приложение № 10 – копии договоров с экспертами).

**4. Сведения об экспертах**

**- Председатель экспертной комиссии:**

Прокофьев Михаил Федорович, образование высшее, окончил Ленинградский государственный университет имени А.А. Жданова; историк, стаж работы по профессии - 41 год; место работы и должность - Генеральный директор ООО «Научно-проектный реставрационный центр»; аттестован в качестве государственного эксперта по проведению государственной историко-культурной экспертизы (приказ об аттестации Министерства культуры Российской Федерации от 25.12.2019 г. № 2032 – пункт 21); аттестация продлена до 25.12.2023 в соответствии с п.1 приложения 1.1. к постановлению Правительства РФ от 12.03.2022 № 353 (в ред. 09.04.2022).

Профиль экспертной деятельности (объекты экспертизы):

- выявленные объекты культурного наследия в целях обоснования целесообразности включения данных в реестр;
- документы, обосновывающие включение объектов культурного наследия в реестр;
- документы, обосновывающие изменение категории историко-культурного значения объекта культурного наследия;
- документы, обосновывающие исключение объектов культурного наследия из реестра;
- проектная документация на проведение работ по сохранению объектов культурного наследия.

**- Ответственный секретарь экспертной комиссии:**

Глинская Наталия Борисовна, образование высшее, окончила Ордена Трудового Красного Знамени институт живописи, скульптуры и архитектуры имени И.Е. Репина; искусствовед, стаж работы по профессии - 43 года; место работы и должность - заместитель генерального директора ООО «Научно-проектный реставрационный центр»; аттестована в качестве государственного эксперта по проведению государственной историко-культурной экспертизы (приказ об аттестации Министерства культуры Российской Федерации от 25.12.2019 г. № 2032 – пункт 5; приказ от 30.04.2021 № 596 о внесении изменений в приложение к приказу Министерства культуры Российской Федерации от 25.12.2019 № 2032); аттестация продлена до 25.12.2023 в соответствии с п.1 приложения 1.1. к постановлению Правительства РФ от 12.03.2022 № 353 (в ред. 09.04.2022).

Профиль экспертной деятельности (объекты экспертизы):

- выявленные объекты культурного наследия в целях обоснования целесообразности включения данных объектов в реестр;
- документы, обосновывающие включение объектов культурного наследия в реестр;
- документы, обосновывающие изменение категории историко-культурного значения объекта культурного наследия;
- проектная документация на проведение работ по сохранению объектов культурного наследия.

**- Член экспертной комиссии:**

Калинин Валерий Александрович, образование высшее, окончил Санкт-Петербургский государственный политехнический университет; инженер - строитель, стаж работы по профессии - 18 лет; место работы и должность - главный инженер ООО «Научно-проектный реставрационный центр»; индивидуальный предприниматель; аттестован в качестве государственного эксперта по проведению государственной историко-культурной экспертизы (приказ об аттестации Министерства культуры

Российской Федерации от 25.12.2019 г. № 2032 – пункт 11); аттестация продлена до 25.12.2023 в соответствии с п.1 приложения 1.1. к постановлению Правительства РФ от 12.03.2022 № 353 (в ред. 09.04.2022).

Профиль экспертной деятельности (объекты экспертизы):

- проектная документация на проведение работ по сохранению объектов культурного наследия.

**5. Информация о том, что в соответствии с законодательством Российской Федерации эксперты несут ответственность за достоверность сведений, изложенных в заключении**

Настоящая государственная историко-культурная экспертиза проведена в соответствии со статьями 28, 29, 30, 31, 32 Федерального закона от 25.06.2002 №73-ФЗ «Об объектах культурного наследия (памятниках истории и культуры) народов Российской Федерации» и Положением о государственной историко-культурной экспертизе, утвержденным Постановлением Правительства Российской Федерации от 15.07.2009 г. № 569.

Настоящим подтверждаем, что мы предупреждены об ответственности за достоверность сведений, изложенных в заключение экспертизы, в соответствии с законодательством Российской Федерации, содержание которого нам известно и понятно.

Председатель экспертной  
комиссии:

(подписано электронной подписью)

М.Ф. Прокофьев

Ответственный секретарь  
экспертной комиссии:

(подписано электронной подписью)

Н.Б. Глинская

Член экспертной комиссии:

(подписано электронной подписью)

В.А. Калинин

**6. Цель и объект экспертизы**

***Цель экспертизы:***

Определение соответствия проектной документации на проведение работ по сохранению объекта культурного наследия регионального значения «Жилой дом», расположенного по адресу: Санкт-Петербург, Диагональная улица, дом 8, лит. Е (Диагональная ул., 8, лит. Е), входящего в состав объекта культурного наследия регионального значения «Жилой комплекс Товарищества борьбы с жилищной нуждой («Выборгский рабочий городок»)), расположенного по адресу: Санкт-Петербург, Диагональная улица, дом 8, лит. Е.; д. 10, лит. Д: «Проект приспособления для современного использования объекта культурного наследия в части перепланировки и

переустройства квартиры №300 «Жилой дом» (в составе комплекса «Жилой комплекс Товарищества борьбы с жилищной нуждой («Выборгский рабочий городок»)), по адресу: г. Санкт-Петербург, Диагональная улица, дом 8, лит. Е.» (шифр: С59/711-08.22), разработанной ГБУ «ГУИОН» в 2022 г. в составе, указанном в п. 6 настоящего акта, требованиям законодательства Российской Федерации в области государственной охраны объектов культурного наследия.

**Объект экспертизы:**

Проектная документация на проведение работ по сохранению объекта культурного наследия регионального значения «Жилой дом», расположенного по адресу: Санкт-Петербург, Диагональная улица, дом 8, лит. Е (Диагональная ул., 8, лит. Е), входящего в состав объекта культурного наследия регионального значения «Жилой комплекс Товарищества борьбы с жилищной нуждой («Выборгский рабочий городок»)), расположенного по адресу: Санкт-Петербург, Диагональная улица, дом 8, лит. Е.; д. 10, лит. Д: «Проект приспособления для современного использования объекта культурного наследия в части перепланировки и переустройства квартиры №300 «Жилой дом» (в составе комплекса «Жилой комплекс Товарищества борьбы с жилищной нуждой («Выборгский рабочий городок»)), по адресу: г. Санкт-Петербург, Диагональная улица, дом 8, лит. Е.» (шифр: С59/711-08.22), разработанная ГБУ «ГУИОН» в 2022 г. в следующем составе:

Раздел 1. Предварительные работы:

Подраздел 1. Исходно-разрешительная документация (ИРД) (шифр С59/711-08.22-ИРД);

Подраздел 2. Акт технического состояния с выводами и рекомендациями по предварительному обследованию объекта (описание по визуальному осмотру);

Подраздел 3. Акт определения влияния предполагаемых к проведению видов работ на конструктивные и другие характеристики надёжности и безопасности выявленного объекта культурного наследия;

Раздел 2. Комплексные научные исследования:

Подраздел 1. Историко-архивные и библиографические исследования (шифр С59/711-08.22-ИС);

Подраздел 2. Историко-архитектурные натуральные исследования (шифр С59/711-08.22-ОЧ);

Подраздел 3. Техническое заключение по результатам обследования несущих и ограждающих конструкций, в том числе инженерных сетей в границах объекта (шифр С59/711-08.22-ТЗ);

Раздел 3. Проектная документация:

Подраздел 1 ОПЗ. Общая пояснительная записка (шифр С59/711-08.22-ОПЗ);

Подраздел 2 АР. Архитектурные решения (шифр С59/711-08.22-АР);

Подраздел 3 ВК. Водоснабжение и канализация (шифр С59/711-08.22-ВК);

Подраздел 4 ПОР. Проект организации работ (шифр С59/711-08.22-ПОР).

### **7. Перечень документов, представленных заявителем**

- 1) Копия задания КГИОП от 22.02.2022 г. №01-21-193/22-0-1;
- 2) Копия выписки из Единого государственного реестра недвижимости от 30.03.2022 г. №КУВИ-001/2022-45408341;
- 3) Копия распоряжения КГИОП от 26.10.2017 г. № 491-р «О включении выявленного объекта культурного наследия в единый государственный реестр объектов культурного наследия (памятников истории и культуры) народов Российской Федерации» в качестве объекта культурного наследия регионального значения «Жилой комплекс Товарищества борьбы с жилищной нуждой («Выборгский рабочий городок»)», об утверждении границ и режима использования территории объекта культурного наследия;
- 4) Копия распоряжения КГИОП от 27.10.2017 г. №495-рп «Об утверждении предмета охраны объекта культурного наследия регионального значения «Жилой комплекс Товарищества борьбы с жилищной нуждой («Выборгский рабочий городок») (два жилых корпуса)»;
- 5) Копия технического паспорта на квартиру по состоянию на 09.02.2006 г. инв. № 840/22;
- 6) Копии поэтажных планов по состоянию на 1983 г.;
- 7) Копия доверенности на бланке 78 АВ 0128745 от 20.01.2022 г.;
- 8) Копия выписки из реестра лицензий от 15.04.2022 г.;
- 9) Проектная документация «Проект приспособления для современного использования объекта культурного наследия в части перепланировки и переустройства квартиры №300 «Жилой дом» (в составе комплекса «Жилой комплекс Товарищества борьбы с жилищной нуждой («Выборгский рабочий городок»)»), по адресу: г. Санкт-Петербург, Диагональная улица, дом 8, лит. Е.» (шифр: С59/711-08.22), разработанная ГБУ «ГУИОН» в 2022 г., в составе, указанном в п. 6 настоящего акта.

### **8. Перечень документов и материалов, собранных и полученных при проведении экспертизы, а также использованной для нее специальной, технической и справочной литературы**

#### **8.1. Нормативно-правовая документация**

- 1) Федеральный закон от 25.06.2002 № 73-ФЗ «Об объектах культурного наследия (памятниках истории и культуры) народов Российской Федерации».
- 2) Положение о государственной историко-культурной экспертизе, утвержденное постановлением Правительства РФ от 15 июля 2009 г. № 569.

- 3) Разъяснительное письмо Министерства культуры РФ от 25.03.2014 г. № 52-01-39/12-ГА «О научно-проектной и проектной документации, направляемой на государственную историко-культурную экспертизу».
- 4) ГОСТ Р 55528-2013 «Состав и содержание научно-проектной документации по сохранению объектов культурного наследия. Памятники истории и культуры. Общие требования» (действует от 01.01.2014 г.).
- 5) ГОСТ Р 55567-2013 «Порядок организации и ведения инженерно-технических исследований на объектах культурного наследия. Памятники истории и культуры. Общие требования» (действует от 01.06.2014 г.).
- 6) ГОСТ Р 56198-2014 «Мониторинг технического состояния объектов культурного наследия. Недвижимые памятники. Общие требования» (действует от 01.04.2015 г.).
- 7) Копия распоряжения КГИОП от 20.10.2009 г. № 10-33 «О включении выявленных объектов культурного наследия в единый государственный реестр объектов культурного наследия (памятников истории и культуры) народов Российской Федерации» (Приложение № 3).
- 8) Копия паспорта объекта культурного наследия регионального значения «Жилой дом» (в составе комплекса «Жилой комплекс Товарищества борьбы с жилищной нуждой («Выборгский рабочий городок»)), рег. №781711238120015 от 20.12.2022 г. (Приложение №5).

## **8.2. Архивные и библиографические источники**

- 1) Белинцева И. В. Архитектор Мариан Лялевич после 1918 г.: другая Балтика // Изобразительное искусство, архитектура и искусствоведение Русского зарубежья. СПб., 2008.
- 2) Глезеров С. Е. "Исторические районы Петербурга от А до Я". Центрполиграф, 2021 г.
- 3) Кириков Б.М. Модерн в застройке Петербурга. Коло, 2019.
- 4) Фрагмент плана двора Т-ва Борьбы от жилищной нужды. 1914 г. – ЦГИА ф.513 оп.102 д.2519

## **8.3. Интернет-ресурсы**

- 1) «PastVu» – ретро-фотографии стран и городов [Электронный ресурс]. URL: <https://pastvu.com>.
- 2) «Это место» – старые и современные карты всех регионов [Электронный ресурс]. URL: <http://www.etomesto.ru>.
- 3) Citywalls.ru — архитектурный сайт Петербурга [Электронный ресурс]. URL: <http://www.citywalls.ru>.

## **9. Сведения о проведенных исследованиях с указанием примененных методов, объема и характера выполненных работ и их результатов**

В рамках настоящей государственной историко-культурной экспертизы экспертами были проведены следующие научно-практические исследования:

- визуальное обследование, натурная фотофиксация (Приложение №2) в целях установления особенностей состояния объекта культурного наследия;
- анализ представленных заказчиком материалов и документации, перечисленных в пункте 8 настоящего Акта;
- историко-библиографические исследования на основании материалов, хранящихся в открытом доступе. Иконографические материалы, собранные в процессе проведения экспертизы, представлены в Приложении №1 к настоящему акту.

Указанные исследования были проведены с применением методов натурального, историко-архивного и историко-архитектурного анализа в объеме, достаточном для обоснования вывода о возможности проведения работ по сохранению объекта культурного наследия регионального значения «Жилой дом», входящего в состав объекта культурного наследия регионального значения «Жилой комплекс Товарищества борьбы с жилищной нуждой («Выборгский рабочий городок»)). Исследования проводились на основе принципов научной обоснованности, объективности и законности, презумпции сохранности объекта культурного наследия, соблюдения требований безопасности в отношении объекта культурного наследия, достоверности и полноты информации.

## **10. Сведения об обстоятельствах, повлиявших на процесс проведения и результаты экспертизы**

На момент натурального обследования в квартире №300 выполнены следующие работы:

- демонтаж существующих перегородок квартиры в пределах капитальных стен;
- демонтаж отделки.

Данные работы полностью согласуются с проектом и не нарушают предмет охраны.

Иные обстоятельства, повлиявшие на процесс проведения и результаты экспертизы, отсутствуют.

## **11. Факты и сведения, выявленные и установленные в результате проведенных исследований**

### **11.1. Собственник или пользователь объекта**

Собственниками квартиры №300 объекта культурного наследия регионального значения «Жилой дом», расположенного по адресу: Санкт-Петербург, Диагональная улица, дом 8, лит. Е (Диагональная ул., 8, лит. Е), входящего в состав объекта



культурного наследия регионального значения «Жилой комплекс Товарищества борьбы с жилищной нуждой («Выборгский рабочий городок»)), являются граждане Российской Федерации Валеева Светлана Гибатовна и Валеева Эльза Маратовна на основании копии выписки из Единого государственного реестра недвижимости от 30.03.2022 г. №КУВИ-001/2022-45408341 (Приложение № 8).

### **11.2. Сведения о государственной охране объекта культурного наследия**

Здание по адресу: г. Санкт-Петербург, Диагональная улица, дом 8, лит. Е (Диагональная ул., 8, лит. Е) является объектом культурного наследия регионального значения согласно распоряжению КГИОП от 26.10.2017 г. № 491-р «О включении выявленного объекта культурного наследия в единый государственный реестр объектов культурного наследия (памятников истории и культуры) народов Российской Федерации» в качестве объекта культурного наследия регионального значения «Жилой комплекс Товарищества борьбы с жилищной нуждой («Выборгский рабочий городок»)), об утверждении границ и режима использования территории объекта культурного наследия (Приложение №3).

Распоряжение КГИОП от 27.10.2017 г. №495-рп ««Об утверждении предмета охраны объекта культурного наследия регионального значения «Жилой комплекс Товарищества борьбы с жилищной нуждой («Выборгский рабочий городок») (два жилых корпуса)» (Приложение № 4).

Паспорт объекта культурного наследия регионального значения «Жилой дом» (в составе комплекса «Жилой комплекс Товарищества борьбы с жилищной нуждой («Выборгский рабочий городок»)), рег. №781711238120015 от 20.12.2022 г. (Приложение №5).

### **11.3. Краткие исторические сведения: время возникновения, даты основных изменений объекта**

Комплекс зданий Товарищества борьбы с жилищной нуждой располагается на Выборгской стороне – старом промышленном районе Санкт-Петербурга.

Устройство при промышленных предприятиях жилых поселков для рабочих не было редкостью. В начале XX века в Петербурге были возведены также жилые комплексы «Гаванский рабочий городок», Жилой городок для рабочих и служащих завода «Людвиг Нобель», Городок Ф. Сан-Галли на Петровском острове и др.

Комплекс зданий Товарищества борьбы с жилищной нуждой предназначался для людей с низким доходом, работающих на промышленных предприятиях Выборгской стороны.

В апреле 1903 г. учёным-криминалистом, одним из самых активных общественных деятелей того времени. Д. А. Дрилем и доктором психиатрии М. Н. Нижегородцевым было основано «Товарищество устройства и улучшения жилищ для

трудящегося нуждающегося населения» (позднее – «Товарищество борьбы с жилищной нуждой»). Д. А. Дриль возглавил правление этого товарищества. Основатели товарищества входили в городскую комиссию по борьбе с алкоголизмом, болезнями и высокой смертностью. Важнейшей мерой такой борьбы они считали обеспечение рабочих дешёвым, рационально устроенным жильём и с организацией при них «учреждений, способствующих улучшению быта и жизненной обстановки ... каковы столовые, читальни, детские сады и т. д.» Создавались общества на пожертвования благотворителей, выпуска паевых акций и др.

В 1914-1916 годах под руководством одного из ведущих архитекторов дореволюционного Петербурга, М. С. Лялевича, представителя модерна и неоклассицизма, (ученик архитектора, профессора Бенуа Л. Н.), председателя Петербургского общества архитекторов и Общества архитекторов-художников, осуществляется проект дешевого жилья для рабочих промышленных предприятий Выборгской стороны.

Согласно проекту Лялевича два симметрично расположенных каменных семиэтажных с мансардой лицевых корпуса лит. А и Б по улице Батенина (ныне – Диагональной) должны были служить своеобразными пропилями входа на территорию комплекса. За ними по продольной оси вытянутого участка располагались два каменных семиэтажных с мансардой флигеля лит. В и Г – сложной конфигурации в плане. Замыкал композицию Т-образный в плане семиэтажный флигель.

Архитектурное решение внешних фасадов и внутренней планировки задумывались по примеру, возведенному этим же обществом в 1904-1906 гг. на Васильевском острове - жилого комплекса «Гаванский рабочий городок».

Строительство комплекса началось в 1914 году. Однако, начавшаяся летом того же года Первая мировая война отразилась на всех сферах жизни в стране, в том числе и на строительстве. К 1916 году были возведены только два корпуса в глубине участка: до уровня пяти этажей дом под № 8 и шестиэтажный дом № 10.

Необычна планировка квартала, если смотреть с высоты птичьего полета, то на плане корпуса образуют "Союз серпа и молота". Это получилось, конечно, случайно из-за зигзагообразной застройки по диагональным осям. Строгий фасад из красного кирпича смотрит на Диагональную улицу.

При этом в здании под № 10 особенно видны те черты, которые в полной мере проявились в более поздних постройках М.С. Лялевича: «склонность к монументальности и одновременно декоративизму, выраженному рустикой вертикальных опор, нарушающей строгую тектонику классицистических решений, особенно сказывается в его столичных постройках, в подавляющей грандиозности которых заметна специфика государственного заказа в Европе 20–30-х гг. XX в. 1

<sup>1</sup> Белинцева И. В. Архитектор Мариан Лялевич после 1918 г.: другая Балтика // Изобразительное искусство, архитектура и искусствоведение Русского зарубежья. СПб., 2008.

Дома эти бок о бок стали соседствовать с отстроенным на Выборгской стороне в 30-е годы Батенинским жилмассивом, архитектурные решения которого в годы первых пятилеток, высоко оценивались ленинградским правительством, архитекторами, рабочими, переселившимися из бараков и полуподвальных жилищ.

*«Грандиозное строительство с 1930 г. развернулось за Батениной улицей. Здесь возвели знаменитый «Батенинский жилмассив» (ныне – Лесной пр., 37, 39), ставшим одним из крупнейших жилых комплексов в предвоенном Ленинграде. Он включает в себя здания универмага «Выборгский», бани, прачечной, детского сада и яслей.*

*«До самого последнего времени здесь существовали огороды, сваливался на самых низких участках мусор, и лишь в одном месте одиноко стояли два больших пятиэтажных дома, – говорилось в путеводителе по Ленинграду 1933 г. – Один из них был построен в 1913 г. „Товариществом борьбы с жилищной нуждой“ и состоял из меблированных комнат для одиноких рабочих, второй остался недостроенным из-за войны. В 1919 – 1920 гг., в связи с закрытием фабрик и заводов, первый дом опустел, стал быстро разрушаться и расхищаться. С началом НЭПа он был восстановлен, а его сосед достроен и заселен. Теперь эти дома входят маленькой частичкой в грандиозный жилой массив, частично уже отстроенный и заселенный рабочими Выборгского района».<sup>2</sup>*

В соответствии с распоряжением КГИОП от 26.10.2017 года «Жилой комплекс Товарищества борьбы с жилищной нуждой («Выборгский рабочий городок»))» (Диагональная ул., д. 8, лит. Е, д. 10, лит. Д) включен в единый государственный реестр в качестве объекта культурного наследия регионального значения.

#### **11.4. Описание объекта**

Объект культурного наследия регионального значения «Жилой дом» (в составе комплекса «Жилой комплекс Товарищества борьбы с жилищной нуждой («Выборгский рабочий городок»))» является сложным в плане 5-этажным зданием с мансардным объёмом в угловой части здания. Фасады здания оформлены в приёмах конструктивизма.

Фасад отделан гладкой штукатуркой, цоколь – известняком. Исторические оконные заполнения, коричневые, со сложной расстекловкой.

Оформление оконных проемов – неглубокие ниши, объединяющие проемы на уровне 1-2 этажей; пилоны, пристенные в межоконных простенках на уровне 1-2 этажей западного фасада. Угловые пилястры в месте соединения двух корпусов (с северной стороны) – на всю высоту фасада, разделенные междуэтажным карнизом.

Междуэтажный профилированный карниз на уровне 2-3 этажей, раскреповка входного проема во внутреннем дворе, центрально-осевая раскреповка 1-го этажа, фланкированная оконными проемами с полуциркульным завершением на скошенной

<sup>2</sup> Глезеров С. Е. "Исторические районы Петербурга от А до Я". Центрполиграф, 2021 г.

угловой части фасада с западной стороны. Гладкий фриз и венчающий профилированный карниз.

Интерьер квартиры №300:

Квартира №300 расположена на 4-ом этаже жилого дома. На момент натурного обследования в квартире демонтирована отделка и перегородки. Входная дверь двухстворчатая деревянная, оконные заполнения – деревянные.

*В квартире № 300 архитектурно-художественные элементы интерьера, представляющие историко-культурную ценность, отсутствуют (Приложение № 4. Копия распоряжение КГИОП от 27.10.2017 г. №495-рп «Об утверждении предмета охраны объекта культурного наследия регионального значения «Жилой комплекс Товарищества борьбы с жилищной нуждой («Выборгский рабочий городок») (два жилых корпуса)»).*

### **11.5. Анализ проектной документации**

Представленная на экспертизу проектная документация на проведение работ по сохранению объекта культурного наследия регионального значения «Жилой дом», расположенного по адресу: Санкт-Петербург, Диагональная улица, дом 8, лит. Е. (Диагональная ул., 8, лит. Е), входящего в состав объекта культурного наследия регионального значения «Жилой комплекс Товарищества борьбы с жилищной нуждой («Выборгский рабочий городок»)», расположенного по адресу: Санкт-Петербург, Диагональная улица, дом 8, лит. Е.; д. 10, лит. Д: «Проект приспособления для современного использования объекта культурного наследия в части перепланировки и переустройства квартиры №300 «Жилой дом» (в составе комплекса «Жилой комплекс Товарищества борьбы с жилищной нуждой («Выборгский рабочий городок»)»), по адресу: г. Санкт-Петербург, Диагональная улица, дом 8, лит. Е.» (шифр: С59/711-08.22), разработанная ГБУ «ГУИОН» в 2022 г. с целью приспособления объекта культурного наследия для современного использования.

Санкт-Петербургское государственное бюджетное учреждение «Городское управление инвентаризации и оценки недвижимого и движимого имущества» осуществляет свою деятельность по сохранению объектов культурного наследия (памятников истории и культуры) народов РФ на основании Лицензии № МКРФ 00936, выданной Министерством культуры Российской Федерации 10.07.2013 г. (переоформлена на основании приказа № 565 от 14.04.2022 г.) (Приложение № 9).

Данная документация разработана с целью приспособления объекта культурного наследия для современного использования и направлена на обеспечение сохранности объекта культурного наследия.

Ниже представлен анализ экспертируемого проекта:

#### ***Раздел 1. Предварительные работы:***

***Подраздел 1. Исходно-разрешительная документация (ИРД) (шифр С59/711-08.22-ИРД);***

В составе проектной документации присутствуют необходимые документы: копия лицензии на осуществление деятельности по сохранению объектов культурного наследия, копии задания КГИОП, копия выписки из ЕГРН, копия распоряжения КГИОП об утверждении предмета охраны, копия приказа КГИОП об утверждении границ территории объекта культурного наследия, копия технического паспорта на квартиру и копии поэтажных планов.

***Подраздел 2. Акт технического состояния с выводами и рекомендациями по предварительному обследованию объекта (описание по визуальному осмотру);***

***Подраздел 3. Акт определения влияния предполагаемых к проведению видов работ на конструктивные и другие характеристики надёжности и безопасности выявленного объекта культурного наследия;***

Акт определения влияния предполагаемых к проведению видов работ на конструктивные и другие характеристики надёжности и безопасности выявленного объекта культурного наследия, вышеуказанный акт составлен по утвержденной форме, содержит необходимые данные о состоянии объекта перед проектированием, состав предполагаемых работ и заключение о том, что данные работы не оказывают влияния на конструктивные и другие характеристики надёжности и безопасности объекта.

***Раздел 2. Комплексные научные исследования:***

***Подраздел 1. Историко-архивные и библиографические исследования (шифр С59/711-08.22- ИС);***

Историческая справка с иконографическими материалами в полном объеме отражает сведения об объекте культурного наследия с момента начала строительства до сегодняшних дней. Сведения, приведённые в разделе, являются достоверными, и подтверждаются проведёнными экспертами исследованиями.

***Подраздел 2. Историко-архитектурные натуральные исследования (шифр С59/711-08.22-ОЧ);***

Были проведены архитектурные обмеры с целью оценки фактического состояния геометрических параметров объекта культурного наследия для разработки проекта приспособления, ремонта и реставрации. Архитектурные обмеры выполнены в достаточном объеме для разработки проектной документации и соответствуют архитектурному облику объекта культурного наследия в натуре.

***Подраздел 3. Техническое заключение по результатам обследования несущих и ограждающих конструкций, в том числе инженерных сетей в границах объекта (шифр С59/711-08.22-ТЗ);***

В разделе представлены результаты визуального и инструментального обследования объекта, а также рекомендации по ремонту и влияния планируемой перепланировки на несущие конструкции и приложения, в которых представлены

графические материалы (фотофиксация общего состояния объекта, обмерные чертежи помещений).

В ходе обследования были сделаны следующие выводы и рекомендации:

- при осмотре видимых сопряжений конструкций стен, перекрытий, полов, стыков каких-либо дефектов не выявлено. Стыки элементов конструкции выполнены герметично, щелей, зазоров не обнаружено. Смещение элементов относительно друг друга и перепадов высот не выявлено.

- прогибов и провисания перекрытий не выявлено. Отсутствие деформаций свидетельствует о достаточной несущей способности и жесткости конструкций при действии существующих нагрузок.

- трубопроводы системы холодного и горячего водоснабжения и канализации – существующие, отклонений от проектной документации здания не имеют.

- Основные несущие и ограждающие конструкции помещений находятся в работоспособном состоянии.

*Результаты предварительных работ и комплексных научных исследований соответствуют требованиям задания КГИОП от 22.02.2022 г. №01-21-193/22-0-1 и достаточны для выбора направлений и методов проведения работ по сохранению объекта культурного наследия регионального значения «Жилой дом», входящего в состав объекта культурного наследия регионального значения «Жилой комплекс Товарищества борьбы с жилищной нуждой («Выборгский рабочий городок»)».*

### **Раздел 3. Проектная документация:**

#### **Подраздел 1 ОПЗ. Общая пояснительная записка (шифр С59/711-08.22-ОПЗ);**

Пояснительная записка, представленная в материалах проекта, содержит характеристику существующего положения, обоснование и описание проектных решений, а также основные решения по организации строительства, порядок организации работ.

#### **Подраздел 2 АР. Архитектурные решения (шифр С59/711-08.22-АР);**

**Проектные решения (приспособления для современного использования объекта культурного наследия в части перепланировки и переустройства помещений):**

На момент натурного обследования в квартире проведены работы указанные в п. 10 настоящего Акта. По результатам предварительных работ и комплексных научных исследований установлено, что выполненные работы не повлияли на пространственную жесткость и устойчивость здания, а также не затронули предмет охраны.

Для осуществления работ по приспособлению для современного использования объекта культурного наследия в части перепланировки и переустройства, проект предусматривает следующие мероприятия:

- монтаж новых перегородок;

- установка новых дверных заполнений в целом по квартире;
- замена оконных заполнений на деревянные рамы со стеклопакетами, с сохранением расстекловки и окраской, согласно колерному бланку;
- отделка помещений;
- инженерные работы.

Предмет охраны в части: «Конструктивная система: наружные и внутренние капитальные кирпичные стены; Объемно-планировочное решение: в габаритах капитальных стен; Архитектурно-художественное решение: оконные и дверные проемы – местоположение, габариты, конфигурация (прямоугольная); оконные заполнения – рисунок расстекловки, цвет (коричневый)». – сохраняется.

Графическое приложение к тому содержит: план квартиры до перепланировки, план перепланировки квартиры, экспликация помещений, экспликация полов, ведомость отделки, узлы крепления перегородок, спецификация дверей, спецификация оконных заполнений и схема проектируемой расстекловки.

### ***Подраздел 3 ВК. Водоснабжение и канализация (шифр С59/711-08.22-ВК);***

Данным разделом проектной документации предусмотрено переоборудование инженерных систем здания (водоснабжение и канализация) в соответствии с новой планировкой.

Принятые в разделах решения отвечают современным нормативным требованиям и направлены на реализацию задачи по приспособлению и созданию условий для современного использования объекта культурного наследия и сопровождаются всеми необходимыми расчетами, спецификациями и схемами инженерных трассировок.

Описание проектных решений и порядок производства работ обеспечивают безопасность их проведения при условии соблюдения описанных в нем условий, тем самым обеспечивая сохранение объекта культурного наследия.

### ***Подраздел 4 ПОР. Проект организации работ (шифр С59/711-08.22-ПОР).***

Проект организации работ включает в себя основные решения по организации работ, а также рекомендации по производству строительно-монтажных работ, в соответствии с приведенными в том же разделе нормативными документами. Проектная документация выполнена в соответствии с действующими нормами, правилами и стандартами, в соответствии с действующим законодательством в области сохранения объектов культурного наследия.

*Разработанные проектом решения приняты с учетом требования задания КГИОП от 22.02.2022 г. №01-21-193/22-0-1 (Приложение № 6) и направлены на поддержание современных эксплуатационных характеристик здания без изменения предмета охраны объекта, утвержденного распоряжением КГИОП от 27.10.2017 г. №495-рп (Приложение №4).*

## 12. Обоснование вывода экспертизы

По результатам рассмотрения представленной на экспертизу проектной документации на проведение работ по сохранению объекта культурного наследия регионального значения «Жилой дом», расположенного по адресу: Санкт-Петербург, Диагональная улица, дом 8, лит. Е. (Диагональная ул., 8, лит. Е), входящего в состав объекта культурного наследия регионального значения «Жилой комплекс Товарищества борьбы с жилищной нуждой («Выборгский рабочий городок»)), расположенного по адресу: Санкт-Петербург, Диагональная улица, дом 8, лит. Е.; д. 10, лит. Д: «Проект приспособления для современного использования объекта культурного наследия в части перепланировки и переустройства квартиры №300 «Жилой дом» (в составе комплекса «Жилой комплекс Товарищества борьбы с жилищной нуждой («Выборгский рабочий городок»)), по адресу: г. Санкт-Петербург, Диагональная улица, дом 8, лит. Е.» (шифр: С59/711-08.22), разработанной ГБУ «ГУИОН» в 2022 г., экспертами сделаны следующие выводы:

1) Анализ решений, предусмотренных экспертируемой проектной документацией, совместно с изучением предмета охраны объекта культурного наследия регионального значения «Жилой дом», расположенного по адресу: Санкт-Петербург, Диагональная улица, дом 8, лит. Е. (Диагональная ул., 8, лит. Е), входящего в состав объекта культурного наследия регионального значения «Жилой комплекс Товарищества борьбы с жилищной нуждой («Выборгский рабочий городок»)), утвержденного распоряжением КГИОП от 27.10.2017 г. №495-рп (Приложение № 4) показал, что особенности объекта культурного наследия в рамках рассматриваемого проекта не затрагиваются или сохраняются без изменений (отсутствие влияния принятых решений на сохранность предмета охраны описано в разделе 12.5. «Анализ проектной документации» настоящего акта).

2) Предусмотренные проектом работы согласно ст. 44 Федерального закона № 73-ФЗ от 25.06.2002 г. относятся к «приспособлению объекта культурного наследия для современного использования» так как направлены на научно-исследовательские, проектные и производственные работы, проводимые в целях создания условий для современного использования объекта культурного наследия, без изменения особенностей, составляющих предмет охраны, утвержденный распоряжением КГИОП от 27.10.2017 г. №495-рп (Приложение № 4).

3) Представленная на экспертизу проектная документация разработана с учетом действующих требований в части ее состава, содержания и оформления, соответствует требованиям задания КГИОП от 22.02.2022 г. №01-21-193/22-0-1 (Приложение № 6) и не противоречит действующему законодательству в сфере сохранения объектов культурного наследия (памятников истории и культуры) народов Российской Федерации.



### 13. Вывод экспертизы

Проектная документация на проведение работ по сохранению объекта культурного наследия регионального значения «Жилой дом», расположенного по адресу: Санкт-Петербург, Диагональная улица, дом 8, лит. Е. (Диагональная ул., 8, лит. Е), входящего в состав объекта культурного наследия регионального значения «Жилой комплекс Товарищества борьбы с жилищной нуждой («Выборгский рабочий городок»)), расположенного по адресу: Санкт-Петербург, Диагональная улица, дом 8, лит. Е.; д. 10, лит. Д: «Проект приспособления для современного использования объекта культурного наследия в части перепланировки и переустройства квартиры №300 «Жилой дом» (в составе комплекса «Жилой комплекс Товарищества борьбы с жилищной нуждой («Выборгский рабочий городок»)), по адресу: г. Санкт-Петербург, Диагональная улица, дом 8, лит. Е.» (шифр: С59/711-08.22), разработанная ГБУ «ГУИОН» в 2022 г., **соответствует требованиям законодательства РФ в области государственной охраны объектов культурного наследия (положительное заключение).**

### Подписи экспертов

Председатель экспертной комиссии: <i>(подписано электронной подписью)</i> /М.Ф. Прокофьев/	23.12.2022 года
Ответственный секретарь экспертной комиссии: <i>(подписано электронной подписью)</i> /Н.Б. Глинская/	23.12.2022 года
Член экспертной комиссии: <i>(подписано электронной подписью)</i> /В.А. Калинин/	23.12.2022 года

### 15. Перечень приложений к заключению экспертизы.

**Приложение № 1.** Материалы, содержащие информацию о ценности объекта с точки зрения истории, археологии, архитектуры, градостроительства, искусства, науки и техники, эстетики, этнологии или антропологии, социальной культуры;

**Приложение № 2.** Фотофиксация современного состояния;

**Приложение № 3.** Копия решения органа государственной власти о включении в перечень объектов культурного наследия (с утверждением границ и режима использования территории объекта культурного наследия);

**Приложение № 4.** Копия решения органа государственной власти об утверждении предмета охраны объекта культурного наследия;

**Приложение № 5.** Копия паспорта объекта культурного наследия;

**Приложение № 6.** Копия задания, выданного органом охраны на проведение работ по сохранению объекта культурного наследия;

**Приложение № 7.** Копии технического паспорта на объект культурного наследия и (или) его поэтажного плана с указанием размеров и приведением экспликации помещений, выдаваемых организациями, осуществляющими государственный технический учет и (или) техническую инвентаризацию объектов капитального строительства;

**Приложение № 8.** Правоустанавливающие документы: выписка из ЕГРН, доверенность;

**Приложение № 9.** Копия выписки из реестра лицензий на осуществление деятельности по сохранению объектов культурного наследия;

**Приложение № 10.** Копии договоров с экспертами;

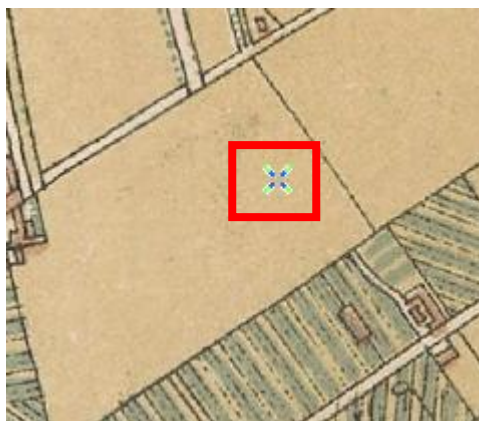
**Приложение № 11.** Протоколы заседаний экспертной комиссии.

**Приложение № 1 к Акту по результатам государственной историко-культурной экспертизы проектной документации на проведение работ по сохранению объекта культурного наследия регионального значения «Жилой дом», расположенного по адресу: Санкт-Петербург, Диагональная улица, дом 8, лит. Е (Диагональная ул., 8, лит. Е), входящего в состав объекта культурного наследия регионального значения «Жилой комплекс Товарищества борьбы с жилищной нуждой («Выборгский рабочий городок»)), расположенного по адресу: Санкт-Петербург, Диагональная улица, дом 8, лит. Е.; д. 10, лит. Д: «Проект приспособления для современного использования объекта культурного наследия в части перепланировки и переустройства квартиры №300 «Жилой дом» (в составе комплекса «Жилой комплекс Товарищества борьбы с жилищной нуждой («Выборгский рабочий городок»))», по адресу: г. Санкт-Петербург, Диагональная улица, дом 8, лит. Е.» (шифр: С59/711-08.22), разработанной ГБУ «ГУИОН» в 2022 г.**

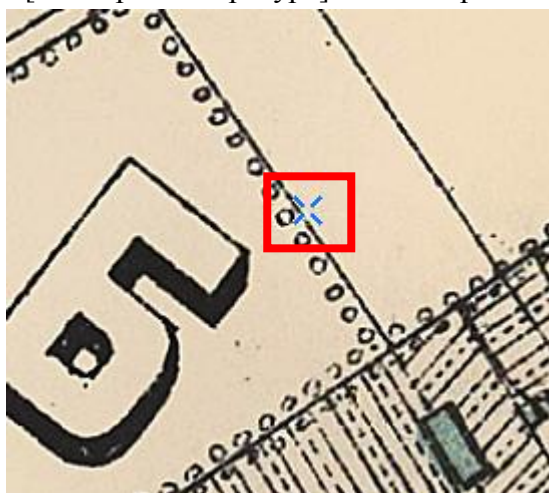
**Материалы, содержащие информацию о ценности объекта с точки зрения истории, археологии, архитектуры, градостроительства, искусства, науки и техники, эстетики, этнологии или антропологии, социальной культуры**

## АННОТИРОВАННЫЙ СПИСОК ИЛЛЮСТРАЦИЙ

1. Фрагмент плана С.Петербурга издания Иванова. 1882 г. – ЭтоМесто – старые карты России [Электронный ресурс]. URL: <http://www.etomesto.ru>.
2. Фрагмент плана из путеводителя Суворина 1903 года: Весь Петербург. – ЭтоМесто – старые карты России [Электронный ресурс]. URL: <http://www.etomesto.ru>.
3. Фрагмент плана из путеводителя Суворина 1916 года: Весь Петроград. – ЭтоМесто – старые карты России [Электронный ресурс]. URL: <http://www.etomesto.ru>.
4. Фрагмент плана Ленинграда из путеводителя 1933 года. – ЭтоМесто – старые карты России [Электронный ресурс]. URL: <http://www.etomesto.ru>.
5. Фрагмент немецкой аэрофотосъемки Ленинграда времён ВОВ – ЭтоМесто – старые карты России [Электронный ресурс]. URL: <http://www.etomesto.ru>.
6. Фрагмент спутниковой карты Санкт-Петербурга (Ленинграда) 1966 года. – ЭтоМесто – старые карты России [Электронный ресурс]. URL: <http://www.etomesto.ru>.
7. М.С. Лялевич. План Выборгского рабочего городка. Фрагмент. 1914 г. – Жилой комплекс "Товарищества борьбы с жилищной нуждой" // Citywalls.ru – архитектурный сайт Петербурга [Электронный ресурс]. URL: <https://www.citywalls.ru/house11808.html>.
8. Фрагмент плана двора Т-ва Борьбы от жилищной нужды. 1914 г. – ЦГИА ф.513 оп.102 д.2519
9. План 1-го этажа лит. Г-Д-Е. 1914 г. – ЦГИА ф.513 оп.102 д.2519
10. Жилой комплекс «Выборгский рабочий городок». 1926 г. — «PastVu» – ретро-фотографии стран и городов [Электронный ресурс]. URL: <https://pastvu.com/p/1430038>.
11. Жилой комплекс «Выборгский рабочий городок». 1926 г. — «PastVu» – ретро-фотографии стран и городов [Электронный ресурс]. URL: <https://pastvu.com/p/1430041>.
12. Жилой комплекс «Выборгский рабочий городок». 1926 г. — «PastVu» – ретро-фотографии стран и городов [Электронный ресурс]. URL: <https://pastvu.com/p/1430039>.
13. Жилой комплекс «Выборгский рабочий городок». 1926 г. — «PastVu» – ретро-фотографии стран и городов [Электронный ресурс]. URL: <https://pastvu.com/p/1430040>.
14. Жилой комплекс "Товарищества борьбы с жилищной нуждой". 2013 г. – Жилой комплекс "Товарищества борьбы с жилищной нуждой" // Citywalls.ru – архитектурный сайт Петербурга [Электронный ресурс]. URL: <https://www.citywalls.ru/house11808.html>.
15. Дворовой фасад жилого комплекса "Товарищества борьбы с жилищной нуждой". 2013 г. – Жилой комплекс "Товарищества борьбы с жилищной нуждой" // Citywalls.ru – архитектурный сайт Петербурга [Электронный ресурс]. URL: <https://www.citywalls.ru/house11808.html>.



1. Фрагмент плана С.Петербурга издания Иванова. 1882 г. – ЭтоМесто – старые карты России [Электронный ресурс]. URL: <http://www.etomesto.ru>.



2. Фрагмент плана из путеводителя Суворина 1903 года: Весь Петербург. – ЭтоМесто – старые карты России [Электронный ресурс]. URL: <http://www.etomesto.ru>.



3. Фрагмент плана из путеводителя Суворина 1916 года: Весь Петроград. – ЭтоМесто – старые карты России [Электронный ресурс]. URL: <http://www.etomesto.ru>.



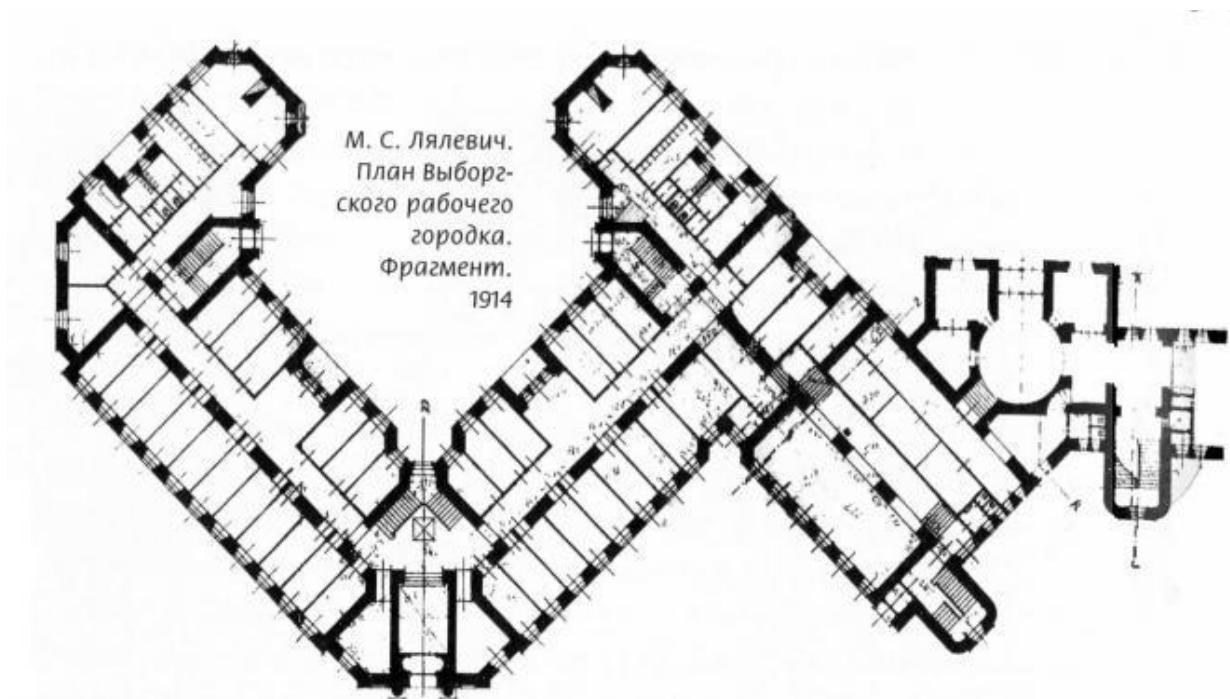
4. Фрагмент плана Ленинграда из путеводителя 1933 года. – ЭтоМесто – старые карты России [Электронный ресурс]. URL: <http://www.etomesto.ru>.



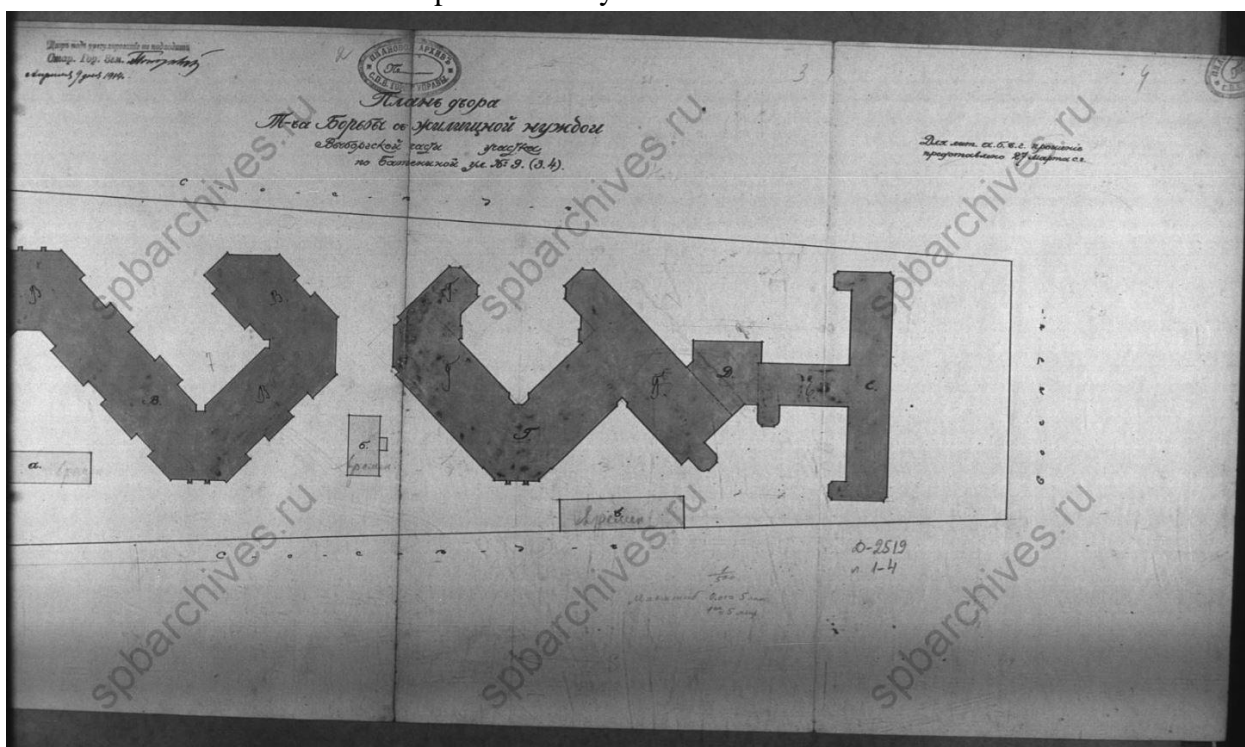
5. Фрагмент немецкой аэрофотосъемки Ленинграда времён ВОВ – ЭтоМесто – старые карты России [Электронный ресурс]. URL: <http://www.etomesto.ru>.



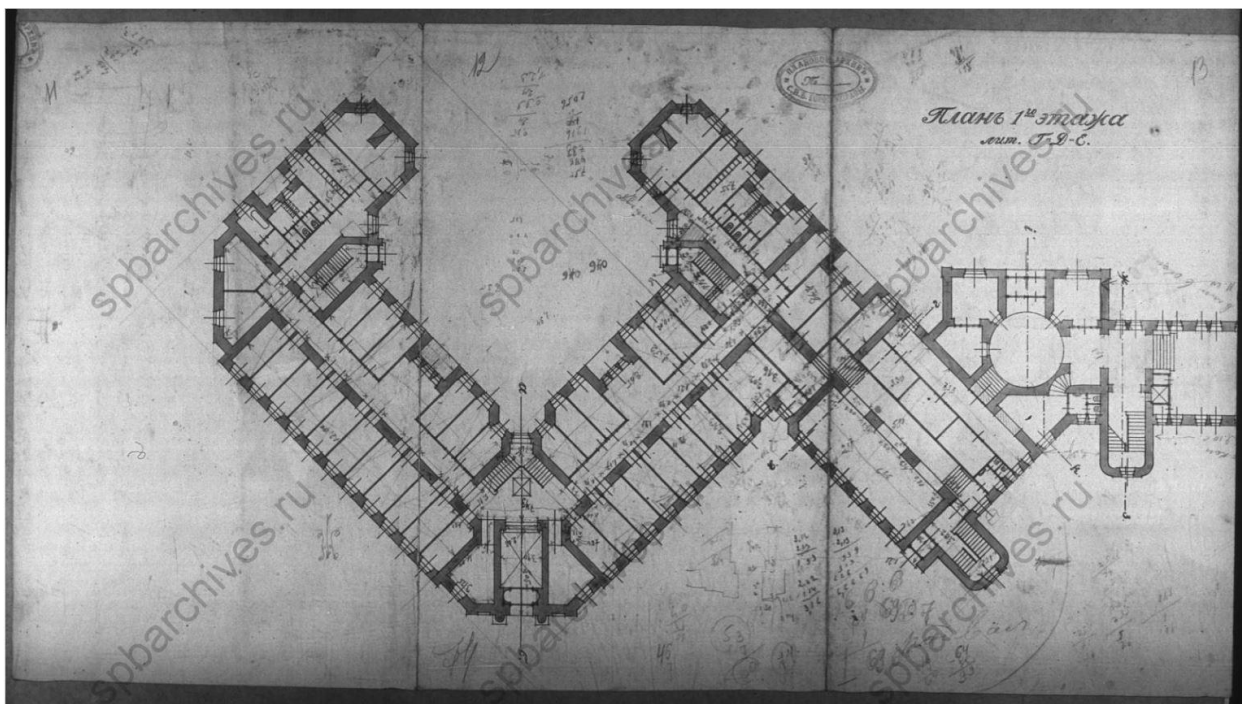
6. Фрагмент спутниковой карты Санкт-Петербурга (Ленинграда) 1966 года. – ЭтоМесто – старые карты России [Электронный ресурс]. URL: <http://www.etomesto.ru>.



7. М.С. Лялевич. План Выборгского рабочего городка. Фрагмент. 1914 г. – Жилой комплекс "Товарищества борьбы с жилищной нуждой" // Citywalls.ru – архитектурный сайт Петербурга [Электронный ресурс]. URL: <https://www.citywalls.ru/house11808.html>.



8. Фрагмент плана двора Т-ва Борьбы от жилищной нужды. 1914 г. – ЦГИА ф.513 оп.102 д.2519

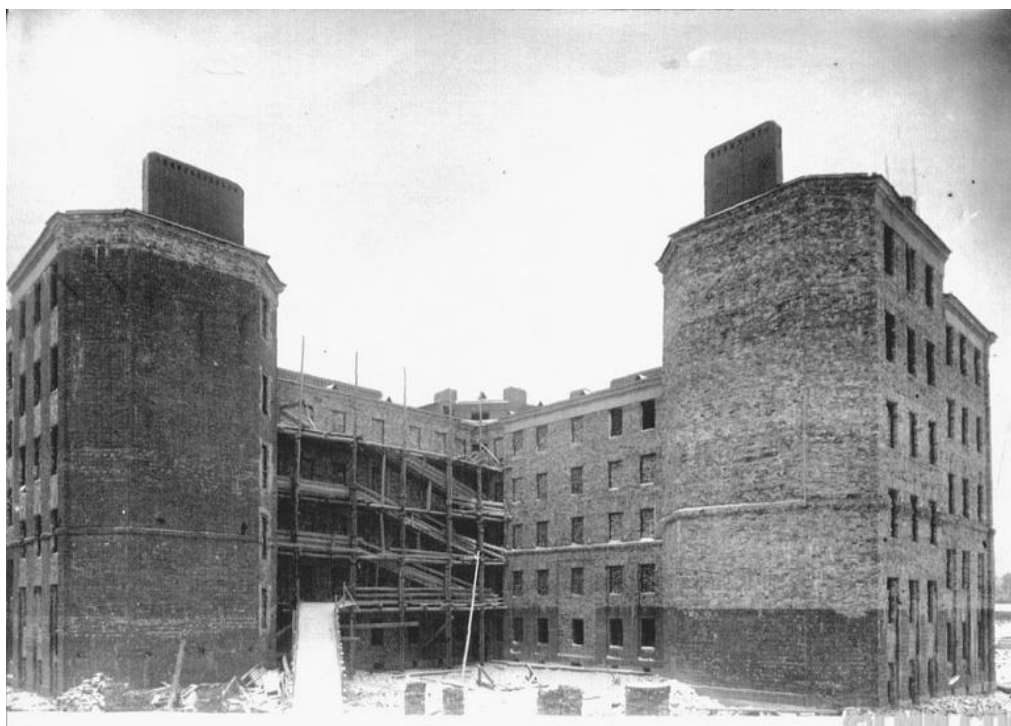


9. План 1-го этажа лит. Г-Д-Е. 1914 г. – ЦГИА ф.513 оп.102 д.2519



10. Жилой комплекс «Выборгский рабочий городок». 1926 г. — «PastVu» – ретро-фотографии стран и городов [Электронный ресурс]. URL: <https://pastvu.com/p/1430038>.





11. Жилой комплекс «Выборгский рабочий городок». 1926 г. — «PastVu» – ретро-фотографии стран и городов [Электронный ресурс]. URL: <https://pastvu.com/p/1430041>.



12. Жилой комплекс «Выборгский рабочий городок». 1926 г. — «PastVu» – ретро-фотографии стран и городов [Электронный ресурс]. URL: <https://pastvu.com/p/1430039>.



13. Жилой комплекс «Выборгский рабочий городок». 1926 г. — «PastVu» – ретро-фотографии стран и городов [Электронный ресурс]. URL: <https://pastvu.com/p/1430040>.



14. Жилой комплекс "Товарищества борьбы с жилищной нуждой". 2013 г. – Жилой комплекс "Товарищества борьбы с жилищной нуждой" // Citywalls.ru – архитектурный сайт Петербурга [Электронный ресурс]. URL: <https://www.citywalls.ru/house11808.html>.



15. Дворовой фасад жилого комплекса "Товарищества борьбы с жилищной нуждой".  
2013 г. – Жилой комплекс "Товарищества борьбы с жилищной нуждой" //  
Citywalls.ru – архитектурный сайт Петербурга [Электронный ресурс]. URL:  
<https://www.citywalls.ru/house11808.html>.

**Приложение № 2 к Акту по результатам государственной историко-культурной экспертизы проектной документации на проведение работ по сохранению объекта культурного наследия регионального значения «Жилой дом», расположенного по адресу: Санкт-Петербург, Диагональная улица, дом 8, лит. Е (Диагональная ул., 8, лит. Е), входящего в состав объекта культурного наследия регионального значения «Жилой комплекс Товарищества борьбы с жилищной нуждой («Выборгский рабочий городок»)), расположенного по адресу: Санкт-Петербург, Диагональная улица, дом 8, лит. Е.; д. 10, лит. Д: «Проект приспособления для современного использования объекта культурного наследия в части перепланировки и переустройства квартиры №300 «Жилой дом» (в составе комплекса «Жилой комплекс Товарищества борьбы с жилищной нуждой («Выборгский рабочий городок»))», по адресу: г. Санкт-Петербург, Диагональная улица, дом 8, лит. Е.» (шифр: С59/711-08.22), разработанной ГБУ «ГУИОН» в 2022 г.**

### **Фотофиксация современного состояния**



(Диагональная ул., 8, лит. Е), входящего в состав объекта культурного наследия регионального значения «Жилой комплекс Товарищества борьбы с жилищной нуждой («Выборгский рабочий городок»)»

Условные обозначения:

◀ - Место и направление фотофиксации

1 - Номер фотографии



Рисунок 1.Схема фотофиксации на плане здания

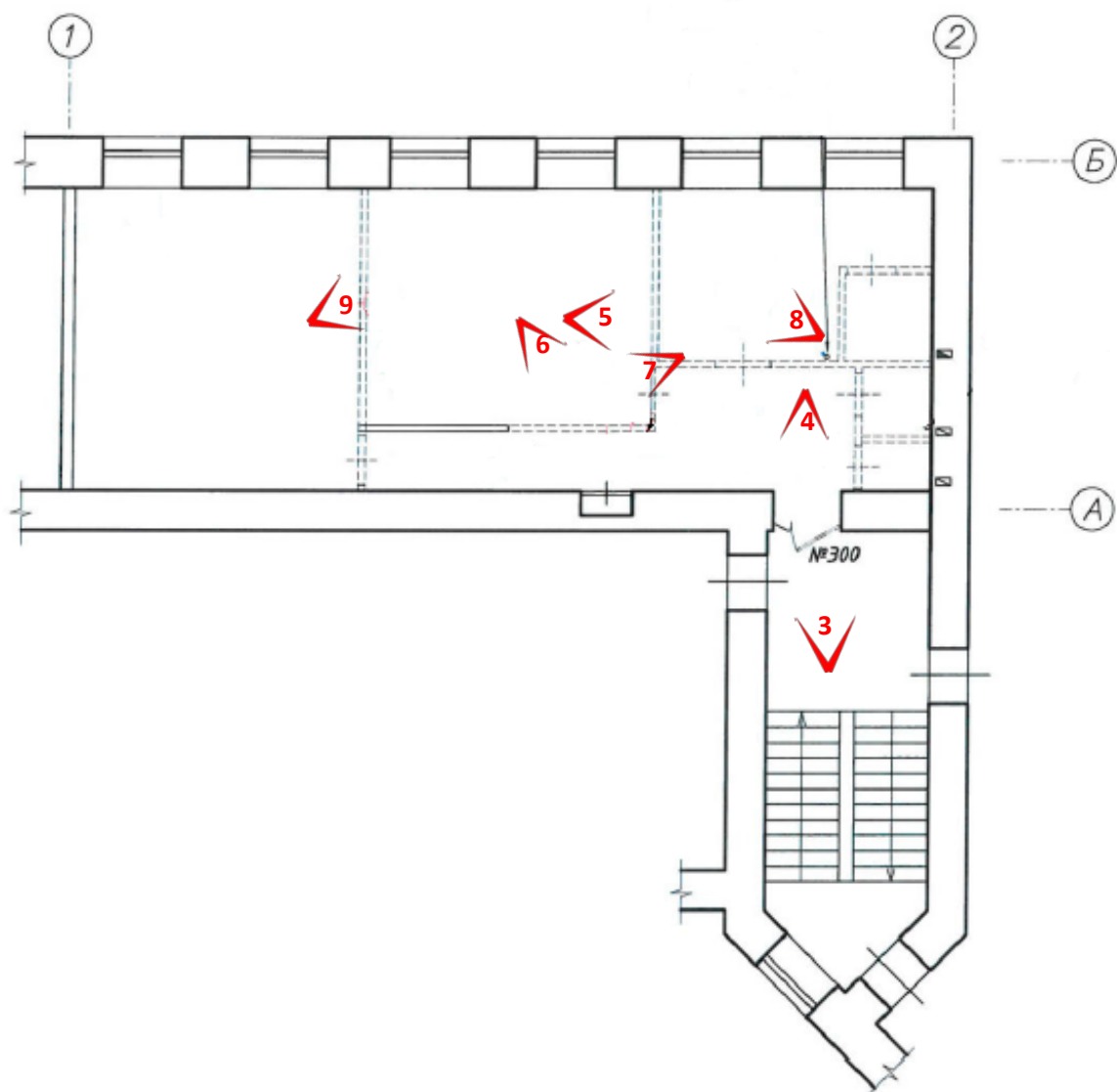


Рисунок 2. Схема фотофиксации на плане квартиры №300 (с обозначением демонтированных перегородок)





Фото 1 Фрагмент фасада объекта культурного наследия регионального значения «Жилой дом», расположенного по адресу: Санкт-Петербург, Диагональная улица, дом 8, лит. Е (Диагональная ул., 8, лит. Е), входящего в состав объекта культурного наследия регионального значения «Жилой комплекс Товарищества борьбы с жилищной нуждой («Выборгский рабочий городок»)



Фото 2 Фрагмент фасада объекта культурного наследия регионального значения «Жилой дом», расположенного по адресу: Санкт-Петербург, Диагональная улица, дом 8, лит. Е (Диагональная ул., 8, лит. Е), входящего в состав объекта культурного наследия регионального значения «Жилой комплекс Товарищества борьбы с жилищной нуждой («Выборгский рабочий городок»)), окна квартиры №300



Фото 3 Интерьер квартиры № 300 объекта культурного наследия регионального значения «Жилой дом», расположенного по адресу: Санкт-Петербург, Диагональная улица, дом 8, лит. Е (Диагональная ул., 8, лит. Е), входящего в состав объекта культурного наследия регионального значения «Жилой комплекс Товарищества борьбы с жилищной нуждой («Выборгский рабочий городок»)», вид со стороны лестничной клетки



Фото 4 Интерьер квартиры № 300 объекта культурного наследия регионального значения «Жилой дом», расположенного по адресу: Санкт-Петербург, Диагональная улица, дом 8, лит. Е (Диагональная ул., 8, лит. Е), входящего в состав объекта культурного наследия регионального значения «Жилой комплекс Товарищества борьбы с жилищной нуждой («Выборгский рабочий городок»)»



Фото 5 Интерьер квартиры № 300 объекта культурного наследия регионального значения «Жилой дом», расположенного по адресу: Санкт-Петербург, Диагональная улица, дом 8, лит. Е (Диагональная ул., 8, лит. Е), входящего в состав объекта культурного наследия регионального значения «Жилой комплекс Товарищества борьбы с жилищной нуждой («Выборгский рабочий городок»))»



Фото 6 Интерьер квартиры № 300 объекта культурного наследия регионального значения «Жилой дом», расположенного по адресу: Санкт-Петербург, Диагональная улица, дом 8, лит. Е (Диагональная ул., 8, лит. Е), входящего в состав объекта культурного наследия регионального значения «Жилой комплекс Товарищества борьбы с жилищной нуждой («Выборгский рабочий городок»))»



Фото 7 Интерьер квартиры № 300 объекта культурного наследия регионального значения «Жилой дом», расположенного по адресу: Санкт-Петербург, Диагональная улица, дом 8, лит. Е (Диагональная ул., 8, лит. Е), входящего в состав объекта культурного наследия регионального значения «Жилой комплекс Товарищества борьбы с жилищной нуждой («Выборгский рабочий городок»)»



Фото 8 Интерьер квартиры № 300 объекта культурного наследия регионального значения «Жилой дом», расположенного по адресу: Санкт-Петербург, Диагональная улица, дом 8, лит. Е (Диагональная ул., 8, лит. Е), входящего в состав объекта культурного наследия регионального значения «Жилой комплекс Товарищества борьбы с жилищной нуждой («Выборгский рабочий городок»)»



Фото 9 Интерьер квартиры № 300 объекта культурного наследия регионального значения «Жилой дом», расположенного по адресу: Санкт-Петербург, Диагональная улица, дом 8, лит. Е (Диагональная ул., 8, лит. Е), входящего в состав объекта культурного наследия регионального значения «Жилой комплекс Товарищества борьбы с жилищной нуждой («Выборгский рабочий городок»)»

**Приложение № 3 к Акту по результатам государственной историко-культурной экспертизы проектной документации на проведение работ по сохранению объекта культурного наследия регионального значения «Жилой дом», расположенного по адресу: Санкт-Петербург, Диагональная улица, дом 8, лит. Е (Диагональная ул., 8, лит. Е), входящего в состав объекта культурного наследия регионального значения «Жилой комплекс Товарищества борьбы с жилищной нуждой («Выборгский рабочий городок»)), расположенного по адресу: Санкт-Петербург, Диагональная улица, дом 8, лит. Е.; д. 10, лит. Д: «Проект приспособления для современного использования объекта культурного наследия в части перепланировки и переустройства квартиры №300 «Жилой дом» (в составе комплекса «Жилой комплекс Товарищества борьбы с жилищной нуждой («Выборгский рабочий городок»))», по адресу: г. Санкт-Петербург, Диагональная улица, дом 8, лит. Е.» (шифр: С59/711-08.22), разработанной ГБУ «ГУИОН» в 2022 г.**

**Копия решения органа государственной власти о включении в перечень объектов культурного наследия (с утверждением границ и режима использования территории объекта культурного наследия)**



ПРАВИТЕЛЬСТВО САНКТ-ПЕТЕРБУРГА  
КОМИТЕТ ПО ГОСУДАРСТВЕННОМУ КОНТРОЛЮ, ИСПОЛЬЗОВАНИЮ  
И ОХРАНЕ ПАМЯТНИКОВ ИСТОРИИ И КУЛЬТУРЫ  
РАСПОРЯЖЕНИЕ

26.10.2017

окуд

№ 491-р

**О включении выявленного объекта культурного наследия в единый государственный реестр объектов культурного наследия (памятников истории и культуры) народов Российской Федерации в качестве объекта культурного наследия регионального значения «Жилой комплекс Товарищества борьбы с жилищной нуждой («Выборгский рабочий городок»)», об утверждении границ и режима использования территории объекта культурного наследия**

В соответствии с подпунктом 12 статьи 9.2, статьей 18 Федерального закона от 25.06.2002 №73-ФЗ «Об объектах культурного наследия (памятниках истории и культуры) народов Российской Федерации», пунктом 3.1 Положения о Комитете по государственному контролю, использованию и охране памятников истории и культуры, утвержденного постановлением Правительства Санкт-Петербурга от 28.04.2004 № 651, на основании акта, составленного по результатам государственной историко-культурной экспертизы (рег. КГИОП от 30.09.2016 №3-8407), с учетом решения рабочей группы Совета по сохранению культурного наследия при Правительстве Санкт-Петербурга от 30.08.2017:

1. Включить в единый государственный реестр объектов культурного наследия (памятников истории и культуры) народов Российской Федерации (далее - реестр) в качестве объекта культурного наследия регионального значения ансамбль «Жилой комплекс Товарищества борьбы с жилищной нуждой («Выборгский рабочий городок»)» 1914 г., 1926 г., автор проекта М.С. Лялевич, расположенный по адресу: Санкт-Петербург, Диагональная улица., дом 8, литера Е; дом 10, литера Д, в составе:

- 1) Жилой дом (Диагональная улица. дом 8, литера Е)
- 2) Жилой дом (Диагональная улица, дом 10, литера Д).

2. Исключить из Списка вновь выявленных объектов, представляющих историческую, научную, художественную или иную культурную ценность, утвержденного приказом КГИОП

2. Исключить из Списка вновь выявленных объектов, представляющих историческую, научную, художественную или иную культурную ценность, утвержденного приказом КГИОП от 20.02.2001 № 15, объект «Жилой комплекс Товарищества борьбы с жилищной нуждой («Выборгский рабочий городок») (два жилых корпуса)», расположенный по адресу: Санкт-Петербург, Диагональная улица, дом 8; Диагональная улица, дом 10, числящийся под номером 651 в указанном списке.

3. Утвердить:

3.1. Границы территории объекта культурного наследия регионального значения «Жилой комплекс Товарищества борьбы с жилищной нуждой («Выборгский рабочий городок»)», расположенный по адресу: Санкт-Петербург, Диагональная улица., дом 8, литера Е; дом 10, литера Д, согласно приложению №1 к распоряжению.

3.2. Режим использования территории объекта культурного наследия регионального значения «Жилой комплекс Товарищества борьбы с жилищной нуждой («Выборгский рабочий городок») (два жилых корпуса)», расположенный по адресу: Санкт-Петербург, Диагональная улица, дом 8; Диагональная улица, дом 10, согласно приложению №2 к распоряжению.

4. Заместителю председателя КГИОП - начальнику Управления организационного обеспечения, популяризации и государственного учета объектов культурного наследия обеспечить:

4.1. Направление в Министерство культуры Российской Федерации заявления о регистрации в реестре объекта культурного наследия регионального значения «Жилой комплекс Товарищества борьбы с жилищной нуждой («Выборгский рабочий городок») (два жилых корпуса)», расположенного по адресу: Санкт-Петербург, Диагональная улица, дом 8; Диагональная улица, дом 10 в срок, не превышающий двух месяцев со дня издания распоряжения.

4.2. Направление в Управление Федеральной службы государственной регистрации, кадастра и картографии по Санкт-Петербургу, Комитет по градостроительству и архитектуре копий распоряжения в срок, не превышающий пяти рабочих дней со дня издания распоряжения.

4.3. Уведомление лиц, являющихся собственниками или иными законными владельцами объекта, указанного в пункте 1 распоряжения, о включении объекта культурного наследия в реестр в срок, не превышающий трех рабочих дней со дня издания распоряжения.

4.4. Размещение распоряжения в электронной форме в локальной компьютерной сети КГИОП и его официальное опубликование.



4.5. Внесение соответствующих изменений в «Геоинформационную базу данных по объектам культурного наследия, границам и режимам зон охраны на территории Санкт-Петербурга».

5. Контроль за выполнением распоряжения возложить на заместителя председателя КГИОП – начальника Управления организационного обеспечения, популяризации и государственного учета объектов культурного наследия.

Председатель КГИОП



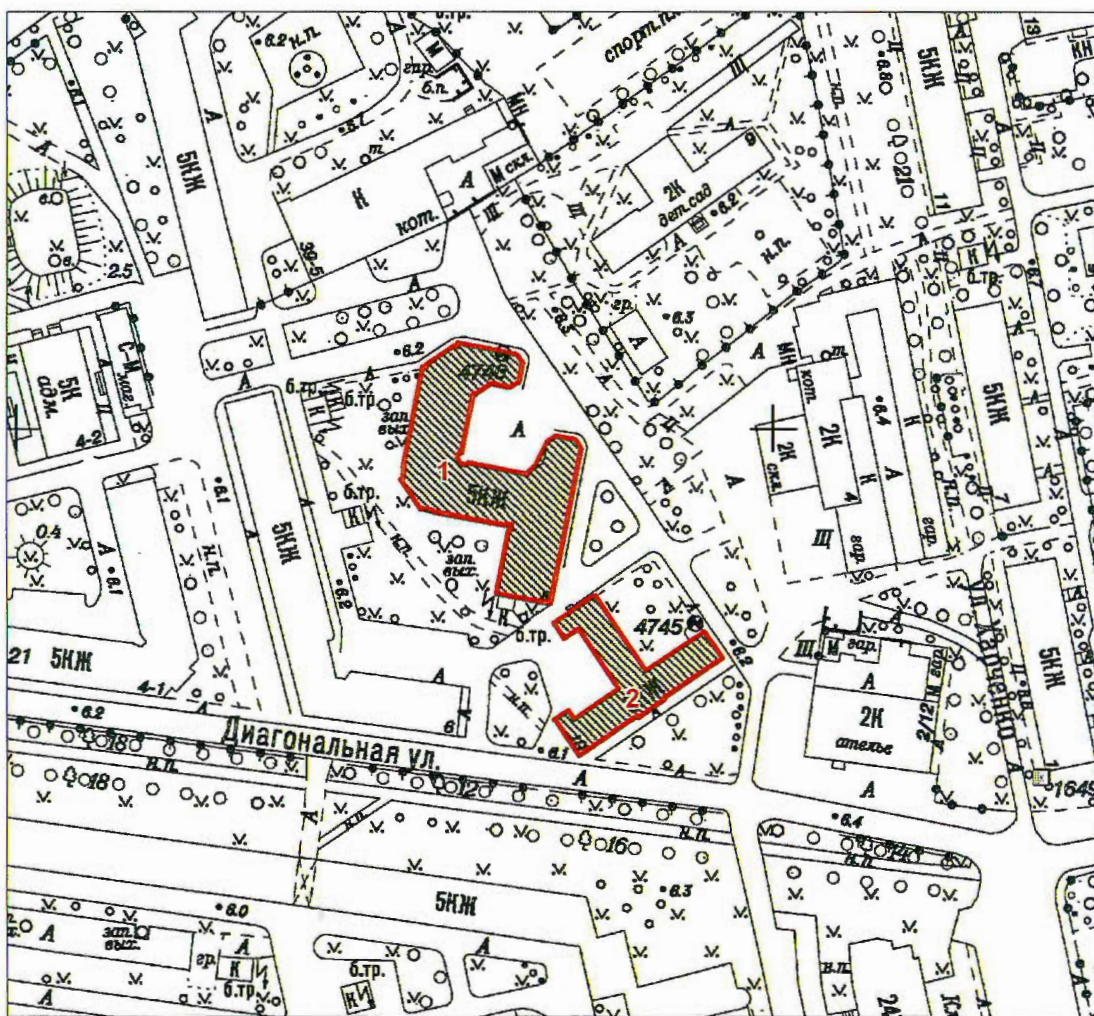
С.В. Макаров

от 26.10.2017 № 491-р

Границы территории  
 объекта культурного наследия регионального значения  
 «Жилой комплекс Товарищества борьбы с жилищной нуждой  
 («Выборгский рабочий городок»)),  
 (далее – объект культурного наследия),

расположенного по адресу: Санкт-Петербург, Диагональная ул., д. 8, лит. Е; д. 10, лит. Д

1. Схема границ территории объекта:



Масштаб 1:2000

Условные обозначения:

- Граница территории объекта культурного наследия
- Объект культурного наследия

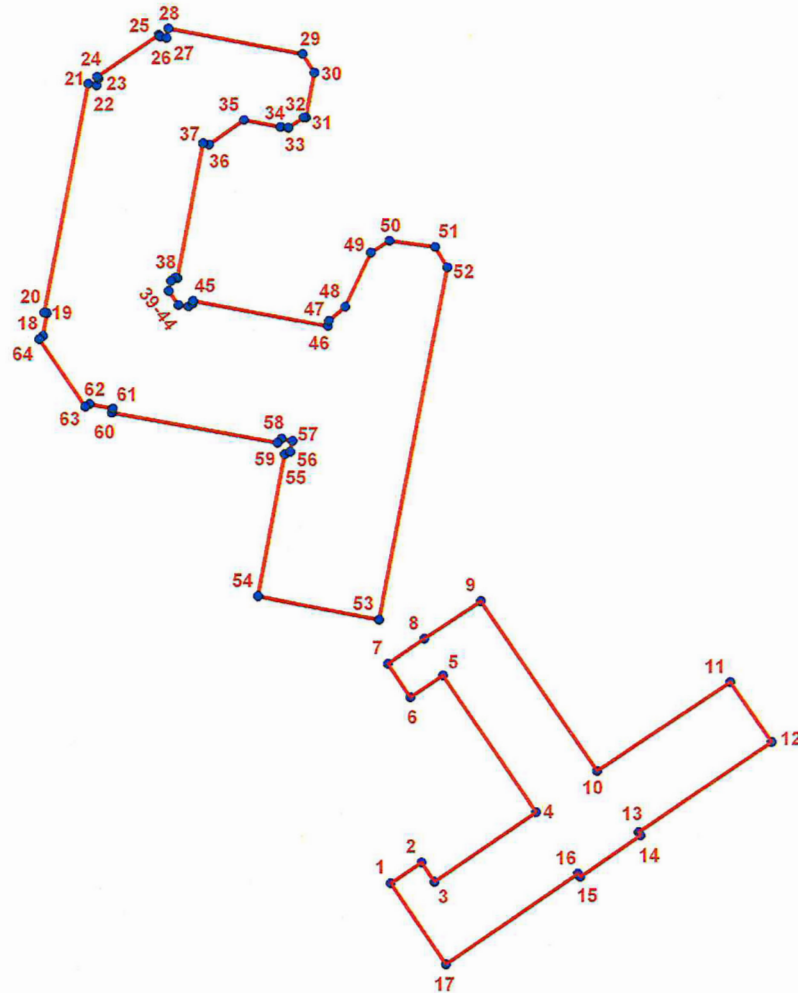
Состав объекта культурного наследия:

1. Жилой дом (Диагональная улица, дом 8, литера Е)
2. Жилой дом (Диагональная улица, дом 10, литера Д)

## 2. Текстовое описание границ территории объекта культурного наследия:

Граница территории объекта культурного наследия проходит от точки 1 до точки 17 и далее до точки 1 по фасаду здания, расположенного по адресу: Диагональная улица, дом 10, литера Д; от точки 18 до точки 64 и далее до точки 18 по фасаду здания, расположенного по адресу: Диагональная улица, дом 8, литера Е.

## 3. Перечень координат характерных точек границ территории объекта культурного наследия:



### УСЛОВНЫЕ ОБОЗНАЧЕНИЯ:

- Граница территории объекта культурного наследия
- 1 Номер характерной точки

Номер характерной точки	Координаты характерных точек в системе координат, установленной для ведения государственного кадастра объектов недвижимости (км)	
	X	Y
1	2	3
1.	99,3225600	115,5421700
2.	99,3249600	115,5457300
3.	99,3226900	115,5472500
4.	99,3307300	115,5591400
5.	99,3467200	115,5483600
6.	99,3442135	115,5445303
7.	99,3481480	115,5419467

8.	99,3510200	115,5461900
9.	99,3554100	115,5528200
10.	99,3355200	115,5662600
11.	99,3458760	115,5817342
12.	99,3388658	115,5865186
13.	99,3283900	115,5710100
14.	99,3280100	115,5712500
15.	99,3232200	115,5642400
16.	99,3235900	115,5639700
17.	99,3131784	115,5485130
18.	99,3864900	115,5019600
19.	99,3891900	115,5024800
20.	99,3892742	115,5021399
21.	99,4158926	115,5073373
22.	99,4156900	115,5083100
23.	99,4164500	115,5084800
24.	99,4166600	115,5083300
25.	99,4215400	115,5155100
26.	99,4213500	115,5156900
27.	99,4211700	115,5164300
28.	99,4222900	115,5166400
29.	99,4192700	115,5322000
30.	99,4171300	115,5336200
31.	99,4118700	115,5326000
32.	99,4118700	115,5323500
33.	99,4106600	115,5305200
34.	99,4107400	115,5296400
35.	99,4115700	115,5253800
36.	99,4087500	115,5212900
37.	99,4088700	115,5206100
38.	99,3932300	115,5175600
39.	99,3932600	115,5172900
40.	99,3929300	115,5168300
41.	99,3917500	115,5165800
42.	99,3901200	115,5176800
43.	99,3899500	115,5188700
44.	99,3902800	115,5193200
45.	99,3905500	115,5193900
46.	99,3875400	115,5350700
47.	99,3881900	115,5352000
48.	99,3898100	115,5371300
49.	99,3961600	115,5401400
50.	99,3975500	115,5423100
51.	99,3967600	115,5476300
52.	99,3944100	115,5490300
53.	99,3532800	115,5409000
54.	99,3560200	115,5268200
55.	99,3727000	115,5300100
56.	99,3729500	115,5306100
57.	99,3742300	115,5308700
58.	99,3745000	115,5296100

59.	99,3740400	115,5291600
60.	99,3775800	115,5099500
61.	99,3780400	115,5100200
62.	99,3785600	115,5073100
63.	99,3782600	115,5068500
64.	99,3861400	115,5015400

## Режим использования территории объекта культурного наследия

регионального значения «Жилой комплекс Товарищества борьбы с жилищной нуждой  
(«Выборгский рабочий городок»)),  
(далее – объект культурного наследия),

расположенного по адресу: Санкт-Петербург, Диагональная ул., д. 8, лит. Е; д. 10, лит. Д

1. На территории объекта культурного наследия запрещаются: строительство объектов капитального строительства и увеличение объемно-пространственных характеристик существующих на территории объекта культурного наследия объектов капитального строительства; проведение земляных, строительных, мелиоративных и иных работ, за исключением работ по сохранению объекта культурного наследия или его отдельных элементов, сохранению историко-градостроительной или природной среды объекта культурного наследия;

2. На территории памятника разрешается ведение хозяйственной деятельности, не противоречащей требованиям обеспечения сохранности объекта культурного наследия и позволяющей обеспечить функционирование объекта культурного наследия в современных условиях;

3. Запрещается использовать территорию объекта культурного наследия:

под склады и объекты производства взрывчатых и огнестрельных материалов, предметов и веществ, загрязняющих интерьер объекта культурного наследия, его фасад, территорию и водные объекты и (или) имеющих вредное парагазообразование и иные выделения;

под объекты производства, имеющие оборудование, оказывающие динамическое и вибрационное воздействие на конструкции объекта культурного наследия, независимо от мощности данного оборудования;

под объекты производства и лаборатории, связанные с неблагоприятным для объекта культурного наследия температурно-влажностным режимом и применением химически активных веществ.

**Приложение № 4 к Акту по результатам государственной историко-культурной экспертизы проектной документации на проведение работ по сохранению объекта культурного наследия регионального значения «Жилой дом», расположенного по адресу: Санкт-Петербург, Диагональная улица, дом 8, лит. Е (Диагональная ул., 8, лит. Е), входящего в состав объекта культурного наследия регионального значения «Жилой комплекс Товарищества борьбы с жилищной нуждой («Выборгский рабочий городок»)), расположенного по адресу: Санкт-Петербург, Диагональная улица, дом 8, лит. Е.; д. 10, лит. Д: «Проект приспособления для современного использования объекта культурного наследия в части перепланировки и переустройства квартиры №300 «Жилой дом» (в составе комплекса «Жилой комплекс Товарищества борьбы с жилищной нуждой («Выборгский рабочий городок»))», по адресу: г. Санкт-Петербург, Диагональная улица, дом 8, лит. Е.» (шифр: С59/711-08.22), разработанной ГБУ «ГУИОН» в 2022 г.**

**Копия решения органа государственной власти об утверждении предмета охраны объекта культурного наследия**



ПРАВИТЕЛЬСТВО САНКТ-ПЕТЕРБУРГА  
КОМИТЕТ ПО ГОСУДАРСТВЕННОМУ КОНТРОЛЮ, ИСПОЛЬЗОВАНИЮ  
И ОХРАНЕ ПАМЯТНИКОВ ИСТОРИИ И КУЛЬТУРЫ  
РАСПОРЯЖЕНИЕ окуд

27.10.2017

№ 495-р

**Об утверждении предмета охраны  
объекта культурного наследия  
регионального значения  
«Жилой комплекс Товарищества борьбы с  
жилищной нуждой («Выборгский рабочий  
городок») (два жилых корпуса)»**

1. Утвердить предмет охраны объекта культурного наследия регионального значения «Жилой комплекс Товарищества борьбы с жилищной нуждой («Выборгский рабочий городок») (два жилых корпуса)», расположенного по адресу: Санкт-Петербург, Диагональная ул., дом 8, литера Е, Диагональная ул., дом 10, литера Д, согласно приложению к настоящему распоряжению.

2. Начальнику отдела государственного учёта объектов культурного наследия обеспечить размещение настоящего распоряжения в электронной форме в локальной компьютерной сети КГИОП.

3. Контроль за выполнением распоряжения остается за заместителем председателя КГИОП – начальником Управления организационного обеспечения, популяризации и государственного учёта объектов культурного наследия.

Заместитель председателя КГИОП –  
начальник Управления организационного  
обеспечения, популяризации и  
государственного учёта  
объектов культурного наследия

Г.Р. Аганова



**Предмет охраны**  
**объекта культурного наследия регионального значения**  
**«Жилой комплекс Товарищества борьбы с жилищной нуждой («Выборгский рабочий городок»)), расположенного по адресу: г. Санкт-Петербург, Диагональная ул., д. 8, лит. Е; д. 10, лит. Д**

№ пп	Виды предметов охраны	Элементы предметов охраны	Фотофиксация
1	2	3	4
	объемно-пространственное и объемно-планировочное решение территории	местоположение и градостроительные характеристики двух жилых корпусов на историческом участке	

1. Жилой корпус.  
 Диагональная ул., дом 8, литера Е

№ пп	Виды предметов охраны	Элементы предметов охраны	Фотофиксация
1	2	3	4
1	Объемно-пространственное решение	местоположение, габариты и конфигурация сложного в плане пятиэтажного здания;  крыша – габариты и конфигурация;	  

		<p>мансардный объем с оконным проемом в угловой части со стороны двора над лестничной клеткой – габариты, конфигурация в плане;</p> <p>трубы – местоположение и конфигурация;</p>	
2	Конструктивная система	<p>наружные и внутренние капитальные кирпичные стены;</p> <p>лестницы и лестничные клетки – местоположение, габариты, конфигурация в плане; лестница – марши на косоурах, известняковые ступени и площадки, кованное металлическое ограждение из прямых стоек и стилизованных гирлянд; деревянный профилированный поручень.</p> <p>площадки на металлических выпущенных балках;</p>	

			
3	Объемно-планировочное решение	в габаритах капитальных стен	
4	Архитектурно-художественное решение	<p>в приемах конструктивизма;</p> <p>материал и характер отделки фасадной поверхности - известняковый цоколь, гладкая штукатурка фасадных стен.</p> <p>оконные и дверные проемы – местоположение, габариты, конфигурация (прямоугольная);</p> <p>оконные заполнения – рисунок расстекловки, цвет (коричневый);</p>	 

оформление оконных проемов – неглубокие ниши, объединяющие проемы на уровне 1-2 этажей;



пилоны пристенные в межоконных простенках на уровне 1-2 этажей западного фасада (по функции контрфорсов?);



угловые пилястры в месте соединения двух корпусов (с северной стороны)– на всю высоту фасада, разделенные междуэтажным карнизом;




междуэтажный профилированный карниз на уровне 2-3 этажей;

раскреповка входного проема во внутреннем дворе;






центрально-осевая раскреповка 1-

		<p>го этажа, фланкированная оконными проемами с полуциркульным завершением на скошенной угловой части фасада с западной стороны;</p> <p>гладкий фриз и венчающий профилированный карниз;</p>	
--	--	--	--

2. Жилой корпус.  
 Диагональная ул., дом 10 литера Д

№ пп	Виды предметов охраны	Элементы предметов охраны	Фотофиксация
1	2	3	4
1	Объемно-пространственное решение	<p>местоположение, габариты и конфигурация Т-образного в плане шестиэтажного здания, с ризалитами с северо-западной стороны перпендикулярного корпуса и северо-западной стороны лицевого корпуса;</p> <p>крыша – габариты и конфигурация; включая чердачный объем, трактованный с фасада как аттиковый этаж;</p>	

		трубы – местоположение и конфигурация;	
2	Конструктивная система	<p>наружные и внутренние капитальные кирпичные стены;</p> <p>лестницы и лестничные клетки – местоположение, габариты, конфигурация в плане; лестница – марши на косоурах с клепаным креплением, материал ступеней с профилированными проступями, кованное металлическое ограждение из прямых стоек и стилизованных гирлянд; деревянный профилированный поручень.</p>	 
3	Объемно-планировочное решение	в габаритах капитальных стен	
4	Архитектурно-художественное решение	<p>материал, характер и колористическое решение отделки фасадной поверхности: известняковых цоколей, штукатурный дощатый руст угловых скругленных частей ризалитов и их торцевых фасадов, лицевой кирпич, гладкая штукатурка межоконных простенков 1-2 и 4-6 этажей, аттикового этажа. междуэтажный профилированный карниз на уровне 2-3 этажей; венчающий профилированный</p>	

карниз на декоративных кронштейнах;

оконные и дверные проемы – местоположение, габариты, конфигурация;

оконные заполнения – рисунок расстекловки, цвет (коричневый);

оформление оконных проемов в виде композиции из широких проемов 1 этажа в нишах с полуциркульным завершением; 2 этажа сдвоенных узких окон – объединены по вертикали общей гладкой штукатурной поверхностью простенков;




3-го этажа – окна с лучковой перемычкой и декоративным штукатурным веерным замковым камнем;

проемы 4-6 этажей объединены по вертикали гладкой штукатурной поверхностью стен;

4 и 5 этажей - сдвоенные узкие окна, 6 этажа – широкие проемы с лучковой перемычкой. узкие прямоугольные окна на всех этажах крайних осей;

ниши окон аттикового этажа, с выступами перемычки и профилировкой ее по нижнему краю;



		<p>ниши аттикового этажа торцевых фасадов;</p> <p>стилизированный портик южного фасада на рустованных пилонах, с французским балконом в завершении, с металлическим ограждением;</p> <p>балконы – местоположение, габариты, рисунок металлического ограждения по центральной оси южного фасада на уровне 4-5 этажей;</p> <p>композиция оконных проемов центральной оси южного фасада, объединенных на уровне 3-5 этажей гладкой штукатурной поверхностью стены в нише с полуциркульным завершением, включая полуциркульное завершение окна-двери 5 эт.</p>	  
--	--	--	--



**Приложение № 5 к Акту по результатам государственной историко-культурной экспертизы проектной документации на проведение работ по сохранению объекта культурного наследия регионального значения «Жилой дом», расположенного по адресу: Санкт-Петербург, Диагональная улица, дом 8, лит. Е (Диагональная ул., 8, лит. Е), входящего в состав объекта культурного наследия регионального значения «Жилой комплекс Товарищества борьбы с жилищной нуждой («Выборгский рабочий городок»)), расположенного по адресу: Санкт-Петербург, Диагональная улица, дом 8, лит. Е.; д. 10, лит. Д: «Проект приспособления для современного использования объекта культурного наследия в части перепланировки и переустройства квартиры №300 «Жилой дом» (в составе комплекса «Жилой комплекс Товарищества борьбы с жилищной нуждой («Выборгский рабочий городок»))», по адресу: г. Санкт-Петербург, Диагональная улица, дом 8, лит. Е.» (шифр: С59/711-08.22), разработанной ГБУ «ГУИОН» в 2022 г.**

**Копия паспорта объекта культурного наследия**

Утверждено  
приказом Министерства культуры  
Российской Федерации  
от 2 июля 2015 г. № 1906

Экземпляр № 1

781711238120015

Регистрационный номер объекта культурного  
наследия в едином государственном реестре  
объектов культурного наследия (памятников  
истории и культуры) народов Российской Федерации

## ПАСПОРТ ОБЪЕКТА КУЛЬТУРНОГО НАСЛЕДИЯ

Фотографическое изображение объекта культурного наследия,  
за исключением отдельных объектов археологического наследия,  
фотографическое изображение которых вносится на основании решения  
соответствующего органа охраны объектов культурного наследия



19.07.2017  
Дата съемки (число, месяц, год)

## 1. Сведения о наименовании объекта культурного наследия

Жилой дом
-----------

## 2. Сведения о времени возникновения или дате создания объекта культурного наследия, датах основных изменений (перестроек) данного объекта и (или) датах связанных с ним исторических событий

1914 г., 1926 г.
------------------

## 3. Сведения о категории историко-культурного значения объекта культурного наследия

Федерального значения	Регионального значения	Местного (муниципального значения)
	+	

## 4. Сведения о виде объекта культурного наследия

Памятник	Ансамбль	Достопримечательное место
+		

## 5. Номер и дата принятия органом государственной власти решения о включении объекта культурного наследия в единый государственный реестр объектов культурного наследия (памятников истории и культуры) народов Российской Федерации

- |   |
|---|
| <ul style="list-style-type: none"> <li>распоряжение КГИОП "О включении выявленного объекта культурного наследия в единый государственный реестр объектов культурного наследия (памятников истории и культуры) народов Российской Федерации в качестве объекта культурного наследия регионального значения "Жилой комплекс Товарищества борьбы с жилищной нуждой ("Выборгский рабочий городок)", об утверждении границ и режима использования территории объекта культурного наследия" № 491-р от 26.10.2017 г.</li> </ul> |
|---|

## 6. Сведения о местонахождении объекта культурного наследия (адрес объекта или при его отсутствии описание местоположения объекта)

Санкт-Петербург, Диагональная улица, дом 8, литера Е
--

## 7. Сведения о границах территории объекта культурного наследия, включенного в единый государственный реестр объектов культурного наследия (памятников истории и культуры) народов Российской Федерации

- |   |
|---|
| <ul style="list-style-type: none"> <li>распоряжение КГИОП "О включении выявленного объекта культурного наследия в единый государственный реестр объектов культурного наследия (памятников истории и культуры) народов Российской Федерации в качестве объекта культурного наследия</li> </ul> |
|---|

регионального значения "Жилой комплекс Товарищества борьбы с жилищной нуждой ("Выборгский рабочий городок")", об утверждении границ и режима использования территории объекта культурного наследия" № 491-р от 26.10.2017 г.

## 8. Описание предмета охраны объекта культурного наследия

Объемно-пространственное и объемно планировочное решение территории: местоположение и градостроительные характеристики двух жилых корпусов на историческом участке; 1. Жилой корпус. Диагональная ул., дом 8, литера Е Объемно-пространственное решение: местоположение, габариты и конфигурация сложного в плане пятиэтажного здания; крыша - габариты и конфигурация; мансардный объем с оконным проемом в угловой части со стороны двора над лестничной клеткой - габариты, конфигурация в плане: трубы - местоположение и конфигурация. Конструктивная система: наружные и внутренние капитальные кирпичные стены; лестницы и лестничные клетки - местоположение, габариты, конфигурация в плане; лестница - марши на косоурах, известняковые ступени и площадки, кованое металлическое ограждение из прямых стоек и стилизованных гирлянд; деревянный профилированный поручень; площадки на металлических выпущенных балках; Объемно-планировочное решение: в габаритах капитальных стен. Архитектурно-художественное решение: в приемах конструктивизма: материал и характер отделки фасадной поверхности - известняковый цоколь, гладкая штукатурка фасадных стен; оконные и дверные проемы - местоположение, габариты, конфигурация (прямоугольная); оконные заполнения - рисунок расстекловки, цвет (коричневый); оформление оконных проемов неглубокие ниши, объединяющие проемы на уровне 1-2-го этажей; пилоны пристенные в межоконных простенках на уровне 1-2-го этажей западного фасада (по функции контрфорсов?); угловые пилястры в месте соединения двух корпусов (с северной стороны) - на всю высоту фасада, разделенные междуэтажным карнизом; междуэтажный профилированный карниз на уровне 2-3-го этажей; раскреповка входного проема во внутреннем дворе; центрально-осевая раскреповка 1-го этажа, фланкированная оконными проемами с полуциркульным завершением на скошенной угловой части фасада с западной стороны; гладкий фриз и венчающий профилированный карниз. 2. Жилой корпус. Диагональная ул., дом 10 литера Объемно-пространственное решение: местоположение, габариты и конфигурация Т-образного в плане шестиэтажного здания, с ризалитами с северо-западной стороны перпендикулярного корпуса и северо-западной стороны лицевого корпуса; крыша - габариты и конфигурация: включая чердачный объем, трактованный с фасада как аттиковый этаж; трубы - местоположение и конфигурация. Конструктивная система: наружные и внутренние капитальные кирпичные стены; лестницы и лестничные клетки - местоположение, габариты, конфигурация в плане; лестница - марши на косоурах с клепаным креплением, материал ступеней с профилированными проступями, кованое металлическое ограждение из прямых стоек и стилизованных гирлянд; деревянный профилированный поручень. Объемно-планировочное решение: в габаритах капитальных стен. Архитектурно-художественное решение: материал, характер и колористическое решение отделки фасадной поверхности: известняковый цоколь, штукатурный дощатый руст угловых скругленных частей ризалитов и их торцевых фасадов, лицевой кирпич, гладкая штукатурка межоконных простенков 1-2-го и 4-6-го этажей, аттикового этажа, междуэтажный профилированный карниз на уровне 2-3-го этажей; венчающий профилированный карниз на декоративных кронштейнах; оконные и дверные проемы - местоположение, габариты, конфигурация; оконные заполнения - рисунок расстекловки, цвет (коричневый); оформление оконных проемов в виде композиции из широких проемов 1-го этажа в нишах с полуциркульным завершением; 2-го этажа сдвоенных узких окон - объединены по вертикали общей гладкой штукатурной поверхностью простенков; 3-го этажа - окна с лучковой перемычкой и декоративным штукатурным веерным замковым камнем; проемы 4-6-го этажей объединены по вертикали гладкой штукатурной поверхностью стен: 4-го и 5-го этажей - сдвоенные узкие окна, 6-го этажа - широкие проемы с лучковой перемычкой, узкие прямоугольные окна на всех этажах крайних осей; ниши окон аттикового этажа, с выступами перемычки и профилировкой ее по нижнему краю; ниши аттикового этажа торцевых фасадов; стилизованный портик южного фасада на рустованных пилонах, с французским балконом в завершении, с металлическим ограждением; балконы - местоположение, габариты, рисунок металлического ограждения по центральной оси южного фасада на уровне 4-5-го этажей; композиция оконных проемов центральной оси южного фасада, объединенных на уровне 3-5-го этажей гладкой штукатурной поверхностью стены в нише с полуциркульным завершением, включая полуциркульное завершение окна-двери 5 эт.

- распоряжение КГИОП № 495-р от 27.10.2017 г.

9. Сведения о наличии зон охраны данного объекта культурного наследия с указанием номера и даты принятия органом государственной власти акта об утверждении указанных зон либо информация о расположении данного объекта культурного наследия в границах зон охраны иного объекта культурного наследия

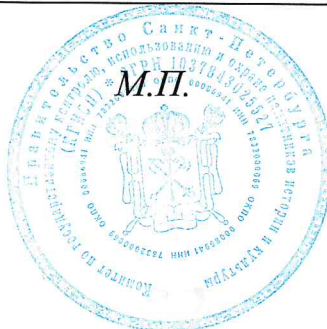
- Закон Санкт-Петербурга "О границах объединенных зон охраны объектов культурного наследия, расположенных на территории Санкт-Петербурга, режимах использования земель и требованиях к градостроительным регламентам в границах указанных зон" № 820-7 от 19.01.2009 г.

Всего в паспорте листов

4

Уполномоченное должностное лицо органа охраны объектов культурного наследия

Заместитель председателя КГИОП		Аганова Галина Рэмовна
должность	подпись	инициалы, фамилия



20 . 12 . 2022

Дата оформления паспорта  
(число, месяц, год)

**Приложение № 7 к Акту по результатам государственной историко-культурной экспертизы проектной документации на проведение работ по сохранению объекта культурного наследия регионального значения «Жилой дом», расположенного по адресу: Санкт-Петербург, Диагональная улица, дом 8, лит. Е (Диагональная ул., 8, лит. Е), входящего в состав объекта культурного наследия регионального значения «Жилой комплекс Товарищества борьбы с жилищной нуждой («Выборгский рабочий городок»)), расположенного по адресу: Санкт-Петербург, Диагональная улица, дом 8, лит. Е.; д. 10, лит. Д: «Проект приспособления для современного использования объекта культурного наследия в части перепланировки и переустройства квартиры №300 «Жилой дом» (в составе комплекса «Жилой комплекс Товарищества борьбы с жилищной нуждой («Выборгский рабочий городок»))», по адресу: г. Санкт-Петербург, Диагональная улица, дом 8, лит. Е.» (шифр: С59/711-08.22), разработанной ГБУ «ГУИОН» в 2022 г.**

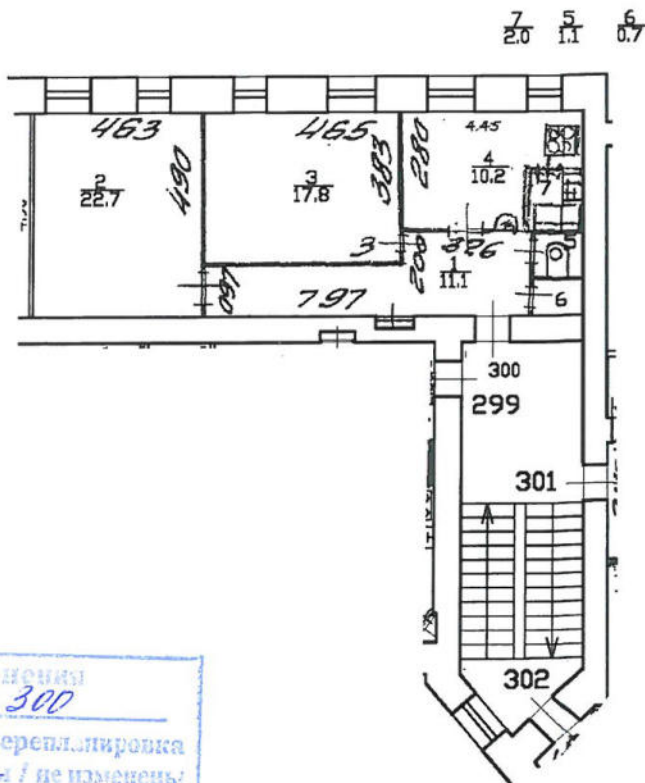
**Копии технического паспорта на объект культурного наследия и (или) его поэтажного плана с указанием размеров и приведением экспликации помещений, выдаваемых организациями, осуществляющими государственный технический учет и (или) техническую инвентаризацию объектов капитального строительства**



IV. План квартиры

h= 2.90

4 этаж



Текущие изменения  
 № пом. (части): Кв. 300  
 Основание: самовольная перепланировка  
 Границы объекта изменены / не изменены:  
 « 04 » мая 2022 г.  
 Исполнитель: Шуршова М.В.  
 (должность, ФИО, подпись)

**Дополнительные сведения:** Самовольная перепланировка. В помещении кухни ч.п.4 оборудована ванная . Наружные границы объекта не изменились.

Технический паспорт по архивным данным составлен по состоянию на

09 февраля 2006 года

(дата обследования)

Исполнитель Цупкива М.Я.

(Цупкива М.Я.)

(Ф.И.О.)

04 мая 2022 года

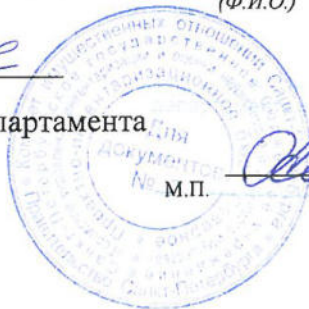
(дата изготовления)

Проверил Шкурдова Н.С.

(Шкурдова Н.С.)

(Ф.И.О.)

Начальник ПИБ Северное департамента  
 кадастровой деятельности



М.П.

Л.Г.Панина  
 (Ф.И.О.)

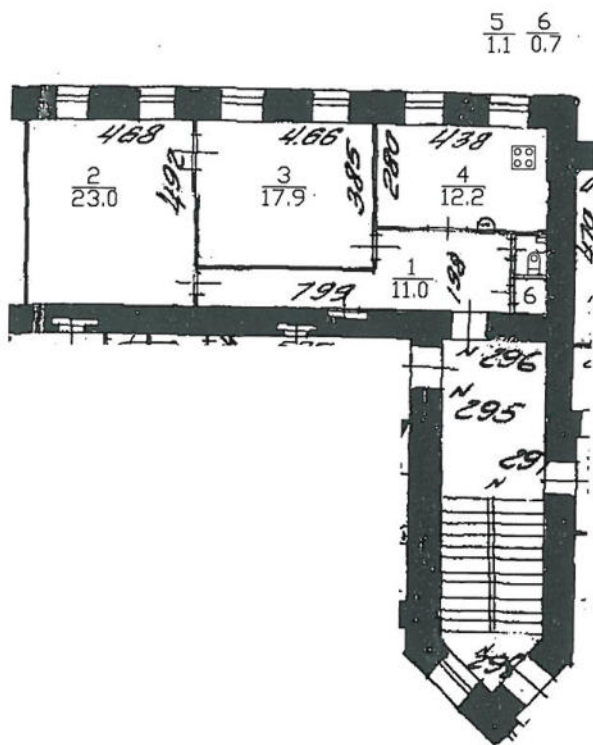


Санкт-Петербург, улица Диагональная,  
дом 8, литера А

КОПИЯ

План 3 этажа

h=2.85



КОПИЯ  
ВЕРНА

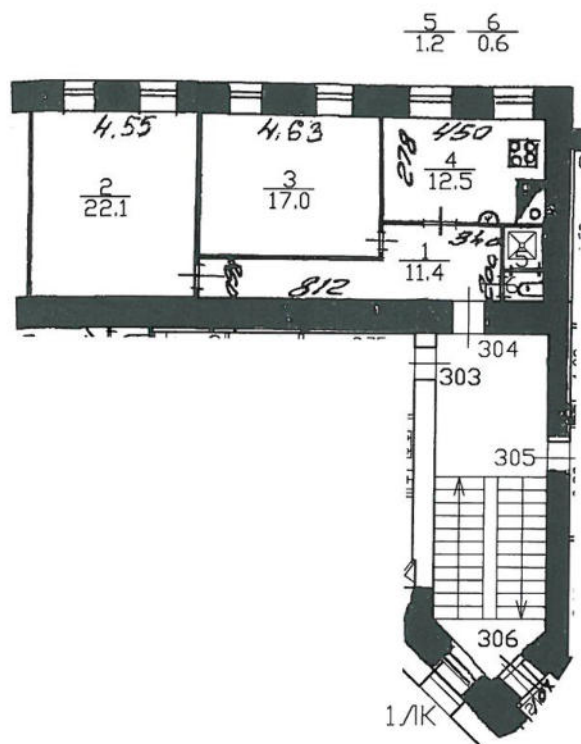
По состоянию 1983 год.



КОПИЯ

План 5 этажа

h=2.70



По состоянию 1983 год.

КОПИЯ  
ВЕРНА



**Приложение № 9 к Акту по результатам государственной историко-культурной экспертизы проектной документации на проведение работ по сохранению объекта культурного наследия регионального значения «Жилой дом», расположенного по адресу: Санкт-Петербург, Диагональная улица, дом 8, лит. Е (Диагональная ул., 8, лит. Е), входящего в состав объекта культурного наследия регионального значения «Жилой комплекс Товарищества борьбы с жилищной нуждой («Выборгский рабочий городок»)), расположенного по адресу: Санкт-Петербург, Диагональная улица, дом 8, лит. Е.; д. 10, лит. Д: «Проект приспособления для современного использования объекта культурного наследия в части перепланировки и переустройства квартиры №300 «Жилой дом» (в составе комплекса «Жилой комплекс Товарищества борьбы с жилищной нуждой («Выборгский рабочий городок»))», по адресу: г. Санкт-Петербург, Диагональная улица, дом 8, лит. Е.» (шифр: С59/711-08.22), разработанной ГБУ «ГУИОН» в 2022 г.**

**Копия выписки из реестра лицензий на осуществление деятельности по сохранению объектов культурного наследия**

**ВЫПИСКА ИЗ РЕЕСТРА ЛИЦЕНЗИЙ**  
**на осуществление деятельности по сохранению объектов**  
**культурного наследия (памятников истории и культуры) народов**  
**Российской Федерации**

Министерство культуры Российской Федерации

(наименование лицензирующего органа)



Выписка из реестра лицензий по состоянию на 15.04.2022\*

1. Статус лицензии:

действующая

(действующая/приостановлена/приостановлена частично/прекращена)

2. Регистрационный номер лицензии: МКРФ 00936

3. Дата предоставления лицензии: 10.07.2013

4. Полное и (в случае, если имеется) сокращенное наименование, в том числе фирменное наименование, и организационно-правовая форма юридического лица, адрес его места нахождения, номер телефона, адрес электронной почты, государственный регистрационный номер записи о создании юридического лица:

Санкт-Петербургское государственное бюджетное учреждение «ГОРОДСКОЕ  
 УПРАВЛЕНИЕ ИНВЕНТАРИЗАЦИИ И ОЦЕНКИ НЕДВИЖИМОГО И ДВИЖИМОГО  
 ИМУЩЕСТВА»; ГБУ «ГУИОН»;

191014, г. Санкт-Петербург, вн. тер. г. муниципальный округ Литейный округ,  
 ул. Маяковского, д. 19/15, лит. А, пом. 4-Н; +7(812) 777-51-11; info@guion.spb.ru  
 ОГРН: 1227800025067

(заполняется в случае, если лицензиатом является юридическое лицо)

5. Полное и (в случае, если имеется) сокращенное наименование иностранного юридического лица, полное и (в случае, если имеется) сокращенное наименование филиала иностранного юридического лица, аккредитованного в соответствии с Федеральным законом «Об иностранных инвестициях в Российской Федерации», адрес (место нахождения), номер телефона и адрес электронной почты филиала иностранного юридического лица на территории Российской Федерации, номер записи об аккредитации филиала иностранного юридического лица в государственном реестре аккредитованных филиалов, представительств иностранных юридических лиц:

(заполняется в случае, если лицензиатом является иностранное юридическое лицо)

6. Фамилия, имя и (в случае, если имеется) отчество индивидуального предпринимателя, государственный регистрационный номер записи о государственной регистрации индивидуального предпринимателя, а также иные сведения, предусмотренные пунктом 5 части 2 статьи 21 Федерального закона «О лицензировании отдельных видов деятельности»:

(заполняется в случае, если лицензиатом является индивидуальный предприниматель)

7. Идентификационный номер налогоплательщика:

7841097748

8. Адреса мест осуществления отдельного вида деятельности, подлежащего лицензированию, и (или) другие данные, позволяющие идентифицировать место осуществления лицензируемого вида деятельности:

191014, г. Санкт-Петербург, вн. тер. г. муниципальный округ Литейный округ,  
ул. Маяковского, д. 19/15, лит. А, пом. 4-Н

---

9. Лицензируемый вид деятельности с указанием выполняемых работ, оказываемых услуг, составляющих лицензируемый вид деятельности:

- разработка проектной документации по ремонту и приспособлению объектов культурного наследия (памятников истории и культуры) народов Российской Федерации.

---

10. Дата вынесения лицензирующим органом решения о предоставлении лицензии и при наличии реквизиты такого решения:

№ 980 от 10.07.2013

---

11. Настоящая лицензия переоформлена на основании решения лицензирующего органа – приказа:

№ 1352 от 13.09.2019

№ 565 от 14.04.2022

---

(иные сведения)

---

\* Выписка носит информационный характер, после ее составления в реестр лицензий могли быть внесены изменения.