

АКТ

по результатам проведения государственной историко-культурной экспертизы проектной документации на проведение работ по сохранению выявленного объекта культурного наследия «Дом Л.С. Перла», расположенного по адресу: г. Санкт-Петербург, Адмиралтейский р-н, ул. Рузовская, дом 9, лит. А, - «Проектная документация на проведение работ по приспособлению для современного использования выявленного объекта культурного наследия «Дом Л.С. Перла», расположенного по адресу: г. Санкт-Петербург, Адмиралтейский р-н, ул. Рузовская, дом 9, лит. А, в части перепланировки и переустройства помещения 8-Н под офис», разработанной ООО «Т.М.А» в 2022 году, шифр 03/02/22, с целью определения соответствия проектной документации требованиям законодательства Российской Федерации в области государственной охраны объектов культурного наследия

г. Санкт-Петербург

«13» января 2023 г.

1. Дата начала и дата окончания проведения экспертизы

Настоящая государственная историко-культурная экспертиза проведена в составе экспертной комиссии в период с 23 декабря 2022 года по 13 января 2023 года. (Приложения №№8,9: копии договоров с экспертами и протоколы заседаний экспертной комиссии).

2. Место проведения экспертизы

г. Санкт-Петербург.

3. Заказчик экспертизы

Общество с ограниченной ответственностью «Т.М.А.», Юридический адрес: 194017, г. Санкт-Петербург, проспект Тореза, д. 98, корпус. 1, литер А, помещение 1Н, 5Н, офис 405, ИНН 7805670522.

4. Сведения об эксперте (экспертах)

Настоящая государственная историко-культурная экспертиза проведена экспертной комиссией в составе: Председатель экспертной комиссии Губин Я. В., ответственный секретарь экспертной комиссии: Макарова М.В., член экспертной комиссии Каргинов М. Д.

Фамилия, имя, отчество	Губин Ян Владимирович
Образование	Высшее, Санкт-Петербургский государственный архитектурно-строительный университет (СПбГАСУ), Санкт-Петербургский гуманитарный университет профсоюзов (СПбГУП)
Специальность	Инженер-строитель ПГС, искусствовед
Ученая степень (звание)	Кандидат искусствоведения (2005 г.)
Стаж работы по профессии	16 лет
Место работы и должность	Индивидуальный предприниматель
Сведения об аттестации	Приказы Министерства культуры Российской Федерации от 25 декабря 2019 г. № 2032, от 04 февраля 2021 г. № 142 и от 11 октября 2021г. № 1668 «Об

	аттестации экспертов по проведению государственной историко-культурной экспертизы»
Профиль экспертной деятельности	<ul style="list-style-type: none"> - выявленные объекты культурного наследия в целях обоснования целесообразности включения данных объектов в реестр; - документы, обосновывающие включение объектов культурного наследия в реестр; - документы, обосновывающие исключение объектов культурного наследия из реестра; - документы, обосновывающие изменение категории историко-культурного значения объекта культурного наследия; - проекты зон охраны объекта культурного наследия; - проектная документация на проведение работ по сохранению объектов культурного наследия; - документация или разделы документации, обосновывающие меры по обеспечению сохранности объекта культурного наследия, включенного в реестр, выявленного объекта культурного наследия либо объекта, обладающего признаками объекта культурного наследия, при проведении земляных, мелиоративных, хозяйственных работ, указанных в статье 30 Федерального закона работ по использованию лесов и иных работ в границах территории объекта культурного наследия либо на земельном участке, непосредственно связанном с земельным участком в границах территории объекта культурного наследия; - документация, обосновывающая границы защитной зоны объекта культурного наследия.
Фамилия, имя, отчество	Макарова Мария Валерьевна
Образование	Кемеровский государственный университет (КемГУ)
Специальность	Историк
Стаж работы по профессии	15 лет
Место работы и должность	ООО «НЭО», директор по развитию
Сведения об аттестации	Аттестованный эксперт по проведению государственной историко-культурной экспертизы (приказ Министерства культуры Российской Федерации «Об утверждении статуса аттестованного эксперта по проведению государственной историко-культурной экспертизы» от 25 декабря 2019 г. №2032)
Профиль экспертной деятельности	- выявленные объекты культурного наследия в целях обоснования целесообразности включения данных в реестр;

	<ul style="list-style-type: none"> - документы, обосновывающие включение объектов культурного наследия в реестр; - документы, обосновывающие изменение категории историко-культурного значения объекта культурного наследия; - проектная документация на проведение работ по сохранению объектов культурного наследия; - документация или разделы документации, обосновывающие меры по обеспечению сохранности объекта культурного наследия, включённого в реестр, выявленного объекта культурного наследия либо объекта, обладающего признаками объекта культурного наследия, при проведении земляных, мелиоративных, хозяйственных работ, указанных в статье 30 Федерального закона работ по использованию лесов и иных работ в границах территории объекта культурного наследия либо на земельном участке, непосредственно связанном с земельным участком в границах территории объекта культурного наследия.
Фамилия, имя, отчество	Каргинов Марат Дмитриевич
Образование	Высшее, Санкт-Петербургский государственный архитектурно-строительный университет (СПбГАСУ)
Специальность	Инженер-строитель ПГС
Стаж работы по профессии	16 лет
Место работы и должность	Общество с ограниченной ответственностью «Группа компаний «Строй-Эксперт», генеральный директор
Сведения об аттестации	Приказ Министерства культуры Российской Федерации от 26 ноября 2019 г. № 1828 «Об утверждении статуса аттестованного эксперта по проведению государственной историко-культурной экспертизы»
Профиль экспертной деятельности	<ul style="list-style-type: none"> - выявленные объекты культурного наследия в целях обоснования целесообразности включения данных объектов в реестр; - документы, обосновывающие включение объектов культурного наследия в реестр; - документы, обосновывающие исключение объектов культурного наследия из реестра; - документы, обосновывающие изменение категории историко-культурного значения объекта культурного наследия; - проекты зон охраны объекта культурного наследия; - проектная документация на проведение работ по сохранению объектов культурного наследия;

	- документация или разделы документации, обосновывающие меры по обеспечению сохранности объекта культурного наследия, включенного в реестр, выявленного объекта культурного наследия либо объекта, обладающего признаками объекта культурного наследия, при проведении земляных, мелиоративных, хозяйственных работ, указанных в статье 30 Федерального закона работ по использованию лесов и иных работ в границах территории объекта культурного наследия либо на земельном участке, непосредственно связанном с земельным участком в границах территории объекта культурного наследия.
--	---

5. Информация о том, что в соответствии с законодательством Российской Федерации эксперт (эксперты) несет ответственность за достоверность сведений, изложенных в заключении

Настоящая государственная историко-культурная экспертиза проведена в соответствии со статьями 28, 29, 30, 31, 32 Федерального закона от 25.06.2002 №73-ФЗ «Об объектах культурного наследия (памятниках истории и культуры) народов Российской Федерации» и Положением о государственной историко-культурной экспертизе, утвержденным Постановлением Правительства Российской Федерации от 15.07.2009 г. № 569.

Настоящим подтверждаем, что мы предупреждены об ответственности за достоверность сведений, изложенных в заключении экспертизы, в соответствии с законодательством Российской Федерации, содержание которого нам известно и понятно.

Председатель экспертной
комиссии:

(подписано электронной подписью)

Губин Я. В.

Ответственный секретарь
экспертной комиссии:

(подписано электронной подписью)

Макарова М.В.

Член экспертной
комиссии:

(подписано электронной подписью)

Каргинов М. Д.

6. Цель и объект экспертизы

6.1 Цель экспертизы

Определение соответствия проектной документации на проведение работ по сохранению выявленного объекта культурного наследия «Дом Л.С. Перла», расположенного по адресу: г. Санкт-Петербург, Адмиралтейский р-н, ул. Рузовская, дом 9, лит. А, - «Проектная документация на проведение работ по приспособлению для современного использования выявленного объекта культурного наследия «Дом Л.С. Перла», расположенного по адресу: г. Санкт-Петербург, Адмиралтейский р-н, ул. Рузовская, дом 9, лит. А, в части перепланировки и переустройства помещения 8-Н под офис», разработанной ООО «Т.М.А» в 2022 году, шифр

03/02/22, требованиям законодательства Российской Федерации в области государственной охраны объектов культурного наследия.

6.2 Объект экспертизы

Объектом настоящей государственной историко-культурной экспертизы является проектная документация на проведение работ по сохранению выявленного объекта культурного наследия «Дом Л.С. Перла», расположенного по адресу: г. Санкт-Петербург, Адмиралтейский р-н, ул. Рузовская, дом 9, лит. А, - «Проектная документация на проведение работ по приспособлению для современного использования выявленного объекта культурного наследия «Дом Л.С. Перла», расположенного по адресу: г. Санкт-Петербург, Адмиралтейский р-н, ул. Рузовская, дом 9, лит. А, в части перепланировки и переустройства помещения 8-Н под офис», разработанная ООО «Т.М.А» в 2022 году, шифр 03/02/22, в составе:

Раздел 1. Предварительные работы

- Том 1.1. Исходно-разрешительная документация (03/02/22-ИРД)

Раздел 2. Комплексные научные исследования

- Том 2.1. Техническое заключение по результатам обследования (03/02/22-ТЗ)

Раздел 3. Проект реставрации и приспособления

- Том 3.1. Архитектурные решения (03/02/22-АР)

- Том 3.2. Водоснабжение и канализация (03/02/22-ВК)

- Том 3.3. Электроснабжение и освещение (03/02/22-ЭО)

7. Перечень документов, предоставленных заявителем

1) Копия приказа КГИОП от 20.02.2001 № 15 (Приложение №1);

2) Копия плана границ территории выявленного объекта культурного наследия «Дом Л.С. Перла» от 10.06.2002 г. (Приложение №2);

3) Копия распоряжения КГИОП от 06.05.2022 № 297-рп «Об утверждении предмета охраны выявленного объекта культурного наследия «Дом Л.С. Перла» (Приложение №3);

4) Копия технического паспорта на помещение № 157/22 (Приложение №7);

5) Копия задания на проведение работ по сохранению объекта культурного наследия, включенного в единый государственный реестр объектов культурного наследия (памятников истории и культуры) народов РФ, или выявленного объекта культурного наследия № 01-52-3616/21-0-1 от 21.01.2022 г. (Приложение №5);

6) Копия выписки из Единого государственного реестра недвижимости от 23.12.2021 № 99/2021/440339457 (Приложение №6);

7) Письмо КГИОП № 01-46-1561/22-0-0 от 17.05.2022 (Приложение №11);

8) Проектная документация на проведение работ по сохранению выявленного объекта культурного наследия «Дом Л.С. Перла», расположенного по адресу: г. Санкт-Петербург, Адмиралтейский р-н, ул. Рузовская, дом 9, лит. А, - «Проектная документация на проведение работ по приспособлению для современного использования выявленного объекта культурного наследия «Дом Л.С. Перла», расположенного по адресу: г. Санкт-Петербург, Адмиралтейский р-н, ул. Рузовская, дом 9, лит. А, в части перепланировки и переустройства помещения 8-Н под офис», разработанная ООО «Т.М.А» в 2022 году, шифр 03/02/22.

8. Сведения об обстоятельствах, повлиявших на процесс проведения и результаты экспертизы

Работы по перепланировке и ремонту помещения 8-Н, предусмотренные проектом, частично выполнены. Проектом не предусмотрены решения, которые могут привести к изменению предмета охраны рассматриваемого выявленного объекта культурного наследия «Дом Л.С. Перла». Конструктивная система здания – сохраняется, местоположение и материал наружных и внутренних капитальных стен сохраняются. Объемно – планировочное решение

здания – сохраняется, перепланировка помещений предусмотрена в габаритах капитальных стен за счет демонтажа ненесущих перегородок и устройства новых. Архитектурно-художественное решение фасадов – сохраняется, реставрация фасадов проектом не предусмотрена. Согласно письму КГИОП № 01-46-1561/22-0-0 от 17.05.2022 (Приложение №11) в помещении 8-Н архитектурно-художественные элементы интерьера, представляющие историко-культурную ценность, отсутствуют.

9. Сведения о проведенных исследованиях с указанием примененных методов, объема и характера выполненных работ и их результатов

В ходе проведения государственной историко-культурной экспертизы проектной документации на проведение работ по сохранению выявленного объекта культурного наследия «Дом Л.С. Перла», расположенного по адресу: г. Санкт-Петербург, Адмиралтейский р-н, ул. Рузовская, дом 9, лит. А, - «Проектная документация на проведение работ по приспособлению для современного использования выявленного объекта культурного наследия «Дом Л.С. Перла», расположенного по адресу: г. Санкт-Петербург, Адмиралтейский р-н, ул. Рузовская, дом 9, лит. А, в части перепланировки и переустройства помещения 8-Н под офис», разработанной ООО «Т.М.А» в 2022 году, шифр 03/02/22, эксперты провели анализ исходно-разрешительной документации для разработки проекта, и документации, полученной (запрошенной) во время проведения экспертизы, провели осмотр объекта. При осмотре объекта 23.12.2022 г. проведена фотофиксация объекта. В результате перечисленных мероприятий было получено представление об объемах и содержании планируемых работ в целях сохранения объектов культурного наследия. Визуальное обследование проводилось в целях установления особенностей конструктивного, технического и художественного состояния памятника в целом и его отдельных элементов, признаков возможной аварийности, в объеме, необходимом для принятия экспертной комиссией соответствующих решений.

В рамках настоящей экспертизы экспертами были проведены историко-архивные и библиографические исследования и выполнен их анализ, в объеме необходимом для принятия экспертной комиссией соответствующих решений, с целью выявления материалов, содержащих сведения по истории освоения участка, включая перестройки, утраты, реконструкции, проведение ремонтно-реставрационных работ. В ходе проведения архивно-библиографического исследования были выявлены документы и материалы, относящиеся к объекту экспертизы, в том числе исторические планы и фотографии, оформлена историческая иконография.

Проведен сравнительный анализ всего комплекса данных (документов, материалов, информации) по объекту экспертизы, включая документы, переданные заказчиком и полученные при проведении экспертизы, анализ представленных заказчиком исходно-разрешительной документации, комплексных научных исследований и проектной документации.

При проведении экспертизы эксперты соблюдали принципы проведения экспертизы, установленные статьей 29 Федерального закона «Об объектах культурного наследия (памятниках истории и культуры) народов Российской Федерации», обеспечивали объективность, всесторонность и полноту проводимых исследований, а также достоверность и обоснованность своих выводов; самостоятельно оценивали результаты исследований, ответственно и точно формулировали выводы в пределах своей компетенции. Исследования проводились на основе принципов научной обоснованности, объективности и законности, презумпции сохранности объекта культурного наследия, соблюдения требований безопасности в отношении объекта культурного наследия, достоверности и полноты информации, предоставляемой заинтересованным лицом на историко-культурную экспертизу. Указанные

исследования были проведены с применением методов натурного, историко-архивного и историко-архитектурного анализа в объеме, достаточном для обоснования вывода государственной историко-культурной экспертизы. Результаты исследований, проведенных в рамках экспертизы, были оформлены в виде настоящего акта.

Результатами проведенных аналитических исследований по определению соответствия или несоответствия проектной документации требованиям в области государственной охраны объектов культурного наследия обоснованы выводы настоящей экспертизы.

На основании проведенных исследований и анализа представленной проектной документации экспертами были даны рекомендации о формулировке единого вывода заключения экспертизы о соответствии (положительное заключение) требованиям законодательства Российской Федерации в области государственной охраны объектов культурного наследия проектной документации на проведение работ по сохранению выявленного объекта культурного наследия «Дом Л.С. Перла», расположенного по адресу: г. Санкт-Петербург, Адмиралтейский р-н, ул. Рузовская, дом 9, лит. А, - «Проектная документация на проведение работ по приспособлению для современного использования выявленного объекта культурного наследия «Дом Л.С. Перла», расположенного по адресу: г. Санкт-Петербург, Адмиралтейский р-н, ул. Рузовская, дом 9, лит. А, в части перепланировки и переустройства помещения 8-Н под офис», разработанной ООО «Т.М.А» в 2022 году.

10. Факты и сведения, выявленные и установленные в результате проведенных исследований.

10.1 Собственник или пользователь объекта

Собственниками помещения 8-Н, расположенного в выявленном объекте культурного наследия «Дом Л.С. Перла», по адресу: г. Санкт-Петербург, Адмиралтейский р-н, ул. Рузовская, дом 9, лит. А, являются Ярошутин Дмитрий Андреевич, Даляев Николай Юрьевич, Кузьмина Александра Михайловна, на основании выписки из Единого государственного реестра недвижимости от 23.12.2021 № 99/2021/440339457 (Приложение №6).

10.2 Сведения о государственной охране объекта культурного наследия

Здание по адресу: г. Санкт-Петербург, Адмиралтейский р-н, ул. Рузовская, дом 9, лит. А, является выявленным объектом культурного наследия «Дом Л.С. Перла» на основании приказа КГИОП от 20.02.2001 г. № 15 (Приложение №1).

Перечень предметов охраны утвержден распоряжением КГИОП от 06.05.2022 № 297-рп «Об утверждении предмета охраны выявленного объекта культурного наследия «Дом Л.С. Перла» (Приложение №3).

План границ территории выявленного объекта культурного наследия «Дом Л.С. Перла» утвержден КГИОП от 10.06.2002 г. (Приложение №2).

10.3 Краткие исторические сведения: время возникновения, даты основных изменений объекта

Дом №9 по улице Рузовской «Доходный дом Л.С. Перла» построен в 1910 году. Автор - гражданский инженер Каценеленбоген Николай Давидович.

Нынешняя улица Рузовская была проложена во второй половине XVIII века, как одна из улиц, отведённых под расположение 5-й роты Семёновского полка. Поначалу на улице было разрешено строительство только солдатских казарм и домов младших офицерских чинов. Но так как они не заняли всей отведённой земли, то постепенно улица стала застраиваться обывательскими домами. Со второй половины XVIII века улица называлась 5-я Рота Семёновского полка. Вместе с тем употреблялись названия 5-я линия, 5-я линия Московской части, 5-я рота Лейб-Гвардии Семёновского полка, Дьяконовский переулок. 9 декабря 1857 года улица получила современное название Рузовская улица.

Согласно архивным документам владельцами участка по Рузовской области были:
1854 г – Карцова, владелица уч. 8 на 5й линии Лейб-Гвардии Семёновского полка
1856 г – мещанин-купец Паршуков
1860 г – наследники Паршукова
1888 г – чета Кокушкиных (Зоя Евгеньевна Кокушкина – супруга генерала - майора Александра Ивановича, до 1893 года – Мария Александровна Кокушкина (дочь).
1894 г – предприниматель, мещанин Иванов П.И.
1911 г – Перель Левинъ Шмаіовичъ, наследники владели этим домом до 1917 г включительно.

В 1989 г был произведен капитальный ремонт здания.

10.4 Описание объекта

Здание выполнено в стиле неоклассицизм. Лицевая часть дома – шестиэтажное кирпичное здание с подвалом. В центре – проездная арка. Цоколь дома и подоконное пространство облицованы гранитом. С первого по третий этаж фасад рустован, на первом этаже – грубая штукатурка «под камень». На фасаде имеются вазоны, балясины, полуколонны, капители, барельефы и маскароны, в центре фасада расположен балкон на три окна, с историческими кованными решетками.

Помещение 8-Н расположено на первом этаже, общей площадью – 132,0 кв. м. Вышерасположенные помещения – жилые квартиры. Перегородки ненесущие, частично кирпичные, частично поздние из ГКЛ. Несущие стены выполнены из кирпича. На момент осмотра в помещении демонтированы отделка стен и полов.

В помещении 8-Н архитектурно-художественные элементы интерьера, представляющие историко-культурную ценность, отсутствуют согласно письму КГИОП №01-46-1561/22-0-0 от 17.05.2022 (Приложение №11).

11. Перечень документов и материалов, собранных и полученных при проведении экспертизы, а также использованной для нее специальной, технической и справочной литературы

11.1 Нормативно-правовая документация

1) Разъяснительное письмо Министерства культуры РФ от 25.03.2014 г. № 52-01-39/12-ГА «О научно-проектной и проектной документации, направляемой на государственную историко-культурную экспертизу»;

2) ГОСТ Р 55528-2013 «Состав и содержание научно-проектной документации по сохранению объектов культурного наследия. Памятники истории и культуры. Общие требования» (действует от 01.01.2014 г.);

3) ГОСТ Р 55567-2013 «Порядок организации и ведения инженерно-технических исследований на объектах культурного наследия. Памятники истории и культуры. Общие требования» (действует от 01.06.2014 г.);

4) ГОСТ Р 56198-2014 «Мониторинг технического состояния объектов культурного наследия. Недвижимые памятники. Общие требования» (действует от 01.04.2015 г.);

5) Распоряжение КГИОП от 06.05.2022 № 297-рп «Об утверждении предмета охраны выявленного объекта культурного наследия «Дом Л.С. Перла» (Приложение №3).

6) Плана границ территории выявленного объекта культурного наследия «Дом Л.С. Перла» от 10.06.2002 г. (Приложение №2).

11.2 Интернет-ресурсы

– Citywalls.ru — архитектурный сайт Петербурга [Электронный ресурс]. URL: <http://www.citywalls.ru>.

12. Обоснование выводов экспертизы

Предоставленная на экспертизу проектная документация на проведение работ по сохранению выявленного объекта культурного наследия «Дом Л.С. Перла», расположенного по адресу: г. Санкт-Петербург, Адмиралтейский р-н, ул. Рузовская, дом 9, лит. А, - «Проектная документация на проведение работ по приспособлению для современного использования выявленного объекта культурного наследия «Дом Л.С. Перла», расположенного по адресу: г. Санкт-Петербург, Адмиралтейский р-н, ул. Рузовская, дом 9, лит. А, в части перепланировки и переустройства помещения 8-Н под офис», разработанная ООО «Т.М.А» в 2022 году, шифр 03/02/22:

Раздел 1. Предварительные работы

Том 1.1. Исходно-разрешительная документация (шифр: 03/02/22-ИРД)

В составе раздела присутствуют все необходимые правоустанавливающие документы, документы технического учета, копия задания КГИОП № 01-52-3616/21-0-1 от 21.01.2022 г., Акт определения влияния предполагаемых к проведению видов работ на конструктивные и другие характеристики надежности и безопасности объекта культурного наследия (памятника истории и культуры) народов Российской Федерации. Акт составлен по утвержденной форме, содержит необходимые данные о состоянии объекта перед проектированием, состав предполагаемых работ и заключение о том, что данные работы не оказывают влияния на конструктивные и другие характеристики надежности и безопасности объекта.

Результаты предварительных работ соответствуют требованиям задания на проведение работ по сохранению объекта культурного наследия, включенного в единый государственный реестр объектов культурного наследия (памятников истории и культуры) народов Российской Федерации, или выявленного объекта культурного наследия № 01-52-3616/21-0-1 от 21.01.2022 г. (Приложение №5)

Раздел 2. Комплексные научные исследования

Том 2.1. Техническое заключение по результатам обследования (шифр: 03/02/22-ТЗ)

Краткая историческая справка, представленная в данном томе, выполнена на основе историко-архивных и библиографических исследований, и содержит сведения по истории освоения участка и строительства рассматриваемого сооружения, достаточные для принятия экспертной комиссией соответствующих решений.

Материалы иконографии содержат корпус графических изображений, первоначальных и фиксационных чертежей, исторических фотографий, дающие представление о внешнем архитектурном облике здания в исторический и советский период.

Разработке проекта предшествовало обследование строительных элементов и конструкций помещения 8-Н в границах проектирования, согласно которому общее техническое состояние обследованных конструкций следующее:

- **Стены.** В ходе обследования значительных и критических дефектов и повреждений кирпичной кладки стен не выявлено. Толщина наружных и внутренних кирпичных несущих стен в пределах помещения составляет $\approx 770-850$ мм. Техническое состояние несущих стен оценивается как работоспособное.

- **Перегородки.** В ходе обследования установлено что внутренние перегородки ненесущие, частично кирпичные, частично поздние – из ГКЛ по металлическому каркасу, толщина перегородок 100-120 мм. Перегородки в работоспособном состоянии, демонтаж возможен и не повлияет на несущую способность здания в целом.

- **Перекрытия.** По визуальному осмотру дефекты не выявлены. В целом состояние перекрытия работоспособное.

- **Полы.** На момент обследования зафиксирован демонтаж чистовых напольных покрытий.

- **Столярные заполнения.** Входные двери – с деревянными филленчатыми накладками. Состояние оценено как удовлетворительное. Оконные заполнения ПВХ с имитацией под дерево. Окна находятся в неудовлетворительном состоянии.

- **Инженерные сети.** Здание оборудовано водопроводом, канализацией, центральным отоплением и электроснабжением. Внутренние инженерные сети в работоспособном состоянии, дефектов не обнаружено.

Результаты комплексных научных исследований соответствуют требованиям задания на проведение работ по сохранению объекта культурного наследия, включенного в единый государственный реестр объектов культурного наследия (памятников истории и культуры) народов РФ, или выявленного объекта культурного наследия № 01-52-3616/21-0-1 от 21.01.2022 г.

Раздел 3. Проект реставрации и приспособления

Том 3.1. Архитектурные решения (шифр: 03/02/22-АР)

Проектом, в соответствии с заданием заказчика, предусматривается:

- Частичный демонтаж внутренних перегородок и демонтаж обшивки стен ГКЛ.
- Устройство новых перегородок. Новые перегородки выполняются из листов ГКЛ в два слоя по металлическому каркасу с заполнением минераловатной плитой.
- Демонтаж старых и устройство новых напольных покрытий. В душевой и туалете предусмотрено устройство полов из керамической плитки с прокладкой звукоизолирующего и гидроизолирующих материалов. В остальных помещениях – керамическая плитка с прокладкой звукоизолирующего материала.
- Устройство подвесного потолка из ГКЛ по металлическому каркасу.
- Замена оконных заполнений из ПВХ с воссозданием исторической расстекловки.

Объемно-пространственное решение.

Проектной документацией предусмотрено сохранение объемно-пространственного решения: габаритов и конфигурации сложного в плане шестиэтажного на подвалах здания, с воротными проездами по 12-13-ой световым осям лицевого корпуса и по крайней восточной оси южного дворового флигеля, дугообразными в плане ризалитами объемов парадных лестниц, дворового юго-западного фасада, конфигурации и габаритов крыши со слуховыми окнами и дымовыми трубами, включая высотные отметки и материал покрытия.

Конструктивная система.

Перепланировка ведется в габаритах существующих капитальных стен, несущие конструкции не затрагиваются.

Объемно-планировочное решение.

Проектной документацией предусмотрен демонтаж внутренних перегородок с последующим устройством новых из ГКЛ.

Данные архитектурные решения не нарушат утвержденный распоряжением КГИОП № 297-рп от 06.05.2022 г. предмет охраны.

Архитектурно-художественное решение фасадов.

Проектной документацией предусмотрена замена оконных заполнений из ПВХ с воссозданием исторической расстекловки (со стороны дворового и лицевого фасадов).

Данные архитектурные решения не нарушат утвержденный распоряжением КГИОП № 297-рп от 06.05.2022 г. предмет охраны.

Декоративно-художественное оформление интерьеров.

В интерьерах здания отсутствует ценное декоративно-художественное оформление. Проектной документацией предусмотрена отделка помещения современными материалами. Полы в помещениях с влажным и мокрым режимом эксплуатации облицовываются

керамической плиткой с прокладкой звукоизолирующего и гидроизолирующих материалов. В остальных помещениях – керамическая плитка с прокладкой звукоизолирующего материала.

Данные архитектурные решения не нарушат утвержденный распоряжением КГИОП № 297-рп от 06.05.2022 г. предмет охраны.

Том 3.2. Водоснабжение и канализация (шифр: 03/02/22-ВК)

Том 3.3. Электроснабжение и освещение (шифр: 03/02/22-ЭО)

Данным разделом проекта предусмотрено переоборудование инженерных систем части здания (электрообеспечение и внутреннее осветительное оборудование, водоснабжение и канализация). Принятые в разделах решения отвечают современным нормативным требованиям и направлены на реализацию задачи по приспособлению и созданию условий для современного использования объекта культурного наследия и сопровождаются всеми необходимыми расчетами. Описание проектных решений и порядок производства работ обеспечивает безопасность их проведения при условии соблюдения описанных в нем условий, тем самым обеспечивая сохранение объекта культурного наследия.

Разработанные проектом решения приняты с учетом требований задания КГИОП № 01-52-3616/21-0-1 от 21.01.2022 г. (Приложение №5) и направлены на поддержание современных эксплуатационных характеристик здания без изменения предметов охраны объекта, определенного распоряжением КГИОП № 297-рп от 06.05.2022 г. «Об утверждении предмета охраны выявленного объекта культурного наследия «Дом Л.С. Перла» (Приложение №3).

По результатам рассмотрения представленной на экспертизу проектной документации на проведение работ по сохранению выявленного объекта культурного наследия «Дом Л.С. Перла», расположенного по адресу: г. Санкт-Петербург, Адмиралтейский р-н, ул. Рузовская, дом 9, лит. А, - «Проектная документация на проведение работ по приспособлению для современного использования выявленного объекта культурного наследия «Дом Л.С. Перла», расположенного по адресу: г. Санкт-Петербург, Адмиралтейский р-н, ул. Рузовская, дом 9, лит. А, в части перепланировки и переустройства помещения 8-Н под офис», разработанная ООО «Т.М.А» в 2022 году, шифр 03/02/22, экспертами сделаны следующие выводы:

1) Разработка экспертируемой проектной документации осуществлена последовательно, на основании необходимого объема исходно-разрешительной документации из перечня, предусмотренного п.5.6 ГОСТ 55528-2013 «Состав и содержание научно-проектной документации по сохранению объектов культурного наследия. Памятники истории и культуры. Общие требования», проектные решения обоснованы предварительными исследованиями.

2) Представленная на экспертизу проектная документация содержит основные разделы в соответствии с действующим законодательством по сохранению объектов культурного наследия, а также в части, определенной постановлением Правительства Российской Федерации от 16 февраля 2008 года № 87 «О составе разделов проектной документации и требованиях к их содержанию» в качестве обязательных разделов проектной документации, но не противоречащих положениям Федерального закона Об объектах культурного наследия (памятниках истории и культуры) народов Российской Федерации, соответствует по своему составу требованиям п.6.1. ГОСТ 55528-2013 «Состав и содержание научно-проектной документации по сохранению объектов культурного наследия. Памятники истории и культуры. Общие требования».

3) Предусмотренные проектом работы согласно ст. 44 Федерального закона № 73-ФЗ от 25.06.2002 г. относятся к «приспособлению объекта культурного наследия для современного использования» так как направлены на научно-исследовательские, проектные и производственные работы, проводимые в целях создания условий для современного использования объекта культурного наследия, включая реставрацию представляющих собой

историко-культурную ценность элементов объекта культурного наследия без изменения особенностей, составляющих предмет охраны, определенный распоряжением КГИОП № 297-рп от 06.05.2022 г. «Об утверждении предмета охраны выявленного объекта культурного наследия «Дом Л.С. Перла» (Приложение №3).

4) Представленная на экспертизу проектная документация разработана с учетом действующих требований в части ее состава, содержания и оформления, соответствует требованиям задания КГИОП № 01-52-3616/21-0-1 от 21.01.2022 г. (Приложение №5) и не противоречит действующему законодательству в сфере сохранения объектов культурного наследия (памятников истории и культуры) народов Российской Федерации.

5) К проведению работ по сохранению объекта культурного наследия допущено ООО «Т.М.А», ИНН 7805670522 ОГРН 1167847188420, 194017, город Санкт-Петербург, проспект Тореза, дом 98 корпус 1 литер а, помещение 1Н, 5Н, офис 405., имеющее лицензию на осуществление деятельности по сохранению объектов культурного наследия (памятников истории и культуры) - лицензия МК РФ 04528 от 14.08.2017 г. (Приложение №11) - что соответствует требованиям п.3 ст.45 ФЗ "Об объектах культурного наследия (памятниках истории и культуры) народов Российской Федерации». Виды лицензируемой деятельности: - разработка проектной документации по консервации, реставрации и воссозданию объектов культурного наследия (памятников истории и культуры) народов Российской Федерации; - разработка проектной документации по ремонту и приспособлению объектов культурного наследия (памятников истории и культуры) народов Российской Федерации.

С учетом изложенного, обоснован вывод о соответствии (положительное заключение) требованиям законодательства Российской Федерации в области государственной охраны объектов культурного наследия, представленной на экспертизу, проектная документация на проведение работ по сохранению выявленного объекта культурного наследия «Дом Л.С. Перла», расположенного по адресу: г. Санкт-Петербург, Адмиралтейский р-н, ул. Рузовская, дом 9, лит. А, - «Проектная документация на проведение работ по приспособлению для современного использования выявленного объекта культурного наследия «Дом Л.С. Перла», расположенного по адресу: г. Санкт-Петербург, Адмиралтейский р-н, ул. Рузовская, дом 9, лит. А, в части перепланировки и переустройства помещения 8-Н под офис», разработанная ООО «Т.М.А» в 2022 году, шифр 03/02/22.

13. Выводы экспертизы

Проектная документация на проведение работ по сохранению выявленного объекта культурного наследия «Дом Л.С. Перла», расположенного по адресу: г. Санкт-Петербург, Адмиралтейский р-н, ул. Рузовская, дом 9, лит. А, - «Проектная документация на проведение работ по приспособлению для современного использования выявленного объекта культурного наследия «Дом Л.С. Перла», расположенного по адресу: г. Санкт-Петербург, Адмиралтейский р-н, ул. Рузовская, дом 9, лит. А, в части перепланировки и переустройства помещения 8-Н под офис», разработанная ООО «Т.М.А» в 2022 году, шифр 03/02/22, соответствует (положительное заключение) требованиям законодательства Российской Федерации в области государственной охраны объектов культурного наследия.

14. Перечень приложений к заключению экспертизы

Приложение №1. Копия приказа КГИОП от 20.02.2001 г. № 15;

Приложение № 2. Копия решения органа государственной власти об утверждении границ территории объекта культурного наследия;

Приложение № 3. Копии решений органа государственной власти об определении предмета охраны объекта культурного наследия;

Приложение № 4. Материалы фотофиксации;

Приложение № 5. Копия задания, выданного органом охраны на проведение работ по сохранению объекта культурного наследия;

Приложение № 6. Правоустанавливающие документы: выписка из ЕГРН;

Приложение № 7. Копии технического паспорта на объект культурного наследия и (или) его поэтажного плана с указанием размеров и приведением экспликации помещений, выдаваемых организациями, осуществляющими государственный технический учет и (или) техническую инвентаризацию объектов капитального строительства;

Приложение № 8. Копии договоров с экспертами;

Приложение № 9. Копии протоколов заседаний экспертной комиссии;

Приложение № 10. Материалы, содержащие информацию о ценности объекта с точки зрения истории, археологии, архитектуры, градостроительства, искусства, науки и техники, эстетики, этнологии или антропологии, социальной культуры;

Приложение № 11. Иная документация.

Настоящее экспертное заключение (Акт государственной историко-культурной экспертизы) зафиксировано на электронном носителе в форматах переносимого документа (pdf, sig), подписано усиленными квалифицированными электронными подписями экспертов - физических лиц. При подписании акта государственной историко-культурной экспертизы проектной документации, выполненного на электронном носителе в формате переносимого документа (PDF), обеспечена конфиденциальность ключа усиленной квалифицированной электронной подписи.

Дата оформления заключения экспертизы: 13 января 2023 г.

Губин Я.В.

13.01.2023 г.

(подписано электронной подписью)

Макарова М.В.

13.01.2023 г.

(подписано электронной подписью)

Каргинов М.Д.

13.01.2023 г.

(подписано электронной подписью)

Приложение №1

к акту по результатам государственной историко-культурной экспертизы проектной документации на проведение работ по сохранению выявленного объекта культурного наследия «Дом Л.С. Перла», расположенного по адресу: г. Санкт-Петербург, Адмиралтейский р-н, ул. Рузовская, дом 9, лит. А, - «Проектная документация на проведение работ по приспособлению для современного использования выявленного объекта культурного наследия «Дом Л.С. Перла», расположенного по адресу: г. Санкт-Петербург, Адмиралтейский р-н, ул. Рузовская, дом 9, лит. А, в части перепланировки и переустройства помещения 8-Н под офис», разработанной ООО «Т.М.А» в 2022 году, шифр 03/02/22

Копия приказа КГИОП от 20.02.2001 г. № 15

**Администрация Санкт-Петербурга
КОМИТЕТ ПО ГОСУДАРСТВЕННОМУ КОНТРОЛЮ,
ИСПОЛЬЗОВАНИЮ И ОХРАНЕ ПАМЯТНИКОВ ИСТОРИИ И КУЛЬТУРЫ**

ПРИКАЗ

от 20 февраля 2001 года N 15

**Об утверждении Списка вновь выявленных объектов,
представляющих историческую, научную, художественную
или иную культурную ценность**

(с изменениями на 14 июня 2006 года)

Документ с изменениями, внесенными:

приказом Комитета по государственному контролю, использованию и охране памятников истории и культуры Администрации Санкт-Петербурга от 24 апреля 2003 года N 8-37;

приказом Комитета по государственному контролю, использованию и охране памятников истории и культуры Санкт-Петербурга от 6 августа 2004 года N 8-102;

приказом Комитета по государственному контролю, использованию и охране памятников истории и культуры Санкт-Петербурга от 15 февраля 2005 года N 8-11;

приказом Комитета по государственному контролю, использованию и охране памятников истории и культуры Санкт-Петербурга от 14 июня 2006 года N 8-62.

В целях обеспечения сохранности расположенных на территории Санкт-Петербурга объектов, представляющих историческую, научную, художественную или иную культурную ценность, и на основании пунктов 12, 13, 14 Инструкции о порядке учета, обеспечения сохранности, содержания, использования и реставрации недвижимых памятников истории и культуры, утвержденной приказом Минкультуры СССР от 13.05.1986 N 203,

приказываю:

1. Утвердить прилагаемый Список вновь выявленных объектов, представляющих историческую, научную, художественную или иную культурную ценность, одобренный постановлением Правительства Санкт-Петербурга от 12.02.2001 N 7 "О перечне объектов, представляющих историческую, научную, художественную или иную культурную ценность".

Приказом Комитета по государственному контролю, использованию и охране памятников истории и культуры Администрации Санкт-Петербурга от 10 мая 2001 года N 48 утвержден Список, дополняющий данный Список вновь выявленных объектов, представляющих историческую, научную, художественную или иную культурную ценность.

Приказом Комитета по государственному контролю, использованию и охране памятников истории и культуры Администрации Санкт-Петербурга от 31.07.2002 N 8-92 утвержден перечень, выявленных объектов культурного наследия, исключаемых из Списка.

2. Ввести в действие Список вновь выявленных объектов, представляющих историческую, научную, художественную или иную культурную ценность, с даты подписания настоящего приказа.

3. Работникам КГИОП в своей деятельности руководствоваться Списком вновь выявленных объектов, представляющих историческую, научную, художественную или иную культурную ценность, с даты введения его в действие.

4. Первому заместителю председателя КГИОП - начальнику Управления по охране и использованию памятников Таратыновой О.В. организовать работу:

4.1. По расторжению охранных обязательств, заключенных с собственниками и пользователями объектов, не указанных в утвержденном Списке вновь выявленных объектов, представляющих историческую, научную,

художественную или иную культурную ценность.

4.2. По заключению охранных обязательств с пользователями и собственниками объектов, указанных в утвержденном Списке вновь выявленных объектов, представляющих историческую, научную, художественную или иную культурную ценность.

5. Заместителю председателя КГИОП - начальнику Управления государственного учета памятников Кирикову Б.М.:

5.1. Организовать направление заверенных копий Списка вновь выявленных объектов, представляющих историческую, научную, художественную или иную культурную ценность, в КУГИ, КГА, КЗРиЗ, ГУЮ "Городское бюро регистрации прав на недвижимость", территориальные управления административных районов Санкт-Петербурга, Нотариальную палату Санкт-Петербурга.

5.2. Организовать опубликование настоящего приказа и утвержденного Списка вновь выявленных объектов, представляющих историческую, научную, художественную или иную культурную ценность, в информационно-правовой системе "Кодекс".

6. Заместителю председателя КГИОП - начальнику Управления инвестиционных программ, лицензирования, экспертизы и приватизации памятников Комлеву А.В. организовать передачу в отделы и сектора Управления по охране и использованию памятников утвержденного Списка вновь выявленных объектов, представляющих историческую, научную, художественную или иную культурную ценность, в электронной форме.

7. Контроль за выполнением настоящего приказа возложить на заместителя председателя КГИОП - начальника Управления государственного учета памятников Кирикова Б.М.

Председатель КГИОП
Н.И.Явейн

Утвержден
приказом председателя КГИОП
от 20.01.2001 N 15

**Список
вновь выявленных объектов,
представляющих историческую, научную, художественную
или иную культурную ценность**
(с изменениями на 14 июня 2006 года)

Санкт-Петербург
Градостроительство и архитектура

**Комитет по государственному контролю, использованию и
охране памятников истории и культуры**
(с изменениями на 15 февраля 2005 года)

Адмиралтейский административный район

N п/п	Наименование объекта	Датировка	Авторы	Местонахождение	Техническое состояние	Заключение экспертизы
1	2	3	4	5	6	7
313	Дом Л.С.Перла	1910	гражд. инж. Н.Д.Каценеленбоген	Рузовская ул., 9	хорошее	"-"

Приложение №2

к акту по результатам государственной историко-культурной экспертизы проектной документации на проведение работ по сохранению выявленного объекта культурного наследия «Дом Л.С. Перла», расположенного по адресу: г. Санкт-Петербург, Адмиралтейский р-н, ул. Рузовская, дом 9, лит. А, - «Проектная документация на проведение работ по приспособлению для современного использования выявленного объекта культурного наследия «Дом Л.С. Перла», расположенного по адресу: г. Санкт-Петербург, Адмиралтейский р-н, ул. Рузовская, дом 9, лит. А, в части перепланировки и переустройства помещения 8-Н под офис», разработанной ООО «Т.М.А» в 2022 году, шифр 03/02/22

Копия решения органа государственной власти об утверждении границ территории объекта культурного наследия

Заместитель председателя Комитета по государственному контролю, использованию и охране памятников истории и культуры - начальник управления государственного учета памятников

Б. М. Кириков
Б. М. Кириков
М.П.
" 10 " *июня 2002*



**План границ территории
выявленного объекта культурного наследия
"Дом Л. С. Перла"**

г. Санкт-Петербург, Рузовская ул., 9



масштаб 1:2000

УСЛОВНЫЕ ОБОЗНАЧЕНИЯ

-  граница территории выявленного объекта культурного наследия
-  выявленный объект культурного наследия

ПРАВИТЕЛЬСТВО САНКТ-ПЕТЕРБУРГА
КГИОП
ОГРН 1037843026527

Копия верна

Исполнитель _____ / _____ /

Приложение №3

к акту по результатам государственной историко-культурной экспертизы проектной документации на проведение работ по сохранению выявленного объекта культурного наследия «Дом Л.С. Перла», расположенного по адресу: г. Санкт-Петербург, Адмиралтейский р-н, ул. Рузовская, дом 9, лит. А, - «Проектная документация на проведение работ по приспособлению для современного использования выявленного объекта культурного наследия «Дом Л.С. Перла», расположенного по адресу: г. Санкт-Петербург, Адмиралтейский р-н, ул. Рузовская, дом 9, лит. А, в части перепланировки и переустройства помещения 8-Н под офис», разработанной ООО «Т.М.А» в 2022 году, шифр 03/02/22

Копии решений органа государственной власти об определении предмета охраны объекта культурного наследия



ПРАВИТЕЛЬСТВО САНКТ-ПЕТЕРБУРГА
КОМИТЕТ ПО ГОСУДАРСТВЕННОМУ КОНТРОЛЮ, ИСПОЛЬЗОВАНИЮ
И ОХРАНЕ ПАМЯТНИКОВ ИСТОРИИ И КУЛЬТУРЫ
РАСПОРЯЖЕНИЕ

окуд

06.05.2022

№ 297-рп

**Об утверждении предмета охраны
выявленного объекта культурного наследия
«Дом Л.С. Перла».**

В соответствии со статьей 3 Закона Санкт-Петербурга от 12.07.2007 № 333-64 «Об охране объектов культурного наследия в Санкт-Петербурге» и пунктом 3.12 Положения о Комитете по государственному контролю, использованию и охране памятников истории и культуры, утвержденного постановлением Правительства Санкт-Петербурга от 28.04.2004 № 651:

1. Утвердить предмет охраны выявленного объекта культурного наследия «Дом Л.С. Перла», расположенного по адресу: Санкт-Петербург, Рузовская ул., 9 (Рузовская улица, дом 9, литера А), согласно приложению к распоряжению.

2. Начальнику отдела государственного реестра объектов культурного наследия Управления государственного реестра объектов культурного наследия обеспечить размещение настоящего распоряжения в электронной форме в локальной компьютерной сети КГИОП и его официальное опубликование.

3. Контроль за выполнением распоряжения возложить на начальника Управления государственного реестра объектов культурного наследия.

Заместитель председателя КГИОП

Г.Р. Аганова

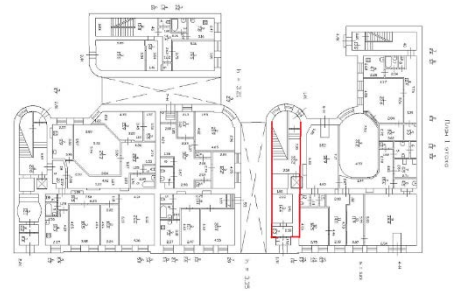
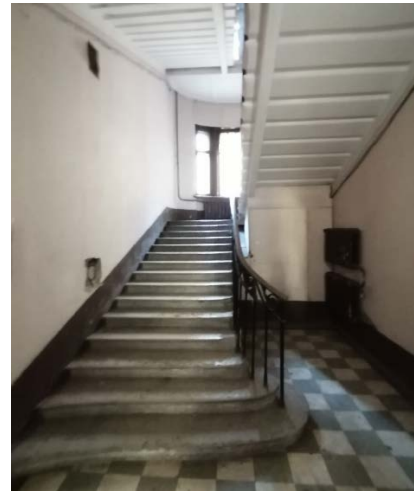
Предмет охраны выявленного объекта культурного наследия
«Дом Л.С. Перла»,
расположенного по адресу: Санкт-Петербург, Рузовская ул., 9 (Рузовская улица, дом 9, литера А)

№ п п	Виды предмета охраны	Элементы предмета охраны	Фотофиксация
1	2	3	4
1.	Объемно-пространственное решение:	<p>местоположение, габариты и конфигурация сложного в плане шестизэтажного на подвалах здания, вытянутого по оси юго-восток – северо-запад, с воротными проездами по 12-13-ой световым осям лицевого корпуса и по крайней восточной оси южного дворового флигеля, и дугообразными в плане ризалитами, объемов парадных лестниц, дворового юго-западного фасада;</p> <p>конфигурация и габариты крыши со слуховыми окнами и дымовыми трубами, включая высотные отметки карнизов, коньков и аттиков;</p> <p>материал окрытия крыши- металл.</p>	 
2.	Конструктивная система:	<p>исторические внутренние и наружные капитальные стены</p> <p>местоположение, материал - кирпич;</p> <p>местоположение междуэтажных перекрытий;</p> <p>исторические своды, в том числе:</p> <p>своды Монье в основании площадок служебных лестниц Л-3 и Л-4;</p>	

коробовые своды с распалубками перекрывающие помещения вестибюлей парадных лестниц Л-1 и Л-2;



историческая парадная лестница Л-1, расположенная в северо-западной части здания (вход организован по 14-ой световой оси лицевого фасада), двухмаршевая, марши по косякам, ступени из известняка с профилированным валиком;



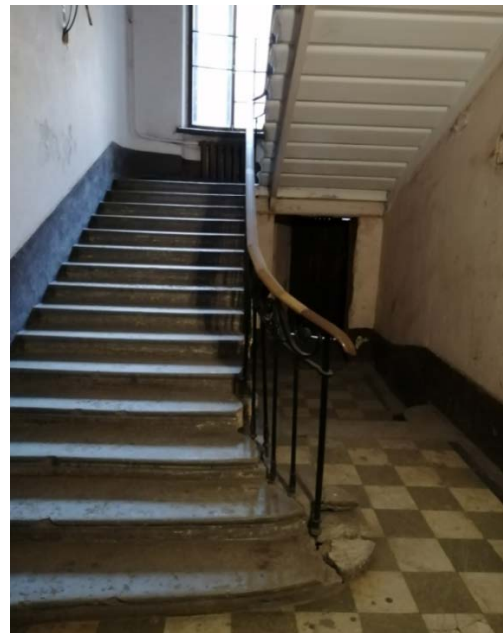
ограждение лестницы: металлическое наборное из круглых в сечении стоек с фигурными элементами, декорированное орнаментальным поясом из воллютообразных завитков с листьями аканта, под деревянным поручнем;



средистенная лестница между уровнями вестибюля парадной лестницы Л-1: местоположение;

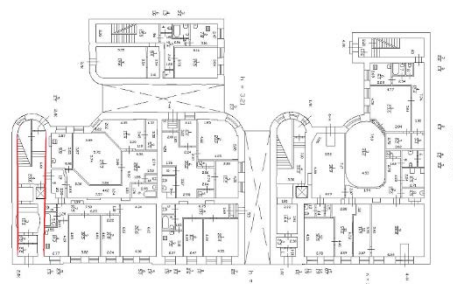


историческая парадная лестница Л-2, расположенная в центральной части здания (вход организован в юго-восточной двухмаршевая, марши по косоурам, площадки на сводах, ступени из известняка с профилированным валиком;



ограждение лестницы*:
металлическое наборное из круглых в сечении стоек с фигурными элементами, декорированное орнаментальным поясом из волутообразных завитков с листьями аканта, под деревянным поручнем;

*(аналогичное ограждению парадной лестницы Л-1);



переход в две ступени из известняка между уровнями вестибюля парадной лестницы Л-2;

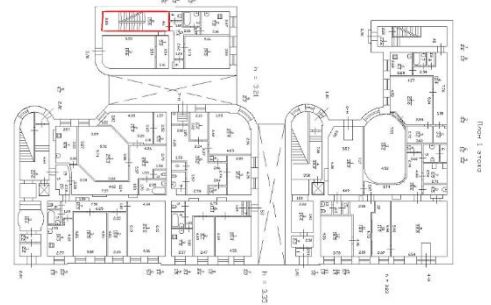


переход в две ступени из известняка между уровнями вестибюля парадной лестницы Л-2;

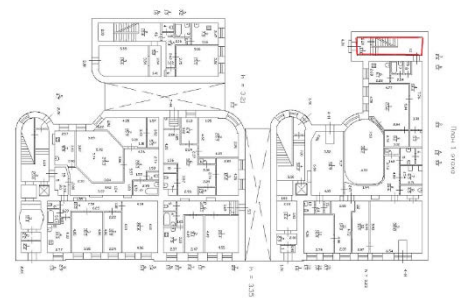
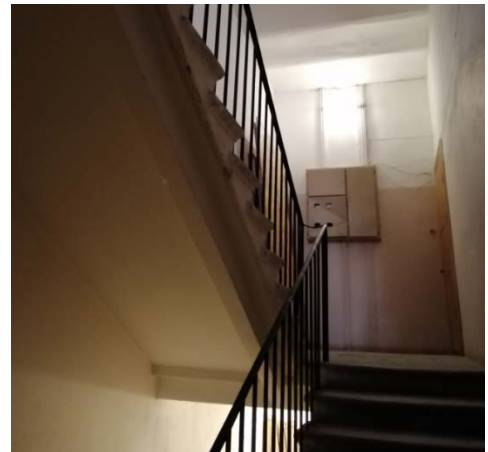


служебная лестница Л-3:

историческая служебная лестница, расположенная в юго-западной части здания, двухмаршевая, марши по косоурам, ступени из известняка с профилированным валиком;





**служебная лестница Л-4:**

историческая служебная лестница, расположенная в северо-западной части здания, двухмаршевая, марши по косоурам, ступени из известняка с профилированным валиком;



переход в три ступени из известняка между уровнями вестибюля служебной лестницы.



3.	Объемно-планировочное решение:	историческое объемно-планировочное решение лестничных клеток их вестибюлей и помещений указанных в п. 5.	
4.	Архитектурно-художественное решение фасадов:	<p>историческое архитектурно-художественное решение лицевого северо-восточного фасада, по красной линии застройки ул.Рузовская в приемах неоклассицизма:</p> <p>материал и характер оформления цоколя - серый гранит;</p> <p>материал отделки фасада - сочетание гладкой и фактурной рустованной штукатурки;</p> <p>портик, акцентирующий центральную часть фасада в уровне пятого-шестого этажей, шириной в три световые оси: две трехчетвертные колонны и две раскрепованные пилястры композитного ордера несут антаблемент с гладким фризом и профилированным карнизом;</p> <p>два дугообразных в плане эркера: местоположение (по 1-й - 3-й и 21-й - 23-й световым осям, в уровне третьего-четвертого этажей), конфигурация, габариты;</p> <p>декор эркеров: две полуколонны композитного ордера, несущие антаблемент с гладким фризом и профилированным карнизом;</p> <p>прямоугольные в плане балконы на лепных фигурных кронштейнах: местоположение (в основании эркеров, в уровне третьего этажа, конфигурация, габариты);</p> <p>металлическое ограждение балконов геометрического рисунка с вертикальными вставками, декорированными пальметтами и поясом меандра;</p>	   

два дугообразных в плане балкона: местоположение (по 1-й - 3-й и 21-й-23-й световым осям, в уровне шестого этажа), конфигурация, габариты;

металлическое ограждение балконов геометрического рисунка с горизонтальными перехватами;

балкон: местоположение (по 11-й – 13-й световым осям в уровне четвертого этажа), конфигурация

(прямоугольный в плане), габариты; металлическое ограждение балконов геометрического рисунка с вертикальными вставками, декорированными пальметтами и поясом меандра;

дверной проем, ведущий в вестибюль парадной лестницы Л-1: местоположение (по 15-й световой оси лицевого фасада), габариты и конфигурация;

оформление дверного проема: профилированный наличник, прямой профилированный сандрик; заполнение дверного проема: решетка: материал (металл);

двери, полуотрастворные - материал (дерево), рисунок (по историческим аналогам);

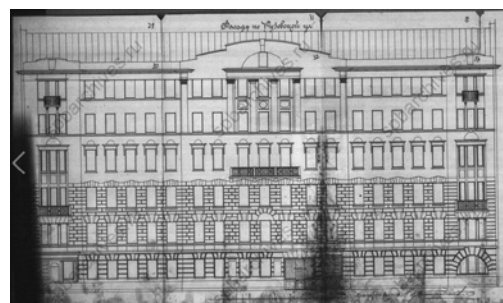
проем воротного проезда: местоположение (по 13-й – 14-й световым осям), конфигурация, габариты;

заполнение проема воротного проезда: тип, материал (металл), исторический рисунок, техника исполнения;

дверной проем, ведущий в вестибюль парадной лестницы Л-2: местоположение (по 1-й световой оси лицевого фасада), габариты и конфигурация;

заполнение дверного проема: двери, полуотрастворные - материал (дерево), рисунок (по историческим аналогам);

оформление дверного проема: профилированный наличник,



объединяющий дверной проем по 1-й световой оси, оконный проем по 3-й световой оси и нишу-экседру;

исторические оконные проемы и дверные проемы балконов: местоположение, габариты, конфигурация (с прямой или полуциркульной перемычкой);

оформление оконных проемов:

квадровый руст (в уровне первого и третьего этажей), замковый камень с львиным маскаронном (в оформлении окна с полуциркульной перемычкой в уровне первого этажа и оконных проемов в уровне второго этажа);

прямоугольные подоконные ниши с вписанными в них ложными балюстрадами (в уровне второго этажа);

прямые профилированные сандрики на лепных кронштейнах (в уровне четвертого этажа);

профилированные подоконные карнизы (в уровне третьего, четвертого и шестого этажей);

заполнения оконных проемов и дверных проемов балконов: единообразие рисунка и колористического решения;

лепной декор фасада, в том числе:

ниши-экседры с расположенными в них лепными вазами (четыре в толщине дверных проемов парадных лестниц, одна на фасаде по 2-ой световой оси);



медальоны с рельефными композициями на сюжеты античной мифологии, вписанные в прямоугольные ниши в интерколюмниях портика в уровне пятого-шестого этажей;



рельефные геральдические композиции с изображением сирен и провисающих гирлянд по 1-3-ей и 21-23-ей световым осям в уровне пятого-шестого этажей;



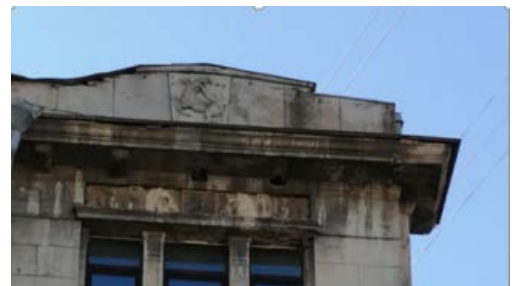
рельефные геральдические композиции с грифонами, фланкируемыми мужской маскарон по 1-3-ей и 21-23-ей световым осям над оконными проемами шестого этажа;



раскрепованный профилированный венчающий карниз значительного выноса на модульонах;



трехчастный симметричный ступенчатый аттик;



стилизованные замковые камни, с рельефными изображениями кентавров, декорирующих боковые части аттика;



полуциркулярная ниша с вписанным в ее поле прямоугольным оконным проемом, декорированным замковым камнем с мужским маскарон и рельефным лепным заполнением по центральной оси аттика;



дворовые фасады:

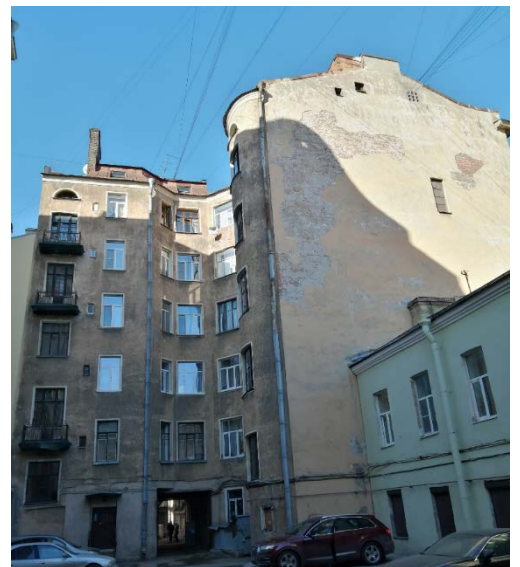
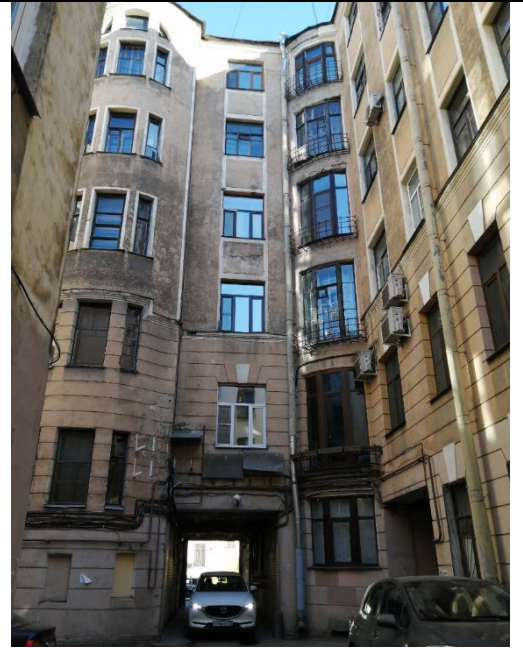
материал отделки– руст (в уровне первого-второго этажей), фактурная окрашенная штукатурка (в уровне третьего-шестого этажей);
материал и характер оформления цоколя дворовых фасадов и воротного проезда - известняк;

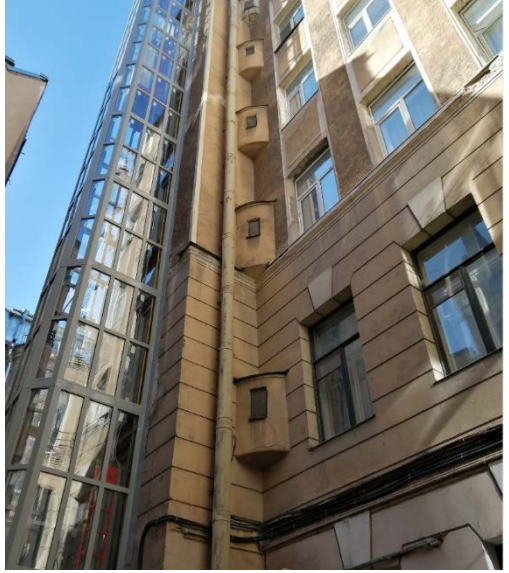

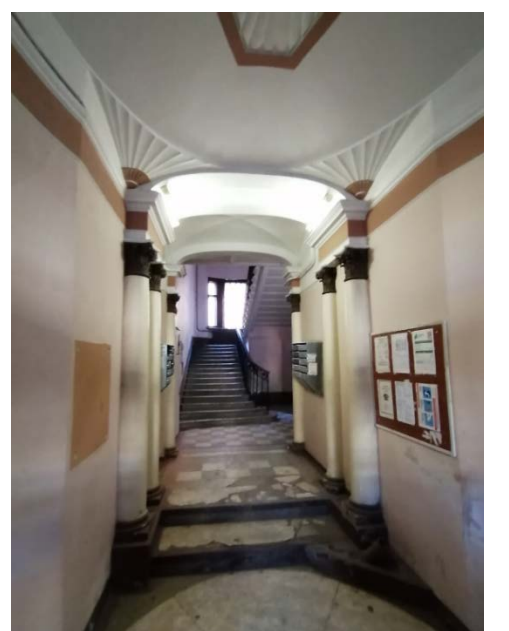
дугообразные в плане ризалиты объемов парадных лестниц;
местоположение, габариты;

оформление перекрытия воротного проезда лицевого корпуса: филенки, образованные штукатурными тягами;

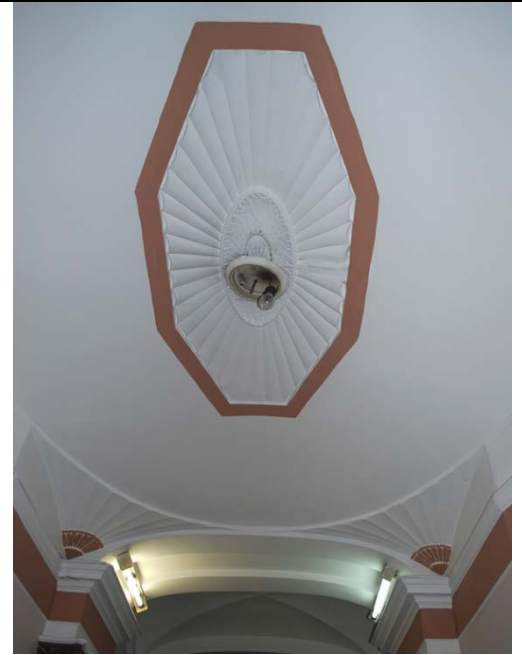
материал и характер оформления стен воротного проезда – лицевой кирпич;

исторические дверные проемы, ведущие в вестибюли служебных лестниц: местоположение, габариты, конфигурация (прямоугольные)



		<p>исторические оконные проемы - в уровне второго-шестого этажей: местоположение, габариты, конфигурация (прямоугольные); в уровне первого этажа - отметки высоты, габариты ширины; оформление оконных проемов: стилизованные замковые камни (в уровне первого-второго этажей фасадов, обращенных к северо-западному двору), наличники простого профиля; заполнения оконных проемов: единообразие рисунка и колористического решения;</p> <p>объемы кладовых, расположенные в западной части северо-западного дворового фасада в уровне второго-шестого этажей; профилированная раскрепованная подоконная тяга в уровне третьего этажа, (фасадов, обращенных к северо-западному двору); профилированный раскрепованный венчающий карниз.</p>	 
5.	<p>Декоративно-художественная отделка интерьеров:</p>	<p>парадная лестница Л-1:</p> <p>покрытие пола вестибюля: квадратные плитки из белого и серого мрамора шахматной раскладки;</p> <p>оформление стен вестибюля: шесть полуколонн коринфского ордера, несущие разорванный антаблемент с гладким фризом;</p>	 

лепной орнаментальный декор
плафона потолка вестибюля:
восьмигранная розетка и
композиции стилизованных
парусов;



оформление лестничной клетки:

плафон потолка декорирован
широкой рамой с восьмигранными
кессонами и круглыми розетками;

стены завершены широким лепным
фризом с орнаментом растительного
характера;

десюдепорты: лепные рельефные
композиции из лавровых гирлянд,
венков, розеток и лент;



покрытие пола площадок:
орнаментальные мозаичные
композиции из мраморной крошки
серого и белого цвета с розеткой в
центральной части и рамой из
меандра;



лепные профилированные филенки
перекрытий площадок лестницы;



витражи*: местоположение (заполнение оконных проемов), материал и техника исполнения (наборная мозаика из цветного стекла с металлическими перемычками), исторический рисунок; (*сохранились фрагментарно);



парадная лестница Л-2:

покрытие пола вестибюля: квадратные плитки из белого и серого мрамора шахматной раскладки;

оформление стен вестибюля: четыре пилона, со стилизованными капителями композитного ордера, несущие трехцентровые арки свода декорированные кессонами;



лепной орнаментальный декор плафона потолка вестибюля в том числе круглая розетка из листьев аканта в восьмигранной раме;

лепные профилированные филенки перекрытий площадок лестницы;



оформление лестничной клетки:

плафон потолка декорирован широкой рамой с восьмигранными кессонами и круглыми розетками;

стены завершены широким лепным фризом с орнаментом растительного характера;

витражи*: местоположение (заполнение оконных проемов), материал и техника исполнения (наборная мозаика из цветного стекла с металлическими перемычками), исторический рисунок; (*сохранились фрагментарно);

покрытие пола площадок: мозаичное композиции из мраморной крошки белого и серого цвета;

служебные лестницы Л-3 и Л-4: покрытие пола площадок: мозаичные орнаментальные композиции из мраморной крошки серого и белого цвета, рисунок - соты.



Приложение №4

к акту по результатам государственной историко-культурной экспертизы проектной документации на проведение работ по сохранению выявленного объекта культурного наследия «Дом Л.С. Перла», расположенного по адресу: г. Санкт-Петербург, Адмиралтейский р-н, ул. Рузовская, дом 9, лит. А, - «Проектная документация на проведение работ по приспособлению для современного использования выявленного объекта культурного наследия «Дом Л.С. Перла», расположенного по адресу: г. Санкт-Петербург, Адмиралтейский р-н, ул. Рузовская, дом 9, лит. А, в части перепланировки и переустройства помещения 8-Н под офис», разработанной ООО «Т.М.А» в 2022 году, шифр 03/02/22

Материалы фотофиксации

По состоянию на 23.12.2022 г. (Фотофиксация выполнена экспертом Губиным Я.В.)

Перечень фотографий:

Фото №1. Фасад по ул. Рузовская. Общий вид

Фото №2. Оконные заполнения со стороны лицевого фасада

Фото №3. Вход в помещение 8-Н. Общий вид

Фото №4. Оконное заполнение со стороны дворового фасада

Фото №5. Внутренние ступени в пом. 2

Фото №6. Часть пом. 2 после демонтажа отделки

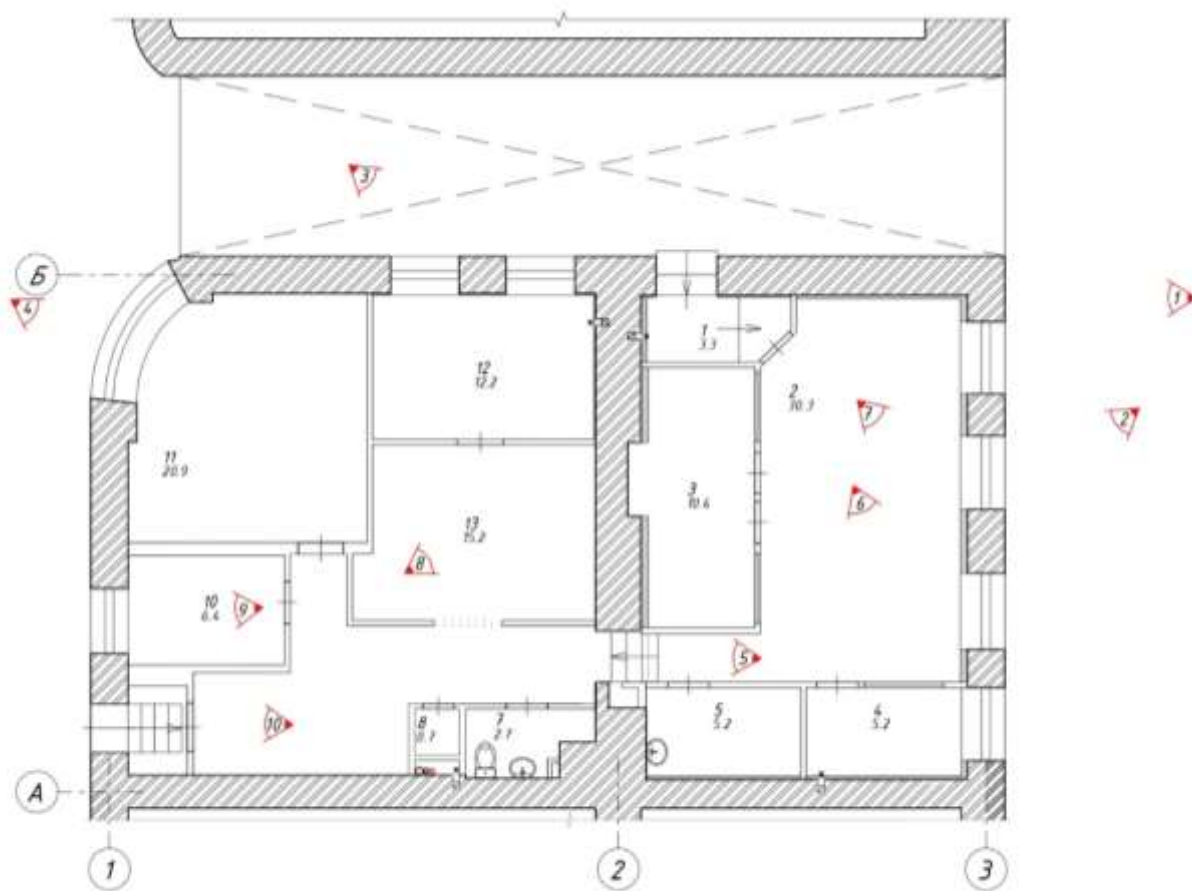
Фото №7. Часть пом. 2 после демонтажа отделки

Фото №8. Часть пом. 13 после демонтажа отделки

Фото №9. Часть пом. 10 после демонтажа отделки

Фото №10. Часть пом. 6 после демонтажа отделки

Схема фотофиксации



Условные обозначения


 Точка фотофиксации



Фото №1. Фасад по ул. Рузовская. Общий вид



Фото №2. Оконные заполнения со стороны лицевого фасада



Фото №3. Вход в помещение 8-Н. Общий вид



Фото №4. Оконное заполнение со стороны дворового фасада



Фото №5. Внутренние ступени в пом. 2



Фото №6. Часть пом. 2 после демонтажа отделки



Фото №7. Часть пом. 2 после демонтажа отделки



Фото №8. Часть пом. 13 после демонтажа отделки



Фото №9. Часть пом. 10 после демонтажа отделки



Фото №10. Часть пом. 6 после демонтажа отделки

Приложение №7

к акту по результатам государственной историко-культурной экспертизы проектной документации на проведение работ по сохранению выявленного объекта культурного наследия «Дом Л.С. Перла», расположенного по адресу: г. Санкт-Петербург, Адмиралтейский р-н, ул. Рузовская, дом 9, лит. А, - «Проектная документация на проведение работ по приспособлению для современного использования выявленного объекта культурного наследия «Дом Л.С. Перла», расположенного по адресу: г. Санкт-Петербург, Адмиралтейский р-н, ул. Рузовская, дом 9, лит. А, в части перепланировки и переустройства помещения 8-Н под офис», разработанной ООО «Т.М.А» в 2022 году, шифр 03/02/22

Копии технического паспорта на объект культурного наследия и (или) его поэтажного плана с указанием размеров и приведением экспликации помещений, выдаваемых организациями, осуществляющими государственный технический учет и (или) техническую инвентаризацию объектов капитального строительства

САНКТ-ПЕТЕРБУРГСКОЕ ГОСУДАРСТВЕННОЕ УНИТАРНОЕ ПРЕДПРИЯТИЕ
«ГОРОДСКОЕ УПРАВЛЕНИЕ ИНВЕНТАРИЗАЦИИ И ОЦЕНКИ НЕДВИЖИМОСТИ»

Проектно-инвентаризационное бюро Центрального департамента кадастровой
деятельности



Инв. № документа 157/22

**Технический паспорт на помещение
по архивным данным
по состоянию на 17 сентября 2018 года**

Адрес: Российская Федерация, Санкт-Петербург, муниципальный округ Семеновский,
Рузовская улица, дом 9, литера А, помещение 8-Н

I. Общие сведения о строении

Год постройки: до 1917

Год последнего капитального ремонта: 1989

Этажность: 7 (6-7, в том числе мансарда), подвал, кроме того
надземная *подземная*

Материал стен: кирпичные

Материал перекрытий: деревянные оштукатуренные чердачных, деревянные оштукатуренные междуэтажных, бетонные своды по металлическим балкам подвальных

Площадь застройки строения: 1147.0 кв. м

Общая площадь строения: 5080.1 кв. м

Объем строения: 28124 куб. м

II. Сведения о помещении

Назначение	Нежилое
Использование	Учрежденческое
Тип	Нежилое помещение
Этаж	1
Высота помещения	2.85/3.35
Общая площадь помещения	132.0

Благоустройство помещения:

отопление: центральное горячее водоснабжение: центральное
водопровод канализация газоснабжение электроплита
мусоропровод наличие лифтов/подъемников
сигнализация вентиляция
прочие электроснабжение

Инвентаризационная стоимость помещения в ценах 2022 года составляет 1767855 (Один миллион семьсот шестьдесят семь тысяч восемьсот пятьдесят пять) рублей*

*) стоимость определена в соответствии с постановлением Правительства Санкт-Петербурга от 28.12.2012 г. № 1408

Дополнительные сведения: Наружные границы объекта не изменились.

Технический паспорт по архивным данным составлен по состоянию на

17 сентября 2018 года
(дата обследования)

Исполнитель

Техн. П.

Попкова В.Н.
(Ф.И.О.)

20 января 2022 года
(дата изготовления)

Начальник ПИБ Центрального инженер ПИБ Центрального
департамента кадастровой деятельности департамента кадастровой деятельности
деятельности

(В.Б.Митичева)

Е.Е. Терёхина

Е.Е. Терёхина

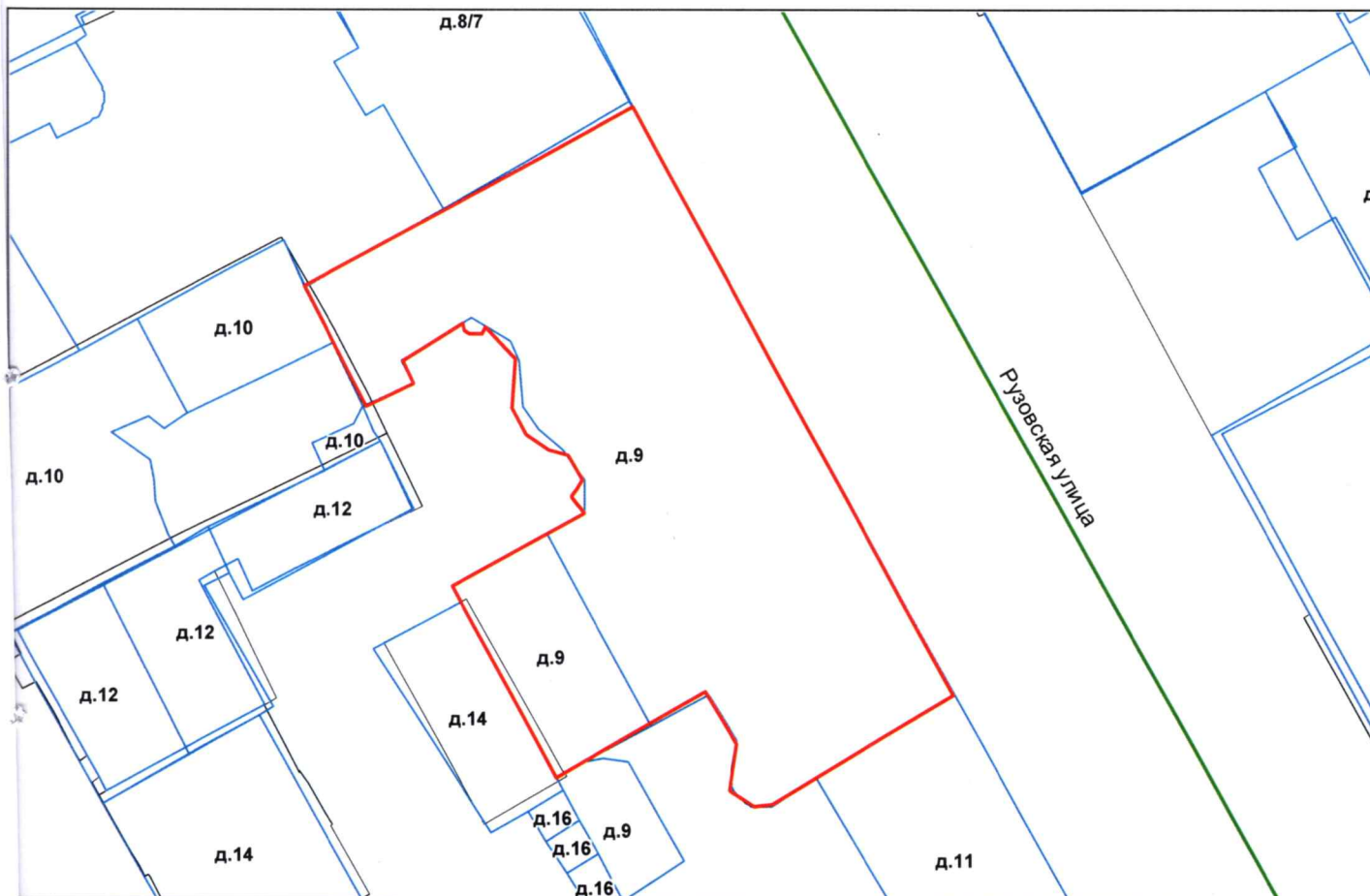


Приложение к техническому паспорту на помещение:

1. Ситуационный план 1 листов
2. поэтажный план, с указанием границы помещения 1 листов
3. Ведомость помещений и их площадей 1 листов

СИТУАЦИОННЫЙ ПЛАН УЧАСТКА

Адрес объекта: г.Санкт-Петербург, Рузовская улица, дом 9, литера А
Описательный адрес: г.Санкт-Петербург, Рузовская улица, дом 9



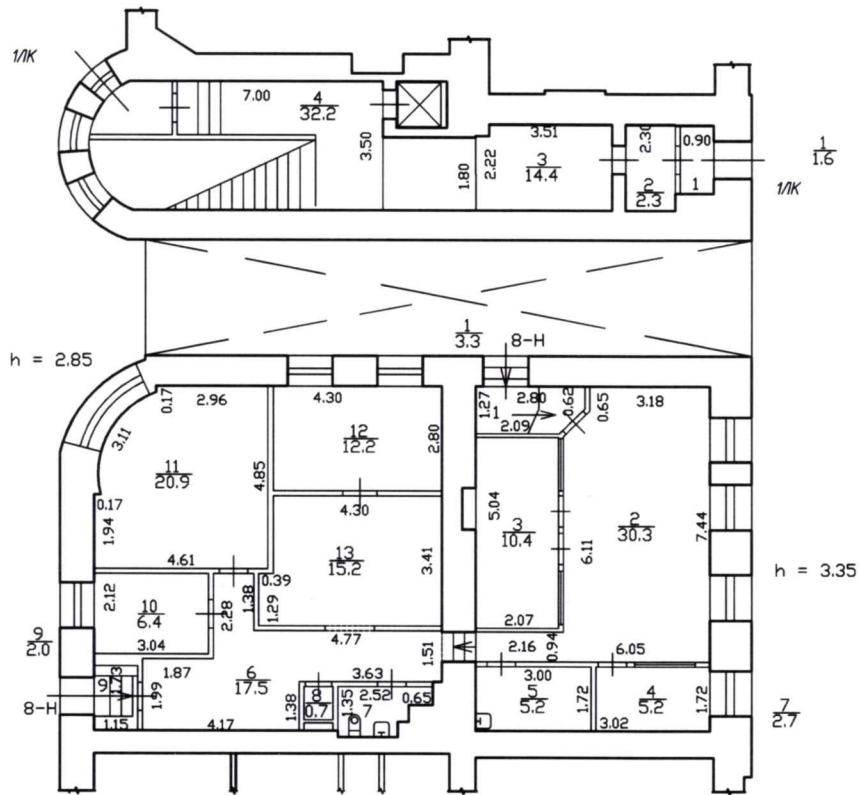
Условные обозначения
— граница строения

Начальник ПИБ Центрального департамента кадастровой деятельности



(В.Б.Митичева)
М.П. Е.Е. Терех «20» января 2022 г.

План части 1 этажа



По состоянию на 17.09.2018г.

ГУП "ГУИОН"			Инв.№
Проектно-инвентаризационное бюро Центральное деpartамента кадастровой деятельности			01/01-1846
Лист № 1	Российская Федерация, Санкт-Петербург, муниципальный округ Семеновский, Рузовская улица, дом 9, литера А План помещения 8-Н		Масштаб 1:200
Дата	Должность	Ф.И.О.	Подпись
20.01.2022	Исполнил	Исполнитель	Попкова В.Н.
	Проверил	Руководитель группы	Жилина С.В.
		Начальник ПИБ	Митичева В.В.

Главный инженер ПИБ Центрального
деpartамента кадастровой деятельности

[Handwritten signature]
Е.Е. Терёхина

20 проектно-инвентаризационное бюро Центрального департамента кадастровой деятельности

Ведомость помещений и их площадей

Приложение к поэтажному плану

Адрес: Российская Федерация, Санкт-Петербург, муниципальный округ Семеновский, Рузовская улица, дом 9, литера А, помещение 8-Н



Нежилые помещения

Этаж	№ помещения	№ части помещения	Наименование части помещения	Общая площадь, кв.м.	Кроме того, площадь лоджий, балконов, веранд, террас с коэффициентами, кв.м	Высота, м	Примечание
1	8-Н	1	тамбур	3.3		3.35	
		2	кабинет	30.3		3.35	
		3	кабинет	10.4		3.35	
		4	кладовая	5.2		3.35	
		5	комната отдыха	5.2		3.35	
		6	коридор	17.5		2.85	
		7	туалет	2.7		2.85	
		8	хозяйственное помещение	0.7		2.85	
		9	тамбур	2.0		2.85	
		10	кабинет	6.4		2.85	
		11	кабинет	20.9		2.85	
		12	кабинет	12.2		2.85	
		13	кабинет	15.2		2.85	
Итого по помещению 8-Н:				132.0			

По состоянию на 17 сентября 2018.

Исполнил: / Попкова В.Н. /

Проверил: / Жилина С.В. /

Начальник ПИБ Центрального департамента кадастровой деятельности: / В.Б.Митичева /



« 20 » января 2022 г.

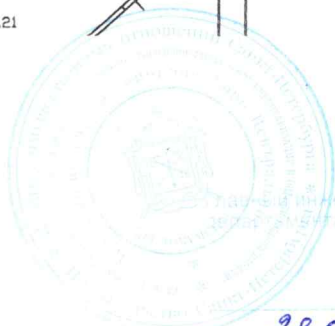
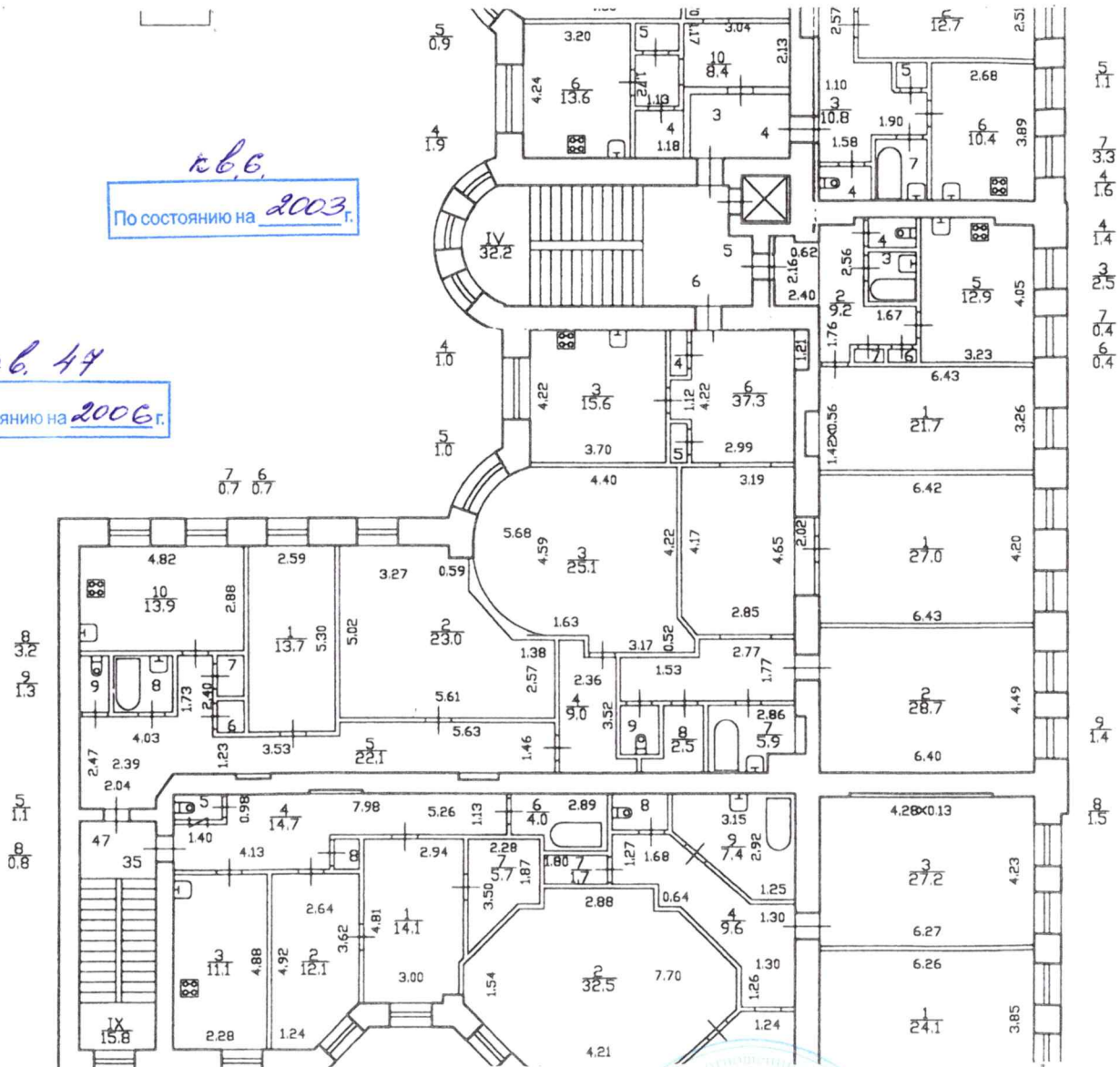
г. СПб, Рудовская ул., дом 9
лит. А.

КОПИЯ

План 2-го этажа

к.в.б.
По состоянию на 2003 г.

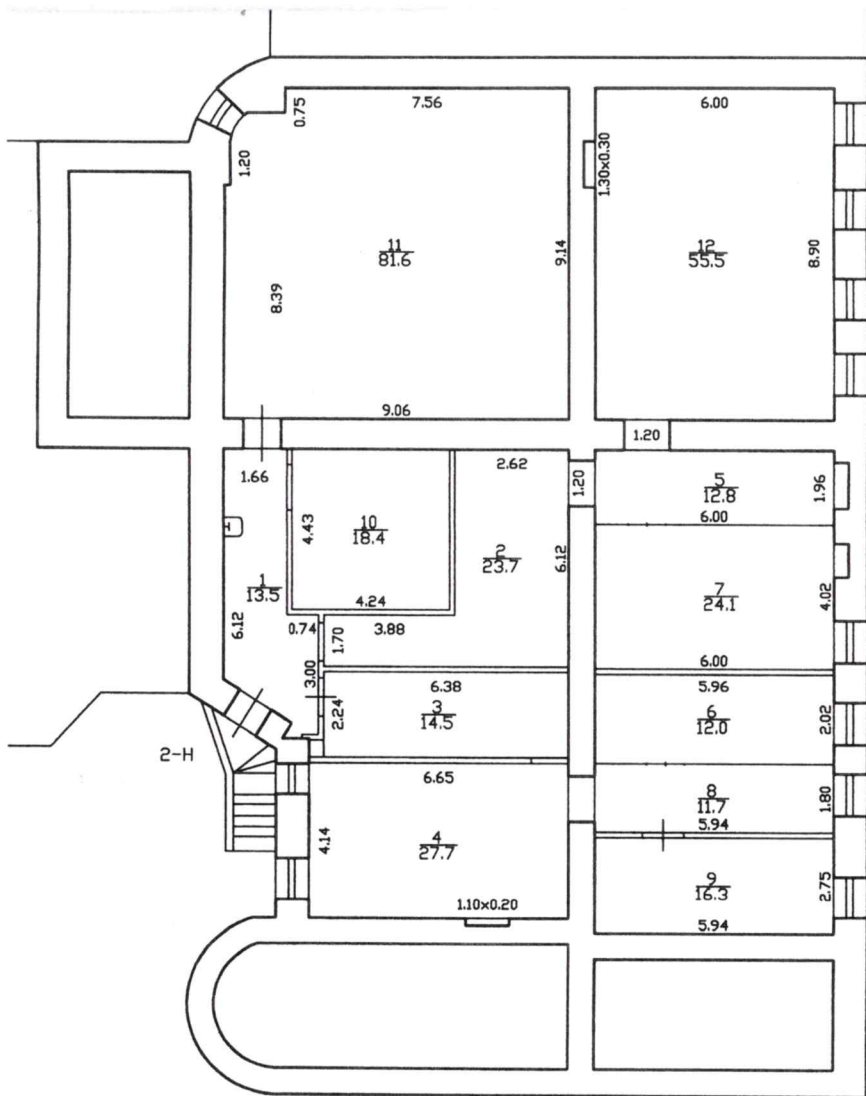
к.в. 44
По состоянию на 2006 г.



КОПИЯ ВЕРНА

Инженер ПИБ Центральное
Управление кадастровой деятельности
Е.Е. Терехина
28.07.2022

План этажа



h = 2.10

По состоянию на 1989 г.



Главный инженер ПИБ Центральное
департамента кадастровой деятельности

КОПИЯ ВЕРНА

Е.Е. Терехина
28.01.2022

Е.Е. Терехина

Филиал ГУП "ГУИОН" - проектно-инвентаризационное бюро Адмиралтейского района			Инв. N 01/01-1846
Лист N 1	Рузовская улица дом 9 литера А поэтажный план		Масштаб 1:200
Дата	Должность	Ф.И.О.	Подпись
	Исполнил		
	Проверил		
	Начальник филиала	Костюкова Е.А.	

Приложение №10

к акту по результатам государственной историко-культурной экспертизы проектной документации на проведение работ по сохранению выявленного объекта культурного наследия «Дом Л.С. Перла», расположенного по адресу: г. Санкт-Петербург, Адмиралтейский р-н, ул. Рузовская, дом 9, лит. А, - «Проектная документация на проведение работ по приспособлению для современного использования выявленного объекта культурного наследия «Дом Л.С. Перла», расположенного по адресу: г. Санкт-Петербург, Адмиралтейский р-н, ул. Рузовская, дом 9, лит. А, в части перепланировки и переустройства помещения 8-Н под офис», разработанной ООО «Т.М.А» в 2022 году, шифр 03/02/22

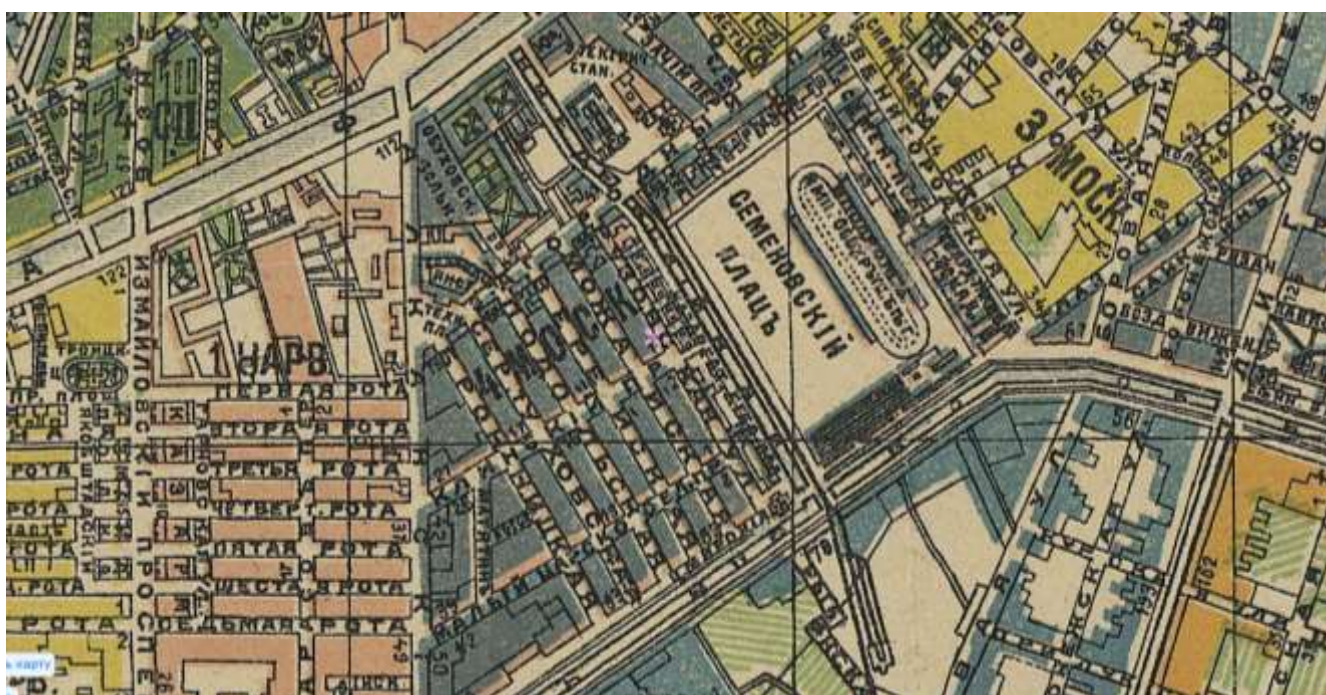
Материалы, содержащие информацию о ценности объекта с точки зрения истории, археологии, архитектуры, градостроительства, искусства, науки и техники, эстетики, этнологии или антропологии, социальной культуры

Иконографические материалы:

1. Фрагмент плана Санкт-Петербурга (1910 г)
2. Фрагмент плана Санкт-Петербурга (1918 г)
3. Фрагмент плана Ленинграда времён ВОВ
4. Чертеж фасада. ЦГИА СПб. Фонд 515. Опись 4. Дело 4761
5. Чертеж плана первого этажа. ЦГИА СПб
6. Чертеж плана второго этажа. ЦГИА СПб
7. Чертеж плана четвертого этажа. ЦГИА СПб
8. Чертеж плана шестого этажа. ЦГИА СПб
9. Архивное фото. Ул. Рузовская дом 11-9 (23.06.1979 г.)
10. Архивное фото. Ул. Рузовская дом 9



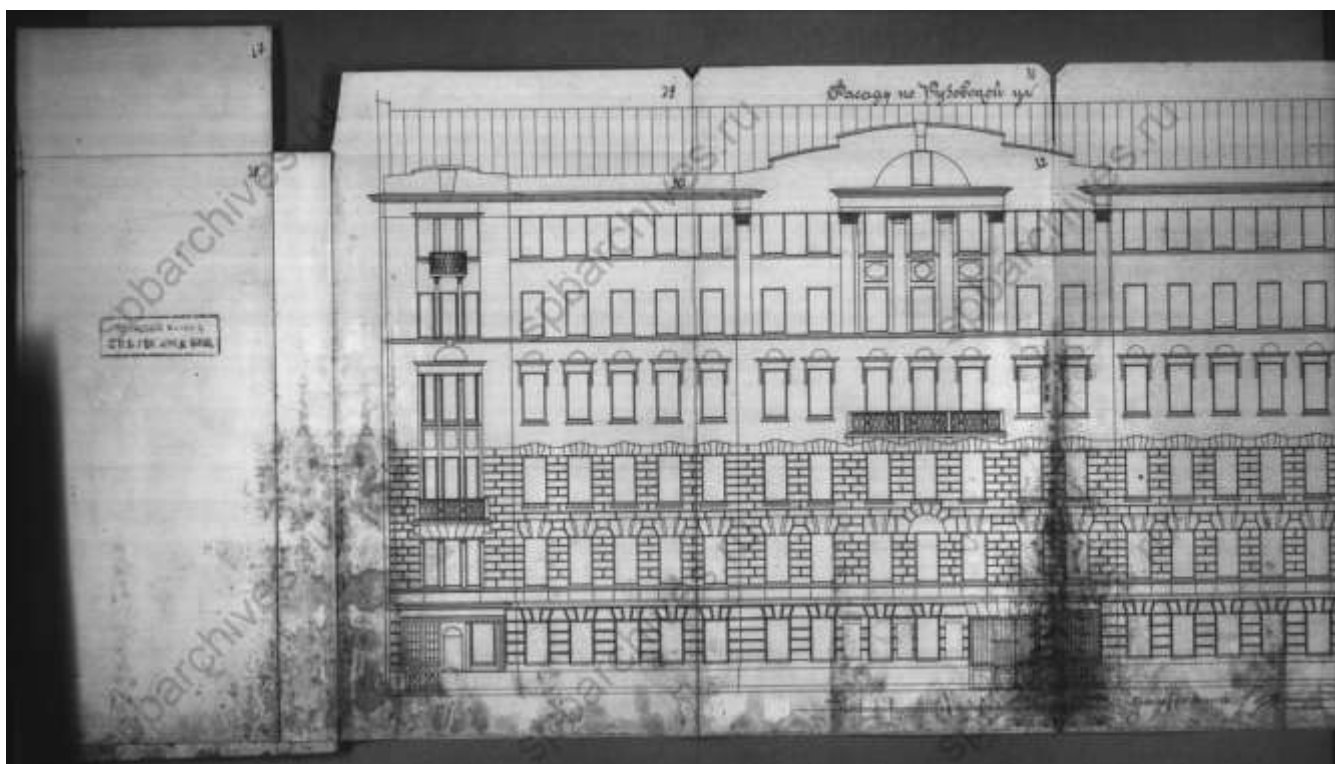
1. Фрагмент плана Санкт-Петербурга (1910 г)
[Электронный ресурс]. URL: http://www.etomesto.ru/map-peterburg_suvorin_1910/



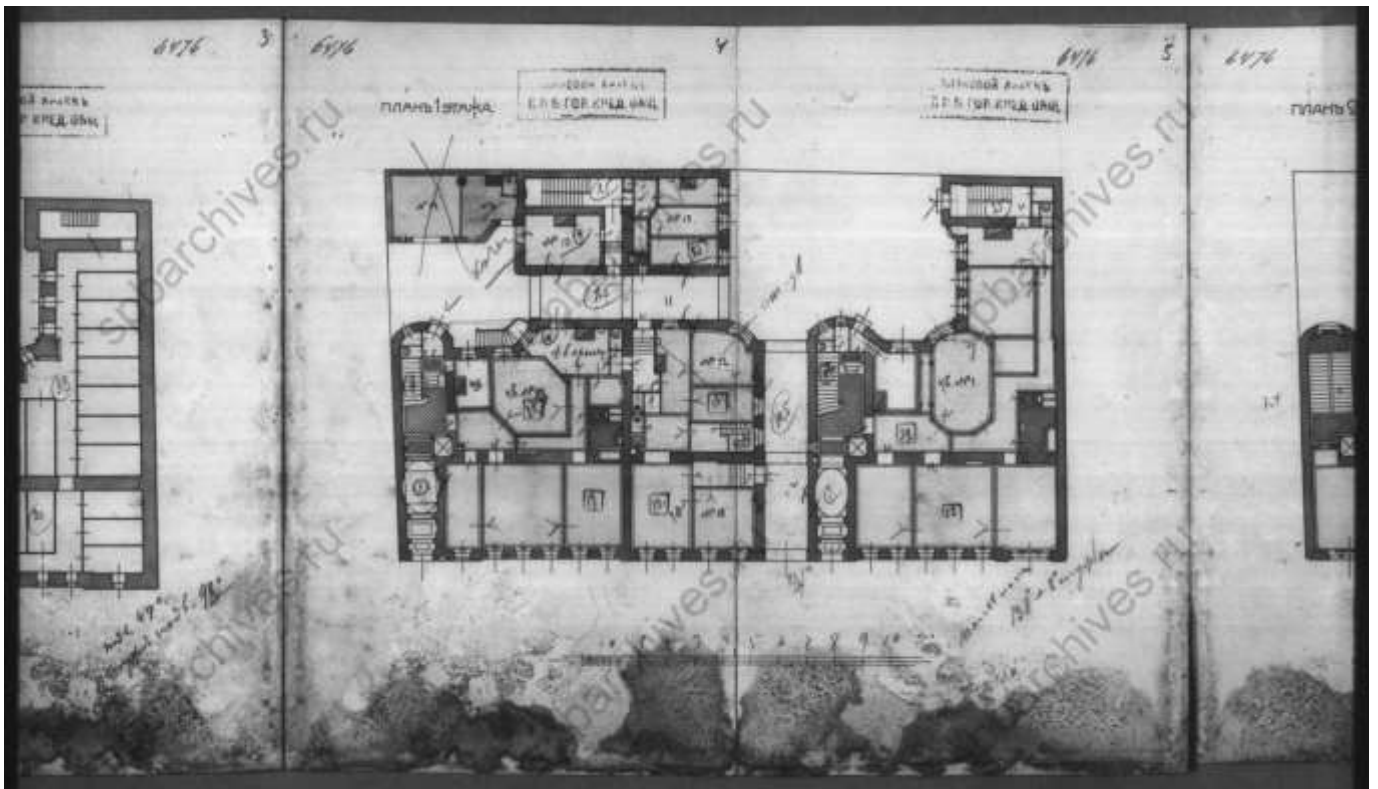
2. Фрагмент плана Санкт-Петербурга (1918 г)
[Электронный ресурс]. URL: http://www.etomesto.ru/map-peterburg_knokh-1918/



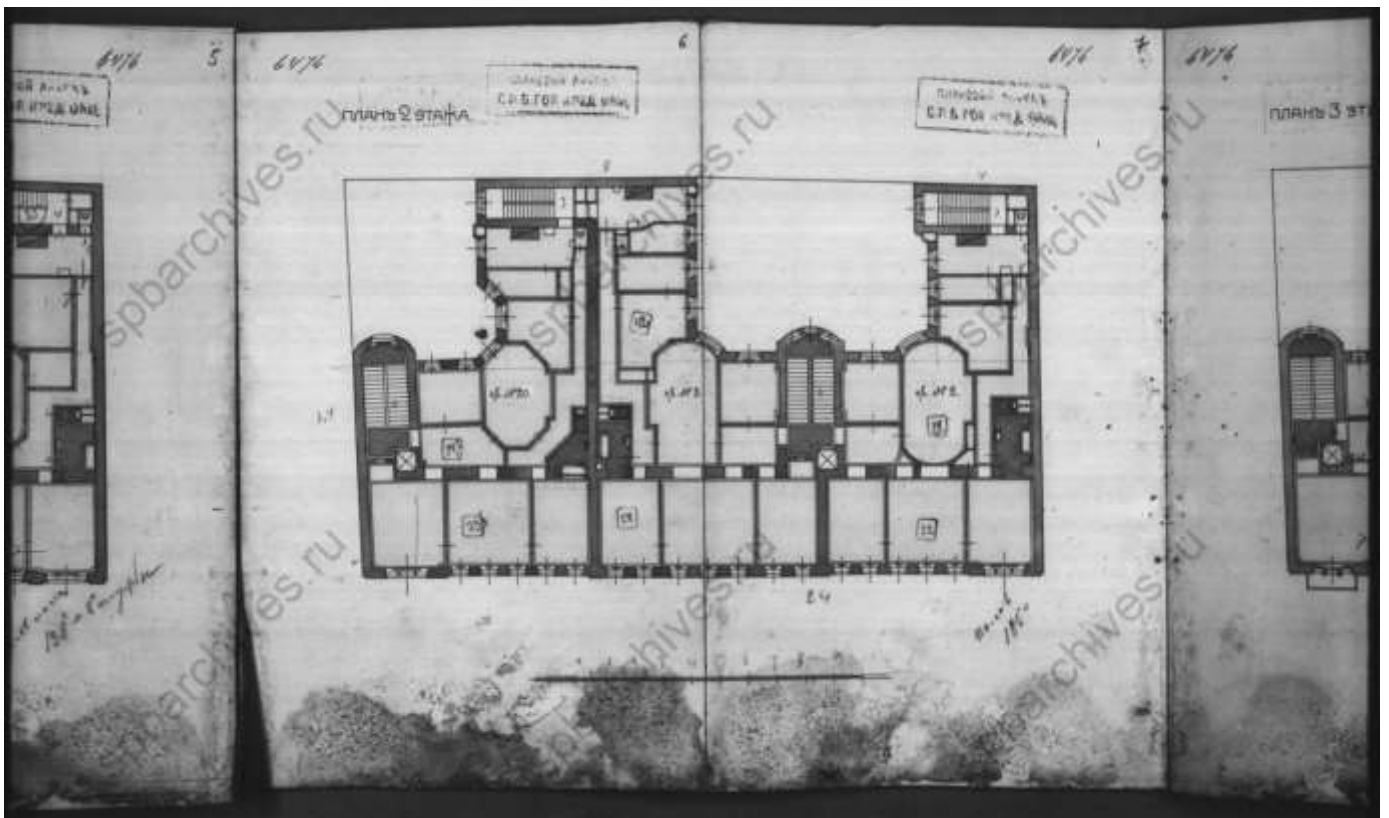
3. Фрагмент плана Ленинграда времён ВОВ
[Электронный ресурс]. URL: http://www.etomesto.ru/map-peterburg_aero-photo/



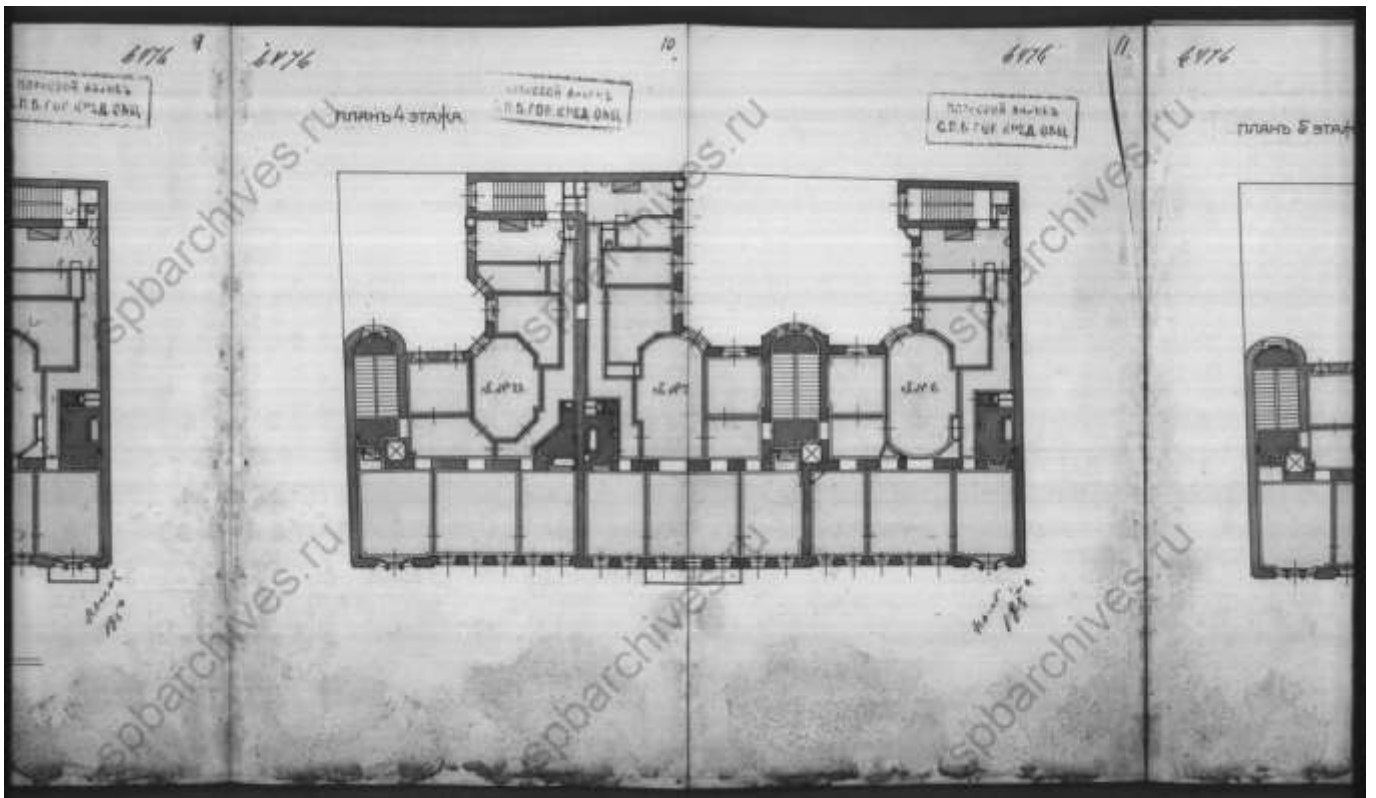
4. Чертеж фасада. ЦГИА СПб. Фонд 515. Описание 4. Дело 4761



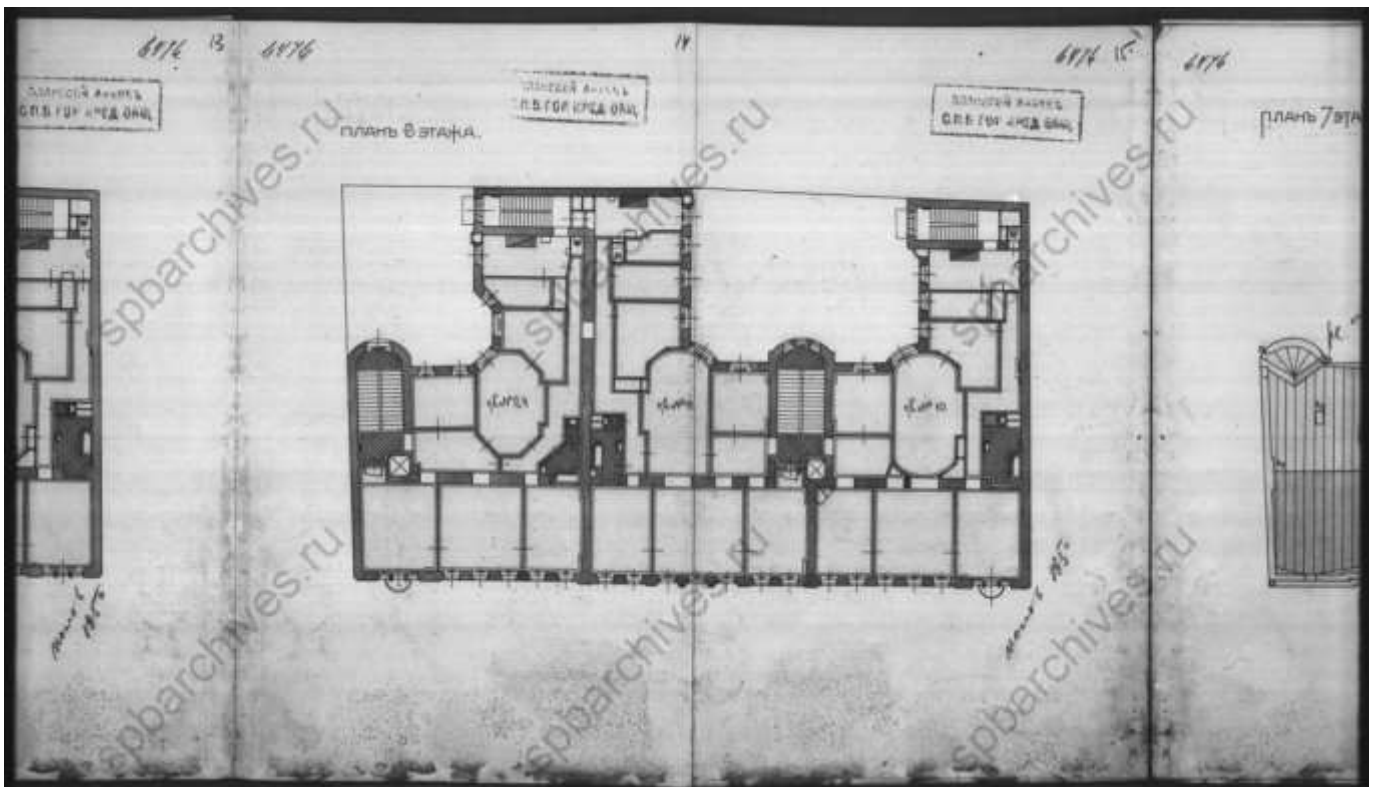
5. Чертеж плана первого этажа. ЦГИА СПб



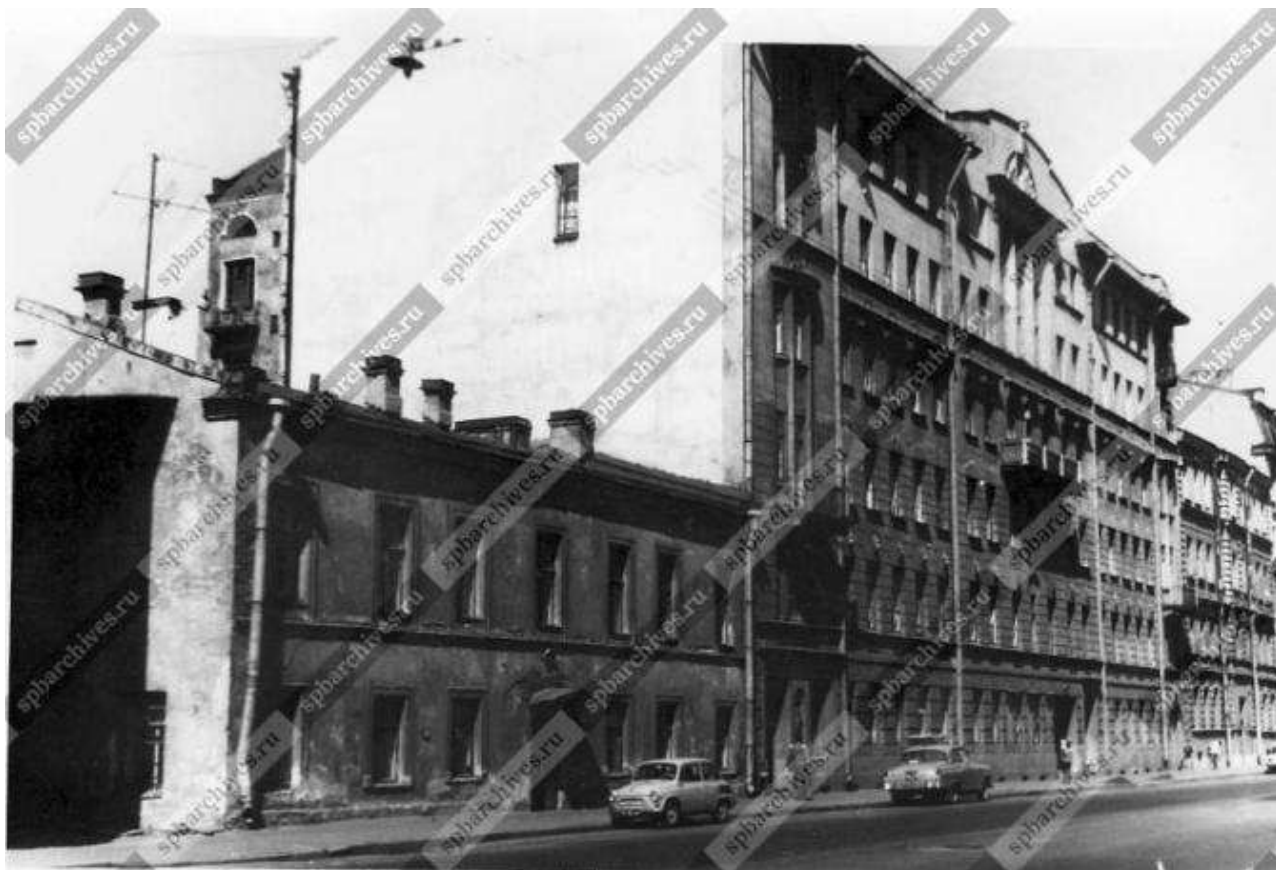
6. Чертеж плана второго этажа. ЦГИА СПб



7. Чертеж плана четвертого этажа. ЦГИА СПб



8. Чертеж плана шестого этажа. ЦГИА СПб



9. Архивное фото. Ул. Рузовская дом 11-9 (23.06.1979 г.)



10. Архивное фото. Ул. Рузовская дом 9

Приложение №11

к акту по результатам государственной историко-культурной экспертизы проектной документации на проведение работ по сохранению выявленного объекта культурного наследия «Дом Л.С. Перла», расположенного по адресу: г. Санкт-Петербург, Адмиралтейский р-н, ул. Рузовская, дом 9, лит. А, - «Проектная документация на проведение работ по приспособлению для современного использования выявленного объекта культурного наследия «Дом Л.С. Перла», расположенного по адресу: г. Санкт-Петербург, Адмиралтейский р-н, ул. Рузовская, дом 9, лит. А, в части перепланировки и переустройства помещения 8-Н под офис», разработанной ООО «Т.М.А» в 2022 году, шифр 03/02/22

Иная документация



ПРАВИТЕЛЬСТВО САНКТ-ПЕТЕРБУРГА

**КОМИТЕТ ПО ГОСУДАРСТВЕННОМУ
КОНТРОЛЮ, ИСПОЛЬЗОВАНИЮ
И ОХРАНЕ ПАМЯТНИКОВ
ИСТОРИИ И КУЛЬТУРЫ
(КГИОП)**

пл. Ломоносова, д. 1, Санкт-Петербург, 191023
Тел. (812) 315-43-03, (812) 571-64-31, Факс (812)
710-42-45

E-mail: kgiop@gov.spb.ru
<https://www.gov.spb.ru>, <http://kgiop.ru>

Афендикову М.В.

maksim.afendikov.ooo.t.m.a@mail.ru

На № 841766 от 17.05.2022

Рег.№ 01-46-1561/22-0-0 от 17.05.2022

Уважаемый Максим Вадимович!

В ответ на Ваше обращение о предоставлении сведений о наличии либо отсутствии в помещении 8-Н здания, расположенного по адресу: Санкт-Петербург, Рузовская ул., дом 9 элементов архитектурно-художественной отделки и ценных элементов интерьеров, КГИОП сообщает следующее.

Здание по вышеуказанному адресу является выявленным объектом культурного наследия «Дом Л.С. Перла», в соответствии с Приказом председателя КГИОП № 15 от 20.02.2001г.

КГИОП не располагает сведениями о наличии либо отсутствии в помещении 8-Н здания элементов архитектурно-художественной отделки и ценных элементов интерьеров.

Вместе с тем, вне зависимости от наличия (отсутствия) отделки помещений объекта культурного наследия, проведение работ по сохранению объектов культурного наследия (консервация, ремонт, реставрация, приспособление для современного использования) осуществляется по согласованию с КГИОП в порядке, установленном статьей 45 Федерального закона от 25.06.2002 № 73-ФЗ «Об объектах культурного наследия (памятниках истории и культуры) народов Российской Федерации» (далее – Федеральный закон).

Неисполнение соответствующих требований Федерального закона является основанием для привлечения к административной и (или) уголовной ответственности в силу статей 7.13 – 7.14.1 Кодекса Российской Федерации об административных правонарушениях, статей 243, 243.1 Уголовного кодекса Российской Федерации.

**Начальник отдела
государственного реестра
объектов культурного наследия**

Д.С. Брыков

Фещук Д.В.
710-47-42

Министерство культуры
Российской Федерации

ЛИЦЕНЗИЯ

№ МКРФ 04528 от 14 августа 2017 г.

на осуществление
деятельности по сохранению объектов культурного наследия
(памятников истории и культуры) народов
Российской Федерации

(указывается конкретный вид лицензируемой деятельности)

Виды работ, выполняемых в составе лицензируемого вида деятельности,
в соответствии с частью 2 статьи 12 Федерального закона
«О лицензировании отдельных видов деятельности»:

согласно приложению № 1 к лицензии

(указываются в соответствии с перечнем работ (услуг),
установленным положением о лицензировании соответствующего вида деятельности)

Настоящая лицензия предоставлена:

Обществу с ограниченной ответственностью «Т.М.А»

ООО «Т.М.А»

(указывается полное и (в случае, если имеется), сокращенное наименование (в том числе фирменное наименование),
организационно-правовая форма юридического лица, фамилия, имя и (в случае, если имеется) отчество индивидуального
предпринимателя, наименование и реквизиты документа, удостоверяющего его личность, наименование иностранного
юридического лица, наименование филиала иностранного юридического лица, аккредитованного в соответствии с Федеральным
законом «Об иностранных инвестициях в Российской Федерации»)

Основной государственный регистрационный
номер юридического лица (индивидуального
предпринимателя) (ОГРН)

1167847188420

Идентификационный номер налогоплательщика
(ИНН)

7805670522

010300

Адрес места нахождения и места осуществления лицензируемого вида деятельности:

**194017, г. Санкт-Петербург, просп. Тореза, д. 98, корп. 1, литер А,
пом. 1Н, 5Н, офис 405**

(указываются адрес места нахождения (место жительства – для индивидуального предпринимателя),
и адреса мест осуществления работ (услуг), выполняемых (оказываемых) в составе лицензируемого вида деятельности)

Настоящая лицензия предоставлена на срок бессрочно

Настоящая лицензия предоставлена на основании решения лицензирующего органа – приказа:

№1368 от 14 августа 2017 г.

Настоящая лицензия переоформлена на основании решения лицензирующего органа – приказа:

№464 от 20 апреля 2020 г.

Настоящая лицензия имеет 1 приложение, являющееся ее неотъемлемой частью на 1 листе.

Первый заместитель
Министра

(должность уполномоченного лица)



(подпись уполномоченного лица)

С.Г.Обрывалин

(ф.и.о. уполномоченного лица)



Министерство культуры
Российской Федерации

ПРИЛОЖЕНИЕ № 1

к лицензии № **МКРФ 04528** от **14 августа 2017 г.**

виды выполняемых работ:

разработка проектной документации по консервации, реставрации и воссозданию объектов культурного наследия (памятников истории и культуры) народов Российской Федерации;

разработка проектной документации по ремонту и приспособлению объектов культурного наследия (памятников истории и культуры) народов Российской Федерации;

реставрация, консервация и воссоздание металлических конструкций и деталей;

реставрация, консервация и воссоздание декоративно-художественных покрасок, штукатурной отделки и архитектурно-лепного декора;

ремонт и приспособление объектов культурного наследия (памятников истории и культуры) народов Российской Федерации.

Первый заместитель
Министра

(должность уполномоченного лица)

М.П.



(подпись уполномоченного
лица)

С.Г.Обрывалин

(ф.и.о. уполномоченного лица)