

А К Т

по результатам государственной историко-культурной экспертизы проектной документации на проведение работ по сохранению объекта культурного наследия регионального значения «Дом, в котором жили: Попов Александр Степанович в 1901-1902 гг., Козлов Петр Кузьмич в 1903-1905 гг., Дубовский Николай Никонорович в 1894-1896 гг. и Введенский Николай Евгеньевич в 1915-1917 гг.», расположенного по адресу: г. Санкт-Петербург, Кадетская линия В.О., д. 31, лит. А (набережная Макарова, 22/31): «Проект приспособления для современного использования объекта культурного наследия регионального значения «Дом, в котором жили: Попов Александр Степанович в 1901-1902 гг., Козлов Петр Кузьмич в 1903-1905 гг., Дубовский Николай Никонорович в 1894-1896 гг. и Введенский Николай Евгеньевич в 1915-1917 гг.», расположенного по адресу: г. Санкт-Петербург, Кадетская линия В.О., д. 31, лит. А, в части перепланировки и переустройства квартиры №23 (Ш.: П-24-03/21), ООО «ТОК», 2021 г.

1. Дата начала и дата окончания проведения экспертизы.

Настоящая государственная историко-культурная экспертиза проведена в период с 18 июня 2021 г. по 28 июля 2021 г.; с 17 мая 2022 г. по 17 июня 2022 г.; с 21 февраля 2023 г. по 20 марта 2023 г.

2. Место проведения экспертизы: г. Санкт-Петербург.

3. Заказчик экспертизы: Максимович Надежда Валентиновна, Аникин Александр Владимирович, Кравченко Арсений Александрович, Ким Мин Джонг, Батожаргалова Дари Баторовна, Иванова Светлана Ивановна, Буглак Анастасия Игоревна, Антонова Юлия Михайловна, Щербакова Наталья Иосифовна, Перекопская Наталья Юрьевна (адрес: Санкт-Петербург, Кадетская линия В.О., д. 31, лит. А, кв. 23).

4. Сведения об экспертах:

Штиглиц Маргарита Сергеевна, образование высшее – Ленинградский инженерно-строительный институт, архитектор, доктор архитектуры, со стажем работы 48 лет. Профессор кафедры «Центр инновационных образовательных проектов» СПГХПА им. А.Л.Штиглица. Аттестована в качестве государственного эксперта по проведению

государственной историко – культурной экспертизы. Приказ Министерства культуры РФ № 419 от 01.04.2020 г.

Профиль экспертной деятельности (объекты экспертизы): выявленные объекты культурного наследия в целях обоснования целесообразности включения данных объектов в реестр; документы, обосновывающие включение объектов культурного наследия в реестр; документы, обосновывающие исключение объектов культурного наследия из реестра; документы, обосновывающие изменение категории историко-культурного значения объекта культурного наследия; документы, обосновывающие отнесение объекта культурного наследия к историко-культурным заповедникам, особо ценным объектам культурного наследия народов Российской Федерации либо объектам всемирного культурного и природного наследия; проекты зон охраны объекта культурного наследия; проектная документация на проведение работ по сохранению объектов культурного наследия; документация, обосновывающая границы защитной зоны объекта культурного наследия.

Давыдова Нина Анатольевна, образование высшее - Санкт-Петербургская Государственная Лесотехническая Академия им. С.М. Кирова, курсы повышения квалификации СПбГАСУ по направлению «Архитектура»; инженер (садово-парковое и ландшафтное строительство), со стажем работы 19 лет, руководитель садово-паркового и ландшафтного отдела ООО «Гелиантус». Аттестована в качестве государственного эксперта по проведению государственной историко – культурной экспертизы. Приказ Министерства культуры № 2032 от 25.12.2019 г. (действителен до 25.12.2023 в соответствии с постановлением Правительства РФ от 12.03.2022 № 353 (в ред. 09.04.2022)).

Профиль экспертной деятельности (объекты экспертизы): выявленные объекты культурного наследия в целях обоснования целесообразности включения данных объектов в реестр; документы обосновывающие включение объектов культурного наследия в реестр; документы, обосновывающие изменение категории историко-культурного значения объекта культурного наследия; проектная документация на проведение работ по сохранению объектов культурного наследия.

Кириков Борис Михайлович, образование высшее - Ленинградский государственный университет, кандидат искусствоведения, искусствовед, со стажем работы 48 лет, ведущий научный сотрудник НИИТИАГ. Аттестован в качестве государственного эксперта по проведению государственной историко – культурной экспертизы. Приказ Министерства культуры РФ № 1108 от 17.09.2020 г.

Профиль экспертной деятельности (объекты экспертизы): выявленные объекты культурного наследия в целях обоснования целесообразности включения данных объектов в реестр; документы, обосновывающие

включение объектов культурного наследия в реестр; документы, обосновывающие изменение категории историко-культурного значения объекта культурного наследия; документы, обосновывающие отнесение объекта культурного наследия к историко-культурным заповедникам, особо ценным объектам культурного наследия народов Российской Федерации либо объектам всемирного культурного и природного наследия; проектная документация на проведение работ по сохранению объектов культурного наследия.

Аверьянова Александра Евгеньевна, образование высшее - Институт живописи, скульптуры и архитектуры им. И.Е. Репина, архитектор, со стажем работы 44 года. Работает в ООО «Эксперт», должность эксперт. Аттестована в качестве государственного эксперта по проведению государственной историко – культурной экспертизы. Аттестована в качестве государственного эксперта по проведению государственной историко – культурной экспертизы. Приказ Министерства культуры РФ № 2032 от 25.12.2019 г. (действителен до 25.12.2023 в соответствии с постановлением Правительства РФ от 12.03.2022 № 353 (в ред. 09.04.2022)).

5. Информация о том, что в соответствии с законодательством Российской Федерации эксперт (эксперты) несет ответственность за достоверность сведений, изложенных в заключении:

Эксперты несут ответственность за достоверность сведений, изложенных в заключении, в соответствии с законодательством Российской Федерации.

6. Цели и объекты экспертизы:

6.1. Объект государственной историко-культурной экспертизы:

Проектная документация на проведение работ по сохранению объекта культурного наследия регионального значения «Дом, в котором жили: Попов Александр Степанович в 1901-1902 гг., Козлов Петр Кузьмич в 1903-1905 гг., Дубовский Николай Никонорович в 1894-1896 гг. и Введенский Николай Евгеньевич в 1915-1917 гг.», расположенного по адресу: г. Санкт-Петербург, Кадетская линия В.О., д. 31, лит. А (набережная Макарова, 22/31): «Проект приспособления для современного использования объекта культурного наследия регионального значения «Дом, в котором жили: Попов Александр Степанович в 1901-1902 гг., Козлов Петр Кузьмич в 1903-1905 гг., Дубовский Николай Никонорович в 1894-1896 гг. и Введенский Николай Евгеньевич в 1915-1917 гг.», расположенного по адресу: г. Санкт-Петербург, Кадетская линия В.О., д. 31, лит. А, в части перепланировки и переустройства квартиры №23» (Ш.: П-24-03/21), ООО «ТОК», 2021 г. в составе:

1. Раздел 1. Предварительные работы.

1.1. Подраздел 1. Исходно-разрешительная документация. Ш.: 24-03/21-ИРД.

1.2. Подраздел 2. Предварительные исследования. Ш.: 24-03/21-ПР.

2. Раздел 2. Комплексные научные исследования.

2.1. Подраздел 1. Историко-архивные и библиографические исследования. Ш.: 24-03/21-ИАБИ.

2.2. Подраздел 2. Историко-архитектурные натурные исследования. Ш.: 24-03/21-ОЧ.

2.3. Подраздел 3. Инженерно-технические исследования. Ш.: 24-03/21-ТО.

3. Раздел 3. Проект приспособления для современного использования объекта культурного наследия регионального значения в части перепланировки и переустройства квартиры.

3.1. Подраздел 1. Пояснительная записка. Ш.: 24-03/21-П-ПЗ.

3.2. Подраздел 2. Архитектурные решения. Ш.: 24-03/21-П-АР.

3.3. Подраздел 3. Сведения об инженерном оборудовании, о сетях инженерно-технического обеспечения, перечень инженерно-технических мероприятий, содержание технологических решений.

3.3.1. Часть 1. Внутренние системы водоснабжения и канализации. Ш.: 24-03/21-П-ИОС1.

3.3.2. Часть 2. Система электроснабжения и освещения. Ш.: 24-03/21-П-ИОС2.

3.3.3. Часть 3. Отопление и вентиляция. Ш.: 24-03/21-П-ИОС3.

3.4. Подраздел 4. Проект организации строительства. Ш.: 24-03/21-П-ПОС.

6.2. Цель проведения государственной историко-культурной экспертизы:

Определение соответствия проектной документации на проведение работ по сохранению объекта культурного наследия регионального значения «Дом, в котором жили: Попов Александр Степанович в 1901-1902 гг., Козлов Петр Кузьмич в 1903-1905 гг., Дубовский Николай Никонорович в 1894-1896 гг. и Введенский Николай Евгеньевич в 1915-1917 гг.», расположенного по адресу: г. Санкт-Петербург, Кадетская линия В.О., д. 31, лит. А (набережная Макарова, 22/31): «Проект приспособления для современного использования объекта культурного наследия регионального значения «Дом, в котором жили: Попов Александр Степанович в 1901-1902 гг., Козлов Петр Кузьмич в 1903-1905 гг., Дубовский Николай Никонорович в 1894-1896 гг. и Введенский Николай Евгеньевич в 1915-1917 гг.», расположенного по адресу: г. Санкт-Петербург, Кадетская линия В.О., д. 31, лит. А, в части перепланировки и переустройства квартиры №23» (Ш.: П-24-03/21), ООО «ТОК», 2021 г., в составе:

1. Раздел 1. Предварительные работы.

1.1. Подраздел 1. Исходно-разрешительная документация. Ш.: 24-03/21-ИРД.

1.2. Подраздел 2. Предварительные исследования. Ш.: 24-03/21-ПР.

2. Раздел 2. Комплексные научные исследования.

2.1. Подраздел 1. Историко-архивные и библиографические исследования. Ш.: 24-03/21-ИАБИ.

2.2. Подраздел 2. Историко-архитектурные натурные исследования. Ш.: 24-03/21-ОЧ.

2.3. Подраздел 3. Инженерно-технические исследования. Ш.: 24-03/21-ТО.

3. Раздел 3. Проект приспособления для современного использования объекта культурного наследия регионального значения в части перепланировки и переустройства квартиры.

3.1. Подраздел 1. Пояснительная записка. Ш.: 24-03/21-П-ПЗ.

3.2. Подраздел 2. Архитектурные решения. Ш.: 24-03/21-П-АР.

3.3. Подраздел 3. Сведения об инженерном оборудовании, о сетях инженерно-технического обеспечения, перечень инженерно-технических мероприятий, содержание технологических решений.

3.3.1. Часть 1. Внутренние системы водоснабжения и канализации. Ш.: 24-03/21-П-ИОС1.

3.3.2. Часть 2. Система электроснабжения и освещения. Ш.: 24-03/21-П-ИОС2.

3.3.3. Часть 3. Отопление и вентиляция. Ш.: 24-03/21-П-ИОС3.

3.4. Подраздел 4. Проект организации строительства. Ш.: 24-03/21-П-ПОС

требованиям государственной охраны объектов культурного наследия.

7. Перечень документов, представленных заявителем:

1. Проектная документация на проведение работ по сохранению объекта культурного наследия регионального значения «Дом, в котором жили: Попов Александр Степанович в 1901-1902 гг., Козлов Петр Кузьмич в 1903-1905 гг., Дубовский Николай Никонорович в 1894-1896 гг. и Введенский Николай Евгеньевич в 1915-1917 гг.», расположенного по адресу: г. Санкт-Петербург, Кадетская линия В.О., д. 31, лит. А (набережная Макарова, 22/31): «Проект приспособления для современного использования объекта культурного наследия регионального значения «Дом, в котором жили: Попов Александр Степанович в 1901-1902 гг., Козлов Петр Кузьмич в 1903-1905 гг., Дубовский Николай Никонорович в 1894-1896 гг. и Введенский Николай Евгеньевич в 1915-1917 гг.», расположенного по адресу: г. Санкт-Петербург, Кадетская линия В.О., д. 31, лит. А, в части перепланировки и переустройства квартиры №23» (Ш.: П-24-03/21), ООО «ТОК», 2021 г.

2. Задание КГИОП на проведение работ по сохранению объекта культурного наследия (памятника истории и культуры) народов Российской Федерации № 01-52-289/21-0-1 от 24.03.2021 (прил.6).
3. Предмет охраны – распоряжение КГИОП № 259-р от 05.07.2018 (прил.2).
4. Копия лицензии разработчика проектной документации на деятельность по сохранению объектов культурного наследия № МКРФ 03274 от 02.03.2016 (прил.6).
5. Приказ МК РФ от 16.10.2017 № 115470-р (прил.6).
6. Распоряжение КГИОП «Об утверждении границ и режима использования территории объекта культурного наследия регионального значения «Дом, в котором жили: Попов Александр Степанович в 1901-1902 гг., Козлов Петр Кузьмич в 1903-1905 гг., Дубовской Николай Никонорович в 1894-1896 гг. и Введенский Николай Евгеньевич в 1915-1917 гг.» №98-рп от 08.02.2022 г. (прил.3).
7. Выкопировка из Постановления Совмина РСФСР от 30.08.1960 №1327 (прил.6).
8. Паспорт от 21.04.2009 (Филиал ГУП ГУИОН ПИБ Василеостровского района) и планы смежных этажей (прил.6).
9. Выписка из единого государственного реестра объектов культурного наследия (памятников истории и культуры) народов Российской Федерации (прил.6).
10. Паспорт объекта культурного наследия №781710971010005 от 04.05.2022; письмо КГИОП № 01-46-1240/22-0-1 от 12.05.2022 (прил.6).
11. Копия ответа КГИОП на обращение (Исх. КГИОП от 17.03.2021 № 01-30-516/21-0-1) (прил.6).
12. Выписка ЕГРН № 99/2022/467443460 от 17.05.2022; справочная информация (отчет) об основных параметрах объекта недвижимости на 17.02.2023 (прил.6).

8. Сведения о проведенных исследованиях с указанием методов, объема и характера выполненных работ и их результатов.

В ходе проведения историко-культурной экспертизы была проанализирована представленная проектная документация по исследуемому объекту на соответствие действующему законодательству об охране культурного наследия, требованиям задания, выданного КГИОП Санкт-Петербурга № 01-52-289/21-0-1 от 24.03.2021 (прил.6), распоряжению КГИОП № 259-р от 05.07.2018 о предмете охраны (прил.2). На основе данных исследований проведена оценка возможности проведения работ по сохранению данного объекта культурного наследия.

Методы и характер выполненных в рамках исследований работ. Эксперты рассмотрели представленные документы и проектную документацию, провели историко-архитектурные, историко-градостроительные, архивные и натурные исследования, результаты которых

изложили в заключении экспертизы. Объёмы – в границах проектирования и исторического владельческого участка.

В процессе работы по сбору архивных и библиографических данных по объектам экспертизы были изучены фонды Российской национальной библиотеки (РНБ), картографические источники из фондов РНБ и др. материалы (см. п.7 акта). Объём - в границах исторического владельческого участка. Результатом стало составление краткой исторической справки (см. п.6.2 акта).

В ходе данных исследований изучена история проектирования и строительства рассматриваемого объекта.

Натурные исследования включали визуальный осмотр объекта культурного наследия и фотофиксацию в объёме здания в границах проектирования. Результатом данных исследований стала оценка современного состояния объекта культурного наследия с составлением приложения к акту по фотофиксации (прил.4).

9. Сведения об обстоятельствах, повлиявших на процесс проведения и результаты экспертизы.

Акт по результатам государственной историко-культурной экспертизы проектной документации на проведение работ по сохранению объекта культурного наследия регионального значения «Дом, в котором жили: Попов Александр Степанович в 1901-1902 гг., Козлов Петр Кузьмич в 1903-1905 гг., Дубовский Николай Никонорович в 1894-1896 гг. и Введенский Николай Евгеньевич в 1915-1917 гг.», расположенного по адресу: г. Санкт-Петербург, Кадетская линия В.О., д. 31, лит. А (набережная Макарова, 22/31): «Проект приспособления для современного использования объекта культурного наследия регионального значения «Дом, в котором жили: Попов Александр Степанович в 1901-1902 гг., Козлов Петр Кузьмич в 1903-1905 гг., Дубовский Николай Никонорович в 1894-1896 гг. и Введенский Николай Евгеньевич в 1915-1917 гг.», расположенного по адресу: г. Санкт-Петербург, Кадетская линия В.О., д. 31, лит. А, в части перепланировки и переустройства квартиры №23» (Ш.: П-24-03/21), ООО «ТОК», 2021 г. откорректирован в соответствии с замечаниями КГИОП СПб (письмо № 01-24-1423/22-0-1 от 24.08.2022).

В проектной документации внесены изменения по письму КГИОП СПб (письмо № 01-24-1423/22-0-1 от 24.08.2022):

В томах «Историко-архитектурные натурные исследования» и «Архитектурные решения» откорректированы обмерные и проектируемые оконные и дверные заполнения, добавлены размеры и отметки на разрезах.

Проект дополнен всеми необходимыми ссылками на узлы.

Опирающие балки каркаса декоративных балконов выполнены на несущие стены через крепежные элементы для снижения материалоемкости,

трудоемкости и повышения производительности труда. Данная информация представлена в разделе «Архитектурные решения».

Расчеты и обследование сводов, а также их несущая способность представлены в томе «Инженерно-технические исследования».

Цементно-песчаная стяжка принята толщиной 120 мм для выравнивания и приведения отметки уровня чистого пола помещения к исторической отметке плоских междуэтажных перекрытий согласно предмету охраны. По результатам поверочных расчетов установлено, что несущая способность перекрытий с учетом проектных нагрузок, в том числе устройства стяжки толщиной 120 мм, обеспечена (том «Инженерно-технические исследования»).

Проектом предполагается устройство уклонообразующего слоя в душевом поддоне с трапом. Пироги полов откорректированы (см. лист АР-5). Добавлен узел трапа с уклонообразующим слоем (см. тома «Архитектурные решения»; «Внутренние системы водоснабжения и канализации»).

Акт ГИКЭ откорректирован по замечаниям письма КГИОП № 01-24-1423/22-0-1 от 24.08.2022.

В связи с допущенными техническими ошибками внесены изменения в Протоколы № 1, №2, №3 заседания экспертной комиссии по проведению государственной историко-культурной экспертизы проектной документации на проведение работ по сохранению объекта культурного наследия регионального значения «Дом, в котором жили: Попов Александр Степанович в 1901-1902 гг., Козлов Петр Кузьмич в 1903-1905 гг., Дубовский Николай Никонорович в 1894-1896 гг. и Введенский Николай Евгеньевич в 1915-1917 гг.», расположенного по адресу: г. Санкт-Петербург, Кадетская линия В.О., д. 31, лит. А (набережная Макарова, 22/31): «Проект приспособления для современного использования объекта культурного наследия регионального значения «Дом, в котором жили: Попов Александр Степанович в 1901-1902 гг., Козлов Петр Кузьмич в 1903-1905 гг., Дубовский Николай Никонорович в 1894-1896 гг. и Введенский Николай Евгеньевич в 1915-1917 гг.», расположенного по адресу: г. Санкт-Петербург, Кадетская линия В.О., д. 31, лит. А, в части перепланировки и переустройства квартиры №23» (Ш.: П-24-03/21), ООО «ТОК», 2021 г., путём изложения в следующей редакции отдельных абзацев и отражения в протоколе №5, а именно:

Добавить в «ПОВЕСТКУ ДНЯ» Протокола № 1 пропущенный пункт «2. Избрание председателя и ответственного секретаря экспертной комиссии». В решениях Протокола № 1 сам вопрос №2 об избрании председателем и ответственным секретарём Экспертной комиссии Штиглиц М.С. присутствует.

Признать, что в Протоколе № 2, при наличии результатов голосования при рассмотрении первого вопроса, предусмотренного разделом «Повестка дня», указание сведений о том, что все пункты повестки дня общего собрания приняты единогласно, являются некорректными.

Признать, что в Протоколах №№ 1, 2 подписи членов экспертной комиссии по проведению настоящей ГИКЭ указаны в начале протоколов, что представляется странным с точки зрения делопроизводства.

Указанные технические ошибки Протоколов №1-2 учтены при составлении протоколов №5-6 (а также в более ранних протоколах №3, №4 Акта Гикэ от 17.06.2022). В связи со смертью эксперта Кирикова Б.М. перемещение подписей экспертов из начала в конец ранних протоколов №1 и №2 представляется технически невозможным. Все новые протоколы выполнены с учётом замечаний КГИОП, подписи экспертов поставлены в конце протоколов.

В Протоколе № 3 присутствуют сведения о рассмотрении вопроса о возобновлении проведения ГИКЭ «17 мая 2022 г.- заседание Экспертной комиссии (возобновление проведения государственной историко-культурной экспертизы)», а также изложение сведений о принятом решении по результатам рассмотрения данного вопроса («...решения принять – единогласно»). Однако, в связи с рекомендациями КГИОП, решено в Протоколе №5 выделить в отдельный пункт вопрос о возобновлении проведения государственной историко-культурной экспертизы с отдельным решением по нему.

Также, в протокол №5 внесены сведения о приобщении к Акту копии ответа КГИОП от 12.05.2022 № 01-46-1240/22-0-1.

10. Факты и сведения, выявленные и установленные в результате проведённых исследований.

10.1. Общие сведения об объекте культурного наследия:

В соответствии с Постановлением Совмина РСФСР от 30.08.1960 №1327 (извлечение - Приложение №1) здание по адресу: г. Санкт-Петербург, Кадетская линия В.О., д. 31, лит. А является объектом культурного наследия регионального значения «Дом, в котором жили: Попов Александр Степанович в 1901-1902 гг., Козлов Петр Кузьмич в 1903-1905 гг., Дубовской Николай Никанорович в 1894-1896 гг. и Введенский Николай Евгеньевич в 1915-1917 г.».

Адрес объекта культурного наследия в соответствии с Постановлением Совмина РСФСР от 30.08.1960 №1327: г. Ленинград, Василеостровский район, набережная Макарова, 22/31.

Предмет охраны объекта культурного наследия определен распоряжением КГИОП № 259-р от 05.07.2018 (Приложение №2).

Границы территории объекта культурного наследия утверждены распоряжением КГИОП «Об утверждении границ и режима использования территории объекта культурного наследия регионального значения «Дом, в котором жили: Попов Александр Степанович в 1901-1902 гг., Козлов Петр Кузьмич в 1903-1905 гг., Дубовской Николай Никонорович в 1894-1896 гг. и

Введенский Николай Евгеньевич в 1915-1917 гг.» №98-рп от 08.02.2022 г. (Приложение №3).

Полный состав и описание элементов предмета охраны представлен в Приложении № 2 к настоящему Акту. В состав предмета охраны входят: объемно-пространственное решение здания (габариты и конфигурация здания, крыши и воротных проездов); конструктивная система (исторические наружные и внутренние капитальные стены, своды, лестницы, световой фонарь); историческое объемно-планировочное решение вестибюлей и парадных лестниц; архитектурно-художественное решение лицевых и дворовых фасадов; декоративно-художественное решение интерьеров.

10.2. Краткие исторические сведения.

Краткие исторические сведения, изложенные в данном разделе экспертизы, приведены по результатам изучения паспорта объекта культурного наследия и других информационных источников, имеющихся в открытом доступе (см. п. 11 акта).

Участок, на котором расположено рассматриваемое здание, был окончательно сформирован к 1850-м годам.

В 1867 г. на месте снесенных флигелей на углу Кадетской линии и набережной Макарова по проекту архитектора Р.Е. Бергмана был построен каменный четырехэтажный (первый этаж - цокольный) дом, принадлежавший купцу И.М. Крюкову. Флигель по кадетской линии был надстроен двумя этажами, после чего здание получило единое архитектурное оформление.

Фасады здания, решенные в характере эклектики, сохранили исторический облик до настоящего времени.

Застройка углового участка по Тучковой набережной и Кадетской линии началась во второй половине XVIII в. Тогда он принадлежал купцу Александру Ольхину.

В 1760-70-х гг. на участке уже существовал одноэтажный на полуподвале каменный дом по Тучковой набережной и одноэтажные службы по периметру участка.

С начала XIX в. до 1860-х гг. участком владели купец Глухов и его наследники. В период с 1830 г. по 1860 г. участок принадлежал семье купца Бобкова. Последним владельцем с 1860-х гг. и до революции была купеческая семья Крюковых. Планировочная структура участка сформировалась в 1867 году, когда к нему присоединили дополнительную территорию из городской земли.

В 1867-1868 гг. архитектор Р.Е.Бергман надстроил дом по Тучковой набережной до трех этажей, а по Кадетской линии на месте снесенных служб построил новый трехэтажный на подвале дом вплотную к существующему. Здания получили единое оформление фасадов в стиле эклектики.

С историей дома связаны имена многих выдающихся деятелей науки и культуры. Здесь в 1840-х гг. жил один из крупнейших зодчих середины XIX в. К.А.Тон. В 1890-х гг. в этом доме жили академик архитектуры А.К.Бруни и его сын - живописец и мозаичист Н. А. Бруни, пейзажист Н.Н. Дубовской, выдающийся русский художник П.П.Соколов. Сюда в 1901 г. приехал из Кронштадта изобретатель радио А.С.Попов. В 1902 г. в доме снимал квартиру географ и астроном, исследователь Центральной Азии М.В.Певцов, а в 1904-1905гг. - географ, исследователь Монголии и Тибета П.К.Козлов. С 1914 г. по первые послереволюционные годы в этом доме была квартира профессора, член-корреспондента Академии наук И.Е.Введенского. Позже он возглавил физиологическую научную школу, основанную его учителем И.М.Сеченовым. В 1915г. здесь жил известный художник К.Е.Маковский, а в 1916-1917 гг. - его племянник, тоже живописец, А.В.Маковский.

В ходе капитальных ремонтов квартиры были перепланированы.

Угловой участок №22/31 по набережной Макарова и Съездовской линии треугольный в плане. На участке расположены лицевой дом, построенный по красной линии набережной Макарова и Съездовской линии и флигель у южной границы участка. Главный корпус состоит из двух прямоугольных объемов, поставленных под одну крышу и имеющих единое архитектурное решение фасадов. Здание каменное, трехэтажное на полуподвале. Стены оштукатурены и окрашены. Архитектурное оформление лицевых фасадов - в характере эклектики. Членение фасадов подчеркнуто профилированным карнизом на каменных кронштейнах, фризом над вторым этажом и рустованными лопатками в простенках.

Срезанный угол акцентирован балконами на каменных кронштейнах с металлическими ограждениями во 2-м и 3-м этажах, фланкирующими угловыми лопатками и венчающим фронтоном.

Венчающий карниз с выносом на каменных кронштейнах, с модульонами, декорированными лепниной. Оконные проемы прямоугольные, оформленные замками (1 этаж), сандриками (3 этаж); подоконные доски на каменных кронштейнах. Лицевой фасад с набережной Макарова прорезан арочным воротным проездом с металлическим литым заполнением.

Дворовые фасады гладко оштукатурены и окрашены.

Лестницы по металлическим косоурам с междуэтажными и промежуточными площадками отделанными плиткой. Ступени из известняковых плит. Ограждение металлическое, простого рисунка. В вестибюлях парадных лестниц сохранились элементы отделки интерьеров, есть квартиры с ценной исторической отделкой.

10.3. Современное состояние объекта культурного наследия:

В целом по визуальному осмотру состояние исследуемого объекта культурного наследия удовлетворительное.

Здание кирпичное, фасады оштукатурены (гладкая и фактурная штукатурка, штукатурка «под руст») и украшены архитектурным декором. Дворовые фасады гладко оштукатурены и не имеют архитектурно-художественного оформления. Оконные проемы преимущественно прямоугольной формы. Цоколь облицован известняком и колотым гранитом.

В рассматриваемой квартире №23 отсутствуют элементы интерьера, представляющие историко-культурную ценность, определенные как предмет охраны. В квартире требуется проведение ремонта. Оконные заполнения поздние, металлопластиковые. Состояние оконных заполнений лицевого фасада хорошее, расстекловка и цвет историческому характеру соответствуют. На дворовых фасадах рамы изношены, расшатаны, цвет и расстекловка требуют корректировки в соответствии с историческим характером. Входные двери в квартиру со стороны лестничной клетки поздние металлические.

10.4. Описание и анализ проектной документации.

Представленная на экспертизу проектная документация на проведение работ по сохранению объекта культурного наследия регионального значения «Дом, в котором жили: Попов Александр Степанович в 1901-1902 гг., Козлов Петр Кузьмич в 1903-1905 гг., Дубовский Николай Никонорович в 1894-1896 гг. и Введенский Николай Евгеньевич в 1915-1917 гг.», выполненная на основании задания № 01-52-289/21-0-1 от 24.03.2021, выданного КГИОП Санкт-Петербурга (прил. б) разработана ООО «ТОК» в 2021 г. Проектная организация осуществляет свою деятельность по сохранению объектов культурного наследия на основании Лицензии № МКРФ 03274 от 02.03.2016 г., выданной Министерством культуры Российской Федерации.

Представленная проектная документация по составу и содержанию соответствует требованиям задания КГИОП, и включает в себя 3 раздела: 1. «Предварительные работы»; 2. «Комплексные научные исследования»; 3. «Проект приспособления для современного использования объекта культурного наследия регионального значения в части перепланировки и переустройства квартиры».

10.4.1. Анализ представленной на экспертизу документации выявил следующие факты:

1. Проект выполнен с учётом задания КГИОП № 01-52-289/21-0-1 от 24.03.2021 (прил.б), на основе предварительных работ и комплексных научных исследований, включающих исходно-разрешительную документацию, акт определения влияния видов работ на конструктивные и другие характеристики надежности и безопасности объекта культурного наследия, фотофиксацию, натурное исследование, историческую справку, техническое обследование в границах проектирования.

Архитектурные обмерные чертежи стали одним из результатов натурального исследования, были выполнены в необходимом для проектирования объеме, в границах проектирования.

Результаты научно-исследовательских работ явились основой для выбора направлений и методов проведения работ по сохранению объекта культурного наследия регионального значения «Дом, в котором жили: Попов Александр Степанович в 1901-1902 гг., Козлов Петр Кузьмич в 1903-1905 гг., Дубовский Николай Никонорович в 1894-1896 гг. и Введенский Николай Евгеньевич в 1915-1917 гг.».

Состав и содержание научно-исследовательских материалов соответствуют требованиям по составу научно-проектной документации согласно ГОСТ РФ 55528-2013 «Состав и содержание научно-проектной документации по сохранению объектов культурного наследия. Памятники истории и культуры. Общие требования», ГОСТ Р 55567-2013 «Порядок организации и ведения инженерно-технических исследований на объектах культурного наследия. Памятники истории и культуры. Общие требования», и достаточны для принятия обоснованных проектных решений.

2. Раздел 3. Проект приспособления для современного использования объекта культурного наследия регионального значения в части перепланировки и переустройства квартиры содержит пояснительную записку; архитектурные решения; сведения об инженерном оборудовании, о сетях инженерно-технического обеспечения; перечень инженерно-технических мероприятий; содержание технологических решений проект организации строительства.

Данным проектом, учитывая задание КГИОП № 01-52-289/21-0-1 от 24.03.2021 (прил.6), предусмотрено следующее.

Проектом предусмотрены перепланировка и переустройство 5-ти комнатной квартиры № 23 общей площадью 178,2 м² и выполнение следующих работ:

- Демонтаж части ненесущих внутриквартирных перегородок; деревянных полов, лаг;
- Обработка стен и потолков saniрующим составом;
- Устройство новых перегородок из ГКЛ и ГКЛВ по металлическому каркасу с заполнением МВП;
- Зашивка существующих ненесущих перегородок из ГКЛ по металлическому каркасу с заполнением МВП;
- Устройство внутренних декоративных балконов с настилом из фанеры и покрытием из линолеума по каркасу из деревянных стоек и деревянных балок 150x50 на отметке +2,297/+3,205 от уровня чистого пола помещений квартиры. Нагрузка от проектируемых декоративных балконов передается на несущие кирпичные стены здания и деревянные стойки, смонтированных внутри проектируемых перегородок;

- Замена поздних оконных заполнений ОК-2, ОК-3, ОК-4 на дворовом фасаде с утраченным историческим рисунком расстекловки на новые оконные заполнения из стеклопакетов в металлопластиковых рамах с восстановлением исторической расстекловки и цвета (коричневый), согласованным с КГИОП. При установке новых оконных заполнений сохраняется месторасположение, габариты, конфигурация заполнений, историческая глубина наружных откосов.

- Замена сетей водоснабжения, канализации и электроснабжения;
- Установка внутриквартирных дверей во вновь образованные проемы;
- Замена входных металлических дверных заполнений со стороны лестничных клеток на новые дверные заполнения – металлические, двустворчатые, глухие, филенчатые, в профилированных наличниках.
- Установка сантехнического оборудования;
- Выполнение отделочных работ с использованием современных материалов.

План перепланировки квартиры №23, а также экспликация помещений представлены в проекте.

Проектом предусматривается изменение пирога пола в квартире. В помещениях, в зависимости от функционального зонирования, используется керамогранит, ламинат и линолеум.

Проектом предусмотрено устройство подвесных и подшивных потолков. Во влажных помещениях предусмотрен подшивной потолок с последующей покраской влагостойкой краской.

Решения по инженерному обеспечению.

Отопление квартиры осуществляется от существующих тепловыделяющих приборов – настенные радиаторы, по существующей схеме теплоснабжения. Перенос тепловыделяющих приборов не предусматривается.

Приток воздуха в жилых помещениях обеспечивается через регулируемые оконные фрамуги.

Удаление воздуха из совмещенных санузлов осуществляется через существующие вентиляционные каналы и по патрубкам, присоединенным к существующим вентиляционным каналам, в том числе с использованием коробов с принудительной системой побуждения. Из кухни воздух также удаляется по патрубкам.

Водоснабжение квартиры осуществляется путем подсоединения к стоякам холодного водоснабжения (ХВС) и горячего водоснабжения (ГВС), расположенным внутри квартиры.

Необходима установка на сети водопровода крана для забора воды на нужды первичного пожаротушения. Прокладка труб от существующих стояков предусмотрена за подвесным потолком этажа с опуском к санприборам.

Бытовые стоки отводятся самотёком, а также по напорной линии насосами в существующие стояки.

Прокладка трубопроводов канализации предусмотрена за подвесным потолком. Внутренние сети хозяйственно-бытовой канализации проектируются из полипропиленовых напорных и безнапорных труб.

Электроснабжение осуществляется в пределах отпущенных мощностей.

Предполагается демонтаж газовой плиты с установкой заглушки на газопроводе специалистами ГРО «ПетербургГаз». Все примененные в проекте строительные и отделочные материалы имеют сертификаты в области пожарной безопасности.

Все металлические элементы проектом предусмотрено оштукатурить по металлической сетке. Предусмотреть оборудование автономными опτικο-электронными дымовыми пожарными извещателями. Извещатели устанавливаются на потолке, допускается их установка на стенах помещений не ниже 0.3 м от потолка.

Внутриквартирные электрические сети оборудуются устройствами защитного отключения (УЗО), расположенном в металлическом ящике вместе со счетчиком электроэнергии. На сети хозяйственно-питьевого водопровода предусматривается отдельный кран для присоединения пожарного шланга. Длина шланга должна обеспечивать возможность подачи воды в любую точку квартиры.

Проект организации работ разработан в соответствии с действующими нормативами и направлен на сохранность объекта культурного наследия.

Проектные решения разработаны в полном объеме, определенном заданием КГИОП № 01-52-289/21-0-1 от 24.03.2021 (прил.6) и не нарушают сохранность и предмет охраны объекта, определённый распоряжением КГИОП № 259-р от 05.07.2018 (прил.2), не нарушают архитектурно-художественное решение, конструкции, оставляя без изменений облик объекта культурного наследия, что подтверждено актом определения влияния предполагаемых к проведению видов работ, включённого в состав проекта.

Таким образом, предусмотренные данным проектом работы не нарушают сохранность и предмет охраны, определённый распоряжением № 259-р от 05.07.2018 (прил.2), не противоречат заданию КГИОП № 01-52-289/21-0-1 от 24.03.2021 (прил.6), не изменяют облик и не ухудшают условий, необходимых для сохранности объекта культурного наследия, не оказывают влияние на объемно-планировочные и конструктивные решения.

11. Перечень документов и материалов, собранных и полученных при проведении экспертизы, а также использованной для неё специальной, технической и справочной литературы.

11.1. Документы и материалы, собранные и полученные при проведении экспертизы:

- Краткая историческая справка (п.10.2),
- Историческая иконография (прил. 1)

- Материалы фотофиксации (прил.4).

11.2. Нормативно-правовые документы, используемые при проведении государственной историко-культурной экспертизы:

- Федеральный закон № 73-ФЗ «Об объектах культурного наследия (памятниках истории и культуры) народов Российской Федерации от 25.06.2002 г.;
- Положение о государственной историко-культурной экспертизе от 15 июля 2009 г. № 569;
- ГОСТ Р 55528-2013 «Состав и содержание научно-проектной документации по сохранению объектов культурного наследия (памятники истории и культуры). Общие требования»;
- ГОСТ Р 55567-2013 «Порядок организации и ведения инженерно-технических исследований на объектах культурного наследия. Памятники истории и культуры. Общие требования», утверждённый и введенный в действие с 01.06.2014 г. приказом Федерального агентства по техническому регулированию и метрологии от 28.08.2013 г. № 665-ст;
- ГОСТ Р 21.110-2020 «Система проектной документации для строительства. Основные требования к проектной и рабочей документации».
- Письмо Министерства культуры РФ от 16.10.2015 г. №338-01-39-ГП «Методические рекомендации по разработке научно-проектной документации на проведение работ по сохранению объектов культурного наследия (памятников истории и культуры) народов Российской Федерации».

11.3. Библиографические и архивные материалы:

1. Архитекторы-строители Санкт-Петербурга середины XIX - начала XX века. Справочник / Под общ. ред. Б.М. Кирикова. СПб., 1996.
2. Берташ А.В. Дом, в котором жили художник Н.Н.Дубовской, физиолог И.Е.Введенский, географ П.К.Козлов и изобретатель радио А.С.Попов // Памятники архитектуры и истории Санкт-Петербурга. Василеостровский район. Под ред. Б.М. Кирикова— СПб. 2005. -536-537 с.
3. Горбачевич К.С., Хабло Е.П. Почему так названы? О происхождении названий улиц, площадей, островов, рек и мостов Санкт-Петербурга: 5-е изд. Спб: Новопринт, 2002.
4. Житомирский СВ. Исследователь Монголии и Тибета П.К. Козлов — М. 1989.
5. Кириков Б.М., Кирикова Л. А., Петрова О. В. Невский проспект. Дом за домом. СПб, 2013 г.
6. Никитин Е.И. Изобретатель радио А.С.Попов — М. 1995.
7. Никитенко Г.Ю, Соболев В.Д. Дома и люди Васильевского острова— Мим-Дельта, Центрполиграф - М, СПб. 2008— с. 209-210.

8. План П. де Сент-Илера, И.Соколова, А.Горихвостова. 1765-1773. РГА ВМР. Ф.3 26. Оп. 2 Д. 2942.
9. Санкт-Петербург. История улиц: топонимический справочник / сост. В. К. Дмитриев. - СПб: Корона принт, 2012. - 464 с.
10. Санкт-Петербург. Планы и карты. СПб.: ЗАО «Карта» ЛТД., 2004.
11. Цылов Н.И. Атлас 13-ти частей С.-Петербурга. Репринтное издание. СПб, 1849.
12. Никитенко Г.Ю, Соболев В.Д. Василеостровский район. Энциклопедия улиц Санкт-Петербурга— СПб. 1999 —с. 327.
13. ЦГИА СПб. Ф. 513. Оп.102. Д. 2098.
14. <http://www.citywalls.ru>.

12. Обоснования вывода экспертизы.

Проведенные исследования позволяют следующим образом оценить представленную на экспертизу документацию по сохранению объекта культурного наследия регионального значения «Дом, в котором жили: Попов Александр Степанович в 1901-1902 гг., Козлов Петр Кузьмич в 1903-1905 гг., Дубовский Николай Никонорович в 1894-1896 гг. и Введенский Николай Евгеньевич в 1915-1917 гг.».

1. В проектной документации представлен акт определения влияния предполагаемых к проведению видов работ на конструктивные и другие характеристики надежности и безопасности объекта культурного наследия (памятника истории и культуры) народов Российской Федерации от 24.03.2021 (далее – Акт влияния).

Проектной документацией предполагаются к выполнению следующие виды работ:

Приспособление для современного использования в части перепланировки и переустройства 5-ти комнатной квартиры № 23 общей площадью 178,2 м² и выполнение следующих работ:

- Демонтаж части ненесущих внутриквартирных перегородок;
- Демонтаж деревянных полов, лаг;
- Обработка стен и потолков saniрующим составом;
- Устройство новых перегородок из ГК/1 и ГИЛВ по металлическому каркасу с заполнением МВП;
- Зашивка существующих ненесущих перегородок из ГКЛ по металлическому каркасу с заполнением МВП;
- Устройство внутренних декоративных балконов с настилом из фанеры и покрытием из линолеума по каркасу из деревянных стоек и деревянных балок;
- Замена поздних оконных заполнений ОК-2, ОК-3, ОК-4 на дворовом фасаде с утраченным историческим рисунком расстекловки на новые оконные заполнения из стеклопакетов в металлопластиковых рамах с

восстановлением исторической расстекловки и цвета с окраской колером коричневого цвета,

- Замена сетей водоснабжения, канализации и электроснабжения;
- Установка межкомнатных дверей во вновь образованные проемы;
- Замена входных металлических дверных заполнений со стороны лестничных клеток на новые дверные заполнения - металлические, двустворчатые, глухие, филенчатые, в профилированных наличниках;
- Установка сантехнического оборудования;
- Выполнение отделочных работ.

При проведении работ, указанных в Акте влияния (перепланировка и переустройство квартиры):

- сохраняется исторически сложившаяся конструктивная схема объекта культурного наследия;
- не изменяется объемно-планировочная структура объекта культурного наследия.

Предполагаемые к выполнению работы на объекте культурного наследия в соответствии с письмом Минкультуры России от 24.03.2015 № 90-01-39-ГП относятся к работам по сохранению объекта культурного наследия.

Согласно выводам Акта влияния работы, предусмотренные проектной документацией к выполнению на объекте культурного наследия, не оказывают влияния на конструктивные и другие характеристики надежности и безопасности по сохранению объекта культурного наследия регионального значения «Дом, в котором жили: Попов Александр Степанович в 1901-1902 гг., Козлов Петр Кузьмич в 1903-1905 гг., Дубовский Николай Никонорович в 1894-1896 гг. и Введенский Николай Евгеньевич в 1915-1917 гг.».

2. По результатам оценки выводов Акта влияния на конструктивные и другие характеристики надежности и безопасности объектов культурного наследия (памятников истории и культуры) народов Российской Федерации, установлено, что предполагаемые к выполнению в соответствии с экспертируемой проектной документацией виды работ не оказывают влияния на конструктивные и другие характеристики надежности и безопасности объекта культурного наследия регионального значения «Дом, в котором жили: Попов Александр Степанович в 1901-1902 гг., Козлов Петр Кузьмич в 1903-1905 гг., Дубовский Николай Никонорович в 1894-1896 гг. и Введенский Николай Евгеньевич в 1915-1917 гг.» согласно требованиям Федерального закона от 25.06.2002 № 73-ФЗ «Об объектах культурного наследия (памятниках истории и культуры) народов Российской Федерации» и с учетом положений Градостроительного кодекса Российской Федерации, постановления Правительства Российской Федерации от 16.05.2022 № 881 «Об осуществлении замены и (или) восстановления несущих строительных конструкций объекта капитального строительства при проведении капитального ремонта зданий, сооружений», иных правовых актов.

3. Анализ решений, предусмотренных экспертируемой проектной документацией, совместно с изучением предмета охраны объекта

культурного наследия, определенное распоряжением КГИОП № 259-р от 05.07.2018 (прил.2), показал, что особенности объекта культурного наследия в рамках рассматриваемого проекта не затрагиваются, или сохраняются без изменений (отсутствие влияния принятых проектных решений на сохранность предмета охраны описано в п. 10.4. «Анализ представленной на экспертизу документации» настоящего акта).

4. Анализ решений, предусмотренных экспертируемой проектной документацией, совместно с изучением акта определения влияния, визуальным обследованием объекта культурного наследия, показал, что предусмотренные данным проектом работы не изменяют облик и не ухудшают условий, необходимых для сохранности объекта культурного наследия.

5. Представленная на экспертизу проектная документация разработана с учетом действующих требований по составу, содержанию и оформлению, не противоречит действующему законодательству РФ об охране культурного наследия, учитывает требования задания, выданного КГИОП Санкт-Петербурга № 01-52-289/21-0-1 от 24.03.2021 (прил.6), не противоречит распоряжению КГИОП о предмете охраны № 259-р от 05.07.2018 (прил.2).

13. Вывод экспертизы:

Проектная документация на проведение работ по сохранению объекта культурного наследия регионального значения «Дом, в котором жили: Попов Александр Степанович в 1901-1902 гг., Козлов Петр Кузьмич в 1903-1905 гг., Дубовский Николай Никонорович в 1894-1896 гг. и Введенский Николай Евгеньевич в 1915-1917 гг.», расположенного по адресу: г. Санкт-Петербург, Кадетская линия В.О., д. 31, лит. А (набережная Макарова, 22/31): «Проект приспособления для современного использования объекта культурного наследия регионального значения «Дом, в котором жили: Попов Александр Степанович в 1901-1902 гг., Козлов Петр Кузьмич в 1903-1905 гг., Дубовский Николай Никонорович в 1894-1896 гг. и Введенский Николай Евгеньевич в 1915-1917 гг.», расположенного по адресу: г. Санкт-Петербург, Кадетская линия В.О., д. 31, лит. А, в части перепланировки и переустройства квартиры №23» (Ш.: П-24-03/21), ООО «ТОК», 2021 г. в составе:

1. Раздел 1. Предварительные работы.

1.1. Подраздел 1. Исходно-разрешительная документация. Ш.: 24-03/21-ИРД.

1.2. Подраздел 2. Предварительные исследования. Ш.: 24-03/21-ПР.

2. Раздел 2. Комплексные научные исследования.

2.1. Подраздел 1. Историко-архивные и библиографические исследования. Ш.: 24-03/21-ИАБИ.

2.2. Подраздел 2. Историко-архитектурные натурные исследования. Ш.: 24-03/21-ОЧ.

2.3. Подраздел 3. Инженерно-технические исследования. Ш.: 24-03/21-ТО.

3. Раздел 3. Проект приспособления для современного использования объекта культурного наследия регионального значения в части перепланировки и переустройства квартиры.

3.1. Подраздел 1. Пояснительная записка. Ш.: 24-03/21-П-ПЗ.

3.2. Подраздел 2. Архитектурные решения. Ш.: 24-03/21-П-АР.

3.3. Подраздел 3. Сведения об инженерном оборудовании, о сетях инженерно-технического обеспечения, перечень инженерно-технических мероприятий, содержание технологических решений.

3.3.1. Часть 1. Внутренние системы водоснабжения и канализации. Ш.: 24-03/21-П-ИОС1.

3.3.2. Часть 2. Система электроснабжения и освещения. Ш.: 24-03/21-П-ИОС2.

3.3.3. Часть 3. Отопление и вентиляция. Ш.: 24-03/21-П-ИОС3.

3.4. Подраздел 4. Проект организации строительства. Ш.: 24-03/21-П-ПОС.

соответствует требованиям законодательства Российской Федерации в области государственной охраны объектов культурного наследия (положительное заключение).

14. Перечень приложений к заключению экспертизы.

1. Историческая иконография.
2. Предмет охраны объекта культурного наследия.
3. Границы территории объекта культурного наследия.
4. Материалы фотофиксации.
5. Протоколы заседаний экспертной комиссии и договоры с экспертами.
6. Документы, представленные заявителем:
 - Задание КГИОП на проведение работ по сохранению объекта культурного наследия (памятника истории и культуры) народов Российской Федерации № 01-52-289/21-0-1 от 24.03.2021.
 - Копия лицензии разработчика проектной документации на деятельность по сохранению объектов культурного наследия № МКРФ03274 от 02.03.2016.
 - Приказ МК РФ от 16.10.2017 № 115470-р.
 - Выкопировка из Постановления Совмина РСФСР от 30.08.1960 №1327.
 - Паспорт от 21.04.2009 (Филиал ГУП ГУИОН ПИБ Василеостровского района) и планы смежных этажей.
 - Выписка из реестра прав на недвижимое имущество от 17.05.2022 № 99/2022/467443460; справочная информация (отчет) об основных параметрах объекта недвижимости на 17.02.2023.
 - Выписка из единого государственного реестра объектов культурного наследия (памятников истории и культуры) народов Российской Федерации.
 - копия ответа КГИОП на обращение (Исх. КГИОП от 17.03.2021 № 01-30-516/21-0-1).
 - Паспорт объекта культурного наследия №781710971010005 от 04.05.2022; письмо КГИОП № 01-46-1240/22-0-1 от 12.05.2022.

Председатель и ответственный
секретарь экспертной комиссии:

М.С.Штиглиц

Эксперт - член экспертной комиссии:

Н.А.Давыдова

Эксперт - член экспертной комиссии:

А.Е.Аверьянова

15. Дата оформления заключения экспертизы.

20.03.2023 г.

Приложение № 1 к акту по результатам государственной историко-культурной экспертизы проектной документации на проведение работ по сохранению объекта культурного наследия регионального значения «Дом, в котором жили: Попов Александр Степанович в 1901-1902 гг., Козлов Петр Кузьмич в 1903-1905 гг., Дубовский Николай Никонорович в 1894-1896 гг. и Введенский Николай Евгеньевич в 1915-1917 гг.», расположенного по адресу: г. Санкт-Петербург, Кадетская линия В.О., д. 31, лит. А (набережная Макарова, 22/31): «Проект приспособления для современного использования объекта культурного наследия регионального значения «Дом, в котором жили: Попов Александр Степанович в 1901-1902 гг., Козлов Петр Кузьмич в 1903-1905 гг., Дубовский Николай Никонорович в 1894-1896 гг. и Введенский Николай Евгеньевич в 1915-1917 гг.», расположенного по адресу: г. Санкт-Петербург, Кадетская линия В.О., д. 31, лит. А, в части перепланировки и переустройства квартиры №23» (Ш.: П-24-03/21), ООО «ТОК», 2021 г. от 20.03.2023 г.

Историческая иконография.

1. Исследуемый участок на плане Шуберта (10).
2. План Петрограла с окрестностями 1917 г. (10).
3. Съездовская и 1-я линия В.О. Фото 1973-1976 гг. (14).
4. Дом, в котором жили: Попов Александр Степанович в 1901-1902 гг., Козлов Петр Кузьмич в 1903-1905 гг., Дубовский Николай Никонорович в 1894-1896 гг. и Введенский Николай Евгеньевич в 1915-1917 гг. Фото 2008 г. (14).
5. Дом, в котором жили: Попов Александр Степанович в 1901-1902 гг., Козлов Петр Кузьмич в 1903-1905 гг., Дубовский Николай Никонорович в 1894-1896 гг. и Введенский Николай Евгеньевич в 1915-1917 гг. Фрагмент лицевого фасада. Фото 2008 г. (14).
6. Дом, в котором жили: Попов Александр Степанович в 1901-1902 гг., Козлов Петр Кузьмич в 1903-1905 гг., Дубовский Николай Никонорович в 1894-1896 гг. и Введенский Николай Евгеньевич в 1915-1917 гг. Фрагмент лицевого фасада. Фото 2008 г. (14).
7. Дом, в котором жили: Попов Александр Степанович в 1901-1902 гг., Козлов Петр Кузьмич в 1903-1905 гг., Дубовский Николай Никонорович в 1894-1896 гг. и Введенский Николай Евгеньевич в 1915-1917 гг. Фрагмент лицевого фасада. Фото 2008 г. (14).
8. Дом, в котором жили: Попов Александр Степанович в 1901-1902 гг., Козлов Петр Кузьмич в 1903-1905 гг., Дубовский Николай Никонорович в 1894-1896 гг. и Введенский Николай Евгеньевич в 1915-1917 гг. Фрагмент лицевого фасада. Фото 2008 г. (14).
9. Дом, в котором жили: Попов Александр Степанович в 1901-1902 гг., Козлов Петр Кузьмич в 1903-1905 гг., Дубовский Николай Никонорович в 1894-1896 гг. и Введенский Николай Евгеньевич в 1915-1917 гг. Интерьер лестницы. Фото 2008 г. (14).
10. Дом, в котором жили: Попов Александр Степанович в 1901-1902 гг., Козлов Петр Кузьмич в 1903-1905 гг., Дубовский Николай Никонорович в 1894-1896 гг. и Введенский Николай Евгеньевич



1. Исследуемый участок на плане Шуберта (10).



2. План Петрограда с окрестностями 1917 г. (10).



3. Съездовская и 1-я линия В.О. Фото 1973-1976 гг. (14).



4. Дом, в котором жили: Попов Александр Степанович в 1901-1902 гг., Козлов Петр Кузьмич в 1903-1905 гг., Дубовский Николай Никонорович в 1894-1896 гг. и Введенский Николай Евгеньевич в 1915-1917 гг. Фото 2008 г. (14).



5. Дом, в котором жили: Попов Александр Степанович в 1901-1902 гг., Козлов Петр Кузьмич в 1903-1905 гг., Дубовский Николай Никонорович в 1894-1896 гг. и Введенский Николай Евгеньевич в 1915-1917 гг. Фрагмент лицевого фасада. Фото 2008 г. (14).



6. Дом, в котором жили: Попов Александр Степанович в 1901-1902 гг., Козлов Петр Кузьмич в 1903-1905 гг., Дубовский Николай Никонорович в 1894-1896 гг. и Введенский Николай Евгеньевич в 1915-1917 гг. Фрагмент лицевого фасада. Фото 2008 г. (14).



7. Дом, в котором жили: Попов Александр Степанович в 1901-1902 гг., Козлов Петр Кузьмич в 1903-1905 гг., Дубовский Николай Никонорович в 1894-1896 гг. и Введенский Николай Евгеньевич в 1915-1917 гг. Фрагмент лицевого фасада. Фото 2008 г. (14).



8. Дом, в котором жили: Попов Александр Степанович в 1901-1902 гг., Козлов Петр Кузьмич в 1903-1905 гг., Дубовский Николай Никонорович в 1894-1896 гг. и Введенский Николай Евгеньевич в 1915-1917 гг. Фрагмент лицевого фасада. Фото 2008 г. (14).



9. Дом, в котором жили: Попов Александр Степанович в 1901-1902 гг., Козлов Петр Кузьмич в 1903-1905 гг., Дубовский Николай Никонорович в 1894-1896 гг. и Введенский Николай Евгеньевич в 1915-1917 гг. Интерьер лестницы. Фото 2008 г. (14).



10. Дом, в котором жили: Попов Александр Степанович в 1901-1902 гг., Козлов Петр Кузьмич в 1903-1905 гг., Дубовский Николай Никонорович в 1894-1896 гг. и Введенский Николай Евгеньевич в 1915-1917 гг. Фрагмент лицевого фасада. Фото 2012 г. Паспорт ОКН.

Приложение № 2 к акту по результатам государственной историко-культурной экспертизы проектной документации на проведение работ по сохранению объекта культурного наследия регионального значения «Дом, в котором жили: Попов Александр Степанович в 1901-1902 гг., Козлов Петр Кузьмич в 1903-1905 гг., Дубовский Николай Никонорович в 1894-1896 гг. и Введенский Николай Евгеньевич в 1915-1917 гг.», расположенного по адресу: г. Санкт-Петербург, Кадетская линия В.О., д. 31, лит. А (набережная Макарова, 22/31): «Проект приспособления для современного использования объекта культурного наследия регионального значения «Дом, в котором жили: Попов Александр Степанович в 1901-1902 гг., Козлов Петр Кузьмич в 1903-1905 гг., Дубовский Николай Никонорович в 1894-1896 гг. и Введенский Николай Евгеньевич в 1915-1917 гг.», расположенного по адресу: г. Санкт-Петербург, Кадетская линия В.О., д. 31, лит. А, в части перепланировки и переустройства квартиры №23» (Ш.: П-24-03/21), ООО «ТОК», 2021 г. от 20.03.2023 г.

Предмет охраны объекта культурного наследия

Предмет охраны – распоряжение КГИОП № 259-р от 05.07.2018



ПРАВИТЕЛЬСТВО САНКТ-ПЕТЕРБУРГА
КОМИТЕТ ПО ГОСУДАРСТВЕННОМУ КОНТРОЛЮ, ИСПОЛЬЗОВАНИЮ
И ОХРАНЕ ПАМЯТНИКОВ ИСТОРИИ И КУЛЬТУРЫ
РАСПОРЯЖЕНИЕ

окуд

05.07.2018№ 259-р

**Об утверждении предмета охраны
объекта культурного наследия
регионального значения
«Дом, в котором жили:
Попов Александр Степанович в 1901 -1902 гг.,
Козлов Петр Кузьмич в 1903 – 1905 гг.,
Дубовской Николай Никанорович в 1894 – 1896 гг. и
Введенский Николай Евгеньевич в 1915 – 1917 гг.»**

1. Утвердить предмет охраны объекта культурного наследия регионального значения «Дом, в котором жили: Попов Александр Степанович в 1901 -1902 гг., Козлов Петр Кузьмич в 1903 – 1905 гг., Дубовской Николай Никанорович в 1894 – 1896 гг. и Введенский Николай Евгеньевич в 1915 – 1917 гг.», расположенного по адресу: Санкт-Петербург, Кадетская линия В.О., д. 31, литера А (Набережная Макарова, 22/31), согласно приложению к настоящему распоряжению.

2. Признать утратившим силу распоряжение КГИОП от 31.08.2011 № 10-531 «Об утверждении перечня предметов охраны объекта культурного наследия регионального значения «Дом, в котором жили: Попов Александр Степанович в 1901 -1902 гг., Козлов Петр Кузьмич в 1903 – 1905 гг., Дубовской Николай Никанорович в 1894 – 1896 гг. и Введенский Николай Евгеньевич в 1915 – 1917 гг.».

3. Начальнику отдела государственного учета объектов культурного наследия обеспечить размещение настоящего распоряжения в электронной форме в локальной компьютерной сети КГИОП.

4. Контроль за выполнением распоряжения остается за заместителем председателя КГИОП – начальником управления организационного обеспечения, популяризации и государственного учета объектов культурного наследия.





Заместитель председателя КГИОП -
начальник управления организационного обеспечения,
популяризации и государственного учета
объектов культурного наследия



Г.Р. Аганова

Предмет охраны
объекта культурного наследия регионального значения
«Дом, в котором жили: Попов Александр Степанович в 1901 – 1902 гг.,
Козлов Петр Кузьмич в 1903 – 1905 гг.,
Дубовской Николай Никанорович в 1894 – 1896 гг. и
Введенский Николай Евгеньевич в 1915 – 1917 гг.»
 Санкт-Петербург, Кадетская линия В.О., 31, литера А
 (Набережная Макарова, 22/31)

№ пп	Видовая принадлежность предмета охраны	Элементы предмета охраны	Фотофиксация
1	2	5	8
1	Объемно-пространственное решение:	<p>габариты и конфигурация четырехэтажного здания, состоящего из двух лицевых корпусов (по Кадетской линии и наб. Макарова) со скругленными угловыми сопряжениями лицевых фасадов, и соединяющего их дворового флигеля;</p> <p>конфигурация и габариты крыш (двускатные сложной конфигурации);</p> <p>конфигурация и габариты воротных проездов: двух в лицевом корпусе по наб. Макарова, и одного в дворовом флигеле.</p>	   

2

2	Конструктивная система:	<p>исторические наружные и внутренние капитальные кирпичные стены;</p> <p>своды:</p> <p>сводчатые перекрытия воротных проездов – крестовые (в лицевых корпусах), пологий с распалубками свод воротного проезда в дворовом флигеле;</p> <p>своды 1-го этажа – коробовые с распалубками, опирающиеся на стены и пилоны;</p>	   
---	-------------------------	---	--

		<p>крестовые своды входных вестибюлей парадных лестниц Л-2, Л-3, Л-4 и входного вестибюля перед квартирой № 48;</p> <p>исторические отметки плоских междуэтажных перекрытий;</p> <p>лестницы Л-1 –Л-9:</p> <p>трехмаршевые, с маршами по косоурам и площадками на сводах;</p> <p>ступени лещадной плиты, покрытие площадок лещадной плитой;</p>	    
--	--	---	---

		<p>ограждение маршей Л-2-Л-4 – материал (черный металл), техника исполнения (ковка), рисунок (геометрический с мотивом завитков); поручни – материал (дерево), конфигурация (профилированные);</p> <p>ограждение маршей Л-5, Л-9 – черного металла, из диагонально скрещенных стержней с гладкими розетками на перекрестьи;</p> <p>лестницы в вестибюлях парадных входов Л-2-Л-4 и входного вестибюля перед квартирой № 48;</p> <p>- средистенные одномаршевые, ступени лещадной плиты;</p> <p>поручни – материал (дерево), конфигурация (профилированные);</p>	    
--	--	---	--

		<p>световой фонарь над лестничной клеткой Л-2:</p> <p>архитектурное решение, рисунок расстекловки.</p>	 
3	Объемно-планировочное решение:	историческое объемно-планировочное решение вестибюлей и парадных лестниц.	
4	Архитектурно-художественное решение фасадов:	<p>архитектурно-художественное решение лицевых фасадов в приемах историзма с элементами в характере стиля Людовика XVI:</p> <p>материалы и характер отделки цоколя – тесаный красный гранит (фасад по Кадетской линии), известняковая плита (фасады по наб. Макарова и Тучкову пер.);</p> <p>материал и характер отделки фасадов – гладкая и фактурная штукатурка,</p>	 


оформление фасадов гладким и «под шубу» рустом (на высоту 1-го этажа – фасад по Кадетской линии, в уровне 2-го этажа – фасады по наб. Макарова);




шесть полукруглых в плане балконов в уровне 3-го и 4-го этажей, на угловых скругленных частях фасада, поддерживаемых фигурными кронштейнами;

ограждения балконов – черного металла, литые, рамочной конструкции с мотивами геометрического и растительного орнамента;



		<p>местоположение, габариты, конфигурация двух арочных проемов воротных проездов, оформленных веерным замковым камнем (фасад по наб. Макарова) и прямым сандриком на кронштейнах (фасад по Тучкову пер.);</p> <p>местоположение, габариты, конфигурация оконных проемов, (для проемов 1-го этажа – отметки высоты и габариты ширины);</p> <p>цвет (коричневый) и рисунок (шестичастный) оконных заполнений;</p> <p>оформление оконных проемов на фасадах по наб. Макарова и Тучкову пер.:</p> <p>замковые камни оконных проемов 1-го этажа; наличники оконных проемов 2-4-го этажей; сандрики на кронштейнах оконных проемов 3-4-го этажа (в 3-м этаже – лучковые, в 4-м этаже – дугообразные); наружные подоконные доски на кронштейнах оконных проемов 3-4-го этажей;</p> <p>оформление проемов части фасада по Кадетской линии в 21 световую ось – веерные замковые камни проемов 1-го этажа; фартуки проемов 2-го этажа; наличники 3-4-го этажей с «ушками»;</p>	  
--	--	--	--

		<p>местоположение, габариты и конфигурация дверных проемов, включая арочный проем парадного входа Л-2;</p> <p>портал парадного входа Л-2 - в нише с полуциркульным завершением, фланкированный каннелированными огибающими пилястрами со стилизованными ионическими капителями, с фигурным аттиком и навершием с овальным окном-люкарной, вписанным в картуш;</p> <p>лучковые сандрики на кронштейнах дверных проемов парадных входов Л-3-Л-4 и входа в квартиру № 48 (фасад со стороны наб. Макарова);</p> <p>дверные заполнения проемов парадных входов по наб. Макарова (Л-3 и входа в квартиру № 48) – двустворчатые, с глухими филенчатыми створками (филенки разноформатные, сложного рисунка с накладными деталями в виде бриллиантового руста и розеток);</p>	   
--	--	---	--

		<p>рустованные лопатки на высоту 2-4-го этажей; лопатки-лизены на высоту 3-4-го этажей;</p> <p>подоконные и междуэтажные карнизы, в т. ч. карниз между 2-м и 3-м этажами на кронштейнах в форме триглифов с гуттами;</p>	  
--	--	--	--

10

венчающий профилированный карниз с раскреповками, с дентикулами, на кронштейнах,



фигурные аттики с овальными окнами-локарнами и лепным декором;



створы и перемычки ворот в воротных проездах – материал (черный металл), техника исполнения (ковка), рисунок (геометрический орнамент с мотивами завитков);



		<p>навершия перемычек – веерного рисунка, с мотивом завитков;</p> <p>дворовые фасады:</p> <p>материалы и характер отделки цоколя – тесаный красный гранит, известняковая плита;</p> <p>материал и характер отделки фасада – гладкая штукатурка,</p> <p>местоположение, габариты и конфигурация дверных и оконных проемов, включая оконные проемы с лучковыми перемычками (для проемов 1-го этажа – отметки высоты и габариты ширины);</p> <p>цвет (коричневый) и рисунок оконных заполнений (шестичастные в прямоугольных проемах, шестичастные с трехчастной фрамугой в проемах с лучковыми перемычками);</p> <p>венчающий профилированный карниз.</p>	   
--	--	---	--

12

5	<p>Декоративно-художественная отделка интерьеров:</p>	<p>Вестибюли парадных входов Л-2, Л-3, Л-4 и входной вестибюль перед квартирой № 48:</p> <p>оформление стен вестибюлей филенками.</p> <p>оформление ребер крестовых сводов профилированными тягами;</p> <p>рисунок дверных заполнений на площадках лестниц Л-1 – Л-9 – двустворчатые, глухие, филенчатые (каждая створка на три прямоугольные фигурейные филенки – верхняя и нижняя вытянутые по вертикали, средняя вытянутая по горизонтали), в профилированных наличниках;</p>	   
---	---	--	--

		<p>Квартира № 3, комната № 4 пл. 35, 6 кв. м:</p> <p>лепной декор потолка (в центре круглая лепная розетка растительного орнамента; по периметру профилированные тяги).</p> <p>Квартира № 14, комната № 4 пл. 32,9 кв. м:</p> <p>печь (угловая, квадратная в плане со срезанным углом по фасадной плоскости, двухъярусная, облицована рельефными изразцами светло - коричневого цвета; профилированная полочка поддерживается декоративными кронштейнами; на боковых гранях - нишки; завершение скошенное; карниз — профилированный).</p> <p>Квартира № 18, коридор пл. 13,1 кв. м:</p> <p>печь (средистенная, одноярусная, прямоугольная в плане; квадратного глазурованного коричневого изразца; углы и навершие скруглены; дверца топки латунная; фриз из изразцов, декорированных стилизованными, горизонтально протянутыми стеблями с листьями и ягодами).</p> <p>Квартира № 20, комната № 5 пл. 30,7 кв. м:</p> <p>печь (угловая, двухъярусная, сине-зеленого глазурованного квадратного изразца; со скругленными углами и навершием; фриз из рельефных изразцов с орнаментов в виде протянутых горизонтально полос с листьями; дверца топки латунная).</p>	
--	--	---	--

14

		<p>Квартира № 48, комната № 2 пл. 15,6 кв. м:</p> <p>печь (угловая, двухъярусная, трапециевидная, в стиле модерн, со скругленными углами и навершием, облицована рельефными изразцами зеленого цвета; изразцы по всей поверхности печи, включая цоколь, декорированы геометрическим орнаментом; на цоколе и карнизе – растительный орнамент с изображением цветков одуванчика на стеблях с листьями; полочка – профилированная; в завершении – плавно расширяющийся карниз; дверца топки – латунная, с ручкой-баранчиком).</p>	
		<p>Квартира № 51, комната № 10 пл. 26,4 кв. м:</p> <p>печь (средистенная, двухъярусная, облицована изразцами зеленовато-горчичного цвета; изразцы имеют геометрический орнамент; полочка – профилированная; завершение в виде профилированного карниза).</p>	

Приложение № 3 к акту по результатам государственной историко-культурной экспертизы проектной документации на проведение работ по сохранению объекта культурного наследия регионального значения «Дом, в котором жили: Попов Александр Степанович в 1901-1902 гг., Козлов Петр Кузьмич в 1903-1905 гг., Дубовский Николай Никонорович в 1894-1896 гг. и Введенский Николай Евгеньевич в 1915-1917 гг.», расположенного по адресу: г. Санкт-Петербург, Кадетская линия В.О., д. 31, лит. А (набережная Макарова, 22/31): «Проект приспособления для современного использования объекта культурного наследия регионального значения «Дом, в котором жили: Попов Александр Степанович в 1901-1902 гг., Козлов Петр Кузьмич в 1903-1905 гг., Дубовский Николай Никонорович в 1894-1896 гг. и Введенский Николай Евгеньевич в 1915-1917 гг.», расположенного по адресу: г. Санкт-Петербург, Кадетская линия В.О., д. 31, лит. А, в части перепланировки и переустройства квартиры №23» (Ш.: П-24-03/21), ООО «ТОК», 2021 г. от 20.03.2023 г.

Границы территории объекта культурного наследия.

Распоряжение КГИОП «Об утверждении границ и режима использования территории объекта культурного наследия регионального значения «Дом, в котором жили: Попов Александр Степанович в 1901-1902 гг., Козлов Петр Кузьмич в 1903-1905 гг., Дубовской Николай Никонорович в 1894-1896 гг. и Введенский Николай Евгеньевич в 1915-1917 гг.» №98-рп от 08.02.2022 г.



ПРАВИТЕЛЬСТВО САНКТ-ПЕТЕРБУРГА
КОМИТЕТ ПО ГОСУДАРСТВЕННОМУ КОНТРОЛЮ, ИСПОЛЬЗОВАНИЮ
И ОХРАНЕ ПАМЯТНИКОВ ИСТОРИИ И КУЛЬТУРЫ
РАСПОРЯЖЕНИЕ

окуд

08.02.2022№ 98-рп

Об утверждении границ и режима использования территории объекта культурного наследия регионального значения «Дом, в котором жили: Попов Александр Степанович в 1901-1902 гг., Козлов Петр Кузьмич в 1903-1905 гг., Дубовской Николай Никонорович в 1894-1896 гг. и Введенский Николай Евгеньевич в 1915-1917 гг.»

В соответствии со статьей 3.1, подпунктом 10 пункта 2 статьи 33 Федерального закона от 25.06.2002 № 73-ФЗ «Об объектах культурного наследия (памятниках истории и культуры) народов Российской Федерации» и пунктом 3.12 Положения о Комитете по государственному контролю, использованию и охране памятников истории и культуры, утвержденного постановлением Правительства Санкт-Петербурга от 28.04.2004 № 651, на основании историко-культурного исследования, выполненного ООО «Росскарта» (от 15.11.2021 рег. № 01-25-29672/21-0-0):

1. Утвердить:

1.1. Границы территории объекта культурного наследия регионального значения «Дом, в котором жили: Попов Александр Степанович в 1901-1902 гг., Козлов Петр Кузьмич в 1903-1905 гг., Дубовской Николай Никонорович в 1894-1896 гг. и Введенский Николай Евгеньевич в 1915-1917 гг.», расположенного по адресу: Санкт-Петербург, набережная Макарова, 22/31, согласно приложению № 1 к распоряжению.

1.2. Режим использования территории объекта культурного наследия регионального значения «Дом, в котором жили: Попов Александр Степанович в 1901-1902 гг., Козлов Петр Кузьмич в 1903-1905 гг., Дубовской Николай Никонорович в 1894-1896 гг. и Введенский Николай Евгеньевич в 1915-1917 гг.», расположенного по адресу: Санкт-Петербург, набережная Макарова, 22/31, согласно приложению № 2 к распоряжению.

2. План границ территории объекта культурного наследия регионального значения «Дом, в котором жили: Попов Александр Степанович в 1901-1902 гг., Козлов Петр Кузьмич в 1903-1905 гг., Дубовской Николай Никонорович в 1894-1896 гг. и Введенский Николай Евгеньевич в 1915-1917 гг.», утвержденный КГИОП 31.08.2005, признать утратившим силу.

3. Начальнику отдела государственного реестра объектов культурного наследия обеспечить:

3.1. Направление в Управление Федеральной службы государственной регистрации, кадастра и картографии по Санкт-Петербургу, Комитет по градостроительству и архитектуре копий распоряжений в срок, не превышающий пяти рабочих дней со дня издания распоряжения.

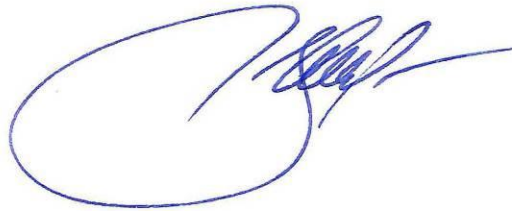
3.2. Уведомление лиц, являющихся собственниками или иными законными владельцами объекта, указанного в пункте 1 распоряжения, в срок, не превышающий трех рабочих дней со дня издания распоряжения.

3.3. Размещение настоящего распоряжения в электронной форме в локальной компьютерной сети КГИОП и его официальное опубликование.

3.4. Внесение соответствующих изменений в «Геоинформационную базу данных по объектам культурного наследия, границам и режимам зон охраны на территории Санкт-Петербурга».

4. Контроль за выполнением распоряжения возложить на начальника Управления государственного реестра объектов культурного наследия.

Председатель КГИОП

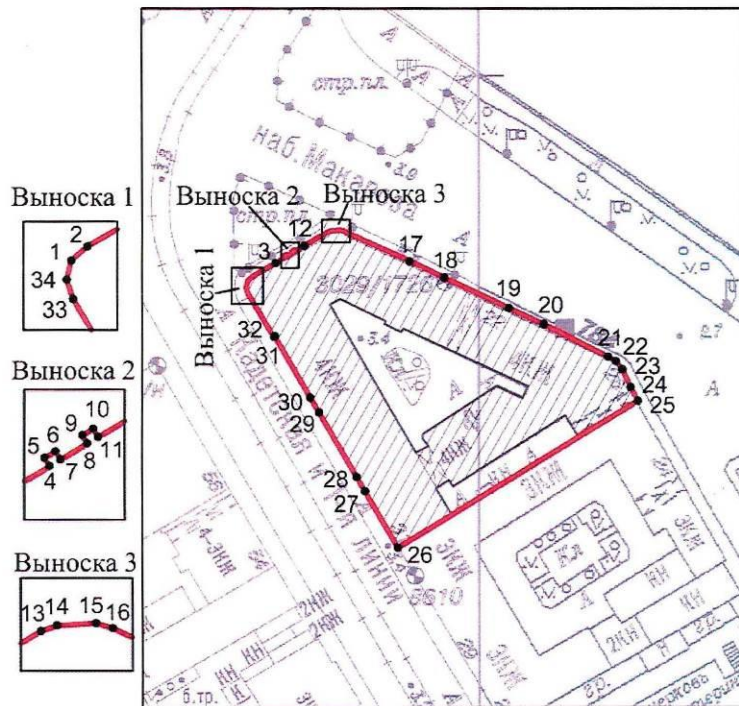


С.В. Макаров

Приложение №1
к распоряжению КГИОП
от 08.02.2022 № 38-р/г




Границы территории объекта культурного наследия регионального значения
«Дом, в котором жили: Попов Александр Степанович в 1901-1902 гг., Козлов Петр Кузьмич в
1903-1905 гг., Дубовской Николай Никонорович в 1894-1896 гг. и Введенский Николай
Евгеньевич в 1915-1917 гг.» (далее – объект культурного наследия), расположенного по адресу:
Санкт-Петербург, набережная Макарова, 22/31

1. Схема границ территории объекта культурного наследия:



Масштаб 1: 2000

Условные обозначения:

-  граница территории объекта культурного наследия
-  1 характеристическая точка границы территории объекта культурного наследия
-  территория, занимаемая объектом культурного наследия регионального значения

2. Перечень координат характерных точек границ территории
объекта культурного наследия:

Сведения о местоположении границ объекта					
1. Система координат СК-1964					
2. Сведения о характерных точках границ объекта					
Обозначение характерных точек границ	Координаты, м		Метод определения координат характерной точки	Средняя квадратическая погрешность положения характерной точки (M _i), м	Описание обозначения точки на местности (при наличии)
	X	Y			
1	2	3	4	5	6
1	95551.46	111945.14	Метод спутниковых геодезических измерений (определений)	0.10	–
2	95552.58	111946.40	Метод спутниковых геодезических измерений (определений)	0.10	–
3	95555.71	111951.78	Метод спутниковых геодезических измерений (определений)	0.10	–
4	95557.06	111954.09	Метод спутниковых геодезических измерений (определений)	0.10	–
5	95557.45	111953.86	Метод спутниковых геодезических измерений (определений)	0.10	–
6	95557.76	111954.37	Метод спутниковых геодезических измерений (определений)	0.10	–
7	95557.37	111954.61	Метод спутниковых геодезических измерений (определений)	0.10	–
8	95558.14	111955.88	Метод спутниковых геодезических измерений (определений)	0.10	–
9	95558.52	111955.65	Метод спутниковых геодезических измерений (определений)	0.10	–
10	95558.83	111956.16	Метод спутниковых геодезических измерений (определений)	0.10	–
11	95558.44	111956.39	Метод спутниковых геодезических измерений (определений)	0.10	–
12	95559.82	111958.68	Метод спутниковых геодезических измерений (определений)	0.10	–
13	95563.00	111964.05	Метод спутниковых геодезических измерений (определений)	0.10	–
14	95563.34	111964.99	Метод спутниковых геодезических измерений (определений)	0.10	–
15	95563.47	111967.31	Метод спутниковых геодезических измерений (определений)	0.10	–
16	95563.18	111968.30	Метод спутниковых геодезических измерений (определений)	0.10	–
17	95556.11	111983.64	Метод спутниковых геодезических измерений (определений)	0.10	–
18	95552.19	111991.88	Метод спутниковых геодезических измерений (определений)	0.10	–
19	95545.02	112007.20	Метод спутниковых геодезических измерений (определений)	0.10	–
20	95541.21	112015.43	Метод спутниковых геодезических измерений (определений)	0.10	–
21	95533.60	112030.61	Метод спутниковых геодезических измерений (определений)	0.10	–
22	95532.56	112032.46	Метод спутниковых геодезических измерений (определений)	0.10	–

23	95530.63	112033.95	Метод спутниковых геодезических измерений (определений)	0.10	-
24	95526.51	112035.92	Метод спутниковых геодезических измерений (определений)	0.10	-
25	95523.31	112037.65	Метод спутниковых геодезических измерений (определений)	0.10	-
26	95488.81	111980.81	Метод спутниковых геодезических измерений (определений)	0.10	-
27	95502.04	111973.04	Метод спутниковых геодезических измерений (определений)	0.10	-
28	95505.42	111971.04	Метод спутниковых геодезических измерений (определений)	0.10	-
29	95520.62	111962.12	Метод спутниковых геодезических измерений (определений)	0.10	-
30	95524.04	111960.07	Метод спутниковых геодезических измерений (определений)	0.10	-
31	95538.42	111951.62	Метод спутниковых геодезических измерений (определений)	0.10	-
32	95538.29	111951.40	Метод спутниковых геодезических измерений (определений)	0.10	-
33	95548.40	111945.28	Метод спутниковых геодезических измерений (определений)	0.10	-
34	95549.93	111944.77	Метод спутниковых геодезических измерений (определений)	0.10	-
1	95551.46	111945.14	Метод спутниковых геодезических измерений (определений)	0.10	-

Приложение №2
к распоряжению КГИОП
от 08.02.2022 № 98-пр

Режим использования территории объекта культурного наследия регионального значения «Дом, в котором жили: Попов Александр Степанович в 1901-1902 гг., Козлов Петр Кузьмич в 1903-1905 гг., Дубовской Николай Никонорович в 1894-1896 гг. и Введенский Николай Евгеньевич в 1915-1917 гг.», расположенного по адресу: Санкт-Петербург, набережная Макарова, 22/31

1. На территории объекта культурного наследия запрещаются: строительство объектов капитального строительства и увеличение объемно-пространственных характеристик существующих на территории объекта культурного наследия объектов капитального строительства; проведение земляных, строительных, мелиоративных и иных работ, за исключением работ по сохранению объекта культурного наследия или его отдельных элементов, сохранению историко-градостроительной или природной среды объекта культурного наследия.
2. На территории объекта культурного наследия разрешается ведение хозяйственной деятельности, не противоречащей требованиям обеспечения сохранности объекта культурного наследия и позволяющей обеспечить функционирование объекта культурного наследия в современных условиях.
3. Требования к осуществлению деятельности в границах территории объекта культурного наследия и требования к содержанию использования территории объекта культурного наследия устанавливаются законодательством Российской Федерации и Санкт-Петербурга об объектах культурного наследия.

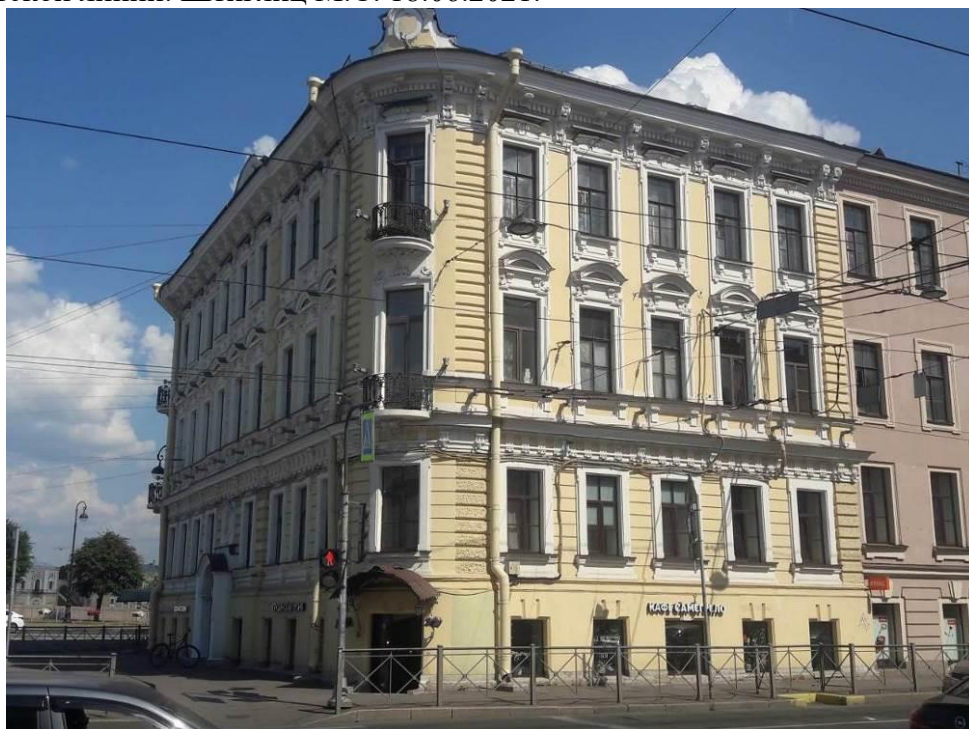
Приложение № 4 к акту по результатам государственной историко-культурной экспертизы проектной документации на проведение работ по сохранению объекта культурного наследия регионального значения «Дом, в котором жили: Попов Александр Степанович в 1901-1902 гг., Козлов Петр Кузьмич в 1903-1905 гг., Дубовский Николай Никонорович в 1894-1896 гг. и Введенский Николай Евгеньевич в 1915-1917 гг.», расположенного по адресу: г. Санкт-Петербург, Кадетская линия В.О., д. 31, лит. А (набережная Макарова, 22/31): «Проект приспособления для современного использования объекта культурного наследия регионального значения «Дом, в котором жили: Попов Александр Степанович в 1901-1902 гг., Козлов Петр Кузьмич в 1903-1905 гг., Дубовский Николай Никонорович в 1894-1896 гг. и Введенский Николай Евгеньевич в 1915-1917 гг.», расположенного по адресу: г. Санкт-Петербург, Кадетская линия В.О., д. 31, лит. А, в части перепланировки и переустройства квартиры №23» (Ш.: П-24-03/21), ООО «ТОК», 2021 г. от 20.03.2023 г.

Материалы фотофиксации.

1. Дом, в котором жили: Попов Александр Степанович в 1901-1902 гг., Козлов Петр Кузьмич в 1903-1905 гг., Дубовский Николай Никонорович в 1894-1896 гг. и Введенский Николай Евгеньевич в 1915-1917 гг. Общий вид с Кадетской линии. Штиглиц М.С. 18.06.2021.
2. Дом, в котором жили: Попов Александр Степанович в 1901-1902 гг., Козлов Петр Кузьмич в 1903-1905 гг., Дубовский Николай Никонорович в 1894-1896 гг. и Введенский Николай Евгеньевич в 1915-1917 гг. Общий вид с Кадетской линии. Штиглиц М.С. 18.06.2021.
3. Дом, в котором жили: Попов Александр Степанович в 1901-1902 гг., Козлов Петр Кузьмич в 1903-1905 гг., Дубовский Николай Никонорович в 1894-1896 гг. и Введенский Николай Евгеньевич в 1915-1917 гг. Общий вид. Штиглиц М.С. 18.06.2021.
4. Дом, в котором жили: Попов Александр Степанович в 1901-1902 гг., Козлов Петр Кузьмич в 1903-1905 гг., Дубовский Николай Никонорович в 1894-1896 гг. и Введенский Николай Евгеньевич в 1915-1917 гг. Лицевой фасад по наб. Макарова. Штиглиц М.С. 18.06.2021.
5. Дом, в котором жили: Попов Александр Степанович в 1901-1902 гг., Козлов Петр Кузьмич в 1903-1905 гг., Дубовский Николай Никонорович в 1894-1896 гг. и Введенский Николай Евгеньевич в 1915-1917 гг. Лицевой фасад по наб. Макарова. Штиглиц М.С. 18.06.2021.
6. Дом, в котором жили: Попов Александр Степанович в 1901-1902 гг., Козлов Петр Кузьмич в 1903-1905 гг., Дубовский Николай Никонорович в 1894-1896 гг. и Введенский Николай Евгеньевич в 1915-1917 гг. Лицевой фасад по наб. Макарова. Штиглиц М.С. 18.06.2021.
7. Дом, в котором жили: Попов Александр Степанович в 1901-1902 гг., Козлов Петр Кузьмич в 1903-1905 гг., Дубовский Николай Никонорович в 1894-1896 гг. и Введенский Николай Евгеньевич в 1915-1917 гг. Лицевой фасад (вид на торец). Штиглиц М.С. 18.06.2021.
8. Дом, в котором жили: Попов Александр Степанович в 1901-1902 гг., Козлов Петр Кузьмич в 1903-1905 гг., Дубовский Николай Никонорович в 1894-1896 гг. и Введенский Николай Евгеньевич в 1915-1917 гг. Лицевой фасад (вид на торец). Штиглиц М.С. 18.06.2021.
9. Дом, в котором жили: Попов Александр Степанович в 1901-1902 гг., Козлов Петр Кузьмич в 1903-1905 гг., Дубовский Николай Никонорович в 1894-1896 гг. и Введенский Николай Евгеньевич в 1915-1917 гг. Лицевой фасад (вид на торец). Штиглиц М.С. 18.06.2021.
10. Дом, в котором жили: Попов Александр Степанович в 1901-1902 гг., Козлов Петр Кузьмич в 1903-1905 гг., Дубовский Николай Никонорович в 1894-1896 гг. и Введенский



1. Дом, в котором жили: Попов Александр Степанович в 1901-1902 гг., Козлов Петр Кузьмич в 1903-1905 гг., Дубовский Николай Никонорович в 1894-1896 гг. и Введенский Николай Евгеньевич в 1915-1917 гг. Общий вид с Кадетской линии. Штиглиц М.С. 18.06.2021.



2. Дом, в котором жили: Попов Александр Степанович в 1901-1902 гг., Козлов Петр Кузьмич в 1903-1905 гг., Дубовский Николай Никонорович в 1894-1896 гг. и Введенский Николай Евгеньевич в 1915-1917 гг. Общий вид с Кадетской линии. Штиглиц М.С. 18.06.2021.



3. Дом, в котором жили: Попов Александр Степанович в 1901-1902 гг., Козлов Петр Кузьмич в 1903-1905 гг., Дубовский Николай Никонорович в 1894-1896 гг. и Введенский Николай Евгеньевич в 1915-1917 гг. Общий вид. Штиглиц М.С. 18.06.2021.



4. Дом, в котором жили: Попов Александр Степанович в 1901-1902 гг., Козлов Петр Кузьмич в 1903-1905 гг., Дубовский Николай Никонорович в 1894-1896 гг. и Введенский Николай Евгеньевич в 1915-1917 гг. Лицевой фасад по наб. Макарова. Штиглиц М.С. 18.06.2021.



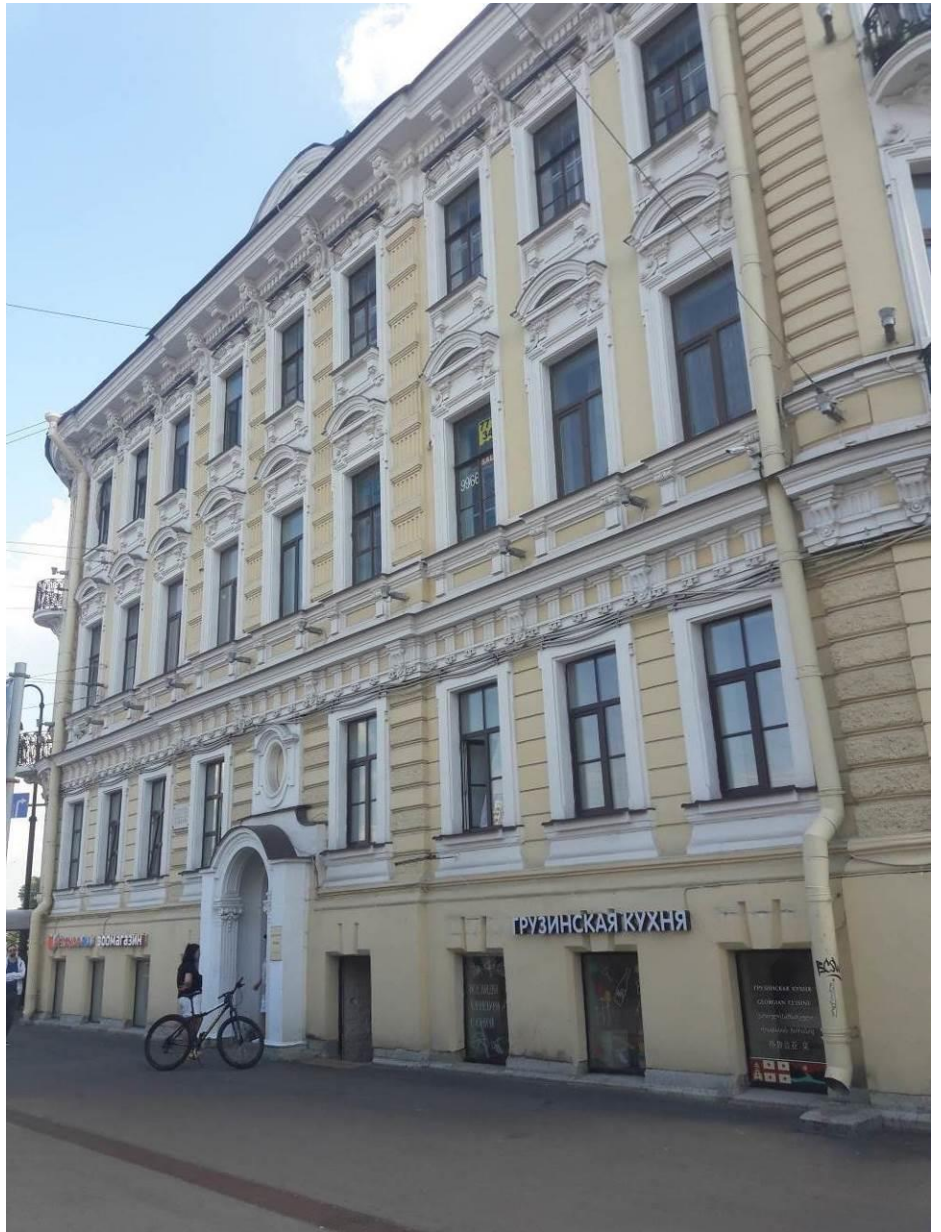
5. Дом, в котором жили: Попов Александр Степанович в 1901-1902 гг., Козлов Петр Кузьмич в 1903-1905 гг., Дубовский Николай Никонорович в 1894-1896 гг. и Введенский Николай Евгеньевич в 1915-1917 гг. Лицевой фасад по наб. Макарова. Штиглиц М.С. 18.06.2021.



6. Дом, в котором жили: Попов Александр Степанович в 1901-1902 гг., Козлов Петр Кузьмич в 1903-1905 гг., Дубовский Николай Никонорович в 1894-1896 гг. и Введенский Николай Евгеньевич в 1915-1917 гг. Лицевой фасад по наб. Макарова. Штиглиц М.С. 18.06.2021.



7. Дом, в котором жили: Попов Александр Степанович в 1901-1902 гг., Козлов Петр Кузьмич в 1903-1905 гг., Дубовский Николай Никонорович в 1894-1896 гг. и Введенский Николай Евгеньевич в 1915-1917 гг. Лицевой фасад (вид на торец). Штиглиц М.С. 18.06.2021.



8. Дом, в котором жили: Попов Александр Степанович в 1901-1902 гг., Козлов Петр Кузьмич в 1903-1905 гг., Дубовский Николай Никонорович в 1894-1896 гг. и Введенский Николай Евгеньевич в 1915-1917 гг. Лицевой фасад (вид на торец). Штиглиц М.С. 18.06.2021.



9. Дом, в котором жили: Попов Александр Степанович в 1901-1902 гг., Козлов Петр Кузьмич в 1903-1905 гг., Дубовский Николай Никонорович в 1894-1896 гг. и Введенский Николай Евгеньевич в 1915-1917 гг. Лицевой фасад (вид на торец). Штиглиц М.С. 18.06.2021.



10. Дом, в котором жили: Попов Александр Степанович в 1901-1902 гг., Козлов Петр Кузьмич в 1903-1905 гг., Дубовский Николай Никонорович в 1894-1896 гг. и Введенский Николай Евгеньевич в 1915-1917 гг. Лицевой фасад (вид на торец). Штиглиц М.С. 18.06.2021.



11. Дом, в котором жили: Попов Александр Степанович в 1901-1902 гг., Козлов Петр Кузьмич в 1903-1905 гг., Дубовский Николай Никонорович в 1894-1896 гг. и Введенский Николай Евгеньевич в 1915-1917 гг. Дворовый фасад.
Штиглиц М.С. 18.06.2021.



12. Дом, в котором жили: Попов Александр Степанович в 1901-1902 гг., Козлов Петр Кузьмич в 1903-1905 гг., Дубовский Николай Никонорович в 1894-1896 гг. и Введенский Николай Евгеньевич в 1915-1917 гг. Дворовый фасад.
Штиглиц М.С. 18.06.2021.



13. Дом, в котором жили: Попов Александр Степанович в 1901-1902 гг., Козлов Петр Кузьмич в 1903-1905 гг., Дубовский Николай Никонорович в 1894-1896 гг. и Введенский Николай Евгеньевич в 1915-1917 гг. Существующая входная дверь в кв. №23 со стороны лестничной клетки. Штиглиц М.С. 18.06.2021.



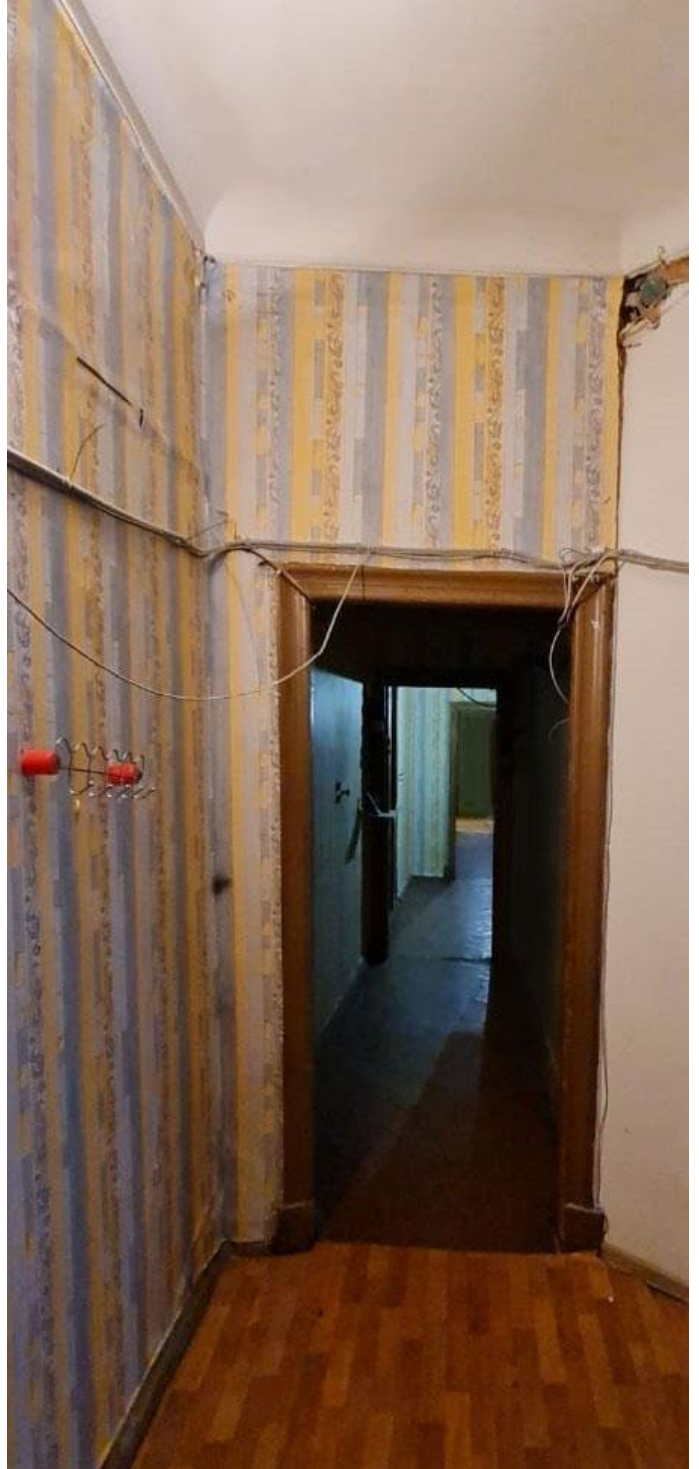
14. Дом, в котором жили: Попов Александр Степанович в 1901-1902 гг., Козлов Петр Кузьмич в 1903-1905 гг., Дубовский Николай Никонорович в 1894-1896 гг. и Введенский Николай Евгеньевич в 1915-1917 гг. Существующая входная дверь в кв. №23 со стороны лестничной клетки. Штиглиц М.С. 18.06.2021.



15. Дом, в котором жили: Попов Александр Степанович в 1901-1902 гг., Козлов Петр Кузьмич в 1903-1905 гг., Дубовский Николай Никонорович в 1894-1896 гг. и Введенский Николай Евгеньевич в 1915-1917 гг. Кухня. Штиглиц М.С. 18.06.2021.



16. Дом, в котором жили: Попов Александр Степанович в 1901-1902 гг., Козлов Петр Кузьмич в 1903-1905 гг., Дубовский Николай Никонорович в 1894-1896 гг. и Введенский Николай Евгеньевич в 1915-1917 гг. Санузел. Штиглиц М.С. 18.06.2021.



17. Дом, в котором жили: Попов Александр Степанович в 1901-1902 гг., Козлов Петр Кузьмич в 1903-1905 гг., Дубовский Николай Никонорович в 1894-1896 гг. и Введенский Николай Евгеньевич в 1915-1917 гг. Коридор. Штиглиц М.С. 18.06.2021.



18. Дом, в котором жили: Попов Александр Степанович в 1901-1902 гг., Козлов Петр Кузьмич в 1903-1905 гг., Дубовский Николай Никонорович в 1894-1896 гг. и Введенский Николай Евгеньевич в 1915-1917 гг. Комната квартиры №23 (№ 10 по плану ПИБ). Штиглиц М.С. 18.06.2021.



19. Дом, в котором жили: Попов Александр Степанович в 1901-1902 гг., Козлов Петр Кузьмич в 1903-1905 гг., Дубовский Николай Никонорович в 1894-1896 гг. и Введенский Николай Евгеньевич в 1915-1917 гг. Комната квартиры №23 (№12 по плану ПИБ). Штиглиц М.С. 18.06.2021.



20. Дом, в котором жили: Попов Александр Степанович в 1901-1902 гг., Козлов Петр Кузьмич в 1903-1905 гг., Дубовский Николай Никонорович в 1894-1896 гг. и Введенский Николай Евгеньевич в 1915-1917 гг. Комната квартиры №23. (№ 13 по плану ПИБ). Штиглиц М.С. 18.06.2021.



21. Дом, в котором жили: Попов Александр Степанович в 1901-1902 гг., Козлов Петр Кузьмич в 1903-1905 гг., Дубовский Николай Никонорович в 1894-1896 гг. и Введенский Николай Евгеньевич в 1915-1917 гг. Комнаты квартиры №23. Штиглиц М.С. 18.06.2021.



22. Дом, в котором жили: Попов Александр Степанович в 1901-1902 гг., Козлов Петр Кузьмич в 1903-1905 гг., Дубовский Николай Никонорович в 1894-1896 гг. и Введенский Николай Евгеньевич в 1915-1917 гг. Комната квартиры №23 (№ 14 по плану ПИБ). Штиглиц М.С. 18.06.2021.



23. Дом, в котором жили: Попов Александр Степанович в 1901-1902 гг., Козлов Петр Кузьмич в 1903-1905 гг., Дубовский Николай Никонорович в 1894-1896 гг. и Введенский Николай Евгеньевич в 1915-1917 гг. Коридор. Штиглиц М.С. 18.06.2021.



24. Дом, в котором жили: Попов Александр Степанович в 1901-1902 гг., Козлов Петр Кузьмич в 1903-1905 гг., Дубовский Николай Никонорович в 1894-1896 гг. и Введенский Николай Евгеньевич в 1915-1917 гг. Санузел. Штиглиц М.С. 18.06.2021.

Приложение № 6 к акту по результатам государственной историко-культурной экспертизы проектной документации на проведение работ по сохранению объекта культурного наследия регионального значения «Дом, в котором жили: Попов Александр Степанович в 1901-1902 гг., Козлов Петр Кузьмич в 1903-1905 гг., Дубовский Николай Никонорович в 1894-1896 гг. и Введенский Николай Евгеньевич в 1915-1917 гг.», расположенного по адресу: г. Санкт-Петербург, Кадетская линия В.О., д. 31, лит. А (набережная Макарова, 22/31): «Проект приспособления для современного использования объекта культурного наследия регионального значения «Дом, в котором жили: Попов Александр Степанович в 1901-1902 гг., Козлов Петр Кузьмич в 1903-1905 гг., Дубовский Николай Никонорович в 1894-1896 гг. и Введенский Николай Евгеньевич в 1915-1917 гг.», расположенного по адресу: г. Санкт-Петербург, Кадетская линия В.О., д. 31, лит. А, в части перепланировки и переустройства квартиры №23» (Ш.: П-24-03/21), ООО «ТОК», 2021 г. от 20.03.2023 г.

Документы, представленные заявителем

- Приказ МК РФ от 16.10.2017 № 115470-р.
- Выкопировка из Постановления Совмина РСФСР от 30.08.1960 №1327.
- Паспорт объекта культурного наследия №781710971010005 от 04.05.2022; письмо КГИОП № 01-46-1240/22-0-1 от 12.05.2022.
- Выписка ЕГРН № 99/2022/467443460 от 17.05.2022; Справочная информация (отчет) об основных параметрах объекта недвижимости на 17.02.2023.
- Копия лицензии разработчика проектной документации на деятельность по сохранению объектов культурного наследия МК РФ от 02.03.2016 № 03274.
- Паспорт от 21.04.2009 (Филиал ГУП ГУИОН ПИБ Василеостровского района) и планы смежных этажей.
- Задание КГИОП на проведение работ по сохранению объекта культурного наследия (памятника истории и культуры) народов Российской Федерации № 01-52-289/21-0-1 от 24.03.2021.
- Выписка из единого государственного реестра объектов культурного наследия (памятников истории и культуры) народов Российской Федерации.
- копия ответа КГИОП на обращение (Исх. КГИОП от 17.03.2021 № 01-30-516/21-0-1).



**МИНИСТЕРСТВО КУЛЬТУРЫ
РОССИЙСКОЙ ФЕДЕРАЦИИ**

ПРИКАЗ

16 октября 2017 г.

Москва

№ 115470-р

**О регистрации объекта культурного наследия регионального значения
«Дом, в котором жили: Попов Александр Степанович в 1901–1902 гг.,
Козлов Петр Кузьмич в 1903–1905 гг., Дубовской Николай Никонорович в
1894–1896 гг. и Введенский Николай Евгеньевич в 1915–1917 гг.»,
1894–1896 гг., 1901–1902 гг., 1903–1905 гг., 1915–1917 гг. (г. Санкт-
Петербург) в едином государственном реестре объектов культурного
наследия (памятников истории и культуры) народов Российской
Федерации**

Руководствуясь Федеральным законом от 25 июня 2002 г. № 73-ФЗ «Об объектах культурного наследия (памятниках истории и культуры) народов Российской Федерации», пунктом 5.4.3 Положения о Министерстве культуры Российской Федерации, утвержденного постановлением Правительства Российской Федерации от 20 июля 2011 г. № 590, и Положением о едином государственном реестре объектов культурного наследия (памятников истории и культуры) народов Российской Федерации, утвержденным приказом Минкультуры России от 3 октября 2011 г. № 954, **п р и к а з ы в а ю** :

1. Зарегистрировать объект культурного наследия регионального значения «Дом, в котором жили: Попов Александр Степанович в 1901–1902 гг., Козлов Петр Кузьмич в 1903–1905 гг., Дубовской Николай Никонорович в 1894–1896 гг. и Введенский Николай Евгеньевич в 1915–1917 гг.», 1894–1896 гг., 1901–1902 гг., 1903–1905 гг., 1915–1917 гг. (далее – памятник), расположенный по адресу (местонахождение): Санкт–Петербург, набережная Макарова, 22/31, в едином государственном реестре объектов культурного наследия (памятников истории и культуры) народов Российской Федерации и присвоить ему регистрационный номер **781710971010005**.

2. Департаменту государственной охраны культурного наследия (В.А.Цветнову) обеспечить внесение соответствующих сведений о памятнике в

единый государственный реестр объектов культурного наследия (памятников истории и культуры) народов Российской Федерации и их опубликование.

3. Контроль за исполнением настоящего приказа оставляю за собой.

Заместитель Министра



О.В.РЫЖКОВ

Постановление Совмина РСФСР от 30.08.1960 N 1327**СОВЕТ МИНИСТРОВ РСФСР****ПОСТАНОВЛЕНИЕ
от 30 августа 1960 г. N 1327****О ДАЛЬНЕЙШЕМ УЛУЧШЕНИИ ДЕЛА ОХРАНЫ
ПАМЯТНИКОВ КУЛЬТУРЫ В РСФСР**

Совет Министров РСФСР отмечает, что в области охраны памятников культуры Российской Федерации достигнуты известные положительные результаты. Выявлено и взято на учет свыше 30 тыс. памятников археологии, истории, архитектуры и искусства, из которых наиболее ценные приняты под государственную охрану. Осуществлены ремонтно-реставрационные работы более чем по 2 тысячам архитектурных и историко-мемориальных памятников и памятников искусства. Восстановлено и реставрировано около 700 памятников, разрушенных немецко-фашистскими захватчиками в годы Великой Отечественной войны. В ряде автономных республик, краев и областей несколько улучшена работа по научному исследованию и пропаганде памятников культуры.

Вместе с тем в деле охраны памятников имеются еще серьезные недостатки. Многие из них находятся в запущенном состоянии, что ставит их под угрозу разрушения. В то же время средства, выделяемые на эти цели, в ряде областей и автономных республик не осваиваются.

В 1959 году часть средств, предназначенных на ремонт и реставрацию памятников культуры, была использована не по назначению Советами Министров Дагестанской, Мордовской и Татарской АССР, Горьковским, Владимирским, Калининским, Костромским, Тамбовским, Тульским, Ярославским облисполкомами и Ленинградским горисполкомом.

В некоторых областях отсутствует должный учет памятников культуры, ряд памятников архитектуры передается в пользование организациям без заключения охранно-арендных договоров.

Некоторые Советы Министров автономных республик и исполкомы Советов депутатов трудящихся не установили должного надзора за сохранностью памятников культуры и обеспечением их содержания в надлежащем порядке, в результате чего имеются случаи нанесения ущерба памятникам культуры, невыполнения пользователями памятников обязательств по сохранности доверенных им культурных ценностей.

Некоторые памятники архитектуры в Ивановской области доведены до аварийного состояния. В неудовлетворительном состоянии находится ряд уникальных памятников - усадеб Московской области (Кузьминки, Ольгово, Царицыно, парк Кусково и другие).

Только за последние годы имели место разрушения памятников археологии и архитектуры в Краснодарском и Ставропольском краях, Калужской, Рязанской, Сталинградской и других областях.

Неудовлетворительно поставлена пропаганда памятников культуры, недостаточно раскрывается их идейно-художественное содержание.

Министерство культуры РСФСР и его местные органы не уделяют необходимого внимания вопросам издания массовой литературы и других печатных материалов о памятниках культуры. Мало появляется статей в газетах и журналах, посвященных популяризации памятников. Для пропаганды памятников не используется кино, телевидение, радио. Не проводится также в должной мере пропаганда памятников культуры в лекциях Общества по распространению политических и научных знаний РСФСР.

Слабо ведется работа по привлечению населения и особенно молодежи к активному участию в охране и пропаганде памятников культуры.

В целях дальнейшего улучшения охраны памятников культуры и использования их в деле коммунистического воспитания советского народа Совет Министров РСФСР постановляет:

1. Обязать Советы Министров автономных республик, крайисполкомы, облисполкомы, Мосгорисполком и Ленгорисполком коренным образом улучшить охрану и пропаганду памятников культуры, широко привлекая общественность к этому делу, имеющему важное значение в воспитании у трудящихся, особенно у молодежи, чувства глубокого уважения к историческому прошлому нашего народа и любви к Родине.

2. Установить, что:

а) за сохранность всех памятников культуры полную ответственность несут Советы Министров автономных республик, крайисполкомы, облисполкомы, горисполкомы, райисполкомы и сельские Советы депутатов трудящихся;

б) за сохранность памятников культуры, находящихся в пользовании предприятий, учреждений и организаций, ответственность несут руководители этих предприятий, учреждений и организаций;

в) указания государственных органов охраны памятников культуры по всем вопросам учета, охраны, реставрации и содержания памятников являются обязательными для всех предприятий, учреждений и организаций; проведение мероприятий, затрагивающих памятники культуры, должно согласовываться с органами охраны памятников;

г) снятие памятников культуры с охраны вследствие необходимости их сноса, застройки или переделки, вызываемых исключительными обстоятельствами, допускаются только:

с разрешения Совета Министров РСФСР - по памятникам государственного значения;

с разрешения Министерства культуры РСФСР - по памятникам местного значения.

Памятники культуры снимаются с охраны только после проведения по ним научных исследований и их полной фиксации (фотографирование, обмеры, раскопки, а при необходимости - составление макетов) с представлением этих материалов в Министерство культуры РСФСР.

Связанные с этим расходы относятся за счет организаций, получивших разрешение на снос или переделку памятников.

3. Обязать Советы Министров автономных республик, крайисполкомы, облисполкомы, Мосгорисполком и Ленгорисполком:

а) установить строгий надзор за неприкосновенностью, правильным содержанием и использованием памятников культуры;

б) привлекать в установленном порядке предприятия, организации и совхозы, на территории которых находятся историко-архитектурные и мемориальные памятники, к проведению работ по благоустройству этих памятников и обеспечению их правильного содержания;

в) включать работы по ремонту и восстановлению памятников культуры в планы местных строительных организаций там, где нет специальных реставрационных мастерских;

г) принять меры по улучшению условий работы действующих специальных научно-реставрационных производственных мастерских, укреплению их производственной базы и обеспечению снабжения материалами, необходимыми для реставрационных работ;

д) разрешить реставрационным мастерским выполнять работы по ремонту и реставрации памятников культуры тех автономных республик, краев и областей, где не имеется таких мастерских, включая эти работы в планы указанных мастерских;

е) запретить использование не по назначению средств и материалов, предусматриваемых на реставрацию памятников культуры;

ж) запрещать пользователям памятников в тех автономных республиках, краях и областях, где имеются специальные реставрационные мастерские, выполнять восстановительные и реставрационные работы по памятникам культуры (за исключением мелких периодических работ) без участия указанных мастерских или без наблюдения за работами специалистов-реставраторов, если к работе привлекаются строительные организации;

з) обеспечить строгое соблюдение установленного порядка передачи памятников в пользование. В течение 1960 года заключить охранные или охранно-арендные договоры между пользователями и органами охраны памятников по всем объектам, по которым эти договоры не были заключены ранее, и обеспечить надзор за неуклонным их выполнением;

и) создать при Советах Министров автономных республик, крайисполкомах, облисполкомах, горисполкомах, райисполкомах и сельских Советах депутатов трудящихся комиссии содействия

охране памятников культуры, привлекая к участию в них местных работников культуры, науки и представителей общественности;

к) усилить разъяснительную работу среди населения и особенно молодежи о значении памятников культуры и участия населения в их охране. Использовать в этих целях все формы пропаганды (печать, радио, телевидение, кино и др.).

4. Обязать Министерство культуры РСФСР, Советы Министров автономных республик, крайисполкомы, облисполкомы, Мосгорисполком и Ленгорисполком осуществить в 1960 - 1965 годах следующие первоочередные мероприятия по улучшению содержания памятников культуры:

а) по археологическим памятникам - провести научное исследование памятников, длительная сохранность которых не может быть обеспечена. Установить на памятниках щиты с объяснением значения этих памятников. Обеспечить строгое соблюдение установленного порядка раскопки археологических памятников;

б) по историческим и историко-мемориальным памятникам и памятным местам - отремонтировать исторические здания и сооружения, установить на них памятные доски. Благоустроить и озеленить памятные места, братские могилы, воинские захоронения, могилы выдающихся деятелей государства, науки и культуры. Установить на памятных местах монументы из долговечных материалов;

в) по архитектурным памятникам - провести необходимые консервационные и ремонтно-реставрационные работы, а также работы по благоустройству занимаемых памятниками участков. Реставрировать памятники, подготавливаемые к музейному показу. Улучшить режим содержания памятников, осуществить изъятие памятников из ведения организаций, не обеспечивающих их сохранности и правильного использования;

г) по памятникам искусства - провести консервационные работы, обеспечивающие сохранение от разрушения живописи, хранящейся в историко-архитектурных памятниках. Организовать работы по подготовке к музейному показу памятников монументальной живописи, имеющих особо важное значение. Провести регистрацию всех произведений живописи и предметов декоративно-прикладного искусства, хранящихся в историко-архитектурных памятниках. Осуществить необходимые консервационные и реставрационные работы по всем скульптурным памятникам и монументам, находящимся в неудовлетворительном состоянии. Благоустроить места расположения скульптурных памятников и монументов и подходы к ним.

5. Обязать Советы Министров автономных республик, крайисполкомы, облисполкомы, Мосгорисполком и Ленгорисполком при реконструкции городов сохранять места сосредоточения памятников культуры как заповедные районы.

Установить вокруг памятников охранные зоны, в пределах которых не могут допускаться работы, причиняющие ущерб памятникам (пахота, огородные работы, строительство и прочее).

6. Обязать Министерство просвещения РСФСР включить в учебные программы педагогических учебных заведений разделы, предусматривающие ознакомление учащихся с памятниками культуры РСФСР. Расширить в педагогических учебных заведениях и школах внеклассную работу по вопросам изучения, популяризации и охраны памятников культуры (организация исторических кружков, выставок, туристических походов и экскурсий к памятникам и памятным местам, организация шефства над памятниками).

7. Обязать Министерство культуры РСФСР, Советы Министров автономных республик, крайисполкомы, облисполкомы, Мосгорисполком и Ленгорисполком в срок до 1 ноября 1961 г. провести обследование состояния памятников культуры, находящихся под государственной охраной, и пересоставить на них учетную документацию. Одновременно продолжить работу по выявлению и учету новых памятников культуры, подлежащих принятию под охрану.

8. Утвердить список памятников культуры согласно Приложению N 1, подлежащих охране как памятники государственного значения, и список памятников культуры согласно Приложению N 2, подлежащих охране как памятники местного значения.

9. Установить, что все памятники культуры подлежат приведению в благоустроенное состояние, а ценнейшие из них - превращению в объекты музейного показа. Утвердить перечень памятников согласно Приложению N 3, подлежащих первоочередной подготовке к музейному показу.

178

10. Признать утратившими силу Постановления Совета Министров РСФСР от 22 мая 1947 г. N 389 (СП РСФСР, 1947, N 8, ст. 28), от 22 мая 1948 г. N 503 (СП РСФСР, 1948, N 10, ст. 53), пункты 1, 6, 7, 9 Постановления Совета Министров РСФСР от 29 июня 1957 г. N 781, пункты 2 и 3 Постановления Совета Министров РСФСР от 20 ноября 1958 г. N 1292.

Председатель
Совета Министров РСФСР
Д.ПОЛЯНСКИЙ

Управляющий Делами
Совета Министров РСФСР
И.ГРУЗДЕВ

18

Приложение N 1
к Постановлению
Совета Министров РСФСР
от 30 августа 1960 г. N 1327

СПИСОК
ПАМЯТНИКОВ АРХЕОЛОГИИ, ПОДЛЕЖАЩИХ ОХРАНЕ
КАК ПАМЯТНИКИ ГОСУДАРСТВЕННОГО ЗНАЧЕНИЯ

Г. ЛЕНИНГРАД

Василеостровский район

Дом, в котором жили: Попов Александр Степанович в 1901 - 1902 гг., Козлов Петр Кузьмич в 1903 - 1905 гг.; Дубовской Николай Никанорович в 1894 - 1896 гг. и Введенский Николай Евгеньевич в 1915 - 1917 гг.	Набережная Макарова, 22/31
---	----------------------------



ПРАВИТЕЛЬСТВО САНКТ-ПЕТЕРБУРГА
**КОМИТЕТ ПО ГОСУДАРСТВЕННОМУ
 КОНТРОЛЮ, ИСПОЛЬЗОВАНИЮ
 И ОХРАНЕ ПАМЯТНИКОВ
 ИСТОРИИ И КУЛЬТУРЫ
 (КГИОП)**

ш. Ломоносова, д. 1, Санкт-Петербург, 191023
 Тел. (812) 315-43-03, (812) 571-64-31, Факс (812) 710-42-45
 E-mail: kgiop@gov.spb.ru
<https://www.gov.spb.ru>, <http://kgiop.ru>

Невенкиной А.А.

anna_avroga@inbox.ru



Уважаемая Анна Александровна!

В ответ на Ваше обращение КГИОП сообщает, что паспорт объекта культурного наследия регионального значения «Дом, в котором жили: Попов Александр Степанович в 1901-1902 гг., Козлов Петр Кузьмич в 1903-1905 гг., Дубовской Николай Никонорович в 1894-1896 гг. и Введенский Николай Евгеньевич в 1915-1917 гг.», расположенного по адресу: Санкт-Петербург, Кадетская линия В.О., дом 31, литера А, Вы или Ваш представитель можете получить в отделе обработки и хранения документированной информации КГИОП в приемные часы.

**Начальник отдела государственного реестра
 объектов культурного наследия**

Д.С. Брыков

К.Л. Рубиновская
 (812) 710-4727

Утверждено
приказом Министерства культуры
Российской Федерации
от 2 июля 2015 г. № 1906

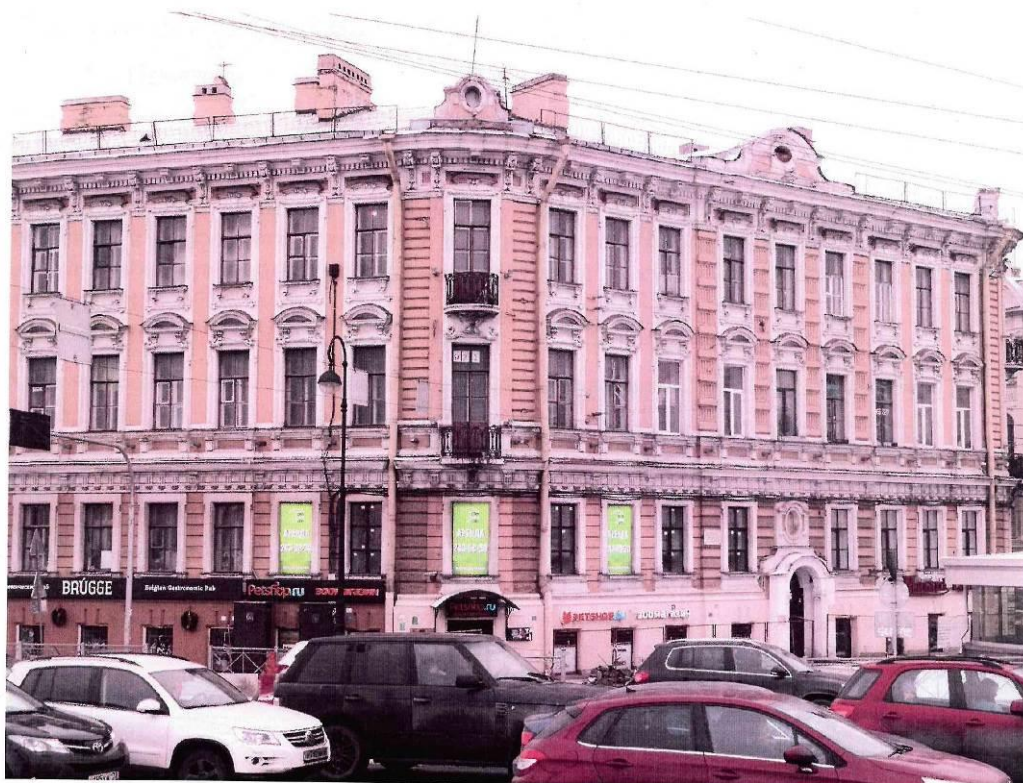
Экземпляр № 2

781710971010005

Регистрационный номер объекта культурного
наследия в едином государственном реестре
объектов культурного наследия (памятников
истории и культуры) народов Российской Федерации

ПАСПОРТ ОБЪЕКТА КУЛЬТУРНОГО НАСЛЕДИЯ

Фотографическое изображение объекта культурного наследия,
за исключением отдельных объектов археологического наследия,
фотографическое изображение которых вносится на основании решения
соответствующего органа охраны объектов культурного наследия



12.02.2017

Дата съемки (число, месяц, год)

1. Сведения о наименовании объекта культурного наследия

Дом, в котором жили: Попов Александр Степанович в 1901-1902 гг., Козлов Петр Кузьмич в 1903-1905 гг., Дубовской Николай Никонорович в 1894-1896 гг. и Введенский Николай Евгеньевич в 1915-1917 гг.

2. Сведения о времени возникновения или дате создания объекта культурного наследия, датах основных изменений (перестроек) данного объекта и (или) датах связанных с ним исторических событий

1894-1896 гг., 1901-1902 гг., 1903-1905 гг., 1915-1917 гг.

3. Сведения о категории историко-культурного значения объекта культурного наследия

Федерального значения	Регионального значения	Местного (муниципального значения)
	+	

4. Сведения о виде объекта культурного наследия

Памятник	Ансамбль	Достопримечательное место
+		

5. Номер и дата принятия органом государственной власти решения о включении объекта культурного наследия в единый государственный реестр объектов культурного наследия (памятников истории и культуры) народов Российской Федерации

- Постановление Совета Министров РСФСР (приложение 2) № 1327 от 30.08.1960 г.

6. Сведения о местонахождении объекта культурного наследия (адрес объекта или при его отсутствии описание местоположения объекта)

Санкт-Петербург, набережная Макарова, 22/31

7. Сведения о границах территории объекта культурного наследия, включенного в единый государственный реестр объектов культурного наследия (памятников истории и культуры) народов Российской Федерации

- Распоряжение КГИОП "Об утверждении границ и режима использования территории объекта культурного наследия регионального значения "Дом, в котором жили: Попов Александр Степанович в 1901-1902 гг., Козлов Петр Кузьмич в 1903-1905 гг., Дубовской Николай Никонорович в 1894-1896 гг. и Введенский Николай Евгеньевич в 1915-1917 гг." № 98-рп от 08.02.2022 г.

8. Описание предмета охраны объекта культурного наследия

1 Объемно-пространственное решение: габариты и конфигурация четырехэтажного здания, состоящего из двух лицевых корпусов (по Кадетской линии и наб. Макарова) со скругленными угловыми сопряжениями лицевых фасадов, и соединяющего их дворового флигеля; конфигурация и габариты крыш (двускатные сложной конфигурации); конфигурация и габариты воротных проездов: двух в лицевом корпусе по наб. Макарова, и одного в дворовом флигеле. 2 Конструктивная система: исторические наружные и внутренние капитальные кирпичные стены; своды: сводчатые перекрытия воротных проездов – крестовые (в лицевых корпусах), пологий с распалубками свод воротного проезда в дворовом флигеле; своды 1-го этажа – коробовые с распалубками, опирающиеся на стены и пилоны; крестовые своды входных вестибюлей парадных лестниц Л-2, Л-3, Л-4 и входного вестибюля перед квартирой № 48; исторические отметки плоских междуэтажных перекрытий; лестницы Л-1 –Л-9: трехмаршевые, с маршами по косоурам и площадками на сводах; ступени лещадной плиты, покрытие площадок лещадной плитой; ограждение маршей Л-2-Л-4 – материал (черный металл), техника исполнения (ковка), рисунок (геометрический с мотивом завитков); поручни – материал (дерево), конфигурация (профилированные); ограждение маршей Л-5, Л-9 – черного металла, из диагонально скрещенных стержней с гладкими розетками на перекрестьях; лестницы в вестибюлях парадных входов Л-2-Л-4 и входного вестибюля перед квартирой № 48; - средистенные одномаршевые, ступени лещадной плиты: поручни – материал (дерево), конфигурация (профилированные); световой фонарь над лестничной клеткой Л-2: архитектурное решение, рисунок расстекловки. 3 Объемно-планировочное решение: историческое объемно- планировочное решение вестибюлей и парадных лестниц. 4 Архитектурно-художественное решение фасадов: архитектурно-художественное решение лицевых фасадов в приемах историзма с элементами в характере стиля Людовика XVI: материалы и характер отделки цоколя – тесаный красный гранит (фасад по Кадетской линии), известняковая плита (фасады по наб. Макарова и Тучкову пер.); материал и характер отделки фасадов – гладкая и фактурная штукатурка, оформление фасадов гладким и «под шубу» рустом (на высоту 1-го этажа – фасад по Кадетской линии, в уровне 2-го этажа – фасады по наб. Макарова); шесть полукруглых в плане балконов в уровне 3-го и 4-го этажей, на угловых скругленных частях фасада, поддерживаемых фигурными кронштейнами; ограждения балконов – черного металла, литые, рамочной конструкции с мотивами геометрического и растительного орнамента; местоположение, габариты, конфигурация двух арочных проемов воротных проездов, оформленных веерным замковым камнем (фасад по наб. Макарова) и прямым сандриком на кронштейнах (фасад по Тучкову пер.); местоположение, габариты, конфигурация оконных проемов, (для проемов 1-го этажа – отметки высоты и габариты ширины); цвет (коричневый) и рисунок (шестичастный) оконных заполнений; оформление оконных проемов на фасадах по наб. Макарова и Тучкову пер.: замковые камни оконных проемов 1-го этажа; наличники оконных проемов 2-4-го этажей; сандрики на кронштейнах оконных проемов 3-4-го этажа (в 3-м этаже – лучковые, в 4-м этаже – дугообразные); наружные подоконные доски на кронштейнах оконных проемов 3-4-го этажей; оформление проемов части фасада по Кадетской линии в 21 световую ось – веерные замковые камни проемов 1-го этажа; фартуки проемов 2-го этажа; наличники 3-4-го этажей с «ушками»; местоположение, габариты и конфигурация дверных проемов, включая арочный проем парадного входа Л-2; портал парадного входа Л-2 - в нише с полуциркулярным завершением, фланкированный каннелированными огибающими пилястрами со стилизованными ионическими капителями, с фигурным аттиком и навершием с овальным окном-люкарной, вписанным в картуш; лучковые сандрики на кронштейнах дверных проемов парадных входов Л-3-Л-4 и входа в квартиру № 48 (фасад со стороны наб. Макарова); дверные заполнения проемов парадных входов по наб. Макарова (Л-3 и входа в квартиру № 48) – двустворчатые, с глухими филенчатыми створками (филенки разноформатные, сложного рисунка с накладными деталями в виде бриллиантового руста и розеток); рустованные лопатки на высоту 2-4-го этажей; лопатки-лизены на высоту 3-4-го этажей; подоконные и междуэтажные карнизы, в т. ч. карниз между 2-м и 3-м этажами на кронштейнах в форме триглифов с гуттами; венчающий профилированный карниз с раскреповками, с дентикулами, на кронштейнах, фигурные аттики с овальными окнами-люкарнами и лепным декором; створы и перемычки ворот в воротных проездах – материал (черный металл), техника исполнения (ковка), рисунок (геометрический орнамент с мотивами завитков); навершия перемычек – веерного рисунка, с мотивом завитков; дворовые фасады: материалы и характер отделки цоколя – тесаный красный гранит, известняковая плита; материал и характер отделки фасада – гладкая штукатурка, местоположение, габариты и конфигурация дверных и оконных проемов, включая оконные проемы с лучковыми

перемычками (для проемов 1-го этажа – отметки высоты и габариты ширины); цвет (коричневый) и рисунок оконных заполнений (шестичастные в прямоугольных проемах, шестичастные с трехчастной фрамугой в проемах с лучковыми перемычками); венчающий профилированный карниз. 5 Декоративно-художественная отделка интерьеров: Вестибюли парадных входов Л-2, Л-3, Л-4 и входной вестибюль перед квартирой № 48: оформление стен вестибюлей филенками. оформление ребер крестовых сводов профилированными тягами; рисунок дверных заполнений на площадках лестниц Л-1 – Л-9 – двустворчатые, глухие, филенчатые (каждая створка на три прямоугольные фигурные филенки – верхняя и нижняя вытянутые по вертикали, средняя вытянутая по горизонтали), в профилированных наличниках; Квартира № 3, комната № 4 пл. 35, 6 кв. м: лепной декор потолка (в центре круглая лепная розетка растительного орнамента; по периметру профилированные тяги). Квартира № 14, комната № 4 пл. 32,9 кв. м: печь (угловая, квадратная в плане со срезанным углом по фасадной плоскости, двухъярусная, облицована рельефными изразцами светло-коричневого цвета; профилированная полочка поддерживается декоративными кронштейнами; на боковых гранях – нишки; завершение скошенное; карниз – профилированный). Квартира № 18, коридор пл. 13,1 кв. м: печь (средистенная, одноярусная, прямоугольная в плане; квадратного глазурованного коричневого изразца; углы и навершие скруглены; дверца топки латунная; фриз из изразцов, декорированных стилизованными, горизонтально протянутыми стеблями с листьями и ягодами). Квартира № 20, комната № 5 пл. 30,7 кв. м: печь (угловая, двухъярусная, синезеленого глазурованного квадратного изразца; со скругленными углами и навершием; фриз из рельефных изразцов с орнаментов в виде протянутых горизонтально полос с листьями; дверца топки латунная). Квартира № 48, комната № 2 пл. 15,6 кв. м: печь (угловая, двухъярусная, трапециевидная, в стиле модерн, со скругленными углами и навершием, облицована рельефными изразцами зеленого цвета; изразцы по всей поверхности печи, включая цоколь, декорированы геометрическим орнаментом; на цоколе и карнизе – растительный орнамент с изображением цветков одуванчика на стеблях с листьями; полочка – профилированная; в завершении – плавно расширяющийся карниз; дверца топки – латунная, с ручкой-баранчиком). Квартира № 51, комната № 10 пл. 26,4 кв. м: печь (средистенная, двухъярусная, облицована изразцами зеленовато-горчичного цвета; изразцы имеют геометрический орнамент; полочка – профилированная; завершение в виде профилированного карниза).

- Распоряжение КГИОП "Об утверждении предмета охраны объекта культурного наследия регионального значения "Дом, в котором жили: Попов Александр Степанович в 1901-1902 гг., Козлов Петр Кузьмич в 1903-1905 гг., Дубовской Николай Никонорович в 1894-1896 гг. и Введенский Николай Евгеньевич в 1915-1917 гг." № 259-р от 05.07.2018 г.

9. Сведения о наличии зон охраны данного объекта культурного наследия с указанием номера и даты принятия органом государственной власти акта об утверждении указанных зон либо информация о расположении данного объекта культурного наследия в границах зон охраны иного объекта культурного наследия

- закон Санкт-Петербурга «О границах объединенных зон охраны объектов культурного наследия, расположенных на территории Санкт-Петербурга, режимах использования земель и требованиях к градостроительным регламентам в границах указанных зон» № 820-7 от 19.01.2009 г.

Всего в паспорте листов

5

Уполномоченное должностное лицо органа охраны объектов культурного наследия

Заместитель председателя КГИОП	 подпись	Аганова Галина Рэмовна
должность		инициалы, фамилия

М.П.

04 . 05 . 2022

Дата оформления паспорта
(число, месяц, год)

В настоящем документе прошито
и скреплено печатью
листа(ов) 3(три)
Рубиновская Г.И.



Г.И. Рубиновская


 Министерство культуры
 Российской Федерации

ЛИЦЕНЗИЯ

№ МКРФ 03274 от 2 марта 2016 г.

На осуществление деятельности по сохранению объектов культурного наследия (памятников истории и культуры) народов Российской Федерации

(указывается конкретный вид лицензируемой деятельности)

Виды работ, выполняемых в составе лицензируемого вида деятельности, в соответствии с частью 2 статьи 12 Федерального закона «О лицензировании отдельных видов деятельности»:

согласно приложению № 1 к лицензии

(указываются в соответствии с перечнем работ, установленным положением о лицензировании соответствующего вида деятельности)

Настоящая лицензия предоставлена:

Обществу с ограниченной ответственностью «ТОК»

ООО «ТОК»

(указывается полное и (в случае, если имеется), сокращенное наименование (в том числе фирменное наименование), организационно-правовая форма юридического лица (фамилия, имя и (в случае, если имеется) отчество индивидуального предпринимателя, данные документа, удостоверяющего его личность)

Основной государственный регистрационный номер юридического лица (индивидуального предпринимателя) (ОГРН) **1089847161381**

Идентификационный номер налогоплательщика (ИНН) **7838406555**

КОПИЯ ВЕРНА

Генеральный директор
 ООО «ТОК»
 Кузьмин А.С.

008310



Адрес места нахождения и места осуществления лицензируемого вида деятельности:

**199106, г. Санкт-Петербург, Линия Кожевенная, д. 27, корп. 1,
лит. А, пом. 8Н, комн. 92**

(указываются адрес места нахождения (место жительства – для индивидуального предпринимателя),
и адреса мест осуществления работ (услуг), выполняемых (оказываемых) в составе лицензируемого вида деятельности.)

Настоящая лицензия предоставлена на срок бессрочно

Настоящая лицензия предоставлена на основании решения лицензирующего органа – приказа:

№503 от 2 марта 2016 г.

Настоящая лицензия переоформлена на основании решения лицензирующего органа – приказа:

№555 от 13 апреля 2017 г.

№776 от 17 июня 2019 г.

Настоящая лицензия имеет 1 приложение, являющееся ее неотъемлемой частью на 1 листе.

Заместитель Министра

(должность уполномоченного лица)



(подпись уполномоченного лица)

С.Г.Обрывалин

(ф.и.о. уполномоченного лица)

КОПИЯ ВЕРНА

Генеральный директор
ООО «ТОК»
Кузьмин А.С.



Министерство культуры
Российской Федерации

ПРИЛОЖЕНИЕ № 1

к лицензии № **МКРФ 03274** от **2 марта 2016 г.**

виды выполняемых работ:

разработка проектной документации по консервации, реставрации и воссозданию объектов культурного наследия (памятников истории и культуры) народов Российской Федерации;

разработка проектной документации по ремонту и приспособлению объектов культурного наследия (памятников истории и культуры) народов Российской Федерации;

реставрация, консервация и воссоздание оснований, фундаментов, кладок, ограждающих конструкций и распорных систем;

реставрация, консервация и воссоздание металлических конструкций и деталей;

реставрация, консервация и воссоздание деревянных конструкций и деталей;

реставрация, консервация и воссоздание декоративно-художественных покрасок, штукатурной отделки и архитектурно-лепного декора;

реставрация, консервация и воссоздание конструкций и деталей из естественного и искусственного камней;

реставрация, консервация и воссоздание произведений скульптуры и декоративно-прикладного искусства;

реставрация, консервация и воссоздание живописи (монументальной, станковой);

реставрация, консервация и воссоздание исторического ландшафта и произведений садово-паркового искусства;

ремонт и приспособление объектов культурного наследия (памятников истории и культуры) народов Российской Федерации.

Заместитель Министра

(должность уполномоченного лица)



(подпись уполномоченного лица)

С.Г.Обрывалин

(ф.и.о. уполномоченного лица)

КОПИЯ ВЕРНА

Генеральный директор
ООО «ТОК»
Кузьмин А.С.



008310



Серия Б

019178

САНКТ-ПЕТЕРБУРГСКОЕ ГОСУДАРСТВЕННОЕ УНИТАРНОЕ ПРЕДПРИЯТИЕ
ГОРОДСКОЕ УПРАВЛЕНИЕ ИНВЕНТАРИЗАЦИИ И ОЦЕНКИ НЕДВИЖИМОСТИ

ФИЛИАЛ ГУП «ГУИОН» – ПИБ ВАСИЛЕОСТРОВСКОГО РАЙОНА

Инв. № документа 2161/09

Кадастровый номер: _____

Паспорт на квартиру

Адрес: г. Санкт-Петербург, Кадетская линия В.О.

дом № 31 корпус _____ кв. № 23

I. Общие сведения о строении литеры А

Описательный адрес: г. Санкт-Петербург, Кадетская линия В.О., дом 31; Тучков переулок, дом 26;
набережная Макарова, дом 22

Год постройки: 1917

Год последнего капитального ремонта: ----

Этажность: 4 , подвал , _____
надземная подземная кроме того

Материал стен: кирпичные

Материал перекрытий: деревянные , деревянные , кирпичные своды
чердачных междуэтажных подвальных

II. Характеристика квартиры

Квартира расположена на 2 этаже, состоит из 5 комнат,
жилой площадью 123,9 кв. м., общей площадью 178,2 кв. м., высота 3,31 м.

Благоустройство квартиры:

отопление: центральное автономное горячее водоснабжение: центральное от газовых колонок от дровяных колонок водопровод канализация газоснабжение электроплита мусоропровод прочее _____наличие в парадной: мусоропровод лифт

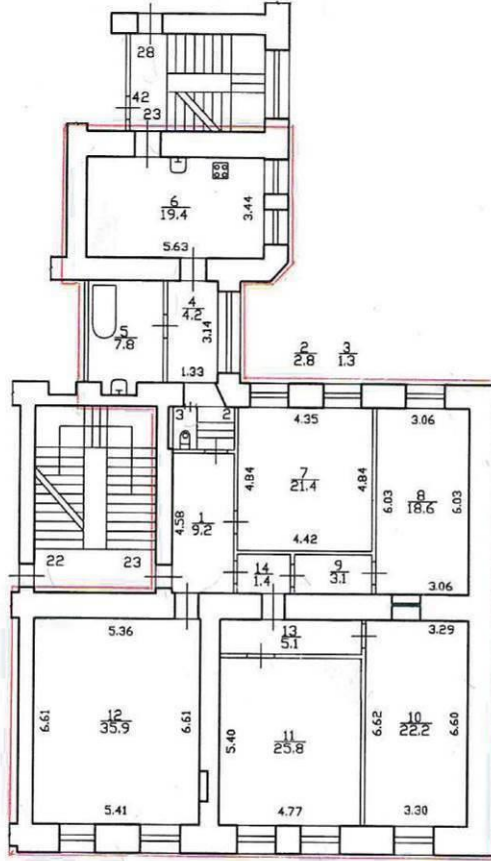
Инвентаризационная стоимость квартиры по состоянию на 01.01.2009 года
составляет 1074892 (Один миллион семьдесят четыре тысячи восемьсот девяносто
два) рубля

III. Экспликация к плану квартиры

№ п/п	№ по плану	Наименование части помещения	Общая площадь квартиры, кв. м (до 01.03.05 – площадь квартиры)	В том числе площадь, кв. м		Кроме того, площадь лоджий, балконов, веранд и террас с коэффициентами	Примечание
				Жилая	Вспомогательная		
1	2	3	4	5	6	7	8
1	1	коридор	9,2		9,2		
2	2	коридор	2,8		2,8		
3	3	туалет	1,3		1,3		
4	4	коридор	4,2		4,2		
5	5	ванная	7,8		7,8		
6	6	кухня	19,4		19,4		
7	7	комната	21,4	21,4			
8	8	комната	18,6	18,6			
9	9	коридор	3,1		3,1		
10	10	комната	22,2	22,2			
11	11	комната	25,8	25,8			
12	12	комната	35,9	35,9			
13	13	коридор	5,1		5,1		
14	14	коридор	1,4		1,4		
Итого			178,2	123,9	54,3		

IV. План квартиры

h= 3.31



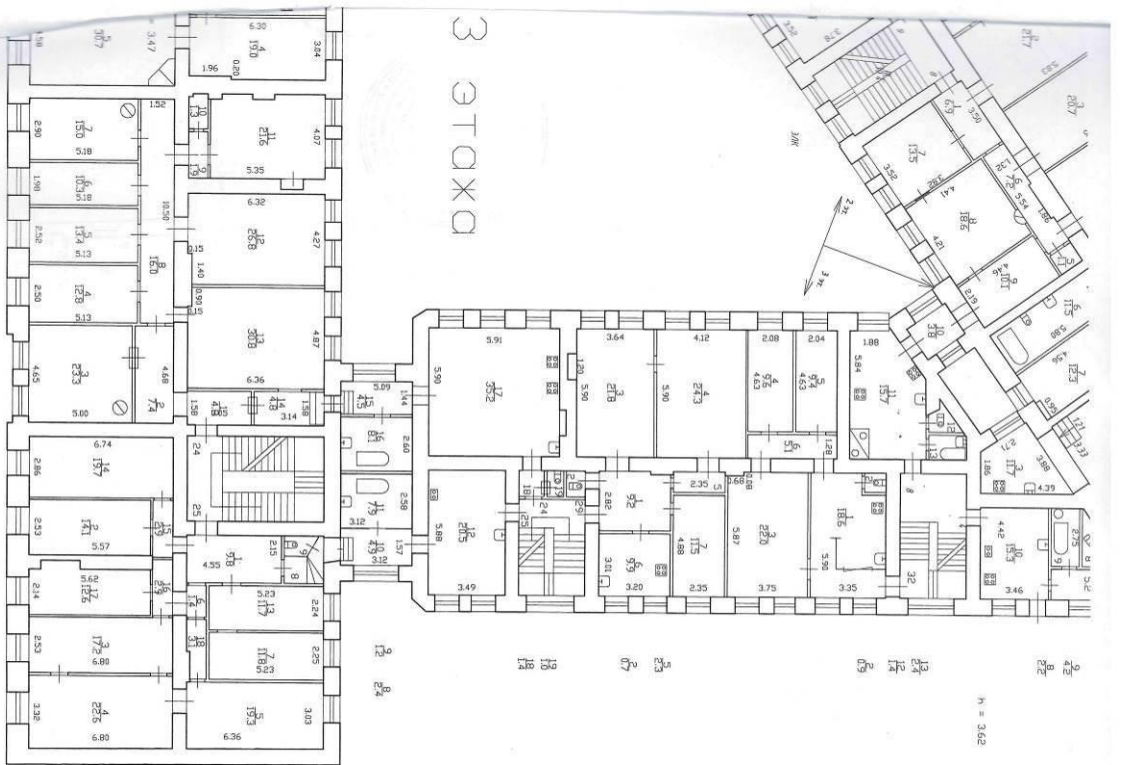
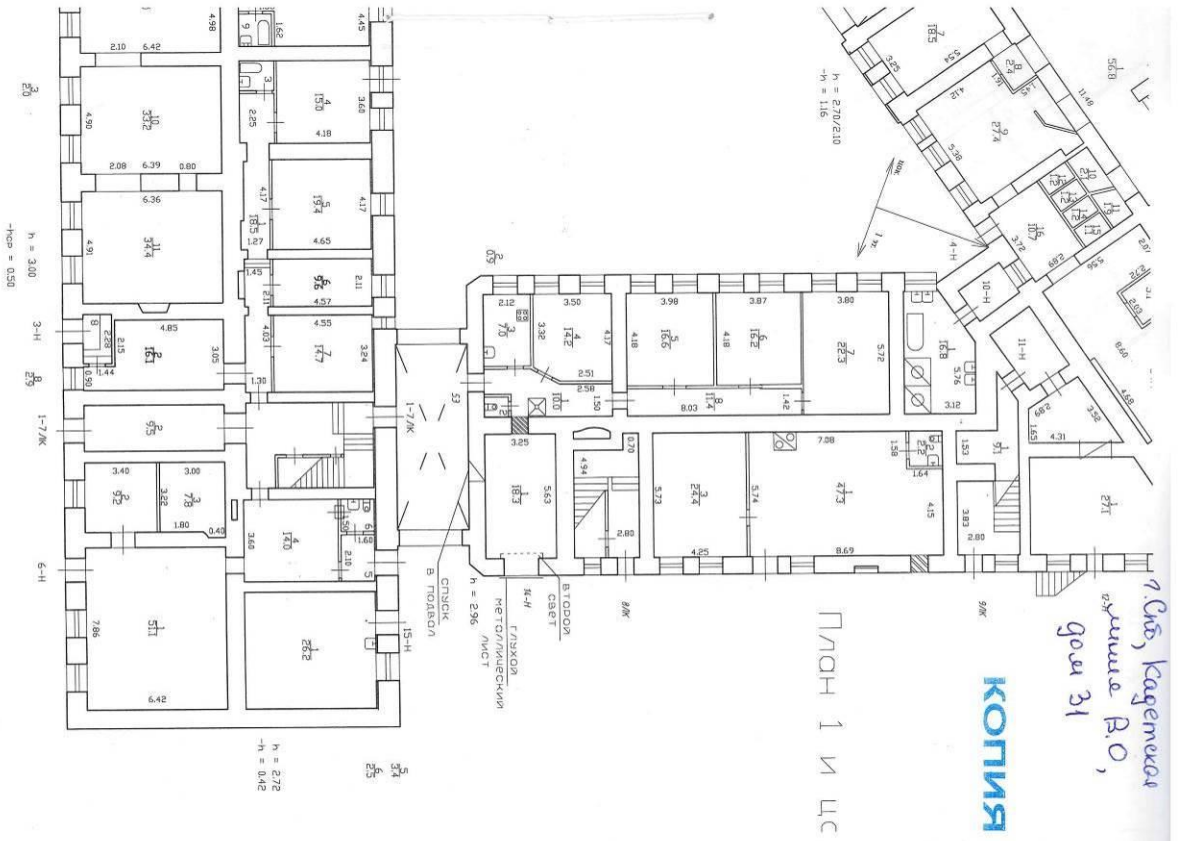
- граница квартиры
Дополнительные сведения:

Паспорт составлен по состоянию на 07 апреля 2009 года
 (дата обследования)
 Исполнитель (А.П. Ткаченко) 21 апреля 2009 года
 (Ф.И.О.) (дата изготовления)

Начальник филиала ГУП «ТИЭИОН»
 ПИБ Василеостровского района Л.Г. Панина

Памятка владельцу:

1. Паспорт на квартиру является документом, изданным в соответствии с результатами технической инвентаризации, и содержит информацию о местоположении, количественном и качественном состоянии объекта жилищного фонда (квартиры).
2. Переустройство и перепланировка помещений подлежат обязательному утверждению в порядке, установленном Жилищным кодексом Российской Федерации. Самовольно переустроившее и (или) перепланировавшее помещения лицо несёт предусмотренную законодательством ответственность.



КОПИЯ

Филиал ГУП "ГУИОН" ПИБ Центрального района

Экспликация помещения

Инв. № 02/01-1041

Адрес: г.Санкт-Петербург, Кадетская линия В.О., дом 31, литера А, помещение 6-Н

Назначение помещения: НежилоеИспользование помещения по факту/проекту: Торговое**Благоустройство помещения:**отопление: центральное автономное горячее водоснабжение: центральное от газовых колонок от дровяных колонок водопровод канализация газоснабжение электроплита мусоропровод прочее _____

Этаж	№ помещения	№ части помещения	Наименование части помещения	Формулы для вычисления площадей	Общая площадь, кв. м	Кроме того, площадь лоджий, балконов, веранд, террас, с коэф. кв. м	Высота, м	Примечание
покольный	6-Н	1	зал торговый	$7.97*6.39/2+6.39*\text{Sqr}(10.22^2-6.39^2)/2$	50.9		2.79	
		2	кабинет	$2.73*3.26$	8.9		2.79	
		3	подсобное помещение	$3.20*2.98+0.64*1.03$	10.2		2.75	
		4	коридор	$3.58*3.90$	14.0		2.79	
		5	коридор	$2.12*1.67$	3.5		2.79	
		6	совмещенный санузел	$1.38*1.68$	2.3		2.79	
Итого по помещению 6-Н:					89.8			

Филиал ГУП "ГУИОН" ПИБ Центрального района

Экспликация помещения

Инв. № 02/01-1041

Адрес: г. Санкт-Петербург, Кадетская линия В.О., дом 31, литера А, помещение 25

Назначение помещения: Жилое

Использование помещения по факту/проекту: Квартира

Благоустройство помещения:

отопление: центральное автономное

горячее водоснабжение: центральное от газовых колонок от деревянных колонок

водопровод канализация газоснабжение электроплита

мусоропровод прочее _____

этаж	№ помещения	№ части помещения	Наименование части помещения	Формулы для вычисления площадей	Общая площадь кв. м	В том числе		Кроме того, площадь лоджий, балконов, веранд, террас, с коэф. кв. м	Высота, м	Примечание
						Жилая кв. м	Вспомогательная кв. м			
	25	1	коридор	2.15*4.55	9.8		9.8		3.62	
		2	комната		14.1	14.1			3.62	
		3	комната		17.2	17.2			3.62	
		4	комната	3.32*6.80	22.6	22.6			3.62	
		5	комната	6.36*3.03	19.3	19.3			3.62	
		6	коридор	1.04*1.38	4.6		4.6		3.62	
		7	комната		11.8	11.8			3.62	
		8	коридор		2.4		2.4		3.62	
		9	туалет	(1.35+1.06)/2*0.98	1.2		1.2		3.62	
		10	коридор	3.12*1.57	4.9		4.9		3.62	
		11	ванная	3.12*2.52	7.9		7.9		3.62	
		12	кухня	3.49*5.88	20.5		20.5		3.62	
		13	комната		11.7	11.7			3.62	
		14	комната		19.7	19.7			3.62	
		15	коридор		2.9		2.9		3.62	
		16	коридор		2.9		2.9		3.62	
		17	комната		12.6	12.6			3.62	
			Итого по квартире 25:		186.1	129.0	57.1			



ПРАВИТЕЛЬСТВО САНКТ-ПЕТЕРБУРГА
**КОМИТЕТ ПО ГОСУДАРСТВЕННОМУ КОНТРОЛЮ, ИСПОЛЬЗОВАНИЮ И ОХРАНЕ
 ПАМЯТНИКОВ ИСТОРИИ И КУЛЬТУРЫ**

пл. Ломоносова, д.1, Санкт-Петербург, 191023. Тел. (812) 315-43-03, (812) 571-64-31, факс (812) 710-42-45
 e-mail: kgiop@gov.spb.ru http://www.gov.spb.ru
 ОКПО 00086941 ОКОГУ 2300231 ОГРН 1037843025527 ИНН/КПП 7832000069/784001001

№ б/н
 На № 33380565 от 09.09.2019

ВЫПИСКА

из единого государственного реестра объектов культурного наследия
 (памятников истории и культуры) народов Российской Федерации

Сведения о наименовании объекта	Дом, в котором жили: Попов Александр Степанович в 1901-1902 гг., Козлов Петр Кузьмич в 1903-1905 гг., Дубовской Николай Никонорович в 1894-1896 гг. и Введенский Николай Евгеньевич в 1915-1917 гг.
Сведения о времени возникновения или дате создания объекта, датах основных изменений (перестроек) данного объекта и(или) датах связанных с ним исторических событий	
Сведения о местонахождении объекта (адрес объекта или при его отсутствии описание местоположения объекта)	Макарова наб., 22/ Кадетская линия В.О.,31
Сведения о категории историко-культурного значения объекта	объект культурного наследия регионального значения
Сведения о виде объекта (памятник, ансамбль, достопримечательное место)	Памятник
Сведения об органе государственной власти, принявшем решение об отнесении объекта к памятникам истории и культуры	Постановление Совета Министров РСФСР № 1327 (прил. 2) от 30.08.1960
Номер и дата принятия органом государственной власти акта об отнесении объекта к памятникам истории и культуры	
Регистрационный номер объекта в едином государственном реестре объектов культурного наследия (памятников истории и культуры) народов Российской Федерации	781710971010005

Дата

Начальник отдела информации об объектах культурного наследия и режимах зон охраны

Е.В. Коробкова



ПРАВИТЕЛЬСТВО САНКТ-ПЕТЕРБУРГА
КОМИТЕТ ПО ГОСУДАРСТВЕННОМУ
КОНТРОЛЮ, ИСПОЛЬЗОВАНИЮ
И ОХРАНЕ ПАМЯТНИКОВ
ИСТОРИИ И КУЛЬТУРЫ
(КГИОП)

пл. Ломоносова, д. 1, Санкт-Петербург, 191023
Тел. (812) 315-43-03, (812) 571-64-31, Факс (812) 710-42-45
E-mail: kgiop@gov.spb.ru
<https://www.gov.spb.ru> <http://koiop.ru>

№01-30-516/21-0-1 от 17.03.2021

Невешкиной А.А.

anna_avrora@inbox.ru

№

Рег. № 01-30-516/21-0-0 от 02.03.2021

Рассмотрев Ваше обращение в отношении наличия/отсутствия архитектурно-художественной отделки квартиры № 23 здания, расположенного по адресу: Санкт-Петербург, Кадетская линия, дом 31, литера А, сообщаем следующее.

Вышеуказанное здание является объектом культурного наследия регионального значения «Дом, в котором жили: Попов Александр Степанович в 1901-1902 гг., Козлов Петр Кузьмич в 1903-1905 гг., Дубовской Николай Никанорович в 1894-1896 гг. и Введенский Николай Евгеньевич в 1915-1917 гг.».

КГИОП не располагает сведениями о наличии либо отсутствии в вышеуказанной квартире элементов архитектурно-художественной отделки и ценных элементов интерьеров.

Вместе с тем, вне зависимости от наличия (отсутствия) отделки помещений объекта культурного наследия, проведение работ по сохранению объектов культурного наследия (консервация, ремонт, реставрация, приспособление для современного использования) осуществляется по согласованию с КГИОП в порядке, установленном статьей 45 Федерального закона от 25.06.2002 № 73-ФЗ «Об объектах культурного наследия (памятниках истории и культуры) народов Российской Федерации» (далее – Федеральный закон).

Неисполнение соответствующих требований Федерального закона является основанием для привлечения к административной и (или) уголовной ответственности в силу статей 7.13 – 7.14.1 Кодекса Российской Федерации об административных правонарушениях, статей 243, 243.1 Уголовного кодекса Российской Федерации.

**Начальник отдела государственного реестра
объектов культурного наследия**

Д.С. Брыков

Вейгандт О.А.
710-47-42

ДОКУМЕНТ ПОДПИСАН
ЭЛЕКТРОННОЙ ПОДПИСЬЮ
Сертификат 1DFA890015AC109D4B01D09219B881AC
Владелец **Брыков Дмитрий Сергеевич**
Действителен с 12.08.2020 по 12.08.2021

Статус записи об объекте недвижимости:	Сведения об объекте недвижимости имеют статус "актуальные, ранее учтенные"
Особые отметки:	Сведения о планировке отсутствуют. Сведения о частях помещения отсутствуют.