

**УТВЕРЖДАЮ**  
**ООО «Союз Экспертов Северо-Запада»**  
**Генеральный директор**  
**М.П. Фефелова**

---

**«24» марта 2023 г.**

**Акт**

**по результатам государственной историко-культурной экспертизы**  
раздела документации, обосновывающего меры по обеспечению сохранности  
объекта культурного наследия федерального значения «Набережные  
Кронверкского пролива» по адресу: участок набережной Кронверкского  
пролива «Вост. Артиллерийский мост – Зап. Артиллерийский мост», литера А,  
входящего в состав объекта культурного наследия федерального значения  
«Набережные и мосты Кронверкского пролива», по адресу: Кронверкский  
пролив – по обоим берегам, от Троицкого моста до Кронверкского моста, при  
проведении земляных, строительных, мелиоративных и (или) хозяйственных  
работ, предусмотренных статьей 25 Лесного кодекса Российской Федерации  
работ по использованию лесов и иных работ: «Раздел по обеспечению  
сохранности объекта культурного наследия федерального значения  
«Набережные Кронверкского пролива», участок набережной Кронверкского  
пролива «Вост. Артиллерийский мост – Зап. Артиллерийский мост», литера А,  
входящего в состав объекта культурного наследия федерального значения  
«Набережные и мосты Кронверкского пролива», по адресу: Санкт-Петербург,  
Кронверкский пролив – по обоим берегам, от Троицкого моста до  
Кронверкского моста, кадастровый номер 78:07:0003015:3237, спуск напротив  
Военно-исторического музея артиллерии, инженерных войск и войск связи»,  
шифр: П-04-2023-ОС, разработанный ООО «Корвет» в 2023 году

г. Санкт-Петербург

**«24» марта 2023 г.**

Настоящая государственная историко-культурная экспертиза проведена обществом с ограниченной ответственностью «Союз Экспертов Северо-Запада» (ООО «СЭС»), ИНН 7810900757, адрес: 190020, г. Санкт-Петербург, вн.тер.г. муниципальный округ Екатерингофский, наб. Обводного канала, д. 199-201, литера В, помещ. 11-н, этаж 1, на основании договора на проведение государственной историко-культурной экспертизы от 31.01.2023 № Э-04-23 (приложение № 9).

**1. Дата начала и дата окончания проведения экспертизы:**

Настоящая государственная историко-культурная экспертиза проведена в

период с 31 января 2023 года по 24 марта 2023 года.

## 2. Место проведения экспертизы:

г. Санкт-Петербург.

## 3. Заказчик экспертизы:

Общество с ограниченной ответственностью «Корвет» (ООО «Корвет»),  
ИНН 7801257025.

## 4. Сведения об эксперте:

ФИО	Филипович Максим Иванович
Образование	Высшее - СПбГАСУ
Специальность	инженер-реставратор
Ученая степень (звание) (при наличии)	–
Стаж работы	19 лет
Место работы и должность	ООО «Союз Экспертов Северо-Запада»; должность – эксперт по проведению государственной историко-культурной экспертизы
Реквизиты решения уполномоченного органа по аттестации экспертов на проведение экспертизы с указанием объектов экспертизы)	Приказ об аттестации Минкультуры России от 27.10.2022 № 2081, от 13.01.2023 № 65. Профиль экспертной деятельности (объекты экспертизы): - выявленные объекты культурного наследия в целях обоснования целесообразности включения данных объектов в реестр; - документы, обосновывающие включение объектов культурного наследия в реестр; - документация или разделы документации, обосновывающие меры по обеспечению сохранности объекта культурного наследия, включенного в реестр, выявленного объекта культурного наследия либо объекта, обладающего признаками объекта культурного наследия, при проведении земляных, мелиоративных, хозяйственных работ, указанных в статье 30 Федерального закона работ по использованию лесов и иных работ в границах территории объекта культурного наследия либо на земельном участке, непосредственно связанном с земельным участком в границах территории объекта культурного

	наследия; - проектная документация на проведение работ по сохранению объекта культурного наследия; - документы, обосновывающие исключение объектов культурного наследия из реестра.
--	---

**5. Информация о том, что в соответствии с законодательством Российской Федерации эксперт (эксперты) несет ответственность за достоверность сведений, изложенных в заключении:**

Настоящая государственная историко-культурная экспертиза проведена в соответствии со статьями 28, 29, 30, 31, 32 Федерального закона от 25.06.2002 № 73-ФЗ «Об объектах культурного наследия (памятниках истории и культуры) народов Российской Федерации» и Положением о государственной историко-культурной экспертизе, утвержденным постановлением Правительства Российской Федерации от 15.07.2009 № 569.

В соответствии с законодательством Российской Федерации эксперт несет ответственность за достоверность сведений, изложенных в заключении.

Государственный эксперт

Филипович М.И.

*(подписано усиленной электронной подписью)*

**6. Цели и объекты экспертизы.**

**6.1. Цели проведения государственной историко-культурной экспертизы:**

Обеспечение сохранности объекта культурного наследия федерального значения «Набережные Кронверкского пролива» по адресу: участок набережной Кронверкского пролива «Вост. Артиллерийский мост – Зап. Артиллерийский мост», литера А, входящего в состав объекта культурного наследия федерального значения «Набережные и мосты Кронверкского пролива», по адресу: Кронверкский пролив – по обоим берегам, от Троицкого моста до Кронверкского моста, при проведении земляных, строительных, мелиоративных и (или) хозяйственных работ, предусмотренных статьей 25 Лесного кодекса Российской Федерации работ по использованию лесов и иных работ: «Раздел по обеспечению сохранности объекта культурного наследия федерального значения «Набережные Кронверкского пролива», участок набережной Кронверкского пролива «Вост. Артиллерийский мост – Зап. Артиллерийский мост», литера А, входящего в состав объекта культурного наследия федерального значения «Набережные и мосты Кронверкского пролива», по адресу: Санкт-Петербург, Кронверкский пролив – по обоим берегам, от Троицкого моста до Кронверкского моста, кадастровый номер 78:07:0003015:3237, спуск напротив Военно-исторического музея артиллерии, инженерных войск и войск связи», шифр: П-04-2023-ОС, разработанный

ООО «Корвет» в 2023 году.

## **6.2. Объекты государственной историко-культурной экспертизы:**

Раздел документации, обосновывающий меры по обеспечению сохранности объекта культурного наследия федерального значения «Набережные Кронверкского пролива» по адресу: участок набережной Кронверкского пролива «Вост. Артиллерийский мост – Зап. Артиллерийский мост», литера А, входящего в состав объекта культурного наследия федерального значения «Набережные и мосты Кронверкского пролива», по адресу: Кронверкский пролив – по обоим берегам, от Троицкого моста до Кронверкского моста, при проведении земляных, строительных, мелиоративных и (или) хозяйственных работ, предусмотренных статьей 25 Лесного кодекса Российской Федерации работ по использованию лесов и иных работ: «Раздел по обеспечению сохранности объекта культурного наследия федерального значения «Набережные Кронверкского пролива», участок набережной Кронверкского пролива «Вост. Артиллерийский мост – Зап. Артиллерийский мост», литера А, входящего в состав объекта культурного наследия федерального значения «Набережные и мосты Кронверкского пролива», по адресу: Санкт-Петербург, Кронверкский пролив – по обоим берегам, от Троицкого моста до Кронверкского моста, кадастровый номер 78:07:0003015:3237, спуск напротив Военно-исторического музея артиллерии, инженерных войск и войск связи», шифр: П-04-2023-ОС, разработанный ООО «Корвет» в 2023 году.

## **7. Перечень документов, представленных заявителем:**

- «Раздел по обеспечению сохранности объекта культурного наследия федерального значения «Набережные Кронверкского пролива», участок набережной Кронверкского пролива «Вост. Артиллерийский мост – Зап. Артиллерийский мост», литера А, входящего в состав объекта культурного наследия федерального значения «Набережные и мосты Кронверкского пролива», по адресу: Санкт-Петербург, Кронверкский пролив – по обоим берегам, от Троицкого моста до Кронверкского моста, кадастровый номер 78:07:0003015:3237, спуск напротив Военно-исторического музея артиллерии, инженерных войск и войск связи», шифр: П-04-2023-ОС, разработанный ООО «Корвет» в 2023 году;

- копия постановления Правительства Российской Федерации от 10.07.2001 № 527 «О перечне объектов исторического и культурного наследия федерального (общероссийского) значения, находящихся в г. Санкт-Петербурге» (приложение № 2);

- копия плана границ территорий объектов культурного наследия федерального значения «Набережные и мосты Кронверкского пролива.

Набережная Троицкая (ныне Кронверкская)», утвержденного КГИОП 24.01.2008 г. (приложение № 3);

- копия распоряжения КГИОП от 21.06.2016 № 10-261 «Об определении предмета охраны объекта культурного наследия федерального значения «Набережные Кронверкского пролива», входящего в состав объекта культурного наследия федерального значения «Набережные и мосты Кронверкского пролива» (приложение № 4);

- копия распоряжения КГИОП от 28.06.2018 № 07-19-288/18 «Об утверждении охранного обязательства собственника или иного законного владельца объекта культурного наследия федерального значения «Набережные Кронверкского пролива», включенного в единый государственный реестр объектов культурного наследия (памятников истории и культуры) народов Российской Федерации» (приложение № 5);

- копия паспорта объекта культурного наследия федерального значения «Набережные Кронверкского пролива» от 02.03.2023 г. (приложение № 6);

- выписка из Единого государственного реестра недвижимости от 31.01.2023 № КУВИ-001/2023-20732784 (приложение № 8);

- копия договора аренды сооружения – набережной от 01.08.2022 № 15/НА-М159 (приложение № 8).

#### **8. Сведения об обстоятельствах, повлиявших на процесс проведения и результаты экспертизы:**

Сведения об обстоятельствах, повлиявших на процесс проведения и результаты экспертизы, отсутствуют.

#### **9. Сведения о проведенных исследованиях с указанием примененных методов, объема и характера выполненных работ и их результатов**

Настоящая экспертиза проведена в соответствии с Федеральным законом от 25.06.2002 № 73-ФЗ «Об объектах культурного наследия (памятниках истории и культуры) народов Российской Федерации», Положением о государственной историко-культурной экспертизе, утвержденным постановлением Правительства Российской Федерации от 15.07.2009 № 569, Законом Санкт-Петербурга от 12.07.2007 № 333-64 «Об охране объектов культурного наследия в Санкт-Петербурге».

В рамках настоящей экспертизы экспертом были проведены следующие исследования:

-изучение и анализ материалов раздела об обеспечении сохранности объектов культурного наследия, представленный заявителем на экспертизу (пункт 7 настоящего Акта);

-историко-архивные и библиографические исследования в полном объеме, необходимом для принятия экспертом соответствующих решений,

с целью выявления материалов, содержащих сведения по истории застройки участка, включая перестройки, утраты, реконструкции, проведение ремонтно-реставрационных работ. В рамках архивно-библиографических исследований были изучены архивные дела в Центральном государственном историческом архиве Санкт-Петербурга (ЦГИА СПб), материалы Центрального государственного архива кинофотодокументов Санкт-Петербурга (ЦГАКФФД СПб), Российской Национальной библиотеки (РНБ), а также материалы, хранящиеся в открытом доступе. В ходе проведения архивно-библиографического исследования были выявлены материалы, относящиеся к объекту экспертизы, в том числе иконографические материалы. По результатам архивно-библиографических исследований были составлены краткие исторические сведения (время возникновения, даты основных изменений объекта), (п. 10.2. настоящего Акта) и альбом иконографии (приложение № 1. Иконографические материалы).

- визуальное обследование объекта экспертизы с проведением натурной фотофиксации современного состояния объекта (фотофиксация выполнена 31 января 2023 г. аттестованным экспертом М.И. Филиповичем, приложение № 7). Визуальное обследование проводилось в целях установления особенностей архитектурного облика, конструктивного и технического состояния объектов культурного наследия, в объеме, необходимом для принятия экспертом соответствующего решения.

При проведении государственной историко-культурной экспертизы эксперт соблюдал принципы проведения экспертизы, установленные статьей 29 Федерального закона от 25.06.2002 № 73-ФЗ «Об объектах культурного наследия (памятниках истории и культуры) народов Российской Федерации», обеспечивал объективность, всесторонность и полноту проводимых исследований, а также достоверность и обоснованность своих выводов; самостоятельно оценивал результаты исследований, ответственно и точно формулировал выводы в пределах своей компетенции.

Исследования проводились на основе принципов научной обоснованности, объективности и законности, презумпции сохранности объектов культурного наследия, соблюдения требований безопасности в отношении объектов культурного наследия, достоверности и полноты информации.

Указанные исследования проведены с применением методов архитектурного и семантического анализа, сопоставления натуральных исследований и материалов историко-архивных исследований, в объеме, достаточном для обоснования вывода экспертизы. Результаты исследований, проведенных в рамках экспертизы, были оформлены в виде настоящего акта.

## **10. Факты и сведения, выявленные и установленные в результате**

**проведенных исследований.**

На основании постановления Правительства Российской Федерации от 10.07.2001 № 527 (приложение № 2) объект культурного наследия «Набережные Кронверкского пролива» включен в единый государственный реестр объектов культурного наследия (памятников истории и культуры) народов Российской Федерации в качестве объекта культурного наследия федерального значения, входящего в состав объекта культурного наследия федерального значения «Набережные и мосты Кронверкского пролива», с указанными сведениями: 1967 г., инж. Гутцайт А.Д., инж. Левин Б.Б. по адресу: Санкт-Петербург, по обоим берегам Кронверкского пролива, от Иоанновского моста до Кронверкского моста.

Согласно сведениям из единого государственного реестра объектов культурного наследия (памятников истории и культуры) народов Российской Федерации объекту культурного наследия федерального значения «Набережные Кронверкского пролива» присвоен регистрационный номер - 781620574770046, объекту культурного наследия федерального значения «Набережные и мосты Кронверкского пролива» присвоен регистрационный номер – 781620574770006.

В соответствии с единым государственным реестром объектов культурного наследия полный адрес объекта культурного наследия федерального значения «Набережные Кронверкского пролива»: Санкт-Петербург, участок набережной Кронверкского пролива «Иоанновский мост – Вост. Артиллерийский мост», литера А; участок набережной Кронверкского пролива «Вост. Артиллерийский мост – Зап. Артиллерийский мост», литера А; участок набережной Кронверкского пролива «Зап. Артиллерийский мост – Кронверкский мост», литера А; участок набережной Кронверкского пролива «Иоанновский мост – Кронверкский мост», литера Б; адрес объекта культурного наследия федерального значения «Набережные и мосты Кронверкского пролива»: Санкт-Петербург, Кронверкский пролив - по обоим берегам, от Троицкого моста до Кронверкского моста.

План границ территорий объектов культурного наследия федерального значения «Набережные и мосты Кронверкского пролива. Набережная Троицкая (ныне Кронверкская)» утвержден КГИОП 24.01.2008 г. (приложение № 3)

Предмет охраны объекта культурного наследия федерального значения «Набережные Кронверкского пролива» утвержден распоряжением КГИОП от 21.06.2016 № 10-261 «Об определении предмета охраны объекта культурного наследия федерального значения «Набережные Кронверкского пролива», входящего в состав объекта культурного наследия федерального значения «Набережные и мосты Кронверкского пролива» (приложение № 4).

Охранное обязательство собственника или иного законного владельца объекта культурного наследия федерального значения «Набережные Кронверкского пролива» утверждено распоряжением КГИОП от 26.06.2018

№ 07-19-288/18 «Об утверждении охранного обязательства собственника или иного законного владельца объекта культурного наследия федерального значения «Набережные Кронверкского пролива», включенного в единый государственный реестр объектов культурного наследия (памятников истории и культуры) народов Российской Федерации» (приложение № 5).

Копия паспорта объекта культурного наследия от 02.03.2023 г. представлена в приложении № 6 к настоящему Акту.

#### **10.1. Собственник или пользователь объекта:**

Согласно выписке из Единого государственного реестра недвижимости от 31.01.2023 № КУВИ-001/2023-20732784, представленной в приложении № 8 к настоящему Акту, объект культурного наследия федерального значения «Набережные Кронверкского пролива», кадастровый номер сооружения (иной тип сооружения – берегоукрепление) – 78:07:0003015:3237, расположенный на участке набережной Кронверкского прол. «Вост. Артиллерийский мост – Зап. Артиллерийский мост», литера А, находится в государственной собственности Санкт-Петербурга и закреплен на праве оперативного управления за Санкт-Петербургским государственным бюджетным учреждением «Мостотрест».

В соответствии с договором аренды сооружения-набережной от 01.08.2022 № 15/НА-М159 (приложение № 8) ООО «Корвет» является арендатором части объекта культурного наследия федерального значения «Набережные Кронверкского пролива» (спуск напротив Военно-исторического музея артиллерии, инженерных войск и войск связи) площадью 61,9 кв.м, протяженностью 40 м, для швартовки плавательных средств с правом установки плавучего причала, посадки и высадки пассажиров в период навигации.

#### **10.2. Краткие исторические сведения (время возникновения, даты основных изменений).**

Благоустройство невских берегов началось вскоре после основания Петербурга. Первые укрепленные набережные появились с образованием поселения на Городском острове (нынешней Петроградской стороне) вблизи заложенной здесь 16 (27) мая 1703 года Петропавловской крепости, а затем на противоположном берегу — между Летним садом и Адмиралтейством.

Вскоре после постройки на Заячьем острове земляной крепости к северу от нее было начато сооружение нового вспомогательного укрепления – кронверка. Кронверкская протока была прорыта в 1706 году. Между Кронверкским протоком и одноименным проливом расположен Артиллерийский остров, образованный после отделения протокой от Фомина острова (ныне Петроградский остров).

Кронверк был воздвигнут в виде многоугольника с широкими водяными



рвами перед ними. В 1752 году обветшавший кронверк был вновь отстроен «земляным зданием на каменном фундаменте». В том же году был углублен и расширен канал вокруг него. Во второй половине XVIII – начале XIX века кронверк использовался для различных целей: в 1818 году здесь разместилось училище торгового мореплавания, позднее в помещениях хранили артиллерийское имущество.

Постройка новых каменных зданий кронверка началась в 1850 г. по проекту архитектора П. И. Таманского. После окончания строительства этих зданий, в 1860 г., в них были размещены старинные русские и трофейные артиллерийские орудия, знамена, штандарты и другие предметы, ранее хранившиеся в здании «Старого Арсенала» на Литейном проспекте. В 1872 г. это собрание реликвий боевой славы русской армии получило наименование Артиллерийского музея. В годы Советской власти музей расширен и пополнен.

Первоначально набережные Невы и ее протоков были с деревянным берегоукреплением, но в были разрушены в 1720 и 1721 году вследствие наводнений, после чего был издан указ об их ремонте. Во второй XVIII века были сооружены каменные набережные.

Созданная в 1737 году «Комиссия о Санкт-петербургском строении», в которой деятельное участие принимали выдающиеся русские архитекторы П.М. Еропкин, И. К. Коробов, М. Г. Земцов и другие, разработала строительный устав — «должность архитектурной экспедиции», где выражено отношение комиссии и к устройству набережных. Здесь даны описания и конструкции трех типов съездов к воде; в просторных местах съезды предлагалось делать «от реки прямо на берег», на набережных шириной «всего 4 или 5 сажен» и в улицах «не весьма просторных» — частью вдаваясь в берег, а частью вынося их в русло реки. Ширина съездов определялась в зависимости от того, «как много ездят» и назначалась «от 3 до 6 сажен».

Кронверкский пролив отходит от Невы чуть ниже Троицкого моста, огибает дугой северную часть Заячьего острова и впадает в Неву у истока Малой Невы. Название пролива происходит от расположенного рядом вспомогательного укрепления - Кронверка («крон» - корона, «верк» - крепость). На правом берегу Кронверкского пролива расположен Кронверк, а на левом – Петропавловская крепость. Правый берег укреплен гранитом, и по нему проложена Кронверкская набережная. Откосы левого берега оформлены в виде газонов. Здесь же расположена вертолетная площадка для полетов над городом.

Длина Кронверкского пролива свыше 1 километра, а ширина составляет около 50 метров, глубина – около 4 метров. Через Кронверкский пролив перекинуты Иоанновский и Кронверкский мосты. Кронверкская набережная, расположенная между Троицкой площадью и Кронверкским проспектом, получила свое название в 1980 году по Кронверкскому проливу, вдоль которого она проходит. В XVIII – XIX вв. берега были укреплены деревом. В 1901-1903

гг. по проекту инженера Ф.Г. Зборжека и архитектора Л.И. Новикова была сооружена высокая гранитная стенка на участке между Троицким и Иоанновским мостами. Правый берег Невы от Кронверкского пролива и до Большой Невки к концу XIX века не имел регулярной застройки. Главными сооружениями здесь были лишь домик Петра I и занимавший большую площадь Гагаринский пеньковый буян.

Длина Иоанновского моста составляет 74,7 м, ширина - 10,5 м. Соединяет Заячий остров и Троицкую площадь. Первый мост в Санкт-Петербурге возник в связи со строительством Петропавловской крепости на Заячьем острове в 1703 г. Длительное время он оставался единственным в городе. Первоначальный мост был наплавной и находился несколько ниже по течению, у Меншикова бастиона. Наплавной плашкоутный мост имел два разводных пролёта и размещался на деревянных барках. Он наводился летом, зимой сооружение убирали и переправлялись по льду. Впервые обозначен на плане Петербурга 1705 г.

В 1706 г. построен постоянный свайный "в двух местах подъемный деревянный мост". В 1738 г. мост был перенесен против Иоанновских ворот и перестроен в арочный деревянный на каменных устоях. Его береговые дамбы выполнили в виде каменных известняковых арок, средняя часть - деревянная. Мост стал 16-пролетный: 3-пролетная каменная аркада из известняка, 8-пролетная деревянная русловая часть с разводным пролетом посередине и каменная 5-пролетная аркада со стороны Иоанновских ворот. На протяжении XVII-XIX вв. деревянные части моста подновлялись без существенных изменений, а прибрежные арочные проемы постепенно закладывались.

Береговая линия Кронверкской набережной неоднократно видоизменялась. При постройке вначале деревянных, а затем гранитных набережных она значительно выдвинулась вперед в русло реки. В 1824–1826 годах, когда по проекту инженера Лебедева сооружались гранитные устои для Суворовского наплавного моста, они на правом берегу из-за большой мели были вынесены далеко в русло реки, а от берега к ним подведена земляная дамба. Треугольник, образованный дамбой, постепенно заиливался, и при проектировании в 1889 году каменной набережной береговую линию выпрямили. От деревянной набережной новая стенка отнесена была на 30 м. Гранитная набережная проектировалась и строилась в связи с сооружением постоянного Троицкого моста.

В 1967 году был благоустроен левый берег Кронверкского пролива по проекту инженера А.Д. Гутцайта, а в 1978 году был укреплен правый берег пролива железобетонным банкетом по проекту инженера Б.Б. Левина. В это же время был отреставрирован гранитный кронверкский пирс, который служил для выгрузки артиллерийских орудий и был построен в 1850-х годах по проекту архитектора П.И. Таманинского. Протяженность набережной составила около 2

километров.

Кронверкский мост был построен в 1938 году по проекту инженера П.П. Степанова – деревянный, 5-пролетный с металлическими балками, «горбатый» по силуэту. Мост расположен в створе проспекта Добролюбова и перекинут через Кронверкский пролив. Длина моста 58 метров, ширина – 9 метров.

В 1950-1951 годы была произведена перестройка Иоанновского моста по проекту инженера П.В. Баженова. В 1953 году по проекту архитектора Ротач Александра Лукича мост был дополнен перилами и фонарями.

Кронверкский проток огибает с севера Кронверк, вытекая и впадая в одноименный пролив. Проток задумывался как дополнительное укрепление Кронверка. Через Кронверкский проток перекинуты Восточный и Западный Артиллерийские мосты.

Общая длина каждого моста - 29,5 м, ширина - 20,4 м. Мосты перекинуты через Кронверкский проток по Кронверкской набережной. С начала XIX в. на правом берегу Кронверкского пролива существовали два деревянных моста через оборонительный ров Кронверка - Западный и Восточный. Название мостов известно с начала XIX в. и происходит от наименования Артиллерийского острова. Западный мост был разобран в конце XIX в. В результате создания в 1970-х гг. широкой транспортной магистрали вдоль набережной Кронверкского пролива мосты были восстановлены в новой конструкции. Западный и Восточный Артиллерийские мосты возведены в 1976-1978 гг. по проекту инженера Б.Б. Левина и архитектора Г.В. Говорковского.

Мосты однотипные: однопролетные, железобетонные, балочные. Пролетное строение состоит из типовых двутавровых балок постоянной высоты из преднапряженного железобетона. С фасадов балки пролётных строений закрыты декоративными арками, облицованными гранитом. Устои из монолитного железобетона на свайном основании.

Мост предназначен для движения автотранспорта и пешеходов. Проезжая часть моста включает в себя 4 полосы для движения автотранспорта. Покрытие проезжей части и тротуаров - асфальтобетон. Тротуары отделены от проезжей части высоким гранитным поребриком. В качестве ограждений использованы глухие гранитные парапеты.

В 2001-2003 годы был проведен капитальный ремонт Иоанновского моста.

### **10.3. Описание объекта, современное состояние:**

Рассматриваемый участок (спуск напротив Военно-исторического музея артиллерии, инженерных войск и войск связи) объекта культурного наследия федерального значения «Набережные Кронверкского пролива», входящего в состав объекта культурного наследия федерального значения «Набережные и

мосты Кронверкского пролива», расположен на участке набережной Кронверкского пролива «Восточный Артиллерийский мост –Западный Артиллерийский мост», ограниченном Кронверкским проливом и объектом культурного наследия федерального значения «Набережные Кронверкского пролива», входящим в состав объекта культурного наследия федерального значения «Набережные и мосты Кронверкского пролива», напротив Военно-исторического музея артиллерии, инженерных войск и войск связи, расположенного на набережной Кронверкского пролива. Исследуемый лестничный спуск выходит на пешеходную часть набережной.

Часть правого берега набережной на участке от Троицкого моста до Иоанновского моста укреплена подпорной стенкой, ее основанием служат сваи, ростверк, стенки сложены из плитняка и облицованы крупнозернистым гранитом. Часть правого берега за Иоанновским мостом и левый берег не имеют каменного укрепления, скатные из дерна.

Исследуемый объект представляет собой выступающую в реку прямоугольную в плане площадку, с двумя прямоугольными в плане по бокам лестницами спуска; все элементы выполнены (облицованы) из гранита. На гранитных стенках площадки со стороны воды протянута горизонтальная тяга простого профиля. Лестница прямоугольные в плане, одномаршевые, завершенные прямоугольной площадкой, ограждение лестниц – в виде глухого ступенчатого парапета из гранитных плит.

Наблюдаются трещины в швах между гранитными блоками, выветривание шовного раствора, вымывание швов между гранитными блоками нижних ступеней лестниц, мелкие сколы на ступенях и ограждении лестниц.

На дату проведения осмотра и фотофиксации понтон на спуске не размещен.

В рамках проведения настоящей государственной историко-культурной экспертизы выполнена фотофиксация части объекта культурного наследия федерального значения «Набережные Кронверкского пролива» в границах проектирования (спуск напротив Военно-исторического музея артиллерии, инженерных войск и войск связи). По результатам проведенного визуального осмотра установлено, что объект культурного наследия федерального значения «Набережные Кронверкского пролива» находится в удовлетворительном техническом состоянии, частично скрыт снежным покровом для визуального осмотра в части нижней площадки лестниц, не имеет визуальных повреждений и деформаций, конфигурация, объемно-планировочные и архитектурные решения объекта культурного наследия сохранены.

**11. Перечень документов и материалов, собранных и полученных при проведении экспертизы, а также использованной для нее специальной, технической и справочной литературы:**

**11.1. Перечень документов и материалов, собранных и полученных при проведении экспертизы:**

- ЦГИА СПб. Ф. 513. Оп. 168. Д. 319 (Приложение № 1, илл. 5);
- ЦГАКФФД СПб: Фотодокументы Ар 215996, Ар 215995 (Приложение № 1, илл. 18, 19);
- Госкаталог. Фотодокумент ГМИ СПб Инв. №-П-Б-40543 ф (Приложение № 1, илл. 20).

**11.2. Используемая для экспертизы специальная, техническая, справочная и иная литература:**

- В.И. Кочадамов. Набережные Невы. Л.-М., 1954;
- А.И. Фролов. Санкт-Петербург от А до Я. Реки, каналы, острова, мосты, набережные. СПб., 2009;
- Г.Г. Бунатян. Петербургские набережные. СПб., 2012;
- Федеральный закон от 25.06.2002 № 73-ФЗ «Об объектах культурного наследия (памятниках истории и культуры) народов Российской Федерации»;
- Постановление Правительства Российской Федерации от 15.07.2009 № 569 «Об утверждении Положения о государственной историко-культурной экспертизе»;
- Закон Санкт-Петербурга от 20.06.2007 № 333-64 «Об охране объектов культурного наследия в Санкт-Петербурге»;
- Закон Санкт-Петербурга от 19.01.2009 № 820-7 «О границах объединенных зон охраны объектов культурного наследия, расположенных на территории Санкт-Петербурга, режимах использования земель и требованиях к градостроительным регламентам в границах указанных зон»;
- Постановление Правительства Санкт-Петербурга от 21.06.2016 № 524 «О Правилах землепользования и застройки Санкт-Петербурга»;
- ГОСТ Р 56198-2014. Мониторинг технического состояния объектов культурного наследия. Недвижимые памятники. Общие требования;
- ГОСТ 31937-2011. Здания и сооружения. Правила обследования мониторинга технического состояния;
- СП 130102-2003. Правила обследования несущих строительных конструкций зданий и сооружений;
- СП 70-13330-2012. Несущие и ограждающие конструкции;
- СПб ГБУ Мостотрест Санкт-Петербург. Официальный сайт [Электронный ресурс] // <https://mostotrest-spb.ru/embankments/naberezhnaya-reki-fontanki>;
- Старые карты городов России онлайн [Электронный ресурс] // <http://www.etomesto.ru>;
- Retro View of Mankind's Habitat (исторические фото) [Электронный ресурс] // <https://pastvu.com>.
- Госкаталог.РФ [Электронный ресурс] // [http:// goskatalog.ru/portal/#/](http://goskatalog.ru/portal/#/)

## **12. Обоснование вывода экспертизы:**

### **12.1. Анализ документации:**

Представленный на экспертизу раздел документации, обосновывающий меры по обеспечению сохранности объекта культурного наследия федерального значения «Набережные Кронверкского пролива» по адресу: участок набережной Кронверкского пролива «Вост. Артиллерийский мост – Зап. Артиллерийский мост», литера А, входящего в состав объекта культурного наследия федерального значения «Набережные и мосты Кронверкского пролива», по адресу: Кронверкский пролив – по обоим берегам, от Троицкого моста до Кронверкского моста, при проведении земляных, строительных, мелиоративных и (или) хозяйственных работ, предусмотренных статьей 25 Лесного кодекса Российской Федерации работ по использованию лесов и иных работ: «Раздел по обеспечению сохранности объекта культурного наследия федерального значения «Набережные Кронверкского пролива», участок набережной Кронверкского пролива «Вост. Артиллерийский мост – Зап. Артиллерийский мост», литера А, входящего в состав объекта культурного наследия федерального значения «Набережные и мосты Кронверкского пролива», по адресу: Санкт-Петербург, Кронверкский пролив – по обоим берегам, от Троицкого моста до Кронверкского моста, кадастровый номер 78:07:0003015:3237, спуск напротив Военно-исторического музея артиллерии, инженерных войск и войск связи», шифр: П-04-2023-ОС, разработанный ООО «Корвет» в 2023 году, на основании требований п. 3 ст. 36 Федерального закона от 25.06.2002 № 73-ФЗ «Об объектах культурного наследия (памятниках истории и культуры) народов Российской Федерации» в целях швартовки судов (плавательных средств) с целью посадки и высадки пассажиров в навигационный период, включающего в себя причальный понтон с кассовым павильоном под тентом, пришвартованный к берегу стальными тросами через швартовые кнехты к донным якорям, с переходным трапом (мостиком), выполненным из металлических конструкций с дощатым покрытием и перильными металлическим ограждением, с опиранием на деревянную конструкцию из брусков и обрезной доски на нижние площадки лестниц, устанавливаемые на период навигации.

В разделе содержится информация о характеристиках плавучего причала с павильоном, сведениями о местонахождении, общее описание конструкции причала, включая сведения о причальном понтоне и переходном трапе, расчетные швартовые нагрузки на причальные конструкции, описание основных признаков, оказывающих внешнее воздействие на сооружение, естественные условия эксплуатации плавучего причала в соответствии с климатическими, геологическими и гидрологическими параметрами. Проектирующей организацией подготовлен ситуационный и строительный

генеральный план, содержащие информацию о местоположении объекта культурного наследия, плавучего причала, включая причальный понтон с павильоном и переходным мостиком (трапом).

В соответствии с требованиями режима использования земель в границах единой зоны охраны (ООЗ), охранных зон ОЗ-1, утвержденных Законом Санкт-Петербурга от 24.12.2008 № 820-7 «О границах объединенных зон охраны объектов культурного наследия, расположенных на территории Санкт-Петербурга, режимах использования земель и требованиях к градостроительным регламентам в границах указанных зон» размещение стоечных судов (понтонов, плавучих причалов), применяемых для швартовки, посадки и высадки пассажиров определяется в соответствии с утвержденной схемой размещения объектов в акватории центрального городского пространства. Режимом также устанавливаются требования к максимальной допустимой высоте объектов над уровнем воды.

Место стоянки причального понтона на период навигации осуществляется напротив Военно-исторического музея артиллерии, инженерных войск и войск связи (на участке набережной Кронверкского пролива «Вост. Артиллерийский мост – Зап. Артиллерийский мост», литера А, спуск напротив Военно-исторического музея артиллерии, инженерных войск и войск связи).

Размещение плавучих причалов на реках и каналах Санкт-Петербурга на период навигации не противоречит требованиям режима использования земель в границах единой охранной зоны (ООЗ(07), утвержденных Законом Санкт-Петербурга от 24.12.2008 № 820-7 «О границах объединенных зон охраны объектов культурного наследия, расположенных на территории Санкт-Петербурга, режимах использования земель и требованиях к градостроительным регламентам в границах указанных зон».

Причал предназначен для швартовки судов, посадки и высадки пассажиров в навигационный период. Причал состоит из причального понтона, пришвартованного к четырем донным якорям и трапового перехода (мостика). Установка нестационарного трапового перехода возможна только в навигационный период, по окончании навигации предусматривается его демонтаж. На понтоне расположен павильон, находящийся под тентом, предназначенный для сотрудников, обеспечивающих транспортную безопасность.

Основанием трапового перехода служит металлическая конструкция. Покрытие трапового перехода – дощатое. Подпорная конструкция трапового перехода опирается на нижнюю площадку лестницы спуска, без внедрения в конструкции объекта культурного наследия. В целях защиты гранитной облицовки объекта культурного наследия федерального значения «Набережные Кронверкского пролива» подпорные конструкции трапового перехода на нижней площадке лестницы объекта культурного наследия опираются на

деревянную конструкцию из брусков и обрезной доски.

Все элементы причала выполнены в нейтральных архитектурных решениях, цветовое решение причального понтона, павильонов, навесов, нестационарного пешеходного трапа выполнено в нейтральных цветовых гаммах и не оказывает негативного влияния на визуальное восприятие архитектурного облика объекта культурного наследия в историко-градостроительной и природной среде.

Швартовка судов (плавательных средств) у плавучего причала (причального понтона) с целью посадки и высадки пассажиров осуществляется только в навигационный период. Перед началом навигационного периода производится визуальный осмотр понтона, особое внимание уделяется состоянию корпуса и герметичности. После чего составляется акт и осуществляется буксировка к месту стоянки.

После начала навигационного периода производится установка (монтаж) нестационарного трапового перехода, причальный понтон буксируется к месту стоянки, пришвартовывается к берегу стальными тросами через швартовые кнехты к донным якорям, что обеспечивает надежное крепление причала.

## **12.2. Мероприятия по обеспечению сохранности объекта культурного наследия:**

При разработке мер по обеспечению сохранности объекта культурного наследия федерального значения «Набережные Кронверкского пролива», входящего в состав объекта культурного наследия федерального значения «Набережные и мосты Кронверкского пролива», были рассмотрены факторы возможного влияния на объект культурного наследия федерального значения «Набережные Кронверкского пролива» при размещении плавучего причала на набережной Кронверкского пролива «Вост. Артиллерийский мост – Зап. Артиллерийский мост», литера А, спуск напротив Военно-исторического музея артиллерии, инженерных войск и войск связи.

Представленным разделом устанавливается требование к соблюдению условий надежности крепления плавучего объекта (причального понтона) к донным якорям, исключающее возможность их свободного перемещения. При эксплуатации причала запрещается швартовка судов, превышающих по своим параметрам расчетные нагрузки причала. Работы по транспортировке и креплению плавучего объекта (причального понтона) проводятся специализированной организацией, имеющей опыт выполнения соответствующих видов работ.

Согласно расчетам проектной организации, минимальное расстояние в свету от объекта культурного наследия до причала составляет 3 метра. Конструктивные характеристики понтона, закрепленного к донным якорям, при соблюдении расчетных нагрузок обеспечивают достаточную несущую



способность для воспрепятствования контакта причала с объектом культурного наследия федерального значения «Набережные Кронверкского пролива».

При эксплуатации причала отсутствует непосредственный контакт объекта культурного наследия с гранитным спуском. Для перехода пассажиров на причальный понтон предусматривается нестационарный траповый переход, размещаемый на нижней площадке лестницы спуска. Подпорные конструкции трапового перехода размещаются над защитным слоем из деревянных материалов в целях исключения возможности повреждения гранитной облицовки объекта культурного наследия. В целях обеспечения сохранности объекта культурного наследия федерального значения «Набережные Кронверкского пролива» исключается возможность механического крепления трапового перехода в гранитную облицовку и конструкции набережной.

Траповый переход, представляющий собой деревометаллическую нестационарную конструкцию на нижней площадке лестницы спуска, устанавливается только на период навигации, по окончании периода навигации предусматривается его демонтаж.

Разделом не предусматривается проведение геотехнического мониторинга причальных конструкций в связи с отсутствием непосредственного контакта плавучего причала с объектом культурного наследия. В целях обеспечения сохранности объекта культурного наследия проводятся мероприятия по контролю за техническим состоянием объекта культурного наследия федерального значения «Набережные Кронверкского пролива».

В соответствии с разделом требуется в обязательном порядке исключить источники загрязнения территории объекта культурного наследия и прилегающей акватории.

В целях сохранности объекта культурного наследия федерального значения «Набережные Кронверкского пролива» определена необходимость своевременного выполнения мероприятий по техническому обслуживанию и ремонту причальных конструкций. Предусматривается проведение проверок состояния и наличия средств, обеспечивающих безопасность эксплуатации плавучего причала.

При выполнении перечисленных выше мероприятий, соблюдения требований к эксплуатационной работе плавучего причала, разработанные меры по обеспечению сохранности объекта культурного наследия в полной мере обеспечивают сохранение объекта культурного наследия федерального значения «Набережные Кронверкского пролива» при размещении плавучего причала, включающего причальный понтон и нестационарный пешеходный трап, и его эксплуатации.

### **12.3. Заключение экспертизы:**

1. По результатам натурного визуального обследования и фотофиксации,

выполненных в рамках настоящей экспертизы, выявлено, что в настоящее время объект культурного наследия федерального значения «Набережные Кронверкского пролива», входящий в состав объекта культурного наследия федерального значения «Набережные и мосты Кронверкского пролива», находится в удовлетворительном техническом состоянии, не имеет визуальных повреждений и деформаций, конфигурация, объемно-планировочные, архитектурные решения объекта культурного наследия сохранены. На момент проведения осмотра и фотофиксации объекта культурного наследия причальный понтон и пешеходный трап не размещены.

2. Размещение причального понтон и пешеходного трапа не противоречит требованиям Закона Санкт-Петербурга от 24.12.2008 № 820-7 «О границах объединенных зон охраны объектов культурного наследия, расположенных на территории Санкт-Петербурга, режимах использования земель и требованиях к градостроительным регламентам в границах указанных зон».

3. Использование плавучего причала, включающего в себя причальный понтон и нестационарный пешеходный трап, осуществляется в навигационный период и не оказывает негативного влияния на сложившуюся историко-градостроительную и природную среду. Установка нестационарного пешеходного трапа возможна только в навигационный период, по окончании навигации предусматривается его демонтаж, а также буксировка причального понтон к месту межнавигационной стоянки. Все элементы плавучего причала выполнены в нейтральных архитектурных решениях, цветовое решение причального понтон, павильонов, тента, нестационарного пешеходного трапа выполнено в нейтральных цветовых гаммах и не оказывает негативного влияния на визуальное восприятие архитектурного облика объекта культурного наследия в историко-градостроительной и природной среде.

4. При эксплуатации плавучего причала, включающего в себя причальный понтон и нестационарный пешеходный трап, отсутствует непосредственный контакт с объектом культурного наследия, разделом предусмотрены меры, исключая возможность повреждения объекта культурного наследия федерального значения «Набережные Кронверкского пролива», входящего в состав объекта культурного наследия федерального значения «Набережные и мосты Кронверкского пролива».

5. Для обеспечения сохранности объекта культурного наследия федерального значения «Набережные Кронверкского пролива», входящего в состав объекта культурного наследия федерального значения «Набережные и мосты Кронверкского пролива», предусмотрены мероприятия по контролю за техническим состоянием объекта культурного наследия.

6. Размещение плавучего причала, включающего в себя причальный понтон и пешеходный трап не оказывает негативного воздействия на объект

культурного наследия федерального значения «Набережные Кронверкского пролива», входящего в состав объекта культурного наследия федерального значения «Набережные и мосты Кронверкского пролива», и не затрагивает утвержденный распоряжением КГИОП от 21.06.2016 № 10-261 предмет охраны объекта культурного наследия федерального значения «Набережные Кронверкского пролива» в части объемно-планировочного и объемно-пространственного, архитектурно-художественного решений, обеспечивают сохранность исторических конфигураций объекта культурного наследия.

7. Меры по обеспечению сохранности объекта культурного наследия федерального значения «Набережные Кронверкского пролива», входящего в состав объекта культурного наследия федерального значения «Набережные и мосты Кронверкского пролива», разработаны в достаточном объеме и обеспечивают сохранение объекта культурного наследия при размещении плавучего причала и его дальнейшей эксплуатации.

### **13. Вывод экспертизы:**

По результатам анализа раздела документации, обосновывающего меры по обеспечению сохранности объекта культурного наследия федерального значения «Набережные Кронверкского пролива» по адресу: участок набережной Кронверкского пролива «Вост. Артиллерийский мост – Зап. Артиллерийский мост», литера А, входящего в состав объекта культурного наследия федерального значения «Набережные и мосты Кронверкского пролива», по адресу: Кронверкский пролив – по обоим берегам, от Троицкого моста до Кронверкского моста, при проведении земляных, строительных, мелиоративных и (или) хозяйственных работ, предусмотренных статьей 25 Лесного кодекса Российской Федерации работ по использованию лесов и иных работ: «Раздел по обеспечению сохранности объекта культурного наследия федерального значения «Набережные Кронверкского пролива», участок набережной Кронверкского пролива «Вост. Артиллерийский мост – Зап. Артиллерийский мост», литера А, входящего в состав объекта культурного наследия федерального значения «Набережные и мосты Кронверкского пролива», по адресу: Санкт-Петербург, Кронверкский пролив – по обоим берегам, от Троицкого моста до Кронверкского моста, кадастровый номер 78:07:0003015:3237, спуск напротив Военно-исторического музея артиллерии, инженерных войск и войск связи», шифр: П-04-2023-ОС, разработанный ООО «Корвет» в 2023 году, экспертом сделан вывод о возможности **(положительное заключение)** обеспечения сохранности объекта культурного наследия федерального значения «Набережные Кронверкского пролива», входящего в состав объекта культурного наследия федерального значения «Набережные и мосты Кронверкского пролива», при проведении земляных, строительных, мелиоративных и (или) хозяйственных работ, предусмотренных

статьей 25 Лесного кодекса Российской Федерации работ по использованию лесов и иных работ в границах территории объекта культурного наследия либо на земельном участке, непосредственно связанном с земельным участком в границах территории объекта культурного наследия.

#### **14. Перечень приложений к заключению экспертизы:**

**Приложение № 1.** Иконографические материалы.

**Приложение № 2.** Извлечение из постановления Правительства Российской Федерации от 10.07.2001 № 527 «О перечне объектов исторического и культурного наследия федерального (общероссийского) значения, находящихся в г. Санкт-Петербурге».

**Приложение № 3.** Копия плана границ территории объекта культурного наследия федерального значения «Набережные и мосты Кронверкского пролива. Набережная Троицкая (ныне Кронверкская)», утвержденного КГИОП 24.01.2008.

**Приложение № 4.** Копия распоряжения КГИОП от 21.06.2016 № 10-261 «Об определении предмета охраны объекта культурного наследия федерального значения «Набережные Кронверкского пролива», входящего в состав объекта культурного наследия федерального значения «Набережные и мосты Кронверкского пролива».

**Приложение № 5.** Копия распоряжения КГИОП от 28.06.2018 № 07-19-288/18 «Об утверждении охранного обязательства собственника или иного законного владельца объекта культурного наследия федерального значения «Набережные Кронверкского пролива», включенного в единый государственный реестр объектов культурного наследия (памятников истории и культуры) народов Российской Федерации».

**Приложение № 6.** Копия паспорта объекта культурного наследия от 02.03.2023 г.

**Приложение № 7.** Материалы фотофиксации от 31 января 2023 г.

**Приложение № 8.** Правоустанавливающая документация: выписка из Единого государственного реестра недвижимости от 31.01.2023 № КУВИ-001/2023-20732784; копия договора аренды сооружения – набережной от 01.08.2022 № 15/НА-М159.

**Приложение № 9.** Копия договора на проведение государственной историко-культурной экспертизы.

**Приложение № 10.** Копия договоров с экспертами.

#### **15. Дата оформления заключения экспертизы:**

**Подпись эксперта (подписано усиленной электронной подписью):**

Филипович М.И.

24.03.2023 г.

*(подписано усиленной электронной подписью)*

**Приложение № 1 к Акту по результатам государственной историко-культурной экспертизы** раздела документации, обосновывающего меры по обеспечению сохранности объекта культурного наследия федерального значения «Набережные Кронверкского пролива» по адресу: участок набережной Кронверкского пролива «Вост. Артиллерийский мост – Зап. Артиллерийский мост», литера А, входящего в состав объекта культурного наследия федерального значения «Набережные и мосты Кронверкского пролива», по адресу: Кронверкский пролив – по обоим берегам, от Троицкого моста до Кронверкского моста, при проведении земляных, строительных, мелиоративных и (или) хозяйственных работ, предусмотренных статьей 25 Лесного кодекса Российской Федерации работ по использованию лесов и иных работ: «Раздел по обеспечению сохранности объекта культурного наследия федерального значения «Набережные Кронверкского пролива», участок набережной Кронверкского пролива «Вост. Артиллерийский мост – Зап. Артиллерийский мост», литера А, входящего в состав объекта культурного наследия федерального значения «Набережные и мосты Кронверкского пролива», по адресу: Санкт-Петербург, Кронверкский пролив – по обоим берегам, от Троицкого моста до Кронверкского моста, кадастровый номер 78:07:0003015:3237, спуск напротив Военно-исторического музея артиллерии, инженерных войск и войск связи», шифр: П-04-2023-ОС, разработанный ООО «Корвет» в 2023 году

## **Иконографические материалы**

### Список иллюстраций

1. План Санкт-Петербурга в 1705 году. РНБ
2. План Санкт-Петербурга в 1725 году. РНБ
3. План Санкт-Петербурга 1703-1738. Составитель П. Петров [Электронный ресурс] URL: [http://www.etomesto.ru/map-peterburg\\_1703/](http://www.etomesto.ru/map-peterburg_1703/)
4. План Санкт-Петербурга 1776 г. [Электронный ресурс] URL: [http://www.etomesto.ru/map-peterburg\\_spb-1776/](http://www.etomesto.ru/map-peterburg_spb-1776/)
5. Атлас Петербурга из одиннадцати частей 1798 года – ЦГИА СПб. Фонд 513. Опись 168. Дело 319
6. Подробный план Санкт-Петербурга 1828 года генерал-майора Шуберта. [Электронный ресурс] URL: [http://www.etomesto.ru/map-peterburg\\_1828/](http://www.etomesto.ru/map-peterburg_1828/)
7. План Санкт-Петербурга Воротникова. 1883 г. [Электронный ресурс] URL: [http://www.etomesto.ru/map-peterburg\\_schubert/](http://www.etomesto.ru/map-peterburg_schubert/)
8. Новый план Ленинграда 1934 года [Электронный ресурс] URL: [http://www.etomesto.ru/map-peterburg\\_1934/](http://www.etomesto.ru/map-peterburg_1934/)
9. Немецкая аэрофотосъемка Ленинграда 1941-1944 гг. [Электронный ресурс] URL: [http://www.etomesto.ru/map-peterburg\\_aero-photo/](http://www.etomesto.ru/map-peterburg_aero-photo/)
10. Спутниковая карта Ленинграда 1966 года [Электронный ресурс] URL: [http://www.etomesto.ru/map-peterburg\\_sputnik-1966/](http://www.etomesto.ru/map-peterburg_sputnik-1966/)
11. Пожар Кронверка Петропавловской крепости, 1934 г. [Электронный ресурс] URL: <https://pastvu.com/p/287469>
12. Вид на Артиллерийский музей, 1959-1961 гг. [Электронный ресурс] URL: <https://pastvu.com/p/606149>
13. Вид на Кронверкский пролив и площадь Революции, 1959-1961 гг. [Электронный ресурс] URL: <https://pastvu.com/p/606146>
14. Вид на Музей артиллерии, 1959-1961 гг. [Электронный ресурс] URL: <https://pastvu.com/p/606158>
15. Кронверк Петропавловской крепости, 1972 г. [Электронный ресурс] URL: <https://pastvu.com/p/1544949>
16. Кронверкский пролив и Музей артиллерии, 1970-1975 гг. [Электронный ресурс] URL: <https://pastvu.com/p/399314>
17. Кронверкский пролив, 1975-1976 гг. [Электронный ресурс] URL: <https://pastvu.com/p/237863>
18. Вид с Кронверкского пролива на восточное крыло здания музея артиллерии, инженерных войск и войск связи на кронверке Петропавловской крепости (архитектор П.И. Таманский, 1850-1860 гг., бывшее здание Кронверкского арсенала.), 1976 г – ЦГАКФФД СПб – Фотодокумент Ар 215996
19. Вид с Кронверкского пролива на здание музея артиллерии, инженерных войск и войск связи (архитектор П.И. Таманский, 1850-1860 гг., бывшее

- здание Кронверкского арсенала.). 1976 г. – ЦГАКФФД СПб –  
Фотодокумент Ар 215995
20. Строительство набережной реки Кронверки, 1978-1979 гг. – Госкаталог –  
Фотодокумент ГМИ СПб Инв. №-П-Б-40543 ф
21. Ворота Арсенала Петропавловской крепости. Вид с Кронверкского  
пролива, 1981-1983 гг. [Электронный ресурс]  
URL: <https://pastvu.com/p/130935>
22. Музей артиллерии, 1983 г. [Электронный ресурс]  
URL: <https://pastvu.com/p/1190249>
23. Кронверкская набережная, 1987 г. [Электронный ресурс]  
URL: <https://pastvu.com/p/1431653>

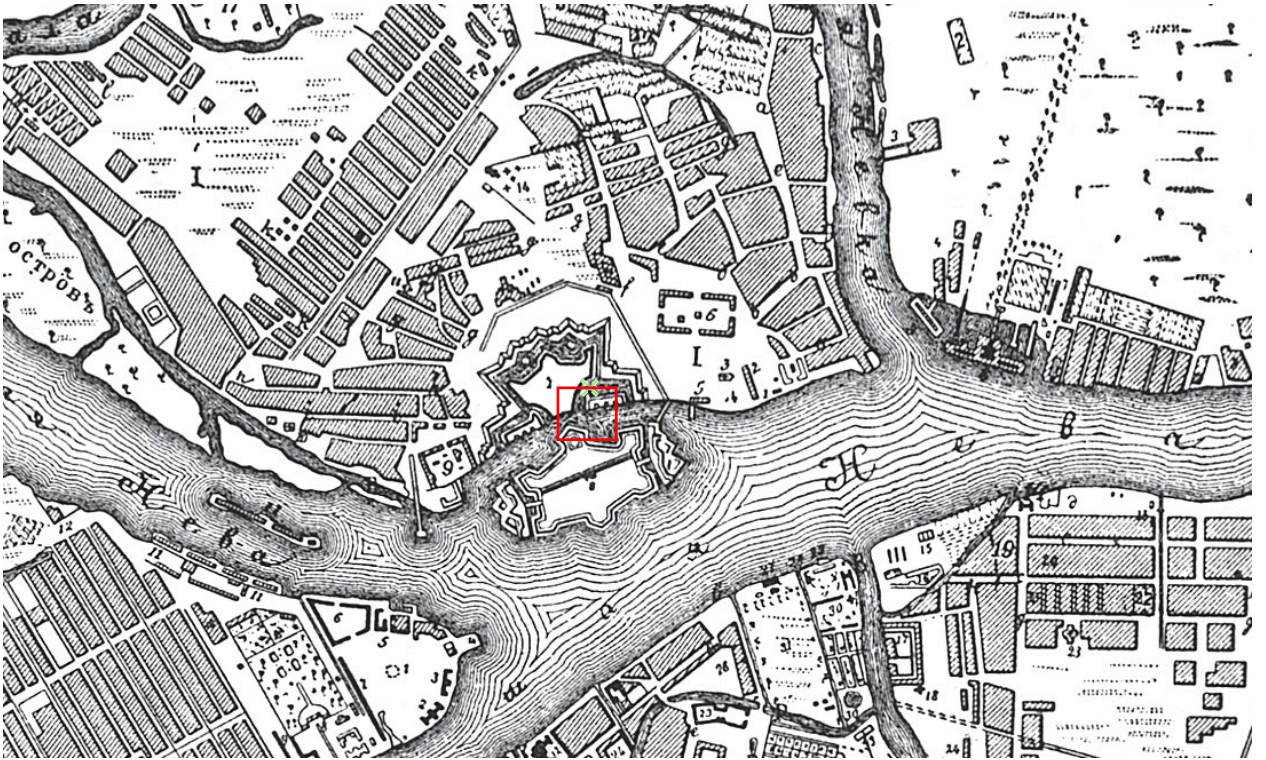


1. План Санкт-Петербурга в 1705 году. РНБ

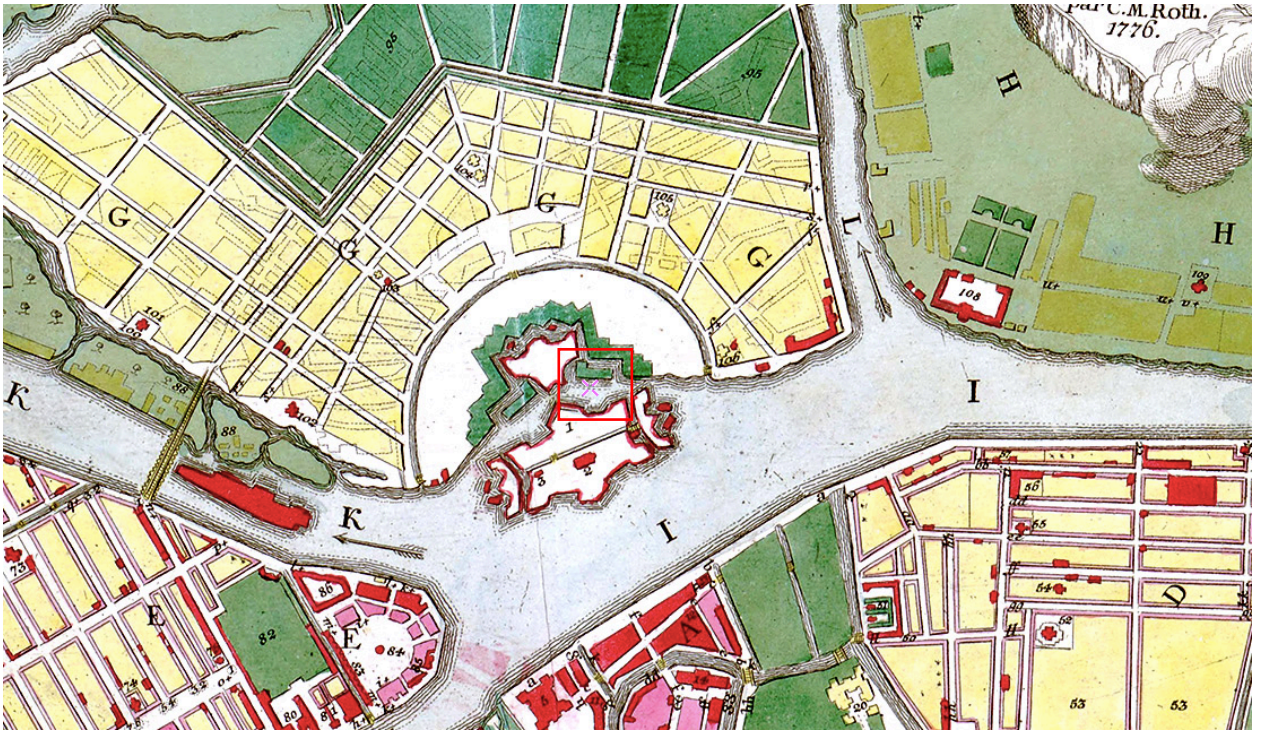


2. План Санкт-Петербурга в 1725 году. РНБ

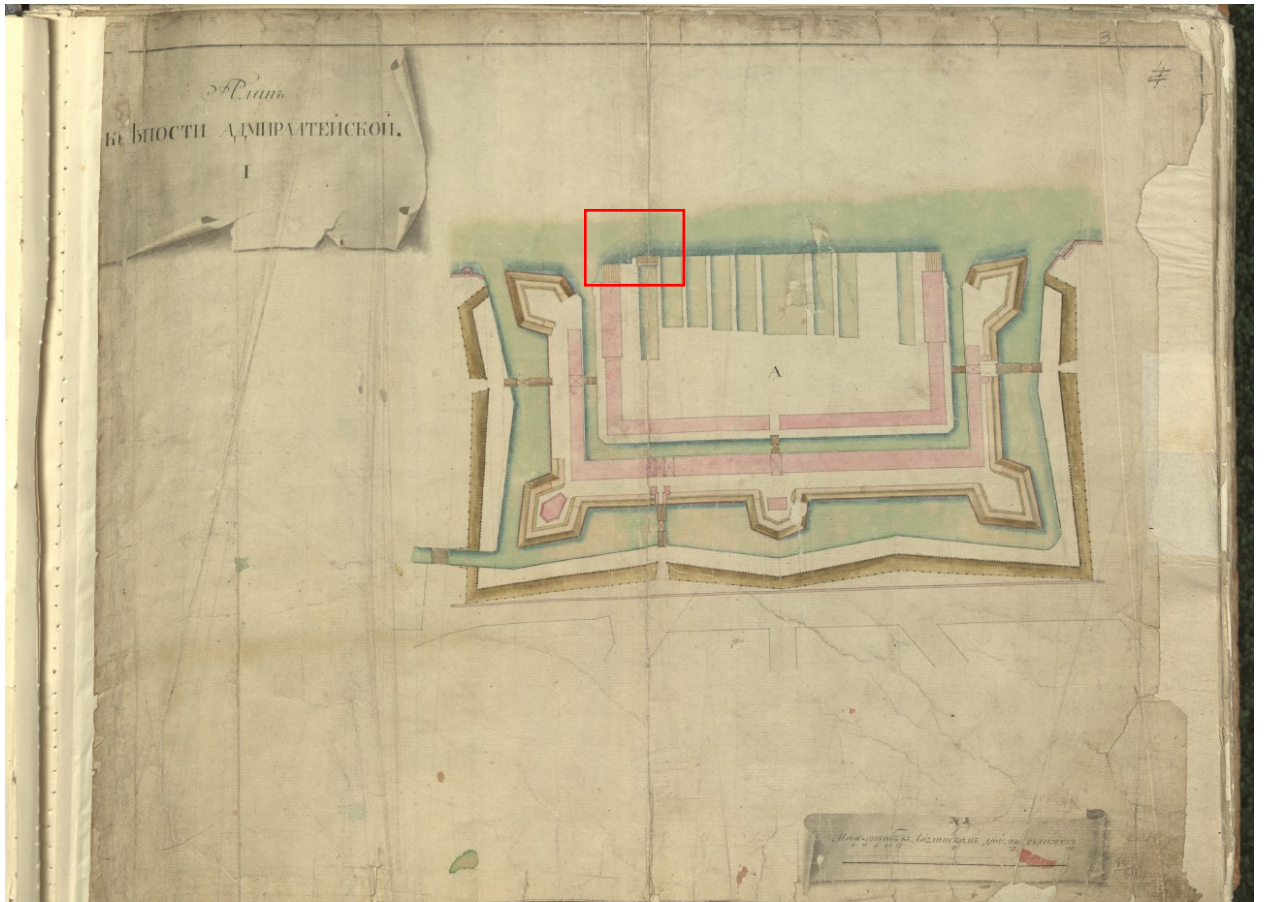




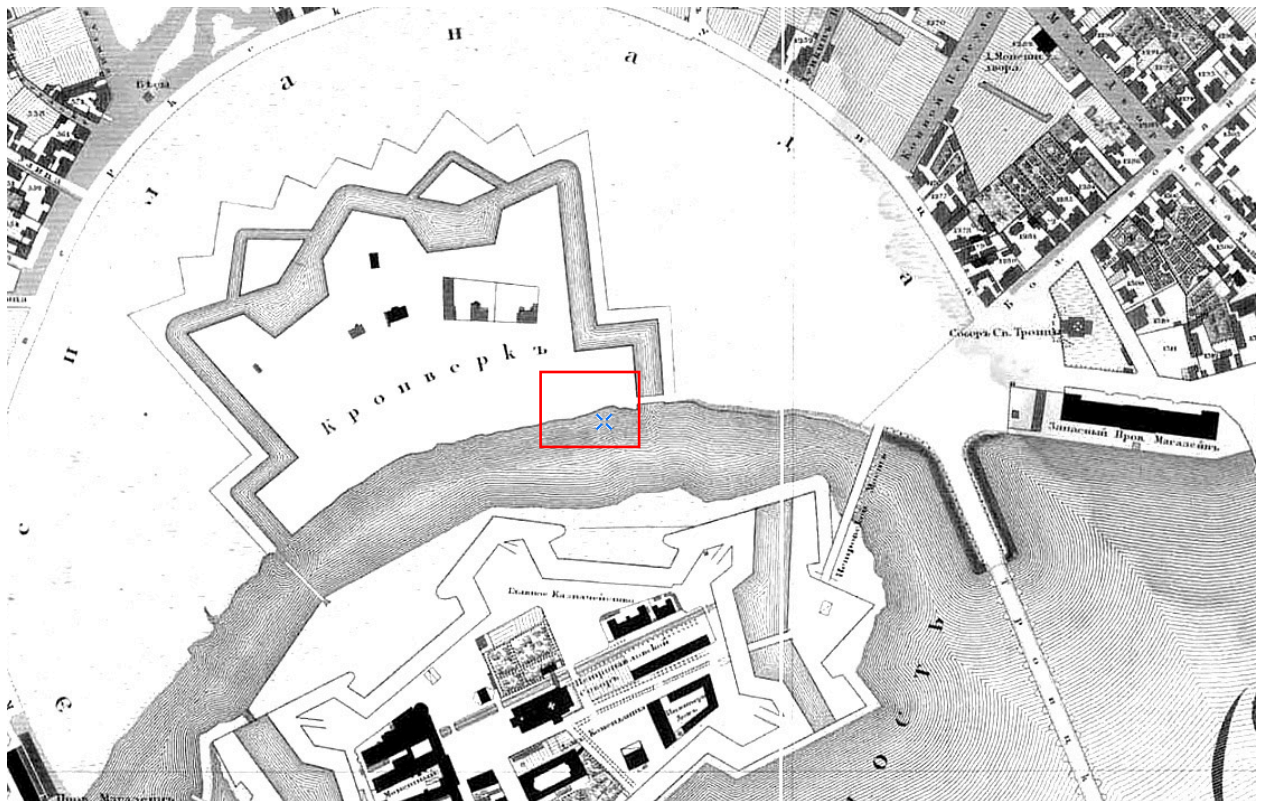
3. План Санкт-Петербурга 1703-1738. Составитель П. Петров [Электронный ресурс] URL: [http://www.etomesto.ru/map-peterburg\\_1703/](http://www.etomesto.ru/map-peterburg_1703/)



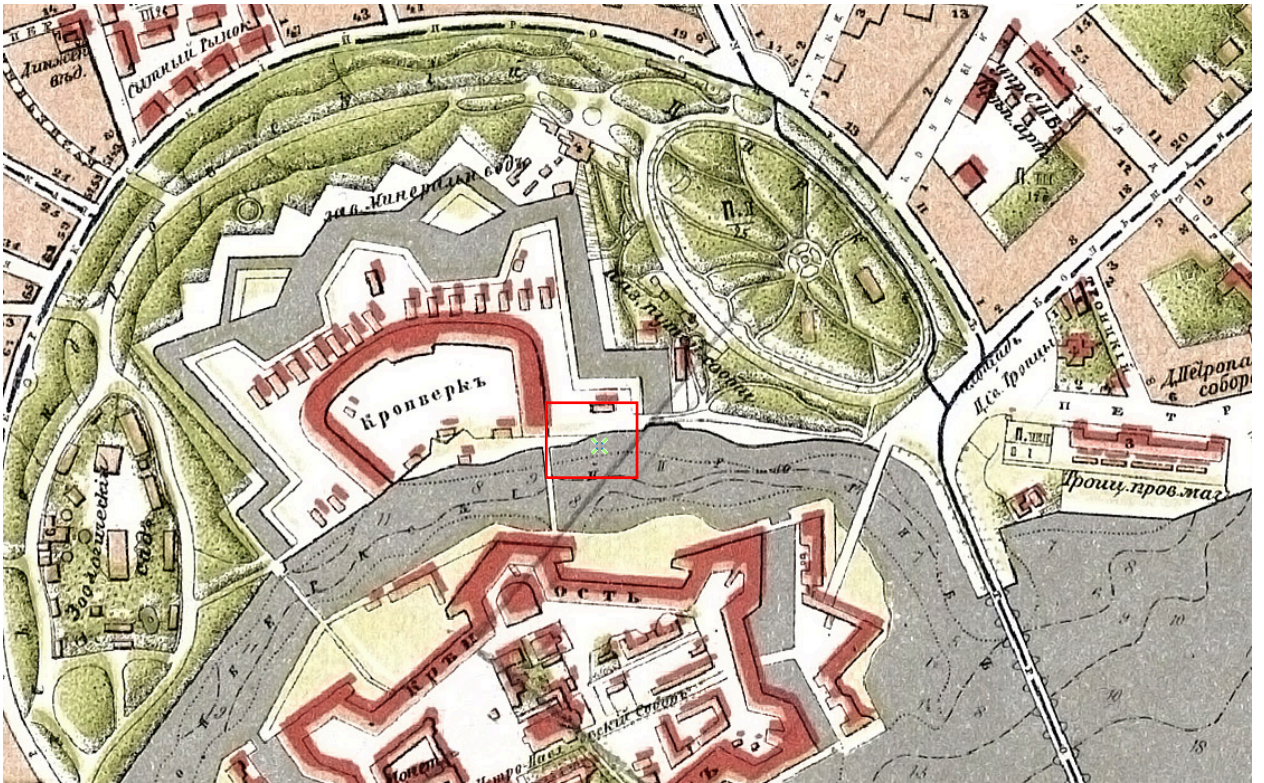
4. План Санкт-Петербурга 1776 г. [Электронный ресурс] URL: [http://www.etomesto.ru/map-peterburg\\_spb-1776/](http://www.etomesto.ru/map-peterburg_spb-1776/)



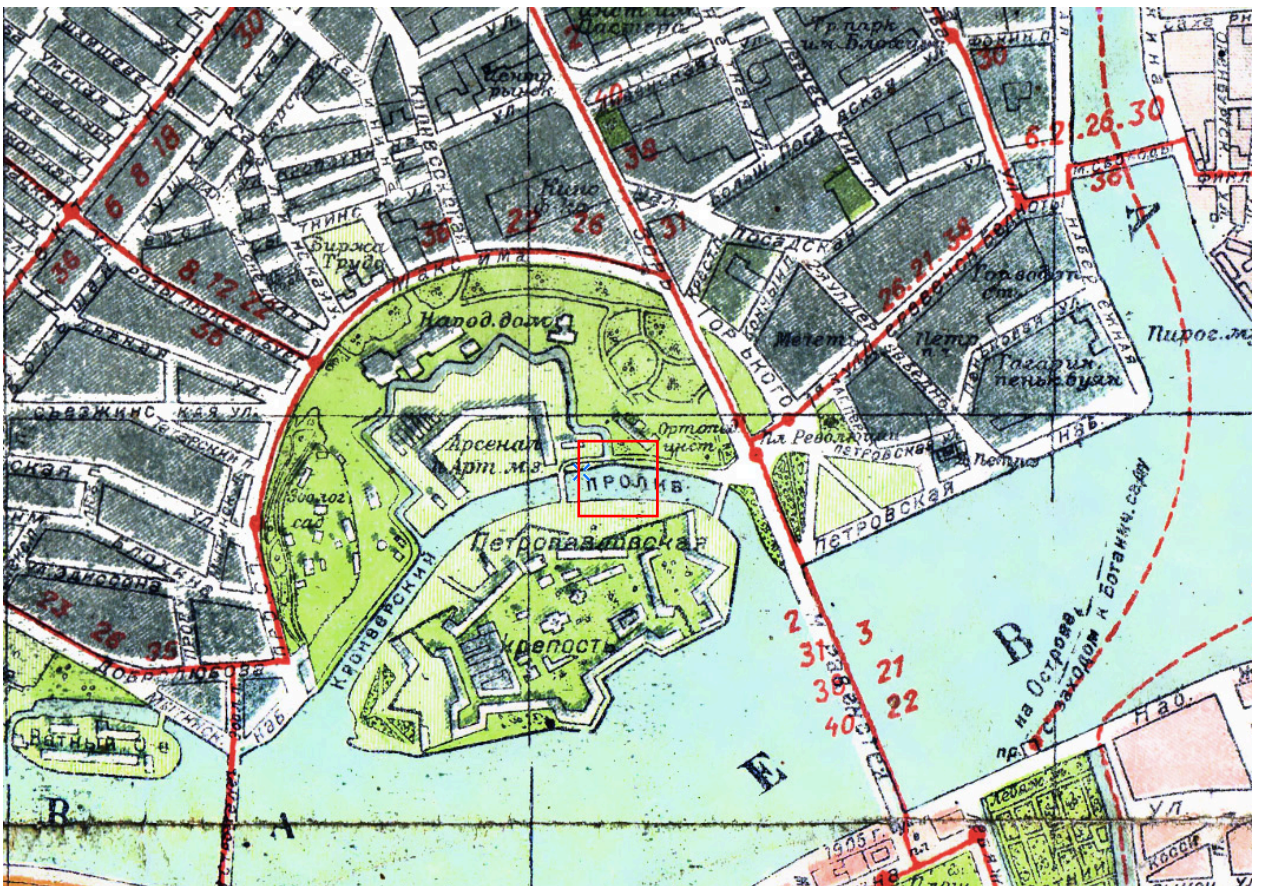
5. Атлас Петербурга из одиннадцати частей 1798 года – ЦГИА СПб.  
Фонд 513. Опись 168. Дело 319



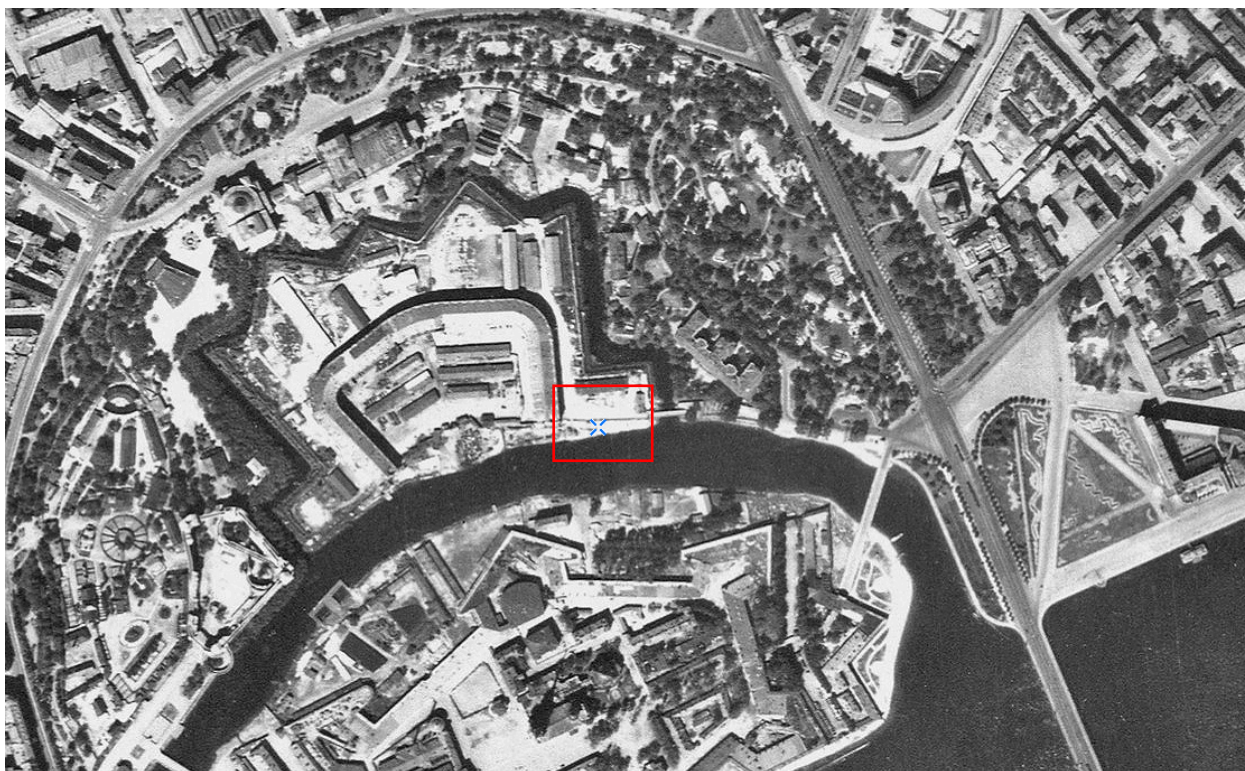
6. Подробный план Санкт-Петербурга 1828 года генерал-майора Шуберта.  
[Электронный ресурс] URL: [http://www.etomesto.ru/map-peterburg\\_1828/](http://www.etomesto.ru/map-peterburg_1828/)



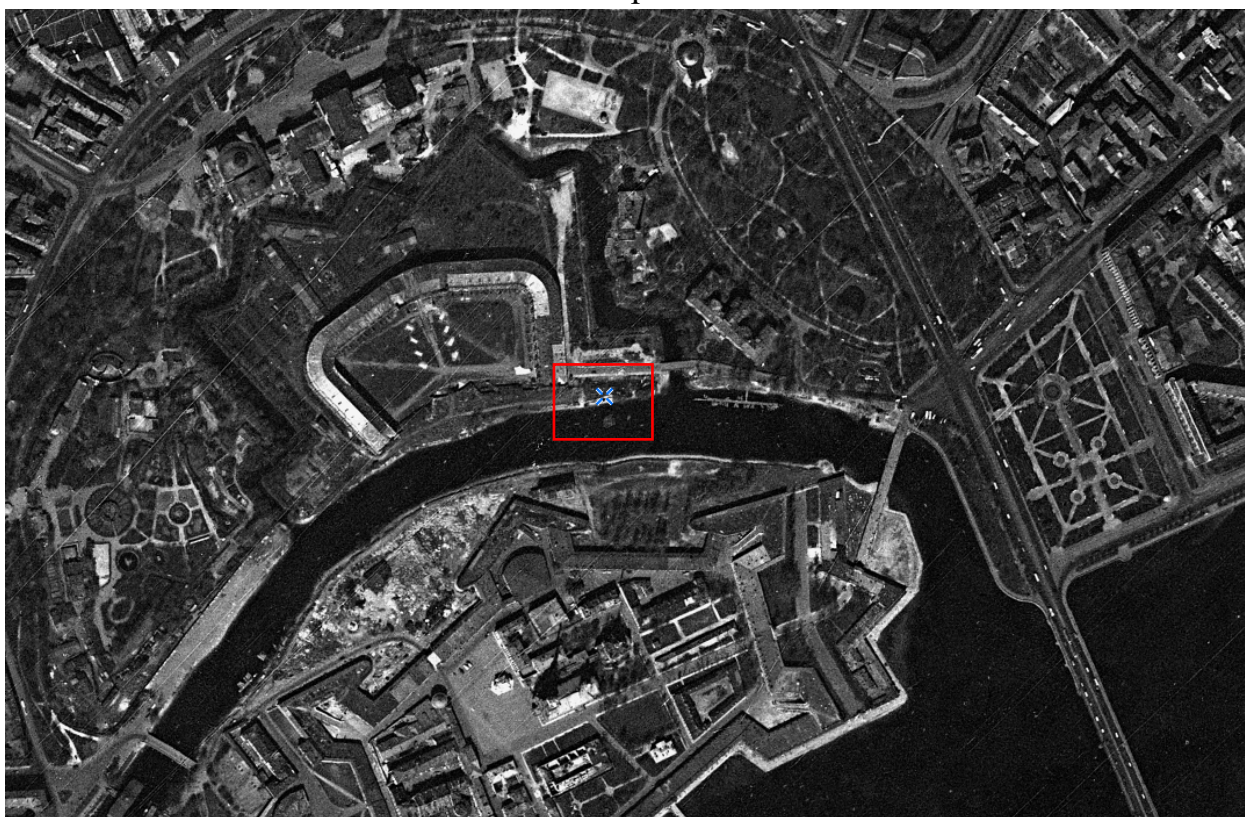
7. План Санкт-Петербурга Воротникова. 1883 г. [Электронный ресурс]  
 URL: [http://www.etomesto.ru/map-peterburg\\_schubert/](http://www.etomesto.ru/map-peterburg_schubert/)



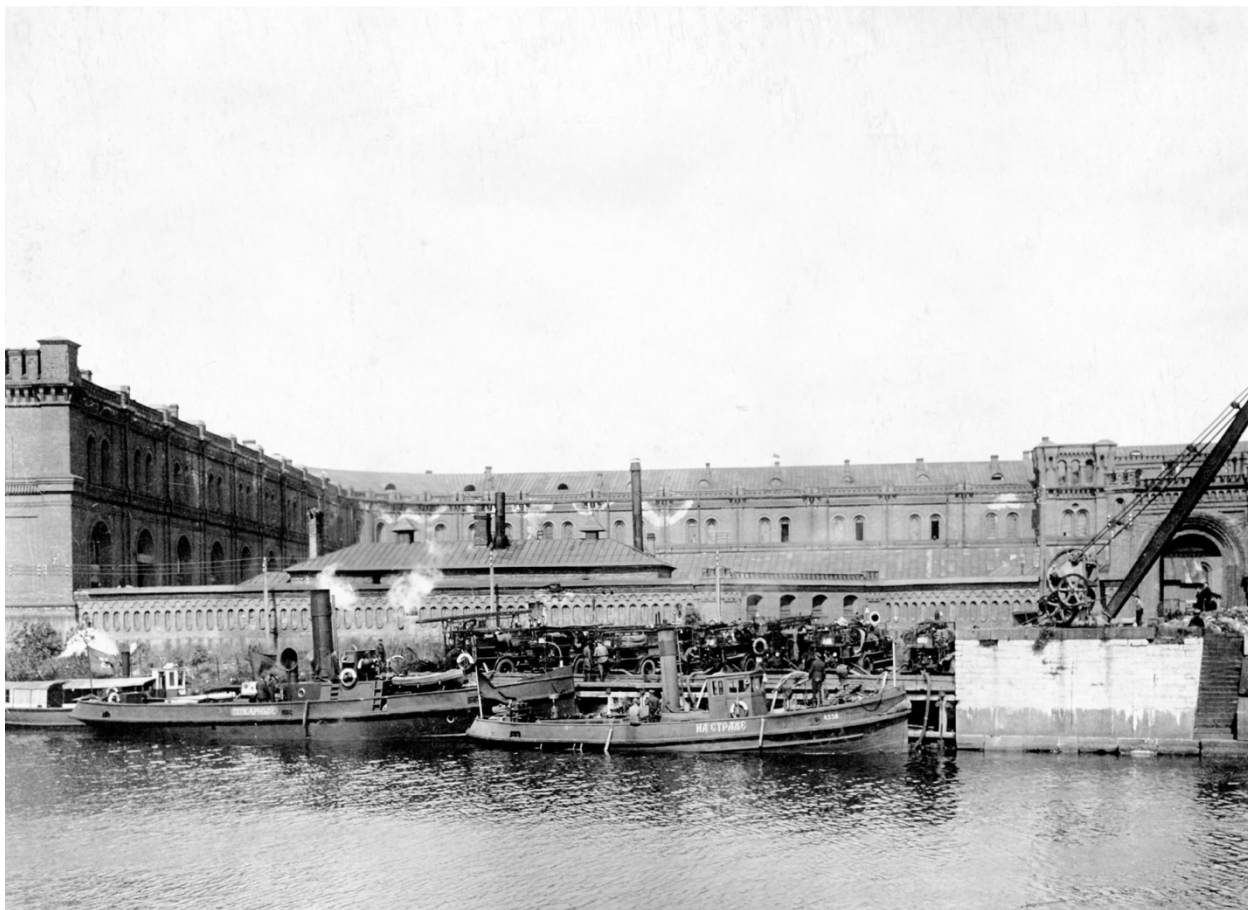
8. Новый план Ленинграда 1934 года [Электронный ресурс]  
 URL: [http://www.etomesto.ru/map-peterburg\\_1934/](http://www.etomesto.ru/map-peterburg_1934/)



9. Немецкая аэрофотосъемка Ленинграда 1941-1944 гг.  
[Электронный ресурс] URL: [http://www.etomesto.ru/map-peterburg\\_aero-photo/](http://www.etomesto.ru/map-peterburg_aero-photo/)



10. Спутниковая карта Ленинграда 1966 года [Электронный ресурс]  
URL: [http://www.etomesto.ru/map-peterburg\\_sputnik-1966/](http://www.etomesto.ru/map-peterburg_sputnik-1966/)



11. Пожар Кронверка Петропавловской крепости, 1934 г.  
[Электронный ресурс] URL: <https://pastvu.com/p/287469>



12. Вид на Артиллерийский музей, 1959-1961 гг. [Электронный ресурс]  
URL: <https://pastvu.com/p/606149>



13. Вид на Кронверкский пролив и площадь Революции, 1959-1961 гг.  
[Электронный ресурс] URL: <https://pastvu.com/p/606146>



14. Вид на Музей артиллерии, 1959-1961 гг. [Электронный ресурс]  
URL: <https://pastvu.com/p/606158>



15. Кронверк Петропавловской крепости, 1972 г. [Электронный ресурс]  
URL: <https://pastvu.com/p/1544949>

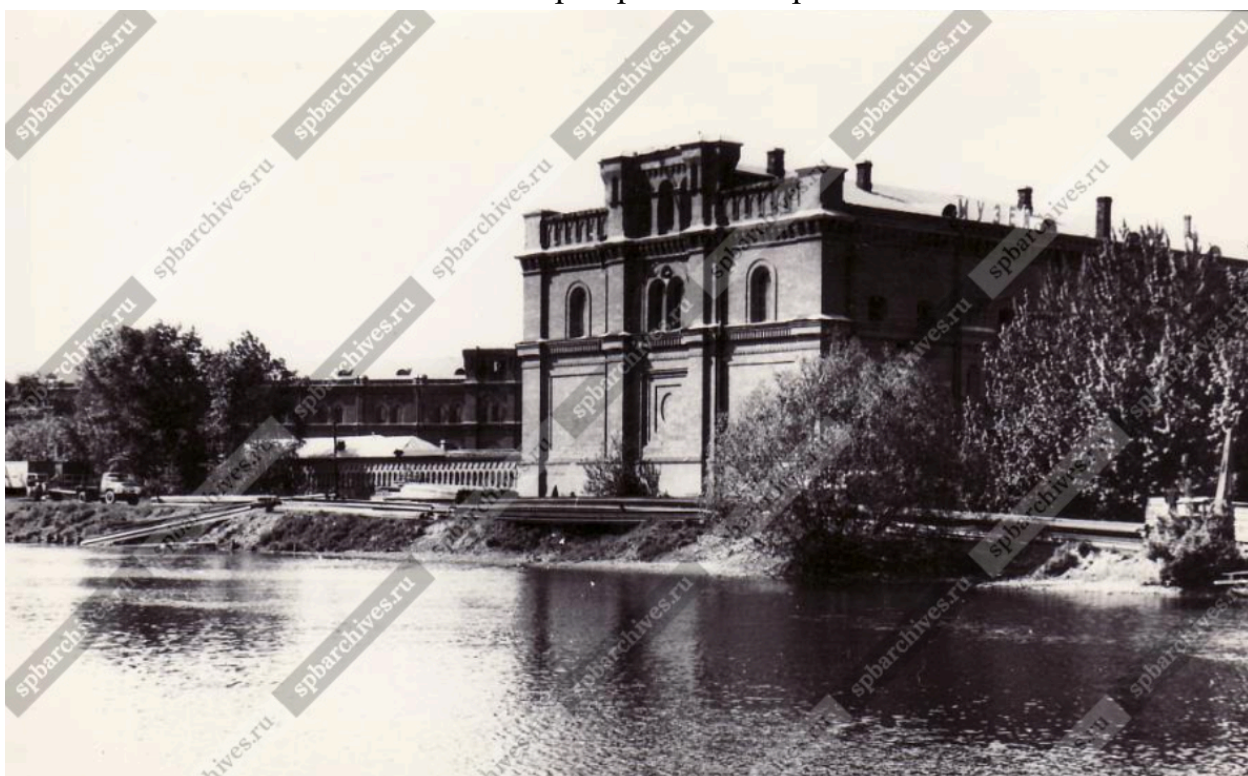


16. Кронверкский пролив и Музей артиллерии, 1970-1975 гг.  
[Электронный ресурс] URL: <https://pastvu.com/p/399314>



17. Кронверкский пролив, 1975-1976 гг. [Электронный ресурс]

URL: <https://pastvu.com/p/237863>



18. Вид с Кронверкского пролива на восточное крыло здания музея артиллерии, инженерных войск и войск связи на кронверке Петропавловской крепости (архитектор П.И.Таманский, 1850-1860 гг., бывшее здание Кронверкского арсенала.), 1976 г – ЦГАКФФД СПб – Фотодокумент Ар 215996

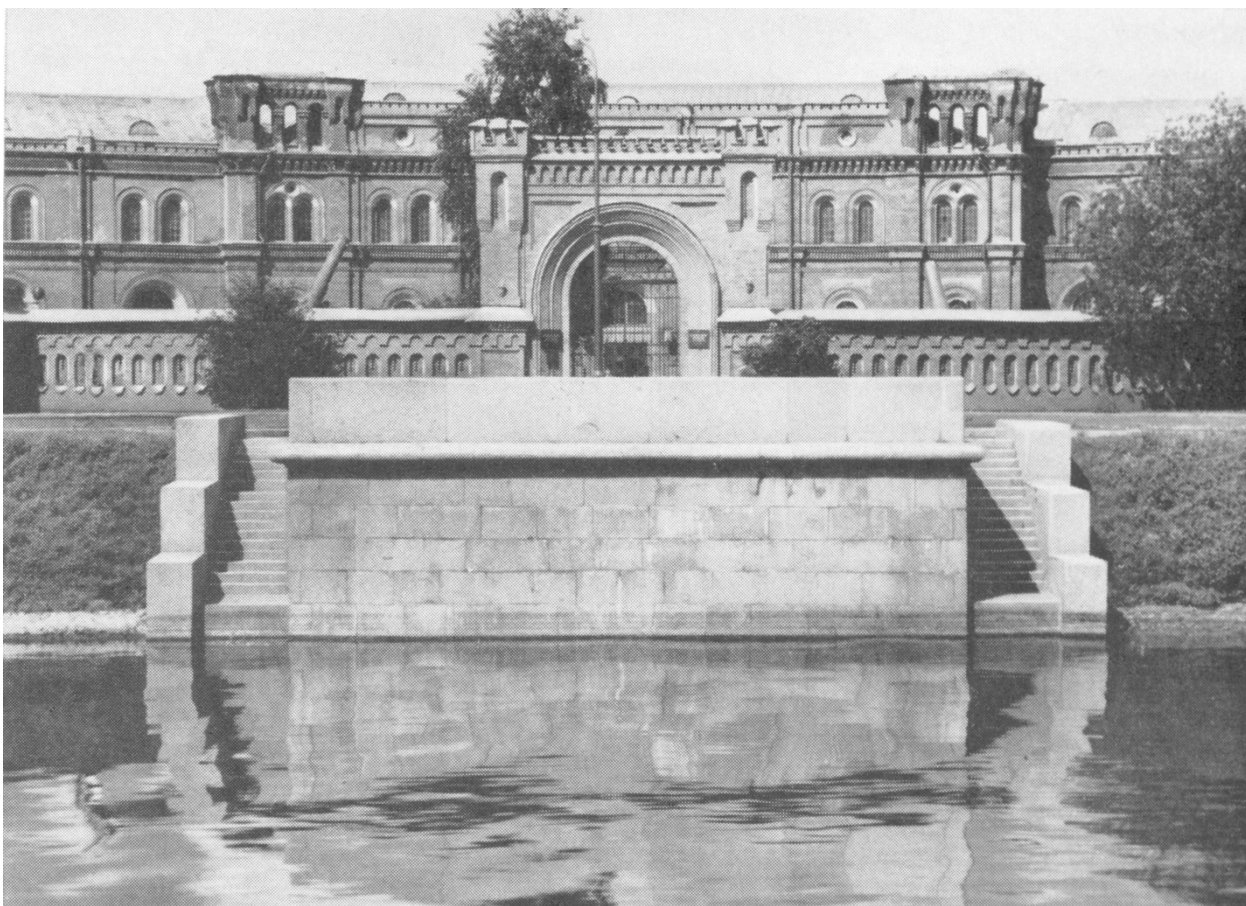




19. Вид с Кронверкского пролива на здание музея артиллерии, инженерных войск и войск связи (архитектор П.И. Таманский, 1850-1860 гг., бывшее здание Кронверкского арсенала). 1976 г. – ЦГАКФФД СПб – Фотодокумент Ар 215995



20. Строительство набережной реки Кронверки, 1978-1979 гг. – Госкаталог – Фотодокумент ГМИ СПб Инв. №-II-Б-40543 ф



21. Ворота Арсенала Петропавловской крепости. Вид с Кронверкского пролива, 1981-1983 гг. [Электронный ресурс]  
URL: <https://pastvu.com/p/130935>



22. Музей артиллерии, 1983 г. [Электронный ресурс]  
URL: <https://pastvu.com/p/1190249>



23. Кронверкская набережная, 1987 г. [Электронный ресурс]

URL: <https://pastvu.com/p/1431653>

**Приложение № 2 к Акту по результатам государственной историко-культурной экспертизы** раздела документации, обосновывающего меры по обеспечению сохранности объекта культурного наследия федерального значения «Набережные Кронверкского пролива» по адресу: участок набережной Кронверкского пролива «Вост. Артиллерийский мост – Зап. Артиллерийский мост», литера А, входящего в состав объекта культурного наследия федерального значения «Набережные и мосты Кронверкского пролива», по адресу: Кронверкский пролив – по обоим берегам, от Троицкого моста до Кронверкского моста, при проведении земляных, строительных, мелиоративных и (или) хозяйственных работ, предусмотренных статьей 25 Лесного кодекса Российской Федерации работ по использованию лесов и иных работ: «Раздел по обеспечению сохранности объекта культурного наследия федерального значения «Набережные Кронверкского пролива», участок набережной Кронверкского пролива «Вост. Артиллерийский мост – Зап. Артиллерийский мост», литера А, входящего в состав объекта культурного наследия федерального значения «Набережные и мосты Кронверкского пролива», по адресу: Санкт-Петербург, Кронверкский пролив – по обоим берегам, от Троицкого моста до Кронверкского моста, кадастровый номер 78:07:0003015:3237, спуск напротив Военно-исторического музея артиллерии, инженерных войск и войск связи», шифр: П-04-2023-ОС, разработанный ООО «Корвет» в 2023 году

**Извлечение из постановления Правительства Российской Федерации от 10.07.2001 № 527 «О перечне объектов исторического и культурного наследия федерального (общероссийского) значения, находящихся в г. Санкт-Петербурге»**

172863

№ КТМОП



**ПРАВИТЕЛЬСТВО РОССИЙСКОЙ ФЕДЕРАЦИИ**  
**ПОСТАНОВЛЕНИЕ**

от 10 июля 2001 г. № 527

МОСКВА

**О перечне объектов исторического и культурного наследия  
федерального (общероссийского)  
значения, находящихся в г. Санкт-Петербурге.**

Правительство Российской Федерации **п о с т а н о в л я е т :**

1. Одобрить работу Министерства культуры Российской Федерации и правительства Санкт-Петербурга, проведенную совместно с научно-исследовательскими организациями и организациями по охране памятников истории и культуры, по уточнению пообъектного состава памятников истории и культуры федерального (общероссийского) значения, находящихся в г. Санкт-Петербурге.

2. Утвердить прилагаемый перечень объектов исторического и культурного наследия федерального (общероссийского) значения, находящихся в г. Санкт-Петербурге.

3. Признать утратившими силу:

приложение № 1 к постановлению Совета Министров РСФСР от 30 августа 1960 г. № 1327 "О дальнейшем улучшении дела охраны памятников культуры в РСФСР" в части, касающейся памятников культуры г. Ленинграда;

приложение № 1 к постановлению Совета Министров РСФСР от 4 декабря 1974 г. № 624 "О дополнении и частичном изменении

1581864

постановления Совета Министров РСФСР от 30 августа 1960 г. № 1327 "О дальнейшем улучшении дела охраны памятников культуры в РСФСР" в части, касающейся памятников культуры г. Ленинграда;

приложение к постановлению Совета Министров РСФСР от 7 сентября 1976 г. № 495 "О дополнении постановления Совета Министров РСФСР от 30 августа 1960 г. № 1327 "О дальнейшем улучшении дела охраны памятников культуры в РСФСР" (СП РСФСР, 1976, № 17, ст.134) в части, касающейся памятника культуры г. Ленинграда;

постановление Правительства Российской Федерации от 20 февраля 1992 г. № 116 "О включении в список исторических памятников ледокола "Красин".

Председатель Правительства  
Российской Федерации



М.Касьянов

Наименование и дата сооружения памятника истории и культуры	Местонахождение памятника истории и культуры
флигель с концертным залом, 1904-1905 гг., арх.Лидваль Ф.И.,	Малая Конюшенная ул., 1-3
церковь, 1863-1865 гг., арх.Андерсон К.К.	Малая Конюшенная ул., 1
Дом, где в 1901-1907 гг. жил шахматист Чигорин М.И.	9-я Красноармейская ул., 15
<del>Корпус Кадетский Второй:</del>	Красного курсанта ул., 14, 16, 18
<del>главное здание, 1795-1803 гг., арх.Демерцов Ф.И.</del>	Красного курсанта ул., 16
<del>манеж, 1800-1803 гг., арх.Демерцов Ф.И.</del>	Красного курсанта ул., 14
<del>экзерциргауз, 1819-1820 гг., арх.Руска Л.И.</del>	Красного курсанта ул., 18
Театр Каменноостровский, 1827 г., арх.Шустов С.Л., 1844 г., арх.Кавос А.К., 1966-1967 гг., арх.Бенуа И.Н.	р.Крестовки наб., 10
Стадион им.Кирова С.М., 1932-1950 гг., арх.Заварзин А.А., арх.Кашин А.И., арх.Никольский А.С., арх.Одновалов С.П., арх.Прибульский А.И., арх.Степанов Н.Н., арх.Цимбал М.В., арх.Чугунов А.С., 1979-1980 гг. (реконструкция)	о.Крестовский, западная оконечность
Набережные и мосты Кронверкского пролива:	Кронверкский пролив – по обоим берегам, от Троицкого моста до Кронверкского моста
мост Иоанновский, 1738 г., 1950-1953 гг. (реставрация), инж.Баженов П.В., арх.Ротач А.Л.	через Кронверкский пролив, у Троицкой пл.
мост Кронверкский, 1938 г., инж.Степнов П.П.	через Кронверкский пролив, на продолжении Добролюбова просп.

Наименование и дата сооружения памятника истории и культуры	Местонахождение памятника истории и культуры
набережная Троицкая (ныне Кронверкская), 1820-е гг. (ограждения), инж. Зуев А. П., инж. Лебедев В. П., 1901-1903 гг., инж. Берс Б. А., инж. Зброжек Ф. Г., арх. Новиков Л. И., инж. Пшеницкий А. П., инж. Становой А. Л., худ. Долинский А. А.	правый берег Кронверкского пролива, от Троицкого моста до Иоанновского моста
набережные Кронверкского пролива, 1967 г., инж. Гутцайт А. Д., 1978 г., инж. Левин Б. Б.	по обоим берегам Кронверкского пролива, от Иоанновского моста до Кронверкского моста
Дом, где в 1914-1921 гг. жил писатель Горький А. М.	Кронверкский просп., 23
Дом, где жили: в 1877-1916 гг. – композитор Направник Э. Ф., в 1882-1908 гг. – композитор Стравинский И. Ф., в 1946-1982 гг. – геолог Наливкин Д. В.	Крюкова канала наб., 6-8, Декабристов ул., 27
Дом, где в 1791 г., 1798 г., 1800 г. жил полководец Суворов А. В.	Крюкова канала наб., 23
Особняк Кшесинской М. Ф., 1904-1906 гг., арх. фон Гоген А. И.	Куйбышева ул., 2, лит. А
Особняк Бранта В. Э., 1909 г., арх. Мельцер Р. Ф., 1956-1957 гг., арх. Надежин Н. Н.	Куйбышева ул., 4, лит. Б, В, Г
Набережная Французская (ныне Кутузова), 1764-1768 гг., арх. Валлен-Деламот Ж.-Б., арх. Росси И. Л.	Кутузова наб. – левый берег р. Невы, от Литейного моста до Лебяжьего канала
набережная спуски лестничные	
Дом Пашковой Е. П. (посольство Франции):	Кутузова наб., 10, Шпалерная ул., 12
дом жилой с дворовыми флигелями, кон. XVIII в., 1842-1843 гг., арх. Боссе Г. Э.	Кутузова наб., 10
дом жилой с дворовыми флигелями, кон. XVIII в., 1862 г., арх. Самсонов П. С., 1890 г., арх. Жибер Э. И.	Шпалерная ул., 12



**Приложение № 3 к Акту по результатам государственной историко-культурной экспертизы** раздела документации, обосновывающего меры по обеспечению сохранности объекта культурного наследия федерального значения «Набережные Кронверкского пролива» по адресу: участок набережной Кронверкского пролива «Вост. Артиллерийский мост – Зап. Артиллерийский мост», литера А, входящего в состав объекта культурного наследия федерального значения «Набережные и мосты Кронверкского пролива», по адресу: Кронверкский пролив – по обоим берегам, от Троицкого моста до Кронверкского моста, при проведении земляных, строительных, мелиоративных и (или) хозяйственных работ, предусмотренных статьей 25 Лесного кодекса Российской Федерации работ по использованию лесов и иных работ: «Раздел по обеспечению сохранности объекта культурного наследия федерального значения «Набережные Кронверкского пролива», участок набережной Кронверкского пролива «Вост. Артиллерийский мост – Зап. Артиллерийский мост», литера А, входящего в состав объекта культурного наследия федерального значения «Набережные и мосты Кронверкского пролива», по адресу: Санкт-Петербург, Кронверкский пролив – по обоим берегам, от Троицкого моста до Кронверкского моста, кадастровый номер 78:07:0003015:3237, спуск напротив Военно-исторического музея артиллерии, инженерных войск и войск связи», шифр: П-04-2023-ОС, разработанный ООО «Корвет» в 2023 году

**Копия плана границ территории объекта культурного наследия федерального значения «Набережные и мосты Кронверкского пролива. Набережная Троицкая (ныне Кронверкская)», утвержденного КГИОП 24.01.2008**

Заместитель председателя Комитета по государственному контролю, использованию и охране памятников истории и культуры - начальник управления государственного учета памятников

Б. М. Кириков  
М.П.

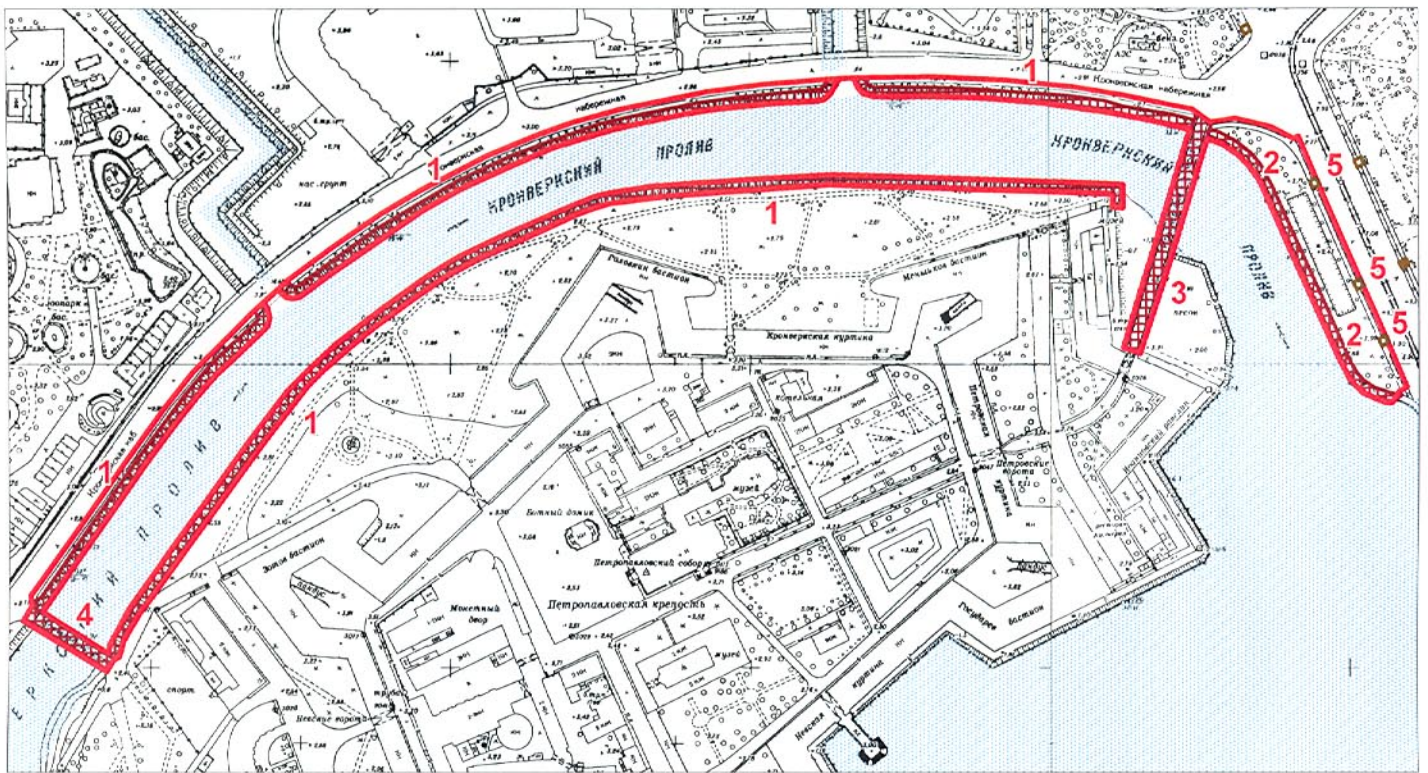
" 24 " мая 2008



План границ территорий объектов культурного наследия федерального значения


**Набережные и мосты Кронверкского пролива\*  
Набережная Троицкая (ныне Кронверкская)**

г. Санкт-Петербург, Кронверкский пролив - по обоим берегам, от Троицкого моста до Кронверкского моста



М 1:5000

**Условные обозначения:**

 Граница территории объектов культурного наследия

Объекты культурного наследия федерального значения:

 Здания и сооружения

**Экспликация:**

1. Набережные Кронверкского пролива
2. Набережная Троицкая (ныне Кронверкская)
3. Мост Иоанновский
4. Мост Кронверкский
5. Фонарные столбы (торшеры с фонарями), решетки (3)

**Примечание:**

\* Включая несущие конструкции набережной, откос, озеленение до поребрика проезжей части, включая мощение диабазом, и тротуар  
Граница участков набережных у мостов принимается по деформационному шву

ПРАВИТЕЛЬСТВО САНКТ-ПЕТЕРБУРГА  
КГИОП  
ОГРН 1037843025527

**Копия верна**

Исполнитель: \_\_\_\_\_

**Приложение № 4 к Акту по результатам государственной историко-культурной экспертизы** раздела документации, обосновывающего меры по обеспечению сохранности объекта культурного наследия федерального значения «Набережные Кронверкского пролива» по адресу: участок набережной Кронверкского пролива «Вост. Артиллерийский мост – Зап. Артиллерийский мост», литера А, входящего в состав объекта культурного наследия федерального значения «Набережные и мосты Кронверкского пролива», по адресу: Кронверкский пролив – по обоим берегам, от Троицкого моста до Кронверкского моста, при проведении земляных, строительных, мелиоративных и (или) хозяйственных работ, предусмотренных статьей 25 Лесного кодекса Российской Федерации работ по использованию лесов и иных работ: «Раздел по обеспечению сохранности объекта культурного наследия федерального значения «Набережные Кронверкского пролива», участок набережной Кронверкского пролива «Вост. Артиллерийский мост – Зап. Артиллерийский мост», литера А, входящего в состав объекта культурного наследия федерального значения «Набережные и мосты Кронверкского пролива», по адресу: Санкт-Петербург, Кронверкский пролив – по обоим берегам, от Троицкого моста до Кронверкского моста, кадастровый номер 78:07:0003015:3237, спуск напротив Военно-исторического музея артиллерии, инженерных войск и войск связи», шифр: П-04-2023-ОС, разработанный ООО «Корвет» в 2023 году

**Копия распоряжения КГИОП от 21.06.2016 № 10-261  
«Об определении предмета охраны объекта культурного наследия  
федерального значения «Набережные Кронверкского пролива»,  
входящего в состав объекта культурного наследия федерального  
значения «Набережные и мосты Кронверкского пролива»**



ПРАВИТЕЛЬСТВО САНКТ-ПЕТЕРБУРГА  
КОМИТЕТ ПО ГОСУДАРСТВЕННОМУ КОНТРОЛЮ, ИСПОЛЬЗОВАНИЮ  
И ОХРАНЕ ПАМЯТНИКОВ ИСТОРИИ И КУЛЬТУРЫ

РАСПОРЯЖЕНИЕ

окуд

21.06.2016

№ 10-261

**Об определении предмета охраны  
объекта культурного наследия федерального значения  
«Набережные Кронверкского пролива»,  
входящего в состав объекта культурного  
наследия федерального значения  
«Набережные и мосты Кронверкского пролива»**

1. Определить предмет охраны объекта культурного наследия федерального значения «Набережные Кронверкского пролива», входящего в состав объекта культурного наследия федерального значения «Набережные и мосты Кронверкского пролива», расположенного по адресу: Санкт-Петербург, по обоим берегам Кронверкского пролива, от Иоанновского моста до Кронверкского моста, согласно приложению к настоящему распоряжению.

2. Начальнику отдела государственного учета объектов культурного наследия КГИОП обеспечить размещение настоящего распоряжения в электронной форме в локальной компьютерной сети КГИОП.

3. Контроль за выполнением распоряжения возложить на заместителя председателя КГИОП – начальника управления государственного учета объектов культурного наследия.

Заместитель председателя КГИОП –  
начальник управления  
государственного учета  
объектов культурного наследия

Г.Р. Аганова

Предмет охраны  
 объекта культурного наследия федерального значения  
 «Набережные Кронверкского пролива»,  
 объекта культурного наследия федерального значения  
 «Набережные и мосты Кронверкского пролива»,  
 входящего в состав расположенного по адресу:  
 по обоим берегам Кронверкского пролива, от Иоанновского моста до Кронверкского моста

№ П П	Объекты	Предметы охраны	Фотографии
			
1	<p>Объемно-планировочное и объемно-пространственное решение</p>	<p>Местоположение: по обоим берегам, от Троицкого моста до Кронверкского моста;          объемно-пространственная и композиция (габариты и конфигурация) набережной, в том числе тротуары, травяные газоны;          объемно-планировочное решение в габаритах подпорных стенок (над- и подводных) и проезжей части.</p>	

2

Архитектурно-художественное решение

берегоукрепления – земляные откосы.



**Приложение № 5 к Акту по результатам государственной историко-культурной экспертизы** раздела документации, обосновывающего меры по обеспечению сохранности объекта культурного наследия федерального значения «Набережные Кронверкского пролива» по адресу: участок набережной Кронверкского пролива «Вост. Артиллерийский мост – Зап. Артиллерийский мост», литера А, входящего в состав объекта культурного наследия федерального значения «Набережные и мосты Кронверкского пролива», по адресу: Кронверкский пролив – по обоим берегам, от Троицкого моста до Кронверкского моста, при проведении земляных, строительных, мелиоративных и (или) хозяйственных работ, предусмотренных статьей 25 Лесного кодекса Российской Федерации работ по использованию лесов и иных работ: «Раздел по обеспечению сохранности объекта культурного наследия федерального значения «Набережные Кронверкского пролива», участок набережной Кронверкского пролива «Вост. Артиллерийский мост – Зап. Артиллерийский мост», литера А, входящего в состав объекта культурного наследия федерального значения «Набережные и мосты Кронверкского пролива», по адресу: Санкт-Петербург, Кронверкский пролив – по обоим берегам, от Троицкого моста до Кронверкского моста, кадастровый номер 78:07:0003015:3237, спуск напротив Военно-исторического музея артиллерии, инженерных войск и войск связи», шифр: П-04-2023-ОС, разработанный ООО «Корвет» в 2023 году

**Копия распоряжения КГИОП от 28.06.2018 № 07-19-288/18  
«Об утверждении охранного обязательства собственника или иного  
законного владельца объекта культурного наследия федерального  
значения «Набережные Кронверкского пролива», включенного в  
единый государственный реестр объектов культурного наследия  
(памятников истории и культуры) народов Российской Федерации»**



ПРАВИТЕЛЬСТВО САНКТ-ПЕТЕРБУРГА  
КОМИТЕТ ПО ГОСУДАРСТВЕННОМУ КОНТРОЛЮ, ИСПОЛЬЗОВАНИЮ  
И ОХРАНЕ ПАМЯТНИКОВ ИСТОРИИ И КУЛЬТУРЫ

РАСПОРЯЖЕНИЕ

~~26 ИЮН 2018~~

№ 04-19-288/18

**Об утверждении охранного обязательства  
собственника или иного законного владельца  
объекта культурного наследия федерального  
значения «Набережные Кронверкского  
пролива», включенного в единый государственный  
реестр объектов культурного наследия (памятников  
истории и культуры) народов Российской Федерации**

В соответствии с главой VIII Федерального закона от 25.06.2002 № 73-ФЗ «Об объектах культурного наследия (памятниках истории и культуры) народов Российской Федерации»:

1. Утвердить охранное обязательство собственника или иного законного владельца объекта культурного наследия федерального значения «Набережные Кронверкского пролива», расположенного по адресу: Санкт-Петербург, по обоим берегам Кронверкского пролива, от Иоанновского моста до Кронверкского моста (согласно постановлению Правительства РФ от 10.07.2001 № 527), включенного в единый государственный реестр объектов культурного наследия (памятников истории и культуры) народов Российской Федерации (далее – объект), согласно приложению к настоящему распоряжению.

2. Начальнику Юридического управления-юрисконсульту КГИОП обеспечить направление копии настоящего распоряжения КГИОП с копией утвержденного охранного обязательства собственнику объекта, другим лицам, к обязанностям которых относится его исполнение, а также в орган, уполномоченный на ведение Единого государственного реестра недвижимости в порядке, установленном законодательством Российской Федерации, в течение пятнадцати рабочих дней со дня утверждения охранного обязательства.

3. Начальнику отдела государственного учета объектов культурного наследия Управления организационного обеспечения, популяризации и государственного учета объектов культурного наследия КГИОП обеспечить направление настоящего распоряжения КГИОП с утвержденным охранным обязательством в Министерство культуры Российской Федерации для приобщения к учетному делу объекта.

4. Начальнику отдела координации и контроля Управления организационного обеспечения, популяризации и государственного учета объектов культурного наследия КГИОП обеспечить размещение настоящего распоряжения КГИОП с утвержденным охранным обязательством на сайте КГИОП в информационно-телекоммуникационной сети «Интернет» и в локальной компьютерной сети КГИОП.

5. Контроль за выполнением настоящего распоряжения остается за заместителем председателя КГИОП - начальником Управления организационного обеспечения, популяризации и государственного учета объектов культурного наследия.

Первый заместитель председателя КГИОП

А.Г. Леонтьев



Приложение  
к распоряжению КГИОП  
от 26 ИЮН 2018 № 04-19-288/18

**ОХРАННОЕ ОБЯЗАТЕЛЬСТВО  
СОБСТВЕННИКА ИЛИ ИНОГО ЗАКОННОГО ВЛАДЕЛЬЦА**

объекта культурного наследия, включенного в единый государственный реестр объектов культурного наследия (памятников истории и культуры) народов Российской Федерации

"Набережные Кронверкского пролива"

(указать наименование объекта культурного наследия в соответствии с правовым актом о его принятии на государственную охрану)

регистрационный номер объекта культурного наследия в едином государственном реестре объектов культурного наследия (памятников истории и культуры) народов Российской Федерации:

7	8	1	6	1	0	5	7	4	7	7	0	0	4	6
---	---	---	---	---	---	---	---	---	---	---	---	---	---	---

Раздел 1. Данные об объекте культурного наследия, включенном в единый государственный реестр объектов культурного наследия (памятников истории и культуры) народов Российской Федерации

(заполняются в случае, предусмотренном п. 5 ст. 47.6 Федерального закона от 25.06.2002 N 73-ФЗ "Об объектах культурного наследия (памятниках истории и культуры) народов Российской Федерации")

Отметка о наличии или отсутствии паспорта объекта культурного наследия, включенного в единый государственный реестр объектов культурного наследия (памятников истории и культуры) народов Российской Федерации, в отношении которого утверждено охранное обязательство (далее - объект культурного наследия):

имеется  отсутствует  V  
(нужное отметить знаком "V")

При наличии паспорта объекта культурного наследия он является неотъемлемой частью охранного обязательства.

При отсутствии паспорта объекта культурного наследия в охранный обязательство вносятся следующие сведения:

1. Сведения о наименовании объекта культурного наследия:

"Набережные Кронверкского пролива", входящий в состав объекта культурного наследия федерального значения "Набережные и мосты Кронверкского пролива"

2. Сведения о времени возникновения или дате создания объекта культурного наследия, датах основных изменений (перестроек) данного объекта и (или) датах связанных с ним исторических событий:

1967 г., инж. Гутцайт А.Д., 1978 г. инж. Левин Б.Б.

3. Сведения о категории историко-культурного значения объекта культурного

наследия:

федерального  регионального  муниципального  значения  
(нужное отметить знаком "V")

4. Сведения о виде объекта культурного наследия:

памятник  ансамбль   
(нужное отметить знаком "V")

5. Номер и дата принятия акта органа государственной власти о включении объекта культурного наследия в единый государственный реестр объектов культурного наследия (памятников истории и культуры) народов Российской Федерации:

постановление Правительства РФ № 527

от « 10 » июля 2001 г.

6. Сведения о местонахождении объекта культурного наследия (адрес объекта или при его отсутствии описание местоположения объекта):

Санкт-Петербург

(Субъект Российской Федерации)

Санкт-Петербург

(населенный пункт)

улица

---

д.

---

корп./стр.

---

помещение/квартира

---

иные сведения:

Санкт-Петербург, по обоим берегам Кронверкского пролива, от Иоанновского моста до Кронверкского моста (согласно постановлению Правительства РФ от 10.07.2001 № 527)

7. Сведения о границах территории объекта культурного наследия (для объектов археологического наследия прилагается графическое отражение границ на плане земельного участка, в границах которого он располагается):

план границ территорий объектов культурного наследия, утвержденный КГИОП от 24.01.2008, согласно Приложению № 1 к настоящему охранному обязательству

8. Описание предмета охраны объекта культурного наследия:

предмет охраны объекта культурного наследия, определенный распоряжением КГИОП от 21.06.2016 № 10-261, согласно Приложению № 2 к настоящему охранному обязательству

9. Фотографическое (иное графическое) изображение объекта (на момент

утверждения охранного обязательства):

Прилагается:  изображений,  
(указать количество)

согласно приложению № 3 к настоящему охранному обязательству.

10. Сведения о наличии зон охраны данного объекта культурного наследия с указанием номера и даты принятия органом государственной власти акта об утверждении указанных зон либо информация о расположении данного объекта культурного наследия/земельного участка, в границах которого располагается объект археологического наследия, в границах зон охраны другого объекта культурного наследия:

Закон Санкт-Петербурга от 24.12.2008 № 820-7 "О границах объединенных зон охраны объектов культурного наследия, расположенных на территории Санкт-Петербурга, режимах использования земель и требованиях к градостроительным регламентам в границах указанных зон"

11. Сведения о требованиях к осуществлению деятельности в границах территории объекта культурного наследия, включенного в единый государственный реестр объектов культурного наследия (памятников истории и культуры) народов Российской Федерации, об особом режиме использования земельного участка, в границах которого располагается объект археологического наследия, установленных статьей 5.1 Федерального закона от 25.06.2002 N 73-ФЗ "Об объектах культурного наследия (памятниках истории и культуры) народов Российской Федерации" (далее - Закон 73-ФЗ):

1) на территории памятника или ансамбля запрещаются строительство объектов капитального строительства и увеличение объемно-пространственных характеристик существующих на территории памятника или ансамбля объектов капитального строительства; проведение земляных, строительных, мелиоративных и иных работ, за исключением работ по сохранению объекта культурного наследия или его отдельных элементов, сохранению историко-градостроительной или природной среды объекта культурного наследия;

2) на территории памятника, ансамбля разрешается ведение хозяйственной деятельности, не противоречащей требованиям обеспечения сохранности объекта культурного наследия и позволяющей обеспечить функционирование объекта культурного наследия в современных условиях;

3) в случае нахождения памятника или ансамбля на территории достопримечательного места подлежат также выполнению требования и ограничения, установленные в соответствии со статьей 5.1 Закона 73-ФЗ, для осуществления хозяйственной деятельности на территории достопримечательного места;

4) особый режим использования земельного участка, в границах которого располагается объект археологического наследия, предусматривает возможность проведения археологических полевых работ в порядке, установленном Законом 73-ФЗ, земляных, строительных, мелиоративных, хозяйственных работ, указанных в статье 30 Закона 73-ФЗ работ по использованию лесов и иных работ при условии обеспечения сохранности объекта археологического наследия, а также обеспечения доступа граждан к указанному объекту.

12. Иные сведения, предусмотренные Законом 73-ФЗ:

Действие охранного обязательства прекращается со дня принятия Правительством Российской Федерации решения об исключении объекта культурного наследия из реестра.

Раздел 2. Требования к сохранению объекта культурного наследия  
(заполняется в соответствии со статьей 47.2 Закона 73-ФЗ)

13. Требования к сохранению объекта культурного наследия, включенного в единый государственный реестр объектов культурного наследия (памятников истории и культуры) народов Российской Федерации, предусматривают консервацию, ремонт, реставрацию объекта культурного наследия, приспособление объекта культурного наследия для современного использования либо сочетание указанных мер.

Состав (перечень) и сроки (периодичность) проведения работ по сохранению объекта культурного наследия, в отношении которого утверждено охранное обязательство, определяются соответствующим органом охраны объектов культурного наследия:

Комитет по государственному контролю, использованию и охране памятников истории и культуры Санкт-Петербурга (далее - КГИОП)

(указать наименование органа охраны объектов культурного наследия, утвердившего охранное обязательство)

на основании акта технического состояния объекта культурного наследия, составленного в порядке, установленном пунктом 2 статьи 47.2 Закона 73-ФЗ.

14. Лицо (лица), указанное (указанные) в пункте 11 статьи 47.6 Закона 73-ФЗ, обязано (обязаны) обеспечить финансирование и организацию проведения научно-исследовательских, изыскательских, проектных работ, консервации, ремонта, реставрации и иных работ, направленных на обеспечение физической сохранности объекта культурного наследия и сохранение предмета охраны объекта культурного наследия, в порядке, установленном Законом 73-ФЗ.

В случае обнаружения при проведении работ по сохранению объекта культурного наследия объектов, обладающих признаками объекта культурного наследия, в том числе объектов археологического наследия, собственник или иной законный владелец обязан незамедлительно приостановить работы и направить в течение трех рабочих дней со дня их обнаружения заявление в письменной форме об указанных объектах в региональный орган охраны объектов культурного наследия:

КГИОП

(указать наименование соответствующего регионального органа охраны объектов культурного наследия. В случае если охранное обязательство утверждено не данным органом охраны, указать его полное наименование и почтовый адрес)

Дальнейшее взаимодействие с региональным органом охраны объектов культурного наследия собственник или иной законный владелец объекта культурного наследия обязан осуществлять в порядке, установленном статьей 36 Закона 73-ФЗ.

15. Работы по сохранению объекта культурного наследия должны организовываться собственником или иным законным владельцем объекта культурного наследия в соответствии с порядком, предусмотренным статьей 45 Закона 73-ФЗ.

16. Собственник (иной законный владелец) земельного участка, в границах которого расположен объект археологического наследия, обязан:

обеспечивать неизменность внешнего облика;

сохранять целостность, структуру объекта археологического наследия;

организовывать и финансировать спасательные археологические полевые работы на данном объекте археологического наследия в случае, предусмотренном статьей 40, и в порядке, установленном статьей 45.1 Закона 73-ФЗ.

Раздел 3. Требования к содержанию объекта культурного наследия  
(заполняется в соответствии со статьей 47.3 Закона 73-ФЗ)

17. При содержании и использовании объекта культурного наследия, включенного в единый государственный реестр объектов культурного наследия (памятников истории и культуры) народов Российской Федерации, в целях поддержания в надлежащем техническом состоянии без ухудшения физического состояния и (или) изменения предмета охраны данного объекта культурного наследия лица, указанные в пункте 11 статьи 47.6 Закона 73-ФЗ, обязаны:

1) осуществлять расходы на содержание объекта культурного наследия и поддержание его в надлежащем техническом, санитарном и противопожарном состоянии;

2) не проводить работы, изменяющие предмет охраны объекта культурного наследия либо ухудшающие условия, необходимые для сохранности объекта культурного наследия;

3) не проводить работы, изменяющие облик, объемно-планировочные и конструктивные решения и структуры, интерьер объекта культурного наследия в случае, если предмет охраны объекта культурного наследия не определен;

4) соблюдать установленные статьей 5.1 Закона 73-ФЗ требования к осуществлению деятельности в границах территории объекта культурного наследия, особый режим использования земельного участка, водного объекта или его части, в границах которых располагается объект археологического наследия;

5) не использовать объект культурного наследия (за исключением оборудованных с учетом требований противопожарной безопасности объектов культурного наследия, предназначенных либо предназначавшихся для осуществления и (или) обеспечения указанных ниже видов хозяйственной деятельности, и помещений для хранения предметов религиозного назначения, включая свечи и лампадное масло):

под склады и объекты производства взрывчатых и огнеопасных материалов, предметов и веществ, загрязняющих интерьер объекта культурного наследия, его фасад, территорию и водные объекты и (или) имеющих вредные парогазообразные и иные выделения;

под объекты производства, имеющие оборудование, оказывающее динамическое и вибрационное воздействие на конструкции объекта культурного наследия, независимо от мощности данного оборудования;

под объекты производства и лаборатории, связанные с неблагоприятным для объекта культурного наследия температурно-влажностным режимом и применением химически активных веществ;

6) незамедлительно извещать:

КГИОП

(указать наименование органа охраны объектов культурного наследия, утвердившего охранное обязательство)

обо всех известных ему повреждениях, авариях или об иных обстоятельствах, причинивших вред объекту культурного наследия, включая объект археологического наследия, земельному участку в границах территории объекта культурного наследия или угрожающих причинением такого вреда, и безотлагательно принимать меры по предотвращению дальнейшего разрушения, в том числе проводить противоаварийные работы в порядке, установленном для проведения работ по сохранению объекта культурного наследия;

7) не допускать ухудшения состояния территории объекта культурного наследия, включенного в единый государственный реестр объектов культурного наследия (памятников истории и культуры) народов Российской Федерации, поддерживать территорию объекта культурного наследия в благоустроенном состоянии.

18. Собственник жилого помещения, являющегося объектом культурного наследия или частью такого объекта, обязан выполнять требования к сохранению объекта культурного наследия в части, предусматривающей обеспечение поддержания объекта

культурного наследия или части объекта культурного наследия в надлежащем техническом состоянии без ухудшения физического состояния и изменения предмета охраны объекта культурного наследия.

19. В случае обнаружения при проведении работ на земельном участке в границах территории объекта культурного наследия объектов, либо на земельном участке, в границах которого располагается объект археологического наследия, объектов, обладающих признаками объекта культурного наследия, лица, указанные в пункте 11 статьи 47.6 Закона 73-ФЗ, осуществляют действия, предусмотренные подпунктом 2 пункта 3 статьи 47.2 Закона 73-ФЗ.

20. В случае если содержание или использование объекта культурного наследия, включенного в единый государственный реестр объектов культурного наследия (памятников истории и культуры) народов Российской Федерации, а также земельного участка, в границах которого располагается объект археологического наследия, может привести к ухудшению состояния данного объекта культурного наследия и (или) предмета охраны данного объекта культурного наследия, в предписании, направляемом

КГИОП

(указать наименование органа охраны объектов культурного наследия, утвердившего охранное обязательство)

собственнику или иному законному владельцу объекта культурного наследия, устанавливаются следующие требования:

1) к видам хозяйственной деятельности с использованием объекта культурного наследия, включенного в реестр, земельного участка, в границах которого располагается объект археологического наследия, либо к видам хозяйственной деятельности, оказывающим воздействие на указанные объекты, в том числе ограничение хозяйственной деятельности;

2) к использованию объекта культурного наследия, включенного в реестр, земельного участка, в границах которого располагается объект археологического наследия, при осуществлении хозяйственной деятельности, предусматривающие в том числе ограничение технических и иных параметров воздействия на объект культурного наследия;

3) к благоустройству в границах территории объекта культурного наследия, включенного в реестр, земельного участка, в границах которого располагается объект археологического наследия.

Раздел 4. Требования к обеспечению доступа граждан  
Российской Федерации, иностранных граждан и лиц без гражданства  
к объекту культурного наследия, включенному в реестр  
(заполняется в соответствии со статьей 47.4 Закона 73-ФЗ)

21. Условия доступа к объекту культурного наследия, включенному в реестр (периодичность, длительность и иные характеристики доступа), устанавливаются соответствующим органом охраны объектов культурного наследия, определенным пунктом 7 статьи 47.6 Закона 73-ФЗ, с учетом мнения собственника или иного законного владельца такого объекта, а также с учетом вида объекта культурного наследия, включенного в реестр, категории его историко-культурного значения, предмета охраны, физического состояния объекта культурного наследия, требований к его сохранению, характера современного использования данного объекта культурного наследия, включенного в реестр.

Условия доступа к объектам культурного наследия, включенным в реестр, используемым в качестве жилых помещений, а также к объектам культурного наследия религиозного назначения, включенным в реестр, устанавливаются соответствующим органом охраны объектов культурного наследия по согласованию с собственниками или иными законными владельцами этих объектов культурного наследия.

При определении условий доступа к памятникам или ансамблям религиозного

назначения учитываются требования к внешнему виду и поведению лиц, находящихся в границах территорий указанных объектов культурного наследия религиозного назначения, соответствующие внутренним установлениям религиозной организации, если такие установления не противоречат законодательству Российской Федерации.

В случае, если интерьер объекта культурного наследия не относится к предмету охраны объекта культурного наследия, требование к обеспечению доступа во внутренние помещения объекта культурного наследия, включенного в реестр, не может быть установлено.

Условия доступа к объектам культурного наследия, расположенным на территории Российской Федерации и предоставленным в соответствии с международными договорами Российской Федерации дипломатическим представительствам и консульским учреждениям иностранных государств в Российской Федерации, международным организациям, а также к объектам культурного наследия, находящимся в собственности иностранных государств и международных организаций, устанавливаются в соответствии с международными договорами Российской Федерации.

Физические и юридические лица, проводящие археологические полевые работы, имеют право доступа к объектам археологического наследия, археологические полевые работы на которых предусмотрены разрешением (открытым листом) на проведение археологических полевых работ. Физическим и юридическим лицам, проводящим археологические полевые работы, в целях проведения указанных работ собственниками и (или) пользователями земельных участков, в границах которых расположены объекты археологического наследия, должен быть обеспечен доступ к земельным участкам, участкам водных объектов, участкам лесного фонда, на территорию, определенную разрешением (открытым листом) на проведение археологических полевых работ.

Обеспечить доступ гражданам Российской Федерации, иностранным гражданам и лицам без гражданства к объекту культурного наследия в соответствии с внутренним распорядком, установленным собственником или иным законным владельцем объекта культурного наследия.

В интересах сохранения объекта культурного наследия, доступ к объекту культурного наследия (его части), может быть приостановлен на время проведения работ по сохранению объекта культурного наследия или в связи с ухудшением его физического состояния. Приостановление доступа к объекту культурного наследия (его части) и возобновление доступа к нему осуществляются по решению КГИОП.

#### Раздел 5. Требования к размещению наружной рекламы на объектах культурного наследия, их территориях

(заполняется в случаях, определенных подпунктом 4 пункта 2 статьи 47.6 Закона 73-ФЗ)

##### 22. Требования к размещению наружной рекламы:

Не допускается распространение наружной рекламы на объектах культурного наследия, включенных в единый государственный реестр объектов культурного наследия (памятников истории и культуры) народов Российской Федерации, а также на их территориях, за исключением достопримечательных мест.

Запрет или ограничение распространения наружной рекламы на объектах культурного наследия, находящихся в границах достопримечательного места и включенных в единый государственный реестр объектов культурного наследия (памятников истории и культуры) народов Российской Федерации, а также требования к ее распространению устанавливаются соответствующим органом охраны объектов культурного наследия, определенным пунктом 7 статьи 47.6 Закона 73-ФЗ, и вносятся в правила землепользования и застройки, разработанные в соответствии с Градостроительным кодексом Российской Федерации.

Указанные требования не применяются в отношении распространения на объектах культурного наследия, их территориях наружной рекламы, содержащей исключительно информацию о проведении на объектах культурного наследия, их территориях

театрально-зрелищных, культурно-просветительных и зрелищно-развлекательных мероприятий или исключительно информацию об указанных мероприятиях с одновременным упоминанием об определенном лице как о спонсоре конкретного мероприятия при условии, если такому упоминанию отведено не более чем десять процентов рекламной площади (пространства). В таком случае актом соответствующего органа охраны объектов культурного наследия устанавливаются требования к размещению наружной рекламы на данном объекте культурного наследия (либо его территории), включая место (места) ее возможного размещения, требования к внешнему виду, цветовым решениям, способам крепления.

Раздел 6. Иные обязанности лица (лиц), указанного (указанных) в пункте 11 статьи 47.6 Федерального закона от 25.06.2002 N 73-ФЗ "Об объектах культурного наследия (памятниках истории и культуры) народов Российской Федерации"

23. Для лица (лиц), указанного (указанных) в пункте 11 статьи 47.6 Закона 73-ФЗ, устанавливаются обязанности:

1) по финансированию мероприятий, обеспечивающих выполнение требований в отношении объекта культурного наследия, включенного в реестр, установленных статьями 47.2 - 47.4 Закона 73-ФЗ;

2) по соблюдению требований к осуществлению деятельности в границах территории объекта культурного наследия, включенного в реестр, либо особого режима использования земельного участка, в границах которого располагается объект археологического наследия, установленных статьей 5.1 Закона 73-ФЗ.

24. Собственник, иной законный владелец, пользователи объекта культурного наследия, земельного участка, в границах которого располагается объект археологического наследия (в случае, указанном в пункте 11 статьи 47.6 Закона 73-ФЗ), а также все лица, привлеченные ими к проведению работ по сохранению (содержанию) объекта культурного наследия, обязаны соблюдать требования, запреты и ограничения, установленные законодательством об охране объектов культурного наследия.

25. Дополнительные требования в отношении объекта культурного наследия:

1) Выполнить работы по сохранению объекта культурного наследия, определенные КГИОП на основании акта технического состояния объекта культурного наследия, составленного в порядке, установленном пунктом 2 статьи 47.2 Закона 73-ФЗ:

№ п/п	Наименование работ	Сроки выполнения	Примечание
1.	На основании задания и разрешения КГИОП выполнить реставрацию объекта культурного наследия в соответствии с проектной документацией, согласованной КГИОП	В течение 60 месяцев со дня утверждения охранного обязательства актом КГИОП	

2) Осуществлять размещение дополнительного оборудования и дополнительных элементов, переоборудование и переустройство на объекте культурного наследия, его территории, в соответствии с порядком, установленным законодательством Российской Федерации и Санкт-Петербурга, предусматривающим получение согласования с КГИОП.

3) Не допускать уничтожения или повреждения объекта культурного наследия, а также действий, создающих угрозу уничтожения, повреждения объекта культурного наследия или причинения ему иного вреда.

4) Обеспечивать условия, препятствующие уничтожению, повреждению объекта культурного наследия или его территории со стороны третьих лиц, не являющихся собственником (законным владельцем) объекта культурного наследия или его части.

5) Проводить обследование технического состояния объекта культурного наследия и территории не реже одного раза в пять лет.



Выводы и рекомендации обследований представлять в КГИОП на согласование.

6) Исполнять требования предписаний КГИОП об устранении нарушений законодательства в области сохранения и использования объекта культурного наследия и обеспечении сохранности объекта культурного наследия в установленные в них сроки.

7) В установленном порядке обеспечивать установку на объекте культурного наследия информационных надписей и обозначений, обеспечивая их содержание, а также ремонт и восстановление в случае выявления повреждения или утраты.

8) Безвозмездно предоставлять должностным лицам КГИОП информацию и документы по вопросам охраны объекта культурного наследия (в том числе, касающуюся вопросов обеспечения сохранности и содержания объекта культурного наследия и его территории).

9) Обеспечить условия соответствия объекта культурного наследия требованиям пожарной безопасности в соответствии с действующим законодательством исходя из требований по сохранению облика, интерьера и предмета охраны объекта культурного наследия, в том числе при необходимости обеспечить разработку специальных технических условий, отражающих специфику обеспечения их пожарной безопасности и содержащих комплекс необходимых инженерно-технических и организационных мероприятий по обеспечению пожарной безопасности.

10) В случае, если территория объекта культурного наследия ограничена по периметру фундамента, Собственник (иной законный владелец) обеспечивает уборку прилегающей территории от промышленных и бытовых отходов на расстоянии 10 метров от фундамента объекта культурного наследия.

11) Собственник (иной законный владелец) объекта культурного наследия обязан беспрепятственно по предъявлению служебного удостоверения и копии приказа (распоряжения) руководителя (заместителя руководителя) КГИОП о назначении проверки, либо задания КГИОП обеспечивать доступ должностных лиц КГИОП, уполномоченных на осуществление государственного надзора за состоянием, содержанием, сохранением, использованием, популяризацией и государственной охраной объектов культурного наследия к объекту культурного наследия, для посещения и обследования используемых указанными лицами при осуществлении хозяйственной и иной деятельности территории, зданий, производственных, хозяйственных и иных нежилых помещений, строений, сооружений, являющихся объектами культурного наследия либо находящиеся в зонах охраны таких объектов, земельных участков, на которых такие объекты расположены либо которые находятся в зонах охраны таких объектов, а с согласия собственников жилые помещения, являющиеся объектами культурного наследия, в целях проведения исследований, испытаний, измерений, расследований, экспертизы и других мероприятий по контролю.

12) Направлять в КГИОП, ежегодно в срок не позднее 1 июля года, следующего за отчетным, уведомление о выполнении требований охранного обязательства.

13) Учреждениям и организациям, предоставляющим услуги населению, выполнять в соответствии с законодательством Российской Федерации требования по обеспечению доступа к объекту культурного наследия инвалидов, которые включают, в том числе, следующие условия доступности объектов культурного наследия для инвалидов:

1. обеспечение возможности самостоятельного передвижения по территории объекта культурного наследия, обеспечение возможности входа и выхода из объекта культурного наследия, в том числе с использованием кресел-колясок, специальных подъемных устройств, возможности кратковременного отдыха в сидячем положении при нахождении на объекте культурного наследия, а также надлежащее размещение оборудования и носителей информации, используемых для обеспечения доступности объектов для инвалидов с учетом ограничений их жизнедеятельности;
2. дублирование текстовых сообщений голосовыми сообщениями, оснащение объекта культурного наследия знаками, выполненными рельефно-точечным шрифтом Брайля;
3. сопровождение инвалидов, имеющих стойкие расстройства функции зрения и самостоятельного передвижения;

4. обеспечение условий для ознакомления с надписями, знаками и иной текстовой и графической информацией, допуск тифлосурдопереводчика;
5. допуск собаки-проводника при наличии документа, подтверждающего специальное обучение собаки-проводника, выдаваемого в установленном порядке;
6. дублирование голосовой информации текстовой информацией, надписями и (или) световыми сигналами, допуск сурдопереводчика;
7. оказание помощи инвалидам в преодолении барьеров, мешающих ознакомлению с объектами культурного наследия (памятниками истории и культуры) народов Российской Федерации наравне с другими лицами.

Объем и содержание мер, обеспечивающих доступность для инвалидов объектов культурного наследия, определяется собственником (пользователем) объекта культурного наследия с учетом установленного порядка.

В целях обеспечения сохранности объекта культурного наследия в его исторической среде нормы установленного порядка применяются с учетом требований по сохранению объекта культурного наследия, предусмотренных Законом 73-ФЗ.

В случаях, когда обеспечение доступности для инвалидов объекта культурного наследия невозможно или может препятствовать соблюдению требований, обеспечивающих состояние сохранности и сохранение объекта культурного наследия, привести к изменению его особенностей, составляющих предмет охраны, собственником (пользователем) объекта культурного наследия предусматривается доступность объекта культурного наследия в дистанционном режиме посредством создания и развития в информационно-телекоммуникационной сети «Интернет» интернет-ресурса об объекте культурного наследия и обеспечения доступа к нему инвалидов, в том числе создание и адаптация интернет-ресурса для слабовидящих.

Приложение:

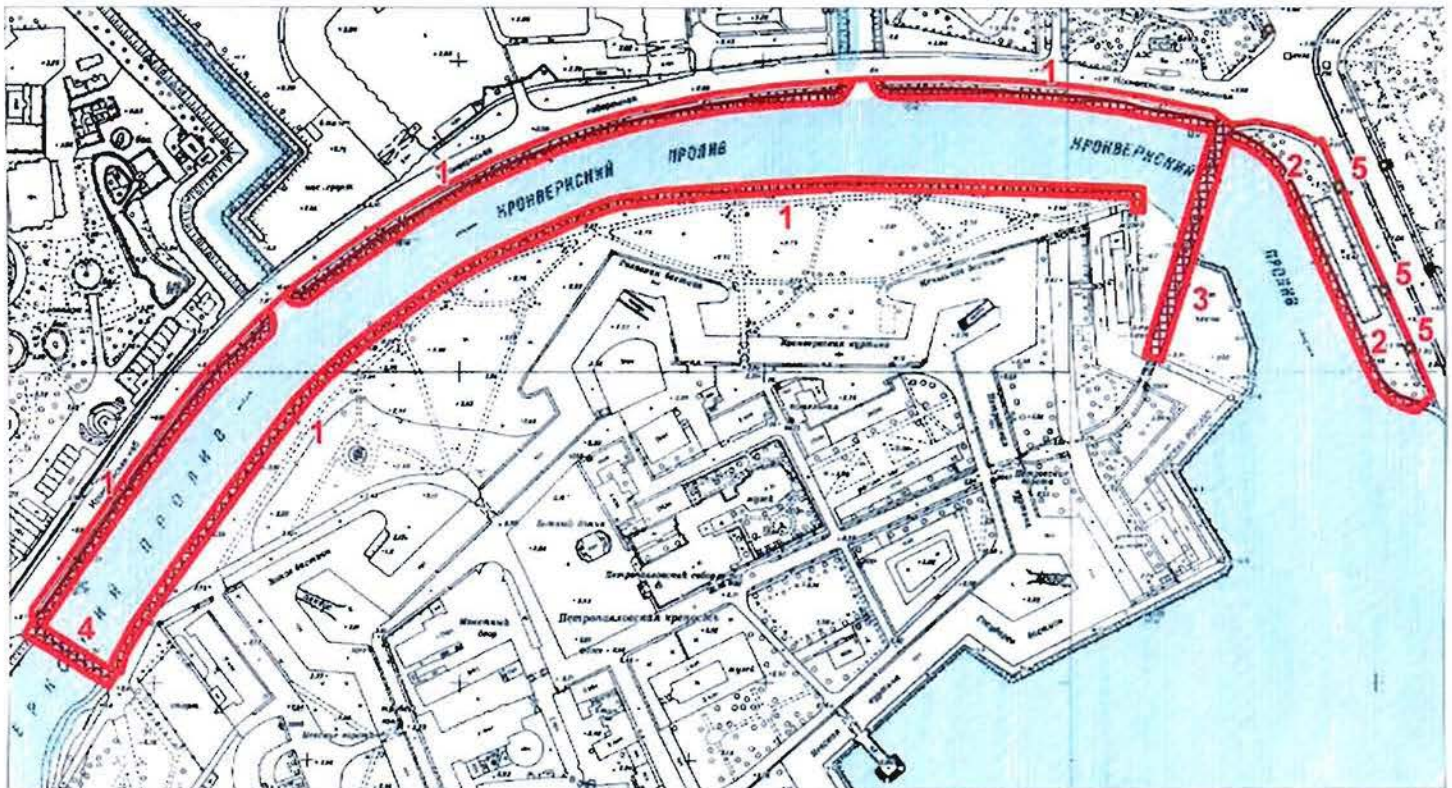
1. План границ территорий объектов культурного наследия, утвержденный КГИОП 24.01.2008.
2. Предмет охраны объекта культурного наследия, определенный распоряжением КГИОП от 21.06.2016 № 10-261.
3. Фотографическое изображение объекта культурного наследия.

Приложение № 1  
к охранному обязательству

План границ территорий объектов культурного наследия федерального значения


**Набережные и мосты Кронверкского пролива\***  
**Набережная Троицкая (ныне Кронверкская)**

г. Санкт-Петербург, Кронверкский пролив - по обоим берегам, от Троицкого моста до Кронверкского моста




М 1:5000

**Условные обозначения:**

 Граница территории объектов культурного наследия

Объекты культурного наследия федерального значения:

 Здания и сооружения

**Экспликация:**

1. Набережные Кронверкского пролива
2. Набережная Троицкая (ныне Кронверкская)
3. Мост Иоанновский
4. Мост Кронверкский
5. Фонарные столбы (торшеры с фонарями), решетки (3)

ПРАВИТЕЛЬСТВО САНКТ-ПЕТЕРБУРГА  
КГИОП  
ОГРН 1037843025527

Копия верна

Исполнитель: \_\_\_\_\_

**Примечание:**

\* Включая несущие конструкции набережной, откос, озеленение до поребрика проезжей части, включая мощение диабазом, и тротуар  
Граница участков набережных у мостов принимается по деформационному шву

Предмет охраны  
объекта культурного наследия федерального значения  
«Набережные Кронверкского пролива»,  
объекта культурного наследия федерального значения  
«Набережные и мосты Кронверкского пролива»,  
входящего в состав расположенного по адресу:  
по обоим берегам Кронверкского пролива, от Иоанновского моста до Кронверкского моста

№ П П	Объекты	Предметы охраны	Фотографии
			
1	<p>Объемно-планировочное и объемно-пространственное решение</p>	<p>Местоположение: по обоим берегам, от Троицкого моста до Кронверкского моста; объемно-пространственная и композиция (габариты и конфигурация) набережной, в том числе тротуары, травяные газоны; объемно-планировочное решение в габаритах подпорных стенок (над- и подводных) и проезжей части.</p>	

2	Архитектурно-художественное решение	берегоукрепления – земляные откосы.
---	-------------------------------------	-------------------------------------



Приложение № 3  
к охранному обязательству

Фотографическое изображение объекта культурного наследия федерального значения «Набережные Кронверкского пролива», расположенного по адресу: Санкт-Петербург, по обоим берегам Кронверкского пролива, от Иоанновского моста до Кронверкского моста (согласно постановлению Правительства РФ от 10.07.2001 № 527), входящего в состав объекта культурного наследия федерального значения «Набережные и мосты Кронверкского пролива»



1. Набережные. Вид с Иоанновского моста



2. Правобережная набережная. Вид с Иоанновского моста



3. Левобережная набережная



4. Набережные. Вид с Кронверкского моста



5. Левобережная набережная. Вид с Кронверкского моста



6. Правобережная набережная



**Приложение № 6 к Акту по результатам государственной историко-культурной экспертизы** раздела документации, обосновывающего меры по обеспечению сохранности объекта культурного наследия федерального значения «Набережные Кронверкского пролива» по адресу: участок набережной Кронверкского пролива «Вост. Артиллерийский мост – Зап. Артиллерийский мост», литера А, входящего в состав объекта культурного наследия федерального значения «Набережные и мосты Кронверкского пролива», по адресу: Кронверкский пролив – по обоим берегам, от Троицкого моста до Кронверкского моста, при проведении земляных, строительных, мелиоративных и (или) хозяйственных работ, предусмотренных статьей 25 Лесного кодекса Российской Федерации работ по использованию лесов и иных работ: «Раздел по обеспечению сохранности объекта культурного наследия федерального значения «Набережные Кронверкского пролива», участок набережной Кронверкского пролива «Вост. Артиллерийский мост – Зап. Артиллерийский мост», литера А, входящего в состав объекта культурного наследия федерального значения «Набережные и мосты Кронверкского пролива», по адресу: Санкт-Петербург, Кронверкский пролив – по обоим берегам, от Троицкого моста до Кронверкского моста, кадастровый номер 78:07:0003015:3237, спуск напротив Военно-исторического музея артиллерии, инженерных войск и войск связи», шифр: П-04-2023-ОС, разработанный ООО «Корвет» в 2023 году

**Копия паспорта объекта культурного наследия от 02.03.2023 г.**

Утверждено  
приказом Министерства культуры  
Российской Федерации  
от 2 июля 2015 г. № 1906

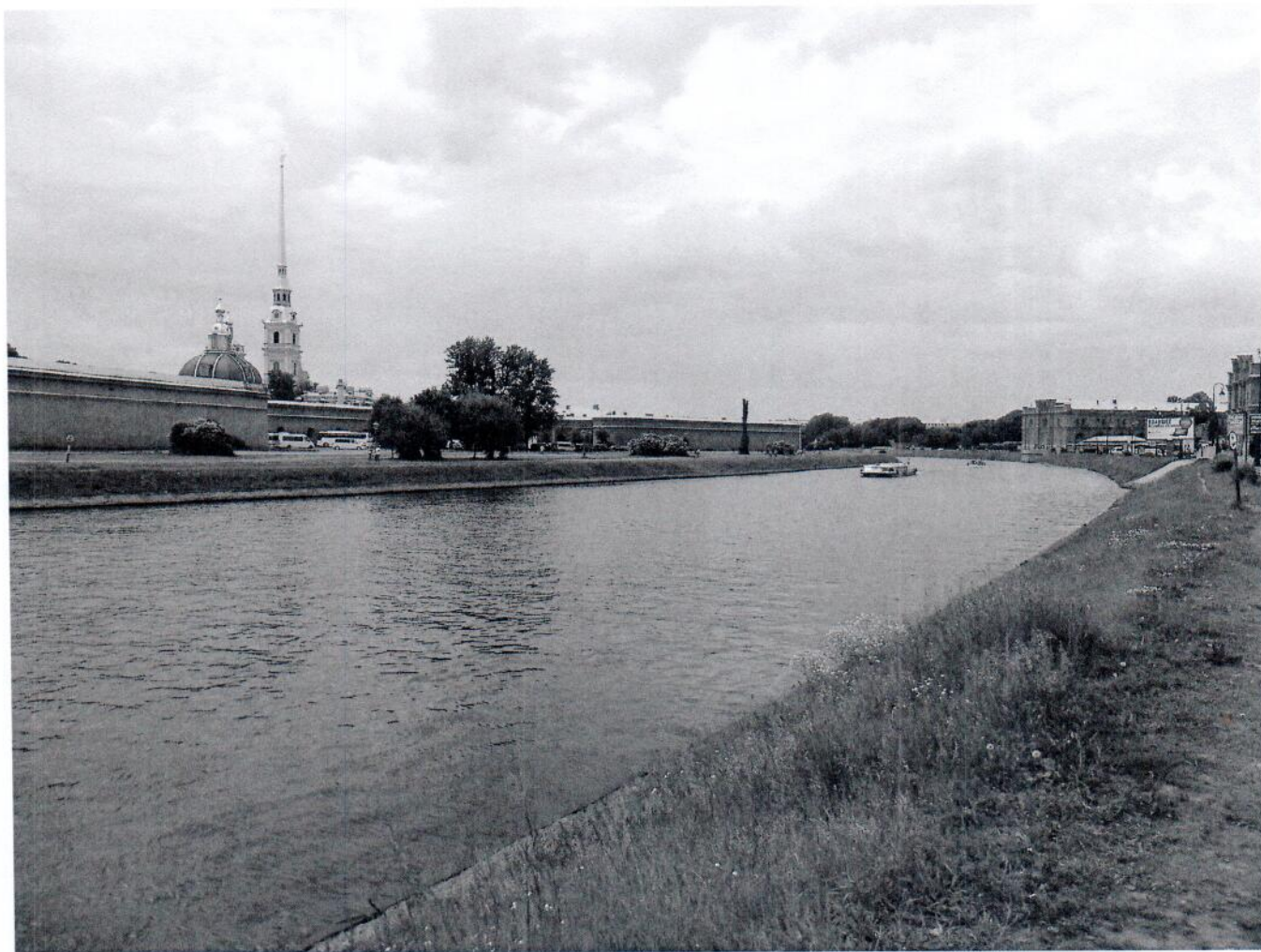
Экземпляр № 1

781620574770046

Регистрационный номер объекта культурного  
наследия в едином государственном реестре  
объектов культурного наследия (памятников  
истории и культуры) народов Российской Федерации

## ПАСПОРТ ОБЪЕКТА КУЛЬТУРНОГО НАСЛЕДИЯ

Фотографическое изображение объекта культурного наследия,  
за исключением отдельных объектов археологического наследия,  
фотографическое изображение которых вносится на основании решения  
соответствующего органа охраны объектов культурного наследия



15.06.2016

Дата съемки (число, месяц, год)

## 1. Сведения о наименовании объекта культурного наследия

Набережные Кронверкского пролива

## 2. Сведения о времени возникновения или дате создания объекта культурного наследия, датах основных изменений (перестроек) данного объекта и (или) датах связанных с ним исторических событий

1967 г., 1978 г.

## 3. Сведения о категории историко-культурного значения объекта культурного наследия

Федерального значения	Регионального значения	Местного (муниципального значения)
+		

## 4. Сведения о виде объекта культурного наследия

Памятник	Ансамбль	Достопримечательное место
+		

## 5. Номер и дата принятия органом государственной власти решения о включении объекта культурного наследия в единый государственный реестр объектов культурного наследия (памятников истории и культуры) народов Российской Федерации

- постановление Правительства Российской Федерации "О перечне объектов исторического и культурного наследия федерального (общероссийского) значения, находящихся в г. Санкт-Петербурге" № 527 от 10.07.2001 г.

## 6. Сведения о местонахождении объекта культурного наследия (адрес объекта или при его отсутствии описание местоположения объекта)

Санкт-Петербург, участок набережной Кронверкского пролива «Иоанновский мост – Вост. Артиллерийский мост», литера А; участок набережной Кронверкского пролива «Вост. Артиллерийский мост – Зап. Артиллерийский мост», литера А; участок набережной Кронверкского пролива «Зап. Артиллерийский мост – Кронверкский мост», литера А; участок набережной Кронверкского пролива «Иоанновский мост – Кронверкский мост», литера Б

## 7. Сведения о границах территории объекта культурного наследия, включенного в единый государственный реестр объектов культурного наследия (памятников истории и культуры) народов Российской Федерации

- План границ территории объекта культурного наследия федерального значения № б/н от 24.01.2016 г.

## 8. Описание предмета охраны объекта культурного наследия

Объемно-планировочное и объемно пространственное решение Местоположение: по обоим берегам, от Троицкого моста до Кронверкского моста; объёмно-пространственная и композиция (габариты и конфигурация) набережной, в том числе тротуары, травяные газоны; объемно-планировочное решение в габаритах подпорных стенок (над- и подводных) и проезжей части. Архитектурно-художественное решение берег оукрепления - земляные откосы.

- распоряжение КГИОП "Об определении предмета охраны объекта культурного наследия федерального значения «Набережные Кронверкского пролива», входящего в состав объекта культурного наследия федерального значения «Набережные и мосты Кронверкского пролива»" № 10-261 от 21.06.2016 г.

## 9. Сведения о наличии зон охраны данного объекта культурного наследия с указанием номера и даты принятия органом государственной власти акта об утверждении указанных зон либо информация о расположении данного объекта культурного наследия в границах зон охраны иного объекта культурного наследия

- Закон Санкт-Петербурга "О границах зон охраны объектов культурного наследия на территории Санкт-Петербурга и режимах использования земель в границах указанных зон и внесении изменений в закон Санкт-Петербурга «О генеральном плане Санкт-Петербурга и границах зон охраны объектов культурного наследия на территории Санкт-Петербурга»" № 820-7 от 24.12.2008 г.

Всего в паспорте листов

3

Уполномоченное должностное лицо органа охраны объектов культурного наследия

Заместитель председателя КГИОП		Аганова Галина Рэмовна
должность	подпись	инициалы, фамилия

02 . 03 . 2023

Дата оформления паспорта  
(число, месяц, год)

**Приложение № 7 к Акту по результатам государственной историко-культурной экспертизы** раздела документации, обосновывающего меры по обеспечению сохранности объекта культурного наследия федерального значения «Набережные Кронверкского пролива» по адресу: участок набережной Кронверкского пролива «Вост. Артиллерийский мост – Зап. Артиллерийский мост», литера А, входящего в состав объекта культурного наследия федерального значения «Набережные и мосты Кронверкского пролива», по адресу: Кронверкский пролив – по обоим берегам, от Троицкого моста до Кронверкского моста, при проведении земляных, строительных, мелиоративных и (или) хозяйственных работ, предусмотренных статьей 25 Лесного кодекса Российской Федерации работ по использованию лесов и иных работ: «Раздел по обеспечению сохранности объекта культурного наследия федерального значения «Набережные Кронверкского пролива», участок набережной Кронверкского пролива «Вост. Артиллерийский мост – Зап. Артиллерийский мост», литера А, входящего в состав объекта культурного наследия федерального значения «Набережные и мосты Кронверкского пролива», по адресу: Санкт-Петербург, Кронверкский пролив – по обоим берегам, от Троицкого моста до Кронверкского моста, кадастровый номер 78:07:0003015:3237, спуск напротив Военно-исторического музея артиллерии, инженерных войск и войск связи», шифр: П-04-2023-ОС, разработанный ООО «Корвет» в 2023 году

**Материалы фотофиксации от 31 января 2023 г.**

### **Состав фотофиксации**

Фото 1. Вид на спуск объекта культурного наследия федерального значения «Набережные Кронверкского пролива»

Фото 2. Вид на спуск объекта культурного наследия федерального значения «Набережные Кронверкского пролива»

Фото 3. Вид на лестницу спуска объекта культурного наследия федерального значения «Набережные Кронверкского пролива»

Фото 4. Вид на нижнюю площадку лестницы спуска объекта культурного наследия федерального значения «Набережные Кронверкского пролива»

Фото 5. Вид на лестницу спуска объекта культурного наследия федерального значения «Набережные Кронверкского пролива»

Фото 6. Вид на стенки спуска объекта культурного наследия федерального значения «Набережные Кронверкского пролива»

Фото 7. Вид на лестницу спуска объекта культурного наследия федерального значения «Набережные Кронверкского пролива»

Фото 8. Вид на спуск объекта культурного наследия федерального значения «Набережные Кронверкского пролива»

Фото 9. Вид на лестницу спуска объекта культурного наследия федерального значения «Набережные Кронверкского пролива»

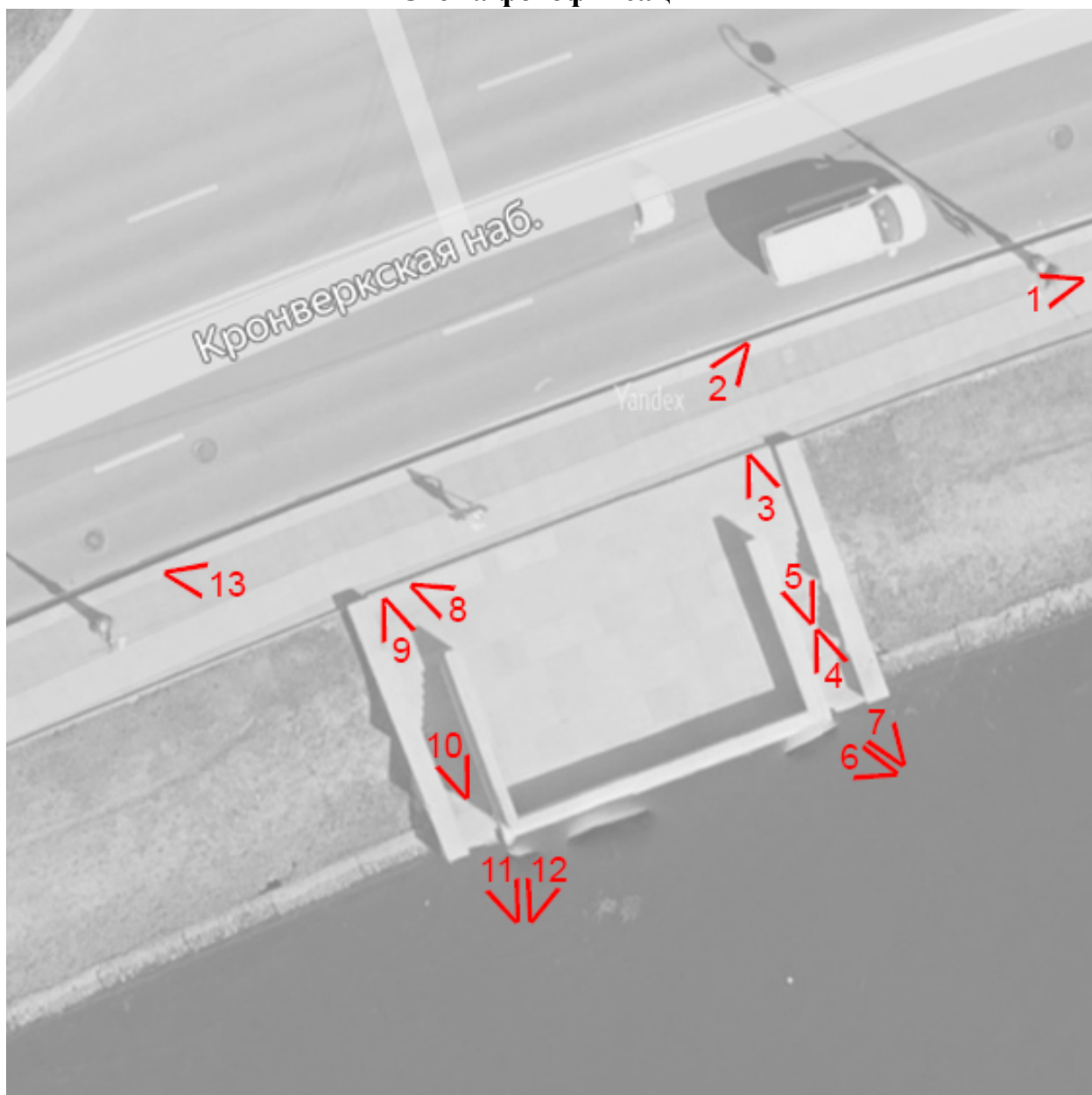
Фото 10. Вид на лестницу спуска объекта культурного наследия федерального значения «Набережные Кронверкского пролива»

Фото 11. Вид на спуск объекта культурного наследия федерального значения «Набережные Кронверкского пролива»

Фото 12. Вид на стенки спуска объекта культурного наследия федерального значения «Набережные Кронверкского пролива»

Фото 13. Вид на спуск объекта культурного наследия федерального значения «Набережные Кронверкского пролива»

### Схема фотофиксации



Условные обозначения:

1 – номер фотографии;

< – направление фотофиксации.

**Фотофиксация от 31.01.2023 г.**



Фото 1. Вид на спуск объекта культурного наследия федерального значения  
«Набережные Кронверкского пролива»



Фото 2. Вид на спуск объекта культурного наследия федерального значения  
«Набережные Кронверкского пролива»





Фото 3. Вид на лестницу спуска объекта культурного наследия федерального значения «Набережные Кронверкского пролива»



Фото 4. Вид на нижнюю площадку лестницы спуска объекта культурного наследия федерального значения «Набережные Кронверкского пролива»



Фото 5. Вид на лестницу спуска объекта культурного наследия федерального значения «Набережные Кронверкского пролива»



Фото 6. Вид на стенки спуска объекта культурного наследия федерального значения «Набережные Кронверкского пролива»



Фото 7. Вид на лестницу спуска объекта культурного наследия федерального значения «Набережные Кронверкского пролива»



Фото 8. Вид на спуск объекта культурного наследия федерального значения «Набережные Кронверкского пролива»



Фото 9. Вид на лестницу спуска объекта культурного наследия федерального значения «Набережные Кронверкского пролива»



Фото 10. Вид на лестницу спуска объекта культурного наследия федерального значения «Набережные Кронверкского пролива»



Фото 11. Вид на спуск объекта культурного наследия федерального значения «Набережные Кронверкского пролива»

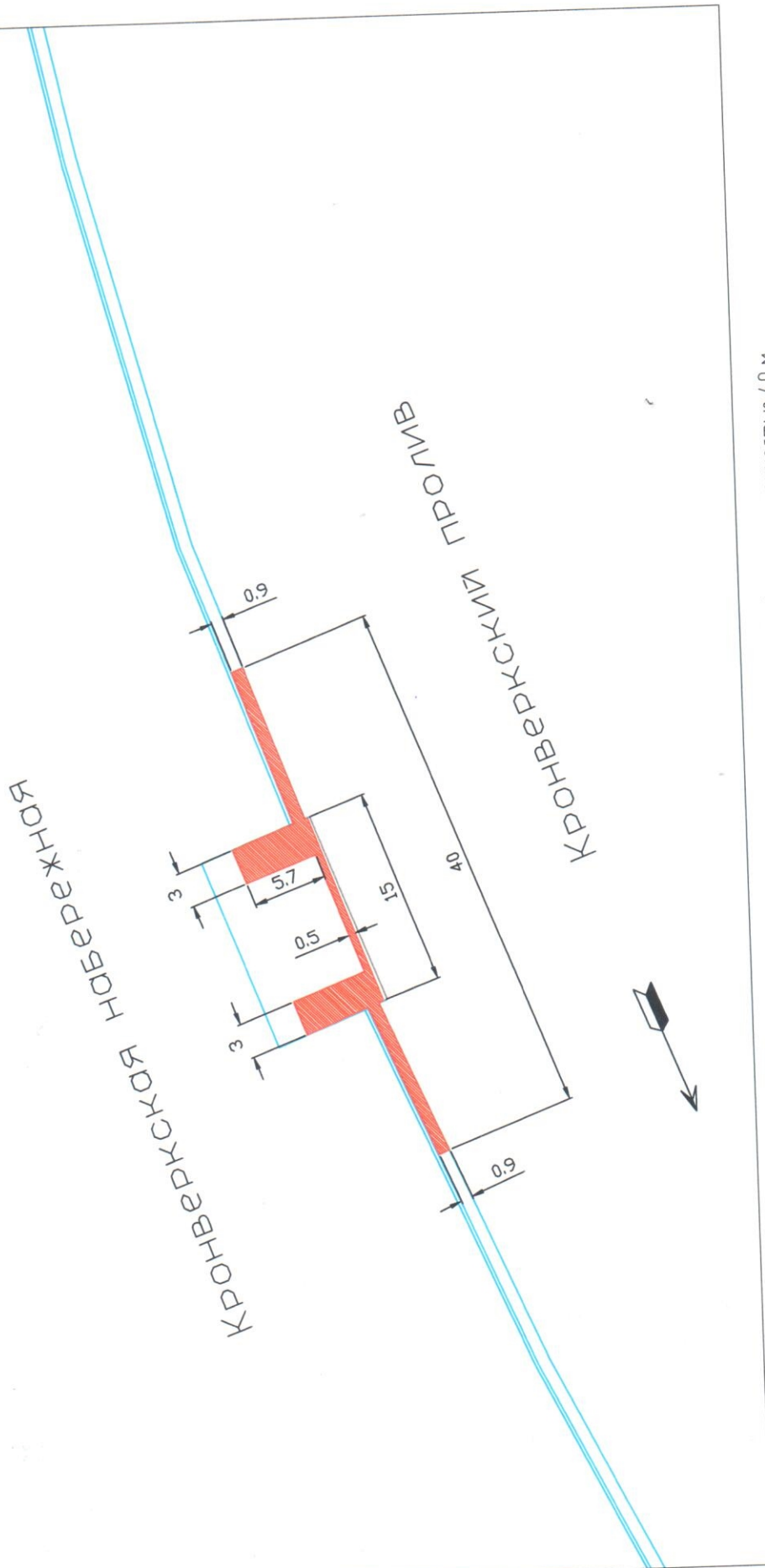


Фото 12. Вид на стенки спуска объекта культурного наследия федерального значения «Набережные Кронверкского пролива»



Фото 13. Вид на спуск объекта культурного наследия федерального значения «Набережные Кронверкского пролива»

Схема размещения части сооружения, расположенной по адресу:  
 Санкт-Петербург, участок набережной Кронверкского прол.  
 "Вост. Артиллерийский мост-Зап. Артиллерийский мост", литера А  
 кадастровый номер: 78:07:0003015:3237



Образаемая часть сооружения площадью 619 кв.м, протяженностью 40 м  
 (спуск напротив Военно-исторического музея артиллерии, инженерных войск и войск связи)

Контур части сооружения  
 Контур сооружения



ПРАВИТЕЛЬСТВО САНКТ-ПЕТЕРБУРГА

КОМИТЕТ ПО ГОСУДАРСТВЕННОМУ КОНТРОЛЮ, ИСПОЛЬЗОВАНИЮ И ОХРАНЕ ПАМЯТНИКОВ ИСТОРИИ И КУЛЬТУРЫ

РАСПОРЯЖЕНИЕ

25.06.2002

№ 04-19-288/18

Об утверждении охранного обязательства собственника или иного законного владельца объекта культурного наследия федерального значения «Набережные Кронверкского пролива», включенного в единый государственный реестр объектов культурного наследия (памятников истории и культуры) народов Российской Федерации

В соответствии с главой VIII Федерального закона от 25.06.2002 № 73-ФЗ «Об объектах культурного наследия (памятниках истории и культуры) народов Российской Федерации»:

- 1. Утвердить охранное обязательство собственника или иного законного владельца объекта культурного наследия федерального значения «Набережные Кронверкского пролива, расположенного по адресу: Санкт-Петербург, по обоим берегам Кронверкского пролива, от Иоанновского моста до Кронверкского моста (согласно постановлению Правительства РФ от 10.07.2001 № 527), включенного в единый государственный реестр объектов культурного наследия (памятников истории и культуры) народов Российской Федерации (далее - объект), согласно приложению к настоящему распоряжению.
2. Начальнику Юридического управления-юрисконсульту КГИОП обеспечить направление копии настоящего распоряжения КГИОП с копией утвержденного охранного обязательства собственнику объекта, другим лицам, к обязанностям которых относится его исполнение, а также в орган, уполномоченный на ведение Единого государственного реестра недвижимости в порядке, установленном законодательством Российской Федерации, в течение пятнадцати рабочих дней со дня утверждения охранного обязательства.
3. Начальнику отдела государственного учета объектов культурного наследия Управления организационного обеспечения, популяризации и государственного учета объектов культурного наследия КГИОП обеспечить направление настоящего распоряжения КГИОП с утвержденным охранным обязательством в Министерство культуры Российской Федерации для представления к учетному делу объекта.
4. Начальнику отдела координации и контроля Управления организационного обеспечения, популяризации и государственного учета объектов культурного наследия КГИОП обеспечить размещение настоящего распоряжения КГИОП с утвержденным охранным обязательством на сайте КГИОП в информационно-телекоммуникационной сети «Интернет» и в локальной компьютерной сети КГИОП.
5. Контроль за выполнением настоящего распоряжения остается за заместителем председателя КГИОП - начальником Управления организационного обеспечения, популяризации и государственного учета объектов культурного наследия.

Первый заместитель председателя КГИОП

А.Г. Леонтьев

- 2 -

федерального [V] регионального [ ] муниципального [ ] значения (нужно отметить знаком "V")

4. Сведения о виде объекта культурного наследия:

памятник [V] ансамбль [ ] (нужно отметить знаком "V")

5. Номер и дата принятия акта органа государственной власти о включения объекта культурного наследия в единый государственный реестр объектов культурного наследия (памятников истории и культуры) народов Российской Федерации:

постановление Правительства РФ № 527 от «10» июля 2001 г.

6. Сведения о местонахождении объекта культурного наследия (адрес объекта или при его отсутствии описание местоположения объекта):

Санкт-Петербург

(Субъект Российской Федерации)

Санкт-Петербург

(населенный пункт)

д. --- корп./стр. --- помещение/квартира ---

7. Сведения о границах территории объекта культурного наследия (для объектов археологического наследия прилагается графическое отражение границ на плане земельного участка, в границах которого он располагается):

границы территорий объектов культурного наследия, утвержденные КГИОП 29.01.2003, согласно Приложению № 1 к настоящему охранному обязательству

8. Описание предмета охраны объекта культурного наследия:

предмет охраны объекта культурного наследия, определенный распоряжением КГИОП от 25.06.2002 № 10-261, согласно Приложению № 2 к настоящему охранному обязательству

9. Фотографическое (иное графическое) изображение объекта (на момент

Приложение к распоряжению КГИОП от 25.06.2002 № 04-19-288/18

ОХРАННОЕ ОБЯЗАТЕЛЬСТВО СОБСТВЕННИКА ИЛИ ИНОГО ЗАКОННОГО ВЛАДЕЛЬЦА объекта культурного наследия, включенного в единый государственный реестр объектов культурного наследия (памятников истории и культуры) народов Российской Федерации

"Набережные Кронверкского пролива" (указать наименование объекта культурного наследия в соответствии с правовым актом о его принятии на государственную охрану)

регистрационный номер объекта культурного наследия в едином государственном реестре объектов культурного наследия (памятников истории и культуры) народов Российской Федерации:

7 8 1 6 1 0 5 7 4 7 7 0 0 4 6

Раздел I. Данные об объекте культурного наследия, включенном в единый государственный реестр объектов культурного наследия (памятников истории и культуры) народов Российской Федерации

(заполняется в случае, предусмотренном п. 5 ст. 47.6 Федерального закона от 25.06.2002 N 73-ФЗ "Об объектах культурного наследия (памятниках истории и культуры) народов Российской Федерации")

Отметка о наличии или отсутствии паспорта объекта культурного наследия, включенного в единый государственный реестр объектов культурного наследия (памятников истории и культуры) народов Российской Федерации, в отношении которого утверждено охранное обязательство (далее - объект культурного наследия):

имеется [ ] отсутствует [V] (нужно отметить знаком "V")

При наличии паспорта объекта культурного наследия он является неотъемлемой частью охранного обязательства.

При отсутствии паспорта объекта культурного наследия в охранное обязательство вносятся следующие сведения:

1. Сведения о наименовании объекта культурного наследия:

"Набережные Кронверкского пролива", входящий в состав объекта культурного наследия федерального значения "Набережные и мосты Кронверкского пролива"

2. Сведения о времени возникновения или дате создания объекта культурного наследия, датах основных изменений (перестроек) данного объекта и (или) датах связанных с ним исторических событий:

1967 г., инж. Гутцайт А.Д., 1978 г. инж. Левин Б.Б.

3. Сведения о категории историко-культурного значения объекта культурного

- 3 -

утверждения охранного обязательства):

Прилагается: [6] изображений, (указать количество)

согласно приложению № 3 к настоящему охранному обязательству.

10. Сведения о наличии зон охраны данного объекта культурного наследия с указанием номера и даты принятия органом государственной власти акта об утверждении указанных зон либо информации о расположении данного объекта культурного наследия/земельного участка, в границах которого располагается объект археологического наследия, в границах зон охраны другого объекта культурного наследия:

Закон Санкт-Петербурга от 24.12.2008 № 820-7 "О границах объединенных зон охраны объектов культурного наследия, расположенных на территории Санкт-Петербурга, режимах использования земель и требованиях к градостроительным регламентам в границах указанных зон"

11. Сведения о требованиях к осуществлению деятельности в границах территории объекта культурного наследия, включенного в единый государственный реестр объектов культурного наследия (памятников истории и культуры) народов Российской Федерации, об особом режиме использования земельного участка, в границах которого располагается объект археологического наследия, установленных статьей 5.1 Федерального закона от 25.06.2002 N 73-ФЗ "Об объектах культурного наследия (памятниках истории и культуры) народов Российской Федерации" (далее - Закон 73-ФЗ):

1) на территории памятника или ансамбля запрещаются строительство объектов капитального строительства и увеличение объемно-пространственных характеристик существующих на территории памятника или ансамбля объектов капитального строительства; проведение земляных, строительных, мелкоремонтных и иных работ, за исключением работ по сохранению объекта культурного наследия или его отдельных элементов, сохранению историко-градостроительной или природной среды объекта культурного наследия;

2) на территории памятника, ансамбля разрешается ведение хозяйственной деятельности, не противоречащей требованиям обеспечения сохранности объекта культурного наследия и позволяющей обеспечить функционирование объекта культурного наследия в современных условиях;

3) в случае нахождения памятника или ансамбля на территории достопримечательного места подлежат также выполнению требования и ограничения, установленные в соответствии со статьей 5.1 Закона 73-ФЗ, для осуществления хозяйственной деятельности на территории достопримечательного места;

4) особый режим использования земельного участка, в границах которого располагается объект археологического наследия, предусматривает возможность проведения археологических полевых работ в порядке, установленном Законом 73-ФЗ, земляных, строительных, мелкоремонтных, хозяйственных работ, указанных в статье 30 Закона 73-ФЗ работ по использованию лесов и иных работ при условии обеспечения сохранности объекта археологического наследия, а также обеспечения доступа граждан к указанному объекту.

12. Иные сведения, предусмотренные Законом 73-ФЗ:

Действие охранного обязательства прекращается со дня принятия Правительством Российской Федерации решения об исключении объекта культурного наследия из реестра.



Раздел 2. Требования к сохранению объекта культурного наследия  
(заполняется в соответствии со статьёй 47.2 Закона 73-ФЗ)

13. Требования к сохранению объекта культурного наследия, включенного в единый государственный реестр объектов культурного наследия (памятников истории и культуры) народов Российской Федерации, предусматривают консервацию, ремонт, реставрацию объекта культурного наследия, приспособление объекта культурного наследия для современного использования либо сочетание указанных мер.

Состав (перечень) и сроки (периодичность) проведения работ по сохранению объекта культурного наследия, в отношении которого утверждено охранное обязательство, определяются соответствующим органом охраны объектов культурного наследия:

Комитет по государственному контролю, использованию и охране памятников истории и культуры Санкт-Петербурга (далее - КГИОП)

(указать наименование органа охраны объектов культурного наследия, утвердившего охранное обязательство)

на основании акта технического состояния объекта культурного наследия, составленного в порядке, установленном пунктом 2 статьи 47.2 Закона 73-ФЗ.

14. Лицо (лица), указанное (указанные) в пункте 11 статьи 47.6 Закона 73-ФЗ, обязано (обязаны) обеспечить финансирование и организацию проведения научно-исследовательских, изыскательских, проектных работ, консервации, ремонта, реставрации и иных работ, направленных на обеспечение физической сохранности объекта культурного наследия и сохранение предмета охраны объекта культурного наследия, в порядке, установленном Законом 73-ФЗ.

В случае обнаружения при проведении работ по сохранению объекта культурного наследия объектов, обладающих признаками объекта культурного наследия, в том числе объектов археологического наследия, собственник или иной законный владелец обязан незамедлительно приостановить работы и направить в течение трех рабочих дней со дня их обнаружения заявление в письменной форме об указанных объектах в региональный орган охраны объектов культурного наследия:

КГИОП

(указать наименование соответствующего регионального органа охраны объектов культурного наследия. В случае если охранное обязательство утверждено не данным органом охраны, указать его полное наименование и почтовый адрес)

Дальнейшее взаимодействие с региональным органом охраны объектов культурного наследия собственник или иной законный владелец объекта культурного наследия обязан осуществлять в порядке, установленном статьёй 36 Закона 73-ФЗ.

15. Работы по сохранению объекта культурного наследия должны организовываться собственником или иным законным владельцем объекта культурного наследия в соответствии с порядком, предусмотренным статьёй 45 Закона 73-ФЗ.

16. Собственник (иной законный владелец) земельного участка, в границах которого расположен объект археологического наследия, обязан:

- обеспечивать неизменность внешнего облика;
- сохранять целостность, структуру объекта археологического наследия;
- организовывать и финансировать специальные археологические полевые работы на данном объекте археологического наследия в случае, предусмотренном статьёй 40, и в порядке, установленном статьёй 45.1 Закона 73-ФЗ.

45-75047156-07047206037703

Раздел 3. Требования к содержанию объекта культурного наследия  
(заполняется в соответствии со статьёй 47.3 Закона 73-ФЗ)

17. При содержании и использовании объекта культурного наследия, включенного в единый государственный реестр объектов культурного наследия (памятников истории и культуры) народов Российской Федерации, в целях поддержания в надлежащем техническом состоянии без ухудшения физического состояния и (или) изменения вида охраны данного объекта культурного наследия лица, указанные в пункте 11 статьи 47.3-ФЗ, обязаны:

- 1) осуществлять расходы на содержание объекта культурного наследия;
- 2) не проводить работы, изменяющие предмет охраны объекта культурного наследия;
- 3) не проводить работы, изменяющие облик, объемно-планировочные конструктивные решения и структуру, интерьер объекта культурного наследия в случае, если предмет охраны объекта культурного наследия не определен;
- 4) соблюдать установленные статьёй 5.1 Закона 73-ФЗ требования к осуществлению деятельности в границах территории объекта культурного наследия, особый режим использования земельного участка, водного объекта или его части, в границах которых располагается объект археологического наследия;
- 5) не использовать объект культурного наследия (за исключением оборудованного учетом требований противопожарной безопасности объектов культурного наследия предназначенных либо предназначенных для осуществления и (или) обеспечения указанных ниже хозяйственной деятельности, и помещений для хранения предельного количества наличных, валютных счепок и лампового масла):
  - под склады и объекты производства взрывчатых и огнеопасных материалов, предметов, загрязняющих интерьер объекта культурного наследия, его фасад, территорию объекта и (или) имеющих вредные паразитикообразные и иные воздействия;
  - под объекты производства, имеющие оборудование, оказывающее динамическое вибрационное воздействие на конструкцию объекта культурного наследия, независимо мощности данного оборудования;
  - под объекты производства в лаборатории, связанные с неблагоприятным для объекта культурного наследия температурно-влажностным режимом и применением химических веществ;
  - 6) незамедлительно извещать:

КГИОП

(указать наименование органа охраны объектов культурного наследия, утвердившего охранное обязательство)

обо всех известных ему повреждениях, авариях или об иных обстоятельствах, причинивших вред объекту культурного наследия, включая объект археологического наследия, земельному участку в границах территории объекта культурного наследия, угрожающих причинению такого вреда, и незамедлительно принимать меры по предотвращению дальнейшего разрушения, в том числе проводить противоаварийные работы в порядке, установленном для проведения работ по сохранению объектов культурного наследия;

7) не допускать ухудшения состояния территории объекта культурного наследия, включенного в единый государственный реестр объектов культурного наследия (памятников истории и культуры) народов Российской Федерации, подлежащих территории объекта культурного наследия в благоустроенном состоянии.

18. Собственник жилого помещения, являющегося объектом культурного наследия или частью такого объекта, обязан выполнять требования к сохранению объекта культурного наследия в части, предусматривающей обеспечение поддержания об-

45-75047156-07047206037703

культурного наследия или части объекта культурного наследия в надлежащем техническом состоянии без ухудшения физического состояния и изменения предмета охраны объекта культурного наследия.

19. В случае обнаружения при проведении работ на земельном участке в границах территории объекта культурного наследия объектов, либо на земельном участке, в границах которого располагается объект археологического наследия, объектов, обладающих признаками объекта культурного наследия, лица, указанные в пункте 11 статьи 47.6 Закона 73-ФЗ, осуществляют действия, предусмотренные подпунктом 2 пункта 3 статьи 47.2 Закона 73-ФЗ.

20. В случае если содержание или использование объекта культурного наследия, включенного в единый государственный реестр объектов культурного наследия (памятников истории и культуры) народов Российской Федерации, а также земельного участка, в границах которого располагается объект археологического наследия, может привести к ухудшению состояния данного объекта культурного наследия и (или) предмета охраны данного объекта культурного наследия, в предписании, направляемом

КГИОП

(указать наименование органа охраны объектов культурного наследия, утвердившего охранное обязательство)

собственнику или иному законному владельцу объекта культурного наследия, устанавливаются следующие требования:

- 1) к видам хозяйственной деятельности с использованием объекта культурного наследия, включенного в реестр, земельного участка, в границах которого располагается объект археологического наследия, либо к видам хозяйственной деятельности, оказывающим воздействие на указанные объекты, в том числе ограничение хозяйственной деятельности;
- 2) к использованию объекта культурного наследия, включенного в реестр, земельного участка, в границах которого располагается объект археологического наследия, при осуществлении хозяйственной деятельности, предусматривающие в том числе ограничение технических и иных параметров воздействия на объект культурного наследия;
- 3) к благоустройству в границах территории объекта культурного наследия, включенного в реестр, земельного участка, в границах которого располагается объект археологического наследия.

Раздел 4. Требования к обеспечению доступа граждан Российской Федерации, иностранных граждан и лиц без гражданства к объекту культурного наследия, включенному в реестр  
(заполняется в соответствии со статьёй 47.4 Закона 73-ФЗ)

21. Условия доступа к объекту культурного наследия, включенному в реестр (периодичность, длительность и иные характеристики доступа), устанавливаются соответствующим органом охраны объектов культурного наследия, определенным пунктом 7 статьи 47.6 Закона 73-ФЗ, с учетом мнения собственника или иного законного владельца такого объекта, а также с учетом вида объекта культурного наследия, включенного в реестр, категории его историко-культурного значения, предмета охраны, физического состояния объекта культурного наследия, требований к его сохранению, характера современного использования данного объекта культурного наследия, включенного в реестр.

Условия доступа к объектам культурного наследия, включенным в реестр, используемым в качестве жилых помещений, а также к объектам культурного наследия религиозного назначения, включенным в реестр, устанавливаются соответствующим органом охраны объектов культурного наследия по согласованию с собственником или иными законными владельцами этих объектов культурного наследия.

При определении условий доступа к памятникам или ансамблям религиозного

45-75047156-07047206037703

назначения учитываются требования к внешнему виду и поведению лиц, находящихся в границах территорий указанных объектов культурного наследия религиозного назначения соответствующие внутренним установленным религиозной организации, если установлены не противоречат законодательству Российской Федерации.

В случае, если интерьер объекта культурного наследия не относится к предмету охраны объекта культурного наследия, требование к обеспечению доступа во внутрь помещения объекта культурного наследия, включенного в реестр, не может быть установлено.

Условия доступа к объектам культурного наследия, расположенным на территории Российской Федерации и предоставляемым в соответствии с международными договорами Российской Федерации дипломатическим представительствам и консульским учреждениям иностранных государств в Российской Федерации, международным организациям, а к объектам культурного наследия, находящимся в собственности иностранных государств, международных организаций, устанавливаются в соответствии с международными договорами Российской Федерации.

Физические и юридические лица, проводящие археологические полевые работы, имеют право доступа к объектам археологического наследия, археологические полевые работы на которых предусмотрены разрешением (открытым листом) на право археологических полевых работ. Физическим и юридическим лицам, проводящим археологические полевые работы, в целях проведения указанных работ собственник (иной) пользователь земельного участка, в границах которых расположены объекты археологического наследия, должен быть обеспечен доступ к земельным участкам земель объектов, участкам лесного фонда, на территории, определенной разрешением (открытым листом) на проведение археологических полевых работ.

Обеспечить доступ гражданам Российской Федерации, иностранным гражданам без гражданства к объекту культурного наследия в соответствии с внутренним распоряжением, установленным собственником или иным законным владельцем объекта культурного наследия.

В интересах сохранения объекта культурного наследия, доступ к объекту культурного наследия (его части), может быть приостановлен на время проведения работ по сохранению объекта культурного наследия или в связи с ухудшением его физического состояния. Приостановление доступа к объекту культурного наследия (его части) возобновление доступа к нему осуществляется по решению КГИОП.

Раздел 5. Требования к размещению наружной рекламы на объектах культурного наследия, их территориях  
(заполняется в случаях, определенных подпунктом 4 пункта 2 статьи 47.6 Закона 73-ФЗ)

22. Требования к размещению наружной рекламы:

Не допускается распространение наружной рекламы на объектах культурного наследия, включенных в единый государственный реестр объектов культурного наследия (памятников истории и культуры) народов Российской Федерации, а также территориях, за исключением достопримечательных мест.

Запрет или ограничение распространения наружной рекламы на объектах культурного наследия, находящихся в границах достопримечательного места, включенных в единый государственный реестр объектов культурного наследия (памятников истории и культуры) народов Российской Федерации, а также требования к размещению устанавливаются соответствующим органом охраны объектов культурного наследия, определенным пунктом 7 статьи 47.6 Закона 73-ФЗ, и иные правила землепользования и застройки, разработанные в соответствии с требованиями законодательства Российской Федерации.

Указанные требования не применяются в отношении распространения на объектах культурного наследия, их территориях наружной рекламы, содержащей исключительную информацию о продвижении на объектах культурного наследия, их территориях

45-75047156-07047206037703

культурно-просветительных, культурно-просветительных и трезвило-развлекательных мероприятий или исключительно информацию об указанных мероприятиях с одновременным упоминанием об определенном лице как о спонсоре конкретного мероприятия при условии, если такому упоминанию отведено не более чем десять процентов рекламной площади (пространства). В таком случае актом соответствующего органа охраны объектов культурного наследия устанавливаются требования к размещению наружной рекламы на данном объекте культурного наследия (либо его территории), включая место (места) ее возможного размещения, требования к внешнему виду, цветовым решениям, способам крепления.

Раздел 6. Иные обязанности лица (лиц), указанного (указанных) в пункте 11 статьи 47.6 Федерального закона от 25.06.2002 N 73-ФЗ "Об объектах культурного наследия (памятниках истории и культуры) народов Российской Федерации"

23. Для лиц (лиц), указанного (указанных) в пункте 11 статьи 47.6 Закона 73-ФЗ, устанавливаются обязанности:

- 1) по финансированию мероприятий, обеспечивающих выполнение требований в отношении объекта культурного наследия, включенного в реестр, установленных статьями 47.2 - 47.4 Закона 73-ФЗ;
- 2) по соблюдению требований к осуществлению деятельности в границах территории объекта культурного наследия, включенного в реестр, либо особого режима использования земельного участка, в границах которого располагается объект культурного наследия, установленных статьями 5.1 Закона 73-ФЗ.

24. Собственник (иной законный владелец, пользователи объекта культурного наследия, земельного участка, в границах которого располагается объект археологического наследия (в случае, указанном в пункте 11 статьи 47.6 Закона 73-ФЗ), а также все лица, привлекаемые или к проведению работ по сохранению (содержанию) объекта культурного наследия, обязаны соблюдать требования, запреты и ограничения, установленные законодательством об охране объектов культурного наследия.

25. Дополнительные требования в отношении объекта культурного наследия:

- 1) Выполнить работы по сохранению объекта культурного наследия, определенные КГИОП на основании акта технического состояния объекта культурного наследия, составленного в порядке, установленном пунктом 2 статьи 47.2 Закона 73-ФЗ:

№ п/п	Наименование работ	Сроки выполнения	Примечание
1.	На основании задания и разрешения КГИОП выполнить реставрацию объекта культурного наследия в соответствии с проектной документацией, согласованной КГИОП	В течение 60 месяцев со дня утверждения охранного обязательства актом КГИОП	

2) Осуществлять размещение дополнительного оборудования и дополнительных элементов, пересоборудование и переустройство на объекте культурного наследия, его территории, в соответствии с порядком, установленным законодательством Российской Федерации в Санкт-Петербурге, предусматривающим получение согласования с КГИОП

3) Не допускать уничтожения или повреждения объекта культурного наследия, а также действий, создающих угрозу уничтожения, повреждения объекта культурного наследия или причинения ему иного вреда.

4) Обеспечивать условия, препятствующие уничтожению, повреждению объекта культурного наследия или его территории со стороны третьих лиц, не являющихся собственником (законным владельцем) объекта культурного наследия или его части.

5) Проводить обследование технического состояния объекта культурного наследия и территории не реже одного раза в пять лет.

4. обеспечение условий для ознакомления с надписями, знаками и иной текстовой и графической информацией, допуск тифлосурдопереводчика.

5. допуск собаки-проводника при наличии документа, подтверждающего специальное обучение собаки-проводника, выдаваемого в установленном порядке;

6. дешифрирование голосовой информации текстовой информацией, надписями и (или) световыми сигналами, допуск сурдопереводчика;

7. оказание помощи инвалидам в преодолении барьеров, мешающих ознакомлению с объектами культурного наследия (памятниками истории и культуры) народов Российской Федерации наравне с другими лицами.

Объем и содержание мер, обеспечивающих доступность для инвалидов объектов культурного наследия, определяется собственником (пользователем) объекта культурного наследия с учетом установленного порядка.

В целях обеспечения сохранности объекта культурного наследия в его исторической среде нормы установленного порядка применяются с учетом требований по сохранению объектов культурного наследия, предусмотренных Законом 73-ФЗ.

В случаях, когда обеспечение доступности для инвалидов объекта культурного наследия невозможно или может препятствовать соблюдению требований, обеспечивающих сохранности и сохранение объекта культурного наследия, принимаются к изменению его особенностей, составляющих предмет охраны, собственником (пользователем) объекта культурного наследия предусматривается доступность объекта культурного наследия в дистанционном режиме посредством создания и развития в информационно-телекоммуникационной сети «Интернет» интернет-ресурса об объекте культурного наследия и обеспечения доступа к нему инвалидов, в том числе создание и развитие интернет-ресурса для слабовидящих.

Приложение:

1. План границ территорий объектов культурного наследия, утвержденный КГИОП 24.01.2008.
2. Предмет охраны объекта культурного наследия, определенный распоряжением КГИОП от 21.06.2016 № 10-261.
3. Фотографическое изображение объекта культурного наследия.

Выводы и рекомендации обследований представлять в КГИОП на согласование

6) Исполнить требования предписаний КГИОП об устранении нарушения законодательства в области сохранения и использования объекта культурного наследия и обеспечении сохранности объекта культурного наследия в установленные в них сроки.

7) В установленном порядке обеспечивать установку на объекте культурного наследия информационных надписей и обозначений, обеспечивая их содержание, а также ремонт и восстановление в случае выявления повреждения или утраты.

8) Безвозмездно предоставлять должностным лицам КГИОП информацию и документы по вопросам охраны объекта культурного наследия (в том числе, касающуюся вопросов обеспечения сохранности и содержания объекта культурного наследия и его территории).

9) Обеспечить условия соответствия объекта культурного наследия требованиям пожарной безопасности в соответствии с действующим законодательством исходя из требований по сохранению облика, интерьера и предмета охраны объекта культурного наследия, в том числе при необходимости обеспечить разработку специальных технических условий, отражающих специфику обеспечения их пожарной безопасности и содержания комплекс необходимых инженерно-технических и организационных мероприятий по обеспечению пожарной безопасности.

10) В случае, если территория объекта культурного наследия ограничена по периметру фундамента, Собственник (иной законный владелец) обеспечивает уборку прилегающей территории от промывальных и бытовых отходов на расстоянии 10 метров от фундамента объекта культурного наследия.

11) Собственник (иной законный владелец) объекта культурного наследия обязан беспрепятственно по предъявлению служебного удостоверения и копии приказа (распоряжения) руководителя (заместителя руководителя) КГИОП о назначении проверки, либо задания КГИОП обеспечивать доступ должностных лиц КГИОП, уполномоченных на осуществление государственного надзора за состоянием, содержанием, сохранением, использованием, популяризацией и государственной охраной объектов культурного наследия к объекту культурного наследия, для посещения и обследования используемых указанными лицами при осуществлении хозяйственной и иной деятельности территории, зданий, производственных, хозяйственных и иных нежилых помещений, строений, сооружений, являющихся объектами культурного наследия либо находящихся в зонах охраны таких объектов, земельных участков, на которых такие объекты расположены либо которые находятся в зонах охраны таких объектов, а с согласия собственников жилые помещения, являющиеся объектами культурного наследия, в целях проведения исследований, испытаний, измерений, расследований, экспертизы и других мероприятий по контролю.

12) Направлять в КГИОП, ежегодно в срок не позднее 1 июля года, следующего за отчетным, уведомление о выполнении требований охранного обязательства.

13) Учреждениям и организациям, предоставляющим услуги населению, выполнять в соответствии с законодательством Российской Федерации требования по обеспечению доступа к объекту культурного наследия инвалидов, которые включают, в том числе, следующие условия доступности объектов культурного наследия для инвалидов:

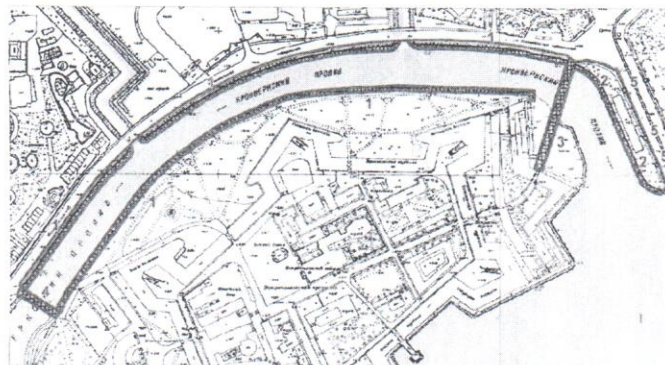
1. обеспечение возможности самостоятельного передвижения по территории объекта культурного наследия, обеспечение возможности входа и выхода из объекта культурного наследия, в том числе с использованием кресел-колясок, специальных подземных устройств, возможности кратковременного отдыха в сидячем положении при нахождении на объекте культурного наследия, а также надлежащее размещение оборудования и носителей информации, используемых для обеспечения доступности объектов для инвалидов с учетом ограничений их жизнедеятельности;
2. дублирование текстовых сообщений голосовыми сообщениями, оснащение объекта культурного наследия знаками, выполненными рельефно-точечным шрифтом Брайля;
3. сопровождение инвалидов, имеющих стойкие расстройства функции зрения и самостоятельного передвижения;

Приложение № 1  
к охранному обязательству

План границ территорий объектов культурного наследия федерального значения

Набережные и мосты Кронверкского пролива\*  
Набережная Троицкая (ныне Кронверкская)

г. Санкт-Петербург, Кронверкский пролив - по обоям берегам, от Троицкого моста до Кронверкского моста



М 1:5000

Условные обозначения:

- Граница территории объектов культурного наследия
- Объекты культурного наследия федерального значения:
- Здания и сооружения

Экспликация:

1. Набережные Кронверкского пролива
2. Набережная Троицкая (ныне Кронверкская)
3. Мост Иоанновский
4. Мост Кронверкский
5. Фонарные столбы (торшеры с фонарями), решетки (З)

Примечание:

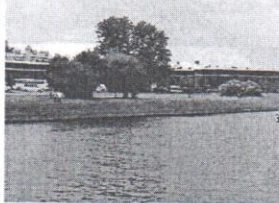
\* Включая несущие конструкции набережной, откос, озеленение до бордюра проезжей части, включая мостовые, диафрагмы, и тротуар. Граница участков набережных у мостов принимается по деформационному шву




Копия плана

Приложение № 2  
к охранному обязательству

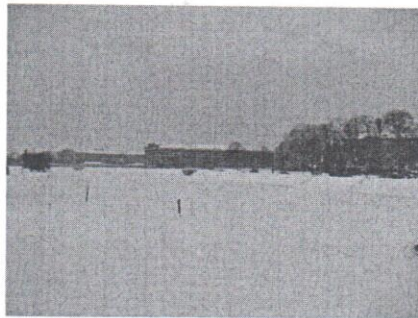
Предмет охраны  
объекта культурного наследия федерального значения  
«Набережные Кронверкского пролива»,  
объекта культурного наследия федерального значения  
«Набережные и мосты Кронверкского пролива»,  
входящего в состав расположенного по адресу:  
по обоим берегам Кронверкского пролива, от Иоанновского моста до Кронверкского моста

№ п.п.	Объекты	Предметы охраны	Фотография
1	Объемно-планировочное и объемно-пространственное решение	Местоположение: по обоим берегам, от Троицкого моста до Кронверкского моста; объемно-пространственная и композиция (габариты и конфигурация) набережной, в том числе тротуары, травяные газоны; объемно-планировочное решение в габаритах подпорных стенок (над- и подводяных) и проезжей части.	

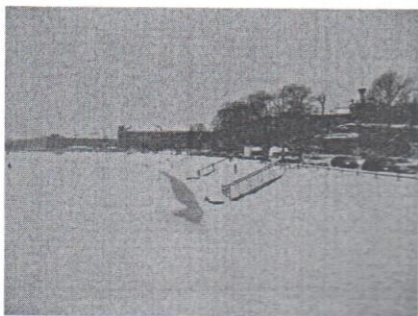
2	Архитектурно-художественное решение	берегоукрепления – земляные откосы. 
---	-------------------------------------	--

Приложение № 3  
к охранному обязательству

Фотографическое изображение объекта культурного наследия федерального значения  
«Набережные Кронверкского пролива»,  
расположенного по адресу: Санкт-Петербург, по обоим берегам Кронверкского пролива, от Иоанновского моста до Кронверкского моста (согласно постановлению Правительства РФ от 10.07.2001 № 527), входящего в состав объекта культурного наследия федерального значения «Набережные и мосты Кронверкского пролива»



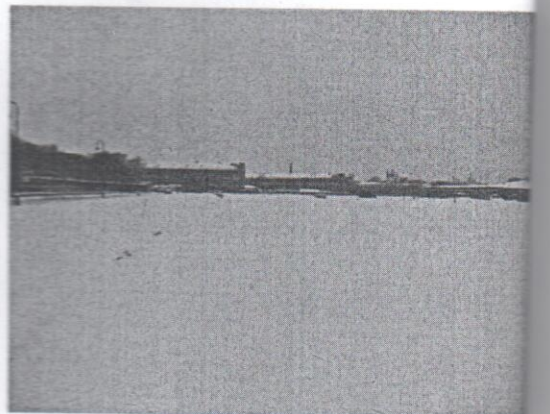
1. Набережные. Вид с Иоанновского моста



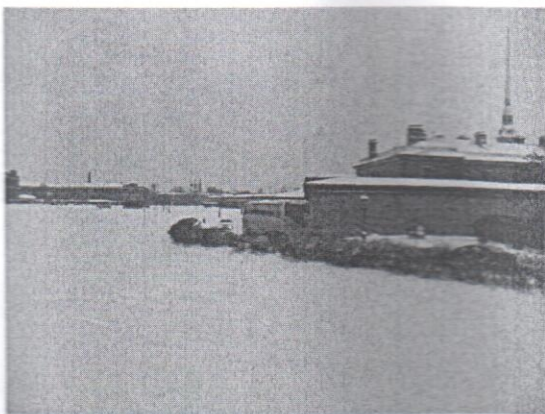
2. Правобережная набережная. Вид с Иоанновского моста



3. Левобережная набережная



4. Набережные. Вид с Кронверкского моста



5. Левобережная набережная. Вид с Кронверкского моста



6. Правобережная набережная



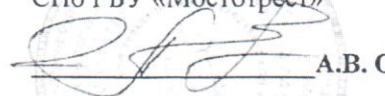
набережная



Кронверкского моста

УТВЕРЖДАЮ

председатель аукционной комиссии –  
 заместитель директора  
 по имущественным вопросам  
 СПб ГБУ «Мостотрест»



А.В. Обухов

18.07.2022

**Протокол**

рассмотрения заявок на участие в аукционе на право заключения договора аренды на часть сооружения площадью 61,9 кв.м, протяженностью 40 м (спуск напротив Военно-исторического музея артиллерии, инженерных войск и войск связи) сооружения - набережная Кронверкского пролива по адресу: Санкт-Петербург, участок набережной Кронверкского пролива «Вост. Артиллерийский мост – Зап. Артиллерийский мост», литера А, кадастровый номер 78:07:0003015:3237, площадь застройки 654,8 кв.м

**Санкт-Петербург****Дата: 18 июля 2022 года****Время: 10:30**

1. Аукционная комиссия Санкт-Петербургского государственного бюджетного учреждения «Мостотрест» (далее – СПб ГБУ «Мостотрест»), утвержденная приказом СПб ГБУ «Мостотрест» от 09.01.2018 № 1, провела процедуру рассмотрения заявок на участие в аукционе по адресу: 195279, Санкт-Петербург, Индустриальный проспект, д. 42.

2. Рассмотрение заявок на участие в открытом аукционе проводилось комиссией в следующем составе:

- |                     |   |   |
|---------------------|---|---|
| Обухов А.В.         | — | председатель аукционной комиссии – заместитель директора по имущественным вопросам;                           |
| Макова В.И.         | — | заместитель председателя аукционной комиссии - начальник Управления имущества и арендных отношений;           |
| Мищенко М.А.        | — | начальник отдела имущества Управления имущества и арендных отношений;   |
| Авалиани Г.В.       | — | заместитель начальника отдела контроля за использованием имущества Управления имущества и арендных отношений; |
| Казьмин Д.А.        | — | ведущий юрист сектора правовой работы Юридического управления;  |
| Парфеева С.А.       | — | начальник отдела арендных отношений Управления имущества и арендных отношений;                                |
| Кирпичников А.И.    | — | главный специалист отдела организации работы внешнего транспорта Комитета по транспорту;                      |
| Секретарь комиссии: |   |   |
| Чибитько Е.А.       | — | главный специалист отдела арендных отношений Управления имущества и арендных отношений.                       |

3. Извещение о проведении настоящего аукциона было размещено на официальном сайте торгов: [www.torgi.gov.ru](http://www.torgi.gov.ru) и на сайте организатора торгов [www.mostotrest-spb.ru](http://www.mostotrest-spb.ru).

Всего на заседании присутствовало 8 членов комиссии, из них с правом голоса – 7, что составило 70 % от общего количества голосующих членов комиссии. Кворум имеется, заседание правомочно.

4. **Предмет аукциона:** право на заключение договора аренды на часть площадью 61,9 кв.м, протяженностью 40 м (спуск напротив Военно-исторического музея артиллерии, инженерных войск и войск связи) сооружения - набережной Кронверкского пролива по адресу: Санкт-Петербург, участок набережной Кронверкского пролива «Вост. Артиллерийский мост – Зап. Артиллерийский мост», литера А, кадастровый номер 78:07:0003015:3237, площадь застройки 654,8 кв.м, находящегося в государственной собственности Санкт-Петербурга и закрепленного на праве оперативного управления за СПб ГБУ «Мостотрест» (далее – Договор).

**Начальная (месячная) цена Договора:** 196 800,00 руб.

**Срок действия договора:** 5 лет.

По состоянию на 10 часов 00 минут 15.07.2022 года в СПб ГБУ «Мостотрест» поступила и зарегистрирована 1 заявка на участие в аукционе.

5. Заявки, поданные на участие в аукционе:

Номер заявки, дата и время поступления	Организационно-правовая форма, наименование заявителя	Место нахождения заявителя
№ 1, 11.07.2022 13 ч. 50 мин.	ООО «Корвет» ОГРН 1047800006814	Гапсальская, д. 2, лит. А, пом. 211, Санкт-Петербург, 198035

6. Рассмотрены заявки на участие в аукционе и документы в их составе:

Заявитель	Обоснование принятого решения
ООО «Корвет» ОГРН 1047800006814	Документы поданы в полном объеме в соответствии с аукционной документацией, заявка соответствует требованиям и условиям аукционной документации. Задаток поступил в установленный срок.

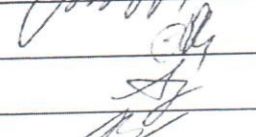
#### Решение комиссии:

- Признать аукцион несостоявшимся.
- Поданная на участие в аукционе заявка № 1 ООО «Корвет» ОГРН 1047800006814 соответствует требованиям и условиям, предусмотренным документацией об аукционе.

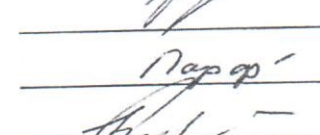
Проголосовали: за – 7                      против – нет                      воздержались – нет

Председатель  Обухов А.В.

Заместитель председателя  Макова В.И.

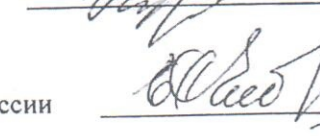
Члены комиссии:  Мищенко М.А.

 Авалиани Г.В.

 Казьмин Д.А.

 Парфеева С.А.

 Кирпичников А.И.

Секретарь комиссии  Чибитько Е.А.



ПРАВИТЕЛЬСТВО САНКТ-ПЕТЕРБУРГА  
КОМИТЕТ ПО ГРАДОСТРОИТЕЛЬСТВУ  
И АРХИТЕКТУРЕ

пл. Ломоносова, д. 2, Санкт-Петербург, 191023  
Тел.: (812) 576-16-00 Факс: (812) 710-48-03  
E-mail: kga@kga.gov.spb.ru Сайт: http://www.kgainfo.spb.ru

№01-21-5-44682/21 от 30.12.2021

На № 01-07/03-3653/21-0-0 от 06.12.2021

Начальнику управления  
имущества и арендных отношений  
Санкт-Петербургского  
государственного бюджетного  
учреждения «Мостотрест»  
Комитета по развитию  
транспортной инфраструктуры  
Санкт-Петербурга

Маковой В.И.

**Уважаемая Вера Игоревна!**

Комитет по градостроительству и архитектуре (далее - Комитет), рассмотрев обращение Санкт-Петербургского государственного бюджетного учреждения «Мостотрест» Комитета по развитию транспортной инфраструктуры Санкт-Петербурга (далее - Учреждение) о возможности предоставления в аренду части сооружения набережной Кронверкского пролива, расположенного по адресу: Санкт-Петербург, участок набережной Кронверкского пролива «Вост. Артиллерийский мост – Зап. Артиллерийский мост», литера А, кадастровый номер 78:07:0003015:3237 (далее – Сооружение), а именно части Сооружения протяженностью 40 метров (спуск напротив главного входа в Артиллерийский музей), для швартовки судов в целях посадки и высадки пассажиров с правом установки плавучего причала, сообщает следующее.

Объект недвижимости по указанному адресу предоставлен Учреждению на праве оперативного управления.

Комитет принципиально не возражает против предоставления в аренду испрашиваемой части Сооружения для использования под заявленные цели без права размещения объектов общественного питания и организации торговой деятельности.

Дополнительно Комитет сообщает, что рассматриваемое Сооружение является объектом культурного наследия федерального значения «Набережные и мосты Кронверкского пролива» по адресу: Кронверкский пролив - по обоим берегам, от Троицкого моста и Кронверкского моста (постановление Правительства Российской Федерации от 10.07.2001 № 527).

В соответствии с Законом Санкт-Петербурга от 24.12.2008 № 820-7 «О границах объединенных зон охраны объектов культурного наследия, расположенных на территории Санкт-Петербурга, режимах использования земель и требованиях к градостроительным регламентам в границах указанных зон» Сооружение расположено в границах элемента исторической ландшафтно-

ДОКУМЕНТ ПОДПИСАН  
ЭЛЕКТРОННОЙ ПОДПИСЬЮ

Сертификат 19EADA00FCACB7B241A2E651809F1ED4  
Владелец Соколов Павел Сергеевич  
Действителен с 31.03.2021 по 31.03.2022

композиционной структуры - композиционно завершенная система открытых городских пространств: реки и каналы с мостами, лицевая застройка набережных (акватория реки Невы).

Согласно пункту 2.4.2.2.2 статьи 2 Общей части приложения 1 к Правилам землепользования и застройки Санкт-Петербурга, утвержденным постановлением Правительства Санкт-Петербурга от 21.06.2016 № 524, в части земельных участков, расположенных в границах территорий памятников и ансамблей, включенных в единый государственный реестр объектов культурного наследия (памятников истории и культуры) народов Российской Федерации, а также в границах территорий памятников или ансамблей, которые являются выявленными объектами культурного наследия, решения о режиме содержания, параметрах реставрации, консервации, воссоздания, ремонта и приспособлении принимаются в порядке, установленном законодательством Российской Федерации об охране объектов культурного наследия.

Необходимо получить заключение Комитета по государственному контролю, использованию и охране памятников истории и культуры.

**Первый заместитель  
председателя Комитета –  
главный архитектор Санкт-Петербурга**

**П.С. Соколов**





ПРАВИТЕЛЬСТВО САНКТ-ПЕТЕРБУРГА  
 КОМИТЕТ ПО ГОСУДАРСТВЕННОМУ  
 КОНТРОЛЮ, ИСПОЛЬЗОВАНИЮ  
 И ОХРАНЕ ПАМЯТНИКОВ  
 ИСТОРИИ И КУЛЬТУРЫ  
 (КГИОП)

пл. Ломоносова, д. 1, Санкт-Петербург, 191023  
 Тел. (812) 315-43-43, (812) 571-64-31, Факс (812) 710-42-45  
 E-mail: kgiop@gov.spb.ru  
<http://www.gov.spb.ru>, <http://kgiop.ru>

№

№01-25-31862/21-0-1 от 24.12.2021

На № 01-07/03-3653/21-0-0 от 06.12.2021

Рег. № 01-25-31862/21-0-0 от 06.12.2021

Начальнику управления  
 имущественных и арендных  
 отношений  
 СПб ГБУ «Мостотрест»

В.И. Маковой

[chibitko@mostotrest-spb.ru](mailto:chibitko@mostotrest-spb.ru)

Уважаемая Вера Игоревна!

Рассмотрев Ваше обращение по вопросу о предоставлении в аренду сроком на 10 лет в пользование участка набережной Кронверкского пролива по адресу: Санкт-Петербург, участок набережной Кронверкского пролива «Восточный Артиллерийский мост – Западный Артиллерийский мост», литера А, кадастровый номер 78:07:0003015:3237, протяженностью 40 м (спуск напротив главного входа в Артиллерийский музей) для швартовки судов в целях посадки и высадки пассажиров с правом установки плавучего причала в период навигации, КГИОП сообщает следующее.

Участок набережной Кронверкского пролива «Восточный Артиллерийский мост – Западный Артиллерийский мост» является объектом культурного наследия федерального значения «Набережные Кронверкского пролива» в составе объекта культурного наследия федерального значения «Набережные и мосты Кронверкского пролива» (постановление Правительства РФ № 527 от 10.07.2001).

На сайте КГИОП в разделе «Обращения граждан и организаций» в подразделе «Ответы на обращения, затрагивающие интересы неопределенного круга лиц, поступившие в КГИОП» в письме по вопросу аренды участков набережных и акваторий опубликован рекомендуемый перечень документов и архитектурно-художественные рекомендации для рассмотрения вопроса о предоставлении участков набережных и акваторий Санкт-Петербурга в аренду с целью размещения плавучих объектов ([kgiop.gov.spb.ru/grazhdane/otvety-na-obrasheniya](http://kgiop.gov.spb.ru/grazhdane/otvety-na-obrasheniya)) (далее – Перечень).

В целях обеспечения сохранности объектов культурного наследия документация по установке пилотов для швартовки судов с целью посадки

и высадки пассажиров и переходного трапа должна содержать раздел обеспечения сохранности объектов культурного наследия.

Согласно требованиям ст. 30 Федерального Закона от 25.06.2002 № 73-ФЗ «Об объектах культурного наследия (памятниках истории и культуры) народов Российской Федерации», документация или разделы документации, обосновывающие меры по обеспечению сохранности объекта культурного наследия или в границах территории объекта культурного наследия является объектом государственной историко-культурной экспертизы. Государственная историко-культурная экспертиза проводится в соответствии с требованиями постановления Правительства Российской Федерации от 15.07.2009 № 569 «Об утверждении Положения о государственной историко-культурной экспертизе».

КГИОП не возражает против предоставления указанной части участка набережной в аренду при условии предоставления в КГИОП документации в соответствии с вышеуказанным письмом КГИОП.

**Временно исполняющий  
обязанности заместителя  
председателя КГИОП**

**ДОКУМЕНТ ПОДПИСАН  
ЭЛЕКТРОННОЙ ПОДПИСЬЮ**

Сертификат 02FB54B300CDADD58746A894F8F7801506  
Владелец Козырева Екатерина Андреевна  
Действителен с 26.10.2021 по 26.10.2022

**Е.А. Козырева**



ПРАВИТЕЛЬСТВО САНКТ-ПЕТЕРБУРГА  
КОМИТЕТ ПО ТРАНСПОРТУ  
Исполкомская ул., д.16, литера А  
Санкт-Петербург, 191167  
Тел. (812) 576-5510, (812) 576-5550 Факс (812) 576-5579  
E-mail: public@transport.gov.spb.ru  
http://www.gov.spb.ru

Начальнику управления имущества  
и арендных отношений СПб ГБУ «Мостотрест»

Маковой В.И.

№01-14-41240/21-0-1 от 27.12.2021

На № 01-07/03-3652/21-0-0 от 06.12.2021

**Уважаемая Вера Игоревна!**

Рассмотрев Ваше обращение по вопросу согласования возможности предоставления в аренду сроком на 10 лет части участка набережной Кронверкского пролива «Восточный Артиллерийский мост – Западный Артиллерийский мост», литера А, протяженностью 40 м, спуск напротив главного входа в Артиллерийский музей для швартовки судов в целях посадки и высадки пассажиров с правом установки плавучего причала, Комитет по транспорту не возражает против использования указанного участка набережной для заявленных целей при условии предоставления на согласование в Комитет по транспорту схемы размещения плавучих объектов и судов на акватории, прилегающей к данному участку набережной.

Заместитель  
председателя Комитета

ДОКУМЕНТ ПОДПИСАН  
ЭЛЕКТРОННОЙ ПОДПИСЬЮ

Сертификат 6827930048AD5A884B2CA870872E4982  
Владелец Львов Алексей Владимирович  
Действителен с 15.06.2021 по 15.06.2022

А.В.Львов

Кырчанов В.В.  
241-53-26



Пролито, пронумеровано, скреплено  
печатью \_\_\_\_\_ д.  
Начальник Управления имущества  
и арендных отношений СПб ГБУ  
«Мостотрест» \_\_\_\_\_  
В.И. Макова  
/Арендатор/