

АКТ

по результатам государственной историко-культурной экспертизы проектной документации на проведение работ по сохранению выявленного объекта культурного наследия «Дом М.С. Мальцева (Общества для заклада движимых имущества)», по адресу: Санкт-Петербург, Литейный пр. д.29, Литер А (Литейный пр. 29): «Научно-проектная документация на проведение работ по сохранению выявленный объект культурного наследия «Дом М.С. Мальцева (Общества для заклада движимых имущества)» в части приспособления для современного использования кв. 33 по адресу: Санкт-Петербург, Литейный пр. д.29, Литер А», выполненной ООО «АСК-НОРД» в 2021 г. Шифр: 01-2021-ЛИТ-29

г. Санкт-Петербург

20 сентября 2021 года

1. Дата начала и дата окончания проведения экспертизы:

Настоящая государственная историко-культурная экспертиза проведена в г. Санкт-Петербурге в период с 01 сентября 2021 года по 20 сентября 2021 года на основании договоров с государственными экспертами от 01.09.2021 № 01-2021-ЛИТ-29/1-ГЭ, № 01-2021-ЛИТ-29/2-ГЭ, № 01-2021-ЛИТ-29/3-ГЭ.

2. Место проведения экспертизы: г. Санкт-Петербург.

3. Заказчик государственной историко-культурной экспертизы:

ООО «АСК-НОРД»

ИНН 7805538394 ОГРН 1107847401078

4. Сведения об экспертах:

- Председатель экспертной комиссии:

ГЛИНСКАЯ НАТАЛИЯ БОРИСОВНА, образование: высшее (Санкт-Петербургский Государственный Академический Институт Живописи, Скульптуры и Архитектуры имени И. Е. Репина, диплом Г-1 № 387993, выдан 21.06.1980 г.), искусствовед, стаж работы 42 года, место работы: заместитель генерального директора ООО «Научно-проектный реставрационный центр». Аттестован в качестве государственного эксперта по проведению государственной историко-культурной экспертизы приказом Минкультуры России от 25.12.2019 № 2032: выявленные объекты культурного наследия в целях обоснования целесообразности включения данных объектов в реестр; документы, обосновывающие

включение объектов культурного наследия в реестр; документы, обосновывающие изменение категории историко-культурного значения объекта культурного наследия; проектная документация на проведение работ по сохранению объектов культурного наследия.

- Ответственный секретарь экспертной комиссии:

ЗАЙЦЕВА ДАРЬЯ АЛЕКСАНДРОВНА, образование: высшее (Санкт-Петербургский Государственный Академический Институт Живописи, Скульптуры и Архитектуры имени И. Е. Репина. 1999 г.), искусствовед, стаж работы 19 лет, место работы: искусствовед ООО "Коневские Реставрационные Мастерские". Аттестована в качестве государственного эксперта по проведению государственной историко-культурной экспертизы приказом Минкультуры России от 25.08.2020 № 996: выявленные объекты культурного наследия в целях обоснования целесообразности включения данных объектов в реестр; документы, обосновывающие включение объектов культурного наследия в реестр; документы, обосновывающие изменение категории историко-культурного значения объекта культурного наследия; проектная документация на проведение работ по сохранению объектов культурного наследия.

- Член экспертной комиссии:

МИХАЙЛОВСКАЯ ГАЛИНА ВИКТОРОВНА, образование высшее (Санкт-Петербургский Государственный Академический Институт Живописи, Скульптуры и Архитектуры имени И. Е. Репина. 1978г. г. Санкт-Петербург. Профессиональная переподготовка по программе «Реконструкция и реставрация культурного наследия» СПб ГАСУ, 2000г. и 2016г.), архитектор, со стажем работы 41 год, место работы: Эксперт ООО «НЭО». Аттестована в качестве государственного эксперта по проведению государственной историко-культурной экспертизы: выявленные объекты культурного наследия в целях обоснования целесообразности включения данных объектов в реестр; документы, обосновывающие включение объектов культурного наследия в реестр; проектная документация на проведение работ по сохранению объектов культурного наследия (приказ МК РФ №1772 от 11.10.2018г.).

5. Информация о том, что в соответствии с законодательством Российской Федерации, эксперты несут ответственность за достоверность сведений, изложенных в заключении:

Настоящим подтверждаем, что предупреждены об ответственности за достоверность сведений, изложенных в заключении, в соответствии с законодательством Российской Федерации, Положением о государственной историко-культурной экспертизе,

утвержденным Постановлением Российской Федерации № 569 от 15 июля 2009 г.

6. Цели и объекты экспертизы:

6.1. Цели проведения государственной историко-культурной экспертизы:

Определение соответствия проектной документации на проведение работ по сохранению выявленного объекта культурного наследия «Дом М.С. Мальцева (Общества для заклада движимых имуществ)», по адресу: Санкт-Петербург, Литейный пр. д.29, Литер А (Литейный пр. 29): «Научно-проектная документация на проведение работ по сохранению выявленный объект культурного наследия «Дом М.С. Мальцева (Общества для заклада движимых имуществ)» в части приспособления для современного использования кв. 33 по адресу: Санкт-Петербург, Литейный пр. д.29, Литер А», выполненной ООО «АСК-НОРД» в 2021 г. Шифр: 01-2021-ЛИТ-29, требованиям законодательства Российской Федерации в области государственной охраны объектов культурного наследия.

6.2. Объекты государственной историко-культурной экспертизы:

Проектная документация на проведение работ по сохранению выявленного объекта культурного наследия «Дом М.С. Мальцева (Общества для заклада движимых имуществ)», по адресу: Санкт-Петербург, Литейный пр. д.29, Литер А (Литейный пр. 29): «Научно-проектная документация на проведение работ по сохранению выявленный объект культурного наследия «Дом М.С. Мальцева (Общества для заклада движимых имуществ)» в части приспособления для современного использования кв. 33 по адресу: Санкт-Петербург, Литейный пр. д.29, Литер А», выполненной ООО «АСК-НОРД» в 2021 г. Шифр: 01-2021-ЛИТ-29.

7. Перечень документов, представленных заявителем:

- Проектная документация: «Научно-проектная документация на проведение работ по сохранению выявленный объект культурного наследия «Дом М.С. Мальцева (Общества для заклада движимых имуществ)» в части приспособления для современного использования кв. 33 по адресу: Санкт-Петербург, Литейный пр. д.29, Литер А», выполненной ООО «АСК-НОРД» в 2021 г. Шифр: 01-2021-ЛИТ-29;

- Выписка из Приказа КГИОП от 20.02.2001 № 15 Об утверждении Списка вновь выявленных объектов, представляющих историческую, научную, художественную или иную культурную ценность (*Приложение № 2*);

- План границ территории выявленного объекта культурного наследия «Дом М.С. Мальцева (Общества для заклада движимых имуществ)», утвержденный КГИОП от 24.04.2002г. (*Приложение № 3*);

- Копия Распоряжение КГИОП от 25.10.2017 №488-р «Об утверждении предмета охраны выявленного объекта культурного наследия «Дом М.С. Мальцева (Общества для заклада движимых имуществ)» (Приложение № 4);

- Копия Задания КГИОП от 21.05.2021 № 01-52-942/21-0-1 на проведение работ по сохранению объекта культурного наследия, включенного в единый государственный реестр объектов культурного наследия (памятников истории и культуры) народов Российской Федерации (приспособление для современного использования квартиры № 33) (Приложение № 6);

- Выписка из Единого государственного реестра недвижимости об объекте недвижимости. Сведения о характеристиках объекта недвижимости от 11.01.2021 кадастровый номер: 78:31:0001266:2370 (Приложение № 7);

- Справка о характеристике жилого помещения от 09.11.2020г. Форма № 7 (Приложение № 10);

- Договор купли-продажи квартиры 22.12.2020г. 78 АБ № 9539205 (Приложение № 10);

- Планы этажей (Приложение № 10);

- Лицензия ООО «АСК-НОРД» № МКРФ 05157 от 31.07.2018 г. (Приложение № 10).

8. Сведения об обстоятельствах, повлиявших на процесс проведения и результаты экспертизы:

Обстоятельства, повлиявшие на процесс проведения и результаты государственной историко-культурной экспертизы, отсутствуют.

9. Сведения о проведенных исследованиях с указанием примененных методов, объема и характера выполненных работ и их результатов:

Настоящая государственная историко-культурная экспертиза проведена в соответствии со статьями 28, 29,30,31,32 Закона №73-ФЗ «Об объектах культурного наследия (памятниках истории и культуры) народов Российской Федерации» от 24.05.2002г. (в действующей редакции) и «Положением о государственной историко-культурной экспертизе», утвержденное Постановлением Правительства Российской Федерации от 15.07.2009 № 569 (в действующей редакции).

Заключение экспертизы оформлено в виде акта с учетом требований изложенных в «Положение о государственной историко-культурной экспертизе», утвержденное Постановлением Правительства Российской Федерации от 15.07.2009 № 569 (в действующей редакции).

В ходе проведения государственной историко-культурной экспертизы эксперты ознакомились с проектной документацией на проведение работ по сохранению выявленного объекта культурного наследия «Дом М.С. Мальцева (Общества для заклада движимых имуществ)» в части приспособления для современного использования кв.33 по адресу: Санкт-Петербург, Литейный пр. д.29, Литер А (Литейный пр. 29): «Научно-проектная документация на проведение работ по сохранению выявленный объект культурного наследия «Дом М.С. Мальцева (Общества для заклада движимых имуществ)» в части приспособления для современного использования кв. 33 по адресу: Санкт-Петербург, Литейный пр. д.29, Литер А», выполненной ООО «АСК-НОРД» в 2021 г. Шифр: 01-2021-ЛИТ-29, провели анализ исходно-разрешительной документации для разработки проекта, произвели натурное освидетельствование объекта, провели необходимые научные исследования, определили порядок работы и принятие решений экспертами.

В процессе визуального осмотра была проведена фотофиксация современного состояния объекта, составлен альбом фотофиксации (*Приложение №5*), который включает общие виды помещений квартиры. Визуальное обследование проводилось в целях установления состояния выявленного объекта культурного наследия в целом и его отдельных участков, для принятия экспертной комиссией соответствующих решений.

В рамках настоящей экспертизы экспертами был проведен анализ историко-архивных и библиографических исследований в объеме необходимом для принятия экспертной комиссией соответствующих решений, с целью выявления материалов, содержащих сведения по истории объекта. Проведены историко-архивные исследования, изучена библиография в Центральном государственном историческом архиве Санкт-Петербурга. В ходе проведенных исследований были выявлены документы и материалы, относящиеся к объекту экспертизы, составлена историческая справка и иконография (*Приложение №1*).

Проведен сравнительный анализ всего комплекса данных (документов, материалов, информации) по объекту экспертизы, включая документы, переданные заявителем. Анализ представленной заявителем исходно-разрешительной документации, проектной документации. Проведенные исследования по определению степени влияния работ на выявленном объекте культурного наследия «Дом М.С. Мальцева (Общества для заклада движимых имуществ)» в части приспособления для современного использования кв.33 по адресу: Санкт-Петербург, Литейный пр. д.29, Литер А (Литейный пр. 29), стали обоснованием выводов настоящей экспертизы.

При проведении экспертизы эксперты соблюдали принципы проведения экспертизы, установленные статьей 29 Федерального закона «Об объектах культурного наследия (памятниках истории и культуры) народов Российской Федерации», обеспечивали

объективность, всесторонность и полноту проводимых исследований, а также достоверность и обоснованность своих выводов; самостоятельно оценивали результаты исследований, ответственно и точно формулировали выводы в пределах своей компетенции. Исследования проводились на основе принципов научной обоснованности, объективности и законности, презумпции сохранности объекта культурного наследия, соблюдения требований безопасности в отношении объекта культурного наследия, достоверности и полноты информации. Указанные исследования были проведены с применением методов натурного, историко-архивного и историко-архитектурного анализа в объеме, достаточном для обоснования вывода государственной историко-культурной экспертизы. Результаты исследований, проведенных в рамках экспертизы, были оформлены в виде настоящего акта. На основании проведенных натурных исследований и анализа представленной проектной документации были сделаны выводы о соответствии проектной документации требованиям государственной охраны объектов культурного наследия.

10. Факты и сведения, выявленные и установленные в результате проведенных исследований:

10.1. Краткие исторические сведения (время возникновения, даты основных изменений объекта):

История Рассматриваемый участок располагался в Литейной части. Название Литейная улица известно с 1738 года, но официально появилось на карте города 20 августа 1739 года. Оно было присвоено по предложению Комиссии о Санкт-Петербургском строении. Это название прижилось не сразу, что было характерных для XVIII века. Наконец в 1789 году впервые встречается название Литейный проспект. Сооружение литейного двора, от которого повелось название проспекта, началось в 1711 году и уже 1713 году на Литейном дворе были отлиты первые медные пушки. При дворе возникли Литейная и Пушкарская слобода, в которых жили рабочие литейно-пушечного двора. Для сообщения слобод с центром города и его главной улицей – Большой перспективой или Большой перспективной дорогой к Невскому монастырю, как тогда именовался Невский проспект, и была прорублена широкая просека, получившая название Литейная улица, в последствии проспект. Недалеко от Литейного двора находились особняки сестры императора Петра I Натальи Алексеевны Романовой и его сына царевича Алексея. Дорога, проложенная от этого места до Большой "перспективы" (Невский проспект), стала называться «Литейной перспективой». В середине XVIII века Литейный проспект продлили, соединив его с другим берегом реки наплавным Литейным мостом. В 1918 году, после убийства Володарского, Литейный проспект был переименован в проспект имени Володарского.

Историческое название было восстановлено 13 января 1944 года за две недели до снятия блокады города.

На рассматриваемом участке в первой четверти XIX века был построен дом, который неоднократно перестраивался. В 1872 г. были выполнены фиксационные чертежи дома по Литейной части, 1 участка, по Литейному проспекту № 29 (ЦГИА СПб ф.513 оп.102 д.4213), это был трехэтажный, каменный дом. Дом представлял собой монументальное ампирное здание первой половины XIX в. По чертежу неясно, были ли на фасаде колонны или пилястры, но судя по тому, что после перестройки на фасаде были колонны, можно предположить, что они были здесь и раньше, с самого начала. В архиве сохранились чертежи этого дома 1872 года, на участке, принадлежавшем М.С.Мальцевой, М.С.Бутурлиной, Пантелеймоновскому отделению акционерного общества для заклада движимых имуществ по Литейному пр., 29. Дом был перестроен в 1872 г. для жены коллежского секретаря Марии Сергеевны Мальцевой по проекту архитектора П.Ю. Сюзора. Сохранился генеральный план с подписью Сюзора (ЦГИА СПб ф.515 оп.4 д.457), на проекте стоит дата 12 августа 1872 г. и разрешение на надстройку 4 этажа с обеих сторон существующего мезонина лицевого дома, для образования полного 4 этажа, с выведением под один общий карниз и изменением лицевого фасада. Внизу проекта стоят две подписи П.Ю. Сюзора «Проект составлял архитектор П.Сюзор» и "Начальник чертежной архитектор П. Сюзор». Проект был Высочайше утвержден 21 июля 1872 г. Представлены планы третьего этажа и перестроенного и частично надстроенного четвертого этажа. На плане третьего этажа видно, что фасад украшали колонны, сохранившиеся от прежнего здания.

Окончательный вид дом, получил в начале XX века, в 1912 - 1913 гг. На этом месте был построен новый доходный дом Общества для заклада движимых имуществ по проекту С.А. Моравицкого. Сохранился генеральный план с подписью С.А. Моравицкого (ЦГИА СПб. Ф. 515. Оп. 4. Д. 457), датированный 17 февраля 1912 г. разрешение на «постройку лицевого шестиэтажного, с мансардом, лит. А, и надворного шестиэтажного, лит. Г, каменных, на подвалах флигелей; переустройство надворного заднего флигеля и надстройки двух этажей на боковых надворных флигелях, лит. В и Б». На генеральном плане очертания нового лицевого корпуса накладывается на очертания старого здания, а в тексте разрешения говорится не о перестройке лицевого корпуса, а именно о постройке нового (в отличие от надворных флигелей, которые перестраиваются). Таким образом, существовавшие надворные флигели были перестроены, а лицевой дом - снесен и заменен новым. После смерти С.А. Моравицкого работы завершал военный инженер И. Л. Балбашевский. Существующий в настоящее время шестиэтажный дом выделяется лаконичностью и соразмерностью частей, которые присущи стилю модерн. Лицевой фасад облицован

гранитом различных оттенков с декоративной каменной штукатуркой, по центру лицевого фасада расположен полукруглый эркер, высотой в три этажа.

10.2. Описание объекта, современное состояние:

Конструктивная схема выявленного объекта культурного наследия – бескаркасная, с несущими продольными и поперечными кирпичными стенами. Общая пространственная жёсткость обеспечивается совместной работой продольных и поперечных стен и перекрытий. Кровля – многоскатная, из оцинкованного железа по деревянной обрешетке. Организован наружный водосток.

Обследуемая квартира расположена на третьем этаже. Вход в подъезд осуществляется с дворовой территории. Высота обследуемых помещений согласно поэтажным планам – 3,65м. По вертикали квартира граничит с нежилым помещением первого этажа, воротным проездом и жилым помещением третьего этажа. По горизонтали – с жилыми помещениями второго этажа и лестничными клетками.

Обследуемая квартира оборудована системами электроснабжения, газоснабжения, централизованного отопления, холодного и горячего водоснабжения, канализации и вентиляции.

Фундамент – ленточный бутобетонный. По визуальному наблюдению дефектов со стороны фасадов не выявлено. Визуальным осмотром надземных конструкций здания не зафиксированы признаки, свидетельствующие о неравномерных осадках фундамента, искривление горизонтальной линии цоколя не отмечено, фундаменты находятся в работоспособном состоянии.

Наружные несущие стены – кирпичные, из красного нормального обожжённого кирпича на цементно-известковом растворе по цепной системе перевязки, оштукатуренные с двух сторон. Наблюдаются следы замачивания штукатурного слоя, растрескивание отделки со стороны фасадов здания и частичное отсутствие отделочного слоя. Отделка наружных стен со стороны помещений выполнена штукатуркой с последующей окраской, либо поклейкой обоями. В ходе визуального обследования выявлены загрязнения, обрывы и обесцвечивание рисунка отделки. Отклонений стен от вертикали, крена, а также выпучивания кладки по визуальному осмотру не выявлено. Трещин в пределах обследуемой квартиры со стороны помещений не отмечено. Наружные стены по результатам визуального осмотра находятся в работоспособном состоянии.

Внутренние несущие стены выполнены из кирпичной кладки на цементно-известковом растворе. Отделка внутренних стен со стороны помещений выполнена штукатуркой с последующей окраской либо поклейкой обоями. Наблюдается повреждение

кромки, загрязнение, обрывы и обесцвечивание рисунка обоев. Отмечены места растрескивания и отслаивания окрасочного слоя. Отклонений стен по вертикали, крена, а также выпучивания кладки по визуальному осмотру не выявлено. Трещин в пределах обследуемой квартиры со стороны помещений не отмечено. Внутренние несущие стены по результатам визуального осмотра находятся в работоспособном состоянии.

Полы. В обследуемых помещениях финишное напольное покрытие выполнено на основе линолеума, паркета и керамической плитки. Напольное покрытие выполнено по деревянному настилу из досок, уложенных на черный пол, устроенный по металлическим балкам перекрытия с бетонным заполнением. Материал и покрытие пола из линолеума истерт, наблюдается отставание материала от поверхности основного пола. В помещениях с финишным покрытием пола из паркета выявлены мелкие повреждения и незначительная усушка отдельных паркетных планок, наблюдаются щели между планками. Местами отмечены трещины в паркетных планках. По визуальному осмотру состояние полов неудовлетворительное.

Перегородки. Перегородки представлены деревянными, оштукатуренными по дражке. По визуальному обследованию выявлены незначительные трещины в местах сопряжения перегородок со смежными конструкциями. Отклонений перегородок от вертикали не отмечено. Выявлены трещины и отслоение штукатурного слоя перегородок. Отмечено локальное разрушение отделочных слоев перегородок. По визуальному осмотру перегородки находятся в неудовлетворительном состоянии. Демонтаж перегородок возможен без нарушения целостности основных несущих конструкций при условии выполнения страховочных мероприятий на момент производства строительно-ремонтных работ.

Оконные заполнения, переплеты разошлись, расшатаны в углах, отмечено коробление древесины, разрушение лакокрасочного слоя. В комнатах зафиксированы повреждения остекления.

Входные двери в обследуемую квартиру деревянные. Выявлены мелкие поверхностные трещины в местах сопряжения коробок (колод) дверных заполнений с несущими стенами, стертость дверных полотен, а также щели в притворах. Рекомендуется выполнить замену дверных заполнений. Внутренние дверные заполнения - деревянные. На момент обследования внутренние дверные заполнения частично отсутствуют. Выявлены мелкие поверхностные трещины в местах сопряжения коробок (колод) деревянных дверных заполнений с несущими стенами и перегородками, стертость дверных полотен, а также щели в притворах. Местами отмечены повреждения петель дверей. В случае сохранения дверных заполнений рекомендуется произвести работы по уплотнению сопряжений дверей со стенами, постановка дополнительных накладок с острожкой и замене поврежденных петель.

По визуальному обследованию конструкции оконных и дверных заполнений, в целом, находятся в неудовлетворительном состоянии, требуется восстановление или замена.

Инженерные сети. В ходе визуального обследования выявлена поверхностная коррозия металлических труб водоснабжения, ослабление сальниковых набивок и прокладок кранов и запорной арматуры. На момент осмотра капельных течей не наблюдается. Необходимо зачистить трубы от коррозии и восстановить защитный слой, либо произвести замену трубопроводов на трубопроводы из современных материалов с сохранением диаметров. В ходе обследования сетей канализации отмечено наличие поверхностной коррозии, старение материалов труб, ослабление креплений и мест стыковки элементов. Требуется зачистка ржавчины и покрытие стояка антикоррозионным составом или произвести замену стояков канализации. Выявлена поверхностная коррозия металлических труб отопления, ослабление соединений не наблюдается. На момент осмотра капельных течей не зафиксировано. Необходимо зачистить трубы от коррозии и восстановить защитный слой. В ходе обследования отмечен моральный и физический износ сетей электроосвещения, отсутствие изоляции проводов, провисы кабелей. По результатам визуального обследования инженерные сети, в целом, находятся в неудовлетворительном состоянии. Необходимо провести работы по текущему ремонту сетей.

11. Перечень документов и материалов, собранных и полученных при проведении экспертизы, а также использованной для нее специальной, технической и справочной литературы:

11.1. Перечень документов и материалов, собранных и полученных при проведении экспертизы:

- Историческая справка и иконография (*Приложение №1*);
- Материалы фотофиксации (*Приложение №5*).

11.2 Используемая для экспертизы специальная, техническая, справочная и иная литература:

1. Архитекторы-строители Санкт-Петербурга середины XIX – н. XX вв. Справочник под общ. ред. Б.М.Кирикова. СПб., «Пилигрим», 1996.
3. Атлас тринадцати частей С.Петербурга с подробным изображением набережных, улиц, переулков, казенных и обывательских домов. Сост. Н.Цылов. 1849 г. Репринтное издание. М.: Центрполиграф, 2003.
4. Владимирович А.Г. Ерофеев А.Д. Исторические кварталы Санкт-Петербурга. Москва. АСТ. 2014.

5. Георги И.Г. Описание российско-императорского столичного города Санкт-Петербурга и достопамятностей в окрестностях оною. 1794 г. Репринт. СПб., 1996.
6. Городские имена сегодня и вчера. Петербургская топонимика. СПб., 1997.
7. Жерихина Е.И. Литейная часть. М. ЗАО Центрполиграф, 2006.
8. Иванов, И.О. План С.-Петербурга, разделенный на части полицейского управления и приложен подробный указатель означенных на плане казенных и общественных зданий, церквей, дворцов, мостов и улиц. 1882.
9. Иванов А.А. Дома и люди. Из истории петербургских особняков. М. Центрполиграф. 2009.
10. Иванов А.А. История петербургских особняков. Дома и люди. СПб., 2018
11. Исаченко В. Г., Питанин В. Н. Литейный проспект. — Л.: Лениздат, 1989.
12. Исаченко В.Г., Питанин В.Н. Литейная сторона. – СПб. Издательство Остров, 2006.
13. Исаченко В.Г. Архитектура Санкт-Петербурга. Справочник-путеводитель. СПб. Паритет. 2002.
14. Микишатъев М.Н. Вокруг Литейного. Прогулки по Литейной части. М. ЗАО Центрполиграф. 2008.
15. Михневич Вл. Петербург весь на ладони. М. ЗАО Центрполиграф. 2003.
16. С.В. Семенов, О.А.Красникова, Т.П.Мазур, Т.А.Шрадер. Санкт-Петербург на планах и картах первой половины XVIII века. 2004.
17. Архивные источники: Центральный государственный исторический архив Санкт-Петербурга (ЦГИА СПб): Ф.513 Оп.102 Д.4213; Ф. 515. Оп. 4. Д. 457.

12. Обоснования вывода экспертизы:

12.1. Общие данные:

Приказом КГИОП от 20.02.2001 № 15 Об утверждении Списка вновь выявленных объектов, представляющих историческую, научную, художественную или иную культурную ценность, выявленного объекта культурного наследия «Дом М.С. Мальцева (Общества для заклада движимых имуществ)», по адресу: Санкт-Петербург, Литейный пр. д.29, был поставлен под государственную охрану.

План границ территории выявленного объекта культурного наследия «Дом М.С. Мальцева (Общества для заклада движимых имуществ)», утвержден КГИОП 24.04.2002 г.

Справка о характеристике жилого помещения. Форма № 7 оформлена 09.11.2020г. СПб ГКУ «Жилищное агентство Центрального района Санкт-Петербурга».

Договор купли-продажи квартиры оформлен 22.12.2020г. 78 АБ № 9539205.

Выписка из Единого государственного реестра недвижимости об объекте

недвижимости. Сведения о характеристиках объекта недвижимости, кадастровый номер: 78:31:0001266:2370, оформлена Управлением Федеральной службы государственной регистрации, кадастра и картографии по Санкт-Петербургу 11.01.2021 года.

Распоряжением КГИОП от 25.10.2017 №488-р «Об утверждении предмета охраны выявленного объекта культурного наследия «Дом М.С. Мальцева (Общества для заклада движимых имуществ)» определен предмет охраны выявленного объекта культурного наследия. В перечень предмета охраны входит: объемно-пространственное решение, конструктивная система, объемно-планировочное решение, архитектурно-художественное решение фасадов, декоративно-художественное решение интерьеров.

12.2. Анализ проектной документации.

Проектная документация на проведение работ по сохранению выявленного объекта культурного наследия «Дом М.С. Мальцева (Общества для заклада движимых имуществ)», по адресу: Санкт-Петербург, Литейный пр. д.29, Литер А (Литейный пр. 29): «Научно-проектная документация на проведение работ по сохранению выявленный объект культурного наследия «Дом М.С. Мальцева (Общества для заклада движимых имуществ)» в части приспособления для современного использования кв. 33 по адресу: Санкт-Петербург, Литейный пр. д.29, Литер А», выполненной ООО «АСК-НОРД» в 2021 г. Шифр: 01-2021-ЛИТ-29, представлена в следующем составе:

Обозначение	Наименование
	Раздел 1. Предварительные работы
01-2021-ЛИТ-29-ИРД	Подраздел 1. Исходно-разрешительная документация
01-2021-ЛИТ-29-ФФ	Подраздел 2. Фотофиксация
	Раздел 2. Комплексные научные исследования
01-2021-ЛИТ-29-ИС	Подраздел 1. Историческая справка
01-2021-ЛИТ-29-ОЧ	Подраздел 2. Обмерные чертежи
01-2021-ЛИТ-29-ИТИ	Подраздел 3. Техническое заключение по результатам обследования строительных конструкций квартиры
	Раздел 3. Проект приспособления
01-2021-ЛИТ-29-ПЗ	Подраздел 1. Пояснительная записка
01-2021-ЛИТ-29-АС	Подраздел 2. Архитектурно-строительные решения

01-2021-ЛИТ-29-ТХ	Подраздел 3. Технологические решения
01-2021-ЛИТ-29-ВК	Подраздел 4. Водоснабжение и канализация

В составе проектной документации выполнены предварительные работы и комплексные научно-исследовательские работы, включающие: фотофиксацию до начала работ, краткую историческую справку, обмерные чертежи, техническое заключение по результатам обследования строительных конструкций квартиры. По результатам проведенных исследований составлен отчет. Выполнен акт определения влияния предполагаемых к проведению видов работ на конструктивные и другие характеристики надежности и безопасности объекта культурного наследия.

Проектная документация предусматривает работы по сохранению объекта культурного наследия, в части приспособления объекта культурного под современное использование ст. 42, ст. 44 №73-ФЗ от 25.06.2002 г. «Об объектах культурного наследия (памятниках истории и культуры) народов Российской Федерации». Проектная документация выполнена в соответствии с Заданием КГИОП и с учетом сохранения предмета охраны. Проект предусматривает приспособление выявленного объекта культурного наследия для современного использования.

Пояснительная записка.

Пояснительная записка включает следующую информацию и данные: архитектурные решения; основные проектные решения; строительные конструкции; окна и двери; инженерное оборудование; противопожарные требования; соблюдение безопасности уровня электромагнитных и иных излучений; соблюдение санитарно-гигиенических условий; основные положения по организации строительства; перечень работ, на которые подрядная организация составляет акт на скрытые работы.

Архитектурно-строительные решения.

Архитектурно-строительные решения выполнены на основании задания КГИОП и с учетом сохранения предмета охраны выявленного объекта культурного наследия: объемно-пространственное решение; конструктивная система; объемно-планировочное решение (объемно-планировочное решение в габаритах капитальных стен); архитектурно-художественное решение фасадов; декоративно-художественное решение интерьеров.

Квартира расположена на 3-м этаже 6-ти этажного жилого дома. В процессе перепланировки и разделения квартиры № 33 были произведены следующие изменения:

- разделение квартиры на две обособленные квартиры путем закладки проема в стене

по оси 2;

- квартира 1 – демонтаж части современных перегородок и разделение жилой комнаты на две, выделение кладовой и санузла за счет коридора;

- квартира 2 – демонтаж части современных перегородок, объединение ванной и санузла, организация дополнительного санузла за счет коридора, выделение холла и увеличение жилой комнаты за счет коридора.

Строительные конструкции.

Существующие междуэтажные перекрытия - металлические балки с деревянным заполнением, с покрытием на теплозвукоизоляционной основе, на выравнивающей стяжке из цементно-песчаного раствора (в том числе паркетная доска, керамогранитная плитка).

Стены несущие – наружные и внутренние – кирпичные, оштукатуренные с внутренней стороны. Проектом предусматривается оштукатуривание и подготовка с последующей отделкой стен по проекту.

Перегородки – существующие современные перегородки деревянные. Предусматривается разборка указанных в проекте перегородок. Смонтировать новые перегородки с проёмами в соответствии с проектом. Перегородки выполнить каркасного типа по металлическому каркасу.

Полы в санузлах - керамическая плитка на гидроизоляционном основании, в остальных помещениях – паркетная доска (ламинат) на теплозвукоизоляционной основе и керамогранитная плитка на выравнивающей стяжке из цементно-песчаного раствора. Предполагается укладка напольного покрытия с использованием дополнительных звукоизоляционных подкладок и устройством акустического шва по периметру всех помещений.

Оконные заполнения деревянные. Проектом не предусматривается замена оконных заполнений на новые. Выполнить реставрационный ремонт существующих оконных заполнений.

Двери в удовлетворительном состоянии. Проектом предусматривается замена входной двери, соответствующей и удовлетворяющей эстетическим и противопожарным требованиям.

В процессе перепланировки и разделения квартир, существующие несущие и ограждающие конструкции сохраняются. Архитектурно-строительные решения предусматривают сохранение предмета охраны: объемно-пространственное решение, конструктивная система (наружные и внутренние капитальные стены (кирпичные); отметки плоских межэтажных перекрытий); объемно-планировочное решение (объемно-

планировочное решение в габаритах капитальных стен); архитектурно-художественное решение фасадов (исторические оконные и дверные проемы – местоположение, конфигурация, оформление, габариты; заполнение оконных и дверных проемов – исторический рисунок, единообразие цветового решения); декоративно-художественное решение интерьеров.

Инженерное оборудование.

Отопление – центральное, осуществляется от существующей системы отопления дома. Проектом не предусматривается замена стояков и приборов отопления.

Вентиляция – через существующие каналы в кирпичных стенах. В капитальных стенах квартиры имеются вентканалы, работоспособность которых подтверждена исследованиями.

Холодное водоснабжение – стояки в удовлетворительном состоянии. На ответвлении от стояков ХВС установить запорную арматуру по существующей схеме. На вводе системы холодного водоснабжения в квартире установить узел учёта холодной воды.

Горячее водоснабжение – стояки в удовлетворительном состоянии. На ответвлении от стояков ГВС установить запорную арматуру по существующей схеме.

На вводе системы холодного и горячего водоснабжения в квартире установить узел учёта холодной и горячей воды.

Канализация – стояки существующий в удовлетворительном состоянии.

Газоснабжение – в одной части квартиры имеется газовая плита, планируется ее сохранить на прежнем месте в существующем помещении кухни.

Проект предусматривает замену и частичный перенос сантехнического оборудования. Присоединение осуществить к стоякам канализации и холодного водоснабжения. Внутренние трубы монтируются из водопроводных труб (из полипропилена). Для отключения стоков и отдельных участков сетей предусмотрена водо-запорная арматура. Диаметры и уклоны назначены в соответствии с нормативными требованиями. Согласно условиям энергосбережения, предусматривается установка счётчика холодной воды.

Электрооборудование. Электроснабжение помещения осуществляется от существующих сетей дома в рамках существующих лимитов, в соответствии с требованиями ПУЭ, ПТЭЭП и действующими строительными нормами и правилами, в пределах отпущенной электрической мощности. В помещениях квартиры применяется система общего освещения. Расчётные уровни искусственного освещения помещений приняты в соответствии с нормативными требованиями.

Противопожарные требования.

На сети хозяйственно-питьевого водопровода следует предусмотреть отдельный кран для присоединения шланга (рукава) в целях возможности его использования в качестве устройства внутриквартирного пожаротушения на ранней стадии. Шланг должен обеспечивать возможность подачи воды в любую точку квартиры с учётом длины струи, оборудован распылителем. Внутридомовые и внутриквартирные электрические сети должны оборудоваться устройствами защитного отключения (УЗО) согласно ПУЭ. Помещения комнат, кухни, коридора следует оборудовать автономными опτικο-электронными дымовыми пожарными извещателями, соответствующими нормативным требованиям. Извещатели устанавливаются, как правило, на потолке. Допускается их установка на стенах и перегородках помещений.

Основные положения по организации строительства.

Строительство ведется специализированной подрядной организацией, имеющей лицензию на выполнение необходимых видов работ. До начала работ Заказчик заключает договор с соответствующей службой о техническом надзоре. Работы ведутся под непосредственным наблюдением лиц, осуществляющих технический надзор и представителя проектной организации. Все виды работ по ремонту и перепланировке помещения производятся в дневное время с 9.00 до 18.00 часов в рабочие дни, суббота, воскресенье - выходной. Работы, связанные с нарушением водоснабжения, канализации, отопления, электроснабжения всего здания производить только при согласовании с эксплуатирующей данное здание организацией.

Технологические решения.

Технологические решения выполнены на основании задания КГИОП и с учетом сохранения предмета охраны выявленного объекта культурного наследия: объемно-пространственное решение; конструктивная система; объемно-планировочное решение (объемно-планировочное решение в габаритах капитальных стен); архитектурно-художественное решение фасадов; декоративно-художественное решение интерьеров.

Реставрация столярных оконных заполнений.

1. Расчистка поверхности древесины от красочных слоёв выполняется с помощью смывок. Небольшие по площади, разрушенные в результате биопоражения или старения участки древесины, смоляные карманы и гнилые, выпадающие сучки вырубаются с помощью стамесок. Восполнение утраченных фрагментов выполняется древесиной хвойных пород. Трещины в древесине расшиваются и зареиваются.

2. Воссоздание полностью разрушенных участков основы выполняется древесиной хвойных пород.

3. Окраска поверхности древесины.

4. При наличии на поверхности древесины большого количества небольших по размеру дефектов, которые не могут быть удалены шлифованием, в этом случае можно использовать красочные программы на алкидных связующих в которые входят составы для шпаклевания. Поверхность древесины после нанесения антисептика обрабатывается грунтом, входящим в программу, после чего выполняется восполнение небольших утрат шпаклёвкой, которая после высыхания обрабатывается по форме механически, поверхность обеспыливается и окрашивается.

Водоснабжение и канализация.

Раздел выполнен в соответствии с СП 30.13330.2012 «Внутренний водопровод и канализация зданий». На сети хозяйственно-питьевого водопровода следует предусмотреть отдельный кран для присоединения шланга в целях возможности его использования в качестве первичного устройства внутриквартирного пожаротушения на ранней стадии. Длина шланга должна обеспечивать возможность подачи воды в любую точку квартиры с учетом струи и оборудован распылителем. Магистральи холодного и горячего водоснабжения (кроме подводок к сантехприборам), прокладываемые в шахтах, полах, бороздах стен и т.п., заизолировать тепловой изоляцией. На пути ответвления от магистральи установить счетчики горячей и холодной воды.

Решения по водоснабжению и канализации выполнены с учетом сохранения предмета охраны объекта культурного наследия: объемно-пространственное решение; конструктивная система; объемно-планировочное решение (объемно-планировочное решение в габаритах капитальных стен); архитектурно-художественное решение фасадов; декоративно-художественное решение интерьеров.

12.3. Сведения о соответствии проектной документации законодательным и нормативным актам Российской Федерации:

Проектная документация выполнена с учетом требований действующих нормативных, инструктивных документов и государственных стандартов Российской Федерации:

- Федеральный закон №73-ФЗ от 25.06.2002 г. "Об объектах культурного наследия (памятниках истории и культуры) народов Российской Федерации" (в действующей редакции);

- Федеральный закон Российской Федерации от 30 декабря 2009 года № 384 «Технический регламент по безопасности зданий и сооружений»;
- Федеральный закон Российской Федерации от 22 июля 2008 года № 123 «Технический регламент о требованиях пожарной безопасности»;
- СП 13-102-2003 «Правила обследования несущих строительных конструкций зданий и сооружений»;
- СП 15.13330.2012 Каменные и армокаменные конструкции;
- СП 63.13330.2018 Бетонные и железобетонные конструкции. Основные положения;
- СП 70.13330.2012 «Несущие и ограждающие конструкции»;
- СП 48.13330.2019 Организация строительства СНиП 12-01-2004;
- ГОСТ 31937-2011 Здания и сооружения. Правила обследования и мониторинга технического состояния;
- СП 28.13330.2012 «Защита строительных конструкций от коррозии. Актуализированная редакция СНиП 2.03.11-85»;
- СП 22.13330.2011 "Основания зданий и сооружений. Актуализированная редакция СНиП 2.02.01-83";
- СП 15.13330.2012 "Каменные и армокаменные конструкции";
- ГОСТ Р 55528-2013 «Состав и содержание научно-проектной документации по сохранению объектов культурного наследия. Памятники истории и культуры. Общие требования»;
- ГОСТ Р 55567-2013 «Порядок организации и ведения инженерно-технических исследований на объектах культурного наследия. Памятники истории и культуры. Общие требования».
- ГОСТ Р 56198-2014 Мониторинг технического состояния объектов культурного наследия. Недвижимые памятники. Общие требования;
- ГОСТ Р 55935-2013 Состав и порядок разработки научно-проектной документации на выполнение работ по сохранению объектов культурного наследия - произведений ландшафтной архитектуры и садово-паркового искусства;
- ГОСТ Р 21.101-2020 Система проектной документации для строительства. Основные требования к проектной и рабочей документации.
- ГОСТ Р 56891.1-2016 «Сохранение объектов культурного наследия. Термины и определения. Часть 1. Общие понятия, состав и содержание научно-проектной документации».
- ГОСТ Р 56891.2-2016 «Сохранение объектов культурного наследия. Термины и определения. Часть 2. Памятники истории и культуры.

12.4. Результаты проведенных экспертами исследований.

По результатам проведенного экспертами натурного обследования, изучения архивных и иконографических материалов, анализа предоставленной заказчиком исходно-разрешительной, научно-исследовательской и проектной документации на проведение работ по сохранению выявленного объекта культурного наследия «Дом М.С. Мальцева (Общества для заклада движимых имуществ)», по адресу: Санкт-Петербург, Литейный пр. д.29, Литер А (Литейный пр. 29): «Научно-проектная документация на проведение работ по сохранению выявленный объект культурного наследия «Дом М.С. Мальцева (Общества для заклада движимых имуществ)» в части приспособления для современного использования кв. 33 по адресу: Санкт-Петербург, Литейный пр. д.29, Литер А», выполненной ООО «АСК-НОРД» в 2021 г. Шифр: 01-2021-ЛИТ-29, подготовлены выводы.

Проведенной государственной историко-культурной экспертизой установлено, что представленная на экспертизу проектная документация направлена на сохранение выявленного объекта культурного наследия и его предмета охраны: объемно-пространственное решение, конструктивная система, объемно-планировочное решение, архитектурно-художественное решение фасадов, декоративно-художественное решение интерьеров.

Проектная документация выполнена в соответствии с требованиями действующего законодательства. Анализ представленной проектной документации по данному объекту на предмет обоснованности предложенных мероприятий по сохранению выявленного объекта культурного наследия и соответствия их требованиям государственной охраны показал, что данные решения:

- разработаны на основании действующей лицензии Министерства культуры Российской Федерации;
- объем и состав документации соответствуют Заданию на проведение работ по сохранению объекта культурного наследия;
- выполнение всего комплекса описанных мероприятий по сохранению объекта культурного наследия направлено на восстановление, сохранность и безопасную эксплуатацию памятника в современных условиях;
- отвечают требованиям государственной охраны объекта культурного наследия, а именно необходимости проведения работ по сохранению объекта культурного наследия.

Проектная документация соответствует ст. 42, ст. 44 № 73-ФЗ от 25.06.2002 г. (в действующей редакции) «Об объектах культурного наследия (памятниках истории и культуры) народов Российской Федерации».

Государственной историко-культурной экспертизой, проведенной в соответствии с Положением о государственной историко-культурной экспертизе (утвержденным Постановлением Правительства РФ от 15 июля 2009 г. № 569), однозначно установлено, что представленная на экспертизу проектная документация на проведение работ направлена на сохранение объекта культурного наследия и его предмета охраны.

13. Вывод экспертизы.

Проектная документация на проведение работ по сохранению выявленного объекта культурного наследия «Дом М.С. Мальцева (Общества для заклада движимых имуществ)», по адресу: Санкт-Петербург, Литейный пр. д.29, Литер А (Литейный пр. 29): «Научно-проектная документация на проведение работ по сохранению выявленный объект культурного наследия «Дом М.С. Мальцева (Общества для заклада движимых имуществ)» в части приспособления для современного использования кв. 33 по адресу: Санкт-Петербург, Литейный пр. д.29, Литер А», выполненной ООО «АСК-НОРД» в 2021 г. Шифр: 01-2021-ЛИТ-29, соответствует требованиям законодательства Российской Федерации в области государственной охраны объектов культурного наследия (положительное заключение).

14. Перечень приложений к заключению экспертизы:

Приложение № 1. Историческая справка и иконография.

Приложение № 2. Выписка из Приказа КГИОП от 20.02.2001 № 15 Об утверждении Списка вновь выявленных объектов, представляющих историческую, научную, художественную или иную культурную ценность.

Приложение № 3. План границ территории выявленного объекта культурного наследия «Дом М.С. Мальцева (Общества для заклада движимых имуществ)».

Приложение № 4. Копия Распоряжения КГИОП от 25.10.2017 №488-р «Об утверждении предмета охраны выявленного объекта культурного наследия «Дом М.С. Мальцева (Общества для заклада движимых имуществ)».

Приложение № 5. Материалы фотофиксации.

Приложение № 6. Копия Задания КГИОП от 21.05.2021 № 01-52-942/21-0-1 на проведение работ по сохранению объекта культурного наследия, включенного в единый государственный реестр объектов культурного наследия (памятников истории и культуры) народов Российской Федерации (приспособление для современного использования квартиры № 33).

Приложение № 7. Выписки из Единого государственного реестра недвижимости об объекте недвижимости. Сведения о характеристиках объекта недвижимости от 11.01.2021 кадастровый номер: 78:31:0001266:2370.

Приложение № 8 Копии договоров с экспертами.

Приложение № 9. Копии протоколов заседаний экспертной комиссии.

Приложение № 10. Иная документация.

15. Дата оформления заключения экспертизы:

20 сентября 2021 г.

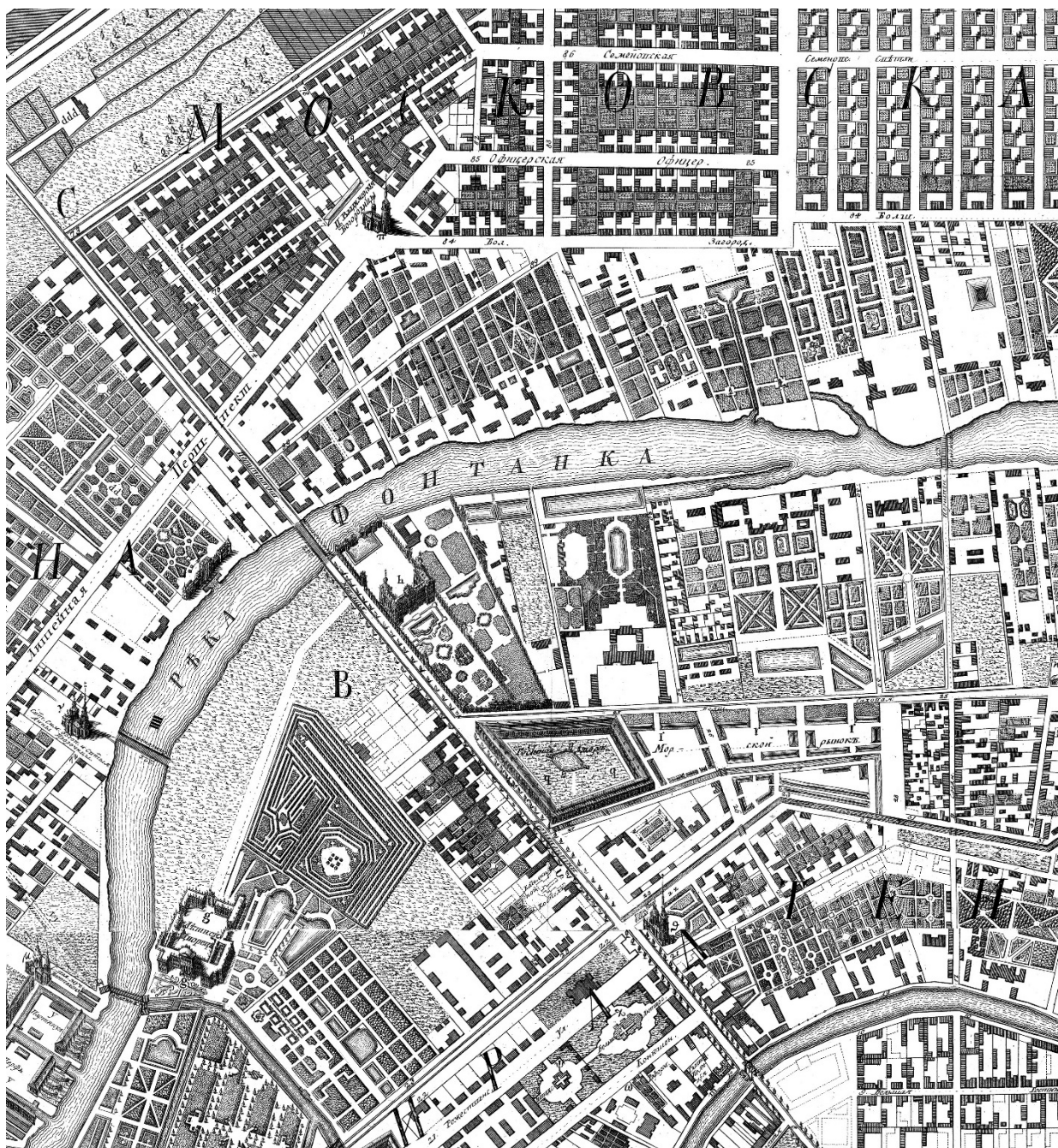
Председатель экспертной комиссии	Подпись эксперта: <i>(подписано усиленной электронной подписью)</i>	Н.Б. Глинская
Ответственный секретарь экспертной комиссии	Подпись эксперта: <i>(подписано усиленной электронной подписью)</i>	Д.А. Зайцева
Член экспертной комиссии	Подпись эксперта: <i>(подписано усиленной электронной подписью)</i>	Г.В. Михайловская

Приложение № 1

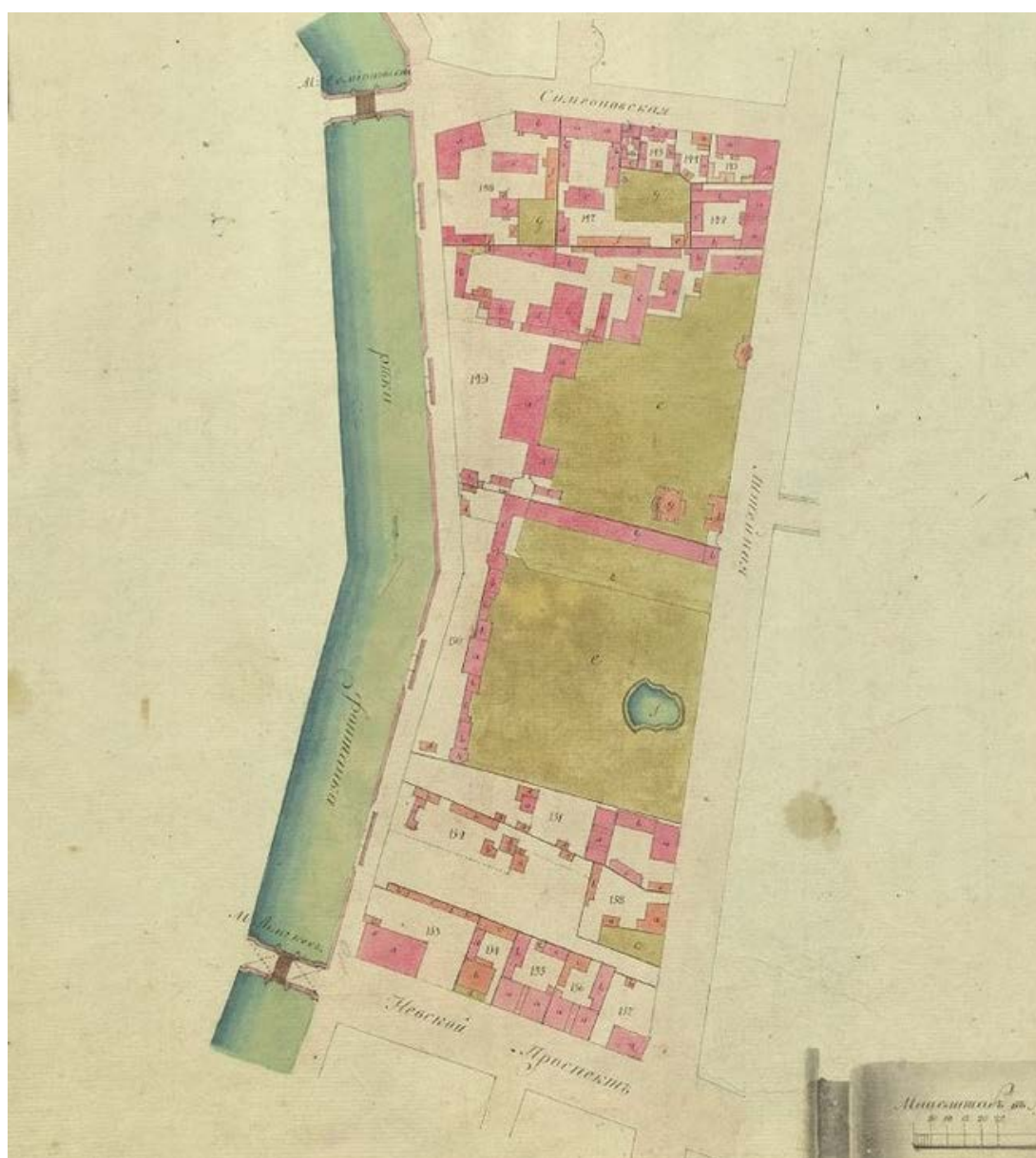
Акт по результатам государственной историко-культурной экспертизы проектной документации на проведение работ по сохранению выявленного объекта культурного наследия «Дом М.С. Мальцева (Общества для заклада движимых имуществ)», по адресу: Санкт-Петербург, Литейный пр. д.29, Литер А (Литейный пр. 29): «Научно-проектная документация на проведение работ по сохранению выявленный объект культурного наследия «Дом М.С. Мальцева (Общества для заклада движимых имуществ)» в части приспособления для современного использования кв. 33 по адресу: Санкт-Петербург, Литейный пр. д.29, Литер А», выполненной ООО «АСК-НОРД» в 2021 г.
Шифр: 01-2021-ЛИТ-29

Историческая справка и иконография

Иконография



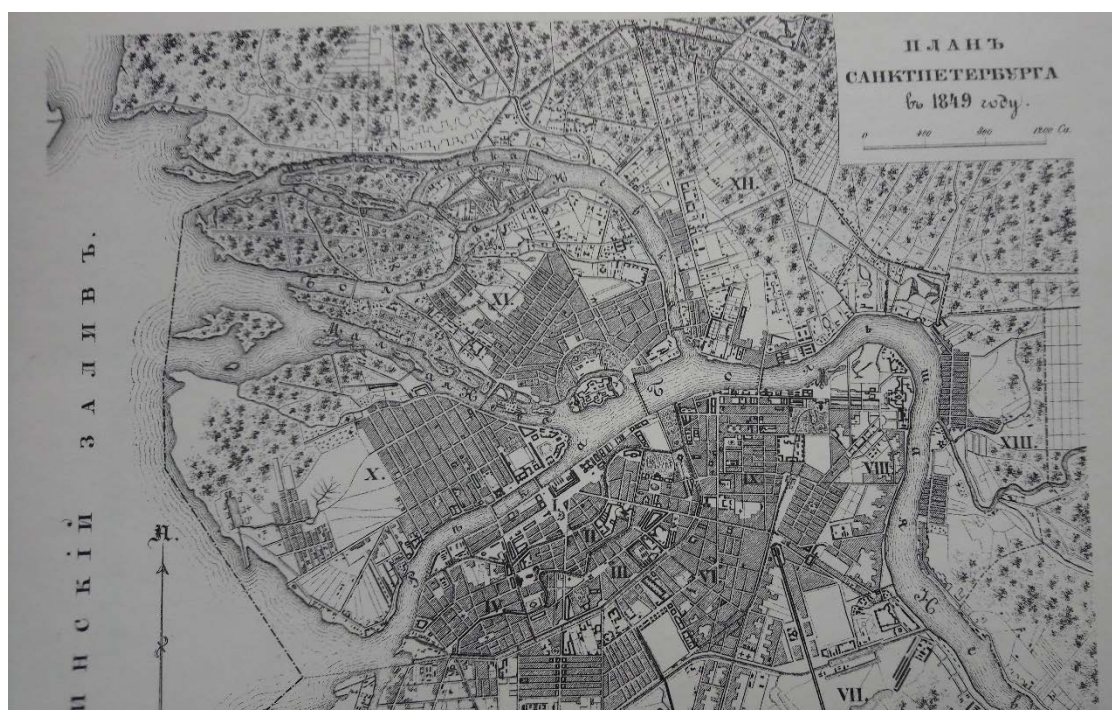
1. План С.Петербурга 1753 г. Фрагмент



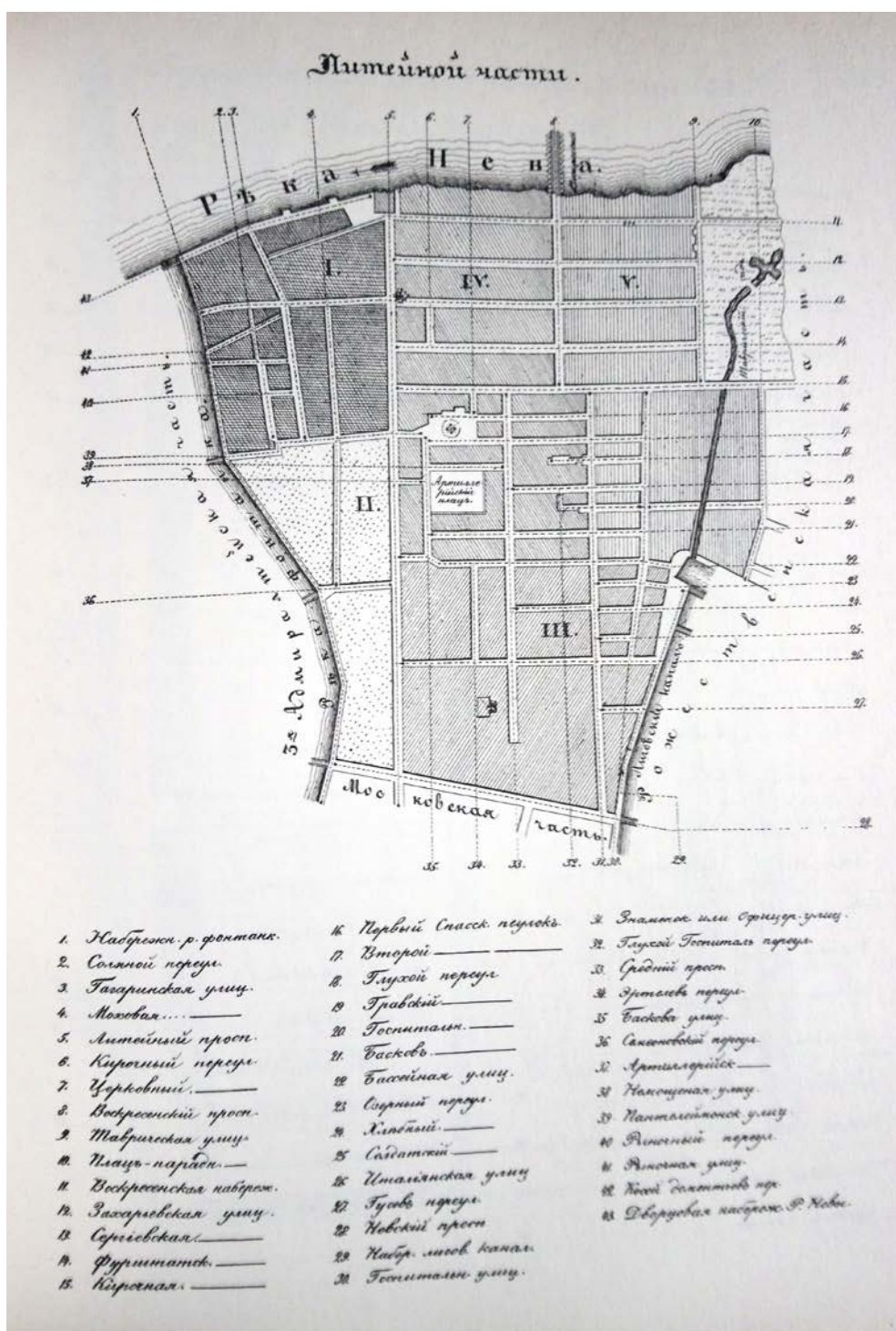
2. Атлас Санкт-Петербурга 1798 г. (Сенатский план). План Литейной части



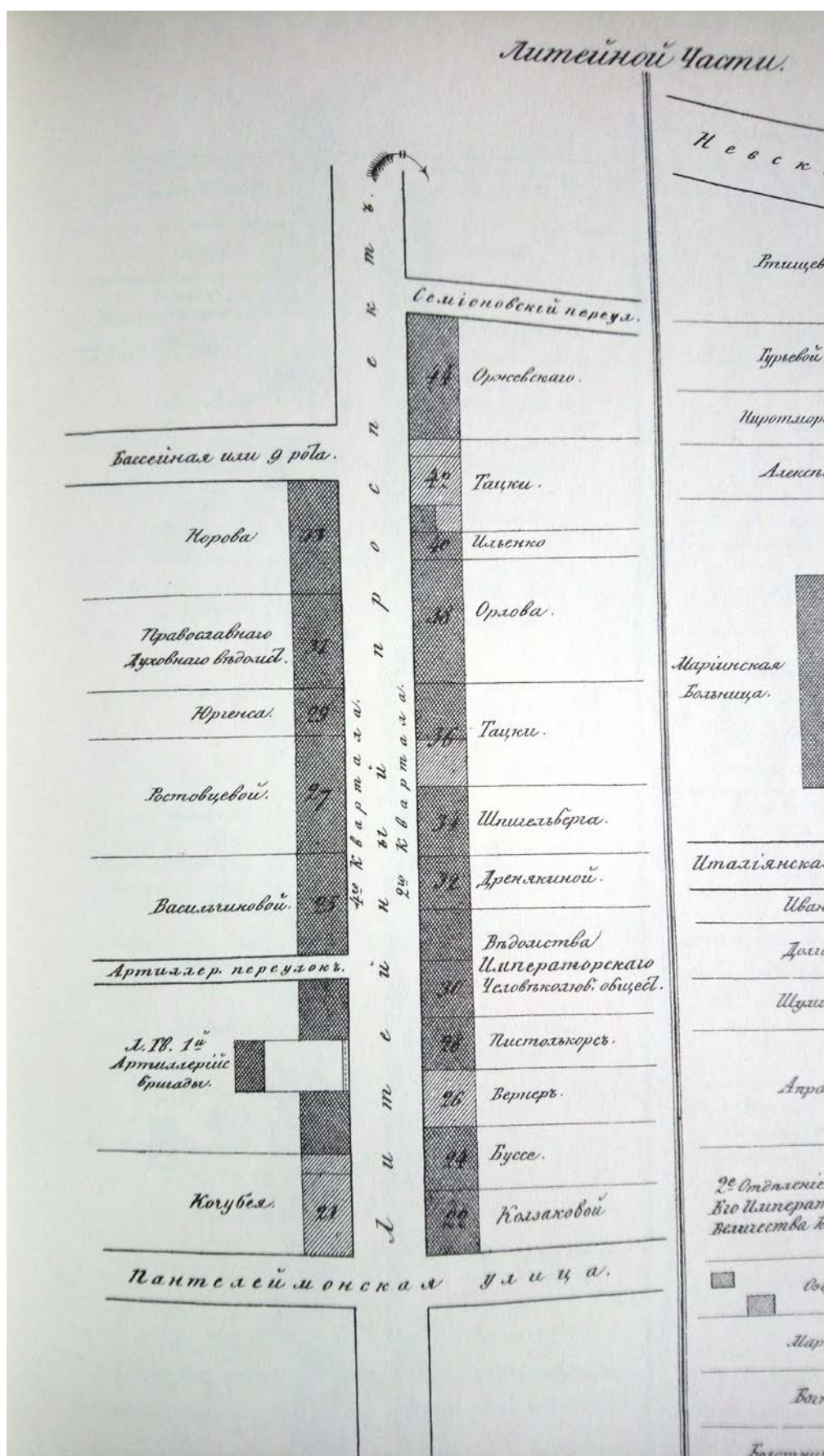
3. План Санкт-Петербурга 1804 г. Фрагмент



4. План Санкт-Петербурга. Атлас тринадцати частей С.Петербурга с подробным изображением набережных, улиц, переулков, казенных и обывательских домов. Составил Н. Цылов. 1849 г.



5. План Литейной части. Атлас тринадцати частей С.Петербурга с подробным изображением набережных, улиц, переулков, казенных и обывательских домов. Составил Н. Цылов. 1849 г.



6. Литейная часть. Атлас тринадцати частей С.Петербурга с подробным изображением набережных, улиц, переулков, казенных и обывательских домов. Составил Н. Цылов. 1849г.



7. План Санкт-Петербурга 1874 г. Фрагмент



8. Литейный проспект. 1899 г. Источник: www.citywalls



С.-Петербургъ.
Литейный проспектъ.

St. Pétersbourg.
Perspective Liteinaya.

9. Литейный проспект. 1900-1908 гг. Источник: www.citywalls



10. Литейный проспект. 1908 г. Источник: www.citywalls



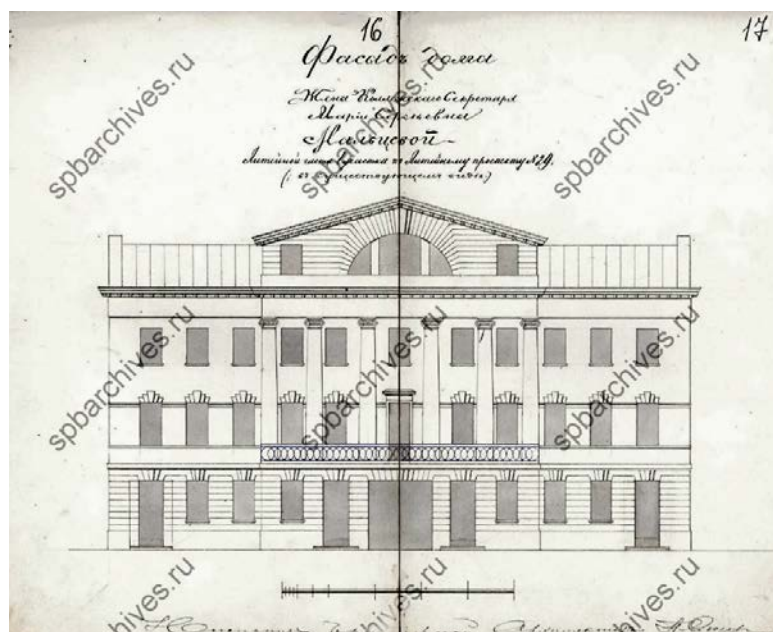
11. Литейный проспект. Женская демонстрация. 1917 г. Источник: www.citywalls



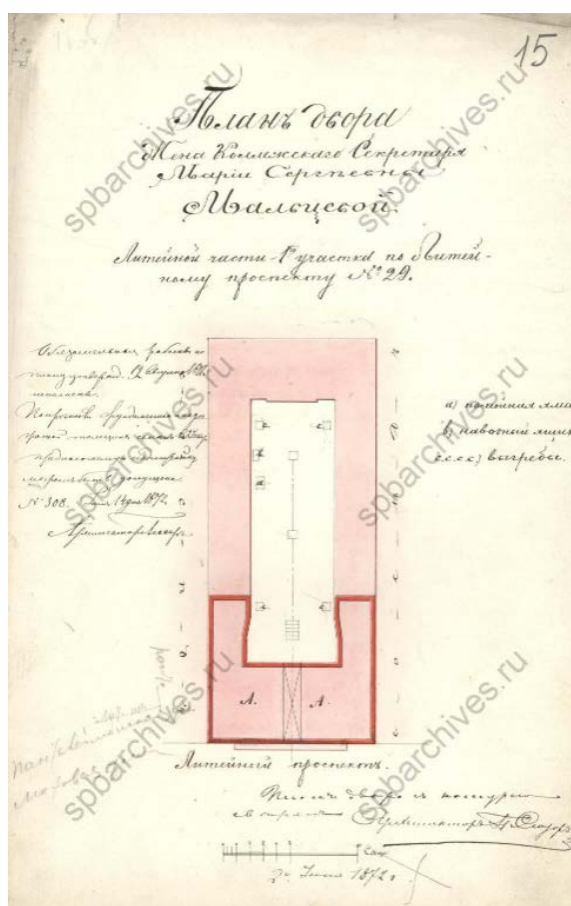
12. Дом М.С. Мальцева (Общества для заклада движимых имуществ), по адресу: Литейный пр. 29. Похороны жертв революции. Шествие на Литейном проспекте. 1917 г. Источник: www.citywalls



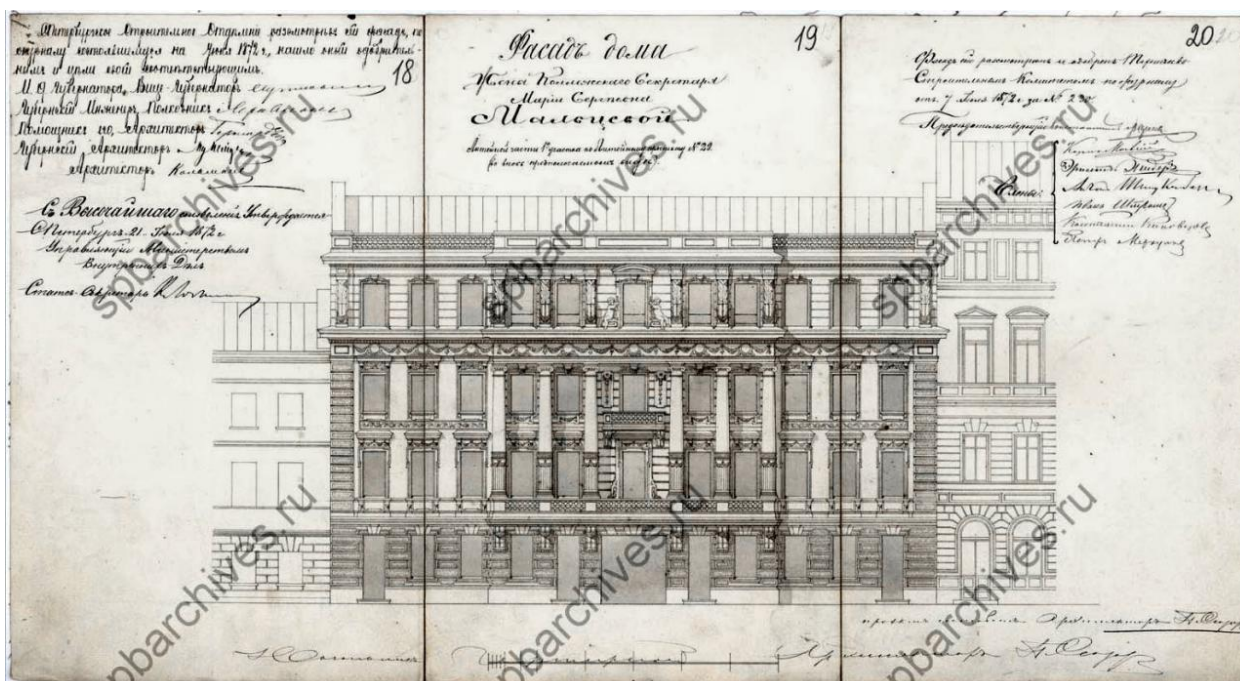
13. Доходный дом Императорского человеколюбивого общества. Литейный проспект, 29. 1974-1976. Источник: Кириченко Е.И. Русская архитектура 1830 – 1910-х годов. М., «Искусство», 1978 г.



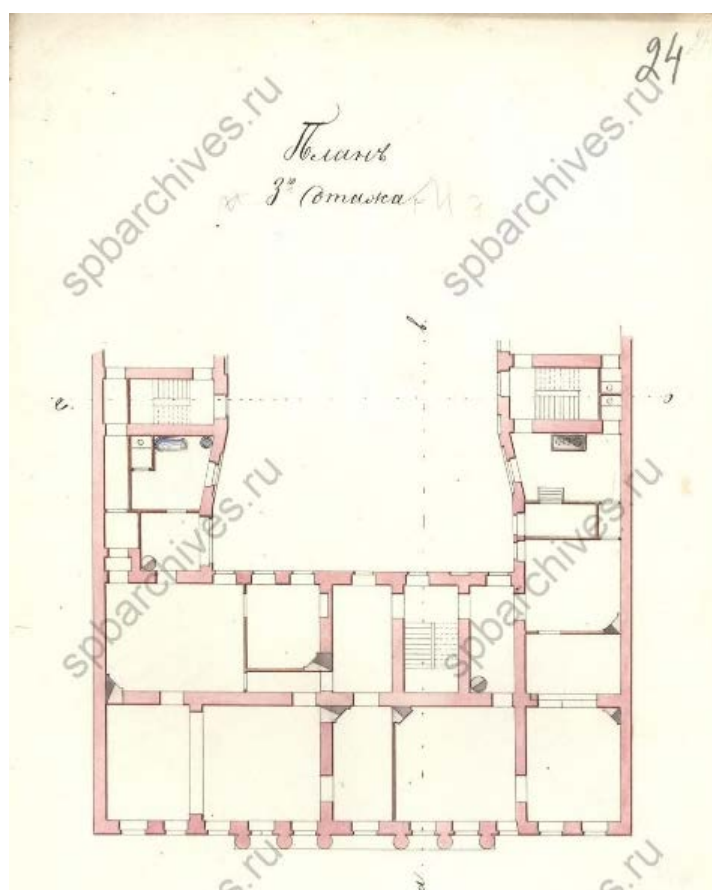
14. Фасад дома жены Коллежского секретаря Марии Сергеевны Мальцевой. Литейной части 1 участка по Литейному проспекту № 29 (существующий). 1872 г. Источник: ЦГИА СПб ф.513 оп.102 д.4213



15. План двора жены Коллежского секретаря Марии Сергеевны Мальцевой. Литейной части 1 участка по Литейному проспекту № 29 (существующего) 1872 г. Источник: ЦГИА СПб. Фонд 515. Описание 4. Дело 457



16. Проект фасада дома жены Коллежского секретаря Марии Сергеевны Мальцевой. Литейной части 1 участка по Литейному проспекту № 29. 1872 г. Источник: ЦГИА СПб. Фонд 515. Опись 4. Дело 457



17. План 3 этажа. Проект дома жены Коллежского секретаря Марии Сергеевны Мальцевой. Литейной части 1 участка по Литейному проспекту № 29. 1872 г. Источник: ЦГИА СПб. Фонд 515. Опись 4. Дело 457

Перечень иллюстраций

1. План С.Петербурга 1753 г. Фрагмент
2. Атлас Санкт-Петербурга 1798 г. (Сенатский план). План Литейной части
3. План Санки-Петербурга 1804 г. Фрагмент
4. План Санкт-Петербурга. Атлас тринадцати частей С.Петербурга с подробным изображением набережных, улиц, переулков, казенных и обывательских домов. Составил Н. Цылов. 1849 г.
5. План Литейной части. Атлас тринадцати частей С.Петербурга с подробным изображением набережных, улиц, переулков, казенных и обывательских домов. Составил Н. Цылов. 1849 г.
6. Литейная часть. Атлас тринадцати частей С.Петербурга с подробным изображением набережных, улиц, переулков, казенных и обывательских домов. Составил Н. Цылов. 1849 г.
7. План Санки-Петербурга 1874 г. Фрагмент
8. Литейный проспект. 1899 г. Источник: www.citywalls
9. Литейный проспект. 1900-1908 гг. Источник: www.citywalls
10. Литейный проспект. 1908 г. Источник: www.citywalls
11. Литейный проспект. Женская демонстрация. 1917 г. Источник: www.citywalls
12. Дом М.С. Мальцева (Общества для заклада движимых имуществ), по адресу: Литейный пр. 29. Похороны жертвреволюции. Шествие на Литейном проспекте. 1917 г. Источник: www.pastvu.com.
13. Доходный дом Императорского человеколюбивого общества. Литейный проспект, 29. 1974-1976. Источник: Кириченко Е.И. Русская архитектура 1830 – 1910-х годов. М., «Искусство», 1978 г.
14. Фасад дома жены Коллежского секретаря Марии Сергеевны Мальцевой. Литейной части 1 участка по Литейному проспекту № 29 (существующий). 1872 г. Источник: ЦГИА СПб ф.513 оп.102 д.4213.
15. План двора жены Коллежского секретаря Марии Сергеевны Мальцевой. Литейной части 1 участка по Литейному проспекту № 29 (существующего) 1872 г. Источник: ЦГИА СПб. Фонд 515. Опись 4. Дело 457
16. Проект фасада дома жены Коллежского секретаря Марии Сергеевны Мальцевой. Литейной части 1 участка по Литейному проспекту № 29. 1872 г. Источник: ЦГИА СПб. Фонд 515. Опись 4. Дело 457
17. План 3 этажа. Проект дома жены Коллежского секретаря Марии Сергеевны Мальцевой. Литейной части 1 участка по Литейному проспекту № 29. 1872 г. Источник: ЦГИА СПб. Фонд 515. Опись 4. Дело 457
18. План 4 этажа. Проект дома жены Коллежского секретаря Марии Сергеевны Мальцевой. Литейной части 1 участка по Литейному проспекту № 29. 1872 г. Источник: ЦГИА СПб. Фонд 515. Опись 4. Дело 457
19. План застройки двора Общества для заклада движимых имуществ, по адресу: Литейный пр. 29. 1911 г. Источник: ЦГИА СПб. Фонд 515. Опись 4. Дело 457

Приложение № 2

Акт по результатам государственной историко-культурной экспертизы проектной документации на проведение работ по сохранению выявленного объекта культурного наследия «Дом М.С. Мальцева (Общества для заклада движимых имуществ)», по адресу: Санкт-Петербург, Литейный пр. д.29, Литер А (Литейный пр. 29): «Научно-проектная документация на проведение работ по сохранению выявленный объект культурного наследия «Дом М.С. Мальцева (Общества для заклада движимых имуществ)» в части приспособления для современного использования кв. 33 по адресу: Санкт-Петербург, Литейный пр. д.29, Литер А», выполненной ООО «АСК-НОРД» в 2021 г.
Шифр: 01-2021-ЛИТ-29

Выписка из Приказа КГИОП от 20.02.2001 № 15 Об утверждении Списка вновь выявленных объектов, представляющих историческую, научную, художественную или иную культурную ценность

Администрация Санкт-Петербурга
КОМИТЕТ ПО ГОСУДАРСТВЕННОМУ КОНТРОЛЮ,
ИСПОЛЬЗОВАНИЮ И ОХРАНЕ ПАМЯТНИКОВ ИСТОРИИ И КУЛЬТУРЫ
ПРИКАЗ

от 20 февраля 2001 года N 15

Об утверждении Списка вновь выявленных объектов, представляющих историческую, научную, художественную или иную культурную ценность

(с изменениями на 2 августа 2021 года) В целях обеспечения сохранности расположенных на территории Санкт-Петербурга объектов, представляющих историческую, научную, художественную или иную культурную ценность, и на основании пунктов 12, 13, 14 Инструкции о порядке учета, обеспечения сохранности, содержания, использования и реставрации недвижимых памятников истории и культуры, утвержденной приказом Минкультуры СССР от 13.05.86 N 203,

приказываю:

1. Утвердить прилагаемый Список вновь выявленных объектов, представляющих историческую, научную, художественную или иную культурную ценность, одобренный постановлением Правительства Санкт-Петербурга от 12.02.2001 N 7 "О перечне объектов, представляющих историческую, научную, художественную или иную культурную ценность".
2. Ввести в действие Список вновь выявленных объектов, представляющих историческую, научную, художественную или иную культурную ценность, с даты подписания настоящего приказа.
3. Работникам КГИОП в своей деятельности руководствоваться Списком вновь выявленных объектов, представляющих историческую, научную, художественную или иную культурную ценность, с даты введения его в действие.
4. Первому заместителю председателя КГИОП - начальнику Управления по охране и использованию памятников Таратыновой О.В. организовать работу:
 - 4.1. По расторжению охранных обязательств, заключенных с собственниками и пользователями объектов, не указанных в утвержденном Списке вновь выявленных объектов, представляющих историческую, научную, художественную или иную культурную ценность.
 - 4.2. По заключению охранных обязательств с пользователями и собственниками объектов, указанных в утвержденном Списке вновь выявленных объектов, представляющих историческую, научную, художественную или иную культурную ценность.
5. Заместителю председателя КГИОП - начальнику Управления государственного учета памятников Кирикову Б.М.:
 - 5.1. Организовать направление заверенных копий Списка вновь выявленных объектов, представляющих историческую, научную, художественную или иную культурную ценность, в КУГИ, КГА, КЗРиЗ, ГУЮ "Городское бюро регистрации прав на недвижимость", территориальные управления административных районов Санкт-Петербурга, Нотариальную палату Санкт-Петербурга.

5.2. Организовать опубликование настоящего приказа и утвержденного Списка вновь выявленных объектов, представляющих историческую, научную, художественную или иную культурную ценность, в информационно-правовой системе "Кодекс".

6. Заместителю председателя КГИОП - начальнику Управления инвестиционных программ, лицензирования, экспертизы и приватизации памятников Комлеву А.В. организовать передачу в отделы и сектора Управления по охране и использованию памятников утвержденного Списка вновь выявленных объектов, представляющих историческую, научную, художественную или иную культурную ценность, в электронной форме.

7. Контроль за выполнением настоящего приказа возложить на заместителя председателя КГИОП - начальника Управления государственного учета памятников Кирикова Б.М.

Председатель КГИОП

Н.И.Явейн

Список вновь выявленных объектов, представляющих историческую, научную, художественную или иную культурную ценность

(с изменениями на 2 августа 2021 года)

№ п/п	Наименование объекта	Датировка	Авторы	Местонахождение	Техническое состояние	Заключение экспертизы
1	2	3	4	5	6	7
1812	Дом М.С.Мальцева (Общества для заклада движимых имуществ)	1-я четверть XIX века; 1872, надстройка, изменение фасада; 1911, перестройка	автор не установлен арх. П.Ю.Сюзор; гражд. инж. С.А.Моравицкий	Литейный пр., 29	среднее	-"
1813	Доходный дом Императорского человеколюбивого общества	1877-1880	арх. Ф.С.Харламов	Литейный пр., 31	среднее	-"

Приложение № 3

Акт по результатам государственной историко-культурной экспертизы проектной документации на проведение работ по сохранению выявленного объекта культурного наследия «Дом М.С. Мальцева (Общества для заклада движимых имуществ)», по адресу: Санкт-Петербург, Литейный пр. д.29, Литер А (Литейный пр. 29): «Научно-проектная документация на проведение работ по сохранению выявленный объект культурного наследия «Дом М.С. Мальцева (Общества для заклада движимых имуществ)» в части приспособления для современного использования кв. 33 по адресу: Санкт-Петербург, Литейный пр. д.29, Литер А», выполненной ООО «АСК-НОРД» в 2021 г.
Шифр: 01-2021-ЛИТ-29

План границ территории выявленного объекта культурного наследия «Дом М.С. Мальцева (Общества для заклада движимых имуществ)»

Заместитель председателя Комитета по государственному контролю, использованию и охране памятников истории и культуры - начальник управления государственного учета памятников

Кириков Б.М. Кириков

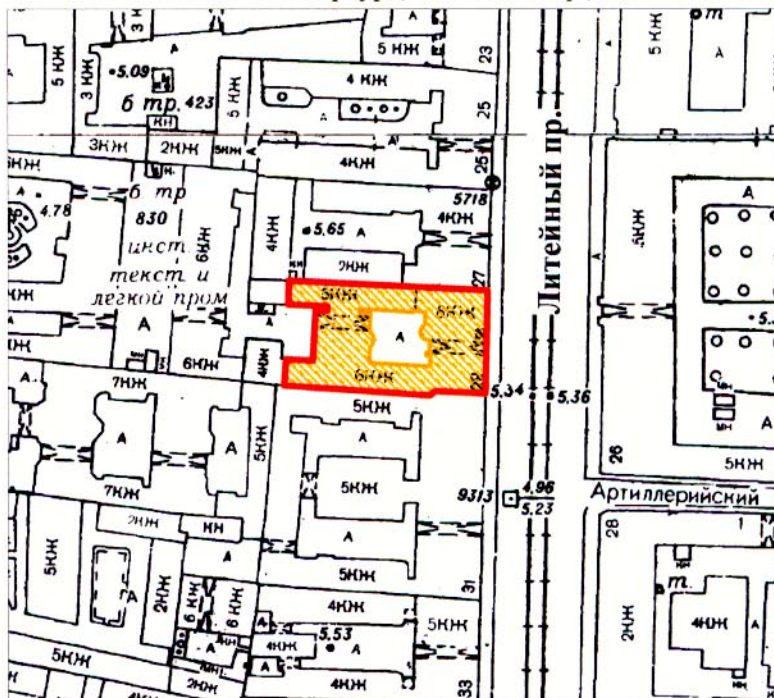
М.П.

" 24 " августа 2002





План границ территории выявленного объекта культурного наследия "Дом М. С. Мальцева (Общества для заклада движимых имуществ)"

г. Санкт-Петербург, Литейный пр., 29



масштаб 1:2000

УСЛОВНЫЕ ОБОЗНАЧЕНИЯ

-  граница территории выявленного объекта культурного наследия
-  выявленный объект культурного наследия

ПРАВИТЕЛЬСТВО САНКТ-ПЕТЕРБУРГА
КГИОП
ОГРН 1037843025527

Копия верна

Исполнитель _____ / _____

Приложение № 4

Акт по результатам государственной историко-культурной экспертизы проектной документации на проведение работ по сохранению выявленного объекта культурного наследия «Дом М.С. Мальцева (Общества для заклада движимых имуществ)», по адресу: Санкт-Петербург, Литейный пр. д.29, Литер А (Литейный пр. 29): «Научно-проектная документация на проведение работ по сохранению выявленный объект культурного наследия «Дом М.С. Мальцева (Общества для заклада движимых имуществ)» в части приспособления для современного использования кв. 33 по адресу: Санкт-Петербург, Литейный пр. д.29, Литер А», выполненной ООО «АСК-НОРД» в 2021 г.
Шифр: 01-2021-ЛИТ-29

Копия Распоряжение КГИОП от 25.10.2017 №488-р «Об утверждении предмета охраны выявленного объекта культурного наследия «Дом М.С. Мальцева (Общества для заклада движимых имуществ)»



ПРАВИТЕЛЬСТВО САНКТ-ПЕТЕРБУРГА
КОМИТЕТ ПО ГОСУДАРСТВЕННОМУ КОНТРОЛЮ, ИСПОЛЬЗОВАНИЮ
И ОХРАНЕ ПАМЯТНИКОВ ИСТОРИИ И КУЛЬТУРЫ
РАСПОРЯЖЕНИЕ

окуд

25.10.2017№ 488-р**Об утверждении предмета охраны****выявленного объекта культурного наследия****«Дом М.С. Мальцева (Общества для заклада движимых имуществ)»**

1. Утвердить предмет охраны выявленного объекта культурного наследия «Дом М.С. Мальцева (Общества для заклада движимых имуществ)», расположенного по адресу: Санкт-Петербург, Литейный проспект, 29, литера А (Литейный пр., 29), согласно приложению к настоящему распоряжению.

2. Начальнику отдела государственного учета объектов культурного наследия обеспечить размещение настоящего распоряжения в электронной форме в локальной компьютерной сети КГИОП.

3. Контроль за выполнением настоящего распоряжения остается за заместителем председателя КГИОП – начальником Управления организационного обеспечения, популяризации и государственного учета объектов культурного наследия.

Заместитель председателя КГИОП –
начальник Управления организационного обеспечения,
популяризации и государственного учета
объектов культурного наследия

Г.Р. Аганова

Предмет охраны
 выявленного объекта культурного наследия
 «Дом М.С. Мальцева (Общества для заклада движимых имуществ)»,
 расположенного по адресу:
 Санкт-Петербург, Литейный проспект, 29, литера А
 (Литейный пр., 29)

№ пп	Видовая принадлежность предмета охраны	Предмет охраны	Фотофиксация
1	2	3	4
1	Объемно-пространственное решение:	габариты, местоположение и конфигурация здания сложного в плане; габариты и конфигурация крыш с металлическим покрытием, включая высотные отметки конька; местоположение, габариты, конфигурация воротного проезда; местоположение, габариты, конфигурация внутреннего двора;	
2	Конструктивная система:	<p>наружные и внутренние капитальные стены (кирпичные); исторические лестницы: местоположение, конструкция (по косоурам), габариты, материал (известняк), конфигурация (маршевая), профиль ступеней; отметки плоских межэтажных перекрытий;</p> <p>воротные проезды: местоположение, габариты, конфигурация;</p>	 

3	Объемно-планировочное решение:	объемно-планировочное решение в габаритах капитальных стен;	
4	Архитектурно-художественное решение фасадов:	<p>архитектурно-художественное решение лицевого фасада в приемах модерна; материал, фактура отделки фасадов – гранитная облицовка разных оттенков, декоративная терразитовая штукатурка;</p> <p>облицовка воротного проезда – гранит в сочетании с керамической плиткой;</p> <p>исторические оконные и дверные проемы – местоположение, конфигурация, оформление, габариты;</p> <p>заполнения оконных и дверных проемов – исторический рисунок, единообразие цветового решения;</p> <p>ризалит в центральной части фасада с широким прямоугольным проездом;</p> <p>овальный эркер с пилястрообразным рваным рустом;</p>	  

лепные композиции над оконными проемами эркера;



балконы с гранитным ограждением в уровне 4-го этажа;



подоконная тяга 3-го этажа - гранит;



междуэтажный пояс 5-6 эт. (гладко оштукатурен);






карниз, под ним сухарики в пространстве над окнами последнего этажа;



		<p>исторический металлодекор: флагодержатели, фонари (ковка, растительный рисунок);</p>	  
		<p>Дворовые фасады: исторические оконные и дверные проемы – местоположение, конфигурация, габариты, для окон первого этажа отметки высоты, габариты ширины; заполнения оконных проемов лестничных клеток – исторический рисунок, единообразии цветового решения; первый двор – материал отделки фасадов (плитка в уровне первого этажа, сочетание гладкой и терразитовой штукатурки); исторический профиль штукатурного венчающего карниза;</p>	 

		<p>второй двор - материал отделки фасадов гладкая штукатурка; исторический профиль штукатурного венчающего карниза;</p>	
5.	<p>Декоративно-художественное решение интерьеров;</p>	<p>Помещение парадной лестницы: покрытие полов вестибюля и лестничных площадок метлахской плиткой;</p> <p>оформление потолка вестибюля лепными профилированными рамами сложной геометрической формы; лепной профилированный карниз, небольшая падуга;</p> <p>в верхней части стен лепные композиции в виде гирлянд и венков с лентами;</p> <p>в вестибюле камин средистенный, облицован зеленой керамической плиткой, изразцы в верхней части с декором в виде гирлянд и венков;</p>	   

		<p>лестничные ограждения: материал (металл), техника исполнения (литье), рисунок (геометрический);</p> <p>лепной декор стен вдоль лестницы и площадок – факелы, гирлянды и ленты;</p> <p>потолок на верхней площадке – лепные профилированные рамы;</p>	  
--	--	---	--

Приложение № 5

Акт по результатам государственной историко-культурной экспертизы проектной документации на проведение работ по сохранению выявленного объекта культурного наследия «Дом М.С. Мальцева (Общества для заклада движимых имуществ)», по адресу: Санкт-Петербург, Литейный пр. д.29, Литер А (Литейный пр. 29): «Научно-проектная документация на проведение работ по сохранению выявленный объект культурного наследия «Дом М.С. Мальцева (Общества для заклада движимых имуществ)» в части приспособления для современного использования кв. 33 по адресу: Санкт-Петербург, Литейный пр. д.29, Литер А», выполненной ООО «АСК-НОРД» в 2021 г.
Шифр: 01-2021-ЛИТ-29

Материалы фотофиксации

Схема фотофиксации

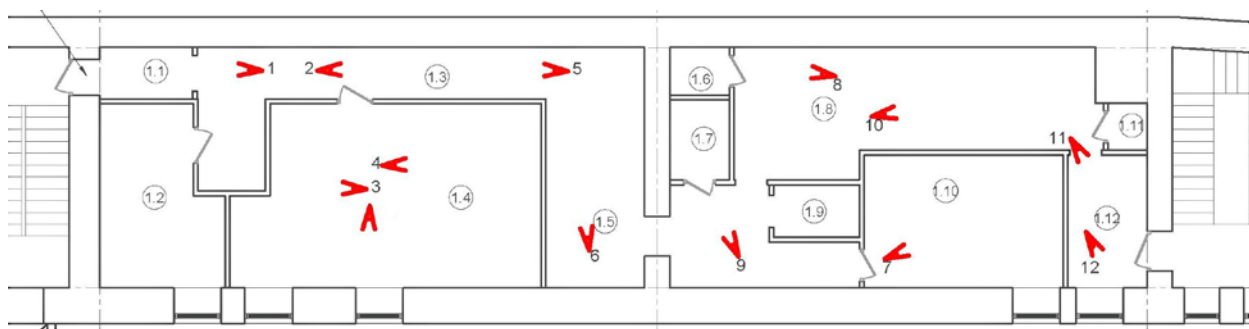


Фото 1. Выявленный объект культурного наследия «Дом М.С. Мальцева (Общества для заклада движимых имуществ)», по адресу: Санкт-Петербург, Литейный пр. д.29, Литер А (Литейный пр. 29). Квартира 33.
Дата съемки: 01 сентября 2021 г.



Фото 2. Выявленный объект культурного наследия «Дом М.С. Мальцева (Общества для заклада движимых имуществ)», по адресу: Санкт-Петербург, Литейный пр. д.29, Литер А (Литейный пр. 29). Квартира 33.
Дата съемки: 01 сентября 2021 г.



Фото 3. Выявленный объект культурного наследия «Дом М.С. Мальцева (Общества для заклада движимых имуществ)», по адресу: Санкт-Петербург, Литейный пр. д.29, Литер А (Литейный пр. 29). Квартира 33.
Дата съемки: 01 сентября 2021 г.



Фото 4. Выявленный объект культурного наследия «Дом М.С. Мальцева (Общества для заклада движимых имуществ)», по адресу: Санкт-Петербург, Литейный пр. д.29, Литер А (Литейный пр. 29). Квартира 33.
Дата съемки: 01 сентября 2021 г.



Фото 5. Выявленный объект культурного наследия «Дом М.С. Мальцева (Общества для заклада движимых имуществ)», по адресу: Санкт-Петербург, Литейный пр. д.29, Литер А (Литейный пр. 29). Квартира 33.
Дата съемки: 01 сентября 2021 г.



Фото 6. Выявленный объект культурного наследия «Дом М.С. Мальцева (Общества для заклада движимых имуществ)», по адресу: Санкт-Петербург, Литейный пр. д.29, Литер А (Литейный пр. 29). Квартира 33.
Дата съемки: 01 сентября 2021 г.



Фото 7. Выявленный объект культурного наследия «Дом М.С. Мальцева (Общества для заклада движимых имуществ)», по адресу: Санкт-Петербург, Литейный пр. д.29, Литер А (Литейный пр. 29). Квартира 33.
Дата съемки: 01 сентября 2021 г.



Фото 8. Выявленный объект культурного наследия «Дом М.С. Мальцева (Общества для заклада движимых имуществ)», по адресу: Санкт-Петербург, Литейный пр. д.29, Литер А (Литейный пр. 29). Квартира 33.
Дата съемки: 01 сентября 2021 г.



Фото 9. Выявленный объект культурного наследия «Дом М.С. Мальцева (Общества для заклада движимых имуществ)», по адресу: Санкт-Петербург, Литейный пр. д.29, Литер А (Литейный пр. 29). Квартира 33.
Дата съемки: 01 сентября 2021 г.



Фото 10. Выявленный объект культурного наследия «Дом М.С. Мальцева (Общества для заклада движимых имуществ)», по адресу: Санкт-Петербург, Литейный пр. д.29, Литер А (Литейный пр. 29). Квартира 33.
Дата съемки: 01 сентября 2021 г.



Фото 11. Выявленный объект культурного наследия «Дом М.С. Мальцева (Общества для заклада движимых имуществ)», по адресу: Санкт-Петербург, Литейный пр. д.29, Литер А (Литейный пр. 29). Квартира 33.
Дата съемки: 01 сентября 2021 г.



Фото 12. Выявленный объект культурного наследия «Дом М.С. Мальцева (Общества для заклада движимых имуществ)», по адресу: Санкт-Петербург, Литейный пр. д.29, Литер А (Литейный пр. 29). Квартира 33.
Дата съемки: 01 сентября 2021 г.



Фото 13. Выявленный объект культурного наследия «Дом М.С. Мальцева (Общества для заклада движимых имуществ)», по адресу: Санкт-Петербург, Литейный пр. д.29, Литер А (Литейный пр. 29). Квартира 33.
Дата съемки: 01 сентября 2021 г.



Фото 14. Выявленный объект культурного наследия «Дом М.С. Мальцева (Общества для заклада движимых имуществ)», по адресу: Санкт-Петербург, Литейный пр. д.29, Литер А (Литейный пр. 29). Лицевой фасад.
Дата съемки: 01 сентября 2021 г.



Фото 15. Выявленный объект культурного наследия «Дом М.С. Мальцева (Общества для заклада движимых имуществ)», по адресу: Санкт-Петербург, Литейный пр. д.29, Литер А (Литейный пр. 29). Дворовый фасад.
Дата съемки: 01 сентября 2021 г.



Фото 16. Выявленный объект культурного наследия «Дом М.С. Мальцева (Общества для заклада движимых имуществ)», по адресу: Санкт-Петербург, Литейный пр. д.29, Литер А (Литейный пр. 29). Дворовый фасад.
Дата съемки: 01 сентября 2021 г.

Приложение № 10

Акт по результатам государственной историко-культурной экспертизы проектной документации на проведение работ по сохранению выявленного объекта культурного наследия «Дом М.С. Мальцева (Общества для заклада движимых имуществ)», по адресу: Санкт-Петербург, Литейный пр. д.29, Литер А (Литейный пр. 29): «Научно-проектная документация на проведение работ по сохранению выявленный объект культурного наследия «Дом М.С. Мальцева (Общества для заклада движимых имуществ)» в части приспособления для современного использования кв. 33 по адресу: Санкт-Петербург, Литейный пр. д.29, Литер А», выполненной ООО «АСК-НОРД» в 2021 г.
Шифр: 01-2021-ЛИТ-29

Иная документация

СПб ГКУ «Жилищное агентство Центрального района Санкт-Петербурга»
Отдел вселения и регистрационного учета граждан

Форма № 7
№ справки 1713998

СПРАВКА О ХАРАКТЕРИСТИКЕ ЖИЛОГО ПОМЕЩЕНИЯ

Выдана гр. **Горошников Антон Дмитриевич 04.02.1975 г.р.**
на жилое помещение по адресу: **г. Санкт-Петербург, Литейный пр. дом 29 кв. 33**

Характеристика дома

Год постройки:	1870	Всего этажей:	6+подвал
Год посл.(план) кап.ремонта:	1972	Этажей в подъезде:	6
Материал стен:	кирпич	Низ окон 1 эт. от тротуара (м):	
Отопление:	центральное		

Характеристика квартиры

Этаж квартиры:	3	Общая площадь квартиры (кв.м):	146.10
Количество комнат:	3	Площадь жилых помещений (кв.м):	66.80
Количество кухонь:	1	Площадь лоджий, балконов	
Располож. кухни:	В ОТД.ПОМЕЩЕНИИ	и др. (с коэфф.) (кв.м):	
Освещенность кухни:	СВЕТЛАЯ	Площадь МОП без кухни (кв.м):	53.70
Площадь кухни(кухонь) (кв.м):	25.60		

Удобства

Лифт:	нет	Горячая вода:	тц
Мусоропровод:	нет	Высота помещений (м):	3.62
Количество санузлов:		Плита:	газовая
Ванная:	душ	Телефон:	2727710

Характеристика занимаемых помещений

№ помещения	Наименование помещения	Площадь (кв. м)	Планировка	Форма	Вход в помещение	Балкон, лоджия и др.		Принадлежность
						Вид	Площадь (кв.м)	
1	комната	37.50	изолир.	неправ.формы	из коридора	нет		частная
2	комната	12.40	изолир.	неправ.формы	из коридора	нет		частная
9	комната	16.90	изолир.	прям.	из коридора	нет		частная

Итого жилая площадь: **66.80**

Сведения о проживающих/собственниках

№ п/п	Фамилия, имя, отчество	Человек		Занимаемая жилая площадь		Принадлежность	Примечание
		всего	зарегистр.	кол-во комнат	кв.м		
1	Горошников Антон Дмитриевич	1	1	3	66.80	частная	
Итого:		1	1	3	66.80		

Всего в квартире: собственников - 1

Дополнительные сведения о гражданах и/или жилом помещении:
по доверенности

Справка выдана для представления:

09.11.2020



Справку выдал инспектор  / Ключникова Л. Е. /

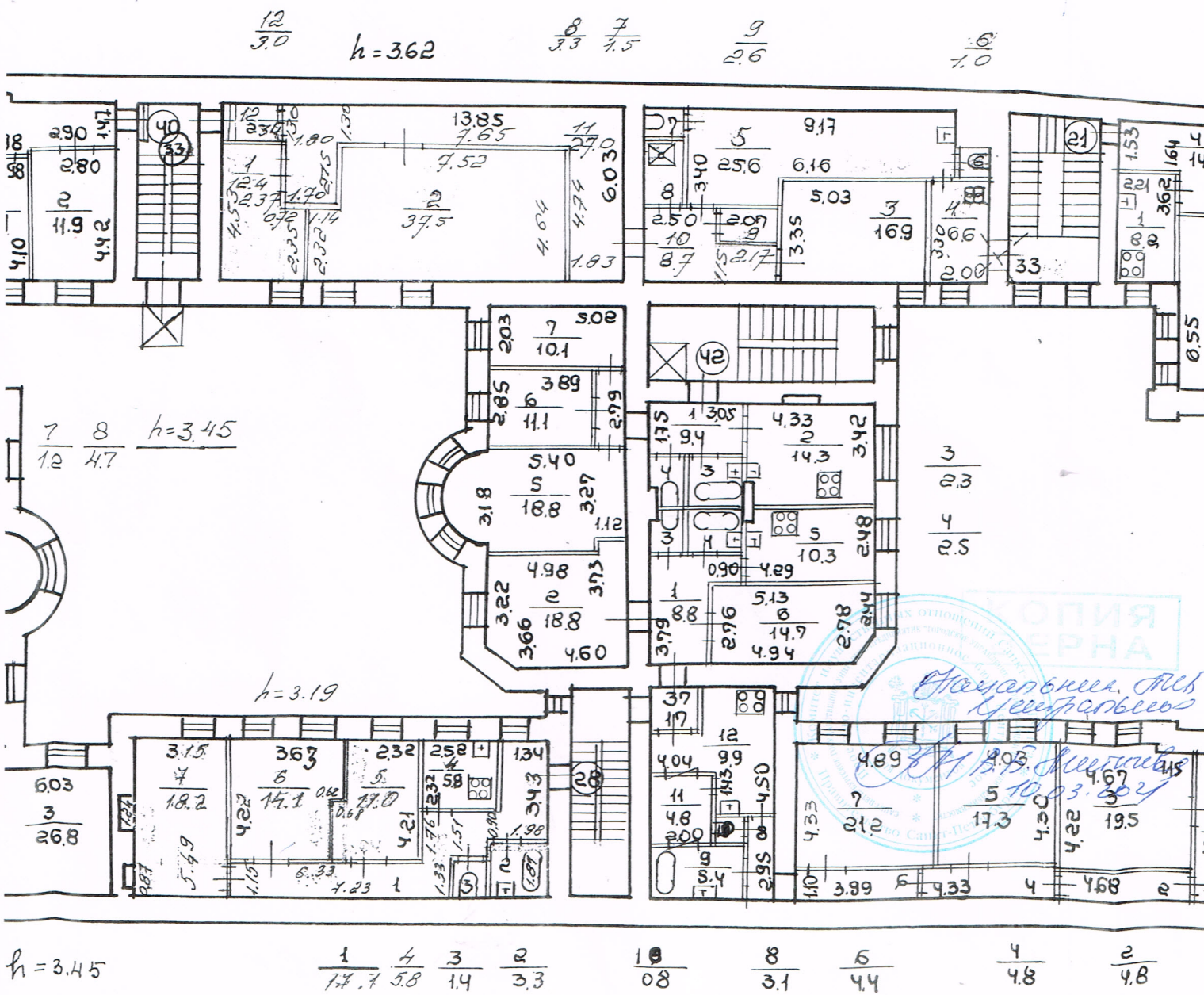
СПб, Литейный пр.,
дом 29, литера А

86
КОПИЯ

План 3^{го} этажа.

16.33

По состоянию на 2020 г.



КОПИЯ
Экспертное заключение
Иванов И.И.
Специалист

h=3.45 1/17.7 4/5.8 3/1.4 2/3.3 10/0.8 8/3.1 6/4.4 4/4.8 2/4.8

Санкт-Петербург,
Метейковская ул., дом 29, лит. А

План 2^{го} этажа.

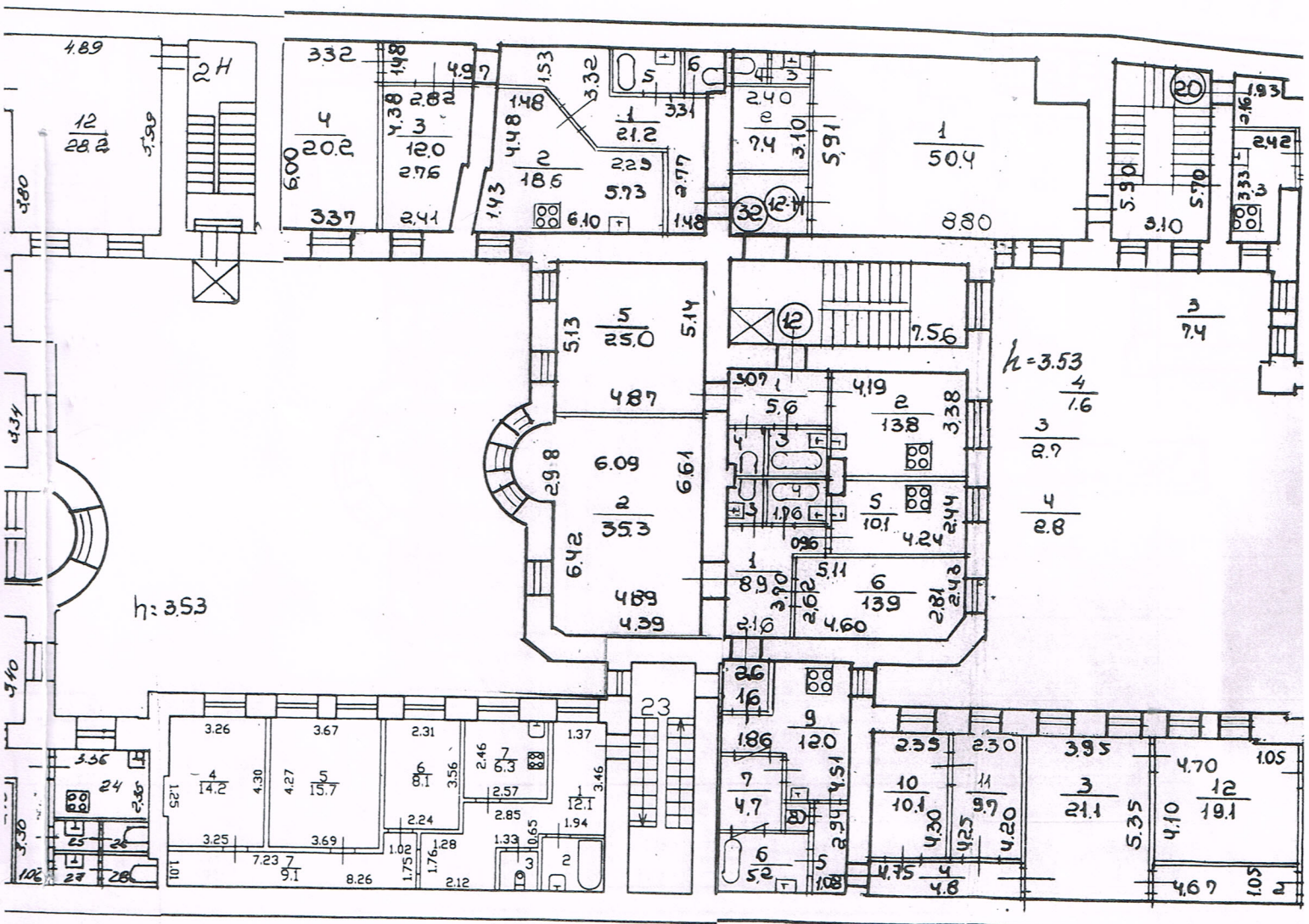
№. 32

По состоянию на 2003 г.

Лист 12-И

По состоянию на 2010 г.

5 6
37 22



23 24
6.4 7.9

27 28
1.7 1.5

h = 3.53 3 2
1.4 3.1

5
32

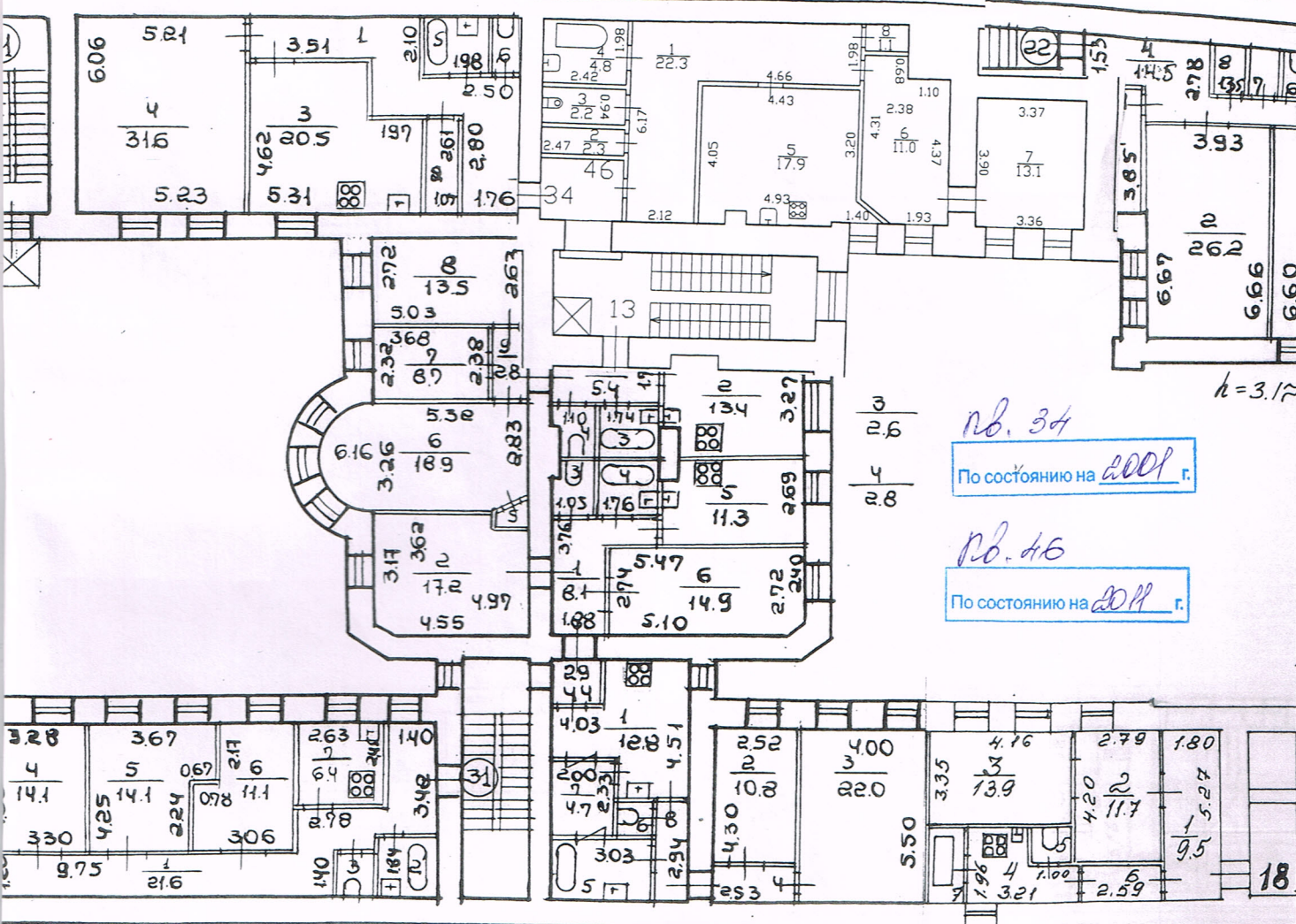
2
4.6

План 4^{го} этажа

Т.к. 43-из
 Техушие №96
 Изменения
 24. 08 2011 г.
 Техник
 Контролер

1 2 5 6 4
 197 27 3.3 18 4.8

8 2
 1.9 1.8



п.в. 34
 По состоянию на 2001 г.

п.в. 46
 По состоянию на 2011 г.

2 5 8 4
 3.3 5.7 29 30

7 4 5 6
 2.1 5.3 0.6 2.8

h=3.50

Министерство культуры
Российской Федерации

ЛИЦЕНЗИЯ

№ МКРФ 05157 от 31 июля 2018 г.

На осуществление деятельности по сохранению объектов культурного наследия (памятников истории и культуры) народов Российской Федерации

(указывается конкретный вид лицензируемой деятельности)

Виды работ, выполняемых в составе лицензируемого вида деятельности, в соответствии с частью 2 статьи 12 Федерального закона «О лицензировании отдельных видов деятельности»:

согласно приложению № 1 к лицензии

(указываются в соответствии с перечнем работ,
установленным положением о лицензировании соответствующего вида деятельности)

Настоящая лицензия предоставлена:

Обществу с ограниченной ответственностью «АСК-НОРД»

ООО «АСК-НОРД»

(указывается полное и (в случае, если имеется), сокращенное наименование (в том числе фирменное наименование), организационно-правовая форма юридического лица (фамилия, имя и (в случае, если имеется) отчество индивидуального предпринимателя, данные документа, удостоверяющего его личность)

Основной государственный регистрационный номер юридического лица (индивидуального предпринимателя) (ОГРН) **1107847401078**

Идентификационный номер налогоплательщика (ИНН) **7805538394**

Адрес места нахождения и места осуществления лицензируемого вида деятельности:

**191002, г. Санкт-Петербург,
просп. Владимирский, д. 17, лит. А, пом. 29-Н(8)**

(указываются адрес места нахождения (место жительства – для индивидуального предпринимателя),
и адреса мест осуществления работ (услуг), выполняемых (оказываемых) в составе лицензируемого вида деятельности)

Настоящая лицензия предоставлена на срок бессрочно

Настоящая лицензия предоставлена на основании решения лицензирующего органа – приказа:

№1340 от 31 июля 2018 г.

Настоящая лицензия имеет 1 приложение, являющееся ее неотъемлемой частью на 1 листе.

Заместитель Министра

(должность уполномоченного лица)

М.П.



(подпись уполномоченного лица)

С.Г.Обрывалин

(ф.и.о. уполномоченного лица)

Министерство культуры
Российской Федерации

ПРИЛОЖЕНИЕ № 1

к лицензии № **МКРФ 05157** от **31 июля 2018 г.**


виды выполняемых работ:

разработка проектной документации по консервации, реставрации и воссозданию объектов культурного наследия (памятников истории и культуры) народов Российской Федерации;

разработка проектной документации по ремонту и приспособлению объектов культурного наследия (памятников истории и культуры) народов Российской Федерации.

Заместитель Министра

(должность уполномоченного лица)


(подпись уполномоченного
лица)

С.Г.Обрывалин

(ф.и.о. уполномоченного лица)

М.П.

