

Акт

по результатам государственной историко-культурной экспертизы проектной документации на проведение работ по сохранению объекта культурного наследия регионального значения «Дома Евангелической лютеранской церкви св. Марии», расположенного по адресу: г. Санкт-Петербург, Большая Конюшенная улица, дом 4-6-8, литера В (согласно Распоряжению КГИОП от 05.03.2018 № 94-р: Большая Конюшенная ул., 4-6-8, литеры Б, В), — «Жилой дом», входящий в состав ансамбля «Дома Евангелической лютеранской церкви св. Марии» (объект культурного наследия регионального значения). «Проект приспособления под современное использование в части перепланировки и переустройства квартиры № 26» (шифр 11/04-2021), разработанной ООО «ГласСтрой» в 2021 г.

г. Санкт-Петербург

«3» сентября 2021 г.

1. Дата начала и дата окончания экспертизы.

Настоящая государственная историко-культурная экспертиза (далее – экспертиза) проведена экспертной комиссией с 12 мая 2021 г. по 3 сентября 2021 г. ((Приложение №№ 5, 6 (копии протоколов заседаний экспертной комиссии, копии договоров с экспертами).

2. Место проведения экспертизы.

г. Санкт-Петербург.

3. Заказчик экспертизы.

Анашкин Евгений Дмитриевич, действующий на основании Доверенности от 05.04.2021 г. № 78 АБ 9711438 (Приложение № 4. Копии документов, предоставленных заказчиком).

4. Сведения об экспертах (состав экспертной комиссии).

Председатель экспертной комиссии: Прокофьев Михаил Федорович. Образование высшее: Ленинградский государственный университет, специальность — историк, стаж работы по профессии — 42 года. Место работы и должность: генеральный директор ООО «Научно-проектный реставрационный центр». Аттестованный эксперт по проведению государственной историко-культурной экспертизы (приказ Министерства культуры Российской Федерации от 25.12.2019 г. № 2032).

Профиль экспертной деятельности (объекты экспертизы):

- выявленные объекты культурного наследия в целях обоснования целесообразности включения данных объектов в реестр;
- документы, обосновывающие включение объектов культурного наследия в реестр;

- документы, обосновывающие изменение категории историко-культурного значения объекта культурного наследия;
- документы, обосновывающие исключение объектов культурного наследия из реестра;
- проектная документация на проведение работ по сохранению объектов культурного наследия).

Ответственный секретарь экспертной комиссии: Глинская Наталья Борисовна. Образование высшее: Ордена Трудового Красного Знамени институт живописи, скульптуры и архитектуры им. И.Е. Репина, специальность — искусствовед, стаж работы по профессии — 43 года. Место работы и должность: заместитель генерального директора ООО «Научно-проектный реставрационный центр». Аттестованный эксперт по проведению государственной историко-культурной экспертизы (приказ Министерства культуры Российской Федерации от 25.12.2019 г. № 2032, приказ Министерства культуры Российской Федерации от 30.04.2021 г. № 596).

Профиль экспертной деятельности (объекты экспертизы):

- выявленные объекты культурного наследия в целях обоснования целесообразности включения данных объектов в реестр;
- документы, обосновывающие включение объектов культурного наследия в реестр;
- документы, обосновывающие изменение категории историко-культурного значения объекта культурного наследия;
- проектная документация на проведение работ по сохранению объектов культурного наследия).

Член экспертной комиссии: Калинин Валерий Александрович. Образование высшее: Санкт-Петербургский государственный политехнический университет, специальность — инженер-строитель, стаж работы по профессии — 19 лет. Место работы и должность: главный инженер ООО «Научно-проектный реставрационный центр». Аттестованный эксперт по проведению государственной историко-культурной экспертизы (приказ Министерства культуры Российской Федерации от 25.12.2019 г. № 2032).

Профиль экспертной деятельности (объекты экспертизы):

- проектная документация на проведение работ по сохранению объектов культурного наследия).

5. Информация о том, что в соответствии с законодательством Российской Федерации эксперт (эксперты) несет ответственность за достоверность сведений, изложенных в заключении:

Настоящая государственная историко-культурная экспертиза проведена в соответствии со статьями 28, 29, 30, 31, 32 Федерального закона от 25.06.2002 №73-ФЗ «Об объектах культурного наследия (памятниках истории и культуры) народов Российской Федерации» и Положением о государственной историко-культурной экспертизе, утвержденным Постановлением Правительства Российской Федерации от 15.07.2009 г. № 569.

Настоящим подтверждаем, что мы несем ответственность за достоверность сведений, изложенных в заключении экспертизы, в соответствии с законодательством Российской Федерации, содержание которого нам известно и понятно.

6. Цели и объекты экспертизы:

6.1. Цель проведения государственной историко-культурной экспертизы:

Определение соответствия проектной документации на проведение работ по сохранению объекта культурного наследия регионального значения «Дома Евангелической лютеранской церкви св. Марии», расположенного по адресу: г. Санкт-Петербург, Большая Конюшенная улица, дом 4-6-8, литера В (согласно Распоряжению КГИОП от 05.03.2018 № 94-р: Большая Конюшенная ул., 4-6-8, литеры Б, В), — *«Жилой дом», входящий в состав ансамбля «Дома Евангелической лютеранской церкви св. Марии» (объект культурного наследия регионального значения). «Проект приспособления под современное использование в части перепланировки и переустройства квартиры № 26» (шифр 11/04-2021)*, разработанной ООО «ГласСтрой» в 2021 г., в составе, указанном в п. 6.2. настоящего Акта, требованиям государственной охраны объектов культурного наследия.

6.2. Объект государственной историко-культурной экспертизы:

Проектная документация на проведение работ по сохранению объекта культурного наследия регионального значения «Дома Евангелической лютеранской церкви св. Марии», расположенного по адресу: г. Санкт-Петербург, Большая Конюшенная улица, дом 4-6-8, литера В (согласно Распоряжению КГИОП от 05.03.2018 № 94-р: Большая Конюшенная ул., 4-6-8, литеры Б, В), — *«Жилой дом», входящий в состав ансамбля «Дома Евангелической лютеранской церкви св. Марии» (объект культурного наследия регионального значения). «Проект приспособления под современное использование в части перепланировки и переустройства квартиры № 26» (шифр 11/04-2021)*, разработанная ООО «ГласСтрой» в 2021 г. в составе:

- Раздел 1. Предварительные работы (шифр: 11/04-2021-ПР);
- Раздел 2. Комплексные научные исследования (шифр: 11/04-2021-КНИ);
- Раздел 3. Проект приспособления для современного использования в части перепланировки и переустройства квартиры (шифр: 11/04-2021-ПРОЕКТ);

7. Перечень документов, представленных заявителем:

- Проектная документация – «Жилой дом», входящий в состав ансамбля «Дома Евангелической лютеранской церкви св. Марии» (объект культурного наследия регионального значения). «Проект приспособления под современное использование в части перепланировки и переустройства квартиры № 26» (шифр 11/04-2021), разработанной ООО «ГласСтрой» в 2021 г. (в составе в соответствии с п. 6 настоящего Акта);
- Задание КГИОП от 29.04.2021 г. № 01-52-1092/21 на проведение работ по сохранению объекта культурного наследия, включенного в единый государственный реестр объектов культурного наследия (памятников истории и культуры) народов Российской Федерации, или выявленного объекта культурного наследия по адресу: г. Санкт-Петербург, Большая Конюшенная ул., дом 4-6-8, лит. В (копии документов, предоставленных заявителем – Приложение №2).

- Распоряжение Правительства Санкт-Петербурга от 27.03.2018 № 125-р об утверждении предмета охраны объекта культурного наследия регионального значения «Дома Евангелической лютеранской церкви св. Марии», расположенного по адресу: г. Санкт-Петербург, Большая Конюшенная ул., дом 4-6-8, лит. Б, лит. В (копии документов, предоставленных заявителем – Приложение №2).
- Письмо КГИОП № 01-25-9210/21-0-0 от 21.04.2021 об отсутствии сведений о наличии в квартире № 26 по адресу: г. Санкт-Петербург, Большая Конюшенная улица, дом 4-6-8, литеры Б, В элементов архитектурно-художественной отделки и ценных элементов интерьера (копии документов, предоставленных заявителем – Приложение №2).
- План границ территории объекта культурного наследия регионального значения «Дома Евангелической лютеранской церкви св. Марии», расположенного по адресу: г. Санкт-Петербург, Конюшенная Большая улица, 4-6-8, литеры Б, Шведский пер., 1, утверждён КГИОП 20.12.2002 (копии документов, предоставленных заявителем – Приложение №2).
- Паспорт КГИОП здания по адресу: Ленинград, ул. Желябова, 8 («Дом, в котором жил и умер Н.Ф. Даниельсон») от 04.12.1978 (копии документов, предоставленных заявителем – Приложение №2).
- Копия лицензии на осуществление деятельности по сохранению объектов культурного наследия (памятников истории и культуры) народов Российской Федерации, предоставленная Министерством культуры Российской Федерации ООО «ГласСтрой» № МК РФ 02808 от 25 августа 2015 г.
- Выписка из ЕГРН от 06.07.2020 № 78:31:0001260:2469. Сведения об основных характеристиках объекта недвижимости (копии документов, предоставленных заявителем – Приложение №2);
- Копия договора купли-продажи квартиры по адресу: Санкт-Петербург, ул. Большая Конюшенная, 4-6-8, литера В, квартира 26 от 29.06.2020 г. (копии документов, предоставленных заявителем – Приложение №2);
- Доверенность от 16.04.2021 г. № 78 АБ 8887420 (копии документов, предоставленных заявителем – Приложение №2)
- Копия технического паспорта на квартиру № 26 по адресу: г. Санкт-Петербург, Большая Конюшенная улица, дом 4-6-8 (копии документов, предоставленных заявителем – Приложение №2).

8. Сведения об обстоятельствах, повлиявших на процесс проведения и результаты экспертизы:

Экспертами установлено, что на момент начала проведения экспертизы, решения по перепланировке и ремонту квартиры, принятые экспертируемым проектом, реализованы в большей степени. Выполнен демонтаж старых и устройство новых перегородок, частично выполнены отделочные работы, включая устройство полов, проведены работы по инженерному обеспечению квартиры, произведена замена оконных заполнений.

Таким образом, экспертам не представилось возможным оценить состояние выявленного объекта культурного наследия в границах проектируемой квартиры до производства работ, однако экспертами рассмотрена и проанализирована фотофиксация объекта, выполненная до и в процессе производства работ, представленная в материалах экспертируемого проекта, что позволило провести оценку выполненных работ на соответствие требованиям сохранения предмета охраны, необходимую для достижения цели и обоснования выводов экспертизы.

Экспертами сделан вывод, что выполненные работы по перепланировке и ремонту квартиры не оказали влияния на предмет охраны, в том числе и окна, которые были заменены на новые деревянные со стеклопакетами. Данное решение по замене оконных заполнений на новые предусматривается экспертируемым проектом и выполнено с соблюдением исторического рисунка и материала (дерево).

Иные сведения об обстоятельствах, повлиявших на процесс проведения и результаты экспертизы, отсутствуют.

7. Сведения о проведенных исследованиях с указанием примененных методов, объема и характера выполненных работ и их результатов:

В ходе проведения экспертизы экспертами выполнен комплекс мероприятий и исследований:

- Изучена и проанализирована документация, представленная заказчиком экспертизы.
- Проведен анализ исходно-разрешительной документации, необходимой для разработки проектной документации и проведения государственной историко-культурной экспертизы.
- Проведены историко-архивные и библиографические исследования, необходимые для составления краткой исторической справки и альбома иконографии (Приложение №3). Исследования проведены в объеме необходимом для достижения цели и обоснования выводов экспертизы. Главным источником для выполнения исследования послужили материалы по застройке рассматриваемого участка, хранящиеся в Центральном государственном историческом архиве Санкт-Петербурга (ЦГИА СПб), в ЦГАКФФД СПб. Для анализа истории владения и прилегающей территории в XVIII – первой половины XIX вв. использованы картографические материалы из фондов РНБ, РГИА и Атлас тринадцати частей С. Петербурга, составленный в Н. Цыловым, материалы топографической съемки Отдела геолого-геодезической службы Управления автоматизации и информатизации Комитета по Градостроительству и архитектуре (ОГТС УАИ КГА), а также литература, посвященная строительной истории этой части города.
- Составлена краткая историческая справка – пункт 10.3. настоящего акта экспертизы и альбом иконографии – Приложение №5.
- Выполнена фотофиксация объекта культурного наследия в границах проектирования, разработана схема с указанием точек съемки – Приложение №4.
- Проанализировано действующее законодательство в области охраны объектов культурного наследия.

- Рассмотрена и проанализирована проектная документация, получено представление о видах и составе планируемых работ, сделаны выводы об их влиянии на объект культурного наследия и его предмет охраны.
- Проведена оценка проектной документации на соответствие требованиям задания КГИОП и нормативным требованиям, регламентирующим разработку проектной документации, в части состава и содержания.
- Исследования проведены методом сравнительного анализа данных, полученных в результате экспертизы. Результаты исследований оформлены в виде настоящего акта.
- На основании проведенных исследований и анализа представленной проектной документации экспертами сформулирован вывод о ее соответствии требованиям государственной охраны объектов культурного наследия.
- При проведении экспертизы экспертами соблюдены принципы проведения экспертизы, установленные ст. 29 Федеральным законом от 25.06.2002 №73-ФЗ «Об объектах культурного наследия (памятниках истории и культуры) народов Российской Федерации», обеспечена объективность, всесторонность и полнота проведенных исследований, а также достоверность и обоснованность своих выводов. Экспертами самостоятельно оценены результаты исследований и сформулированы выводы экспертизы.

10. Факты и сведения, выявленные и установленные в результате проведенных исследований:

10.1. Сведения о правообладателе объекта культурного наследия:

Квартира № 26, расположенная в здании по адресу: г. Санкт-Петербург, Большая Конюшенная улица, дом 4-6-8, лит. В, находится в частной собственности (выписка из ЕГРН – Приложение №2).

10.2. Общие сведения объекте культурного наследия:

На основании Распоряжения КГИОП от 05.03.2018 № 94-р здание по адресу: г. Санкт-Петербург, Большая Конюшенная улица, дом 4-6-8, литера В является объектом культурного наследия регионального значения «Дома Евангелической лютеранской церкви св. Марии» (извлечение – Приложение №1).

Адрес, согласно Приказу: г. Санкт-Петербург, Большая Конюшенная улица, дом 4-6-8, литеры Б, В.

Границы территории объекта культурного наследия регионального значения «Дома Евангелической лютеранской церкви св. Марии» по адресу: г. Санкт-Петербург, Конюшенная Большая улица, 4-6-8, литеры Б, Шведский пер., 1, утверждены КГИОП 20.12.2002 (Приложение № 2).

Предмет охраны объекта культурного наследия регионального значения утвержден на основании Распоряжение Правительства Санкт-Петербурга от 05.03.2018 № 94-р (Приложение № 2).

Паспорт КГИОП объекта культурного наследия регионального значения «Дома Евангелической лютеранской церкви св. Марии» (на момент составления паспорта – «Дом, в котором жил и умер Н.Ф. Даниельсон», по адресу: Ленинград, ул. Желябуова, 8) был составлен КГИОП 04.12.1978 (Приложение № 2).

10.3. Краткие исторические сведения об объекте (сведения о времени возникновения объекта, датах основных изменений (перестроек) данного объекта и (или) датах связанных с ним исторических событий).

Исследуемый объект расположен по красной линии Большой Конюшенной улицы.

Начало формирования застройки и организации уличной сети на данной территории относится к 20-м гг. XVIII в. и первоначально было связано со строительством Придворных конюшен, возведённых в 1720 -1723 гг. Проложенная, согласно плану Комиссии о Санкт-Петербургском строении, Конюшенная улица соединила Невский проспект с Конюшенной площадью. Деревянные дома, в которых располагались преимущественно торговые лавки и ремесленные мастерские, в это время составляли основную часть застройки Конюшенной улицы.

Однако, после изданного в 1739 г. указа о сносе деревянных домов и строительстве на их месте одно - и двухэтажных каменных зданий, регулярная застройка получила новое развитие (Приложение №3 – Илл. 1), к 1770-1772 гг. здесь была построена Немецко-Французская реформаторская церковь (дом №25), а затем существующее в настоящее время здание Финской церкви святой Марии (построено в 1803-1805 гг.) (Приложение №3 – Илл. 2-3).

Территория Финской и Шведских церковных общин входила в состав лютеранского квартала в центре Петербурга. Сначала, с 1730-х до 1760-х гг., она смыкалась с Конюшенным двором. Затем между ними проложили короткий Шведский переулок.

В первой трети XVIII века общий шведско-финский приход находился на Адмиралтейском острове, в местности, которую образно называли «Финские шхеры»¹. Уже в 1745 г. из-за разногласий между финнами и шведами общий приход раскололся на два самостоятельных. Затем и единое владение поделили надвое: финны обосновались на половине по Большой Конюшенной улице, шведы – по Малой. Финскую церковь св. Марии возвел в 1803-1805 гг. архитектор Готлиб Христофорович Паульсен. 12 декабря 1805 г. состоялось ее освящение.

Первый каменный дом при Финской церкви был построен в 1775 году, на углу Шведского переулка. Он изображен на Сенатском атласе Санкт-Петербурга 1798 г.² (Приложение №3 – Илл. 4), Атласе 1806 г. (Приложение №3 – Илл. 5) и на плане Шуберта 1828 г.³ (Приложение №3 – Илл. 6).

В 1840-х гг. на участке сложился небольшой ансамбль с симметричными домами, фланкирующими кирху⁴ (Приложение №3 – Илл. 7).

В 1842-1844 гг. были сооружены два трехэтажных дома Финской церкви на Большой Конюшенной улице, № 6 и № 8. Дома по сторонам Финской церкви были сооружены по проектам выдающегося петербургского зодчего середины XIX века Г.А. Боссе. Идентичные фасады выдержаны в спокойном, единообразном ритме, без каких-либо акцентов. Такая

¹ Кириков Б.М. Улица Большая Конюшенная. СПб., 2003. С. 31.

² Атлас столичного города Санкт-Петербурга, состоящий из одиннадцати частей и 51 квартал. Сочинен в Санкт-Петербурге при Сенате. 1795 г. ЦГИА СПб. Ф. 513. Оп. 168. Д. 319.

³ Подробный план столичного города С.-Петербурга, снятый по масштабу 1:4200 под начальством генерал-майора Ф. Ф. Шуберта. 1828 г. Санкт-Петербург. 300 лет на планах и картах. РНБ. ОК

⁴ Атлас тринадцати частей С.Петербурга с подробным изображением набережных, улиц, переулков, казенных и обывательских домов. Составил Н. Цылов. СПб., 1849. С. 268.

равнозначность типична и для рядовой застройки позднего классицизма, и особенно для постклассицизма – переходной стадии к эклектике.

Композиция домов № 6 и № 8 имеет четкую градацию по вертикали. Междуэтажные тяги делят фасады на ярусы. Полуподвалы охватывает каменная облицовка. Первые этажи с арочными окнами рустованы и визуально уподоблены цокольным частям зданий. На втором этаже рамочные наличники завершены прямыми сандриками. Самый простой верхний ярус окаймлен фризом из пальметок. Чугунные решетки балконов, составленные из мелких полукружий и полос меандра, походят на рыбу чешую. Между двумя симметричными домами и Финской церковью были сооружены двое ворот. Пилоны, сложенные из блоков ракушечника, приподняты на гранитных цоколях. Ажурные чугунные решетки были составлены из рядов пик. В литых розетках читалась натурная датировка ворот: «ANNO 1844».

В 1842 г. тем же Г.А. Боссе был предложен проект перестройки и надстройки дома № 4 (углового дома, существовавшего с 1775 года)⁵ (Приложение №3 – Илл. 8-9).

27 июня 1847 г. разработанный Г.А. Боссе проект перестройки был высочайше утвержден⁶. Кроме надстройки четвертого этажа, здание было расширено вправо по улице и сомкнулось с соседним домом № 6. Оба фасада, несмотря на разные уровни этажей, подведены под один карниз. Дом № 4/1 решен в том же ключе, что и два других, но отличается от них в деталях. Суховатая графичность, ровный шаг окон типичны для рядовой застройки середины XIX века. На фасадах углового дома явно, но довольно скупо использованы формы, восходящие к архитектуре ренессанса: сплошная рустовка стен, карниз на кронштейнах⁷ (Приложение №3 – Илл. 10-12).

Кроме лицевых домов, весь участок в 1840-х гг. застроили по внутреннему периметру⁸ (Приложение №3 – Илл. 13).

В 1871 г. по проекту архитектора К. Андерсена был изменен дворовый фасад «надворного флигеля» - два окна цокольного этажа были переделаны в дверные проемы (Приложение №3 – Илл. 14).

В 1888 г. по проекту архитектора Ф.Б. Нагеля во дворе дома № 4 был разработан проект двухэтажного служебного флигеля (не осуществлен)⁹ (Приложение №3 – Илл. 15-16).

В том же 1888 г. в углу двора дома № 4/1 по проекту того же Ф.Б. Нагеля был устроен «Зал под сводами» (для этого ему пришлось разобрать часть поперечных стен и перебить арочные проемы)¹⁰ (Приложение №3 – Илл. 17-18).

В 1914 г. помещение приспособили под концертный зал на 160 мест¹¹.

В доме № 4 в 1860-х гг. жили профессор живописи Р. Пиккарт и художник И.А. Трейлебен. В конце XIX века начальное церковное училище соседствовало здесь с

⁵ ЦГИА СПб. Ф. 513. Оп. 102. Д. 3332. Л. 50.

⁶ Там же.

⁷ ЦГИА СПб. Ф. 513. Оп. 102. Д. 3332. Л. 5-18.

⁸ ЦГИА СПб. Ф. 513. Оп. 102. Д. 3332. Л. 30.

⁹ ЦГИА СПб. Ф. 513. Оп. 102. Д. 3332. Л. 32-36.

¹⁰ ЦГИА СПб. Ф. 513. Оп. 102. Д. 3332. Л. 46-48.

¹¹ *Кириков Б.* Золотой треугольник Петербурга. Конюшенные: улицы, площадь, мосты. Историко-архитектурный путеводитель. Б.м., Б.г. С. 238.

портерной А.И. Дурдина. В здании находились также гимнастическое общество «Сокол», портновские мастерские¹².

В доме № 6 в 1860-х гг. помещалась редакция журнала «Русский курьер». Его издавал на французском языке педагог и литератор Ю.С. Сюзор – отец выдающегося петербургского зодчего П.Ю. Сюзора. Через двадцать лет здесь обосновалась контора Зигерсдорфских заводов (Силезия), производивших прочный облицовочный кирпич для отделки фасадов¹³.

Дом № 6 занимали евангелическо-лютеранская консистория, совет прихода и главное училище при Финской церкви, затем преобразованное в лицей. Тут же размещались и контора Финляндского банка и страховая компания «Феннис» (они занимали помещения и в доме № 8), редакция латышской газеты и финское гимнастическое общество «Риенто», учрежденное в 1893 г., слесарная мастерская Г. Бюшинга, обувная мастерская Сиканена и ателье мод Ж. Бернар. Позднее здесь находился городской трест промхлебонечения «Ленгорхлеб»¹⁴.

Не менее пестрой была дореволюционная жизнь соседнего дома № 8. В нем работали контора А.И. Линдберга по продаже финляндских фабричных изделий, шведско-финский книжный магазин, основанный в 1877 г., библиотека финских обществ, перешетная мастерская НТО. Рейхеля. В 1910-х гг. здесь нанимала помещения шорно-седельная фабрика, основанная в 1786 г. На фабрике (она была поставщиком императорского двора) изготовляли «конюшенные принадлежности лучшего качества» — седла, упряжь, походные выюки и кровати. По этому же адресу жил с 1890-го и умер в 1918 г. экономист, литератор и публицист Н.Ф. Даниельсон, известный переводом на русский язык трех томов «Капитала» К. Маркса¹⁵.

Во время Второй Мировой войны и Блокады Ленинграда здания каких-либо существенных повреждений не получили.

В 1982-1986 гг. все три дома прошли капитальный ремонт. В частности, были заменены перекрытия – на железобетонные.

В минувшие десятилетия в рассматриваемых зданиях работали стоматологические поликлиники и другие медицинские учреждения¹⁶.

Рассматриваемое здание, расположенное по адресу г. Санкт-Петербург, Большая Конюшенная улица, дом 4-6-8, литеры Б, В, является примером жилого дома второй половины XVIII в., сохранившего в целом исторические объемно-планировочные и архитектурные решения, сложившиеся после перестройки 1842-1847 гг.

К настоящему времени здание в целом сохранило исторические объемно-планировочные решения, стилистику и декор фасадов; сохраняется жилая функция здания.

10.4. Описание современного состояния объекта.

¹² Кириков Б.М. Улица Большая Конюшенная. СПб., 2003. С. 44.

¹³ Кириков Б. Золотой треугольник Петербурга. Конюшенные: улицы, площадь, мосты. Историко-архитектурный путеводитель. Б.м., Б.г. С. 239.

¹⁴ Там же.

¹⁵ Кириков Б.М. Улица Большая Конюшенная. М-СПб., 2003. С. 45.

¹⁶ Кириков Б. Золотой треугольник Петербурга. Конюшенные: улицы, площадь, мосты. Историко-архитектурный путеводитель. Б.м., Б.г. С. 239.

Градостроительное решение.

Рассматриваемое здание (г. Санкт-Петербург, Большая Конюшенная улица, дом 4-6-8, литеры Б, В) расположено на участке сложной конфигурации, близкой к прямоугольной, ограниченном Большой Конюшенной улицей с запада, Шведским переулком с севера и соседними участками с юга и востока. Участок имеет внутренний двор, въезд в который организован через арочный проезд со Шведского переулка. Здание является частью ансамбля Евангелической лютеранской церкви св. Марии и является неотъемлемой частью исторической застройки Большой Конюшенной улицы.

Объемно-пространственное решение.

Здание четырехэтажное (трехэтажное на подвальном этаже), с внутренним двором, по периметру окруженным корпусами. Исследуемая квартира № 26 расположена, согласно Техническому паспорту, на 3-м этаже лицевого четырехэтажного корпуса здания. Она имеет выход на лестничную клетку лицевого корпуса и окна, ориентированные во двор. Каких-либо ценных исторических элементов декоративной отделки или предметов ДПИ в квартире нет.

Конструктивная система.

Наружные и внутренние капитальные стены выполнены из кирпича.

Архитектурно-художественное решение фасадов.

Лицевые фасады.

Лицевой фасад решен в приемах позднего безордерного классицизма: цоколь, облицованный известняковой плитой, материал и характер обработки фасадных поверхностей – рустованная штукатурка.

Дворовые фасады.

Дворовые фасады также решены в духе строгого безордерного классицизма: цоколь, облицованный известняковой плитой, материал и характер обработки фасадных поверхностей – гладкая штукатурка.

10.5. Анализ проектной документации.

Проектная документация на проведение работ по сохранению объекта культурного наследия регионального значения «Дома Евангелической лютеранской церкви св. Марии», расположенного по адресу: г. Санкт-Петербург, Большая Конюшенная улица, дом 4-6-8, литера В (согласно Распоряжению КГИОП от 05.03.2018 № 94-р: Большая Конюшенная ул., 4-6-8, литеры Б, В), — «Жилой дом», входящий в состав ансамбля «Дома Евангелической лютеранской церкви св. Марии» (объект культурного наследия регионального значения). «Проект приспособления под современное использование в части перепланировки и переустройства квартиры № 26», разработана ООО «ГласСтрой» на основании задания КГИОП от 29.04.2021 г. № 01-52-1092/21 (Приложение №2) в 2021 г. в составе:

- Раздел 1. Предварительные работы (шифр: 11/04-2021-ПР);
- Раздел 2. Комплексные научные исследования (шифр: 11/04-2021-КНИ);
- Раздел 3. Проект приспособления для современного использования в части перепланировки и переустройства квартиры (шифр: 11/04-2021-ПРОЕКТ);

Раздел 1. Предварительные работы (шифр: 11/04-2021-ПР).

В данном разделе представлена исходно-разрешительная документация, в том числе: Задание КГИОП от 29.04.2021 г. № 01-52-1092/21, учетная документация по объекту культурного наследия; копии документов, удостоверяющих права на рассматриваемую квартиру по адресу: г. Санкт-Петербург, Большая Конюшенная улица, дом 4-6-8, литера В, кв. № 26; копия технического паспорта на квартиру № 26. В соответствии с заданием КГИОП в рамках предварительных работ была выполнена фотофиксация объекта до начала работ.

В рамках предварительного исследования объекта культурного наследия в соответствии с Письмом Министерства культуры Российской Федерации 24.03.2015 № 90-01-39-П в раздел включен Акт определения влияния предполагаемых к проведению видов работ на конструктивные и другие характеристики надежности и безопасности объекта культурного наследия (памятника истории и культуры) народов Российской Федерации по адресу г. Санкт-Петербург, Большая Конюшенная улица, дом 4-6-8, литера В, кв. 26, в котором делается вывод, что предполагаемые к выполнению указанные виды работ не оказывают влияния на конструктивные и другие характеристики надежности и безопасности объекта культурного наследия.

Исходно-разрешительная документация представлена в необходимом объеме для проектирования.

Раздел 2. Комплексные научные исследования (шифр: 11/04-2021-КНИ).

В состав комплексных научных исследований входит Техническое заключение по результатам технического обследования строительных конструкций квартиры № 26, расположенной по адресу: г. Санкт-Петербург, Большая Конюшенная улица, дом 4-6-8, литера В.

Сотрудниками ООО «ГласСтрой» в апреле 2021 г. был произведен осмотр технического состояния помещений квартиры № 26 по адресу: г. Санкт-Петербург, Большая Конюшенная улица, дом 4-6-8, литера В с выдачей технического заключения для последующей разработки проекта приспособления для современного использования квартиры.

Обследуемая квартира № 26 находится на 3-м этаже трехэтажного жилого дома. Квартира состоит из пяти жилых комнат. Высота помещений до потолка составляет 3,8 м. Окна ориентированы во двор.

Несущими элементами конструкций здания являются кирпичные стены.

Квартира жилая, используется по назначению.

Результаты обследования несущих конструкций:

Обследование стен:

Общая пространственная жесткость здания обеспечивается совместной работой продольных и поперечных стен и перекрытий. Кладка стен выполнена из красного нормального обожженного кирпича на цементном растворе по цепной схеме перевязки.

Толщина стен – 640 мм, что соответствует кладке в 2,5 кирпича.

Наружные стены лицевого и дворового фасадов оштукатурены и окрашены под колер. По внутренней кирпичной стене дома организованы дымоходные и вентиляционные

каналы. На основании замеров прочности материалов кирпичной кладки стен, кирпич отнесен к условной марке М-100, раствор – М-10.

Учитывая все вышесказанное, в соответствии с принятой шкалой оценки степени физического износа (см. р.2.1, Табл.1), состояние несущих стен здания оценивается как работоспособное, соответствующее II категориям состояния. Физический износ составляет не более 30%.

Обследование фундаментов:

По визуальной оценке, в соответствии с принятой шкалой оценки степени физического износа (см. р.2.1, Табл.1), состояние фундаментов оценивается как работоспособное, соответствующее II категории состояния по ТСН 50-302-2004. Физический износ в соответствии с Табл.3 ВСН 53-86(р) составляет 20-25%.

Обследование перекрытий:

Согласно техническому паспорту, в доме перекрытия – железобетонные плиты. На основании технического обследования установлено, что междуэтажные перекрытия (перекрытия 3-го и 4-го этажа) выполнены в виде железобетонных плит.

Перекрытия между обследуемой квартирой и нижерасположенной находятся в работоспособном состоянии. В «мокрых» зонах протечек, коррозии, или прогнивания полов не обнаружено. Уклонов, либо провисаний полов не зафиксировано.

Визуальное обследование вышерасположенного междуэтажного перекрытия, показало, что присутствуют незначительные трещины штукатурного слоя с раскрытием не более 3 мм. Отслоения штукатурного слоя не выявлено. В «мокрых» зонах отсутствуют следы протечек.

Состояние перекрытий здания оценивается как работоспособное, соответствующее II категориям состояния. Физический износ в соответствии с Табл.27 ВСН 53-86(р) составляет не более 19 %.

Обследование перегородок:

Состояние перегородок работоспособное. Фактический физический износ составил 25%. Перегородки являются самонесущими конструкциями и могут быть демонтированы.

Обследование отделки интерьеров:

При обследовании квартиры установлено, что во всех помещениях квартиры частично выполнены отделочные работы, во всех комнатах, а также коридоре напольное покрытие – отсутствует. Стены оштукатурены. Потолки оштукатурены и побелены. В зоне кухни напольное покрытие – отсутствует, стены оштукатурены. В зоне санузла также, напольное покрытие – отсутствует, стены оштукатурены.

Работы на момент обследования приостановлены и не ведутся.

Обследование дверей и окон:

Заполнение дверных проемов стандартным блоком. Двери металлические, филенчатые. Наружные двери с утеплением. Состояние – работоспособное, фактический физический износ составил не более 20%.

Оконные рамы деревянные двухстворчатые, со стандартным заполнением на 3 стекла. Общее состояние работоспособное, фактический физический износ составил 22%.

Обследование инженерных сетей:

При обследовании оборудования и трубопроводов системы водоснабжения установлено, что водопроводная сеть, питающая помещения, выполнена из труб диаметром 38 мм. Магистральные трубопроводы диаметром 25 мм, проложенные в помещениях санузла и кухни, находятся в рабочем состоянии. Физическое состояние арматуры и распределительных трубопроводов работоспособное.

Бытовые сточные воды отводятся в наружную сеть по выпускам диаметром 50-100 мм. Канализационные трубы находятся в рабочем состоянии. Физическое состояние арматуры и распределительных трубопроводов ограниченно-работоспособное.

Система отопления – однотрубная с верхней разводкой. Нагревательные приборы, стояки, подводка и запорная арматура были заменены на новые. Элементы системы отопления находятся в хорошем состоянии, фактический износ составляет не более 5%.

Общие выводы и рекомендации:

На основании анализа результатов, проведенного обследования технического состояния существующих строительных конструкций помещений квартиры № 26 по адресу: г. Санкт-Петербург, Большая Конюшенная улица, дом 4-6-8, литера В сделаны следующие выводы:

1. Состояние конструкций стен, перемычек и междуэтажных перекрытий удовлетворительное, в помещениях может быть произведена перепланировка согласно отдельно разработанному проекту;
2. На общую прочность и устойчивость основных несущих конструкций перегородки влияния не оказывают и могут быть демонтированы в соответствии с проектом перепланировки;
3. Возможна перепланировка помещений с монтажом новых перегородок из ГКЛ;
4. Возможна частичная замена внутренних инженерных сетей (водопровод, канализация, отопление).

Раздел 3. Проект приспособления для современного использования в части перепланировки и переустройства квартиры № 26 (шифр: 11/04-2021-ПРОЕКТ).

Проектом приспособления для современного использования объекта в части перепланировки и переустройства квартиры № 26 по адресу: г. Санкт-Петербург, Большая Конюшенная улица, дом 4-6-8, литера В, в части архитектурных и конструктивных решений, предусматривается следующее:

1. Архитектурно-планировочные решения.

- Частичная перепланировка квартиры с разборкой существующих перегородок и установкой новых на места, указанные проектом (согласно листу «З» раздела «АС»). Все перегородки необходимо разбирать постепенно, не нарушая основных конструктивных элементов здания, устанавливая временные деревянные крепления (стойки и лежни). Новые внутренние перегородки выполнять из гипсокартона по ГОСТ 6266-97 «Листы гипсокартонные. Технические условия» по металлическому каркасу с прокладкой минераловатной плиты.
- Замена существующих оконных заполнений по торцевому и дворовому фасадам на новые деревянные оконные блоки с двухкамерными стеклопакетами с сохранением колера и рисунка расстекловки оконных заполнений по аналогии с сохранившимися на объекте деревянными окнами и исторической иконографии (л. АС-3.1);

- Установка новых дверных заполнений согласно спецификации элементов заполнения дверных проемов (л. АС-3);
- Устройство нового напольного покрытия и внутренней отделки стен и потолка согласно ведомости отделки (л. АС-6).

Снос/демонтаж несущих конструкций здания проектом не предусмотрен.

Состав помещений квартиры после перепланировки:

1 – коридор – 3.0 м²

2 – комната – 17.9 м²

3 – комната – 28.6 м²

4 – совмещенный санузел – 6.0 м²

5 – кухня – 6.7 м²

2. Водоснабжение и канализация

Холодное и горячее водоснабжение – от городских сетей с присоединением приборов к существующей общедомовой сети. Производится установка санитарно-технических приборов и оборудования согласно принятой планировке. Прокладка сетей водопровода производится вдоль стен в защитной оболочке из полипропиленовых водопроводных труб, а сетей канализации – из пластиковых канализационных труб. Нагрузка на системы водоснабжения и канализации в связи с перепланировкой остается без изменений.

3. Электроснабжение и освещение

Проектом предусмотрено увеличение существующей мощности до 15 кВт, согласно ТУ от ЖКС. Все металлические части электроустановок, нормально не токоведущие, но могущие оказаться под напряжением (корпуса щитов, пусковой аппаратуры и т.д.) должны быть заземлены.

4. Вентиляция

Вентиляция помещения естественная, приточно-вытяжная. Приток воздуха осуществляется через форточки и неплотности в притворах, вытяжка – через существующие вентканалы. Существующая система вентиляции отвечает существующим нормам и требованиям, дополнительных мероприятий не требуется.

5. Газоснабжение

Газоснабжение квартиры представлено от городских сетей газоснабжения. В помещении кухни имеются существующая газовая плита. Проектом предусматривается отключение газовой плиты посредством установки запорной арматуры и переход на электрическую плиту, согласно листу АС-3 настоящего проекта. Перенос магистральных сетей газоснабжения запрещен.

6. Окна и двери

- Проектом предусмотрена установка новых дверных заполнений согласно спецификации см. лист АС-3.
- Замена существующих оконных заполнений по торцевому и дворовому фасадам на новые деревянные оконные блоки с двухкамерными стеклопакетами с сохранением колера и

рисунка расстекловки оконных заполнений по аналогии с сохранившимися на объекте деревянными окнами и исторической иконографии (л. АС-3.1).

Внутренняя отделка помещений

Устройство нового напольного покрытия и внутренней отделки стен и потолка согласно ведомости отделки (л. АС-6)

- По всей квартире предусматривается устройство подвесного потолка из ГКЛ, штукатурка и покраска водоземлемой краской;
- В помещениях 1, 2, 3 предусматривается шпателька стен с оклейкой обоями;
- В помещении 5 предусматривается шпателька, оклейка обоями и отделка керамической плиткой;
- В помещении 4 предусматривается отделка керамической плиткой;
- В помещении 1 предусматривается устройство полов из паркета и частично керамогранитной плитки;
- В помещениях 2 и 3 предусматривается устройство полов из паркета;
- В помещениях 4 и 5 предусматривается устройство из керамогранитной плитки.

Данные реставрационные решения не нарушают предмет охраны, определенный распоряжением Правительства Санкт-Петербурга от 05.03.2018 № 94-р: «Декоративно-художественное оформление интерьеров», за отсутствием таковых в пределах рассматриваемой квартиры, согласно техническому обследованию 2021 г. ООО «ГласСтрой», письму КГИОП № 01-25-9210/21-0-0 от 21.04.2021 об отсутствии сведений о наличии в квартире № 26 элементов архитектурно-художественной отделки и ценных элементов интерьера (Приложение № 4. Копии документов, предоставленных заказчиком).

По результатам рассмотрения и анализа проектной документации экспертами установлено следующее:

Проектная документация соответствует требованиям Задания КГИОП от 29.04.2021 г. № 01-52-1092/21 в части состава и содержания и нормативным требованиям, регламентирующим разработку проектной документации на проведение работ по сохранению объектов культурного наследия.

Проектная документация содержит комплект графических и текстовых материалов, необходимых для реализации проектных решений.

Принятые проектом решения обоснованы результатами комплексных научных исследований, выполненных в достаточном объеме.

Для достижения целей настоящей экспертизы в рамках рассмотрения проектной документации экспертами был проведен анализ проектных решений на предмет соответствия требований обеспечения сохранности особенностей объекта культурного наследия регионального значения «Дома Евангелической лютеранской церкви св. Марии», определенного распоряжением КГИОП от 27.03.2018 № 125-р (Приложение №3), в результате которого установлено следующее:

- Проектом не предусмотрены решения, которые могут привести к изменению предмета охраны в части *«Объемно-пространственного решения»*, *«Конструктивной системы»*, *«Объемно-планировочного решения»* объекта культурного наследия. Перепланировка квартиры проводится согласно проекту в границах капитальных стен.

- *«Архитектурно-художественное решение фасадов»* – сохраняется. Проектом не предусмотрены решения по ремонту и/или реставрации фасадов здания. Решения проекта по замене оконных заполнений на новые принято проектом с учетом предмета охраны.
- В помещениях проектируемой квартиры отсутствуют элементы архитектурно-художественной отделки, определенные как предмет охраны.

Таким образом, экспертами сделан вывод о том, что проектные решения учитывают сохранение предмета охраны объекта культурного наследия регионального значения «Дома Евангелической лютеранской церкви св. Марии».

11. Перечень документов и материалов, собранных и полученных при проведении экспертизы, а также использованной для нее специальной, технической и справочной литературы:

11.1. Перечень нормативной документации:

- Федеральный закон от 25.06.2002 № 73-ФЗ «Об объектах культурного наследия (памятниках истории и культуры) народов Российской Федерации».
- Постановление Правительства Российской Федерации от 15.07.2009 г. №569 «Об утверждении Положения о государственной историко-культурной экспертизе».
- Федеральный закон от 22.10.2014г. №315-ФЗ «О внесении изменений в Федеральный закон «Об объектах культурного наследия (памятниках истории и культуры) народов Российской Федерации» и отдельные законодательные акты Российской Федерации».
- Положение о государственной историко-культурной экспертизе, утверждено Постановлением Правительства РФ от 15.07.2009 г. №569.
- ГОСТ Р 55528-2013 «Состав и содержание научно-проектной документации по сохранению объектов культурного наследия. Памятники истории и культуры. Общие требования».
- ГОСТ Р 21.1101-2009 «Система проектной документации для строительства. Основные требования к проектной и рабочей документации».
- ГОСТ Р 21.101-2020 «Система проектной документации для строительства. Основные требования к проектной и рабочей документации».
- Список вновь выявленных объектов, представляющих историческую, научную, художественную или иную культурную ценность (утв. Приказом КГИОП от 20.02.2001 г. №15 (извлечение – Приложение №1).

11.2. Перечень архивных источников:

- Атлас столичного города Санкт-Петербурга, состоящий из одиннадцати частей и 51 квартала. Сочинен в Санкт-Петербурге при Сенате. 1795 г. ЦГИА СПб. Ф. 513. Оп. 168. Д. 319.
- Атлас тринадцати частей Санкт-Петербурга с подробным изображением набережных, улиц, переулков, казенных и обывательских домов. Составил Н. Цылов. СПб., 1849.
- Центральный государственный архив кино-фото-фоно документов (ЦГАКФФД СПб).
- ЦГИА СПб. Ф. 513. Оп. 102. Д. 4579.

- ЦГИА СПб. Ф. 513. Оп. 102. Д. 4585.
- ЦГИА СПб. Ф. 515. Оп. 4. Д. 5808.
- Материалы топографической съемки Отдела геолого-геодезической службы Управления автоматизации и информатизации Комитета по Градостроительству и архитектуре (ОГТС УАИ КГА).

11.3. Перечень использованной литературы:

- Архитекторы-строители Санкт-Петербурга середины XIX — начала XX вв. Справочник под общ. ред. Б. М. Кирикова. СПб., 1996.
- Большая топонимическая энциклопедия Санкт-Петербурга. 15 000 городских имен. СПб., 2013.
- Весь Петроград. Адресная и справочная книга Петрограда на 1923 год. Петроград., 1923.
- Весь Ленинград. Адресная и справочная книга Ленинграда на 1924 год. Л., 1924.
- Весь Ленинград. Адресная и справочная книга Ленинграда на 1925 год. Л., 1925.
- Весь Ленинград. Адресная и справочная книга Ленинграда на 1934 год. Л., 1934.
- Историческая застройка Санкт-Петербурга. Перечень вновь выявленных объектов, представляющих историческую, научную, художественную или иную культурную ценность учетных зданий. Справочник. СПб., 2001.
- *Кириков Б.М.* Улица Большая Конюшенная. СПб., 2003.
- *Кириков Б.* Золотой треугольник Петербурга. Конюшенные: улицы, площадь, мосты. Историко-архитектурный путеводитель. Б.м., Б.г.
- *Семенцов С.В., Красникова О.А., Мазур Т.П., Шрадер Т.А.* Санкт-Петербург на картах и планах первой половины XVIII века. СПб., 2004.
- Табель домов и улиц города С.-Петербурга, с Васильевским островом, Петербургскою и Выборгскою сторонами, Охтою, Лесным, Петергофским, Полюстровским и Шлиссельбургским участками, с показанием частей, полицейских и мировых участков. СПб., 1888.

12. Обоснование выводов экспертизы:

По результатам проведенных исследований и анализа проектной документации, экспертами установлено:

- Проектная документация разработана юридическим лицом, имеющим лицензию на осуществление деятельности по сохранению объектов культурного наследия (памятников истории и культуры) народов Российской Федерации.

- Представленная на экспертизу проектная документация разработана с учетом действующих нормативных требований в части ее состава, содержания и оформления и учитывает требования задания КГИОП.

- Проектные решения приняты с учетом результатов предварительных работ, выводов и рекомендаций комплексных научных исследований. Объем выполненных в рамках проектирования исследований отвечает требованиям задания КИОП и достаточен для обоснования решений по перепланировке и ремонту квартиры.

- Экспертируемая проектная документация содержит текстовые и графические материалы в объеме необходимом и достаточном для реализации проектных решений.
- Анализ проектных решений показал, что предмет охраны выявленного объекта культурного наследия в рамках экспертируемого проекта не затрагивается или сохраняются без изменений.
- Проектные решения удовлетворяют требованиям по сохранению объектов культурного наследия, установленным ст. 5.1. Федерального закона от 25.06.2002 г. №73-ФЗ.

13. Выводы экспертизы.

Проектная документация на проведение работ по сохранению объекта культурного наследия регионального значения «Дома Евангелической лютеранской церкви св. Марии», расположенного по адресу: г. Санкт-Петербург, Большая Конюшенная улица, дом 4-6-8, литера В (согласно Распоряжению КГИОП от 05.03.2018 № 94-р: Большая Конюшенная ул., 4-6-8, литеры Б, В), — *«Жилой дом», входящий в состав ансамбля «Дома Евангелической лютеранской церкви св. Марии» (объект культурного наследия регионального значения). «Проект приспособления под современное использование в части перепланировки и переустройства квартиры № 26» (шифр 11/04-2021)*, разработанная ООО «ГласСтрой» в 2021 г., в составе, указанном в п. 6.2. настоящего Акта, соответствует требованиям законодательства РФ в области государственной охраны объектов культурного наследия (положительное заключение).

14. Перечень приложений к заключению экспертизы.

- Приложение №1. Извлечение из Распоряжения КГИОП от 05.03.2018 № 94-р.
 Приложение №2. Копии документов, предоставленных заявителем.
 Приложение №3. Историческая иконография.
 Приложение №4. Материалы фотофиксации на момент заключения договора на проведение экспертизы.
 Приложение №5. Копии протоколов заседаний экспертной комиссии.
 Приложение №6. Копии договоров с экспертами.

Подписи экспертов:

Председатель экспертной комиссии	(подписано электронной подписью)	М.Ф. Прокофьев 03.09.2021
Ответственный секретарь экспертной комиссии:	(подписано электронной подписью)	Н.Б. Глинская 03.09.2021
Член экспертной комиссии:	(подписано электронной подписью)	В.А. Калинин 03.09.2021

Приложение № 1

к акту по результатам проведения государственной историко-культурной экспертизы проектной документации на проведение работ по сохранению объекта культурного наследия регионального значения «Дома Евангелической лютеранской церкви св. Марии», расположенного по адресу: г. Санкт-Петербург, Большая Конюшенная улица, дом 4-6-8, литера В (согласно Распоряжению КГИОП от 05.03.2018 № 94-р: Большая Конюшенная ул., 4-6-8, литеры Б, В), — «Жилой дом», входящий в состав ансамбля «Дома Евангелической лютеранской церкви св. Марии» (объект культурного наследия регионального значения). «Проект приспособления под современное использование в части перепланировки и переустройства квартиры № 26» (шифр 11/04-2021), разработанной ООО «ГласСтрой» в 2021 г.

Извлечение из Распоряжения КГИОП от 05.03.2018 г. № 94-р



**ПРАВИТЕЛЬСТВО САНКТ-ПЕТЕРБУРГА
КОМИТЕТ ПО ГОСУДАРСТВЕННОМУ КОНТРОЛЮ, ИСПОЛЬЗОВАНИЮ
И ОХРАНЕ ПАМЯТНИКОВ ИСТОРИИ И КУЛЬТУРЫ
РАСПОРЯЖЕНИЕ**

окуп

05.03.2018

94-р

О включении выявленного объекта культурного наследия в единый государственный реестр объектов культурного наследия (памятников истории и культуры) народов Российской Федерации в качестве объекта культурного наследия регионального значения «Дома Евангелической лютеранской церкви св. Марии», об утверждении границ и режима использования территории объекта культурного наследия

В соответствии с подпунктом 12 статьи 9.2, статьей 18 Федерального закона от 25.06.2002 № 73-ФЗ «Об объектах культурного наследия (памятниках истории и культуры) народов Российской Федерации», пунктом 3.1 Положения о Комитете по государственному контролю, использованию и охране памятников истории и культуры, утвержденного постановлением Правительства Санкт-Петербурга от 28.04.2004 № 651, на основании акта, составленного по результатам государственной историко-культурной экспертизы (рег. КГИОП от 07.11.2016 № 3-10348), с учетом решения рабочей группы Совета по сохранению культурного наследия при Правительстве Санкт-Петербурга от 18.01.2018 г.:

1. Включить в единый государственный реестр объектов культурного наследия (памятников истории и культуры) народов Российской Федерации (далее - реестр) в качестве объекта культурного наследия регионального значения памятник «Дома Евангелической лютеранской церкви св. Марии», 1775 г., 1842-1844 гг., 1847 г., арх. Г.Э.Боссе, расположенный по адресу: Санкт-Петербург, Большая Конюшенная улица, дом 4-6-8, литеры Б, В.

2. Утвердить:

2.1. Границы территории объекта культурного наследия регионального значения «Дома Евангелической лютеранской церкви св. Марии», расположенного по адресу: Санкт-Петербург, Большая Конюшенная улица, дом 4-6-8, литеры Б, В, согласно приложению №1 к распоряжению.

2.2. Режим использования территории объекта культурного наследия регионального значения «Дома Евангелической лютеранской церкви св. Марии», расположенного по адресу:

Санкт-Петербург, Большая Конюшенная улица, дом 4-6-8, литеры Б, В, согласно приложению № 2 к распоряжению.

4. Заместителю председателя КГИОП – начальнику Управления организационного обеспечения, популяризации и государственного учета объектов культурного наследия обеспечить:

4.1. Направление в Министерство культуры Российской Федерации заявления о регистрации в реестре объекта культурного наследия регионального значения «Дома Евангелической лютеранской церкви св. Марии» в срок, не превышающий двух месяцев со дня издания распоряжения.

4.2. Направление в Управление Федеральной службы государственной регистрации, кадастра и картографии по Санкт-Петербургу, Комитет по градостроительству и архитектуре копий распоряжения в срок, не превышающий пяти рабочих дней со дня издания распоряжения.

4.3. Уведомление лиц, являющихся собственниками или иными законными владельцами объекта, указанного в пункте 1 распоряжения, о включении объекта культурного наследия в реестр в срок, не превышающий трёх рабочих дней со дня издания распоряжения.

4.4. Размещение распоряжения в электронной форме в локальной компьютерной сети КГИОП и его официальное опубликование.

4.5. Внесение соответствующих изменений в «Геоинформационную базу данных по объектам культурного наследия, границам и режимам зон охраны на территории Санкт-Петербурга».

5. Контроль за выполнением распоряжения возложить на заместителя председателя КГИОП – начальника Управления организационного обеспечения, популяризации государственного учета объектов культурного наследия.

Председатель КГИОП



С.В. Махаров



ПРАВИТЕЛЬСТВО САНКТ-ПЕТЕРБУРГА
 КОМИТЕТ ПО ГОСУДАРСТВЕННОМУ КОНТРОЛЮ, ИСПОЛЬЗОВАНИЮ
 И ОХРАНЕ ПАМЯТНИКОВ ИСТОРИИ И КУЛЬТУРЫ
РАСПОРЯЖЕНИЕ

осуд

27.03.2018

№ 125-р

**Об утверждении предмета охраны
 объекта культурного наследия регионального значения
 «Дома Евангелической лютеранской церкви св. Марии»**

1. Утвердить предмет охраны объекта культурного наследия регионального значения «Дома Евангелической лютеранской церкви св. Марии», расположенного по адресу: Санкт-Петербург, Большая Конюшенная ул., д. 4-6-8, лит. Б; лит. В, согласно приложению к настоящему распоряжению.

2. Начальнику отдела государственного учета объектов культурного наследия обеспечить размещение настоящего распоряжения в электронной форме в локальной компьютерной сети КГИОП.




3. Контроль за выполнением настоящего распоряжения остается за заместителем председателя КГИОП – начальником Управления организационного обеспечения, популяризации и государственного учета объектов культурного наследия.

Заместитель председателя КГИОП –
 начальник Управления организационного обеспечения,
 популяризации и государственного учета
 объектов культурного наследия





Г.Р. Аганова

Приложение к распоряжению КГИОП
от 24.03.2018 № 125-р

Предмет охраны
объекта культурного наследия регионального значения
«Дома Евангелической лютеранской церкви св. Марии»,
расположенного по адресу:
г. Санкт-Петербург, Большая Конюшенная ул., д. 4-6-8, лит. Б; лит. В

№ п.п.	Виды предметов охраны	Элементы предметов охраны	Фотофиксация
1	2	3	4
1	Объемно-пространственное решение:	исторические габариты и конфигурации 3-х домов: прямоугольный в плане с внутренним двором четырехэтажный дом № 4/1, примыкающий к нему прямоугольный в плане четырехэтажный дом № 6, трёх-четырёхэтажный сложный в плане дом № 8;	  





		<p>воротные проезды по лицевому фасаду Шведского переулка и между дворовыми объемами – историческое местоположение, габариты и конфигурация;</p>	
2	<p>Конструктивная система здания:</p>	<p>наружные и внутренние капитальные стены (кирпичные) – местоположение габариты конфигурация;</p> <p>исторические отметки междуэтажных перекрытий;</p> <p>исторические лестницы и лестничные клетки – местоположение, габариты, конфигурация, конструкция (двухмаршевая на косоурах), материал ступеней (пешадная плита);</p>	

		<p>ограждение лестниц Л-5 в доме № 4/1 и Л-3 в доме № 6 – габариты, материал (металл), техника исполнения (ковка), рисунок (вертикальные стойки со стрельчатым завершением);</p>	   
--	--	--	--

		<p>пологие цилиндрические своды межэтажных площадок и площадок этажей - лестниц Л-5 № 4/1 и Л-3 в доме № 6;</p> <p>покрытие пола лестничных площадок и vestibouля плитами из известняка геометрического рисунка;</p> <p>воробьевы своды с распалубками (дом № 4/1; помещение 15-Н (10)).</p>	
3	Объемно-планировочное решение:	историческое объемно-планировочное решение в габаритах капитальных стен.	

4	<p>Архитектурно-художественное решение фасадов:</p>	<p>в приёмах классицизма;</p> <p>лицевые фасады дома № 4-6-8, литера Б;</p> <p>облицовка цоколя, материал и характер отделки (известняковые плиты);</p> <p>материал и характер отделки фасада дома: рустованная штукатурка, угловая рустовка;</p> <p>оконные проёмы – местоположение, конфигурация (прямоугольные), габариты, рисунок расстекловки;</p> <p>заполнение оконных проёмов – материал (дерево);</p> <p>уплощенный наличник;</p> <p>оформление оконных проёмов в уровне 2-го и 3-го этажей – профилированные наличники и сандриак;</p>	   
---	---	--	---

	<p>балконы – местоположение (4-6 и 12-14 световые оси), конфигурация (прямоугольная), габариты;</p> <p>ограждение балкона (частично утрачено) – материал (металл), техника исполнения (ковка), рисунок (вертикальные устои, рисунок «рыбья чешуя» в обрамлении);</p> <p>металлические орнаментированные консоли балконов – материал (металл), техника исполнения (рисунок);</p> <p>дверные балконные проёмы – местоположение, конфигурация (прямоугольная), габариты;</p>	    
--	---	--

		<p>оформление трехцентровой арки воротного проезда - профилированный наличник с замковым камнем;</p> <p>профилированные межэтажные тяги;</p> <p>фриз; венчающий выносной карниз с декоративными кронштейнами и сухариками;</p> <p>дворовые фасады дома №4-6-8, литера Б;</p> <p>материал и характер отделки поволя – известняк;</p>	   
--	--	---	--

		<p>материал и характер отделки фасада – гладкая штукатурка;</p> <p>дверные проёмы – местоположение, конфигурация (прямоугольные), габариты;</p> <p>оконные проёмы – местоположение; конфигурация (прямоугольные, с арочным завершением), габариты;</p> <p>профилированный венчающий карниз с выносом;</p>	    
--	--	---	--

	<p>лицевые фасады дома № 4-6-8, литера В:</p> <p>облицовка цоколя, материал и характер отделки (известняковые плиты):</p> <p>материал и характер отделки фасада дома: сочетание гладкой и рустованной штукатурки:</p>	   
--	---	--

	<p>оконные проёмы – местоположение, конфигурация (прямоугольные, полукруглые), габариты, рисунок расстекловки;</p> <p>заполнение оконных проёмов – материал (дерево);</p> <p>оформление оконных проёмов в уровне 1-го этажа – профилированные наличники;</p> <p>оформление оконных проёмов в уровне 2-го и 3-го этажей – профилированные наличники и сандриты;</p> <p>оформление дверных (балконных) проёмов треугольным сандритом;</p> <p>дверной проём – местоположение, конфигурация, габариты;</p> <p>оформление дверного проёма профилированными наличниками;</p> <p>балконы – местоположение (3-я и 9-я световые оси), конфигурация (прямоугольные), габариты;</p> <p>ограждение балкона (частично утрачено) – материал (металл), техника исполнения (ковка), рисунок (вертикальные устои, рисунок «рыбья чешуя»);</p> <p>ковсоли балконов – материал (металл), техника исполнения (ковка), рисунок;</p> <p>дверные балконные проёмы – местоположение, конфигурация (прямоугольная), габариты;</p>	   
--	--	--

		<p>профилированные межэтажные тяги;</p> <p>лепной фриз с листьями аканта;</p> <p>профилированный венчающий карниз с выносом;</p> <p>дворовой фасад дома № 4-6-8, литера В:</p> <p>материал и характер отделки цоколя – известняк;</p> <p>материал и характер отделки фасада – гладкая штукатурка;</p> <p>дверные проёмы – местоположение, конфигурация (прямоугольные), габариты;</p> <p>оконные проёмы – местоположение, конфигурация (прямоугольные, с полукруглым завершением), габариты;</p> <p>гладкая тяга между 1-м и 2-м этажами.</p>	   
--	--	---	--



ПРАВИТЕЛЬСТВО САНКТ-ПЕТЕРБУРГА

**КОМПЕТ ПО ГОСУДАРСТВЕННОМУ
КОНТРОЛЮ, ИСПОЛЬЗОВАНИЮ
И ОХРАНЕ ПАМЯТНИКОВ
ИСТОРИИ И КУЛЬТУРЫ
(КГИОП)**

пл. Ломоносова, д. 1, Санкт-Петербург, 191023
Тел. (812) 315-43-03, (812) 571-64-31, Факс (812)
710-42-45

Е-mail: kgiop@gov.spb.ru

<https://www.gov.spb.ru> <https://kgiop.ru>

№01-25-9210/21-0-1 от 21.04.2021

Авашкину Е.Д.

spb.soglasovanie@gmail.com

№

На 560121 от 015.04.2021

Reg. № 01-25-9210/21-0-0 от 15.04.2021

В ответ на Ваше обращение о предоставлении сведений о наличии либо отсутствии в квартире 26 здания по адресу: г. Санкт-Петербург, Большая Конюшенная улица, дом 4-6-8, литеры Б, В элементов архитектурно-художественной отделки и ценных элементов интерьеров, КГИОП сообщает следующее.

Здание по вышеуказанному адресу является объектом культурного наследия регионального значения «Дома Евангелической лютеранской церкви св. Марии» в соответствии с распоряжением КГИОП № 94-р от 05.03.2018г.

КГИОП не располагает сведениями о наличии либо отсутствии в квартире 26 элементов архитектурно-художественной отделки и ценных элементов интерьеров.

Вместе с тем, вне зависимости от наличия (отсутствия) отделки помещений объекта культурного наследия, проведение работ по сохранению объектов культурного наследия (консервация, ремонт, реставрация, приспособление для современного использования) осуществляется по согласованию с КГИОП в порядке, установленном статьей 45 Федерального закона от 25.06.2002 № 73-ФЗ «Об объектах культурного наследия (памятниках истории и культуры) народов Российской Федерации» (далее – Федеральный закон).

Неисполнение соответствующих требований Федерального закона является основанием для привлечения к административной и (или) уголовной ответственности в силу статей 7.13 – 7.14.1 Кодекса Российской Федерации об административных правонарушениях, статей 243, 243.1 Уголовного кодекса Российской Федерации.

**Начальник отдела
государственного реестра
объектов культурного наследия**

Д.С. Брыков

Замятина Т.В.
710-47-42

**ДОКУМЕНТ ПОДПИСАН
ЭЛЕКТРОННОЙ ПОДПИСЬЮ**

Сертификат IDFA890015AC100D4801D002108801AC
Владелец Брыков Дмитрий Сергеевич
Действителен с 12.08.2009 по 12.08.2021

132-1

2.3 (3.4) ... - 1.29.1

МИНИСТЕРСТВО КУЛЬТУРЫ СССР

ПАМЯТНИКИ ИСТОРИИ И КУЛЬТУРЫ СССР
(недвижимые)

СОЮЗНАЯ РЕСПУБЛИКА РСФСР,

Министерство культуры, Главное управление охраны, реставрации
и использования памятников истории и культуры.

П А С П О Р Т

I. НАИМЕНОВАНИЕ ПАМЯТНИКА Дом, в котором жил и умер Н.Ф. ДАНИЕЛЬСОН.II. ТИПОЛОГИЧЕСКАЯ
ПРИНАДЛЕЖНОСТЬ

памятник эпиграфике	памятник истории	памятник архитектуры	памятник монументу, искусству
	3	[4]	

III. ДАТИРОВКА ПАМЯТНИКА (или дата исторического события, с которым связано возникновение
памятника — для памятников истории)1890-1918 [сер. XIX в.]

IV. АДРЕС (местонахождение) ПАМЯТНИКА

Ленинград, Куйбышевский район,ул. Меллябова, 8, 5 кв №7ИЗМЕНЕЧАЮЩИЙСЯ АДРЕС, СООТВЕТСТВУЮЩИЙ АДРЕС, ПУТЬ ДОХОДАБольшая КонюшеннаяV. ХАРАКТЕР
СОВРЕМЕННОГО
ИСПОЛЬЗОВАНИЯ

по пермо- нам, нахо- ждению	культурно- просветит.	туристско- экскурсион.	достоин- ственно- охранит.	жизне- значение	хозяйст- венное	не исполь- зуется
+	культура культ	+	культура культ культ	+	культура культ культ	

ПРИЛОЖЕНИЯ:

Фото общего вида — 1
 Фото фасадов —
 Галерея —
 Обмеры: план —
 фасад —
 разрез —
 Схематический план
 охранный зоны —

VI. ИСТОРИЧЕСКИЕ СВЕДЕНИЯ

2)	для памятника архитектуры	— история возникновения, кем и когда провозглашался проект и решение, место хранения документов.
	для памятников истории	— история возникновения: краткая характеристика событий и лиц, и связь с которыми объект приобрел значение памятника.
	для памятника архитектуры и документального искусства	— автор, стилистика, замысел, история создания.

Дом № 8 по Большой Конюшенной ул. (ныне ул. Калашова) связан с жизнью и деятельностью русского экономиста, публициста, одного из теоретиков либерального народничества, переводчика на русский язык "Капитала" К.Маркса Н.Ф.Даниельсона. В этом доме он поселился в 1890 г. и прожил до своей кончины — 3 июля 1918 г.

Николай Францевич ДАНИЕЛЬСОН родился 26 января 1844 г. в семье московского купца. В 1862 г. он окончил с серебряной медалью С.-Петербургское коммерческое училище и с конца 1860-х гг. служит сначала бухгалтером, а затем главным контролером в Петербургском обществе взаимного кредита. В 1860-1870-е гг. он тесно связан с кружками революционной разночинной молодежи.

В 1871 г. он завершает по просьбе своего друга Г.А.Допатина начатый им перевод первого тома "Капитала" К.Маркса. Первый том выходит 27 марта 1872 г. в издательстве Н.П.Полякова (см. паспорт 10-я линия, 5/37). В 1885 г. Даниельсон переводит второй том "Капитала", а в 1896 г. — третий. В этом его безусловная заслуга в распространении экономического учения К.Маркса в России, которая явилась первой страной, где был переведен "Капитал" К.Маркса.

Многие годы Даниельсон вел активную переписку с К.Марксом и Ф.Зигельсом.

Работы Даниельсона "Очерки нашего пореформенного общественного хозяйства" содержат большой статистический материал, но В.И.Ленин резко критиковал экономические идеи Даниельсона, идеи либерального народничества, недооценивавшего классовую борьбу и классовый характер государства.

Установлены ряд адресов Н.Ф.Даниельсона в Петербурге. В 1860-е гг. он проживал в доме № 12 по Екатерининскому кан., в 1880-е гг. до 1890 г. он живет по наб.р.Мойки, 27, кв.3.

с) перестройки в утраты, заменены перенесенный облик памятника.

Фасад дома в целом сохраняет внешний вид.

Квартира № 7 частично перепланируется.

в) реставрационные работы (общий характер фасада, время, автор, место хранения документов)

В настоящий момент проводится комплексно-капитальный ремонт с сохранением внешнего вида памятника, но частичной перепланировкой исторической квартиры № 7.

VII. ОПИСАНИЕ ПАМЯТНИКА

а)	для памятника архитектуры	— характер культурного слоя, наличие находки,
	для исторической истории	— характеристика памятника, наличие, текст в преамбуле установления мемориальной доски,
	для памятников архитектуры	— основные особенности планировочной, композиционно-пространственной структуры и конструкции; характер декора фасадов и интерьеров; наличие мозаик, скульптур, прикладного искусства; строительный материал, основные габариты.
	для капитальной документ. осн.-пл	— основные особенности композиционного и колористического решения; факты, материал, техника, размер.

Сохранившиеся архивные материалы по застройке участка финской церкви на углу Б.Компашенной ул. (ныне ул.Мельникова) и Шведского пер. очень незначительны.

В 1874 г. на участке по проекту академика архитектуры Г.А.Боссе возводятся новые дома № 6 и № 8, а существующий под № 4 дом надстраивается и перестраивается.

Архивные данные о дальнейших перестройках домов отсутствуют, но можно предположить, что дом № 8 сохранил свой внешний вид до нашего времени без существенных изменений: четырехэтажный, каменный, оштукатуренный. Первый этаж обработан путиловским камнем, второй — рустован, третий и четвертый — гладко оштукатурены. Этажи отделены друг от друга межэтажными тягами. Окна второго этажа обрамлены наличниками с полусовальными завершениями, над прямоугольными окнами третьего этажа сандрики различной формы. Завершает фасад профилированный карниз с лепниной. По центральной оси — парадный вход, симметрично от него, на уровне третьего этажа — два открытых балкона.

Квартира № 7 находилась на третьем этаже, в левой части. Окна квартиры выходят на три стороны.

В настоящий момент дом находится на комплексно-капитальном ремонте. Внешний вид памятника, входящего в ансамбль финской церкви (охрана ГИОП), будет сохранен. Историческая квартира частично перепланируется под стоматологическую поликлинику.

Мемориальной доски нет.

б) объект объекта общественной, научно-исторической и художественной значимости памятника.

Историко-революционный памятник связан с жизнью и деятельностью русского экономиста, переводчика на русский язык "Капитала" К.Маркса Н.Ф.ДАВИДЕЛЬСОНА.

Дом № 4. входит в ансамбль финской церкви — памятника архитектуры XIX в.

VIII. ОСНОВНАЯ БИБЛИОГРАФИЯ, АРХИВНЫЕ ИСТОЧНИКИ, ИКОНОГРАФИЧЕСКИЙ МАТЕРИАЛ.
БСЭ, изд.3-е, т.7.

К.Маркс и Ф.Энгельс в революционная Россия. М., 1967, с.510.

Научно-информационный бюллетень Сектора произведений К.Маркса и Ф.Энгельса Ин-та марксизма-ленинизма при ЦК КПСС. 1973, № 25; 1974, № 26.

ИИА, ф.199, л.69.

ЛИА, ф.239, оп.1, л.2175 (личное дело Н.Давидельсона); ф.513, оп.102, л.3332.

Архив КПИБ Кузнецовского района.

IX. ТЕХНИЧЕСКОЕ СОСТОЯНИЕ

	хорошее	среднее	плохое	плохейшее
Абсолютность общего состояния: для памятников архитектуры и историко-культурных заповедников				
для памятников архитектуры и историко-культурных заповедников				
в интерьере:				
для памятников монументального искусства				

Капитальный ремонт.

X. СИСТЕМА ОХРАНЫ

а) категория охраны

союзная республиканская местная не существует

+

б) дата и № документа о принятии под охрану

Постановление Совета Министров РСФСР
от 4 декабря 1974 года № 624.

в) границы охранной зоны и зоны регулирования застройки (краткое описание со ссылкой на утверждающий документ)

Не установлены.

г) балансовая принадлежность в конкретном состоянии

БЗК № 16 Кулбышевского РКУ.

д) дата и № охранного документа

4 декабря 1978 г.

Дата составления паспорта

14 апреля 1978 г.

Составитель

Кириллова Р.А. - У1-а.

Акимов И.С. - У1-а.

(подпись)

Кириллова

(подпись)

Начальник сектора Боро

отдела охраны памятников

Кириллова Р.А.

(подпись)

Кириллова

Т. 5-Исторический А. 500 - 15 000 (7.6.74 г.)



Халедова, 8
Общ. фот. 1976г.
Купицаев В. В.

КОПИЯ

**САНКТ-ПЕТЕРБУРГСКОЕ ГОСУДАРСТВЕННОЕ УНИТАРНОЕ ПРЕДПРИЯТИЕ
«ГОРОДСКОЕ УПРАВЛЕНИЕ ИНВЕНТАРИЗАЦИИ И ОЦЕНКИ НЕДВИЖИМОСТИ»**

Филиал ГУП «ГУИОН» – ПИБ Центрального района

Инв. № документа 2204/20

Технический паспорт на квартиру

Адрес: г. Санкт-Петербург, Большая Конюшенная улица
дом № 4-6-8 корпус кв. № 26

I. Общие сведения о строении литеры В

Год постройки: до 1917
Год последнего капитального ремонта: 1986
Этажность: 3 , цокольный этаж ,
надземная подземная кроме того
Материал стен: кирпичные
Материал перекрытий: сборные железобетонные плиты по металлическим балкам чердачных , сборные железобетонные плиты по металлическим балкам междуэтажных , кирпичные своды подвальных

II. Характеристика квартиры

Квартира расположена на 3 этаже, состоит из 3 комнат,
жилой площадью 39,4 кв.м., общей площадью 62,2 кв.м., высоты 3,80 м.

Благоустройство квартиры:

отопление: центральное автономное
горячее водоснабжение: центральное от газовых колонок от дровяных колонок
водопровод канализация газоснабжение электроплита
мусоропровод прочее
наличие в парадной: мусоропровод лифт

Инвентаризационная стоимость квартиры по состоянию на 01.01.2020 года составляет 914685 (Девятьсот четырнадцать тысяч шестьсот восемьдесят пять) рублей*

III. Экспликация к плану квартиры

№ п/п	№ по плану	Наименование части помещения	Общая площадь квартир м, кв. м	В том числе площадь, кв. м		Кроме того, площадь лоджий, балконов, веранд и террас	Кроме того, площадь лоджий, балконов, веранд и террас с коэффициентами	Примечание
				Жилая	Вспомогательная			
1	2	3	4	5	6	7	8	9
1	1	комната	17,7	17,7				
2	2	комната	8,9	8,9				
3	3	комната	12,8	12,8				
4	4	кухня	9,7		9,7			
5	5	туалет	1,0		1,0			
6	6	ванная	2,6		2,6			
7	7	коридор	8,4		8,4			
8	8	кладовая	0,6		0,6			
9	9	кладовая	0,5		0,5			
Итого			62,2	39,4	22,8			

*) стоимость определена в соответствии с постановлением Правительства Санкт-Петербурга от 28.12.2012 г. № 1408

V. План квартиры

3 этаж

h = 3.80



Дополнительные сведения: Наружные границы объекта не изменились.

Технический паспорт составлен по состоянию на 25 февраля 2020 года

(дата обследования)

Исполнитель Яровая И.Е.

(Яровая И.Е.)

28 февраля 2020 года

(Ф.И.О.)

(дата составления)

Проверил Шилова Н.А.

(Шилова Н.А.)

Начальник филиала ГУП «ГУИОН» -
ПИБ Центрального района

Гл. инженер
ПИБ Центрального района

Н.В.Крайнова
(Ф.И.О.)



Пометка владельцу:

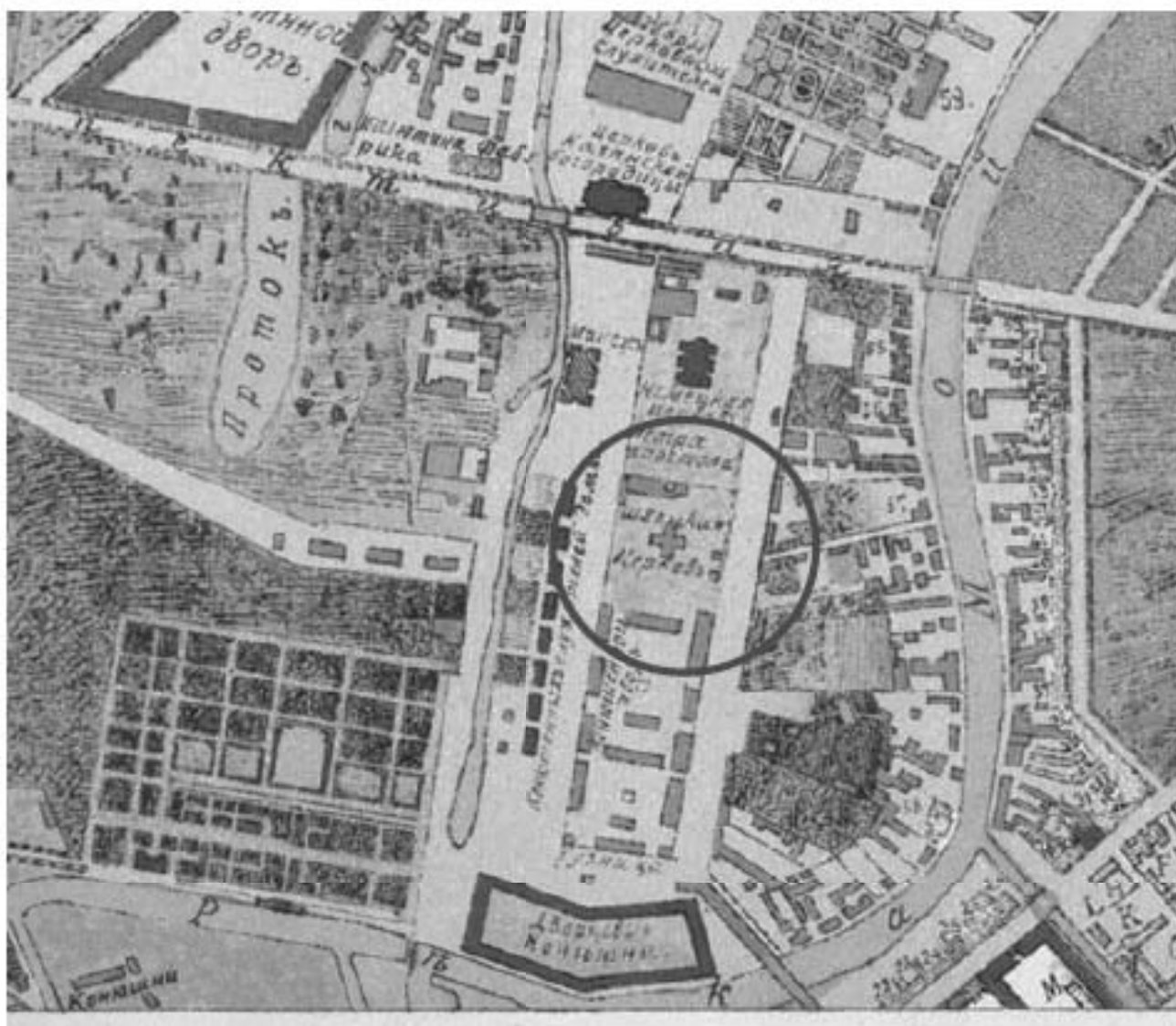
1. Подустройство и обслуживание жилого комплекса подлежат утверждению в установленном установленном законодательном актом Российской Федерации. Связано переустройство и (или) перестройка жилого комплекса влечет за собой предусмотренную законодательством ответственность.

Приложение № 3

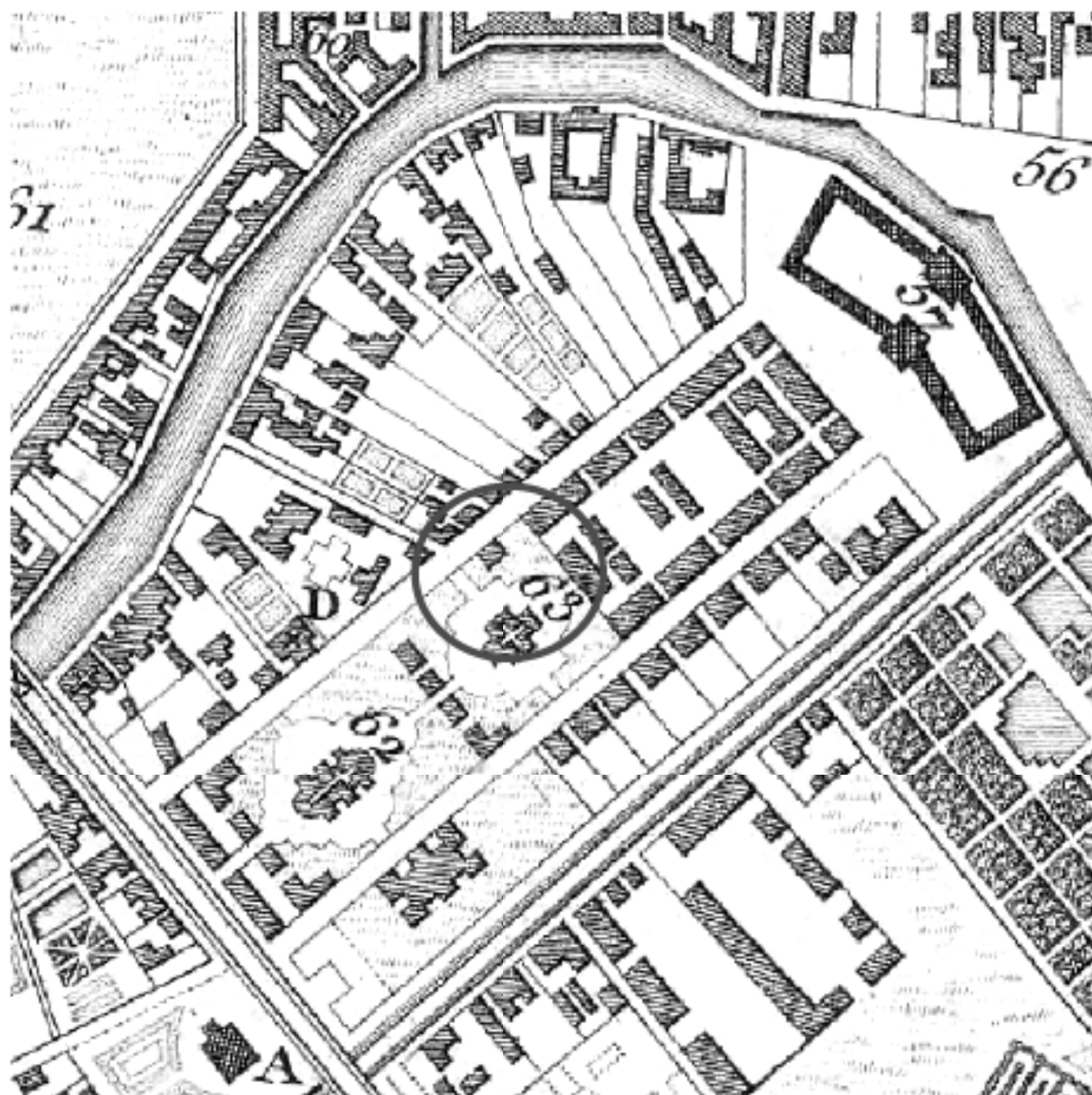
к акту по результатам проведения государственной историко-культурной экспертизы проектной документации на проведение работ по сохранению объекта культурного наследия регионального значения «Дома Евангелической лютеранской церкви св. Марии», расположенного по адресу: г. Санкт-Петербург, Большая Конюшенная улица, дом 4-6-8, литера В (согласно Распоряжению КГИОП от 05.03.2018 № 94-р: Большая Конюшенная ул., 4-6-8, литеры Б, В), — «Жилой дом», входящий в состав ансамбля «Дома Евангелической лютеранской церкви св. Марии» (объект культурного наследия регионального значения). «Проект приспособления под современное использование в части перепланировки и переустройства квартиры № 26» (шифр 11/04-2021), разработанной ООО «ГласСтрой» в 2021 г.

Историческая иконография**Перечень иллюстраций**

1. План Санкт-Петербурга в 1738 г. Сост. И.Б. Зихгейм. СПб., Фрагмент. Петров П. Н. Петербург в застройке и сооружениях //Зодчий. СПб., 1878-1883.
2. План Санкт-Петербурга гравировки Тарлье. СПб., 1753. Фрагмент.
3. Новый план столичного города и крепости Санкт-Петербурга. Х.М. Рот. СПб., 1776 г. Фрагмент.
4. «Атлас столичного города Санкт-Петербурга, состоящий из одиннадцати частей и 51 квартала. Сочинен в Санкт-Петербурге при Сенате». Фрагмент. 1798. ЦГИА СПб. Ф. 513. Оп. 168. Д. 319.
5. «Атлас столичного города Санкт-Петербурга, состоящий из одиннадцати частей и 55 кварталов. Сочинен в Санкт-Петербурге при Комитете о Уравниении городских повинностей». Фрагмент. 1806 г. РГВИА. Ф. 846. Оп. 16. Арх. № ВУА-22510.
6. «Подробный План столичного города С.- Петербурга, снятый по масштабу 1:4200 под начальством генерал-майора Ф.Ф.Шуберта» 1828 г. Фрагмент. Санкт-Петербург. 300 лет на планах и картах. РНБ. ОК Под №№ 178 и 179 современные участки № 22 и № 20.
7. Атлас тринадцати частей С.-Петербурга с подробным изображением набережных, улиц, переулков, казенных и обывательских домов. Составил Н. Цылов. СПб., 1849. С. 268.
8. Фасад дома финской Евангелической лютеранской церкви Св. Марии. 1842. ЦГИА СПб. Ф. 513. Оп. 102. Д. 3332. Л. 50.
9. План двора дома Евангелической лютеранской церкви Св. Марии. Арх. Г. Боссе. ЦГИА СПб. Ф. 513. Оп. 102. Д. 3332. Л. 1-2.
10. Фасад и разрез дому Евангелической лютеранской церкви Св. Марии. 1842. ЦГИА СПб. Ф. 513. Оп. 102. Д. 3332. Л. 5-6.
11. Фасад дома Евангелической лютеранской церкви Св. Марии по Большой Конюшенной улице. Арх. Г. Боссе. ЦГИА СПб. Ф. 513. Оп. 102. Д. 3332. Л. 15-16.
12. Фасад дома Евангелической лютеранской церкви Св. Марии. ЦГИА СПб. Ф. 513. Оп. 102. Д. 3332. Л. 17-18.
13. Генеральный план финской церкви Св. Марии по Большой Конюшенной улице. ЦГИА СПб. Ф. 513. Оп. 102. Д. 3332. Л. 30.
14. План двора финской Евангелической церкви Св. Марии. 1884. ЦГИА СПб. Ф. 513. Оп. 102. Д. 3332. Л. 30.
15. Фасад надворного флигеля. 1884. ЦГИА СПб. Ф. 513. Оп. 102. Д. 3332. Л. 33.
16. Планы 1-го и 2-го ярусов службы. ЦГИА СПб. Ф. 513. Оп. 102. Д. 3332. Л. 39.
17. План двора финской Евангелической церкви Св. Марии. 1909. ЦГИА СПб. Ф. 513. Оп. 102. Д. 3332. Л. 43.
18. План двора финской Евангелической лютеранской церкви Св. Марии. ЦГИА СПб. Ф. 513. Оп. 102. Д. 3332. Л. 46.
19. План двора финской Евангелической лютеранской церкви Св. Марии. План 1-го этажа Лит. А. ЦГИА СПб. Ф. 513. Оп. 102. Д. 3332. Л. 47-48.



Илл. 1. План Санкт-Петербурга в 1738 г. Сост. И.Б. Зихгейм. СПб., Фрагмент. Петров П. Н. Петербург в застройке и сооружениях //Зодчий. СПб., 1878-1883.



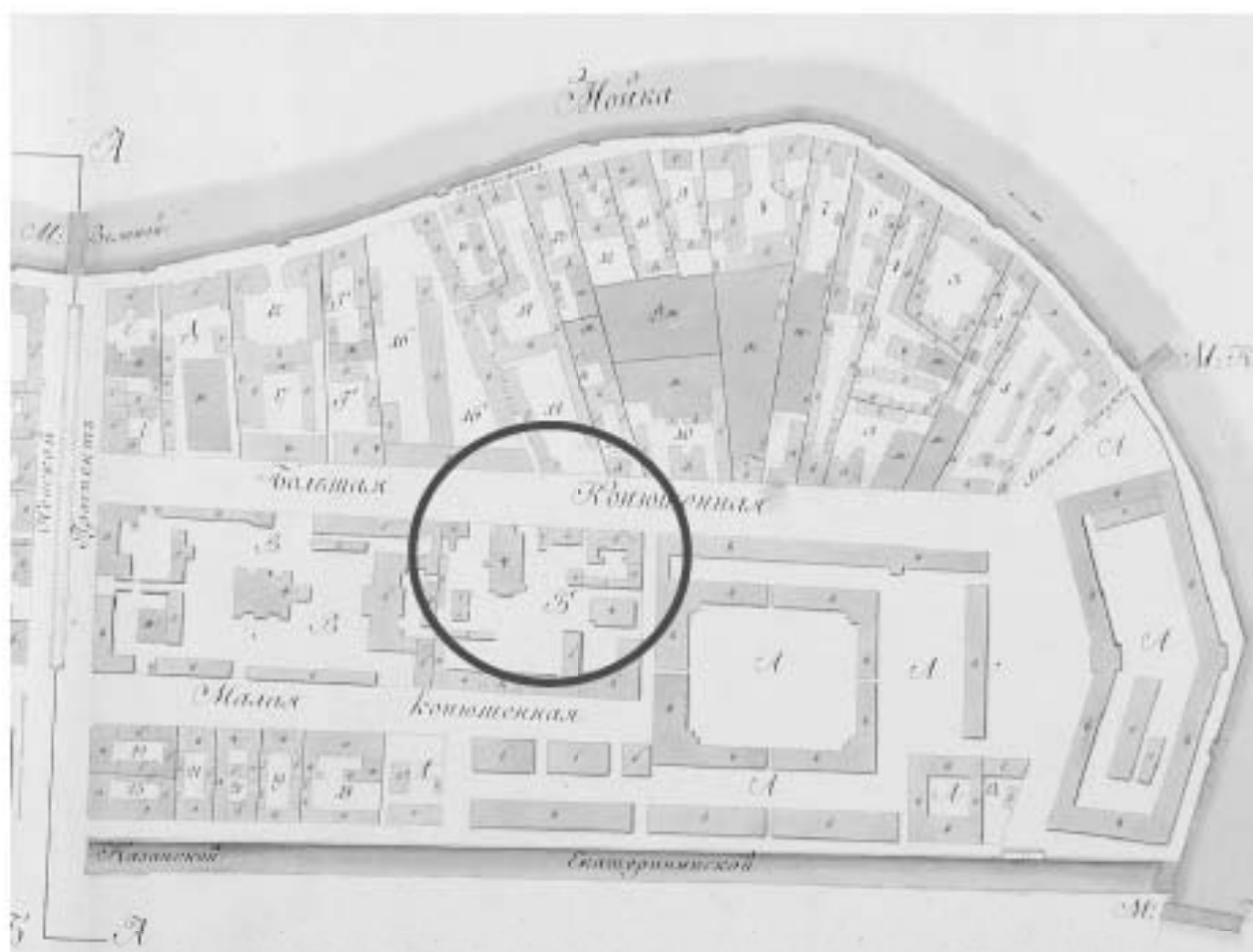
Илл. 2. План Санкт-Петербурга гравировки Тардье. Спб., 1753. Фрагмент.



Илл. 3. Новый план столичного города и крепости Санкт-Петербурга. Х.М. Рот. СПб., 1776 г. Фрагмент.



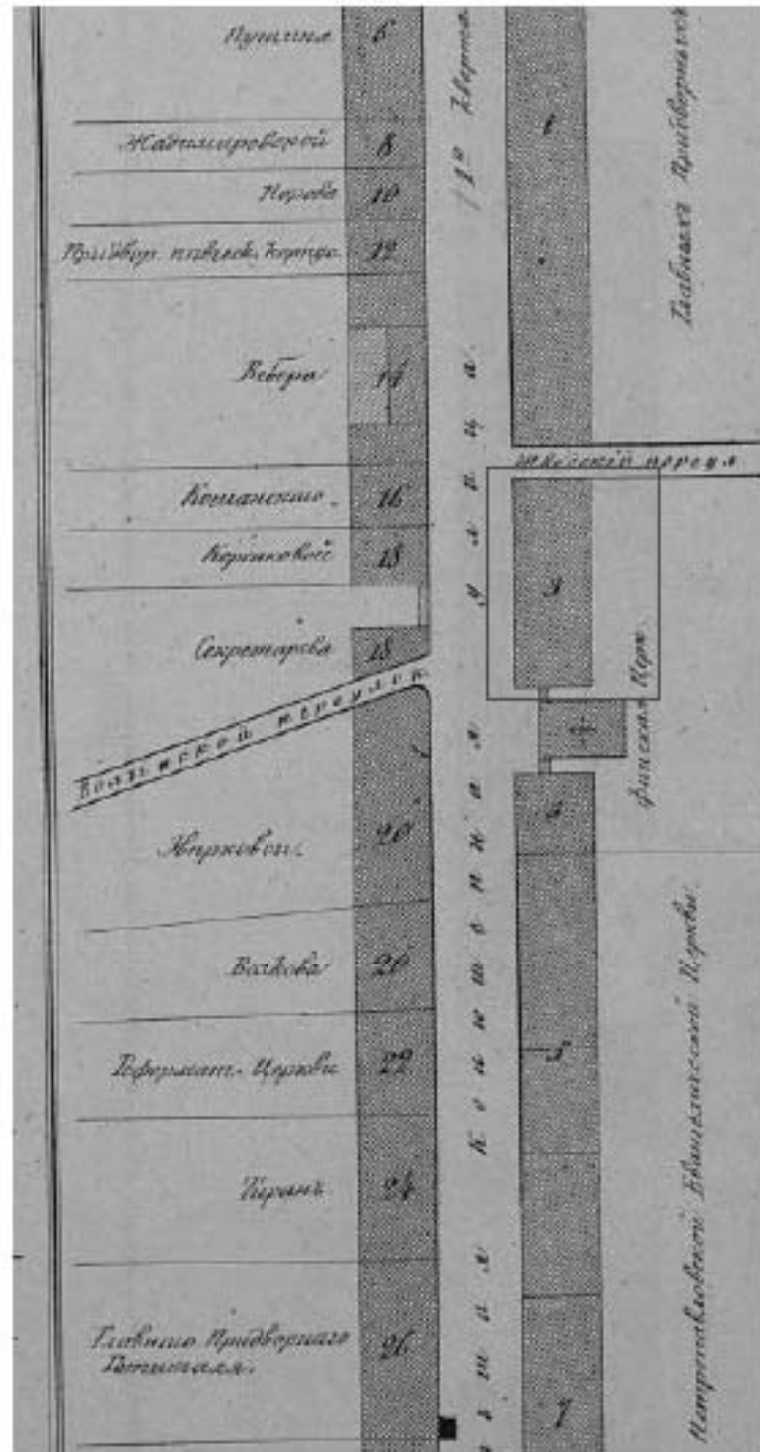
Илл. 4. «Атлас столичного города Санкт-Петербурга, состоящий из одиннадцати частей и 51 квартала. Сочинен в Санкт-Петербурге при Сенате». Фрагмент. 1798. ЦГИА СПб. Ф. 513. Оп. 168. Д. 319.



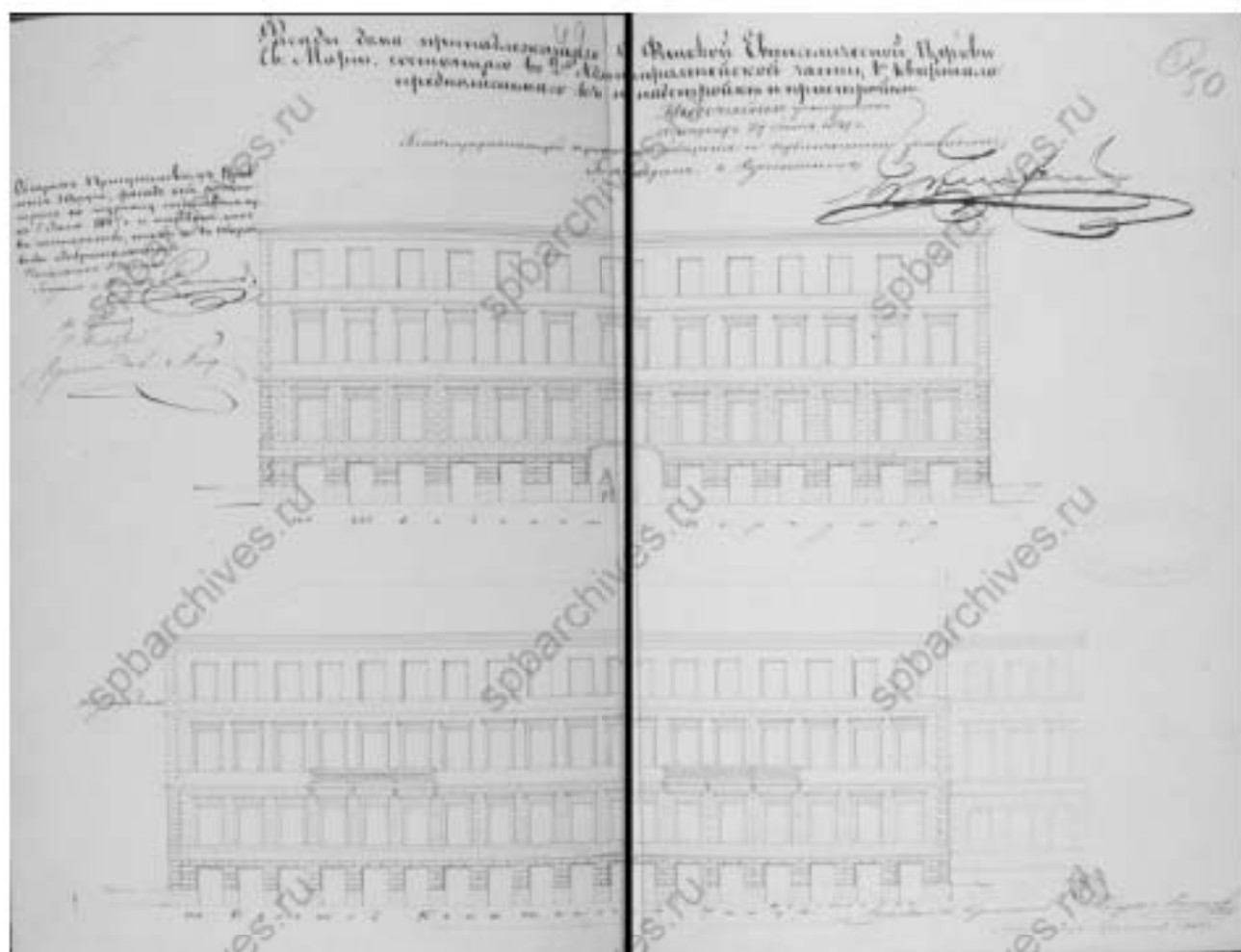
Илл. 5. «Атлас столичного города Санкт-Петербурга, состоящий из одиннадцати частей и 55 кварталов. Сочинен в Санкт-Петербурге при Комитете о Уравниении городских повинностей». Фрагмент. 1806 г. РГВИА. Ф. 846. Оп. 16. Арх. № ВУА-22510.



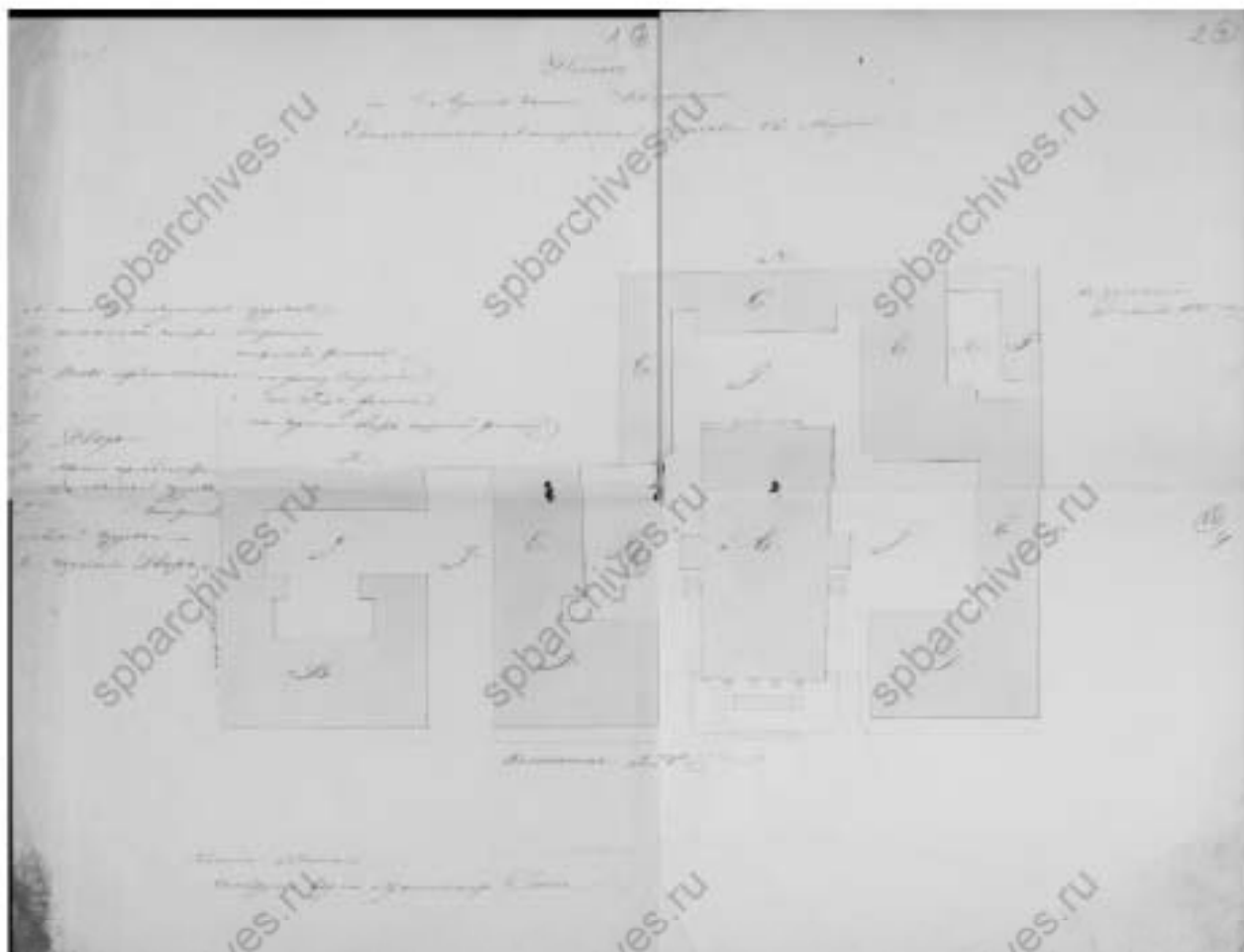
Илл. 6. «Подробный План столичного города С.- Петербурга, снятый по масштабу 1:4200 под начальством генерал-майора Ф.Ф.Шуберга» 1828 г. Фрагмент. Санкт-Петербург. 300 лет на планах и картах. РНБ. ОК



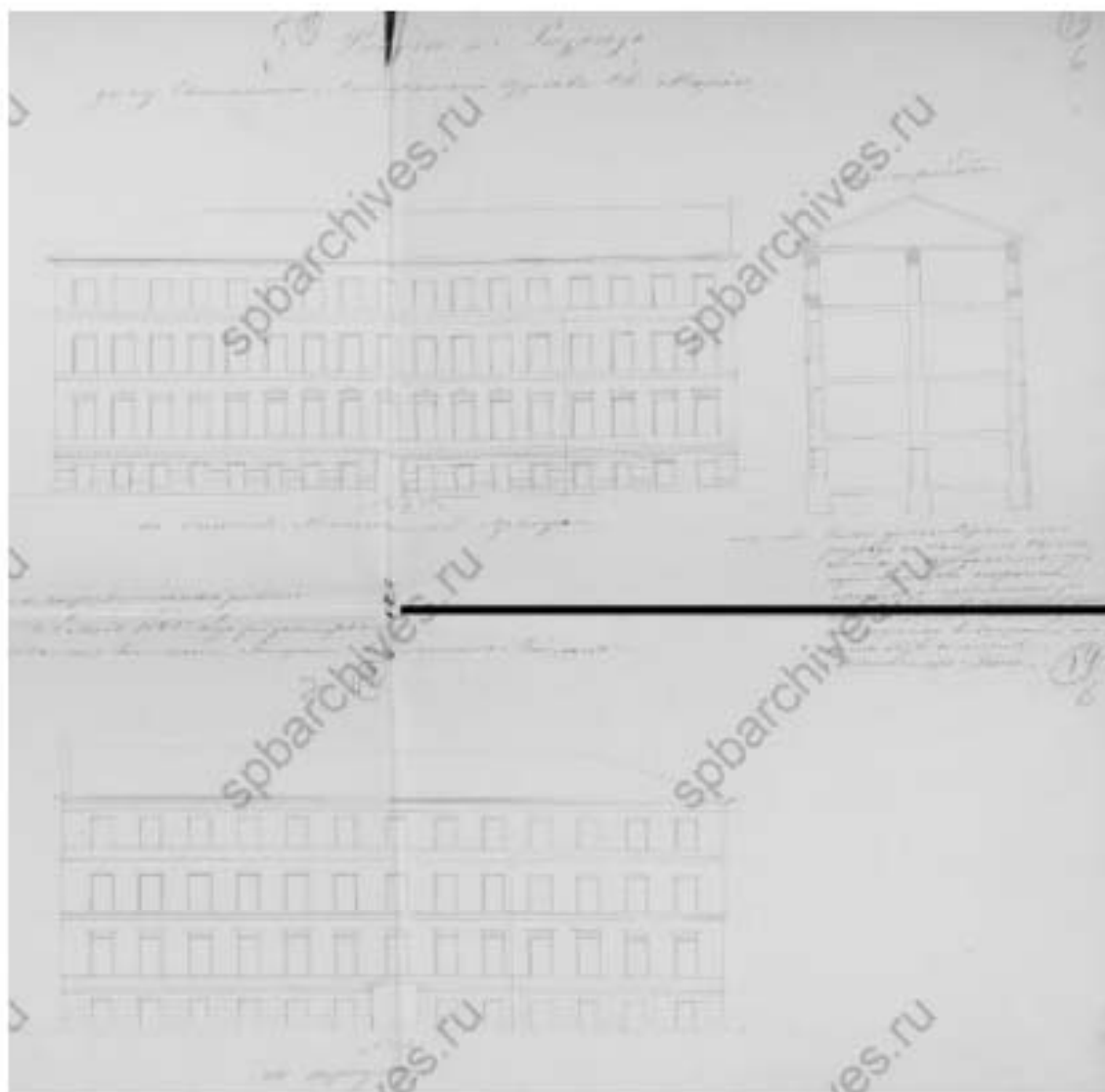
Илл. 7. Атлас тринадцати частей С.-Петербурга с подробным изображением набережных, улиц, переулков, казенных и обывательских домов. Составил Н. Цылов. СПб., 1849. С. 268.



Илл. 8. Фасад дома финской Евангелической лютеранской церкви Св. Марии. 1842. Арх. Г. А. Боссе. ЦГИА СПб. Ф. 513. Оп. 102. Д. 3332. Л. 50.



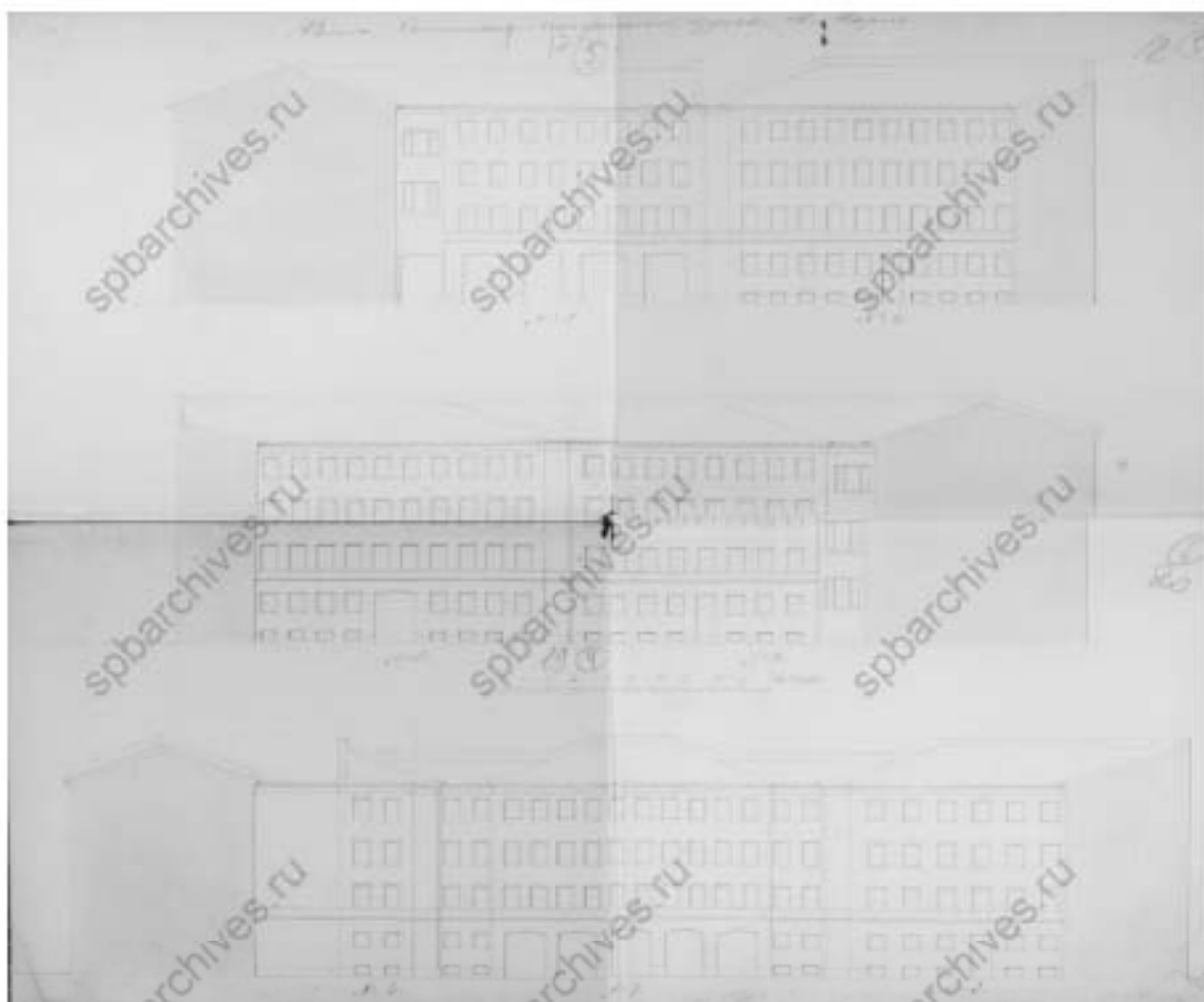
Илл. 9. План двора дома Евангелической лютеранской церкви Св. Марии. Арх. Г. А. Боссе. 1842. ЦГИА СПб. Ф. 513. Оп. 102. Д. 3332. Л. 1-2.



Илл. 10. Фасад и разрез дому Евангелической лютеранской церкви Св. Марии. 1842. ЦГИА СПб. Ф. 513. Оп. 102. Д. 3332. Л. 5-6.



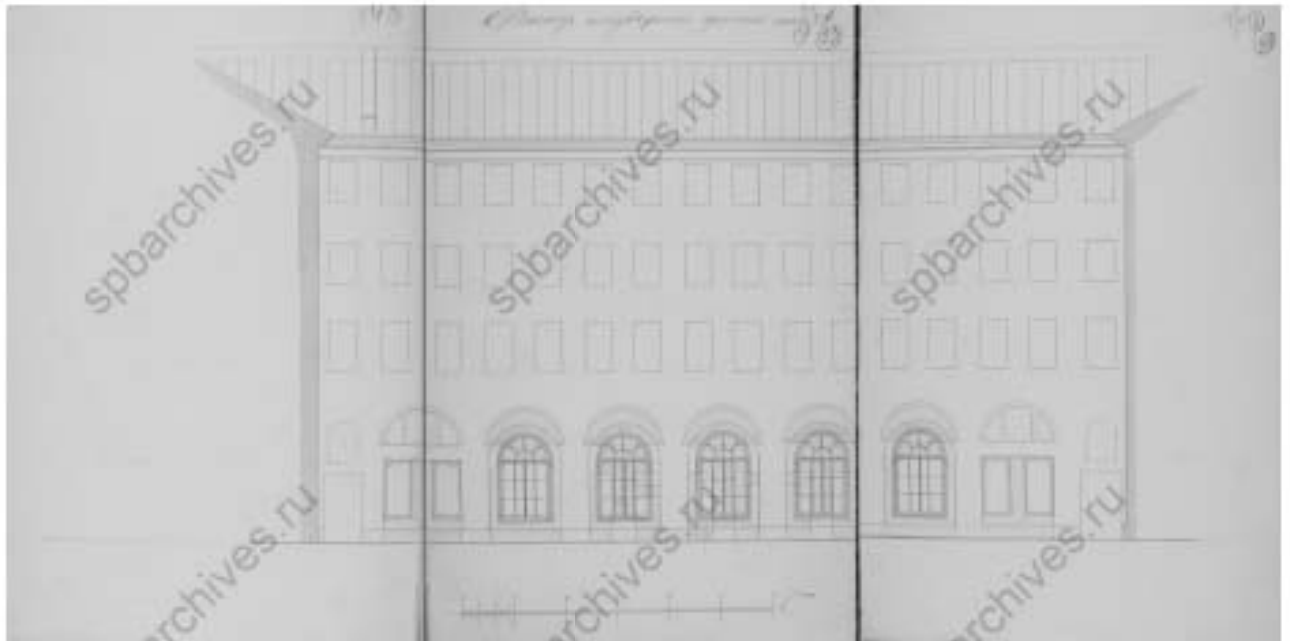
Илл. 11. Фасад дома Евангелической лютеранской церкви Св. Марии по Большой Конюшенной улице. Арх. Г. Боссе. ЦГИА СПб. Ф. 513. Оп. 102. Д. 3332. Л. 15-16.



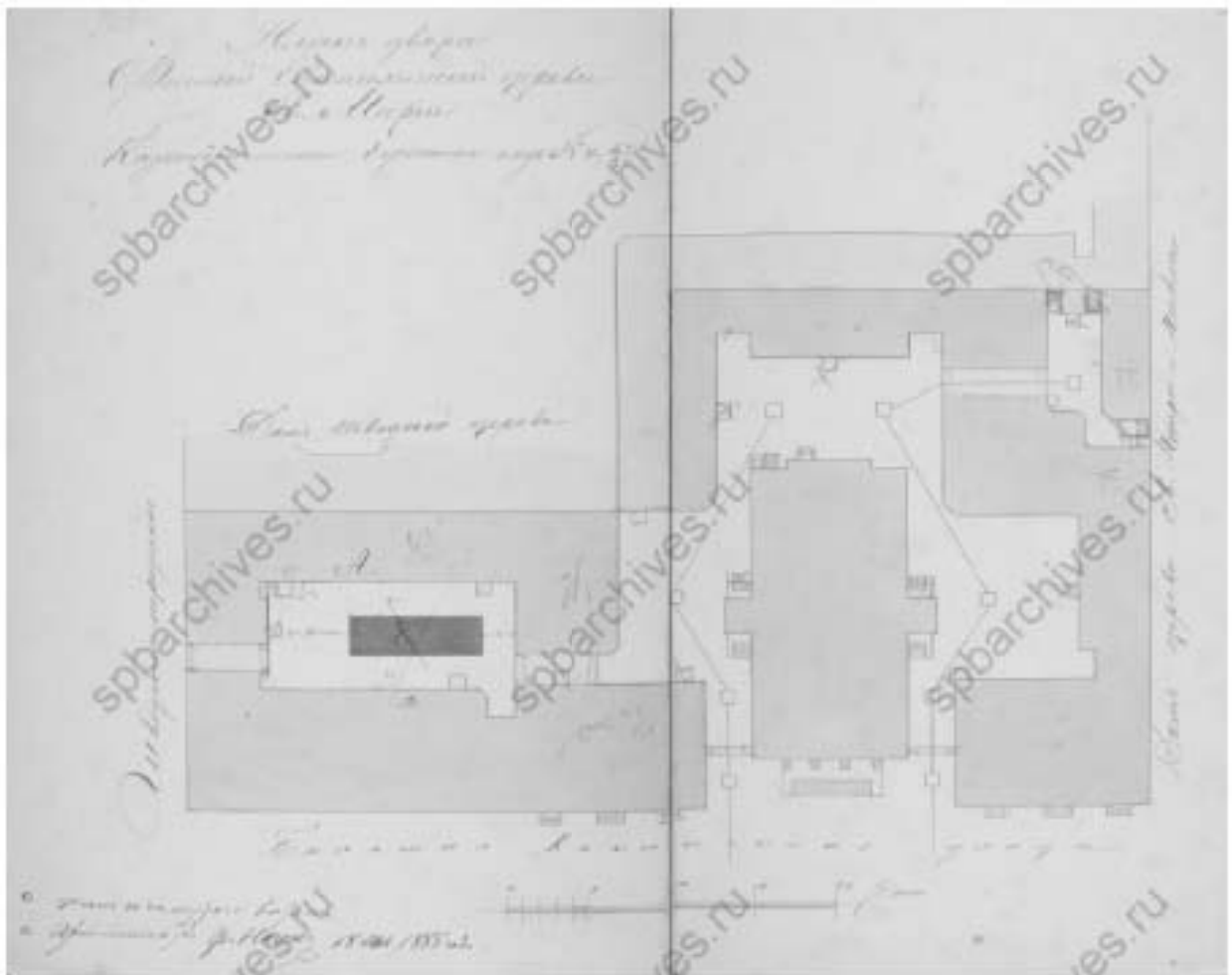
Илл. 12. Фасад дома Евангелической лютеранской церкви Св. Марии. ЦГИА СПб. Ф. 513. Оп. 102. Д. 3332. Л. 17-18.



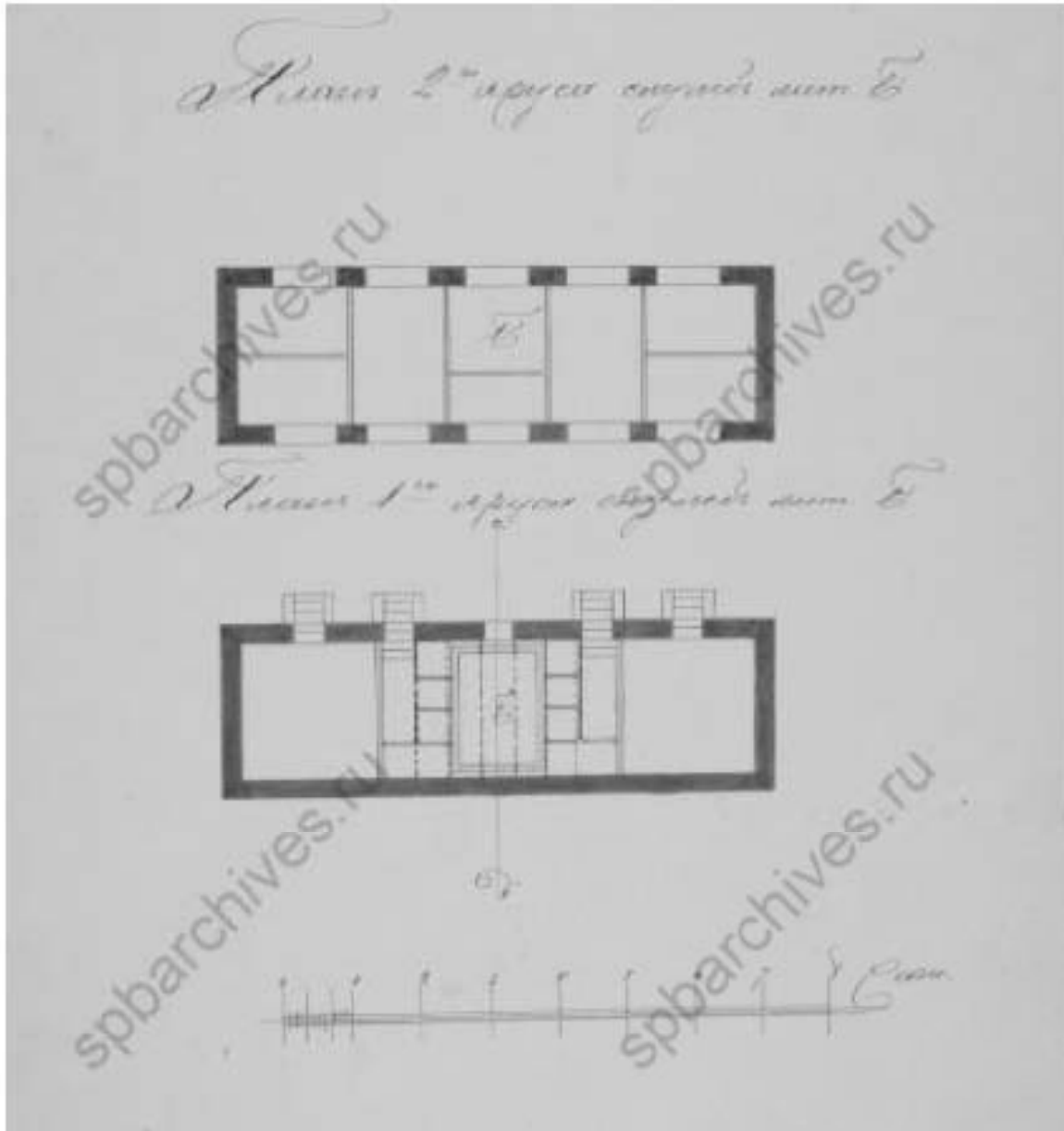
Илл. 13. Генеральный план финской церкви Св. Марии по Большой Конюшенной улице.
ЦГИА СПб. Ф. 513. Оп. 102. Д. 3332. Л. 30.



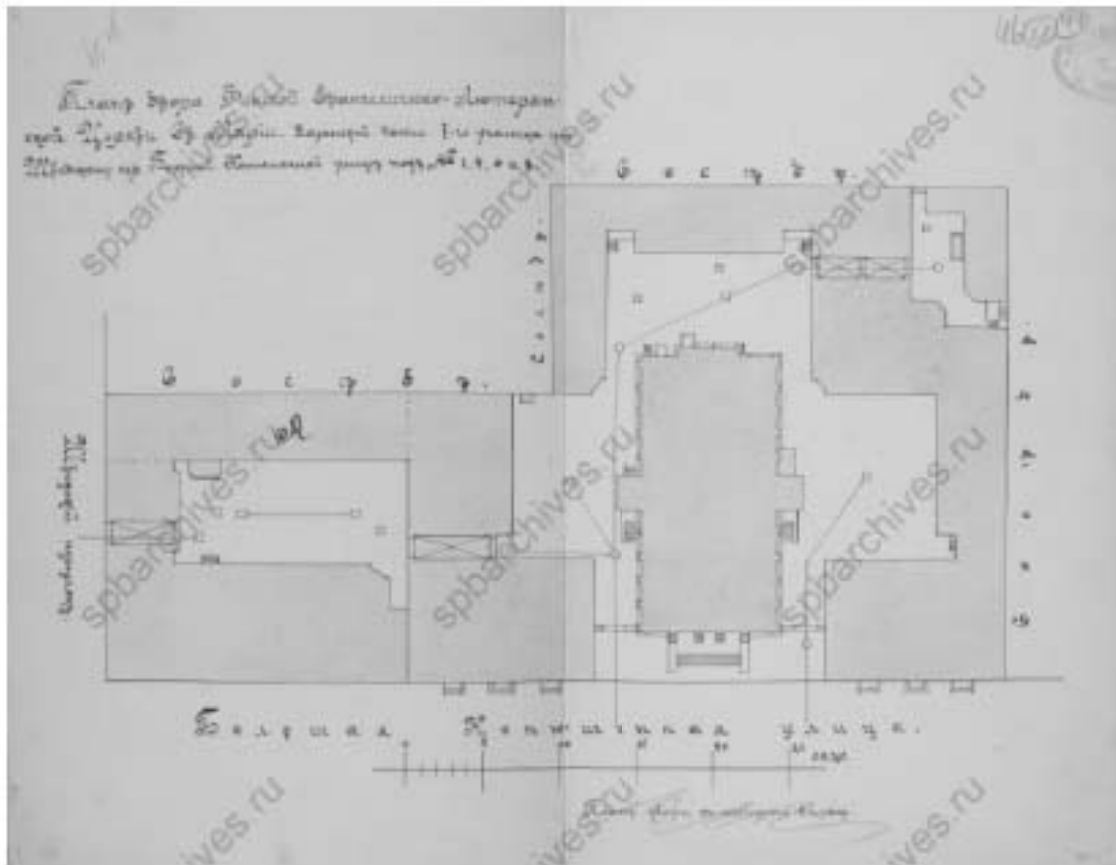
Илл. 14. Фасад надворного флигеля. 1871. ЦГИА СПб. Ф. 513. Оп. 102. Д. 3332. Л. 33.



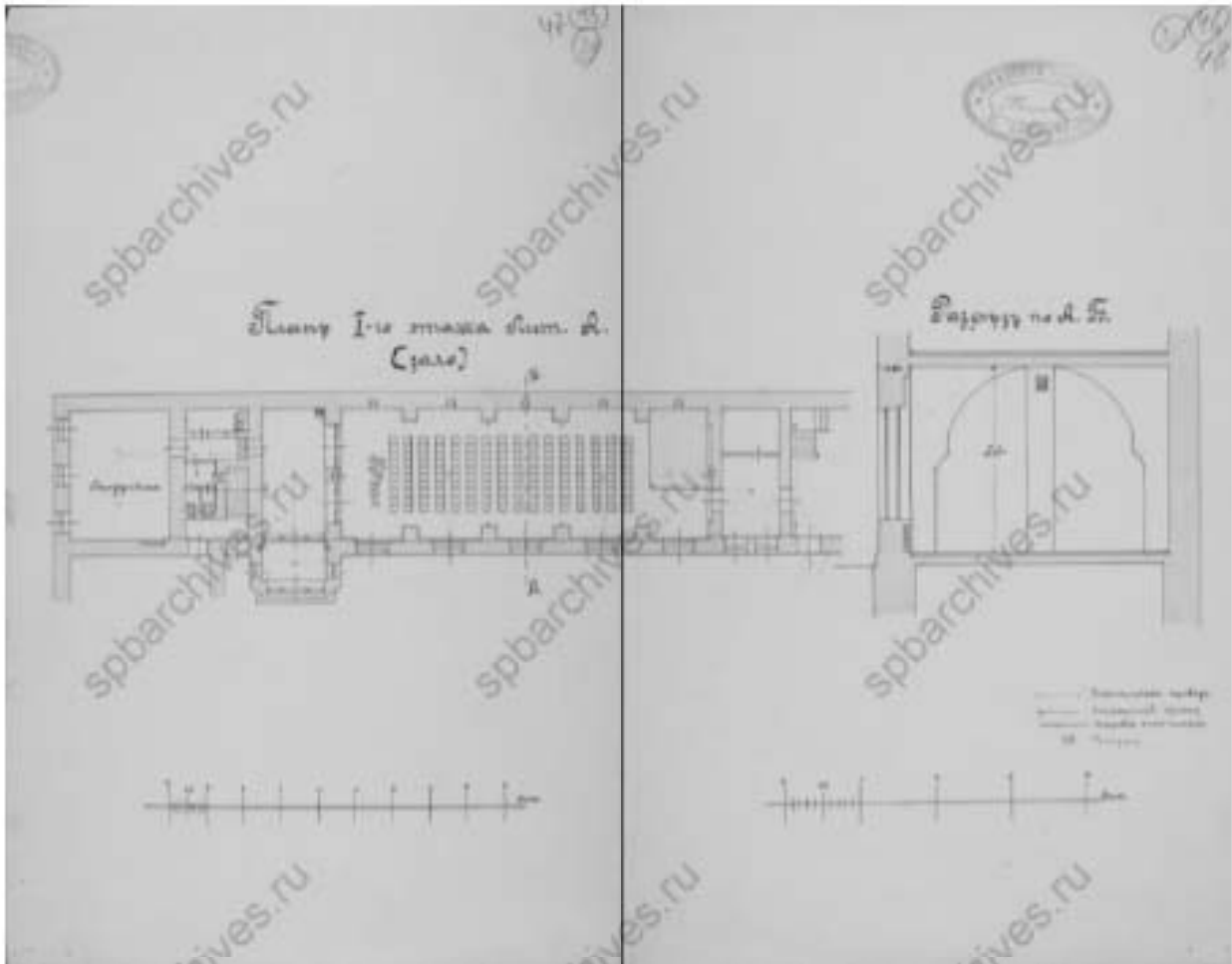
Илл. 15. План двора финской Евангелической церкви Св. Марии. 1884. ЦГИА СПб. Ф. 513. Оп. 102. Д. 3332. Л. 30.



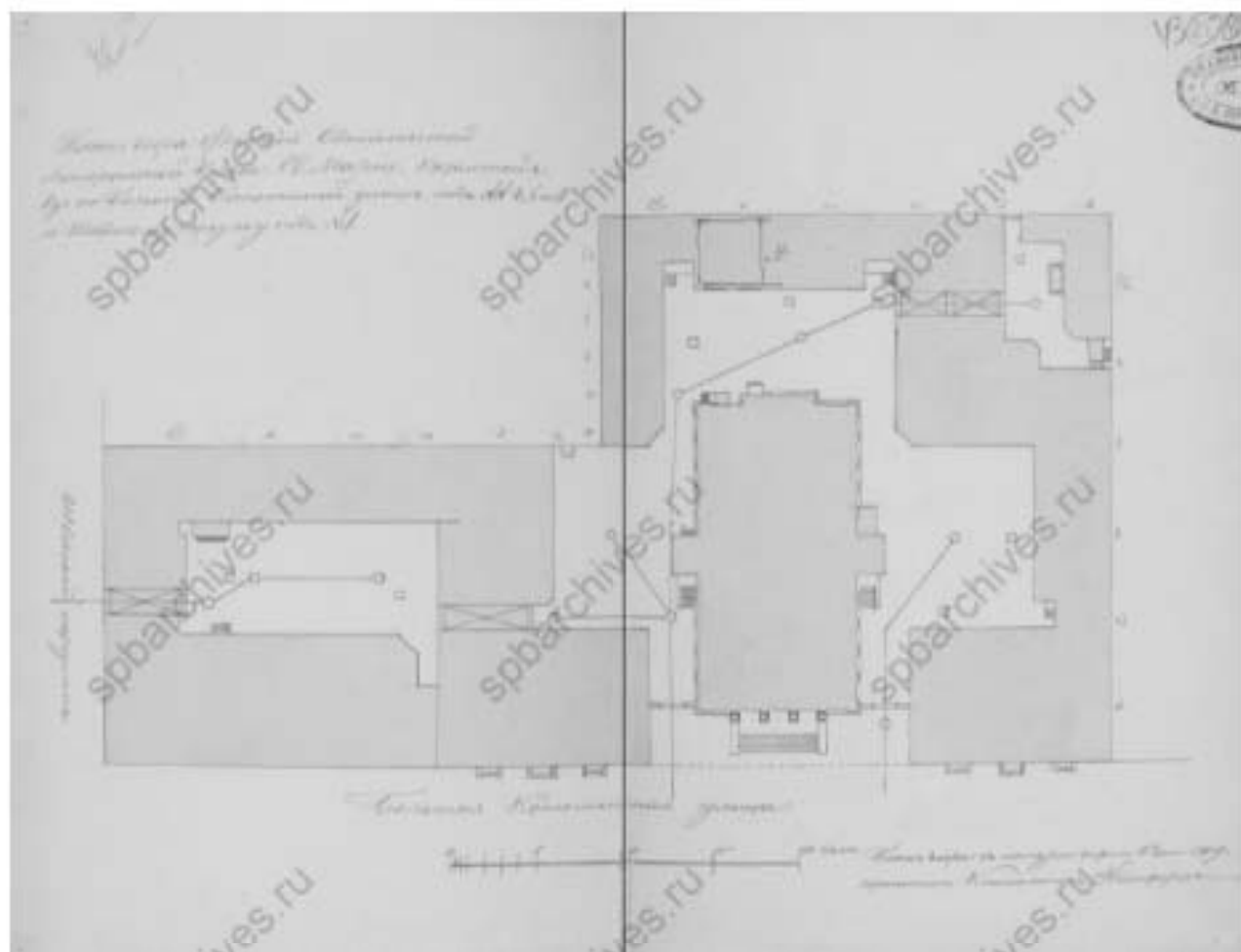
Илл. 16. Планы 1-го и 2-го ярусов службы. ЦГИА СПб. Ф. 513. Оп. 102. Д. 3332. Л. 39.



Илл. 17. План двора финской Евангелической лютеранской церкви Св. Марии. ЦГИА СПб. Ф. 513. Оп. 102. Д. 3332. Л. 46.



Илл. 18. План двора финской Евангелической лютеранской церкви Св. Марии. План 1-го этажа Лит. А. ЦГИА СПб. Ф. 513. Оп. 102. Д. 3332. Л. 47-48.



Илл. 19. План двора финской Евангелической церкви Св. Марии. 1909. ЦГИА СПб. Ф. 513. Оп. 102. Д. 3332. Л. 43.

Приложение № 4

к акту по результатам проведения государственной историко-культурной экспертизы проектной документации на проведение работ по сохранению объекта культурного наследия регионального значения «Дома Евангелической лютеранской церкви св. Марии», расположенного по адресу: г. Санкт-Петербург, Большая Конюшенная улица, дом 4-6-8, литера В (согласно Распоряжению КГИОП от 05.03.2018 № 94-р: Большая Конюшенная ул., 4-6-8, литеры Б, В), — «Жилой дом», входящий в состав ансамбля «Дома Евангелической лютеранской церкви св. Марии» (объект культурного наследия регионального значения). «Проект приспособления под современное использование в части перепланировки и переустройства квартиры № 26» (шифр 11/04-2021), разработанной ООО «ГласСтрой» в 2021 г.

Материалы фотофиксации на момент заключения договора на проведение экспертизы

Перечень фотографий

(съемка выполнена 12.05.2021 г.)

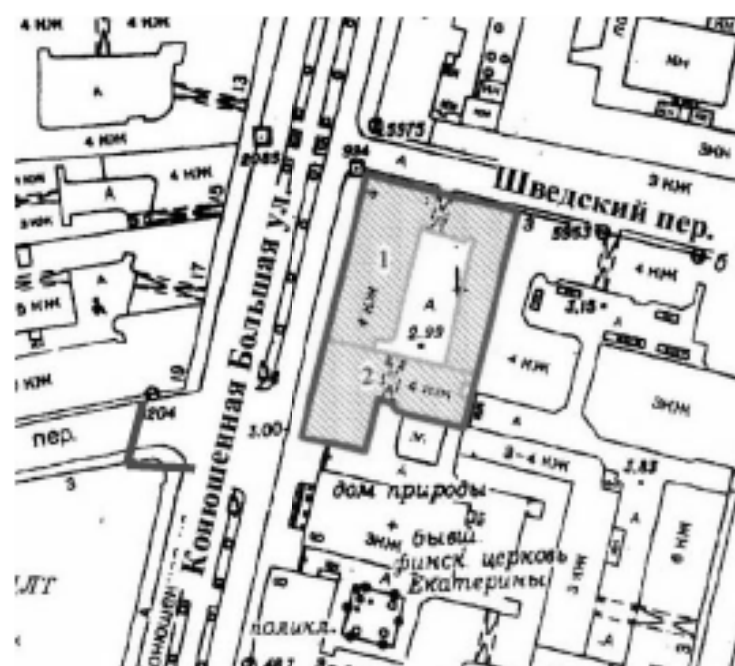
1. Объект культурного наследия регионального значения «Дома Евангелической лютеранской церкви св. Марии», расположенный по адресу: г. Санкт-Петербург, Большая Конюшенная улица, дом 4-6-8, литера В. Вид с Большой Конюшенной улицы. 12.05.2021.
2. Объект культурного наследия регионального значения «Дома Евангелической лютеранской церкви св. Марии», расположенный по адресу: г. Санкт-Петербург, Большая Конюшенная улица, дом 4-6-8, литера Б. Вид с Большой Конюшенной улицы. 12.05.2021.
3. Объект культурного наследия регионального значения «Дома Евангелической лютеранской церкви св. Марии», расположенный по адресу: г. Санкт-Петербург, Большая Конюшенная улица, дом 4-6-8, литера Б. Вид со Шведского переулка. 12.05.2021.
4. Объект культурного наследия регионального значения «Дома Евангелической лютеранской церкви св. Марии», расположенный по адресу: г. Санкт-Петербург, Большая Конюшенная улица, дом 4-6-8, литера В. Вид с Большой Конюшенной улицы. 12.05.2021.
5. Объект культурного наследия регионального значения «Дома Евангелической лютеранской церкви св. Марии», расположенный по адресу: г. Санкт-Петербург, Большая Конюшенная улица, дом 4-6-8, литера В. Юго-восточный и юго-западный дворовые фасады. 12.05.2021.
6. Объект культурного наследия регионального значения «Дома Евангелической лютеранской церкви св. Марии», расположенный по адресу: г. Санкт-Петербург, Большая Конюшенная улица, дом 4-6-8, литера В. Юго-восточный дворовый фасад. Фрагмент. 12.05.2021.
7. Объект культурного наследия регионального значения «Дома Евангелической лютеранской церкви св. Марии», расположенный по адресу: г. Санкт-Петербург, Большая Конюшенная улица, дом 4-6-8, литера Б. Вид двора. 12.05.2021.
8. Объект культурного наследия регионального значения «Дома Евангелической лютеранской церкви св. Марии», расположенный по адресу: г. Санкт-Петербург, Большая Конюшенная улица, дом 4-6-8, литера В. Вид на входную дверь с лестничной клетки. 12.05.2021.
9. Объект культурного наследия регионального значения «Дома Евангелической лютеранской церкви св. Марии», расположенный по адресу: г. Санкт-Петербург, Большая Конюшенная улица, дом 4-6-8, литера В. Помещения № 2, № 3 и № 7 (согласно плану ПИБ). 12.05.2021.
10. Объект культурного наследия регионального значения «Дома Евангелической лютеранской церкви св. Марии», расположенный по адресу: г. Санкт-Петербург, Большая Конюшенная улица, дом 4-6-8, литера В. Помещение № 1 (согласно плану ПИБ). 12.05.2021.
11. Объект культурного наследия регионального значения «Дома Евангелической лютеранской церкви св. Марии», расположенный по адресу: г. Санкт-Петербург,

Большая Конюшенная улица, дом 4-6-8, литера В. Помещения № 3 и № 4 (согласно плану ПИБ). 12.05.2021.

12. Объект культурного наследия регионального значения «Дома Евангелической лютеранской церкви св. Марии», расположенный по адресу: г. Санкт-Петербург, Большая Конюшенная улица, дом 4-6-8, литера В. Помещение № 4 (согласно плану ПИБ). 12.05.2021.
13. Объект культурного наследия регионального значения «Дома Евангелической лютеранской церкви св. Марии», расположенный по адресу: г. Санкт-Петербург, Большая Конюшенная улица, дом 4-6-8, литера В. Помещение №№ 5-6 (согласно плану ПИБ). 12.05.2021.



1. Объект культурного наследия регионального значения «Дома Евангелической лютеранской церкви св. Марии», расположенный по адресу: г. Санкт-Петербург, Большая Конюшенная улица, дом 4-6-8, литера В. Вид с Большой Конюшенной улицы. 12.05.2021.





2. Объект культурного наследия регионального значения «Дома Евангелической лютеранской церкви св. Марии», расположенный по адресу: г. Санкт-Петербург, Большая Конюшенная улица, дом 4-6-8, литера Б. Вид с Большой Конюшенной улицы. 12.05.2021.





3. Объект культурного наследия регионального значения «Дома Евангелической лютеранской церкви св. Марии», расположенный по адресу: г. Санкт-Петербург, Большая Конюшенная улица, дом 4-6-8, литера Б. Вид со Шведского переулка. 12.05.2021.





4. Объект культурного наследия регионального значения «Дома Евангелической лютеранской церкви св. Марии», расположенный по адресу: г. Санкт-Петербург, Большая Конюшенная улица, дом 4-6-8, литера В. Вид с Большой Конюшенной улицы. 12.05.2021.





5. Объект культурного наследия регионального значения «Дома Евангелической лютеранской церкви св. Марии», расположенный по адресу: г. Санкт-Петербург, Большая Конюшенная улица, дом 4-6-8, литера В. Юго-восточный и юго-западный дворовые фасады. 12.05.2021.



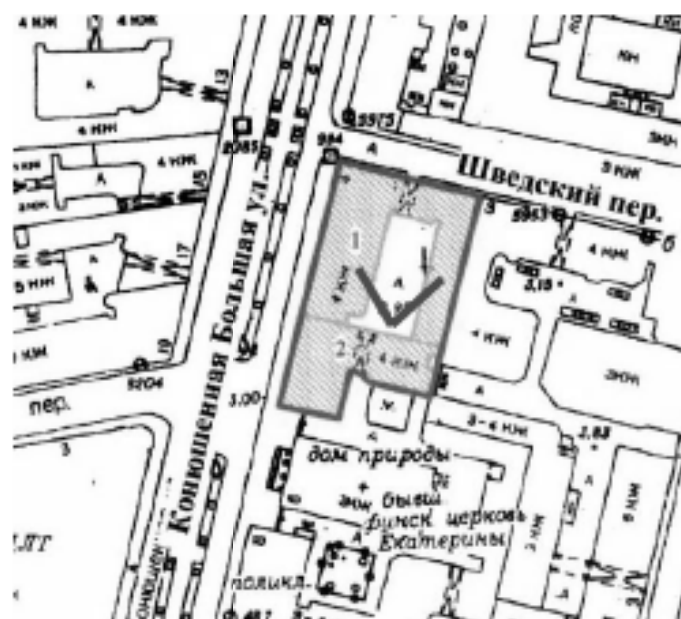


6. Объект культурного наследия регионального значения «Дома Евангелической лютеранской церкви св. Марии», расположенный по адресу: г. Санкт-Петербург, Большая Конюшенная улица, дом 4-6-8, литера В. Юго-восточный дворовый фасад. Фрагмент. 12.05.2021.



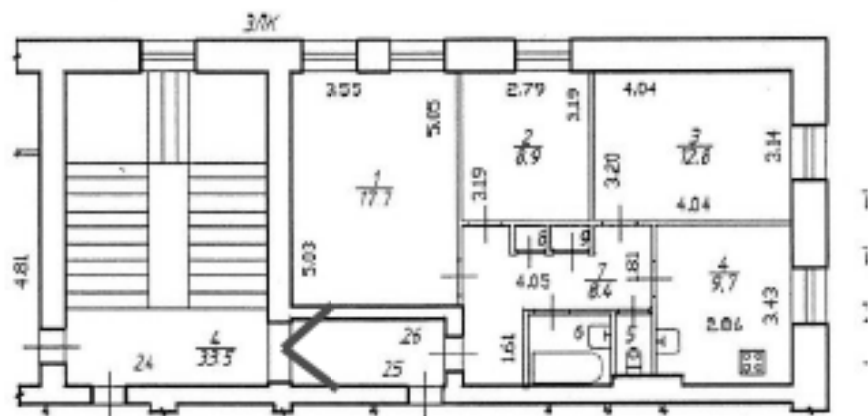


7. Объект культурного наследия регионального значения «Дома Евангелической лютеранской церкви св. Марии», расположенный по адресу: г. Санкт-Петербург, Большая Конюшенная улица, дом 4-6-8, литера Б. Вид двора. 12.05.2021.





8. Объект культурного наследия регионального значения «Дома Евангелической лютеранской церкви св. Марии», расположенный по адресу: г. Санкт-Петербург, Большая Конюшенная улица, дом 4-6-8, литера В. Вид на входную дверь с лестничной клетки. 12.05.2021.





9. Объект культурного наследия регионального значения «Дома Евангелической лютеранской церкви св. Марии», расположенный по адресу: г. Санкт-Петербург, Большая Конюшенная улица, дом 4-6-8, литера В. Помещения № 2, № 3 и № 7 (согласно плану ПИБ). 12.05.2021.





10. Объект культурного наследия регионального значения «Дома Евангелической лютеранской церкви св. Марии», расположенный по адресу: г. Санкт-Петербург, Большая Конюшенная улица, дом 4-6-8, литера В. Помещение № 1 (согласно плану ПИБ). 12.05.2021.





11. Объект культурного наследия регионального значения «Дома Евангелической лютеранской церкви св. Марии», расположенный по адресу: г. Санкт-Петербург, Большая Конюшенная улица, дом 4-6-8, литера В. Помещения № 3 и № 4 (согласно плану ПИБ). 12.05.2021.





12. Объект культурного наследия регионального значения «Дома Евангелической лютеранской церкви св. Марии», расположенный по адресу: г. Санкт-Петербург, Большая Конюшенная улица, дом 4-6-8, литера В. Помещение № 4 (согласно плану ПИБ). 12.05.2021.





13. Объект культурного наследия регионального значения «Дома Евангелической лютеранской церкви св. Марии», расположенный по адресу: г. Санкт-Петербург, Большая Конюшенная улица, дом 4-6-8, литера В. Помещение №№ 5-6 (согласно плану ПИБ). 12.05.2021.

