

АКТ

по результатам государственной историко-культурной экспертизы проектной документации на проведение работ по сохранению выявленного объекта культурного наследия «Дом А.И. Балинского», расположенного по адресу: Санкт-Петербург, Большая Монетная улица, дом 22, литера А (Монетная Большая ул., 22): «Приспособление для современного использования в части перепланировки квартиры №14, расположенной в выявленном объекте культурного наследия «Дом А.И. Балинского», по адресу: Санкт-Петербург, Большая Монетная ул., д. 22, литера А, кв.14» (шифр: 12/22/ОКН), разработанной ООО «ЭДЕЛЬВЕСТ» в 2023 г.

Настоящая государственная историко-культурная экспертиза проведена в составе экспертной комиссии: Терская И.В., Зайцева Д.А., Курленьиз Г.А (*Приложение №9*) на основании договоров с государственными экспертами: от 20.03.2023 №Б22/Э1, №Б22/Э2, №Б22/Э3 (*Приложение №8*).

1. Дата начала и дата окончания проведения экспертизы:

Настоящая государственная историко-культурная экспертиза проведена в период с 20 марта 2023 года по 31 марта 2023 года.

2. Место проведения экспертизы:

г. Санкт-Петербург

3. Заказчик государственной историко-культурной экспертизы:

Гражданка РФ Минкова Ольга Юрьевна.

4. Сведения об экспертах:

- Председатель экспертной комиссии:

ТЕРСКАЯ ИРИНА ВЛАДИМИРОВНА, образование высшее (Ленинградский государственный университет им. А. А. Жданова, исторический факультет, 1984 г.), историк, стаж работы 37 лет, пенсионер. Аттестована в качестве государственного эксперта по проведению государственной историко-культурной экспертизы на основании приказа МК РФ: № 2032 от 25.12.2019 (полномочия эксперта действительны до 25.12.2023 в соответствии с постановлением Правительства РФ от 12.03.2022 № 353 в ред. 09.04.2022). Объекты экспертизы: выявленные объекты культурного наследия в целях обоснования целесообразности включения данных объектов в реестр; документы, обосновывающие включение объектов культурного наследия в реестр; документы, обосновывающие изменение категории историко-культурного значения объекта культурного наследия; проектная документация на проведение работ по сохранению объектов культурного наследия; документация или разделы документации, обосновывающие меры по обеспечению сохранности объекта культурного наследия, включенного в реестр, выявленного объекта культурного наследия либо объекта, обладающего признаками объекта культурного наследия, при проведении земляных, мелиоративных, хозяйственных работ, указанных в статье 30 Федерального закона, работ по использованию лесов и иных работ в границах территории объекта культурного наследия либо на земельном участке, непосредственно связанном с земельным участком в границах территории объекта культурного наследия.

- Ответственный секретарь экспертной комиссии:

ЗАЙЦЕВА ДАРЬЯ АЛЕКСАНДРОВНА, образование высшее (Санкт-Петербургский Государственный Академический Институт Живописи, Скульптуры и Архитектуры имени И. Е. Репина. 1999 г.), искусствовед, стаж работы 19 лет, место работы: искусствовед ООО «Коневские Реставрационные Мастерские». Аттестована в качестве государственного эксперта по проведению государственной историко-культурной экспертизы: выявленные объекты культурного наследия в целях обоснования целесообразности включения данных объектов в реестр; документы, обосновывающие изменение категории историко-культурного значения объекта культурного наследия; документы, обосновывающие отнесение объекта культурного наследия к историко-культурным заповедникам, особо ценным объектам культурного наследия народов Российской Федерации либо объектам всемирного культурного и природного наследия; проектная документация на проведение работ по сохранению объектов культурного наследия (приказ МК РФ: № 996 от 25.08.2020).

- Член экспертной комиссии:

КУРЛЕНЬИЗ ГАЛИНА АЛЕКСАНДРОВНА, образование высшее (Санкт-Петербургский государственный архитектурно-строительный университет, диплом ВСГ № 1265104, выдан 25.06.2008 г.), архитектор-реставратор, стаж работы 14 лет, место работы: генеральный директор ООО «НИИПИ Спецреставрация». Аттестована в качестве государственного эксперта по проведению государственной историко-культурной экспертизы: документация или разделы документации, обосновывающие меры по обеспечению сохранности объекта культурного наследия, включенного в реестр, выявленного объекта культурного наследия либо объекта, обладающего признаками объекта культурного наследия, при проведении земляных, мелиоративных, хозяйственных работ, указанных в статье 30 Федерального закона работ по использованию лесов и иных работ в границах территории объекта культурного наследия либо на земельном участке, непосредственно связанном с земельным участком в границах территории объекта культурного наследия; проектная документация на проведение работ по сохранению объектов культурного наследия (приказ МК РФ №996 от 25.08.2020). Аттестована в качестве специалиста - архитектора I категории в области сохранения объектов культурного наследия (за исключением спасательных археологических полевых работ), в области реставрации иных культурных ценностей (приказ МК РФ № 1117 от 18.09.2020).

5. Информация о том, что, в соответствии с законодательством Российской Федерации, эксперты несут ответственность за достоверность сведений, изложенных в заключении:

Настоящая государственная историко-культурная экспертиза проведена в соответствии со статьями 28, 29, 30, 31, 32 Федерального закона от 25.06.2002 №73-ФЗ «Об объектах культурного наследия (памятниках истории и культуры) народов Российской Федерации» и Положением о государственной историко-культурной экспертизе, утвержденным Постановлением Правительства Российской Федерации от 15.07.2009 № 569.

Настоящим подтверждаем, что предупреждены об ответственности за достоверность сведений, изложенных в заключении, в соответствии с законодательством Российской Федерации.

6. Цели и объекты экспертизы:

6.1. Цели проведения государственной историко-культурной экспертизы:

Определение соответствия проектной документации на проведение работ по сохранению выявленного объекта культурного наследия «Дом А.И. Балинского», расположенного по адресу: Санкт-Петербург, Большая Монетная улица, дом 22, литера А (Монетная Большая ул., 22): «Приспособление для современного использования в части перепланировки квартиры №14, расположенной в выявленном объекте культурного наследия «Дом А.И. Балинского», по адресу: Санкт-Петербург, Большая Монетная ул., д. 22, литера А, кв.14» (шифр: 12/22/ОКН), разработанной ООО «ЭДЕЛЬВЕСТ» в 2023 г., требованиям законодательства Российской Федерации в области государственной охраны объектов культурного наследия.

6.2 Объекты государственной историко-культурной экспертизы:

Проектная документация на проведение работ по сохранению выявленного объекта культурного наследия «Дом А.И. Балинского», расположенного по адресу: Санкт-Петербург, Большая Монетная улица, дом 22, литера А (Монетная Большая ул., 22): «Приспособление для современного использования в части перепланировки квартиры №14, расположенной в выявленном объекте культурного наследия «Дом А.И. Балинского», по адресу: Санкт-Петербург, Большая Монетная ул., д. 22, литера А, кв.14» (шифр: 12/22/ОКН), разработанная ООО «ЭДЕЛЬВЕСТ» в 2023г.

7. Перечень документов, представленных заявителем:

- копия Приказа Комитета по государственному контролю, использованию и охране памятников истории и культуры от 20.02.2001 № 15 «Об утверждении Списка вновь выявленных объектов, представляющих историческую, научную, художественную или иную культурную ценность» (*Приложение № 1*);

- копия плана границ территории выявленного объекта культурного наследия «Дом А.И.Балинского» по адресу: Санкт-Петербург, Монетная Большая ул., 22, утвержденного КГИОП 18.05.2002 (*Приложение № 2*);

- копия Распоряжения КГИОП от 19.05.2017 № 246-р «Об утверждении предмета охраны выявленного объекта культурного наследия «Дом А.И. Балинского» (*Приложение № 3*);

- копия Задания на проведение работ по сохранению объекта культурного наследия, включенного в единый государственный реестр объектов культурного наследия (памятника истории и культуры) народов Российской Федерации, или выявленного объекта культурного наследия, выданных органом охраны на проведение работ по сохранению объекта культурного наследия от 29.12.2022 № 01-21-3220/22-0-1 (*Приложение № 5*);

- правоустанавливающие документы: копия выписки из Единого государственного реестра недвижимости об объекте недвижимости от 15.03.2023г. № КУВИ-001/2023-61873008 на объект недвижимости с кадастровым номером 78:07:0003075:2210 по адресу: Санкт-Петербург, ул. Большая Монетная, д. 22, литера. А, кв. 14 (*Приложение № 6*);

- документы технического учета: копия технического паспорта на многоквартирный дом по ул. Большая Монетная № 22 литера А, составленного ГУП «Городское управление инвентаризации и оценки недвижимости» Филиал ГУП ГУИОН проектно-инвентаризационное бюро Петроградского района» по состоянию на октябрь 1971 года с изменениями по результатам плановой инвентаризации на 07.09.2009; копия технического паспорта на квартиру, расположенную в жилом здании, находящемся по адресу: Санкт-Петербург, Большая Монетная улица, дом 22, квартира № 14, составленного ООО «Д2 Проект» по состоянию на 01.01.2020 г. и план квартиры по состоянию на март 2023 г.

(Приложение № 7);

- проектная документация: «Приспособление для современного использования в части перепланировки квартиры №14, расположенной в выявленном объекте культурного наследия «Дом А.И. Балинского», по адресу: Санкт-Петербург, Большая Монетная ул., д. 22, литера А, кв.14» (шифр: 12/22/ОКН), разработанная ООО «ЭДЕЛЬВЕСТ» в 2023 г;

- копия лицензии ООО «ЭДЕЛЬВЕСТ» № МКРФ 21058 от 12.02.2021 (приказ МКРФ о регистрации №189 от 12.02.2021) (Приложение № 11);

- копия выписки из Единого государственного реестра юридических лиц от 15.03.2023 № ЮЭ9965-23-30695574 (Приложение № 11).

8. Сведения об обстоятельствах, повлиявших на процесс проведения и результаты экспертизы:

Обстоятельства, повлиявшие на процесс проведения и результаты государственной историко-культурной экспертизы, отсутствуют.

9. Сведения о проведённых исследованиях с указанием примененных методов, объема и характера выполненных работ и их результатов:

Настоящая государственная историко-культурная экспертиза проведена в соответствии со статьями 28, 29,30,31,32 Закона №73-ФЗ «Об объектах культурного наследия (памятниках истории и культуры) народов Российской Федерации» от 24.05.2002г. (в действующей редакции) и «Положением о государственной историко-культурной экспертизе», утвержденное Постановлением Правительства Российской Федерации от 15.07.2009 № 569 (в действующей редакции).

Заключение экспертизы оформлено в виде акта с учетом требований изложенных в «Положении о государственной историко-культурной экспертизе», утвержденном Постановлением Правительства Российской Федерации от 15.07.2009 № 569 (в действующей редакции).

В ходе проведения государственной историко-культурной экспертизы эксперты ознакомились с проектной документацией на проведение работ по сохранению выявленного объекта культурного наследия «Дом А.И. Балинского», расположенного по адресу: Санкт-Петербург, Большая Монетная улица, дом 22, литера А (Монетная Большая ул., 22): «Приспособление для современного использования в части перепланировки квартиры №14, расположенной в выявленном объекте культурного наследия «Дом А.И. Балинского», по адресу: Санкт-Петербург, Большая Монетная ул., д. 22, литера А, кв.14» (шифр: 12/22/ОКН), разработанной ООО «ЭДЕЛЬВЕСТ» в 2023 г., провели анализ исходно-разрешительной документации для разработки проекта, произвели натурное освидетельствование объекта, провели необходимые научные исследования, определили порядок работы и принятие решений экспертами.

В результате перечисленных мероприятий было получено представление об объемах и содержании планируемых работ в целях сохранения объекта культурного наследия. В процессе визуального осмотра была проведена фотофиксация современного состояния объекта, составлен альбом фотофиксации (Приложение №4), который включает общие виды объекта и фотографии квартиры №14.

В рамках настоящей экспертизы экспертами был проведен анализ историко-архивных и библиографических исследований в объеме необходимом для принятия экспертной комиссией соответствующих решений. Выполнены историко-архивные и библиографические

исследования в архивах Санкт-Петербурга: архив Центрального государственного исторического архива Санкт-Петербурга (ЦГИА СПб), Центрального государственного архива кинофотофонодокументов Санкт-Петербурга (ЦГАКФФД СПб). Проведен анализ историко-архивных и библиографических исследований, выполненных в рамках проекта, проведены необходимые научные исследования, составлена историческая справка и историческая иконография (*Приложение №10*).

При проведении экспертизы эксперты соблюдали принципы проведения экспертизы, установленные статьей 29 Федерального закона «Об объектах культурного наследия (памятниках истории и культуры) народов Российской Федерации», обеспечивали объективность, всесторонность и полноту проводимых исследований, а также достоверность и обоснованность своих выводов; самостоятельно оценивали результаты исследований, ответственно и точно формулировали выводы в пределах своей компетенции. Исследования проводились на основе принципов научной обоснованности, объективности и законности, презумпции сохранности объекта культурного наследия, соблюдения требований безопасности в отношении объекта культурного наследия, достоверности и полноты информации. Указанные исследования были проведены с применением методов натурного, историко-архивного и историко-архитектурного анализа в объеме, достаточном для обоснования вывода государственной историко-культурной экспертизы. Результаты исследований, проведенных в рамках экспертизы, были оформлены в виде настоящего акта.

Проведенные аналитические исследования по определению степени влияния планируемых работ и обеспечение физической сохранности объекта культурного наследия стали обоснованием выводов настоящей экспертизы.

Проведен сравнительный анализ всего комплекса данных (документов, материалов, информации) по объекту экспертизы, включая документы, переданные заявителем. Проведенные исследования и анализ проектной документации: «Приспособление для современного использования в части перепланировки квартиры №14, расположенной в выявленном объекте культурного наследия «Дом А.И. Балинского», по адресу: Санкт-Петербург, Большая Монетная ул., д. 22, литера А, кв.14» (шифр: 12/22/ОКН), разработанной ООО «ЭДЕЛЬВЕСТ» в 2023 г., стали обоснованием выводов настоящей экспертизы.

10. Факты и сведения, выявленные и установленные в результате проведенных исследований:

10.1. Общие данные:

Объект культурного наследия «Дом А.И.Балинского» поставлен на государственную охрану на основании приказа Комитета по государственному контролю, использованию и охране памятников истории и культуры от 20.02.2001 № 15 «Об утверждении Списка вновь выявленных объектов, представляющих историческую, научную, художественную или иную культурную ценность» в качестве выявленного объекта культурного наследия (*Приложение №1*).

Адрес выявленного объекта культурного наследия «Дом А.И.Балинского» в соответствии с приказом Комитета по государственному контролю, использованию и охране памятников истории и культуры от 20.02.2001 № 15: Санкт-Петербург, Монетная Большая ул., 22 (*Приложение № 1*).

План границ территории выявленного объекта культурного наследия «Дом А.И.Балинского» утвержден КГИОП от 18.05.2002. (*Приложение №2*).

Распоряжением КГИОП от 19.05.2017 № 246-р утвержден предмет охраны выявленного объекта культурного наследия «Дом А.И. Балинского» (*Приложение № 3*). Утверждены следующие виды предмета охраны: объемно-пространственное решение, конструктивная система здания, объемно-планировочное решение, архитектурно-художественное решение (композиция) лицевого фасада, декоративно-художественное оформление интерьеров. В рассматриваемой квартире №14 декоративно-художественное оформление интерьеров отсутствует.

Охранное обязательство на квартиру № 14 не оформлено.

Согласно сведениям Единого государственного реестра недвижимости собственником квартиры № 14 с кадастровым номером 78:07:0003075:2210 по адресу: Санкт-Петербург, Санкт-Петербург, ул. Большая Монетная, д. 22, литера. А, является Минкова Ольга Юрьевна (копия выписки из ЕГРН представлена в *Приложении № 6*).

В *Приложении № 7* собраны документы технического учета, а именно: копия технического паспорта на многоквартирный дом по ул. Большая Монетная № 22 литера А, составленного ГУП «Городское управление инвентаризации и оценки недвижимости» Филиал ГУП ГУИОН проектно-инвентаризационное бюро Петроградского района» по состоянию на октябрь 1971 года с изменениями по результатам плановой инвентаризации на 07.09.2009, а также копия технического паспорта на квартиру, расположенную в жилом здании, находящимся по адресу: Санкт-Петербург, Большая Монетная улица, дом 22, квартира № 14, составленного ООО «Д2 Проект» по состоянию на 01.01.2020 и план квартиры по состоянию на март 2023 г.

10.2. Краткие исторические сведения (время возникновения, даты основных изменений объекта):

Большая Монетная улица на Петроградской стороне в Санкт-Петербурге протянулась по Петроградской стороне, соединяя между собой улицы Кронверкскую и Чапаева. Это одна из старейших улиц Петербурга, история которой ведет свой отсчет с XVIII столетия. Именно здесь в петровские времена начиналась застройка нового города. Изначально на этом месте находилась слободы, заселенные ремесленниками и «работными людьми» на Монетном дворе. Они носили на себе профессиональный отпечаток даже в наименованиях и дали название сразу двум улицам - Большой и Малой Монетной. Монетный двор и ныне находится недалеко, в Петропавловской крепости.

Большая Монетная улица изначально не имела больших домов. На ней находились небольшие строения, усадьбы, среди которых расположился и рассматриваемый дом № 22.

В 1800—1817 годах улица называлась 2-й Монетной, одновременно в конце XVIII — первой трети XIX века она называлась Оспенной или Большой Оспенной. Последние два названия связаны с тем, что в здании, до наводнения 1824 года находившегося на месте Александровского лицея, с 1768 год по 1803 год находился Оспопрививальный дом, устроенный по указу Екатерины II, где проводились первые в России прививки от оспы.

В 1803 году весь квартал с постройками был передан Сиротскому дому канцелярии императрицы Марии Фёдоровны, а в 1843 году сюда был переведен из Царского села Императорский Александровский лицей.

По материалам ЦГИА СПб, в которых отражена история частных владений, расположенных на этой территории, в том числе и рассматриваемого, уже к 1880-м годам восточная половина квартала, была разбита на участки, хотя в картах города и в начале XX века весь квартал фиксировался как владение Александровского лицея.

С 1923 по 1991 год улица называлась улицей Скороходова в честь большевика А. К. Скороходова.

4 октября 1991 года в рамках десоветизации улице было возвращено прежнее название Большая Монетная.

Рассматриваемый участок находился в западной части квартала, центральную и восточную занимал сад.

На 1881 год владельцем рассматриваемого участка в современных его границах, на месте современного дома № 22 значился коллежский советник Л.Н. Демис. В 1881 г. началась застройка исследуемого участка, согласно проектным материалам, хранящимся в Центральном государственном историческом архиве Санкт-Петербурга. На участке был построен двухэтажный лицевой дом на шесть осей и одноэтажная хозяйственная постройка, расположенная в глубине участка.

С 1897 года владельцем участка стала жена действительного статского советника Ольга Александровна Кайзер.

В 1898 году к лицевому дому было пристроено двухэтажное строение в две оси и деревянный сарай под лит.Б. В построенном двухэтажном деревянном доме в ноябре 1905 года на нелегальном положении работал Профессиональный союз садовников. В том же доме в 1905 году находилось училище для детей эстонского происхождения обоего пола. В это же время там же проживал русский архитектор Георгий Павлович Хржонстовский.

К 1908 году участок перешёл во владение архитектора Антонина Ивановича Балинского. На месте снесенной ранее существовавшей малоэтажной застройки Балинский возвел собственный доходный ныне существующий дом №22.

Здание в плане прямоугольное, организует собой периметральную застройку на всей площади участка, с двумя внутренними дворами-колодцами и с четырьмя световыми карманами в каждом. Дом №22 шестиэтажный с мансардой на подвале лицевого корпуса по Большой Монетной улице. К нему примыкают шестиэтажные на подвалах два западных флигеля, два восточных и два поперечных флигеля, со сквозными воротными проездами в лицевом корпусе и поперечных флигелях. Одновременно с остальным домом на общем фундаменте, в глубине двора был построен гараж. Гараж совмещен с двухкомнатной квартирой шофера, имеющей собственный отдельный вход из арки дома и непосредственно из гаража.

Не всем жильцам было уготовано счастье любоваться видами улицы с нарядными фасадами напротив, в первый двор выходят комнаты слуг, которые со двора же в дом и входили — по чёрным лестницам. А ещё глубже жила беднота, дворы здесь непарадные, без зелени и архитектуры.

Фасады здания были выполнены в архитектурном стиле модерн. Крыша дома металлическая скатная. Цоколь облицован плитами шлифованного серого гранита. Фасад был оформлен линейным рустом в уровне 1-го этажа, в уровне 2-6-го этажей гладко оштукатурен, декорирован боковыми и одним центральным ризалитом ступенчатыми ризалитами с балконами в уровне 5-го и 4-го этажей и в завершении ризалитов. Завершение центрального ризалита оформлено трапецеидальным фронтоном. В уровне 2-го этажа (между ризалитами) устроены 2 балкона с металлическим кованым ограждением. Оконные проемы с прямоугольной и лучковой формой, в уровне 1-го этажа декорированы замковыми камнями, в уровне мансарды декорированы сандриками на кронштейнах. По центральной оси лицевого фасада устроен дверной проем прямоугольной формы с металлическим козырьком над ним. Слева от входа располагается воротный проезд с арочным завершением.

Фасад оформлен декоративными лепными композициями из провисающих растительных гирлянд.

Согласно архивным чертежам от 24 марта 1908 года, проект дома был осуществлён в целом без существенных изменений в объёмно-планировочном решении здания и решении лицевого фасада. При строительных работах было решено добавить дополнительное естественное освещение в угловые помещения ризалитов продольных дворовых корпусов. Так были дополнительно реализованы существующие оконные проёмы, обращённые в световые карманы внутренних дворов.

Дом № 22 — единственная постройка Антонина Балинского. Он стал зодчим по примеру своего брата Петра, по проектам которого в Петербурге возвели немало доходных домов. К тому же Петром был исполнен проект метрополитена для двух главных городов России — станции затеяли строить перед самой революцией и, вероятно, возвели бы их в духе парижского метро. Об Антонине же известно крайне мало: состоял при петербургском родовспомогательном заведении, какого рода работу выполнял для нужд гинекологии, неясно, но зарабатывал, видно, достаточно, чтобы не участвовать в бурном предреволюционном строительстве. Когда же собрался завести себе доходный дом, то проект решил составить сам. Даже ничего не построив, зодчий мог скопить столько, чтобы поучаствовать в дележе лакомого куска — только что занявшей центральное положение Петербургской стороны. Построив же доходный дом, можно было вообще ничем другим не заниматься, жить за счёт квартиросъемщиков.

После смерти Антонина Ивановича Балинского умер в 1913 году, дом унаследовала его жена – Балинская Александра Николаевна.

В этом доме (о чём упоминается в книге В.Шульгина «Дни») жил известный общественный и политический деятель, министр Временного правительства Андрей Иванович Шингарёв (1869-1918), убитый 07.01.1918 в Мариинской больнице «революционными» солдатами.

В этом же доме жил и сам В. В. Шульгин, крупный политический деятель царской России, публицист, автор воспоминаний «Дни», посвященных Февральской революции. Богатый волынский помещик, идеолог монархически настроенного крупного дворянства, он неоднократно избирался депутатом Государственной думы, где возглавлял крайне правое крыло реакции, а затем — националистов. Шульгин: «Мы жили с А.И.Шингаревым в одном доме на Большой Монетной № 22, на Петроградской стороне».

Помимо А. И. Балинского в доме проживал архитектор В. П. Апышков.

После Октябрьской революции (1917г.) дом был национализирован и приспособлен под коммунальные квартиры.

Сведений о возможных повреждениях объекта культурного наследия в период Великой Отечественной войны, а также о проводимых капитальных ремонтных работах в архивных и библиографических источниках не выявлено.

Среди известных жителей данного дома можно выделить следующих:

- Б. С. Шафран - заслуженный деятель искусств РСФСР, артист оркестра (квартира 11 с начала 1930-х гг.). Здесь же жил его сын виолончелист, народный артист СССР, лауреат Государственной премии СССР (1952 г.) Д. Б. Шафран. В 1950 г. он окончил Ленинградскую консерваторию. С 1943 г. — солист Московской филармонии. Шафран — выдающийся представитель советской виолончельной школы. Д. Б. Кабалецкий посвятил Д. Б. Шафрану концерт № 2, впервые им исполненный.

- С. Б. Лавров жил географ (в 1928–1960-х гг.), доктор географических наук, заслуженный деятель науки РФ, выпускник географического факультета Университета (1951 г.), с 1954 г. работал там же (с 1970 г. — профессор). Он известен трудами в области экономической географии, зарубежной географии, политической географии и геополитики. Был президентом Русского географического общества (1995–2000 гг.).

Приказом КГИОП от 20.01.2001 № 15 «Об утверждении Списка вновь выявленных объектов, представляющих историческую, научную, художественную или иную культурную ценность» здание было включено в перечень вновь выявленных объектов, представляющих историческую, научную, художественную и иную культурную ценность.

Годы проведения капитального ремонта: 2002, 2005, 2006, 2007, 2009, 2016. Виды работ капитального ремонта: АВКР, благоустройство придомовой территории, капитальный ремонт лифтов (с заменой крупных узлов), капитальный ремонт лифтов с полной заменой оборудования: реконструкция лифтов, ремонт или восстановление внутридомовых инженерных систем, ремонт или замена системы канализации и водоотведения, ремонт или замена системы отопления, ремонт или замена системы холодного водоснабжения, ремонт конструкций и замена покрытий крыш, ремонт подвальных помещений, ремонт фасадов без утепления.

В настоящий момент Дом А.И. Балинского, в целом, не изменил своего архитектурно-художественного решения и функционального назначения.

10.3. Описание объекта, современное состояние:

Здание выявленного объекта культурного наследия «Дом А.И. Балинского», находится по адресу: Санкт-Петербург, Санкт-Петербург, Большая Монетная улица, дом 22, литера А, и представляет собой прямоугольное в плане здание с двумя внутренними дворами и четырьмя световыми карманами в каждом. Здание переменной этажности 7 (6-7, в т.ч. мансарда), в том числе цокольный, многоквартирное, с подвалом, 1908 г. постройки.

К нему примыкают шестиэтажные на подвалах два западных флигеля, два восточных и два поперечных флигеля, со сквозными воротными проездами в лицевом корпусе и поперечных флигелях.

Архитектурно-художественное решение лицевых фасадов выполнено в стиле модерн. Крыша дома металлическая скатная. Цоколь облицован плитами шлифованного серого гранита. Фасад был оформлен линейным рустом в уровне 1-го этажа, в уровне 2-6-го этажей гладко оштукатурен, декорирован боковыми и одним центральным ризалитом ступенчатыми ризалитами с балконами в уровне 5-го и 4-го этажей и в завершении ризалитов. Завершение центрального ризалита оформлено трапецеидальным фронтоном. В уровне 2-го этажа (между ризалитами) устроены 2 балкона с металлическим кованым ограждением. Оконные проемы с прямоугольной и лучковой формой, в уровне 1-го этажа декорированы замковыми камнями, в уровне мансарды декорированы сандриками на кронштейнах. По центральной оси лицевого фасада устроен дверной проем прямоугольной формы с металлическим козырьком над ним. Слева от входа располагается воротный проезд с арочным завершением. Фасад оформлен декоративными лепными композициями из провисающих растительных гирлянд.

Дворовые фасады парадных дворов окрашены и оштукатурены, оформлены гладкой и фактурной штукатуркой «внабрызг», линейным рустом в уровне 1-го этажа (в первом дворе). Оконные проемы выполнены прямоугольными и с лучковым завершением,

оформлены полуналичниками с веерным рустом в уровне 2-го этажа, замковыми камнями в уровне 1-го этажа, гладкими наличниками и фартуками в уровне 3-6-го этажей. Фасады завершены деревянным свесом кровли на деревянных кобылках.

Брандмауэрные фасады гладко оштукатурены и окрашены.

Рассматриваемая квартира № 14, расположена на седьмом этаже лицевого корпуса. Оконные проемы ориентированы на Большую Монетную и во двор, прямоугольной конфигурации.

В помещении квартиры № 14 кирпичная кладка стен находится в работоспособном состоянии. При осмотре дефекты не зафиксированы, напольное покрытие выполнено из паркета, керамической плитки. Перегородки в удовлетворительном состоянии. Оконные заполнения деревянные и металлопластиковые. Вход в квартиру предусмотрен с площадки парадной лестницы и лестницы дворового флигеля. Дверное заполнение входа в квартиру со стороны парадной лестницы историческое, деревянное филенчатое, каждая створка оформлена разноформатными филенками, с овалами в верхней части и профилированными наличниками с «ушками». Архитектурно-художественные элементы интерьера в квартире отсутствуют.

Визуальный осмотр дополнительно подтвержден фотофиксацией от 20 марта 2023 года (*Приложение № 4*).

11. Перечень документов и материалов, собранных и полученных при проведении экспертизы, а также использованной для нее специальной, технической и справочной литературы:

11.1. Перечень документов и материалов, собранных и полученных при проведении экспертизы:

- материалы фотофиксации (*Приложение № 4*);
- историческая справка и иконография (*Приложение № 10*).

11.2. Использованная для экспертизы специальная, техническая, справочная и иная литература:

- Федеральный закон от 25.06.2002 № 73-ФЗ «Об объектах культурного наследия (памятниках истории и культуры) народов Российской Федерации»;
- Постановление Правительства Российской Федерации от 15.07.2009 № 569 «Об утверждении Положения о государственной историко-культурной экспертизе»;
- ГОСТ Р 55528-2013 «Национальный стандарт Российской Федерации. Состав и содержание научно-проектной документации по сохранению объектов культурного наследия. Памятники истории и культуры. Общие требования».
- ГОСТ Р 55567-2013 «Национальный стандарт Российской Федерации. Порядок организации ведения инженерно-технических исследований на объектах культурного наследия. Памятники истории и культуры».
- ГОСТ Р 56891.1-2016 Сохранение объектов культурного наследия. Термины и определения. Часть 1. Общие понятия, состав и содержание научно-проектной документации;
- ГОСТ Р 56891.2-2016 Сохранение объектов культурного наследия. Термины и определения. Часть 2. Памятники истории и культуры;
- ГОСТ Р 56905-2016 Проведение обмерных и инженерно-геодезических работ на объектах культурного наследия. Общие требования.

- ГОСТ Р 21.101-2020 «Национальный стандарт Российской Федерации. Система проектной документации для строительства. Основные требования к проектной и рабочей документации».

- Методические рекомендации по разработке научно-проектной документации на проведение работ по сохранению объектов культурного наследия (памятников истории и культуры) народов Российской Федерации (письмо Минкультуры России от 16.10.2015 № 338-01-39-ГП).

- Письмо Министерства культуры Российской Федерации от 24.03.2015 № 90-01-39-ГП.

Литература:

- Архитекторы-строители Санкт-Петербурга середины XIX-начала XX века: Справочник. /Под ред. Б.М. Кирикова. – СПб.: Пилигрим, 1996. – 397 С.

- Весь Петроград на 1917 год : адресная и справочная книга г. Петрограда. – [СПб.] : издание т-ва А.С. Суворина – "Новое время", [1917]. – 930 с.,

- Историческая застройка Санкт-Петербурга. Перечень вновь выявленных объектов. Справочник. СПб., 2001.

- Лукомский Г.К. Современный Петербург: очерк истории возникновения и развития классического строительства (1900–1915 гг.). Изд. 2-е, испр. и доп. СПб., 2003.

- Памятники истории и культуры Санкт-Петербурга, состоящие под государственной охраной // Справочник // СПб., 2003.

- Привалов В. Улицы Петроградской стороны. – М.: ЗАО Издательство Центрполиграф, 2013.

- Шульгин В.В. Дни. Дни: Записки. Белград: Изд-во М. А. Суворина, 1925.

- Шурыгина О.С. Гаражи Петербурга 1900-1910-х годов: история и архитектура. М.: Gorkyclassic, 2019. 200 с.

Архивные источники:

- ЦГИА СПб: Фонд 513. Опись 102. Дело 8123.

- ЦГАКФФД СПб: Ар 215964. Ар 225267. Ар 225268. Ар 215965. Гр 74335. Ар 215747. Е 7810. Е 7811. Е 7812. Е 7813. Е 14235.

Интернет-ресурсы

1. «PastVu» – ретро-фотографии стран и городов [Электронный ресурс]. URL: <https://pastvu.com>.

2. «Это место» – старые и современные карты всех регионов [Электронный ресурс]. URL: <http://www.etomesto.ru>.

3. «Доходный дом А.И.Балинского» [Электронный ресурс]. URL <http://artbuilds.ru/dohodnyiy-dom-a-i-balinskogo/index.php>.

12. Обоснования вывода экспертизы:

Проектная документация по сохранению выявленного объекта культурного наследия «Дом А.И. Балинского», расположенного по адресу: Санкт-Петербург, Большая Монетная улица, дом 22, литера А (Монетная Большая ул., 22): «Приспособление для современного использования в части перепланировки квартиры №14, расположенной в выявленном объекте культурного наследия «Дом А.И. Балинского», по адресу: Санкт-Петербург, Большая Монетная ул., д. 22, литера А, кв.14» (шифр: 12/22/ОКН), разработанная ООО «ЭДЕЛЬВЕСТ» в 2023 г., представлена в следующем составе:

Обозначение	Наименование
	Раздел 1. Предварительные работы
12/22/ОКН-ПР	Исходно-разрешительная документация
	Фотофиксация до начала работ
	Раздел 2. «Комплексные научные исследования»
12/22/ОКН-КНИ	Историко-архивные и библиографические исследования
	Историко-архитектурные натурные исследования
	Инженерно-технические исследования
	Раздел 3. «Проект приспособления»
12/22/ОКН-П	Пояснительная записка
	Архитектурные решения
	Инженерное оборудование и сети
	Проект организации работ

Проектная документация разработана с целью проведения работ по сохранению выявленного объекта культурного наследия «Дом А.И. Балинского» Обществом с ограниченной ответственностью «ЭДЕЛЬВЕСТ» в 2023 г.

Право проектной деятельности ООО «ЭДЕЛЬВЕСТ» на выполнение работ по сохранению объектов культурного наследия осуществляется в соответствии с действующей лицензией Министерства культуры Российской Федерации от 12.02.2021 № МКРФ 21058 (приказ МКРФ о регистрации №189 от 12.02.2021).

Проектная документация.

Проектная документация на проведение работ по сохранению выявленного объекта культурного наследия «Дом А.И. Балинского» выполнена в соответствии с Заданием КГИОП на проведение работ по сохранению объекта культурного наследия, включенного в единый государственный реестр объектов культурного наследия (памятника истории и культуры) народов Российской Федерации от 29.12.2022 № 01-21-3220/22-0-1, на основании комплексных научных исследований и с учетом сохранения предмета охраны, утвержденного Распоряжением КГИОП от 19.05.2017 № 246-р.

В Разделе 1. Предварительные работы. Исходно-разрешительная документация. Фотофиксация до начала работ (Шифр: 12/22/ОКН-ПР) проектной организацией представлены исходные и разрешительные материалы, являющиеся основанием для проведения работ по приспособлению квартиры № 14 для современного использования, включая задание КГИОП от 29.12.2022 № 01-21-3220/22-0-1, технические и правоустанавливающие документы, выполнена фотофиксация, фиксирующая существующее состояние квартиры № 14, представлены схемы фотофиксации с привязкой

к объекту.

В рамках предварительных работ проектной организацией разработан Акт определения влияния предполагаемых к проведению видов работ на конструктивные и другие характеристики надежности и безопасности объекта культурного наследия (памятника истории и культуры) народов Российской Федерации (далее – Акт влияния) и представлен в вышеуказанном разделе проектной документации. В Акте влияния содержатся общие сведения и описание технического состояния памятника, а также видов работ, предполагаемых к выполнению на объекте культурного наследия. Проектной документацией предполагается к выполнению виды работ:

Приспособление для современного использования в части перепланировки квартиры №14. Перечень планируемых работ:

- демонтаж всех межкомнатных дверных блоков и установка новых;
- демонтаж всех имеющихся перегородок и возведение новых перегородок;
- замена оконных заполнений на блоки ПВХ, с сохранением исторического рисунка и цвета, согласно предмету охраны выявленного объекта культурного наследия «Дом А.И. Балинского», расположенного по адресу: Санкт-Петербург, ул. Большая Монетная, д. 22, литера А;

- историческое дверное заполнение входа в квартиру со стороны парадной лестницы сохраняется, дверное заполнение с лестницы дворового флигеля ремонтируется;

- замена покрытий полов;
- отделка стен, потолков;
- установка камер наружного видеонаблюдения;
- установка санитарно-технического оборудования в квартире;
- замена отопительных приборов;
- организация местной приточно-вытяжной вентиляции с помощью воздуховодов, подведённых к существующим вентиляционным каналам;
- замена системы электроснабжения и освещения квартиры.

При проведении данных работ, указанных в Акте влияния:

- сохраняется исторически сложившаяся конструктивная схема объекта культурного наследия;

- не изменяется объемно-планировочная структура объекта культурного наследия.

Предполагаемые к выполнению работы на объекте культурного наследия в соответствии с письмом Минкультуры России от 24.03.2015 № 90-01-39-ГП относятся к работам по сохранению объекта культурного наследия.

Согласно выводу Акта влияния работы, предусмотренные проектной документацией к выполнению виды работ на объекте культурного наследия, не оказывают влияния на конструктивные и другие характеристики надежности и безопасности выявленного объекта культурного наследия «Дом А.И. Балинского».

По результатам оценки экспертной комиссией выводов Акта влияния на конструктивные и другие характеристики надежности и безопасности объекта культурного наследия (памятника истории и культуры) народов Российской Федерации, установлено, что предполагаемые к выполнению виды работ в соответствии с экспертируемой проектной документацией не оказывают влияния на конструктивные и другие характеристики надежности и безопасности выявленного объекта культурного наследия «Дом А.И. Балинского» согласно требованиям Федерального закона от 25.06.2002 № 73-ФЗ «Об объектах культурного наследия (памятниках истории и культуры) народов Российской Федерации».

Федерации» и с учетом положений Градостроительного кодекса Российской Федерации, постановления Правительства Российской Федерации от 16.05.2022 № 881 «Об осуществлении замены и(или) восстановления несущих строительных конструкций объекта капитального строительства при проведении капитального ремонта зданий, сооружений», иных правовых актов.

Раздел 2. Комплексные научные исследования. Историко-архивные и библиографические исследования. Историко-архитектурные натурные исследования. Инженерно-технические исследования (Шифр: 12/22/ОКН-КНИ) содержит краткие исторические сведения о выявленном объекте культурного наследия «Дом А.И. Балинского».

Также в разделе представлены результаты проведения натурных архитектурных исследований: обмерные чертежи квартиры № 14, выполнен расчет перекрытия на несущую способность.

В результате инженерно-технических исследований определено техническое состояние конструкций в границах проведения работ, определена возможность дальнейшей эксплуатации, разработаны рекомендации.

По результатам обследования технического состояния конструкций установлено:

Здание выполнено по безкаркасной (стеновой) конструктивной схеме с продольными и поперечными несущими стенами.

Фундаменты ленточные, бутовые, находятся в работоспособном состоянии.

Кирпичная кладка. Стены здания выполнены из красного кирпича пластического формования, находятся в работоспособном состоянии.

Перекрытия в здании смешанного типа, находятся в работоспособном состоянии. Межэтажные перекрытия - металлические балки с деревянным заполнением.

Перегородки. Межквартирные стены (перегородки) выполнены из кирпича толщиной 680-700 мм (с учетом отделочного слоя). Межкомнатные перегородки деревянные каркасные, выполненные из досок 100-150 мм (с учетом отделочного слоя).

Все необходимые предпроектные работы выполнены в полном объеме для разработки проектных решений по приспособлению для современного использования квартиры № 14, расположенной в выявленном объекте культурного наследия «Дом А.И. Балинского». Рассмотренные материалы в полной мере отражают существующее состояние объекта культурного наследия и выполнены в достаточном для проектирования объеме.

Раздел 3. Проект приспособления. Пояснительная записка. Архитектурные решения. Инженерное оборудование и сети. Проект организации работ (шифр: 12/22/ОКН-П). Проектная документация на проведение работ по сохранению выявленного объекта культурного наследия «Дом А.И. Балинского» выполнена в соответствии с Задаaniem КГИОП от 29.12.2022 № 01-21-3220/22-0-1 на проведение работ по сохранению объекта культурного наследия, включенного в единый государственный реестр объектов культурного наследия (памятника истории и культуры) народов Российской Федерации, на основании комплексных научных исследований и с учетом сохранения предмета охраны, утвержденного Распоряжением КГИОП от 19.05.2017 № 246-р.

В текстовой части раздела представлена общая пояснительная записка, включающая реквизиты документов, на основании которых принято решение о разработке проектной документации; исходные данные и условия для подготовки проектной документации; основные сведения об объекте; описание и обоснование решений проектных решений: архитектурные решения; решения по водоснабжению и канализации, отоплению и вентиляции, электроснабжению, конструктивные и объемно-планировочные решения,

противопожарные мероприятия, мероприятий по организации производства работ.

В графической части раздела представлены чертежи, включающие планировочное решение квартиры № 14; чертежи, отражающие принятые проектные решения по приспособлению квартиры № 14 для современного использования. В целях приспособления квартиры № 14 для современного использования предусматривается проведение следующих работ:

- демонтаж всех межкомнатных дверных блоков и установка новых;
- демонтаж всех имеющихся перегородок и возведение новых перегородок;
- замена оконных заполнений на блоки ПВХ, с сохранением исторического рисунка и цвета, согласно предмету охраны выявленного объекта культурного наследия «Дом А.И. Балинского», расположенного по адресу: Санкт-Петербург, ул. Большая Монетная, д. 22, литера А;
- историческое дверное заполнение входа в квартиру со стороны парадной лестницы сохраняется, дверное заполнение с лестницы дворового флигеля ремонтируется;
- замена покрытий полов;
- отделка стен, потолков;
- установка камер наружного видеонаблюдения;
- установка санитарно-технического оборудования в квартире;
- замена отопительных приборов;
- организация местной приточно-вытяжной вентиляции с помощью воздуховодов, подведённых к существующим вентиляционным каналам;
- замена системы электроснабжения и освещения квартиры.

Проектом предусмотрена перепланировка квартиры № 14 в габаритах существующих капитальных стен путем демонтажа самонесущих перегородок и возведения новых. Принятые решения по перепланировке не затрагивают капитальные стены и несущие конструкции здания, работы осуществляются щадящими методами, не нарушающими конструктивную систему здания, что подтверждено включенным в состав проекта Актом определения влияния предполагаемых к проведению работ на конструктивные и другие характеристики надежности и безопасности объекта и результатами выполненных расчетов.

В границах квартиры № 14 проектом предусмотрена установка наружных камер видеонаблюдения со стороны дворового фасада здания. Проектируемые видеокамеры не оказывают влияния на внешний облик памятника и не ухудшают условий, необходимых для физической сохранности памятника. В результате принятых решений по установке наружных камер видеонаблюдения со стороны дворового фасада здания особенности выявленного объекта культурного наследия «Дом А.И. Балинского», составляющие его предмет охраны, сохраняются без изменений.

Проектные решения по инженерному оборудованию и сетям в квартире № 14 включают в себя текстовые и графические материалы в виде чертежей планов, аксонометрических схем, спецификации устанавливаемого оборудования, обосновывающих принятые проектные решения.

Источниками водоснабжения и водоотведения являются: хозяйственно-питьевой водопровод, горячее централизованное водоснабжение и бытовая канализация. Подключение проектируемых помещений осуществляется к существующим стоякам холодного и горячего водопровода, бытовой канализации. Проектирование новых источников водоснабжения и водоотведения не предусматривается.

Внутренние сети водопровода и канализации проектом предусматриваются

из полипропиленовых труб. Прокладка полипропиленовых труб предусматривается скрытой вдоль стен и в стяжке пола в каналах. Проектом предусмотрена замена сантехнического оборудования и установка новых сантехнических приборов. Сеть водопровода оборудуется запорной водоразборной и выпускной арматурой. Приборы учета холодного водоснабжения установлены на вводе.

Проектируемая сеть канализации подключается к существующему общедомовому стояку. Сети хозяйственно-бытовой канализации предусмотрены из полипропиленовых труб, с ревизиями и прочистками. Отвод хозяйственно- бытовых стоков от санитарно-технических приборов предусматривается самотеком, а также с использованием насосной установки в существующие выпуски помещения.

Горячее водоснабжение проектируется от электрического водонагревателя. Существующая ранее газовая колонка демонтирована.

Источником теплоснабжения в квартире являются существующие тепловые сети. В качестве нагревательных приборов приняты радиаторы. Существующие трубопроводы системы отопления смонтированы в стяжке пола. В качестве нагревательных приборов используются стальные панельные радиаторы с терморегуляторами и нижней подводкой. Потребляемая отопительная мощность проектом не меняется.

Система вентиляции остается без изменений. Жилые комнаты и коридоры оборудованы естественной вентиляцией. Приток воздуха осуществляется путем форточного проветривания. В санузлах и кухне организовать местную приточно-вытяжную вентиляцию с помощью воздуховодов, подведённых к существующим вентиляционным каналам. В санузлах и кухне на входе в воздуховод установить канальный вытяжной вентилятор.

Основными электроприемниками в квартире являются: бытовые розетки; сантехническое оборудование; электрическое освещение. Проектной документацией не предусмотрено увеличение мощности. Обеспечение электроснабжения электроприемников предусматривается от внутриквартирного щита. При производстве работ по устройству электропроводки используется кабель с медными жилами. Для повышения безопасности эксплуатации ввод в квартиру оборудован устройством защитного отключения (УЗО). Электроосвещение помещений предусмотрено: светильниками потолочного и настенного исполнения. Управление освещением местное с помощью выключателей.

Принятые решения на проведение работ по приспособлению для современного использования квартиры № 14 выполнены с учетом сохранения предмета охраны объекта: объемно-пространственное решение, конструктивная система здания, объемно-планировочное решение, архитектурно-художественное решение (композиция) лицевого фасада, декоративно-художественное оформление интерьеров.

Рассматриваемая проектная документация содержит необходимый объем текстовых и графических материалов, отражающий предусмотренные решения по сохранению объекта культурного наследия. Реализация представленной на экспертизу проектной документации учитывает сохранение особенностей выявленного объекта культурного наследия «Дом А.И. Балинского», отнесенных к предмету его охраны, утвержденному распоряжением КГИОП от 19.05.2017 № 246-р (*Приложение № 3*) и направлена на поддержание современных эксплуатационных характеристик здания. Представленные материалы достаточны для реализации перечисленных выше проектных решений.

При разработке проекта соблюден принцип максимального сохранения подлинных деталей с наименьшим внедрением в памятник. Все принятые проектные решения

соответствуют сохранению предмета охраны здания и его историко-культурной ценности. Описание проектных решений и порядок производства работ обеспечивает безопасность их проведения при условии соблюдения описанных в нем условий, тем самым обеспечивая сохранение объекта культурного наследия.

По результатам рассмотрения представленной на экспертизу проектной документации на проведение работ по сохранению объекта культурного наследия выявленного объекта культурного наследия «Дом А.И. Балинского», расположенного по адресу: Санкт-Петербург, Большая Монетная улица, дом 22, литера А (Монетная Большая ул., 22): «Приспособление для современного использования в части перепланировки квартиры №14, расположенной в выявленном объекте культурного наследия «Дом А.И. Балинского», по адресу: Санкт-Петербург, Большая Монетная ул., д. 22, литера А, кв.14» (шифр: 12/22/ОКН), разработанной ООО «ЭДЕЛЬВЕСТ» в 2023 г., экспертами установлено следующее:

- проектная документация разработана юридическим лицом, имеющим лицензию на осуществление деятельности по сохранению объектов культурного наследия (памятников истории и культуры) народов Российской Федерации в соответствии с законодательством Российской Федерации о лицензировании отдельных видов деятельности – в соответствии с п. 6 ст. 45 Федерального закона № 73-ФЗ.

- проектная документация удовлетворяет требованиям к порядку проведения работ по сохранению объекта культурного наследия – в соответствии со ст. 45 Федерального закона № 73-ФЗ.

- проектная документация разработана с соблюдением действующих нормативных требований в части ее состава, содержания и оформления, и отвечает требованиям действующего законодательства Российской Федерации в области охраны объектов культурного наследия.

- проектная документация разработана в соответствии с Заданием на проведение работ по сохранению объекта культурного наследия от 29.12.2022 № 01-21-3220/22-0-1, выданным соответствующим органом исполнительной власти, осуществляющим функции в области государственной охраны объектов культурного наследия – в соответствии с п. 1 ст. 45 Федерального закона № 73-ФЗ.

- объем и содержание проектной документации соответствует Национальному стандарту Российской Федерации ГОСТ Р 55528-2013 «Состав и содержание научно-проектной документации по сохранению объектов культурного наследия. Памятники истории и культуры. Общие требования» и содержит необходимый комплект графических и текстовых материалов, обеспечивающих возможность на их основании последующего проведения работ по сохранению объекта культурного наследия. Проектная документация включает акт определения влияния предполагаемых к проведению видов работ на конструктивные и другие характеристики надёжности и безопасности объекта культурного наследия (памятника истории и культуры) народов Российской Федерации – в соответствии с ст. 40, п. 4 ст. 45 Федерального закона № 73-ФЗ.

- проектные решения сохраняют без изменения и не нарушают элементы предмета охраны выявленного объекта культурного наследия «Дом А.И. Балинского», утвержденных распоряжением КГИОП от 19.05.2017 № 246-р. Выполнение всего комплекса описанных мероприятий по сохранению объекта культурного наследия направлено на восстановление, сохранность и безопасную эксплуатацию памятника в современных условиях.

- проектная документация предусматривает меры и мероприятия, которые не могут оказать негативного воздействия на особенности объекта, послужившие основаниями для

включения его в реестр и подлежащие обязательному сохранению, составляющие предмет охраны, – в соответствии с положениями ст. 44 Федерального закона № 73-ФЗ.

13. Вывод экспертизы:

Проектная документация на проведение работ по сохранению выявленного объекта культурного наследия «Дом А.И. Балинского», расположенного по адресу: Санкт-Петербург, Большая Монетная улица, дом 22, литера А (Монетная Большая ул., 22): «Приспособление для современного использования в части перепланировки квартиры №14, расположенной в выявленном объекте культурного наследия «Дом А.И. Балинского», по адресу: Санкт-Петербург, Большая Монетная ул., д. 22, литера А, кв.14» (шифр: 12/22/ОКН), разработанная ООО «ЭДЕЛЬВЕСТ» в 2023 г., соответствует требованиям законодательства Российской Федерации в области государственной охраны объектов культурного наследия (положительное заключение).

14. Перечень приложений к заключению экспертизы:

Приложение № 1. Приказа Комитета по государственному контролю, использованию и охране памятников истории и культуры от 20.02.2001 № 15 «Об утверждении Списка вновь выявленных объектов, представляющих историческую, научную, художественную или иную культурную ценность»;

Приложение № 2. Копия плана границ территории выявленного объекта культурного наследия «Дом А.И.Балинского» по адресу: Санкт-Петербург, Монетная Большая ул., 22, утвержденного КГИОП 18.05.2002;

Приложение № 3. Копия Распоряжения КГИОП от 19.05.2017 № 246-р «Об утверждении предмета охраны выявленного объекта культурного наследия «Дом А.И. Балинского»;

Приложение № 4. Материалы фотофиксации;

Приложение № 5. Копия Задания на проведение работ по сохранению объекта культурного наследия, включенного в единый государственный реестр объектов культурного наследия (памятника истории и культуры) народов Российской Федерации, или выявленного объекта культурного наследия, выданных органом охраны на проведение работ по сохранению объекта культурного наследия от 29.12.2022 № 01-21-3220/22-0-1;

Приложение № 6. Правоустанавливающие документы: копия выписки из Единого государственного реестра недвижимости об объекте недвижимости от 15.03.2023г. № КУВИ-001/2023-61873008 на объект недвижимости с кадастровым номером 78:07:0003075:2210 по адресу: Санкт-Петербург, ул. Большая Монетная, д. 22, литера. А, кв. 14;

Приложение № 7. Документы технического учета: копия технического паспорта на многоквартирный дом по ул. Большая Монетная № 22 литера А, составленного ГУП «Городское управление инвентаризации и оценки недвижимости» Филиал ГУП ГУИОН проектно-инвентаризационное бюро Петроградского района» по состоянию на октябрь 1971 года с изменениями по результатам плановой инвентаризации на 07.09.2009; копия технического паспорта на квартиру, расположенную в жилом здании, находящимся по адресу: Санкт-Петербург, Большая Монетная улица, дом 22, квартира № 14, составленного ООО «Д2 Проект» по состоянию на 01.01.2020 и план квартиры по состоянию на март 2023 г.;

Приложение № 8. Копии договоров с экспертами на проведение государственной историко-культурной экспертизы;

Приложение № 9. Копии протоколов заседаний экспертной комиссии;

Приложение № 10. Материалы, содержащие информацию о ценности объекта с точки зрения истории, археологии, архитектуры, градостроительства, искусства, науки и техники, эстетики, этнологии или антропологии, социальной культуры;

Приложение № 11. Иная документация.

15. Дата оформления заключения экспертизы:

31 марта 2023 г.

Председатель экспертной комиссии	Подпись эксперта: <i>(подписано усиленной электронной подписью)</i>	Терская И.В.
Ответственный секретарь экспертной комиссии	Подпись эксперта: <i>(подписано усиленной электронной подписью)</i>	Зайцева Д.А.
Член экспертной комиссии	Подпись эксперта: <i>(подписано усиленной электронной подписью)</i>	Курленьиз Г.А.

Приложение № 1 к Акту
по результатам государственной историко-культурной экспертизы проектной
документации на проведение работ по сохранению выявленного объекта культурного
наследия «Дом А.И. Балинского», расположенного по адресу: Санкт-Петербург, Большая
Монетная улица, дом 22, литера А (Монетная Большая ул., 22): «Приспособление для
современного использования в части перепланировки квартиры №14, расположенной в
выявленном объекте культурного наследия «Дом А.И. Балинского», по адресу: Санкт-
Петербург, Большая Монетная ул., д. 22, литера А, кв.14» (шифр: 12/22/ОКН),
разработанной ООО «ЭДЕЛЬВЕСТ» в 2023 г.

**Копия Приказа Комитета по государственному контролю, использованию и охране
памятников истории и культуры от 20.02.2001 № 15 «Об утверждении Списка вновь
выявленных объектов, представляющих историческую, научную, художественную
или иную культурную ценность»**

**Администрация Санкт-Петербурга
КОМИТЕТ ПО ГОСУДАРСТВЕННОМУ КОНТРОЛЮ,
ИСПОЛЬЗОВАНИЮ И ОХРАНЕ ПАМЯТНИКОВ ИСТОРИИ И КУЛЬТУРЫ**

ПРИКАЗ

от 20 февраля 2001 года N 15

Об утверждении Списка вновь выявленных объектов, представляющих историческую, научную, художественную или иную культурную ценность

(с изменениями на 2 августа 2021 года)

**УТВЕРЖДЕН
приказом председателя КГИОП
от 20 февраля 2001 года N 15**

Список вновь выявленных объектов, представляющих историческую, научную, художественную или иную культурную ценность

(с изменениями на 2 августа 2021 года)

Из настоящего Списка вновь выявленных объектов культурного наследия исключен объект "Дом Рогова", расположенный по адресу: Санкт-Петербург, Щербаков пер., 17/3, лит.А - [распоряжение КГИОП Санкт-Петербурга от 21 июня 2012 года N 10-104](#).

На основании [распоряжения КГИОП Санкт-Петербурга от 26 июня 2015 года N 10-289](#) в единый государственный реестр объектов культурного наследия (памятников истории и культуры) народов Российской Федерации в качестве объекта культурного наследия регионального значения включен памятник "Земляная крепость "Осиновая Роща", XVIII в. (местоположение объекта: Санкт-Петербург, поселок Парголово, Осиновая Роща, между д.6, корпус 2, литера А и д.6, корпус 1, литера А, по Южковскому шоссе, д.12, литера АЛ и д.22, литера А, по Приозерскому шоссе).

Санкт-Петербург
Градостроительство и архитектура

Комитет по государственному контролю, использованию и охране памятников истории и культуры

Адмиралтейский административный район

N п/п	Наименование объекта	Датировка	Авторы	Местонахождение	Техническое состояние	Заключение экспертизы
1	2	3	4	5	6	7

1324	Дом А.И.Балинского	1908	арх. А.И.Балинский	Монетная Большая ул., 22	среднее	"-
1325	Дом В.Л.Г.Ожкова	1910	арх. Н.А.Виташевский	Монетная Большая ул., 23	среднее	"-
1326	Дом Н.Н.Клименко	1903	техн. Н.Н.Клименко	Монетная Большая ул., 27	среднее	"-
1327	Дом В.Х.Мандель	1911-1912	гражд. инж. С.А.Моравицкий	Монетная Большая ул., 29	среднее	"-
1328	Производственное	1899	арх. А.П.Сосков	Монетная Малая	среднее	"-

Приложение № 2 к Акту
по результатам государственной историко-культурной экспертизы проектной
документации на проведение работ по сохранению выявленного объекта культурного
наследия «Дом А.И. Балинского», расположенного по адресу: Санкт-Петербург, Большая
Монетная улица, дом 22, литера А (Монетная Большая ул., 22): «Приспособление для
современного использования в части перепланировки квартиры №14, расположенной в
выявленном объекте культурного наследия «Дом А.И. Балинского», по адресу: Санкт-
Петербург, Большая Монетная ул., д. 22, литера А, кв.14» (шифр: 12/22/ОКН),
разработанной ООО «ЭДЕЛЬВЕСТ» в 2023 г.

**Копия плана границ территории выявленного объекта культурного наследия
«Дом А.И.Балинского» по адресу: Санкт-Петербург, Монетная Большая ул., 22,
утвержденного КГИОП 18.05.2002**

УТВЕРЖДАЮ:

Заместитель председателя Комитета по государственному контролю, использованию и охране памятников истории и культуры - начальник управления государственного учета памятников



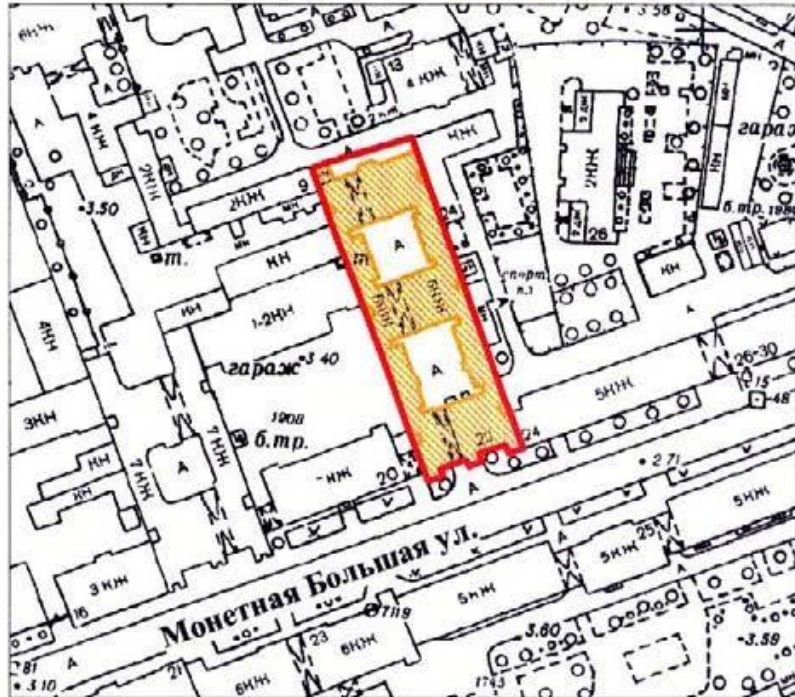
[Signature] Б. М. Кириков

М.П.

" 18 " мая 2002

План границ территории выявленного объекта культурного наследия "Дом А. И. Балинского"

г. Санкт-Петербург, Монетная Большая ул., 22



масштаб 1:2000

УСЛОВНЫЕ ОБОЗНАЧЕНИЯ

-  граница территории выявленного объекта культурного наследия
-  выявленный объект культурного наследия

ПРАВИТЕЛЬСТВО САНКТ-ПЕТЕРБУРГА
КГИОП
ОГРН 1037843025527

Копия верна

Исполнитель: _____ / _____ /

Приложение № 3 к Акту
по результатам государственной историко-культурной экспертизы проектной
документации на проведение работ по сохранению выявленного объекта культурного
наследия «Дом А.И. Балинского», расположенного по адресу: Санкт-Петербург, Большая
Монетная улица, дом 22, литера А (Монетная Большая ул., 22): «Приспособление для
современного использования в части перепланировки квартиры №14, расположенной в
выявленном объекте культурного наследия «Дом А.И. Балинского», по адресу: Санкт-
Петербург, Большая Монетная ул., д. 22, литера А, кв.14» (шифр: 12/22/ОКН),
разработанной ООО «ЭДЕЛЬВЕСТ» в 2023 г.

**Копия Распоряжения КГИОП от 19.05.2017 № 246-р «Об утверждении предмета
охраны выявленного объекта культурного наследия «Дом А.И. Балинского».**



ПРАВИТЕЛЬСТВО САНКТ-ПЕТЕРБУРГА
КОМИТЕТ ПО ГОСУДАРСТВЕННОМУ КОНТРОЛЮ, ИСПОЛЬЗОВАНИЮ
И ОХРАНЕ ПАМЯТНИКОВ ИСТОРИИ И КУЛЬТУРЫ
РАСПОРЯЖЕНИЕ

окуд

19.05.2017№ 246-р

Об утверждении предмета охраны
выявленного объекта культурного наследия
«Дом А.И. Балинского»

1. Утвердить предмет охраны выявленного объекта культурного наследия значения «Дом А.И. Балинского», расположенного по адресу: Санкт-Петербург, Большая Монетная улица, дом 22, литера А (Большая Монетная ул., 22), согласно приложению к настоящему распоряжению.

2. Начальнику отдела государственного учета объектов культурного наследия КГИОП обеспечить размещение настоящего распоряжения в электронной форме в локальной компьютерной сети КГИОП.

3. Контроль за выполнением распоряжения остается за заместителем председателя КГИОП - начальником Управления организационного обеспечения, популяризации и государственного учета объектов культурного наследия.

Заместитель председателя КГИОП -
начальник Управления организационного
обеспечения, популяризации и государственного
учета объектов культурного наследия.

Г.Р. Аганова

Предмет охраны
выявленного объекта культурного наследия
«Дом А.И. Балинского»
Санкт-Петербург, Большая Монетная улица, дом 22, литера А
(Большая Монетная ул., 22)

№ пп	Видовая принадлежность предмета охраны	Предмет охраны	Фотофиксация
1	2	3	4
1	Объемно-пространственное решение:	<p>габариты и конфигурация прямоугольного в плане здания, образующего периметральную застройку с двумя внутренними дворами, состоящего из 6-ти этажного на подвале лицевого корпуса (включая три ризалита по лицевому фасаду) и примыкающих к нему двух западных, двух восточных (с четырьмя ризалитами дворовых фасадов) и двух поперечных флигелей (с ризалитом на северном фасаде); включая три воротные проезда;</p> <p>конфигурация (скатная, мансардная) и габариты крыш, включая высотную отметку конька и дымовые трубы;</p> <p>материал окрытия (кровельное железо);</p>	 

2	<p>Конструктивная система:</p>	<p>исторические конструкции: наружные и внутренние капитальные кирпичные стены;</p> <p>исторические отметки междуэтажных перекрытий;</p> <p>парадная лестница Л-1 – двухмаршевая, марши по косоурам;</p> <p>ступени лещадной плиты; профиль ступеней с валиком;</p> <p>ограждение маршей черного металла; техника исполнения (прокат, ковка, слесарная сборка); рисунок (вертикальные стержни прямоугольного сечения с накладными коваными деталями в виде венков и провисающих гирлянд);</p> <p>поручни - деревянные, профилированные;</p> <p>лестницы Л-2, Л-3, Л-5 – двухмаршевые, марши по косоурам; ступени и лестничные площадки лещадной плиты, профиль ступеней с валиком;</p>	  
---	--------------------------------	--	---

ограждение маршей (лестница Л-2) черного металла; техника исполнения (прокат, слесарная сборка); рисунок (вертикальные стержни круглого сечения);






ограждение маршей (лестницы Л-3, Л-5) черного металла; техника исполнения (прокат, ковка, слесарная сборка); рисунок (вертикальные прутья прямоугольного сечения с «каблучками» в основании, фриз вдоль верхней тетивы ограждения из завитков и четырехлепестковых квадратных розеток);



поручни - деревянные, профилированные;

полуциркульные арки в воротных проездах и в вестибюле парадного входа лестницы Л-5;



			
3	<p>Объемно-планировочное решение:</p>	<p>историческое объемно-планировочное решение в габаритах капитальных стен;</p>	
4	<p>Архитектурно-художественное решение (композиция) лицевого фасада:</p>	<p>архитектурно-художественное решение лицевого фасада в стиле модери, выполненное по проекту архитектора А.И. Балинского, 1908г., включающее элементы декоративно - художественной отделки:</p> <p>материал и характер отделки цоколя – плиты шлифованного серого гранита;</p> <p>материал отделки фасадной поверхности: облицовочная плитка желтого и синего цвета; окрашенная штукатурка;</p> <p>характер отделки фасадной поверхности – линейный руст в уровне 1-го этажа;</p>	  

ступенчатые ризалиты с балконами в уровне 5-го, 4-го этажей и в завершении ризалитов;



два балкона в уровне 2-го этажа – местоположение, габариты и конфигурация;



балконные ограждения – кованые черного металла, рисунок (в центральной части вертикальные прутья прямоугольного сечения с накладными провисающими гирляндами и овалами из стилизованных «пронизей»; вдоль верхней и нижней тегивы фризы с рисунком геометрического характера);



оформление оконных проемов:

замковые камни в уровне 1-го этажа;



лепной декор фасада:

стилизованный сандрик на кронштейнах над оконными проемами 4-го этажа по 2-5-й и 7-10-й световым осям фасада;

в поле сандрика лепные композиции из провисающих гирлянд перевитых лентами с венком в центре;



лепной фриз в уровне 5-го этажа с изображением женских фигур держащих провисающие растительные гирлянды;

ромбовидная филеика с лепной вставкой растительного характера в аттиковой надстройке по центральной оси фасада;

прямые сандрики на волнообразных каннелированных кронштейнах с лепными композициями растительного характера в поле сандриков;

остекленный эркер центрального ризалита (в уровне 3-6-го этажей);

оконные и дверные проемы – местоположение, габариты и конфигурация (включая оконные проемы с лучковой перемычкой в уровне 1-го этажа; термальное окно в уровне шпнца; оконные проемы сложной конфигурации с лучковыми перемычками в уровне 6-го этажа; щелевидные оконные проемы над парадным входом);

оконные заполнения - цвет и рисунок исторические;

парадный вход в виде портала: дверной проем и щелевидные оконные проемы 2-го этажа помещены в неглубокую прямоугольную нишу; две стилизованные лопатки, фланкирующие дверной проем отделанный плитами серого гранита;



над входом козырек черного металла полуциркульный в плане, на ажурных кронштейнах черного металла с водостоками; рисунок растительного характера; техника исполнения (ковка, прокат, слесарная сборка);



металлодекор:

флагодержатель кованый черного металла, рисунок в характере стиля «модерн»;



заполнение воротного проезда -

двустворчатые ворота с калиткой в левой створке - рисунок (в основе глухой лист черного металла с кованными декоративными элементами (меандр, завитки, накладной венок); навершие в виде встречных волн с деталями растительного характера; ковка;



профилированный карниз
значительного выноса в
завершении 5-го этажа;

в завершении центрального
ризалита трапециевидный
фронтон;

дворовые фасады:

материал и характер цоколя -
известняк;

материал и характер фасадной
поверхности - окрашенная
штукатурка, фактурная штукатурка
«внабрызг» (фасады в первом
дворе, северный торцевой фасад);
линейный руст в уровне 1-го этажа
(в первом дворе);

исторические оконные и дверные
проемы - местоположение,
габариты (отметки высоты и
габариты ширины в уровне 1-го
этажа) и конфигурация (включая
проемы с лучковыми
завершениями);



оконные заполнения –
исторические рисунок и цвет;

оформление оконных проемов:

полуналичники, оформленные
веерным рустом в уровне 2-го
этажа;

замковые камни в уровне 1-го
этажа;

гладкие наличники, фартуки в
уровне 3-го- 6-го этажей;

в завершении фасадов деревянный
свес кровли на деревянных
кобылках;

брандмауэры;



5	<p>Декоративно-художественное оформление интерьеров:</p>	<p>вестибюль парадного входа, лестница Л-1:</p> <p>покрытие пола лестничных площадок метлахской плиткой; рисунок типа «соты», с бордюром рисунок (орнамент из чередующихся прямоугольных фигур и розеток в виде шестиконечных звезд);</p> <p>перекрытия лестничных площадок:</p> <p>в центре перекрытий овальные плафоны обрамленные профилированными тягами с порезкой «бусы»; в углах перекрытий лепные композиции в виде скрещенного факела и кисти, объединенных венком с лентами;</p> <p>по периметру перекрытия профилированная штукатурная тяга с порезкой «бусы»;</p> <p>лепные вставки с рисунком растительного характера в форме ромбов и квадратов;</p> <p>круглая лепная розетка с рисунком растительного характера по центру перекрытия, в завершении лестничной клетки;</p>	    
---	--	---	--

стены лестничной клетки оформлены прямоугольными плафонами, обрамленными профилированными штукатурными тягами с порезкой «меандр»;



прямоугольные оконные проёмы на площадках лестницы в профилированных деревянных наличниках, рисунок расстекловки (геометрический в виде стилизованных овалов);



дверные заполнения – двустворчатые, каждая створка на четыре разноформатные филенки, с овалами в верхней части; профилированные наличники с «ушками»;



металлическое заполнение оконных проёмов (остекленного эркера) с исторической расстекловкой и фурнитурой (шпингалеты стержневой с поворотной ручкой, петли, скобы, подоконник);



металлические решётки лифтовых шахт; рисунок в характере стиля модери;

заполнение входного тамбура:

внутреннее дверное заполнение полуторостворчатое с правой нестворной частью; нестворная часть и левая створка полусветлые на четыре филенки; центральная часть полусветлая, шестичастное остекление в верхней части, нижняя часть декорирована филенкой с накладными деталями в виде ромбов;

фрамуга остеклена (стекла с фацетом), рисунок расстекловки «трельяжный»;

покрытие пола лестничных площадок (лестницы Л-2, Л-3) метлахской плиткой; рисунок типа «соты», с бордюром по периметру;



профилированные штукатурные тяги по периметру перекрытий на лестничных площадках (лестницы Л-2, Л-3);



типовые дверные заполнения на площадках лестницы Л-5:

полуторцовые, левая створка на четыре разноформатных филенки; правая створка на три разноформатных филенки; профилированные наличники;



две ниши с полуциркульными завершениями перед входным тамбуром лестницы Л-5;



дверное заполнение входного тамбура – трехстворчатое, полусветлое; фрамуга трехчастного остекления; в завершении тамбура профилированный карниз;

деревянные панели, декорированные филенками в обшивке откосов и перекрытии тамбура.



Приложение № 4 к Акту
по результатам государственной историко-культурной экспертизы проектной
документации на проведение работ по сохранению выявленного объекта культурного
наследия «Дом А.И. Балинского», расположенного по адресу: Санкт-Петербург, Большая
Монетная улица, дом 22, литера А (Монетная Большая ул., 22): «Приспособление для
современного использования в части перепланировки квартиры №14, расположенной в
выявленном объекте культурного наследия «Дом А.И. Балинского», по адресу: Санкт-
Петербург, Большая Монетная ул., д. 22, литера А, кв.14» (шифр: 12/22/ОКН),
разработанной ООО «ЭДЕЛЬВЕСТ» в 2023 г.

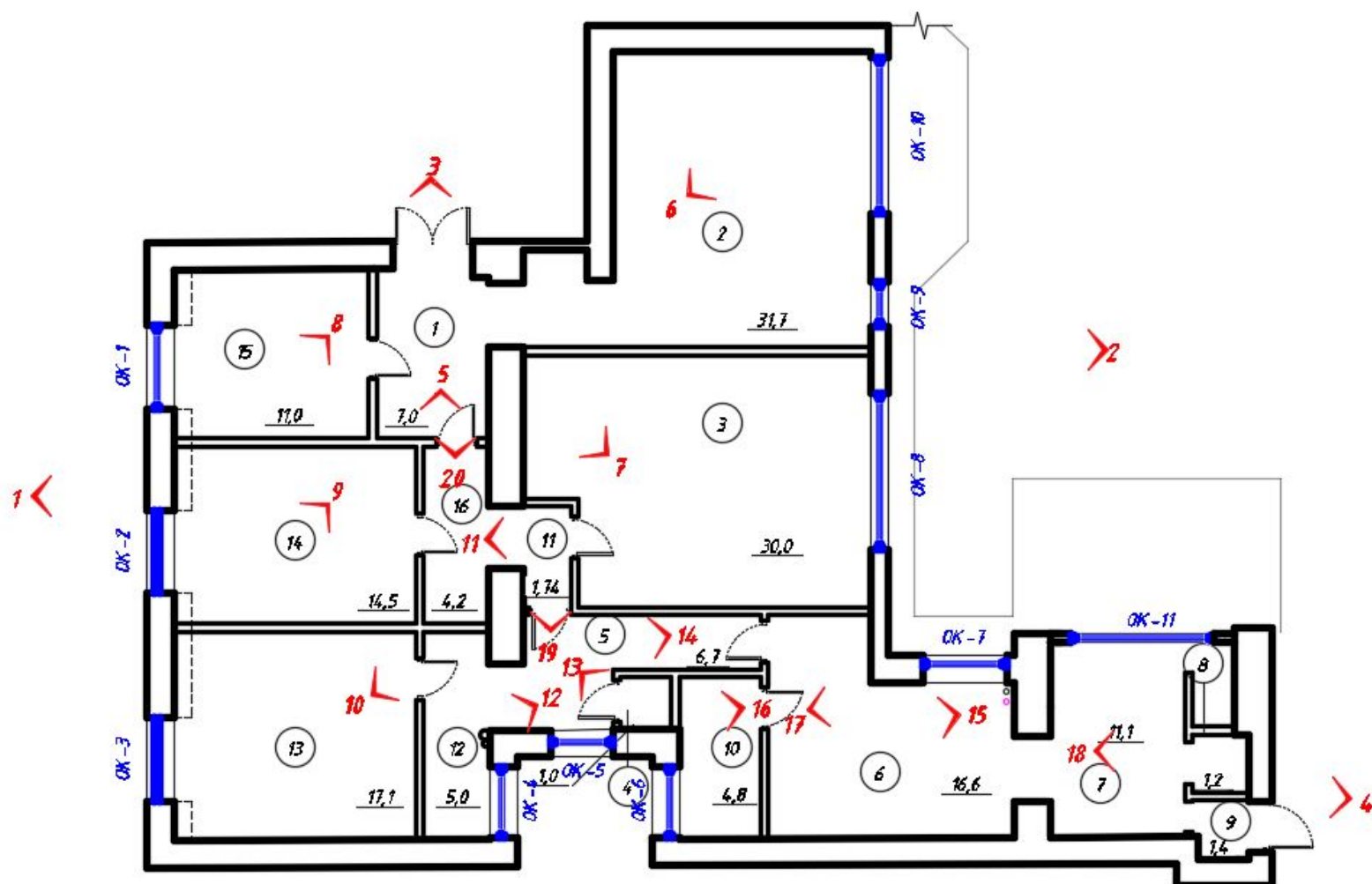
Материалы фотофиксации

Фотофиксация выявленного объекта культурного наследия «Дом А.И.Балинского», расположенного по адресу: г. Санкт-Петербург, Большая Монетная улица, дом 22, литера А (Монетная Большая ул., 22). Дата фотофиксации: 20 марта 2023 г.

Аннотация.

1. Вид на лицевой фасад с Большой Монетной улицы;
2. Вид на дворовые фасады;
3. Парадная входная дверь;
4. Входная дверь с черного входа;
5. Фрагмент интерьеров квартиры №14 (ч.п. 1);
6. Фрагмент интерьеров квартиры №14 (ч.п. 2);
7. Фрагмент интерьеров квартиры №14 (ч.п. 3);
8. Фрагмент интерьеров квартиры №14 (ч.п. 15);
9. Фрагмент интерьеров квартиры №14 (ч.п. 14);
10. Фрагмент интерьеров квартиры №14 (ч.п. 13);
11. Фрагмент интерьеров квартиры №14 (ч.п. 16, 11);
12. Фрагмент интерьеров квартиры №14 (ч.п. 5/12);
13. Фрагмент интерьеров квартиры №14 (ч.п. 5);
14. Фрагмент интерьеров квартиры №14 (ч.п. 5);
15. Фрагмент интерьеров квартиры №14 (ч.п. 6);
16. Фрагмент интерьеров квартиры №14 (ч.п. 10);
17. Фрагмент интерьеров квартиры №14 (ч.п. 6);
18. Фрагмент интерьеров квартиры №14 (ч.п. 7, 8);
19. Фрагмент интерьеров квартиры №14 (ч.п. 11);
20. Фрагмент интерьеров квартиры №14 (ч.п. 1);

Схема фотофиксации





1. Вид на лицевой фасад с Большой Монетной улицы



2. Вид на дворовые фасады



3. Парадная входная дверь
4. Входная дверь с черного входа



5. Фрагмент интерьеров квартиры №14 (ч.п. 1)



6. Фрагмент интерьеров квартиры №14 (ч.п. 2)



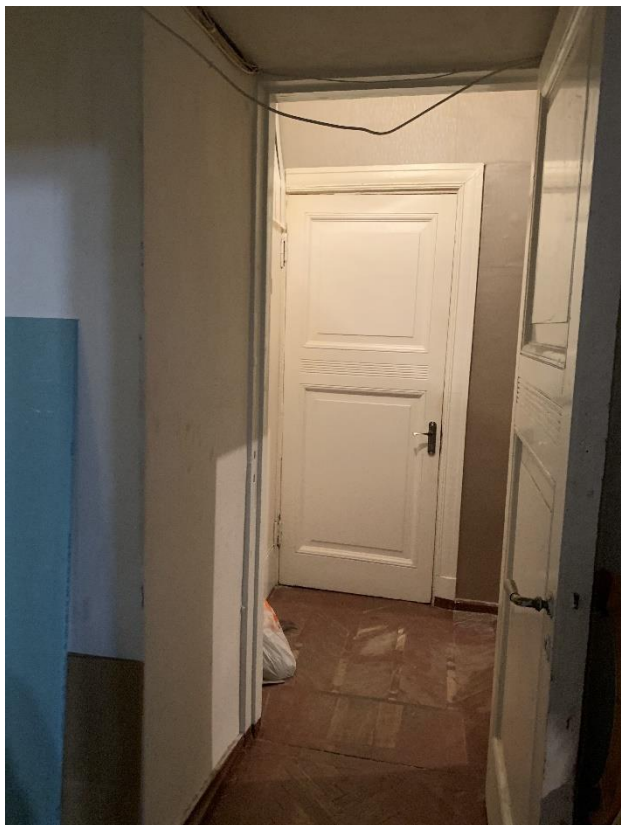
7. Фрагмент интерьеров квартиры №14 (ч.п. 3)



8. Фрагмент интерьеров квартиры №14 (ч.п. 15)



9. Фрагмент интерьеров квартиры №14 (ч.п. 14)
10. Фрагмент интерьеров квартиры №14 (ч.п. 13)



11. Фрагмент интерьеров квартиры №14 (ч.п. 16/11)
12. Фрагмент интерьеров квартиры №14 (ч.п. 5/12)



13. Фрагмент интерьеров квартиры №14 (ч.п. 5)
14. Фрагмент интерьеров квартиры №14 (ч.п. 5)



15. Фрагмент интерьеров квартиры №14 (ч.п. 6)
16. Фрагмент интерьеров квартиры №14 (ч.п. 10)



17. Фрагмент интерьеров квартиры №14 (ч.п. 6)



18. Фрагмент интерьеров квартиры №14 (ч.п. 7, 8)



19. Фрагмент интерьеров квартиры №14 (ч.п. 11)

20. Фрагмент интерьеров квартиры №14 (ч.п. 1)

Приложение №7 к Акту
по результатам государственной историко-культурной экспертизы проектной
документации на проведение работ по сохранению выявленного объекта культурного
наследия «Дом А.И. Балинского», расположенного по адресу: Санкт-Петербург, Большая
Монетная улица, дом 22, литера А (Монетная Большая ул., 22): «Приспособление для
современного использования в части перепланировки квартиры №14, расположенной в
выявленном объекте культурного наследия «Дом А.И. Балинского», по адресу: Санкт-
Петербург, Большая Монетная ул., д. 22, литера А, кв.14» (шифр: 12/22/ОКН),
разработанной ООО «ЭДЕЛЬВЕСТ» в 2023 г.

Документы технического учета:

копия технического паспорта на многоквартирный дом по ул. Большая Монетная № 22
литера А, составленного ГУП «Городское управление инвентаризации и оценки
недвижимости» Филиал ГУП ГУИОН проектно-инвентаризационное бюро
Петроградского района» по состоянию на октябрь 1971 года;
копия технического паспорта на квартиру, расположенную в жилом здании, находящимся
по адресу: Санкт-Петербург, Большая Монетная улица, дом 22, квартира № 14,
составленного ООО «Д2 Проект» и план квартиры по состоянию на 01.01.2020.

(продолжение раздела V)

1	2	3	4	5	6	7	8	9	10	11	12	13	14	15	16	17	18	19	20	21	22	23	

VI. ОБЩАЯ СТОИМОСТЬ СТРОЕНИЙ И СООРУЖЕНИЙ НА УЧАСТКЕ (в руб.)

Дата записи	В ценах какого года	Основные строения*		Служебн.строен. и сооруж**		Всего	
		восстановит. стоимость	действит. стоимость	восстановит. стоимость	действит. стоимость	восстановит. стоимость	действит. стоимость
1	2	3	4	5	6	7	8
2009г.	1969г.	879709	545419	8009	6858	887718	552277
2009г.	2009г.	53600669	33232380			53600669	33232380
*по данным инвентаризации 07.09.2009 г.							
*по данным инвентаризации 1971 г.							

Текущие изменения внесены

Работу выполнил	" 07" 09 2009г.	" " 200 г	" " 200 г	" " 200 г
Инвентаризатор	С.Н. Нежмакова			
Проверил бригадир	Н.В. Алексеева			
Начальник бюро	А.Н. Козодаев			

ТЕХНИЧЕСКИЙ ПАСПОРТ

на жилой дом № 22 литера А
 по улице Большая Монетная
 город Санкт-Петербург район Петроградский

кварт. № 75
 инвент. № 15
 шифр _____
 (фонд) _____

по состоянию на 2009 г.

I. ОБЩИЕ СВЕДЕНИЯ

Владелец _____
 Серия, тип проекта _____
 Год постройки 1908 переоборудовано _____ в _____ году

Год последнего капитального ремонта _____
 Число этажей 6-мансарда, подвал
 Кроме того имеется: _____

Число лестниц 6 их уборочная общая площадь 885 кв.м.
 Уборочная общая площадь мест общего пользования 138 кв.м.
 Средняя внутрен. высота помещений 3.22 м. Объем 43745 куб.м.
 Общая площадь дома 7533.7 кв.м.
 Кроме того приведённая площадь лоджий, балконов, террас и т.п. 7.4 кв.м.
 Жилые помещения: общая площадь 7082.7 кв.м.
 в т.ч. жилой площади 4182.3 кв.м.
 Средняя площадь квартиры 44.5 кв.м.
 Кроме того, необорудованные части: подвал- есть чердак- есть кв.м.

РАСПРЕДЕЛЕНИЕ ЖИЛОЙ ПЛОЩАДИ

	Жилая площадь находится	Количество		Жилая площадь	Текущие изменения					
		жилых кварт.	жилых комн.		Количество		Жилая площадь	Количество		Жилая площадь
					жилых кварт.	жилых комн.		жилых кварт.	жилых комн.	
1	2	3	4	5	6	7	8	9	10	11
1	В квартирах	94	275	4182.3						
2	В помещ. кор. сист.									
3	В общежитиях									

Из общего числа жилой площади находится

а. в мансардах									
б. в подвалах									

Распределение квартир по числу комнат (без общежитий и коридорной системы)

№№ п/п	Квартиры	Число квартир	Их жилая площадь	Текущие изменения			
				Число квартир	Их жилая площадь	Число квартир	Их жилая площадь
1	Однокомнатные	2	27.6				
2	Двухкомнатные	27	767.2				
3	Трехкомнатные	49	2064.5				
4	Четырехкомнатные	12	816.3				
5	Пятикомнатные	2	236.4				
6	Шестикомнатные	1	130.7				
7	В семь и более комнат	1	139.6				
	ВСЕГО:	94	4182.3				

НЕЖИЛЫЕ ПОМЕЩЕНИЯ:*по состоянию на 2009 г.*

№№ по порядку	Классификация помещений	Номер помещения	Общая площадь	Кроме того, площадь балконов и т.д. с учетом коэфф.	Текущие изменения	
					Общая площадь	
1	2	3	5	7	9	11
1	Жил. и нежил. пом.					
2	Торговая					
3	Производственная					
4	Складская	<i>6-Н</i>	<i>60.2</i>			
5	Бытового обслужив.					
6	Учрежденческая					
7	Общ.питание					
8	Автостоянка					
9	Школьная					
10	Учебно-научная					
11	Леч.-санитарная					
12	Культ.-просветит.					
13	Театров и зр.предпр.					
14	Творч.мастерская	<i>7-Н</i>	<i>69.4</i>			
15	Гараж	<i>3-Н</i>	<i>13.0</i>			
	Итого		<i>142.6</i>			

Кроме того общая площадь, используемая для собственных нужд:

№№ п/п	Использование помещений	Номера помещений	Общая площадь	5	Текущие изменения	
					общ площ	7
1	2	3	4	5	6	7
	Учрежденческая					
	а) жилищная контора					
	б) комн.детские,дружин. и др.					
	Культурно-просветительная					
	а) кр.уголки, клубы, библиотеки					
	Прочая					
	а) мастерские					
	б) склады жилищных контор					
	Технологические помещения					
	а) водомер					
	б) теплоцентр					
	в) мастерская					
	г) дворницкая					
	вспомогательные службы					
	д) помещения персонала					
	е) колясочная					
	ж) электрощитовая					
	з)					
	и) мастерская					
	к) убежище					
	м) прочие	<i>1-Н,2-Н,106-Н</i>	<i>308.4</i>			
	Итого		<i>308.4</i>			

в необорудованном подвале б/н5(ч.п.2) - теплоцентр, б/н1(ч.п.1)- водомер

IV. ОПИСАНИЕ КОНСТРУКТИВНЫХ ЭЛЕМЕНТОВ И ОПРЕДЕЛЕНИЕ ИЗНОСА ЖИЛОГО ДОМА

Группа капитальности Вид внутренней отделки		II <i>повышенная</i>		сборник № 28 таблица № 31г						
№ по порядку	Наименование конструктивных элементов	Описание конструктивных элементов (материал, конструкция, отделка и прочее)	Техническое состояние (осадки, трещины, гниль и т.п.)	Удельный вес конструкт. элементов	Поправка к удельному весу в процентах	Удельный вес констр. элем. с поправкой	Износ в %	Произв. прод. износа на уд.		
1	2	3	4	5	5	7	8	9		
1	Фундамент	бутовый ленточный	глубокие трещины, сырые места в цоколе	9		9	30	2.70		
2	а. Наружные внутренние капитальные стены б. Перегородки	кирпичные	массовые выпуч.	24		24	30	7.20		
		штукатуренные	и отпаден.штук., выветр.швов							
3	Перекрытия: чердачные междуэтажные подвальные	кирпичные, деревянные	ощутим.зыбкость	13	4	9	45	4.05		
		штукатуренные	отклонен.,трещины							
		деревянные по деревян. балкам	ощутимая вибрация диагон.трещины на							
4	Крыша	деревянные по металлич. балкам	потолке, следы протечек,мокрые	2		2	45	0.90		
		бетонные по металлич. балкам	пятна на потолке, разрушен.обмазки							
5	Полы	из оцинкованной стали по дерев.балкам и обрешетке	ржавление на поверх. свищи,пробоины, нарушен.закреплен.	11		11	45	4.95		
6	Проемы	паркет, досчатые, линолеум, керам.плитка	отставание, отсут. клепок,истертость, выбоины,вздутия	10		10	45	4.50		
		оконные	двойные дерев.створн., стеклопакеты						рассохлись,покороб. расширены	
7	Отделка работ	дверные	осели, неплотный притвор	10	1.14	11.14	35	3.90		
		Наружн.отделка	среднее архитектурное оформление						выпучив.и отпаден. штукатурки, глубок. трещины	
8	Санитарно- и электротехнические работы	Внутренняя отделка	штукатурка,побелка, обои,масл.окраска	трещины,отпаден., потем.и загрязнен.	18	2.07	15.93	40	6.37	
		Центр.отопление	от групповой котельной	кап.течи,ржавление						
		Печное отопление	нет	труб,ослабление						
		Водопровод	от городск. центр.сети	сальн.набив.и уплот.						
		Электроосвещение	скрытая и откр.проводка	прокладок, требует-						
		Радио	от городской РТС	ся замена труб						
		Телефон	от городской АТС	потеря эластичности						
		Телевидение	коллективная антенна	изоляция проводов						
		Ванны	с газ.колонками	да						требуется замена
			с дров.колонками	нет						проводки
			с горяч.вод.	нет						
		Горячее водоснабж.	от газовых колонок							
Вентиляция	естественная									
Газоснабжение	централизованное									
Мусоропровод	нет									
Лифты	да									
Канализация	в городск. центр.сеть									
9	разные работы	лестницы: мет.косоуры,	трещины,выбоины,	3		3	40	1.20		
		плитные ступени	истертость							

VI. Техническое описание холодных пристроек и тамбуров

Литер по плану	Назначение	Этажность	Описание конструктивных элементов и их удельные веса											№ сборника	№ таблицы	Удельный вес оценив. объекта в проц.	Износ в %		
			Фундамент	Стены и перегородки	Перекрытия	Крыша	Полы	Проемы		Отделочные работы	Внутренние сан. и электро-техн. устр-ва	Прочие работы							
								оконные	дверные										
1	2	3	4	5	6	7	8	9	10	11	12	13	14	15	16	17	18	19	

VII. Исчисление восстановительной и действительной стоимости основной части строения и пристроек

Литер по плану	Наименование строений и пристроек	№ сборника	№ таблицы	Стоимость по табл.	Поправка к стоимости в коэффициентах											Стоимость ед.изм. после применения поправ.коэф.	Объем или площадь	Восстановит. стоимость в руб.	% износа	Действит. стоимость в руб.
					Удельный вес строения	На высоту помещения	На среднюю площадь квартала	на №об.подвал	Отклонение от группы капитальности	превышение объема	на отделку фасада	Удельный вес строен. после поправок	Стоимость ед.изм. после применения поправ.коэф.	Объем или площадь	Восстановит. стоимость в руб.					
1	2	3	4	5	6	7	8	9	10	11	12	13	14	15	16	17	18	19		
A	Жилой дом	28	31г	24.20	0.951	0.97	0.97					0.895	21.66	40324	873418	38	541519			
	обор.подвал			4.8	0.95	0.97	0.97	0.92					4.18	15.05	6291	38	3900			
	итого:			24.2											879709		545419			
в ценах 2009 года с коэффициентом 1.15*1.05*1*50.46=60.93																53600669		33232380		
<i>Текущие изменения внесены</i>																				
Работу выполнил		07.09.2009г.																		
Инвентаризатор		С.Н.Нежмакова																		
Проверил бригадир		Н.В.Алексеева																		

Начальник филиала ГУП "ГУИОН"
 ПИБ Петроградского района
 _____ (Козодаев А.Н.)

М.П.

Перечень документов, прилагаемых к паспорту на многоквартирный дом:

1. поэтажные планы _____ листов.
2. Ведомость помещений _____ листов.

ООО «Д2 Проект»
ИНН: 7841070591 КПП: 784101001
ОГРН: 1187847017797
Адрес: 191028, г. Санкт-Петербург,
ул. Фурштатская, д. 1/14, Литера А,
Деловой центр «Дворец Олимпия», пом. 210



Филиал "Северная столица"
АО "Райффайзенбанк"
БИК: 044030723
ИНН: 7744000302 КПП: 783502001
К/с 301018101000000000723
Р/с 40702810903000032733

Правоустанавливающим документом не является
Составлен по фактическому пользованию

ТЕХНИЧЕСКИЙ ПАСПОРТ НА КВАРТИРУ

Расположенную в жилом здании, находящемся по адресу

адрес объекта **Санкт-Петербург**
или **Большая Монетная улица**
местоположение **дом 22, квартира № 14**

Кадастровый номер

78:07:0003075:2178

Инвентарный номер

57/1615/15

Составлен по данным инвентаризации от **01.01.2020**

Действителен с приложением плана квартиры.

1. Сведения о принадлежности

Дата регистрации	Фамилия, имя и отчество. Наименование организации	Документы, устанавливающие право собственности	Долевое участие

II. Экспликация площади квартиры

Номер квартиры	Этаж	Номер по плану	Назначение частей помещения	Формула площади	Общая площадь помещения, кв.м	Высота помещения по внутр. обмеру, м	Примечание
1	2	3	4	5	6	11	12
14	7	1	Коридор		7.0	3.11	
		2	Комната		30.8	3.11	
		3	Комната		29.9	3.11	
		4	Туалет		1.0	3.11	
		5	Коридор		6.7	3.11	
		6	Кухня		16.6	3.11	
		7	Коридор		10.5	3.50	
		8	Туалет		1.2	3.50	
		9	Коридор		1.2	3.50	
		10	Совм. санузел		4.8	3.11	
		11	Коридор		1.7	3.11	
		12	Коридор		5.0	3.11	
		13	Комната		17.1	3.11	
		14	Комната		14.9	3.11	
		15	Комната		11.4	3.11	
		16	Коридор		4.2	3.11	
				<i>ИТОГО</i>	155,8		

III. Техническое описание квартиры

Год постройки здания 1908; Количество этажей 7(6-7, в том числе мансарда);

Наименование конструктивных элементов	Описание элементов (материал, конструкция или система, отделка и прочее)
1	2
1. Наружные стены (материал)	кирпичные оштукатуренные, деревянные, кирпичные с каркасом по ним (обшитый фанерой/гкл по каркасу)
2. Перегородки (материал)	деревянные
3. Перекрытия (материал)	Деревянные по металлическим балкам
4. Полы:	Ламинат, паркет, линолеум
5. Проемы:	
оконные	деревянные, металлопластиковые
дверные	наружные деревянные, внутренние деревянные
6. Отделка стен:	оклеены обои под покраску, окрашенные, плитка облицовочная, кирпич обработанный
7. Отделка потолков:	Натяжные, подвесные, обшивка доской
8. Наличие:	электричество, водопровод, канализация, отопление

IV. Стоимость квартиры

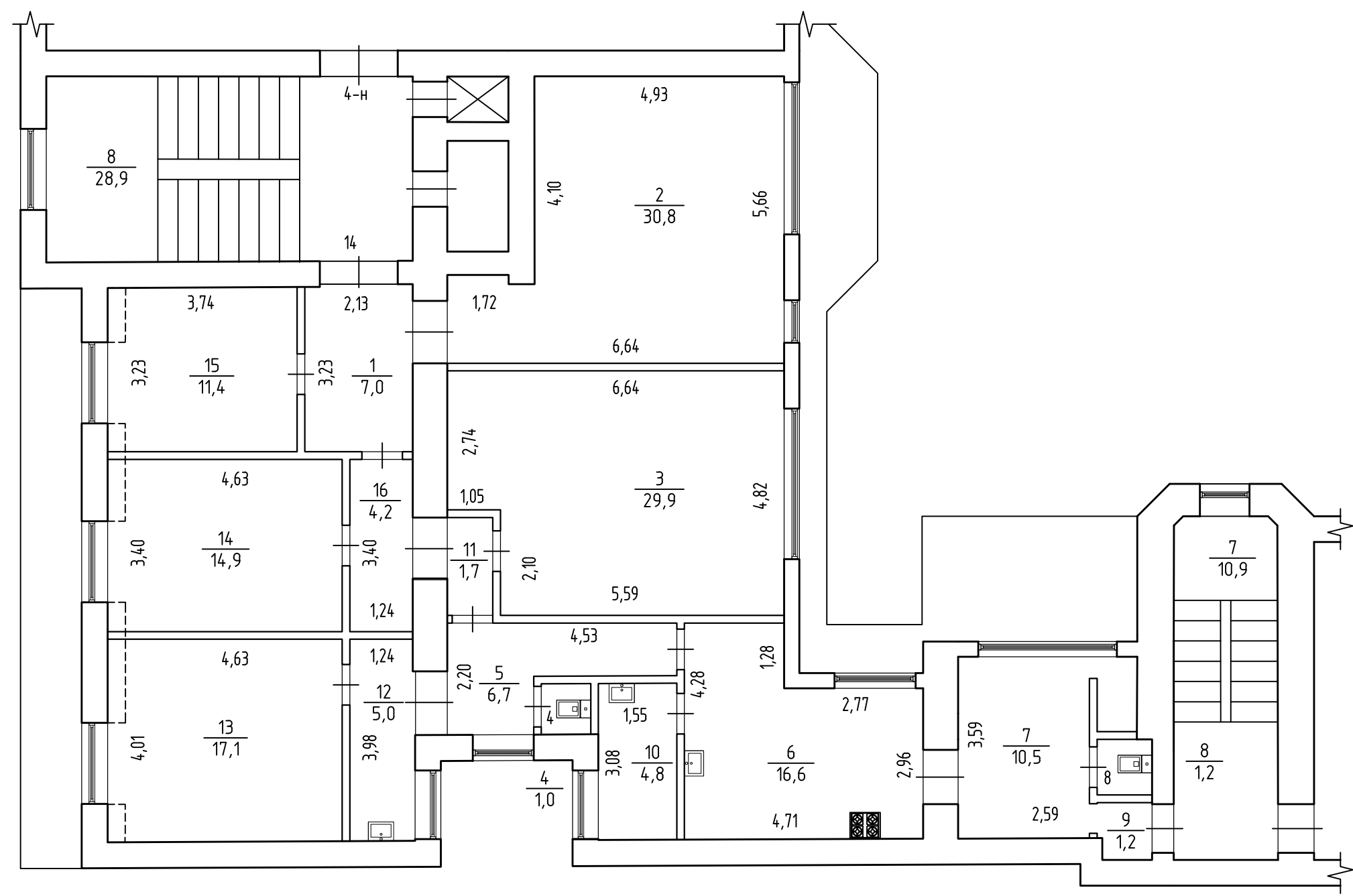
Инвентарная стоимость квартиры по состоянию на 01.01.2020 года составляет 13 972 332 (тринадцать миллионов девятьсот семьдесят две тысячи триста тридцать два) рубля 00 копеек*

«5» марта 2023 г.

/Сафина Ч.И.



*) стоимость определена в соответствии с постановлением Правительства Санкт-Петербурга от 28.12.2012г №1408



h = 3.11 - 3.50

1:100

					Позтажний план		
Изм	Лист	№ докум.	Подп.	Дата			
Разраб.		Сафина Ч.И.	<i>Сафина</i>	03.23	Лист	Лист	Листов
						1	1
					ООО "Д2 Проект"		

Приложение № 10 к Акту
по результатам государственной историко-культурной экспертизы проектной
документации на проведение работ по сохранению выявленного объекта культурного
наследия «Дом А.И. Балинского», расположенного по адресу: Санкт-Петербург, Большая
Монетная улица, дом 22, литера А (Монетная Большая ул., 22): «Приспособление для
современного использования в части перепланировки квартиры №14, расположенной в
выявленном объекте культурного наследия «Дом А.И. Балинского», по адресу: Санкт-
Петербург, Большая Монетная ул., д. 22, литера А, кв.14» (шифр: 12/22/ОКН),
разработанной ООО «ЭДЕЛЬВЕСТ» в 2023 г

**Материалы, содержащие информацию о ценности объекта с точки зрения истории,
археологии, архитектуры, градостроительства, искусства, науки и техники,
эстетики, этнологии или антропологии, социальной культуры**

ИСТОРИЧЕСКАЯ СПРАВКА

Большая Монетная улица на Петроградской стороне в Санкт-Петербурге протянулась по Петроградской стороне, соединяя между собой улицы Кронверкскую и Чапаева. Это одна из старейших улиц Петербурга, история которой ведет свой отсчет с XVIII столетия. Именно здесь в петровские времена начиналась застройка нового города. Изначально на этом месте находилась слобода, заселенные ремесленниками и «работными людьми» на Монетном дворе. Они носили на себе профессиональный отпечаток даже в наименованиях и дали название сразу двум улицам - Большой и Малой Монетной. Монетный двор и ныне находится недалеко, в Петропавловской крепости.

Большая Монетная улица изначально не имела больших домов. На ней находились небольшие строения, усадьбы, среди которых расположился и рассматриваемый дом № 22.

В 1800—1817 годах улица называлась 2-й Монетной, одновременно в конце XVIII — первой трети XIX века она называлась Оспенной или Большой Оспенной. Последние два названия связаны с тем, что в здании, до наводнения 1824 года находившегося на месте Александровского лицея, с 1768 год по 1803 год находился Оспопрививальный дом, устроенный по указу Екатерины II, где проводились первые в России прививки от оспы.

В 1803 году весь квартал с постройками был передан Сиротскому дому канцелярии императрицы Марии Фёдоровны, а в 1843 году сюда был переведен из Царского села Императорский Александровский лицей.

По материалам ЦГИА СПб, в которых отражена история частных владений, расположенных на этой территории, в том числе и рассматриваемого, уже к 1880-м годам восточная половина квартала, была разбита на участки, хотя в картах города и в начале XX века весь квартал фиксировался как владение Александровского лицея.

С 1923 по 1991 год улица называлась улицей Скороходова в честь большевика А. К. Скороходова¹.

4 октября 1991 года в рамках десоветизации улице было возвращено прежнее название Большая Монетная².

Рассматриваемый участок находился в западной части квартала, центральную и восточную занимал сад.

На 1881 год владельцем рассматриваемого участка в современных его границах, на месте современного дома № 22 значился коллежский советник Л.Н. Демис. В 1881 г. началась застройка исследуемого участка, согласно проектным материалам, хранящимся в Центральном государственном историческом архиве Санкт-Петербурга³. На участке был построен двухэтажный лицевой дом на шесть осей и одноэтажная хозяйственная постройка, расположенная в глубине участка.

С 1897 года владельцем участка стала жена действительного статского советника Ольга Александровна Кайзер.

В 1898 году к лицевому дому было пристроено двухэтажное строение в две оси и деревянный сарай под лит.Б. В построенном двухэтажном деревянном доме в ноябре 1905

¹ А.К. Скороходов (1880-1919) был секретарём Петербургского комитета РСДРП(б) в 1917 году, участником Октябрьского вооружённого восстания 1917 года, заместителем председателя Петроградской чрезвычайной комиссии (ЧК) в 1918 г.

² Привалов В. Улицы Петроградской стороны. – М.: ЗАО Издательство Центрполиграф, 2013

³ ЦГИА СПб: Фонд 513. Опись 102. Дело 8123

года на нелегальном положении работал Профессиональный союз садовников. В том же доме в 1905 году находилось училище для детей эстонского происхождения обоюбого пола. В это же время там же проживал русский архитектор Георгий Павлович Хржонстовский.

К 1908 году участок перешёл во владение архитектора Антонина Ивановича Балинского.⁴ На месте снесенной ранее существовавшей малоэтажной застройки Балинский возвел собственный доходный ныне существующий дом №22⁵.

Здание в плане прямоугольное, организует собой периметральную застройку на всей площади участка, с двумя внутренними дворами-колодцами и с четырьмя световыми карманами в каждом. Дом №22 шестиэтажный с мансардой на подвале лицевого корпуса по Большой Монетной улице. К нему примыкают шестиэтажные на подвалах два западных флигеля, два восточных и два поперечных флигеля, со сквозными воротными проездами в лицевом корпусе и поперечных флигелях. Одновременно с остальным домом на общем фундаменте, в глубине двора был построен гараж. Гараж совмещен с двухкомнатной квартирой шофера, имеющей собственный отдельный вход из арки дома и непосредственно из гаража⁶.

Не всем жильцам было уготовано счастье любоваться видами улицы с нарядными фасадами напротив, в первый двор выходят комнаты слуг, которые со двора же в дом и входили — по чёрным лестницам. А ещё глубже жила беднота, дворы здесь непарадные, без зелени и архитектуры⁷.

Фасады здания были выполнены в архитектурном стиле модерн. Крыша дома металлическая скатная. Цоколь облицован плитами шлифованного серого гранита. Фасад был оформлен линейным рустом в уровне 1-го этажа, в уровне 2-6-го этажей гладко оштукатурен, декорирован боковыми и одним центральным ризалитом ступенчатыми ризалитами с балконами в уровне 5-го и 4-го этажей и в завершении ризалитов. Завершение центрального ризалита оформлено трапециевидным фронтоном. В уровне 2-го этажа (между ризалитами) устроены 2 балкона с металлическим кованым ограждением. Оконные проемы с прямоугольной и лучковой формой, в уровне 1-го этажа декорированы замковыми камнями, в уровне мансарды декорированы сандриками на кронштейнах. По центральной оси лицевого фасада устроен дверной проем прямоугольной формы с металлическим козырьком над ним. Слева от входа располагается воротный проезд с арочным завершением. Фасад оформлен декоративными лепными композициями из провисающих растительных гирлянд.

Согласно архивным чертежам от 24 марта 1908 года, проект дома был осуществлён в целом без существенных изменений в объёмно-планировочном решении здания и решении лицевого фасада. При строительных работах было решено добавить дополнительное естественное освещение в угловые помещения ризалитов продольных дворовых корпусов. Так были дополнительно реализованы существующие оконные проёмы, обращённые в световые карманы внутренних дворов.

⁴ Антонин Иванович Балинский (10.05.1862 – 20.09.1913) петербургский архитектор. Родился в семье известного врача-психиатра, профессора Императорской Медико-хирургической Академии Ивана Михайловича Балинского.

⁵ ЦГИА СПб: Фонд 513. Опись 102. Дело 8123

⁶ Шурыгина О.С. Гаражи Петербурга 1900-1910-х годов: история и архитектура. М.: Gorkyclassic, 2019.200 с.

⁷ <http://artbuilds.ru/dohodnyi-dom-a-i-balinskogo/index.php>

Дом № 22 — единственная постройка Антонина Балинского. Он стал зодчим по примеру своего брата Петра⁸, по проектам которого в Петербурге возвели немало число доходных домов. К тому же Петром был исполнен проект метрополитена для двух главных городов России — станции затеяли строить перед самой революцией и, вероятно, возвели бы их в духе парижского метро. Об Антонине же известно крайне мало: состоял при петербургском родовспомогательном заведении, какого рода работу выполнял для нужд гинекологии, неясно, но зарабатывал, видно, достаточно, чтобы не участвовать в бурном предреволюционном строительстве. Когда же собрался завести себе доходный дом, то проект решил составить сам. Даже ничего не построив, зодчий мог скопить столько, чтобы поучаствовать в дележе лакомого куска — только что занявшей центральное положение Петербургской стороны. Построив же доходный дом, можно было вообще ничем другим не заниматься, жить за счёт квартиросъемщиков⁹.

После смерти Антонина Ивановича Балинского умер в 1913 году, дом унаследовала его жена – Балинская Александра Николаевна.

В этом доме (о чём упоминается в книге В.Шульгина «Дни») жил известный общественный и политический деятель, министр Временного правительства Андрей Иванович Шингарёв (1869-1918), убитый 07.01.1918 в Мариинской больнице «революционными» солдатами¹⁰.

В этом же доме жил и сам В. В. Шульгин, крупный политический деятель царской России, публицист, автор воспоминаний «Дни», посвященных Февральской революции. Богатый волынский помещик, идеолог монархически настроенного крупного дворянства, он неоднократно избирался депутатом Государственной думы, где возглавлял крайне правое крыло реакции, а затем — националистов. Шульгин: «Мы жили с А.И.Шингаревым в одном доме на Большой Монетной № 22, на Петроградской стороне».¹¹

Помимо А. И. Балинского в доме проживал архитектор В. П. Апышков.

После Октябрьской революции (1917г.) дом был национализирован и приспособлен под коммунальные квартиры.

Сведений о возможных повреждениях объекта культурного наследия в период Великой Отечественной войны, а также о проводимых капитальных ремонтных работах в архивных и библиографических источниках не выявлено.

Среди известных жителей данного дома можно выделить следующих:

- Б. С. Шафран - заслуженный деятель искусств РСФСР, артист оркестра (квартира 11 с начала 1930-х гг.). Здесь же жил его сын виолончелист, народный артист СССР, лауреат Государственной премии СССР (1952 г.) Д. Б. Шафран. В 1950 г. он окончил Ленинградскую консерваторию. С 1943 г. — солист Московской филармонии. Шафран — выдающийся представитель советской виолончельной школы. Д. Б. Кабалевский посвятил Д. Б. Шафрану концерт № 2, впервые им исполненный.

- С. Б. Лавров жил географ (в 1928–1960-х гг.), доктор географических наук, заслуженный деятель науки РФ, выпускник географического факультета Университета (1951 г.), с 1954 г. работал там же (с 1970 г. — профессор). Он известен трудами в области

⁸ Петр Иванович Балинский (1861-1925) д.ст.с., гражд. инженер. Директор Русского о-ва артилл. заводов. Кировная, 16 (ВПг на 1917). № 99.

⁹ <http://artbuilds.ru/dohodnyiy-dom-a-i-balinskogo/index.php>

¹⁰ Шульгин В.В. Дни: Записки. Белград: Изд-во М. А. Суворина, 1925

¹¹ То же

экономической географии, зарубежной географии, политической географии и геополитики. Был президентом Русского географического общества (1995–2000 гг.).

Приказом КГИОП от 20.01.2001 № 15 «Об утверждении Списка вновь выявленных объектов, представляющих историческую, научную, художественную или иную культурную ценность» здание было включено в перечень вновь выявленных объектов, представляющих историческую, научную, художественную и иную культурную ценность.

Годы проведения капитального ремонта: 2002, 2005, 2006, 2007, 2009, 2016. Виды работ капитального ремонта: АВКР, благоустройство придомовой территории, капитальный ремонт лифтов (с заменой крупных узлов), капитальный ремонт лифтов с полной заменой оборудования: реконструкция лифтов, ремонт или восстановление внутридомовых инженерных систем, ремонт или замена системы канализации и водоотведения, ремонт или замена системы отопления, ремонт или замена системы холодного водоснабжения, ремонт конструкций и замена покрытий крыш, ремонт подвальных помещений, ремонт фасадов без утепления.

В настоящий момент Дом А.И. Балинского, в целом, не изменил своего архитектурно-художественного решения и функционального назначения.

СПИСОК ИСТОЧНИКОВ.

1. Архитекторы-строители Санкт-Петербурга середины XIX-начала XX века: Справочник. /Под ред. Б.М. Кирикова. – СПб.: Пилигрим, 1996. – 397 С.
2. Весь Петроград на 1917 год : адресная и справочная книга г. Петрограда. – [СПб.] : издание т-ва А.С. Суворина – "Новое время", [1917]. – 930 с.,
3. Историческая застройка Санкт-Петербурга. Перечень вновь выявленных объектов. Справочник. СПб., 2001.
4. Лукомский Г.К. Современный Петербург: очерк истории возникновения и развития классического строительства (1900–1915 гг.). Изд. 2-е, испр. и доп. СПб., 2003.
5. Памятники истории и культуры Санкт-Петербурга, состоящие под государственной охраной // Справочник // СПб., 2003.
6. Привалов В. Улицы Петроградской стороны. – М.: ЗАО Издательство Центрполиграф, 2013.
7. Шульгин В.В. Дни. Дни: Записки. Белград: Изд-во М. А. Суворина, 1925.
8. Шурыгина О.С. Гаражи Петербурга 1900-1910-х годов: история и архитектура. М.: Gorkyclassic, 2019. 200 с.

Архив:

- ЦГИА СПб: Фонд 513. Опись 102. Дело 8123.
- ЦГАКФФД СПб: Ар 215964. Ар 225267. Ар 225268. Ар 215965. Гр 74335. Ар 215747. Е 7810. Е 7811. Е 7812. Е 7813. Е 14235.

Интернет-ресурсы

1. «PastVu» – ретро-фотографии стран и городов [Электронный ресурс]. URL: <https://pastvu.com>.
2. «Это место» – старые и современные карты всех регионов [Электронный ресурс]. URL: <http://www.etomesto.ru>.
3. «Доходный дом А.И.Балинского» [Электронный ресурс]. URL: <http://artbuilds.ru/dohodnyiy-dom-a-i-balinskogo/index.php>.

Иконографические материалы

Аннотация

1. Проект канализации С.Петербурга 1909 года
2. План Санкт-Петербурга авторства Юнга. 1915 г.
3. Новый план Ленинграда 1933 года
4. Немецкая аэрофотосъемка Ленинграда времён ВОВ 1941 г.
5. Генеральный план. 1881 г. Чертежи дома на участке, принадлежавшем Л.Н.Демис, О.А.Кайзер, А.И.Балинскому по Большой Монетной ул., 22. Архив ЦГИА СПб. Фонд 513. Описание 102. Дело 8123
6. План 2-го этажа. 1881 г. Чертежи дома на участке, принадлежавшем Л.Н.Демис, О.А.Кайзер, А.И.Балинскому по Большой Монетной ул., 22. Архив ЦГИА СПб. Фонд 513. Описание 102. Дело 8123.
7. Разрез по линии ав. 1881 г. Чертежи дома на участке, принадлежавшем Л.Н.Демис, О.А.Кайзер, А.И.Балинскому по Большой Монетной ул., 22. Архив ЦГИА СПб. Фонд 513. Описание 102. Дело 8123.
8. Фасад по линии сд. 1881 г. Чертежи дома на участке, принадлежавшем Л.Н.Демис, О.А.Кайзер, А.И.Балинскому по Большой Монетной ул., 22. Архив ЦГИА СПб. Фонд 513. Описание 102. Дело 8123.
9. План двора. 1897 г. Чертежи дома на участке, принадлежавшем Л.Н.Демис, О.А.Кайзер, А.И.Балинскому по Большой Монетной ул., 22. Архив ЦГИА СПб. Фонд 513. Описание 102. Дело 8123.
10. Фасад и разрез. 1897 г. Чертежи дома на участке, принадлежавшем Л.Н.Демис, О.А.Кайзер, А.И.Балинскому по Большой Монетной ул., 22. Архив ЦГИА СПб. Фонд 513. Описание 102. Дело 8123.
11. Фасад и разрез, план лит. А, В и С. 1897 г. Чертежи дома на участке, принадлежавшем Л.Н.Демис, О.А.Кайзер, А.И.Балинскому по Большой Монетной ул., 22. Архив ЦГИА СПб. Фонд 513. Описание 102. Дело 8123.
12. Фасад и разрез. 1897 г. Чертежи дома на участке, принадлежавшем Л.Н.Демис, О.А.Кайзер, А.И.Балинскому по Большой Монетной ул., 22. Архив ЦГИА СПб. Фонд 513. Описание 102. Дело 8123.
13. План двора. 1897 г. Чертежи дома на участке, принадлежавшем Л.Н.Демис, О.А.Кайзер, А.И.Балинскому по Большой Монетной ул., 22. Архив ЦГИА СПб. Фонд 513. Описание 102. Дело 8123.
14. Фасад лит. А. 1897 г. Чертежи дома на участке, принадлежавшем Л.Н.Демис, О.А.Кайзер, А.И.Балинскому по Большой Монетной ул., 22. Архив ЦГИА СПб. Фонд 513. Описание 102. Дело 8123.

15. Фасад лит. Б. 1897 г. Чертежи дома на участке, принадлежавшем Л.Н.Демис, О.А.Кайзер, А.И.Балинскому по Большой Монетной ул., 22. Архив ЦГИА СПб. Фонд 513. Описание 102. Дело 8123.
16. Фасад лит. Б. 1897 г. Чертежи дома на участке, принадлежавшем Л.Н.Демис, О.А.Кайзер, А.И.Балинскому по Большой Монетной ул., 22. Архив ЦГИА СПб. Фонд 513. Описание 102. Дело 8123.
17. Разрез лит. Б. 1897 г. Чертежи дома на участке, принадлежавшем Л.Н.Демис, О.А.Кайзер, А.И.Балинскому по Большой Монетной ул., 22. Архив ЦГИА СПб. Фонд 513. Описание 102. Дело 8123.
18. План двора. 1898 г. Чертежи дома на участке, принадлежавшем Л.Н.Демис, О.А.Кайзер, А.И.Балинскому по Большой Монетной ул., 22. Архив ЦГИА СПб. Фонд 513. Описание 102. Дело 8123.
19. 1898 г. Чертежи дома на участке, принадлежавшем Л.Н.Демис, О.А.Кайзер, А.И.Балинскому по Большой Монетной ул., 22. Архив ЦГИА СПб. Фонд 513. Описание 102. Дело 8123.
20. План двора. 1908 г. Чертежи дома на участке, принадлежавшем Л.Н.Демис, О.А.Кайзер, А.И.Балинскому по Большой Монетной ул., 22. Архив ЦГИА СПб. Фонд 513. Описание 102. Дело 8123.
21. Фрагмент плана подвала и 1-го этажа. 1908 г. Чертежи дома на участке, принадлежавшем Л.Н.Демис, О.А.Кайзер, А.И.Балинскому по Большой Монетной ул., 22. Архив ЦГИА СПб. Фонд 513. Описание 102. Дело 8123.
22. Фрагмент плана подвала и 1-го этажа. 1908 г. Чертежи дома на участке, принадлежавшем Л.Н.Демис, О.А.Кайзер, А.И.Балинскому по Большой Монетной ул., 22. Архив ЦГИА СПб. Фонд 513. Описание 102. Дело 8123.
23. Фрагмент плана 2,3,4,5 и 6-го этажей. 1908 г. Чертежи дома на участке, принадлежавшем Л.Н.Демис, О.А.Кайзер, А.И.Балинскому по Большой Монетной ул., 22. Архив ЦГИА СПб. Фонд 513. Описание 102. Дело 8123.
24. Фрагмент плана 2,3,4,5 и 6-го этажей. 1908 г. Чертежи дома на участке, принадлежавшем Л.Н.Демис, О.А.Кайзер, А.И.Балинскому по Большой Монетной ул., 22. Архив ЦГИА СПб. Фонд 513. Описание 102. Дело 8123.
25. Фрагмент плана 6-го этажа и мансарды. 1908 г. Чертежи дома на участке, принадлежавшем Л.Н.Демис, О.А.Кайзер, А.И.Балинскому по Большой Монетной ул., 22. Архив ЦГИА СПб. Фонд 513. Описание 102. Дело 8123.

- 26.** Фрагмент плана 6-го этажа и мансарды. 1908 г. Чертежи дома на участке, принадлежавшем Л.Н.Демис, О.А.Кайзер, А.И.Балинскому по Большой Монетной ул., 22. Архив ЦГИА СПб. Фонд 513. Описание 102. Дело 8123.
- 27.** Фрагмент разреза. 1908 г. Чертежи дома на участке, принадлежавшем Л.Н.Демис, О.А.Кайзер, А.И.Балинскому по Большой Монетной ул., 22. Архив ЦГИА СПб. Фонд 513. Описание 102. Дело 8123.
- 28.** Фрагмент разреза. 1908 г. Чертежи дома на участке, принадлежавшем Л.Н.Демис, О.А.Кайзер, А.И.Балинскому по Большой Монетной ул., 22. Архив ЦГИА СПб. Фонд 513. Описание 102. Дело 8123.
- 29.** Фрагмент разреза. 1908 г. Чертежи дома на участке, принадлежавшем Л.Н.Демис, О.А.Кайзер, А.И.Балинскому по Большой Монетной ул., 22. Архив ЦГИА СПб. Фонд 513. Описание 102. Дело 8123.
- 30.** Фрагмент разреза. 1908 г. Чертежи дома на участке, принадлежавшем Л.Н.Демис, О.А.Кайзер, А.И.Балинскому по Большой Монетной ул., 22. Архив ЦГИА СПб. Фонд 513. Описание 102. Дело 8123.
- 31.** Фрагмент разреза. 1908 г. Чертежи дома на участке, принадлежавшем Л.Н.Демис, О.А.Кайзер, А.И.Балинскому по Большой Монетной ул., 22. Архив ЦГИА СПб. Фонд 513. Описание 102. Дело 8123.
- 32.** Фасад. 1908 г. Чертежи дома на участке, принадлежавшем Л.Н.Демис, О.А.Кайзер, А.И.Балинскому по Большой Монетной ул., 22. Архив ЦГИА СПб. Фонд 513. Описание 102. Дело 8123.
- 33.** Вид навеса над парадным входом жилого дома № 22 по улице Скороходова (архитектор А.И.Балинский, 1908 год). Дата съёмки: 06 октября 1985 г. Архивный шифр: ЦГАКФФД СПб Ар 215964
- 34.** Вид части фасада жилого дома №22 по улице Скороходова, оформленного декоративными рельефами (архитектор А.И.Балинский, 1908 год). Дата съёмки: 06 октября 1985 г. Архивный шифр: ЦГАКФФД СПб Ар 225267
- 35.** Вид балконных ограждений центрального фасада жилого дома №22 по улице Скороходова (архитектор А.И.Балинский, 1908 год). Дата съёмки: 06 октября 1985 г. Архивный шифр: ЦГАКФФД СПб Ар 225268
- 36.** Вид многоугольного эркера, завершённого балконом в центральной части фасада жилого дома № 22 по улице Скороходова (архитектор А.И.Балинский, 1908 год). Дата съёмки: 06 октября 1985 г. Архивный шифр: ЦГАКФФД СПб Ар 215965.
- 37.** Фасад дома №22 на улице Скороходова. Дата съёмки: 1960 г. Архивный шифр: ЦГАКФФД СПб Гр 74335

38. Вид створки ворот арки, выходящей на Большую Монетную улицу дома №22 (архитектор А.И.Балинский, 1908 год). Дата съёмки: 07 апреля 2004 г. Архивный шифр: ЦГАКФФД СПб Ар 215747

39. Кабинет А.И.Шингарева. Дата съёмки: 1917г. Архивный шифр: ЦГАКФФД СПб Е 7810

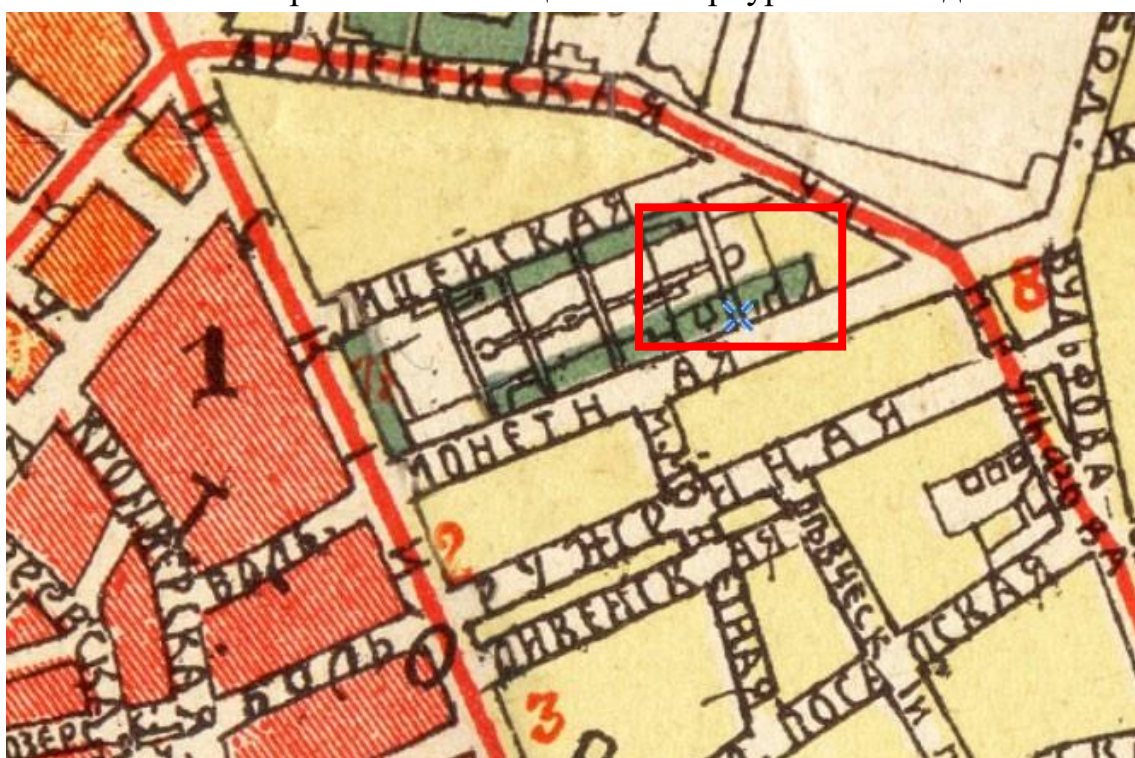
40. Кабинет А.И.Шингарева. Дата съёмки: 1917г. Архивный шифр: ЦГАКФФД СПб Е 7811

41. Спальня. Дата съёмки: 1917г. Архивный шифр: ЦГАКФФД СПб Е 7812

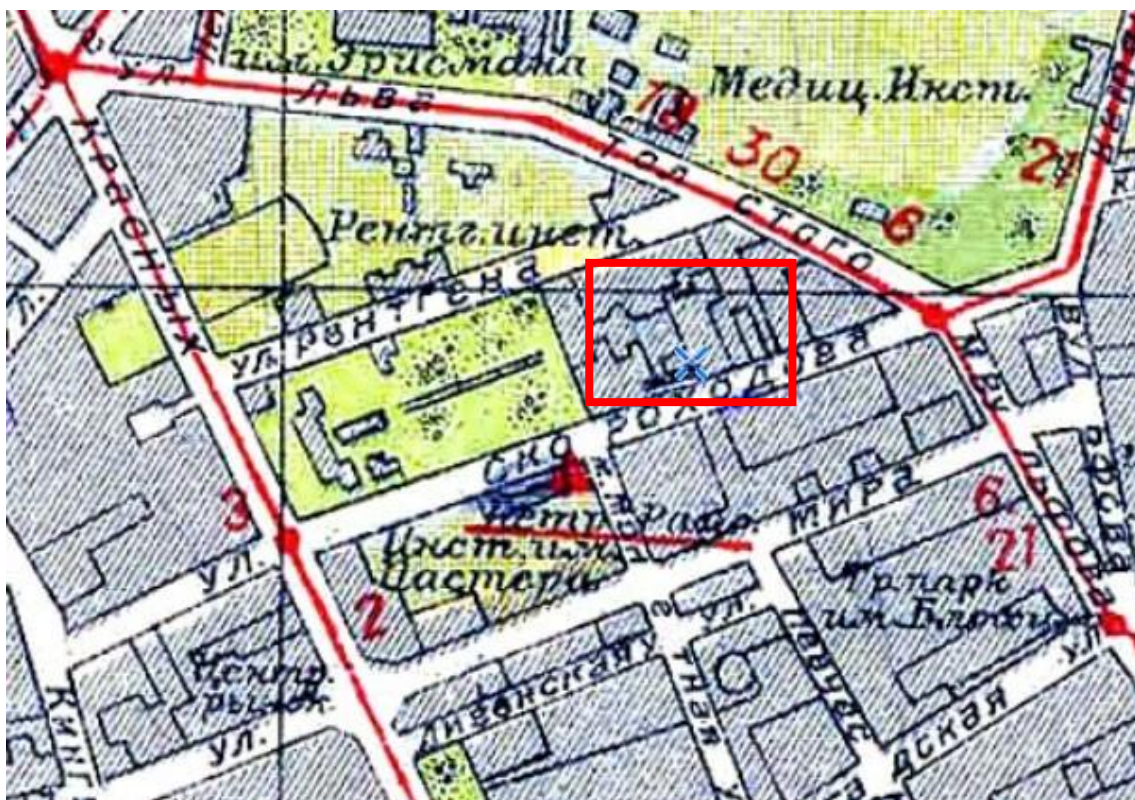
42. Столовая. Дата съёмки: 1917г. Архивный шифр: ЦГАКФФД СПб Е 7813



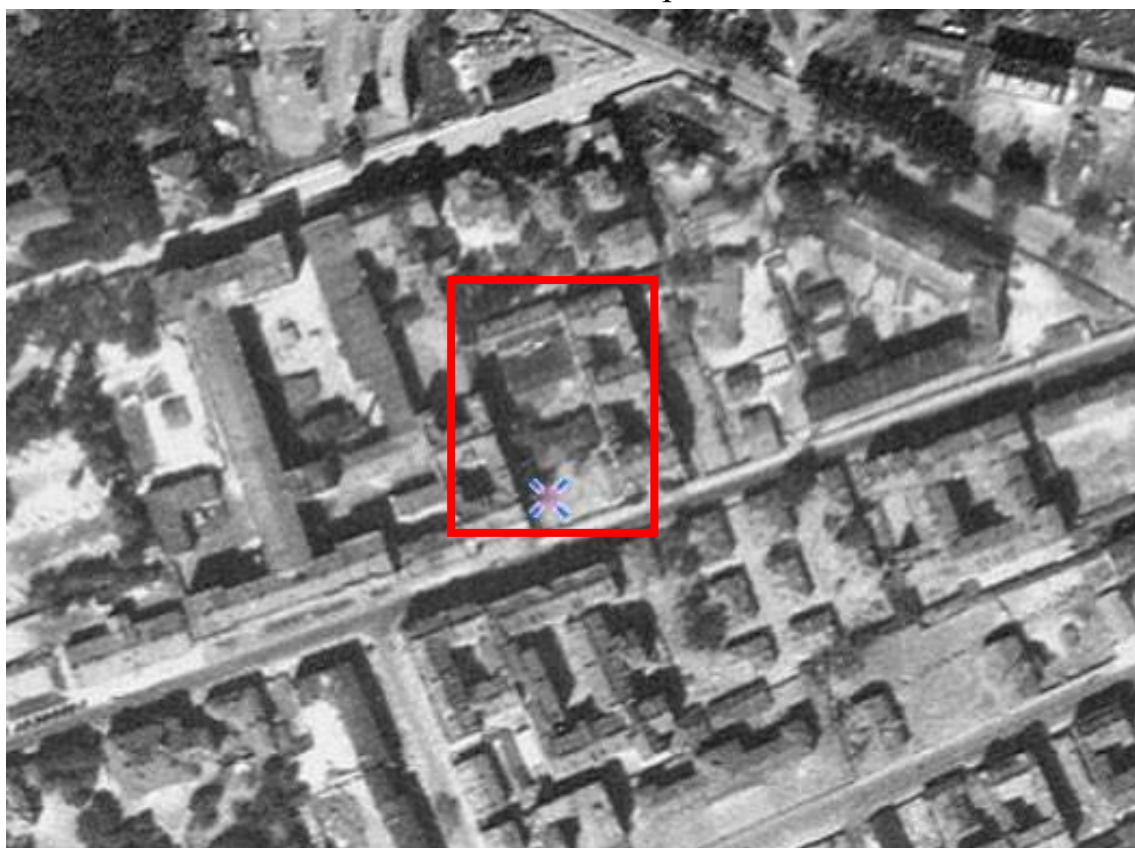
1. Проект канализации С.Петербурга 1909 года



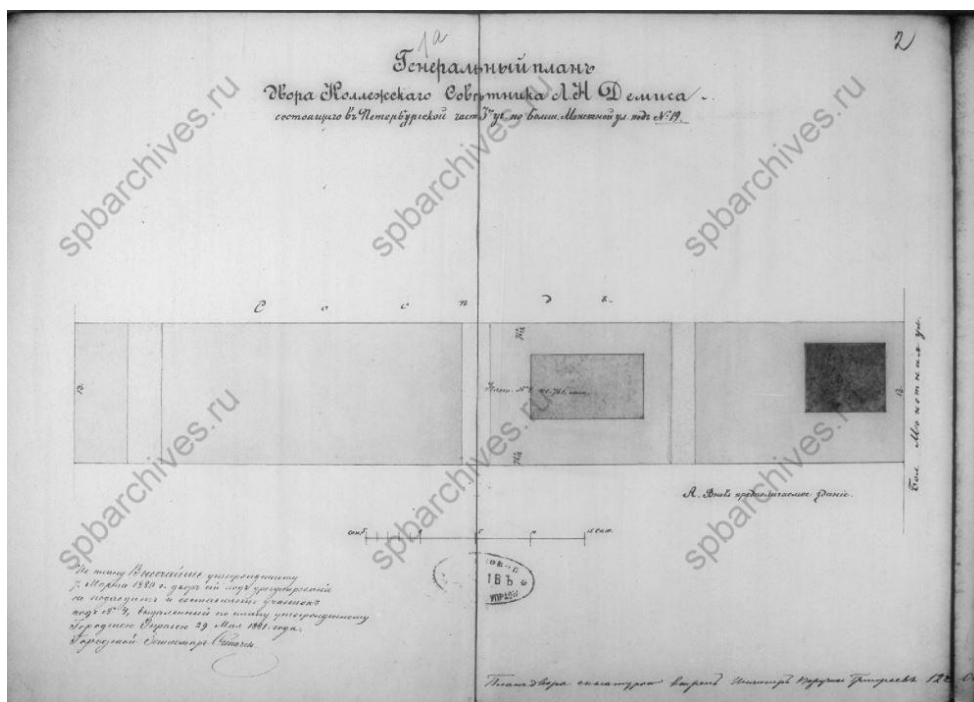
2. План Санкт-Петербурга авторства Юнга. 1915 г.



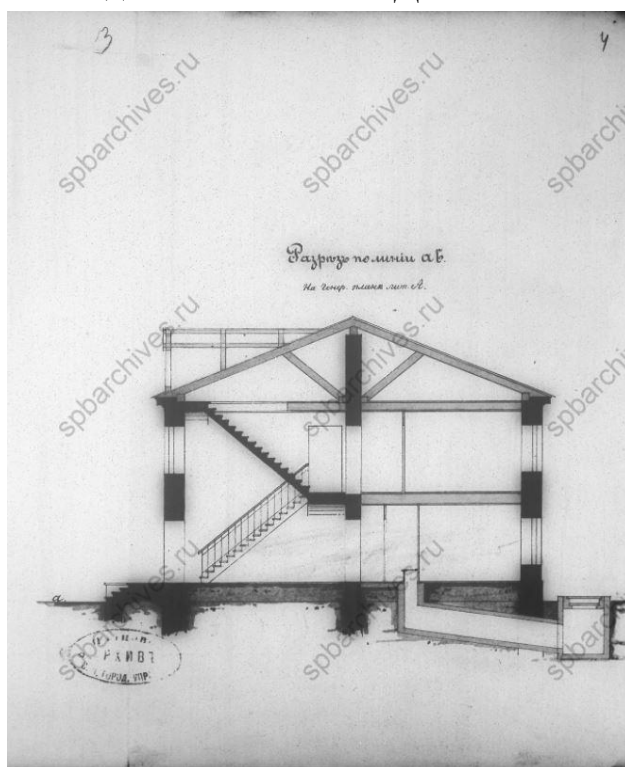
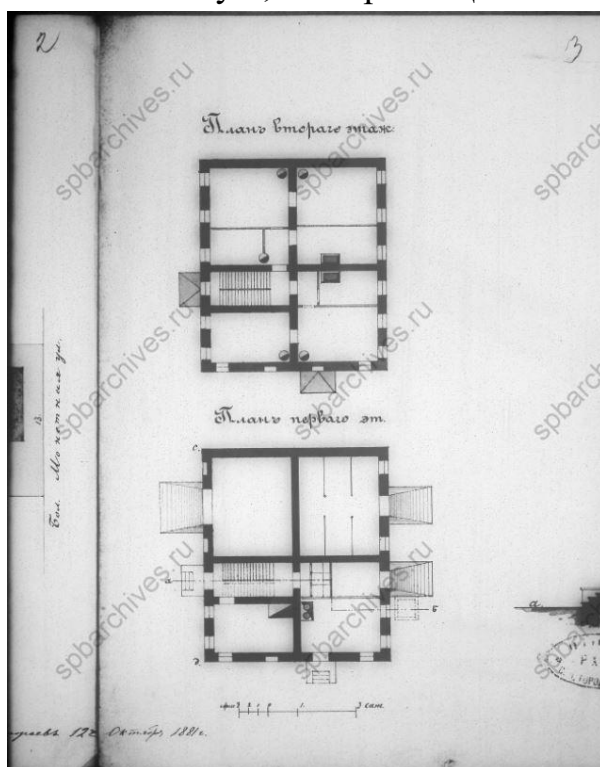
3. Новый план Ленинграда 1933 года



4. Немецкая аэрофотосъемка Ленинграда времён ВОВ 1941 г.

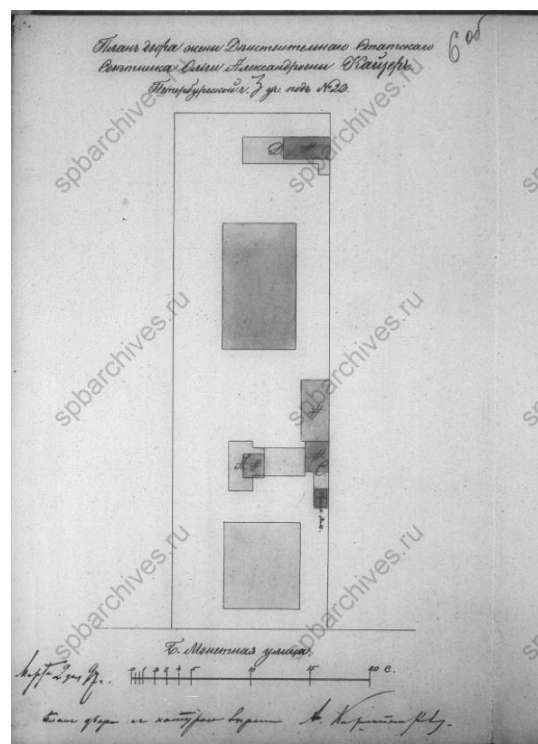
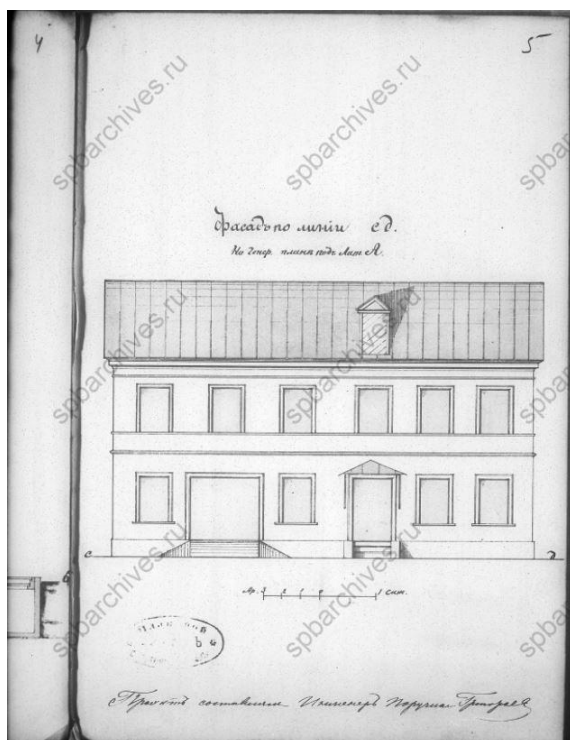


5. Генеральный план. 1881 г. Чертежи дома на участке, принадлежавшем Л.Н.Демис, О.А.Кайзер, А.И.Балинскому по Большой Монетной ул., 22. Архив ЦГИА СПб. Фонд 513. Описание 102. Дело 8123



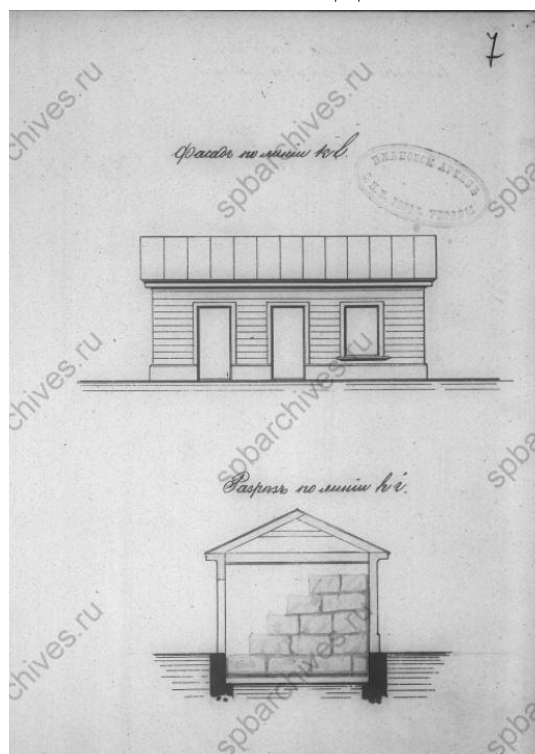
6. План 2-го этажа. 1881 г. Чертежи дома на участке, принадлежавшем Л.Н.Демис, О.А.Кайзер, А.И.Балинскому по Большой Монетной ул., 22. Архив ЦГИА СПб. Фонд 513. Описание 102. Дело 8123.

7. Разрез по линии а-б. 1881 г. Чертежи дома на участке, принадлежавшем Л.Н.Демис, О.А.Кайзер, А.И.Балинскому по Большой Монетной ул., 22. Архив ЦГИА СПб. Фонд 513. Описание 102. Дело 8123.

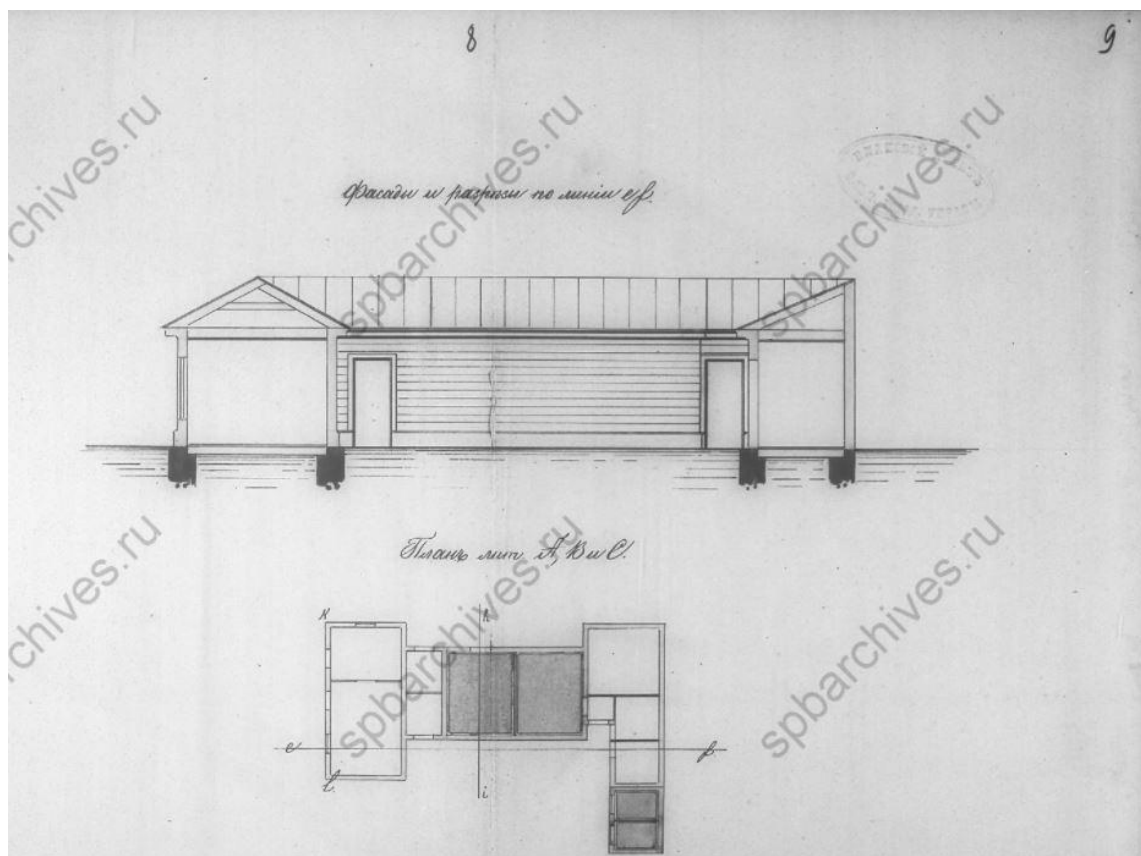


8. Фасад по линии сд. 1881 г. Чертежи дома на участке, принадлежавшем Л.Н.Демис, О.А.Кайзер, А.И.Балинскому по Большой Монетной ул., 22. Архив ЦГИА СПб. Фонд 513. Описание 102. Дело 8123.

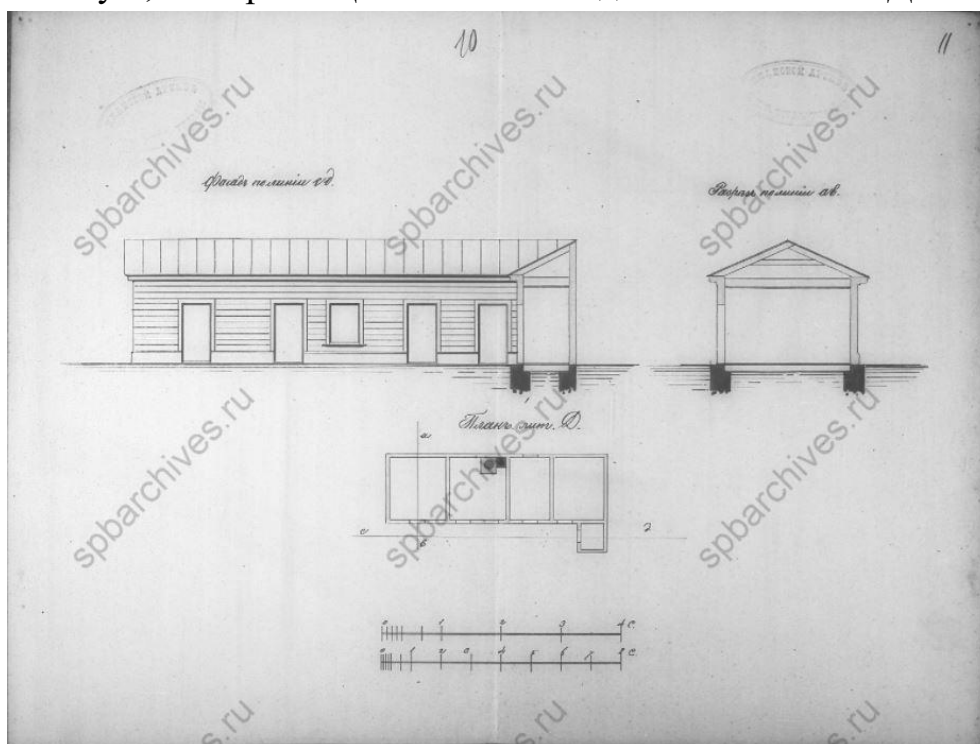
9. План двора. 1897 г. Чертежи дома на участке, принадлежавшем Л.Н.Демис, О.А.Кайзер, А.И.Балинскому по Большой Монетной ул., 22. Архив ЦГИА СПб. Фонд 513. Описание 102. Дело 8123.



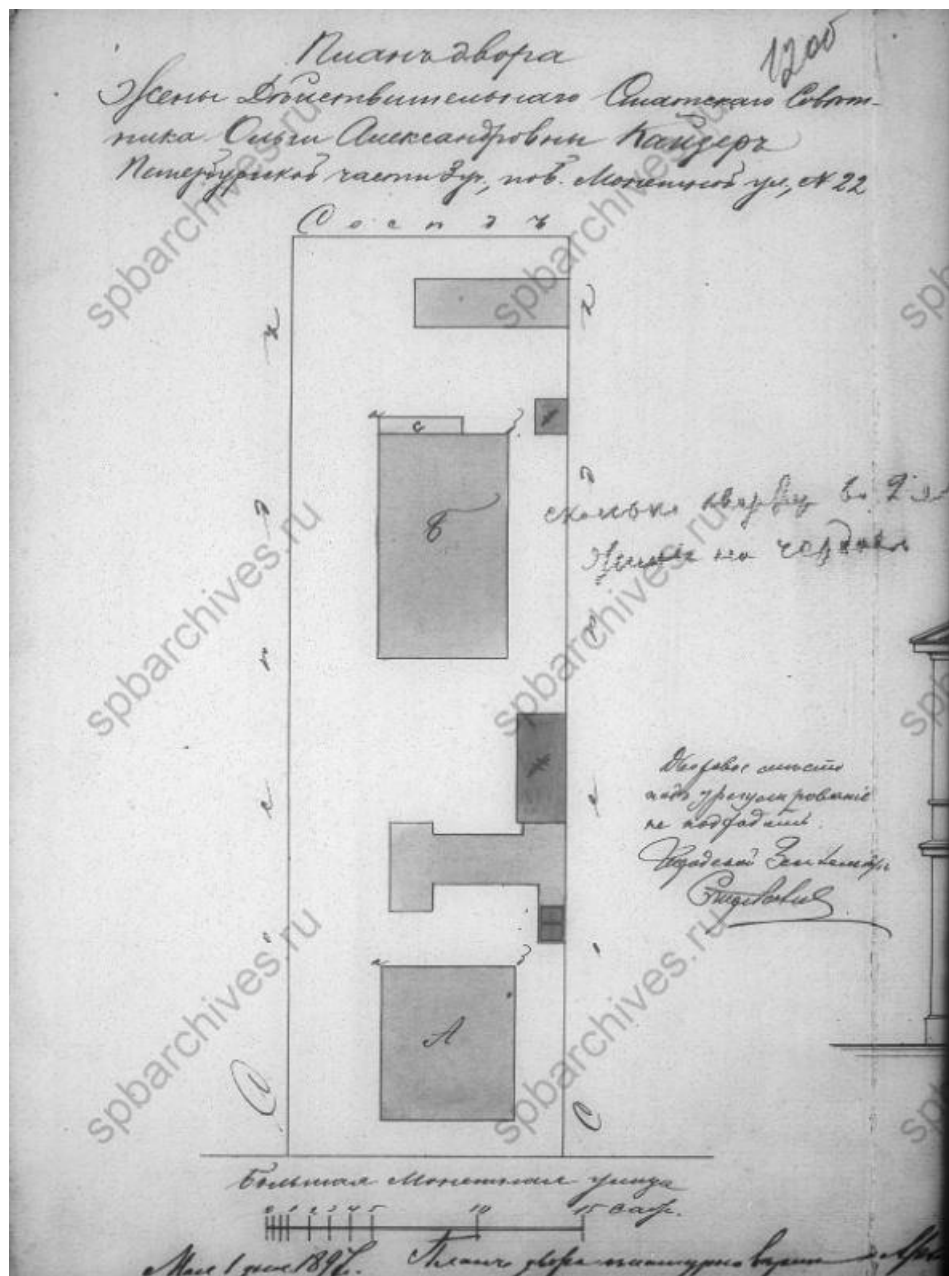
10. Фасад и разрез. 1897 г. Чертежи дома на участке, принадлежавшем Л.Н.Демис, О.А.Кайзер, А.И.Балинскому по Большой Монетной ул., 22. Архив ЦГИА СПб. Фонд 513. Описание 102. Дело 8123.



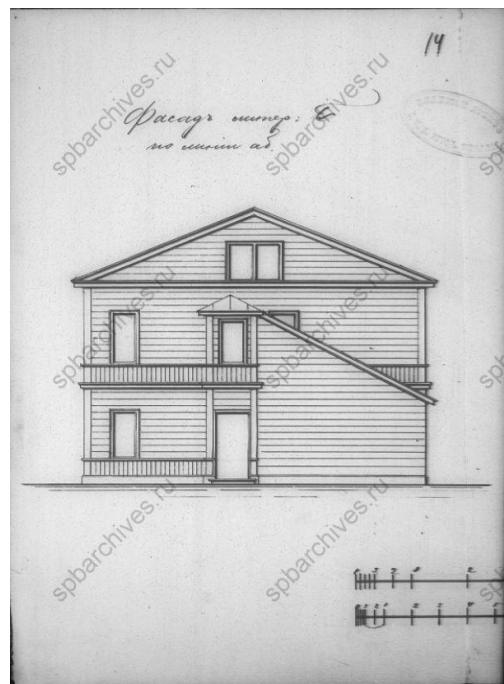
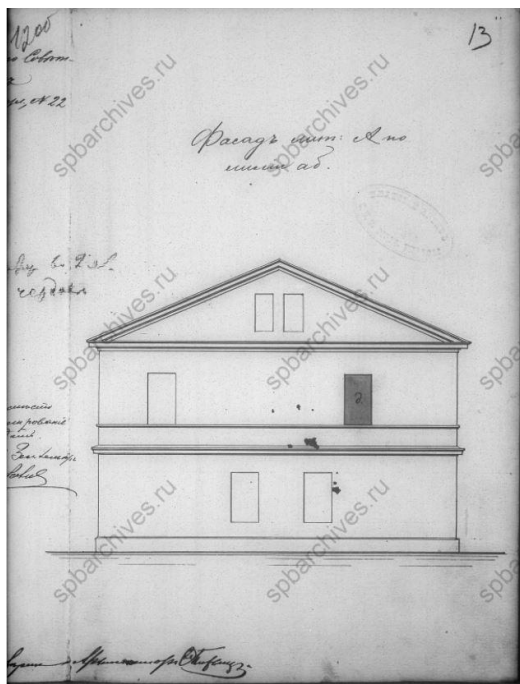
11. Фасад и разрез, план лит. А, В и С. 1897 г. Чертежи дома на участке, принадлежавшем Л.Н.Демис, О.А.Кайзер, А.И.Балинскому по Большой Монетной ул., 22. Архив ЦГИА СПб. Фонд 513. Опись 102. Дело 8123.



12. Фасад и разрез. 1897 г. Чертежи дома на участке, принадлежавшем Л.Н.Демис, О.А.Кайзер, А.И.Балинскому по Большой Монетной ул., 22. Архив ЦГИА СПб. Фонд 513. Опись 102. Дело 8123.

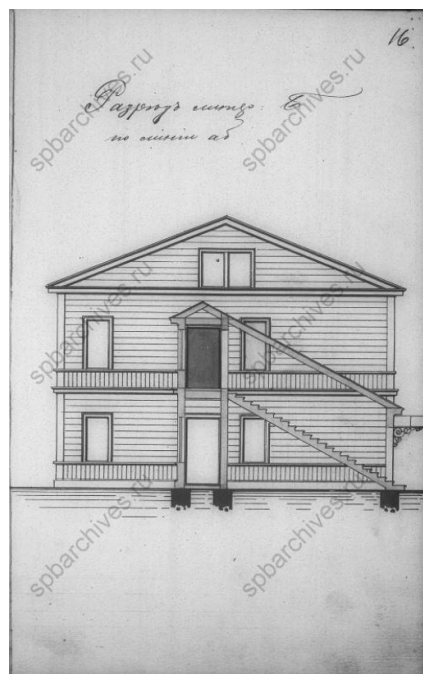
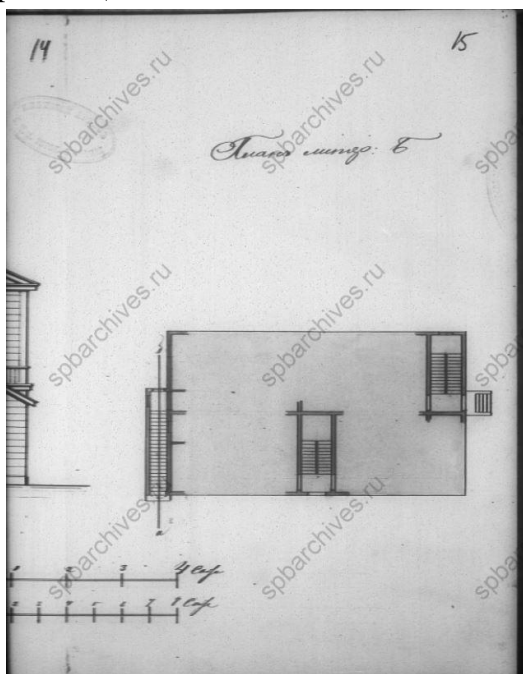


13. План двора. 1897 г. Чертежи дома на участке, принадлежавшем Л.Н.Демис, О.А.Кайзер, А.И.Балинскому по Большой Монетной ул., 22. Архив ЦГИА СПб. Фонд 513. Описание 102. Дело 8123.



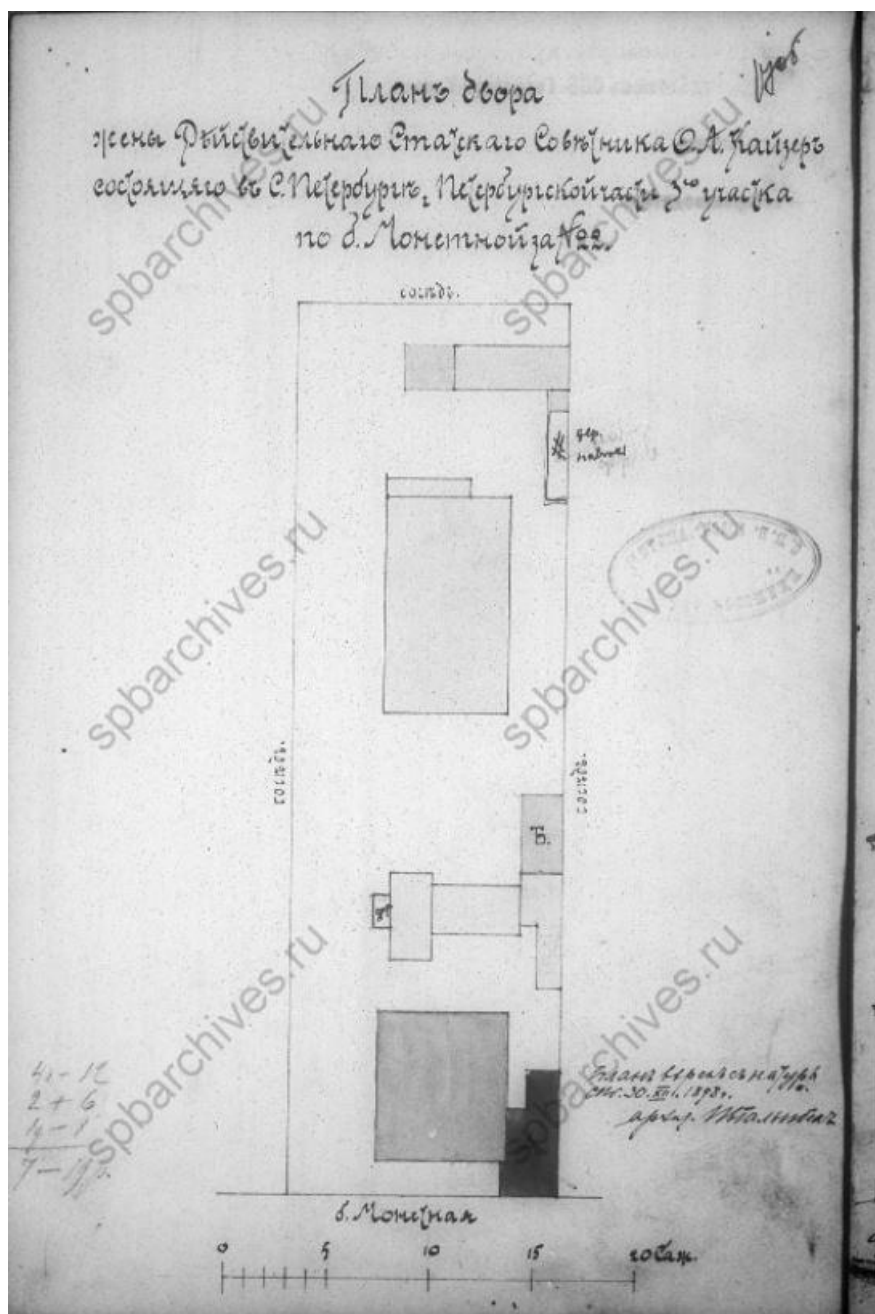
14. Фасад лит. А. 1897 г. Чертежи дома на участке, принадлежавшем Л.Н.Демис, О.А.Кайзер, А.И.Балинскому по Большой Монетной ул., 22. Архив ЦГИА СПб. Фонд 513. Опись 102. Дело 8123.

15. Фасад лит. Б. 1897 г. Чертежи дома на участке, принадлежавшем Л.Н.Демис, О.А.Кайзер, А.И.Балинскому по Большой Монетной ул., 22. Архив ЦГИА СПб. Фонд 513. Опись 102. Дело 8123.

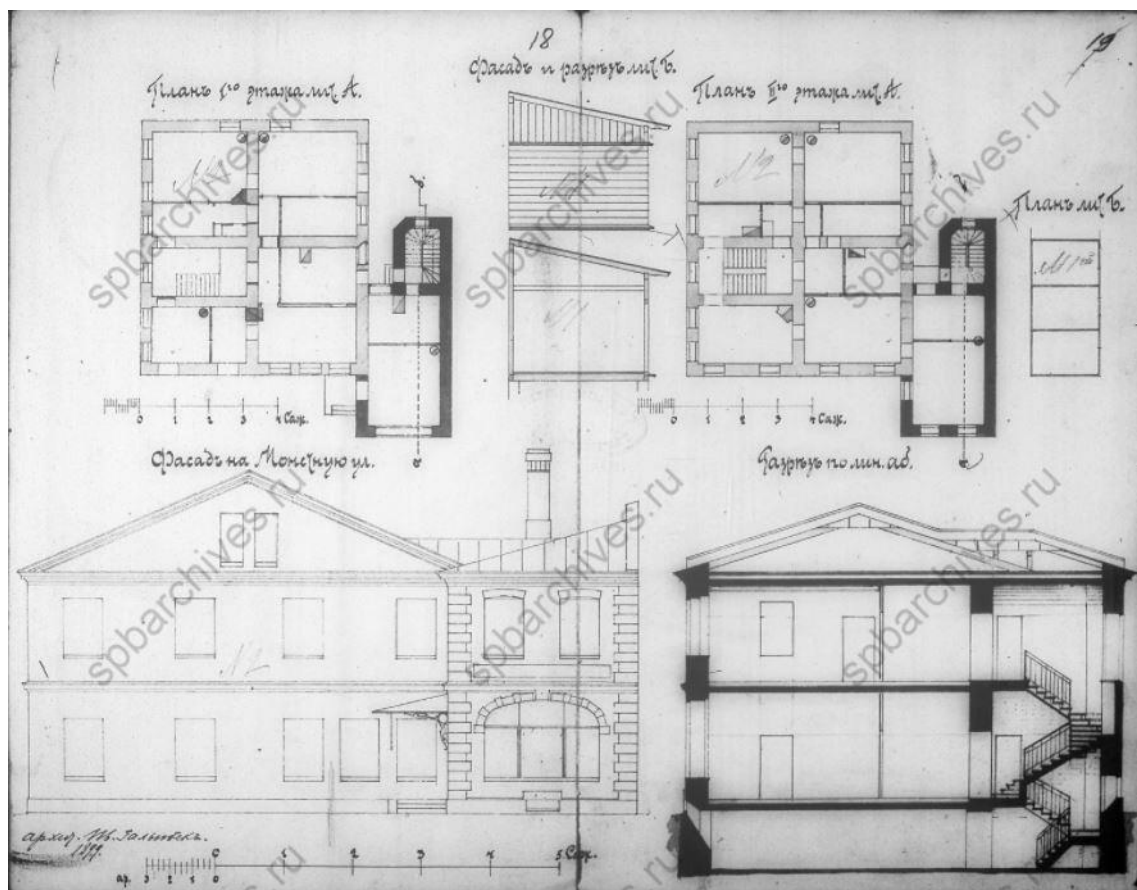


16. Фасад лит. Б. 1897 г. Чертежи дома на участке, принадлежавшем Л.Н.Демис, О.А.Кайзер, А.И.Балинскому по Большой Монетной ул., 22. Архив ЦГИА СПб. Фонд 513. Опись 102. Дело 8123.

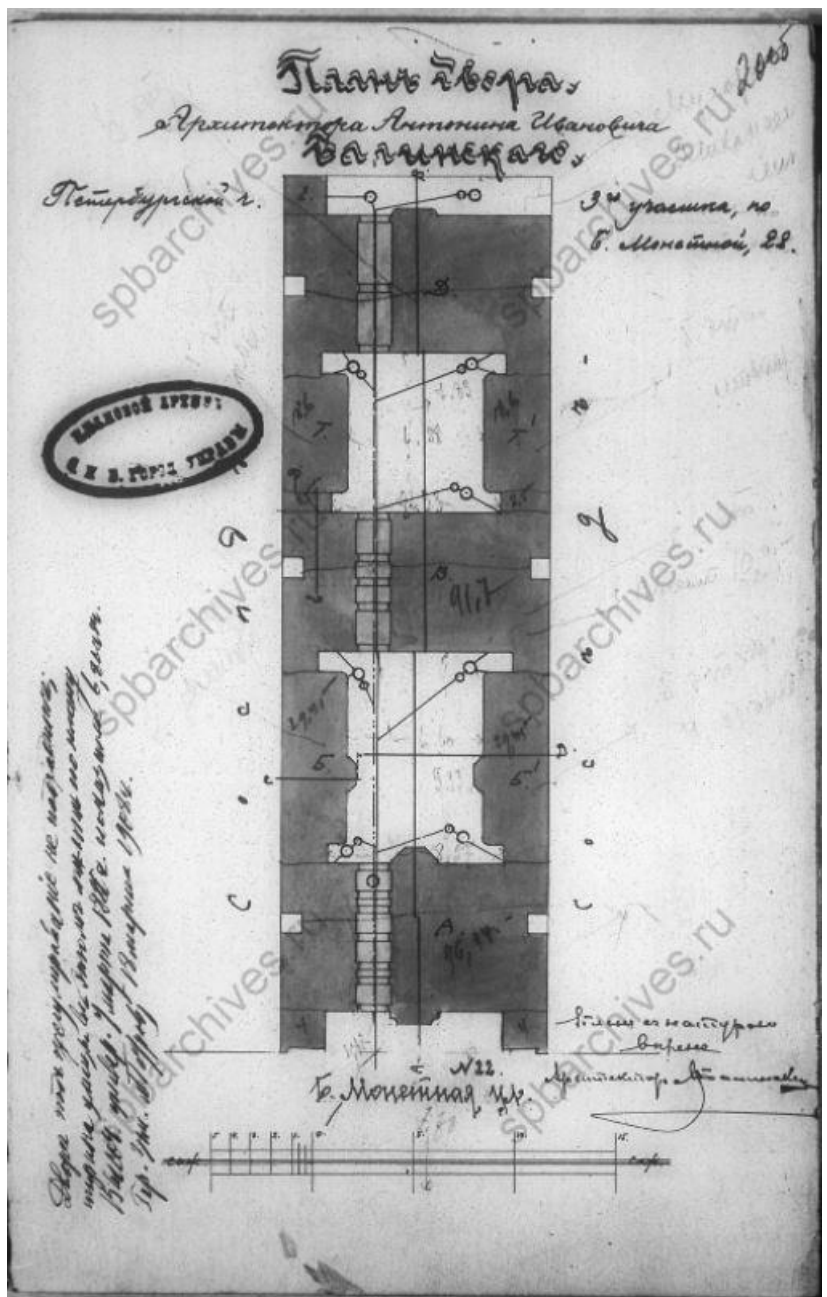
17. Разрез лит. Б. 1897 г. Чертежи дома на участке, принадлежавшем Л.Н.Демис, О.А.Кайзер, А.И.Балинскому по Большой Монетной ул., 22. Архив ЦГИА СПб. Фонд 513. Опись 102. Дело 8123.



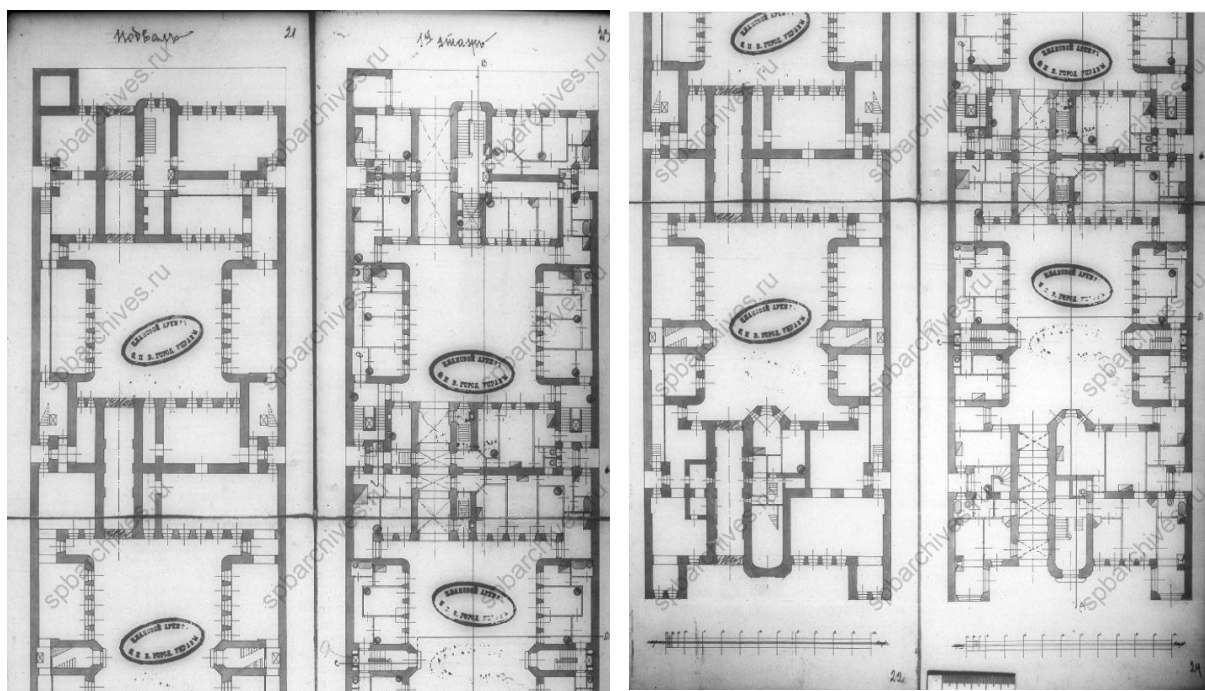
18. План двора. 1898 г. Чертежи дома на участке, принадлежавшем Л.Н.Демис, О.А.Кайзер, А.И.Балинскому по Большой Монетной ул., 22. Архив ЦГИА СПб. Фонд 513. Опись 102. Дело 8123.



19. 1898 г. Чертежи дома на участке, принадлежавшем Л.Н.Демис, О.А.Кайзер, А.И.Балинскому по Большой Монетной ул., 22. Архив ЦГИА СПб. Фонд 513. Описание 102. Дело 8123.

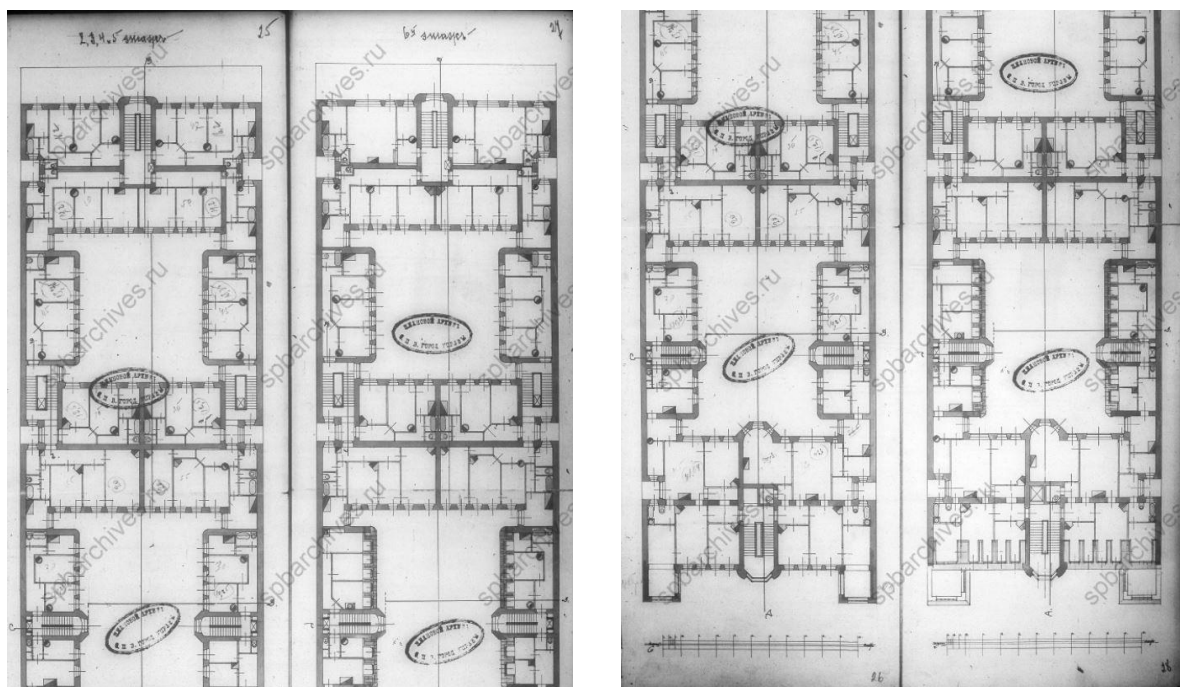


20. План двора. 1908 г. Чертежи дома на участке, принадлежавшем А.И.Балинскому по Большой Монетной ул., 22. Архив ЦГИА СПб. Фонд 513. Опись 102. Дело 8123.



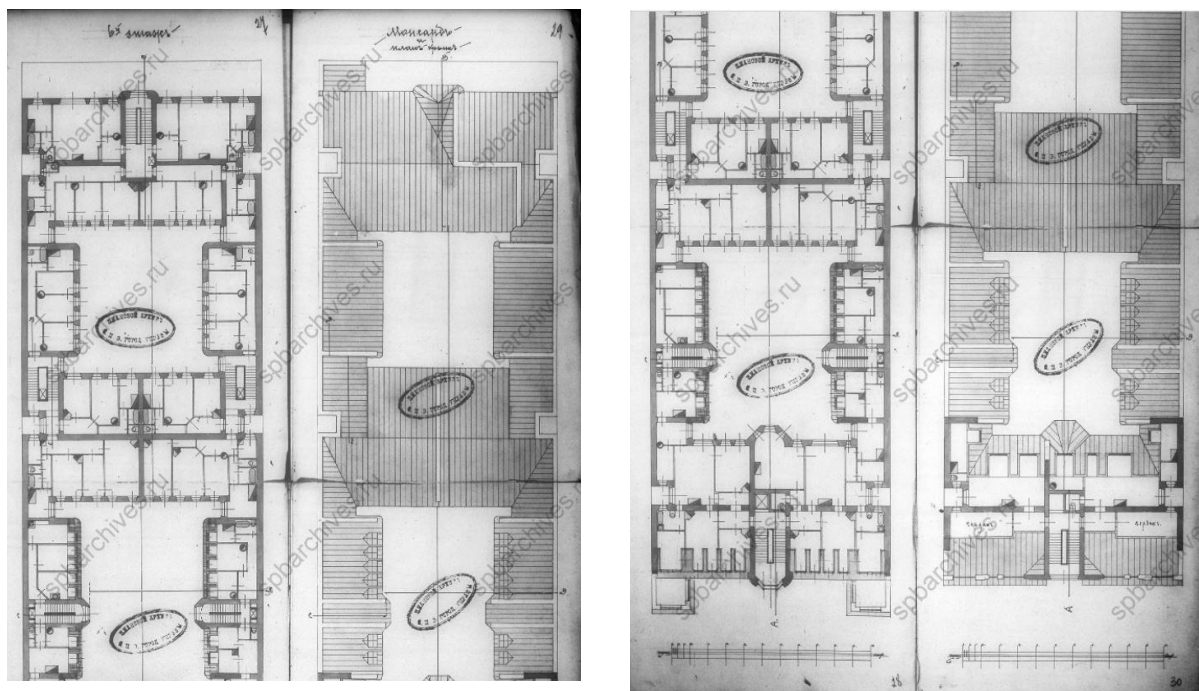
21. Фрагмент плана подвала и 1-го этажа. 1908 г. Чертежи дома на участке, принадлежавшем А.И.Балинскому по Большой Монетной ул., 22. Архив ЦГИА СПб. Фонд 513. Описание 102. Дело 8123.

22. Фрагмент плана подвала и 1-го этажа. 1908 г. Чертежи дома на участке, принадлежавшем А.И.Балинскому по Большой Монетной ул., 22. Архив ЦГИА СПб. Фонд 513. Описание 102. Дело 8123.



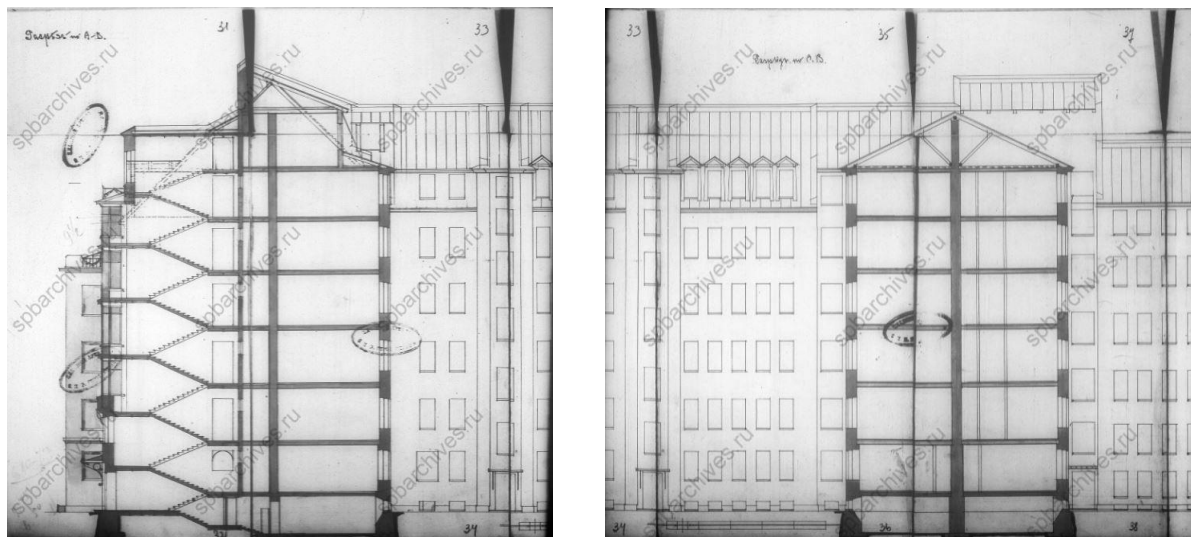
23. Фрагмент плана 2,3,4,5 и 6-го этажей. 1908 г. Чертежи дома на участке, принадлежавшем А.И.Балинскому по Большой Монетной ул., 22. Архив ЦГИА СПб. Фонд 513. Описание 102. Дело 8123.

24. Фрагмент плана 2,3,4,5 и 6-го этажей. 1908 г. Чертежи дома на участке, принадлежавшем А.И.Балинскому по Большой Монетной ул., 22. Архив ЦГИА СПб. Фонд 513. Описание 102. Дело 8123.



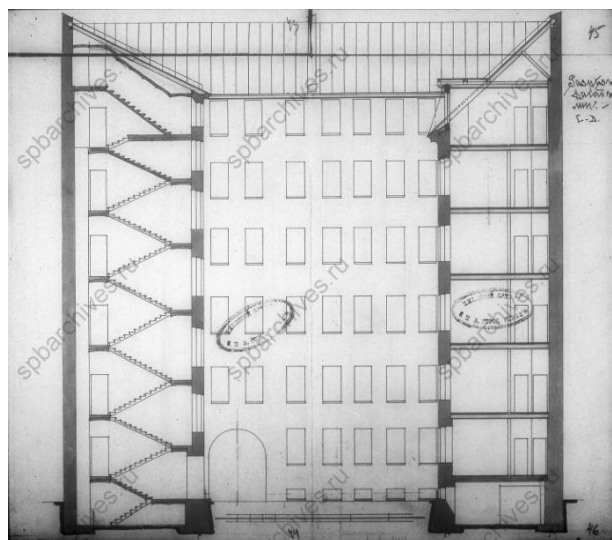
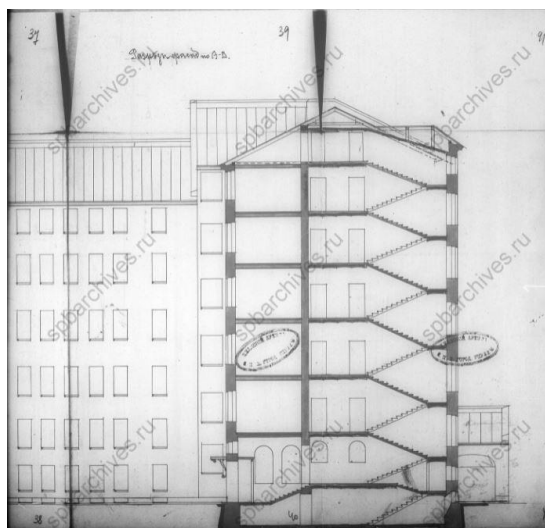
25. Фрагмент плана 6-го этажа и мансарды. 1908 г. Чертежи дома на участке, принадлежавшем А.И.Балинскому по Большой Монетной ул., 22. Архив ЦГИА СПб. Фонд 513. Описание 102. Дело 8123.

26. Фрагмент плана 6-го этажа и мансарды. 1908 г. Чертежи дома на участке, принадлежавшем А.И.Балинскому по Большой Монетной ул., 22. Архив ЦГИА СПб. Фонд 513. Описание 102. Дело 8123



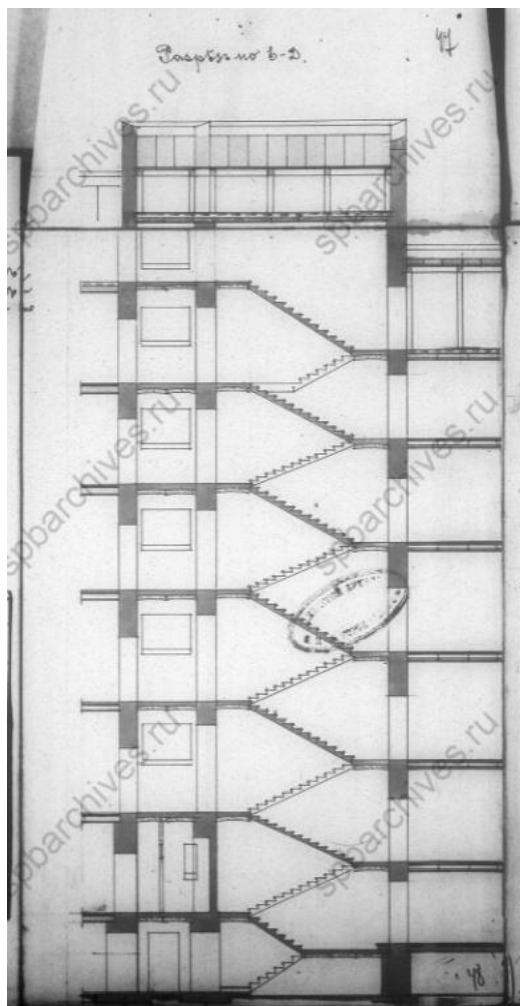
27. Фрагмент разреза. 1908 г. Чертежи дома на участке, принадлежавшем А.И.Балинскому по Большой Монетной ул., 22. Архив ЦГИА СПб. Фонд 513. Описание 102. Дело 8123.

28. Фрагмент разреза. 1908 г. Чертежи дома на участке, принадлежавшем А.И.Балинскому по Большой Монетной ул., 22. Архив ЦГИА СПб. Фонд 513. Описание 102. Дело 8123.

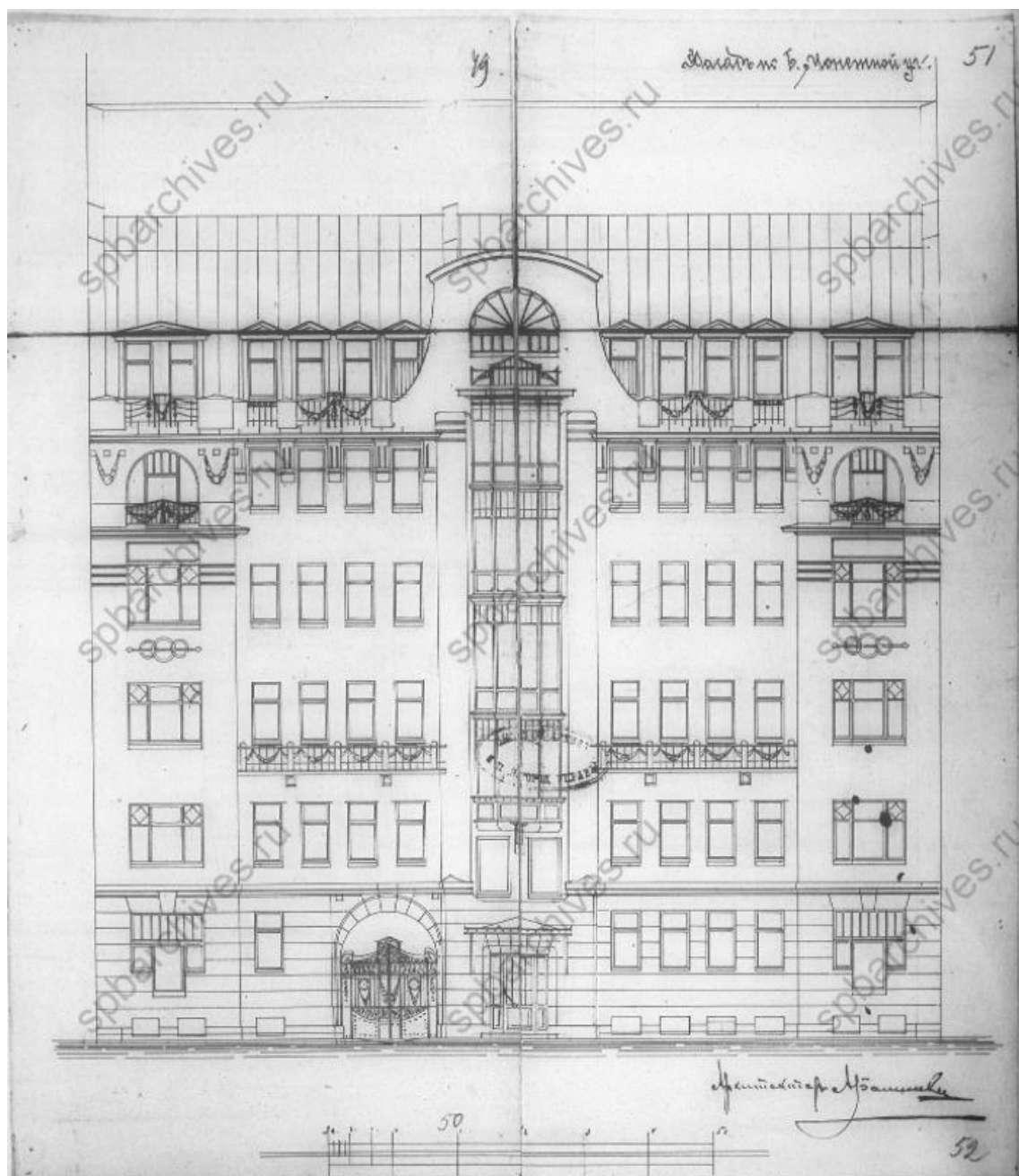


29. Фрагмент разреза. 1908 г. Чертежи дома на участке, принадлежавшем А.И.Балинскому по Большой Монетной ул., 22. Архив ЦГИА СПб. Фонд 513. Опись 102. Дело 8123.

30. Фрагмент разреза. 1908 г. Чертежи дома на участке, принадлежавшем А.И.Балинскому по Большой Монетной ул., 22. Архив ЦГИА СПб. Фонд 513. Опись 102. Дело 8123.



31. Фрагмент разреза. 1908 г. Чертежи дома на участке, принадлежавшем А.И.Балинскому по Большой Монетной ул., 22. Архив ЦГИА СПб. Фонд 513. Опись 102. Дело 8123.



32. Фасад. 1908 г. Чертежи дома на участке, принадлежавшем А.И.Балинскому по Большой Монетной ул., 22. Архив ЦГИА СПб. Фонд 513. Опись 102. Дело 8123.



33. Вид навеса над парадным входом жилого дома № 22 по улице Скороходова (архитектор А.И.Балинский, 1908 год.). Дата съёмки: 06 октября 1985 г. Архивный шифр: ЦГАКФФД СПб Ар 215964



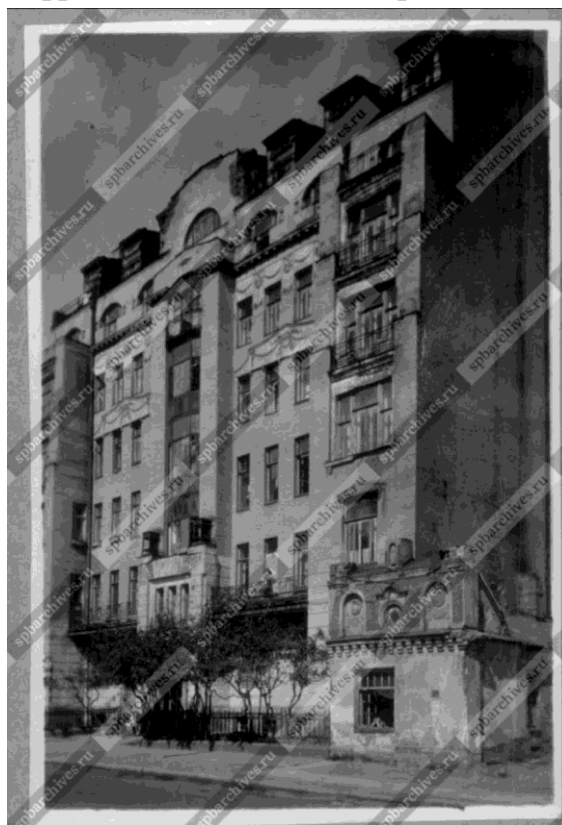
34. Вид части фасада жилого дома №22 по улице Скороходова, оформленного декоративными рельефами (архитектор А.И.Балинский, 1908 год). Дата съёмки: 06 октября 1985 г. Архивный шифр: ЦГАКФФД СПб Ар 225267



35. Вид балконных ограждений центрального фасада жилого дома №22 по улице Скороходова (архитектор А.И.Балинский, 1908 год). Дата съёмки: 06 октября 1985 г. Архивный шифр: ЦГАКФФД СПб Ар 225268



36. Вид многоугольного эркера, завершенного балконом в центральной части фасада жилого дома № 22 по улице Скороходова (архитектор А.И.Балинский, 1908 год.). Дата съёмки: 06 октября 1985 г. Архивный шифр: ЦГАКФФД СПб Ар 215965.



37. Фасад дома №22 на улице Скороходова. Дата съёмки: 1960 г. Архивный шифр: ЦГАКФФД СПб Гр 74335



38. Вид створки ворот арки, выходящей на Большую Монетную улицу дома №22 (архитектор А.И.Балинский, 1908 год). Дата съёмки: 07 апреля 2004 г. Архивный шифр: ЦГАКФФД СПб Ар 215747



39.Кабинет А.И.Шингарева. Дата съёмки: 1917г. Архивный шифр:
ЦГАКФФД СПб Е 7810



40.Кабинет А.И.Шингарева. Дата съёмки: 1917г. Архивный шифр:
ЦГАКФФД СПб Е 7811



41. Спальня. Дата съёмки: 1917г. Архивный шифр: ЦГАКФФД СПб Е 7812



42. Столовая. Дата съёмки: 1917г. Архивный шифр: ЦГАКФФД СПб Е 7813

Приложение № 11 к Акту
по результатам государственной историко-культурной экспертизы проектной
документации на проведение работ по сохранению выявленного объекта культурного
наследия «Дом А.И. Балинского», расположенного по адресу: Санкт-Петербург, Большая
Монетная улица, дом 22, литера А (Монетная Большая ул., 22): «Приспособление для
современного использования в части перепланировки квартиры №14, расположенной в
выявленном объекте культурного наследия «Дом А.И. Балинского», по адресу: Санкт-
Петербург, Большая Монетная ул., д. 22, литера А, кв.14» (шифр: 12/22/ОКН),
разработанной ООО «ЭДЕЛЬВЕСТ» в 2023 г.

Иная документация

Идентификатор записи реестра **6167849**

Полное наименование **Общество с ограниченной ответственностью "ЭДЕЛЬВЕСТ"**

Сокращенное наименование **ООО "ЭДЕЛЬВЕСТ"**

 ИНН **7805309348**

 ОГРН/ОГРНИП **1157847095515**

Адрес

Адрес **197376, г. Санкт-Петербург, ул. Инструментальная, д. 3, лит. К, пом. 15-Н, ч. комн. 66**

Серия лицензии **МКРФ**

Номер лицензии **МКРФ 21058**

Дата регистрации лицензии **2021-02-12**

Номер приказа **189**

Дата приказа **2021-02-12**

Статус **Действительна**

Перечень видов работ лицензионной деятельности

Разработка проектной документации по консервации, реставрации и воссозданию объектов культурного наследия (памятников истории и культуры) народов Российской Федерации **1**

Разработка проектной документации по ремонту и приспособлению объектов культурного наследия (памятников истории и культуры) народов Российской Федерации **1**

Код **4**

Наименование **Первый заместитель Министра**

Код **1**

Наименование **С.Г.Обрывалин**

Адрес места осуществления лицензируемого вида деятельности

Адрес

Адрес одной строкой

197376, г. Санкт-Петербург, ул. Инструментальная, д. 3, лит. К, пом. 15-Н, ч. комн. 66

описание объекта

дата создания объекта **2021-02-12T17:56:42+03:00**