

## Акт

по результатам государственной историко-культурной экспертизы проектной документации на проведение работ по сохранению выявленного объекта культурного наследия "Жилой дом", по адресу: Санкт-Петербург, пер. Антоненко, д. 10 лит. А, – «Проект проведения работ по сохранению объекта культурного наследия "Жилой дом" по адресу: г. Санкт-Петербург, переулок Антоненко, д. 10, лит. А - приспособление для современного использования помещения 13-Н в части перепланировки», шифр АН-10-01-2023, разработанной ООО «МИР» в 2023 г.

г. Санкт-Петербург

«29»марта 2023 г.

### 1. Дата начала и окончания проведения экспертизы

Настоящая государственная историко-культурная экспертиза проведена в период с «15» марта по «29» марта 2023 года, на основании договоров №№ 3/23, 4/23 и 5/23 от «15» марта 2023 года (Приложение №8).

### 2. Место проведения экспертизы

г. Санкт-Петербург

### 3. Заказчик экспертизы

Гражданин РФ Крючихин Александр Евгеньевич.

### 4. Сведения об экспертах

Председатель экспертной комиссии: Штиглиц Маргарита Сергеевна, образование - высшее, Ленинградский Инженерно-строительный институт, специальность – архитектор, доктор архитектуры; стаж работы по специальности – 51 год.

Государственный эксперт (приказ об аттестации Министерства культуры Российской Федерации от 1 апреля 2020 г. № 419).

Место работы - Профессор Центра инновационных образовательных проектов Санкт-Петербургской государственной художественно- промышленной академии им. А.Л. Штиглица.

Профиль экспертной деятельности:

- выявленные объекты культурного наследия в целях обоснования целесообразности включения данных объектов в реестр;
- документы, обосновывающие исключение объектов культурного наследия из реестра;
- документы, обосновывающие включение объектов культурного наследия в реестр;
- документы, обосновывающие изменение категории историко-культурного значения объекта культурного наследия;
- документы, обосновывающие отнесение объекта культурного наследия к историко-культурным заповедникам, особо ценным объектам культурного наследия народов Российской Федерации либо объектам всемирного культурного и природного наследия;

- проектная документация на проведение работ по сохранению объектов культурного наследия;
- проекты зон охраны объекта культурного наследия;
- документация, обосновывающая границы защитной зоны объекта культурного наследия.

• **Ответственный секретарь экспертной комиссии: Кононова Полина Сергеевна**, образование высшее – СПбГАСУ, специальность – архитектор; стаж работы по специальности – 15 лет; государственный эксперт (приказ об аттестации Министерства культуры Российской Федерации от 17.09.2020 г. № 1108).

Образование высшее – СПбГАСУ, специальность – архитектор. Третья квалификационная категория (Регистрационный номер 2021-0540000211) от 12.04.2021 г. Повышение квалификации по дополнительной профессиональной программе “Подготовка конструктивных решений” СПбГАСУ от 22.12.2022 г. №13075-ПКП.

Место работы, должность – ООО «Восстановление», главный архитектор проектов.

Профиль экспертной деятельности (объекты экспертизы):

- выявленные объекты культурного наследия в целях обоснования целесообразности включения данных объектов в единый государственный Реестр объектов культурного наследия (памятников истории и культуры) народов Российской Федерации;

- документация или разделы документации, обосновывающие меры по обеспечению сохранности объекта культурного наследия, включенного в реестр, выявленного объекта культурного наследия либо объекта, обладающего признаками объекта культурного наследия, при проведении земляных, мелиоративных, хозяйственных работ, указанных в настоящей статье работ по использованию лесов и иных работ в границах территории объекта культурного наследия либо на земельном участке, непосредственно связанном с земельным участком в границах территории объекта культурного наследия;

- документы, обосновывающие изменение категории историко-культурного значения объекта культурного наследия;

- документы, обосновывающие включение объектов культурного наследия в единый государственный Реестр объектов культурного наследия (памятников истории и культуры) народов Российской Федерации;

- проектная документация на проведение работ по сохранению объектов культурного наследия.

**Член-эксперт экспертной комиссии: Макарова Мария Валерьевна**, образование высшее – Кемеровский государственный университет (КемГУ), специальность – историк; стаж работы по специальности – 15 лет; государственный эксперт (приказ об аттестации Министерства культуры Российской Федерации от 25.12.2019 № 2032). Полномочия эксперта действительны до 25.12.2023 в соответствии с постановлением Правительства РФ от 12.03.2022 №353 (в ред. 09.04.2022 г.)

Образование - высшее – Кемеровский государственный университет (КемГУ), специальность – историк. Место работы, должность – ООО «НЭО», директор по развитию, эксперт.

Профиль экспертной деятельности (объекты экспертизы):

- выявленные объекты культурного наследия в целях обоснования целесообразности включения данных в реестр;
- документы, обосновывающие включение объектов культурного наследия в реестр;
- документы, обосновывающие изменение категории историко-культурного значения объекта культурного наследия;
- проектная документация на проведение работ по сохранению объектов культурного наследия;
- документация или разделы документации, обосновывающие меры по обеспечению сохранности объекта культурного наследия, включённого в реестр, выявленного объекта культурного наследия либо объекта, обладающего признаками объекта культурного наследия, при проведении земляных, мелиоративных, хозяйственных работ, указанных в статье 30 Федерального закона работ по использованию лесов и иных работ в границах территории объекта культурного наследия либо на земельном участке, непосредственно связанном с земельным участком в границах территории объекта культурного наследия.

## **5. Информация о том, что в соответствии с законодательством Российской Федерации эксперты несут ответственность за достоверность сведений, изложенных в заключении**

Настоящая государственная историко-культурная экспертиза проведена в соответствии со статьями 28, 29, 30, 31, 32 Федерального закона от 25.06.2002 №73-ФЗ «Об объектах культурного наследия (памятниках истории и культуры) народов Российской Федерации» и Положением о государственной историко-культурной экспертизе, утвержденным Постановлением Правительства Российской Федерации от 15.07.2009 г. №569.

Эксперты несут ответственность за достоверность сведений, изложенных в заключении экспертизы, в соответствии с законодательством Российской Федерации, содержание которого им известно и понятно.

## **6. Цель и объект экспертизы**

### **6.1 Цель проведения государственной историко-культурной экспертизы**

Определение соответствия проектной документации на проведение работ по сохранению выявленного объекта культурного наследия "Жилой дом", по адресу: Санкт-Петербург, пер. Антоненко, д. 10 лит. А, – «Проект проведения работ по сохранению объекта культурного наследия "Жилой дом" по адресу: г. Санкт-Петербург, переулок Антоненко, д. 10, лит. А - приспособление для современного использования помещения 13-Н в части перепланировки», шифр АН-10-01-2023, разработанной ООО «МИР» в 2023 г., требованиям законодательства Российской Федерации в области государственной охраны объектов культурного наследия.

### **6.2 Объект государственной историко-культурной экспертизы**

Проектная документация на проведение работ по сохранению выявленного объекта культурного наследия "Жилой дом", по адресу: Санкт-Петербург, пер. Антоненко, д. 10 лит. А, – «Проект проведения работ по сохранению объекта культурного наследия "Жилой

дом" по адресу: г. Санкт-Петербург, переулок Антоненко, д. 10, лит. А - приспособление для современного использования помещения 13-Н в части перепланировки», шифр АН-10-01-2023, разработанная ООО «МИР» в 2023 г., в составе:

Раздел 1. Предварительные работы

Том 1.1 Исходно-разрешительная документация (Шифр: АН-10-01-2023-ИРД);

Том 1.2 Фотофиксация (Шифр: АН-10-01-2023 - ФФ);

Раздел 2. Комплексные научные исследования (Шифр: АН-10-01-2023-КНИ).

Том 2.1 Историческая справка.

Том 2.2 Техническое обследование несущих и ограждающих конструкций помещения (Шифр: АНТННК-10-13Н).

Раздел 3. Проектная документация.

Том 3.1 Пояснительная записка (Шифр: АН-10-01-2023-ПЗ).

Том 3.2 Архитектурные решения (Шифр: АН-10-01-2023-АР).

Том 3.3 Технологические решения (Шифр: АН-10-01-2023-ТХ).

Том 3.4 Водопровод и канализация (Шифр: АН-10-01-2023-ВК).

Том 3.5 Отопление и вентиляция (Шифр: АН-10-01-2023-ОВ).

Том 3.6 Электроснабжение (Шифр: АН-10-01-2023-ЭО).

**7. Перечень документов, предоставленных заявителем**

• Проектная документация на проведение работ по сохранению выявленного объекта культурного наследия "Жилой дом", по адресу: Санкт-Петербург, пер. Антоненко, д. 10 лит. А, – «Проект проведения работ по сохранению объекта культурного наследия "Жилой дом" по адресу: г. Санкт-Петербург, переулок Антоненко, д. 10, лит. А - приспособление для современного использования помещения 13-Н в части перепланировки», шифр АН-10-01-2023, разработанная ООО «МИР» в 2023 г., в составе указанном в п. 6.2 настоящего Акта.

• Приказ председателя КГИОП от 20.02.2001 г. № 15 «Об утверждении Списка вновь выявленных объектов, представляющих историческую, научную, художественную или иную культурную ценность» (Приложение №1).

• Копия плана границ территории выявленного объекта культурного наследия «Жилой дом», расположенного по адресу: Санкт-Петербург, пер. Антоненко д. 10 (Приложение №2).

• Копия Распоряжения КГИОП от 06.06.2018 №227-р «Об определении предмета охраны объекта культурного наследия “Жилой дом”» (Приложение №3).

• Копия задания на проведение работ по сохранению объекта культурного наследия, включенного в единый государственный реестр объектов культурного наследия (памятников истории и культуры) народов Российской Федерации, или выявленного объекта культурного наследия КГИОП № 01-21-3229/22-0-1 от 24.01.2023 г. (Приложение №5).

• Копия выписки из Единого государственного реестра недвижимости от 21.01.2023 г. на проектируемое помещение (Приложение №6).

• Технический паспорт вторичного объекта недвижимости – пом. 13-Н по адресу: Санкт-Петербург, пер. Антоненко д. 10, лит. А, выполненный ГУП ГУИОН Адмиралтейского района (Приложение №7).

- Выписка из инвентарного дела о технических характеристиках объекта ГБУ ГУИОН №1395-02/04 от 14.02.2023 г. (Приложение №7).
- Планы ГУП “ГУИОН” первого и второго этажа здания (Приложение №7).
- Справка ГБУ ГУИОН №1396-02/04 от 14.02.2023 г. (Приложение №7).
- Письмо КГИОП № 01-46-279/23-0-0 от 31.01.2023 г. (Приложение №12).

## **8. Сведения об обстоятельствах, повлиявших на процесс проведения и результаты экспертизы**

В ходе осмотра объекта установлено, что в помещении 13-Н производятся работы по рассматриваемому проекту – выполнены подготовительные, демонтажные работы, раскрытие ранее заложённых проемов, выравнивание проемов во внутренних кирпичных стенах.

Таким образом, экспертам не представилось возможным ознакомиться с объектом проектирования до производства работ, однако экспертами установлено, что выполненные работы по демонтажу отделки не привели к изменению предмета охраны выявленного объекта культурного наследия.

Конструктивная система здания – сохраняется, исторические наружные капитальные стены – местоположение, материал (кирпич) и исторические внутренние капитальные стены (местоположение) - сохраняются.

Объемно-планировочное решение здания – сохраняется, перепланировка помещений предусмотрена в габаритах капитальных стен и перекрытий за счет устройства перегородок и раскрытия ранее заложённых проемов. Работы в части заполнения проемов в наружных стенах не выполнялись. Элементы интерьера, составляющие предмет охраны объекта, в помещении 13-Н отсутствуют.

На плане ГУП “ГУИОН” имеется отметка об изменениях в границах помещения 13-Н от 17.12.2014 г.

Иные обстоятельства, которые могут повлиять на процесс проведения и результаты экспертизы, отсутствуют.

## **9. Сведения о проведенных исследованиях с указанием примененных методов, объема и характера выполненных работ и их результатов**

Настоящая экспертиза проведена в соответствии с Федеральным законом от 25.06.2002 №73-ФЗ «Об объектах культурного наследия (памятниках истории и культуры) народов Российской Федерации», Положением о государственной историко-культурной экспертизе, утвержденным Постановлением Правительства Российской Федерации от 15.07.2009 №569, Законом Санкт-Петербурга от 12.07.2007 г. №333-64 «Об охране объектов культурного наследия в городе Санкт-Петербурга».

В рамках настоящей экспертизы экспертами были проведены следующие исследования:

1) архивно-библиографическое исследование в объеме, необходимом для принятия экспертной комиссией соответствующих решений, с целью выявления материалов, содержащих сведения по истории освоения участка, включая перестройки, утраты, реконструкции, проведение ремонтно-реставрационных работ. В рамках архивно-библиографических исследований были изучены материалы архивов ЦГИА СПб, а также материалы, хранящиеся в открытом доступе.

В ходе проведения архивно-библиографического исследования были выявлены документы и материалы, относящиеся к объекту экспертизы, в том числе исторические планы и фотографии.

По результатам архивно-библиографических исследований были составлены краткая историческая справка (п. 10 Акта) и альбом иконографии (Приложение №10. Материалы иконографии).

2) визуальное обследование, в процессе которого была сделана подробная фотофиксация современного состояния объекта (фотограф – аттестованный эксперт П.С. Кононова) (Приложение №4. Материалы фотофиксации).

Визуальное обследование проводилось в целях установления особенностей конструктивного, технического и художественного состояния памятника в целом и его отдельных элементов, степени возможной аварийности в объеме, необходимом для принятия экспертной комиссией соответствующих решений.

3) сравнительный анализ всего комплекса данных (документов, материалов, информации) по объекту экспертизы, включая документы, переданные заказчиком.

4) анализ представленных заказчиком документов в составе: исходно-разрешительной документации, комплексных научных исследований и проектной документации.

При проведении экспертизы эксперты соблюдали принципы проведения экспертизы, установленные статьей 29 Федерального закона от 25.06.2002 №73-ФЗ «Об объектах культурного наследия (памятниках истории и культуры) народов Российской Федерации», обеспечивали объективность, всесторонность и полноту проводимых исследований, а также достоверность и обоснованность своих выводов; самостоятельно оценивали результаты исследований, ответственно и точно формулировали выводы в пределах своей компетенции.

Исследования проводились на основе принципов научной обоснованности, объективности и законности, презумпции сохранности объекта культурного наследия, соблюдения требований безопасности в отношении объекта культурного наследия, достоверности и полноты информации.

Указанные исследования были проведены с применением методов натурного, историко-архивного и историко-архитектурного анализа в объеме, достаточном для обоснования вывода экспертизы. Результаты исследований, проведенных в рамках экспертизы, были оформлены в виде настоящего акта.

## **10. Факты и сведения, выявленные и установленные в результате проведенных исследований**

### **10.1 Учетные сведения**

На основании Приказа председателя КГИОП от 20.02.2001 № 15 здание по адресу: г. Санкт-Петербург, Антоненко пер., д. 10, лит. А, включено в список выявленных объектов культурного наследия под наименованием «Жилой дом» (п/п № 25) (Приложение №1).

Границы выявленного объекта культурного наследия «Жилой дом» утверждены КГИОП 18.12.2002 и проходят по абрису фундаментов (Приложение №2).

Предмет охраны выявленного объекта культурного наследия «Жилой дом» утвержден Распоряжением КГИОП от 06.06.2018 №227-р (Приложение №3).

Согласно выписке из Единого государственного реестра недвижимости об объекте

недвижимости (ЕГРН), собственником помещения 13-Н является Крючихин А.Е. Назначение помещения – нежилое, наименование - офис (Приложение №6).

Технический паспорт помещения по адресу: г. Санкт-Петербург, пер. Антоненко, д. 10, лит. А, пом. 13-Н, выполнен ГУП «ГУИОН» ПИБ Адмиралтейского района (Приложение №8).

## **10.2 Краткие исторические сведения (сведения о времени возникновения объекта, даты основных изменений (перестроек) данного объекта и(или) датах связанных с ним исторических событий)**

Переулок Антоненко проходит от Исаакиевской площади до Казанской улицы.

**С 1781 года** переулок именовался Новым (Вновьпроложенным). Эта местность начинает активно застраиваться с конца XVIII века.

**С 1822 года** переулок начинает просматриваться на планах Санкт-Петербурга.

**23 июля 1939 года** переулок получил современное наименование в честь Никиты Григорьевича Антоненко (1881–1906) – члена судового комитета, восставшего в 1905 году крейсера «Очаков» в честь празднования Дня Военно-морского флота – более десятка улиц были названы именами революционных матросов (ул. Вакуленчука, ул. Трефолева и т.д.).

**В 1760-х годах** от наб. р. Мойки до Большой Мещанской улицы простирался участок лейб-медика Карла Федоровича Крузе. Крузе отделил два места по 11 сажень по Большой Мещанской улице.

**В 1780 году** на соседнем участке был построен каменный дом вольного аптекаря Мартина Беренда. Автор проекта не известен.

**В конце XVIII - начале XIX века** дом приобрел Антон Никитич Лемтюжников, Санкт-Петербургский купец 1-й гильдии.

**В 1809 году** имущество переходит по наследству сыну, купцу Петру Антоновичу.<sup>1</sup>

**В 1813 году** Дом был перестроен и расширен.

**К 1828 году** во внутреннем дворе современного дома №10 по переулку Антоненко была возведена служебная постройка.

После Петра Анатольевича Лемтюжникова владельцем дома становится Александр Петрович Богословский<sup>2</sup>. Во владении его семьи участок со всеми строениями находился **до 1917 года**. В этот период перестраивались лестницы в одном из дворовых флигелей и в лицевом по Новому пер.

**В 1920-х годах** в доме №313 по Большой Мещанской (Казанской) улице открылся колбасный магазин Сергея Ивановича Сергеева.

**В 1925 г.** был кабинет зубного врача А. Д. Лури.

**В 1962 году**, согласно сведениям ГУП ГУИОН, проводился последний капитальный ремонт здания.

**В 2001 году** здание было включено в «Перечень вновь выявленных объектов, представляющих историческую, научную, художественную или иную культурную ценность» на основании приказа председателя КГИОП от 20.02.2001 № 15.

До настоящего времени лицевые фасады здания во многом сохранили свой облик на конец XIX – начало XX века, однако утратили часть декоративного оформления. Фото

<sup>1</sup> В документах УК «Жилкомсервис №2 Адмиралтейского района» год постройки здания указан 1813.  
<sup>2</sup> ЦГИА СПб. Фонд 573. Опись 1. Дело 2062. Дом Богословского, Новый переулок дом 10.

углового дома, выполненное в 1945 году, свидетельствует о том, что ранее фасады венчал сложнопрофилированный карниз с модульонами, все оконные проемы в уровне второго этажа были оформлены прямыми или треугольными сандриками, горизонтально плоскость фасада была разделена профилированными межэтажными тягами, по 4-ой и 16-ой световым осям в уровне второго этажа располагались балконы.

Объект используется как многоквартирный жилой дом со встроенными помещениями на первом этаже.

### **10.3 Описание объекта, современное состояние**

Объект расположен на пересечении переулка Антоненко и Казанской улицы.

Здание Г-образное в плане, 3-х этажное, лицевые фасады ориентированы на переулок Антоненко и Казанскую улицу.

Лицевой фасад, выходящий на переулок Антоненко, на 25 световых осей, имеет лаконичное оформление: гладко оштукатурен в уровне 2-3 этажа, первый этаж оформлен рустом, по 13-ой световой оси выполнен сквозной проезд во внутри дворовую территорию на высоту 2-х этажей, проезд на 2/3 закрыт металлическими воротами. Оконные проемы прямоугольные, декорированы профилированными наличниками; заполнения деревянные, частично металлопластиковые с Т-образной расстекловкой, над воротным проездом – трехчастные. В уровне первого этажа на окнах устроены металлические поздние решетки. Цоколь оштукатурен, частично окрашен.

Фасад, ориентированный на Казанскую улицу, на 19 световых осей, по центральной оси в уровне 2-го этажа акцентирован балконом с металлическим ограждением на кронштейнах. Плоскость фасада гладко оштукатурена, в уровне 1-го этажа разделана под руст. Центральная часть фасада на 5 световых осей завершена треугольным фронтоном с окном типа «бычий глаз». Оконные проемы прямоугольные, заполнения деревянные, частично металлопластиковые с Т-образной расстекловкой, в уровне 2-го этажа по 4-ой и 16-ой оси в восточной и западной части фасада оконные проемы выделены прямоугольной нишей, окно по центральной оси декорировано треугольным сандриком на фигурных кронштейнах, украшенных акантовым листом. Цоколь здания оштукатурен, частично окрашен.

Внутренние несущие стены продольные и поперечные – кирпичные.

Перекрытия между подвалом и первым этажом - кирпичные своды по двутавровым балкам, между первым и вторым этажами – сборные железобетонные плиты.

Системы отопления, водоснабжения и водоотведения, электроснабжения – централизованные, от городских сетей.

Заполнения оконных проемов – ПВХ стеклопакеты белого цвета. Дверное заполнение аналогичное, с остеклением.

Рассматриваемое помещение 13-Н расположено в Северном флигеле здания (по переулку Антоненко), на первом этаже. Помещение имеет двухстороннюю ориентацию. Вход организован с переулка Антоненко. Перекрытия плоские. Проемы во внутренних стенах прямоугольные. Архитектурно-художественной отделки и предметов ДПИ не выявлено.

В помещении 13-Н выполнены подготовительные, демонтажные работы, раскрытие ранее заложённых проемов, выравнивание проемов во внутренних кирпичных стенах.



#### **10.4 Анализ проектной документации**

Представленная на экспертизу проектная документация на проведение работ по сохранению выявленного объекта культурного наследия "Жилой дом", по адресу: Санкт-Петербург, пер. Антоненко, д. 10 лит. А, – «Проект проведения работ по сохранению объекта культурного наследия "Жилой дом" по адресу: г. Санкт-Петербург, переулок Антоненко, д. 10, лит. А - приспособление для современного использования помещения 13-Н в части перепланировки», шифр АН-10-01-2023, разработана ООО «МИР» в 2023 г. на основании задания КГИОП № 01-21-3229/22-0-1 от 24.01.2023 г. (Приложение №5).

ООО «МИР» (191002, г. Санкт-Петербург, ул. Радищева, д. 32, лит. А, пом. 8-Н, ИНН 7840467315) имеет лицензию на осуществление деятельности по сохранению объектов культурного наследия (памятников истории и культуры) народов Российской Федерации от 06.05.2020 № 20228 МКРФ.

В рамках предварительных работ проведен сбор и анализ исходно-разрешительной документации, а также «Акт определения влияния предполагаемых к проведению видов работ на конструктивные и другие характеристики надежности и безопасности объекта культурного наследия (памятника истории и культуры) народов Российской Федерации». Комплект исходно-разрешительной документации, представлен в *Разделе 1 «Предварительные работы» Том 1.1 «Исходно-разрешительная документация».* (шифр: АН-10-01-2023-ИРД). В Акте влияния сделан вывод о том, что предполагаемые к выполнению указанные виды работ не оказывают влияние на конструктивные и другие характеристики надежности и безопасности выявленного объекта культурного наследия "Жилой дом", по адресу: Санкт-Петербург, пер. Антоненко, д. 10 лит. А.

В ходе предварительных исследований выполнена протокольная фотофиксация объекта с учетом границ проектирования, представленная в *Разделе 1 «Предварительные работы» Том 1.2 «Фотофиксация»* (шифр: АН-10-01-2023-ФФ).

Результаты проведения историко-культурных исследований – историческая справка и иллюстративные материалы представлены в *Разделе 2 «Комплексные научные исследования».* (шифр: АН-10-01-2023-КНИ). *Том 2.1. Историческая справка.*

Материалы обследования технического состояния конструкций в границах проектирования представлены в *Томе 2.2 «Техническое обследование несущих и ограждающих конструкций помещения»* (шифр: АНТННК-10-13Н).

На предварительном этапе был выполнен общий осмотр здания, а также сбор общих сведений о здании, сроках эксплуатации, сформулирована общая характеристика объемно-планировочного и конструктивного решений.

Проведено визуальное обследование несущих стен, междуэтажных перекрытий, перемычек проемов в границах помещения 13-Н. Сделаны выводы о работоспособном состоянии конструкций и пригодности для дальнейшей эксплуатации. Значительных дефектов не выявлено. В стенах по осям «Б», «З», «5» обнаружены ранее заложенные проемы. Отмечено, что раскрытие данных проемов не требует дополнительных конструктивных усилений.

Стены - кирпичные, выполнены из глиняного кирпича на сложном растворе, на момент обследования внутри помещений оштукатурены и окрашены.

Перекрытия в помещении железобетонные сборные.

К разделу приложены: обмерный план, ведомость дефектов. Планировка на обмерном плане соответствует поэтажному плану в составе Технического паспорта.

Краткая характеристика объекта, описание основных проектных решений по основным разделам представлены в **Разделе 3 «Проектная документация» Том 3.1. «Пояснительная записка» (шифр: АН-10-01-2023-ПЗ).**

В состав пояснительной записки также входят положения по организации строительства, охране окружающей среды, а также описание противопожарных мероприятий.

Предусмотрены следующие мероприятия по перепланировке помещения 13-Н:

- демонтаж чистовой отделки и внутренних дверных заполнений, оконных заполнений;
- раскрытие заложённых проемов;
- перепланировка помещения – организация рабочих кабинетов и вспомогательных помещений с установкой перегородок из гипсокартона по металлическим направляющим с заполнением минераловатными плитами;
- замена оконных заполнений. Расстекловка соответствует историческим оконным переплетам в данном здании. Цвет – темно-коричневый;
- окраска дверного заполнения на фасаде в темно-коричневый цвет;
- устройство чистовых полов. Покрытие пола в санузлах выполняются из керамической напольной плитки с усиленной гидроизоляцией и звукоизолирующим слоем;
- устройство сетей водоснабжения и водоотведения, электроснабжения и электроосвещения, отопления.

Отмечено, что вентиляция существующая. Приток воздуха осуществляется через открывающиеся фрамуги окон (форточки), вытяжка – через существующие вентканалы.

Системы отопления и вентиляции сохраняются существующие.

Проектные решения в части архитектуры представлены в **Разделе 3 «Проектная документация» Том 3.2. «Архитектурные решения» (шифр: шифр: АН-10-01-2023-АР).**

Представлены чертежи архитектурных решений, а именно: обмерный план квартиры помещения 13-Н, планы перепланировки со схемой демонтажа, чертежи заполнения оконных проемов, экспликация полов, ведомость отделки помещений, узлы крепления перегородок к несущим конструкциям.

В **Разделе 3 «Проектная документация» Том 3.3. «Технологические решения» (шифр: АН-10-01-2023-ТХ)** представлены общие сведения и планы с расстановкой офисного оборудования.

В инженерных разделах - **Том 3.4 «Водопровод и канализация» (Шифр: АН-10-01-2023-ВК), Том 3.5 «Отопление и Вентиляция» (Шифр: АН-10-01-2023--ВК) и Том 3.6 «Электроснабжение» (Шифр: АН-10-01-2023-ЭО)** - представлены схемы проектируемых систем и сетей, планы с указанием мест их размещения общие указания, спецификации оборудования и материалов.

#### Водопровод и канализация

Запроектирована замена сетей и оборудования горячего, холодного водоснабжения с учетом перепланировки. Прокладка сетей предусмотрена в пределах проектируемого санузла - скрытая в полу, открытая. Используются полипропиленовые трубы (для системы ГВС – в изоляции). В помещении санузла устанавливается также оборудование учета.

### Электроснабжение и электроосвещение

Предусмотрена сеть электроосвещения, а также розеточная сеть внутри помещения 13-Н с учетом размещения рабочих мест. Сети запроектированы с использованием кабелей ВВГнг-LS, которые прокладываются скрыто (на опусах) и за подвесным потолком.

Оборудование распределения и учета размещается в помещении холла (№1 по экспликации).

Электроснабжение и электроосвещение – выполнена расстановка радиаторов отопления.

Для достижения целей настоящей экспертизы экспертами в рамках рассмотрения проектной документации был проведен анализ проектных решений на предмет соответствия требованиям сохранения предмета охраны выявленного объекта культурного наследия «Жилой дом», расположенного по адресу: Санкт-Петербург, пер. Антоненко, д. 10, Казанская ул. д. 31, утвержденного Распоряжением КГИОП от 06.06.2018 №227-р (Приложение №2).

**1. Объемно-пространственное решение**, в том числе исторические конфигурация и габариты здания, не изменяются.

**2. Конструктивная система**, в том числе исторические наружные капитальные стены местоположение, материал (кирпич); исторические внутренние капитальные стены местоположение - сохраняется без изменений. Лестницы в границы проектирования не входят.

**3. Архитектурно-художественное решение фасадов** – исторические оконные и дверные проемы – местоположение, габариты, конфигурация (прямоугольные) – сохраняется.

**5. Декоративно-художественное оформление интерьеров** в границах проектирования отсутствует.

Таким образом, проектные решения разработаны в объеме, определенном заданием КГИОП № 01-21-3229/22-0-1 от 24.01.2023 г., приняты на основе проведенных исследований и предусматривают сохранение выявленного объекта культурного наследия «Жилой дом», расположенного по адресу: г. Санкт-Петербург, Антоненко пер., д. 10, лит. А (приспособление для современного использования помещения №13-Н - без изменения элементов, включённых в предмет охраны, определенный Распоряжения КГИОП от 06.06.2018 №227-р, и не нарушают требований ст. 5.1 Федерального закона «Об объектах культурного наследия (памятниках истории и культуры) народов Российской Федерации» от 25.06.2002 № 73-ФЗ.

## **11. Перечень документов и материалов, собранных и полученных при проведении экспертизы, а также использованной для нее специальной, технической и справочной литературы**

### **1.1. Перечень документов и материалов, собранных и полученных при проведении экспертизы**

- Историческая иконография (Приложение №10);
- Фотофиксация (Приложение №4);
- Ситуационный план расположения объекта (Приложение №11).

## **11.2. Используемая для экспертизы специальная, техническая, справочная и иная литература**

### Нормативная документация

- 1) Федеральный закон от 25.06.2002 № 73-ФЗ «Об объектах культурного наследия (памятниках истории и культуры) народов Российской Федерации».
- 2) Постановление Правительства Российской Федерации от 15.07.2009 № 569 «Об утверждении Положения о государственной историко-культурной экспертизе».
- 3) Закон Санкт-Петербурга "Об охране объектов культурного наследия в Санкт-Петербурге" от 12.07.2007 № 333-64.
- 4) ГОСТ Р 55528-2013 Состав и содержание научно-проектной документации по сохранению объектов культурного наследия. Памятники истории и культуры. Общие требования.
- 5) Федеральный закон от 30.12.2009 г. N 384-ФЗ «Технический регламент о безопасности зданий и сооружений»;
- 6) ГОСТ Р 55567-2013 «Порядок организации и ведения инженерно-технических исследований на объектах культурного наследия»;
- 7) ГОСТ Р 56905-2016 «Проведение обмерных и инженерно-геодезических работ на объектах культурного наследия. Общие требования»;
- 8) ГОСТ Р 21.101-2020 «Система проектной документации для строительства. Основные требования к проектной и рабочей документации» (а также указанных в нем иных стандартов, применяемых при разработке проектной документации);
- 9) ГОСТ Р 56198-2014 «Мониторинг технического состояния объектов культурного наследия недвижимые памятники. Общие требования»;
- 10) Методические рекомендации по разработке научно-проектной- документации на проведение работ по сохранению объектов культурного наследия (памятников истории и культуры) народов Российской Федерации (письмо Минкультуры России от 16.10.2015 № 338-01-39-ГП).
- 11) Письмо Министерства культуры Российской Федерации от 24.03.2015 № 90-01-39-ГП.

### Архивные источники

ЦГИА СПб. Фонд 573. Опись 1. Дело 2062. «Дом Богословского, Новый переулочек дом 10».

### Литература

1. Адресная книга города С.-Петербурга... / Сост. при содействии Гор. Обществ. упр. под ред. П.О. Яблонского на 1896 г.
2. Архитекторы-строители Санкт-Петербурга середины XIX - начала XX века. Под общ. ред. Б.М. Кирикова. — СПб. Пилигрим, 1996
3. Атлас тринадцати частей С. Петербурга с подробным изображением набережных, улиц, переулков, казенных и обывательских домов. 1849 / Состю Н. Цылов. М.: ЗАО «Центрполиграф», 2003.
4. Богданов А.И. Описание Санкт Петербурга. Полное издание уникального российского историко-географического труда середины XVIII в. СПб., 1997.
5. Владимирович А.Г. Петербург в названиях улиц. Происхождение названий улиц и проспектов, рек и каналов, мостов и островов / Алексей Владимирович, Алексей

Ерофеев. М.: АСТ; СПб.: Астрель-СПб; Владимир: ВКТ, 2009.

6. Легендарные улицы Санкт-Петербурга Ерофеев А. Д. — М.: Астрель, 2013.
7. Почему так названы? О происхождении названий улиц, площадей, островов, рек и мостов Санкт-Петербурга. Горбачевич К. С., Хабло Е. П. — СПб.: Норинт, 2002.
8. Улица Казанская. Бройтман Л.И. — М.: ЗАО Центрполиграф, 2008.

#### Электронные ресурсы

1. CITYWALLS, Архитектурный сайт Санкт-Петербурга. Электронный ресурс. URL:/ <https://www.citywalls.ru/>.
2. Электронный ресурс. URL:/ <https://pastvu.com/>.
3. Старые карты СПб и ЛО онлайн. Электронный ресурс URL: <http://www.etomesto.ru/>.

#### Иные источники (материалы официального сайта КГИОП)

Акт по результатам государственной историко-культурной экспертизы проектной документации на проведение работ по сохранению выявленного объекта культурного наследия «Дом Мигрецкой», расположенного по адресу: Санкт-Петербург, Малая Подъяческая ул., д. 10, лит. А, и выявленного объекта культурного наследия «Жилой дом», расположенного по адресу: г. Санкт-Петербург, Антоненко пер., д. 10, лит. А, разработанной в рамках документации: «Проектирование строительства наружного освещения детских и спортивных площадок в границах кварталов Адмиралтейского района (27 шт.)» (шифр: 82.3-06/18), ООО «Селена Монтаж» в 2020 г. Эксперты: Михайловская Г.В., Макарова М.В., Губин Я.В., СПб., 27.16. 2021 г.

## **12. Обоснования вывода государственной историко-культурной экспертизы**

По результатам рассмотрения представленной на экспертизу проектной документации на проведение работ по сохранению выявленного объекта культурного наследия "Жилой дом", по адресу: Санкт-Петербург, пер. Антоненко, д. 10 лит. А, – «Проект проведения работ по сохранению объекта культурного наследия "Жилой дом" по адресу: г. Санкт- Петербург, переулок Антоненко, д. 10, лит. А - приспособление для современного использования помещения 13-Н в части перепланировки», шифр АН-10-01-2023, разработанной ООО «МИР» в 2023 г., установлено следующее:

1) В составе проекта представлен акт определения влияния предполагаемых к проведению видов работ на конструктивные и другие характеристики надежности и безопасности объекта культурного наследия (памятника истории и культуры) народов Российской Федерации от 9 марта 2023 г. (далее – Акт влияния).

В Акте влияния указано, что проектной документацией предполагаются к выполнению работы по приспособлению выявленного объекта культурного наследия в части перепланировки помещения 13-Н:

- демонтаж чистовой отделки и внутренних дверных заполнений, оконных заполнений;
- раскрытие заложенных проемов;
- перепланировка помещения – организация рабочих кабинетов и вспомогательных помещений с установкой перегородок из гипсокартона по металлическим направляющим с заполнением минераловатными плитами;

- замена оконных заполнений. Расстекловка соответствует историческим оконным переплетам в данном здании. Цвет – темно-коричневый;
- окраска дверного заполнения на фасаде в темно-коричневый цвет;
- устройство чистовых полов. Покрытие пола в санузлах выполняются из керамической напольной плитки с усиленной гидроизоляцией и звукоизолирующим слоем;
- устройство сетей водоснабжения и водоотведения, электроснабжения и электроосвещения, отопления.

При проведении работ, указанных в Акте влияния, по приспособлению выявленного объекта культурного наследия:

- сохраняется конструктивная схема объекта культурного наследия;
- не изменяется объемно-планировочная структура объекта культурного наследия.

Предполагаемые к выполнению работы на объекте культурного наследия в соответствии с письмом Минкультуры России от 24.03.2015 № 90-01-39-ГП относятся к работам по сохранению объекта культурного наследия.

Согласно выводу Акта влияния работы, предусмотренные проектной документацией к выполнению на объекте культурного наследия не оказывают влияния на конструктивные и другие характеристики надежности и безопасности выявленного объекта культурного наследия «Жилой дом». По результатам оценки выводов Акта влияния на конструктивные и другие характеристики надежности и безопасности объекта культурного наследия (памятника истории и культуры) народов Российской Федерации, установлено, что предполагаемые к выполнению в соответствии с экспертируемой проектной документацией виды работ не оказывают влияния на конструктивные и другие характеристики надежности и безопасности выявленного объекта культурного наследия «Жилой дом» согласно требованиям Федерального закона от 25.06.2002 № 73-ФЗ «Об объектах культурного наследия (памятниках истории и культуры) народов Российской Федерации» и с учетом положений Градостроительного кодекса Российской Федерации, постановления Правительства Российской Федерации от 16.05.2022 № 881 «Об осуществлении замены и (или) восстановления несущих строительных конструкций объекта капитального строительства при проведении капитального ремонта зданий, сооружений», иных правовых актов. Предполагаемые к выполнению работы на объекте культурного наследия в соответствии с письмом Минкультуры России от 24.03.2015 № 90-01-39-ГП относятся к работам по сохранению объекта культурного наследия.

2) Объем и содержание проектной документации, представленной заказчиком экспертизы, достаточны для вынесения (формулировки) однозначного вывода экспертизы.

3) Проектная документация разработана юридическим лицом, имеющим лицензию на осуществление деятельности по сохранению объектов культурного наследия (памятников истории и культуры) народов Российской Федерации в соответствии с законодательством Российской Федерации о лицензировании отдельных видов деятельности – в соответствии с п. 6 ст. 45 Федерального закона №73-ФЗ.

4) Проектная документация удовлетворяет требованиям к порядку проведения работ по сохранению объекта культурного наследия – в соответствии со ст. 45 Федерального закона №73-ФЗ.

5) Проектная документация (структура разделов) разработана в соответствии с заданием на проведение работ по сохранению объекта культурного наследия, выданным

региональным органом охраны объектов культурного наследия – в соответствии с п. 1 ст. 45 Федерального закона №73-ФЗ.

б) Проектные решения по приспособлению помещения № 13-Н приняты с учетом выводов и рекомендаций комплексных научных исследований, проведенных ООО «МИР», входящих в состав научно-проектной документации.

Проектные решения, предлагаемые в составе экспертируемой документации, предусматривают сохранение выявленного объекта культурного наследия, путем его приспособления для современного использования (в границах помещения №13-Н), без изменения элементов, включённых в предмет охраны выявленного объекта культурного наследия регионального значения «Жилой дом» по адресу: Санкт-Петербург, пер. Антоненко, д. 10 лит. А, утвержденных Распоряжения КГИОП от 06.06.2018 №227-р. Отсутствие влияния принятых проектных решений на сохранность предмета охраны описано в разделе 10 настоящего акта.

Таким образом, представленная на экспертизу проектная документация соответствует требованиям задания на проведение работ по сохранению объекта культурного наследия, включенного в единый государственный реестр объектов культурного наследия (памятников истории и культуры) народов Российской Федерации, или выявленного объекта культурного наследия, выданного КГИОП № 01-21-3229/22-0-1 от 24.01.2023 г. (Приложение №5) и соответствует требованиям действующего законодательства в области охраны объектов культурного наследия, в том числе Федеральному закону от 25.06.2002 №73-ФЗ «Об объектах культурного наследия (памятниках истории и культуры) народов Российской Федерации» (в действующей редакции).

### **13. Вывод экспертизы**

Проектной документации на проведение работ по сохранению выявленного объекта культурного наследия "Жилой дом", по адресу: Санкт-Петербург, пер. Антоненко, д. 10 лит. А, – «Проект проведения работ по сохранению объекта культурного наследия "Жилой дом" по адресу: г. Санкт- Петербург, переулок Антоненко, д. 10, лит. А - приспособление для современного использования помещения 13-Н в части перепланировки», шифр АН-10-01-2023, разработанной ООО «МИР» в 2023 г. – соответствует требованиям законодательства Российской Федерации в области государственной охраны объектов культурного наследия (положительное заключение).

### **14. Перечень приложений к заключению экспертизы**

**Приложение 1.** Извлечение из приказа председателя КГИОП от 20.02.2001 г. № 15 «Об утверждении Списка вновь выявленных объектов, представляющих историческую, научную, художественную или иную культурную ценность», п.25.

**Приложение 2.** Копия плана границ территории выявленного объекта культурного наследия «Жилой дом», расположенного по адресу: Санкт-Петербург, пер. Антоненко д. 10.

**Приложение 3.** Копия Распоряжения КГИОП от 06.06.2018 №227-р «Об определении предмета охраны объекта культурного наследия “Жилой дом”».

**Приложение 4.** Материалы фотототификации.

**Приложение 5.** Копия задания на проведение работ по сохранению объекта культурного наследия, включенного в единый государственный реестр объектов культурного наследия (памятников истории и культуры) народов Российской Федерации, или выявленного объекта культурного наследия КГИОП № 01-21-3229/22-0-1 от 24.01.2023 г.

**Приложение 6.** Копия выписки из Единого государственного реестра недвижимости.

**Приложение 7.** Документы технического учета

**Приложение 8.** Копии договоров с экспертами.

**Приложение 9.** Копии протоколов заседаний экспертной комиссии.

**Приложение 10.** Материалы иконографии.

**Приложение 11.** Ситуационный план расположения объекта.

**Приложение 12.** Письмо КГИОП № 01-46-279/23-0-0 от 31.01.2023.

**15. Дата оформления заключения**

29.03.2023 года

**Подписи экспертов**

Председатель экспертной комиссии

*(подписано электронной подписью)*

М.С. Штиглиц

Ответственный секретарь экспертной комиссии

*(подписано электронной подписью)*

П.С. Кононова

Член экспертной комиссии

*(подписано электронной подписью)*

М.В. Макарова



## Приложение 1.

Извлечение из приказа председателя КГИОП от 20.02.2001 г. № 15  
«Об утверждении Списка вновь выявленных объектов, представляющих  
историческую, научную, художественную или иную культурную **ценность**»,  
п.25.

Администрация Санкт-Петербурга  
**КОМИТЕТ ПО ГОСУДАРСТВЕННОМУ КОНТРОЛЮ,  
ИСПОЛЬЗОВАНИЮ И ОХРАНЕ ПАМЯТНИКОВ ИСТОРИИ И КУЛЬТУРЫ**

### ПРИКАЗ

от 20 февраля 2001 года N 15

**Об утверждении Списка вновь выявленных объектов,  
представляющих историческую, научную, художественную  
или иную культурную ценность**  
(с изменениями на 14 июня 2006 года)

---

Документ с изменениями, внесенными:  
приказом Комитета по государственному контролю, использованию и охране памятников истории и культуры Администрации Санкт-Петербурга от 24 апреля 2003 года N 8-37;  
приказом Комитета по государственному контролю, использованию и охране памятников истории и культуры Санкт-Петербурга от 6 августа 2004 года N 8-102;  
приказом Комитета по государственному контролю, использованию и охране памятников истории и культуры Санкт-Петербурга от 15 февраля 2005 года N 8-11;  
приказом Комитета по государственному контролю, использованию и охране памятников истории и культуры Санкт-Петербурга от 14 июня 2006 года N 8-62.

---

В целях обеспечения сохранности расположенных на территории Санкт-Петербурга объектов, представляющих историческую, научную, художественную или иную культурную ценность, и на основании пунктов 12, 13, 14 Инструкции о порядке учета, обеспечения сохранности, содержания, использования и реставрации недвижимых памятников истории и культуры, утвержденной приказом Минкультуры СССР от 13.05.1986 N 203,

приказываю:

1. Утвердить прилагаемый Список вновь выявленных объектов, представляющих историческую, научную, художественную или иную культурную ценность, одобренный постановлением Правительства Санкт-Петербурга от 12.02.2001 N 7 "О перечне объектов, представляющих историческую, научную, художественную или иную культурную ценность".

---

Приказом Комитета по государственному контролю, использованию и охране памятников истории и культуры Администрации Санкт-Петербурга от 10 мая 2001 года N 48 утвержден Список, дополняющий данный Список вновь выявленных объектов, представляющих историческую, научную, художественную или иную культурную ценность.

---

Приказом Комитета по государственному контролю, использованию и охране памятников истории и культуры Администрации Санкт-Петербурга от 31.07.2002 N 8-92 утвержден перечень, выявленных объектов культурного наследия, исключаемых из Списка.

2. Ввести в действие Список вновь выявленных объектов, представляющих историческую, научную, художественную или иную культурную ценность, с даты подписания настоящего приказа.

3. Работникам КГИОП в своей деятельности руководствоваться Списком вновь выявленных объектов, представляющих историческую, научную, художественную или иную культурную ценность, с даты введения его в действие.

4. Первому заместителю председателя КГИОП - начальнику Управления по охране и использованию памятников Таратыновой О.В. организовать работу:

4.1. По расторжению охранных обязательств, заключенных с собственниками и пользователями объектов, не указанных в утвержденном Списке вновь выявленных объектов, представляющих историческую, научную, художественную или иную культурную ценность.

4.2. По заключению охранных обязательств с пользователями и собственниками объектов, указанных в утвержденном Списке вновь выявленных объектов, представляющих историческую, научную, художественную или иную культурную

ценность.

5. Заместителю председателя КГИОП - начальнику Управления государственного учета памятников Кирикову Б.М.:

5.1. Организовать направление заверенных копий Списка вновь выявленных объектов, представляющих историческую, научную, художественную или иную культурную ценность, в КУГИ, КГА, КЗРиЗ, ГУЮ "Городское бюро регистрации прав на недвижимость", территориальные управления административных районов Санкт-Петербурга, Нотариальную палату Санкт-Петербурга.

5.2. Организовать опубликование настоящего приказа и утвержденного Списка вновь выявленных объектов, представляющих историческую, научную, художественную или иную культурную ценность, в информационно-правовой системе "Кодекс".

6. Заместителю председателя КГИОП - начальнику Управления инвестиционных программ, лицензирования, экспертизы и приватизации памятников Комлеву А.В. организовать передачу в отделы и сектора Управления по охране и использованию памятников утвержденного Списка вновь выявленных объектов, представляющих историческую, научную, художественную или иную культурную ценность, в электронной форме.

7. Контроль за выполнением настоящего приказа возложить на заместителя председателя КГИОП - начальника Управления государственного учета памятников Кирикова Б.М.

Председатель КГИОП  
Н.И.Явейн

Утвержден  
приказом председателя КГИОП  
от 20.01.2001 N 15

**Список  
вновь выявленных объектов,  
представляющих историческую, научную, художественную  
или иную культурную ценность  
(с изменениями на 14 июня 2006 года)**

Санкт-Петербург  
Градостроительство и архитектура

**Комитет по государственному контролю, использованию и  
охране памятников истории и культуры  
(с изменениями на 15 февраля 2005 года)**

**Адмиралтейский административный район**

№ п/п	Наименование объекта	Датировка	Авторы	Местонахождение	Техническое состояние	Заключение экспертизы
1	2	3	4	5	6	7
25	Жилой дом	2-я половина XVIII века;	авторы не установлены	Антоненко пер., 10; Казанская ул., 31	плохое	

## Приложение 2.

Копия плана границ территории выявленного объекта культурного наследия «Жилой дом», расположенного по адресу: Санкт-Петербург, пер. Антоненко д. 10.

АД-В-0272

УТВЕРЖДАЮ:

Заместитель председателя Комитета по государственному контролю, использованию и охране памятников истории и культуры - начальник управления государственного учета памятников

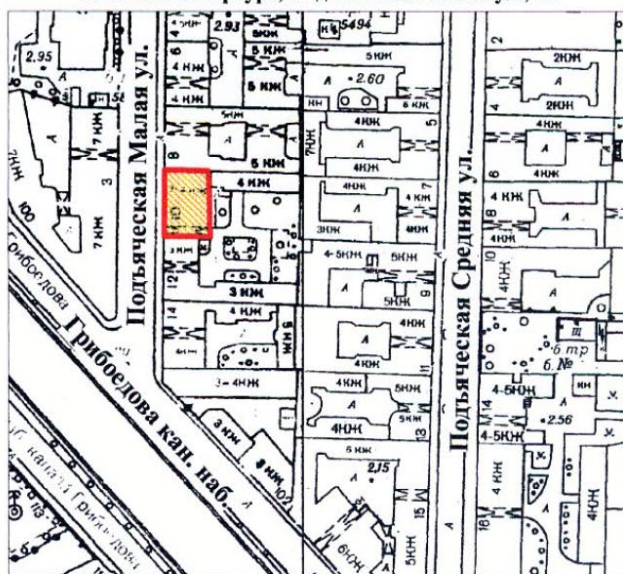


Б. М. Кириков

М.П.



### План границ территории выявленного объекта культурного наследия "Дом Мигрецкой"

г. Санкт-Петербург, Подъяческая Малая ул., 10



масштаб 1:2000

#### УСЛОВНЫЕ ОБОЗНАЧЕНИЯ

-  граница территории выявленного объекта культурного наследия
-  выявленный объект культурного наследия

ПРАВИТЕЛЬСТВО САНКТ-ПЕТЕРБУРГА КГИОП ОГРН 1037843025527
<b>Копия верна</b>
Исполнитель _____ / _____

**Приложение 3.**

Копия распоряжения КГИОП от 06.06.2018 №227-р «Об определении предмета охраны выявленного объекта культурного наследия “Жилой дом”».



ПРАВИТЕЛЬСТВО САНКТ-ПЕТЕРБУРГА  
КОМИТЕТ ПО ГОСУДАРСТВЕННОМУ КОНТРОЛЮ, ИСПОЛЬЗОВАНИЮ  
И ОХРАНЕ ПАМЯТНИКОВ ИСТОРИИ И КУЛЬТУРЫ  
**РАСПОРЯЖЕНИЕ**

окуд

06.06.2018№ 227-р

**Об утверждении предмета охраны  
выявленного объекта культурного наследия  
«Жилой дом»**

1. Утвердить предмет охраны выявленного объекта культурного наследия «Жилой дом», расположенного по адресу: Санкт-Петербург, переулок Антоненко, дом 10, литера А (Антоненко пер., 10; Казанская ул., 31), согласно приложению к настоящему распоряжению.
2. Начальнику отдела государственного учета объектов культурного наследия обеспечить размещение настоящего распоряжения в электронной форме в локальной компьютерной сети КГИОП.
3. Контроль за выполнением остается за заместителем председателя КГИОП – начальником Управления организационного обеспечения, популяризации и государственного учета объектов культурного наследия.

Заместитель председателя КГИОП-  
начальник Управления организационного  
обеспечения, популяризации и государственного  
учета объектов культурного наследия

Г.Р. Аганова

Приложение к распоряжению КГИОП  
от 06.06.18 № 227-р

Предмет охраны  
выявленного объекта культурного наследия «Жилой дом», расположенного по адресу:  
Санкт-Петербург, переулок Антоненко, дом 10, литера А (Антоненко пер., 10; Казанская  
ул., 31)

№ п/п	Виды предмета охраны	Элементы предмета охраны	Фотофиксация
1	2	3	4
1.	Объемно-пространственное решение:	<p>исторические габариты и конфигурация здания, «Г»-образного в плане, расположенного на угловом участке на пересечении Казанской улицы и переулка Антоненко, включая воротный проезд корпуса по переулку;</p> <p>исторические конфигурация и габариты крыши (скатная), высотные отметки конька, материал покрытия (листовой металл).</p>	 
2.	Конструктивная система:	<p>исторические наружные капитальные стены – местоположение, материал (кирпич);</p> <p>исторические внутренние капитальные стены – местоположение;</p> <p>исторические лестницы – местоположение, габариты, конфигурация, конструкция (на косоурах);</p> <p>с металлическим ограждением простого рисунка;</p> <p>с профилированным деревянным поручнем.</p>	

3.	<p>Архитектурно-художественное решение фасадов:</p>	<p>лицевые фасады:</p> <p>трехэтажные, симметричные, в приемах классицизма:</p> <p>материал и характер отделки цоколя – скрыт культурным слоем;</p> <p>материал и характер отделки фасада – окрашенная штукатурка (линейный руст – в уровне 1-го этажа; гладкая штукатурка – в уровне 2-3-го этажей);</p> <p>балкон на парных штукатурных кронштейнах – местоположение (по центральной оси по улице, в уровне 3-го этажа), габариты, конфигурация (прямоугольный в плане);</p> <p>воротный проезд – местоположение (по переулку), габариты, конфигурация (прямоугольный);</p> <p>исторические оконные проемы, включая балконный проем – местоположение, габариты, конфигурация (прямоугольные, полуциркульное окно-люкарна в тимпане фронтона) – в уровне 2-3-го этажей;</p> <p>ширина и верхняя отметка оконных проемов 1-го этажа;</p> <p>исторический материал (дерево) и цветное единообразие оконных заполнений;</p> <p>оформление оконных проемов:</p> <p>профилированные наличники – в уровне 2-3-го этажей по</p>	   
----	---	---	--

		<p>переулку;</p> <p>треугольный сандрик на каннелированных консолях – по центральной оси, в уровне 2-го этажа по улице;</p> <p>фронтон – местоположение (в завершении центральных осей по улице), габариты, конфигурация (треугольный);</p> <p>профилированная междуэтажная тяга – в уровне между 1-2-м этажами;</p> <p>профилированный венчающий карниз;</p> <p>дворовые фасады:</p> <p>материал и характер отделки цоколя – скрыт культурным слоем;</p> <p>материал и характер отделки фасада – окрашенная гладкая штукатурка;</p> <p>исторические оконные и дверные проемы – местоположение, габариты, конфигурация (прямоугольные);</p> <p>ширина и верхняя отметка оконных проемов 1-го этажа;</p> <p>профилированный венчающий карниз.</p>	  
--	--	--	---

## Приложение 4

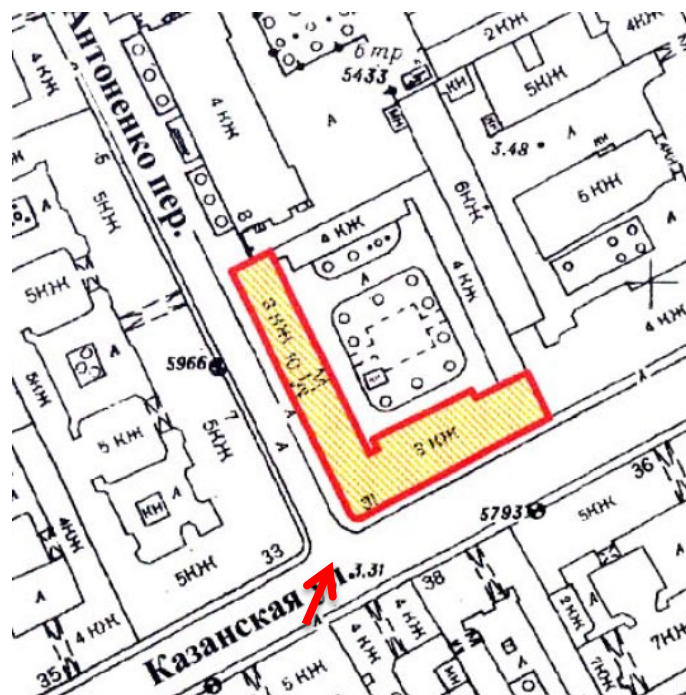
### Материалы фотофиксации.

**Фото современного состояния выяв выявленного объекта культурного наследия «Жилой дом», расположенного по адресу: Санкт-Петербург, пер. Антоненко д. 10.**

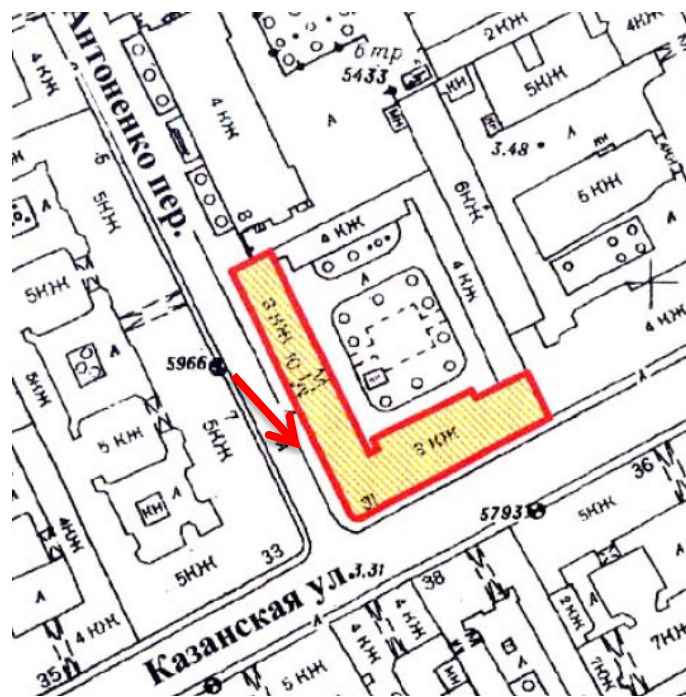
Фотофиксация от 15.03.2023г.

Автор – Кононова П.С.

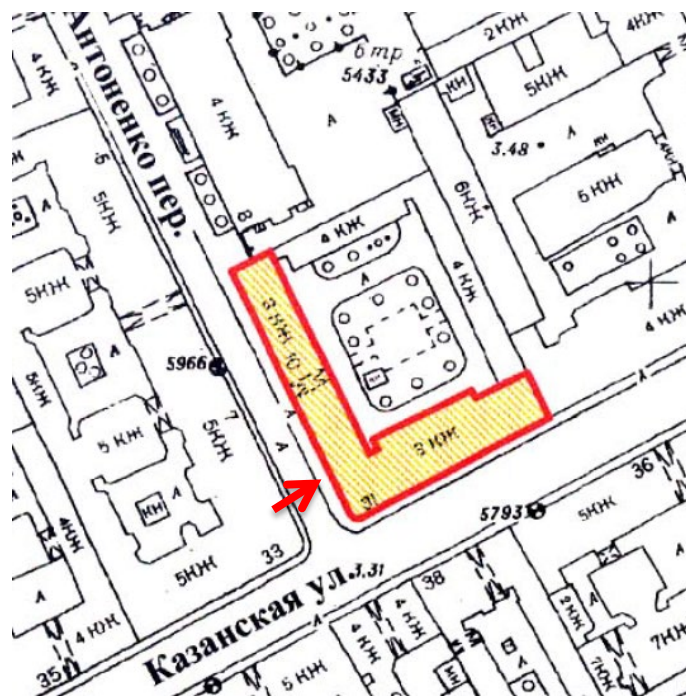




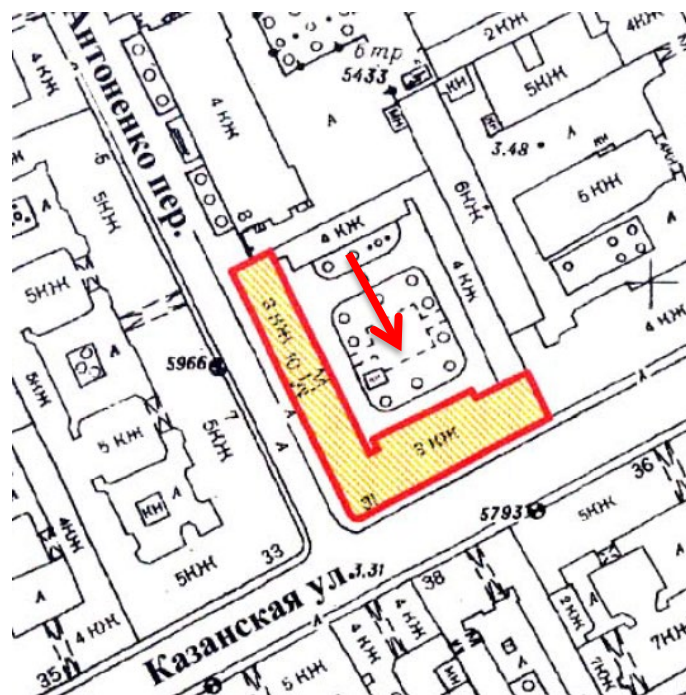
*Фото 1. Общий вид здания (лицевые фасады)*



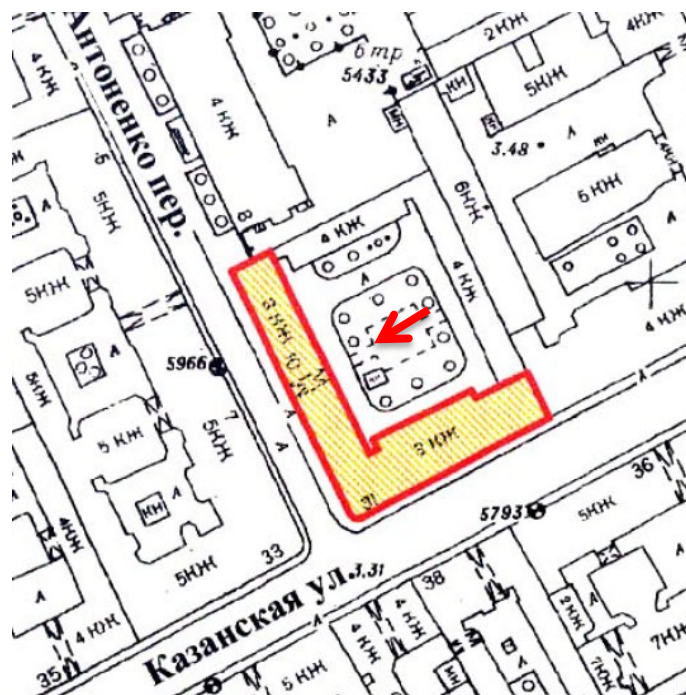
*Фото 2. Фрагмент фасада по пер. Антоненко. Арка-въезд во двор.*



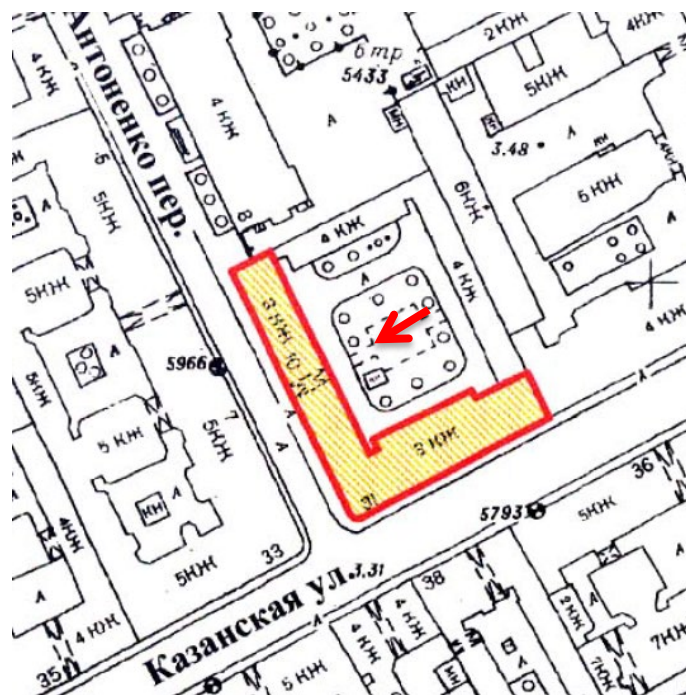
*Фото 3. Фрагмент фасада по пер. Антоненко. Окна, вход в помещение 13-Н.*



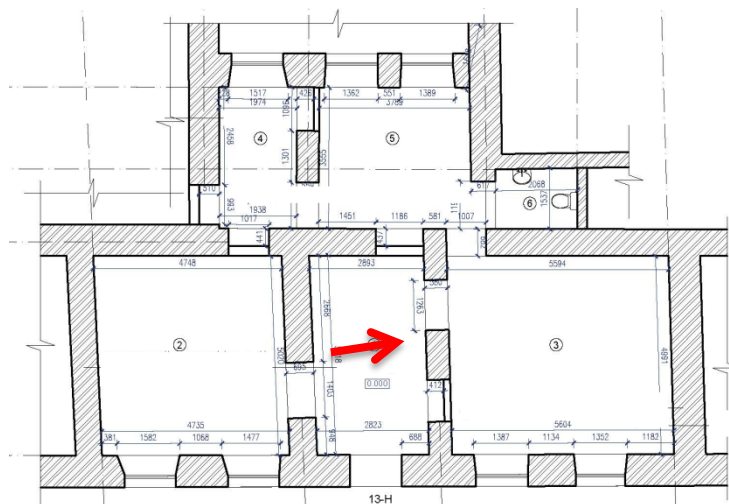
*Фото 4. Внутривдворовая территория. Северо-западный дворовый фасад.*



*Фото 5. Внутривдворовая территория. Северо-восточный дворовый фасад.*



*Фото 6. Северо-восточный дворový фасад. Окна помещения 13-Н.*



*Фото 7. Внутренние помещения со стороны пер. Антоненко. Справа – раскрытый проем, ранее заложенный.*











**Приложение 7**  
**Документы технического учета**

Городское управление инвентаризации  
и оценки недвижимости Санкт-Петербурга

ПИБ *Адмиралтейского* района

**Технический паспорт**  
**на вторичный объект недвижимости**

Адрес : *г. Санкт-Петербург, переулок Антоненко*

дом № *10* корпус литера *А*

Номера помещений *13-н*



Начальник ПИБ

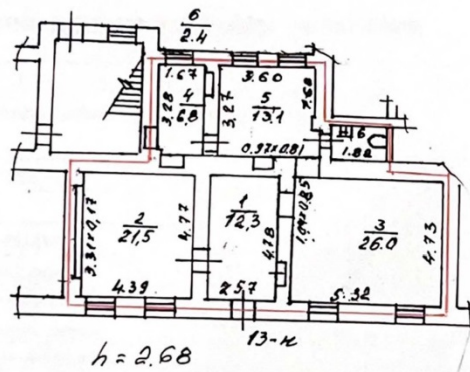
Костроминская А.В.



План  
помещения 13-н

Этаж: 1 этаж

h=2,68



## I. Общие сведения по дому

1	Год постройки	1813	г.
2	Год капитального ремонта	1962	г.
3	Число этажей	3-4	
4	Общепользная площадь дома	3 936,4	кв.м.
5	Объем здания	20 108	куб.м.
6	Площадь застройки здания	1 871	кв.м.
7	Процент износа здания	23	%
8	Действительная стоимость здания в ценах 1969 года	378 665	руб.

## II. Описание конструктивных элементов

№ п/п	Наименование конструктивных элементов	Описание конструктивных элементов
1	Фундаменты	бутовый ленточный
2	Стены	кирпичные
3	Перегородки	гипсбетонные
4	Перекрытия	
	-чердачные	
	-междуэтажные	железобетонные сборные
	-надподвальное	
5	Крыша	оцинкованное железо по деревян.стропилам
6	Полы	дощатые , паркетные
7	Окна	двойные, створные
		филенчатые
8	Двери	
9	Благоустройство	
	-водопровод	от городской центральной сети
	-отопление	от ТЭЦ
	-канализация	сброс в городскую сеть
	-гор.водоснабжение	есть
	-электроосвещение	скрытая проводка
	-радио	централизованное
	-телефон	есть
	-лифт	нет

## III. Сведения о встроенных помещениях

13-н

1	Площадь	82,1 кв.м.
2	Использование	офис
3	Описание конструкций	
	-стены	кирпичные листы гипсокартона
	-перегородки	
	-полы	линолеум, плитка
	-проемы	
	-окна	индивидуальн. изготогл.
	-двери	индивидуальн. изготогл.
	-отделка	облицовка кер.плиткой, окраска

Действительная стоимость помещения 13-н в ценах 1969 года составляет:

*7109 (Семь тысяч сто девять ) руб.*

Действительная стоимость помещения 13-н в ценах 2003 года составляет:

*407 204 (Четыреста семь тысяч двести четыре рубля )*

(к=57,28 Распоряжение Администрации Санкт-Петербурга за №2725-ра от 30.12.2002 г. )

Исполнитель: Софина Л.Н.





Правительство Санкт-Петербурга  
Комитет имущественных отношений Санкт-Петербурга

**Санкт-Петербургское государственное  
бюджетное учреждение  
«ГОРОДСКОЕ УПРАВЛЕНИЕ  
ИНВЕНТАРИЗАЦИИ И ОЦЕНКИ  
НЕДВИЖИМОГО И  
ДВИЖИМОГО ИМУЩЕСТВА»**

ПРОЕКТНО-ИНВЕНТАРИЗАЦИОННОЕ БЮРО  
ЦЕНТРАЛЬНОЕ  
ДЕПАРТАМЕНТА КАДАСТРОВОЙ ДЕЯТЕЛЬНОСТИ  
ул. Белинского, д. 13  
Санкт-Петербург, 191014  
тел. (812) 777-91-33, факс (812) 644-51-38  
e-mail: cenpib@guion.spb.ru  
ОКПО 50241950 ОГРН 1227800025067  
ИНН 7841097748/КПП 784101001

№ \_\_\_\_\_  
На № \_\_\_\_\_ от \_\_\_\_\_



**Выписка из инвентарного дела о технических характеристиках объекта**

По данным ПИБ Центральное департамента кадастровой деятельности строение, находящееся по адресу: **Санкт-Петербург, переулок Антоненко, дом 10, литера А**, по состоянию на **1992** год имеет следующие технические характеристики:

1. Год постройки – **1813**;
2. Год последнего капитального ремонта – **1962**;
3. Фундаменты – **бутовый ленточный**;
4. Наружные и внутренние капитальные стены – **кирпичные**;
5. Перегородки – **гипсолитовые**;
6. Перекрытия чердачные – **сборные железобетонные плиты**;
7. Перекрытия междуэтажные – **сборные железобетонные плиты**;
8. Перекрытия подвальные – **сборные железобетонные плиты**;
9. Крыша – **оцинкованное железо по деревянным стропилам**;
10. Проемы оконные – **двойные створные**;
11. Проемы дверные – **филенчатые**;
12. Отопление – **централизованное**;
13. Горячее водоснабжение – **от газовых колонок**;
14. Вентиляция – **естественная**;
15. Газоснабжение – **централизованное**;
16. Мусоропровод – **отсутствует**;
17. Лифты – **отсутствуют**;
18. Канализация – **сброс в городскую сеть**;
19. Процент износа – **23%**.

Начальник ПИБ Центральное  
департамента кадастровой деятельности

Исполнитель: Петрова Д.А.  
(812) 777-91-33



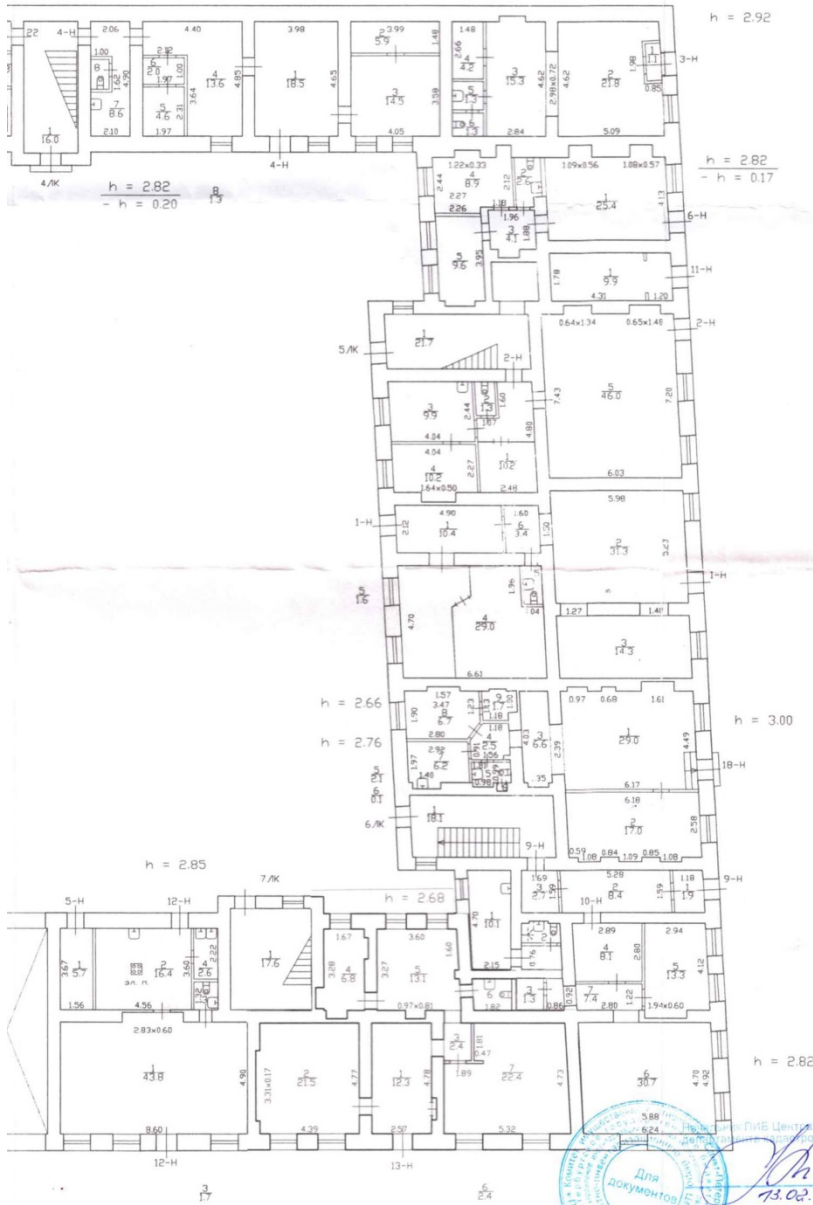
В.Б. Митичева



ОПЯ

Текущие изменения  
 № пом. (части): 15-Н  
 Основание: утвержденная перепланировка  
 (Акт МВК и пр.)  
 « 17 » 12 20012 г.  
 Исполнитель: [подпись]  
 (должность, ФИО, подпись)

ЭТАЖ



в утв. тек. изм.  
 по состоянию на 19.02 г.



[подпись]  
 13.02.2011

**КОПИЯ  
 ВЕРНА**

Филиал ГУП "ГЦИОН" – проектно-инвентаризационное бюро Адмиралтейского района		Инв. N 00
Лист N 1	перезаказ Антаненко дом 10 литера А План 1 этажа	Масштаб 1:200
Дата	Должность	Ф.И.О.
25.10.2013	Исполнил	Исполнитель
	Проверил	Руководитель филиала
		Начальник филиала



Правительство Санкт-Петербурга  
Комитет имущественных отношений Санкт-Петербурга

**Санкт-Петербургское государственное  
бюджетное учреждение  
«ГОРОДСКОЕ УПРАВЛЕНИЕ  
ИНВЕНТАРИЗАЦИИ И ОЦЕНКИ  
НЕДВИЖИМОГО И  
ДВИЖИМОГО ИМУЩЕСТВА»**

ПРОЕКТНО-ИНВЕНТАРИЗАЦИОННОЕ БЮРО  
ЦЕНТРАЛЬНОЕ  
ДЕПАРТАМЕНТА КАДАСТРОВОЙ ДЕЯТЕЛЬНОСТИ  
ул. Белинского, д. 13  
Санкт-Петербург, 191014  
тел. (812) 777-91-33, факс (812) 644-51-38  
e-mail: cenpib@guion.spb.ru  
ОКПО 50241950 ОГРН 1227800025067  
ИНН 7841097748/КПП 784101001

ГБУ ГУИОН  
№1396-02/04 от 14.02.2023



## СПРАВКА

ПИБ Центральное департамента кадастровой деятельности (далее – ПИБ) сообщает, что сведения о помещениях, расположенных под помещением 13-Н (этаж расположения – цокольный) в строении по адресу: Санкт-Петербург, переулок Антоненко, дом 10, литера А, в архиве ПИБ отсутствуют.

Начальник ПИБ Центральное  
департамента кадастровой деятельности



В.Б.Митичева

Исполнитель: Петрова Д.А.  
(812) 777-91-33

## Приложение 10

### Материалы иконографии

#### Перечень иллюстраций:

1. Рис.1 Фрагмент плана Санкт-Петербурга 1703-1738. Составитель П. Петров. Материалы сайта "[Старые карты городов России онлайн](http://etomesto.ru)" <http://etomesto.ru>.
2. Рис.2 Фрагмент плана Санкт-Петербурга авторства Савинкова 1804 года. Материалы сайта "[Старые карты городов России онлайн](http://etomesto.ru)" <http://etomesto.ru>.
3. Рис.3 Фрагмент плана Петербурга авторства Савинкова 1810 года. Материалы сайта "[Старые карты городов России онлайн](http://etomesto.ru)" <http://etomesto.ru>.
4. Рис.4 Фрагмент плана Петербурга, составленный Фитцгумом. Версия 1822 года. Материалы сайта "[Старые карты городов России онлайн](http://etomesto.ru)" <http://etomesto.ru>.
5. Рис.5 Фрагмент подробного плана Санкт-Петербурга авторства генерал-майора Шуберта 1828 года. Материалы сайта "[Старые карты городов России онлайн](http://etomesto.ru)" <http://etomesto.ru>.
6. Рис. 6 Фрагмент плана Санкт-Петербурга 1861 года авторства Роберта Гиллиса. Материалы сайта "[Старые карты городов России онлайн](http://etomesto.ru)" <http://etomesto.ru>.
7. Рис. 7 Фрагмент плана Санкт-Петербурга Воротникова 1883 год. Материалы сайта "[Старые карты городов России онлайн](http://etomesto.ru)" <http://etomesto.ru>
8. Рис.8 Фрагмент плана План из путеводителя Весь Петербург Суворина 1911 года. Материалы сайта "[Старые карты городов России онлайн](http://etomesto.ru)" <http://etomesto.ru>.
9. Рис.9. Фрагмент лицевого фасада по Казанской улице. Открытка 1900-1910 годов.
10. Рис.10. Лицевые фасады здания по пер. Антоненко д.10 . Фото 1949 года
11. Рис.11. Лицевые фасады здания по Казанской улице. Фото 1965-1975 годов.
12. Рис.12. Фрагмент лицевых фасадов дома №10 по пер. Антоненко. Фото 1991 года. Материалы сайта <https://pastvu.com/>
13. Рис.13. Антоненко пер., 10/Казанская ул., 31. Панорама. 2011 г. Материалы сайта "Архитектурный сайт Санкт-Петербурга", URL: <https://www.citywalls.ru/house4792.html?s=hv83g61ops7b37kq7n7abe7618>

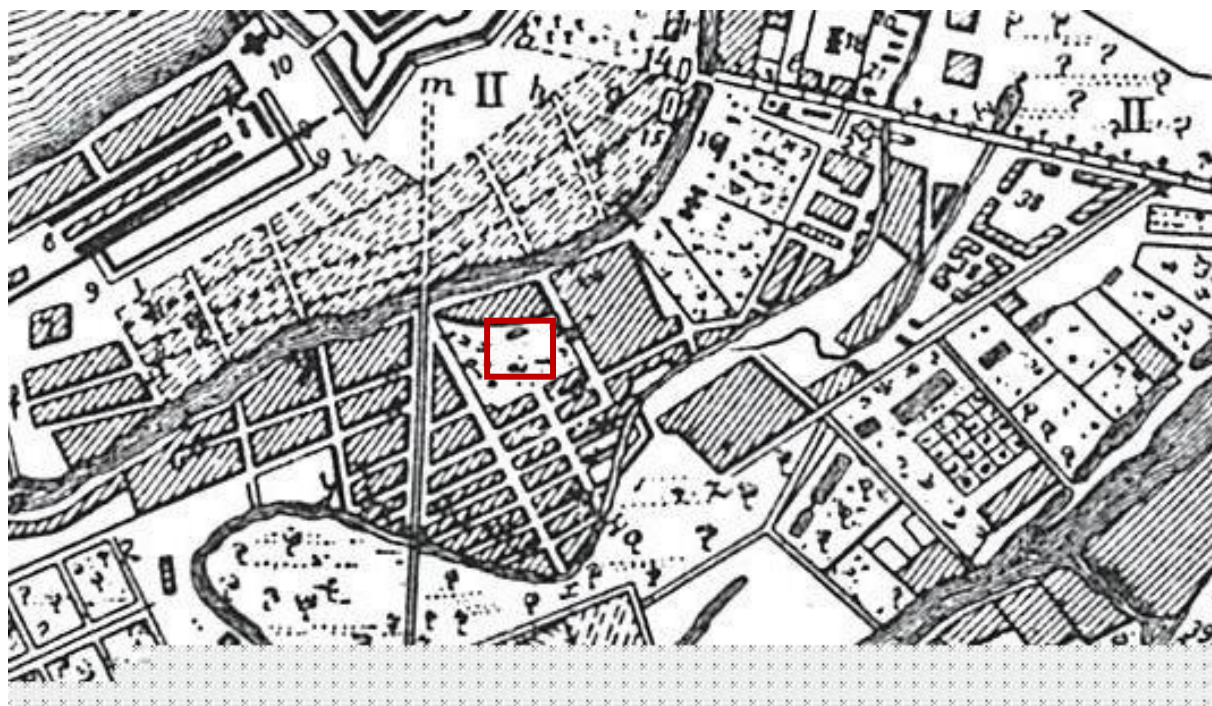


Рис.1 Фрагмент плана Санкт-Петербурга 1703-1738. Составитель П. Петров. Материалы сайта “Старые карты городов России онлайн” <http://etomesto.ru>



Рис.2 Фрагмент плана Санкт-Петербурга авторства Савинкова 1804 года.  
Материалы сайта “Старые карты городов России онлайн” <http://etomesto.ru>



Рис.3 Фрагмент плана Петербурга авторства Савинкова 1810 года. Материалы сайта “  
Старые карты городов России онлайн” <http://etomesto.ru>

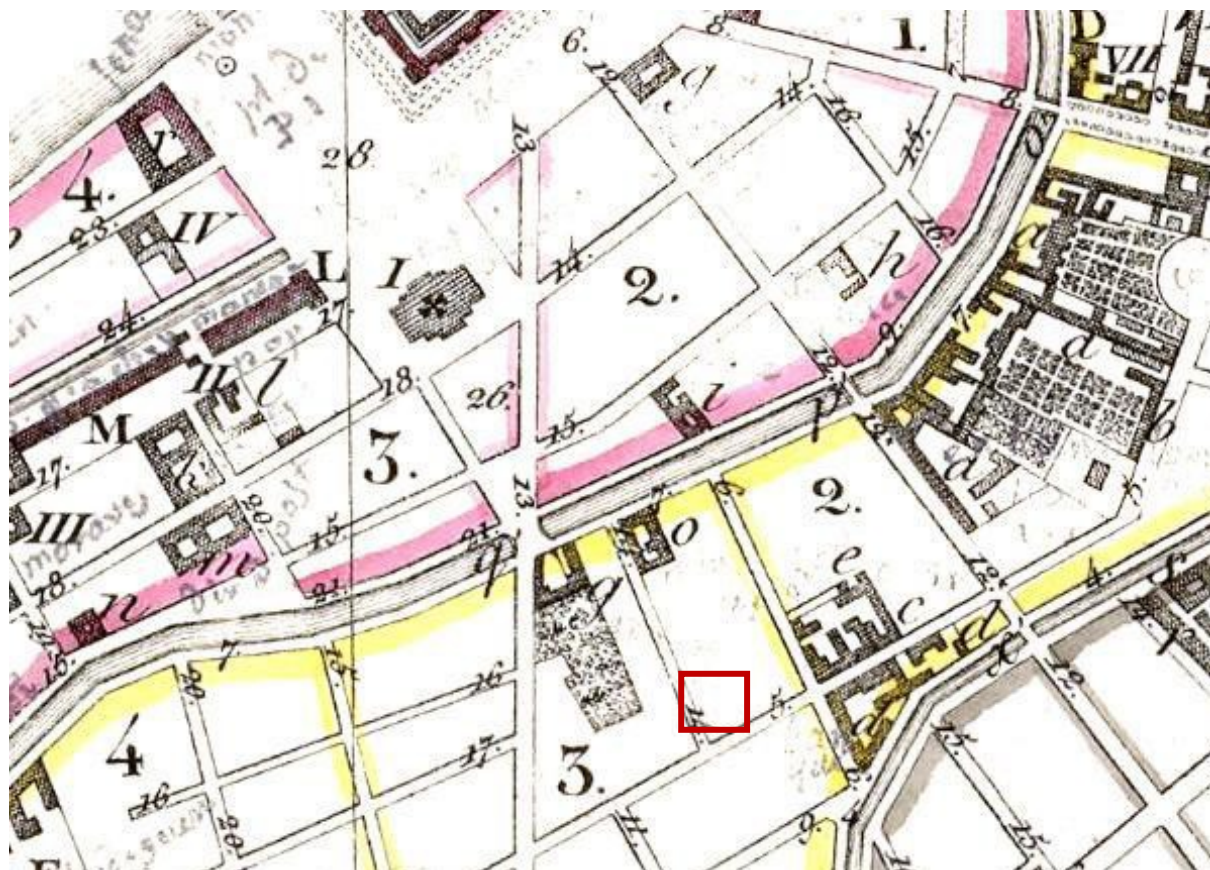


Рис.4 Фрагмент плана Петербурга, составленный Фитцтумом. Версия 1822 года.  
Материалы сайта “  
Старые карты городов России онлайн” <http://etomesto.ru>

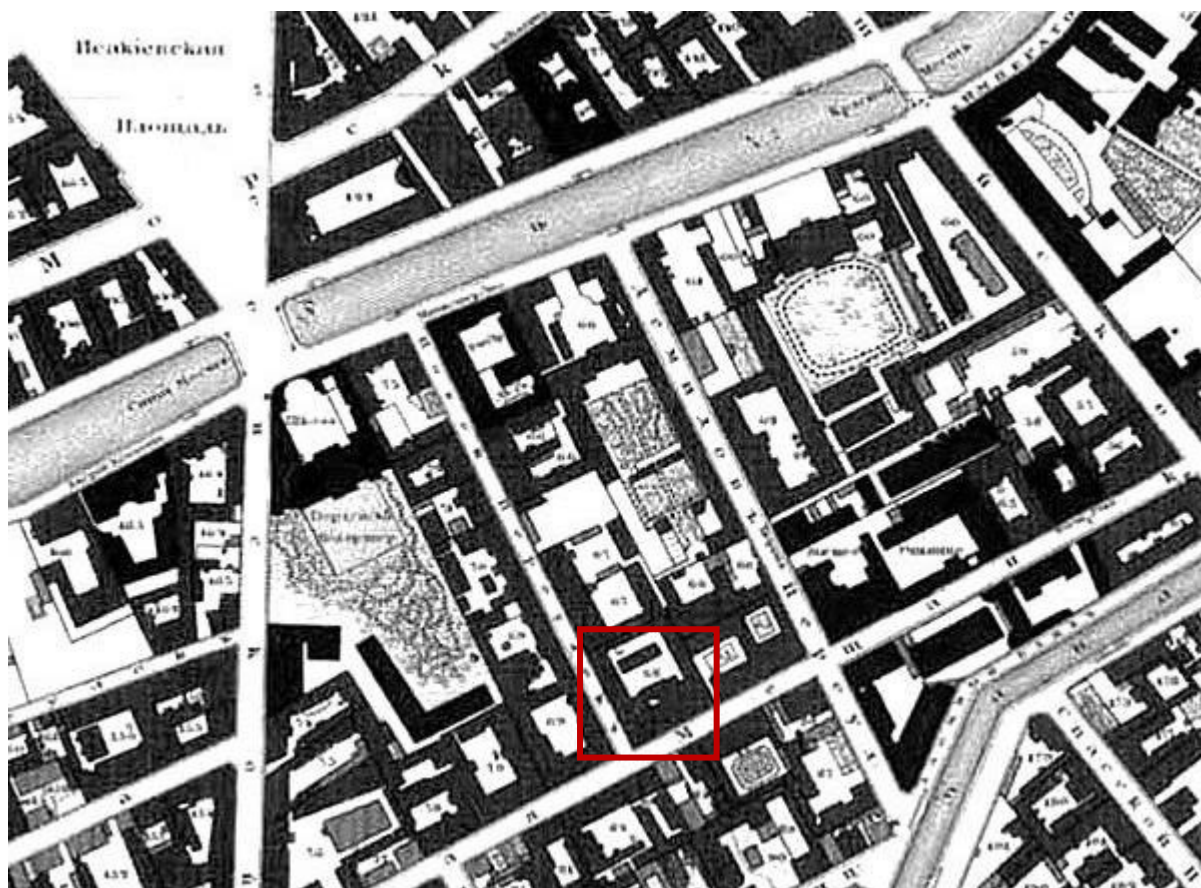


Рис.5 Фрагмент подробного плана Санкт-Петербурга авторства генерал-майора Шуберга 1828 года. Материалы сайта “

Старые карты городов России онлайн” <http://etomesto.ru>



Рис. 6 Фрагмент плана Санкт-Петербурга 1861 года авторства Роберта Гиллиса. Материалы сайта “

Старые карты городов России онлайн” <http://etomesto.ru>





Рис.7 Фрагмент плана Санкт-Петербурга Воротникова 1883 год. Материалы сайта “Старые карты городов России онлайн” <http://etomesto.ru>



Рис.8 Фрагмент плана План из путеводителя Весь Петербург Суворина 1911 года. Материалы сайта “Старые карты городов России онлайн” <http://etomesto.ru>

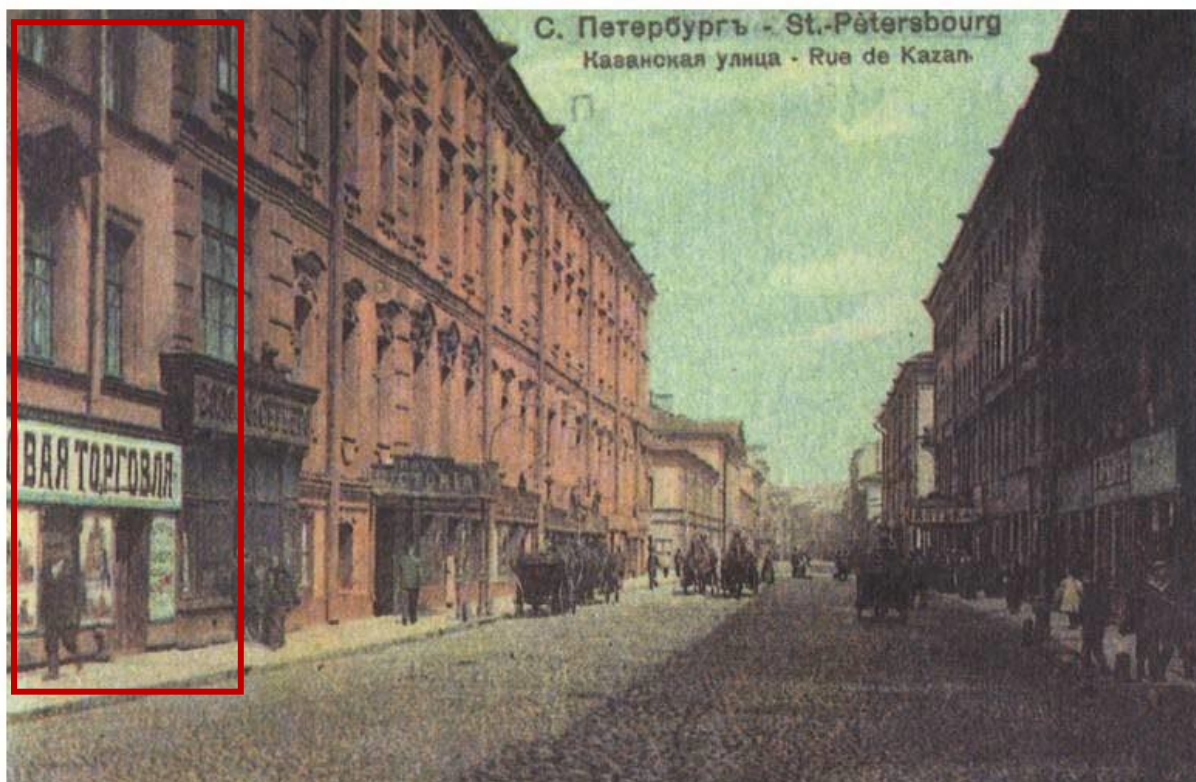


Рис.9. Фрагмент лицевого фасада по Казанской улице. Открытка 1900-1910 годов.



Рис.10. Лицевые фасады здания по пер. Антоненко д.10 . Фото 1949 года



Рис.11. Лицевые фасады здания по Казанской улице. Фото 1965-1975 годов.



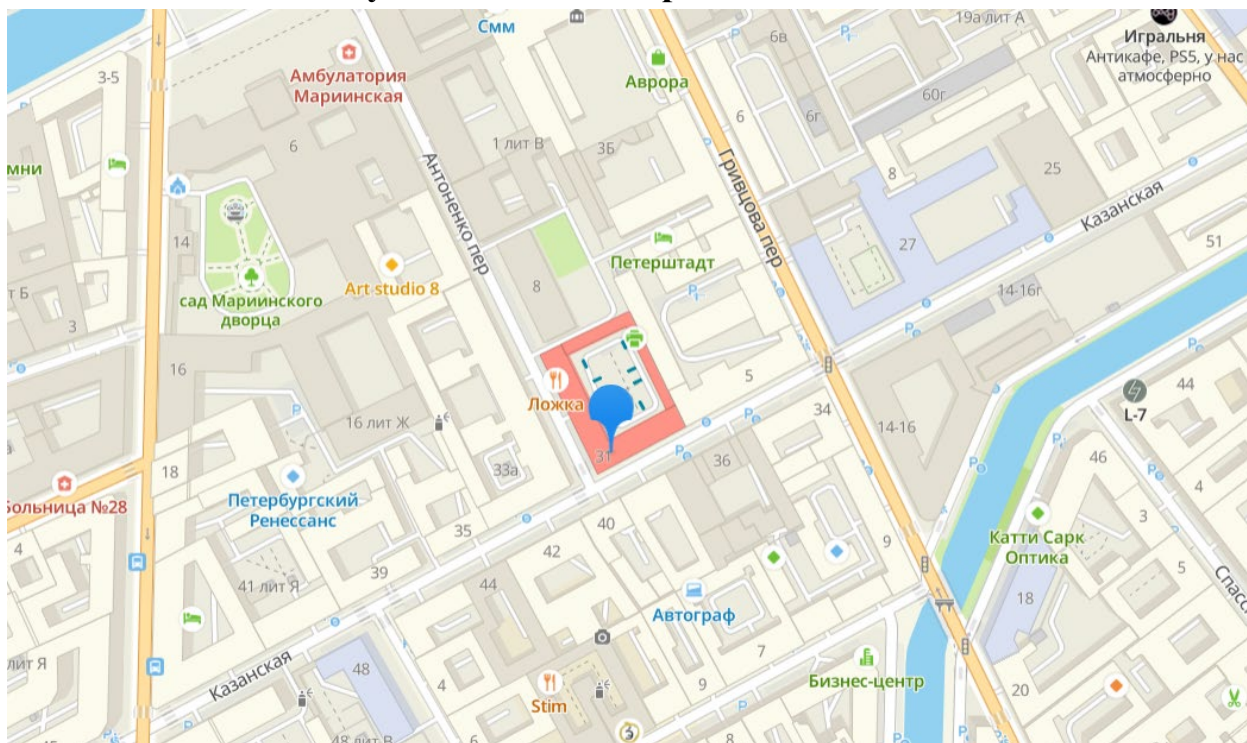
Рис.12. Фрагмент лицевых фасадов дома №10 по пер. Антоненко. Фото 1991 года. Материалы сайта <https://pastvu.com/>



Рис.13. Антоненко пер., 10/Казанская ул., 31. Панорама. 2011 г. Материалы сайта  
“Архитектурный сайт Санкт-Петербурга”, URL:  
<https://www.citywalls.ru/house4792.html?s=hv83g61ops7b37kq7n7abe7618>

## Приложение 11

### Ситуационный план расположения объекта



## Приложение 12

### Письмо КГИОП № 01-46-279/23-0-0 от 31.01.2023



ПРАВИТЕЛЬСТВО САНКТ-ПЕТЕРБУРГА  
КОМИТЕТ ПО ГОСУДАРСТВЕННОМУ  
КОНТРОЛЮ, ИСПОЛЬЗОВАНИЮ  
И ОХРАНЕ ПАМЯТНИКОВ  
ИСТОРИИ И КУЛЬТУРЫ  
(КГИОП)

пл. Ломоносова, д. 1, Санкт-Петербург, 191023  
Тел. (812) 417-43-03, Факс (812) 710-42-45  
E-mail: kgiop@gov.spb.ru  
<https://www.gov.spb.ru>, <http://kgiop.ru>

Батудаевой К.А.

[kсениyaamelchenkova@mail.ru](mailto:kсениyaamelchenkova@mail.ru)

№01-46-279/23-0-1 от 17.02.2023

На № 1026345 от 31.01.2023

Рег.№ 01-46-279/23-0-0 от 31.01.2023

**Уважаемая Ксения Александровна!**

В ответ на Ваше обращение о предоставлении сведений о наличии либо отсутствии в помещении №13-Н здания по адресу: Санкт-Петербург, переулок Антоненко, дом 10, литера А элементов архитектурно-художественной отделки и ценных элементов интерьеров, КГИОП сообщает следующее.

Здание по вышеуказанному адресу является выявленным объектом культурного наследия «Жилой дом» на основании приказа председателя КГИОП от 20.02.2001 №15.

КГИОП не располагает сведениями о наличии либо отсутствии в помещении №13-Н элементов архитектурно-художественной отделки и ценных элементов интерьеров. Вместе с тем, вне зависимости от наличия (отсутствия) отделки помещений объекта культурного наследия, проведение работ по сохранению объектов культурного наследия (консервация, ремонт, реставрация, приспособление для современного использования) осуществляется по согласованию с КГИОП в порядке, установленном статьей 45 Федерального закона от 25.06.2002 № 73-ФЗ «Об объектах культурного наследия (памятниках истории и культуры) народов Российской Федерации» (далее – Федеральный закон).

Неисполнение соответствующих требований Федерального закона является основанием для привлечения к административной и (или) уголовной ответственности в силу статей 7.13 – 7.14.1 Кодекса Российской Федерации об административных правонарушениях, статей 243, 243.1 Уголовного кодекса Российской Федерации.

**Начальник отдела  
государственного реестра  
объектов культурного  
наследия**

ДОКУМЕНТ ПОДПИСАН  
ЭЛЕКТРОННОЙ ПОДПИСЬЮ  
Сертификат 7684F3F7C8DA5C3640F7B5245D30131C  
Владелец **Брыков Дмитрий Сергеевич**  
Действителен с 18.08.2022 по 11.11.2023

**Д.С. Брыков**

А.С.Кузьмина, (812) 314-2839