

Акт

по результатам государственной историко-культурной экспертизы проектной документации на проведение работ по сохранению выявленного объекта культурного наследия «Съезжий дом 1-й Адмиралтейской части», расположенного по адресу: Санкт-Петербург, Большая Морская улица, д. 63, лит. А (Морская Большая ул., 63): «Проект приспособления для современного использования выявленного объекта культурного наследия «Съезжий дом 1-й Адмиралтейской части», расположенного по адресу: г. Санкт-Петербург, Большая Морская улица, дом № 63, литера А в части приспособления квартир № 2,3 для современного использования (перепланировка и переустройство)» (шифр: 2019/01-03), разработанной ООО «ЛенСтройПроект» в 2019 г.

Санкт-Петербург

«16» июля 2021 г.

1. Дата начала и окончания проведения экспертизы

Настоящая государственная историко-культурная экспертиза проведена в составе экспертной комиссии в период с 20 июля 2020 года по 16 июля 2021 года (Приложения № 9,10: копии договоров с экспертами и протоколы заседаний экспертной комиссии).

2. Место проведения экспертизы

Санкт-Петербург.

3. Заказчик государственной историко-культурной экспертизы

Гражданин Российской Федерации Воронов Александр Викторович (Приложение № 9 – копии договоров с экспертами).

4. Состав экспертной комиссии

- Председатель экспертной комиссии:

Прокофьев Михаил Федорович, образование высшее, окончил Ленинградский государственный университет имени А.А. Жданова; историк, стаж работы по профессии - 41 год; место работы и должность - Генеральный директор ООО «Научно-проектный реставрационный центр»; аттестован в качестве государственного эксперта по проведению государственной историко-культурной экспертизы (приказ об аттестации Министерства культуры Российской Федерации от 25.12.2019 г. № 2032 – пункт 21). Профиль экспертной деятельности (объекты экспертизы):

- выявленные объекты культурного наследия в целях обоснования целесообразности включения данных в реестр;
- документы, обосновывающие включение объектов культурного наследия в реестр;
- документы, обосновывающие изменение категории историко-культурного значения объекта культурного наследия;
- документы, обосновывающие исключение объектов культурного наследия из реестра;
- проектная документация на проведение работ по сохранению объектов культурного наследия.

- Ответственный секретарь экспертной комиссии:

Глинская Наталия Борисовна, образование высшее, окончила Ордена Трудового Красного Знамени институт живописи, скульптуры и архитектуры имени И.Е. Репина; искусствовед, стаж работы по профессии - 42 года; место работы и должность - заместитель генерального директора ООО «Научно-проектный реставрационный центр»; аттестована в качестве государственного эксперта по проведению государственной историко-культурной экспертизы (приказ об аттестации Министерства культуры Российской Федерации от 25.12.2019 г. № 2032 – пункт 5; приказ от 30.04.2021 № 596 о внесении изменений в приложение к приказу Министерства культуры Российской Федерации от 25.12.2019 № 2032).

Профиль экспертной деятельности (объекты экспертизы):

- выявленные объекты культурного наследия в целях обоснования целесообразности включения данных объектов в реестр;
- документы, обосновывающие включение объектов культурного наследия в реестр;
- документы, обосновывающие изменение категории историко-культурного значения объекта культурного наследия;
- проектная документация на проведение работ по сохранению объектов культурного наследия.

- Член экспертной комиссии:

Калинин Валерий Александрович, образование высшее, окончил Санкт-Петербургский государственный политехнический университет; инженер - строитель, стаж работы по профессии - 18 лет; место работы и должность - главный инженер ООО «Научно-проектный реставрационный центр» (приказ об аттестации Министерства культуры Российской Федерации от 25.12.2019 г. № 2032 – пункт 11). Место работы, должность – главный инженер ООО «Научно-проектный реставрационный центр», эксперт по выполнению государственной историко-культурной экспертизы.

Профиль экспертной деятельности (объекты экспертизы):

- проектная документация на проведение работ по сохранению объектов культурного наследия.

5. Ответственность экспертов

Настоящая государственная историко-культурная экспертиза проведена в соответствии со статьями 28, 29, 30, 31, 32 Федерального закона от 25.06.2002 №73-ФЗ «Об объектах культурного наследия (памятниках истории и культуры) народов Российской Федерации» и Положением о государственной историко-культурной экспертизе, утвержденным Постановлением Правительства Российской Федерации от 15.07.2009 г. № 569.

Настоящим подтверждаем, что мы предупреждены об ответственности за достоверность сведений, изложенных в заключении экспертизы, в соответствии с законодательством Российской Федерации, содержание которого нам известно и понятно.

Председатель экспертной

комиссии: (подписано электронной подписью) М.Ф. Прокофьев

Ответственный секретарь

экспертной комиссии: (подписано электронной подписью) Н.Б. Глинская

Член экспертной

комиссии: (подписано электронной подписью) В.А. Калинин

6. Объект государственной историко-культурной экспертизы

Проектная документация на проведение работ по сохранению выявленного объекта культурного наследия «Съезжий дом 1-й Адмиралтейской части», расположенного по адресу: Санкт-Петербург, Большая Морская улица, д. 63, лит. А (Морская Большая ул., 63): «Проект приспособления для современного использования выявленного объекта культурного наследия «Съезжий дом 1-й Адмиралтейской части», расположенного по адресу: г. Санкт-Петербург, Большая Морская улица, дом № 63, литера А в части приспособления квартир № 2,3 для современного использования (перепланировка и переустройство)» (шифр: 2019/01-03), разработанная ООО «ЛенСтройПроект» в 2019 г. в следующем составе:

Раздел 1. Предварительные работы

Том 1. Исходно-разрешительная документация (шифр № 2019/01-03-ИРД);

Том 2. Фотофиксация (шифр № 2019/01-03-ФФ);

Ответственный секретарь экспертной комиссии (подписано электронной подписью) Н.Б.Глинская

Раздел 2. Комплексные научные исследования

Том 3. Историко-архитектурные натурные исследования. Обмерные чертежи (шифр № 2019/01-03-ОЧ);

Том 4. Техническое заключение по результатам обследования строительных элементов и конструкций квартиры 2 и 3 по адресу: г. Санкт-Петербург, Большая Морская улица, д. 63, лит. А. (шифр № 2019/01-03-ТО);

Раздел 3. Проект приспособления для современного использования выявленного объекта культурного наследия в части перепланировки и переустройства квартир №2,3

Том 5. Пояснительная записка кв. №2 (шифр № 2019/01-03-ПЗ);

Архитектурные решения кв. №2 (шифр № 2019/01-03-АР);

Том 6. Пояснительная записка кв. №3 (шифр № 2019/01-03-ПЗ);

Архитектурные решения кв. №3 (шифр № 2019/01-03-АР);

Подраздел 1. Инженерное оборудование, сети инженерно-технического обеспечения.

Том 7. Водопровод и канализация кв. №2 (шифр № 2019/01-03-ВК);

Водопровод и канализация кв. №3 (шифр № 2019/01-03-ВК);

Электроснабжение кв. №2 (шифр № 2019/01-03-ЭОМ);

Электроснабжение кв. №3 (шифр № 2019/01-03-ЭОМ);

7. Цель проведения государственной историко-культурной экспертизы

Определение соответствия проектной документации на проведение работ по сохранению выявленного объекта культурного наследия «Съезжий дом 1-й Адмиралтейской части», расположенного по адресу: Санкт-Петербург, Большая Морская улица, д. 63, лит. А (Морская Большая ул., 63): «Проект приспособления для современного использования выявленного объекта культурного наследия «Съезжий дом 1-й Адмиралтейской части», расположенного по адресу: г. Санкт-Петербург, Большая Морская улица, дом № 63, литера А в части приспособления квартир № 2,3 для современного использования (перепланировка и переустройство)» (шифр: 2019/01-03), разработанной ООО «ЛенСтройПроект» в 2019 г., в составе, указанном в п. 6 настоящего акта, требованиям законодательства Российской Федерации в области государственной охраны объектов культурного наследия.

8. Перечень документов, предоставленных заявителем

1) Копия распоряжения КГИОП от 11.04.2011 г. №10-121 «Об утверждении перечня предметов охраны выявленного объекта культурного наследия «Съезжий дом 1-й Адмиралтейской части»;

Ответственный секретарь экспертной комиссии (подписано электронной подписью) Н.Б.Глинская

- 2) Копия плана границ территории выявленного объекта «Съезжий дом 1-й Адмиралтейской части» от 23.04.2002 г.;
- 3) Копия задания КГИОП от 29.01.2019 г. № 01-52-3560/18-0-0;
- 4) Копия задания КГИОП от 29.01.2019 г. № 01-52-3561/18-0-0;
- 5) Копия выписки из Единого государственного реестра недвижимости от 31.10.2018 № 78/001/010/2018-65320 г.;
- 6) Копия выписки из Единого государственного реестра недвижимости от 26.10.2018 № 78/001/010/2018-63038 г.;
- 7) Копии поэтажных планов по состоянию на 1930 г., на 03.06.2013 г.;
- 8) Копия технического паспорта на квартиру по состоянию на 01.01.2019 инв. № документа 2790/19;
- 9) Копия технического паспорта на квартиру по состоянию на 01.01.2019 инв. № документа 2791/19;
- 10) Проектная документация «Проект приспособления для современного использования выявленного объекта культурного наследия «Съезжий дом 1-й Адмиралтейской части», расположенного по адресу: г. Санкт-Петербург, Большая Морская улица, дом № 63, литера А в части приспособления квартир № 2,3 для современного использования (перепланировка и переустройство)» (шифр: 2019/01-03), разработанная ООО «ЛенСтройПроект» в 2019 г., в составе, указанном в п. 6 настоящего Акта.

9. Перечень документов и материалов, собранных и полученных при проведении экспертизы, а также использованной для нее специальной, технической и справочной литературы

9.1. Нормативно-правовая документация

- 1) Федеральный закон от 25.06.2002 № 73-ФЗ «Об объектах культурного наследия (памятниках истории и культуры) народов Российской Федерации».
- 2) Положение о государственной историко-культурной экспертизе, утвержденное постановлением Правительства РФ от 15 июля 2009 г. № 569.
- 3) Разъяснительное письмо Министерства культуры РФ от 25.03.2014 г. № 52-01-39/12-ГА «О научно-проектной и проектной документации, направляемой на государственную историко-культурную экспертизу».
- 4) ГОСТ Р 55528-2013 «Состав и содержание научно-проектной документации по сохранению объектов культурного наследия. Памятники истории и культуры. Общие требования» (действует от 01.01.2014 г.).

- 5) ГОСТ Р 55567-2013 «Порядок организации и ведения инженерно-технических исследований на объектах культурного наследия. Памятники истории и культуры. Общие требования» (действует от 01.06.2014 г.).
- 6) ГОСТ Р 56198-2014 «Мониторинг технического состояния объектов культурного наследия. Недвижимые памятники. Общие требования» (действует от 01.04.2015 г.).
- 7) Выкопировка из приказа КГИОП от 20.02.2001 №15 «Об утверждении Списка вновь выявленных объектов, представляющих историческую, научную, художественную и иную культурную ценность» (Приложение №3).

9.2. Архивные и библиографические источники

- 1) Бройтман, Ларисса Ильинична. Большая Морская улица / Л. Бройтман, Е. Краснова. - Москва: Центрполиграф, 2005-с.201- 204;
- 2) ЦГИА СПб. Ф.513 ОП.101 Д.2;

9.3. Интернет-ресурсы

- 1) «PastVu» – ретро-фотографии стран и городов [Электронный ресурс]. URL: [https://pastvu.com.](https://pastvu.com;);
- 2) «Это место» – старые и современные карты всех регионов [Электронный ресурс]. URL: [http://www.etomesto.ru.](http://www.etomesto.ru;);
- 3) Citywalls.ru — архитектурный сайт Петербурга [Электронный ресурс]. URL: [http://www.citywalls.ru.](http://www.citywalls.ru;);
- 4) «LiveJournal» -живой журнал. [Электронный ресурс]. URL: [https://livejournal.com](https://livejournal.com;);

10. Сведения о проведенных исследованиях с указанием примененных методов, объема и характера выполненных работ и их результатов

В рамках настоящей государственной историко-культурной экспертизы экспертами были проведены следующие научно-практические исследования:

- визуальное обследование, натурная фотофиксация (Приложение №2) в целях установления особенностей состояния объекта культурного наследия;

- анализ представленных заказчиком материалов и документации, перечисленных в пункте 8 настоящего Акта;

- историко-библиографические исследования на основании материалов из Центрального государственного архива Санкт-Петербурга и других материалов, хранящихся в открытом доступе. Иконографические материалы, собранные в процессе проведения экспертизы, представлены в Приложении №1 к настоящему акту.

Указанные исследования были проведены с применением методов натурального, историко-архивного и историко-архитектурного анализа. Исследования проводились на основе принципов научной обоснованности, объективности и законности, презумпции сохранности объекта культурного наследия, соблюдения требований безопасности в отношении объекта культурного наследия, достоверности и полноты информации

11. Сведения об обстоятельствах, повлиявших на процесс проведения и результаты экспертизы

В результате обследования квартир № 2,3 экспертами было установлено, что на момент проведения экспертизы, работы, предусмотренные проектной документацией «Проект приспособления для современного использования выявленного объекта культурного наследия «Съезжий дом 1-й Адмиралтейской части», расположенного по адресу: г. Санкт-Петербург, Большая Морская улица, дом № 63, литера А в части приспособления квартир № 2,3 для современного использования (перепланировка и переустройство)» (шифр: 2019/01-03), выполнены, в части:

Квартира № 2:

Выполнены все работы в соответствии с экспертируемой проектной документацией.

Квартира № 3:

На момент проведения экспертизы произведен частичный демонтаж деревянных перегородок, внутренней отделки помещения, начата подготовка к проведению работ, предусмотренных проектной документацией.

Иные обстоятельства, повлиявшие на процесс проведения и результаты экспертизы, отсутствуют.

12. Факты и сведения, выявленные и установленные в результате проведенных исследований

12.1. Собственник или пользователь объекта

Собственником квартир № 2,3 расположенных в выявленном объекте культурного наследия, расположенного по адресу: Санкт-Петербург, Большая Морская улица, д. 63, лит. А (Морская Большая ул., 63) является Воронов Александр Викторович на основании выписки из Единого государственного реестра недвижимости от 31.10.2018 № 78/001/010/2018-65320, от 26.10.2018 № 78/001/010/2018-63038 (Приложение №7).

12.2. Сведения о государственной охране объекта культурного наследия

Здание по адресу: Санкт-Петербург, Большая Морская улица, д. 63, лит. А (Морская Большая ул., 63): является выявленным объектом культурного наследия «Съезжий дом 1-й Адмиралтейской части», согласно приказу КГИОП от 20.02.2001 №15 «Об утверждении Списка вновь выявленных объектов, представляющих историческую, научную, художественную и иную культурную ценность» (Приложение №3).

Распоряжение КГИОП от 11.04.2011 г. №10-121 «Об утверждении перечня предметов охраны выявленного объекта культурного наследия «Съезжий дом 1-й Адмиралтейской части» (Приложение № 4).

План границ территории выявленного объекта «Съезжий дом 1-й Адмиралтейской части» от 23.04.2002 г. (Приложение № 5).

12.3. Краткие исторические сведения: время возникновения, даты основных изменений объекта

История участка дома № 63 по Большой Морской ул. на всём протяжении XVIII в. связана с соседним домом № 10-12 по Конногвардейскому пер. Первоначально они были единым владением. В начале 1750-х гг. его предполагалось отдать Соляной конторе. Но в 1756 г. территория была передана владельцу пильных мельниц Семёну Брумбергу. Он и построил здесь первый каменный дом. При Брумберге здесь было выстроено два двухэтажных флигеля.

Во втором этаже главного флигеля размещалось девять комнат, в первом - три комнаты и погреб. Во втором этаже другого флигеля находилось пять комнат, а в первом - две.

Дом скончавшегося Семёна Брумберга предлагался в продажу с 1769 году, в «Санкт-Петербургских ведомостях» появилось объявление о продаже «по реке Мойке в большой Морской...каменный дом с двумя флигелями умершего купца Семёна Брумберга». Купил его, вероятно, Я.Б. Твердышев – крупный горнопромышленник. После его смерти дом получила его племянница И.И.Бекетова. По всей видимости, по наследству она получила только часть участка, тогда как остальные Бекетова выкупила у других наследниц - своих сестёр Аграфены Дурасовой, Дарьи Пашковой и Екатерины Козицкой (бабушка графини Лаваль). В 1785 году участок продается бригадиру А.И.Одоевскому, приходившимся поэту-декабристу Александру Ивановичу Одоевскому дедом по матери и двоюродным дедом по отцу.

От Одоевского участок перешёл его дочерям Прасковье и Варваре. Прасковья Александровна вышла замуж за своего двоюродного брата Ивана

Сергеевича Ланского, а Варвара Александровна - за Дмитрия Сергеевича Ланского.

В 1800-1802 гг. в доме Одоевских жил Иван Матвеевич Муравьев-Апостол - отец трёх братьев декабристов.

В 1808 году в доме Одоевских жил П.И. Багратион. Приехав в столицу в начале апреля, в мае он уехал и вернулся к середине июля. Прожив здесь полтора месяца, Багратион отправился в действующую армию.¹

В 1810-х гг. участок дома № 63 был отделён от владения Одоевских-Ланских. Здесь разместился Съезжий дом 1-й Адмиралтейской части. В Съезжем доме жил частный пристав, работали канцелярия, арестантская, команды фонарщиков и пожарных. Здесь же наказывали крепостных крестьян. Для пожарной части во дворе была сооружена четырёхъярусная каланча. В 1858-1860 гг. арх. Н. П. Гребёнка объединил два находящихся на участке флигеля в один.

Дом № 63 принадлежал городу до революции. Здесь продолжали работать канцелярия градоначальника, полицейское управление с мужскими и женскими арестантскими. При Съезжей части находились квартиры пристава и начальника канцелярии, градоначальника, казармы городских. На втором этаже располагалось медицинское учреждение с приёмным покоем для больных. В нём работали полицейский врач, фельдшер, сиделка и повивальная бабка. В 1910-х гг. в доме № 63 размещалось Общество содействия частным сёстрам для больных под председательством графа Шувалова. Отсюда по телефону можно было вызвать сестёр в любое время суток.²

В настоящее время в здании располагается бюро услуг адвокатской консультации, а также жилые квартиры.

12.4. Описание объекта

Здание периметральной застройки прямоугольного участка трех - четырехэтажное, состоит из лицевого корпуса, а также западного, северного, восточного дворового корпуса.

Лицевой фасад ориентирован на ул. Большую Морскую.

Воротный проезд расположен по 10-ой световой лицевого фасада, ориентирован на юг. Конфигурация воротного проезда прямоугольная с плоским перекрытием, (первоначальная форма и габариты воротного проезда были изменены).

Крыша двускатная.

¹ Бройтман, Ларисса Ильинична. Большая Морская улица / Л. Бройтман, Е. Краснова. - Москва : Центрполиграф, 2005-с.201- 204

² Citywalls.ru — архитектурный сайт Петербурга [Электронный ресурс], URL: <https://www.citywalls.ru/house1484.html>

Архитектурно-художественное решение лицевого фасада:

Фасад решен в приемах эклектики с элементами классицизма, трехэтажный, первый этаж - цокольный. Световых осей – 16. Материал облицовки цоколя – известняк. Материал и характер отделки фасада – гладкая штукатурка, в уровне цокольного этажа руст «под шубу», линейный руст лопаток.

Композиция лицевого фасада ассиметричная, левая часть фасада акцентирована полуциркульным фронтоном.

Дверные проемы прямоугольные, заполнения металлические, одно деревянное заполнение по 9 световой оси. Над дверным проемом с деревянным заполнением – козырек.

Оконные проемы первого этажа – прямоугольные, заполнения - металлопластиковые, деревянные, закрыты фигурными металлическими решетками.

Оконные проемы второго этажа – прямоугольные, заполнения - металлопластиковые, деревянные, обрамлены профилированными наличниками с сандриками.

Оконные проемы третьего этажа – прямоугольные, заполнения - металлопластиковые, обрамлены профилированными наличниками с профилированными подоконными досками. Фасад завершает венчающий профилированный карниз, а также венчающий профилированный карниз аттика с поясом дентикул и ов-иоников.

В оформлении аттика - ложная люкарна в профилированном обрамлении по 5 световой оси.

Оформление первого этажа завершается профилированным карнизом и поясом дентикул в уровне цокольного этажа.

В настоящее время на фасадах размещены элементы адресной системы, осветительного оборудования, системы видеонаблюдения.

Архитектурно-художественное решение дворовых фасадов:

Материал цоколя – известняк.

Материал и характер отделки фасадов – гладкая штукатурка.

Дверные и оконные проемы прямоугольные. Заполнения оконных проемов – металлопластиковые, деревянные, рисунок расстекловки - различный, цвет - белый, коричневый.

Квартира № 2 расположена на втором этаже, квартира № 3 расположена на третьем этаже, доступ в квартиры осуществляется через общедомовые лестничные площадки.

Квартира № 2

Стены выполнены из красного полнотелого обожженного кирпича, оштукатурены, окрашены, перекрытия деревянные по деревянным балкам,

плоские. Перегородки из ГКЛ по металлическому каркасу. Оконные заполнения металлопластиковые.

Квартира № 3

Стены выполнены из красного полнотелого обожженного кирпича, без внутренней отделки, перекрытия деревянные по деревянным балкам, плоские. Перегородки деревянные по дранке. Оконные заполнения деревянные.

В квартирах № 2 и 3 архитектурно-художественные элементы интерьера, представляющие историко-культурную ценность, отсутствуют (Приложение № 4. Копия распоряжения КГИОП от 11.04.2011 г. №10-121 «Об утверждении перечня предметов охраны выявленного объекта культурного наследия «Съезжий дом 1-й Адмиралтейской части»).

12.5. Анализ проектной документации

Представленная на экспертизу проектная документация «Проект приспособления для современного использования выявленного объекта культурного наследия «Съезжий дом 1-й Адмиралтейской части», расположенного по адресу: г. Санкт-Петербург, Большая Морская улица, дом № 63, литера А в части приспособления квартир № 2,3 для современного использования (перепланировка и переустройство)» (шифр: 2019/01-03), разработанная ООО «ЛенСтройПроект» в 2019 г. с целью приспособления объекта культурного наследия для современного использования.

ООО «ЛенСтройПроект» осуществляет свою деятельность по сохранению объектов культурного наследия на основании Лицензии № МКРФ 03541, выданной Министерством культуры Российской Федерации от 10.06.2016 г. (лицензия переоформлена на основании решения лицензирующего органа – приказа № 1692 от 01.10.2018 г., №1042 от 31.08.2020 г.).

В экспертируемом проекте представлены решения по перепланировке и переустройству квартир № 2,3.

Ниже представлен анализ разделов, входящих в состав экспертируемого проекта:

Раздел 1. Предварительные работы

Том 1. Исходно-разрешительная документация (шифр № 2019/01-03-ИРД)

В составе проектной документации присутствуют все необходимые правоустанавливающие документы (копии выписок из Единого государственного реестра недвижимости), копии технических паспортов, копии поэтажных планов, копии заданий КГИОП, копия доверенности, копия акта определения влияния предполагаемых к проведению видов работ на

конструктивные и другие характеристики надежности и безопасности объекта культурного наследия (памятника истории и культуры) народов Российской Федерации. Вышеуказанный акт, составленный по утвержденной форме, содержат необходимые данные о состоянии объекта перед проектированием, состав предполагаемых работ и заключение о том, что данные работы не оказывают влияния на конструктивные и другие характеристики надежности и безопасности объекта.

Том 2. Фотофиксация (шифр № 2019/01-03-ФФ)

Том содержит фотофиксацию помещений квартир № 2, 3 до начала производства с работ со схемой фотофиксации и привязкой к объекту.

Раздел 2. Комплексные научные исследования

Том 3. Историко-архитектурные натурные исследования. Обмерные чертежи (шифр № 2019/01-03-ОЧ)

Раздел содержит историческую справку, которая отражает сведения об объекте культурного наследия с момента начала строительства до сегодняшних дней, а также иконографические материалы. Сведения, приведённые в разделе, являются достоверными, и подтверждаются проведёнными экспертами исследованиями.

Том 4. Техническое заключение по результатам обследования строительных элементов и конструкций квартиры 2 и 3 по адресу: г. Санкт-Петербург, Большая Морская улица, д. 63, лит. А. (шифр № 2019/01-03-ТО)

Разработке проекта предшествовало визуальное и техническое обследование квартир № 2 и 3. По результатам заключения, общее техническое состояние следующее:

- стены – из керамического полнотелого кирпича на цементно-песчаном растворе, общее состояние - работоспособное;
- перекрытия над и под помещениями – деревянные, с незначительными рассыханиями (усушечные деформации), общее состояние - работоспособное;
- перегородки – каркасные деревянные, оштукатурены по деревянной дранке, общее состояние - ограниченно работоспособное;
- перемычки - кирпичные клинчатые;

Результаты предварительных работ и комплексных научных исследований соответствуют требованиям задания КГИОП от 29.01.2019 г. № 01-52-3560/18-0-0, задания КГИОП от 29.01.2019 г. № 01-52-3561/18-0-0 и достаточны для выбора направлений и методов проведения работ по сохранению выявленного объекта культурного наследия «Съезжий дом 1-й Адмиралтейской части».

Ответственный секретарь экспертной комиссии (подписано электронной подписью) Н.Б.Глинская

Раздел 3. Проект приспособления для современного использования выявленного объекта культурного наследия в части перепланировки и переустройства квартир №2,3

Том 5. Пояснительная записка кв. №2 (шифр № 2019/01-03-ПЗ);

Архитектурные решения кв. №2 (шифр № 2019/01-03-АР);

Том 6. Пояснительная записка кв. №3 (шифр № 2019/01-03-ПЗ);

Архитектурные решения кв. №3 (шифр № 2019/01-03-АР);

Пояснительные записки, представленные в материалах проекта, содержат обоснование основных проектных решений, общие сведения об объекте, включая информацию о строительных конструкциях, сведения об инженерном оборудовании квартиры, а также основные положения по организации строительства и мероприятия по охране окружающей среды и обеспечению пожарной безопасности.

Разделом предусмотрены следующие проектные решения:

Квартира № 2:

- демонтаж существующих перегородок;
- оштукатуривание несущих стен, подготовка к последующей отделке;
- монтаж новых ГКЛ перегородок по металлическому каркасу;
- укладка напольного покрытия с использованием дополнительных звукоизоляционных подкладок и устройством акустического шва по периметру всех помещений;
- замена входного дверного заполнения, установка дверных заполнений в новые проемы;

Квартира № 3:

- демонтаж существующих перегородок;
- оштукатуривание несущих стен, подготовка к последующей отделке;
- монтаж новых ГКЛ перегородок по металлическому каркасу;
- укладка напольного покрытия с использованием дополнительных звукоизоляционных подкладок и устройством акустического шва по периметру всех помещений;
- замена входного дверного заполнения, установка дверных заполнений в новые проемы;

Графическая часть раздела содержит: обмерные планы квартир, планы перепланировок, чертежи узлов, ведомости отделки помещений, а также спецификации.

Предмет охраны в части «конструктивная система здания: исторические наружные и внутренние капитальные стены (кирпичные); исторические отметки плоских междуэтажных перекрытий» остается неизменным; «объемно-планировочное решение, объемно-планировочное решение: историческое объемно-планировочное решение в габаритах
Ответственный секретарь экспертной комиссии (подписано электронной подписью) Н.Б.Глинская

капитальных стен; архитектурно-художественное решение лицевых фасадов: конфигурация и габариты оконных и дверных проемов; архитектурно - художественное решение дворовых фасадов: конфигурация и габариты оконных и дверных проемов» - сохраняется.

Подраздел 1. Инженерное оборудование, сети инженерно-технического обеспечения.

***Том 7. Водопровод и канализация кв. №2 (шифр № 2019/01-03-ВК);
Водопровод и канализация кв. №3 (шифр № 2019/01-03-ВК);
Электроснабжение кв. №2 (шифр № 2019/01-03-ЭОМ);
Электроснабжение кв. №3 (шифр № 2019/01-03-ЭОМ);***

Данным подразделом предусмотрено переоборудование сетей водоснабжения и канализации (перенос сантехнического оборудования, установка запорной арматуры на ответвлении от стояков ХВС, ГВС, установка узла учета холодной воды), электроснабжения в соответствии с новой планировкой.

Принятые в проекте решения отвечают современным нормативным требованиям и направлены на реализацию задачи по приспособлению и созданию условий для современного использования объекта культурного наследия и сопровождаются всеми необходимыми расчетами и схемами прокладки инженерных трассировок.

Описание проектных решений и порядок производства работ обеспечивает безопасность их проведения при условии соблюдения описанных в нем условий.

Разработанные проектом решения приняты с учетом требований задания КГИОП от 29.01.2019 г. № 01-52-3560/18-0-0, задания КГИОП от 29.01.2019 г. № 01-52-3561/18-0-0 (Приложение №6) и направлены на поддержание современных эксплуатационных характеристик здания без изменения предмета охраны объекта, утвержденного распоряжением КГИОП от 11.04.2011 г. №10-121 (Приложение №4).

13. Обоснование выводов государственной историко-культурной экспертизы

По результатам рассмотрения представленной на экспертизу проектной документации «Проект приспособления для современного использования выявленного объекта культурного наследия «Съезжий дом 1-й Адмиралтейской части», расположенного по адресу: г. Санкт-Петербург, Большая Морская улица, дом № 63, литера А в части приспособления квартир № 2,3 для современного использования (перепланировка и переустройство)» (шифр: 2019/01-03), разработанной ООО

Ответственный секретарь экспертной комиссии (подписано электронной подписью) Н.Б.Глинская

«ЛенСтройПроект» в 2019 г., экспертами сделаны следующие выводы:

1) Анализ решений, предусмотренных экспертируемой проектной документацией, совместно с изучением предмета охраны выявленного объекта культурного наследия «Съезжий дом 1-й Адмиралтейской части», расположенного по адресу: Санкт-Петербург, Большая Морская улица, д. 63, лит. А (Морская Большая ул., 63), утвержденного распоряжением КГИОП от 11.04.2011 г. №10-121 (Приложение №4) показал, что особенности объекта культурного наследия в рамках рассматриваемого проекта не затрагиваются или сохраняются без изменений (отсутствие влияния принятых решений на сохранность предмета охраны описано в разделе 12.5. «Анализ проектной документации» настоящего акта).

2) Предусмотренные проектом работы согласно ст. 44 Федерального закона № 73-ФЗ от 25.06.2002 г. относятся к «приспособлению объекта культурного наследия для современного использования» так как направлены на научно-исследовательские, проектные и производственные работы, проводимые в целях создания условий для современного использования объекта культурного наследия, включая реставрацию представляющих собой историко-культурную ценность элементов объекта культурного наследия без изменения особенностей, составляющих предмет охраны, утвержденный распоряжением КГИОП от 11.04.2011 г. №10-121 (Приложение №4).

3) Представленная на экспертизу проектная документация разработана с учетом действующих требований в части ее состава, содержания и оформления, соответствует требованиям задания 29.01.2019 г. № 01-52-3560/18-0-0, задания КГИОП от 29.01.2019 г. № 01-52-3561/18-0-0 (Приложение №6) и не противоречит действующему законодательству в сфере сохранения объектов культурного наследия (памятников истории и культуры) народов Российской Федерации.

14. Выводы экспертизы

Проектная документация на проведение работ по сохранению выявленного объекта культурного наследия «Съезжий дом 1-й Адмиралтейской части», расположенного по адресу: Санкт-Петербург, Большая Морская улица, д. 63, лит. А (Морская Большая ул., 63): «Проект приспособления для современного использования выявленного объекта культурного наследия «Съезжий дом 1-й Адмиралтейской части», расположенного по адресу: г. Санкт-Петербург, Большая Морская улица, дом № 63, литера А в части приспособления квартир № 2,3 для современного использования (перепланировка и переустройство)» (шифр: 2019/01-03), разработанная ООО «ЛенСтройПроект» в 2019 г. **соответствует**

требованиям законодательства РФ в области государственной охраны объектов культурного наследия (положительное заключение).

Подписи экспертов

(подписано электронной подписью) /М.Ф. Прокофьев/ 16.07.2021 года
(подписано электронной подписью) /Н.Б. Глинская/ 16.07.2021 года
(подписано электронной подписью) /В.А. Калинин/ 16.07.2021 года

15. Перечень приложений к заключению экспертизы.

Приложение № 1. Иконографические материалы;

Приложение № 2. Фотофиксация современного состояния от 20.07.2020 г.;

Приложение № 3. Выкопировка из приказа КГИОП от 20.02.2001 №15 «Об утверждении Списка вновь выявленных объектов, представляющих историческую, научную, художественную и иную культурную ценность»;

Приложение № 4. Копия распоряжения КГИОП от 11.04.2011 г. №10-121 «Об утверждении перечня предметов охраны выявленного объекта культурного наследия «Съезжий дом 1-й Адмиралтейской части»;

Приложение № 5. Копия плана границ территории выявленного объекта «Съезжий дом 1-й Адмиралтейской части» от 23.04.2002 г.;

Приложение № 6. Копия задания КГИОП от 29.01.2019 г. № 01-52-3560/18-0-0. Копия задания КГИОП от 29.01.2019 г. № 01-52-3561/18-0-0;

Приложение № 7. Копия выписки из Единого государственного реестра недвижимости от 31.10.2018 № 78/001/010/2018-65320 г.; Копия выписки из Единого государственного реестра недвижимости от 26.10.2018 № 78/001/010/2018-63038 г.;

Приложение № 8. Копия технического паспорта на квартиру по состоянию на 01.01.2019 инв. № документа 2790/19; Копия технического паспорта на квартиру по состоянию на 01.01.2019 инв. № документа 2791/19; Копии поэтажных планов по состоянию на 1930 г., на 03.06.2013 г.;

Приложение № 9. Копии договоров с экспертами;

Приложение № 10. Протоколы заседаний экспертной комиссии.

Приложение № 1 к Акту по результатам государственной историко-культурной экспертизы проектной документации на проведение работ по сохранению выявленного объекта культурного наследия «Съезжий дом 1-й Адмиралтейской части», расположенного по адресу: Санкт-Петербург, Большая Морская улица, д. 63, лит. А (Морская Большая ул., 63): «Проект приспособления для современного использования выявленного объекта культурного наследия «Съезжий дом 1-й Адмиралтейской части», расположенного по адресу: г. Санкт-Петербург, Большая Морская улица, дом № 63, литера А в части приспособления квартир № 2,3 для современного использования (перепланировка и переустройство)» (шифр: 2019/01-03), разработанной ООО «ЛенСтройПроект» в 2019 г.

Иконографические материалы

Аннотированный список иллюстраций

Илл. 1. Фрагмент плана «Санкт-Петербург на плане Рейнера Оттенса», 1734 - ЭтоМесто - старые карты России [Электронный ресурс]. URL: http://www.etomesto.ru/map-peterburg_1734/

Илл. 2. Фрагмент плана «Санкт-Петербург. Академический план Трускотта», 1753 - ЭтоМесто - старые карты России [Электронный ресурс]. URL: http://www.etomesto.ru/map-peterburg_1753/

Илл. 3. Фрагмент плана «План Петербурга 1810 года Савинкова», 1734 - ЭтоМесто - старые карты России [Электронный ресурс]. URL: http://www.etomesto.ru/map-peterburg_1810spb/

Илл. 4. Фрагмент плана «План С.Петербурга, составленный Фитцтумом. Версия 1823 года», 1823 - ЭтоМесто - старые карты России [Электронный ресурс]. URL: http://www.etomesto.ru/map-peterburg_1823/

Илл. 5. План второго этажа съезжего дома 1-ой Адмиралтейской части. ЦГИА СПб Ф.513, ОП.101, Д.2

Илл. 6. План второго этажа съезжего дома 1-ой Адмиралтейской части. ЦГИА СПб Ф.513, ОП.101, Д.2

Илл. 7. Фасад здания на улице полицейского управления 1-ой Адмиралтейской части (начало). ЦГИА СПб Ф.513, ОП.101, Д.2

Илл. 8. Фасад здания на улице полицейского управления 1-ой Адмиралтейской части (продолжение). ЦГИА СПб Ф.513, ОП.101, Д.2

Илл. 9. Фасад надворного строения полицейского управления 1-ой Адмиралтейской части (продолжение). ЦГИА СПб Ф.513, ОП.101, Д.2

Илл. 10. План первого этажа. ЦГИА СПб Ф.513, ОП.101, Д.2

Илл. 11. План второго этажа. ЦГИА СПб Ф.513, ОП.101, Д.2

Илл. 12. План третьего этажа. ЦГИА СПб Ф.513, ОП.101, Д.2

Илл. 13. План четвертого этажа. ЦГИА СПб Ф.513, ОП.101, Д.2

Илл. 14. Городской дом по Большой морской ул.№63. План второго этажа. ЦГИА СПб Ф.513, ОП.101, Д.2

Илл. 15. Городской дом по Большой морской ул.№63. План третьего этажа. ЦГИА СПб Ф.513, ОП.101, Д.2

Илл. 16. План двора полицейского дома №119. 2-го участка Адмиралтейской части по Большой Морской ул. № 63.

Илл. 17. Выкопировка из книги «Большая Морская улица» Л. Бройтман, Е. Краснова. - Москва: Центрполиграф, 2005, с.203

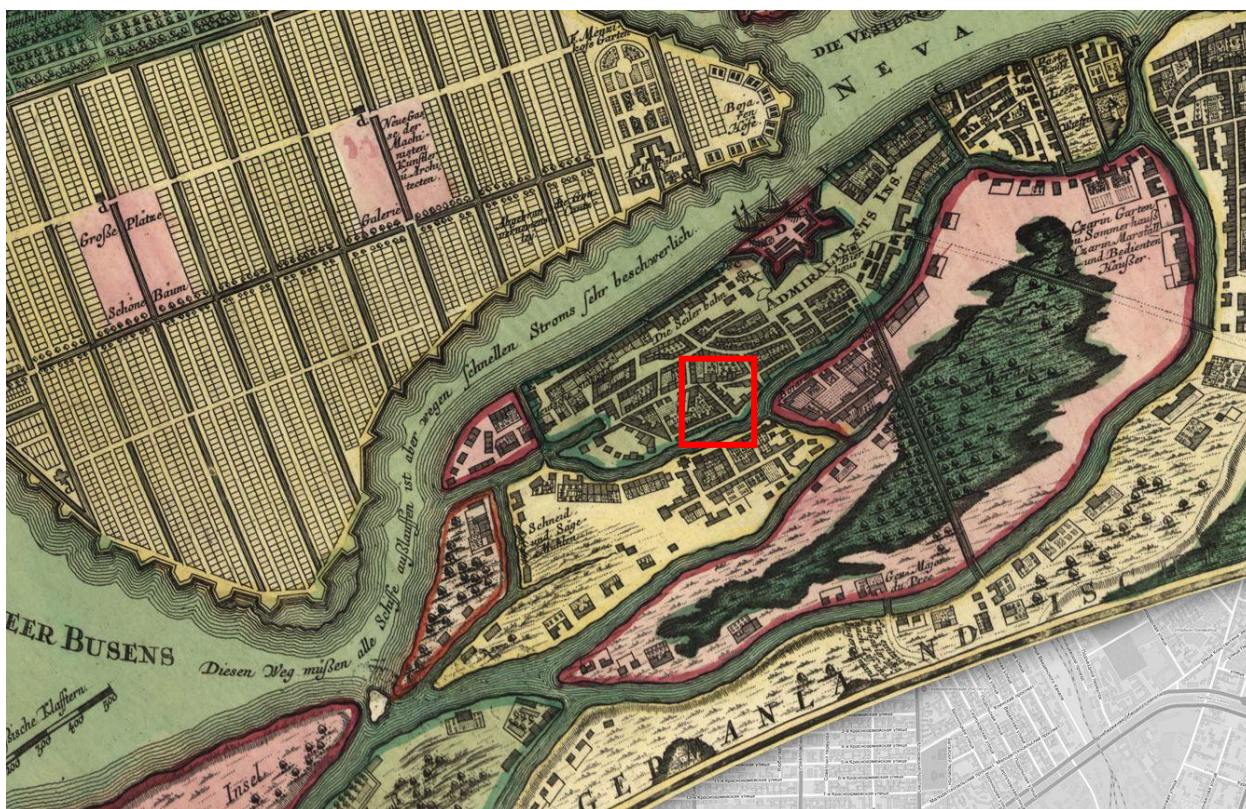
Илл. 18. Мойка. Литография Беггрова с рис. К. Ф. Сабата и С. П. Шифляра. «LiveJournal» -живой журнал. [Электронный ресурс]. URL: <https://humus.livejournal.com/3067824.htm>

Илл. 19. Реформатская церковь. Большая Морская улица, 1903-1914. «PastVu» – ретро-фотографии стран и городов [Электронный ресурс]. URL: <https://pastvu.com/p/116266>

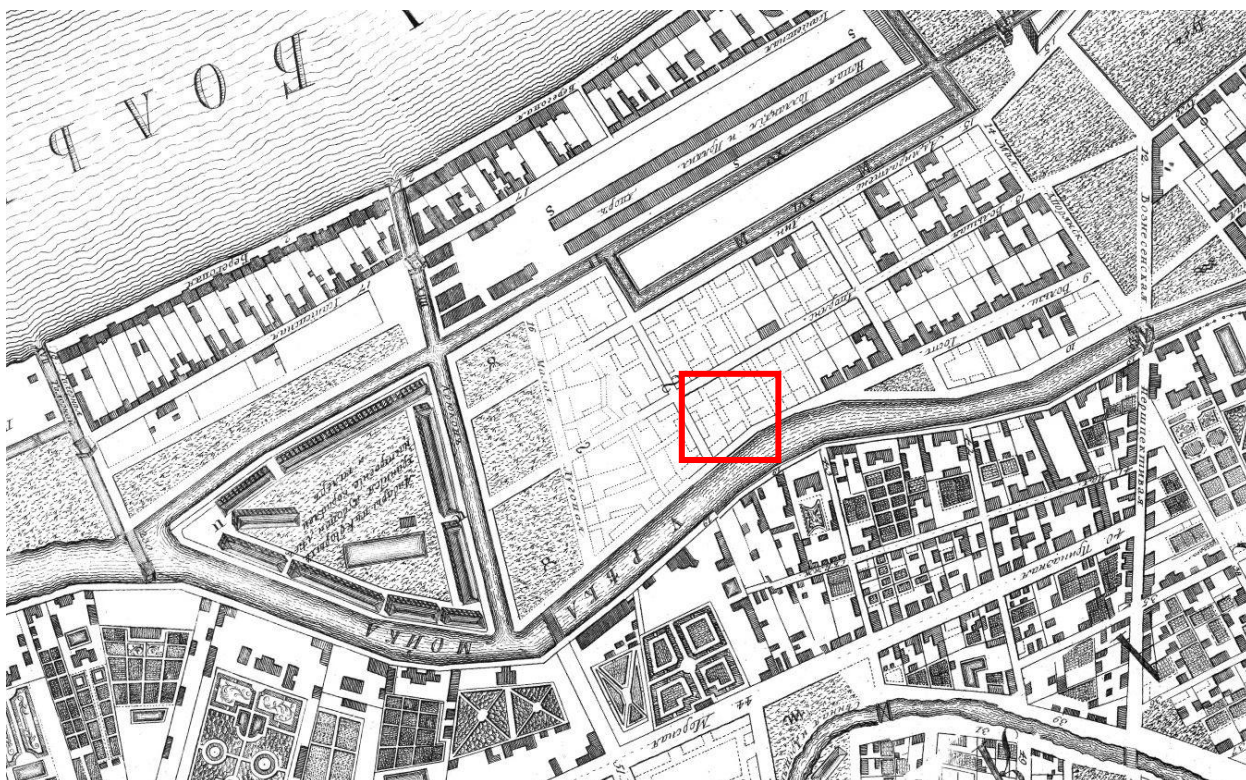
Илл. 20. Парад физкультурников. 1930-1940. «PastVu» – ретро-фотографии стран и городов [Электронный ресурс]. URL: <https://pastvu.com/p/116953>

Илл. 21. Ленинградские дети, 1955- 1957. (на фоне - фрагмент фасада дома №63). «PastVu» – ретро-фотографии стран и городов [Электронный ресурс]. URL: <https://pastvu.com/p/896468>

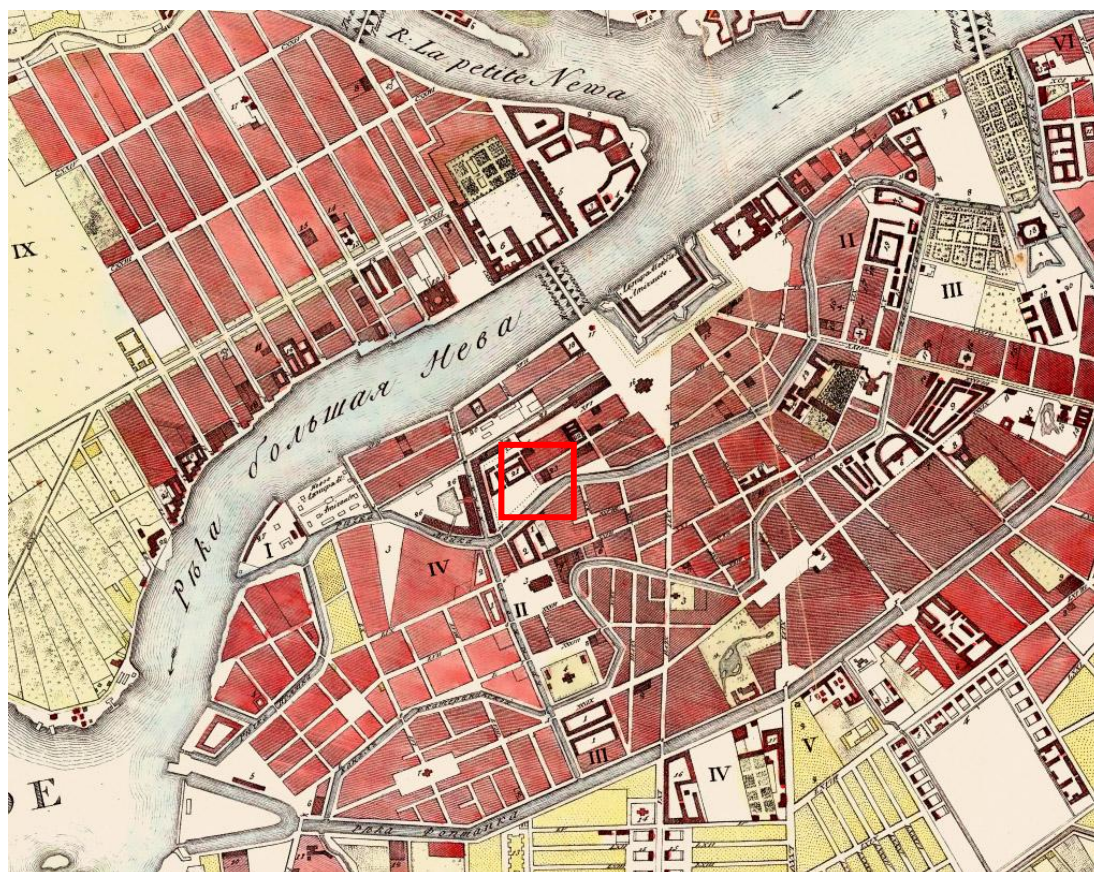
Илл. 22. Набережная реки Мойки, 1987-1989. «PastVu» – ретро-фотографии стран и городов [Электронный ресурс]. URL: <https://pastvu.com/p/1046813>



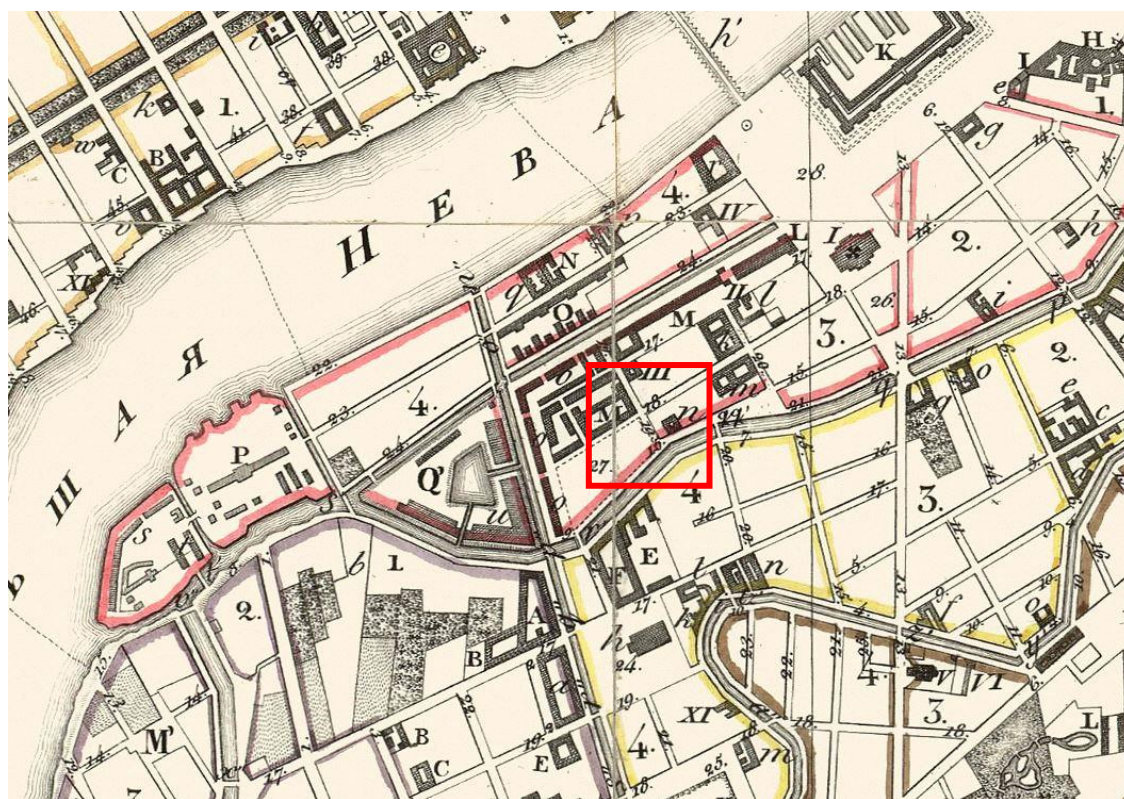
Илл. 1. Фрагмент плана «Санкт-Петербург на плане Рейнера Оттенса», 1734 - ЭтоМесто - старые карты России [Электронный ресурс]. URL: http://www.etomesto.ru/map-peterburg_1734/



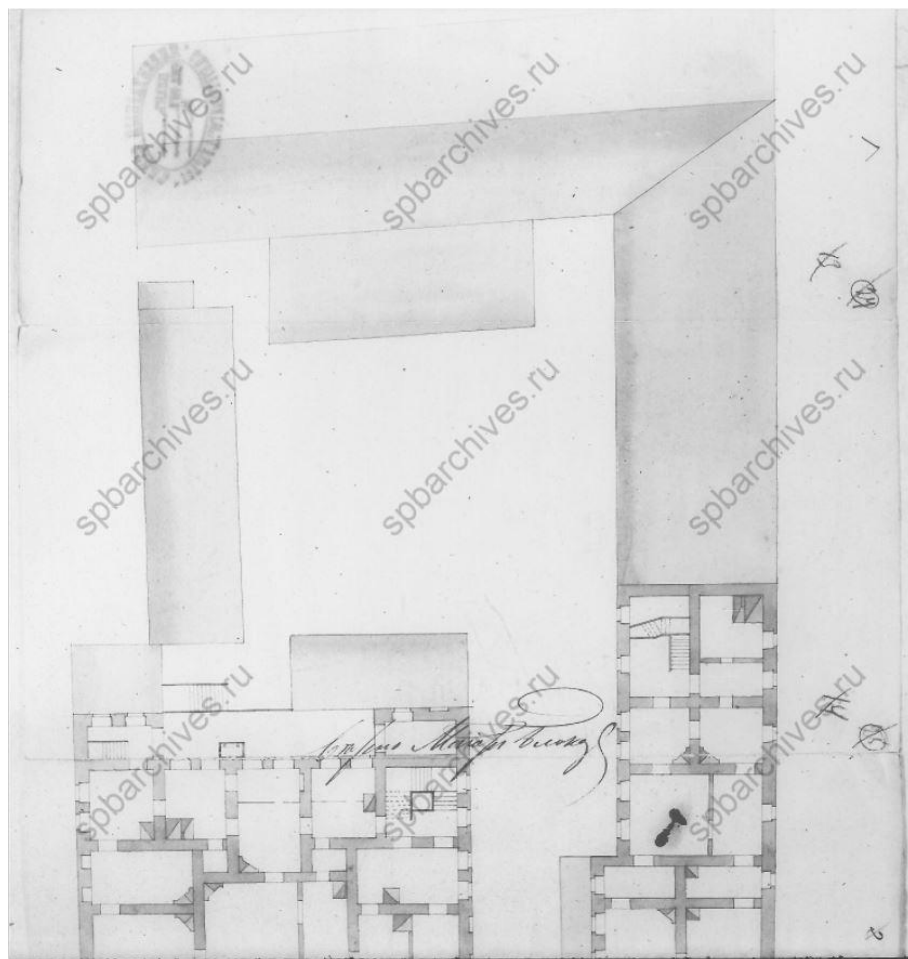
Илл. 2. Фрагмент плана «Санкт-Петербург. Академический план Трускотта», 1753 - ЭтоМесто - старые карты России [Электронный ресурс]. URL: http://www.etomesto.ru/map-peterburg_1753/



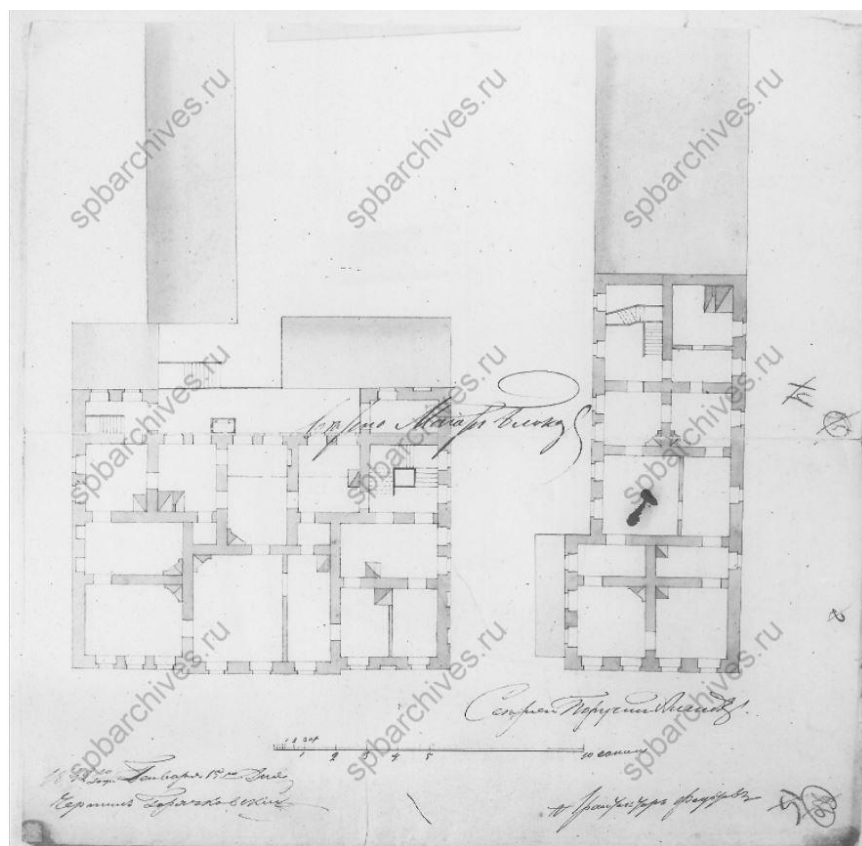
Илл. 3. Фрагмент плана «План Петербурга 1810 года Савинкова», 1734 - ЭтоМесто - старые карты России [Электронный ресурс]. URL: http://www.etomesto.ru/map-peterburg_1810spb/



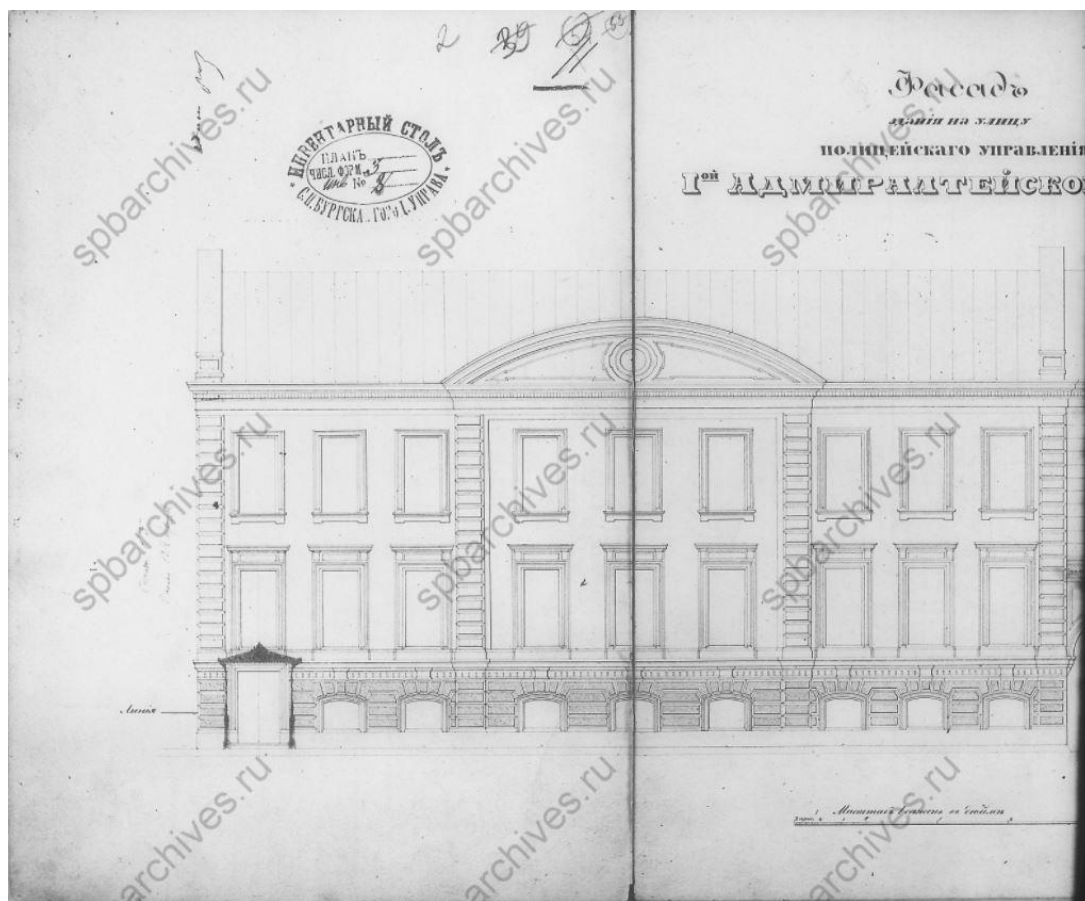
Илл. 4. Фрагмент плана «План С.Петербурга, составленный Фитцтумом. Версия 1823 года», 1823 - ЭтоМесто - старые карты России [Электронный ресурс]. URL: http://www.etomesto.ru/map-peterburg_1823/



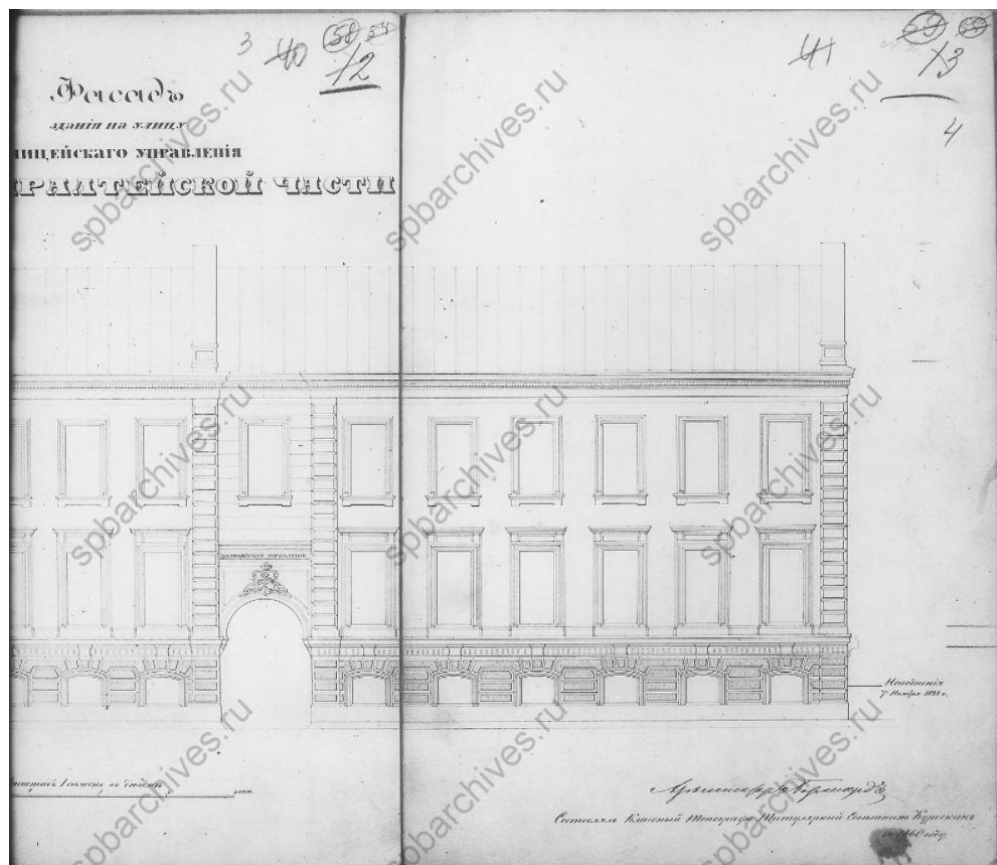
Илл. 5. План второго этажа съезжего дома 1-ой Адмиралтейской части. ЦГИА СПб Ф.513, ОП.101, Д.2



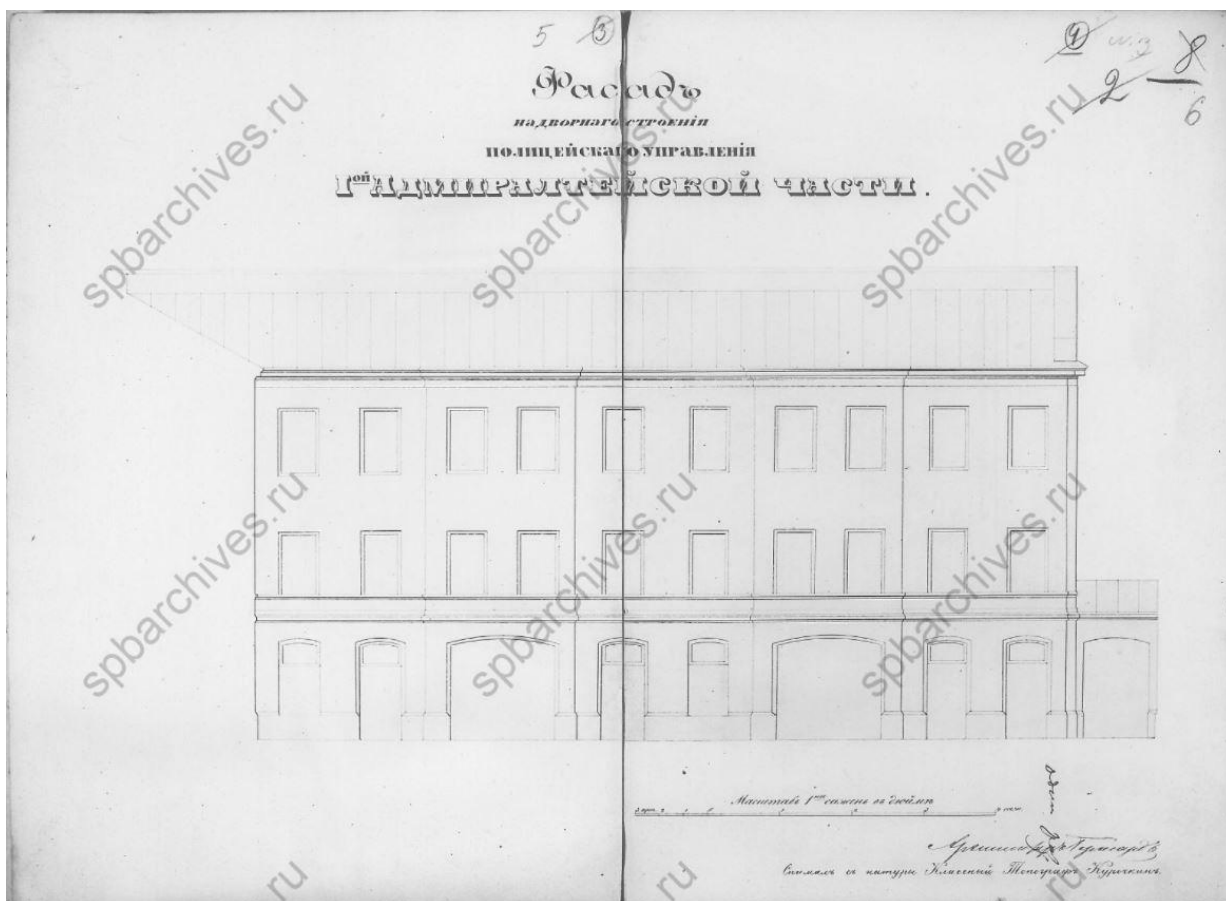
Илл. 6. План второго этажа съезжего дома 1-ой Адмиралтейской части. ЦГИА СПб Ф.513, ОП.101, Д.2



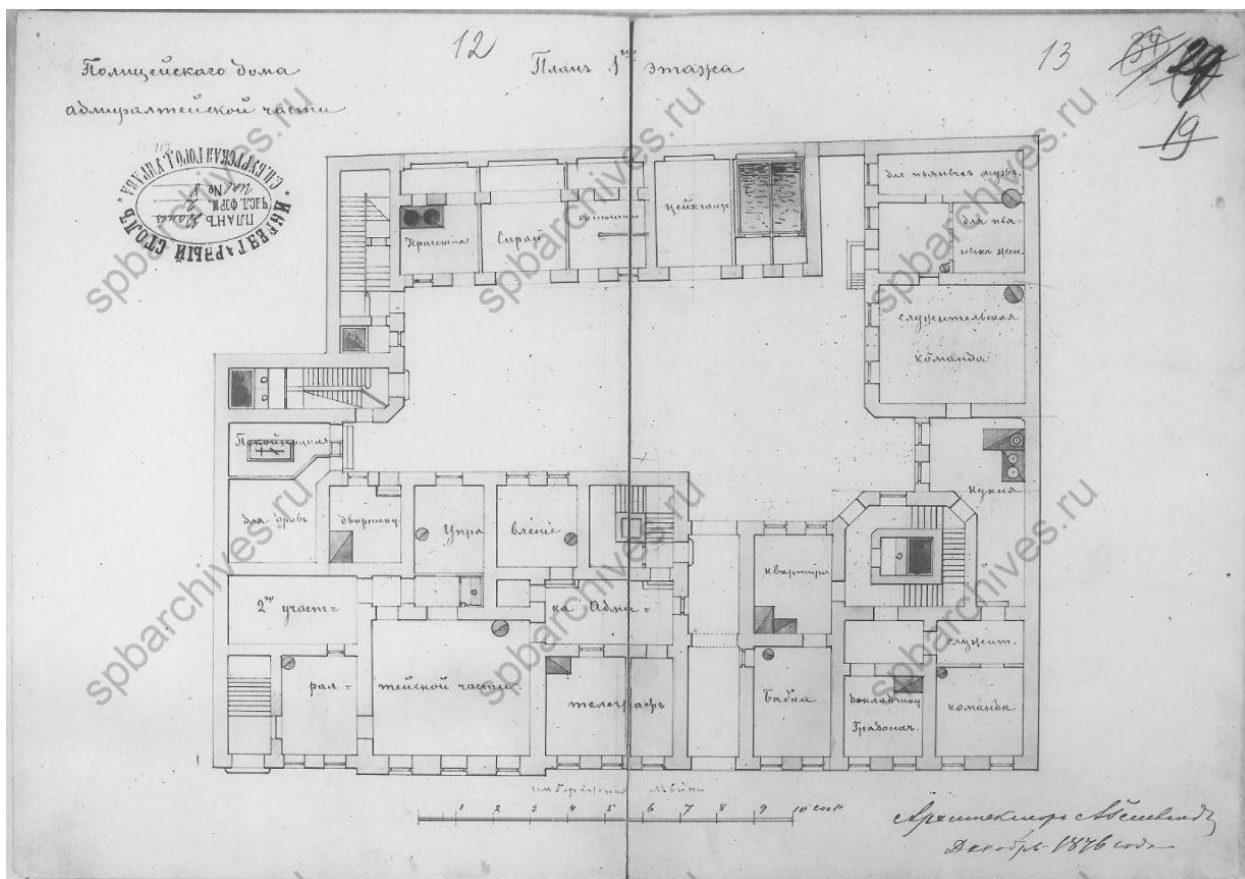
Илл. 7. Фасад здания на улице полицейского управления 1-ой Адмиралтейской части (начало). ЦГИА СПб Ф.513, ОП.101, Д.2



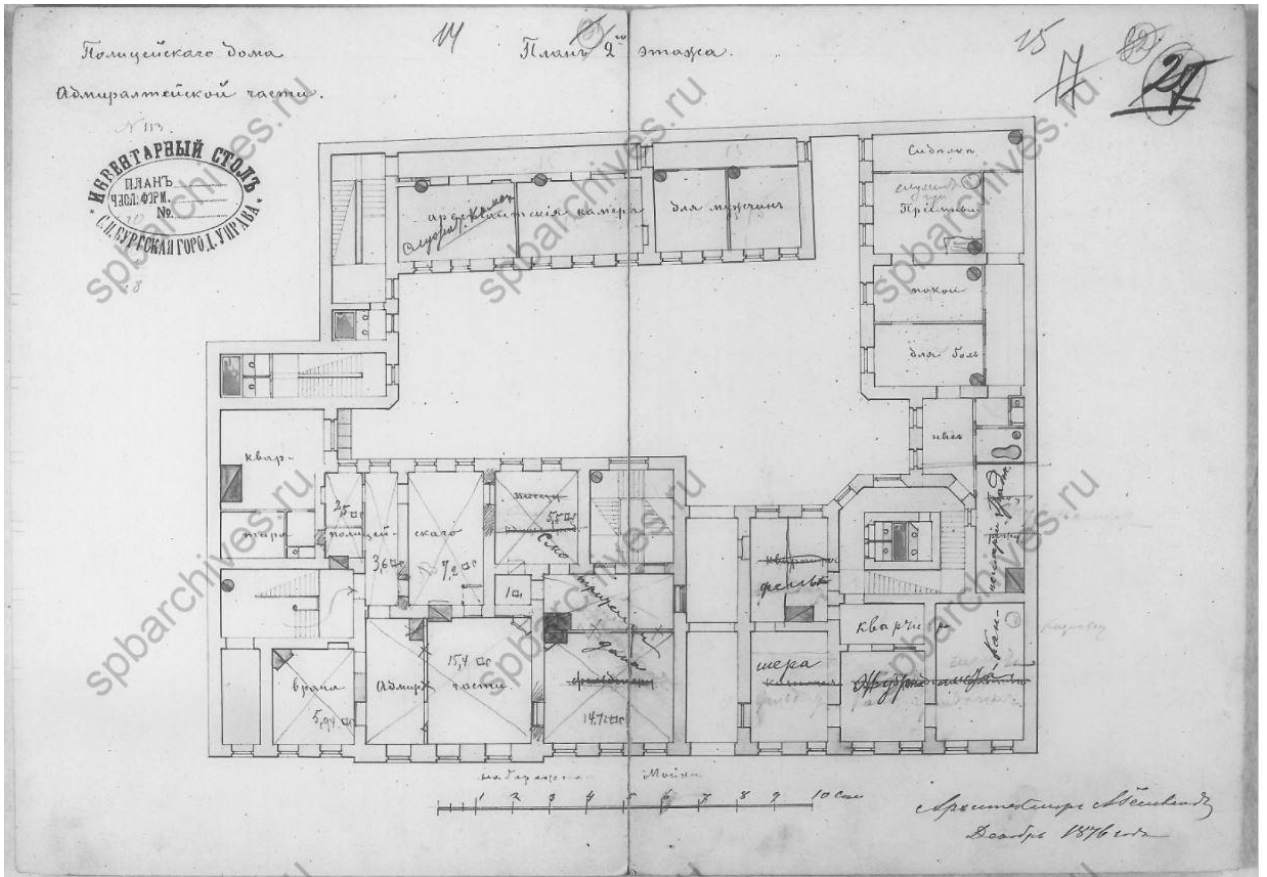
Илл. 8. Фасад здания на улице полицейского управления 1-ой Адмиралтейской части (продолжение). ЦГИА СПб Ф.513, ОП.101, Д.2



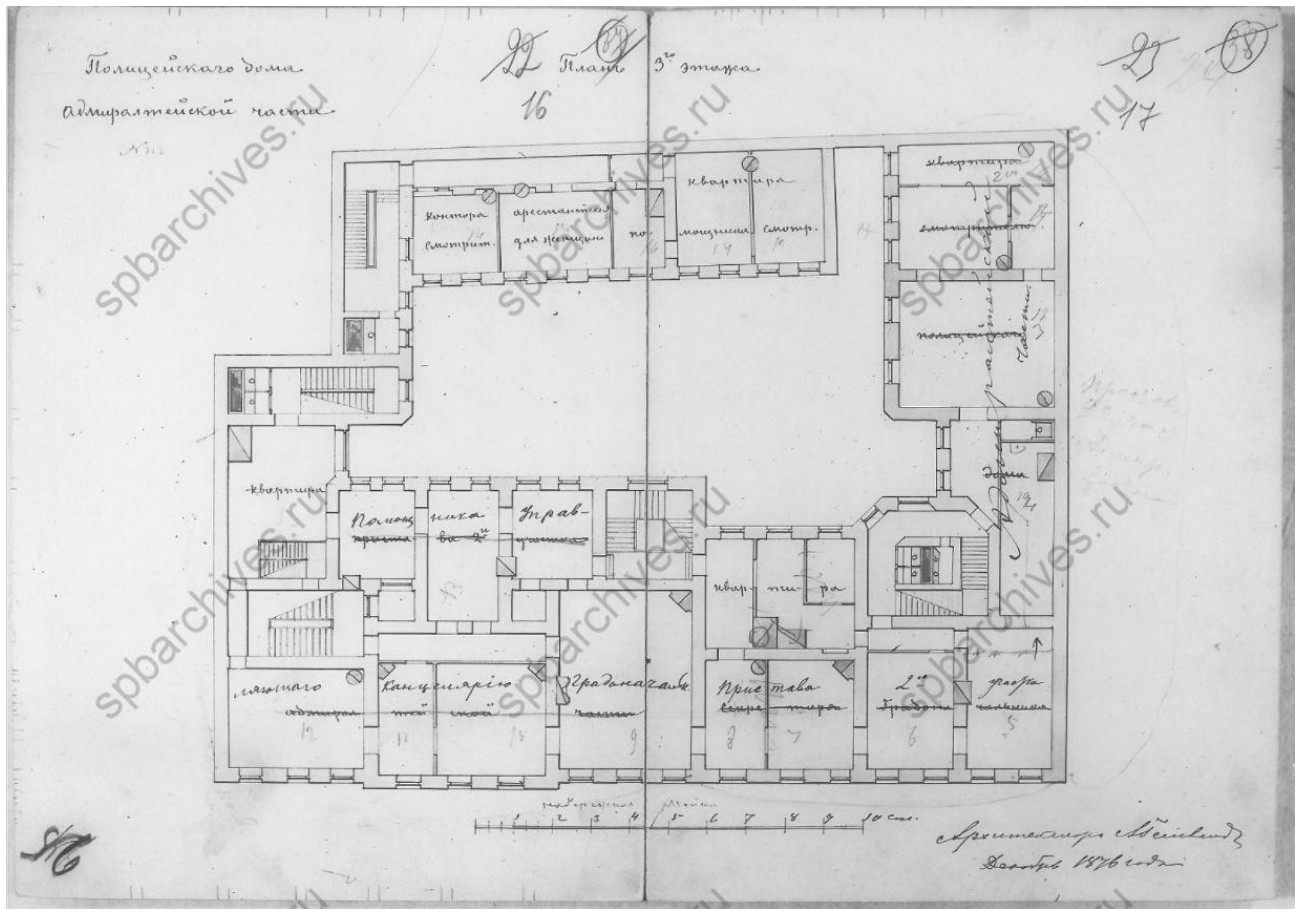
Илл. 9. Фасад надворного строения полицейского управления 1-ой Адмиралтейской части (продолжение).
ЦГИА СПб Ф.513, ОП.101, Д.2



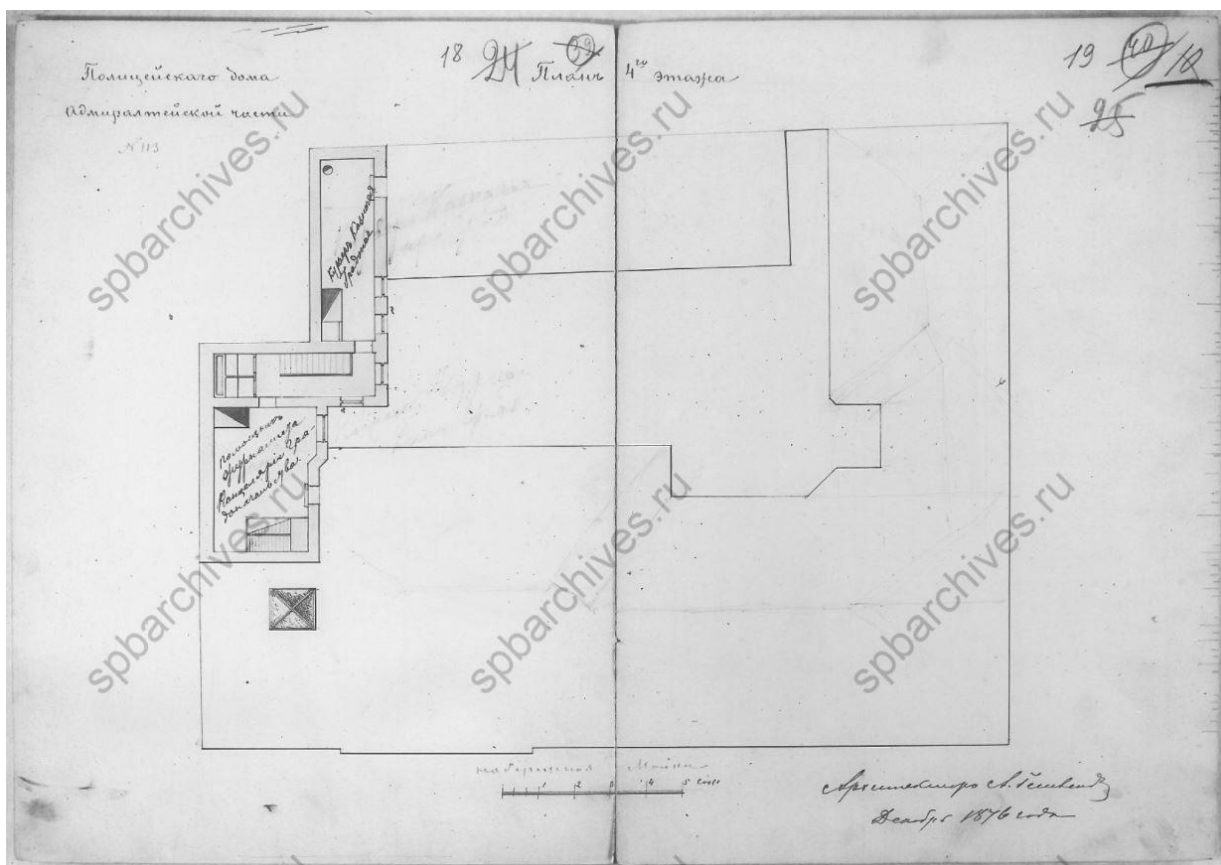
Илл. 10. План первого этажа. ЦГИА СПб Ф.513, ОП.101, Д.2



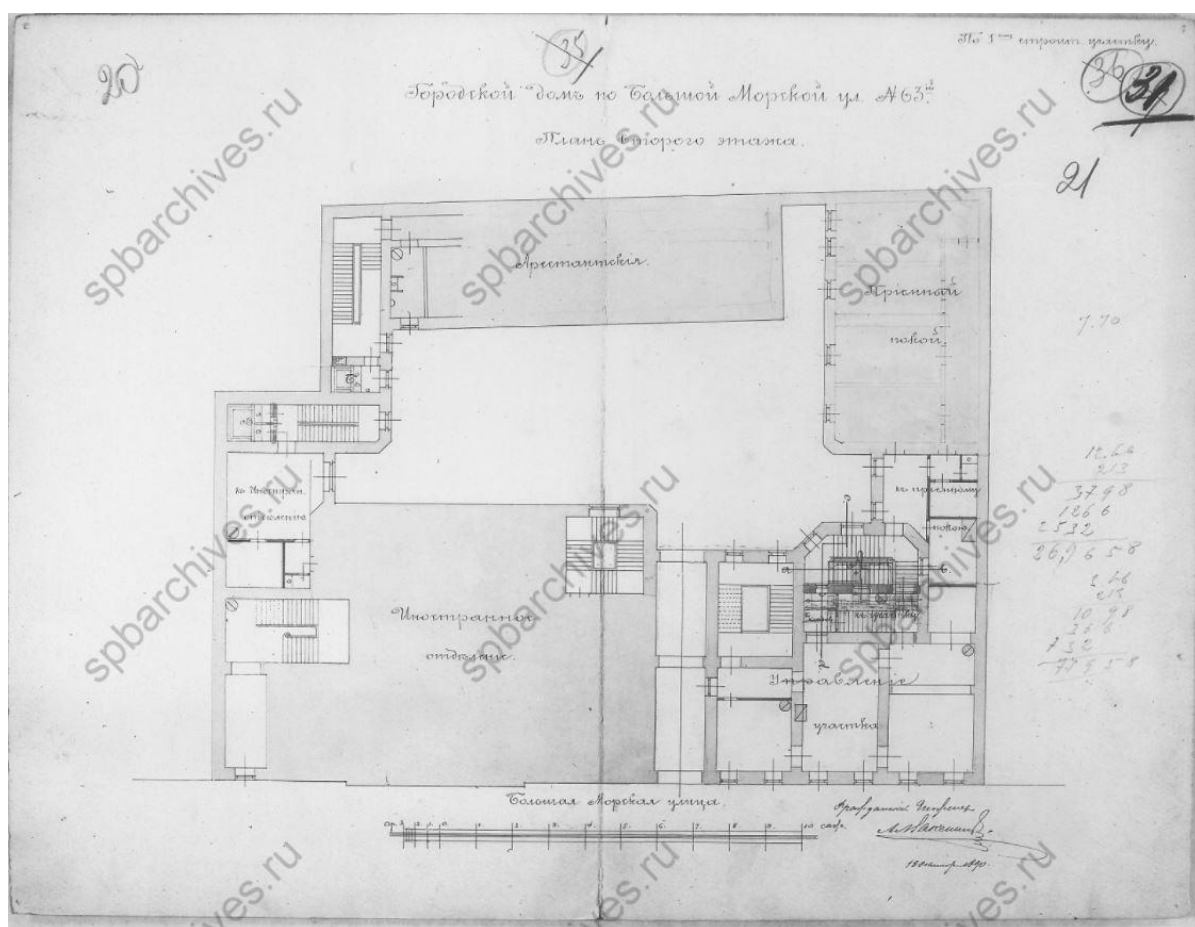
Илл. 11. План второго этажа. ЦГИА СПб Ф.513, ОП.101, Д.2



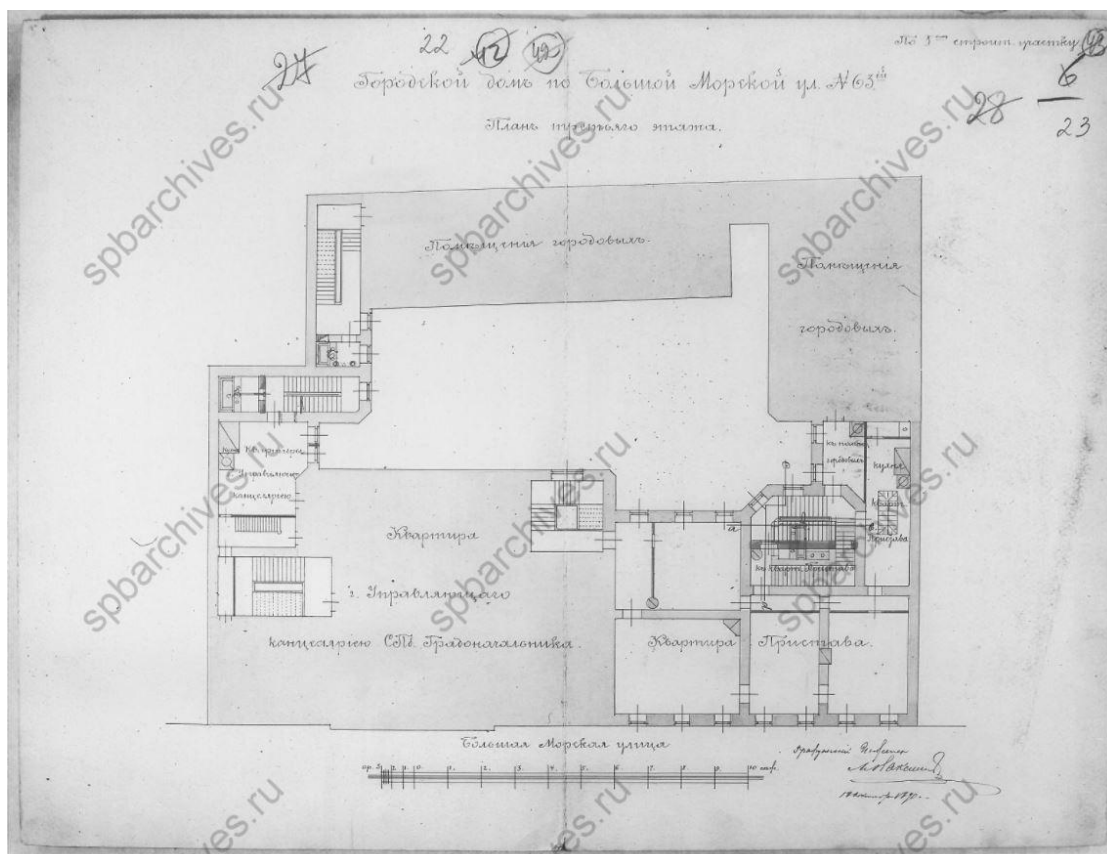
Илл. 12. План третьего этажа. ЦГИА СПб Ф.513, ОП.101, Д.2



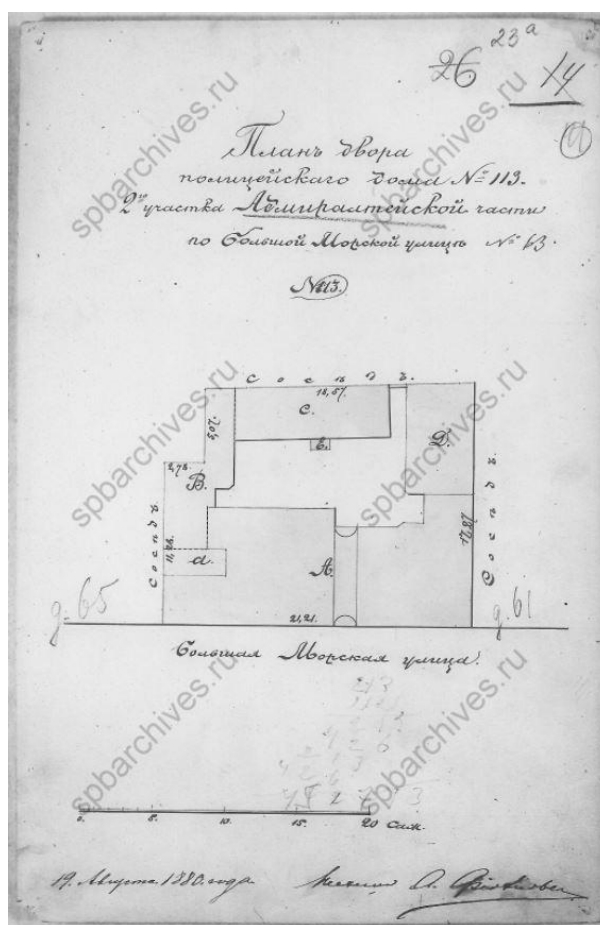
Илл. 13. План четвертого этажа. ЦГИА СПб Ф.513, ОП.101, Д.2



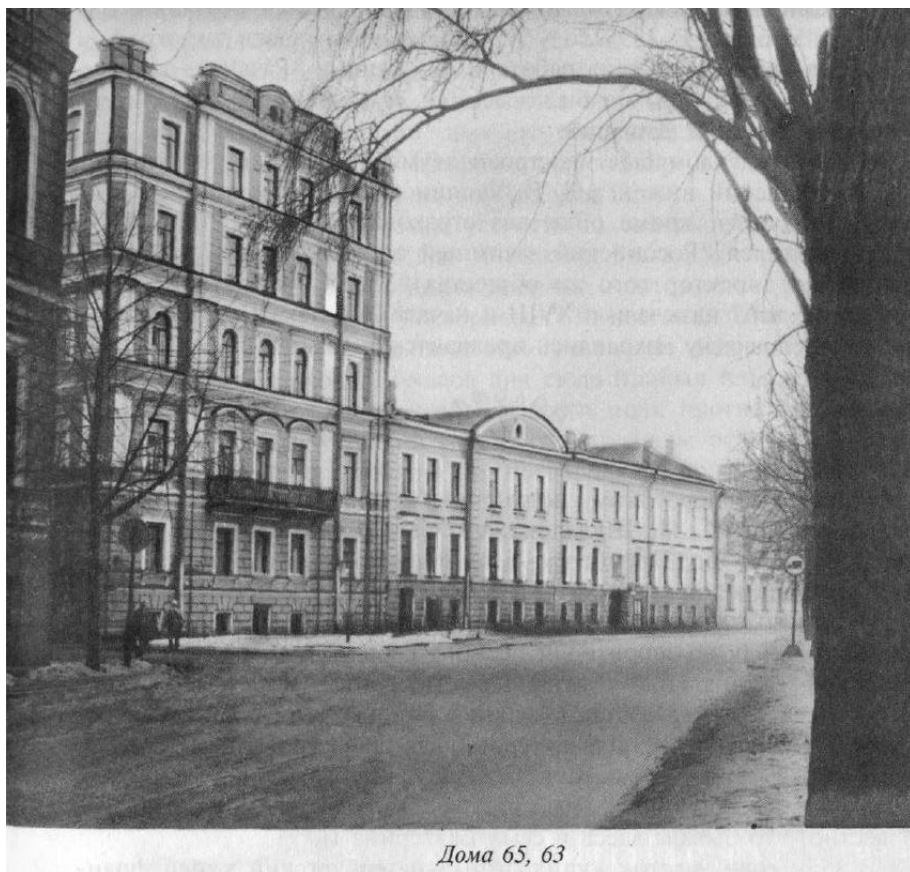
Илл. 14. Городской дом по Большой морской ул. № 63. План второго этажа. ЦГИА СПб Ф.513, ОП.101, Д.2



Илл. 15. Городской дом по Большой морской ул. №63. План третьего этажа. ЦГИА СПб Ф.513, ОП.101, Д.2



Илл. 16. План двора полицейского дома №119. 2-го участка Адмиралтейской части по Большой Морской ул. № 63.



Илл. 17. Выкопировка из книги «Большая Морская улица» Л. Бройтман, Е. Краснова. - Москва: Центрполиграф, 2005, с.203



Илл. 18. Мойка. Литография Бегрова с рис. К. Ф. Сабата и С. П. Шифляра. «LiveJournal» - живой журнал. [Электронный ресурс]. URL: <https://humus.livejournal.com/3067824.htm>



Илл. 19. Реформатская церковь. Большая Морская улица, 1903-1914. «PastVu» – ретро-фотографии стран и городов [Электронный ресурс]. URL: <https://pastvu.com/p/116266>



Илл. 20. Парад физкультурников. 1930-1940. «PastVu» – ретро-фотографии стран и городов [Электронный ресурс]. URL: <https://pastvu.com/p/116953>



Илл. 21. Ленинградские дети, 1955- 1957. (на фоне - фрагмент фасада дома №63). «PastVu» – ретро-фотографии стран и городов [Электронный ресурс]. URL: <https://pastvu.com/p/896468>




Илл. 22. Набережная реки Мойки, 1987-1989. «PastVu» – ретро-фотографии стран и городов [Электронный ресурс]. URL: <https://pastvu.com/p/1046813>

Приложение № 2 к Акту по результатам государственной историко-культурной экспертизы проектной документации на проведение работ по сохранению выявленного объекта культурного наследия «Съезжий дом 1-й Адмиралтейской части», расположенного по адресу: Санкт-Петербург, Большая Морская улица, д. 63, лит. А (Морская Большая ул., 63): «Проект приспособления для современного использования выявленного объекта культурного наследия «Съезжий дом 1-й Адмиралтейской части», расположенного по адресу: г. Санкт-Петербург, Большая Морская улица, дом № 63, литера А в части приспособления квартир № 2,3 для современного использования (перепланировка и переустройство)» (шифр: 2019/01-03), разработанной ООО «ЛенСтройПроект» в 2019 г.

Фотофиксация современного состояния от 20.07.2020 г.

Условные обозначения:

 - Место и направление фотофиксации

1 - Номер фотографии

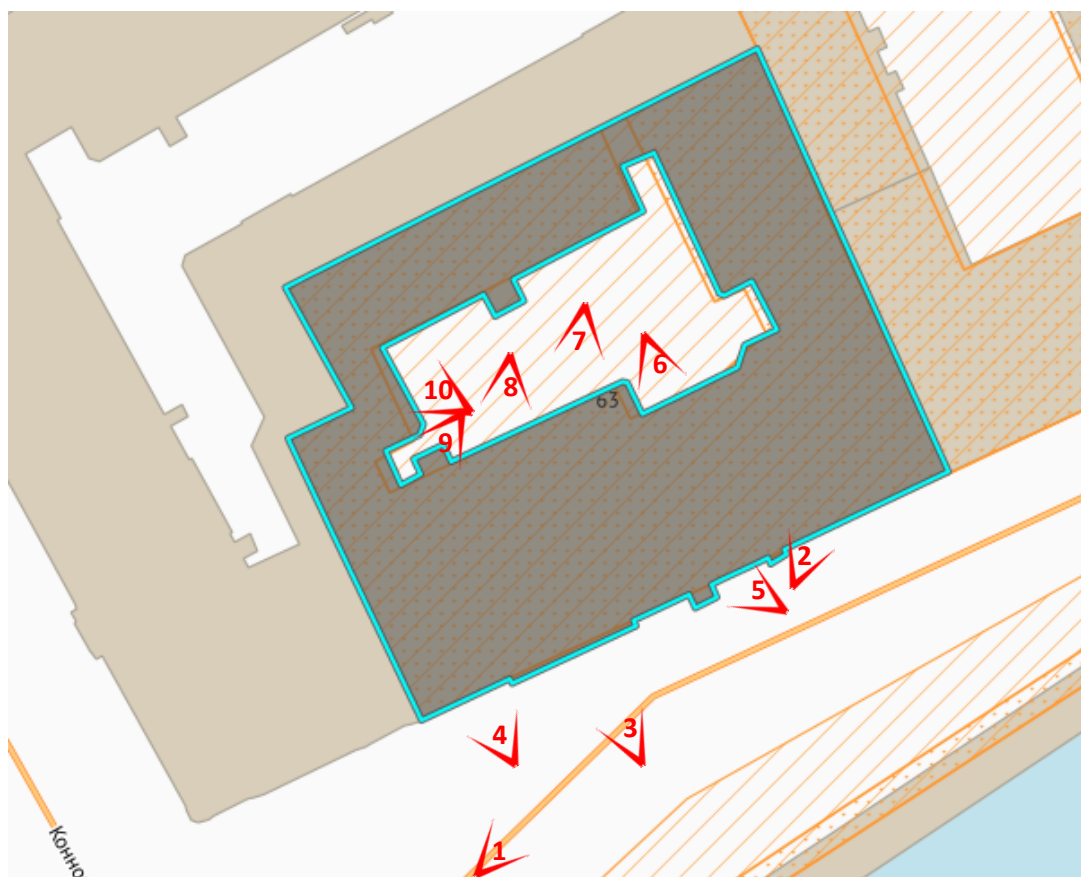


Рисунок 1. Схема фотофиксации на плане здания



Рисунок 2. Схема фотофиксации на плане квартиры №2¹

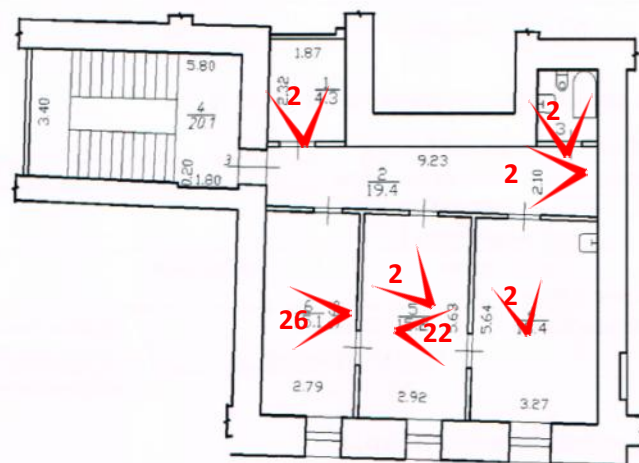


Рисунок 3. Схема фотофиксации на плане квартиры №3

¹ План помещения после перепланировки, нумерация помещений на фотофиксации в соответствии с планом



Фото 1. Общий вид выявленного объекта культурного наследия «Съезжий дом 1-й Адмиралтейской части»



Фото 2 . Фрагмент лицевого фасада выявленного объекта культурного наследия «Съезжий дом 1-й Адмиралтейской части», первый этаж



Фото 3. Фрагмент лицевого фасада выявленного объекта культурного наследия «Съезжий дом 1-й Адмиралтейской части», ризалит



Фото 4. Фрагмент лицевого фасада выявленного объекта культурного наследия «Съезжий дом 1-й Адмиралтейской части», заполнения оконных проемов



Фото 5. Воротный проезд выявленного объекта культурного наследия «Съезжий дом 1-й Адмиралтейской части», вид со стороны ул. Большой Морской



Фото 6. Воротный проезд выявленного объекта культурного наследия «Съезжий дом 1-й Адмиралтейской части», вид со стороны двора



Фото 7. Фрагмент дворового фасада выявленного объекта культурного наследия «Съезжий дом 1-й Адмиралтейской части»



Фото 8. Фрагмент дворового фасада выявленного объекта культурного наследия «Съезжий дом 1-й Адмиралтейской части», оконные заполнения



Фото 9. Фрагмент дворового фасада выявленного объекта культурного наследия «Съезжий дом 1-й Адмиралтейской части»



Фото 10. Фрагмент дворового фасада выявленного объекта культурного наследия «Съезжий дом 1-й Адмиралтейской части», скошенный угол корпуса



Фото 11. Интерьер квартиры №2 выявленного объекта культурного наследия «Съезжий дом 1-й Адмиралтейской части», ч.п. № 110



Фото 12. Интерьер квартиры №2 выявленного объекта культурного наследия «Съезжий дом 1-й Адмиралтейской части», ч.п. № 108



Фото 13. Интерьер квартиры №2 выявленного объекта культурного наследия «Съезжий дом 1-й Адмиралтейской части», ч.п. № 109 на ч.п 107



Фото 14. Интерьер квартиры №2 выявленного объекта культурного наследия «Съезжий дом 1-й Адмиралтейской части», ч.п. № 101



Фото 15. Интерьер квартиры №2 выявленного объекта культурного наследия «Съезжий дом 1-й Адмиралтейской части», ч.п. № 113

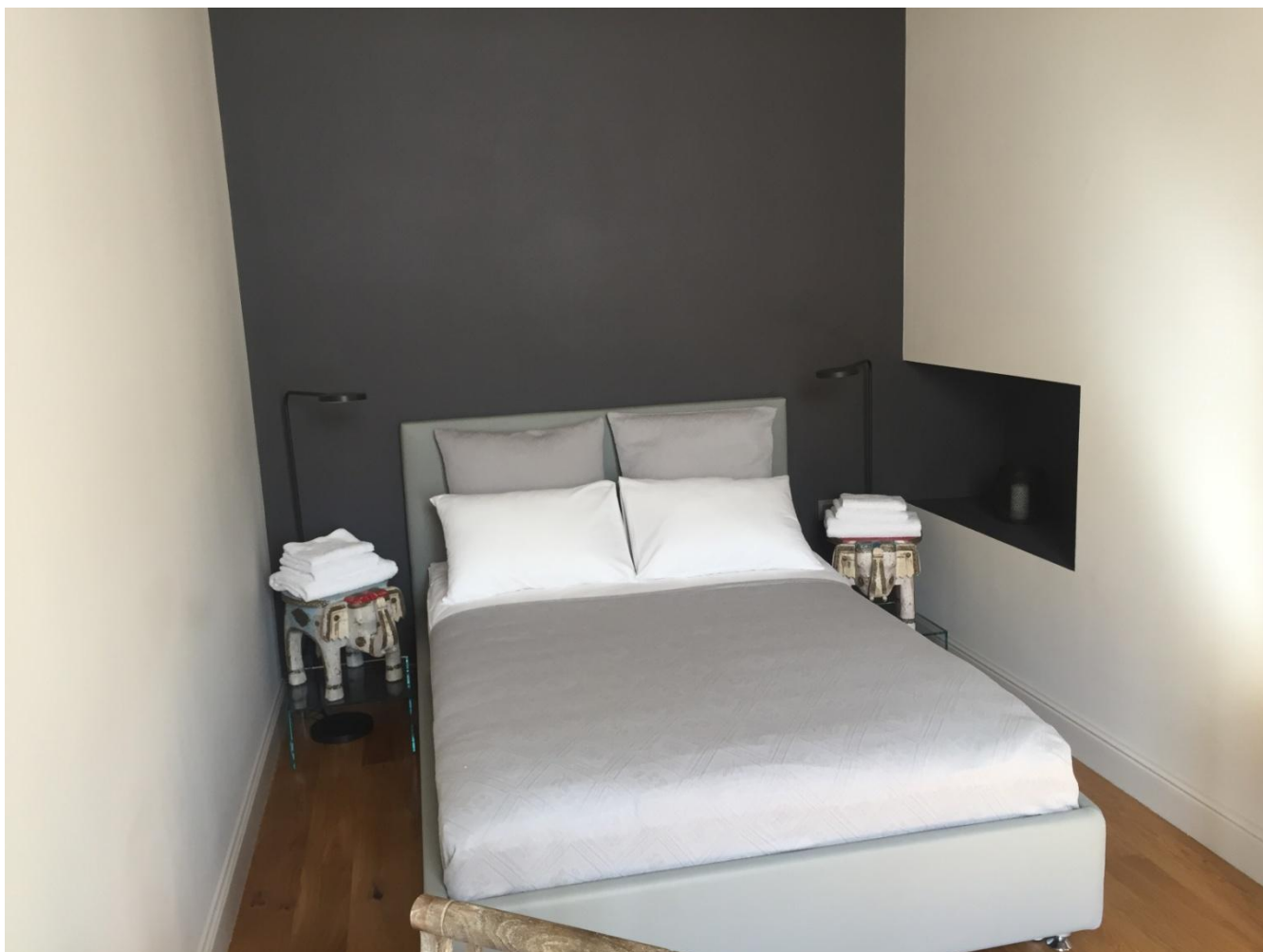


Фото 16. Интерьер квартиры №2 выявленного объекта культурного наследия «Съезжий дом 1-й Адмиралтейской части», ч.п. № 111



Фото 17. Интерьер квартиры №2 выявленного объекта культурного наследия «Съезжий дом 1-й Адмиралтейской части», ч.п. № 102



Фото 18. Интерьер квартиры №2 выявленного объекта культурного наследия «Съезжий дом 1-й Адмиралтейской части», ч.п. № 103



Фото 19. Интерьер квартиры №2 выявленного объекта культурного наследия «Съезжий дом 1-й Адмиралтейской части», ч.п. № 105



Фото 20. Интерьер квартиры №3 выявленного объекта культурного наследия «Съезжий дом 1-й Адмиралтейской части», ч.п. № 6 и 5



Фото 21. Интерьер квартиры №3 выявленного объекта культурного наследия «Съезжий дом 1-й Адмиралтейской части», ч.п. № 4



Фото 22. Интерьер квартиры №3 выявленного объекта культурного наследия «Съезжий дом 1-й Адмиралтейской части», ч.п. № 5



Фото 23. Интерьер квартиры №3 выявленного объекта культурного наследия «Съезжий дом 1-й Адмиралтейской части», ч.п. № 2



Фото 24. Интерьер квартиры №3 выявленного объекта культурного наследия «Съезжий дом 1-й Адмиралтейской части», ч.п. № 1



Фото 25. Интерьер квартиры №3 выявленного объекта культурного наследия «Съезжий дом 1-й Адмиралтейской части», ч.п. № 3



Фото 26. Интерьер квартиры №3 выявленного объекта культурного наследия «Съезжий дом 1-й Адмиралтейской части», ч.п. № 5

Приложение № 3 к Акту по результатам государственной историко-культурной экспертизы проектной документации на проведение работ по сохранению выявленного объекта культурного наследия «Съезжий дом 1-й Адмиралтейской части», расположенного по адресу: Санкт-Петербург, Большая Морская улица, д. 63, лит. А (Морская Большая ул., 63): «Проект приспособления для современного использования выявленного объекта культурного наследия «Съезжий дом 1-й Адмиралтейской части», расположенного по адресу: г. Санкт-Петербург, Большая Морская улица, дом № 63, литера А в части приспособления квартир № 2,3 для современного использования (перепланировка и переустройство)» (шифр: 2019/01-03), разработанной ООО «ЛенСтройПроект» в 2019 г.

Выкопировка из приказа КГИОП от 20.02.2001 №15 «Об утверждении Списка вновь выявленных объектов, представляющих историческую, научную, художественную и иную культурную ценность»

**Администрация Санкт-Петербурга
КОМИТЕТ ПО ГОСУДАРСТВЕННОМУ КОНТРОЛЮ,
ИСПОЛЬЗОВАНИЮ И ОХРАНЕ ПАМЯТНИКОВ ИСТОРИИ И КУЛЬТУРЫ**

ПРИКАЗ

от 20 февраля 2001 года № 15

Об утверждении Списка вновь выявленных объектов, представляющих историческую, научную, художественную или иную культурную ценность

Адмиралтейский административный район

№ п/п	Наименование объекта	Датировка	Авторы	Местонахождение	Техническое состояние	Заключение экспертизы
223	Съезжий дом 1-й Адмиралтейской части	середина XVIII века; 1809-1810-е годы, перестройка под съезжий дом; 1858-1860, перестройка и расширение	автор не установлен автор не установлен арх. Н.П.Гребенка	Морская Большая ул., 63	хорошее	"-

Приложение № 4 к Акту по результатам государственной историко-культурной экспертизы проектной документации на проведение работ по сохранению выявленного объекта культурного наследия «Съезжий дом 1-й Адмиралтейской части», расположенного по адресу: Санкт-Петербург, Большая Морская улица, д. 63, лит. А (Морская Большая ул., 63): «Проект приспособления для современного использования выявленного объекта культурного наследия «Съезжий дом 1-й Адмиралтейской части», расположенного по адресу: г. Санкт-Петербург, Большая Морская улица, дом № 63, литера А в части приспособления квартир № 2,3 для современного использования (перепланировка и переустройство)» (шифр: 2019/01-03), разработанной ООО «ЛенСтройПроект» в 2019 г.

Копия распоряжения КГИОП от 11.04.2011 г. №10-121 «Об утверждении перечня предметов охраны выявленного объекта культурного наследия «Съезжий дом 1-й Адмиралтейской части»



ПРАВИТЕЛЬСТВО САНКТ-ПЕТЕРБУРГА
КОМИТЕТ ПО ГОСУДАРСТВЕННОМУ КОНТРОЛЮ, ИСПОЛЬЗОВАНИЮ
И ОХРАНЕ ПАМЯТНИКОВ ИСТОРИИ И КУЛЬТУРЫ
РАСПОРЯЖЕНИЕ

окуд

11.04.2011№ 10-121

**Об утверждении перечня предметов охраны
выявленного объекта культурного наследия
«Съезжий дом 1-й Адмиралтейской части»**

1. Утвердить перечень предметов охраны выявленного объекта культурного наследия «Съезжий дом 1-й Адмиралтейской части», расположенного по адресу: Санкт-Петербург, Адмиралтейский район, ул. Большая Морская, д. 63, литера А, согласно приложению к настоящему распоряжению.


2. Начальнику финансово-экономического отдела КГИОП обеспечить размещение настоящего распоряжения в электронной форме в локальной компьютерной сети КГИОП.

3. Контроль за выполнением распоряжения остаётся за заместителем председателя КГИОП – начальником управления государственного учета объектов культурного наследия.

Заместитель председателя КГИОП

А.А.Разумов

Перечень
предметов охраны выявленного объекта культурного наследия
«Съезжий дом 1-й Адмиралтейской части»
Санкт-Петербург, Адмиралтейский район, ул. Большая Морская, д. 63, литера А

№ п.п.	Виды предметов охраны	Элементы предметов охраны	Фотофиксация
1	2	3	4
1	Объемно-пространственное решение:	исторические габариты, включая лицевой корпус, воротный проезд лицевого корпуса, западный, северный, восточный дворовые корпуса; исторические габариты и форма крыши (двускатная);	
2	Конструктивная система здания:	исторические наружные и внутренние капитальные стены (кирпичные); исторические отметки плоских междуэтажных перекрытий; помещение 1Н (1): крестовые своды; .э помещение 1Н (1): пилоны; исторические лестницы (местоположение, габариты, лестничные марши).	 
3	Объемно-планировочное решение:	историческое объемно-планировочное решение в габаритах капитальных стен.	
4	Архитектурно-художественное решение фасадов:	в характере эклектики с элементами классицизма; лицевой фасад: материал и характер фасадной поверхности (известняковый цоколь, руст «под шубу» в уровне цокольного этажа, линейный руст лопаток, гладкая штукатурка); историческое цветовое решение фасада (с выделением деталей белым); конфигурация и габариты оконных и дверных проемов;	

ширина и верхняя отметка дверных и оконных проемов цокольного этажа;

два ризалита;
фронтон, венчающий боковой ризалит;
рустованные лопатки в уровне 1-2-го этажей;

элементы архитектурно-декоративной композиции фасада, в том числе:
профилированный карниз и пояс дентикул в уровне цокольного этажа;

декоративное оформление оконных проемов цокольного - 2-го этажей:
профилированные наличники в оформлении оконных проемов цокольного этажа;

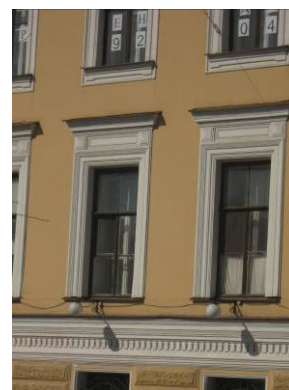
профилированные наличники, линейные сандрики с филёнками «алмазной грани» в оформлении оконных проемов 1-го этажа;

профилированные наличники, фигурные подоконные доски в оформлении оконных проемов 2-го этажа;

венчающий профилированный карниз аттика с поясом ов-иоников, дентикул;

ложная люкарна аттика в профилированном обрамлении;

венчающий профилированный карниз;



дворовые фасады:
материал и характер фасадной поверхности
(известняковый цоколь, гладкая штукатурка);
конфигурация и габариты оконных и дверных
проемов;
ширина и верхняя отметка дверных и
оконных проемов 1-го этажа;
архитектурное решение, в том числе
ризалиты;
венчающий профилированный карниз.



Приложение № 5 к Акту по результатам государственной историко-культурной экспертизы проектной документации на проведение работ по сохранению выявленного объекта культурного наследия «Съезжий дом 1-й Адмиралтейской части», расположенного по адресу: Санкт-Петербург, Большая Морская улица, д. 63, лит. А (Морская Большая ул., 63): «Проект приспособления для современного использования выявленного объекта культурного наследия «Съезжий дом 1-й Адмиралтейской части», расположенного по адресу: г. Санкт-Петербург, Большая Морская улица, дом № 63, литера А в части приспособления квартир № 2,3 для современного использования (перепланировка и переустройство)» (шифр: 2019/01-03), разработанной ООО «ЛенСтройПроект» в 2019 г.

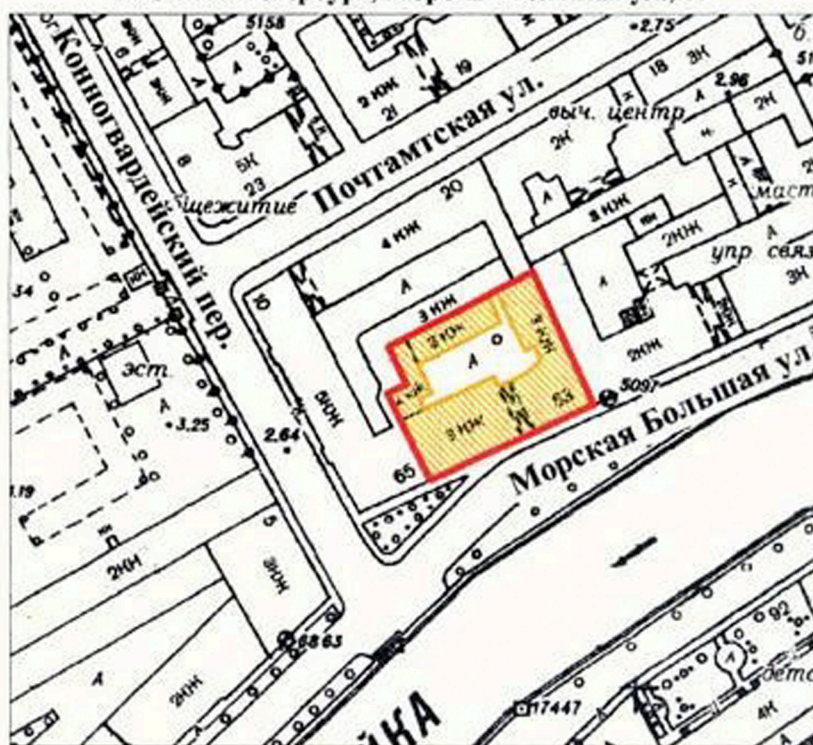
Копия плана границ территории выявленного объекта «Съезжий дом 1-й Адмиралтейской части» от 23.04.2002 г.

Заместитель председателя Комитета по государственному контролю, использованию и охране памятников истории и культуры - начальник управления государственного учета памятников

Б. М. Кириков
 М.П. *23 апреля 2002*



**План границ территории
 выявленного объекта культурного наследия
 "Съезжий дом 1-й Адмиралтейской части"**

г. Санкт-Петербург, Морская Большая ул., 63



масштаб 1:2000

УСЛОВНЫЕ ОБОЗНАЧЕНИЯ

-  граница территории выявленного объекта культурного наследия
-  выявленный объект культурного наследия

ПРАВИТЕЛЬСТВО САНКТ-ПЕТЕРБУРГА
 КГИОП
 ОГРН 1037843025527

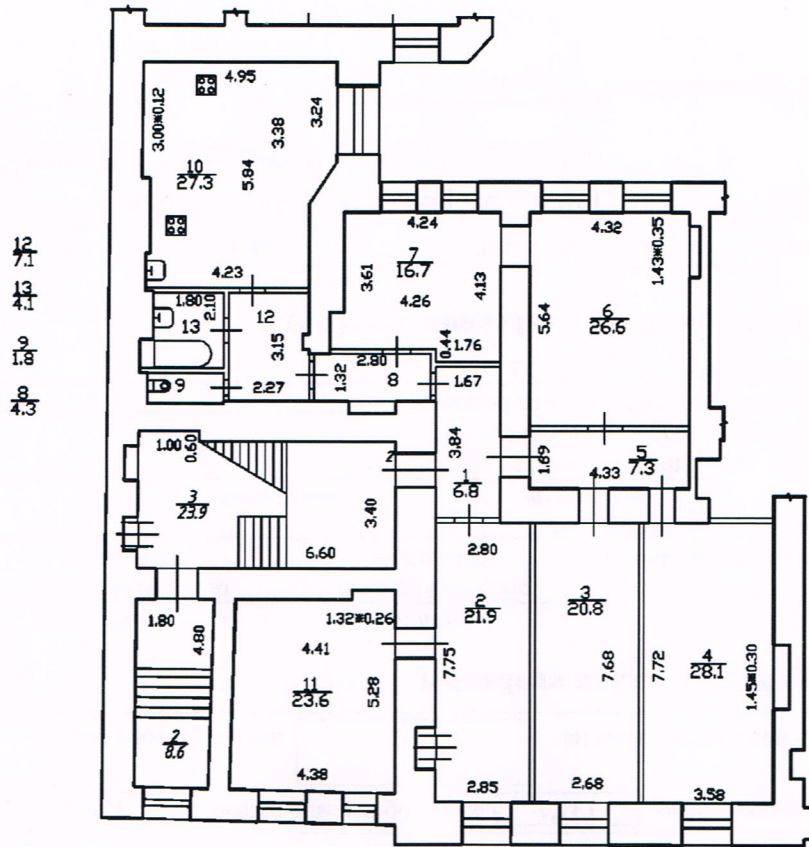
Копия верна

Исполнитель _____

Приложение № 8 к Акту по результатам государственной историко-культурной экспертизы проектной документации на проведение работ по сохранению выявленного объекта культурного наследия «Съезжий дом 1-й Адмиралтейской части», расположенного по адресу: Санкт-Петербург, Большая Морская улица, д. 63, лит. А (Морская Большая ул., 63): «Проект приспособления для современного использования выявленного объекта культурного наследия «Съезжий дом 1-й Адмиралтейской части», расположенного по адресу: г. Санкт-Петербург, Большая Морская улица, дом № 63, литера А в части приспособления квартир № 2,3 для современного использования (перепланировка и переустройство)» (шифр: 2019/01-03), разработанной ООО «ЛенСтройПроект» в 2019 г.

Копия технического паспорта на квартиру по состоянию на 01.01.2019 инв. № документа 2790/19; Копия технического паспорта на квартиру по состоянию на 01.01.2019 инв. № документа 2791/19; Копии поэтажных планов по состоянию на 1930 г., на 03.06.2013 г.

2 этаж



Дополнительные сведения: Наружные границы объекта не изменены.

Технический паспорт составлен по состоянию на 18 июля 2019 года
(дата обследования)

Исполнитель (Иванова И.В.) 25 июля 2019 года
(Ф.И.О.) (дата изготовления)

Проверил (Дательбаум Л.Ю.)
(Ф.И.О.)

Начальник филиала ГУП «ГУИОН»
ПИБ Центрального района



Н.В.Крайнова
(Ф.И.О.)

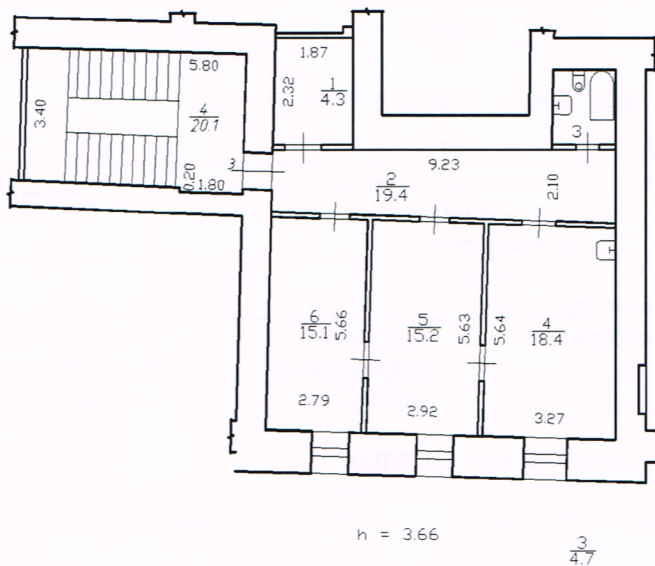
Памятка владельцу:

1. Переустройство и перепланировка жилого помещения подлежат утверждению в порядке, установленном жилищным кодексом Российской Федерации. Самовольно переустроившее и (или) перепланировавшее жилое помещение лицо несет предусмотренную законодательством ответственность.

IV. План квартиры

h= 3.66

3 этаж



Дополнительные сведения: Наружные границы объекта не изменены.

Технический паспорт составлен по состоянию на _____

18 июля 2019 года

(дата обследования)

Исполнитель _____

(Иванова И.В.)

26 августа 2019 года

(Ф.И.О.)

(дата изготовления)

Проверил _____

(Дательбаум Л.Ю.)

(Ф.И.О.)

Начальник филиала ГУП «ГУИОН»

ПИБ Центрального района

Н.В.Крайнова

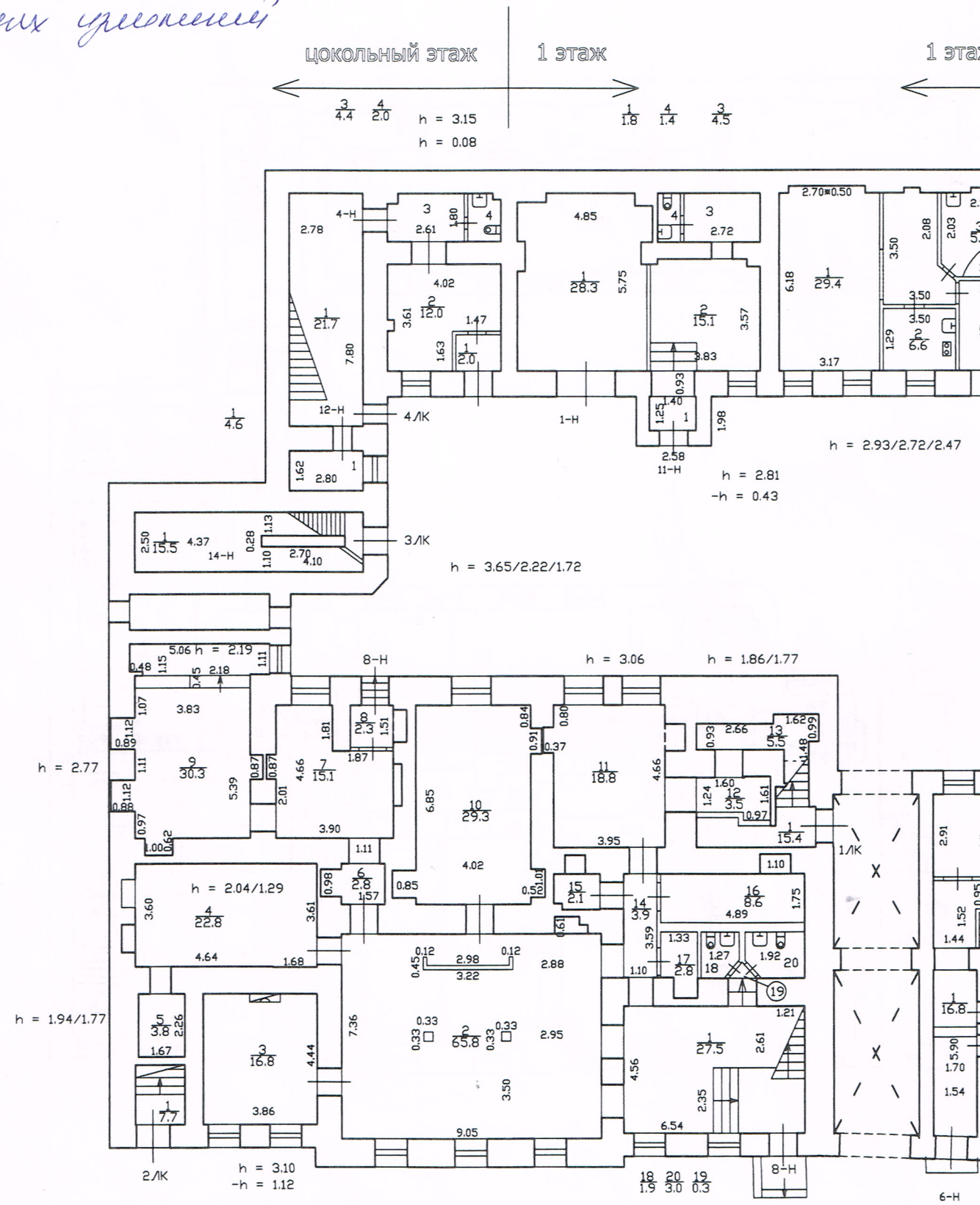
(Ф.И.О.)



Памятка владельцу:

1. Переустройство и перепланировка жилого помещения подлежат утверждению в порядке, установленном жилищным кодексом Российской Федерации. Самовольно переустроившее и (или) перепланировавшее жилое помещение лицо несёт предусмотренную законодательством ответственность.

г. Санкт-Петербург, Большая Морская ул,
 д. 63, лист А
 по состоянию на 2007 г. с учетом
 текущих изменений



по м. 8-Н
 по состоянию на 03.06.2013

План 3 Этажа

