

АКТ

по результатам государственной историко-культурной экспертизы

проектной документации на проведение работ по сохранению выявленного объекта культурного наследия «Дом К.И. Путилова», расположенного по адресу: Санкт-Петербург, 2-я линия В.О., дом 39/16, литера А (Средний пр. В.О., 16 (правый корпус); 2-я линия, 39): «Проектная документация по приспособлению для современного использования помещения 3-Н. Выявленный объект культурного наследия «Дом К.И. Путилова». Адрес объекта: г. Санкт-Петербург, 2-я линия В.О., дом 39/16, лит. А» (шифр: 040-22-П), разработанной ООО «Эталон» в 2023 г.

Акт

по результатам государственной историко-культурной экспертизы

проектной документации на проведение работ по сохранению выявленного объекта культурного наследия «Дом К.И. Путилова», расположенного по адресу: Санкт-Петербург, 2-я линия В.О., дом 39/16, литера А (Средний пр. В.О., 16 (правый корпус); 2-я линия, 39): «Проектная документация по приспособлению для современного использования помещения 3-Н. Выявленный объект культурного наследия «Дом К.И. Путилова». Адрес объекта: г. Санкт-Петербург, 2-я линия В.О., дом 39/16, лит. А» (шифр: 040-22-П), разработанной ООО «Эталон» в 2023 г.

Санкт-Петербург

«05» мая 2023 г.

1. Дата начала и дата окончания проведения экспертизы

Настоящая государственная историко-культурная экспертиза в составе экспертной комиссии в период с «13» апреля 2023 года по «05» мая 2023 года (Приложение № 12, 13: копии договоров с экспертами и протоколы заседаний экспертной комиссии).

2. Место проведения экспертизы

Санкт-Петербург.

3. Заказчик государственной историко-культурной экспертизы

Общество с ограниченной ответственностью «СПАР МИДДЛ ВОЛГА» (ООО «СПАР МИДДЛ ВОЛГА») (Приложение № 11 – копия договора с заказчиком).

4. Сведения об экспертах

- *Председатель экспертной комиссии:*

Прокофьев Михаил Федорович, образование высшее, окончил Ленинградский государственный университет имени А.А. Жданова; историк, стаж работы по профессии - 41 год; место работы и должность - Генеральный директор ООО «Научно-проектный реставрационный центр»; аттестован в качестве государственного эксперта по проведению государственной историко-культурной экспертизы (приказ об аттестации Министерства культуры Российской Федерации от 25.12.2019 г. № 2032 – пункт 21); аттестация продлена до 25.12.2023 в соответствии с п.1 приложения 1.1. к постановлению Правительства РФ от 12.03.2022 № 353 (в ред. 09.04.2022).

Профиль экспертной деятельности (объекты экспертизы):

- выявленные объекты культурного наследия в целях обоснования целесообразности включения данных в реестр;

- документы, обосновывающие включение объектов культурного наследия в реестр;
- документы, обосновывающие изменение категории историко-культурного значения объекта культурного наследия;
- документы, обосновывающие исключение объектов культурного наследия из реестра;
- проектная документация на проведение работ по сохранению объектов культурного наследия.

- Ответственный секретарь экспертной комиссии:

Глинская Наталия Борисовна, образование высшее, окончила Ордена Трудового Красного Знамени институт живописи, скульптуры и архитектуры имени И.Е. Репина; искусствовед, стаж работы по профессии - 43 года; место работы и должность - заместитель генерального директора ООО «Научно-проектный реставрационный центр»; аттестована в качестве государственного эксперта по проведению государственной историко-культурной экспертизы (приказ об аттестации Министерства культуры Российской Федерации от 25.12.2019 г. № 2032 – пункт 5; приказ от 30.04.2021 № 596 о внесении изменений в приложение к приказу Министерства культуры Российской Федерации от 25.12.2019 № 2032); аттестация продлена до 25.12.2023 в соответствии с п.1 приложения 1.1. к постановлению Правительства РФ от 12.03.2022 № 353 (в ред. 09.04.2022).

Профиль экспертной деятельности (объекты экспертизы):

- выявленные объекты культурного наследия в целях обоснования целесообразности включения данных объектов в реестр;
- документы, обосновывающие включение объектов культурного наследия в реестр;
- документы, обосновывающие изменение категории историко-культурного значения объекта культурного наследия;
- проектная документация на проведение работ по сохранению объектов культурного наследия.

- Член экспертной комиссии:

Калинин Валерий Александрович, образование высшее, окончил Санкт-Петербургский государственный политехнический университет; инженер - строитель, стаж работы по профессии - 18 лет; место работы и должность - главный инженер ООО «Научно-проектный реставрационный центр»; индивидуальный предприниматель; аттестован в качестве государственного эксперта по проведению государственной историко-культурной экспертизы (приказ об аттестации Министерства культуры Российской Федерации от 25.12.2019 г. № 2032 – пункт 11); аттестация продлена до 25.12.2023 в соответствии с п.1 приложения 1.1. к постановлению Правительства РФ от

12.03.2022 № 353 (в ред. 09.04.2022).

Профиль экспертной деятельности (объекты экспертизы):

- проектная документация на проведение работ по сохранению объектов культурного наследия.

5. Информация о том, что в соответствии с законодательством Российской Федерации эксперты несут ответственность за достоверность сведений, изложенных в заключении

Настоящая государственная историко-культурная экспертиза проведена в соответствии со статьями 28, 29, 30, 31, 32 Федерального закона от 25.06.2002 №73-ФЗ «Об объектах культурного наследия (памятниках истории и культуры) народов Российской Федерации» и Положением о государственной историко-культурной экспертизе, утвержденным Постановлением Правительства Российской Федерации от 15.07.2009 г. № 569.

Настоящим подтверждаем, что мы предупреждены об ответственности за достоверность сведений, изложенных в заключение экспертизы, в соответствии с законодательством Российской Федерации, содержание которого нам известно и понятно.

Председатель экспертной комиссии: (подписано электронной подписью) М.Ф. Прокофьев

Ответственный секретарь экспертной комиссии: (подписано электронной подписью) Н.Б. Глинская

Член экспертной комиссии: (подписано электронной подписью) В.А. Калинин

6. Цели и объекты экспертизы

Цель экспертизы:

Определение соответствия проектной документации на проведение работ по сохранению выявленного объекта культурного наследия «Дом К.И. Путилова», расположенного по адресу: Санкт-Петербург, 2-я линия В.О., дом 39/16, литера А (Средний пр. В.О., 16 (правый корпус); 2-я линия, 39): «Проектная документация по приспособлению для современного использования помещения 3-Н. Выявленный объект культурного наследия «Дом К.И. Путилова». Адрес объекта: г. Санкт-Петербург, 2-я линия В.О., дом 39/16, лит. А» (шифр: 040-22-П), разработанной ООО «Эталон» в 2023 г. в составе, указанном в п. 6 настоящего акта, требованиям законодательства Российской Федерации в области государственной охраны объектов

Ответственный секретарь экспертной комиссии (подписано электронной подписью) Н.Б.Глинская

культурного наследия.

Объект экспертизы:

Проектная документация на проведение работ по сохранению выявленного объекта культурного наследия «Дом К.И. Путилова», расположенного по адресу: Санкт-Петербург, 2-я линия В.О., дом 39/16, литера А (Средний пр. В.О., 16 (правый корпус); 2-я линия, 39): «Проектная документация по приспособлению для современного использования помещения 3-Н. Выявленный объект культурного наследия «Дом К.И. Путилова». Адрес объекта: г. Санкт-Петербург, 2-я линия В.О., дом 39/16, лит. А» (шифр: 040-22-П), разработанная ООО «Эталон» в 2023 г. в следующем составе:

Раздел 1. Предварительные работы:

Том 1.1. Исходно-разрешительная документация (шифр: 040-22-П-ПР-ИРД);

Раздел 2. Комплексные научные исследования:

Том 2.1. Историко-архивные и библиографические исследования. Историческая справка (шифр: 040-22-П-НИ-ИС);

Том 2.2. Заключение по результатам обследования (шифр: 040-22-П-НИ-ТО);

Раздел 3. Проект приспособления:

Том 3.1. «Пояснительная записка» (шифр: 040-22-П-ПП-ПЗ);

Том 3.2. «Архитектурные решения» (шифр: 040-22-П-ПП-АР);

Том 3.3. «Вентиляция и кондиционирование» (в части прокладки трасс и размещения дополнительного оборудования на фасаде здания) (шифр: 040-22-П-ПП-ОВиК).

7. Перечень документов, представленных заявителем

- 1) Копия выписки из ЕГРН от 25.11.2022 г. № КУВИ-999/2022-1432362;
- 2) Копия задания КГИОП от 28.03.2022 г. №01-21-781/22;
- 3) Копия распоряжения КГИОП от 28.04.2014 г. № 10-188 «Об определении предмета охраны выявленного объекта культурного наследия «Дом К.И. Путилова»;
- 4) Копия плана границ территории выявленного объекта культурного наследия «Дом К.И. Путилова» от 15.02.2011 г.;
- 5) Копия технического паспорта на помещение инв. №568/23 от 14.03.2023 г.;
- 6) Копия выписки из реестра лицензий на осуществление деятельности по сохранению объектов культурного наследия от 01.08.2022 г.;
- 7) Копия договора аренды №901/2020 от 30.06.2020 г.;
- 8) Копия дополнительного соглашения от 06.04.2022 г. к договору аренды №901/2020 от 30.06.2020 г.
- 9) Копия Акта определения влияния предполагаемых к проведению видов работ на конструктивные и другие характеристики надежности и безопасности объекта

культурного наследия от 16.10.2022 г.;

- 10) Проектная документация «Проектная документация по приспособлению для современного использования помещения 3-Н. Выявленный объект культурного наследия «Дом К.И. Путилова». Адрес объекта: г. Санкт-Петербург, 2-я линия В.О., дом 39/16, лит. А» (шифр: 040-22-П), разработанная ООО «Эталон» в 2023 г. в составе, указанном в п. 6 настоящего акта.

8. Перечень документов и материалов, собранных и полученных при проведении экспертизы, а также использованной для нее специальной, технической и справочной литературы

8.1. Нормативно-правовая документация

- 1) Федеральный закон от 25.06.2002 № 73-ФЗ «Об объектах культурного наследия (памятниках истории и культуры) народов Российской Федерации».
- 2) Положение о государственной историко-культурной экспертизе, утвержденное постановлением Правительства РФ от 15 июля 2009 г. № 569.
- 3) Разъяснительное письмо Министерства культуры РФ от 25.03.2014 г. № 52-01-39/12-ГА «О научно-проектной и проектной документации, направляемой на государственную историко-культурную экспертизу».
- 4) ГОСТ Р 55528-2013 «Состав и содержание научно-проектной документации по сохранению объектов культурного наследия. Памятники истории и культуры. Общие требования» (действует от 01.01.2014 г.).
- 5) ГОСТ Р 55567-2013 «Порядок организации и ведения инженерно-технических исследований на объектах культурного наследия. Памятники истории и культуры. Общие требования» (действует от 01.06.2014 г.).
- 6) ГОСТ Р 56198-2014 «Мониторинг технического состояния объектов культурного наследия. Недвижимые памятники. Общие требования» (действует от 01.04.2015 г.).
- 7) Приказ КГИОП от 20.02.2001 г. № 15 «Об утверждении Списка вновь выявленных объектов, представляющих историческую, научную, художественную или иную культурную ценность» (Приложение № 3).

8.2. Архивные и библиографические источники

- 1) Боженков И.Н. «Невский проспект 1703-1903» Т.1 вып.1 (рекламное приложение)
- 2) Бузинов В. Десять прогулок по Васильевскому - СПб.: Остров, 2006.
- 3) Никитенко Г.Ю., Соболев В.Д. «Василеостровский район. Энциклопедия улиц Санкт-Петербурга» – СПб, 1999
- 4) ЦГАКФФД СПб. Фотодокумент Ар 217223

- 5) ЦГАКФФД СПб. Фотодокумент Ар 225781
- 6) ЦГАКФФД СПб. Фотодокумент Гр 76911
- 7) ЦГАКФФД СПб. Фотодокумент Е 16673
- 8) ЦГИА СПб. Фонд 513. Опись 102. Дело 1506
- 9) ЦГИА СПб. Фонд 515. Опись 4. Дело 2676

8.3. Интернет-ресурсы

- 1) «PastVu» – ретро-фотографии стран и городов [Электронный ресурс]. URL: <https://pastvu.com>.
- 2) «Это место» – старые и современные карты всех регионов [Электронный ресурс]. URL: <http://www.etomesto.ru>.
- 3) Citywalls.ru — архитектурный сайт Петербурга [Электронный ресурс]. URL: <http://www.citywalls.ru>.
- 4) «История России в фотографиях» – Фотолетопись России - [Электронный ресурс]. URL: <https://russiainphoto.ru>.

9. Сведения о проведенных исследованиях с указанием примененных методов, объема и характера выполненных работ и их результатов

В рамках настоящей государственной историко-культурной экспертизы экспертами были проведены следующие научно-практические исследования:

- визуальное обследование, натурная фотофиксация (Приложение №2) в целях установления особенностей состояния объекта культурного наследия;

- анализ представленных заказчиком материалов и документации, перечисленных в пункте 8 настоящего Акта;

- историко-библиографические исследования на основании материалов из архивов ЦГИА СПб, ЦГАКФФД СПб и других материалов, хранящихся в открытом доступе. Иконографические материалы, собранные в процессе проведения экспертизы, представлены в Приложении №1 к настоящему акту.

Указанные исследования были проведены с применением методов натурального, историко-архивного и историко-архитектурного анализа в объеме, достаточном для обоснования вывода о возможности проведения работ по сохранению выявленного объекта культурного наследия «Дом К.И. Путилова». Исследования проводились на основе принципов научной обоснованности, объективности и законности, презумпции сохранности объекта культурного наследия, соблюдения требований безопасности в отношении объекта культурного наследия, достоверности и полноты информации.

10. Сведения об обстоятельствах, повлиявших на процесс проведения и результаты экспертизы

Проектные решения предусматриваются на основе согласованного в КГИОП от 26 января 2021 года № 01-26-2789/2001 проекта по приспособлению для современного использования объекта культурного наследия в части перепланировки помещения 3-Н.

На момент проведения данной экспертизы, на участках фасада относящихся к помещениям 3-Н установлено инженерное оборудование - наружные блоки кондиционирования. Данным проектом предусмотрен их перенос.

Иные обстоятельства, повлиявшие на процесс проведения и результаты экспертизы, отсутствуют.

11. Факты и сведения, выявленные и установленные в результате проведенных исследований

11.1. Собственник или пользователь объекта

Собственником помещения 3-Н, расположенного в выявленном объекте культурного наследия «Дом К.И. Путилова», по адресу: Санкт-Петербург, 2-я линия В.О., дом 39/16, литера А (Средний пр. В.О., 16 (правый корпус); 2-я линия, 39), является гражданин Российской Федерации Степанов Сергей Викторович на основании выписки из Единого государственного реестра недвижимости от 25.11.2022 г. № КУВИ-999/2022-1432362 (Приложение №8). Пользователем объекта является ООО «СПАР МИДДЛ ВОЛГА» на основании договора аренды №901/2020 от 30.06.2020 г. (Приложение №9).

11.2. Сведения о государственной охране объекта культурного наследия

Здание по адресу: Санкт-Петербург, 2-я линия В.О., дом 39/16, литера А (Средний пр. В.О., 16 (правый корпус); 2-я линия, 39) является выявленным объектом культурного наследия «Дом К.И. Путилова» согласно приказу КГИОП от 20.02.2001 г. № 15 «Об утверждении Списка вновь выявленных объектов, представляющих историческую, научную, художественную и иную культурную ценность» (Приложение №3). В приказе КГИОП допущена неточность в названии объекта культурного наследия – «Дом К.Н.Путилова».

Распоряжение КГИОП от 28.04.2014 г. № 10-188 «Об определении предмета охраны выявленного объекта культурного наследия «Дом К.И. Путилова» (Приложение №4);

План границ территории выявленного объекта культурного наследия «Дом К.И. Путилова» от 15.02.2011 г. (Приложение №5);

11.3. Краткие исторические сведения: время возникновения, даты основных изменений объекта

Обширный участок №16 между нынешней улицей Репина и 2-й линией начал

застраиваться в 1720-1730-х годах. На углу 2-й линии тогда же был построен большой деревянный дом, к которому по проспекту примыкал сад, занимавший почти все владение. На рубеже XVIII и XIX веков вместо деревянного построили каменное здание, одноэтажное, на высоких подвалах.

В 1780-1800-х годах оно принадлежало британскому негоданту Д. Весле, затем коллежскому советнику Никитину, в 1840-1860-х — купцу Я.В. Фохтсу, содержавшему здесь винный погреб.

В 1897-1898 годах по заказу очередного владельца — купца К.И. Путилова — архитектор В.В. Шауб возвел пятиэтажный доходный дом. В угловой части он предусмотрел просторные торговые залы. Их интерьеры сохранялись до капитального ремонта, проведенного в конце 1970-х — начале 1980-х годов. Т.Н. Путилова, вдова купца, была последней владелицей дома.

В 1860-х годах здесь была квартира А.П. Лаврецкого, автора скульптурных портретов Александра II, В.А. Жуковского, Ф.П. Толстого и других деятелей. Ряд его работ хранится в Государственном Эрмитаже. С 1897 по 1911 год тут жил университетский профессор механики Д.К. Бобылев — крупнейший в то время специалист в вопросах гидродинамики, автор учебника «Курс аналитической механики».

С 1890-х по 1918 год угловые залы первого этажа занимал большой мануфактурный и галантерейный магазин торгового дома «Путилов». После революции и до капитального ремонта он оставался одним из самых крупных галантерейных магазинов Васильевского острова.

В середине XX века в этом доме располагался Василеостровский Универмаг. Интерьеры дома сохранялись до капитального ремонта, проведенного в конце 1970-х - начале 1980-х гг. В 1980-х здесь был магазин «Аист» — товары для новорожденных. Торговые помещения располагаются в здании и в настоящее время.

11.4. Описание объекта

Пятиэтажное на подвале здание со скошенным угловым сопряжением лицевых фасадов по 2-й линии и Среднему проспекту. Фасады выполнены в стиле эклектика. Крыши скатные, покрытие — кровельное железо. Наружные и внутренние капитальные стены кирпичные. Прусские своды по металлическим балкам в уровне подвала.

Архитектурно-художественное решение фасадов:

Лицевые фасады решены в стиле эклектики с использованием элементов стилей барокко и ренессанса. Декорированы вертикальным членением фасада лопатками и пилястрами и горизонтальным членением профилированными тягами, межэтажными и подоконными карнизами.

Облицовка цоколя – известняк. Отделка фасада – окрашенная штукатурка (гладкая и фактурная). На уровне 1-2 го этажей квадратный руст под шубу.

Оконные проемы прямоугольные. Заполнение оконных проемов коричневое с Т-образным рисунком. В уровне 3-го этажа оконные проемы декорированы профилированными наличниками с ушками, металлическими отливными досками, «фартуками», треугольными сандриками на кронштейнах (в поле сандрика лепные композиции растительного характера в центре помещен кадудей – тирс обвитый змеями, символ торговли).

Сдвоенные сандрики по 1-2-й, 7-8-й световым осям по лицевому фасаду Среднего проспекта и по 1-2 - й , 7-10-й, 15-16-й световым осям лицевого фасада по 2-й линии.

В уровне 4-5 го этажей оконные проемы декорированы профилированными наличниками с ушками, «фартуками», лепными вставками из листьев аканта с многолепестковой розеткой по центру в подоконных простенках.

Дверные проемы прямоугольные. Дверной проем по лицевому фасаду 2-й линии - фланкирован двумя пилястрами; карниз на волютообразных кронштейнах в завершении портала над дверным проемом лепной десюдепорт с растительным орнаментом, в центре композиции - женский маскарон.

Входной проем в угловом сопряжении лицевых фасадов оформлен в виде портала фланкированного двумя ионическими каннелированными в верхней части трехчетвертными колоннами. Над дверным проемом в уровне 2-го этажа расположен балкон с кованым ограждением из черного металла с рисунком растительного характера, в завершении стоек листья аканта со свисающими торсированными стержнями для крепления световых фонарей, стилизованные кронштейны примыкающие к стойкам (исторический профилированный карниз на модульонах, под балконным ограждением, волютообразные кронштейны балкона, световые фонари утрачены). Балконный проем прямоугольный, дверное заполнение коричневое с Т-образным рисунком, в нижней части дверного заполнения глухие филленки.

Завершает фасад сложнопрофилированный карниз на стилизованных модульонах волютообразной формы с листьями аканта. Над карнизом - аттиковые тумбы и аттиковые стенки, оформленные ложной балюстрадой, лопатками, полуциркульными нишами, кованая решетка парапетного ограждения из черного металла, с рисунком растительного характера

Архитектурно-художественное решение дворовых фасадов:

Облицовка цоколя – известняк. Отделка фасада – гладкая окрашенная штукатурка.

Оконные проемы прямоугольные, полуциркульные и с лучковым завершением.

Оконные заполнения с Т-образным рисунком. Завершает фасад профилированный карниз.

Помещение 3-Н расположено на первом и подвальном этажах (а также оборудовано антресолю над первым этажом) объекта культурного наследия. Стены выполнены из кирпича, оштукатурены, окрашены, перекрытия первого этажа плоские, перекрытия подвала с прусскими сводами, напольные покрытия из керамической плитки.

Оконные проемы в границах помещения прямоугольной формы, в том числе витринные, ориентированы на Средний проспект В.О., 2 линию В.О. и во двор, заполнение – металлопластик, цвет – серый. Оконные заполнения на дворовых фасадах – металлопластик, цвет – коричневый и белый. Дверные проемы прямоугольные, заполнение - металлопластик.

В помещении 3-Н архитектурно-художественные элементы интерьера, представляющие историко-культурную ценность, отсутствуют на основании распоряжения КГИОП от 28.04.2014 г. № 10-188 (Приложение № 4).

11.5. Анализ проектной документации

Представленная на экспертизу проектная документация «Проектная документация по приспособлению для современного использования помещения 3-Н. Выявленный объект культурного наследия «Дом К.И. Путилова». Адрес объекта: г. Санкт-Петербург, 2-я линия В.О., дом 39/16, лит. А» (шифр: 040-22-П), разработанная ООО «Эталон» в 2023 г.

Общество с ограниченной ответственностью «Эталон» осуществляет свою деятельность по сохранению объектов культурного наследия на основании Лицензии № МКРФ 22472 выданной Министерством культуры Российской Федерации от 01.08.2022 г. (Приложение № 10).

Данная документация разработана с целью приспособления объекта культурного наследия для современного использования и направлена на обеспечение сохранности объекта культурного наследия.

Ниже представлен анализ экспертируемого проекта:

Раздел 1. Предварительные работы:

Том 1.1. Исходно-разрешительная документация (шифр: 040-22-П-ПР-ИРД);

В составе проектной документации присутствуют необходимые документы: копия лицензии на осуществление деятельности по сохранению объектов культурного наследия, копии задания КГИОП, копия выписки из ЕГРН, копия распоряжения КГИОП об утверждении предмета охраны, копия приказа КГИОП об утверждении границ территории объекта культурного наследия, копия договора аренды и копия технического паспорта помещения.

В разделе представлен акт определения влияния предполагаемых к проведению видов работ на конструктивные и другие характеристики надежности и безопасности объекта культурного наследия (памятника истории и культуры) народов Российской Федерации от 16.10.2022 г. (далее – Акт влияния); (Приложение № 8).

Проектной документацией предполагаются к выполнению следующие виды работ:

Проектом предусматривается проведение работ по приспособлению для современного использования пом. 3-Н.

Перечень планируемых мероприятий

1. Проектом предусматривается проведение работ по приспособлению для современного использования пом. 3-Н. Перечень планируемых мероприятий - установка приточно-вытяжной системы вентиляции в помещениях в границах пом. 3-Н, установка наружных блоков системы кондиционирования воздуха и установка холодильного оборудования.

2. Демонтаж кондиционеров (2 шт.) на фасаде №1, с последующим размещением блоков кондиционеров на леерной стойке.

3. Замена оконных заполнений на фасаде №2, с сохранением расстекловки, в исторической стилистике, окрас согласно колерному бланку, металлопластиковые со вставкой стеклопакетов.

4. Демонтаж вент. решеток в оконных проемах на фасаде №2.

5. Размещение вент. решеток системы В2 и П2 (элементы системы приточно-вытяжной вентиляции) в оконных проемах на фасаде №2, для отвода воздушного потока из помещений, с сохранением рисунка переплета окон, окрасить в исторический цвет оконных заполнений, согласно колерному бланку.

6. Замена оконных заполнений на фасаде №3, с сохранением расстекловки, в исторической стилистике, окрас согласно колерному бланку, металлопластиковые со вставкой стеклопакетов.

7. Демонтаж решетки в оконном проеме на фасаде №3.

8. Размещение вент. решеток системы В3 и П3 (элементы системы приточно-вытяжной вентиляции) на фасаде №3 для отвода воздушного потока из помещений, окрасить в исторический цвет фасада, согласно колерному бланку.

9. Демонтаж кондиционеров (6 шт.) на фасаде №3 с последующим размещением блоков кондиционеров в леерные стойки.

10. Размещение блоков кондиционеров на 2-х леерных стойках (2 шт. в каждой стойке) на фасаде №3.

11. Размещение блоков кондиционеров на леерной стойке (3 шт.) на фасаде №3.

12. Демонтаж вентиляционных труб, козырька, ограждения прямка, в осях В-Г на фасаде №4.

13. Размещение воздуховода для приточной П1 вентиляции на фасаде №4, воздуховод окрасить в исторический цвет фасада, согласно колерному бланку.

14. Размещение воздуховода для приточной П4 вентиляции на фасаде №4, воздуховод окрасить в исторический цвет фасада, согласно колерному бланку.

15. Размещение вент. отверстия системы В5 в проеме окна (элемент системы приточно-вытяжной вентиляции) на фасаде №4, для отвода воздушного потока из помещений, с сохранением рисунка переплета окон, окрасить в исторический цвет оконных заполнений, согласно колерному бланку.

16. Размещение вент.решетки системы В1(элементы системы приточно-вытяжной вентиляции) на фасаде №4, для отвода воздушного потока из помещений, окрасить, согласно колерному бланку.

17. Демонтаж кондиционера (1 шт.) на фасаде №4.

18. Демонтаж холодильного оборудования на фасаде №4.

19. Размещение холодильного оборудования в декоративном экране на фасаде №4. Декоративный экран окрасить в исторический цвет фасада, согласно колерному бланку.

20. Леерные стойки окрасить в исторический цвет фасада, согласно колерному бланку.

21. Расстекловка и цвет оконных и дверных заполнений приняты в соответствии с проведенными натурными и историко-архивными исследованиями.

22. Прокладка трасс системы приточно-вытяжной вентиляции осуществляется под потолком, крепление на хомутах с фиксацией к поверхности потолка анкерами.

23. При устройстве воздуховодов и металлических вставок с вентиляционным отверстием - габариты проемов остаются без изменений.

24. Стойки для размещения кондиционеров и воздуховоды на фасаде размещаются в углах на стыке плоскостей дворовых фасадов в местах, которые максимально не просматриваются с прилегающих к зданию улиц.

При проведении работ, указанных в Акте влияния:

- сохраняется исторически сложившаяся конструктивная схема объекта культурного наследия;

- не изменяется объемно-планировочная структура объекта культурного наследия.

Предполагаемые к выполнению работы на объекте культурного наследия в соответствии с письмом Минкультуры России от 24.03.2015 № 90-01-39-ГП относятся к работам по сохранению объекта культурного наследия.

Согласно выводу Акта влияния работы, предусмотренные проектной документацией к выполнению на объекте культурного наследия, не оказывают влияния на конструктивные и другие характеристики надежности и безопасности выявленного

объекта культурного наследия «Дом К.И. Путилова».

В состав тома включена общая фотофиксация фасадов объекта культурного наследия, а также интерьеров помещения до начала проведения работ со схемой фотофиксации и привязкой к объекту.

Раздел 2. Комплексные научные исследования:

Том 2.1. Историко-архивные и библиографические исследования. Историческая справка (шифр: 040-22-П-НИ-ИС);

Историческая справка с иконографическими материалами в полном объеме отражает сведения об объекте культурного наследия с момента начала строительства до сегодняшних дней. Сведения, приведённые в разделе, являются достоверными, и подтверждаются проведёнными экспертами исследованиями.

Том 2.2. Заключение по результатам обследования (шифр: 040-22-П-НИ-ТО);

В разделе представлены результаты визуального и инструментального обследования объекта, а также рекомендации по ремонту и влияния планируемых работ на несущие конструкции и приложения, в которых представлены графические материалы (фотофиксация фасадов).

В ходе обследования были сделаны следующие выводы и рекомендации:

- Состояние основных несущих конструктивных элементов оценивается, как работоспособное.

- Существующие проемы в стенах могут быть сохранены и эксплуатироваться без мероприятий по усилению.

- На момент проведения обследования были выполнены работы по устройству приточно-вытяжной системы вентиляции в помещениях объекта, а также установлены внутренние и наружные блоки системы кондиционирования воздуха. Работы выполнены надлежащим образом с соблюдением строительных норм, но принятое в ходе работ решение по размещению оборудования на фасаде здания не является оптимальным с точки зрения сохранения архитектурного облика объекта культурного наследия и рекомендуется к изменению.

- В качестве вывода по проведенному обследованию - допускается проведение запланированных работ по приспособлению. В данный перечень включается размещение элементов системы приточно-вытяжной вентиляции с выводом на фасад здания вентиляционных отверстий и воздухопроводов; устройство в верхней части оконных блоков металлической вставки с вентиляционными отверстиями; размещение элементов системы кондиционирования.

Результаты предварительных работ и комплексных научных исследований соответствуют требованиям задания КГИОП от 28.03.2022 г. №01-21-781/22 и достаточны для выбора направлений и методов проведения работ по сохранению выявленного объекта культурного наследия «Дом К.И. Путилова».

Раздел 3. Проект приспособления:

Том 3.1. «Пояснительная записка» (шифр: 040-22-П-ПП-ПЗ);

Пояснительная записка, представленная в материалах проекта, содержит характеристику существующего положения, обоснование и описание проектных решений, а также основные решения по организации строительства, порядок организации работ.

Том 3.2. «Архитектурные решения» (шифр: 040-22-П-ПП-АР);

Проектом предусматривается проведение работ по приспособлению для современного использования пом. 3-Н. Перечень планируемых мероприятий - установка вытяжной системы вентиляции в помещениях подвала и 1-го этажа (в границах пом. 3-Н) и установка наружных блоков системы кондиционирования воздуха.

Проектом предусматривается:

Проектом предусматривается проведение работ по приспособлению для современного использования пом. 3-Н. Перечень планируемых мероприятий - установка приточно-вытяжной системы вентиляции в помещениях в границах пом. 3-Н, установка наружных блоков системы кондиционирования воздуха и установка холодильного оборудования.

- Устройство канальной системы воздухопроводов с разводкой по помещениям в зависимости от функционального назначения обособленных частей помещения.

- Установка вытяжных вентиляторов на выходы воздухопроводов.

- Установка элементов внутриканального оборудования для осуществления фильтрации воздуха и снижения уровня шума.

- Установка надплитных фильтров (вытяжка).

- Устройство канальной приточной вентиляции с разводкой по помещениям.

- Количество вентиляционных систем определено проектом с учетом их разделения по помещениям, противопожарным требованиям и условиям удобства эксплуатации..

- Демонтаж кондиционеров (2 шт.) на фасаде №1, с последующим размещением блоков кондиционеров на леерной стойке.

- Замена оконных заполнений на фасаде №2, с сохранением расстекловки, в исторической стилистике, окрас согласно колерному бланку, металлопластиковые со вставкой стеклопакетов.

- Проектом предусмотрен демонтаж вент. решеток в оконных проемах на фасаде №2.

- Проектом предусмотрено размещение вентрешеток системы В2 и П2 (элементы системы приточно-вытяжной вентиляции) в оконных проемах на фасаде №2, для отвода воздушного потока из помещений, с сохранением рисунка переплета окон,

окрасить в исторический цвет оконных заполнений, согласно колерному бланку.

- Проектом предусмотрена замена оконных заполнений на фасаде №3, с сохранением расстекловки, в исторической стилистике, окрас согласно колерному бланку, металлопластиковые со вставкой стеклопакетов.

- Демонтаж решетки в оконном проеме на фасаде №3.

- Размещение вент.решеток системы В3 и П3 (элементы системы приточновытяжной вентиляции) на фасаде №3 для отвода воздушного потока из помещений, окрасить в исторический цвет фасада, согласно колерному бланку.

- Демонтаж кондиционеров (6 шт.) на фасаде №3 с последующим размещением блоков кондиционеров в леерные стойки.

- Размещение блоков кондиционеров на 2-х леерных стойках (2 шт. в каждой стойке) на фасаде №3.

- Размещение блоков кондиционеров на леерной стойке (3 шт.) на фасаде №3.

- Демонтаж вентиляционных труб, козырька, ограждения прямка, в осях В-Г на фасаде №4.

- Размещение воздуховода для приточной П1 вентиляции на фасаде №4, воздуховод окрасить в исторический цвет фасада, согласно колерному бланку.

- Размещение воздуховода для приточной П4 вентиляции на фасаде №4, воздуховод окрасить в исторический цвет фасада, согласно колерному бланку.

- Размещение вент. отверстия системы В5 в проеме окна (элемент системы приточно-вытяжной вентиляции) на фасаде №4, для отвода воздушного потока из помещений, с сохранением рисунка переплета окон, окрасить в исторический цвет оконных заполнений, согласно колерному бланку.

- Размещение вентрешетки системы В1(элементы системы приточно-вытяжной вентиляции) на фасаде №4, для отвода воздушного потока из помещений, окрасить, согласно колерному бланку.

- Демонтаж кондиционера (1 шт.) на фасаде №4.

- Демонтаж холодильного оборудования на фасаде №4.

- Размещение холодильного оборудования в декоративном экране на фасаде №4. Декоративный экран окрасить в исторический цвет фасада, согласно колерному бланку.

- Леерные стойки окрасить в исторический цвет фасада, согласно колерному бланку.

Расстекловка и цвет оконных и дверных заполнений приняты в соответствии с проведенными натурными и историко-архивными исследованиями.

Прокладка трасс системы приточно-вытяжной вентиляции осуществляется под потолком, крепление на хомутах с фиксацией к поверхности потолка анкерами.

При устройстве воздуховодов и металлических вставок с вентиляционным

отверстием - габариты проемов остаются без изменений.

Стойки для размещения кондиционеров и воздуховоды на фасаде размещаются в углах на стыке плоскостей дворовых фасадов в местах, которые максимально не просматриваются с прилегающих к зданию улиц.

При переносе и демонтажу существующих элементов приточно-вытяжной вентиляции и кондиционирования, повреждения поверхности фасада восстановить в соответствии с оригинальным материалом фасада и окрасить, согласно колерному бланку.

В томе содержатся графические материалы: ситуационный план, обмерный план помещения, план после переустройства помещения со схемами вентиляции и кондиционирования, развертки фасадов № 1,2,3,4 до проектирования, фасады № 1,2,3,4 с размещением элементов вентиляции и кондиционирования и фотофиксация текущего состояния фасадов.

Предмет охраны в части: «конструктивная система здания: исторические конструкции: наружные и внутренние капитальные стены (кирпичные)»; «архитектурно-художественное решение фасадов: дворовый фасад: материал и характер отделки фасада – гладкая окрашенная штукатурка; оконные проемы – местоположение, габариты и конфигурация в том числе с лучковым завершением в уровне 1-3-го этажей (в уровне 1-го этажа габариты ширины и отметки высоты); оконные заполнения – рисунок (Г-образный)» - сохраняется.

Том 3.3. «Вентиляция и кондиционирование» (в части прокладки трасс и размещения дополнительного оборудования на фасаде здания) (шифр: 040-22-П-ПП-ОВиК).

Данными разделами проектной документации предусмотрено переоборудование инженерных систем здания (вентиляции и кондиционирования).

Принятые в разделах решения отвечают современным нормативным требованиям и направлены на реализацию задачи по приспособлению и созданию условий для современного использования объекта культурного наследия и сопровождаются всеми необходимыми расчетами, спецификациями и схемами инженерных трассировок.

Описание проектных решений и порядок производства работ обеспечивают безопасность их проведения при условии соблюдения описанных в нем условий, тем самым обеспечивая сохранение объекта культурного наследия.

Разработанные проектом решения приняты с учетом требования задания КГИОП от 28.03.2022 г. №01-21-781/22 (Приложение № 6) и направлены на поддержание современных эксплуатационных характеристик здания без изменения предмета охраны объекта, определенного распоряжением КГИОП от 28.04.2014 г. № 10-188 (Приложение №4).

12. Обоснование вывода экспертизы

По результатам рассмотрения представленной на экспертизу проектной документации на проведение работ по сохранению выявленного объекта культурного наследия «Дом К.И. Путилова», расположенного по адресу: Санкт-Петербург, 2-я линия В.О., дом 39/16, литера А (Средний пр. В.О., 16 (правый корпус); 2-я линия, 39): «Проектная документация по приспособлению для современного использования помещения 3-Н. Выявленный объект культурного наследия «Дом К.И. Путилова». Адрес объекта: г. Санкт-Петербург, 2-я линия В.О., дом 39/16, лит. А» (шифр: 040-22-П), разработанной ООО «Эталон» в 2023 г., экспертами сделаны следующие выводы:

1) По результатам оценки выводов Акта влияния на конструктивные и другие характеристики надежности и безопасности объекта культурного наследия (памятника истории и культуры) народов Российской Федерации (Приложение №8), установлено, что предполагаемые к выполнению в соответствии с экспертируемой проектной документацией виды работ не оказывают влияния на конструктивные и другие характеристики надежности и безопасности выявленного объекта культурного наследия «Дом К.И. Путилова» согласно требованиям Федерального закона от 25.06.2002 № 73-ФЗ «Об объектах культурного наследия (памятниках истории и культуры) народов Российской Федерации» и с учетом положений Градостроительного кодекса Российской Федерации, постановления Правительства Российской Федерации от 16.05.2022 № 881 «Об осуществлении замены и (или) восстановления несущих строительных конструкций объекта капитального строительства при проведении капитального ремонта зданий, сооружений», иных правовых актов.

2) Анализ решений, предусмотренных экспортируемой проектной документацией, совместно с изучением предмета охраны выявленного объекта культурного наследия «Дом К.И. Путилова» расположенного по адресу: Санкт-Петербург, 2-я линия В.О., дом 39/16, литера А (Средний пр. В.О., 16 (правый корпус); 2-я линия, 39) определенного распоряжением КГИОП от 28.04.2014 г. № 10-188 (Приложение № 4) показал, что особенности объекта культурного наследия в рамках рассматриваемого проекта не затрагиваются или сохраняются без изменений (отсутствие влияния принятых решений на сохранность предмета охраны описано в разделе 12.5. «Анализ проектной документации» настоящего акта).

3) Предусмотренные проектом работы согласно ст. 44 Федерального закона № 73-ФЗ от 25.06.2002 г. относятся к «приспособлению объекта культурного наследия для современного использования» так как направлены на научно-исследовательские, проектные и производственные работы, проводимые в целях создания условий для современного использования объекта культурного наследия без изменения особенностей, составляющих предмет охраны, определенный распоряжением КГИОП

от 28.04.2014 г. № 10-188 (Приложение № 4).

4) Представленная на экспертизу проектная документация разработана с учетом действующих требований в части ее состава, содержания и оформления, соответствует требованиям задания КГИОП от 28.03.2022 г. №01-21-781/22 (Приложение № 6) и не противоречит действующему законодательству в сфере сохранения объектов культурного наследия (памятников истории и культуры) народов Российской Федерации.

13. Вывод экспертизы

Проектная документация на проведение работ по сохранению выявленного объекта культурного наследия «Дом К.И. Путилова», расположенного по адресу: Санкт-Петербург, 2-я линия В.О., дом 39/16, литера А (Средний пр. В.О., 16 (правый корпус); 2-я линия, 39): «Проектная документация по приспособлению для современного использования помещения 3-Н. Выявленный объект культурного наследия «Дом К.И. Путилова». Адрес объекта: г. Санкт-Петербург, 2-я линия В.О., дом 39/16, лит. А» (шифр: 040-22-П), разработанная ООО «Эталон» в 2023 г., **соответствует требованиям законодательства РФ в области государственной охраны объектов культурного наследия (положительное заключение).**

Подписи экспертов

Председатель экспертной комиссии:

(подписано электронной подписью) /М.Ф. Прокофьев/

05.05.2023 года

Ответственный секретарь экспертной комиссии:

(подписано электронной подписью) /Н.Б. Глинская/

05.05.2023 года

Член экспертной комиссии:

(подписано электронной подписью) /В.А. Калинин/

05.05.2023 года

14. Перечень приложений к заключению экспертизы.

Приложение № 1. Материалы, содержащие информацию о ценности объекта с точки зрения истории, археологии, архитектуры, градостроительства, искусства, науки и техники, эстетики, этнологии или антропологии, социальной культуры;

Приложение № 2. Фотофиксация современного состояния;

Приложение № 3. Копия решения органа государственной власти о включении в перечень выявленных объектов культурного наследия;

Ответственный секретарь экспертной комиссии (подписано электронной подписью) Н.Б.Глинская

Приложение № 4. Копия решения органа государственной власти об определении предмета охраны объекта культурного наследия;

Приложение № 5. Копия решения органа государственной власти об утверждении границ территории объекта культурного наследия;

Приложение № 6. Копия задания, выданного органом охраны на проведение работ по сохранению объекта культурного наследия;

Приложение № 7. Копии технического паспорта на объект культурного наследия и (или) его поэтажного плана с указанием размеров и приведением экспликации помещений, выдаваемых организациями, осуществляющими государственный технический учет и (или) техническую инвентаризацию объектов капитального строительства;

Приложение № 8. Копия Акта определения влияния предполагаемых к проведению видов работ на конструктивные и другие характеристики надежности и безопасности объекта культурного наследия;

Приложение № 9. Правоустанавливающие документы: выписка из ЕГРН, договор аренды;

Приложение № 10. Копия выписки из реестра лицензий на осуществление деятельности по сохранению объектов культурного наследия;

Приложение № 11. Копии договора с Заказчиком;

Приложение № 12. Копии договоров с экспертами;

Приложение № 13. Протоколы заседаний экспертной комиссии.

Приложение № 1 к Акту по результатам государственной историко-культурной экспертизы проектной документации на проведение работ по сохранению выявленного объекта культурного наследия «Дом К.И. Путилова», расположенного по адресу: Санкт-Петербург, 2-я линия В.О., дом 39/16, литера А (Средний пр. В.О., 16 (правый корпус); 2-я линия, 39): «Проектная документация по приспособлению для современного использования помещения 3-Н. Выявленный объект культурного наследия «Дом К.И. Путилова». Адрес объекта: г. Санкт-Петербург, 2-я линия В.О., дом 39/16, лит. А» (шифр: 040-22-П), разработанной ООО «Эталон» в 2023 г.

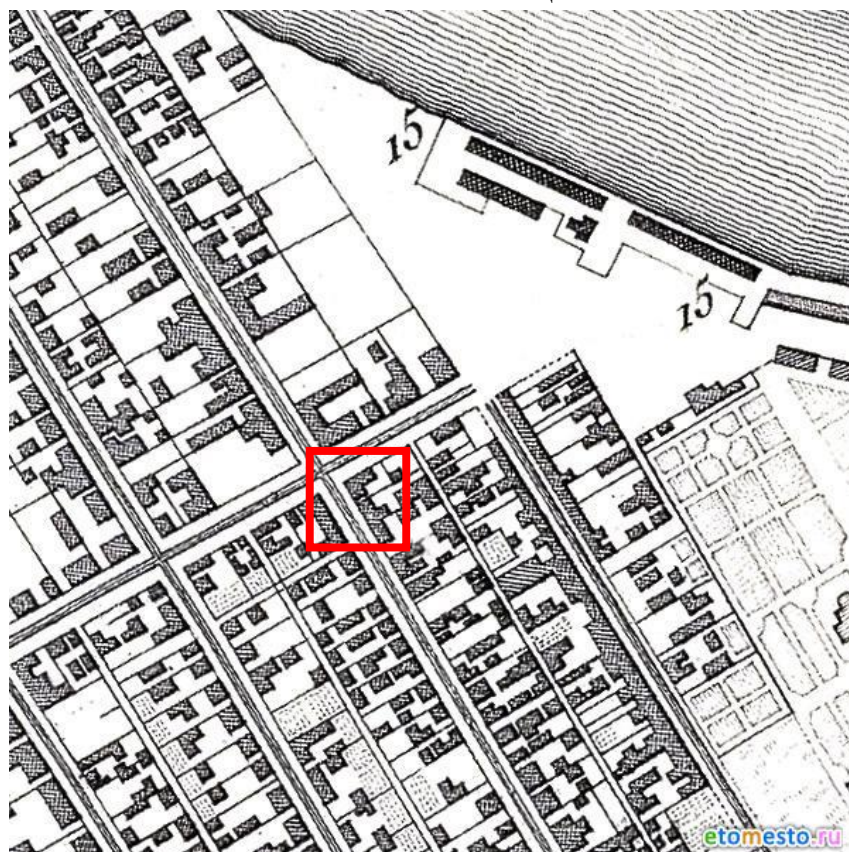
Материалы, содержащие информацию о ценности объекта с точки зрения истории, археологии, архитектуры, градостроительства, искусства, науки и техники, эстетики, этнологии или антропологии, социальной культуры

АННОТИРОВАННЫЙ СПИСОК ИЛЛЮСТРАЦИЙ

1. План Санкт-Петербурга гравировки Тардьё — ЭтоМесто — старые карты России [Электронный ресурс]. URL: http://www.etomesto.ru/map-peterburg_1753tardieu/
2. Подробный план Санкт-Петербурга 1828 года генерал майора Шуберта — ЭтоМесто — старые карты России [Электронный ресурс]. URL: http://www.etomesto.ru/map-peterburg_1828/
3. Немецкая аэрофотосъемка Ленинграда времён ВОВ — ЭтоМесто — старые карты России [Электронный ресурс]. URL: http://www.etomesto.ru/map-peterburg_aerophoto/
4. План двора, принадлежащего К. Путилову. ЦГИА СПб. Фонд 513. Описание 102. Дело 1506
5. План подвала. ЦГИА СПб. Фонд 513. Описание 102. Дело 1506
6. План первого этажа. ЦГИА СПб. Фонд 513. Описание 102. Дело 1506
7. План второго этажа. ЦГИА СПб. Фонд 513. Описание 102. Дело 1506
8. План третьего, четвертого и пятого этажей. ЦГИА СПб. Фонд 513. Описание 102. Дело 1506
9. Разрез по аб. ЦГИА СПб. Фонд 513. Описание 102. Дело 1506
10. Фасад по 2й линии
11. План двора. ЦГИА СПб. Фонд 513. Описание 102. Дело 1506
12. Часть фасада лит. А. Фонд 513. Описание 102. Дело 1506
13. Разрез по линии ав и сд. Фонд 513. Описание 102. Дело 1506
14. План двора. ЦГИА СПб. Фонд 515. Описание 4. Дело 2676
15. План подвалов. ЦГИА СПб. Фонд 515. Описание 4. Дело 2676
16. План 1-го этажа. ЦГИА СПб. Фонд 515. Описание 4. Дело 2676
17. План 2-го этажа. ЦГИА СПб. Фонд 515. Описание 4. Дело 2676
18. План 3-го этажа. ЦГИА СПб. Фонд 515. Описание 4. Дело 2676
19. План 4-го этажа. ЦГИА СПб. Фонд 515. Описание 4. Дело 2676
20. Фасад по 2-ой линии. ЦГИА СПб. Фонд 515. Описание 4. Дело 2676
21. Разрез по аб. ЦГИА СПб. Фонд 515. Описание 4. Дело 2676
22. Разрез по ГД. ЦГИА СПб. Фонд 515. Описание 4. Дело 2676
23. План двора. ЦГИА СПб. Фонд 515. Описание 4. Дело 2676
24. Лицевой фасад. Лит. А. ЦГИА СПб. Фонд 515. Описание 4. Дело 2676
25. Разрез Лит. А и В. ЦГИА СПб. Фонд 515. Описание 4. Дело 2676
26. План 1-го этажа. ЦГИА СПб. Фонд 515. Описание 4. Дело 2676
27. План 2-го этажа. ЦГИА СПб. Фонд 515. Описание 4. Дело 2676
28. План 3-го и 4-го этажей. ЦГИА СПб. Фонд 515. Описание 4. Дело 2676

29. ВО Средний 16 - 2я линия 39. 1900 – 1901. И.Н.Божерянов "Невский проспект 1703-1903" Т.1 вып.1 (рекламное приложение).
30. Часть фасада дома №39/16 (угол 2-й линии) - магазин торгового дома "Путилов". 1910-е. ЦГАКФФД СПб. Фотодокумент Е 16673
31. Путилов с семьёй на ступенях своего доходного дома. 1900 – 1901. Бузинов В. Десять прогулок по Васильевскому - СПб.: Остров, 2006
32. Улица Репина. 1960-е гг. — «История России в фотографиях» – Фотолетопись России - [Электронный ресурс]. URL: <https://russiainphoto.ru/photos/56382/>
33. Средний проспект. 1950-е гг. Личный архив Р. Степаненко.
34. Общий вид углового фасада дома №39/16 на 2-й линии Васильевского острова (угол Среднего проспекта). 1960-е гг. ЦГАКФФД СПб Гр 76911
35. Вид балкона, декорированного ажурной решеткой, над парадным входом дома № 39/16 на 2-й линии Васильевского острова (бывший доходный дом К.И.Путилова, архитектор В.В.Шауб, 1897-1898 гг.). 22 апреля 1979 г. ЦГАКФФД СПб Ар 225781
36. Вид части углового фасада жилого дома № 39/16, декорированного балконом с ажурной металлической решеткой на 2-й линии Васильевского острова (бывший доходный дом К.И.Путилова, архитектор В.В.Шауб, 1897- 1898 гг.). 22 апреля 1979 г. ЦГАКФФД СПб Ар 217223
37. 2-я и 3-я линии Васильевского острова. 1997. — «PastVu» – ретро-фотографии стран и городов [Электронный ресурс]. URL: <https://pastvu.com./p/856426>
38. Доходный дом К.И.Путилова на Среднем проспекте В.О. 2000. — «PastVu» – ретро-фотографии стран и городов [Электронный ресурс]. URL: <https://pastvu.com./p/133969>

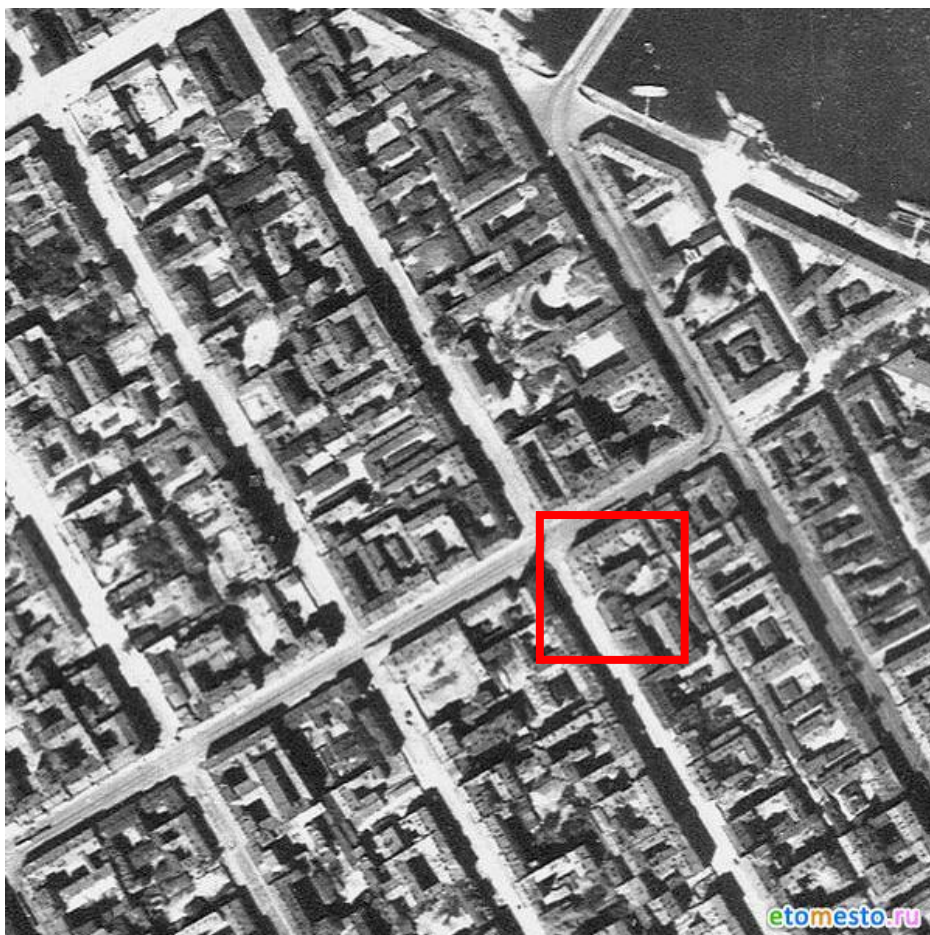
ИЛЛЮСТРАЦИИ



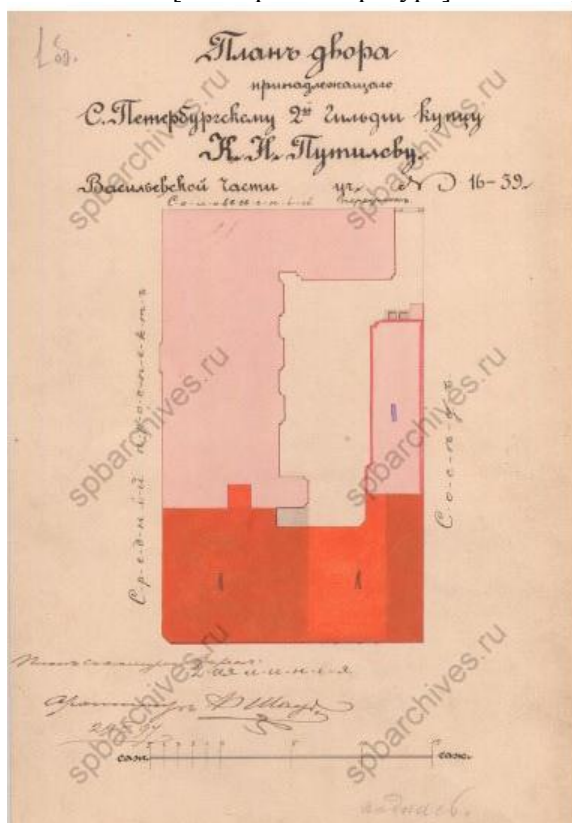
1. План Санкт-Петербурга гравировки Тардьё — ЭтоМесто — старые карты России [Электронный ресурс]. URL: http://www.etomesto.ru/map-peterburg_1753tardieu/



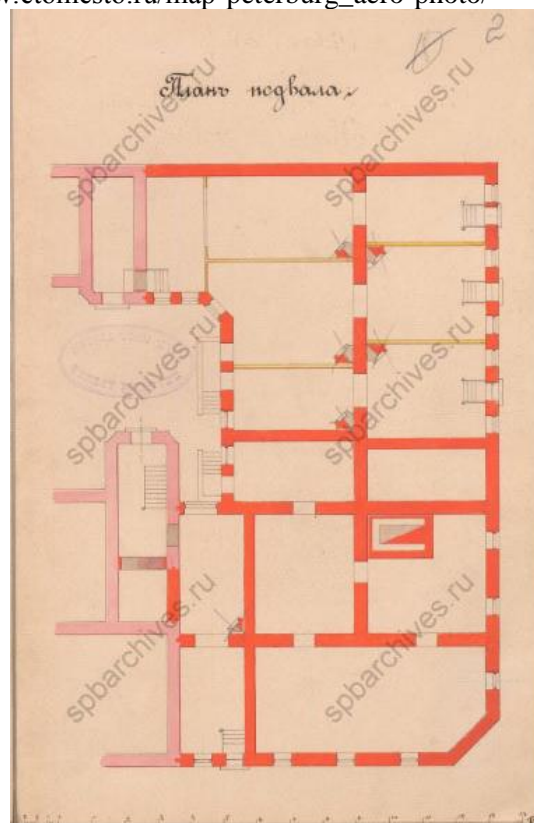
2. Подробный план Санкт-Петербурга 1828 года генерал майора Шуберта — ЭтоМесто — старые карты России [Электронный ресурс]. URL: http://www.etomesto.ru/map-peterburg_1828/



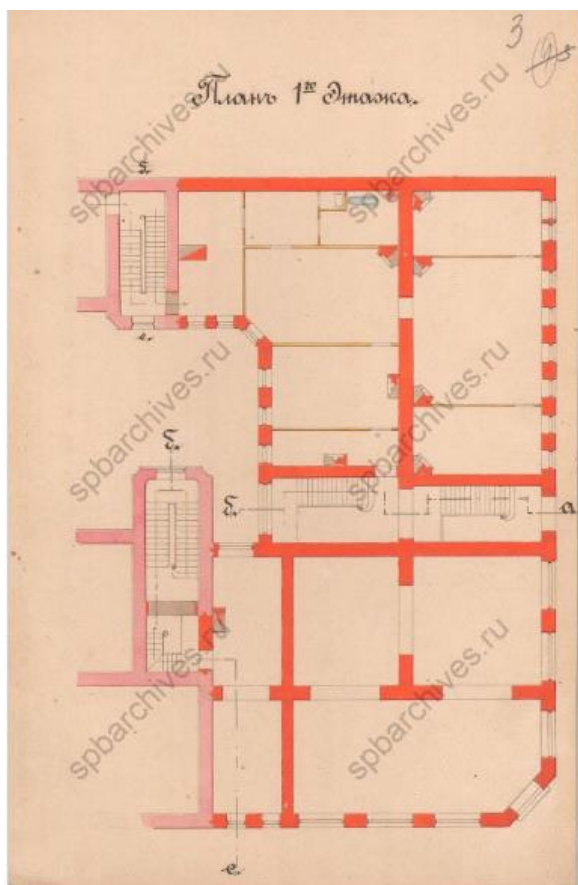
3. Немецкая аэрофотосъемка Ленинграда времён ВОВ — ЭтоМесто — старые карты России [Электронный ресурс]. URL: http://www.etomesto.ru/map-peterburg_aero-photo/



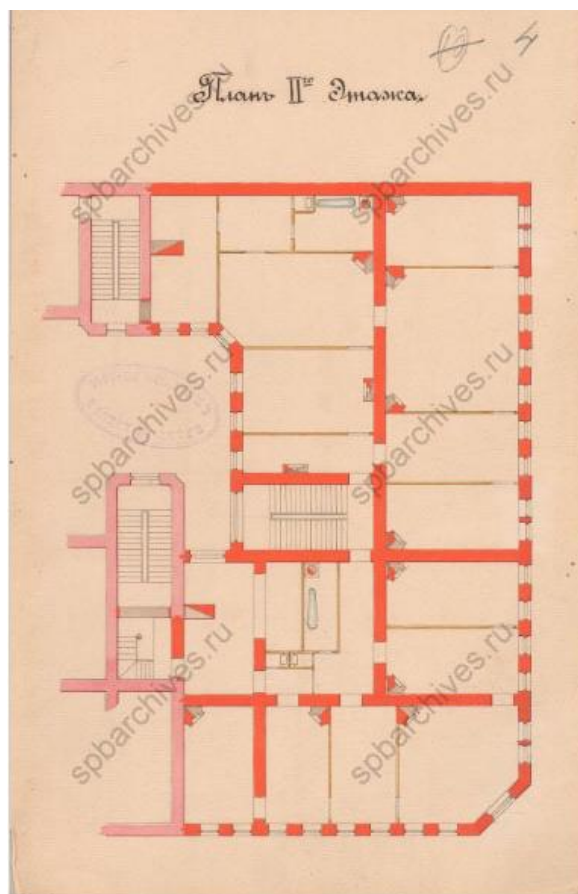
4. План двора, принадлежащего К. Путилову. ЦГИА СПб. Фонд 513. Описание 102. Дело 1506



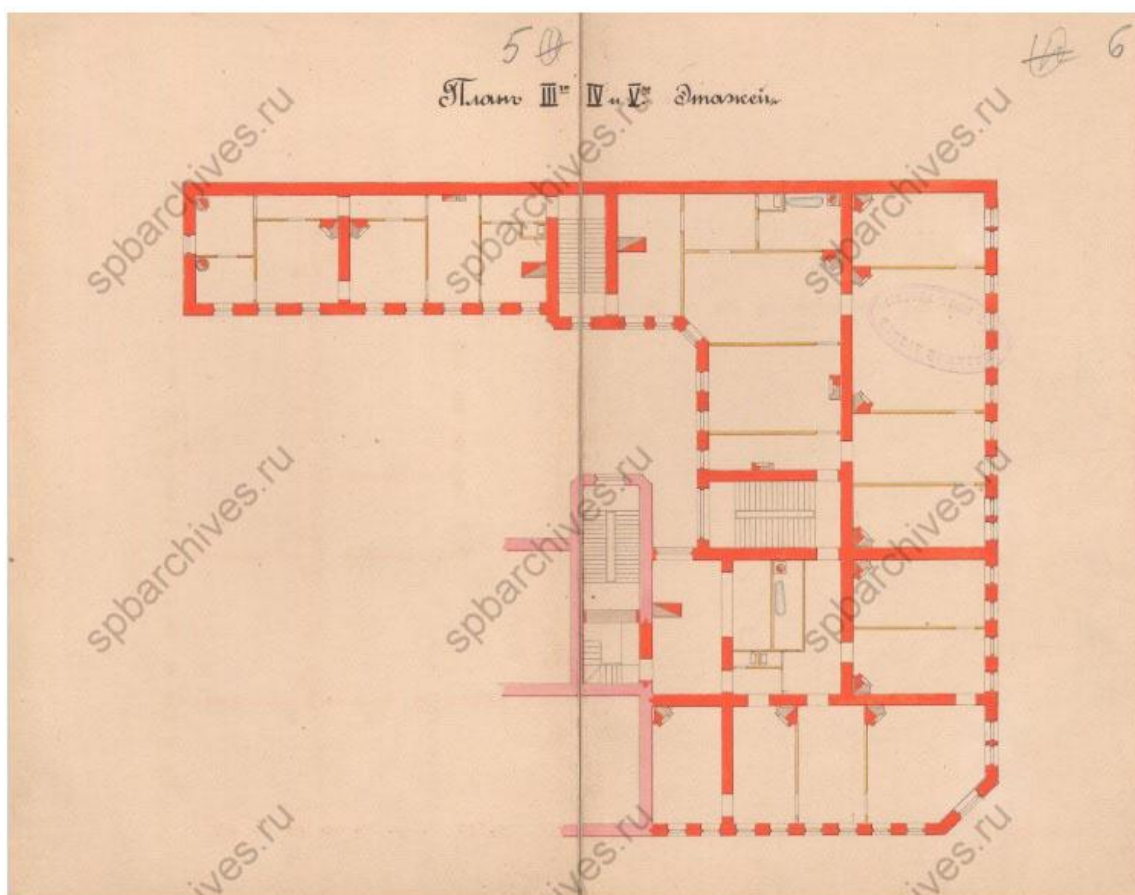
5. План подвала. ЦГИА СПб. Фонд 513. Описание 102. Дело 1506



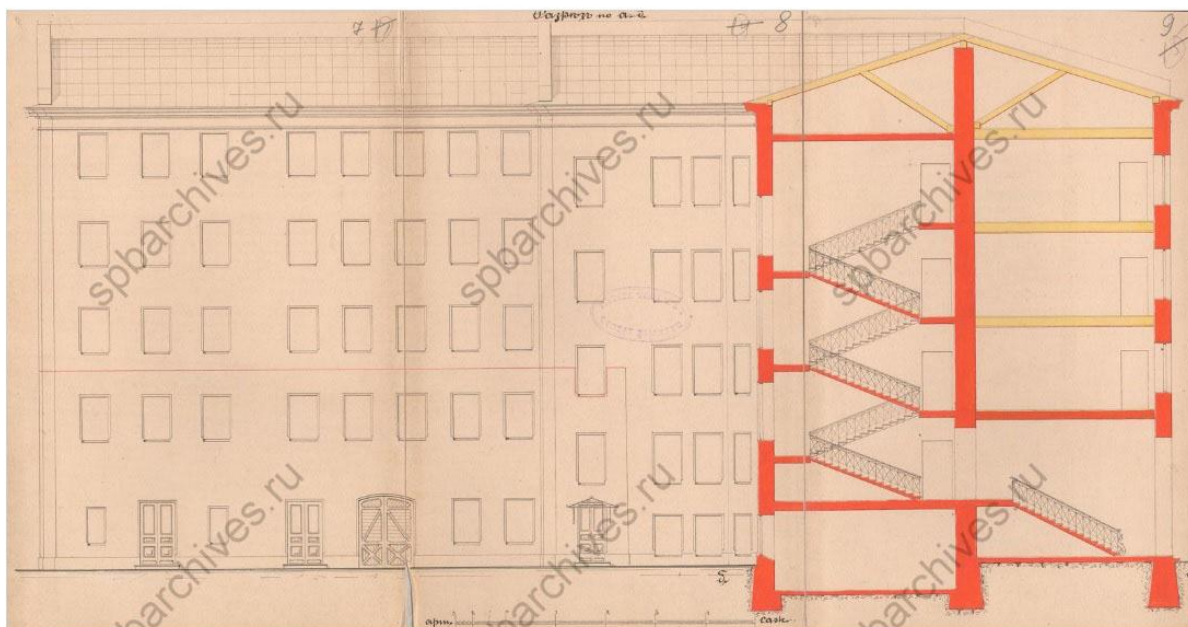
6. План первого этажа. ЦГИА СПб. Фонд 513. Опись 102. Дело 1506



7. План второго этажа. ЦГИА СПб. Фонд 513. Опись 102. Дело 1506



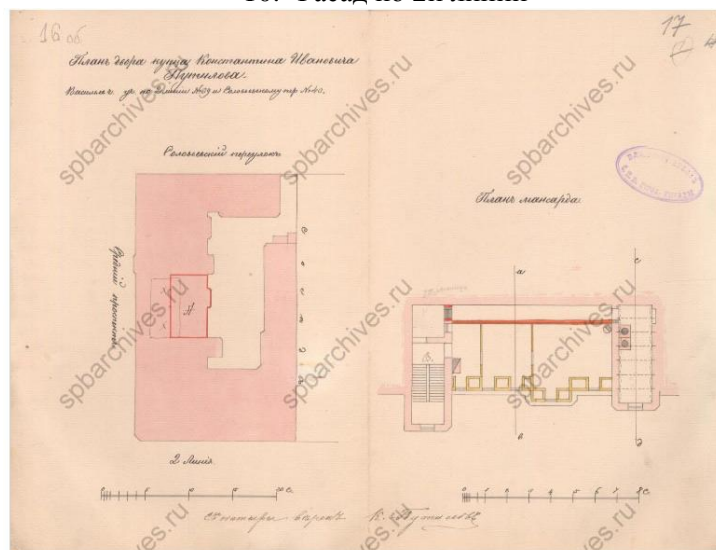
8. План третьего, четвертого и пятого этажей. ЦГИА СПб. Фонд 513. Опись 102. Дело 1506



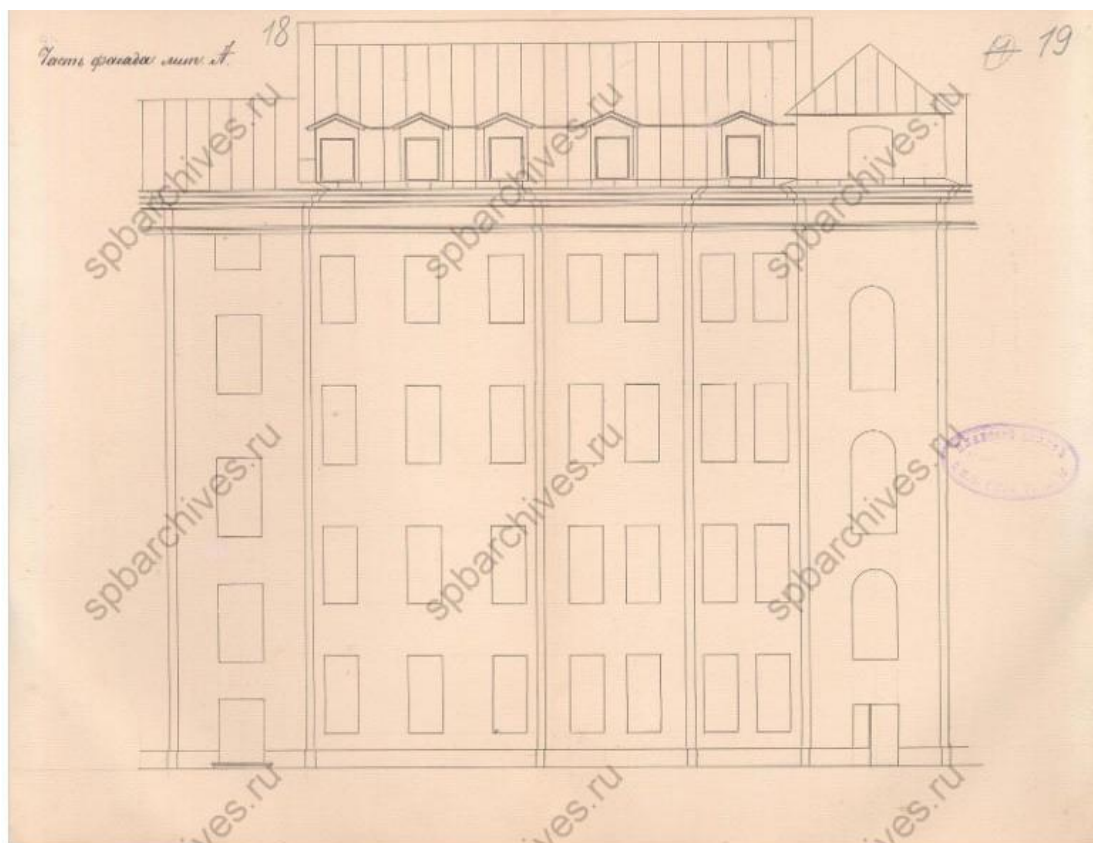
9. Разрез по аб. ЦГИА СПб. Фонд 513. Опись 102. Дело 1506



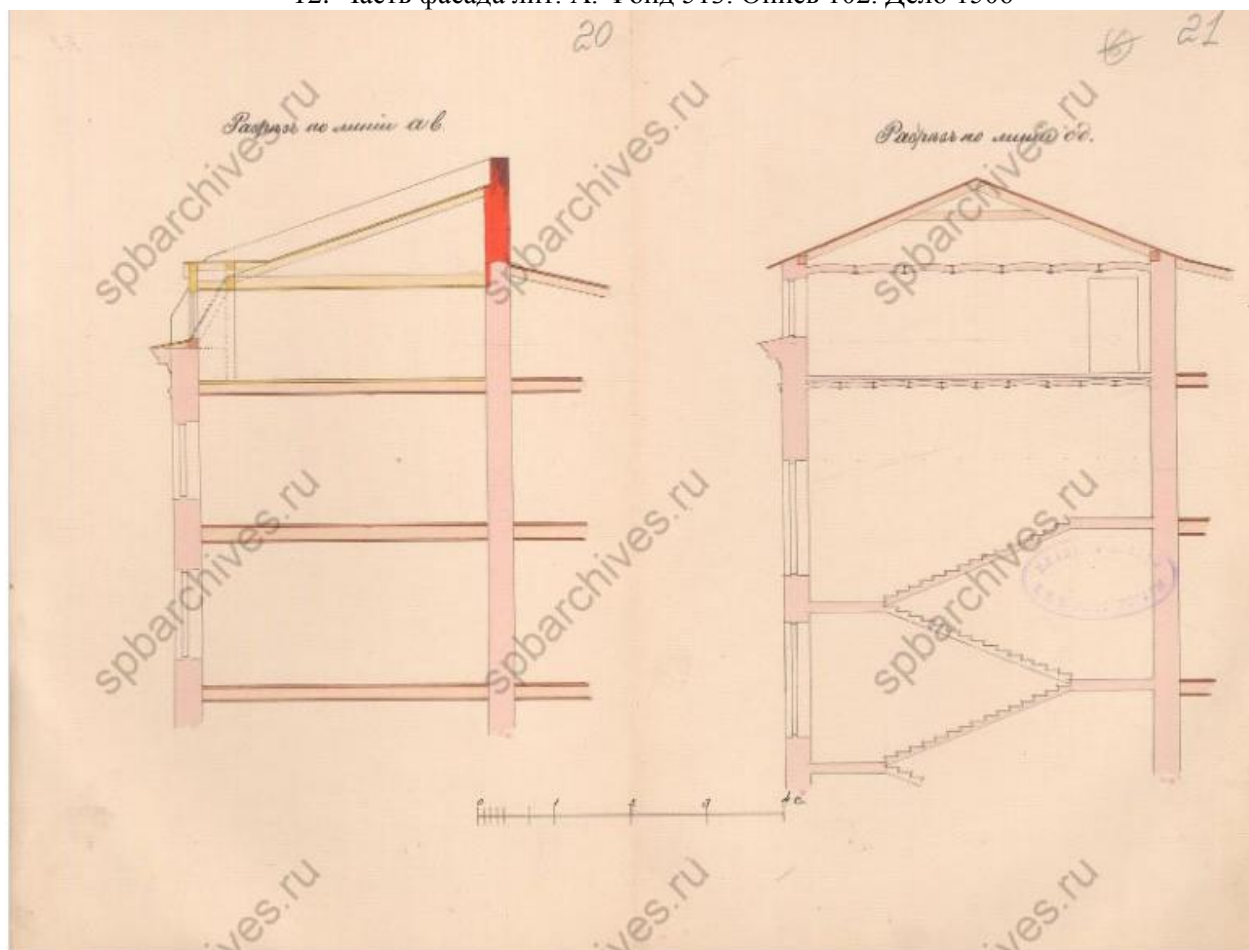
10. Фасад по 2й линии



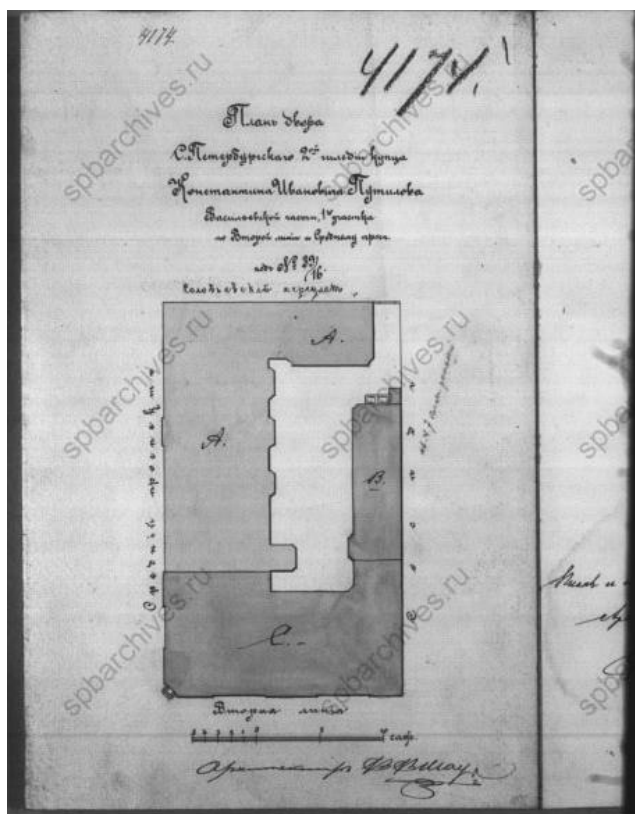
11. План двора. ЦГИА СПб. Фонд 513. Опись 102. Дело 1506



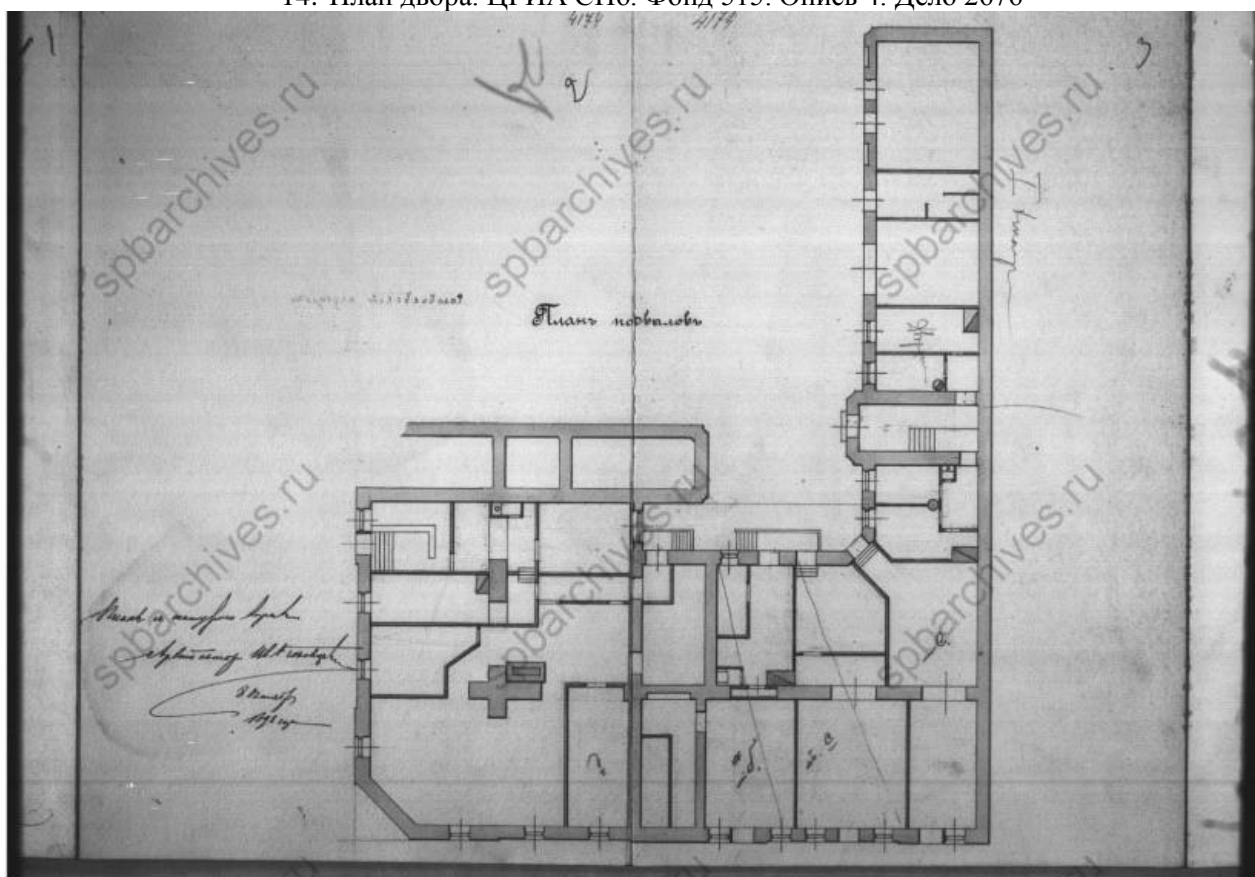
12. Часть фасада лит. А. Фонд 513. Опись 102. Дело 1506



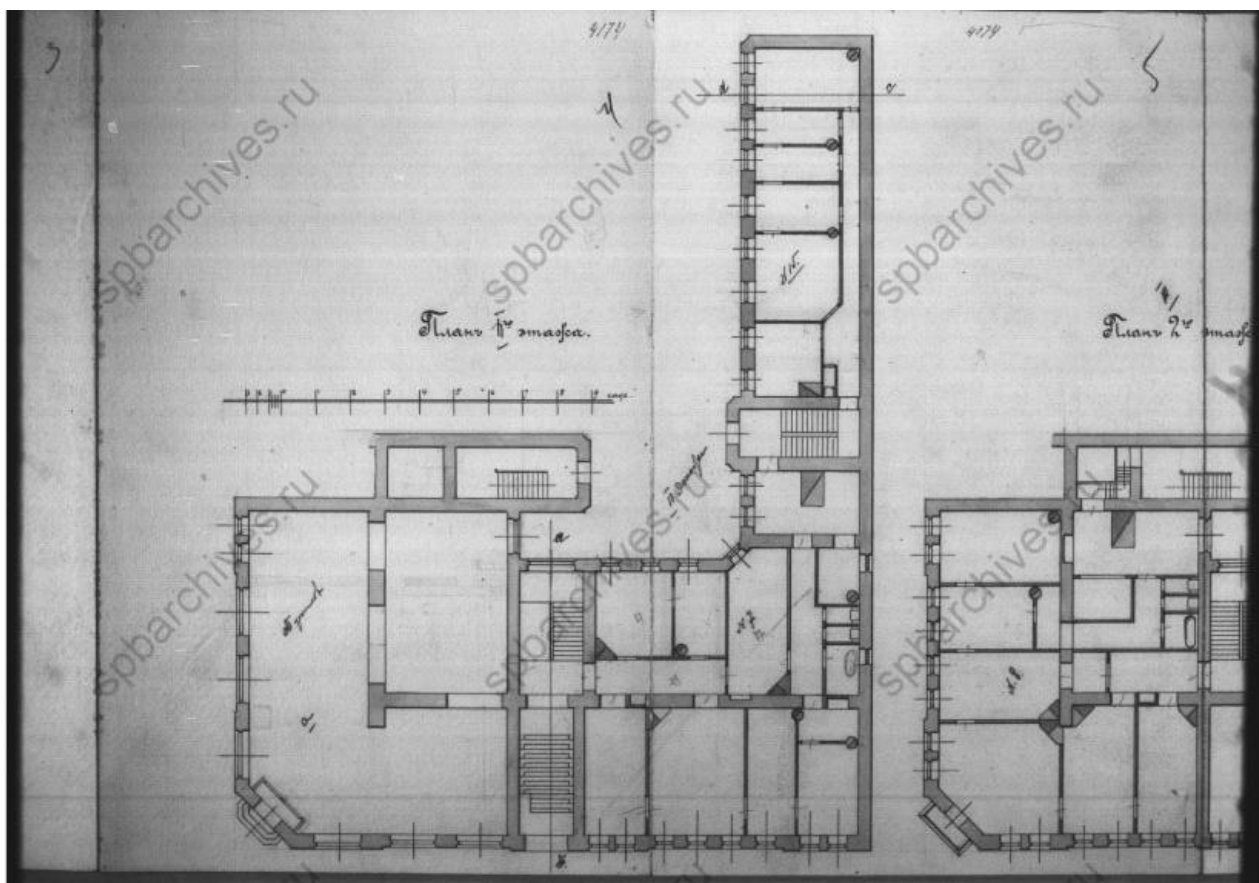
13. Разрез по линии ав и сд. Фонд 513. Опись 102. Дело 1506



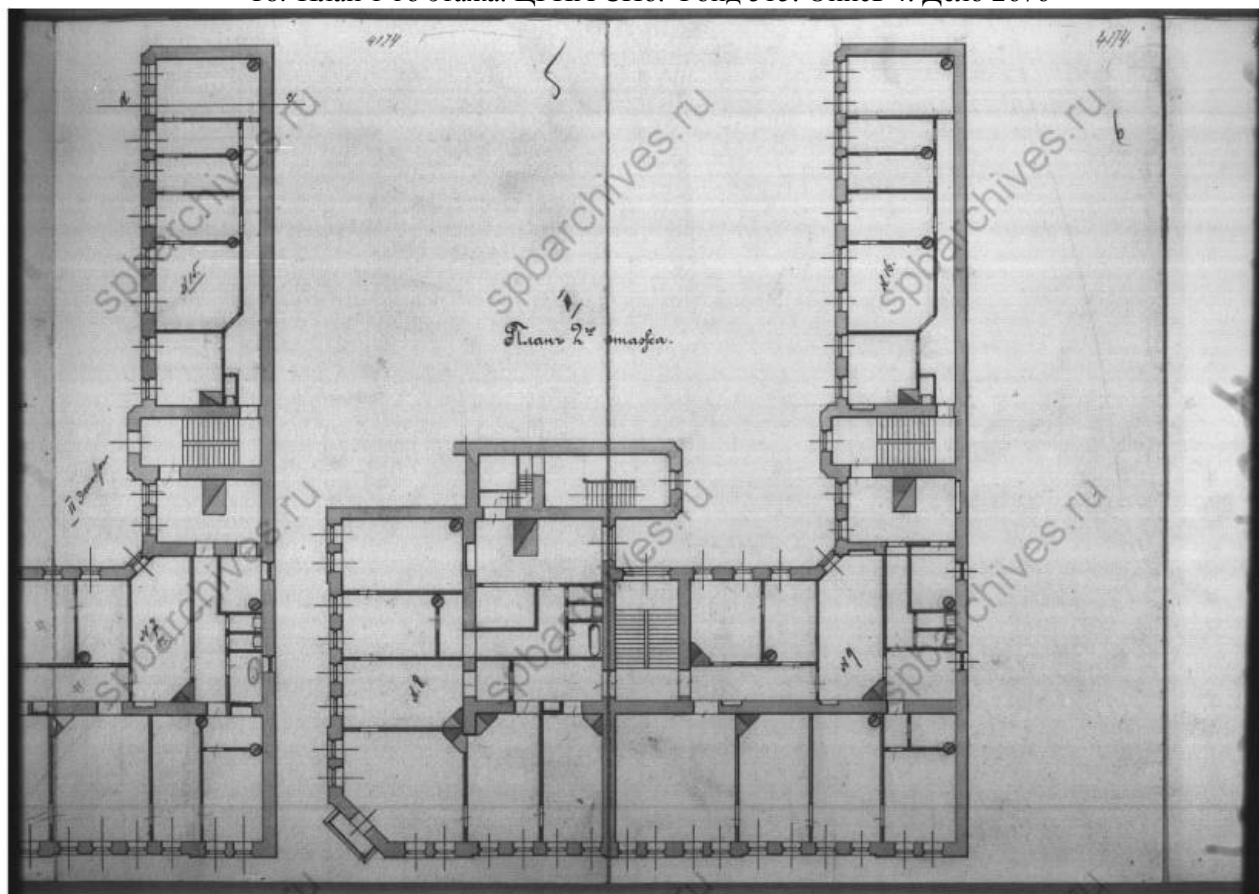
14. План двора. ЦГИА СПб. Фонд 515. Опись 4. Дело 2676



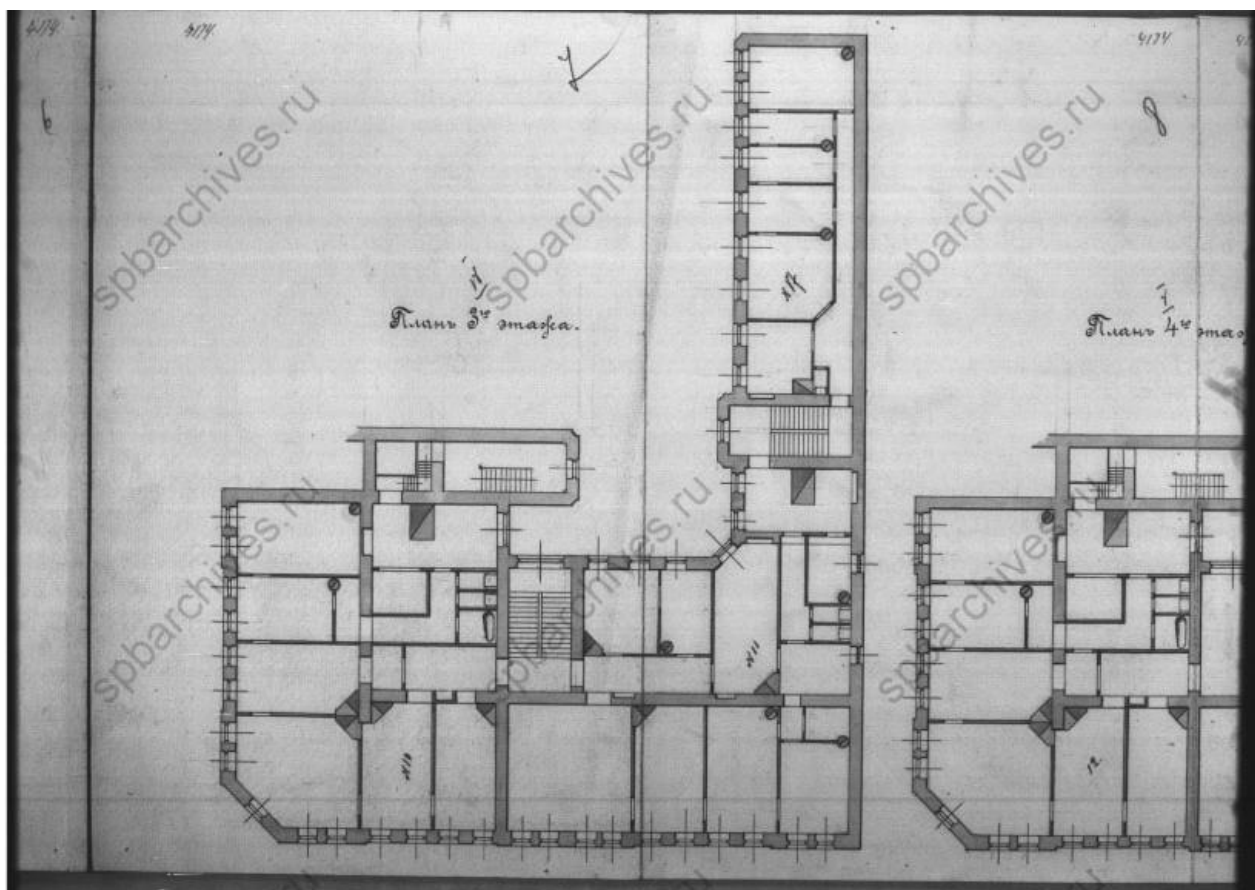
15. План подвалов. ЦГИА СПб. Фонд 515. Опись 4. Дело 2676



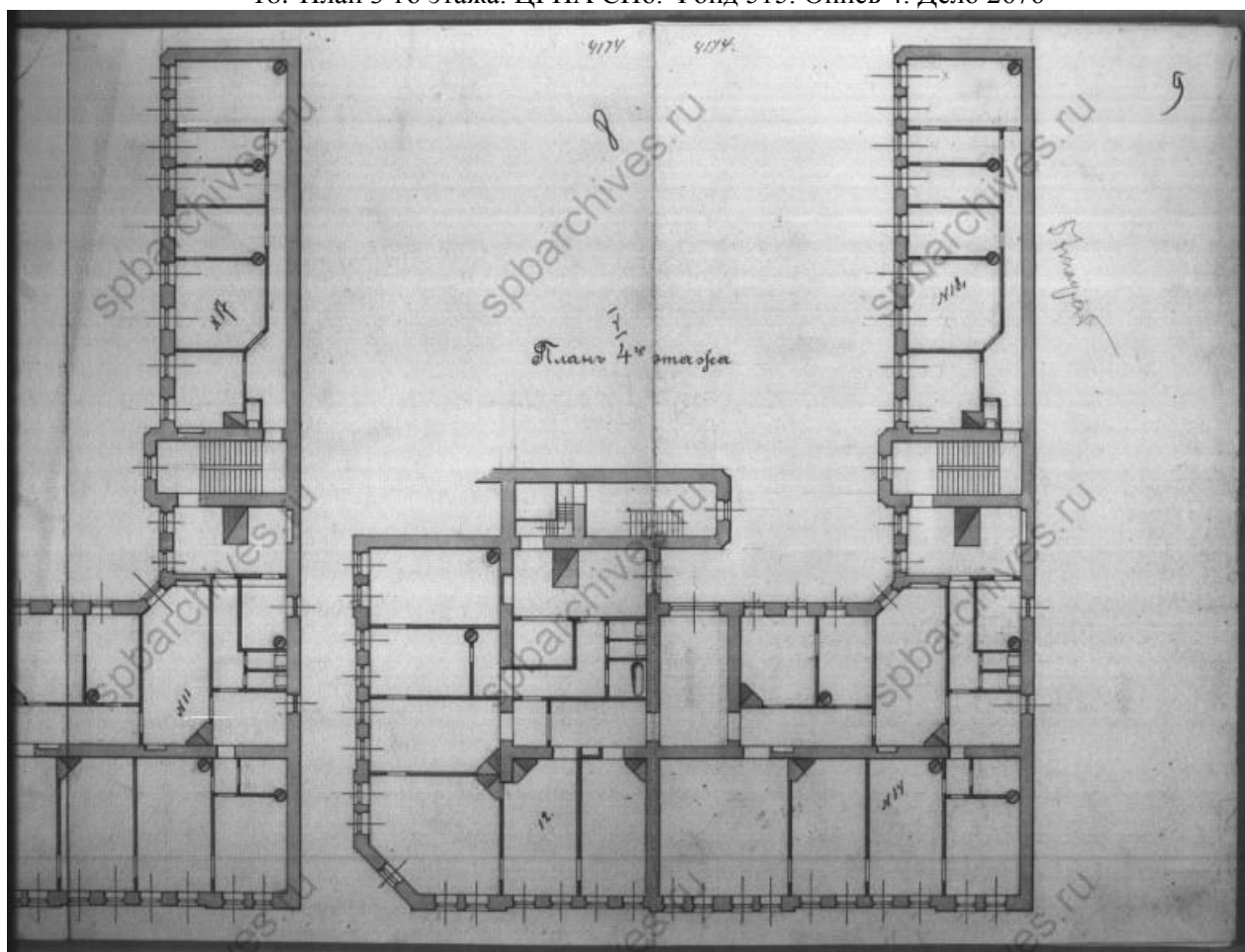
16. План 1-го этажа. ЦГИА СПб. Фонд 515. Опись 4. Дело 2676



17. План 2-го этажа. ЦГИА СПб. Фонд 515. Опись 4. Дело 2676



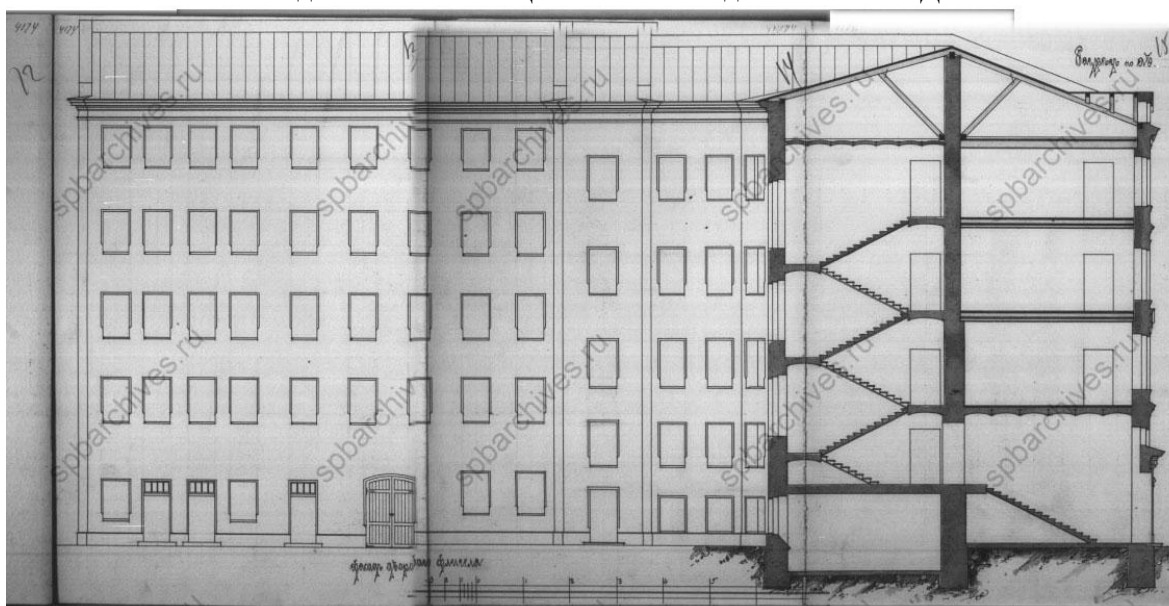
18. План 3-го этажа. ЦГИА СПб. Фонд 515. Опись 4. Дело 2676



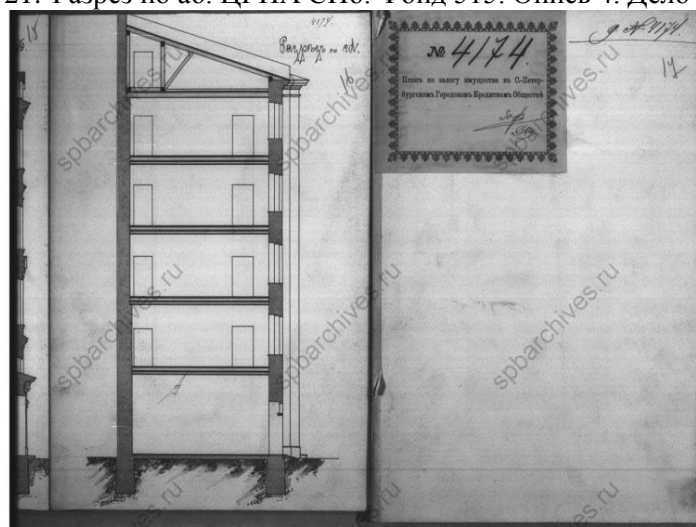
19. План 4-го этажа. ЦГИА СПб. Фонд 515. Опись 4. Дело 2676



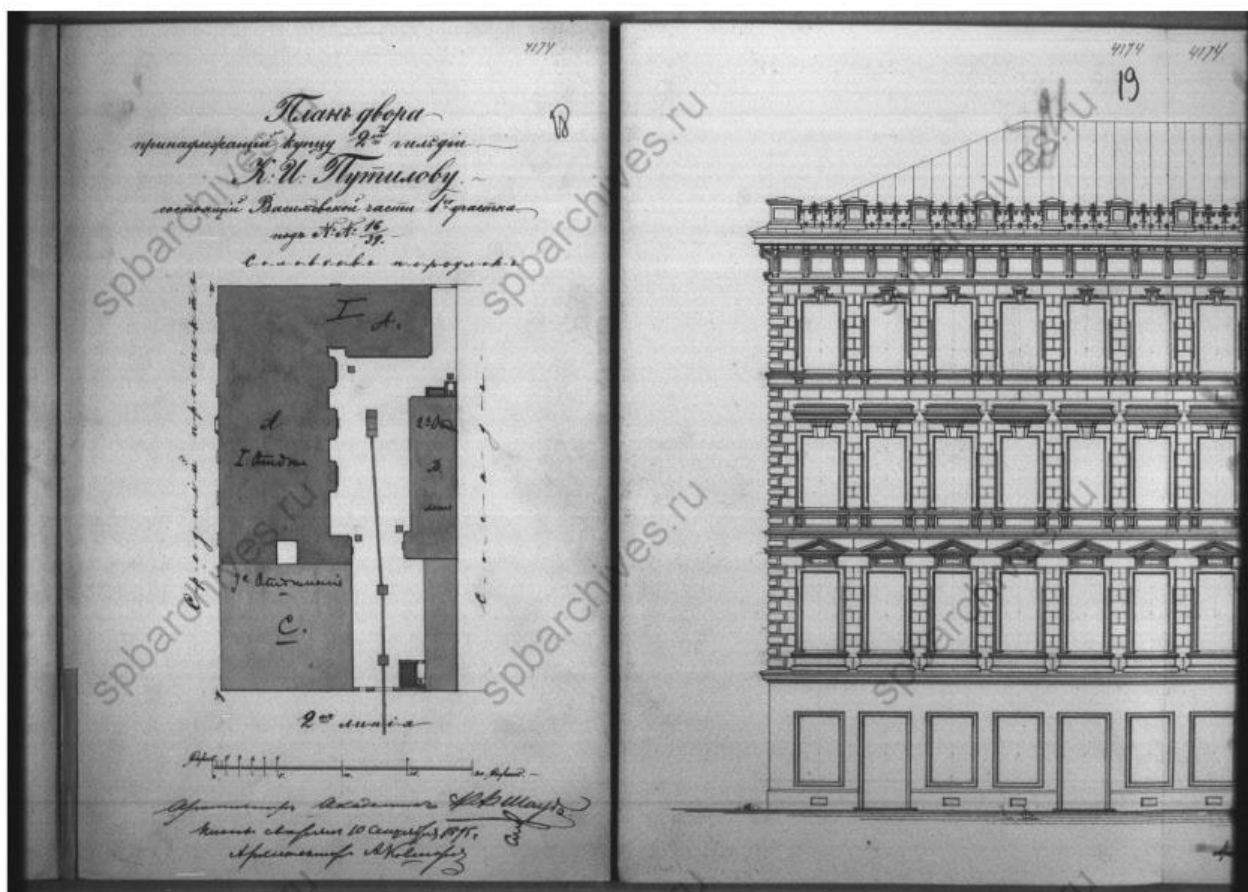
20. Фасад по 2-ой линии. ЦГИА СПб. Фонд 515. Описание 4. Дело 2676



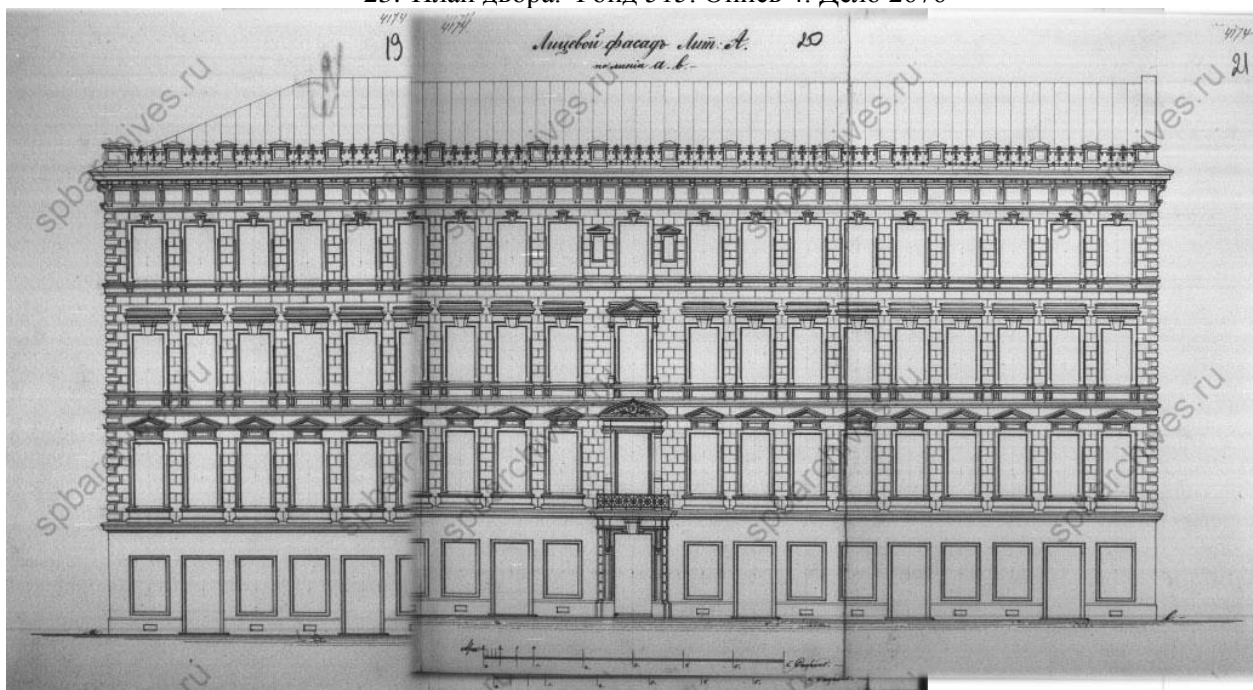
21. Разрез по аб. ЦГИА СПб. Фонд 515. Описание 4. Дело 2676



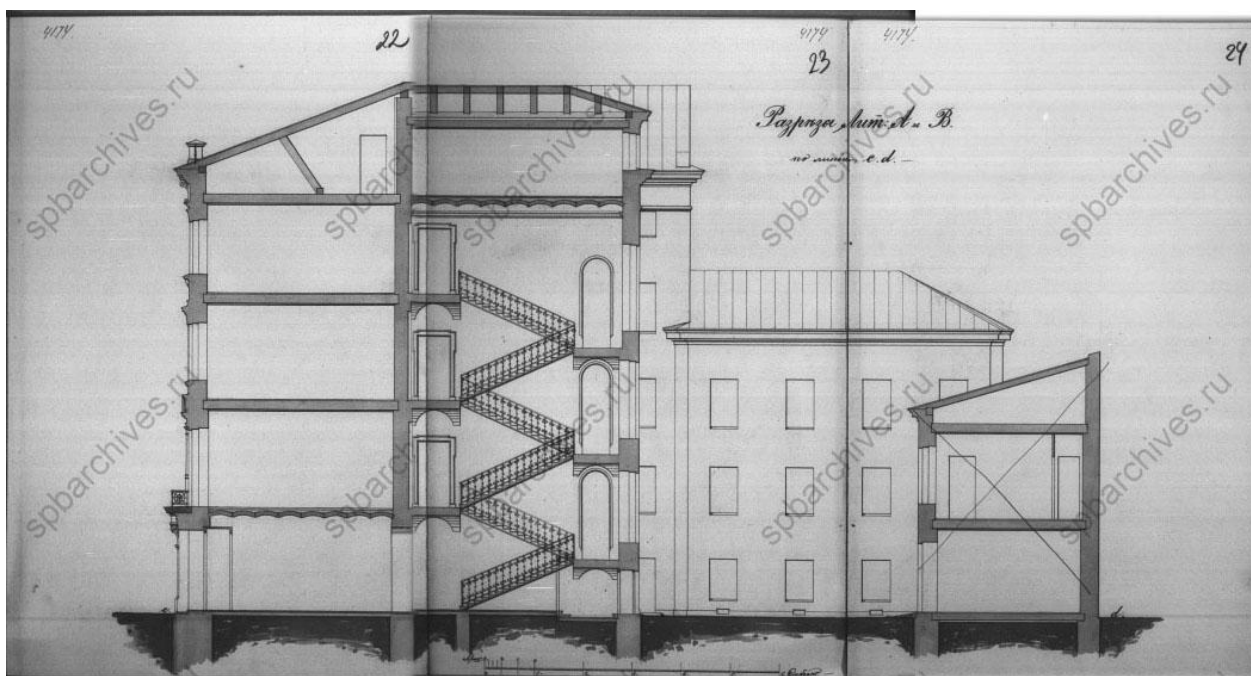
22. Разрез по ГД. Фонд 515. Описание 4. Дело 2676



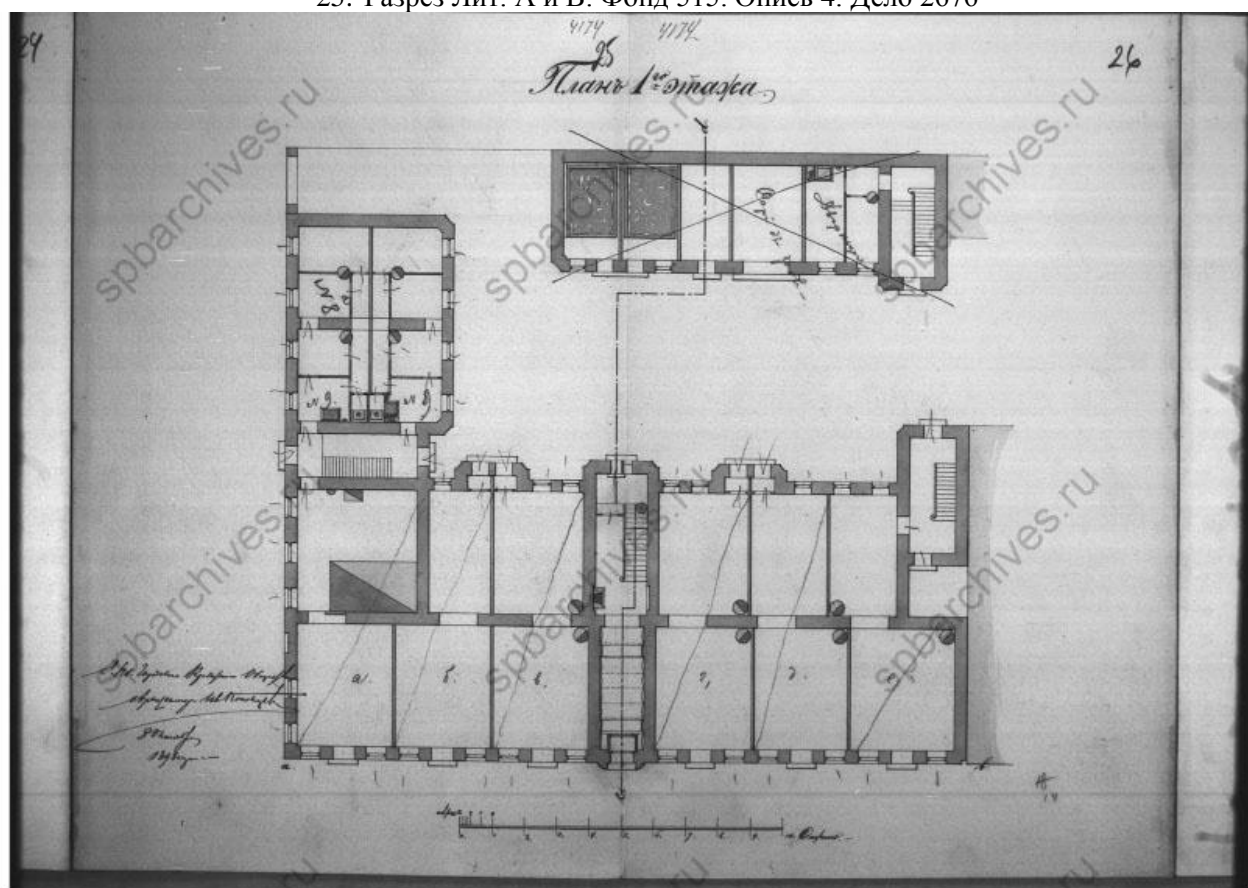
23. План двора. Фонд 515. Опись 4. Дело 2676



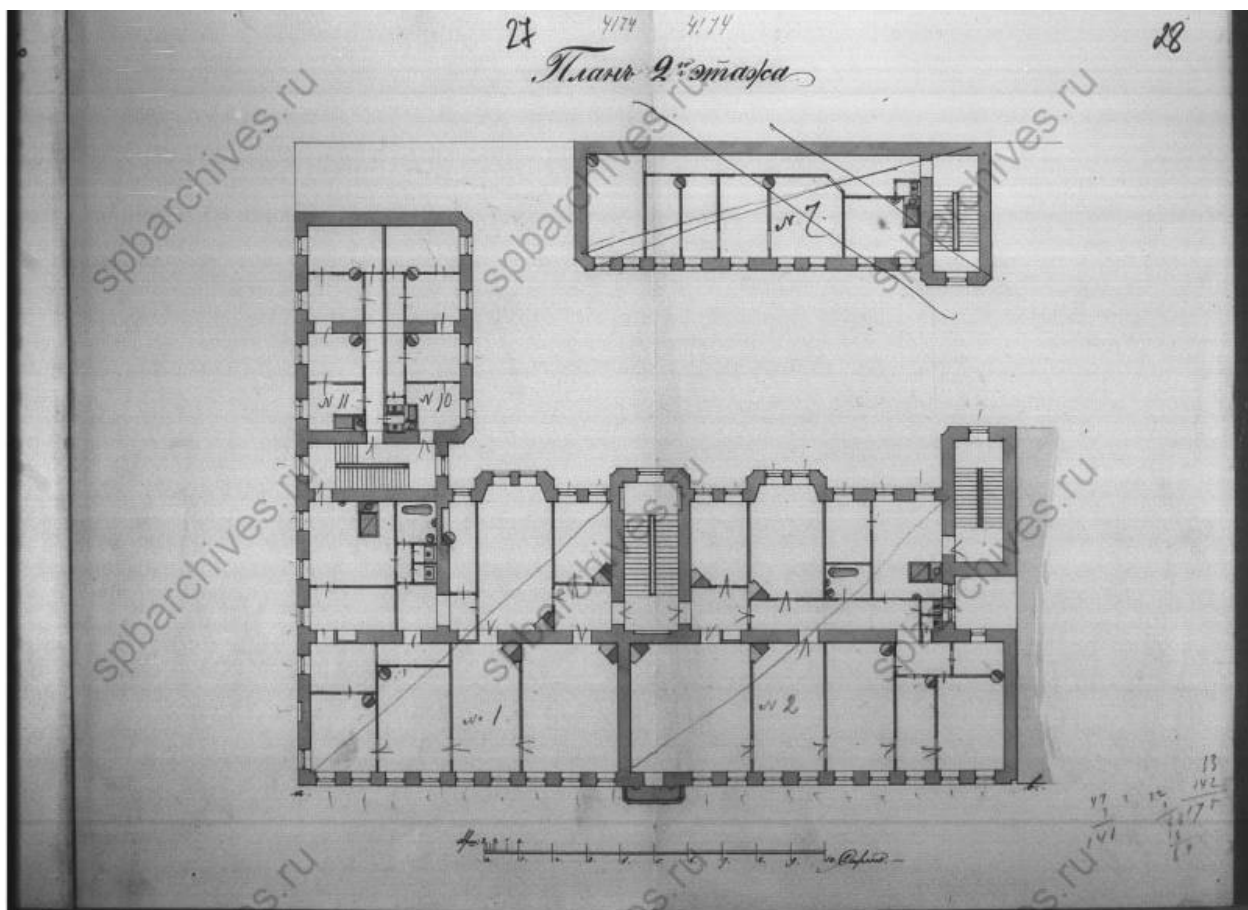
24. Лицевой фасад. Лит. А. Фонд 515. Опись 4. Дело 2676



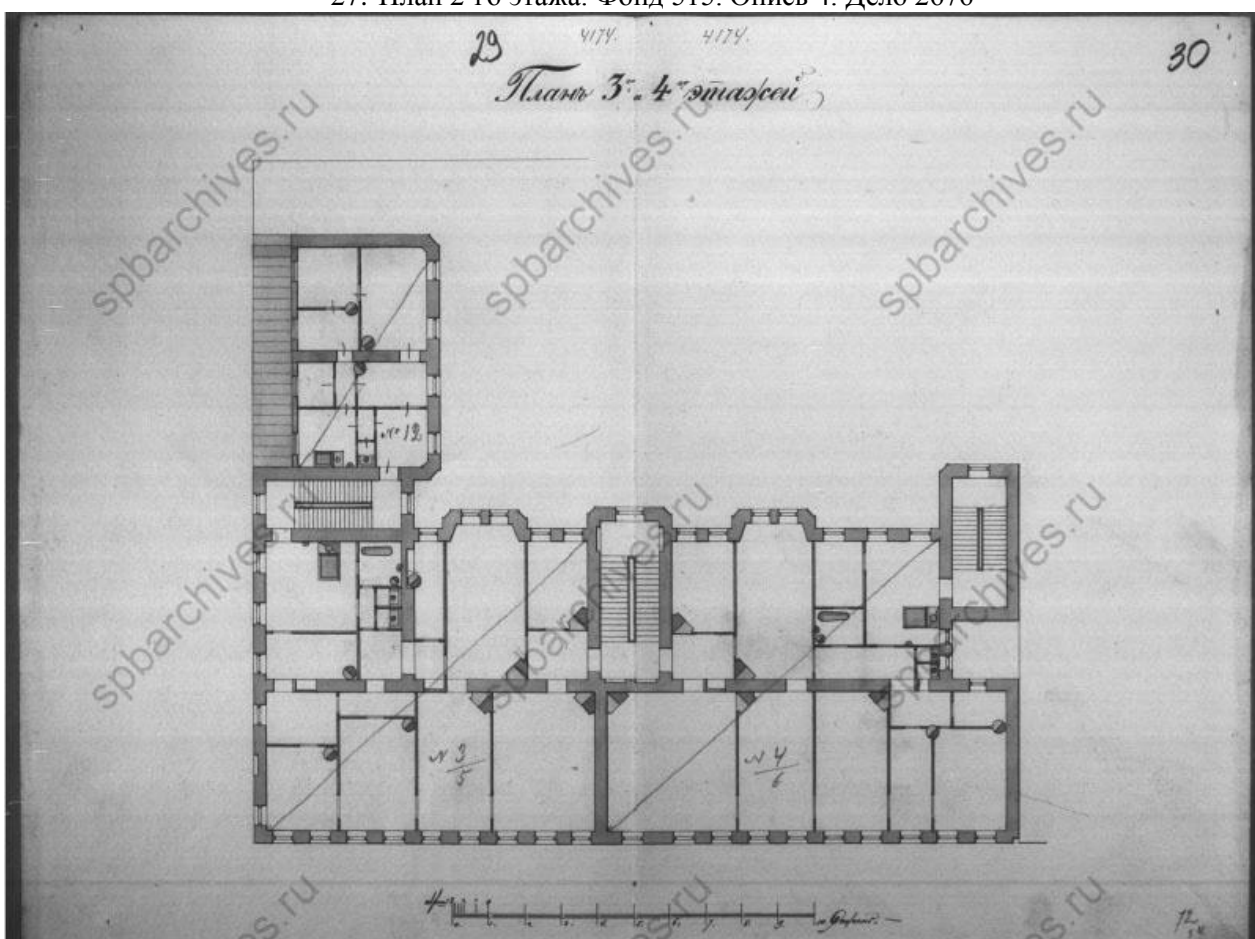
25. Разрез Лит. А и В. Фонд 515. Опись 4. Дело 2676



26. План 1-го этажа. Фонд 515. Опись 4. Дело 2676



27. План 2-го этажа. Фонд 515. Опись 4. Дело 2676



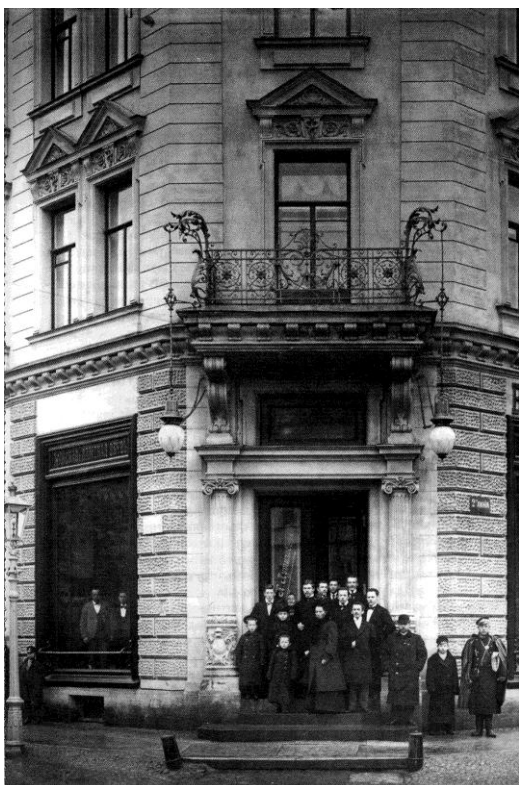
28. План 3-го и 4-го этажей. Фонд 515. Опись 4. Дело 2676



29. ВО Средний 16 - 2я линия 39. 1900 – 1901. И.Н.Божерянов "Невский проспект 1703-1903"
Т.1 вып.1 (рекламное приложение)



30. Часть фасада дома №39/16 (угол 2-й линии) - магазин торгового дома "Путилов". 1910-е.
ЦГАКФД СПб. Фотодокумент Е 16673



31. Путилов с семьёй на ступенях своего доходного дома. 1900 – 1901. Бузинов В. Десять прогулок по Васильевскому - СПб.: Остров, 2006



32. Улица Репина. 1960-е гг. — «История России в фотографиях» – Фотолетопись России [Электронный ресурс]. URL: <https://russiainphoto.ru/photos/56382/>



33. Средний проспект. 1950-е гг. Личный архив Р. Степаненко



34. Общий вид углового фасада дома №39/16 на 2-й линии Васильевского острова (угол Среднего проспекта). 1960-е гг. ЦГАКФФД СПб Гр 76911



35. Вид балкона, декорированного ажурной решеткой, над парадным входом дома № 39/16 на 2-й линии Васильевского острова (бывший доходный дом К.И.Путилова, архитектор В.В.Шауб, 1897-1898 гг.). 22 апреля 1979 г. ЦГАКФФД СПб Ар 225781



36. Вид части углового фасада жилого дома № 39/16, декорированного балконом с ажурной металлической решеткой на 2-й линии Васильевского острова (бывший доходный дом К.И.Путилова, архитектор В.В.Шауб, 1897-1898 гг.). 22 апреля 1979 г. ЦГАКФФД СПб Ар 217223



37. 2-я и 3-я линии Васильевского острова. 1997. — «PastVu» – ретро-фотографии стран и городов [Электронный ресурс]. URL: <https://pastvu.com./p/856426>



38. Доходный дом К.И.Путилова на Среднем проспекте В.О. 2000. — «PastVu» – ретро-фотографии стран и городов [Электронный ресурс]. URL: <https://pastvu.com./p/133969>

Приложение № 2 к Акту по результатам государственной историко-культурной экспертизы проектной документации на проведение работ по сохранению выявленного объекта культурного наследия «Дом К.И. Путилова», расположенного по адресу: Санкт-Петербург, 2-я линия В.О., дом 39/16, литера А (Средний пр. В.О., 16 (правый корпус); 2-я линия, 39): «Проектная документация по приспособлению для современного использования помещения 3-Н. Выявленный объект культурного наследия «Дом К.И. Путилова». Адрес объекта: г. Санкт-Петербург, 2-я линия В.О., дом 39/16, лит. А» (шифр: 040-22-П), разработанной ООО «Эталон» в 2023 г.

Фотофиксация современного состояния

Фотофиксация современного состояния выявленного объекта культурного наследия «Дом К.И. Путилова», расположенного по адресу: г. Санкт-Петербург, 2-я линия В.О., 39/16, лит. А от 13.04.2023 г.

Фотофиксация выполнена Глинской Н.Б.

Аннотация

- Фото 1. Лицевой фасад выявленного объекта культурного наследия «Дом К.И. Путилова»
- Фото 2. Лицевой фасад выявленного объекта культурного наследия «Дом К.И. Путилова»
- Фото 3. Лицевой фасад выявленного объекта культурного наследия «Дом К.И. Путилова»
- Фото 4. Фрагмент дворового фасада выявленного объекта культурного наследия «Дом К.И. Путилова»
- Фото 5. Фрагмент дворового фасада выявленного объекта культурного наследия «Дом К.И. Путилова»
- Фото 6. Фрагмент дворового фасада выявленного объекта культурного наследия «Дом К.И. Путилова»
- Фото 7. Фрагмент дворового фасада выявленного объекта культурного наследия «Дом К.И. Путилова»
- Фото 8. Интерьер помещения 3-Н выявленного объекта культурного наследия «Дом К.И. Путилова»
- Фото 9. Интерьер помещения 3-Н выявленного объекта культурного наследия «Дом К.И. Путилова»
- Фото 10. Интерьер помещения 3-Н выявленного объекта культурного наследия «Дом К.И. Путилова»
- Фото 11. Интерьер помещения 3-Н выявленного объекта культурного наследия «Дом К.И. Путилова»
- Фото 12. Интерьер помещения 3-Н выявленного объекта культурного наследия «Дом К.И. Путилова»
- Фото 13. Интерьер помещения 3-Н выявленного объекта культурного наследия «Дом К.И. Путилова»
- Фото 14. Интерьер помещения 3-Н выявленного объекта культурного наследия «Дом К.И. Путилова»
- Фото 15. Интерьер помещения 3-Н выявленного объекта культурного наследия «Дом К.И. Путилова»
- Фото 16. Интерьер помещения 3-Н выявленного объекта культурного наследия «Дом К.И. Путилова»
- Фото 17. Интерьер помещения 3-Н выявленного объекта культурного наследия «Дом К.И. Путилова»
- Фото 18. Интерьер помещения 3-Н выявленного объекта культурного наследия «Дом К.И. Путилова»
- Фото 19. Интерьер помещения 3-Н выявленного объекта культурного наследия «Дом К.И. Путилова»
- Фото 20. Интерьер помещения 3-Н выявленного объекта культурного наследия «Дом К.И. Путилова»
- Фото 21. Интерьер помещения 3-Н выявленного объекта культурного наследия «Дом К.И. Путилова»
- Фото 22. Интерьер помещения 3-Н выявленного объекта культурного наследия «Дом К.И. Путилова»
- Фото 23. Интерьер помещения 3-Н выявленного объекта культурного наследия «Дом К.И. Путилова»
- Фото 24. Интерьер помещения 3-Н выявленного объекта культурного наследия «Дом К.И. Путилова»

Условные обозначения:

◀ - Место и направление фотофиксации

1 - Номер фотографии

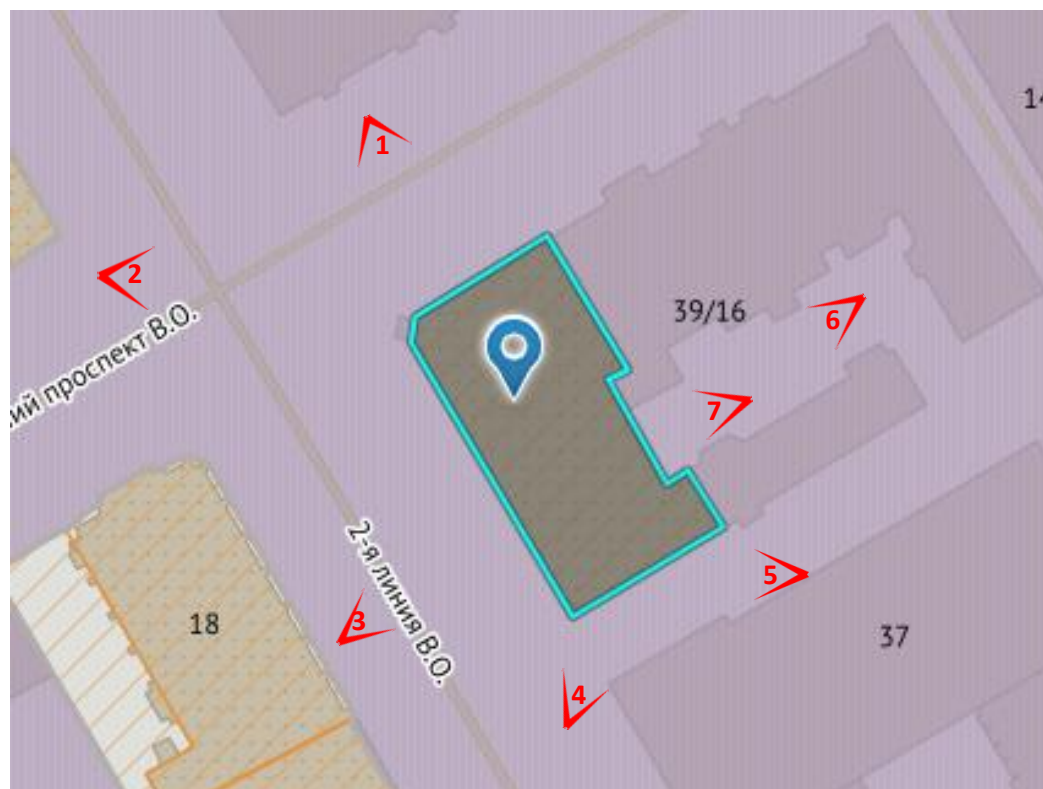


Рисунок 1.Схема фотофиксации на плане здания

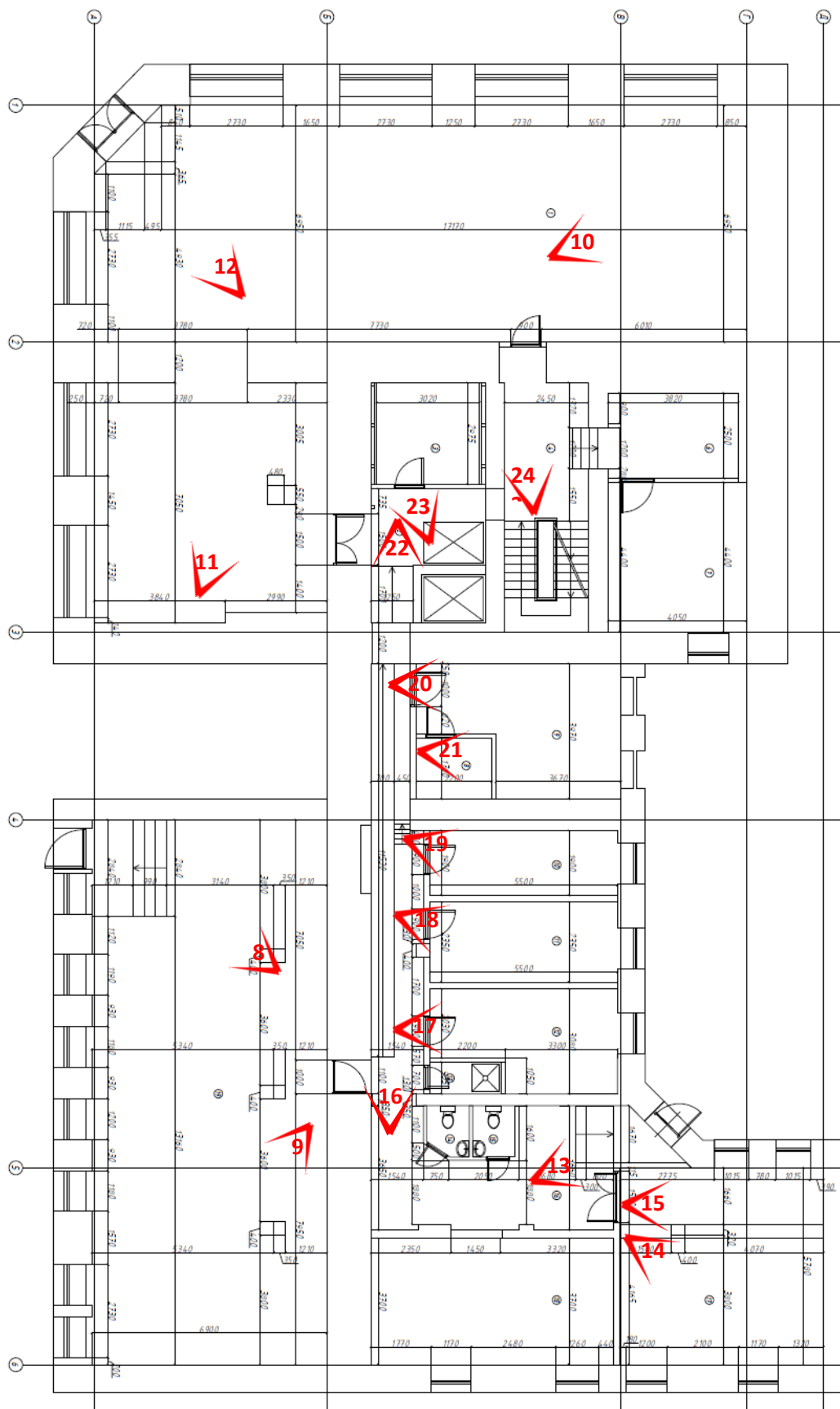


Рисунок 2. Схема фотофиксации на фрагменте плана 1 этажа



Фото 1. Лицевой фасад выявленного объекта культурного наследия «Дом К.И. Путилова»



Фото 2. Лицевой фасад выявленного объекта культурного наследия «Дом К.И. Путилова»



Фото 3. Лицевой фасад выявленного объекта культурного наследия «Дом К.И. Путилова»



Фото 4. Фрагмент дворового фасада выявленного объекта культурного наследия «Дом К.И. Путилова»



Фото 5. Фрагмент дворового фасада выявленного объекта культурного наследия «Дом К.И. Путилова»



Фото 6. Фрагмент дворового фасада выявленного объекта культурного наследия «Дом К.И. Путилова»



Фото 7. Фрагмент дворового фасада выявленного объекта культурного наследия «Дом К.И. Путилова»

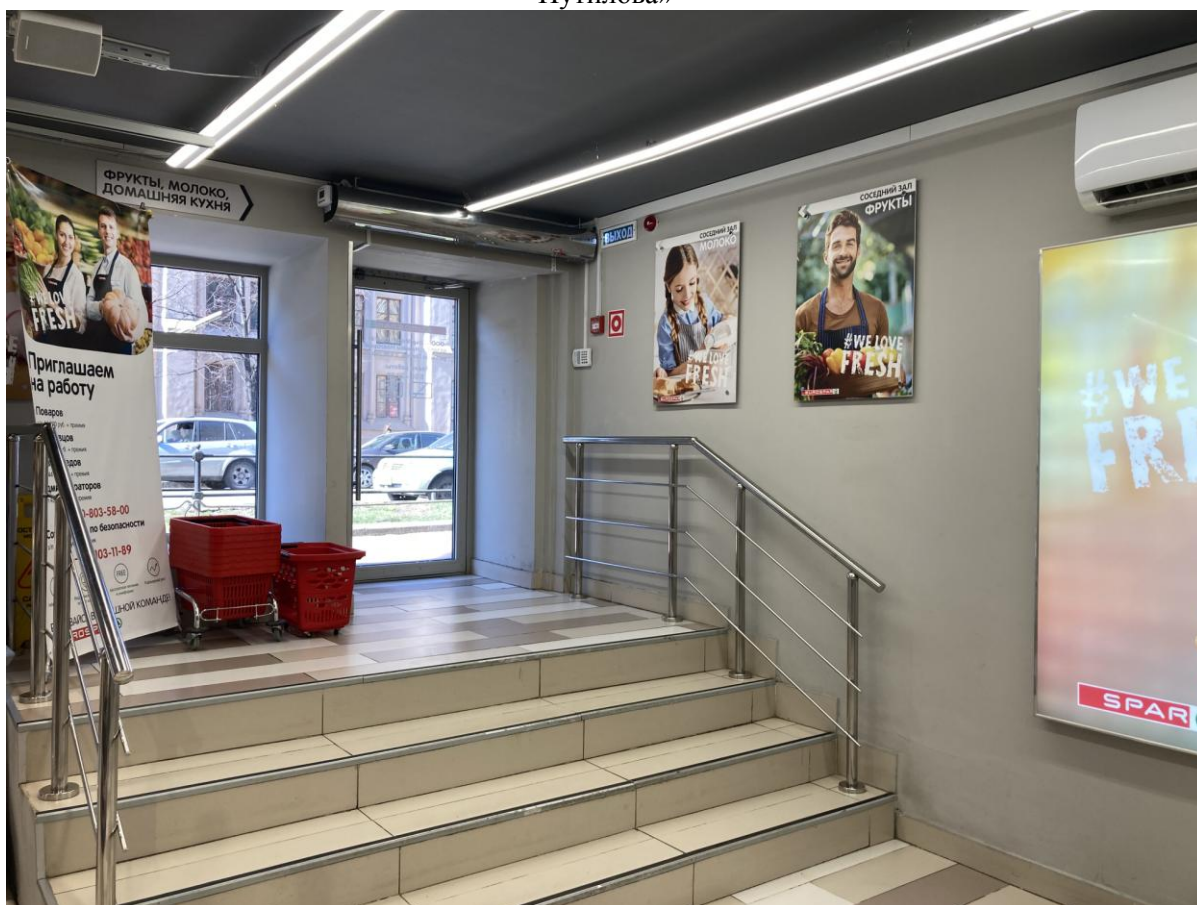


Фото 8. Интерьер помещения 3-Н выявленного объекта культурного наследия «Дом К.И. Путилова»



Фото 9. Интерьер помещения 3-Н выявленного объекта культурного наследия «Дом К.И. Путилова»



Фото 10. Интерьер помещения 3-Н выявленного объекта культурного наследия «Дом К.И. Путилова»



Фото 11. Интерьер помещения 3-Н выявленного объекта культурного наследия «Дом К.И. Путилова»



Фото 12. Интерьер помещения 3-Н выявленного объекта культурного наследия «Дом К.И. Путилова»



Фото 13. Интерьер помещения 3-Н выявленного объекта культурного наследия «Дом К.И. Путилова»

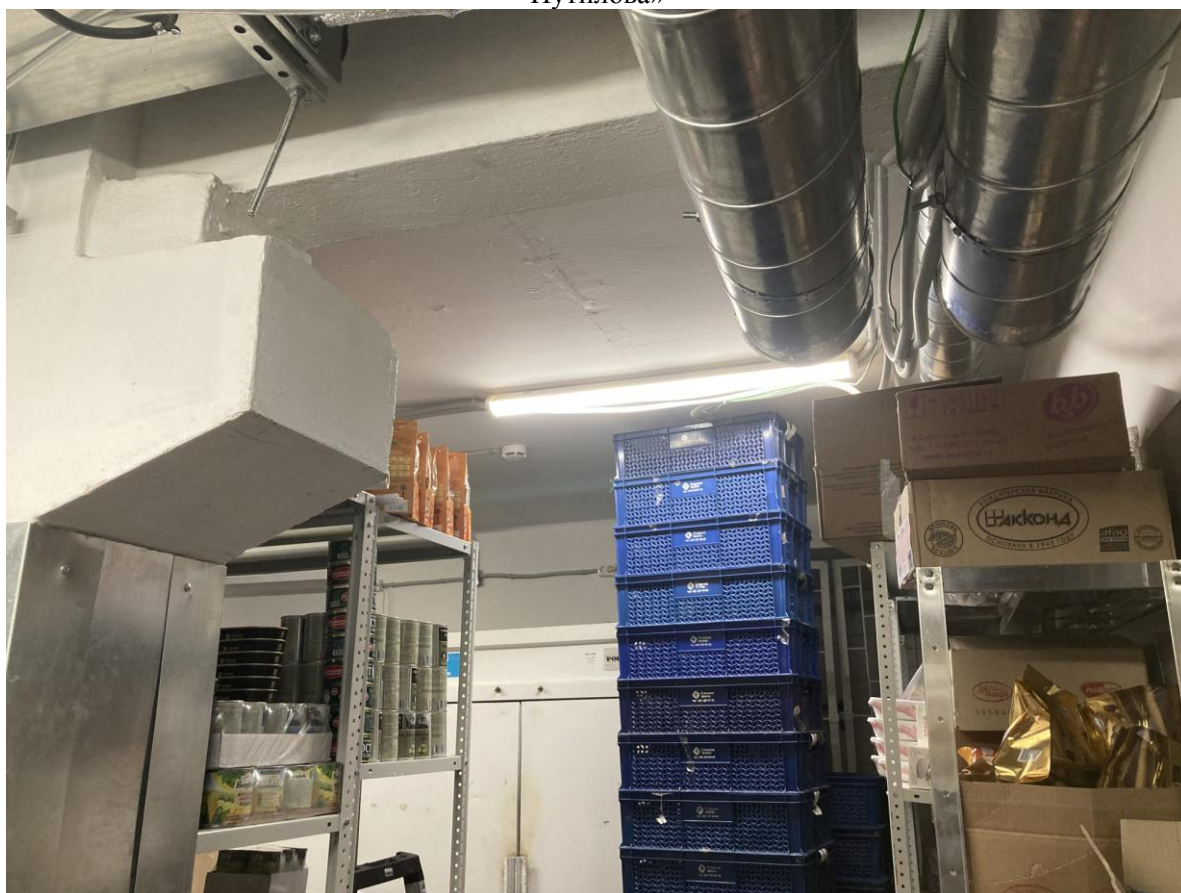


Фото 14. Интерьер помещения 3-Н выявленного объекта культурного наследия «Дом К.И. Путилова»

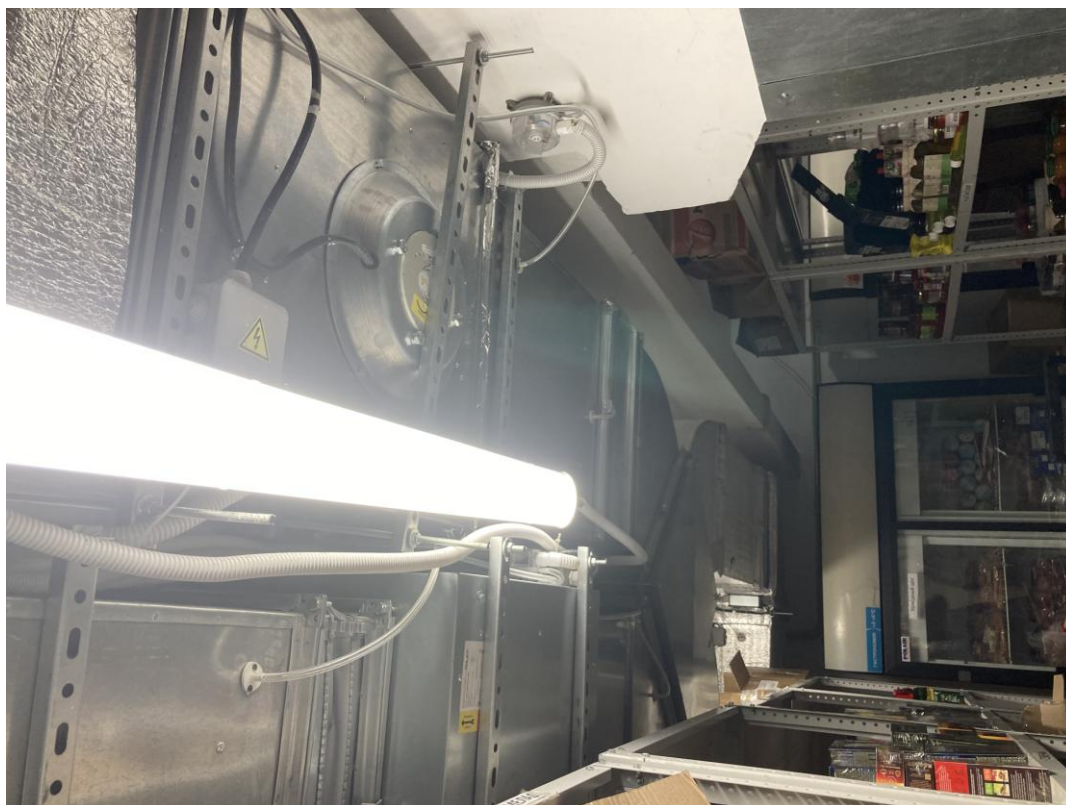


Фото 15. Интерьер помещения 3-Н выявленного объекта культурного наследия «Дом К.И. Путилова»



Фото 16. Интерьер помещения 3-Н выявленного объекта культурного наследия «Дом К.И. Путилова»



Фото 17. Интерьер помещения 3-Н выявленного объекта культурного наследия «Дом К.И. Путилова»



Фото 18. Интерьер помещения 3-Н выявленного объекта культурного наследия «Дом К.И. Путилова»



Фото 19. Интерьер помещения 3-Н выявленного объекта культурного наследия «Дом К.И. Путилова»



Фото 20. Интерьер помещения 3-Н выявленного объекта культурного наследия «Дом К.И. Путилова»



Фото 21. Интерьер помещения 3-Н выявленного объекта культурного наследия «Дом К.И. Путилова»



Фото 22. Интерьер помещения 3-Н выявленного объекта культурного наследия «Дом К.И. Путилова»



Фото 23. Интерьер помещения 3-Н выявленного объекта культурного наследия «Дом К.И. Путилова»



Фото 24. Интерьер помещения 3-Н выявленного объекта культурного наследия «Дом К.И. Путилова»

Приложение № 3 к Акту по результатам государственной историко-культурной экспертизы проектной документации на проведение работ по сохранению выявленного объекта культурного наследия «Дом К.И. Путилова», расположенного по адресу: Санкт-Петербург, 2-я линия В.О., дом 39/16, литера А (Средний пр. В.О., 16 (правый корпус); 2-я линия, 39): «Проектная документация по приспособлению для современного использования помещения 3-Н. Выявленный объект культурного наследия «Дом К.И. Путилова». Адрес объекта: г. Санкт-Петербург, 2-я линия В.О., дом 39/16, лит. А» (шифр: 040-22-П), разработанной ООО «Эталон» в 2023 г.

Копия решения органа государственной власти о включении в перечень выявленных объектов культурного наследия

**Администрация Санкт-Петербурга
КОМИТЕТ ПО ГОСУДАРСТВЕННОМУ КОНТРОЛЮ,
ИСПОЛЬЗОВАНИЮ И ОХРАНЕ ПАМЯТНИКОВ ИСТОРИИ И КУЛЬТУРЫ**

ПРИКАЗ

от 20 февраля 2001 года № 15

Об утверждении Списка вновь выявленных объектов, представляющих историческую, научную, художественную или иную культурную ценность

Василеостровский административный район

№ п/п	Наименование объекта	Датировка	Авторы	Местонахождение	Техническое состояние	Заключение экспертизы
607	Дом К.Н.Путилова	1897	арх. В.В.Шауб	Средний пр. В.О., 16 (правый корпус); 2-я линия, 39	среднее	-"-

Приложение № 4 к Акту по результатам государственной историко-культурной экспертизы проектной документации на проведение работ по сохранению выявленного объекта культурного наследия «Дом К.И. Путилова», расположенного по адресу: Санкт-Петербург, 2-я линия В.О., дом 39/16, литера А (Средний пр. В.О., 16 (правый корпус); 2-я линия, 39): «Проектная документация по приспособлению для современного использования помещения 3-Н. Выявленный объект культурного наследия «Дом К.И. Путилова». Адрес объекта: г. Санкт-Петербург, 2-я линия В.О., дом 39/16, лит. А» (шифр: 040-22-П), разработанной ООО «Эталон» в 2023 г.

Копия решения органа государственной власти об определении предмета охраны объекта культурного наследия



ПРАВИТЕЛЬСТВО САНКТ-ПЕТЕРБУРГА
КОМИТЕТ ПО ГОСУДАРСТВЕННОМУ КОНТРОЛЮ, ИСПОЛЬЗОВАНИЮ
И ОХРАНЕ ПАМЯТНИКОВ ИСТОРИИ И КУЛЬТУРЫ
РАСПОРЯЖЕНИЕ

окуд

28 АПР 2014

№ 10-188

**Об определении предмета охраны
выявленного объекта культурного наследия
«Дом К.И. Путилова»**

1. Определить предмет охраны выявленного объекта культурного наследия «Дом К.И. Путилова», расположенного по адресу: г. Санкт-Петербург, Василеостровский район, 2-я линия В.О., 39/16, лит. А, подлитеры А4, А5 (Средний пр. В.О., 16 (правый корпус); 2-я линия, 39), согласно приложению к настоящему распоряжению.

2. Начальнику отдела государственного учета объектов культурного наследия КГИОП обеспечить размещение настоящего распоряжения в электронной форме в локальной компьютерной сети КГИОП.

3. Контроль за выполнением распоряжения остается за заместителем председателя КГИОП - начальником управления государственного учета объектов культурного наследия КГИОП.

Заместитель председателя КГИОП -
начальник управления государственного учета
объектов культурного наследия

Г.Р. Аганова

Предмет охраны
выявленного объекта культурного наследия
«Дом К.И. Путилова»

г. Санкт-Петербург, Василеостровский район, 2-я линия В.О., 39/16, лит. А, подлитеры А4, А5
(Средний пр. В.О., 16 (правый корпус); 2-я линия, 39)

№ пп	Виды предметов охраны	Элементы предметов охраны	Фотофиксация
1	2	3	4
1	Объемно-пространственное решение:	<p>габариты и конфигурация углового 5-ти этажного на подвале здания, со скошенным угловым сопряжением лицевых фасадов по 2-й линии и Среднему проспекту;</p> <p>конфигурация (скатная) и габариты крыш, включая высоту конька;</p> <p>материал окрытия (кровельное железо).</p>	  
2	Конструктивная система здания:	<p>исторические конструкции:</p> <p>наружные и внутренние капитальные стены (кирпичные);</p> <p>исторические отметки плоских междуэтажных перекрытий;</p>	

своды:

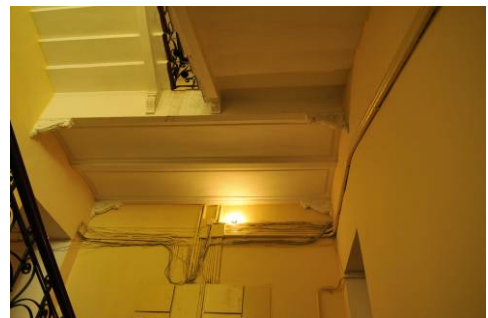
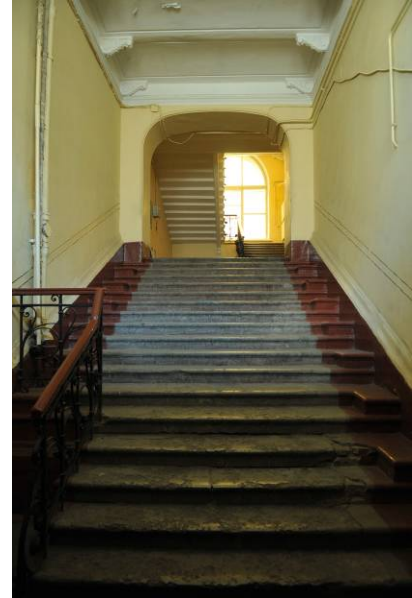
пруссские своды по
металлическим балкам в уровне
подвала;



лестницы:

парадная лестница Л1:

Л1 – до уровня 2-го этажа
средистенная, выше
двухмаршевая лестница с
маршами по косоурам,
межэтажные площадки на
пруссских сводах по
металлическим балкам, ступени
лещадной плиты;



арочный проем в виде
трехцентровой арки в вестибюле
главного входа;



		<p>ограждение маршей – материал (черный металл), техника исполнения (ковка), рисунок (растительного характера с элементами завитков, листьями аканта, лепестковыми розетками), кронштейны в основании ограждения;</p> <p>поручни – материал (дерево), конфигурация (профилированные);</p>	  
3	Объемно-планировочное решение:	историческое объемно-планировочное решение в габаритах капитальных стен.	
4	Архитектурно-художественное решение фасадов:	<p>архитектурно-художественное решение лицевых фасадов по 2-й линии и Среднему проспекту в приемах эклектики с использованием стилей барокко и ренессанса;</p> <p>вертикальное членение фасада лопатками и пилястрами;</p> <p>горизонтальное членение профилированными тягами, межэтажными и подоконными карнизами;</p>	

материалы и характер отделки цоколя - известняк;

материал и характер отделки фасада – окрашенная штукатурка (гладкая и фактурная);



квадровый руст под шубу в уровне 1-2 го этажей;



оконные проемы – местоположение, габариты и конфигурация, в том числе проемы витринных окон в уровне 1-го этажа по лицевому фасаду Среднего проспекта и по 6-ти световым осям в уровне 1-го этажа по лицевому фасаду 2-й линии;

оконные заполнения – цвет (коричневый), рисунок (Т-образный);

оформление оконных проемов:

в уровне 3-го этажа - профилированные наличники с ушками, металлические отливные доски, «фартуки», треугольные сандрики на кронштейнах (в поле сандрика лепные композиции растительного характера в центре помещен кадучей – тирс обвитый змеями, символ торговли); сдвоенные сандрики по 1-2-й, 7-8-й световым осям по лицевому фасаду Среднего проспекта и по 1-2 - й , 7-10-й, 15-16-й световым осям лицевого фасада по 2-й линии;

профилированные наличники с ушками, «фартуки», лепные вставки из листьев аканта с многолепестковой розеткой по центру в подоконных простенках; - в уровне 4-5 го этажей;

дверные проемы - местоположение, габариты, конфигурация; оформление дверных проемов:

дверной проем по лицевому фасаду 2-й линии - фланкирован двумя пилястрами; карниз на волютообразных кронштейнах в завершении портала над дверным проемом лепной десюдепорт с растительным орнаментом в центре композиции женский маскарон;

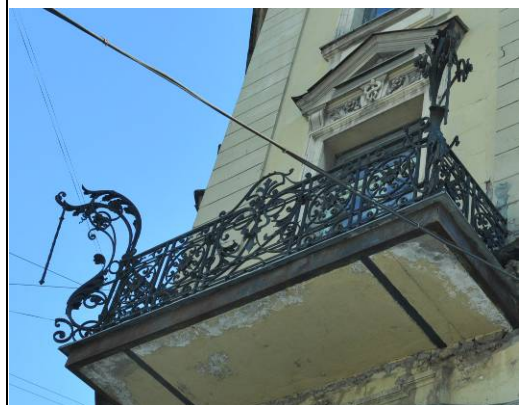
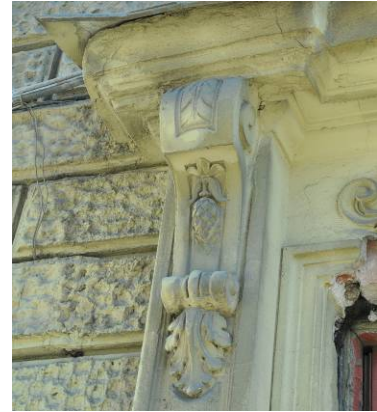


входной проем в угловом сопряжении лицевых фасадов;

оформление входного проема в виде портала фланкированного двумя ионическими каннелированными в верхней части трехчетвертными колоннами;

над дверным проемом в уровне 2-го этажа расположен балкон с кованым ограждением из черного металла; рисунок растительного характера, в завершении стоек листья аканта со свисающими торсированными стержнями*, стилизованные кронштейны примыкающие к стойкам (исторический профилированный карниз на модульонах, под балконным ограждением, волутообразные кронштейны балкона, световые фонари утрачены);

*для крепления световых фонарей;



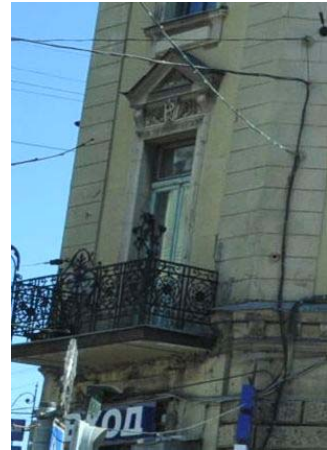
балконный проем – местоположение, габариты, конфигурация; дверное заполнение – цвет (коричневый), рисунок Т-образный, в нижней части глухие филенки;

сложнопрофилированный карниз на стилизованных модульонах волнитообразной формы с листьями аканта;

аттиковые тумбы и аттиковые стенки в завершении лицевых фасадов, оформленные ложной балюстрадой, лопатками, полуциркульными нишами;

кованная решетка парпетного ограждения из черного металла, с рисунком растительного характера;

аттиковые тумбы и аттиковые стенки в завершении лицевых фасадов, оформленные ложной балюстрадой, лопатками, полуциркульными нишами;



дворовый фасад:

материалы и характер отделки цоколя - известняк;

материал и характер отделки фасада – гладкая окрашенная штукатурка;

оконные проемы – местоположение, габариты и конфигурация в том числе с лучковым завершением в уровне 1-3-го этажей (в уровне 1-го этажа габариты ширины и отметки высоты); оконные заполнения – рисунок (Г-образный);

в завершении фасада профилированный карниз.



5

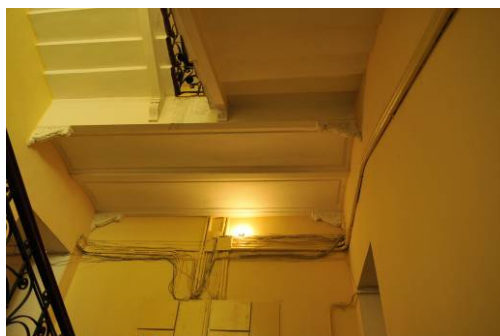
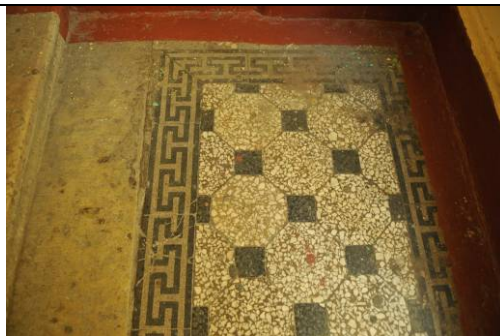
Декоративно-художественная отделка интерьеров:

Парадная лестница Л-1 - покрытие пола вестибюля и межэтажных площадок терраццо, рисунок (типа «соты») с бордюром геометрического орнамента, два оттенка серого цвета);

прусские своды на лепных волутообразных кронштейнах в вестибюле и межэтажных площадках лестницы Л-1;

дверное заполнение парадного входа:

двустворное деревянное, каждая створка на четыре филенки две верхние остеклены; деревянные откосы оформлены прямоугольными филенками.



Приложение № 5 к Акту по результатам государственной историко-культурной экспертизы проектной документации на проведение работ по сохранению выявленного объекта культурного наследия «Дом К.И. Путилова», расположенного по адресу: Санкт-Петербург, 2-я линия В.О., дом 39/16, литера А (Средний пр. В.О., 16 (правый корпус); 2-я линия, 39): «Проектная документация по приспособлению для современного использования помещения 3-Н. Выявленный объект культурного наследия «Дом К.И. Путилова». Адрес объекта: г. Санкт-Петербург, 2-я линия В.О., дом 39/16, лит. А» (шифр: 040-22-П), разработанной ООО «Эталон» в 2023 г.

Копия решения органа государственной власти об утверждении границ территории объекта культурного наследия

УТВЕРЖДАЮ:

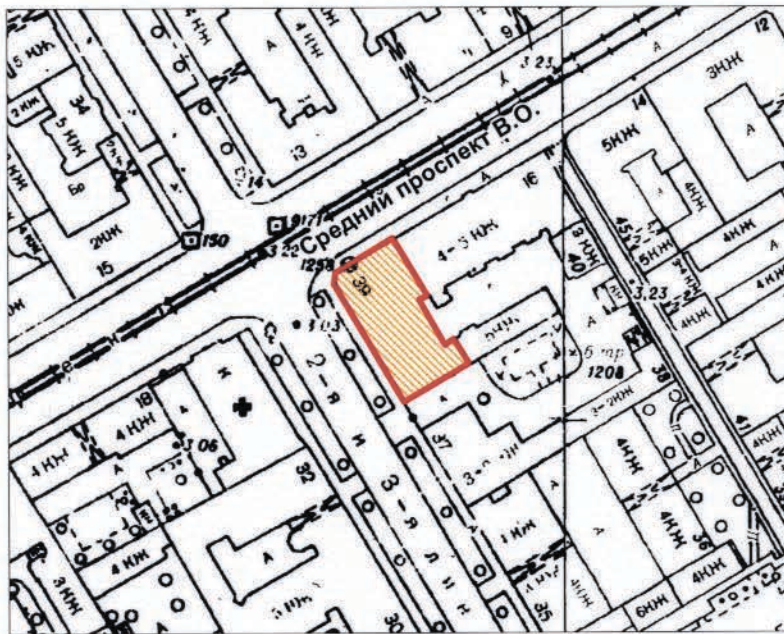
70
Заместитель председателя Комитета
по государственному контролю,
использованию и охране памятников
истории и культуры - начальник
управления государственного
учета объектов культурного наследия
и правового обеспечения

А.А.Разумов





**План границ территории
выявленного объекта
культурного наследия
"Дом К.И. Путилова"**

г. Санкт-Петербург, 2-я линия В.О., д.39/16, литера А, подлитеры А4, А5



масштаб 1:2000

УСЛОВНЫЕ ОБОЗНАЧЕНИЯ

-  Граница территории выявленного объекта культурного наследия
-  Выявленный объект культурного наследия

ПРАВИТЕЛЬСТВО САНКТ-ПЕТЕРБУРГА
КГИОП
ОГРН 1037843025527

Копия верна

Исполнитель _____ / _____ /

Приложение № 7 к Акту по результатам государственной историко-культурной экспертизы проектной документации на проведение работ по сохранению выявленного объекта культурного наследия «Дом К.И. Путилова», расположенного по адресу: Санкт-Петербург, 2-я линия В.О., дом 39/16, литера А (Средний пр. В.О., 16 (правый корпус); 2-я линия, 39): «Проектная документация по приспособлению для современного использования помещения 3-Н. Выявленный объект культурного наследия «Дом К.И. Путилова». Адрес объекта: г. Санкт-Петербург, 2-я линия В.О., дом 39/16, лит. А» (шифр: 040-22-П), разработанной ООО «Эталон» в 2023 г.

Копии технического паспорта на объект культурного наследия и (или) его поэтажного плана с указанием размеров и приведением экспликации помещений, выдаваемых организациями, осуществляющими государственный технический учет и (или) техническую инвентаризацию объектов капитального строительства;

**САНКТ-ПЕТЕРБУРГСКОЕ ГОСУДАРСТВЕННОЕ БЮДЖЕТНОЕ УЧРЕЖДЕНИЕ
«ГОРОДСКОЕ УПРАВЛЕНИЕ ИНВЕНТАРИЗАЦИИ И ОЦЕНКИ НЕДВИЖИМОГО И
ДВИЖИМОГО ИМУЩЕСТВА»**

**Проектно-инвентаризационное бюро Центрального департамента кадастровой
деятельности**



Инв. № документа 568/23

**Технический паспорт на помещение
по архивным данным
по состоянию на 29 марта 2007 года**

Адрес: г.Санкт-Петербург, 2-я линия В.О., дом 39/16, литера А, помещение 3-Н

I. Общие сведения о строении

Год постройки: 1897

Год последнего капитального ремонта: 1983

Этажность: 5 (2-4-5, в том числе
цокольный этаж) , подвал , _____
надземная *подземная* *кроме того*

Материал стен: кирпичные

Материал перекрытий: _____ , _____ , _____
сборные железобетонные плиты , сборные железобетонные плиты , сборные железобетонные плиты
чердачных *междуэтажных* *подвальных*

Площадь застройки строения: 1981.7 кв. м

Общая площадь строения: 6206.8 кв. м

Объем строения: 35928 куб. м

II. Сведения о помещении

Назначение	Нежилое
Использование	Торговое
Тип	Нежилое помещение
Этаж	1-цокольный-подвал
Высота помещения	2.80/2.04/-0.57/1.68/-1.65
Общая площадь помещения	739.4

Благоустройство помещения:

отопление: центральное горячее водоснабжение: центральное
водопровод канализация газоснабжение электроплита
мусоропровод наличие лифтов/подъемников
сигнализация вентиляция
прочие электроснабжение

**Инвентаризационная стоимость помещения в ценах 2023 года составляет 6792680
(Шесть миллионов семьсот девяносто две тысячи шестьсот восемьдесят) рублей***

*) стоимость определена в соответствии с постановлением Правительства Санкт-Петербурга от 28.12.2012 г. № 1408

Дополнительные сведения: Выполнена перепланировка. Акт приемки в эксплуатацию на предоставлен. Наружные границы объекта не изменились.

Технический паспорт по архивным данным
составлен по состоянию на

29 марта 2007 года
(дата обследования)

Исполнитель

Иванова А.Ю.
(Ф.И.О.)

14 марта 2023 года
(дата изготовления)

Начальник ПИБ Центральное
департамент кадастровой
деятельности

(В.Б.Митичева)



Приложение к техническому паспорту на помещение:

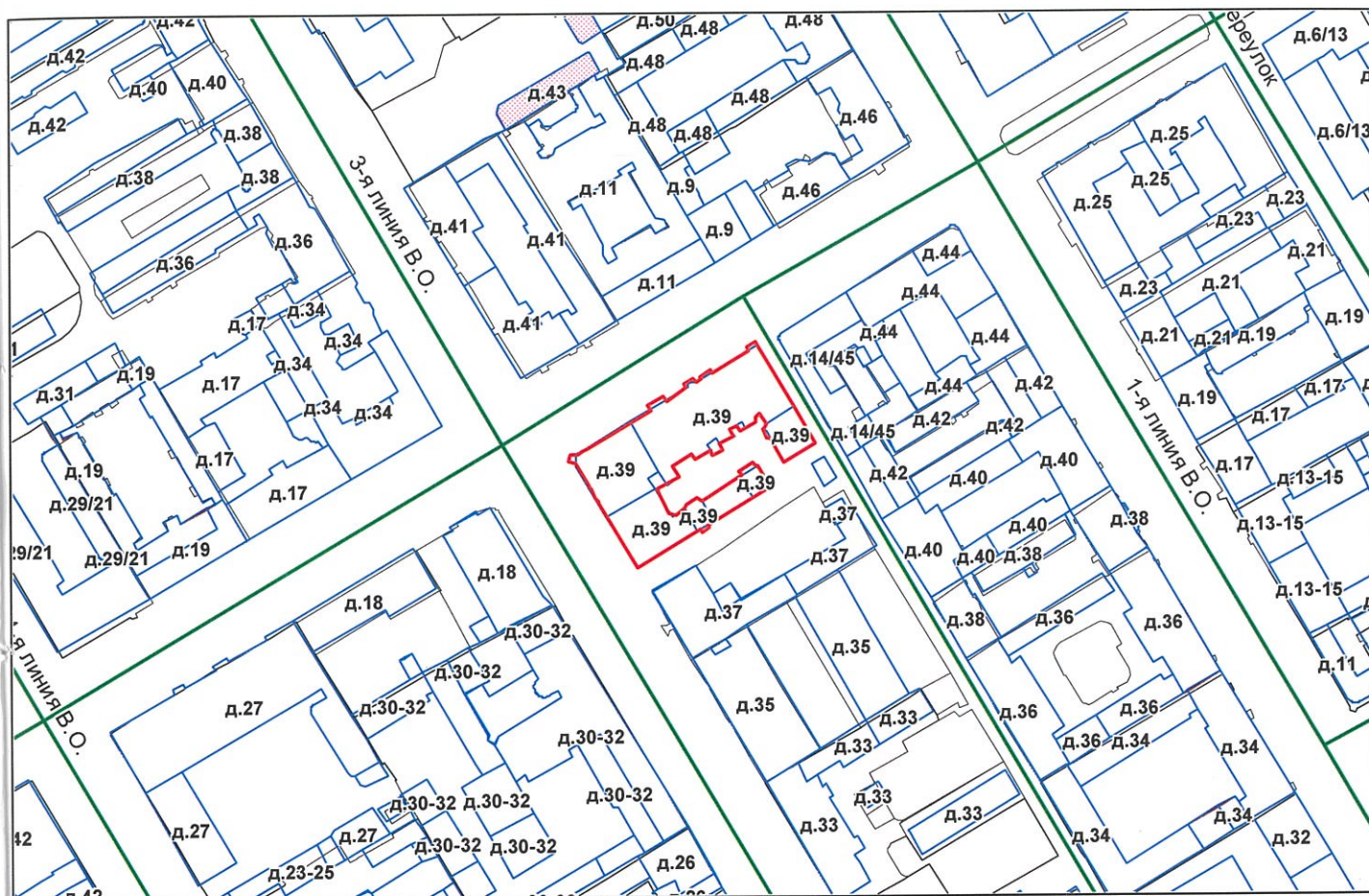
1. Ситуационный план 1 листов
2. поэтажный план, с указанием границы помещения 1 листов
3. Ведомость помещений и их площадей 1 листов

Перепланировка	самовольная/утвержд.
№ пом. (части):	3-Н
Основание:	Отсутствует
Границы объекта	изменены/не изменены
«29»	03 2007 г.
Исполнитель:	

СИТУАЦИОННЫЙ ПЛАН УЧАСТКА

Адрес объекта: г.Санкт-Петербург, 2-я линия В.О., дом 39/16, литера А

Описательный адрес: г.Санкт-Петербург, Средний проспект В.О., дом 16, г.Санкт-Петербург, 2-я линия В.О., дом 39, г.Санкт-Петербург, улица Репина, дом 40

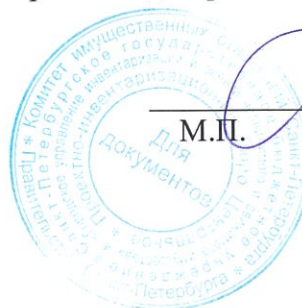


М 1:2000

Условные обозначения

— - граница строения

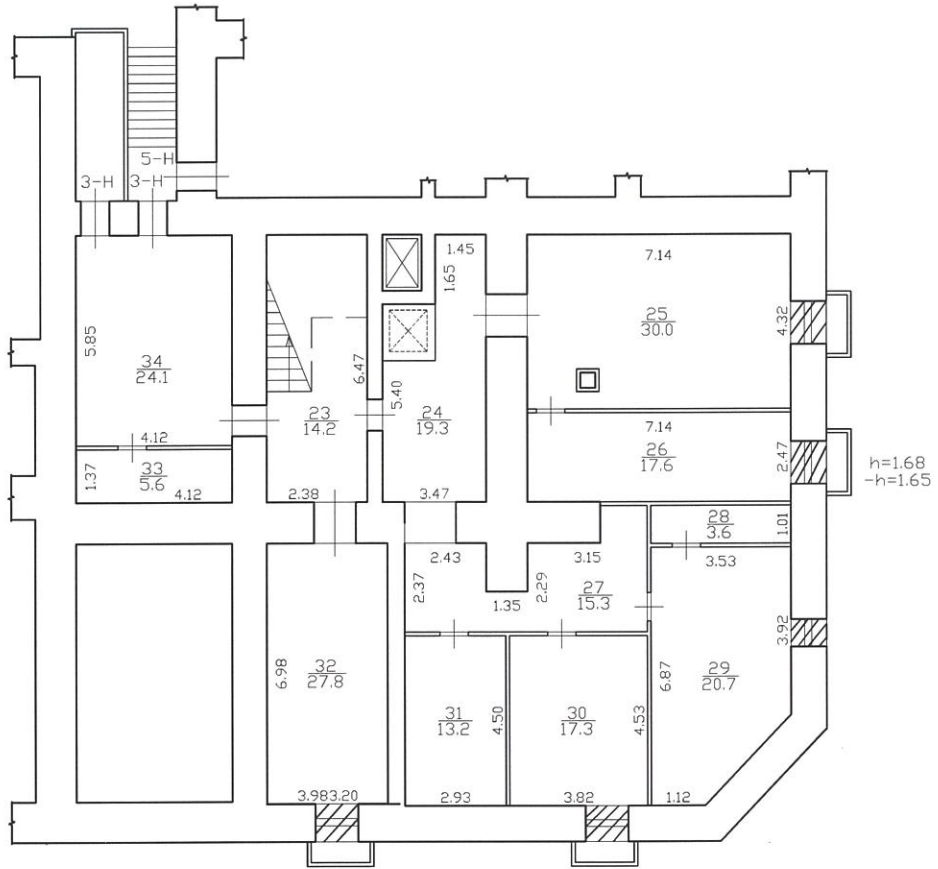
Начальник ПИБ Центрального департамента кадастровой деятельности



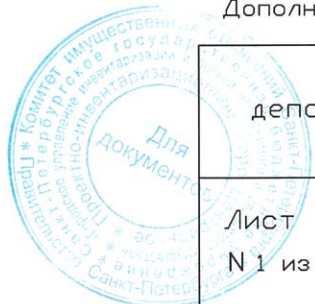
М.П.

(В.Б.Митичева)
«14» марта 2023 г.

Фрагмент плана подвала

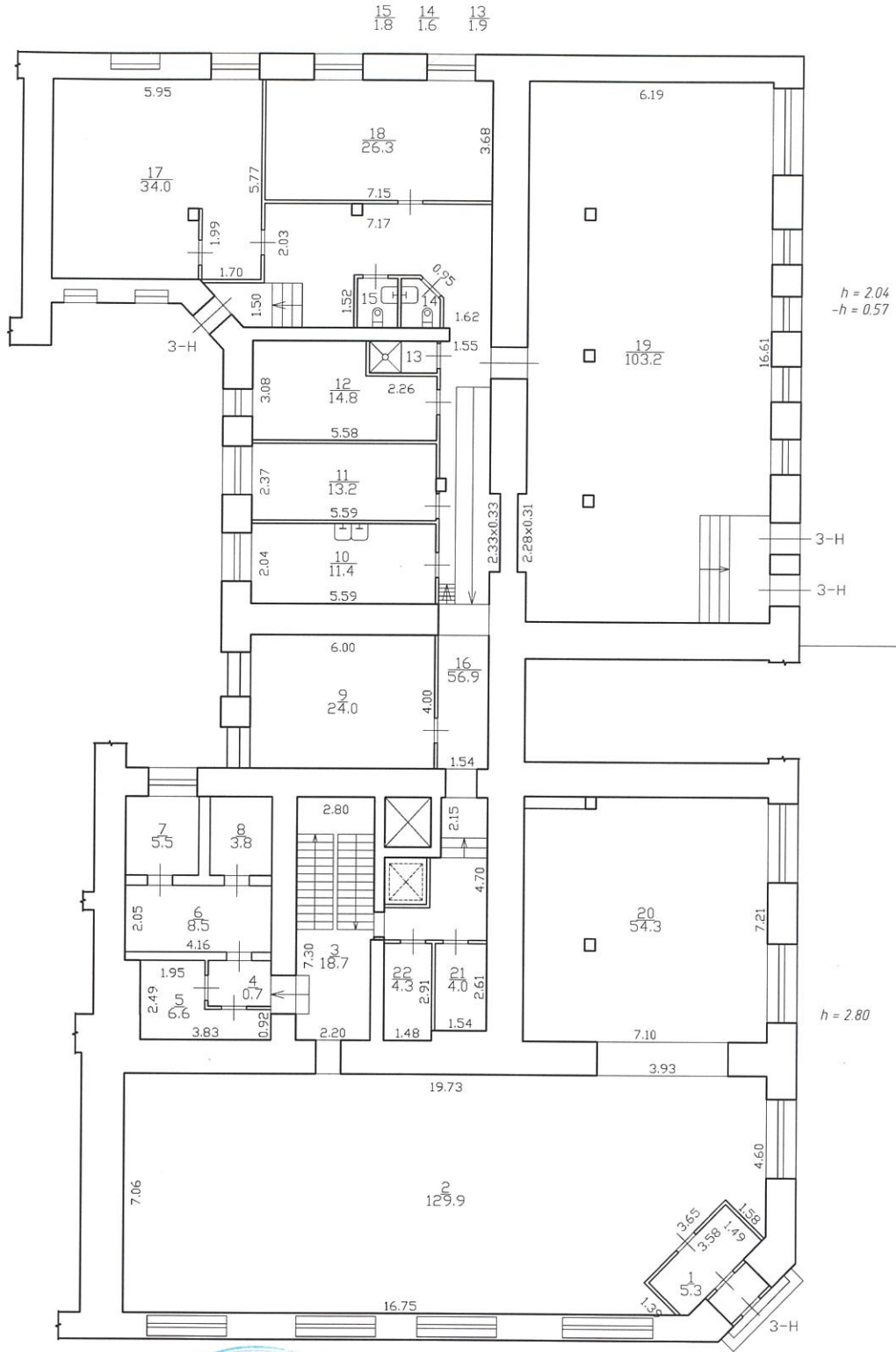


Дополнительные сведения: по состоянию на 29.03.2007



ГБУ "ГУИОН" – ПИБ Центральное департамента кадастровой деятельности			Инв. N 02/01-48
Лист N 1 из 2	Санкт-Петербург, 2-я линия В.О., дом 39/16, литера А План помещения 3-Н		Масштаб 1:200
Дата	Должность	Ф.И.О.	Подпись
14.03.2023	Исполнил	Исполнитель	Иванова А.Ю.
	Проверил	Руководитель группы	Ракова Е.А.
		Начальник ПИБ	Митичева В.В.

Фрагмент плана цокольного этажа, 1 этажа



Дополнительные сведения: по состоянию на 29.03.2007



ГБУ "ГУИОН" – ПИБ Центральное департамента кадастровой деятельности			Инв.№ 02/01-48
Лист № 2 из 2	Санкт-Петербург, 2-я линия В.О., дом 39/16, литера А План помещения 3-Н		Масштаб 1:200
Дата	Должность	Ф.И.О.	Подпись
14.03.2023	Исполнил	Исполнитель	Иванова А.Ю.
	Проверил	Руководитель группы	Ракова Е.А.
		Начальник ПИБ	Митичева В.В.

Проектно-инвентаризационное бюро Центрального департамента кадастровой деятельности

Ведомость помещений и их площадей

Приложение к поэтажному плану

Адрес: г. Санкт-Петербург, 2-я линия В.О., дом 39/16, литера А, помещение 3-Н

Нежилые помещения



Этаж	№ помещения	№ части помещения	Наименование части помещения	Общая площадь, кв.м.	Кроме того, площадь лоджий, балконов, веранд, террас с коэффициентами, кв.м	Высота, м	Примечание		
1	3-Н	1	тамбур	5.3		2.80			
		2	зал торговый	129.9		2.80			
		3	лестница	18.7		2.80			
		4	коридор	0.7		2.80			
		5	склад	6.6		2.80			
		6	коридор	8.5		2.80			
		7	камера хранения	5.5		2.80			
		8	камера хранения	3.8		2.80			
		9	склад	24.0		2.80			
		цокольный		10	комната	11.4		2.04/-0.57	
				11	кабинет	13.2		2.04/-0.57	
				12	кабинет	14.8		2.04/-0.57	
				13	душевая	1.9		2.04/-0.57	
				14	туалет	1.6		2.04/-0.57	
				15	туалет	1.8		2.04/-0.57	
				16	коридор	56.9		2.04/-0.57	
				17	склад	34.0		2.04/-0.57	
				18	склад	26.3		2.04/-0.57	
				19	зал торговый	103.2		2.04/-0.57	
1		20	зал торговый	54.3		2.80			
		21	хранилище	4.0		2.80			
		22	хранилище	4.3		2.80			
		подвал		23	лестница	14.2		1.68/-1.65	
24	коридор			19.3		1.68/-1.65			
25	кухня			30.0		1.68/-1.65			
26	склад			17.6		1.68/-1.65			
27	коридор			15.3		1.68/-1.65			
28	кладовая			3.6		1.68/-1.65			
29	склад			20.7		1.68/-1.65			
30	склад			17.3		1.68/-1.65			
31	склад			13.2		1.68/-1.65			
32	склад			27.8		1.68/-1.65			
33	кладовая			5.6		1.68/-1.65			
34	коридор			24.1		1.68/-1.65			
Итого по помещению 3-Н:				739.4					

По состоянию на 29.03.2007.

Исполнил:

Иванова А.Ю.

Проверил:

Ракова Е.А.

Начальник ПИБ Центрального департамента кадастровой деятельности:

В.Б.Митичева

« 14 » марта 2023 г.

Всего пронумеровано и
пронумеровано 5 листа(ов)
14 » 03 2023г.

Начальник ПИБ Центральное
департамент кадастровой
деятельности
В.Б. Митичева



Приложение № 8 к Акту по результатам государственной историко-культурной экспертизы проектной документации на проведение работ по сохранению выявленного объекта культурного наследия «Дом К.И. Путилова», расположенного по адресу: Санкт-Петербург, 2-я линия В.О., дом 39/16, литера А (Средний пр. В.О., 16 (правый корпус); 2-я линия, 39): «Проектная документация по приспособлению для современного использования помещения 3-Н. Выявленный объект культурного наследия «Дом К.И. Путилова». Адрес объекта: г. Санкт-Петербург, 2-я линия В.О., дом 39/16, лит. А» (шифр: 040-22-П), разработанной ООО «Эталон» в 2023 г.

Копия Акта определения влияния предполагаемых к проведению видов работ на конструктивные и другие характеристики надежности и безопасности объекта культурного наследия

АКТ

определения влияния предполагаемых к проведению видов работ на конструктивные и другие характеристики надежности и безопасности объекта культурного наследия (памятника истории и культуры) народов Российской Федерации

«16» октября 2022 г.

Мы, нижеподписавшиеся, представители проектной организации

ООО «Эталон»

Лицензия на осуществление деятельности по сохранению объектов культурного наследия (памятников истории и культуры) народов Российской Федерации

№ МКРФ 22472 от 01 августа 2022 составили настоящий акт на предмет определения влияния предполагаемых к проведению видов работ на конструктивные и другие характеристики надежности и безопасности объекта культурного наследия (памятника истории и культуры) народов Российской Федерации:

Выявленный объект культурного наследия "Дом К.И.Путилова"
по адресу: г. Санкт-Петербург, 2-я линия В.О., д. 39/16, лит. А

(Историко-культурное значение и наименование объекта культурного наследия)

по адресу:

Санкт-Петербург

(Республика, область, район)

г. Санкт-Петербург

(город)

2-я линия В.О.

д. 39/16

лит. А

I. В результате осмотра объекта культурного наследия установлено:

1. Общее состояние памятника:

Доходный дом К. И. Путилова возведен в 1897-1898 г. по проекту В. В. Шауба в стиле эклектика.

Участок начал застраиваться в 1720-1730-х гг. Был построен большой деревянный дом, к которому по проспекту примыкал сад, занимавший почти все владение. На рубеже XVIII и XIX вв. вместо деревянного построили каменное здание, одноэтажное, на высоких подвалах.

В 1897-1898 гг. по заказу владельца - купца К. И. Путилова - арх. В. В. Шауб возвел пятиэтажный доходный дом. В угловой части он предусмотрел просторные торговые залы, где находился магазин торгового дома "Путилов". Велась торговля сукном, драпом, обувью, коврами. Интерьеры сохранились до капитального ремонта, проведенного в конце 1970-х - начале 1980-х гг.

Там же находился магазин мануфактурных и суровских товаров торгового об-ва "В. А. Таратин". После революции и до капремонта он оставался одним из самых крупных галантерейных магазинов ВО. Магазин называли "Таратин" ещё и в 1970-х. В 1980-х здесь был магазин "Аист", который предлагал товары для новорождённых.

В 2001 г. дом включён КГИОПом в "Список вновь выявленных объектов, представляющих историческую, научную, художественную или иную культурную ценность"

(дается краткая характеристика объекта культурного наследия в целом, справка о датах и истории его сооружения).

2. Состояние внешних архитектурных и конструктивных элементов памятника:

а) Общее состояние:

Работоспособное

б) Фундаменты (материал, конструкция, состояние, связи):

Ленточные бутовые, по визуальному осмотру стен и цоколя деформаций не имеется, состояние работоспособное

в) Цоколи и отмостки около них:

Цоколь: лицевой фасад – известняк, дворовые фасады – известняковые, в удовлетворительном состоянии.

Отмостка по лицевому фасаду – тротуарный камень, в удовлетворительном состоянии.

Отмостка по дворовым фасадам – асфальтовое покрытие, состояние нормальное

г) Стены наружные (материал, конструкция, состояние, связи):

Стены кирпичные, оштукатуренные (различаются по лицевому и дворовым фасадам). Материал и характер отделки лицевого фасада – окрашенная штукатурка (гладкая и фактурная); материал и характер отделки дворового фасада – гладкая окрашенная штукатурка; состояние работоспособное

д) Крыша (стропила, обрешетка, кровля, водосточные желоба и трубы):

Крыша сложная, скатная. Стропила деревянные. Обрешетка деревянная. Материал покрытия кровли – кровельное железо (состояние нормальное).

Водосток организованный (желоба, трубы, сливы из оцинкованной стали). Состояние работоспособное

е) Главы, шатры, их конструкция и покрытие:

Главы, шатры - отсутствуют

ж) Внешнее декоративное убранство (облицовка, окраска, разные украшения, карнизы, колонны, пилястры, лепнина, скульптура, живопись на фасадах):

Лицевой фасад:

Архитектурно-художественное решение лицевых фасадов по 2-й линии и Среднему проспекту в приемах эклектики с использованием стилей барокко и ренессанса; вертикальное членение фасада лопатками и пилястрами; горизонтальное членение профилированными тягами, межэтажными и подоконными карнизами; квадратный руст под шубу в уровне 1-2 го этажей; в уровне 3-го этажа - профилированные наличники с ушками, металлические отливные доски, «фартуки», треугольные сандрики на кронштейнах (в поле сандрика лепные композиции растительного характера в центре помещен кадучей – тирс обвитый змеями, символ торговли); сдвоенные сандрики по 1-2-й, 7-8-й световым осям по лицевому фасаду Среднего проспекта и по 1-2 - й, 7-10-й, 15-16-й световым осям лицевого фасада по 2-й линии; профилированные наличники с ушками, «фартуки», лепные вставки из листьев аканта с многолепестковой розеткой по центру в подоконных простенках; - в уровне 4-5 го этажей. Сложнопрофилированный карниз на стилизованных модульонах волютообразной формы с листьями аканта; аттиковые тумбы и аттиковые стенки в завершении лицевых фасадов, оформленные ложной балюстрадой, лопатками, полуциркульными нишами;

Над дверным проемом в уровне 2-го этажа расположен балкон с кованым ограждением из черного металла; рисунок растительного характера, в завершении стоек листья аканта со свисающими торсированными стержнями, стилизованные кронштейны примыкающие к стойкам (исторический профилированный карниз на модульонах, под балконным ограждением, волютообразные кронштейны балкона, световые фонари утрачены).

Общее состояние элементов – работоспособное.

Дворовой фасад:

Материалы и характер отделки цоколя - известняк; материал и характер отделки фасада – гладкая окрашенная штукатурка. Стены дворового фасада гладкие, без декоративных элементов.

По дворовому фасаду в завершении - профилированный карниз.
Общее состояние элементов – работоспособное.

3. Состояние внутренних архитектурных, конструктивных и декоративных элементов памятника:

а) Общее состояние:

Нормальное, работоспособное

б) Перекрытия:

Прусские своды по металлическим балкам в уровне подвала;
Плоские бетонные междуэтажные перекрытия по металлическим балкам

в) Полы:

Полы – напольное покрытие заменено на новое

г) Стены внутренние (материал, конструкция, состояние, связи):

Отделка стен – восстановлена и частично заменена

д) Столбы, колонны:

Столбы – в помещении имеются столбы (пилоны) прямоугольного сечения 550*480мм, 400*350мм, 400*320мм. Конструкция решена железобетонной. Состояние - нормальное

е) Дверные и оконные проемы и их заполнение:

Лицевой фасад:

Дверной проем по лицевому фасаду 2-й линии - фланкирован двумя пилястрами, карниз на волютообразных кронштейнах в завершении портала над дверным проемом лепной десюдепорт с растительным орнаментом в центре композиции женский маскарон.

Дверное заполнение парадного входа: двустворное деревянное, каждая створка на четыре филенки две верхние остеклены; деревянные откосы оформлены прямоугольными филенками.

Дверной проем в угловом сопряжении лицевых фасадов - оформление входного проема в виде портала фланкированного двумя ионическими каннелированными в верхней части трехчетвертными колоннами.

Состояние дверных проемов – нормальное.

В уровне 1-го этажа – по фасаду Среднего проспекта и по 6-ти световым осям в уровне 1-го этажа по лицевому фасаду 2-й линии имеются проемы витринных окон.

В уровне 2-го этажа – прямоугольные оконные проемы обрамленные рустовкой.

Оконные проемы в уровне 3-го этажа – имеют профилированные наличники с ушками, металлические отливные доски, «фартуки», треугольные сандрики на кронштейнах (в поле сандрика лепные композиции растительного характера в центре помещен кадучей – тирс обвитый змеями, символ торговли); сдвоенные сандрики по 1-2-й, 7-8-й световым осям по лицевому фасаду Среднего проспекта и по 1-2 - й , 7-10-й, 15-16-й световым осям лицевого фасада по 2-й линии.

Оконные проемы в уровне 4/5-го этажей – имеют профилированные наличники с ушками, «фартуки», лепные вставки из листьев аканта с многолепестковой розеткой по центру в подоконных простенках.

Состояние оконных проемов – нормальное.

Дворовой фасад:

Входные двери дворовых фасадов металлические глухие. В удовлетворительном состоянии.

Оконные проемы дворового фасада – прямоугольные в том числе с лучковым завершением в уровне 1-3-го этажей; оконные заполнения – с Т-образным рисунком. В удовлетворительном состоянии.

ж) Лестницы и крыльца:

Парадная лестница Л1:

Л1 – до уровня 2-го этажа средистенная, выше двухмаршевая лестница с маршами по косоурам, межэтажные площадки на прусских сводах по металлическим балкам, ступени лещадной плиты. Ограждение маршей – материал черный металл, техника исполнения ковка, рисунок растительного характера с элементами завитков, листьями аканта, лепестковыми розетками, кронштейны в основании ограждения; поручни – материал дерево, конфигурация профилированные;

з) Лепные, скульптурные и прочие декоративные украшения:

Лицевой фасад:

Архитектурно-художественное решение лицевых фасадов по 2-й линии и Среднему проспекту в приемах эклектики с использованием стилей барокко и ренессанса; вертикальное членение фасада лопатками и пилястрами; горизонтальное членение профилированными тягами, межэтажными и подоконными карнизами; квадратный руст под шубу в уровне 1-2 го этажей; в уровне 3-го этажа - профилированные наличники с ушками, металлические отливные доски, «фартуки», треугольные сандрики на кронштейнах (в поле сандрика лепные композиции растительного характера в центре помещен кадучей – тирс обвитый змеями, символ торговли); сдвоенные сандрики по 1-2-й, 7-8-й световым осям по лицевому фасаду Среднего проспекта и по 1-2 - й, 7-10-й, 15-16-й световым осям лицевого фасада по 2-й линии; профилированные наличники с ушками, «фартуки», лепные вставки из листьев аканта с многолепестковой розеткой по центру в подоконных простенках; - в уровне 4-5 го этажей. Сложнопрофилированный карниз на стилизованных модульонах волютообразной формы с листьями аканта; аттиковые тумбы и аттиковые стенки в завершении лицевых фасадов, оформленные ложной балюстрадой, лопатками, полуциркульными нишами; Над дверным проемом в уровне 2-го этажа расположен балкон с кованым ограждением из черного металла; рисунок растительного характера, в завершении стоек листья аканта со свисающими торсированными стержнями, стилизованные кронштейны примыкающие к стойкам (исторический профилированный карниз на модульонах, под балконным ограждением, волютообразные кронштейны балкона, световые фонари утрачены).

Дворовой фасад:

Материалы и характер отделки цоколя - известняк; материал и характер отделки фасада – гладкая окрашенная штукатурка. Стены дворового фасада гладкие, без декоративных элементов. По дворовому фасаду в завершении - профилированный карниз.

4. Живопись (монументальная, станковая, материал):

Отсутствуют

5. Виды работ, предполагаемые к выполнению на объекте культурного наследия

Проектом предусматривается проведение работ по приспособлению для современного использования пом. 3-Н.

Перечень планируемых мероприятий

1. Проектом предусматривается проведение работ по приспособлению для современного использования пом. 3-Н. Перечень планируемых мероприятий - установка приточно-вытяжной системы вентиляции в помещениях в границах пом. 3-Н, установка наружных блоков системы кондиционирования воздуха и установка холодильного оборудования.
2. Демонтаж кондиционеров (2 шт.) на фасаде №1, с последующим размещением блоков кондиционеров на леерной стойке.
3. Замена оконных заполнений на фасаде №2, с сохранением расстекловки, в исторической стилистике, окрас согласно колерному бланку, металлопластиковые со вставкой стеклопакетов.
4. Демонтаж вент. решеток в оконных проемах на фасаде №2.
5. Размещение вент. решеток системы В2 и П2 (элементы системы приточно-вытяжной вентиляции) в оконных проемах на фасаде №2, для отвода воздушного потока из помещений, с сохранением рисунка переплета окон, окрасить в исторический цвет

- оконных заполнений, согласно колерному бланку.
6. Замена оконных заполнений на фасаде №3, с сохранением расстекловки, в исторической стилистике, окрас согласно колерному бланку, металлопластиковые со вставкой стеклопакетов.
 7. Демонтаж решетки в оконном проеме на фасаде №3.
 8. Размещение вент. решеток системы В3 и П3 (элементы системы приточно-вытяжной вентиляции) на фасаде №3 для отвода воздушного потока из помещений, окрасить в исторический цвет фасада, согласно колерному бланку.
 9. Демонтаж кондиционеров (6 шт.) на фасаде №3 с последующим размещением блоков кондиционеров в леерные стойки.
 10. Размещение блоков кондиционеров на 2-х леерных стойках (2 шт. в каждой стойке) на фасаде №3.
 11. Размещение блоков кондиционеров на леерной стойке (3 шт.) на фасаде №3.
 12. Демонтаж вентиляционных труб, козырька, ограждения приямка, в осях В-Г на фасаде №4.
 13. Размещение воздуховода для приточной П1 вентиляции на фасаде №4, воздуховод окрасить в исторический цвет фасада, согласно колерному бланку.
 14. Размещение воздуховода для приточной П4 вентиляции на фасаде №4, воздуховод окрасить в исторический цвет фасада, согласно колерному бланку.
 15. Размещение вент. отверстия системы В5 в проеме окна (элемент системы приточно-вытяжной вентиляции) на фасаде №4, для отвода воздушного потока из помещений, с сохранением рисунка переплета окон, окрасить в исторический цвет оконных заполнений, согласно колерному бланку.
 16. Размещение вент. решетки системы В1 (элементы системы приточно-вытяжной вентиляции) на фасаде №4, для отвода воздушного потока из помещений, окрасить, согласно колерному бланку.
 17. Демонтаж кондиционера (1 шт.) на фасаде №4.
 18. Демонтаж холодильного оборудования на фасаде №4.
 19. Размещение холодильного оборудования в декоративном экране на фасаде №4. Декоративный экран окрасить в исторический цвет фасада, согласно колерному бланку.
 20. Леерные стойки окрасить в исторический цвет фасада, согласно колерному бланку.
 21. Расстекловка и цвет оконных и дверных заполнений приняты в соответствии с проведенными натурными и историко-архивными исследованиями.
 22. Прокладка трасс системы приточно-вытяжной вентиляции осуществляется под потолком, крепление на хомутах с фиксацией к поверхности потолка анкерами.
 23. При устройстве воздуховодов и металлических вставок с вентиляционным отверстием - габариты проемов остаются без изменений.
 24. Стойки для размещения кондиционеров и воздуховоды на фасаде размещаются в углах на стыке плоскостей дворовых фасадов в местах, которые максимально не просматриваются с прилегающих к зданию улиц.

III. Подписи сторон:

Представители проектной организации:

Руководитель организации

Сивцова А.В

Главный архитектор проекта

Лошак П.В.

Главный инженер проекта

Прядченко И.С.



(Подпись)

(Ф. И. О. полностью)

(Подпись)

(Ф. И. О. полностью)

(Подпись)

(Ф. И. О. полностью)

Место печати

Рекламное оформление Арендатора (1 лист)



Подлесов А.А.



Стуликов Д.В.

Приложение № 2
к Договору аренды № 901/2020 от 30 июня 2020

Акт разграничения эксплуатационной ответственности

Наименование инженерных систем	Описание эксплуатационной ответственности Арендодателя	Описание эксплуатационной ответственности Арендатора
Система электроснабжения	Электроснабжение от киоска (ТП, щит электрический на улице) до вводного автомата в ГРЩ	От верхних контактов вводного автомата (ВРУ) Помещений
Централизованная система отопления (радиаторное отопление);	ИТП, обслуживание, поверка приборов учета,	Система радиаторного отопления в границах Помещения
Система водоснабжения: горячее водоснабжение	Подземный трубопровод от врезки к сетям до ввода в здание, обслуживание, поверка приборов учета	Система горячего водоснабжения в границах Помещения
Система водоснабжения: холодное водоснабжение	Подземный трубопровод ХВС от врезки к сетям до ввода в здание, Эксплуатация, поверка, обслуживание, поверка приборов учета	Система холодного водоснабжения в границах Помещения
Канализация хозяйственно-бытовая К1	Внешний колодец, подземный трубопровод хозяйственно-бытовой канализации от врезки к сетям до ввода в здание	Система хозяйственно-бытовой канализации в границах Помещения. Дренажная система подвального помещения.
Фасад	Ремонт. Покраска, ремонт замена водостоков, водоотливов	Ремонт входных дверей, замена, ремонт, очистка стекол, козырек
Кровля, ливневая канализация	Обслуживание и Текущий ремонт, при повреждениях, возникших не по вине Арендатора	-----
Фундамент, отмостка	Монолитная плита, капитальный ремонт, Текущий ремонт, при повреждениях, возникших не по вине Арендатора	-----
Конструктив здания	Стены, фермы, лестница на кровлю, сэндвич панели, металлокаркас – текущий ремонт, при повреждениях, возникших не по вине Арендатора капитальный ремонт.	-----
Прилегающая территория (в границах участка)	Тротуарная плитка рядом с главным входом	Уборка мусора в районе главного входа и зоны погрузо-разгрузки
Дератизация, дезинфекция, дезинсекция.	-----	Содержание помещений согласно санитарно-эпидемиологических норм, проведение работ по дератизации, дезинфекции и дезинсекции

Подлесов А.А.



Стуликов Д.В.



17

к Договору аренды № 901/2020 от 30 июля 2020 г. Приложение № 3

Техническое обеспечение Помещения

На момент подписания Сторонами Акта приема-передачи и в течение срока действия настоящего Договора, Помещение должно соответствовать следующим техническим условиям:

Наименование ресурса	Описание
Электроэнергия (кВт) (категория надежности электроснабжения III)	100
Тепловая энергия- мощность для ЦО (Гкал/час)	0,09200
Тепловая энергия- мощность для вентиляции (Гкал/час)	отсутствует
ГВС (м³/час)	1.2 м³/сут
ХВС (м³/час)	3.74 м³/сут
Общеобменная вентиляция – приток (м³/час)	отсутствует
Общеобменная вентиляция – вытяжка (м³/час)	отсутствует (общедомовые вытяжные каналы)
Производственная (технологическая) вентиляция – вытяжка (м³/час)	отсутствует
Производственная канализация КЗ	отсутствует
Хозяйственно бытовая канализация К1	Наличие отдельно выпуска
ТБО	общедомовая площадка возможность установки 3 конт 1.1 мЗ
Внутренний пожарный водопровод	отсутствует
Спринклерное водяное пожаротушение	отсутствует

Подлесов А.А.



Стуликов Д.В.



18

Приложение № 10 к Акту по результатам государственной историко-культурной экспертизы проектной документации на проведение работ по сохранению выявленного объекта культурного наследия «Дом К.И. Путилова», расположенного по адресу: Санкт-Петербург, 2-я линия В.О., дом 39/16, литера А (Средний пр. В.О., 16 (правый корпус); 2-я линия, 39): «Проектная документация по приспособлению для современного использования помещения 3-Н. Выявленный объект культурного наследия «Дом К.И. Путилова». Адрес объекта: г. Санкт-Петербург, 2-я линия В.О., дом 39/16, лит. А» (шифр: 040-22-П), разработанной ООО «Эталон» в 2023 г.

**Копия выписки из реестра лицензий на
осуществление деятельности по сохранению
объектов культурного наследия**

ВЫПИСКА ИЗ РЕЕСТРА ЛИЦЕНЗИЙ
на осуществление деятельности по сохранению объектов
культурного наследия (памятников истории и культуры) народов
Российской Федерации

Министерство культуры Российской Федерации

(наименование лицензирующего органа)



Выписка из реестра лицензий по состоянию на 01.08.2022*

1. Статус лицензии:

действующая

(действующая/приостановлена/приостановлена частично/прекращена)

2. Регистрационный номер лицензии: МКРФ 22472; номер лицензии в Едином реестре учета лицензий: Л040-00103-00/00586598

3. Дата предоставления лицензии: 01.08.2022

4. Полное и (в случае, если имеется) сокращенное наименование, в том числе фирменное наименование, и организационно-правовая форма юридического лица, адрес его места нахождения, номер телефона, адрес электронной почты, государственный регистрационный номер записи о создании юридического лица:

Общество с ограниченной ответственностью «Эталон»; ООО «Эталон»;
 196158, г. Санкт-Петербург, вн. тер. г. муниципальный округ Звездное, Московское ш., д. 30,
 корп. 2, лит. А, помещ. 48-Н, оф. 22; +7(921) 417-31-04; etalon2021ooo@yandex.ru;
 ОГРН: 1217800169840

(заполняется в случае, если лицензиатом является юридическое лицо)

5. Полное и (в случае, если имеется) сокращенное наименование иностранного юридического лица, полное и (в случае, если имеется) сокращенное наименование филиала иностранного юридического лица, аккредитованного в соответствии с Федеральным законом «Об иностранных инвестициях в Российской Федерации», адрес (место нахождения), номер телефона и адрес электронной почты филиала иностранного юридического лица на территории Российской Федерации, номер записи об аккредитации филиала иностранного юридического лица в государственном реестре аккредитованных филиалов, представительств иностранных юридических лиц:

(заполняется в случае, если лицензиатом является иностранное юридическое лицо)

6. Фамилия, имя и (в случае, если имеется) отчество индивидуального предпринимателя, государственный регистрационный номер записи о государственной регистрации индивидуального предпринимателя, а также иные сведения, предусмотренные пунктом 5 части 2 статьи 21 Федерального закона «О лицензировании отдельных видов деятельности»:

(заполняется в случае, если лицензиатом является индивидуальный предприниматель)

7. Идентификационный номер налогоплательщика:

7810932364

8. Адреса мест осуществления отдельного вида деятельности, подлежащего лицензированию, и (или) другие данные, позволяющие идентифицировать место осуществления лицензируемого вида деятельности:

196158, г. Санкт-Петербург, вн. тер. г. муниципальный округ Звездное, Московское ш., д. 30,

корп. 2, лит. А, помещ. 48-Н, оф. 22

9. Лицензируемый вид деятельности с указанием выполняемых работ, оказываемых услуг, составляющих лицензируемый вид деятельности:

- разработка проектной документации по консервации, реставрации и воссозданию объектов культурного наследия (памятников истории и культуры) народов Российской Федерации;
- разработка проектной документации по ремонту и приспособлению объектов культурного наследия (памятников истории и культуры) народов Российской Федерации;
- реставрация, консервация и воссоздание оснований, фундаментов, кладок, ограждающих конструкций и распорных систем;
- реставрация, консервация и воссоздание металлических конструкций и деталей;
- реставрация, консервация и воссоздание деревянных конструкций и деталей;
- реставрация, консервация и воссоздание декоративно-художественных покрасок, штукатурной отделки и архитектурно-лепного декора;
- реставрация, консервация и воссоздание конструкций и деталей из естественного и искусственного камней;
- реставрация, консервация и воссоздание исторического ландшафта и произведений садово-паркового искусства;
- ремонт и приспособление объектов культурного наследия (памятников истории и культуры) народов Российской Федерации.

10. Дата вынесения лицензирующим органом решения о предоставлении лицензии и при наличии реквизиты такого решения:

№ 1301 от 01.08.2022

11.

(иные сведения)

* Выписка носит информационный характер, после ее составления в реестр лицензий могли быть внесены изменения.