

Акт
по результатам государственной историко-культурной экспертизы
проектной документации на проведение работ по сохранению выявленного объекта
культурного наследия «Конторское здание», расположенного по адресу: г. Санкт-
Петербург, ул. Черниговская, д.13:
«Реконструкция учебно-лабораторного корпуса ФГБОУ ВО СПбГАВМ по адресу: г.
Санкт-Петербург, Московский район, ул. Черниговская, дом 13, литера А»,
выполненной ООО «ООО «НПФ «ГАМАС» в 2023 г.
(Шифр: 1/К/2023-НПД)

Санкт-Петербург
2023 г.

1. Дата начала и дата окончания экспертизы

Настоящая государственная историко-культурная экспертиза проведена с « 6 » мая 2023 года по «10» мая 2023 года.

2. Место проведения экспертизы: г. Санкт-Петербург.

3. Заказчик экспертизы: ООО «НПФ «ГАМАС». Юридический адрес: 196608, город Санкт-Петербург, г. Пушкин, Октябрьский б-р, д. 50/30 литер А, помещ. 7-н (к.8); тел. +7(921)808-81-10; ИНН 7816457980; КПП 782001001; ОКТМО 40397000000.

4. Исполнитель: эксперты по проведению государственной историко-культурной экспертизы: **Прокофьев Михаил Федорович; Глинская Наталия Борисовна; Калинин Валерий Александрович** (Договоры с экспертами Приложение № 8)

5. Сведения об экспертах (состав экспертной комиссии).

Государственная историко-культурная экспертиза проведена в Санкт-Петербурге экспертной комиссией в следующем составе: председатель экспертной комиссии – **Прокофьев Михаил Федорович**; ответственный секретарь экспертной комиссии – **Глинская Наталия Борисовна**; эксперт – **Калинин Валерий Александрович**.

Сведения об экспертах:

| | |
|---------------------------------|---|
| Фамилия, имя, отчество | Прокофьев Михаил Федорович |
| Образование | Высшее Ленинградский Государственный Университет имени А.А. Жданова |
| Специальность | Историк |
| Стаж работы по профессии | 40 лет |
| Место работы и должность | Генеральный директор ООО «Научно-проектный реставрационный центр», аттестован как эксперт по проведению государственной историко-культурной экспертизы Минкультуры России приказом №2032 от 25.12.2019 г. (п. 21), аттестация продлена до 25.12.2023 в соответствии с п.1 приложения 1.1. к постановлению Правительства РФ от 12.03.2022 № 353 (в ред. 09.04.2022). |
| Профиль экспертной деятельности | - выявленные объекты культурного наследия в целях обоснования целесообразности включения данных объектов в реестр; - документы, обосновывающие включение объектов культурного наследия в реестр; - документы, обосновывающие изменение категории историко-культурного значения объекта культурного наследия; - документы, обосновывающие исключение объектов культурного наследия из реестра; - проектная документация на проведение работ по сохранению объектов культурного наследия. |
| Фамилия, имя, отчество | Глинская Наталия Борисовна |
| Образование | Высшее Санкт-Петербургский Государственный Академический Институт Живописи, Скульптуры и Архитектуры имени И.Е. Репина |
| Специальность | Искусствовед |
| Стаж работы по профессии | 42 года |

| | |
|---------------------------------|---|
| Место работы и должность | Заместитель генерального директора ООО «Научно-проектный реставрационный центр», аттестована как эксперт по проведению государственной историко-культурной экспертизы Минкультуры России приказом №2032 от 25.12.2019 г. (п. 5), внесение изменения -Приказ Минкультуры России № 596 от 30.04.2021 г. ¹ , аттестация продлена до 25.12.2023 в соответствии с п.1 приложения 1.1. к постановлению Правительства РФ от 12.03.2022 № 353 (в ред. 09.04.2022). |
| Профиль экспертной деятельности | - выявленные объекты культурного наследия в целях обоснования целесообразности включения данных объектов в реестр; - документы, обосновывающие включение объектов культурного наследия в реестр; - документы, обосновывающие изменение категории историко-культурного значения объекта культурного наследия; - проектная документация на проведение работ по сохранению объектов культурного наследия. |
| Фамилия, имя, отчество | Калинин Валерий Александрович |
| Образование | Высшее Санкт-Петербургский Государственный Политехнический Университет |
| Специальность | Инженер-строитель |
| Стаж работы по профессии | 18 лет |
| Место работы и должность | Главный инженер ООО «Научно-проектный реставрационный центр», аттестован как эксперт по проведению государственной историко-культурной экспертизы Министерством культуры Российской Федерации приказом №2032 от 25.12.2019 г. (п. 11), аттестация продлена до 25.12.2023 в соответствии с п.1 приложения 1.1. к постановлению Правительства РФ от 12.03.2022 № 353 (в ред. 09.04.2022). |
| Профиль экспертной деятельности | - проектная документация на проведение работ по сохранению объектов культурного наследия. |

6. Ответственность экспертов.

Эксперты:

- не имеют родственных связей с заказчиком (его должностными лицами, работниками и т.д.);
- не состоят в трудовых отношениях с заказчиком;
- не имеют долговых или иных имущественных обязательств перед заказчиком;

¹ Приказом Минкультуры России № 596 от 30.04.2021 г. внесены изменения в приложение к приказу Министерства культуры РФ от 25.12.2019 г. № 2032 «Об аттестации экспертов по проведению государственной историко-культурной экспертизы»- в строке 5 слова «Глинская Наталья Борисовна» заменены словами «Глинская Наталия Борисовна».

- не владеют ценными бумагами, акциями (долями участия, паями в уставных капиталах) заказчика;
- не заинтересованы в результатах исследований и решении, вытекающем из настоящего заключения экспертизы, с целью получения выгоды в виде денег, ценностей, иного имущества, услуг имущественного характера или имущественных прав для себя или третьих лиц.

Настоящим подтверждаем, что мы предупреждены об ответственности за достоверность и обоснованность сведений и выводов, изложенных в настоящем Акте (заключении) экспертизы, в соответствии с законодательством Российской Федерации, содержание которого нам известно и понятно.

При подписании акта государственной историко-культурной экспертизы проектной документации, выполненного на электронном носителе в формате переносимого документа (PDF), обеспечена конфиденциальность ключа усиленной квалифицированной электронной подписью.

Председатель экспертной комиссии: Прокофьев М.Ф.

«10» мая 2023 г. (подписано усиленной квалификационной подписью)

Ответственный секретарь экспертной комиссии: Глинская Н.Б.

«10» мая 2023 г. (подписано усиленной квалификационной подписью)

Эксперт: Калинин В.А.

«10» мая 2023 г. (подписано усиленной квалификационной подписью)

7. Цели и объекты экспертизы.

7.1 Цель проведения государственной историко-культурной экспертизы.

Настоящая государственная историко-культурная экспертиза проводится с целью определения соответствия проектной документации на проведение работ по сохранению выявленного объекта культурного наследия «Конторское здание», расположенного по адресу: г. Санкт-Петербург, ул.Черниговская, д.13: «Реконструкция учебно-лабораторного корпуса ФГБОУ ВО СПбГАВМ по адресу: г. Санкт-Петербург, Московский район, ул. Черниговская, дом 13, литера А», разработанной ООО «НПФ «ГАМАС» в 2023 году (Шифр: 1/К/2023-НПД) требованиям законодательства Российской Федерации в области государственной охраны объектов культурного наследия.

7.2. Объект государственной историко-культурной экспертизы:

Проектная документация на проведение работ по сохранению выявленного объекта культурного наследия «Конторское здание», расположенного по адресу: г. Санкт-Петербург, ул.Черниговская, д.13: «Реконструкция учебно-лабораторного корпуса ФГБОУ ВО СПбГАВМ по адресу: г. Санкт-Петербург, Московский район, ул. Черниговская, дом 13, литера А», разработанная ООО «НПФ «ГАМАС» в 2023 году (Шифр: 1/К/2023-НПД)

8. Перечень документов, представленных заявителем:

- Проектная документация на проведение работ по сохранению выявленного объекта культурного наследия «Канторское здание», расположенного по адресу: г. Санкт-Петербург, ул.Черниговская, д.13: «Реконструкция учебно-лабораторного корпуса ФГБОУ ВО СПбГАВМ по адресу: г. Санкт-Петербург, Московский район, ул. Черниговская, дом 13, литера А», разработанная ООО «НПФ «ГАМАС» в 2023 году (Шифр: 1/К/2023-НПД);
- Копия задания Комитета по государственному контролю, использованию и охране памятников истории и культуры Санкт-Петербурга на проведение работ по сохранению объекта культурного наследия (памятника истории и культуры) народов Российской Федерации, или выявленного объекта культурного наследия (корректировка документации, ремонт и реставрация, приспособление для современного использования) от 9 октября 2018 № 01-52-2461-2.
- Копия Распоряжения КГИОП от 09.07.2019 г. № 393-р «Об утверждении предмета охраны выявленного объекта культурного наследия «Постройки акционерного общества Санкт-Петербургских товарных складов»;
- Копия Плана границ территории выявленного объекта культурного наследия «Постройки акционерного общества Санкт-Петербургских товарных складов» (г. Санкт-Петербург, Черниговская ул., д. 13, литера А, д. 15, литера Ж), утвержденный КГИОП 06.09.2010 г.;
- Копия технического паспорта 2007 г.;
- Выписка из ЕГРН от 12.04.2023 г.;
- Акт определения влияния предполагаемых к проведению видов работ на конструктивные и другие характеристики надежности и безопасности объекта культурного наследия (памятника истории и культуры) народов Российской Федерации от 27.04.2023 г.

9. Сведения об обстоятельствах, повлиявших на процесс проведения и результат государственной историко-культурной экспертизы:

Обстоятельства, повлиявшие на процесс проведения и результат государственной историко-культурной экспертизы **отсутствуют.**

10. Сведения о проведенных исследованиях с указанием примененных методов, объема и характера выполненных работ и их результатов:

Настоящая экспертиза проведена в соответствии с Федеральным законом от 25.06.2002 №73-ФЗ «Об объектах культурного наследия (памятниках истории и культуры) народов Российской Федерации», Положением о государственной историко-культурной экспертизе, утвержденным Постановлением Правительства Российской Федерации от 15.07.2009 №569.

В рамках настоящей экспертизы экспертами были проведены следующие исследования:

1). архивно-библиографическое исследование в объеме, необходимом для принятия экспертной комиссией соответствующих решений, с целью выявления материалов, содержащих сведения по истории освоения участка, включая перестройки, утраты, реконструкции, проведение ремонтно-реставрационных работ. В рамках архивно-

библиографических исследований были изучены материалы исторической справки в составе проектной документации, а также проведены дополнительные исследования с использованием литературы и открытых интернет-источников.

2). визуальное обследование проводилось в целях установления особенностей конструктивного, технического и художественного состояния памятника в целом и его отдельных элементов, степени возможной аварийности в объеме, необходимом для принятия экспертной комиссией соответствующих решений.

3). сравнительный анализ всего комплекса данных (документов, материалов, информации) по объектам экспертизы, включая документы, переданные заказчиком.

4) анализ представленных заказчиком исходно-разрешительной документации, комплексных научных исследований и проектной документации.

При проведении экспертизы эксперты соблюдали принципы проведения экспертизы, установленные статьей 29 Федерального закона «Об объектах культурного наследия (памятниках истории и культуры) народов Российской Федерации», обеспечивали объективность, всесторонность и полноту проводимых исследований, а также достоверность и обоснованность своих выводов; самостоятельно оценивали результаты исследований, ответственно и точно формулировали выводы в пределах своей компетенции.

Исследования проводились на основе принципов научной обоснованности, объективности и законности, презумпции сохранности объекта культурного наследия, соблюдения требований безопасности в отношении объекта культурного наследия, достоверности и полноты информации.

Указанные исследования были проведены с применением методов натурного, историко-архивного и историко-архитектурного анализа в объеме, достаточном для обоснования вывода государственной историко-культурной экспертизы. Результаты исследований, проведенных в рамках экспертизы, были оформлены в виде настоящего акта.

11. Факты и сведения, выявленные и установленные в результате проведенных исследований

11.1. Общие положения:

Выявленный объект культурного наследия «Канторское здание». входит в состав выявленного объекта культурного наследия «Постройки акционерного общества Санкт-Петербургских товарных складов», расположенного по адресу: г. Санкт-Петербург, Черниговская ул., д. 13, литера А, д. 15, литера Ж.

Распоряжением КГИОП от 09.07.2019 г. № 393-р «Об утверждении предмета охраны выявленного объекта культурного наследия «Постройки акционерного общества Санкт-Петербургских товарных складов» утвержден предмет охраны;

План границ территории выявленного объекта культурного наследия «Постройки акционерного общества Санкт-Петербургских товарных складов» (г. Санкт-Петербург, Черниговская ул., д. 13, литера А, д. 15, литера Ж) утвержден Зам.председателя КГИОП Разумовым А.А. 06.09.2010г.

11.2. Краткие исторические сведения по истории местности (сведения о времени возникновения объекта, датах основных изменений (перестроек) данного объекта и (или) датах связанных с ним исторических событий).

Исследуемая территория в допетровское время не была освоена. На излучине Невы, на месте Смольного монастыря, в 1500-е гг. находилось село Спасское или посад Спасовщина, к которому по «Пескам» вела старая Новгородская дорога. В период шведского владения на этом месте было возведено укрепление – Спасский шанц.

В 1618 г. большую часть земель шведский король Густав-Адольф подарил своему бывшему наставнику Иоганну Скитте, получившего титул барона Дудергофского. На шведской карте XVII в. мыза Дудергоф зафиксирована с обширными садами. Мыза (кормовое поместье) выделялась из шведской казны военным и гражданским чинам.

В ходе Северной войны территории южнее Финского залива по берегам Невы и Ладожского озера были отвоеваны у шведов. По указу Петра I земли начали раздавать членам царской семьи и вельможам. Население мыз было малочисленным, и поэтому раздача земель шла с условием заселения их крестьянами из центральных районов России.

В 1703 – 1718 гг. исследуемая территория представляла собой болотистую, заросшую

лесом и кустарником местность. По южной границе рассматриваемой территории шла дорога, ведущая в Новгород. Она проходила примерно по трассе будущего Лиговского канала. В первые годы после основания Санкт-Петербурга сформировался и будущий Московский проспект (тогда дорога на Москву). Обе дороги соединились в районе современных Московских ворот, где находилась одна из городских застав, как тогда говорили — «ближняя» рогатка. Вторая или «средняя» рогатка находилась там, где теперь сформировалась площадь Победы, а третья, «дальняя», — возле мельничной плотины у подножия Пулковской горы.

В 1718 г. вдоль трассы старой новгородской дороги началось строительство Лиговского канала по проекту Г. Г. Скорнякова-Писарева. Строительство канала продолжалось три года.

Московский тракт вел одновременно и в загородную царскую резиденцию – Саарское село, поэтому его стали именовать Перспективной дорогой в Саарскую мызу (1725 –1740 гг.).

Комиссией о Санкт-Петербургском строении в 1739 г. был разработан план застройки Санкт-Петербурга. В частности, планом предусматривалось, создание Сенной площади и ее соединение с Перспективной дорогой в Сарскую мызу.

Новая магистраль получил название Сарской Перспективной улицы. Участок от реки Фонтанки до нынешней площади Победы наименовали Царской перспективной дорогой или Царскосельской дорогой.

В конце 1760-х гг. началось строительство выгонного рва (будущего Обводного канала), шедшего почти полностью по городскому пограничному валу, южнее которого, по правой стороне дороги, располагался «скотский двор», куда гнали скот для продажи.

В 1770-е гг. часть трассы от Сенной площади до Фонтанки получила название Обуховской улицы, по имени «посадского человека» (подрядчика) Обухова, а до нынешней площади Победы – Царскосельской дороги.

В 1782 г. Обводный канал стал южной границей Петербурга. Между Фонтанкой и Обводным каналом сформировалась Московская часть Санкт-Петербурга.

В 1787 г. были проведены большие реконструктивные работы по благоустройству Царскосельской дороги. Трассу расширили, по сторонам проложили осушительные каналы, закрыли их и соединили между собой поперечными подземными сводами. Проезжую часть засыпали песком, затем мелким булыжником. Насыпь по сторонам

обложили кирпичом и вновь покрыли слоем чистого песка. В этом же году начали менять деревянные верстовые столбы на мраморные, выполненные по рисунку архитектора Антонио Ринальди.

В 1800-е гг. Царскосельская дорога до площади Московских ворот получила наименование – Царскосельский проспект, а от площади далее – дорога в Москву.

Работы по строительству Обводного канала растянулись на десятилетия. Новая воднотранспортная магистраль была открыта только в 1833 г. В этот период берега канала стали активно застраиваться. В этом районе стали возникать склады и промышленные предприятия.

Рассматриваемая территория южнее Обводного канала была занята огородами и выгонными городскими землями. Через эти земли проходили полевые дороги – будущие Черниговская и Киевская улицы. Трасса Черниговской улицы первоначально была участком новгородской дороги. Позднее она стала магистралью от Московско-Ямской слободы, возникшей в 1710-е гг. к новгородско-московскому тракту. Сначала ее называли Боровой, как продолжение Боровой улицы, а с 1820-х гг., участок после Расстанной улицы стали именовать Песочной улицей. Одну из полевых улиц стали называть Вашкаловым или Вашковым переулком по фамилии купца, который на углу Царскосельского (ныне Московского) проспекта и будущей Киевской улицы построил первый деревянный дом.

В 1830-е гг. под почтовый тракт на Москву стали использовать дорогу от Средней Рогатки до Ям-Ижоры, минуя Царское Село.

В начале 1831 г. Комиссия для строений и гидравлических работ в Санкт-Петербурге утвердила проект круглой площади, расположенной на оси будущего Московского шоссе у новой городской границы. 5 января 1834 г. был одобрен план расположения триумфальных

ворот по проекту архитектора В. П. Стасова. Церемония закладки Московских триумфальных ворот состоялась 14 сентября 1834 г., а их торжественное открытие – 16 октября 1838 г.

В 1837 г. была проложена Царскосельская железная дорога – первая в России. Железнодорожная колея ограничила восточную границу исследуемой территории.

В 1845 г. император Николай I распорядился превратить в городской парк рошу южнее Вашкова переулка, но в 1848 г. он переменял свое решение и земли (53 десятины) были переданы Новодевичьему монастырю. Позднее монастырь прикупил в свое владение и несколько соседних участков.

В 1840-е гг. дорогу в Москву стали официально называть Московским шоссе.

С 1846 г. Вашков переулок стали именовать Песочной улицей. Возникла некоторая путаница, т.к. Песочной уже называлась будущая Черниговская улица. Сначала улицы называли 1-й и 2-й Песчаными, но не всегда было ясно какая из улиц 1-я, а какая –2-я. До 1840-х гг. исследуемая местность не входила в состав Санкт-Петербурга. На плане Санкт-Петербурга 1849 г. территория отнесена к Каретной части. В соответствии с указом от 25 февраля (8 марта) 1865 г. Каретная часть стала называться Александро-Невской. В 1858 г. в целях упорядочения названий одну из Песочных улиц назвали Черниговской, другую — Киевской.

Путаница сохранялась до 1868 г., т.к. в распоряжении по переименованию улиц не было указания, какая из Песочных улиц есть Киевская, а какая Черниговская.

Большая часть участков в районе Черниговской улицы была в XVIII – середине XIX вв. занята огородами. С течением времени на Черниговской стали появляться и

промышленные предприятия, в основном, небольшие кустарные мастерские: клееварный завод Шальгина, пивоваренный Дахонина, салотопный Гейнерова и т.д.

Участок № 5 с 1850-х гг. принадлежал Петербургскому обществу ремесленников. Оно открыло здесь в 1860-х гг. Дом призрения престарелых и увеченных ремесленников (богадельню). Здесь же в 1862 г. открылась школа для детей ремесленников. Здания школы и богадельни являются выявленными объектами культурного наследия. Богадельня, выходящая на Черниговскую улицу (1873 – 1874 гг., арх. Е.И.(?) Винтергальтер; 1900 – 1902 гг., арх. В.А. Пруссаков) представляет собой кирпичное оштукатуренное здание с лицевым фасадом, выполненным в характере эклектики, с центральной частью (мощный ризалит с порталом главного входа). Богадельня — один из наиболее выдающихся образцов зданий общественного призрения 2-й половины XIX в. Здание школы (Александровско-Невская школа с домовою церковью; 1873 – 1874 гг., арх. Ф.И. Винтергальтер; 1891 – 1892 гг., расширение, архитектор В.А. Пруссаков) выходит главным фасадом на Лиговский проспект. Лицевой фасад выполнен в характере эклектики. Тщательно проработан торцевой фасад, рассчитанный на дальнейшее его восприятие с Лиговского проспекта. В левой половине лицевого корпуса была устроена домовая церковь во имя св. князя Александра Невского с приделом во имя св. Николая Чудотворца (освящены в 1892 г., закрыты в 1923 г.). Колокольня утрачена после 1917 г. В настоящее время в зданиях работает Ветеринарная Академия.

На протяжении второй половины XIX в. на рассматриваемой территории сформировалась сеть улиц — проложена трасса Смоленской улицы (имеет название с 1884 г.), в 1880-е гг. появилась Лубенская (ныне – Заозерная) улица. Характер территории оставался неоднородным: монастырские владения, огороды, вдоль Обводного канала жилые доходные дома и промышленные предприятия, к Московскому проспекту преимущественно выходила жилая застройка.

В 1900-е гг. трассу Забалканского (ныне – Московский) проспекта продлили до Рощинской улицы – новой границы Петербурга.

В 1908 г. купец Растеряев взял в аренду у монастыря 22 десятины земли и организовал песчаный карьер. Когда запас песка был исчерпан, здесь он организовал платную свалку для мусора и огород с теплицами, а в 1914 г. по его заказу были построены товарные склады, к которым подвели железнодорожные пути.

В 1918 г. Забалканский проспект был переименован в Международный. В 1919 г. бывшие Растеряевские склады были национализированы. С 1924 г. складам было присвоено имя А.Е. Бадаева.

К 1926 г. Лиговский канал был заключен в трубу и засыпан (до Московских ворот).

С февраля 1917 г. по июль 1922 г. исследуемая местность относилась к 1-му городскому району, с июля 1922 г. по июль 1930 г. – к Володарскому району, а с июля 1930 г. по наши дни – к Московскому району.

В 1934 г. на территории Бадаевских складов были построены тарная и фасовочная фабрики, гараж на 200 автомашин с ремонтной мастерской, различные складские помещения.

В 1940-х гг. разрабатывается генеральный план развития Ленинграда, по которому центр смещается к югу, а Международный проспект становится главной радиально-планировочной осью этой части города.

Согласно материалам топосъемки 1946 г. территория автопредприятия на Киевской улице отделилась от территории Бадаевских складов. С севера граница участка выходила

на красную линию Киевской улицы, с востока граничила с Бадаевскими складами, с юга – с участком послевоенной постройки детского сада на территории бывшего монастыря, с запада – с участком ремесленного училища (1940-е гг.).

В 1950 г. Международный проспект был переименован в проспект имени Сталина, его трасса была продлена до площади Победы. В 1956 г. проспект получил название Московский.

До начала 1960-х гг. границы участка Автопарка № 1 не менялись (сведения по материалам топосъемки 1957 – 1962 гг.). Близлежащие территории активно застраивались промышленными предприятиями.

К 1970-м гг. рассматриваемая территория в целом носила выраженный характер промзоны. Жилая застройка располагалась вдоль Московского проспекта, частично по Обводному каналу, между Киевской и Смоленской улицами, а также между южной стороной Киевской, Черниговской улиц и Лиговским проспектом. По Рыбинской улице располагались складские и промышленные зоны.

В 1990-е – 2000-е гг. с возрождением Воскресенского Новодевичьего монастыря начался постепенный вывод промышленных предприятий и перепрофилирование производственных корпусов. Территории между Лиговским проспектом и Черниговской улицей, между Заозерной и Рыбинской улицами остаются не организованными.

11.3. Краткие исторические сведения об объекте (сведения о времени возникновения объекта, датах основных изменений (перестроек) данного объекта и (или) датах связанных с ним исторических событий).

Участок по Черниговской улице, 13 – объект научно-исследовательских работ находится в Московском районе административном районе города Санкт-Петербурга. Он ограничен с севера и запада Черниговской улицей, с юга и востока – Лиговским проспектом.

Современная Черниговская улица является участком бывшей новгородской дороги, которая проходит от Московского проспекта до Витебской железной дороги. С началом строительства Петербурга роль новгородской дороги возросла, она стала также и участком дороги на Москву, по ней въезжали в новый город с юга. В 1714 – 1716 гг. на месте пересечения дороги на Москву с нынешним Обводным каналом возникла Московско-Ямская слобода, населенная ямщиками. От слободы к новгородско-московскому тракту вела Боровая улица, переходящая в современную Черниговскую. В первой половине XIX в. вдоль дороги были нарезаны земельные участки, появились первые деревянные дома, и дорога стала превращаться в улицу. Сначала ее называли Боровой (т.к. она служила фактическим продолжением Боровой улицы). С 1820-х гг. участок после Расстанной начал называться Песочной ул. Возникла путаница, т.к. Песочной называли и близлежащую современную Киевскую улицу (в 1858 г., чтобы избежать путаницы одну из Песочных улиц назвали Черниговской, другую — Киевской).

В 1837 г., когда Царскосельская железная дорога отсекла часть улицы, то оставшаяся часть продолжала называться Песочной, а отсеченная слилась с Боровой улицей.

В 1840 – 1850-х гг. рассматриваемый район начал привлекать к себе внимание крупных предпринимателей. Купец Котенев открыл здесь салотопный, свечесальный и мыловаренный завод, который в дальнейшем стал крупным мыловаренным заводом А.М. Жукова. Согласно «Плану столичного города Петербурга с показанием заводов и фабрик 1852 г.» в районе Черниговской (тогда еще Песочной) улицы существовали, кроме упомянутого завода купца Котенева, клеевой завод Шалыгина и дробяной завод.

В 1853 г. Черниговскую ул. пересекла подъездная железнодорожная ветка, прозванная в народе «Бычьей», т.к. по ней подвозился скот на Скотопригонный двор. Некий купец Растеряев в 1908 г. арендовал у Новодевичьего монастыря участок земли, непосредственно прилегающий к ветке, организовал на нем песчаный карьер. В 1914 г. он построил здесь склады с железнодорожными подъездными путями. В конце XIX в. были открыты товарные склады «Торгового дома Стефенс и К°». С 1912 г. склады стали принадлежать Акционерному обществу Санкт-Петербургских товарных складов, холодильников и элеваторов. В том же году здесь было построено здание холодного склада с большим числом камер, которые сдавались в аренду.

Постройки Акционерного общества Санкт-Петербургских товарных складов — конторское здание (Черниговская, 13; 1912 – 1913 гг., гражд. инж. И.В. Эскузович) и холодильник («Завод льда»; Черниговская, 15; 1912 г., инж.-технолог И. К. Квиль) являются выявленными объектами культурного наследия. Конторское здание (по некоторым сведениям — гостиница и ресторан «Холодильник») с жилыми помещениями для служащих представляет собой кирпичное здание с лицевым фасадом, выполненным в характере модерна.

История рассматриваемого участка в Центральном государственном историческом архиве Санкт-Петербурга (ЦГИА СПб) прослеживается с 1861 г., когда участком 295/458 в Каретной части 3-го квартала, владеет жена Ейского купца 1-й гильдии Наталья Егоровна Григорьева. В этот период на участке зафиксирован одноэтажный каменный дом, который предполагалось надстроить вторым этажом.

25 июля 1861 г. Общее Присутствие Правления 1-го округа путей Сообщения постановило: исправление существующего одноэтажного каменного дома (литера А) с пристройкою каменных отхожих мест (литера В). В этот период также предполагалось вывести внутреннюю поперечную стену и пробить в подвале окна. Судя по архивному плану двора, на участке в 1866 г. был построен деревянный дом (литера С).

По архивным сведениям в 1877 г. участок в Александро-Невской части 3-го участка по Лиговскому каналу № 299 и по Киевской улице № 152 принадлежит почетному гражданину Евгению Григорьевичу Григорьеву.

Следующая постройка на рассматриваемом участке возводится только в 1909 г. 21 июля 1909 г. за № 112 Техническое Отделение постановило: постройку частью деревянного на деревянных столбах и частью каменного на металлических столбах, навеса. Участок, состоящий в Александро-Невской части по Черниговской улице, 9 в этот период принадлежит складу железа торгового дома Стефанс и К°.

В 1911 г. на территории участка в архиве зафиксированы только мелкие переделки: Техническое Отделение постановило сломку деревянной пристройки и устройство взамен ее одноэтажной каменной.

13 июля 1912 г. СПб. Городская Управа на основании постановления и, принимая во внимание, что проект также был утвержден г-ном Градоначальником 25 июля этого же года по журналу № 206, постановила постройку семиэтажного здания-склада. В архиве сохранился генеральный план участка земли, расположенного в Петербурге в Александро-Невской части по Черниговской улице. 9 и Лиговскому каналу № 293, подписанный 3 июля 1912 г., где здание-склад уже зафиксировано.

В этом же году по проекту И.К. Квиля к основному зданию-складу был пристроен одноэтажный объем здания холодильника (литера А) с дымовой трубой (литера Б). Проект был утвержден Городской Управой 27 ноября 1912 г.

Перед революцией 1917 г. Черниговская улица была частично замощена булыжником. Тротуары были деревянными. Улица освещалась 26 керосиновыми фонарями. Большинство участков на Черниговской улице было занято складами и промышленными предприятиями.

8 января 1919 г. Черниговский холодильник был национализирован. В 1925 г. в подсобном здании, выходящем на Лиговский проспект, открылся новый рыбоконсервный завод, названный в 1932 г. «Пищевик». В 1933 г. был введен в строй новый шестиэтажный холодильный корпус. Тогда же организовали цех по производству эскимо. Черниговская улица по-прежнему оставалась занятой складами и промышленными предприятиями. Из новых зданий другого назначения выделялась построенная в 1937 г. средняя школа № 17 (сейчас № 364) и новые постройки на участке Ветеринарного института (академии). В послевоенные годы на Черниговской улице был выстроен новый семиэтажный дом, соединенный в 1952 г. с домом 106 на Московском проспекте. В 1960-х гг. улицу заасфальтировали.

11.4. Описание современного состояния объекта.

В состав выявленного объекта культурного наследия «Постройки акционерного общества Санкт-Петербургских товарных складов» входит шестиэтажное «Канторское здание» (Черниговская ул., д. 13, лит. А), расположенное по линии лицевой застройки Черниговской улицы в юго-западной части бывшего участка акционерного общества Санкт-Петербургских товарных складов.

Лицевой фасад решен на 12 световых осей в характере модерна с элементами барочного декора. Композиция ассиметрична: левая часть фасада здания акцентирована ризалитом, завершенным щипцом.

Здание является акцентом в застройке улицы. Яркий пример административного здания.

В настоящее время кровля здания отремонтирована. На лицевом фасаде ведутся ремонтно-восстановительные работы. Балконы восстановлены. Штукатурка фасадов очищена; в подвалах наблюдается сырость из-за нарушения гидроизоляции.

Реконструируемое здание является учебным корпусом Академии Ветеринарной медицины и представляет собой отдельно стоящее каменное семиэтажное (высотой 28,5 м) здание с подвалом и чердаком. Строение со сложной формой кровли и подвальными помещениями. Лицевой фасад украшен эркером и балконами.

12. Обоснования вывода экспертизы.

Проектная документация на проведение работ по сохранению выявленного объекта культурного наследия «Канторское здание», расположенного по адресу: г. Санкт-Петербург, ул. Черниговская, д.13: «Реконструкция учебно-лабораторного корпуса ФГБОУ ВО СПбГАВМ по адресу: г. Санкт-Петербург, Московский район, ул. Черниговская, дом 13, литера А» разработана ООО «НПФ «ГАМАС» в 2023 году (Шифр: 1/К/2023-НПД) в составе:

| № п/п | Шифр | Наименование |
|----------|------|--------------|
|----------|------|--------------|

| Раздел 1. «Предварительные работы» | | |
|--|------------------|---|
| 1 | 1/К/2023-НПД-ПР | 1. Историко-разрешительная документация; 2. Акт определения влияния видов работ на конструктивные и другие характеристики надежности и безопасности Объекта. |
| Раздел 2. «Комплексные научные исследования» | | |
| 2.1 | 1/К/2023-НПД-ИИ | Том 1. Историко-архивные изыскания. |
| 2.2 | 1/К/2023-НПД-ОЧ | Том 2. Архитектурные натурные исследования. Архитектурный обмер объекта и его элементов. |
| 2.3 | 1/К/2023-НПД-ИО | Том 3. Инженерно-техническое обследование. |
| 2.4 | 1/К/2023-НПД-ИХО | Том 4. Инженерное химико-технологическое исследование строительных и отделочных материалов. Отчет по результатам комплексных научных исследований с заключением и рекомендациям по ремонту здания. |
| Раздел 3. «Проект реставрации и приспособления» | | |
| 3.1 | 1/К/2023-НПД-ПЗ | Том 1. Пояснительная записка с краткой исторической справкой |
| 3.2 | 1/К/2023-НПД-АР | Том 2. Архитектурные решения |
| | 1/К/2023-НПД-АР | Часть 1. Проект демонтажа бетонных ступеней с бетонным подиумом на первом этаже учебно-лабораторного корпуса ФГБОУ ВО СПбГАВМ, по адресу: г. Санкт-Петербург, Московский район, ул. Черниговская, дом 13, литера А. |
| | 1/К/2023-НПД-АР | Часть 2. Проект реставрации и воссоздания покрытия пола из метлахской плитки с ремонтом основания на первом этаже учебно-лабораторного корпуса ФГБОУ ВО СПбГАВМ, по адресу: г. Санкт-Петербург, Московский район, ул. Черниговская, дом 13, литера А. |
| | 1/К/2023-НПД-АР | Часть 3. Проект реставрации и воссоздания потолков и карнизов первого этажа учебно-лабораторного корпуса ФГБОУ ВО СПбГАВМ, по адресу: г. Санкт-Петербург, Московский район, ул. Черниговская, дом 13, литера А. |
| | 1/К/2023-НПД-АР | Часть 4. Проект устройства дверных заполнений тамбуров со стороны лицевого фасада учебно-лабораторного корпуса ФГБОУ ВО СПбГАВМ, по адресу: г. Санкт-Петербург, Московский район, ул. Черниговская, дом 13, литера А. |
| | 1/К/2023-НПД-АР | Часть 5. Проект воссоздания витринных окон с подоконными досками в уровне первого этажа учебно-лабораторного корпуса ФГБОУ ВО СПбГАВМ, по адресу: г. Санкт- |

| | | |
|-----|-----------------|--|
| | | Петербург, Московский район, ул. Черниговская, дом 13, литера А. |
| | 1/К/2023-НПД-АР | Часть 6. Проект воссоздания лестничных ограждений учебно-лабораторного корпуса ФГБОУ ВО СПбГАВМ, по адресу: г. Санкт-Петербург, Московский район, ул. Черниговская, дом 13, литера А. |
| | 1/К/2023-НПД-АР | Часть 7. Проект реставрации кирпичной кладки стен с инъектированием трещин и закладкой проемов первого этажа учебно-лабораторного корпуса ФГБОУ ВО СПбГАВМ, по адресу: г. Санкт-Петербург, Московский район, ул. Черниговская, дом 13, литера А. |
| 3.3 | 1/К/2023-НПД-ДВ | Дефектная ведомость |

Согласно Методическим рекомендациям по разработке научно-проектной документации на проведение работ по сохранению объектов культурного наследия (памятников истории и культуры) народов Российской Федерации (письмо Министерства культуры Российской Федерации от 16.10.2015 № 338-01-39-ГП) не подлежит государственной историко-культурной экспертизе следующая документация: сводный сметный расчет; перечень мероприятий по охране окружающей среды; перечень мероприятий по обеспечению пожарной безопасности; иная документация (предусмотренная федеральными законами и/или определенная заданием на разработку проектной документации); инженерные изыскания.

12.1. Раздел 1. Предварительные работы.

12.1.1. «Историко-разрешительная документация». 1/К/2023-НПД-ПР.

В данном разделе ООО «НПФ «ГАМАС» представлены: комплект исходно-разрешительной документации в составе:

- Задание Комитета по государственному контролю, использованию и охране памятников истории и культуры Санкт-Петербурга на проведение работ по сохранению объекта культурного наследия (памятника истории и культуры) народов Российской Федерации, или выявленного объекта культурного наследия (корректировка документации, ремонт и реставрация, приспособление для современного использования) от 9 октября 2018 № 01-52-2461-2.
- Свидетельство о государственной регистрации права на землю;
- Свидетельство о государственной регистрации права на объект;
- Выписка из ЕГРН от 12.04.2023 г.;
- Градостроительный план земельного участка;
- План границ территории выявленного объекта культурного наследия «Постройки акционерного общества Санкт-Петербургских товарных складов» (г. Санкт-Петербург, Черниговская ул., д. 13, литера А, д. 15, литера Ж), утвержденный КГИОП 06.09.2010 г.;
- Распоряжение КГИОП от 09.07.2019 г. № 393-р «Об утверждении предмета охраны выявленного объекта культурного наследия «Постройки акционерного общества Санкт-Петербургских товарных складов»;
- Технический паспорт.

Ответственный секретарь экспертной комиссии _____ Глинская Н.Б.

12.1.2. «Акт определения влияния видов работ на конструктивные и другие характеристики надежности и безопасности Объекта».

В данном разделе ООО «НПФ «ГАМАС» представлен Акт определения влияния предполагаемых к проведению видов работ на конструктивные и другие характеристики надежности и безопасности объекта культурного наследия (памятника истории и культуры) народов Российской Федерации от 27.04.2023 г.

12.2. Раздел 2. Комплексные научные исследования.

12.2.1. Том 1. «Историко-архивные изыскания». 1/К/2023-НПД-ИИ

Историческая записка, представленная в данном томе, выполнена на основе историко-архивных и библиографических исследований, и содержит сведения по истории освоения участка и строительства рассматриваемого здания (включая перестройки, утраты, реконструкции, проведение ремонтно-реставрационных работ), достаточные для принятия экспертной комиссией соответствующих решений.

12.2.2. Том 2. «Архитектурные натурные исследования. Архитектурный обмер объекта и его элементов». 1/К/2023-НПД-ОЧ

В рамках комплексных научных исследований по Заданию Комитета по государственному контролю, использованию и охране памятников истории и культуры Санкт-Петербурга на проведение работ по сохранению объекта культурного наследия (памятника истории и культуры) народов Российской Федерации, или выявленного объекта культурного наследия (корректировка документации, ремонт и реставрация, приспособление для современного использования) от 9 октября 2018 № 01-52-2461-2, были проведены архитектурные обмеры с целью оценки фактического состояния геометрических параметров объекта культурного наследия.

Архитектурные обмеры выполнены в достаточном объеме для разработки проектной документации и соответствуют архитектурному облику объекта культурного наследия в натуре.

12.2.3. Том 3. «Инженерно-техническое обследование». 1/К/2023-НПД-ИО

В данном томе приведены результаты обследования несущих конструкций объекта культурного наследия: стен здания, включая фундаменты, перекрытия.

Специалистами ООО «НПФ «ГАМАС» был проведен анализ имеющейся технической документации (архивных материалов, технического паспорта, материалов предыдущих обследований), позволяющих установить конструктивное выполнение элементов здания.

Технический отчет по результатам обследования основных несущих конструкций здания, расположенного по адресу Санкт-Петербург, Черниговская ул., дом № 13, лит. А, выполнено ООО «БАСТИОН» в 2023 году.

По результатам обследования было определено общее состояние конструкций здания.

Проведенное детальное обследование включало в себя:

- выявление инженерно-геологических и гидрогеологических условий расположения здания;
- выявление конструктивной схемы здания, состава основных несущих конструкций и грунтов основания фундаментов;
- выявление физико-механических свойств грунтов основания;
- определение прочностных характеристик материалов конструкций;

- определение несущей способности основания фундаментов и основных элементов несущих конструкций;
- выявление дефектов и повреждений конструкций;
- выявление причин появления повреждений конструкций;
- выявление микологических характеристик древесины конструкций.

На основании полученных результатов были сделаны **выводы** о техническом состоянии основных несущих конструкций здания и их пригодности к дальнейшей безопасной эксплуатации.

По результатам обследования основных несущих конструкций здания, расположенного по адресу: С-Петербург, Черниговская ул., д. 13, лит. А, могут быть сделаны следующие выводы и даны рекомендации:

1. Основанием фундаментов здания служат пески средней крупности и мелкие средней плотности сложения, насыщенные водой. Основание находится в работоспособном состоянии и пригодно к дальнейшей безопасной эксплуатации.

Фундаменты стен здания – ленточные бутовые, выложенные из постелистого известняка, находятся в работоспособном состоянии и пригодны к дальнейшей безопасной эксплуатации. Горизонтальная гидроизоляция по обрезу фундаментов наружных стен выполнена в виде слоя битума.

Конструкция пола подвала находится в ограниченно работоспособном состоянии и пригодна к дальнейшей эксплуатации после проведения ремонтных работ.

При проведении работ по ремонту конструкции рекомендуется выполнить гидроизоляцию подвала путем устройства железобетонной плиты из гидротехнического бетона или путём устройства слоя гидроизоляции с заведением прижимных стен до отметки +7.000 м в балтийской системе координат в связи с высоким максимальным уровнем грунтовых вод.

2. Стены здания в целом, за некоторым исключением, находятся в ограниченно работоспособном состоянии и пригодны к дальнейшей безопасной эксплуатации после проведения ремонтных работ. Исключение составляет часть стены по оси «7» между осями «В-Г», которая находится в аварийном состоянии и нуждается в проведении срочных противоаварийных мероприятий;

Колонны, выполненные в пределах 1-го этажа здания, находятся в работоспособном состоянии и пригодны к дальнейшей безопасной эксплуатации.

При проведении работ по ремонту стен рекомендуется предусмотреть:

- осушение увлажнённых участков кладки стен подвала с устройством горизонтальной гидроизоляции в уровне пола и вертикальной гидроизоляции наружных поверхностей до уровня отмостки;
- замену металлических перемычек оконных проёмов и отверстий стен лицевого и бокового фасадов (по осям «А и 8») в пределах подвала подвала;
- усиление перемычек или предусмотренную проектом закладку первых от оси «Г» проёмов стены по оси «7»;
- устройство перемычек или предусмотренную проектом закладку проёмов, пробитых в нишах стен;
- усиление кирпичных рядовых перемычек проёмов;
- усиление повреждённых трещинами кирпичных клинчатых перемычек проёмов наружных стен, непосредственно воспринимающих нагрузку от балок перекрытий вследствие отсутствия распределительного элемента под местом их заделки;

- обжатие кладки над проёмами, расширенными с устройством перемычки не в соответствии с правилами производства работ;
- усиление зоны опирания балок перекрытий на кладку ниши, устроенной в стене по оси «7» между осями «В-В.1» в пределах 2-го...6-го этажей, или предусмотренную проектом закладку ниши;
- усиление или замену железобетонной перемычки проёма 6-го этажа стены по оси «б» между осями «Б-В», повреждённой трещинами;
- замену деревянной перемычки проёма 3-го этажа стены по оси «Б» между осями «2-3»;
- замену распределительных элементов в кладке наружных стен над кирпичными перемычками проёмов, поражённых коррозией более 10 %;
- демонтаж потерявшей одну из опор перемычки уменьшенного в прошлом проёма 6-го этажа по оси «3»;
- усиление кладки консолей столба и пилона по оси «Б» между осями «1-2», выполненных в пределах чердака для опирания подстропильных балок;
- перекладку участков кладки стен в зонах расположения дымоходных каналов;
- частичную перекладку стен в местах расположения трещин шириной раскрытия более 4 мм на глубину в $\frac{1}{2}$ кирпича шириной не менее одного кирпича с заливкой трещин жидким раствором;
- заделку сквозных трещин шириной раскрытия до 4 мм специальным раствором 1:3 с заменой повреждённых кирпичей;
- заполнение пластичным раствором незначительных одиночных трещин;
- восстановление кладки в местах механических повреждений;
- извлечение остатков инженерных коммуникаций из толщи стен с последующим восстановлением кладки;
- очистку металлических элементов конструкции стен от продуктов коррозии с последующим покрытием антикоррозионным составом;
- очистку поверхности облицовки цоколя от продуктов жизнедеятельности микроорганизмов с последующей обработкой защитным составом;
- демонтаж разрушенного слоя бетона и повреждённых коррозией металлических элементов плит венчающего карниза стены по оси «А» с последующим восстановлением;
- замену окрытия венчающего карниза и устранение дефектов окрытия стен мансарды по оси «А»;
- повышение теплозащитных свойств стен дворовых фасадов по согласованию с органом государственного контроля в области охраны памятников истории и культуры в соответствии с СП 50.13330.2012, п. 1;
- восстановление утраченных нижних звеньев и отлётов водосточных труб.

3. Первоначально выполненные конструкции перекрытий находятся в ограниченно работоспособном состоянии и пригодны к дальнейшей безопасной эксплуатации после проведения ремонтных работ с усилением или заменой части балок, за некоторым исключением: перекрытие помещения под поверхностью двора находится в аварийном состоянии и нуждается в замене.

Вновь выполненные при капитальном ремонте конструкции перекрытий находятся в нормативном техническом состоянии.

Конструкции балконов, выполненные в уровне перекрытий, в целом по визуальному осмотру находятся в работоспособном состоянии и пригодны к дальнейшей безопасной эксплуатации после проведения ремонтных работ.

При проведении ремонтных работ рекомендуется предусмотреть:

- замену перекрытия помещения под поверхностью двора (в осях «В-В/1, 4-6»);
- усиление балок перекрытия подвала в осях «А-Б, 5-8» и «Б-Г, 7-8»;
- протезирование балок перекрытия подвала, поражённых коррозией на 15...40 % в местах заделки в стену;
- усиление балок перекрытия 1-го этажа в осях «Б-Г, 7-8» и перекрытий 2-го...5-го этажей в осях «А-Б, 1-8»;
- замену заложённых в кладку наружных стен распределительных элементов под местом заделки балок перекрытий, поражённых коррозией более 10 %;
- усиление или замену двух неусиленных первых от оси «З» первоначально уложенных балок перекрытия мансарды (Б8 в осях «Б-В, 3-5»);
- усиление балок чердачного перекрытия в осях «А-Б, 1-8» в местах опирания стоек стропильной системы;
- очистку металла сохраняемых балок перекрытий от продуктов коррозии с последующим покрытием антикоррозионным составом и усилением по необходимости;
- ремонт гидроизоляции балконной плиты по оси «В».

4. Стропильная система здания находится в ограниченно работоспособном состоянии и пригодна к дальнейшей безопасной эксплуатации после проведения ремонтных работ.

При проведении ремонтных работ рекомендуется предусмотреть:

- очистку древесины стропил от продуктов жизнедеятельности микроорганизмов с последующей обработкой антисептическим составом;
- удаление повреждённой биокоррозией части запротезированных стропильных ног с последующей обработкой антисептическим составом элементов усиления и сохраняемой части стропильной ноги;
- усиление элементов, повреждённых трещинами усушки древесины, образовавшимися в горизонтальной плоскости;
- усиление или замену первоначально выполненных элементов, имеющих деструктивные продольные трещины в древесине;
- усиление третьей от оси «Г» стропильной ноги, расположенной между осями «б-7», с трещиной по наклонному сечению в опорной зоне;
- усиление зоны опирания стропильной ноги, расположенной по оси «В», на стену по оси «б» для обеспечения достаточной площади опирания;
- передача нагрузки от подстропильной балки, расположенной в коньковой зоне бокового объёма в осях «Б-В, 7-8» с затяжки стропильной конструкции на подстропильную раму между осями «7-8» и столб по оси «7»;
- замену кровельных листов в местах механического повреждения в виде отверстий;
- уплотнение фальцевых соединений кровельных картин.

5. Конструкции лестниц в целом по визуальному осмотру находятся в работоспособном состоянии и пригодны к дальнейшей безопасной эксплуатации.

Исключение составляют:

– конструкции площадок 1-го этажа, которые находятся в ограниченно работоспособном состоянии и пригодны к дальнейшей безопасной эксплуатации после проведения ремонтных работ;

– конструкции покрытия лестничных клеток, которые находятся в недопустимом состоянии и нуждаются в замене.

При проведении ремонтных работ рекомендуется предусмотреть:

– очистку металла элементов в пределах подвала и первоначально уложенных в нишах стен опорных балок площадок от продуктов коррозии с последующим покрытием антикоррозионным составом;

– реконструкцию площадок 1-го этажа с передачей нагрузки от первоначально выполненных плит межбалочного заполнения на вновь уложенные балки;

– замену покрытий лестничных клеток.

6. Категория технического состояния здания:

– по ТСН 50-302-2004 – 3 (выявлены сквозные трещины в несущих стенах раскрытием более 3 мм и вертикальные трещины между продольными и поперечными стенами);

– по ГОСТ 55567-2013 — III — неудовлетворительное состояние (требуется усиление и восстановление несущей способности поврежденных конструкций);

– по СП 22.13330.2016 - III - *ограниченно работоспособное состояние* (функционирование конструкций возможно при проведении мероприятий по усилению блоков кладки межэтажных поясов над первыми от оси «Г» проёмами средней продольной стены бокового объёма (по оси «7») в пределах 1-го...4-го этажей).

Для этой категории зданий предельные дополнительные деформации основания фундаментов по таблице Е.1 СП 22.13330.2016 составляют:

– 1,0 см - максимальная осадка $SAD II$;

– 0,0007 - относительная разность осадок $(\Delta S/L)и$.

12.2.4. Том 4. «Инженерное химико-технологическое исследование строительных и отделочных материалов. Отчет по результатам комплексных научных исследований с заключением и рекомендациям по ремонту здания» 1/К/2023-НПД-ИХО

В книге приведены результаты натурного обследования и исследование материалов, определения степени сохранности и состава материалов, использованных при отделке интерьеров объекта культурного наследия, проведенного с целью сбора данных для разработки методических рекомендаций и технологии реставрации материалов отделки.

Специалистами ООО «НПФ «ГАМАС» было проведено натурное обследование состояния материалов отделки, элементов конструкций. При натурном обследовании выявлена степень сохранности материалов, наличие дефектов и, по возможности, причины их появления, выполнена и представлена фотофиксация общего вида здания, интерьеров, фрагментов и основных дефектов материалов отделки.

Отбор образцов производился в местах дефектов отделки и на участках, где предположительно с большей степенью вероятности сохранились исторические (на момент строительства) материалы отделки, не замененные при последующих ремонтах.

В состав выполненных исследовательских работ вошло:

- Натурное обследование фасадов с уровня земли.

- Определение вида и материала отделки фасада здания.

- Фотофиксация состояния декора и материалов отделки.

- Отбор проб для проведения исследований в условиях лаборатории.

При проведении натурного обследования основное внимание было уделено выявлению степени сохранности материалов, примененных для отделки фасада, наличию дефектов и, по возможности, выявлению причин их появления. Прилагаются фото материалы общего вида отделок фасада и основных дефектов материалов отделки помещений.

С целью выявления причин образования трещин, дефектов, повреждений, оценки технического состояния материалов отделки фасадов и интерьеров вестибюля и последующей разработки методических рекомендаций по реставрации выполнены следующие виды работ по объекту:

- обследование отделки интерьера вестибюля и лестниц;
- заложение зондажей;
- отбор проб и образцов материалов отделки;
- петрографические исследования материалов отделки;
- стратиграфические исследования материалов отделки;
- фотофиксация дефектов и повреждений;
- разработка методических рекомендаций по реставрации.

12.3. Раздел 3. Проект реставрации и приспособления.

12.3.1. Том 1. «Пояснительная записка с краткой исторической справкой». 1/К/2023-НПД-ПЗ

В текстовой части общей пояснительной записки содержатся достаточные исходные данные и условия для разработки проектной документации, включая общие сведения об объекте, исторические сведения об объекте, краткое описание существующего облика объекта, технического состояния и использования объекта, сведения о функциональном назначении объекта, сведения о наличии разработанных и согласованных технических условий, сведения о решениях и мероприятиях, предусмотренных проектной документацией, характеристику принципиальных инженерных и технологических решений, перечень производственных работ.

12.3.2. Том 2. «Архитектурные решения». 1/К/2023-НПД-АР.

Раздел «Архитектурные решения» представлен в семи частях.

Часть 1. Проект демонтажа бетонных ступеней с бетонным подиумом на первом этаже учебно-лабораторного корпуса ФГБОУ ВО СПбГАВМ, по адресу: г. Санкт-Петербург, Московский район, ул. Черниговская, дом 13, литера А.

Часть 2. Проект реставрации и воссоздания покрытия пола из метлахской плитки с ремонтом основания на первом этаже учебно-лабораторного корпуса ФГБОУ ВО СПбГАВМ, по адресу: г. Санкт-Петербург, Московский район, ул. Черниговская, дом 13, литера А.

Часть 3. Проект реставрации и воссоздания потолков и карнизов первого этажа учебно-лабораторного корпуса ФГБОУ ВО СПбГАВМ, по адресу: г. Санкт-Петербург, Московский район, ул. Черниговская, дом 13, литера А.

Часть 4. Проект устройства дверных заполнений тамбуров со стороны лицевого фасада учебно-лабораторного корпуса ФГБОУ ВО СПбГАВМ, по адресу: г. Санкт-Петербург, Московский район, ул. Черниговская, дом 13, литера А.

Часть 5. Проект воссоздания витринных окон с подоконными досками в уровне первого этажа учебно-лабораторного корпуса ФГБОУ ВО СПбГАВМ, по адресу: г. Санкт-Петербург, Московский район, ул. Черниговская, дом 13, литера А.

Часть 6. Проект воссоздания лестничных ограждений учебно-лабораторного корпуса ФГБОУ ВО СПбГАВМ, по адресу: г. Санкт-Петербург, Московский район, ул. Черниговская, дом 13, литера А.

Часть 7. Проект реставрации кирпичной кладки стен с инъектированием трещин и закладкой проемов первого этажа учебно-лабораторного корпуса ФГБОУ ВО СПбГАВМ, по адресу: г. Санкт-Петербург, Московский район, ул. Черниговская, дом 13, литера А.

Представленные проекты являются частью общего Проекта реконструкции учебно-лабораторного корпуса ФГБОУ ВО СПбГАВМ по адресу: г. Санкт-Петербург, Московский район, ул. Черниговская, дом 13, литера А.

12.3.3. Том 2. «Дефектная ведомость». 1/К/2023-НПД-ДВ.

Перечень работ в дефектной ведомости соответствует принятым архитектурным решениям.

13.Перечень документов и материалов, собранных и полученных при проведении экспертизы, а также использованной для нее специальной, технической и справочной литературы:

13.1. Документы и материалы, собранные и полученные при проведении экспертизы:

- историческая иконография;
- фотографические изображения объекта (выполнены экспертом Прокофьевым М. Ф.).

13.2. Специальная, техническая и справочная литература, использованная при проведении экспертизы:

- Городские имена сегодня и вчера. Петербургская топонимика. Справочник-путеводитель. СПб., 1992.;
- История железнодорожного транспорта России. Т.1. 1836-1917. СПб., 1994.;
- Ленинград. Путеводитель. Л., 1940;
- Молчанов П. Черниговская улица // Блокнот агитатора. № 9. 1964.; Молчанов П. Киевская улица//Блокнот агитатора. № 36. 1967;
- Очерки истории Ленинграда. М-Л., 1955. – С. 114 – 117;
- Пискунов Б. От Саарской мызы к Царскому Селу // Пресса Царского Села. № 32 (9207) от 22 марта;
- Раскин А. Г. Триумфальные арки Ленинграда. Л., 1977;
- ЦГИА СПб. Ф. 102. Д. 1051.
- ЦГИА СПб. Ф. 513. Оп. 102. Д. 1051.
- Яковиченко Р.Н. Московский проспект. Л., 1986.

Нормативная документация:

1. ГОСТ Р 55528-2013. Состав и содержание научно-проектной документации по сохранению объектов культурного наследия. Памятники истории и культуры;
2. ГОСТ Р 55567-2013. Порядок организации и ведения инженерно-технических исследований на объектах культурного наследия. Памятники истории и культуры. Общие требования;
3. ГОСТ Р 56198-2014. Мониторинг технического состояния объектов культурного наследия. Недвижимые памятники.
4. ГОСТ Р 56905-2016. Проведение обмерных и инженерно-геодезических работ на объектах культурного наследия. Общие требования;

5. ГОСТ Р 55945-2014. Общие требования к инженерно-геологическим изысканиям и исследованиям для сохранения объектов культурного наследия;
6. ГОСТ Р 21.101-2020. Система проектной документации для строительства. Основные требования к проектной и рабочей документации.
7. Федеральный закон от 25.06.2002 г. № 73-ФЗ «Об объектах культурного наследия (памятниках истории и культуры) народов Российской Федерации» в действующей редакции;
8. Положение о государственной историко-культурной экспертизе (утв. Постановлением Правительства РФ от 15 июля 2009 г. № 569) в действующей редакции;
9. Письмо Министерства культуры РФ от 16.10.2015 г. № 338-01-39-ГП «Методические рекомендации по разработке научно-проектной документации на проведение работ по сохранению объектов культурного наследия (памятников истории и культуры) народов Российской Федерации».

По результатам проведенных исследований и анализа проектной документации на проведение работ по сохранению выявленного объекта культурного наследия «Конторское здание», расположенного по адресу: г. Санкт-Петербург, ул. Черниговская, д.13: «Реконструкция учебно-лабораторного корпуса ФГБОУ ВО СПбГАВМ по адресу: г. Санкт-Петербург, Московский район, ул. Черниговская, дом 13, литера А», выполненной ООО «НПФ «ГАМАС» в 2023 г. (Шифр: 1/К/2023-НПД), было установлено следующее:

1) Проектная документация разработана юридическим лицом, имеющим лицензию на осуществление деятельности по сохранению объектов культурного наследия (памятников истории и культуры) народов Российской Федерации в соответствии с законодательством Российской Федерации о лицензировании отдельных видов деятельности – в соответствии с п. 6 ст. 45 Федерального закона №73-ФЗ.

2) Проектная документация (структура разделов) разработана в соответствии с заданием Комитета по государственному контролю, использованию и охране памятников истории и культуры Санкт-Петербурга на проведение работ по сохранению объекта культурного наследия (памятника истории и культуры) народов Российской Федерации, или выявленного объекта культурного наследия (корректировка документации, ремонт и реставрация, приспособление для современного использования) от 9 октября 2018 № 01-52-2461-2.

Задание выдано соответствующим органом исполнительной власти, осуществляющим функции в области государственной охраны объектов культурного наследия – в соответствии с п. 1 ст. 45 Федерального закона №73-ФЗ;

3) В состав исходно-разрешительной документации включен Акт определения влияния предполагаемых к проведению видов работ на конструктивные и другие характеристики надежности и безопасности объекта культурного наследия (памятника истории и культуры) народов Российской Федерации от 27.04.2023 г. – в соответствии с п. 4 ст. 40, п. 4 ст. 45 Федерального закона №73-ФЗ и в соответствии с Письмом Министерства культуры Российской Федерации 24.03.2015 №90-01-39-ГП;

Предполагаемые к выполнению работы на объекте культурного наследия в соответствии с письмом Минкультуры России от 24.03.2015 № 90-01-39-ГП относятся к работам по сохранению объекта культурного наследия.

По результатам оценки выводов Акта влияния на конструктивные и другие характеристики надежности и безопасности объекта культурного наследия (памятника истории и культуры) народов Российской Федерации, установлено, что предполагаемые к

выполнению в соответствии с проектной документацией, представленной на экспертизу, виды работ не оказывают влияния на конструктивные и другие характеристики надежности и безопасности рассматриваемого объекта культурного наследия согласно требованиям Федерального закона от 25.06.2002 № 73-ФЗ «Об объектах культурного наследия (памятниках истории и культуры) народов Российской Федерации» и с учетом положений Градостроительного кодекса Российской Федерации, постановления Правительства Российской Федерации от 16.05.2022 № 881 «Об осуществлении замены и (или) восстановления несущих строительных конструкций объекта капитального строительства при проведении капитального ремонта зданий, сооружений», иных правовых актов.

4) Проектная документация в части требований к структуре, составу и содержанию проектной документации соответствует с Постановлением Правительства №87 от 16 февраля 2008 г (с изменениями на 15 июля 2021 г.) О составе разделов проектной документации и требованиях их содержанию. Общие документации, в соответствии с пп. 4, 5, 6 Федерального закона №73-ФЗ и содержит необходимый комплект графических и текстовых материалов, обеспечивающих возможность на их основании последующего проведения работ по сохранению объекта культурного наследия;

5) Объем и состав проектной документации, представленной заказчиком для проведения экспертизы, достаточны для вынесения однозначного заключения экспертизы;

6) Разработанные проектные решения по реставрации и ремонту объекта культурного наследия - основаны на комплексных научных исследованиях и предпроектных изысканиях. Методики и оценка результатов технического обследования объекта культурного наследия, выполненные разработчиками документации, соответствуют нормативным документам, в частности: ГОСТ Р 5 5567-2013. «Порядок организации и ведения инженерно-технических исследований на объектах культурного наследия. Памятники истории и культуры. Общие требования»;

7) Проектная документация разработана на основе достоверной исходной информации, выявленной и использованной в необходимой полноте.

8) Предусмотренные в проектной документации решения обеспечивают сохранение предмета охраны выявленного объекта культурного наследия «Конторское здание» («Об утверждении предмета охраны выявленного объекта культурного наследия «Постройки акционерного общества Санкт-Петербургских товарных складов», утвержденному Распоряжением КГИОП от 09.07.2019 г. № 393-р);

9) Проектная документация предусматривает меры, достаточные для обеспечения физической сохранности и сохранения историко-культурной ценности объекта культурного наследия, обозначенные в п. 1 статьи 40 Федерального закона № 73-ФЗ;

10) Проектная документация удовлетворяет требованиям к порядку проведения работ по сохранению объекта культурного наследия – в соответствии со ст. 45 Федерального закона №73-ФЗ;

11) Проектная документация предусматривает мероприятия, которые удовлетворяют требованиям к осуществлению деятельности в границах территории объекта культурного наследия – в соответствии со ст. 5.1 Федерального закона № 73-ФЗ.

12) Предусмотренные проектной документацией работы в соответствии со ст. 42 и ст.43 Федерального закона от 22.06.2002 №73-ФЗ относятся к работам по ремонту и реставрации объекта культурного наследия и не противоречат действующему законодательству Российской Федерации в области охраны объектов культурного Наследия.

14. Вывод экспертизы:

Проектная документация на проведение работ по сохранению выявленного объекта культурного наследия «Конторское здание», расположенного по адресу: г. Санкт-Петербург, ул.Черниговская, д.13: «Реконструкция учебно-лабораторного корпуса ФГБОУ ВО СПбГАВМ по адресу: г. Санкт-Петербург, Московский район, ул. Черниговская, дом 13, литера А», выполненная ООО «НПФ «ГАМАС» в 2023 г. (Шифр: 1/К/2023-НПД) (в составе в соответствии с п. 12 настоящего Акта) соответствует требованиям законодательства Российской Федерации в области государственной охраны объектов культурного наследия (положительное заключение).

15. Перечень приложений к заключению экспертизы:

Приложение №1. Историческая иконография.

Приложение №2. Материалы фотофиксации на момент заключения договора на проведение экспертизы.

Приложение №3. Задание Комитета по государственному контролю, использованию и охране памятников истории и культуры Санкт-Петербурга на проведение работ по сохранению объекта культурного наследия (памятника истории и культуры) народов Российской Федерации, или выявленного объекта культурного наследия (корректировка документации, ремонт и реставрация, приспособление для современного использования) от 9 октября 2018 № 01-52-2461-2;

Приложение № 4. Копия Распоряжения КГИОП от 09.07.2019 г. № 393-р «Об утверждении предмета охраны выявленного объекта культурного наследия «Постройки акционерного общества Санкт-Петербургских товарных складов».

Приложение № 5. Копия Плана границ территории выявленного объекта культурного наследия «Постройки акционерного общества Санкт-Петербургских товарных складов» (г. Санкт-Петербург, Черниговская ул., д. 13, литера А, д. 15, литера Ж), утвержденного КГИОП 06.09.10;

Приложение № 6. Выписка из ЕГРН от 12.04.2023 г.;

Приложение № 7. Копия Акта определения влияния предполагаемых к проведению видов работ на конструктивные и другие характеристики надежности и безопасности объекта культурного наследия (памятника истории и культуры) народов Российской Федерации от 27.04.2023 г.

Приложение № 8. Договоры с экспертами.

Приложение № 9. Протоколы заседания экспертной комиссии

18. Дата оформления заключения экспертизы.

Председатель экспертной комиссии: Прокофьев М.Ф.
«10» мая 2023 г. (подписано усиленной квалификационной подписью)

Ответственный секретарь экспертной комиссии: Глинская Н.Б.
«10» мая 2023 г. (подписано усиленной квалификационной подписью)

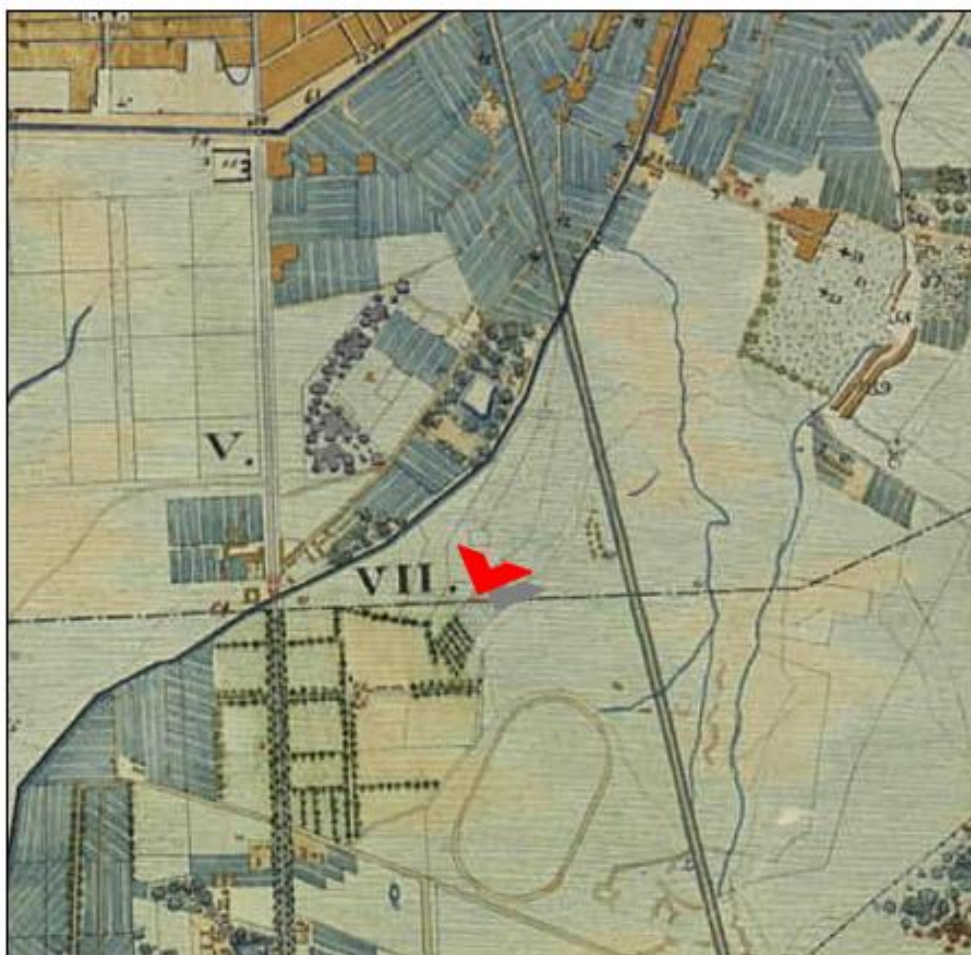
Эксперт: Калинин В.А.
«10» мая 2023 г. (подписано усиленной квалификационной подписью)

Приложение № 1 к Акту по результатам государственной историко-культурной экспертизы проектной документации на проведение работ по сохранению выявленного объекта культурного наследия «Конторское здание», расположенного по адресу: г. Санкт-Петербург, ул.Черниговская, д.13: «Реконструкция учебно-лабораторного корпуса ФГБОУ ВО СПбГАВМ по адресу: г. Санкт-Петербург, Московский район, ул. Черниговская, дом 13, литера А», выполненной ООО «НПФ «ГАМАС» в 2023 г. (Шифр: 1/К/2023-НПД)

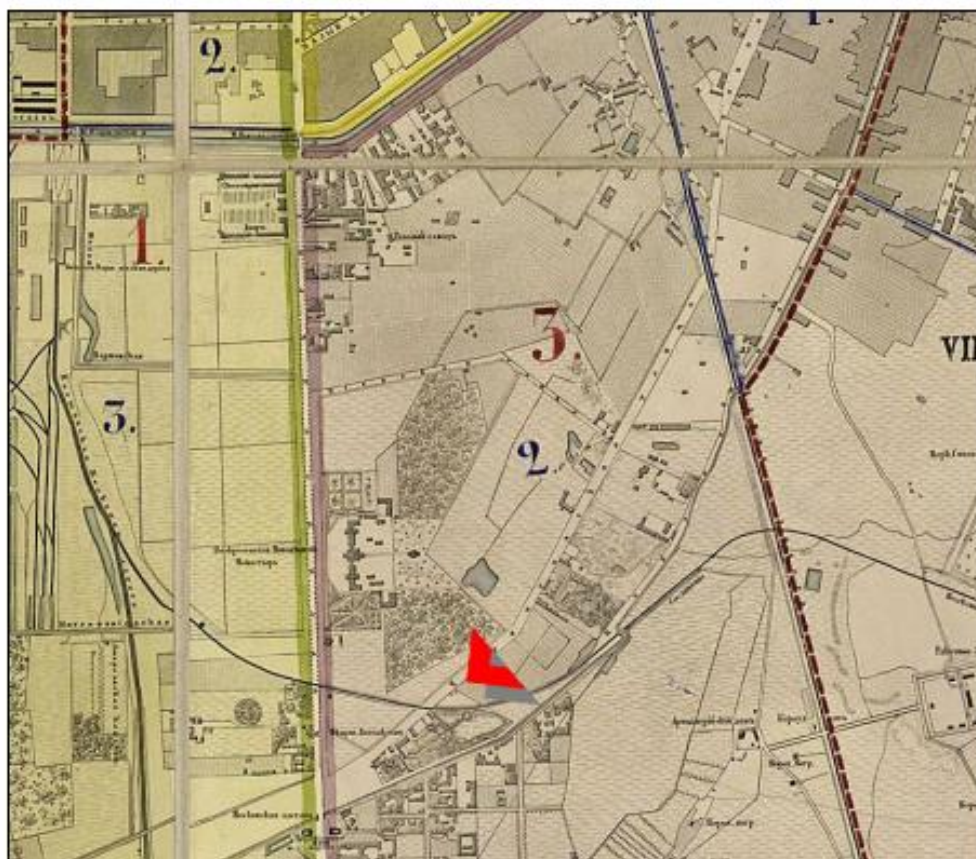
Историческая иконография



Илл.1. План Санкт-Петербурга. 1804 г. Фрагмент. РНБ.



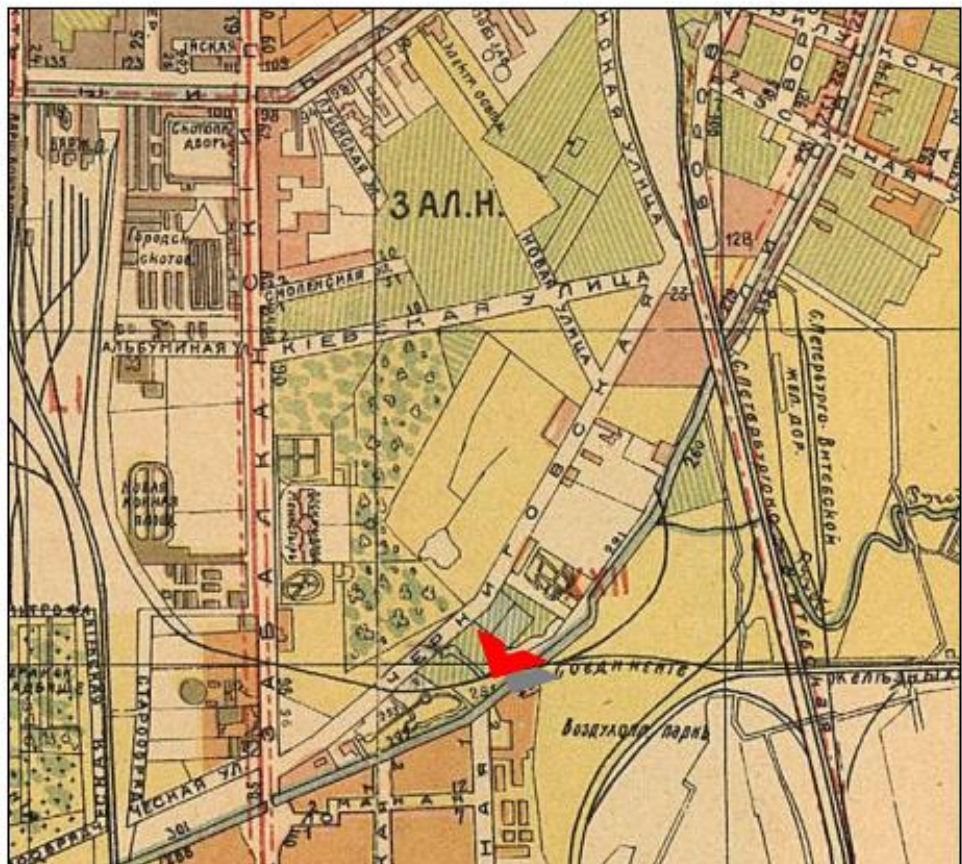
Илл.2. План Санкт-Петербурга. 1839 г. Фрагмент. РНБ.



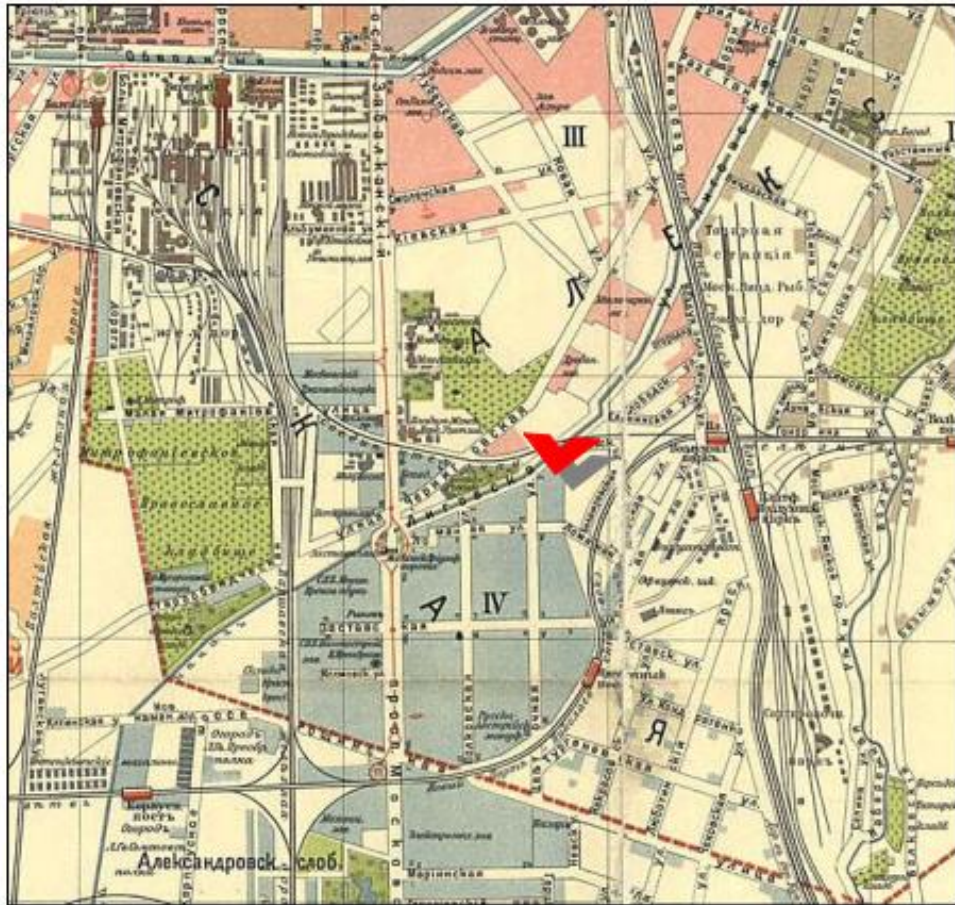
Илл.3. План Санкт-Петербурга. 1858 г. Фрагмент. РНБ.



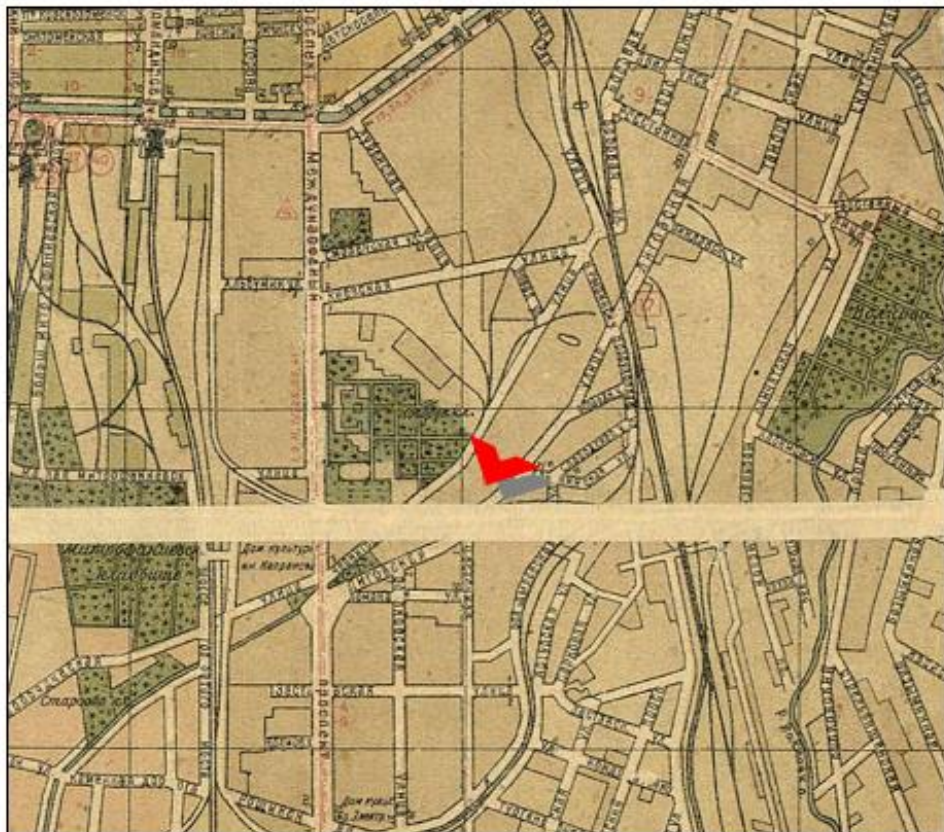
Илл.4. План Санкт-Петербурга. 1880 г. Фрагмент. РНБ.



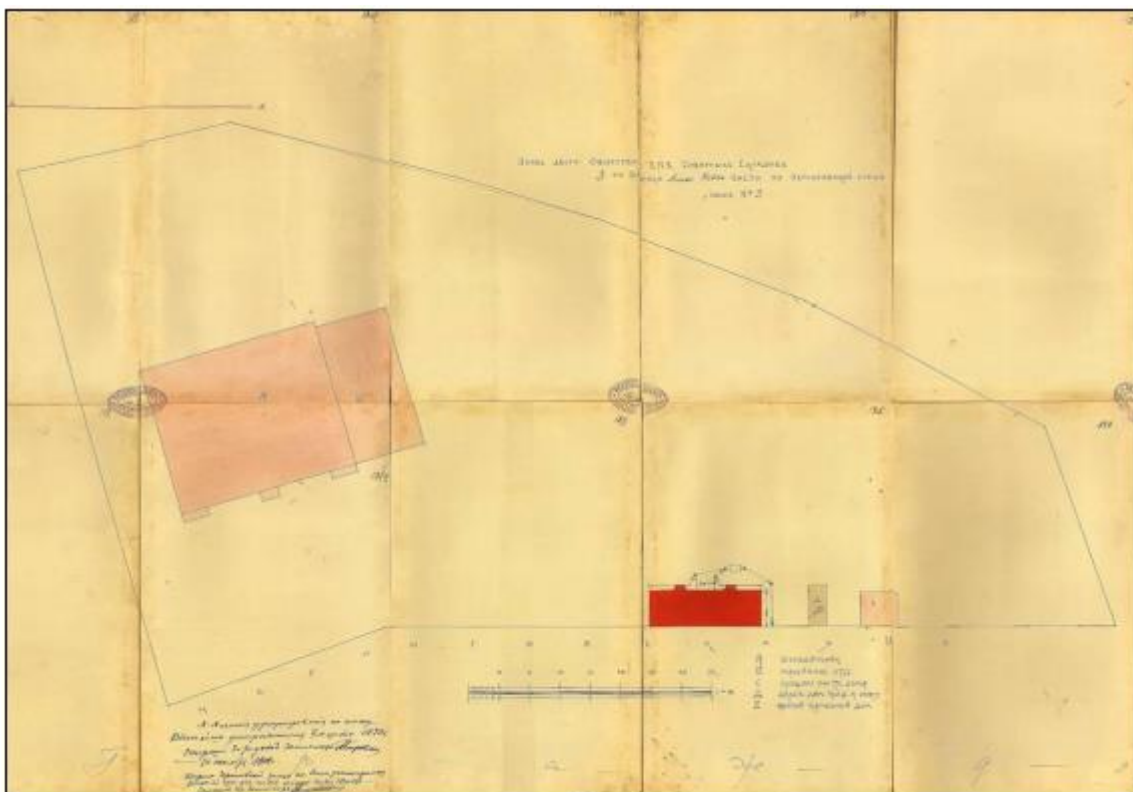
Илл.5. План Санкт-Петербурга. 1909 г. Фрагмент. РНБ.



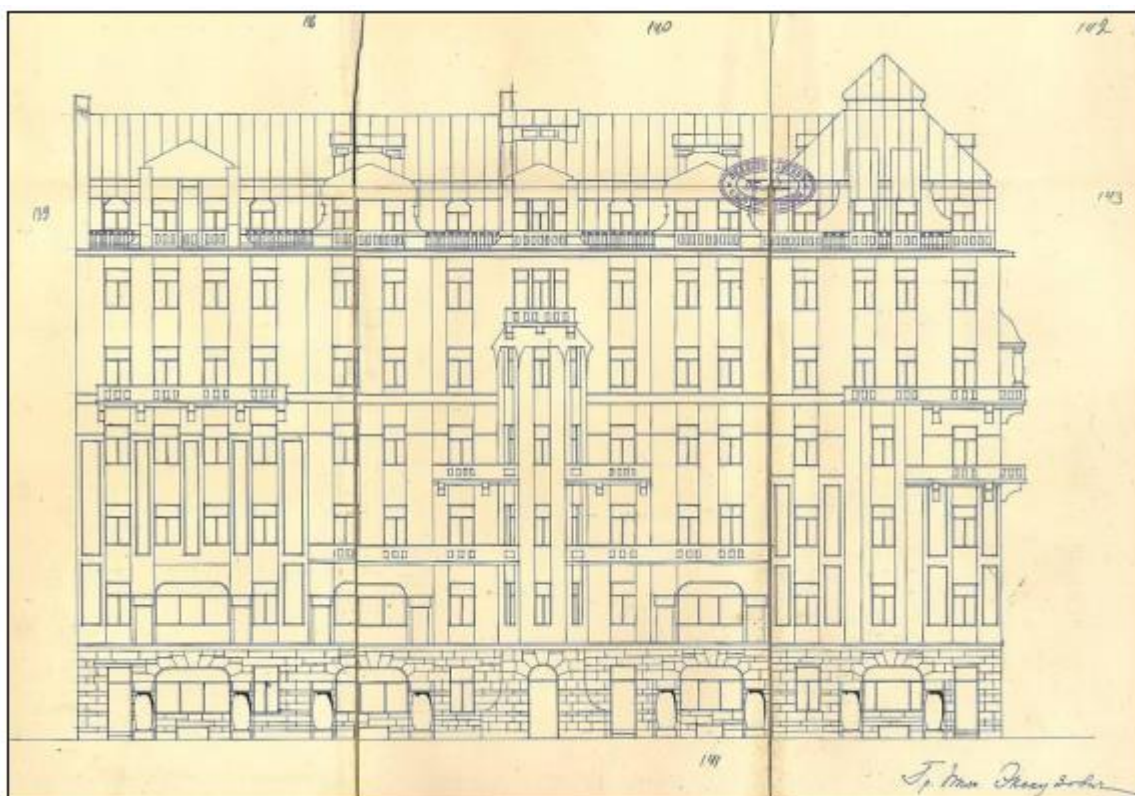
Илл.6. План Санкт-Петербурга. 1913 г. Фрагмент. РНБ.



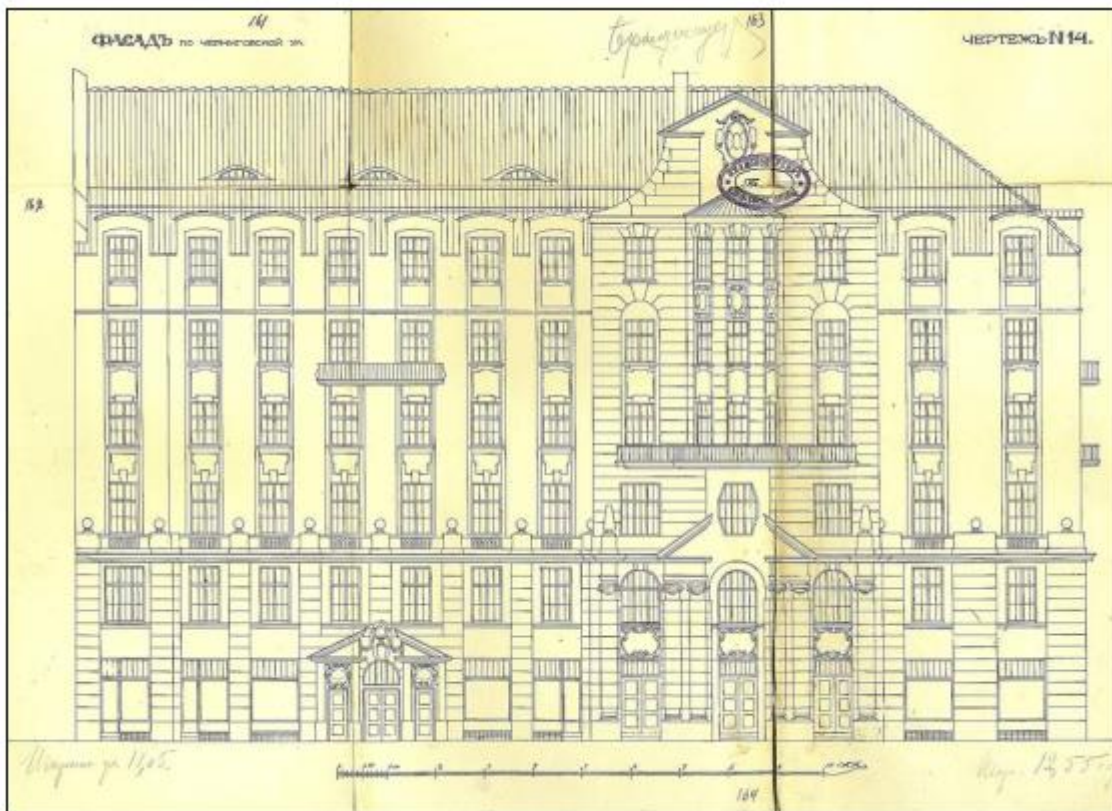
Илл.7. План Санкт-Петербурга. 1939 г. Фрагмент. РНБ.



Илл.8. План двора Общества Санкт-Петербургских товарных складов. 1912 г.
ЦГИА СПб. Ф. 513. Оп. 102. Д. 1051. Л. 118 – 124.



Илл.9. Фасад дома Акционерного общества Санкт-Петербургских товарных складов.
Первый вариант. Гражд. инж. И. В. Экскузович. 1912 г.
ЦГИА СПб. Ф. 513. Оп. 102. Д. 1051. Л. 138 – 143.



Илл.10. Фасад по Черниговской улице дома Акционерного общества СанктПетербургских товарных складов. Утвержденный вариант. Гражд. инж. И.В. Экскузович.

1912 г.

ЦГИА СПб. Ф. 513. Оп. 102. Д. 1051. Л. 161 – 166.

Приложение № 2 к Акту по результатам государственной историко-культурной экспертизы проектной документации на проведение работ по сохранению выявленного объекта культурного наследия «Конторское здание», расположенного по адресу: г. Санкт-Петербург, ул.Черниговская, д.13: «Реконструкция учебно-лабораторного корпуса ФГБОУ ВО СПбГАВМ по адресу: г. Санкт-Петербург, Московский район, ул. Черниговская, дом 13, литера А», выполненной ООО «НПФ «ГАМАС» в 2023 г. (Шифр: 1/К/2023-НПД)

Материалы фотофиксации на момент заключения договора на проведение экспертизы



1. Выявленный объект культурного наследия «Конторское здание», расположенного по адресу: г. Санкт-Петербург, ул. Черниговская, д.13.

Фото Прокофьева М. Ф. (06.05.2023 г.)



2. Выявленный объект культурного наследия «Конторское здание», расположенного по адресу: г. Санкт-Петербург, ул. Черниговская, д.13.

Фото Прокофьева М. Ф. (06.05.2023 г.)

Ответственный секретарь экспертной комиссии _____ Глинская Н.Б.



3. Выявленный объект культурного наследия «Конторское здание», расположенного по адресу: г. Санкт-Петербург, ул. Черниговская, д.13.

Фото Прокофьева М. Ф. (06.05.2023 г.)



4. Выявленный объект культурного наследия «Конторское здание», расположенного по адресу: г. Санкт-Петербург, ул. Черниговская, д.13.

Фото Прокофьева М. Ф. (06.05.2023 г.)



5. Выявленный объект культурного наследия «Конторское здание», расположенного по адресу: г. Санкт-Петербург, ул. Черниговская, д.13.

Фото Прокофьева М. Ф. (06.05.2023 г.)



6. Лепной потолочный декор. Выявленный объект культурного наследия «Конторское здание», расположенного по адресу: г. Санкт-Петербург, ул. Черниговская, д.13.

Фото Прокофьева М. Ф. (06.05.2023 г.)



7. Лепной потолочный декор. Выявленный объект культурного наследия «Конторское здание», расположенного по адресу: г. Санкт-Петербург, ул. Черниговская, д.13.

Фото Прокофьева М. Ф. (06.05.2023 г.)



8. Лепной потолочный декор. Выявленный объект культурного наследия «Конторское здание», расположенного по адресу: г. Санкт-Петербург, ул. Черниговская, д.13.

Фото Прокофьева М. Ф. (06.05.2023 г.)



9. Выявленный объект культурного наследия «Конторское здание», расположенного по адресу: г. Санкт-Петербург, ул. Черниговская, д.13. Первый этаж.

Фото Прокофьева М. Ф. (06.05.2023 г.)

Ответственный секретарь экспертной комиссии _____ Глинская Н.Б.



10. Выявленный объект культурного наследия «Конторское здание», расположенного по адресу: г. Санкт-Петербург, ул. Черниговская, д.13. Первый этаж.

Фото Прокофьева М. Ф. (06.05.2023 г.)



11. Выявленный объект культурного наследия «Конторское здание», расположенного по адресу: г. Санкт-Петербург, ул. Черниговская, д.13. Первый этаж.

Фото Прокофьева М. Ф. (06.05.2023 г.)

Приложение № 4 к Акту по результатам государственной историко-культурной экспертизы проектной документации на проведение работ по сохранению выявленного объекта культурного наследия «Конторское здание», расположенного по адресу: г. Санкт-Петербург, ул.Черниговская, д.13: «Реконструкция учебно-лабораторного корпуса ФГБОУ ВО СПбГАВМ по адресу: г. Санкт-Петербург, Московский район, ул. Черниговская, дом 13, литера А», выполненной ООО «НПФ «ГАМАС» в 2023 г. (Шифр: 1/К/2023-НПД)

Копия Распоряжения КГИОП от 09.07.2019 г. № 393-р «Об утверждении предмета охраны выявленного объекта культурного наследия «Постройки акционерного общества Санкт-Петербургских товарных складов»



ПРАВИТЕЛЬСТВО САНКТ-ПЕТЕРБУРГА
КОМИТЕТ ПО ГОСУДАРСТВЕННОМУ КОНТРОЛЮ, ИСПОЛЬЗОВАНИЮ
И ОХРАНЕ ПАМЯТНИКОВ ИСТОРИИ И КУЛЬТУРЫ
РАСПОРЯЖЕНИЕ

окуд

09.04.2019

№ 393-р

**Об утверждении предмета охраны выявленного
объекта культурного наследия «Постройки акционерного
общества Санкт-Петербургских товарных складов»**

1. Утвердить предмет охраны выявленного объекта культурного наследия «Постройки акционерного общества Санкт-Петербургских товарных складов», расположенного по адресу: Санкт-Петербург, Черниговская ул., д. 13 лит. А, д. 15 лит. Ж, согласно приложению к распоряжению.

2. Распоряжение КГИОП от 04.09.2018 № 351-р «Об утверждении предмета охраны выявленного объекта культурного наследия «Постройки акционерного общества Санкт-Петербургских товарных складов» считать утратившим силу.

3. Начальнику отдела государственного учета объектов культурного наследия КГИОП обеспечить размещение настоящего распоряжения в электронной форме в локальной компьютерной сети КГИОП.

4. Контроль за выполнением распоряжения остается за заместителем председателя КГИОП – начальником Управления организационного обеспечения, популяризации и государственного учета объектов культурного наследия.






Временно исполняющий обязанности
заместителя председателя КГИОП –
начальника Управления организационного
обеспечения, популяризации и государственного
учета объектов культурного наследия

 В.В. Воронин

Предмет охраны выявленного объекта культурного наследия
 «Постройки акционерного общества Санкт-Петербургских товарных складов»,
 расположенного по адресу: Санкт-Петербург, Черниговская ул., д. 13 лит. А, д. 15 лит. Ж



| № пп | Видовая принадлежность предмета охраны | Предмет охраны | Фотофиксация |
|--|--|--|---|
| I. Конторское здание (Санкт-Петербург, ул. Черниговская, д.13 лит. А) | | | |
| 1 | Объемно-пространственное решение: | Шестиэтажное здание Г-образное в плане, на подвалах и с «подвесным двором» (со стороны юго-восточного дворового фасада), завершенное мансардной крышей; габариты и конфигурация здания в плане; крыша – габариты, конфигурация (скатная, мансардная), материал окрытия (металл), высотные отметки крыши. |  |
| 2 | Конструктивная система здания: | <p>фундаменты; наружные и внутренние кирпичные капитальные стены;</p> <p>отметки междуэтажных перекрытий; конструкции «подвесного двора» со сводчатыми перекрытиями; прямые, лучковые и полудиркульные переемы проемов, овальные окна;</p> <p>историческое решение лестниц, включая конструкции по косоурам, материал ступеней (известняк), профили по краю ступеней, металлические ограждения с накладными деталями, в том числе в виде бантов, ваз с фруктами.</p> |  |
| 3 | Объемно-планировочное решение: | объемно-планировочное решение в габаритах капитальных стен и исторических перегородок. | |
| 4 | Архитектурно-художественное решение фасадов: | <p>архитектурно-художественное решение фасадов в приемах модерна;</p> <p>материал и характер фасадной поверхности – северо-западный, юго-западный фасады – сочетание нескольких видов штукатурки (в том числе терразитовой в оформлении ризалита и 1-2-го этажей), руст; северо-восточный, юго-восточный фасады – гладкая штукатурка;</p> |  |

| | | |
|--|---|--|
| | <p>цоколь, облицованный гранитом и известняком;</p> <p>оконные (в том числе окна подвала), дверные проемы, проемы балконных дверей – габариты, конфигурация (прямоугольные с прямыми и полукруглыми перемычками, восьмигранное окно над центральным входным проемом, овальное окно в щипце, овалы окна по сторонам парадного входа, в уровне 1-го этажа витринные окна), местоположение;</p> <p>рисунок и цвет (по результатам архивных исследований) оконных и дверных заполнений;</p> <p>металлические решетки подвальных окон;</p> <p>декоративное оформление оконных проемов (подоконные выступы, филенки, замковые камни, декоративное балюстрадное ограждение, лепное обрамление окна в щипце с волютами и гирляндами, лепная раковина на восьмигранном окне над центральным проемом);</p> <p>заполнения боковых дверных проемов деревянные, двухстворчатые, филенчатые с остекленной прямоугольной фрамугой;</p> <p>оформление дверного проема парадного входа – портал, завершенный разорванным треугольным фронтоном, с лепной композицией в виде вазы с провисающими гирляндами, боковыми окнами-люкарнами в лепных обрамлениях с декором в виде волотообразных завитков;</p> <p>исторические материал (дерево) и рисунок дверного заполнения парадного входа с остекленной полукруглой фрамугой;</p> |         |
|--|---|--|

| | | |
|--|--|--|
| | <p>портал по оси эркера, завершенный фигурным щипцом с овальным окном-люкарной, с разорванным фронтоном на высоте третьего этажа с вписанным оконным проемом восьмигранной формы, с пилястрами 1-2-го этажей;</p> <p>эркер на лицевом фасаде с балконом на уровне 4-го этажа с металлическим ограждением простого рисунка, филенчатым фризом в завершении; основание эркера с выпущенными балками, образующими кессоны;</p> <p>балконы на волутообразных кронштейнах с металлическим ограждением простого рисунка;</p> |      |
|--|--|--|

| | | |
|--|--|--|
| | <p>треугольные щипцы с боковыми фланкирующими аттиками северо-восточного и юго-восточного фасадов, в том числе с картушем;</p> <p>треугольный аттик с окном-люкарной северо-восточного фасада;</p> <p>мансардный этаж с выступающими объемами окон с металлическим покрытием и металлическим ограждением простого рисунка над венчающим карнизом;</p> <p>лепной декор, в том числе картуши, лепная композиция с путти, вазами, гирляндами и картушем с датой «1913» в тимпане разорванного фронтона ризалита, лепные композиции в подоконном пространстве, лепная композиция с вазой и провисающими гирляндами в тимпане разорванного фронтона дверного портала главного входа, стилизованные вазы балюстрадного ограждения, картуш на юго-западном фасаде с провисающими гирляндами, розетками и надписью «Акцбщ. с.п.б Товарных складов», лепные композиции с раковинами между кронштейнами балконов; материал лепного декора и деталей, включая кронштейны балконов - терразит;</p> |  |
|--|--|--|

| | | |
|---|---|--|
| | <p>лестничные ризалиты на дворовом фасаде;</p> <p>межэтажный карниз, в том числе с сухариками по лицевому фасаду;</p> <p>лопатки;</p> <p>брандмауэр северо-восточного и юго-восточного торцевых фасадов;</p> <p>венчающий профилированный карниз;</p> |  |
| 5 | <p>Декоративно-художественная отделка интерьеров:</p> | <p>оформление потолков помещений первого этажа, в том числе тамбура, вестибюлей – профилированные карнизы с орнаментальными тягами, сухариками, кессоны, профилированные рамы;</p>  |

| | | |
|--|---|---|
| | <p>покрытие полов в первом этаже – метлахская плитка (цвет - черно-белая);</p> <p>две трехцентровые арки в помещениях первого этажа;</p> <p>известняковые ступени в арках.</p> |   |
| <p>II. «Холодильник («Завод льда»)» (Санкт-Петербург, Черниговская улица, дом 15, литер Ж)</p> | | |
| 1 | <p>Объемно-пространственное решение:</p> <p>здание с двумя боковыми ризалитами, центральным ризалитом с заглубленной частью (исключая поздние объемы лифтовых шахт), аттиковыми объемами над ризалитами и угловыми частями здания; габариты и конфигурация здания в плане;</p> <p>крыша - конфигурация (плоская), габариты, высотные отметки.</p> |  |
| 2 | <p>Конструктивная система:</p> <p>наружные кирпичные капитальные стены;</p> <p>тип несущей конструкции – железобетонный каркас.</p> | |
| 3 | <p>Архитектурно-художественное решение фасадов:</p> <p>архитектурно-художественное решение фасадов в приемах «кирпичного стиля» с элементами модерна;</p> <p>материал и характер отделки фасада – кирпич;</p> <p>исторические оконные и дверные проемы (проемы боковых ризалитов, исторических лифтовых шахт в верхнем ярусе, фронтона) - габариты, конфигурация (прямоугольная), местоположение (ступенчатое) расположение оконных проемов в ризалитах);</p> |  |

| | | |
|--|--|--|
| | <p>исторический рисунок расстекловки оконных проемов ризалитов;</p> <p>оформление аттиковых объемов - пилястры, профилированный карниз с орнаментальным поясом («поребрик») и «зубчиками» в завершении, широкий филенчатый фриз с кирпичным декором;</p> <p>венчающий профилированный карниз;</p> <p>оформление фронтона юго-западного фасада – профилированный карниз, три щелевидных окна в тимпане;</p> <p>кирпичный декор: стилизованные треугольные сандрики с зубчиками, круглые медальоны с ромбом в центре; лопатки на высоту всего здания, в пространстве между лопатками в верхней части стены зубчатый кирпичный декор.</p> |      |
|--|--|--|

Приложение № 5 к Акту по результатам государственной историко-культурной экспертизы проектной документации на проведение работ по сохранению выявленного объекта культурного наследия «Конторское здание», расположенного по адресу: г. Санкт-Петербург, ул.Черниговская, д.13: «Реконструкция учебно-лабораторного корпуса ФГБОУ ВО СПбГАВМ по адресу: г. Санкт-Петербург, Московский район, ул. Черниговская, дом 13, литера А», выполненной ООО «НПФ «ГАМАС» в 2023 г. (Шифр: 1/К/2023-НПД)

Копия Плана границ территории выявленного объекта культурного наследия «Постройки акционерного общества Санкт-Петербургских товарных складов» (г. Санкт-Петербург, Черниговская ул., д. 13, литера А, д. 15, литера Ж), утвержденного КГИОП 06.09.10

УТВЕРЖДАЮ:

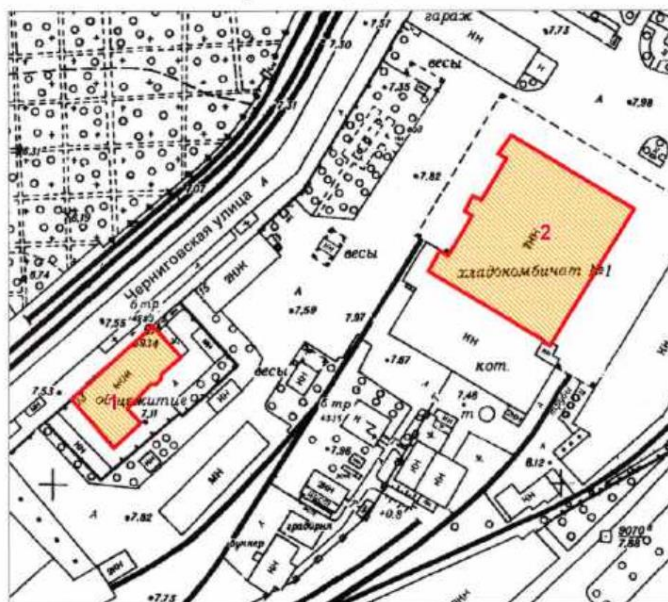
Заместитель председателя Комитета
по государственному контролю,
использованию и охране памятников
истории и культуры - начальник
управления государственного
учета объектов культурного наследия
и правового обеспечения

А.А.Разумов



**План границ территории
выявленного объекта
культурного наследия
"Постройки акционерного общества
Санкт-Петербургских товарных складов"**

г. Санкт-Петербург, Черниговская ул., 13, лит. А;
Черниговская ул., 15, лит. Ж



масштаб 1:2000

УСЛОВНЫЕ ОБОЗНАЧЕНИЯ

- Граница территории выявленного объекта культурного наследия
- Выявленный объект культурного наследия

СОСТАВ ОБЪЕКТА:

1. Конторское здание
(Черниговская ул., 13, лит. А)
2. Холодильник ("Завод льда")
(Черниговская ул., 15, лит. Ж)



Приложение № 7 к Акту по результатам государственной историко-культурной экспертизы проектной документации на проведение работ по сохранению выявленного объекта культурного наследия «Конторское здание», расположенного по адресу: г. Санкт-Петербург, ул.Черниговская, д.13: «Реконструкция учебно-лабораторного корпуса ФГБОУ ВО СПбГАВМ по адресу: г. Санкт-Петербург, Московский район, ул. Черниговская, дом 13, литера А», выполненной ООО «НПФ «ГАМАС» в 2023 г. (Шифр: 1/К/2023-НПД)

Копия Акта определения влияния предполагаемых к проведению видов работ на конструктивные и другие характеристики надежности и безопасности объекта культурного наследия (памятника истории и культуры) народов Российской Федерации от 27.04.2023 г.

АКТ
определения влияния предполагаемых к проведению видов работ на конструктивные и другие характеристики надежности и безопасности объекта культурного наследия (памятника истории и культуры) народов Российской Федерации

« 27 » апреля 2023 г.

Мы, нижеподписавшиеся, представители проектной организации ООО «НПФ «ГАМАС», лицензия на осуществление деятельности по сохранению объектов культурного наследия (памятников истории и культуры) народов Российской Федерации № МКРФ 02125 от 01 декабря 2014 г. (переоформлена на основании приказа № 47 от 14 января 2022 г.), составили настоящий акт на предмет определения влияния предполагаемых к проведению видов работ на конструктивные и другие характеристики надежности и безопасности объекта культурного наследия (памятника истории и культуры) народов Российской Федерации:

Выявленный объект культурного наследия «Конторское здание», в составе выявленного объекта культурного наследия «Постройки акционерного общества Санкт-Петербургских товарных складов»

(Историко-культурное значение и наименование объекта культурного наследия)

по адресу:

Российская Федерация, Ленинградская область

(Республика, область, район)

г. Санкт-Петербург

(город)

| | | | | | | |
|------------------|----|----|------|---|----------|---|
| Ул. Черниговская | д. | 13 | Лит. | А | Офис/кв. | - |
|------------------|----|----|------|---|----------|---|

В результате осмотра объекта культурного наследия установлено:

1. Общее состояние памятника:

Здание конторы акционерного общества Санкт-Петербургских товарных складов построено в 1912–1913 гг. по проекту гражданского инженера И.В. Эскузовича. В здании, помимо конторских, имелись жилые помещения для служащих Акционерного общества. Сведений о капитальных ремонтах не имеется. Однако, по визуальным признакам отмечаются выборочные ремонты перекрытий и стен подвала, выполненные предположительно в 1950 – 1960 гг. XX в.

Лицевой фасад решен на 12 световых осей в характере модерна с элементами барочного декора. Композиция ассиметрична: левая часть фасада здания акцентирована ризалитом, завершенным щипцом. Здание является акцентом в застройке улицы. Яркий пример административного здания.

В настоящее время кровля здания отремонтирована. На лицевом фасаде ведутся ремонтно-восстановительные работы. Балконы восстановлены. Штукатурка фасадов очищена; в подвалах наблюдается сырость из-за нарушения гидроизоляции. Реконструируемое здание является учебным корпусом Академии Ветеринарной медицины и представляет собой отдельно стоящее каменное семиэтажное (высотой 28,5 м) здание с подвалом и чердаком. Строение со сложной формой кровли и подвальными помещениями. Лицевой фасад украшен эркером и балконами. Здание оснащено двумя лифтами, в том числе одним грузопассажирским лифтом.

(дается краткая характеристика объекта культурного наследия в целом, справка о датах и истории его сооружения).

2. Состояние внешних архитектурных и конструктивных элементов памятника:

а) Общее состояние:

Общее состояние здания ограничено работоспособное.

б) Фундаменты (материал, конструкция, состояние, связи):

Фундаменты – бутовые ленточные.

Конструкции фундаментов находятся в работоспособном техническом состоянии
Элементов усиления, обеспечивающих дополнительную изгибную жесткость фундаментов, не выявлено.

в) Цоколи и отмостки около них:

Цоколь наружных стен – кирпичный, облицованный гранитной плитой со стороны лицевого и бокового фасадов (по осям «А и 8») и путиловской плитой – дворовые фасады.

г) Стены наружные (материал, конструкция, состояние, связи):

Наружные стены – кирпичные толщиной 640 – 930 мм. Внутренние стены кирпичные толщиной 380 – 640 мм. Кирпичные стены подвала имеют толщину 1005 – 1340 мм. Перегородки в подвале кирпичные, толщиной 65 мм. Перемычки кирпичные клинчатые и стальные балочные. Элементов усиления, обеспечивающих дополнительную изгибную жесткость стен, не выявлено.

В ходе предварительного освидетельствования основных несущих конструкций по фасадам, лестницам и в объеме помещений подвала выявлены разрушения штукатурки, кладки и отдельные осадочные трещины до 6 мм по стенам и перемычкам.

Строительные конструкции здания в целом находятся в ограниченно работоспособном техническом состоянии.

д) Крыша (стропила, обрешетка, кровля, водосточные желоба и трубы):

Крыша скатная по деревянным стропилам. Кровля стальная оцинкованная.

е) Главы, шатры, их конструкция и покрытие:

Отсутствуют.

ж) Внешнее декоративное убранство (облицовка, окраска, разные украшения, карнизы, колонны, пилястры, лепнина, скульптура, живопись на фасадах):

Наружные стены здания кирпичные, оштукатурены.

На фасадах имеются элементы лепного декора, карнизы и тяги, выполненные из цементно-песчаного раствора.

Лепнина: картуши, лепная композиция с путти, вазами, гирляндами и картушем с датой «1913» в тимпане разорванного фронтона ризалита, лепные композиции в подоконном пространстве, лепная композиция с вазой и провисающими гирляндами в тимпане разорванного фронтона дверного портала, стилизованные вазы балюстрадного ограждения, картуш на юго-западном фасаде с провисающими гирляндами, розетками с надписью: «Акцобц. с.п.б. Товарных складов», лепные композиции с раковинами между кронштейнами

балконов.
Декоративные элементы: ризалит лицевого фасада, завершенный фигурным щипцом с окном-люкарной, раскреповкой на высоту 1 этажа, завершенной разорванным щипцом с вписанным оконным проемом бочковидной формы, пилястрами 1-2 этажей; эркер с балконом в уровне 4 этажа с металлическими ограждениями, филенчатым фризом в завершении; основание эркера с декором в виде раковины; балконы на волютообразных кронштейнах с металлическими ограждениями; треугольные щипцы с боковыми фланкирующими аттиками северо-восточного и юго-восточного фасадов, в т.ч. с картушем; треугольный аттик с окном-люкарной северо-восточного фасада; мансардный этаж с выступающими объемами окон и металлическим ограждением над венчающим карнизом; портал парадного входа с полуциркульным завершением, боковыми окнами-люкарнами в лепных обрамлениях с декором в виде волютообразных завитков.
Рустованные пилястры в уровне 1-2 этажей.

3. Состояние внутренних архитектурных, конструктивных и декоративных элементов памятника:

а) Общее состояние:

Конструктивные элементы находятся в работоспособном состоянии.

б) Перекрытия (сводчатые, плоские):

Перекрытия в работоспособном состоянии.

в) Полы:

Полы в помещениях подвала, санузлах, помещениях уборочного инвентаря, лифтовых холлах – керамическая плитка, керамический гранит. Полы в вестибюле и тамбурах 1 этажа – метлахская плитка; в гардеробе, учебных кабинетах, рекреациях, преподавательских, коридоре, музее – линолеум износостойкий; на лестницах – метлахская плитка и натуральный камень.

г) Стены внутренние (материал, конструкция, состояние, связи):

Наружные и внутренние капитальные стены – кирпичные, оштукатуренные.

д) Столбы, колонны:

Отсутствуют

е) Дверные и оконные проемы и их заполнение:

Заполнение оконных проемов - металлопластиковые, дверных – металлопластиковые, деревянные, металлические.

ж) Лестницы и крыльца:

Вертикальные коммуникации в здании осуществляются посредством двух лестниц в лестничных клетках, соединяющих этажи с 1 до чердака.

з) Лепные, скульптурные и прочие декоративные украшения:

Орнаментированные карнизы, потолочные тяги в вестибюле и тамбуре; арочная ниша в профилированном обрамлении в вестибюле; полы – метлахская плитка в вестибюлях 1 этажа;

профилированный карниз с сухариками, кессоны; металлодекор лестничных ограждений.

4. Живопись (монументальная, станковая, материал):

Отсутствует.

5. Виды работ, предполагаемые к выполнению на объекте культурного наследия:

1. Закладка проемов и демонтаж поздних бетонных ступеней с бетонным подиумом на 1 этаже.
2. Внутренняя отделка помещений.
3. Воссоздание ограждений и элементов металлического декора лестниц.
4. Воссоздание кессонированных потолков и элементов декора 1 этажа.
5. Воссоздание покрытия из метлахской плитки на 1 этаже.
6. Устройство подоконников на 1 этаже.
7. Устройство дверных заполнений лицевого фасада.

II. Выводы:

Предполагаемые к выполнению указанные виды работ не оказывают влияние на конструктивные и другие характеристики надежности и безопасности данного объекта культурного наследия (памятника истории и культуры) народов Российской Федерации.

III. Подписи сторон:

Представители проектной организации:

Руководитель организации

Н. В. Рябкова

(Подпись)

(Ф. И. О. полностью)

Главный архитектор проекта

Д. В. Козлова

(Подпись)

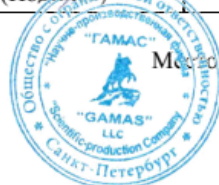
(Ф. И. О. полностью)

Главный инженер проекта

В. А. Рябков

(Подпись)

(Ф. И. О. полностью)



Место печати