

**АКТ**

**по результатам государственной историко-культурной экспертизы проектной документации на проведение работ по сохранению выявленного объекта культурного наследия «Дом В.Т. Тимофеева», расположенного по адресу: г. Санкт-Петербург, Василеостровский район, 5-я линия, дом 64/13, литера А - «Проектная документация на проведение работ по приспособлению для современного использования выявленного объекта культурного наследия по адресу: Санкт-Петербург, 5-я линия Васильевского острова, дом 64/13, литера А, в части перепланировки квартиры № 9.», выполненная в 2020 г. ООО «ПЕТРОГРАДПРОЕКТ». ШИФР П-17-10/20**

Место проведения экспертизы: г. Санкт-Петербург

«17» мая 2023 года

Настоящая государственная историко-культурная экспертиза проведена в период с «20» февраля 2023 г по «17» мая 2023 г.

Заказчик: Беркетова Л.А.

Государственная историко-культурная экспертиза проведена экспертной комиссией в следующем составе:

**Михайловская Галина Викторовна**, образование высшее, Санкт-Петербургский Государственный Академический Институт Живописи, Скульптуры и Архитектуры имени И. Е. Репина. 1978г. г. Санкт-Петербург. Архитектор. Профессиональная переподготовка по программе «Реконструкция и реставрация культурного наследия» СПб ГАСУ, 2000г. и 2016г. Член Союза Архитекторов РФ, Член палаты Архитекторов по СЗФО. Стаж работы 40 лет. Эксперт ОАО "СПб института "Ленпроектреставрация". Аттестована как эксперт по проведению государственной историко-культурной экспертизы (приказ МКРФ № 1668 от 11.10. 2021 г.);

- выявленные объекты культурного наследия в целях обоснования целесообразности включения данных объектов в реестр,
- документы, обосновывающие включение объектов культурного наследия в реестр;
- проектная документация на проведение работ по сохранению объекта культурного наследия.
- документация или разделы документации, обосновывающие меры по обеспечению сохранности объекта культурного наследия либо объекта, обладающего признаками объекта культурного наследия, при проведении земляных, мелиоративных, хозяйственных работ, указанных в настоящей статье 30 Федерального закона работ по использованию лесов и иных работ в границах территории объекта культурного наследия либо на земельном участке, непосредственно связанном с земельным участком в границах территории объекта культурного наследия;

**Зайцева Дарья Александровна**, образование высшее (Санкт-Петербургский Государственный Академический Институт Живописи, Скульптуры и Архитектуры имени И. Е. Репина. 1999 г.), искусствовед, стаж работы 17 лет, место работы – ООО «Коневские Реставрационные Мастерские». Искусствовед. Аттестована в качестве государственного эксперта по проведению государственной историко-культурной экспертизы проектной документации (приказ МКРФ № 996 от 25.08.2020 г.);

- выявленные объекты культурного наследия в целях обоснования целесообразности включения данных объектов в реестр;
- документы, обосновывающие изменение категории историко-культурного значения объекта культурного;
- документы, обосновывающие отнесение объекта культурного наследия к историко-культурным заповедникам, особо ценным объектам культурного наследия народов Российской Федерации либо объектам всемирного культурного и природного наследия;
- проектная документация на проведение работ по сохранению объектов культурного наследия.

**Калинин Валерий Александрович**, образование высшее, закончил Санкт-Петербургский Политехнический Университет имени Петра Великого, инженер-строитель, стаж работы 18 лет, главный инженер ООО «Научно-проектный реставрационный центр» (СПб). Аттестован в качестве государственного эксперта по проведению государственной историко-культурной экспертизы проектной документации (приказ МКРФ №2032 от 25.12.2019 г. Аттестация продлена до 25.12.2023 в соответствии с п.1 приложения 1.1. к постановлению Правительства РФ от 12.03.2022 № 353 (в ред. 09.04.2022));

- проектная документация на проведение работ по сохранению объектов культурного наследия.

В соответствии с законодательством Российской Федерации эксперты несут ответственность за достоверность сведений, изложенных в заключении.

Председатель экспертной комиссии Михайловская Г.В.

«17» мая 2023 г. *(подписано усиленной квалифицированной электронной подписью)*

Ответственный секретарь экспертной комиссии Зайцева Д.А.

«17» мая 2023 г. *(подписано усиленной квалифицированной электронной подписью)*

Эксперт Калинин В.А.

«17» мая 2023 г. *(подписано усиленной квалифицированной электронной подписью)*

**Сведения об обстоятельствах, повлиявших на процесс проведения и результат государственной историко-культурной экспертизы:**

На момент проведения государственной историко-культурной экспертизы в квартире № 9 выполнены все строительно-монтажные и отделочные работы по перепланировке помещений без затрагивания капитальных стен. Демонтированы не несущие перегородки. Новые перегородки выполнены из гипрока (ГКЛ) по металлическому каркасу. Внутренние дверные блоки заменены. Выполнена внутренняя отделка помещений. Потолки окрашены. Стены – гипсокартон по металлическому каркасу частично окрашены. Все сантехнические приборы заменены. К ним устроена подводка.

Выполненные работы не затрагивают капитальные стены и не нарушают исторических особенностей памятника. Согласно выводам Акта влияния выполненные работы не оказали влияния на конструктивные и другие характеристики надежности и безопасности объекта культурного наследия.

Выполненные работы по перепланировке в квартире № 9 полностью совпадают с рассматриваемой в данном акте проектной документацией.

**Объект государственной историко-культурной экспертизы:**

– проектная документация, на проведение работ по сохранению выявленного объекта культурного наследия «Дом В.Т. Тимофеева», расположенного по адресу: г. Санкт-Петербург, Василеостровский район, 5-я линия, дом 64/13, литера А - «Проектная документация на проведение работ по приспособлению для современного использования выявленного объекта культурного наследия по адресу: Санкт-Петербург, 5-я линия Васильевского острова, дом 64/13, литера А, в части перепланировки квартиры № 9.», выполненная в 2020 г. ООО «ПЕТРОГРАДПРОЕКТ». ШИФР П-17-10/20.

**Цель проведения государственной историко-культурной экспертизы:**

- определение соответствия проектной документации на проведение работ по сохранению, выявленного объекта культурного наследия «Дом В.Т. Тимофеева», расположенного по адресу: г. Санкт-Петербург, Василеостровский район, 5-я линия, дом 64/13, литера А - «Проектная документация на проведение работ по приспособлению для современного

использования выявленного объекта культурного наследия по адресу: Санкт-Петербург, 5-я линия Васильевского острова, дом 64/13, литера А, в части перепланировки квартиры № 9.», выполненная в 2020 г. ООО «ПЕТРОГРАДПРОЕКТ». ШИФР П-17-10/20, требованиям законодательства РФ в области государственной охраны объектов культурного наследия.

**Перечень материалов, предоставленных заявителем:**

- Задание КГИОП от 30.09.2019 № 01-52-2521/19-0-2 на проведение работ по сохранению объекта культурного наследия, включенного в единый государственный реестр объектов культурного наследия (памятников истории и культуры) народов Российской Федерации, или выявленного объекта культурного наследия (приспособление для современного использования нежилого помещения);
- Выписка из приказа председателя КГИОП № 15 от 20.02.2001;
- Распоряжение КГИОП №10-171 от 26.04.2011. Об утверждении перечня предметов охраны выявленного объекта культурного наследия «Дом В.Т. Тимофеева»;
- План границ объекта культурного наследия утвержден КГИОП 23.04.2003;
- Документ о государственной регистрации права (выписка ЕГРН) от 29.01.2023;
- Технический паспорт на квартиру от 08.04.2014;
- проектная документация -«Проектная документация на проведение работ по приспособлению для современного использования выявленного объекта культурного наследия по адресу: Санкт-Петербург, 5-я линия Васильевского острова, дом 64/13, литера А, в части перепланировки квартиры № 9.», выполненная в 2020 г. ООО «ПЕТРОГРАДПРОЕКТ». ШИФР П-17-10/20.

**Перечень документов и материалов, собранных и полученных при проведении экспертизы, а также использованной для нее специальной, технической и справочной литературы (при значительном количестве документов и литературы их перечень приводится в приложении с соответствующим примечанием в тексте заключения)**

- Федеральный закон "Об объектах культурного наследия (памятниках истории и культуры) народов Российской Федерации» от .25 июня 2002 г. № 73-ФЗ;
- Постановление Правительства Российской Федерации "Об утверждении Положения о государственной историко-культурной экспертизе" от 15 июля 2009 г. № 569;
- Постановление Правительства РФ "О внесении изменений в Положение о государственной историко-культурной экспертизе" от 4 сентября 2012 г. № 880; - Закон Санкт-Петербурга от 20 июня 2007 г. № 333-64 "Об охране объектов культурного наследия в Санкт-Петербурге".
- Никитенко Г.Ю., Соболев В.Д. Дома и люди Васильевского острова. Издательство: Центрполиграф, 2013 г.
- Никитенко Г.Ю., Соболев В.Д. Большой проспект Васильевского острова. Л., 1981.
- Нистрем К. Адрес-календарь Санкт-Петербургских жителей, СПб, 1844 г.
- Василеостровский район. Энциклопедия улиц Санкт-Петербурга» (Справочное издание). Составители Г.Ю. Никитенко, В.Д. Соболев. Изд. «Белое и черное». С.-Пб 2002 г.

- Историческая застройка Санкт-Петербурга». Перечень вновь выявленных объектов, представляющих историческую, культурную ценность. Справочник. Под редакцией Кирикова Б.М. «Альт-Софт» 2001 Никитенко Г.Ю. Соболев В. Д. Дома и люди Васильевского острова – М, Центрполиграф, 2007.
- Памятники архитектуры и истории СПб Василеостровский район под р. Б.М.Кирикова СПб. 2006 О.В. Петрова Дом М.А. Соловейчика Б пр. а3 – ул. Репина, 16.
- ЦГИА СПб., Ф.513, Оп.102, Д.1593.

**Сведения о проведенных исследованиях с указанием примененных методов, объема и характера выполненных работ, и их результатов**

Настоящая экспертиза проведена в соответствии с Федеральным законом от 25.06.2002 №73-ФЗ «Об объектах культурного наследия (памятниках истории и культуры) народов Российской Федерации», Положением о государственной историко-культурной экспертизе, утвержденным Постановлением Правительства Российской Федерации от 15.07.2009 №569, Законом Санкт-Петербурга от 12.07.2007 г. №333-64 «Об охране объектов культурного наследия в городе Санкт-Петербурга» и распоряжением КГИОП от 03.04.2020 № 112-р «Об утверждении Административного регламента Комитета по государственному контролю, использованию и охране памятников истории и культуры по предоставлению государственной услуги по согласованию проектной документации на проведение работ по сохранению объектов культурного наследия регионального значения, выявленных объектов культурного наследия».

В рамках настоящей экспертизы экспертами были проведены следующие исследования:

1) архивно-библиографические исследование в объеме, необходимом для принятия экспертной комиссией соответствующих решений, с целью выявления материалов, содержащих сведения по истории освоения участка, включая перестройки, утраты, реконструкции, проведение ремонтно-реставрационных работ. В рамках архивно-библиографических исследований была изучены фонды ЦГИА СПб., и библиографические материалы.

В ходе проведения архивно-библиографического исследования были выявлены материалы, относящиеся к объекту экспертизы.

2) визуальное обследование, в процессе которого была сделана подробная фотофиксация современного состояния объекта (Приложение №3. Материалы фотофиксации на момент заключения договора на проведение экспертизы).

Визуальное обследование проводилось в целях установления особенностей конструктивного, технического и художественного состояния памятника в целом и его отдельных элементов, степени возможной аварийности в объеме, необходимом для принятия экспертной комиссией соответствующих решений;

3) сравнительный анализ всего комплекса данных (документов, материалов, информации) по объектам экспертизы, включая документы, переданные заказчиком;

4) анализ представленных заказчиком исходно-разрешительной документации, комплексных научных исследований и проектной документации.

При проведении экспертизы эксперты соблюдали принципы проведения экспертизы, установленные статьей 29 Федерального закона «Об объектах культурного наследия

(памятниках истории и культуры) народов Российской Федерации», обеспечивали объективность, всесторонность и полноту проводимых исследований, а также достоверность и обоснованность своих выводов; самостоятельно оценивали результаты исследований, ответственно и точно формулировали выводы в пределах своей компетенции.

Исследования проводились на основе принципов научной обоснованности, объективности и законности, презумпции сохранности объекта культурного наследия, соблюдения требований безопасности в отношении объекта культурного наследия, достоверности и полноты информации.

Указанные исследования были проведены с применением методов натурного, историко-архивного и историко-архитектурного анализа в объеме, достаточном для обоснования вывода государственной историко-культурной экспертизы. Результаты исследований, проведенных в рамках экспертизы, были оформлены в виде настоящего акта.

### **Факты и сведения, выявленные и установленные в результате проведенных исследований**

#### **Общие положения:**

«Дом В.Т. Тимофеева», расположенный по адресу: г. Санкт-Петербург, Василеостровский район, 5-я линия, дом 64/13, литера А, является выявленным объектом культурного наследия на основании приказа председателя КГИОП № 15 от 20.02.2001.

Предмет охраны выявленного объекта культурного наследия «Дом В.Т. Тимофеева», утвержден распоряжением КГИОП №10-171 от 26.04..2011.

#### **Исторические сведения** (подробнее см. Приложение 1)

Дом №64/13, лит.А, по 5-ой линии В.О., расположен на пересечении 4- 5 линий В.О. и Малого проспекта В.О.

Малый проспект Васильевского острова — проспект на Васильевском острове в Санкт-Петербурге, проходящий от набережной Макарова до улицы Нахимова. Он был проложен во второй половине XVIII века и первоначально именовался 3-й Перспективной. Затем его стали называть Малым — по отношению к Большому и Среднему проспектам. В 1939 году Малый проспект переименовали в проспект Железнякова, а в 1944 году ему возвратили прежнее название, так как оно — одно из старых в городе (в честь балтийского матроса А. Г. Железнякова позднее была названа другая магистраль). В 1972 году Малый проспект был продлён до Наличной улицы (в него вошла часть Наличного переулка). В 1998 году к Малому проспекту присоединили оставшуюся часть Наличного переулка, и сейчас он проходит от набережной Макарова до улицы Нахимова. На Малом проспекте между 7-й и 8-й линиями расположен Благовещенский сквер. После дома 57 и до улицы Беринга на Малый проспект выходит Смоленское православное кладбище.

4—5-я линии — улица на Васильевском острове. 4-я линия — нечётная сторона, расположена ближе к Стрелке, 5-я линия — чётная сторона улицы. Как и остальные линии Васильевского острова, 4—5-я линии должны были стать набережными одного из каналов, которыми собирались прорезать Васильевский остров по замыслу Петра I. Название 4—5-й линий существует с 1718 года. В 1727 году по улице был прорыт узкий канал от

Невы. Канал просуществовал несколько десятилетий и был засыпан. Улица проходит от Большой до Малой Невы. Первые каменные дома возникали у Невы и Большого проспекта.

Нынешний вид улица приобрела в конце XIX - начале XX века. В перспективе улицы хорошо просматривается находящееся на противоположном берегу Невы здание Иностранной коллегии (конец XVIII века).

Дом №64/13, лит.А, по 5-ой линии В.О. – «Доходный дом В. Т. Тимофеева». Долгое время на месте участка находились лишь небольшие флигели, навесы для хранения строительных материалов и склад дров. В 1875 г. арх. К. Т. Андрущенко построил на углу 5-й линии каменный одноэтажный дом. А в 1912-1913 гг. гражданский инженер Н.С. Резвый возвел шестиэтажный доходный дом в неоклассическом стиле.

Во время Великой Отечественной войны здание было повреждено. Включён КГИОП в "Список вновь выявленных объектов, представляющих историческую, научную, художественную или иную культурную ценность".

### Описание проектных решений, анализ проектной документации

Предоставленная проектная документация «Проектная документация на проведение работ по приспособлению для современного использования выявленного объекта культурного наследия по адресу: Санкт-Петербург, 5-я линия Васильевского острова, дом 64/13, литера А, в части перепланировки квартиры № 9.», выполненная в 2020 г. ООО «ПЕТРОГРАДПРОЕКТ». ШИФР П-17-10/20.

Состав проектной документации:

Обозначение	Наименование раздела	
<b>П-17-10/20 - ИРД</b>	Исходная и разрешительная документация	
	<ul style="list-style-type: none"> <li>- Выписка ЕГРН по объекту.</li> <li>- Доверенность.</li> <li>- Материалы ГУП ГУИОП ПИБ СПб.</li> <li>- Акты на вентканалы ООО «Трубочисты Петербурга».</li> <li>- Письмо ОГПН МЧС.</li> <li>- Документы ООО «УК «МИР» (ТУ Акт разграничения).</li> <li>- Задание КГИОП.</li> <li>- Распоряжение об утверждении перечня предметов охраны ОКН.</li> <li>- Акт определения влияния на ОКН.</li> <li>- Техническое заключение по конструкциям.</li> <li>- Задание на проектирование.</li> </ul>	
<b>П-17-10/20 - ОПЗ</b>	Общая пояснительная записка	

<b>П-17-10/20 -АС</b>	Архитектурно-строительные решения	
<b>П-17-10/20 -КМ</b>	Конструкции металлические	
<b>П-17-10/20 -ОВ</b>	Отопление и вентиляция	
<b>П-17-10/20 -ВК</b>	Водопровод и канализация	
<b>П-17-10/20 -ЭОМ</b>	Электрооборудование и электроосвещение	

На момент проведения государственной историко-культурной экспертизы в квартире № 9 выполнены все строительно-монтажные и отделочные работы по перепланировке помещений без затрагивания капитальных стен.

Уже выполненные работы и решения, предлагаемые в рассматриваемой проектной документации, приняты на основании результатов обследования конструкций в данном здании:

Фундаменты. По данным технического обследования фундаменты в доме ленточные бутовые. Общий вывод по фундаментам – состояние работоспособное.

Стены. Конструктивная схема здания бескаркасная, с несущими продольными и поперечными стенами. Кладка наружных и внутренних стен выполнена из красного кирпича на известково-песчаном растворе. Визуальным осмотром установлена, в целом, прочная кладка с достаточной связью кирпича раствором в рассматриваемом здании.

Междуэтажные перекрытия. Перекрытия междуэтажные – по металлическим балкам с деревянным заполнением. Состояние удовлетворительное.

Перегородки. Перегородки в кв. № 9 новые гипсокартонные по металлическому каркасу. Все перегородки не несущие.

Заполнения оконных и дверных проемов. – Заполнения дверных проемов новые металлопластиковые. Оконные заполнения новые металлопластиковые.

Предметы ДПИ в кв. № 9 отсутствуют.

Согласно выполненным работам и проектным решениям осуществлена перепланировка помещений в кв. № 9.

Выполнен демонтаж старых ненесущих перегородок между помещениями. Устроены новые межкомнатные перегородки из ГКЛ по металлическому каркасу. Перегородки каркасного типа из листов гипсокартона, по металлическому каркасу, различной толщины, с заполнением тепло-звукоизоляционным материалом. Места крепления перегородок выполнены с нормированным пределом огнестойкости.

Установлены новые двери во вновь образованные проемы.

Текущий ремонт полов, потолка, стен. Переоборудование с заменой сантехнических приборов (унитаз, раковины, ванна). Отделка помещений выполнена из современных материалов. Материалы негорючие или трудногорючие, имеющих гигиенические и пожарные сертификаты РФ.

Выполненные работы и проектные решения не противоречат предмету охраны объекта культурного наследия. Они не нарушают историческую планировку здания в габаритах капитальных стен и его внешний облик.

Проектом также предусмотрено размещение инженерного оборудования.



Отопление, центральное от существующих магистралей систем отопления. Система отопления запитана от существующей системы отопления здания. Канализация со сбросом воды во внутридомовую сеть канализации. Присоединение приборов к проектируемым стоякам и магистралям. Для электроснабжения и освещения помещений дополнительные мощности не потребовались.

Данными проектными предложениями учтена необходимость обеспечения сохранности здания, являющегося объектом культурного наследия, его внешнего облика и эксплуатационных характеристик.

Новое дополнение, связанное с перепланировкой помещений не разрушает исторические функции, пространственные отношения здания и историческую планировку в габаритах капитальных стен.

Работы по перепланировке помещений в кв. № 9 выполнены в соответствии с технологиями, предусмотренными в составе этапов процесса реализации проекта приспособления объекта под современное использование.

Проектирование инженерных систем выполнено в соответствии с требованиями действующих строительных норм и правил РФ и Санкт-Петербурга.

Все осуществленные строительные-монтажные и отделочные работы не затрагивают несущие конструкции здания. Выполненные работы полностью совпадают с рассматриваемой в данной государственной историко-культурной экспертизе проектной документацией.

Выполненные архитектурно-строительные решения не противоречат предмету охраны объекта культурного наследия. Они предусматривают сохранение существующего архитектурного решения здания. Данные работы не оказывают негативного влияния на визуальное восприятие рассматриваемого объекта культурного наследия.

Это зафиксировано в Акте определения влияния предполагаемых к проведению видов работ на конструктивные и другие характеристики надежности и безопасности объекта культурного наследия. Предполагаемые к выполнению работы на объекте культурного наследия в соответствии с письмом Минкультуры России от 24.03.2015 № 90-01-39-ГП относятся к работам по сохранению объекта культурного наследия. По результатам оценки выводов Акта влияния на конструктивные и другие характеристики надежности и безопасности объекта культурного наследия (памятника истории и культуры) народов Российской Федерации, установлено, что предполагаемые к выполнению в соответствии с экспертируемой проектной документацией виды работ не оказывают влияния на конструктивные и другие характеристики надежности и безопасности выявленного объекта культурного наследия «Дом В.Т. Тимофеева» согласно требованиям Федерального закона от 25.06.2002 № 73-ФЗ «Об объектах культурного наследия (памятниках истории и культуры) народов Российской Федерации» и с учетом положений Градостроительного кодекса Российской Федерации, постановления Правительства Российской Федерации от 16.05.2022 № 881 «Об осуществлении замены и (или) восстановления несущих строительных конструкций объекта капитального строительства при проведении капитального ремонта зданий, сооружений», иных правовых актов.

Рассматриваемый проект и осуществленные работы выполнены в соответствии с требованиями следующих нормативных документов:

- Федеральный закон №73-ФЗ от 25.06.2002. «Об объектах культурного наследия»;
- ГОСТ Р 55528-2013 «Состав и содержание научно-проектной документации по сохранению ОКН. Памятники истории и культуры. Общие требования»;
- ГОСТ Р 55567-2013 «Порядок организации и ведения инженерно-технических исследований на объектах культурного наследия. Памятники истории и культуры. Общие требования»;
- СП 118.13330.2012 «Общественные здания и сооружения. Актуализированная редакция СНиП 31-06-2009 (с Изменением N 1)»;
- СНиП 3.01.01-85\* «Организация строительного производства»;
- СНиП III-4-80\* «Техника безопасности в строительстве»;
- СП 48.13330.2011 «Организация строительства»;
- ГОСТ 21.1101-2013 Система проектной документации на строительство. Основные требования к проектной и рабочей документации. Основные нормативы и указания, используемые при разработке»;
- СНиП 12-03-2001 «Безопасность труда в строительстве, ч. 1.»;
- СНиП 12-04-2004 «Безопасность труда в строительстве, ч. 2.»;
- Постановление правительства РФ от 16 февраля 2008 г. №87 «О составе разделов проектной документации и требования к их содержанию».

В состав проектной документации по приспособлению включены разделы по архитектурным и конструктивным решениям, а также техническое обследование несущих конструкций объекта.

Все работы выполнены в соответствии с технологией работ, предусмотренных, в составе, этапов процесса реализации проекта приспособления объекта, под современное использование.

### **Обоснование выводов государственной историко-культурной экспертизы:**

В ходе рассмотрения и анализа проектной документации «Проектная документация на проведение работ по приспособлению для современного использования выявленного объекта культурного наследия по адресу: Санкт-Петербург, 5-я линия Васильевского острова, дом 64/13, литера А, в части перепланировки квартиры № 9.», выполненная в 2020 г. ООО «ПЕТРОГРАДПРОЕКТ». ШИФР П-17-10/20 экспертами установлено следующее:

1. Проектная документация содержит исчерпывающий объем документов и материалов достаточный для обоснования принятых проектных решений, включающий Акт определения влияния предполагаемых к проведению видов работ на конструктивные и другие характеристики надежности и безопасности объекта культурного наследия (памятника истории и культуры) народов Российской Федерации. Согласно выводам Акта влияния перечисленные работы не оказывают влияния на конструктивные и другие характеристики надежности и безопасности объекта культурного наследия;

2. Комплексные научные исследования, необходимые для определения параметров и технического состояния основных архитектурно-конструктивных элементов объекта культурного наследия, выполнены в достаточном объеме. Результаты проведенных исследований в полной мере отражают существующее техническое состояние объекта культурного наследия и достаточны для принятия проектных решений;

3. При рассмотрении проектной документации выявлено соответствие принятых архитектурных и конструктивных решений выводам и рекомендациям научных исследований, входящих в состав проектной документации, в том числе инженерно-технического обследования и инженерных изысканий;

4. По результатам анализа проектной документации и предмета охраны объекта культурного наследия, утвержденного Распоряжением КГИОП №10-171 от 26. 04..2011 (Приложение 4), экспертами установлено, что предусмотренные проектом решения направлены на сохранение предмета охраны объекта культурного наследия в части объемно-пространственного решения, конструктивной системы, объемно-планировочного и архитектурно-художественного решений. Предлагаемые проектом работы не нарушают исторических особенностей памятника и обеспечивают поддержание в эксплуатационном состоянии объекта культурного наследия.

5. Принятые проектной документацией архитектурно-конструктивные решения направлены на выявление и сохранение историко-культурной ценности объекта культурного наследия.

6. Представленная на экспертизу проектная документация разработана с соблюдением действующих нормативных и правовых требований в части ее состава, содержания и оформления, учитывает требование задания КГИОП от 30.09.2019 № 01-52-2521/19-0-2 (Приложение 9) и отвечает требованиям действующего законодательства РФ в области охраны объектов культурного наследия.

**Вывод: проектная документация на проведение работ по сохранению выявленного объекта культурного наследия «Дом В.Т. Тимофеева», расположенного по адресу: г. Санкт-Петербург, Василеостровский район, 5-я линия, дом 64/13, литера А - «Проектная документация на проведение работ по приспособлению для современного использования выявленного объекта культурного наследия по адресу: Санкт-Петербург, 5-я линия Васильевского острова, дом 64/13, литера А, в части перепланировки квартиры № 9», выполненная в 2020 г. ООО «ПЕТРОГРАДПРОЕКТ». ШИФР П-17-10/20, соответствует требованиям законодательства РФ в области государственной охраны объектов культурного наследия (положительное заключение).**

#### **Перечень приложений к заключению экспертизы:**

**Приложение № 1.** Историческая справка

**Приложение № 2.** Историческая иконография

**Приложение № 3.** Фотофиксация объекта

**Приложение № 4.** Перечень предмета охраны

**Приложение № 5.** План границ ОКН

**Приложение № 6.** Выписка из приказа председателя КГИОП № 15 от 20.02.2001

**Приложение № 7.** Выписки из Единого государственного реестра прав на недвижимое имущество и сделок с ним, содержащая сведения о зарегистрированных правах на объект культурного наследия и (или) земельные участки в границах его территории, внесенные в государственный кадастр недвижимости

**Приложение № 8.** Технический паспорт на квартиру

**Приложение № 9** Задание КГИОП от 30.09.2019 № 01-52-2521/19-0-2

**Приложение № 10.** Копия договоров с экспертами  
**Приложение № 11.** Протоколы собраний экспертной комиссии

17.05.2023 г.

Председатель экспертной комиссии Михайловская Г.В.  
(подписано усиленной квалифицированной электронной подписью)  
Ответственный секретарь экспертной комиссии Зайцева Д.А.  
(подписано усиленной квалифицированной электронной подписью)  
Эксперт Калинин В.А.  
(подписано усиленной квалифицированной электронной подписью)

**ПРИЛОЖЕНИЕ № 1**

К Акту по результатам государственной историко-культурной экспертизы проектной документации на проведение работ по сохранению выявленного объекта культурного наследия «Дом В.Т. Тимофеева», расположенного по адресу: г. Санкт-Петербург, Василеостровский район, 5-я линия, дом 64/13, литера А - «Проектная документация на проведение работ по приспособлению для современного использования выявленного объекта культурного наследия по адресу: Санкт-Петербург, 5-я линия Васильевского острова, дом 64/13, литера А, в части перепланировки квартиры № 9.», выполненная в 2020 г. ООО «ПЕТРОГРАДПРОЕКТ». ШИФР П-17-10/20

**ИСТОРИЧЕСКАЯ СПРАВКА**

## ИСТОРИЧЕСКАЯ СПРАВКА

Дом №64/13, лит.А, по 5-ой линии В.О., расположен на пересечении 4- 5 линий В.О. и Малого проспекта В.О.

Малый проспект Васильевского острова — проспект на Васильевском острове в Санкт-Петербурге, проходящий от набережной Макарова до улицы Нахимова. Он был проложен во второй половине XVIII века и первоначально именовался 3-й Перспективной. Затем его стали называть Малым — по отношению к Большому и Среднему проспектам. В 1939 году Малый проспект переименовали в проспект Железнякова, а в 1944 году ему возвратили прежнее название, так как оно — одно из старых в городе (в честь балтийского матроса А. Г. Железнякова позднее была названа другая магистраль). В 1972 году Малый проспект был продлён до Наличной улицы (в него вошла часть Наличного переулка). В 1998 году к Малому проспекту присоединили оставшуюся часть Наличного переулка, и сейчас он проходит от набережной Макарова до улицы Нахимова. На Малом проспекте между 7-й и 8-й линиями расположен Благовещенский сквер. После дома 57 и до улицы Беринга на Малый проспект выходит Смоленское православное кладбище.

4—5-я линии — улица на Васильевском острове. 4-я линия — нечётная сторона, расположена ближе к Стрелке, 5-я линия — чётная сторона улицы. Как и остальные линии Васильевского острова, 4—5-я линии должны были стать набережными одного из каналов, которыми собирались прорезать Васильевский остров по замыслу Петра I. Название 4—5-й линий существует с 1718 года. В 1727 году по улице был прорыт узкий канал от Невы. Канал просуществовал несколько десятилетий и был засыпан. Улица проходит от Большой до Малой Невы. Первые каменные дома возникали у Невы и Большого проспекта.

Нынешний вид улица приобрела в конце XIX - начале XX века. В перспективе улицы хорошо просматривается находящееся на противоположном берегу Невы здание Иностранной коллегии (конец XVIII века).

Дом №64/13, лит.А, по 5-ой линии В.О. – «Доходный дом В. Т. Тимофеева». Долгое время на месте участка находились лишь небольшие флигели, навесы для хранения строительных материалов и склад

дров. В 1875 г. арх. К. Т. Андрущенко построил на углу 5-й линии каменный одноэтажный дом. А в 1912-1913 гг. гражданский инженер Н.С. Резвый возвел шестиэтажный доходный дом в неоклассическом стиле.

Во время Великой Отечественной войны здание было повреждено. Включён КГИОП в "Список вновь выявленных объектов, представляющих историческую, научную, художественную или иную культурную ценность".

**Список использованной литературы и архивных материалов:**

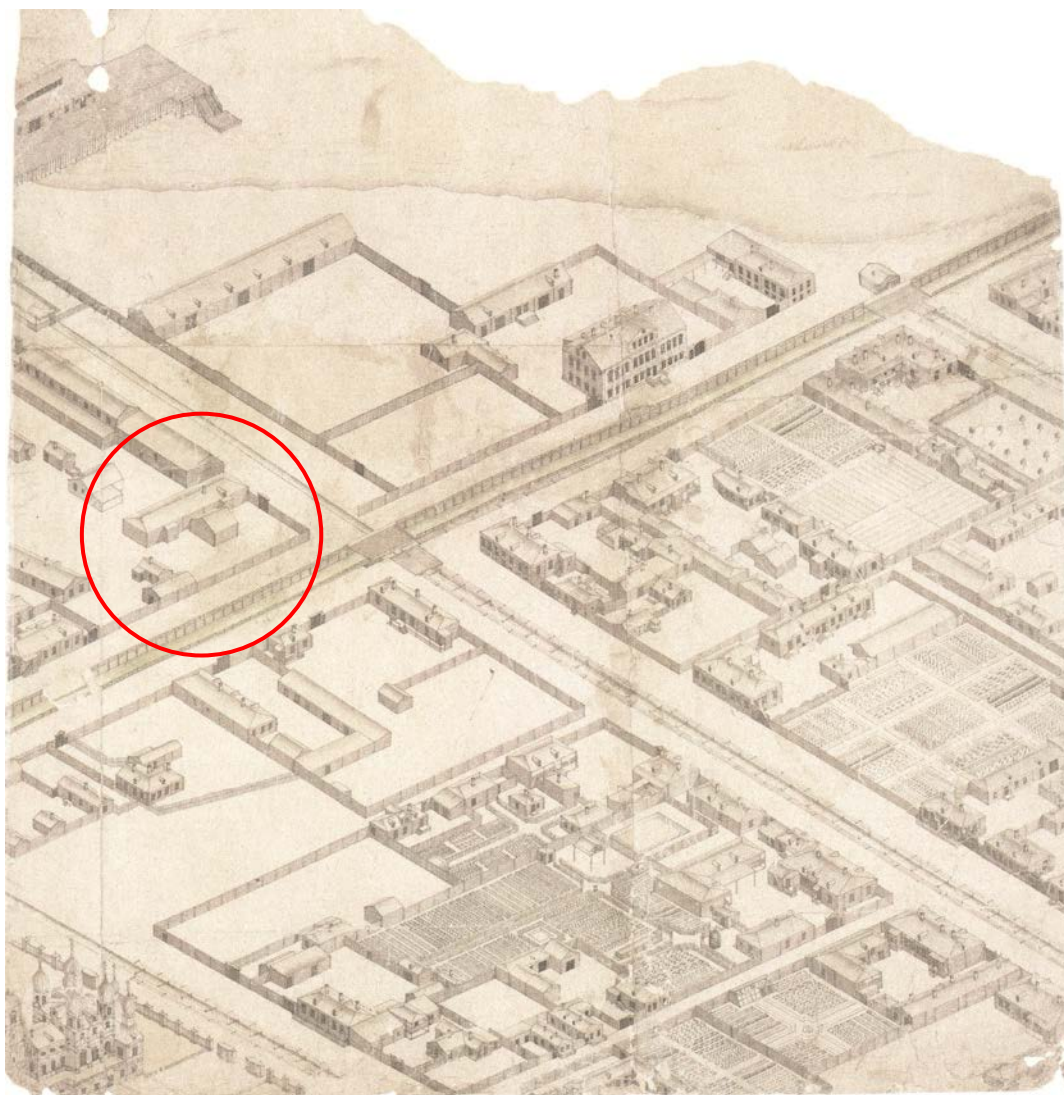
1. Никитенко Г.Ю., Соболев В.Д. Дома и люди Васильевского острова. Издательство: Центрполиграф, 2013 г.
2. Никитенко Г.Ю., Соболев В.Д. Большой проспект Васильевского острова. Л., 1981.
3. Нистрем К. Адрес-календарь Санкт-Петербургских жителей, СПб, 1844 г.
4. Василеостровский район. Энциклопедия улиц Санкт-Петербурга» (Справочное издание). Составители Г.Ю. Никитенко, В.Д. Соболев. Изд. «Белое и черное». С.-Пб 2002 г.
5. Историческая застройка Санкт-Петербурга». Перечень вновь выявленных объектов, представляющих историческую, культурную ценность. Справочник. Под редакцией Кирикова Б.М. «Альт-Софт» 2001 Никитенко Г.Ю. Соболев В. Д. Дома и люди Васильевского острова – М, Центрполиграф, 2007.
6. Памятники архитектуры и истории СПб Василеостровский район под р. Б.М.Кирикова СПб. 2006 О.В. Петрова Дом М.А. Соловейчика Б пр. а3 – ул. Репина, 16.
7. ЦГИА СПб., Ф.513, Оп.102, Д.1593.



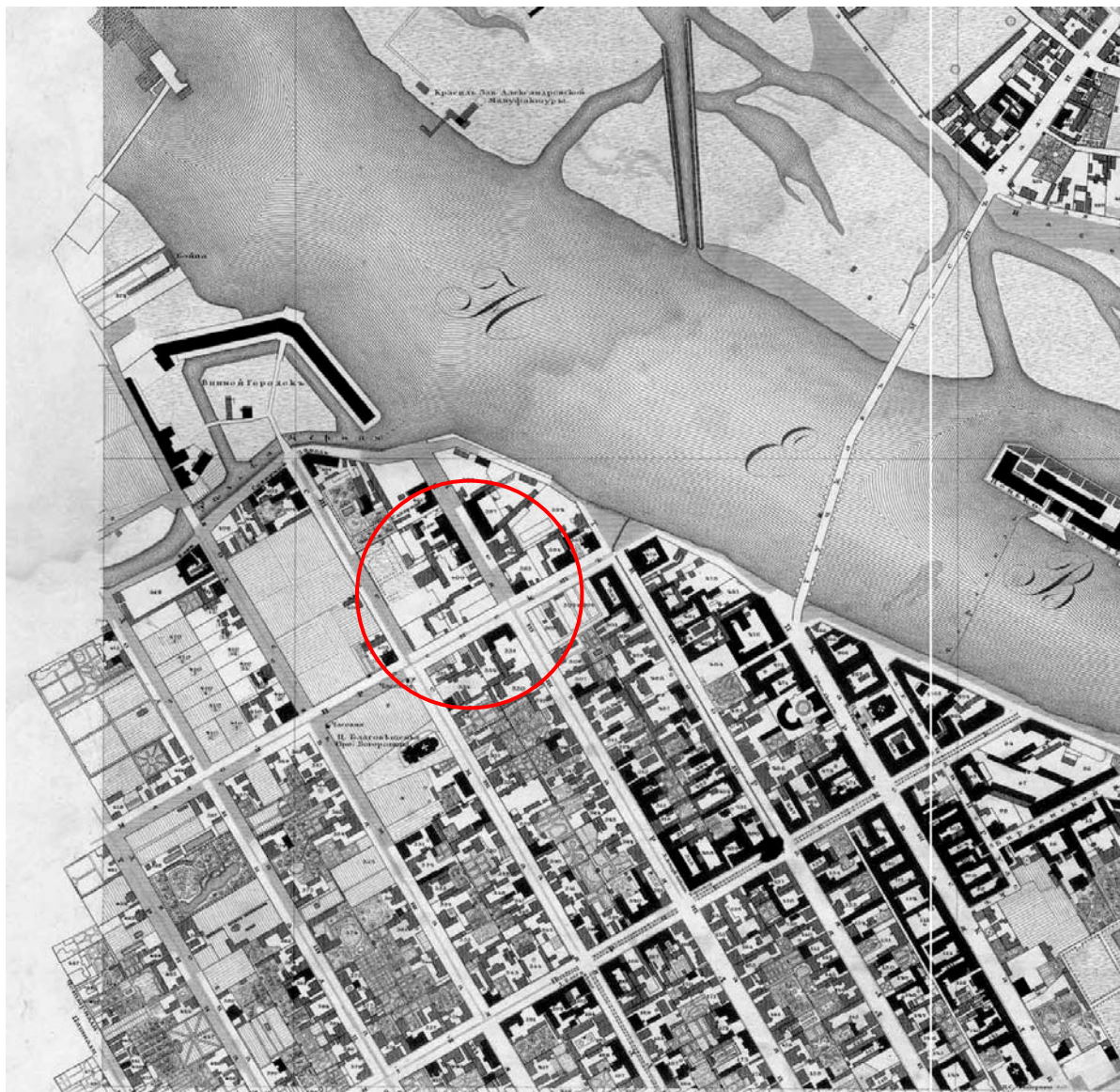
**ПРИЛОЖЕНИЕ № 2**

К Акту по результатам государственной историко-культурной экспертизы проектной документации на проведение работ по сохранению выявленного объекта культурного наследия «Дом В.Т. Тимофеева», расположенного по адресу: г. Санкт-Петербург, Василеостровский район, 5-я линия, дом 64/13, литера А - «Проектная документация на проведение работ по приспособлению для современного использования выявленного объекта культурного наследия по адресу: Санкт-Петербург, 5-я линия Васильевского острова, дом 64/13, литера А, в части перепланировки квартиры № 9.», выполненная в 2020 г. ООО «ПЕТРОГРАДПРОЕКТ». ШИФР П-17-10/20

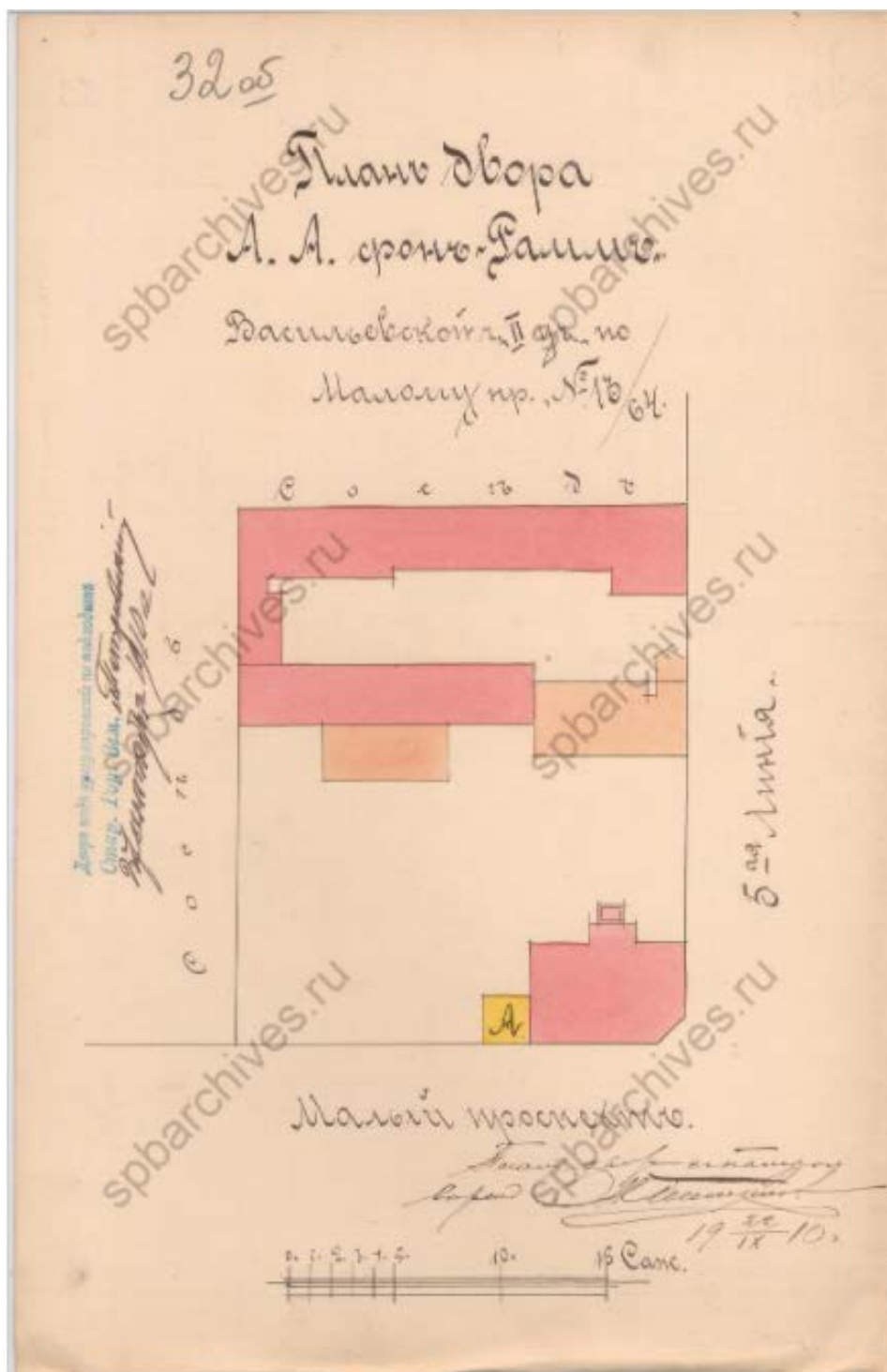
**ИСТОРИЧЕСКАЯ ИКОНОГРАФИЯ**



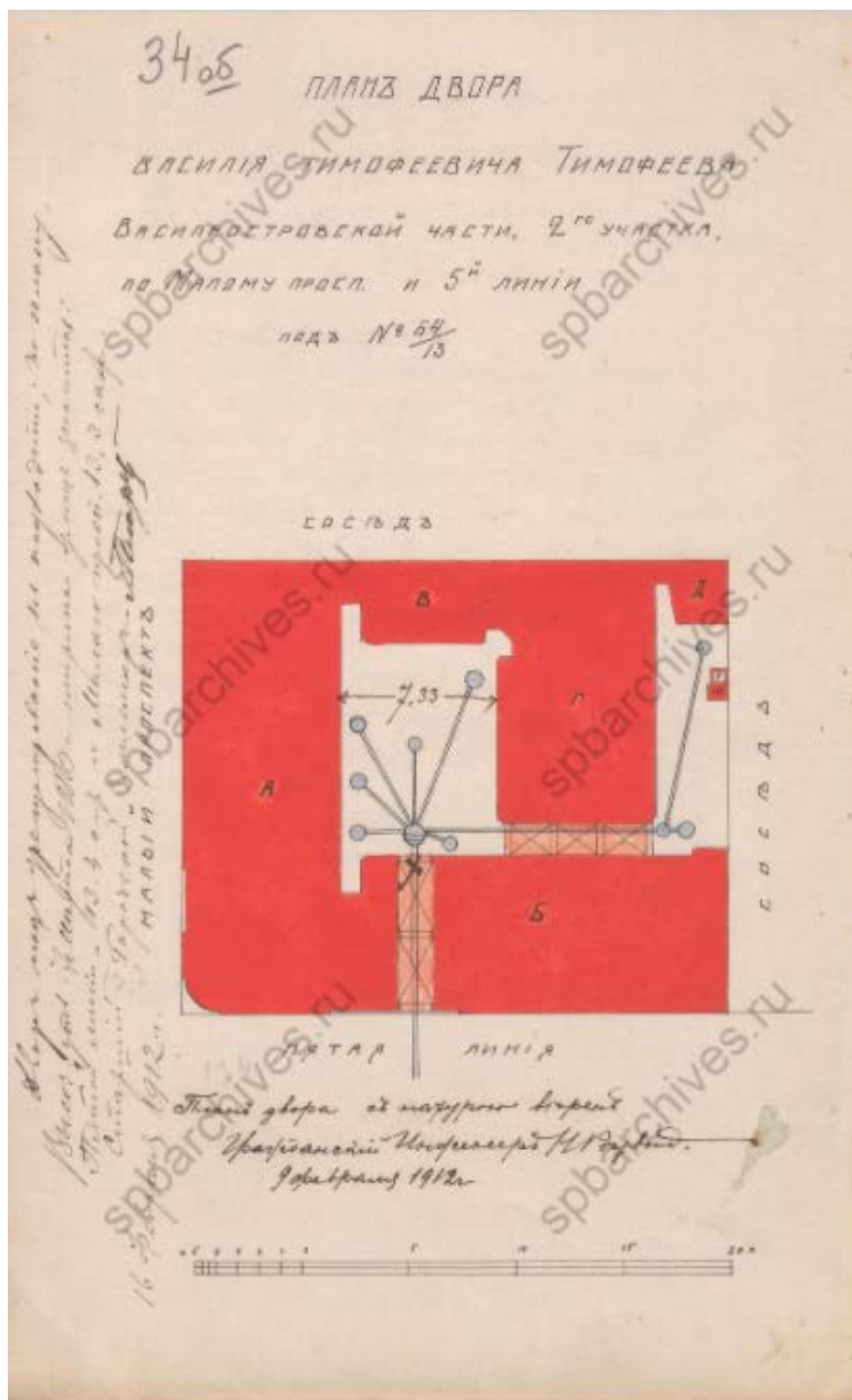
1. Аксонометрический план С.Петербурга. П.де Сент-Илера.  
1767-1773.  
Фрагмент.  
Санкт-Петербург. 300 лет на планах и картах. РНБ. ОК.



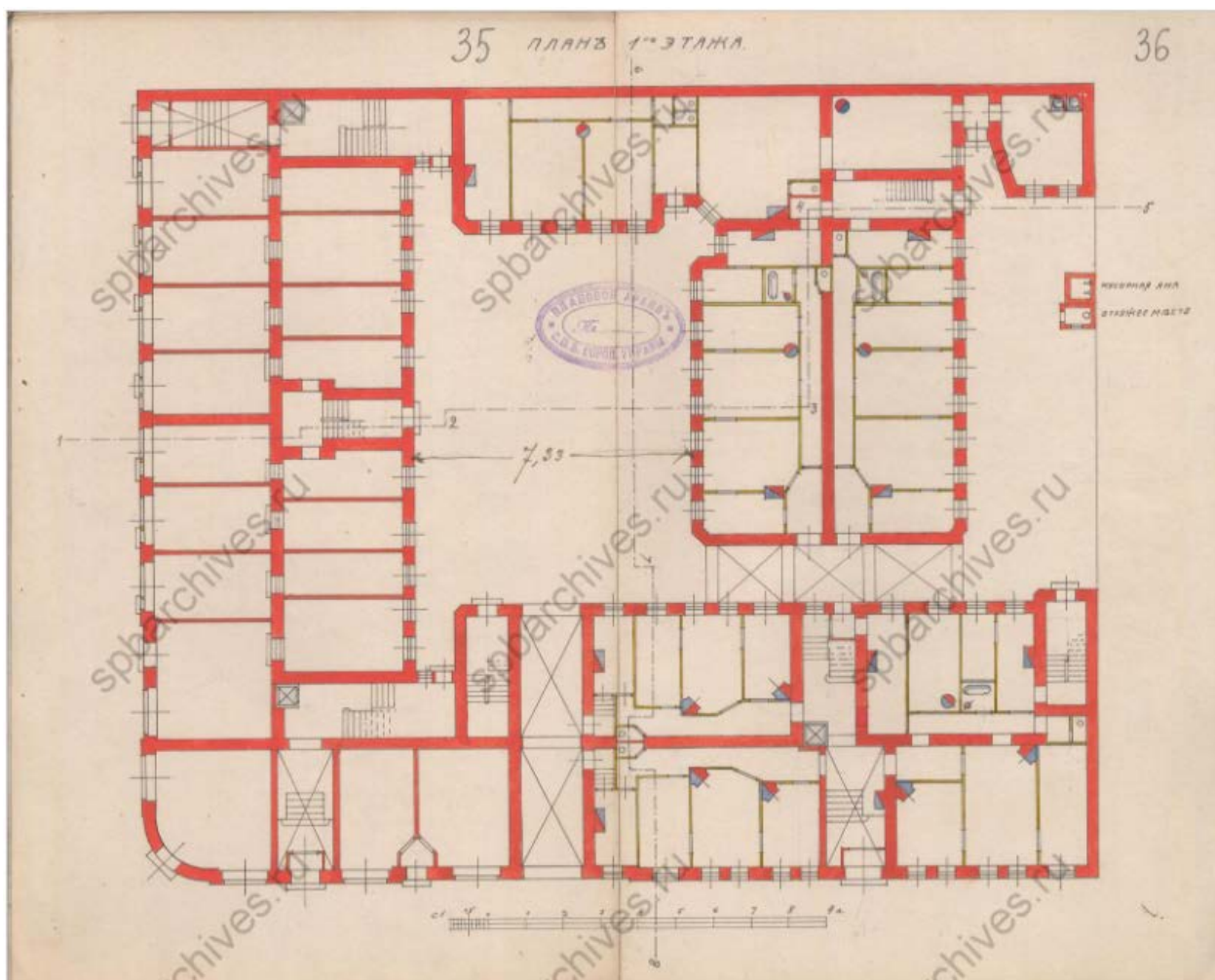
2. «Подробный план столичного города С.-Петербурга, снятый по масштабу 1:4200 под начальством генерал-майора Ф.Ф. Шуберта». 1828 г. Фрагмент. Санкт-Петербург. 300 лет на планах и картах. РНБ. ОК.



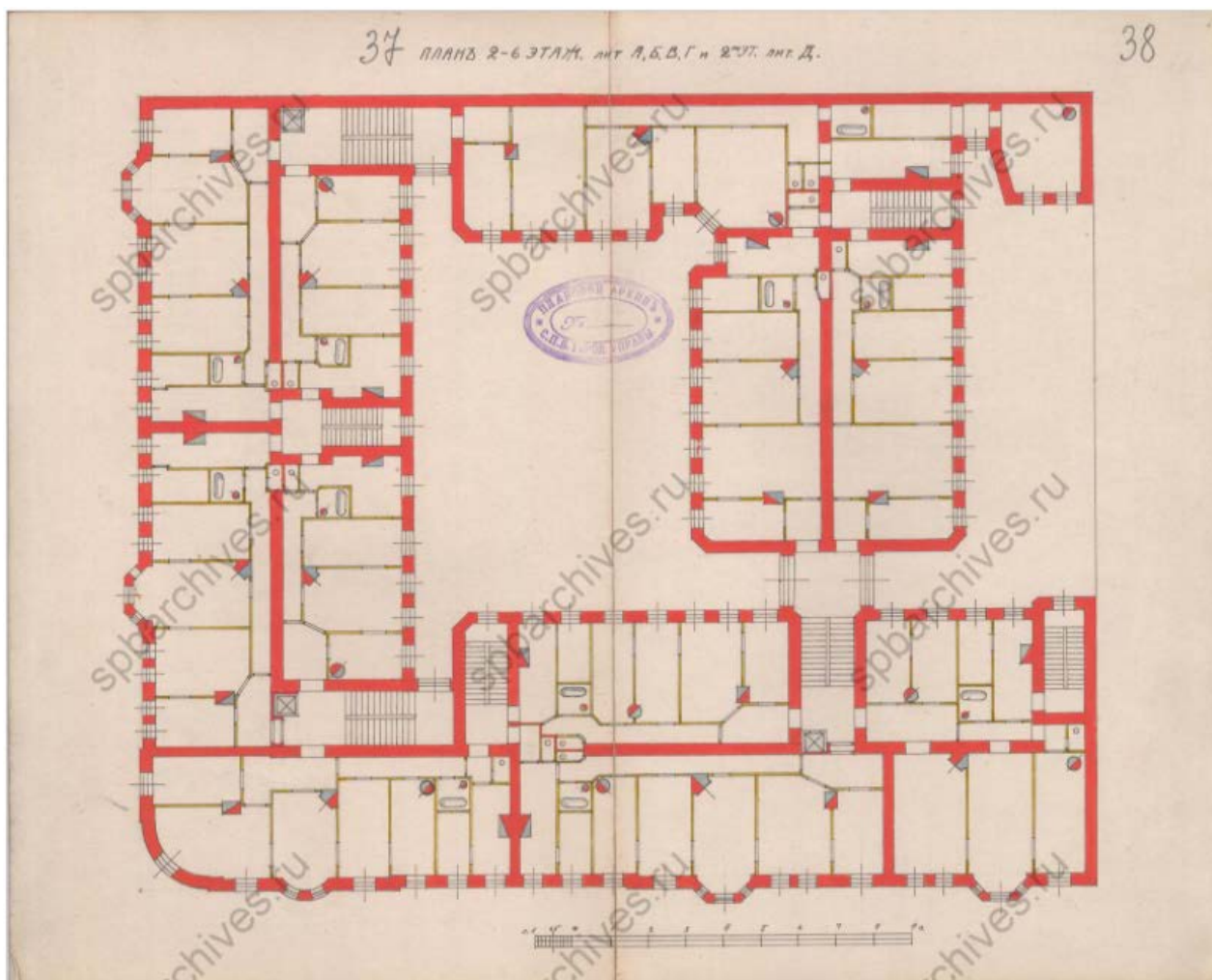
2. План двора А.А.фон Рамме  
1910.  
ЦГИА СПб., Ф.513. Оп. 102. Д.1593. Л.32 об.



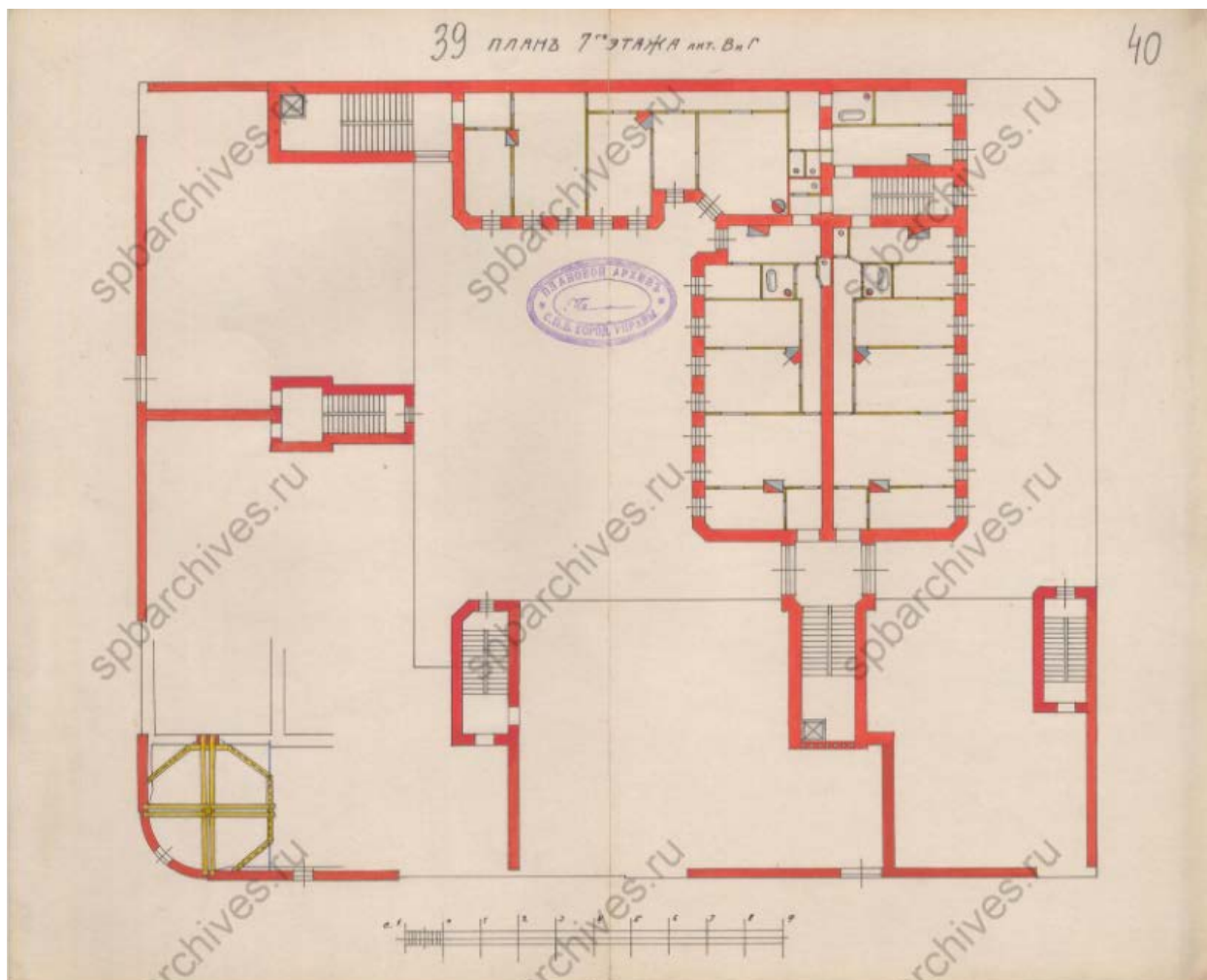
3. План двора Василия Тимофеевича Тимофеева.  
 Арх. гражд. инж. Н.С. Резвый  
 1912.  
 ЦГА СПб., Ф.513. Оп. 102. Д.1593. Л.34 об.



4. План 1-го этажа.  
Арх. гражд.инж. Н.С.Резвый  
1912.  
ЦГИА СПб., Ф.513. Оп. 102. Д.1593. Лл.35-36.

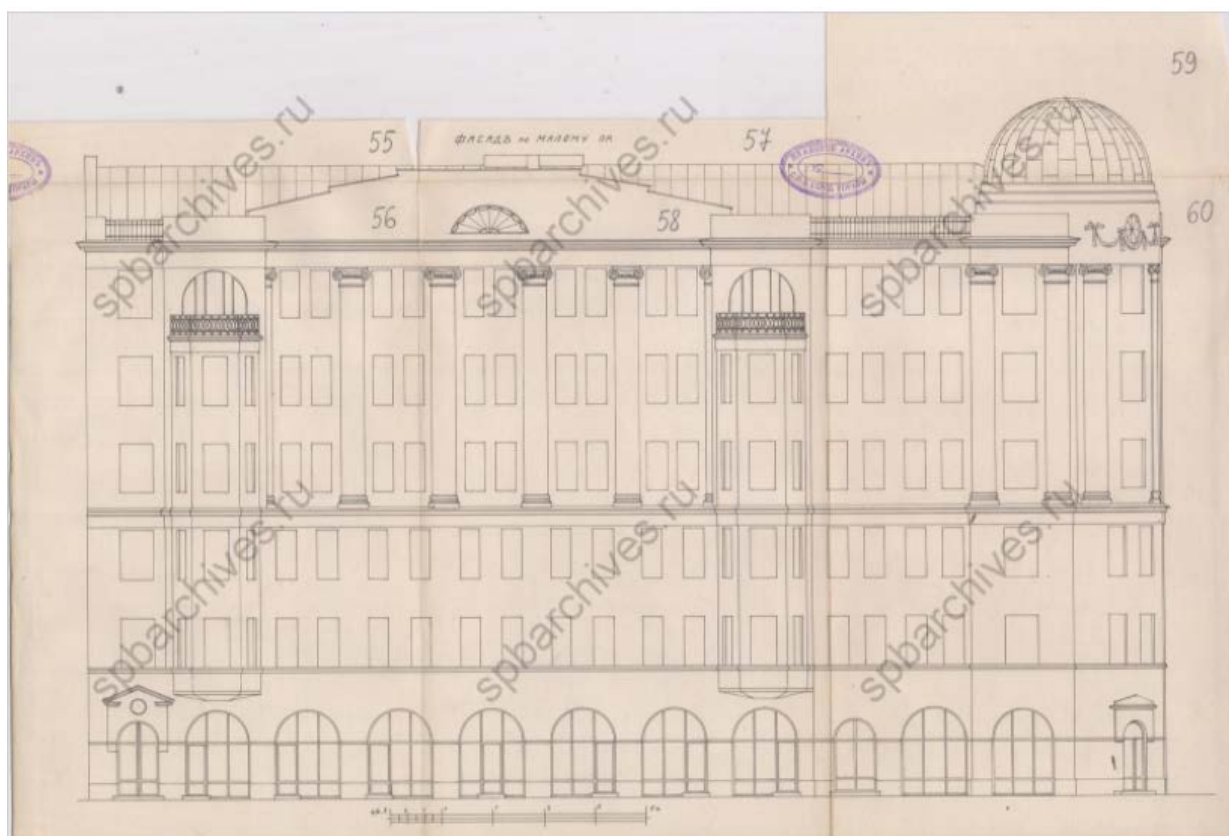


5. План 2-6 этажа.  
Арх. гражд.инж. Н.С.Резвый  
1912.  
ЦГИА СПб., Ф.513. Оп. 102. Д.1593. Лл.37-38.



6. План 7-го этажа.  
Арх. гражд.инж. Н.С.Резвый  
1912.  
ЦГИА СПб., Ф.513. Оп. 102. Д.1593. Лл.39-40.





7. Фасад по Малому проспекту.  
Арх. гражд.инж. Н.С.Резвый  
1912.  
ЦГИА СПб., Ф.513. Оп. 102. Д.1593. Лл.55-60.



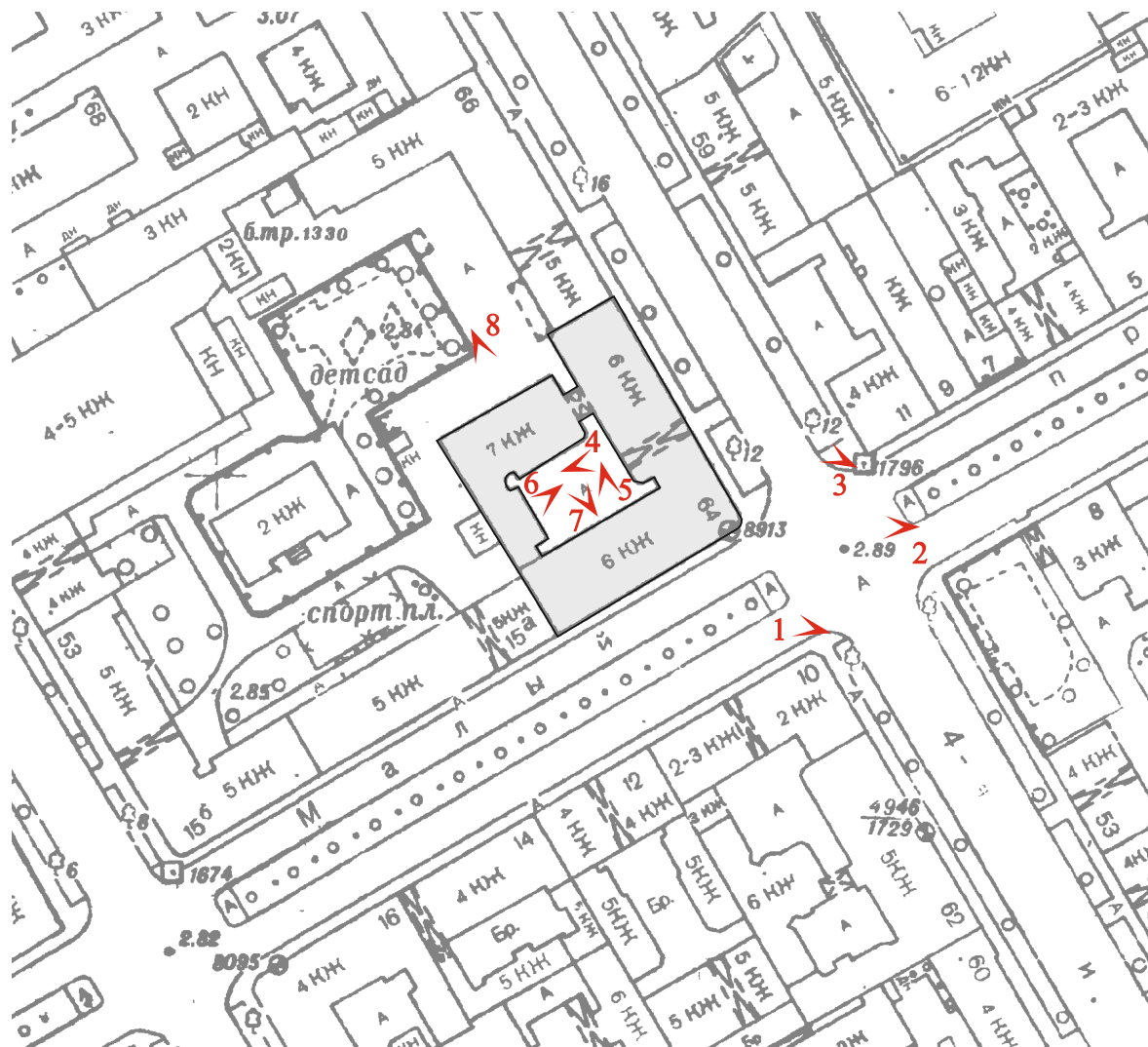
8. Фасад по 5-ой линии.  
Арх. гражд.инж. Н.С.Резвый  
1912.  
ЦГИА СПб., Ф.513. Оп. 102. Д.1593. Лл.61-68.

**ПРИЛОЖЕНИЕ № 3**

К Акту по результатам государственной историко-культурной экспертизы проектной документации на проведение работ по сохранению выявленного объекта культурного наследия «Дом В.Т. Тимофеева», расположенного по адресу: г. Санкт-Петербург, Василеостровский район, 5-я линия, дом 64/13, литера А - «Проектная документация на проведение работ по приспособлению для современного использования выявленного объекта культурного наследия по адресу: Санкт-Петербург, 5-я линия Васильевского острова, дом 64/13, литера А, в части перепланировки квартиры № 9.», выполненная в 2020 г. ООО «ПЕТРОГРАДПРОЕКТ». ШИФР П-17-10/20

**ФОТОФИКСАЦИЯ ОБЪЕКТА**

## СХЕМА Точки наружной фотофиксации



рассматриваемый объект



точка фотофиксации



1. Дом В.Т. Тимофеева.  
Санкт-Петербург, 5-я линия В.О., дом 64/13, литера А.  
Общий вид на лицевой фасад по Малому пр. В.О.  
Фото: 20.02.2023.



2. Дом В.Т. Тимофеева.  
Санкт-Петербург, 5-я линия В.О., дом 64/13, литера А.  
Вид на лицевые фасады с пересечения Малого пр. В.О. и 5-ой линии.  
Фото: 20.02.2023.



3. Дом В.Т. Тимофеева.  
Санкт-Петербург, 5-я линия В.О., дом 64/13, литера А.  
Общий вид на лицевой фасад по 5-ой линии. В.О.  
Фото: 20.02.2023.



4. Дом В.Т. Тимофеева.  
Санкт-Петербург, 5-я линия В.О., дом 64/13, литера А.  
Восточный внутривортовой фасад.  
Фото: 20.02.2023.





5. Дом В.Т. Тимофеева.  
Санкт-Петербург, 5-я линия В.О., дом 64/13, литера А.  
Южный внутривортовой фасад.  
Фото: 20.02.2023.



6. Дом В.Т. Тимофеева.  
Санкт-Петербург, 5-я линия В.О., дом 64/13, литера А.  
Западный внутривортовой фасад.  
Фото: 20.02.2023.



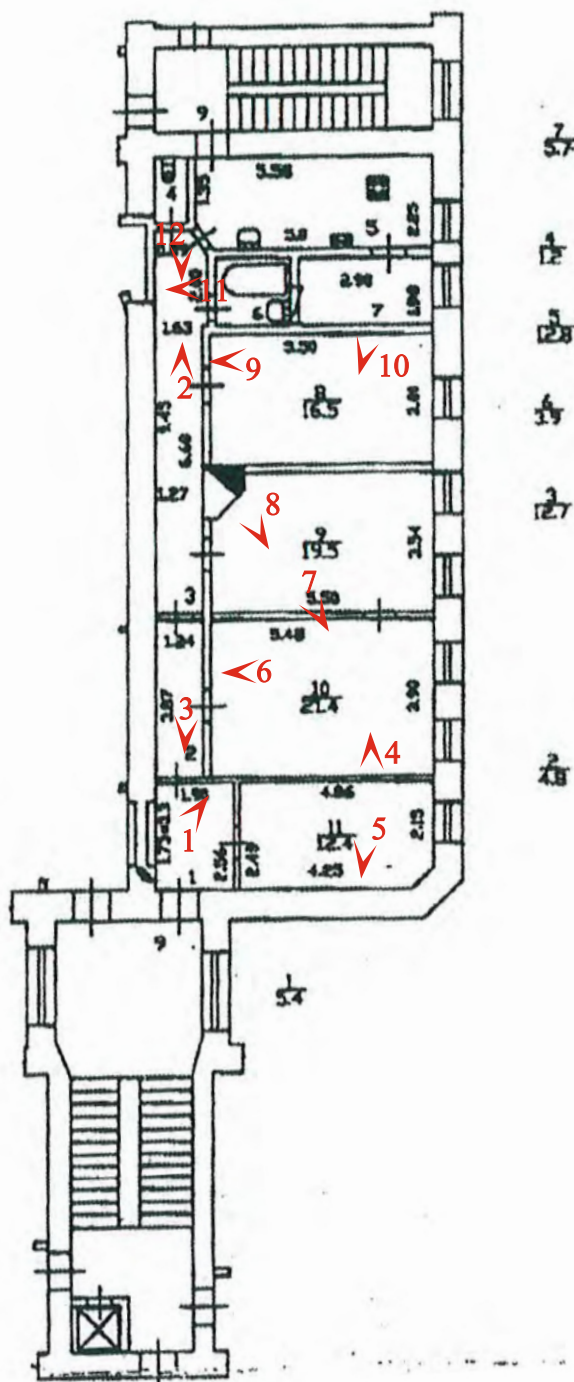
7. Дом В.Т. Тимофеева.  
Санкт-Петербург, 5-я линия В.О., дом 64/13, литера А.  
Северный внутридворовой фасад.  
Фото: 20.02.2023.



8. Дом В.Т. Тимофеева.  
Санкт-Петербург, 5-я линия В.О., дом 64/13, литера А.  
Фасад северного корпуса с соседней территории.  
Фото: 20.02.2023.

ры

## 3 этаж

СХЕМА  
Точки фотофиксации

точка фотофиксации



1. Дом В.Т. Тимофеева.  
Санкт-Петербург, 5-я линия В.О., дом 64/13, литера А.  
Фрагмент помещения кв. № 9. Прихожая.  
Фото: 20.02.2023.



2. Дом В.Т. Тимофеева.  
Санкт-Петербург, 5-я линия В.О., дом 64/13, литера А.  
Фрагмент помещения кв. № 9. Коридор.  
Фото: 20.02.2023.



3. Дом В.Т. Тимофеева.  
Санкт-Петербург, 5-я линия В.О., дом 64/13, литера А.  
Фрагмент помещения кв. № 9. Коридор.  
Фото: 20.02.2023.





4. Дом В.Т. Тимофеева.  
Санкт-Петербург, 5-я линия В.О., дом 64/13, литера А.  
Фрагмент помещения кв. № 9.  
Фото: 20.02.2023.



5. Дом В.Т. Тимофеева.  
Санкт-Петербург, 5-я линия В.О., дом 64/13, литера А.  
Фрагмент помещения кв. № 9.  
Фото: 20.02.2023.



6. Дом В.Т. Тимофеева.  
Санкт-Петербург, 5-я линия В.О., дом 64/13, литера А.  
Фрагмент помещения кв. № 9.  
Фото: 20.02.2023.



7. Дом В.Т. Тимофеева.  
Санкт-Петербург, 5-я линия В.О., дом 64/13, литера А.  
Фрагмент помещения кв. № 9.  
Фото: 20.02.2023.



8. Дом В.Т. Тимофеева.  
Санкт-Петербург, 5-я линия В.О., дом 64/13, литера А.  
Фрагмент помещения кв. № 9. Декоративный камин.  
Фото: 20.02.2023.



9. Дом В.Т. Тимофеева.  
Санкт-Петербург, 5-я линия В.О., дом 64/13, литера А.  
Фрагмент помещения кв. № 9.  
Фото: 20.02.2023.



10. Дом В.Т. Тимофеева.  
Санкт-Петербург, 5-я линия В.О., дом 64/13, литера А.  
Фрагмент помещения кв. № 9.  
Фото: 20.02.2023.



11. Дом В.Т. Тимофеева.  
Санкт-Петербург, 5-я линия В.О., дом 64/13, литера А.  
Фрагмент помещения кв. № 9.  
Фото: 20.02.2023.





12. Дом В.Т. Тимофеева.  
Санкт-Петербург, 5-я линия В.О., дом 64/13, литера А.  
Фрагмент помещения кв. № 9.  
Фото: 20.02.2023.

**ПРИЛОЖЕНИЕ № 4**

К Акту по результатам государственной историко-культурной экспертизы проектной документации на проведение работ по сохранению выявленного объекта культурного наследия «Дом В.Т. Тимофеева», расположенного по адресу: г. Санкт-Петербург, Василеостровский район, 5-я линия, дом 64/13, литера А - «Проектная документация на проведение работ по приспособлению для современного использования выявленного объекта культурного наследия по адресу: Санкт-Петербург, 5-я линия Васильевского острова, дом 64/13, литера А, в части перепланировки квартиры № 9.», выполненная в 2020 г. ООО «ПЕТРОГРАДПРОЕКТ». ШИФР П-17-10/20

**ПЕРЕЧЕНЬ ПРЕДМЕТА ОХРАНЫ**



ПРАВИТЕЛЬСТВО САНКТ-ПЕТЕРБУРГА  
КОМИТЕТ ПО ГОСУДАРСТВЕННОМУ КОНТРОЛЮ, ИСПОЛЬЗОВАНИЮ  
И ОХРАНЕ ПАМЯТНИКОВ ИСТОРИИ И КУЛЬТУРЫ  
**РАСПОРЯЖЕНИЕ**

окуд

26.04.2011№ 10-171

**Об утверждении перечня предметов охраны  
выявленного объекта культурного наследия  
«Дом В.Т. Тимофеева»**




1. Утвердить перечень предметов охраны выявленного объекта культурного наследия «Дом В.Т. Тимофеева», расположенного по адресу: Санкт-Петербург, Василеостровский район, 5-я линия В.О., д. 64/13, литера А, согласно приложению к настоящему распоряжению.
2. Начальнику финансово-экономического отдела КГИОП обеспечить размещение настоящего распоряжения в электронной форме в локальной компьютерной сети КГИОП.
3. Контроль за выполнением распоряжения остается за заместителем председателя КГИОП – начальником управления государственного учета объектов культурного наследия.

Заместитель председателя КГИОП

А.А. Разумов

Приложение к распоряжению КГИОП  
от 26.04.2011 № 10-171

Перечень  
предметов охраны выявленного объекта культурного наследия  
«Дом В.Т. Тимофеева»  
Санкт-Петербург, Василеостровский район, 5-я линия В.О., д. 64/13, литера А

№ пп	Виды предметов охраны	Элементы предметов охраны	Фотофиксация
1	2	5	8
1	Объемно-пространственное решение	Исторические габариты здания состоящего из липевых корпусов (по Малому пр. и 5-й линии) и двух дворовых флигелей, со скругленной угловой частью, увенчанной куполом; воротный проезд; конфигурация (двускатная) и габариты крыши;	
2	Конструктивная система здания	Исторические наружные и внутренние капитальные кирпичные стены; исторические плоские перекрытия (для помещений с декоративно-художественной отделкой), исторические отметки междуэтажных перекрытий, своды по металлическим балкам над воротным проездом;  семь исторических лестниц (Л-1 – Л-7) с маршами и площадками на косоурах, ступенями лещадной плиты и ограждениями кованого железа.	 

			
3	Объемно-планировочное решение	Историческое объемно-планировочное решение в габаритах капитальных стен.	
4	Архитектурно-художественное решение фасадов	<p>в стиле неоклассицизм;  материал и фактура фасадной поверхности (штукатурка, облицовка глазурованной плиткой синего цвета на уровне 3-5-го этажей);  историческое цветовое решение;</p> <p>лицевые фасады:  цоколь, облицованный красным гранитом;  обработка фасадов рустом на уровне 1-2-го этажей,  балкон на уровне 3-го этажа на угловой скругленной части фасада, с ограждением кованого железа с мотивом пересекающихся кругов и поясками меандра;  полукруглые в плане эркеры на высоту 3-5-го этажей, завершенные балконами с ограждениями кованого железа с мотивом пересекающихся кругов и поясками меандра, проемы балконных дверей, фланкированные колоннами ионического ордера на угловой части фасада, а также вписанные в полуциркульные ниши (на восточном фасаде);  лопатки на высоту 3-5 этажей;  междуэтажный карниз над 2-м этажом;  разорванный антаблемент с гладким фризом и карнизом над 5-м этажом и венчающий антаблемент с гладким фризом и карнизом над аттиковым (6-м) этажом;  купол над угловой скругленной частью фасада, на барабане с овальным окном-люкарной;  аттиковые надстройки над венчающим карнизом с треугольным завершением и полуциркульными окнами-люнетами в кессонированных архивольтах;</p>	 

## 3

местоположение и габариты дверных проемов в форме полуциркульной арки, порталы парадных входов с прямым сандриком на кронштейнах, с замковым камнем, декорированным львиным маскаронном,

гранитная отмостка у входов;

воротный проезд, открывающийся на фасад проемом с лучковой перемычкой; местоположение, конфигурация и габариты оконных проемов, включая проемы 1-го этажа с лучковыми перемычками и замковым камнем, проемы 2-го этажа с замковым камнем, в т.ч. веерным, и подоконными досками на кубических кронштейнах, проемы 4-го этажа с сандриками на кронштейнах, полуциркульное трехчастное окно на уровне 6-го этажа на угловой скругленной части фасада, полуциркульные окна-люнеты аттиковых надстроек в кессонированных архивольтях с лепным декором; исторический рисунок оконных заполнений одно- и двустворчатых окон с фрамугой;

лепной декор: львиные маскароны на замковом камне над парадными входами и на щитках в обрамлении гирлянд над окнами 3-го этажа, розетки под полуфронтами-сандриками окон в 4-м этаже, пальметты в кессонах, обрамляющих окна аттиковых надстроек;



4

дворовые фасады:  
 материал фасадной поверхности –  
 штукатурка;  
 цоколь и наличники оконных проемов  
 подвала известняковой плиты;  
 ризалиты со скошенными углами,  
 местоположение, габариты и  
 конфигурация оконных проемов,  
 венчающие карнизы.



5

Декоративно-художественная отделка интерьеров

Парадные лестницы и вестибюли (Л-1, Л-2, Л-3):

потолок с падугой в вестибюле с лепной фигурной розеткой по центру зеркала потолка;

покрытие пола в вестибюле и на площадках серой метлахской плиткой (соты);

профилированные тяги по периметру перекрытий над площадками.



Квартира № 13.

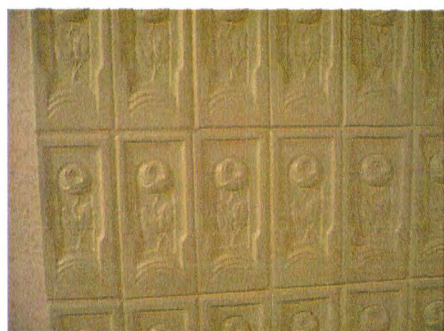
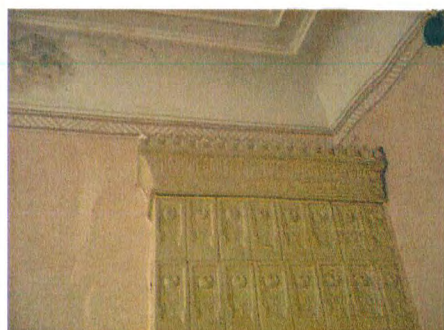
Помещение площадью 19,7 кв. м:

Потолок: профилированные карниз и тяги, падуга; в центре ромбовидная лепная розетка, образованная провисающими гирляндами вокруг фигурных розетт; по осям стилизованное изображение бараньих голов.



Печь: (задняя поверхность) средистенная; терракотовый узкий прямоугольный, рельефный изразец с барельефным рисунком в виде цветка на стебле с листьями; фриз с орнаментом в виде цепочки из медальонов, карниз в виде выкружки с ложчатым орнаментом, антефиксы листовенного рисунка.

(Основной объем печи – в смежном помещении площадью 26,0 кв. м)



Помещение площадью 29,2 кв.м.

Печь: угловая, двухъярусная, терракота. Модули первого яруса имеют растительный орнамент. Полочка профилированная. По бокам второго яруса проходит полоса растительного орнамента. В центре фасадной плоскости - прямоугольные вставки. Наверху арочной формы. Потолок: в центре розетка овальной формы цветочного орнамента.



Квартира № 28.  
Помещение 29,4 кв.м.  
Печь: угловая, одноярусная, облицована рельефными белыми изразцами с изображением цветов. Печь завершена карнизом ложчатого орнамента.



Помещение площадью 23,1 кв.м.  
Потолок: В центре потолка фигурная лепная розетка растительного орнамента из перевитых восьмёрками лиственных ветвей, крупных стилизованных цветков, акантовых листьев. Карниз профилированный.



Квартира № 60.  
Лепной декор потолка – четырехосевая фигурная потолочная розетка с мотивами геометрического и растительного орнамента.



Квартира № 32.  
Помещение площадью 21,5 кв. м.  
Печь угловая, одноярусная, терракота, с мотивами цветочного орнамента. По верху проходит полоса лиственного орнамента.  
Лепной декор потолка: по центру – круглая розетка с лиственным орнаментом в центре и веточками с яблоками по контуру.

***ПРИЛОЖЕНИЕ № 5***

К Акту по результатам государственной историко-культурной экспертизы проектной документации на проведение работ по сохранению выявленного объекта культурного наследия «Дом В.Т. Тимофеева», расположенного по адресу: г. Санкт-Петербург, Василеостровский район, 5-я линия, дом 64/13, литера А - «Проектная документация на проведение работ по приспособлению для современного использования выявленного объекта культурного наследия по адресу: Санкт-Петербург, 5-я линия Васильевского острова, дом 64/13, литера А, в части перепланировки квартиры № 9.», выполненная в 2020 г. ООО «ПЕТРОГРАДПРОЕКТ». ШИФР П-17-10/20

**ПЛАН ГРАНИЦ ОКН**

ВО-В-0595

УТВЕРЖДАЮ:

Заместитель председателя Комитета  
по государственному контролю,  
использованию и охране памятников  
истории и культуры – начальник  
управления государственного  
учета памятников

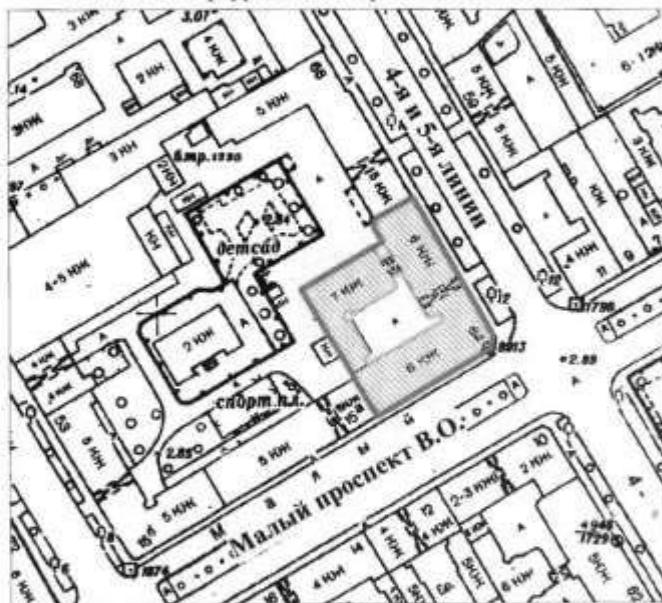
 Б. М. Кириков

М.П.


" 23 " апреля 2003

**План границ территории  
выявленного объекта культурного наследия  
"Дом В. Т. Тимофеева"**

г. Санкт-Петербург, Малый пр. В.О., 13; 5-я линия, 64



масштаб 1:2000

 граница территории выявленного объекта культурного наследия  
выявленный объект культурного наследия

ПРАВИТЕЛЬСТВО САНКТ-ПЕТЕРБУРГА  
КЗ/ЮП  
ОГРН 102784322527

**Копия верна**

Исполнитель \_\_\_\_\_ / \_\_\_\_\_

**ПРИЛОЖЕНИЕ № 6**

К Акту по результатам государственной историко-культурной экспертизы проектной документации на проведение работ по сохранению выявленного объекта культурного наследия «Дом В.Т. Тимофеева», расположенного по адресу: г. Санкт-Петербург, Василеостровский район, 5-я линия, дом 64/13, литера А - «Проектная документация на проведение работ по приспособлению для современного использования выявленного объекта культурного наследия по адресу: Санкт-Петербург, 5-я линия Васильевского острова, дом 64/13, литера А, в части перепланировки квартиры № 9.», выполненная в 2020 г. ООО «ПЕТРОГРАДПРОЕКТ». ШИФР П-17-10/20

**Выписка из приказа председателя КГИОП № 15 от 20.02.2001**

Администрация Санкт-Петербурга  
КОМИТЕТ ПО ГОСУДАРСТВЕННОМУ КОНТРОЛЮ,  
ИСПОЛЬЗОВАНИЮ И ОХРАНЕ ПАМЯТНИКОВ ИСТОРИИ И КУЛЬТУРЫ

ПРИКАЗ

от 20 февраля 2001 года N 15

Об утверждении Списка вновь выявленных объектов, представляющих историческую, научную, художественную или иную культурную ценность

(с изменениями на 18 августа 2016 года)  
(редакция, действующая с 23 августа 2016 года)

---

Документ с изменениями, внесенными:

[приказом Комитета по государственному контролю, использованию и охране памятников истории и культуры Санкт-Петербурга от 10 мая 2001 года N 48;](#)

[приказом Комитета по государственному контролю, использованию и охране памятников истории и культуры Санкт-Петербурга от 12 октября 2001 года N 107;](#)

[приказом Комитета по государственному контролю, использованию и охране памятников истории и культуры Санкт-Петербурга от 31 июля 2002 года N 8-92;](#)

[приказом Комитета по государственному контролю, использованию и охране памятников истории и культуры Санкт-Петербурга от 15 ноября 2002 года N 8-131;](#)

[приказом Комитета по государственному контролю, использованию и охране памятников истории и культуры Санкт-Петербурга от 18 декабря 2002 года N 8-143;](#)

[приказом Комитета по государственному контролю, использованию и охране памятников истории и культуры Санкт-Петербурга от 3 марта 2003 года N 8-18;](#)

[приказом Комитета по государственному контролю, использованию и охране памятников истории и культуры Администрации Санкт-Петербурга от 24 апреля 2003 года N 8-37;](#)

[приказом Комитета по государственному контролю, использованию и охране памятников истории и культуры Санкт-Петербурга от 18 июня 2003 года N 8-76;](#)

[приказом Комитета по государственному контролю, использованию и охране памятников истории и культуры Санкт-Петербурга от 29 августа 2003 года N 8-114;](#)

[приказом Комитета по государственному контролю, использованию и охране памятников истории и культуры Санкт-Петербурга от 17 ноября 2003 года N 8-144;](#)

[приказом Комитета по государственному контролю, использованию и охране памятников истории и культуры Санкт-Петербурга от 6 августа 2004 года N 8-102;](#)

[приказом Комитета по государственному контролю, использованию и охране памятников истории и культуры Санкт-Петербурга от 15 февраля 2005 года N 8-11;](#)

[приказом Комитета по государственному контролю, использованию и охране памятников истории и культуры Санкт-Петербурга от 30 августа 2005 года N 8-80;](#)

[приказом Комитета по государственному контролю, использованию и охране памятников истории и культуры Санкт-Петербурга от 9 декабря 2005 года N 8-142;](#)

Дом Г.Голлидея, в котором в 1-й половине XIX века жили артисты Брянские, Каратыгины, Е.А.Телешова, А.С.Яковлев и др.			Грибоедова кан. наб., 97; Львиный пер., 2; Декабристов ул., 26	среднее	Рекомендовать к включению в Список вновь выявленных объектов, представляющих историческую, научную, художественную или иную культурную ценность (экспертное заключение от 20.03.2000)
Дом И.Вальха, в котором в 1816-1818 годах жил А.С.Грибоедов			Грибоедова кан. наб., 104; Римского-Корсакова пр., 25; Подъяческая Средняя ул., 15	среднее	-"
Дом Н.И.Олонкина, в котором в 1864-1867 годах жил Ф.М.Достоевский			Казначейская ул., 7; Столярный пер., 14	среднее	-"
Здание, в котором размещались издательство и типография "Ф.А.Брокгауз и И.А.Ефрон"			Прачечный пер., 6	среднее	-"
Дом Клокачева, в котором жили А.С. Пушкин (в 1817-1820 годах), К.И.Росси (в 1840-х годах)			Фонтанки р. наб., 185	среднее	-"

## Василеостровский административный район

УТВЕРЖДЕН

приказом председателя КГИОП  
от 20 февраля 2001 года N 15

Список

вновь выявленных объектов, представляющих историческую, научную, художественную или иную культурную ценность

Санкт-Петербург

---

Градостроительство и архитектура

Комитет по государственному контролю, использованию и охране памятников истории и культуры

(Пункт в редакции [приказа Комитета по государственному контролю, использованию и охране памятников истории и культуры Санкт-Петербурга от 3 июля 2006 года N 8-76](#))

Дом М.В.Грибанова (В.М.Калгина)	конец XVIII века; 1845, надстройка и расширение	авторы не установлены	Макарова наб., 18; Средний пр. В.О., 1	среднее	-"
Дом В.Т.Тимофеева	1912	гражд. инж. Н.С.Резвый	Малый пр. В.О., 13; 5-я линия, 64	среднее	-"
Дома В.Алексеева (Л.Я.Пенчковской)	1835-1913	архитекторы К.И.Реймерс, В.Е.Морган; В.Р.Курзанов; гражд. инж. А.А.Захаров	Малый пр. В.О., 15 (15а, б); 6-я линия, 53;	среднее	-"
Угловой дом	1835; 1903-1910	арх. К.И.Реймерс арх. В.Р.Курзанов, гражд. инж. А.А.Захаров	Малый пр. В.О., 15 (15б); 6-я линия, 53	среднее	-"
Дом по проспекту	1838; 1913, надстройка	арх. В.Е.Морган гражд. инж. А.А.Захаров	Малый пр. В.О., 15 (15а)	среднее	-"
Дома А.Ф.Иогансон	1866-1912	архитекторы Н.П.Гребенка, П.П.Бук	Малый пр. В.О., 16; 6-я линия, 51	среднее	-"
Дом по проспекту (быв.дом Н.П.Гребенки)	1866-1868	арх. Н.П.Гребенка	Малый пр. В.О., 16	среднее	-"
Угловой дом	1912	арх. П.П.Бук	Малый пр. В.О., 16; 6-я линия, 51	среднее	-"
Дом меблированных к о м н а т Ф.Ф.Теодориди	1903-1905	арх. И.П.Володихин	Малый пр. В.О., 38-40; 14-я линия, 73	плохое	-"
Здание Гаванского пожарного резерва	1906-1907	арх. Ф.А.Корзухин	Остоумова ул., 21; Малый пр. В.О., 76	среднее	-"
Клуб завода им.Н.Г.Козицкого	1938-1940	арх. М.И.Брусиловский при участии арх. Д.П.Бурышкина	Смоленки р. наб., 4; 4-я линия, 65	среднее	-"

**ПРИЛОЖЕНИЕ № 8**

К Акту по результатам государственной историко-культурной экспертизы проектной документации на проведение работ по сохранению выявленного объекта культурного наследия «Дом В.Т. Тимофеева», расположенного по адресу: г. Санкт-Петербург, Василеостровский район, 5-я линия, дом 64/13, литера А - «Проектная документация на проведение работ по приспособлению для современного использования выявленного объекта культурного наследия по адресу: Санкт-Петербург, 5-я линия Васильевского острова, дом 64/13, литера А, в части перепланировки квартиры № 9.», выполненная в 2020 г. ООО «ПЕТРОГРАДПРОЕКТ». ШИФР П-17-10/20

**Технический паспорт на квартиру**



**САНКТ-ПЕТЕРБУРГСКОЕ ГОСУДАРСТВЕННОЕ УНИТАРНОЕ ПРЕДПРИЯТИЕ  
ГОРОДСКОЕ УПРАВЛЕНИЕ ИНВЕНТАРИЗАЦИИ И ОЦЕНКИ НЕДВИЖИМОСТИ**

**ФИЛИАЛ ГУП «ГУИОН» – ПИБ ВАСИЛЕОСТРОВСКОГО РАЙОНА**

Инв. № документа 1272/14

**Технический паспорт на квартиру**

Адрес: г. Санкт-Петербург, 5-я линия В.О.

дом № 64/13 корпус \_\_\_\_\_ кв. № 9

**I. Общие сведения о строении литеры А**

Год постройки: 1913

Год последнего капитального ремонта: \_\_\_\_\_

Этажность: 7 (6-7, в том числе , подвал \_\_\_\_\_ ,  
цокольный этаж)

	<i>надземная</i>	<i>подземная</i>	<i>кроме того</i>
Материал стен: <u>кирпичные</u>			
Материал перекрытий:	<u>деревянные</u>	<u>метал.балки с</u>	<u>метал.балки с</u>
	<u>чердачных</u>	<u>дерев.заполнением</u>	<u>дерев.заполнением</u>
		<u>междуэтажных</u>	<u>подвальных</u>

**II. Характеристика квартиры**

Квартира расположена на	<u>3</u>	этаже, состоит из	<u>4</u>	комнат,
жилой площадью	<u>69,8</u>	кв.м., общей площадью	<u>116,3</u>	кв.м., высота
				<u>3,25</u> м.

**Благоустройство квартиры:**

отопление: центральное  автономное   
горячее водоснабжение: центральное  от газовых колонок  от дровяных колонок   
водопровод  канализация  газоснабжение  электроплита   
мусоропровод  прочее \_\_\_\_\_  
наличие в парадной: мусоропровод  лифт

**Инвентаризационная стоимость квартиры по состоянию на 01.01.2014 года составляет 670318 (Шестьсот семьдесят тысяч триста восемнадцать) рублей\***

**III. Экспликация к плану квартиры**

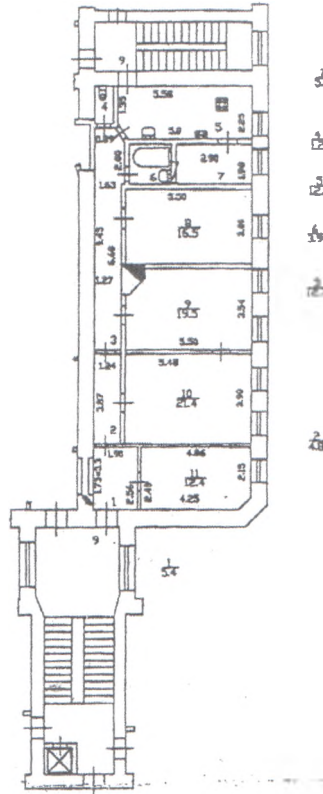
№ п/п	№ по плану	Наименование части помещения	Общая площадь квартир м, кв. м	В том числе площадь, кв. м		Кроме того, площадь лоджий, балконов, веранд и террас	Кроме того, площадь лоджий, балконов, веранд и террас с коэффициентами	Примечание
				Жилая	Вспомогательная			
1	2	3	4	5	6	7	8	9
1	1	коридор	5.4		5.4			
2	2	коридор	4.8		4.8			
3	3	коридор	12.7		12.7			
4	4	туалет	1.2		1.2			
5	5	кухня	12.8		12.8			
6	6	ванная	3.9		3.9			
7	7	кладовая	5.7		5.7			
8	8	комната	16.5	16.5				
9	9	комната	19.5	19.5				в т.ч. печь - 0,6 кв.м
10	10	комната	21.4	21.4				
11	11	комната	12.4	12.4				
Итого			116.3	69.8	46.5			

\*) стоимость определена в соответствии с постановлением Правительства Санкт-Петербурга от 28.12.2012 г. № 1408

IV. План квартиры

h= 3.25

3 этаж



Дополнительные сведения:

Технический паспорт составлен по состоянию на 08 апреля 2014 года

(дата обследования)

Исполнитель *Группа*

(А.В. Трушкина)  
(Ф.И.О.)

09 апреля 2014 года  
(дата изготовления)

Проверил *А.В.*

(Константинова А.В.)  
(Ф.И.О.)

Начальник филиала ГУ  
ПИБ Василеостровского района



*Л.Г. Панина* Панина Л.Г.

Памятка владельцу:

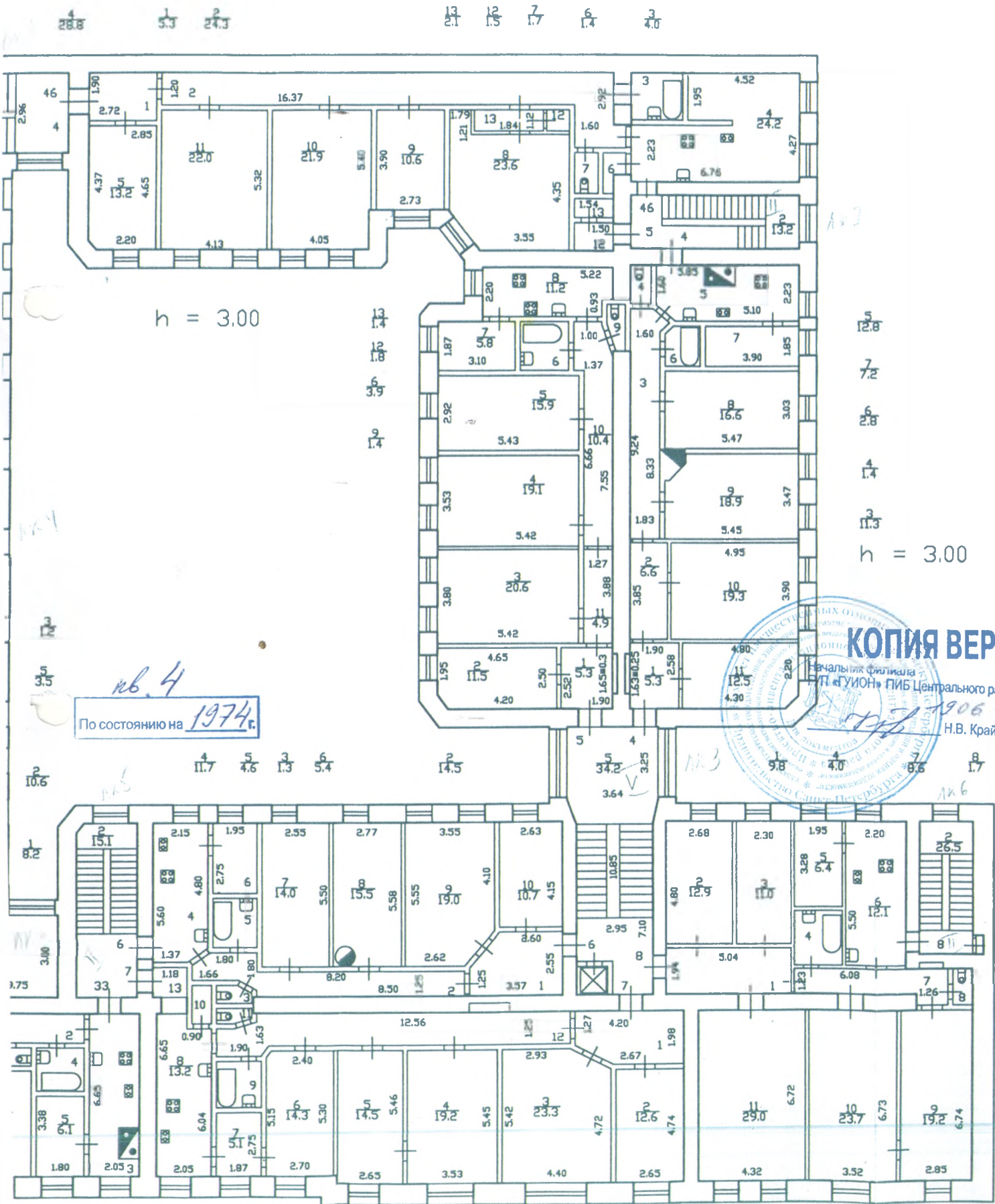
1. Переустройство и перепланировка жилого помещения подлежат утверждению в порядке, установленном жилищным кодексом Российской Федерации. Самостоятельно переустроенные и (или) перепланированные жилые помещения лица несут предусмотренную законодательством ответственность.

16

2. Соснов-Пустынский 2,  
 5-я линия В. О., д. 64/13,  
 литера А

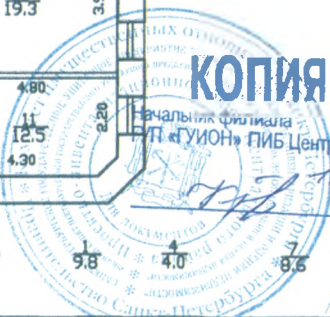
КОПИЯ

План 2 этажа



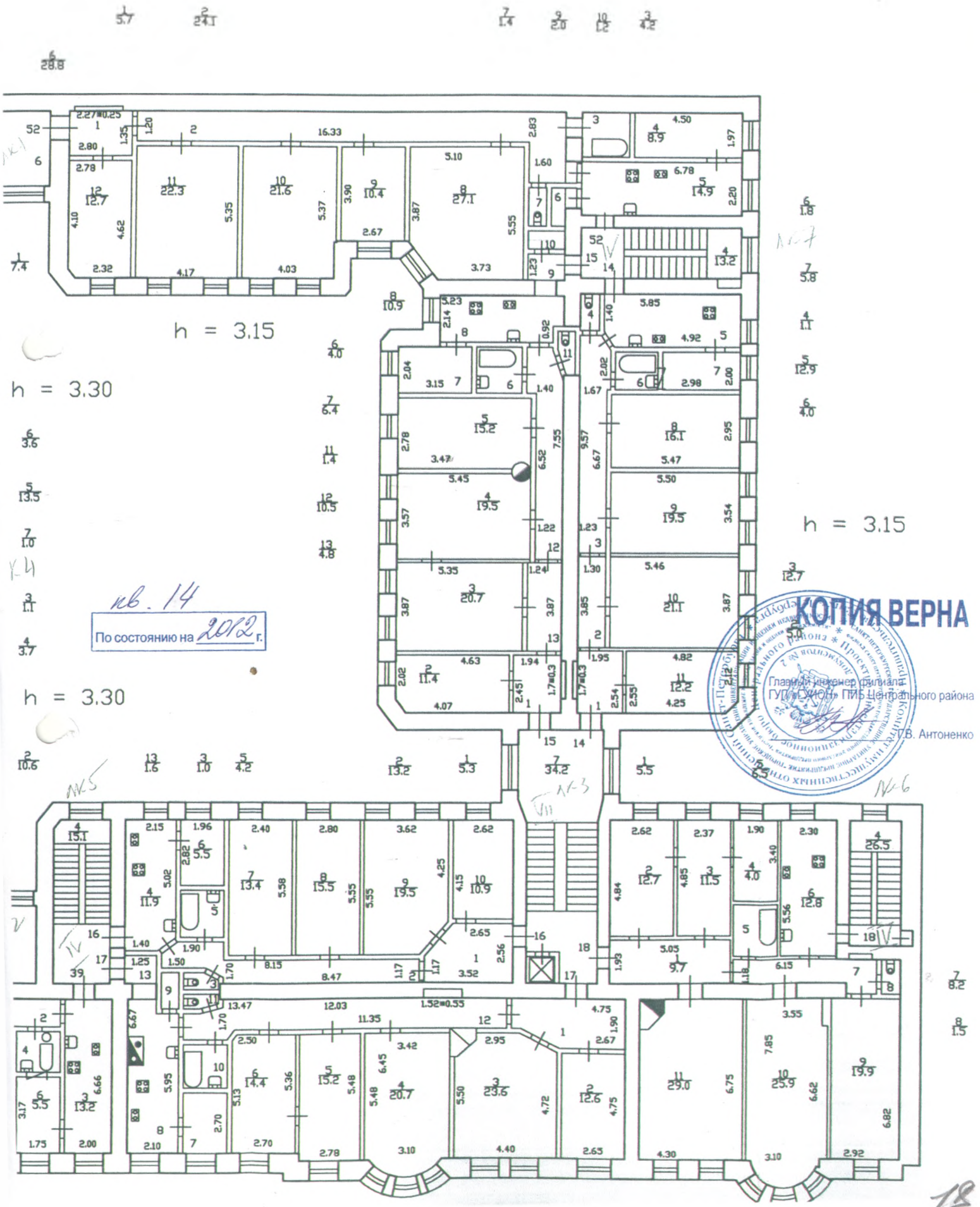
КОПИЯ ВЕРНА

Инициалы  
 Начальник филиала  
 ПТ «ГУИОН» ПИБ Центрального района  
 1906 200  
 Н.В. Крайнова



г. Санкт-Петербург,  
 Б-я линия В.О., д. 64/13, литер А  
 План 4 этажа

73  
 КОПИЯ



18